

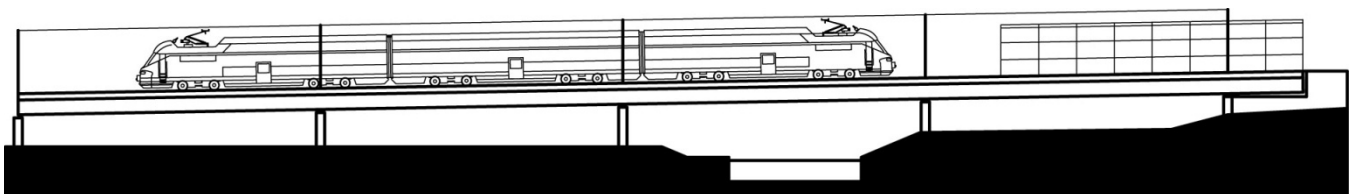


TAMPEREEN TEKNILLINEN YLIOPISTO

Arkkitehtuurin koulutusohjelma

ARTO HUTTUNEN
KLAUKKALA VISIO 2050
Diplomityö

Tarkastaja prof. Staffan Lodenius



TAMPEREEN TEKNILLINEN YLIOPISTO
Arkkitehtuurin koulutusohjelma

HUTTUNEN, ARTO: Klaukkala visio 2050
Diplomityö, 30 sivua, 6 liitettä
Toukokuu 2010
Pääaine: Rakennussuunnittelu
Tarkastaja: professori Staffan Lodenius
:

TIIVISTELMÄ

Diplomityön aihe on Klaukkala visio 2050. Suunnitelmassa tutkitaan Klaukkalan keskusta-alueen ja sen lähiympäristön uudistamista ja kehityskuvaa.

Nurmijärven kunta sijaitsee Helsingistä n. 25-40 km pohjoiseen Helsinki-Tampere valtatie 3:n läheisyydessä. Nurmijärven kunta muodostuu kolmesta taajamasta: Nurmijärvi, jossa on kunnan hallintokeskus; Rajamäki, Hyvinkää-Hanko valtatie tuntumassa, jossa on kunnan suurimmat teollisuuslaitokset; Klaukkala, asuntotaajama (myös pienteollisuutta), joka sijaitsee kunnan eteläosassa. Klaukkala on kunnan taajamista voimakaimmin asukasluvultaan kasvava. Klaukkalan asukasluku 31.12.2009 on n.16 000.

Klaukkalaan ollaan parhaillaan laatimassa osayleiskaavaa. Klaukkalan kehityskuvan mukaisesti osayleiskaavoituksessa varaudutaan 20 000- 25 000 asukkaan väestömäärään vuoteen 2020 mennessä. Vuoteen 2050 mennessä asukasluku on n. 35 000.

Diplomityön suunnittelu- / ideointialueena on Klaukkalan taajama sekä Klaukkalan taajaman ja valtatie 3 välinen alue Klaukkalasta itään ja koilliseen.

Diplomityössä ideoidaan ratkaisuja mm. seuraaviin alueella esiintyviin puutteisiin ja kehitysnäkyymiin:

- Rakennusympäristö on syntynyt sattumanvaraisesti ja se on sekava. Klaukkalan taajaman rakenne on nauhamainen. Yhteydet eri toimintojen välillä ovat huonot. Taajamarakennetta muutetaan verkkomaiseksi.
- Alueen sijainti lähellä Helsinkiä luo hyvät mahdollisuudet alueen luontevaan kehittämiseen

Klaukkalan kehitystä ohjaavat maakuntakaavassa esitetyt Klaukkalan rata ja Klaukkalan ohikulkutie.

Diplomityössä esitän Klaukkalan taajama- alueen lisärakentamisen, sisältäen liikenne-, asunto-, liike- ja palvelurakentamisen. Ekologiset energiaratkaisut (aurinko- ja tuulienergia), työpaikkojen omavaraisuus, palvelujen ideoiminen alueelle, sekä maisemati- lojen ja luonnon huomioiminen ovat oleellisia asioita työssä.

TAMPERE UNIVERSITY OF TECHNOLOGY
Master's Degree Programme in Architecture

HUTTUNEN, ARTO: Klaukkala vision 2050
Masters thesis, 30 pages, 6 Appendix pages
May 2010
Major subject: Building design
Examiner: Professor Staffan Lodenius

ABSTRACT

Subject of this diploma work, is vision of Klaukkala in 2050. In my plan I am researching the renovation and direction of development of Klaukkala's center and areas next to it.

Council of Nurmijärvi is located 25-40 km north from Helsinki, close to highway 3, which goes between Helsinki and Tampere. Council of Nurmijärvi is formed by three different built-up areas: Nurmijärvi, where the administrative center of the council is located, Rajamäki, which is close to highway between Hyvinkää and Hanko, and where the biggest industrial plants of council are located and Klaukkala, council's population center that lies in south part of the council and has some smaller industry. Population of Klaukkala is increasing quickest in the whole of the council. At 31.12.2009 Klaukkala had 16,000 habitants living in its area.

At the moment there are plans for local plan of Klaukkala. In this local plan, Klaukkala is getting prepared for population of 20 000-25 000 habitants before year 2020. Year 2050 the population will be about 35 000 habitants.

Areas of this diploma work are the built-up areas of Klaukkala and the areas towards east and northeast, between the population center of Klaukkala and highway 3.

In this diploma work are some ideas for how to solve for example following faults and views of the development that exist in this area:

- Buildings in this area have been built randomly and therefore create a disordered environment that doesn't follow any particular style in its architecture. Structure of Klaukkala is a line-like and connections between different services are bad. Built-up area's structure would be transformed into networks.
- Area benefits from its closeness to Helsinki and therefore possesses great possibilities for natural development.

The development of Klaukkala is also directed by Klaukkala's railtrack and bypass road for Klaukkala, which have been introduced in provincial architecture.

In my diploma work I represent how to organize Klaukkala's built-up area's additional architecture (traffic, residential, commercial and civil buildings.) Ecological energy solutions (sun and wind energy), self-supportiveness of jobs, ideas for services in the area, and also concerning landscapes and nature are essential points in my view.

ALKUSANAT

Diplomityöni valmistumista edesauttaneista henkilöistä haluan osoittaa kiitokset sen tarkastajalle professori Staffan Lodeniukselle. Kiitos tuesta kuuluu myös Nurmijärven kunnan yleiskaavapäällikkö Aarno Konoselle ja asemakaavapäällikkö Timo Lehtiselle.

Nurmijärvellä 11.5.2010

Arto Huttunen

Sisällys

JOHDANTO	1
PERUSTIEDOT	3
Suunnittelutilanne	3
Maakuntakaava	3
Yleiskaava	3
Asemakaava	3
Rakennusjärjestys	3
Kuntastrategia	3
Nurmijärven arkkitehtuuripoliittinen ohjelma	3
Nurmijärven rakennusperintöselvitys ja muut selvitykset	4
Rakennuskiellot	4
Päätökset ja muut suunnitelmat	4
Maanomistus	5
Väestö, työpaikat, palvelut	6
Väestö	6
Työpaikat	6
Rakennettu ympäristö	6
Kokonaisrakenne	6
Maankäyttö ja rakennuskanta	9
Luonnonympäristö	12
Luonnonsuojelu	12
Erityispiirteet ja suojelukohteet	12
TAVOITTEET	14
SUUNNITELMA JA SEN PERUSTELUT	15
Yleisperustelu	15
Kokonaismitoitus	16
Rakennettu ympäristö	16
Kokonaisrakenne	16
Maankäyttö	16
LÄHTEET	23
LIITTEET	24

JOHDANTO

Diplomityön aihe on Klaukkala visio 2050. Suunnitelmassa tutkitaan Klaukkalan keskusta-alueen ja sen lähiympäristön uudistamista ja kehityskuvaa.

Nurmijärven kunta sijaitsee Helsingistä n. 25-40 km pohjoiseen Helsinki-Tampere valtatie 3:n läheisyydessä. Nurmijärven kunta muodostuu kolmesta taajamasta: Nurmijärvi, jossa on kunnan hallintokeskus; Rajamäki, Hyvinkää-Hanko valtatie tuntumassa, jossa on kunnan suurimmat teollisuuslaitokset; Klaukkala, asuntotaajama (myös pienteollisuutta), joka sijaitsee kunnan eteläosassa. Klaukkala on kunnan taajamista voimakkaimmin asukasluvultaan kasvava. Klaukkalan asukasluku 31.12.2009 on n.16 000.

Nurmijärven kunnan asukasluku 31.12.2009 on 39 400. Kunnan asukasluku on kasvanut 10 vuoden aikana n. 500 asukkaalla / vuosi. Nurmijärvi on väkiluvultaan Suomen suurin maalaiskunta.

Nurmijärven kunta on yksi Helsingin pääkaupunkiseudun 14 kehyskunnasta. Nurmijärvi kuuluu Keski-Uudenmaan Kuuma-kumppanuuskuntiin. Muut Kuuma-kunnat ovat Järvenpää, Kerava, Mäntsälä, Pornainen ja Tuusula. Kunta on Helsingin metropolialuetta, joka on n. 1,3 miljoonan asukkaan yhteisalue.

Klaukkalaan ollaan parhaillaan laatimassa osayleiskaavaa. Klaukkalan kehityskuvan mukaisesti osayleiskaavoituksessa varaudutaan 20 000- 25 000 asukkaan väestömäärään vuoteen 2020 mennessä. Vuoteen 2050 mennessä asukasluku on n. 35 000.

Diplomityön suunnittelu- / ideointialueena on Klaukkalan taajama sekä Klaukkalan taajaman ja valtatie 3 välinen alue Klaukkalasta itään ja koilliseen.

Diplomityössä ideoidaan ratkaisuja mm. seuraaviin alueella esiintyviin puutteisiin ja kehitysnäkymiin:

- Rakennusympäristö on syntynyt sattumanvaraisesti ja se on sekava. Klaukkalan taajaman rakenne on nauhamainen. Yhteydet eri toimintojen välillä ovat huonot. Taajamarakennetta muutetaan verkkomaiseksi.
- Alueen sijainti lähellä Helsinkiä luo hyvät mahdollisuudet alueen luontevaan kehittämiseen

Maakuntakaavassa on esitetty seuraavat liikennesuunnitelmahankkeet, jotka ovat ratkaisevassa asemassa Klaukkalan kehitykselle:

- Kehärata, rakenteilla. Rata otetaan käyttöön vuonna 2014. Kehäradan Kivistön asemalta on Klaukkalaan matkaa n. 5 km.
- Klaukkalan ohikulkutie, suunnitteilla. Keskeisenä lähtökohtana ohikulkutien suunnittelulle on ollut uuden yhteyden sijoittuminen Klaukkalan keskustataajaman koillis- ja pohjoispuolelle valtatie 3 ja Klaukkalan tien välille
- Klaukkalan rata, alustavia linjauksia on tehty. Uusia ratahankkeita mahdollisesti käynnistetään vuoden 2040 jälkeen. Klaukkalan radan rakentamiseen varaudutaan kunnan suunnitelmissa. Mahdollinen Klaukkalan rata liitetään kehärataan Kivistön aseman kohdalla, Klaukkalasta rata suuntautuu pohjoiseen Nurmijärven

ja Rajamäen kautta Hyvinkäälle. Klaukkalan taajamaan tehdään asemavaraus ja toinen asemavaraus on kaavailtu Klaukkalan ohikulkutien ja radan risteyskohtaan n. 3- 5 km Klaukkalasta koilliseen.

- Kehä IV, pääkaupunkiseudulle suunniteltu uusi kehätie. Tie kulkee valtatieltä 4 Helsinki-Vantaan lentoaseman pohjoispuolitse valtatielle 3. Kehä IV:n itäosa on merkitty toteutettavaksi vuosina 2020–2029 ja länsiosa vuoden 2030 jälkeen.

Diplomityössä esitän Klaukkalan taajama- alueen lisärakentamisen, sisältäen liikenne-, asunto-, liike- ja palvelurakentamisen. Ekologiset energiaratkaisut (aurinko- ja tuulienergia), työpaikkojen omavaraisuus, palvelujen ideoiminen alueelle, sekä maisemati- lojen ja luonnon huomioiminen ovat oleellisia asioita työssä.

Diplomityön pääpaino on visiossa Klaukkala 2050.

PERUSTIEDOT

Suunnittelutilanne

Maakuntakaava

Suunnittelualuetta koskee Helsingin seudun maakuntakaava. Maakuntakaava on vahvistettu ympäristöministeriössä 8. marraskuuta 2006. Maakuntakaavassa suunnittelualue on osoitettu taajamatoimintojen alueena. Klaukkalan taajama on osoitettu keskustatoimintojen alueeksi.

Yleiskaava

Nurmijärvellä on valtuuston hyväksymä koko kunnan yleiskaava vuodelta 1989. Koko kunnan yleiskaava ei ole oikeusvaikutteinen

Koko Nurmijärven alueella on rakenneyleiskaava vuodelta 1991. Rakenneyleiskaava ei ole oikeusvaikutteinen varsinainen kaava, mutta on väline kunnan suunnitelmallisen kehittämisen toteuttamiseksi.

Osayleiskaava

Klaukkalaa koskeva osayleiskaava on parhaillaan laadittavana. Valtuuston vuonna 2002 hyväksymä Klaukkalan kehityskuva 2020 sekä kunnanhallituksen vuonna 2007 hyväksymä Klaukkalan maankäytön ja liikenneverkon kehittämisperiaatteet ohjaavat osayleiskaavan laadintaa. Klaukkalan osayleiskaava ohjaa Klaukkalan asemakaavoitusta ja kunnan maanhankintaa taajaman kehittämiseksi. Klaukkalan osayleiskaavaluonnos laaditaan v. 2010 aikana ottaen huomioon Klaukkalan ohikulkutielle suunniteltava uusi linjaus ja sen vaikutukset maankäyttöön ja alemmanasteiseen tieverkkoon.

Asemakaava

Asemakaava on voimassa isolla osalla diplomityön suunnittelualuetta.

Rakennusjärjestys

Nurmijärven rakennusjärjestys on tullut voimaan 30.6.2003.

Kuntastrategia

Nurmijärven valtuusto on hyväksynyt uuden kuntastrategian joulukuussa 2009. Strategia laaditaan valtuustokausittain kymmeneksi vuodeksi eteenpäin, ja se ohjaa ylätasolla kuntakokonaisuuden suunnittelua ja toimintaa.

Nurmijärven arkkitehtuuripoliittinen ohjelma

Nurmijärven kunta laatii parhaillaan arkkitehtuuripoliittista ohjelmaa. Arkkitehtuuripoliittinen ohjelma on rakennetun ympäristön kehittämisohjelma. Ohjelman tavoitteena on ohjata kunnassa tapahtuvaa rakentamista ja tehdä valistustyötä rakennetun ympäristön arvostamiseksi ja hoitamiseksi. Arkkitehtuuripoliittinen ohjelma on jatkoa kuntastrategian laatimiselle.

Nurmijärven rakennusperintöselvitys ja muut selvitykset

Nurmijärven kunnan rakennettua kulttuuriympäristöä koskeva inventointi on parhaillaan käynnissä. Nurmijärven rakennusperintöselvityksessä kartoitetaan kunnan alueella olevat kulttuurihistoriallisesti ja rakennusperinnön kannalta arvokkaat rakennukset. Inventoinnissa ovat mukana ennen vuotta 1970 valmistuneet rakennukset. Työ valmistuu vuoden 2010 aikana.

Nurmijärven museo on suorittanut Klaukkalan alueen arkeologisen inventoinnin vuonna 2009. Historiallisen ajan muinaisjäännösten kartoitus on vuodelta 2007.

Rakennuskiellot

Asemakaavoittamattomilla alueilla on voimassa rakennuskielto.

Päätökset ja muut suunnitelmat

Maakuntakaava:

- Ympäristöministeriön vahvistus 8.11.2006.
- 1. vaihemaakuntakaava. Maakuntakaavaa täydentävä 1. vaihemaakuntakaava, Uudenmaan maakuntavaltuuston hyväksyntä 17.12.2008.
- Maakuntakaavan uudistamistyö: Uudenmaan liitto on käynnistänyt maakuntakaavan uudistamisen (2. vaihemaakuntakaavan). Siinä on kyse sekä vahvistetun maakuntakaavan että 1. vaihemaakuntakaavan uudelleen tarkastelusta. Maakuntakaavan uudistamistyön pohjaksi on tehty kolme rakennemallia, joilla hahmotetaan erilaisia maankäytön, liikenteen ja mitoituksen pitkän aikavälin vaihtoehtoja Uudellamaalla. Mallien työnimet ovat monikeskus-, sormi- ja silmukkamalli. Maakuntakaavan uudistamistyötä ja rakennemalleja tehdään vuorovaihtuksessa Helsingin seudun 14 kunnan alueelle samanaikaisesti tehtävän Helsingin seudun liikennejärjestelmäsuunnitelman (HLJ 2011) kanssa.

Helsingin seudun maankäytön, asumisen ja liikenteen suunnittelun MAL-yhteistyö ja Helsingin seudun visio 2050:

- Helsingin seudun 14 kuntaa (Helsinki, Espoo, Vantaa, Kauniainen, Hyvinkää, Järvenpää, Kerava, Kirkkonummi, Mäntsälä, Nurmijärvi, Pornainen, Sipoo, Tuusula ja Vihti) ovat osana kaupunkiseutusunnitelmaa päättäneet laatia yhteisen seutuvisioon 2050. Helsingin seudun valtuustojen yhteistyökokous hyväksyi 5.11.2009 Helsingin seudun vision 2050. Metropolialuetta kehitetään yhtenäisesti toimivana alueena. Luonnonläheisyys, asuminen, opiskelu, työssäkäynti ja yrittäjyys ovat pääteemoja. Visiossa kerrotaan, että seudun eheä yhdyskuntarakenne on hyviin joukkoliikenneyhteyksiin perustuva, toiminnoiltaan monipuolinen, ekotehokas ja vähähiilinen. Tiiviin ydinalueen ympärillä on omailmeisten keskusten verkosto.

Helsingin seudun maankäytön, asumisen ja liikenteen strategia 2050:

- Vuoden 2010 aikana MAL- neuvottelukunta laatii yhteisen esityksen Helsingin seudun maankäytön, asumisen ja liikenteen strategisiksi linjauksiksi vuodelle 2050.

Aiesopimus Helsingin seudun asunto- ja tonttitarjonnan lisäämiseksi:

- Helsingin seudun kunnat ja valtio ovat sopineet aiesopimuksen seudun asunto- ja tonttitarjonnan lisäämiseksi. Sopimus on tullut voimaan 1.4.2008 ja on voimassa v.2011 loppuun saakka. Kunnat ovat sitoutuneet luomaan edellytykset vuosittaiselle 12 000 - 13 000 asunnon rakentamiselle seudulle. Lisäksi tavoitteena on, että uustuotannosta on valtion tukemaa vuokra-asuntotuotantoa 20 %. Nurmijärven osalle on tavoitteena 400 asuntoa, josta 80 vuokra-asuntoja. Asuntotuotantoa varten tarvittava uudiskaavoitustavoite on ympäristöministeriön seurannassa.

Helsingin seudun liikennejärjestelmäsuunnitelma HLJ:

- Helsingin seudun 14 kuntaa ovat päättäneet laatia yhdessä valtion viranomaisten (liikenne- ja viestintäministeriö, ratahallintokeskus ja tiehallinto) kanssa seudulle yhteisen liikennejärjestelmäsuunnitelman.

Klaukkalan ohikulkutie:

- Klaukkalan ohikulkutie sisältyy Uudenmaan tiepiirin toiminta- ja taloussuunnitelmassa kehittämishankkeisiin. Yleissuunnitelma on tarkoitus laatia vuoden 2010 aikana.

Helsingin seudun yhteistyökokous on hyväksynyt lähitulevaisuuden yhteistyökohteiksi 13 ns. kärkihanketta ja kehittämisvyöhykettä. Ne sisältyvät myös kaupunkisuunnitelmaan (KPS). Ajatus on, että näiden vyöhykkeiden kehittämisellä on saavutettavissa suurimmat asuntojen ja työpaikkarakentamisen volyymit seudulla siten, että joukkoliikenteen järjestäminen on mahdollista, taloudellisesti kannattavaa sekä yhdyskuntarakenteellisesti ja ympäristön kannalta edullista.

Kärkihankkeisiin kuuluu neljä hanketta, jotka vaikuttavat myös diplomityön suunnittelualueeseen. Ne ovat Kehäradan (Marjaradan) kehittämisvyöhyke, asuntotuotannon lisäämisen edellyttämät infra- ja palvelurakentamisen kehittämistoimet Helsingin seudulla, Kehä IV:n vyöhyke (Helsinki-Vantaa lentokentän pohjoinen poikittaisyhteys, Tuusula ja muut KUUMA-kunnat) ja Klaukkalan radan vyöhyke (Vantaa, Nurmijärvi, Hyvinkää).

Maanomistus

Suuri osa suunnittelualueesta on yksityisessä omistuksessa.

Väestö, työpaikat, palvelut

Väestö

Nurmijärvellä oli 31.12.2008 väestöä 39018 asukasta.

Klaukkalan alueella väestöä oli 31.12.2008 n.15.612 asukasta.

Klaukkalan osayleiskaavan tavoitteiden mukaan taajaman asukasluku kehittyy seuraavasti:

Vuosi	1985	1990	2000	2008	2020
Tavoite	8030	8990	10950	15612	20000-25000
Toteutunut			13203	15612	

Asukasluvun lisäys Nurmijärvellä eri vuosikymmenillä on ollut seuraavanlainen:

1980-1989, 5560 asukasta

1990-1999, 4937 asukasta

2000-2008, 7475 asukasta

Työpaikat

Työpaikkoja Klaukkalan alueella on seuraavasti. Viimeisin tilasto on vuodelta 2007.

Vuosi	1985	2000	2007
Alkutuotanto	34	-	-
Jalostus	628	-	-
Palvelut	731	-	-
Yhteensä	1393	2983	3574

Rakennettu ympäristö

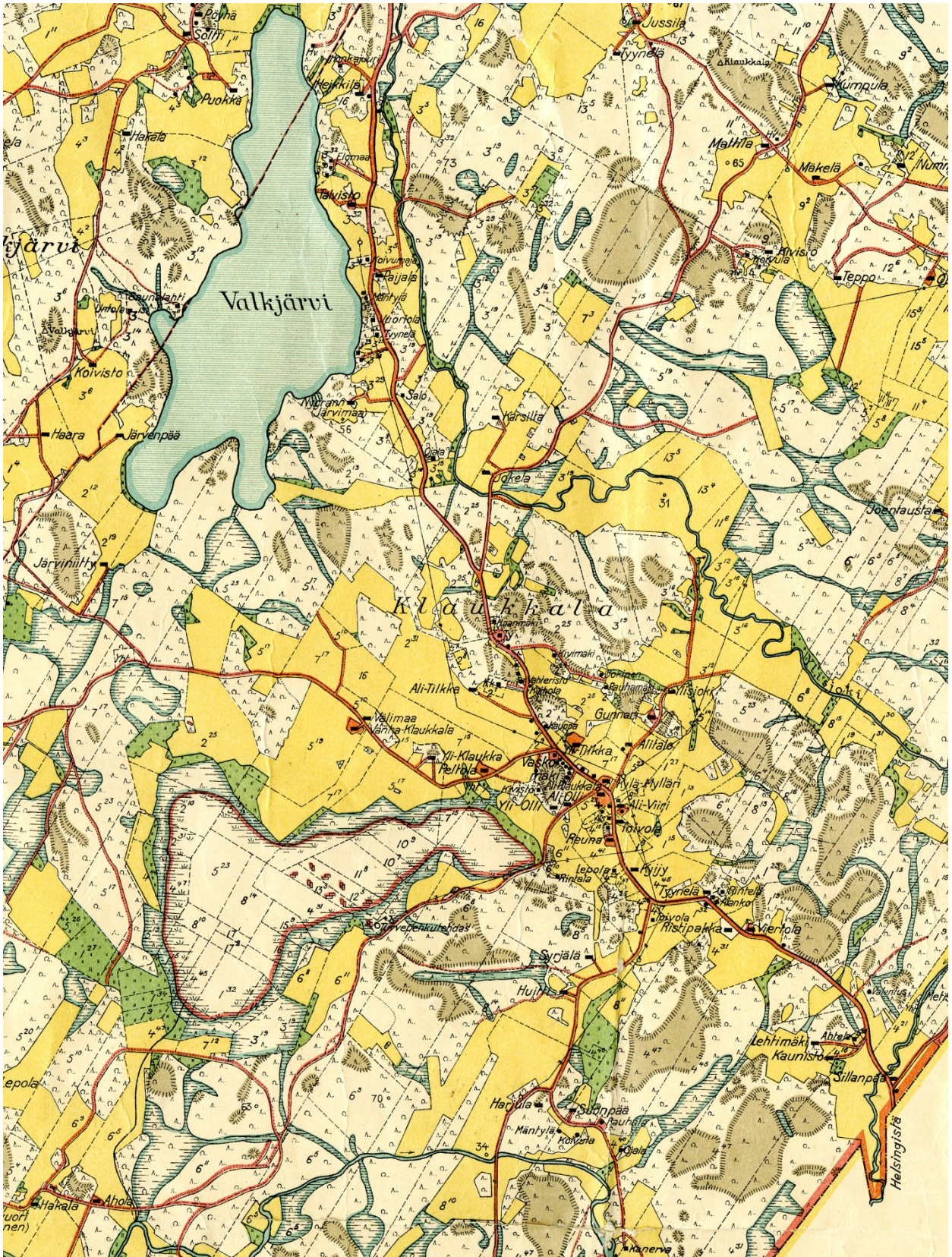
Kokonaisrakenne

Nurmijärven alueella oli asutusta jo esihistoriallisella ajalla, johon viittaavat arkeologiset löydöt ajoittuvat ajalle 4500-3500 eKr. Kivikauden ajalta on Klaukkalan taajaman alueelta löydetty lukuisia asuinpaikkoja. Kivikauden jälkeisiltä pronssi- ja rautakausilta ei ole löydetty merkittäviä pysyvään asutukseen viittaavia löytöjä. Keskiajalle tultaessa alueella ei ollut vakituista asutusta. Pysyvää asutusta Nurmijärvelle alkoi muodostua samaan aikaan, kun Ruotsin kruunu asutti Suomenlahden rannikkoaluetta ruotsinkielisillä uudisasutuksilla. Tähän osoittavat ruotsinkieliset metsään (skog) viittaavat nimet, kuten Klöfskog (Klaukkala) ja Rådskog (Raala).

Klaukkala on syntynyt Vaskonmäen ympäristön mäkikumpareille 1300-luvulla. Varhainen viljelysmuoto oli kaskeaminen. Asuinpaikkoja lähellä olevat alueet raivattiin pelloiksi. Pellot raivattiin jokivarsien savi- ja multamaille ryhmäkylien ympärille sarkajaon mukaisesti. Myöhemmin asutus levittäytyi sekä Hämeestä että rannikolta siten, että vuon-

na 1540 kyliä oli viisitoista, ja niissä taloja 115. Nurmijärven hallintopitäjä syntyi vuonna 1775, jolloin alueen asukasluku oli 1471. Ensimmäiset teollisuuslaitokset syntyivät 1800-luvun lopulla. Nykyisin kauppa, liikenne sekä muut palvelut työllistävät kaksi kolmennesta, teollisuus ja rakentaminen vajaan kolmanneksen ja maatalous runsaat 3% Nurmijärven väestöstä.

Pääkaupungin siirtäminen Helsinkiin ja tieyhteyden rakentaminen Helsingistä Perttulan kautta Vihtiin ovat vaikuttaneet Klaukkalan kehittymiseen kauppapaikkana. Taajaman vanhimmat rakentamisalueet ovat sijainneet nauhamaisesti Klaukkalantien varrella Vaskonmäen ympäristössä ja sen pohjoispuolella.



Klaukkalan pitäjän kartta 1930

Maankäyttö ja rakennuskanta

Klaukkalan rakennuskanta muodostuu kolmesta pääkerrostumasta. Ensimmäinen kerrostuma käsittää 1800-luvun lopun ja 1900-luvun alun vanhoja mautilojen päärakennuksia ja omakotitaloja. Toinen kerrostuma on 1960-1980 -luvuilla rakennetut liike- ja kerrostalorakennukset. Ne ovat ajalle tyypillisiä betonirakenteisia rakennuksia. Kolmas kerrostuma on 1990-luvulta lähtien rakennetut rivi- ja omakotitalot, jotka ovat seurausta odotettua voimakkaammasta väestönkasvusta.

Klaukkalan keskusta on rakentunut Klaukkalantien varrelle. Klaukkala on tyypillinen, Suomessa yleinen tienvarsitaajama. Klaukkalan kyläkartasta vuodelta 1930 on nähtävissä päätiet, jotka ovat nykyisen tiestön pohjana. Klaukkalan edullinen sijainti Helsingin alueella on vaikuttanut voimakkaasti sen kasvuun. 1960-luvulta lähtien Klaukkalan asunto- ja liikerakentaminen on ollut vilkasta. Klaukkalaan muuttaa asukkaita ennen kaikkea muualta pääkaupunkiseudulta. Maaseututaajaman lyhyt etäisyys Helsingin keskustasta houkuttelee etenkin lapsiperheitä. Asuntojen rakentaminen on keskittynyt taajamaan, mutta viimeaikoina tonttimaan vähäisyyden takia rakentaminen on myös laajentunut pienempiin kyläkeskuksiin ja hajaseutualueelle.

1.



2.



1.Klaukkalan keskustan rakenne 1950-luvulla

2.Klaukkalan keskustan rakenne 1960- 1980 luvulla



3.Klaukkalan keskustan rakenne vuonna 2010



4. Klaukkalan taajama alkaa
Näkymä: Lahnuksentien risteys



Klaukkalan keskustan rakenne vuonna 2050

Luonnonympäristö

Nurmijärvi on kokonaisuudessaan entistä merenpohjaa. Maisemasta on luettavissa jääkauden vaikutus. Maisemalle on ominaista Vantaanjoen ja sen sivujokien välisten viljelysalueiden ja mäkikumpareiden vuorottelu, Luhtaanjoen jokilaakso ja Lepsämäntien varrella oleva laaja peltotasanko. Klaukkalan keskellä sijaitseva Vaskonmäki on maisemallinen dominantti.



Lepsämäntien peltotasanko eteläpuoli



Lepsämäntien peltotasanko pohjoispuoli

Luonnonsuojelu

Klaukkalan Isosuo sijaitsee Klaukkalan taajaman tuntumassa, sen länsipuolella. Suo on luonnontilainen keidassuokokonaisuus. Soidensuojeluohjelman kuvauksen mukaan se on Saaristo-Suomen keidas Rannikko-Suomen keitaan päällä. Isosuon suojeluarvo perustuu sen luontotyyppiin. Isosuo on Natura-2000 suojelualue.

Erityispiirteet ja suojelukohteet

Nurmijärven rakennusperintöselvityksessä kartoitetaan kunnan alueella olevat kulttuurihistoriallisesti ja rakennusperinnön kannalta arvokkaat rakennukset.

Kohteet on luokiteltu inventoinnissa arvoluokkiin sl 1, sl 2 ja sl 2B. Inventoidut kohteet tullaan pääsääntöisesti esittämään yleiskaavassa säilytettäväksi ja asemakaavassa suojeltaviksi rakennuksiksi.



Klaukkalan taajaman alueella on seuraavat rakennusperintöselvityksestä otetut suoje-lukohteet

Alueet

- A) Vaskonmäki
- B) Gunnarin-Alitalon alue

Rakennettu ympäristö

- 1) Ali-Olli, Klaukkalan alkutalo, 1910, sl 1
- 2) Ali-Tikka, Klaukkalan alkutalo, 1913, sl1
- 3) Yli-Gunnari. kantatila, 1900-luvun alusta, sl 2
- 4) Alitalo, maalaistalo, 1912, sl 2B
- 5) Kototalo, puinen liikerakennus, 1931, sl 1
- 6) Männikko, Klaukkalan työväentalo, 1912, sl 1
- 7) Roinela, Klaukkalan nuorisoseurantalo, 1950-luku, sl2
- 8) Kalliomäki, puinen asuinrakennus 1920, sl2
- 9) Asuinkerrostalo Klaukkalantie 59, 1963, sl 1
- 10) Salmela, modernistinen liike- ja asuinrakennus, 1968, sl 2
- 11) Klaukkalan vanha ostoskeskus, 1961, sl 2
- 12) Klaukkalan koulu ja opettajien asunto, 1958,sl1



Vaskonmäki



Yli-Gunnari

TAVOITTEET

Diplomityön tavoitteena on ideoida ja kehittää Klaukkala ja sen lähiympäristö noin 35 000 asukkaan kaupunkimaiseksi liikekeskustaksi. Liikenneverkkoa kehitetään nauha-maisesta verkkomaiseksi. Yhdyskuntarakennetta tiivistetään täydentämällä vanhaa. Klaukkalan paikalliset luonnonolosuhteet otetaan huomioon ja kehitetään viheraluever-kostoa. Kaupunkirakenteen ekologisuutta parannetaan lisäämällä lähipalveluja. Raken-nusten suunnittelussa otetaan huomioon aurinkoenergian talteenotto ja pientuuliturbiinoiden sijoittaminen rakennusten katoille.

Klaukkalan taajaman ympäristössä olevat kauniit maisematilat ja peltoaukeat säilyte-tään mahdollisimman rakentamattomina. Klaukkalan taajamalle pyritään määrittelemään ja muodostamaan selkeät rajat.

SUUNNITELMA JA SEN PERUSTELUT

Yleisperustelu

Diplomityössä Klaukkalan keskustan painopiste siirtyy Lepsämäntien risteuksen kohdalla Klaukkalantien pohjoispuolelle, Lahnuksentien risteuksen ja nykyisen Citymarketin väliselle peltoaukealle Klaukkalantien varteen. Klaukkalan radan linjaus ja Klaukkalan aseman paikka ovat määräävänä tekijänä alueen rakenteelliselle kehitykselle. Klaukkalan kohdalla rata sijoitetaan tunneliin. Asema sijoittuu maan alle Klaukkalantien ja Lahnuksentien risteuksen kohdalle. Sisäänkäynnit asemalle ovat risteykseen molemmilla puolilla.



Klaukkalan linja-autoasema ja uusi kirkko



Asuin- ja liiketalo Salmela

Liikekeskukseen ja sen välittömään läheisyyteen sijoittuu liike-, toimisto-, palvelu- ja asuinrakentamista.



Klaukkalantie ja Klaukkalan Citymarket



Klaukkalantie moottoritiele päin

Kokonaismitoitus

Suunnitelmassa on seuraava kokonaismitoitus (kuva).

Liikerak.	15 000 ka-m ²
Tstorak.	6 000 ka-m ²
As.rak	50 000 ka-m ²
<u>Yl.rak</u>	<u>15 000 ka-m²</u>
Yht.	86 000 ka-m ²

Rakennettu ympäristö

Kokonaisrakenne

Klaukkala on vuosikymmenien aikana muodostunut Klaukkalantien varteen nauhamaisesti kylätaajamaksi. Jäsentymätön rakentaminen ja liikennesuunnittelun kannalta vaikea maasto luovat suuret haasteet nykytarpeita palvelevalle keskustan suunnittelulle.

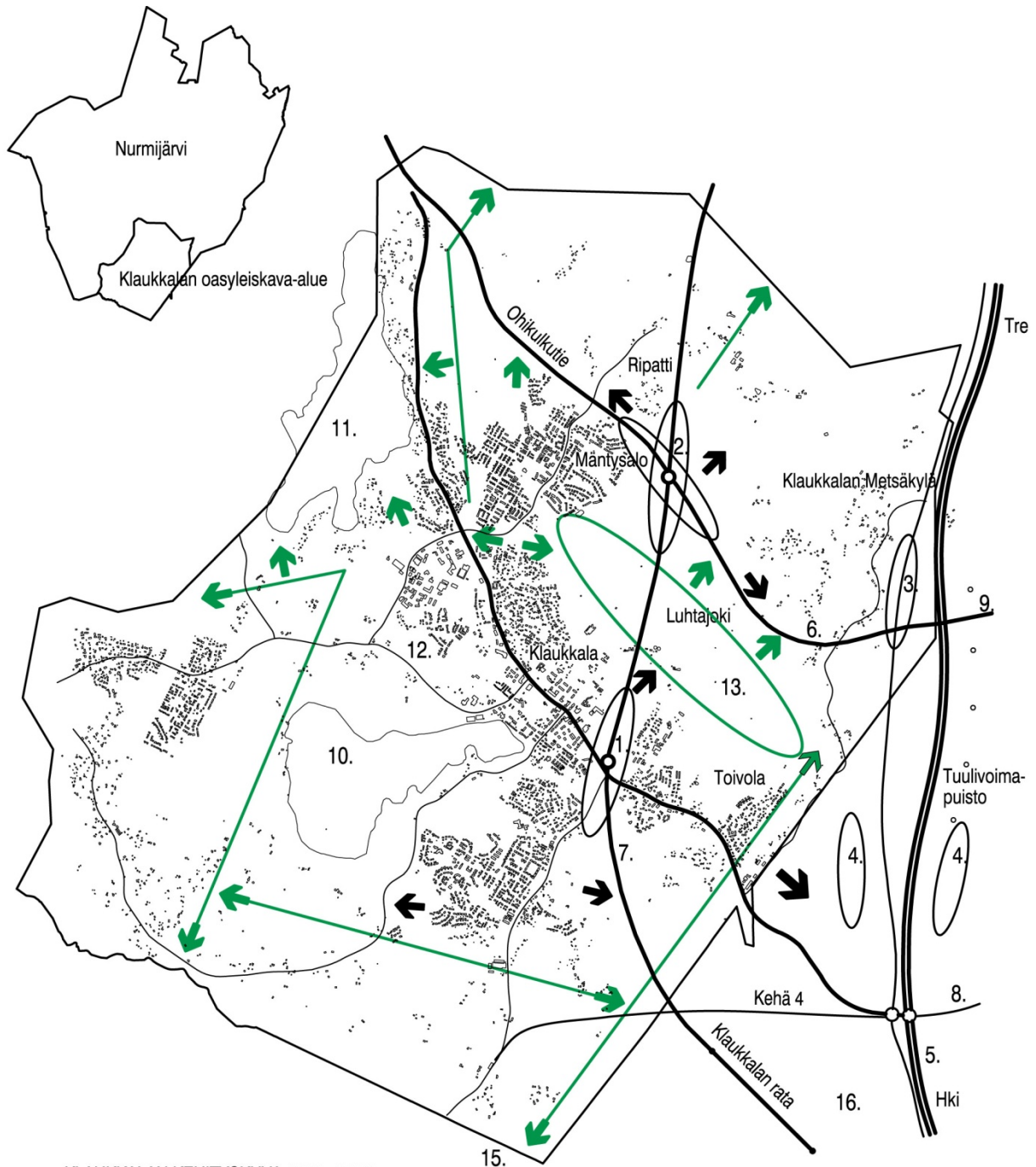
Rakennukset ovat syntyneet vuosien kuluessa sattumanvaraisesti, eikä suunnittelussa oli huomioitu Klaukkalan alueen suhteellisen suuria tasoeroja. Osa rakennuksista on sijoitettu maisematilassa liian alas, eivätkä rakennukset muodosta yhtenäistä ympäristöä.

Maankäyttö

Korttelialueet

Liikekeskusta

Klaukkala on vilkas kauppapaikka. Diplomityössä Klaukkalan liikekeskustaa kehitetään voimakkaasti. Varautuminen ohikulkutien ja Klaukkalan radan rakentamiseen luovat alueelle aivan uusia kehitysnäkymiä. Klaukkalan logistisesti edullinen sijainti Helsingin seudulla, sijainti keskeisesti koko Etelä-Suomen alueella pääliikenneväylien lähellä, sekä Helsinki-Vantaa lentokentän läheisyys luovat luonnollisen mahdollisuuden Klaukkalan liikekeskustan kehittämiseksi.



KLaukkalan KEHITYSKUVA 2010 - 2050

← Taajaman yhdyskuntarakenteen laajentumissuunta

→ Viheralue, viheraluekäytävä

Rakentamisen alueet

- 1. Klaukkalan asema (City)
Liike-, palvelu-, toimisto- ja asuntorakentaminen
- 2. Klaukkalan radan pohjoinen asema
Asuinaluekeskus
- 3. Työpaikka-alue (Nurmijärvi)
- 4. Työpaikka-alue (Vantaa)
Yritys- ja logistiikkapalveluja, teknologiateollisuus
- Moottoritien itäpuoleiselle alueelle rakennetaan tuulivoimapuisto. Sähkön siirtolinja kulkee alueen läpi.

Liikenne

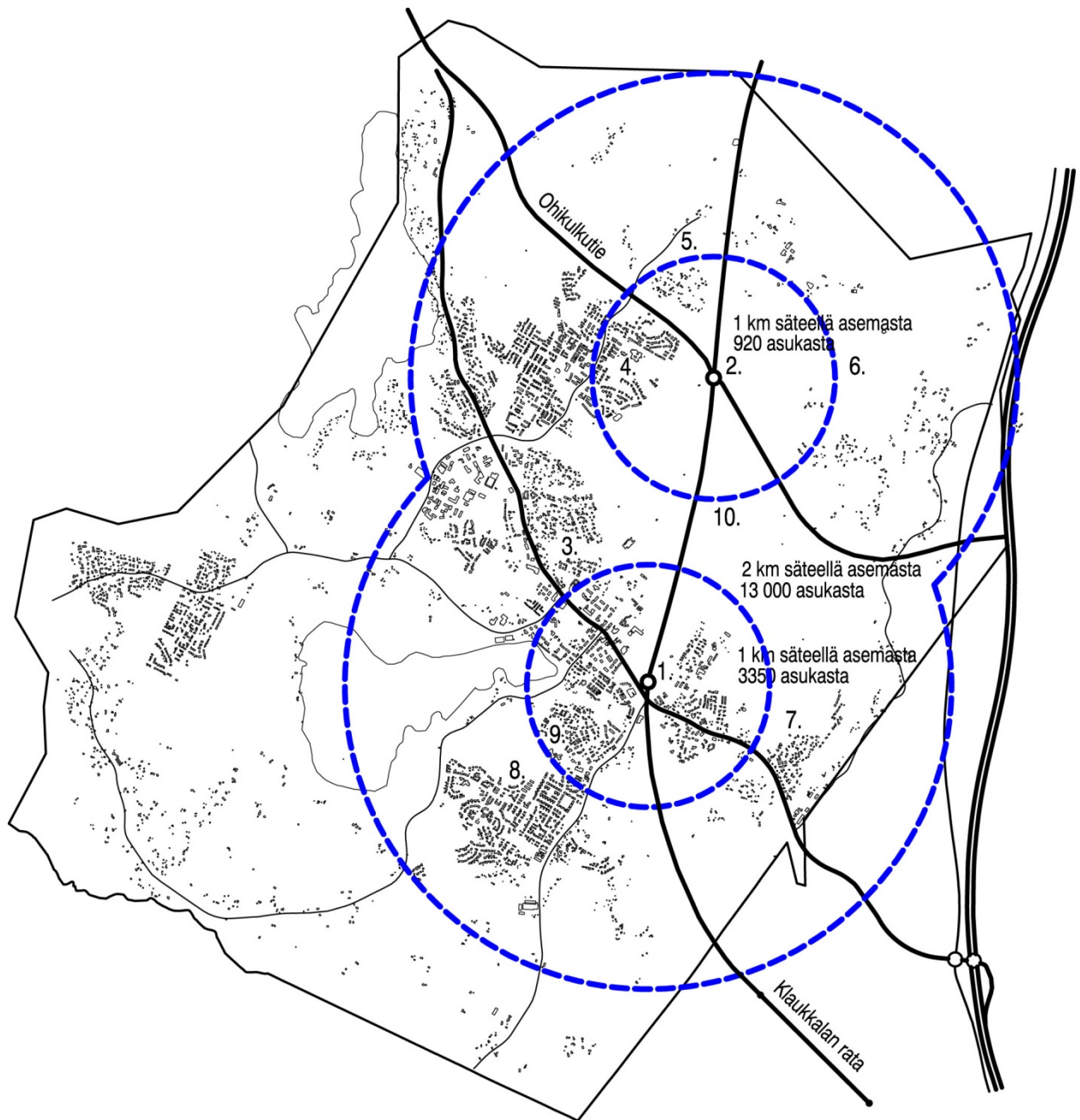
- 5. Moottoritie
- 6. Klaukkalan ohikulkutie
- Klaukkalan keskustan ja ohikulkutien välinen alue ja katuverkko
- 7. Klaukkalan rata
Klaukkalan rata yhdistyy kehärataan Vantaan puolella kaksi uutta asemaa Kivistön ja Klaukkalan välillä.
- 8. Kehä 4
- 9. Klaukkalan ohikulkutien jatke itään

Virkistys- ja viheralueet

- 10. Isosuo, natura 2000- alue
- 11. Valkjärvi
- 12. Lepsämäntien viereinen palttotasanko
- 13. Luhtaanjokilaakso
- 14. Klaukkalan Metskylän peltotasanko
- 15. Vantaan Vestran suoalueet
- 16. Vantaan Luhtaanmäntien jokilaakso ja viljelysalue

Lähiliikenteen terminaali

Klaukkalan rata on suunniteltu kaksiraiteisena Klaukkalaan asti. Klaukkalasta pohjoiseen rata on yksiraiteinen. Klaukkalasta rata suuntautuu Nurmijärven ja Rajamäen kautta Hyvinkäälle. Vantaan puolelta Klaukkalaan tultaessa on rata suunniteltu kulkemaan Tornimäen ali tunnelissa. Klaukkalan keskustan alueella rata kulkee myös tunnelissa. Tunnelista rata nousee maanpinnalle vähän ennen Luhtaanjoen laaksoa. Pellon yli rata kulkee siltaa pitkin matalilla pilareilla.



KLAUKKALAN RATA

Klaukkalan radan asemien paikat ja lähialueiden asuntoalueiden nimet.
Väestömäärä (2008) 1 km:n ja 2 km:n säteellä asemista.

1. Klaukkalan asema (City)
2. Klaukkalan asema (pohjoinen)
3. Klaukkala
4. Mäntysalo
5. Ripatti
6. Metsäkylä
7. Toivola
8. Syrjälä
9. Harjula
10. Luhtaanjoen jokilaakso

Lähiliikenteen terminaaliin sijoitetaan juna-, linja-auto- ja taksiasema sekä rahtikeskus.
Linja-autojen laiturit sijoitetaan Klaukkalantien varrelle katokseen.

Liityntäpysäköintirakennus sijoitetaan Lahnuksentien varteen asematunnelin eteläpäädyn puolelle.

Työpaikkarakennukset

Lahnuksentien varteen vanhan Sparin ja Pietarinmäen väliselle alueelle sijoitetaan työpaikkarakennuksia, esim. teknologian tutkimus- ja kehittäyrakentamiseen liittyviä tiloja.

Julkiset palvelut

Klaukkalan väkiluku on kaksinkertaistunut kymmenen vuoden aikana. Julkisten palvelujen rakentamiselle on voimakas tarve. Diplomityössäni olen esittänyt, että Klaukkalaan rakennetaan kulttuurin monitoimitalo (musiikki- ja tanssiopisto), kirjasto ja uimahalli.

Kulttuurin monitoimitalo on sijoitettu Klaukkalantien ja Myllärintien väliin siten, että salitilan sijoittamisessa voidaan huomioida teiden välinen tasoero.

Klaukkalan kirjasto on sijoitettu uuteen liikekeskustaan liikekeskustan ns. kansalaistorin läheisyyteen. Kirjaston ja torin yhteyteen sijoitetaan myös Klaukkalan taajaman keskusrakennus.

Klaukkalan uimahalli sijoitetaan Vaskonmäen alle. Vaskonmäkeen sijoitetaan väestön suoja, joka toimii myös uimahallin ja lähialueen paikoitustalona. Uimahallin pääsisäänkäynti sijoitetaan Klaukkalantien puolelle. Ajoliikenne paikoitustaloon ohjataan Lepsämäntien kautta.

Asuntorakentaminen

Asuntorakentaminen on pääasiallisesti sijoitettu kävelyetäisyydelle lähiliikenneterminaalien ja uuden liikekeskustan läheisyyteen.

Liikekeskustaan uuden lähiliikenneterminaalien viereen on sijoitettu kolme 10-kerroksista tornitaloa. Luhtaanjoentien varrelle liikekeskustasta pohjoiseen on sijoitettu asuntorakentamista. Asuinrakennusten sijoittelussa on huomioitu maisematilat. Suunnitelmassa on pyritty siihen, että asunnoista on hyvät näköalat maisemaan.

Katu ja liikennealueet

Klaukkalan voimakkaan asukasmäärän kasvun ja kunnan ulkopuolella työssäkäyvän väestön suuren määrän takia joukkoliikenteen ja tiestön kehittäminen on välttämätöntä. Liikennejärjestelmäsuunnitelman osalta pääkaupunkiseudulla on meneillään useita suunnitelmia, jotka toteutuessaan vaikuttavat ratkaisevasti Klaukkalan kehitykseen.

Joukkoliikenteen kehittäminen on avainasemassa lisääntyvän ja ruuhkautuvan yksityisautoilun kasvun vähentämiseksi. Ilmastomuutoksen hallinnan ja kestävä kehityksen tavoitteiden mukaan kyseiset asiat ovat hyvin tärkeitä.

Diplomityössäni on esitetty Klaukkalan radan rakentaminen. Ennuste on, että vuoden 2040 jälkeen visio on ajankohtainen.

Toinen tärkeä asia Klaukkalan liikenteen ja taajaman suunnitelmallisen kasvun järjestämiseksi on taajamaa kiertävän ohikulkutien rakentaminen. Klaukkalantien ruuhkautuminen vaikuttaa jo pahimpina ruuhka-aikoina Helsinki-Tampere moottoritien liikenteen sujuvuuteen.

Ohikulkutien rakentaminen mahdollistaa katuverkon rakentamisen nauhamaisesta verkkomaiseksi.

Klaukkalan taajaman asutuksen laajentuessa keskustasta koilliseen katuverkon uusia keskeisiä väyliä ovat Luhtaanjoentie (Lahnuksentien jatke) keskustasta ohikulkutielle sekä keskustansuuntaiset kokoojakadut Havumäentie ja Äijänniitentie. Tornimäentie on myös verkollisesti merkittävä uusi kokoojakatu. Tornimäentie yhdistää Harjulan alueen Klaukkalantielle, Metsäkylän tien liittymään. Ylitolantie ja Ylikunnarinmutka toimivat myös kokoojakatuina. Ylitolantie ja Myllärintie jatketaan Luhtaanjoentielle, jolloin ne toimivat Klaukkalantien suuntaisesti keskustan uusina kokoojakatuina.

Klaukkalan kehityskuvan (alustava luonnos) mukaisesti diplomityössä on esitetty Luhtaanjokilaakson kokoojakatu, ns. maisematie. Luhtaanjokilaaksossa kulkeva kokoojakatu yhdistyy Klaukkalan pohjoisosassa, Haikalan kohdalla, Kirkkotiehen ja Klaukkalan itäosassa Metsäkyläntiehen. Tämä uusi yhteys muodostaa ohikulkutien ja Klaukkalan väliin uuden kehämäisen kokoojakadun. Kirkkotien ja Klaukkalantien uusi risteyspaikka Järhaantien risteyksessä yhdistyy Kirkkotien välityksellä myös kyseiseen kokoojakatuun.

Diplomityössä esitetty lisärakentaminen edellyttää autopaikkojen rakentamista kellariin ja maanalaisiin tiloihin. Klaukkalan tasoeroiltaan vaihteleva maasto ja tasoerojen huomiointi rakentamisessa antavat luontevan tavan ratkaista kyseinen ongelma. Autopaikat voidaan sijoittaa joko kokonaan rakennusten alle kellaritiloihin tai puolitasoratkaisuilla osittain rakennusten alle.

Klaukkalan keskustaa kehitetään myös jalankulku- ja kevyenliikenteen turvallisuuden ja katukuvan ilmeen paranemisen ehdoilla. Väestön kasvaessa katukuva muuttuu vilkkaammaksi ja eloisammaksi.

Klaukkalantien varteen taajaman molemmille reunoille rakennetaan sisääntuloportit. Sisääntuloportteihin sijoitetaan sähkönlataus- ja biopolttoaineen jakeluasemat.

Viher-, ja virkistysalueet

Klaukkalan alueella luonnon monimuotoisuutta parannetaan säilyttämällä luonnonmuokautuneiden ja kaupunkimaisten viheralueiden välillä hyvä yhteys. Nurmijärvellä on hyvät mahdollisuudet muodostaa kattavat ekologiset luontokäytävät. Viherkäytävät alueiden välillä turvataan.

Klaukkalan ympärillä olevat Nurmijärvellä tunnusomaiset maaseutumaisemat säilytetään mahdollisimman luonnonmukaisina. Klaukkalan lähiympäristön maisemanalyysissä esitetään suunnittelualueen maisemalliset lähtökohdat.

Maisemallisesti tärkeimmät alueet ovat taajaman koillis- ja itäpuolella oleva Luhtaanjoen jokilaakso, Klaukkalan länsipuolella Lepsämäntien varressa oleva laaja peltoaukeama, taajaman länsipuolella oleva Lepsämäntien ja Kuonomäentien välissä oleva Isosuo (Natura 2000 suojelualue). Sekä Palokallio Klaukkalan itäpuolella että Mustamäki Klaukkalan eteläpuolella ovat kauniisti säilyneitä kallioalueita.

Maaseutumaisemat muodostavat hyvät lähtökohdat monimuotoiselle virkistyskäytölle ja ulkoilureitistöjen suunnittelulle.

Klaukkalan taajaman lähialueista Luhtaanjokilaakson virkistyskäyttöä tehostetaan. Alueelle rakennetaan valaistut kevyenliikenteen väylät. Talvella kevyenliikenteen väylien viereen kunnostetaan hiihtoladut.

Suunnitelmassa on pohdittu ja kartoitettu Nurmijärven lähiympäristön paikallishistorian arvokkaimmat kohteet Nurmijärvellä on vahva kulttuurihistoria.

LÄHTEET

Nurmijärven kunta: Kaavoitusohjelma vuosille 2008-2010. Kaavoituslautakunta 4.9.2007, liite nro 3

Nurmijärven maisemainventointi ja kulttuurimaisemaselvitys: Nurmijärven kunta, LT-Konsultit Oy 1997.

Tommila Päiviö 1958: Nurmijärven pitäjän historia I osa. Asutus ja väestö. Vammala: Vammalan kirjapaino Oy.

Tommila Päiviö 1958: Nurmijärven pitäjän historia II osa. Itsenäisen Nurmijärven pitäjän vaiheet. Vammala: Vammalan kirjapaino Oy.

Vantaan kaupunki: Luoteis-Vantaan maankäyttöselvitys. Raporttiluonnos 30.11.2009. MIm

Helsingin seudun maankäytön, asumisen ja liikenteen toteutusohjelma (MAL – 2017). Helsingin kaupungin talous- ja suunnittelukeskuksen julkaisuja 4/2008

Nurmijärven kunta: Maapoliittinen ohjelma, Nurmijärven kunta, kiinteistö- ja mittauslaitos

Nurmijärven kunta: Klaukkalan keskustan idea- ja ympäristösuunnitelma. Arkkitehdit Jukka Turtiainen ja Matti Vesikansa Oy. 1989.

Nurmijärven kunta: Klaukkalan osayleiskaava 2020. Kehityskuva, Kehityskuvaraportti osa 2

Nurmijärven kunta, Uudenmaan Tie- ja Vesirakennuspiiri: Klaukkalan liikenne- ja ympäristösuunnitelma. 1985. Viatek Oy.

Nurmijärven kunta: Klaukkalan tie- ja katuverkkosuunnitelma 2020. Linea konsultit 2005.

Nurmijärven kunta: Nurmijärven rakennusperintöselvitys. Luonnos 2009. Arkkitehtitoimisto Lehto Peltonen Valkama Oy

Greater Helsinki Vision. Kuuma-kunnat. Kuntakierros. Synteesi. WSP Finland Oy

Uudenmaan Liitto: Uudenmaan maakuntakaava, selostus. Uudenmaan liiton julkaisuja A 17 – 2007

Uudenmaan Liitto: Uudenmaan maakuntakaava, karttapalvelu, liitteet

Uudenmaanliitto: Sormi- silmukka- vai monikeskusmalli- aluerakenteen vaihtoehdot, Maakuntaparlamentti 27.11.2009, Riitta Murto-Laitinen

Internetsivustot

www.nurmijärvi.fi
www.vantaa.fi
www.hel.fi
www.ymparisto.fi
www.uudenmaanliitto.fi
www.rhk.fi

Karttalähteet

Vantaan kaupunki
Nurmijärven kunta
Maanmittauslaitos

LIITTEET

- Liite 1 Leikkaus: Liityntäpysäköinti Klaukkalantien ja Lahnuksentien risteyksessä
- Liite 2 Leikkaus: Lähiliikennekeskus, Lahnuksentien risteys
- Liite 3 Leikkaus: Uimahallin ja Klaukkalan vanha liikekeskuksen välinen alue
- Liite 4 Leikkaus: Musiikkitalon ja Asuin- ja liikerakennus Salmelan välinen alue
- Liite 5 Leikkaus: Liike- ja palvelurakennusten ja kirkon välinen alue Klaukkalantien ja Lepsämäntien risteyksessä
- Liite 6 Klaukkalan pohjoinen portti, polttoaineenjakeluasema Klaukkalantiellä

Klaukkalan kehitys, uudet kohteet aluekartalla

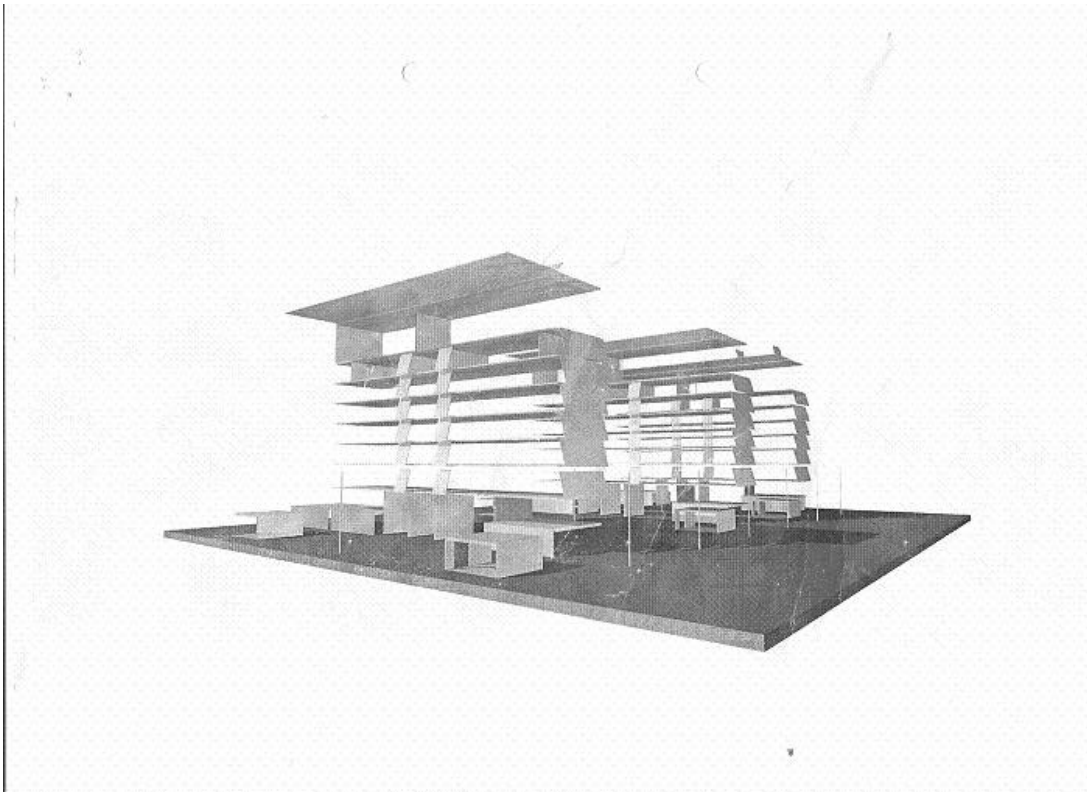
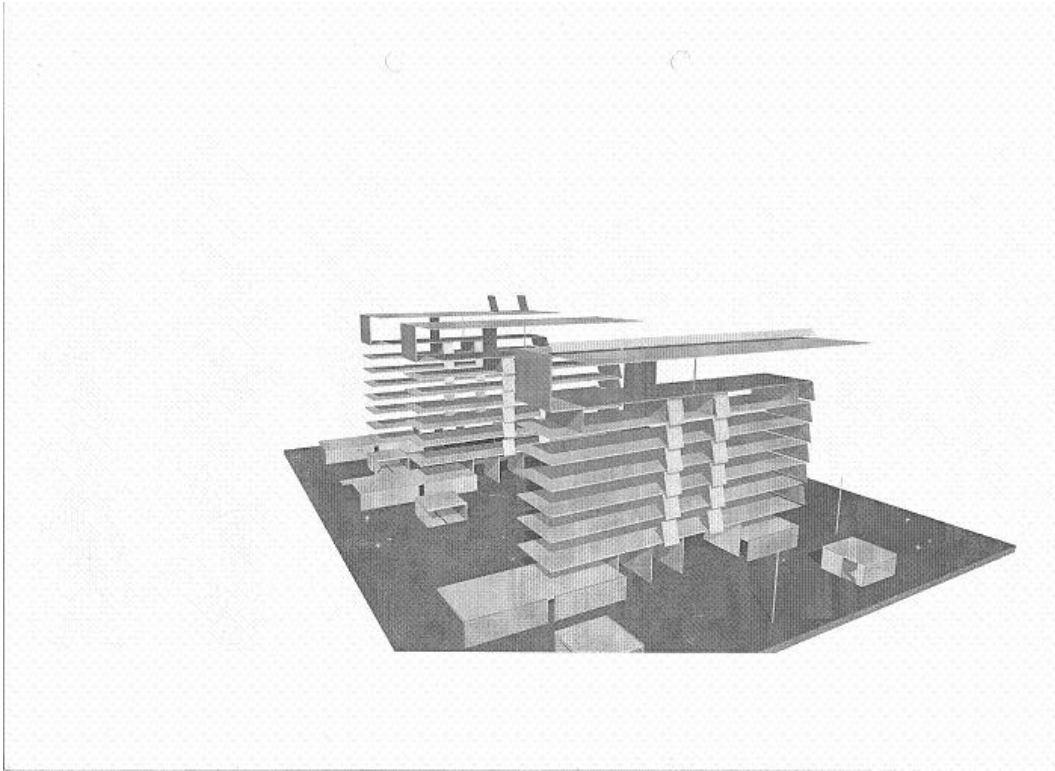
1. Liikekeskus
2. Lähiliikennekeskus
3. Liike- ja toimistorakennus, liityntäpysäköinti
4. Kirjasto
5. Musiikki- ja tanssiopisto
6. Uimahalli Vaskonmäen alla, mäen päällä näköalakahvila
7. Kesätori
8. Kirkko
9. Liike- ja palvelutalo, sijoittuen Lepsämäntien molemmin puolin
10. Urheilukeskus
11. Klaukkalan pohjoinen portti, sähkö- ja biopolttoainepiste
12. Tornitalot, lähiliikennekeskuksen vieressä
13. Kerrostalokortteli Luhtaanjoentien itäpuolella
14. Kerrostalokortteli Luhtaanjoentien länsipuolella
15. Päiväkotikeskus
16. Kerrostalokortteli Gunnarintien ja Ylitolantien välissä
17. Rivitalokorttelit Luhtaanjoentien molemmin puolin
18. Rivitaloalue Luhtaanjokilaakson reunalla
19. Gunnarin-Alitalon suojeltu alue
20. Terrassitalokortteli Luhtaanjokilaaksossa Maisematien varrella
21. Pienliiketila- ja asuinrakennukset Lepsämäntien risteyksessä
22. Asuintalokortteli Lepsämäntien varrella
23. Rivitaloalue liityntäpysäköinnin eteläpuolella
24. Työpaikkarakennukset Lahnuksentien varrella
25. Aurinkoenergiapuisto
26. Klaukkalan uusi vesitorni
27. Sähkölaitos
28. Kaukolämpölaitos
29. Jätelaitos
30. Pientuuliturbiinit palloilukentän laidalla



Alla Klaukkalan keskusta mittakaava 1:2500 havainnekuva

1. Liikekeskus, sisäkatu lähiliikennekeskuksesta aukiolle
 2. Sisätori
 3. Kirjasto
 4. Liiketila
 5. Citymarket
 6. Citymarketin laajennus, lasijulkisivu
 7. Toimistotorni
 8. Musiikki- ja tanssiopisto
 9. Lähiliikennekeskus
 10. Linja-autokatos Klaukkalantien varrella
 11. Vanha Spar
 12. Liike- ja toimistotilaa, Klaukkalan aseman eteläinen sisäänkäynti
 13. Liityntäpysäköinti
 14. Asuintalotornit, 12 kerrosta
 15. Luntaanjoentien lamellitalot
- P Pysäköinti liikekeskuksen alla, sisäänajo paikoitukseen Viirintien kautta ja Sepäläntien kautta Klaukkalantien ali





Lamellitalot Luhtaanjoentien länsipuolella.



Luhtanjokilaakson rivitalot