



# K O T A V A L L A

Kotavala on kahdeksankerroksinen asuin kerrostalo, joka on suunniteltu Tampereen keskustaan Otavalankadun ja Tuomiokirkonkadun risteyksessä olevalle tontille. Tontilla on aiemmin sijainnut Otavallanhovina tunnettu kaupunkikuvallisesti merkittävä asuinrakennus, joka valmistui Tuomiokirkonkadulle vuonna 1924.

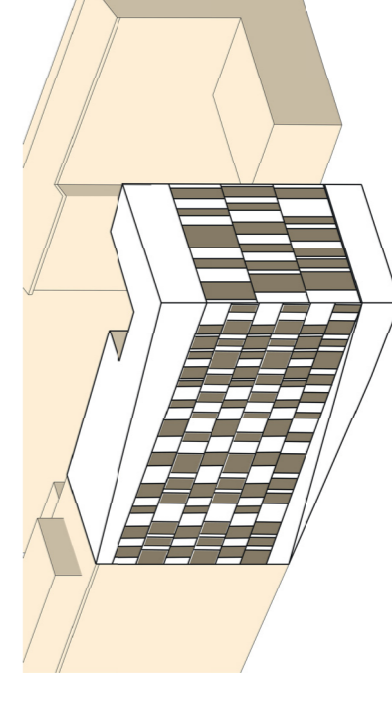
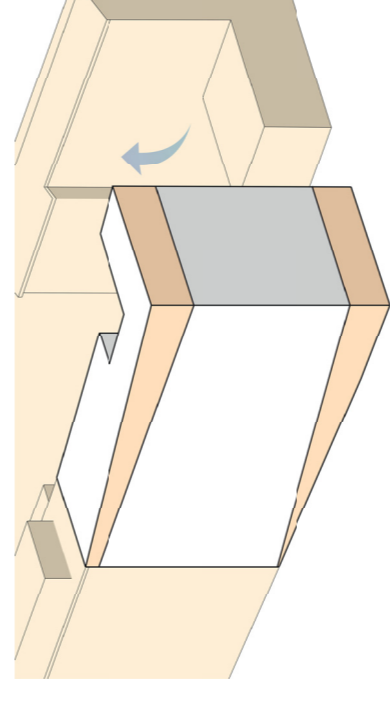
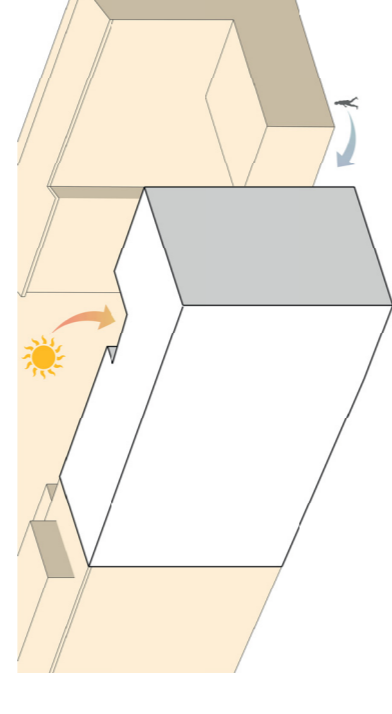
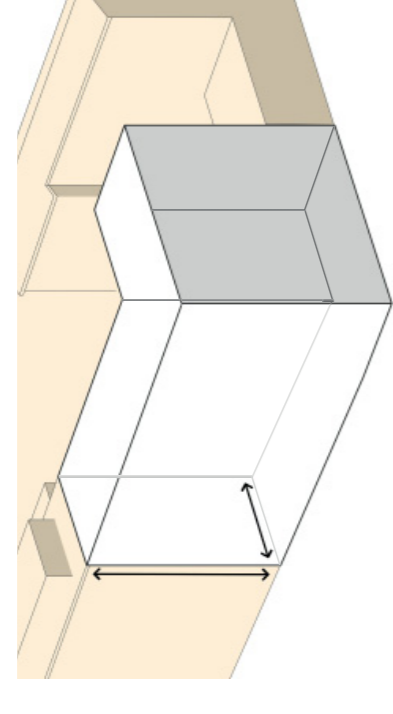
Kotavala pyrkii vastaamaan tulevaisuuden kaupunkikehityksen ekologisiin ja sosiaalisiin haasteisiin. Se ottaa perheet huomioon kaupunkiasumisessa, tarjoaa asuntoja erilaisiin elämäntilanteisiin ja luo yhteisöllisen ja elämäntäyteisen elinympäristön keskelle vilkasta kaupunkiympäristöä.

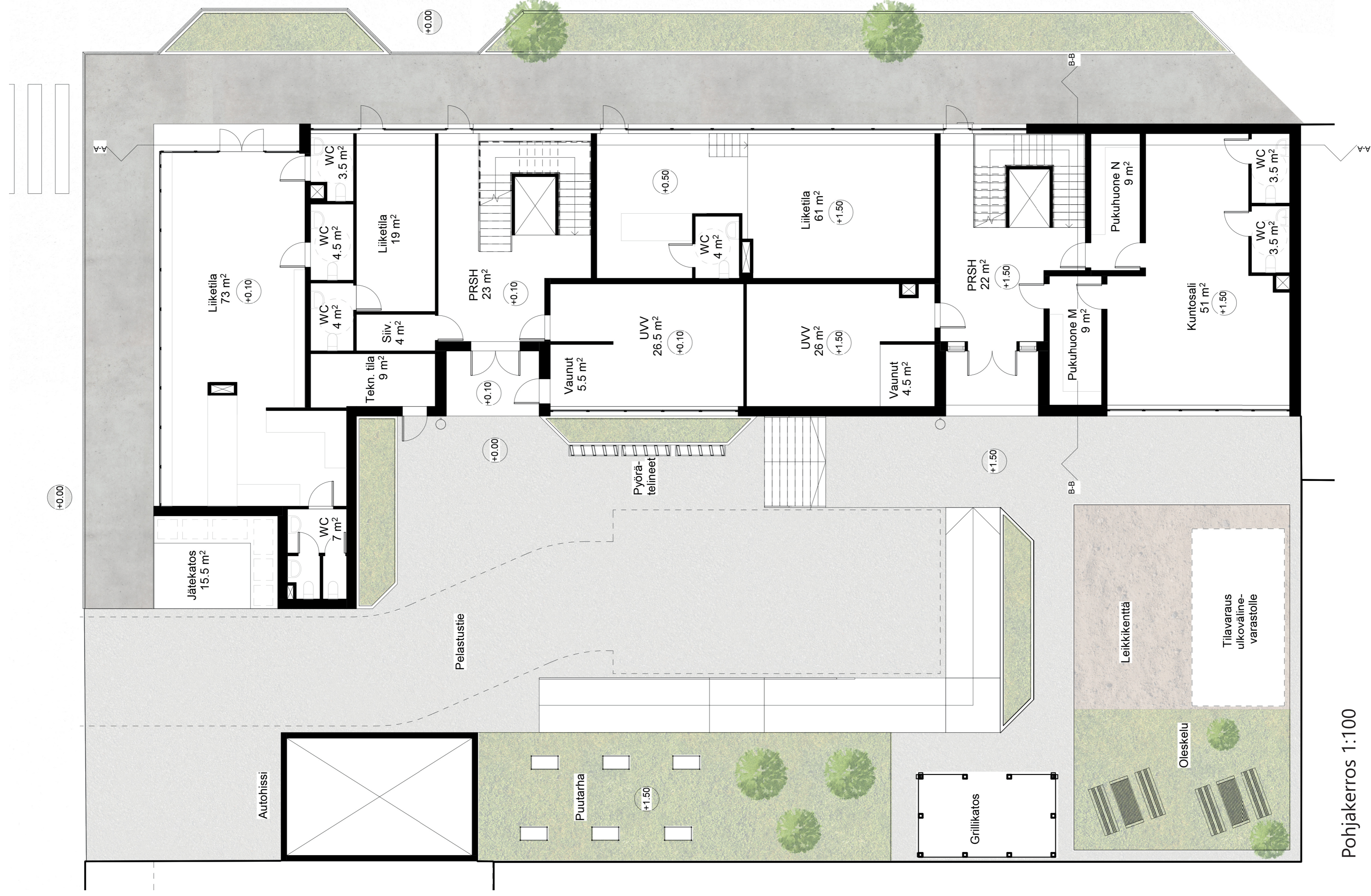
Rakennuksen massa perustuu viereisten rakennusten mittoihin. Se on kiinni viereisessä asuin kerrostalossa, jonka räystäs korkeuden mukaan se on saanut korkeutensa. Suojaisan ja yksityisen sisäpihan luomiseksi massalla on erotettu katutila ja sisäpiha, mutta siihen on jätetty aukko Otavalankadun puolelle luontevan pihaan kulkemisen ja autohalliin ajon aikaansaamiseksi. Tämän lisäksi massaan on tehty lovi sisäpihan puoleiseen nurkkaan, millä on mahdollistettu valoisten läpitalon asuntojen luominen myös haasteelliseen nurkka-kohtaan. Katto on viistetty nousemaan pohjoiseen päin, jolloin kattokerrokseen on voitu sijoittaa yhteistiloja, muun muassa suuret kerho- ja saunatilat. Tämä on tuonut myös rakennuksen asuntotypologiaan sekä ilmaisuun vaihtelevuutta ja mahdollistanut ylimpään kerrokseen parvelliusten ja kaksikerroksisten asuntojen luomisen. Samaa muotokieltä on toistettu vastaavasti pohjakerroksessa, jossa on samanlainen lasijulkisivu ja liiketiloja.

Rakennuksen julkisivuun on asetettu kiskoilla liikkuvia puusäleikkö-elementtejä, joiden sijaintia asukkaat voivat itse säädellä. Luonnonvalon tehokkaan saannin takaamiseksi julkisivut on varustettu suurilla ikkunoilla, ja säleiköt toimivat päinvastoin tarvittaessa suojaavina elementteinä. Ne tuovat myös mielenkiintoa rakennuksen kaupunkikuvallisuuteen, kun julkisivun ilme muuttuu mahdollisesti päivittäin asukkaiden säätelyn mukaan.

Suunniteimassa on otettu kantaa kestävään kaupunkikehitykseen suosimalla kestäviä materiaaleja. Suuri osa rakentamisen aiheuttamista päästöistä perustuu uusitumattomien luonnonvarojen käyttöön, ja tämä huomioidaan suunnitelmassa suosimalla puuta. Puun käyttö on myös viittaus alueen historiaan 1800-luvulle, jolloin Vanha Kytälä koostui lähinnä puutaloista.

Rakeisuuskaavio 1:2000





Pohjakerros 1:100



Asemapiirros 1:500

Tontin Tuomiokirkonkadun puoleinen julkisivu on suunniteltu osaksi kävelykatua, ja siihen on sijoitettu liiketila. Tuomiokirkonkadulla on liiketilöiden lisäksi myös kaksi sisäänkäyntiä, jotka johtavat rakennuksen kahteen porraskäytävään. Pääsisäänkäynti pihalle tapahtuu kuitenkin Otavalankadun puolelta, josta päästään autohissin kautta pysäköintihalliin. Huolto- ja pelastusajotapahtuvat myös Otavalankadun puolelta.

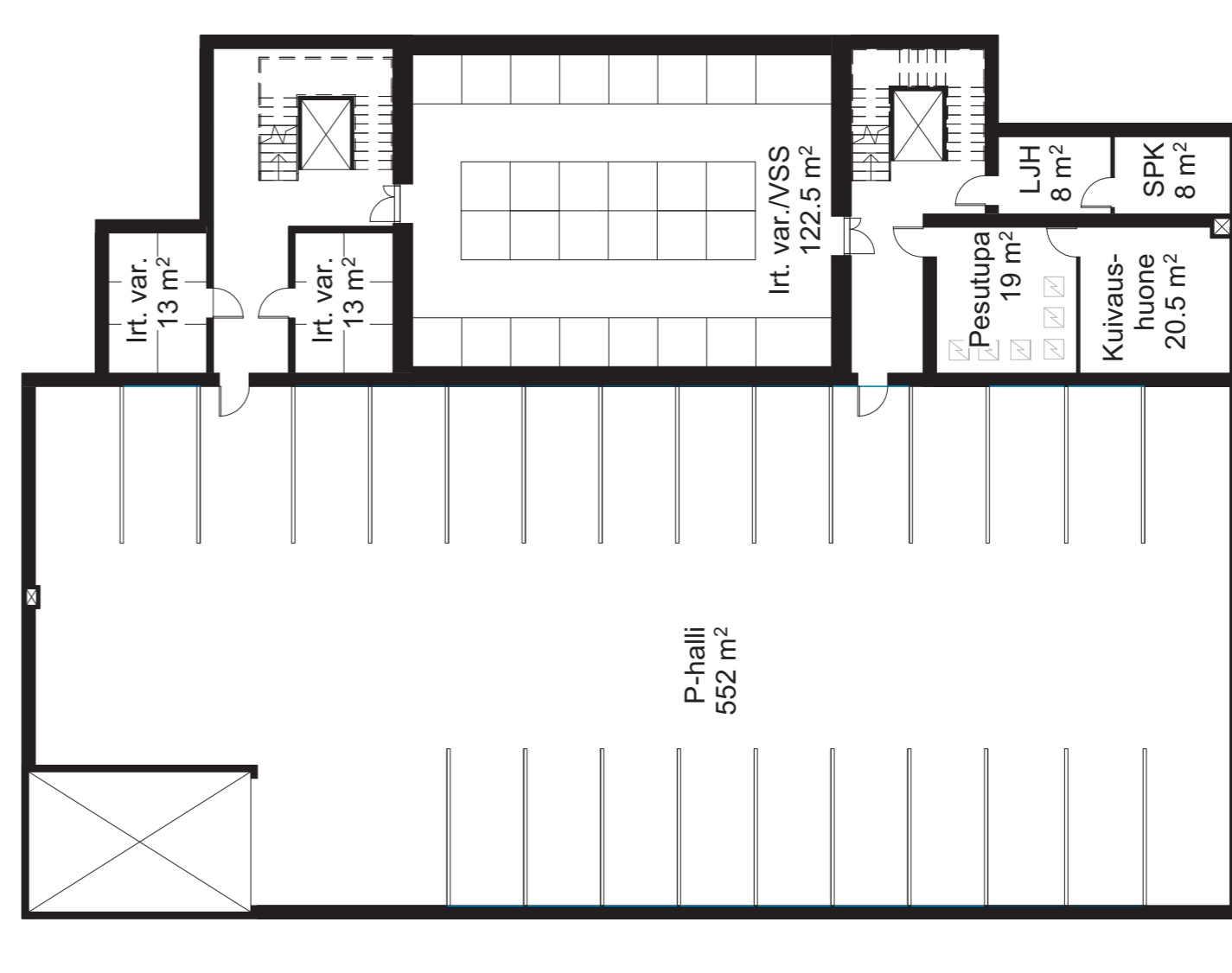
Tuomiokirkonkadun korkeuserot on ratkaistu porraskäytävien korkoeroilla. Eteläisempi porraskäytävä on 1,5 metriä toista korkeammalla, jolloin kulku porraskäytävään käy helposti myös Tuomiokirkonkadulta. Vastaavasti sisäpihalla on pihakansi, jonka päälle on sijoitettu pihatoiminnot, kuten leikkikenttä, oleskelualue sekä viijelypaista. Kannen päälle on myös mahdollista asettaa puita ja istutuksia.

Pohjakerroksessa on kaksi ulkovaimevarastoa, joista toinen avautuu sisäpihalle. Kannella on tilavaraus mahdollista myöhemmin rakennettavaa pihavarastoa varten, jolloin pohjakerroksessa oleva varastotila voidaan vaihtaa tarvittaessa muuhun käyttöön. Asukkaiden käytössä oleva kuntosalit on myös suorassa yhteydessä pihaan, ja sieltä on helppoa siirtyä kesällä ulos jatkaamaan kuntosaliharjoittelua.

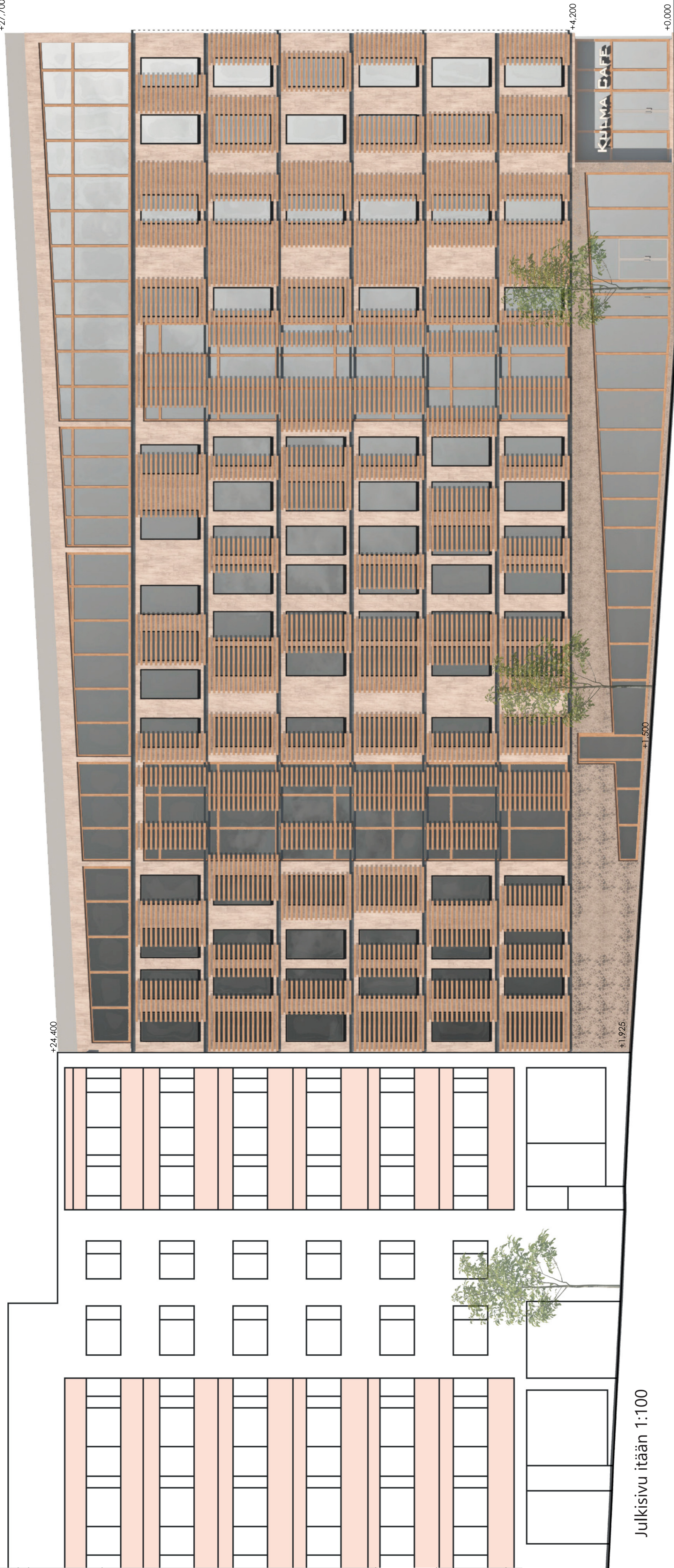
Jätekatos sijaitsee Otavalankadun puolella, jolloin jäteauton ei tarvitse ajaa pihaan. Autohissin edustalle on jätetty hieman tilaa, jolloin tarvittaessa mahdollistaa odottamaan omaa hissiuuroaan. Leikkikentän yhteydessä on oleskelutilat sekä grillikatosis ja puutarha, jolloin vanhemmat voivat valvoa lasten leikkimään ja läheltä omien harrastustensa parissa. Leikkikenttälueella voidaan laajentaa puutarha-alueelle, jos pihaan myöhemmin rakennetaan pihavarasto.

Kellarikerroksessa sijaitsee parkkihalli, väestönsuoja, irtaimistovarastot sekä yhteiset pyykinpesutilat, ja sinne on pääsy molemmista porraskäytävistä.

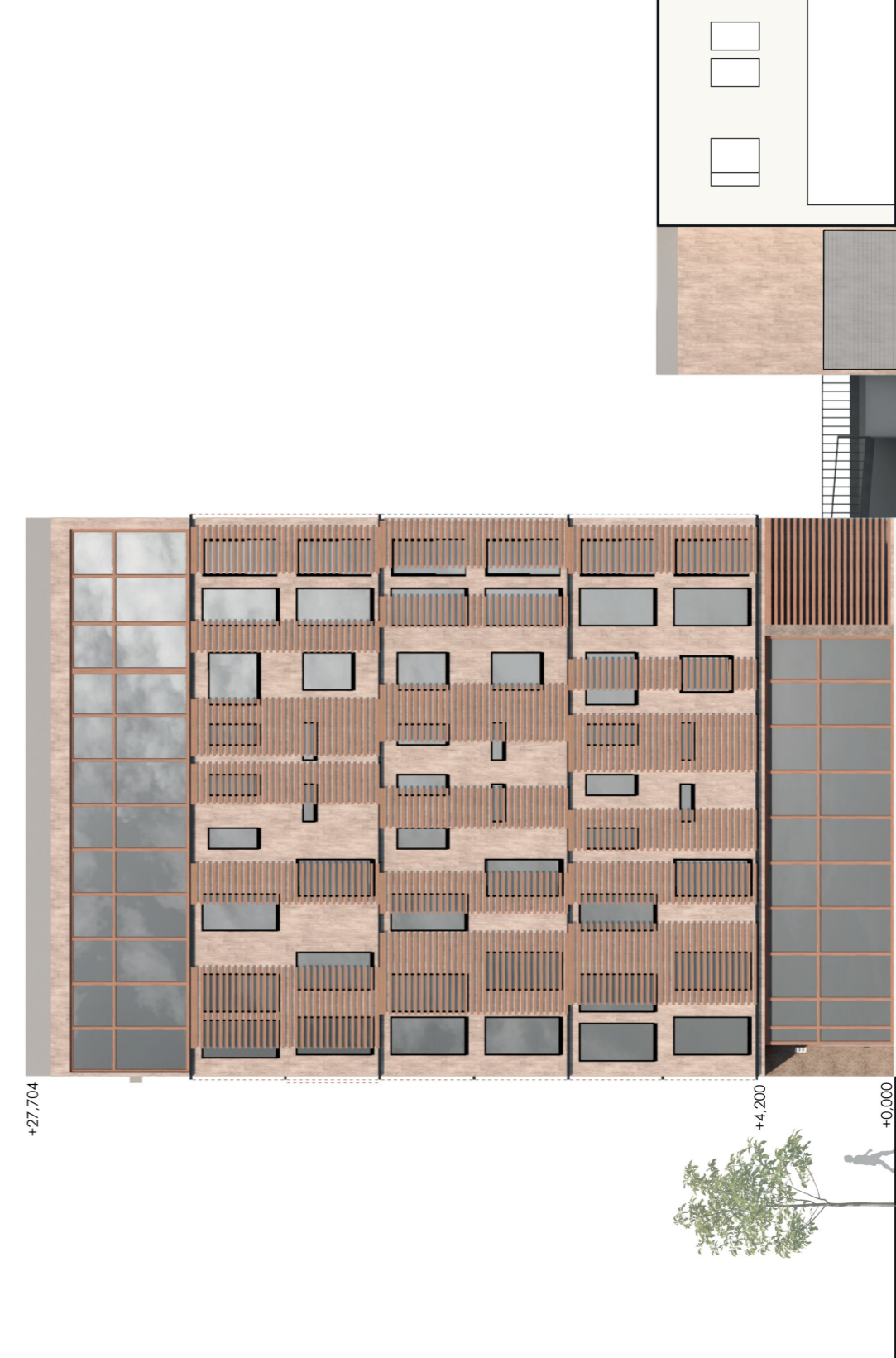
Pohjoisemman porraskäytävän 2. kerroksessa on lisäksi kaikille asukkailla yhteinen kattoterassi sisäänkäynnin yläpuolella, jossa voi nauttia esimerkiksi kesäisin sisäpihan tunnelmasta.



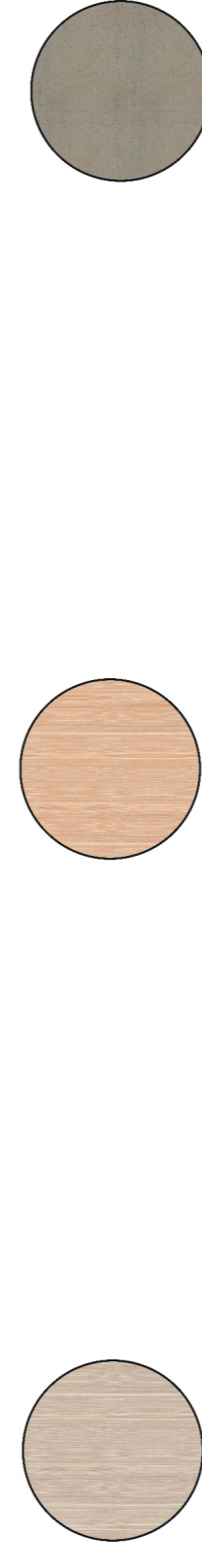
-1. kerros 1:200



Julkisivu itään 1:100



Julkisivu pohjoiseen 1:200

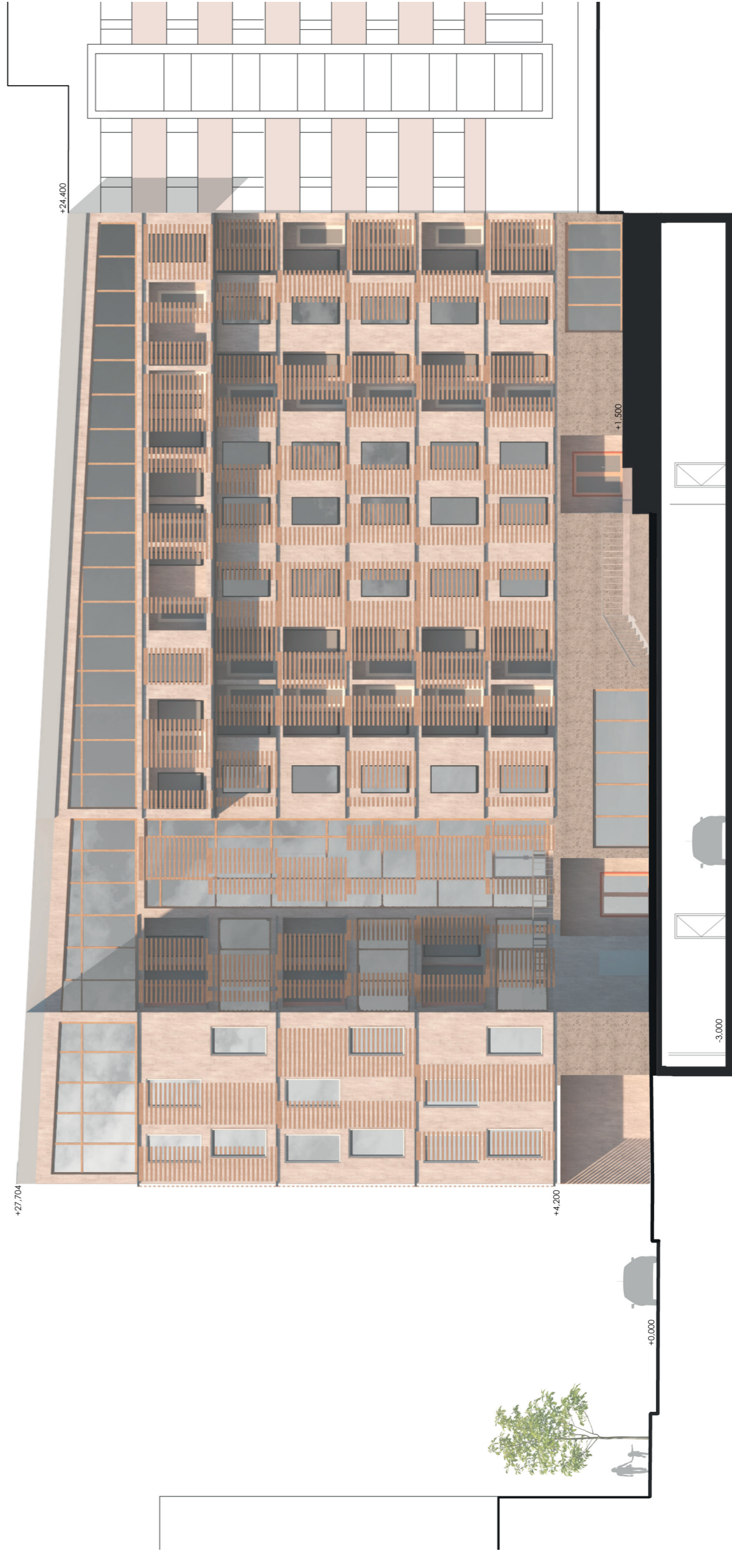


Teollisuusetikalla käsitelty mänty

Teollisuusetikalla ja päälylystysaineella käsitelty mänty

Betoni

Kotavala koostuu luonnollisista materiaaleista. Sen tarkoituksena on sopia ympäristöönsä maanläheisin värisävyin ja tuoda lämpöä ympäristöönsä. Kantavana rakenteena rakennuksessa on puuseinät ja betonivälipohjat. Ihmisillä on yleisesti hyvä suhtautuminen puukerrostaloihin, ja niiden hyväksi puoliiksi koetaan muun muassa kodikkuus, mukavuus, viihtyisyys, lämminhenkisyys, ekologisuus sekä kaunis ulkonäkö, minkä lisäksi puun käyttöä on toivottu lisäävän maassamme. Julkisivuissa on käytetty myrkyttömästi modifioitua mäntyä, joka tuo siihen esteetiikkaa, huoltovapautta sekä kestävyyttä. Julkisivupinnat ovat käsittelemättömiä, mikä takaa kauniin harmaantumisen ajan saatossa. Toisaalta säleiköt on öljytty päälylystysaineella, jolloin niihin on saatu hieman erilainen sävy ja kontrastia julkisivuun. Rakennuksen sokkelit on betonia, ja sitä on käytetty pohjakerroksen seinissä. Näin on saatu erotettua rakennuksen julkisen pohjakerros ja ylempät yksityiset asuin-kerrokset toisistaan. Säleiköt liikkuvat rautaisia kiskoja pitkin julkisivussa, jotka saavat siinä aikaan horisontaalisuutta. Katto on pelttikatto. Sen viisto muoto ottaa kantaa yleistyneeseen lisäkerrosrakentamiseen, mutta pohjakerroksen lasijulkisivun vuoropuhelu kattokerroksen kanssa viestii sen alkuperäisyydestä.



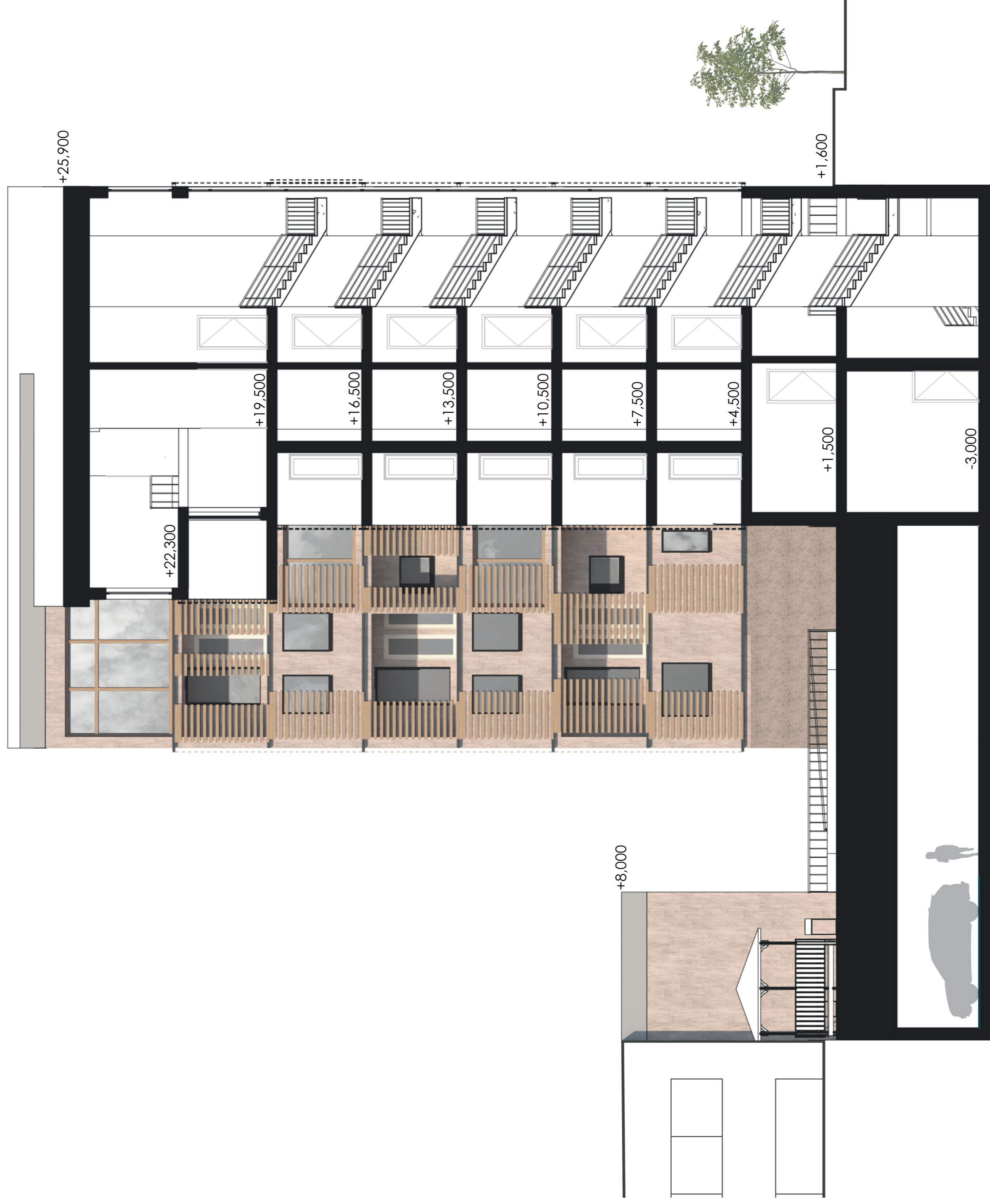
Julkisivu länteen 1:200

Suunnitelman yksi lähtökohhta on ollut luoda asukkaille mahdollisimman valoisia ja viihtyisiä asuinolosuhteita, mikä on ratkaistu luomalla ainoastaan valoisia läpitalon asuntoja. Tämä mahdollistaa tehokkaan läpituuletuksen ja asunon luonnollisen jäähdytyksen. Läpitalon asunot on mahdollistettu pitämällä runkosyvyyss melko pienenä ja muokkaamalla massaa niin, että Otavalankadun ja Tuomiokirkonkadun risteykseen ei ole jäänyt pimeitä pohjoispuolen asuntoja, vaan asuntoihin tulii valoa yläkerran suurten parvekkeiden kautta. Näin varmistetaan myös lämmön varastointi rakenteisiin. Suuret ikkunapinnat suojataan kesän kuumalta auringonpaisteelta puusäleiköillä, joiden sijaintia ja suojaavuutta asukkaat voivat itse säädellä.

Kotavala tarjoaa asuntoja monenlaisiin elämäntilanteisiin, ja mahdollistaa viihtyisän sekä turvallisen perheasumisen kaupunkialueella, mikä näkyy asuntojakaumassa. Kaksioita ja kolmioita on eniten, mutta myös yksiöitä ja nelioita löytyy. Rakennuksen pohjoispäädyssä on kaksikerroksisia asuntoja, joista avautuu alakerrassa näkymät kadun puolelle ja yläkerrassa viihtyisälle sisäpihalle. Ne on varustettu suurilla parvekkeilla parhaimpiin ilmansuuntiin. Kyseisissä asunnoissa on huomioitu lisäsällytystilien tarve sijoittamalla saunat makuuhuoneiden viereen, jolloin asukas voi itse päättää, haluaako käyttää tilan saunana vai vaihtaa sen esimerkiksi vaatehuoneeksi, sillä talossa on hienot yhteis-saunatilat. Yhteisosaunatilojen lisäksi asukkaiden käytössä on yhteiset harrastus-, kokoontumis- ja pesulatilat, jotka vapauttavat huoneistosta tilaa asumiselle ja ovat käyttöasteeltaan ekologisempia.

Pohjoispään kaksikerroksisten asuntojen lisäksi Kotavalassa on kompakteja yksiöitä, kaksioita ja kolmioita sekä seitsemänmässä kerroksessa sijaitsevia uniikkeja asuntoja, joissa on käytetty hyväksi suurempaa huonekorkeutta kaksikerroksisuudella ja parvilla. Näissä lukuasunnoissa on tilaa suuremmallekin perheelle. Tämän lisäksi kerrosasuminen on mahdollistettu yksinasuville ja pariskunnille kompaktien kattokerroskaksioiden myötä.

2. ja 3. kerros toistuvat pohjoispään osalta samanlaisina 4., 5., ja 7. kerroksissa. Muut asunot toistuvat 2. ja 3. kerroksen tapaan myös 4., 5. ja 6. kerroksissa, ja 7. kerroksessa sijaitsevat uniikit parviasunnot.



Leikkaus B-B, julkisivu etelään 1:100



2.kerros 1:100



3.kerros 1:100



7.kerros 1:100

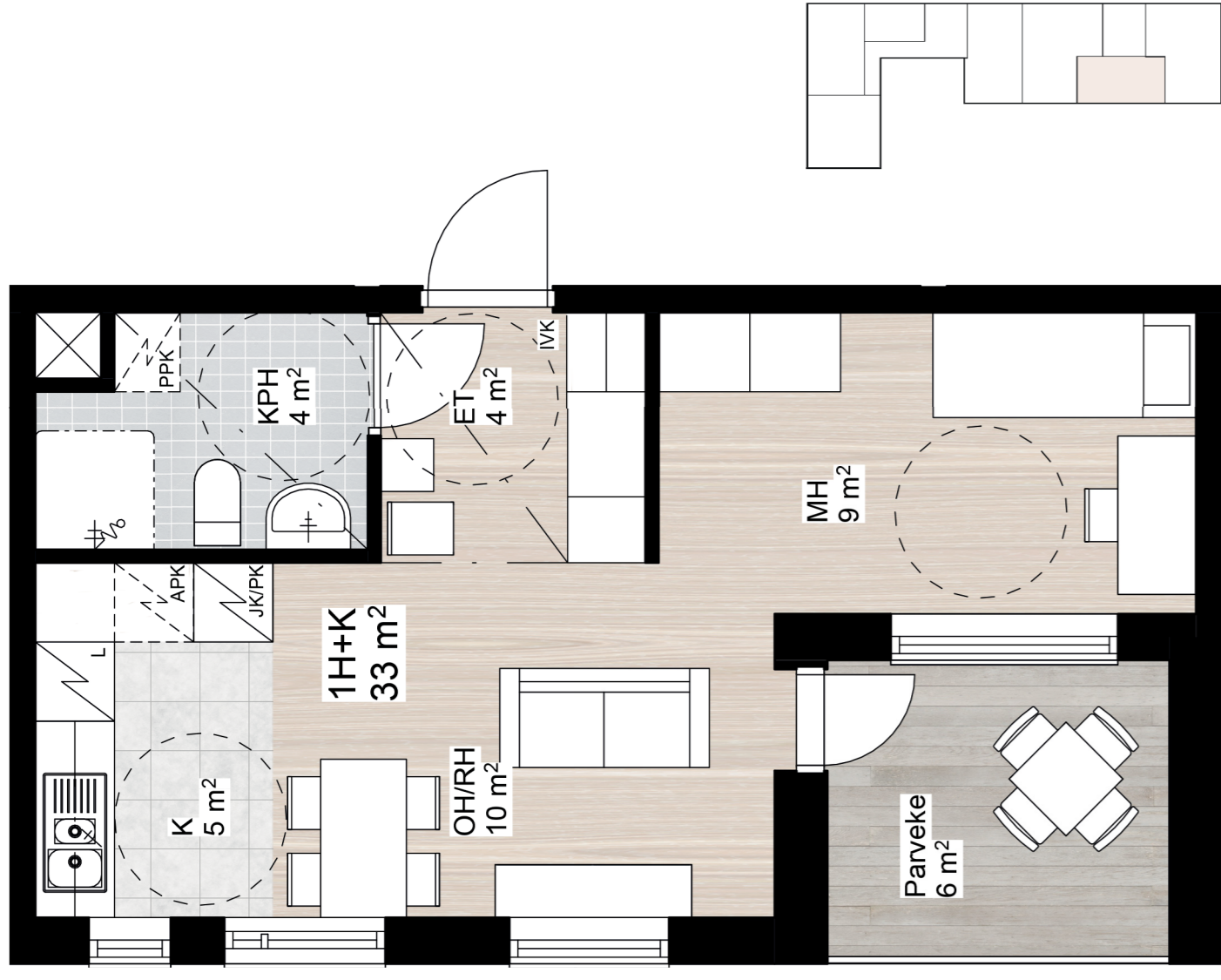
8.kerros 1:100

## Laajuustiedot

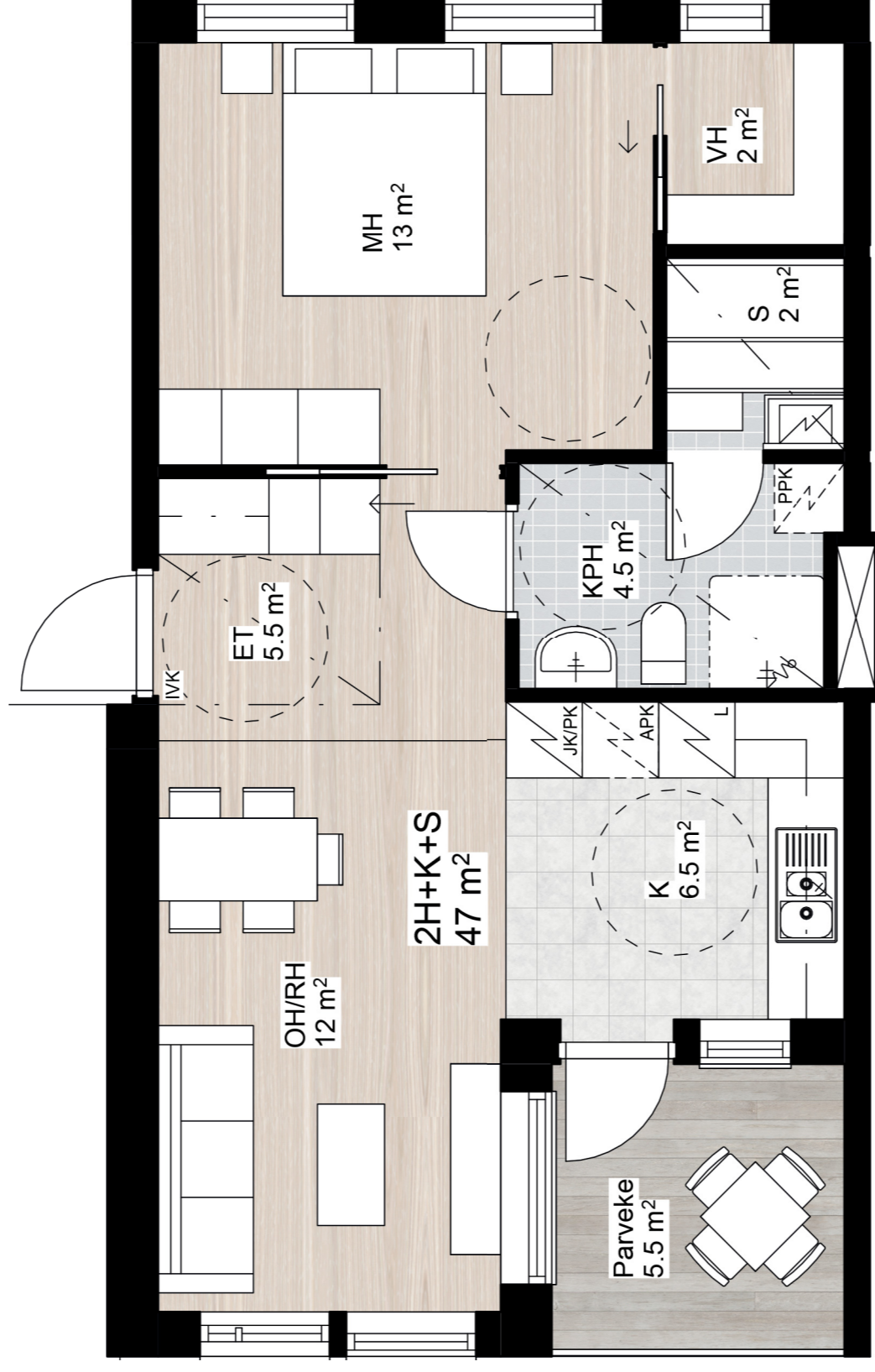
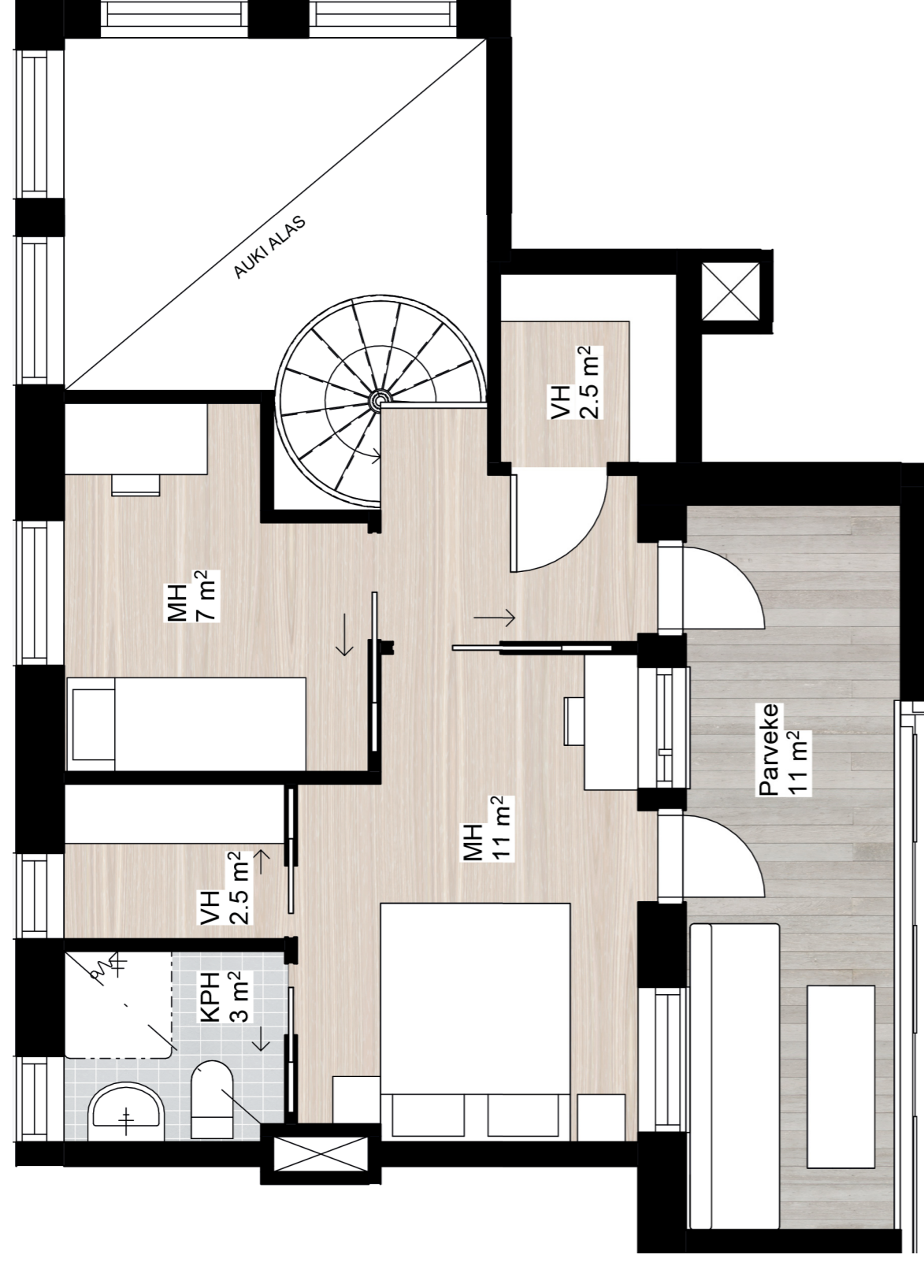
		Asuntojakauma	
Kerrosala	3217 kem	1H+K	5 kpl
Huoneistoala	1951 m <sup>2</sup>	2H+K	15 kpl
Tilavuus	9264 m <sup>3</sup>	3H+K	9 kpl
		4H+K	5 kpl



Leikkaus A-A 1:200



1H+K 1:50



2H+K 1:50

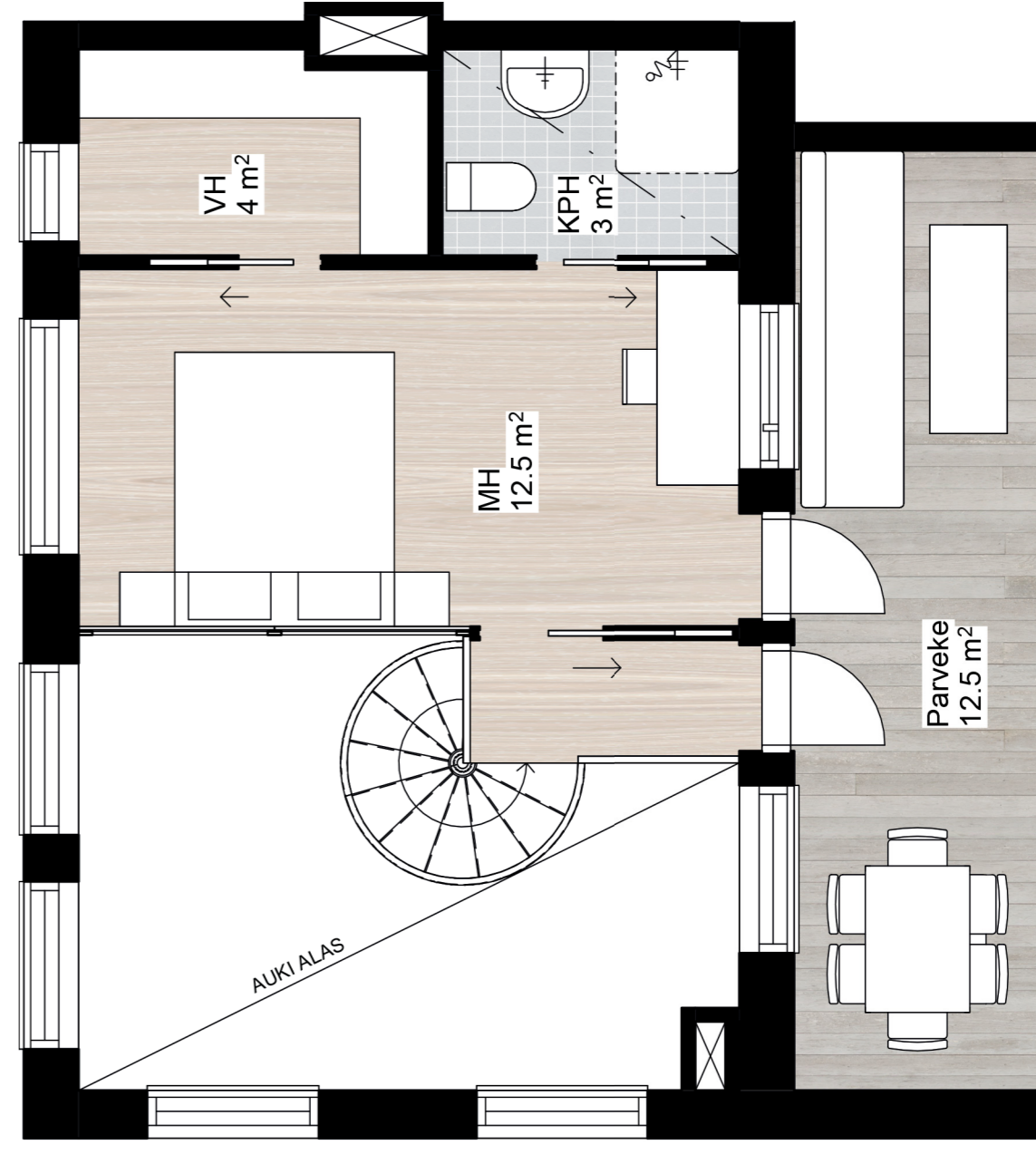
Kotavalan asunnut ovat valoisia ja lämpimiä rauhan tyyssijojä vilkkaasta kaupunkiympäristöstä huolimatta. Julkisivun materiaalit näkyvät myös sisätiloissa, joissa lämmin puu yhtyy muihin rauhallisiin sävyihin.

Yksiöitä on kaikkiaan viisi kappaletta. Ne avautuvat sisäpihan puolelle, jolloin asukas saa nauttia suurimman ajan päivästä auringonvalosta. 33 nelion yksio on suunniteltu niin, että siellä mahtuu nauttimaan jokapäiväisistä askareista ja pääsee myös hengähtämään tilavalle parvekkeelle.

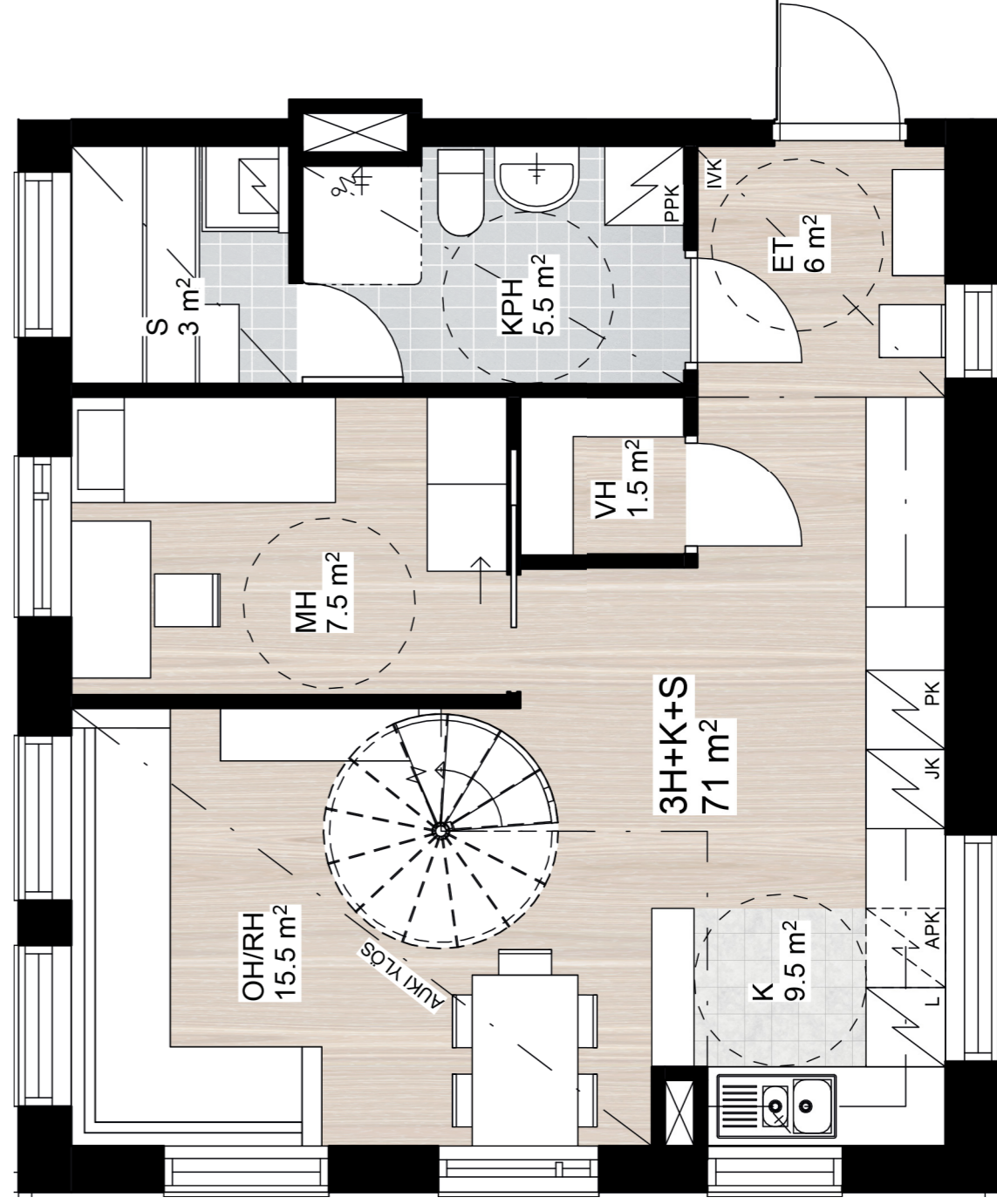
Kaksioita on yhteensä 15 kappaletta, ja niitä löytyy laajempi kirjo aina 40 neliöistä lähes 60 neliöisiin. Tarkempi asuttopohja esittää kompaktimman kaksion mitoitus. Kaksiossa asuminen laatua on lisäämässä huoneiston oma sauna sekä vaatehuone. Tilava keittiö on yhteydessä parvekkeeseen, ja astioita tiskatessa katseen voi kääntää välillä viihtyisälle sisäpihalle.

Kotavalan pohjoispäädyssä sijaitsee kaksikerrokset kolmiot ja neliot. Havainnekuva yllä esittää kolmion tunnelmaa. Asunto on otollinen esimerkiksi lapsiperheelle tai pariskunnalle. Alakerrassa on pieni makuuhuone ja kierreportaat sekä korkea olohuoneita muodostavat asunon sydämen. Valo pääsee virtaamaan yläkerran parvekkeen kautta myös alakertaan, ja molemmissa kerroksissa pääsee nauttimaan näkymistä kolmeen eri ilmansuuntaan. Yläkerta on pyhityt suuressa makuuhuoneella, joka on varustettu vaatehuoneella ja suihkullisella wc:llä. Parvekkeelle kulkeville on oma aulatia ja käynti parvekkeelle, jolloin makuuhuoneen rauha säilyy liikenteestä huolimatta. Parveke avautuu rauhalliselle sisäpihalle ja siellä on tilaa järjestää suuremmatkin kekkarit.

Kolmion vieressä sijaitseva nelio jakaa samankaltaisia teemoja naapurihuoneistonsa kanssa, mutta siellä on yksi makuuhuone enemmän, jolloin se sopii vaikkapa isommallekin perheelle.



3H+K 1:50



4H+K 1:50

