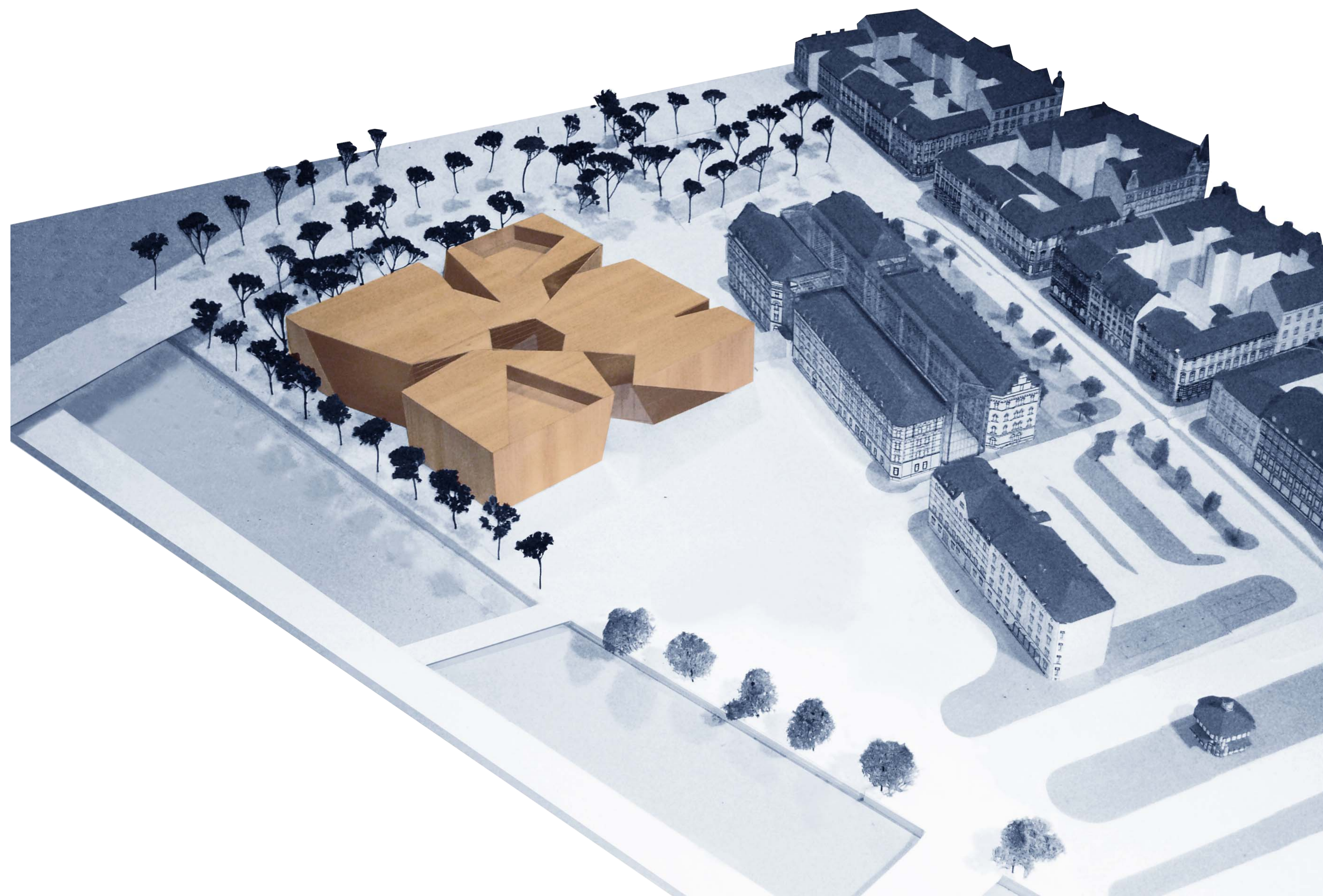


ASEMAPIIRROS 1:1000



RAKEISUUS 1:3000

#### GRAFTA - TEATTERI- JA TAIDEKESKUS SUNDSVALLIN VANHAAN KAUPUNKIIN

##### AIHE

Diplomityö perustuu keväällä 2008 pidettyyn Ruotsin Arkkitehtiliiton ja Sundsvallin kaupungin järjestämään, yleiseen, kansainväliseen arkkitehtuurikilpailuun, jossa pyrittiin löytämään ratkaisu Sundsvallin uudiksi teatteri- ja taidekeskukseksi. Kilpailuun osallistui 182 ehdotusta 32 maasta. Kilpailutus julkistettiin 18.11.2008. Ehdotuksen "Krafta" sai 1. palkinnon.

##### IDEA

Sundsvallin vanhan kivikaupungin läheisyys osella korkeat laatuvaatimukset uudelle teatteri- ja taidekeskukselle. Päätavoite suunnittelussa on ollut laada uusi teatterirakennus, joka houkuttelee ihmisiä ainulaatuisella hahmollaan kuitenkin arvostaan toinin historiallisia ja kulttuurisia arvoja. Tavoitteena on kaupunkiväen tyydyttävä ja ympäristöä ehyttävä rakennus, joka erottuu selkeästi Kulttuurimagasiniin arkkitehtuurista. Uudesta kulttuurikeskityksestä on tarkoitus tulla ainulaatuinen kokemus- ja tapaamispaikka Sundsvallin keskustaan. Rakennuksella on voimakas arkkitehtoninen identiteetti ja se toimii maamerkinä yhdessä Sundsvallin tärkeimmistä paikoista.

##### KAUPUNKIKUVA JA ARKKITEHTUURI

Tontti sijaitsee joen ja meren rannalla vanhalla satama-alueella. Rakennus on sijoitettu joen koordinaatioon, jolloin se irtoaa Sundsvallin keskustan koordinaatiosta. Teatteri muodostaa toiminnallisen parin Kulttuurimagasiniin kanssa. Rakennusten välillä on välitön sisäisyys, mutta molemmat ovat kuitenkin itsenäisiä rakennuksia. Teatterin latsipuuille sijoittuu uusi lapahtumatori, missä voidaan järjestää erilaisia ulkoilmapahtumia. Rakennuksen pääsisäänkäynti sijaitsee tällä aukolla. Auki palvelee sekä uutta teatterirakennusta että Kulttuurimagasiniä, ja on taidekeskityksen ja kaupallisen korttelin tärkein julkisen kaupunkikuvan. Itäpuolella teatterin ja E4-välillä on kaivettu vesialue, joka rajaa teatterin ja välitön itä puoleltaan. Se toimii myös pienvenesatamana. Laaksossa sijaitsevaa Sundsvallin keskustaa voi katella kaupungin kiertäviltä kulkuväyliltä, ja siksi rakennuksen katto muodostaa tärkeän "viidennen julkiskoulu". Luonnolliset jalanku- ja pyöräilyreitit yhdistävät keskustan ja joen rannan toisiinsa. Huoltokäytävä on sijoitettu pääsisäänkäynnin maan alle.

Rakennuksen tilikoulu yhdistää sen Sundsvallin vanhan kaupungin materiaaleihin. Teatterirakennus on kuin pieni kaupunki, siltä on helppo lähestyä joka suunnalta. Millekään puolelle rakennusta ei synny takapihamaista tunnelmaa. Kontrastina ulkoisuuden rationaaliselle muodelle, sisätilat ovat vapaamuotoisia. Rakennus on veistos. Yöaikaan sisätilat lohvavat salaperäistä valoa. Esitykseen saapumisesta on pyritty luomaan dramaattinen kokemus.

Rakennuksen sydän ja sisältöinen merkittävin arkkitehtoninen tila on aula. Se kokoaa yhteen kaikki rakennuksen toiminnat. Koko rakennuksen korkeuden avulla palvelee kaikkia teatterin yksiköitä ja toimii samalla niiden lämpönsä. Lämpö avautuu suoraan ulkoiltaan ja se voi johdattaa ympäristössä liikkuvan satunnaisenkin kulkijan sisäänsä. Ulkoiltaan ja sisällään hämärtyy. Aulallaan muodostuu jännittävä tilasija. Aulasta avautuu rajatut näkymä ympäröivään ulkoiltaan - arkkitehtuurin antaa maisemalle kehukset. Tilaan tulvi luonnorvaloa ostitain lasisen kalon kautta.

##### TOMINNOT

Rakennuksessa yhdistyvät monet erilaiset toiminnot. Toiminnalliset pääperiaatteet ovat selkeys ja logistinen tehokkuus. Erilaiset toiminnot sijaitsevat omissa vapaamuotoisissa kappaleissaan ja yhteinen aulalla yhdistää ne toisiinsa. Rakennuksen keskeinen aula ja suurimpien auditorioiden sisäänkäynnit sijaitsevat maantasokerroksessa. Kellarikerroksessa sijaitsee henkilökunta-, huolto- ja pysäköintitiloja. Esitysalan huoltokäytävä on sijoitettu kellarikerrokseen. Muut henkilökunnan tilat sijaitsevat pääosin 4. kerroksessa. Kattoterassilla voidaan järjestää erilaisia ulkoilmapahtumia. Kesäaikaan se toimii myös kahvilan terassina hienoine merinäkötelineen.

Monet esitykselliset ovat juustava menettelyssä käyttöön katsomajia ja esiintymisjärjestäjä voidaan muunnella tai kasata tilanteen mukaan ja pienempiä esiintymistiloja voidaan yhdistää toisiinsa. Esitystilat tullaan suunnittelemaan yhdessä akustikkasäätämällä ja käyttäjien kanssa vastamaan myöskin ja tulevaisuuden esitystoiminnan tarpeita. Rakennuksen perusrakaisu on juustava ja se kestävä hyvin käyttäjien suunnitellun aikaisiin muutoksiin.

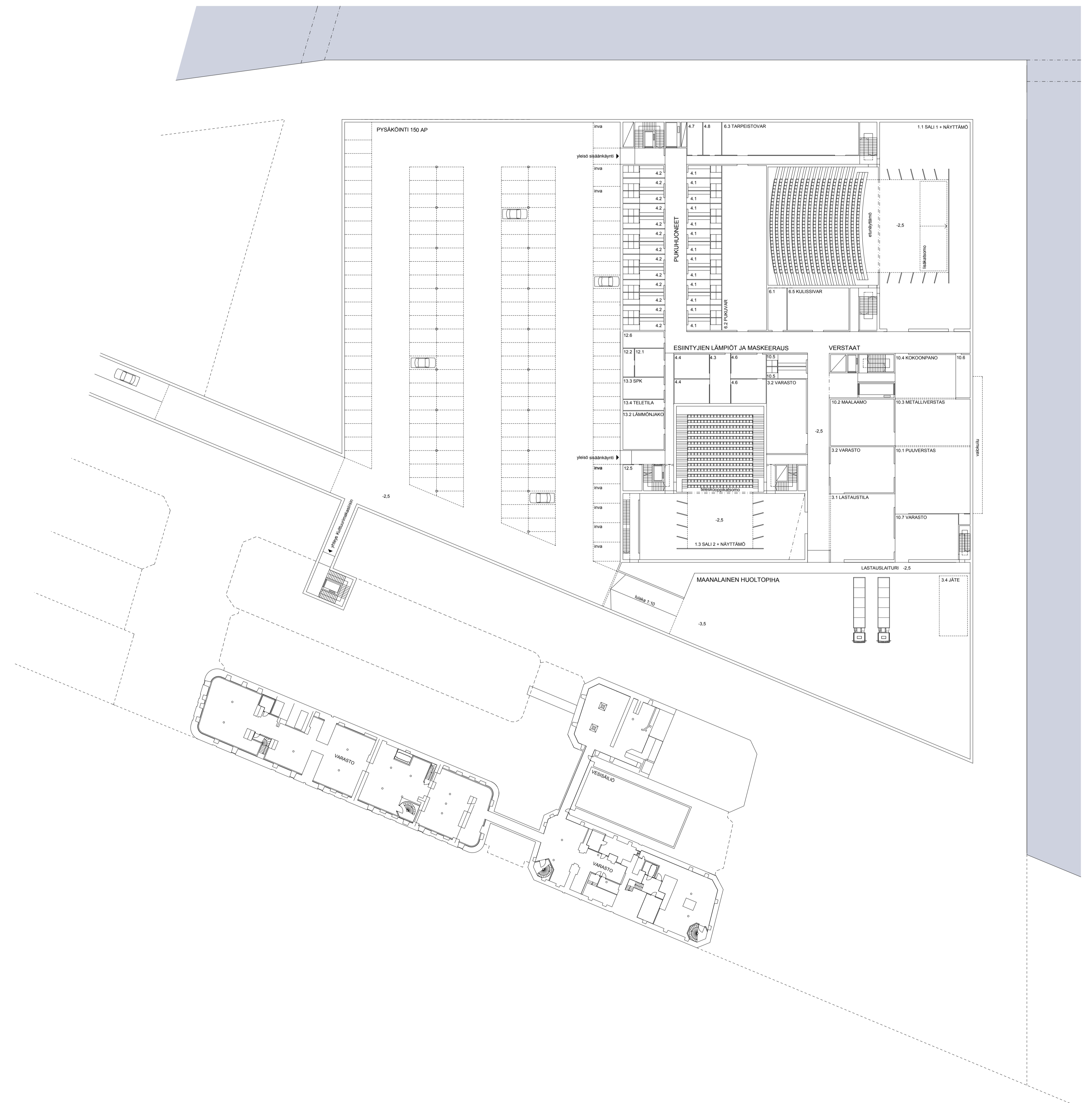
##### MATERIAALIT JA RAKENTEET

Rakennusta kiertää pötellessä keraamisesta pystyprofiilista valmistettu sälekkö - kivinen huntu. Sälekkö jäsenyytään tiheämpiin ja harvempiin osiin luoden julkisivuun vaihtelevan rytmin. Sälekkö takana vaihtelee lasi ja umpiseinä. Ulkoisuuden materiaalinvalinnalla pyritään tietynlaiseen rosoisuuteen ja käsin kosketteltavaan materiaalin tuntuun. Kivi-materiaali yhdistää rakennuksen modernilla tavalla Sundsvallin vanhan kivikaupungin mielisyyteen. Toisaalta taas materiaalin karheus sopii vanhan satama-alueen henkeen.

Vastakohtana "tuoreen" tarhustalle ovat aulalla ja sisätilojen välillä viinot sohlat lasirakenteisissa. Pimeällä rakennus hoitaa sisällä tulevasta valosta kuin tyhjiä. Sohlat ovat vaihtelevalla tyylillä sijoitettua mattoa ja kirkasta lasirakennusta, jossa on ostitain myös aukkoja. Lasipinnat on valaistu takapuolelta ja niiden takana on ostitain umpiseinä.

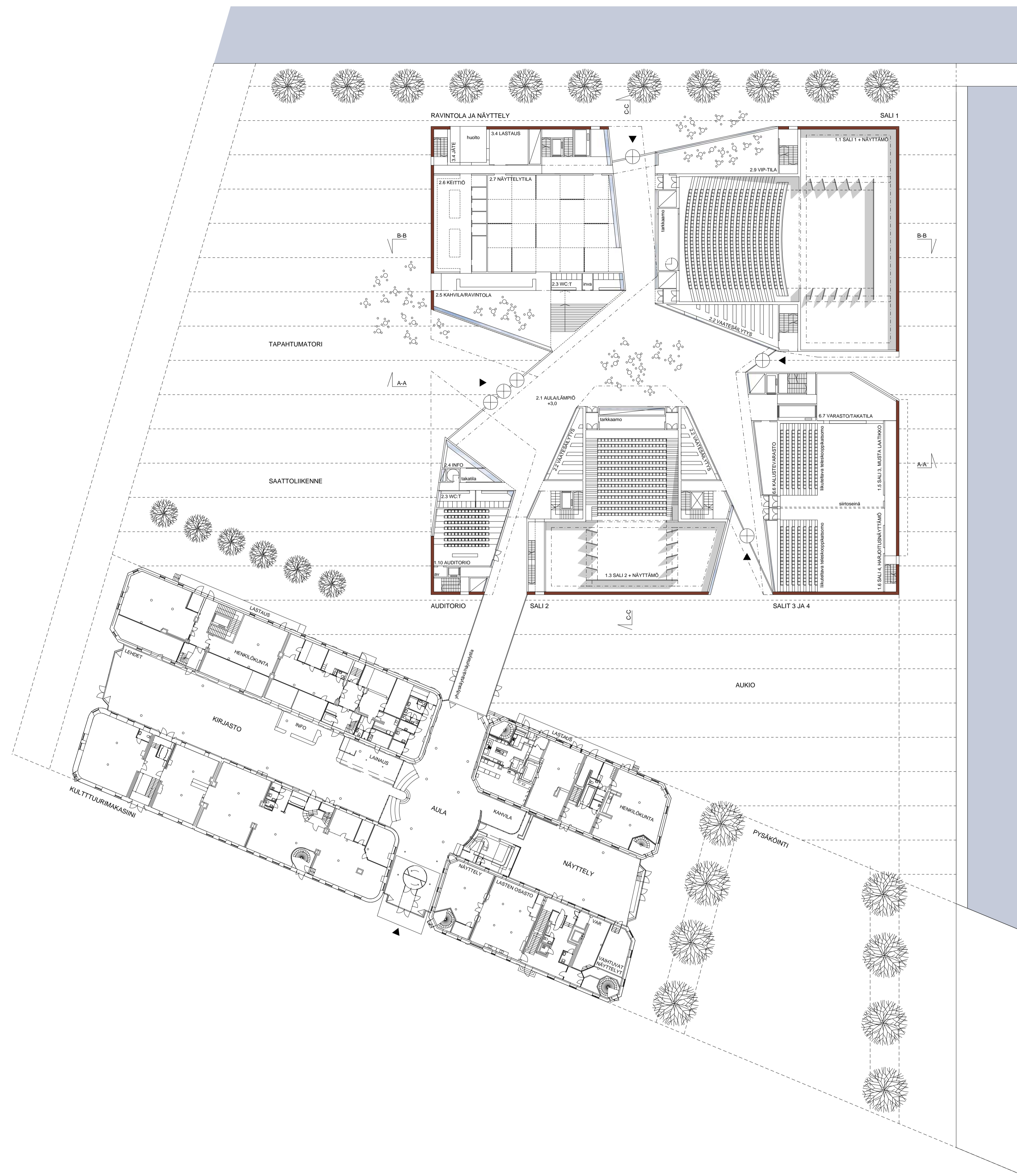
Kaikki pilari ja kantavat rakenteet ovat aulaa ympäröivien "kappaleiden" sisällä ja näin aulalla on vapaata virtavaa tilaa. Salien ja hissi- ja porrashuoneiden kantavat seinärakenteet ovat betonia ja toimivat jykkeinä elementteinä. Aulan viinot lasiseinät ovat teräsrakenteisia. Rakennuksen katto on tyypillinen lasakattorakaisu, joka on päälystyty ulkoisuuden värisellä keraamisella liimuruskalla. Rakennuksen keskellä sijaitsevassa aulalla on ostitain teräsrakenteinen lasikate. Teatterin suunnittelussa otetaan kultaaltaan huomioon pitkäikäisyys ja ympäristöystävällisyys.



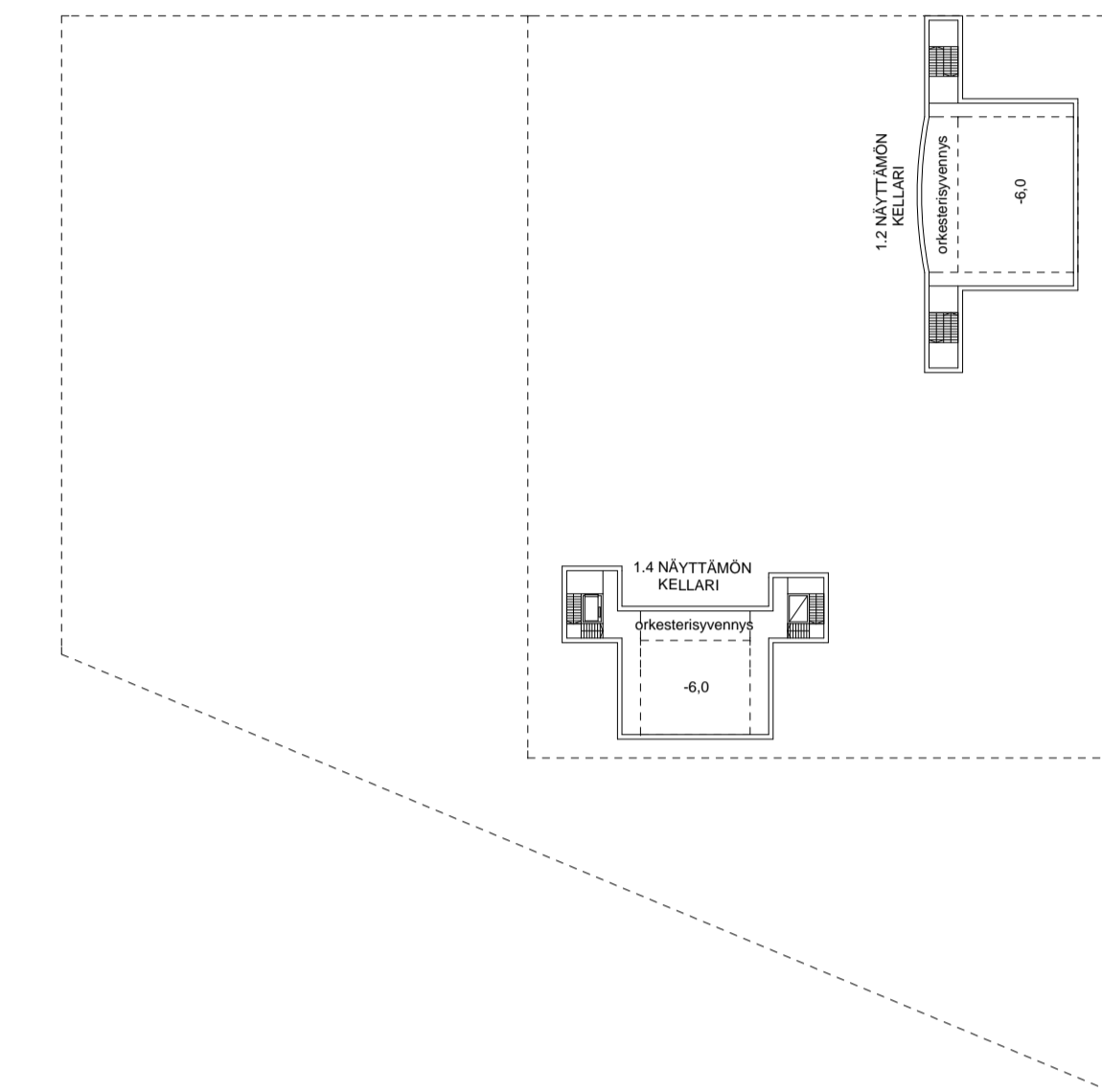
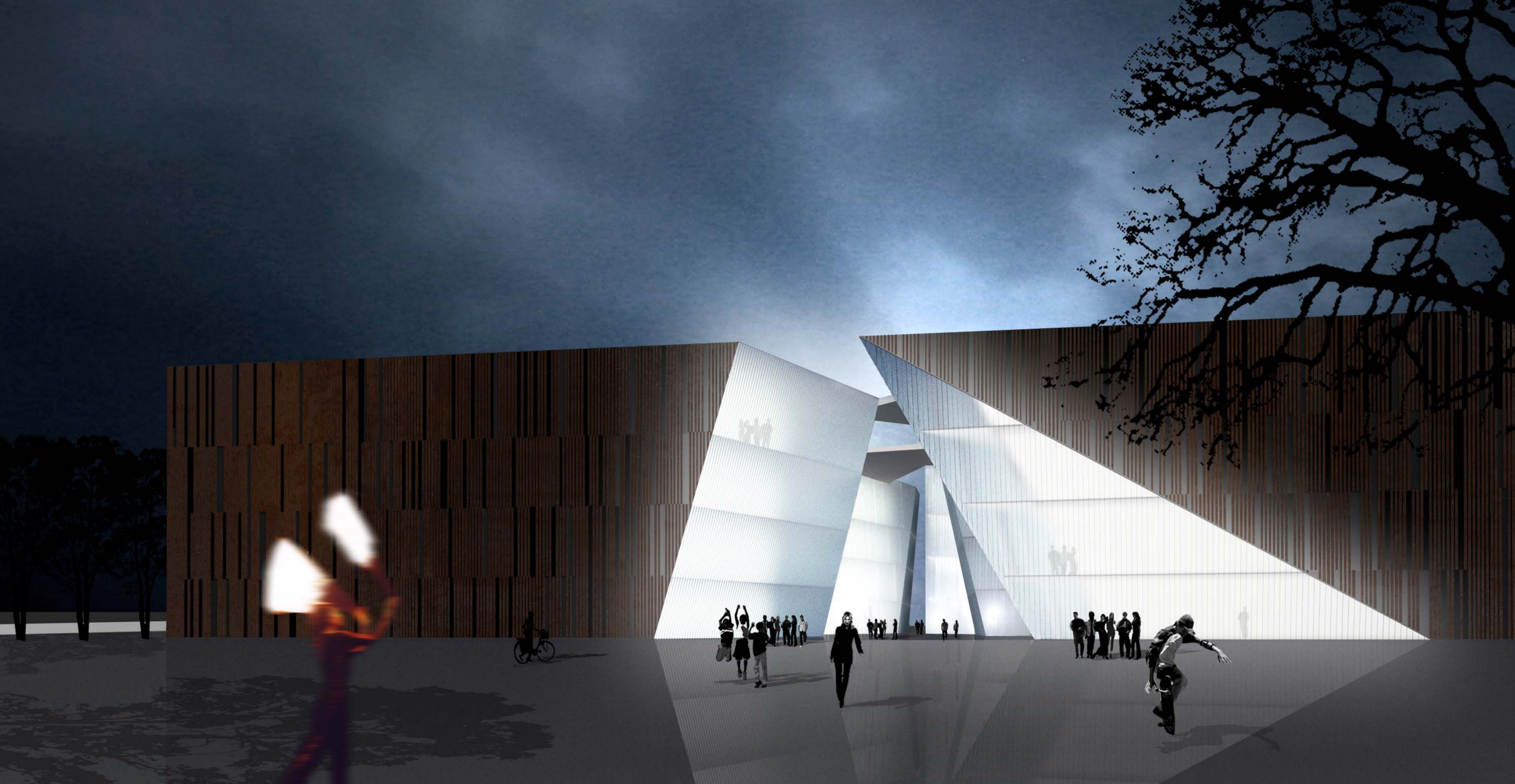


KELLARI -1 1:400

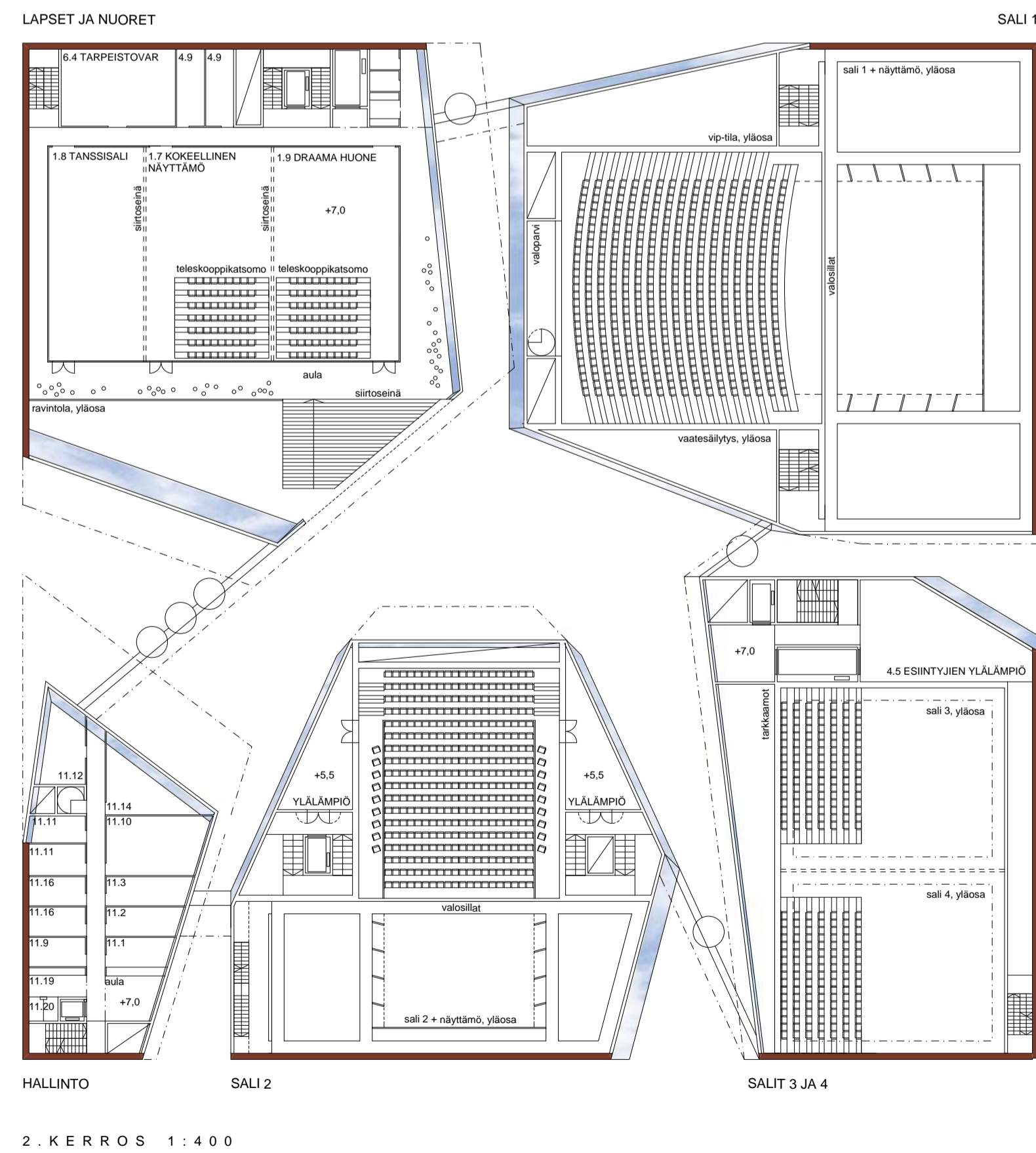




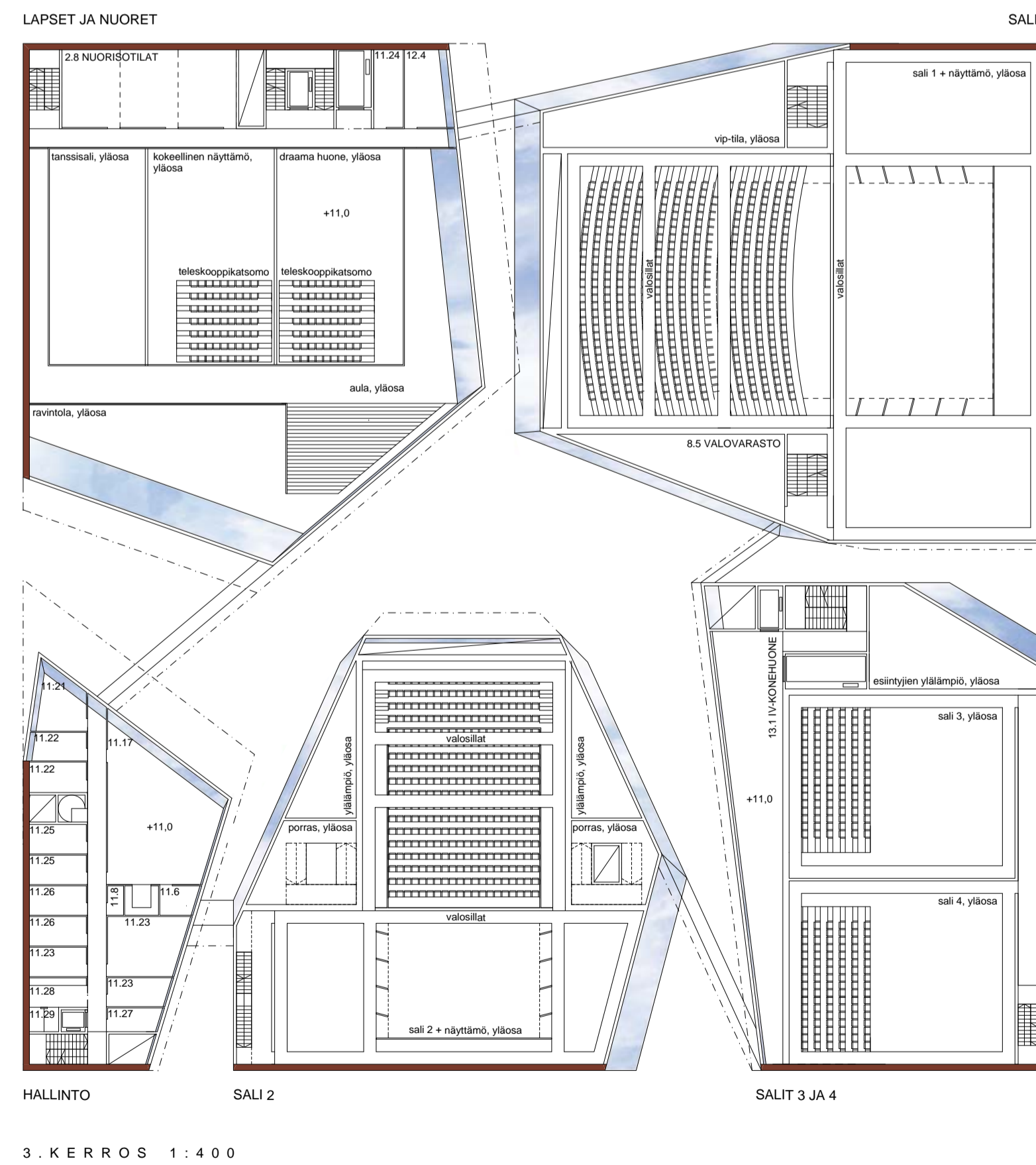




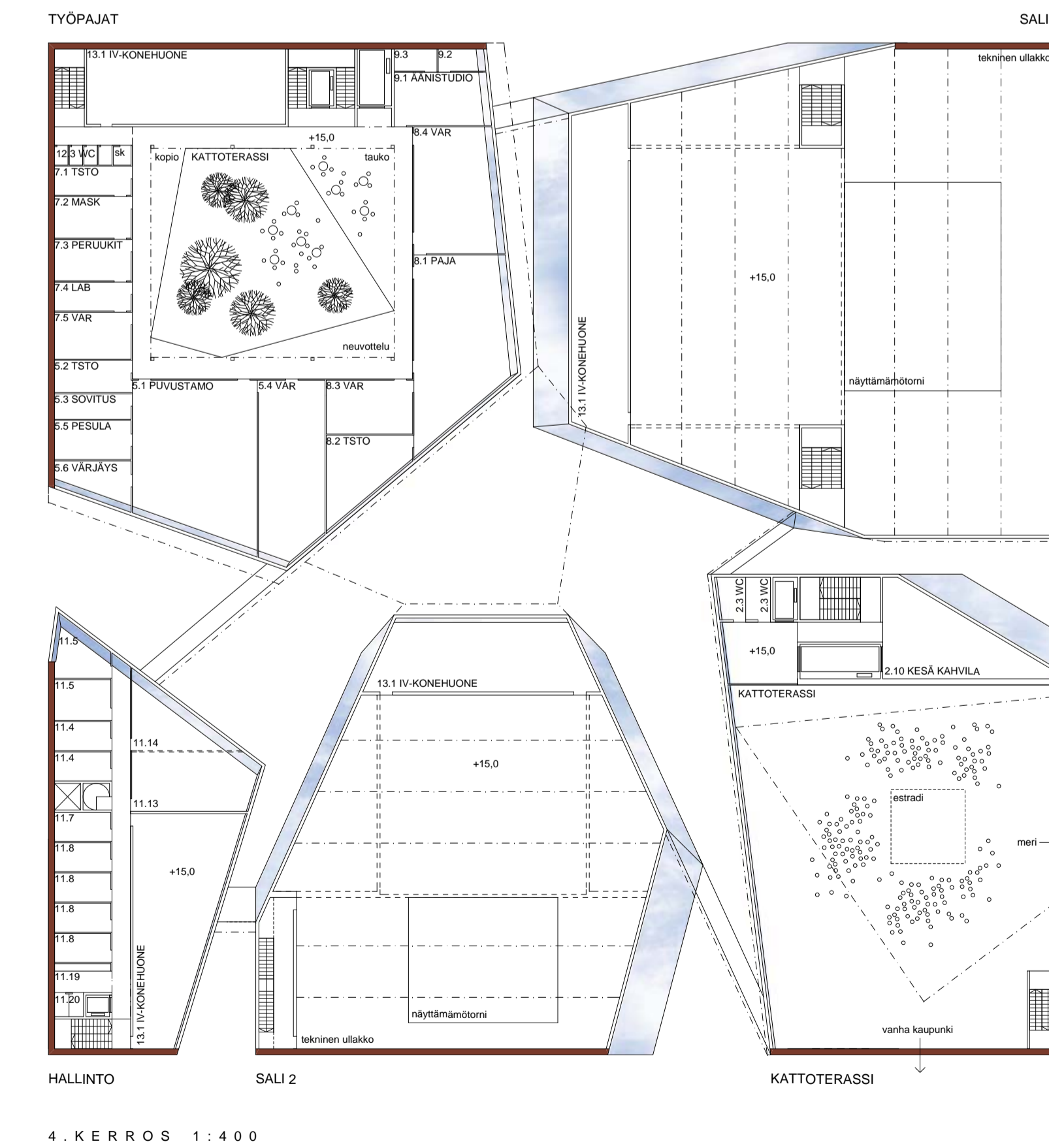
KELLARI -2 1:800



2. KERROS 1:400

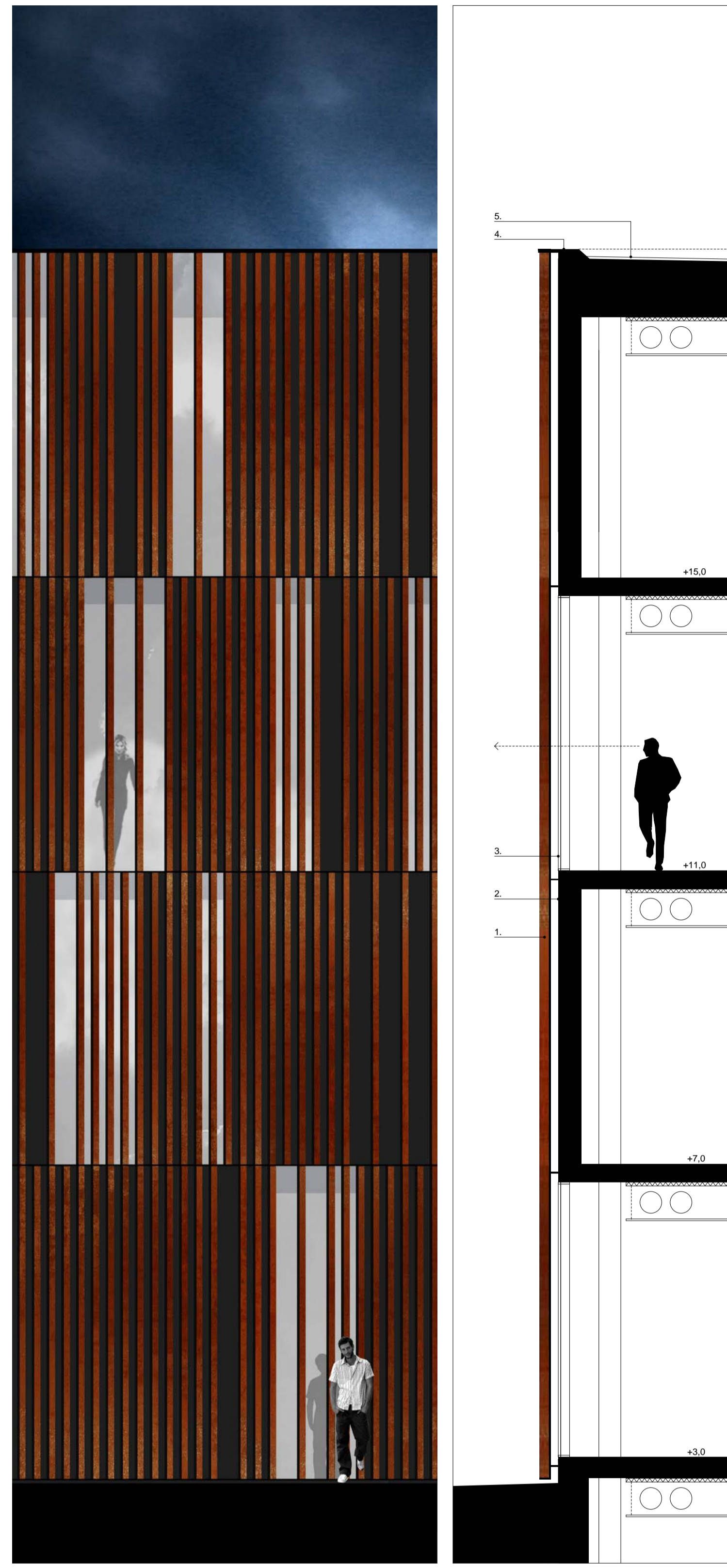


3. KERROS 1:400



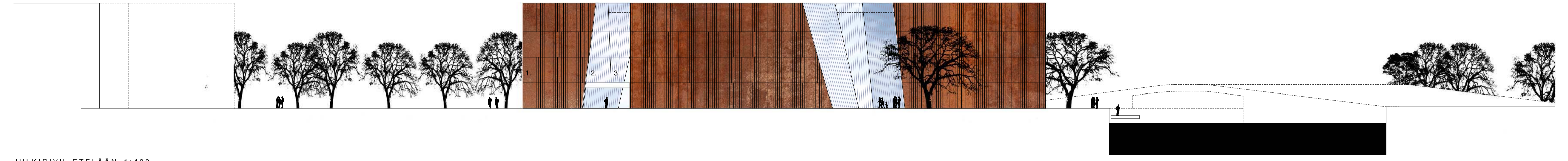
4. KERROS 1:400





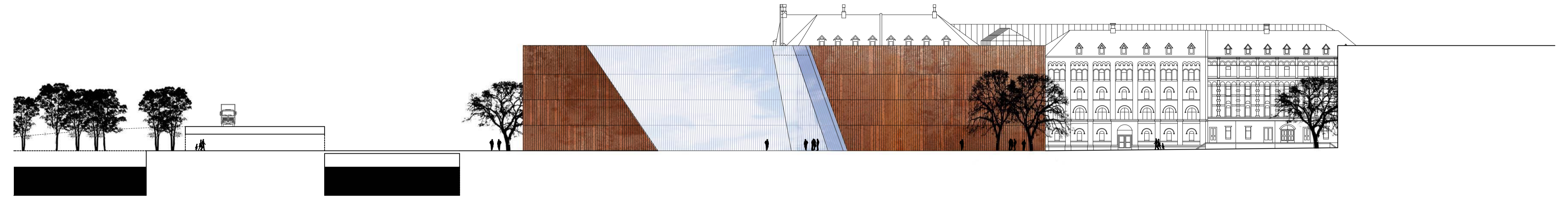
JULKISIVU- JA LEIKKAUSOTE 1:50

- 1. KERAMINEN PYSTYPROFILI + KINNITYSJÄRJESTELMÄ
- 2. BETONI-MUSTA
- 3. KIRKAS LASI, PUITE HARMAA ALUMIINI
- 4. TERÄSKIELTI-MUSTA
- 5. KERAMINEN TIILIMURSKA

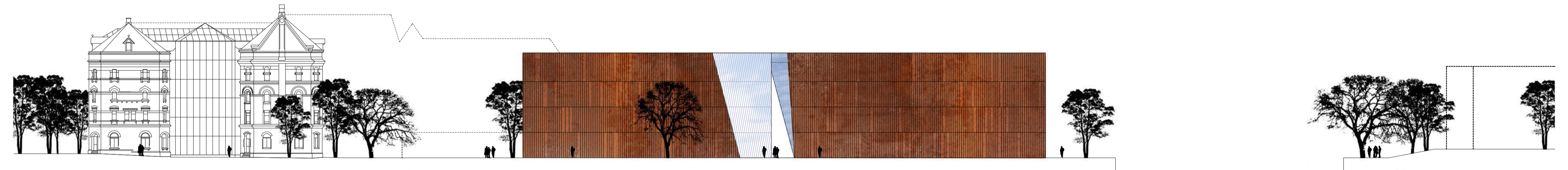


JULKISIVU ETELÄÄN 1:400

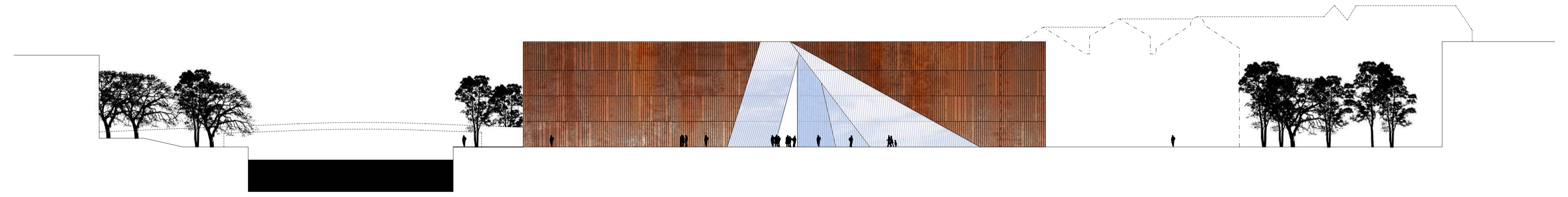
- MATERIAALIT:
- 1. KERAMINEN SÄLEKKÖ, TAKANA LASI / UMPPEINÄ
  - 2. LASI-LANKKU / LASI, TAKANA OSITTAIN UMPPEINÄ
  - 3. LASI



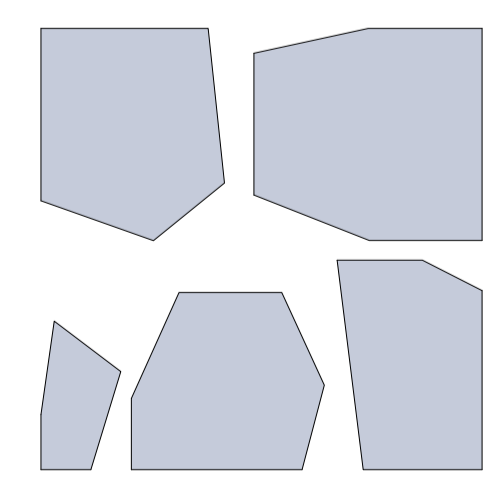
JULKISIVU POHJOISEEN 1:400



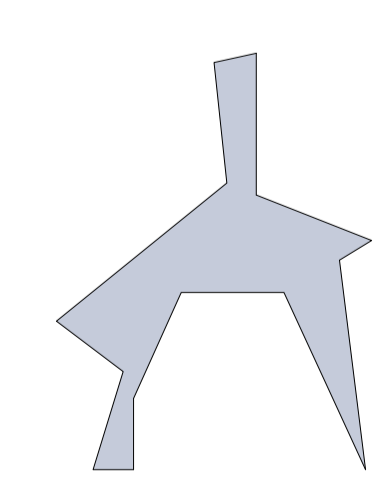
JULKISIVU ITÄÄN 1:400



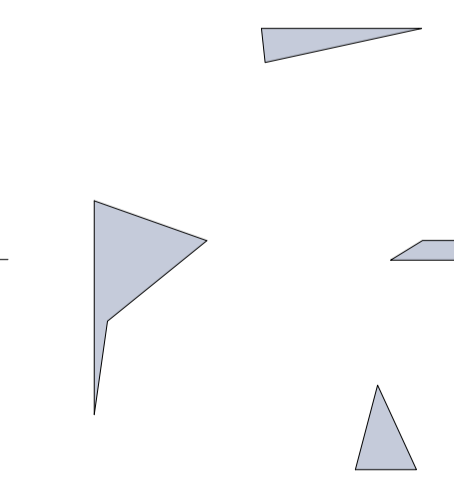
JULKISIVU LÄNTEEN 1:400



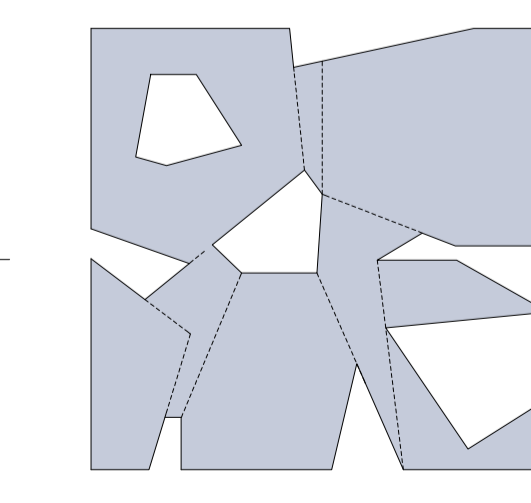
TOMINNOT



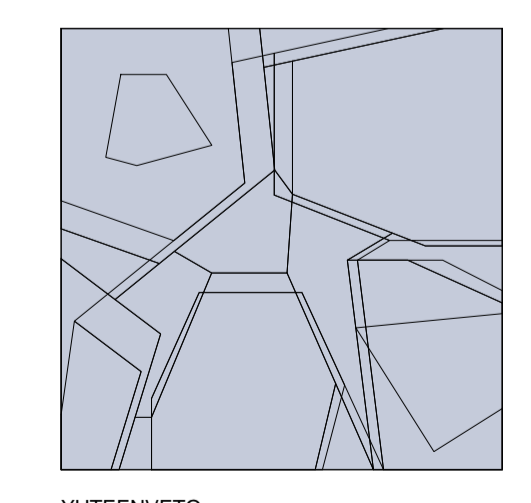
AULA



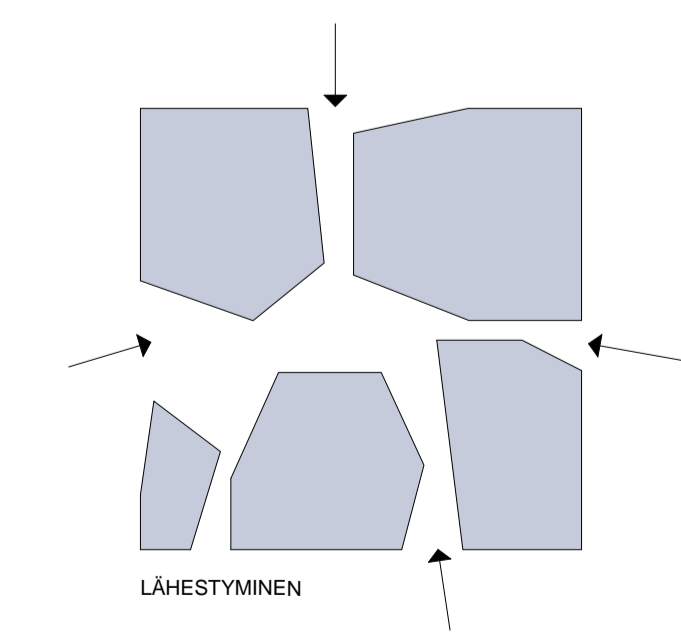
SISÄÄNTULO SYVENNYKSET



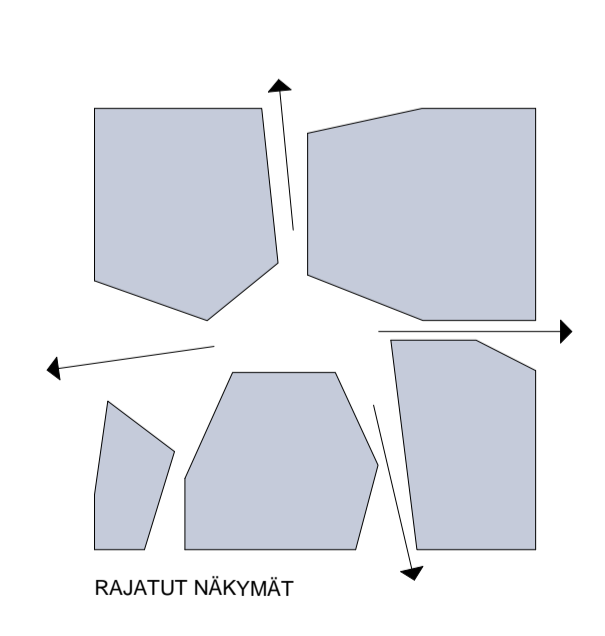
KATTO



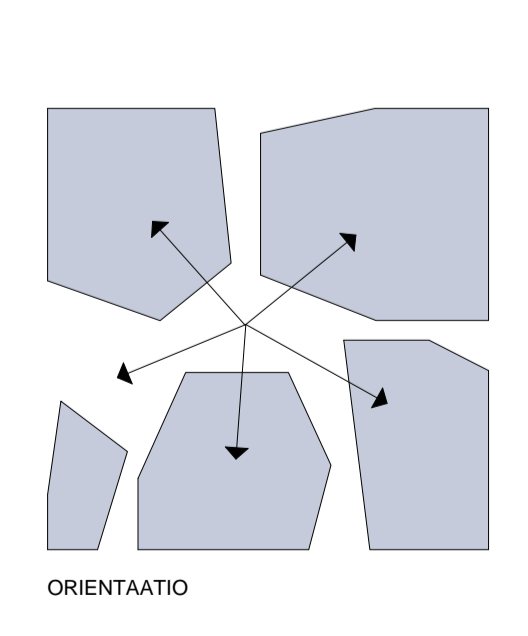
YHTEENVIETO



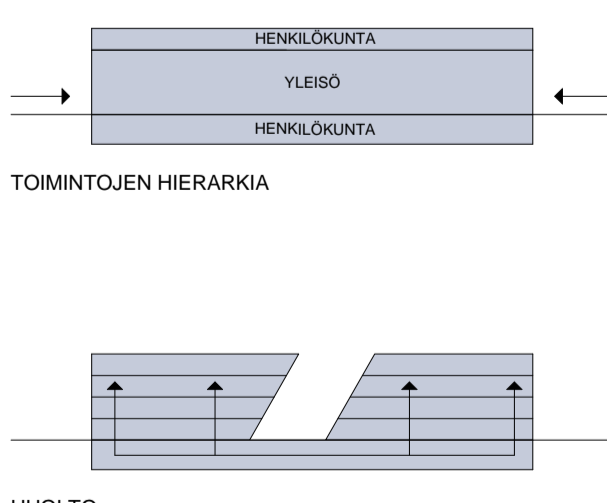
LÄHESTYMINEN



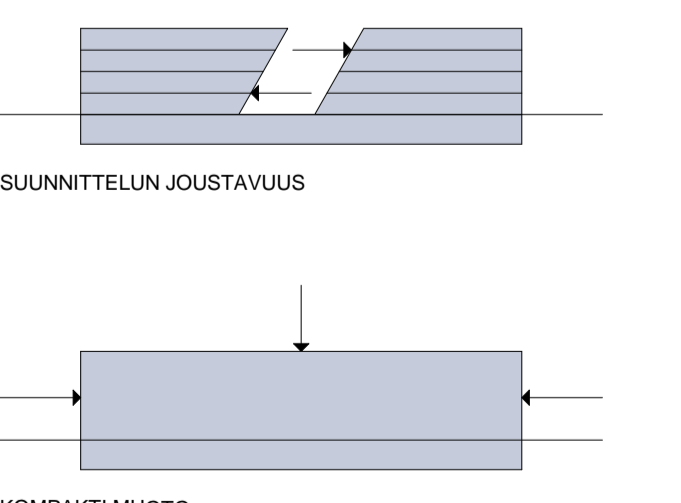
RAJATUT NÄKYMÄT



ORIENTAATIO

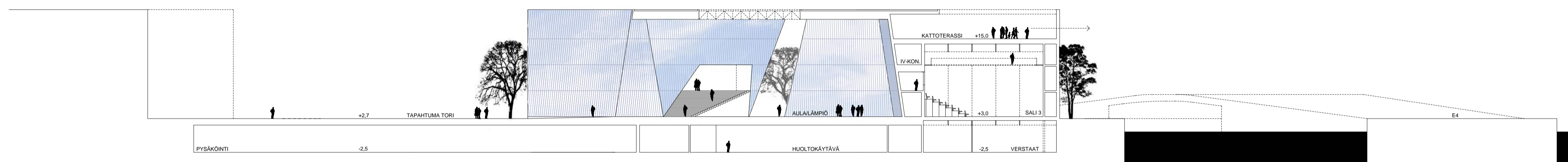


HUOLTO

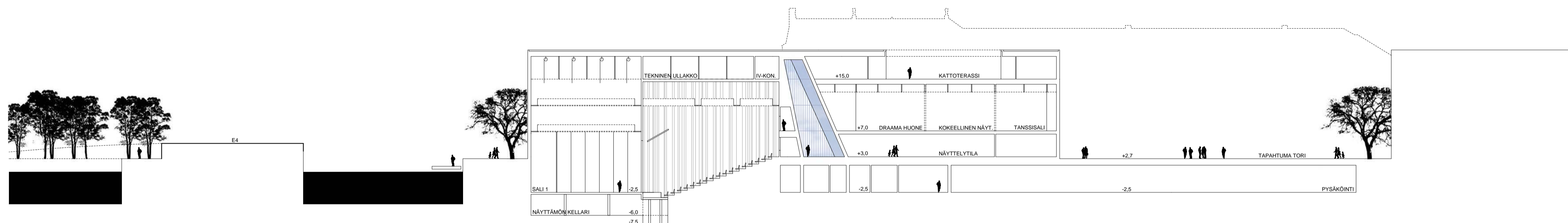


KOMPAKTI MUOTO

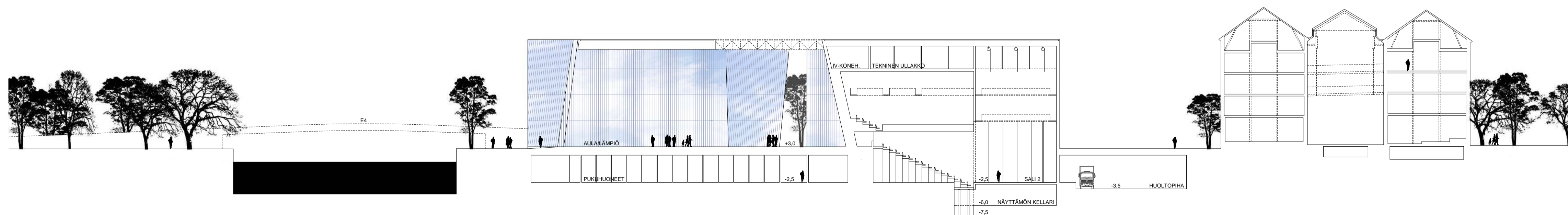




LEIKKAUS A-A 1:400



LEIKKAUS B-B 1:400



LEIKKAUS C-C 1:400

TILAOHJELMA	KPL	hym2		
<b>1 ESITYSSALIT</b>	<b>3735</b>		<b>9 MUSIIKKI- JA AANISUUNNITTELU</b>	<b>44</b>
1.1 Sali 1 + näyttämö + tarkkaamo	1	1200	9.1 Aarni studio	1
1.2 Näyttämön kellari + orkesteri syvennys	1	300	9.2 Aarniys	1
1.3 Sali 2 + näyttämö + tarkkaamo	1	800	9.3 Varasto	1
1.4 Näyttämön kellari + orkesteri syvennys	1	275		
1.5 Sali 3, musta laikka + tarkkaamo	1	300	<b>10 VERSTAAT</b>	<b>635</b>
1.6 Sali 4, hajotusnäyttämö + tarkkaamo	1	300	10.1 Puuverstaas	1
1.7 Kokkeellinen näyttämö / hajotusnäyttämö	1	180	10.2 Meisalaamo	1
1.8 Tanssisali	1	140	10.3 Meisalaverstaas	1
1.9 Draama huone	1	180	10.4 Kokooppaan	1
1.10 Auditorio + av-varasto	1	120	10.5 Pukuhuoneet	2
			10.6 Toimisto	1
			10.7 Varasto	1
<b>2 YLEISÖTILAT</b>	<b>2520</b>			
2.1 Auli / lämpö	1	1200	<b>11 HALLINTO</b>	<b>655</b>
2.2 Vaatesäilytys	3	200	11.1 Vastaanotto	1
2.3 WC	3	90	11.2 Postilaitos	1
2.4 Lippumyynti / info	1	40	11.3 Kopsioni ja tulostus	1
2.5 Kahvilatuoviolo	1	200	<b>Teater Västernorrland</b>	
2.6 Ravintolan keittiö	1	140	11.4 Paikkaosasto	2
2.7 Näyttelytila	1	385	11.5 Joho	2
2.8 Nuorisoliit	3	85	11.6 Henkilökunta huone	1
2.9 Vip-tila	1	120	11.7 Takasöijä	1
2.10 Kahvilan keittiö ja myynti	1	60	11.8 Takuosasto	4
			11.9 ammattijohdus huone	1
<b>3 LÄHETYS- / TOIMITUSTILAT</b>	<b>432</b>		11.10 Varasto / arkisto	1
3.1 Lastausilla	1	140	11.11 Tuottaja	2
3.2 Varastuhuone	2	200	11.12 Näyttelykäsikallat	1
3.3 Jälleiden käsittely	2	50	11.13 Neuvotteluhuone	1
3.4 Näyttelytilan varasto / lastaus	1	42	11.14 Neuvotteluhuone	1
			11.15 Neuvotteluhuone	1
<b>4 PUKUHUONEET JA ESINTYJEN LAMPIOT</b>	<b>696</b>		11.16 Vierailijoiden toimisto	2
4.1 Pukuhuoneet väkivälikunha	13	180	11.17 Oleskelutila, kirjasto, minikeittiö	1
4.2 Pukuhuoneet vierailijat	13	220	11.18 Siivous	1
4.3 Esintyjien aula	1	35	11.19 Vaatesäilytys	2
4.4 Esintyjien lämpö	2	60	11.20 WC	4
4.5 Esintyjien ylälämpö	1	80	<b>Vierailijat esintyjät</b>	
4.6 Mieskeuhus	2	60	11.21 Johtaja	1
4.7 Tarpeisto-osaston keittiö	1	15	11.22 Ohjelointi / Markkinointi	2
4.8 Pukuhuoneet vierailija tekninen henkilöstö	2	18	11.23 Toimisto	3
4.9 Pukuhuoneet, lapset / nuoret	2	28	11.24 Drama school (Kulturskolan)	1
			11.25 Kansallislaatteri (Riksteatern)	2
<b>5 PUUSTAMO</b>	<b>263</b>		11.26 Theatre Union (Teaterförbundet)	2
5.1 Puustamo	1	125	11.27 Varasto / arkisto	1
5.2 Toimisto	1	16	11.28 Vaatesäilytys	1
5.3 Söndöhuone	1	12	11.29 WC	2
5.4 Pesula	1	20		
5.5 Varjays	1	15	<b>12 MUU TILAT</b>	<b>109</b>
			12.1 Siivouskeskus	1
<b>6 VARASTO</b>	<b>630</b>		12.2 Pukuhuone	1
6.1 Musiikki instrumenttien varasto	1	30	12.3 WC	4
6.2 Pukuvasto	1	250	12.4 Neuvottelu	1
6.3 Tarpeistovasto	1	160	12.5 Talonmies	1
6.4 Tarpeisto- / pukuvasto	1	60	12.6 Vahikeskus	1
6.5 Kalesavarasto	1	90		
6.6 Kalesavarasto	1	40	<b>13 TEKNISET TILAT</b>	<b>630</b>
6.7 Varasto / takalla	1	90	13.1 Ilmanvaihto	5
			13.2 Lämmitysjakohuone	1
<b>7 MASKEERAUS JA NAAMIOT</b>	<b>95</b>		13.3 Sähkökeskus	1
7.1 Toimisto	1	15	13.4 Teliteila	1
7.2 Maskeeraus ja naamiot	1	20		
7.3 Perukki	1	20	<b>YHTEENSÄ</b>	<b>10734</b>
7.4 Laboratorio	1	15		
7.5 Varasto	1	25	<b>PYSÄKÖINTIHALLI + HUOLTOPIHA</b>	<b>5550</b>
<b>8 VALOSTUDIOT</b>	<b>290</b>			
8.1 Paja	1	100		
8.2 Toimisto	1	30		
8.3 Varasto	1	30		
8.4 Varasto	1	70		
8.5 Varasto	1	60		