
SUOMEN HISTORIAN MUSEO

-FORTUNAN PUUTTAVA KULMA diplomityö arkkitehtuurin koulutusohjelma 11 / 2015 AINO KOIVUNEN



TAMPEREEN TEKNILLINEN YLIOPISTO

Arkkitehtuurin koulutusohjelma

SUOMEN HISTORIAN MUSEO

-FORTUNAN PUUTTAVA KULMA

Diplomityö

Arkkitehtuurin koulutusohjelma

11 / 2015

Aino Koivunen

tarkastaja professori Ilmari Lahdelma

DIPLOMITYÖN TIIVISTELMÄ

Tampereen teknillinen yliopisto

Arkkitehtuurin koulutusohjelma

KOIVUNEN, AINO: Suomen historian museo

-Fortunan puuttuva kulma

Diplomityö, 41 sivua, 10 liitesivua

Marraskuu 2015

Pääaine: Arkkitehtuuri

Tarkastaja: professori Ilmari Lahdelma

Diplomityöni käsittelee modernin museorakennuksen sijoittumista historialliseen ympäristöön kaupungin ydinkeskustassa. Työni jakaantuu kahteen osaan.

Suunnitelmaosassa esitän Suomen Historian museon Turun keskustassa sijaitsevaan Fortunakortteliin. Rakennussuunnittelun lisäksi suunnittelussa on keskitytty näyttelytekniikan ideointiin.

Analyysiosassa käsittelem Fortuna korttelia historiallisessa ja paikallisessa kontekstissa, esittelen työni lähtökohdat, suunnitelman ja loppupäätelmät.

Työni teemoja ovat uudisrakennuksen sijoittuminen ja suhde historiallisessa ympäristössä, sekä museorakennuksen toiminnot ja rooli kaupunkikeskustassa. Lähtökohtina työlleni ovat olleet arvokas, historiallinen miljöö sekä vasta valmistunut asemakaavanmuutos.

THESIS ABSTRACT

Tampere University of Technology

Master's Degree Programme in Architecture

KOIVUNEN, AINO: The Finnish History Museum

-The missing corner of Fortuna

Master of Architecture Thesis, 41 pages, 10 Appendix pages

November 2015

Major: Architecture

Examiner: Ilmari Lahdelma

This thesis represents how a modern museum building can be situated in historical city center. My work is divided in to two sections.

The design section contains the designs for The Finnish History Museum located in the historical Fortuna square. In addition to building design I also handle the topic of exhibition technology.

The text part contains historical and regional aspects of the building site. Basis for the work, design of the museum and the conclusions are also included in this section.

The main themes in this thesis are how to locate a new building in a historical district and its role among the surroundings. Another important aspect is the functions of a museum building. Basis of the work have been the valuable historical environment and the revised city plan of the square.

ALKUSANAT

Kaupunkien keskusten tiivistäminen on ajankohtainen aihe. Tiivis kaupunki voi parhaimmillaan olla ekologinen, saavutettava, elämyksellinen ja toimiva kokonaisuus. Tässä diplomityössäni tiivistän palan kaupunkikeskustaa. Samalla tiivistän sen, mitä olen opintojeni aikana omaksunut.

Kiitos työtäni ohjanneelle professori Ilmari Lahdelmalle.

Kiitos ohjauksesta myös Jenni Poutaselle ja Maria Pesoselle.

Kiitos avusta ja keskusteluista Paula Keskikastarille, Timo Hintsaselle, Anna-Leena Jokitalolle sekä Turun kaavoitusyksikön ja museokeskuksen välle.

Kiitos Sigge Arkkitehdeille avusta, joustavuudesta ja kannustuksesta. Kiitos perheelle ja ystäville.

Turussa 05.11.2015

Aino Koivunen



katuperspektiivi museosta

		4 SUUNNITELMA	23
1 JOHDANTO	8	4.1 Toiminnot	
2 FORTUNAKORTTELI	8	4.1.1 Yleisötilat	24
2.1 Fortunakorttelin sijainti ja merkitys kaupunkirakenteessa	9	4.1.2 Näyttelytilat	25
2.2 Fortunan historiaa	11	4.1.3 Työntekijöiden tilat	26
2.2.1 Herrainkulma	11	4.1.4 Huoltotilat	27
2.2.2 Kaupan ja liike-elämän keskittymä	12	4.2 Tilalliset ratkaisut	28
2.2.3 Hallintokorttelista kulttuurikortteliksi	13	4.2.1 Ensimmäinen kerros	29
2.3 Rakennuspaikkaa ympäröivät rakennukset	14	4.2.2 Kaupungintalon puistikon puoleinen massa	30
2.3.1 Kaupungintalo, tontit 1 ja 2	15	4.2.3 Linnankadun puoleinen massa	31
2.3.2 Qwenselin talo, tontti 3	16	4.3 Tekniset ratkaisut	32
2.3.3 Kempen talo, tontti 3	17	4.3.1 Rakenteet	33
2.3.4 Konsulintalo, tontti 4	18	4.3.2 Materiaalit	34
3 FORTUNAKORTTELIN ASEMAKAAVAMUUTOS	19	4.3.3 Talotekniikka	36
3.1 Kaavaprosessi	20	4.3.4 Äänitekniikka	36
3.2 Kaavamääräykset	21	4.3.5 Paloturvallisuus	36
3.3 Kaavan asettamat haasteet	22	4.3.6 Näyttelytekniikka	37
		5 LOPUKSI	39
		LÄHTEET	41
		LIITTEET	42

Tämä analyysi käsittelee diplomityöni taustoja, lähtökohtia, valittua ratkaisua ja loppupäätelmiä. Diplomityöni aihe on suunnittelutyö, *Suomen historian museo –Fortunan puuttuva kulma*. Valittu rakennuspaikka sijaitsee Turun ydinkeskustassa Fortunakorttelissa. Aiheen työlleni olen saanut Turun kaupunkisuunnittelujohtajalta Timo Hintsaselta. Museon paikaksi valikoitui kaavoitusarkkitehti Paula Keskikastarin ehdotuksesta Fortunakorttelin viimeinen rakentamaton kulma.

Suomen historian museo –hanketta on pitkään kaavailtu Turkuun. Tarkkaa paikkaa tai tilaohjelmaa museolle ei kuitenkaan ole päätetty. Diplomityössäni esitän yhden vaihtoehdon museon mahdolliseksi ratkaisuksi. Työni pohjana on Fortunakortteliin keväällä 2015 valmistunut asemakaavamuutos, joka mahdollistaa Fortunan viimeisen tyhjän kulman täydentämisen uudisrakennuksella. Suunnitelmani on kaavan hengen mukainen. Asemakaavan lisäksi työtäni ovat ohjanneet kaavoituksen, kaupunkikehitysryhmän ja museokeskuksen toiveet. Tavoitteenani on ollut suunnitella rakennus joka ottaa huomioon arvokkaan historiallisen miljöö, täydentää kaupunkikuvaa, tarjoaa kaupunkilaisille elämyksiä ja kohtaamispaikkoja, sekä on museona toimiva ja elämyksellinen.

Fortunakortteli museon sijaintipaikkana on yhtä aikaa mahtava ja erittäin haastava. Korttelin historia tarjoaa hienot puitteet museon toiminnoille ja jo siellä toimivat kulttuuritahot tukevat hienosti uuden museokulman rakentamista. Toisaalta asemakaavan rakennusoikeus on verrattain pieni museohankkeelle ja sijoittuminen aivan ydinkeskustaan asettaa haasteita museon toimintoihin. Museorakennus voi kuitenkin olla nykytekniikan avustuksella paljon enemmän kuin neliömetrit antavat ensin ymmärtää. Kaupunkien tiivistyminen nimenomaan kaupunkilaisten kohtaamispaikoilla rakentaa mielestäni positiivista kaupunkikuvaa ja tukee keskustan elinvoimaisuutta.

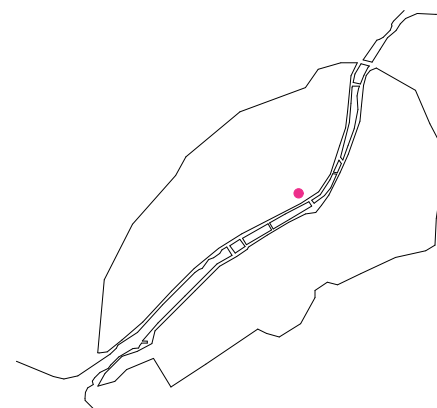
Analyysiosassa esittelen taustoina Fortunakorttelin vaiheet 1600-luvulta nykypäivään sekä rakennuspaikkaa rajaavat rakennukset. Lähtökohtina esittelen asemakaavan. Ratkaisuna esittelen suunnitelmani, uuden museorakennuksen. Lopuksi esitän loppupäätelmät.

2.1 Fortunakorttelin sijainti ja merkitys kaupunkirakenteessa

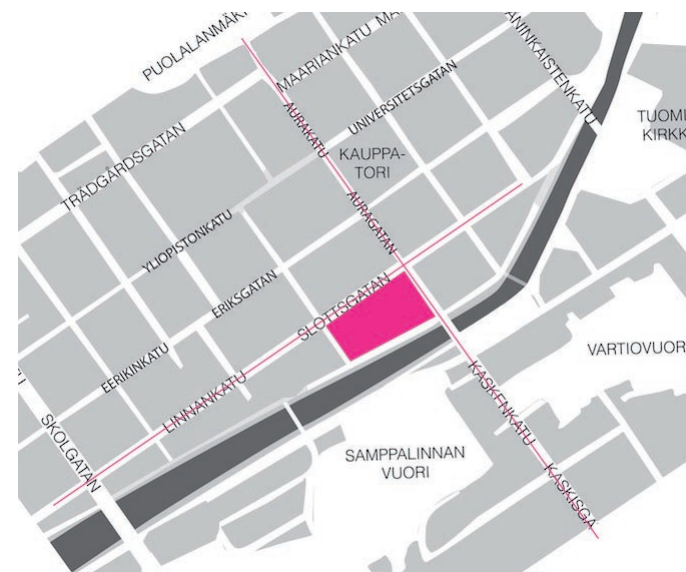
Fortunakortteli, 7. kaupunginosan 1. kortteli, sijaitsee keskeisellä paikalla aivan Turun ydinkeskustassa Kauppatorin ja joen välisellä vilkkaalla alueella. Korttelia rajaa lännessä Kristiinankatu, pohjoisessa Linnankatu, idässä Aurakatu ja etelässä Läntinen Rantakatu sekä Aurajoki. Vilkkaasti liikennöidyt Linnankatu ja Aurakatu ovat keskustan pääkatuja. Linnakatu muodostaa akselin Turun linnan ja Tuomiokirkon välille ja sen varressa on useita arvokkaita kulttuurirakennuksia kuten Konservatorio ja Pääkirjasto. Aurakadun katunäkymä Kaskenmäeltä Taidemuseolle on varmasti Turun kuvatuimpia maisemia.

Korttelin rajoittuminen Aurajokeen tekee siitä myös osan Aurajoen kansallismaisemaa [3, s.10].

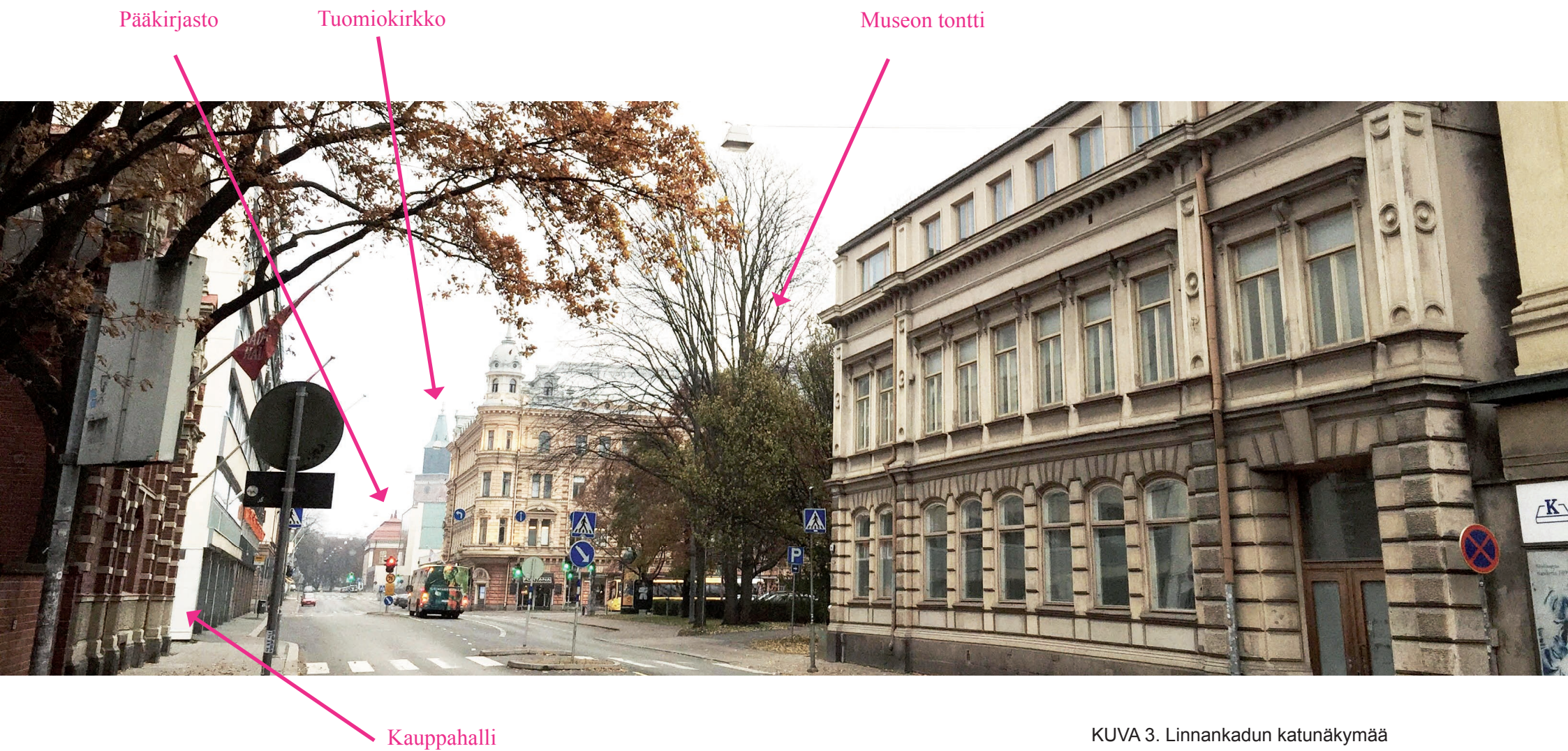
Alue on tiivistä kaupunkikeskustaa, jossa eri toiminnot sekoittuvat. Viereisistä kortteleista löytyy asumista, liiketiloja, toimistoja, ravintoloita, sisäpihoja, kulttuuri- ja hallintotiloja, reitistöjä ja puistoja. Myös Fortuna on sekoitus kaikista näistä toiminnoista. Leimansa korttelille antavat arvokas ja juhlallinen Kaupungintalo sekä jylhät uusklassiset kaupunkitalot. Korttelista löytyy myös suojaisia ja jännittäviä sisäpihoja, ravintoloita, matkailutoimisto ja apteekkimuseo. Fortuna on historiallisesti ja rakennustaiteellisesti erittäin arvokas kortteli. Sen kaupunkikuvallinen merkitys on tärkeä ja se on myös kaupungin hallinnon keskus. Kaupunkilaiselle Fortuna tarjoaa vapaa-ajanvietto mahdollisuuksia ja kulttuurielämyksiä. Fortuna on moninainen kortteli, jossa historia ja nykypäivä kohtaavat. Sen rakennuksista ja toiminnoista löytyy hienoa kerroksellisuutta, herkkyyttä ja rosoisuutta, joita kaikkia tarvitaan elävän kaupunkikeskustan säilyttämiseksi.



KUVA 1. Fortunakorttelin sijainti Turussa



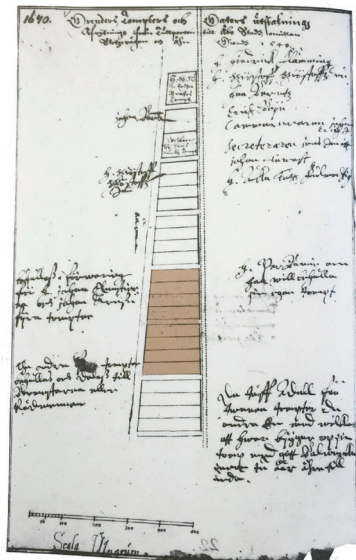
KUVA 2. Fortunakorttelin sijainti keskustassa



KUVA 3. Linnankadun katunäkymää

2.2 Fortunakorttelin historiaa

Turku on Suomen vanhin kaupunki, jonka historia katsotaan alkaneen 1200-luvulla. Ruotsin vallan aikana Turku oli Suomen suurin ja merkittävin kaupunki aina vuoteen 1812, jolloin pääkaupunkiasema siirtyi Helsinkiin. Turun palo vuonna 1827 tuhosi suurimman osan Turun rakennuskannasta ja sen seurauksena tärkeitä virastoja ja laitoksia siirrettiin pääkaupunkiin [1]. Nykyään Turku on vilkas kulttuuri- ja matkailukaupunki, joka juhlii 800. juhlavuottaan vuonna 2029. Fortunakorttelin historia on tärkeä osa Turun kaupungin ja sitä kautta koko Suomen historiaa. Fortunan vaiheet kertovat Suomalaisen kaupungistumisen tarinaa Pietari Brahen ajoilta nykypäivään.



KUVA 4. Jakokartta vuodelta 1640, nykyinen Fortunakortteli on merkitty ruskealla värillä

2.2.1 Herrainkulma

Fortunakorttelin historia juontaa juurensa 1600-luvun alkuun. Silloin alue ei kuulunut vielä Turun keskusta-alueeseen, mutta se oli merkittävä Aurajokea ylös nousseiden laivojen rantautumis- ja lastausalue. Nykyisen Linnankadun paikalla sijainnut reitti Turun linnalle viesti korttelia, jossa rakennuskanta oli lähinnä rantamakasiineja ja varastorakennuksia. Laajentuva kaupunki tarvitsi kuitenkin lisää rakennuspaikkoja ja uusi asemakaava valmistui Pietari Brahen aloitteesta 1639. Siinä Kauppiaskadulta nykyisen Myllysilän kohdalle rajoittuva alue kaavoitettiin tiukkaan ruutukorttelijakoon. Tontit paalutettiin ja luovutettiin Turun ylimmän yhteiskuntaluokan käyttöön. Nykyisen Fortunakorttelin paikalla sijaitsi yhteensä kahdeksan pitkän mallista korttelia, joka sai asukkaidensa mukaan nimityksen Herrainkulma. Herrainkulman tontit olivat haluttuja ja jo vuoteen 1651 mennessä kaikki tontit olivat rakennettu [2, s.9-11].

Tontit rakentuivat kaikki saman kaavan mukaan. Päärakennus sijoitettiin Aurajoen varteen hyvien liikenne ja kauppareittien varteen. Talousrakennukset sijoitettiin tonttien pitkille sivuille ja niiden väliin jätettiin rajaavat palokujat. Puutarhat sijoitettiin Linnankadun puoleiseen päähän [2, s.11]. Nykypäivän Fortunakorttelissa on enää vähän jäljellä Herrainkulman ruutukaavasta. Qwenselin talossa toimivassa Apteekkimuseossa voi vielä kuitenkin aistia millaista elämä oli 1700-luvun Fortunassa.

2.2.2 Kaupan ja liike-elämän keskittymä

1800-luvulla Fortunan ympäristö kehittyi kaupan ja liike-elämän keskittymäksi. Herrainkorttelin taloissa asukkaat vaihtuivat aatellisista porvareihin, jotka perustivat puoteja ja pieniä tehtaita hyvien kauppapaikkojen viereen. 1812 valmistui nykyinen Kaupungintalo, joka valmistuessaan toimi Turun Seurahuoneena. 1820-luvulla liike-elämä vilkastui entisestään kun joen toiselle puolelle, Seurahuonetta vastapäätä, sijoitettiin kaupungin höyrylaivasatama. 1830 valmistunut Aurasilta esti isojen alusten nousun ylemmäs Aurajokea ja Fortunan eteen muodostui elävä markkina ja liikealue [2, s.12-13].



Turun palo vuonna 1827 tuhosi kolme neljäsosaa kaupungin rakennuskannasta. Pohjoismaiden historian suurimmassa kaupunkipalossa merkittävä osa myös kulttuurirakennuksista tuhoutui tai vaurioitui, ja sen seurauksena Turku menetti asemaansa Helsingille merkittävä hallintokaupunkina. Myös Turun Akatemia siirrettiin palon seurauksesta Helsinkiin. Suurpalon leviäminen pysähtyi Fortunakortteliin ja se säästy. Palon jälkeen alkoi nopea jälleenrakennus ja 1828 Carl Ludvig Engel laati Turkuun uuden asemakaavan. Säännöllisessä ruutukaavassa palolta säästynyt Fortunakortteli sai nykyisen nimensä roomalaisen mytologian onnen ja sattuman jumalattaren Fortunan mukaan [2, s. 9]. Turun keskustan kaupunkirakenne perustuu edelleen Engelin ruutuasemakaavaan.

Koska Fortuna säästy palolta, se säilyi lähes muuttumattomana Engelin empireasemakaavassa. Korttelin rakennuskanta mukautui hyvin muuttuvan kaupungin tarpeisiin ja rakennuksia saneerattiin ja uusia täydennysrakennuksia nousi puutarhakaistoille. Vuosisadan loppu oli voimakasta kasvun ja teollistumisen aikaa ja myös Fortuna koki suuria muutoksia. Seurahuone saneerattiin Kaupungintaloksi ja kortteliin nousi uusrenessanssisia kaupunkitaloja, jotka koristeltiin ajan hengen mukaisesti. Linnankadusta muodostui liike-elämän pääkatu, jossa oli pankkeja, liikehuoneistoja, virastoja ja 1893 valmistunut Kauppahalli. [2, s.13].

Fortunan uudet kaupunkitalot rakennettiin 1880 voimaan tulleen uuden asemakaavan perusteella. Asemakaava oli laadittu rautatien aiheuttamien muutosten johdosta. Uudessa asemakaavassa Fortunakorttelin silloiset neljä tonttia jaettiin kahtia. Nyt yhteensä kahdeksasta tontista puolet tuli Linnankadun puolelle ja puolet Läntisen Rantakadun puolelle [2, s.11-14].

KUVA 5. Kuva Fortunakorttelin kulmasta Läntiseltä Rantakadulta joen yläjuoksulle päin

2.2.3 Hallintokorttelista kulttuurikortteliksi

Fortunan toistaiseksi viimeiseksi isoksi rakennuskerrostumaksi jäi 1900-luvun alussa valmistunut Säästöpankin laajennusosa, joka on tyyliltään jugendkivilinna. 1900-luvulla Fortunasta muodostui kunnallisten palveluiden ja hallinnon keskittymä. Kaupunki lunasti vaiheittain tontteja itselleen ja vain Kristiinankadun pankki- ja liiketalot säilyivät omistajillaan. Hallintokortteli oli tarkoitus täydentää uudella raatihuoneella, jonka sijoittumista Qwenselin talon paikalle kaavailtiin vielä 1950-luvulla. Qwenselin talon muuttaminen Apteekkimuseoksi toteutui kuitenkin 1958 ja raatihuonehanke hylättiin. 1900-luvun aikana Fortunan rakennukset kokivat monia saneerauksia ja eri toimijoita. Kortteli säästyi kuitenkin isoilta purkutoimilta ja kortteli onkin yksi niistä harvoista paikoista Turussa, jossa edelleen voi nähdä paloa edeltävää rakennuskantaa [2, s.13].

2010-luvulla on Fortunan tulevaisuutta visioitu kauppakorttelina, joka tukisi kaikin mahdollisin keinoin kaupunkikeskustan elinvoimaisuutta. Turun Seudun Kehittämiskeskus on laatinut korttelista neljä erillistä selvitystä, joissa on kartoitettu rakennuskantaa, toimintakonsepteja ja liiketoimintamalleja. Tarkoituksena on luoda kortteli, jossa yhdistyisivät kauppa, matkailu, osaaminen, kulttuuri ja historia [5].

”Fortuna – korttelin visio: Uniikki kauppakortteli, matkailukohde, vapaa-ajanviettopaikka, ikkuna varsinaissuomalaiseen osaamiseen, kulttuuriin sekä historiaan.” [5]

Keväällä 2015 valmistunut asemakaavamuutos on osa Fortunan kehittämishanketta. Asemakaavamuutoksen tarkoituksena on mahdollistaa korttelin uudistuminen houkuttelevaksi vapaa-ajan keskuksiksi kaupunkilaisille ja matkailijoille. Lähtökohtana on ollut korttelin arvokkaan rakennuskannan ja miljöönsuojelu [3, s.2]. Vaikka uudet rakennushankkeet saavat vielä hetken odottaa on korttelin vetovoimaisuutta jo nyt parannettu erilaisilla ulkoilma- ja pop-up tapahtumilla. Niiden suosio on osoittanut että Fortuna on elossa, se on kiinnostava, jännittävä ja siellä missä kaupunkilaisetkin.



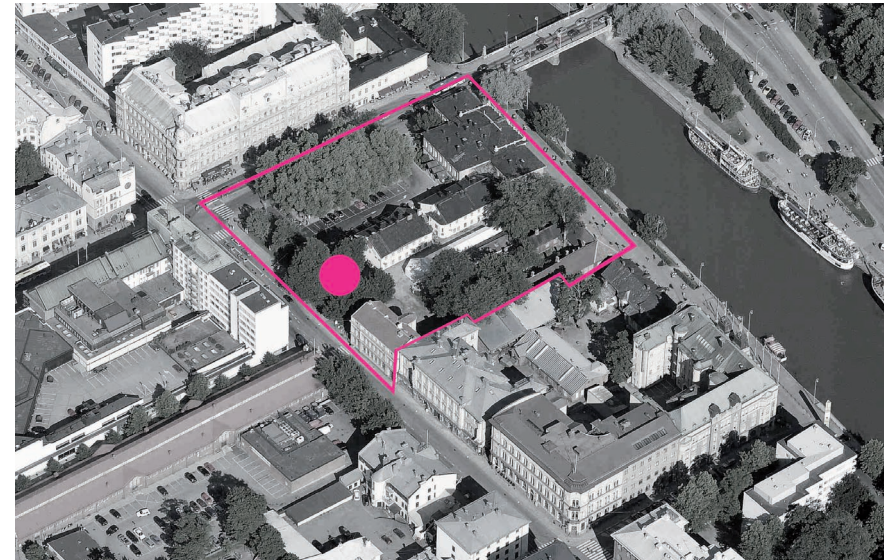
KUVA 6. Kuva Saracon laatimasta korttelin kehittämissuunnitelmasta
Kuva esittää Petreliuksen piharakennusta ja Makasiinia

2.3 Rakennuspaikkaa ympäröivät rakennukset

Suunnitelman rakennuspaikka rajoittuu pohjoisessa Linnankatuun ja idässä Kaupungintalon puistikkoon. Rakennusalueen rajoina toimivat Linnankadun varressa Konsulintalo sekä puistikossa Aurakadun suuntainen Kaupungintalon siipirakennus. Pihan kautta rakennuspaikkaan liittyy lisäksi Kempen talo piharakennuksineen ja Qwenselintalo, jossa toimii Apteekkimuseo. Kaupungintalon puistikon kautta leimansa rakennuspaikalle antaa Kaupungintalo.

Arvokkaassa puistikossa on myös Oulun yliopiston ja New Yorkin Columbia yliopiston arkkitehtiopiskelijoiden suunnittelema ja toteuttama Pudelman -paviljonki, joka oli osa Turun kulttuuripääkaupunkivuoden 2011 tapahtumia [3, s.8].

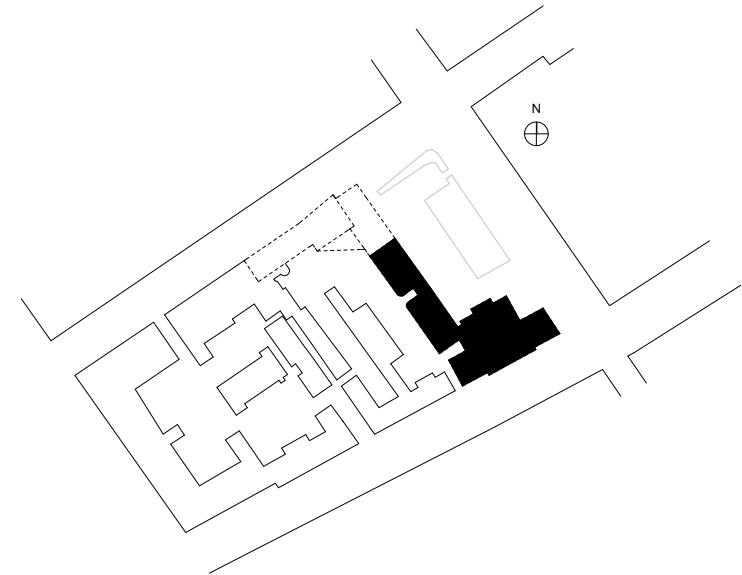
Kulman rakennuskanta on hyvin moninaista. Konsulintaloa lukuun ottamatta rakennukset ovat peräisin Turun paloa edeltäneiltä ajoilta ja sen takia rakennuskanta on erityisen arvokasta. Turun museokeskuksen suojelutavoitelistauksessa rakennuskanta on arvioitu erittäin arvokkaaksi. Kaupungintalo ja Qwensel on listauksessa merkitty luokkaan sr.5, joka tarkoittaa korkeinta mahdollista suojeluluokkaa. Qwenselin ja Kaupungintalon piharakennukset, sekä Kempe piharakennuksineen on arvioitu luokkaan sr.4. 1885-1886 rakennettu Konsulintalo on sijoitettu luokkaan sr.3 [3, s.14]. Koska kortteli säästy palossa, on mahdollista, että sen alueella on myös muinaisjäännöksiä [3, s.5].



KUVA 7. Ilmakuva Fortunakorttelista luoteesta päin otettuna. Rakennuspaikka merkattu pisteellä ja ympäröivä alue rajattu viivalla

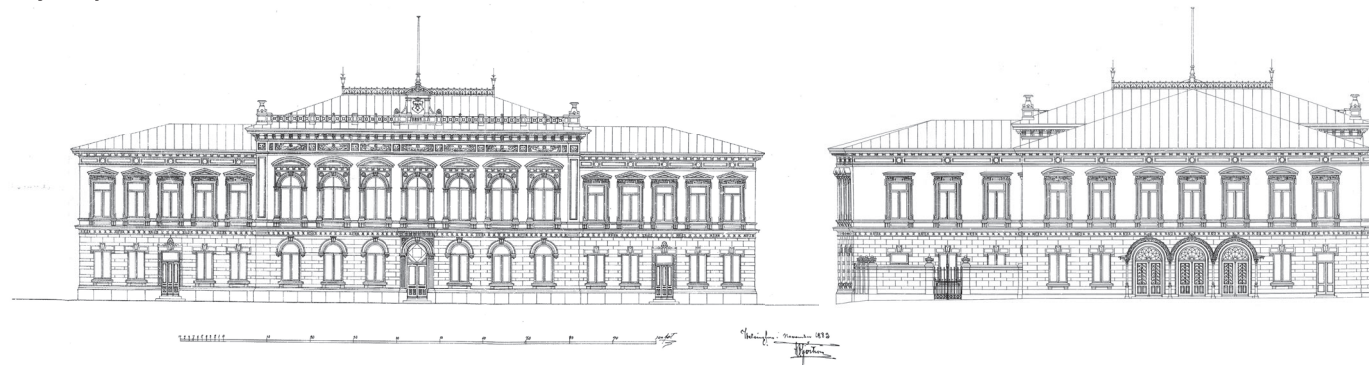
2.3.1 Kaupungintalo, tontti 1 ja 2

Kaupungintalo rakennettiin alunperin Seurahuoneeksi. Sen vihkiäisiä vietettiin marraskuussa 1812. Nykyisen puistikon ja siipirakennusten paikalla sijaitsi alun perin hirsiset talousrakennukset. Seurahuoneen rakennukset suunnitteli arkkitehti Charles (Carlo) Bassi, joka oli ensimmäinen arkkitehdin koulutuksen saanut suunnittelija Suomessa. Hän muutti vuonna 1802 Turkuun valvomaan Akatemiatalon rakennustöitä. Alkuperäinen Seurahuone oli tyyliltään ruotsalaista uusklassismia ja sen julkisivut olivat hyvin pelkistettyjä ja symmetrisiä. Nykyiset Kaupungintalon siipirakennukset valmistuivat 1861 korvaamaan vanhoja talousrakennuksia. Nykyään kahdessa tiilirunkoisessa siipirakennuksessa toimii valtuustoryhmien kokoontumistiloja, toimistotiloja sekä matkailuneuvonta. Vuonna 1878 tontti ja siipirakennukset myytiin Turun kaupungille, joka saneerasi talon juhla- ja hallintohuoneistoksi. Saneerauksen suunnittelijaksi palkattiin F.A.Sjöström, joka muutti rakennuksen uusrenessanssi tyyliiseksi palatsiksi. Uudistetut tilat otettiin käyttöön vuonna 1885. Kaupungintalo on kokenut historiansa aikana lukuisia muutoksia ja saneerauksia. Vuosina 1964-1965 toteutetussa peruskorjauksessa juhlasali muutettiin istuntosaliksi ja talotekniikka uusittiin. Vuodesta 1997 rakennus on ollut kokonaisuudessaan kaupunginvaltuuston käytössä. Kaupungintalon pääsisäänkäynnin edustalla oleva puistikko on säilynyt 1860-luvulta asti. Puistikossa kasvaa puistolehmuksia ja vaahtera [2, s.17-27]. Nykyään Kaupungintalon piha-alue toimii ajoväylänä Linnankadulta Aurakadulle ja parkkipaikkana.



KUVA 8. Kaupungintalon sijainti korttelissa

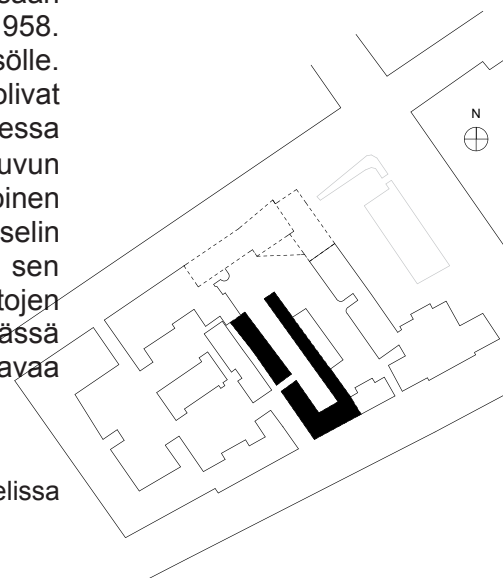
KUVA 9. Kaupungintalon julkisivuja vuodelta 1884



2.3.2 Qwenselin talo, tontti 3

Qwensel on erittäin mielenkiintoinen rakennuskokonaisuus Fortunan tontilla 3. Qwenselin talo on Turun vanhin 1700-luvulta säilynyt porvariskoti. Tontin tekee mielenkiintoiseksi myös se, että Qwenselin rakennusten sijoittelu vastaa 1639 valmistunutta asemakaavaa ja on näin osa Fortunan varhaisinta historiaa. Qwenselin rakennusten alkuvaiheita ei tunneta tarkasti. Jo kuitenkin 1600-luvun puolivälissä paikalla sijaitsi asutusta. Talolle nimen antanut Wilhelm Johan Qwensel hankki tontin vuonna 1695 ja laajensi tai rakensi sille kokonaan uuden talon. Se kuitenkin tiedetään, että vuonna 1712 Qwensel maksoi verotietojen mukaan veroa rakennuksen seitsemästä tulisijasta. 1791 Turun Akatemian professori Pipping korjautti päärakennuksen ajalle tyypilliseen kustavilaiseen tyyliin. Kaavan hengen mukaan Pippingeillä oli myös keittiöpuutarha Linnankadun varressa. Tontin rakennuskanta on rakentunut monissa eri osissa. Nykyiset päärakennuksen siipirakennukset ovat 1700-luvun loppupuolelta. Turun kaupunki osti Qwenselin rakennukset 1909 ja suunniteltiin niiden purkamista uuden raatihuoneen tieltä. Suunnitelmat Qwenselin säilyttämisestä ja museoimisesta kuitenkin voittivat ja Qwensel ja puotiosaan sisustettu Apteekkimuseo avattiin rakennukseen 1958. Qwensel ja Apteekkimuseo ovat edelleen avoinna yleisölle. Päärakennuksen huoneet voi kokea sellaisina kuin ne olivat Pippingien aikana 1700-luvun lopulla. Siipirakennuksessa toimii kesäisin kahvila [2, s.35-43]. Suojaisa 1700-luvun pihainteriööri on ruuhkaisessa keskustassa kuin toinen maailma, rauhallinen ja unelias pala historiaa. Qwenselin mittakaava poikkeaa suuresti Fortunan kivitaloista ja sen punamullatut julkisivut ovat hieno muistuma vuosisatojen takaa. Qwenselin kaltaiset rakennuskerrostumat elävässä keskustassa luovat hienoja tunnelmia ja ovat osa vaalittavaa kulttuuriperintöä.

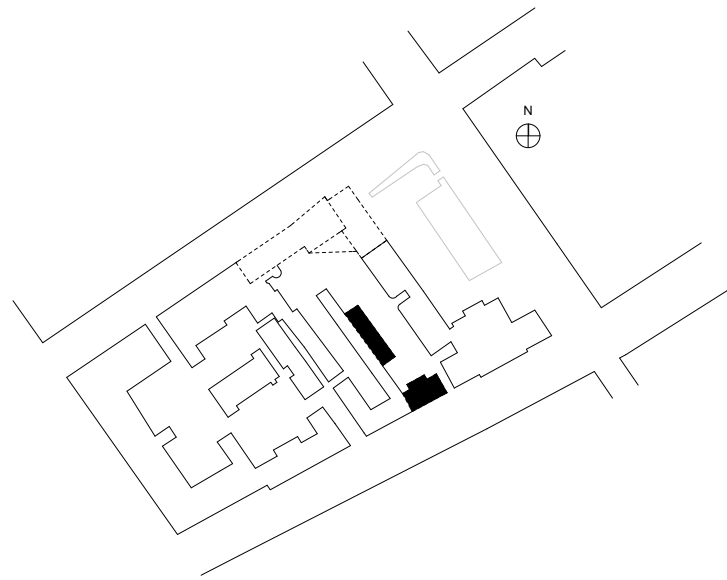
KUVA 10. Qwenselin sijainti korttelissa



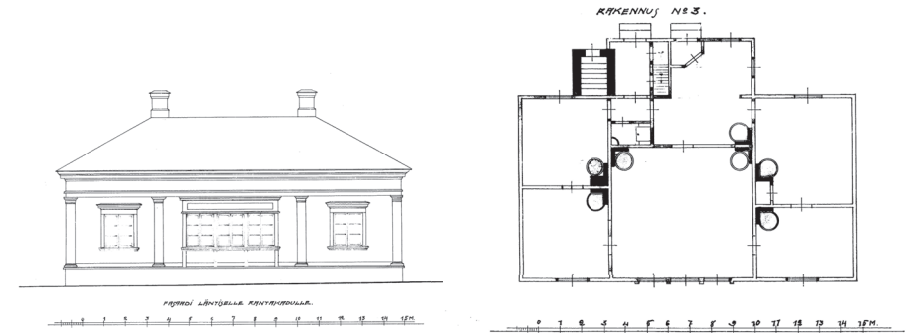
KUVA 11. Näkymä Fortunapihalta Qwenseliin

2.3.3 Kempen talo, tontti 3

Kaupungintalon ja Qwenselin väliin jäävän Kempen talon nimi tulee Qwenselin tapaan tontin omistajan, Johan Kempen mukaan, joka oli ostanut tontin vuonna 1693. Kempe todennäköisesti rakennutti tontille uuden talon, jonka hän myi 1721. Nykyiset rakennukset, päärakennus ja hirsirunkoinen siipirakennus ovat 1790-luvulta. Päärakennus toimi asuinrakennuksena ja vuodesta 1874 konditoriona. Turun kaupunki osti tontin 1910 ja rakennukset ovat toimineet erilaisina toimisto-, liike-, kokous- ja verstaatiloina. 1922 päärakennus saneerattiin ja se sai nykyisen klassistisen julkisivun. Nykyään päärakennuksessa toimii elokuvakomission toimisto ja siipirakennuksessa designmyymälä [2, s.29-33]. Reitti Eerikinkadulta, kauppahallin sivuitse Linnankadulle ja siitä Fortunapihan läpi Läntiselle Rantakadulle kulkee juuri Kempen rakennusten ohi.



KUVA 12. Kempen sijainti korttelissa



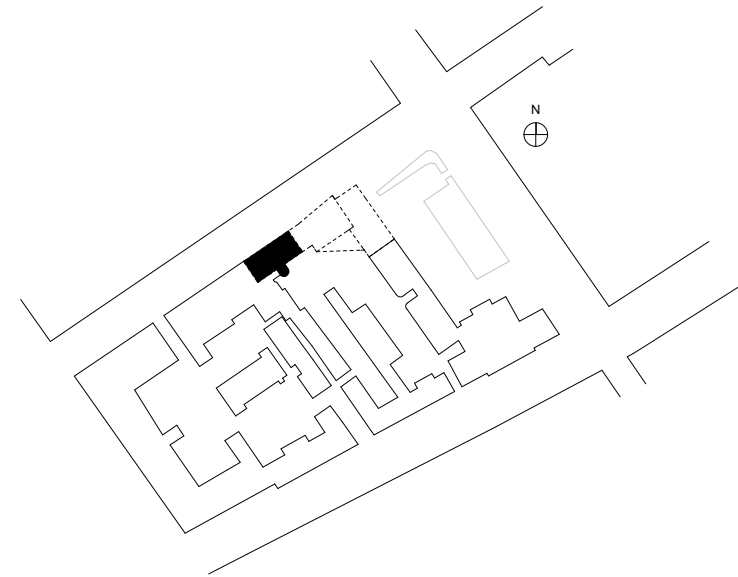
KUVA 13. Kempen joen puoleinen julkisivu ja pohjapiirustus vuodelta 1922

KUVA 14. Kempen siipirakennus Fortunapihalla



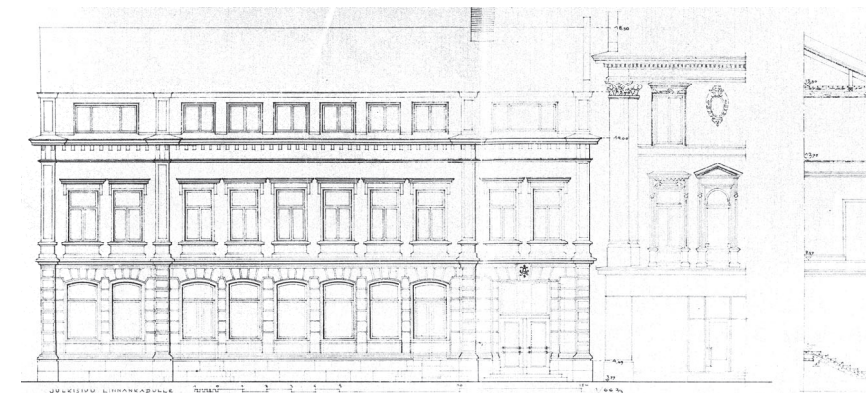
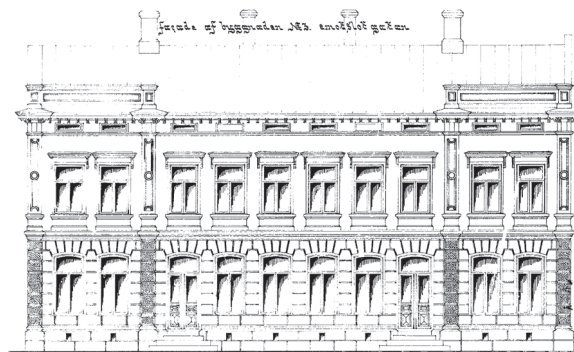
2.3.4 Konsulintalo, tontti 4

Rakennuspaikkaa rajaavista rakennuksista Konsulintalo on iältään nuorin. Se rakennettiin 1885-1886 tontin puutarhakaistalle Linnankadun varteen. Kaksi kerroksisessa uusrenessanssi palatsissa oli kaksi liikekiinteistöä ja kaksi asuntoa. Pihan puolella rakennuksessa oli koko julkisivun mittainen harvinainen parveke-erkkeri. 1945 rakennus siirtyi Turun kaupungille ja se muutettiin virastokäyttöön. Konsulintalo korotettiin uudella kerroksella ja se sai nykyisen ulkoasunsa. Nimensä Konsulintalo sai rakennuksessa 1968-1976 toimineesta Neuvostoliiton pääkonsulaatista. Konsulaatin lähdettyä talossa on toiminut monia kaupungin toimistoja ja virastoja [2, s.45-49]. Uudessa asemakaavamuutoksessa Konsulintalon kolmas kerros on mahdollista korvata kahdella uudella kerroksella [3, s.26]. Konsulintalon kaupunkikuvallinen merkitys on iso. Se täydentää Linnankadun katujulkisivua ja sen sivuitse kulkee reitti Fortunapihaan



KUVA 15. Konsulintalon sijainti korttelissa

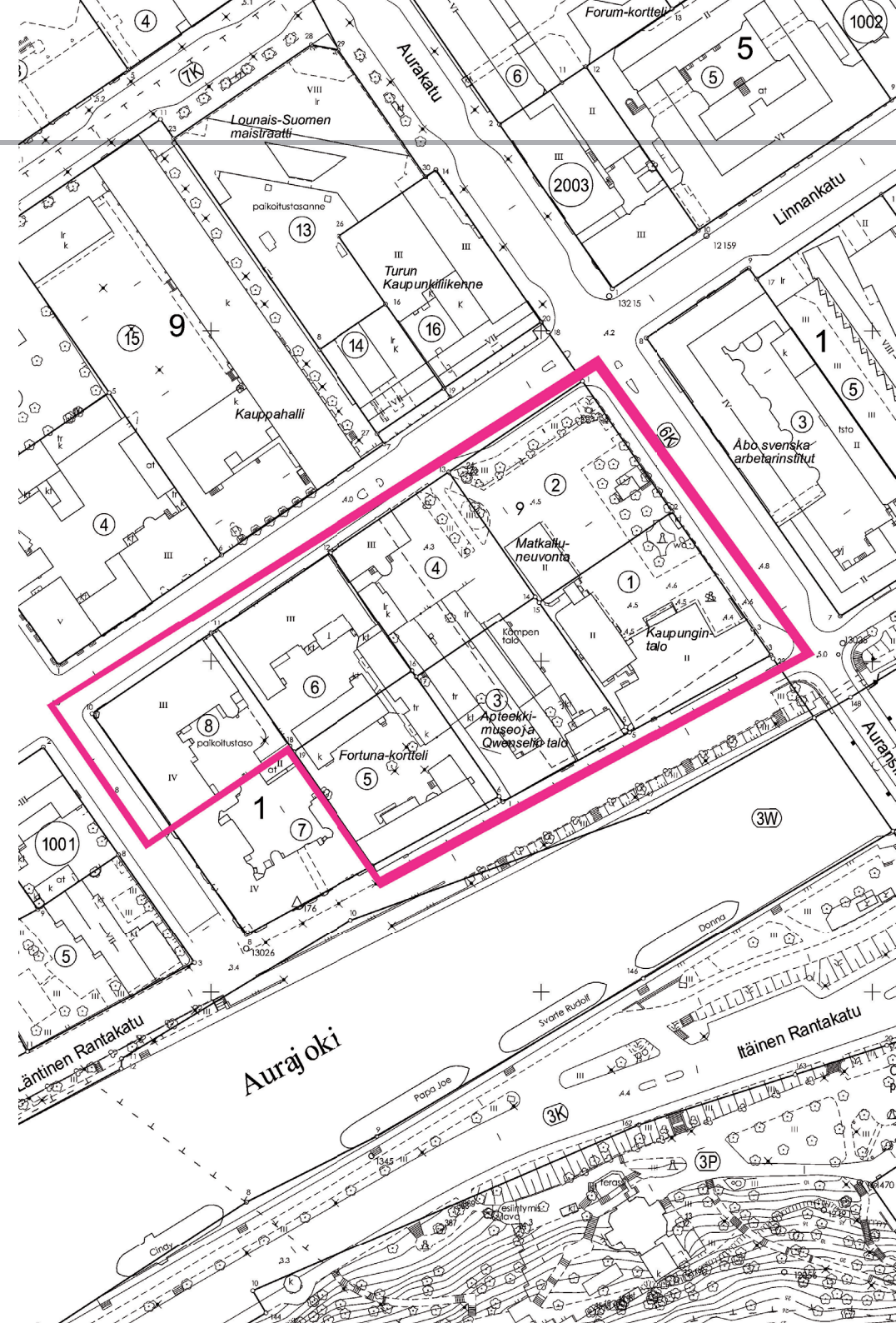
KUVA 16. Linnankadun puoleiset julkisivut ennen ja jälkeen kolmannen kerroksen rakentamisen



3 FORTUNAKORTTELIN ASEMAKAAVAMUUTOS

”Fortuna-korttelin kaavamuutoksella tähdätään korttelin uudistumiseen putiikki-, -muotoilu ja taideteollisuuskeskittymäksi sekä houkuttelevaksi matkailun ja vapaa-ajan vieton kohteeksi. Lähtökohtana on korttelin koko rakennuskannan ja miljööän suojelu sekä Kaupungintalon kaupunkikuvallisen aseman parantaminen. Tavoitteena on kehittää keskeisesti sijaitsevan korttelin pihatilojen, aukoiden ja rakennuskannan käyttöä sekä tutkia korttelin uudisrakentamismahdollisuuksia.” [3, s.2].

Fortunakortteliin keväällä 2015 valmistunut asemakaavanmuutos on tärkein työni lähtökohta. Kaavamuutos koskee koko Fortunakorttelia, lukuun ottamatta tonttia 7, mutta tässä analyysissä keskityn käsittelemään sitä suunnittelualueen näkökulmasta käsittäen tontit 1-4. Esittelen lyhyesti kaavaprosessin ja sen tavoitteet, kaavan hengen ja kaavan haasteet.



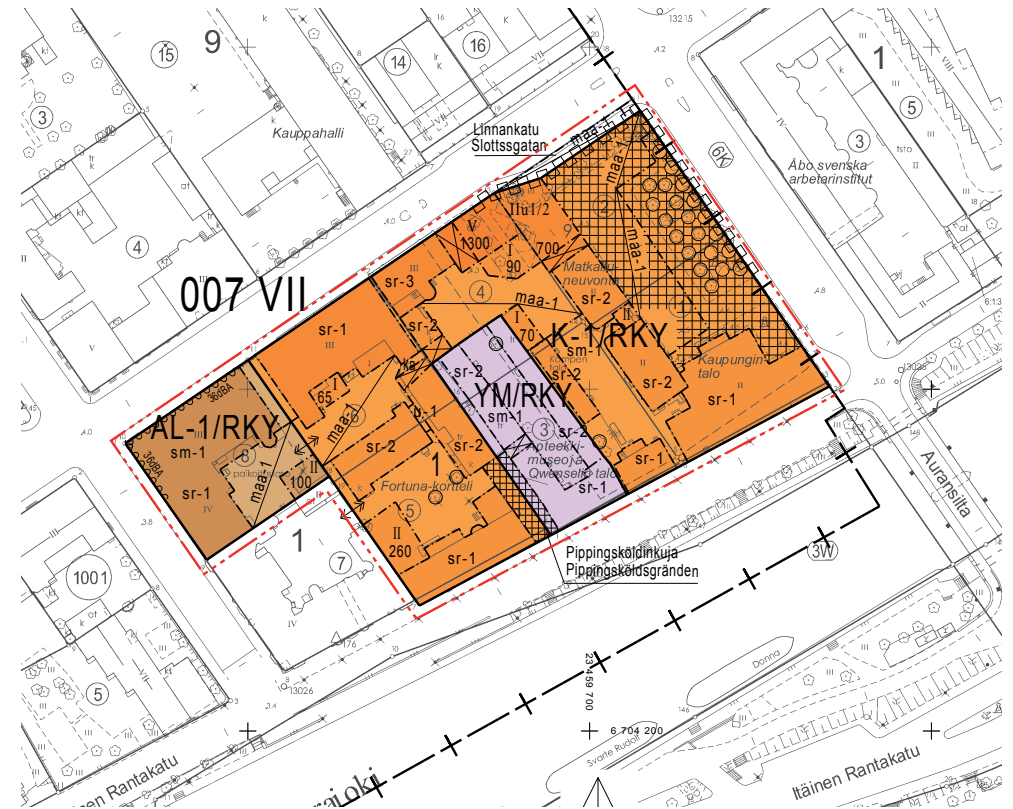
KUVA 17. Kaava-alue

3.1 Kaavaprosessi

Fortunakortteli on suurilta osin Turun kaupungin omistuksessa. Alueella on voimassa vuoden 1938 asemakaava, joka on muuttuvan kaupunkikeskustan tarpeita ajatellen vanhentunut. Aloite kaavanmuutokselle oli kaupungin oma ja sen tarkoitus oli keskustan vetovoimaisuuden lisääminen. Fortunakorttelin kehittämistyö käynnistyi 2008, kun Serum Arkkitehdit laati suunnitelman Kaupungintalon puistikon kehittämiseksi. Myöhemmin tätä työtä laajennettiin ja 2010 valmistui koko korttelin kehittämissuunnitelma. Keväällä 2009 pidettiin kaavanmuutoksen aloituskokous. Serum arkkitehtien selvityksen lisäksi korttelista on tehty useita selvityksiä, joissa on kartoitettu rakennuskantaa, historiallisia kerrostumia ja ideoitu korttelin kehittämistä [3, s.3, 17].

Vuosien 2012 ja 2013 aikana kaupunkisuunnittelun kaavoitusyksikkö laati selvitysten pohjalta kolme vaihtoehtoa Aurakadun ja Linnankadun tyhjän kulman täydentämiseksi uudisrakennuksella. Vaihtoehtoista kaupunkisuunnittelu- ja ympäristölautakunta valitsi keväällä 2014 asemakaavaehdotuksen pohjaksi ehdotuksen A, joka sallii kulman täydentämisen, mutta ei rakennusmassoja Kaupungintalon puistikkoon Linnankadun varteen. Lausuntokierrosten jälkeen asemakaavaehdotus valmistui keväällä 2015 [3, s.3-4, 17-26]. Kaavanmuutoksesta on valitettu ja valitusta käsitellään hallinto-oikeudessa.

Kulman täydentäminen ehdotuksen A mukaisesti eheyttää hienosti ruutukaavan, mutta samalla kohottaa Kaupungintalon asemaa. Nyt Kaupungintalo ja sen edustan puistikko muodostavat ikään kuin oman vyöhykkeensä Fortunan kylkeen. Puistikko toimii hienona laajentumana katunäkymissä ja kaava mahdollistaa sen reunojen eheytyksen.



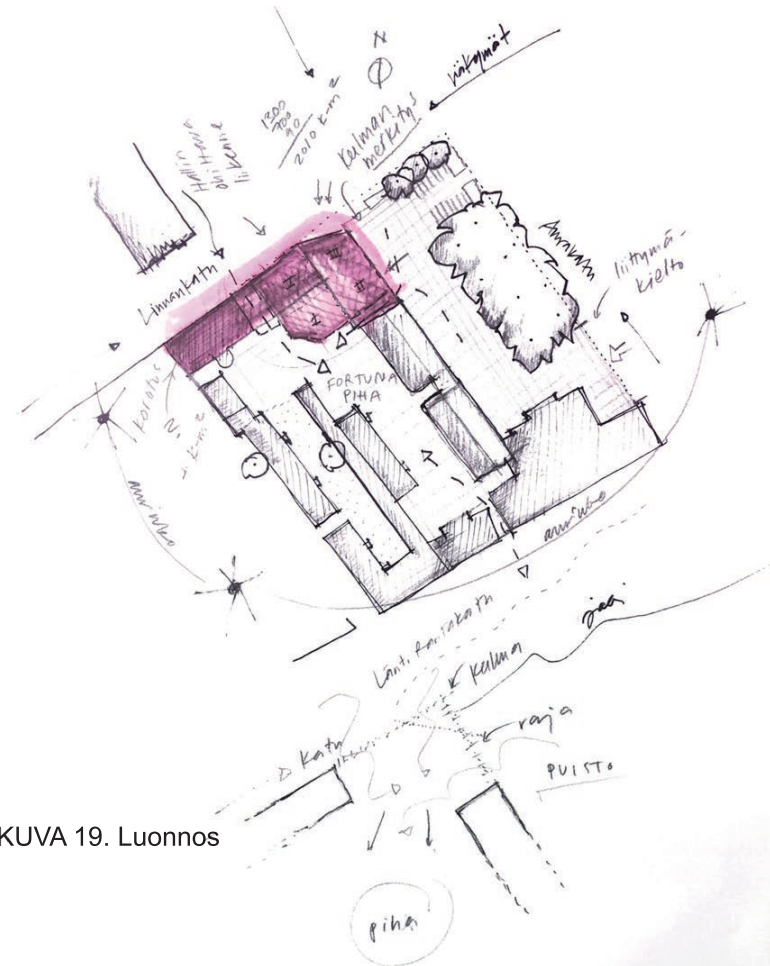
KUVA 18. Kaavakartta

3.2 Kaavamääräykset

Kaavanmuutos mahdollistaa Fortunakorttelin viimeisen rakentamattoman kulman täydentämisen uudisrakennuksella. Rakennuspaikka sijaitsee tonteilla 2 ja 4 ja sille on osoitettu rakennusoikeutta 2090k-m². Tontit kuuluvat K-1 korttelialueeseen, jolla sallitaan liike-, toimisto- tai kulttuuritiloja. Rakennusoikeus on jaettu kolmeen osaan ja osille on määrätty suurin sallittu kerrosluku. Rakennusoikeuden lisäksi Konsulintalon kolmannen kerroksen saa korvata kahdella uudella kerroksella. Rakennusmassojen on sulauduttava viereisiin rakennuksiin. Konsulintalon yläpuolisen massan harjankorkeus saa olla 22m ja vesikaton ja julkisivupinnan 19m. Kaupungintalon puistikon puolella on noudatettava viereisen rakennuksen harja- ja räystäslineja. Sisäpihan puolella rakennusmassan suurin sallittu kerrosluku on 1 [4]. Kaava tähtää nimenomaan katunäkymän eheytymiseen, kun kulma täydennetään. Julkisivulinjojen yhdistyminen parantaa myös selvästi Kaupungintalon puistikon asemaa, kun se saa selkeät rajat. Sisäpihan matalan massan avulla yhdistytään pihan siipirakennuksiin.

Kaavassa sisäpihan saavutettavuus tulee taata ja rakennuksen läpi tulee järjestää esteetön jalankulkyhteys sekä Linnankadun, että Aurakadun suunnasta. Tonteille 2 ja 4 saa rakentaa yhteen kerrokseen maanalaista pysäköintiä, teknisiä tiloja ja varastoja. Autopaikkoja on esitettävä vähintään 1/150 k-m², mutta paikoitus voidaan myös esittää tontin ulkopuolelle, kuitenkin enintään 300m päähän rakennuspaikasta [4]. Fortunapihan kautta kulkeva reitti kauppahallin sivuitse Läntiselle Rantakadulle on tärkeä. Kauppahallin vierusta on tällä hetkellä vilkas kävelyreitti mutta Linnankadulla jatkuvuus katkeaa. Kempen ja Kaupungintalon välinen portti on usein suljettu ja näin pääsy Fortunapihalle joen puolelta on estetty.

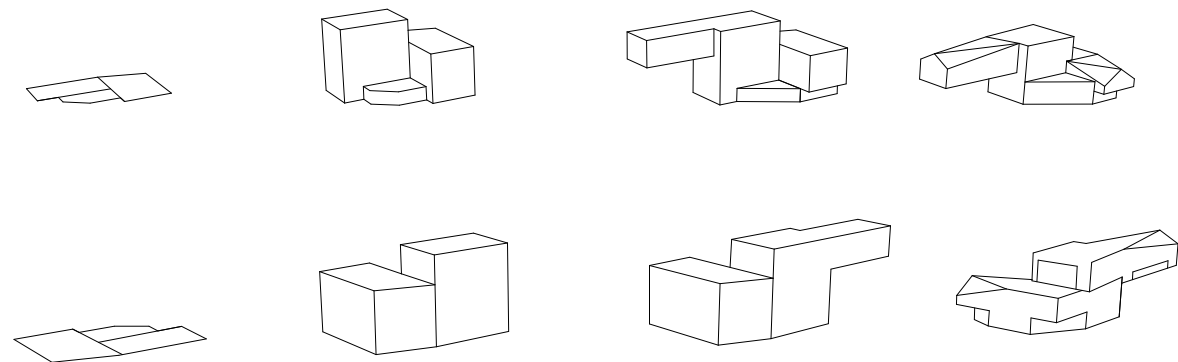
Kaavanmuutos ei ota kantaa uudisrakennuksen materiaaleihin, mutta niiden tulee olla korkealaatuisia ja julkisivujen tulee olla paikallarakennettuja. Arkkitehtoniseen laatuun pyydetään kiinnittämään erityistä huomiota, niin että rakennus ottaisi huomioon alueen rakennustaiteellisesti korkean arvon [4]. Fortunan kadun puoleiset rakennukset ovat lähes poikkeuksetta rapattuja. Sisäpihalla on tiilisiä ja puisia julkisivuja. Kattomateriaaleissa on peltiä ja bitumia. Värit vaihteleva rappauksien murretuista sävyistä Qwenselin julkisivun punamultaan.



KUVA 19. Luonnos

3.3 Kaavan asettamat haasteet

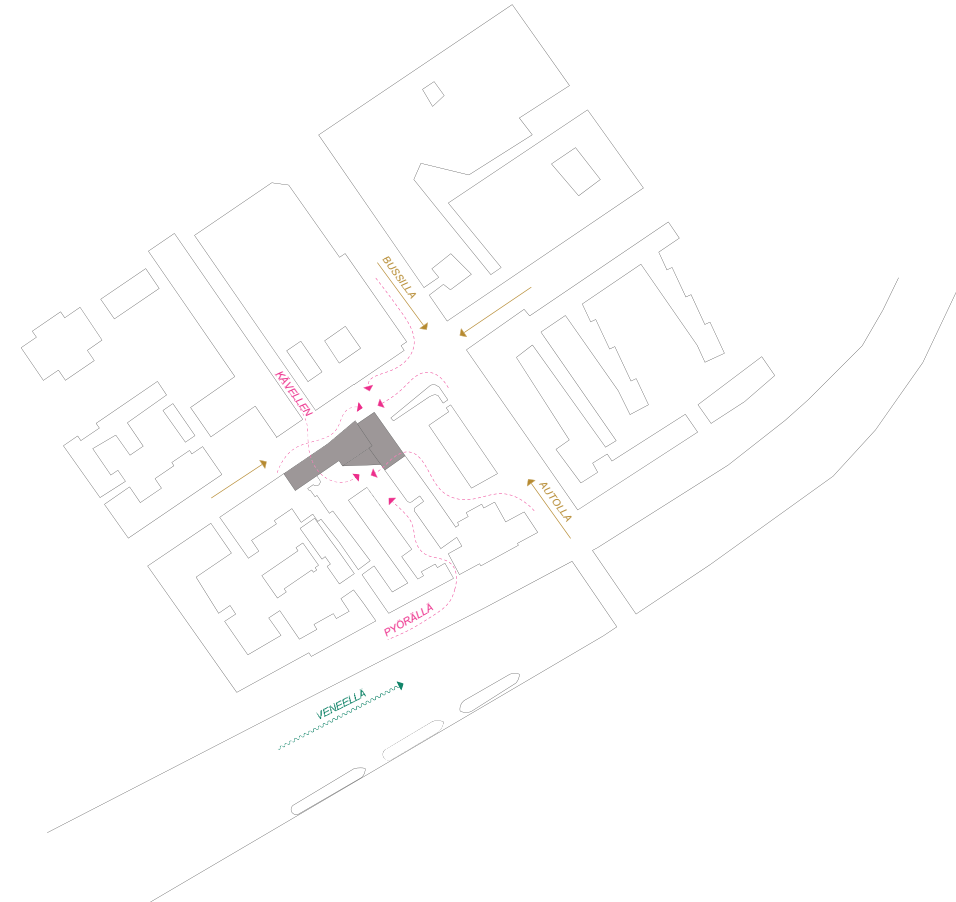
Kaavanmuutos antaa uudisrakennukselle tiukat rajat joiden sisällä on paljon liikkumavaraa. Kaavamääräykset korostavat ympäristön kulttuurihistoriallisia arvoja, mutta jättävät ratkaisut suunnittelijalle. Haastavinta suunnittelussa oli kahden erikorkuisen massan ja kattolinjan yhdistäminen kulmassa, jonka merkitys kaupunkikuvallisesti on todella merkittävä. Iso massoitteluun vaikuttava tekijä oli rakennuksen läpi osoitettavat kulkureitit Fortunapihalle. Tämä aiheutti haasteita myös teknisten ratkaisujen näkökulmasta, koska ensimmäisellä kerroksella ei ole julkisivuyhteyttä muihin rakennuksiin. Oman haasteensa suunnitteluun toi liittymäkielto, joka mahdollisti huoltoliikenteen toteutumisen vain Konsulintalon vierestä. Kaavassa kolmeen osaan jaettu rakennusoikeus ja kerroskorkeudet elävät omaa elämäänsä ja osilla on oma luonteensa johtuen suhteesta muihin rakennuksiin, pihaan ja toisiinsa. Haastavaa, mutta palkitsevaa oli näiden osien yhdistäminen saumattomasti yhdeksi rakennukseksi.



KUVA 20. Massojen muodostuminen

4 SUUNNITELMA

Rakennuspaikan sijainti tiiviissä kaupunkikeskustassa tuo mukanaan paljon lähtökohtia. Täydennysrakennus on kiinni kadussa ja viereisissä rakennuksissa. Se ottaa kantaa korttelissa jo oleviin materiaaleihin, näkymiin, ilmansuuntiin, reitteihin ja katulinjoihin. Se muuttaa rakennusten hierarkiaa ja tuo rakennuskantaan kerroksellisuutta. Rakennus on aina paikassa ja näin myös ajassa kiinni. Sen lisäksi, että lähtökohdat muokkaavat suunnitelmaa, muokkaa täydennysrakennus myös aina ympäristöään. Tässä luvussa esittelen suunnitelmani peruseriaatteet ja ratkaisut.



KUVA 21. Museon saavutettavuus

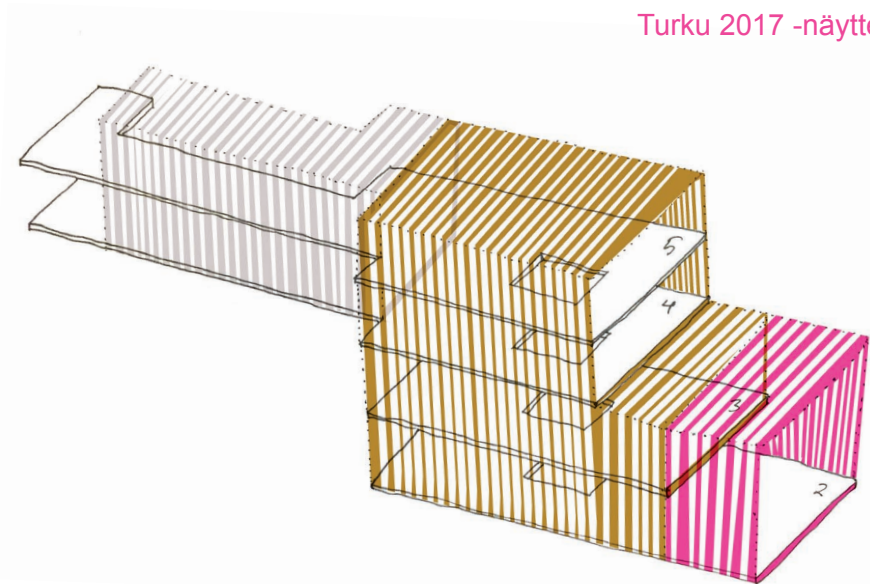
4.1 Toiminnot

Toiminnot muuttavat aina ympäristöä ja vaikuttavat viereisiin rakennuksiin ja toimijoihin. Museorakennuksella on monia eri toimintoja ja ne kaikki tukevat elävän keskustan kehitystä ja vastaavat sen tarpeisiin. Fortunapihan jo olevat kulttuuritahot, Apteekkimuseo ja matkailuneuvonta muodostavat Historian museon kanssa kokonaisuuden, jossa yhdistyvät kulttuuri, tieto ja elämykset. Historian museon toiminnot pystyvät ammentamaan tematiikkaa historiallisesta miljööstä ja samalla kohottamaan ympäristön profiilia. Suomen historiassa Turun kaupungilla on merkittävä rooli Suomen vanhimpana kaupunkina. Fortunalla on taas iso merkitys Turun kaupungin kehityksessä ja näin sijoituspaikka juuri Fortunaan on perusteltu.

Työn tavoitteena oli suunnitella toimiva museo, joka vastaisi mahdollisimman hyvin modernin museorakennuksen tarpeita ja kunnioittaisi sekä rakennuspaikkaa, historiaa, että kaavan henkeä. Toimintojen syntyminen on vaikuttanut kaavan antamat mahdollisuudet, paikan tuomat edellytykset, Turun kaupungin eri toimijoiden toiveet, sekä omat ajatukseni museokokemuksesta ja museorakennuksista.

Toimintojen perusteella rakennus jakaantuu pääpiirteittäin neljään osaan, yleisötiloihin, näyttelytiloihin, työntekijöiden tiloihin ja huoltotiloihin. Nämä toiminnot on pyritty sijoittamaan niin, että ne toimisivat itsenäisesti, mutta toisiaan tukien ja toisiinsa saumattomasti liittyen, sekä olisivat vuorovaikutuksessa koko korttelin ja kaupungin kanssa.

vaihtuvat näyttelyt
perusnäyttely, aikajana
Turku 2017 -näyttely



KUVA 22. Näyttelytilojen sijoittuminen rakennuksessa

4.1.1 Yleisötilat

Rakennuksen 1. kerros on luonteeltaan avoin ja sen on tarkoitus avata näkymiä Fortunapihalle ja nostaa sisäpihan asemaa. Fortunapihalla on suunnitelmassa tärkeä rooli ja se kerää korttelin kulttuuritoimijat, Qwenselin talon, matkailuneuvonnan ja museon yhteen. Suunnitelmassa Fortunapiha on viihtyisä ja suojaisa tapahtumien, ihmisten ja toimintojen kohtaamispaikka. Toisaalta piha on myös tärkeä kävely- ja pyöräilyreitti joelta pohjoisen suuntaan. Toisenlaisen pihamaailman muodostaa rakennuksen itäpuolinen Kaupungintalon puistikko. Suunnitelmassa paikoitus on poistettu ja aukio rauhoitettu oleskeluun, lasten ja nuorten harrasteille sekä polkupyöräparkille. Avoin kulma jättää Linnankadun ja Aurakadun kulmaan hienon hengähdyspaikan ja toimii mainiosti museorakennuksen edustana. Asemoinnin vuoksi museo on vähän taaempänä ja ikään kuin antaa tilaa historiallisille rakennuksille.

Sisätiloissa 1. kerros on yleisölle avointa tilaa, jossa sijaitsee ravintola, kansalaisaulatila ja museon myymälä ja infotiski. Ravintola ja kahvilatoiminta ulottuvat myös sisäpihan terassille. Kansalaisaula on kaupunkilaisten kohtaamispaikka, jossa voidaan järjestää pieniä tilaisuuksia tai esityksiä. Tila voidaan kalustaa joustavasti eri toimijoiden tarpeisiin. Aulatilassa toimii myös museokauppa ja infotiski, joka palvelee koko rakennusta. 1. kerroksen luonne on tarkoituksella avoin. Kaikki kalustus on siirrettävissä ja rajaavia seiniä ei ole. Näin ollen koko aula voidaan kalustaa esimerkiksi isompaa tapahtumaa tai juhlaa ajatellen yhdeksi suureksi tilaksi. Aulasta on porras- ja hissiyhteys kellariin, jossa sijaitsee naulakot, tavaroiden säilytys ja yleisöwc:t. Aula on myös museokierron alku- ja päättepiste.



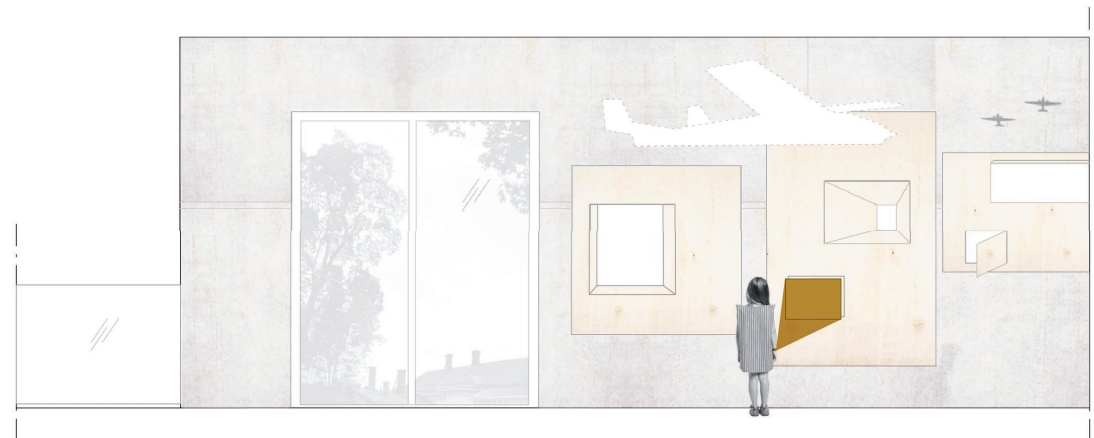
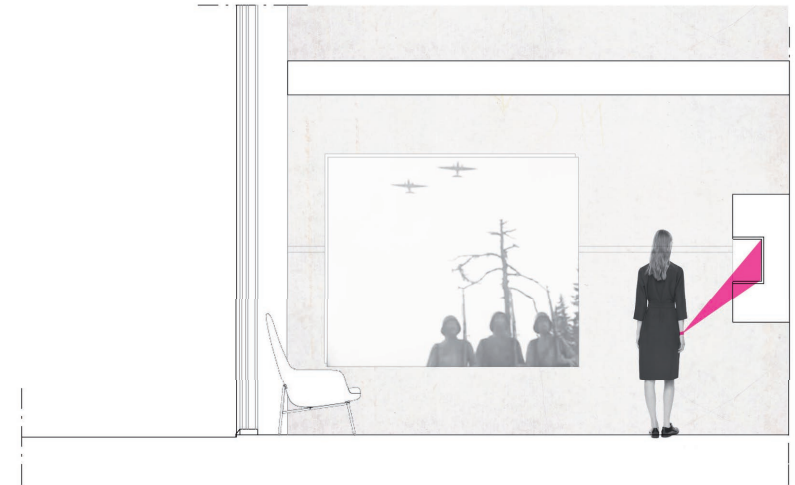
KUVA 23. Perspektiivikuva 1. kerroksesta

4.1.2 Näyttelytilat

Museon näyttelytilat ovat jaettu perusnäyttelyyn ja vaihtuviin näyttelyihin. Perusnäyttely esittää Suomen historian esihistoriasta nykypäivään aikajanan muodossa. Aikajanan voi kokea ylhäältä alas tai toisinpäin, näin museokierto on ennalta suunniteltu, mutta mahdollistaa myös vaeltelun tai vain yksittäiseen kerrokseen tai ajanjaksoon tutustumisen. Perusnäyttelyyn kuuluu myös aikajanan lopussa Turku 2017-tila jossa keskitytään visioimaan Turun tulevaisuutta.

Vaihtuvat näyttelyt on sijoitettu Konsulintalon päälle ja niiden luonne poikkeaa perusnäyttelystä. Näyttelytilat on pyritty suunnittelemaan mahdollisimman joustaviksi. Ne voidaan myös sulkea muusta museosta esimerkiksi näyttelyiden rakentamisen ajaksi tai niissä voidaan järjestää tilaisuuksia, jotka ovat irrallaan muusta museon toiminnasta. Suuri ikkuna mahdollistaa myös galleriatoiminnan tai luentojen ja seminaarien pitämisen, koska tilaan on mahdollista saada luonnonvaloa.

Näyttelytilojen toimintojen lähtökohtana on ollut pyrkimys luoda uudenlaista museotilaa, jossa kävijän ja sisällön välillä syntyisi vuorovaikutusta, museovierailu pystyisi koskettamaan ja olemaan informatiivisesti rikas kokemus.



KUVA 24. Seinäprojektioita näyttelytiloista

4.1.3 Työntekijöiden tilat

Suunnitelmassa museon työntekijöiden ja tutkijoiden tilat on sijoitettu Konsulintalon kahteen säilytettävään kerrokseen. Toiminnallisesti se voi olla museon rinnalla omana yksikkönään, mutta halutessa yhteys museoon onnistuu. Konsulintaloon kuljetaan Linnankadulta tai sisäpihan kahdesta sisäänkäynnistä. Museon 2. kerrokseen on yhteys sillan avulla ja museon 3. ja 4. kerrokseen pääsee suoraan Konsulintalon kyljessä olevalla uudella hissillä.

Toimistojen ja työskentelytilojen sijoittaminen Konsulintaloon on perusteltua, koska talo on suojeltu ja näin ollen isoihin sisätilaa muokkaaviin toimenpiteisiin ei voinut ryhtyä. Konsulintalon muuttaminen esimerkiksi asiakas- tai näyttelytilaksi olisi myös hankalaa esteettömyyden näkökulmasta.

4.1.4 Huoltotilat

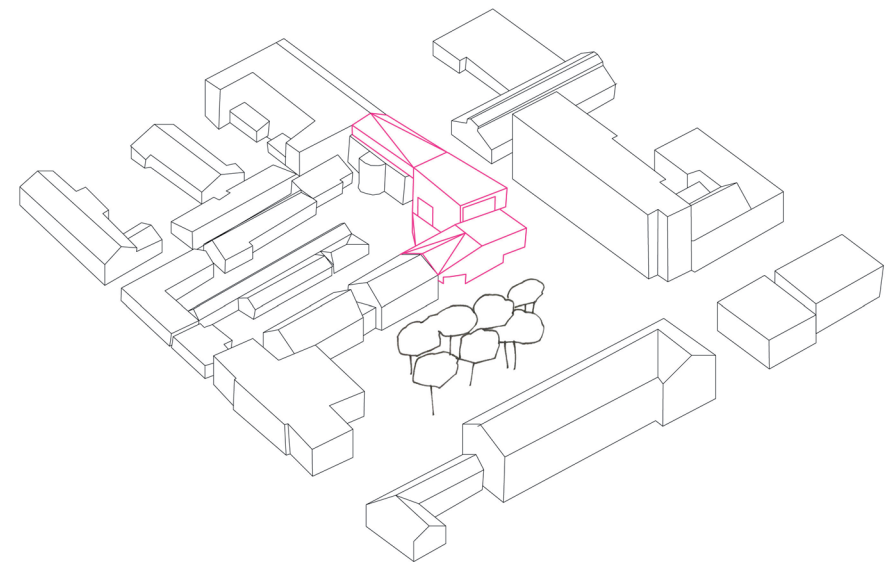
Huoltotilojen sijainti on pyritty suunnitelmassa järjestämään niin, että ne olisivat mahdollisimman huomaamattomia. Kellari on yleisötiloja lukuun ottamatta kokonaan varattu huollon tarpeisiin. Huoltoliikenteen järjestäminen oli yksi iso haaste. Koska sisäpiha haluttiin rahoittaa autoliikenteeltä, on huoltoajo järjestetty kellariin hissien avulla. Iv-konehuoneet sijaitsevat rakennuksen päissä, joissa ne eivät erotu massasta sisällä eivätkä ulkona.

4.2 Tilalliset ratkaisut

Rakennus muuttaa sijoituspaikkansa näkymiä, katutiloja, tunnelmaa ja hierarkiaa. Vanha ja arvokas sijoituspaikka historian museolle on perusteltu, mutta miljöö tuo mukanaan paljon huomioitavia asioita. Modernin rakennuksen täytyy yhtä aikaa olla paikkansa sopeutuva ja sen profiilia kohottava, mutta myös toimiva ja kaunis rakennus, joka on muotokieleltään selvästi kiinni tässä ajassa. Fortunassa on yli 300 vuoden ajalta erilaisia ulko-, piha- ja sisätiloja. Moderni rakennus tuo tähän kokonaisuuteen oman kerroksensa. Tilallisesti uuden rakennuksen täytyy kunnioittaa jo olevaa katu- ja pihatilaa, mutta tuoda siihen oman elementtinsä. Tilat ovat aina toimintoja varten ja kehittyvässä kaupungissa toiminnot muuttuvat. Näin miljöön säilyttämisen ohella moderni rakennus voi tuoda ympäristön tähän päivään, jossa historia on osa elävää ja toimivaa kaupunkikulttuuria. Kaupunki kehittyy ja aikakerrostumat siinä samalla.

Kaavassa uuden rakennuspaikan maanpäällinen massa koostuu kolmesta eri osasta, jotka voivat olla eri korkuisia. Linnankadun ja Aurakadun massat kohtaavat Linnankadun puolella ja niiden taakse, kuin kainaloon, jää matalin 1. kerroksen korkuinen massa. Ratkaisussa olen säilyttänyt nämä massat ja niiden hierarkian, mutta niiden suhteita on muutettu. Suunnitelmassa museon massa koostuu maantasokerroksesta ja kahdesta putkimaisesta massasta jotka myötäilevät viereisten rakennusten, Matkailuneuvonnan ja Konsulintalon katto- ja julkisivulinjoja. Tontin kulmassa nämä kolme massaa yhdistyvät lomittumalla, ja luovat 5. kerrosta korkean tilasarjan, joka on museokierron ydin, aikajanan alku- ja päätepiste.

Kulma kunnioittaa katulinjaa ja ruutukaavaa, jossa rakennukset ovat kohtisuorassa suhteessa toisiinsa. Katto- ja julkisivulinjat ovat selkeitä ja suorita ja rakennus täydentää puuttuvan kulman. Sisäänkäynnit ovat kuitenkin viistetty massata, lisäten niiden merkitystä ja houkuttelevuutta. Kulman hieman ulos työntyvä ylempi massa tuo katunäkymään jännittävän elementin. Sisäpihan maailma on vapaampi ja pienipiirteisempi. Vastapainona kadun puolen jylhille linjoille, se sulautuu sisäpihan mataliin massoihin.

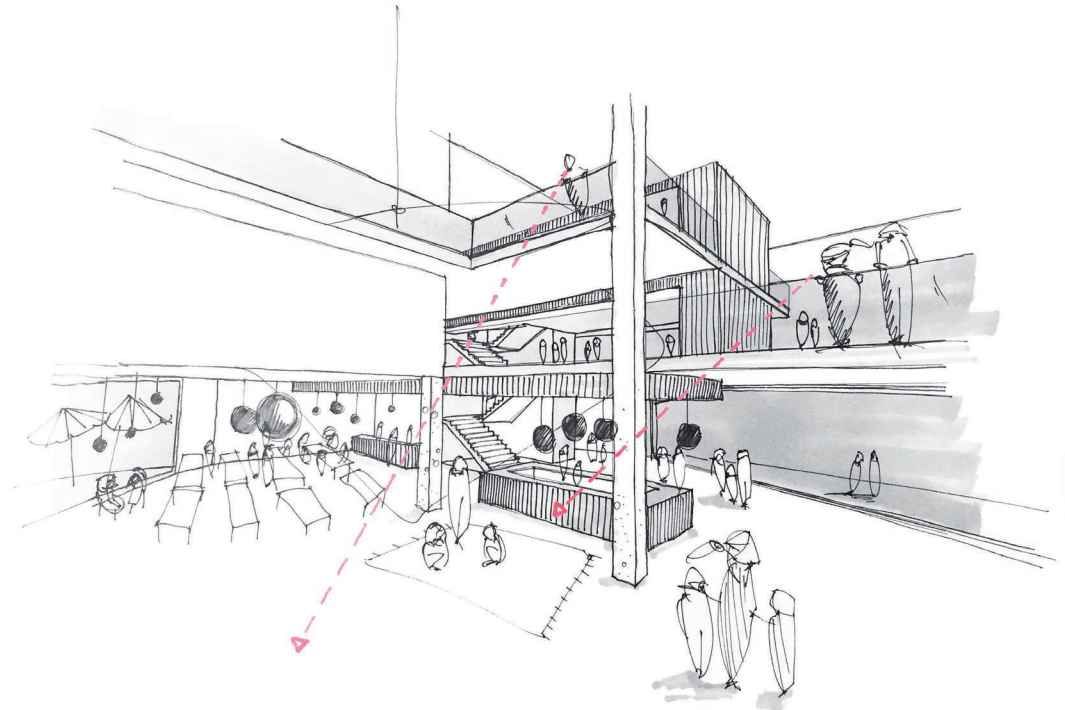


KUVA 25. Massojen sijoittuminen ympäristöön

4.2.1 Ensimmäinen kerros

Maantason luonne on mahdollisimman avoin ja houkutteleva. Kerros toimii jalustana koko rakennukselle ja kannattelee yläpuolisia massoja. Muodoltaan se muistuttaa venytettyä timanttia ja rikkoo näin hienovaraisesti Fortunakorttelin tiukkoja linjoja. Sisäänkäyntejä on toimintojen perusteella kolme ja ne on kuin viistetty perusmassasta. Sisäänkäynnit avautuvat kolmeen lähestymissuuntaan, Linnankadulle, Kaupungintalon puistikkaan ja Fortunapihalle, josta on yhteys Läntiselle Rantakadulle. Sisäpihan puolelle ensimmäinen kerros työntyy muiden massojen alta kohti pihaa ja lisää pihan pienipiirteisyyttä. Ensimmäisen kerroksen katonna pihan puolella toimii juhlallinen terassi, jonne on pääsy 2. kerroksen näyttelytiloista. Terassilta avautuvat hienot näkymät Fortunapihalle ja Qwensellin taloon.

Kerroksessa umpiseinä ja lasiseinä vaihtelevat saaden aikaan mielenkiintoisia näkymiä rakennuksesta ja rakennukseen. Toiminnallisesti ensimmäisen kerroksen yleisötilat pitää olla muokattavissa erilaisia tilaisuuksia varten, ja siksi siinä ei ole rajaavia seiniä. Tilaa kannattelee kaksi massiivista betonipilaria. Kerroksen sivuitse, rakennuksen alta kulkevat tärkeät reitit Fortunapihalle. Näiden reittien kylkeen on sijoitettu huoltotilat. Ensimmäisessä kerroksessa matala ja korkea tila vaihtelevat. Aulatilasta on näkymä näyttelykerrokseen. Maantasokerros on myös rakennuksen sisäisen liikenteen solmukohta. Kellarista aulan läpi nousee tekniikkatorni rakennuksen viidenteen kerrokseen asti. Tornissa sijaitsevat museokierron kokoavat juhlallinen porras, yleisöhissi, tavarahissi, poistumistieporras ja kaksi hormia.



KUVA 26. Perspektiivikuva aulasta näyttelykerrokseen

4.2.2 Kaupungintalon puistikon puoleinen massa

Kaupungintalon siipirakennuksen, Matkailuneuvonnan viereinen massa sulautuu olemassa olevaan rakennukseen. Harjakorkeus +15,020 on sama kuin Matkailuneuvonnassa ja räystäslinjat kohtaavat. Massa on ensimmäisen kerroksen ohella tärkeä, koska se täydentää puistikon reunan. Massan alta on yhteys sisäpihalle. Alikulun korkeus on 4,2m ja se täyttää pelastustien vaatimukset. Reitin yläpuolinen osa on kokonaisuudessaan iv-konehuonetta.

Sisäpuolella massa on jakaantunut korkeaan osaan, ja näyttelyosaan. Korkea osa on auki ensimmäisestä kerroksesta ylätilan tekniikkatilaan asti ja toimii kansalaisaulan juhlallisena tilana. Näyttelyosassa on Turku 2017 –näyttely, jossa Turku esittelee osaamista ja tulevaisuuden visioitaan. Näyttelyosan kautta massa yhdistyy Linnankadun puoleiseen massaan ja rakennuksen sisäisiin kulkureitteihin.

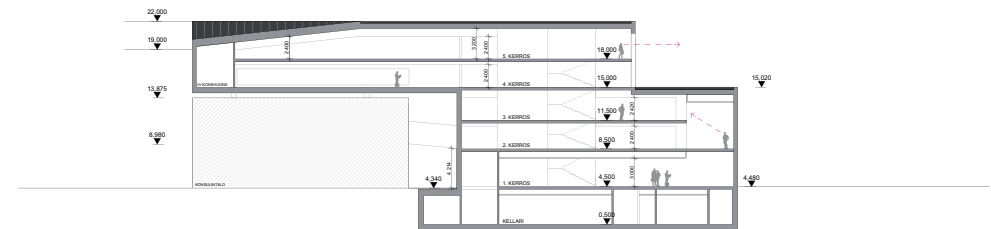


KUVA 27. Leikkaus ja katujulkisivu Aurakadun suunnasta

4.2.3 Linnankadun puoleinen massa

Rakennuksen Linnankadun puoleinen massa on kaupunkikuvallisesti mielenkiintoisin. Massa lepää ensimmäisen kerroksen päällä, yhdistyy matalampaan massaan ja kiipeää kahdella kerroksella Konsulintalon päälle yhdistäen Fortunan Linnankadun puoleisten kaupunkitalojen kattokorot. Massan alta, Konsulintalon vierestä kulkee tärkeä kävely- ja pyöräilyreitti kauppahallin suunnasta Läntiselle Rantakadulle. Sisätiloissa massa on jakaantunut kahtia. Tekniikkatornin yhteydessä oleva näyttelyosa on saumattomassa yhteydessä alapuolen kerrokseen ja se on osa aikajanaa. Tilallisesti aikajana tarjoaa erilaisia tilakokemuksia. Käytävämäisten tilojen jälkeen tulee laajentumia ja aikajanalta avautuu näkymiä eri aikakausiin ja tunnelmiin. Esimerkiksi kolmannen kerroksen Turun palo- näyttelyosuuden jälkeen kävijä saapuu valoisaan tilaan, josta on ison ikkunan kautta näkymä palolta säästyneeseen kortteliin. Näkymä avautuu katsojan eteen lähes sellaisena, kuin se oli vuonna 1827. Ylimmässä, viidennessä kerroksessa on kiertosuunnasta riippuen koko näyttelykierron alku- tai loppupiste. Hissistä poistuttaessa museovieraan eteen avautuvat upeat maisemat Kaupungintalon puistikkoon ja Turun historialliseen keskustaan aina Tuomiokirkolle asti.

Konsulintalon päälliseen osaan on sijoitettu vaihtuvien näyttelyiden kaksi kerrosta. Ne ovat saumattomasti yhteydessä muuhun näyttelytilaan, mutta ne voidaan myös sulkea perusnäyttelystä ja käyttää oman hissi- ja porrasmousun ansiosta omina tiloinaan. Neljännen kerroksen pitkä panoraama ikkuna avaa mahtavat näkymät pohjoisen puolen kortteleihin. Massan päässä on toisen massan tapaan iv-konehuone. Konsulintalon yläpuolinen osa on hieman irti Konsulintalosta ja tuo näin ilmavuutta katujulkisivuun ja keventää massaa.



KUVA 28. Leikkaus ja katujulkisivu Linnankadun suunnasta

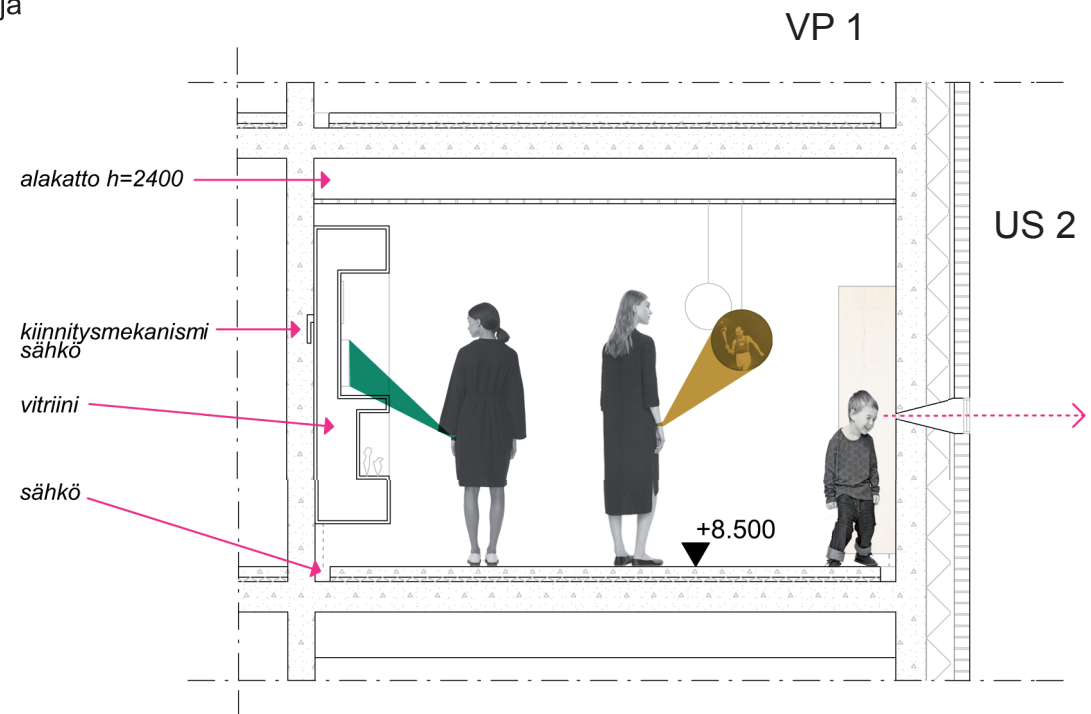
4.3 Tekniset ratkaisut

Teknisten ratkaisujen taustalla on suunnittelun lähtökohdat. Rakennuspaikka, asemakaava ja tulevat toiminnot. Nämä yhdessä ovat muodostuneet suunnitelmaksi, jossa tekniset ratkaisut ovat saumaton osa rakennusta, osittain suunnittelutyössä rakennukselle alistuen ja osittain sitä muuttaen. Tekniset kysymykset ovat olleet suunnittelutyössä keskeisesti mukana alusta asti. Suunnitelman verrattain pieni neliömäärä, kaavan noudattaminen ja museokeskuksen sekä Turun kaupungin muiden toimijoiden toiveet ovat johtaneet siihen, että teknisiä ratkaisuja on pitänyt löytyä enemmän kuin teknisiä kysymysmerkkejä. Olen suunnittelutyössä pyrkinyt ratkaisemaan keskeiset rakenteelliset ja talotekniset asiat ja esittämään ne uskottavasti. Tässä osassa käyn läpi ratkaisuni rakenteet, materiaalit, talotekniikan, näyttelytekniikan, äänitekniikan ja paloturvallisuuden. Esittelen lyhyesti ratkaisuni ja perustelut näihin osa-alueisiin.

4.3.1 Rakenteet

Rakennusta kannatteleva osa on paikalla valettu betonirunko, joka määrittelee sisätiloja voimakkaasti. Ulkoseinien kantavana elementtinä on paikalla valettu betoninen sisäkuori. Kuoren ulkopuoliset rakennekerrokset ovat 2-kertainen levyeristekerros ja 3-kerros rappaus. Rakennuksen päädyissä rappauksen tilalla on tuuletusrako ja tiili. Ulkoseinien lisäksi rakennusta kannattelee keskiosan poistumistie- ja horminousujen ympärillä olevat betoniseinät, sekä kaksi massiivista betonipilaria. Massan kuormat siirtyvät kantavia linjoja pitkin katolta kellariin asti. Sisätilojen puhdasvalu pinnat ovat jätetty näkyviin. Betoninen paikallavalettu sisäkuori toimii näyttelytiloissa hyvin, koska siihen saadaan valuvaiheessa sijoitettua tekniikkaa, seinään on helppo kiinnittää näyttelytekniisiä elementtejä ja betoni on kestävä ja paloturvallinen materiaali.

Betonin valintaa puoltaa myös se, että sitä käyttämällä seinä-, katto- ja lattiamaailma saataisiin yhdistettyä kokonaisuudeksi, joka luo anonyymia ja selkeää tilaa, jossa museon näyttelyt pääsevät oikeuksiinsa. Rakennuksen ylä-, ala-, ja välipohjien kantava elementti on seinien tapaan paikalla valettu betoni.

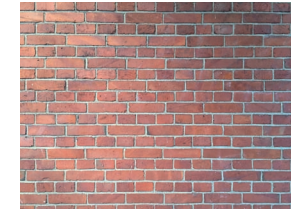


KUVA 29. Leikkaus aikajanalta

4.3.2 Materiaalit

Siitä johtuen, että rakennus sijaitsee historiallisesti arvokkaassa ympäristössä, on materiaalien valinnalla pyritty sovittamaan rakennusmassa hyvin ympäristöönsä menettämättä kuitenkaan sen modernia luonnetta. Museon julkisivupinnat ovat pääosin rapattuja. Suuret, yhtenäiset ikkuna-aukot rikkovat satunnaisesti rapatun pinnan. Rapattu julkisivu sopii hyvin viereisiin arvorakennuksiin ja sen käyttö kantavan betonisisäkuoren kanssa on luontevaa. Rappaus on paksurappaus, jossa on kolme kerrosta, tartuntarappaus, täyttörappaus ja pintarappaus. Pintarappaus on käsinhierretty grafiitin harmaa pintalaasti, joka antaa julkisivulle sen värin ja vaihtelevan kauniin pinnan. Tumman harmaa julkisivu korostaa rakennuksen modernia muotokieltä, on arvokas ja sopivalla tavalla anonyymi. Tumman harmaa sävy kestää myös hyvin aikaa keskustassa, jossa on autoliikennettä ja ilmansaasteita. Vaikka 3-kerros rappaus on kestävä ja voidaan valita myös 1. kerroksen pintamateriaaliksi, on rakennuksen alikulkuihin valittu kestävä tiilijulkisivu. Tuulettuva punatiilitiilijulkisivu on ladottu ristilimitettynä, joka on sama ladonta kuin viereisessä kauppahallin julkisivussa. Tiili myös tuo alikulkuihin arvokkuutta ja on materiaalina houkutteleva. Julkisivussa rappaus tuodaan myös tiilenpäihin, jolloin tiili on kuin kuoren sisällä.

Kattomaailma sopeutuu viereisiin rakennuksiin, niin korkojen, kuin materiaalienkin avulla. Kaltevien pintojen materiaalina on mustaksi maalattu konesaumattu pelti. Tasakatot ovat kumibitumikermipäällysteisiä. Katon pellitykset ovat mustia.



KUVA 30. Kooste rakennuspaikalla löytyivistä materiaaleista

Maantasossa sisätilan betonilaatta jatkuu ulos sisäänkäynneissä ja pihan terassilla voimistaen yhteyttä kadun ja pihan välillä sekä ulko- ja sisätilan saumatonta yhteyttä. Muualla piha-alueilla päällysteenä on harmaa graniitti noppakivi, joka jatkaa kauppahallin viereisen kujan tunnelmaa ja tuo muistumia mukulakivi katuihin.

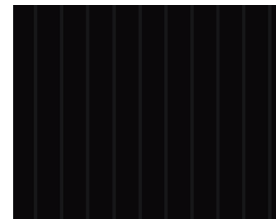
Sisätiloissa puhtaaksi valettu betoni ja lasipinnat vuorottelevat. Sisäkaiteet ovat lasia ja mahdollisimman aineettomia. Sisäporras on muiden rakenteiden tapaan paikalla valettua betonia. Betonin ja lasin vastapainoksi alakatot ovat koivurimakattoja. Alakattojen sijoittelusta johtuen otsapinnat ovat hyvin näkyvissä ja koivurimoitus tuo sisätilaan lämpöä, materiaalin tuntua ja käsityön jälkeä. Rimoituksen väliin on myös helppo sijoittaa huomaamattomasti valaistusta. Puisia yksityiskohtia tilaan tuo myös näyttelytekniikkaan kuuluvat seinällä olevat koivuiset vitriinit, joissa esitellään näyttelyn sisältöä.



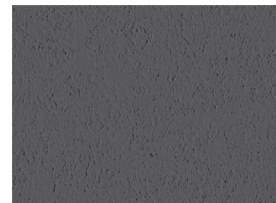
puhtaaksi valettu betoni



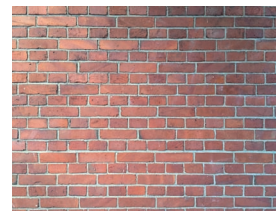
koivurima



konesaumattu pelti



rappaus



tiili

KUVA 31. Museon materiaaleja

4.3.3 Talotekniikka

Museorakennuksen haasteet taloteknisessä mielessä ovat suuret yhtenäiset tilat, isot asiakasmäärät, sähköä vaativan tekniikan suuri määrä ja huoltotilojen eristäminen asiakastiloista. Suunnitelmassa ilmanvaihto on järjestetty kahden iv-konehuoneen avulla, jotka sijaitsevat rakennuksen päissä. Konehuoneet ovat yhteydessä keskiosan horneille, joista kanavat erkanevat kerroksiin.

Rakennus on liittynyt kaukolämpöön ja siinä on vesikiertoinen lattialämmitys. Paikalla valetun rungon ansiosta sähköjohtimet voidaan asentaa runkoon huomaamattomasti ja sähköä on saatavilla erilaisen näyttelytekniikan tarpeisiin lattiassa, seinässä ja katossa.

4.3.4 Äänitekniikka

Ratkaisussa, jossa tilat liittyvät toisiinsa korkeiden tilojen kautta, pintamateriaalit ovat kovia ja rakennuksessa on paljon yleisöä, täytyy kiinnittää erityistä huomiota akustiikkaan. Suunnitelmassa välipohjaksi valittu paikallavalettu betonilaatta ja lattialämmitys yhdistelmä on myös akustisesti kestävä ratkaisu, koska pintavalu ja eristekerros vaimentavat askelääntä. Puurima-alakatot toimivat itsessään akustoisina elementteinä. Näyttelytekniikassa on käytetty akustoisia levytuotteita ja pintoja. Kalustuksessa on käytetty mahdollisimman paljon verhoilua.

4.3.6 Paloturvallisuus

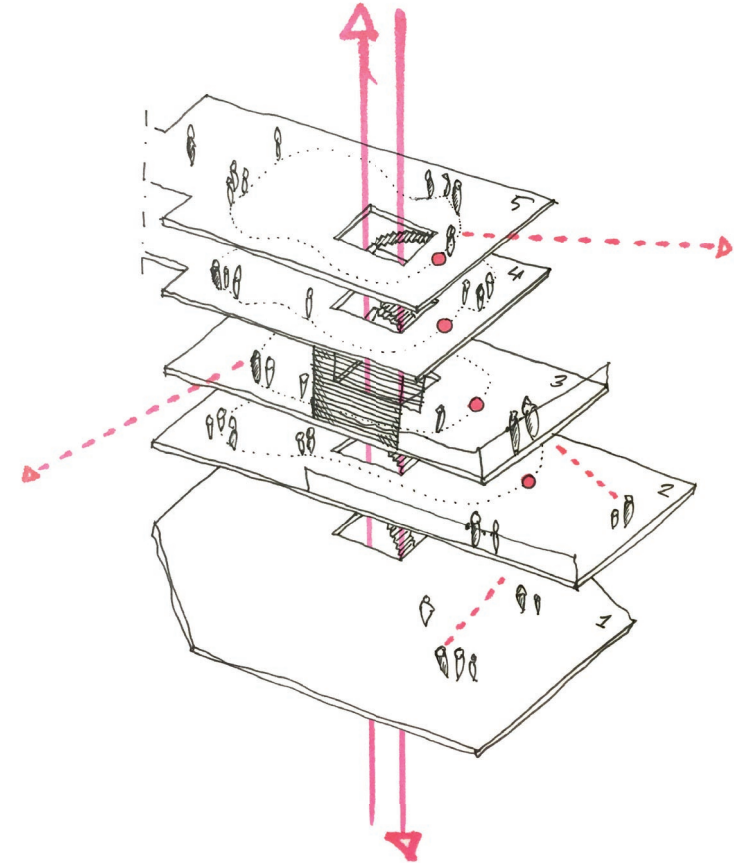
Rakennuksen palotekninen luokka on P1. Rakennus on jaettu osastoihin, savunpoisto on toteutettu sähköisesti ja rakennuksessa on sprinkelit. Osastoituja poistumisreittejä on rakennuksessa kolme ja jokaisesta kerroksesta on pääsy vähintään kahteen poistumiseen. Palo-osastointi on poistumisteissä EI120 ja osastoon johtavat ovet ovat palo-ovia luokkaa EI60. Iv-konehuoneet on osastoitu erikseen näyttelytiloista. Rakennuspaikka sijaitsee kahden tontin alueella, mutta kaavassa on vapautettu palomuurin rakentamisesta, kunhan paloturvallisuudesta vastataan toisin keinoin.

4.3.5 Näyttelytekniikka

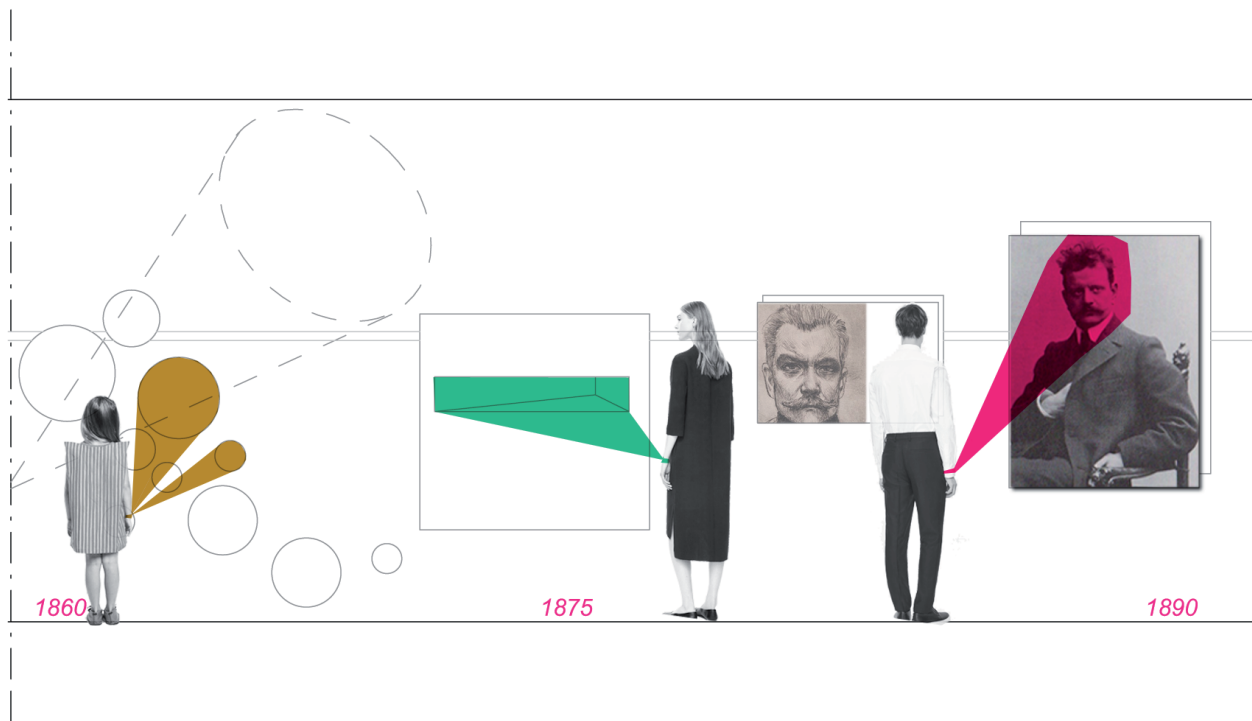
Näyttelyn teema, Suomen historian aikajana kulkee läpi rakennuksen putken mallisena näyttelytilana, jossa välillä on näkymiä, poikkeamia ja laajentumia. Aikajana on jaettu kerrosten mukaan neljään osaan. 5. kerroksessa on esihistoria, 4. kerroksessa Ruotsin vallan aika, 3. kerroksessa Autonomian aika ja 2. kerroksessa itsenäisen Suomen historia.

Koska museon näyttelytilat ovat verrattain pienet, on kävijän mahdollisuus vaihtaa sisältöjä mielenkiintojensa mukaan. Aikajanalla on pisteitä, näyttöjä, äänitekniikkaa, videota ja pelejä, joihin kävijä saa valita haluamansa näkökulman. Näkökulma valitaan rannekkeeseen, jota näyttämällä museon sisältö vaihtuu. Rannekkeen teeman voi valita kahdeksasta näkökulmasta: henkilöt, ihmisuus, kansainvälisyys, kulttuuri, talous, tiede, valta ja tarinat. Näin museorakennus tarjoaa vieraille useita erilaisia käyntejä, on vuorovaikutuksessa kävijän kanssa ja tarjoaa elämyksellisen museokierron. Eri näkökulmat palvelevat hyvin erilaisia ja eri ikäisiä kävijäryhmiä.

Koska suuri osa perusnäyttelyn sisällöstä on tuotettu tekniikan avulla, se on myös hyvin muokattavissa. Vaihtuvat sisällöt on asennettu puiisiin vitriinikaappeihin, joiden paikkaa voidaan helposti siirrellä ja niihin voidaan koodata erilaisia sisältöjä. Vitriinit nostetaan seinälle uraan, joka kulkee nauhana läpi sisätilan paikalla valettujen seinien. Urassa kulkee sähköliitäntä, joka samalla liittyy vitriinin museon sähkö- ja atk-järjestelmiin.



KUVA 32. Aikajanan sijoittuminen kerrokseen



KUVA 33. Museokävijöitä aikajanalla



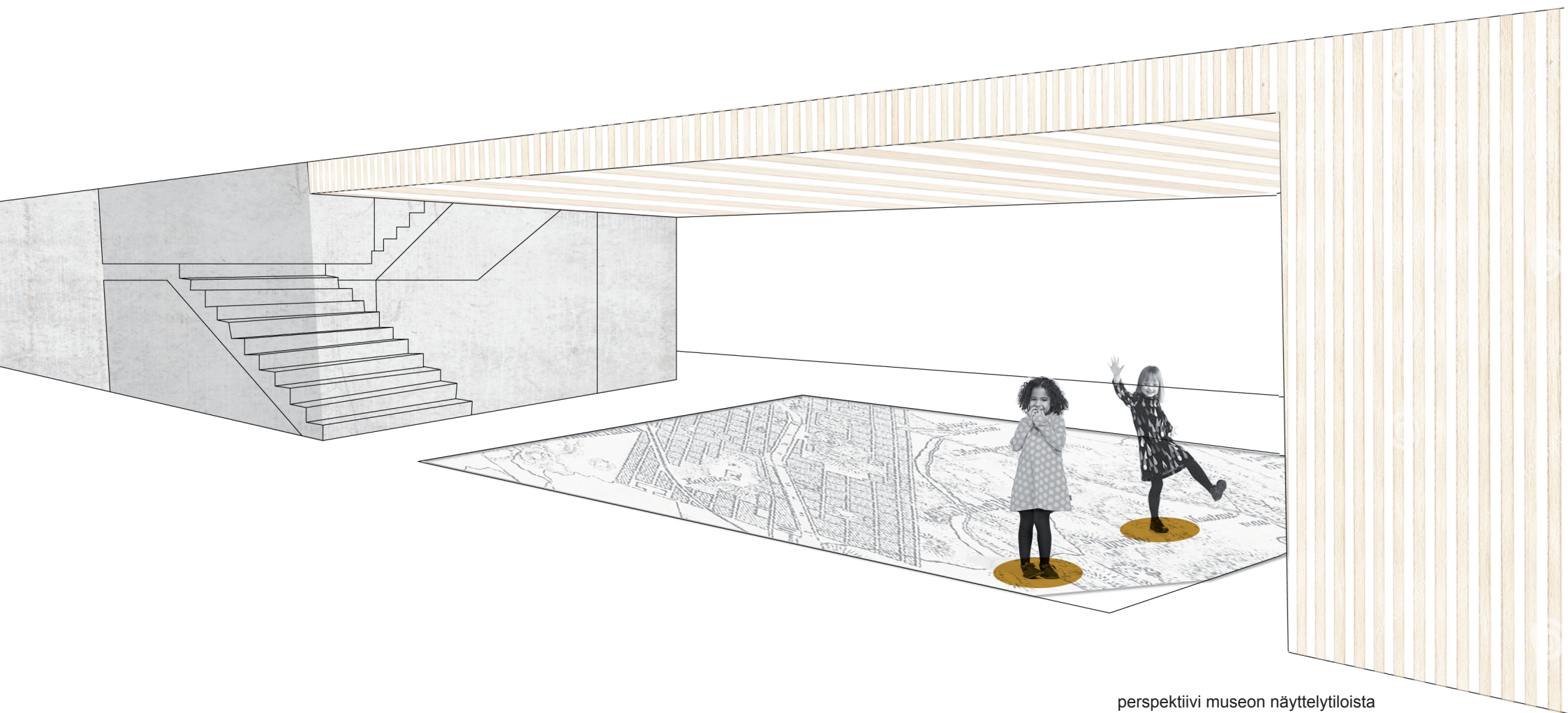
KUVA 34. Museon sisällön eri näkökulmat

Kaupunkikeskustojen säilyttäminen elävinä on yksi tärkeimmistä kaupunkien vetovoimaisuustekijöistä. Elinvoimainen keskusta tarjoaa niin kaupunkilaiselle, kuin matkailijallekin elämyksiä ja voi samalla olla liike-elämän, kaupan ja hallinnon keskus. Tiivis kaupunkirakenne tuottaa luovia ja mielenkiintoisia kaupunkikuvallisia ratkaisuja, kun eri toiminnot lomittuvat. Kulttuurin, liike-elämän ja asumisen yhdistyessä ihmisille syntyy kohtauspaikkoja ja uusia näkökulmia.

Kaupungin tiivistyminen sen vilkkaassa ydinkeskustassa antaa hienoja mahdollisuuksia, koska alueella on jo valmiiksi toimintaedellytykset. Kulttuurirakennusten sijoittaminen keskustaan voi olla näiden toimintojen kokoaja ja saattaa yhteen ihmiset, yritykset, toimijat ja tapahtumat. Museorakennus voi tällaisessa ympäristössä olla paljon enemmän kuin kokoelmiensa esittelypaikka. Se voi olla tarinoita, elämyksiä ja kohtaamisia tarjoava solmukohta, joka elää ja muuttuu vuorovaikutuksessa.

Rakennus on aina kiinni ajassa ja paikassa. Korttelirakenteeseen sijoitettu rakennus muuttaa ympäristöään ja tarjoaa aivan uusia tilakokemuksia, niin rakennuksen sisällä, kuin ulkonakin. Fortunakorttelin historiallinen miljöö on hieno alusta ja parhaimmillaan uudet rakennushankkeet voivat nostaa sen arvoa ja kaupunkikuvallista merkitystä.

Suomen historian museo sopii mielestäni rakennuspaikkaansa. Se on saavutettava, sopivasti täydentävä, hiukan jännittävä, aina uusia näkökulmia tarjoava ja ihmisiä ja toimintoja kokoava. Pieni, mutta kuitenkin sisällöltään suuri museo on todiste siitä, että kaupunkikeskusta elää.



perspektiivi museon näyttelytiloista

- | | | |
|---|---|--|
| 1 | Infopankki. Tietoa Turusta [www]. [Viitattu 03.11.2015]. Saatavissa www.infopankki.fi/turku/tietoa-turusta | Kuvalähteet:
1.-3. tekijän |
| 2 | Turun Seudun Kehittämiskeskus / Fortunahanke, 2012. Fortunakortteli ja Qwenselin talo. 87s. | 4. Turun Seudun Kehittämiskeskus / Fortunahanke, 2012. Fortunakortteli ja Qwenselin talo. s.10 |
| 3 | Ympäristötoimialan kaupunkisuunnittelun kaavoitusyksikkö, 2015. "Fortuna kortteli" Asemakaavanmuutos. Selostus. 32s. | 5. tekijän |
| 4 | Ympäristötoimialan kaupunkisuunnittelun kaavoitusyksikkö, 2015. "Fortuna kortteli" Asemakaavamerkinnot ja -määräykset. | 6. Saraco, Fortuna-kortteli, Korttelin kehittämissuunnitelma 2010. s.31 |
| 5 | Fortunakortteli. Fortunakorttelin kehittäminen [www]. Viitattu 02.11.2015]. Saatavissa www.fortunakortteli.fi/hanke.php | 7.-8. tekijän |
| | | 9. Turun Kaupunki, mikrofilmit, VII-1-1 (14, 18) |
| | | 10.-12. tekijän |
| | | 13. Turun Kaupunki, mikrofilmit, VII-1-3 (9) |
| | | 14.-15. tekijän |
| | | 16. Turun Kaupunki, mikrofilmit, VII-1-4 (11, 13) |
| | | 17. Muokattu kartta, Turun karttapalvelu |
| | | 18. Kaavahaku, Turku |
| | | 19.-34. tekijän |

TILAOHJELMA

liite 1

	hu. ala m ²	ker. ala m ^{2*}	kok.ala m ²	m ³
kellari				
Asiakastilat	174			
Ravintolankeittiö	66,5			
Siivouskeskus	13,5			
Lastaus/purku	241			
Varasto	217			
Paja	90			
Kiinteistöhuolto	50			
LMJH	36,5			
Sähkö/atk/tele	23			
yht.	911,5	1119	1201	
1. kerros				
Aula	64			
Museokauppa	67			
Kansalaisaula	93			
Ravintola	135,5			
Tuulikaapit	9,5			
Huoltotilat	49,5			
yht.	418,5	545	575	
2. kerros				
Näyttelytilat, perusnäyttely	312			
Huoltotilat	10			
yht.	322	498	535,5	
3. kerros				
Näyttelytilat, perusnäyttely	238			
Huoltotilat	20			
Iv-konehuone	40			
yht.	298	551	580	
4. kerros				
Näyttelytilat, perusnäyttely	193,5			
Näyttelytilat, vaihtuvanäyttely	230,5			
Iv-konehuone	40			
yht.	464	520	550	
5. kerros				
Näyttelytilat, perusnäyttely	193,5			
Näyttelytilat, vaihtuvanäyttely	150			
yht.	343,5	520	550	
yht.	2757,5	3753	3991,5	12920

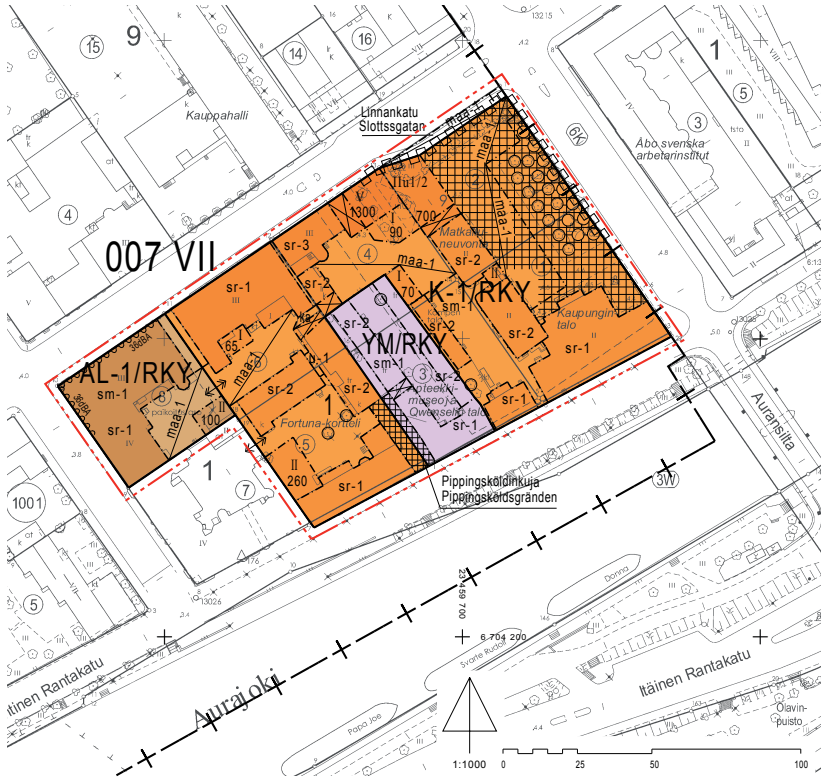
Rakennusoikeudellinen kerrosala:

	kerrosala	kerrosala m ² *
1. kerros	575	545
2. kerros	535,5	498
3. kerros	580	551
4. kerros	267	248
5. kerros	267	248
yht.	2224,5	2090

Kerrosala m^{2*} = 250mm seinärakenteen mukaan
Kellarin ja Konsulintalon ylittävän osan
saa rakentaa rakennusoikeudellista
kerrosalaa ylittäen.

ASEMAKAAVANMUUTOS

liite 2



ASEMAKAAVAMERKINNÄT JA MÄÄRÄYKSET:

- AL-1** Asuin-, liike- ja toimistorakennusten korttelialue.
Rakennuksen ei saa sijoittaa asuntoja, jotka avautuvat ainoastaan pihan puolelle eikä sr-1 rakennuksen katteen alapuolelle kerroksen saa sijoittaa asuntoja.
Pihalle tulee säilyttää nykyiset maanalaist autopaikat.
- K-1** Liike- ja yleisten rakennusten korttelialue, jolle saadaan sijoittaa myös toimistotiloja ja kulttuurisia palveluita.
Korttelissa tulee sallia kulku tonttien välisten rajojen yli. Läpikulku Linnankadulta Läntiselle Rantakadulle tulee mahdollistaa.
Rakentamisen yhteydessä tulee varmistaa alueelta kasvavien puitten kasvuedellytykset.
- YM** Uudisrakentamisen rakennusmateriaaleilla vaaditaan korkeatasoista taustamateriaalia. Lisävaatimukset:
Linnankadun puolella uudisrakennuksen julkisivunpinnan ja vesikatot teakkausohdan korkeusasteen saa olla +19 m ja harjan korkeusasteen +22 m. Tontin 6 raytas- ja harjalinjoihin sovitetaan.
Auranjokien puoleisilla sivuilla tulee noudattaa viereisen rakennuksen räystääs- ja harjakkeuksia.
Linnankadun ja Auranjokien suunnalta tulee järjestää rakennuksen läpi esteettön yleinen jalankulkuyhteys, jonka korkeus tulee olla vähintään 4,5 metriä.
Uudisrakentamisen rakennusmateriaaleilla vaaditaan korkeatasoista taustamateriaalia. Lisävaatimukset:
Eriytystä huolimatta on kiinnitettävä uudisrakennuksen arkkitehtuurista korkeaan laatuun, jotta se olisi sopiva RKY-alueen rakennusteolliseen arvoon nähden, eikä vaaranna suojeltujen rakennusten kaupunkikuvallista asemaa ja historiallista arvoa.
Autopaikkoja on osoitettava vähintään yksi kutsun kerroksaan +22 m katti.
Autopaikat saa osoittaa oman tontin ulkopuolelta, kuitenkin enintään 300 metrin etäisyydellä tontilta.
- /RKY** Pääluokan rakentamatta jättämisen sallitaan olemaan olevien tonttien 2 ja 4 rajalle, kun päätöksentekoa suositellaan taustamateriaalista on kuultava museoviranomasta.
- sm-1** Museorakennusten korttelialue.
Alue muotoittaa valtakunnallisesti merkittävän rakennetun kulttuurihistoriallisen ympäristön. Alueella keskusteleva suunnitellaan taustamateriaalista on kuultava museoviranomasta.
Alue on muinaismuistolain mukainen muinaismuistialue, jota maaperään kaivava rakentaminen edellyttää arkeologisia tutkimuksia ennen rakentamistoimen alkamista. Tällaisissa rakennustoimissa on ilmoitettava museoviranomasta vähintään vuotta aikaisemmin.
3 m kaava-alueen rajan ulkopuolella oleva viiva.

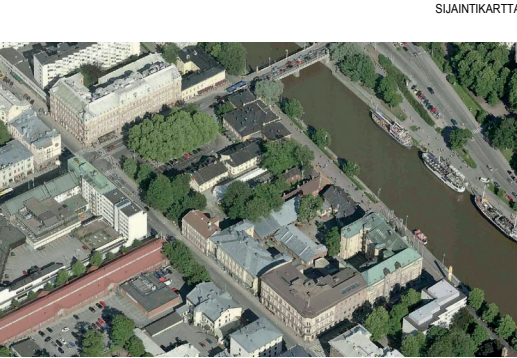
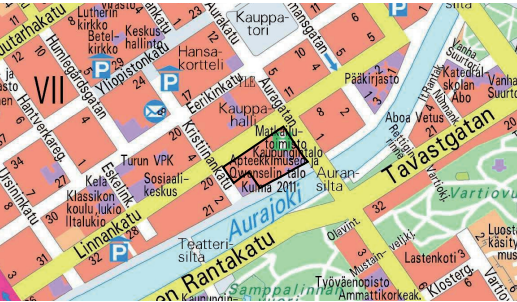
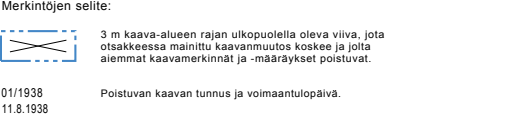
- Korttelin, korttelinosan ja alueen raja.
- Osa-alueen raja.
- Kaupunginosan nimi.
- Kaupunginosan nimi.
- Korttelin numero.
- Alueen nimi.
- Rakennuskerrosalanimetrit.
- Romaanilainen numerot osoittaa rakennusten, rakennuksen tai sen osan suurimman sallitun kerrosluvun.
- II/1/2 Romaanilainen numeron jätettiin osittain, kunika suuren osan rakennuksen alasta sivuilla saa käyttää kerrosluvun saksiksi.

- Rakennusala.
- Maanalaisten tila, johon saa sijoittaa auton pysäköintä sekä teknisiä tiloja ja varustotiloja yhteen kerrokseen.
Linnankadun varressa on sallittava ma-1-alueen ulottuminen korttelin alueen rajan yli.
- Uloke, joka voidaan rakentaa rakennusta yhdistäväksi sillaksi.
- Rakennukseen jätettävä kulkuväylä.
- Merkinnän osoittaman rakennusalan sivun puolella, suunnitellussa rakennuksen ulkoisessa, ikkunoiden ja muiden rakenteiden äänenlähyyden liikennemuuta vastaan tulee olla desibelilinja (dBA) vähintään merkinnässä näytetyn luvun suuruinen.
- Rakennusala, jolle saa sijoittaa katoksen.
- Säilytettävyyttä edennettävä puurivi tai puu. Puiden hoidossa ja uusimisessa on noudatettava hyvää historiallisen puuston hoitokäytäntöä niin, että ostaan huomiota sen merkittävä maastavaikutus.

- Katu.
- Korttelialueen rajan osa, jonka kohdalla ei saa järjestää ajoneuvoliittymää.
- Korttelialue, joka huoltobilienne on sallittu.
- Ajo korttelialueen rajan yli sallittava keltarakenokissa.
- Suojeltava rakennus.
Rakennusteollisesti, kaupunkikuvallisesti ja historiallisesti erittäin arvokas rakennus, jonka ominaispiirteet tulee korjata, ja muutostöissä säilyttää. Julkisivuolosuhteissa tulee käyttää alkuperäisiä ja niitä vastaavia materiaaleja. Sisätiloissa suojella koskee porrastuksessa ja alkuperäisiä huonekokoja säilytettäväksi sisätiloissa alkuperäistä kiinteää sisustusta, materiaaleja ja pintakäsityksiä. Rakennus- tai toimintotilapuhakemusta käsiteltäessä on rakennustaustatunne kuultava museoviranomasta.
- Suojeltava rakennus.
Rakennusteollisesti ja kulttuurihistoriallisesti arvokas rakennus, jonka ominaispiirteet tulee korjata, ja muutostöissä säilyttää. Julkisivuolosuhteissa tulee käyttää alkuperäisiä ja niitä vastaavia materiaaleja. Sisätiloissa suojella koskee porrastuksessa ja alkuperäisiä huonekokoja säilytettäväksi sisätiloissa alkuperäistä kiinteää sisustusta, materiaaleja ja pintakäsityksiä. Rakennus- tai toimintotilapuhakemusta käsiteltäessä on rakennustaustatunne kuultava museoviranomasta.
- Suojeltava rakennus.
Rakennusteollisesti ja kulttuurihistoriallisesti arvokas rakennus, jonka ominaispiirteet tulee korjata, ja muutostöissä säilyttää. Julkisivuolosuhteissa tulee käyttää alkuperäisiä ja niitä vastaavia materiaaleja. Sisätiloissa suojella koskee porrastuksessa ja alkuperäisiä huonekokoja säilytettäväksi sisätiloissa alkuperäistä kiinteää sisustusta, materiaaleja ja pintakäsityksiä. Rakennus- tai toimintotilapuhakemusta käsiteltäessä on rakennustaustatunne kuultava museoviranomasta.

- Väliset määräykset:**
Rakennusluvat haettaessa on K-1 ja YM-alueilla otettava huomioon seivästyplussuunnitelman edellyttämässä laajuudessa.
Maaperän pinnanmuotoja ja puustoturvaa on arvioitava. Tarvittaessa maaperä on puhdistettava ennen rakentamista ryhtymällä osittain Kriinankatu 2 ja Läntinen Rantakatu 15.
Rakentaminen on suoritettava niin, ettei siitä aiheutuisi pohjavien pinnan alenemista.
Pihojen ja aukoiden historialliset ominaispiirteet tulee turvata.

TURKU		ÄBO	
Työseläin	Äänenkorotus	20/2009	
Osasto	Diagnostisuus	6104-2009	
Arvio	Mittaus	1:1000	
Osoite Auranjoki 2-4, Linnankatu 12-18			
Asemakaavanmuutos koskee:			
Kaupunginosa:	007 VII	VI	
Korttelin:	1	1	
Tontit:	5, 6, 8 ja 9 (1-4)	5, 6, 8 och 9 (1-4)	
Katu:	Läntinen Rantakatu (osa)	Västra Strandgatan (del)	
Paikko:	Auranjoki	Auranjoki	
Asemakaavanmuutoksella muudostava tilanne:			
Kaupunginosa:	007 VII	VI	
Korttelin:	1 (osa)	1 (del)	
Katu:	Linnankatu (osa)	Slottsgatan (del)	
Auko:	Pippingskoldgränd	Pippingskoldgränden	
Tällä asemakaava-alueella laaditaan erilliset tontit.			
Kaava-alueen pohjakaarta täyttävä maankäyttö- ja rakennuslain (132/99:206 §) nojalla säädetty kaavoitusmuutoksen (1284/99) mukainen Pippingskoldgrändin osittainen 1 f-orodorden planläggning (1284/99), som givits med stöd av 206 § markförhållanden- och bygghägen (132/99).			
Uudisrakennus	KRVIK:n hyväksyntä	ERIKSIN	18.11.2012
Ulkusuojelusta	Göteborg av SFMND	Förslag	Göteborg av SFMND
Ulkusuojelusta	20.2.2014	18.3.2014 & 97	3.3.2015 & 873
Hyväksytty kaupunginhallituksessa			
Göteborg av SFMND			11.5.2015 & 79
YMPÄRISTÖTOIMIALA • KAUPUNKISUUNNITTELU • KAAVOITUSYKSIKÖ MILJÖSEKTÖRN • STADSPLANERINGEN • PLANLÄGGNINGSENHETEN			
Muutettu 12.2.2015 (lainsuositus)	Phyllis Hiltunen	Hilja Laakonen	Valmistaja
TURKU	18.12.2014	18.12.2014	18.12.2014



LINNANKATUJULKISIVU



HAVANNEKUVA
Kaupunkisuunnittelun kaavoitusyksikkö

VIISTOKUVA IDÄSTÄ

liite 3

A4-kokoon taitettuna, mittakaavaton

-FORTUNAN PUUTTAVA KULMA diplomiö arkkitehtuurin koulutusohjelma 11 / 2015 AINO KOIVUNEN

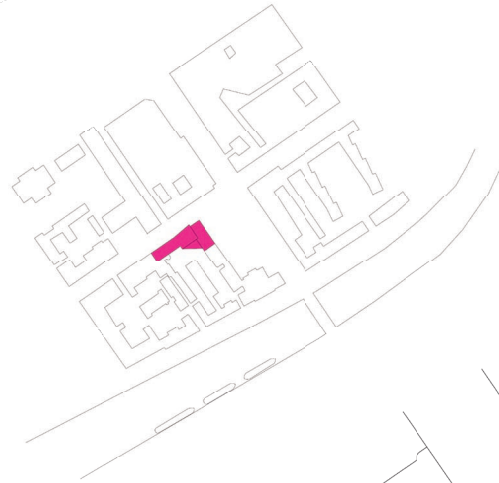
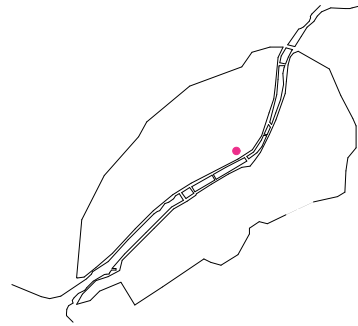


Suunnitelmani, Suomen Historian museo –Fortunan puuttuva kulma, esittelee museorakennuksen sijoittumisen, toiminnot ja tilalliset ratkaisut historiallisessa miljöössä. Työni lähtökohtia ovat olleet kaupunkikuvallisesti arvokas kortteli, museorakennusten tytopologia, sekä uusi asemakaavanmuutos.

Toiminnallisesti museo jakaantuu neljään osaan, avoimiin yleisötiloihin, museon näyttelytiloihin, työntekijöiden tiloihin sekä huoltotiloihin. Nämä toiminnot on koottu toimivaksi kokonaisuudeksi, jossa museo on yhtä aikaa saavutettava, informatiivinen, elämyksellinen ja vuorovaikutuksessa kävijän ja kaupungin kanssa.

Tilallisesti ja paikallisesti museo sijoittuu vanhan ja modernin väliin. Rakennus kunnioittaa ja täydentää ruutukaavaa, kohottaa ympäristön asemaa ja rajaa katutilaa, mutta sillä on oma vahva muotokielensä. Museo koostuu kolmesta massasta, jotka saavat linjansa ympäristöstä, mutta yhdistyvät moderniksi ratkaisuksi. Puistikon ja kadun puolen massat rakentavat katutilaa ja luovat korttelin kulmaan jännittävän tilasarjan. Näitä rajaavia massoja kannattelee maantaso kerros, joka avoimuudellaan lisää kulman houkuttelevuutta ja tarjoaa näkyviä sisäpihalle.

Näyttelyiden osalta museo jakaantuu perusnäyttelyyn ja vaihtuviin näyttelyihin. Perusnäyttelyn teema on historian aikajana, joka muodostaa putkimaisen näyttelytilan, jossa on laajentumia ja yllättäviä näkymiä. Aikajana kulkee läpi koko rakennuksen esihistoriasta nykypäivään asti. Vaihtuvien näyttelytilojen teemoina ovat olleet muokattavuus ja selkeys. Näyttelytekniikalla on suunnitelmassa merkittävä rooli, jotta pieni museo olisi sisällöltään mahdollisimman suuri.



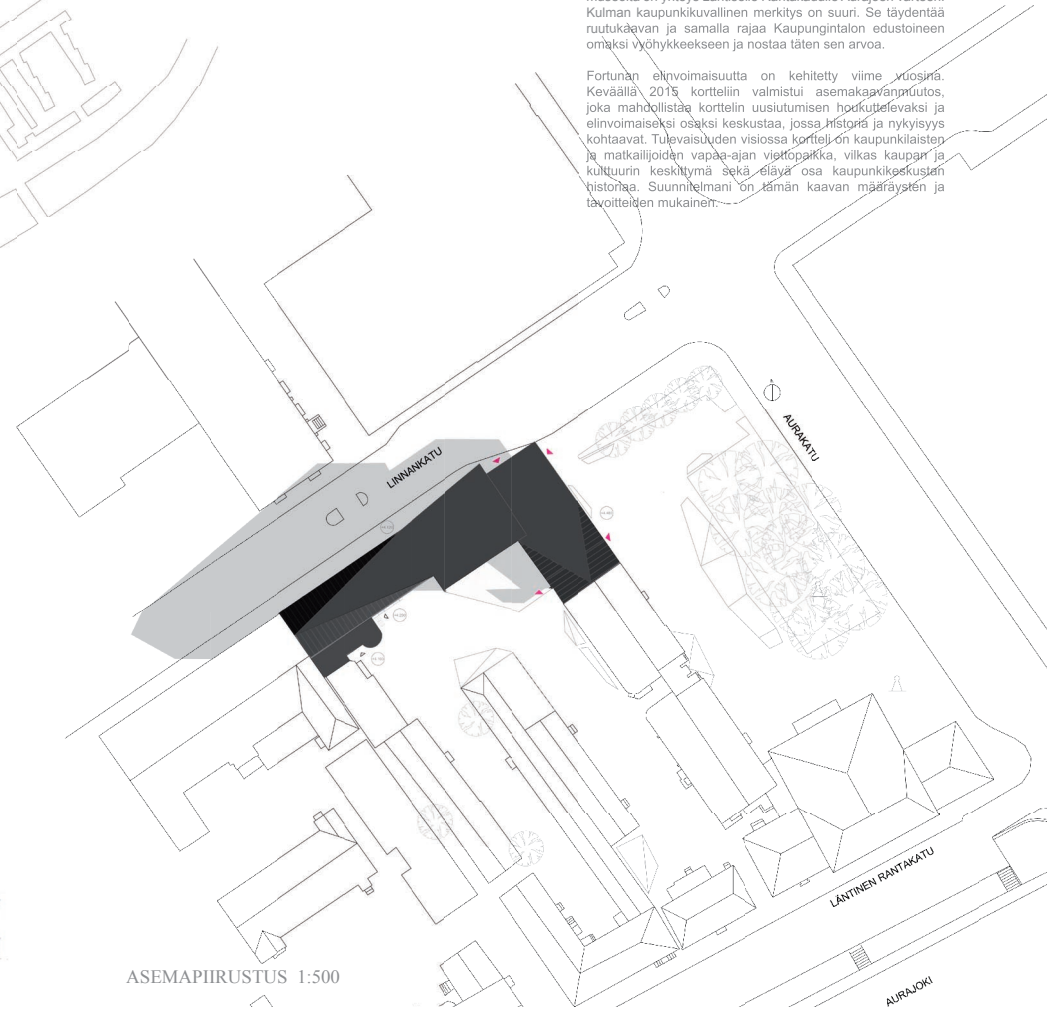
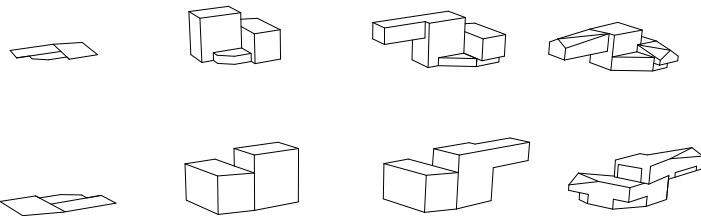
Museorakennus sijaitsee Turun ydinkeskustassa, historiallisessa Fortunakorttelissa. Fortuna on kulttuurihistoriallisesti erittäin arvokas kortteli, jonka historia alkaa 1600-luvulta.

Fortuna on historiansa aikana ollut kaupungin eri toimijoiden kohtauspaikka. Sen keskeinen sijainti Linnankadun ja joen varrella on muokannut siitä solmukohdan, jossa ihmiset, toiminnot ja tapahtumat kohtaavat. Nykyään se on osa muuttuvaa kaupunkikeskustaa.

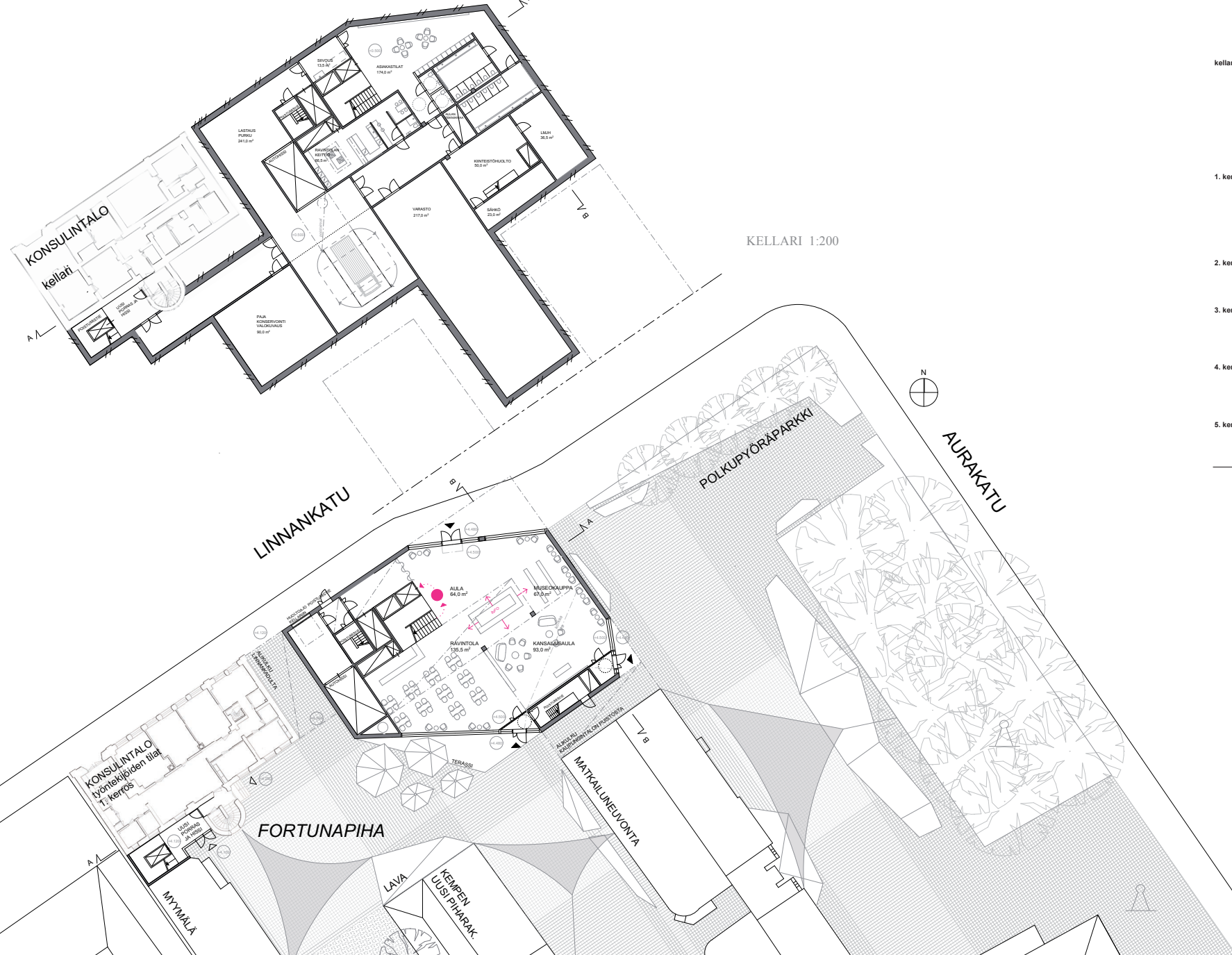
Suunnitelma täydentää Fortunan viimeisen rakentamattoman kulman ja eheyttää näin kaupunkikuvaa ja kohottaa miljöön arvoa.

Rakennuspaikka sijaitsee Fortunan koilliskulmassa. Museorakennus yhdistyy Fortunanpuhan kautta viereisiin historiallisiin rakennuksiin ja reunustaa Kaupungintalon puistikon. Kulmaa sivuaa pohjoisessa viikas Linnankatu ja puistikon toisella puolella Aurakatu. Fortunanpuhan kautta museolta on yhteys Läntiselle Rantakadulle Aurajoen varteen. Kulman kaupunkikuvallinen merkitys on suuri. Se täydentää ruutukäyävän ja samalla rajaa Kaupungintalon edustoiseen onnaksi vyöhykkeeseen ja nostaa täten sen arvoa.

Fortunan elinvoimaisuutta on kehitetty viime vuosina. Keväällä 2013 kortteliin valmistui asemakaavanmuutos, joka mahdollistaa korttelin uusitumisen houkuttelevaksi ja elinvoimaiseksi osaksi keskustaa, jossa historia ja nykyisyys kohtaavat. Tulevaisuuden visiossa kortteli on kaupunkilaisten ja matkailijoiden vapaa-ajan viihteeksi, viikas kauppa ja kulttuurin keskeytymä sekä elävä osa kaupunkikeskustan historiaa. Suunnitelmani on tämän kaavan määräysten ja tavoitteiden mukainen.



ASEMAPIIRUSTUS 1:500



KELLARI 1:200

TILOAHJELMA:

	hu. ala m ²	ker. ala m ^{2*}	kok.ala m ²	m ³
kellari				
Asiakkaatilat	174			
Ravintolankellari	86,5			
Sivoukeskus	13,5			
Lastaus/purku	241			
Varasto	217			
Paja	90			
Kiinteistöhuolto	50			
LMJ:n	36,5			
Sähkö/atk/tele	23			
yht.	911,5	1119	1201	
1. kerros				
Aula	64			
Museokauppa	67			
Kansainväliset myymälät	93			
Ravintola	135,5			
Tuulikaapit	9,5			
Huoltotilat	49,5			
yht.	418,5	545	575	
2. kerros				
Näyttelytilat, perusnäyttely	312			
Huoltotilat	10			
yht.	322	498	535,5	
3. kerros				
Näyttelytilat, perusnäyttely	238			
Huoltotilat	20			
lv-konehuone	40			
yht.	298	551	580	
4. kerros				
Näyttelytilat, perusnäyttely	193,5			
Näyttelytilat, vaihtuvanäyttely	230,5			
lv-konehuone	40			
yht.	464	520	550	
5. kerros				
Näyttelytilat, perusnäyttely	193,5			
Näyttelytilat, vaihtuvanäyttely	150			
yht.	343,5	520	550	
yht.	2757,5	3753	3991,5	12920

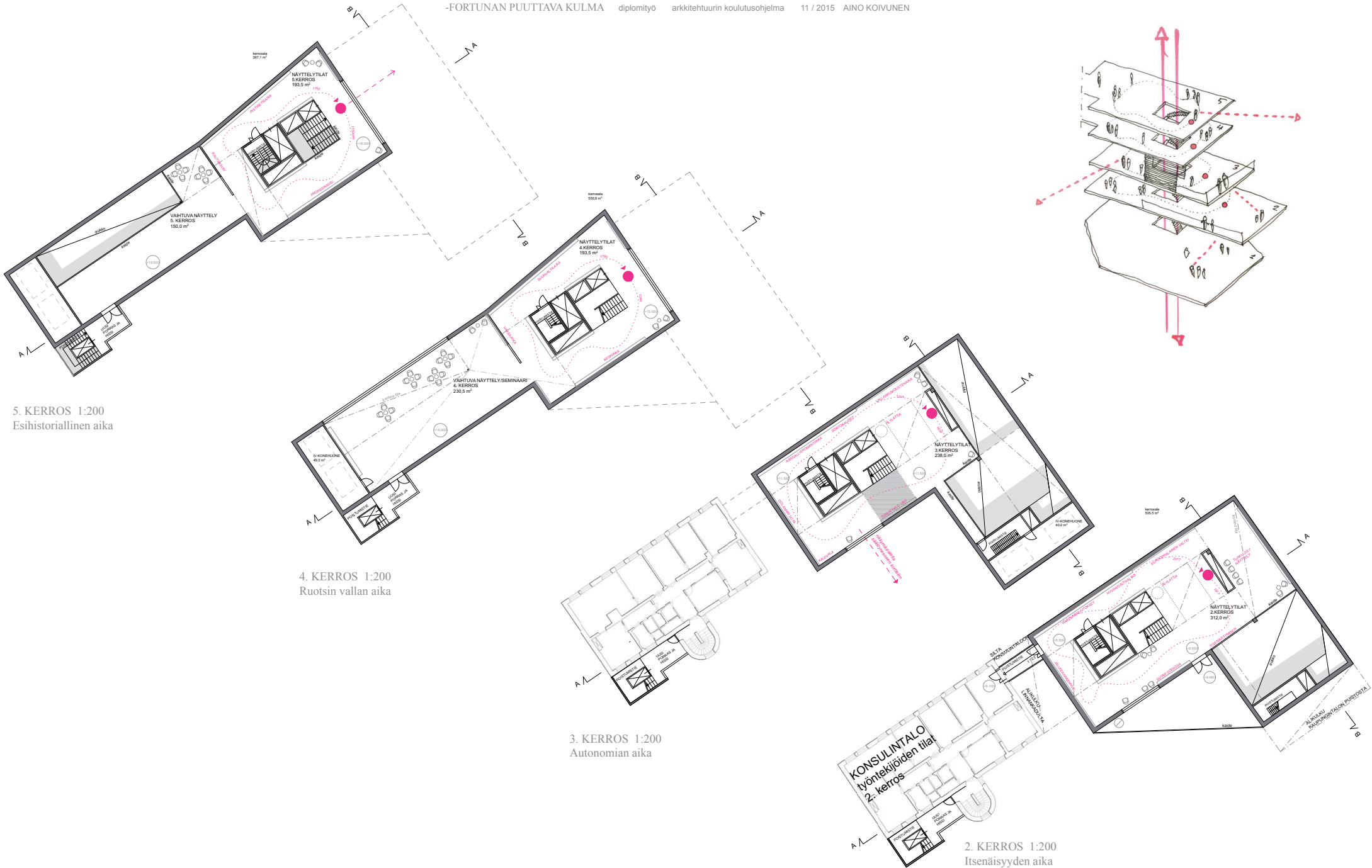
RAKENNUSOIKEUDELLINEN KERROSALA:

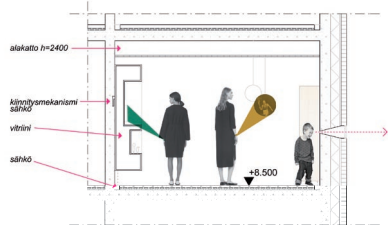
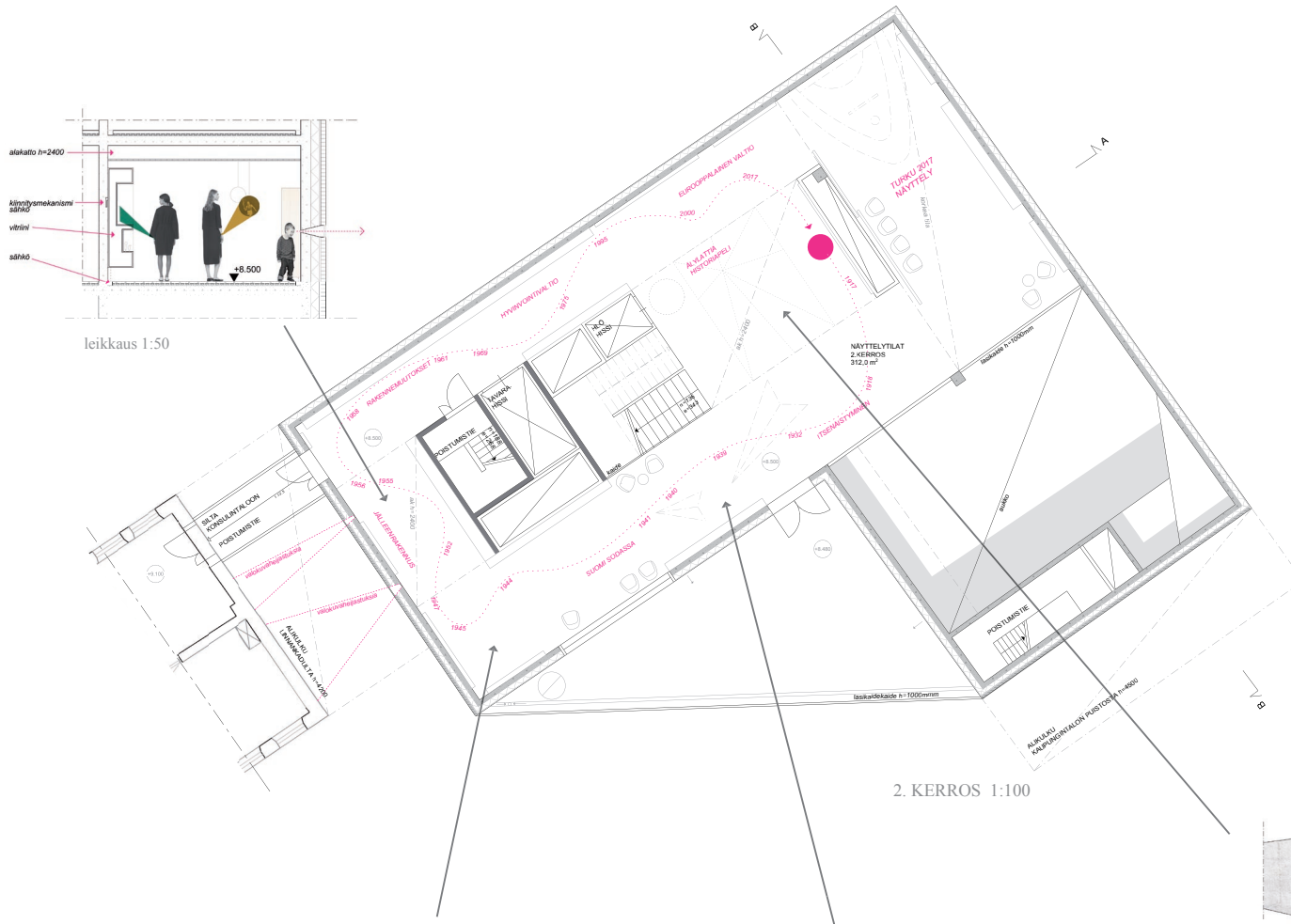
	kerrosala	kerrosala m ^{2*}
1. kerros	575	545
2. kerros	535,5	498
3. kerros	580	551
4. kerros	267	248
5. kerros	267	248
yht.	2224,5	2090

Kerrosala m^{2*} = 250mm seinärakenteen mukaan Kellarin ja Konsulintalon yllättävän osan saa rakentaa rakennusoikeudellista kerrosalaa ylittäen.

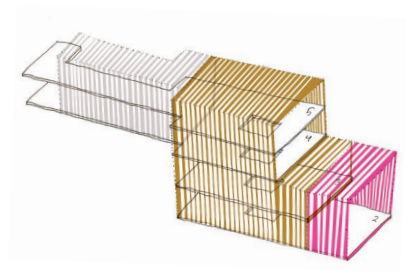
1. KERROS 1:200

-FORTUNAN PUUTTAVA KULMA diplomiyo arkkitehtuurin koulutusohjelma 11 / 2015 AINO KOIVUNEN



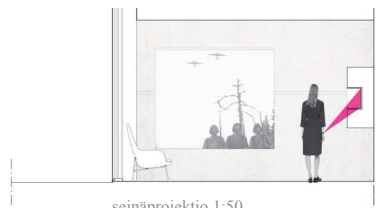


leikkaus 1:50



vaihtuvat näyttelyt
perusnäyttely, aikajana
Turku 2017 -näyttely

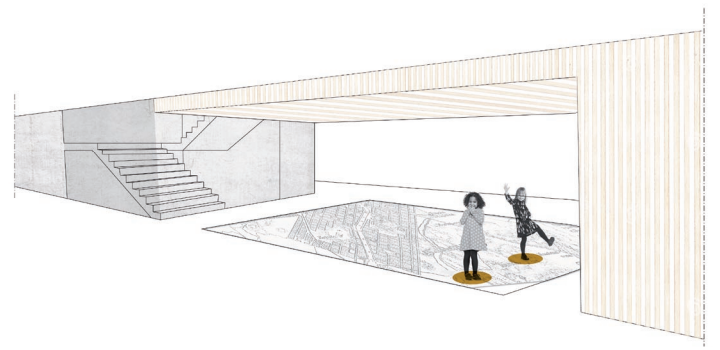
2. KERROS 1:100



seinäprojektiio 1:50



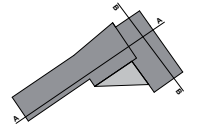
seinäprojektiio 1:50



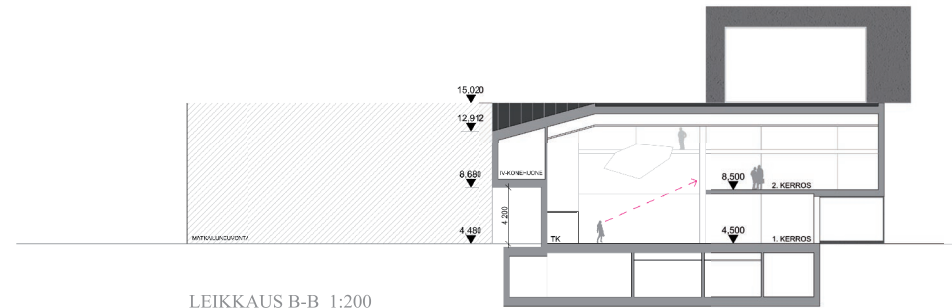
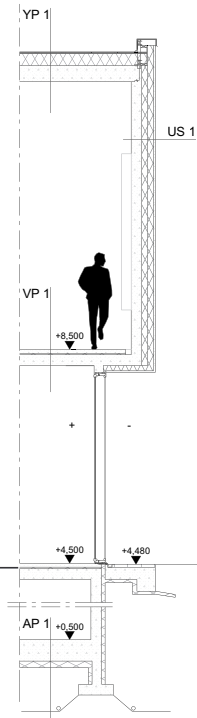
perspektiivikuva historiapelistä

Museon näyttelytilat jakaantuvat kahteen osaan, perusnäyttelyyn ja vaihtuviin näyttelyihin. Perusnäyttelyn kierto on muodostunut Suomen historian aikajanana. Kierto alkaa 5. kerroksesta, josta kerros kerrokselta tullaan kohti nykyaikaa. Kierron lopussa on korkeaa Turku 2017 -näyttelytilaa, joka esittelee Turun nykyisyyttä ja visioi tulevaa. Vaihtuvat näyttelyt ovat koottu omaksi kokonaisuudeksi Konsulintalon päälle.

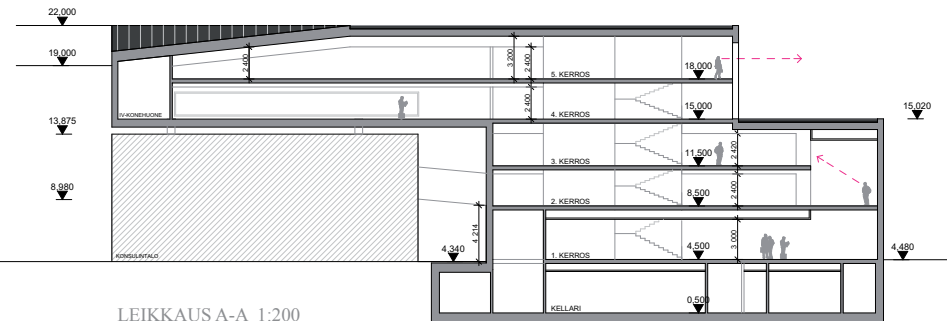
Näyttelyn sisältö avautuu museovieraille kävijärannekkeella. Rannekkeeseen valitaan näkökulma, jonka kautta historiaan halutaan tutustua. Kahdeksan eri rannekkeen avulla kävijä voi esimerkiksi tutustua historiaan tarinoiden, kulttuurin tai ihmistyden näkökulmasta. Näkökulmien avulla museoon saadaan sisältö, joka elää vuorovaikutuksessa kävijöiden kanssa, on informatiivinen ja jännittävä.



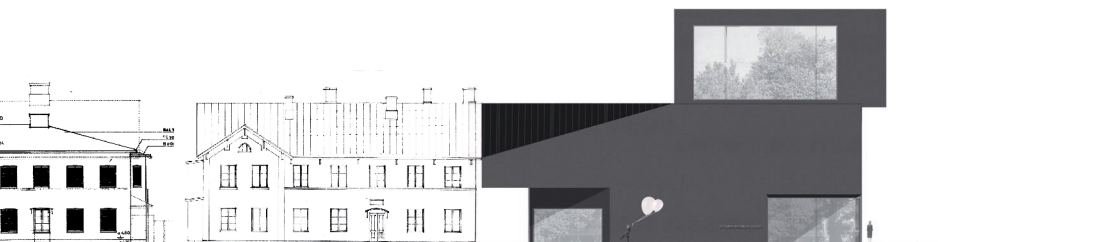
- YP1 kumibitumkermieriste
raakapenttiläudoitus
kannattajat
100mm tuuletusrako
puhallusvilla
kantava teräsbetoni-laatta
- VP1 70mm pintavali, lattialämmityspuikot
30mm eriste
200mm paikallavalettu teräsbetoni-laatta
- AP1 70mm pintavali, lattialämmityspuikot
30mm eriste
kantava teräsbetoni-laatta
120mm eriste
>300mm salaojakerros, tiivistetty ja pesty sepeli
perusmaa, kallistettu salaojin
- US1 200mm paikallavalettu, kantava teräsbetoni sisäkuori
220mm eriste
30mm 3-kerron rappaus
- US2 200mm paikallavalettu, kantava teräsbetoni sisäkuori
168mm eriste
30mm tuuletusrako
102mm tiili



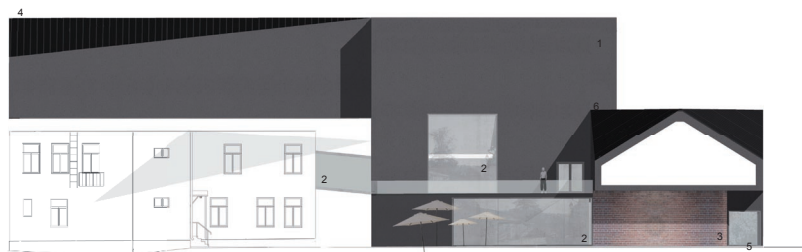
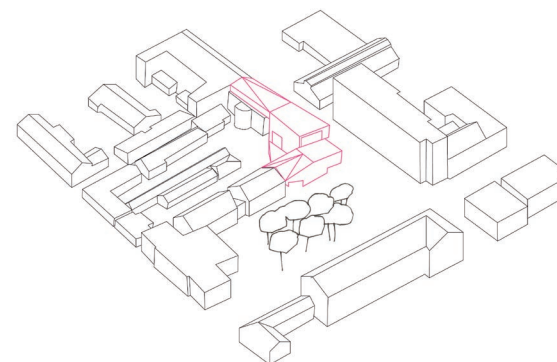
LEIKKAUS B-B 1:200



LEIKKAUS A-A 1:200

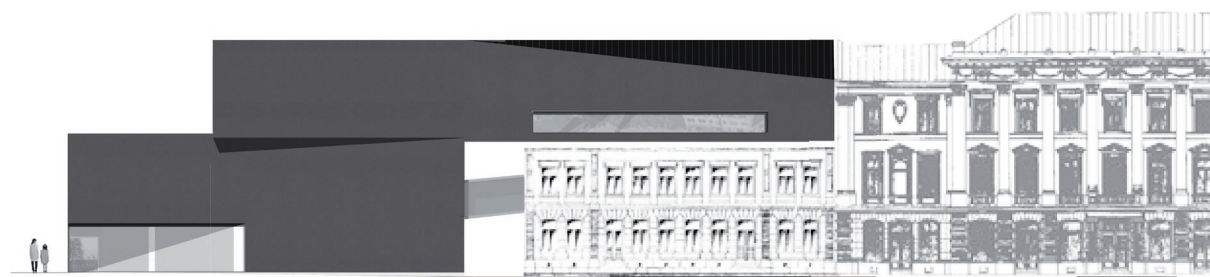


JULKISIVU KOILLISEEN 1:200



JULKISIVU KAAKKOON 1:200

- 1 rappaus, grafiitti harmaa
- 2 lasi
- 3 tiili
- 4 kate, konesaumattu pelti, musta
- 5 sokkeli, betoni
- 6 pellitykset, musta



JULKISIVU LUOTEeseen 1:200

SUOMEN HISTORIAN MUSEO

8 / 8

-FORTUNAN PUUTTAVA KULMA diplomiyo arkkitehtuurin koulutusohjelma 11 / 2015 AINO KOIVUNEN



