



Aulan elämän puutarha

Aulan kasvit ovat istutusalueina lattialla ja seinässä sekä korkeissa teräspilareissa, joiden päällä on kattoikkunat. Aulan kasvit ovat yleisiä viherkasveja, joissa ei ole näyttäviä kukkia tai voimakasta tuoksua. Muutama kirjavalehtinen lajike tuo ilmettä vihreiden sävyjen keskelle. Istutusaltaissa suurina kasveina voisi käyttää esimerkiksi traakkipuuta, siroliuska-araliaa ja araukaariaa ja pienempinä kasveina kirjovehkaa, viirumajjaa, apostolinmiekkää, anopinkielttä ja anopinhammasta. Köynnökasviksi valokuiluun ja wc-aulaan kävisi esimerkiksi kultaköynnös, pilareihin herttaköynnösvehka, seinäsyvennyksen muratti ja kappeliin postliiniköynnös.

Sisääntulon oikealla puolella on kaareva seinäke, jossa on kivistä ja valuvasta vedestä tehty taideteos. Seinäke kätkee taakseen naulakot ja wc-tilat ja poistumisaulan kappelista.

Kappelisali

Itse kappeli on rakennusrungon sisällä ja muodoltaan pyöreä kuten kirkkosalikin. Kappelin kantavien seinien ja sisäseinärakenteen väliin jää tila ilmanvaihdolle ja sähköasennuksille. Kappelin sisäkatto on loiva kupoli, joka on valaistu sisäseinärakenteen takaa. Kiinteät penkit on jaettu kolmeen ryhmään ja lyhyet etäisyydet tekevät siunaustilaisuudesta hyvin yhteisöllisen. Seinävalaisimissa kasvavat köynnöskasvit ja ikkuna aulan istutusseinäsyvennykseen tuovat vihreyttä kappelinkin puolelle. Kappelista poistutaan pienemmän aulan kautta, josta pääsee suoraan hautausmaalle.

1	3	5
2	4	6

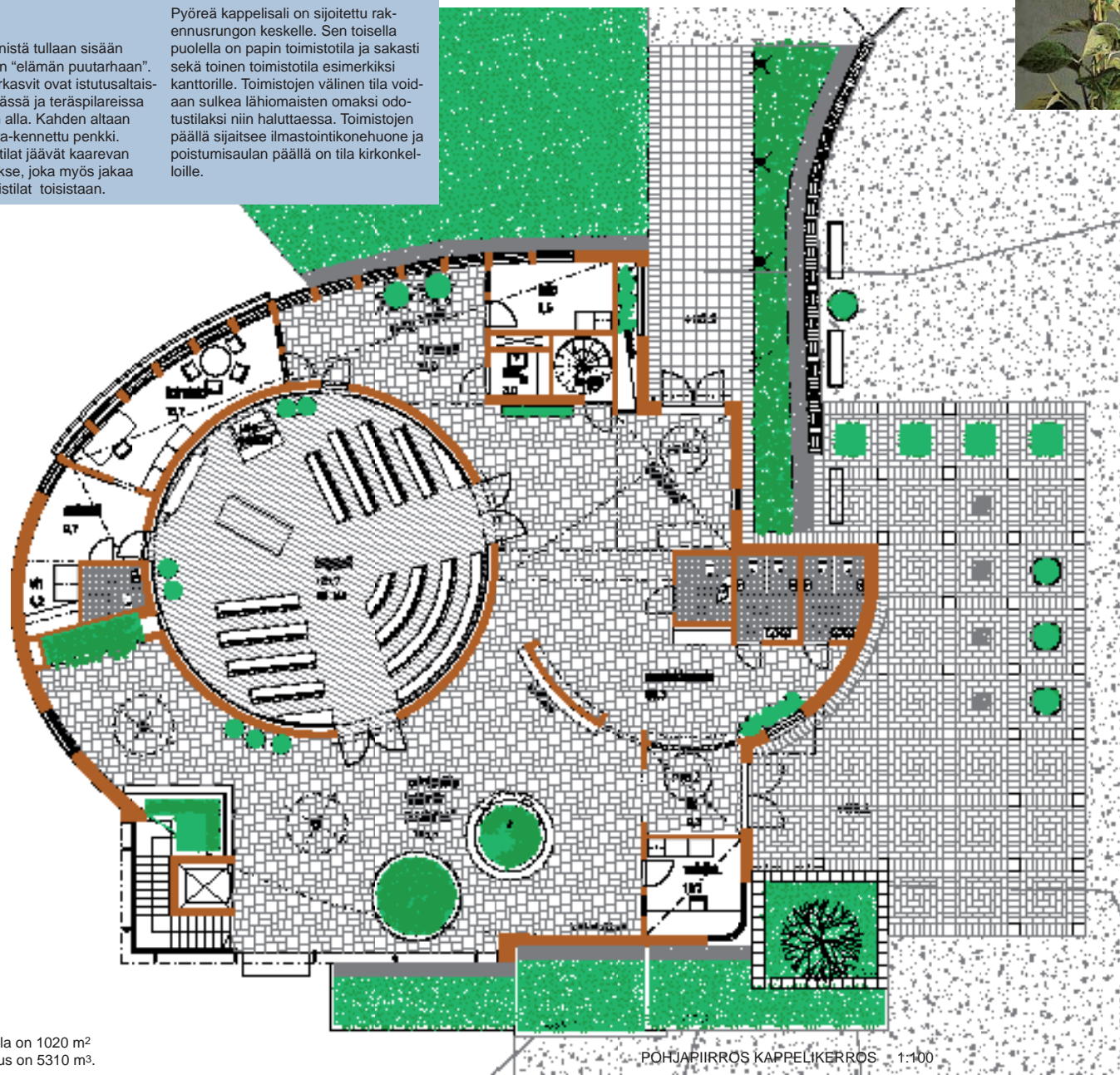
NOKIAN SIUNAUSKAPPELI

DIPLOMITYÖ TAMPEREEN TEKNILLINEN YLIOPISTO RAKENNETUN YMPÄRISTÖN TIEDEKUNTA
 ARKKITEHTUURIN LAITOS TARKASTAJA: ILMARI LAHDELMA RIIKKA KESKINEN 27.5.2009

Kappelikerros

Pääsisäänkäynnistä tullaan sisään korkeaan aulaan "elämän puutarhaan". Puutarhan viherkasvit ovat istutusaltais- sa lattialla, seinässä ja teräspilareissa kattoikkunoiden alla. Kahden altaan reunustalla on ra-kennettu penkki. Naulakot ja wc-tilat jäävät kaarevan seinäkkeen taakse, joka myös jakaa tulo- ja poistumistilat toisistaan.

Pyöreä kappelisali on sijoitettu rakennusrungon keskelle. Sen toisella puolella on papin toimistotila ja sakasti sekä toinen toimistotila esimerkiksi kanttorille. Toimistojen välinen tila voidaan sulkea lähiomaisten omaksi odotustilaksi niin haluttaessa. Toimistojen päällä sijaitsee ilmastointikonehuone ja poistumisaulan päällä on tila kirkonkel-loille.



PÖHJAPIIRROS KAPPELIKERROS 1:100

Kapelin kerrosala on 1020 m² ja tilavuus on 5310 m³.

1	3	5
2	4	6

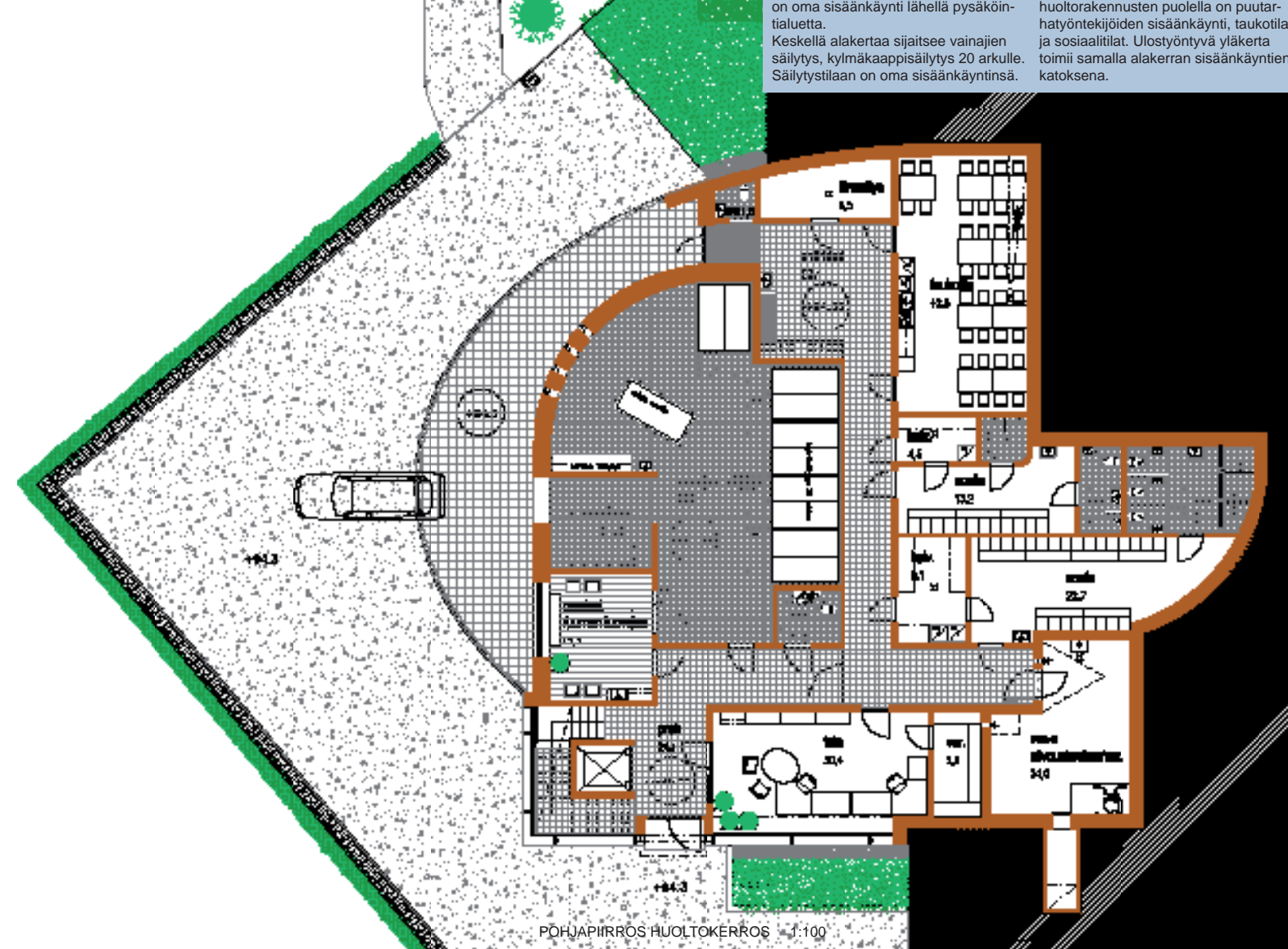
NOKIAN SIUNAUSKAPPELI



Huoltokerros

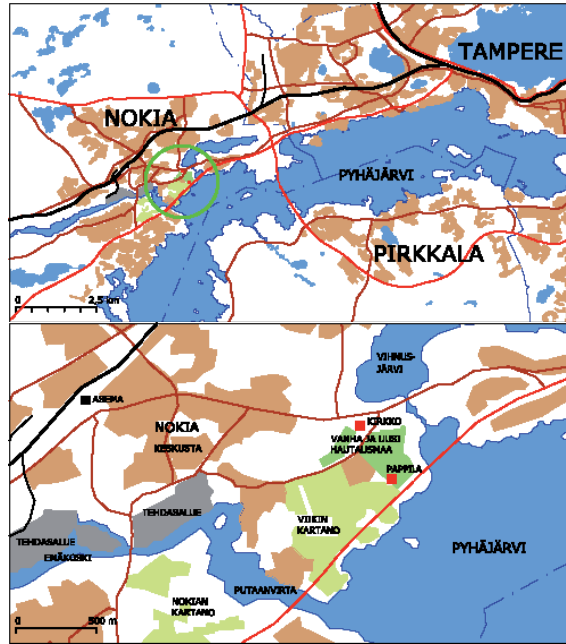
Hautausmaan toimistoon tullaan keskustelevaan hautapaikasta, hautakiven hankinnasta tai hautapaikan hoidosta. Se sijaitsee alakerrassa ja sen vieressä on oma sisäänkäynti lähellä pysäköintialuetta. Keskellä alakertaa sijaitsee vainajien säilytys, kylmäkaappisäilytys 20 arkulle. Säilytystilaan on oma sisäänkäyntinsä.

Säilytystilojen vieressä on huone omais- sian varten, jossa he voivat käydä katso- massa vainajaa. Tätä huonetta voidaan käyttää myös tuhkauman luovut- tamisessa omaisille. Alakerran toisessa reunassa nykyisten huoltorakennusten puolella on puutar- hatyöntekijöiden sisäänkäynti, taukotila ja sosiaalitilat. Ulostyöntyvä yläkerta toimii samalla alakerran sisäänkäyntien katoksena.

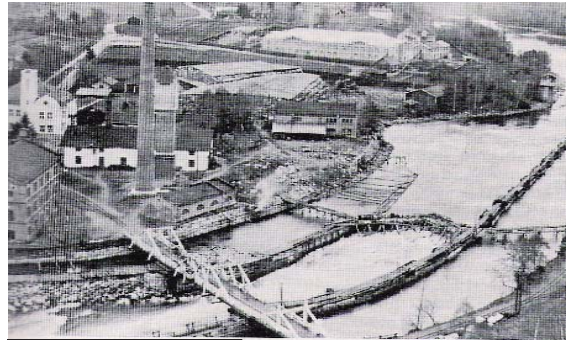


PÖHJAPIIRROS HUOLTOKERROS 1:100

DIPLOMITYÖ TAMPEREEN TEKNILLINEN YLIOPISTO RAKENNETUN YMPÄRISTÖN TIEDEKUNTA
ARKKITEHTUURIN LAITOS TARKASTAJA: ILMARI LAHDELMA RIIKKA KESKINEN 27.5.2009



NOKIAN SIJAINTI JA KIRKON JA HAUTAUSMAIDEN YMPÄRISTÖ



1	3	5
2	4	6

NOKIAN SIUNAUSKAPPELI






Nokian historiaa

Nokian historia on teollistuvan Suomen historiaa. Nokia on kaupunki, joka on syntynyt tehdaidensa ympärille toisen vielä suuremman tehdaskaupungin, Tampereen, kupeeseen. Kaiken keskuseksi on ollut ennen ja vielä nykyäänkin kaksi tehdasta: paperitehdas ja kumitehdas. Tehtaiden kehittymisen tarvitsemat edellytykset eli energian ja raaka-aineiden saanti, valmiiden tuotteiden kuljetus aluksi vesitse ja myöhemmin rautateitse, sekä työntekijöiden saanti ja mahdollisuus tehtaiden laajentumiseen ovat kaikki löytyneet Nokialta, ja niin kaupunki on kasvanut 1870-luvun puuhiomion sekä Viikin ja Nokian kartanoiden ympärille asettuneesta kyläyhteisöstä nykyaikaiseksi teollisuuskaupungiksi.

Nokia kuului keskiajalta aina vuoteen 1922 asti osaksi suurta Pirkkalan kuntaa. Alueella on ollut asutusta kauan, Viikin kartanon alueelta on löydetty rautakautisia hautoja. 1900-luvun alussa Pirkkala koostui Pyhäjärven eteläpuolisesta maatalousalueesta, järven poh-

joispuolella olevista Nokian ja Siuron teollisuusyhdyskunnista ympäröivine maa- ja metsätalousalueineen ja tiivistä rakennetuista työläisten asuinalueista Tampereen rajan tuntumassa. Läntinen raja Tampereen kanssa kulki Rajaportilla, Pispalan, Hyhkyn ja Epilän esikaupunkialueiden vielä kuullessa Pirkkalaan. Pyhäjärven pohjois- ja eteläpuolen erilainen kehittyminen 1800-luvun lopulla sekä kirkollisten ja kunnallisten asioiden hoidon hankaluudet maantieteellisesti kahtia jakautuneessa kunnassa johtivat lopulta kunnan jakautumiseen Pohjois- ja Etelä-Pirkkalaan.

Vuonna 1935 saatiin lopulta ratkaistuksi yli kymmenen vuotta ollut hanke Pispalan, Hyhkyn ja Epilän liittämisestä Tampereen alueeseen ja Pohjois-Pirkkalan muuttamisesta kauppalaksi. Kauppapalapaätös saatiin lopulta 1937 ja uuden kauppalan nimeksi tuli valtioneuvoston määräyksestä halutun perinteisen Pirkkalan sijasta Nokia. Nokiasta tuli kaupunki 1977 lainmuutoksella, jolloin kaikki Suomen kauppalat muutettiin kaupungeiksi.

-  Rakennettu ympäristö
-  Pelto
-  Avoin luontomaisema
-  Hautausmaa
-  Lehti- tai sekametsä
-  Mänty- tai kuusimetsä

Nokian seurakunnan historiaa

Nokian seurakunnan vaiheet osana vanhaa Suur-Pirkkalan yltävät aina 1200-luvun loppupuolelle asti. Suur-Pirkkala käsitti alueen Ylä-Satakuntaa, johon kuului noin 30 nykyistä kuntaa mukaan lukien mm. Kangasala, Ruovesi ja Ylöjärvi.

Pirkkalan ensimmäinen kirkko oli puukirkko ja se sijaitsi nykyisen Pirkkalan alueella. Kirkon paikka on todennäköisesti valittu lähistöllä sijainneen vanhan palvontapaikan takia.

1700-luvun lopulla alkoi keskustelu uuden kivikirkon rakentamisesta. Viikin kartanon isäntä lahjoitti maata Viikin harjulta kirkon ja hautausmaan rakentamista varten. Monivaiheinen suunnittelu kesti 80 vuotta ja lopulta kirkko valmistui 1838. Nokian kirkko on C.L.Engelin johtaman intendentinkonttorin piirustusten mukaan rakennettu rapattu tiilirakenteinen pyörökirkko. Pääsisäänkäynnin päällä puurakenteisessa län-

sitornissa ovat kirkonkellot. Toinen kelloista on peräisin vanhasta Pirkkalan kirkosta. Täyspyöreän kirkkosalin katto on rakennettu yhtenä suurena kupolina. Kirkkoon mahtuu noin 1000 henkeä.

Nokian hautausmaa

Nokian vanha hautausmaa sijaitsee kirkon yhteydessä Viikinharjulla keskustan ulkopuolella. Hautausmaa on vihitty käyttöön 1842. Hautausmaa on ympäröity kivi-muurilla. Takareunalle on koottu muuriksi hoitamattomilta haudoilta siirrettyjä kiviä. Hautausmaalla sijaitsee kaksi rakennettua holvia, jotka ovat Brakel- ja Späre-sukujen, sekä useita näyttäviä hautamuistomerkkejä. Kirkon pääsisäänkäyntiä vastapäätä ovat sankarihaudat ja osana niiden muistomerkkiä holviportti vanhalle hautausmaalle.

Uusi hautausmaa avattiin 1947 Maatialan pappilan entisille pelloille Viikinharjun juureen lähelle Pyhäjärven rantaa. Tätä aluetta laajennettiin vuonna 1985.

Uuden hautausmaan eteläreunalla sijaitsee nykyiset hautausmaanhoidon toimisto, henkilökunnan sosiaalilait ja kone- ja työkaluvarastot.

Maatialan pappila

Pohjois- ja Etelä-Pirkkalan jakaantuessa 1922 uutta kirkkoherraa varten saatiin vuokrattua läheinen Maatialan virkatalo, joka toimi pappilana aina vuoteen 1985 asti. Pappilan sisätiloissa on alkuperäinen 1700-luvun virkataloilte tyypillinen karoliinisen pohjakaavan mukainen huonejako hyvin säilynyt, vaikka rakennukseen on aikojen kuluessa tehty nykyajan vaatimia muutoksia.

Nykyään Maatialan pappila on seurakunnan nuorisotyön käytössä. Museovirasto on esittänyt rakennuksen suojelua asemakavassa. Maatialan pappila, Nokian kirkko ja Viikin kartano on määritelty maakuntakavassa valtakunnallisesti arvokkaaksi kulttuuriympäristöksi.



HAUTAUSMAA-ALUEEN YMPÄRISTÖ 1:2000



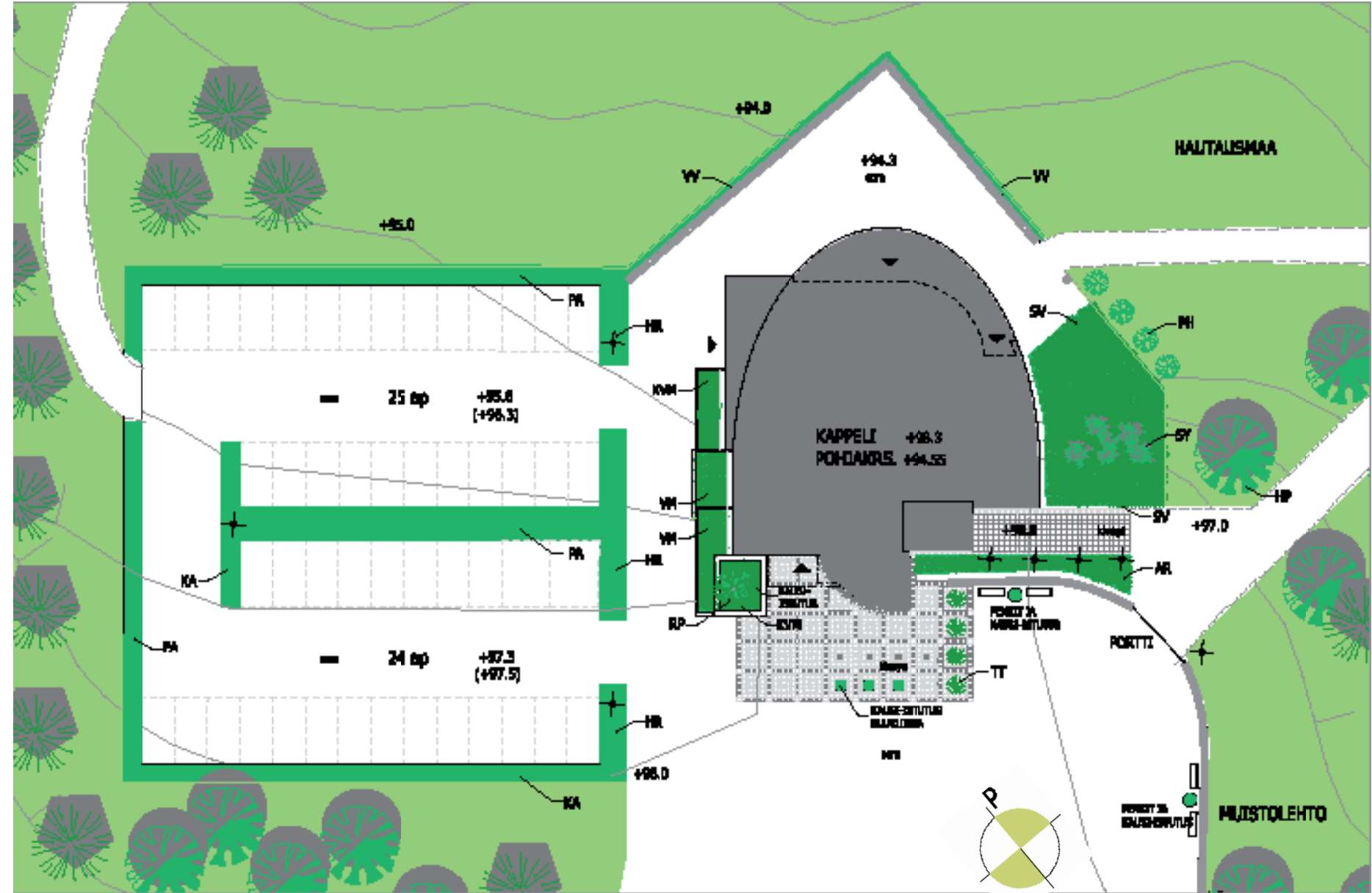
Kappeli

Kappeli sijaitsee uuden hautausmaan pääportin lähellä osana nykyistä sisääntuloaukiota ja sen ympärysmuuria. Kappelirakennuksen toiminnot on sijoitettu kahteen kerrokseen. Rakennuspaikan sijainti rinteessä antaa mahdollisuuden päästä molempiin kerroksiin suoraan maantasosta. Yläkerrassa sijaitsevat kappeli aula- ja aputiloineen ja alakerrassa hautausmaan työntekijöiden tilat ja vainajien säilytys. Säilytystilasta on arkkunostin suoraan kappeliin.

Rakennus on muodoltaan selkeä kappale. Se koostuu lähes munanmuotoisesta valkoiseksi rapatusta yläkerrasta, jonka rikkoo lasinen suorakulmio, ja hautausmaan puolelta sisäänvedetystä alakerrasta mustaa betonia ja tiiltä. Lasiseinän metallirakenteissa ja pellityksissä sekä itäjulkisivun ritilärakenteissa käytetään kuparia. Rakennus tehdään paikallavalaen betonista. Muuri ja istutukset erottavat alapihan hautausmaasta.

Kappelin lähiympäristön istutukset

Siunauskappelin pääsisäänkäynnin istutusalue on ikivihreää vuorimäntyä ja kääpiövuorimäntyä, jossa on graafisena veistoksena yksi riippapihlaja. Pihlajassa on oma kauneutensa jokaisena vuodenaikana. Lisäksi aukiolla on kausi-istutuksia siirrettävissä altaissa ja 3 tujaa rajaamassa kivetyt alueen toista reunaa. Kappelin poistumisväylää reunustaa vanha muuri ja ikivihreät alppiruusu. Rinnepengerykseen istutetaan seppelvarpua ja ryhmä syreenejä. Pysäköintialueen reunoille istutetaan helppohoitaisia ja leikkaamisen kestäviä keijuangervoa, pihlaja-angervoa ja hansaruusua. Alapihan muurin hautausmaan puolelle istutetaan villiviiniä. Muurilinjaa jatketaan pääportille päin neljällä pylväshaavalla.

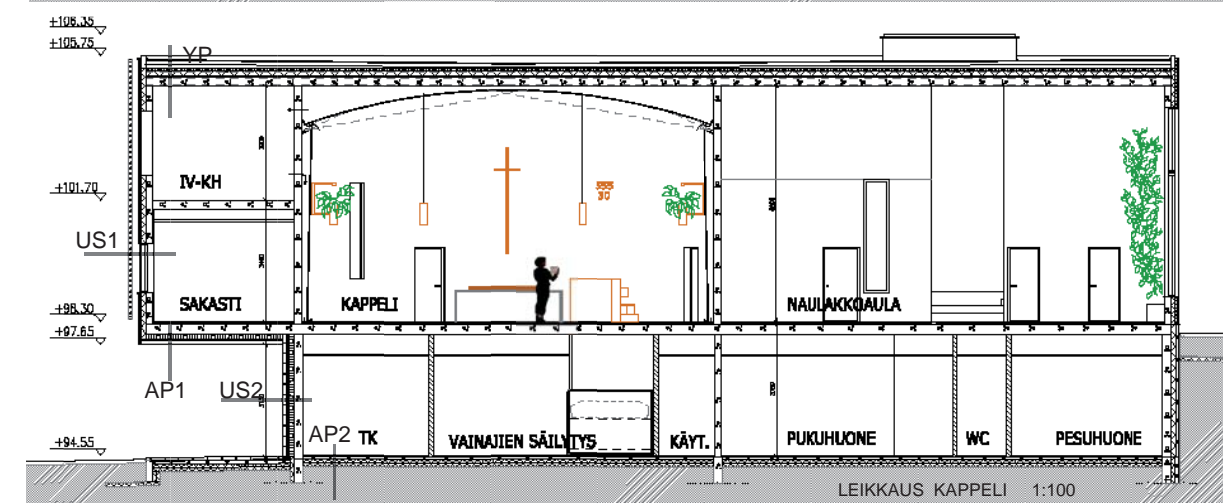
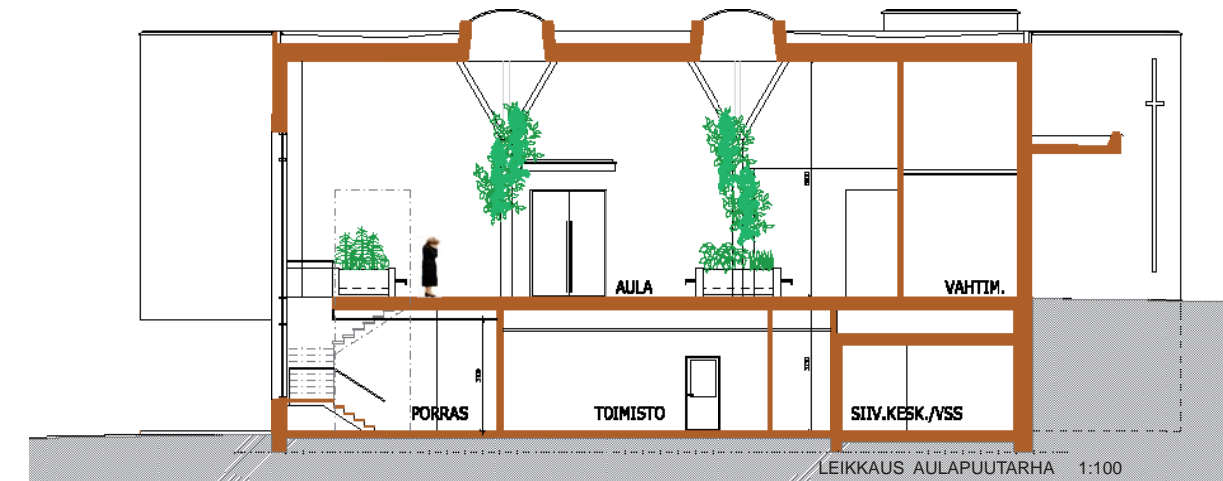


KAPPELI JA YMPÄRISTÖN PIHASUUNNITELMA 1:200

NOKIAN SIUNAUSKAPPELI

DIPLOMITYÖ TAMPEREEN TEKNILLINEN YLIOPISTO RAKENNETUN YMPÄRISTÖN TIEDEKUNTA
 ARKKITEHTUURIN LAITOS TARKASTAJA: ILMARI LAHDELMA RIIKKA KESKINEN 27.5.2009

1	3	5
2	4	6



RAKENNETYYPIT:

YP U=0,16 W/M2K
 BITUMIKERMIKATE
 22mm PONTTILAUDOITUS
 VESIKATTORAKENTEET PUUTA
 60mm KOVA MINERAALIVILLA
 170mm URITETTU MINERAALIVILLA
 HÖYRYNSULKU
 KANTAVA BETONILAATTA TAI ONTELOLAATTA
 SISÄPUOLINEN PINTAKÄSITTELY

US 1 U=0,23 W/M2K
 3-KERROSRAPPAUS
 TARTUNTAKIINNIKKEET
 45mm RAPATTAVA MINERAALIVILLA
 120mm MINERAALIVILLA
 180mm KANTAVA BETONIRUNKO
 SISÄPUOLINEN PINTAKÄSITTELY

US 2 U=0,19 W/M2K
 85mm TIILIVERHOUS
 40mm ILMARAKO
 25mm TUULENSUOJAVILLA
 150mm MINERAALIVILLA
 230mm KANTAVA BETONIRUNKO
 SISÄPUOLINEN PINTAKÄSITTELY

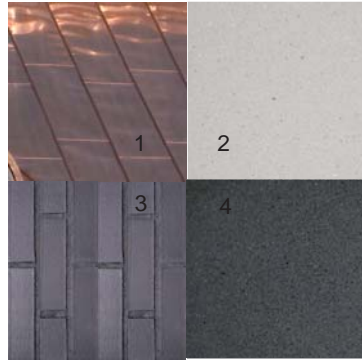
AP 1 U=0,24 W/M2K
 PINTAMATERIAALI
 300mm TERÄSBETONILAATTA
 150mm MINERAALIVILLA
 25mm TUULENSUOJAVILLA
 ILMARAKO
 PUUPANEELI, MAALATTU

AP 2 U=0,22 W/M2K
 PINTAMATERIAALI
 90mm TERÄSBETONILAATTA
 KUITUKANGAS
 200mm SOLUPOLYSTYREENI
 >300mm TIIVISTETTY SEPELI
 PERUSMAA

1	3	5
2	4	6

NOKIAN SIUNAUSKAPPELI

DIPLOMITYÖ TAMPEREEN TEKNILLINEN YLIOPISTO RAKENNETUN YMPÄRISTÖN TIEDEKUNTA
 ARKKITEHTUURIN LAITOS TARKASTAJA: ILMARI LAHDELMA RIIKKA KESKINEN 27.5.2009



JULKISIVUMATERIAALIT:

- 1 KUPARI
- 2 HIERRETTY RAPPAUS, VALKOINEN
- 3 VÄRIBETONI, MUSTA
- 4 JULKISIVUTIILI, MUSTA
- 5 PETSATTU JA LAKATTU PUU, PUNARUSKEA
- 6 LUONNONKIVI



1	3	5
2	4	6

NOKIAN SIUNAUSKAPPELI

DIPLOMITYÖ TAMPEREEN TEKNILLINEN YLIOPISTO RAKENNETUN YMPÄRISTÖN TIEDEKUNTA
 ARKKITEHTUURIN LAITOS TARKASTAJA: ILMARI LAHDELMA RIIKKA KESKINEN 27.5.2009