



LAHDEN PELASTUSARMEIJAN TALO

D I P L O M I T Y Ö
M I N I M I A S U N N O T J A Y H T E I S Ö L L I S Y Y S
P E L A S T U S A R M E I J A N T A L O
S A S U K A S P A R S J Ö L U N D
T T Y A R K K I T E H T U U R I N K O U L U T U S O H J E L M A

SASU KASPAR SJÖLUND
MINIMIASUNNOT JA YHTEISÖLLISYYS,
PELASTUSARMEIJAN TALO, LAHTI
Diplomityö selostus

Tarkastaja: professori Hedman Markku
Tarkastaja ja aihe hyväksytty
Talouden ja rakentamisen tiedekuntaneuvoston kokouksessa
13. elokuuta 2014

LAHDEN PELASTUSARMEIJAN TALO

D I P L O M I T Y Ö
M I N I M I A S U N N O T J A Y H T E I S Ö L L I S Y Y S
P E L A S T U S A R M E I J A N T A L O
S A S U K A S P A R S J Ö L U N D
T T Y A R K K I T E H T U U R I N K O U L U T U S O H J E L M A

TIIVISTELMÄ

TAMPEREEN TEKNILLINEN YLIOPISTO

Arkkitehtuurin koulutusohjelma

Sasu Kaspar Sjölund: Minimiasunnot ja yhteisöllisyys,

Pelastusarmeijan talo, Lahti

Diplomityö, selostus 47 sivua, planssit 7 sivua

Tammikuu 2015

Pääaine: Arkkitehtuuri

Tarkastaja: professori Hedman Markku

Avainsanat: Minimiasunnot, Yhteisöllisyys, Asuntosuunnittelu

Diplomityöni aiheena on Lahden Pelastusarmeijan talo. Työ on suunnitelma rakennuksen muuttamiseksi pääosin asuinkäyttöön.

Lahden Pelastusarmeijan talo rakennettiin aikoinaan palvelemaan järjestön monia tarpeita. Suunnitelmani tarkoituksena on paitsi uusien asuntojen luominen myös yhteistiloilla kompensoida Pelastusarmeijan jättämää aukkoa rakennuksen ja alueen yhteisöllisyyteen.

Rakennuksen muuttamisesta asunnoiksi esitän eri vaihtoehtoja, aina minimiasunnoista isompiin ja paremmin varusteltuihin asuntoihin. Talon saliin olen suunnitellut näihin eri variaatioin sopivia yhteisöllisempiä asuntoja tai yhteistiloja. Myös piha on otettu huomioon, ihmisten välisten kontaktien edistäjänä.

Pelastusarmeijan historia huomioon ottaen on mielestäni suotavaa, että rakennuksen yhteisöllisiä perinteitä kunnioitetaan.

ABSTRACT

TAMPERE UNIVERSITY OF TECHNOLOGY

Master's Degree Programme in arkkitehtuuri

Sasu Kaspar Sjölund: Minimum housing and communality,

Salvation army house , Lahti

Master of Science Thesis, 47 pages, plans 7 sheets

January 2014

Major: Architecture

Examiner: Professor Hedman Markku

Keywords: Minimum housing, Communality, Redevelopment

The topic of my master of science thesis is the Salvation army house in Lahti. The aim is a plan for changing the house for mainly residential purpose.

The Salvation army house in Lahti was once built to serve the many needs of the organization. The purpose of my assignment is but to create new housing but also to compensate the hole left in the communality of the building and area by the Salvation army.

Of the transformation of the building to residential use I will present different alternatives from minimum housing to bigger and better equipped housing. To the hall of the building I have designed variations of communal housing and communal spaces suited to the previous. The yard has been taken to consideration likewise as a site to advance human contact.

Considering the history of the Salvation army, it is in my opinion desirable that the communal heritage of the building is respected.

LAHDEN PELASTUSARMEIJAN TALO

D I P L O M I T Y Ö
M I N I M I A S U N N O T J A Y H T E I S Ö L L I S Y Y S
P E L A S T U S A R M E I J A N T A L O
S A S U K A S P A R S J Ö L U N D
T T Y A R K K I T E H T U U R I N K O U L U T U S O H J E L M A

SISÄLLYSLUETTELO

1	Johdanto	9
2	Pelastusarmeijan talo	11
2.1	Pelastusarmeija	11
2.2	Arkkitehti	13
2.3	Käyttö	15
2.4	Tehdyt muutokset	17
2.5	Sijainti	17
3	Muuttaminen asuinkäyttöön	19
3.1	Vaihtoehdot	21
3.1.1	Vaihtoehto 1	21
3.1.2	Vaihtoehto 2	23
3.1.3	Vaihtoehto 3	23
3.2.1	Sali asunnoiksi	25
3.2.1.1	Sali asunnoiksi, vaihtoehto 1	25
3.2.1.2	Sali asunnoiksi, vaihtoehto 2	29
3.2.2.1	Yhteisöllisyys	33
3.2.2.2	Sali yhteistiloiksi	35
3.3	Toteutus	37
3.3.1	Asunnot	37
3.3.2	Sali	39
3.3.3	Ullakkoasunnot	41
3.3.4	Piha	43
4	Loppusanat	45

TERMIT JA NIIDEN MÄÄRITELMÄT

Minimiasunnot	Pieni asunto missä mahdollisimman pieneen tilaan on saatu tärkeimmät asuinmukavuudet
---------------	--

LAHDEN PELASTUSARMEIJAN TALO

D I P L O M I T Y Ö
M I N I M I A S U N N O T J A Y H T E I S Ö L L I S Y Y S
P E L A S T U S A R M E I J A N T A L O
S A S U K A S P A R S J Ö L U N D
T T Y A R K K I T E H T U U R I N K O U L U T U S O H J E L M A

1 JOHDANTO

Diplomityöni aiheena on Lahdessa sijaitseva arkkitehti Rudolf Lansten vuonna 1946 suunnittelema Pelastusarmeijan talo. Rakennus on pilarilaattarakenteinen betoni- ja tiilirakennus, joka on lukuisista muutostöistä huolimatta miltei alkuperäisessä tilassa. Rakennus on ollut valmistumisvuodestaan lähtien pelkästään pelastusarmeijan käytössä. Kerroksia rakennuksessa on kahdeksan, joihin on laskettu ullakko ja kellarikerros. Kerrosalaa rakennuksella on kaikki kerrokset mukaan laskettuna noin 3000 m². Tällä hetkellä rakennuksessa on tilat päiväkodille, miesten ja naisten yömajoille, juhlasali ja asuntoja.

Uusi omistaja haluaa rakennukseen pieniä 2H+K+S-asuntoja vuokratyöhön, ullakolle myytäviä ullakkoasuntoja sekä maantasoon liiketilaa ja asuntoja.

Suunnittelulähtökohtanani olivat minimiasunnot ja yhteistilat, mutta työn edetessä ja hyvässä ohjauksessa totesin, ettei yksi ratkaisu riitä. Lopputuloksena on kolme eri pohjavaihtoehtoa rakennuksen keskikerrokseen ja kolme vaihtoehtoa juhlasaliin.

Ensimmäisessä luvussa käyn läpi Pelastusarmeijan historiaa, rakennuksen suunnitelleen arkkitehdin historiaa ja rakennuksen aikaisempaa käyttöä.

Toisessa luvussa esittelen vaihtoehtoja rakennuksen keskikerrosten muuttamisesta asuinkäyttöön ja salin yhteisöllisyyteen vaikuttavia ratkaisuja.

Lopuksi kerroin toteutukseen liittyviä seikkoja ja analysoin kevyesti vaihtoehdot.

LAHDEN PELASTUSARMEIJAN TALO

D I P L O M I T Y Ö
M I N I M I A S U N N O T J A Y H T E I S Ö L L I S Y Y S
P E L A S T U S A R M E I J A N T A L O
S A S U K A S P A R S J Ö L U N D
T T Y A R K K I T E H T U U R I N K O U L U T U S O H J E L M A



Pelastusarmeijan ruokajonot nyt ja ennen

2 PELASTUSARMEIJAN TALO

Rakennuksen suunnitteli Pelastusarmeijalle Rudolf Lanste vuonna 1946. Tyyliltään rakennus on funktionalismia. Tarvikepulasta johtuen rakenteissa on säästelyä ja esimerkiksi välipohjia voi kuvailla puun ja betonin sekoitukseksi. Rakennus on kuudenkymmenen kahdeksan vuoden ajan palvellut erilaisten aktiviteettien jakajana, majoituspaikkana ja ruoka-avun jakopisteenä.

2.1 Pelastusarmeija

Pelastusarmeija on vanha Englannista lähtöisin oleva järjestö. Sen alkuperäisiä pyrkimyksiä oli mm. täydellinen sukupuolten välinen tasa-arvo ja naispappeuden salliminen. Järjestön sosiaaliohjelmaan kuuluivat työnvälitystoimisto, kiertäjätoiminta, kadonneiden omaisten etsimistä, nykytermein ilmaistuna sosiaalista yritystoimintaa, asuntoloita ja ensisuo- jia, köyhien pankki sekä vakuutusyhtiö. Se oli 1800-luvulla edelläkävijä vähempiosaisten auttavana yhteisönä. Nykypäivänä järjestön toiminta on modernisoitunut, mutta mukana on vielä alkuperäisiäkin tehtäviä, mm. kadonneiden perheenjäsenten etsintä, kampanjointi ihmiskauppaa vastaan ja ruoka-avun jako. (1.)

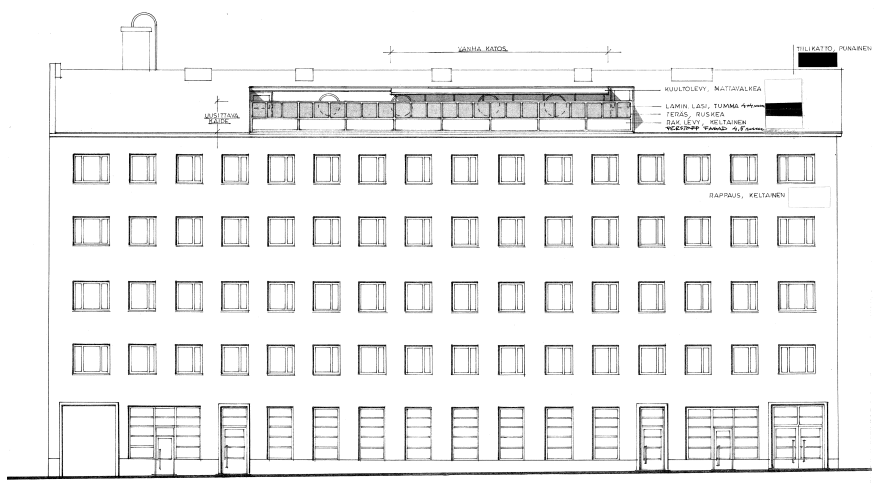
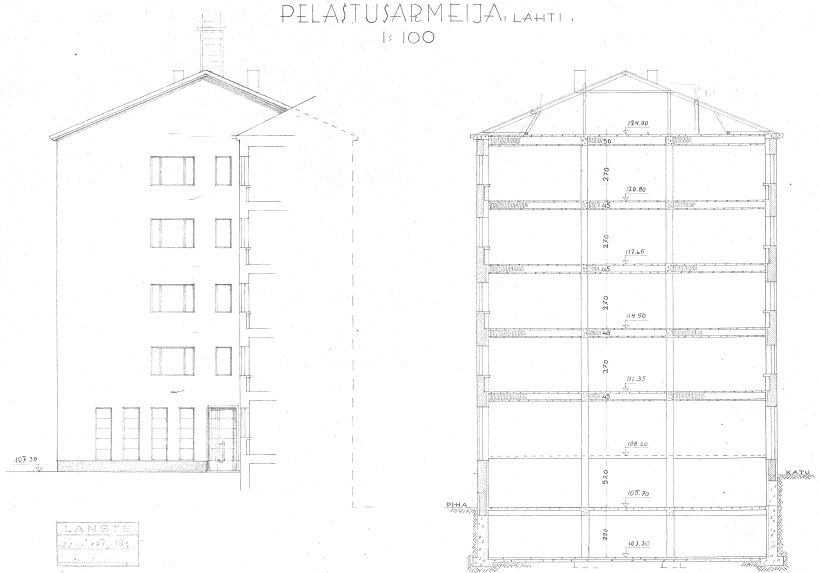
LAHDEN PELASTUSARMEIJAN TALO

D I P L O M I T Y Ö
M I N I M I A S U N N O T J A Y H T E I S Ö L L I S Y Y S
P E L A S T U S A R M E I J A N T A L O
S A S U K A S P A R S J Ö L U N D
T T Y A R K K I T E H T U U R I N K O U L U T U S O H J E L M A

PELASTUSARMEIJA, LAHTI.
1:100



PELASTUSARMEIJA, LAHTI.
1:100



Vanhoja julkisivuja ja leikkauksia

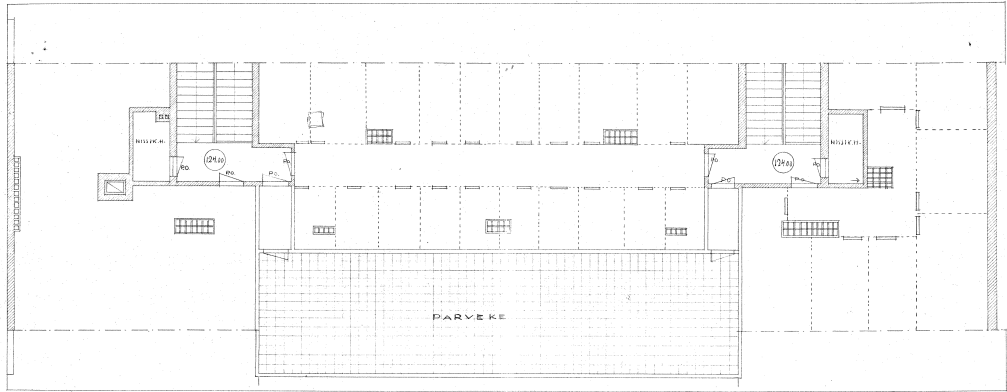
2.2 Arkkitehti

Rudolf Lanste (1903–85) on jäänyt arkkitehtuurin historiassa melko tuntemattomaksi. Hän ehti silti tehdä huomionarvoisen uran suunnitellessaan rakennuksia pääasiassa Helsinkiin 1930-luvulta lähtien. Hänen lähes täydellinen piirustuskokoelmansa säilyi Villa Lansten (1939), hänen itselleen Espoon Nuottaniemeen suunnittelemansa huvilan ullakolla.

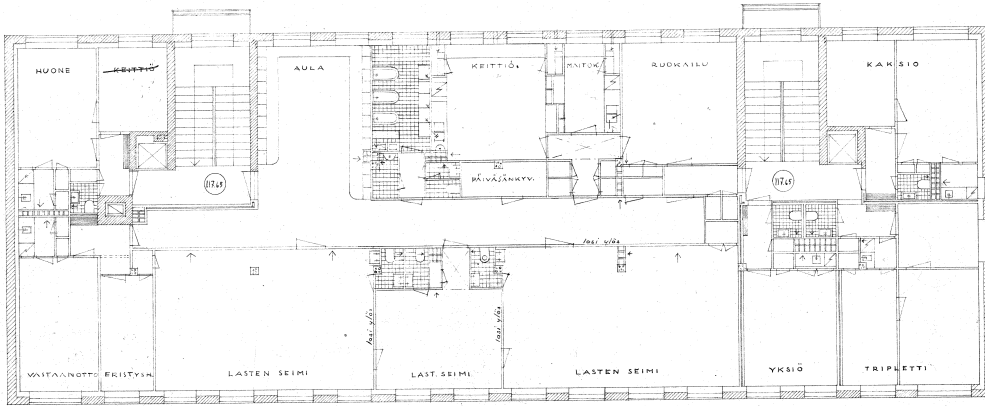
Rudolf Lanste piirsi monia asuinkerrostaloja pääkaupunkiseudulle. Hänen Töölön ja Munkkiniemeen suunnittelemansa rakennukset ovat edustavia esimerkkejä funktionalismista. Lansten arkkitehtuuri on harkittua ja viimeistelyä, huolellisesti toteutettua suunnittelutyötä. Moni hänen 1930-luvulla suunnittelemansa rakennus on säilynyt hyvin alkuperäisessä asussaan. (2.)

LAHDEN PELASTUSARMEIJAN TALO

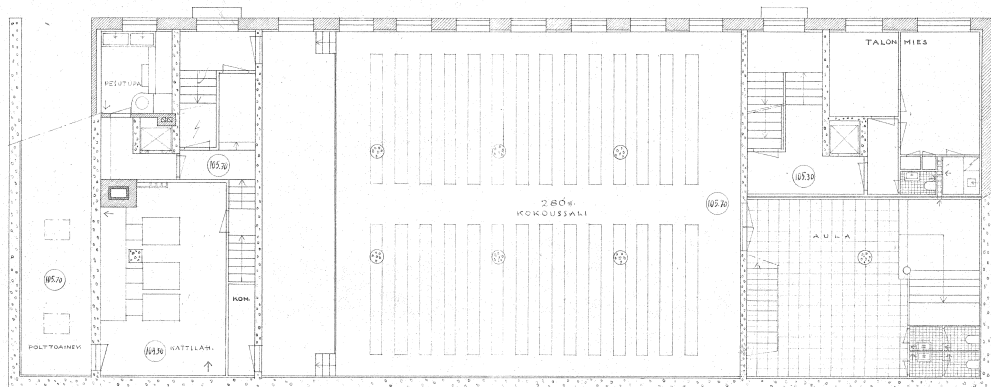
D I P L O M I T Y Ö
M I N I M I A S U N N O T J A Y H T E I S Ö L L I S Y Y S
P E L A S T U S A R M E I J A N T A L O
S A S U K A S P A R S J Ö L U N D
T T Y A R K K I T E H T U U R I N K O U L U T U S O H J E L M A



U-K.



4-K.



K-K.



Vanhoja pohjapiirustuksia

2.3 Käyttö

Pelastusarmeijan kahdeksankerroksisen rakennuksen maantasokerroksissa (kadunpuolen ja pihanpuolen kerroksissa) on liiketilaa ja sali erilaisia pelastusarmeijan tilaisuuksia varten. Toisessa ja kolmannessa kerroksessa on naisten ja miesten yömajat lyhytaikaista asumista varten. Neljännessä kerroksessa on lasten seimi eli päiväkotit. Päiväkoti on toiminut samassa kerroksessa koko ajan. Asuntoja on joka kerroksessa muutama, ja niiden keskittymä on viidennessä kerroksessa. Viidenteen kerrokseen on myöhemmin rakennettu päiväkodin laajennus. Ullakko ja kellari ovat varastotilaa ja teknistä tilaa.

Yömajassa on miehille ja naisille noin kolmekymmentäviisi yöpaikkaa. Yömajakerrokseen on tehty vuosien varrella muutoksia. Yömajat ovat yhden ikkunan huoneita yhdelle tai useammalle yöpyjälle. Huoneiden yhteydessä on yövalvojan työpiste, pesutilat ja ruokala. Ruokailutilat ja käytävä toimivat oleskelutilana.

Pelastusarmeijan Lahden päiväkotit on toiminut samalla paikalla Lahden ydinkeskustassa jo liki seitsemänkymmenen vuoden ajan. Hoitopaikkoja on ollut enimmillään yhdeksänkymmentäneljä ja työntekijöitä kaksikymmentä. (3.) Tilat ovat kahdessa kerroksessa, joista on pääsy porraskäytävien kautta takapihan leikkipaikalle.

Pelastusarmeijan talosta on vuokrattu asuntoja tarvitseville. Asuntoihin on myöhemmin rakennettu pesutilat.

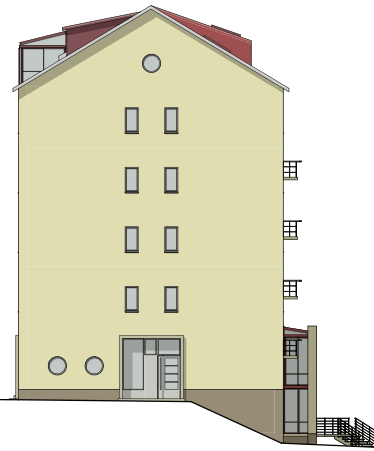
Pinta-alat:

Vanha kerrosala 3 500 m²
Uusi kerrosala 3 850 m²

(vain asunnot)
Vanha huoneistoala 323 m²
Uusi huoneistoala 2 355 m²



Katujulkisivu, muutokset lisätty



Päätyjulkisivu, muutokset lisätty



Pihajulkisivu, muutokset lisätty

2.4 Tehdyt muutokset

Rakennus on julkisivullisesti muutamaa muutosta lukuun ottamatta alkuperäisessä muodossaan. Pihaa on vanhoissa muutoskuivissa muutettu moneen kertaan, mutta tämänhetkinen tilanne ei vastaa vanhoja lupakuvia.

Merkittävimpiä muutoksia on pihan perälle tehty leikkipaikka ja roskakatos. Kadunpuoleisiin julkisivuihin on lisätty todennäköisesti rakennusvaiheessa pyöreitä ikkunoita. Kattoterassin kaide on vaihdettu moderniin ja korkeampaan, läpinäkyvämmäksi teräs-pleksi-kaiteeksi.

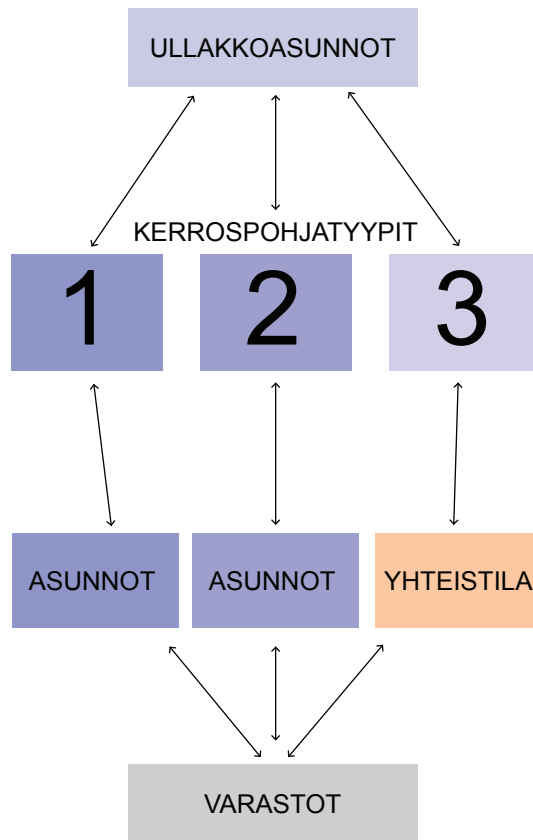
Sisäisistä muutoksista merkittävin on viidennen kerroksen osittainen muutos päiväkodiksi sekä pesuhuoneiden rakentaminen rakennukseen.

2.5 Sijainti

Rakennus sijaitsee aivan Lahden keskustassa, mutta kuitenkin liikekeskustan ulkopuolella. Kaupunginsairaala sijaitsee rakennusta vastapäätä.

LAHDEN PELASTUSARMEIJAN TALO

D I P L O M I T Y Ö
M I N I M I A S U N N O T J A Y H T E I S Ö L L I S Y Y S
P E L A S T U S A R M E I J A N T A L O
S A S U K A S P A R S J Ö L U N D
T T Y A R K K I T E H T U U R I N K O U L U T U S O H J E L M A



Vaihtoehdot

3 MUUTTAMINEN ASUINKÄYTTÖÖN

Suunnittelutavoitteet:

Omistaja haluaa rakennukseen myytäviä asuntoja ullakolle sekä liiketilaa ja vuokra-asuntoja pohjakerroksiin. Suunnitelmassani on kolme vaihtoehtoista asuntajakoa, joista yhdessä on varattu neliöitä yhteistiloiksi. Myös kahteen muuhun vaihtoehtoon yhteistilat voivat tulla kyseeseen, mutta eivät ole välttämättömiä.

Rakennuksen ulkopuoliset muutokset rajaan – rakennuksen arkkitehtuurillisten arvojen suojelemiseksi – ullakon parvekkeen seinämuutoksiin, kattoikkunoihin, pihaan ja pihakerroksen julkisivumuutoksiin. Rakennuksen sisäisiksi muutoksiksi ehdotan mm. sen osittaisen esteettömäksi tekemisen. Kaavassa tontti on merkitty asuinrakentamiseksi ja sen käyttötarkoitus ei ehdotuksessani muutu. Korjausrakentamisessa on toivottavaa että rakennus tehdään esteettömäksi, mutta käyttötarkoituksen pysyessä samana se ole vaatimus. Rakennus on pilari-palkki-järjestelmällä rakennettu, mikä mahdollistaa vanhoista väliseinistä poistamisen.

Ajatukseni on esittää vaihtoehtoja minimiasunnoista, yhteistiloista ja niistä tehtävistä kombinaatioista.

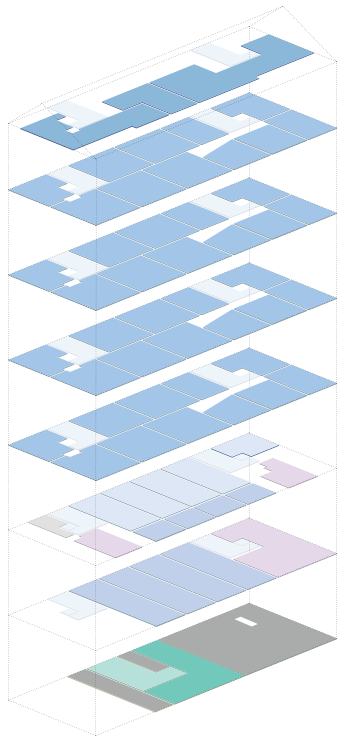
Minimiasunnot tarkoittavat tässä työssä tavallista pienempiä ja tiiviimpiä asuntoja, joissa kuitenkin on tarvittavat asuinmukavuudet, kuten toimiva keittiö ja pesuhuone.

Mahdolliset yhteistilat varustettuina saunalla ja pesutuvalla sekä vähän hulppeammilla keittiöllä ja oleskelutilalla voidaan sijoittaa rakennuksen juhlasaliin haluttaessa, mutta asunnot ovat täysin asuttavia ilmankin näiden käyttöä.

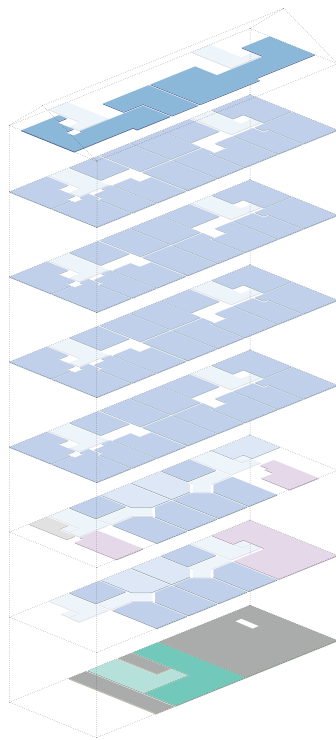
Yhteistilat on tarkoitus sijoittaa siten, että ne ovat jokapäiväisten kulkureittien varrella. Pihan muutokset toteutetaan niin, ettei siitä tule pelkkää autojensäilytys- ja läpikulkupaikkaa.

LAHDEN PELASTUSARMEIJAN TALO

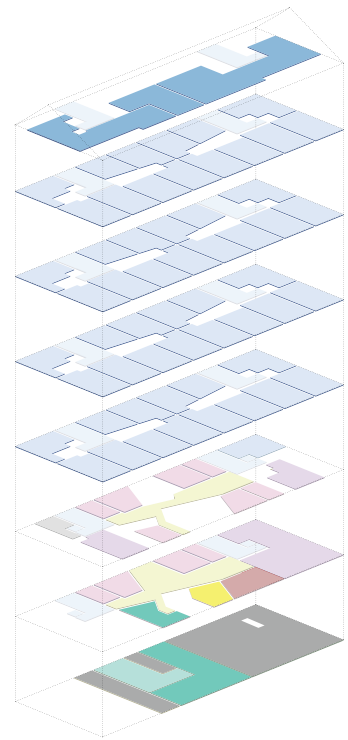
D I P L O M I T Y Ö
M I N I M I A S U N N O T J A Y H T E I S Ö L L I S Y Y S
P E L A S T U S A R M E I J A N T A L O
S A S U K A S P A R S J Ö L U N D
T T Y A R K K I T E H T U U R I N K O U L U T U S O H J E L M A



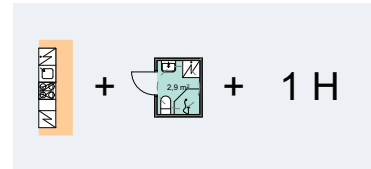
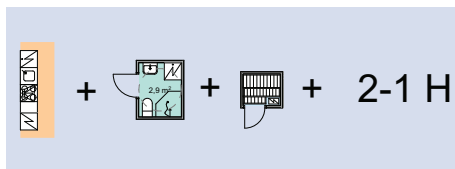
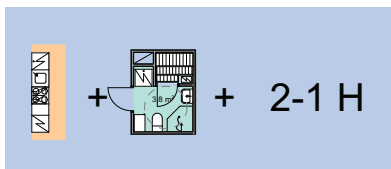
VAIHTOEHTO 1



VAIHTOEHTO 2

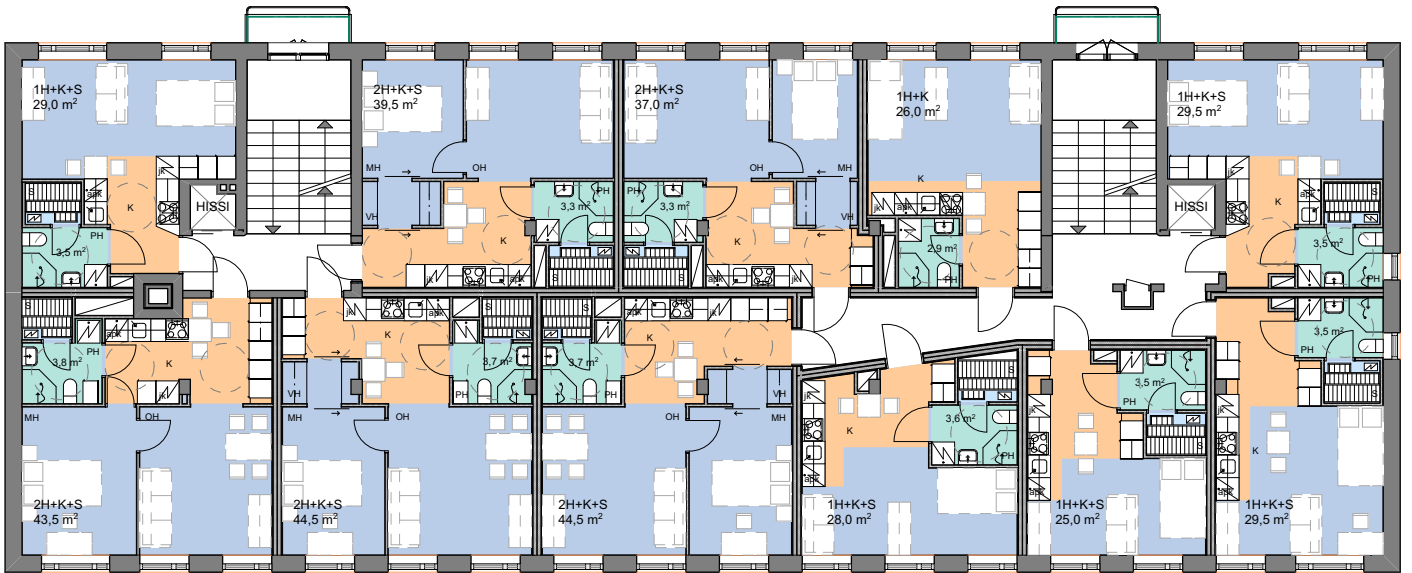


VAIHTOEHTO 3

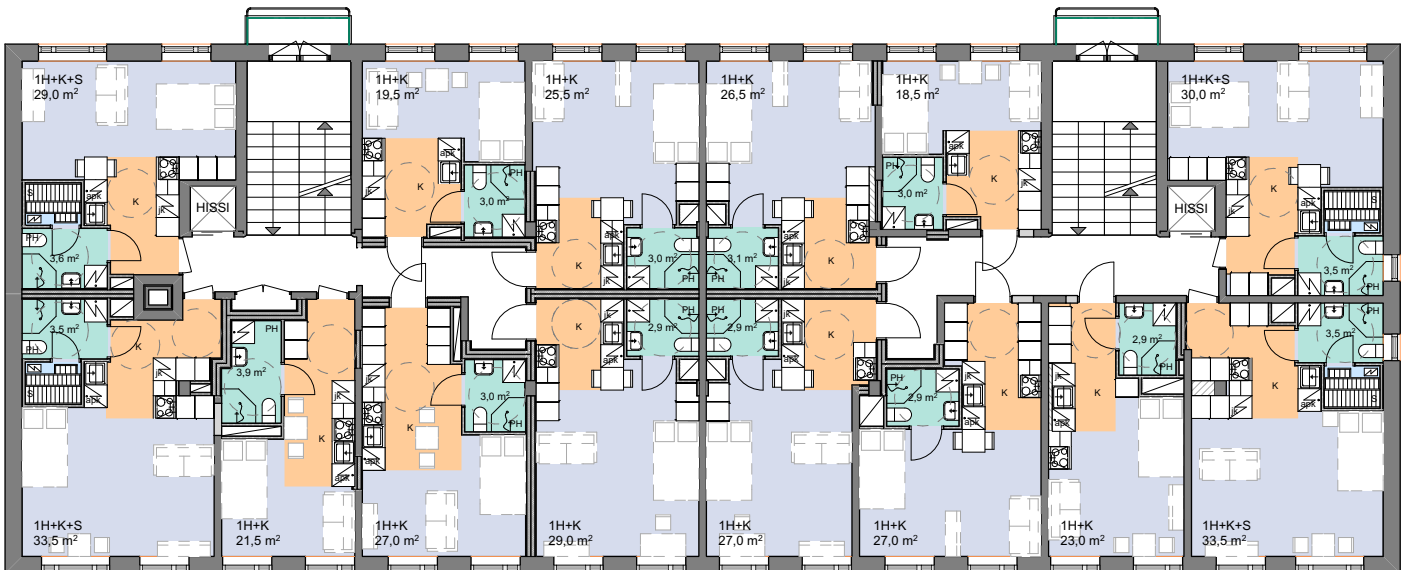


3.1 Vaihtoehdot

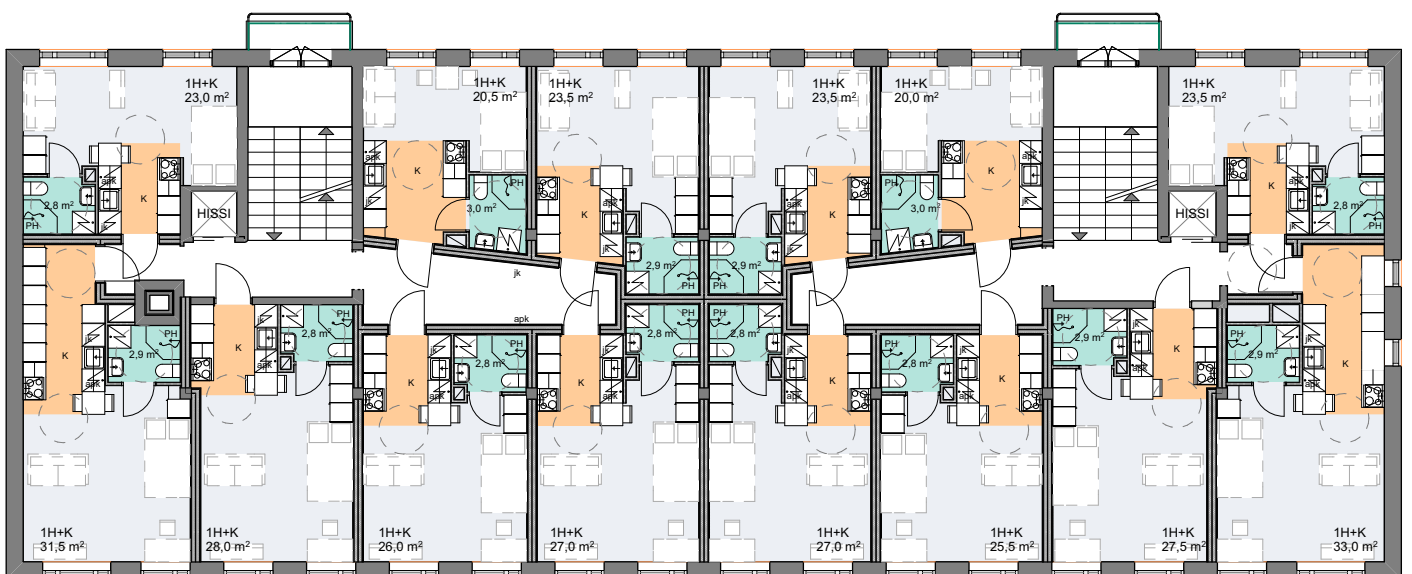
Rakennuksen pääsuinkerrosten (2–5) jakamiseen asunnoiksi esitän kolme vaihtoehtoa. Vaihtoehto 1: Pohjan jako pääasiassa kaksioiksi poistamalla vanhat väliseinät. Vaihtoehto 2: Pohjan jako vanhojen väliseinien ja uusien hormivetojen perusteella erikokoisiksi asunnoiksi pienistä yksiöistä suurempiin kaksioihin. Vaihtoehto 3: Pohjan jako lähes identtisiksi yksiöiksi poistamalla vanhat väliseinät. Rakennuksen juhlasaliin tehdään vaihtoehdoissa 1 ja 2 asuntoja, vaihtoehdossa 3 asuntoja ja yhteistiloja.



Vaihtoehto 1, 1:200, Kerrokset 2-5



Vaihtoehto 2, 1:200, Kerrokset 2-5



Vaihtoehto 3, 1:200, Kerrokset 2-5

3.1.1 Vaihtoehto 1

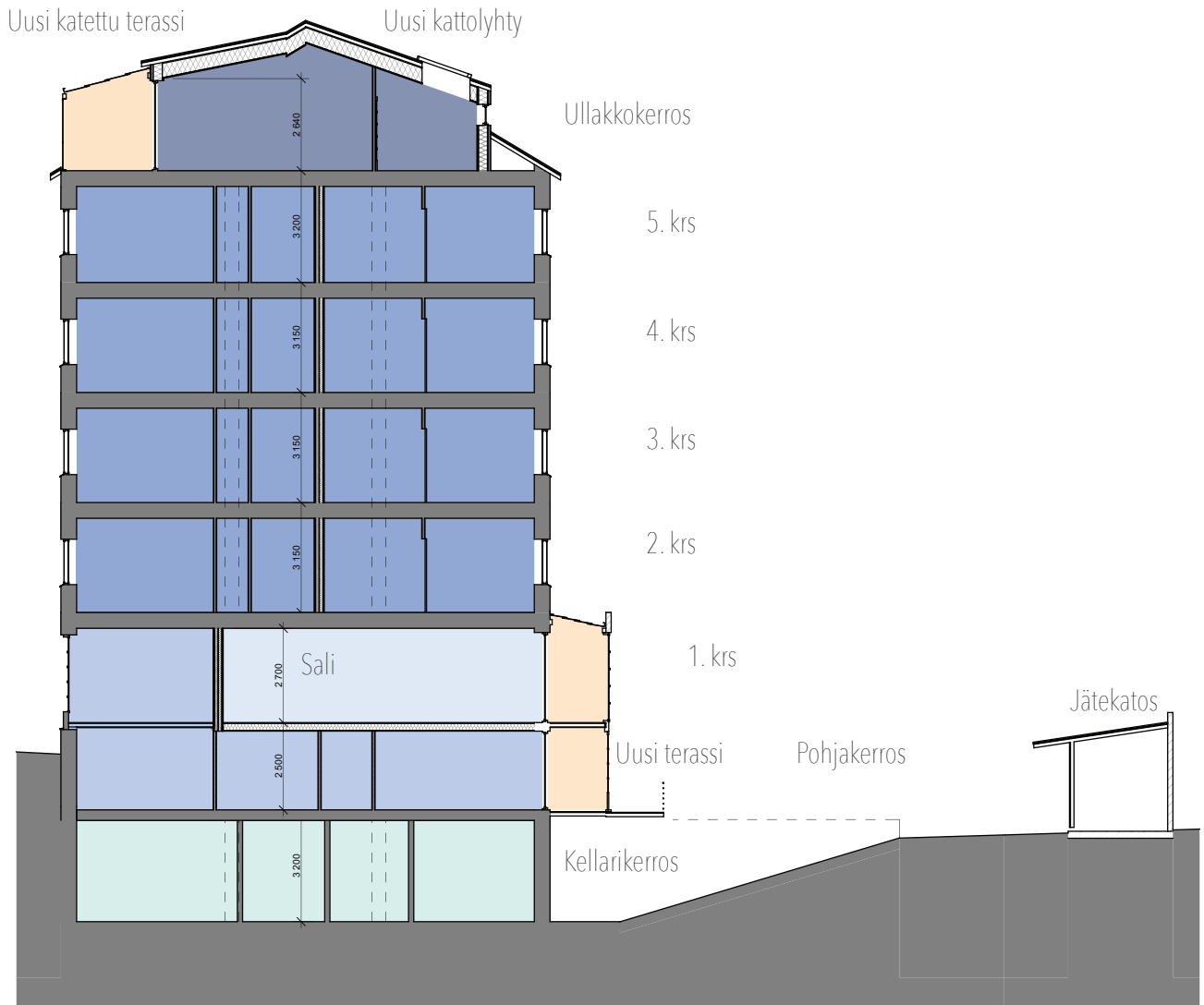
Yhteistilattomia täydellä varustuksella olevia pieniä asuntoja. Asunnot ovat ympärikäveltäviä, tarvittaessa opiskelijasoluina toimivia asuntoja. Rakennuksen pohjapiirustuksesta johtuen kerroksiin pitää sijoittaa myös yksiöitä. Rakennuksen ikkunoiden sijainti ja rungon syvyys vaikuttavat asuntojen sijoitteluun ja kokoon. Varusteluun kuuluu mm. oma sauna ja vaatehuone. Tämä ratkaisu ei tarvitse yhteistiloja, sillä asunnoissa on kohtalaisesti oleskelutilaa ja varustelutaso on normaali. Yhteistilat voisivat jäädä käyttämättä, koska mikään puute asunnoissa ei aja asukkaita niihin.

3.1.2 Vaihtoehto 2

Rakennuksen vanhan väliseinäjaon perusteella tehty pohjaratkaisu, jossa asuntojen koot vaihtelevat. Kokoihin vaikuttavat rakennuksen läpivedettävät hormit ja säästämisen arvoiset vanhat väliseinät. Olemassa olevien seinien osittainen säästäminen tekee jokaisesta asunnosta omannäköisensä. Ratkaisu voittaa enemmän yhteistiloista kuin vaihtoehto 1, mutta sekin pärjää ilman niitä.

3.1.3 Vaihtoehto 3

Yhteistilallisia identtisiä minimiasuntoja. Ratkaisussa rakennuksen vanhoja seinä ei oteta huomioon, vaan kerrokset jaetaan ikkunajaon perusteella kahden ikkunan asuntoihin. Asuntojen varustus on niukka, mutta niissä on kuitenkin varaus esim. pyykinpesukoneelle. Sauna on jätetty pois. Asuntojen pohjaratkaisu on ottanut vaikutteita vanhuksille tarkoitettusta asumisesta. Pesuhuone avautuu suoraan makuutilaan. Ratkaisu toimii parhaiten yhteistilojen kanssa. Yhteistiloissa on syytä olla sauna, pesutupa, keittiö ja oleskelutila.



3.2.1 Sali asunnoiksi

Sali muutetaan asunnoiksi kahdessa kerroksessa. Tässä ratkaisussa rakennukseen ei tule lainkaan yhteistiloja. Taloon saadaan näin enemmän asukkaita, mutta yhteistilojen mahdollistama yhteisöllisyys jää pois.

Reitti pihatasokerroksen asuntoihin menee pihaterassin yli.

Ylempien asuntojen parvekkeet antavat pihalle päin.

Salin asunnoiksi muuttamisella pihan käyttö aktivoituu ja saa sen tuntumaan turvallisemmalta. Korkeammasta pihan käyttöasteesta johtuen asukkaat tapaavat toisiaan enemmän, mikä on omiaan korvaamaan sisäyhteistilojen pois jäämisen myötä menetettyä yhteisöllisyyttä – tosin vain ajoittaisesti ja kausittaisesti, koska pihan käyttö on sää- ja vuodenaikariippuvaista.

3.2.1.1 Sali asunnoiksi, vaihtoehto 1

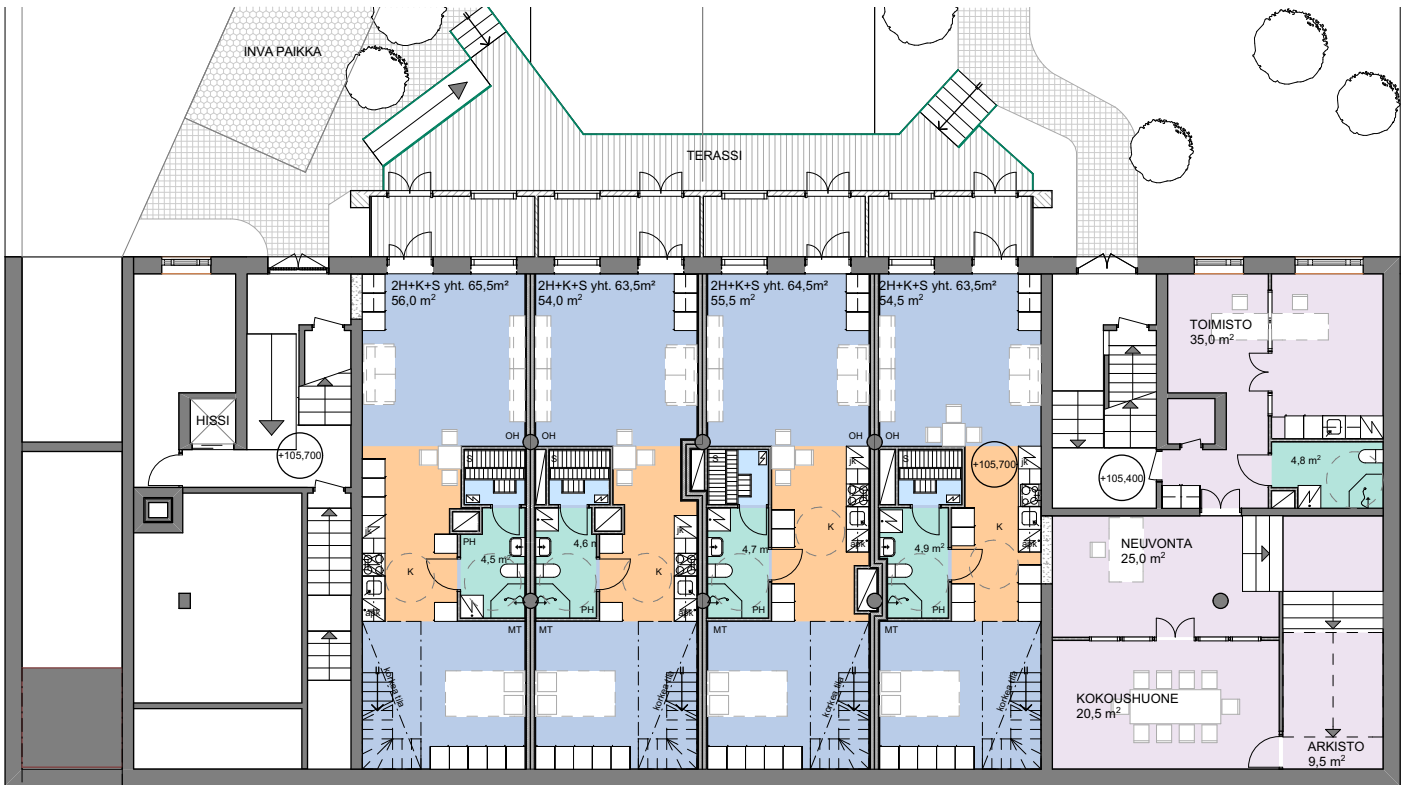
Ratkaisussa kaikki asunnot avautuvat pihalle. Asunnot saavat auringonvaloa tasapuolisesti. Salin alemmat asunnot ovat noin 60 m² ja siis suuria konseptiin nähden.

Kadunpuolen hankalat ikkunat avautuvat kaksikerroksiseen tilaan, jossa työtilat ovat parvella ja makuutilat niiden alla.

Saliin tulee asuntoja yhteensä kahdeksan.



Vaihtoehto 1, 1 kerros 1:200



Vaihtoehto 1, Pohjakerros 1:200



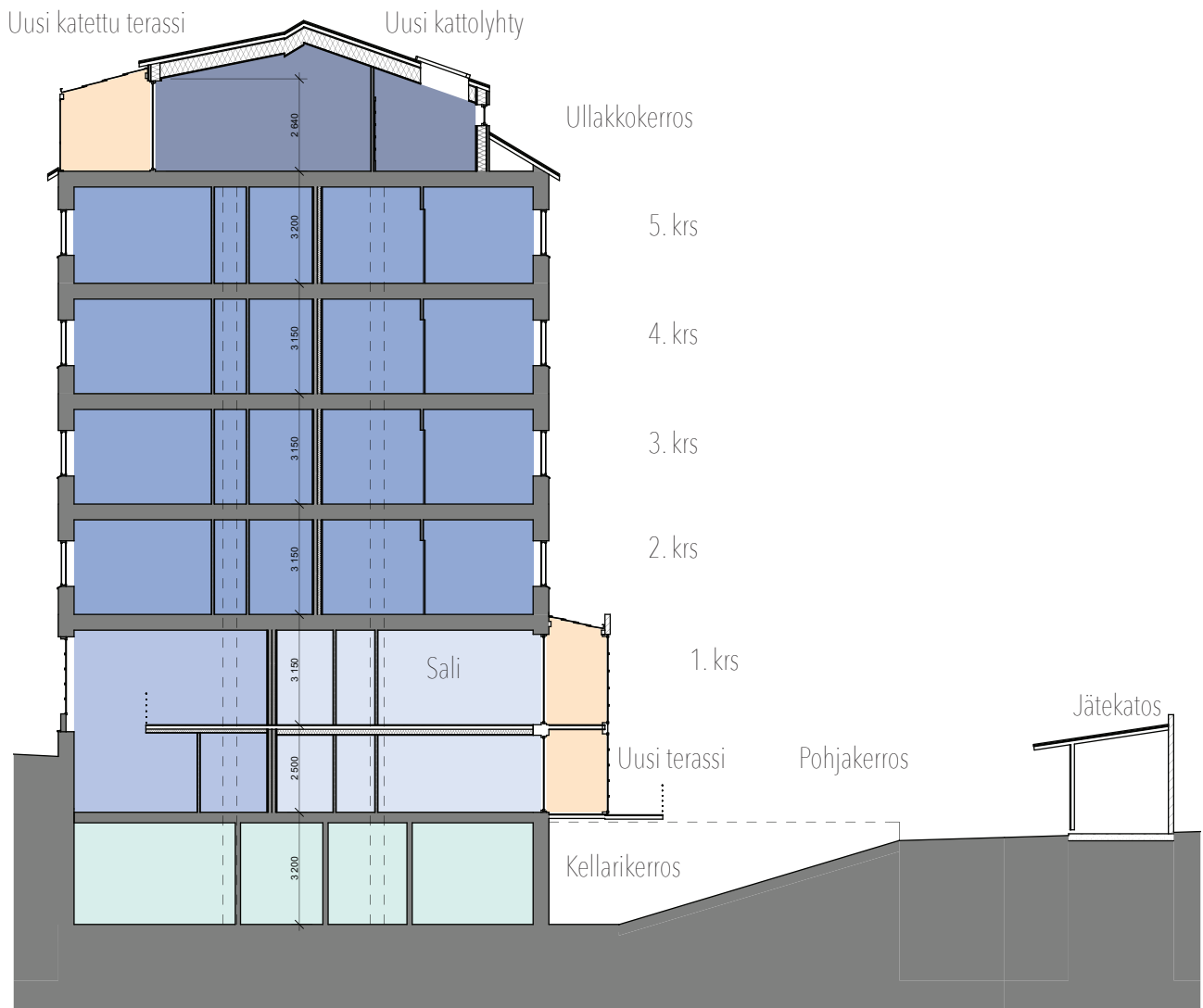
Havainnekuvat:
Kaksio ja yksiö kerrokset 2-5



Havainnekuva:
Pohjakerroksen asunto, sali

LAHDEN PELASTUSARMEIJAN TALO

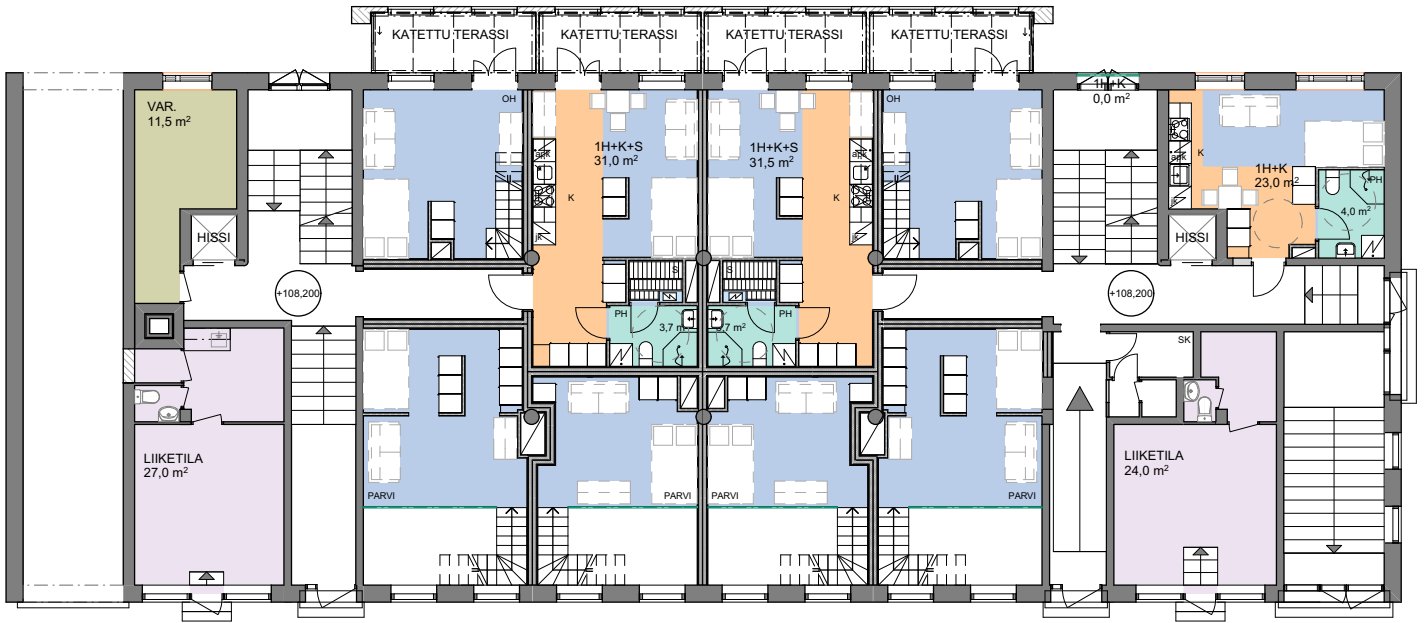
D I P L O M I T Y Ö
M I N I M I A S U N N O T J A Y H T E I S Ö L L I S Y Y S
P E L A S T U S A R M E I J A N T A L O
S A S U K A S P A R S J Ö L U N D
T T Y A R K K I T E H T U U R I N K O U L U T U S O H J E L M A



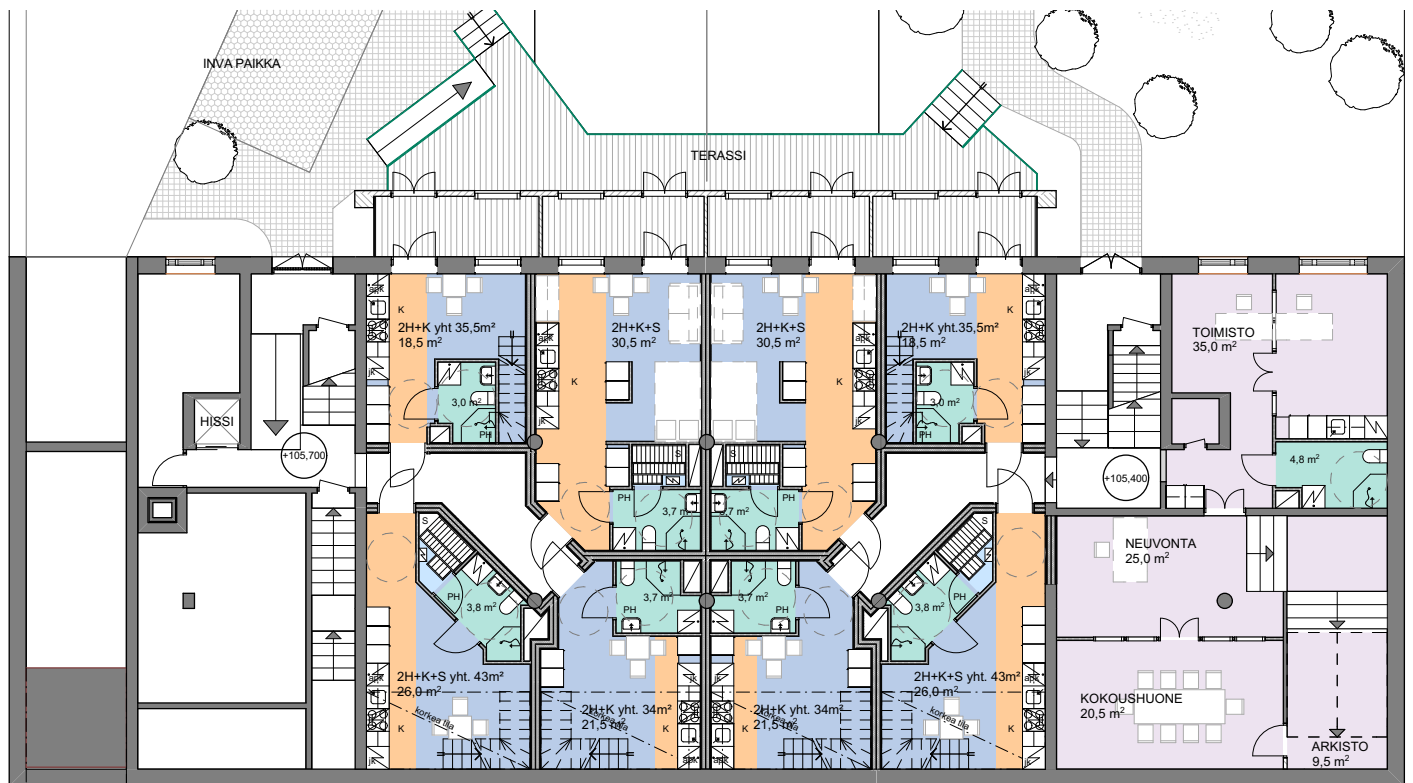
Vaihtoehto 2, Leikkaus A-A, salin kohdalta 1:200

3.2.1.2 Sali asunnoiksi, vaihtoehto 2

Ratkaisu on tehokkaampi kuin ensimmäinen vaihtoehto.
Asunnot ovat pienempiä ja niitä on kymmenen.
Kadunpuolen asuntojen ainut päivänvalon lähde ovat
katutasossa olevat korkeat ikkunat. Asuntojen tuuletus voi
koitua ongelmaksi. Kooltaan asunnot ovat konseptiin sopivia.



Vaihtoehto 2, 1 kerros 1:200



Vaihtoehto 2, Pohjakerros 1:200



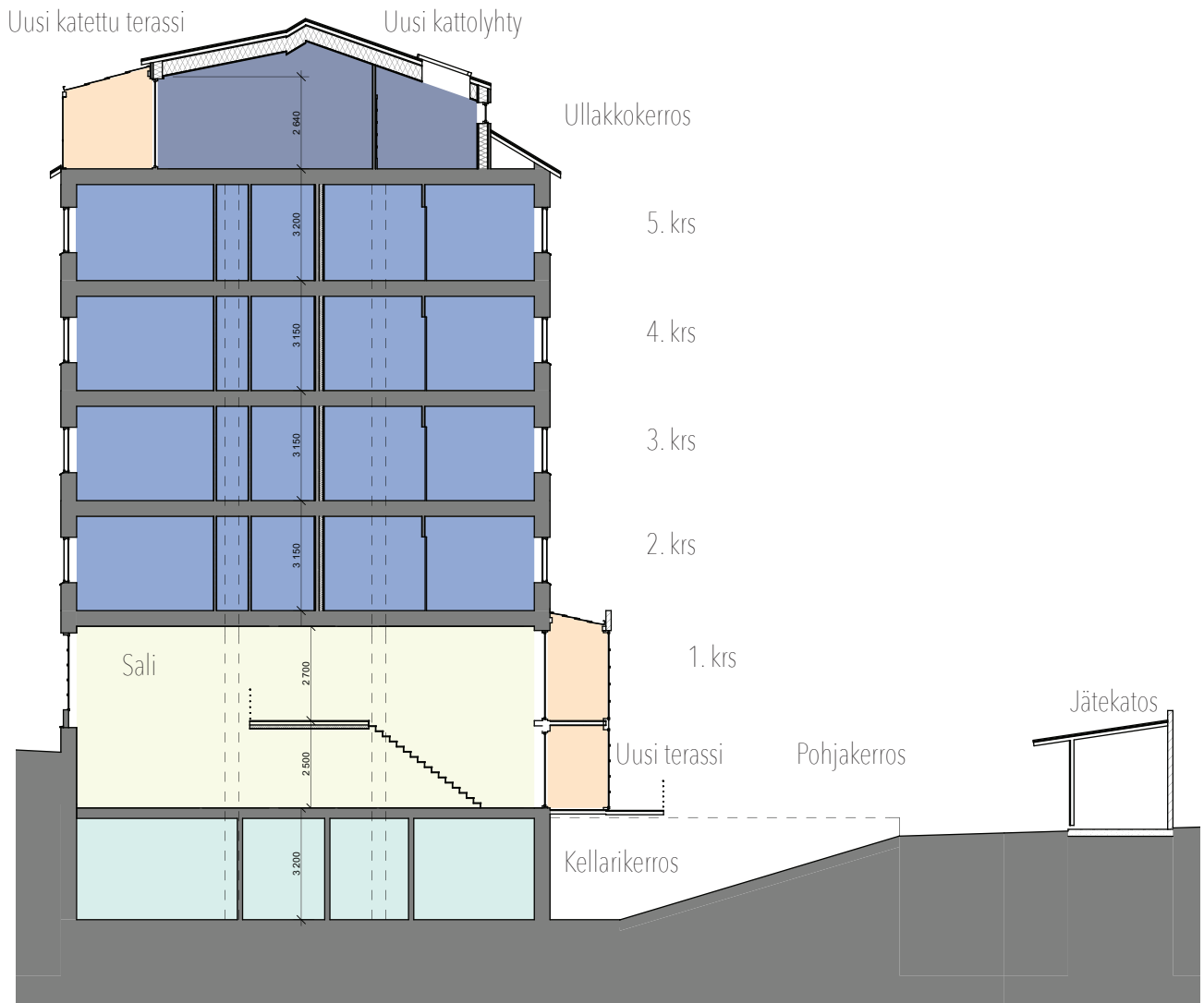
Havainnekuvat: 1 kerrokse ja pohjakerroksen asunnot, sali



Havainnekuva: asunnot kerrokset 2-5

LAHDEN PELASTUSARMEIJAN TALO

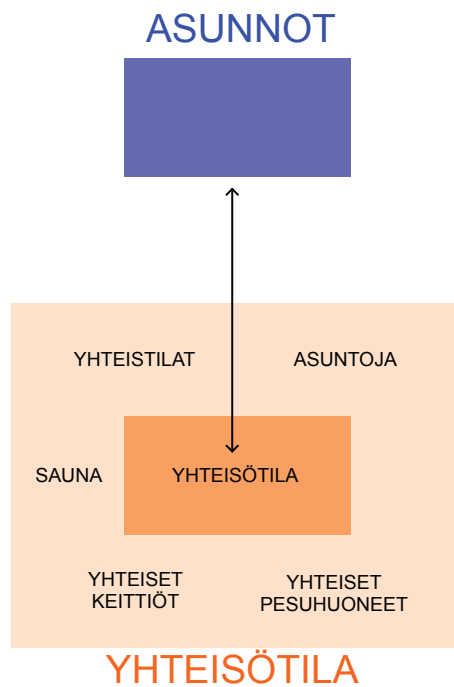
D I P L O M I T Y Ö
 M I N I M I A S U N N O T J A Y H T E I S Ö L L I S Y Y S
 P E L A S T U S A R M E I J A N T A L O
 S A S U K A S P A R S J Ö L U N D
 T T Y A R K K I T E H T U U R I N K O U L U T U S O H J E L M A



Vaihtoehto 3, Leikkaus A-A, salin kohdalta 1:200

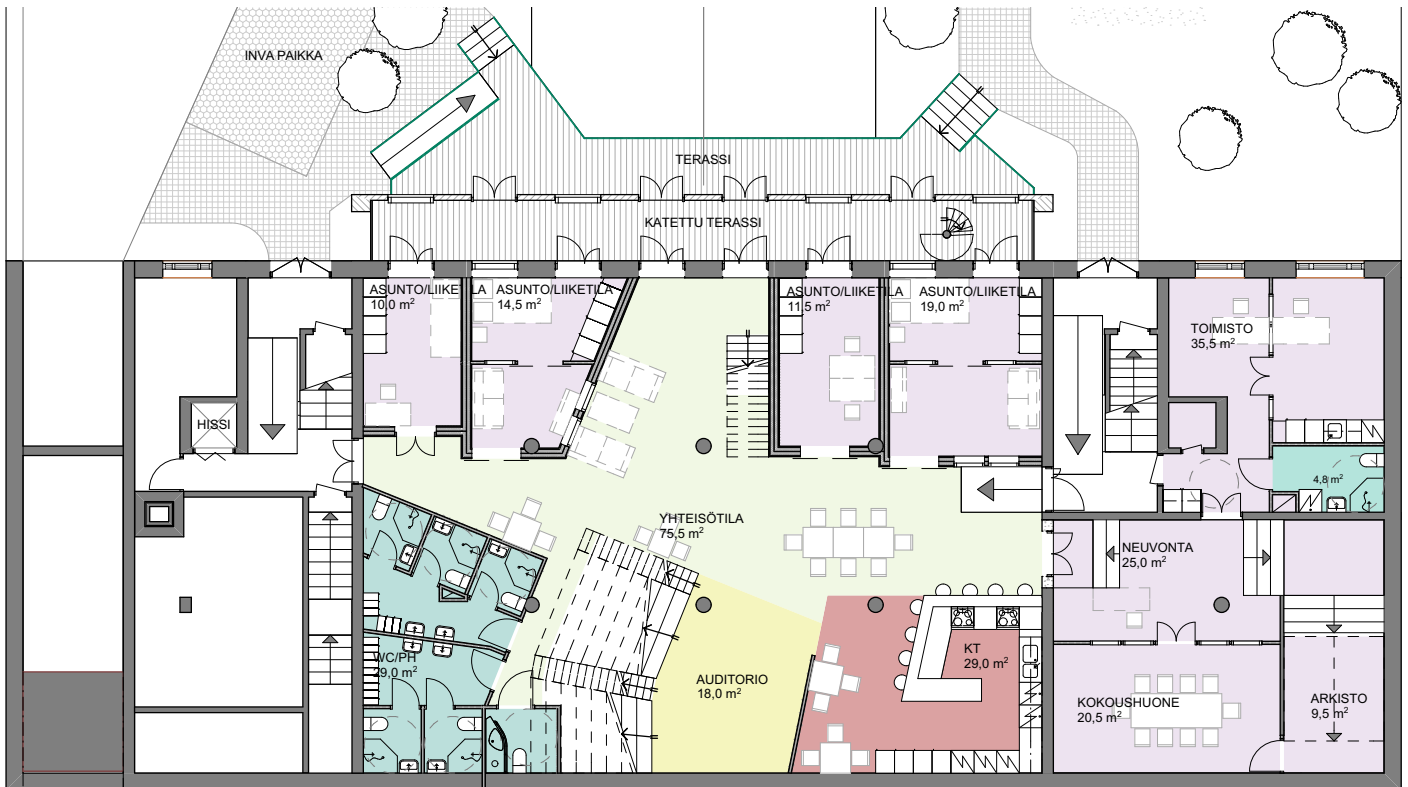
3.2.2 Sali yhteistiloiksi

Yhteistiloihin sijoitetaan asuin- ja työhuoneeksi sopivia huoneita. Niiden asukkaat ovat perusta talon yhteisöllisyydelle ja yhteistilojen käytölle. Asukkaat ovat riippuvaisia yhteistilojen keittiöstä ja pesutiloista. Rakennuksen yhteistilattomien asukkaiden kynnys käyttää talon yhteistiloja todennäköisesti madaltuu, kun tilat ovat jo käytössä.





Vaihtoehto 3, 1 kerros 1:200



Vaihtoehto 3, Pohjakerros 1:200

Asuin- ja työhuoneita yhdistää olohuonemainen tila, jossa on sohvaryhmiä, auditoriota muistuttava kokoontumistila, baarimainen keittiö ja jatkeena pesutila. Huoneet toimivat joko yksityisinä asuntoina tai puolijulkisina työtiloina. Huoneiden varustelu on minimaalinen ja asukkaiden mieleiseksi kalustettavissa. Tämä vaihtoehto säilyttää salin avaran tunnelman.



Havainnekuvat:
asunto kerrokset 2-5
Yhteistila



Havainnekuvat:
yhteistila



LAHDEN PELASTUSARMEIJAN TALO

D I P L O M I T Y Ö
M I N I M I A S U N N O T J A Y H T E I S Ö L L I S Y Y S
P E L A S T U S A R M E I J A N T A L O
S A S U K A S P A R S J Ö L U N D
T T Y A R K K I T E H T U U R I N K O U L U T U S O H J E L M A

3.3 Toteutus

3.3.1 Asunnot

Kaikissa ratkaisuisa asuntojen keittiöt ja kylpyhuoneet tehdään moduulisina. Asunnoissa on koosta riippumatta sama keittiömoduuli. Pesuhuoneratkaisut toistavat pienin variaatioin samaa järjestystä. Tarkoitus on helpottaa rakentamista käyttämällä asunnoissa samoja keittiö- ja kylpyhuoneosia. Asuntojen muut tilat rakentuvat näiden yksikköjen ympärille.

Ympärikerrettävyys asunnoissa on tärkeä ja mahdollistaa eteenkin pienissä asunnoissa monipuolisemman käytön. Isommat asunnot toimivat kaksioina, mutta myös opiskelijasoluina, kun asuinhuoneiden välinen ovi suljetaan. Alle kolmenkymmenen neliön asunnoissa kierrettävyys toteutuu vain puolikkaana, eteisestä pesuhuoneeseen.

Ikkunoiden sijainti ja rakennuksen rungon syvyys pakottaa jakamaan uudet asunnot pimeään ja valoisaan osaan. Asunnon asuintilat tulevat valoisaan osaan ja hyötytilat pimeälle puolelle. Uudet väliseinät tehdään kevyinä desibeli- ja palomääräykset täyttävinä eristelevyseininä. Hormijako tehdään pääasuinkerrosten (2-5) asuntoratkaisujen mukaan, jolloin se ohjaa ratkaisuja ullakkoasunnoissa ja salissa.



Uusi pihaterassi julkisivu

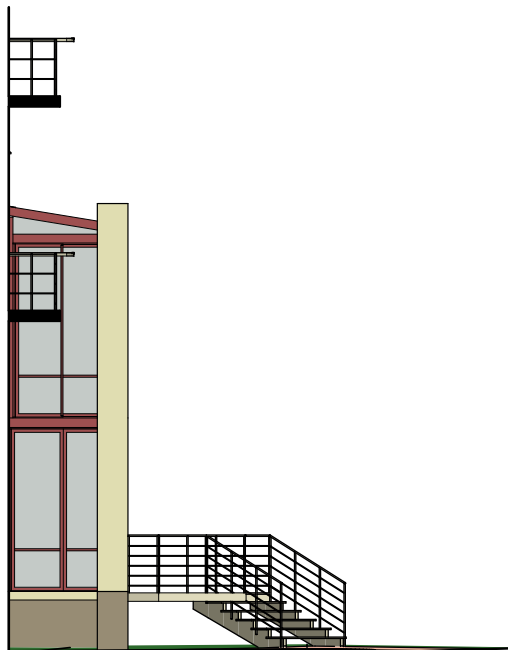


Uusi pihaterassi leikkaus

3.3.2 Sali

Salin ja takapihan kannalta merkittävin muutos on avaus takapihalle ja sen kellarin rampin päälle tehtävä puuterassi. Julkisivuun tarvitaan laajennus. Salin suuret ikkunat, tai osa niistä, siirretään uuteen seinäkkeeseen terassin päällä. Vanhoja ikkuna-aukkoja suurennetaan maahan asti ja niihin lisätään ovet haluttuihin kohtiin. Pihajulkisivun ilme kuitenkin säilyy julkisivusta irrallaan olevan seinän ansiosta. Uuden ja vanhan julkisivun välille tehdään terasseja asunnoille tai yhteistiloille.

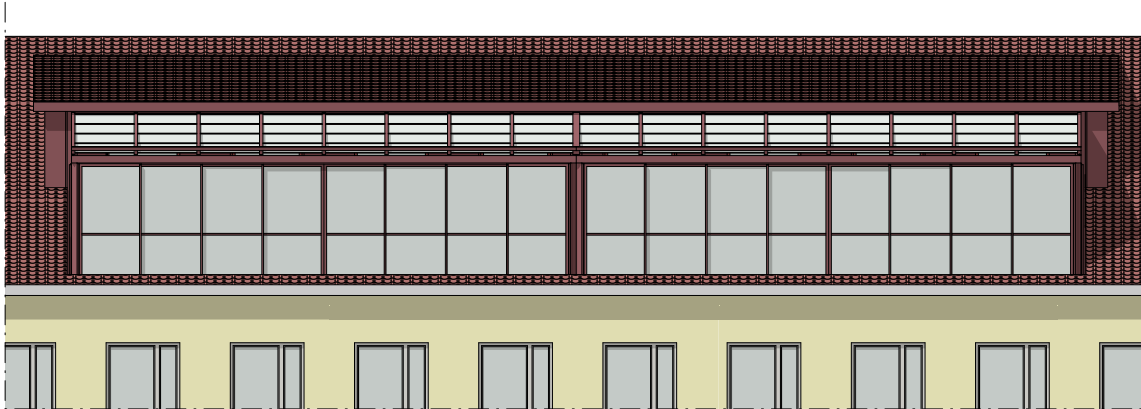
Salin täyttäminen asunnoilla -vaihtoehdossa pihakerroksen asunnot ovat kadun puolella kaksikerroksisia valon saannin takaamiseksi. Kaksikerroksiseen tilaan tulee parvi ja sen alle makuutila. Asunto on hyvä studio, jonka kadunpuolen päähän saa valoisan työhuoneen parvelle ja sen alle makuuhuoneen. Pihan puolelle saa olohuoneen ja ruokailutilan.



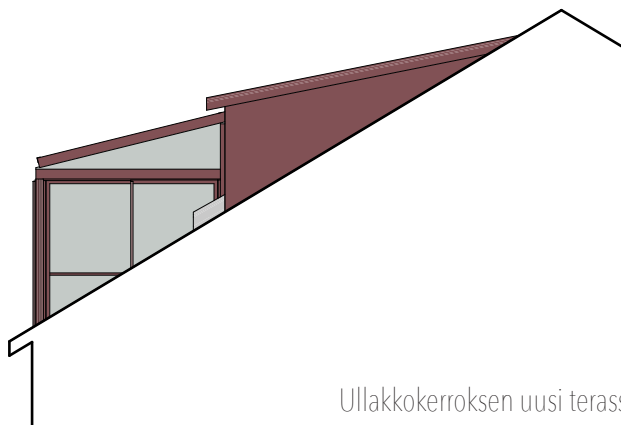
Uusi pihaterassi sivujulkisivu

LAHDEN PELASTUSARMEIJAN TALO

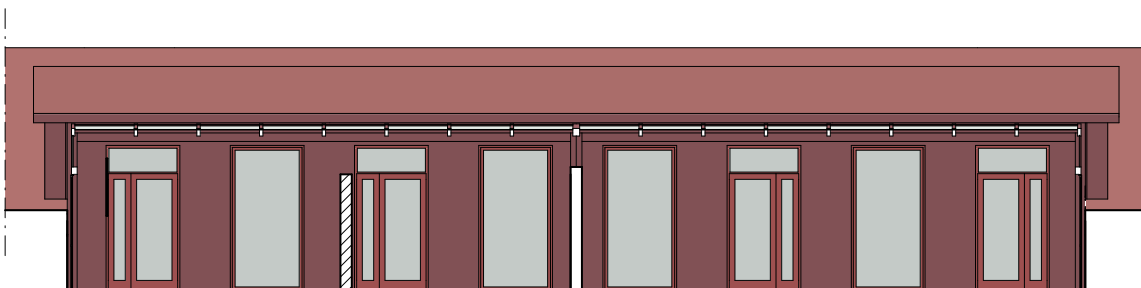
D I P L O M I T Y Ö
M I N I M I A S U N N O T J A Y H T E I S Ö L L I S Y Y S
P E L A S T U S A R M E I J A N T A L O
S A S U K A S P A R S J Ö L U N D
T T Y A R K K I T E H T U U R I N K O U L U T U S O H J E L M A



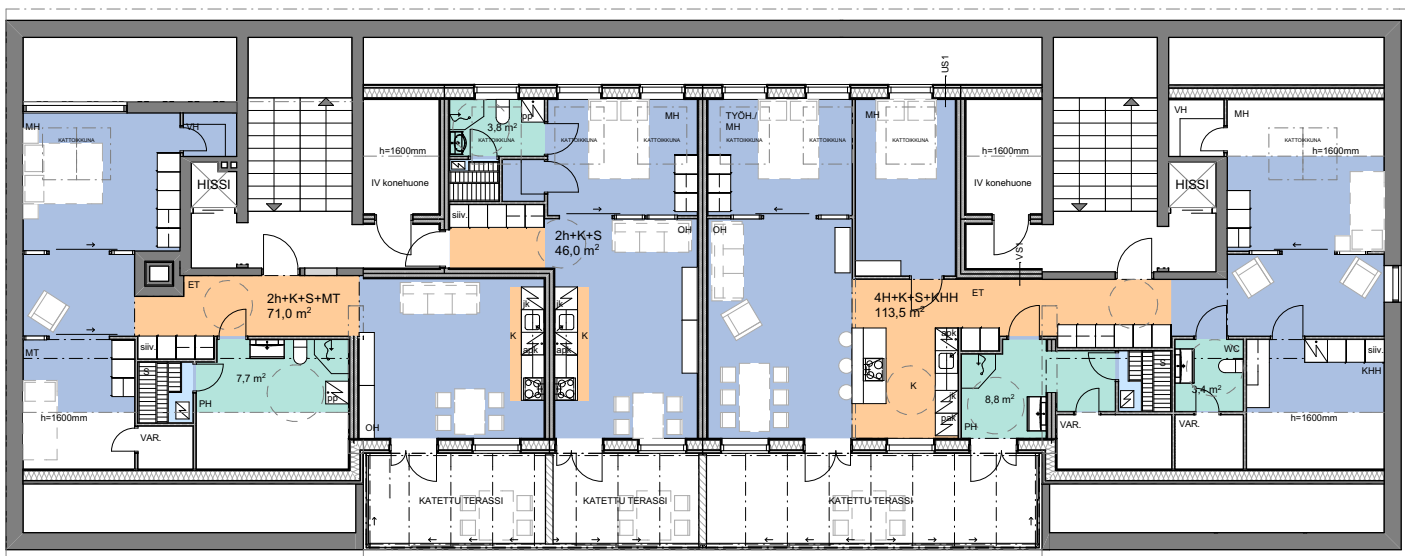
Ullakkokerroksen uusi terassi



Ullakkokerroksen uusi terassi



Ullakkokerroksen uuden terassin leikkaus



3.3.3 Ullakkoasunnot

Ullakolle tulee kolme asuntoa. Katto uusitaan ja samalla varsin suurta terassia pienennetään. Terrassin päällä olevaa kattoa loivennetaan ja jatketaan. Terrassin muuttaminen mahdollistaa suuren valoisan olohuoneen. Muut asuintilat sijoitetaan pihan puolelle siitä syystä, että ainoastaan pihan puolen kattoon saa tehdä ikkunoita.



Ullakkokerroksen asunto



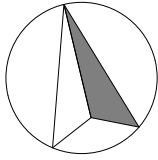
Ullakkokerroksen terassi

LAHDEN PELASTUSARMEIJAN TALO

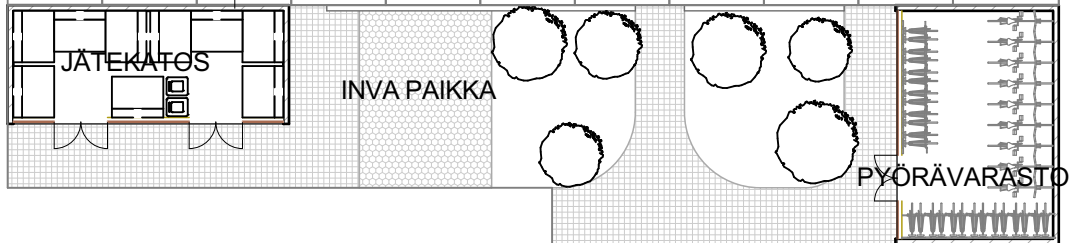
D I P L O M I T Y Ö
M I N I M I A S U N N O T J A Y H T E I S Ö L L I S Y Y S
P E L A S T U S A R M E I J A N T A L O
S A S U K A S P A R S J Ö L U N D
T T Y A R K K I T E H T U U R I N K O U L U T U S O H J E L M A

P

29 ap

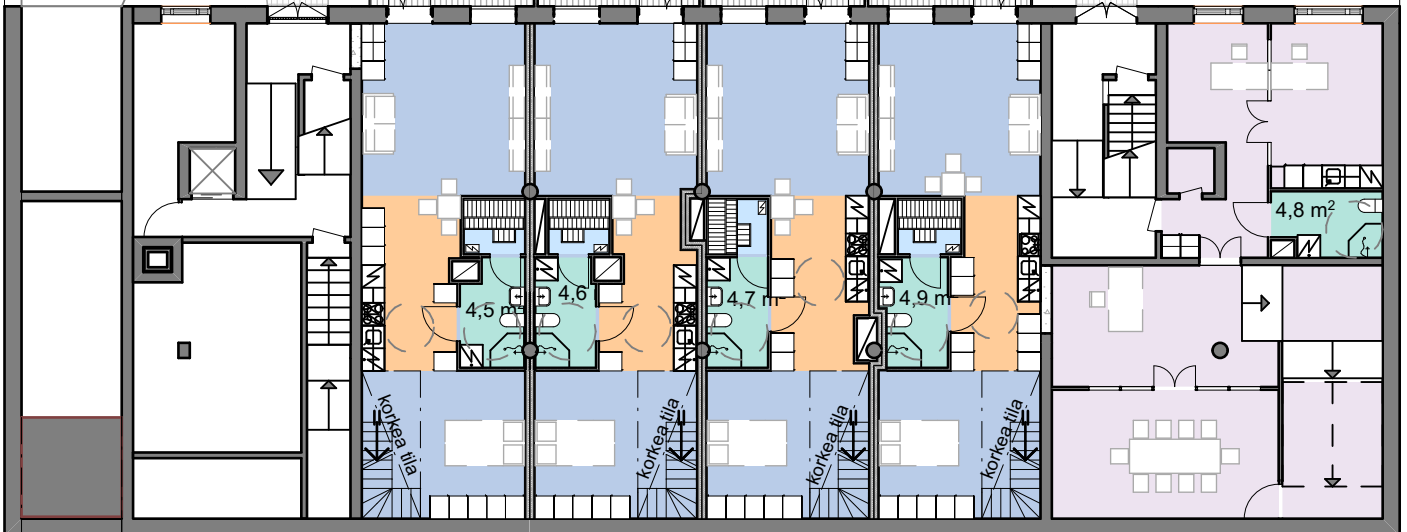


A-A



INVA PAIKKA

TERASSI



3.3.4 Piha

Pihasta suurin osa menee parkkipaikkoihin. Taloa lähimpänä oleva alue varataan oleskelualueeksi. Alue rajataan piharaken-
nuksin ja suojaavin tiilimuurein. Kulkureitit parkkialueelta ovat
mutkittelevia. Täten saadaan aikaan intiimi piha, mikä toivot-
tavasti houkuttelee asukkaita käyttämään sitä.

Yhteisöllisyyttä ei ole kovin helppo synnyttää piirustuspöydällä,
mutta tässä tapauksessa sitä voi edistää suunnittelemalla sisä-
tilojen ja pihan välille kätevä kulku. Pihan tehtävänä on mm.
vivahteistaa asukkaiden kulkua ulko-ovien ja parkkialueen
välillä. Tällaisella pihalla tapahtuu helpommin asukkaiden
kohtaamisia.



Havainnekuvat: piha

LAHDEN PELASTUSARMEIJAN TALO

D I P L O M I T Y Ö
M I N I M I A S U N N O T J A Y H T E I S Ö L L I S Y Y S
P E L A S T U S A R M E I J A N T A L O
S A S U K A S P A R S J Ö L U N D
T T Y A R K K I T E H T U U R I N K O U L U T U S O H J E L M A



Havainnekuvat: piha

4 LOPPUSANAT

Rakennuksen muuttaminen pelkiksi asunnoiksi olisi rakennuksen käytön kannalta taloudellisesti tehokkain vaihtoehto. Kuusikymmentä uutta asuntoa toisi kadulle myös lisää elämää.

Tällainen valinta ei kuitenkaan kompensoisi Pelastusarmeijan toiminnan sosiaalistavaa vaikutusta, joka järjestön alueelta poistumisen myötä katoaa.

Sen sijaan rakennuksen muokkaaminen niin, että salin muutostöiden yhteydessä osa tiloista jätettäisiin yhteiskäyttöön, lisäisi talon, kadun ja alueen aktiviteetteja ja korvaisi ainakin jossain määrin Pelastusarmeijan aikoinaan synnyttämän yhteisöllisyyden.

LAHDEN PELASTUSARMEIJAN TALO

D I P L O M I T Y Ö
M I N I M I A S U N N O T J A Y H T E I S Ö L L I S Y Y S
P E L A S T U S A R M E I J A N T A L O
S A S U K A S P A R S J Ö L U N D
T T Y A R K K I T E H T U U R I N K O U L U T U S O H J E L M A

LÄHTEET:

(1.) Pelastusarmeija historia (koottu lainaus)
<http://pelastusarmeija.fi/me/tutustu/historia/>

(2.) Rudolf Lanste, Arkkitehtuurimuseo, artikkeli (koottu
lainaus)
<http://www.mfa.fi/arkkitehtiesittely?apid=16044117>

(3.) Lahden Pelastusarmeijan päiväkotiki (koottu lainaus)
<http://pelastusarmeija.fi/toiminta/lahti/lahden-paeivaekoti/>

LAHDEN PELASTUSARMEIJAN TALO

D I P L O M I T Y Ö
M I N I M I A S U N N O T J A Y H T E I S Ö L L I S Y Y S
P E L A S T U S A R M E I J A N T A L O
S A S U K A S P A R S J Ö L U N D
T T Y A R K K I T E H T U U R I N K O U L U T U S O H J E L M A