



1 JOHDANTO

Diplomityöni aiheena on Lahdessa sijaitseva arkkitehti Rudolf Lansten vuonna 1946 suunnittelema Pelastusarmeijan talo. Rakennus on pilarilaattarakenteinen betoni- ja tiilirakennus, joka on lukuisista muutostöistä huolimatta miltei alkuperäisessä tilassa. Rakennus on ollut valmistusvuodestaan lähtien pelkästään pelastusarmeijan käytössä. Kerroksia rakennuksessa on kahdeksan, joihin on laskettu ullakko ja kellarikerros. Kerrosalaa rakennuksella on kaikki kerrokset mukaan laskettuna noin 3000 m². Tällä hetkellä rakennuksessa on tilat päiväkodille, miesten ja naisten yömajoille, juhlasali ja asuntoja. Uusi omistaja haluaa rakennukseen pieniä 2H+K+S-asuntoja vuokrakäyttöön, ullakolle myyttäviä ullakkoasuntoja sekä maantasoon liiketilaa ja asuntoja.

Suunnittelulähtökohtanani olivat minimiasunnot ja yhteistilat, mutta työn edetessä ja hyvässä ohjauksessa totesin, ettei yksi ratkaisu riitä. Lopputuloksena on kolme eri pohjavaihtoehtoa rakennuksen keskikerroksiin ja kolme vaihtoehtoa juhlasaliin.

Ensimmäisessä luvussa käydään läpi Pelastusarmeijan historiaa, rakennuksen suunnitelleen arkkitehdin historiaa ja rakennuksen aikaisempi käyttöä. Toisessa luvussa esittelen kolme vaihtoehtoa rakennuksen keskikerrosten muuttamisesta asuinkäyttöön ja salin kolme yhteisöllisyyteen vaikuttavaa ratkaisua. Lopuksi käydään läpi toteutukseen liittyviä seikkoja ja analysoidaan kevyesti vaihtoehdot.

2 PELASTUSARMEIJAN TALO

Rakennuksen suunnitteli Pelastusarmeijalle Rudolf Lanste vuonna 1946. Tyyliltään rakennus on funktionalismia. Lähtökäpulaista johtuen rakenteissa on säästelyä ja esimerkiksi välipohja voi kuvailla puun ja betonin sekoitukseksi. Rakennus on kuudenkymmenen kahdeksan vuoden ajan palvellut erilaisten aktiviteettien jakajana, majoituspaikkana ja ruoka-avun jakopisteenä.

2.1 Pelastusarmeija

Pelastusarmeija on vanha Englannista lähtöisin oleva järjestö. Sen alkuperäisiä pyrkimyksiä oli mm. täydellinen sukupuolten välinen tasa-arvo ja naispappeuden salliminen. Järjestön sosiaali ohjelmaan kuuluivat työnvälitystoimisto, kiertäystoiminta, kadonneiden omaisten etsimistä, nykytermein ilmaistuna sosiaalista yritystoimintaa, asuntoloita ja ensisuoja, köyhien pankki sekä vakuutusyhtiö. Se oli 1800-luvulla edelläkävijä vähempiosaiten auttavana yhteisönä. Nykypäivänä järjestön toiminta on modernisoitunut, mutta mukana on vielä alkuperäisiäkin tehtäviä, mm. kadonneiden perheenjäsenten etsintä, kampanjointi ihmiskauppaa vastaan ja ruoka-avun jako.

2.2 Arkkitehti

Rudolf Lanste (1903–85) on jäänyt arkkitehtuurin historiassa melko tuntemattomaksi. Hän ehti silti tehdä huomionarvoisen uran suunnittellessaan rakennuksia pääasiassa Helsinkiin 1930-luvulta lähtien. Hänen lähes täydellinen piirustuskoelmansa säilyi Villa Lansten (1939), hänen itselleen Espoon Nuotaniemeen suunnittelemansa huvilan ullakolla.

Rudolf Lanste piirsi monia asuinkerrostaloja pääkaupunkiseudulle. Hänen Töölöön ja Munkkiniemeen suunnittelemansa rakennukset ovat edustavia esimerkkejä funktionalismista. Lansten arkkitehtuuri on harkittua ja viimeisteltyä, huolellisesti toteutettua suunnittelutyötä. Moni hänen 1930-luvulla suunnittelemansa rakennus on säilynyt hyvin alkuperäisessä asussaan.

2.3 Käyttö

Pelastusarmeijan kahdeksankerroksisen rakennuksen maantasokerroksissa (kadunpuolen ja pihanpuolen kerroksissa) on liiketilaa ja sali erilaisia pelastusarmeijan tilaisuuksia varten. Toisessa ja kolmannessa kerroksessa on naisten ja miesten yömajat lyhytaikaista asumista varten. Neljännessä kerroksessa on lasten seimi eli päiväkotit. Päiväkotit on toiminut samassa kerroksessa koko ajan. Asuntoja on joka kerroksessa muutama, ja niiden keskittymä on viidennessä kerroksessa. Viidenteen kerrokseen on myöhemmin rakennettu päiväkodin laajennus. Ullakko ja kellarit ovat varastotilaa ja teknistä tilaa.

Yömajassa on miehille ja naisille noin kolmekymmentäviisi yöpaikkaa. Yömajakerroksiin on tehty vuosien varrella muutoksia. Yömajat ovat yhden ikkunan huoneita yhdelle tai useammalle yöpyjälle. Huoneiden yhteydessä on yövalvojan työpiste, pesutilat ja ruokala. Ruokailutilat ja käytävä toimivat oleskelutilana.

Pelastusarmeijan Lahden päiväkotit on toiminut samalla paikalla Lahden ydinkeskustassa jo liki seitsemänkymmenen vuoden ajan. Hoitopaikkoja on ollut enimmillään yhdeksänkymmentäneljä ja työntekijöitä kaksikymmentä. Tilat ovat kahdessa kerroksessa, joista on pääsy porraskäytävien kautta takapihan leikkipaikalle. Pelastusarmeijan talosta on vuokrattu asuntoja tarvitseville. Asuntoihin on myöhemmin rakennettu pesutilat.

2.4 Tehdyt muutokset

Rakennus on julkisivullisesti muutamaa muutosta lukuun ottamatta alkuperäisessä muodossaan. Pihaa on vanhoissa muutoskuivissa muutettu moneen kertaan, mutta tämänhetkisen tilan ei vastaa vanhoja lupakuvia.

Merkittävimpiä muutoksia on pihan perälle tehty leikkipaikka ja roskakatos. Kadunpuoleisiin julkisivuihin on lisätty todennäköisesti rakennusvaiheessa pyöreitä ikkunoita. Kattoterassin kaide on vaihdettu moderniin ja korkeampaan, läpinäkymättömäksi teräs-pleksi-kaiteeksi.

Sisäisistä muutoksista merkittävin on viidennen kerroksen osittainen muutos päiväkodiksi sekä pesuhuoneiden rakentaminen rakennukseen.

2.5 Sijainti

Rakennus sijaitsee aivan Lahden keskustassa, mutta kuitenkin liikekeskustan ulkopuolella. Kaupunginsairaala sijaitsee rakennusta vastapäätä.

LAHDEN PELASTUSARMEIJAN TALO

D I P L O M I T Y Ö

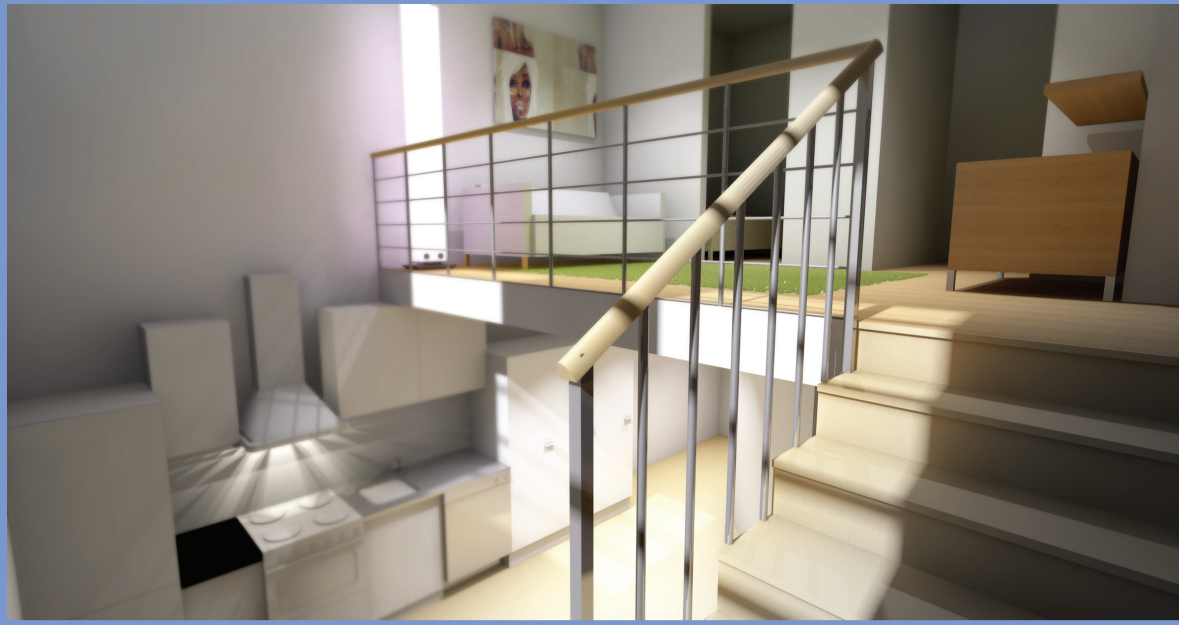
MINIMIASUNNOT JA YHTEISÖLLISYYSPELASTUSARMEIJAN TALOLAHTI VUOSI 2014SASU KASPAR SJÖLUND

TAMPEREEN TEKNILLINEN KORKEAKOULUARKKITEHTUURIN KOULUTUSOHJELMA

1/17



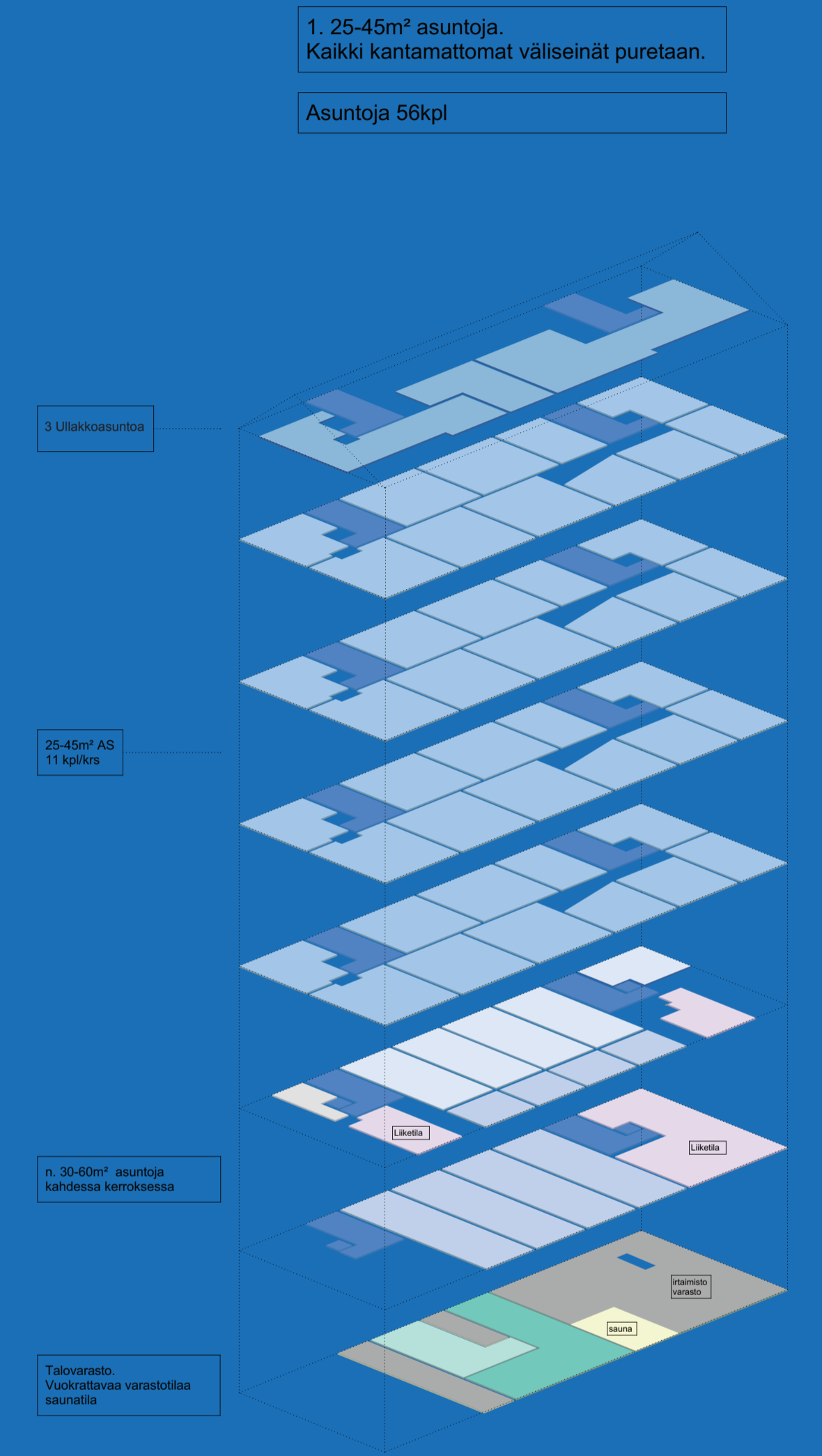
Asunto 2-5 krs



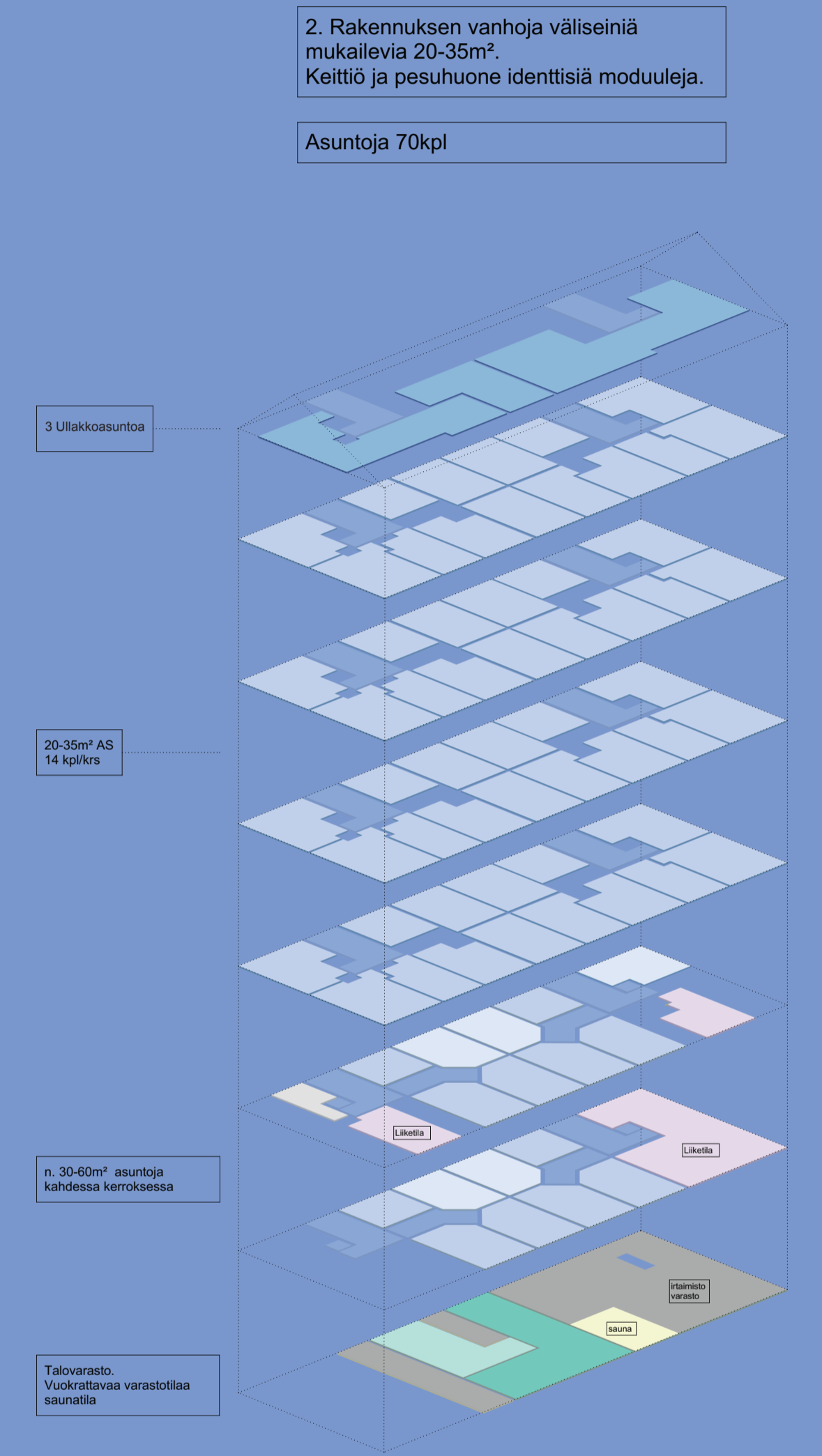
Asunto sali



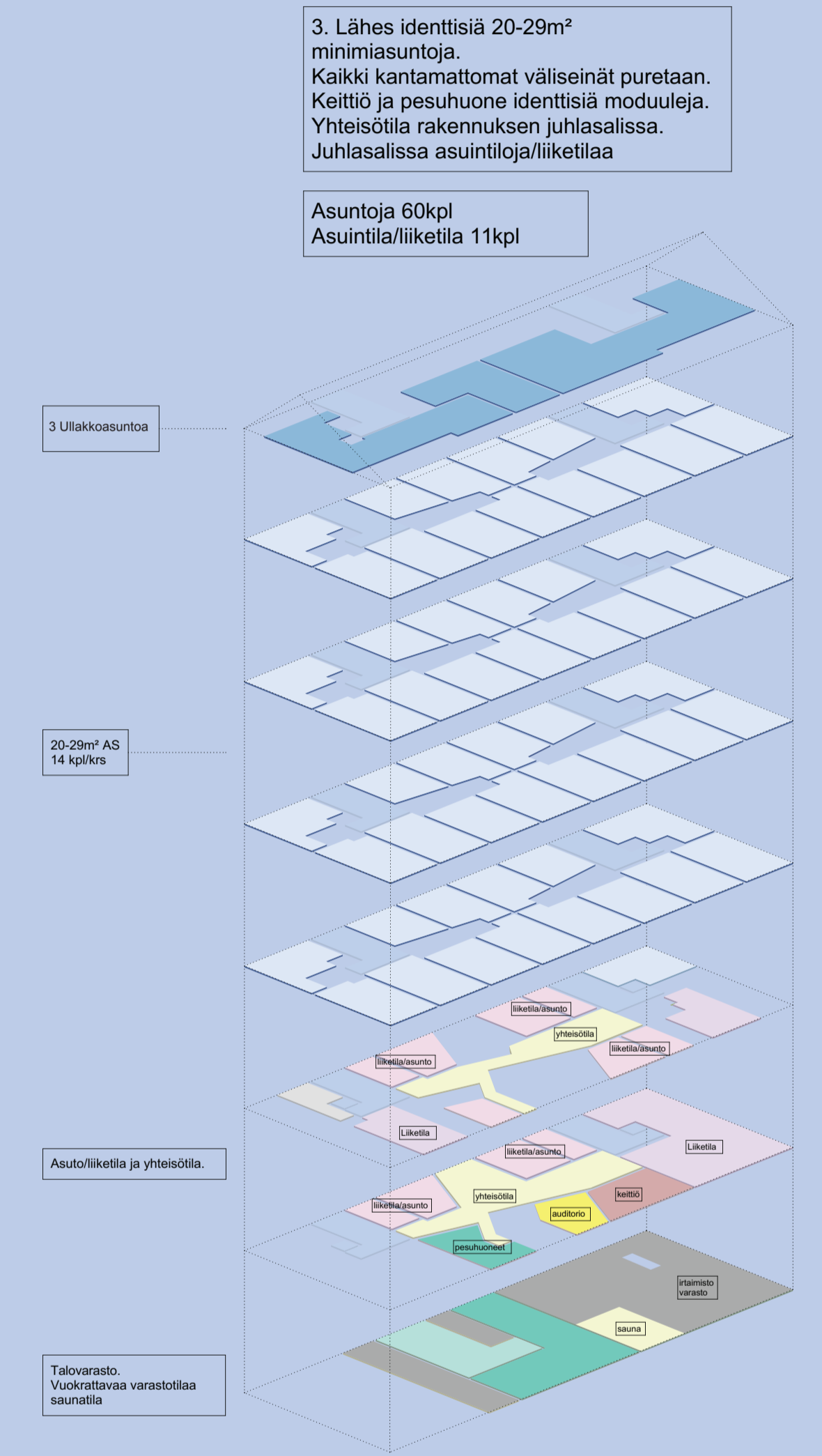
Asunto sali



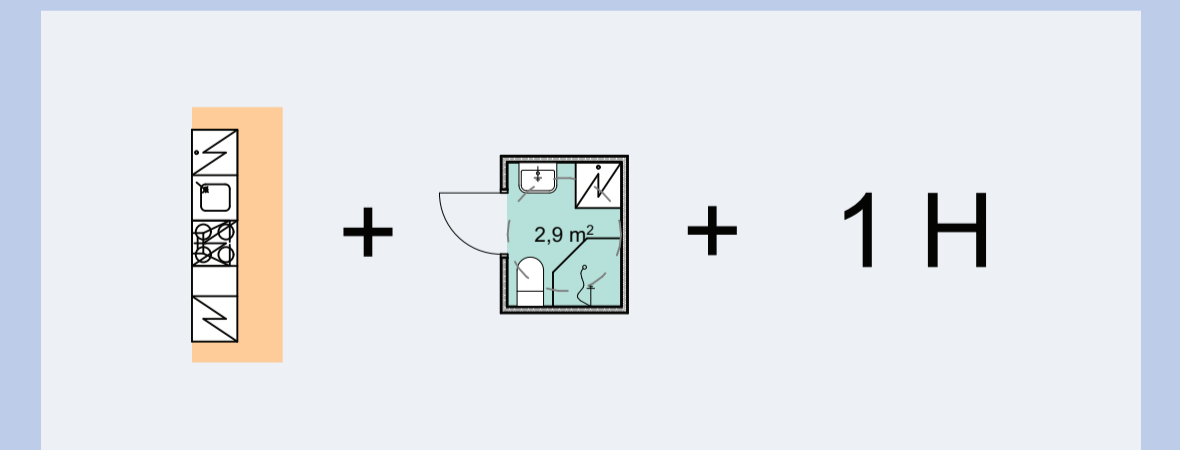
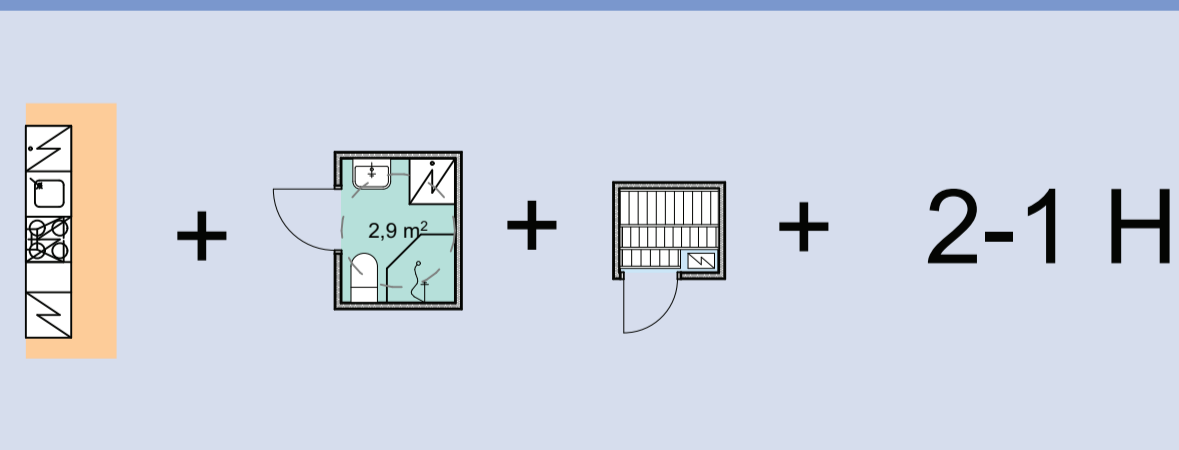
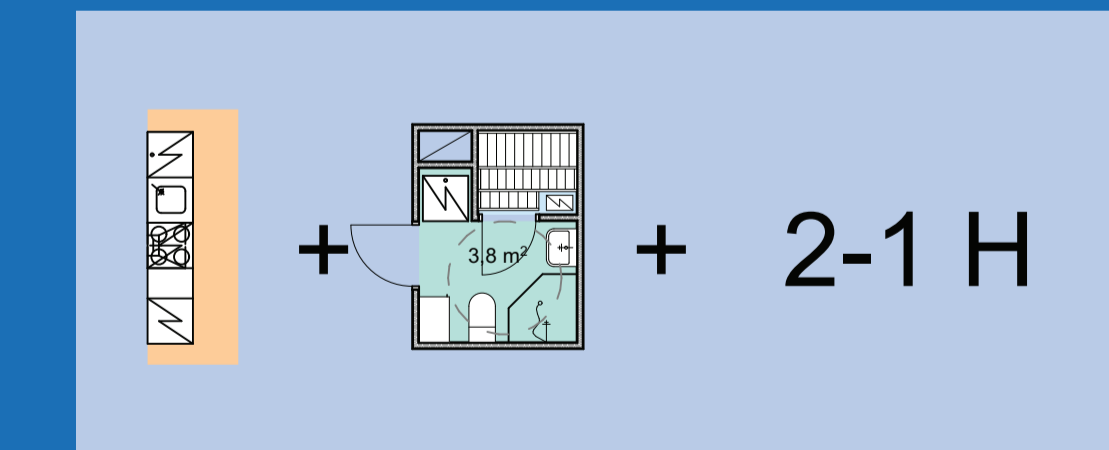
Vaihtoehto 1



Vaihtoehto 1



Vaihtoehto 1



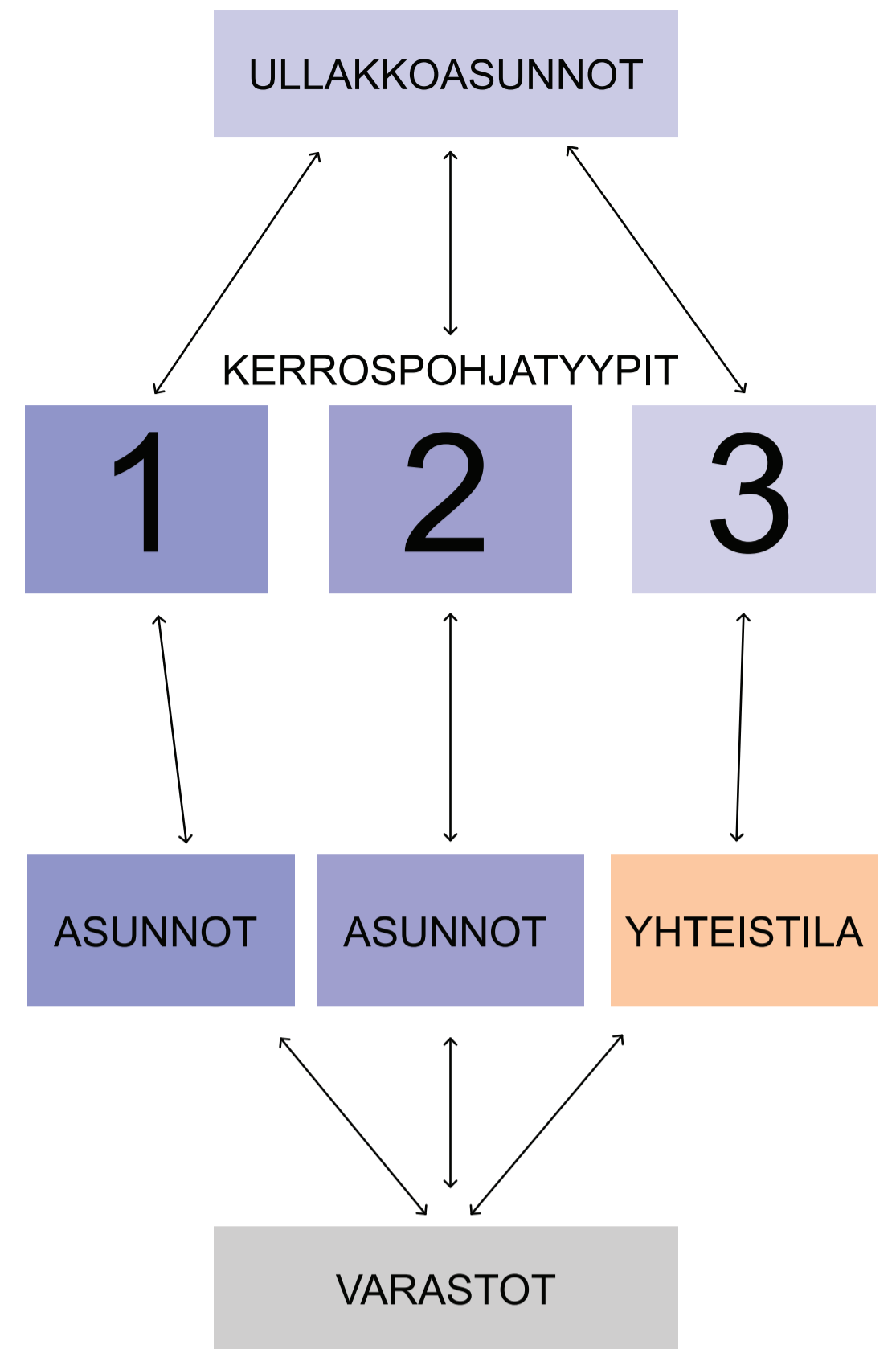
Asunto 2-5 krs



Asunto 2-5 krs



Asunto 2-5 krs



3 MUUTTAMINEN ASUINKÄYTTÖÖN

Suunnitteluvaihtoiteet:
Omistaja haluaa rakennukseen myytäviä asuntoja ullakolle sekä liiketilaa ja vuokra-asuntoja pohjakerroksiin. Suunnitelmassani on kolme vaihtoehtoista asuntajakoa, joista yhdessä on varattu neliöitä yhteistiloiksi. Myös kahteen muuhun vaihtoehtoon yhteistilat voivat tulla kyseeseen, mutta eivät ole välttämättömiä.

Rakennuksen ulkopuoliset muutokset rajaavat rakennuksen arkkitehtuurillisten arvojen suojelemiseksi – ullakon parvekkeen seinämuutoksiin, kattoikkunoihin, pihaan ja pihakerroksen julkisivumuutoksiin. Rakennuksen sisäisiä muutoksia ehdotan mm. sen osittaisen esteettömäksi tekemisen. Kaavassa tontti on merkitty asuinrakentamiseksi ja sen käyttötarkoitus ei ehdotuksessani muutu. Korjausrakentamisessa on toivottavaa että rakennus tehdään esteettömäksi, mutta käyttötarkoituksen pysyessä samana se ole vaatimus.

Rakennus on pilari-palkki-järjestelmällä rakennettu, mikä mahdollistaa vanhoista väliseinistä poistamisen.

Ajatukseni on esittää vaihtoehtoja minimiasunnoista, yhteistiloista ja niistä tehtävistä kombinaatioista. Minimiasunnot tarkoittavat tässä työssä lavallista pienempiä ja tiiviimpiä asuntoja, joissa kuitenkin on tarvittavat asuinmakuuvuudet, kuten toimiva keittiö ja pesuhuone. Mahdolliset yhteistilat varustettuina saunalla ja pesutuvalla sekä vähän huppeammilla keittiöllä ja oleskelutilalla voidaan sijoittaa rakennuksen juhlasaliin haluttaessa, mutta asunnot ovat täysin asuttavia ilmeikään näiden käyttöä. Yhteistilat on tarkoitettu sijoittamaan siten, että ne ovat jokapäiväisten kulkureittien varrella. Pihan muutokset toteutetaan niin, ettei siitä tule pelkkää autojen säilytys- ja läpikulupaikkaa.

3.1 Vaihtoehtot

Rakennuksen pääasuinikerrosten (2-5) jakamiseen asunnoiksi esitän kolme vaihtoehtoa. Vaihtoehto 1: Pohjan jako pääasiassa kaksioiksi poistamalla vanhat väliseinät. Vaihtoehto 2: Pohjan jako vanhojen väliseinien ja uusien hormivetojen perusteella erikokoisiksi asunnoiksi pienistä yksioista suurempiin kaksioihin.

Vaihtoehto 3: Pohjan jako lähes identtiseksi yksioiksi poistamalla vanhat väliseinät. Rakennuksen juhlasaliin tehdään vaihtoehtoisia 1 ja 2 asuntoja, vaihtoehtoisia 3 asuntoja ja yhteistiloja.

3.1.1. Sali asunnoiksi

Sali muutetaan asunnoiksi kahdessa kerroksessa. Tässä ratkaisussa rakennukseen ei tule lainkaan yhteistiloja. Taloon saadaan näin enemmän asukkaita, mutta yhteistilojen mahdollistama yhteisöllisyys jää pois. Reitti pihatasokerroksen asuntoihin menee pihaterassin yli. Ylempien asuntojen parvekkeet antavat pihalle päin. Salin asunnoiksi muuttamisella pihan käyttö aktivoituu ja saa sen tuntumaan turvallisemalta. Korkeammasta pihan käyttöasteesta johtuen asukkaat tapaavat toisiaan enemmän, mikä on omiaan korvaamaan sisäyhteistilojen pois jäämisen myötä menetettyä yhteisöllisyyttä – tosin vain ajoittaisesti ja kausittaisesti, koska pihan käyttö on sää- ja vuodenaikariippuvaista.

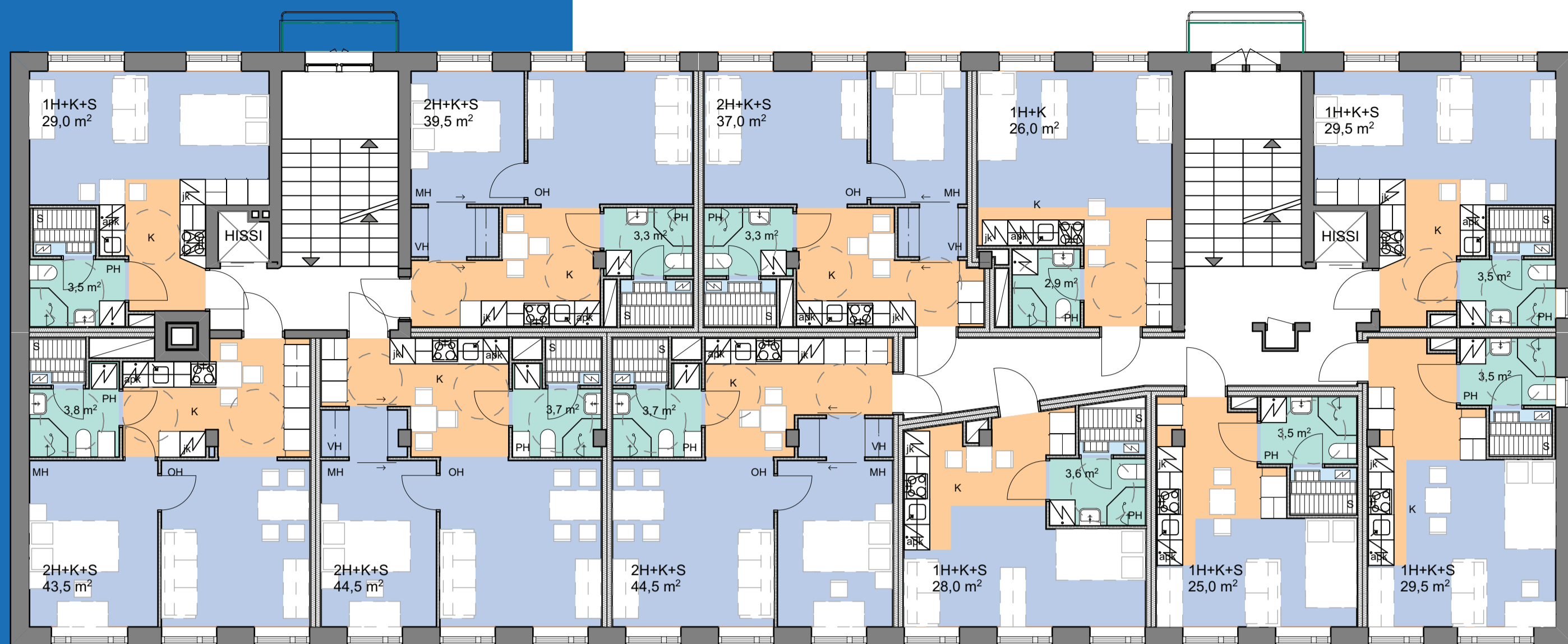
LAHDEN PELASTUSARMEIJAN TALO

D I P L O M I T Y Ö

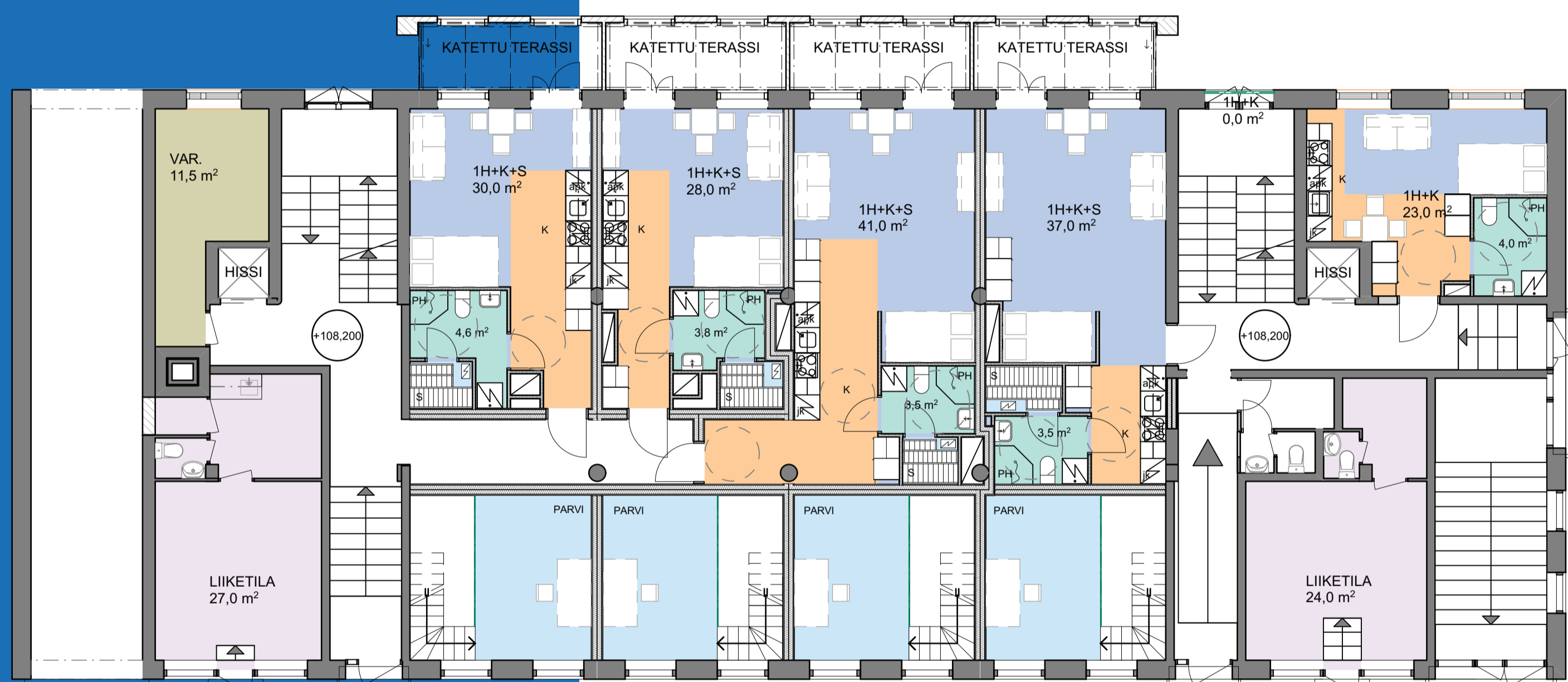
MINIMIASUNNOT JA YHTEISÖLLISYYS
PELASTUSARMEIJAN TALO
LAHTI VUOSI 2014
SASU KASPAR SJÖLUND

TAMPEREEN TEKNILLINEN KORKEAKOULU
ARKKITEHTUURIN KOULUTUSOHJELMA

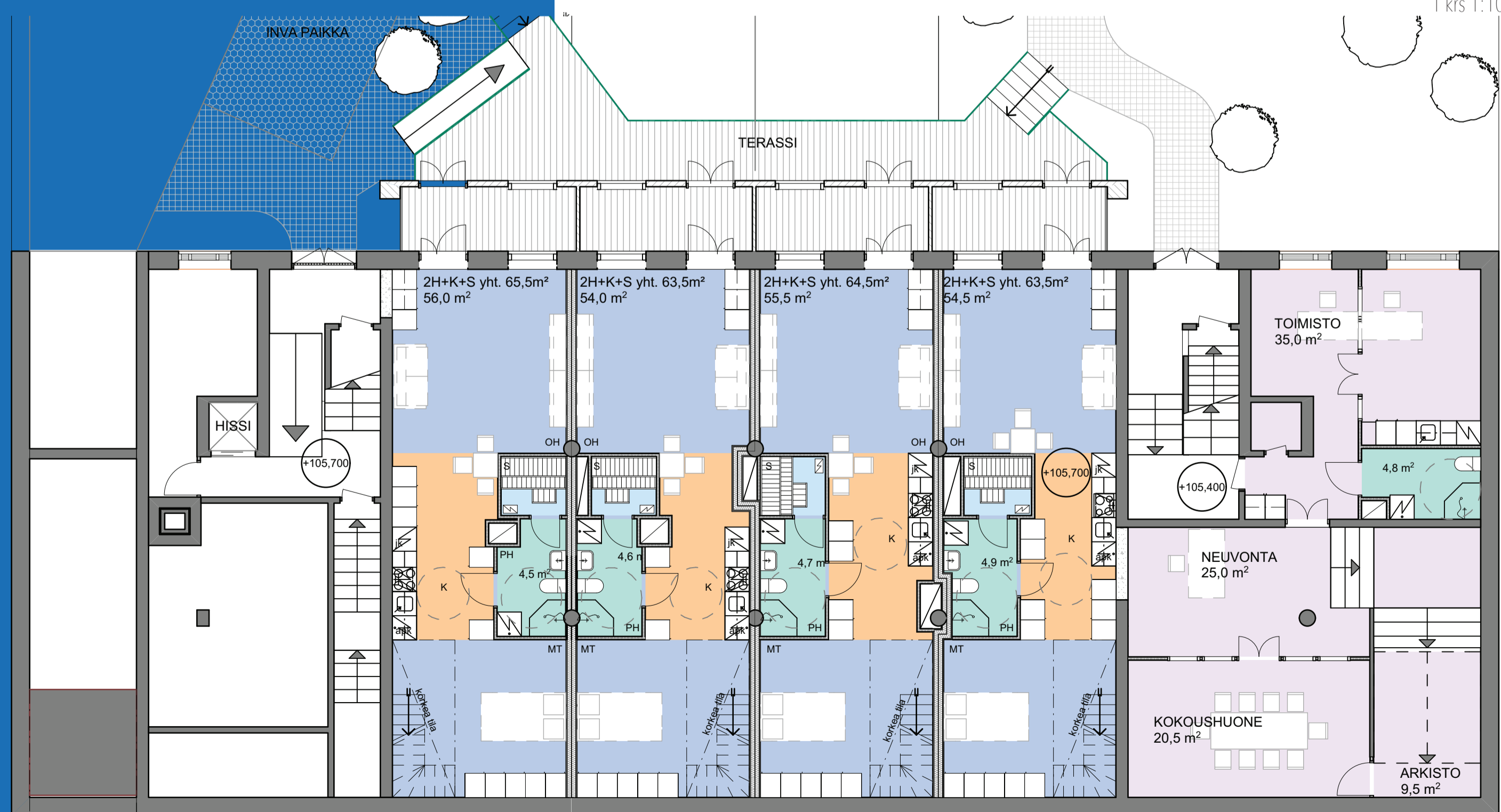
2/7



2-5 krs 1:100



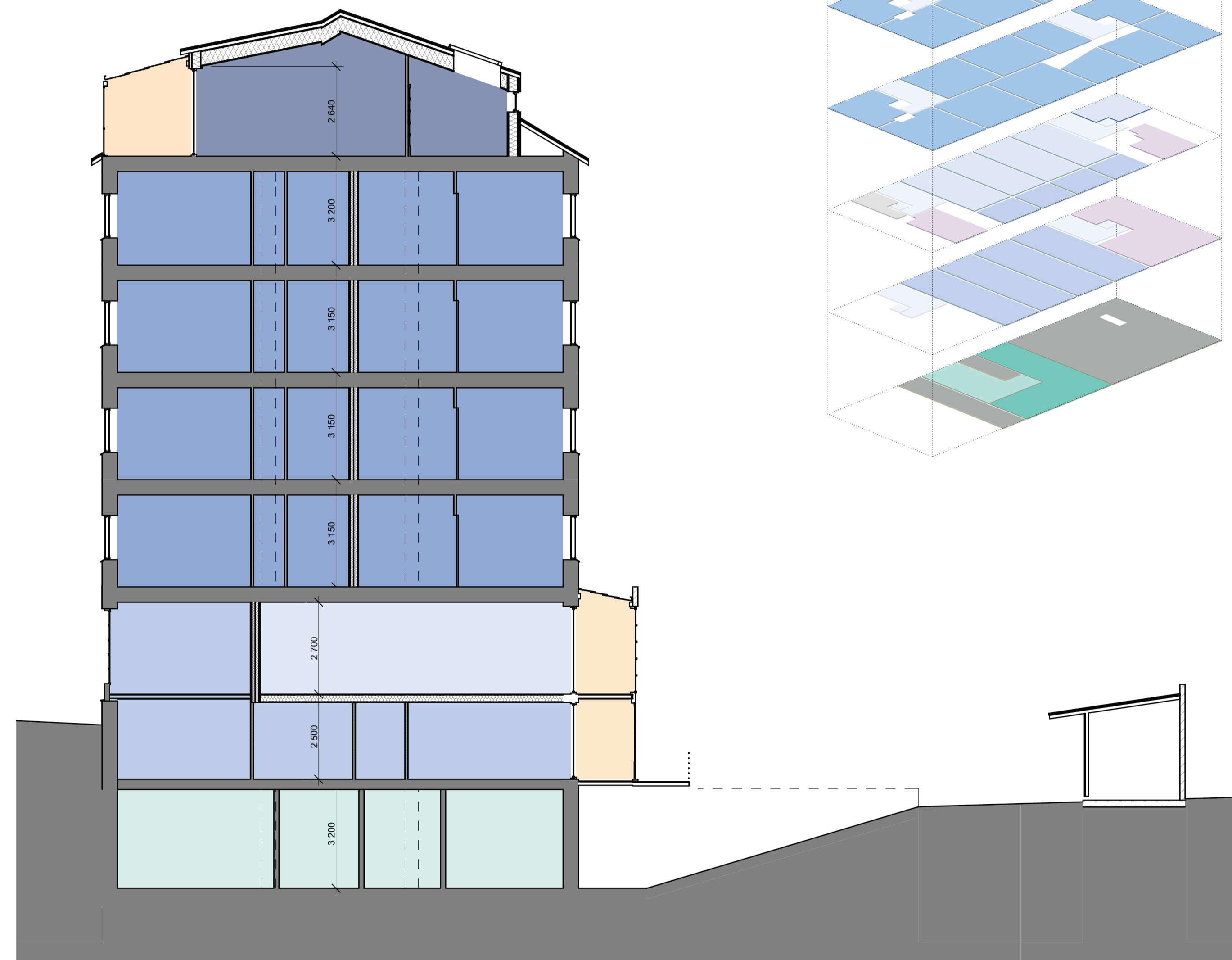
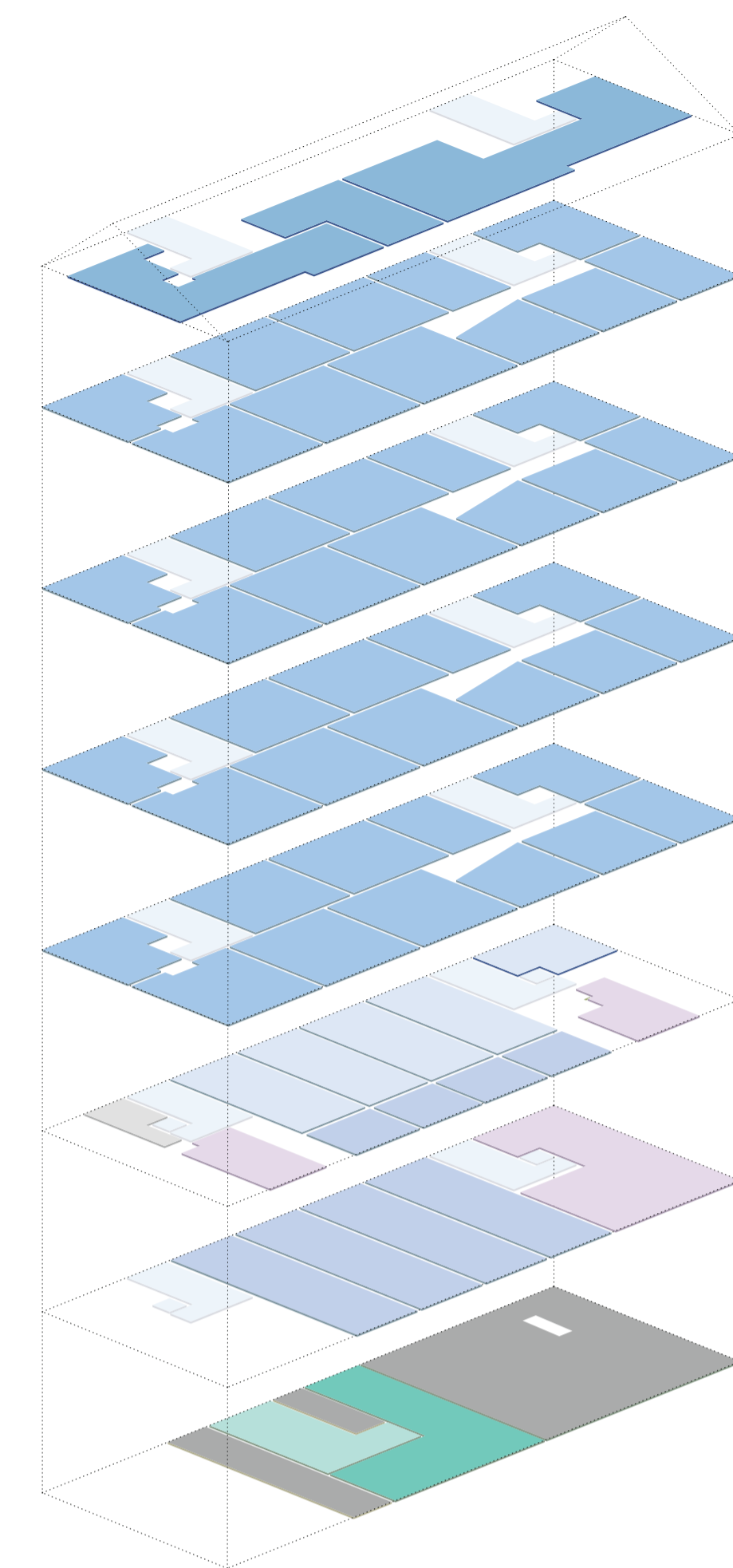
1 krs 1:100



Pohja krs 1:100



Asunto sali



Leikkaus A-A salin kohdalta 1:100

3.1.2 Vaihtoehto 1

Yhteistilatonta täydellä varustuksella olevia pieniä asuntoja. Asunnot ovat ympärikäveltäviä, tarvittaessa opiskelijasoluna toimivia asuntoja. Rakennuksen pohjajärjestyksestä johtuen kerroksiin pitää sijoittaa myös yksiöitä. Rakennuksen ikkunoiden sijainti ja rungon syvyys vaikuttavat asuntojen sijoitteluun ja kokoon. Varusteluun kuuluu mm. oma sauna ja vaatehuone. Tämä ratkaisu ei tarvitse yhteistiloja, sillä asunnoissa on kohtalaisesti oleskelutilaa ja varustelutaso on normaali. Yhteistilat voisivat jäädä käyttämättä, koska mikään puute asunnoissa ei aja asukkaita niihin.

3.1.2.1 Sali asunnoiksi, vaihtoehto 1

Ratkaisussa kaikki asunnot avautuvat pihalle. Asunnot saavat auringonvaloa tasapuolisesti. Salin alemmat asunnot ovat noin 60 m² ja siis suuria konseptiin nähden. Kadunpuolen hankalat ikkunat avautuvat kaksikerroksiseen tilaan, jossa työtilat ovat parvella ja makuutilat niiden alla. Saliin tulee asuntoja yhteensä kahdeksan.

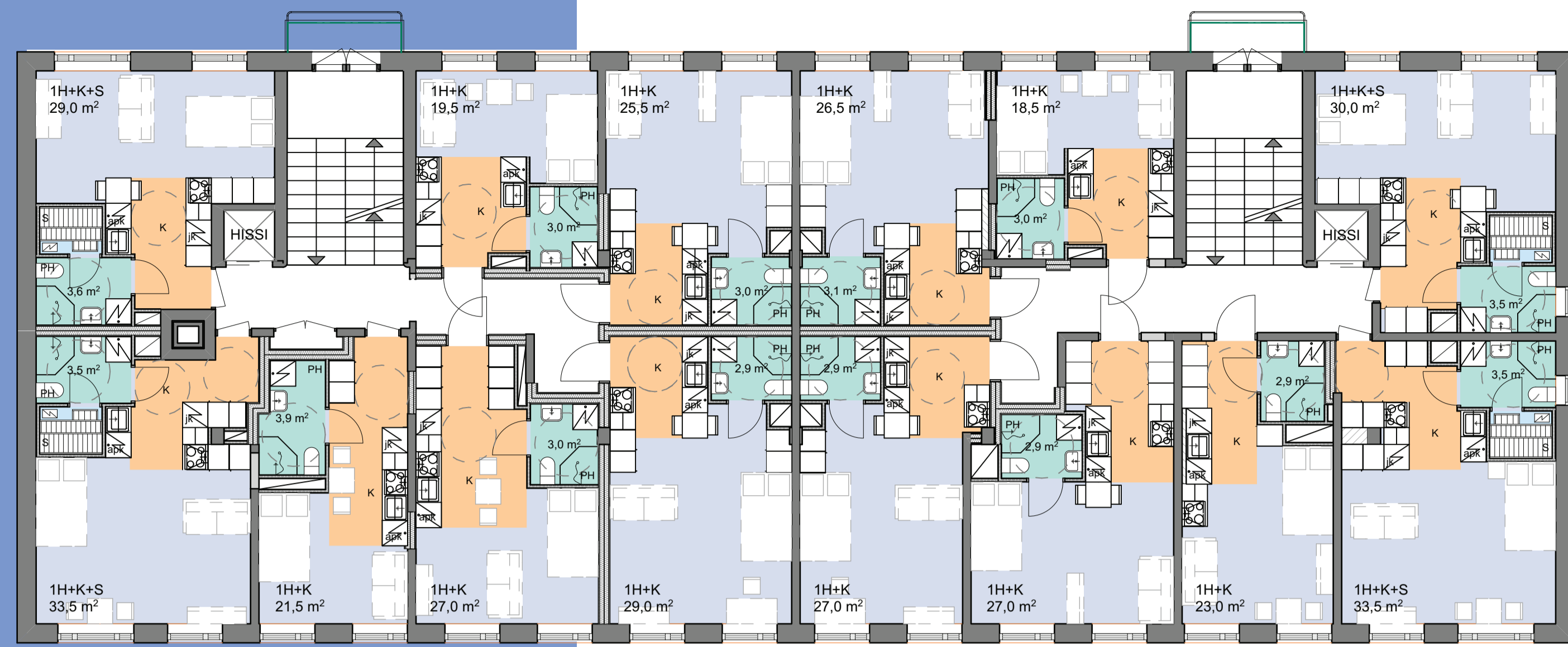
LAHDEN PELASTUSARMEIJAN TALO

DIPLOMITYÖ

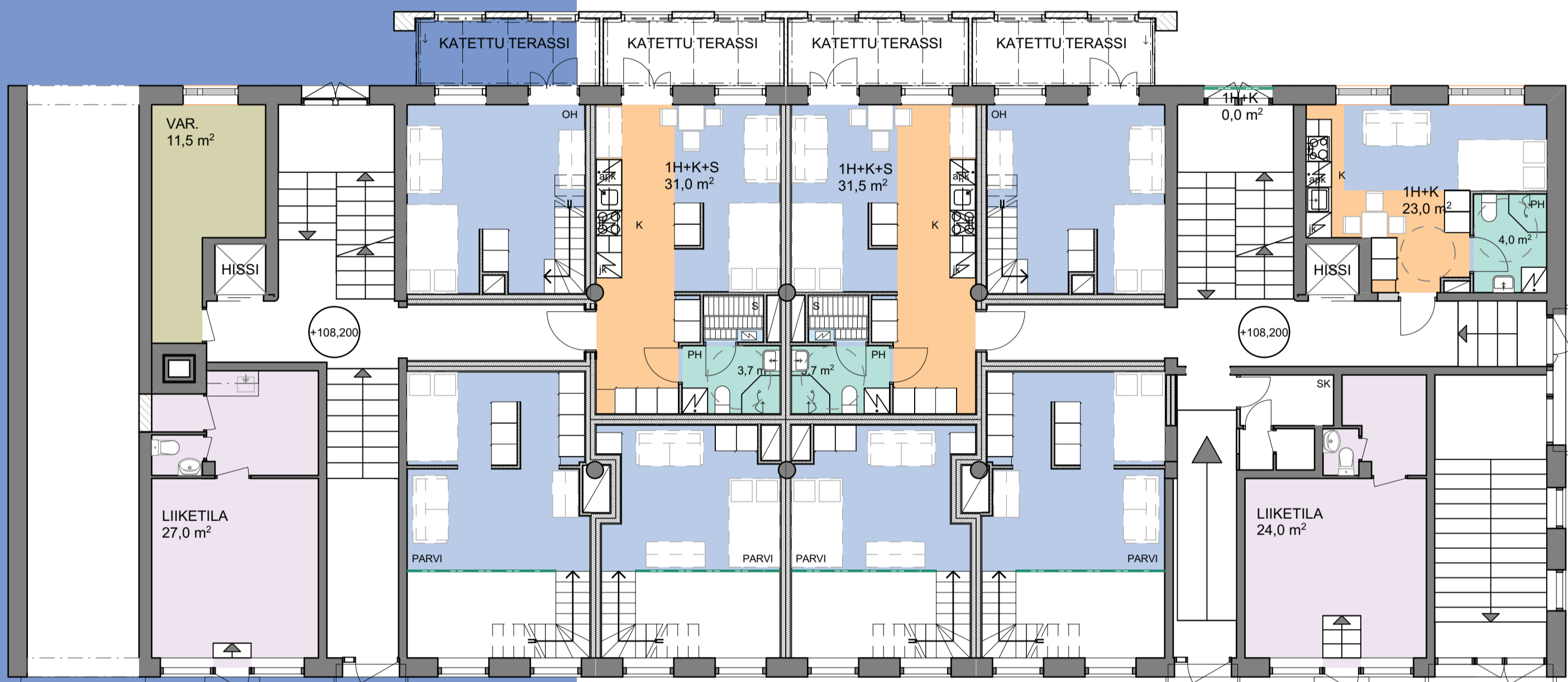
MINIMIASUNNOT JA YHTEISÖLLISYYS
PELASTUSARMEIJAN TALO
LAHTI VUOSI 2014
SASU KASPAR SJÖLUND

TAMPEREEN TEKNILLINEN KORKEAKOULU
ARKKITEHTUURIN KOULUTUSOHJELMA

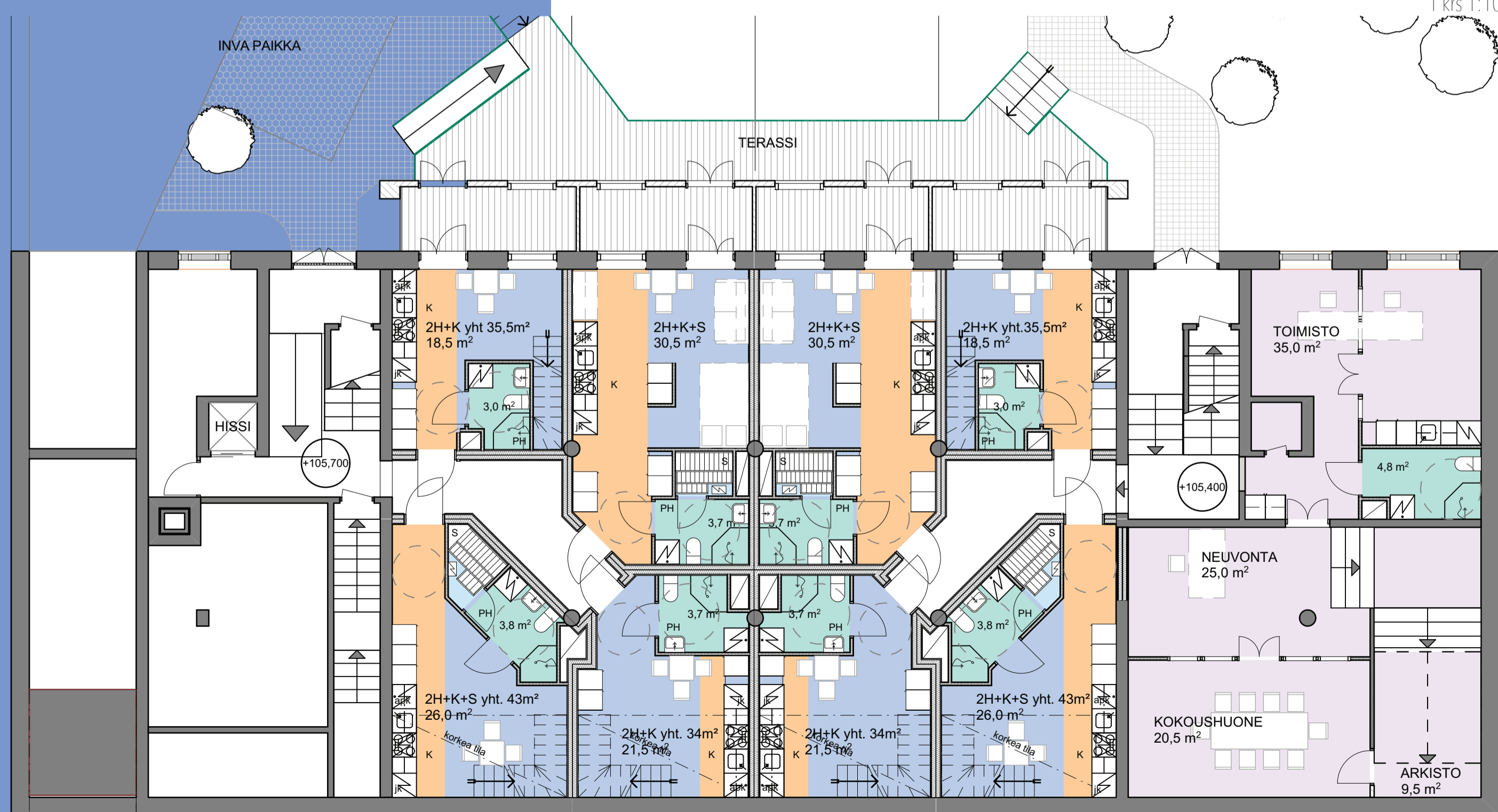
3/7



2-5 krs 1:100



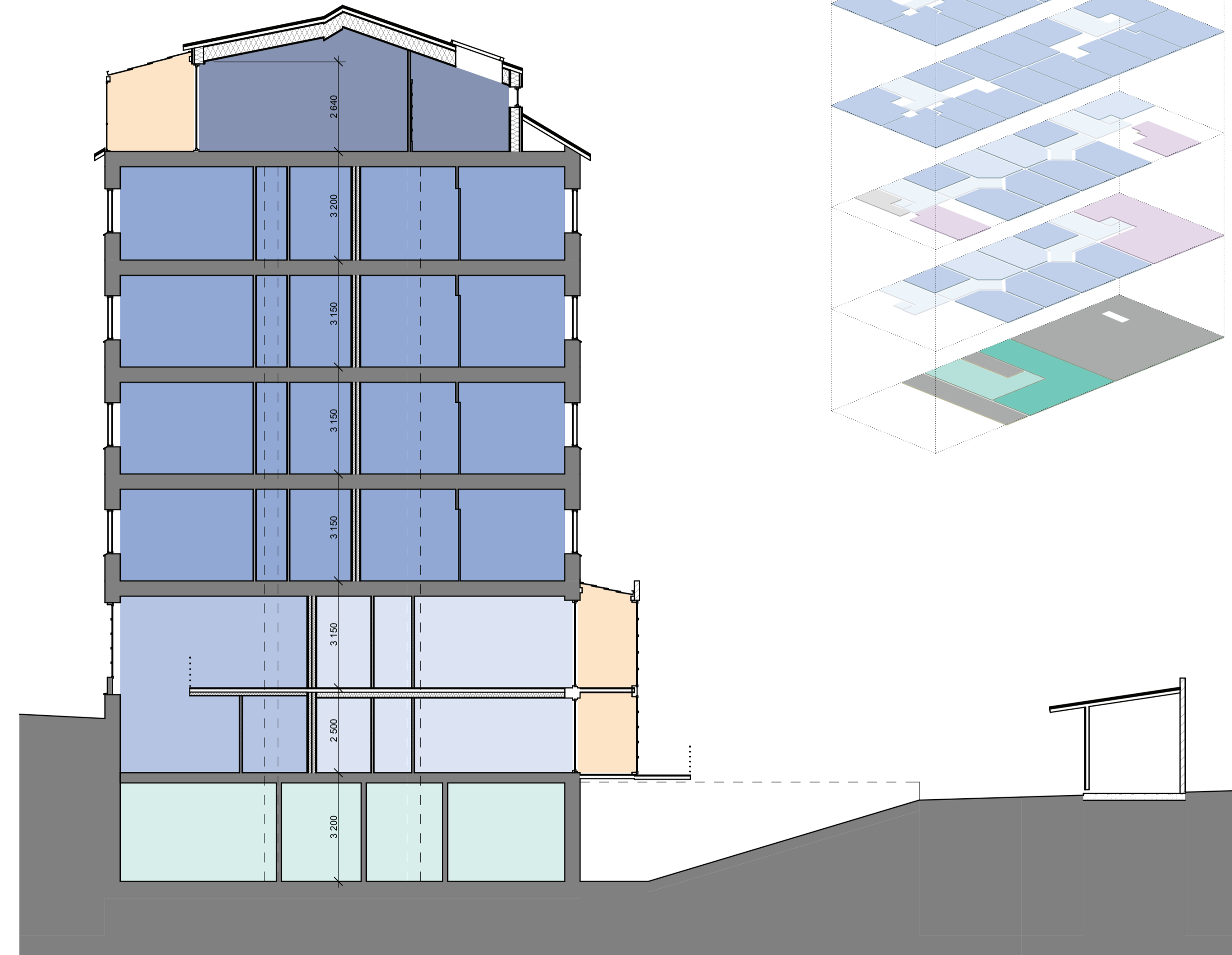
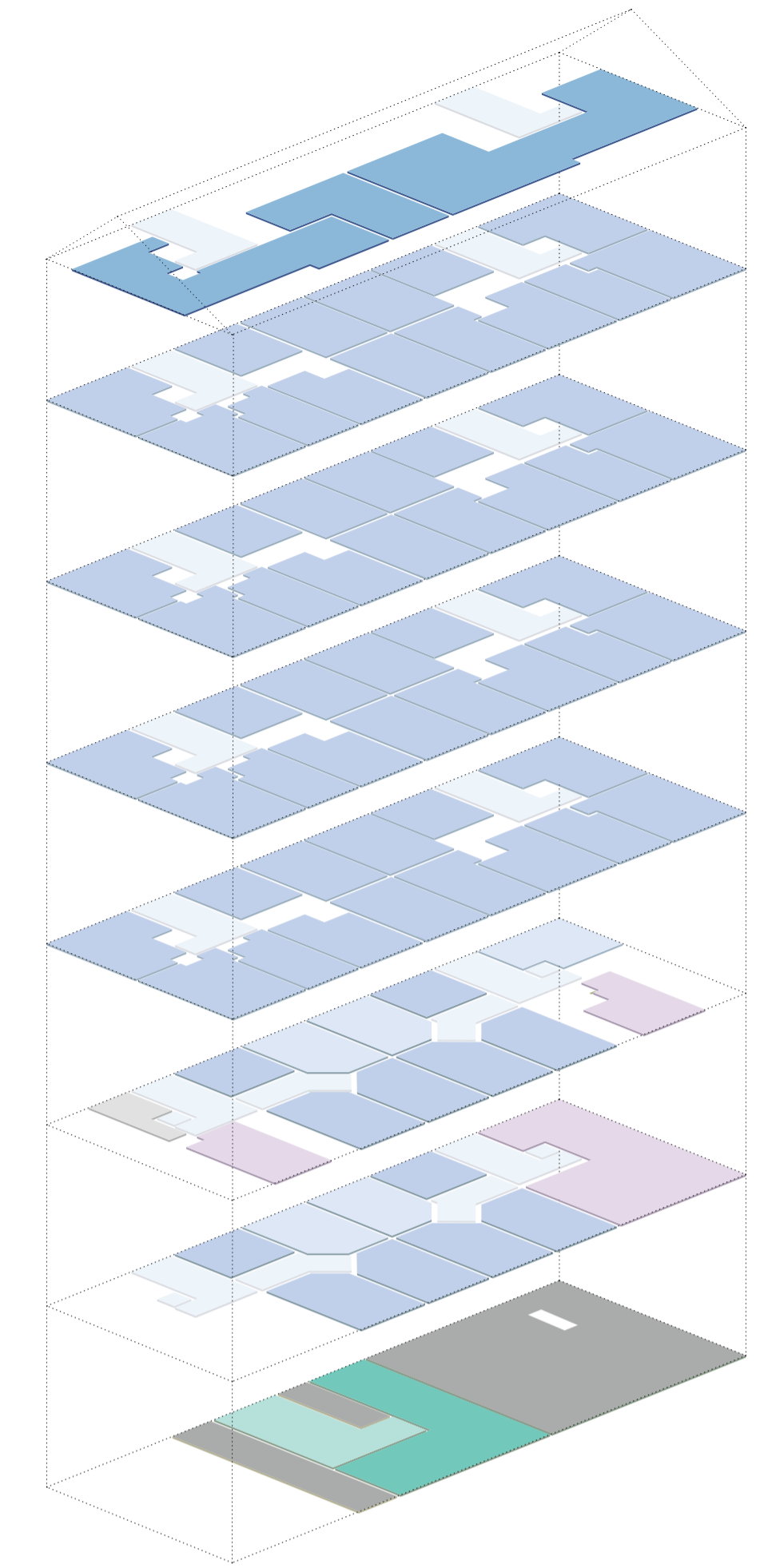
1 krs 1:100



Pohja krs 1:100



Asunto sali



Leikkaus A-A salin kohdalta 1:100

3.1.3 Vaihtoehto 2

Rakennuksen vanhan väliseinäjään perusteella tehty pohjaratkaisu, jossa asuntojen koot vaihtelevat. Kokoihin vaikuttavat rakennuksen läpivedettävät hormit ja säästämisen arvoiset vanhat väliseinät. Olemassa olevien seinien osittainen säästäminen tekee jokaisesta asunnosta omanlaisensa. Ratkaisu voittaa enemmän yhteistiloista kuin vaihtoehto 1, mutta sekin pärjää ilman niitä.

3.1.3.1 Sali asunnoiksi, vaihtoehto 2

Ratkaisu on tehokkaampi kuin ensimmäinen vaihtoehto. Asunnot ovat pienempiä ja niitä on kymmenen. Kadunpuolen asuntojen ainut päivänvalon lähde ovat katutasossa olevat korkeat ikkunat. Asuntojen tuuletus voi kokiua ongelmaksi. Kooltaan asunnot ovat konseptiin sopivia.

LAHDEN PELASTUSARMEIJAN TALO

DIPLOMITYÖ

MINIMIASUNNOT JA YHTEISÖLLISYYS
PELASTUSARMEIJAN TALO
LAHTI VUOSI 2014
SASU KASPAR SJÖLUND

TAMPEREEN TEKNILLINEN KORKEAKOULU
ARKKITEHTUURIN KOULUTUSOHJELMA

4/7

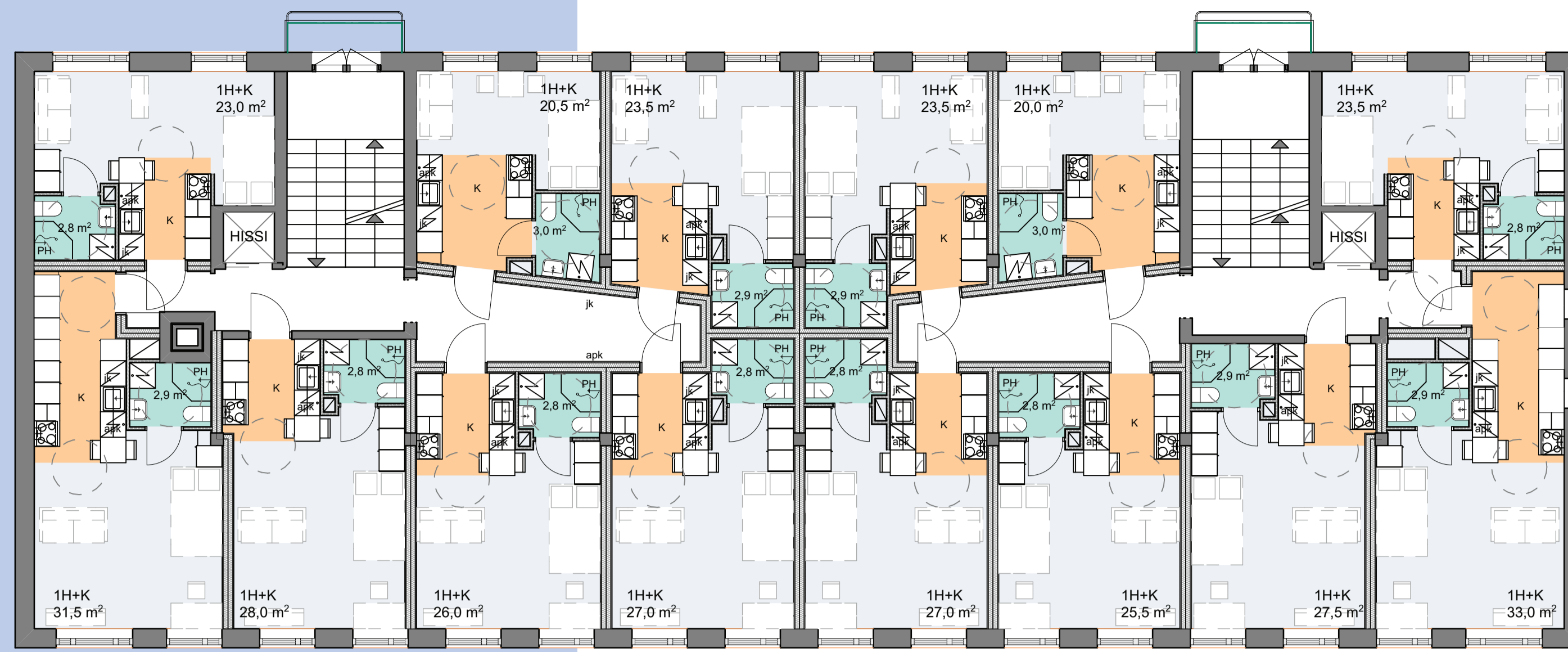
3.1.4 Vaihtoehto 3

Yhteistilallisia identtisiä minimiasuntoja. Ratkaisussa rakennuksen vanhoja seinä ei oteta huomioon, vaan kerrokset jaetaan ikkunajoon perusteella kahden ikkunan asuntoihin. Asuntojen varustus on niukka, mutta niissä on kuitenkin varaus esim. pyykkipesukoneelle. Sauna on jätetty pois. Asuntojen pohjaratkaisu on ottanut vaikutteita vanhuksille tarkoitusta asumisesta. Pesuhuone avautuu suoraan makuutilaan. Ratkaisu toimii parhaiten yhteistilojen kanssa. Yhteistiloissa on syytä olla sauna, pesutupa, keittiö ja oleskelutila.

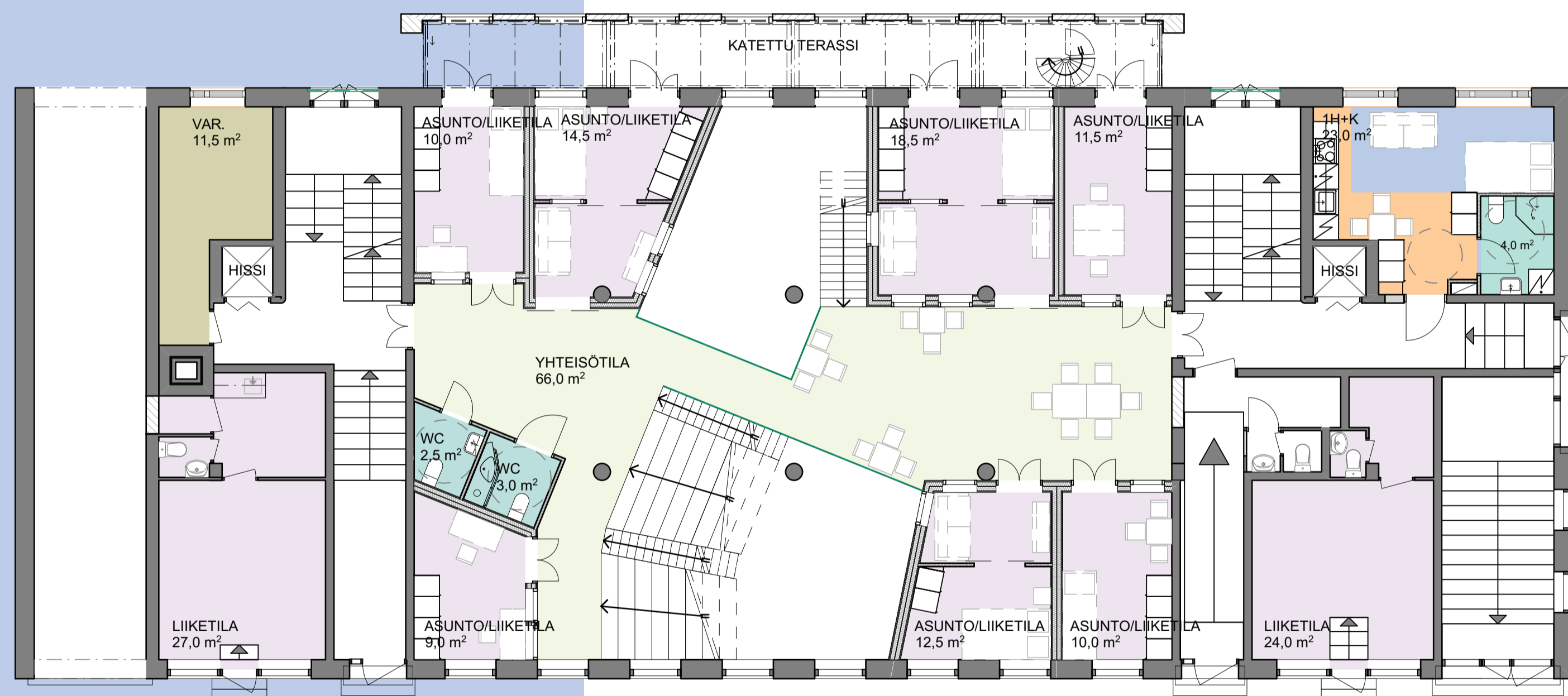
3.1.4.1 Saliyhteistiloiksi

Yhteistiloihin sijoitetaan asuin- ja työhuoneeksi sopivia huoneita. Niiden asukkaat ovat perusta talon yhteisöllisyydelle ja yhteistilojen käytölle. Asukkaat ovat riippuvaisia yhteistilojen keittiöstä ja pesutiloista. Rakennuksen yhteistilat toimivat asukkaiden kynnys käyttä talon yhteistiloja todennäköisesti madaltuu, kun tilat ovat jo käytössä.

Asuin- ja työhuoneita yhdistää olohuonemainen tila, jossa on sohvyryhmiä, auditoriota muistuttava kokoontumistila, baarimainen keittiö ja jatkeena pesutila. Huoneet toimivat joko yksityisinä asuintoina tai puolijulkisina työtiloina. Huoneiden varustelu on minimaalinen ja asukkaiden mieleiseksi kalustettavissa. Tämä vaihtoehto säilyttää salin avaran tunnelman.



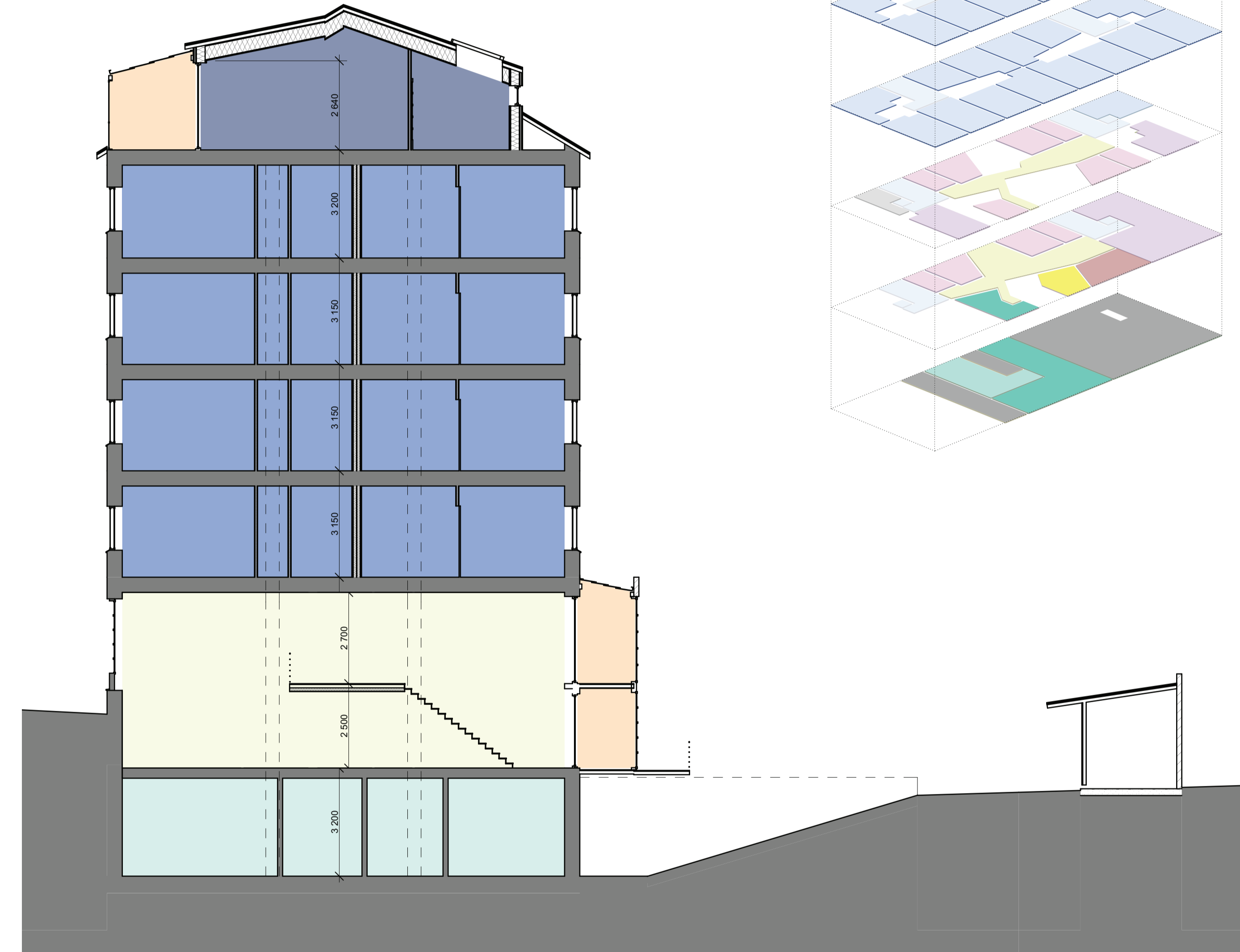
2-5 krs 1:100



1 krs 1:100

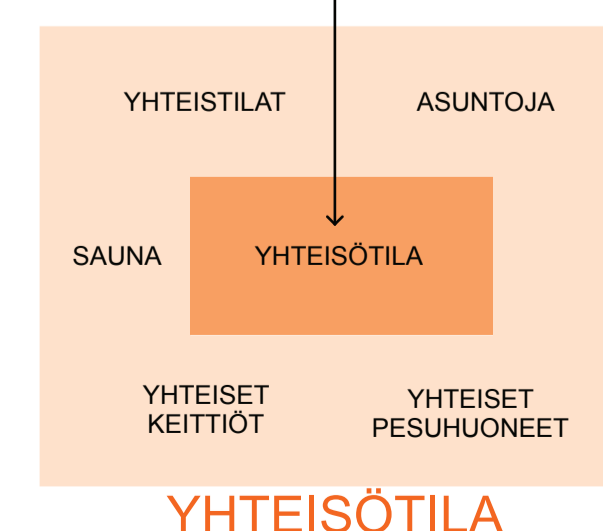


Pohja krs 1:100



Leikkaus A-A salin kohdalta 1:100

ASUNNOT



LAHDEN PELASTUSARMEIJAN TALO

DIPLOMITYÖ

MINIMIASUNNOT JA YHTEISÖLLISYYS
PELASTUSARMEIJAN TALO
LAHTI VUOSI 2014
SASU KASPAR SJÖLUND

TAMPEREEN TEKNILLINEN KORKEAKOULU
ARKKITEHTUURIN KOULUTUSOHJELMA

5/17



Havainnekuva yhteisötila



Havainnekuva yhteisötila



Havainnekuva ullakkoasunto



Havainnekuva ullakkoasunto

Pinta-alat:

Vanha kerrosala 3 500 m²

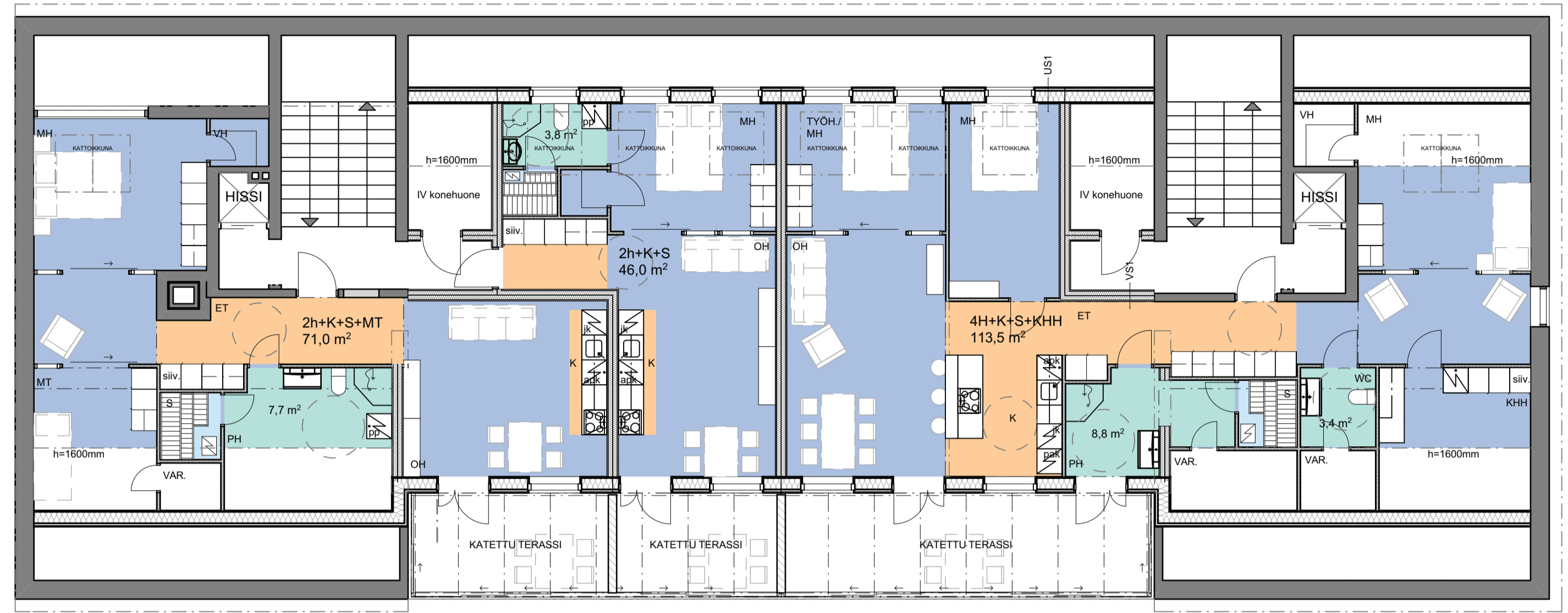
Uusi kerrosala 3 850 m²

(ullakkon asunnot lisätty)

(vain asunnot)

Vanha huoneistoala 323 m²

Uusi huoneistoala 2355 m²



Ullakkokerros 1:100

3.3 Toteutus

3.3.1 Asunnot

Kaikissa ratkaisuissa asuntojen keittiöt ja kylpyhuoneet tehdään moduulisina. Asunnoissa on koosta riippumatta sama keittiömoduuli. Pesuhuoneratkaisut toistavat pienin variaatioin samaa järjestystä. Tarkoitus on helpottaa rakentamista käyttämällä asunnoissa samoja keittiö- ja kylpyhuoneosia. Asuntojen muut tilat rakentuvat näiden yksikköjen ympärille.

Ympärikerrettävyys asunnoissa on tärkeä ja mahdollistaa eteenkin pienissä asunnoissa monipuolisemman käytön. Isommat asunnot toimivat kaksioina, mutta myös opiskelijasoluna, kun asuinhuoneiden välinen ovi suljetaan. Alle kolmenkymmenen neliön asunnoissa kierrettävyys toteutuu vain puolikkaana, eteisestä pesuhuoneeseen.

Ikkunoiden sijainti ja rakennuksen rungon syvyys pakottaa jakamaan uudet asunnot pimeään ja valoisean osaan. Asunnon asuintilat tulevat valoisaan osaan ja hyötytilat pimeälle puolelle. Uudet väliseinät tehdään kevyinä desibeli- ja palomääräykset täyttävänä eristelevyseininä. Hormijako tehdään pääasuinkerrosten (2–5) asuntoratkaisujen mukaan, jolloin se ohjaa ratkaisuja ullakkoasunnoissa ja salissa.

3.3.2 Sali

Salin ja takapihan kannalta merkittävin muutos on avaus takapihalle ja sen kellarin rampin päälle tehtävä puuterassi. Julkisivuun tarvitaan laajennus. Salin suuret ikkunat, tai osa niistä, siirretään uuteen seinäkkeeseen terassin päällä. Vanhoja ikkuna-aukkoja suurennetaan maahan asti ja niihin lisätään ovet haluttuihin kohtiin. Pihajulkisivun ilme kuitenkin säilyi julkisivusta irrallaan olevan seinän ansiosta.

Uuden ja vanhan julkisivun välille tehdään terasseja asunnoille tai yhteistiloille.

Salin täyttämisen asunnoilla -vaihtoehdossa pihakerroksen asunnot ovat kadun puolella kaksikerroksisia valon saannin takaamiseksi. Kaksikerroksiseen tilaan tulee parvi ja sen alle makuutila. Asunto on hyvä studio, jonka kadunpuolen päähän saa valoisan työhuoneen parvelle ja sen alle makuuhuoneen. Pihan puolelle saa olohuoneen ja ruokailutilan.

3.3.3 Ullakkoasunnot

Ullakolle tulee kolme asuntoa. Katto uusitaan ja samalla varsin suurta terassia pienennetään. Terassin päällä olevaa kattoa loivennetaan ja jatketaan. Terassin muuttaminen mahdollistaa suuren valoisan olohuoneen. Muut asuintilat sijoitetaan pihan puolelle siitä syystä, että ainoastaan pihan puolen kattoon saa tehdä ikkunoita.



Pihapiirustus 1:200

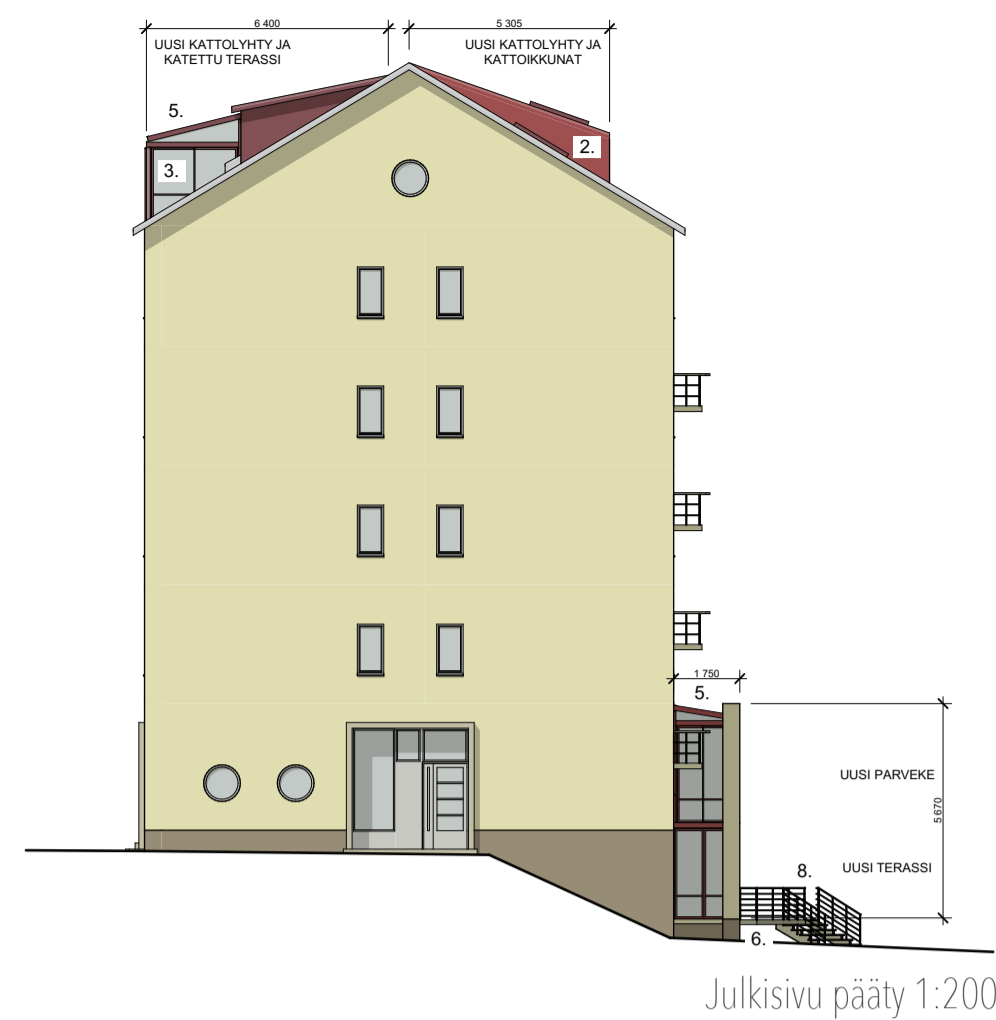
LAHDEN PELASTUSARMEIJAN TALO

D I P L O M I T Y Ö

MINIMIASUNNOT JA YHTEISÖLLISYYS
PELASTUSARMEIJAN TALO
LAHTI VUOSI 2014
SASU KASPAR SJÖLUND

TAMPEREEN TEKNILLINEN KORKEAKOULU
ARKKITEHTUURIN KOULUTUSOHJELMA

6/7



- MATERIAALIT:
1. kattotili, väri vanhaa väriä mukaileva
 2. konesaumattu pelti, väri kattotilien väriä mukaileva
 3. lasi
 4. rapattu tili, väri rakennuksen mukainen
 5. tehdasmaalattu metalli, väri kattotilien väriä mukaileva
 6. painekyllästetty puu
 7. ikkunan poka, valkoinen
 8. metallikaide, väri vanhoja kaiteita mukaileva



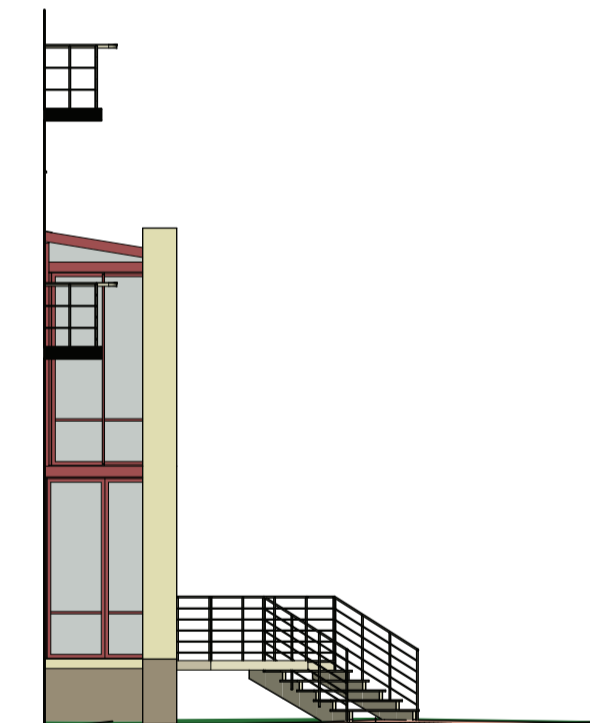
Kellarikerros 1:100



Havainnekuva piha



Uusi pihaterassi julkisivu 1:100



Uusi pihaterassi sivu 1:100

3.3.4 Piha

Pihasta suurin osa menee parkkipaikkoihin. Taloa lähimpänä oleva alue varataan oleskelualueeksi. Alue rajataan piharakennuksien ja suojaavin tiilimuurein. Kulkureitit parkkialueelta ovat mutkittavia. Täten saadaan aikaan intiimi piha, mikä toivottavasti houkuttelee asukkaita käyttämään sitä.

Yhteisöllisyyttä ei ole kovin helppo synnyttää piirustuspöydällä, mutta tässä tapauksessa sitä voi edistää suunnittelemalla sisätilojen ja pihan välille kätevä kulku. Pihan tehtävänä on mm. vivahteistaa asukkaiden kulkua ulko-ovien ja parkkialueen välillä. Tällaisella pihalla tapahtuu helpommin asukkaiden kohtaamisia.

4 LOPPUSANAT

Rakennuksen muuttaminen pelkiksi asunnoiksi olisi rakennuksen käytön kannalta taloudellisesti tehokkain vaihtoehto. Kuusikymmentä uutta asuntoa toisi kadulle myös lisää elämää.

Tällainen valinta ei kuitenkaan kompensoisi Pelastusarmeijan toiminnan sosiaalistavaa vaikutusta, joka järjestön alueelta poistumisen myötä katoaa.

Sen sijaan rakennuksen muokkaaminen niin, että salin muutostöiden yhteydessä osa tiloista jätettäisiin yhteiskäyttöön, lisäisi talon, kadun ja alueen aktiviteetteja ja korvaisi ainakin jossain määrin Pelastusarmeijan aikoinaan synnyttämän yhteisöllisyyden.



Uusi pihaterassi leikkaus 1:100

LAHDEN PELASTUSARMEIJAN TALO

D I P L O M I T Y Ö

MINIMIASUNNOT JA YHTEISÖLLISYYS
PELASTUSARMEIJAN TALO
LAHTI VUOSI 2014
SASU KASPAR SJÖLUND

TAMPEREEN TEKNILLINEN KORKEAKOULU
ARKKITEHTUURIN KOULUTUSOHJELMA

