



TAMPEREEN TEKNILLINEN YLIOPISTO
TAMPERE UNIVERSITY OF TECHNOLOGY

Arkkitehtuurin koulutusohjelma

Taivallahden kasarmi
sotilasarkkitehtuurista
eläväiseksi kaupunkikortteliksi

Diplomityö
lokakuu 2012
Helmi-Marja Mälkönen





Tekijä	Helmi-Marja Mälkönen
Opiskelijanumero	194145
Päivämäärä	24.10.2012
Diplomityön nimi	Taivallahden kasarmi - sotilasarkkitehtuurista eläväiseksi kaupunkikortteliksi
Tarkastaja	Professori Markku Hedman

Tiivistelmä

Diplomityön aihe on suunnitelma Taivallahden kasarmin uudiskäytöstä. Puolustusvoimat lakkautti toimintansa kasarmissa vuonna 2003, jonka jälkeen tilat ovat olleet suurimmalta osin tyhjillään. Taivallahden kasarmi sijaitsee Töölössä, Mechelininkadun ja Pohjoisen Hesperiankadun kulmassa. Kasarmi on rakennettu vuonna 1935 ja sen on suunnitellut arkkitehti Martta Martikainen. Tyylipuhtaan funktionalismin edustajana kasarmirakennusten muodot seuraavat käyttötarkoitusta: muodonanto seurailee sekä autojen että ihmisten liikettä rakennuksissa ja niiden ulkopuolella.

Tavoitteena oli luoda hiljentyneestä kasarmista vireä, toimintaa täynnä oleva paikka kaupunkilaisille. Tiloihin sijoitetut palvelut tukevat muuta toimintaa ja yhdessä ne muodostavat monipuolisen kokonaisuuden, jonka ympärivuotinen käyttöaste on korkea ja käyttäjäkunta laaja. Työn lähtökohdaksi on otettu vanhojen rakennusten kunnioittaminen ja olemassa olevan tilajaon hyödyntäminen. Uudet pysyvät rakenteet on tehty lähinnä esteettömyyttä silmällä pitäen. Muut rakenteet on pyritty suunnittelemaan kevyinä, jolloin ne voidaan myöhemmin poistaa, jos tilan käyttö muuttuu tai tila halutaan palauttaa ennalleen.

Diplomityö koostuu kahdesta osasta. Kirjallisessa osassa on kerrottu kasarmin historiasta ja nykytilanteesta. Toinen osa on uudiskäyttösuunnitelma, johon työ painottuu. Suunnitelman tilat on valittu analysoimalla tehtyjä muutostöitä, valitsemalla säilytettävät erityispiirteet ja pohtimalla tilavaihtoehtojen tarpeellisuutta ja paikkaan sopeutuvuutta. Rakennuksiin on suunnitelmassa sijoitettu hostelli, ravintola, toimisto- ja työtiloja, tanssiliikuntastudio, tapahtumahalli, polkupyörävuokraamo ja -korjaamo sekä kahvila. Lisäksi laajalta piha-alueelta löytyvät esiintymislava, terassi, istuskeluportaikkoja, tilaa pihapeleille tai esim. rullalautailulle sekä laareja kaupunkiviljelyä varten.



Author	Helmi-Marja Mälkönen
Student number	194145
Date	24.10.2012
Subject	Taivallahti barracks - from military architecture to a lively city block
Advisor	Professor Markku Hedman

Abstract

This thesis is a plan for the reuse of the Taivallahti military barracks. The Finnish Defence Forces discontinued the use of the barracks in 2003, after which the barracks have been more or less deserted. The barracks are located in Töölö, Helsinki, on the corner of the streets Mechelininkatu and Pohjoinen Hesperiankatu. The barracks were built in 1935 and they were designed by architect Martta Martikainen. As representatives of the Functionalist Movement the buildings' forms follow the purpose of their use: the architectural vision is based on the idea of people and vehicles moving in the buildings and in the courtyard.

The objective of the thesis was to create a lively urban space full of activities from the now quiet barracks and the deserted courtyard. The activities and services placed in the premises would create a versatile complex with a high year-round utilisation rate and a wide variety of users. One of the starting points of the thesis was to honour the old buildings and to use the existing spaces as well as possible. The new permanent structures were designed based on the idea of accessibility. All the other new elements were planned to be light structures that could be easily removed if the space requirements changed, or if the need arose to return the space to its original shape.

The thesis consists of two parts. The written part deals with the history of the barracks and their current status. The reuse plan is the other part of the work and the focus point of the thesis. The spaces for the plan were selected by analysing the earlier renovations and alterations, selecting the special features to be retained and by deliberating the necessity of the changes and their suitability for the barracks. The final reuse plan consists of a restaurant, a hostel, office and work spaces, a dance studio, an event hall, a bike rental and repair shop as well as a café. In addition, the courtyard has an outdoor stage, a terrace and a place for skateboarding or outdoor games and cribs for urban farming.

Alkusanat

Helsingissä asuessani olen usein kulkenut Taivallahden kasarmin ohi ja ihmetellyt, miksi upeat funkitalot hyvällä paikalla ovat tyhjillään. Kun perehdyin aiheeseen tarkemmin, minulle selvisi rakennusten historia ja alkuperäinen käyttötarkoitus sekä se, että kasarmin kohtalo voi ratketa piankin, kun kiinteistö vaihtaa omistajaa. Ajankohtaisuus ja kiinnostus käytöstä poistuneiden rakennusten uuteen elämään saivat valitsemaan Taivallahden kasarmin diplomityöni aiheeksi. Näin aiheessa myös potentiaalia herättämään ajatuksia Helsingin kaupunkikulttuurista sekä sen hyveistä että mahdollisista puutteista.

Lämmin kiitos professori Markku Hedmanille inspiroivista keskusteluista sekä kannustavasta ja paneutuvasta ohjauksesta. Kiitos Janne Prokkolalle Helsingin kaupunkisuunnitteluvirastoon lähtötietomateriaalista. Kiitos Jukkis, äiti, isä ja veikka. Kiitos innovarchilaisille ja ystäväilleni.

Helsingissä, 9.10.2012
Helmi-Marja Mälkönen

SISÄLLYS

- 1 JOHDANTO
 - 1.1 Tausta
 - 1.2 Tavoite
 - 1.3 Rakenne

- 2 KOHDE
 - 2.1 Sijainti
 - 2.2 Historia
 - 2.2.1 Taivallahden asemakaavallinen kehitys
 - 2.2.2 Autokomppanian vaiheita
 - 2.2.3 Arkkitehtuuri
 - 2.2.4 Kasarmialueen muutokset
 - 2.3 Nykytila
 - 2.3.1 Kaavallinen tilanne
 - 2.3.2 Kasarmien nykytila
 - 2.3.3 Töölö kaupunginosana

- 3 SUUNNITELMA
 - 3.1 Tavoitteet
 - 3.2 Yleistä
 - 3.3 Tilaohjelma
 - 3.3.1 Miehistökasarmi
 - 3.3.2 Opetus- ja esikuntatilat
 - 3.3.3 Autohalli
 - 3.3.4 Huoltamosiipi
 - 3.3.5 Piha-alue
 - 3.4 Merkittävimmät muutokset
 - 3.5 Esteettömyys, paloturvallisuus ja talotekniikka
 - 3.6 Uudet rakenteet ja materiaalit
 - 3.7 Lopuksi

- 4 LÄHTEET JA LIITTEET

1 JOHDANTO

Diplomityössäni paneudun Helsingissä Taka-Töölössä sijaitsevan Taivallahden kasarmien uuden käytön suunnitteluun. Suunnitelman sijoittaminen jyhkeisiin, tyhjillään oleviin funktiorakennuksiin on ajankohtaista, sillä kasarmien kohtalo saattaa ratketa piankin kiinteistön myyntineuvottelujen sekä kaava- ja suojelukysymyksen ratkettua.

1.1 Tausta

Myös Kaartin autokomppaniaa tunnetun Taivallahden kasarmin tilat poistuivat puolustusvoimien käytöstä vuonna 2003, jonka jälkeen rakennukset ovat olleet suurimmalta osin tyhjillään. 1930-luvulla rakennettu kasarmi on luokiteltu valtakunnallisesti merkittäväksi rakennuskohteeksi. Senaatti-kiinteistöt on paraikaa myymässä kasarmialuetta sekä viereistä tonttia, mutta kaupat ovat kesken. Kasarmialueen uudesta käytöstä on käyty paljon keskustelua ja käytöstä on esiintynyt lukuisia ideoita ja luonnoksia.

Taka-Töölö on rauhallista aluetta ja suurin osa rakennuskannasta on asuintaloja. Taivallahden kasarmi on hyvien liikenneyhteyksien varrella. Meri, viheralueet sekä ympäröivät vanhat kiinteistöt luovat leimansa lähiympäristölle. Rakennuksista on vireillä suojeluesitys, joka takaisi verrattain hyväkuntoisten sisätilojen säilymisen. Rakennusten uusi käyttöönotto halutaan kuitenkin mahdollistaa suojelusta huolimatta.



1.2 Tavoite

Diplomityöni tavoite on luoda hiljentyneestä armeijakasarmista toimintaa ja palveluita täynnä oleva kortteli helsinkiläisille ja matkailijoille.

Suunnitelman tärkeänä lähtökohtana on vanhan rakennuksen kunnioittaminen, ja alkuperäisten vaalittavien ominaisuuksien säilyttäminen. Suunnitelmassa esitetyt muutostyöt on pyritty jättämään vähäisiksi. Suurimmat rakenteelliset muutokset liittyvät lähinnä esteettömyyteen. Tiloilte luonteviden käyttötarkoitusten osoittaminen on myös nähty tärkeämmäksi kuin hulppeiden visioiden toteuttaminen.

Väliaikaisuus ja muunneltavuus ovat avainsanoja tilojen suunnittelussa: mikäli tilan käyttö muuttuu tai tila halutaan joskus palauttaa alkuperäiseksi, se onnistuu ilman kohtuuttomia ponnisteluja. Tiloihin on myös pyritty jättämään muistumia alkuperäisestä käytöstä ja tilallisuudesta. Uudet rakenteet on toteutettu modernilla otteella kontrastiksi alkuperäisen rinnalle.

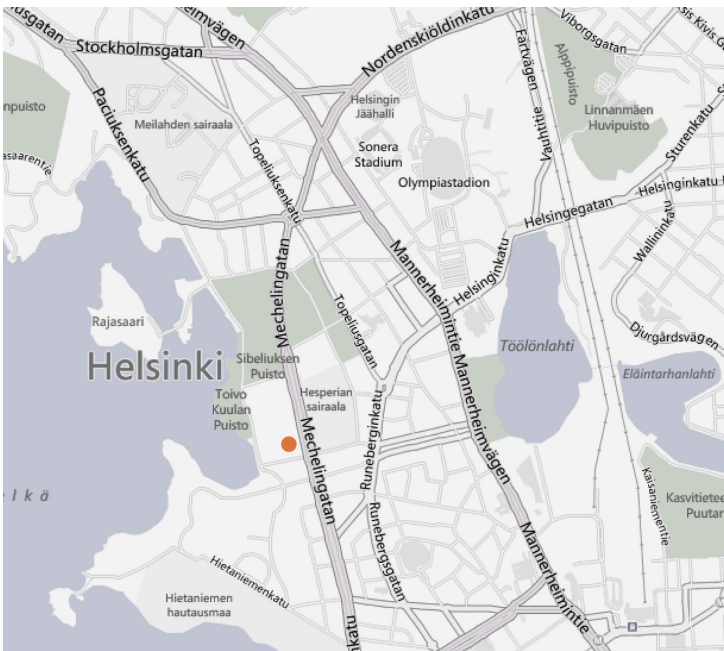
Suunnitelmassa on pyritty realismiin ja idealismiin tasapainoon. Suunnitelman toteutuminen ei ole työn tavoite, sen sijaan ideoiden ja keskustelun herättäminen tyhjilleen jääneiden rakennusten uudiskäytöstä on. Kasarmin uuden käytön myötä rakennukset saisivat ansaitsemansa kirkkaan tulevaisuuden ja Taka-Töölö uutta kaupunkitilaa. Alueen palvelut

monipuolistuisivat ja houkuttelisivat käymään kauempaakin. Helsinkiin tarvitsee lisää eloisaa kaupunkikulttuuria ja paikkoja kaupunkilaisille, joissa viettää aikaa, järjestää tapahtumia ja tavata ihmisiä. Luomalla Taivallahden kasarmista uuden "meidän paikan" on Helsinki ottamassa askelia oikeaan, hauskempaan suuntaan kaupunkikehityksen tiellä.

1.3 Rakenne

Diplomityön kirjallinen osuus on jaettu kolmeen osaan. Ensimmäisessä osassa esitellään kohde ja sen historiaa, toisessa kartoitetaan nykytilaa ja kolmannessa osassa esitellään uudiskäyttösuunnitelma, johon diplomityöni painottuu. Tilaohjelmassa miehistökasarmiin on sijoitettu ravintola, hostelli ja tanssistudio. Päällystön siipeen sijoittuu toimisto- ja työtiloja. Autohalli on muutettu monikäyttöiseksi tapahtumahalliksi ja bensiasema polkupyörävuokraamoksi ja -korjaimoksi sekä kahvilaksi. Piha-alueelta löytyvät mm. esiintymislava, terassi, oleskelualueita ja kaupunkiviljelylaareja.





2 KOHDE

2.1 Sijainti

Taivallahden kasarmi sijaitsee Helsingissä, Taka-Töölössä. Tontti rajautuu etelässä Pohjoiseen Hesperiankatuun ja idässä Mechelininkatuun. Pohjoispuolen naapurina on 1970-luvulla rakennettu toimistotalo ja Kesäkadulle rakennetut kaarevat kerrostalot. Lännessä Merikannontien varrella on kaksi 1950-luvulla rakennettua asuinkerrostaloa. Näiden ja kasarmien väliin on jäänyt tyhjää tonttimaata. Hesperiankatujen puistovyöhyke jatkuu kasarmien ohi aina Taivallahdelle saakka, joka aukeaa Merikannontien toisella puolella.

2.2 Historia

Taivallahden kasarmista on tehty rakennushistoriaselvitys vuonna 2005. Se toimii tämän osion pääasiallisena lähteenä sekä tietojensa että jäsentelynsä puolesta.

2.2.1 Taivallahden asemakaavallinen kehitys

1800- ja 1900-lukujen vaihteessa Töölö oli vielä väljästi rakennettua huvila-alueita kaupungin reunavyöhykkeellä. Alueella sijaitsi köyhäintalo, joka palveli myöhemmin tuberkuloosiparantolana ja mielisairaalana. Myös teurastamo sekä Venäjän armeijalle kuuluva alue sijaitsivat tuolloin Taivallahdessa.

Asemakaavakilpailu järjestettiin vuosina 1898-1900, jonka jälkeen vahvistettiin asemakaava vuonna 1906. Siinä kasarmialueen kortteli rajautui lännessä puistoalueeseen ja

idässä Nordenskiöldinkatuun. Kaava muuttui vielä lukuisia kertoja ennen kuin se asettui vuonna 1929 osoittamaan Mechelininkadun suorana liikenneväylänä Länsisatamasta Pasilaan.

Vuosina 1926-1927 Helsingin kaupunki luovutti tulevan kasarmien alueen valtiolle. Tuolloin Ruutikellarialueeksi kutsutulla alueella sijaitsi vanhoja puurakennuksia. Kasarmialue rajautui suorakulmaiseksi kortteliksi numero 484, eli Pohjoisen Hesperiankadun, Mechelininkadun, Lätisen Rantatien (nyk. Merikannontie) ja Kesäkadun väliin.

1950-luvulla tontin länsipäädystä lohkaistiin alue kahdelle asuinkerrostalolle. Vuoden 1952 asemakaavassa kasarmien tontti on merkitty yleisten rakennusten tontiksi. Korttelin pohjoisosaa rajattiin omaksi tontiksi vuonna 1966. Kaavassa se on määritelty yleisten rakennusten tontiksi, jolle voidaan rakentaa myös toimistorakennus.

Vuosina 1952 ja 1953 rakennettiin kortteliin asuinkerrostalot ja vuonna 1968 pohjoisosalle Yleisradion toimistotalo. 2000-luvulla pohjoisosaan rakennettiin vielä kaksi asuinkerrostaloa. Kivelän-Hesperian sairaala-alueen puurakenteiset sairaspaviljongit ovat pysyneet kasarmien naapurissa koko ajan. Kasarmitontti on rakennuskiellossa.¹

Kuvat

3 Töölön asemakaava 1906 Taivallahden kohdalta.

4 Taivallahden kasarmien sijainti kartalla.

1

Jetsonen, S. & Nordman, J. s. 5-6

2.2.2 Autokomppanian vaiheita

Vuoden 1918 sisällissodan aikainen Helsingin etappi –järjestön autokomennuskunta on autokomppanian varhaisin edeltäjä. Samana vuonna se muuttui ensiksi Armeijan Uudenmaan Insinööriesikunnan Autovarikoksi ja edelleen Yleisesikunnan autokomennuskunnaksi. Jälkimmäinen hallinnoi kaikkia armeijan moottoriajoneuvoja. Suomen armeijan autojoukot perustettiin vuonna 1919. Toiminnot sijaitsivat hajallaan eri puolilla kaupunkia: esikunta ja autohallit Mariankadulla, varikko Fleminginkadulla, bensiinivarasto Seura-saarentiellä ja korjauspaja Maneesikadulla. Kaksi komppaniaa sijaitsi Maneesikadulla ja kolmas Viipurissa.

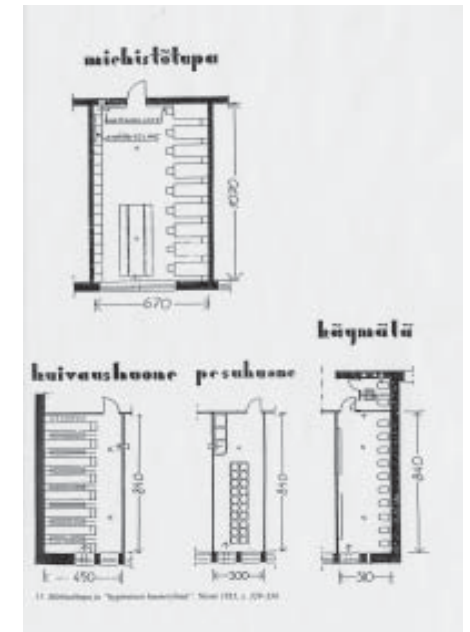
Organisaatiomuutoksen jälkeen vuonna 1921 autopataljoona käsitti esikunnan ja kaksi komppaniaa, toisen Helsingissä ja toisen Viipurissa. Vuonna 1924 kolmas komppania perustettiin ja sijoitettiin Fredrikinkadulle. Kesti vuoteen 1927, ennen kuin koko Autopataljoona siirtyi Helsinkiin. Eri yksiköt olivat silti kovin hajallaan. Jotta autokomppaniaa voitiin saada yhteen paikkaan, Taivallahden kasarmi pantiin suunnitteleille. Vuosina 1935-1938 kasarmien valmistumisen myötä kaikkien yksiköiden muutto Taka-Töölöön oli vihdoin mahdollista.²

Taivallahden kasarmin rakennuksista miehistökasarmin ja autohallin on suunnitellut arkkitehti Martta Martikainen. Muutamaa vuotta myöhemmin valmistuneen korjauspajan on suunnitellut Märtha Lilius-Tallroth. Vaikka

naisilla ei ollutkaan mahdollisuutta saada nimitystä ministeriön virkaan 1920- ja 1930-luvuilla, Puolustusministeriössä työskenteli tuolloin useita naisarkkitehteja. Kasarmin ja autohallin suunnittelija Martta Martikainen sekä Märtha Lilius-Tallroth työskentelivät molemmat Puolustusministeriössä useita vuosia. Martikaisen suunnittelukohteisiin lukeutuu kasarmirakennusten lisäksi muita julkisia rakennuksia sekä isoja kohteita, ja hän osoittikin niiden suunnittelussa suvereenia isojen kohteiden hallintaa ja paneutumista.³

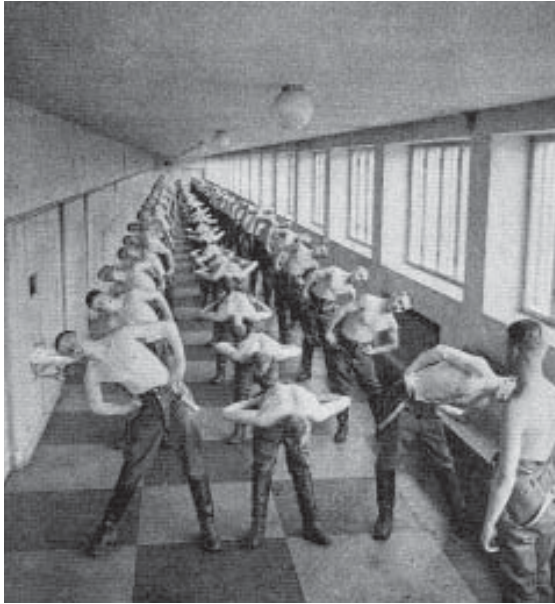
Tuberkuloosi oli yleinen sairaus 1920- ja 1930-luvuilla. Modernit, hyvin tyyli- ja puhdasta funktionalismia edustavat kasarmirakennukset suunniteltiin vastaamaan Puolustusvoimien tarpeeseen vähentää tuberkuloosista aiheutuvia kuluja. Puisista kasarmirakennuksista siirryttiin kiviin ja tila- ja puhtaustarpeita pyrittiin vähentämään. Suunnittelussa kiinnitettiin huomiota tilojen puhtaanapitoon, tuuletettavuuteen, varusteiden kuivatukseen ja luonnonvalon saantiin. Nämä olivat kaikki osana Puolustusvoimien uutta linjaa kasarmihygienian parantamisessa.⁴

Taivallahden kasarmissa noudatettiin uutta tyyppimitoitusta ja standardisoitua kiinteää sisustusta. Perusideana oli varata yksi kerros komppaniaa kohti. Miehistötuvan mitoitusohje seurasi tarkasti lääkintäupseeriliiton tavoitetta: pinta-alaksi muodostui 72 m² tuvan päämittojen ollessa 6,7 m x 10,7 m. Tuvan kalusteet vaikuttivat mittoihin. Kerroksissa oli lisäksi hygieniatilat sekä huone varusteiden puhdistamista ja kuivatusta varten.



2 Jetsonen, S. & Nordman, J. s. 6-7
3 Jetsonen, S. & Nordman, J. s. 10-11
4 Jetsonen, S. & Nordman, J. s. 7-8

Kuvat
5 Martta Martikainen ja Märtha Lilius-Tallroth.
6 Miehistötuvan ja hygieniatilojen mitoitusohje.



Komppaniakerrosten leveällä sivukäytävällä oli monta käyttötarkoitusta: järjestäytyminen, oleskelu ja harjoittelu sadesäällä. Siksi tilalle asetettiin vaatimuksiksi mm. valoisuus ja tuuletettavuus. Sairaaloissa ja parantoloissa käytettiin samanlaista pohjaratkaisua, ja parantolat nähtiinkin kasarmien esikuvina.⁵

Niilo Niemi kirjoitti vuosina 1934 ja 1935 Sotilashallinnolliseen Aikakauslehteen artikkelin, jossa hän kuvaili uuden kasarmiarkkitehtuurin ihanteita seuraavasti:

”Kaiken tuli olla

- 1) hygienistä: suoraa ja sileätä;
- 2) asiallista: käytännöllistä ja kestävää;
- 3) aistikasta: yksinkertaista mutta ei askeettista.”⁶

Vaaleat värisävyt tummilla yksityiskohdilla maustettuna olivat osa ihannetta, ja pelkistetyt mutta huolella suunnitellut yksityiskohdat lisäsivät viihtyisyyttä käytännöllisyydestä tinkimättä.

1920- ja 1930-luvuilla suunniteltiin uuden normiston mukaisia miehistökasarmeja kaikkiaan 32.⁷ Rakennusbuumi liittyi mm. uuteen kertausharjoitusjärjestelmään ja uusiin, moderneihin aselajeihin, jollainen autojoukotkin oli.⁸

2.2.3 Arkkitehtuuri

Taivallahden kasarmi rakennettiin nopealla aikataululla. Martta Martikaisen suunnittelemat miehistökasarmi ja autohalli suunniteltiin

yhdeksi kokonaisuudeksi ja sijoitettiin tontin lounaiskulmaan. Märtha Lilius-Talrothin suunnittelema erillinen korjauspajarakennus rakennettiin myöhemmin kahdelle muulle rakennusmassalle alisteiseksi ja se rajaa kokonaisuutta pohjoisesta päin.

Ilmansuunnat sekä liikenne huomioitiin suunnittelussa ja rakennusten massoittelessa. Miehistökasarmissa suuntaviivoja suunnittelulle antoivat joukkojen ja ihmisten liike sekä tilojen eriytyneet käyttötarkoitukset, autohallissa suunnittelua määrittivät puolestaan auton liike, mitat ja kaarresäteet. Pihalla autot määrittivät kulkuyhteydet ja niiden huollon ja pesun helpottamiseksi pihan korkoeroa käytettiin hyväksi rakentamalla autoille huoltotelineitä, joille autot voitiin ajaa ja näin pohjaan pääsi kätevästi käsiksi.

Miehistökasarmin kulman torni toimi maamerkinä kadulle päin. Autojen liikeradoista tutut kaaret otettiin osaksi rakennuksen muotoja. Ne toistuvat niin autohallin Pohjoisen Hesperiankadun puolella kuin pihan puolella bensiiniaseman massoittelessa. Massan aukotukset seurasivat funktionalismin periaatteita. Monessa tapauksessa ne kuvasivat sisätilan liikettä, kuten nauhaikkunat käytävillä ja pystysuuntaiset ikkunat porrashuoneissa. Suurissa tiloissa kuten autohallissa valonsaannin takasivat kookkaat ruutuikkunat.⁹

1940- ja 1950-luvuilla kortteliin rakennettiin muitakin rakennuksia puusta ja kivistä. Ne sijaitsivat vinottain uuden tontin rajoihin nähden.



5 Jetsonen, S. & Nordman, J. s. 8-9

6 Jetsonen, S. & Nordman, J. s. 9

7 Jetsonen, S. & Nordman, J. s. 9-10

8 Puolustusvoimien 1930-luvun arkkitehtuuri Helsingissä.

9 Jetsonen, S. & Nordman, J. s. 12

Kuvat

7

Sivukäytävä harjoittelutilana.

8

Ruokala. Luonnonvaloa ja harmonisia materiaaleja.

Korttelin piha-alueilla vuorottelivat hiekkapintainen kenttä ja kasvillisuusalueet.¹⁰

Uuden tekniikan ja motoristumisen ihannointi heijastui kaikkialla muodonantoon. Autohalli ja kasarmi voidaankin nähdä ikään kuin koneina, niin harkittua ja toiminnallisuuteen perustuvaa niiden arkkitehtuuri on.¹¹

Kasarmi

Miehistökasarmi muodostuu kahdesta siivestä. Mechelininkadun puolelle asettuivat 1. kerrokseen keittiö ja ruokasali sekä muutama henkilöstön asunto, aputiloja ja sotilaskoti. 2. ja 3. kerros olivat tupakerroksia, joissa sijaitsivat myös varustehuone ja hygienia-tilat. Sisäänvedetyssä ullakkokerroksessa sijaitsi voimistelusalit ja varastotiloja. Hesperiankadun puoleinen siipi sisälsi esikuntatiloja sekä opetus- ja toimistotiloja. Päälystön tiloihin oli pääsy suoraan kadulta lounaiskulman porrashuoneesta, kun taas miehistön porrassijaitsi pihan puolella rakennuksen pohjoispäädyssä.

Tilat oli jaettu eri siipiin toimintojen mukaan: esikunta- ja opetustilat toisessa siivessä, miehistö- ja palvelutilat toisessa. Tilajako oli jaettu myös kerroksittain ryhmiin kompanian päivärytmiä mukaillen. Selkeys ja valoisuus ovat ominaisia piirteitä kaikille tiloille, ja ilmansuunnat ohjasivat suunnittelua. Pyöritykset, kaaret ja sileät pinnat noudattivat uutta hygienisyyden linjaa.¹²

Autohalli

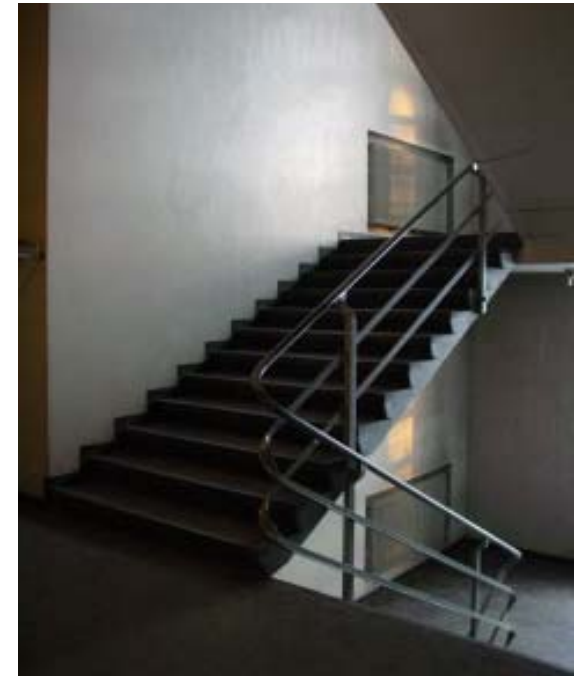
Autohallin suunnittelua ohjasivat autot. Halli oli suunniteltu alun perin 70 autolle. Sisäänajo tapahtui Pohjoisen Hesperiankadun puolelta sylinterinmuotoisten toimistotilojen välistä. Pilarien jännevälit tehtiin hallissa mahdollisimman suureksi, jotta niiden määrä olisi pienempi ja autojen liikuttelu sujuvampaa. Kattopalkit olivat korkeat ja suurista ikkunoista saatiin hyvin valoa syvärunkoiseen tilaan. Hallin pohjoispäädyssä sijaitsivat kaarevassa siivessä huoltamotilat sekä niin ikään kaareva, siro bensiinipumppukatos. Autohallin kellarin varastotiloihin oli ajoreitti pohjoisen kautta rakennuksen länsipuolelta.¹³

Korjauspaja

Pääosin korkeaa hallitilaa sisältävä paja oli läpiajettava. Muita tiloja olivat mm. varastotilat sekä piirustuskonttori. Suuret ikkunat ja lasiset väliseinät takasivat hyvän valonsaannin.

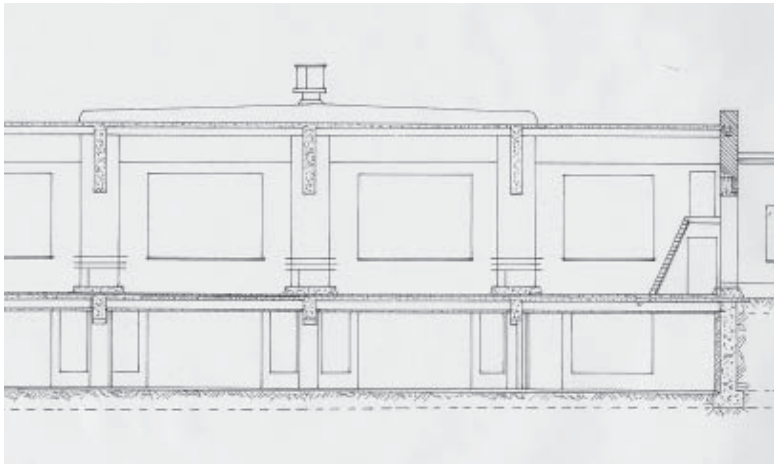
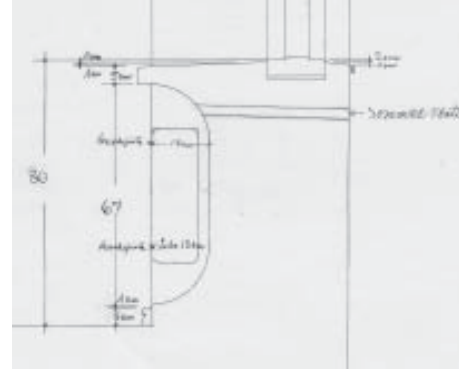
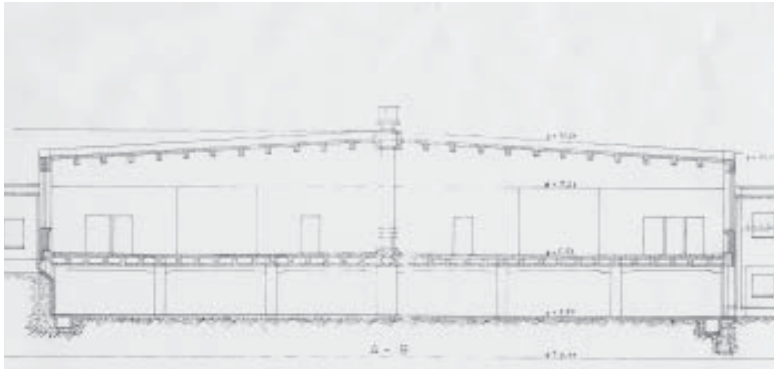
Rakennus- ja talotekniikka

Ulkoseinät ovat kahden kiven tiiliseiniä. Myös betonipilareita on käytetty kantavana rakenteena esim. nauhaikkunaseinissä ja rakennusten sisällä. Miehistökasarmissa on välipohjina käytetty alalaattaholveja ja laatikoholveja. Autohallin primääripalkiston päällä on ripalaatat, alapohjana on maanvarainen laatta. Rakennusten sisäseinät ja katot on rapattu. Myös julkisivut on rapattu kauttaaltaan ja maalattu kalkkimaalilla vaaleiksi. Kasarmi-



10 Jetsone, S. & Nordman, J. s. 13
11 Puolustusvoimien 1930-luvun arkkitehtuuri Helsingissä.
12 Jetsone, S. & Nordman, J. s. 14-15
13 Jetsone, S. & Nordman, J. s. 16

Kuvat
9 Porrashuone. Pystyikkunasta luonnonvaloa ja harkitut detaljit.
10 Miehistökasarmien pohjoispääty.



rakennuksen ja korjauspajan katot ovat peltiä, autohallissa on huopakatto.¹⁴

Ilmanvaihto on toteutettu painovoimaisesti. Siinä tuloilma otetaan ikkunoiden alta venttiilillä kun taas poistoilmahormit sijaitsevat rakennuksen keskellä. Autohallissa ajalle erityistä olivat rakennuksen keskilinjan ilmanvaihtohormit, jotka yhdistyivät katolla tuulettimeihin. Keskuslämmitys ja vesikiertoiset patterit pitivät tilat lämpiminä. Sähköasennukset on tehty uppoasennuksina ja tiloja valaisivat hehkulamput.

Keittiö oli moderni höyrykattiloineen ja paistinuuneineen. Teknisiin hienouksiin kuuluivat myös astianpesukone sekä tuvissa keskusradio ja kovaääniset.

Yhteenveto

Taivallahden autokomppanian voidaan todeta olleen Suomen ensimmäinen uuden funktionalismin periaatteita noudattava kasarmi. Sijainti kaupunkirakenteessa uuden asutuksen vieressä teki siitä edustavan ja ulkomuotonsa puolelta se muistuttikin enemmän asuin- tai liikerakennusta kuin armeijan kiinteistöä. Kasarmin ylistettiin olevan "pohjoismaiden upein ja ajanmukaisin".

Taivallahden kasarmi muokkasi merkittävästi puolustusvoimien julkisuuskuva 1930-luvulla ja tätä käytettiin tietoisesti propagandataroituksessa hyväksi.¹⁵

Kuvat

- 11 Autohallin poikkileikkaus.
- 12 Patterisyvennys ja ilmastointiventtiili.
- 13 Autohallin rakenteita ja katon tuulettimia.
- 14 Keittiön höyrykattiloita ja paistinuuni.

14 Jetsonen, S. & Nordman, J. s. 17

15 Jetsonen, S. & Nordman, J. s. 17-18

2.2.4 Kasarmialueen muutokset

Muutostöitä on yleisesti ottaen tehty melko vähän ja alkuperäistä kunnioittaen, pois luki- en verrattain radikaalit muutokset korjauspa- jan osalla 1970-luvulla. Muutostöitä on tehty 1960-luvulta lähtien.

Kasarmi

Miehistökasarmen tilat ovat säilyneet hyvin alkuperäisiä detaljeja myöten. 1960-luvulla ullakkokerroksen varastotilat on muutettu tu- viksi ja 2. ja 3. kerroksen kaarevasta käytä- vän osasta erotettiin toimistohuoneita.

Vuonna 1973 1. kerroksen sotilaskodin ja putkan paikalle sijoitettiin poliklinikka muutta- malla huonejakoa. Vanhoja seiniä purettiin ja uusia rakennettiin lastulevystä. Muissa tilois- sa on myös rakennettu kevyitä väliseiniä.

Vuonna 1993 keittiö peruskorjattiin. Korja- uksen myötä talon läpi johdettiin uusia IV- kuiluja ja yksi ullakon tuvista muutettiin IV- konehuoneeksi. Pihalle rakennettiin keittiötä varten uusi lastauslaituri ja porrasjärjestelyjä muutettiin lattian yhteen tasoon saamiseksi. Sosiaalitilat sijoitettiin kellariin.

Ulkoseiniä ja ikkunoita on korjattu ja kunnos- tettu 1980- ja 1990-luvuilla.

Autohalli

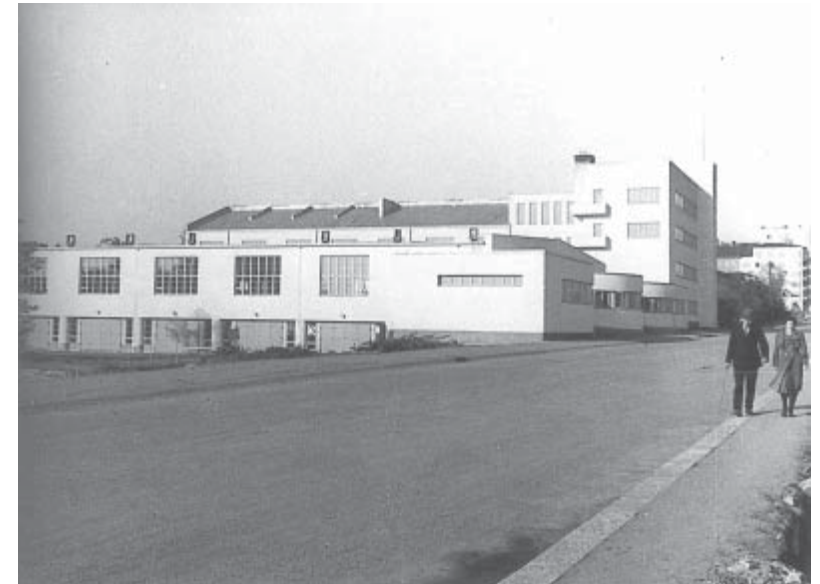
Vuonna 1973 autohallin ulkomuoto koki muu- tokseen, kun räystäslijnää korotettiin 50 cm:llä. Tämä vaikutti myös siron bensiinikatoksen ul- konäköön. Rakennukseen asennettiin lisäksi koneellinen ilmanvaihto ja kevyitä väliseiniä rakennettiin kellariin.

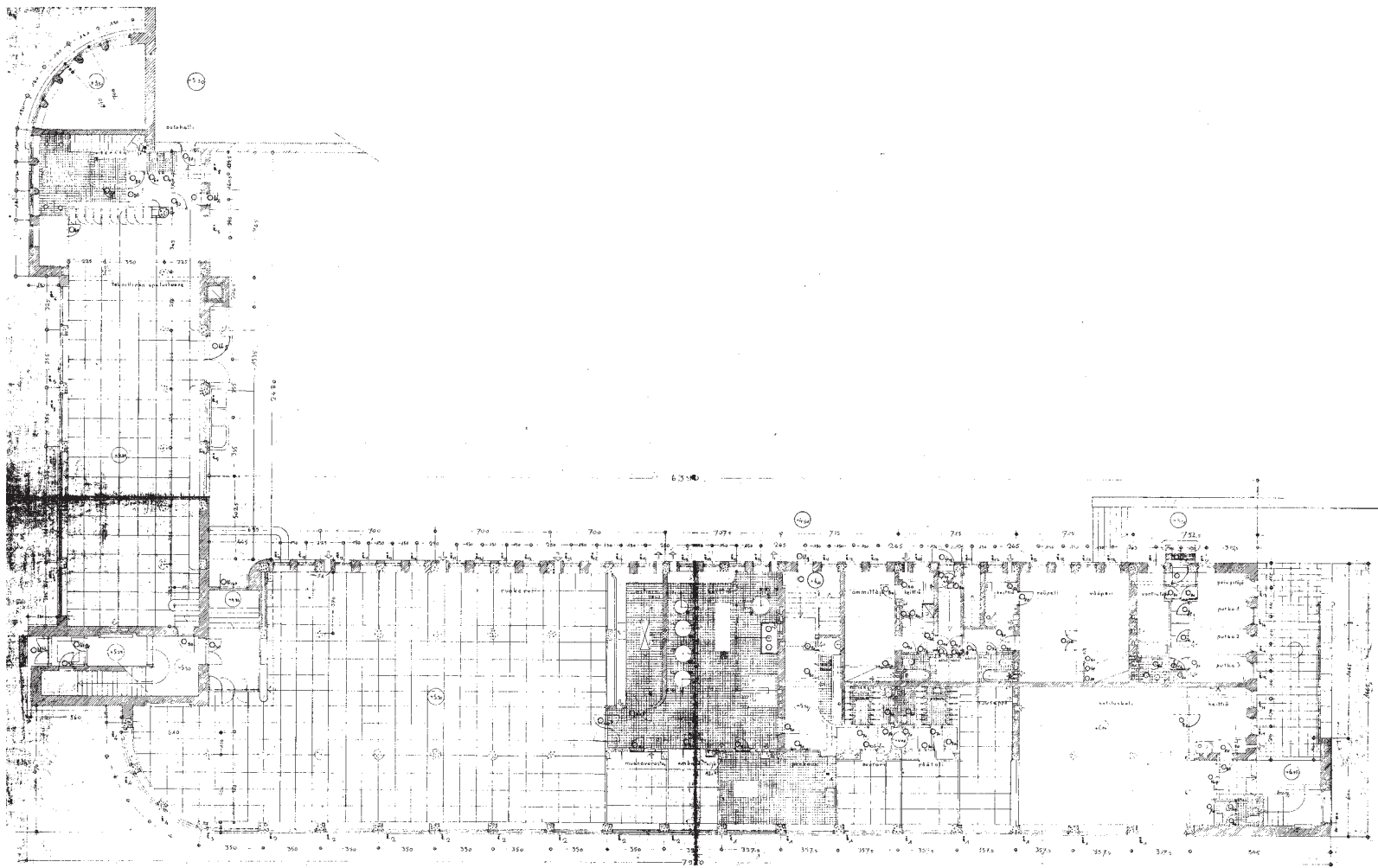
Autohallia on peruskorjattu 1980- ja 1990- luvuilla. Ilmastointia on tehostettu ja ovia uu- sittu.

Korjauspaja

Korjauspaja koki perusteellisen tilamuutok- sen 1970-luvulla, kun soittajakoulu ja soti- laskoti sijoitettiin tiloihin. Ulkoarkkitehtuurikin muuttui tasakaton ja uuden katoksen myötä.

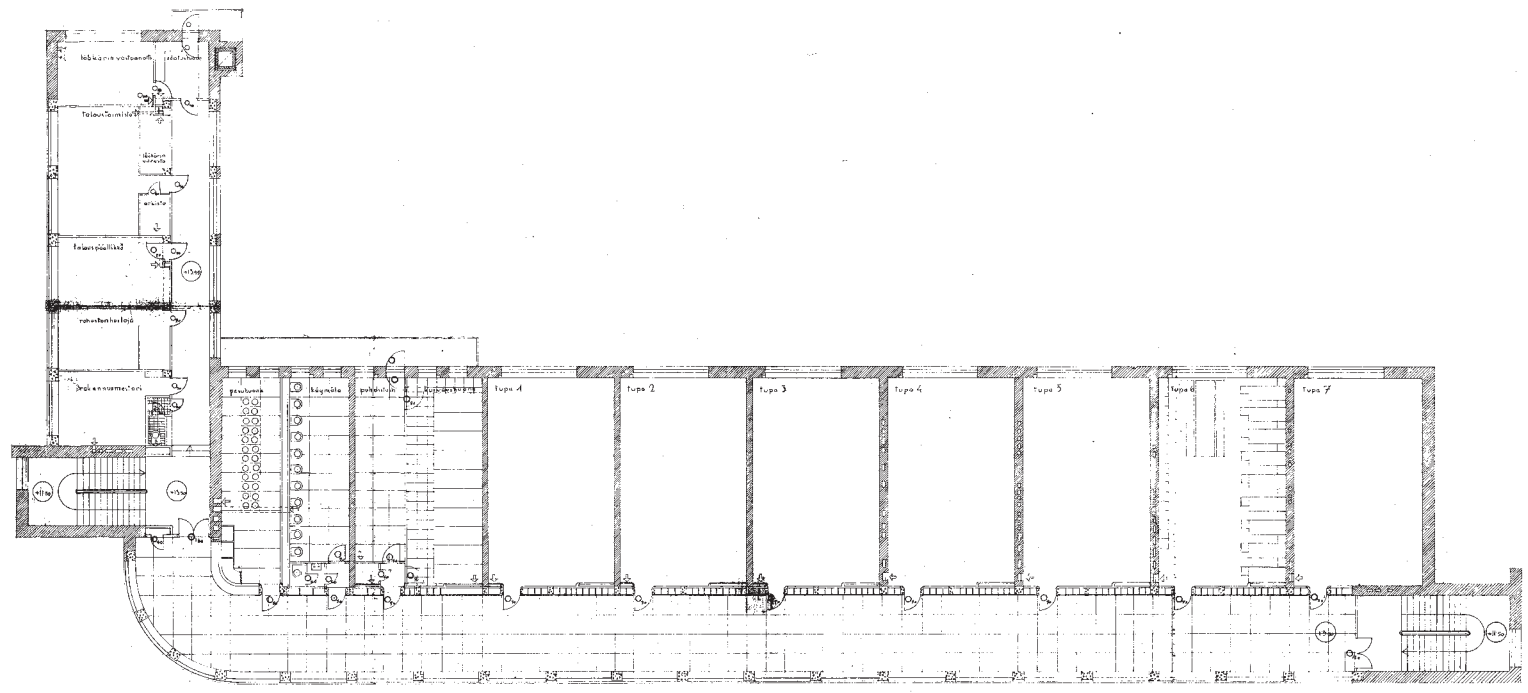
Muut tontilla sijainneet rakennukset on pure- tu ja pihan autonpesutelineistä on jäljellä vain yksi.¹⁶





PLMTEKN RAKENNUSOIMISTO	MK	KLS
	100	PIRT
HAK TAIVALLAHTI miehistökasarmi Tampereen pöytä	JNL	
	TN	
	PN	

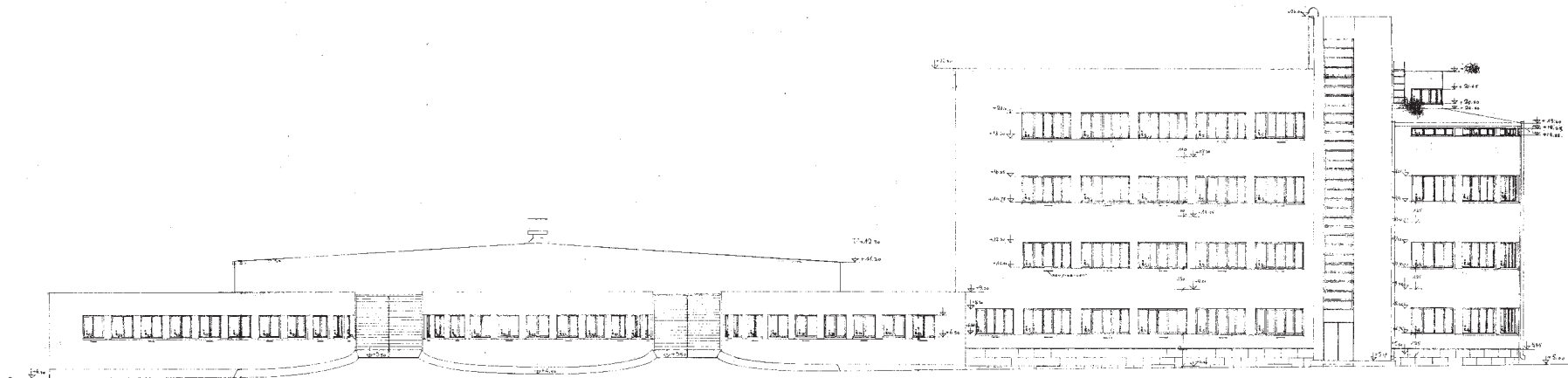
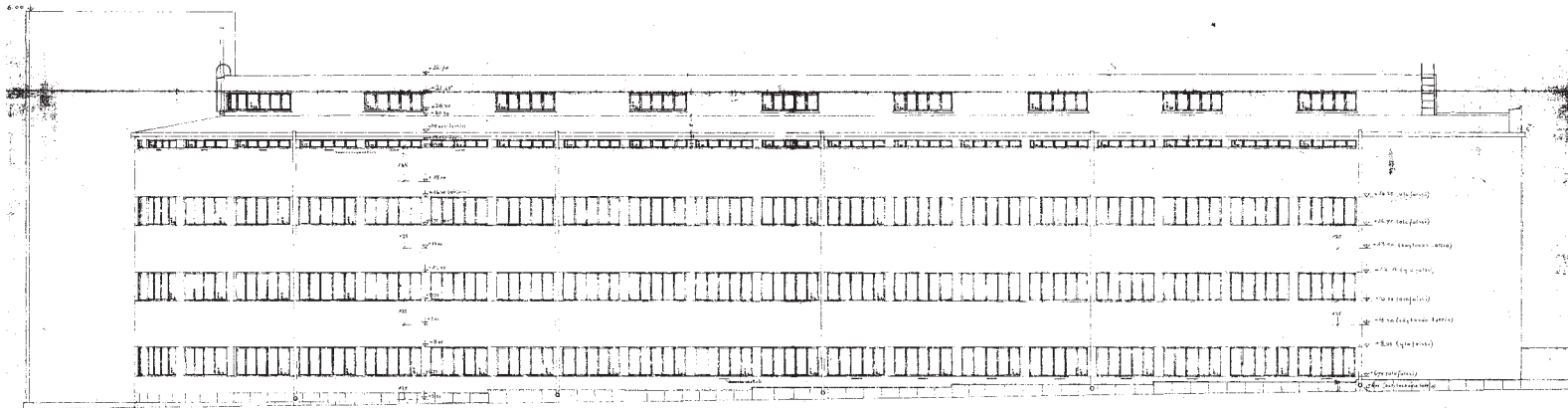
■■■ Kerros



1:100
17.12.1954

PLMTEKN RAKENNUSTOIMISTO	MK	KL	1954.12.17
	JAK	HYV	
IAK TAIVALLAHTI	JN	TN	
	miehistökasarmi		3 kerros

Kuvat
17 Alkuperäisiä suunnitelmia. Miehistökasarmin 3. kerros.



MN 12





2.3 Nykytila

2.3.1 Kaavallinen tilanne

Taivallahden kasarmien alue: asemakaava, Kslk 2008-0994

Vuoden 1952 asemakaavaan on tehty muutosehdotus joka sallisi käyttötarkoituksen muutoksen toteutuessa muunkin käytön, kuten asumistoiminnot ja myymälätiloja. Kaava on luonnosvaiheessa.¹⁷ Museovirasto ei kuitenkaan täysin puoltanut luonnosta, sillä se katsoi ettei kasarmien suojelu toteudu riittävästi ottaen huomioon niiden rakennushistoriallisen merkityksen.¹⁸

Taivallahden kasarmi ja viereiset asuintontit: asemakaava 11700, Kslk 2004-2057

Viereisen tontin osalta on laadittu kaavaehdotus, joka mahdollistaa kutsuarkkitehtikilpailun voittoehdotuksen toteuttamisen. Kaavaehdotusta ei ole vielä hyväksytty. Kilpailu järjestettiin vuonna 2006 asuinkeuhkotalosta ja sen voitti Steven Holl Architects ehdotuksellaan Meander.¹⁹

2.3.2 Kasarmien nykytila

Puolustusvoimat lakkautti toimintansa Taivallahdessa vuonna 2003.

Kasarmit omistava Senaatti-kiinteistöt on myymässä kohdetta ja kasarmien viereistä tyhjää tonttia. Kasarmeille on luonnosteltu useita käyttösuunnitelmia. Mm. palveluas-

miskäyttö, toimistotilat ja elintarvikemyymälä ovat tällä hetkellä suunnitelmavaihtoehtoina. Ideoita Kauppakorkeakoulun ja Museoviraston sijoittamista tiloihin on mietitty, kuten myös ajatusta retkeilymajasta.²⁰ Aalto-yliopiston arkkitehtiosastolla on tehty rakennuksiin uudiskäyttöä koskevia harjoitustöitä vuonna 2001.²¹

Viereiselle tontille on tarkoitettu rakentaa kutsuarkkitehtikilpailun voittanut ehdotus asuinkeuhkotalosta. Voittaneen ehdotuksen massoittelu antaa tilaa kasarmirakennuksille ja rajaa näkymiä varsin vähän.²²

Kiinteistön myyntineuvotteluiden takia kasarmirakennuksissa ei pääse käymään sisällä ja lähtötietoaineisto on osin rajallista.



17 Taivallahden kasarmi, asemakaavan muut. sel. s. 2

18 Jakonen, J.

19 Asemakaavan muutosehdotus nro 11700.

20 Taivallahden kasarmien uutta käyttöä pohditaan.

21 TTK Rakennusoppi 2000-2001.

22 Taivallahti residential area. Architectural competition.

Report of the competition jury. s.10

Kuvat

20 Autohallin kulma ja kaareva bensiinikatos, syksy 2011.

21 Miehistökasarmi pihan puoli, syksy 2011.

2.3.3 Töölö kaupunginosana

Töölön lukuisat arvokiinteistöt sekä asuinrakennusvaltaisuus ovat leimanneet sen arvostetuksi kaupunginosaksi. Lapsiperheitä ja nuoria muuttaa alueelle tihenevään tahtiin. Tämä on johtanut siihen, että esim. sosiaalisessa mediassa on tullut esiin asukkaiden tyytymättömyys alueen palveluita ja vapaa-ajanviettomahdollisuuksia kohtaan. Tilannetta parantamaan on perustettu Töölö-liike. Uinuva Töölö halutaan herättää henkiin ja saada alueelle vireää kaupunkielämää sekä tiloja tapahtumille.²³ Ensimmäisiä tekoja on jo nähty: Töölö-päivää vietettiin 22.9.2012, jolloin mm. Taivallahden kentällä ja Töölöntorilla oli järjestetty ohjelmaa aina musiikkiesityksistä jumpan kautta jalkapalloon. Alueen ravintolatkin tarjosivat herkkuja erikoishintaan.²⁴

Onko konkreettisia tekoja kuitenkin tarpeeksi? Töölöstä puuttuvat edelleen erityisesti nuoriin aikuisiin vetoavat tapahtumat: ”Block partyt”, grillijuhlat ja puistokirppikset.²⁵

Edellisestä on nähtävissä, että Töölöön halutaan toimintaa, eikä paikkoja tapahtumien järjestämiseen ei ole liiaksi. Esimerkkiä voisi ottaa vaikkapa Käpylästä, jossa järjestetään kaupunginosan omia kyläjuhlia tai Kalliosta, jossa kivijalkayritykset kukoistavat, asukaskirppikset valtaavat puistoja ja kaupunginosan oma festivaali täyttää alueen tapahtumilla kerran vuodessa.



23 Frilander, A.
24 Töölö-Seura Ry.
25 Sahamies, M.

Kuvat
22 Kuvia kasarmin nykytilanteesta, 2005.
23 Ruokala ja maailmankarttamaalaus.
24 Autohalli.
25 Miehistökasarmin sivukäytävä.

25 Miehistötupa ja moniruutuinen ikkuna.
26 Tuvan lattia tuo lämpöä vaaleaan tilaan.
27 Opetustilasiiven 2. kerroksen luentosali.

3 SUUNNITELMA

3.1 Tavoitteet

Uudiskäyttösuunnitelman tavoitteena on luoda Helsinkiin uusi kiinnostava paikka tapahtumille ja palveluille, paikka joka elävöittää Töölöä ja luo uinuvasta, hylätyn oloisesta kasarmista osan kaupunginosan identiteettiä. Muuntauvat ja monipuoliset tilat takaavat laajan käyttäjäkunnan, joka on jaoteltu kolmeen osaan: alueen asukkaat, helsinkiläiset ja matkailijat. Lisäksi kasarmin käyttöaste pysyy korkeana ja toiminta sekä taloudellisesti kannattavana että käyttäjille houkuttelevana, kun tiloja voi muokata erilaiseen käyttöön esim. vuodenajan mukaan.

3.2 Yleistä

Suunnitelma käsittää piha-alueen, miehistökasarmin, esikunta- ja opetustilat sekä autohallin huoltamosiipineen. Myöhemmin valmistunut korjauspaja jätetään suunnitelman ulkopuolelle, sillä rakennuksen sisätilat on uusittu kokonaan 1970-luvulla eikä alkuperäisiä pintoja tai tilajakoa ole enää jäljellä. Ulkoarkkitehtuuriakin on muutettu, eikä päärakennusmassalle alisteinen rakennus tunnu osalta hyvin säilynyttä kasarmikokonaisuutta.

Lähtökohtana on hyödyntää olemassa olevaa tilajako niin hyvin kuin se suunnitelman puitteissa on mahdollista. Uudet rakenteet on pyritty tekemään kevyin ratkaisuin, jotta tulevaisuudessa tila voi palvella jotain muuta käyttöä tai tila voidaan palauttaa ennalleen. Päätilojen uusia rakenteita ei ole pyritty sulauttamaan vanhaan vaan luomaan kontrasti

olemassa oleviin rakenteisiin. Pysyvät rakenteelliset muutokset on tehty lähinnä esteettömyyttä silmällä pitäen. Nämä muutokset eivät varsinaisesti ole sidoksissa juuri suunniteltuun tilaohjelmaan vaan ne voivat palvella rakennusta tulevaisuudessa missä käytössä tahansa.

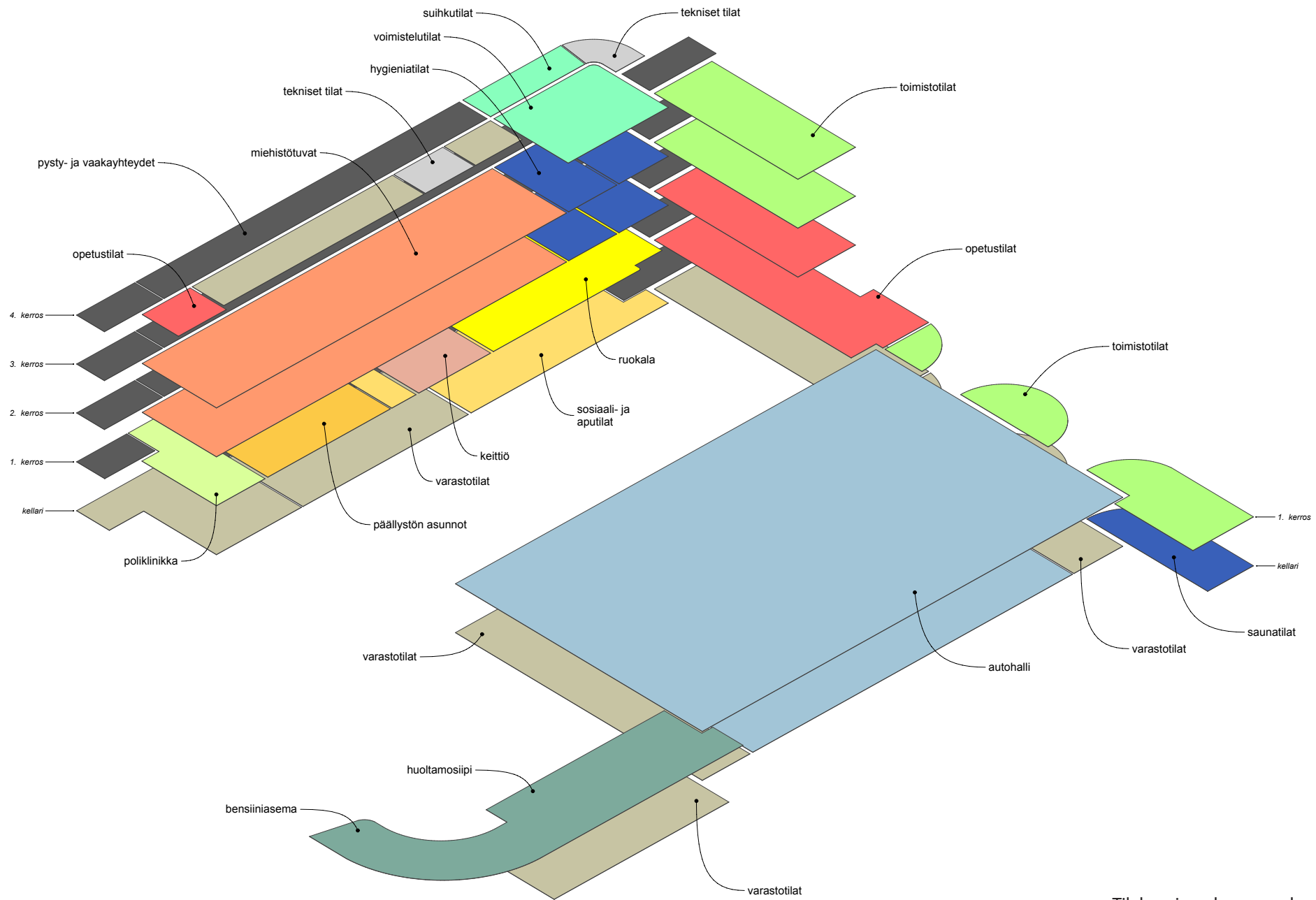
Lähes 80-vuotias kasarmi on osittain entisöinti- ja korjaustöiden tarpeessa. Suunnitelman pääpaino on kuitenkin tilasuunnittelulla eikä työssä eritellä korjaustekniikoita tai -tapoja periaatetasoa tarkemmin.

3.3 Tilaohjelma

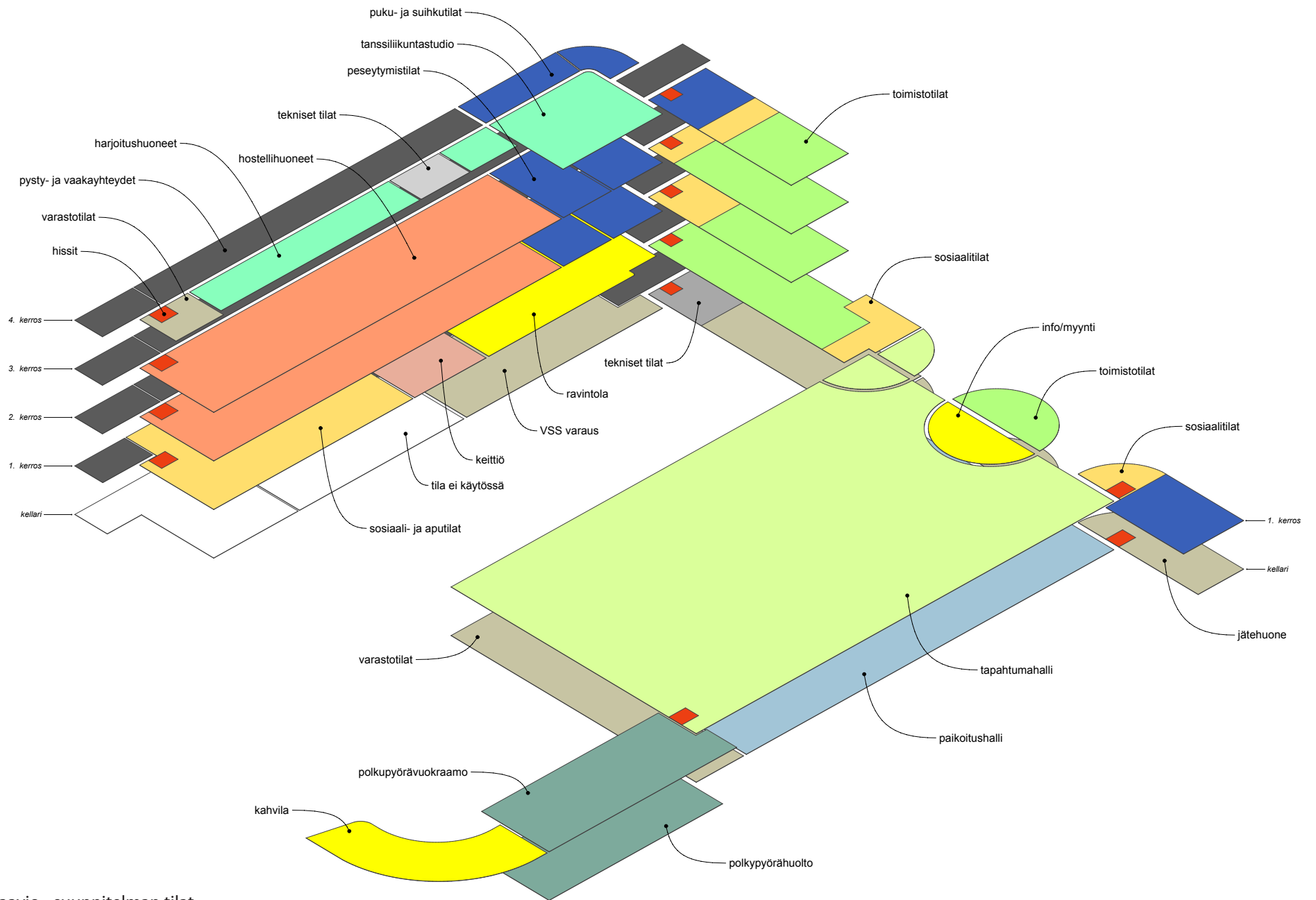
Suunnitelman tilat on valittu selvittämällä tilan alkuperäinen käyttötarkoitus ja kartoittamalla mahdolliset muutostyöt. Tämän jälkeen on valittu mahdollisesti säilytettävät erityispiirteet sekä analysoitu eri tilavaihtoehtojen tarpeellisuutta ja paikkaan sopivuutta. Näiden kautta on päädytty luontevimpaan tilavaihtoehtoon. Välipohjien aukot ja läpiviennit on pyritty pitämään minimissä, ja siksi mm. asuntojen sisällyttäminen suunnitelmaan on rajattu pois heti alkuvaiheessa. Asuntojen pois jättämisen puolesta puhuu myös Mechelininkadun liikennemelu, joka on korttelissa huomattavaa.

	Tila	lkm	m ²		Tila	lkm	m ²		Tila	lkm	m ²
Kellari											
	Polkupyörähuollon tilat				Toimisto- ja työtilat				Toimisto- ja työtilat		
	polkupyörähuolto	1	149,5		avoin toimisto/työtila	1	198,0		avoin toimisto/työtila	1	125,0
	varaosavarasto	1	32,5		sosiaalitila	1	18,0		toimisto/työhuone	5	159,0
	<u>henkilökunnan tilat</u>				wc	1	2,0		sosiaalitila	2	34,5
	sosiaalitila	1	23,0		suihku	1	3,5		le wc	1	7,0
	wc+s/n	1	6,5						wc	2	9,0
	wc+s/m	1	6,5		Tapahtumahallin tilat						
					naulakot/lipunmyynti	1	35,5		4. kerros		
	Kiinteistön tilat				naulakkotila	1	25,5		Tanssiliikuntastudion tilat		
	paikoitushalli	1	1832,0		info/myynti	1	73,5		tanssiliikuntasali	1	74,0
	varasto	4	277,5		tapahtumahalli	1	1896,5		tanssiliikuntasali	1	74,0
	tavaran vastaanotto	1	17,5		as. wc/n	1	23,5		harjoitushuone	5	154,0
	siivouskeskus	1	31,5		as. wc/m	1	27,5		pukuh./n	1	12,5
	jätehuone	1	49,0		as. le wc	1	6,0		suihku/n	1	8,0
1. kerros					varasto	1	32,5		wc/n	1	3,5
	Ravintolan tilat				backstage	1	35,5		pukuh./m	1	8,0
	naulakkotila	1	25,5		wc+s/m	1	6,5		suihku/m	1	6,5
	aula	1	12,0		wc+s/n	1	6,0		wc/m	1	3,5
	vastaanotto	1	14,0		toimisto	1	63,0		le wc/s	1	6,5
	baari	1	74,5		<u>henkilökunnan tilat</u>				hieronta	2	34,5
	myynti	1	25,5		sosiaalitila	1	25,5		toimisto	1	19,0
	ravintolasali 106 hlö	1	210,5		wc+s/n	1	6,0		varasto	1	31,0
	as. wc/n	1	14,5		wc+s/m	1	6,0		<u>henkilökunnan tilat</u>		
	as. wc/m	1	9,0		Polkupyörävuokraamon tilat				sosiaalitila	1	19,0
	as. le wc/lastenhoito	1	8,5		polkupyörävuokraamo	1	67,5		pukuh./m	1	10,5
	keittiö	1	72,0		varasto/polkupyörät	2	119,5		suihku/m	1	5,5
	astianpesu	1	26,0		wc	1	2,5		wc/m	1	2,5
	kylmiö	2	9,0						pukuh./n	1	8,0
	pakastin	2	7,0		Kahvilan tilat				suihku/n	1	5,0
	varasto	4	43,0		kahvila	1	94,0		wc/n	1	2,5
	juomavarasto	1	13,0		myynti	1	14,0				
	toimisto	1	14,0		as. wc	1	5,0		Tekniset tilat		
	pesula	1	42,5		keittiö	1	12,0		IV-konehuoneet	3	104,0
	siivouskeskus	1	15,0		varasto	1	9,0		tekniset tilat	3	68,0
	jätehuone	1	30,0		wc	1	3,0		VSS varaus	1	434,0
	<u>henkilökunnan tilat</u>			2. ja 3. kerros							
	wc	1	3,0		Hostellin tilat				Laajuustiedot		
	sosiaalitila	1	32,0		perhehuone	2	128,0		Bruttoala	12700 m ²	
	pukuh./m	1	20,5		2 h huone	12	426,0		Kerrosala	7430 m ²	
	wc+s/m	1	7,0		2 h hytti	8	130,0		Hyötyala	6335 m ²	
	pukuh./n	2	26,0		1-2 h hytti	8	74,0				
	wc+s/n	2	10,5		2-4 h hytti	8	88,0				
					oleskelutila	8	250,0				
					yhteistilavyöhykkeet	2	168,0				
					wc	1	3,0				
					wc+s	14	60,0				
					le wc+s	2	12,0				

Kerrosalaan ei ole laskettu kellarikerrosta.
Hyötyalaan ei ole laskettu käytäviä, tuulikaappeja, porrashuoneita eikä paikoitushallia.



Tilakaavio - olemassa olevat tilat



Tilakaavio - suunnitelman tilat

3.3.1 Miehistökasarmi

1. kerros

Olemassa olevat tilat:

ruokala, keittiö, apu- ja sosiaalityilat, varastot, poliklinikka

Naulakotilat

Aula

Vastaanotto

Myynti

Ravintolasali

Asiakkaiden wc-tilat

Keittiö

Varastotilat

Toimisto

Henkilökunnan pukutilat

Siivouskeskus

Sosiaalityilat

Pesula

Jätehuone

Rakennuksen 1. kerroksessa sijaitseva ruokala muutetaan ravintolaksi. Salin muoto, valoisuus, pilarit ja seinämaalaukset ovat piirteitä, jotka säilyvät. Ravintola palvelee rakennukseen sijoitettavan hostellin aamiaisasiakkaita ja muuttuu illalla ruokaravintolaksi. Yritys- ja yksityistilaisuudet soveltuvat suureen, edustavaan tilaan myös hyvin. Sisustus pidetään pelkistettynä, jotta funktionalismin ihanteet täyttävä tila pääsee oikeuksiinsa. Keittiö säilyy entisellä paikallaan ja aputilat sijoitetaan kerroksen pohjoispäättyyn. Keittiön huolto ja lastaus siirretään pihalta pohjoispäättyyn, jotta sisäpihan toiminnot voidaan keskittää oleskeluun. Huoltoa varten pohjoispäättyyn

tehdään uusi oviaukko, porras ja tavarahissi, joka palvelee kaikkia kerroksia. Ravintolan sisäänkäynnin yhteydessä toimii hostellin vastaanotto. Asiakkaiden wc-tilat on sijoitettu keittiön varastotilojen paikalle. Työntekijöiden pukuhuoneet on sijoitettu entisiin henkilökunnan asuntotiloihin, joissa on pyritty hyödyntämään vanhaa tilajakoa sijoittamalla uudet märkätilat vanhojen paikoille.

2. ja 3. kerros

Olemassa olevat tilat:

14 miehistötupaa, varustehuoneet, hygienia-tilat, sivukäytävä

Yhteistilavyöhykkeet

Wc- ja suihkutilat

Majoitus huoneet

Keskenään samanlaisiin tupakerroksiin on suunnitelmassa sijoitettu hostelli. Sijainti on majoituspalveluille otollinen, sillä Hesperiankatujen toisessa päässä sijaitsee Töölönlahti kaikkine kulttuurirakennuksineen, lisäksi meri ja ulkoilumahdollisuudet ovat ihan vieressä. Raitiovaunu vie keskustaan korttelin päästä, eivätkä jalkapallo- ja uimastadionkaan kaukana ole. Oman kokemukseni perusteella persoonalliset majapaikat ovat kysytyjä eikä ketjuhotelli välttämättä houkuttele. Matkailun elämyksellisyys on mielestäni myös lisääntynyt, joten matkabudjetti suunnataan mieluummin aktiviteetteihin majoituspaikan toimiessa vain levähdyspaikkana. Tällöin valinta voi hyvinkin kohdistua pienempään, vain välttämättömyyksiin varusteltuun huoneeseen. Keski-Euroopan hostelleissa on tavallista, että

Ravintola juhlatilakäytössä. →



peseytymistilat sijaitsevat käytävällä. Tämä ei kuitenkaan tarkoita sitä, etteikö tiloja voisi toteuttaa laadukkaasti ja hostelli olla viihtyisä ja haluttu majoitusvaihtoehto.

Miehistötuvat toimivat majoitushuoneina, jotka on jaettu väliseinin erilaisiksi huone-tyypeiksi. Makuusalien sijaan edullisimmat huoneet on jaettu nukkumahytteihin, jotka yksinkertaisimmillaan käsittävät sängyn ja muutamia tarpeellisia kalusteita. Luonnonvaloa hytteihin saadaan porrastetun seinälinjan ja lasipintojen avulla. Alas asti ulottuvat lasipinnat voidaan tarvittaessa sulkea pellavaverholla. Huoneen yhteistilassa on minikeittiö ja hieman oleskelutilaa esim. välipalan tai aamiaisen nauttimiseen. Pääasialliset oleskeluun tarkoitetut tilat on sijoitettu leveälle, valoisaan sivukäytävälle, jolloin usean hengen majoitushuoneissa säilyy parempi nukkumarauha ja hiljaisuus. Myös hostelleille tyypillinen sosiaalisuus ja seurustelu muiden matkailijoiden kanssa on luontevaa, kun kaikille yhteistä oleskelutilaa löytyy huoneiden ulkopuolelta.

Yksityishuoneissa tupa on jaettu kahtia väliseinällä, joka jatkuu aina moniruutuisen ikkunan keskimmäiseen puitteeseen saakka. Ikkunapinta-alaa saadaan näin molempiin syntyviin huoneisiin.

Jotta uusien läpivientien määrä saadaan minimiin, huoneiden yhteyteen ei ole sijoitettu märkätiloja. Wc- ja suihkutilat sijaitsevat koostusti entisten hygienia-tilojen paikalla. Ne on jaettu minikylpyhuoneisiin, joten vaikka tilat onkin koottu yhteen, yksityisyys ja käyttömu-

kavuus säilyvät.

Kerrosten päädyssä sijaitsee suurempi omalla wc:llä varustettu perhehuone. Märkätilat on poikkeuksellisesti sijoitettu huoneen yhteyteen, sillä hissikuilun vuoksi välipohjaan tehdään aukko joka tapauksessa.

4. kerros

Olemassa olevat tilat:

voimistelusalit, pukuhuone, varastot, tuvat, IV-konehuone

Pukuhuoneet

Tanssiliikuntasalit

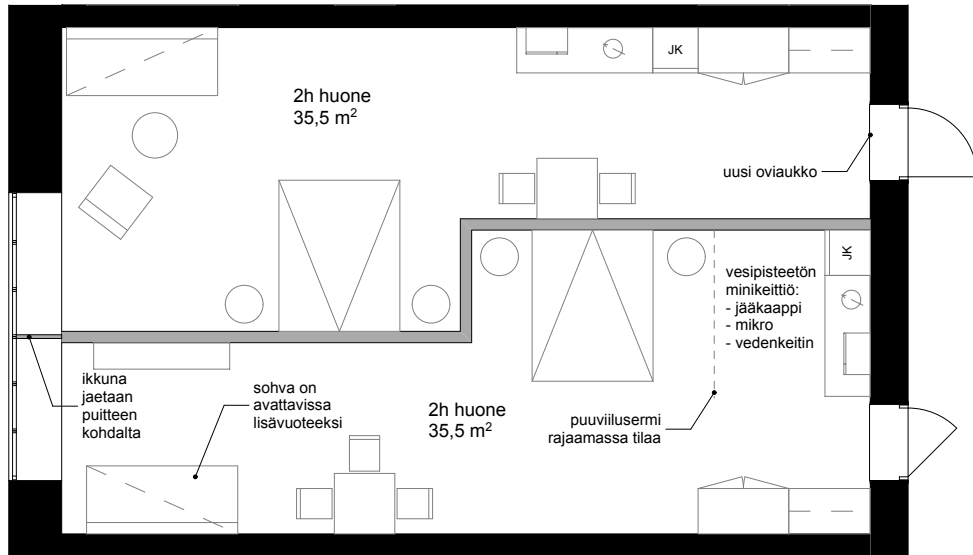
Harjoitushuoneet

IV-konehuone

Varastotilat

Ylimmässä kerroksessa sijaitsevan voimistelusalin paikalle on sijoitettu tanssiliikuntastudio. Suuri sali on jaettu kahtia, jotta käyttö monipuolistuu. Luonnonvaloa saadaan suurista pihan puolen suurista ikkunoista sekä kaarevasta nauhaikkunasta. Pukuhuoneet ryhmitetään salin viereen entisen puku- ja suihkuhuoneen sekä puhelinkeskuksen tilalle. Yläikkunat ja opaalilasiosat tuovat valoa viereiselle käytävälle. Osa varastotiloista on muutettu myöhemmin tuviksi. Niiden paikalle tulee studion harjoitushuoneita pienemmille ryhmille tai itsenäiseen harjoitteluun. Kattokulma on jyrkkä, joten osaa kerroksen tilasta ei oteta käyttöön sen mataluuden takia.



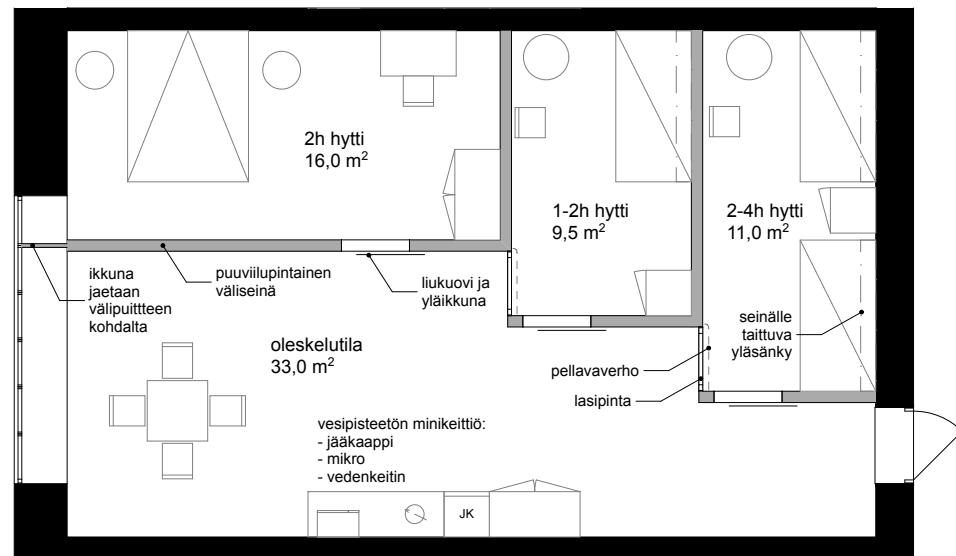


Kahden hengen huoneet, 1:100.



Olemassa olevat tuvan seinät on esitetty mustalla, uudet väliseinät ovat harmaita.

Jaettu huone, 1:100.



Hostellin yhteistiloja sivukäytävällä. →



3.3.2 Opetus- ja esikuntatilat

1. - 4. kerros

Olemassa olevat tilat:

tekniset opetustilat, luentosali, toimistot

Toimisto- ja työtilat

Toimistohuoneet

Wc-tilat

Sosiaalitulat

Hieronta

Pukuhuoneet

1. ja 2. kerroksen opetustiloihin on sijoitettu toimisto- ja työtiloja, jotka ovat luonteeltaan avonaisia kuten edeltävät tilatkin ovat olleet. Valoa saadaan kahdelta ikkunaseinältä ja pilaririvi jäsentää tilaa. Pienyryyksille tai start-up-firmoille suunnatut tilat on helppo muokata erilaisiin tarpeisiin ja tarvittaessa jakaa pienemmiksi tiloiksi. Molemmissa kerroksissa on omat wc- ja sosiaalitulat, jolloin tiloissa voivat toimia eri käyttäjät.

3. kerroksen toimistohuoneet noudattavat olemassa olevaa huonejakoa, ja ne on tarkoitettu vuokrattaviksi työhuoneiksi ja -tiloiksi.

4. kerroksen tilat ovat tanssiliikuntastudion käytössä. Entisiin toimistoihin on sijoitettu studion henkilökunnan tiloja: puku- ja suihkutilat sekä sosiaalitulo ja toimisto. Kahteen huoneista on sijoitettu hierojapalvelut.

3.3.3 Autohalli

Kellarikerros

Olemassa olevat tilat:

autopaidat, varastot, saunatilat

Paikoitushalli

Jätehuone

Tavaran vastaanotto

Tekninen tila

Siivouskeskus

Varastotilat

Autohallin kellari toimii paikoitushallina työntekijöille ja asiakkaille. 1950-luvulla rakennettujen saunatilojen paikalle sijoitetaan jätehuone, koska tilan käyttöaste jäisi suunnitelmassa olemattomaksi. Kerrokseen on sijoitettu myös teknisiä tiloja ja varastotilaa. Koska tapahtumahallin huoltoliikenne tapahtuu kellarin kautta, on tilassa sitä palvelevia toimintoja kuten tavaran vastaanotto.

1. kerros

Olemassa olevat tilat:

autohalli, toimistot, wc-tilat, IV-konehuone

Tapahtumahalli

Naulakkotila/lipunmyynti

Toimisto

Info/myynti

Sosiaalitulat

Asiakkaiden wc-tilat

IV-konehuone

Varastotilat

Olemassa oleva autohalli muuttuu tapahtumahalliksi, joka on joustavasti erilaisia tarpeita palveleva tila. Töölöläisille se muodostaa naapuruston yhteen kokoavan paikan, jossa asukkaat voivat järjestää tapahtumia, kuten myyjäisiä ja kirpputoreja ja syksyisin vaikkapa sadonkorjuujuhlan ruokatoreineen. Skeittiramppien tai sähköautoradan tuominen väljään tilaan on myös mahdollista. Lisäksi erilaiset näyttelyt, avajaiset, elokuvat, yksityistilaisuudet, kurssit, konsertit ja muut esitykset voidaan järjestää hallissa, jonka sisustus muokataan kullekin tapahtumalle sopivaksi.

Sylinterin muotoisiin entisiin toimisto- ja wc-tiloihin sijoitetaan hallin toimintaa palvelevat tilat, kuten asiakkaiden wc-tilat, naulakkotilat, sosiaalitulat ja toimisto. Hallin pohjoispäädysä on olemassa oleva IV-konehuone sekä varastotilaa esim kalusteille.

Syksyinen ruokatori tapahtumahallissa. →



3.3.4 Huoltamosiipi

Kellarikerros

Olemassa olevat tilat:
varasto, huoltotila tms.

Polkupyörähuolto

Varaosavarasto

Sosiaalitilat

Henkilökunnan pukutilat

Tilan aiempi käyttötarkoitus on epäselvä, mutta se on todennäköisesti palvellut varastona tai huoltotilana. Tilaan sijoitetaan polkupyörähuolto, joka palvelee sekä 1. kerroksen polkupyörävuokraamo, että yksityisasiakkaita. Huoltamon sosiaali- ja pukutilat ovat myös vuokraamon henkilökunnan käytössä.

1. kerros

Olemassa olevat tilat:
huoltamotilat, bensiinasema

Polkupyörävuokraamo

Varastot

Kahvila

Asiakas-wc

Myynti

Keittiö

Wc

Huoltamotiloihin on suunniteltu polkupyörävuokraamo. Se palvelee sekä matkailijoita että helsinkiläisiä. Helsingissä on tietojeni mukaan vain yksi pyörävuokraamo, ja kun citypyörä-palvelukin lopetettiin, toinen vuokraamo tulisi tarpeeseen. Talviaikaan vuokraamosta voi vuokrata retkiluistimia Taivallahden luonnonjäiselle luisteluradalle.

Huoltamosiiven päähän sijoitetaan kahvila. Tilan väliseiniä puretaan, jotta kaareva ikkunaseinä pääsee oikeuksiinsa ja tila saadaan avattua kahvilakäyttöön. Kahvila laajenee kesäisin terassiksi kaarevan katoksen alle. Kahvila kiinnittää katseen tontille tultaessa. Siiven päätyyn sijoitettuna kahvila toimii houkuttimena ja katos erottavana maamerkinä.

3.3.5 Piha-alue

Tontin sisäänajon tasossa oleva pihan pohjoisosa säilytetään avoimena kenttänä tontin pelastus, huolto ja henkilöautoautoliikennettä varten. Lisäksi se muistuttaa pihan alkupe- räisestä käytöstä kasarmin joukkojen harjoituspaikkana. Miehistökasarmin ja autohallin väliin jäävä osa suunnitellaan tapahtumapihaksi, joka on rauhassa autoliikenteeltä. Kaikki pihan rakenteet on toteutettu väliaikaisuutta silmällä pitäen niin, että niitä voidaan järjestellä eri käyttötarkoituksia varten tai ne voidaan tarvittaessa myöhemmin poistaa tai siirtää.

Tontilla oleva metrin korkeusero hyödynnetään sijoittamalla pihan alemmalle tasolle esiintymislava, jonka katsomo porrastuu alaspäin amfiteatterimaisesti lavaa kohti. Katsomoportaat ja lava ovat puurakenteiset. Pihalle tuodaan myös kaupunkiviljelyä. Siirrettävät laarit on helppo pakata pois talven tullen tai järjestellä eri tavoin. Ravintolan puurakenteinen terassi porrastuu pihaa kohti ja sen edustalle tuodaan kasvillisuutta siirrettävissä istutuslaatikoissa. Pihapelejä varten on pihalle kivetty puistoshakkilautoja ja järjestetty tilaa pihapelejä tai esim. rullalautailua varten.

Kahvilan terassi ja polkupyörävuokraamo. →



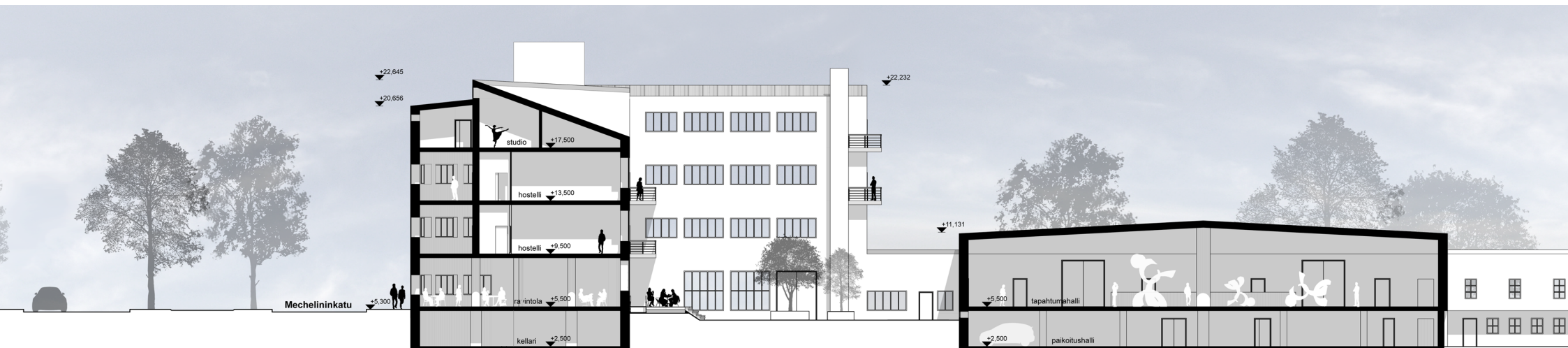
3.4 Merkittävimmät muutokset

Kasarmin uusista rakenteista huomattavimmat liittyvät esteettömyyteen. Hissitön kiinteistö on saanut neljä uutta hissiä. Henkilöhissi on sijoitettu miehistökasarmin eteläpäätyyn ja tavarahissi pohjoispäätyyn. Autohallin hissi on tarkoitettu sekä tavaroiden että ihmisten kuljetukseen. Huollon ja kuljetusten sujuvoittamiseksi hissejä on kaksi.

Sisäänkäynneistä on tehty esteettömiä Pohjoisen Hesperiankadun puolella sekä pihan puolella. Vanha portaikko ravintolan tuulikaapissa jätetään paikalleen lattian alle, mutta terassi ja tuulikaapin lattia asennetaan sisätilan lattian tasoon ja saapuminen terassille järjestetään luiskan avulla. Vanha puulasiovi voidaan mahdollisesti siirtää uuteen aukkoon. Kadun puolen sisäänkäyntiin on asennettu uusi luiska. Oven sisäpuolella kahden portaan tasoero ennen ensimmäistä porrastasannetta on niin ikään luiskattu, kuitenkin niin että olemassa oleva portaikko säilyy luiskan alla ehjänä.

Julkisivumuutoksia on tehty lähinnä miehistökasarmin pohjoispäätyyn uudelle huolto- ja lastausalueelle. Uusi lastausovi aukko asennetaan kahden olemassa olevan ikkunan kohdalle olemassa olevan ulkoportaan tasanne toimiessa lastauslaiturina. Joitakin ulko-ovimuutoksia on tehty lähinnä poistumisteiden yhteyteen, jos olemassa oleva ovi on ollut liian kapea. Julkisivupinnat vaativat kunnostusta. Suunnitelmassa on esitetty kasarmirakennusten julkisivupinnat vaaleina rappauspintoina, jollaiset ne alun perin ovat olleetkin.

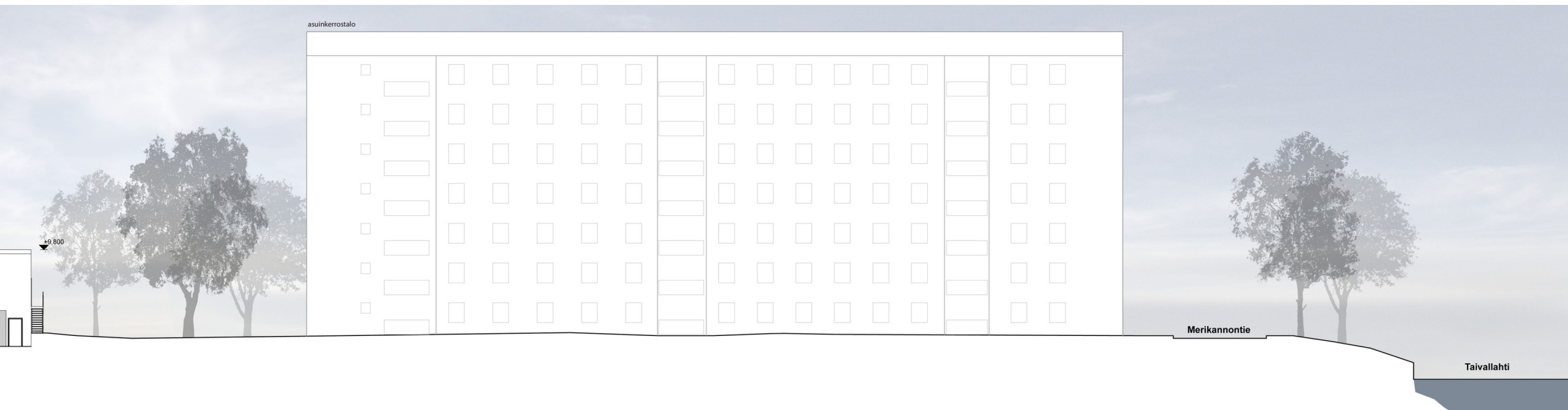
Leikkaus Hesperiankadun suuntaisesti, 1:400.



Sisätilojen muutokset keskittyvät tilajaollisiin elementteihin ja märkätilamuutoksiin. Uusia kantavia rakenteita ei kasarmirakennuksiin ole tuotu. Väliseinien purkamisia on tehty lähinnä miehistökasarmin 1. kerroksessa ja huoltamosiivessä. Näistä miehistökasarmin seinäpurut ovat suurimmalta osin 1970-luvulla rakennettuja väliseiniä. Keittiö on peruskorjattu 1990-luvulla, mutta kaipaa todennäköisesti uusimista. Samalla voidaan tehdä keittiön viereen sijoittuvat asiakkaiden wc-tilat keittiön varastotilojen paikalle.

Hostellia varten on tupia jaettu väliseinien ja uusien ovien avulla puoliksi jaettuihin tupiin, jotta kaksi huonetta on saatu syntymään. Myös suihku- ja wc-tiloihin on tuotu uusia väliseiniä. Tilat uusitaan samalla muutenkin moderneiksi, vaikka sijainti entisten hygieniatilojen paikalla pysyykin. Tanssistudion suihkutilat on pyritty sijoittamaan samoille kohdille entisten märkätilojen kanssa.

Entisiin opetus- ja esikuntatiloihin sijoitettujen toimistojen sosiaali- ja wc-tilat on sijoitettu lähelle uutta henkilöhissikuilua, joten läpiviennit voidaan hoitaa yhtenä pakettina. Huoltamosiivien tiloja on järjestetty uudelleen ja väliseiniä on purettu, mutta tilan karkeuden ja edellisen funktion seurauksena vanha tilajako voidaan nähdä toisarvoisena ja uusien tilojen toimivuus asetetaan etusijalle.

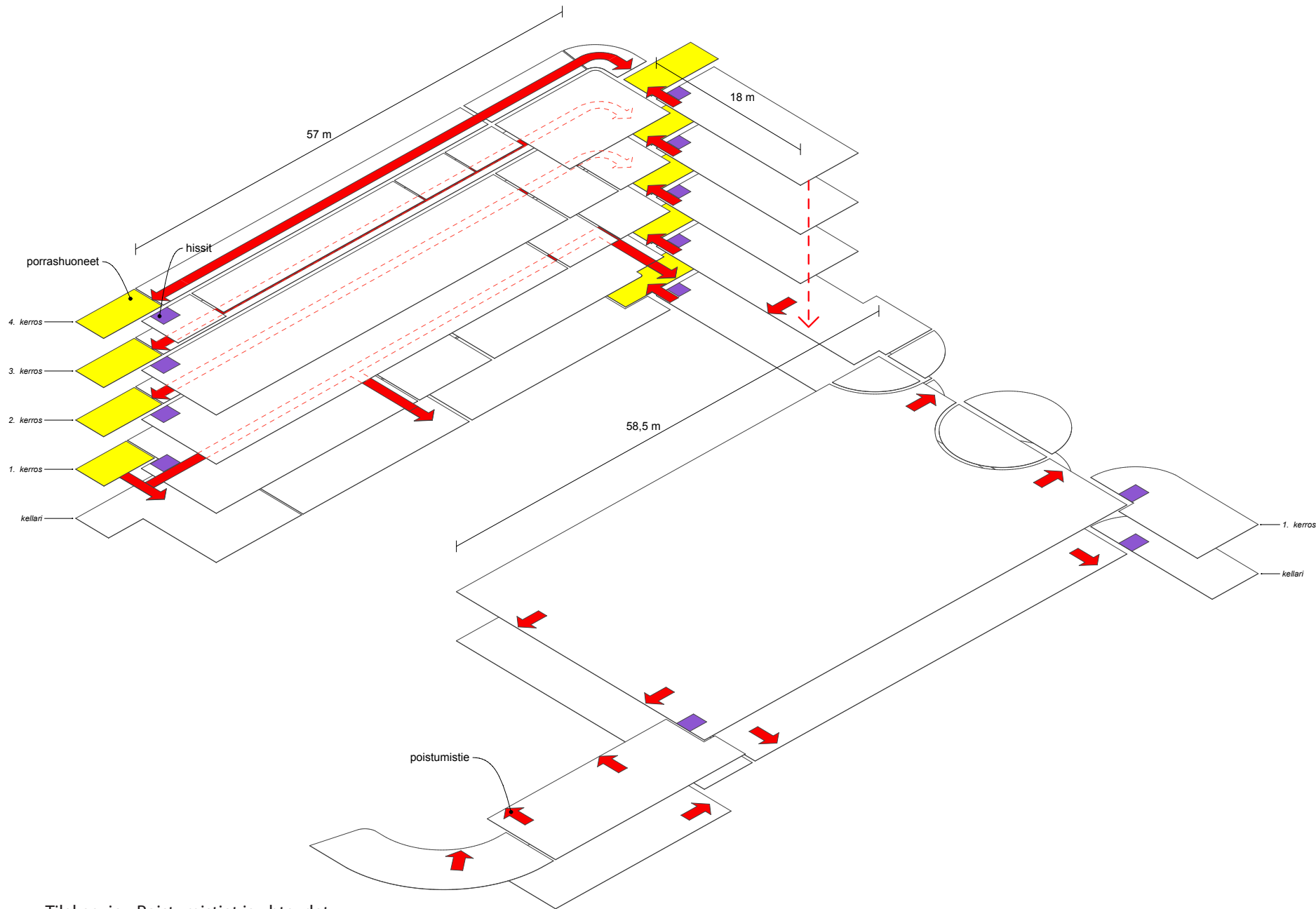


3.5 Esteettömyys, paloturvallisuus ja talotekniikka

Uudet luiskat ja hissit tekevät kasarmista esteettömän. Pihan tasoero on ratkaistu kahdella luiskalla, toinen laskeutuu tapahtumapihalle ja toinen nousee pihalta ravintolan terassille, josta on sisäänkäynti edelleen ravintolaan. Toinen esteetön sisäänkäynti ravintolaan on Pohjoisen Hesperiankadun puolelta. Tämä palvelee myös toimistotiloja. Pihalla on kaksi liikuntaesteisille varattua autopaikkaa ja paikoitushallissa yksi. Paikoitushallista on hissiyhteys tapahtumahalliin. Ulkokautta tapahtumahallin esteetön sisäänkäynti on pihan puolelta pohjoispäädystä. Kaikki yleisötilat ja kerrokset on varustettu liikuntaesteisten wc-tiloilla, hostellin ja tanssistudion em. tiloissa on myös suihkuvaraus.

Palomääräyksien täyttämiseksi joitakin poistumisovia on levennetty ja osas-toivia seiniä lisätty, lähinnä eteläisen porrashuoneen erottamiseksi toimisto- ja toimitiloista. Poistuminen tapahtuu miehistökasarmien puolella eteläisen ja pohjoisen porrashuoneen kautta, ensimmäisessä kerroksessa poistumistienä toimii myös entinen lastaustasanteen ovi pihajulkisivulla. Autohallissa poistumiseen soveltuvat olemassa olevat ovet sijaitsevat hallin molemmissa päädyissä, kellarissa molemmista päistä on poistuminen olemassa olevista ovista. Huoltamosiiven suhteellisten pienten tilojen poistuminen tapahtuu olemassa olevista ovista pihalle.

Kasarmien talotekniikkaa on uusittu vuosien varrella jonkin verran. Koska tilat olivat käytössä vielä 2000-luvulla, suurin osa tiloistakin on varustettu koneellisella ilmanvaihdolla. Autohallin ilmanvaihtoa on tehostettu ja tilaan on rakennettu uusi IV-konehuone vuonna 1991. Se säilytetään suunnitelmassa ja osoitetaan käyttöön. Kasarmien osalta taloteknisiä uudistuksia on tehty keittiöremontin yhteydessä 1990-luvulla, jolloin uusi IV-kanavapaketti johdettiin rakennuksen keskeltä katolle. Suunnitelmassa oletetaan, että olemassa olevat kanavat riittävät myös suunnitellulle käytölle. Uusien märkätilojen yhteyteen on esitetty hormivaraukset. Lisäksi toimistotilojen kellariin on sijoitettu uusi IV-konehuone. Uudet talotekniset vedot piilotetaan mahdollisuuksien mukaan välipohjiin.



Tilakaavio - Poistumistiet ja yhteydet

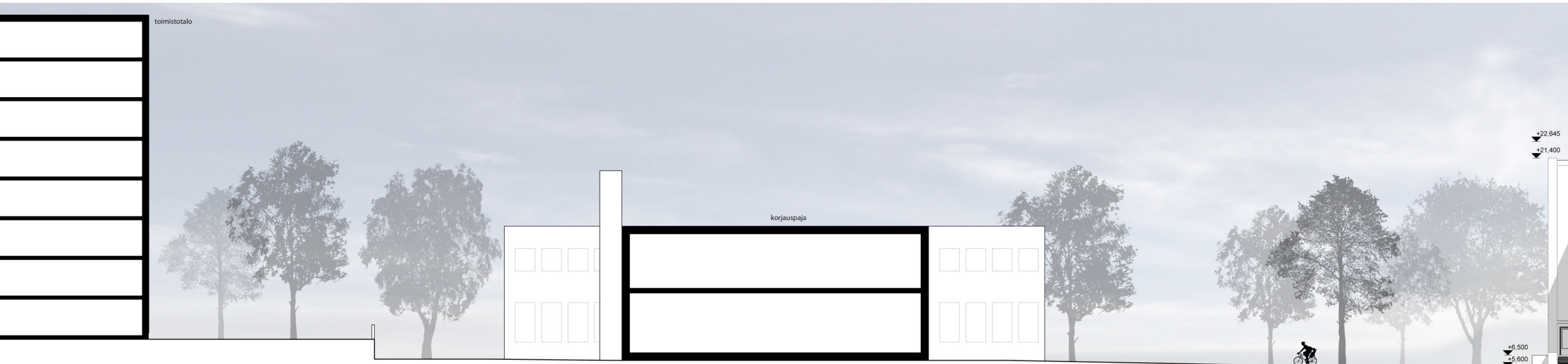
3.6 Uudet rakenteet ja materiaalit

Yleisötilojen uudet rakenteet suunnitellaan olemassa olevista rakenteista erottuviksi esim. materiaalien avulla. Näin vanha tila tai sen osat hahmottuvat ja muistumia alkuperäisestä tilasta säilyy. Uusien materiaalin tuominen tilaan synnyttää kontrastin uuden ja vanhan välille. Tällöin eri aikakaudet erottuvat ja tilaan saadaan ajallista syvyyttä. Raikas ja moderni ote materiaalivalinnoissa kuvastaa tätä aikaa ja yhdessä vanhojen pintojen kanssa ne muodostavat rikasta tilaa. Aputilojen uudet rakenteet toteutetaan huomaamattomammin. Luonnonvalon tuominen tiloihin on pyritty tekemään huolellisesti, alkuperäisen suunnitelman ihanteita mukailen.

Hostellihuoneiden väliseinien pinta on vaa-leaksi kuultomaalattua puuviilua. Se kiinnitetään seinään näkyvin saumoin, jolloin levyjako ja ladonta antavat seinälle ilmettä. Porrastuvan seinän ikkunaa kohti suunnatut särmät sekä ovien yläpuoliset osat ovat lasia, jolloin majoitushytteihin saadaan luonnonvaloa. Alas asti ulottuvien lasiseinien eteen voidaan vetää pellavaverho kun hytti halutaan rajata yhteisestä tilasta. Hyttien liukuovet ovat valkoiset, jolloin ne heijastavat valoa ja erottuvat viiluseinästä. Alkuperäinen tumma massalattia säilytetään antamassa syvyyttä ja lämpöä tilaan.

Hostellin märkätilojen uudet väliseinät kaakeloidaan valkoisella laatalla. Kaakelipintojen vastapainoksi oviseinä on puurakenteinen ja pinta kosteussuojattua, kuultoharmaata vaakarimoitusta. Liukuovi on opaalilasia, jonka kautta saadaan luonnonvaloa käytävältä tilaan.

Leikkaus Mechelininkadun suuntaisesti, 1:400.



Runsaan ikkunapinta-alan ansiosta monet sekundäärisetkin tilat, kuten märkätilat sijaitsevat ikkunaseinällä. Näissä tapauksissa lasin sisäpinta on opaalipinnoitettu irrotettavalla kalvolla.

Kasarmirakennuksen uusi henkilöhissikuilu on minimimitoitettu ja lasipintainen. Tavara-hissit ovat umpikorisia.

Ulkoluiskien pinta on karhennettua betonia. Pihan kulku- ja istuskeluportaat ovat puurakenteiset ja -pintaiset. Irtokalusteet noudattavat sisätilojen puhtaita ja selkeitä linjoja.



3.7 Lopuksi

Kasarmien tulevaisuus saattaa ratketa hyvin pian, jos kiinteistön omistaja saa myyntineuvottelut päätökseen ja luonnossuunnitelmille löydetään toteuttaja ja rahoitus.

Suunnitteilla ei välttämättä ole diplomityöni mukainen ratkaisu, mutta jotain toimintaa kasarmirakennuksiin tullaan sijoittamaan, ja se on tärkeintä. Mielestäni sen pitäisi kuitenkin olla Töölöä elävöittävää ja kaupunkiympäristöä rikastavaa toimintaa. Näin Taivallahden kasarmi muodostuisi osaksi Töölön identiteettiä ja siitä olisi kunnostettuna iloa vielä pitkälle tulevaisuuteen.

Jään odottamaan toiveikkaana jatkoa Taivallahden kasarmin tarinaan.



LÄHTEET

Asemakaavan muutosehdotus nro 11700. 2009. Taivallahden kasarmin länsiosaa ja viereisiä asuntotontteja koskevasta asemakaavan muutosehdotuksesta annetut lausunnot (nro 11700). Viitattu 25.9.2012. Saatavissa: http://www.hel.fi/static/public/hela/Kaupunkisuunnittelulautakunta/Suomi/Esitys/2009/Ksv_2009-06-04_Kslk_18_El/A6CAB757-54DF-4EFE-981B-8A5A8737245C/Taivallahden_kasarmin_lansiosaa_ja_viereisia_asunt.html

Frilander, A. 2012. Töölö-liike aikoo tehdä Töölöstä hauskemman. Viitattu 25.9.2012. Saatavissa: <http://nyt.fi/20120416-toeoeloe-liike-aikoo-tehdae-toeoeleostae-hauskemman/>

Jakonen, J. 2011. Kasarmin kohtalo askarruttaa Töölössä. Viitattu 25.9.2012. Saatavissa: <http://www.helsinginuutiset.fi/artikkeli/71401-kasarmin-kohtalo-askarruttaa-toolossa>

Jetsonen, S. & Nordman, J. 2005. Taivallahden kasarmi. Rakennushistoriaselvitys. Helsinki: Museovirasto. 110 s.

Puolustusvoimien 1930-luvun arkkitehtuuri Helsingissä. 2009. Museovirasto. Viitattu 25.9.2012. Saatavissa: http://www.rky.fi/read/asp/r_kohde_det.aspx?KOHDE_ID=4667

Sahamies, M. 2012. Eikö Töölössä muka asu nuoria aikuisia? Viitattu 2.10.2012. Saatavissa: <http://miikasahamies.com/2012/07/04/eiko-toolossa-muka-asu-nuoria-aikuisia/>

Salmela, M. 2008. Taivallahden kasarmit muuttuvat asuntoalueeksi. Viitattu 25.9.2012. Saatavissa: <http://www.hs.fi/kaupunki/artikkeli/Taivallahden+kasarmit+muuttuvat+asuntoalueeksi/HS20081126SI3KA02ssx>

Taivallahden kasarmi. Asemakaavan muutoksen selostus. 2008. Kaupunkisuunnitteluviraston asemakaavaosasto, Helsinki.

Taivallahden kasarmien uutta käyttöä pohditaan. 2007. Viitattu 25.9.2012. Saatavissa: http://www.rakennusperinto.fi/news/Uutiset_2007/fi_FI/taivallahdenkasarmi/

Taivallahti residential area. Architectural competition. Report of the competition jury. 2006. Helsinki

TKK Rakennusoppi 2000-2001. Viitattu 25.9.2012. Saatavissa: http://arkkitehtuuri.tkk.fi/oppituolit/ro/galleriat/RakennustenPeruskorjaus/G_perkorj_0001taiva_index.htm

Töölö-Seura Ry. Viitattu 25.9.2012. Saatavissa: <http://kaupunginosat.net/toolo/index.php/tl-seura-ry-mainmenu-892>

KUVALÄHTEET

- 1 Kasarmi alkuperäisessä loistossaan. Taivallahden kasarmin rakennushistoriaselvitys.
- 2 Ilmakuva Taivallahden alueesta. Taivallahti Residential Area -arkkitehtikilpailun lähtömateriaali.
- 3 Töölön asemakaava 1906 Taivallahden kohdalla. Taivallahden kasarmin rakennushistoriaselvitys.
- 4 Taivallahden kasarmin sijainti kartalla. www.bing.com/maps
- 5 Martta Martikainen ja Märtha Lilius-Tallroth.
- 6 Miestötuvan ja hygieniatilojen mitoitusohje.
- 7 Sivukäytävä harjoittelutilana.
- 8 Ruokala. Luonnonvaloa ja harmonisia materiaaleja.
- 9 Porrashuone. Pystykkunasta luonnonvaloa ja harkitut detaljit.
- 10 Miestökasarmen pohjoispääty.
- 11 Autohallin poikkileikkaus.
- 12 Patterisyytys ja ilmastointiventtiili.
- 13 Autohallin rakenteita ja katon tuulettimia.
- 14 Keittiön höyrykattiloita ja paistinuuni.
- 15 Autohalli alkuperäisasussaan ja taustalla miestökasarmi Hesperiankadulta katsottuna.
- 16 Alkuperäisiä suunnitelmia. Miestökasarmen 1. kerros.
- 17 Alkuperäisiä suunnitelmia. Miestökasarmen 3. kerros.
- 18 Alkuperäisiä suunnitelmia. Miestökasarmen 4. kerros ja leikkaus.
- 19 Alkuperäisiä suunnitelmia. Kasarmen julkisivut Mechelininkadulle (ylempi) ja Hesperiankadulle. 5-19: Taivallahden kasarmin rakennushistoriaselvitys.
- 20 Autohallin kulma ja kaareva bensiinikatos, syksy 2011.
- 21 Miestökasarmi pihan puoli, syksy 2011. 20-21: Tekijän oma.
- 22 Ruokala ja maailmankarttamaalaus.
- 23 Autohalli.
- 24 Miestökasarmen sivukäytävä.
- 25 Miestötupa ja moniruutuinen ikkuna.
- 26 Tuvan lattia tuo lämpöä vaaleaan tilaan.
- 27 Opetustilasiiven 2. kerroksen luentosalin. 22-27: Taivallahden kasarmin rakennushistoriaselvitys.

LIITTEET

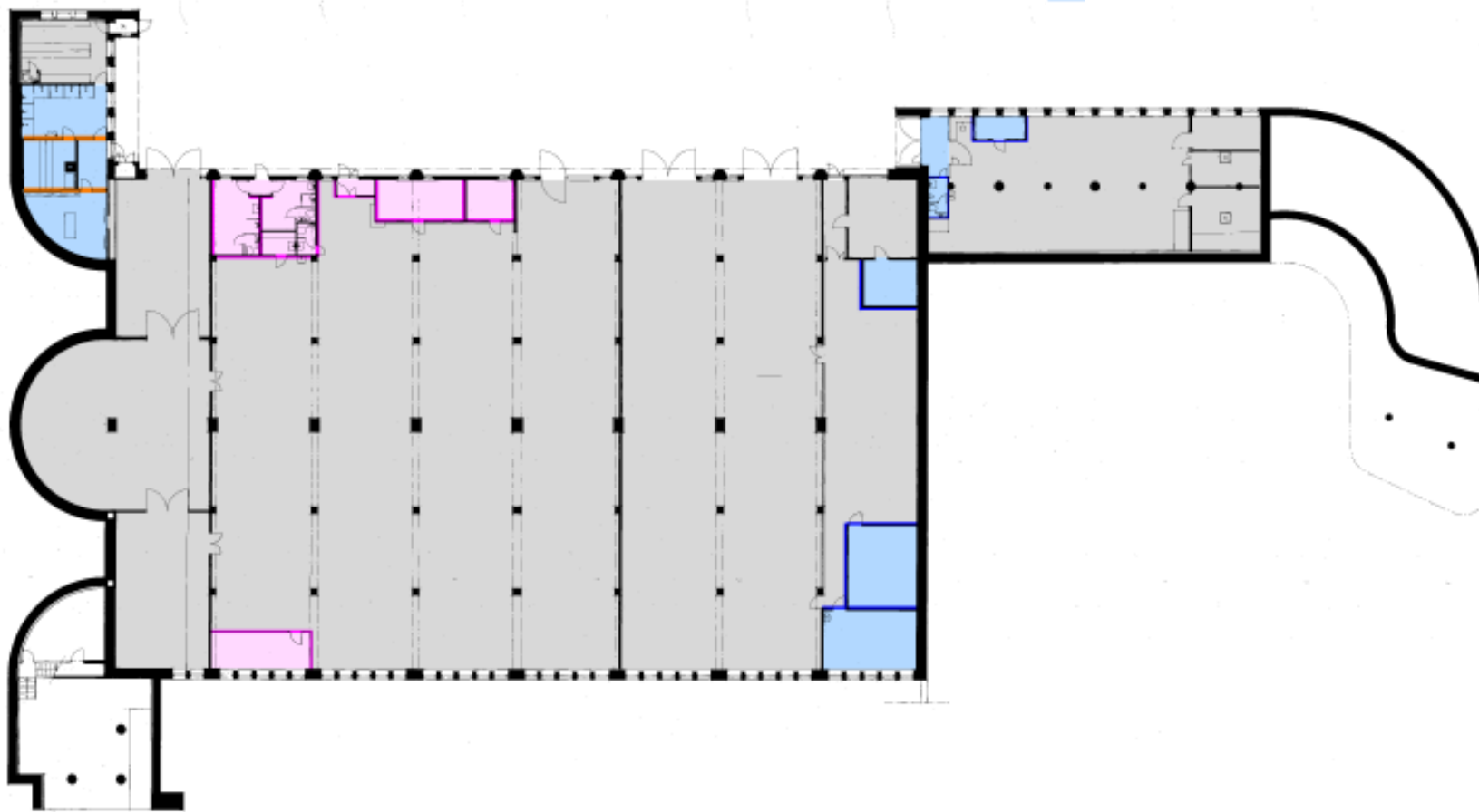
Säilyneisyyskaaviot 6 s. (Lähde: Jetsonen, S. & Nordman, J. 2005. Taivallahden kasarmi. Rakennushistoriaselvitys. Helsinki: Museovirasto. 110 s.)
Piirustukset: 4 s. A3-koossa.

Taivallahden kasarmi
Rakennushistoriaselvitys

Säilyneisyyskaavio n. 1:500

Autohalli Kellari

- Alkuperäinen rakenne
- Pääasiallisesti alkuperäisiä pintoja ja yksityiskohtia
- 1958 rakenne
- 1986 rakenne
- 1986 uusittuja pintoja ja yksityiskohtia
- 1991 rakenne
- 1991 uusittuja pintoja ja yksityiskohtia



Taivallahden kasarmi
Rakennushistoriaselvitys

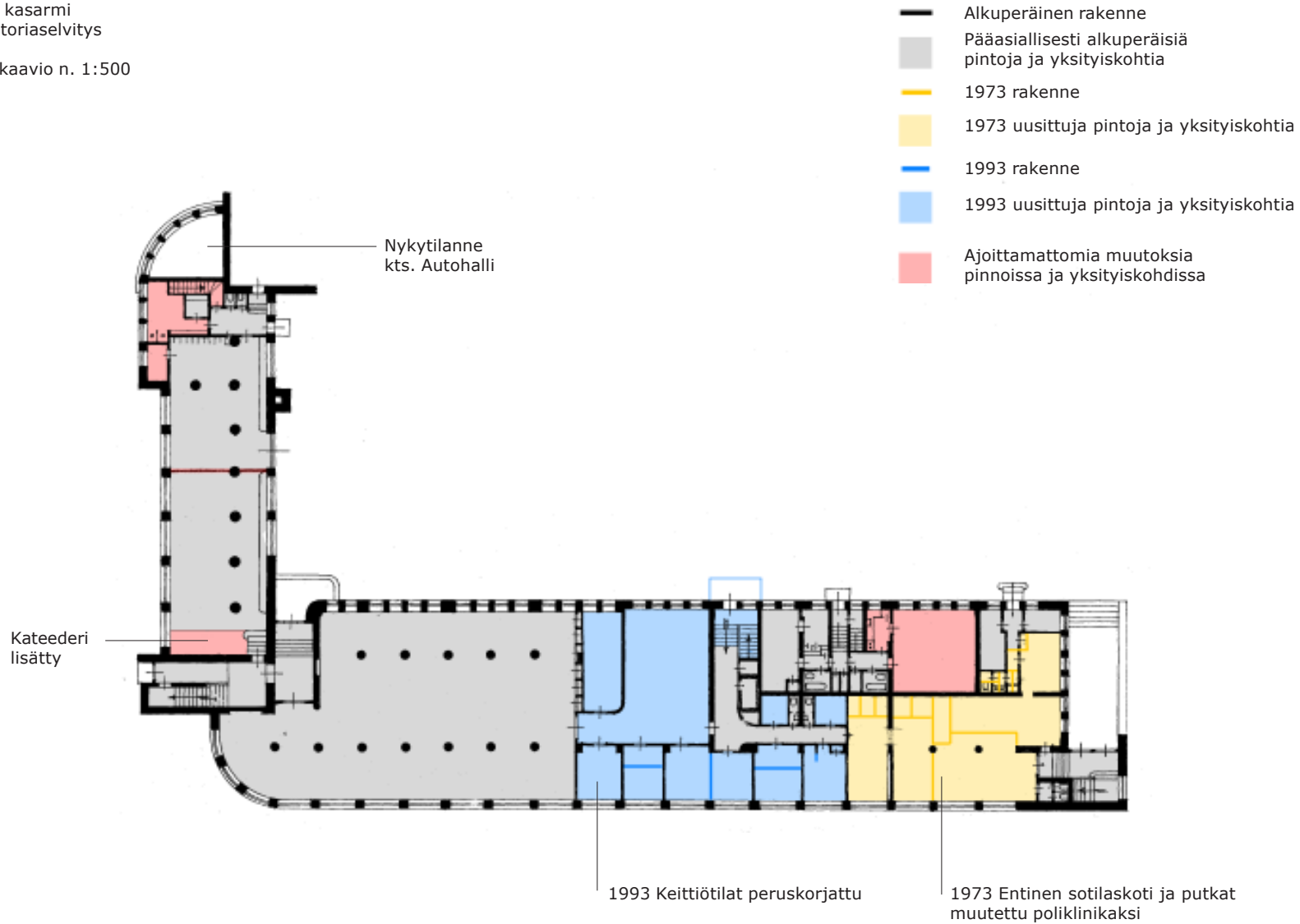
Säilyneisyyskaavio n. 1:500

Autohalli
1.krs

- Alkuperäinen rakenne
- Pääasiallisesti alkuperäisiä pintoja ja yksityiskohtia
- 1991 rakenne
- 1991 uusittuja pintoja ja yksityiskohtia



Kasarmi
1.krs

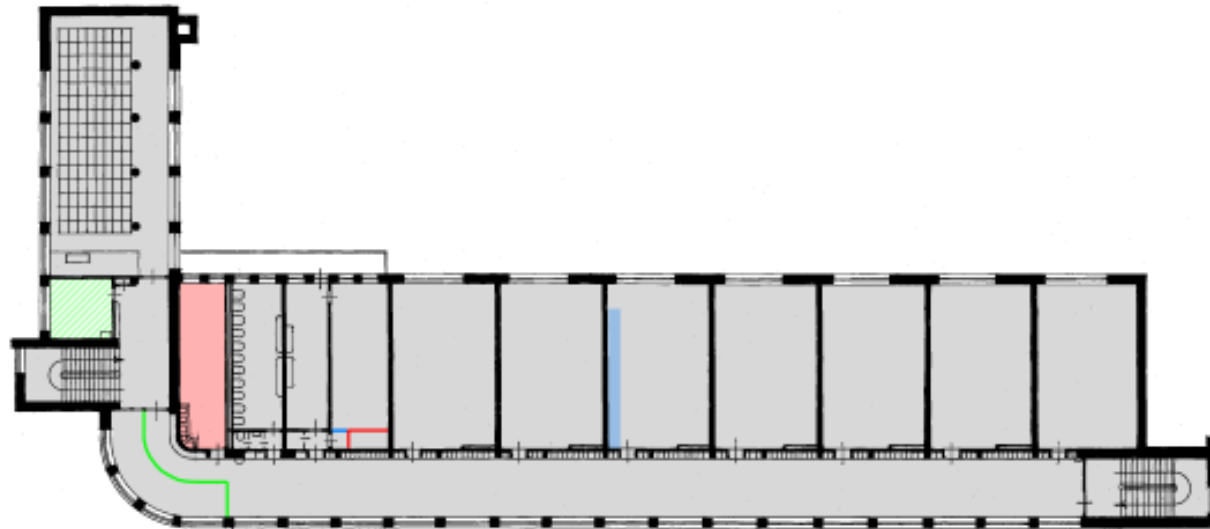


Taivallahden kasarmi
Rakennushistoriaselvitys

Säilyneisyyskaavio n. 1:500

Kasarmi 2.krs

- Alkuperäinen rakenne
- Pääasiallisesti alkuperäisiä pintoja ja yksityiskohtia
- 1960-luvun rakenne
- 1960-luvulla uusittuja pintoja
- 1993 rakenne
- 1993 uusittuja pintoja ja yksityiskohtia
- Ajoittamaton rakenne
- Ajoittamattomia muutoksia pinnoissa ja yksityiskohdissa

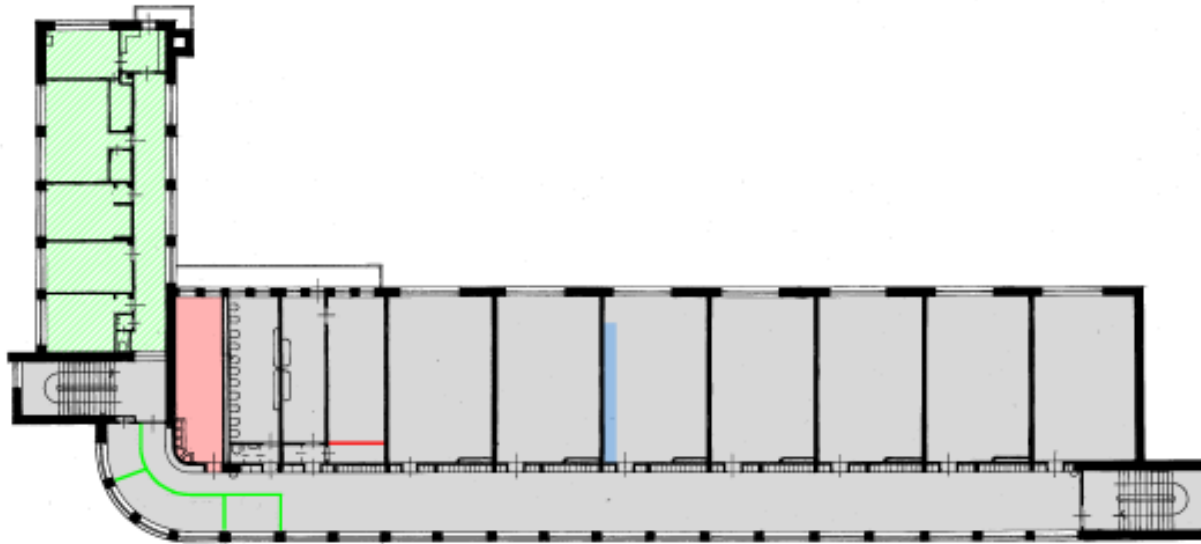


Taivallahden kasarmi
Rakennushistoriaselvitys

Säilyneisyyskaavio n. 1:500

Kasarmi 3.krs

- Alkuperäinen rakenne
- Pääasiallisesti alkuperäisiä pintoja ja yksityiskohtia
- 1960-luvulla uusittuja pintoja
- 1960-luvun rakenne
- 1993 rakenne
- 1993 uusittuja pintoja ja yksityiskohtia
- Ajoittamattomia muutoksia pinnoissa ja yksityiskohdissa

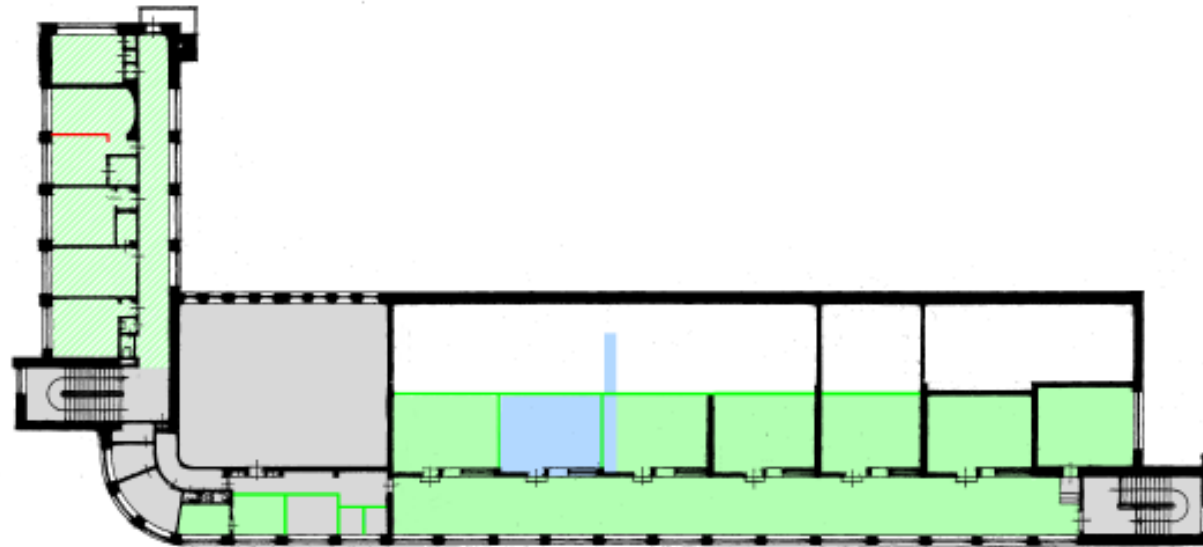


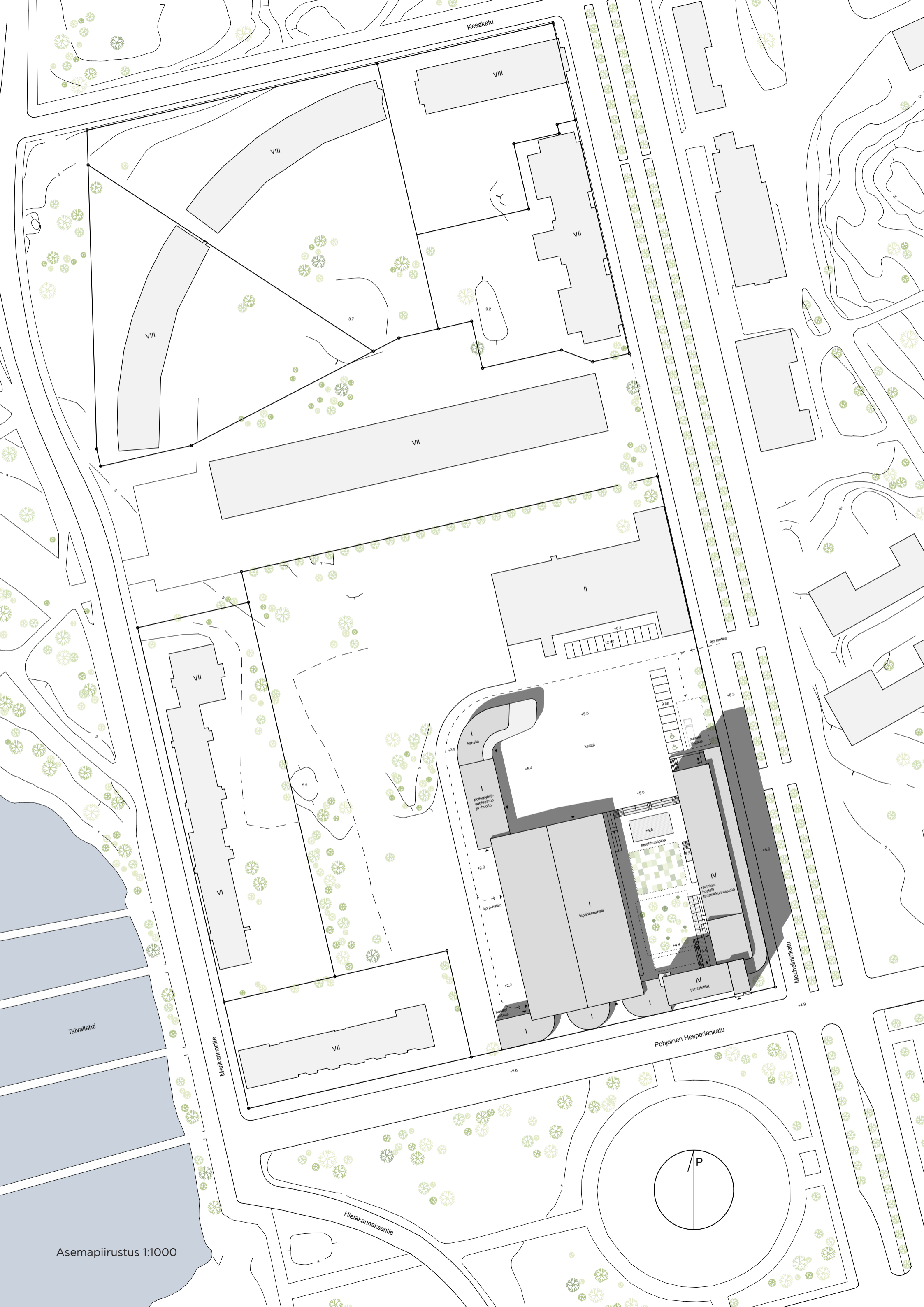
Taivallahden kasarmi
Rakennushistoriaselvitys

Säilyneisyyskaavio n. 1:500

**Kasarmi
4.krs**

- Alkuperäinen rakenne
- Pääasiallisesti alkuperäisiä pintoja ja yksityiskohtia
- 1960-luvun rakenne
- 1960-luvulla uusittuja pintoja ja yksityiskohtia
- 1960-luvulla uusittuja pintoja
- 1993 uusittuja pintoja ja yksityiskohtia
- Ajoittamaton rakenne





Kesäkatu

VIII

VIII

VIII

VII

VII

VII

VII

VII

II

I

I

IV

IV

Taivallahti

Meikänmönkä

Pohjoinen Hesperiankatu

Meikänmönkä

Hietakannaksentie

P

Asemapiirustus 1:1000

Kesäkatu

VIII

VIII

VIII

VII

VII

VII

VII

VII

II

I

I

IV

IV

Taivallahti

Meikänmönkä

Pohjoinen Hesperiankatu

Meikänmönkä

Hietakannaksentie

P

Asemapiirustus 1:1000

8.7

9.2

5.5

+3.9

+5.4

+5.6

+2.3

+2.2

+5.6

+5.6

+4.5

+6.3

+5.6

+4.9

+6.1

12 ap

9 ap

10 ap

10 ap

10 ap

10 ap

10 ap

10 ap

10 ap

10 ap

10 ap

10 ap

10 ap

10 ap

10 ap

10 ap

10 ap

10 ap

10 ap

10 ap

10 ap

10 ap

10 ap

10 ap

10 ap

10 ap

10 ap

10 ap

10 ap

10 ap

10 ap

10 ap

10 ap

10 ap

10 ap

10 ap

10 ap

10 ap

10 ap

10 ap

10 ap

10 ap

10 ap

10 ap

10 ap

10 ap

10 ap

10 ap

10 ap

10 ap

10 ap

10 ap

10 ap

10 ap

10 ap

10 ap

10 ap

10 ap

10 ap

10 ap

10 ap

10 ap

10 ap

10 ap

10 ap

10 ap

10 ap

10 ap

10 ap

10 ap

10 ap

10 ap

10 ap

10 ap

10 ap

10 ap

10 ap

10 ap

10 ap

10 ap

10 ap

10 ap

10 ap

10 ap

10 ap

10 ap

10 ap

10 ap

10 ap

10 ap

10 ap

10 ap

10 ap

10 ap

10 ap

10 ap

10 ap

10 ap

10 ap

10 ap

10 ap

10 ap

10 ap

10 ap

10 ap

10 ap

10 ap

10 ap

10 ap

10 ap

10 ap

10 ap

10 ap

10 ap

10 ap

10 ap

10 ap

10 ap

10 ap

10 ap

10 ap

10 ap

10 ap

10 ap

10 ap

10 ap

10 ap

10 ap

10 ap

10 ap

10 ap

10 ap

10 ap

10 ap

10 ap

10 ap

10 ap

10 ap

10 ap

10 ap

10 ap

10 ap

10 ap

10 ap

10 ap

10 ap

10 ap

10 ap

10 ap

10 ap

10 ap

10 ap

10 ap

10 ap

10 ap

10 ap

10 ap

10 ap

10 ap

10 ap

10 ap

10 ap

10 ap

10 ap

10 ap

10 ap

10 ap

10 ap

10 ap

10 ap

10 ap

10 ap

10 ap

10 ap

10 ap

10 ap

10 ap

10 ap

10 ap

10 ap

10 ap

10 ap

10 ap

10 ap

10 ap

10 ap

10 ap

10 ap

10 ap

10 ap

10 ap

10 ap

10 ap

10 ap

10 ap

10 ap

10 ap

10 ap

10 ap

10 ap

10 ap

10 ap

10 ap

10 ap

10 ap

10 ap

10 ap

10 ap

10 ap

10 ap

10 ap

10 ap

10 ap

10 ap

10 ap

10 ap

10 ap

10 ap

10 ap

10 ap

10 ap

10 ap

10 ap

10 ap

10 ap

10 ap

10 ap

10 ap

10 ap

10 ap

10 ap

10 ap

10 ap

10 ap

10 ap

10 ap

10 ap

10 ap

katu

katu

polkupyörä-
vuokraamo-
ja -tuolto

app p-hallin

huolto-
tila

app torille

huolto-
tila

huolto-
tila

huolto-
tila

huolto-
tila

huolto-
tila

katu

katu

polkupyörä-
vuokraamo-
ja -tuolto

app p-hallin

huolto-
tila

app torille

huolto-
tila

huolto-
tila

huolto-
tila

huolto-
tila

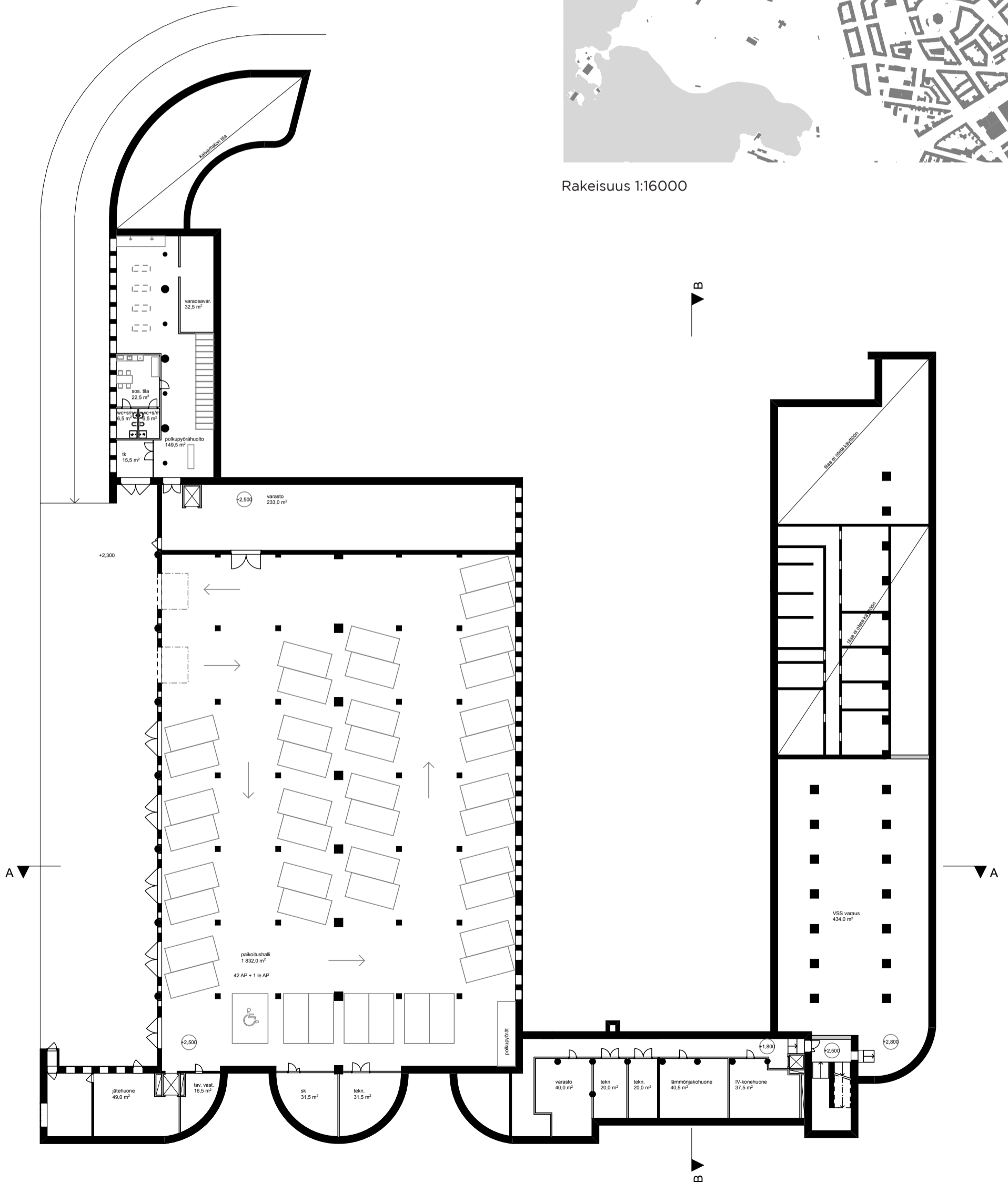
huolto-
tila

katu</

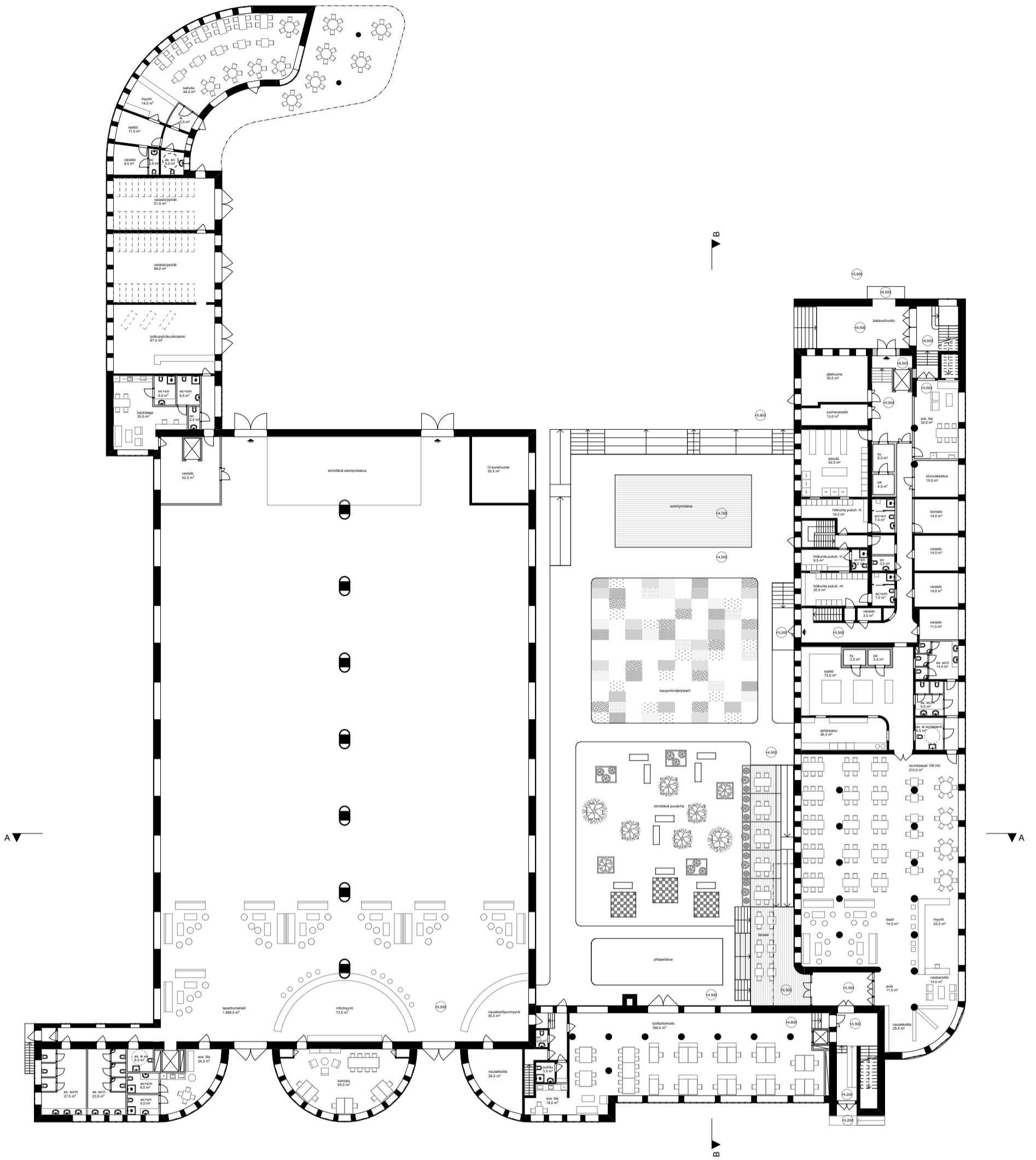
Pohjapiirustusten olemassa olevat seinät on esitetty mustalla, uudet seinät harmaalla.



Rakeisuus 1:16000



Kellari 1:400

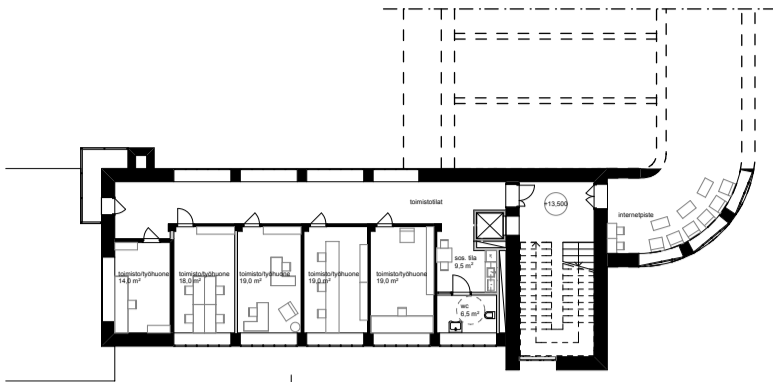


1. kerros 1:400

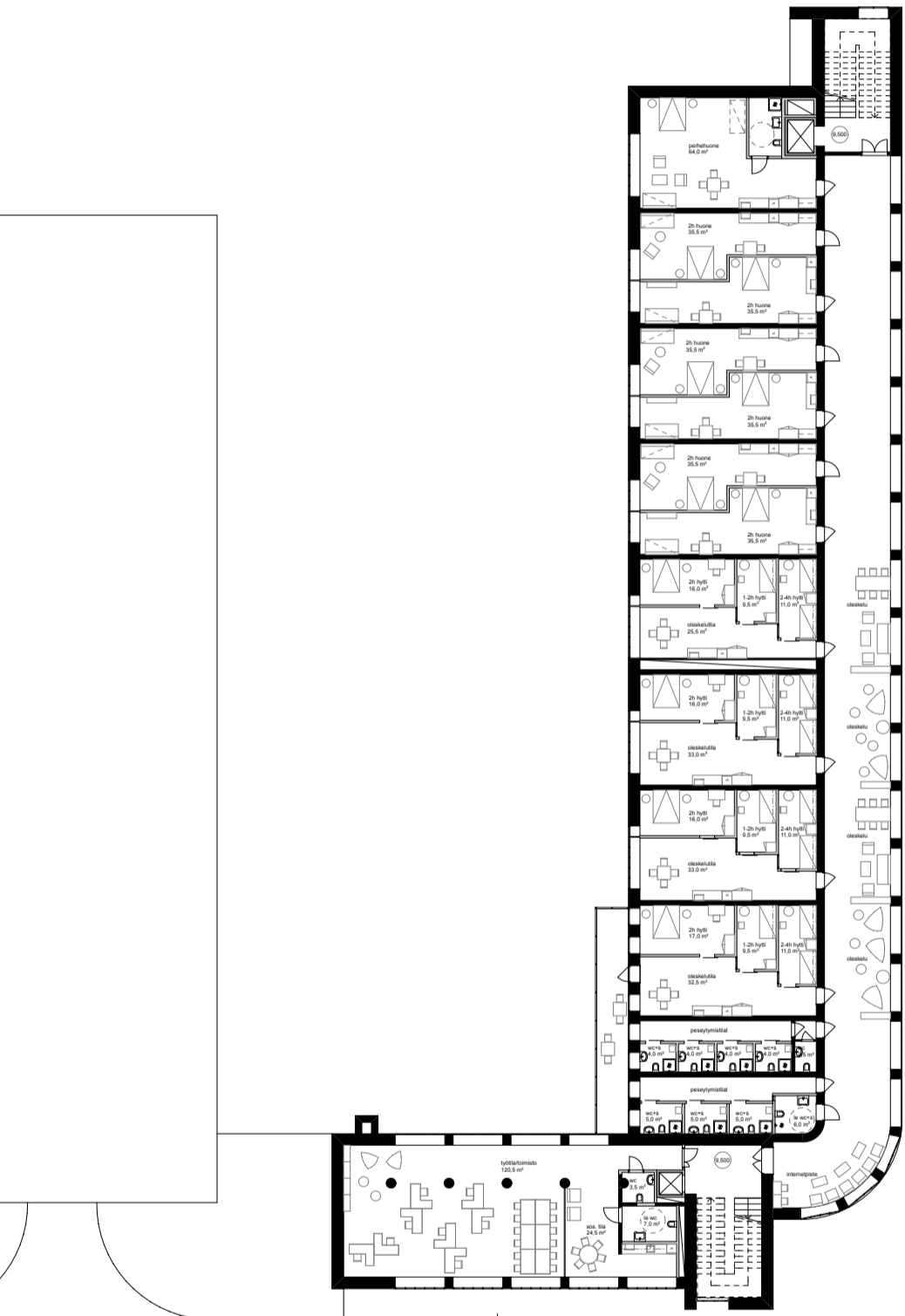


Leikkaus A 1:400

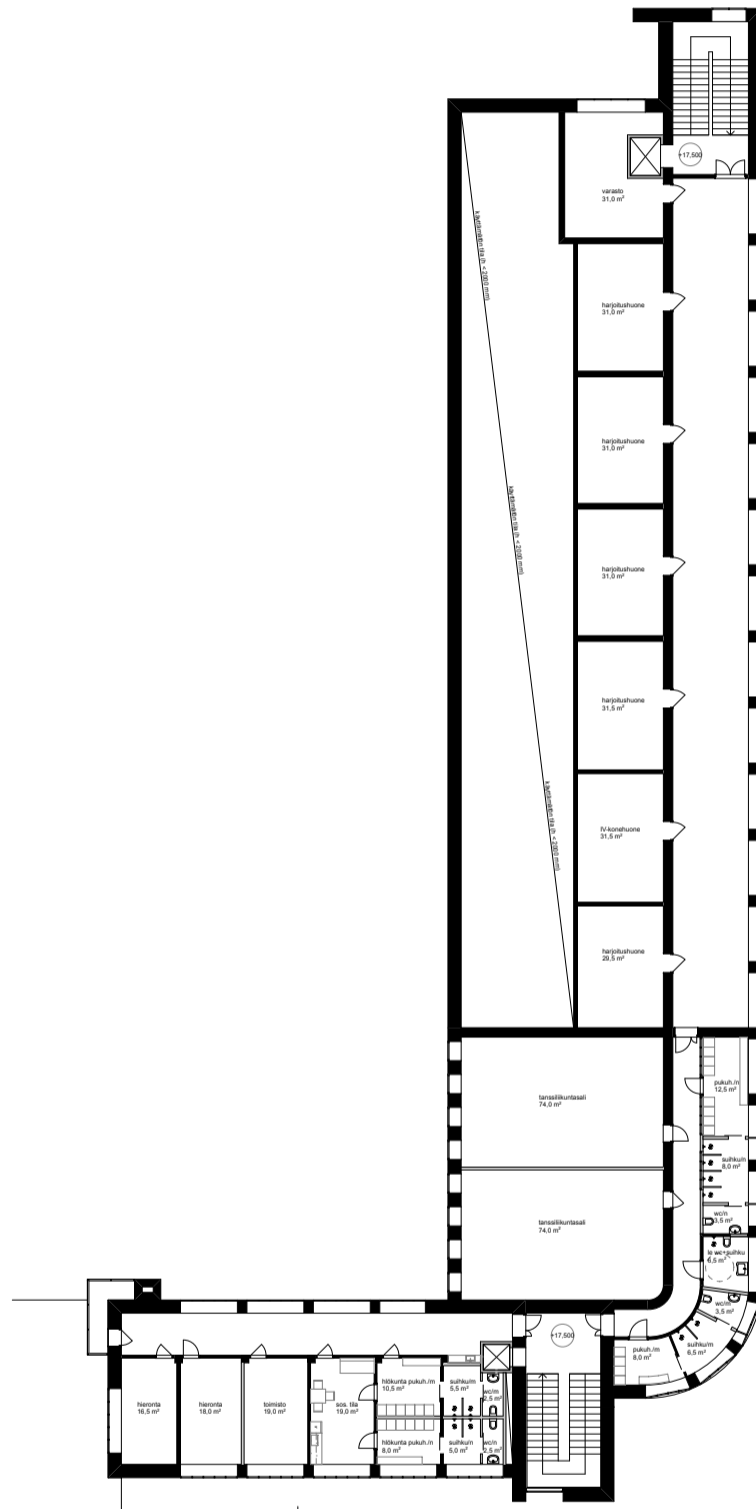
hostellin tilat samat kuin 2. kerroksessa.



3. kerros 1:400



2. kerros 1:400



4. kerros 1:400



Leikkaus B 1:400