

**Perheen rakenteen ja kommunikaation yhteys
emootioiden tunnistamiseen
keskilapsuudessa ja varhaisessa nuoruusiässä**

**Tampereen yliopisto
Psykologian laitos
Pro Gradu –tutkielma**

**Sonja Eräranta
Helmikuu 2007**

TAMPEREEN YLIOPISTO
Psykologian laitos

ERÄRANTA, SONJA: Perheen rakenteen ja kommunikaation yhteys emootioiden tunnistamiseen keskilapsuudessa ja varhaisessa nuoruusiässä

Pro Gradu –tutkielma, 77 s., 8 liites.

Ohjaaja Raija-Leena Punamäki

Psykologia

Helmikuu 2007

Sosiaalis-emotionaalisten taitojen hallinnan merkitys korostuu keskilapsuudessa ja varhaisessa nuoruusiässä ikävaiheisiin liittyvien kehitystehtävien seurauksena. Emootioiden tunnistaminen on keskeinen sosiaalis-emotionaalisten taitojen osatekijä ja liittyy lasten sosiaaliseen sopeutumiseen. Epävakaiden perheolosuhteiden tiedetään vinouttavan lasten emootioiden tunnistamista. Tutkimuksen tavoitteena on ensinnäkin analysoida miten lapsen sukupuoli ja ikä vaikuttavat emootioiden tunnistamiseen. Toisena tavoitteena on tutkia miten perheen rakenne ja kommunikaatio vaikuttavat emootioiden tunnistamiseen. Tutkimuksen kohteena ovat tavallisten perheiden lapset, kun taas aikaisempi tutkimus on kohdistunut riskiperheisiin.

Tutkimusjoukon muodostaa 63 lasta, jotka olivat iältään 10-14 vuotiaita. Lapset valittiin systemaattisella otannalla 469 lapsen perusjoukosta. Perheen rakennetta ja kommunikaatiota mitattiin kyselylomakkeilla. Emootioiden tunnistamista tutkittiin kokeellisella asetelmalla, ja tutkimuksen kohteena olivat kuusi perusemootiota: ilo, suru, viha, yllättyneisyys, inho ja pelko. Tutkittavat muuttajat olivat emootioiden tunnistamistarkkuus, emootioiden tunnistamisen vinoutumat ja emootioiden intensiteetit. Aineiston analysoinnissa käytettiin varianssianalyysejä ja regressioanalyysejä.

Tulokset osoittavat, että perheen kommunikaatio on yhteydessä emootioiden tunnistamiseen. Lapsen ja isän välinen positiivinen kommunikaatio selitti emootioiden tunnistamistarkkuutta yllättyneisyyden, inhon, surun ja vihan kohdalla. Lapsen ja äidin välinen kommunikaatio selitti ilon ylitunnistamista ja lisäksi vihan ja surun intensiteetti-arvioita. Sen sijaan perheen rakenne (esimerkiksi yksinhuoltajuus) ei ollut yhteydessä emootioiden tunnistamiseen. Oletusten mukaisesti havaittiin, että lapsen sukupuoli ja ikä ovat yhteydessä emootioiden tunnistamiseen siten, että tytöt ja varhaisnuoret tunnistavat emootioita poikia ja keskilapsuutta eläviä lapsia tarkemmin.

Tulosten vahvistamiseksi tarvitaan lisää tutkimusta. Mikäli isän positiivisen kommunikaation merkitys voidaan varmentaa, antaa se perheiden parissa työskenteleville ammattilaisille uusia keinoja tukea lapsen sosiaalis-emotionaalisten taitojen kehittymistä isän myönteisen ja osallistuvan vanhemmuuden tukemisen kautta. Etenkin emootioita tyttöjä heikommin tunnistavien poikien kohdalla isyyden tukeminen ja toisaalta emootioiden tunnistamisen taidon harjoittelu tukisi lasten sosiaalista sopeutumista ja ehkäisi siirtymää keskilapsuudesta varhaiseen nuoruusikään.

Avainsanat: perheen rakenne, perheen kommunikaatio, emootioiden tunnistaminen, keskilapsuus, varhainen nuoruusikä

SISÄLTÖ

1 JOHDANTO	7
1.1 KEHITYSPSYKOLOGINEN KONTEKSTI.....	7
1.1.1 Vanhempien ja varhaisen vuorovaikutuksen merkitys lapsen minuuden muotoutumiselle ja kehitykselle.....	8
1.1.2 Kehityksellinen jatkuvuus ja muutokset.....	9
1.1.3 Keskilapsuus ja varhainen nuoruusikä.....	10
1.2 PERHE JA LAPSEN HYVINVOINTI.....	13
1.2.1 Perheen rakenne.....	14
1.2.2 Perheen kommunikaatio.....	19
1.3 EMOOTIOIDEN TUNNISTAMINEN.....	26
1.4 PERHEOLOSUHTEIDEN YHTEYS EMOOTIOIDEN TUNNISTAMISEEN.....	31
2 TUTKIMUSKYSYMYKSET	33
3 TUTKIMUSAINEISTO JA TUTKIMUSMENETELMÄT	35
3.1 OSALLISTUJAT.....	35
3.2 TUTKIMUKSEN KULKU.....	36
3.3 MENETELMÄT.....	37
3.3.1 Mittarit.....	37
3.3.2 Kokeellinen asetelma.....	38
4 TULOKSET	40
4.1 AINEISTON KUVAILU.....	40
4.1.1 Perheen rakenne.....	40
4.1.2 Perheen kommunikaatio.....	41
4.1.3 Emootioiden tunnistaminen.....	43
4.2 LAPSEEN JA PERHEESEEN LIITTYVÄT TEKIJÄT JA EMOOTIOIDEN TUNNISTAMINEN.....	45
4.2.1 Lapsen sukupuolen ja ikäryhmän yhteys emootioiden tunnistamiseen.....	45
4.2.2 Perheen rakenteen yhteys emootioiden tunnistamiseen.....	48
4.2.3 Perheen kommunikaation yhteys emootioiden tunnistamiseen.....	49
5 POHDINTA	52
5.1 LAPSI JA PERHEEN KOMMUNIKAATIO.....	52
5.2 EMOOTIOIDEN TUNNISTAMINEN.....	53
5.3 PERHEEN RAKENTEEN JA KOMMUNIKAATION YHTEYS EMOOTIOIDEN TUNNISTAMISEEN.....	57
5.4 TUTKIMUKSEN ARVIOINTIA.....	64
5.5 LOPUKSI.....	66
LÄHTEET	68
LIITTEET	78
LIITE I REGRESSIOANALYYSIT.....	78

1 JOHDANTO

Emootioiden tunnistaminen, eli toisten ihmisten kasvonilmeiden havaitseminen ja oikein tulkitseminen on inhimillisen vuorovaikutuksen onnistumiseen ehto (Ekman, 1999). Emootioiden tunnistamisen taito edistää sopeutumista sosiaaliseen ympäristöön; esimerkiksi tyttöjen kohdalla taidon hallinta liittyy sosiaaliseen kompetenssiin ja toverisuhteissa menestymiseen (Leppänen & Hietanen, 2001), ja puutteellinen kyky tunnistaa toisten emootioita voi johtaa sosiaalisiin ongelmiin (Blair & Coles, 2001). Emootioiden tunnistamisen taidon merkitys korostuu erityisesti keskilapsuudessa ja varhaisessa nuoruusiässä, sillä kehitystehtävissä ja sosiaalisissa suhteissa tapahtuu tällöin merkittäviä muutoksia. Emootioiden tunnistamisen taidon adaptiivisen merkityksen vuoksi olisi tärkeää saada tietoa sen kehittymiseen vaikuttavista tekijöistä.

Perhe ja perheessä vallitseva vuorovaikutusympäristö muodostavat sen maailman ja elämänpiirin jossa lapsi kasvaa ja oppii ensimmäiset taitonsa. Epävakaiden perheolosuhteiden on aikaisemmissa tutkimuksissa havaittu vinouttavan lapsen emootioiden tunnistamista (Pollak & Kistler, 2002; Pollak & Sinha, 2002; Pollak, Cicchetti, Hornung, & Reed, 2000). Tavallisten perheiden lasten kohdalla perheen yhteys emootioiden tunnistamiseen on kuitenkin vielä jokseenkin tutkimatta. Aihe on tärkeä tutkimuksen kohde, sillä perheen vaikutuksia koskevan tiedon lisääntymisen kautta on mahdollista tukea niitä lapsia, joiden emootioiden tunnistamisen ja sen myötä sosiaalis-emotionaalisten taitojen ja sosiaalisen sopeutumisen voidaan olettaa jäävän muita heikommaksi. Tässä tutkimuksessa kiinnostuksen kohteena on perheen rakenteen ja kommunikaation yhteys emootioiden tunnistamiseen keskilapsuudessa ja varhaisessa nuoruusiässä.

1.1 Kehityspsykologinen konteksti

Jotta voisimme ymmärtää sitä taustaa, jossa lapsen sosiaalis-emotionaaliset taidot kehittyvät, tarkastelun täytyy alkaa minuuden muotoutumisesta ja kehittymisestä. Lapsen varhainen ympäristö, vanhemmat, vaikuttavat osaltaan siihen mihin suuntaan lapsen sosiaalis-emotionaaliset taidot kehittyvät. Keskeistä on myös tarkastella kehityksellistä jatkuvuutta ja kehityksellisiä muutoksia; miten kehitys jatkuu lapsuudesta nuoruusvuosiin ja läpi elämän.

1.1.1 Vanhempien ja varhaisen vuorovaikutuksen merkitys lapsen minuuden muotoutumiselle ja kehitykselle

Yksilön kehitykseen vaikuttavat lukuisat tekijät, jotka ovat läsnä perimän ja ympäristön kautta lapsen elämässä. Perintötekijät vaikuttavat esimerkiksi temperamentin kautta siihen miten lapsi reagoi ympäristöön. Ympäristö puolestaan vaikuttaa siihen mitkä lapsen perintötekijöistä aktivoituvat ja mitkä puolestaan menetetään käyttämättömänä potentiaalina tai toteutumattomana uhkana. Varhaiset ihmissuhdekokemukset säätelevät osaltaan sitä, mitkä geeneistämme tulevat aktiiviseen käyttöön (Plomin, 2000; Keltikangas-Järvinen, Räikkönen, Ekelund, & Peltonen, 2004).

Vastasyntyneen kaikki aistit ovat virittyneet inhimillisen kanssakäymisen havainnoimiseen, ja lapsi hakeutuu heti syntymästään lähtien vuorovaikutukseen vanhempiensa tai muiden läheisten ihmisten kanssa (Ainsworth, 1989). Goleman (1995, 189-193) vertaa yhä uudelleen samankaltaisina toistuvia vuorovaikutustilanteita emotionaalisen oppimisen kouluun, jossa lapsi oppii tavan suhtautua itseensä ja muihin ihmisiin. Vanhempien ohjauksen avulla lapsi luo malleja siitä miten muut reagoivat hänen tunteisiinsa ja mitä ajatella näistä tunteista. Lapsi myös oppii tavan reagoida toistuviin tilanteisiin itselleen mahdollisimman mielekkäällä tavalla, ja hänen tapansa ilmaista erilaisia tunteita vakiintuvat. Välittömässä vuorovaikutuksessa tapahtuvan oppimisen lisäksi lapsi mallintaa vanhempiensa käyttäytymistä ja saa näin vaikutteita siitä miten he käsittelevät omia tunteitaan (Bandura, 1969, 143-151). Voidaankin todeta, että sosiaalis-emotionaalisten taitojen ja emotionaalisen älykkyyden perusta rakentuu pitkälti kehityksen varhaisten vuosien varaan.

Toistuvien kokemusten myötä lapsi muodostaa vuorovaikutustilanteista representaatioita, jotka sulautuvat sisäisiksi työskentelymalleiksi (Bowlby, 1973). Muodostetut mallit ovat lapsen tietoisia ja tiedostamattomia edustumia maailmasta ja hänestä itsestään tässä maailmassa, ja niiden avulla lapsi havainnoi ja ennakoii tapahtumia, sekä rakentaa tulevaisuuttaan niiden varaan (Sinkkonen, 2001, 37). Turvallisuutta tarjoavassa ympäristössä lapsi oppii suhtautumaan maailmaan luottavaisesti ja optimistisesti, sen sijaan turvattomuuden tunteita aikaansaavassa ympäristössä lapsi ennakoii herkemmin epäonnistumista (Goleman, 1995, 193). Muutoksen mahdollisuus on kuitenkin aina olemassa, ja myös epävarmuutta ja uhkaa lapsuudessaan kokeneet yksilöt voivat myöhempien korvaavien kokemusten kautta muuntaa aikaisemmin muodostettuja sisäisiä malleja. Yksilön persoonallisuus vaikuttaa osaltaan siihen miten hän kohtaa ympäristönsä piirteet ja suhtautuu niihin. Myös kognitiivisen työstämisen ja käsittelyn kautta on mahdollista purkaa ja muuttaa lapsuudessa omaksuttuja representaatioita.

1.1.2 Kehityksellinen jatkuvuus ja muutokset

Varhaislapsuudessa alkanut persoonallisuuden ja lapselle tyypillisten toimintatapojen kehitys jatkuu läpi elämän. Ympäristön vaikutukset voivat edelleen vahvistaa lapsuusajan kehityssuuntia, tai myös muokata ja muuttaa niitä. Kehityksellisen jatkuvuuden ja muutosten tarkastelun tekee mielenkiintoiseksi se, että erilaisia kehitysreittejä tarkastelemalla on mahdollista ymmärtää onnistuneeseen ja epäonnistuneeseen kehitykseen suuntaavia tekijöitä, ja suunnitella mahdollisia interventioita ja tukitoimia.

Kehityksellistä jatkuvuutta kartoittavissa pitkittäistutkimuksissa on havaittu, että lasten sosiaalisen käyttäytymisen muodoilla on jatkuvuutta myöhäisnuoruuteen ja jopa aikuisuuteen. Esimerkiksi Pulkkinen (1981) tutkimilla lapsilla ilmeni taipumusta tietynsuuntaisiin käyttäytymistapoihin ja kehityspolkujen kuvaus 8-vuotiaasta noin 20-ikävuoteen oli mahdollista. Tämän jälkeen tutkittavien elämänotot kehittyivät kuitenkin niin monimuotoisiksi, että yksinkertaistavan kehityspolun kuvaaminen oli mahdotonta. Englannissa toteutetussa seurantatutkimuksessa puolestaan havaittiin, että nuoren ja vanhempien välisen suhteen laatu ennusti nuoren parisuhteen laatua aikuisuudessa, 17 vuotta myöhemmin (Flouri & Buchanan, 2002).

Syitä kehityksen jatkuvuudelle voidaan hakea ihmisestä itsestään, esimerkiksi synnynnäisestä temperamentista ja sen mahdollistamasta tavasta kohdata ympäristö, sekä niistä ulkoisista tekijöistä, joiden kanssa ihminen on vuorovaikutuksessa. Varhaisten ihmissuhdekokemusten myötä rakentuvaa perusturvallisuutta pidetään eräänä kehityksellisen jatkuvuuden välittymisen reittinä. Aihetta koskevassa katsauksessaan van Ijzendoorn (1995) tuo esiin, että vakaana pysyneissä kasvu- ja perheolosuhteissa lapsen kiintymystyylin, eli tavan suhtautua maailmaan, muihin ihmisiin ja itseensä, on havaittu olevan jokseenkin ennustettavissa jopa 18 ensimmäisen elinvuoden ajan. Kiintymystyylin on havaittu liittyvän emootioiden tunnistamiseen siten, että turvattoman kiintymystyylin omaavat henkilöt tunnistavat emootioita kiintymystyylilleen tyypillisten sisäisten mallien ja motivaatorakenteen mukaisesti (Niedenthal, Brauer, Robin, & Innes-Ker, 2002). Näyttääkin siltä, että varhaisen emotionaalisen oppimisen kouluna toimivat perheolosuhteet vaikuttavat kiintymystyylin välityksellä jopa yksinkertaisiin sosiaalis-emotionaalisiin perusprosesseihin, kuten kasvonilmeiden emotionaalisen sisällön tunnistamiseen.

Jokaisella ihmisellä on kuitenkin aina mahdollisuus etsiä elämäänsä muutosta ja korvaavien kokemusten kautta muuntaa kehityksellisen jatkuvuuden polkuja. Perheolosuhteissa tapahtuneiden myönteisten muutosten on havaittu vaikuttavan esimerkiksi siten, että varhaisessa vuorovaikutuksessa muodostunut perusturvattomuus muuttuu luottavaisemmaksi suhtautumistavaksi myöhemmän kehityksen aikana (Weinfield, Sroufe, & Egeland, 2000).

1.1.3 Keskilapsuus ja varhainen nuoruusikä

Tässä tutkimuksessa tutkimuskohteeksi on valittu keskilapsuutta eläviä lapsia ja varhaisnuoria, ja yhdessä nämä ikäryhmät muodostavat kuvan vaiheesta, jossa siirrytään keskilapsuudesta varhaiseen nuoruusikään. Keskilapsuus on tutkimuksellisesti kiinnostava ikävaihe, sillä sitä on tutkittu vähemmän kuin muita lapsuuden kehitysvaiheita. Tämän seikan taustalla saattaa vaikuttaa psykoanalyttisen teorian mukainen näkemys, jossa latenssi-ikä nähdään tasaisena ja hiljaisena välivaiheena lapsuuden ja varsinaisen nuoruuden välillä. Myös varhainen nuoruusikä on tutkimuksellisesti kiinnostavaa aikaa, sillä nuoruusikää on pidetty yksilön kehityksen ”toisena mahdollisuutena”, jolloin yksilön on mahdollista etsiä muutosta aikaisempiin kehityskulkuihinsa. Yksilö kohtaa sekä keskilapsuudessa että varhaisessa nuoruusiässä niin biologisia kuin sosiaaliseen ympäristöönkin liittyviä muutoksia, jotka asettavat hänet uusien kehitystehtävien eteen. Kasvavien vaatimusten seurauksena aikaisemman kehityksen aikana omaksuttujen sosiaalis-emotionaalisten taitojen, kuten emootioiden tunnistamisen merkitys korostuu ikävaiheiden aikana.

Latenssi-ian kehitysvaiheita voidaan rajata eri tavoin. Pulkkinen (1999) on jakanut lapsuuden ja nuoruuden ikävaiheet siten, että keskilapsuus kestää 7-vuotiaasta 12-vuotiaaksi ja varhainen nuoruusikä 13 vuoden iästä 14 ikävuoteen asti. Raja keskilapsuuden ja varhaisen nuoruusiän välillä on liukuva, mutta yleisemmin siirtymän keskilapsuudesta varhaisnuoruuteen ajatellaan tapahtuvan 11 ja 13 ikävuoden välillä.

Keskilapsuuden sosiaalis-emotionaalinen kehitys

Keskilapsuuden vaiheeseen siirryttäessä lapsen sosiaalinen maailma laajenee ja sosiaalis-emotionaalisten taitojen hallinnan merkitys korostuu aikaisempiin kehitysvaiheisiin verrattuna. Koulunkäynnin aloittamisen myötä ympäristön asettamat vaatimukset kasvavat, ja muutokset sosiaalisissa suhteissa asettavat lapsen itsenäistymisen ja uusien toverisuhteiden luomisen haasteen eteen (Luoma, 2004, 24-25).

Keskilapsuudessa lisääntyvät kognitiiviset taidot mahdollistavat monipuolisempien sosiaalis-emotionaalisten taitojen kehittymisen (Piaget & Inhelder, 1966/1977, 125). Esimerkiksi syyllisyydentunteiden kehitys mahdollistuu, kun lapsi kykenee palauttamaan mieleensä menneisyyden tapahtumia aikaisempaa laaja-alaisemmin. Toiseksi lapsen tunnevalikoima laajenee kateuden ja matalan itsetunnon tunteilla. Nämä tunteet syntyvät kun lapsen kyky asettaa asioita paremmuusjärjestykseen kehittyy; hän vertaa itseään muihin ja voi kokea huonommuuden tunteita. Kyky verrata itseä muihin liittyy myös identifiikaatioon, sillä vertailun myötä lapsi alkaa samaistua hänelle tärkeisiin henkilöihin ja ryhmiin. Samaistuttuaan toisiin henkilöihin lapsen on mahdollista kokea ylpeyden ja häpeän tunteita heidän puolestaan (Kagan, 2001). Tunteiden kehittymisen myötä lapsen emotionaalinen maailma laajenee, ja sosiaaliin suhteisiin liittyvien tunteiden kirjo monipuolistuu. Sosiaaliset suhteet muuttuvat näin aikaisempaa moniulotteisimmiksi ja lapselle haastavammiksi. Myös lapsen kyky säädellä emootioita ja stressinsietokyky kasvavat aikaisempaa monipuolisempien selviytymis- ja hallintakeinojen hyödyntämisen kautta (Altshuler & Ruble, 1989).

Yksi keskilapsuuden merkittävistä kehitystehtävistä on moraalinen kehitys, joka seuraa ajattelun ja emootioiden kehitystä. Kehityksen kautta moraalinen järkeily mahdollistuu ja lapsi kykenee muodostamaan monipuolisemman käsityksen oikeasta ja väärästä. Moraalinen ajattelu mahdollistuu osaltaan egosentrismistä vapautumisen kautta. Kehitystä ei kuitenkaan tapahdu ilman vuorovaikutusta ympäristön kanssa. Jos lapsi on hyvin vähän tekemisissä aikuisten kanssa hän ei saa riittävästi ohjausta roolinottoon ja on kykenemätön asettumaan toisen asemaan tai samaistumaan hänen tunteisiinsa (Pulkkinen, 2002, 114-115).

Varhaisen nuoruusiän sosiaalis-emotionaalinen kehitys

Varhaista nuoruusikää elävä nuori on useiden taitojensa suhteen samalla kehityksellisellä jatkumolla keskilapsuutta elävien lasten kanssa. Keskeisen eron ikäryhmien välille muodostavat kuitenkin fysiologiset muutokset, sillä varhaisnuorten elämää leimaa puberteetin alkaminen ja siihen liittyvä uuden sosiaalisen roolin muodostamisen vaatimus.

Kognitiivisessa kehityksessään nuori siirtyy Piaget'n (1966/1977, 126) mukaan formaalisten operaatioiden mukaiseen ajatteluun. Nuori kykenee tällöin aikaisemmasta poiketen pohtimaan omia ajatuksiaan ja uskomuksiaan sekä arvioimaan uskomustensa mahdollisia epäjohtonmukaisuuksia kriittisesti. Epäjohtonmukaisuuksien havaitseminen voi saada aikaan kognitiivista epävarmuutta,

joka saattaa tuntua nuoresta tuskalliselta. Kehittyvän analyttisen tarkastelun taidon lisäksi nuori kykenee järjestämään uskomuksiaan ideaaleiksi. Tällainen idealisointi vaikuttaa esimerkiksi nuoruusiän palavan rakastumisen taustalla. Kolmas nuorten saavuttama kognitiivinen kyky liittyy loogisen analysoinnin taitoihin. Nuori kykenee esimerkiksi koettelemaan kohtaamaansa ongelmaa loogisesti, ja päättelynsä perusteella hänen on mahdollista todeta, että kaikki ongelman mahdolliset ratkaisuvaihtoehdot on käyty läpi. Jos nuori tällöin toteaa, että selviytymis- ja hallintakeinoja ei ole käytettävissä, saattaa hän ajautua depressiivisyyteen ja toivottomuuteen (Kagan, 2001).

Keskilapsuudessa alkanut itsenäistymisen kehitystehtävä saa varhaisessa nuoruusiässä uusia muotoja, sillä nuoret hakevat samaistumiskohteita yhä enemmän kodin ulkopuolelta. Tutkittaessa 9-15 -vuotiaita lapsia ja nuoria havaittiin, että perheen kanssa vietetty aika väheni huomattavasti iän lisääntyessä. Poikien havaittiin viettävän aikaa enemmän yksin, kun taas tytöt viettivät yksin olon ohella paljon aikaa ystäviensä seurassa. Konkreettisen yhdessä vietetyn ajan vähentymisen lisäksi nuoret ottivat kehitysvaiheessa perheeseensä ja vanhempiinsa emotionaalista etäisyyttä (Larson & Richards, 1991).

Nuoruusikää kuvataan usein mielialan vaihteluiden aikana. Aihetta koskevassa tutkimuksessa ei kuitenkaan havaittu suuria ailahteluja nuorten mielialoissa, vaan sen sijaan havaittiin, että varhaiseen nuoruusikään siirtyneet nuoret kokivat muita tutkimukseen osallistujia enemmän negatiivisia ja vähemmän positiivisia tunteita (Larson & Lampman-Petratis, 1989). Myös varhaisnuoruudesta myöhäisnuoruuteen jatkuvassa pitkittäistutkimuksessa havaittiin, että tutkittujen koehenkilöiden keskimääräinen mieliala muuttui negatiivissävytteisemmäksi aina 14-ikävuoteen asti, jonka jälkeen mieliala säilyi tasaisen negatiivisena seuraavien vuosien ajan (Larson, Moneta, Richards, & Wilson, 2002).

Varhaisnuorten tunteiden negatiivissävytetyneisyyttä voidaan selittää ikävaiheeseen liittyvillä sosiaalisilla ja biologisilla stressitekijöillä. Larson ja ryhmä (2002) havaitsivat tutkimuksessaan, että nuorten kokemat emotionaaliset tilat olivat yhteydessä heidän sen hetkisen elämäntilanteensa stressitekijöihin sekä havaittuun psykologiseen sopeutumiseen varhais- ja myöhäisnuoruuden välillä. Varhaisnuorten tunteiden negatiivista sävyä voidaan selittää myös hormonaalisilla ja hermostollisilla muutoksilla, sillä puberteetin käynnistyessä nuorten stressihormonaalisen järjestelmän toiminta tehostuu ja herkistyy aikaisempiin vaiheisiin nähden (Spear, 2000; Walker, 2002).

Nuorten mielialan negatiivinen yleissävy selittää osaltaan nuorilla havaittua lisääntyntä depressioherkkyyttä. Etenkin tyttöjen kohdalla depression esiintyvyys kohoaa huomattavasti 12 ja 13 ikävuoden tienoilla ja on huipussaan tyttöjen ollessa 14 vuoden ikäisiä. (Cohen, Cohen, Kasen, & Velez, 1993; Ge, Lorenz, Conger, Elder, & Simons, 1994). Depressioherkkyyden eroavaisuuksia sukupuolten välillä on selitetty tyttöjen ja poikien toisistaan eroavien hallintakeinojen ja käytössä olevien attribuutio- ja selitysmallien avulla. Poikien on havaittu tarttuvan depressiivisyyttä aikaansaaviin ongelmiin aktiivisemmin, tytöt jäävät sen sijaan helposti passiivisiksi murehtimaan ongelmiaan (Nolen-Hoeksema, 1987; Nolen-Hoeksema, Girgus, & Seligman, 1992). Tyttöjen on myös havaittu olevan herkempiä tovereiden negatiivisen palautteen suhteen, ja he ovat poikia useammin huolissaan ikävaiheeseen liittyvistä fyysisistä muutoksista ja ulkonäöstä (Gavin & Furman, 1989; Simmons, Burgeson, Cariton-Ford, & Blyth, 1987).

Psykopatologisesta näkökulmasta keskilapsuutta ja varhaista nuoruusikää pidetään keskeisinä taitoskohtina, jotka suuntaavat osaltaan lapsen myöhempää kehitystä. Keskilapsuudessa ja varhaisessa nuoruusiässä tapahtuvat muutokset avaavat lapselle uusia mahdollisuuksia, mutta ajanjaksot ovat myös erityisen häiriöalttiita. Suurimman perheneuvoloiden asiakasryhmän Suomessa muodostavat seitsemän ja viidentoista ikävuoden välillä olevat, eli juuri keskilapsuutta tai varhaista nuoruusikää elävät lapset, ja myös psykiatristen palveluiden käyttö on ikäryhmän keskuudessa suurta (Kauppinen, Forss, & Taskinen, 2003; Nenonen, Pelanteri, & Rasilainen, 2000).

1.2 Perhe ja lapsen hyvinvointi

Hyvät perhesuhteet voivat toimia lapsen kehitystä suojaavana tekijänä muutoin heikoissa kasvuolosuhteissa. Perhesuhteet voivat myös muodostua kehityksen riskitekijäksi esimerkiksi välinpitämättömän tai rankaisevan vanhemmuuden ja muiden perheessä vallitsevien ongelmien vuoksi (Steinberg, Lamborn, Darling, Mounts, & Dornbusch, 1994; Jacob & Johnson, 1997). Perheen muodostamaa kasvuympäristöä voidaan tarkastella eri tavoin. Tässä tutkimuksessa tarkastelun lähtökohdaksi on valittu perheen rakenne ja kommunikaatio.

1.2.1 Perheen rakenne

Perheen rakennetta voidaan lähestyä eri näkökulmista. Tässä tutkimuksessa tarkastelun kohteena ovat perhetyyppi, lapsen sisarusten lukumäärä ja syntymisjärjestys.

Perhetyyppi

Traditionaalinen perhekäsitys näkee prototyyppisen perheen biologisen äidin, isän ja lasten muodostamana kokonaisuutena. Toisaalta myös yksinhuoltaja- ja uusperheet ovat tyypillisiä aikamme perhemuotoja. Tutkimusten mukaan kahden biologisen vanhemman perhetyyppi on lapsen kehityksen kannalta kaikkein suosiollisin vaihtoehto, kun taas yksinhuoltajaperheissä lasten psykopatologinen riskialttius on kohonnut (Dunn, Deater-Deckard, Pickering, O'Connor, & Goldhing, 1998; Spruijt, DeGoede, & Vandervalk, 2001). Luoman (2004) tutkimuksessa tunne-elämän ongelmia ja käyttäytymishäiriöitä oli vähiten kahden biologisen vanhemman kanssa elävillä lapsilla. Runsaimmin oireita ilmeni lapsilla, jotka elivät isäpuolen sisältävissä tai yksinhuoltajaperheissä ja pojilla jotka asuivat lastenkodeissa.

Perhetyyppihin liittyvät erot selittyvät osittain muilla usein samansuuntaisesti vaikuttavilla elämäntilanteellisilla tekijöillä, ja perhetyyppien välisiä eroja voivat tasoittaa perheen sosio-ekonominen asema, vanhemman mielenterveysongelmat, vanhemman ja lapsen välisen suhteen laatu tai vanhempien parisuhteen ongelmat (O'Connor, Dunn, Jenkins, Pickering, & Rasbash, 2001). Näin ollen lapset, jotka elävät huonosti toimivissa perheissä kahden biologisen vanhempansa kanssa voivat oireilla enemmän, kuin muissa toimivissa perhemuodoissa elävät lapset (Spruijt ym., 2001).

Avioeron on havaittu muodostuvan lapsen kehityksen riskitekijäksi erilaisten välittävien mekanismien kautta. Yksinhuoltajaäidit kokevat muita vanhempia enemmän stressiä ja saavat vähemmän tukea sosiaalisesta ympäristöstään. Näin heidän lapsensa voivat herkästi altistua erilaisille stressaaville elämäntapahtumille, vanhemman depressiolle, tai vihamieliselle vanhemmuudelle (Gringlas & Weinraub, 1995). Toiseksi avioeroperheessä lapsi voi jäädä vaille poismuuttavan vanhemman sosiaalistavaa vaikutusta ja hänen sukupuolensa esimerkkiä. Tällä ”vähentyneellä vanhemmuudella” on tutkijoiden mukaan kauaskantoisia vaikutuksia lapsen sosiaalisten taitojen kehittymiseen (Spruijt ym., 2001; Gringlas & Weinraub, 1995). Kolmantena tekijänä voidaan pitää avioerotilanteisiin usein liittyviä pitkittyneitä konflikteja, jotka saattavat

vaikuttaa lapsen hyvinvointiin useiden vuosien ajan. Esimerkiksi Spruijt ryhmineen (2001) havaitsi tutkimuksessaan, että vanhempien avioeron vaikutukset näkyivät nuorten aikuisten elämässä heikompana fyysisenä ja psyykkisenä terveytenä sekä runsaampina ihmissuhteisiin liittyvinä ongelmina vielä yksitoista vuotta avioeron jälkeen. Myös Gringlas ja Weinraub'n (1995) seurantatutkimus osoitti, että lapsuudessa oireettomilla yksinhuoltajaperheiden lapsilla ilmeni nuoruusiässä kahden biologisen vanhemman perheiden lapsia enemmän sosiaalis-emotionaalisia ja kouluun liittyviä ongelmia. Tutkijoiden mukaan näyttää siltä, että yksinhuoltajaperheiden lapset ovat muita haavoittuvampia siirtyessään lapsuudesta nuoruusikään, sillä heidän tulee samanaikaisesti käsitellä sekä siirtymävaiheeseen liittyviä muutoksia että vanhemman elämäntilanteen aikaansaamaa stressiä. Avioeron negatiivisten vaikutusten on todettu olevan pienimpiä silloin, kun lapsi jää asumaan samaa sukupuolta olevan vanhempansa kanssa ja kun hänellä on hyvä suhde molempiin vanhempiin (Peterson & Zill, 1986).

Perheolosuhteiden pysyvyys vaikuttaa olevan tärkeä lasten kehitystä suojeleva tekijä. Najman ja ryhmän (1997) tutkimuksen mukaan äidin avioliitto tai yksinhuoltajuus ei vaikuttanut lapsilla havaittuihin ongelmiin, vaan keskeistä oli se, ettei äidin elämäntilanteessa ollut tapahtunut muutoksia. Mahdolliset muutokset, kuten äidin uusi parisuhde liittyivät lasten käyttäytymisongelmien lisääntymiseen. Myös Spruijt ryhmineen (2001) havaitsi tutkimuksessaan, että vahingollisin perhetilanne nuorten kannalta oli jatkuva muutoksen tila.

Aikaisemman tutkimuksen valossa perhetyyppi voidaan nähdä erilaisia psykososiaalisia riskejä välittäväksi tekijäksi, ja nämä vaikutukset saattavat toteutua hyvin erilaisin tavoin eri yksilöiden kohdalla. Perhetyypin vaikutukset voivat näkyä eri tavoin esimerkiksi eri sukupuolta olevien lasten tai saman perheen sisarusten kohdalla (Simons, Kuei-Hsiu, Gordon, Conger, & Lorenz, 1999; O'Connor ym., 2001). Simons ryhmineen (1999) havaitsi tutkimuksessaan, että äidin vanhemmuuden laadulliset ominaisuudet ja isän osallistuminen selittivät avioeron yhteyttä poikien sopeutumisongelmiin siten, että äidin positiivinen vanhemmuus ja isän osallistuminen suojasivat poikia ongelmakäyttäytymiseltä. Myös tyttöjen kohdalla äidin positiivinen vanhemmuus toimi sopeutumista tukevana tekijänä, ja lisäksi sopeutumista tuki vanhempien välisten konfliktien vähäinen määrä. Tutkijat havaitsivat avioeron lisäävän tyttöjen masennusta, ja vaikutukset välittyivät äidin lisääntyneen masennuksen ja sitä seuraavan heikentyneen vanhemmuuden kautta. Myös poikien masentuneisuus lisääntyi avioeron seurauksena, mutta heidän kohdallaan vanhemmuuden muuttajat eivät olleet yhteydessä masennukseen vaan perhetyypin vaikutukset

olivat suoria. Tutkijoiden mukaan poikien masennus aiheutuukin todennäköisesti suoraan siitä surusta, jonka isän lähtö saa aikaan.

Perheen lasten välisiä eroavaisuuksia koskevissa tutkimuksissa on havaittu, että sisarukset saattavat reagoida vanhempien avioeroon erilaisin tavoin, ja negatiiviset seuraukset saattavat näkyä vain joidenkin perheen lasten kohdalla (O'Connor ym., 2001). Sisarusten reaktiivisuudessa ilmenevien erojen taustalla vaikuttavat yksilölliset persoonallisuuden ja temperamentin piirteet, kuten se onko lapsi sosiaalisissa suhteissaan ulos- vai sisäänpäin suuntautunut, ja millainen on hänelle soveltuvien virikkeiden määrä. Toisaalta myös jakamattoman ympäristön vaikutukset, kuten sukupuoli, sijoittuminen sisarussarjassa, yksilölliset elämäkokemukset ja tietyssä kohortissa eläminen, sekä suhteet vanhempiin, ystäviin ja muihin läheisiin ihmisiin vaikuttavat sisarusten välisten eroavaisuuksien taustalla (Hoffman, 1991). Sisarusten yhteiset sopeutumisongelmat kuitenkin korostuvat hankalissa ja voimakasta stressiä aikaansaavissa perhetilanteissa (O'Connor ym., 2001).

Perhetyypin voidaan aikaisempien tutkimusten perusteella olettaa vaikuttavan lapsen sosiaalis-emotionaalisiin taitoihin. Vanhempien avioeron on havaittu heikentävän lasten sosiaalista sopeutumista ja psyykkistä hyvinvointia (Spruijt, ym., 2001; Gringlas & Weinraub, 1995). Onkin mahdollista, että sosiaalis-emotionaaliset taidot, kuten emootioiden tunnistaminen, toimivat perhetyypin ja lapsen sopeutumisen välisiä yhteyksiä selittävinä taustatekijöinä sosiaalis-emotionaalisten perusprosessien tasolla.

Sisarusten lukumäärä

Sisarusten kanssa muodostetut tunnesiteet antavat lapselle turvaa; sisarukset tarjoavat seuraa ja toimivat käyttäytymisen malleina. Sisarusten kanssa lapsen on mahdollista harjoitella sosiaalis-emotionaalisia taitoja sekä oppia ongelmatilanteiden ratkaisukeinoja. Sisarusten välit voivat myös olla huonot ja kilpailun sävyttämät, sillä lapsi voi joutua kilpailemaan perheen resursseista silloin kun vanhempien aika ja perheen rahalliset resurssit jakautuvat sisarusten kesken. Ainoat lapset eivät joudu jakamaan vanhempien resursseja, mutta he puolestaan voivat kokea yksinäisyyttä.

Perhekoon kasvaessa vanhemmuuteen liittyvät haasteet lisääntyvät ja perheen vuorovaikutussuhteet muuttuvat aikaisempaa monimutkaisemmiksi. Peterson ja Leigh (1990, 105) esittävät katsauksessaan, että suurten perheiden vanhemmat ovat usein kykenemättömämpiä kohtaamaan lasten yksilöllisiä tarpeita, ja heidän kasvatustyyliinsä on vähälapsisia perheitä suoraviivaisempaa ja

autoritaarisempaa. Lisäksi suurten perheiden vanhemmat ovat usein muita vanhempia turhautuneempia (Peterson & Leigh, 1990, 105). Havaijilla toteutetussa pitkittäistutkimuksessa sisarusten suuren lukumäärän ja vähäisen ikäeron havaittiinkin heikentävän lasten sosiaalista sopeutumista (Werner, 1989).

Suomessa toteutetuissa tutkimuksissa sisarussuhteiden on kuitenkin havaittu tukevan lasten sosiaalista sopeutumista ja edistävän heidän psyykkistä hyvinvointiaan (Aronen, 1991). Lisäksi suurten sisarussarjojen kasvateilla on havaittu muita harvemmin käytösongelmia koulussa (Taanila, Ebeling, Kotimaa, Moilanen, & Järvelin, 2004). Ainoilla lapsilla on sen sijaan havaittu kohonnut psykiatristen ongelmien riski, ja heillä myös esiintyy eniten käytösongelmia (Aronen, 1991; Taanila ym., 2004; Luoma, 2004). Tutkijat olettavat suurten sisarussarjojen lasten sopeutuvan ainoita lapsia paremmin kouluympäristöön, sillä he ovat sekä tottuneempia jakamaan aikuisten huomion että kommunikoimaan muiden lasten kanssa.

Sisarusten lukumäärän ristiriitaiset vaikutukset selittyvät mahdollisesti kulttuurisidonnaisilla tekijöillä, kuten perheen käytössä olevilla resursseilla. Suomen korkean elintason ja yhteiskunnan tuen voidaan ajatella suojaavan suurten perheiden lapsia muissa kulttuureissa havaituilta suuren perhekoon negatiivisilta vaikutuksilta, joiden taustalta tutkijat olettavat löytyvän esimerkiksi perheiden taloudellisia ongelmia. Toiseksi Suomessa lasten suuri lukumäärä liittyy usein perheen uskonnolliseen vakaumukseen, joten perheen koheesio ja kasvatustyyli toimii niin ikään suurten perheiden lasten sosiaalista sopeutumista tukevana tekijänä (Taanila ym., 2004).

Sisarusten lukumäärän voidaan olettaa vaikuttavan lapsen emootioiden tunnistamiseen, sillä vanhempien vuorovaikutuksen ohella sisarussuhteet ovat keskeinen sosiaalis-emotionaalisten taitojen oppimisen koulu. Sisarussuhteissa lapsi harjoittelee tunteiden säätelyä ja omien sekä sisarusten tunnetilojen tunnistamista, taitoja jotka takaavat yhteiselön sujuvuuden. Sisaruksia omaavan lapsen emootioiden tunnistamisen voidaankin olettaa olevan ainoita lapsia tarkempaa suuremman saadun virikemäärän ja harjoittelumahdollisuuksien seurauksena.

Syntymisjärjestys

Sukupuolen ohella syntymisjärjestys vaikuttaa oleellisesti siihen kokemukseen, jonka lapset saavat vanhemmistaan ja perheestään. Ensimmäinen lapsi saa nauttia vanhempien jakamattomasta huomiosta, kun taas myöhemmin syntyneet sisarukset joutuvat kilpailijan ja heikomman altavastaajan asemaan. Toisaalta nuorimmainen lapsi on vanhemmille jälleen erityinen, sillä hänen kasvuunsa saattaa liittyä luopumisen tuskaa. Saman perheen lapset kokevat perheympäristönsä eri tavoin osittain syntymisjärjestyksessä ilmenevien eroavaisuuksien vuoksi.

Syntymisjärjestystä koskevissa tutkimuksissa on havaittu, että perheen ensimmäiset lapset saavat vanhemmilta usein perheen muita lapsia enemmän huomiota ja hellyyttä, ja ensimmäisten lasten onkin havaittu kokevan sisaruksiaan suurempaa läheisyyttä vanhempiaan kohtaan (Peterson & Leigh, 1990, 106; Rohde ym., 2003). Jakamattoman huomion ja vanhempien erityisen osallistumisen seurauksena ensimmäiset lapset ovat usein perheen lapsista suoritusorientoituneimpia, vastuuntuntoisimpia ja heillä on korkein resilienssi (Paulhus, Trapnell, & Chen, 1999; Taanila ym., 2004). Toisaalta esikoisensa kohdalla kokemattomat vanhemmat saattavat myös olla ahdistuneita ja ylisuojelevia, ja vanhempien tinkimätön ohjaus saattaa luoda lapselle liiallisia suorituspaineita (Peterson & Leigh, 1990, 106). Ensimmäisinä syntyneillä lapsilla onkin havaittu eniten emotionaalisia ongelmia, joiden oletetaan johtuvan vanhempien tiukoista kasvatuksellisista periaatteista (Luoma, 2004).

Viimeisinä syntyneiden lasten kohdalla vanhemmat usein joustavat tiukoista kasvatuksellisista periaatteistaan, kuopuksiin kohdistuu näin perheen muita lapsia vähemmän käyttäytymistä koskevia vaatimuksia ja suorituspaineita (Peterson & Leigh, 1990, 106). Nuorimpien lasten onkin havaittu olevan perheen lapsista kapinallisimpia, liberaalimpia ja muita sallivampia (Paulhus ym., 1999). Rohde ja ryhmä (2003) havaitsivat tutkimuksessaan, että nuorimmat lapset arvioitiin usein vanhempien suosikeiksi, vaikka he olivat perheen kapinallisia ja kokivat itse suhteen vanhempiin etäisemmäksi.

Perheen keskimmäisten lasten on havaittu olevan muita lapsia vähemmän sidoksissa vanhempiinsa. Salmon ja Daly (1998) havaitsivat tutkimuksessaan, että keskimmäiset lapset nimeävät perheen muita lapsia harvemmin läheisimmäksi ihmiseksi äitinsä. Ongelmatilanteissa keskimmäiset lapset kääntyivät useammin sisaruksiensa kuin vanhempiensa puoleen, muut lapset sen sijaan valitsivat tunteidensa vastaanottajiksi yleensä vanhempansa. Keskimmäisten lasten on myös havaittu olevan

sisaruksiaan harvemmin valmiita auttamaan perheenjäseniään, ja he suuntautuvat usein ensisijaisesti perheen ulkopuolisiin ihmissuhteisiin (Salmon, 2003). Syntymisjärjestyksen vaikutukset heijastuvat myös keskimmäisten lasten itsetuntoon. Nuoruusiäisten sisarusten itsetuntoa koskevassa tutkimuksessa havaittiin, että keskimmäisten lasten itsetunto oli nuoruusiässä heikompi kuin perheen muilla lapsilla (Kidwell, 1982). Tämän arvellaan johtuvan siitä, että keskimmäisten lasten on vaikeampi luoda käsitystä itsestään ainutkertaisina yksilöinä, sillä he eivät ole saaneet osakseen samanlaista huomiointia ja tunnustusta kuin ensimmäiset ja viimeiset lapset (Peterson & Leigh, 1990, 106).

On kiinnostavaa tutkia liittyykö syntymisjärjestys lapsen sosiaalis-emotionaalisiin taitoihin. Syntymisjärjestys vaikuttaa lapsen kokemukseen perheestä ja muokkaa lapsen emotionaalisen oppimisen ympäristöä. Oletuksena onkin, että syntymisjärjestys liittyy lapsen sosiaalis-emotionaalisiin taitoihin, kuten tässä tutkimuksessa kiinnostuksen kohteena olevaan emootioiden tunnistamiseen. Vanhimpien lasten oletetaan tunnistavan emootioita sisaruksiaan tarkemmin läheisen vanhempi-suhteen seurauksena, ja vastaavasti keskimmäisten lasten oletetaan tunnistavan emootioita sisaruksiaan heikommin etäisemmän suhteen vuoksi.

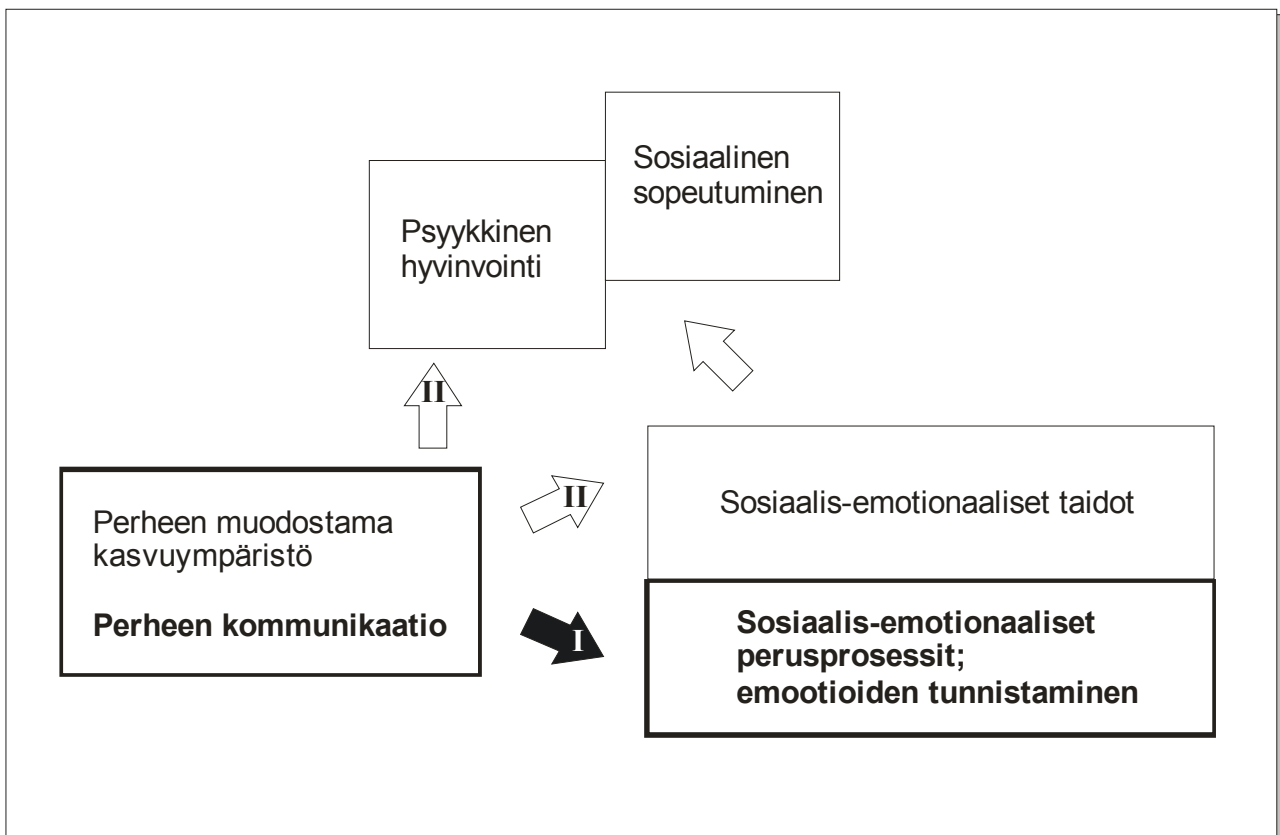
1.2.2 Perheen kommunikaatio

Perheen muodostamaa kasvu ympäristöä ja perhesuhteita voidaan tarkastella useista näkökulmista. Tässä tutkimuksessa perhesuhteita analysoidaan perheen kommunikaation tarkastelun kautta. Perheen kommunikaatio toimii keskeisenä perheenjäsenten välisten suhteiden ja perheen sisäisen dynamiikan jäsentäjänä, sillä lapsen ja vanhemman läheinen suhde rakentuu ennen kaikkea toimivalle ja avoimelle kommunikaatiolle. Perheen kommunikaatiota tarkastellaan tässä tutkimuksessa lapsen ja vanhemman välisen positiivisen ja negatiivisen kommunikaation määrän tarkastelun avulla.

Perheen muodostaman kasvu ympäristön ja perheen kommunikaation tiedetään vaikuttavan lapsen sosiaalis-emotionaalisiin taitoihin, sosiaaliseen sopeutumiseen ja psyykkiseen hyvinvointiin (Chang, Schwartz, Dodge, & McBride-Chang, 2003; Youngblade & Belsky, 1992; Clark & Shields, 1997; Jackson, Bijstra, Oostra, & Bosma, 1998). Tämän tutkimuksen lähtökohtana on ajatus siitä, että sosiaalis-emotionaaliset perusprosessit, kuten tutkimuksessa kiinnostuksen kohteena oleva emootioiden tunnistaminen, vaikuttavat lapsen sosiaaliseen sopeutumiseen ja psyykkiseen hyvinvointiin perustason mekanismeina. Perheen kommunikaation, lapsen sosiaalisen sopeutumisen

ja psyykkisen hyvinvoinnin välisiä yhteyksiä tarkastellaan näin ollen olettaen, että lapsen sosiaalis-emotionaaliset perusprosessit vaikuttavat näiden muuttujien välisten yhteyksien taustalla. Kuvassa 1 on havainnollistettu perheen kommunikaation, sosiaalis-emotionaalisten taitojen, sosiaalisen sopeutumisen ja psyykkisen hyvinvoinnin välistä suhdetta.

Kuva 1 Perheen kommunikaation, lapsen sosiaalis-emotionaalisten taitojen, sosiaalisen sopeutumisen ja psyykkisen hyvinvoinnin välinen suhde



- I Tutkimuksen tarkoituksena on analysoida perheen kommunikaation ja emootioiden tunnistamisen välistä yhteyttä
- II Aikaisemmissa tutkimuksissa on osoitettu perheen muodostaman kasvuympäristön yhteys lapsen sosiaalis-emotionaalisiin taitoihin, psyykkiseen hyvinvointiin ja sosiaaliseen sopeutumiseen

Tutkimuksilla on analogisesti samat hypoteesit

Sosiaalis-emotionaaliset taidot

Perheen muodostama kasvuympäristö muodostaa sen maailman ja elämänpiirin jossa lapsi kasvaa. Lapsi omaksuu tietoisesti ja tiedostamattaan perheensä arvoja ja asenteita, sekä tavan suhtautua ympäröivään maailmaan ja muihin ihmisiin. Lapsi oppii varhaisissa suhteissaan perheessään myös sen, millainen paikka maailma on, voiko ihmisiin luottaa ja onko hän itse rakkauden arvoinen (Bowlby, 1973). Perhe muodostaa näin lapsen emotionaalisen oppimisen koulun, ja on ympäristö jossa lapsi harjoittelee sosiaalis-emotionaalisia taitoja.

Emootioiden tunnistamisen taidon ohella lapsen taito säädellä emootioita on sosiaalisen sopeutumisen tärkeä kulmakivi. Perheen muodostaman kasvuympäristön on aikaisemmissa tutkimuksissa havaittu vaikuttavan lapsen emootioiden säätelytaidon kehittymiseen. Vanhempien kielteisen ja torjuvan suhtautumistavan sekä ahdistuneiden ja rankaisevien reaktioiden on havaittu heikentävän lapsen kykyä säädellä emootioita, mikä puolestaan on yhteydessä lapsen aggressiivisuuden ja ongelmakäyttäytymisen lisääntymiseen (Ramsden & Hubbard, 2002; Chang ym., 2003). Vastaavasti on havaittu, että vanhemmuuden lämpö ja positiivinen kommunikaatio lisäävät lapsen kykyä säädellä emootioita, ja emootioiden onnistunut säätely toimii lapsen sosiaalista sopeutumista edistävänä tekijänä (Eisenberg ym., 2001).

Sosiaalinen sopeutuminen

Sosiaalinen sopeutuminen voidaan määritellä asteena, jolla lapsi tulee toimeen muiden ihmisten kanssa, osallistuu joustavasti sosiaaliseen toimintaan sekä välttää negatiivista, häiritsevää ja taitamatonta käyttäytymistä. Lapsen onnistunutta sosiaalista sopeutumista voidaankin kuvata esimerkiksi tovereiden hyväksynnän määrän avulla (Crick & Dodge, 1994). Onnistuneeseen sosiaaliseen sopeutumiseen liittyy läheisesti sosiaalisen kompetenssi, jolla tarkoitetaan yksilön kykyä hyödyntää omia sekä ympäristön resursseja, ja niiden avulla saavuttaa yksilöllisiä sekä sosiaalisia tavoitteita (Poikkeus, 1995).

Perheen kommunikaatio luo perustan tavalle, jolla lapsi kommunikoi perheen ulkopuolisessa maailmassa. Lapsen ja vanhempien välisen kommunikaation laadun on havaittu vaikuttavan esimerkiksi siihen millä tavoin lapsi toimii sisarus- ja toverisuhteissaan. Vanhempien tukea antavan ja positiivisen kommunikaation on havaittu ennustavan lapsen toverisuhteiden synkroniaa ja edistävän lapsen positiivisia ihmissuhteita. Vanhempien negatiivisen kommunikaation tai

vihamielisen toiminnan on vastaavasti havaittu johtavan lapsen heikkoon menestykseen toveripiirissä sekä vihamielisyyteen tovereita kohtaan. (Youngblade & Belsky, 1992; Cui, Conger, Bryant, & Elder, 2002). Lisäksi nuoruusvuosien suhteen vanhempiin on havaittu ennustavan nuoren parisuhteen laatua aikuisuudessa siten, että nuoren hyvä suhde vanhempiin ja sisaruksiin ennustaa sopeutumista aikuisiän parisuhteeseen (Flouri & Buchanan, 2002). Perheen kommunikaation voidaan näin todeta siirtyvän sukupolvirajojen ylitse, ja vaikuttavan merkittävästi lapsen sosiaalisiin suhteisiin sekä sosiaaliseen sopeutumiseen perheen ulkopuolella (Cui ym., 2002).

Sosiaalinen sopeutumattomuus ja ongelmakäyttäytyminen

Sosiaalisen sopeutumisen vastakohtana pidetään sosiaalista sopeutumattomuutta, jota voidaan kuvata esimerkiksi tovereihin kohdistuvan aggressiivisen tai vetäytyvän käyttäytymisen avulla (Crick & Dodge, 1994). Perheen muodostama kasvuympäristö ja perheen kommunikaatio ovat sosiaalisen sopeutumisen tavoin yhteydessä myös lapsen sosiaaliseen sopeutumattomuuteen. Coley (1998) havaitsi tutkimuksessaan, että etenkin isän tai muun miespuolisen perheenjäsenen positiivinen ja rajat asettava kommunikaatio oli yhteydessä lapsen ongelmakäyttäytymisen vähäiseen määrään ja sosiaalisuutta edistävään käyttäytymiseen koulussa. Vastaavasti nuoria rikosentekijöitä koskevassa tutkimuksessa havaittiin, että vanhempien ja nuorten välinen kommunikaatio liittyi nuorten tekemiin rikoksiin siten, että negatiivisen kommunikaation ollessa runsasta nuorten rikosten määrä oli suurempi ja rikokset olivat laadultaan vakavampia (Clark & Shields, 1997).

Psyykinen hyvinvointi

Perheen kommunikaation positiivisuuden tai negatiivisuuden on myös havaittu vaikuttavan lapsen psyykkisen hyvinvoinnin peruselementteihin; koettuun hyvinvointiin, itsetuntoon ja käytössä oleviin selviytymis- ja hallintakeinoihin. Jackson ym. (1998) havaitsi, että perheen kommunikaation positiiviseksi arvioineet lapset olivat muita tyytyväisempiä perheeseensä, heidän itsetuntonsa oli parempi ja käytössä olevat coping-keinot myönteisempiä. Perheen kommunikaation ollessa positiivista lapset kokivat itsensä onnellisemmiksi ja olivat tyytyväisempiä elämäänsä. Tutkijat havaitsivat, että perheen kommunikaatio vaikutti jopa lasten fyysiseen terveyteen siten, että positiivisen kommunikaation ollessa runsasta lapset olivat terveempiä (Jackson ym., 1998).

Myös riskiperheitä koskevissa tutkimuksissa on havaittu, että negatiivinen kasvu ympäristö voi suunnata lapsen kehitystä ei-toivotulle kehitysuralle. Riskiperheissä kommunikaatio eroaa usein sisällöltään ja määrältään tavallisten perheiden kommunikaatiosta. Näissä perheissä vanhemmat saattavat ilmaista vähemmän positiivisia emootioita ja heidän negatiivisten emootioiden ilmaisunsa on korostunut. Emootioiden ilmaisu voi myös olla niukkaa, ja emootioita koskevan informaation vaihto vähäistä (Borges & Conger, 1978). Riskiperheissä vanhemman suhtautuminen lapseen on usein jatkuvasti torjuvaa tai vihamielistä esimerkiksi vanhemman psyykkisen häiriön vuoksi, ja tämän seurauksena lapsen sosiaalis-emotionaaliset taidot ja sosiaalinen sopeutuminen saattavat häiriintyä (Repetti, Taylor, & Seeman, 2002).

Useimmissa tutkimuksissa kommunikaatiota tarkastellaan perhetasolla. Vanhempien roolit ja vanhemmuuden tyylit saattavat kuitenkin poiketa toisistaan saman perheen sisällä. Lapsen ja äidin sekä lapsen ja isän välistä vuorovaikutusta tarkasteltaessa on havaittu, että näihin suhteisiin liittyy usein tiettyjä ominaispiirteitä etenkin nuorempien lasten kohdalla. Bowlby (1969) on esittänyt kiintymysteoriassaan, että lapsen turvallisuuden, läheisyyden ja hoivan tarpeet tulee olla tyydytetty jotta hän voi suuntautua kohti ympäristöään ja aloittaa maailmaa koskevan ”tutkimusmatkansa”. Lapsen perusturvallisuuden takaamisen tehtävä on kuitenkin osittain ristiriidassa maailman kohtaamisen ja siihen liittyvän hetkittäisen vakauden horjuttamisen vaatimuksen kanssa. Paquette (2004) esittääkin katsauksessaan, että äidin ja isän vanhemmuuden painopisteet ovat toisistaan erillisiä, joskin läheisessä yhteydessä keskenään. Äiti toimii tutkijan mukaan ensisijaisena perusturvan ja tuen sekä lohdutuksen antajana ja on ennen kaikkea lapsen hoivaaja ja kiintymyksen kohde. Isä on sen sijaan keskeisessä roolissa siinä miten avoimesti lapsi oppii suhtautumaan maailmaan, sillä hän aktivoi lasta. Isä yllättää ja haastaa lapsen ottamaan riskejä esimerkiksi fyysisen leikin avulla ja näin horjuttaa olemassa olevaa tasapainoa turvallisissa puitteissa.

Äidin tarjotessa turvallisen ja varman perustan lapsen kehitykselle tukee läheinen emotionaalinen isäsuhde lapsen itsevarmuuden kehitystä ja opettaa lasta kohtaamaan uudet ja yllättävät tilanteet rohkein mielin. Nämä valmiudet johtavat edelleen lapsen sosiaalis-emotionaalisten taitojen ja sosiaalisen kompetenssin kehittymiseen, sillä fyysisen leikin ja kisailun sekä rajojen koettelemisen avulla lapsi oppii kohtaamaan ja ratkaisemaan konfliktitilanteita (Paquette, 2004). Sosiaalisten ongelmatilanteiden ratkaisemisstrategioita koskevassa tutkimuksessa havaittiin, että lapsen ja isän yhdessä asettamat tavoitteet ja heidän käyttämänsä strategiat ovat yhteydessä lapsen sosiaaliseen kompetenssiin (McDowell, Parke, & Spitzer, 2002). Tutkijoiden mukaan vaikuttaakin siltä, että isän tarjoamat sosiaaliset mallit ovat keskeisiä lapsen sosiaalisen informaation prosessoinnin

(Youngblade & Belsky, 1992; McDowell ym., 2002), eli sosiaalis-emotionaalisten perustaitojen kehittymisen kannalta.

Perheen positiivinen kommunikaatio ja lapsen ja vanhemman välinen läheinen ja hyvä suhde edistävät lapsen sosiaalis-emotionaalisia taitoja, sosiaalista sopeutumista ja psyykkistä hyvinvointia (Chang ym., 2003; Youngblade & Belsky, 1992; Clark & Shields, 1997; Jackson ym., 1998). Perheen kommunikaatio ja vanhemmuus vaikuttavat näin ollen useisiin lapsen tulevaisuuden kannalta keskeisiin taitoihin ja ympäristöön sopeutumiseen. Tämän tutkimuksen tarkoituksena on ymmärtää perheen kommunikaation ja lapsen sopeutumisen välisiä yhteyksiä perusprosessien tasolla. Aikaisemman tutkimustiedon pohjalta on ensinnäkin mahdollista olettaa, että lapsen ja vanhemman välinen läheinen ja hyvä suhde, perheen positiivinen kommunikaatio, liittyy lapsen sosiaalis-emotionaalisten taitojen hallintaan, eli emotioiden tarkkaan tunnistamiseen. Toiseksi vanhempien rooleja koskevan tutkimustiedon pohjalta voidaan olettaa, että etenkin isän vanhemmuus on merkityksellinen lapsen sosiaalis-emotionaalisten taitojen hallinnan näkökulmasta.

Kommunikaation erityispiirteet keskilapsuudessa ja varhaisnuoruudessa

Nuoruusikään pidetään myrskyisenä aikana, johon liittyy lapsen ja vanhempien välisiä konflikteja ja muutoksia kommunikaatiossa, sillä itsenäisyyden saavuttaminen vaatii lapselta hetkellistä etäisyyden ottoa vanhempiin. Hetkellisen etäisyyden hakemisen jälkeen lapsen on helpompi muodostaa tasavertaisempi vuorovaikutussuhde vanhempien kanssa.

Ystävät vievät iän lisääntyessä vanhempien roolin lapsen tunteiden ensisijaisina vastaanottajina, sillä lapsen on ehkä helpompi jakaa tunteensa samoja kehityshaasteita läpikäyvien ikätovereiden kanssa. Varhaisnuoruuden kynnyksellä olevien 12-vuoden ikäisten lasten on havaittu valitsevan tunteidensa ensisijaiseksi vastaanottajaksi vanhemmat, kun taas 15-vuoden ikäiset nuoret jakavat tunteensa ensisijaisesti ystäviensä kanssa (Papini & Farmer, 1990). Painopisteen siirtyminen vanhemmista ystäviin saattaa myös olla seurausta siitä miten lapsi kokee perheen kommunikaation, sillä varhaisnuorten on havaittu arvioivan kommunikaatio suhteessa vanhempiin kokonaisuudessaan negatiivisemmaksi kuin keskilapsuutta elävät lapset arvioivat (Lanz, Iafrate, Rosnati, & Scabini, 1999). Aikaisempaa negatiivisemmaksi arvioitu kommunikaatio saattaa myös liittyä vanhempien roolien muutokseen, sillä vanhempien käyttämien rangaistusten ja ahdistuneisuutta viestivien reagoitintapojen on havaittu lisääntyvän lapsuuden ja nuoruuden välisen siirtymävaiheen aikana. Kasvatuksellisen otteen tiukentuminen saattaa viestiä vanhempien halusta säilyttää kontrolli,

vanhempien reagoidessa lapsen varhaisnuoruuteen siirtymiseen ahdistuneisuuden ja rangaistusten käytön kautta (Eisenberg ym., 1999). Toisaalta nuoruusvuosien yleisen mielialan on havaittu olevan aikaisempaa negatiivissävytteisempi (Cohen ym., 1993), ja tämä yleisen mielialan sävyttyneisyys saattaa heijastua siihen miten nuoret kokevat kommunikaation suhteessa vanhempiin. Esimerkiksi Barnes ja Olson (1985) havaitsivat tutkimuksessaan, että nuoret kokivat perheen kommunikaation huomattavasti vanhempiaan negatiivisemmaksi.

Lapsen sukupuoli vaikuttaa osaltaan perheen kommunikaatiosta muodostuvaan kokemukseen. Lasten on havaittu kokevan kommunikaatio äidin kanssa positiivisemmaksi kuin kommunikaatio isän kanssa, ja etenkin tytöt raportoivat kommunikoivansa avoimesti äidin kanssa (Lanz ym., 1999). Tyttöjen on havaittu keskustelevan tunteistaan poikia enemmän sekä ystävien että vanhempien kanssa (Papini & Farmer, 1990). Vanhempien on myös havaittu kontrolloivan tyttöjä poikia tiukemmalla otteella (Begue & Roche, 2005). Vanhempien voidaan näin ollen olettaa osallistuvan aktiivisemmin tyttöjen kuin poikien elämään. Pojat saattavatkin jäädä tyttöjä helpommin ilman emotionaalista tukea, sillä heitä ei ole tyttöjen tavoin sosiaalistettu jakamaan aktiivisesti tunteitaan ja hyödyntämään niiden työstämisessä lähipiirinsä resursseja (Papini & Farmer, 1990).

Vanhempien mielenterveysongelmia koskevat tutkimukset täydentävät osaltaan kommunikaation sukupuolen mukaisia eroavaisuuksia koskevaa tutkimustietoa. Tutkittaessa lapsuuden ja nuoruuden välisessä siirtymävaiheessa olevia 12-vuoden ikäisiä lapsia havaittiin, että isän mielenterveysongelmiin ja perheen tilanteeseen liittyvä isän heikkolaatuinen vanhemmuus muodostui riskitekijäksi etenkin tyttöjen kohdalla. Poikien kohdalla vaikutukset olivat päinvastaiset, äidin mielenterveysongelmiin ja perheen tilanteeseen liittyvä äidin heikkolaatuinen vanhemmuus lisäsi poikien sopeutumisen epäonnistumisen riskiä. Vastakkaisen sukupuolen vanhemmuus näyttää näin merkittävältä varhaisnuorten sopeutumiseen vaikuttavalta tekijältä (Leinonen, Solantaus, & Punamäki, 2003a).

Perheenjäsenen mahdollisten mielenterveysongelmien ohella myös muut perheen sisäiset tekijät, kuten vanhempien parisuhde tai perheenjäsenen pitkäaikais sairaus, ja ulkopuoliset tekijät, kuten vanhempien työttömyys tai rahavaikeudet voivat vaikuttaa perheen arkeen ja lapsen elämään (Leinonen ym., 2003a; Leinonen, Solantaus, & Punamäki, 2003b). Perheen ohella keskeisessä kasvatuksellisessa roolissa ovat yhä enenevässä määrin myös lasten päivähoido ja koulu, harrastusyhteisöt sekä media.

1.3 Emootioiden tunnistaminen

Emootioiden tunnistamista koskeva tutkimus on osa laajempaa emootiotutkimusta ja liittyy läheisesti perustunteita määrittelevään tutkimusperinteeseen. Kyky tunnistaa emootioita on yksilön selviytymisen perusta ja inhimillisen vuorovaikutuksen onnistumisen ehto. Yksilön emotionaalinen kyvykkyys ja sosiaalinen kompetenssi rakentuvat pitkälti emootioiden tunnistamisen taidon varaan, ja taidon hallinnan merkitys korostuu ensin keskilapsuudessa ja edelleen varhaiseen nuoruusikään siirryttäessä.

Emootiotutkimus ja kasvonilmeiden tunnistaminen

Emootiot ovat olleet tieteellisen tutkimuksen kohteena jo satojen vuosien ajan. Tutkijat ovat pyrkineet määrittelemään perusemootiot, sekä selvittämään niiden syntyyn ja määräytymiseen vaikuttavat tekijät. Emootioiden osatekijöistä on esitetty lukuisia erilaisia teorioita. Izard (1993) on päätenyt neljästä komponentista koostuvaan hierarkkiseen emootiomalliin. Hänen mukaansa emootiot edellyttävät aina ensinnäkin hermostollisia prosesseja, eli välittäjäaine- ja aivojärjestelmien toimintaa. Toiseksi emotionaaliseen reagoimiseen osallistuu sensomotorinen järjestelmä, jonka toiminta ilmenee esimerkiksi keskushermoston aktivoitumisena, kasvojen ilmeinä, asentoina, äännähdyksinä, sanallisina ilmaisuina, ja silmien sekä pään liikkeinä. Kolmannen järjestelmän muodostaa yksilön subjektiivinen kokemus; tietoiset motivationaaliset tilat tai prosessit, joihin kuuluvat esimerkiksi motivaatio, toimintavalmius sekä valikoiva havainnointi. Mallin neljäs ja ylin emootioiden aktivoitumisen taso käsittää kognitiiviset mallit ja sisällöt, kuten attribuutiot, uskomukset, muistisisällöt, arviot ja arvostukset.

Emootioiden perusluonteen ja toiminnan ohella tutkijat ovat olleet kiinnostuneita ihmisen kyvystä ilmaista tunnetilansa kasvonilmeiden kautta. Emootioita viestivät kasvonilmeet toimivat tehokkaana informaation välittämisen kanavana, ja tunneilmausten taustan ajatellaankin perustuvan evoluution eloonjäämistäisteluun (Darwin, 1872/1965). Kasvonilmeitä tarkastelemalla voidaan tehdä selkeitä ja nopeita päätelmiä yksilön sen hetkisestä emotionaalisesta tilasta, siitä mitä on tapahtunut ennen emootion ilmausta, ja mitä todennäköisesti tulee tapahtumaan seuraavaksi. Esimerkiksi vihan tunteesta kertova ilme viestii, että henkilö on kohdannut jotakin joka uhkaa häntä konkreettisesti tai metaforisella tasolla, ja vihan ilmausta seuraa todennäköisesti hyökkääminen uhkaavaa ärsykettä kohti. Tämänkaltainen nopea ja automaattinen kanssaihmissen emootioiden ymmärtäminen on

edesauttanut ihmistä selviytymään evoluution eloonjäämistäistelussa (Darwin, 1872/1965; Ekman, 1999).

Kasvonilmeiden emotionaalisen merkityksen tunnistaminen on tärkeää yksilön käyttäytymisen säätelyn kannalta. Sosiaalisten suhteiden kehittyminen ja ylläpitäminen perustuvat pitkälti tunteiden jakamisen, eli emootioiden tunnistamisen taidon varaan. Taitojen merkitys korostuu esimerkiksi vanhemman ja lapsen välisen kiintymyssuhteen muodostumisessa sekä yksilön aggressiivisuuden säätelyssä (Ekman, 1999). Emootiot ovat myös merkityksellisiä tarkkaavaisuuden suuntautumisen kannalta, sillä ne toimivat ärsykkeen prosessoinnin tehostajina (Vuilleumier, 2005).

Emootioiden tunnistamisen taustalla vaikuttavat yleisten lainalaisuuksien ohella yksilön henkilökohtaiset ominaisuudet, tausta ja kokemushistoria. Ensinnäkin havaitsijan oman tunnetilan on havaittu vaikuttavan emootioiden tunnistamiseen. Tutkimustilanteessa keinotekoisesti tuotettujen emootioiden on havaittu tehostavan emootiolle yhdenmukaisten kasvonilmeiden tunnistamista siten, että esimerkiksi surua tunteva henkilö tunnistaa ympäristöstään korostuneesti surun kasvonilmeitä (Niedenthal, Halberstadt, Margolin, & Innes-Ker, 2000). Toiseksi yksilön omakohtaiset emotionaaliset mallit ja aidot kokemukset vaikuttavat emootioiden tunnistamiseen. Esimerkiksi aikuisiän kiintymyssuhdetyylin on havaittu vaikuttavan kasvonilmeiden emotionaalisen sisällön tunnistamiseen. Niedenthal ryhmineen (2002) havaitsi, että pelokkaan kiintymystyylin omaavat henkilöt tulkitsivat ilon ja vihan ilmeiden poistuneen kasvoilta muun kiintymystyylin omaavien henkilöiden edelleen havaitessa emootiot. Tutkijat uskovat tämän johtuvan pelokkaan kiintymystyylin omaavien henkilöiden taipumuksesta torjua heille tarjoutuva vuorovaikutusmahdollisuus (Niedenthal ym., 2002). Edellisen kaltainen subjektiivisen tilan vaikutus on havaittu myös depressiivisten potilaiden kohdalla. Tutkijat ovat havainneet, että depressiivisten potilaiden kohdalla emootioiden tunnistamiseen osallistuvien aivoalueiden aktiivisuus on tavallista heikompaan positiivisia emootioita tunnistettaessa (Deldin, Keller, Gergen, & Miller, 2000).

Kasvonilmeiden tunnistamista koskevaan tutkimukseen liittyy läheisesti perusemootioita tarkasteleva tutkimus. Emootioita on määritelty perusemootioiksi vaihtelevin kriteerein, Ekmanin (1999) mukaan perusemootioiden tuntomerkit ovat universaalit erottelevat piirteet, emootiolle ominainen fysiologia, autonominen käynnistyminen, universaalit edeltävät tapahtumat, kehityksellisesti ominaiset piirteet, vastaavan emootion esiintyminen muilla nisäkkäillä, nopea käynnistyminen, lyhyt kesto, tahdosta riippumaton ilmeneminen, emootioihin liittyvät tyypilliset ajatukset ja mielikuvat, sekä tyypilliset subjektiiviset kokemukset. Tutkijat ovat päätyneet

kriteeriensä mukaisesti 2–18 perusemootioon. Nykytutkimuksessa yleisen hyväksynnän on kuitenkin saanut käsitys, jonka mukaan perusemootioiksi lasketaan ilo, suru, yllättyneisyys, viha, pelko ja inho (Ortony & Turner, 1990). Näitä perusemootioita pidetään universaaleina, sillä niiden emotionaalinen sisältö tunnistetaan eri kulttuureissa ympäri maailmaa (Ekman & Friesen, 1971; Ekman, Sorenson, & Friesen, 1969). Viimeisten vuosikymmenten aikana emootiotutkimus on siirtynyt yksittäisten perusemootioiden tutkimuksesta kohti erilaisten emootioyhdistelmien tutkimusta, ja esimerkiksi kasvonilmeiden tunnistamista koskevassa tutkimuksessa käytössä ovat tavallisesti perusemootioiden erilaiset yhdistelmät yksittäisten perusemootioiden sijaan (Kokkonen & Pulkkinen, 1996).

Emootioiden tunnistamista tarkastellaan tässä tutkimuksessa ensinnäkin emootioiden tunnistamisen tarkkuuden avulla. Emootioiden tunnistamisen tarkkuudella kuvataan osuutta, jolla koehenkilöt tunnistavat oikein heille esitetyt kasvonilmeet. Toiseksi emootioiden tunnistamista tarkastellaan tunnistamisen vinoutumien avulla. Emootioiden tunnistamisen vinoutumilla kuvataan koehenkilöiden taipumusta tunnistaa heille esitetyt kasvonilmeet tiettyinä emootiona riippumatta kasvonilmeen todellisesta laadusta. Emootioiden tunnistamisen vinoutumaa voidaan näin ollen kuvata myös koehenkilöille tyypillisenä tunnistamisaipumuksena, taipumuksena yli-, tai alitunnistaa joitakin emootioita. Kolmanneksi emootioiden intensiteetillä kuvataan koehenkilöiden arvioita heidän oikein tunnistamiensa kasvonilmeiden intensiteetistä. Emootioiden intensiteetti kuvaa näin ollen sitä kuinka voimakkaaksi koehenkilöt arvioivat tunnistamansa kasvonilmeen voimakkuuden.

Emootioiden tunnistaminen keskilapsuudessa ja varhaisessa nuoruusiässä

Emootioiden tunnistamisen kehittymistä keskilapsuudessa ja varhaisessa nuoruusiässä on tutkittu muita ikävaiheita vähemmän, ja suuri osa saatavilla olevista tutkimuksista käsittelee esikouluikäisten tai vain hieman vanhempien lasten emootioiden tunnistamista. Toteutettujen tutkimusten myötä voidaan todeta, että emootioiden tunnistus nopeutuu, tarkentuu ja taidot monipuolistuvat kehityksen myötä (De Sonnevillle ym., 2002; Herba & Phillips, 2004). Kehitys etenee kuitenkin eri tavoin eri emootioiden kohdalla. Ilo on yleensä ensimmäinen tunnistettu emootio, ja sen jälkeen opitaan tunnistamaan surun ja vihan, sekä yllättyneisyyden ja pelon kasvonilmeet. Kehityksen myötä lapsen on myös mahdollista ymmärtää useista emootioista koostuvia yhdistelmiä (Herba & Phillips, 2004). Lasten kyky integroida eri lähteistä tulevia vihjeitä lisääntyy iän myötä emootioiden tunnistamisen muuttuessa samanaikaisesti myös laadullisesti;

lapset hyödyntävät iän lisääntyessä vähemmän kasvonilmeistä saatavaa informaatioita tilanteesta saataviin vihjeisiin verrattuna (Hoffner & Badzinski, 1989).

McClure (2000) on selvittänyt katsauksessaan emootioiden tunnistamisen kehittymistä vastasyntyneillä, lapsilla ja nuoruusikäisillä. Tutkijan mukaan kasvonilmeiden prosessoinnin kehitys on kriittisessä vaiheessa viiden ja seitsemän ikävuoden välillä. Myös Vicari ja ryhmä (2000) ovat tutkimuksessaan havainneet, että emootioiden tunnistaminen kehittyy nopeasti ikävaiheessa, jossa lapset yleisesti aloittavat koulunkäynnin. Koulun aloituksen myötä tapahtuvaan elinpiirin laajenemiseen liittyy toverisuhteiden luominen ja oman paikan etsiminen luokkatovereiden parissa. Tämä osaltaan korostaa emootioiden tunnistamisen vaatimuksia, sillä toisten lähettämien nonverbaalien viestien tunnistaminen ja kasvonilmeiden merkityksen oivaltaminen ovat oleellinen osa sosiaalista vuorovaikutusta ja kyvykkyyttä. Leppänen ja Hietanen (2001) havaitsivat tutkimuksessaan, että yllättyneisyyden tunnistaminen on yhteydessä sosiaaliseen kompetenssiin ja tovereiden suosioon tyttöjen kohdalla. Tulos kertoo heidän mukaansa siitä, että sosiaalinen sopeutuvuus on ennustettavissa tehokkaimmin vaikeasti tunnistettavien ja kehityksellisesti myöhemmin omaksuttujen emootioiden tunnistamista tarkastelemalla. Vaikutuksen esiintulo tyttöjen kohdalla kertoo Leppäsen (2001) mukaan siitä, että tyttöjen maailmassa emootioiden ymmärtämisen osuus on korostuneempaa kuin toiminnallisempien poikien kohdalla.

Emootioiden tunnistamisen sukupuolten väliset erot ovat tulleet esille useissa tutkimuksissa. Myös kasvojen tunnistamista koskevissa tutkimuksissa on havaittu, että tytöt tunnistavat kasvoja poikia paremmin, etenkin nuoruusvuosiin siirryttäessä (Chance, Turner, & Goldstein, 1982). McCluren (2000) meta-analyttisen katsauksen tulosten mukaan tyttöjen kasvonilmeiden prosessointi on poikia kehittyneempää kaikissa ikäluokissa. Sukupuolen vaikutuksen on havaittu olevan suurinta vastasyntyneillä ja vähenevän esikouluiässä. Lapsuusiästä nuoruusvuosiin vaikutuksen on havaittu säilyvän samansuuruisena. Tutkija on selittänyt sukupuolten välisiä eroja integraatio-mallin avulla. Mallin mukaan neurologinen kypsyminen näyttelee keskeistä roolia sukupuolierojen varhaisessa synnyssä, ja tämän jälkeen sosialisatio ylläpitää, vahvistaa ja tietyin osin laajentaa biologisen perustan omaavia eroavaisuuksia. Näin ollen tytöt voivat saada pienen biologisen edun emootioiden tunnistamisessa, ja tämä etu osaltaan tukee tyttöjen emootioihin kohdistuvaa kiinnostusta. Myös sosialisatian ja sukupuolistereotyypioiden vaikutukset ohjaavat tyttöjä, ja nämä tekijät yhdessä saavat heidät harjoittelemaan ja hyödyntämään sosiaalis-emotionaalisia taitojaan. Sukupuolten eroavaisuutta pohdittaessa on myös esitetty, että naisten kyvykkyys tunnistaa emootioita juontaa juurensa luonnon valintaan, sillä jälkeläisten ensisijaisina huolehtijoina naisten on ollut hyödyllistä

ja lapsen selviytymisen kannalta tarpeellista oppia lukemaan emotionaalisia viestejä parhaalla mahdollisella tarkkuudella (Babchuk, Hames, & Thompson, 1985).

Miten sitten emootioiden tunnistamisen taito näkyy lasten ja nuorten elämässä? Jo aikaisemmin on kuvattu emootioiden tunnistamisen yhteyttä lasten sosiaaliseen kyvykkyyteen ja tovereiden keskuudessa saavutettuun suosioon tyttöjen kohdalla (Leppänen & Hietanen, 2001). Kyky tunnistaa kanssaihminen ilmeistä heidän sen hetkinen emotionaalinen tilansa auttaa lasta tekemään omaa toimintaansa koskevia päätöksiä (Izard ym., 2001). Heikosti toisten tunteita tunnistavilla tytöillä voi Leppäsen (2001) mukaan olla vaikeuksia toteuttaa yleisiä tyttöihin kohdistuvia sosiaalis-emotionaalisia ja empaattista käyttäytymistä koskevia odotuksia. Sosiaalisen aseman ohella puutteellinen kyky tunnistaa toisten emootioita voi johtaa sosiaalisiin ongelmiin. Varhaisnuorille toteutetussa tutkimuksessa havaittiin, että nuorten heikko kyky tunnistaa pelkoa ja surua viestiviä kasvonilmeitä oli yhteydessä heillä havaittuihin affektiivis-interpersonaalisiin häiriöihin sekä ongelmakäyttäytymiseen. Tutkijat olettavat, että kanssaihminen pelkoa ja surua viestivät kasvonilmeet eivät näiden nuorten kohdalla toimi ongelmakäyttäytymisen sammuttajina. Tutkijoiden mukaan nuorten empatiakyky saattaakin olla puutteellinen emootioiden ilmaisua ja tunnistamista mahdollisesti tukahduttaneen kasvuympäristön vuoksi (Blair & Coles, 2001).

Edellisten yhteyksien lisäksi Izard ryhmineen (2001) on havainnut, että emotionaalinen ymmärrys toimii verbaalisen kyvykkyyden ja akateemisen kompetenssin vaikutuksia välittävänä tekijänä. Emootioiden tunnistamisen taidolla saattaa näin havaittujen yhteyksien lisäksi olla monitasoisia vielä selvittämättömiä vaikutuksia. Selvää kuitenkin on, että emootioiden tunnistaminen vaikuttaa monin tavoin lapsen sosiaaliseen sopeutumiseen, ja vaikutukset ovat laaja-alaisia etenkin sosiaalisten paineiden lisääntyessä keskilapsuudessa ja varhaisessa nuoruusiässä.

1.4 Perheolosuhteiden yhteys emootioiden tunnistamiseen

Aikaisemmissa luvuissa on kuvattu perheen merkitystä ympäristönä, jossa lapsi kasvaa ja oppii ensimmäiset taitonsa. Perhe on erityisen merkityksellinen myös lapsen sosiaalis-emotionaalisten taitojen, kuten emootioiden tunnistamisen kehittymisen näkökulmasta (Goleman, 1995, 189-193). Perimän ohella vanhempien omat emotionaaliset valmiudet, tavat käsitellä ja kohdata tunteita sekä tunneviestejä välittyvät lapselle suoraan mallioppimisen ja sosialisoinnin kautta (Bandura, 1969, 143-151; Plomin, 2000; Keltikangas-Järvinen ym., 2004). Lapsen kokemus läheisistä ihmissuhteista, kiintymystyyli, vaikuttaa myös osaltaan lapsen taitoon tulkita ja käsitellä emotionaalisen sisällön omaavia vuorovaikutusviestejä (Niedenthal ym., 2002). Lisäksi tapa jolla vanhempi rohkaisee lasta tutustumaan ja tutkimaan maailmaa ympärillään näyttää vaikuttavan lapsen sosiaalis-emotionaalisiin taitoihin (Paquette, 2004).

Perheen ja lapsen emootioiden tunnistamisen välistä yhteyttä on tutkittu pääasiassa lapsilla, jotka elävät epävakaissa ja stressaavissa olosuhteissa. Tutkimukset osoittavat, että epävakaat perheolosuhteet saattavat tarkentaa perheilmapiirin suuntaisten emootioiden tunnistamista. Esimerkiksi pahoinpideltyjen lasten on havaittu tunnistavan vihaa viestivät kasvonilmeet tavallisia lapsia tarkemmin, ja he myös tunnistavat emootion tavallisia lapsia vähäisemmän informaatiomäärän perusteella (Smith & Walden, 1998; Pollak & Kistler, 2002; Pollak & Sinha, 2002).

Epävakaat perheolosuhteet saattavat myös aikaansaada emootioiden tunnistamisen vinoutumia. Tällöin lapsi yliherkistyy perhetaustansa suuntaisille emootioille ja havaitsee näitä emootioita korostuneesti ja virheellisesti ympäristössään. Pahoinpideltyjen lasten on vihan tarkan tunnistamisen lisäksi havaittu ylitunnistavan vihaa viestiviä kasvonilmeitä, sillä kokemustensa vuoksi he ovat yliherkistyneet etsimään ja tunnistamaan vihaa kanssaihmissen kasvoilta. Myös hyväksikäytetyt lapset ovat eläneet korostuneessa vihan ilmapiirissä, ja vihan tarkkailemisen ja sen tunnistamisen on havaittu dominoivan heidän emootioiden tunnistamistaan (Pollak ym., 2000). Laiminlyötyjen lasten kohdalla emootioiden tunnistamisen on havaittu vinoutuneen surun tunnistamisen osalta siten, että laiminlyödyt lapset ylitunnistavat surua. Huomionarvoista on, että laiminlyödyt lapset myös havaitsevat ilon ja surun emootiot muita lapsia samankaltaisempina (Pollak ym., 2000). Tutkijoiden mukaan tulos on yllättävä, sillä ilon tunnistaminen omaksutaan jo kehityksellisesti varhaisessa vaiheessa (Herba & Phillips, 2004). Vaikuttaakin siltä, että jopa

varhaiset ja perustavanlaatuiset emootioiden tunnistamisen osatekijät ovat saattaneet häiriintyä lasta laiminlyövä vanhemmuuden seurauksena.

Epävakaista perheolosuhteita koskevat tulokset osoittavat, että perheen muodostama emotionaalinen kasvu ympäristö ja vanhemmuus voivat vaikuttavaa lapsen emootioiden tunnistamiseen. Tavallisten perheiden lasten kohdalla em. yhteys on kuitenkin vielä jokseenkin tutkimatta. Tämän tutkimuksen kiinnostava tehtävä onkin selvittää vaikuttako perheen muodostama kasvu ympäristö tavallisten perheiden lasten sosiaalis-emotionaalisiin taitoihin samalla tavoin kuin riskiperheiden lasten kohdalla. Valtaosa lapsista elää ns. tavallisissa, mutta kuitenkin keskenään hyvin erilaisissa perheissä. Näitä perheitä koskevan tiedon lisääntymisen kautta voitaisiin tukea niitä lapsia, joiden emootioiden tunnistamisen ja sen myötä sosiaalis-emotionaalisten taitojen ja sosiaalisen sopeutumisen voidaan olettaa jäävän muita heikommaksi.

Epävakaissa perheolosuhteissa lasten emootioiden tunnistamisen on havaittu herkistyvän perheen ilmapiirin suuntaisten emootioiden, kuten vihan, osalta. Tutkimuksessa kiinnostuksen kohteena oleva perheen positiivinen tai negatiivinen kommunikaatio kuvaa perheen muodostamaa emotionaalista kasvu ympäristöä. Perheen kommunikaation voidaankin olettaa vaikuttavan tavallisten perheiden lasten emootioiden tunnistamiseen riskiperheiden lapsia koskevien havaintojen mukaisesti. Tavallisten perheiden lasten oletetaan näin ollen sekä tunnistavan tarkasti että ylitunnistavan perheen kommunikaation suuntaisia emootioita.

2 TUTKIMUSKYSYMYKSET

Tutkimuksen tarkoituksena on analysoida perheen rakenteen ja kommunikaation yhteyttä emootioiden tunnistamisen tarkkuuteen ja vinoutumiin. Lisäksi tutkimuksen tarkoituksena on selvittää miten lapsen sukupuoli ja ikäryhmä vaikuttavat emootioiden tunnistamisen tarkkuuteen ja vinoutumiin.

Tutkimuksen tarkoituksena on etsiä vastausta seuraaviin kysymyksiin:

I Miten lapsen sukupuoli ja ikäryhmä vaikuttavat emootioiden tunnistamiseen?

Oletuksena on, että tytöt tunnistavat emootioita poikia tarkemmin, ja että varhaisnuoret tunnistavat emootioita keskilapsuutta eläviä lapsia tarkemmin. Sukupuolen ja ikäryhmän mukaisten erojen oletetaan tulevan esille etenkin vaikeasti tunnistettavien emootioiden, kuten yllättyneisyyden kohdalla. Hypoteeseja ei aseteta sukupuolen tai ikäryhmän ja emootioiden tunnistamisen vinoutumien välille, sillä emootioiden tunnistamisen vinoutumien tutkimus on yhä eksploratiivista.

II Vaikuttavatko perhetyyppi, sisarusten lukumäärä tai syntymisjärjestys emootioiden tunnistamiseen?

Oletuksena on, että perhetyyppi on yhteydessä emootioiden tunnistamistarkkuuteen siten, että kahden biologisen vanhemman perheiden lapset tunnistavat emootioita yksinhuoltajaperheiden lapsia tarkemmin. Sisarusten lukumäärän oletetaan vaikuttavan siten, että monilapsisten perheiden lapset tunnistavat emootioita ainoita lapsia tarkemmin. Syntymisjärjestyksen vaikutusten suhteen oletuksena on, että vanhimmat lapset tunnistavat emootioita sisaruksiaan tarkemmin ja heikoimmin emootioita tunnistavat keskimmäiset lapset.

III Vaikuttaako lapsen ja vanhemman välinen kommunikaatio emootioiden tunnistamiseen?

Oletuksena on, että lapsen ja vanhemman välinen kommunikaatio vaikuttaa emootioiden tunnistamiseen siten, että runsas positiivinen ja vähäinen negatiivinen kommunikaatio on yhteydessä emootioiden tarkempaan tunnistamiseen. Etenkin lapsen ja isän välisen kommunikaation oletetaan vaikuttavan emootioiden tunnistamistarkkuuteen siten, että isän runsas positiivinen

kommunikaatio liittyy emootioiden tarkempaan tunnistamiseen. Toiseksi lapsen ja vanhempien välisen runsaan positiivisen kommunikaation oletetaan olevan yhteydessä myönteisten emootioiden, kuten ilon tunnistamisen suurempaan tarkkuuteen, ja vastaavasti runsaan negatiivisen kommunikaation oletetaan olevan yhteydessä kielteisten emootioiden, kuten vihan ja surun tunnistamisen suurempaan tarkkuuteen. Kolmanneksi oletetaan, että lapsen ja vanhemman välinen positiivinen tai negatiivinen kommunikaatio on yhteydessä myönteisten tai kielteisten emootioiden tunnistamisen vinoutumiin siten, että runsas positiivinen kommunikaatio liittyy myönteisten emootioiden ylitunnistamiseen ja vastaavasti runsas negatiivinen kommunikaatio kielteisten emootioiden ylitunnistamiseen.

Lisäksi tutkitaan miten lapsen sukupuoli ja ikäryhmä sekä perheen rakenne ja lapsen ja vanhemman välinen kommunikaatio ovat yhteydessä oikein tunnistettujen emootioiden intensiteettiä koskeviin arvioihin. Kommunikaation osalta oletuksena on, että runsas positiivinen kommunikaatio liittyy myönteisten emootioiden suurempaan intensiteettiin ja vastaavasti runsas negatiivinen kommunikaatio kielteisten emootioiden suurempaan intensiteettiin. Lapsen sukupuolen, ikäryhmän, perhetyypin, sisarusten lukumäärän ja syntymisjärjestyksen suhteen hypoteeseja ei aseteta, sillä niiden suhteen emootioiden intensiteettiä koskeva tutkimus on yhä eksploratiivista.

3 TUTKIMUSAINEISTO JA TUTKIMUSMENETELMÄT

3.1 Osallistujat

Tutkimukseen osallistui 63 lasta, joista 49.2 % (31) oli tyttöjä ja 50.8 % (32) poikia. Tutkimukseen osallistuneet lapset edustivat kahta peruskoulun ikäryhmää siten, että neljäsluokkalaisten muodostivat ensimmäisen ryhmän ja seitsemäsluokkalaisten toisen ryhmän. Neljäsluokkalaisten lasten iät jakaantuivat 10-11 ikävuoden välille (ka=10.30, kh=.47). Seitsemäsluokkalaisten varhaisnuoret olivat pääasiallisesti 13-14 vuoden ikäisiä (ka=13.24, kh=.48), yksi heistä oli 12 -vuotias. Taulukossa 1 on esitetty sukupuolen ja ikäryhmän mukainen jakauma aineistossa.

Taulukko 1 Lasten (n=63) sukupuolen ja ikäryhmän mukainen jakauma

	n	vaihteluväli	ka	kh
4 lk.				
Tytöt	17	10-11	10.24	.437
Pojat	14	10-11	10.36	.497
7 lk.				
Tytöt	14	13-14	13.36	.497
Pojat	18	12-14	13.11	.471
Yhteensä	63	10-14	11.78	1.550

Tutkimukseen osallistuneet lapset valittiin systemaattisella otannalla 469 lapsen perusjoukosta. Perusjoukon sukupuolen ja ikäryhmän mukainen jakauma on esitetty taulukossa 2.

Taulukko 2 Perusjoukon lasten (n=469) sukupuolen ja ikäryhmän mukainen jakauma

	n	vaihteluväli	ka	kh
4 lk.				
Tytöt	123	10-12	10.29	.459
Pojat	98	10-12	10.29	.476
7 lk.				
Tytöt	132	13-14	13.3	.461
Pojat	116	12-14	13.25	.454
Yhteensä	469	10-14	11.86	1.572

Tutkimukseen perusjoukon muodostavat lapset valittiin satunnaisotannalla seitsemästä Tamperelaisesta peruskoulusta, ja he edustivat demografisilta piirteiltään tyypillistä suomalaisen keskisuuren kaupungin peruskoulun oppilasarakennetta. Mahdollisuutta osallistua tutkimukseen tarjottiin 689 lapselle, ja osallistumisprosentti oli 68.1. Tutkimuksen ulkopuolelle jättäytyneet lapset kieltäytyivät joko itse osallistumasta tutkimukseen, eivät saaneet vanhemmiltaan lupaa osallistua, tai unohtivat suostumislomakkeen toistamiseen. Lisäksi osa lapsista oli poissa koulusta tutkimusajankohtana, ja he jäivät näin tutkimuksen ulkopuolelle. Lasten koulu- tai sosioekonomisia tietoja ei ollut saatavilla, joten tutkimuksen ulkopuolelle jättäytyneiden ja siihen osallistuneiden oppilaiden mahdollisia eroavaisuuksia ei voitu selvittää.

3.2 Tutkimuksen kulku

Toteutettu tutkimus on osa laajempaa *Koululaisten hyvinvointi ja tietotekniikka* – tutkimusta. Ennen tutkimuksen aloittamista kouluilla toteutettiin informatiivinen tapaaminen erikseen jokaiselle luokalle. Tapaamisessa selvitettiin tutkimuksen tarkoitus ja lapset sekä vanhemmat saivat tutkimusta koskevan informaatiokirjeen. Lapsilta ja vanhemmilta pyydettiin kirjallinen suostumus lapsen tutkimukseen osallistumisesta.

Tutkimus eteni kahdessa vaiheessa. Ensimmäisessä vaiheessa laajempaan tutkimukseen osallistuneet lapset (n=469) täyttivät luokkatilanteessa kaksi kyselylomaketta. Kyselylomakkeiden täyttö tapahtui kahdella peräkkäisellä viikolla keväällä 2004 ja vei aikaa kerrallaan noin yhden tunnin. Tutkija oli paikalla kyselylomakkeiden täytön ajan mahdollisia kysymyksiä varten.

Ensimmäinen lomake sisälsi perheen rakenteellisia ominaisuuksia koskevat kysymykset ja toinen perheen kommunikaatiota mittaavat osiot.

Tutkimuksen toisessa vaiheessa perusjoukosta (n=469) valittiin 88 lasta ja nuorta, joiden toivottiin osallistuvan tutkimuksen kokeelliseen osuuteen. Toiseen vaiheeseen valittiin tietotekniikkaa runsaasti ja vähän päivittäin käyttäviä neljäs ja seitsemäsluokkalaisia tyttöjä ja poikia, niin että jokaiseen edellä mainittuun ryhmään saatiin 11 koehenkilöä. Kutsutuista lapsista 72.7 % (64) osallistui tutkimuksen toiseen vaiheeseen, yksi heistä keskeytti. Osana toista vaihetta lapset ja nuoret suorittivat emotioiden tunnistamista mittaavan tietokoneella toteutettavan testisarjan.

3.3 Menetelmät

3.3.1 Mittarit

Perheen rakennetta tutkittiin kyselylomakkeella, joka sisälsi vanhempia ja sisarusia koskevia kysymyksiä, kuten: *"Keitä perheeseesi kuuluu?"*, *"Kuinka monta siskoa/veljeä sinulla on?"* ja *"Kuinka mones lapsi olet sisarusjärjessasi?"*. Lapset vastasivat kysymyksiin valmiiksi strukturoidun mallin mukaisesti, jossa oli tarjottu vastausvaihtoehdot jokaista kysymystä kohden.

Perheen kommunikaatiota tutkittiin *Parent-Adolescent Communication Scale* (PACS; Barnes & Olson, 1982) -mittarilla. PACS -itsearviointilomake sisältää 20 lapsille ja nuorille suunnattua väittämää, joiden avulla he arvioivat kommunikaation piirteitä erikseen suhteessa kumpaankin vanhempansa. Alkuperäisestä mittarista valittiin tähän tutkimukseen seitsemän positiivista kommunikaatiota (esim. *"äiti on aina hyvä kuuntelija"*, *"näytän äidilleni kun olen surullinen tai peloissani"*, *"minun on helppo puhua vaikeuksistani äidin kanssa"*) ja seitsemän negatiivista kommunikaatioita (esim. *"olen varovainen siinä, mitä sanon äidille"*, *"äiti sanoo minulle asioita jotka tuntuvat pahalta"*, *"joskus pelkään pyytää äidiltä mitä haluan"*) kuvaavaa väittämää. Lapsia pyydettiin ottamaan kantaa esitettyihin väittämiin rengastamalla itsensä ja vanhemman välistä kommunikaatiota parhaiten kuvaava vaihtoehto viisiportaisen asteikon mukaisesti (0 = *"Ei kuvaa minua lainkaan"*, 1 = *"Kuvaa minua jonkin verran"*, 2 = *"Kuvaa minua melko hyvin"*, 3 = *"Kuvaa minua hyvin"* ja 4 = *"Kuvaa minua erittäin hyvin"*).

Mittarin väittämistä muodostettiin positiivisen ja negatiivisen kommunikaation summamuuttujat. Alkuperäisen mittarin ilmoitetut summamuuttujien reliabiliteettikertoimet ovat positiivisen kommunikaation osalta .87 ja negatiivisen kommunikaation kohdalla .78. Uudelleen testauksen reliabiliteettikertoimet ovat .78 ja .77 (Barnes & Olson, 1982). Myös tässä tutkimuksessa muodostetut positiivisen ja negatiivisen kommunikaation skaalat osoittautuivat luotettavaksi mittaamaan haluttua ominaisuutta. Skaalojen reliabiliteettikertoimet (Cronbachin alfa -kertoimet) on esitetty taulukossa 3.

Taulukko 3 Lapsen ja vanhemman välistä kommunikaatiota kuvaavat reliabiliteettikertoimet

Skaalojen reliabiliteetti: Cronbachin alfa-kertoimet	
Lapsen ja äidin välinen kommunikaatio	
Positiivinen kommunikaatio	.85
Negatiivinen kommunikaatio	.75
Lapsen ja isän välinen kommunikaatio	
Positiivinen kommunikaatio	.87
Negatiivinen kommunikaatio	.80

3.3.2 Kokeellinen asetelma

Emootioiden tunnistamista tutkittiin tutkimukseen osallistuneiden lasten kouluilla E-Prime - tietokoneohjelman avulla. Koeasetelmassa lapsille esitettiin rauhallisessa luokkatilassa tietokoneen ruudulla kasvokuvia. Heidän tuli tunnistaa kunkin kuvassa esiintyvän henkilön kasvoniilmeen perusteella hänen sen hetkinen tunnetilansa. Emootion tunnistus oli mahdollista raportoida kuvan esiintyessä ruudulla tai sen esiintymisen jälkeen valitsemalla hiirellä ruudulla esiintyvistä kirjoitetusta emootioista valittu vaihtoehto (viha, inho, ilo, suru, yllättyneisyys tai pelko). Emootion tunnistamisen jälkeen lasten tuli raportoida kuinka voimakas heidän tunnistamansa emootio oli. Voimakkuuden arviointi tapahtui näytöllä esiintyvän suoran avulla; toinen pää kuvasi hyvin laimeata tunteen ilmausta, ja toinen ääripää hyvin voimakasta tunnetilaa. Lasten tuli valita hiirellä se suoran kohta, jolle edellä esitetyn kasvoniilmeen voimakkuus sijoittui. Piilotettu suoran asteikko oli 1-30.

Esitetyissä kasvokuvissa ilmeet oli muodostettu peruseemootioista (viha, inho, ilo, suru, yllättyneisyys ja pelko) siten, että jokainen kuva oli yhdistelmä kahdesta emootioista. Kuvasarjassa oli jokaisesta emootiosta kahdeksan 90 % ja kahdeksan 70 % kuvaa siten, että aina neljä kuvaa esitti miehen ja neljä kuvaa naisen kasvoja. Yhteensä kuvia oli 96 kappaletta. Taulukossa 4 on kuvattu koesarjassa esitettyjen kuvien frekvenssit.

Taulukko 4 Kuvasarjassa esitettyjen kuvien frekvenssit

	Nainen 90 %	Nainen 70 %	Mies 90 %	Mies 70 %	Yhteensä
Viha	4	4	4	4	16
Inho	4	4	4	4	16
Ilo	4	4	4	4	16
Suru	4	4	4	4	16
Yllättyneisyys	4	4	4	4	16
Pelko	4	4	4	4	16
Yhteensä	Naiset 48 kuvaa		Miehet 48 kuvaa		96

Aineistoa käsiteltiin siten, että jokaisesta emootioryhmästä muodostettiin summamuuttuja, joka kuvaa ryhmästä oikein tunnistettujen emootioiden lukumäärää, eli emootioiden tunnistamistarkkuutta. Tämän jälkeen kunkin emotion neljästä ryhmästä muodostettiin yhteinen summamuuttuja, jonka avulla voidaan kuvata ko. emotion oikeiden tunnistusten suhteellista osuutta. Lisäksi muodostettiin kaikki emootiot kattava muuttuja, joka kuvaa emootioiden tunnistamisen suhteellista kokonaistarkkuutta.

Emootioiden tunnistamistarkkuuden tarkastelun ohella muodostettiin mahdollisia tunnistamisen vinoutumia kuvaava summamuuttuja. Tämän muuttujan kohdalla tarkasteluun sisällytettiin niiden kertojen lukumäärä jolloin koehenkilö oli tunnistanut kasvonilmeen kuuluvan ko. emootiokategoriaan, riippumatta siitä oliko vastaus oikea vai väärä.

Lopuksi oikein tunnistettujen emootioiden intensiteettiarvioista muodostettiin summamuuttujat. Arvioituja keskiarvollisia intensiteettejä kuvaavat muuttujat muodostettiin kunkin emotion neljän alaryhmän voimakkuuksien keskiarvosta, ja emotion intensiteettiä kuvaava muuttuja syntyi niiden keskiarvon tuloksena.

4 TULOKSET

4.1 Aineiston kuvailu

4.1.1 Perheen rakenne

Tutkimukseen osallistuneiden lasten perhetyyppejä tarkasteltaessa havaittiin, että valtaosa (76.5 %) lapsista eli perinteisessä ydinperheessä kahden biologisen vanhemman kanssa (Taulukko 5). Toiseksi yleisin perhemuoto oli äidin yksinhuoltajaperhe, tällaisessa perhemuodossa eli tutkituista lapsista lähes 13 %. Lapsista 7.9 % asui äidin ja isäpuolen muodostamissa uusperheissä. Muiden perhemuotojen yhteinen osuus jäi aineistossa vähäiseksi, kaksi lasta asui esimerkiksi isänsä luona.

Taulukko 5 Perhetyyppien jakautuminen

	n	%
Molemmat vanhemmat	48	76.5
Vain äiti	8	12.7
Äiti ja isäpuoli	5	7.9
Muu perhemuoto	2	3.2
yhteensä	63	100

Sisarusten lukumäärä jakautui aineistossa siten, että suurimmalla osalla (43 %) tutkituista lapsista oli yksi sisarus (Taulukko 6). Kolmasosalla lapsista oli kaksi sisarusta, ja kolme sisarusta oli enää vajaalla 10 %:lla tutkimukseen osallistuneista lapsista.

Taulukko 6 Sisarusten lukumäärä

	n	%
1 sisarus	27	42.9
2 sisarusta	23	36.5
3 sisarusta	6	9.5
4 tai enemmän	3	4.8
Ei sisaruksia	4	6.3
yhteensä	63	100

Tutkittujen lasten sisarussarjassa sijoittumista tarkasteltaessa havaittiin, että vanhimpia ja nuorimpia lapsia oli molempia aineistossa runsaasti (Taulukko 7). Vanhimpien lasten osuus oli suurin, 38 %, ja nuorimpia lapsia oli 33 %. Viidesosa tutkituista lapsista oli keskimmäisiä lapsia, ja ainoiden lasten osuus oli 6.3 %.

Taulukko 7 Syntymisjärjestys

	n	%
Vanhin	24	38.1
Keskimmäinen	14	22.2
Nuorin	21	33.3
Ei sisaruksia	4	6.3
yhteensä	63	100

4.1.2 Perheen kommunikaatio

Perheen kommunikaatiota kuvaavien asteikkojen tunnusluvut on esitetty Taulukossa 8. PACS – mittarin (Barnes & Olson, 1982) väittämistä ne, jotka kuvasivat positiivista kommunikaatiota äidin kanssa arvioitiin kaikkein paikkansapitävimiksi (ka=2.31, kh=.96). Heikointa arvioitu vastaavuus oli molempien vanhempien negatiivisen kommunikaation kohdalla (*äiti*: ka=1.17, kh=.81; *isä*: ka=1.15, kh=.83).

Taulukko 8 Perheen kommunikaatio

	n	vaihteluväli	ka	kh
Äiti				
Positiivinen kommunikaatio	63	.29 - 4.00	2.31	.96
Negatiivinen kommunikaatio	63	.00 - 4.00	1.17	.81
Isä				
Positiivinen kommunikaatio	61	.00 - 4.00	2.08	1.06
Negatiivinen kommunikaatio	61	.00 - 2.86	1.15	.83

Perheen kommunikaatiota tarkasteltiin myös erikseen lapsen sukupuolen ja ikäryhmän mukaisesti. Sukupuolen ja ikäryhmän vaikutuksia tutkittiin monimuuttujaisella varianssianalyysillä (MANOVA), jossa selvitettiin sekä muuttujien yksittäisiä vaikutuksia että yhdysvaikutuksia.

Lapsen ja äidin välisen kommunikaation sukupuolen ja ikäryhmän mukaiset keskiarvot ja hajonnat on esitetty Taulukossa 9. Keskilapsuutta ja varhaisnuoruutta elävät lapset erosivat toisistaan positiivisen kommunikaation osalta ($F_{Wilks}(1,62)=12.75$, $p<0.001$) siten, että keskilapsuutta elävät lapset arvioivat äidin positiivisen kommunikaation varhaisnuoria runsaammaksi. Sukupuolella ei havaittu olevan vaikutusta lapsen ja äidin väliseen kommunikaatioon. Yhdysvaikutuksia ei myöskään havaittu.

Taulukko 9 Lapsen ja äidin välinen kommunikaatio (n=63)

	Positiivinen			Negatiivinen		
	n	ka	kh	n	ka	kh
4 lk						
Tytöt	17	2.79	.96	17	1.02	.76
Pojat	14	2.67	.97	14	1.30	1.07
Yhteensä	31	2.74	.95	31	1.15	.91
7 lk						
Tytöt	14	2.14	1.00	14	1.27	.77
Pojat	18	1.73	.55	18	1.15	.69
Yhteensä	32	1.91	.80	32	1.20	.72

Lapsen ja isän välisen kommunikaation sukupuolen ja ikäryhmän mukaiset keskiarvot ja hajonnat on esitetty Taulukossa 10. Lasten arviot kommunikaatiosta isän kanssa vastasivat hyvin lapsen ja äidin välistä kommunikaatiota koskevia arvioita. Keskilapsuutta ja varhaisnuoruutta elävät lapset ja nuoret erosivat toisistaan positiivisen kommunikaation osalta ($F_{Wilks}(1,62)=17.13$, $p<0.001$) siten, että keskilapsuutta elävät lapset arvioivat positiivisen kommunikaation varhaisnuoria runsaammaksi. Sukupuolen havaittiin vaikuttavan lapsen ja isän väliseen negatiiviseen kommunikaatioon ($F_{Wilks}(1,62)=4.17$, $p<0.05$) siten, että tytöt kokivat isän negatiivisen kommunikaation poikia runsaammaksi. Sukupuolen ja ikäryhmän yhdysvaikutuksia ei havaittu.

Taulukko 10 Lapsen ja isän välinen kommunikaatio (n=61*)

	Positiivinen			Negatiivinen		
	n	ka.	kh.	n	ka.	kh.
4 lk						
Tytöt	17	2.76	.99	17	1.22	.86
Pojat	14	2.37	1.14	14	.73	.65
Yhteensä	31	2.58	1.06	31	1.00	.80
7 lk.						
Tytöt	14	1.64	1.00	14	1.50	.69
Pojat	16	1.49	.57	16	1.14	.95
Yhteensä	30	1.56	.79	30	1.30	.86

* 2 lasta jätti vastaamatta isän kommunikaatiota mittaaviin väittämiin

4.1.3 Emootioiden tunnistaminen

Emootioiden tunnistamista koskevat tulokset osoittavat, että kaikkien kuuden peruseemootion kohdalla lapset tunnistivat keskiarvollisesti yli puolet kunkin kasvoniilmeen kuvista (Taulukko 11). Ilo (93 %) tunnistettiin emootioista tarkimmin ja pelko (55 %) heikoimmin. Kokonaisuudessaan oikein tunnistettujen emootioiden osuus oli 71 %.

Taulukko 11 Emootioiden tunnistamisen jakauma

	n	vaihteluväli (%)	ka	kh
Inho	63	60-100	.71	.28
Ilo	63	25-100	.93	.14
Suru	63	19-100	.71	.22
Yllättyneisyys	63	6-100	.74	.22
Pelko	63	0-100	.55	.24
Viha	63	0-100	.67	.23
Kokonaistunnistus	63	22-94	.71	.16

Emootioiden tunnistamistarkkuuden ohella tarkasteltiin emootioiden tunnistamisen mahdollisia vinoutumia (Taulukko 12). Kunkin emootion osuus esitetyistä kuvista oli 16.7 %. Vastaustaipumuksia tarkasteltaessa havaittiin, että lapset ylitunnistivat yllättyneisyyden (21 %)

kasvonilmeitä, sen sijaan pelon (13 %) ja surun (14 %) emootiot tunnistettiin niiden esiintymistä heikommin.

Taulukko 12 Emootioiden tunnistamisen vinoutumat

	n	vaihteluväli (%)	ka	kh
Inho	63	3-25	.15	.05
Ilo	63	10-35	.18	.03
Suru	63	5-31	.14	.04
Yllättyneisyys	63	6-34	.21	.06
Pelko	63	0-32	.13	.05
Viha	63	6-32	.16	.06

Lisäksi tarkasteltiin emootioiden intensiteettiä (Taulukko 13). Kokonaisuudessaan lapset arvioivat oikein tunnistamiensa emootioiden intensiteetit asteikon (0-30) sijalle 19. Kuuden tutkitun perusemootion intensiteetti-arviot jakautuvat tämän arvon ympärille siten, että suru arvioitiin vahvuudeltaan heikoimmaksi (ka=17.38, kh=5.61) ja ilo (ka=21.17, kh=4.26) voimakkaimmaksi.

Taulukko 13 Emootioiden intensiteetit asteikolla 0-30

	n	vaihteluväli	ka	kh
Inho	63	5.00 -29.33	20.12	5.17
Ilo	63	9.63 -28.63	21.17	4.26
Suru	63	4.50 -29.08	17.38	5.61
Yllättyneisyys	63	7.25 -29.50	20.22	4.78
Pelko	63	0.00 -29.92	18.51	6.49
Viha	63	0.00 -28.71	18.35	5.67
Kokonaistunnistus	63	11.47 -26.84	19.29	3.64

4.2 Lapsen ja perheeseen liittyvät tekijät ja emootioiden tunnistaminen

4.2.1 Lapsen sukupuolen ja ikäryhmän yhteys emootioiden tunnistamiseen

Aluksi tutkittiin miten lapsen sukupuoli ja ikäryhmä ovat yhteydessä emootioiden tunnistamiseen. Emootioiden tunnistamistarkkuuden sukupuolen ja ikäryhmän mukaista vaihtelua tarkasteltiin monimuuttujaisen varianssianalyysin (MANOVA) avulla. Selittäviä muuttujia olivat lapsen sukupuoli ja ikäryhmä, ja selitettäviä muuttujia emootioiden tunnistamistarkkuus ja emootioiden tunnistamisen vinoutumat. Emootioiden tunnistamistarkkuuden MANOVA tulosten suoria ja yhteisvaikutuksia kuvaavat Wilks' Lambda F-arvot on esitetty taulukossa 14. Tulokset osoittavat, että sukupuolella oli suora vaikutus emootioiden tunnistamistarkkuuteen yllättyneisyyden, inhon, ilon ja surun sekä emootioiden kokonaistunnistuksen kohdalla. Ikäryhmän osalta suora vaikutus havaittiin yllättyneisyyden, ilon, surun ja emootioiden kokonaistunnistuksen kohdalla. Sukupuolen ja ikäryhmän yhdysvaikutus havaittiin ainoastaan yhden emootion, vihan kohdalla.

Taulukko 14 Sukupuolen ja ikäryhmän yhteys emootioiden tunnistamistarkkuuteen (n=63)

	vapausasteet (df)	sukupuoli (F)	ikäryhmä (F)	sukupuoli * ikäryhmä (F)
Inho	1, 62	6.14*	2.31	0.23
Ilo	1, 62	5.67*	6.61*	2.88
Suru	1, 62	4.04*	5.29*	1.11
Yllättyneisyys	1, 62	17.93***	11.47**	2.05
Pelko	1, 62	.06	1.68	1.34
Viha	1, 62	3.87	3.49	4.53*
Kokonaistunnistus	1, 62	9.35**	8.62**	1.38

*. $p < 0.05$

** . $p < 0.01$

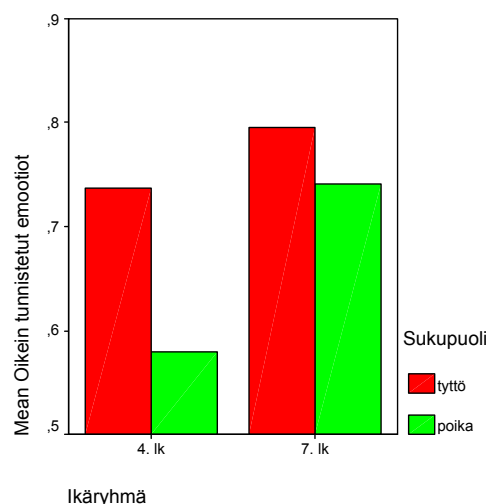
***. $p < 0.001$

Tulokset osoittavat, että emootioiden kokonaistunnistuksen tasolla tytöt (77 %, kh=.13) tunnistivat emootioita poikia (67 %, kh=.18) merkittävästi tarkemmin (Kuva 2). Tytöt (83 %, kh=.13) tunnistivat poikia (65 %, kh=.26) selvästi tarkemmin myös yllättyneisyyttä erojen ollessa tilastollisesti erittäin merkittäviä.

Lisäksi tytöt tunnistivat poikia tarkemmin inhon (*tytöt*: 79 %, *kh*=.21; *pojat*: 62 %, *kh*=.33), ilon (*tytöt*: 96 %, *kh*=.08; *pojat*: 89 %, *kh*=.18) ja surun (*tytöt*: 75 %, *kh*=.21; *pojat*: 66 %, *kh*=.22) emootiot.

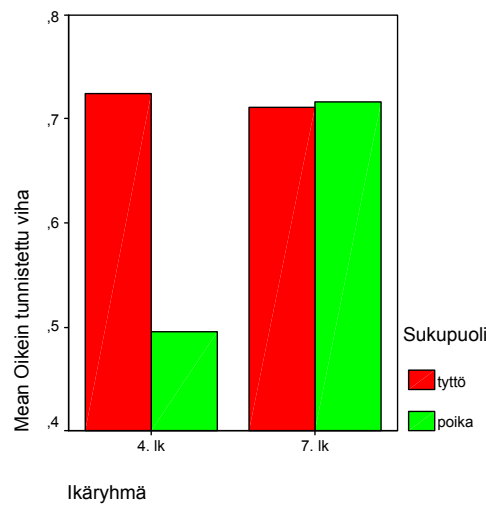
Sukupuolen vaikutusten ohella ikäryhmän havaittiin olevan merkittävä eroavaisuuksia aikaansaava tekijä. Emootioiden kokonaistunnistuksen tasolla varhaisnuoret (76 %, *kh*=.13) tunnistivat emootioita keskilapsuutta eläviä lapsia (67 %, *kh*=.20) merkittävästi tarkemmin (Kuva 2). Ikäryhmien väliset erot tulivat selvästi esille yllättyneisyyden kohdalla siten, että varhaisnuoret (80 %, *kh*=.15) tunnistivat emootion keskilapsuutta eläviä lapsia (67 %, *kh*=.26) merkittävästi tarkemmin. Lisäksi varhaisnuoret tunnistivat keskilapsuuden aikaa eläviä lapsia tarkemmin ilon (7. *lk*: 96 %, *kh*=.05; 4. *lk*: 89 %, *kh*=.19) ja surun (7. *lk*: 76 %, *kh*=.20; 4. *lk*: 65 %, *kh*=.22) emootiot.

Kuva 2 Sukupuolen ja ikäryhmän yhteys emootioiden kokonaistunnistamistarkkuuteen



Sukupuolen ja ikäryhmän ainoa yhteisvaikutus tuli esiin vihan emotion kohdalla siten, että keskilapsuutta elävät neljäsluokkalaiset pojat tunnistivat vihan ilmauksia muita ryhmiä selvästi heikommin (Kuva 3). Heidän kohdallaan vihan emootioiden tunnistamistarkkuus oli 49.5 % (*kh*=.28), kun kaikkien muiden ryhmien kohdalla oikein tunnistettujen emootioiden osuus oli 70–73 % (*kh*=.17, .18 ja .24).

Kuva 3 Sukupuolen ja ikäryhmän yhteys vihan emotion tunnistamistarkkuuteen



Toiseksi tutkittiin emotiontien tunnistamisen mahdollisia sukupuolen ja ikäryhmän mukaisia vinoutumia. Tarkastelu toteutettiin monimuuttujaisella varianssianalyysillä (MANOVA). Emotiontien tunnistamisen vinoutumien MANOVA tulosten suoria ja yhteisvaikutuksia kuvaavat Wilks' Lambda F-arvot on esitetty taulukossa 15. Emotiontien tunnistamisen vinoutumia esiintyi yllättyneisyyden ja inhon kohdalla siten, että tytöt ylitunnistivat yllättyneisyyttä (*tytöt*: 22 %, $kh=.06$; *pojat*: 19 %, $kh=.06$) ja pojat alitunnistivat inhoa (*pojat*: 14 %, $kh=.06$; *tytöt*: 17 %, $kh=.03$). Ikäryhmä ei vaikuttanut emotiontien tunnistamisen vinoutumiin, ja myöskään sukupuolen ja ikäryhmän yhteisvaikutuksia ei havaittu.

Taulukko 15 Sukupuolen ja ikäryhmän yhteys emotiontien tunnistamisen vinoutumiin (n=63)

	vapausasteet (df)	sukupuoli (F)	ikäryhmä (F)	sukupuoli * ikäryhmä (F)
Inho	1, 62	4.62*	2.03	.00
Ilo	1, 62	0.11	.68	.03
Suru	1, 62	.33	.35	.05
Yllättyneisyys	1, 62	6.13*	2.13	2.20
Pelko	1, 62	3.94	.05	2.75
Viha	1, 62	.02	.04	2.77

*. $p < 0.05$

Lisäksi tutkittiin emootioiden intensiteetin sukupuolen ja ikäryhmän mukaista vaihtelua. Tarkastelu toteutettiin monimuuttujaisen varianssianalyysin (MANOVA) avulla. Emootioiden intensiteetin MANOVA tulosten suoria ja yhteisvaikutuksia kuvaavat Wilks' Lambda F-arvot on esitetty taulukossa 16. Tulokset osoittavat, että tytöt arvioivat yllättyneisyyden (ka=21.37, kh=3.81) ja vihan (ka=19.87, kh=4.95) emootiot poikia (yllättyneisyys: ka=19.11, kh=5.42; viha: ka=16.87, kh=6.01) voimakkaammiksi. Ikäryhmän vaikutuksia tarkasteltaessa havaittiin, että varhaisnuoret (ka=21.24, kh=4.05) arvioivat yllättyneisyyden emotion keskilapsuutta eläviä lapsia (ka=19.17, kh=5.33) voimakkaammaksi. Sukupuolen ja ikäryhmän yhteisvaikutuksia ei havaittu.

Taulukko 16 Sukupuolen ja iän vaikutukset arvioituun emootioiden intensiteettiin (n=63)

	vapausasteet (df)	sukupuoli (F)	ikä (F)	sukupuoli * ikä (F)
Inho	1, 62	3.29	.01	.37
Ilo	1, 62	.06	.97	.09
Suru	1, 62	.05	.77	.63
Yllättyneisyys	1, 62	4.74*	4.03*	.17
Pelko	1, 62	.32	3.86	.94
Viha	1, 62	5.58*	2.90	2.71
Kokonaisarvio	1, 62	1.71	1.83	.10

*. $p < 0.05$

4.2.2 Perheen rakenteen yhteys emootioiden tunnistamiseen

Tutkimuksen toisena kysymyksenä oli selvittää vaikuttaako perheen rakenne emootioiden tunnistamiseen. Perheen rakenteen yhteyttä emootioiden tunnistamistarkkuuteen ja tunnistamisen vinoutumiin tutkittiin yksisuuntaisen varianssianalyysin (ANOVA) avulla kunkin selittävän muuttujan suhteen erikseen. Selittäviä muuttujia olivat perhetyyppi, sisarusten lukumäärä sekä syntymisjärjestys, ja selitettäviä muuttujana olivat emootioiden tunnistamistarkkuus ja tunnistamisen vinoutumat. Tulokset osoittavat, että perhetyyppi, sisarusten lukumäärä tai sijoittuminen sisarussarjassa eivät olleet yhteydessä siihen miten tarkasti lapset tunnistivat emootioita tai tunnistamisen vinoutumiin.

Lisäksi yksisuuntaisen varianssianalyysin (ANOVA) avulla tutkittiin vaikuttavatko perheen rakenteelliset ominaisuudet; perhetyyppi, sisarusten lukumäärä ja syntymisjärjestys emootioiden intensiteetti-arvioihin. Perheen rakenteellisten ominaisuuksien ei havaittu vaikuttavan emootioiden intensiteetti-arvioihin tilastollisesti merkittävällä tasolla. Surun emootion kohdalla selittävistä muuttujista syntymisjärjestys kuitenkin lähestyi merkittävää tulosta ($F(3,59)=2.68$, $p=0.055$). Vanhimmat lapset ($ka=19.38$, $kh=5.48$) arvioivat surua kuvaavat kasvonilmeet voimakkaimmiksi, kun taas keskimmaiset lapset ($ka=14.55$, $kh=5.16$) arvioivat ilmeet intensiteetiltään lievimmiksi.

4.2.3 Perheen kommunikaation yhteys emootioiden tunnistamiseen

Tutkimuksen kolmantena tehtävänä oli tutkia vaikuttaako perheen kommunikaatio emootioiden tunnistamiseen. Perheen kommunikaation ja emootioiden tunnistamisen yhteyttä tutkittiin hierarkkisen regressioanalyysin avulla. Selittävinä muuttujina toimivat lapsen ja vanhemman välinen positiivinen ja negatiivinen kommunikaatio, ja selitettäviä muuttujia olivat emootioiden tunnistamistarkkuus ja tunnistamisen vinoutumat. Malliin haluttiin lisäksi sisällyttää aikaisemmin käsitellyt selittävät taustamuuttujat; lapsen sukupuoli, ikäryhmä, sisarusten lukumäärä ja syntymisjärjestys, jotta ilmiöstä saataisiin hahmotettua kattava kokonaiskuva. Ensimmäisellä askelmalla malliin syötettiin selittävät taustamuuttujat lapsen sukupuoli ja ikäryhmä. Toisella askelmalla mukaan lisättiin perheen rakenteellisia ominaisuuksia kuvaavat syntymisjärjestys ja sisarusten lukumäärä –muuttujat. Kolmannella askelmalla malliin lisättiin kiinnostuksen kohteena olevat kommunikaation laatua kuvaavat muuttujat; positiivinen ja negatiivinen kommunikaatio äidin ja isän kanssa.

Emootioiden tunnistamistarkkuus

Emootioiden tunnistamistarkkuuden regressiomallin tulokset on esitetty taulukossa 17 (liite I). Regressiomalli selitti emootioiden tunnistamistarkkuutta merkittävästi kaikkien emootioiden, paitsi pelon kohdalla. Emootioiden kokonaistunnistamistarkkuuden (46 %) ja yllättyneisyyden (54 %) kohdalla malli osoittautui tilastollisesti erittäin merkittäväksi. Tilastollisesti merkittävää tunnistus oli inhon (35 %) ja surun (35 %) emootioiden ja melkein merkittävää ilon (28 %) ja vihan (27 %) emootioiden kohdalla.

Positiivinen kommunikaatio lapsen ja isän välillä selitti emootioiden tunnistamistarkkuutta tilastollisesti merkittävästi yllättyneisyyden, surun ja emootioiden kokonaistunnistamistarkkuuden ja tilastollisesti melkein merkittävästi inhon ja vihan emootioiden kohdalla siten, että isän positiivisen kommunikaation runsas määrä oli yhteydessä emootioiden tunnistamisen suurempaan tarkkuuteen. Isän negatiivinen kommunikaatio ja äidin positiivinen tai negatiivinen kommunikaatio eivät selittäneet emootioiden tunnistamistarkkuutta. Perheen kommunikaation muuttujat lisäsivät mallin selitysasetta selvimmin emootioiden kokonaistunnistuksen (17 %) sekä surun (17 %) ja vihan (16 %) emootioiden kohdalla. Myös inhon ja yllättyneisyyden emootioiden kohdalla perheen kommunikaation muuttujat lisäsivät mallin selitysasetta yli 10 %.

Lapsen sukupuoli ja ikäryhmä selittivät emootioiden tunnistamistarkkuutta regressiomallissa kaikkien emootioiden, paitsi pelon kohdalla. Lisäksi perheen rakenteellisista muuttujista syntymisjärjestys selitti inhon emootion tunnistamistarkkuutta siten, että keskimmäiset ($ka=.77$, $kh=.27$) ja vanhimmat ($ka=.75$, $kh=.29$) lapset tunnistivat inhon nuorimpia ($ka=.62$, $kh=.29$) ja ainoita ($ka=.61$, $kh=.25$) lapsia tarkemmin muuttujan lisätessä mallin selitysasetta 7 %.

Emootioiden tunnistamisen vinoutumat

Emootioiden tunnistamisen vinoutumien regressiomallin tulokset on esitetty Taulukossa 18 (liite I). Regressiomalli selitti emootioiden tunnistamisen vinoutumia tilastollisesti erittäin merkittävästi ilon emootion (40 %) ja tilastollisesti melkein merkittävästi yllättyneisyyden emootion (27 %) kohdalla.

Positiivinen kommunikaatio lapsen ja äidin sekä lapsen ja isän välillä selitti ilon tunnistamisen vinoutumia tilastollisesti merkittävästi. Lisäksi negatiivinen kommunikaatio äidin kanssa selitti ilon tunnistamisen vinoutumia tilastollisesti melkein merkittävästi. Äidin ja isän kommunikaation vaikutukset osoittautuivat dynamiikaltaan erilaisiksi siten, että äidin sekä positiivisen että negatiivisen kommunikaation runsas määrä ja isän positiivisen kommunikaation vähäinen määrä lisäsivät lasten taipumusta tunnistaa heille esitetyt kasvonilmeet ilon emootiona. Perheen kommunikaatio lisäsi ilon tunnistamisen vinoutumaa kuvaavan regressiomallin selitysasetta 28 %, joten sen osuus ilon tunnistamisen vinoutumien vaihtelusta oli varsin suuri. Yllättyneisyyden tunnistamisen vinoutumia kuvaavassa mallissa ainoastaan lapsen sukupuoli selitti muuttujan vaihtelua. Muiden emootioiden kohdalla regressiomalli ei selittänyt tilastollisesti merkittävästi emootioiden tunnistamisen vinoutumia.

Emootioiden intensiteetti

Emootioiden intensiteetin regressiomallin tulokset on esitetty Taulukossa 19 (liite I). Regressiomalli selitti emootioiden intensiteettiä tilastollisesti merkittävästi vihan (36 %) ja tilastollisesti melkein merkittävästi surun (28 %) ja yllättyneisyyden (28 %) osalta.

Lapsen ja vanhemman välinen kommunikaatio selitti emootioiden intensiteettiä vihan ja surun emootioiden kohdalla. Lapsen ja äidin välinen negatiivinen kommunikaatio selitti vihan intensiteettiarvioiden vaihtelua siten, että äidin negatiivisen kommunikaation vähäiseksi arvioineet lapset arvioivat vihan intensiteetin muita lapsia voimakkaammaksi. Lapsen ja äidin välinen positiivinen kommunikaatio selitti tilastollisesti melkein merkittävästi surun intensiteettiä siten, että äidin positiivisen kommunikaation runsaaksi arvioineet lapset arvioivat surun intensiteetin muita voimakkaammaksi. Perheen kommunikaatio lisäsi regressiomallin selitystasetta vihan intensiteetin kohdalla 25 % ja surun intensiteetin kohdalla 20 %. Yllättyneisyyden intensiteettiä kuvaavassa mallissa ainoastaan lapsen sukupuoli selitti muuttujan vaihtelua. Muiden emootioiden kohdalla regressiomalli ei selittänyt tilastollisesti merkittävästi emootioiden intensiteettiarvioita.

5 POHDINTA

Tässä tutkimuksessa haluttiin selvittää miten perheen rakenne ja kommunikaatio ovat yhteydessä emootioiden tunnistamiseen keskilapsuudessa ja varhaisessa nuoruusiässä. Tutkimuksen tulokset tukevat sosiaalis-emotionaalisten perusprosessien tasolla aikaisempien tutkimusten havaintoja perheen muodostaman kasvuympäristön ja vanhemmuuden yhteydestä lapsen sosiaaliseen sopeutumiseen ja psyykkiseen hyvinvointiin (Chang ym., 2003; Youngblade & Belsky, 1992; Jackson ym., 1998). Sen sijaan aikaisempien tutkimusten vastaisesti perheen rakenne, kuten vanhemman yksinhuoltajuus, ei osoittautunut lapsen sosiaalis-emotionaalisten perusprosessien tasolla merkitykselliseksi. Tulos tukee aikaisemmissä tutkimuksissa tehtyjä havaintoja siitä, että lapsen ja vanhempien välinen suhde vaikuttaa lapsen kehitykseen perheen rakennetta voimakkaammin (Spruijt ym., 2001).

Aikaisemmat tutkimukset ovat lähestyneet kysymystä perheolosuhteiden ja emootioiden tunnistamisen välisestä yhteydestä riskiperheiden näkökulmasta. Tässä tutkimuksessa saatiin tärkeää tietoa siitä miten perheen rakenne ja kommunikaatio vaikuttavat emootioiden tunnistamiseen tavallisten perheiden lasten kohdalla. Tutkimuksen tulosten perusteella voidaan todeta, että perheen merkitys lapsen emotionaalisen oppimisen kouluna on ilmeinen, ja etenkin lapsen ja isän välinen läheinen ja hyvä suhde on keskeinen lapsen sosiaalis-emotionaalisten taitojen hallintaan vaikuttava tekijä.

5.1 Lapsi ja perheen kommunikaatio

Lapsen iän ja sukupuolen on aikaisemmissä tutkimuksissa havaittu vaikuttavan siihen millaiseksi lapsi arvioi perheen kommunikaation. Tässä tutkimuksessa keskilapsuutta elävät lapset arvioivat vanhempien positiivisen kommunikaation runsaammaksi kuin varhaisnuoret, joiden arvion mukaan positiivinen kommunikaatio vanhempien kanssa oli vähäisempää. Aikaisemmissä tutkimuksissa vanhempien negatiivisen kommunikaation on havaittu lisääntyvän lapsen siirtyessä varhaiseen nuoruusikään (Lanz ym., 1999), näin ollen tulos positiivisen kommunikaation vähentymisestä varhaiseen nuoruusikään siirryttäessä vastaa aikaisempia tuloksia. Positiivisen kommunikaation vähentymisen voidaan ajatella kertovan nuoren itsenäistymiseen liittyvästä emotionaalisesta

etäisyyden otosta, jonka seurauksena myös kommunikaatio muuttuu aikaisempaan nähden (Larson & Richards, 1991). Lisäksi nuoruusiän yleinen mielialan negatiivissävytisyys saattaa heijastua kommunikaatiota koskeviin arviointeihin, sillä nuoruusiän siirtyneiden lasten on havaittu kokevan enemmän negatiivisia ja vähemmän positiivisia tunteita (Cohen ym., 1993; Larson & Lampman-Petratis, 1989).

Tulokset osoittavat, että tytöt arvioivat isän negatiivisen kommunikaation poikia runsaammaksi. Vanhempien kasvatuksellisen otteen on havaittu tiukentuvan lapsen nuoruusvuosien lähestyessä, ja vanhempien on havaittu kontrolloivan tyttöjä poikia tiukemmalla otteella (Eisenberg ym., 1999; Begue & Roche, 2005). Vaikuttaakin siltä, että isät reagoivat tyttöjen kasvuun tiukentamalla kasvatuksellista kontrolliaan, jonka seurauksena tytöt arvioivat isän kommunikaation poikia negatiivisemmaksi sekä keskilapsuudessa että varhaisessa nuoruusiässä. Tulokset tukevat tyttöjen osalta aikaisemman tutkimuksen havaintoja vastakkaisen sukupuolen vanhemmuuden merkityksestä lapsen kehitykselle (Leinonen ym., 2003a).

5.2 Emootioiden tunnistaminen

Tutkimuksen ensimmäisenä tehtävänä oli selvittää miten lapsen sukupuoli ja ikäryhmä vaikuttavat emootioiden tunnistamiseen. Oletuksena oli, että tytöt tunnistavat emootioita poikia tarkemmin, ja että varhaisnuoret tunnistavat emootioita keskilapsuutta eläviä lapsia tarkemmin. Erojen oletettiin esiintyvän etenkin vaikeammin tunnistettavien emootioiden, kuten yllättyneisyyden kohdalla.

Oletusten mukaisesti havaittiin, että tytöt tunnistivat emootioita poikia tarkemmin. Sukupuolten väliset erot esiintyivät oletetusti vaikeammin tunnistettavien emootioiden, kuten yllättyneisyyden ja inhon kohdalla (Herba & Phillips, 2004). Huomionarvoista on, että tässä tutkimuksessa tytöt tunnistivat poikia tarkemmin myös iloa ja surua, jotka ovat kehityksellisesti ensimmäisinä tunnistettavia ”helppoja” kasvonilmeitä. Tulos vahvistaa aikaisemmissa tutkimuksissa tehtyjä havaintoja siitä, että tytöt tunnistavat emootiota poika tarkemmin erojen tullessa esille etenkin vaikeammin tunnistettavien emootioiden kohdalla (McClure, 2000). Tyttöjen on havaittu jakavan tunteensa poikia useammin sekä vanhempien että ystävien kanssa, ja tytöt myös viettävät poikia enemmän aikaa ystäviensä parissa (Papini & Farmer, 1990; Larson & Richards, 1991). Läheinen suhde vanhempiin ja ystäviin antaa tytöille poikia runsaammin mahdollisuuksia omaksua ja

harjoitella sosiaalis-emotionaalisia taitoja, kuten emootioiden tunnistamista. Lisäksi tyttöjen saama hienoinen biologinen etu ja sosiaalisen ympäristön ohjaus tukevat heidän emootioiden tunnistamisen taitonsa kehittymistä (McClure, 2000). Tyttöjen sosiaalis-emotionaaliset taidot ja emootioiden tunnistamiseen liittyvä empatiakyky mahdollistavat osaltaan tyttöjen ihmissuhteiden syventymisen, mikä puolestaan edelleen vahvistaa heidän sosiaalista kyvykkyyttään. Tyttöjen ihmissuhdepainotteisuus on nähtävissä myös tässä tutkimuksessa sosiaalis-emotionaalisten perusprosessien tasolla.

Poikien emootioiden tunnistamisen taito osoittautui tyttöjä heikommaksi vaikeammin tunnistettavien, mutta myös helpompien kasvonilmeiden, kuten surun kohdalla. Surun ja vihan heikon tunnistamisen on havaittu liittyvän nuorten sopeutumisongelmiin, sillä emootiot liittyvät sosiaalisen käyttäytymisen säätelyyn ja empatiakykyyn (Blair & Coles, 2001). Emootioiden tunnistamisen taito tukee lapsen sosiaalista sopeutumista. Olisikin tärkeää, että vanhemmat ja lasten kanssa työskentelevät ammattilaiset kiinnittäisivät erityistä huomiota poikien emootioiden tunnistamisen taidon kehittymiseen. Näin voitaisiin mahdollisesti tukea poikien sosiaalista sopeutumista ja jopa ehkäistä ongelmakäyttäytymistä.

Sukupuolen yhteys emootioiden tunnistamistarkkuuteen oli erilainen keskilapsuutta elävien lasten ja varhaisnuorten kohdalla. Keskilapsuutta elävät tytöt tunnistivat vihan yhteneväällä tarkkuudella varhaisnuorten taitojen kanssa. Sen sijaan keskilapsuutta elävät pojat tunnistivat vihan selvästi muita lapsia heikommin. Minkä vuoksi vihan emootion tunnistaminen oli vaikeaa keskilapsuutta eläville pojille? Niedenthal ryhmineen (2002) havaitsi tutkimuksessaan, että pelokkaan kiintymystyylin omaavat henkilöt havaitsivat ilon ja vihan ilmeiden poistuvan kasvoilta muita nopeammin kenties välttääkseen näitä emootioita seuraavan vuorovaikutuksen. Samankaltaisen mekanismin voidaan ehkä olettaa vaikuttavan keskilapsuutta elävien poikien kohdalla. He saattavat kokea vihaa viestivät kasvot itselleen uhkaavina, sillä evolutiivisesti vihan emootio kertoo lähestyvistä hyökkäyksestä ja ennakoii väkivaltaista konfliktia (Darwin, 1872/1965). Keskilapsuutta elävät pojat saattavat näin ollen torjua mahdollisesti väkivaltaiseen konfliktiin johtavan uhkaavan viestin; vihaa viestivän kasvonilmeen, suojautuakseen sen seurauksilta. Keskilapsuutta elävien poikien kohdalla vihan heikko tunnistaminen saattaa näin olla seurausta sosiaalis-emotionaalisten perusprosessien tasolla tapahtuvasta sosiaaliseen ympäristöön sopeutumisesta. Vihan emootion tunnistaminen muuksi kuin vihaksi palvelee mahdollisesti keskilapsuutta elävien poikien turvallisuuden tunteen säilymistä, ja näin sillä on heille adaptiivinen ja mielekäs merkitys.

Siirryttäessä keskilapsuudesta varhaiseen nuoruusikään sosiaalis-emotionaalisten taitojen ja emootioiden tunnistamisen merkitys korostuu entisestään sosiaalisissa suhteissa tapahtuvien muutosten seurauksena (Larson & Richards, 1991; Papini & Farmer, 1990). Tutkimuksen tulokset osoittavat, että poikien kohdalla vihan tunnistaminen kehittyy nopeasti siirryttäessä keskilapsuudesta varhaiseen nuoruusikään, oletettavasti siirtymävaiheeseen liittyvän sosiaalisen sopeutumisen merkityksen korostumisen seurauksena. Lasten siirtyessä alakoulusta yläkoulun puolelle vihan emotion tunnistamisen merkityksen voidaan olettaa kasvavan etenkin poikien kohdalla, ja yläkoulussa emotion tarkan tunnistamisen voidaan ajatella palvelevan poikien sosiaalista sopeutumista sen tunnistamatta jättämistä paremmin.

Emootioiden tunnistamisen vinoutumia tarkasteltaessa tytöillä havaittiin taipumus ylitunnistaa yllättyneisyyttä, pojat sen sijaan alitunnistivat inhon emotion. Tulosten valossa vaikuttaa siltä, että tytöt suosivat emootioita tunnistaessaan vaikeampia emootioita, ja näin ollen yllättyneisyyden tunnistaminen on paikoin jopa ylivirittynyttä. Tyttöjen maailmassa sosiaaliset suhteet ja niissä menestyminen ovat keskeisessä asemassa, ja heidän voidaankin ajatella etsivän ympäristöstään myönteiseen vuorovaikutukseen johtavia viestejä, eli emootioista iloa tai yllättyneisyyttä. Tytöt tunnistavat taitavasti vaikeammin tunnistettavia emootioita (McClure, 2000), näin ollen he sosiaalisen liittymisen mahdollisuutta etsiessään ylitunnistavat ensisijaisesti yllättyneisyyttä ”helpon” ilon sijaan. Yllättyneisyyden tunnistaminen on tytöille hyödyllistä, sillä sen on havaittu olevan yhteydessä tyttöjen sosiaaliseen kompetenssiin ja tovereiden keskuudessa saavutettuun suosioon (Leppänen & Hietanen, 2001). Emotion ylitunnistaminen saattaa näin palvella tyttöjen sosiaalista sopeutumista ja voi vahvistaa heidän asemaansa toveripiirissä. Tyttöjä heikommin emootioita tunnistaneet pojat eivät tyttöjen tavoin suosineet vaikeita emootioita, vaan etenkin inho alitunnistettiin oletettavasti juuri monimutkaisuutensa vuoksi.

Ikäryhmän havaittiin oletusten mukaisesti vaikuttavan emootioiden tunnistamiseen siten, että varhaisnuoret tunnistivat emootioita keskilapsuutta eläviä lapsia tarkemmin. Ikäryhmän merkitys korostui oletetusti vaikeammin tunnistettavien emootioiden, kuten yllättyneisyyden kohdalla, ja lisäksi varhaisnuoret tunnistivat keskilapsuutta eläviä lapsia tarkemmin iloa ja surua. Varhaisessa nuoruusiässä toverisuhteiden ja niissä menestymisen merkitys korostuu perhekeskeisempään keskilapsuuden aikaan nähden (Larson & Richards, 1991). Varhaisnuoret etsivät samaistumiskohteita kodin ulkopuolelta, ja he jakavat tunteensa enemmän ystävien kuin vanhempien kanssa (Papini & Farmer, 1990). Tulokset osoittavat, että lasten sosiaalis-emotionaaliset taidot kehittyvät perusprosessien tasolla laaja-alaisesti siirryttäessä keskilapsuudesta varhaiseen nuoruusikään.

Sosiaalis-emotionaalisten taitojen kehittyminen mahdollistaa varhaisnuoruuden sosiaalisissa suhteissa tapahtuvat merkittävät muutokset. Toisaalta vaikutusmekanismi on myös päinvastainen; varhaisnuorten sosiaalis-emotionaaliset taidot joutuvat kehityshaasteen eteen sosiaalisen elämän painopisteen siirtyessä yhä enenevässä määrin perheen ulkopuolelle.

Tutkimukseen osallistuneet lapset tunnistivat parhaimmalla tarkkuudella ilon, jonka onkin havaittu olevan parhaiten ja kehityksellisesti ensimmäisenä tunnistettu emootio (Herba & Phillips, 2004). Aikaisemmista tutkimuksista poiketen seuraavaksi parhaalla tarkkuudella tunnistettiin yllättyneisyys, jonka on yleensä havaittu olevan vaikeasti tunnistettava ja muita kehityksellisesti myöhemmässä vaiheessa tunnistettu emootio (Herba & Phillips, 2004). Kolmanneksi parhaimmalla tarkkuudella lapset tunnistivat inhon ja surun emootiot, neljäntenä oli viha ja heikoiten tunnistettiin pelkoa viestivät kasvoniilmeet. Emootioiden tunnistaminen oli vinoutunutta yllättyneisyyden, pelon ja surun osalta siten, että lapset ylitunnistivat yllättyneisyyttä ja alitunnistivat pelkoa ja surua. Tulosten valossa näyttää siltä, että lapset sekä tunnistivat tarkasti että ylitunnistivat positiivisia emootioita, kuten yllättyneisyyttä, negatiivisempien emootioiden, kuten pelon ja surun kustannuksella. Aikaisemmissa epävakaita perheolosuhteita koskevissa tutkimuksissa lasten emootioiden tunnistamisen on havaittu herkistyvän perheen ilmapiirin suuntaisten emootioiden osalta (Pollak ym., 2000). Näin ollen tutkimukseen osallistuneiden lasten ilon ja yllättyneisyyden tarkka tunnistaminen sekä taipumus ylitunnistaa yllättyneisyyttä saattaa kertoa heidän perheilmapiiirinsä pääosin myönteisestä sävytyneisyydestä.

Tutkimuksessa haluttiin myös selvittää miten lapsen sukupuoli ja ikäryhmä ovat yhteydessä oikein tunnistettujen emootioiden intensiteetti-arvioihin. Tuloksista käy ilmi, että tytöt ja varhaisnuoret arvioivat yllättyneisyyden intensiteetin poikia ja keskilapsuuden aikaa eläviä lapsia voimakkaammaksi, ja tytöt arvioivat vihan intensiteetin poikia voimakkaammaksi. Yllättyneisyyden intensiteettiä koskevat tulokset voidaan selittää emootioiden tunnistamistarkkuutta koskevien tulosten avulla. Tytöt ja varhaisnuoret tunnistivat yllättyneisyyttä selvästi poikia ja keskilapsuutta eläviä lapsia tarkemmin, näin ollen he myös arvioivat emotion intensiteetiltään voimakkaammaksi oikean tunnistuksen seurauksena.

Mistä sitten vihan intensiteetin sukupuolen mukaiset erot johtuvat? Vihan tunnistamistarkkuuden kohdalla ei havaittu suoria sukupuoltenvälisiä eroja, mutta keskilapsuutta elävät pojat tunnistivat vihan emotion selvästi muita ryhmiä heikommin. Vihan emotion matalammat arviot saattavat näin ollen selittyä sillä, että etenkin keskilapsuutta eläville pojille emotion tunnistaminen on ollut

vaikeaa, ja sen seurauksena he ovat arvioineet vihan intensiteetiltään heikoksi. Pojat ovat myös saattaneet kokea vihan itselleen uhkaavana (vrt. Niedenthal ym., 2002), jolloin he ovat suojautuneet emotionin uhkaavalta viestiltä arvioimalla sen intensiteetin heikoksi.

Tutkimukseen osallistuneet lapset arvioivat intensiteetiltään voimakkaimmaksi ”helpon” ilon. Toiseksi voimakkaimmaksi lapset arvioivat yllättyneisyyden ja inhon. Intensiteetiltään lievemmäksi arvioitiin pelko ja viha, ja heikoimmaksi suru. Emootioiden intensiteettiä koskevat tulokset vastaavat suurelta osin emootioiden tunnistamistarkkuutta koskevia tuloksia. Parhaimmalla tarkkuudella tunnistetut ilon, yllättyneisyyden ja inhon emootiot arvioitiin intensiteetiltään voimakkaimmaksi, oletettavasti niiden helpomman tunnistettavuuden seurauksena. Vastaavasti heikommin tunnistetut suru, viha ja pelko arvioitiin intensiteetiltään heikommaksi. Epävarmuus emootiosta heijastui näin emootioiden intensiteetti-arvioihin.

5.3 Perheen rakenteen ja kommunikaation yhteys emootioiden tunnistamiseen

Perheen rakenteen yhteys emootioiden tunnistamiseen

Tutkimuksen toisena tehtävänä oli selvittää vaikuttaako perheen rakenne; perhetyyppi, sisarusten lukumäärä tai syntymisjärjestys emootioiden tunnistamiseen. Kahden biologisen vanhemman perheiden lasten oletettiin tunnistavan emootioita yksinhuoltajaperheiden lapsia tarkemmin ja monilapsisten perheiden lasten ainoita lapsia tarkemmin. Syntymisjärjestyksen suhteen oletettiin, että vanhimmat lapset tunnistavat emootioita sisaruksiaan tarkemmin ja keskimmäiset lapset sisaruksiaan heikommin.

Oletusten vastaisesti havaittiin, että perheen rakenne; perhetyyppi, sisarusten lukumäärä tai syntymisjärjestys ei vaikuta emootioiden tunnistamiseen. Kahden biologisen vanhemman perheiden lasten emootioiden tunnistaminen ei oletusten vastaisesti eronnut yksinhuoltajaperheiden lapsista. Tulos eroaa aikaisempien tutkimusten havainnoista, joiden mukaan yksinhuoltaja- ja uusperheiden lasten psyykinen hyvinvointi on vähäisempää ja sosiaaliset ongelmat runsaampia kuin kahden biologisen vanhemman perheissä (Spruijt ym., 2001; Gringlas & Weinraub, 1995). Tutkijoiden mukaan yksinhuoltajaperheiden lasten psyykinen hyvinvointi ja sosiaalinen sopeutuminen on kahden biologisen vanhemman perheiden lapsia heikompaa heidän elämänsä liittyvien stressitekijöiden, kuten vanhempien välisten konfliktien ja taloudellisten huolien, tai

poismuuttaneen vanhemman ”vähentyneen vanhemmuuden” vuoksi. Tässä tutkimuksessa perhetyypin ei kuitenkaan havaittu vaikuttavan lapsen sosiaalis-emotionaalisiin taitoihin perusprosessien tasolla. Tuloksen voidaan ajatella selittyvän kehityspsykologisesti sen tiedon valossa, että perustavanlaatuiset emotionaaliset taidot omaksutaan varhaisissa ihmissuhteissa toistuvien vuorovaikutuskokemusten kautta (Goleman, 1995, 189-193). Lapsi muodostaa samankaltaisina toistuvista vuorovaikutustilanteista sisäisiä malleja, joiden varaan hänen sosiaalis-emotionaaliset taitonsa rakentuvat (Bowlby, 1969). Vanhempien avioeron tai muun perhetyypin muutoksen ei voida olettaa hävittävän lapsen varhainomaksumia sosiaalis-emotionaalisia perustaitoja. Vanhempien avioeroa tai muuta perhetyypin muutosta seuraavien psyykkisen hyvinvoinnin tai sosiaalisen sopeutumisen ongelmien voidaan näin ajatella olevan sosiaalis-emotionaalista perusprosessista riippumattomia. Tutkimuksessa ei ollut saatavilla tietoa perhetyyppien pysyvyydestä, jonka on havaittu olevan keskeinen lasten sopeutumiseen vaikuttava tekijä (Spruijt ym., 2001; Najman, 1997). Kiinnostavaa olisikin selvittää vaikuttavatko perhetyypin muutokset, kuten käynnissäoleva tai hiljattain tapahtunut avioeroproessi lasten sosiaalis-emotionaalisiin taitoihin ja näkyvätkö vaikutukset sosiaalis-emotionaalisten perusprosessien tasolla.

Oletusten vastaisesti sisarusten lukumäärä ei ollut yhteydessä lasten emootioiden tunnistamiseen. Sisaruksia omaavien lasten emootioiden tunnistamisen oletettiin olevan ainoita lapsia tarkempaa suuremman saadun virikemäärän ja harjoittelumahdollisuuksien seurauksena. Lasten varhainen päivähoitojärjestelmän piiriin siirtyminen kuitenkin mahdollisesti kaventaa sisarussarjoissa kasvaneiden ja ainoiden lasten välisiä eroja, sillä päivähoiton lapsiryhmässä lapsi harjoittelee muiden lasten kanssa toimeentulossa vaadittavia sosiaalis-emotionaalisia taitoja usein jo varhaiskehityksen vuosista lähtien.

Oletusten vastaisesti myöskään syntymisjärjestys ei vaikuttanut lasten emootioiden tunnistamiseen. Tutkimukseen osallistuneiden lasten perheet olivat pääsääntöisesti pieniä. On mahdollista, että vanhimpien ja keskimmäisten lasten suhteet vanhempiin eivät eronneet toisistaan oletetulla tavalla perheiden pienen koon vuoksi. On myös mahdollista, että suomalaisessa kulttuuriympäristössä sisarussarjassa sijoittuminen vaikuttaa lapsen perhesuhteisiin aikaisemman pääosin amerikkalaisen tutkimuksen (Peterson & Leigh, 1990, 106) havaintoja vähäisemmin suomalaisen yhteiskunnan kattavampien lapsiperheiden tukimuotojen vuoksi. Esimerkiksi perheen vähäisten taloudellisten resurssien voidaan ajatella tehostavan sisarussarjassa sijoittumisen vaikutuksia olosuhteiden stressaavuuden vuoksi. Tulevan tutkimuksen kiinnostava tehtävä olisikin selvittää vaikuttaako sisarusten lukumäärä tai syntymisjärjestys emootioiden tunnistamiseen kulttuuriympäristössä, jossa

lasten lukumäärä on pääsääntöisesti suurempi ja suoraviivaisemmin yhteydessä perheen käytössä oleviin resursseihin.

Perheen kommunikaation yhteys emootioiden tunnistamiseen

Tutkimuksen kolmantena tutkimuskysymyksenä oli selvittää vaikuttaako perheen kommunikaatio emootioiden tunnistamiseen. Oletuksena oli, että perheen runsas positiivinen ja vähäinen negatiivinen kommunikaatio on yhteydessä emootioiden tarkempaan tunnistamiseen, ja etenkin lapsen ja isän välisen kommunikaation oletettiin liittyvän emootioiden tunnistamiseen. Lisäksi oletettiin, että perheen runsas positiivinen kommunikaatio liittyy myönteisten emootioiden tarkempaan tunnistamiseen ja lasten taipumukseen ylitunnistaa myönteisiä emootioita. Perheen runsaan negatiivisen kommunikaation oletettiin vastaavasti liittyvän kielteisten emootioiden tarkempaan tunnistamiseen ja lasten taipumukseen ylitunnistaa kielteisiä emootioita.

Oletusten mukaisesti havaittiin, että perheen kommunikaatio vaikuttaa lasten emootioiden tunnistamiseen. Tulos vahvistaa sosiaalis-emotionaalisten perusprosessien tasolla aikaisempien tutkimusten havainnot perheen muodostaman kasvuympäristön ja lapsen sosiaalisen sopeutumisen ja psyykkisen hyvinvoinnin välisistä yhteyksistä. Emootioiden tunnistamisen taidon voidaan näin ollen olettaa osaltaan vaikuttavan näiden yhteyksien taustalla perustason mekanismina.

Tulos tukee myös aikaisempien epävakaisissa perheolosuhteissa toteutettujen tutkimusten havaintoja perheolosuhteiden yhteydestä lapsen emootioiden tunnistamiseen (mm. Pollak ym., 2000). Tutkimukseen osallistuneiden tavallisten perheiden lasten emootioiden tunnistaminen kuitenkin erosi riskiperheiden lasten emootioiden tunnistamisesta dynamiikkansa suhteen. Epävakaisissa perheolosuhteissa toteutetuissa tutkimuksissa lasten on havaittu sekä tunnistavan tarkasti että ylitunnistavan perheen ilmapiirin suuntaisia emootioita, kuten vihaa (Smith & Walden, 1998; Pollak & Kistler, 2002; Pollak & Sinha, 2002; Pollak ym., 2000). Tavallisten perheiden lasten ei kuitenkaan havaittu tunnistavan tarkemmin tai ylitunnistavan perheen kommunikaation suuntaisia emootioita. Sen sijaan lapsen ja isän välinen positiivinen kommunikaatio selitti emootioiden tunnistamistarkkuutta niin myönteisten kuin kielteistenkin emootioiden kohdalla pelkoa ja iloa lukuun ottamatta. Lisäksi sekä perheen positiivinen että negatiivinen kommunikaatio liittyi lasten taipumukseen ylitunnistaa iloa.

Isän positiivisen kommunikaation voidaan ajatella kertovan isän osallistuvasta vanhemmuudesta ja läheisestä suhteesta lapseen. Vaikuttaakin siltä, että tavallisten perheiden lasten kohdalla lapsen ja isän välinen läheinen ja hyvä suhde selittää lapsen sosiaalis-emotionaalisten taitojen hallintaa ylipäättäen. Tulos selittyy kehityspsykologisesti, sillä varhaislapsuuden läheiset ihmissuhteet ja niiden laatu suuntaavat merkittävästi lapsen sosiaalis-emotionaalista kehitystä. Vanhempien tai muiden läheisten henkilöiden kanssa lapsi saa kokemuksen tunnetilojen yhteisestä jakamisesta. Vanhemman sovittaessa omat tunteensa lapsen tunteisiin lapsi oppii vähitellen vanhemman mallin avulla tunnistamaan ja säätelemään omia tunteitaan sekä tunnistamaan muiden tunnetiloja (Goleman, 1995, 189-193). Lapsen sosiaalis-emotionaalinen kyvykkyys kehittyy näin ollen lapsen ja vanhemman välisen läheisen ja hyvän suhteen tukemana.

On kiinnostavaa pohtia minkä vuoksi juuri isän positiivinen kommunikaatio osoittautui niin merkitykselliseksi lapsen emootioiden tunnistamisen taidon hallinnan kannalta. Paquette (2004) on pohtinut vanhempien toisistaan poikkeavia rooleja, ja tullut siihen tulokseen, että isän tehtävä on tutustuttaa lapsi maailmaan rohkaisemalla häntä tutkimaan ympäristöään. Tutkijan mukaan isän kannustava ja aktivoiva rooli johtaa lapsen itsetunnon vahvistumiseen, joka puolestaan liittyy sosiaalis-emotionaalisten taitojen pätevämpään hallintaan. Lapsen ja isän välisen suhteen laadun onkin havaittu liittyvän lapsen toverisuhteiden synkroniaan ja sosiaalisuutta edistävään käyttäytymiseen (Youngblade & Belsky, 1992; Coley, 1998), eli taitoihin joiden taustalla vaikuttavat tutkimuksessa kiinnostuksen kohteena olleet sosiaalis-emotionaaliset taidot. Tutkimuksen tulokset vahvistavat isän vanhemmuuden merkitystä koskevat havainnot sosiaalis-emotionaalisten perusprosessien näkökulmasta. Näyttää siltä, että läheisessä suhteessa isän kanssa lapsen on ensinnäkin mahdollista omaksua perustavanlaatuisia sosiaalis-emotionaalisia taitoja. Toiseksi isän positiivinen kommunikaatio tukee lapsen itsetunnon vahvistumista. Hyvän itsetunnon turvin lapsi voi kohdata ympäristönsä avoimin mielin, sillä perusturvallisuutensa ansiosta hänen ei tarvitse torjua kanssaihminen emotionaalisia viestejä. On mahdollista, että emootioiden tunnistaminen toimii osaltaan lapsen isäsuhteen ja sosiaalisen sopeutumisen välisiä yhteyksiä välittävänä tekijänä ainakin tyttöjen kohdalla, sillä yllättyneisyyden tarkan tunnistamisen on tyttöjen kohdalla havaittu liittyvän sosiaaliseen kompetenssiin ja toverisuosioon (Leppänen & Hietanen, 2001).

Isän positiivisen kommunikaation vähäisen määrän voidaan ajatella kertovan lapsen ja isän välisen suhteen etäisyydestä ja vähäisestä tunteidenjakamisesta. On mahdollista, että lapset joiden suhde isään on ollut etäinen ovat jääneet ilman joitakin sosiaalis-emotionaalisten taitojen

harjoittelumahdollisuuksia, minkä vuoksi heidän emootioiden tunnistamisen taitonsa on muita lapsia heikompi. Lasten perheissä on esimerkiksi saatettu välttää tunteiden näyttämistä, minkä vuoksi heidän empatiakykynsä on jäänyt heikoksi. Isän positiivisen kommunikaation vähäinen määrä liittyi emootioiden tunnistamisen heikkouden ohella ilon ylitunnistamiseen. Voidaankin ajatella, että isän kanssa etäisessä suhteessa olevat sosiaalis-emotionaalisilta taidoiltaan heikommät lapset tunnistavat heikosti vaikeampia emootioita, ja että he niiden sijaan suosivat emootioista helpointa, iloa (Herba & Phillips, 2004). Syy isän positiivisen kommunikaation vähäiseksi kokeneiden lasten ilon ylitunnistamiseen saattaa löytyä myös kompensatorisesta dynamiikasta. On mahdollista, että etäisessä suhteessa isän kanssa oleva lapsi havaitsee tiedostamattaan sitä mitä häneltä puuttuu tai sitä mitä hän toivoisi näkevänsä, eli kutsun vuorovaikutukseen; ilon emootion.

Äidin kommunikaation ei tässä tutkimuksessa havaittu vaikuttavan emootioiden tunnistamisen tarkkuuteen. Äidin sekä runsas positiivinen että negatiivinen kommunikaatio selitti kuitenkin lasten ilon ylitunnistamista, eli lapset jotka kommunikoivat ylipäätään runsaasti äidin kanssa suosivat emootioita tunnistaessaan iloa. Tulos selittyy mahdollisesti siten, että äidin kanssa runsaasti kommunikoivat lapset ovat sosiaalisia ja ympäristöön suuntautuneita, ja että he tämän vuoksi etsivät ympäristöstään muita korostuneemmin vuorovaikutuskutsuja, eli emootioista juuri iloa.

Emootioiden tunnistamista ja tunnistamisen vinoutumia koskevat tulokset osoittavat, että perheen kommunikaation vaikutukset toteutuivat erilaisin tavoin isän ja äidin kommunikaation kohdalla. Ilon ylitunnistamisen kohdalla vanhempien positiivisen kommunikaation vaikutukset osoittautuivat jopa keskenään päinvastaisiksi. Isän ja äidin vanhemmuuden erilaisesta merkityksestä tarvitaan lisää tutkimusta. Etenkin isän myönteisen ja osallistuvan vanhemmuuden yhteys emootioiden tunnistamiseen on tärkeä lisätutkimuksen kohde. Mikäli isän vanhemmuuden ja emootioiden tunnistamisen välinen yhteys voidaan varmentaa antaa se perheiden parissa työskenteleville ammattilaisille uusia keinoja tukea lapsen sosiaalis-emotionaalisten taitojen kehittymistä.

Perheen rakenteen ja kommunikaation yhteys emootioiden intensiteettiin

Tutkimuksessa haluttiin myös selvittää miten perheen rakenne ja kommunikaatio ovat yhteydessä emootioiden intensiteettiin. Perheen rakenteen; perhetyypin, sisarusten lukumäärän ja syntymisjärjestyksen suhteen ei asetettu hypoteeseja. Perheen kommunikaation suhteen oletettiin, että runsas positiivinen kommunikaatio liittyy myönteisten emootioiden suurempaan intensiteettiin ja runsas negatiivinen kommunikaatio kielteisten emootioiden suurempaan intensiteettiin.

Tulokset osoittavat, että perheen rakenne ei ollut yhteydessä emootioiden intensiteettiin, vaikkakin lapsen syntymisjärjestyksen kohdalla yhteys oli melkein merkittävä. Vanhimmat lapset arvioivat surun intensiteetiltään voimakkaimmaksi ja keskimmäiset lapset heikoimmaksi. Aikaisemmissa tutkimuksissa vanhimpien lasten on havaittu olevan perheen muita lapsia läheisempiä vanhempiansa kanssa (Rohde ym., 2003). Toisaalta ensimmäisen lapsensa kohdalla vanhemmat saattavat olla ahdistuneita ja toimia ylisuojelevasti lasta kohtaan, mikä saattaa ilmetä ensimmäisten lasten vastuuntuntoisuutena, mutta myös suorituspainena ja emotionaalisina ongelmina (Peterson & Leigh, 1990, 106; Paulhus ym., 1999; Luoma, 2004). Voidaankin ajatella, että yhdessä nämä tekijät; läheinen suhde vanhempiin ja toisaalta korkeat vaatimukset saattavat selittää vanhimpien lasten surun intensiteetti-arvioita. Vanhimpien lasten herkkyys aistia surua saattaa liittyä ahdistuneempaan kasvatukselliseen ilmapiiriin, mutta myös läheiseen vanhempi-suhteeseen liittyvään myötäelämisen taitoon.

Keskimmäisten lasten surun heikot intensiteetti-arviot saattavat selittyä heidän taipumuksellaan kokea vanhemmat etäisemmiksi (Salmon & Daly, 1998). Keskimmäisten lasten on havaittu olevan sisaruksiaan haluttomampia auttamaan perheenjäseniä (Salmon, 2003). Näin ollen heidän myötäelämiseen ja empatiaan liittyvien valmiuksiensa voidaan olettaa olevan muita lapsia vähäisempiä. Keskimmäisten lasten surun heikkojen intensiteetti-arvioiden voidaan siten ajatella selittyvän etäisempään vanhempi-suhteeseen mahdollisesti liittyvän vähäisemmän myötäelämisen taidon ja empatiakyvyn kautta.

Edellä esitetystä pohdinnasta huolimatta on hyvä muistaa, että yhteydet syntymisjärjestyksen ja vihan intensiteetin kohdalla vain lähestyivät merkittävän tuloksen rajaa, tehtyjen havaintojen perusteella ei näin ole mahdollista tehdä päätelmiä muuttujien välisistä yhteyksistä. Tulosten valossa voidaan kuitenkin todeta, että perheen lasten syntymisjärjestys ja sen mukanaan tuomat vaikutukset ovat tärkeitä lisätutkimuksen kohteita myös emootiotutkimuksen näkökulmasta.

Perheen kommunikaatio vaikutti lasten emootioiden intensiteettiä koskeviin arvioihin siten, että äidin kommunikaatio oli yhteydessä lasten vihan ja surun voimakkuutta koskeviin arvioihin. Äidin kanssa runsaasti negatiivisesti kommunikoineet lapset arvioivat vihan intensiteetin muita heikommaksi. Äidin kanssa runsaasti positiivisesti kommunikoineet lapset puolestaan arvioivat surun intensiteetin muita voimakkaammaksi. Tulosten voidaan ajatella selittyvän perhesuhteissa omaksuttavien sosiaalis-emotionaalisten taitojen; myötäelämisen ja empatiakyvyn kautta (Pulkkinen, 2002, 114-115). Äidin runsaan negatiivisen kommunikaation voidaan ajatella kertovan

lapsen ja äidin väliseen suhteeseen liittyvistä kielteisistä tunteista. Voidaan ajatella, että tällaisessa suhteessa lapsen ei ole ollut mahdollista omaksua myötäelämiseen ja empatiaan liittyviä valmiuksia, ja tästä syystä hän arvioi vihaa viestivät kasvoniilmeet intensiteetiltään heikoiksi. Lisäksi äidin negatiivisen kommunikaation ollessa runsasta lapsi on saattanut tottua vihan ilmauksiin ja arvioi vihaa viestivät kasvoniilmeet tämän vuoksi intensiteetiltään heikoiksi. Äidin runsaan positiivisen kommunikaation voidaan puolestaan ajatella kertovan lapsen ja äidin välisestä läheisestä ja hyvästä suhteesta. Läheisessä suhteessa äidin kanssa lapsen on ollut mahdollista harjoitella emootioiden jakamista, ja lapsen on näin ollut mahdollista omaksua muita voimakkaammin myötäelämiseen ja empatiaan liittyviä valmiuksia. Voidaankin ajatella, että läheisessä suhteessa äidin kanssa olleet lapset ovat empatiakykynsä johdosta herkkiä surun emootiolle ja arvioivat tästä syystä sen intensiteetiltään muita lapsia voimakkaammaksi.

Emootioiden intensiteettiä koskevat tulokset täydentävät perheen kommunikaation ja lapsen emootioiden tunnistamisen välisestä yhteydestä piirtyvää kuvaa etenkin äidin kommunikaation vaikutusten osalta. Tulosten valossa näyttää siltä, että äidin kommunikaatio liittyy lasten myötäelämisen taitoon ja empatiakykyyn, kuten herkkyyteen eläytyä surun emootion ilmaisuun. Tulosten varmentamiseksi äidin vanhemmuuden ja lapsen emootioiden tunnistamiseen liittyvän empatiakyvyn välisestä yhteydestä tarvitaan kuitenkin lisää tutkimusta.

Tutkimuksen lähtökohtana oli ajatus siitä, että lapsen kasvuympäristö, perhe, vaikuttaa siihen miten hän oppii käyttämään sosiaalisen sopeutumisen kannalta merkittävää työkalua, taitoa tunnistaa toisten ihmisten emootioita. Tutkimuksen tulokset osoittavat, että perheen kommunikaatio on yhteydessä emootioiden tunnistamiseen ja näin ollen selittää lapsen sosiaalis-emotionaalisten taitojen hallintaa perusprosessien tasolla.

Perhesuhteiden merkitys lapsen emotionaalisen oppimisen kouluna on tutkimuksen tulosten valossa ilmeinen. Läheisessä suhteessa vanhemman kanssa lapsen on mahdollista harjoitella sosiaalis-emotionaalisia taitoja, kuten empatiaa, emootioiden tunnistamista ja emootioiden säätelyä (Goleman, 1995, 189-193). Lapsen ja vanhemman välisen läheisen suhteen tarjoamien harjoittelumahdollisuuksien, emotionaalisten mallien ja virikkeiden ohella vanhemmuuden voidaan ajatella vaikuttavan lapsen sosiaalis-emotionaalisiin taitoihin myös lapsen käyttöönsä omaksumien defenssimekanismien kautta (Goleman, 1995, 189-193; Bandura, 1969, 143-151). Varhaisissa suhteissaan lapsi muodostaa itselleen tyypilliset sisäiset mallit ja motivaatorakenteen, joiden turvin hän myöhemmin pyrkii sopeutumaan maailmaan ja muiden ihmisten joukkoon (Bowlby, 1973;

Sinkkonen, 2001, 37). Varhaisten ihmissuhdekokemusten myötä rakentuvaa perusturvallisuutta ja kiintymystyyliä pidetäänkin eräänä yksilön kehityksellisen jatkuvuuden reittinä (van Ijzendoorn, 1995), ja kiintymystyylin on havaittu vaikuttavan myös emotionoiden tunnistamiseen (Niedenthal ym., 2002). Ihmisen psyykkistä eheyttä ylläpitävät defenssimekanismit ulottuvat näin ollen sosiaalis-emotionaalisten perusprosessien tasolle ja tukevat yksilön sisäisten mallien mukaista sosiaalista sopeutumista myös kanssaihminen emotionioita tunnistettaessa.

Perheen kommunikaation ja vanhemmuuden merkitys lapsen sosiaalis-emotionaalisten perusprosessien tasolla on tärkeä lisätutkimuksen kohde, sillä tässä tutkimuksessa perheen kommunikaation ja emotionoiden tunnistamisen välinen yhteys osoittautui oletettua monitahoisemmaksi ja toteutui eri tavoin isän ja äidin sekä eri emotionoiden kohdalla. Perheen rakenteelliset ominaisuudet eivät selittäneet lasten sosiaalis-emotionaalisia taitoja perusprosessien tasolla. Varhaisessa vuorovaikutuksessa omaksuttavien emotionaalisten taitojen ja sosiaaliseen sopeutumiseen liittyvien sisäisten mallien näkökulmasta vanhemmuuden laadulliset ominaisuudet osoittautuivat näin perheen rakennetta keskeisemmiksi tekijöiksi.

5.4 Tutkimuksen arviointia

Tutkimuksessa haluttiin selvittää miten lapsen ikä vaikuttaa emotionoiden tunnistamiseen. Lapsuuden ja nuoruuden välinen siirtymävaihe on tutkimuksellisesti kiinnostava taitekohta, sillä siirryttäessä keskilapsuudesta varhaiseen nuoruusikään sosiaalisen kompetenssin ja kasvonilmeiden tunnistamisen merkitys korostuu aikaisempiin ikävaiheisiin nähden. Tässä tutkimuksessa tutkittiin samanaikaisella otannalla kerättyä aineistoa, joka sisältää sekä keskilapsuutta eläviä lapsia että varhaisnuoria. Poikkileikkausotantaa hedelmällisempää ja informatiivisempää olisi ollut käyttää pitkittäistutkimusasetelmaa, jossa samoja lapsia olisi seurattu keskilapsuuden vaiheessa ja uudelleen heidän siirryttyään varhaiseen nuoruusikään. Poikkileikkausotannasta johtuen eri ikävaiheissa tutkimusajankohtana olleet lapset saattavat erota toisistaan kohorttiinsa liittyvien eroavaisuuksien vuoksi, ja tämä saattaa mahdollisesti vääristää tutkimustulosta. Pitkittäistutkimusasetelma ei tämän tutkimuksen toteutusvaiheessa ollut mahdollinen. Tutkimukseen osallistuneita lapsia ja nuoria tullaan kuitenkin jatkossa tutkimaan uudelleen, näin samojen koehenkilöiden emotionoiden tunnistamisen vertaaminen tutkimuksen tuloksiin on jatkossa mahdollista ja toivottavaa.

Tutkimukseen osallistui perusjoukosta valittuja tietotekniikkaa runsaasti ja vähän käyttäviä neljäs ja seitsemäsluokkalaisia tyttöjä ja poikia, sillä toteutettu tutkimus on osa laajempaa *Koululaisten hyvinvointi ja tietotekniikka* –tutkimusta. On mahdollista, että kokeelliseen tutkimukseen osallistuneiden lasten valintaperusteena toiminut tietotekniikan käytön määrä vaikuttaa lasten emootioiden tunnistamiseen. Tietotekniikan käytön mahdollisten vaikutusten selvittäminen olisikin tärkeä lisätutkimuksen kohde.

Tutkimuksessa tarkasteltiin perheen rakennetta ja kommunikaatiota. Perheen rakennetta koskevassa tarkastelussa kävi ilmi, että niin perhetyypin, sisarusten lukumäärän kuin syntymisjärjestyksenkin suhteen tutkittu otos jakautui epätasaisesti. Jos tutkimuksessa olisi haluttu keskittyä kattavammin juuri perheen rakenteen vaikutuksiin, olisi otoksen valinnassa tullut huomioida, että erityyppisten perheiden määrät ovat tasaisemmat. Tässä tutkimuksessa haluttiin kuitenkin pitäytyä perusjoukkoa kuvaavassa otannassa, ja tutkittu otos vastasi demografisilta piirteiltään tyypillistä keskisuuren suomalaisen kaupungin peruskoulun oppilasrakennetta.

Perheen kommunikaatiota mitattiin *Parent-Adolescent Communication Scale* (PACS; Barnes & Olson, 1982) –itsearviointilomakkeen avulla. Itsearviointilomakkeen tulos on lapsen subjektiivinen arvio, ja saadut tulokset saattaisivat poiketa vanhempien arvioista ja toisaalta objektiivisen tarkkailijan tekemistä havainnoista. Tutkimuksessa mittaria käytettiin vanhemmuuden laadullisten ominaisuuksien kuvaajana. Tähän tarkoitukseen mittari soveltuu hyvin, sillä lapsen subjektiivinen arvio kommunikaatiosta vanhemman kanssa kertoo lapsen muodostamista sisäisistä malleista, tunteista ja ajatuksista.

Emootioiden tunnistamista mitattiin E-prime tietokoneohjelman avulla. On mahdollista, että lasten tutkimusajankohdan emotionaalinen tila vaikuttaa tulokseen, sillä sen on aikuisten koehenkilöiden kohdalla havaittu vaikuttavan emootioiden tunnistamiseen (Niedenthal ym., 2000). Tulevassa tutkimuksessa olisikin tarpeellista selvittää lapsen tutkimusajankohdan mieliala ja sen mahdollinen vaikutus emootioiden tunnistamiseen. Edellisen kaltaisen vaikutuksen tavoin tutkimusajankohta ja lapsen vireystila saattavat vaikuttaa tulokseen. Näihin tekijöihin on hyvä kiinnittää tulevissa tutkimuksissa huomiota.

Lopuksi on hyvä todeta, että saaduista tuloksista huolimatta tutkimuksen perusteella ei voida esittää kattavia syy ja seuraus –yhteyksiä koskevia päätelmiä. Tutkimuksen poikkileikkauksenomaisesta luonteesta johtuen ei voida varmasti todeta, että perheen kommunikaatio vaikuttaa emootioiden

tunnistamiseen. On mahdollista, että emootioiden tunnistaminen liittyy lapsen ja vanhemman välisen suhteen laatuun myös siten, että emootioiden suurempi tunnistamistarkkuus saa aikaan positiivisen kommunikaation määrän kasvun. Vaikka tämän tutkimuksen keinojen avulla ei ole mahdollista todentaa syy ja seuraus -yhteyksiä on teoreettisen taustan pohjalta kuitenkin mahdollista tehdä päätelmä siitä, että perheen kommunikaatio vaikuttaa lasten emootioiden tunnistamiseen. Aiheesta tarvitaan kuitenkin lisää tutkimusta, ja kausaalisten suhteiden selvittämiseksi tulevan tutkimuksen tulisi lähestyä kysymystä perheen muodostaman kasvuympäristön ja emootioiden tunnistamisen välisestä yhteydestä pitkittäistutkimuksen kautta.

5.5 Lopuksi

Tässä tutkimuksessa haluttiin selvittää miten perheen rakenne ja kommunikaatio ovat yhteydessä emootioiden tunnistamiseen keskilapsuudessa ja varhaisessa nuoruusiässä. Tutkimuksessa saatiin arvokasta tietoa siitä, miten perhe vaikuttaa emootioiden tunnistamiseen tavallisten perheiden lasten kohdalla. Tutkimus osoitti ensinnäkin sen, että perheen muodostama kasvuympäristö vaikuttaa lapsen sosiaalis-emotionaalisiin taitoihin perusprosessien tasolla. Perheen merkitys lapsen emotionaalisen oppimisen kouluna on tutkimuksen valossa ilmeinen. Tutkimus osoittaa, että perhesuhteissa omaksutut sisäiset mallit ja niiden mukainen motivaatorakenne vaikuttaa lapsen emootioiden tunnistamiseen. Perheen muodostaman kasvuympäristön merkitys ulottuu näin jopa perustavanlaatuisiin sosiaalis-emotionaalisiin taitoihin, kuten siihen miten havaitsemme ja tulkitsemme kanssaihminen kasvoniilmeitä.

Toiseksi tutkimus osoittaa äidin ja isän vanhemmuuden erilaisen merkityksen lapsen sosiaalis-emotionaalisten taitojen hallinnan näkökulmasta. Tutkimus vahvistaa sosiaalis-emotionaalisten perusprosessien tasolla aikaisemman tutkimuksen havainnot isän vanhemmuuden ja lapsen sosiaalisen sopeutumisen välisestä yhteydestä (McDowell ym., 2002; Coley, 1998). Isän roolin lasta haastavana ja aktivoivana vanhempana on ajateltu kannustavan lasta kohtaamaan ympäristönsä avoimin mielin (Paquette, 2004). Tutkimus osoittaa, että lapsen ja isän välinen läheinen ja hyvä suhde tukee lapsen ympäristöön sopeutumista kanssaihminen emootioiden tarkan tunnistamisen kautta. Isän vanhemmuutta koskevien tulosten varmentamiseksi tarvitaan kuitenkin lisää tutkimusta. Perheen muodostaman kasvuympäristön vaikutuksia tulisi myös tutkia yksityiskohtaisemmin äidin vanhemmuuden osalta, sillä äidin kommunikaation vaikutukset osoittautuivat tässä tutkimuksessa

monitahoisiksi ja toteutuivat eri tavoin eri emootioiden kohdalla. Esimerkiksi äidin vanhemmuuden ja lapsen emootioiden tunnistamiseen liittyvän empatiakyvyn välinen yhteys olisi tärkeä lisätutkimuksen kohde.

Lapsen ja isän välinen läheinen ja hyvä suhde näyttää tutkimuksen valossa toimivan lapsen sosiaalis-emotionaalisten taitojen hallintaa vahvistavana tekijänä. Mikäli isän vanhemmuuden merkitys voidaan varmentaa, antaa se perheiden parissa työskenteleville ammattilaisille uusia keinoja tukea lapsen sosiaalis-emotionaalisten taitojen kehitystä. Perheiden parissa työskentelevien ammattilaisten tulisikin aikaisempaa painokkaammin kiinnittää huomiota isän myönteisen ja osallistuvan vanhemmuuden tukemiseen. Poikien emootioiden tunnistamisen taidon hallintaan ja harjoitteluun tulisi lisäksi kiinnittää erityistä huomiota etenkin surun ja vihan emootioiden tunnistamisen osalta. Näin voitaisiin ehkäistä tulevaa ongelmakäyttäytymistä ja tukea lasten sosiaalista sopeutumista sekä ehyttä siirtymää keskilapsuudesta varhaiseen nuoruusikään.

LÄHTEET

- Ainsworth, M. (1989). Attachment beyond infancy. *American psychologist*, 44, 709-916.
- Altshuler, J. & Ruble, D. (1989). Developmental changes in children's awareness of strategies for coping with uncontrollable strss. *Child development*, 30, 1337-1349.
- Aronen, E. (1991). Family and social factors affecting 10- to 11-years-old children's mental development. *Nordisk psykiatrisk tidsskrift*, 45, 47-51.
- Babchuk, W., Hames, R., & Thompson, R. (1985). Sex differences in the recognition of infant facial expressions of emotion: the primary caretaker hypothesis. *Ethology and sociobiology*, 6, 89-101.
- Bandura, A. (1969). *Principles of behavior modification*. New York: Holt, Rinehart & Winston, Inc.
- Barnes, H. & Olson, D. (1982). Parent adolescent communication scales. Teoksessa Olson, D. ym. (toim.), *Family inventories*, (s.33-48). St. Paul: Family Social Scinece, University of Minnesota.
- Barnes, H. & Olson, D. (1985). Parent-adolescent communication and the circumplex model. *Child development*, 56, 438-447.
- Begue, L. & Roche, S. (2005). Birth order and youth delinquent behaviour testing the differential parental control hypothesis in a french representative sample. *Psychology, crime & law*, 11, 73-85.
- Blair, J. & Coles, M. (2000). Expression recognition and behavioural problems in early adolescence. *Cognitive development*, 15, 421-434.
- Bowlby, J. (1969). *Attachment and loss*. Vol. 1: Attachment. New York: Basic Books, Inc. publishers.

- Bowlby, J. (1973). *Attachment and loss*. Vol. 2: Separation. New York: Basic Books, Inc. publishers.
- Burges, R. & Conger, R. (1978). Family interaction in abusive, neglectful, and normal families. *Child development*, 49, 1163-1173.
- Chance, J., Turner, A., & Goldstein, A. (1982). Development of differential recognition for own- and other-race faces. *The journal of psychology*, 112, 29-37.
- Chang, L., Schwartz, D., Dodge K., & McBride-Chang, C. (2003). Harsh parenting in relation to child emotion regulation and aggression. *Journal of family psychology*, 17, 598-606.
- Clark, R. & Shields, G. (1997). Family communication and delinquency. *Adolescence*, 32, 81-93.
- Cohen, P., Cohen, J., Kasen, S., & Velez, C. (1993). An epidemiological study of disorders in late childhood and adolescence: age- and gender-specific prevalence. *Journal of child psychology & psychiatry*, 34, 851-867.
- Coley, R. (1998). Children's socialization experiences and functioning in single-mother households: the importance of fathers and other men. *Child development*, 69, 219-230.
- Crick, N. & Dodge, K. (1994). A review and reformulation of social information-processing mechanisms in children's social adjustment. *Psychological bulletin*, 115, 74-101.
- Cui, M., Conger, R., Bryant, C., & Elder, G. (2002). Parental behaviour and the quality of adolescent friendships: a social-contextual perspective. *Journal of marriage and the family*, 64, 676-689.
- Darwin, C. (1965). *The expression of emotions in man and animals*. Chicago: University of Chicago press. (Alkuperäinen teos julkaistu v. 1872).
- De Sonnevile, L., Verschoor, C., Njikiktjien, C., Op het Veld, V., Toorenaar, N., & Vranken, M. (2002). Facial identity and facial emotions: speed, accuracy, and processing strategies in children and adults. *Journal of clinical and experimental neuropsychology*, 24, 200-213.

- Deldin, P., Keller, J., Gergen, J., & Miller, G. (2000). Right-posterior face anomaly in depression. *Journal of abnormal psychology, 109*, 116-121.
- Dunn, J., Deater-Deckard, K., Pickering, K., O'Connor, T., & Golding, J. (1998). Children's adjustment and prosocial behaviour in step-, single-parent, and non-stepfamily settings: findings from a community study. *Journal of child psychology and psychiatry, 39*, 1083-1095.
- Eisenberg, N., Fabes, R., Shepard, S., Guthrie, I., Murphy, B., & Reiser M. (1999). Parental reactions to children's negative emotions. Longitudinal relations to quality of children's social functioning. *Child Development, 70*, 513-534.
- Eisenberg, N., Thompson Gershoff, E., Fabes, R., Shepard, S., Cumberland, A., Losoya, S., Guthrie, I. & Murphy, B. (2001). Mother's emotional expressivity and children's behaviour problems and social competence: mediation through children's regulation. *Developmental psychology, 37*, 475-490.
- Ekman, P. (1999). Basic Emotions. Teoksessa: Dalglish, T. & Power, M. (toim.), *Handbook of cognition and emotion*, (s. 45-60). Sussex, U.K.: John Wiley & Sons Ltd.
- Ekman, P. & Friesen, W. (1971). Constants across cultures in the face and emotion. *Journal of personality and social psychology, 17*, 124-129.
- Ekman, P., Sorenson, E., & Friesen, W. (1969). Pan-cultural elements in facial displays of emotions. *Science, 164*, 86-88.
- Flouri, E. & Buchanan, A. (2002). What predicts good relationships with parents in adolescence and partners in adult life: findings from the 1958 british birth cohort. *Journal of family psychology, 36*, 186-198.
- Gavin, L. & Furman, W. (1989). Age differences in adolescents' perception of their peer groups. *Developmental psychology, 25*, 827-834.
- Ge, X., Lorenz, F., Conger, R., Elder, G., & Simons, R. (1994). Trajectories of stressful life events and depressive symptoms during adolescence. *Developmental psychology, 30*, 467-483.

- Gringlas, M. & Weinraub, M. (1995). The more things changed. Single parenting revisited. *Journal of family issues*, 16, 29-52.
- Goleman, D. (1995). *Emotional intelligence*. New York: A Bantam Books.
- Herba, C. & Phillips, M. (2004). Annotation: development of facial expression recognition from childhood to adolescence: behavioural and neurological perspectives. *Journal of child psychology and psychiatry*, 45, 1185-1198.
- Hoffman, L. (1991). Influence of the family environment on personality: accounting for sibling differences. *Psychological bulletin*, 110, 187-203.
- Hoffner, C. & Badzinski, D. (1989). Children's integration of facial and situational cues to emotion. *Child development*, 60, 411-422.
- van Ijzendoorn, M. (1995). On the way we are: on temperament, attachment, and the transmission gap: a rejoinder to Fox (1995). *Psychological bulletin*, 117, 411-415.
- Izard, C. (1993). Four systems for emotion activation: cognitive and noncognitive processes. *Psychological review*, 100, 68-90.
- Izard, C., Fine, S., Schultz, D., Mostow, A., Ackerman, B. & Youngstrom, E. (2001). Emotion knowledge as a predictor of social behaviour and academic competence in children at risk. *Psychological science*, 12, 18-23.
- Jacob, T. & Johnson, S. (1997). Parent-child interaction among depressed fathers and mothers: impact on child functioning. *Journal of family psychology*, 11, 391-409.
- Jackson, S., Bijstra, J., Oostra, L., & Bosma, H. (1998). Adolescents' perceptions of communication with parents relative to specific aspects of relationships with parents and personal development. *Journal of adolescence*, 21, 305-322.
- Kagan, J. (2001). Emotional development and psychiatry. *Biological psychiatry*, 49, 973-979.

- Kauppinen, S., Forss, A., & Taskinen S. (2003). Kasvatus ja perheneuvonta 2002. *Tilastotiedote 15/2003*, Helsinki: Stakes.
- Keltikangas-Järvinen, L., Räikkönen, K., Ekelund, J., & Peltonen, L. (2004). Nature and nurture in novelty seeking. *Molecular Psychiatry*, 9, 308-311.
- Kidwell, J. (1982). The neglected birth order: middleborns. *Journal of marriage and the family*, 44, 225-235.
- Kokkonen, M. & Pulkkinen, L. (1996). Tunteet ja niiden säätely. *Psykologia*, 31, 404-411.
- Lanz, M., Iafrate, R., Rosnati, R., & Scabini, E. (1999). Parent-child communication and adolescent self-esteem in separated, intercountry adoptive and intact non-adoptive families. *Journal of adolescence*, 22, 785-794.
- Larson, R. & Lampman-Petratis, C. (1989). Daily emotional states as reported by children and adolescents. *Child Development*, 60, 1250-1260.
- Larson R., Moneta, G., Richards, M., & Wilson, S. (2002). Continuity, stability, and change in daily emotional experience across adolescence. *Child development*, 73, 1151-1165.
- Larson, R. & Richards, M. (1991). Daily companionship in late childhood and early adolescence: changing developmental contexts. *Child development*, 62, 284-300.
- Leinonen, J., Solantaus, T., & Punamäki, R-L. (2003a). Parental mental health and children's adjustment: the quality of marital interaction and parenting as mediating factors. *Journal of child psychology and psychiatry*, 44, 227-241.
- Leinonen, J., Solantaus, T., & Punamäki, R-L. (2003b). Social support and the quality of parenting under economic pressure and workload in Finland: the role of family structure and parental gender. *Journal of family psychology*, 17, 409-418.
- Leppänen, J. (2001). Ennustaako tunneilmaisujen tunnistamistarkkuus lasten sosiaalista kyvykkyyttä? *Psykologia*, 6, 429-438.

- Leppänen, J. & Hietanen J. (2001). Emotion recognition and social adjustment in school-aged girls and boys. *Scandinavian journal of psychology*, 42, 429-435.
- Luoma, I. (2004). *From pregnancy to middle childhood. What predicts a child's socio-emotional well-being?* Tampere: Acta universitatis Tamperensis.
- McClure, E. (2000). A meta-analytic review of sex differences in facial expression processing and their development in infants, children, and adolescents. *Psychological bulletin*, 126, 424-453.
- McDowell, D., Parke, R., & Spitzer, S. (2002). Parent and child cognitive representations of social situations and children's social competence. *Social development*, 11, 469-486.
- Najman, J., Behrens, B., Andersen, M., Bor, W., O'Callaghan, M., & Williams G. (1997). Impact of family type and family quality on child behavior problems: a longitudinal study. *Journal of the American academy of child and adolescent psychiatry*, 36, 1357-1365.
- Nenonen, M., Pelanteri, S., & Rasilainen, J. (2000). Mielenterveyden häiriöiden hoito Suomessa 1978-1998. *Tilastoraportti 20/2000*. Helsinki: Stakes.
- Niedenthal, P., Halberstadt, J., Margolin, J., & Innes-Ker, Å. (2000). Emotional state and the detection of change in facial expression of emotion. *European journal of social psychology*, 30, 211-222.
- Niedenthal, P., Brauer, M., Robin, L., & Innes-Ker, Å. (2002). Adult attachment and the perception of facial expression of emotion. *Journal of personality and social psychology*, 82, 419-433.
- Nolen-Hoeksema, S. (1987). Sex differences in unipolar depression: evidence and theory. *Psychological bulletin*, 101, 259-282.
- Nolen-Hoeksema, S., Girgus, J., & Seligman, M. (1992). Predictors and consequences of childhood depressive symptoms: a 5-year longitudinal study. *Journal of abnormal psychology*, 101, 405-422.

- O'Connor, T., Dunn, J., Jenkins, J., Pickering, K., & Rasbash, J. (2001). Family settings and children's adjustment: differential adjustment within and across families. *British journal of psychiatry*, 179, 110-115.
- Ortony, A. & Turner, T. (1990). What's basic about basic emotions? *Psychological review*, 97, 315-331.
- Papini, D. & Farmer, F. (1990). Early adolescence age and gender differences in patterns of emotional self-disclosure to parents and friends. *Adolescence*, 25, 959-977.
- Paquette, D. (2004). Theorizing the father-child relationship: mechanisms and developmental outcomes. *Human development*, 47, 193-219.
- Paulhus, D., Trapnell, P., & Chen, D. (1999). Birth order effects on personality and achievement within families. *Psychological science*, 10, 482-488.
- Peterson, G. & Leigh, G. (1990). The family and social competence in adolescence. Teoksessa Gullotta, T., Adams G., & Montemayor, T. (toim.), *Developing social competency in adolescence*, (s. 97-138). Newbury Park California: Sage Publications.
- Peterson, J. & Zill, N. (1986). Marital disruption, parent-child relationships, and behaviour problems on children. *Journal of marriage and the family*, 48, 295-307.
- Piaget, J. & Inhelder B. (1977). *Lapsen psykologia*. Jyväskylä: Gummerrus Oy. Alkuperäisteos Piaget J. & Inhelder B. (1966) *La psychologie de l'enfant*. Press universitaires de France.
- Plomin, R. (2000). Behavioural genetics in the 21st century. *International Journal of Behavioral Development*, 24, 30-34.
- Poikkeus, A-M. (1995). Lasten toverisuhteet ja sosiaaliset taidot. Teoksessa Lyytinen, P., Korkiakangas, M., & Lyytinen, H. (toim.), *Näkökulmia kehityspsykologiaan – kehitys kontekstissaan*, (s.122-138). Porvoo: WSOY.

- Pollak, S., Cicchetti, D., Hornung, K., & Reed, A. (2000). Recognizing emotion in faces: developmental effects of child abuse and neglect. *Developmental psychology, 36*, 679-688.
- Pollak, S. & Sinha, P. (2002). Effects of early experience on children's recognition of facial displays of emotion. *Developmental psychology, 38*, 784-791.
- Pollak, S. & Kistler, D. (2002). Early experience is associated with the development of categorical representations for facial expressions of emotion. *PNAS, 99*, 9072-9076.
- Pulkkinen, L. (1981). Lapsen ja nuoren sosiaalinen kehitys. *Tiede 2000, 4*, 5-10.
- Pulkkinen, L. (1999). Unohdettu keskilapsuus? *NMI-bulletin, 9*, 3-8.
- Pulkkinen, L. (2002). Mukavaa yhdessä. *Sosiaalinen alkupääoma ja lapsen sosiaalinen kehitys*, Keuruu: PS-kustannus, Otavan kirjapaino Oy.
- Ramsden, S. & Hubbard, J. (2002). Family expressiveness and parental coaching: their role in children's emotion regulation and aggression. *Journal of abnormal child psychology, 30*, 657-667.
- Repetti, L., Taylor, S., & Seeman, T. (2002). Risky families: family social environment and the mental and physical health of offspring. *Psychological bulletin, 128*, 330-366.
- Rohde, P., Atzwanger, K., Butovskaya M., Lampert, A., Mysterud, A., Sanchez-Anders, A. & Sulloway F. (2003). Perceived parental favoritism, closeness to kin, and the rebel of the family. The effects of birth order and sex. *Evolution and human behaviour, 24*, 261-276.
- von Salisch, M. (2001). Children's emotional development: challenges in their relationship to parents, peers and friends. *International journal of behavioral development, 25*, 310-319.
- Salmon, C. (2003). Birth order and relationships: family, friends, and sexual partners. *Human nature, 14*, 73-88.

- Salmon, C. & Daly, M. (1998). Birth order and familial sentiment: middleborns are different. *Evolution and human behavior, 19*, 299-312.
- Simmons, R., Burgeson, R., Cariton-Ford, S., & Blyth, D. (1987). The impact of cumulative change in early adolescence. *Child development, 58*, 1220-1234.
- Simons, R., Kuei-Hsiu, L., Gordon, L., Conger, R., & Lorenz, F. (1999). Explaining the higher incidence of adjustment problems among children of divorce compared with those in two-parent families. *Journal of marriage and the family, 61*, 1020-1033.
- Sinkkonen, J. (2001). *Lapsen puolesta*. Juva: WSOY.
- Smith, M. & Walden, T. (1998). Developmental trends in emotion understanding among a diverse sample of African-American preschool children. *Journal of applied developmental psychology, 19*, 177-197.
- Spear, L. (2000). Neurobehavioral changes in adolescence. *American psychological society, 9*, 111-114.
- Spruijt, E., DeGoede, M., & Vandervalk, I. (2001). The well-being of youngsters coming from six different family types. *Patient education and counselling, 45*, 285-294.
- Steinberg, L., Lamborn, S., Darling, N., Mounts, N., & Dornbusch, S. (1994). Over-time change in adjustment and competence among adolescents from authoritative, authoritarian, indulgent, and neglectful families. *Child development, 65*, 754-770.
- Taanila, A., Ebeling, H., Kotimaa, A., Moilanen, I., & Järvelin, M-R. (2004). Is a large family a protective factor against behavioural and emotional problems at the age of 8? *Acta Paediatr, 93*, 508-517.
- Walker, E. (2002). Adolescent neurodevelopment and psychopathology. *American psychological society, 11*, 24-28.

- Weinfield, N., Sroufe, A., & Egeland, B. (2000). Attachment from infancy to early adulthood in a high-risk sample: continuity, discontinuity, and their correlates. *Child development, 71*, 695-702.
- Werner, E. (1989). High-risk children in young adulthood: a longitudinal study from birth to 32 years. *American journal of orthopsychiatry, 59*, 72-81.
- Vicari, S., Reilly, S., Pasqualetti, P., Vizzotto A., & Caltagirone, C. (2000). Recognition of facial expressions of emotions in school-age children: the intersection of perceptual and semantic categories. *Acta Paediatr, 89*, 836-845.
- Youngblade, L. & Belsky, J. (1992). Parent-child antecedents of 5-year olds' close friendship: a longitudinal analysis. *Developmental psychology, 28*, 700-713.
- Vuilleumier, P. (2005). How brains beware: neural mechanisms of emotional attention. *Trends in cognitive sciences, 9*, 585-594.

LIITTEET

LIITE I Regressioanalyysit

Taulukko 17 Emootioiden tunnistamistarkkuutta selittävät muuttujat (n=63)

Selittävät muuttujat	Emootioiden tunnistamistarkkuus											
	Inho				Ilo				Suru			
	R ²	R ² kasvu	Beta	t	R ²	R ² kasvu	Beta	t	R ²	R ² kasvu	Beta	t
1. Lapsi	.17	.17**			.18	.18**			.13	.13*		
ikä			.32	2.30*			.44	3.05**			.56	4.01***
sukupuoli			.28	2.16*			.19	1.39			.14	1.05
2. Perheen rakenne	.24	.07			.19	.01			.18	.05		
syntymisjärjestys			-.26	-2.12*			-.03	-.21			-.15	-1.21
sisarusten lkm			-.02	-.12			-.04	-.29			-.22	-1.59
3. Perheen kommunikaatio	.35	.12			.28	.09			.35	.17*		
äidin positiivinen			-.25	-1.22			-.11	-.52			-.14	-.67
äidin negatiivinen			.10	.62			.03	.19			.21	1.30
isän positiivinen			.58	2.61*			.42	1.81			.59	2.67**
isän negatiivinen			.15	.92			.19	1.13			-.09	.57
Koko malli	F (8,47) = 3.20, p < .01				F (8,47) = 2.28, p < .05				F (8,47) = 3.19, p < .01			

LIITE I Regressioanalyysit jatkuu

Taulukko 17 Emootioiden tunnistamistarkkuutta selittävät muuttujat (n=63) jatkuu

Selittävät muuttujat	Emootioiden tunnistamistarkkuus											
	Yllättyneisyys				Pelko				Viha			
	R ²	R ² kasvu	Beta	t	R ²	R ² kasvu	Beta	t	R ²	R ² kasvu	Beta	t
1. Lapsi	.40	.40***			.02	.02			.09	.09		
ikä			.56	4.81***			.23	1.43			.30	2.03*
sukupuoli			.44	4.07***			-.04	-.23			.16	1.17
2. Perheen rakenne	.43	.03			.06	.04			.11	.02		
syntymisjärjestys			-.05	-.44			-.19	-1.32			-.11	-.87
sisarusten lkm			-.10	-.85			-.05	-.29			.05	-.35
3. Perheen kommunikaatio	.54	.11*			.11	.05			.27	.16		
äidin positiivinen			-.26	-1.52			-.07	-.31			-.34	-1.59
äidin negatiivinen			-.04	-.30			-.10	-.53			-.24	-1.42
isän positiivinen			.54	2.88**			.28	1.10			.50	2.13*
isän negatiivinen			.05	.35			.10	.47			.12	.73
Koko malli	F (8,47) = 6.99, p < .001				F (8,47) = .75				F (8,47) = 2.15, p < .05			

LIITE I Regressioanalyysit jatkuu

Taulukko 17 Emootioiden tunnistamistarkkuutta selittävät muuttujat (n=63) jatkuu

Selittävät muuttujat	Emootioiden tunnistamistarkkuus			
	Kokonaistunnistus			
	R ²	R ² kasvu	Beta	t
1. Lapsi	.24	.24***		
ikä			.53	4.23***
sukupuoli			.26	2.28*
2. Perheen rakenne	.29	.05		
syntymisjärjestys			-.19	-1.72
sisarusten lkm			-.08	-.64
3. Perheen kommunikaatio	.46	.17		
äidin positiivinen			-.27	-1.49
äidin negatiivinen			-.01	-.08
isän positiivinen			.67	3.30**
isän negatiivinen			.11	.76
Koko malli	F (8,47) = 5.09, p < .001			

LIITE I Regressioanalyysit jatkuu

Taulukko 18 Emootioiden tunnistamisen vinoutumia selittävät muuttujat (n=63)

Selittävät muuttujat	Emootioiden tunnistamisen vinoutumat											
	Inho				Ilo				Suru			
	R ²	R ² kasvu	Beta	t	R ²	R ² kasvu	Beta	t	R ²	R ² kasvu	Beta	t
1. Lapsi	.14	.14*			.02	.02			.01	.01		
ikä			.27	1.75			-.15	-1.14			.06	.41
sukupuoli			.27	1.95			.02	.20			-.31	.76
2. Perheen rakenne	.16	.02			.12	.10			.04	.03		
syntymisjärjestys			-.13	-1.02			.02	.20			-.02	-.11
sisarusten lkm			.05	.30			.15	1.14			-.02	-.10
3. Perheen kommunikaatio	.22	.06			.40	.28***			.21	.17		
äidin positiivinen			-.14	-.62			.52	2.69**			.32	1.46
äidin negatiivinen			.02	.09			.38	2.53*			.41	2.30*
isän positiivinen			.40	1.63			-.59	-2.75**			-.12	-.50
isän negatiivinen			.14	.77			-.20	-1.30			-.32	-1.81
Koko malli	F (8,47) = 1.70				F (8,47) = 4.01, p < .001				F (8,47) = 1.54			

LIITE I Regressioanalyysit jatkuu

Taulukko 18 Emootioiden tunnistamisen vinoutumia selittävät muuttujat (n=63) jatkuu

Selittävät muuttujat	Emootioiden tunnistamisen vinoutumat											
	Yllättyneisyys				Pelko				Viha			
	R ²	R ² kasvu	Beta	t	R ²	R ² kasvu	Beta	t	R ²	R ² kasvu	Beta	t
1. Lapsi	.17	.17**			.07	.07			.01	.01		
ikä			.23	1.59			-.21	-1.31			-.01	-.09
sukupuoli			.30	2.24*			-.27	-1.85			-.06	-.38
2. Perheen rakenne	.23	.06			.08	.01			.08	.07		
syntymisjärjestys			.24	1.85			-.08	-.60			.13	.99
sisarusten lkm			.01	.06			.09	.56			-.15	-.95
3. Perheen kommunikaatio	.27	.04			.13	.05			.19	.11		
äidin positiivinen			-.26	-1.20			-.05	-.20			-.10	-.45
äidin negatiivinen			.08	.45			-.23	-1.27			-.32	-1.78
isän positiivinen			.32	1.34			-.08	-.33			-.13	-.52
isän negatiivinen			.15	.86			.22	1.16			-.03	-.14
Koko malli	F (8,47) = 2.21, p < 0.05				F (8,47) = .86				F (8,47) = 1.36			

LIITE I Regressioanalyysit jatkuu

Taulukko 19 Emootioiden intensiteettiarvioita selittävät muuttujat (n=63)

Selittävät muuttujat	Emootioiden intensiteetti											
	Inho				Ilo				Suru			
	R ²	R ² kasvu	Beta	t	R ²	R ² kasvu	Beta	t	R ²	R ² kasvu	Beta	t
1. Lapsi	.06	.06			.01	.01			.05	.05		
ikä			-.05	-.34			.26	1.74			-.00	-.02
sukupuoli			.07	.52			.01	.10			-.13	-.97
2. Perheen rakenne	.08	.02			.01	.01			.08	.03		
syntymisjärjestys			-.08	-.61			-.04	-.27			-.14	-1.10
sisarusten lkm			.07	.43			-.11	-.74			-.10	-.68
3. Perheen kommunikaatio	.21	.13			.22	.21*			.28	.20*		
äidin positiivinen			.17	.79			.61	2.75			.51	2.41*
äidin negatiivinen			-.30	-1.69			.14	.79			.19	1.12
isän positiivinen			.15	.61			-.31	-1.27			-.07	-.28
isän negatiivinen			.34	1.91			-.25	-1.41**			-.13	-.79
Koko malli	F (8,47) = 1.58				F (8,47) = 1.63				F (8,47) = 2.29, p < .05			

LIITE I Regressioanalyysit jatkuu

Taulukko 19 Emootioiden intensiteettiarvioita selittävät muuttujat (n=63) jatkuu

Selittävät muuttujat	Emootioiden intensiteetti											
	Yllättyneisyys				Pelko				Viha			
	R ²	R ² kasvu	Beta	t	R ²	R ² kasvu	Beta	t	R ²	R ² kasvu	Beta	t
1. Lapsi	.10	.10			.03	.03			.10	.10		
ikä			.38	2.57*			.26	1.66			.31	2.28*
sukupuoli			.16	1.20			-.05	-.37			.19	1.50
2. Perheen rakenne	.18	.08			.03	.03			.11	.01		
syntymisjärjestys			-.07	-.57			-.03	-.19			-.03	-.25
sisarusten lkm			-.25	-1.72			-.12	-.73			.03	.24
3. Perheen kommunikaatio	.28	.10			.15	.12			.36	.25**		
äidin positiivinen			.10	.46			.48	2.09*			.04	.20
äidin negatiivinen			-.15	-.89			.09	.50			-.39	-2.46*
isän positiivinen			.18	.77			-.31	-1.24			.32	1.45
isän negatiivinen			-.02	-.11			-.22	-1.23			.13	.84
Koko malli	F (8,47) = 2.25, p < 0.05				F (8,47) = 1.08				F (8,47) = 3.36, p < .0.01			

LIITE I Regressioanalyysit jatkuu

Taulukko 19 Emootioiden intensiteettiarvioita selittävät muuttujat (n=63) jatkuu

Selittävät muuttujat	Emootioiden intensiteetti			
	Kokonaisarvio			
	R ²	R ² kasvu	Beta	t
1. Lapsi	.02	.02		
ikä			.28	1.90
sukupuoli			.06	.42
2. Perheen rakenne	.05	.03		
syntymisjärjestys			-.10	-.73
sisarusten lkm			-.12	-.77
3. Perheen kommunikaatio	.25	.20*		
äidin positiivinen			.47	2.15*
äidin negatiivinen			-.10	-.61
isän positiivinen			-.01	-.03
isän negatiivinen			-.04	-.22
Koko malli	F (8,47) = 1.97			