

KÖYHYYS JA KATSAUS SUOMEN TILANTEESEEN

Kansantaloustiede
Pro gradu –tutkielma
Taloustieteiden laitos
Tampereen yliopisto
30.1.2007
Mia Nuutinen

Tiivistelmä

Tämän pro gradu –tutkielman aihe on köyhyys. Köyhyyttä käydään läpi sekä yleisellä tasolla että tarkemmin köyhyyttä Suomessa ja jonkin verran myös muissa EU-maissa. Yleisesti määritellään köyhyyttä, selvitetään absoluuttisen ja suhteellisen köyhyyden ero, käydään läpi köyhyysmitat sekä johdetaan köyhyysrajan kaava. Työ käsittelee myös köyhyyden syitä, siitä aiheutuvia ongelmia sekä köyhyyttä lieventäviä tekijöitä. Suomen osuudessa kerrotaan köyhyyden tutkimisesta, köyhien jakaantumisesta eri sosioekonomisen ryhmittymien mukaan, tulonjaosta sekä pitkäaikaisköyhistä. Työssä käydään läpi myös köyhien sosio-demografista liikkuvuutta, köyhyysriskejä, köyhyyden dynamiikkaa sekä elämänmuutosten yhteyttä köyhyysmuutoksiin.

Sisällys

1. Johdanto	2
2. Mitä köyhyys on?.....	4
2.1 Absoluuttinen ja suhteellinen köyhyys	4
2.2 Määritelmiä	6
2.3 Köyhyysraja	8
2.4 Köyhyysmitat.....	11
3. Köyhyyden syitä, ongelmia ja lieventäjiä.....	14
3.1 Köyhyyteen johtavia syitä	14
3.2 Deprivaatio - köyhyyden aiheuttama ongelma	16
3.3 Keinoja köyhyyden lieventämiseksi	19
4. Köyhyys Suomessa	22
4.1 Köyhyyden tutkimisesta	22
4.1.1 Köyhien jakaantuminen	23
4.2 Tulonjako ja köyhyys.....	24
4.3 Pitkäaikaisköyhyys Suomessa ja muissa EU-maissa.....	30
5. Sosio-demografinen liikkuvuus	35
5.1 Köyhyysriskit.....	35
5.2 Köyhyyden dynamiikka.....	36
5.3 Elämänmuutosten yhteys köyhyys siirtymiin.....	37
6. Lopuksi	44
Lähteet	46

1. Johdanto

Tämän pro gradu –tutkielmani aiheena on köyhyys. Valitsin aiheen, koska se jostain syystä kiinnostaa minua ja onhan köyhyys tietenkin myös aina ajankohtainen asia. Näin tulee varmasti jatkossakin asian laita olemaan, koska köyhyyteen tehoavaa lääkettä ei ainakaan toistaiseksi ole keksitty.

Tutkielmani ote on enemmänkin kirjallisuuskatsaus ja uusimpien tutkimustulosten esittely kuin se, että olisin itse lähtenyt köyhiä tai heidän olojaan tutkimaan. Kirjallisuutta ja muuta materiaalia köyhyydestä löytyy paljon, joten päätin rajata työni koskemaan yleistä esittelyä köyhyydestä sekä köyhyyden esiintymistä Suomessa ja hieman myös muissa EU-maissa. Jos työ käsittelisi köyhyyttä esimerkiksi kehitysmaissa, olisi se varmasti täysin erilainen.

Toisessa luvussa päästään itse asiaan ja mietitään, mitä köyhyys oikein on. Luvussa selvitetään absoluuttisen ja suhteellisen köyhyyden ero sekä esitellään köyhyydelle erilaisia määritelmiä. Luku kaksi pitää sisällään myös köyhyysrajan johtamisen sekä erilaisten köyhyysmittojen esittelyn.

Kolmannessa luvussa pohditaan köyhyyden syitä, sen aiheuttamia ongelmia sekä asioita, jotka voisivat auttaa köyhyyden voittamisessa. Ongelmista keskitytään erityisesti deprivatioon, koska se on varsinkin Suomessa pitkäaikaisköyhien yksi suurimmista ongelmista.

Luvusta neljä alkaa varsinaisesti Suomen köyhyyttä koskeva osuus. Aluksi luvussa kerrotaan, miten köyhyyttä on perinteisesti Suomessa tutkittu ja hieman myös tutkimuksen tulevaisuuden näkymistä. Seuraavaksi luvussa käydään läpi tulonjakoa ja sen vaikutusta köyhyyteen. Lopuksi kerrotaan pitkäaikaisköyhistä niin Suomessa kuin muissakin EU-maissa. Luvusta löytyy myös uusinta tietoa köyhien jakaantumisesta sosioekonomisen ryhmittymisen mukaan.

Luvussa viisi kuvataan köyhien sosiodemografista liikkuvuutta. Luvussa käydään läpi köyhyysriskit sekä köyhyyden dynamiikkaa. Myös elämänmuutosten yhteys köyhyys siirtymiin esitellään. Luku kuusi on koonti tutkielmasta.

2. Mitä köyhyys on?

2.1 Absoluuttinen ja suhteellinen köyhyys

Intuitiivisella tasolla kaikki tietävät, mitä köyhyys on. Köyhyys on puutetta ja kurjuutta ja köyhyyteen liittyy myös moraalinen yhteiskuntapoliittinen velvoite; se on pyrittävä voittamaan. Yksimielisyys köyhyydestä katoaa kuitenkin varsin nopeasti kun ryhdytään konkreettisemmin pohtimaan, minkä puutetta köyhyys oikeastaan on ja miten sitä pitäisi mitata. (Kangas & Ritakallio 1996, 11.)

Esimerkiksi pelkästään se, että ihmisellä on alhaiset tulot, ei ole yksistään tehokas mittari köyhyydelle (Jäntti & Danziger 1999, 6). Laajimmillaan köyhyys voidaankin määritellä paljon moniulotteisempana ilmiönä kuin pelkkänä materiaalistien perustarpeiden tyydyttämättömyytenä. Köyhyydeksi voidaan nimittäin määritellä kaikki sellainen tarpeiden tyydyttämättömyys, joka estää ihmistä kehittymästä itsenäiseksi ja täysivaltaiseksi toimijaksi omassa yhteiskunnassaan. Köyhyys on siis kansalaisuuden kääntöpuoli; köyhät ovat ”toisen luokan kansalaisia” tai ”ei-kansalaisia”. (Kangas & Ritakallio 1996, 1–2.)

Köyhyyden käsite voidaan ymmärtää joko staattisena tilana tai dynaamisena tapahtumasarjana. Toisaalta staattista ja dynaamista näkökulmaa voidaan kuvata yksinomaan yhden ominaisuuden, esimerkiksi tulojen pienuuden avulla, tai sitten moniulotteisesti usean elämisen laatuun liittyvän ominaisuuden avulla. (Penttilä 2003, 20.)

Vahvasti yleistäen köyhyyden määritelmässä voidaan erottaa kaksi päälinjaa: absoluuttinen ja suhteellinen köyhyys (Kangas & Ritakallio 1996, 1).

Absoluuttisen eli niin sanotun pauperistisen köyhyyden käsite juontaa juurensa 1800-luvun köyhyydestä, joka Euroopassa oli alkavan suurteollisuuden seurausta, ja Suomessa lähinnä maaseudun tilattoman liikaväestön ongelma. Absoluuttiselle köyhyysmäärittelylle on ollut oleellista köyhyysrajan asettaminen tasolle, joka juuri ja juuri sallii ihmisen fyysisen toimintakyvyn. Elämän tyydyttävyyttä tai

esimerkiksi älyllisiä tarpeita ei huomioida. Kyse on minimaalisten, ei optimaalisten elinolojen määrittämisestä. Absoluuttinen köyhyystutkimus tarkastelee köyhiä sinänsä, eikä suhteessa koko yhteiskunnan elinoloihin. Absoluuttinen köyhyys ei ole enää tunnusmerkillinen piirre teollistuneille yhteiskunnille, vaan sen katsotaan soveltuvan lähinnä kehitysmaiden köyhyiden tarkasteluun. (Ritakallio 1986, 5–6.) Köyhyiden absoluuttinen kuva tuleeikin tärkeimmillään esille kehitysmaiden lasten langanohuissa jäsenissä ja paisuneissa vatsoissa (Kangas & Ritakallio 1996, 1).

Suhteellisen köyhyysnäkömyksen mukaan ihmiset ovat köyhiä, jos heillä ei ole voimavaroja elää yhteiskunnassa vallalla olevalla tavalla. Köyhien resurssit verrattuna muiden kansalaisten resursseihin ovat niin huonot, että heidät on käytännössä suljettu tavanomaisten elämäntapojen ulkopuolelle. (Kangas & Ritakallio 1996, 1.) Suhteellisen köyhyiden näkökulmasta köyhyys siis määritellään suhteessa vallitsevaan kulttuuriin ja elinoloihin. Siten ei voida määritellä kertakaikkisesti köyhyyttä, vaan köyhyys on dynaaminen käsite, jonka sisältöä on tarkastettava säännöllisin väliajoin tehtävien tarkastusmittausten valossa. (Ritakallio 1986, 6.) Suhteellisen köyhyysnäkömyksen mukaan siis köyhyiden kriteerit muuttuvat, kun olosuhteet yhteiskunnassa muuttuvat; länsimainen köyhä voi käydä kehitysmaissa hyväosaisesta (Kangas & Ritakallio 1996, 21).

Tutkijoiden keskuudessa on yleisesti ollut vallalla näkemys, että teollistuneissa yhteiskunnissa ilmenevässä köyhydessä on kyse taloudellisten voimavarojen puutteesta johtuvasta sosiaalisen toimintakyvyn rajoittuneisuudesta. Sosiaalisen toimintakyvyn rajoittuneisuudella tarkoitetaan tässä yhteydessä sitä, että henkilöllä ei ole mahdollisuutta elää ympäröivässä yhteiskunnassa vallitsevalla tavalla. Köyhyiden poissaolo ei siis merkitse pelkästään fyysisen toimintakyvyn takaamista, mihin kuuluu mm. asianmukainen asunto, riittävä ravitsemus ja vaatetus, vaan se edellyttää myös mahdollisuuksia osallistua, elää ja kuluttaa niin, että tarpeentyydytys täyttää tietyt, ympäröivän yhteiskunnan mukaiset laatuvaatimukset. Köyhyys ilmenee siis rahatalouden yhteiskunnassa ensisijaisesti rahan puutteen varjostamana arkielämän jatkuvana rajoittuneisuutena. Ruoka, vaatteet, liikkuminen ja vapaa-aika ovat tyypillisiä arkipäivän asioita, joiden

hoitamisessa köyhyys näkyy keskeisimmin. (Kangas & Ritakallio 1996, 11, 21–22.)

2.2 Määritelmiä

Köyhyydellä on useita suoria ja epäsuoria määrittelyjä. Suorasta määrittelystä on kyse silloin, kun mitataan kulutusta tai muita elämäntapaa kuvaavia käsitteitä. Epäsuora määritelmä taas perustuu voimavaroihin, tavallisesti henkilön käytettävissä olevaan tuloon. Tulojen määrällä mitataan epäsuorasti kulutusmahdollisuuksia ja elintaso. Tämän tyypisessä yksiulotteisessa rahayksikkömääräisessä köyhyysmittarissa on se pulma, että se ei pysty heijastamaan köyhyyttä kovin monipuolisesti. Samalla käytettävissä olevalla tulolla voidaan saada aikaan eri tyyppistä elämänlaatua tai elintaso. (Penttilä 2003, 18.)

Yleisesti köyhyyttä on vaikea määritellä kaikenkattavasti. On kuitenkin olemassa joitakin määritelmiä. Yksi niistä on se, että ihmisen katsotaan elävän köyhyydessä, jos hänen kokonaisansionsa eivät takaa hänelle vähimmäistarpeita, joilla hän voi säilyttää ”fyysisen suorituskyvyn”. Näihin vähimmäistarpeisiin kuuluvat riittävän ravinnon lisäksi välttämättömät vaatteet sekä asumiseen liittyvät kulut. (Atkinson 1975, 186–187.)

Toinen määritelmä tarkastelee köyhyyttä hieman laajemmasta näkökulmasta. Siinä ihminen määritellään köyhäksi, jos hänellä on riittämätön ostovoima, huonot asumisolosuhteet, huono terveys, alhainen koulutustaso ja jos hän on ollut kauan työttömänä (Lyngstad ym. 1997, 4).

Köyhyys voidaan määritellä myös niin, että asetetaan jokin minimielintaso, jonka saavuttaneet voidaan katsoa hyvinvointiyhteiskunnan täysivaltaisiksi jäseniksi. Köyhiksi määrittyvät puolestaan eivät saavuta tätä määriteltyä elintaso. Heillä ei ole riittäviä voimavaroja, kyvykkyyttä tai oikeuksia minimielintasaan. (Penttilä 2003, 18.)

Yksi yleisimmistä määritelmistä kuitenkin on se, että ihmistä pidetään köyhänä, jos hänen tulonsa ovat vähemmän kuin puolet mediaanitulosta (Lyngstad ym. 1997, 16). Mediaanitulolla tarkoitetaan tulotasoa, jota enemmän saa puolet ja jota vähemmän saa puolet kotitalouksista. Huomioitavaa tässä määritelmässä on kuitenkin se, että ihminen voi silti saada kaikki välttämättömät tarpeensa tyydytytyiksi, vaikka hänen tulonsa olisivatkin alle puolet mediaanituloista. Esimerkiksi suurella osalla opiskelijoista tulot ovat vähemmän kuin puolet mediaanitulosta, mutta silti he eivät pidä itseään köyhinä.

Köyhyyttä määriteltäessä tutkijoilla on yleensä käytettävissä vain rajoitetusti informaatiota: ihmisten tulot ja kulutus. Usein tutkijat valitsevat näistä vain toisen vaihtoehdon, jolla he sitten arvioivat köyhien määrää. Kummassakin indikaattorissa on kuitenkin omat heikkoutensa, kun niitä käytetään määrittelemään köyhyyttä. Jos keskitytään kulutuksen tasoon, niin ne ihmiset, joilla se on alhainen määritellään köyhiksi, olipa heillä sitten pienet tai suuret tulot. Ovatko ihmiset, jotka tietoisesti valitsevat pienemmän kulutustason ja laittavat rahaa säästöön, oikeasti köyhiä? Valittaessa tulot köyhyiden määrittelyyn tulee toisenlainen ongelma. Ihmisten erilaisten tarpeiden vuoksi, samoilla tuloilla ei välttämättä saavuteta samanlaista hyvinvointia. (Lyngstad ym. 1997, 15.) Näin ollen samoilla tuloilla jotkut voivat määrittyä köyhiksi ja toiset ei.

Kun köyhyiden määritelmä on sopimuksenvarainen ja mittaaminen perustuu ulkoa päin laadittuihin kriteereihin, puhutaan köyhyiden objektiivisesta määrittelystä. Köyhyiden mittaaminen voi perustua myös henkilön omaan subjektiiviseen arvioon taloutensa tilanteesta. Henkilö voi itse pitää itseään köyhänä, vaikka objektiivisesti mitaten näin ei olisikaan. (Penttilä 2003, 18.)

Mikäli köyhyys määritellään objektiivisena elinolojen puutteellisuutena, köyhiksi luokituvat sekä ne, joiden puutteellinen elintaso on pakon sanelemaa että myös ne, jotka ovat tietoisesti valinneet vaatimattoman elintavan. Näin ollen puutteen vastentahtoisuutta mittaavat subjektiiviset lisäehdot ovat tarpeellisia määriteltäessä köyhyyttä. (Kangas & Ritakallio 1996, 21.)

Köyhyydestä puhuttaessa on syytä ottaa huomioon myös köyhyyden kesto ja pysyvyys eli pitkä- ja lyhytaikainen köyhyys. Taloudellisella pitkäaikaisköyhyydellä tarkoitetaan useita vuosia jatkuvaa pienituloisuutta ja siitä aiheutuvaa puutteellista toimeentuloa. Lyhytaikainen pienituloisuus vaikuttaa monin tavoin haitallisesti kotitalouksien elämään, mutta pitkittyneessä köyhyydessä ongelmat kasautuvat. Pitkittyneeseen köyhyyteen liittyy monesti myös eri asteisia huono-osaisuuden kokemuksia, jotka yhdessä voivat johtaa syrjäytymiseen useilla eri elämän alueilla. Siksi pitkittynyt köyhyys on tärkeää erottaa lyhytaikaisesta köyhyydestä.

2.3 Köyhyysraja

Useimmat menetelmät mitata köyhyyttä perustuvat olettamukseen, että perheet (kotitaloudet) voidaan luokitella joko köyhiksi tai ei-köyhiksi. Kriteerinä käytetään tällöin tavallisesti perheen käytössä olevien materiaalistien voimavarojen riittävyyttä suhteessa joihinkin yleisesti hyväksytyihin perustarpeisiin. Käytännössä perhe on luokiteltu köyhäksi, jos sen käytettävissä olevat tulot ovat liian pienet eli ne alittavat tietyn rajan, niin sanotun köyhyysrajan. (Nordberg 1996, 69.)

Se, kuinka paljon tuloja perhe vähintään tarvitsee, jotta sen jäsenille voitaisiin taata tietty ennalta määrätty hyvinvointitaso, riippuu monesta tekijästä. Itsestään selvää on esimerkiksi, että mitä useampia henkilöitä perheeseen kuuluu, sitä suuremmat ovat myös sen menot jo yksistään välttämättömyshyödykkeiden osalta. Muita selkeästi tulotarpeeseen vaikuttavia tekijöitä ovat kotitalouden rakenne (esim. ikärakenne), sosioekonominen asema (esim. koulutus) ja asuinpaikka. (Nordberg 1996, 70.)

Lisäksi tietyn tulotason tuottama hyvinvointi riippuu voimakkaasti siitä, mihin tuloja verrataan eli siitä, mikä on tulotaso suhteessa joihinkin normituloihin. Tärkein vertailukohde on tällöin perheen oma tulokehitys. Mitä suuremmat tulot perheellä on normaalisti ollut, sitä kalliimmaksi myös tietyn hyvinvointitason

saavuttaminen tulee. Toinen tärkeä vertailukohde on muiden vastaavien perheiden keskimääräiset tulot. (Nordberg 1996, 70.)

Seuraava köyhyysrajan kaava perustuu Nordbergin (1996) esitykseen.

Oletetaan, että populaatio käsittää N perhettä ja että perheet ovat yhtä mieltä siitä, mikä on hyvinvointitaso w_o . Otetaan käyttöön seuraavat merkinnät:

y_n = normaalitulot,

y_o = minimitulot,

y_r = referenssitulot,

X = muut tulotarpeeseen vaikuttavat muuttujat.

Tulotiedot ovat kuukausituloja. Normaalituloilla tarkoitetaan perheen keskimääräisiä tuloja pitemmällä aikavälillä ja minimituloilla taas sitä, mitä tuloja perhe, ottaen huomioon esimerkiksi sen koon ja rakenteen, arvioi vähintään tarvitsevansa minimihyvinvointitason w_o saavuttamiseksi. Referenssituloilla tarkoitetaan perheen viitetuloja eli niitä tuloja, joihin omia tuloja normaalitulojen ohella verrataan. Vertailukohteena voi olla niin tulotaso koko populaatiossa kuin keskimääräiset tulot jossakin tietyssä viiteryhmässäkin. Esimerkkeinä muista tulotarpeeseen vaikuttavista muuttujista mainittakoon perheen demografinen rakenne ja sen sosioekonominen asema.

Oletetaan vielä, että minimitulojen keskimääräistä riippuvuutta muista muuttujista kyseessä olevassa populaatiossa voidaan riittävällä tarkkuudella kuvata funktion f avulla eli oletetaan, että

$$(1) \quad y_o = f(y_n, y_r, X).$$

Funktiosta f voidaan edellä esitetyn perusteella olettaa ainakin, että kiinteillä x -muuttujien arvoilla se on jatkuva ja monotonisesti kasvava sekä y_n :n että y_r :n suhteen. Ilmeistä on myös, että $y_o > y_n$, kun y_n on riittävän pieni, kun taas $y_o < y_n$, kun y_n on tarpeeksi suuri. Jos määritellään köyhiksi ne perheet, joiden normaalitulot eivät populaatiossa keskimäärin vallitsevan käsityksen mukaan riitä

hyvinvointitason w_o saavuttamiseen, voidaan laskea tiettyä referenssituloa ja perhetyyppiä vastaavan köyhyysraja y^p ratkaisemalla yhtälön

$$(2) \quad y^p = f(y^p, y_r, X)$$

y^p :n suhteen eli johtamalla yhtälö

$$(3) \quad y^p = h(y_r, X).$$

Funktion f ominaisuuksien pohjalta voidaan päätellä, että kiinteillä y_r - ja X -arvoilla, yhtälöllä (3) on aina yksi yksikäsitteinen ratkaisu. Saadaan siis kaava, jonka mukaan voidaan laskea perhekohtainen köyhyysraja eli kuinka paljon tuloja ominaisuuksien (y_r, X) mukaisella perheellä tulisi populaatiossa vallitsevan käsityksen mukaan vähintään keskimäärin olla, jotta perhe tulisi toimeen. Niille perheille, joiden tulot alittavat tämän rajan, on tyypillistä se, että he katsovat tarvitsevansa enemmän tuloja kun niillä on tullakseen toimeen, kun taas perheet, joiden tulot ylittävät rajan, katsovat tulevansa toimeen joten kuten pienemmilläkin tuloilla.

Sovellusten kannalta keskeinen ongelma on yhtälön (3) funktiomuodon spesifiointi eli f -funktion valinta. Yksinkertaiseen ratkaisuun päästään, jos oletetaan, että X -muuttujat voidaan korvata yhdellä perheen kokoa mittaavalla muuttujalla s ja että funktio muuten on loglineaarinen eli

$$(4) \quad \log y_o = \beta_0 + \beta_1 \log y_n + \beta_2 \log y_r + \beta_3 \log s,$$

jolloin köyhyysrajalle saadaan kaava

$$(5) \quad \log y^p = \beta_0 / (1 - \beta_1) + \beta_2 / (1 - \beta_1) \log y_r + \beta_3 / (1 - \beta_1) \log s.$$

Tätä köyhyysrajaa kutsutaan subjektiiviseksi tai konsensuaaliseksi köyhyysrajaksi. Tätä spesifikaatiota on käytetty usein sillä tavalla yksinkertaistaen, että

referenssitulo on oletettu samaksi kaikille perheille. Tällöin referenssitulon vaikutus sulautuu vakioon ja köyhyysraja vaihtelee vain perheen koon mukaan.

Subjekttiivisen köyhyysrajan arviointiin ja käyttöön liittyy paljon niin filosofisia kuin käytännöllisiäkin ongelmia. Voidaan esimerkiksi pohtia sitä, onko perusteltua, että myös hyvätuloisten perheiden näkemykset omasta tulotarpeestaan vaikuttavat käsitykseen köyhyyden laajuudesta. Tämä saattaa nimittäin johtaa siihen, että jos nostetaan kaikkien perheiden tuloja, köyhyys saattaa pysyä ennallaan tai jopa lisääntyä, koska vaatimustaso nousee vähintään samassa suhteessa. (Nordberg 1996, 70–72, 78.)

Puutteeksi voidaan laskea myös se, että ihmiset pannaan samaan muottiin ja oletetaan kotitalouksien tarpeet yhtäläisiksi. Olettamus ei kuitenkaan ole täysin realistinen. Samanlaisen henkilörakenteen, samojen nettotulojen ja samanlaisen asunnon kotitalouksien välillä saattaa olla suuria eroja välttämättömissä menoissa kuten asuntolainan hoidossa, terveydenhoidossa, lasten päivähoidossa ja työmatkoissa. (Kangas & Ritakallio 1996, 16.)

Suomessa ei ole päätetty virallisesta köyhyysrajasta tai sen määrittelystä. Kansainvälisesti tavallisimmin käytetty määrittely perustuu väestön keskimääräiseen tulotasoon. Köyhiksi luokitellaan henkilöt, joiden kotitalouden yhteenlaskettu tulo alittaa köyhyysrajan kotitalouden koko huomioonotettuna. Tulojen suhteuttaminen kotitalouden kokoon ja köyhyysrajan valinta ovat aina sopimuksenvaraisia asioita. (Penttilä 2003, 20.)

2.4 Köyhyysmitat

Köyhyyden laajuus ja kohtaanto ovat oleellisesti kiinni mittarin valinnasta. Myös samaa mittaria käyttämällä voidaan saada hyvin erilaisia tuloksia ekvivalenssiskaalaa ja köyhyysrajaa muuttamalla. Näillä valinnoilla on suuri yhteiskunnallinen merkitys, sillä niillä voidaan vaikuttaa sekä kuvaan köyhyysasteesta että köyhyysriskistä. (Penttilä 2003, 24.)

Analyyseissä on toivottavaa käyttää useampia köyhyysmittareita, jotta mittareiden ominaisuuksien vaikutukset köyhien määrästä, köyhyysasteista, köyhyiden syvyydestä ja kestosta syntyvään kuvaan voidaan ymmärtää. Myös väestörakenteen muutokset vaikuttavat siihen, miten köyhyysasteet muuttuvat. Esimerkiksi suuret ikäluokat syntyessään nostavat kulutusyksikkölukua ja saattavat johtaa köyhyysasteen kasvuun. Alhainen syntyvyys taas pitää kulutusyksikköluvut pieninä, mikä voi alentaa köyhyysastetta. (Penttilä 2003, 24.)

Taulukossa yksi esitellään eräitä köyhyystutkimuksessa yleisesti esillä olevia tapoja mitata köyhyyttä. Objektiiivisista menetelmistä useimmat perustuvat tulojen mittaamiseen (Penttilä 2003, 24).

TAULUKKO 1. Köyhyiden määrittämisen menetelmät (Penttilä 2003, 25).

Objektiiviset menetelmät

- Suhteellinen tulometodi, tulot
- Poliittis-hallinnollinen metodi, tulot
- Pienituloisuus, tulot
- Tarvebudjettimetodi, tulot
- Deprivaatiostandardi, tulot (kausaali) ja elinolot (indikaattori)
- Suhteellinen kulutusmetodi, kulutusmenot
- Puutteellisten elinolojen kasautuminen, elinolot
- Toimeentulotuen saanti, asiakkuus

Konsensuaalinen menetelmä

- Sosiaalisen konsensuksen metodi, tulot ja elinolot

Subjektiiivinen menetelmä

- Subjektiiivinen metodi, tutkittavan käsitys taloudellisesta tilastaan
-

Köyhyysanalyyseissa käytetään yleisimmin suhteellista köyhyyskäsitettä eli köyhyys määritellään suhteessa koko väestön keskimääräiseen tulotasoon. Suhteellisen köyhyiden mittaamista varten täytyy ensin päättää köyhyysrajasta eli siitä ekvivalenttitulosta, jonka alittavat henkilöt luokituvat köyhiksi. Köyhyysraja on suhteellinen sillä tavoin, että keskitulon noustessa köyhyysraja nousee ja vastaavasti keskitulon laskiessa köyhyysraja laskee. Usein esitetään muuttuvan köyhyysrajan rinnalla kiinteä köyhyysraja. Se valitaan tutkimusperiodin ensimmäisen vuoden mukaan ja sitä sovelletaan sitten periodin kaikkiin vuosiin. (Penttilä 2003, 25.)

Huomioitavaa on, että omaan arvioon perustuva eli subjektiivinen metodi antaa oleellisesti poikkeavan kuvan köyhyydestä eräissä väestöryhmissä verrattuna tuloperusteisten eli objektiivisten metodien antamaan köyhyyskuvaan. Subjektiivinen metodi siis yksilöi melko usein eri henkilöt köyhiksi kuin objektiiviset mitat.

3. Köyhyyden syitä, ongelmia ja lieventäjiä

3.1 Köyhyyteen johtavia syitä

Köyhyyteen voi olla monia syitä ja mikään syy ei yleensä yksinään johda köyhyyteen, vaan se on aina monien seikkojen summa. Köyhyyden katsotaan kuitenkin olevan oire taloutemme epäonnistumisesta (Bradshaw 1997, 38).

Yleisimpiä köyhyyteen johtavia syitä ovat työttömyys, taloudellinen eriarvoisuus, ansaitsemiskyvyn puute ja henkilökohtainen valinta. Näistä työttömyys on ehkä helpoiten ymmärrettävissä köyhyyden aiheuttajana. Jos ihminen on nimittäin kauan työttömänä on erittäin todennäköistä, että hänen tulonsa laskevat niin paljon, että häntä voidaan pitää köyhänä.

Puhuttaessa taloudellisesta eriarvoisuudesta ja köyhyydestä voidaan niiden välisestä yhteydestä olla montaa mieltä. Köyhyys ei kuitenkaan ole sama asia kuin taloudellinen eriarvoisuus (Bradshaw 1997, 37). Suurimmat syyt taloudelliseen eriarvoisuuteen ovat tulojen epätasainen jakautuminen ja varsinkin se, että jo ennestään hyväpalkkaisten palkkatulot kasvavat. Tämä taas on seurausta neljästä eri asiasta: tuottavuuden kasvusta, menestymisestä yrittäjyydessä, korkeasti palkattujen työmäärän kasvusta ja pääoman pienentyneistä kustannuksista. (Feldstein 1998, 3.)

Jokainen äsken mainituista neljästä tekijästä johtaa siis siihen, että jo alun perin hyväpalkkaisten tulot kasvavat entisestään. Tätä asiaa pidetään hyvänä, koska se ei huononna pienempipalkkaisten asemaa. Tämä suhtautuminen perustuu Pareto-periaatteelle; muutos on hyvä, jos se parantaa jonkun asemaa huonontamatta kenenkään toisen (Feldstein 1998, 1). Kaikki eivät kuitenkaan tässä tapauksessa hyväksy Pareto-periaatetta, koska vaikka se parantaa joidenkin asemaa huonontamatta muiden, taloudellinen eriarvoisuus kasvaa.

Yleisesti kuitenkin uskotaan, että eriarvoisuuden kasvu on välttämätöntä. Tämä johtuu esimerkiksi hallitsemattomasta teknologian muutoksesta ja maailman kaupan globalisoitumisesta. (Atkinson 1999, 1.)

Vaikka palkkatulojen jakaantumisessa on kansalaisten keskuudessa eriarvoisuutta ja vaikka ihminen ei saisi työtuloja lainkaan, voi hänellä silti olla kohtalainen elintaso. Syynä tähän on pääasiassa kaksi asiaa. Ensinnäkin hyvinvointivaltioissa kansalaisista pyritään pitämään huolta erilaisin tuein, esimerkiksi työttömyystilanteissa. Toisena syynä on, että ihmisen elintasaan ei vaikuta pelkästään sen hetkiset tulot, vaan myös aikaisemmat ja mahdolliset tulevat tulot. Nämä seikat huomioon ottaen on todettu, että ihmisen koko elämän aikana saadut tulot ovat tasaisemmin jakaantuneet kuin yhden vuoden aikana saadut tulot. (Riihelä ym. 2001, 3.)

Ansaitsemiskyvyn puutteella tarkoitetaan sitä, että henkilö ei pysty ansaitsemaan kuin vain erittäin alhaisen palkan. Tämä johtuu usein koulutuksen ja harjoituksen puutteesta. Onhan selvää, että alhainen koulutustaso voi rajoittaa yksilön ansaitsemismahdollisuuksia ja että ainoa keino sen estämiseksi on parempi koulutus. Joillakin ihmisillä saattaa kuitenkin olla luonnostaan normaalia alhaisempi älykkyydosamäärä ja sen takia heidän on vaikea päästä töihin, josta he saisivat hyvää palkkaa. Tällaista puutetta tiedollisissa kyvyissä ei pystytä välttämättä koulutuksella korjaamaan. Myös huumeiden käyttö, alkoholismi ja mielenterveydelliset ongelmat ovat usein syynä ansaitsemiskyvyn puutteeseen. (Feldstein 1998, 7–9.)

Köyhyyteen voi johtaa myös yksilön oma valinta, oli se sitten rationaalista tai ei. Tarkemmin sanottuna ne ihmiset, jotka valitsevat työn sijasta vapaa-ajan, vaikka se johtaa köyhyyteen, tekevät asiasta järkipäisen päätöksen. Tämän valinnan mahdollistavat erilaiset tuet, joita yksilöllä on mahdollisuus saada. Mutta jotkut ihmiset valitsevat köyhyyden vahingossa, toisin sanoen he luulevat, että he ovat tehneet rationaalisen eli hyötyään maksimoivan päätöksen, mutta heidän tietonsa ovat vääriä. (Feldstein 1998, 9.)

3.2 Deprivaatio - köyhyyden aiheuttama ongelma

Köyhyys aiheuttaa monenlaisia ongelmia, mutta varsinkin länsimaissa suurin ongelma on ehkäpä sosiaalinen syrjäytyminen eli deprivaatio. Deprivaatiota voidaan kuvata laaja-alaisena huono-osaisuutena, johon siis köyhyys kuuluu.

Deprivaatiota ja sosiaalista syrjäytymistä on hankala mitata yksiselitteisesti, koska deprivaation kokemus on aina omaan kulttuuriin ja ympäröivään todellisuuteen sidoksissa. Tämän takia myös deprivaation vertailu eri maiden välillä on vaikeaa.

Köyhyys ja deprivaatio eroavat siten, että köyhyys sisältää puutetta voimavaroista, käytännössä rahasta, mutta deprivaatiossa on kysymys myös muusta huono-osaisuudesta. Köyhtyminen on näin vain yksi osa syrjäytymisprosessia. Operationaalisessa mielessä sosiaalinen deprivaatio on tulkittavissa laaja-alaisemmaksi köyhyydeksi kuin tuloihin perustuva köyhyys. (Penttilä 2003, 20.)

Deprivaatio on moniulotteinen käsite, jonka eri näkökulmia on usein koetettu sovittaa yhdeksi indeksiksi. Deprivaatioindeksin rakentaminen edellyttää tietoa hyvinvoinnin kannalta tärkeitä elämänalueista ja siitä, mitä tarpeita ne tyydyttävät ja millä tavoin. Jonkin kestokulutushyödykkeen puuttuminen kotitaloudelta voi johtua vähäisistä resursseista, yleensä rahasta. Hyödykkeen puuttuminen voi myös johtua tietyn ”elämäntyylin” vapaaehtoisesta valinnasta; hyödykettä ei tässä tapauksessa haluta tai tarvita. Vain rahojen niukkuudesta johtuvat puutteet tarpeentyydytyksessä ovat deprivaation lähteitä. (Penttilä 2003, 78.)

Vasta siis puutteen vastentahtoisuus eli se, että ihmisellä ei ole varaa hankkia tarvitsemaansa hyödykettä merkitsee deprivaatiota. Monilla ihmisillä voi olla varaa hankkia esimerkiksi auto, mutta he eivät halua tai tarvitse sitä. Silloin kysymys ei siis ole deprivoitumisesta. (Penttilä 2003, 82.)

Deprivaatio voidaan käsittää myös seuraavasti: ihmiset ovat sosiaalisesti deprivoituneita, jos he eivät pysty saavuttamaan lainkaan tai riittävästi sellaisia elinoloja eli ravintoa, mukavuuksia, standardeja ja palveluita, joiden vallitessa he

voivat toimia odotetuissa rooleissa, osallistua sosiaalisen yhteisön toimintaan ja noudattaa tavanomaisia käyttäytymismalleja yhteiskunnan täysivaltaisina jäsenenä (Penttilä 2003, 20–21).

Pitkäaikainen pienituloisuus tuottaa puutteellisten elinolojen kasautumista. Jos kotitalous kuuluu lähes pysyväisluonteisesti pienituloisimpaan väestönosaan, se altistuu moninaisille puutteille. Tyydyttävän elintason tavoite etäänny vähitellen kotitalouden ulottumattomista. Myös tällaisessa tilanteessa kotitaloutta voidaan luonnehtia deprivoituneeksi. (Penttilä 2003, 21.)

Taulukossa kaksi on esitetty eräissä EU-maissa pitkäaikaisköyhien (vähintään neljänä peräkkäisenä vuotena köyhä) kokemaa deprivatiota.

Suomen rinnalle vertailuun on valittu sosiaalipoliittisilta järjestelmiltään kiinnostavia maita. Vertailussa on Tanska, Irlanti ja Portugali, jotka ovat väestömäärältään ja kooltaan Suomeen verrattavia maita, mutta sosiaalipoliittisilta järjestelmiltään eroavat toisistaan. Tanska toisena pohjoismaana on lähinnä Suomen järjestelmiä. (Penttilä, 2003, 87.)

TAULUKKO 2. Pitkäaikaisköyhien deprivatio eräissä EU-maissa, % pitkäaikaisesti köyhistä henkilöistä (Penttilä 2003, 101).

	Suomi	Tanska	Irlanti	Portugali
EI VARAA				
Lämmin asunto	8	3	12	90
Liharuokat	10	4	8	13
Uudet vaatteet	23	7	18	74
Kutsua ystäviä	23	5	22	40
Uudet huonekalut	53	39	42	95
Viikon lomamatka	55	32	63	94
PUUTETTA				
TAVAROISTA				
Puhelin	2	0	13	33
Väritelevisio	2	2	1	8
Auto	10	9	26	39
Tiskikone	11	6	34	57
Tietokone	14	6	38	48
PUUTTEELLINEN				
ASUMISTASO				
Lämmitys	7	0	31	97
Sisä-WC	8	1	1	18
Sauna tai suihku	8	3	2	20
Juokseva lämmin vesi	8	1	3	33
ASUMISEN HAITAT				
Vuotava katto	3	2	7	20
Riittämätön lämmitys	4	2	13	57
Lahoa tai hometta	5	4	10	40
Kosteutta rakenteissa	6	3	17	45
Valon puutetta	6	5	7	24
ASUMISKUSTANNUSTEN				
RASITTAVUUS				
Suuri rasitus	51	28	81	78

Kuten taulukosta kaksi näkyy pitkäaikaisesti köyhien keskuudessa deprivatiota esiintyy eniten Portugalissa ja toiseksi eniten Irlannissa. Tämä tulos on yhteneväinen seuraavassa luvussa esitettävien köyhyysasteiden ja tulonjaon mittojen kanssa.

Myös tulotaso on heikoimpia juuri Portugalin ja Irlannin kansalaisten keskuudessa, jolloin deprivatiota voidaan odottaa olevan muita maita laajempaa. Tanska on omaa luokkaansa kaikilla deprivatioulottuvuuksilla. Puutteita tanskalaisilla

esiintyy kaikissa tarkasteltavissa osioissa paljon vähemmän kuin muissa maissa. Vain lomamatkat ja uudet huonekalut osoittautuvat jossakin määrin ylellisiksi, koska noin joka kolmas pitkäaikaisköyhä luopuu näistä. (Penttilä, 2003, 87.)

Kuten jo aikaisemmin todettiin, deprivatioaste tarkastelun kohteina olevissa maissa noudattaa pääpiirteittäin samaa suuruusjärjestystä kuin maiden köyhyysasteet ja tulonjaon mitat. Mitä korkeampi köyhyysaste tai mitä epätasaisempi tulonjako maassa on, sitä suuremmat deprivatioasteet ovat.

3.3 Keinoja köyhyyden lieventämiseksi

Köyhyyttä on vaikea sekä ehkäistä että hoitaa. Jos näin ei olisi, ei olisi myöskään köyhyyttä. Joitakin keinoja köyhyyden poistamiseksi toki on, mutta ainakaan tähän mennessä ne eivät ole olleet kovin tehokkaita. Tällaisia toimia köyhyyttä vastaan ovat muun muassa rahapolitiikka ja talouden kasvu.

Lyhyellä aikavälillä rahapolitiikan laajentaminen voi auttaa köyhien asemaa, koska se vähentää työttömyyttä ja nostaa palkkoja. Nämä ovat kuitenkin vain väliaikaisia eivätkä pysyviä hyötyjä. Tämä johtuu siitä, että nämä väliaikaisesti saadut edut on saatu pysyvän inflaation nousun kustannuksella ja se puolestaan saattaa pysyvästi huonontaa köyhien asemaa uudestaan. (Feldstein 1998, 10). Rahapolitiikka ei siis pitkällä tähtäyksellä ole kovin hyvä keino köyhyyttä vastaan.

Yksi perinteinen uskomus on se, että köyhien tilannetta auttaa se, jos talous kasvaa. Tämä keino on erityisen houkutteleva, koska se tarjoaa mahdollisuuden taistella köyhyyttä vastaan ilman suuria kustannuksia. Taloudellisen kasvun odotetaan parantavan keskituloisten asemaa samalla kun se vähentää köyhyyttä. Mutta miksi taloudelliselta kasvulta odotetaan tällaista? Ensisijainen vaikutus taloudellisella kasvulla on työpaikkojen lisääntymiseen. Kun talous kasvaa, tarvitaan lisää työvoimaa ja näin ollen työntekijöiden kysyntä kasvaa. Eniten tästä lisääntyneestä työvoiman kysynnästä hyötyvät työttömät ja osa-aikaiset työntekijät. Tämäkään ei enää viime aikoina ole ollut kovin tehokas tapa taistella köyhyyttä vastaan johtuen pienentyneistä palkoista. (Blank 1997, 28, 31–32.)

Maaliskuussa vuonna 2000 Lissabonissa kokoontuneen Eurooppa-neuvoston mukaan köyhyyttä voitaisiin ehkäistä investoimalla aktiivisiin työmarkkinoita edistäviin toimenpiteisiin. Myös työmarkkinoiden mukautumisesta pitäisi neuvoston mielestä huolehtia siten, että ne vastaavat niiden henkilöiden tarpeisiin, joilla on eniten vaikeuksia saada työpaikka. Neuvoston mukaan on tärkeää varmistaa, että sosiaalisen suojelun järjestelmät soveltuvat kaikille ja ovat kaikkien saavutettavissa ja että niiden avulla kannustetaan työkykyisiä työpaikan hakuun.

Eurooppa-neuvosto pitää tärkeänä asuntojen ja laadukkaan terveydenhoidon saannin samoin kuin koulutuksen ja elinikäisen oppimisen järjestämisen henkilöille, jotka ovat suurimmassa sosiaalisen syrjäytymisen ja köyhyyteen joutumisen vaarassa. Myös koulunkäynnin keskeyttämisen torjuminen kaikin mahdollisin keinoin ja joustavan koulusta työelämään siirtymisen edistäminen on yksi keino ehkäistä köyhyyttä neuvoston mukaan.

Suomen kestävän kehityksen toimikunnan mukaan köyhyyden ehkäisyssä on keskeistä edistää syrjäytymisvaarassa olevien ihmisten osallisuutta. Osallisuuden edistäminen voi tapahtua esimerkiksi vertaistukeen perustuvien tukiverkkojen avulla siten, että niiden kautta luodaan mahdollisuuksia sosiaaliseen yhteenkuuluvuuteen ja osallistumiseen. Toimivia esimerkkejä työelämän ulkopuolelle joutuneiden arkipäivän osallistumisen areenoista ovat työttömien toimintakeskukset ja mielenterveyskuntoutujien klubitalot.

Kestävän kehityksen toimikunta pitää erityisen tärkeänä sosiaalisten ja terveydellisten vaikutusten arviointia eri politiikkalohkoilla, esimerkiksi koulutus- ja työllisyyspolitiikoissa. Toimeentuloturvaa ja muita palveluita tulisi toimikunnan mielestä kehittää aktivoivaan suuntaan, jotta järjestelmistä ei kehittyisi syrjäytymisloukkuja.

Paras keino kaikkia köyhyyden muotoja vastaan, ainakin Suomessa, on kuitenkin työllistyminen. Pulma on vain se, että monet 1990-luvun loppupuolen kehityksestä osattomaksi jääneet ovat vaikeasti työllistettäviä, eikä heillä ole

työmarkkinoilla kysyntää. Heidän kohdallaan ratkaisu köyhyysongelmaan on vähimmäisturvan tason parantaminen. (Kangas 2003, 94.)

4. Köyhyys Suomessa

4.1 Köyhyyden tutkimisesta

Perinteinen köyhyystutkimus Suomessa on tarkastellut köyhyyttä staattisena ilmiönä. Tämä tutkimusote on johtunut siitä, että kansalliset elinolotutkimukset ovat olleet pääasiassa kertaluontoisia vuosiaineistoja. Vuosiaineistoista, joissa on erilliset otokset, saadaan selville köyhyyden kasvu tai väheneminen sellaisenaan, mutta nämä poikkileikkausaineistot eivät pysty antamaan tietoa köyhyyden kestosta tai siitä, missä määrin köyhyys koskee samoja henkilöitä. Kahden vuoden paneelisiin perustuvia tutkimuksia on muutama, ja ne perustuvat useimmiten Tilastokeskuksen tulonjakotilaston aineistoihin. Tulonjakotilastoista saadaan tietoja samoista henkilöistä kahden vuoden ajalta, mutta tämä on verraten lyhyt jakso köyhyyden tutkimiseen. (Penttilä 2003, 14.)

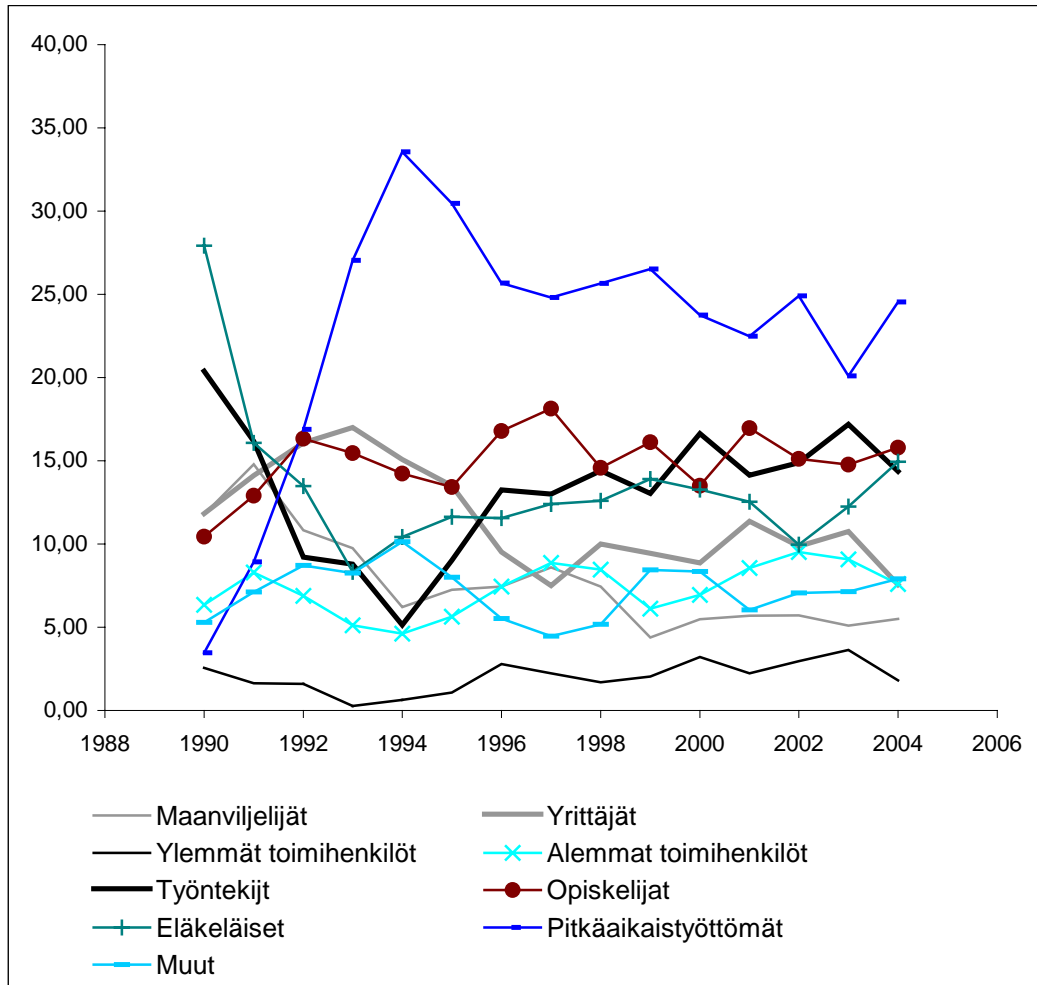
Tähän asti köyhyyttä on Suomessa siis tutkittu pääsääntöisesti vuosiaineistoilla, jolloin on vuodesta toiseen tuotettu arvioita köyhän väestönosan laajuudesta ja koostumuksesta. Keskeisenä tuloksena on ollut, että vuosimuutokset köyhyysasteessa ovat varsin pieniä. Samojen henkilöiden ja kotitalouksien jatkuvasti toistuvasta tai pysyvästä köyhyydestä ei ole juuri ollut tietoa tai tieto on puuttunut kokonaan. Kertaluontoisista vuositutkimuksista lasketut köyhyysarviot perustuvat aina yhden vuoden tilanteeseen. Nämä tutkimukset ovat niin sanottuja varantotutkimuksia. Jos esimerkiksi vuoden aikana kymmenen prosenttia väestöstä lukeutuu köyhiin, ei sen perusteella pystytä kertomaan mitään köyhien vaihtuvuudesta eli virroista köyhyyteen tai pois köyhyydestä. (Penttilä 2003, 29.)

Suomen kannalta erityisen kiinnostavaa ja tärkeätä on päästä hyödyntämään uudentyyppistä, monta peräkkäistä vuotta kattavaa tietoa samoihin henkilöihin kohdistuvasta köyhyydestä, köyhyyden jatkuvuudesta ja kestosta ja siitä, miten taloudellinen huono-osaisuus voi ajanoloon johtaa syrjäytymiseen. Tähän tarkoitukseen sopii oivallisesti viime vuosina Euroopan unionin jäsenmaiden yhteisin ponnistuksin koottu eurooppalainen paneelitutkimus jäsenmaiden kansalaisten elinoloista (European Community Household Panel, ECHP). ECHP

on laaja-alainen haastattelututkimus, jonka aineisto koostuu kansallisesti edustavista otoksista osallistujamaissa. Tutkimus on erinomainen tietolähde samojen henkilöiden ja heidän kotitalouksiensa elinoloista usean peräkkäisen vuoden ajalta. Kun tämän tyyppinen pitkittäistutkimus Suomessa ja muualla vakinaistuu osaksi jatkuvaa tilastotuotantoa, on tulevaisuudessa odotettavissa yhä luotettavampaa ja kattavampaa tietoa sosiaalisista ja taloudellisista oloista Euroopassa. (Penttilä 2003, 15.)

4.1.1 Köyhien jakaantuminen

Kuviosta yksi nähdään, miten köyhät jakaantuvat Suomessa sosioekonomisen ryhmittymisen mukaan. Pahimpien lamavuosien jälkeen 1990-luvun puolivälissä pitkäaikaistyöttömät olivat selkeästi suurin köyhien ryhmä, mutta 2000-luvulle tultaessa erot ovat hieman tasoittuneet. Pitkäaikaistyöttömät ovat kuitenkin edelleen suurin ryhmä opiskelijoiden, työntekijöiden ja eläkeläisten tullessa tasaisena rintamana perässä. Ylemmillä toimihenkilöillä ja maanviljelijöillä näyttäisi menevän parhaiten, koska heidän ryhmissään köyhiä on vähiten.



KUVIO 1. Köyhien jakaantuminen sosioekonomisen ryhmityksen mukaan (Riihelä & Tuomala 2007).

4.2 Tulonjako ja köyhyys

Tasaisen kasvun aikana 1970-luvun loppupuolelta alkaen Suomi tuli tunnetuksi tasaisen tulonjaon ja matalan taloudellisen köyhyiden maana. Koko väestö hyötyi talouskasvusta ja käytettävissä oleva rahatulo kasvoi lähes kaikissa tuloluokissa aina vuoteen 1991, jolloin se oli henkeä kohden vuoden 2001 rahanarvon mukaan laskettuna 16 077 euroa. (Nordberg 2003, 32.)

Vuonna 1992 tulot laskivat reaaliarvoltaan yli kuusi prosenttia edelliseen vuoteen verrattuna. Pienimmillään tulot olivat vuonna 1994, 14 665 euroa henkeä kohti vuoden 2001 rahanarvon mukaan. Vuodesta 1994 lähtien keskimääräiset tulot ovat taas reaaliarvoltaan kasvaneet tasaisesti vuosittain kasvuprosentin

vaihdellessa 1,3 ja 4,4 prosentin välillä. Erona edelliseen nousukauteen lisääntynyt vauraus ei ole jakaantunut tasaisesti, vaan samanaikaisesti myös tuloerot ovat kasvaneet. (Nordberg 2003, 32.)

Tuloeroja voidaan mitata monella eri tavalla. Tavallisia mittareita ovat Gini-kerroin sekä variaatiokertoimen neliö. Gini-kerroin saa arvoja välillä 0-1. Jos Gini-kertoimella on arvo 1, se tarkoittaa, että kaikki tulot keskittyvät yhdelle henkilölle. Vastaavasti jos kaikilla on täsmälleen samat tulot Gini-kerroin saa arvon 0 eli tuloeroja ei ole lainkaan. (Nordberg 2003, 32.)

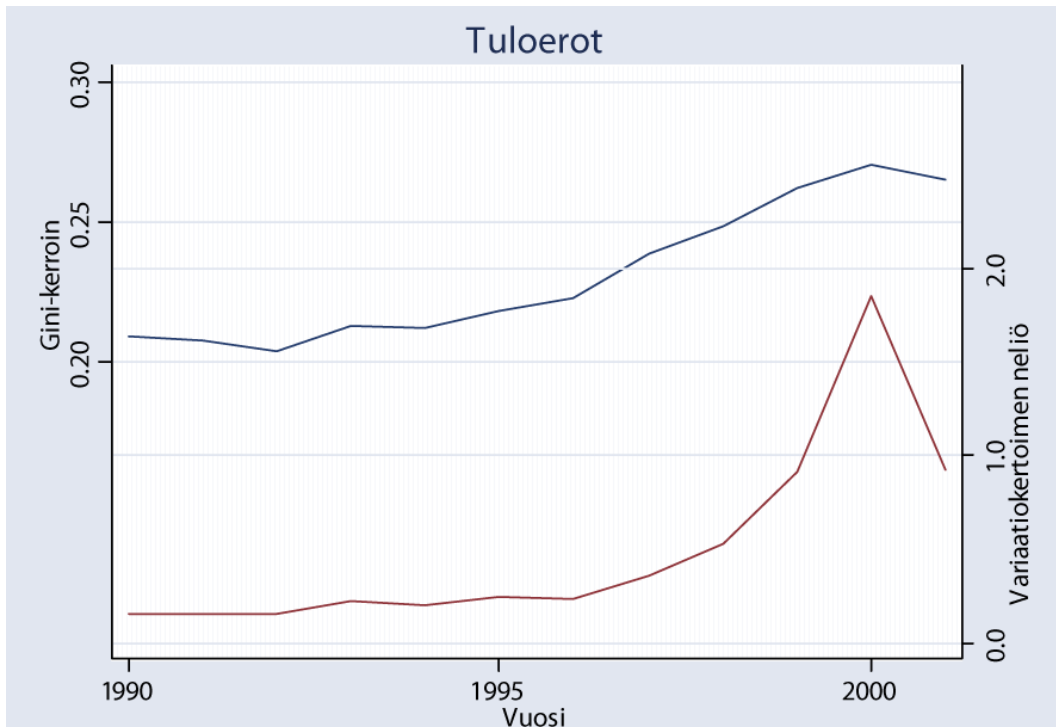
Tavallinen tapa mitata tuloerojen vaihtelua on käyttää standardipoikkeamaa. Mitä suurempi standardipoikkeama sitä suurempi on vaihtelu eli yksiköiden väliset erot. Jakamalla standardipoikkeama keskiarvolla saadaan suhteellinen standardipoikkeama eli variaatiokerroin. Tulonjakoanalyseissä vaihtelua mitataan eri syistä usein variaatiokertoimen neliöllä. Yhteistä on, että mitä suuremmat arvot nämä mittarit saavat sitä suuremmat ovat tuloerot. (Nordberg 2003, 33.)

Toinen yksityiskohtaisempi tapa kuvata tuloeroja on laskea väestökymmenysten eli desiilien tulo-osuudet. Desiiliryhmittäisessä tarkastelussa henkilöt jaetaan tulojen suuruuden mukaan kymmeneen lukumäärältään yhtä suureen ryhmään. Ensimmäiseen desiiliryhmään kuuluu pienituloisin kymmenys ja kymmenenteen suurituloisin. Desiiliosuudet osoittavat, kuinka suuren osan tulojen kokonaissummasta kukin desiiliryhmä saa. Mitä enemmän desiiliosuudet vaihtelevat sitä suuremmat ovat myös tuloerot. (Nordberg 2003, 33.)

TAULUKKO 3. Desiilien tulo-osuudet, Gini-kerroin ja variaatiokertoimen neliö vuosina 1996-2001 (Nordberg 2003, 35).

Desiilit	1996	1997	1998	1999	2000	2001
1	4,7	4,5	4,4	4,3	4,2	4,2
2	6,3	6,1	5,9	5,8	5,6	5,7
3	7,2	7	6,8	6,7	6,5	6,7
4	8	7,8	7,7	7,5	7,4	7,6
5	8,8	8,6	8,5	8,4	8,3	8,5
6	9,6	9,4	9,4	9,2	9,2	9,3
7	10,5	10,4	10,5	10,2	10,2	10,4
8	11,7	11,7	11,7	11,5	11,5	11,7
9	13,5	13,5	13,5	13,2	13,3	13,5
10	19,8	21	21,7	23,1	23,7	22,5
Gini-kerroin	0,22	0,24	0,25	0,26	0,27	0,26
Variaatiokertoimen neliö	0,23	0,36	0,53	0,91	1,85	0,93

Kuten taulukosta kolme ja kuviosta kaksi ilmenee niin tuloerot kasvoivat, mittaustavasta riippumatta koko 1990-luvun lopun ajan. Taulukossa yksikkönä on henkilö ja tulokäsitteenä käytettävissä oleva rahatulo. Vuoden 2001 tiedot ovat ennakkotietoa.



KUVIO 2. Ginikerroin ja variaatiokerroimen neliö vuosina 1990-2001 (Nordberg 2003, 34).

Erityisesti ylin tulodesiili eli suurituloisimmat on kasvattanut osuuttaan kolmen alimman desiilin eli pienituloisempien kustannuksella. Sekä Gini-kerroin että variaatiokerroin kasvoivat tasaisesti aina vuoteen 2000 saakka. Vuonna 2001 tuloerot taas jonkin verran supistuivat. Gini-kertoimeen verrattuna variaatiokerroin on erityisen herkkä tulojen ääripäissä tapahtuville muutoksille. Tämä selittää ainakin osittain variaatiokerroimen nopeaa kasvua 1990-luvun loppuvuosina. (Nordberg 2003, 33.)

Laman jälkeiselle ajalle on ollut tunnusomaista, että keskimääräiset reaalitytulot kasvoivat ja myös tuloerot kasvoivat. Seurauksena talouskasvun hidastumisesta 2000-luvun alussa reaalitytulojen kasvuvauhti on taas enemmän kuin puolittunut ja samanaikaisesti tuloerot ovat supistuneet. (Nordberg 2003, 33.)

Tuloerojen kasvu johtuu suureksi osaksi omaisuustulojen voimakkaasta kasvusta ja niiden ansiotuloja lievemmästä verotuksesta. Ylimpien desiilien muita parempi tulokehitys ja tulo-osuuksien kasvu johtuu osinkotulojen ja myyntivoittojen lisääntymisestä 1990-luvun lopulla. Vuonna 2000 ne kohdentuivat lähes yksinomaan kahteen ylimpään desiiliin. (Nordberg 2003, 33.)

Tuloerojen kasvusta huolimatta 1990-luvun loppupuoliskolla Suomi kuuluu edelleen selkeästi tasaisen tulonjaon ja alhaisen köyhyyden maihin, joskaan ei tässä mielessä enää kärkipaikalla olekaan (Nordberg 2003, 39). Tämä nähdään taulukosta neljä. Taulukon köyhyysrajana on 60 prosenttia mediaanitulosta.

TAULUKKO 4. Gini-kerroin ja köyhyysaste eräissä EU-maissa 1998 (Nordberg 2003, 39).

Maa	Gini-kerroin	Köyhyysaste, %
Suomi	0,25	11
Ruotsi	0,23	9
Tanska	0,23	11
Saksa	0,25	11
Englanti	0,32	19
Irlanti	0,32	18
Portugali	0,36	21
Koko EU	0,29	15

Jos tarkastellaan vuosia 1996-2001 Suomessa ja köyhyysrajaksi valitaan 50 prosenttia kunkin vuoden mediaanituloista, niin köyhyys säilyi lähes samalla tasolla koko 1990-luvun loppupuolen. Tosin köyhyysaste kasvoi lievästi heti tarkasteluperiodin alussa ja vuodesta 2000 alkaen. Nämä muutokset näkyvät taulukosta viisi. Jos köyhyysrajaksi valitaan 60 prosenttia, köyhyysaste kasvoi lähes koko tarkastelukauden. Tämä näkyy taulukosta kuusi. Taulukoissa vuodet 2001 ovat ennakkotietoa.

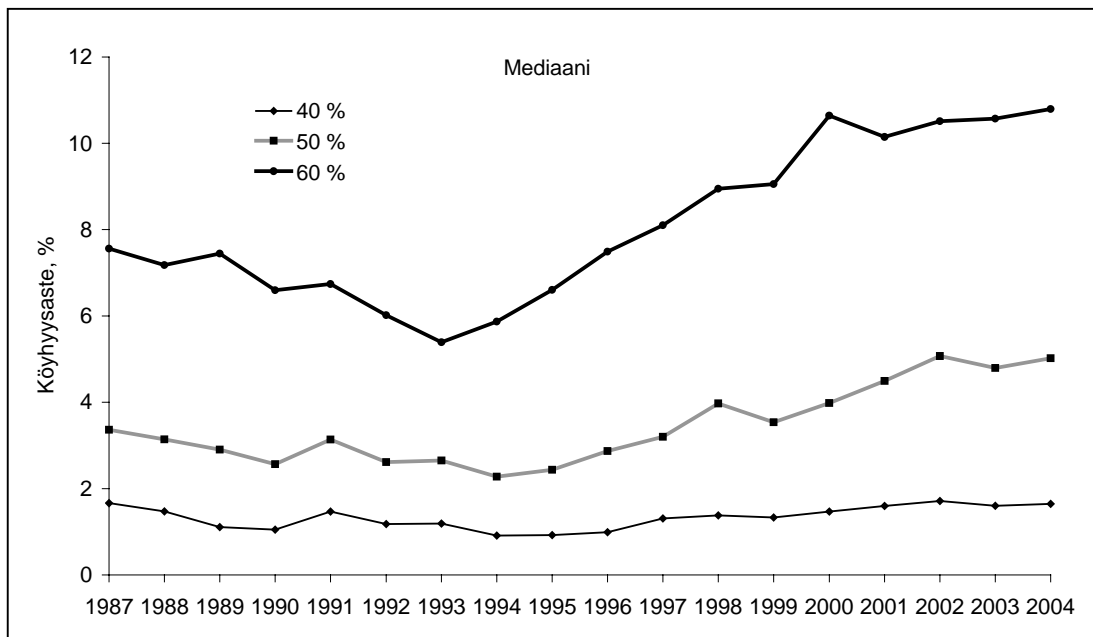
TAULUKKO 5. Taloudellinen köyhyys (köyhyysrajana 50 % mediaanituloista) vuosina 1996-2001 (Nordberg 2003, 38).

Vuosi	1996	1997	1998	1999	2000	2001
Köyhiä (1000 h.)	176	201	209	209	222	252
Köyhyys- aste, %	3,5	4	4,1	4,1	4,4	4,9

TAULUKKO 6. Taloudellinen köyhyys (köyhyysrajana 60 % mediaanituloista) vuosina 1996-2001 (Nordberg 2003, 38).

Vuosi	1996	1997	1998	1999	2000	2001
Köyhiä (1000 h.)	425	435	492	482	552	582
Köyhyys- aste, %	8,4	8,6	9,7	9,5	10,8	11,4

Tulokset osoittavat, että edellä käytettyjen köyhyysrajojen läheisyydessä sen molemmin puolin on paljon kotitalouksia. Köyhyydestä ja sen muutoksista saatava kuva on oleellisesti riippuvainen köyhyysrajan valinnasta. (Nordberg 2003, 37.) Tämän todistaa myös kuvio kolme, jossa kuvataan köyhyysastetta vuosina 1987-2004 köyhyysrajan vaihdellessa 40%-60% välillä.



KUVIO 3. Köyhyysaste vuosina 1987-2004, kun köyhyysrajaksi on valittu 40%, 50% ja 60% mediaanituloista. (Riihelä & Tuomala 2007.)

Eri yhteyksissä omaisuustuloja suosivaa verotusta on pidetty edellytyksenä nopealle taloudelliselle kasvulle, joka taas uskotaan aikaa myöten suosivan myös pienituloisia. Aikaisemmat kansainvälisiin aineistoihin perustuvat tutkimukset

osoittavat, että taloudellinen kasvu on välttämätön, mutta ei riittävä ehto köyhien aseman parantamiselle. (Nordberg 2003, 35.)

4.3 Pitkäaikaisköyhyys Suomessa ja muissa EU-maissa

Taulukossa seitsemän on esitetty Euroopan unionin maiden pitkäaikaisköyhien osuudet kahdella eri mittaustavalla. Pitkäaikaisköyhyys tarkoittaa tässä tapauksessa vähintään neljä vuotta kestänyttä köyhyyttä.

TAULUKKO 7. Pitkäaikaisköyhät tulojen ja oman arvion mukaan EU-maissa 1995-1998 (Penttilä 2003, 51).

Maa	Köyhä neljän vuoden tulojen mukaan %	Oma arvio %
Tanska	6	3
Suomi	7	6
Hollanti	8	4
Saksa	10	
Itävalta	9	7
Belgia	10	6
Luxemburg	11	3
Ranska	12	7
Espanja	16	16
Iso-Britannia	16	3
Italia	17	12
Irlanti	17	11
Kreikka	17	35
Portugali	20	30

Ruotsi ei ollut mukana tutkimuksessa eikä Saksassa kysytty omaa arviota.

Köyhyysraja on 60 prosenttia mediaanitulosta.

Kuten taulukosta seitsemän näkee, köyhyysasteiden vaihtelu maittain on melko laajaa. Suomessa, Tanskassa ja Hollannissa köyhyysasteet ovat hieman muita alemmat. Tämä merkitsee sitä, että Suomessa, Tanskassa ja Hollannissa toteutettu köyhyyttä vastustava sosiaalipolitiikka on ollut muita maita tehokkaampaa.

Aikaisemmat kansainväliset tutkimukset köyhyyden riskien ja hyvinvointivaltiomallien yhteyksistä ovat osoittaneet, että köyhyysasteet ovat alhaisimmat Pohjoismaissa, seuraavaksi alimmat Keski-Euroopan maissa ja korkeimmat eteläisessä Euroopassa ja Iso-Britanniassa. Sama johtopäätös pätee myös pitkäaikaisköyhyyteen. (Penttilä 2003, 52.)

Keitä tähän pitkäaikaisesti köyhiksi määriteltyjen henkilöiden joukkoon Suomessa sitten kuuluu? Taulukoissa kahdeksan, yhdeksän, kymmenen ja yksitoista kuvataan pitkäaikaisköyhien rakennetta työmarkkina-aseman, kotitaloustyyppin, iän ja sukupuolen mukaan. Taustaksi taulukoissa esitetään myös koko väestön rakenne. Tulosten tulkinta perustuu pitkäaikaisköyhyyden mittaamiseen pitkäaikaistuloilla ja omilla arvioilla. Köyhyysraja on 60 prosenttia mediaanitulosta.

TAULUKKO 8. Pitkäaikaisköyhiksi luokiteltujen henkilöiden profiili työmarkkina-aseman mukaan vuosina 1995-1998, % köyhiksi luokitelluista (Penttilä 2003, 56).

Työmarkkina-asema	Pitkäaikaistulot	Oma arvio	Koko väestön jakauma
Henkilö kuului v. 1999 talouteen, jossa hierarkkisesti:			
1. Vähintään yksi työllinen	49	60	76
2. Ei työllisiä, väh. yksi työtön	11	17	4
3. Eläkkeellä	23	9	14
4. Muu ei-aktiivi (mm. opisk.)	17	14	6
Kaikki	100	100	100

Kuten taulukosta kahdeksan näkyy suurin ryhmä eli lähes puolet pitkäaikaisköyhistä kuuluu vähintään yhden työllisen talouksiin, kun köyhyyttä mitataan pitkäaikaistuloilla. Ansiotyö ei siis läheskään aina takaa elämää ilman köyhyyttä. Viime vuosikymmenellä lisääntyneet pätkätyöt ja pienipalkkaiset työt ovat omiaan kasvattamaan köyhyyttä ansiotyöstä huolimatta. Varsinkin, jos kotitalous on kooltaan suuri, ei yhden tai useammankaan työssä käyvän tulo aina riitä nostamaan kotitaloutta köyhyysrajan yläpuolelle. Noin neljännes pitkäaikaisköyhistä kuuluu eläkeläistalouksiin. Runsas neljännes

pitkäaikaisköyhistä kuuluu työttömien tai muiden työelämän ulkopuolella olevien talouksiin, lähinnä opiskelijoihin.

Kun mittarina on oma arvio köyhydestään, kasvaa työllisten talouksiin kuuluvien osuus kaikista pitkäaikaisköyhistä jo 60 prosenttiin. Se kertoo, että elinkustannusten kanssa on erittäin suurella joukolla vaikeuksia, vaikka taloudessa on ansiotyössä käyviä. Myös työttömien talouksiin kuuluvien osuus pitkäaikaisköyhistä kasvaa omaan arvioon perustuvalla köyhyysnormilla tulonormiin verrattuna.

TAULUKKO 9. Pitkäaikaisköyhiksi luokiteltujen henkilöiden profiili kotitaloustyyppin mukaan vuosina 1995-1998, % köyhiksi luokitelluista (Penttilä 2003, 57).

Kotitaloustyyppi	Pitkäaikaistulot	Oma arvio	Koko väestön jakauma
Henkilö kuului v. 1999 ao. talouteen:			
1. Yksin asuva mies	20	11	7
2. Yksin asuva nainen	37	16	11
3. Kaksi aikuista	11	12	23
4. Yksinhuoltaja	2	7	3
5. Kaksi aikuista ja lapsia	17	39	42
6. Kolme aikuista ja lapsia	5	8	6
7. Muut	8	7	8
Kaikki	100	100	100

Kuten taulukosta yhdeksän ilmenee, kotitaloustyypeittäin pitkäaikaisköyhistä pitkäaikaistulon mukaan valtaosa eli lähes kolme viidestä on yksinasuvia, joista naisia enemmän kuin miehiä. Kun mittarina on oma arvio, vähenee yksin asuvien osuus köyhistä jonkin verran. Kaikkien lapsiperheiden kohdalla omaan arvioon perustuva köyhyys taas kasvaa verrattuna pitkäaikaistulonormiin. Runsas puolet pitkäaikaisköyhistä kuuluu lapsiperheisiin itse arvioituna, mutta tulonormin mukaan vain neljännes.

TAULUKKO 10. Pitkäaikaisköyhien henkilöiden profiili iän mukaan vuosina 1995-1998, % köyhiksi luokitelluista (Penttilä 2003, 58).

Ikä	Pitkäaikaistulot	Oma arvio	Koko väestön jakauma
Henkilö kuului v. 1999 ao. ikäryhmään:			
1. Alle 18v.	12	24	23
2. 18-24	19	10	8
3. 25-34	12	11	13
4. 35-44	9	15	15
5. 45-54	14	18	16
6. 55-64	10	12	10
7. Yli 65 v.	24	10	15
Kaikki	100	100	100

Ikäryhmittäin tulonormin mukaan tarkasteltuna pitkäaikaisesti köyhien ryhmässä ovat enemmistönä iäkkäät henkilöt, kuten taulukosta kymmenen näkyy.

Vanhuuseläkeläiset muodostavat tästä ryhmästä noin neljänneksen pitkäaikaistuloilla mitaten. He eivät kuitenkaan itse arvioi rahojensa riittävyyttä huonoksi yhtä usein. Vain yksi kymmenestä pitkäaikaisköyhästä on yli 65-vuotias, kun köyhyys perustuu omaan arvioon, kun taas keski-ikäiset kasvattavat osuuttaan pitkäaikaisköyhien joukossa, jos mittarina on oma arvio.

TAULUKKO 11. Pitkäaikaisköyhien miesten ja naisten profiili iän mukaan vuosina 1995-1998, % köyhiksi luokitelluista (Penttilä 2003, 59).

Ikä/Miehet/Naiset	Pitkäaikaistulot		Oma arvio		Koko väestön jakauma	
Henkilö kuului v 1999 ao. ikäryhmään:						
	M	N	M	N	M	N
1. 0-17	10	13	27	22	24	22
2. 18-24	22	17	11	9	9	8
3. 25-34	14	11	10	11	13	12
4. 35-44	11	7	14	16	15	14
5. 45-54	20	10	16	20	17	16
6. 55-64	13	8	16	9	11	11
7. Yli 65 v.	10	34	6	13	11	17
Kaikki	100	100	100	100	100	100

Kuten taulukosta yksitoista ilmenee, niin sukupuolten mukaisessa tarkastelussa korostuu eläkeikäisten naisten huomattavan suuri osuus pitkäaikaisesti köyhien joukossa.

Omaan arvioon perustuva mitta tuottaa tuloperusteisia mittoja matalamman köyhyysasteen nuorten ja iäkkäiden henkilöiden kohdalla. Kysymys voi olla siitä, että eläkkeellä olevat iäkkäät henkilöt ja opiskelevat nuoret eivät tyypillisesti investoi ja sitoudu merkittäviin taloudellisiin hankkeisiin. Jos tuloja on niukasti, on menot pidettävä sen mukaisina. Tämä saattaa selittää, miksi itse arvioitu köyhyys heidän kohdallaan on alhaisempi kuin tuloihin perustuva köyhyysnormi antaa odottaa. (Penttilä 2003, 60.)

Tuloperusteista köyhyysnormia käyttäen päätulos on, että naisilla, erityisesti vanhemmalla iällä on suuri riski jäädä pysyvästi köyhyyteen. Pienituloisiin eläkeläisiin kohdistettuja eläke- ja asuntopoliittisia tukitoimia tulisi jatkossa tehostaa. Myös nuoret naiset ovat riskiryhmässä. Ihmisten omat arviot omasta maksukyvystään taas ovat heikoimmat työttömien talouksissa, joissa myös tuloperusteinen köyhyys on korkea. Kun työuraan tulee ongelmia, olivatpa ne sitten työttömyyttä, katkonaisia työsuhteita tai pienipalkkaisuutta, on henkilöllä muita suurempi riski joutua pitkäaikaiseen köyhyyteen. Vaikka suhteellisen harva työllisten talouksiin kuuluva on pitkäaikaisesti köyhä, on heidän osuutensa merkittävä, lähes puolet pitkäaikaisesti köyhistä. Palkka-, työvoima- ja koulutuspolitiikka ovat avainasemassa työllisten tai työttömien taloudellisen tilanteen auttamiseksi. (Penttilä 2003, 60.)

5. Sosio-demografinen liikkuvuus

5.1 Köyhyysriskit

Sosiaalipoliittiset etuusjärjestelmät ovat kaikkialla pääasiassa niin sanotusti syyperusteisesti organisoituja. Syyperusteisten järjestelmien lähtökohtana on ollut havainto toimeentulon ja köyhyyden riskin elinvaiheittaisesta vaihtelusta elämäntilanteen mukaan. Osa riskeistä liittyy perinteisen elämänkaarimallin eri vaiheisiin: lasten syntymään ja vanhuuteen. Toiset riskit puolestaan ovat satunnaisempia ja vaikeammin ennakoitavissa kuten parisuhteen hajoaminen, yksinhuoltajuus, sairaus, työkyvyttömyys ja työttömyys. Perinteiseen elämäntilanteeseen on uutena jaksona viime vuosikymmenten aikana tullut opiskelu, mikä usein merkitsee pienituloisuutta ja köyhyysrajan alapuolella elämistä. (Kangas & Ritakallio 2003, 62.)

Pohjoismaat ovat onnistuneet poistamaan köyhyyttä varsin hyvin. 1960-luvulta alkanut sosiaalipolitiikan kehityskausi, joka yhdisti suotuisan yhteiskunnallisen ja taloudellisen kehityksen, teki Suomesta muiden Pohjoismaiden tavoin sosiaalipolitiikan mallimaan. Hyvä työllisyys, kahden tulonsaajan perhemalli, kaupungistumiseen liittynyt palkkatyö ja monilapsisten perheiden vähentyminen yhdessä tehokkaan eläke- ja perhepolitiikan kanssa lähestulkoon poistivat köyhyyden. Poikkileikkaus- ja trenditutkimukset ovat osoittaneet, että monien ”riskiryhmien” kohdalla köyhyys ei 1990-luvun alussa ollut sen yleisempää kuin muissakaan väestöryhmissä. (Kangas & Ritakallio 2003, 62.)

Yleinen käsitys on, että työttömäksi jääminen, sairastuminen, opiskelun aloittaminen ja yksinhuoltajuus heikentävät toimeentuloa ja suistavat ihmisiä köyhyyteen. Nämä edellä mainitut asiat ovat niin sanottuja sosiaalisia riskejä. Käsitystä vahvistavat kokemukset viime vuosikymmenen yhteiskunnallisesta rakennemuutoksesta, joka näyttää muuttaneen tilanteen niin meillä kuin muuallakin. Mikään ei enää viittaa siihen, että köyhyys olisi voitettu, melkein päinvastoin. Tämä näkyy myös sosiaalipolitiikassa. Köyhyys on palannut takaisin niin poliittiseen retoriikkaan kuin poliittiseen toimintaan. Esimerkiksi

Euroopan unionin sosiaalipolitiikassa juuri kysymys köyhyydestä on viime vuosina noussut keskeisemmäksi teemaksi. (Kangas & Ritakallio 2003, 62.)

Kuten aiemmin mainittiin, niin köyhyyteen ”joutumisen” riskejä ovat työssäkäynnin vähentyminen kotitaloudessa, lapsiluvun kasvu, aviosuhteen päättymisen, opiskelun aloittaminen, vakava sairastuminen ja eläkkeelle siirtyminen. Vastaavasti työmarkkinaosallistuvuuden kasvu, lapsiluvun vähentyminen, aviosuhteeseen siirtyminen ja opiskelun lopettaminen lisäävät todennäköisyyttä päästä pois köyhyydestä (Kangas & Ritakallio, 2003, 63).

5.2 Köyhyyden dynamiikka

Aiempien poikkileikkaustutkimusten ja tämän lopputyön aiempien lukujen perusteella tiedetään, että suomalaiset köyhyysluvut ovat olleet kansainvälisesti katsottuna hyvin alhaisia. Seuraavaksi esitellään köyhyyden dynamiikkaa eli sitä, kuinka suuri virta on köyhyyteen ja ulos köyhyydestä sekä sitä, kuinka nopeaa tämä ”köhyyskierto” on.

Taulukoissa 12-19 esitetyt siirtymät koskevat kotitalouksia. Laskelmat on tehty 16 vuotta täyttäneille henkilöille heidän taustakotitaloudessaan vuodesta 1997 vuoteen 1998 tapahtuneiden muutosten mukaisesti. Muutokset koskevat siis henkilön kotitaloutta, eikä aina pelkästään henkilöä itseään.

Tuloköhyystarkasteluissa on köyhyysrajana 60 prosenttia väestön mediaanitulosta kumpanakin vuotena erikseen laskettuna (Kangas & Ritakallio, 2003, 64).

TAULUKKO 12. Tuloköyhyyden dynamiikka, kokonaisprosentit (Kangas & Ritakallio 2003, 64).

Köyhyys 1997	Köyhyys 1998	
	Ei-köyhä	Köyhä
Ei-köyhä	86,3	7,2
Köyhä	2,7	3,8

Kuten taulukosta 12 näkyy koko 16 vuotta täyttäneestä väestöstä 3,8 prosenttia oli tuloköyhyysrajan alapuolella sekä vuonna 1997 että vuonna 1998. Niitä liikkuvia köyhiä, jotka olivat köyhyydessä 1997, mutta eivät enää vuotta myöhemmin, oli 2,7 prosenttia. Niitä, jotka eivät olleet vuonna 1997 köyhiä, mutta olivat köyhtyneet vuoteen 1998 mennessä oli 7,2 prosenttia. Köyhtyminen oli siis yleisempää kuin tulojen parantuminen. Niitä, jotka olivat molempina vuosina köyhyysrajan yläpuolella, on selvä enemmistö väestöstä, 86,3 prosenttia. Kahden vuoden aikana köyhyyttä vähintään yhtenä vuotena koki kaikkiaan 13,7 prosenttia väestöstä.

TAULUKKO 13. Koetun köyhyiden dynamiikka, kokonaisprosentit (Kangas & Ritakallio 2003, 65).

Köyhyys 1997	Köyhyys 1998	
	Ei-köyhä	Köyhä
Ei-köyhä	77,1	6,6
Köyhä	9,3	6,9

Kuten taulukosta 13 ilmenee, niin subjektiivisesti ilmaistu köyhyys oli jonkin verran yleisempää kuin tuloköyhyys 1990-luvun lopulla. Vähintään yhtenä tarkasteluvuotena köyhyyttä subjektiivisesti kokeneiden osuus on 22,9 prosenttia, mikä on noin kymmenen prosenttiyksikköä korkeampi luku kuin tuloköyhyiden kohdalla. Kahden tarkasteluvuoden ajan pysyvästi köyhyyttä kokeneiden väestöosuus on 6,9 prosenttia, joka on lähes kaksinkertainen tuloköyhyyteen verrattuna. Köyhtyneiden osuus subjektiivisessa lähestymistavassa on 6,6 prosenttia, joka on samaa luokkaa kuin tuloköyhyydessä. Köyhyydestä pois päässeiden osuus koetussa köyhyydessä on 9,3 prosenttia, joka on korkeampi kuin tuloköyhyydessä. Näiltä osin koetun köyhyiden ja tuloköyhyyden antama kuva poikkeaa toisistaan (Kangas & Ritakallio 2003, 65).

5.3 Elämänmuutosten yhteys köyhyys siirtymisiin

Työmarkkina-asemalla ja siinä tapahtuvilla muutoksilla on vahva yhteys köyhyyteen ja siinä tapahtuviin muutoksiin (Kangas & Ritakallio 2003, 67). Siksi

Suomea koskevan köyhyyden dynamiikan tarkastelu on hyvä aloittaa työmarkkinastatuksesta.

TAULUKKO 14. Työmarkkinamuutokset, tuloköyhyys (vasemmalla) ja subjektiivinen köyhyys (oikealla) 1997-98 (Kangas & Ritakallio 2003, 67).

Työllisten lukumäärä	K - K	K - E	E - K	E - E
Ei työllisiä	17 / 11	3 / 8	5 / 8	75 / 74
Kasvanut	5 / 9	5 / 17	4 / 8	86 / 66
Sama	3 / 4	1 / 8	2 / 5	93 / 83
Vähentynyt	7 / 9	4 / 8	9 / 10	81 / 73
Kaikki	4 / 7	3 / 9	7 / 7	86 / 77

Taulukoissa 14-19 ryhmä K-K viittaa niihin henkilöihin, jotka olivat sekä vuonna 1997 että 1998 köyhiä. K-E puolestaan tarkoittaa niitä, jotka olivat köyhiä vuonna 1997, mutta eivät enää 1998. Ryhmään E-K kuuluvat ne, jotka eivät olleet köyhiä 1997, mutta vuotta myöhemmin olivat. E-E ryhmään kuuluvat ne, jotka eivät olleet köyhiä kumpanakaan vuonna.

Kuten taulukosta 14 näkyy, niin niissä kotitalouksissa, joissa ei ole työllisiä, kahden vuoden kestävä köyhyys on huomattavasti yleisempää kuin muissa kotitalouksissa. Pysyvä köyhyys paikantuu siis työvoiman ulkopuolisiin ryhmiin. (Kangas & Ritakallio 2003, 68.)

Otetaan esimerkkinä tarkasteluun työmarkkinaryhmä, jossa työllisten lukumäärä on kasvanut. Tässä ryhmässä tulotason parantuminen luulisi näkyvän siirtymänä köyhydestä ei-köyhien kategoriaan. Näin myös näyttää tapahtuvan; puolet lähtötilanteen tuloköyhistä siirtyy pois köyhydestä ($((5 \% / (5 \% + 5 \%)) * 100) = 50 \%$). Subjektiiivisen kokemuksen kohdalla tilanne on samankaltainen; kaksikolmasosa ryhmästä, jossa työllisten määrä on kasvanut, ei kokenut olevansa enää köyhä vuonna 1998 ($((17 \% / (9 \% + 17 \%)) * 100) = 65 \%$).

Useissa maissa myös parisuhdemuutokset liittyvät köyhyysvaihteluihin. Toisen huoltajan poistuminen lisää luonnollisesti tulonmenetyksen riskiä ja yhden lisäansaitsijan ilmaantuminen kuvaan mukaan yleensä lisää tuloja. Perusoletuksiin

köhyystutkimuksessa kuuluu se, että ilman tulonlisäystäkin, kahden henkilön siirtyminen yhteistalouteen parantaa kummankin toimeentuloa. Tämä johtuu niin sanotuista skaalaeduista esimerkiksi asumisen ja ravinnon osalta. (Kangas & Ritakallio 2003, 69.)

TAULUKKO 15. Parisuhdemuutokset ja köyhyys %, tuloköyhyys (vasemmalla) ja subjektiivinen köyhyys (oikealla) Suomessa 1997-98 (Kangas & Ritakallio 2003, 69).

Parisuhde	K - K	K - E	E - K	E - E
Ennallaan	2 / 5	1 / 9	3 / 5	94 / 81
Avioon	1 / 3	3 / 11	3 / 5	93 / 81
Eronnut	15 / 7	10 / 9	2 / 13	73 / 71
Kaikki	4 / 7	3 / 9	7 / 7	86 / 77

Taulukon 15 perusteella avioituminen ja eroaminen ovat tietyssä yhteydessä köyhyteen. Avioituneista oli vuonna 1997 tuloköyhiä kaikkiaan neljä prosenttia ($1\% + 3\% = 4\%$) ja subjektiivisesti köyhiä 14 prosenttia ($3\% + 11\% = 14\%$). Eronneista tuloköyhiä oli peräti 25 prosenttia ja subjektiivisestikin köyhiä oli 16 prosenttia. Koko väestön kohdalla tuloköyhiä oli seitsemän prosenttia ja subjektiivisesti köyhyttä kokeneita 16 prosenttia. Kärjistäen voidaan todeta, että eroamisen korkea riski paikantuu köyhiin ja avioituminen ei-köyhiin, erityisesti tämä pitää paikkaansa tuloköyhyyden kohdalla (Kangas & Ritakallio 2003, 69).

Kaiken kaikkiaan koko väestön tasolla parisuhdemuutoksilla ei kuitenkaan ole oleellista merkitystä köyhyysdynamiikan kannalta. Sen sijaan köyhien kohdalla aviomuutoksilla on oma vaikutuksensa. (Kangas & Ritakallio 2003, 69.)

Perinteisesti köyhyys on liitetty myös suureen lapsikatraaseen. Niin sanottu köyhyysyyskli paikantaa suurimmat köyhyysriskit lapsuuteen tai siihen vaiheeseen, jossa yksilöllä on lapsi huollettavanaan. Mikäli tällainen köyhyysyyskli pitäisi paikkaansa 1990-luvun lopun Suomessa köyhyyden tulisi lisääntyä niiden suomalaisten keskuudessa, joiden kotitalouksissa lapsimäärä on kasvanut ja lasten lukumäärän vähentymisen tulisi heijastua suurempana todennäköisyytenä siirtyä paremmin toimeentulevien ryhmään (Kangas & Ritakallio 2003, 70).

TAULUKKO 16. Lasten lukumäärän muutokset ja köyhyys %, tuloköyhyys (vasemmalla) ja subjektiivinen köyhyys (oikealla) Suomessa 1997-98 (Kangas & Ritakallio 2003, 70).

Lasten lukumäärä	K - K	K - E	E - K	E - E
Ei lapsia	10 / 7	3 / 8	4 / 6	83 / 79
Ennallaan	2 / 7	2 / 11	5 / 7	91 / 74
Kasvanut	1 / 5	4 / 15	2 / 7	93 / 73
Vähentynyt	7 / 6	2 / 5	4 / 10	86 / 79
Kaikki	4 / 7	3 / 9	7 / 7	86 / 77

Työmarkkinamuutosten sekä parisuhdemuutosten ja köyhyyden dynamiikan tarkasteluissa muutokset noudattivat jossain määrin olettamusten logiikkaa. Mutta kuten taulukosta 16 näkyy, niin lasten lukumäärän muutokset sen sijaan eivät heijastu yhtä loogisesti köyhyys siirtymiin, olipa sitten kyseessä subjektiivinen tai rahalla mitattu köyhyys. Esimerkiksi lasten lukumäärän pieneneminen johtaakin todennäköisemmin köyhyteen kuin pois köyhyydestä (tuloköyhyys siirtymä kaksi prosenttia ryhmään K-E verrattuna neljä prosenttia ryhmään E-K). Myös lapsiluvun lisääntyminen näyttää yllättäen lisäävän liikkuvuutta pois köyhyydestä (neljä prosenttia verrattuna kolme prosenttia ryhmässä ”kaikki”). Lisäksi hyväosaisten E-E ryhmän osuus on suurin niiden perheiden kohdalla, joissa lapsiluku on lisääntynyt. Tästä johtopäätöksenä on, että perheen perustaminen ja lasten syntymä ei suurimman osan keskuudessa ole köyhyysriski. (Kangas & Ritakallio 2003, 70–71.)

Monissa köyhyystarkasteluissa on kiinnitetty erityistä huomiota myös opiskelijoiden toimeentuloon. Oletuksena voidaan pitää, että opiskelija elää tuloköyhyydessä opintojen ajan, mutta pääsee pois köyhyydestä opintojen päätyttyä.

TAULUKKO 17. Opiskelijastatuksen muutokset ja köyhyys %, tuloköyhyys (vasemmalla) ja subjektiivinen köyhyys (oikealla) Suomessa 1997-98 (Kangas & Ritakallio 2003, 71).

Opiskelijoiden lukumäärä	K - K	K - E	E - K	E - E
Ei opiskelija	7 / 6	2 / 9	3 / 6	88 / 78
Sama	14 / 9	7 / 11	5 / 7	73 / 73
Vähentynyt	7 / 11	11 / 14	10 / 6	77 / 69
Kaikki	4 / 7	3 / 9	7 / 7	86 / 77

Taulukosta 17 ilmenee aikaisemmin tässä työssä esiin tullut seikka, että tuloilla mitattuna opiskelijat ovat köyhiä, mutta tähän nähden he eivät useinkaan koe itseään köyhiksi. Pitkäaikainen subjektiivinen köyhyyskokemus on selvästi pienempi kuin tuloköyhyysprosentti (Kangas & Ritakallio 2003, 71).

Aikaisemmin mainittu oletus, että opiskelun lopettaminen (taulukossa ”vähentynyt”) tulisi näkyä siirtymänä pois köyhyydestä näyttää toteutuvan. Opiskelunsa lopettaneiden ulosvirta köyhyydestä on kaikkein suurinta: 11 % ja 14 % opiskelijoilla verrattuna 2 % ja 9 % ei-opiskelijoilla (K-E).

Johtopäätöksenä voidaan pitää, että samoin kuin työmarkkina- ja parisuhdemuutosten kohdalla yhteys köyhyysliikkuvuuteen todentuu myös opiskelijastatuksen muutoksen kohdalla.

Pidempiaikainen sairaus aiheuttaa työttömyyden tavoin katkoksia tulovirroissa (Kangas & Ritakallio 2003, 72). Siksi on hyvä tarkastella myös sairausdynamikkaa suhteessa köyhyysriskiin.

TAULUKKO 18. Sairausstatuksen muutokset ja köyhyys %, tuloköyhyys (vasemmalla) ja subjektiivinen köyhyys (oikealla) Suomessa 1997-98 (Kangas & Ritakallio 2003, 72).

Sairaiden lukumäärä	K - K	K - E	E - K	E - E
Ei sairas	7 / 6	3 / 9	3 / 6	87 / 79
Sama	6 / 9	0 / 16	6 / 10	88 / 65
Lisääntynyt	10 / 9	6 / 11	8 / 10	76 / 70
Vähentynyt	12 / 12	2 / 12	4 / 10	82 / 66
Kaikki	4 / 7	3 / 9	7 / 7	86 / 77

Kuten taulukosta 18 näkyy, niin suurin osa suomalaisista ei ole köyhiä kumpanakaan vuotena riippumatta siitä, ovatko he terveitä vai sairaita. Sairautta koskevan taulukon kertoma on siis pääsääntöisesti sama kuin aiempienkin taulukoiden. Pieniä eroja syntyy kuitenkin marginaaleissa; sairausstatustaan muuttaneiden henkilöiden keskuudessa köyhyysaste oli vuonna 1997 tulomitalla mitattuna selvästi korkeampi kuin pysyvästi sairaiden ja pysyvästi terveiden köyhyysaste. Koko väestön tuloköyhyys vuonna 1997 oli seitsemän prosenttia ($4\% + 3\% = 7\%$), mutta sairastuneiden 16 prosenttia ($10\% + 6\% = 16\%$) ja tervehtyneiden 14 prosenttia. Koetun köyhyyden mitta paikantaa lähtötilanteen 1997 köyhyyden vielä selvemmin pysyvästi sairaisiin (subjektiivinen köyhyysaste 25 prosenttia), sairastuneisiin (20 prosenttia) ja tervehtyneisiin (24 prosenttia), koska pysyvästi terveillä vastaava luku on vain 15 prosenttia. Näin ollen johtopäätöksenä voidaan pitää, että köyhyydellä ja sairastavuudella näyttäisi lähtökohtaisesti olevan tekemistä keskenään. (Kangas & Ritakallio 2003, 72–73.)

Klassisen köyhyysyksen mukaan lapsuuden ohella elämän ehtopuoli muodostaa suurimman riskin joutua köyhyyteen. Eläkejärjestelmien kehittyminen on kuitenkin useimmissa maissa tehokkaasti poistanut tai ainakin vähentänyt tätä riskiä. Näin on käynyt myös Suomessa. Kun 1960-luvun puolivälissä suomalaisvanhuksista lähes 20 prosenttia oli tuloköyhiä, niin 1990-luvulla tuo osuus oli työeläkkeiden kypsymisen vuoksi pudonnut alle viiden prosentin. (Kangas & Ritakallio 2003, 73.)

TAULUKKO 19. Eläkeläisstatusmuutos ja köyhyys %, tuloköyhyys (vasemmalla) ja subjektiivinen köyhyys (oikealla) Suomessa 1997-98 (Kangas & Ritakallio 2003, 74).

Eläkeläisstatus	K - K	K - E	E - K	E - E
Eläkkeellä 1997 ja 1998	16 / 5	2 / 9	4 / 6	78 / 80
Eläkkeellä 1998 ei 1997	5 / 6	2 / 4	5 / 6	88 / 84
Ei eläkkeellä	6 / 7	3 / 10	4 / 7	88 / 76
Kaikki	4 / 7	3 / 9	7 / 7	86 / 77

Kuten taulukosta 19 ilmenee, tuloilla mitattuna molempina tarkasteluvuosina eläkkeellä olleet muodostavat suurimman tuloköyhyysriskinryhmän. Eläkeläisten köyhyys on luonteeltaan tyypillisesti pysyvää. Eläkeläisten kaksi vuotta kestänyt köyhyys on 16 prosenttia verrattuna aktiivi-ikäisten (taulukossa ”ei-eläkkeellä”) kuuteen prosenttiin. (Kangas & Ritakallio 2003, 73.)

Subjektiivisen hyvinvoinnin kokemukset (E-E) ovat kuitenkin varsin positiiviset eläkkeelle siirtyneiden kohdalla. Heistä 84 prosenttia ei kokenut kumpanakaan vuonna olevansa köyhä kun taas aktiivi-ikäisten joukossa vastaava luku on 76 prosenttia. Myös molempina vuosina eläkkeellä olleet ”selvisivät” aktiiviväestöä paremmin. Eläkeläistyminen ei välttämättä johda rikastumiseen, mutta eläkeläistymiseen näyttää Suomessa sisältyvän jotain, mikä johdosta ihmisen subjektiiviset kokemukset ovat positiivisia. (Kangas & Ritakallio 2003, 74.)

Eläkeläisten köyhyydestä puhuttaessa on lisäksi muistettava, että kuva eläkeläisten toimeentulosta on erityisen herkkä valitulle köyhyysrajalle. Jos köyhyysraja asetetaan 50 prosenttiin, Suomessa ei ole köyhiä vanhuksia. Kansaneläkkeen taso nostaa pienäkin eläkettä saavat köyhyysrajan yläpuolelle. Rajan nostaminen 60 prosenttiin merkitsee sitä, että kansaneläkeläiset luokituvat köyhiksi ja köyhien eläkeläisten määrä Suomessa kasvaa. (Kangas & Ritakallio 2003, 74-75.) Eräät muut maat käyttäytyvät toisin. Esimerkiksi Ruotsissa, Hollannissa tai Yhdysvalloissa kovin dramaattisia muutoksia ei tapahdu, vaikka köyhyysrajaa nostetaan 50 prosentista 60 prosenttiin. Ruotsissa ja Hollannissa eläkeläisten köyhyysluvut pysyvät alhaisina. Yhdysvalloissa taas lähtöluvut jo 50 prosentin köyhyysrajaa käytettäessä ovat niin korkeat, että suuria muutoksia köyhyysosuuksissa ei tapahdu köyhyysrajan noustessa. (Kangas 2003, 93.)

6. Lopuksi

Päällimmäisenä ajatuksena tämän pro gradu –tutkielmani valmiiksi saatuani on, että köyhyyden määrittely ei ole helppoa. Siihen vaikuttavat aika, paikka ja henkilö, joka köyhyyttä määrittelee. Kuitenkin jonkinlaisia yleispäteviä määritelmiäkin löytyy. Myös jako absoluuttiseen ja suhteelliseen köyhyyteen on hyvin selvää.

Ihmisten jako köyhiin ja ei-köyhiin voi tapahtua myös puhtaalla matematiikalla. Siinä tapauksessa köyhyysrajan kaava voi olla oiva apu. Useimmissa tapauksissa ihmiset (tai kotitaloudet) luokitellaan köyhiksi tulojensa perusteella, mutta kuten on jo aikaisemmin todettu, tulot eivät aina kerro koko totuutta.

Köyhyyden syitä on monia. Köyhyydestä myös seuraa ja siihen liitetään monenlaisia ongelmia. Aina ei ole kuitenkaan selvää, onko köyhyys ongelmien aiheuttaja vai niiden seuraus. Deprivaatio on kuitenkin yleinen varsinkin pitkäaikaisköyhien ongelma. Useiden köyhyyden aiheuttamien ongelmien paras ehkäisy on puuttua itse köyhyysongelmaan. Tämä ei kuitenkaan ole helppoa ja monet ratkaisuyritykset ovatkin epäonnistuneet.

Köyhyyden tutkiminen on Suomessa perinteisesti ollut melko suppeaa, koska tulokset ovat pohjautuneet yleensä vain yhden vuoden otoksiin. Tulevaisuudessa tiedot köyhyydestä perustuvat monen vuoden paneelitutkimuksiin, jolloin tutkimustulokset esimerkiksi köyhyysvirroista ovat paljon kattavammat.

Elämänmuutoksilla on myös vaikutusta köyhyyteen ja sen muutoksiin. Perinteisesti muutoksia ihmisen köyhyysstatukseen on aiheuttanut työmarkkina-aseman muutos, mutta myös muut yllättävätkin muutokset elämässä esimerkiksi sairastuminen voivat johtaa köyhyyteen.

Yleisesti köyhyyden tutkiminen ja siitä kirjoittaminen on hyvin mielenkiintoista. Monet eri näkökulmat ja määritelmät tekevät aiheesta sellaisen, johon ei heti kyllästy. Tulevaisuudessa tutkijoilla riittääkin varmasti paljon tekemistä köyhyysongelman ratkaisemisessa.

Lähteet

Atkinson, Anthony B. (1975). *The Economics of Inequality*. Lontoo: Oxford University Press.

Atkinson, Anthony B. (1999). Is Rising Inevitable? A Critique of the Transatlantic Consensus. *WIDER Annual Lectures 3*.

Blank, Rebecca M. (1997). Why Has Economic Growth Been Such an Ineffective Tool Against Poverty in Recent Years? Teoksessa Neill, Jon (toim.) *Poverty and Inequality, The Political Economy of Redistribution*. Michigan: W.E Upjohn Institute for Employment Research. 28, 31–32.

Bradshaw, Jonathan (1997). Why and How Do We Study in Industrialized Countries? Various Approaches to the Study of Poverty. Teoksessa Keilman Nico, Lyngstad Jan, Bojer Hilde & Thomsen Ib (toim.) *Poverty and Economic Inequality in Industrialized Western Societies*. Norja: Scandinavian University Press. 37–38.

Feldstein, Martin (1998). Income Inequality and Poverty. *Working Paper 6770*.

Jääntti, Markus & Danziger, Sheldon (1999). *Income poverty in advanced countries*. Helsinki: Hakapaino Oy.

Kangas, Olli & Ritakallio, Veli-Matti (1996). Kuka on köyhä? Tutkimushankkeen lähtökohdat ja tavoitteet. Teoksessa Kangas, Olli & Ritakallio, Veli-Matti (toim.) *Kuka on köyhä?* Turku: Sosiaalipolitiikan laitos. i, 1, 11.

Lyngstad Jan, Keilman Nico, Bojer Hilde & Thomsen Ib (1997). Poverty and Economic Inequality: Concepts, Measures and Methods. Teoksessa Keilman Nico, Lyngstad Jan, Bojer Hilde & Thomsen Ib (toim.) *Poverty and Economic Inequality in Industrialized Western Societies*. Norja: Scandinavian University Press, 4, 16.

Nordberg, Leif (1996). Subjekttiivinen köyhyysraja ja konsensuaalinen köyhyys. Teoksessa Kangas, Olli & Ritakallio, Veli-Matti (toim.) *Kuka on köyhä?* Turku: Sosiaalipolitiikan laitos. 69–72.

Penttilä Irmeli, Kangas Olli, Nordberg Leif & Ritakallio Veli-Matti (2003). Suomalainen köyhyys 1990-luvun lopulla – väliaikaista vai pysyvää? *Sosiaali- ja terveysministeriön julkaisuja 2003:7*.

Riihelä Marja, Sullström Risto & Tuomala Matti (2001). What lies behind the unprecedented increase in income inequality in Finland during the 1990's. *VATT, Valtion Taloudellinen Tutkimuskeskus, keskustelualoitteita 247*.

Ritakallio, Veli-Matti (1986). *Kartoitus suomalaisesta köyhyystutkimuksesta ja arviot tutkimustarpeista*. Helsinki: Sosiaalihalitus.

Suomen kestävän kehityksen toimikunta (2006). *Kohti kestäviä valintoja – Kansallisesti ja globaalisti kestävä Suomi*.