

**YLEISTYNYT JA INSTITUTIONAALINEN LUOTTAMUS
EUROOPAN HYVINVOINTIVALTIOREGIIMEISSÄ**

SARI KAAJA

Tampereen yliopisto

Sosiaalipolitiikan ja sosiaalityön laitos

Sosiaalipolitiikan pro gradu –tutkielma

Huhtikuu 2005

Tampereen yliopisto
Sosiaalipolitiikan ja sosiaalityön laitos

KAAJA, SARI: Yleistynyt ja institutionaalinen luottamus Euroopan
hyvinvointivaltioiregiimeissä

Pro gradu –tutkielma, 71 s., 1 liites.
Sosiaalipolitiikka
Huhtikuu 2005

Tutkimuskohteenani on yleistyneen ja institutionaalisen luottamuksen esiintyminen eurooppalaisissa hyvinvointivaltioiregiimeissä: liberalistisessa, konservatiivisessa, eteläeurooppalaisessa ja pohjoismaisessa mallissa. Pysin selvittämään, tuottaako pohjoismaisen mallin universaali ja institutionaalinen hyvinvointivaltio parhaiten yleistynyttä ja institutionaalista luottamusta? Tutkin myös mikä merkitys institutionaalisella luottamuksella, koulutustasolla ja tulotasolla on yleistyneen luottamuksen määrään.

Tutkimukseni liittyy keskusteluun sosiaalisesta pääomasta ja luottamuksesta muuttuvan yhteiskunnan muokkaajina ja voimavaroina sekä sosiaalipolitiikan ja valtiollisten instituutioiden merkityksestä niiden tuottajana. Luottamus yleensä on inhimillisessä toiminnassa eräs keskeisimmistä asioista ja yleistynyt luottamus tutkimusten mukaan olennainen modernia ja yksilöllistynyttä yhteiskuntaa koossa pitävä ja tukeva luottamuksen muoto. Luottamuksen tutkimisella pyritti löytämään uusia vastauksia jälkiteollisten valtioiden yhteiskunnallisiin ongelmiin.

Olen käyttänyt tutkimuksessani FSD0155 European Values Study (EVS) 1999/2000 tutkimusaineistoa, jota olen analysoinut SPSS for Windows-ohjelmistolla. Olen tutkinut yleistyneen ja institutionaalisen luottamuksen esiintymistä ja suhdetta vertaamalla luottamuksen määrää eri hyvinvointivaltioiregiimejä tyypillisesti edustavissa maissa: Iso-Britanniassa, Saksassa, Espanjassa, Ruotsissa ja Suomessa. Olen analysoinut kvantitatiivisin metodein näiden maiden kansalaisten vastauksia yleistynyttä luottamusta ja institutionaalista luottamusta koskeviin kysymyksiin.

Erialaisten hyvinvointivaltioiregiimien vertailu osoitti, että pohjoismaisen mallin mukainen sosiaalipolitiikka tukisi sekä institutionaalisen että yleistyneen luottamuksen syntymistä. Tutkimukseni perusteella voidaan mielestäni todeta, että luottamusteorioiden tarjoaman tiedon käyttäminen hyvinvointiyhteiskunnan kehittämisessä voisi tuoda uudenlaisia vaihtoehtoja poliittiseen päätöksentekoon.

Avainsanat: hyvinvointivaltiomallit, luottamus, institutionaalinen luottamus, yleistynyt luottamus, sosiaalinen pääoma, universaali sosiaalipolitiikka

SISÄLLYSLUETTELO

1. JOHDANTO.....	7
2. SOSIAALINEN PÄÄOMA – KÄSITE JA KESKUSTELUA.....	9
3. MONITASOINEN LUOTTAMUS.....	16
3.1. Emotionaalinen perusluottamus.....	17
3.2. Strateginen ja yleistynyt luottamus.....	20
3.3. Institutionaalinen luottamus.....	23
4. HYVINVOINTIVALTIOREGIIMIT.....	25
4.1. Liberalistinen malli.....	28
4.2. Konservatiivinen malli.....	30
4.3. Eteläeurooppalainen malli.....	32
4.4. Pohjoismainen malli.....	35
5. INSTITUTIONAALISEN LUOTTAMUKSEN DIMENSIOT.....	38
6. TUTKIMUSASETELMA, AINEISTO JA METODI.....	40
7. LUOTTAMUS EUROOPAN HYVINVOINTIVALTIOREGIIMEISSÄ.....	44
7.1. Institutionaalisen luottamuksen dimensiot.....	44
7.2. Puolueelliset ja puolueettomat instituutiot.....	49
7.3. Institutionaalinen ja yleistynyt luottamus vertailumaissa.....	53
7.4. Yleistyneeseen luottamukseen vaikuttavat tekijät.....	56
Institutionaalinen luottamus.....	57
Tulotaso.....	58
Koulutusaste.....	60
8. LUOTTAMUS YHTEISKUNNAN RAKENNUSAINEENA.....	62
LÄHDELUETTELO.....	68
AINEISTO.....	71
LIITE	

TAULUKKO- JA KUVIOLUETTELO

Taulukko 1. Luottamusdimensiot Iso-Britanniassa	45
Taulukko 2. Luottamusdimensiot Saksassa	46
Taulukko 3. Luottamusdimensiot Espanjassa	46
Taulukko 4. Luottamusdimensiot Ruotsissa	47
Taulukko 5. Luottamusdimensiot Suomessa.....	47
Taulukko 6. Institutionaalisen luottamuksen variaatiot	50
Taulukko 7. Luottamus terveydenhoitojärjestelmään (%).....	54
Kuvio 1. Yleistyneen luottamuksen määrä vertailumaissa. Vastausvaihtoehdon ”Useimpiin ihmisiin voi luottaa” valinneiden %-osuudet.....	55
Kuvio 2. Institutionaalisen luottamuksen vaikutus yleistyneeseen luottamukseen. Yleistyneen luottamuksen %-osuus kaikki vastaajat / vastaajat, jotka luottavat terveydenhoitojärjestelmään.	57
Kuvio 3. Tulotason vaikutus yleistyneeseen luottamukseen (%).	59
Kuvio 4. Koulutusasteen vaikutus yleistyneeseen luottamukseen (%).	60

1 JOHDANTO

Luottamus on inhimillisessä toiminnassa yksi olennaisimmista asioista. Ihmisen identiteetti rakentuu luottamuksesta, tarvitsemme luottamusta voidaksemme lähestyä toisiamme sekä oppiaksemme elämään ja toimimaan yhdessä. Luottamus ei ole tärkeätä vain yksilöiden välisessä kanssakäymisessä, vaan luottamus on myös hyvin toimivan yhteisön ja yhteiskunnan olennainen rakennusaine. Jussi Kotkavirta (2000a, 55-56) toteaa, että ihmisten arkielämä olisi kohtuuttoman epävarmaa, jos he eivät voisi luottaa toisiinsa tai valtiollisten instituutioiden ja niiden edustajien kykyyn tai haluun hoitaa tehtäviään. Vain luottamuksen avulla syntyy vakaa, demokraattinen ja korruptoitumaton yhteiskunta, sillä ilman luottamusta eivät yhteiskunnalliset instituutiot tai talouselämä kykene toimimaan asianmukaisesti ja rakentavasti. Luottamus on sosiaalisen pääoman karttumisessa yksi keskeisin tekijä.

Sosiaalista pääomaa koskevissa tutkimuksissa on havaittu, että luottamusta ei synny vain ihmisten välisessä kanssakäymisessä, vaan luottamusta voidaan tuottaa myös erilaisilla valtiollisilla, kuten esimerkiksi sosiaalipoliittisilla toimenpiteillä, institutionaalisesti. Bo Rothstein ja Dietlind Stolle (2003) ovat esittäneet tutkimuksensa yhtenä johtopäätöksenä sen, että universaalisti toimeenpantu, vähän tarveharkintaa sisältävä sosiaalipoliittikka olisi parhaita keinoja luoda yhteiskuntaan eri sosiaaliluokkien välistä, yksilöiden välistä sekä yksilöiden ja instituutioiden välistä luottamusta. Luottamuksen olemassaolo tuottaa inhimillisen hyvinvoinnin lisäksi sosiaalista ja yhteiskunnallista vakautta, jotka omalta osaltaan antavat myös taloudelliselle toiminnalle hyvät lähtökohdat. Sekä mikro- että makrotason luottamusta edistävät toimenpiteet heijastavat vaikutuksensa koko yhteiskuntaan. Kun yksilö voi hyvin, myös yhteiskunta voi hyvin.

Luottamuksesta puhutaan siis monissa eri yhteyksissä, mutta mitä termi oikeastaan tarkoittaa? Tutkijat ovat pyrkineet pureutumaan luottamuksen käsitteeseen ja ominaisuuksiin ja ovatkin määritelleet erilaisia luottamuksen tyyppejä. Käyn tutkielmassani läpi näitä luottamuksen lajeja ja niiden merkitystä yleisesti, mutta keskityn varsinaisessa tutkimusosiossa erityisesti institutionaaliseen ja yleistyneeseen luottamukseen ja niiden esiintymiseen eurooppalaisissa hyvinvointivaltioregiimeissä. Tarkoitukseni on tutkia erilailla painottuneiden valtiollisten järjestelmien ja erilaisten sosiaalipoliittisten ratkaisumallien vaikutusta institutionaaliseen ja yleistyneeseen luottamukseen, koska näillä luottamuksen muodoilla katsotaan nykyaikana olevan erityistä merkitystä sosiaalisen pääoman karttumiselle ja sitä kautta koko yhteiskunnan toiminnalle. Sosiaalisen pääoman ja luottamuksen kiinteäksi katsotun yhteyden vuoksi tarkastelen luottamuskäsitteen lisäksi myös sosiaalisen pääoman käsitettä ja siitä viime vuosina käytyä keskustelua.

2 SOSIAALINEN PÄÄOMA - KÄSITE JA KESKUSTELUA

Sosiaalista pääomaa voidaan tarkastella sekä henkilökohtaisena että yhteisön ominaisuutena. Sitä voidaan näkökulmasta riippuen pitää yhteiskunnallisen tiedonkulun, sosiaalisten normien tai erilaisten yhteiskuntaan muodostuneiden verkostojen yhtenä ulottuvuutena tai ainesosana, joka edistää tai tehostaa joko yksilöiden tai yhteisöjen toimintaa ja asetettujen tavoitteiden saavuttamista.

Yhteiskuntatieteilijät kiinnostuivat erityisesti 1990-luvulla uudella tavalla sosiaalisesta pääomasta sekä siihen liittyvästä yhteisöllisestä ja yhteiskunnallisesta luottamuksesta (ks. esim. Kajanoja 1998, 2002; Väärälä 1998), kun rahatalouden vapautumisen ja kiihtyneen globalisoitumisen negatiiviset vaikutukset alkoivat näkyä yhteiskunnissa. Tarvittiin uutta työkalua uuden tilanteen hahmottamiseksi ja tutkimiseksi, että taloudellinen tehokkuus ja inhimillinen elämä saataisiin taas kohtaamaan toisensa. Vapaan kaupan ja siihen liittyvän markkinaideologian lisääntyminen, kansainvälinen kilpailu sekä Euroopan yhdentymisen loivat talouselämälle uudenlaisia paineita, joista seurasi suuria muutoksia yhteiskunnissa. Yritykset remontoivat liiketoimintojaan, karsivat kustannuksia ja pyrkivät nostamaan osakkeenomistajiensa osinkojen määrää, josta seurauksena oli sekä työttömyyden raju lisääntyminen että työllistettyjen uupuminen.

Kaj Ilmosen (2000, 11) mukaan vanha fordistinen toimintamalli oli uusissa olosuhteissa maailmanmarkkinoilla toimiville yrityksille liian jäykkä ja hierarkkinen. Tarjontapainotteiseen ajatteluun perustuva malli jouduttiin muuttamaan verkostoituneeksi, asiakashakuiseksi ja ydinosuamiseen keskittyväksi toiminnaksi, jossa informaatioteknologialla oli keskeinen asema sekä tuotannon suunnittelussa että kokeilutoiminnassa. Vanhat turvalliset

työsuhteet muuttuivat satunnaisiksi tai hävisivät kotimarkkinoilta kokonaan. Tämä elinkeinoelämän rakennemuutos poisti työmarkkinoilta monia ammatteja vanhentuneina ja tarpeettomina ja jätti jälkeensä satojatuhansia arvonsa menettäneitä ammattityöntekijöitä. Tässä prosessissa myös sosiaalinen maailma joutui jäsentymään uudelleen. Yleisen tehokkuuden nimissä talouselämässä vaadittiin erityisesti 1990-luvulta lähtien myös valtiollisten palvelujärjestelmien selkeää supistamista sekä tulonsiirtojen leikkaamista ja parempaa kohdentamista vain tarvitseville. Kansalaisten ja perheiden oman vastuun lisääminen ja kolmannen sektorin toiminta sosiaalipolitiikan tuottajana nähtiin vaihtoehtona valtion roolille verovaroja syövän sosiaalipolitiikan toteuttajana.

Tässä kontekstissa sosiaalinen pääoma tarkoittaa yleensä kansalaisyhteiskunnan sisäistä yhteisöllisyyttä, perheyhteisöjen hoivavastuuta, naapuriapua ja tarvittavan sosiaalisen tuen kanavoitumista pääosin kolmannen sektorin toimijoiden kautta. Jakolinja tässä retoriikassa kulkee uusliberalistien ja kommunitaristien välillä. Uusliberalistit korostavat yksilöä, hänen vapauksiaan ja moraalista autonomiaansa sekä näkevät kolmannen sektorin keinona korvata julkisen sektorin toimintaa. Kommunitaristit puolestaan viittaavat ihmisten historiallisiin ja sosiaalisiin sidoksiin ja pitävät parhaana toimintatapana kansalaisten osallistumista ja itseohjautuvia yhteisöjä. Kummankin liikkeen mielestä valtion roolin yhteiskunnallisten asioiden järjestämisessä tulee kuitenkin olla marginaalinen. (Ilmonen 2000, 12-13.)

Yhteisöllisyyden merkitystä sosiaalisen pääoman synnyssä korostavaan keskusteluun on tuonut voimakkaan panoksensa kommunitarismia kannattava Robert D. Putnam vuonna 1993 julkaistulla teoksellaan *Making Democracy Work*. Hän on tarkastellut tutkimuksessaan Italian hallinnollisia muutoksia ja eroja vertaamalla Pohjois- ja Etelä-Italiaa keskenään ja päätyntä sosiaaliseen pääomaan erojen selittäjänä.

Ilmonen (2000, 18-23) esittää artikkelissaan Putnamin tutkimuksen keskeisimmät tulokset seuraavasti:

Kun kansalaisyhteiskunta on vahva eli ”sivilisoitunut”, markkinat toimivat paremmin kuin muutoin (Putnam 1993, 181). Talous ei siis ole muusta yhteiskunnallisesta toiminnasta ja sen sosiaalisista rakenteista irrallaan oleva saareke.

Kun kansalaisyhteiskunta on vahva, myös valtio toimii paremmin (mt., 98, 173, 181). Toisin sanoen sosiaalinen pääoma on niin talouden kuin politiikankin sujuvuuden ehto.

Ilmosen mukaan nämä johtopäätökset ovat Putnamin vastaisku poliittiseen väittelyyn markkinoiden tai hierarkioiden paremmuudesta. Kumpikaan ei toimi hyvin ellei horisontaalisesti verkostoitunut, sivilisoitunut kansalaisyhteiskunta toimi välittäjänä eli sosiaalisen pääoman tuottajana, joka takaa positiivisella tavalla sosiaalisen järjestyksen ja yhteiskunnan toiminnan häiriöttömyyden. Sosiaalinen pääoma on emergentti ilmiö, joka kulkee kehässä sosiaaliset verkostot – vastavuoroisuuden normit – luottamus – sosiaaliset verkostot. Tutkimuksen heikkoutena Ilmonen pitää Putnamin ratkaisua keskittyä lähinnä erilaisiin yhdistyksiin, joiden hän otaksuu materialisoivan luottamusta, sosiaalisen pääoman keskeistä käsitettä, tutkimatta itse luottamusta empiirisesti missään vaiheessa, sillä yhdistyslaitoksen mureneminen ei välttämättä vähennä luottamusta ja sitä kautta sosiaalista pääomaa (emt., 28).

Martti Siisiäinen (2002, 104-105) on tutkinut yhdistystoimintaa Suomessa ja toteaa, että - toisin kuin esimerkiksi Yhdysvalloissa – Suomessa tai muissa Pohjoismaissa ei voida puhua yhdistystoiminnan kriisistä, vaan päinvastoin, toiminta on lisääntynyt menneen vuosikymmenen aikana. Kansainvälisessä yhdistysjäsenyyksien vertailussa Ruotsi ja Suomi yhdessä muiden Pohjoismaiden kanssa sijoittuivat muiden maiden joukossa kärkisijoille. Tutkimustulos on sikäli mielenkiintoinen, että luottamusta ja sosiaalista

pääomaa omalta osaltaan tuottava yhdistystoiminta voi sen mukaan hyvin nimenomaan niissä maissa, joissa valtio osallistuu aktiivisesti yhteiskunnallisten asioiden järjestämiseen eikä ole siirtänyt päävastuuta kansalaisten sosiaaliturvan hoidosta kolmannen sektorin toimijoille.

Reino Hjerppe (1998, 19-21) tarkastelee sosiaalista pääomaa luottamuksen kautta ja laajentaa sosiaalisen pääoman käsittämään myös yhteiskunnallisen vertikaalisen verkoston toimivuuden ja luotettavuuden, horisontaalisen, yhteisöllisen verkoston lisäksi. Hänen mukaansa sosiaalinen pääoma syntyy nimenomaan vertikaalisesti teollistumisen ja kaupungistumisen prosesseissa. Traditionaalisen kyläyhteisön horisontaalisen ja vastavuoroisen luottamuksen toimintamallia ei voida enää soveltaa moderniin kaupunkiyhteiskuntaan, koska kommunikaatioverkot muuttavat nopeasti sisältöään, muotoaan ja määräänsä. Luottamussuhteita ei voida lujittaa vain kahdenkeskisen kanssakäynnin kautta, vaan avuksi tarvitaan muodollista lainsäädäntöä ja professionalismia.

Tähän tarpeeseen hyvinvointivaltio on vastannut luomalla nimenomaan lakisäätteisiä, asiantuntijapohjaisia auttamisjärjestelmiä. Kyse on yhteiskunnan toimintasäännöistä, näitä sääntöjä välittävistä verkostoista ja yhteiskunnan jäsenten luottamuksesta sääntöjen pitävyyteen. Hjerppen mukaan kaupungistumisen ja kommunikaatioverkostojen muutosten vuoksi on tärkeää, että tulevaisuudenkin yhteiskunnassa hallinto- ja asiantuntijakulttuuri perustuu yleisesti hyväksytyihin toimintatapoihin, julkisiin palkkoihin ja yhteiskunnalliseen valvontaan, eikä laajamittaisiin suku- tai korruptiosuhteisiin ja oman edun tavoitteluun.

Tämä on olennaista, koska sosiaalinen pääoma tarvitsee rakennusaineekseen paitsi yksilöiden välistä myös yksilöiden ja instituutioiden välistä luottamusta. Hyvin toimivat valtiolliset instituutiot edistävät sekä kansalaisten hyvinvointia että talouden kasvua. Hjerppen tavoin myös Kimmo Jokinen (2002, 66-69) toteaa asiantuntijatiedon kysynnän kasvun olevan nykyajalle tyypillistä, koska kaupungistumiseen

liittyvän yksilöllistymisen vuoksi ihmiset joutuvat yhteisön mallien väljentyessä tekemään itse omat elämänsuunnitelmansa. Tässä tilanteessa ihmiset tarvitsevat jatkuvasti enemmän asiantuntijatietoa monimutkaisten elämäntilanteidensa hallitsemiseksi ja ratkaisemiseksi.

Jouko Kajanoja (1998, 45-46) toteaa, että sosiaalisesta pääomasta käytävään keskusteluun liittyy vahva yhteiskuntapoliittinen lataus. Hänen mukaansa käsitteestä näyttää muodostuvan yksi vipusin, jolla yhteiskuntapolitiikan tulevaa suuntaa pyritään ottamaan haltuun. Markkinaideologia, individualismi ja niihin liittyvä työsuuntautuneisuus (workfare) pyrkivät muokkaamaan hyvinvointivaltioita ja niiden sosiaalipolitiikkaa yksinomaan talouden tehokkuuden näkökulmasta. Markkinoiden katsotaan olevan tehokkain keino ohjata tuotantoa ja toisaalta työvoimamarkkinoiden mahdollisimman tehokas toiminta edellyttää kysynnästä ja tarjonnasta johtuvia tuloeroja. Sosiaalisten tulonsiirtojen katsotaan yleensä vain jarruttavan talouden kasvua ja syövän omaa perustaansa.

Kajanojan (2002,161-162) mukaan nykyisenlainen kansakunnan ja yritysten varallisuuden mittaaminen vain aineellisena ja fiskaalisena pääomana tai kansantulona on riittämätöntä ja jopa harhaanjohtavaa. Tällainen tilinpito ei ota huomioon inhimillistä eikä sosiaalista pääomaa. Kajanoja viittaa Maailmanpankin laskelmiin, joiden mukaan inhimillisten voimavarojen osuus muodostaisi kansantulosta korkean tulotason maissa jopa kaksi kolmannesta. Maailmanpankin tutkimusten mukaan sosiaalinen pääoma on yksi kansakunnan varallisuuden keskeisiä tekijöitä ja tulevaisuuden turvaajia. Keskustelu sosiaalisesta pääomasta, sen taloudellisesta merkityksestä ja siihen vaikuttavista tekijöistä onkin tarjonnut myös toisenlaisen näkökulman sosiaalimenoihin. Sosiaalipolitiikka voidaan nähdä myös investointina sosiaaliseen pääomaan ja sitä kautta taloudelliseen toimintaan sekä yhteiskuntarauhaan.

Onko julkinen panostus sosiaali-, terveys- ja koulutoimeen yhteiskunnan tai talouselämän kannalta siis tarpeellista investointia vai kulutusta? Immo Pohjola (1998, 54) toteaa arviossaan, että suoranaisesti yksilöä ja perhettä auttavat palvelut hyödyttävät myös yritystoimintaa paremman työvoiman kautta, joten ne voidaan osaltaan luokitella investoinneiksi. Hyvinvointivaltion takaama sosiaalinen ja taloudellinen turvallisuus sekä tasainen tulonjako vähentävät tarvetta lainvastaiseen taloudelliseen toimintaan ja myötävaikuttavat yhteiskunnallisten pelisääntöjen noudattamiseen sekä yhteiskunnalliseen vakauteen.

Ongelmana Pohjola näkee investointien kustannukset eli hyvinvointivaltion korkean verotuksen, jonka alentamiseen talouselämän lisäksi myös EU asettaa omat vaatimuksensa. Tulevaisuuden haasteena onkin hänen mielestään etsiä keinoja, joilla hyvinvointivaltion arvokkaat tulokset voidaan tuottaa nykyistä edullisemmin. Pohjola katsoo, että sosiaalisen pääoman käsite olisi tässä tilanteessa käyttökelpoinen väline, jolla talouspolitiikka voidaan liittää yhteiskuntapoliittiseen kontekstiin ja jolla suhdannepolitiikan rinnalle voitaisiin tuoda yhteiskunnallisia rakenteita käsitteleviä kysymyksiä.

Antti Hautamäki (1998, 89-92) korostaa artikkelissaan sosiaalisen pääoman ja sosiaalipoliittisten investointien, erityisesti koulutuksen, merkitystä yhteiskunnallisten innovaatioiden synnyssä. Hän toteaa, että Suomen kilpailukyky globaalissa taloudessa edellyttää laajaa, monialaisen osaamisen infrastruktuuria, johon kansallinen innovaatiojärjestelmä voi pohjautua. Osaamisen infrastruktuuri muodostuu koulutus- ja tutkimusjärjestelmän tuloksena ja siihen kuuluvat lisäksi tieto- ja viestintäteknologia. Tämän infrastruktuurin varaan rakentuu oppiva yhteiskunta. Kun sen eri instituutioiden ja perustoimijoiden toiminta ja verkostoituminen perustuvat luottamukseen, kykenee oppiva yhteiskunta innovatiivisuuteen sekä tutkimus- ja tuotekehityksessä että yhteiskunnallisissa toimintatavoissa.

Hautamäen näkemyksen mukaan innovaatiojärjestelmän toiminta ja kehitys riippuvat ratkaisevalla tavalla yhteiskunnan sosiokulttuurisesta ympäristöstä: arvoista ja luottamuksesta. Sosiaalinen pääoma on täten eräs innovaatioiden syntymisen keskeinen tekijä. Myös Kajanoja (2002,162-166) viittaa sosiaalisen ja inhimillisen pääoman merkitykseen tietoyhteiskunnassa ja verkostotaloudessa. Sosiaaliseen pääomaan liittyvät arvot kuten esimerkiksi avoimuus, luottamus ja yhteisöllisyys edistävät erilaisten ihmisten ja ammattiryhmien horisontaalista vuorovaikutusta ja verkostoitumista, joiden katsotaan vaikuttavan myönteisesti myös innovaatioiden syntymiseen ja yritysten menestymiseen.

3 MONITASOINEN LUOTTAMUS

Luottamus käsitteenä on monitasoinen. Luottamus liittyy yksilöiden käsitemaailmassa useimmiten jokapäiväiseen henkilökohtaiseen kanssakäymiseen ja toimimiseen perheen ja läheisten ystävien kanssa. Kotkavirta (2000b, 11) toteaa, että ihmisten välinen *emotionaalinen luottamus* on varsin ehdotonta, eikä sitä voi sen paremmin perustella. Joko luotamme toiseen tai emme. Luottamuksella voidaan hänen mukaansa tarkoittaa myös *tiedollista tai järkiperaistä luottamusta* johonkin asiaan tai instituutioon. Voimme luottaa hyviin satonäkymiin tai talouden suotuisaan kehitykseen. Tällöin luottamuksemme perustuu menneisiin kokemuksiin ja tiedolliseen tulevaisuuden ennakkointiin, joiden pohjalta muodostamme mielipiteemme myös julkisten instituutioiden toiminnasta.

Uslaner (2001, 23) käyttää tiedollisesta luottamuksesta termiä *strateginen luottamus*. Hänen mukaansa se on vaihdon väline ja ennakoi mahdollisia riskejä ihmisten keskinäisessä toiminnassa. Strateginen luottamus perustuu tietoon toisista ihmisistä ja on päivittäisen elämämme avaintekijä. Uslanerin (2001,1) näkemyksen mukaan luottamus aidoimmillaan on kuitenkin moraalinen arvo. Moraaliset arvot pysyvät lähes muuttumattomina, eivätkä ole riippuvaisia päivittäisistä kokemuksista tai vastavuoroisuuden odotuksista. Tämän vuoksi *moraalinen luottamus* on hänen mielestään tärkein yhteiskuntaa rakentavista luottamuksen muodoista. Kun strateginen luottamus heijastaa kokemuksiimme nojautuvia oletuksia siitä, miten ihmiset todennäköisesti tulevat käyttäytymään tietyissä tilanteissa, miten he ”pelaavat” yhteiskunnallisissa rooleissansa vastavuoroisuuden pelejä, lähtee moraalinen luottamus ajatuksesta ”tee toisille kuten toivoisit heidän tekevän itsellesi”. Moraaliseen luottamukseen sisältyy usko ihmisen hyvyteen ja

luotettavuuteen sekä optimistinen usko tulevaisuuteen ja jatkuvuuteen, eivätkä siihen vaikuta esimerkiksi kohteen erilainen uskonto tai poliittinen kanta. (Uslaner 2001,4-5.)

Sosiaalista pääomaa koskeva tutkimus on tuottanut uudenlaisen luottamuksen käsitteen, *institutionaalisen* eli yhteiskunnallisen *luottamuksen*. Jussi Kotkavirran (2000a, 56, 62-66) mukaan valtiolliset instituutiot ovat funktioita, joille annamme kollektiivisesti erilaisia sisältöjä ja merkityksiä. Ne ovat olemassa ja voivat toimia vain silloin, kun hyväksymme ne yhdessä yksilöinä ja kun ne toimivat niihin liitettyjen tehtävien ja sääntöjen mukaisesti. Toisaalta ne myös säätelevät yksilöiden sosiaalista toimintaa. Yhteiskunta on vakaa ja muodostaa turvallisen ympäristön yksilöiden itsetoteutukselle ja yhteistyölle silloin kun ihmiset voivat luottaa keskeisten instituutioiden ja niiden piirissä toimivien kykyyn ja haluun toimia sääntöjen mukaan ja ratkoa yksilöiden ja yhteiskunnan ongelmia.

Rothstein ja Stolle (2003, 197) toteavat, että institutionaalista luottamusta rakentaa se, että yhteiskunnassa on hyvin toimivat poliittiset ja yhteiskunnalliset julkiset instituutiot sekä mahdollisimman vähän ”meitä” ja ”niitä” eli eriarvoisuutta, joka synnyttää ristiriitoja ja epäluottamusta. Erityisesti tavat, joilla julkisia palveluja ja sosiaaliturvaa jaetaan, vaikuttavat institutionaalisen luottamuksen kehittymiseen. Luottamus hyvään ystävään on erilaista kuin viranomaiseen luottaminen.

3.1 *Emotionaalinen perusluottamus*

Ihminen sisäistää luottamuksen moraalisen arvona jo lapsuudessa ja nuoruudessa, jos hänen kasvuympäristönsä antaa siihen mahdollisuuden. Tämä emotionaalinen perusluottamus on pohjana kaikille muille luottamuksen muodoille, myös Uslanerin (2001,1) mainitsemalle moraaliseen luottamukseen.

Sosiaalipsykologien minäteorioiden mukaan minäidentiteetti lujittuu vähitellen lapsen kasvaessa ja lopulta saavutetaan minän integraatio eli eheys. Antti Eskola (1974, 98-100) siteeraa Erik H. Eriksonin teorioita sosiaalipsykologian oppikirjassaan. Niiden mukaan matka identiteetin löytämiseen alkaa jo ensimmäisinä elinkuukausina, jolloin vauvan on opittava tietty perusluottamus elämään eli luotettava hoitajan läsnäoloon ja hänen paluuseensa. Kun nuoruuden identiteettitaistelusta on selvitty, ihmisen on Eriksonin mukaan vielä opittava toisen ihmisen läheisyyteen, hänen on kypsyttävä generatiivisuuteen eli haluun ottaa vastuuta uudesta sukupolvesta ja sen hoivasta, ja lopuksi hänen on vielä ymmärrettävä oman elämänsä arvokkuus ja ainutkertaisuus saadaksensa ehjän identiteetin.

Kotkavirta (2000b, 8-12) toteaa, että identiteetti on rakenne, jonka varassa yksilöllisiä kykyjä toimia sosiaalisissa yhteyksissä ylläpidetään ja kehitetään. Ollakseen sosiaalisesti toimintakykyinen yksilöllä tulee olla identiteetti, jonka avulla hän voi toimia vuorovaikutustilanteissa ja jonka kautta hän pystyy antamaan tilanteille merkityksiä, koska sosiaaliset ja institutionaaliset roolimme, joissa elämme ja työskentelemme, edellyttävät sitä. Itseluottamus on identiteetin toimintakykyisyyden ja hyvinvoinnin kannalta sen tärkeimpiä ominaisuuksia ja se rakentuu vähitellen turvallisissa ja jatkuvissa ihmissuhteissa, joissa yksilö saa tunnustusta osoittamalleen luottamukselle. Emotionaalinen luottamus on ihmisen identiteetin muodostumisen ja yhtenäisyyden kannalta yksi olennaisimpia asioita ja edellytys moraalisen luottamuksen sisäistämiseksi.

Teollistumisen aiheuttaman murroksen seurauksena perinteiset perhe- ja kyläyhteisöt ovat hajonneet. Nykyinen yhteiskunta ja kulttuuri eivät enää perustu yhtenäiselle ja selkeänä periytyvälle käsitykselle siitä, minkälainen yksilön tulisi olla, mikä on hänen paikkansa ja tehtävänsä yhteisössä ja miten hänen tulisi elämänsä järjestää, vaan hänen on määriteltävä paikkansa ja merkityksensä itsestään käsin. Mitä nopeammin ympäristö ja asioiden merkityssisällöt muuttuvat, sitä enemmän pohdiskelua sitoutuminen ja luottaminen vaativat (emt., 8). Mikäli yksilön perusluottamus ja sitä kautta

myös identiteetti ovat kehittyneet vaillinaisesti, on sosiaalisen toimintakyvyn säilyttäminen individualismia korostavassa, jatkuvasti muuttuvassa ja sitoutumista vaikeuttavassa pätkätyöläisten ja lyhytikäisten parisuhteiden yhteiskunnassa erittäin vaikeaa.

Markku T. Hyypä on tutkinut suomenruotsalaisen väestön terveyttä ja Pohjanmaan rannikkoalueen sosiaalista pääomaa vertaamalla siellä asuvan suomen- ja ruotsinkielisen väestön kansalaisaktiivisuutta ja terveyttä sekä niiden vaikutusta toisiinsa. Artikkelissaan *Kuorossa elämä pitenee* (2002), joka käsittelee sosiaalista pääomaa ja terveyttä, hän painottaa perusluottamuksen merkitystä ja toteaa lapsuuden olevan sosiaalisen pääoman keskeisen elementin, emotionaalisen luottamuksen, kehittymisen kriittinen ajankohta. Hyypän mukaan sosiaalinen pääoma on tästä näkökulmasta yhteisön ominaisuus, koska ihminen kehittyy persoonaksi ihmissuhteissaan, sosiaalisen toiminnan kautta. Ihminen on sosiaalinen olento, joka tarvitsee toisia ihmisiä kasvaakseen täydeksi itsekseen.

Koska mielen mallit perustuvat henkilöiden vuorovaikutteisiin tunnekokemuksiin ja tunnejaksoihin, kulttuurin perimmäinen tehtävä olisikin aineiston tarjoaminen yhteisen kokemuksen yhteisöllisiksi malleiksi: toisaalta malleiksi kanssakäymiseen, kiintymykseen ja yhteydenpitoon, toisaalta malleiksi itsellisyyteen ja riippumattomuuteen. Sosiaalisen pääoman kartuttaminen vaatisikin Hyypän mukaan syvällisiä kulttuurisia muutoksia varhaislapsuuden kasvatusmalleihin, koska luottamuksen ja vastavuoroisuuden hengessä toteutettu varhaiskasvatus, joka vahvistaa emotionaalista perusluottamusta, on tärkeimpiä yhteisöllisyyden ja luottamuksen kasvualustoja. (Emt., 46-55.)

3.2 *Strateginen ja yleistynyt luottamus*

Strateginen luottamus pohjautuu tietoon ja kokemuksiin (Uslaner 2001, 2). Olemme tottuneet ja kasvaneet siihen, että yleensä tutun ihmisen sanaan tai lupauksiin voi luottaa ja muodostamme erilaisin suullisin, epävirallisoin sopimuksin luottamussuhteita, jotka yleensä palvelevat kummankin etua. Luottamuksen syntymiseen vaikuttavat tiedot toisen henkilön aikaisemmasta toiminnasta, mutta myös tieto yhteiskunnassa vallitsevista yleisistä normeista ja laeista. Toinen osapuoli voi myös edustaa laitosta tai instituutiota, jonka toiminnan rehellisyys ja luotettavuus ovat yleisesti tiedossa. Uslanerin (emt., 3-6) mukaan luottaminen toiseen henkilöön näissä jokapäiväisen elämän tilanteissa on strateginen valinta, joka perustuu tietoon ja odotuksiin siitä miten ihmiset yhteisössä yleensä käyttäytyvät.

Uslaner (2001,7-8) tarkastelee luottamusta ihmisten välisessä kanssakäymisessä myös kahden erilaisen luottamustyyppin, *yleistyneen luottamuksen* (generalized trust) ja *partikularisoituneen luottamuksen* (particularized trust) kautta. Yleistynyt luottamus heijastaa näkemystä siitä, että *useimmat* ihmiset ovat osa moraalista yhteisöä ja useimpiin voi luottaa. Tällainen luottamus ei edellytä kohteen tuntemista ja näin ajattelevat ihmiset ovat hänen tutkimustensa mukaan yleensä myös suvaitsevaisempia ja vastustavat yhteiskunnallista epätasa-arvoa. Yleistynyt luottamus pohjautuu moraaliseen luottamukseen, mutta se ei ole yhtä vakaata. Siihen vaikuttavat moraalisten arvojen lisäksi myös yhteiskunnalliset kokemuksemme ja sen määrä saattaa vaihdella yleisen optimismin muutosten myötä.

Partikularisoituneen, poissulkevan, luottamuksen omaavien ihmisten mielestä vain *joihinkin*, samankaltaisiin ja samanlaisen arvomaailman jakaviin, yleensä tuttuihin ihmisiin voi luottaa. Näin luottavat ihmiset saattavat osallistua monenlaiseen harrastus- ja järjestötyöhön eli he toimivat saman kiinnostuksen kohteen jakavien ihmisten kanssa, jolloin oman toimintaryhmän sisäinen, muut poissulkeva luottamus saattaa vahvistua. He toimivatkin harvemmin aktiivisessa, henkilökohtaista panostusta vaativassa hyväntekeväisyystyössä erilaisten ihmisten parissa. Tämänkaltainen strateginen luottamus ei Uslanerin mukaan voi toimia yhteiskunnallisen luottamuksen pohjana, koska se edellyttää ihmisten tuntemista. Hänen mielestään moraaliselta pohjalta lähtevä yleistynyt luottamus on ainoa mahdollisuus yhteiskunnallisen tai valtioiden välisen luottamuksen pohjaksi. (Emt. 20-24.)

Adam Seligman (2000, 48) puhuu samoista luottamuksen muodoista käsitteillä *luottavaisuus* (confidence) ja *luottamus* (trust). Hänen mukaansa luottavaisuus tarkoittaa sitä, että tiedämme mitä odottaa vuorovaikutus- tai vaihtotilanteessa. Joko tunnemme toisemme tai oletamme toisten olevan kaltaisiamme ja sitä kautta ennakoitavia. Luottavaisuus voi perustua myös asiantuntijuudelle tai tiedolle toimintaympäristön laeista ja normeista. Luottamusta hänen mukaansa tarvitaan silloin, kun toimitaan vuorovaikutuksessa tuntemattomien kanssa, eikä luotettavuuden perustetta, kokemuksellista tai opittua tietoa tai ennustettavuutta, ole käytettävissä.

Seligman (emt., 49-53) toteaa myös, että luottamus eli luottamus tuntemattomiin kuvaa erityisesti modernissa yhteiskunnassa vaadittavaa vuorovaikutustaitoa. Sukulaisuussuhteille perustuvissa traditionaalisissa yhteiskunnissa kanssakäyminen perustui luottavaisuudelle eli tuttuuden ja sanktioiden yhdistelmälle, sukulaisuus- ja yhteisövelvoitteille. Tämän sisäänpäin kääntyneen mallin ulkopuolelle jäävä oli tuntematonta ja vaarallista. Kun yksilöllistyminen ja tuntemattomuus lisääntyvät nyky-yhteiskunnissa, luottavaisuudelle jää entistä vähemmän tilaa rakentaa kestäviä

vuorovaikutuksen rakenteita ja vuorovaikutus perustuu enenevässä määrin normeihin ja rangaistuksen uhkaan sekä luottamuksen vaatimukseen.

Tällainen jatkuva yksilöön kohdistuva luottamuksen vaatimus ja yhteisöllisen irrallisuuden kokemus saattaa Seligman mukaan johtaa myös uudenlaiseen ryhmäidentiteettien etsimiseen ja solidaarisuuden muotoihin, joista monet tullaan määrittelemään pikemminkin sukupuolen, rodun tai etnisen alkuperän käsitteillä, ei niinkään yleisinhimillisyyden käsitteillä. Nykyajan irrallisuuden kokemukseen haetaan turvaa itsen kaltaisista homogeenisista ryhmistä. Tämä kehitys näkyy hänen mielestään jo Yhdysvaltain monikulttuurisissa kiistoissa tai Euroopan oikeistopoliitikan suosiossa.

Ruuskanen (2002, 20-21) kuvaa vastaavasti sosiaaliseen pääomaan ja luottamukseen liittyvää kääntöpuolta termillä ryhmäkuntainen luottamus, joka tarkoittaa luottamuksen ja luotettavuuden kohdistumista lähinnä itsen kanssa samankaltaisiksi koettuihin ihmisiin. Vahvan ryhmäkuntaisen luottamuksen seurauksena pahimmillaan voi olla rasismi tai sosiaalisten sekä etnisten ryhmien jyrkät konfliktit, jolloin yleistyneen luottamuksen syntymiselle ei ole edellytyksiä.

Yleistyneen luottamuksen merkitys on kasvanut yhteiskunnissa, joiden ihmissuhteita ja kanssakäymistä eivät enää määrittele perinteet, syntyperä tai luokkajako. Ihmisten, yritysten ja valtioiden laajentunut - jopa maapallon kattava - toimintapiiri vaatii erityisesti yleistynyttä luottamusta, koska muuten vieraiden ihmisten kohtaaminen tai toimiminen heidän kanssaan ei ole mahdollista. Erilaiset lait ja sopimukset eivät voi korvata tai tuottaa luottamusta, koska luottamus on molemminpuolista eikä sitä voida tuottaa pakolla.

Tutkimusten mukaan yksi tärkeimpiä yhteiskunnallisia arvoja, joka luo yleistynyttä luottamusta, on taloudellinen tasavertaisuus. Tasainen tulonjako yhdistää yhteiskunnan eri ryhmiä. Jos tuloerot ovat erittäin suuria,

yhteiskunnassa ei synny kokemusta yhteisestä ”moraalisesta yhteisöstä”, jonka jäsenet voivat luottaa toisiinsa. Valtioissa, joissa yleistynyt luottamus on vahvaa, yhteiskunta huolehtii tulojen uudelleenjaosta sekä kansalaistensa kouluttamisesta. Näissä valtioissa myös oikeuslaitos ja hallintokoneistot toimivat tehokkaasti ja avoimesti eikä korruptiota juuri esiinny. (Uslaner 2001, 13-14; Pohjola 1998, 54.)

3.3 *Institutionaalinen luottamus*

Modernissa yhteiskunnassa toimiminen vaatii siis yleistynyttä luottamusta (Uslaner 2001) tai luottamusta tuntemattomiin (Seligman 2000), toimintatapaa, joka ei perustu vastavuoroisuuteen, jatkuvuuteen tai tuttuuteen. Individualistiseen toimintaan ja tuntemattoman ympäristön arviointiin pakottava markkinatalous asettaa ihmisen identiteetin jatkuvien vaatimusten kohteeksi. Ihminen kaipaa päivittäisessä elämässään kuitenkin myös tuttuutta, tietoperäistä vastavuoroisuutta eli strategista luottamusta ja jatkuvuuden kokemusta säilyttääkseen identiteettinsä tasapainossa ja itsensä toimintakykyisenä.

Kuten aiemmin todettiin, Seligmanin oletuksen mukaan tämä voi johtaa uudenlaiseen ryhmäytymiseen. Ihmiset etsivät tuttuutta ja vastavuoroisuutta, strategisen luottamuksen roolipelejä, uudenlaisista vertaisryhmistä, joka saattaa enenevässä määrin johtaa partikularisoituneen, poissulkevan luottamuksen vahvistumiseen, yleistyneen luottamuksen heikentymiseen ja kasvavaan epäluuloon monikulttuurista, rajat ylittävää toimintaa kohtaan.

Ratkaisua tähän yksilön ja nyky-yhteiskunnan tarvitseman luottamuksen ongelmaan, mikro- ja makrotason yhdistämiseen, tarjoavat Rothstein ja Stolle (2003,192) tutkimuksessaan julkisten instituutioiden toiminnan vaikutuksesta yleistyneeseen luottamukseen ja sitä kautta yhteiskuntaa koossa pitävän sosiaalisen pääoman muodostumiseen. Heidän näkemyksensä mukaan

julkisten instituutioiden korkea moraalit toiminnassaan yhteiskuntapolitiikan toteuttajina, kansalaisten tasavertainen kohtelu ja toimijoiden luotettavuus luovat institutionaalista luottamusta, joka puolestaan vaikuttaa kaikkiin yhteiskunnassa vallitseviin luottamuksen lajeihin positiivisesti.

Tutkimuksessaan he ovat päätyneet siihen, että erityisesti universaalisti järjestetyissä hyvinvointivaltioissa, joissa erilaisten etuuksien ja palvelujen saaminen ei pääsääntöisesti perustu tiukkaan tarveharkintaan tai kansalaisten luokitteluun, vaan yhtäläisiin mahdollisuuksiin ja oikeudenmukaisuuteen, yleistynyttä luottamusta muodostuu yhteiskunnan joka tasolle. Valikoivat eli tarveharkintaiset ja konservatiiviset eli työperustaiset järjestelmät ovat pohjimmiltaan kansalaisia luokittelevia ja aiheuttavat eri ryhmien välistä vastakkain asettelua tai syrjäytymistä, jotka heikentävät sekä kansalaisten keskinäistä luottamusta että institutionaalista luottamusta (emt.,196-197).

Johtopäätöksessään Rothstein ja Stolle toteavat, että myös julkisten instituutioiden ja niiden virkailijoiden puolueeton toiminta vaikuttaa siihen miten kansalaiset suhtautuvat toisiin kansalaisiin, millaisena he näkevät kanssaihmistensä toiminnan ja kokevatko he olevansa eriarvoisessa asemassa yhteiskunnassa. Julkisen sektorin asianmukainen ja tasa-arvoinen toiminta, hyvä hallinnointi, tuottaa sellaista sosiaalista pääomaa, joka muodostaa merkittävän yhteyden valtion ja kansalaisyhteiskunnan välille. (Emt.,207.)

4 HYVINVOINTIVALTIOREGIIMIT

Tunnetuin hyvinvointivaltioiden tyypittely lienee Gösta Esping-Andersenin (1990) esittelemä jako kolmeen hyvinvointivaltio regiimiin: anglo-amerikkalaiseen (liberalistiseen), jossa sosiaaliturvan ensi sijainen tuottaja ovat markkinat, keskieuropallaiseen (konservatiiviseen tai korporatistiseen), joka perustuu perhe- ja työmarkkinainstitutioon, sekä skandinaaviseen (sosiaalidemokraattiseen), jossa valtio on keskeinen toimija.

Kyösti Raunion (1999, 180-181, 197) mukaan erilaiset regiimit ovat vain ideaalityypisiä malleja, joita ei sinällään puhtaina esiinny todellisuudessa. Tyypitys antaa vain analyttisen välineen tarkastella erilaisia sosiaalipoliittisia perussuuntauksia ja niihin liittyviä arvoja ja perusteluita. Hänen mukaansa yksi tapa tarkastella regiimien perusteita on valtion ja yksilön suhde sosiaaliturvaa jaettaessa, jolloin Esping-Andersenin regiimit voitaisiin luokitella myös residuaaliseksi, suoritusperustaiseksi ja institutionaaliseksi Titmussin tyypittelyn pohjalta.

Tästä näkökulmasta liberalistista mallia voidaan kutsua residuaaliseksi malliksi, koska sosiaalipolitiikan perustana on olettamus, että työmarkkinat ja perhe ovat normaali väylä yksilön tarpeiden tyydyttämiseksi. Valtiolla on vain marginaalinen rooli tarveharkintaisen hätäavun tarjoajana ja markkinoilla sekä kotihoivalla puolestaan keskeinen rooli sosiaalisten palvelujen tuottajana ja tarjoajana. Regiimimalli korostaa yksilön omaa vastuuta ja verovaroista rahoitetaan vain vähävaraisten minimiturva.

Keskieurooppalainen regiimi on suorituskeskeinen ja sen organisointiperiaatteena on perheen suorittama hoivatyö ja työmarkkinaosapuolten järjestämä lakisääteinen sosiaalivakuutusinstituutio, jossa palkkatyö muodostaa perustan vakuutusmaksuilla rahoitetuille hyvätasoisille sosiaalisille oikeuksille ja tulonsiirroille. Perheen sosiaaliturva on elättäjäksi nähdyin miehen työsuhteen varassa. Valtio huolehtii vain tarvittavasta lainsäädännöstä, eikä se myöskään vastaa sosiaalisten palvelujen tuottamisesta, joka on naisten tekemän koti- ja hoivatyön sekä aatteellisten järjestöjen varassa (Raunio 1999, 198).

Pohjoismaista regiimiä voidaan luonnehtia institutionaaliseksi, koska valtiolla on sosiaaliturvan järjestämisessä keskeinen rooli ja sosiaalimenojen osuus kansantuotteesta on suuri. Valtio takaa kansalaisilleen tietyn yhtäläisen perusturvan työurasta ja perheasemasta riippumatta. Järjestelmä perustuu kansalaisuuteen ja yhteisvastuuseen, ja sosiaalipoliittisten toimenpiteiden piiriin kuuluvat universaalien perusetuuksien ja -palvelujen osalta kaikki kansalaiset. Tyypillistä on naisten laaja työssäkäynti ja osallistuminen, tulonsiirrot ja hyvätasoiset julkisesti organisoidut koulutus-, terveys- ja sosiaalipalvelut. (Emt., 182-185,198.)

Raunio täydentää vielä Esping-Andersenin regiimimalleja Etelä-Eurooppaan painottuvalla latinalaisella tai katolilaisella mallilla, joka painottuu subsidiariteetti- eli läheisyysperiaatteelle. Sen mukaisesti pienet yhteisöt ovat ensisijaisia sosiaaliturvan järjestämisessä suuriin instituutioihin, kuten valtioon, verrattuna. Sosiaalipoliitiikan painopiste on perheessä ja suvussa sekä paikallisissa yhteisöissä, kuten erilaisissa järjestöissä ja kirkollisissa yhdyskunnissa. Näitä kansalaisyhteiskunnan verkostoja täydentävät vapaaehtoiset sosiaalivakuutukset ja vasta viimesijaisena valtion järjestämät julkiset järjestelmät. Valtion puuttuminen yhteisöjen elämään nähdään yhteisavun moraalisia rakenteita tuhoavana. (Emt., 199.)

Kososen (1997,21) mukaan Esping-Andersenin kehittämän tyypittelyn lähtökohtana on ollut valtioiden suhtautuminen dekommodifikaatioon eli työvoiman tavaraluonteen vähentämiseen, jolloin jakoa tehtäessä huomion kohteena on ollut hyvinvointivaltiollisten instituutioiden toiminta suhteessa työmarkkinoihin. Toinen regimien erottelun lähtökohta on ollut stratifikaation aste eli hyvinvointivaltion toimenpiteiden laajuus eri yhteiskuntaryhmien välisten erojen tasoittamisessa tai ylläpitämisessä.

Nieminen (1998, 138) luonnehtii Esping-Andersenin teoriaa valtaresurssimalliksi, joka perustuu siihen olettamukseen, että yhteiskunnalliset kamppailut ovat vain pääoman ja palkkaväestön välisiä. Tällöin markkinoiden ja politiikan välinen vuorovaikutussuhde ja niiden ylläpitämä luokkarakenne synnyttävät kunkin regimin sisäisen dynamiikan. Nieminen tiivistääkin Esping-Andersenin kolmijaon tältä pohjalta seuraavasti: liberalistinen järjestelmä luo dualistista individualismia, kahden kerroksen sosiaaliturvaa, konservatiivinen malli perustuu luokkaerojen säilyttämiseen, kun taas sosiaalidemokraattinen malli pyrkii luomaan koheesiota ja solidaarisuutta yhteiskuntaluokkien välille tarjoamalla universaaleja turvajärjestelmiä kaikille tasapuolisesti.

Alkuperäistä Esping-Andersenin kolmijakoa on kehitetty edelleen tutkimusten tarpeita varten. Euroopan maat jaotellaankin Raunion tapaan usein neljään eri regimiin, jolloin konservatiivis-korporatiivisesta regimistä on erotettu omaksi mallikseen eteläeurooppalainen regimi, kuten Niemisen lisäksi myös Kosonen (1997, 22-24;1998, 37) ja Julkunen (1992, 28-29) katsovat perustelluksi.

Kosonen nimeää neljä erilaista regimiä: pohjoismaisen, mannereurooppalaisen, perifeerisen ja ”isobritannialaisen”. Julkunen on päätenyt jakoon: liberalistinen, konservatiivinen, Latin Rim (Välimeren vyöhyke) ja sosiaalidemokraattinen (pohjoismainen) regimi. Nieminen (1998, 142-146) taas käyttää alkuperäistä kolmijakoa täydennettynä naistutkimuksen piirissä tehdyillä lisäyksillä. Hänen tutkimuksena pohjana on

ollut nelijako: liberalistinen (markkinamuotoinen patriarkalismi), konservatiivis-korporatiivinen (sosiaalivaltiollinen patriarkalismi), Latin Rim (maataloudellis-kirkollinen patriarkalismi) ja pohjoismainen (institutionaalinen sosiaalipalveluvaltio) regiimi.

4.1 *Liberalistinen malli*

Valtio ei liberalistisessa perinteessä ole vahva, ei siis myöskään hyvinvointivaltio, joka pyritään pitämään suppeana, residuaalisena. Liberalistisessa mallissa sosiaalisektori on kapea, koska ensisijassa yksilöiden ja perheiden katsotaan olevan itse vastuussa toimeentulostaan ja tarvittavan avun hankkimisesta, individualismia korostetaan. Tulonsiirrot ovat matalatasoisia ja etuudet tarveharkintaisia ja valikoivia (selektiivisiä). Yksityisellä sektorilla sekä hyväntekeväisyyssektorilla sosiaalisten palvelujen tarjoajana on keskeinen rooli sosiaaliturvan järjestämisessä.

Yhdysvaltojen katsotaan omalla sosiaalipolitiikkamallillaan olevan tämän regiimin tyypillisin edustaja. Yleistyneen tai institutionaalisen luottamuksen tuottajana liberalistinen hyvinvointivaltioregiimi ei esitettyjen teorioiden mukaan ole paras mahdollinen. Kokoaikatyöhön ja residuaalijatteluun perustuva malli tuottaa sosiaalista kahtiajakoa markkinoilla menestyjiin ja häviäjiin, jonka seurauksena ei synny kokemusta yhteisestä moraalista yhteisöstä, vaan ”me” ja ”ne” asetelma korostuu, jolloin epäluuloisuus kanssaihmiä kohtaan lisääntyy. Koska paremmin toimeentulevat ostavat sosiaaliturvansa pääosin yksityisiltä markkinoilta, julkisten instituutioiden asiakkaiksi ja tarveharkinnalla mitattaviksi jääville tuskin syntyy kokemusta yhteiskunnallisten instituutioiden tasavertaisesta toiminnasta. (Julkunen 1992, 30-32; Kosonen 1997, 20-21.)

Vaikka Iso-Britanniaa ei voida pitää yhtä puhtaasti residuaalivaltiona kuin Yhdysvaltoja, on Britannia eurooppalaisista maista sosiaalipolitiikan leikkauksineen ja yksityistämisineen sitä lähinnä. Julkiset palvelut ovat enenevässä määrin tarveharkintaisia ja julkinen sektori leimaavasti köyhien sektori. Iso-Britanniassa Beveridgeläiseltä pohjalta toteutettu kansanvakuutusmalli perustui työn kautta saavutettavaan oikeuteen saada sosiaalietuuksia, mutta toisaalta työmarkkinoiden ulkopuolelle jääviä varten kehitettiin kuitenkin valtiollinen tarveharkintainen sosiaaliavustusjärjestelmä. Lisäksi malliin liittyi kaikille kuuluva, kansalaisuuteen perustuva perusterveydenhoito ja universaalit perheavustukset, mikä toki poikkeaa puhtaasta residuaalisesta oman avun mallista.

Konservatiivihallitusten aikana 1980- ja 1990-luvuilla luokka- ja tuloerot ovat kuitenkin kasvaneet Britanniassa ja valtiollisen sosiaaliturvan köyhänapulonne alkoi korostua erityisesti 1990-luvulla, kun hyvin toimeentuleva väestönosa alkoi turvautua lisääntyvässä määrin yksityisiin rahastoihin ja vakuutuksiin sosiaaliturvansa järjestämisessä. Tarveharkinnan merkitys sosiaaliturvassa on korostunut ja Iso-Britannia on vähä vähältä luisunut kohti aitoa residuaalimallia (Heinonen 1999, 31, 47-50).

Erityisen hankalassa tilanteessa Iso-Britanniassa ovat naiset, jotka puuttuvan lastenhoitojärjestelmän takia eivät juuri pysty saavuttamaan sosiaalivakuutukseen oikeuttavaa kokoaikatyöntekijän asemaa ja putoavat etuuksien ulkopuolelle tarveharkintaisen sosiaaliturvan piiriin. Hyvinvointivaltio onkin Niemisen (1998, 148-150) yhteenvedon mukaan nähty brittiläisessä naistutkimuksessa nimenomaan kielteisesti, kontrollin välineenä, kun se esimerkiksi pohjoismaisessa mallissa on nähty naisten ystävänä.

4.2 *Konservatiivinen malli*

Konservatiivis-korporatiivisessa eli mannereurooppalaisessa regiimissä sosiaaliturva kiinnittyy enemmänkin työmarkkina- ja perheeseen kuin kansalaisuuteen. Konservatiivinen hyvinvointivaltio ei kuitenkaan luota markkinoihin ”työväen suojelijana” kuten liberaali hyvinvointivaltio, vaan vastuu on pääosin valtiolla järjestelmän säätelijänä ja valvojana sekä perheyhteisöillä hoivan toteuttajina (Heinonen 1999, 26-27).

Sosiaalivakuutukset rahoitetaan työnantaja- ja työntekijämaksuin ja etuudet riippuvat työurasta sekä ansioista. Raunion (1999, 198) mukaan konservatiivinen malli uusintaa luokkaan ja sukupuoleen perustuvaa eriarvoisuutta yhteiskunnassa ja sen piirteet ovat vahvoja monissa Euroopan unionin maissa, erityisesti Saksassa. Koska eri ammattikuntaryhmät ovat erilaisten järjestelyjen piirissä, sosiaaliturva toistaa työmarkkinoiden luomia sosiaalisia eroja (Julkunen 1997,32-33).

Sosiaali- ja terveydenhoidossa julkisten palvelujen osuus on suhteellisen vähäinen, kirkolle ja yksityisille järjestöille jää vielä nykyäänkin paljon vastuuta. Myös naisten työssäkäynti on edelleen vähäisempää, kuin esimerkiksi Pohjoismaissa, koska lasten ja vanhusten hoito on pääasiassa perheen eli naisten vastuulla. Hyvinvointivaltio perustuu perheiden, kansalaisyhteiskunnan ja ammattiliittojen toimintaan, toisin kuin liberaalissa mallissa, jossa sosiaaliturva perustuu pääosin yksityisiin vakuutuksiin ja rahalla ostettaviin palveluihin. Tähän regiimiin voidaan laskea kuuluviksi Saksan ja Ranskan lisäksi BENELUX - maat. (Kosonen 1997, 24, 56.)

Julkunen (1992, 32) toteaa konservatiivisen regiimin olevan perustaltaan sosiaalivaltiollisen patriarkalisen järjestelmä, jota tyypillisimmin edustavat mannereurooppalaiset maat, kuten Kososenkin luokittelussa. Konservatiiviseen regiimiin luettavien maiden hyvinvointivaltiomallit perustuvat bismarckilaiseen perinteeseen, joten saksalainen, maskuliinista työyhteiskuntaa tukeva sosiaalivaltio sopii hyvin tämän regiimin ideologian edustajaksi.

Myös Nieminen (1998, 150-156) katsoo Saksan olevan konservatiivis-korporatiivisen mallin puhtasverisin edustaja. Vaikka kyseiseen regiimiin luetaankin muita Euroopan maita, pohjautuu nimenomaan saksalainen sosiaalivakuutusjärjestelmä nykyäänkin pääosin mieselättäjämalliin. Saksassa ei ole panostettu samalla tavalla perhepolitiikkaan, ja siellä muun muassa verojärjestelmä palkitsee perhemallia, jossa toinen puoliso on kotona tai vähätuloinen. Vaikka päivähoitopalveluja koskevia lakeja onkin uudistettu 1990-luvulla, ne eivät kuitenkaan ole vastanneet olemassa olevaa tarvetta kokoaikaisista, julkisista hoitopaikoista, eikä naisilla näin ollen ole todellista mahdollisuutta perheenelättäjyyteen.

Heinonen (1999, 51) toteaa samoin arvioinnissaan, että Saksan järjestelmän luonteenomaisin piirre on ansiosidonnaisen vakuutusperiaatteen hallitsevuus ja mieselättäjyys eikä niinkään korporatismi: ammattiryhmittäinen organisoituminen ja sosiaalisten oikeuksien riippuvuus asemasta ja luokasta, jolloin konservatiivisuus kuvaisi Saksan järjestelmää paremmin.

Konservatiivisen mallin sosiaalipoliittisen ajattelun sisältöä ja pysyvyyttä Saksassa on selitetty osittain kristillisdemokraattisen puolueen vahvalla roolilla. Kristillisdemokraattiset puolueet ovat ottaneet sosiaalipoliittiseksi ohjenuorakseen katolisen kirkon subsidiariteetti-periaatteen, joka määrittelee julkisen intervention rajat korostamalla yksityisen ihmisen, perheen ja sosiaalisen lähiyhteisön vastuuta. Valtio ei juuri tuota hyvinvointipalveluja, vaan suosii niiden hankkimista muilta tuottajilta esim. sairauskassojen kautta.

Julkista vastuuta avuttomien tai sosiaalisesti ongelmaisten huolenpidosta ei suoranaisesti ole (Heinonen 1999, 52; Julkunen 1992, 33).

Luottamusteorioiden mukaan erilaisten ja taloudellisesti selvästi eriarvoisten ryhmien muodostuminen heikentää yhteiskunnallista yhteenkuuluvaisuuden tunnetta. Työperustainen, konservatiivinen järjestelmä luokittelee kansalaisia ja aiheuttaa vastakkainasettelua paitsi työmarkkinoiden sisällä myös työmarkkinoilla olevien ja syrjäytyneiden välille. Äärimmillään koko kansan kattava, valtion tukema luokittelujärjestelmä ruokkii Ruuskasen (2002, 20-21) termin mukaista ryhmäkuntaista tai Seligmanin (2000, 48) esiin tuomaa negatiivista ryhmäytymistä, jolloin varsinkaan yleistyneen luottamuksen syntymiselle ei ole edellytyksiä.

4.3 *Eteläeurooppalainen malli*

Eteläeurooppalaista mallia säätelevät edelleen, EU-jäsenyyden aiheuttamasta kehityksestä huolimatta, maatalous-kirkolliset rakenteet. Katolinen sosiaalioppi korostaa valtion velvoitetta huolehtia yhteisestä hyvästä, mutta toisaalta se suojelee kansalaisia valtiota vastaan. Perhe on tähän oppiin liittyvän ajattelutavan mukaan yhteiskunnan perusyksikkö, jonka toimeentulo on riippuvainen perheen isän tuloista ja vaimon suorittamasta lasten ja vanhusten hoivatyöstä. Tämän vuoksi laajaa julkista palvelujärjestelmää – esimerkiksi lasten päivähoitojärjestelmää – ei ole olemassa (Heinonen 1999, 48, 52-53). Sosiaalinen turvallisuus ja huolenpito nojaavat siis perheeseen, sukuun ja lähiyhteisöön. Hyvinvointivaltio on vieläkin suhteellisen kehittymätön, työttömyys ja köyhyys yleistä.

Julkunen (1992, 34) sisällyttää tähän regiimiin Välimeren maista Espanjan, Kreikan, Portugalin ja (etelä-)Italian. Hänen mukaansa Irlantikin sopisi sijainnistaan huolimatta tähän regiimiin. Kosonen (1997, 24) nimittää

omaa neljättä regiimiään perifeeriseksi malliksi, koska vertailussa eteläeurooppalaiset maat, Espanja, Kreikka ja Portugali, yhdessä Irlannin kanssa, eli Länsi-Euroopan periferia, nousevat yhteneväisyyksiensä perusteella esiin. Yleisissä ryhmittelyissä Italia on hänen mukaansa ongelmallinen, koska Italia on monin tavoin jakautunut maa ja siitä tähän regiimiin sisältyisi vain kehittymättömämpi Etelä-Italia.

Niemenkin (emt, 160-163) lähtee jaottelussaan maatalous-kirkolliselta pohjalta. Hän lukee käyttämäänsä maatalous-kirkolliseen patriarkaatti - malliinsa muiden tavoin Espanjan, Kreikan, Portugalin, Etelä-Italian ja Irlannin. Nieminen, jopa pohtii voidaanko kyseisten valtioiden yhteydessä edes puhua hyvinvointivaltioista, koska ne ovat tältä osin niin kehittymättömiä. EU:n tasa-arvodirektiivien mukaisen sukupuolineutraalin ja individualisoidun sosiaaliturva-lainsäädännön vaatimus on toki aiheuttanut joitain muutoksia, mutta sosiaaliturva peruslähtökohdiltaan on edelleen hyvin perhekeskeistä, mieselättäjyyteen perustuvaa ja sitä kautta määrittyvää. Etuuksien tasot ovat alhaisia ja yksityistäminen on vallannut alaa. Hoiva on perheiden vastuulla.

Regiimin erityispiirteenä Nieminen näkee suuren ”harmaan talouden alueen”, jolla hän tarkoittaa halpaa nais- ja lapsityövoiman käyttöä talouden sopeuttamiseksi kovaan kilpailuun. Koska etuudet ovat perhekohtaisia, on tarjolla oleva ”pimeä” työ usein perheelle edullista, koska se näkymättömänä ei estä tukien saamista. Pitkällä tähtäimellä näkymätön työ jättää kuitenkin naiset yhä pahemmin vähäisenkin sosiaaliturvan ulkopuolelle, koska sosiaaliturvan perustuu työhön. Taloudellinen kilpailu ja ”pimeä” työ perheissä aiheuttavat työttömyyttä, joka yhdistettynä sosiaaliturvan kehittymättömyyteen nostaa köyhyyden monia kansalaisia koskettavaksi ongelmaksi (Kosonen 1997, 24).

Espanjassa ja Portugalissa 1970-luvulla tapahtuneen autoritaaristen rakenteiden murtumisen jälkeen käynnistynyt demokratisoimisprosessi alkoi eurooppalaisittain katsottuna varsin myöhään. Ripeästi alkanut

modernisoitumiskehitys ja hyvinvointijärjestelmien rakentaminen alkoi kuitenkin hiipua 1990-luvulle tultaessa. Espanjassa naisten ansiotyöosuus 1990-luvun alussa oli Euroopan matalin ja väestöstä 20 % eli köyhyysrajan alapuolella. Lisäksi on arvioitu, että 42 % työssä käyvistä naisista Espanjassa jäi työntekijöiden sosiaalisten oikeuksien ulkopuolelle (Julkunen 1992, 34-35).

Perinteiset naisten ja perheen roolit eivät muutaman vuosikymmenen kuluessa ole käytännössä juurikaan muuttuneet kehittymättömän lastenhoitojärjestelmän, naisten kokoaikatyömahdollisuuksien puuttumisen ja hiljaisesti hyväksytyyn pimeään työn vuoksi. Juha Pekka Helmisen raportissa (Palkkatyöläinen nro 5/02) todetaan, että Euroopan komission keräämien tietojen mukaan ”harmaa talous” vastasi 23 % Espanjan bruttokansantuotteesta vuonna 2000. Raportin mukaan talousasiantuntijat ovat sitä mieltä, että harmaan sektorin kukoistukseen on vaikuttanut muun muassa José Maria Aznarin oikeistohallituksen löysä verotus- ja sosiaaliturvamaksupolitiikka vuodesta 1996 lähtien. Yleinen usko veronkantojärjestelmään on lisäksi heikentynyt lukuisten korruptiotapausten seurauksena, joka puolestaan on vähentänyt kansalaisten halukkuutta verojen maksuun ja luottamusta julkisiin instituutioihin.

Eteläeurooppalaisen mallin vahva yhteisöllisyys ja siihen liittyvä uskonnollinen ja yhteiskunnallinen moralismi voimistavat partikularisoitunutta eli poissulkevaa luottamusta. Katolilaisuus, kaupungistumisen sekä yhteiskunnallisen kehityksen keskeneräisyys ja maatalousvaltaisuus ylläpitävät vanhoja, perinteisiä sukulaisuussuhteisiin ja yhteisövelvoitteisiin perustuvia luottamusmuotoja. Koska valtio nähdään moraalisenä uhkana, ei institutionaalista luottamusta voi syntyä, kuin ehkä paikallisiin, tuttuihin toimijoihin, jolloin korruption tai suosimisen mahdollisuus kasvaa. (Heinonen 1999, 52-53.) Yleistynyttä luottamusta vieraisiin, oman yhteisön ulkopuolisiin, ei näissä olosuhteissa synny helposti.

4.4 *Pohjoismainen malli*

Esping-Andersenin sosiaalidemokraattisessa regiimissä dekommodifikaatio on edennyt pitkälle. Kansalaisten toimeentulo ei ole riippuvainen yksinomaan markkinoista ja työsuhteesta, vaan palvelut ja etuudet ovat kattavia ja tasoltaan keskiluokan vaatimuksia vastaavia. Tarveharkinta on vähäistä. Malli toimii uudelleenjakavasti ja stratifikaatiota vähentävästi (Kosonen 1997, 21).

Jos konservatiivisessa mallissa valtio pyrkii luokkajakoja tukemalla hajottamaan ja hallitsemaan, pyrkii sosiaalidemokraattinen malli valtion ohjauksella luomaan solidaarisuutta ja yhdenvertaisuutta. Toisaalta pohjoismainen malli on myös omaksunut piirteitä sekä saksalaisesta ansiosidonnaisesta jakoperiaatteesta että Beveridgeläisestä universaalista tarveperiaatteesta yhdistämällä ansiosidonnaisuuden ja kansalaisuuteen perustuvan vakuuttamisen (Heinonen 1999, 49).

Kososen (emt, 23) luokittelussa sosiaalidemokraattista mallia vastaava pohjoismainen malli on perustunut laajaan työhön osallistumiseen, alhaiseen työttömyyteen (ennen lamaa) ja kattavaan (universaaliin) sosiaalipolitiikkaan, jossa valtion rooli on keskeinen. Kaikki ovat saaneet, mutta kaikki ovat myös maksaneet. Poikkeavinta muihin regiimeihin verrattuna on laaja julkispalvelutuotanto, joka lamankin jälkeen on merkittävä, tehdyistä muutoksista ja leikkauksista huolimatta. Pohjoismainen malli onkin regiimeistä ainoa, jota voidaan luonnehtia sukupuolimalliltaan naisia yksilöiväksi, tasa-arvoon tähtääväksi ja naisille ystävälliseksi. Naisten palkkatyöstä on tullut jopa rakenteellinen pakko, koska malli on perhepolitiikan ja palkkaerojen kaventamisen kautta murentanut perinteisen mieselättäjyyden ja yhteisöllisen hoivan perinnettä. (Julkunen 1992, 40-41.)

Mallia voi luonnehtia siinä mielessä moderniksi, että hoivavastuuta laajentamalla ja asiantuntijaverkostoja luomalla sen avulla on pyritty myös löytämään keinoja kaupungistumiskehityksen myötä syntyneisiin yhteiskunnallisiin ongelmiin.

Nieminen (1998, 61-62, 163-164) käyttää pohjoismaisen regiimin käsitettä, koska eroistaan huolimatta Pohjoismaat kuitenkin muodostavat varsin yhtenäisen ryhmittymän EU-maiden keskuudessa. Pohjoismaita voidaan luonnehtia sosiaalipalveluvaltioiksi, koska huolenpito ja vastuu lapsista, vanhuksista ja avuttomista ei ole yksin perheen, vaan se käsitetään julkiseksi asiaksi. Vasta sosiaalipalvelujen järjestäminen on luonut edellytykset naisten ansiotyön kasvulle. Kansainvälisissä vertailuissa pohjoismaatyypisen, institutionaalisen sosiaalipolitiikan maissa kansalaisten välinen tulonjako onkin kaikkein tasaisin ja köyhyys vähäisintä.

Ruotsi ja Suomi ovat hyviä esimerkkejä pohjoismaisen regiimin maista, vaikka Suomen toiminta hyvinvointivaltiona ei olekaan ollut samalla tavalla sosiaalidemokraattinen projekti kuin Ruotsissa. Sosiaalivakuutuksen piiriin pääseminen ei edellytä työsuhdetta, vaan se kattaa kaikki maassa asuvat, myös ansiotuloja vailla olevat, mikä antaa huonompiosaisillekin kohtuullisen tarpeentyydytyksen tason ja yhdenvertaisen mahdollisuuden sosiaaliseen etenemiseen muun väestön kanssa. Kummatkin hyvinvointivaltiot pyrkivät toimillaan edistämään kansalaisten ja kansalaisryhmien tasavertaisuutta sekä vähentämään stratifikaatiota pitkälle menevällä uudelleenjaon politiikalla. Julkisia ja korkeatasoisia koulutus-, terveydenhuolto- sekä lapsi- ja vanhuspalveluja tuotetaan paljon, ja naisten osallistuminen ansiotyöhön kodin ulkopuolella on yleisintä maailmassa. Julkinen sektori itse on tärkeä työllistäjä.

Molemmissa maissa yhteiskunnallinen päätöksenteko on perustunut korporatismiin, valtion ja työmarkkinajärjestöjen konsensukseen. Vaikka työttömyyden lisääntyminen onkin lisännyt kustannuksia, on Ruotsissa ja Suomessa sosiaaliturvan pohjoismaisella toteuttamistavalla edelleen laaja

kannatus eri kansalaisryhmien keskuudessa. Muutoksilta ei toki kummassakaan maassa ole välttytty, kun taloutta on hiottu EU-raameihin sopivaksi. Lainsäädännössä on näkynyt viitteitä vanhan hyvinvointivaltion purkamisesta sekä eurooppalaistumisesta, ja keskustelussa on korostettu enemmän perheiden hoivavastuuta. Universaalisuuden ja tasavertaisuuden yleiset periaatteet ovat kuitenkin vielä pitäneet muutoksissa pintansa. (Julkunen 1992, 36-39; Nieminen 1998, 163-167.)

Luottamusteorioiden mukaan tasaisempi tulonjako, kansalaisten yhdenvertainen mahdollisuus yhteiskunnallisiin palveluihin sekä universaalit perusetuudet tuottavat yleistynyttä luottamusta. Vaikka jotkin etuudet perustuvatkin osittain tarveharkintaan tai ansiosidonnaisuuteen, ovat mahdollisuudet ja säännöt kuitenkin pääosin samat kaikille kansalaisille, jolloin virkailijoiden toiminta perustuu tasavertaisuuteen ja antaa mahdollisuuden myös institutionaalisen luottamuksen muodostumiselle.

5 INSTITUTIONAALISEN LUOTTAMUKSEN DIMENSIOT

Bo Rothstein ja Dietlind Stolle (2002 ja 2003) ovat tutkineet yhteiskunnallisten instituutioiden toiminnan vaikutusta yleistyneen luottamuksen ja sosiaalisen pääoman syntymiseen. Heidän teoriasensa mukaan kansalaiset erottelevat erilaiset instituutiot ja yhteiskunnalliset toimijat niiden tehtävien mukaan. Instituutioiden synnyttämän luottamuksen tutkimisessa on siis olennaista erottaa erilaiset instituutiot toisistaan.

Rothstein ja Stolle (2002, 11-12) toteavat, että institutionaalista luottamusta koskevissa tutkimuksissa ei yleensä ole tehty eroa poliittisiin järjestelmiin kohdistuvan luottamuksen ja poliittisia päätöksiä toimeenpaneviin instituutioihin kohdistuvan luottamuksen välillä. Toimeenpanosta huolehtivien, suhteellisen pysyvien instituutioiden toiminta on kuitenkin kansalaisten arkielämän kannalta merkityksellisempää, kuin niiden poliittisten instituutioiden, joiden yleensä oletetaan edistävän valitsijoidensa etuja ja ideologiaa. Varsinkin poliisin, oikeuslaitoksen ja hyvinvointipalvelujen luotettava ja ennakoitava toiminta on useimmille äärimmäisen tärkeä hyvän ja turvallisen arkielämän edellytys.

Edustuksellisten instituutioiden, kuten puolueiden ja hallituksen, ajatellaan käyttäytyvän ainakin jossain määrin puolueellisesti, koska valtaa pitävän puolueen tai enemmistöpuolueen oletetaan pyrkivän vaikuttamaan omaa kannattajakuntaansa koskeviin asioihin. Poliittiset instituutiot ovat usein myös lyhytikäisiä, joten ne eivät yleensä vaikuta kovin voimakkaasti sosiaalisen pääoman tai yleistyneen luottamuksen syntymiseen.

Rothstein ja Stolle (2002, 12-13) esittävät kolme perustetta, miksi valtionhallinnon päätöksiä toimeenpanevia instituutioita tulee luottamusta tutkittaessa tarkastella erillään poliittisista toimijoista.

Ensiksi, näiden instituutioiden tavallista ihmistä lähellä olevat virkailijat vaikuttavat päivittäisessä työssään ihmisten käsityksiin yhteiskunnan toiminnasta ja toimivuudesta. Lisäksi nämä valtion peruspalveluja hoitavat instituutiot ovat yleensä pysyvämpiä ja pitkäikäisempiä kuin poliittisesta suosiosta riippuvaiset valtarakennelmat, jolloin niiden vaikutus yhteiskunnalliseen sosialisatioon on olennaisempi.

Toiseksi, luottamuksen synnyttämiseksi näiden pysyvien instituutioiden toimintaperiaatteen tulee edustaa universalismia, puolueettomuutta, yhdenvertaisuutta ja niiden toiminnan tulee olla riittävän tehokasta. Silloin - politiikan suunnanmuutoksista riippumatta - kansalaiset voivat luottaa (tai eivät) saavansa yhteiskunnallisia palveluja näistä instituutioista luotettavasti, ilman lahjonnan tai sukulaisuuden tarvetta.

Kolmanneksi, poliisilla ja oikeuslaitoksella on oma erityinen roolinsa yhteiskunnallisina rankaisijoina ja suojelijoina, yhteisten normien ja pelisääntöjen valvojina, jolloin niiden toiminnalla on merkittävä vaikutus luottamuksen muodostumisessa. Tämän vuoksi lakia ja järjestystä hoitavia instituutioita tulee tarkastella omana ryhmänään.

6 TUTKIMUSASETELMA, AINEISTO JA METODI

Tutkimuskohteenani on yleistynyt ja institutionaalinen luottamus ja niiden esiintyminen sekä määrä eurooppalaisissa hyvinvointivaltioregiimeissä. Tutkimuskysymykseni on: Voidaanko Rothsteinin ja Stollen (2003, 195-207) teorian mukaisesti todeta, että universaali, institutionaalinen hyvinvointivaltion järjestämisen tapa tuottaa parhaiten yleistynyttä luottamusta ja institutionaalista luottamusta? Tutkin lisäksi mikä merkitys institutionaalisella luottamuksella, koulutustasolla tai tulotasolla on yleistyneen luottamuksen määrään.

Edellä esittelemieni tutkimusten pohjalta käytän omassa tutkimuksessani neljää hyvinvointivaltioregiimiä: liberalistista, konservatiivista, eteläeurooppalaista ja pohjoismaista mallia. Hyvinvointivaltioregiimien edustajiksi olen valinnut seuraavat maat edellä esitetyn perusteella: Iso-Britannian, Saksan, Espanjan sekä Ruotsin ja Suomen. Tutkimuksen rajaamiseksi olen valinnut yhden, mielestäni parhaiten regiimin ideologiaa kuvaavan maan regiimin edustajaksi, lukuun ottamatta pohjoismaista regiimiä, johon olen Ruotsin rinnalle valinnut kiinnostavuuden vuoksi myös Suomen. Määrittelen käyttämieni teorioiden pohjalta tutkittavana olevat luottamuksen muodot seuraavasti:

Yleistynyt luottamus kuvaa yksilön kykyä luottaa tuntemattomiin eli kykyä kohdata vieraita ihmisiä ja toimia muuttuvassa, monikulttuurisessa yhteiskunnassa ilman vastavuoroisen kanssakäymisen kautta kertynyttä tietoa ja kokemusta. Valmius tämän kaltaisen luottamuksen omaksumiseen

pohjautuu pitkälti lapsuuden kokemuksiin, mutta sitä voivat myös lisätä tai vähentää aikuisiän kokemukset hyvinvointivaltion toimintaperiaatteista.

Institutionaalinen luottamus kuvaa hyvinvointivaltion toimeenpanijoiden toimintaa kansalaisen näkökulmasta. Julkisten instituutioiden, kuten esimerkiksi terveydenhuolto- ja koulutusjärjestelmän tai poliisin ja oikeusjärjestelmän toteutusmallit ja virkailijoiden toiminta järjestelmän toteuttajina vaikuttavat siihen, kuinka paljon kansalaiset luottavat oman maansa järjestelmään ja miten he siinä itse toimivat.

Tutkimushypoteesinani pidän Rothsteinin ja Stollen (2003, 195-207) teoriaa ja heidän esittämiään johtopäätöksiä:

Universaalisti, mahdollisimman vähäisellä tarveharkinnalla toteutettu, valtion ohjaama sosiaalipolitiikan toteuttamistapa tuottaa eniten institutionaalista ja yleistynyttä luottamusta sosiaalisen pääoman rakennusaineeksi.

Institutionaalinen luottamus eli luottamus yhteiskunnallisten instituutioiden ja niissä työskentelevien virkailijoiden oikeudenmukaiseen ja puolueettomaan toimintaan, heijastuu siihen miten kansalaiset suhtautuvat toisiin kansalaisiin, millaisena he näkevät kanssaihmistensä toiminnan ja kokevatko he olevansa eriarvoisessa asemassa yhteiskunnassa. Toisin sanoen hyvä hallinnointi nostaa yhteiskuntamoraalia, saa kansalaiset luottamaan toisiinsa ja noudattamaan kirjoittamattomia yhteiskunnan ”pelisääntöjä”, mikä puolestaan lisää yleistyneen luottamuksen määrää.

Olen käyttänyt kvantitatiivisen tutkimukseni empiirisen osan pohjana FSD0155 European Values Study (EVS) 1999/2000 tutkimusaineistoa. Aineiston olen analysoinut SPSS for Windows – ohjelmistolla.

Olen tutkinut yleistyneen ja institutionaalisen luottamuksen esiintymistä ja suhdetta vertaamalla luottamuksen määrää ja laatua eri hyvinvointivaltioregiimejä tyypillisesti edustavissa maissa, Suomessa, Ruotsissa, Saksassa, Espanjassa ja Iso-Britanniassa. Etsin vastauksia tutkimusongelmaani analysoimalla kvantitatiivisin metodein mainittujen maiden kansalaisten vastauksia yleistynyttä luottamusta ja institutionaalista luottamusta koskeviin kysymyksiin.

Yleistynyttä luottamusta olen mitannut kysymyksellä ”Tuntuuko Teistä, että yleisesti ottaen useimpiin ihmisiin voi luottaa, vai että ei voi olla liian varovainen ollessaan tekemisissä ihmisten kanssa?” Niiden, jotka yleisesti luottavat useimpiin ihmisiin, katson edustavan sitä väestönosaa, joka kykenee tuntemaan yleistynyttä luottamusta eli niitä, joiden perusluottamus ja identiteetti antavat mahdollisuuden luottaa tuntemattomiin.

Institutionaalista luottamusta olen tutkinut monimuuttujamenetelmän avulla. Olen analysoinut pääkomponenttimenetelmällä vastaukset kysymykseen, jossa tiedustellaan luottamusta erilaisiin yhteiskunnallisiin instituutioihin; kirkkoon, puolustusvoimiin, koulutusjärjestelmään, sosiaaliturvajärjestelmään, terveydenhuoltojärjestelmään, eduskuntaan, valtion virkamiehiin, poliisiin ja oikeuslaitokseen,.

Analyysin perusteella on voitu todeta erottelevatko kansalaiset erilaiset valtiolliset toimijat niiden tehtävien mukaan eli jakaantuuko tutkittavana olevissa maissa institutionaalinen luottamus eri dimensioihin kuten Rothstein ja Stolle ovat teoriassaan esittäneet. Jaottelun jälkeen olen valinnut kaikissa maissa, samassa komponentissa esiintyvän valtiollisen, toimeenpanevan instituution jatkoanalyysiä varten, jossa olen käyttänyt ristiintaulukointia metodina.

Taustamuuttujina olen käyttänyt tulotasoa ja koulutustasoa. Taloudellinen tasavertaisuus on yksi tärkeimmistä yhteiskunnallisista arvoista, joka luo yleistynyttä luottamusta. Tulotason mukaan ottamisella voidaan todeta miten

yleistynyttä luottamusta esiintyy eri regiimeissä taloudellisesti erilaisissa yhteiskuntaluokissa.

Rothsteinin ja Stollen luottamusteorian mukaan pohjoismaisen regiimin universaalit ja tuloeroja tasoittavan sosiaalipolitiikan pitäisi tuottaa luottamusta paitsi enemmän myös suhteessa tasaisemmin kaikissa tuloiluokissa muihin regiimeihin verrattuna. Myös tasavertaiset mahdollisuudet käyttää yhteiskunnan palveluja edistävät esitetyn teorian mukaan kansalaisten kokemusta oikeudenmukaisuudesta ja tukevat luottamuksellisen ilmapiirin kehittymistä. Esimerkiksi pohjoismaisen regiimin julkinen ja korkeatasoinen koulutusjärjestelmä, joka on kaikkien ulottuvilla tuloista riippumatta, takaa kaikille kansalaisilleen mahdollisuuden koulutuksen ja ammatin hankkimiseen, joka puolestaan antaa mahdollisuuden sosiaaliseen nousuun ja ammatillisten että taloudellisten luokkarajojen rikkomiseen.

Saamieni tulosten perusteella olen pyrkinyt makrotasolla arvioimaan yleistyneeseen ja institutionaaliseen luottamukseen vaikuttavia tekijöitä eri hyvinvointivaltioregiimeissä. Tutkimuksessa käyttämäni maat edustavat eri tyyppisiä hyvinvointivaltioregiimejä karkealla tasolla, eikä tarkoitus ole ollut mikrotasolla analysoida kyseisten maiden sosiaalipolitiikan toteuttamisen tapaa tai luottamuksen määrää juuri näissä valtioissa.

7 LUOTTAMUS EUROOPAN HYVINVOINTIVALTIOREGIIMEISSÄ

7.1 *Institutionaalisen luottamuksen dimensiot*

Jari Metsämuuronen (2001, 18-21) toteaa metodologiakirjassaan *Monimuuttujamenetelmien perusteet SPSS-ympäristössä*, että pääkomponenttianalyysi soveltuu erityisesti ison, järjestysasteikollisen aineiston analysointiin, kun tarkoituksena on tulkinnan helpottamiseksi ryhmitellä suuri joukko muuttujia muutamaan ryhmään. Pääkomponenttianalyysillä on mahdollista seuloa informaatiota ja löytää muuttujajoukosta ne tekijät, jotka korreloivat keskenään muita enemmän ja muodostavat näin erilaisia tulkittavia kokonaisuuksia. Analyysin onnistumiseksi on valittujen muuttujien välillä oltava aitoja korrelaatioita.

Koska osa instituutioihin kohdistuvan luottamuksen kysymyksistä mittaa samaa asiaa hieman eri muodossa (sosiaaliturva... terveydenhoito... koulutus) olen valinnut pääkomponenttianalyysin faktorianalyysin sijaan. Metsämuuronen (2001, 5-29) mukaan usean muuttujan välinen yhteisvaihtelu eli multikollinearisuus saattaa faktorianalyysissä aiheuttaa sen, että tulokset eivät ole vakaita. Myös otoskoon on oltava riittävän suuri, vähintään 300, että pääkomponenttianalyysin käyttäminen on perusteltua ja tulokset luotettavia. Käyttämässäni aineistossa vastaajamäärät eri maissa ovat tuhannen molemmin puolin, joten menetelmä on tältä osin käyttökelpoinen. Mittasteikkona vastauksissa on ollut järjestysasteikko ("Hyvin paljon... Melko paljon... Ei kovinkaan paljon... Ei lainkaan"), jota pääkomponenttianalyysin tekeminen myös edellyttää.

Pääkomponenttianalyysi on tuottanut eri maissa seuraavien taulukoiden mukaiset tulokset. Muuttujien kommunaliteetit ovat pääosin kohtuullisen korkeita, lukuun ottamatta Ruotsin ja Suomen aineistossa ay-liikettä, jossa kommunaliteetti jää juuri alle 0,30. Yleisesti ottaen voidaan siis todeta, että valitut muuttujat mittaavat luotettavasti pääkomponentteja. Analyysi on tuottanut kaikissa tutkimuksen kohteena olevissa maissa kolme erilaista luottamuksen pääkomponenttia (ominaisarvo suurempi kuin 1.0), jotka pystyvät selittämään yli 50 % muuttujien varianssista. Selitysaste Iso-Britannian aineistossa on 55 %, Saksan aineistossa 53 %, Espanjan aineistossa 62 %, Ruotsin aineistossa 52 % ja Suomen aineistossa 54 %.

Taulukko 1. Luottamusdimensiot Iso-Britanniassa. Pääkomponenttitaulukko

Luotatteko...	Hyvinvointivaltio	Valvonta/ Valtiollinen	Järjestys
Kirkko	0,00	0,19	0,64
Armeija	0,13	-0,00	0,82
Koulutusjärjestelmä	0,43	0,32	0,35
Lehdistö	0,00	0,75	0,11
Ay-liike	0,16	0,73	0,00
Poliisi	0,48	0,11	0,47
Eduskunta	0,59	0,43	0,14
Virkamiehet	0,65	0,30	0,00
Sosiaaliturvajärjestelmä	0,71	0,29	0,00
Terveystieteiden järjestelmä	0,74	0,00	0,12
Oikeuslaitos	0,76	-0,00	0,16

Menetelmä: Pääkomponenttianalyysi Varimax-rotatiolla ja Kaiserin testillä.

Taulukko 2. Luottamusdimensiot Saksassa. Pääkomponenttitaulukko

Luotatteko...	Järjestys	Valvonta/ Valtiollinen	Hyvinvointivaltio
Kirkko	0,61	-0,12	0,15
Armeija	0,69	0,21	-0,00
Koulutusjärjestelmä	0,14	0,63	0,23
Lehdistö	0,00	0,80	0,00
Ay-liike	0,13	0,62	0,14
Poliisi	0,65	0,29	0,12
Eduskunta	0,50	0,43	0,22
Virkamiehet	0,46	0,26	0,51
Sosiaaliturvajärjestelmä	0,25	0,14	0,74
Terveystenhoitojärjestelmä	0,00	0,14	0,82
Oikeuslaitos	0,61	0,11	0,27

Menetelmä: Pääkomponenttianalyysi Varimax-rotatiolla ja Kaiserin testillä.

Taulukko 3. Luottamusdimensiot Espanjassa. Pääkomponenttitaulukko

Luotatteko...	Hyvinvointivaltio	Järjestys	Valvonta/ Valtiollinen
Kirkko	0,22	0,74	-0,00
Armeija	0,15	0,84	0,10
Koulutusjärjestelmä	0,55	0,21	0,26
Lehdistö	0,15	0,00	0,73
Ay-liike	0,14	0,00	0,81
Poliisi	0,18	0,72	0,34
Eduskunta	0,43	0,33	0,46
Virkamiehet	0,53	0,30	0,35
Sosiaaliturvajärjestelmä	0,83	0,13	0,00
Terveystenhoitojärjestelmä	0,88	0,10	0,00
Oikeuslaitos	0,68	0,22	0,21

Menetelmä: Pääkomponenttianalyysi Varimax-rotatiolla ja Kaiserin testillä.

Taulukko 4. Luottamusdimensiot Ruotsissa. Pääkomponenttitaulukko

Luotatteko...	Valvonta/ Valtiollinen	Hyvinvointivaltio	Järjestys
Kirkko	0,15	-0,00	0,75
Armeija	0,00	0,22	0,73
Koulutusjärjestelmä	0,14	0,65	0,13
Lehdistö	0,00	0,61	-0,00
Ay-liike	0,38	0,36	-0,00
Poliisi	0,24	0,40	0,41
Eduskunta	0,79	0,14	0,23
Virkamiehet	0,83	0,00	0,20
Sosiaaliturvajärjestelmä	0,69	0,27	-0,00
Terveystenhoitojärjestelmä	0,22	0,62	0,00
Oikeuslaitos	0,38	0,52	0,24

Menetelmä: Pääkomponenttianalyysi Varimax-rotatiolla ja Kaiserin testillä.

Taulukko 5. Luottamusdimensiot Suomessa. Pääkomponenttitaulukko

Luotatteko...	Hyvinvointivaltio	Valvonta/ Valtiollinen	Järjestys
Kirkko	-0,00	0,15	0,78
Armeija	0,15	0,00	0,80
Koulutusjärjestelmä	0,50	0,00	0,41
Lehdistö	-0,00	0,63	0,15
Ay-liike	0,14	0,51	-0,00
Poliisi	0,29	0,32	0,46
Eduskunta	0,26	0,68	0,26
Virkamiehet	0,27	0,70	0,21
Sosiaaliturvajärjestelmä	0,73	0,22	0,12
Terveystenhoitojärjestelmä	0,84	0,00	0,00
Oikeuslaitos	0,54	0,47	0,13

Menetelmä: Pääkomponenttianalyysi Varimax-rotatiolla ja Kaiserin testillä.

Analyysi antoi tulokseksi kaikkien viiden maan aineistosta kolme erilaista luottamuksen pääkomponenttia. Ensimmäisenä johtopäätöksenä voidaan siis todeta, että tämänkin aineiston ja analyysin perusteella institutionaalinen luottamus ei ole yksiselitteistä tai yksiulotteista. Kansalaiset erottelevat erilaiset valtiolliset toimijat eri dimensioihin, jolloin myös heidän kokemansa luottamus on erilaista erilaisia yhteiskunnallisia instituutioita kohtaan, kuten Rothstein ja Stolle (2002, 11-13) ovat tutkimuksessaan esittäneet.

Kaikissa maissa muodostuu selvästi erotettavissa oleva järjestysdimensio, jossa toimijoina ovat tässä aineistossa kirkko, armeija ja poliisi. Toisena dimensiona on löydettävissä hyvinvointivaltion toimijat, esimerkiksi koulutusjärjestelmä, sosiaaliturvajärjestelmä ja terveydenhoitojärjestelmä. Kolmantena dimensiona nousee esiin yhdistelmä valvovat sekä valtiolliset toimijat, jotka joko valvovat yhteiskunnallista toimintaa tai tukevat sen rakennetta. Ammattiyhdistysliike, lehdistö ja eduskunta latautuvat tälle dimensiolle.

Maiden erilainen historia, kulttuuri ja (sosiaali-)politiikan toteuttamistapa näkyvät dimensioiden erilaisissa koostumuksissa. Järjestysdimension sisältö on tutkittavissa maissa Saksaa lukuun ottamatta samanlainen. Saksan aineistossa tälle komponentille latautuvat myös oikeuslaitos ja eduskunta yhteiskunnallisen järjestyksen ylläpitäjiksi ja toimeenpanijoiksi. Nieminen (1998, 215) tuokin esille saksalaisen poliittisen kulttuurin erityispiirteenä tuomioistuinten, lähinnä valtiosääntötuomioistuimen, tärkeän roolin politiikan linjanvetäjänä ja monissa poliittisissakin asioissa lopullisen päätöksen antajana. Se on esimerkiksi ollut usein tukemassa perinteisiä perhe- ja sukupuolimalleja antamallaan tulkinnoilla perhepoliittisesti kiistanalaisista asioista eli on vahvistanut päätöksillään yhteiskunnallista järjestystä.

Saksa eroaa muista maista myös koulutuksen sijoittumisen osalta. Koulutus latautuu poikkeuksellisesti valtiolliseen/valvovaan dimensioon, eikä hyvinvointivaltiodimensioon, kuten muissa maissa. Mielestäni Saksan koulutusjärjestelmä tukeekin ensisijaisesti valtion olemassa olevaa

rakennetta, eikä pyri yhdenvertaisten mahdollisuuksien antamiseen opiskelijoille. Se edistää stratifikaatiota ohjaamalla oppilaat jo 10-11-vuotiaina, ensimmäisen neljän vuoden yhtenäisen perusopiskelun jälkeen, erilaisille koulu-urille, jotka suuntaavat joko ammattikouluun, ammattiopistoon tai korkeakouluun. Muissa tutkimuksen valtioissa koulutuksen periaatteellinen pyrkimys, mahdollisista käytännön eroista huolimatta, on Suomen peruskoulun tapaan tarjota kaikille samankaltainen ja samantasoinen opetus oppivelvollisuuden loppuun eli noin 16-vuotiaaksi asti. Tämän jälkeen suuntautuminen on vapaasti valittavissa eikä mikään valinta johda umpikujan jatko-opintoja ajatellen.¹

Ammattiyhdistysliike ja lehdistö edustavat valvovaa elementtiä muissa maissa paitsi Ruotsissa, jossa lehdistö on hyvinvointivaltiodimensiossa. Ammattiyhdistysliikkeellä voi toisaalta olla, paitsi kansalaisten etuja ja valtiollista päätöksentekoa valvova rooli, myös valtiollista rakennetta ylläpitävä rooli yhtenä sopijaosapuolista, kuten esimerkiksi Suomessa, jossa kolmikantaneuvottelut ja tulopoliittiset sopimukset ovat olleet jo vuosikymmeniä vakiintunut käytäntö päätöksenteossa.

7.2 *Puolueelliset ja puolueettomat instituutiot*

Rothsteinin ja Stollen teorian (2002, 11-12; 2003, 202-203) mukaan kansalaiset erottelevat edustukselliset ja toimeenpanevat poliittiset instituutiot toisistaan, joten myös luottamusta tutkittaessa tulisi puolueelliset, päättävät toimijat erottaa puolueettomista, toimeenpanevista instituutioista. Teoriaansa he ovat testanneet tekemällä ruotsalaiselle SOM surveys - kyselyaineistolle pääkomponenttianalyysin (emt. 2003, 202). Analyysin tulos (Taulukko 6) tuotti kolme, selkeästi erottuvaa luottamuksen komponenttia: poliittiset (puolueelliset) instituutiot, puolueettomat instituutiot ja valvovat instituutiot.

¹ Tiedot koulutusjärjestelmistä www.cimo.fi/oppaat

Taulukko 6. Institutionaalisen luottamuksen variaatiot

Luottamus...	Poliittinen luottamus (valitut virkamiehet)	Luottamus puolueettomiin instituutioihin	Luottamus valvoviin instituutioihin (media)
Hallitukseen	.876	.161	.054
Eduskuntaan	.874	.204	.100
Paikallishallintoon	.672	.254	.191
Poliisiin	.198	.733	.052
Terveydenhoitojärj.	.088	.743	.034
Puolustusjärj.	.159	.625	.071
Kouluihin	.130	.527	.287
Oikeusjärjestelmään	.353	.531	.156
Sanomalehtiin	.145	.092	.815
Televisioon	.090	.153	.833

Lähde: Rothstein-Stolle 2003, 202

Koska Ruotsia pidetään universalismin ja tasavertaisen sosiaalipolitiikan mallimaana, voisi tätä tulosta käyttää soveltaen myös tutkittavana olevien maiden dimensioiden sisällön tulkintaan. Mikäli kansalaiset kokevat toimeenpanosta huolehtivien viranomaisten ja instituutioiden noudattavan suhteellisen pysyviä ja ennakoitavia säädöksiä sekä hoitavan tehtävänsä puolueettomasti ja yhdenvertaisuuden periaatteita noudattaen, jolloin mahdollisuus väärinkäyttöihin, suosimiseen ja korruptioon olisi pieni, tulisi sen esitetyn teorian mukaan myös näkyä päättävien ja toimeenpanevien instituutioiden sijoittumisessa eri komponenteille.

Tämä selittäisi esimerkiksi Iso-Britannian kohdalla sen, miksi sekä poliittisia päätöksiä tekevät instituutiot, eduskunta ja virkamiehet, latautuvat samalle dimensiolle kuin toimeenpanijat, sosiaaliturva- ja terveydenhoitojärjestelmä sekä oikeuslaitos. Britannian liberalistisen

hyvinvointivaltioregiimin mukainen tarveharkintainen malli, joka leimaa ja luokittelee avun tarvitsijoita, edellyttää myös toimeenpaneilta instituutioilta ja virkailijoilta kansalaisia epäilevää ja luokittelevaa toimintatapaa.

Runsas tarveharkinta antaa myös mahdollisuuden vilppiin. Tällainen toiminta ei tuota institutionaalista luottamusta kansalaisia lähellä oleviin toimijoihin, vaan kaikkien hyvinvointivaltion instituutioiden oletetaan toimivan puolueellisesti, jolloin eroa hyvinvointivaltion eri toimijoiden välille ei tästä näkökulmasta synny.

Myös Saksassa selkeää teorian mukaista dimensiojakoa ei synny toimeenpanijoiden ja päättäjien välille. Siellä eduskunnan ja oikeuslaitoksen katsotaan kuuluvan myös järjestyksenpitäjiin ja virkamiehet latautuvat lähes yhtä vahvasti sekä järjestyksidimensiolle että hyvinvointivaltiodimensiolle, mikä on ehkä osoitus Saksan luokittelevasta, etuoikeutettujen ryhmien hyvinvointijärjestelmästä.

Saksa on ollut eri tavoin jakaantunut koko historiansa ajan, liittovaltio, jonka rakentumisen tapa on kertaantunut myös sisäisesti yhteiskunnallisena kerrostuneisuutena, stratifikaationa. Se on näkynyt ammattikuntajärjestelyissä, ja se näkyy edelleen koulutuksessa ja muissa hyvinvointivaltiojärjestelyissä. Järjestys ja luokittelu on ollut tapa pitää yhteiskunta koossa ja hallittavissa, ja se näkyy mielestäni järjestyksidimension painottumisena Saksan aineistossa. Valtion instituutiot vastaavat erityisesti järjestyksenpidosta, eivät niinkään hyvinvointipalveluista

Institutionaalisen luottamuksen puute näkyy myös Espanjan dimensioissa. Virkamiehet järjestyvät hyvinvointivaltiodimensiolle toimeenpanijoiden kanssa, eduskunta kyllä latautuu valtiolliselle dimensiolle, mutta vain hieman suuremmalla arvolla kuin hyvinvointivaltiodimensiolle. Huomattavaa on se, että vaikka oikeuslaitos järjestyy hyvinvointivaltiodimensiolle, espanjalaisista vain 42 % luottaa oikeuslaitokseen, joka on tutkittavissa maissa alhaisin arvo, kuten myös poliisiin luottavien 55 % määrä (ks. Liite 1).

Ruotsin dimensiot eivät käyttämässäni aineistossa jakaudu saman ajatuksen mukaisesti, kuin Rothsteinin ja Stollen tutkimuksessa (taulukko 6). Toki käytetyissä muuttujissa on eroa, joten dimensiot eivät sinänsä ole keskenään vertailukelpoisia. Kovin vakuuttavalta esitetty teoria puolueettomista ja puolueellisista instituutioista ei käyttämäni aineiston pohjalta toisaalta vaikuta, koska jo muutaman erilaisen muuttujan tuonti analyysiin muuttaa dimension sisällön Ruotsin osalta teoriaa vastaamattomaksi.

Järjestysdimensio muodostuu aineistostani samoin kuin muissakin maissa, tosin poliisi sijoittuu lähes yhtä korkealla latauksella hyvinvointivaltiodimensiollekin. Poikkeavasti puolueettomien hyvinvointivaltioinstituutioiden joukossa on myös lehdistö, toisaalta sosiaaliturvajärjestelmä latautuu selvästi puolueellisten valtiollisten toimijoiden joukkoon.

Yhtenä selityksenä tähän sosiaaliturvajärjestelmän sijoittumiseen ”puolueellisten” toimijoiden joukkoon voitaisiin ajatella Rothsteinin (2000,24) esille tuomaa rakenteellista muutosta ruotsalaisen sosiaaliturvajärjestelmän toimeenpanossa. Ruotsin valtio on viime vuosien aikana siirtänyt enenevässä määrin vastuuta keskeisten sosiaaliturvan osien, kuten vanhustenhuollon ja koulutuksen, järjestämisestä valtiolta paikallisille viranomaisille, jolloin paikallisen toimeenpanovallan lisääntyminen saattaa kansalaisten näkökulmasta lisätä myös puolueellisuuden ja epätasa-arvon mahdollisuutta.

Saman ajatuksen tuo esiin Lundin yliopiston sosiaalityön professori Hans Swärd Helsingin Sanomissa 29.8.2003 julkaistussa artikkelissaan ”Ruotsin hyvinvointimalli ei ole enää ainutlaatuinen”. Swärd toteaa, että viime vuosikymmenen aikana Ruotsin valtio on siirtänyt yhä useampia aiemmin valtiolle kuuluneita tehtäviä kunnille sekä yksityisille yrityksille. Lisäksi suuri osa valtiollisesta ja kunnallisesta asuntopolitiikasta on lakkautettu. Kaiken

kaikkiaan yleiset oikeudet ovat alkaneet vaihtua tarveharkintaisiin ja sosiaalinen epätasa-arvo on lisääntynyt myös Ruotsissa.

Yllättävää kyllä, Suomi sopii parhaiten Rothsteinin ja Stollen teorioihin. Suomen aineistosta muodostuu puhdas hyvinvointivaltiodimensio, johon kuuluvien toimijoiden voidaan todeta olevan puolueettomia toimeenpanijoita. Toiseen dimensioon kuuluvien puolueellisten päättäjien eli virkamiesten ja eduskunnan lisäksi siihen sijoittuu myös ay-liike, joka toki osaltaan valvoo poliittisia päätöksiä, mutta on samalla myös puolueellinen jäsentensä edustaja, sekä lehdistö, jolla tiedonvälitystehtävänsä ohella on/on ollut puolueiden pää-äänenkannattajan tehtäviä. Kolmantena erottuu muiden maiden tapaan järjestysdimensio.

7.3 Institutionaalinen ja yleistynyt luottamus vertailumaissa

Tutkimustehtäväkseni olen siis asettanut kysymyksen: Voidaanko Rothsteinin ja Stollen (2003, 195-207) teorian mukaisesti todeta, että universaali, institutionaalinen hyvinvointivaltion järjestämisen tapa tuottaa parhaiten yleistynyttä luottamusta ja institutionaalista luottamusta?

Luottamusta hyvinvointivaltion instituutioihin olen tutkinut kysymyksellä, jossa tiedustellaan luottamusta terveydenhoitojärjestelmään, koska kyseinen instituutio oli ainoa, joka sijoittui kaikissa tutkittavissa maissa pääkomponenttianalyysissä muodostuneeseen hyvinvointivaltiodimensioon. Toisaalta luottamus terveydenhoitojärjestelmään on mielestäni hyvä institutionaalisen luottamuksen mittari tutkittaessa Rothsteinin ja Stollen teorian mukaisesti kansalaisten luottamusta nimenomaan hyvinvointipalveluja arjessa tuottavaan toimijaan ja niiden kokemusten mahdollista vaikutusta yleistyneeseen luottamukseen.

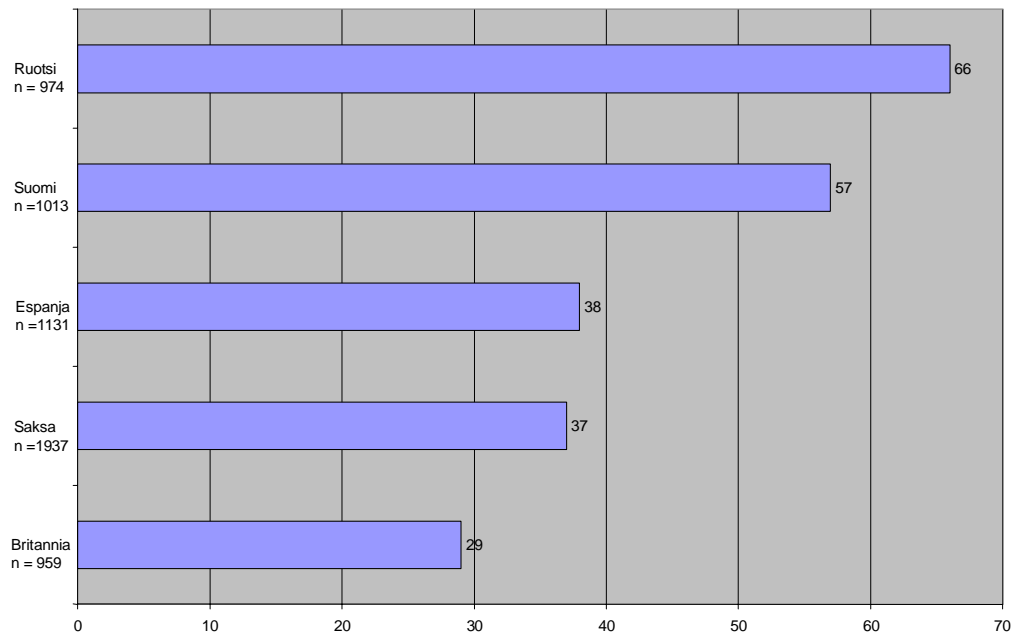
Suurimmalla osalla vastaajista on todennäköisesti omakohtaisia tai ainakin läheisten kautta tulleita kokemuksia terveydenhoidon laadusta, saatavuuden tai kustannusten määräytymisestä sekä virkailijoiden toiminnasta. Vastausvaihtoehdot oli jaoteltu kohtiin hyvin paljon, melko paljon, ei kovinkaan paljon ja ei lainkaan. Ristiintaulukoinnin tulkinnan helpottamiseksi olen luokitellut muuttujan uudestaan ja yhdistänyt taulukoissa ”hyvin paljon” ja ”melko paljon” vastaukset muuttujaksi ”paljon” ja vastaukset ”ei kovinkaan paljon” ja ”ei lainkaan” muuttujaksi ”vähän”.

Taulukko 7. Luottamus terveydenhoitojärjestelmään (%).

	Britannia (lib.)	Saksa (kons.)	Espanja (eteläeur.)	Ruotsi (pohj.)	Suomi (pohj.)
Paljon	58	60	66	75	85
Vähän	42	40	34	25	15
YHT.	100	100	100	100	100
n	975	1992	1174	1010	1029

Taulukon 7 perusteella voidaan todeta selkeä ero luottamuksen määrässä, kun verrataan universaalia pohjoismaista järjestelmää tarveharkintaiseen liberalistiseen tai työperustaiseen konservatiiviseen tai eteläeurooppalaiseen järjestelmään. Vähemmän luokitellua sekä kaikkien kansalaisten yhtäläiset oikeudet hyvätasoiseen julkisesti järjestettyyn palveluun näyttää tuottavan runsaasti toimijaan kohdistuvaa institutionaalista luottamusta.

Yleistynyttä luottamusta olen tutkinut kysymyksellä, jossa tiedustellaan haastateltavien kokemia luottamusta toisiin ihmisiin. Vertailumaiden vastauksista tehty kuvio 1 näyttää selvästi yleistyneen luottamuksen määrän suuret vaihtelut tutkittavissa maissa.



Kuvio 1. Yleistyneen luottamuksen määrä vertailumaissa. Vastausvaihtoehdon ”Useimpiin ihmisiin voi luottaa” valinneiden %-osuudet.

Taulukon mukaan useimpiin ihmisiin luottaa Ruotsissa 66 % ja Suomessakin yli puolet, 57%, haastatelluista ihmisistä. Sitä vastoin prosentti putoaa selvästi, kun katsotaan muiden maiden lukuja: Espanjassa 38 %, Saksassa 37 % ja Britanniassa vain 29 % haastatelluista on sitä mieltä, että yleisesti ottaen useimpiin ihmisiin voi luottaa. Valtaosa näiden kolmen maan kansalaisista on sitä mieltä, että koskaan ei voi olla liian varovainen ollessaan tekemisissä ihmisten kanssa.

Nämä tutkimustulokset tukevat sekä Rothsteinin ja Stollen (emt.) että esimerkiksi Uslanerin (2003, 13-14) käsitystä universaalien sosiaalipolitiikan ja siihen liittyvän tasavertaisuuden ja tasaisemman tulonjaon positiivisesta vaikutuksesta yleistyneen luottamuksen syntymiseen. Kun valtiollinen järjestelmä takaa kaikille kansalaisilleen perustoimeentuloturvan ja huolehtii yhdenvertaisista mahdollisuuksista saada hyvälaatuisia peruspalveluja

sosiaalisesta asemasta ja tulotasosta riippumatta, syntyy valtion ja kansalaisyhteiskunnan välille positiivinen yhteys, joka osaltaan tuottaa yleistynyttä luottamusta kansalaisten keskuuteen.

Alhaiset luottamusluvut sekä tarveharkintaisessa Britanniassa että työperustaisen järjestelmän Saksassa ja Espanjassa vahvistavat mielestäni sitä käsitystä, että tiukasti tarveharkintainen hyvinvointivaltiojärjestelmä ruokkii epäluuloa sekä järjestelmää että kanssaihmiä kohtaan, kuten myös työperustaiset järjestelmät, jotka luokittelevat kansalaisia joko luokkastatuksen tai taloudellisen aseman perusteella.

Näiden tutkimustulosten perusteella voidaan mielestäni vastata tutkimuskysymykseeni myöntävästi ja todeta Rothsteinin ja Stollen teorian mukaisesti, että universaali, institutionaalinen hyvinvointivaltion järjestämisen tapa tuottaa parhaiten yleistynyttä luottamusta ja institutionaalista luottamusta.

7.4 *Yleistyneeseen luottamukseen vaikuttavat tekijät*

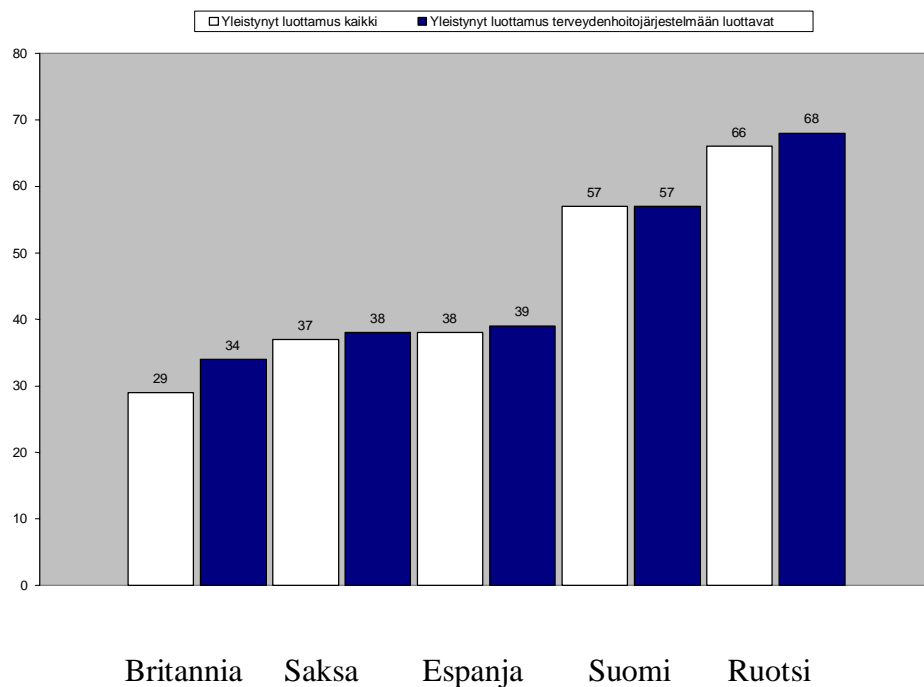
Yleistyneeseen luottamukseen vaikuttavista tekijöistä olen ristiintaulukoimalla tutkinut institutionaalisen luottamuksen, tulotason ja koulutusasteen vaikutusta. Olen valinnut nämä muuttujat esitettyjen luottamusteorioiden pohjalta. Niissä on todettu muun muassa, että julkisten instituutioiden kansalaisia yhdenvertaisesti kohteleva, oikeudenmukainen ja luotettava toiminta luovat sellaista luottamusta instituutioita kohtaan, että se vaikuttaa positiivisesti myös yleistyneen luottamuksen syntymiseen (Hjerppe 1998; Rothstein & Stolle 2003).

Toisaalta sosiaalipolitiikan avulla toteutettu tulojen uudelleenjakko vähentää ryhmien välisiä jännitteitä ja syrjäytymistä sekä luo luottamusta tuottavaa vakautta ja ennakoitavuutta kansalaisten elämään. Taloudellinen tasavertaisuus luo sosiaalista koheesiota ja sitä kautta yleistynyttä luottamusta. Myös varallisuudesta riippumaton, korkeatasoinen julkinen

koulutusjärjestelmä antaa kansalaisille tasavertaisen mahdollisuuden suunnitella tulevaisuuttaan ja kehittyä yhteiskunnan täysivaltaisiksi jäseniksi, joka osaltaan lisää luottamusta järjestelmän oikeudenmukaiseen toimintaan ja tukee yleistyneen luottamuksen syntymistä (Pohjola 1998; Uslander 2003).

Institutionaalinen luottamus

Kuviossa 2 on esitelty rinnakkain tutkittavissa maissa esiintyvä yleistyneen luottamuksen määrä yleensä (vaalea pylväs) sekä yleistyneen luottamuksen määrä niiden joukossa, jotka olivat vastanneet luottavansa ”paljon” terveydenhoitojärjestelmään (tumma pylväs). Vertailun tarkoituksena on tutkia onko institutionaalisen luottamuksen kokemisella vaikutusta myös yleistyneen luottamuksen määrään.

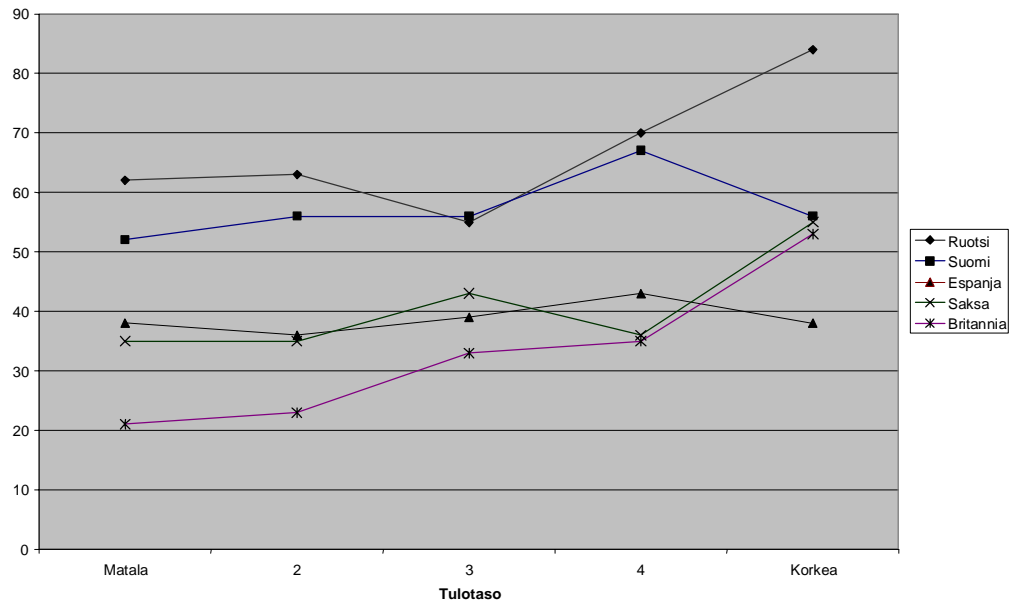


Kuvio 2. *Institutionaalisen luottamukseen vaikutus yleistyneeseen luottamukseen. Yleistyneen luottamuksen %-osuus kaikki vastaajat (vaalea) / vastaajat, jotka luottavat terveydenhoitojärjestelmään (tumma).*

Kuten kuviosta voidaan todeta, luottamus hyvinvointivaltion instituutioon nostaa yleistyneen luottamuksen määrää jonkin verran kaikissa muissa paitsi Suomen aineistossa. Tosin Britanniassa, Saksassa ja Espanjassa yleistyneen luottamuksen määrä jää näiden luottavienkin vastaajien keskuudessa edelleen kovin alhaiseksi. Selkeimmin ero näkyy tarveharkintaisen Britannian aineistossa, joka mielestäni erityisesti puhuisi Rothsteinin ja Stollen teorian puolesta. Britanniassa hyvinvointivaltion toimijoista juuri terveydenhoito on perustunut eniten universaaliin ajatusmalliin, jolloin siellä kohdattu palvelu lienee perusideologialtaan tasavertaisinta ja vähiten luokittelevaa.

Tulotaso

Esitettyjen luottamusteorioiden mukaan sellaisissa valtioissa, joissa yhteiskunta huolehtii tulojen uudelleenjaosta ja kansalaistensa perustoimeentulosta siten, että tuloerot eivät muodostu erittäin suuriksi, yleistyneen luottamuksen määrä olisi suuri kaikissa tuloluokissa. Varsinkin alempiin tuloluokkiin sijoittuvien kansalaisten luottamuksen määrän vertailu on mielestäni olennaista sosiaaliturvajärjestelmän toimivuutta mitattaessa, koska heidän taloudelliset mahdollisuutensa ostaa palveluja yksityisiltä markkinoilta ovat vähäiset, jolloin he ovat riippuvaisia julkisen sektorin tarjoamista palveluista.

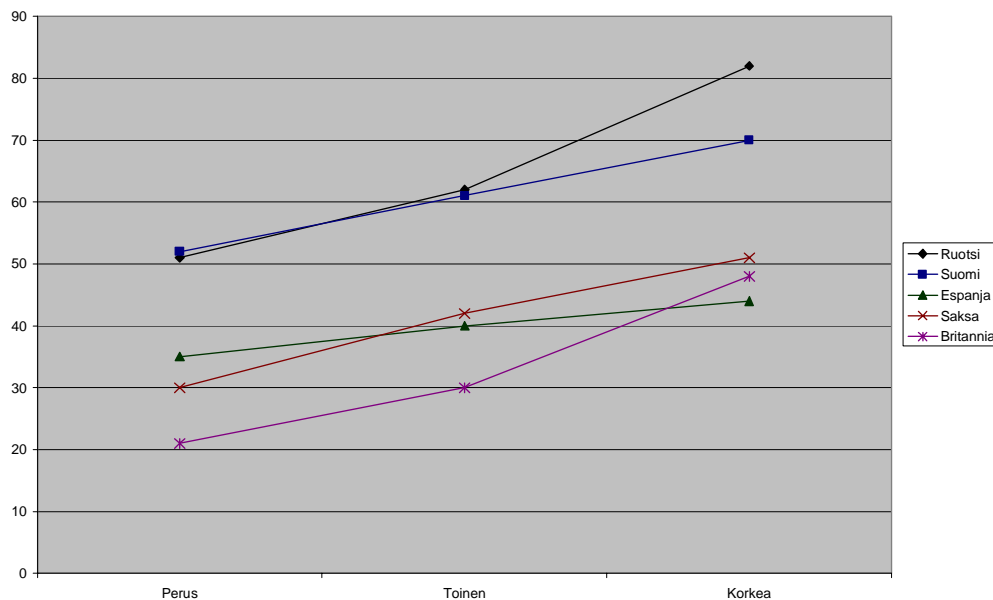


Kuvio 3. Tulotason vaikutus yleistyneeseen luottamukseen (%).

Kuviossa 3 on esitetty tulotason vaikutus yleistyneen luottamuksen määrään. Yleisenä huomiona voidaan todeta, että pohjoismaisen mallin mukaiset valtiot Suomi ja Ruotsi ovat jälleen muihin verrattuna omassa luokassaan. Näissä maissa yleistyneen luottamuksen määrä on kautta linjan korkealla tasolla. Luottamuksen määrä jopa alimmilla tulotasoilla on korkeampi, kuin muiden tutkittavien maiden ylemmissä tuloluokissa. Suurimmillaan ero on liberalistisen mallin Britanniassa, jonka residuaalinen sosiaalipolitiikka tukee kansan jakaantumista menestyjiin ja häviäjiin.

Koulutusaste

Olen tutkinut koulutusasteen vaikutusta eri hyvinvointivaltiomalleissa jakamalla vastaajat kolmeen eri koulutusluokkaan: perusasteen, toisen asteen ja korkea-asteen suorittaneisiin, ja tutkinut koulutustason vaikutusta yleistyneen luottamuksen määrään. Analyysin tulosten perusteella (kuvio 4) koulutuksella on merkittävä vaikutus yleistyneen luottamuksen määrään.



Kuvio 4. Koulutusasteen vaikutus yleistyneeseen luottamukseen (%).

Kaikissa tutkimuksen valtioissa yleistyneen luottamuksen taso nousee selkeästi koulutuksen myötä. Jälleen heikoimman tuloksen saa Britannia, ja jälleen pohjoismaisen mallin maissa yleistyneen luottamuksen määrä alimmankin koulutuksen saaneiden parissa on korkeampi kuin muissa maissa. Pohjoismaiden laadukas julkinen koulutusjärjestelmä, joka maksuttomuuden ja erilaisten tukijärjestelmien vuoksi on kaikkien saatavilla, näyttää tuottavan luottamusta, koska se antaa kansalaisille tasavertaisen mahdollisuuden

henkilökohtaisen tietopääoman kartuttamiseen ja sitä kautta omien elinolosuhteiden hallintaan.

Samaan johtopäätökseen yhteiskunnan tuen ja koulutuksen vaikutuksesta on päätyntä myös Eva Österbacka (2004) tutkimuksessaan *It runs in the Family*. Hän toteaa Åbo Akademin verkkohaastattelussa, että yhteys vanhempien varallisuuden ja lasten aikuisena saavuttaman vaurauden välillä on Suomessa selvästi pienempi kuin esimerkiksi Yhdysvalloissa tai Britanniassa, vaikka hyvän taloudellisen aseman saavuttaminen onkin todennäköisempää ja helpompaa rikkaiden perheiden lapsille.

Österbackan tutkimus vahvistaa käsitystä, että hyvinvointipalvelut ja erityisesti koulutus ovat tärkeitä lasten ja nuorten tulevan yhteiskunnallisen ja taloudellisen aseman kehitykselle. Ne ehkäisevät erityisesti köyhemmistä perheistä tulevien lasten syrjäytymistä ja yhteiskunnan jakaantumista. Poliittiselta kannalta Österbacka katsoo tutkimuksensa tukevan pohjoismaisen hyvinvointivaltion periaatteita heikommassa asemassa olevien perheiden tukemisesta ja lasten oikeudesta yhtäläiseen koulutukseen varallisuudesta riippumatta.

8 LUOTTAMUS YHTEISKUNNAN RAKENNUSAINEENA

Olen pyrkinyt tutkimuksessani tarkastelemaan institutionaalisen ja yleistyneen luottamuksen esiintymistä neljässä eurooppalaisessa hyvinvointivaltioregiimissä: liberalistisessa, konservatiivisessa, eteläeurooppalaisessa ja pohjoismaisessa. Mittaamisen kohteina olen käyttänyt viittä kyseisiä regiimejä edustavaa maata: Iso-Britanniaa (liberalistinen), Saksaa (konservatiivinen), Espanjaa (eteläeurooppalainen) sekä Ruotsia ja Suomea (pohjoismainen)

Olen keskittynyt erityisesti institutionaalisen luottamuksen ja yleistyneen luottamuksen tutkimiseen ja niiden määrän vaihteluun eri regiimejä edustavissa maissa sekä yleistyneeseen luottamukseen vaikuttavien tekijöiden tutkimiseen, koska varsinkin yleistyneen luottamuksen katsotaan tuottavan sosiaalista pääomaa ja vaikuttavan positiivisesti yhteiskunnan toimivuuteen.

Tutkimushypoteesinani on ollut Bo Rothsteinin ja Dietlind Stollen (2003) esittämä väittämä, että pohjoismainen, universaalisti ja mahdollisimman vähäisellä tarveharkinnalla toteutettu, valtion ohjaama sosiaalipolitiikan toteuttamistapa tuottaa eniten sekä institutionaalista että yleistynyttä luottamusta sosiaalisen pääoman rakennusaineeksi.

Tutkimukseni alussa testasin pääkomponenttianalyysin avulla Rothsteinin ja Stollen (2002, 10-13) esittämän väittämän, että kansalaiset erottelevat erilaiset instituutiot ja yhteiskunnalliset toimijat niiden tehtävien mukaan, jolloin myös kansalaisten kokema luottamus niitä kohtaan on luonteeltaan erilaista aina instituution toteuttaman funktion ja niissä toimivien ihmisten

institutionaalisten roolien mukaisesti. Analyysin perusteella voidaan vahvistaa, että kansalaiset näkevät valtiolliset toimijat erillisinä, erilaisina kokonaisuuksina, jolloin myös institutionaalista luottamusta voidaan mitata erilaisista näkökulmista.

Rothstein ja Stolle (2003) olivat testanneet ajatuksiaan analysoimalla ruotsalaisen kyselyaineiston ja päätyneet lisäksi teoriaan puolueettomista toimeenpanijoista ja puolueellisista päättäjäistä. Heidän tulkintansa mukaan universaali ja tasavertaisuutta edistävä hyvinvointivaltiomalli heijastuu siinä määrin instituutioiden ja niiden virkailijoiden toimintaan, että se näkyy myös luottamusdimensioiden sisällössä.

Omassa tutkimuksessani tämä teoria näkyi liberalistisessa, konservatiivisessa ja eteläeurooppalaisessa regiimissä siten, että jakoa ei syntynyt. Näissä regiimeissä hyvinvointivaltion toiminta on puolueellista tarveharkintaista, erottelevaa työmarkkina-aseman mukaista ja subsidiariteetti-oppiin perustuvaa, jolloin valtion toimeenpanevat instituutiot eivät voisikaan erottua luotettavina ja puolueettomina.

Pohjoismaista regiimiä edustavista maista Suomen dimensiojakautumassa oli erotettavissa teorian mukainen puolueeton hyvinvointivaltiodimensio. Ruotsin aineistossa jakauma ei ollut täysin puhdas, mutta toki hyvinvointivaltiodimensiolle latautuneet toimijat, kuten oikeuslaitos sekä koulutus- ja terveydenhoitojärjestelmä tukevat ajatusta pohjoismaisen regiimin puolueettomista toimijoista.

Institutionaalisen ja yleistyneen luottamuksen esiintymisen analyysi tuotti hypoteesin mukaisen tuloksen. Sekä institutionaalisen että yleistyneen luottamuksen määrä oli pohjoismaisessa regiimissä selvästi korkeampi kuin muissa regiimeissä. Heikoimmin pärjäksi liberalistinen regiimi, jossa varsinkin yleistyneen luottamuksen määrä jäi myös konservatiiviseen ja eteläeurooppalaiseen regiimiin verrattuna hyvin heikoksi.

Terveydenhoitojärjestelmä institutionaalisen luottamuksen mittarina saattoi myös antaa liberalistisen regiimin luottamuksen määrästä liian korkean tuloksen, koska mallimaassa Britanniassa terveydenhoidossa on kuitenkin universalismiin perustuvat perinteet, vaikka ne olisivatkin heikentyneet vuosien myötä.

Institutionaalisen luottamuksen vaikutuksesta yleistyneeseen luottamukseen en tällä aineistolla ja suppealla analyysillä saanut niin merkittävää tulosta kuin Rothsteinin ja Stollen teorian hyvien perustelujen perusteella olin odottanut. Toki vaikutusta oli havaittavissa erityisesti liberalistisessa regiimissä, mutta muutoin tulokset olivat mielestäni maltillisia. Tasaisemman tulotason ja julkisen koulutuksen merkitys yleistyneen luottamuksen tuottajina sen sijaan oli selvästi havaittavissa varsinkin pohjoismaista regiimiä muihin verrattaessa. Luottamuksen määrä sekä alimmilla tulotasoilla että alimmalla koulutusasteella ylitti selvästi muiden regiimien tasot, jopa ylimpiin tasoihin verrattuna. Lisäksi koulutusasteen nousu näkyi yleisesti kaikissa regiimeissä yleistyneen luottamuksen määrän kasvuna.

Erilaisten hyvinvointivaltioregiimien vertailu on mielestäni osoittanut, että pohjoismaisen mallin mukainen sosiaalipolitiikka tukisi sekä institutionaalisen että yleistyneen luottamuksen syntymistä. Suomen luottamuslukuihin saattaa toki osittain vaikuttaa suomalaisen yhteiskunnan suhteellisen suuri kulttuurinen homogeenisuus, mutta Suomeen verrattuna monikulttuurisemman Ruotsin korkeat luottamusluvut muihin maihin verrattuna tukevat nähdäkseni kuitenkin Rothsteinin ja Stollen (2003) teoriaa universaalina, vähän tarveharkintaa sisältävän mallin positiivisesta vaikutuksesta yhteiskunnassa esiintyvään luottamukseen. Erityisesti tuloksista nousee esiin koulutuksen merkitys yhdenvertaisten mahdollisuuksien takaajana ja sosiaalisen syrjäytymisen estäjänä.

Esittelin tutkielmani alussa erilaisia luottamuksen muotoja, jotka ovat tärkeitä sekä yksilön elämälle että yhteisöjen kehittymiselle, meille kaikille. Vaikka tutkimukseni keskittyikin yleistyneen ja institutionaalisen luottamuksen tarkasteluun, olen kuitenkin sitä mieltä, ettei yhtä luottamuksen muotoa voi olla ilman toista. Tämän vuoksi pohdin lopuksi näitä kaikkia luottamuksen muotoja suhteessa tutkimustuloksiini sosiaalipoliittisesta näkökulmasta. Teorioiden ja tuloksieni perusteella katson, että erilaisiin luottamusmuotoihin on mahdollista vaikuttaa myös poliittisin valinnoin.

Emotionaalinen luottamus on pohjana muille luottamuksen lajeille. Se kehittyy lapsuuden ja nuoruuden aikana, jolloin myös luottamus moraalisen arvona sisäistetään. Identiteetin ja itseluottamuksen eheä kehittyminen edellyttää luottamuksellista vastavuoroisuutta ja jatkuvuutta kasvuympäristössä.

Perhepolitiikan ja yleisen terveydenhuollon keinoin voidaan tasata lapsen syntymästä aiheutuvia kustannuksia ja luoda kansalaisille mahdollisuus perheen perustamiseen ja lapsuusiän kotihoitoon. Hyvin järjestetyt universaalit päivähoitopalvelut ja korkeatasoinen, varallisuudesta riippumaton koulutusjärjestelmä antavat perheille mahdollisuuden tulevaisuutensa suunnitteluun ja lapsille tasavertaisen mahdollisuuden kehittymiseen yhteiskunnan täysivaltaisiksi jäseniksi. Järjestelmien luotettavuus, tasokkuus ja ennakoitavuus vahvistavat perheiden luottamusta yhteiskunnan toimivuuteen. Kun vanhemmat voivat hyvin, myös lapset voivat hyvin, ja perusluottamuksen kehittymiseen on hyvät mahdollisuudet.

Tietoperäinen, strateginen luottamus perustuu tuttuuteen, asiantuntijuuteen tai tietoon toimintaympäristön laeista ja normeista. Vastavuoroisuuden kokemuksiin pohjautuva tietoperäinen luottamus on tärkeätä päivittäisessä elämässämme ja toiminnoissamme lähiyhteisössä. *Yleistynyt luottamus* osana moraalista luottamusta pohjautuu puolestaan hyvään perusluottamukseen ja kypsään identiteettiin, jotka voivat kehittyä vain vakaisissa luottamuksen oloissa. Yleistyneen luottamuksen eli kyvyn

luottaa tuntemattomiin katsotaan olevan yksi modernin, monikulttuurisen yhteiskunnan toimintaedellytyksistä.

Nyky-yhteiskunta vaatii kykyä yleistyneeseen luottamukseen, mutta toisaalta korostaa individualismia ja markkinataloutta. Lisäksi perinteiset lähiyhteisöt ovat heikentyneet, kadonneet tai muuttaneet muotoaan. Ongelmia voi syntyä siitä, että tämä tilanne ei tyydytä ihmisen turvallisuuden, kuulumisen, rakkauden ja sosiaalisen arvostuksen tarpeita (Maslow 1954; ref. Eskola 1974, 80-81.) Tämä turvattomuuden ja kuulumattomuuden tunne voi johtaa negatiiviseen ryhmäytymiseen, joka vähentää yleistynyttä luottamusta ja lisää *partikularisoitunutta, poissulkevaa, luottamusta* yhteiskunnassa.

Taloudellinen tasavertaisuus luo yleistä luottamusta ja sosiaalista koheesiota. Sosiaalipolitiikalla toteutettu tulojen uudelleenjako vähentää ryhmien välistä jännitettä ja syrjäytymistä sekä luo vakautta ja ennakoitavuutta kansalaisten elämään. Valtion järjestämä universaali perusturva antaa mahdollisuuden aitoon yhteisöllisyyteen ja vapaaehtoistyöhön. Lähimmäisenrakkauden ja yhteiskuntavastuun pohjalta toteutettuna ne lisäävät moraalista ja yleistynyttä luottamusta sekä ihmisten kaipaamaa positiivista vastavuoroisuutta, jota valtion velvoittama yhteisöllisyys ei mielestäni voi tuottaa. Jokapäiväisessä elämässä tarvittavaa vastavuoroisuuteen ja tietoon perustuvaa luottamusta voivat synnyttää myös hyvä hallinnointi eli luotettavasti toimivat julkiset laitokset ja niissä puolueettomasti toimivat virkailijat.

Institutionaalisella luottamuksella tarkoitetaan julkisten instituutioiden oikeudenmukaista ja luotettavaa toimintaa yhteiskuntapolitiikan toteuttajina, jonka seurauksena yleistynyt luottamus yhteiskunnan kaikilla tasoilla kasvaa ja yhteiskuntaa koossa pitävän sosiaalisen pääoman määrä lisääntyy.

Institutionaalista luottamusta tuotetaan erityisesti universaalisti toteutetulla sosiaalipolitiikalla, joka ei jakoperusteissaan pääsääntöisesti erottele ihmisiä eri luokkiin. Vahvasti tarveharkintaiset ja vastikkeelliset

sosiaalipolitiikan muodot lisäävät kansalaisten välistä taloudellista eriarvoisuutta ja syrjäytymistä sekä eri kansalaisryhmien välistä vastakkainasettelua, joiden seurauksena sekä yksilöiden että yksilöiden ja instituutioiden välinen luottamus vähenevät. Yhteiskunnallisten instituutioiden sisäisessä ja ulkoisessa toiminnassa vallitseva luottamus yhdistyneenä kansalaisten ja instituutioiden väliseen luottamukseen ehkäisee korruptiota ja lisää yhteiskuntarauhaa eli luo yhteiskunnalle kehittymisen perusedellytykset.

Mikään hyvinvointivaltioregiimi sinänsä ei tarjoa ratkaisua kaikkiin nyky-yhteiskunnan ongelmiin tai pysty antamaan valmista mallia asioiden hoitamiseen. Erilaisten hyvinvointivaltiomallien tutkimisen ja vertaamisen tulisikin tuoda uudenlaisia elementtejä perinteiseen eri malleja vastakkain asettelevaan keskusteluun, koska kaikissa regiimeissä on sekä hyvät että huonot puolensa. Yhteiskunnan muuttuminen vaatii myös rakenteiden remontointia, jossa toivottavaa olisi kokonaisvaltainen tunteen ja järjen eikä vain markkina-ajattelun käyttö.

Jari Heinonen toteaa kirjassaan *Hyvinvointimalli murroksessa* (1999, 235), että tulevaisuuden eräs avainkysymys on se millainen on hyvinvointimallimme. Mitkä ovat valtion, markkinoiden, kolmannen sektorin, eri sukupuolten ja sukupolvien sekä erilaisten sosiaalisten kerrostumien väliset suhteet. Poliittisten suunnitelmien ja kehittämissuhteiden tarkastelu luottamuksen näkökulmasta tai päätösten peilaaminen luottamusteorioihin voisikin tuoda esiin erilaisia vaihtoehtoja tai uusia perusteita poliittiseen päätöksentekoon. Luottamuksen tietoinen käyttö hyvinvointiyhteiskunnan kehittämisessä saattaisi tuottaa nykyihmisen ja –yhteiskunnan kaipaamaa sosiaalista pääomaa yhteiskunnan rakennusaineeksi.

LÄHDELUETTELO

Esping-Andersen, Gösta (1990) *The Three Worlds of Welfare Capitalism*. Cambridge: Polity Press.

Hautamäki, Antti (1998) *Innovaatiot ja sosiaalinen pääoma* Eskola, Antti (1974) *Sosiaalipsykologia*. Helsinki: Tammi.

. Teoksessa *Sosiaalinen pääoma. Käsite ja sen soveltaminen sosiaali- ja talouspolitiikassa*. VATT -julkaisuja nro 24.

Helsinki: Yliopistopaino, 89-92.

Heinonen, Jari (1999) *Hyvinvointimalli murroksessa. Aikamme sosiaalinen kysymys ja sen ratkaisuvaihtoehdot*. Helsinki: TA - Tieto Oy.

Helminen, Juha Pekka / Madrid (2002). *Espanjan huipputyöttömyys ei tahdo talttua*. Palkkatyöläinen 4.6.2002 nro 5/2002.

Hjerpe, Reino (1998) *Sosiaalinen pääoma taloudellisena ilmiönä*. Teoksessa *Sosiaalinen pääoma. Käsite ja sen soveltaminen sosiaali- ja talouspolitiikassa*. VATT -julkaisuja nro 24.

Helsinki: Yliopistopaino, 13-28.

Hyypä, Markku T. (2002) *Kuorossa elämä pitenee. Sosiaalinen pääoma ja terveys*. Teoksessa *Ruuskanen, Petri (toim.) Sosiaalinen pääoma ja hyvinvointi. Näkökulmia sosiaali- ja terveystaloukselle*. Keuruu: PS -kustannus, 28-57.

Ilmonen, Kaj (2000) *Sosiaalinen pääoma: käsite ja sen ongelmallisuus*. Teoksessa *Ilmonen, Kaj (toim.) Sosiaalinen pääoma ja luottamus*. Jyväskylä: SoPhi, 9-38.

Jokinen, Kimmo (2002) *Terve elämä tämänhetkisyiden kulttuurissa*. Teoksessa *Sosiaalinen pääoma ja hyvinvointi. Näkökulmia sosiaali- ja terveystaloukselle*. Keuruu: PS -kustannus, 60-75.

Julkunen, Raija (1992) *Hyvinvointivaltio käännekohtassa*. Tampere: Vastapaino

Kajanoja, Jouko (1998) *Sosiaalinen pääoma ja hyvinvointivaltio*. Teoksessa *Sosiaalinen pääoma. Käsite ja sen soveltaminen sosiaali- ja talouspolitiikassa*. VATT -julkaisuja nro 24. Helsinki: Yliopistopaino, 45-51.

Kajanoja, Jouko (2002) *Sosiaalinen pääoma ja yhteiskunnalliset jaot*. Teoksessa *Piirainen, Timo ja Saari, Juho (toim.) Yhteiskunnalliset jaot 1990-luvun perintö?* Helsinki: Gaudeamus, 160-178.

Kosonen, Pekka (1997) *Eurooppalaiset hyvinvointivaltiot*. Tampere: Gaudeamus.

- Kotkavirta, Jussi (2000a) Luottamus instituutioihin ja yksilöllinen hyvinvointi. Teoksessa Ilmonen, Kaj (toim.) Sosiaalinen pääoma ja luottamus. Jyväskylä: SoPhi, 55-68.
- Kotkavirta, Jussi (2000b) Toivo, luottamus ja identiteetti. Teoksessa Kotkavirta, Jussi & Tuomi, Arvi (toim.) Toivo ja luottamus epävarmuuksien maailmassa. Filosofisia ja teologisia puheenvuoroja. Jyväskylä: SoPhi, 5-17.
- Metsämuuronen, Jari (2001) Monimuuttujamenetelmien perusteet SPSS-ympäristössä. Metodologia-sarja 7. Viro: International Methelp Ky.
- Nieminen, Liisa (1998) Eurooppalainen sosiaalioikeus. Sosiaalivakuutusvaltiosta sosiaalipalveluvaltioksi. Helsinki: Kauppakaari Oy.
- Pohjola, Immo (1998) Sosiaalinen pääoma, talouspolitiikka ja kilpailukyky. Teoksessa Sosiaalinen pääoma. Käsite ja sen soveltaminen sosiaali- ja talouspolitiikassa. VATT -julkaisuja nro 24. Helsinki: Yliopistopaino, 53-55.
- Putnam, Robert (1993) Making Democracy Work: Civic Traditions in Modern Italy. New Jersey: Princeton University Press.
- Raunio, Kyösti (1999) Sosiaalipolitiikan lähtökohdat. Tampere: Gaudeamus.
- Rothstein, Bo (2000) Social Capital and Institutional Legitimacy. Paper presented at the 2000 Annual Meeting of the American Political Science Association. Saatavilla www-muodossa: <http://www.colbud.hu/honesty-trust/rothstein/>
- Rothstein, Bo & Stolle, Dietlind (2002) How Political Institutions Create and Destroy Social Capital: A Institutional Theory of Generalized Trust. Paper prepared for the 98th Meeting of the American Political Science Association in Boston August 29 – September 2, 2002. Saatavilla www-muodossa: <http://upload.mcgill.ca/politicalscience/011011RothsteinB.pdf>
- Rothstein, Bo & Stolle, Dietlind (2003) Social Capital, Impartiality and the Welfare State: An Institutional Approach. Teoksessa Hooghe, Marc & Stolle, Dietlind (ed.) (2003) Generating Social Capital. Civil Society and Institution in Comparative Perspective. New York: PalgraveMacmillan, 191-209.
- Ruuskanen, Petri (2002) Sosiaalinen pääoma hyvinvointipoliittisessa keskustelussa. Teoksessa Ruuskanen, Petri (toim.) Sosiaalinen pääoma ja hyvinvointi. Näkökulmia sosiaali- ja terveysaloille. Keuruu: PS -kustannus, 5-27.
- Seligman, Adam (2000) Luottamus ja yleinen vaihto. Teoksessa Ilmonen, Kaj (toim.) Sosiaalinen pääoma ja luottamus. Jyväskylä: SoPhi, 39-54.
- Siisiäinen, Martti (2002) Yhdistyslaitos vuosituhaten vaihteessa. Teoksessa Ruuskanen, Petri (toim.) Sosiaalinen pääoma ja hyvinvointi. Näkökulmia sosiaali- ja terveysaloille. Keuruu: PS -kustannus, 94-111.

- Swärd, Hans (2003). Ruotsin hyvinvointimalli ei ole enää ainutlaatuinen. Helsingin Sanomat 29.8.2003.
- Uslaner, Erik M. (2003) Trust in the Knowledge Society. Paper prepared for the Conference on Social Capital, Cabinet of the Government of Japan. Saatavilla www-muodossa: <http://www.esri.jp/en/workshop/030325/030325paper3-e.pdf>.
- Uslaner, Erik M. (2001) Trust as a Moral Value. Paper prepared for the Conference, "Social Capital: Interdisciplinary Perspectives", University of Exeter, UK. Saatavilla [www-muodossa: http://www.ex.ac.uk/shipss/politics/research/socialcapital/papers/uslaner.pdf](http://www.ex.ac.uk/shipss/politics/research/socialcapital/papers/uslaner.pdf).
- Väärälä, Reijo (1998) Sosiaalinen pääoma ja sosiaalipolitiikka. Teoksessa Jouko Kajanoja & Jussi Simpura (toim.) Sosiaalinen pääoma. Käsite ja sen soveltaminen sosiaali- ja talouspolitiikassa. VATT -julkaisu nro 24. Helsinki: Yliopistopaino, 57-70.
- Åbo Akademi meddelande nr 9, 28.5.2004. Går ekonomisk status i arv? Eva Österbackas intervju av Heidi Backas.
- Österbacka, Eva (2004) It runs in the Family. Empirical Analyses of Family Background and Economic Status. Åbo: Åbo Akademi University Press.

AINEISTO

FSD0155 European Values Study (EVS) 1999/2000 tutkimusaineisto, [elektroninen aineisto], 2003 / Release 1. The Netherlands, Germany: Tilburg University, Zentralarchiv für Empirische Sozialforschung, Cologne (ZA), Netherlands Institute for Scientific Information Services (NIWI), Amsterdam [tuottajat], 2003. Germany: Zentralarchiv für Empirische Sozialforschung, Cologne [jakaja], 2003. Tampere : Yhteiskuntatieteellinen tietoaarkisto [jakaja], 2003.

LIITE 1.

Luottamus poliisiin tutkittavissa maissa.

Kuinka paljon luotatte poliisiin?	Britannia	Saksa	Espanja	Ruotsi	Suomi
Paljon %	69	71	55	75	90
Vähän %	31	29	45	25	10
Yhteensä	100	100	100	100	100
n	983	2006	1173	1011	1030

Luottamus oikeuslaitokseen tutkittavissa maissa.

Kuinka paljon luotatte oikeuslaitokseen?	Britannia	Saksa	Espanja	Ruotsi	Suomi
Paljon %	47	57	42	61	67
Vähän %	53	43	58	39	33
Yhteensä	100	100	100	100	100
n	975	1966	1162	995	1021