

TAMPEREEN YLIOPISTO
Oikeustieteiden laitos

KERTAKORVAUKSEN SOVELTUMINEN TARVEHARKINTAISEEN
SOSIAALITURVAAN

Vakuutustiede
Pro gradu –tutkielma
Elokuu 2010
Ohjaajat: Pauliina Havakka
Antti Kanto

Saila Vartia

TIIVISTELMÄ

Tampereen yliopisto	Oikeustieteiden laitos, vakuutustiede
Tekijä:	VARTIA SAILA
Tutkielman nimi:	Kertakorvauksen soveltuminen tarveharkintaiseen sosiaaliturvaan
Pro gradu –tutkielma:	70 sivua, 2 liitesivua
Aika:	Elokuu 2010
Avainsanat:	kertakorvaus, leskeneläke, tarveharkintainen sosiaaliturva

Tutkielmassa tarkastellaan leskelle kansaneläkelain mukaisesti suoritettavaa kertakorvausta. Leski menettää oikeuden leskeneläkkeeseen avioituessaan uudelleen alle 50-vuotiaana. Korvauksena eläkeoikeuden menettämisestä leskelle suoritetaan kolmen vuoden eläkkeiden yhteissumma. Tutkielman tavoitteena on selvittää, millä perusteilla kertakorvaus suoritetaan, ja tarkastella kertakorvauksen soveltuvuutta tarveharkintaiseen sosiaaliturvaan. Tutkielmassa esitellään sosiaaliturvalainsäädännön kehitykseen vaikuttavia asioita ja tuodaan katsauksenomaisesti esiin, miten kertakorvausta voitaisiin muuttaa.

Tarveharkintaisen sosiaaliturvan tarkoituksena on turvata vähimmäistoimentulo. Sosiaalivakuutuksella katetaan sosiaalisen riskin toteutumisesta aiheutunut toimeentulon vaarantuminen. Sosiaalisia riskejä ovat työttömyys, työkyvyttömyys, sairaus ja perheenhuoltajan kuolema. Leskeneläkkeellä pyritään turvaamaan lesken toimeentulo elatukseen osallistuneen puolison kuoleman jälkeen. Mikäli lesken uudelleen avioituminen aiheuttaisi lesken toimeentulon heikentymistä, ei kyseinen riski ole sosiaalivakuutuksella katettava riski, eikä se kuulu tarveharkintaisen sosiaaliturvan piiriin. Tutkielmassa todetaan kertakorvauksen suorittamisen ja tarveharkintaisen sosiaaliturvan välille muodostuvan ristiriitaa.

Tarkastelemalla kertakorvausta tutkielmassa havainnollistetaan, että voimassaoleva yleinen perhe-eläketurva perustuu yhteiskunnan aiempiin tarpeisiin ja rinnakkaisissa järjestelmissä toteutettuihin ratkaisuihin. Leskien taloudellinen ja sosiaalinen asema on lähtökohtaan tarkasteltuna muuttunut. Myös sosiaaliturvan tavoitteet ovat muuttuneet. Järjestelmien välisissä suhteissa tapahtuneen muutoksen seurauksena perhe-eläketurva hoidetaan pääsääntöisesti työsuhteeseen perustuvan turvan kautta. Mikäli yleinen perhe-eläkejärjestelmä kehitettäisiin puhtaasti tämän päivän tarpeiden ja tavoitteiden pohjalta, se saattaisi muodostua hyvin erilaiseksi.

SISÄLTÖ:

1. JOHDANTO.....	1
1.1. Tutkimuksen aiheenvalinnan perustelu	2
1.2. Tutkielman rajausta ja tutkimusongelmat	3
1.3. Tutkimusmetodi ja tutkimusaineisto	4
1.4. Tutkielman rakenne ja teoreettinen viitekehys	5
2. KERTAKORVAUS LAINSÄÄDÄNNÖSSÄ.....	7
2.1. Huomenlahjainstituutio vuoden 1734 naimakaassa	8
2.2. Perhe-eläkkeen kulku lainsäädännössä	9
2.2.1. Tapaturmavakuutus: periaatteet ja tavoitteet	9
2.2.2. Ansioeläkejärjestelmä: periaatteet ja tavoitteet	10
2.3. Yleinen perhe-eläkelaki.....	12
2.4. Yhteenveto luvusta 2	16
3. TARVEHARKINTAISEEN SOSIAALITURVAAN KUULUVAN KERTAKORVAUKSEN MUUTTAMINEN	17
3.1. Sosiaalivakuutus.....	18
3.2. Eläke.....	19
3.3. Kansanvakuutus ja kansaneläke	20
3.3.1. Perhe-eläke.....	20
3.3.2. Leskeneläke.....	21
3.3.3. Kertakorvaus	21
3.4. Sosiaaliturvalainsäädännön muuttaminen.....	22
3.4.1. Leskeneläkkeitä koskevat kirjalliset kysymykset.....	24
3.4.2. Omaisuudensuoja ja ansaintaperiaate.....	26
3.4.3. Tarveperiaate.....	26
3.4.4. Rahan aika-arvo.....	27
3.5. Yhteenveto luvusta 3	28
4. PERHE-ELÄKEJÄRJESTELMÄ JA LESKENELÄKKEENSAAJAT	30
4.1. Perhe-eläkejärjestelmä	30
4.2. Perhe-eläke kansaneläkelain mukaan.....	31
4.2.1. Leskeneläkkeen saamisen edellytykset ja etuuksien määrät	31
4.2.2. Kertakorvaus	33
4.3. Kansaneläkelain mukaista leskeneläkettä saavat lesket	34
4.3.1. Eläkkeensaajat ja keskimääräinen leskeneläke	34
4.3.2. Leskeneläkkeensaajien ikäjakauma.....	36
4.3.3. Kelan suorittamat kertakorvaukset.....	38
4.4. Yhteenveto luvusta 4.....	39
5. TARVEPERIAATE JA KERTAKORVAUKSEN TARKOITUS	41
5.1. Kertakorvauksen suorittamisen syitä.....	42
5.2. Kertakorvauksen soveltuminen tarveharkintaiseen sosiaaliturvaan.....	50
5.3. Kertakorvauksen muuttamisesta	54
5.4. Kertakorvauksen saajat.....	59

6. LOPPUPÄÄTELMÄT	63
6.1. Tutkimustulokset.....	63
6.2. Tutkielmalle asetettujen tavoitteiden saavuttaminen	66
6.3. Tulevaisuudennäkymät ja jatkotutkimusehdotukset	69

LÄHDELUETTELO

LIITE

1. JOHDANTO

Perhe-eläkelait on säädetty 1960- ja 1970-lukujen taitteessa. Perhe-eläkelakeja säädettäessä Suomi oli vielä maatalousyhteiskunta, jossa naisten työskentely kodin ulkopuolella ja siten myös naisten itsenäinen toimeentulo olivat vähäisiä. Yleinen perhe-eläkelaki tuli voimaan 1967. Samaan aikaan tulivat voimaan työntekijäin eläkelakiin ja lyhytaikaisissa työsuhteissa olevien työntekijäin eläkelakiin tehdyt muutokset, jotka käsittelivät perhe-eläkettä. Tätä ennen leski oli ollut oikeutettu perhe-eläkkeeseen tapaturmavakuutuslain perusteella vuodesta 1895 lähtien ja huomenlahjainstituutio löytyy jo vuoden 1734 naimakaaresta.

Perhe-eläkejärjestelmien voimaantulon jälkeen yhteiskunta muuttui. Naisten työssä käyminen lisääntyi, väestö kaupungistui, perhekoot pienenivät ja perheiden rakenteet muutuivat. Näiden muutosten seurauksena perhe-eläkelait uudistettiin 1990.

Lakisääteinen perhe-eläketurva muodostuu rinnakkaisista järjestelmistä, jotka perustuvat keskenään erilaisille periaatteille. Työsuhteeseen perustuvien perhe-eläkkeiden tarkoituksena on korvata perheelle perheenhuoltajan kuolemasta aiheutuvaa ansiotulon menetystä. Yleinen perhe-eläke turvaa perustoimentulon ja tarvittaessa täydentää muiden järjestelmien antamaa toimeentuloa.

Kertakorvaus suoritetaan leskelle, kun hänen oikeutensa saada kuukausittaista leskeneläkettä lakkaa uudelleen avioitumisen johdosta alle 50-vuotiaana. Suoritus on kolmen vuoden eläkkeiden yhteissummaa vastaavan määrä. Kertakorvausta koskeva sääntely on kansaneläkelain (568/2007) 38 §:ssä. Kertakorvauksen luonne poikkeaa muista perhe-eläkeetuksista. Kun perhe-eläkkeellä pyritään turvaamaan perheen toimeentulo puolison kuoleman jälkeen, suoritetaan kertakorvaus lesken uudelleenavioitumisen yhteydessä, jolloin perheen taloudellisen tilanteen voidaan katsoa muuttuvan uudelleen.

Joulukuussa 2008 perhe-eläkkeensaajia kaikissa järjestelmissä oli yhteensä 283 000 henkilöä, joista leskeneläkkeensaajia oli 260 000. Pelkkää Kelan lesken jatkoeläkettä saavia, alle 50-vuotiaita leskiä oli samaan aikaan hieman yli 3 000 henkilöä. Ikänsä takia leskeneläkkeen avioitumisen vuoksi menettäviä leskiä on vähän ja näistäkin leskistä vain pieni osa avioituu. Kertakorvauksia suoritetaan siten hyvin marginaaliselle osalle leskeneläkkeensaajista.

1.1. Tutkimuksen aiheenvalinnan perustelu

Tutkielman aiheena on kansaneläkelain mukainen leskelle suoritettava kertakorvaus. Tavoitteena on kuvaamalla kertakorvaus ilmiönä tuoda esiin seikkoja, joiden kautta tutkielmassa tarkastellaan kertakorvauksen merkitystä ja tarpeellisuutta lesken toimeentulona, sekä kertakorvauksen sopivuutta tarveharkintaiseen sosiaaliturvaan.

Perhe-eläkkeitä ei ole juuri tutkittu 1990-luvulla tehdyn uudistuksen jälkeen. Uudistuksen yhteydessä Eläketurvakeskus julkaisi kolme leskiä ja perhe-eläketurvaa käsittelevää tutkimusta *Leskien ansiotyö ja terveydentila* (1988), *Perhe-eläketurva muuttuvassa yhteiskunnassa* (1988) ja *Elämänmuutos ja muutoksen hallinta* (1994). Eläketurvakeskuksen tutkijan Eila Tuomisen mukaan leskiin kohdistuvalle tutkimukselle ei uudistuksen jälkeen ole ollut tarvetta, koska perhe-eläkeuudistusta on pidetty varsin onnistuneena ja suurempia lisäkehitystarpeita ei ole ilmennyt. Perhe-eläketurva kattaa niitä tarpeita, joita 1960-luvulla havaittiin leskillä puolison kuoleman jälkeen olevan. Vaikka uudistusta voitaisiin sinänsä pitää onnistuneena, olisi syytä tarkastella, ovatko leskien tarpeet muuttuneet ja miten yleistä perhe-eläketurvaa voitaisiin kehittää vastaamaan paremmin nykypäivän tarpeisiin. Huomenlahjaa koskeva normisto kulkeutunut lainsäädännössä neljäkymmentä vuotta ilman yksityiskohtaisia perusteluja tai tarkempaa arviointia ja kertakorvauksen olemassa oloa on jo pelkästään sen vuoksi syytä tarkastella.

1.2. Tutkielman rajaus ja tutkimusongelmat

Tarkastelun kohteena on kansaneläkelain mukaiseen yleiseen perhe-eläkkeeseen kuuluva kertakorvaus. Kertakorvauksesta on säädökset myös rinnakkaisissa työeläke- ja tapaturmavakuutusjärjestelmissä. Kertakorvauksen suorittamiseen voidaan liittää työsuhteeseen perustuvien vakuutusjärjestelmien periaatteita. Tutkielmassa sivutaan myös työeläkejärjestelmää ja tapaturmavakuutusjärjestelmää niiden kertakorvausta koskevan sääntelyn ja järjestelmien periaatteiden osalta.

Tutkimusongelma muodostuu kolmen kysymyksen ympärille. Tutkielmassa etsitään taustoja ja aiheuttajia, joista kertakorvauksen suorittaminen saattaa johtua. Tutkielman tavoitteena on selvittää, onko kertakorvausta koskevan sääntelyn ja kertakorvauksen suorittamisen taustalla muita, kuin tarveperiaatteeseen nojautuvia syitä ja miten muut syyt ovat vaikuttaneet voimassa olevaan lainsäädäntöön tarveperiaatteen sijaan. Toisaalta tutkielmassa etsitään perusteluja kertakorvauksen olemassaololle tarveharkintaisessa sosiaaliturvassa esittämällä tarveharkintaisen sosiaaliturvan keskeisin pyrkimys ja pohtimalla tarveharkintaisen sosiaaliturvan toteutumista kertakorvauksen suorittamisessa. Kolmannen tutkimuskysymyksen käsittelyn myötä luodaan kuvaa muutosvaihtoehdoista ja sosiaaliturvan muuttumiseen liitettävistä yleisistä asioista.

Tutkimusongelmat voidaan muotoilla kysymyksiksi seuraavasti:

1. Miksi leskelle suoritetaan kertakorvaus?
2. Miten kertakorvaus soveltuu tarveharkintaiseen sosiaaliturvaan?
3. Miten kertakorvausta voitaisiin muuttaa?

Kysymykset on esitetty tutkielman lähestymisjärjestyksen mukaisesti. Keskeisin tutkimuskysymys on Miten kertakorvaus soveltuu yleiseen sosiaaliturvaan? Tutkimusongelmien käsittely toimii kyseiseen kysymykseen vastauksen löytämisen lisäksi alustuksena tai taustoituksena seuraavalle tai seuraaville tutkimusongelmille. Ensimmäiseen tutkimuskysymykseen löydetävän aineiston perusteella esitetään asioita, joilla *perustellaan kertakorvauksen suorittamista*. Toisen tutkimuskysymyksen aineiston kautta esitetään perusteluita, joidenka vuoksi kertakorvaus *pitäisi* tarveharkintaisessa sosiaaliturvassa *suorittaa tai jättää suorittamatta*. Kolmannen tutkimuskysymyksen myötä tuodaan esiin *vaihtoehtoja* edeltävien tutkimuskysymysten käsittelyn myötä löytyneiden tutkimustulosten välisen ristiriidan ratkaisemiseksi.

1.3. Tutkimusmetodi ja tutkimusaineisto

Tutkielmassa sovellettavan laadullisen lähestymistavan tuottama tieto auttaa ymmärtämään löydettyjen suhteiden syitä, eli prosesseja, joiden seurauksena havaittu seikka on alun perin rakentunut.¹ Teoreettisella orientaatiolla ohjataan ja systematisoidaan tutkimusta². Tutkimusongelmia lähestytään kirjallisten lähteiden perusteella sekä kahden henkilön teemahaastatteluilla. Rinnakkaisten aineistojen käytöllä katetaan tutkimuksessa eri alueita ja ne täydentävät toisiaan. Yhdistämällä eri aineistonhankintamenetelmiä saadaan esiin laajempia näkökulmia ja voidaan lisätä tutkimuksen luotettavuutta³.

Kirjalliset lähteet muodostuvat lainsäädännöstä, lainsäädäntöasiakirjoista, komiteamietinnoistä, eduskunnan kirjallisista kysymyksistä sekä aiemmista julkaisuista. Lainsäädäntöön liittyvistä lähteistä on etsitty kertakorvausta koskevan lainsäädännön keskeisimmät vaiheet, jotka liittyvät perhe-eläkkeiden laajentumiseen ja perhe-eläkelainsäädännön muutoksiin. Järjestelmien ja perhe-eläketurvan periaatteita on kuvattu komiteamietintöjen ja kirjallisten kysymysten avulla. Kirjallisista lähteistä, kuten lainsäädäntöasiakirjoista, löydettiin perusteluja kertakorvauksen suorittamiselle vähän. Kattavan aineiston saamiseksi katsottiin tarpeelliseksi kerätä aineistoa myös teemahaastatteluilla.

¹ Alasuutari, Koskinen & Peltonen 2005, 25.

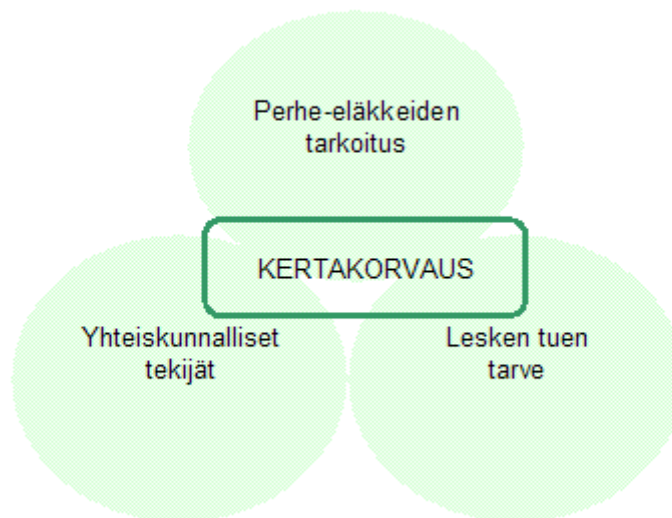
² Alasuutari, Koskinen & Peltonen 2005, 41.

³ Hirsjärvi & Hurme 2000, 28.

Tutkielmassa aiempien tutkimusten käyttö jää vähäiseksi. Aiempiin tutkimuksiin ja julkaisuihin liittyvän aineiston valinta muodostui haasteelliseksi, koska suoraan kertakorvausta käsitteleviä teoksia löydy, eikä aihetta ole aiemmin tutkittu. Aiheeseen liittyviä tutkimuksia ovat perhe-eläkkeitä ja leskiä koskevat tutkimukset, joita on tehty muutamia 1990-luvun alkupuolella. Yhteinen piirre näissä tutkimuksissa on ollut pyrkimys selvittää perhe-eläkkeiden uudistuksen tavoitteiden toteutumista.

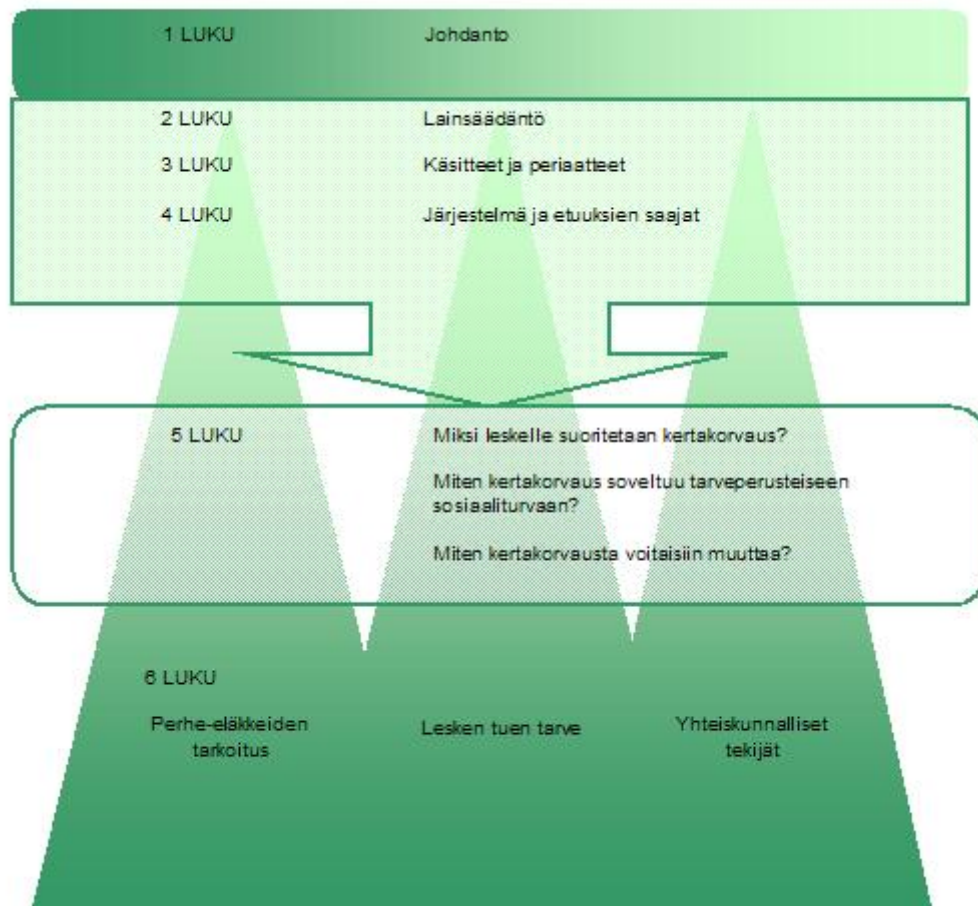
1.4. Tutkielman rakenne ja teoreettinen viitekehys

Tutkielmaan rakenne muotoutui tutkimustyön alussa kertakorvauksesta laaditun teoreettisen viitekehysten mukaisesti. Viitekehysten keskiöön sijoitettiin kertakorvaus ja tämän jälkeen listattiin tekijöitä, joiden todettiin olevan yhteydessä kertakorvaukseen. Tekijöille löydettiin yhteisiä teemoja ja osan niistä todettiin olevan sidoksissa toisiinsa. Tekijöistä muodostettiin kokonaisuuksia ja edelleen tutkielman lukuja. Teoreettinen viitekehys on esitetty kuvassa 1.



Kuva 1 Tutkielman teoreettinen viitekehys

Johdantokappaleen jälkeen tutkielmassa esitetään teoreettinen osuus jaoteltuna kolmeen pääluukuun. Toinen pääluuku kuvaa perhe-eläkelainsäädännön ja kertakorvausta koskevien säädösten historiallista kulkua. Tämä tapahtuu esittämällä keskeisimmät lainsäädökset ja niihin liittyvät valmistelutyöt ajallisessa järjestyksessä. Kolmannessa pääluvussa tuodaan esiin kertakorvaukseen liitettäviä käsitteitä ja periaatteita. Neljännessä pääluvussa selotetaan perhe-eläkejärjestelmä ja havainnollistetaan leskeneläkkeitä esittämällä tietoja leskeneläkkeen saamisen ehdoista, etuuksien määristä ja leskeneläkkeensaajista. Viidennessä pääluvussa on tutkielman empiirinen osuus, jossa pohditaan tutkimusongelmiin liittyviä asioita edeltävien teoriapäälukujen ja haastatteluaineistojen kautta. Viimeisessä, kuudennessa pääluvussa esitetään tutkimustulokset ja todetaan tutkimustulosten saavuttaminen. Teoreettinen viitekehys ja tutkielman rakenne on yhdistetty kuvassa 2.



Kuva 2 Tutkielman rakenne yhdistettynä teoreettiseen viitekehykseen

2. KERTAKORVAUS LAINSÄÄDÄNNÖSSÄ

Perhe-eläketurvan varhaisimmat vaiheet ulottuvat keskiajalle saakka, ammattikuntalaitosten leskikassoihin. Nykyisen perhe-eläketurvan juurina voidaan kuitenkin pitää 1800 – luvun alussa perustettuja valtion virkamiesten leski- ja orpokassoja, joista sittemmin kehittyi valtion tukemia kassoja, jotka korvasi valtion virkamiesten perhe-eläke ja hautausavustuslaki (696/1956) vuonna 1956.⁴

Yleinen perhe-eläkelaki (38/1969), eli koko väestön kattava turva perheenhuoltajan kuoleman varalta tuli voimaan 1.10.1969. Tätä ennen perhe-eläkkeitä oli säännelty korvausperusteisissa eläkejärjestelmissä ja yksityisen sektorin työeläkelaeissa. Leskeneläkeoikeuden lakkaamista ja kertakorvausta koskevaa sääntelyä löytyy siten jo yleistä perhe-eläkelakia edeltävästä lainsäädännöstä, josta lesken eläkeoikeuden lakkaamista ja kertakorvausta koskeva sääntely lienee omaksutun sellaisenaan yleiseen perhe-eläkelakiin.

Tässä luvussa esitetään kertakorvausta koskevan lainsäädännön kulku tapaturmavakuutusjärjestelmästä ansioperusteisten eläkejärjestelmien kautta yleiseen perhe-eläkejärjestelmään. Historiallisesti varhain sääntely löytyy kuitenkin jo vuoden 1734 lain huomenlahjainstituutiosta. Siinä lesken toimeentuloa turvattiin huomenlahjalla, johon liittyvän kiinteän omaisuuden leski menetti avioituessaan uudelleen.

⁴ KOM 1985, 4.

2.1. Huomenlahjainstituutio vuoden 1734 naimakaarella

Ruotsin valtakunnan laki vuodelta 1734 on ollut varhaisin lesken asemaa säätelevä laki ja siinä säädettävää huomenlahjainstituutiota on pidetty ensimmäisenä lesken toimeentuloturvan muotona⁵. Vaimo oli oikeutettu saamaan huomenlahjan, mikäli mies kuoli ensin. Laissa oli säädelty mm. huomenlahjan enimmäismäärästä ja lahjan omaisuuden muodosta. Huomenlahjan suuruus määräytyi vainajan sosiaalisen aseman mukaan ja laissa turvattiin leskelle lakiosamainen oikeus huomenlahjaan jos mies ei ennen kuolemaansa ollut määrännyt huomenlahjaa.⁶

Leski sai kiinteään omaisuuden nautintaoikeuden siihen saakka, kunnes avioitui uudelleen. Nautintaoikeuden saattoi myös menettää elämällä kunniatonta elämää. Ruotsin valtakunnan vuoden 1734 lain 4 §:n mukaan lesken avioituessa kiinteä omaisuus siirtyi vainajan lapsille tai muille perillisille:

Ei mahda waimolla muuta oikeutta olla sijhen huomenlahjaan, joca on annettu maasa, kuin sitä wiljellä ja nautita nijn cauwan kuin hän leskenä on, ja cunnialla elä: Olcon myös welcapä pitämän huonet ja maan woimassa, ja ei andaman nijden hänen cauttans paheta. Cosca waimo cuole, eli mene toiseen naimiseen; langetcon huomenlahja cotia miehen lapsille, eli muille hänen perillisillens.

Vuoden 1734 laissa ei säädetty leskelle korvausta kiinteän omaisuuden nautintaoikeuden menettämisestä. Lesken eläkeoikeuden päättyminen avioliiton johdosta tänä päivänä voidaan rinnastaa naimakaaren sääntelyyn kiinteään omaisuuden nautintaoikeuden päättymisestä.

⁵ Tuominen 1988, 15-16 (ks. Lehtiniemi 1985, 6-7).

⁶ Ks. Vuoden 1734 laki, Naimisen Kaari 1-10.

2.2. Perhe-eläkkeen kulku lainsäädännössä

Suomessa sosiaaliturvan kehittymisen voidaan katsoa alkaneen tapaturmavakuutuksesta. Perhe-eläkettä onkin ensimmäisen kerran lakisääteisesti määritelty juuri tapaturmavakuutuslaissa⁷. Seuraavaksi perhe-eläkkeet laajennettiin yksityisen sektorin työeläkejärjestelmiin, joissa perhe-eläketurva kytkettiin ensimmäisenä merimieseläkelakiin (303/1961) vuonna 1961.

2.2.1. Tapaturmavakuutus: periaatteet ja tavoitteet

Laki koskeva työnantajan vastuunalaisuutta työntekijää kohtaavasta ruumiinvammasta annettiin vuonna 1895 ja siinä oli perhe-eläketurvaa koskevia säännöksiä. Lain 10§:n mukaan tapaturman johtaessa työntekijän kuolemaan oli leskelle suoritettava vuotuista vahingonkorvausta *niin kauan kuin hän elää naimattomana*. Lesken oikeus kertakorvaukseen on lain 12 §:ssä:

--- Jos vuotuista vahingonkorvausta nauttiva leski menee uusiin naimisiin, olkoon hän oikeutettu naimisiin mennessään kerran kaikkiaan saamaan kahden vuoden vahingonkorvausta vastaavan summan.

Tapaturmavakuutusta pidetään sosiaalivakuutuksen edelläkävijänä. Tapaturmavakuutuslainsäädännön valmistelujen yhteydessä 1800-luvun lopulla oli esillä yleisesti sosiaalivakuutuksen kehitykseen vaikuttaneita keskeisiä periaatteita. Tapaturmavakuutusta uudistettiin ja kehitettiin myös 1900-luvun alkupuolella, jolloin muiden vakuutusmuotojen reformit jäivät yleensä toteutumatta.⁸

Tapaturmavakuutuslakia on uudistettu lukuisia kertoja, mutta kertakorvaukseen liittyvä säätely on sisällöllisesti pysynyt lähes muuttumattomana, lukuun ottamatta korvauksen määrän nostamista kahden vuoden eläkkeistä kolmen vuoden eläkkeitä vastaavaksi määräksi.

⁷ Pellinen 1995, 157.

⁸ Jauho 2004, 85-87.

Tapaturmavakuutuslain taustalla on työnantajan velvollisuus maksaa vahingonkorvausta työntekijälle, jota on työssä kohdannut ruumiinvamma⁹. Tapaturmavakuutus perustuu korvausvelvollisuuteen ja on alkuperäiseltä luonteeltaan vahingonkorvausta esimerkiksi kuolleen työntekijän leskelle perheen toimeentulon menettämisestä työntekijän kuoleman johdosta. Työnantajan vakuutusvelvollisuus perustuu työ- tai virkasuhteeseen. Vakuutusmaksut suorittaa työnantaja. Tapaturmavakuutuksesta maksettava leskeneläke perustuu siten työnantajan vakuuttamisvelvollisuuteen ja työnantajan vahingonkorvausvastuuseen. Leskelle puolison työtapaturmaisesta kuoleman johdosta suoritettava eläke on verrattavissa työtapaturman seurauksena työnantajan työntekijälle maksettavaan korvaukseen, joka työntekijän sijaan maksetaan leskelle, koska työntekijä itse on kuollut.

2.2.2. Ansioeläkejärjestelmä: periaatteet ja tavoitteet

Työeläkejärjestelmän pioneerina toimivat merimieseläkkeet. Laissa merimieseläkelain muuttamisesta (303/1961), siis laissa johon perhe-eläkkeet ensimmäisen kerran yksityisen sektorien eläkejärjestelmässä liitettiin, lesken eläkeoikeuden lakkaamisesta ja kertakorvauksesta säädettiin seuraavasti lain 15 a §:ssä:

--- Jos leski, jolla on oikeus saada perhe-eläkettä, solmii uuden avioliiton, menettää hän omalta osaltaan oikeutensa eläkkeen saamiseen. Hänellä on tällöin oikeus saada kertakaikkisena suorituksena vuotuisen eläkkeensä kaksinkertainen määrä.

Yksityisessä työsuhteessa olevien työntekijöiden eläkelakiin perhe-eläketurva liitettiin lailla työntekijän eläkelain muuttamisesta (639/1966), joka tuli voimaan vuonna 1967. Hallituksen esityksessä (HE 50/1966) on ilmaistu pyrkimys samankaltaisiin ratkaisuihin perhe-eläkkeiden osalta, kuin niistä oli jo säädelty vanhuus- ja työkyvyttömyyseläkkeissä, eli tapaturmavakuutuksessa^{10 11}.

⁹ Pellinen 1995, 27.

¹⁰ Huomautus SV.

¹¹ esim. vakuutettujen piiri olisi siten perheturvan osalta sama kuin lain pakollisen vanhuus- ja työkyvyttömyysturvan osalta.

Hallituksen esityksessä ei ole mainittu yksityiskohtaisia perusteluja lesken eläkeoikeuden menettämisestä avioitumisen johdosta tai kertakorvauksen suorittamisesta. Asiasta on mainittu seuraavasti:

Lesken eläke jatkuisi hänen kuolemaansa asti jollei hän solmi uutta avioliittoa. Uudelleen avioituessaan hän menettäisi eläkeoikeutensa, mutta hänelle maksettaisiin eläkkeen asemesta kertasuoritus, joka vastaisi yksinäisen lesken perhe-eläkkeen määrää kahden vuoden ajalta.

Laissa työntekijäin eläkelain muuttamisesta 4§:ssä lesken eläkeoikeuden lakkaaminen ja oikeus kertakorvauksen suorittamiseen säädettiin seuraavasti:

Oikeus perhe-eläkkeen saamiseen lakkaa, lesken osalta, kun hän on solminut uuden avioliiton,---. Leskelle, jonka oikeus eläkkeen saamiseen 2 momentin johdosta (uuden avioliiton solmiminen¹²) lakkaa, maksetaan kertasuorituksena määrä, joka on yhtä suuri kuin perhe-eläke kahden vuoden ajalta olisi ollut, jos hän olisi yksin ollut edunsaajana.

Työntekijäin eläkelain ohella perhe-eläkettä koskevat säännökset liitettiin myös lyhytaikaisissa työsuhteissa olevien työntekijäin eläkelakiin (134/1962) ja edelleen perhe-eläkettä koskevat säännökset liitettiin vastaaviin lakeihin, kun 1960-luvun lopulla ja 1970-luvun alussa parannettiin julkishallinnon virkamiesten ja työntekijöiden, kirkon työntekijöiden, sekä yrittäjien eläketurvaa. Yksityisen sektorin järjestelmien eläkelaeissa lesken eläkkeen lakkaaminen uuden avioliiton solmimisen johdosta, sekä oikeus kertakorvaukseen on sisällöltään edelleen sama kuin merimieseläkelaeissa ja laissa työntekijäin eläkelain muuttamisesta aikanaan lisätyt säädökset.

Kun perhe-eläkkeitä liitettiin työntekijäin eläkelakiin, määriteltiin hallituksen esityksessä perhe-eläkkeen tarkoituksiksi korvata perheelle edunjäntäjän kuolemasta aiheutuvaa menetystä: *Tässä järjestelmässä (ansioeläkejärjestelmässä¹³) eläke määräytyy niiden ansioiden mukaan, joiden menetystä se korvaa. Saman periaatteen pohjalta muodostuu*

¹² Huomautus SV.

¹³ Huomautus SV.

*myös perhe-eläke tehokkaaksi*¹⁴. Perhe-eläkkeeseen katsottiin olevan tarvetta sellaisilla naispuolisilla leskillä, joiden on vaikea hakeutua ansiotyöhön joko ikänsä tai kodin ja lasten hoitamisen takia.¹⁵

Jo merimieseläkkeissä toteutui periaate työeläkkeen ominaisuudesta työntekijän palkan jatkeena, jota voidaan pitää yhtenä keskeisimpänä ansioeläkejärjestelmän periaatteista¹⁶. Ansioeläkejärjestelmän keskeisimpiin periaatteisiin kuuluu sekä työnantajan, että työntekijän osallistuminen järjestelmän rahoittamiseen.

2.3. Yleinen perhe-eläkelaki

Yleinen perhe-eläkelaki (38/1969) tuli voimaan vuonna 1969. Laki laadittiin sosiaalipoliittisen ohjelmatoimikunnan ehdotuksen pohjalta. Tavoitteena oli koko väestön kattava peruseläketurva perheenhuoltajan kuoleman varalta. Ohjelmatoimikunnan mukaan taloudellisten pyrkimysten ohella myös sopeuttamispyrkimykset tuli ottaa huomioon perhe-eläkkeiden järjestämisessä. Sosiaalipoliittinen toimikunta näki tärkeänä, että leski pystyisi eläketapahtuman jälkeisissä uusissa olosuhteissa itse hankkimaan työllä toimeentulonsa, jolloin leskeneläke olisi ylimenokauden tuki. Tuki lakkaisi, kun omaehtoinen toimeentulomahdollisuus olisi turvattu¹⁷.

Perhe-eläkkeiden tehtäväksi määriteltiin eläketapahtumaa edeltäneen kulutustason turvaaminen ja sopeuttaminen eläketapahtuman jälkeisiin olosuhteisiin. Perheen kulutusmahdollisuuden pitäminen samalla tasolla perheenhuoltajan kuoleman jälkeen edellytti eläkkeiden määrän mitoittamista perheenhuoltajan ansioiden mukaisesti. Perhe-eläkkeellä turvattiin ensinnäkin perheen peruseläketurva ja toiseksi turvattiin huoltajan saavuttama kulutustaso.¹⁸

¹⁴ HE 50/1966.

¹⁵ HE 50/1966.

¹⁶ Jaatinen 1997, 190.

¹⁷ KOM 1967, 15.

¹⁸ KOM 1967, 14-15.

Avioitumisen johdosta lakkaavasta leskeneläkkeestä ja kertasuorituksena maksettavasta korvauksesta vuoden 1969 perhe-eläkelaisissa säädettiin seuraavasti:

Lain 13§ 1 momentti:

Lesken oikeus perhe-eläkkeeseen lakkaa:

1. kun leski solmii avioliiton---

Lain 13§ 3 momentti:

Lesken solmiessa avioliiton suoritetaan hänelle, jos hän on saanut perhe-eläkettä yli vuoden ajalta, kertasuorituksena ne eläke-erät, jotka hän olisi ollut oikeutettu saamaan seuraavalta vuoden pituiselta ajalta. Kertasuorituksen määrää laskettaessa otetaan sanottuihin eläke-eriin kuuluvat 15§:n mukaiset tukiosa ja tukilisä huomioon sen suuruisina kun ne ovat perhe-eläkkeen viimeisessä kuukausierässä.

Perhe-eläkelain kertakorvausta koskevat säännökset ovat laissa hallituksen esityksen mukaisesti. Lainvalmisteluasiakirjoista ei löydy kertakorvaukseen liittyviä erillisiä perusteluja, joten se perusteltaneen perhe-eläkkeille asetetuilla yleisillä tavoitteilla, joita olivat saavutetun kulutustason turvaaminen ja sopeuttaminen eläketapahtuman jälkeisiin olosuhteisiin.

Perhe-eläkelakeja säädettäessä 1960- ja 1970-lukujen taitteessa Suomi oli maatalousyhteiskunta, jossa naisten työskentely kodin ulkopuolella oli harvinaista ja siten myös naisten omat ansiotulot ja ansiotyön kerryttämä eläke olivat vähäisiä. Tämän jälkeen yhteiskunnassa tapahtui muutos, jonka myötä väestö kaupungistui, naisten työssäkäynti yleistyi ja perheiden koko alkoi pienentyä ja perheiden muoto muuttua. Näiden muutosten seurauksena voimassa oleva perhe-eläketurva kohdentui huonosti ja perhe-eläkelakien todettiin tarvitsevan uudistusta. Uudistusta valmisteli perhe-eläkekomitea, joka julkaisi osamietinnöt *Perhe-eläketurvan kehittämisen lähtökohdat ja vaihtoehdot* (1985) ja *Esitys perhe-eläkeuudistukseksi* (1987).

Ensimmäisessä mietinnössä kertakorvauksesta on todettu, että

Leskelle, jonka eläke lakkaa hänen avioituessaan ennen 50 vuoden ikää, saattaisi olla perusteltua maksaa kertakorvaus – mahdollisesti nykyistä 1-3 vuoden eläkettä vastaavaa määrää suurempanakin – korvauksena menetetyistä jatkuvasta leskeneläkkeestä¹⁹.

Tästä löydetään perustelu kertakorvaukselle: kyseessä on *korvaus* menetetyistä jatkuvasta leskeneläkkeestä.

Toisessa mietinnössä Perhe-eläkekomitea julkaisi perhe-eläkkeen yleiset tavoitteet (1987):

1. *perhe-eläkkeen tulee turvata niiden alaikäisten lasten toimeentulo, joiden eläntukseen huoltaja oli ennen kuolemaansa osallistunut tai oli velvollinen osallistumaan.*
2. *perhe-eläkkeen tulee täydentää lesken toimeentuloa silloin, kun lesken omat tulot eivät hänen ansiomahdollisuutensa huomioon ottaen riittävässä määrin turvaa lesken toimeentuloa verrattuna kuolemaa edeltäneeseen tilanteeseen.*
3. *perhe-eläkkeen tulee auttaa perhettä sopeutumaan uusiin, muuttuneisiin olosuhteisiin.²⁰*

Tavoitteita voitaneen pitää yhteneväisinä sosiaalipoliittisen ohjelmatoimikunnan vuonna 1967 asettamien tavoitteiden kanssa. Tavoitteissa oli edelleen sisällytetty sekä taloudellisen toimeentulon turvaaminen (kohdat 1 ja 2), että muuttuneisiin olosuhteisiin sopeutumisen auttaminen (kohta 3). Lesken eläkeoikeuden päättymiseen ja kertakorvauksen suorittamiseen liittyen ei tehty uudistuksen yhteydessä oleellisia muutoksia.

¹⁹ KOM 1985, 225.

²⁰ KOM 1987, 55.

Perhe-eläkekomitean näkemys oli, että avioliitto on huoltosuhde, jossa puolisoiden keskinäinen elatus toteutuu. Leskeneläkkeen lakkauttaminen nähtiin perusteltuna tilanteessa, jossa puolisoiden keskinäinen elatus toteutuisi uudessa avioliitossa. Leskeneläkkeen lakkauttaminen nähtiin perusteltuna myös uuden avioliiton tuomalla oikeudella leskeneläkkeeseen uuden puolison kuollessa.²¹ Komitea ehdotti muutettavaksi, että yli 45-vuoden sijasta yli 50-vuotiaana solmitut avioliitot eivät katkaisisi leskeneläkettä, ja ettei leskelle syntyisi eläkeoikeutta tällaisen uuden avioliiton perusteella, jos puolisoilla ei olisi perhe-eläkkeeseen oikeutettuja lapsia. Jotta alle 50-vuotiaana solmittu lapseton avioliitto toi oikeuden perhe-eläkkeeseen, oli sen jatkuttava vähintään viisi vuotta ja lesken on oltava edunjättäjän kuollessa vähintään 50-vuotias. Komitea esitti edellä olevaan vedoten että leskeneläke lakkautetaan, jos leski uudelleen avioituessaan on alle 50-vuotias. Leskelle ehdotettiin uinuvaa eläkeoikeutta, jonka mukaan uuden avioliiton kestäessä alle 5 vuotta, leskellä säilyi oikeus leskeneläkkeeseen aikaisemman avioliiton perusteella²².

Komitea esitti mietinnössään, että:

*Leskelle, jonka eläke lakkaa hänen avioituessaan ennen 50 vuoden ikää, esitetään maksettavaksi kertasuoritus, joka vastaa hänelle maksettavaa leskeneläkettä kolmen vuoden ajalta. Jos leskeneläke alkaa uudelleen uinuvan oikeuden perusteella, kertasuoritus vähennetään alkavasta leskeneläkkeestä. Vähennys toteutetaan uuden avioliiton kestosta riippumattomana asteittain siten, että kulloinkin maksettavan eläkkeen määrästä vähennetään kolmannes, kunnes koko määrä tulee perityksi takaisin.*²³

Uudistus tuli voimaan vuonna 1990. Leskeneläkkeen päättymistä ja kertakorvausta koskeva sääntely vastasi komitean ehdotusta. Asetettujen tavoitteiden, sukupuolten välinen tasa-arvo, sekä lapsiperheiden eläketurvan parantaminen, voidaan katsoa toteutuneen uudistuksessa²⁴.

²¹ KOM 1987, 65.

²² KOM 1987, 65-66.

²³ KOM 1987, 66.

²⁴ Mäkinen 1994, 1.

Vuoden 2008 alusta voimaan tullut laki kansaneläkelain voimaannpanosta (569/2007) kumosi yleisen perhe-eläkelain. Muutos oli lähinnä lakitekninen, jossa yleinen perhe-eläke sisällytettiin kansaneläkelakiin. Kertakorvausta koskeva sääntely on kansaneläkelain 38 §:ssä säädetty seuraavasti:

Jos leskeneläkettä on maksettu vähintään vuoden ajalta ja se lakkautetaan sillä perusteella, että leski solmii uuden avioliiton ennen kuin on täyttänyt 50 vuotta, leskelle maksetaan kertasuorituksena se jatkoeläkkeen määrä, joka hänellä olisi ollut oikeus saada seuraavalta kolmelta vuodelta.

Kertasuoritus lasketaan sen suuruisen kuukausieläkkeen perusteella, jota leski viimeksi sai ennen avioliiton solmimista.

Jos lesken uusi avioliitto purkautuu, oikeus aikaisemman avioliiton perusteella saatuun jatkoeläkkeeseen ei palaudu.

Laissa säädeltyihin etuuksiin ei varsinaisesti tehty muutoksia, lukuun ottamatta lesken uinuvan eläkeoikeuden poistamista.

2.4. Yhteenveto luvusta 2

Kertakorvauksen voi nähdä omaksutuksi yleiseen perhe-eläkejärjestelmään, ja edelleen kansaneläkejärjestelmään keskeisiltä periaatteiltaan erilaisista tapaturmavakuutusjärjestelmästä ja työeläkejärjestelmästä. Kertakorvauksen suorittaminen tapaturmavakuutuksen ja työeläkevakuutuksen perusteella sopii järjestelmien periaatteisiin ja tavoitteisiin.

Perhe-eläkelakia säädettäessä tavoitteeksi asetettiin perheen tukeminen sopeutumisessa eläketapahtuman jälkeen muuttuneisiin olosuhteisiin. Tarpeiden ei nähty olevan ainoastaan taloudellisia, mutta sosiaalipoliittinen ohjelmatoimikunta totesi perhe-eläkejärjestelmän kautta pystyttävän antamaan vain taloudellista tukea. Tavoitteena pidettiin, että työkykyinen leski osallistuisi työelämään ja hankkisi toimeentulon omalla ansiotulolla.

3. TARVEHARKINTAISEEN SOSIAALITURVAAN KUULUVAN KERTAKORVAUKSEN MUUTTAMINEN

Seuraavassa määritellään sosiaaliturvaan ja perhe-eläkkeeseen liittyviä käsitteitä. Määritelmien avulla tarkastellaan, sopiiko kertakorvaus ominaisuuksiltaan tarveharkintaisen sosiaaliturvan piiriin. Käsitteiden määrittelemisen jälkeen pääluvussa esitetään kertakorvauksen leikkaamiseen liitettäviä asioita.

Tutkielmassa esiintuotavien käsitteiden ja niiden määritelmien esittämisellä jäsenellään sosiaalivakuutuksen rakennetta. Määritelmien avulla luodaan kuva ympäristöstä, johon kertakorvaus sijoittuu. Tavoitteena on, että tämän luvun jälkeen lukija ymmärtää, mitä tarkoittaa kun tarkasteltava etuus, kertakorvaus, on osa sosiaalivakuutukseen kuuluvaa perhe-eläkettä, ja toisaalta, mitä ovat sosiaalivakuutukseen kuuluvien käsitteiden keskeiset periaatteet. Käsitteet tuodaan esiin järjestyksessä, jossa lähdetään liikkeelle yläkäsitteestä sosiaalivakuutus, edetään sen alalajien kautta käsitteeseen kertakorvaus.

Sosiaalivakuutuksen ja siihen kuuluvien etuuksien määritelmiä on hankala löytää kirjallisuudesta. Vakuutuksesta ja sen alalajeista on yleisesti hyväksytyjä määritelmiä vähän. Määritelmiä on kritisoitu mm. niiden epätarkkuudesta, aikakaussidonnaisuudesta tai joidenkin näkökantojen tai käsitteiden liiallisesta painottumisesta.²⁵ Samoin sosiaalivakuutusta ja eläkkeitä koskeva käsitteistö on vaihtelevaa ja epä johdonmukaista. Käsitteet eläkejärjestelmien samankaltaisuudesta tai erilaisuudesta voivat johtua eläkekäsitteistön epätarkkuudesta tai käsitteiden liiallisesta yleisyydestä²⁶. Käsitteiden sosiaalivakuutus, eläke, kansanvakuutus ja kansaneläke, perhe-eläke, leskeneläke ja kertakorvaus, kattava määrittelemisen ei ole tässä yhteydessä tavoitteena, vaan käsitteistä pyritään tuomaan esiin niiden tyypilliset piirteet, niiden välttämättömät ominaisuudet tai niiden riittävät ominaisuudet.

²⁵ Jokelainen 1992, 1.

²⁶ Jokelainen 1992, 8.

3.1. Sosiaalivakuutus

Vakuutuksen avulla suojaudutaan riskiltä. Myös sosiaalivakuutukseen riski liittyy keskeisesti.

Sosiaalivakuutus on vakuutusta, jonka tarkoituksena on taata yksilön toimeentulo sosiaalisten riskien varalta. Sosiaalivakuutusetuus on itsenäiseen oikeuteen perustuva, vakuutustapahtuman jälkeen maksettava ensisijainen etuus, joka ei sisällä tarveharkintaisia osia²⁷.

Vakuutustapahtumalla tarkoitetaan vakuutussuorituksen edellytykseksi sovittua, ennalta aavistamatonta tapahtumaa. Vakuutustapahtumalle on luonteenomaista, että vakuutettu itse ei voi, tai hänellä ei pitäisi olla intressiä aiheuttaa sitä.²⁸ Sosiaalivakuutuksessa vakuutustapahtumalla tarkoitetaan sosiaalisen riskin, kuten työkyvyttömyyden, työttömyyden, sairauden tai perhehuoltajan kuoleman toteutumista. Sosiaalisina riskeinä pidetään myös työkykyä alentavia vanhuutta ja tapaturmaa. Sosiaalivakuutus jakautuu kohteena olevien riskien mukaan eri vakuutuksen alalajeihin, joita ovat eläke-, sairaus- ja työttömyysvakuutus. Riskit, joiden seurauksilta vakuutukset suojaavat, poikkeavat osittain toisistaan: työttömyysvakuutus suojaa työttömyyden aiheuttamalta ansionmenetyksiltä ja eläke- ja sairausvakuutukset suojaavat alentuneen työkyvyn aiheuttamalta ansionmenetyksiltä. Yhteistä kaikissa kolmessa vakuutuksessa on pyrkimys turvata toimeentulo tilanteessa, jossa ansioiden hankkiminen työskentelyllä vaarantuu sosiaalisen riskin toteutumisen seurauksena.

Vakuutuksen perusvaatimus on, että tulevien vakuutusetuksien lupauksen varalta peritään maksuja. Sosiaalivakuutuksessa vakuutusmaksujen sijasta minimivaatimuksena on korvamerkitty rahoitus. Koska kaikki sosiaalivakuutusetuudet rahoitetaan joko vakuutusmaksuilla tai vähintään erillisistä varannoista, muodostuu siitä toinen sosiaalivakuutuksen välttämättömistä ominaisuuksista.²⁹

²⁷ Jokelainen 1992, 12.

²⁸ Jokelainen 1996, 27.

²⁹ Jokelainen 2004, 155.

Muodoltaan sosiaalivakuutusetus on säännöllisin väliajoin, yleensä rahana maksettava jaksottainen suoritus. Etuuden maksamisesta tasaisina suorituksina pitkän ajan kuluessa muodostuu kolmas sosiaalivakuutuksen välttämättömistä ominaisuuksista. Sosiaalivakuutuksen välttämättömät ominaisuudet ovat siis:

1. Sosiaalivakuutus suojaa työkyvyttömyyden ja työttömyyden riskin seurauksilta.
2. Sosiaalivakuutusetuuden on perustuttava erillisiin varantoihin, esimerkiksi korvamerkittyyn budjettirahoitukseen.
3. Sosiaalivakuutusetus on jatkuva, tasaisin väliajoin maksettava rahaerä.³⁰

3.2. Eläke

Eläkevakuutuksen etuus on eläke³¹. Eläkkeen keskeisin ominaisuus on riski. Eläke suojaa riskin seuraamuksilta.³² Kun riskistä seuraa toimeentulon vaarantuminen työkyvyn alenemisen tai perheenhuoltajan kuoleman johdosta, turvataan toimeentulo eläkkeellä sellaisessa tilanteessa, jossa henkilöllä ei ole riittäviä mahdollisuuksia ansaita toimeentuloa omalla työllään. Eläkkeen maksaminen jatkuvina rahaerinä, tasaisin välein, joko lyhyemmän määräajan tai elämän loppuun asti, on eläkkeen tyypillisiä ominaisuuksia. Jos eläke maksettaisiin kerralla, yhdessä erässä, poistuisi tarve vakuutusmekanismien, kuten riskin jakamisen, soveltamiseen.³³

Perheenhuoltajan kuolemasta aiheutuva riski on yksi eläkkeen riskilajeista. Perhe-eläke tulisi määritellä edunjättäjän työkyvyttömyyseläkkeeksi, joka maksetaan edunjättäjän leskelle ja lapsille edunjättäjän sijasta. Kaikkiin eläkkeisiin on liitettävissä työkyvyttömyyden riski, joten siitä muodostuu yksi eläkkeen välttämättömistä ominaisuuksista. Lesken- tai lapsen eläkkeessä työkyvyttömyyden riski on kohdistunut perheen huoltajaan ja sen kautta perhe-eläke voidaan määritellä eläkkeeksi.³⁴

³⁰ Jokelainen 2004, 156.

³¹ Jokelainen 1996, 29.

³² Jokelainen 2005, 34–35.

³³ Jokelainen 2004, 154.

³⁴ Jokelainen 2004, 156.

3.3. Kansanvakuutus ja kansaneläke

*Kansanvakuutus on koko väestöä koskeva sosiaalivakuutus, jonka tarkoituksena on taa-
ta kaikille vähimmäistoimentulo vakuutustapahtuman sattuessa³⁵. Kansanvakuutus ja-
kautuu eläkevakuutukseen ja sairausvakuutukseen. Eläkevakuutus jakautuu edelleen eri
vakuutuslajeihin, joita tavallisimmin ovat työkyvyttömyysvakuutus, vanhuuseläkevakuu-
tus ja perhe-eläkevakuutus.³⁶*

Oikeus kansaneläkkeeseen on kytkeyty Suomessa asumiseen ja kansalaisuuteen. Kansan-
eläke on henkilökohtainen etuus, jonka suuruuteen vaikuttavat eläkkeensaajan omat tu-
lot.

*Kansaneläke on lakisääteinen, itsenäiseen oikeuteen perustuva, kaikille
maassa asuville tai asuneille vakuutustapahtuman jälkeen maksettava jat-
kuva, ensisijainen sosiaalivakuusetuus, joka ei sisällä yksilöllisesti tar-
veharkintaisia osia³⁷.*

3.3.1. Perhe-eläke

Sosiaalipoliittinen ohjelmatoimikunta toteaa mietinnössään perhe-eläkkeiden tehtävän
olevan sama kuin eläkkeiden tehtävä yleensäkin: eliminoida eläketapahtuman aiheuttamat
taloudelliset muutokset³⁸. Perhe-eläke jakaantuu lapseneläkkeeseen ja leskeneläkkeeseen.
Niillä turvataan omaisten toimeentulo perheenhuoltajan kuoltua. Etuudet ovat yksilöllisiä
ja itsenäisiä etuuksia. Leskeneläkeoikeuden lakkaamisella avioitumisen johdosta ei ole
vaikutusta lapsen eläkeoikeuteen.

³⁵ Jokelainen 1992, 12.

³⁶ Janhunen 1990, 19.

³⁷ Jokelainen 1992, 14.

³⁸ KOM 1967, 13.

3.3.2. Leskeneläke

Leskeneläke on eläke, joka maksetaan edesmenneen puolisolle laissa säädettyjen edellytysten täytyessä. Leskeneläkkeellä täydennetään lesken toimeentuloa, kun lesken omat tulot hänen ansiomahdollisuutensa huomioon ottaen eivät riittävässä määrin turvaa lesken toimeentuloa. Leskelle suoritetaan puolison kuoleman jälkeen vakiomääräistä alkueläkettä kuuden kuukauden ajalta. Alkueläkkeen jälkeen leskelle voidaan suorittaa jatkoeläkettä, joka koostuu perusmäärästä ja tulositonnaisesta täydennysmäärästä. Alku- ja jatkoeläkkeen lisäksi leskelle voidaan suorittaa asumistukea.

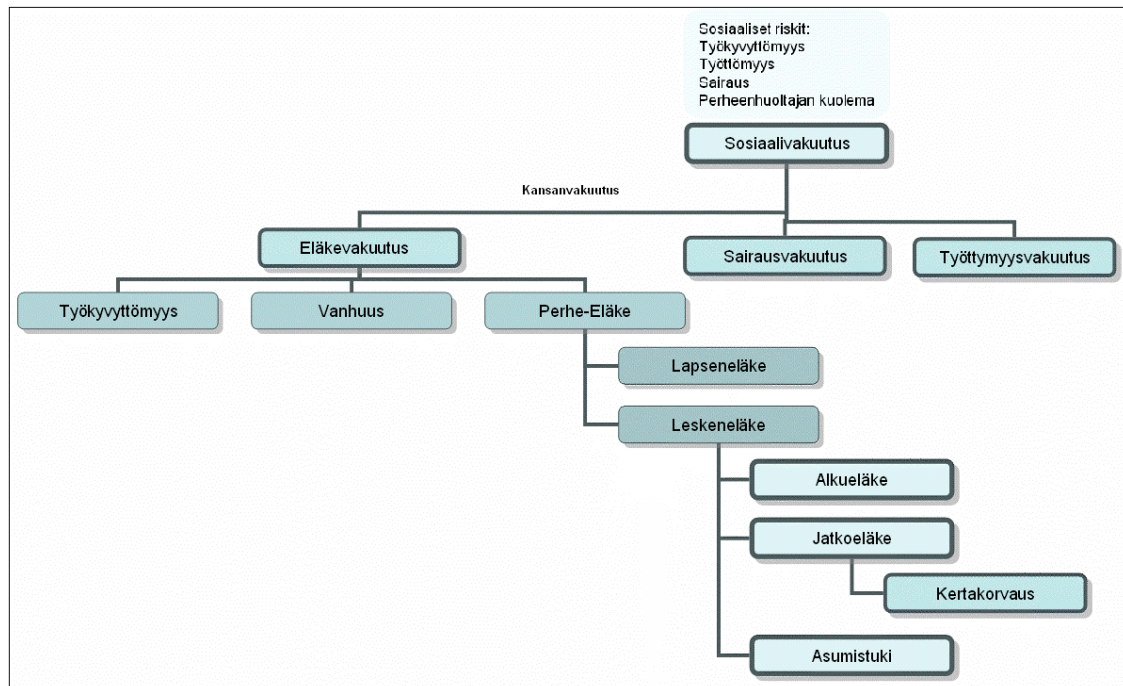
3.3.3. Kertakorvaus

Leskelle suoritetaan kolmen vuoden eläkkeiden yhteissummaa vastaava korvaus, mikäli hän avioituu uudelleen alle 50-vuotiaana ja hänelle on maksettu leskeneläkettä vähintään vuoden ajalta. Kansaneläkelain mukaisessa leskeneläkkeessä on tällöin kyse jatkoeläkkeestä.

Vahinkovakuutuksissa kerralla suoritettava korvaus on tyypillinen korvausmuoto. Omaisuuden tuhoutuessa tai vahingoittuessa vahinkovakuutuksesta suoritetaan arvioitun vahingon tai haitan rahamääräinen korvaus. Sosiaalivakuutukseen ei kuulu kerralla maksettavia eläkkeitä tai muita sen kaltaisia etuuksia, vaan niissä on kyse säästämisestä tai toimeentulotuesta³⁹.

Seuraavalla sivulla olevassa kuvassa 3 on kuvattu edellä esitetyn mukaisesti, miten sosiaalivakuutuksen riskit, sosiaalivakuutus, vakuutuslajit ja -etuudet ovat yhteydessä toisiinsa kertakorvauksen osalta tarkasteltuna.

³⁹ Jokelainen 1996, 24.



Kuva 3 Kertakorvaus sosiaaliturvassa

3.4. Sosiaaliturvalainsäädännön muuttaminen

Sosiaaliturvalainsäädännölle on luonteenomaista sen jatkuva muuttuminen tavoitteena vastata muuttuvan yhteiskunnan tarpeisiin⁴⁰. Sosiaaliturvalainsäädännön kohteena on yksilö, mutta lait joudutaan säätämään keskimääräisyyksien perusteella. Oikeudellisella sääntelyllä toteutetaan poliittisen päätöksenteon mukaisia tavoitteita ja ohjelmia. Sosiaalipolitiikalla toteutetaan julkisen vallan pyrkimyksiä ja toimenpiteitä, jotka tähtäävät:

1. kohtuullisen toimeentulon takaamiseen eri yhteiskuntaryhmille, perheille ja yksilöille,
2. näiden turvaamiseen erilaisten riskien varalta, sekä
3. heidän tarvitsemiensa palveluiden saatavuuden varmistamiseen.⁴¹

⁴⁰ Sakslin 2008, 220.

⁴¹ Kotkas & Tuori 2008, 7.

Valtioneuvosto asetti 2007 sosiaaliturvan uudistamiskomitean (SATA-komitea) valmistelamaan sosiaaliturvan kokonaisuudistusta. Komitea luovutti mietintönsä joulukuussa 2009. Uudistamishdotukset pyrkivät mm sosiaaliturvan kannustavuuden lisäämiseen.⁴²

Sosiaaliturva on pyrkinyt ennemminkin laajentumaan ja antamaan korkeampaa turvaa, kuin supistumaan tai huonontamaan jo olemassa olevaa turvaa. Sosiaalipolitiikkaa koskevien mielipidetutkimusten ongelmana on ollut tulosten ristiriitaisuus eri tutkimusten välillä, kun yhden tutkimuksen tulokset viestittävät kansalaisten halua parantaa sosiaaliturvaa, ja toisen tutkimuksen tulokset halua alentaa verotusta⁴³. Kuitenkin voidaan todeta, että hyvinvointivaltio on kansalaisten keskuudessa suosittu. Suomalaiset kannattavat julkisia tulonsiirtoja ja hyvinvointipalveluita ja ovat valmiita rahoittamaan niitä. Vastavasti etuuksien ja palveluiden heikennyksiin suhtaudutaan kriittisemmin.⁴⁴

Sosiaaliturvaa kuitenkin sopeutetaan muuttuneeseen yhteiskuntaan myös etuuksia leikkaamalla. Esimerkiksi perhe-eläkkeisiin liittyvä leikkaava muutos oli lesken uinuvan eläkeoikeuden poistaminen kansaneläkelaista vuoden 2008 alusta. Myös alun perin lesken työelämään osallistumisen helpottamiseksi säädetty lesken koulutustuki lopetettiin vuoden 1993 alusta. Syynä olivat tuen vähäinen käyttö ja muiden aikuiskoulutuksen tukimuotojen kehittyminen⁴⁵. SATA-komitean yhdeksi tavoitteeksi asetetusta sosiaaliturvan selkeyttämisestä ja yksinkertaistamisesta voidaan päätellä, että jatkossa sosiaaliturva-etuuksien lukumäärää tullaan karsimaan. SATA-komitean mukaan sosiaaliturvaa tullaan kehittämään siten, että tukimuodot ovat aiempaan verrattuna yksilöä kannustavia ja aktiivisia.⁴⁶

⁴² www.stm.fi a)

⁴³ Forma, Kallio, Pirttilä ja Uusitalo 2007, 6.

⁴⁴ Kallio 2010, 14.

⁴⁵ Ahola 1993, 36-37.

⁴⁶ www.stm.fi b)

Hyvinvointivaltion nykyistä muutosta voidaan luonnehtia vähittäiseksi, hiipiväksi ja kumuloituvaksi. Muutokset ovat hitaita ja poliitikot välttävät radikaaleja muutoksia, kuten olemassa olevan järjestelmän purkamista. Järjestelmien vähittäinen muuttuminen voi olla myös seurausta siitä, että vanhoista järjestelmistä pidetään kiinni, vaikka yhteiskunta ympärillä muuttuu. Tämä tapahtuu joko tietoisin päätöksin tai hiipivänä rapautumisena, eli ei-päätösten ja muun politiikan seurauksena.⁴⁷

3.4.1. Leskeneläkkeitä koskevat kirjalliset kysymykset

Eduskunnassa on 2000-luvulla käsitelty kymmenkunta leskeneläkettä koskevaa kirjallista kysymystä. Yhdistävänä tekijänä kysymyksille on ollut pyrkimys tuoda esiin jossain perhe-eläkejärjestelmässä oleva lesken kannalta huonompi, tiukempi tai suppeampi lainsäädännös epäkohtana, vertaamalla sitä rinnakkaisessa järjestelmässä olevaan leskelle suotuisampaan sääntelyyn. Esimerkiksi avoliiton rinnastamista avioliittoon on vaadittu muissa järjestelmissä tapaturmavakuutukseen vedoten ja vastaavasti tapaturmavakuutusjärjestelmässä lesken eläkeoikeutta on vaadittu palautuvaksi uuden avioliiton päättyessä alle viisi vuotta kestäneenä, kuten on työeläkejärjestelmässä. Seuraavassa esitettävistä kirjallisista kysymyksistä voidaan huomata, että leskeneläkkeissä havaittujen epäkohtien korjaamiseksi nähdään keinona etuuden laajentaminen tai parantaminen lesken näkökulmasta tarkasteltuna. Päinvastaisia pyrkimyksiä, joissa leskeneläkkeensaajien tasa-arvoinen kohtelu toteutuisi etuuden poistamisella tai leikkaamisella, tuodaan harvemmin julki. Ministerien vastaukset avaavat samalla käsitystä leskeneläkkeen ja eri järjestelmien tarkoituksista.

Työ- ja tapaturmaeläkkeiden eroavaisuus lesken eläkeoikeuden päättymisen kannalta on koettu eriarvoiseksi, kun tapaturmavakuutuksen perusteella leskeneläkettä saava menettää eläkeoikeuden avioituessaan yli 50-vuotiaana, mutta työeläkkeen perusteella saava ei menetä. Sosiaali- ja terveysministeri Perhon vastauksissa nojaututaan siihen, että eroavaisuudet eri eläkejärjestelmissä johtuvat järjestelmien turvaamien riskien luonteesta. Erot tapaturma- ja työeläkejärjestelmien leskeneläkkeessä ovat siten perusteltuja ja pohjautuvat työmarkkinajärjestöjen yhteiseen näkemykseen.⁴⁸

⁴⁷ Kallio 2010, 24.

⁴⁸ KK 1043/2000, KK 997/2001.

Leskeneläkkeen saamatta jääminen lesken omien tulojen ollessa vainajan tuloja suuremmat, voidaan nähdä asettavan leskiä keskenään eriarvoiseen asemaan. Ministerin vastauksessa on todettu, että perheen toimeentuloon ja kuoleman aiheuttamaan taloudelliseen muutokseen vaikuttavat kummankin puolison tulot. Lesken omat tulot huomioidaan eläkesovituksella. Tavoitteena on määritellä leskeneläkkeelle taso, jolla turvataan se osa leskellä ennen puolison kuolemaa olleesta toimeentulosta, jota lesken oma eläketurva ei kata. Eläkesovituksella pyritään siihen, että leskeneläke ei yhdessä lesken omien tulojen kanssa johda parempaan kulutus- ja toimeentulotasoon, kuin mitä perheellä oli ennen edunjättäjän kuolemaa.⁴⁹

Yli 50-vuotiaana solmitun avioliiton jääminen leskeneläkeoikeuden ulkopuolelle voidaan nähdä leskien epätasa-arvoisena kohteluna. Sosiaali- ja terveysministeri Mönkäreen vastauksessa viitataan lain perusteluihin, joissa yli 50-vuotiaana itsenäinen taloudellinen toimeentulo oletetaan jo vakiintuneen.⁵⁰

Leskeneläkkeen saamiseen liittyvät edellytykset koskien leskien ikärajaa, avioliiton kestoa ja avioliiton rajaamista pääsääntöisesti eläkeoikeuden ulkopuolelle voidaan nähdä leskien eriarvoisena kohteluna. Kirjallisissa kysymyksissä vaaditaan perheläkelainsäädännön päivittämistä siten, että se kohtelisi eri perhemuotoja samankaltaisesti. Ministereiden vastauksissa tuodaan esiin, että leskeneläkkeen tarkoituksena on turvata lesken vähimmäistoimentulo, ei korvata leskelle edunjättäjän kuolemasta aiheutuvaa taloudellista vahinkoa. Saamisehtojen poikkeavuudet eri järjestelmissä on perusteltavissa järjestelmien periaatteellisilla eroilla.⁵¹

⁴⁹ KK 1099/2001.

⁵⁰ KK 95/2004.

⁵¹ KK 526/2005, KK 1044/2005, KK 1063/2005.

3.4.2. Omaisuudensuoja ja ansaintaperiaate

Eläkelainsäädännön muutosten valtiosääntöoikeudellisessa arvioinnissa keskeisiä perusoikeuksia ovat perustuslain (731/1999) turvaama omaisuudensuoja⁵² ja perustoimentulon turva^{53 54}. Omaisuudensuoja antaa turvaa etuusjärjestelmien muutosten taannehtivia vaikutuksia vastaan⁵⁵. Yleisesti eläkkeiden katsotaan kuuluvan omaisuudensuojan piiriin. Perustuslakivaliokunta on kannanotoissaan kytkenyt eläkkeiden osalta omaisuudensuojan ansaintaperiaatteeseen⁵⁶. Silloin kun kyseessä on eläke, joka on työstä maksettavan vastikkeen osa, on henkilön itselleen ansaitsema eläke-etuus perustuslain turvaaman omaisuudensuojan suojaamaa.⁵⁷ Ansaintaperiaatteen mukaiset etuudet ovat osa työsuorituksen vastiketta⁵⁸.

Leskeneläke ei ole asianomaisen itselleen ansaitsemaa eläkeoikeutta, joten leskeneläke ei ole perustusoikeudellisesti turvattua omaisuutta⁵⁹. Myös kansaneläkkeet jäävät muiden perusturvaetuuksien tavoin ansaintaperiaatteeseen liittyvän omaisuudensuojan ulkopuolelle⁶⁰. Leskeneläkkeen muuttaminen ei edellytä perustuslain säätämisjärjestyksen käyttämistä, vaan muutos on mahdollista tehdä tavallisella lailla, tässä tapauksella muuttamalla kansaneläkelakia kertakorvauksen sääntelyn osalta.

3.4.3. Tarveperiaate

Kansaneläkelain mukaiset perhe-eläkkeet ovat tarveperusteista sosiaaliturvaa. Leskeneläkettä koskeva tarveharkinta tehdään lesken jatkoeläkkeen myöntövaiheessa. Kertakorvauksen suorittamista ei erikseen tarveharkita. Seuraavassa on kuvattu tarveharkintaisen sosiaaliturvaetuuden tarkoitusta, sekä tuotu esiin tarveharkinnan soveltamista sosiaaliturvassa puoltavia tai vastustavia seikkoja.

⁵² PL (731/1999) 15§: Jokaisen omaisuus on turvattu.

⁵³ PL (731/1999) 19 § 2. mom: Lailla taataan jokaiselle oikeus perustoimentulon turvaan työttömyyden, sairauden, työkyvyttömyyden ja vanhuuden aikana sekä lapsen syntymän ja huoltajan menetyksen perusteella.

⁵⁴ Sakslin 2008, 199.

⁵⁵ Kotkas & Tuori 2008, 231.

⁵⁶ ks myös Arajärvi 2002, 304, PeVL 21/1989.

⁵⁷ PeVL 21/1989.

⁵⁸ Kotkas & Tuori 2008, 231.

⁵⁹ PeVL 21/1989, 2.

⁶⁰ Kotkas & Tuori 2008, 231.

Tarveperiaatteen mukaiset etuudet pyrkivät turvaamaan ainoastaan vähimmäistoimentulon. Tarveperiaatetta noudatettaessa etuuden saamisedellytykset ja etuuden määrä on sidottu yksilölliseen tarvearviointiin.⁶¹ Tarveharkintaisen etuuden saamisen ehtona yleensä ovat edunsaajan tulot⁶². Etuuden myöntämisen yhteydessä selvitetään saamiseen vaikuttavat hakijan yksilölliset tekijät, joiden perusteella ratkaistaan onko hakija oikeutettu kyseiseen etuuteen, ja minkä suuruisena etuus hänelle suoritetaan. Lesken jatkoeläke on edellä kuvatun kaltainen tarveharkintainen etuus. Etuuden saamiseen liittyvät tulorajat on esitelty sivulla 33 olevassa taulukossa 2 Lesken jatkoeläkkeen täydennysmäärät ja tulorajat vuonna 2010.

Tarveharkinnan lisäämiseen sosiaaliturvaetuuksissa suhtaudutaan varauksellisesti. Tarveharkinnan soveltaminen saattaa vaikuttaa yhteiskunnan jakautumista rikkaisiin ja köyhiin, kun tarveharkintaisesta etuudesta muodostuisi leimallinen minimietuus huono-osaisten ryhmälle⁶³. Toisaalta tarveharkinnan soveltamisessa nähdään etuja. Tarveharkinnan avulla sosiaaliedut voidaan kohdistaa valtiollista tukea eniten tarvitseville, tulonsiirtojen osumatarkkuus paranee ja tarveharkinta säästää julkisia menoja.⁶⁴

3.4.4. Rahan aika-arvo

Kertakorvaus on suuruudeltaan lesken kolmen vuoden eläkkeiden yhteismäärä. Seuraavassa on esitelty rahoitusteoreettinen lähestymistapa kertakorvauksen suuruudesta. Rahoitusteoreettisesti leskelle tulisi suorittaa kolmen vuoden eläkkeiden aika-arvo. Rahan aika-arvon avulla voidaan verrata kassavirtojen arvoa halutussa ajankohdassa. Rahan aika-arvoon vaikuttavat kulutuksen lykkääntyminen, inflaatio ja riski. Koska kulutuksen osalta hyöty koetaan sitä suuremmaksi, mitä nopeammin kulutus tapahtuu, kulutuksen lykkääntyminen huomioidaan rahan aika-arvossa korvauksena. Inflaation johdosta varojen ostovoima heikkenee ajan kuluessa, jolloin aika-arvossa on mukana inflaatiosta johdettu korvaus. Jos tulevaisuudessa saatavaan kassavirtaan liittyy epävarmuutta, aika-arvo huomioi myös korvauksen riskistä. Rahan aika-arvosta seuraa, että myöhemmin saatavi-

⁶¹ Kotkas & Tuori 2008, 16.

⁶² Uusitalo 2000, 11.

⁶³ Tuomisto 1997, 180.

⁶⁴ Kangas 1994,27.

en rahavirtojen nykyarvo on pienempi, kuin jos suoritukset saataisiin tänään.⁶⁵ Rahoitus-teoreettinen lähestymistapa voitaisiin soveltaa kertakorvausta koskevaa lainsäädäntöä muutettaessa.

Tulevaisuudessa saatavat kassavirrat diskontataan valitulla laskentakorkokannalla nykyhetkeen. Jälkeenpäin suoritettujen jaksollisten maksujen nykyarvon kaava on:

$$\frac{(1+i)^n - 1}{i(1+i)^n} = (1 - 1/(1+i)^n)/i$$

jossa, n = aika
i = korkokanta.⁶⁶

3.5. Yhteenveto luvusta 3

Sosiaalivakuutuksen taustalla on riskiltä suojautuminen. Jokelainen on löytänyt sosiaalivakuutusetuudelle kolme edellytystä, jotka liittyvät riskiin, rahoitukseen ja suoritusten toistuvuuteen. Leskeneläke turvaa lesken toimeentuloa perheenhuoltajan työkyvyttömyydestä aiheutuvan toimeentulon alenemisen johdosta. Kertakorvaus suoritetaan lesken uudelleen avioitumisen seurauksena. Eläkkeen saamiseksi vaadittujen edellytysten on tullut täytyä alkueläkkeen ja jatkoeläkkeen myöntämishetkellä ja lisäksi jatkoeläkkeen saamisen edellytykset on tullut täytyä vähintään puolen vuoden ajalta, jolloin leskelle on suoritettu eläkettä yhteensä yhden vuoden ajalta.

Sosiaalipolitiikalla pyritään takaamaan kohtuullinen toimeentulo, turvaamaan toimeentulo eri riskien varalta ja varmistamaan palveluiden saatavuus. Suomalaiset kannattavat hyvinvointiyhteiskuntaa ja yleisesti ottaen sosiaaliturvaetuksien leikkaaminen kohtaa vastustusta. Vanhoista järjestelmistä kiinnipitäminen, yhteiskunnan muuttuessa ympärillä, tapahtuu joko tietoisesti tai hiipivänä rapautumisena. Leskeneläkkeiden saamisehtojen poikkeavuudet eri järjestelmissä on perusteltavissa järjestelmien periaatteellisilla eroilla.

⁶⁵ Knüpfer & Puttonen 2007, 70.

⁶⁶ Neilimo & Uusi-Rauva 2005, 220.

Kansaneläkelain mukainen leskeneläke on etuus, joka antaa perustuslain mukaista toimeentulon turvaa. Perustuslaissa säädetty, eläkkeisiin usein liitettävä, omaisuuden suoja ei ulotu perhe-eläkkeisiin, koska omaisuuden suoja edellyttää ansaintaperiaatetta.

Rahoitusteoreettisesti tarkasteltuna, leskelle tulisi suorittaa kolmen vuoden eläkkeiden yhteissumman sijasta kolmen vuoden eläkkeiden aika-arvo. Aika-arvo saadaan kun myöhemmin suoritettavat jaksottaiset suoritukset diskontataan nykyhetkeen.

4. PERHE-ELÄKEJÄRJESTELMÄ JA LESKENELÄKKEENSAAJAT

4.1. Perhe-eläkejärjestelmä

Perhe-eläkkeet turvaavat perustoimentuloa. Huoltajan menetys on yksi perustuslain 19 §:n 2 momentissa mainituista tilanteista, joiden varalta perustoimentulo on taattava.⁶⁷ Perhe-eläketurva rakentuu kolmelle korvausjärjestelmälle. Työeläkejärjestelmän mukainen perhe-eläke perustuu edunjättäjän ansaitsemaan työ- tai yrittäjäeläkkeeseen⁶⁸. Sen tarkoituksena on korvata perheelle perheenhuoltajan kuolemasta aiheutuvaa tulonmenetystä. Kansaneläkelaitoksen hoitama tarveharkintainen yleinen perhe-eläke turvaa lesken ja lapsien vähimmäistoimentulon sekä täydentää tarvittaessa työeläkelakien mukaista perhe-eläkettä⁶⁹. Näiden lisäksi sotilasvamma-, liikenne-, ja tapaturmavakuutusjärjestelmissä (SOLITA) on korvausperusteinen huolto-eläke tai perhe-eläke.

Varusmiespalveluksessa ja palveluun liittyvissä olosuhteissa tapahtuneissa kuolemantapauksissa huoltoeläke korvataan sotilastapaturmalain perusteella. Liikenneonnettomuudessa kuolleen henkilön omaisille korvataan elatuksen menettämisestä liikennevakuutuslain perusteella. Työtapaturmassa aiheutuneen kuoleman myötä perheelle maksetaan eläkettä lakisääteisen tapaturmavakuutuksen kautta. SOLITA -korvaukset ovat ensisijaisia työeläkejärjestelmän ja kansaneläkejärjestelmän mukaiseen perhe-eläkkeeseen nähden. Työeläkejärjestelmän tai kansaneläkejärjestelmän mukaista perhe-eläkettä maksetaan vain, mikäli se ylittää sotilastapaturmalain, liikennevakuutuslain ja tapaturmavakuutuslain mukaiset korvaukset⁷⁰.

⁶⁷Kotkas & Tuori 2008, 221.

⁶⁸www.kela.fi.

⁶⁹Kotkas & Tuori 2008, 221.

⁷⁰Toimeentuloturva 2007,101-117.

Työeläkelakien mukaista perhe-eläkettä maksetaan ennen kuolemaansa vakuutettuna olleen henkilön jälkeen leskelle ja lapsille. Perhe-eläkkeen perusteena on edunjättäjän eläke. Mikäli edunjättäjä ei kuolinhetkellä ollut eläkkeellä, perhe-eläke perustuu edunjättäjän kuolinpäivän mukaan laskettuun työkyvyttömyyseläkkeeseen.⁷¹

4.2. Perhe-eläke kansaneläkelain mukaan

Oikeus kansaneläkkeeseen syntyy asumisen perusteella⁷². Kansaneläkelaiissa on määritelty yleiset ehdot, joiden täytyessä on oikeutettu asumisperusteiseen sosiaaliturvaan. Edunjättäjän ja lesken asumisaikavaatimukset perhe-eläkkeen osalta ovat samat kuin kansaneläkkeessä. Seuraavassa oletetaan asumiseen liittyvien yleisten ehtojen täyttyvän ja tarkastellaan kansaneläkelain mukaisen leskeneläkkeen saamisen edellytyksiä.

4.2.1. Leskeneläkkeen saamisen edellytykset ja etuuksien määrät

Leskeneläkkeen saamisedellytyksistä ja etuuksien määristä säädetään kansaneläkelain 5. ja 6. luvuissa. Yleistä perhe-eläkettä saa leskeneläkkeenä aviopuolison kuoleman jälkeen Suomessa asuva alle 65-vuotias mies- tai naisleski⁷³. Avioliittoon rinnastetaan rekisteröity parisuhde. Edellytyksenä on myös, että edunjättäjä asui kuollessaan Suomessa.

Leskeneläkkeeseen on oikeus sellaisella leskellä, joka on ollut avioliitossa puolison kanssa tämän kuollessa ja jotka ovat solmineet avioliiton ennen edunjättäjän 65 vuoden ikää. Mikäli puolisoilla on yhteinen lapsi, ei lesken iän tai avioliiton keston suhteen ole asetettu rajoituksia. Leskeneläkeoikeutta koskevat rajaukset kohdistuvat ainoastaan sellaisiin leskiin, joilla ei ole tai ei ole ollut yhteistä lasta edunjättäjän kanssa. Lapsettomalla leskellä on kuitenkin oikeus leskeneläkkeeseen, jos hän on edunjättäjän kuollessa 50 vuotta täyttänyt, avioliitto on solmittu ennen kuin hän on täyttänyt 50 vuotta ja avioliitto on kestänyt vähintään viisi vuotta.⁷⁴

⁷¹Hietaniemi & Ritola 2007, 24-25.

⁷²Hietaniemi & Ritola 2007, 28.

⁷³Niemelä & Salminen 2006, 26.

⁷⁴KK 1044/2005 vp.

Taulukko 1 Leskeneläkkeen rakenne.⁷⁵

Leskeneläkkeen lajit	Eläkkeen osat	
	Perusmäärä	Täydennysmäärä
Alkueläke	aina	ei
Jatkoeläke, lastahuoltava leski	aina	tuloista riippuen
Jatkoeläke, yksinäinen leski	ei	tuloista riippuen

Saamisedellytysten täyttyessä leskellä on oikeus vakiomääräiseen alkueläkkeeseen, jonka suuruus vuonna 2010 on 301,27 euroa kuukaudessa. Alkueläkettä maksetaan kuuden kuukauden ajan puolison kuolemaa seuraavan kuukauden alusta. Alkueläkkeen jälkeen leskellä on oikeus jatkoeläkkeeseen, joka koostuu perusmäärästä ja tulosisonnaisesta täydennysmäärästä. Leskeneläkkeen rakenne on esitetty taulukossa 1. Jatkoeläkkeen perusmäärä on 94,37 euroa kuukaudessa. Perusmäärän saamisedellytyksenä on, että leskellä on yhteinen alle 18-vuotias lapsi edunjäntäjän kanssa tai lesken kanssa asuu oma tai edunjäntäjän alle 18-vuotias lapsi. Mikäli leskellä ei ole perusmäärän saamisen ehdot täyttävää alle 18-vuotiasta lasta, hän voi kuitenkin olla oikeutettu saamaan jatkoeläkkeen täydennysmäärää. Jatkoeläkkeen täysimääräinen täydennysmäärä on 489,77 euroa kuukaudessa. Täydennysmäärän suuruuteen vaikuttavat lähes kaikki lesken tulot sekä perhesuhde. Lesken jatkoeläkkeen täydennysmäärät ja tulorajat on esitetty taulukossa 2. Lesken omaisuus ei vaikuta täydennysmäärän suuruuteen.⁷⁶

⁷⁵ Kelan tilastollinen vuosikirja 2008, 91 (mukailtu).

⁷⁶ www.kela.fi.

Taulukko 2 Lesken jatkoeläkkeen täydennysmäärät ja tulorajat vuonna 2010.⁷⁷
Taulukossa esitetyt määrät ja tulorajat ovat kuukausikohtaisia.

Perhesuhteet	Täysi täydennysmäärä	Täyden eläkkeen ylätuloraja	Tuloraja, jonka ylittyessä ei oikeutta täydennysmäärään, kun huollettavana alle 18-vuotias lapsi	Tulo, jonka ylityessä ei oikeutta täydennysmäärään, kun huollettavana ei ole alle 18-vuotiasta lasta
Yksinäinen	489,77 €	51,54 €	1 031,05 €	1 018,63 €
Naimisissa yli 50-vuotiaana solmittu avioliitto tai rekisteröity parisuhde	423,76 €	51,54 €	899,05 €	886,63 €

Kansaneläkelain mukainen leskeneläkeoikeus päättyy lesken täyttäessä 65 vuotta, jolloin leski saavuttaa vanhuuseläkeiän⁷⁸. Perhe-eläkettä maksetaan samalta ajalta kansaneläkkeen kanssa vain jos 6 kuukauden alkueläke ylittää kansaneläkkeen määrän. Eläkeoikeus päättyy myös lesken solmiessa uuden avioliiton alle 50-vuotiaana. Uuden avioliiton solmimisesta johtuvan eläkeoikeuden päättymistä käsitellään tarkemmin seuraavassa kappaleessa.

4.2.2. Kertakorvaus

Leskeneläke lakkaa, jos leski solmii uuden avioliiton ennen 50 vuoden ikää. Mikäli lakkaava eläke on lesken alkueläke, leski saa korvaukseksi yhden vuoden eläkkeet jos avioliitto oli solmittu ennen 1.7.1990. Myöhemmin solmituissa avioliitoissa alkueläkkeen lakkaaminen ei oikeuta kertakorvaukseen. Jos leskeneläkettä on suoritettu vähintään vuoden ajalta, eli ensin alkueläkettä kuuden kuukauden ajalta ja sen jälkeen jatkoeläkettä vähintään kuuden kuukauden ajalta, kertakorvauksen suuruus on kolmen vuoden eläkkeiden yhteissumma. Kertasuoritus lasketaan sen suuruisen kuukausieläkkeen perusteella, jota leski viimeksi sai ennen avioliiton solmimista.⁷⁹

⁷⁷ www.kela.fi (mukailtu).

⁷⁸ KK 1044/2005.

⁷⁹ KEL (568/2007) 38§.

4.3. Kansaneläkelain mukaista leskeneläkettä saavat lesket

Tutkielmassa esitettävät tilastotiedot ovat julkaisusta *Tilasto Suomen eläkkeensaajista 2008*, joka perustuu Eläketurvakeskuksen ja Kansaneläkelaitoksen rekistereihin sekä *Kelan tilastollisesta vuosikirjasta 2008*. Lisäksi tutkielmassa käytetään Kelan aktuaari- ja tilasto-osastolta tutkielmaa varten saatuja tilastotietoja alle 50-vuotiaista Kelan leskeneläkkeensaajista, keskimääräisistä eläkkeistä sekä Kelan maksamista kertasuorituksista.

Tilastojen avulla tutkielmassa havainnollistetaan kansaneläkelain mukaisen leskeneläkkeensaajien osuutta kaikista leskeneläkkeensaajista sekä leskeneläkkeen antamaa toimeentuloa esittämällä tilastotietoja leskeneläkkeen saajista, leskeneläkkeen määristä ja suoritetuista kertakorvauksista. Tutkielmassa tarkastellaan pääsääntöisesti vuoden 2008 tai sitä edeltäviä tilastotietoja. Vuoden 2008 tilastotiedot olivat tutkielman tekohetkellä, keväällä 2010, viimeisimmät valmistuneet tilastotiedot. Kyseisten tilastojen avulla saadaan riittävä kuva leskeneläkkeensaajista, etuuksien määristä ja kertakorvauksesta. Viime vuosina ei ole tapahtunut oleellisia muutoksia lainsäädännössä tai etuuksien määrissä, eikä ikäryhmien määrien välillä ole tapahtunut sellaisia äkillisiä muutoksia, joiden vuoksi vuoden 2008 tilastojen antama kuva poikkeaisi sen lähiaikakaudesta.

4.3.1. Eläkkeensaajat ja keskimääräinen leskeneläke

Vuonna 2008 työeläkkeitä ja Kelan eläkkeitä maksettiin yhteensä 19,5 miljardia euroa. Tästä työeläkkeiden osuus oli 87 prosenttia ja Kelan eläkkeiden osuus 13 prosenttia. Perhe-eläkkeitä maksettiin 1,5 miljardia.⁸⁰ Kansaneläkkeen merkitys eläkkeensaajan toimeentulossa on vähentynyt työeläkejärjestelmän kehittymisen myötä, koska kansaneläkettä maksetaan täydennykseksi vain, jos muu eläke jää alle tietyn rajan.⁸¹ Työeläkkeiden yleistymisen on havaittavissa myös perhe-eläkkeissä. Vain Kelasta perhe-eläkettä saavien määrä on pysytellyt 6 500 eläkkeensaajan tasolla vuosina 1994 – 2008. Vastaavana aikana sekä Kelasta että työeläkkeenä perhe-eläkettä saavien määrä on laskenut 34 300 eläkkeensaajasta 23 000 eläkkeensaajaan ja vain työeläkkeenä perhe-eläkettä saavien määrä

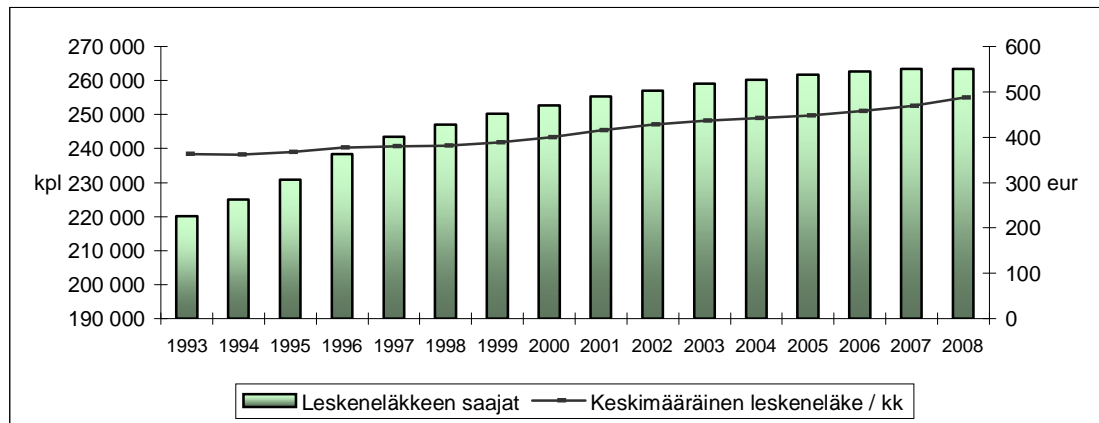
⁸⁰ Tilasto Suomen eläkkeensaajista 2008, 21.

⁸¹ Hietaniemi & Ritola 2007, 28.

kasvanut 212 000 eläkkeensaajasta 254 000. Vaikka Kelan perhe-eläkkeensaajien määrä on pysynyt tasaisena, on saajien suhteellinen osuus kaikista perhe-eläkkeensaajista pienentynyt. Vuonna 2008 perhe-eläkkeensaajia kaikissa perhe-eläkejärjestelmissä oli yhteensä 283 000 henkilöä. Leskeneläkettä sai 260 000 henkilöä ja lapseneläkettä sai 23 000 henkilöä.⁸²

Sekä Kelasta, että työeläkkeenä leskeneläkettä sai 7 000 leskeä. Heidän keskieläkkeensä oli 788 euroa kuukaudessa, josta Kelan osuus 21 prosenttia (167 euroa). Suurin osa vain Kelan perhe-eläkettä saavista on lapsia. Pelkkää Kelan maksamaa leskeneläkettä sai vain 350 henkilöä (keskieläke 369 euroa / kk) ja työeläkkeenä leskeneläkettä sai 253 000 henkilöä (1 265 euroa / kk).⁸³

Yleisesti leskeneläkkeeseen oikeutettujen määrä on kasvanut 2000-luvulla noin 1000 edunsaajalla vuodessa. Leskien keskieläke vuonna 2008, jossa huomioitu sekä kansan- ja työeläkejärjestelmästä saatu eläke oli 487 euroa kuukaudessa.⁸⁴ Kuvassa 4 on esitetty kaikki leskeneläkkeensaajat ja keskimääräinen leskeneläke vuosina 1993 – 2008.



Kuva 4 Leskeneläkkeen saajat ja keskimääräinen leskeneläke kuukaudessa vuosina 1993–2008⁸⁵

⁸² Kelan tilastollinen vuosikirja 2008, 56.

⁸³ Kelan tilastollinen vuosikirja 2008, 57.

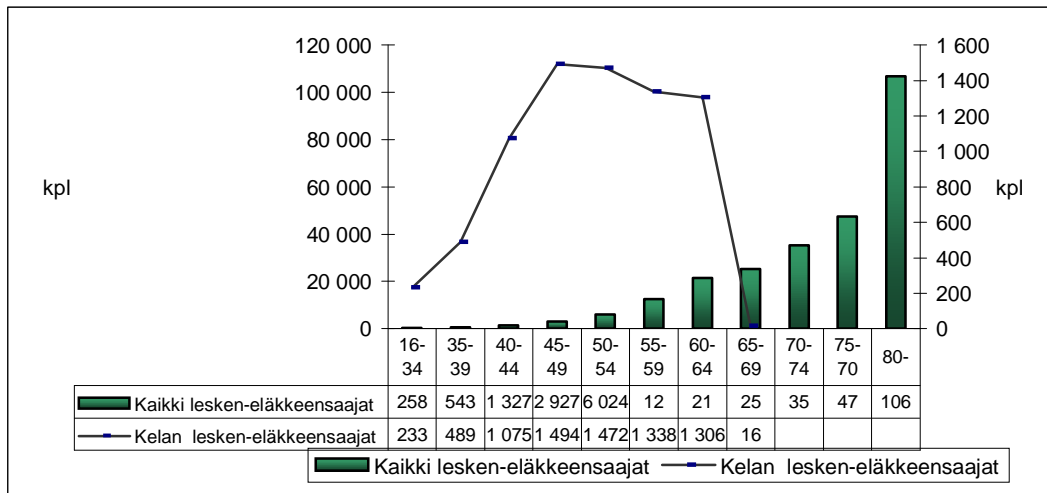
⁸⁴ Tilasto Suomen eläkkeensaajista 2008, 62–63.

⁸⁵ Tilasto Suomen eläkkeensaajista 2008, 62–63.

4.3.2. Leskeneläkkeensaajien ikäjakauma

Leskeneläkkeensaajista yli 50-vuotiaita on 98 prosenttia ja heistä naisia on 86 prosenttia. Tämä selittyy sillä, että leskeytyminen on yleisempää vanhemmissa ikäryhmissä ja naiset elävät keskimäärin miehiä pidempään. Usein yhteensovitus poistaa leskeneläkkeen parempituloiselta puolisoilta, joka myös selittää miesten vähemmistön leskeneläkkeensaajissa. Kelan leskeneläkkeensaajien osuus kaikista leskeneläkkeensaajista oli vajaa 3 prosenttia (7 500 henkilöä). Kelan leskeneläkkeensaajista oli 50 - 65-vuotiaita oli hieman yli puolet ja naisia kolme neljäsosaa.⁸⁶

Taulukko 3 Leskeneläkkeensaajien määrät ja ikäjakauma⁸⁷



Kelan leskeneläke lakkaa lesken täyttäessä 65 vuotta. Työeläkkeen mukainen leskeneläke sen sijaan jatkuu lesken eliniän loppuun saakka. Tämä etuuden päättymiseen liittyvä ero työeläkkeen ja kansaneläkkeen välillä näkyy taulukossa 2. Ikäryhmän jälkeen, jossa Kelan leskeneläkkeensaajat loppuvat, kaikkien leskeneläkkeensaajien määrän kasvu jatkuu. Taulukosta voidaan huomata myös, että järjestelmästä riippumatta leskeneläkkeensaajista suurin osa on yli 50-vuotiaita. Alle 50-vuotiaita Kelan leskeneläkkeensaajia oli 3 291 henkilöä, mikä on hieman yli prosentti kaikista leskeneläkkeensaajista ja 44 prosenttia Kelan leskeneläkkeensaajista.

⁸⁶ Tilasto Suomen eläkkeensaajista 2008, 79.

⁸⁷ Tilasto Suomen eläkkeensaajista 2008, 79.

Taulukossa 3 on esitetty alle 50-vuotiaiden Kelasta leskeneläkettä saavien lukumäärät ikävuosittain ja eläkkeen osien mukaan jaoteltuina. Luvut on saatu Kelan tutkimusosastolta ja siinä leskeneläkkeen saajien kokonaismäärä eroaa hieman⁸⁸ edellä esitetystä Suomen virallisen tilaston mukaisesta lukumäärästä. Taulukosta voidaan nähdä, että jatkoeläkkeen saajista valtaosa on lasta huoltavia, ja että leskeneläkkeen saajien lukumäärä kasvaa lukumääräisesti iän myötä.

Taulukko 4 Kelan leskeneläkkeensaajat 31.12.2008 ikäryhmittäin ja eläkkeen osan mukaan jaoteltuna⁸⁹

Ikä vuosina	Saajien lukumäärät			
	Kaikki leskeneläkkeet	Lesken alkueläke	Lasta huoltavan jatkoeläke	Yksinäisen jatkoeläke
19	1	1		
20	2	1	1	
22	1		1	
23	1		1	
24	3		3	
25	3		3	
26	5		5	
27	12	3	9	
28	16	4	12	
29	13	1	12	
30	28	4	24	
31	22	4	18	
32	36	7	29	
33	43	1	42	
34	50	8	42	
35	51	5	46	
36	84	8	76	
37	100	4	96	
38	128	12	116	
39	134	14	117	3
40	176	5	169	2
41	192	7	182	3
42	246	14	230	2
43	215	15	198	2
44	272	20	242	10
45	313	17	289	7
46	293	18	266	9
47	314	25	270	19
48	302	18	265	19
49	309	33	252	24
Yhteensä	3 365	249	3 016	100

⁸⁸ Lähteiden välinen ero 74 henkilöä

⁸⁹ Ruhanen 5.5.2009.

4.3.3. Kelan suorittamat kertakorvaukset

Vuonna 2008 Kela maksoi leskeneläkkeen kertosuorituksia 65 kappaletta (vuonna 2009 62 kpl). Maksettu määrä oli yhteensä 241 751 euroa (226 590 euroa). Keskimääräinen kertakorvaus oli (241 751 €/ 65 kpl) 3 720 euroa (3 655 euroa). Keskimääräinen lesken jatkoeläke alle 50-vuotiailla oli joulukuussa 114,32 euroa.⁹⁰ Keskimääräisen jatkoeläkkeen kautta laskettuna kertakorvauksen arvioiduksi määräksi saadaan (114,32 €x 36 kk) 4 115 euroa, mikä on korkeampi kuin toteutuneiden kertakorvausten keskimääräinen määrä. Alle 50-vuotiaita Kelan leskenjatkoeläkkeensaajia oli joulukuussa 3 116 henkilöä. Kun suoritettujen kertakorvausten lukumäärää verrataan jatkoeläkkeensaajiin, kertakorvaus suoritettiin noin kahdelle prosentille.⁹¹

Ikävuosittain tarkasteltuna kertakorvauksia suoritettiin vuosina 2000–2007 kappalemääräisesti eniten 38-47-vuotiaille leskille, joiden osuus aikavälillä suoritetuista kertakorvauksista on kussakin ikävuodessa yli 5 %.

⁹⁰ Ruhanen 5.5.2009, 18.3.2010.

⁹¹ Ruhanen 5.5.2009, 18.3.2010.

Taulukko 5 Suoritetut kertakorvaukset vuosina 2000-2007 leskien ikävuosien mukaan ryhmiteltynä.⁹²

Vuosina 2000 - 2007 perhe-eläkettä saaneille leskille suoritetujen kertakorvausten lukumäärä leskien iän mukaan										
Ikä	Vuosi								%	Muutos (kpl)
	2000	2001	2002	2003	2004	2005	2006	2007		
23								1	0,26	
26		1			1	1	1		1,02	3,00
27							1		0,26	-3,00
28							1	1	0,51	1,00
29								1	0,26	-1,00
30			1			1		3	1,28	4,00
31					3	2	2	2	2,30	4,00
32			3		1	1	3	2	2,55	1,00
33		1			2			1	1,02	-6,00
34	2	1	2	3			2	5	3,83	11,00
35				3	3	6		3	3,83	0,00
36	2	3	1		4	1	2	2	3,83	0,00
37	1	1	2	1	1	3	5	5	4,85	4,00
38	2	4		3	3	4	3	6	6,38	6,00
39	2	3	4	3	2	5	6	1	6,63	1,00
40	1	4	2	7	2	3	3	2	6,12	-2,00
41	4	3	4	4	3	4	2	5	7,40	5,00
42	.	4	2	2	1	3	3	6	5,36	-8,00
43	5	4	3	6	4	2	3	1	7,14	7,00
44	2	3	2	4	3	3	2	4	5,87	-5,00
45	1	2	2	5	4	4	2	1	5,36	-2,00
46	5	1	3	6	4	5	5	5	8,67	13,00
47	3	1	2	2	3	3	4	4	5,61	-12,00
48		4	2	1	2	3	2	5	4,85	-3,00
49	3	4	2	1	4	2	2	1	4,85	0,00
Yhteensä	33	44	37	51	50	56	54	67	100	

4.4. Yhteenveto luvusta 4

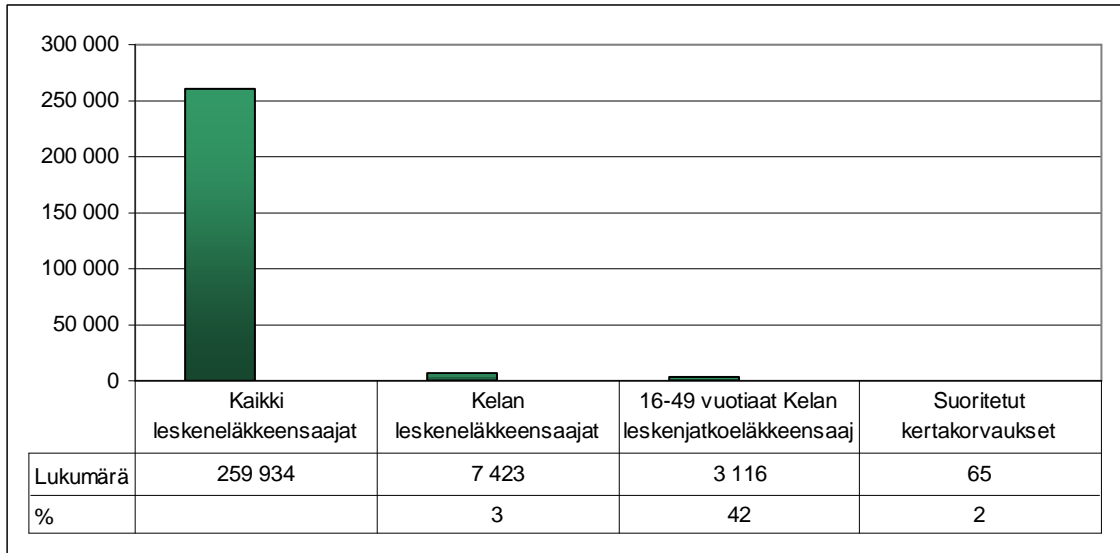
Vuonna 2010 lesken vakiomääräinen alkueläke on 301,27 euroa kuukaudessa. Tämän jälkeen lasta huoltava leski on oikeutettu perusmääräiseen jatkoeläkkeeseen, joka on 94,37 euroa kuukaudessa, sekä tulositonnaisen täydennysmäärään. Tulositonnainen täydennysmäärä lasta huoltavalla leskellä on enintään 489,77 euroa kuukaudessa. Yksinäinen leski ei ole oikeutettu jatkoeläkkeen perusmäärään, mutta hän voi saada tu-

⁹² Ruhanen 5.5.2009.

losidonnaista täydennysmäärää. Kelan leskeneläkkeiden taso jää selvästi työeläkkeestä maksettavien leskeneläkkeiden tason alle.

Työeläkkeiden yleistymisen myötä kansaneläkejärjestelmän kautta maksettavien perhe-eläkkeiden ja edelleen leskeneläkkeiden määrä on vähentynyt. Leskeneläke turvaa lesken toimeentuloa, mikäli lesken oma työeläke on pieni tai mahdollisuus turvata toimeentulo omalla työllä on estynyt. Tällaisia henkilöitä ovat pääsääntöisesti iäkkäät, kotityötä tehneet naislesket. Kansaneläkelain mukainen kertakorvaus suoritetaan leskenjatkoeläkettä saavalle, alle 50-vuotiaalle leskelle, joka avioituu uudelleen. Alle 50-vuotiaana jatkoeläkettä saavia oli joulukuussa 2008 yhteensä 3 116 henkilöä, mikä on hieman yli prosentti kaikista leskeneläkkeensaajista ja 42 prosenttia Kelan leskeneläkkeensaajista. Vuonna 2008 kertakorvaus suoritettiin 65 henkilölle, eli noin kahdelle prosentille leskenjatkoeläkkeensaajista. Taulukossa 5 on esitetty yhteenveto lukumääristä.

Taulukko 6 Yhteenveto leskeneläkkeensaajista ja Kelan suorittamista kertakorvauksista. Prosenttiosuudet on laskettu edellisen sarakkeen lukuun vertaamalla. Leskeneläkkeensaajina on huomioitu 31.12.2008 leskeneläkettä saaneet henkilöt. Kertakorvauksen lukumäärässä on kaikki Kelan vuoden 2008 aikana suorittamat korvaukset.



5. TARVEPERIAATE JA KERTAKORVAUKSEN TAR- KOITUS

Tässä luvussa syvennytään tutkimukselle asetettuihin ongelmiin edeltävissä luvuissa esitetyn teorian sekä kahdella haastattelulla kerätyn aineiston pohjalta. Haastattelut toteutettiin henkilökohtaisina haastatteluina marraskuussa 2008 kandidaatin tutkielman yhteydessä. Teemahaastattelujen kysymysrunko on liitteenä tutkielman lopussa. Haastateltavista Marjukka Turunen työskenteli Kansaneläkelaitoksessa ja hän valmisteli liseniaattitutkielmaa leskeneläkkeiden kansainvälisestä vertailusta Turun yliopistoon. Tuulikki Haikarainen työskenteli hallitusneuvoksena Sosiaali- ja terveysministeriön vakuutusosastolla (VAO).

Haastattelututkimuksella (survey) tarkoitetaan tutkimusta, jossa haastatteli esittää suullisesti kysymykset ja merkitsee muistiin haastateltavan ilmoittamat vastaukset. Haastattelumenetelmää voidaan soveltaa, kun emme tiedä vastausta johonkin ongelmaan, ja voimme kysyä asiaa asiantuntijalta. Surveytutkimuksia käytetään vastaajien tietojen, mielipiteiden, asenteiden, arvojen ja ideologioiden selvittämiseen.⁹³

Edustetut tahot, Kela ja VAO, valittiin tutkimusaineistoon mukaan niiden aseman vuoksi. Kela on kansaneläkkeen toimeenpanija. VAO johtaa ja ohjaa vakuutuspolitiikkaa sekä sosiaalivakuutuksiin perustuvaa toimeentuloturvaa ja kehittää näitä koskevaa lainsäädäntöä⁹⁴. Turusen työtehtävät Kelassa eivät varsinaisesti liittyneet perhe-eläkkeisiin. Hänellä oli kuitenkin Kelan toiminnan tuntemus, sekä omien opintojen myötä kertynyttä tietämystä leskeneläkkeistä. Haikaraisella on pitkäaikainen kokemus sosiaaliturvaa koskevasta lainsäädäntötyöstä. Hän on osallistunut myös sosiaaliturvaa käsittelevien komiteoiden työskentelyyn.

⁹³ Uusitalo 1997, 91-92.

⁹⁴ www.stm.fi c)

Haastateltavien vastauksissa voidaan havaita edustamansa tahon vaikutus. Turusen vastauksissa painottuu toimeenpanijan näkökulma, kun taas Haikaraisen vastaukset perustuvat lainsäädäntöön. Haastateltavista Turunen oli suotuisampi kertomaan omia mielipiteitään ja johdattelemaan asioita. Haikarainen perusti vastauksensa usein lakiin ja virkamiesasemaan vedoten ei nähnyt tarpeen esittää muita kannanottoja. Luvussa esitettäviä siteerauksia on muokattu alkuperäisestä puhekielisestä ilmaisusta tutkielman tekstiksi sopivampaan muotoon. Tämä on tehty esimerkiksi tiivistämällä tekstiä ja jättämällä asia-sisällön kannalta tarpeettomia sanoja pois. Siteerauksissa on pyritty säilyttämään muutoksista huolimatta haastateltavan sanoman alkuperäinen tarkoitus.

5.1. Kertakorvauksen suorittamisen syitä

Voimassa olevan lainsäädännön nähtiin pohjautuvan aiempaan lainsäädäntöön, sekä aiemmin yhteiskunnassa tarpeelliseksi nähtyjen käytäntöjen vaikuttavan nykykäytäntöihin.

”Huomenlahjainstituutio on ollut ensimmäisiä järjestelyitä, joilla on pyritty antamaan taloudellista tukea leskelle puolison kuollessa jo 1600-luvulta lähtien ja siltä pohjalta varmaankin on nykyiset leskeneläkejärjestelmät⁹⁵.”

Turunen viittaa, että nykyisissä järjestelmissä on sidonnaisuuksia aiempiin järjestelmiin. Huomenlahjainstituutiosta puhuttaessa tarkoitetaan varhaisia leskille annettuja toimeentuloturvan muotoja perhehuoltajan kuollessa. Lesken toimeentulon turvaamisella on pitkät perinteet. Lesken ja lapsien toimeentuloa on turvattu ainakin jo keskiajalta lähtien leski- ja orpokassoilla. Suomessa varsinainen lakiin perustuva oikeus edunjättäjän omaisuuden leskelle säädettiin vuoden 1734 laissa. Sääöksellä taattiin leskelle osuus kuolleen puolison omaisuudesta, mikäli tämä ei ollut testamentilla määrännyt leskelle omaisuutta, tai testamentattu omaisuus alitti lakiosan.

Vuoden 1734 laissa säädettiin lesken menettävän miehen jälkeen saaneensa kiinteän omaisuuden, mikäli avioituu uudelleen. Toinen peruste kiinteän omaisuuden menettämiseen oli kunniantomat elintavat.

”Taustalla on varmaankin kapiorahan maksaminen leskelle---⁹⁶.”

Kansaneläkelakiin sisällytetyn yleisen perhe-eläkkeen juuret ovat työsuhteeseen perustuvassa turvassa. Varhaisin perhe-eläkelainsäädäntö on ollut työsuhteeseen perustuvassa tapaturmavakuutuslaissa ja sen jälkeen perhe-eläkkeet on sisällytetty työsuhteeseen perustuvaan työeläkelainsäädäntöön. Tarkastelemalla lainsäädöksiä voidaan huomata, että perhe-eläkkeitä koskevat säädökset ovat samankaltaisia eri järjestelmissä. Se on luonnollinen seuraus siitä, että perhe-eläkkeiden tarkoitus jokaisessa järjestelmässä on sama, turvata jälkeijäävien toimeentulo perhehuoltajan kuollessa. Lainsäädäntöasiakirjoista on löydettävissä viitteitä, että perhe-eläketurvaa laajennettaessa on haluttu säätää jo olemassa olevalle järjestelmälle rinnakkainen järjestelmä. Historiallinen lainsäädäntöjärjestys, rinnakkaisten järjestelmien yhteinen tarkoitus,⁹⁷ sekä tavoite rinnakkaisten järjestelmien antaman turvan samankaltaisuuteen, ovat voineet vaikuttaa siihen, että yleiseen perhe-eläkelakiin on sisällytetty säädös kertakorvauksen suorittamisesta. Säädös on ikään kuin omaksuttu toisista järjestelmistä perhe-eläkkeeseen kuuluvana säädöksenä. Kertakorvauksen suorittaminen sopii työsuhteeseen perustuvaan perhe-eläkelainsäädäntöön, mutta tarveperusteisessa perhe-eläkelainsäädännössä sen olemassaolo on kyseenalainen.

Tapaturmavakuutukseen luonteeseen liittyy selkeästi vahingonkorvausperiaate, jossa työnantaja on velvollinen korvaamaan työntekijälle aiheutuvasta vahingosta. Työnantajan korvausvastuu ulotettiin kuulumaan myös leskelle kun perhe-eläkkeet liitettiin tapaturmavakuutuslakiin. Eläkeoikeuden menettämisestä maksettava korvaus on peruja vuonna 1895 voimaan tulleesta tapaturmavakuutuslaista.

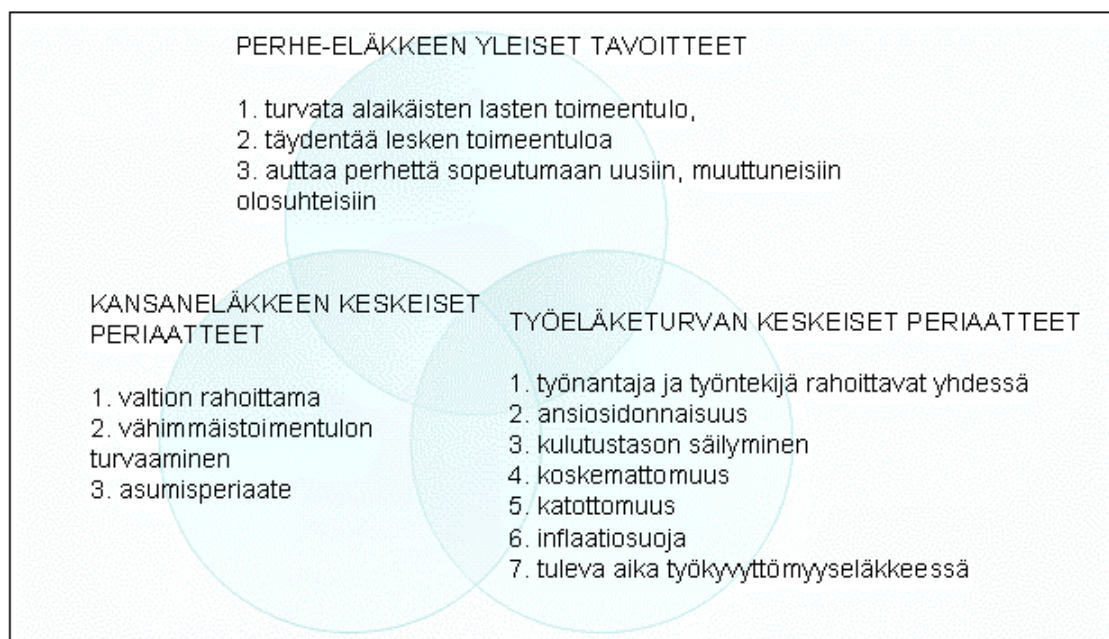
⁹⁵ Turunen 20.11.2008.

⁹⁶ Turunen 20.11.2008.

⁹⁷ turvata lesken ja lapsien toimeentulo

Tapaturmavakuutukseen ja työeläkevakuutukseen perustuvassa perhe-eläkkeessä leimallista on se, että kyseessä on työsuhteesta johtuva turva, joka kattaa työkyvyttömyyden riskin toteutumisesta aiheutuvaa ansiotulojen menetystä. Tapaturmavakuutuksen kustannukset maksaa työnantaja. Työeläkevakuutuksen kustannukset maksaa työnantaja ja työntekijä yhdessä. Tapaturmavakuutus on lisäksi luonteeltaan vahingonkorvaus, jossa korvausvelvollinen on työnantaja ja korvauksen saajana on kuolleen työntekijän elatukseen oikeutetut henkilöt. Nämä kolme ominaisuutta puoltavat kertakorvauksen suorittamista leskelle. Kyseiset ominaisuudet ovat kuitenkin sellaisia, joita ei voida liittää kansaneläkelain mukaiseen perhe-eläkkeeseen. Yleinen perhe-eläke ei perustu vahingonkorvausvastuuseen, eikä perhe-eläkkeen kustannuksia ole kerätty edunjättäjältä tai tämän työnantajalta, eikä ”lupausta myöhemmin maksettavasta palkasta” ei ole annettu.

Kansaneläkelain periaatteet ja tavoitteet poikkeavat ansioperusteisesta työeläkejärjestelmästä ja tapaturmavakuutusjärjestelmästä. Eduskunnassa käsiteltyihin leskeneläkkeitä koskeviin kirjallisiin kysymyksiin annetuissa ministereiden vastineissa leskeneläkkeiden välisiä eroja eri järjestelmissä perusteltiin juuri järjestelmien periaatteellisilla eroilla. Työeläketurvan ja kansaneläkkeen keskeiset periaatteet, sekä perhe-eläkkeen yleiset tavoitteet on esitetty kuvassa 5.



Kuva 5 Työeläketurvan ja kansaneläkkeen keskeiset periaatteet sekä perhe-eläkkeen yleiset tavoitteet⁹⁸.

Ajateltaessa, että jokaisessa järjestelmässä etuus tulisi perustella kyseisen järjestelmän periaatteisiin sopivilla etuuden ominaisuuksilla, pitäisi kertakorvaukseen voida liittää ominaisuuksia, jotka sopivat sekä yleiseen perhe-eläkejärjestelmään että ansioperusteiseen perhe-eläkejärjestelmään. Etuuden olemassaolo molemmissa järjestelmissä perustuisi samoihin ominaisuuksiin. Samoista ominaisuuksista olisi kyse myös silloin, kun kertakorvaus voitaisiin perustella perhe-eläkkeelle asetetuilla yleisillä tavoitteilla. Lopputuloksen tulisi kuitenkin olla se, että kansaneläkelain mukaisessa perhe-eläkkeessä kertakorvaus perusteltaisiin joko kansaneläkejärjestelmälle sopivilla periaatteilla tai perhe-eläkkeille asetetuilla yleisillä tavoitteilla.

Yksityisen sektorin työeläkejärjestelmää säädettäessä että on pyritty samankaltaisiin ratkaisuihin, kuin tapaturmavakuutuksessa oli toteutettu. Ansioeläkejärjestelmän periaatteisiin kuuluu kulutustason säilyminen. Eläke määräytyy niiden työtulojen mukaisesti, joiden menetystä eläke korvaa. Liitettäessä perhe-eläkkeitä työntekijäin eläkelakiin todettiin perhe-eläkkeen muodostuvan tehokkaasti saman periaatteen⁹⁹ pohjalta. Kansaneläkelain mukaisen perhe-eläkkeen tavoite on kuitenkin eri, se on vähimmäistoimentulon turvaa-

⁹⁸ www.työeläke.fi, KOM 1987, 55.

⁹⁹ kulutustason ylläpitäminen

minen. Perhe-eläkkeen suuruuden määräytyminen edunjättäjän ansiotason mukaan, sekä ansioeläkejärjestelmään liitettävällä toisella keskeisellä periaatteella, ansaintaperiaatteella, voidaan perustella kertakorvauksen suorittaminen leskelle ja on ymmärrettävää, ettei kertakorvausta koskevaa säädöstä ole ansioeläkejärjestelmien perhe-eläkkeitä säädettäessä kyseenalaistettu.

Jokelainen on määritellyt perhe-eläkkeet työkyvyttömyyseläkkeeksi, joka vakuutettuna olevan työntekijän sijasta maksetaan leskelle ja lapsille. Lesken eläkeoikeus nähdään siten oikeutena puolison työsuhteessa ansaitsemaan eläkkeeseen. Työeläkkeiden ansaintaperiaate liittyy työeläkkeet omaisuuden suojan piiriin kuuluvaksi. Kun vielä huomioidaan, että työntekijä itse osallistuu eläkkeiden rahoittamiseen, on työntekijän oikeus eläkkeeseen ja edelleen lesken oikeus edunjättäjän eläkkeeseen vahva. Perustuslakivaliokunnan mukaan perhe-eläkkeet eivät kuitenkaan kuulu omaisuudensuojan piiriin.

Haikaraisen vastauksista kuvastuu työeläkkeen kompensoiminen kertakorvauksella ja kertakorvauksen yhteys työsuhteeseen ja eläkkeen ansioperusteisuuteen.

”Kertakorvauksen tavoitteena on hyvittää ansaitun työeläketurvan mukaista etuutta¹⁰⁰.”

”Kertakorvaus on eräänlainen jäänne myös siitä, että perhe-eläke työeläkejärjestelmän puolella määritellään puolison ansaitun työeläkkeen mukaan¹⁰¹.”

”Perhe-eläke, joka on edesmenneen puolison ansaitsemaan työeläkettä, kompensoidaan kertakorvauksella. Se on se idea. Työeläke nähdään palkan jatkeena¹⁰².”

”Periaatteellisesti ei puhuta pesämunasta uutta avioliittoa varten, vaan korvataan leskeneläkkeen lakkaaminen¹⁰³.”

¹⁰⁰ Haikarainen 21.11.2008.

¹⁰¹ Haikarainen 21.11.2008.

¹⁰² Haikarainen 21.11.2008.

Kertakorvauksen suorittamiseen voidaan liittää myös inhimillisiä perusteluja. Haikaraisen mukaan kertakorvaus leskelle on perusteltavissa sen kautta, että leskeneläkkeen lakkaamisesta ei muodostu estettä uuden avioliiton solmimiselle.

”Ihmisen luonto myös vaatii sen että jos löytyy yhteinen sävel toisen ihmisen kanssa ja haluaa mennä uudestaan avioliittoon, tätä kautta naimaraha on minusta edelleen perusteltua¹⁰⁴.”

”Kertakorvauksella pyritään siihen, että ihmiset voivat mennä naimisiin uudestaan¹⁰⁵.”

Turunen ei kuitenkaan usko, että leskeneläkkeen lakkaamisella olisi varsinaisesti vaikutusta siihen avioituuko leski uudelleen.

”Hankalaa ajatella että ihmiset laskelmoisivat että ei mene naimisiin jotta saa pitää leskeneläkkeen¹⁰⁶.”

Kärjistetysti kertakorvauksen suorittamisessa voidaan nähdä jopa ohjaavuutta, jotta lesket avioituisivat uudelleen, kun avioliiton nähdään turvaavan lesken elämää paremmin leskeneläkkeeseen verrattuna.

”Tämän hetkinen malli on kohtuullinen jos se tukee sitä, että avioliitto nuorilla, alle 50-vuotiailla ihmisillä on jatkoa silmällä pitäen parempi kuin leskeneläke¹⁰⁷.”

¹⁰³ Turunen 20.11.2008.

¹⁰⁴ Haikarainen 21.11.2008.

¹⁰⁵ Haikarainen 21.11.2008.

¹⁰⁶ Turunen 20.11.2008.

¹⁰⁷ Haikarainen 21.11.2008.

”Toisaalta se on yhteiskuntapoliittinen tavoite rohkaista leskeä hakeutumaan uuteen avioliittoon tai avoliittoon ilman sen kummempia miettimisiä. Jos ajatellaan kertakorvauksen luonnetta muuten sosiaalivakuutuksen turvana, luonne tähtää uudelleen avioitumiseen. En näe siinä mitään muuta¹⁰⁸.”

Avioliitto on huoltosuhde, jossa puoliset ovat vastuussa toistensa toimeentulosta. Puolison jälkeen toimeentulosta on vastuussa yhteiskunta. Avioliitto perhesuhteena on vaikuttanut perhe-eläkelakeja säädettäessä.

”Perhe-eläkejärjestelmä perustuu avioliittolainsäädäntöön. Avioliittolaki on ainoa lainsäädäntö suomenmaassa jossa selkeästi kaksi aikuista joutuu ottamaan osaa toisen elatukseen. Kun ajatellaan elämän jatkumista ja yhteisöllisyyttä, joka huolehditaan sosiaalisilla lainsäädännöillä, niin silloin perhe-eläketurvan olemassaolo on ihan selkeästi aikaisemmin rakentunut avioliittoon¹⁰⁹.”

Turunen huomauttaa, että yksin asumisen on havaittu korreloivan köyhyyden kanssa ja sitä kautta avioliitto voidaan nähdä tärkeänä kohtuullisen elintason säilyttäjänä.

”Tutkimukset ja tilastot osoittavat, että köyhyys ja köyhyyden lisääntyminen on yksinasuvilla suurempaa kuin kaksinasuvilla. Avioliitto on institutiona ollu tärkeä 1960 – luvulla, ja on edelleenkin¹¹⁰.”

¹⁰⁸ Haikarainen 21.11.2008.

¹⁰⁹ Haikarainen 21.11.2008.

¹¹⁰ Turunen 20.11.2008.

Perhe-eläkekomitean mietinnössä (1985) on todettu kertakorvauksen olevan korvaus menetetyistä jatkuvasta eläkkeestä. Leskelle halutaan korvata eläkeoikeuden menettäminen avioliiton solmimisen johdosta. Jatkoeläke on tarveharkintainen etuus, johon vaikuttavat lesken muut tulot ja perhesuhde. Leski on velvollinen ilmoittamaan tuloissa tapahtuvista muutoksista ja lesken oikeus jatkoeläkkeeseen päättyy, mikäli leski muulla tavoin pystyy turvaamaan toimeentulonsa. Lesken jatkoeläke voi päättyä eri syistä, mutta vain avioliiton solmimisen johdosta päättyvästä eläkkeestä suoritetaan leskelle korvaus.

”Varmaankin tämä on perua aikaisemmasta lainsäädännöstä ja on ajateltu, että lesken oikeus puolison kuoleman jälkeen eläkkeeseen on sen verran vahva oikeus, että kun leski avioituu uudellaan, hän saisi pitää kolmen vuoden kertakorvauksen¹¹¹.”

Haikaraisen mukaan perhe-eläkkeissä on kyse toimeentulon turvaamisesta ja toimenpanijat ovat olemassa sen tehtävän suorittamista varten. Toimeenpanijan tai lainsäätäjän pyrkimyksillä ei tulisi olla vaikutusta.

”Perhe-eläkelainsäädäntöön liittyvät asiat ovat aina toimeentulokysymyksiä, yksilökysymyksiä. Järjestelmät eivät koskaan rakennu toimeenpanon kohdalle, koska vakuutusjärjestelmiä tai Kelaa ei olisi olemassa jos ei olisi näitä lakeja, jotka sisältävät etuuksia ihmisille¹¹².”

Turunen on samoilla linjoilla Haikaraisen kanssa Kelan roolin suhteen. Kertakorvaus suoritetaan, koska laissa on niin säädetty. Vaikka suorittaminen olisi perustunut aiemmin esimerkiksi taloudellisen tuen tarpeeseen, ei varsinaisesti toimeenpanon kannalta ole merkitystä, onko peruste enää olemassa.

”Kun kertakorvaus on lainsäädännössä, Kelan täytyy se suorittaa. Idea tarpeeseen on varmaankin menettänyt merkityksensä¹¹³.”

¹¹¹ Turunen 20.11.2008

¹¹² Haikarainen 21.11.2008.

¹¹³ Turunen 20.11.2008.

Tarveharkinta suoritetaan lesken jatkoeläkettä myönnettäessä. Myöntämisen jälkeen eläkkeen suuruutta tarkastellaan, mikäli lesken tuloissa tapahtuu muutoksia. Lesken saadessa kertakorvaus avioliiton solmimisen perusteella, ei tarveharkintaa enää tehdä. Leski on oikeutettu kertakorvaukseen sillä perusteella, että tarveharkintainen jatkoeläke lakkaa. Kertakorvauksen suorittamiselle ei vaadita tarveperusteen täyttymistä, eli sen tarkoituksena ei ole, tarveharkintaisesta sosiaaliturvasta poiketen, turvata vähimmäistoimentuloa.

5.2. Kertakorvauksen soveltuminen tarveharkintaiseen sosiaaliturvaan

Sosiaalivakuuksella pyritään turvaamaan toimeentulo sosiaalisen riskin varalta. Perhe-eläkkeellä suojaudutaan perheenhuoltajan kuolemasta aiheutuvaan toimeentulon vaarantumista vastaan. Lesken osalta leskeneläkkeellä turvataan hänen toimeentulonsa silloin, kun lesken omat tulot eivät ole riittävät tai kyky hankkia toimeentulo itsenäisesti alentunut. Leskeneläkkeellä ei korvata edunjättäjän kuolemasta aiheutuvaa taloudellista vahinkoa. Kansanvakuutuksessa, johon kansaneläkelain mukainen yleinen perhe-eläke kuuluu, korostuu tarkoitus vähimmäistoimentulon turvaamisesta.

Etuudet, jotka on sidottu tarveperiaatteeseen, turvaavat ainoastaan vähimmäistoimentulon. Kansaneläkelain mukainen lesken jatkoeläke on henkilökohtainen etuus, jonka suuruuteen vaikuttavat lesken omat tulot.

”Perhe-eläkkeellä hoidetaan se, että perheen toimeentulo ei mene kuoleman johdosta väliaikaisesti ihan sekaisin¹¹⁴.”

Yleisen perhe-eläkkeen tavoitteena oli koko väestön kattava peruseläketurva perheenhuoltajan kuoleman varalta. Tavoitteen nähtiin sisältävän sekä taloudellisia pyrkimyksiä, että sopeuttamispyrkimyksiä. Perhe-eläkkeellä haluttiin turvata perheen perustoimentulo, mutta myös huoltajan saavuttama kulutustaso. Uudistuksen yhteydessä perhe-eläkkeen linjattiin täydentävän lesken toimeentuloa kun omat tulot eivät ansiomahdollisuudet huomioiden turvaa riittävässä määrin lesken toimeentuloa.

¹¹⁴ Haikarainen 21.11.2008.

Leski on pääsääntöisesti oikeutettu perusmääräiseen alkueläkkeeseen ensimmäisen kuuden kuukauden ajalta. Alkueläkkeeseen ei sovelleta tarveharkintaa. Alkueläke kompensoi edesmenneen puolison osuutta perheen elatuksessa ja samalla leskelle annetaan puoli vuotta aikaa sopeuttaa taloutensa. On ajateltu, että sopeutumisen jälkeen leski itse kykenee vastaamaan omasta toimeentulostaan, mikäli lesken ikä, terveydentila ja muut olosuhteet mahdollistavat työssä käymisen. Alkueläkkeeseen on liitettävissä sekä taloudellisia pyrkimyksiä, että sopeuttavia pyrkimyksiä. Jatkoeläkkeen perusmäärään leski on oikeutettu, mikäli leskellä on huollettavanaan alle 18-vuotias lapsi. Jatkoeläkkeen täydennysmäärä on riippuvainen lesken tuloista. Jatkoeläkettä suoritetaan leskelle, jos siihen katsotaan olevan tarvetta. Taloudellisen tuen tarpeelliseksi aiheuttavaksi tekijäksi on määriteltä huollettava, alaikäinen lapsi tai tulorajat alittavat tulot. Jatkoeläke on alkueläkkeeseen verrattuna, tarveharkinnasta johtuen, puhtaammin taloudellinen tuki leskelle, kuin sopeuttava tuki.

”Yleinen perhe-eläke on tarveharkintainen, joten leskellä pitää olla todellinen tarve, jotta hän leskeneläkkeen saa. Jos leski pystyy muulla tavoin turvaamaan toimeentulonsa, leskeneläkettä ei makseta. Todellisesta tarpeesta kertasuorituksen maksamiselle en osaa sanoa. Tarve leskeneläkkeeseen tietenkin on jos hän leskeneläkettä saa, koska tarve testataan jo myöntövaiheessa. Tarve kertakorvaukseen voi olla kyseenalaista, kun uuden puolison tulot tulevat perheeseen, varsinkin jos uusi puoliso on hyvä-tuloinen¹¹⁵.”

Kertakorvauksen suorittaminen ei ole ehdollistettu taloudellisen tuen tarpeeseen. Jatkoeläkkeeseen verrattuna, kertakorvaus voidaan nähdä sopeuttavana tukena. Kertakorvauksessa voisi olla kaksi sopeuttamistavoitetta tukevaa perustetta. Ensiksikin kertakorvaus voi auttaa leskeä sopeutumaan elämäntilanteessa tapahtuneeseen muutokseen siten, että eläkeoikeuden menettämisestä suoritettava korvaus kompensoisi jatkuvan eläkeoikeuden menettämistä, eikä eläkeoikeuden menettämisestä muodostuisi estettä lesken uudelleenavioitumiselle. Toiseksi suoritettava korvaus voi auttaa myös taloudellista sopeutumista, kun kuukausieläkkeen maksaminen loppuu.

¹¹⁵ Turunen 20.11.2008.

Turusen mielestä avioliiton solmimiseen on ollut liitettävissä tarve taloudelliseen tukeen ja kertakorvauksen suorittaminen olisi aiemmin sen vuoksi ollut perusteltua.

”Ajatus on ollut se, että uudelleen avioituminen edellyttää taloudellista tukemista, vaikka muutoin leskeneläkkeen maksaminen ei ole tarkoituksenmukaista, koska uusi avioliitto tuo mukanaan sen että puoliso on jälleen elatusvelvollinen leskestä¹¹⁶.”

On vaikea nähdä, että avioitumiseen liittyvän taloudellisen tuen tarpeen kattaminen sopisi sosiaaliturvalla katettavien riskien työttömyys, työkyvyttömyys, sairaus ja perheenhuoltajan kuolema piiriin. Sitä vastoin yleiselle perhe-eläkkeelle asetettuihin sopeuttamispyrkimykseen kertakorvauksen suorittaminen voisi sopia, mikäli kertakorvauksen suorittaminen leskelle vähentää sitä, vaikuttaako oikeus jatkuvaan kuukausieläkkeeseen lesken uuden parisuhteen muotoon.

Mikäli kertakorvausta tarkastellaan itsenäisenä etuutena jatkoeläkkeestä, muodostuu kertakorvauksen ja yleisen sosiaaliturvan välille ristiriitaa tarveperusteen ja toimeentulon turvaamisen kannalta. Jos lesken toimeentulolle muodostuu riski uudesta avioliitosta johtuvasta lesken jatkoeläkkeen menettämisestä, ei tällöin ole kyseessä sosiaalinen riski, jolloin sitä ei pitäisi kattaa sosiaalivakuutuksella. Yhteyttä kertakorvauksen ja toimeentulon turvaamisen välillä on vaikea nähdä sen vuoksi, että ei voida tietää, millä tavoin uusi avioliitto vaikuttaa lesken toimeentuloon.

¹¹⁶ Turunen 20.11.2008.

Leskelle maksettava eläke täyttää Jokelaisen määrittelemät sosiaalivakuutukselta vaadittavat ehdot, eli:

1. leskeneläke voidaan nähdä edunjättäjään työkyvyttömyyseläkkeenä, joka vainajan sijasta maksetaan leskelle, ja
2. kansaneläke rahoitetaan valtion budjetista, ja
3. leskeneläkettä suoritetaan leskelle vähintään puolen vuoden ajalta tasaisina rahaerinä.

Kertakorvauksen osalta ehdoista toteutuu suoranaisesti vain ehto numero kaksi. Etuus rahoitetaan erillisestä varannosta, valtion budjetista. Mikäli kertakorvausta tarkastellaan erillisenä etuutena lesken jatkoeläkkeestä, ensimmäinen ja kolmas ehto jäävät täysin täytymättä. Kertakorvaus ei kuitenkaan ole itsenäinen etuus. Se perustuu lesken oikeuteen saada eläkettä, joka voidaan rinnastaa puolison työkyvyttömyyseläkkeeseen. Kertakorvaus on osa lesken jatkoeläkettä. Sosiaaliturvan edellytysten ja eläkkeen edellytysten voidaan katsoa toteutuvan.

Perhe-eläke rakentuu kolmen eri järjestelmän päälle, joissa sovelletaan toisistaan eroavia periaatteita. Kertakorvausta ei voida tarveharkintaisen yleisen perhe-eläkkeen kohdalla missään olosuhteissa perustella ansaitulla työeläketurvalla. Yleistä perhe-eläketurvaa ei ansaita työsuhteessa, vaan se on asumisperusteinen etuus. Kertakorvauksen suorittaminen Kelan hoitaman yleisen perhe-eläkejärjestelmän piiristä tulee siten voida perustella joillakin muilla perusteilla, kuin mihin Haikarainen useissa kohdin viittaa. Yleisessä perhe-eläkejärjestelmässä kertakorvaukselle pitää löytyä perusteita joko perhe-eläkkeen yleisistä tavoitteista tai kansaneläkejärjestelmän peruseriaateista, koska ristiriita ansioperusteeseen on liian suuri.

Perhe-eläkkeen tehtävänä on sosiaalipoliittisen ohjelmatoimikunnan mukaan eliminoida eläketapahtuman aiheuttamat taloudelliset muutokset. Kertakorvauksen suorittaminen leskelle voidaan ajatella eliminoivan eläkeoikeuden lakkaamisesta aiheutuvaa taloudellista muutosta ja sen johdosta kertakorvauksen sopivan ohjelmatoimikunnan asettamaan tavoitteeseen. Perhe-eläkkeen tarkoitus on turvata perheen toimeentulo perheen huoltajan ansiotulojen jäädessä pois. Kertakorvauksen tarkoitus, että korvataan leskelle eläkeoi-

keuden menettämisestä, on ristiriidassa sosiaaliturvan etuuksilta edellytettävän tarpeperusteen kanssa. Eläkeoikeuden menettämisen korvaamiselle sitä vastoin löytyy perusteita perhe-eläkekomitean perhe-eläkkeelle asettamista sopeutumistavoitteista, mikäli kertakorvaus kompensoi eläkeoikeuden menettämistä siten, että eläkeoikeuden menettäminen ei muodosta esteitä sille, että leski avioituisi uudelleen.

Jokelainen linjaa, että sosiaalivakuutukseen ei kuulu kerralla maksettavia eläkkeitä tai muita sen kaltaisia etuuksia. Lesken jatkoeläkettä suoritetaan toistuvina suorituksina. Kertakorvaukseen leski on oikeutettu vasta, kun leskeneläkettä on suoritettu hänelle vähintään vuoden ajalta. Kertakorvaus itsessään suoritetaan leskelle kerralla. Jos kertakorvaus liitetään sitä edeltäviin suorituksiin, on kertakorvaus osa toistuvia suorituksia.

5.3. Kertakorvauksen muuttamisesta

Perhe-eläkelainsäädäntöä on ajan mittaan uudistettu, jotta se sopisi paremmin muuttuneeseen yhteiskuntaan. Esimerkiksi alkujaan lesken huomenlahjaan olivat oikeutettuja vain naispuoliset lesket. Naiset eivät käyneet työssä kodin ulkopuolella. Heidän toimeentulonsa oli täysin riippuvaista miehen elatuksesta ja sen vuoksi naisilla oli tarve saada turvattu toimeentulo miehen jälkeen. Sitä vastoin harvemmin miehet olivat riippuvaisia vaimon elatuksesta, eikä heidän toimeentuloa tarvinnut vaimon kuoleman jälkeen turvata. Naisten työhön osallistumisen seurauksena leskeneläke säädettiin sukupuolineutraaliksi ja eläkettä alettiin sovittaa lesken muihin tuloihin vuoden 1990 uudistuksessa.

Sosiaaliturvaan kuuluvien etuuksien leikkaaminen nousee silloin tällöin julkiseen keskusteluun. Yleisesti sosiaaliturvan laajentumiseen tai tason parantamiseen suhtaudutaan myönteisemmin, kuin leikkaamiseen tai sitten etuuksien muuttamiseen suhtaudutaan välinpitämättömästi. Etuuksia leikattaessa vastustusta syntyy ainakin niiden taholta, joihin leikkaus kohdistuu. Sosiaaliturva ja sitä säätelevä lainsäädäntö tulee kuitenkin aika ajoin tilanteeseen, jossa yhteiskunnassa ja tuen saajien olosuhteissa tapahtuvat muutokset tai muiden tukimuotojen kehittymisestä seuraa etuuden muodostuminen tarpeettomaksi tai tarkoituksettomaksi. Vanhoista järjestelmistä pidetään kiinni joko tietoisesti tai niiden sisältöön ei huomata puuttua. Yhteiskunnallisesta kehityksestä voi seurata, ettei säädöksen lausumaa ei enää katsota tarkoituksenmukaiseksi. Lesken etuuksista on aiemmin lak-

kautettu esimerkiksi koulutustuki. Sen lakkauttaminen perustui lesken koulutustuen tarpeettomuuteen. Lesken uinuvan eläkeoikeuden poistamisessa kansaneläkelaista lienee taustalla säädöksen tarkoituksettomuus.

”Ai suoritetaanko kertakorvaus myös Kansaneläkelain mukaan? No sieltä se kyllä voitaisiin poistaa.”¹¹⁷

Haikarainen oli siinä uskossa, että kertakorvausta ei enää kansaneläkelain mukaan suoritettaisi. Hänen kannanottonsa säädöksen poistamisesta laista perustunee samankaltaiseen ajan tekemään työhön, kuin josta ovat seuranneet edellä mainitut koulutustuen ja uinuvan eläkeoikeuden lakkauttaminen. Turunen näki etuuden poistamisen mahdollisena vaihtoehtona.

”Ylipäänsä voisi miettiä perusteita kertakorvauksen maksamiselle, että tulisiko se jossain vaiheessa poistaa¹¹⁸.”

Mikäli kertakorvauksen muuttaminen katsottaisiin tarpeelliseksi, vaihtoehtoina olisi etuuden poistaminen kokonaan tai etuuden määrän tai saamisperusteiden muuttaminen. Etuus pitäisi poistaa, jos sen suorittamiselle ei ole perusteita tai ne ovat lakanneet olemasta. Jos etuus katsottaisiin olevan tarpeellinen, mutta suoritettava kolmen vuoden eläkkeiden summa jäisi liian pieneksi tai suureksi, tulisi etuuden määrä muuttua. Koska lainsäädäntöasiakirjoissa ei ole esitetty, mihin kolmen vuoden eläkkeiden summa perustuu, tai mistä se on johdettu, ei etuuden määrään liittyviä perusteluja voida tässä yhteydessä arvioida, eikä arvioida suoritettavan määrän oikeellisuutta. Perhe-eläkekomitean mukaan suoritettava korvaus voisi olla kolmen vuoden eläkkeitä suurempikin. Saamisperusteiden muuttamisen yhtenä vaihtoehtona on etuuden muuttaminen tarveharkintaiseksi.

Lesken jatkoeläke on tarveharkintainen etuus. Leski on oikeutettu kertakorvaukseen avioituessaan, mikäli jatkoeläkettä koskevan tarveharkinnan perusteella leskelle on alettu suorittaa jatkoeläkettä. Kertakorvausta ei erikseen tarveharkita. Turusen mukaan, periaatteellisesti myös kertakorvaukseen pitäisi soveltaa tarveharkintaa.

¹¹⁷ Haikarainen 21.11.2008.

¹¹⁸ Turunen 20.11.2008.

”Toimeenpanon näkökulmasta en haluaisi lisätä mitään tarveharkintaosioita, niissä on niin paljon selvittämistä. Periaatteessa voisi katsoa, mitä uusi puoliso tuo perheeseen ja kun tarvetta ei olisi, ei kertakorvausta suoritettaisi. Eli ajatuksena olisi oikein, että kertasuoritus olisi tarveharkintainen.¹¹⁹”

Tarveharkintaisena kertakorvaus olisi itsenäinen etuus. Haikarainen suhtautui kertakorvauksen muuttamiseen tarveharkintaiseksi etuudeksi kielteisemmin. Hänen mukaan olisi hankalaa määritellä tarpeen määrä.

”Kertakorvaukseen ei kannata soveltaa tarveharkintaa. Tarveharkinta on menneen talven lumia ja monimutkainen malli toteuttaa. Jos leskeneläke menee nolnaan eläkesovituksen vuoksi kun arvioidaan lesken tulevan toimeen omilla tuloillaan, mikä olisi kolmen vuoden naimaraha, kun leski menee naimisiin?¹²⁰”

Haastateltavat suhtautuvat tarveharkintaan työläänä ja monimutkaisena etuuden myöntämisperusteena. Kela suorittaa kertakorvauksia vuosittain alle 250 000 eurolla, joka on lähes mitätön osuus sekä Kelan suorittamista etuuksista, että kokonaiseläkemenoista. Periaatteellisesti tarveharkintaiseen sosiaaliturvaan kuuluvaan etuuteen tulisi soveltaa tarveharkintaa. Kertakorvauksen muuttamisesta tarveharkintaisesti saatava hyöty nähtiin haittoja pienemmäksi.

¹¹⁹ Turunen 20.11.2008.

¹²⁰ Haikarainen 21.11.2008.

”Merkitykseltään kertakorvaus ei ole mitenkään iso tai merkittävä asia. Kustannuksiltaan se ei ole sellainen, että sitä tulisi kehittää.”¹²¹”

Kertakorvauksen suuruutta haastateltavat eivät olleet halukkaita kommentoimaan. Kysyttäessä mielipidettä kertakorvauksen suuruudesta haastateltavat vastasivat:

”Se olisi spekulointia”¹²².”

”En ota kantaa siihen”¹²³.”

Kommentoimatta jättäminen on ymmärrettävää useasta syystä. Molemmat haastateltavat katsoivat varmaankin olevansa sellaisessa asemassa, että etuuksien suuruudesta päättäminen tai arvioiminen ei kuulu heidän tehtäviinsä. Etuuksien suuruuteen vaikuttavat useat seikat, eikä ole relevanttia pohtia yhtä yksittäistä etuutta irrallisena. Kertakorvaus on määritelty korvaukseksi menetettävästä leskeneläkkeestä ja määräksi säädetty laissa kolmen vuoden eläkkeiden yhteismäärä. Näiden taustatietojen pohjalta on vaikea miettiä, onko suoritettava määrä oikea. Pitäisi olla jokin kohde, johon määrää voisi verrata. Haikarainen muistuttaa, että lainsäädäntötyö tehdään eduskunnassa ja sosiaaliturvan kehittämisestä vastaa hallitus ja SATA-komitea¹²⁴.

Haikaraisen mukaan sosiaaliturvaa uudistetaan, mikäli se katsotaan tarpeelliseksi.

”Kyllä lainsäätäjät uskaltaa muuttaa sosiaaliturvalainsäädäntöä. Yhteiskunta rakentuu siten, että kansa äänestää ja katsotaan mitkä puolueet muodostavat yhdessä hallituksen. Hallitusohjelman mukaan voidaan tarkistaa esimerkiksi perhe-eläkettä. Kansaneläke on perusturva, johon hallituspuolueilla on mahdollisuus puuttua”¹²⁵.”

¹²¹ Turunen 20.11.2008.

¹²² Turunen 20.11.2008.

¹²³ Haikarainen 21.11.2008.

¹²⁴ Haikarainen 21.11.2008.

¹²⁵ Haikarainen 21.11.2008.

Näkemyksessä eroaa jonkin verran aiemmin esitetystä Kallion tulkinnasta, jonka mukaan poliittiset muutokset välttävät muutoksia. Kallion tarkastelun kohteena oli tosin radikaalit muutokset, kuten järjestelmien purkaminen. Haikaraisen mukaan sosiaaliturvalainsäädäntöön kuuluu myös tunnepohjaisuutta.

”Vaikka lainsäädäntö on rationaalista, ovat tunnepohjaiset asiat aina mukana syyperusteisessa sosiaaliturvassa¹²⁶.”

Perustuslain mukaan toimeentulo on turvattava sairauden, työkyvyttömyyden, työttömyyden ja perhehuoltajan kuoleman johdosta. Kyseessä on yksilöä kohtaavat tilanteet, joihin liittyy tunnepohjaisia asioita. Kertakorvaukseen puolison kuolemaan liitettävä tunnepohjaisuus ulottuu enää heikosti.

”Eläke-etuuksia ei yleensä leikata. Tunnepohjaisuutta saattaa olla siinä, että tällaista etuutta ei haluta poistaa lainsäädännöstä. Kertasuoritus on kuitenkin eri asia, kuin leskeneläke, johon liittyy puolison kuolema.¹²⁷”

Vaikka kertakorvausta ei leikattaisi, etuuden määrää tai saamisperusteita muutettaisi, voisi suoritettavaa määrää lähestyä rahoitusteoreettisesti. Rahoitusteoreettisesti rahalle muodostetaan aika-arvo, jonka avulla eri ajankohtaan sijoittuvat rahasuoritukset saadaan keskenään vertailukelpoiseksi. Aika-arvo huomioi kulutuksesta saatavan hyödyn, inflaation ja riskin, joista seuraa suoritettavan määrän muuttuminen, mikäli suoritusta verrataan eri ajankohtien välillä. Rahoitusteoreettisen lähestymistavan mukaan, leskelle tulisi suorittaa kolmen vuoden eläkkeiden yhteissummien aika-arvo kolmen vuoden eläkkeiden yhteissumman sijasta. Keskimääräinen kertasuoritus vuonna 2008 oli 3 720 euroa. Siihen, kuinka paljon aika-arvo eroaisi 3 720 eurosta, vaikuttaa sovellettava korkokanta. Yksinkertaistamisen vuoksi esimerkiksi diskontataan yhden vuoden eläke-erät (3 720 €³) kerralla kunkin vuoden lopusta ja sovelletaan 5 % korkokantaa.

¹²⁶ Haikarainen 21.11.2008.

¹²⁷ Turunen 20.11.2008.

$$1. \text{ vuosi} \quad \frac{1\,240 \text{ €}}{(1+0,05)^1} = 1\,181 \text{ €}$$

$$2. \text{ vuosi} \quad \frac{1\,240 \text{ €}}{(1+0,05)^2} = 1\,125 \text{ €}$$

$$3. \text{ vuosi} \quad \frac{1\,240 \text{ €}}{(1+0,05)^3} = 1\,071 \text{ €}$$

$$\text{Yhteensä:} \quad 3\,377 \text{ €}$$

Esimerkissä laskettiin kertasuorituksen ja aika-arvon erotus vuonna 2008 olleen keskimääräisen kertasuorituksen mukaisesti. Aika aika-arvo muodostui noin 350 euroa pienemmäksi. Pienemmän määrän suorittaminen olisi rahoitusteoreettisesti perusteltua.

5.4. Kertakorvauksen saajat

Leskeneläke on pääsääntöisesti vanhempien henkilöiden toimeentuloa tukeva etuus. Tilastojen mukaan tyypillinen leskeneläkkeensaaja on iäkäs nainen. Ne lesket, joille kansaneläkelain mukainen kertakorvaus suoritetaan, edustavat marginaalista osuutta leskeneläkkeensaajista. Ensiksikin tulee huomioida, että valtaosa leskeneläkkeistä suoritetaan edunjättäjän työsuhteeseen perustuvan turvan kautta ja Kelan leskeneläkkeen saajien osuus on 3 % kaikista leskeneläkkeensaajista. Toiseksi tarkastelussa tulee huomioida, että vuonna 2008 Kelasta jatkoeläkettä sai hieman yli 3 000 sellaista henkilöä, joille iän perusteella kertakorvaus voitaisiin suorittaa. Ja kolmanneksi, kertakorvaus on viime vuosina suoritettu 60–70 henkilölle. Kertakorvauksen piiriin kuuluvat lesket muodostavat siten vähemmistön leskeneläkkeen saajien joukossa ja kertakorvauksen lunasti murto-osa leskeneläkkeen saajista.

Lait säädetään keskimääräisyyksien perusteella, jolloin marginaaliryhmiä ei voida aina huomioida. Kelan leskeneläkkeensaajien pieni osuus kaikista leskeneläkkeensaajista on selitettävissä työeläkejärjestelmän kattavuudella. Kela suorittaa leskeneläkettä vain, mikäli leskelle ei suoriteta eläkettä edunjättäjän työeläkkeeseen perustuvan turvan perustella tai SOLITA-järjestelmistä. Kela suorittaa perhe-eläkettä myös, jos muiden järjestelmien kautta maksettava eläke ei anna riittävää toimeentuloa. Eläke jää pieneksi esimerkiksi silloin, kun edunjättäjä on kuollessaan ollut työelämän ulkopuolella tai työssäoloaika on kertynyt vähän. Leskeneläkkeelle asetetut tulorajat poistavat eläkkeen sellaiselta leskeltä, joka pystyy itse hankkimaan toimeentulonsa. Molempien puolisoiden työssä käymisen yleisyys ja kuolevuuden alhaisuus työikäisillä ovat luonnollisia selityksiä sille, että valtaosa leskeneläkkeen saajista saavat eläkettä muista järjestelmistä kuin Kelasta ja että alle 50-vuotiaita leskeneläkkeen saajia on vähän.

Vuonna 2008 yksinäisiä (sellaisia joilla ei ollut huollettavanaan alle 18-vuotiasta lasta) lesken jatkoeläkkeensaajia oli 100 henkilöä. He kaikki olivat yli 39-vuotiaita. Valtaosa suoritetuista jatkoeläkkeistä oli lasta huoltavan lesken jatkoeläkkeitä. Tässä eläkkeensaajien ryhmästä löytyy kaiken ikäisiä leskiä leskeneläkkeen ikärajojen puitteissa. Ikävuositain tarkasteltuna leskeneläkkeensaajien lukumäärä kasvaa iän myötä. Tilastoista voidaan nähdä, että lesken jatkoeläke myönnetään pääsääntöisesti lapsen huoltamisen perusteella, ja myöntäminen lesken alhaisten tulojen perusteella on harvinaisempaa, kun on kyse nuoresta leskestä. Tilastojen mukaan lesken jatkoeläkkeensaajien määrä kasvaa iän myötä, sekä yksinäisillä, että lasta huoltavilla leskillä. Lesken tarve saada eläkettä toimeentulon turvaamiseksi yleistyy iän myötä.

Kappalemääräisesti kertakorvauksia suoritettiin vuosina 2000–2007 eniten 38–47-vuotiaille leskille. Tästä ei kuitenkaan voida tehdä johtopäätöstä, että leskien avioituminen olisi yleisempää tuossa ikähaarukassa, vaan johtopäätöksen tekemiseksi suoritettujen kertakorvausten määrä tulisi suhteuttaa leskien ja jatkoeläkkeensaajien määriin. Avioituminen saattaisi kuitenkin kertakorvausten perusteella tarkasteltuna vähentyä muutamaa vuotta ennen lesken lähestyessä 50-vuoden ikää. Tähän voi olla luonnolliset syyt tai vähentyminen voi johtua siitä, että lesket siirtävät avioliiton solmimisen 50-vuoden iän ylitse, jolloin he eivät enää menetä leskeneläkettä.

Haastateltavien mukaan kertakorvauksella mahdollistetaan lesken uudelleen avioituminen, mikäli lesken elämässä avioituminen muutoin on tapahtuakseen. Eläkeoikeuteen liittyvillä ikärajoilla annetaan yli 50-vuotiaalle leskelle pitää oikeus leskeneläkkeeseen, koska leskeneläkkeen katsotaan muodostuneen pysyväksi tulomuodoksi leskelle. Kertakorvaukseen ja ikärajiin liittyvän sääntelyn ei haluta nähdä vaikuttavan lesken avioitumis päätökseen, vaan haastateltavat uskovat avioitumisen ratkaistavan muilla perusteilla.

Tutkielmassa esitettyjen tilastojen perusteella voidaan nähdä yleisluonteisesti, minkä ikäisiä leskenjatkoeläkkeensaajat ovat, millä perusteella he jatkoeläkkeen saavat ja minkä ikäisiä kertakorvauksen lunastaneet lesket ovat. Kuitenkaan johtopäätöksiä kertakorvauksen lunastaneiden leskien taloudellisesta ja sosiaalisesta asemasta tai johtopäätöksiä kertakorvauksen tarpeellisuudesta lesken toimeentulolle ei voida tehdä.

On tarpeen korostaa, että, leskeneläke on yksilön tarpeeseen perustuva tukimuoto. Tarve on määritelty teknisesti tulorajojen tai huollettavan alaikäisen lapsen perustella. Jotta leski saa leskenjatkoeläkettä, on hänen oltava pienituloisen. Lesken pienituloisuuden on perinteisesti ajateltu johtuvan kodinhoidosta tai pienistä lapsista aiheutuneesta alhaisesta työkyvystä. Voitaneen olettaa, että sellaisilla perheillä, jotka saavat perhe-eläkkeen Kelasta, on jo ennen puolison kuolemaa perheen ansiotaso ollut alhainen tai tulot vakiintumattomat, ja viimeistään puolison kuolema aiheuttaa kaikilla perheillä toimeentuloon muutoksia. Leskeneläkkeensaajia on sekä nuorissa, että vanhemmissa ikäryhmissä. Lesket kohtaavat puolison kuoleman hyvin erilaisessa elämäntilanteessa iän mukaisen elämänkaaren mukaan ajateltuna.

”Työeläkejärjestelmän perhe-eläketurva antaa eläkettä jopa 90-vuotiaalle. Nuorilla leskillä taasen ongelmana on yleensä korkeat asumismenot, lasten kasvatus- ja koulumenot. Nuorten perheiden elintaso vaatii kohtuullisen perhe-eläketurvan olemista.”¹²⁸”

¹²⁸ Haikarainen 21.11.2008.

Yksilöllisyyden ja yksilöllisten tekijöiden voi todeta vaikuttavan myös kertakorvauksen suorittamiseen. Sosiaaliturvan etuuksissa on usein mukana myös tunnepohjaisuutta, koska etuudet myönnetään elämäntilanteessa tapahtuvien inhimillisten muutosten perustella. Leskeksi jäämiseen liittyy taloudellisten asioiden lisäksi suru puolison menettämisestä.

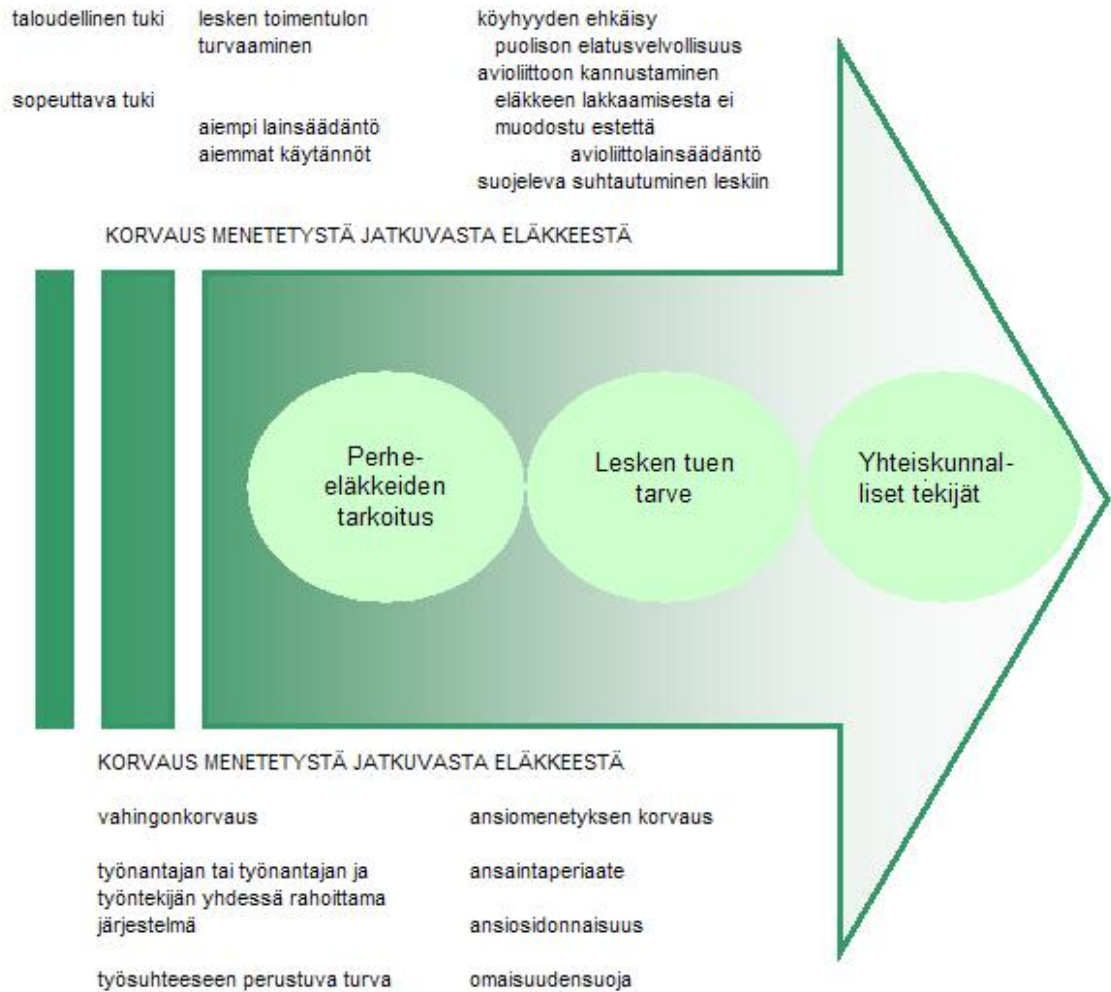
6. LOPPUPÄÄTELMÄT

6.1. Tutkimustulokset

Tässä tutkielmassa etsittiin vastausta kertakorvausta koskevaan kolmeen tutkimusongelmaan:

1. Miksi leskelle suoritetaan kertakorvaus?
2. Miten kertakorvaus soveltuu tarveharkintaiseen sosiaaliturvaan?
3. Miten kertakorvausta voitaisiin muuttaa?

Kertakorvauksen suorittamiselle löydettiin useita perusteluita. Osa löydetyistä perusteluista oli itsenäisiä syitä ja osa on sidoksissa toisiinsa. Perustelut on esitetty kuvassa 6 yhdistettynä tutkielman teoreettiseen viitekehykseen. Kuvassa perustelut on ryhmitelty siten, että teoreettisen viitekehyksen alapuolella on esitetty ne kertakorvauksen suorittamiselle löydetyt perustelut, jotka ovat luonteenomaisia tapaturma- tai työeläkejärjestelmässä. Kyseisiä perusteita ei voida käyttää tarveperusteisessa sosiaaliturvassa. Teoreettisen viitekehyksen yläpuolella on esitetty muut löydetyt perustelut. Muita perusteluita tarkasteltaessa tulisi pohtia, toteuttavatko ne perhe-eläkkeen tarkoitusta, turvaavatko ne lesken toimeentuloa ja onko yhteiskunnallisten tekijöiden painoarvo tarkoituksenmukainen.



Kuva 6 Kertakorvauksen suorittamiselle löydetyt syyt.

Tutkielmassa todettiin, että itsenäisesti kertakorvaus ei täytä sosiaalivakuutukselta vaadittavia ehtoja työkyvyttömyyseläkkeestä, rahoituksesta ja toistuvaissuorituksesta, mutta ehdot täyttyvät, kun kertakorvausta tarkastellaan osana lesken jatkoeläkettä. Kertakorvaus on osa lesken jatkoeläkettä jo senkin vuoksi, että, jotta leski voi saada kertakorvauksen, on hänen tullut olla oikeutettu jatkoeläkkeeseen vähintään puolen vuoden ajan.

Sosiaalivakuutusetuudet suoritetaan sosiaalisen riskin aiheutumisen johdosta. Sosiaalisiksi riskeiksi on määritelty työttömyys, työkyvyttömyys, sairaus ja perheenhuoltajan kuolema. Perhe-eläke suoritetaan perheenhuoltajan kuoleman johdosta. Perheen toimeentulolle aiheutuu riski, kun perheenhuoltajan tulot jäävät pois kattamasta perheen elinkustannuksia. Kertakorvaus suoritetaan uuden avioliiton solmimisen johdosta, joka ei ole edellä mainittu sosiaalinen riski. Mikäli uuden perheen toimeentulo vaarantuu, kuuluu sen turvaaminen muiden sosiaaliturvaetuuksien, kuin perhe-eläkkeiden piiriin.

Perhe-eläkekomitean mukaan leskelle maksetaan kertakorvaus korvauksena menetetyistä jatkuvasta eläkkeestä. Myös nimi *kertakorvaus* kuvaa suorituksen korvausluonnetta. Korvausperuste sopii ansioeläkkeiden perhe-eläkejärjestelmiin, joissa eläke on palkan jatketta ja työntekijä on itse osallistunut eläkemaksujen suorittamiseen. Sama peruste ei hetikään sovi tarveharkintaiseen sosiaaliturvaan. Kelan suorittama lesken jatkoeläke ei ole pysyvä etuus, vaan leskeneläke lakkaa taloudellisen tuen tarpeen lakatessa. On kummastuttavaa, että leskelle suoritetaan avioliiton vuoksi korvaus sellaisista eläke-eristä, joiden toteutuminen on epävarmaa ja joiden tarkoituksena on turvata vähimmäistoimentuloa.

Perhe-eläkkeille on asetettu yleiseksi tavoitteeksi taloudellisen tuen antaminen ja uuteen tilanteeseen sopeutumisen helpottaminen. Lesken alkueläke on sekä sopeuttava, että taloudellinen tuki. Lesken jatkoeläke on taloudellinen tuki. Kertakorvaus on sopeuttava tuki. Se vähentää eläkeoikeuden menettämisen vaikutusta avioitumis päätökseen sekä sopeuttaa lesken taloutta kun lesken kuukausittaiset tulot pienenevät leskeneläkkeen verran. Kertakorvauksen suorittaminen sopii perhe-eläkkeiden yleisiin tavoitteisiin.

Tutkielmassa huomataan, että kertakorvauksen sopivuus tarveharkintaiseen sosiaaliturvaan kiteytyy tarveperusteen ja perhe-eläkkeille asetetun sopeuttamistavoitteen välille muodostuvaan ristiriitaan. Kelan perhe-eläkkeellä turvataan vähimmäistoimentulo, kun taas kertakorvauksella korvataan eläkeoikeuden menettämistä.

Edellä esitettyihin seikkoihin vedoten, tutkielmassa päädytään siihen, että kertakorvauksen suorittaminen ei sovi tarveharkintaiseen sosiaaliturvaan. Eri asia on, suhtaudutaanko leskiin suojelevasti, halutaanko yhteiskunnassa tukea lesken uudelleen avioitumista tai tarvitseeko uusi perhe taloudellista tukea.

Mikäli kertakorvausta koskevaa säädöstä muutetaan muulla tavoin kuin leikkaamalla etuus pois kansaneläkeläistä, olisi hyvä, että suoritettavan korvauksen määrä perusteltaisiin konkreettisesti, jolloin määrän oikeellisuutta voitaisiin aika ajoin tarkastella. Joka tapauksessa rahoitusteoreettisesti tarkasteltuna leskelle tulisi suorittaa kolmen vuoden

eläkkeiden aika-arvo, joka huomioisi kulutusmahdollisuuden aikaistumisen, inflaation ja riskin.

6.2. Tutkielmalle asetettujen tavoitteiden saavuttaminen

Tutkielmassa löydettiin vastaukset asetettuihin tutkimusongelmiin. Tutkielmalle asetettujen tavoitteiden toteutumista voidaan tarkastella myös tutkielman validiteetin ja reliaabeliuden avulla¹²⁹. Käsitteet perustuvat ajatukselle, että tutkija voi päästä käsiksi objektiiviseen todellisuuteen ja objektiiviseen totuuteen¹³⁰.

Reliaabeliudella tarkoitetaan sitä, että samaa henkilöä tutkittaessa kahdella eri tutkimuskerralla saadaan sama tulos. Ihmiselle on ominaista ajassa tapahtuva muutos, jolloin tutkimuksen reliaabeliuden käsitteestä tulisi luopua silloin, kun kyseessä ovat muuttuvat ominaisuudet.¹³¹ Haastatteluilla kerätty aineisto on henkilöiden tietämykseen ja asiantuntemukseen perustuvaa aineistoa, jonka muuttuvuus on vähäisempää verrattuna aineistoon, jossa haastateltavien henkilökohtaiset kokemukset ja tunteet vaikuttavat enemmän. Tutkija uskoo, että haastateltavien vastaukset olisivat samansisältöisiä, mikäli haastattelut olisi toteutettu keväällä 2010. Tutkimusaineisto on säilyttänyt reliaabeliutensa.

Tutkielman reliaabelius voidaan määritellä myös sitä kautta, että kaksi arvioitsijaa päätyy aineiston avulla samanlaiseen tutkimustulokseen. Koska jokaisella tutkijalla omat kokemukset vaikuttavat kohteen tulkintaan, on täysin samanlaisten tutkimustulosten saavuttaminen epätodennäköistä¹³². Tutkija itse tai hänen lähipiiriin ei kuulu henkilöitä, joita tutkimusongelmat koskevat. Tutkijan omien kokemusten voi katsoa vaikuttaneen reliaabeliuteen tavanomaisesti.

¹²⁹ Käsitteet ovat peräisin kvantitatiivisesta tutkimuksesta. Niiden avulla on kuitenkin lähestytty laadullista tutkielmaa.

¹³⁰ Hirsjärvi & Hurme 2000, 185.

¹³¹ Hirsjärvi & Hurme 2000, 186.

¹³² Hirsjärvi & Hurme 2000, 186.

Kolmanneksi tutkielman reliiabiliteettiä voidaan tarkastella rinnakkaisilla tutkimusmenetelmillä hankittujen tutkimustulosten kautta. Ihmisen käyttäytyminen vaihtelee ajan ja paikan mukaan, josta seuraa, että kahdella menetelmällä voidaan saada täsmälleen sama tulos. Tutkimustulosten eroavaisuus ei johdu menetelmän heikkoudesta, vaan on seurausta muuttuneista tilanteista.¹³³

Haastatteluaineiston luotettavuus riippuu sen laadusta. Haastattelun laatua parantaa aineiston nopea litterointi haastattelun toteuttamisen jälkeen¹³⁴. Haastatteluaineisto on kerätty puolitoista vuotta ennen tutkielman laatimista kandidaatin tutkielman yhteydessä. Haastatteluaineisto litteroitiin haastatteluja seuraavina päivinä. Tutkija on itse toteuttanut haastattelun, litteroinnin ja aineiston analysoinnin, joten hän on ollut mukana kaikissa aineiston käsittelyvaiheissa. Haastattelutallenteet on säilytetty. Litteroitua aineistoa on voitu tarvittaessa varmentaa alkuperäisistä tallenteista. Lainsäädännössä tai yhteiskunnassa ei ole tapahtunut sellaista muutosta, jonka seurauksena käsiteltävät asiat olisi sisällöllisesti muuttunut.

Tutkielman ennustevalidiuden avulla pystytään ennustamaan myöhempien tutkimuskertojen tulos. Ennustevalidius huomioi ihmisen muuttumisen ja muuttuneet olosuhteet, eikä se ole välttämättä riippuvainen mittaamisesta. Tutkielman rakennevalidiutta voidaan tarkastella tutkimusongelman kautta: koskeeko tutkielma sitä, mitä sen on oletettu koskevan. Tällöin tutkielmassa tulisi käyttää käsitteitä, jotka heijastavat tutkituksi aiottua ilmiötä.¹³⁵ Tutkielman validiutta ei voida tarkastella ennustevalidiuden avulla. Tutkimusaineisto ja tutkimustulokset eivät sovellu siihen. Rakenteen osalta tutkielman validius toteutuu hyvin. Tutkielmassa käytetään niitä sosiaaliturvan käsitteitä, jotka muodostavat kertakorvauksen ympäristön ja joita vasten kertakorvausta on voitu peilata. Tutkielmassa esitetyt johtopäätökset pohjautuvat tutkimusaineistoon ja johtopäätökset on pystytty perustelemaan tutkimusaineiston avulla.

¹³³ Hirsjärvi & Hurme 2000, 186.

¹³⁴ Hirsjärvi & Hurme 2000, 185.

¹³⁵ Hirsjärvi & Hurme 2000, 186.

Tutkielman laatua arvioidessa tulee kiinnittää huomiota myös seuraaviin seikkoihin.

1. Tietojen, käsitysten, mielipiteiden, asenteiden ja arvojen tutkiminen on survey-tutkimuksella ongelmallista, koska tutkimustuloksia ei voida irrottaa kysymystavasta. Haastattelutulokset on tulkittava aina kysymyksenasettelua vasten.
2. Survey-tutkimuksella saatavat vastaukset saattavat heijastaa ennemminkin vastaajien roolikäyttäytymistä kuin heidän yksityistä kokemusmaailmaansa.
3. Survey-tutkimukset saattavat asettaa haastateltavan hänelle kokonaan tai pääosin vieraan ongelman eteen, jolloin haastateltavalta kysytään asioita, joista hänellä ei ole kiteytyntä käsitystä.¹³⁶

Tässä tutkielmassa käytetty haastatteluaineisto on kerätty alun perin toista tutkielmaa varten, jossa tutkimusongelma ja haastattelukysymysten asettelu oli hieman erilainen. Mikäli haastattelu olisi toteutettu juuri tutkielman tutkimusongelmia silmällä pitäen, olisi aineistosta todennäköisesti muodostunut osuvampi ja tarkempi. Tutkielmassa on pyritty kiinnittämään huomiota siihen, ettei asioita johdateltaisi vieraaseen asiayhteyteen. Haastateltavien roolikäyttäytymisen todettiin vaikuttavan haastateltavien vastauksiin, joten aineisto jää siltä osin pinnalliseksi. Haastateltavien valikoituminen muodostui usean asian¹³⁷ kompromissiksi. Osa ongelmista, joita haastatteluissa yritettiin lähestyä, olivat haastateltaville vieraita, lähestyttävä näkökulma väärä, joidenka seurauksena haastateltavien vastaukset perustuvat osittain olettamiin.

¹³⁶ Uusitalo 1997,93.

¹³⁷ mm. näkökulma, mahdollisten haastateltavien henkilöiden vähyys ja suostuminen, tutkielmaan haluttu tahot, haastateltavilta toivottu asiantuntemus.

6.3. Tulevaisuudennäkymät ja jatkotutkimusehdotukset

Perhe-eläkkeet ovat tärkeä tukimuoto sekä työeläkejärjestelmän, että vähimmäistoimintuloa turvaavan tarveharkintaisen sosiaaliturvan puolella. Perhe-eläkkeillä on laaja yhteiskunnallinen ulottuvuus. Perhe-eläkejärjestelmä on luotu pääosin 1960-luvun yhteiskunnan tarpeisiin ja uudistettiin vuonna 1990. Tämän jälkeen perhe-eläkejärjestelmä on saanut kutakuinkin levätä rauhassa. Eläkejärjestelmissä yhteiskunnallinen mielenkiinto on keskittynyt vuonna 2005 toteutettuun eläkeuudistukseen, lähinnä työurien pidentämiseen ja eläketurvan riittävyyden turvaamiseen. Mielenkiinnon ulkopuolelle jäänyt perhe-eläkejärjestelmä on vaarassa rapautua. Sen etuuskien kohdentuvuutta voitaisiin parantaa ja perhe-eläkkeiden tasoa ja tulo rajoja tarkistaa.

Perhe-eläkejärjestelmä rakennettiin juuri ennen yhteiskunnallisen rakennemuutoksen toteutumista. Tänä päivänä lesken sosiaalinen ja taloudellinen asema on eri, kuin 1960- ja 1970 – lukujen taitteessa. Järjestelmien väliset suhteet on myös muuttunut. Työeläkejärjestelmä muodostaa laajan kattavuuden perhe-eläkkeissä ja yleinen perhe-eläke on jäänyt taka-alalle. Yleinen perhe-eläkejärjestelmä tulee kuitenkin säilyttää turvaamaan niiden perheiden toimeentulo, jotka eivät pääse muiden järjestelmien turvan piiriin. Tutkijan mielestä leskeneläkkeiden saajien vähentynyt määrä mahdollistaisi yleisen perhe-eläkkeiden tukimuotojen kehittämisen siten, että ne paremmin huomioisivat kyseisen järjestelmän piiriin kuuluvien leskien tarpeet. Yleiseen perhe-eläkkeeseen voitaisiin lisätä tukimuotoja, jotka kannustaisivat ja aktivoisivat leskeä työn ja perheenhoidon yhteensovittamisessa.

Perhe-eläkejärjestelmä tulee jatkossa kohtaamaan haasteita, joita sen perustamisvaiheessa ei ole osattu huomioida. Perhe-eläkejärjestelmä nojautuu vahvasti avioliittoon. Avioliiton yleistymisen vuoksi, saattaa eri perhesuhteiden toisistaan poikkeava käsittely tulla monille yllätyksenä. Ääripäänä perhemuotojen tulevista haasteista voisi mainita moniavioisuudesta seuraava useiden leskien määrä.

Perhe-eläkkeiden kehittämistä varten olisi hyvä tarkastella, millainen on nykypäivän leskeneläkkeensaaja tai lapseneläkkeensaaja ja millaisia tarpeita heidän elämäntilanteestaan muodostuu. Esimerkiksi toistuvaistutkimuksen suorittaminen Eläketurvakeskuksen perhe-eläkeuudistuksen yhteydessä toteuttamille tutkimuksille voisi luoda kuvaa tapahtuneesta muutoksesta ja nykytilasta. Tarkastelututkimusten perusteella voitaisiin kehittää perhe-eläketurva, joka tarjoaisi leskelle ja lapsille riittävästi taloudellista tukea ja aikakautteen sopivia sopeuttavia tukimuotoja.

LÄHDELUETTELO

Teokset

Alasuutari, Pertti & Koskinen, Ipo & Peltonen, Tuomo 2005. Laadulliset menetelmät kauppatieteissä. Tampere: Vastapaino.

Arajärvi, Pentti 2002. Toimeentuloturvan oikeellisuus. Sosiaali- ja terveysturvan tutkimuksia 68. Helsinki: Gummerrus Kirjapaino Oy.

Forma, Pauli & Kallio, Johanna & Pirttilä, Jukka & Uusitalo Roope 2007. Kuinka hyvinvointivaltio pelastetaan? Sosiaali- ja terveysturvan tutkimuksia 89. Vammala. Vammalan Kirjapaino Oy.

Hietaniemi, Marjukka & Ritola, Suvi 2007. Suomen eläkejärjestelmä. Eläketurvakeskuksen käsikirjoja 2007:5. Helsinki: Gummerus Kirjapaino Oy.

Hirsjärvi, Sirkka & Hurme, Helena 2000. Tutkimushaastattelu. Helsinki: Yliopistopaino.

Jaatinen, Helena 1997. Merimieseläkkeet – pioneerityö ennen eläkejärjestelmää. Teoksessa: Varoma, Pekka, toim. Eläkepolitiikka 2000-luvulle. Juva: WSOY.

Janhunen, Jouko 1990. Eläkejärjestelmät teollisuusmaissa. Eläketurvakeskuksen tutkimuksia 1990:1. Jyväskylä: Gummerus Kirjapaino Oy.

Jauho, Mikko 2004. Sosiaalivakuutus ja sosiaalisen vastuun synty –tapaturmavakuutus edelläkävijänä. Teoksessa: Hellsten, Katri & Helne, Tuula, toim. Vakuuttava sosiaalivakuutus? Helsinki: Kelan tutkimusosasto.

Jokelainen, Matti 1992. Sosiaalivakuutus Alankomaissa, Isossa-Britanniassa ja Tanskassa. Helsinki: Kelan omatarvepaino.

Jokelainen, Matti 1996. Sosiaalivakuutuksen, lapsilisän ja toimeentulotuen määritelmät OECD-maissa. Helsinki: Kelan omatarvepaino.

Jokelainen, Matti 2004. Sosiaalivakuutuksen käsitteestä ja järjestelmistä. Teoksessa: Hellsten, Katri & Helne, Tuula, toim. Vakuuttava sosiaalivakuutus? Helsinki: Kelan tutkimusosasto.

Jokelainen, Matti 2005. Eläkkeen käsitteestä ja eläketurvan kehityslinjoista viidessä EU-maassa. Helsinki: Kelan kopiokeskus.

Kallio, Johanna, 2010. Hyvinvointipalvelujärjestelmän muutos ja suomalaisten mielipiteet. Sosiaali- ja terveysturvan tutkimuksia 108. Sastamala: Vammalan kirjapaino Oy.

Knüpfer, Samuli & Puttonen, Vesa 2007. Moderni Rahoitus. Helsinki: WSOYPro.

Kotkas, Tuomas & Tuori, Kaarlo, 2008. Sosiaalioikeus. Helsinki: WSOYPro.

Neilimo, Kari & Uusi-Rauva, Erkki 2005. Johdon laskentatoimi. Helsinki: Edita Prima Oy.

Niemelä, Heikki & Salminen, Kari 2006. Suomalainen sosiaaliturva. Helsinki: Kansaneläkelaitos.

Pellinen, Sulevi 1995. Sattuipa kerran –sata vuotta työtapaturmavakuutusta 1895-1995. Helsinki: Suomen tapaturmalaitosten liitto.

Sakslin, Maija 2008. Kansaneläke ja perustuslaki. Teoksessa: Hagfors, Robert & Hellsten, Katri & Sakslin, Maija, toim. Suomen kansan eläke. Helsinki: Kelan tutkimusosasto.

Tuominen, Eila 1988. Perhe-eläketurva muuttuvassa yhteiskunnassa. Eläketurvakeskuksen tutkimuksia 1988:1. Jyväskylä: Gummerus Oy.

Tuomisto, Pekka 1997. Katkeileva työura saattaa korostaa kansaneläkkeen perusturvan merkitystä. Teoksessa: Varoma, Pekka, toim. Eläkepolitiikka 2000-luvulle. Juva: WSOY.

Uusitalo, Hannu 1997. Tiede, tutkimus ja tutkielma. Juva: WSOY

Varma (2007). Toimeentuloturva 2007. Lakisääteinen sosiaaliturva ja vapaaehtoiset vakuutukset. Toim. Pauliina Hilkamo

Opinnäytteet

Ahola, Riitta 1993. Yleisen perhe-eläkkeen lesken koulutustuki. Virkamiestutkimuksen tutkielma. Tampereen yliopisto.

Lehtiniemi, Suvi 1985. Lesken toimeentuloedellytysten kehittyminen vuoden 1734 lain säätämisestä 1960-luvulle. Helsingin Yliopisto.

Mäkinen, Tuija 1994. 1.7.1990 annetun perhe-eläkeuudistuksen vaikutus yleiseen perhe-eläkkeeseen. Tampereen yliopisto.

Raportit ja mietinnöt

Kelan tilastollinen vuosikirja 2008. Suomen virallinen tilasto. Kajantie, Mira, toim. Vammala. Vammalan kirjapaino.

Perhe-eläkekomitean osamietintö 1, 1985. Perhe-eläketurvan kehittämisen lähtökohdat ja vaihtoehdot 1985:37. Helsinki. Valtion painatuskeskus.

Perhe-eläkekomitean osamietintö 2, 1987. Esitys perhe-eläkeuudistukseksi 1987:43. Helsinki. Valtion painatuskeskus.

Perustuslakivaliokunnan mietintö 21/1989.

Sosiaalipoliittisen ohjelmatoimikunnan mietintö 1, 1967. Ehdotus yleiseksi perhe-eläkeläiksi 1967: B 23. Helsinki.

Tilasto Suomen eläkkeensaajista, 2008. Suomen virallinen tilasto. Nyman, Heidi, toim. Helsinki. Edita Prima Oy.

Lait

Ruotsin valtakunnan vuoden 1734 laki. IX luku Naimisen Kaari.

Laki koskeva työnantajan vastuunalaisuutta työntekijää koskevasta ruumiinvammasta

Valtion virkamiesten perhe-eläke ja hautausavustuslaki (696/1956)

Laki merimieseläkelain muuttamisesta (303/1961)

Laki työntekijäin eläkelain muuttamisesta (639/1966)

Perhe-eläkelaki (38/1969)

Perustuslaki (731/1999)

Kansaneläkelaki (568/2007)

Laki Kansaneläkelain voimaanpanosta (569/2007)

Hallituksen esitykset

Hallituksen esitys n:o 105 (1960vp) merimieseläkelain muuttamiseksi.

Hallituksen esitys n:o 50 (1966vp) laeiksi työntekijäin eläkelain ja lyhytaikaisissa työsuh-teissa olevien työntekijäin eläkelain muuttamisesta.

www-sivustot

Kansaneläkelaitoksen www-sivusto. Perhe-eläkkeet ja muu tuki omaisen kuoltua.
[http://www.kela.fi/in/internet/liite.nsf/alias/omainen_verkko/\\$File/Omaisen_verkko.pdf?](http://www.kela.fi/in/internet/liite.nsf/alias/omainen_verkko/$File/Omaisen_verkko.pdf?OpenElement)
OpenElement / 20.04.2010.

Sosiaali- ja terveystieteiden ministeriön www-sivusto.

a) Sosiaaliturvan kokonaisuudistus.

http://www.stm.fi/vireilla/kehittamisohjelmat_ja_hankkeet/sata/ 26.5.2010.

b) Sata –komitealta useita ehdotuksia sosiaaliturvan uudistamiseksi.

<http://www.stm.fi/tiedotteet/tiedote/view/1478887#fi/> 15.4.2010

c) STM ja hallinnonala <http://www.stm.fi/stm/organisaatio/vao/> 20.05.2010

Työeläke.fi –sivusto. Työeläketurvan peruseräpäätökset.

<http://työeläke.fi/Page.aspx?Section=39134/> 19.5.2010.

Henkilölähteet:

Haikarainen Tuulikki, Hallitusneuvos, Sosiaali- ja terveysministeriön Vakuutusosasto (evp.) 21.11.2008. Haastattelu.

Ruhanen Esko, Tutkija, Kelan Aktuaari- ja tilasto-osasto 5.5.2009, 18.3.2010. Sähköposti.

Tuominen Eila, Tutkija, Eläketurvakeskus. Lokakuu 2008. Puhelinkeskustelu.

Turunen Marjukka, Osastopäällikkö, Kansaneläkelaitos 20.11.2008. Haastattelu.

Kirjalliset kysymykset:

KK 1043/2000 vp – Leea Hiltunen/skl, vastaus Sosiaali- ja Terveysministeri Maija Perho.

KK 1099/2001 vp – Anu Vehviläinen/kesk, vastaus Sosiaali- ja terveysministeri Maija Perho.

KK 95/2004 vp – Pia Viitanen/sd, vastaus Sosiaali- ja terveysministeri Sinikka Mönkäre.

KK 526/2005 vp – Saara Karhu/sd, vastaus Sosiaali- ja terveysministeri Sinikka Mönkäre.

KK 1044/2005 vp – Nils-Anders Granvik/r ym, vastaus Sosiaali- ja terveysministeri Tuula Haatainen.

KK 1063/2005 vp – Tarja Cronberg/vihr, vastaus Sosiaali- ja terveysministeri Tuula Haatainen.

KK 416/2007 vp – Pauliina Viitamies/sd, vastaus Sosiaali- ja terveysministeri Liisa Hysäjä.

LIITE Haastattelukysymykset

Mihin huomenlahja antaa turvaa?

Miten se sopii perinteiseen sosiaaliturvakäsitykseen, jossa tavoitteena turvata toimeentulon jatkuvuus?

Miten huomenlahja vastaa tätä Perhe-eläkekomitean tavoitetta:

Perhe-eläkekomitean mietintö 1985: Leskeneläkkeen tavoitteena on täydentää perhehuoltajan kuoleman jälkeen lesken toimeentuloa silloin, kun lesken omat tulot eivät hänen ansiomahdollisuutensa huomioon ottaen riittävässä määrin kuolemaa edeltäneeseen tilanteeseen verrattuna turvaa lesken toimeentuloa. Leskeneläkkeen tulee kompensoida kuolemantapauksen aiheuttamia suorja ja välittömiä vaikutuksia.

Mikä on lainsäätäjän pyrkimys leskelle suoritettavalla kertakorvauksella?

Minkä takia leskelle halutaan maksaa kertakorvaus?

-yleiset syyt, yhteiskunnan näkökulma

Onko huomenlahja korvaus eläkeoikeuden menettämisestä?

Kenen intressissä on, että lesken eläkeoikeus lakkaa?

Syntyykö eläkeoikeuden lakkaamisesta ja kertakorvauksen suorittamisesta etua toimeenpanijataholle?

Miten huomenlahja vaikuttaa leskien uudelleen avioitumiseen?

- Onko sillä aiemmin haluttu rohkaista avioliittoon? (susiparit)

- Toimiiko se kannustimena nykypäivänä?

Onko lesken edullisempaa elää avoliitossa kuin solmia uusi avioliitto?

Onko leskien avoliitot yleistyneet sen seurauksena, että avioliitto lakkauttaisi leskeneläkkeen?

Voidaanko perhe enää rajata vain avioperheisiin?

Kohteleeiko perhe-eläkejärjestelmä eri perhemuotoja tasapuolisesti?

Tulisiko avio- ja avoliiton olla saman arvoisessa asemassa leskeneläkkeen lakkaamisen suhteen?

Onko eri eläkejärjestelmissä yhtenäistämistarvetta kun tapaturmavakuutuksesta avoleski on myös oikeutettu leskeneläkkeeseen eräissä tapauksissa?

Onko tarvetta maksaa leskelle kolmen vuoden eläkkeitä? Voisiko etuus olla pienempi / suurempi tai sitä ei maksettaisi lainkaan?

Asettaako huomenlahja lesket etuoikeutettuun asemaan verrattuna muihin väestöryhmiin?

Lakeja säätämällä ja uudistamalla pyritään siihen, että tulevaisuuden yhteiskunta vastaisi paremmin lainsäätäjän tavoitemaailmaa, että yhteiskunta olisi oikeudenmukaisempi kaikkia kansalaisia kohtaan /Kangas 1982

Miten etuusjärjestelmää tulisi kehittää?

-huomioiden lainsäädännön sisällöllinen johdonmukaisuus

Pitäisikö leskeneläkettä ja siihen liittyviä etuuksia kehittää tarvesidonnaisempaan suuntaan?

Voidaanko (huomenlahja)etuuteen lainsäädäntöteitse puuttua?

-inhimillisen menetyksen huomioiminen

-yleisesti saavutettujen etuuksien leikkaaminen

Vuoden 1945 Tapaturmavakuutuslakiehdotuksessa leski olisi menettänyt oikeutensa huoltoeläkkeeseen myös siinä tilanteessa että hän olisi avioliittoon menemättä asettunut yhdyselämään toisen henkilön kanssa. Avoliiton sääntely-yritys oli johdonmukaista seurausta vuonna 1938 julkaistulle lainvalmistelukunnan ehdotukselle, jolla pyrittiin kriminalisoimaan vihkimätön yhdessä eläminen

Lainsäätäjä on avoliiton oikeusvaikutusten sääntelyn asemasta halunnut rohkaista leskien avioliittopäätöksiä. TaVL 24 §:n mukaan jos puolisonsa jälkeen perhe-eläkettä saava leski menee uuteen avioliittoon on hänellä oikeus saada avioliittoon menessään myötäjäraha kolmen vuoden eläkettä vastaava kertakaikkinen rahamäärä. Vuosittain kuitenkin vain häviävän pieni osa perhe-eläkkeistä lakkaa avioliiton solmimisen johdosta, sillä lesket arvostavat toistuvaissuoritusta elintonsa perustan turvaajana.