

# JÄÄDÄKÖ PORIIN VAI LÄHTEÄ?

Tutkimus Porin yliopistokeskuksen opiskelijoiden  
aikeista jäädä Porin alueelle valmistumisensa jälkeen

SUNTILA JENNI  
Tampereen yliopisto  
Porin yksikkö  
Sosiaalipolitiikan pro gradu  
-tutkielma  
Toukokuu 2008

Tampereen yliopisto  
Porin yksikkö

SUNNILA JENNI: Jäädäkö Poriin vai lähteä? Tutkimus Porin yliopistokeskuksen opiskelijoiden aikeista jäädä Porin alueelle valmistumisensa jälkeen

Pro gradu –tutkielma, 76 s., 14 liites.

Sosiaalipolitiikka

Toukokuu 2008

---

Tässä tutkielmassa selvitetään Porin yliopistokeskuksen opiskelijoiden aikeita jäädä Porin alueelle valmistuttuaan sekä tekijöitä, jotka vaikuttavat heidän jäämisaikeisiinsa. Lisäksi tarkastellaan yliopistokeskuksen opiskelijoiden taustaa, syitä yliopistokeskukseen hakeutumiselle sekä käsityksiä yliopistokeskuksesta suhteessa emoyliopistoon. Tutkimus käsittelee myös opiskelijoiden näkemyksiä valmistumisesta ja työllistymismahdollisuuksista Porin alueelle. Näillä asioilla pyritään osaltaan kuvailemaan alueen vetovoimaisuutta ja opiskelijoiden sitoutumisen astetta Porin alueelle. Työssä sivutaan myös sitä, mitä tulisi tehdä, jotta valmistuneet opiskelijat jäisivät Poriin.

Tutkimusmenetelmä on kvantitatiivinen ja tutkimusaineistona on tammikuussa 2007 kerätty ”Hyvinkö pyyhkii? Tutkimus Porin yliopistokeskuksen opiskelijoiden hyvinvoinnista”. Aineiston analyysi on tehty SPSS-ohjelmalla ja analyysitapa on ristiintaulukointi. Lisäksi aineistona on Tampereen yliopiston Porin yksikössä järjestetyn ”Jäädäkö Poriin vai lähteä?”-tutkivan työpajan opiskelijaryhmän pohdinta.

Tutkimuksen mukaan noin puolet vastanneista opiskelijoista asui alueella jo ennen opintojensa aloittamista ja noin puolet on muuttanut tänne opintojen takia. Pieni osa vastaajista käy täällä vain opiskelemaan ja asuu muualla. Täällä jo aiemmin asuneet ovat hakeutuneet yliopistokeskukseen opiskelemaan paljolti juuri sen takia, että yliopistokeskus sijaitsee lähellä kotia/kotiseutua. Tänne hakeutumisen syynä on sekä paikallisilla että muualta tulleilla usein myös yliopistoyhteisön ja kaupungin sopiva koko. Taideteollisen korkeakoulun sekä Turun yliopiston vastaajien hakeutumisen syynä ovat olleet erityisesti harvinaiset koulutusohjelmat.

Tutkimuksen keskeiseksi tulokseksi saatiin se, että enemmistö opiskelijoista jäisi Poriin valmistuttuaan, jos täältä löytyisi töitä. Porissa viihdytään, mutta työllistymisusko alueelle on heikko. Tutkimuksen johtopäätöksenä voidaankin pitää sitä, että valmistuvat opiskelijat tulisi saada vakuuttuneeksi työllistymismahdollisuuksistaan Porin alueelle.

Työn ohjaajana toimi Ossi Eskelinen.

Asiasanat: alueen vetovoima, yliopiston kolmas tehtävä, yksilön sitoutuminen alueeseen, opiskelijoiden jääminen Poriin

## Sisällys

1	<i>JOHDANTO</i> .....	1
2	<i>ALUEEN VETOVOIMA</i> .....	3
2.1	Alueen kilpailukykyelementit .....	3
2.2	Yliopisto alueen vetovoimatekijänä .....	5
2.3	Yliopiston kolmas tehtävä.....	9
2.3.1	<i>Kolmas tehtävä käsitteenä</i> .....	9
2.3.2	<i>Kolmannen tehtävän taustaa</i> .....	10
2.3.3	<i>Kolmas tehtävä käytännössä</i> .....	12
2.3.4	<i>Yliopistokeskusten erityisyys</i> .....	17
2.3.5	<i>Porin yliopistokeskus kolmatta tehtävää toteuttamassa</i> .....	19
3	<i>YKSILÖIDEN SITOUTUMINEN ALUEESEEN</i> .....	23
3.1	Sitoutuminen käsitteenä .....	23
3.2	Sitoutumiseen vaikuttavat tekijät.....	25
4	<i>TUTKIMUSASETELMA</i> .....	30
4.1	Tutkimustehtävä .....	30
4.2	Tutkimusaineisto .....	30
4.3	Tutkimusmenetelmä.....	32
5	<i>OPISKELIJOIDEN TAUSTAA JA YLIOPISTOKESKUKSEEN HAKEUTUMISEN SYYT</i> .....	34
5.1	Porin yliopistokeskuksen opiskelijoiden taustaa .....	34
5.2	Opiskelijoiden syyt hakeutua Porin yliopistokeskukseen .....	35
6	<i>OPISKELIJOIDEN KÄSITYKSET YLIOPISTOKESKUKSESTA JA OMASTA YKSIKÖSTÄ VERRATTUNA EMOYLIOPISTOON</i> .....	40

7	<i>OPISKELIJOIDEN VIIHTYMINEN JA KÄSITYKSET VALMISTUMISESTA</i> .....	43
7.1	Opiskelijoiden viihtyminen Porissa .....	43
7.2	Opiskelijoiden käsityksiä valmistumisesta .....	47
7.3	Opiskelijoiden käsitykset työllistymisestä alueelle .....	48
8	<i>OPISKELIJOIDEN AIKEET JÄÄDÄ PORIN ALUEELLE VALMISTUTTUAAN JA JÄÄMISEEN VAIKUTTAVAT TEKIJÄT</i> .....	53
9	<i>TUTKIVAN TYÖPAJAN OPISKELIJARYHMÄN POHDINTAA JÄÄMISESTÄ PORIIN VALMISTUMISEN JÄLKEEN</i> .....	60
10	<i>YHTEENVETO JA LOPPUPÄÄTELMÄT</i> .....	66
11	<i>MENETELMÄN TOIMIVUUS TÄSSÄ TUTKIMUKSESSA</i> .....	70
	<i>LÄHTEET</i> .....	72
	<i>LIITTEET</i> .....	77
	Liite 1: Kysymyslomake.....	77

## Taulukko- ja kuvioluettelo

Taulukko 1. Opiskelijoiden muutot Poriin opintojen takia yksiköittäin (%) .....	35
Taulukko 2. Täällä jo ennen opiskelun aloittamista asuneiden opiskelijoiden syyt yliopistokeskukseen hakeutumiselle (seuraavat tekijät melko tärkeitä tai erittäin tärkeitä tänne hakeutumisessa) (%) .....	36
Taulukko 3. Muualta muuttaneiden opiskelijoiden syyt yliopistokeskukseen hakeutumiselle (seuraavat tekijät melko tärkeitä tai erittäin tärkeitä tänne hakeutumisessa) (%) .....	37
Taulukko 4. Väitteessä "En olisi mennyt opiskelemaan muuhun yliopistoon" samaa mieltä olevat (väite pitää paikkansa täysin tai melko hyvin) yksiköittäin (%).....	38
Taulukko 5. Väitteessä "Otin koulutuspaikan vastaan, kun en päässyt muuallekaan" samaa mieltä olevat (väite pitää paikkansa täysin tai melko hyvin) (%) .....	39
Taulukko 6. Opiskelijoiden viihtyminen Porin seudulla yksinäisyyden mukaan (%)... 44	
Taulukko 7. Opiskelijoiden viihtyminen alueella asumistyytyväisyyden mukaan (%) .46	
Taulukko 8. Käsitykset valmistumisesta (Seuraavissa valmistumista koskevissa väitteissä täysin samaa mieltä tai osittain samaa mieltä olevat opiskelijat) (%) .....	47
Taulukko 9. Opiskelijoiden käsitykset oman alansa työllistymismahdollisuuksista alueelle kokemuksen oikeasta alasta mukaan (%) .....	50
Taulukko 10. Opiskelijoiden aiheet jäädä Porin seudulle valmistumisen jälkeen alueelle työllistymisuskon mukaan (%) .....	54
Taulukko 11. Opiskelijoiden jäämisaiheet alueelle valmistuttuaan yksiköittäin (%)....	55
Taulukko 12. Opiskelijoiden aiheet jäädä Porin seudulle viihtymisen mukaan (%) .....	57
Taulukko 13. Opiskelijoiden aiheet jäädä Poriin asumismuodon mukaan (%).....	58
Taulukko 14. Opiskelijoiden aiheet jäädä Porin seudulle valmistumisen jälkeen iän mukaan (%).....	59
Kuvio 1. Vastaajamäärät yksiköittäin .....	31
Kuvio 2. Opiskelijoiden kokemukset yksikön arvostuksesta ("Millaisessa asemassa koet olevasi yksikön yleisen arvostuksen suhteen verrattuna emoyliopiston opiskelijoihin?") .....	40
Kuvio 3. Opiskelijoiden käsitykset kateellisuudesta (Väitteessä "Niille, jotka opiskelevat alaani, ollaan yleensä hieman kateellisia" jokseenkin samaa mieltä tai täysin samaa mieltä olevat yksiköittäin) (%).....	42
Kuvio 4. Opiskelijoiden viihtyminen Porin seudulla (%) .....	43
Kuvio 5. Opiskelijoiden asumistyytyväisyys (%).....	45
Kuvio 6. Opiskelijoiden käsitykset työllistymismahdollisuuksista alueelle (%).....	49
Kuvio 7. Opiskelijoiden aiheet jäädä alueelle valmistumisen jälkeen (%).....	53
Kuvio 8. Muualta muuttaneiden opiskelijoiden jäämisaiheet opiskeluvuoden mukaan (%).....	56

## *1 JOHDANTO*

Porin yliopistokeskuksen yksi tavoite on sen perustamisesta lähtien ollut parantaa alueen asukkaiden koulutustasoa ja sitä kautta kohentaa myös alueen taloutta. Nimenomaan elinkeinoelämän rakennemuutoksen tuomat ongelmat johtivat siihen, että Poriin haluttiin yliopistotasosta koulutusta. Vanhat suuret teollisuuslaitokset sulki ovensa ja uusia pieniä yrityksiä syntyi. Samalla kun teknologiset vaatimukset kasvoivat, työvoiman tarve aleni. Töiden suorittamiseksi tarvittiin aiempaa enemmän teoreettista tietoa. Koska Pori kärsi väestökadosta, oltiin huolestuneita siitä, että nuoret lähtivät muualle opiskelemaan ja sen seurauksena usein myös työllistyivät muualle. Perusteollisuudella oli suuria vaikeuksia ja oman yliopistokeskuksen toivottiin luovan uutta osaamista ja yrittäjyyttä. (Koivuniemi 2004.)

Porin yliopistokeskuksen tulee siis tutkimuksen ja koulutuksen lisäksi toteuttaa niin sanottua yliopiston kolmatta tehtävää. Tällä tarkoitetaan sitä, että yliopiston tulee vastata ympäristön asettamiin tarpeisiin ja odotuksiin. Yliopistojen vastuu toimintansa alueellisesta vaikuttavuudesta on kasvanut entiseen verrattuna.

Satakunta on pitkään ollut muuttotappioaluetta. Viime vuosina negatiivinen väestökehitys on kuitenkin tasaantunut. (Vähäsantanen, Karppinen & Laamanen 2006.) Yliopistokeskus saattaa kääntää kehityskulkua positiiviseen suuntaan houkuttelemalla tänne opiskelijoita muualta. Yliopistotason toiminnalla voi olla myös poismuuttoa ehkäisevä vaikutus. Opiskelijat jäävät todennäköisemmin Satakuntaan, koska yliopistopintojen suorittamista varten ei välttämättä tarvitse lähteä muualle. Porin ja ympäristön aluetaloudelle olisi tärkeää saada opiskelijat valmistuttuaan myös jäämään alueelle töihin.

Kaupungin vetovoimaan vaikuttavat monet asiat. Kun opiskelunsa päättäneet valitsevat tulevan asuinpaikkansa, alueen hyvä työmarkkinatilanne on olennainen, mutta ei kuitenkaan ainoa tekijä. Myös henkilökohtaiset tekijät kuten opiskelijan perhesuhteet ja ikä vaikuttavat asuinpaikan valintaan. Lisäksi kaupunki itsessään ja sen tarjoamat kulttuurinautinnot ja harrastusmahdollisuudet painavat, kun valmistuneet tekevät päätöksiä tulevaisuudestaan. Mikäli muualta tulleet opiskelijat viihtyvät hyvin, he

saattavat hakeutua paikallisille työmarkkinoille. Tässä tutkimuksessa selvitetään yliopistokeskuksen opiskelijoiden aikeita jäädä Porin alueelle valmistumisensa jälkeen sekä tekijöitä, jotka vaikuttavat näihin aikeisiin.

Yliopisto on yksi kaupungin vetovoimatekijöistä. Se parantaa alueen imagoa ja houkuttelee opiskelijoita muualtakin kuin lähialueilta. Tässä tutkimuksessa selvitetään myös Porin yliopistokeskuksen opiskelijoiden taustaa, eli sitä kuinka moni on lähtöisin Porin seudulta ja kuinka moni on muuttanut tänne muualta opintojen takia. Lisäksi tutkimuksessa tarkastellaan opiskelijoiden käsityksiä Porin yliopistokeskuksesta suhteessa emoyliopistoon. Ne kuvaavat osaltaan alueen vetovoimaisuutta.

Tutkimus kiinnittyy teoriataustaltaan alueen vetovoimaan ja yksilön sitoutumiseen alueelle. Valmistuvien opiskelijoiden päätökset jäädä alueelle valmistuttuaan tai lähteä riippuvat toisaalta alueen vetovoimasta ja toisaalta sitoutumisen asteesta. Tutkimus tarkastelee myös Porin yliopistokeskuksen kolmannen tehtävän toteutumista.

## **2 ALUEEN VETOVOIMA**

### **2.1 Alueen kilpailukykyelementit**

Alueella tarkoitetaan jotakin maantieteellisesti, toiminnallisesti tai hallinnollisesti määräytyvää ja rajautuvaa kokonaisuutta, jota voidaan pitää samanaikaisesti toiminnan kohteena ja ympäristönä. Alue todentuu yksilöidensä, yritystensä ja yhteisöidensä kautta. Aluetalous on taloudellinen kokonaisuus jollakin valtiota pienemmällä maantieteellisesti rajautuneella, mutta toiminnallisesti järkeenkäyvällä alueella. Voidaan puhua esimerkiksi Porin aluetaloudesta tai Satakunnan aluetaloudesta. (Kosonen 2008b.)

Alueen vetovoimaisuus on ensiarvoisen tärkeää aluekehityksen kannalta. Tätä voidaan ainakin epäsuorasti mitata esimerkiksi siten, perustetaanko alueelle yrityksiä ja virtaako sinne ihmisiä. Viime aikoina on korostettu, että globaalin kilpailun olosuhteissa alueet kilpailevat enenevässä määrin suoraan toistensa kanssa ilman kansallisten säädösten ja rajojen tuomaa suojaa ja entistä merkittävämmän yritysten ja työvoiman alueellisen liikkuvuuden olosuhteissa. (Vähäsantanen ym. 2007, 15.)

Alueen kilpailukykyä voidaan pitää yhtenä indikaattorina alueen vetovoimaisuudesta. Jos alue on menestyvä ja kilpailukykyinen, se myös houkuttelee ihmisiä. Alueellinen kilpailukyky on käsitteenä varsin moniselitteinen. Sille ei ole selkeää määritelmää. Alueellinen kilpailukyky voidaan liittää alueen taloudellisen menestyksen edellytyksiin. Siten alueellisen kilpailukykyyn sijasta on tarkoituksenmukaisempaa puhua alueellisista kilpailukykytekijöistä tai –resursseista tai yksinkertaisesti alueellisista kasvutekijöistä. Näillä tekijöillä odotetaan olevan positiivisia vaikutuksia kunkin alueen pidemmän aikavälin talouskasvuun ja alueen elintasoon. Keskeisenä pidetään tuottavuuden jatkuvaa paranemista, mutta myös työmarkkinoiden hyvää toimintaa. Alueellisen kilpailukykyyn empiirinen mittaaminen voidaan tehdä hyvin monella tapaa ja sen vaikutusmekanismit alueelliseen taloudelliseen menestykseen ovat varsin monimutkaisia. Alueiden kilpailukyky on kiinni siitä, minkälaisen toimintaympäristön ne taloudelliselle toiminnalle muodostavat. Alueiden menestyksen voidaan nähdä myös johtuvan niiden tuotannontekijävarallisuudesta. Tällöin



kilpailukyky kuvaa alueen tuotannontekijäresursseja. (Vähäsantanen ym. 2007, 15 ja 17; Huovari, Kangasharju & Alanen 2001, 3 – 4.)

Innovatiivisen toimintaympäristön edellytykset ja perustekijät palautuvat alueen kehittymisedellytyksiin, joita voidaan kutsua myös alueen kilpailukykyelementeiksi. Tällaisia tekijöitä ovat esimerkiksi alueen yritys rakenne, väestörakenne (inhimilliset voimavarat), materiaallinen infrastruktuuri ja asuin- ja elinympäristön laatu. (Kautonen, Kolehmainen & Koski 2002, 79.) Kilpailukykyelementit eivät ole siis vain taloudellisia tekijöitä.

Osaavan työvoiman sijoittumiseen vaikuttavat seudulliset työmarkkinat, paikan saavutettavuus, asuinympäristön laatu, tietoisuus paikasta ja sen tarjoamista mahdollisuuksista sekä muut kaupungin vetovoimaisuuden muodostavat tekijät. Asuin- ja elinympäristön laadun merkitys korostuu kilpailtaessa osaavasta työvoimasta. (Kosonen 2001, 130.)

Alueen tuottavuuden kehitys riippuu monenlaisista tekijöistä. Näitä ovat esimerkiksi alueen koulutustaso, innovaatio toiminta, alueen sisäiset, lähellä toimimiseen liittyvät menestystekijät ja vuorovaikutus muiden alueiden kanssa. Tuottavuuden kehitykseen vaikuttavat myös alueen toimialojen välinen rakennemuutos (kasvualat vs. taantuvat alat) ja toimialojen sisäinen rakennemuutos (uusien tuottavampien yritysten syntyminen vs. kilpailussa menestymättömien yritysten poistuminen). Hyvän kilpailukykyyn omaava ja taloudellisesti menestyvä alue kykenee pidemmällä tähtäimellä ylläpitämään ja houkuttelemaan lisää investointeja, yritystoimintaa, innovaatioita ja osaavaa työvoimaa, parantamaan työllisyyttään ja tulokehitystään sekä kasvattamaan alueen taloudellista hyvinvointia yleisesti. (Vähäsantanen ym. 2007, 17.) Näiden tekijöiden voi olettaa houkuttelevan myös opiskelijoita.

Viimeisten vuosikymmenien kuluessa on ymmärretty teknologian ja teknologisen muutoksen olevan keskeinen tekijä alueellisessa kehityksessä ja taloudellisten muutosten alueellisessa ilmenemisessä: uusien tuotteiden ja prosessien kehittyminen riippuu merkittävästi alueilla olevasta kapasiteetista synnyttää ja omaksua uutta. Alueen tuotantorakenteen kannalta merkittävää on, millaisia yritysten innovaatiotyyppisiä alueella on. Nämä määrittävät suuressa määrin myös sitä, millaista

innovaatiotoimintaa alueella harjoitetaan. Siten alueita luonnehtivat erilaiset tuotannontekijöiden, organisaatioiden ja teknologioiden vahvat tai heikot vuorovaikutussuhteet ja ylivuodot. Tältä perustalta muun muassa aluetieteessä ja talousmaantieteessä on alettu puhua teknologian, organisaation ja alueen kolmiyhteydestä. (Kautonen ym. 2002, 5.) Myös Armstrongin ja Taylorin (2000, 297) mukaan perinteisen teollisuuden alueella tulee vastata nopeasti ja joustavasti teknologian muutokseen. Teollisuutta ja yrityksiä ei siten voi pitää erillisinä teknologisesta muutoksesta.

Teknologian muutos ei kuitenkaan yksinään tee alueesta innovatiivista. Innovatiivisuuteen tarvitaan myös osajia sekä yhteistyötä yritysten ja muiden yksityisten ja julkisen sektorin organisaatioiden välillä. Toisinaan puhutaan myös ns. oppivasta alueesta. Tällä tarkoitetaan sitä, että huomio kiinnitetään oppimisprosesseihin ja organisaatorakenteisiin, jotka parhaiten sopivat innovaatioihin. (Mt., 298 – 299.)

## ***2.2 Yliopisto alueen vetovoimatekijänä***

Yliopistoa voidaan pitää yhtenä alueen vetovoimatekijänä ja kilpailukyvyn lisääjänä. Tieto ja osaaminen edesauttavat uusilla aloilla toimivien ja uudenlaisten yritysten syntymistä alueelle. Myös Porin yliopistokeskus lisää oletettavasti alueen elinkeinotoiminnan siirtymistä kohti uusia, uutta teknologiaa hyödyntäviä aloja. Koulutustason ja talouskasvun yhteys on kiistattomasti todettu. (Vähäsantanen ym. 2007, 131 ja 138.)

Myös Kososen (2001, 110) mukaan niillä kaupunkiseuduilla, joilla on hyvä asema tietoteollisuudessa, korkeat panostukset tutkimus- ja kehittämistoimintaan, kyky houkutella erilaisia virtoja, hyvät paikalliset ja ylikansalliset yhteydet sekä kyky verkostoitua, on menestystä kilpailussa osaavasta työvoimasta, asukkaista, yrityksistä, pääomista ja innovaatioista. Yliopistopaikkakuntien etuna on, että innovaatioiden syntyä edesauttavat järjestelmät ja verkostot rakentuvat usein yliopistojen, tiedekorkeakoulujen ja tutkimuslaitosten ympärille. Useimmat Suomessa 1990-luvulla

menestyneistä kaupunkiseuduista lukeutuvat suurehkojen yliopistokaupunkien joukkoon.

Samoin Floridan (2002, 425) mukaan luovassa taloudessa paikkakunnan valttikortti on merkittävä tiedeyliopisto. Voidakseen edistää alueellista kasvua yliopistolla on oltava kolme toisiinsa sitoutuvaa tehtävää, jotka ilmentävät luovien paikkojen kolmea T:tä – teknologiaa, talenttia (lahjakkuutta) ja toleranssia (suvaitsevaisuutta). Yliopistoissa syntyy merkittävästi uutta teknologiaa ja oheisyrityksiä. Yliopistot myös vetävät puoleensa lahjakkuutta ja vetäessään puoleensa tutkijoita ja tiedemiehiä ne houkuttelevat myös jatko-opiskelijoita, synnyttävät oheisyrityksiä ja kannustavat muita yrityksiä sijoittautumaan niiden lähelle. Yliopistot auttavat myös luomaan avoimen ja suvaitsevaisen ilmapiirin, joka houkuttelee ns. luovan luokan jäseniä paikkakunnalle ja pitämään heidät siellä. Yliopistot siis laajentavat paikan laatua. Taloustieteilijät ovat yleensä painottaneet teknologiaa ja talenttia, mutta Floridan (2006, 34 ja 45) mukaan luovuuden aikana toleranssi on erityisen tärkeä. Luovuuden ajalla Florida tarkoittaa sitä, että luovuus on noussut talouden tärkeimmäksi muuttujaksi ylittäen teknologian ja tiedon.

Yliopisto ei Floridan (2002, 426) mukaan kuitenkaan kykene laajentamaan paikan laatua yksin. Ympäröivän yhteisön on omaksuttava ja hyödynnettävä yliopistosta lähteviä innovaatioita ja teknologioita. Voidakseen muuttaa henkisen omaisuuden taloudelliseksi hyvinvoinniksi yliopistojen ympärillä sijaitsevien luovien yhteisöjen on otettava henkinen omaisuus omakseen ja hyödynnettävä sitä luovuuden sosiaalisen rakenteen puitteissa. Yliopisto on vain osa tätä sosiaalista rakennetta. Yhteisöjen tehtävä on sijoittaa rakenteen muut osat paikoilleen, jotta yliopistojen houkuttelema lahjakkuus saataisiin jäämään paikkakunnalle.

Innovaatioiden luominen voidaan nähdä inhimillisen pääoman käyttöönoton muotona. Opiskellessa saadut tiedot ja taidot parantavat koulutettujen valmiuksia kehittää uusia tuotteita, parantaa työprosesseja ja luoda uusia, parempia toimintamalleja. Koulutus parantaa yleisiä yrittäjyysvalmiuksia. Koulutustoiminta voi myös luoda uutta elinkeinotoimintaa yritysten sijoittumispäätösten kautta. Sijaintipaikkaa valitsevat yritysten omistajat ottavat huomioon myös tarvittavan työvoiman saatavuuden

alueilla. Koulutustoiminta voi uudistaa alueen elinkeinorakennetta ja edistää tarkoituksenmukaista rakennemuutosta. (Vähäsantanen ym. 2006, 114–115 ja 119.)

Koulutuksen aikaansaaman inhimillisen pääoman resurssin käyttöönotosta seuraa, että alueella tehdyn työn tuottavuus kasvaa. Inhimillisen pääoman määrän kasvu alueella riippuu kuitenkin siitä, sijoittuvatko koulutetut henkilöt koulutuksen jälkeen opiskelualueelleen asumaan vai muuttavatko he muualle. (Vähäsantanen ym. 2006, 111.)

Luovat keskukset ovat taloudellisia voittajia. Niihin kerääntyy suuri määrä luovaan luokkaan kuuluvia ihmisiä ja myös suuri osa luovan talouden tuloksista innovaatioiden ja huipputeknisen teollisuuden kasvun muodossa. Ne antavat myös viitteitä koko alueen elinvoimaisuudesta esimerkiksi alueellisen työllisyyden ja väestön lisääntymisen muodossa. Luovat keskukset menestyvät paljolti siksi, että luovat ihmiset haluavat asua niissä. Yritykset siirtyvät luoviin keskuksiin ihmisten perässä tai ihmiset perustavat niihin yrityksiä. Luovat keskukset tarjoavat elinympäristön, jossa kaikki taiteellisen, kulttuurisen, teknologisen ja taloudellisen luovuuden muodot voivat kasvaa ja menestyä. Paikka ja yhteisö ovat ratkaisevampia tekijöitä kuin koskaan ennen. Talous ei toimi niinkään abstraktissa tilassa, vaan muodostuu todellisiin paikkoihin kerääntyneiden ihmisten ympärille. Yritykset muodostavat ryppäitä tietyille alueille osittain juuri ihmisten takia. Yritykset hyötyvät lahjakkaiden ihmisten keskittymistä, sillä ne luovat innovaatioita ja talouskasvua. Tällaisten keskittymien tarjoama lahjakkuus antaa yrityksille kilpailuetua ajan hallitsemassa luovassa taloudessa. (Florida 2002, 329–332.) Saman alan yritykset hakeutuvat myös Hautamäen (2002, 29) mukaan samoille alueille, jonne myös alan osaajat hakeutuvat. Syntyy osaamisen positiivinen kehä.

Kasvukeskukset ovat alueen vetureita. Tätä veturivaikutusta voidaan lähestyä tarkastelemalla alueita erilaisten verkostojen kautta. Hautamäki (2002, 30 – 33) erottaa kolme erilaista verkostoa; *fyysisen verkoston*, *informaatioverkoston* ja *osaamisverkoston*. Fyysinen verkosto on aluekehityksen perusta. Sen rakenne seuraa yhdyskuntarakenteesta. Kysymys on siitä, minne sijoittuvat asunnot, työpaikat, palvelut ja vapaa-ajan viettomahdollisuudet. Näitä yhdistävät maantiet ja radat. Ihmiset ja tavarat liikkuvat väylien mukaisesti paikasta toiseen. Fyysinen verkosto on

parhaimmillaan asumisen, työnteon, palvelujen ja vapaa-ajan vieton tasapainoinen kokonaisuus. Usein keskusta ympäröivät läheisemmät ja kaukaisemmat kehät, joista liikutaan keskuksiin ja takaisin. Kasvukeskuksia lähellä oleville vyöhykkeille sijoittuu asumista, palveluja ja vapaa-ajan paikkoja, vaikka osa asukkaista käykin töissä keskuksissa. Asuntojen hinnat ovat halvempia ja ympäristö saattaa olla turvallisempi ja viihtyisämpi.

Informaatioverkostojen laajentuessa ja ulottuessa kaikkialle niihin ei enää liity kilpailuetua. Informaatioverkostot ovat yhtä tärkeitä ja yhtä itsestään selviä kuin maantiet ja rautatiet. Olennaisen tärkeää on käyttää verkkoja ja tietokoneita liiketoiminnan apuvälineinä. (Hautamäki 2002, 30 – 33.)

Fyysisen verkoston ja informaatioverkoston lisäksi niitä hyödyntävänä verkostona on alettu korostamaan osaamisverkostoja. Osaamisverkosto muodostuu tietämyskeskuksista ja niiden välisestä vuorovaikutuksesta. Tietämyskeskukset ovat osaamisverkoston tihentymiä. Tietämyskeskusta voisi kutsua myös osajien yhteisöksi tai osajaverkostoksi. Ne tarvitsevat ympärilleen tai perustakseen yliopistoja, tutkimuslaitoksia, yrityksiä, rahoittajia, medioita jne. Olennaista on, että tietämyskeskus on olemassa ihmisten välisen vapaamuotoisen vuorovaikutuksen kautta. Tietämyskeskuksia syntyy yleensä miellyttäviin ympäristöihin. Luovat ja pätevät asiantuntijat haluavat ja voivat vaatia hyvää asuinympäristöä ja keskinäistä kanssakäymistä tukevaa yhdyskuntarakennetta. (Mt., 30 – 33.)

Yliopistot ja korkeakoulut ovat tärkeä osa myös Porin ja Satakunnan innovaatioympäristöä. Niiden varaan on mahdollista rakentaa vetovoimaista ja kilpailukykyistä toimintaympäristöä yrityksille ja elinympäristöä ihmisille. Oppilashankintaa voidaan käyttää alueen vetovoiman kehittämisessä. Tällöin vaikutetaan muualla Suomessa asuvien mielikuviin Satakunnasta ja samalla edistetään oppilashankintaa, joka taas vaikuttaa aikanaan työmarkkinoihin positiivisesti. (Satakunnan vetovoimaohjelma.) Yliopistokeskus voi houkutella alueelle väestöä joko tilapäisesti tai pysyvästi ja näin toimia alueen vetovoimatekijänä.

## **2.3 Yliopiston kolmas tehtävä**

### *2.3.1 Kolmas tehtävä käsitteenä*

Yliopiston tehtävinä on perinteisesti pidetty tutkimusta ja koulutusta. Viime aikoina on kuitenkin alettu puhua myös niin sanotusta yliopiston kolmannesta tehtävästä. Edellä käsiteltiin yliopistoa alueen vetovoimatekijänä. Seuraavassa tarkastellaan lähemmin yliopiston kasvanutta roolia aluekehittäjänä ja kilpailukyvyyn sekä vetovoiman lisääjänä.

Kankaalan ym. (2004, 11) mukaan yliopistojen kolmannella tehtävällä tarkoitetaan laajasti määriteltynä yliopistojen yhteiskunnallista palvelutoimintaa. Kapeammin ymmärrettynä kyse on markkinaehtoisesta ja kaupallisesta toiminnasta. Yliopistojen toimintaan on joka tapauksessa sulautunut uusia elementtejä, jotka korostavat tutkimuksen ja opetuksen taloudellista ja yhteiskunnallista hyödynnettävyyden potentiaalia. Kolmas tehtävä ei ole kuitenkaan vain markkinoille suunnattujen palvelujen joukko, vaan myös tapa tarkastella yliopistojen toimintaa taloudellisten ja yhteiskunnallisten vaikutusten näkökulmasta.

Kolmas tehtävä liittyy kiinteästi tutkimukseen, etenkin kun sitä katsotaan alueellisen kehittämisen näkökulmasta. Tutkimus ei kuitenkaan ole korkeakoulujen ainoa tapa hoitaa kolmatta tehtäväänsä. Kolmas tehtävä ymmärretään myös yhteiskunnallisena vaikuttamisena kansalaisyhteiskunnassa ja kansalaisyhteiskunnan hyväksi. Yliopistojen tulee palvella myös kansalaisyhteiskunnan kehittymistä. (Välimaa 2004, 49 – 50.)

Kolmas tehtävä korkeakoulutuksessa on hyödyllistä ymmärtää vuorovaikutuksessa yhteiskunnan kanssa siten, että koulutusta järjestettäessä otetaan huomioon ja vastataan erilaisiin ympäröivän yhteiskunnan koulutukselle asettamiin odotuksiin. (Välimaa 2004, 48.) Perinteisestä sivistysyliopistosta ollaan siirtymässä kohti yhä aktiivisempaa yhteiskunnallisena toimijana näyttäytyvää asiantuntijajärjestelmää. Nykyään korkeakoululaitos joutuu miettimään entistä enemmän toimintojensa

tasapainottamista toteuttaessaan toisaalta tieteellistä missiotaan, mutta pyrkiessään samalla reagoimaan yhteiskunnan muutoksiin ja vastaamaan ympäristön asettamiin tarpeisiin ja odotuksiin. (Linna 1999, 7.)

Yhteiskunnallinen palvelutehtävä on siis tulossa yliopistojen kolmanneksi perustehtäväksi. Yliopistojen vastuu toimintansa alueellisesta vaikuttavuudesta ja alueellisesta kehittämisestä kasvaa. Aluevaikutuksista on kehittymässä yksi yliopistojen tulosten arviointikriteeri. (Pojärvi-Miikkulainen 2004b, 7)

Yliopistojen on enää vaikea toimia yhteiskunnan ulkopuolisina tarkkailijoina tai yksinomaan tieteen sisältä käsin toimintaansa kehittävinä laitoksina. Niiden tulee kantaa vastuuta yhteiskunnallisista prosesseista ja ratkoa ongelmia, jotka yhteiskunnassa koetaan tärkeiksi. Tähän uuteen kehitysvaiheeseen on viitattu myös toisena akateemisena vallankumouksena (Niemisen 2004 mukaan Etzkowitz & Leydesdorff 2000). Ensimmäinen vallankumous liitti tutkimuksen yliopistojen toimintaan, toisessa yliopistosta tulee taloudellinen toimija (Nieminen 2004, 18 ja 21 - 22.)

### 2.3.2 *Kolmannen tehtävän taustaa*

Pelkkä korkeakoulun tulo paikkakunnalle aiheutti aiemmin alueen toiminnan laajenemista. Taloudellisten vaikutusten lisäksi se toi monia sosiaalis-kulttuurisia vaikutuksia. (Pojärvi-Miikkulainen 2004b, 11) Korkeakoulujen ajateltiin vielä 1960- ja 1970-luvuilla tuottavan positiivisia vaikutuksia ympäristöönsä pelkällä olemassaolollaan. Korkeakoulujen yhteiskunnalliset tehtävät täytettiin silloin, kun ne kouluttivat työelämän tarpeisiin soveltuvaa työvoimaa. (Malkki & Hölttä 2000, 54 – 55.)

Nykyään korkeakouluilta odotetaan enemmän. Toivotaan, että korkeakoulujen tuottama osaaminen synnyttäisi innovaatioita, jotka voitaisiin tuotteistaa ja näin saada aikaan myönteistä kasvukehitystä alueiden elinkeinorakenteissa ja työllisyydessä.

Korkeakoulujen tulisi myös olla aktiivisena toimijana alueen muiden kehittäjien kanssa ja osallistua näiden kanssa alueellisten strategioiden suunnitteluun sekä toteuttamiseen. Jokaisen yliopiston ja yliopistokeskuksen tulee tunnistaa vahvuutensa ja osaamistarpeensa. Kaikkien toimijoiden tulee olla tietoisia siitä, mitä eri puolilla tapahtuu ja että on olemassa yhteinen näkemys tavoitteista. (Pojärvi-Miikkulainen 2004b., 11.)

Korkeakoulujen edellytetään olevan itse entistä suuremmissa roolissa taloudellisen kasvun turvaamisessa spin-off –hankkeineen, yrityshautomoineen ja teknologiansiirtoineen. Tätä politiikkaa ilmentävät 1990-luvun uudistusohjelmat. Yliopistot ovat lähestyneet toisalta ammattikorkeakouluille asetettuja tehtäviä esimerkiksi alueellista kehittämisvastuuta ottaessaan. (Malkki & Hölttä 2000, 54 – 55.) Korkeakoulujen ja niitä ympäröivien alueiden vuorovaikutus on lisääntynyt. Paikalliset tahot vaativat yliopistoilta alueellisesti kohdistetumpaa soveltavaa tutkimusta ja yrityksille ja yhteisöille räätälöityjä ohjelmia/kursseja. (Kyläheiko 1999, 40.)

Korkeakoulujen perustaminen eri puolille maata on aina tapahtunut paljolti aluepoliittisin perustein. Tätä kautta syntyy myös työvoimavaikutus. Vaikuttavuustulokset ovat olleet osin paikallis-alueellisia korkeasti koulutetun työvoiman siirtyessä korkeakouluja lähellä oleville paikkakunnille töihin. (Lyytinen 2002, 21.) Alueellinen näkökulma vahvistui ja vakiintui Lemolan (2004, 118) mukaan Suomen innovaatiopolitiikassa 1990-luvun puolivälissä.

Globaalissa taloudessa kilpailu on muuttunut entistä enemmän vahvan kilpailukyvyn luoneiden alueiden väliseksi kamppailuksi. Alueellisella innovaatiopolitiikalla on tärkeä rooli alueiden kilpailukyvyn vahvistamisessa. Sen haasteena on synnyttää uutta teollisuutta strategisille kasvualoille sekä houkutella alueelle uusia yrityksiä ja ihmisiä, joilla on tietoja ja taitoja strategisilta aloilta. (Mt., 118.)

Kasvanut kiinnostus yliopistojen kolmatta tehtävää kohtaan johtuu talouden globalisaatiosta, informaatioyhteiskuntakehityksestä sekä tietoperusteisen talouden laajenemisesta. Yliopistojen odotetaan toimivan tietotaloudessa uusien innovaatioiden lähteenä. Niiltä odotetaan myös panosta taloudellisten muutosten mukanaan tuomien ongelmien ratkaisussa. Yliopistot nähdään sekä teknis-taloudellisten että sosiaalisten



innovaatioiden lähteinä. Tietotalouden kolmas haaste kohdistuu yliopistolliseen koulutukseen. Tietotalous kasvattaa myös työvoiman kvalifikaatiovaatimuksia. Yliopistojen odotetaan kouluttavan globaaleilla markkinoilla pärjääviä moniosaajia ja vastaavan työelämän täydennys- ja uudelleen koulutustarpeisiin. Vaikka yliopistoilla nähdään edelleen olevan laajempi kulttuurinen ja sivistyksellinen tehtävänsä, yliopistojen koulutusta ja tutkimusta on tarkasteltu painotetusti taloudellisten vaikutusten ja relevanssin näkökulmasta. (Nieminen 2004, 16 – 17.)

### 2.3.3 Kolmas tehtävä käytännössä

Yliopistojen, korkeakoulujen ja tutkimuslaitosten merkitystä alueiden kehittymisessä ja kehittämisessä on viime aikoina korostettu. Nämä organisaatiot voivat toimia sijaintialueillaan *ankkureina* – sitomalla yrityksiä sijaintialueelleen toteuttamalla esimerkiksi kumpaakin osapuolta hyödyttäviä tutkimus- koulutus- ja konsultointihankkeita. Ne voivat toimia myös *dynamoina* – synnyttämällä alueelle uutta yritys- ja liiketoimintaa esimerkiksi koulutus- ja tutkimustoiminnan kautta. Ne voivat myös houkutella uusia yrityksiä ja muita organisaatioita läheisyyteensä ja täten toimia ikään kuin *magneetteina*. Näiden roolien omaksuminen edellyttää kuitenkin sekä korkeakoulujen että tutkimuslaitosten lisäksi myös niiden toimintaa tukevilta instituutioilta huomattavaa strategista kyvykkyyttä. Joka tapauksessa laadukkaat ja korkeatasoiset tutkimus- ja koulutuspalvelut ovat kaikkein oleellisin lähtökohta korkeakoulujen ja tutkimuslaitosten mahdollisimman hyvälle alueelliselle vaikuttavuudelle. (Kolehmainen 2004, 41–42.)

Korkeakoulujen alueellisen vaikuttavuuden tutkiminen juontaa juurensa korkeakoulujen tunnustettuun aluekehitysvaikutukseen. Osaamista ja osaamiskeskittymiä painotetaan alueiden kehittymisen moottoreina. (Pojjärvi-Miikkulainen 2004b, 10.)

Passiivisesta innovaatiopolitiikasta on siirrytty aktiiviseen innovaatiopolitiikkaan. Esimerkiksi tutkimusrahoitusta jaettiin aiemmin pääsääntöisesti ilman erityisiä toiminnallisia tavoitteita, nykyään rahoituksen avulla pyritään aktiivisesti tukemaan

muun muassa tutkimusalueilla tapahtuvaa yliopistojen ja yritysten verkostoitumista ja tutkimuksen hyödyntämistä. (Nieminen 2004, 18 ja 21 - 22.)

Kyläheikon (1999, 35) mukaan korkeakouluilla voidaan nähdä ainakin kuusi roolia, joilla kaikilla on vaikutuksia niiden ulkoiseen ympäristöön. Korkeakoulua voidaan pitää *dynamona*, joka tuottaa uutta tieteellistä tietoa, sekä *opettajana*, joka kerää, järjestää uudelleen, ajantasaistaa ja siirtää olemassa olevaa tietoa seuraavalle sukupolvelle ja motivoi sitä hyödyntämään olemassa olevaa tietoa sekä luomaan uutta. Korkeakoulua voidaan pitää myös *välittäjänä*, joka kerää, järjestää uudelleen, ajantasaistaa ja siirtää hyödyllistä tieteellistä tietoa teollisuudelle ja muille tahoille sekä *katalysaattorina*, joka sekä luo alueella palveluiden ja tuotteiden kysyntää lisäämällä tuloja että synnyttää uusia alueellisia tietopainotteisia verkostoja. Korkeakoulun voidaan ajatella toimivan myös *magneettina*, joka lisää korkeakouluseudun houkuttelevuutta hyvin koulutetun ja hyvätuloisen väestön ja tällaisia työntekijöitä etsivien yritysten parissa sekä toisaalta myös *yhteiskunnalliskulttuurisena toimijana*, joka kartuttaa yhteiskunnallista ja kulttuuripääomaa paikalliseen yhteisöön suunnatuilla kriittisillä puheenvuoroilla. Dynamona toimiminen eli hyvän tieteellisen tutkimuksen tuottaminen on kuitenkin jokaisen korkeakoulun ensisijainen tehtävä.

Mäkinen ja Korhonen (1999, 53) näkevät yliopistoilla ja korkeakouluilla alueellisen vaikuttavuuden näkökulmasta ainakin kaksi yleistä tehtävää ja asiakastahoa. Oppilaitoksina ne palvelevat opiskelijajoukkoa: tyydyttävät sen koulutustarpeita varustamalla opiskelijansa tutkinnoilla ja valmiuksilla, joiden avulla he voivat hankkia elantonsa ja toteuttaa itseään työelämässä. Samalla oppilaitos palvelee elinkeinoelämää tuottamalla sille tarpeellista työvoimaa. Opiskelijat rekrytoidaan joltakin alueelta ja valmistuneet sijoittuvat jonkin alueen elinkeinoelämän palvelukseen. Nämä alueet voivat yksittäisen opiskelijan kohdalla olla sekä keskenään että oppilaitoksen sijaintialueeseen nähden joko samoja tai eri alueita. Näistä kombinaatioista saadaan viisi oppilaitoksen toimintatyyppiä, joita voidaan havainnollistaa erilaisina pumpputoimintoina. Näitä ovat *suihkukaivo* (lähtö, opiskelu ja työ kaikki samalla alueella), *työntöpumppu* (lähtö ja opiskelu samalla alueella, työ muualla), *rikastamo* (lähtö ja työ samalla alueella, opiskelu muualla), *imupumppu* (lähtö muualla, opiskelu ja työ samalla alueella), *siirto- eli imu- ja työntöpumppu*

(lähtö, opiskelu ja työ kaikki eri alueilla). Jokainen oppilaitos voi hoitaa yhtä aikaa näitä kaikkia toimintoja, mutta profiloituu niiden keskinäisillä painotuksilla. Painotuserot ilmaisevat eroja siinä, millaisia alueita oppilaitokset miltäkin osin palvelevat. Porin yliopistokeskuksen tulisi aluetta hyödyttääkseen toimia sekä suihkukaivona että imupumppuna.

Yliopistoilla on ollut ja on yhä kasvava merkitys paitsi kansainvälisen ja kansallisen myös alueellisen innovaatiotoiminnan kehittämisessä. Yliopistoilla on merkitystä alueellisina vaikuttajina ja alueellisen eriarvoisuuden poistajina. Opetusministeriön vuoteen 2013 ulottuvassa koulutus- ja tiedepolitiikan aluestrategiassa visioidaan seuraavasti: ”Suomen hyvinvointi ja kansainvälinen kilpailukyky perustuu alueiden elinvoimaisuuteen ja innovatiivisuuteen, joita edistetään alueellisesti kattavalla koulutuksella ja tutkimustoiminnalla”. Näiden avulla tuetaan kilpailukykyisten alueellisten innovaatioympäristöjen syntymistä ja kehittymistä. Alueellinen innovaatioympäristö nousee avainsanaksi. (Lemola 2004, 115.)

Innovatiivisen ympäristön peruselementtejä ovat tutkimus- ja koulutusorganisaatiot, innovaatioiden kehittäjät, käyttäjät, tiedon tuottajat, muut alihankkijat sekä näiden väliset taloudelliset ja sosiaaliset suhteet. Myös yliopistojen ja tutkimuslaitosten kontakteista tärkeä osa on lähiympäristössä. Uutta luova tutkimustyö ja tämän tiedon hyödyntäminen ovat innovaatiotoiminnassa oppimisprosesseja. Verkostomaisesti jäsenyissä yhteisöissä on keskeistä toimijoiden kyky kiinnittyä tärkeisiin kommunikaatio- ja yhteistyöverkostoihin sekä kyky hyödyntää niissä leviävää tietoa. (Mt., 116 – 117.)

Korkeakoulut lisäävät alueen henkistä pääomaa. Esimerkkejä ovat opiskelijoiden rekrytointi alueen ulkopuolelta ja sijoittuminen paikallisiin yrityksiin, täydennyskoulutus paikallisten johtajien taitojen kehittämiseksi tai johtamistaitojen tarjoaminen paikallisille yrityksille. (Goddard 1999, 24.) Korkeakoulukaupungin status vaikuttaa myös alueen imagoon. Nuoret suhtautuvat alueeseen positiivisemmin ja yritykset tietävät hyvistä rekrytointimahdollisuuksista. (Pojärvi- Miikkulainen 2004a, 72.) Yliopisto kiinnittyy ympäristöönsä opiskelijarekrytointinsa ja tutkinnon suorittaneiden työhön sijoittumisen kautta. Yleensä suurin osa opiskelijoista

rekrytoidaan korkeakoulun toiminta-alueelta ja työhön sijoittumisessakin painottuvat oman opiskelukorkeakoulun ympäristöalueet. (Linna 1999, 12.)

Alueille kolmannen tehtävän korostaminen on tervetullutta. Tieto, osaaminen ja oppiminen sekä kyky etsiä, luoda ja hakea uutta tietoa toiminnan kehittämiseksi ja innovaatioiden synnyttämiseksi ovat alueiden kilpailukyvyn keskeisiä tekijöitä. Yliopistopaikkakuntien etuna on, että innovaatioiden syntymistä edesauttavat järjestelmät ja verkostot ovat juuri yliopistojen, tiedekorkeakoulujen ja tutkimuslaitosten ympärillä. Yliopistot myös kouluttavat uutta henkilöstöä alueiden palvelukseen, mikä sekin on merkittävä tekijä. (Pojjärvi- Miikkulainen 2004b, 7.)

Korkeakoulujen roolissa korostuu korkeatasoisen työvoiman ja uusien innovaatioiden tuottaminen sekä tiedonvälitys. Yritysten tehtävänä on innovaatioiden tuotteistaminen, markkinointi ja kansainvälistäminen. Korkeakoulut toimivat alueilla kansainvälisten suhteiden kehittäjänä ja luovat toiminnallaan edellytyksiä alueiden menestymiselle kansainvälisessä kilpailussa. (Pojjärvi-Miikkulainen 2004b, 11.)

Kannustusta alueelliseen yhteistyöhön tarvitaan. Vaikka kolmas tehtävä tunnistetaan, yksikkötasolla asiat saattavat tuntua etäisiltä. Keskeistä on eri toimijoiden tunnistaminen, työnjaosta sopiminen ja yhteisesti sovittuihin tavoitteisiin sitoutuminen. (Mt., 11 - 12.)

Kolmannen tehtävän voi olettaa vaikuttavan myös yliopistossa opiskelemaan. Valmistumisaikatauluun on alettu kiinnittää huomiota aiempaa enemmän, tutkintojen suorittamiselle on asetettu ohjeaikoja jne. Opiskelijan tulee nykyään tehdä itselleen myös henkilökohtainen opintosuunnitelma, jota noudattaa. Enää ei ole niin hyväksytyä kokeilla erilaisia oppiaineita ja etsiä kiinnostuksensa kohteita ja täten käyttää yliopistossa opiskeluun useita vuosia. Monella koulutuslalla myös työharjoittelu on tullut pakolliseksi tai ainakin suositeltavaksi. Näin yritetään luoda opiskelijoille työelämäyhteyksiä jo opiskeluaikana. Kolmannen tehtävän voidaan ajatella näkyvän myös siten, että opiskelijoilta ja opettajilta tavallaan odotetaan innovaatioita alueen hyväksi.

Onnistuessaan yliopiston kolmas tehtävä voi toimia välillisesti alueen vetovoimatekijänä. Se voi olla tärkeä tekijä alueen kokonaiskehityksessä.

#### 2.3.4 *Yliopistokeskusten erityisyys*

Yliopistokeskukset ovat erityisasemassa, koska ne tuottavat tietoa nimenomaan alueelliseen käyttöön niiden lähtökohtaisesti alueellisen luonteen vuoksi. Yliopistokeskukset ovat suorassa vuorovaikutuksessa alueellisten toimijoiden mm. ammattikorkeakoulujen ja alueellisten kehittäjäorganisaatioiden ja elinkeinoelämän kanssa. Samalla ne edistävät emoyliopistojensa yhteiskunnallisen vuorovaikutuksen tehtävää. (Vähäsantanen ym. 2006, 86.)

Yliopistollisen toiminnan perustuotoksia (tieteellistä tutkimusta ja siihen perustuvaa koulutusta) voidaan kutsua alueellisiksi tarjontavaikutuksiksi. Ne vahvistavat alueen resurssiperustaa ja parantavat siten sen taloudellisen menestyksen ja kilpailukyvyn edellytyksiä. Kysyntävaikutukset puolestaan syntyvät esimerkiksi siitä, että yliopiston tarvitsema henkilöstö vaikuttaa suoraan alueen työllisyyteen ja palkat ja opiskelijoiden ansaitsemat tulot ja tulonsiirrot lisäävät alueen kulutuskysyntää. Yliopistokeskus synnyttää myös muita kysyntävaikutuksia. Yliopistollinen toiminta voi myös antaa alueen kehitykselle monenlaisia positiivisia ulkoisvaikutuksia esimerkiksi tuomalla alueelle positiivisen ilmapiirin. Tällöin kyse on ns. imago vaikutuksesta, joka edelleen houkuttelee koulutettua väestöä ja yrityksiä muuttamaan alueelle. (Mt., 91.)

Yliopistoyksikön koulutustarjonta voidaan nähdä alueen ei-rahallisena hyötynä. Jotta opiskelija jäisi opiskelualueelleen opiskelujen jälkeen, alueen on tarjottava hänen tuottavuuttaan vastaavia työmahdollisuuksia ja hänen mieltymyksiään vastaava asuin-, elin- ja sosiaalinen ympäristö. Muilta alueilta tulevat opiskelijat saattavat alkaa suosia opiskelualueen esimerkiksi luomiensa sosiaalisten suhteiden tai alueeseen syntyneen kiintymyksen vuoksi. Koulutustarjonnan puute voi puolestaan vaikuttaa alueen inhimillisen pääoman varantoon negatiivisesti. Tällöin alueelta kotoisin olevat henkilöt haluaisivat kouluttautua, mutta eivät halua lähteä muualle. (Vähäsantanen ym. 2006, 112–113.) Aiemmin ylivoimaisesti suurin opiskelijavirta johti Helsingin yliopistoon ja muihin pääkaupunkiseudun korkeakouluihin. Korkeakoulutuksen laajennuttua alueellisesti koko Suomen kattavaksi jokaiselle korkeakoululle

muodostui tärkein rekrytointialue lähiseudustaan. Jokaisen läänin opiskelijoista merkittävä osa hakeutuu edelleen lähimpään korkeakouluun. (Nevala 2000, 116.)

Kosonen (2004, 119–120) käyttää nimitystä ”yliopistokeskuseutu” kuvaamaan näille vähemmän suosituille kaupunkiseuduille tietoisten ja sattumanvaraisten prosessien kautta muodostunutta institutionaalista toimintaympäristöä. Yliopistokeskuseudut kohtaavat *globaaleja haasteita* (kansainväliset pääomaliikkeet ja suuryritykset, Kiina-ilmiö, toisaalta kansainvälisen tason säätely). *Aluetason haasteita* puolestaan ovat paikallisen tietämys- ja teknologiainfrastruktuurin taso, kehittämisorganisaatioiden kyky auttaa alueen toimijoita linkittymään globaaleihin tietämysverkostoihin, kyky houkuttaa erilaisia virtoja alueelle ja varmistaa alueen toimijoiden kilpailukykyisyys sekä kyky linkittyä oikeisiin vuorovaikutusverkostoihin ja lisätä alueen kiinnostavuutta korkeasti koulutettujen osaajien houkuttelemiseksi. *Organisaatiotason haasteita* ovat yritysten ja muiden paikallisten toimijoiden kyky kehittää omaa toimintaansa, kyky kannustaa kilpailukykyyn kehittämiseen ja vahvistaa osaamistasoon liittyvää uskottavuutta sekä kyky kehittää omaa houkuttavuuttaan yhteistyökumppanina. *Yksilötasolla haasteita* ovat yksilöiden sitoutuminen ja mahdollisuus kasvattaa osaamistasoaan ja varmistaa markkina-arvonsa.

Tyypillistä näille seuduille on itsenäisen yliopiston puuttuminen, muu ohut tutkimus- ja koulutusinfrastruktuuri, ohut teknologiainfrastruktuuri, korkea työttömyys tai yksipuoliset työmarkkinat, usein muuttotappiota, alhainen koulutustaso, perinteistä teollisuutta ja/tai pienyritysvaltaisuutta. Yliopistokeskuseutu joutuu helposti epäsuotuisan kehityksen noidankehään. Alueella voi olla liian vähän kehittyntä kysyntää, josta voisi muodostua merkittäviä innovaatioita. Yritysten välillä ei ole tehokasta vuorovaikutusta eivätkä teknologiaa siirtävät ja kehittävät organisaatiot ole pystyneet välittämään paikallisille yrityksille riittävästi uusien innovaatioiden lähteitä. Innovaatiotoiminnan tekemisen tapa on kehittämätön. (Mt., 120 - 121.)

### 2.3.5 Porin yliopistokeskus kolmatta tehtävää toteuttamassa

Lähes joka toinen porilainen sai 1940 – 1970-luvulla elantonsa suoraan teollisuudesta. Kaupungin suuret tehtaot loivat lisäksi paljon muita työpaikkoja. Porin teollisuudelle oli tyypillistä keskittyminen muutamaan avainalaan sekä painottuminen suuriin yksiköihin. Rosenlew oli työllisyydeltään Porin suurin tehdasyhtiö. Sen voima piili suhdannevaihteluita tasaavassa monipuolisuudessa (konepajan eri osastot sekä sahan, sellutehtaiden, paperitehtaan sekä säkki- ja pussitehtaan muodostama tuotantoketju). 1970-luvun alkuvuosiin saakka toiseksi suurin teollinen työllistäjä oli Porin puuvillatehdas. Kolmanneksi suurin yksikkö oli Outokummun Porin Metallitehdas. Teollisuus kukoisti nimenomaan metalli- ja koneteollisuuden voimin. (Koivuniemi 2004, 82 – 83.)

Porin teollinen selkäranka alkoi taittua 1970-luvun jälkipuolelta lähtien. Tehtaita pilkottiin ja lakkautettiin, ja teollisuuden työpaikkoja katosi kiihtyvään tahtiin. Muutos tapahtui nopeasti, ja pian havaittiin, että rakenteelliset muutokset ja työpaikkojen menetykset olivat pysyviä. Seurauksena olivat jatkuva joukkotyöttömyys, väkiluvun kääntyminen laskuun ja kasvavat sosiaaliset ongelmat. Porissa rakennemuutos oli teollisuuden rakenteesta johtuen tavallista rajumpi. (Mt., 319 – 320 ja 326 - 327.)

Taloudelliseen rakennemuutokseen ei ollut osattu varautua. Varsinaista elinkeinopolitiikkaa ei ollut aiemmin kaivattu, kun suuryhtiöt olivat pitäneet huolen työpaikoista. Nimenomaan elinkeinoelämän rakennemuutosongelmat vahvistivat Porissa pyrkimyksiä omaan yliopistoon. Teollisuudessa teknologiset vaatimukset nousivat ja yhteiskunnassa painottui teoreettisen tiedon arvostus. Väestökadosta kärsivässä Porissa oltiin huolestuneita myös siitä, että nuoret lähtivät muualle opiskelemaan ja jäivät yleensä sille tielle. Perusteollisuudella oli suuria vaikeuksia ja korkeakoulusta toivottiin suunnan kääntäjää: osaamisen, henkisen ilmapiirin, yrittäjyyden ja rahansaannin veturia. (Mt., 379 ja 420.)



Korkeakoulun perustaminen nousi Porissa rakennemuutosongelmien ja kaupungin muuntautumistarpeiden keskellä 1980-luvulta lähtien yhdeksi tärkeimmistä elinkeinopoliittisista tavoitteista. Pori ei ollut 1960-luvulla mukana alueyliopistojen luomisessa ympäri Suomea. Tätä ei juuri harmiteltu, koska kaupungin elinkeinoelämällä meni hyvin. Tilanteen muututtua korkeakoulua alettiin tavoittelemaan. (Koivuniemi 2004, 418.) Ajatus omasta korkeakoulusta eli vielä 1990-luvulle asti, kunnes oman korkeakoulun tavoittelemisen sijaan strategiaksi valittiin yliopistollisen koulutuksen ja tutkimuksen aikaansaaminen Satakuntaan (Saarivirta 2003, 201).

Vähitellen Poriin saatiin yliopistollista koulutusta. Tampereen teknillinen korkeakoulu (nyk. yliopisto) aloitti 1987 Porissa insinööreille suunnatun diplomi-insinöörin tutkintoon johtavan tietotekniikan koulutusohjelman. Turun kauppakorkeakoulu aloitti yo-merkonomeille ja tradenomeille suunnatun tutkintokoulutuksen 1997. (Salonen & Suntala 2008, 11.)

Laman jälkeen suurin osa väestöstä ja merkittävästä taloudellisesta toiminnasta keskittyi Helsingin seudulle, Tampereen seudulle, Turun seudulle, Oulun seudulle ja Jyväskylän seudulle, jotka taas integroituivat yhä enemmän globaaliin talouteen. Globaalien solmukohtien ulkopuoliset paikkakunnat eivät ole samalla viivalla kilpailtaessa erilaisista tieto- ja osaamispääomavirroista. (Kosonen 2004, 118.)

Korkeakoulujen alueellisen kehittämisen työryhmä esitti vuonna 2001, että muutamille sellaisille paikkakunnille, joilla ei ole omaa yliopistoa, perustettaisiin yliopistokeskus. Näitä paikkakuntia ovat Pori, Mikkeli, Lahti, Kajaani, Kokkola ja Seinäjoki. Näillä kaikilla oli ollut aiemminkin yliopistollista toimintaa, mutta ei omaa yliopistoa. Näiden yliopistokeskusten kehittämisen tavoitteena oli koota paikkakunnilla oleva yliopistollinen toiminta niin, että eri osapuolet voisivat toimia alueen näkökulmasta tarkasteltuna yhtenäisenä kokonaisuutena. (Poijärvi-Miikkulainen 2004b, 8.)

Vuonna 2001 Tampereen teknillinen yliopisto sekä Turun kauppakorkeakoulu aloittivat Porissa yo-pohjaisen koulutuksen. Myös Turun yliopiston humanistisen tiedekunnan Kulttuurituotannon ja maisemantutkimuksen laitos aloitti Porissa vuonna

2001. Syksyllä 2004 Tampereen yliopiston Porin yksikkö ja Taideteollinen korkeakoulu ottivat sisään ensimmäiset tutkinto-opiskelijat. Tällä hetkellä Porin yliopistokeskus on viiden yliopiston muodostama, verkostomaisesti toimiva ja monitieteinen 2500 opiskelijan ja 200 asiantuntijan tiede- ja taideyhteisö. (Salonen & Suntala 2008, 5 ja 11.)

Satakunta on pitkään ollut muuttotappioaluetta, mutta viime vuosina negatiivinen väestökehitys on tasaantunut. Negatiivisen väestökehityksen syynä on ollut negatiivisen tulomuuton lisäksi syntyvyyttä suurempi kuolleisuus. Väestön väheneminen on Porin seudulla kuitenkin lähes pysähtynyt viime vuosina. Tilastokeskuksen laatiman ennusteen mukaan negatiivinen väestökehitys Satakunnan alueella jatkuu. Yliopistokeskus ja innovatiivinen t&k-toiminta saattavat kuitenkin kääntää kehityskulkua positiiviseen suuntaan. Perinteisten yliopistokaupunkien väkiluvut ovat jatkuvasti kasvaneet, joten yliopistokeskuksen toiminnan laajentuminen saattaa pitkällä aikavälillä muuttaa Porin väestökehityksen pysyvästi positiiviseksi. Nettomuuttoja tarkasteltaessa elo-syyskuut ovat vuodesta 2001 lähtien olleet pääsääntöisesti positiivisia, mikä viittaa opiskelijoiden tulovirtaan. (Vähäsantanen ym. 2006, 19.)

Yliopistokeskusten tehtävänä on yleensä pidetty aikuis- ja täydennyskoulutusta. Koulutustason alhaisuudesta johtuen Porissa painotettiin alusta asti tutkintokoulutusta, toisin kuin muissa yliopistokeskuksissa. Aikuis- ja täydennyskoulutuksen ei katsottu riittävän alueen tarpeisiin. Pyrittiin vahvistamaan alueen koulutustasoa sekä vaikuttamaan muuttoliikkeeseen ja työpaikkarakenteeseen. (Kosonen 2008b.) Porin yliopistokeskus onkin erityisasemassa Suomen yliopistokeskuskentässä, koska se tuottaa merkittävässä määrin perustutkintoja ja vastaa täydennyskoulutus- ja avoimen yliopiston tarjonnalla suoraan alueellisiin koulutustarpeisiin. (Vähäsantanen ym. 2006, 86.) Tutkimuksen ajateltiin tulevan myöhemmin loogisena jatkumona tutkintokoulutukselle. Tutkintokoulutukseen painottuminen myös houkuttelee alueelle nuoria, jotka voivat jäädä tänne töihin valmistuttuaan.

Porin yliopistokeskuksen yksi tavoite on alusta alkaen ollut parantaa alueen asukkaiden koulutustasoa ja sitä kautta kohentaa myös alueen taloutta. Jotta yliopistokeskus voisi koulutustoiminnallaan kasvattaa aluetalouden tuottavuutta, on

sen ensin kyettävä kasvattamaan alueen inhimillisen pääoman varantoa (Vähäsantanen ym. 2006). Väestön koulutustaso antaa hyvän kuvan inhimillisen pääoman varannosta. Satakunnassa väestön koulutustaso on kokonaisuudessaan hieman koko Suomen keskimääräistä koulutustasoa alhaisempi. Tutkintoja suorittaneiden osuus on ollut väestöstä nelisen prosenttiyksikköä pienempi kuin koko Suomessa. Satakunnan ylemmän korkea-asteen tutkinnon suorittaneiden alhainen osuus selittyy korkeasti koulutetun työvoiman vähäisellä kysynnällä alueella ja alueella järjestettävän korkeakoulutuksen vähäisyydellä. (Vähäsantanen, Karppinen & Laamanen 2007, 21 ja 23.) Myös alueen opiskelijoiden määrä kertoo inhimillisen pääoman tarjonnasta. Lisäksi sillä on merkitystä myös innovatiivisuuden indikaattorina, koska yliopistot ovat monesti tärkeä tekijä innovaatioprosessissa (Huovari, Kangasharju & Alanen 2001, 23).

Opetusministeriön korkeakoulujen alueellisen kehittämisen työryhmä (OPM 28:2001) on jakanut alueet myönteisessä kasvukehityksessä oleviin, neutraaleihin ja heikomman kehityksen alueisiin. Satakunta luetaan neutraaleihin alueisiin, joissa on korkeakoulutasoista koulutustarjontaa, mutta tutkimustoimintaa ja tutkimus- ja kehitystyötä tulisi vahvistaa yhdessä alueen muiden toimijoiden kanssa. Porin yliopistokeskus pyrkii toiminnallaan tähän. (Pojjärvi-Miikkulainen 2004b, 12.)

### 3 YKSILÖIDEN SITOUTUMINEN ALUEESEEN

#### 3.1 Sitoutuminen käsitteenä

Sitoutumisen hahmottaminen on työmarkkinoiden muotoutumiseen ja alueiden kehitykseen keskeisesti vaikuttava ilmiö. Sitoutumisen tunnistaminen on oleellista, sillä viime kädessä yksilöt ovat alueen toimijoita ja vaikuttavat valinnoillaan alueen tulevaisuuden kehitykseen. (Mustikkamäki 2004, 105.)

Sitoutumisella on aina kohde. Se voi olla esimerkiksi työhön liittyvässä sitoutumisessa organisaatio, tiimi, ura, itse työ, projektin tavoite tai idea. Sitoutumisen voimakkuus riippuu siitä, mitkä ovat yksilön tavoitteet suhteessa sitoutumisen kohteeseen. Esimerkiksi voimakkaasti uraan sitoutunut henkilö on halukas vapaa-ajallaan kehittämään itseään uraan liittyvillä osaamisen alueilla. Sitoutumisen ajanjakso on myös keskeinen tekijä sitoutumisen määrittelyssä. Ihminen voi olla koko elämänsä ajan sitoutunut uraansa ja siinä etenemiseen, mutta projektiin vaan sen kestoajan. (Mäkinen & Korhonen 1999, 92.)

Vahvat siteet eivät sanele ihmisten elämää yhtä paljon kuin aiemmin. Ennen jokseenkin pieni ja tiivis vahvojen siteiden verkosto hallitsi monilla ihmisillä kaikkia elämän osa-alueita päivittäisistä tapahtumista koko elämänkaaren kehitykseen. Nykyään yhteisöelämää ohjaa yleensä paljon suurempi määrä löyhiä siteitä paljon useammalla osa-alueella. Ihmiset näyttävät suosivan tällaista elämää. Löyhät siteet avaavat enemmän mahdollisuuksia ja tuovat uudenlaisia ideoita, joista luovuus kumpuaa. (Florida 2002, 405.)

Kaikilla elämän osa-alueilla löyhät siteet ovat korvanneet tiiviit siteet, jotka aiemmin jäsensivät yhteiskuntaa. Ihmiset eivät enää elä samassa kaupungissa vuosikymmeniä vaan liikkuvat paikasta toiseen. Ennen yhteisöille olivat tyypillisiä tiiviit yhteydet ja sitoutuminen sukuun, ystäviin ja järjestöihin. Nykyään hakeudutaan paikkoihin, jossa voi tutustua uusiin ihmisiin helposti ja viettää ikään kuin anonyymia elämää. Siteiden löytyminen johtuu siteiden määrän kasvusta. (Florida 2002, 49.)

Ihmiset tarvitsevat kuitenkin myös yhteisöllisyyden tunnetta elämäänsä. Vaikka yhteisöllisyyden heikkenemisestä puhutaan, yhteisöt eivät kuitenkaan ole täysin kadonneet. Länsimaisessa yhteiskunnassa perinteinen perheisiin, sukulaisuuteen, asuinalueisiin jne. liittyvä yhteisöllisyys on muuttanut muotoaan. Nykyään voidaan puhua ns. moderneista yhteisöistä, joissa yhteisyyden perustana voivat olla poliittiset, taloudelliset tai alueelliset seikat. Yhteisyys voi perustua myös sukulaisuuteen, intresseihin, uskomuksiin, yhteisiin toimiin, harrastuksiin, maailmankatsomuksiin jne. Yleisimmillään yhteisön käsite viittaa ihmisten väliseen vuorovaikutuksen tapaan, yhteisyyteen, ihmisten väliseen suhteeseen tai siihen, mikä on tietylle ihmisryhmälle yhteistä. (Mustikkamäki 2004, 101.) Ihmiset kaipaavat aina myös sosiaalista vuorovaikutusta. Yhteisön kyky helpottaa tätä vuorovaikutusta on tärkeä tekijä nykyisessä lähes anonyymissä yhteiskunnassa, jossa ihmiset liikkuvat paljon. (Florida 2002, 339.)

Korkeasti koulutettujen asiantuntijayhteiskunnassa yhteisöllisyys on rakentumassa uudelleen. Yhteisöt muotoutuvat enenevässä määrin organisaatorajoista riippumatta sellaisten ihmisten välille, joilla on samanlaiset tavoitteet, näkemykset tai kiinnostuksen kohteet. Ihmiset valikoituvat näihin yhteisöihin vapaamuotoisesti. Yhteisöjen taustalla on sitoutuminen ryhmään niin kauan kuin se on yksilöllisistä lähtökohdista tarkoituksenmukaista. Uudentyyppiset yhteisöt tarjoavat yhteenkuuluvuuden tunnetta ja sitoutumisen kohteen, joka saattaa olla vahvempi kuin perinteinen organisaatio. Yhteisöillä saattaa olla vaikutusta työmarkkinoiden muotoutumiseen, yritysten kilpailukykyyn ja alueelliseen innovaatiotoimintaan. (Mt., 103 – 104.)

### ***3.2 Sitoutumiseen vaikuttavat tekijät***

Sitoutumisen ja työmarkkinoiden muotoutumisen taustalla ovat yksilöiden toimintalogiikan ohella useat alueeseen sidoksissa olevat paikalliset tekijät. Yksilöllistymisen ja yhteisöllisyyden välinen vuorovaikutuksen prosessi näyttäytyy alueilla eri tavoin, sillä vuorovaikutukseen vaikuttavat keskeisesti alueen ominaispiirteet, kuten alueen historia, instituutiot, yleisesti hyväksytyt toimintatavat, normit, säännökset, arvot, asenteet jne. (Florida 2002, 104.)

Sitoutuminen ei usein kuitenkaan ole tietoista toimintaa, vaan se kehittyy tiedostamattamme useiden eri tekijöiden vaikuttaessa. Esimerkiksi työntekijän yritykseen sitoutumiseen vaikuttavat muun muassa henkilökohtaiset tekijät, kuten ikä, koulutus, keskeinen elämänintressi sekä työn ominaisuudet. (Mt., 91.)

Inhimillinen pääoma, ihmisten tiedot, taidot ja osaaminen, on keskeinen resurssi alueen kilpailukyvyn kannalta. Runsas inhimillinen pääoma lisää tuotantotoiminnan tuottavuutta ja tuo kilpailuedun markkinoilla. (Vähäsantanen ym. 2007, 21.) Alueen menestyminen onkin paljolti kiinni siitä, kuinka kyvykkäitä ihmisiä siellä on tekemässä työtä. Innovaatiot ja oikeat päätökset ovat tärkeitä menestymisen kannalta ja niitä tehdään nimenomaan inhimillisen pääoman avulla. (Huovari ym. 2001, 23.) Missä ja miten ihmiset haluavat asua ja työskennellä, millaisia tekijöitä he arvostavat ja mihin he kohdistavat lojaalisuutensa ovat nousseet alueiden kannalta keskeisiksi kysymyksiksi. (Mustikkamäki 2004, 88–89.)

Myös Floridan (2002, 36 ja 336) teorian mukaan alueellista talouskasvua vievät eteenpäin luovien ihmisten eli luovan pääoman omistajien päätökset asuinpaikastaan. Floridan mukaan ihmisten asuinpaikan valinta perustuu suurelta osin heidän elämäntyyliinsä liittyviin mielenkiinnon kohteisiin. Toisaalta Mäkisen & Korhosen (1999, 57) mukaan enemmistö menee työhön sinne, missä koulutukseen liittyvää toimintaa ja työtä ennestään on – sen sijaan että joukot vasta valmistuneita todella loisivat uudet työpaikat itselleen ja vaikuttaisivat tällä tavalla alueen elämään.

Ihmiset eivät Floridan (2002, 336–337) mukaan yleensä etsi ainoastaan tiettyä työpaikkaa vaan useita työllistymismahdollisuuksia. Yritykset ovat nykyään epäluotettavia ja urakehitys on usein horisontaalista. Työmarkkinoiden tyypilliseksi piirteeksi ovat nousseet molemminpuolisesti lyhyys ja hatarus. Paikkakuntien on tarjottava tiheät työmarkkinat ollakseen houkuttelevia. Ihmisten, yritysten ja resurssien kerääntyminen tietyille paikkakunnille kehitysmahdollisuuksineen tuo tehokkuutta, mikä vie eteenpäin talouskasvua.

Millä perusteella valmistuvat opiskelijat sitten tekevät päätöksensä asuinpaikan valinnasta? Floridan (2006, 86) mukaan on virheellistä olettaa, että luovia ihmisiä motivoi pelkästään rikastuminen. Tutkimukset osoittavat, että luovia ihmisiä kannustavat enemmän sisäiset, itsearvoiset palkkiot kuin raha. Palkka, viihtyisät työolot tai mukavat työajat eivät välttämättä ole ennen kaikkea korkeasti koulutettujen asiantuntijoiden keskeisimpiä kannustimia heidän työssään, vaan tärkeämpiä tekijöitä saattavat olla työn haasteellisuus, työn tarjoamat mahdollisuudet kehittyä omassa ammatissaan jne. Korkeasti koulutetuilla on yleensä enemmän työpaikkavaihtoehtoja kuin vähemmän koulutetuilla, joten heidän ei tarvitse sitoutua yhteen työnantajaan niin voimakkaasti. Arvojen ja asenteiden yksilöllistyessä myös sitoutuminen kohdistuu tänä päivänä yhä useammin ihmisten yksilöllisten tavoitteiden kautta. (Florida 2002, 89 ja 94–95.)

Asuinpaikkaa valitessaan ihmiset usein asettavat elämäntyylin työn edelle. Paikkakunnat, joilla ei ole heidän haluamaansa monipuolista tarjontaa kuten musiikkia, taidetta, teknologiatapahtumia, ulkoilumahdollisuuksia jne., eivät kiinnosta työnhakijoita. Ihmiset asettavat entistä enemmän odotuksia asuinpaikkakunnilleen. He odottavat asuinpaikkakunnaltaan virkistätymismahdollisuuksia – lenkkipolkuja, puistoja ja yöelämää. (Mt., 337–338.) Kaupunkiseudun monipuolinen ilta- ja yöelämä, runsas ravintola- ja kahvilatarjonta sekä monipuoliset erikoisliikkeet houkuttelevat Raunion (2001, 137) mukaan nuorempia ikäryhmiä enemmän kuin vanhempia.

Paikka on myös osa ihmisen identiteettiä. Nykyään ihmiset löytävät identiteettinsä yrityksen sijaan paikasta. Identiteetin tärkein osa on se, missä asumme ja mitä teemme – ei niinkään se, kenen palveluksessa työskentelemme. (Florida 2002, 344.)

Menestyvimmat alueet toivottavat kaikenlaiset ihmiset tervetulleeksi. Ne tarjoavat erilaisia asuinmahdollisuuksia esikaupunkien omakotitaloalueista perheettömille soveltuviin muodikkaisiin kaupunginosiin. Ajattelun monimuotoisuudesta ja avomielisyydestään tunnetut paikat vetävät ihmisiä puoleensa. Monimuotoisuus tarkoittaa myös jännitystä ja energiaa. Luovat ihmiset nauttivat erilaisista vaikutteista. Paikan ei tarvitse olla suurkaupunki, mutta sieltä on jokaisen voitava löytää itseään miellyttävä vertaisryhmänsä ja myös muita virikkeitä tarjoavia ryhmiä. Tällaisissa paikoissa on eri kulttuureita ja ideoita, ja ulkopuolisten on helppo päästä yhteisön jäseneksi. (Florida 2002, 23 ja 340–341.) Suvaitsevaiset ja avoimet paikat houkuttelevat luovia ihmisiä. Tämä paikkojen kyky houkutella osaajia vahvistaa niiden kykyä kerätä ja käyttää inhimillistä pääomaa. Se antaa kyvyn innovoida, luoda uutta liiketoimintaa ja luoda vaurautta ja hyvinvointia. (Florida 2006, 62.)

Paikkoja arvostetaan myös niiden aitouden ja ainutlaatuisuuden vuoksi. Aitous syntyy historiallisista rakennuksista, vanhoista kaupunginosista, tietyistä kulttuurisista tuntomerkeistä, kaupungin urbaanisuudesta tai musiikista. Aito paikka tarjoaa myös ainutkertaisia kokemuksia. Musiikin lisäksi on myös muita merkittäviä ääniä. Luovaan luokkaan kuuluvien mukaan aidossa paikassa on selvästi erotettava ”puheensorinansa”. Näitä ääniä luovat ja ylläpitävät tietyissä paikassa asuvat luovat ihmiset. (Florida 2002, 342–344.)

Kainulaisen (2004, 173 ja 195) mukaan kulttuurilta on alettu odottaa myös alueiden työllisyyttä ja taloutta kohentavia vaikutuksia ja alettu miettiä, miten kulttuuri voisi tukea talouselämää. Kulttuuri ja talous nähdään toisiaan tukevin ja vahvistavina prosesseina. Tutkimukset kulttuuriteollisuuden taloudellisista vaikutuksista ovat vahvistaneet näkemyksiä kulttuurin ja aluetalouden keskinäisestä riippuvuudesta. Monissa kaupungeissa kulttuuriteollisuus ja kulttuuri-imagot on tuotu kaupunkien strategiseen kehittämistyöhön mukaan. Kehitys on usein tapahtunut teollisen rakennemuutoksen myötä, kun perinteiset teollisuusalueet ovat muuttuneet elinkeinorakenteeltaan ja imagoiltaan jälkiteollisiksi kasvukeskuksiksi. Myös Porissa voidaan ajatella esimerkiksi Jazz-festivaalin olevan osa kaupungin kulttuuri-imagoa.

Paikkakunnan on kyettävä myös luomaan houkutteleva ilmapiiri. Imagot ja niistä syntyvät mielikuvat ovat Raunion (2001, 146) mukaan viesti, jonka perusteella



kaupunkiseudun tarjoamat mahdollisuudet nousevat tai eivät nouse esiin ulkopuolisen osaajan silmissä. Vaikka imago ei yksilön näkökulmasta olisi olennainen kriteeri asuinseudun valinnassa, se on tärkeä elementti media- ja informaatioyhteiskunnassa toimivan kaupunkiseudun kilpailukyvyllä. Hyvä imago kertoo kohderyhmälle niistä seudun positiivisista ominaisuuksista, jotka todennäköisimmin heidät seudulle houkuttelevat. Imago saattaa vaikuttaa myös valmistuvien opiskelijoiden jäämisaikeisiin.

Poria ajatellen voidaan todeta, että meneillään on imagon muuttamisprosessi. Pori on kuitenkin kokenut laman ja työttömyyden myötä trauman, joka vaikuttaa edelleen ainakin paikkakuntalaisten käsityksiin. Voineekin miettiä, voiko edellä kuvattu suvaitsevaisuus ja paikan monimuotoisuus olla merkityksellinen vetovoimatekijä Porin kaupungissa? Ulkopaikkakuntalaisilla ei luultavasti ole yhtä negatiivista kuvaa Porin imagosta, joten heidän houkuttelemisessaan alueelle tällaiset tekijät voisivat olla relevantteja.

Floridan (2002, 429) mukaan nuorten houkuttelemisen tärkeyttä ei usein ole huomioitu tarpeeksi. Nuorten työntekijöiden on usein ajateltu olevan tilapäisasukkeja, jotka vaikuttavat vain vähän tietyn kaupungin toiminnan tuloksellisuuteen. He ovat kuitenkin tärkeitä, koska he ovat halukkaita ottamaan riskejä. Nopeasti muuttuvilla toimialoilla heillä on lisäksi vastavalmistuneina yleensä ajantasaisin ammattitaito.

Raunion (2001, 144) mukaan kaupunkiseudun vetovoimaisuus on aina vain osittain sisältäpäin rakennettavissa ja sen lopullisen vaikutuksen määrittelee muiden kaupunkiseutujen vetovoimaisuus sekä muut ulkoiset tekijät. Osaajien sijoittumista ohjaavat mahdollisuudet tarttua esiin nouseviin tilaisuuksiin ja mahdollisuuteen valita työpaikka kansallisilta ja yhä useammin myös kansainvälisiltä työmarkkinoilta. Kyse ei siis niinkään ole tyytymättömyydestä nykyiseen asuinseutuun, kuin siitä, että mahdollisuudet muualla tarjoavat jotain oleellisesti enemmän kuin nykyinen asuinseutu.

Osaajan perheellisyys korostaa tiettyjen palvelujen tarvetta. Esimerkiksi terveydenhuollon, koulujen ja päiväkotien laadun merkitys osaajien sijoittumiselle on merkittävä. Useiden palvelujen yksityistäminen vaikuttanee tulevaisuudessa siihen,

että kaupunkiseudut erilaistuvat myös fyysisen ympäristönsä ja palvelutarjontansa suhteen nykyistä selvemmin. Suomalaisessakin yhteiskunnassa käynnissä oleva eriarvoistumiskehitys ulottuu lähitulevaisuudessa mahdollisesti myös seutujen peruspalveluiden ja asumisvaihtoehtojen tarjontaan. Nykyisen osaaajakupolven lapset käyttävät esimerkiksi erikoislukioita tai –päiväkoteja, jolloin niistä tulee osa perheiden päivittäistä elämänkenttää. On todennäköistä, että niiden mahdollinen puuttuminen havaitaan tulevaisuudessa entistä herkemmin ja koetaan myös selkeämmin puutteena. Tällöin tämän tyyppisten palveluiden merkitys osajien sijoittumista ohjaavina tekijöinä ja mahdollisina seudullisina kilpailuetuina vahvistuvat. (Raunio 2001, 147.)

Fyysinen tai toiminnallinen ympäristö ovat tärkeä osa kaupunkiseutujen kilpailukykyä, vaikka eivät tuokaan selkeää kilpailuetua osajien houkuttelussa. Taloudellisen ympäristön tekijöistä kilpailuetua tuovat Raunion (2001, 146) tutkimuksen mukaan pääasiassa puolison työpaikkamahdollisuudet sekä luova ongelmanratkaisuympäristö eli seudun laajat työmarkkinat ja kiinnostavat ja haasteelliset työtehtävät. Sosiaalisen ympäristön tekijöistä kilpailuetua tuo osajien voimakas kiinnittyminen kotiseutuunsa ja sen tarjoamaan sosiaaliseen verkostoon.

Raunion (2001, 146 - 147) mukaan osajat ovat pääsääntöisesti tyytyväisiä nykyisten asuinseutujensa tarjoamiin ominaisuuksiin, joten vetovoimaisuutta kilpailueduksi saakka lisäävän tekijän on oltava paitsi osajien arvostama, myös selkeästi korkeatasoisempi kuin muilla kaupunkiseuduilla. Kilpailuetua suurille kaupunkiseuduille muodostuu lähinnä monipuolisten ja haastavien työ- ja uramahdollisuuksien kautta eli samojen tekijöiden, jotka perinteisestikin ovat selittäneet alueiden välistä muuttoa.

Avainasemassa kaupunkiseudun vetovoimaisuuden kehittämisessä on Raunion (2001, 147) mukaan monipuolisten ja kiinnostavien työmahdollisuuksien luominen. Tosin liian pitkälle menevä seudullinen erikoistuminen tai kaiken osaamisintensiivisen liiketoiminnan kasautuminen muutamaankasvukeskukseen eivät nekään vastaa osaavan työvoiman preferenssejä. Monipuolinen elinkeinorakenne, joka tarjoaa työtä sekä osaamisintensiivisillä että muilla aloilla palvelee osajaa parhaiten.

## **4 TUTKIMUSASETELMA**

### **4.1 Tutkimustehtävä**

Tutkimuksen tavoitteena on selvittää Porin yliopistokeskuksen opiskelijoiden aikeita jäädä Porin alueelle valmistumisensa jälkeen, sekä tekijöitä, jotka vaikuttavat näihin aikeisiin.

Lisäksi tutkimus tarkastelee yliopistokeskuksen opiskelijoiden taustoja, eli sitä, mistä he ovat tulleet, sekä syitä, miksi he ovat hakeutuneet opiskelemaan juuri Porin yliopistokeskukseen. Esille on nostettu myös opiskelijoiden käsityksiä yliopistokeskuksesta verrattuna emoyliopistoon. Tutkimuksessa analysoidaan myös opiskelijoiden käsityksiä valmistumisesta sekä työllistymismahdollisuuksista alueelle. Tutkimalla opiskelijoiden käsityksiä pyritään muodostamaan kuva alueen vetovoimaisuudesta ja opiskelijoiden sitoutumisesta alueelle.

Tutkimus on rajattu koskemaan opiskelijoiden aikeita jäädä Porin seudulle valmistumisensa jälkeen. Empiirinen aineisto ei sinänsä anna vastauksia siihen, mitä tulisi tehdä, jotta opiskelijat jäisivät Poriin. Tätä teemaa kuitenkin sivutaan tutkivan työporin opiskelijaryhmän pohdinnassa.

### **4.2 Tutkimusaineisto**

Tutkimuksen aineistona on tammikuussa 2007 kerätty ”Hyvinkö pyyhkii?” Tutkimus Porin yliopistokeskuksen opiskelijoiden hyvinvoinnista. Tutkimus tehtiin Porin ylioppilasyhdistys Pointer ry:n toimeksiannosta. Pointer ry on antanut luvan käyttää aineistoa tässä tutkimuksessa.

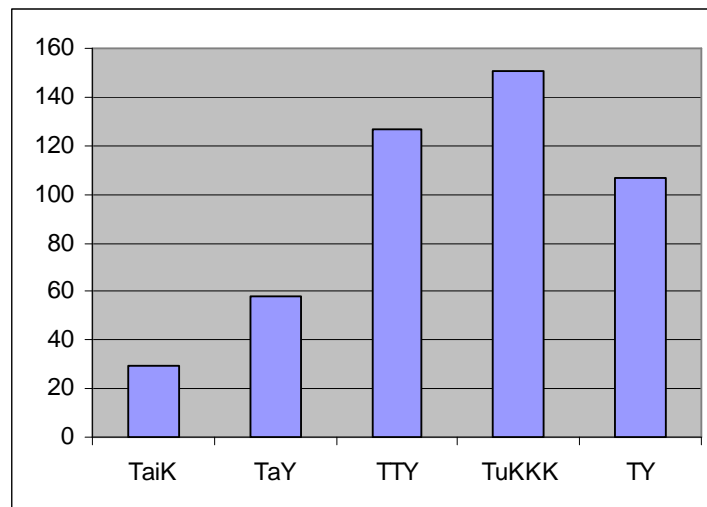
Yliopistot ovat teettäneet useita opiskelijoiden hyvinvointitutkimuksia, mutta yliopistokeskuksissa vastaavia tutkimuksia ei ole aiemmin tehty. ”Hyvinkö pyyhkii?” Tutkimus Porin yliopistokeskuksen opiskelijoiden hyvinvoinnista sisältää varsinaisen

hyvinvoinnin lisäksi teemoja, jotka käsittelevät opiskelijoiden tulevaisuudensuunnitelmia, käsityksiä Porin alueen työmarkkinoista sekä viihtymistä Porin kaupungissa ja Porin yliopistokeskuksessa.

Tutkimus toteutettiin kokonaisotantana kaikista yliopistokeskuksen opiskelijoista. Porin yliopistokeskuksessa toimii viisi eri yliopistoyksikköä, jotka ovat Turun yliopisto (kulttuurituotannon ja maisemantutkimuksen laitos), Turun kauppakorkeakoulun Porin yksikkö, Tampereen yliopiston Porin yksikkö (sosiaalipolitiikka, sosiologia ja sosiaalityö), Tampereen teknillisen yliopiston Porin yksikkö (tietotekniikka, tuotantotalous ja elektroniikka) sekä Taideteollinen korkeakoulu (Porin taiteen ja median osasto). Läsnä olevaksi ilmoittautuneita opiskelijoita oli tutkimuksen toteuttamishetkellä 1089. Vastajia verkkopohjaiseen lomakekyselyyn saatiin 472, eli vastausprosentiksi muodostui 43. Liitteessä yksi on ”Hyvinkö pyyhkii?” Tutkimus Porin yliopistokeskuksen opiskelijoiden hyvinvoinnista –kyselylomake kokonaisuudessaan.

Seuraavissa taulukoissa ja kuvioissa yksiköistä käytetään niiden lyhenteitä: Taideteollinen korkeakoulu (TaiK), Tampereen yliopisto (TaY), Tampereen teknillinen yliopisto (TTY), Turun kauppakorkeakoulu (TuKKK) ja Turun yliopisto (TY). Yksiköt ovat hyvin erikokoisia, joten myös vastaajien määrä yksiköittäin eroaa merkittävästi (kuvio 1). Vähiten vastaajia oli Taideteollisesta korkeakoulusta (29) ja eniten Turun kauppakorkeakoulusta (151).

**Kuvio 1. Vastajamäärät yksiköittäin**



Aiheesta ”Jäädäkö Poriin vai lähteä?” järjestettiin Tampereen yliopiston Porin yksikössä tutkiva työpaja 1.4.2008. Siinä käsiteltiin sitä, mitä pitäisi tehdä, jotta valmistuneiden opiskelijoiden henkinen pääoma jäisi nykyistä enemmän hyödyttämään aluetta. Tutkimuksen aineistona on käytetty myös työpajan opiskelijaryhmän pohdintaa.

### **4.3 Tutkimusmenetelmä**

Kyseessä on survey-tutkimus ja tutkimusmenetelmä on kvantitatiivinen. Aineisto on analysoitu SPSS-ohjelmalla. Analyysimenetelmänä on pääasiassa ristiintaulukointi. Ristiintaulukoinnilla saadaan mielestäni riittäviä tuloksia, vaikka myös monimuuttujamenetelmiä olisi voinut käyttää aineiston analyysiin.

Tutkimuksen tärkeä tehtävä on selittää ilmiöitä. Selittämisen tapoja on erilaisia. Yhteiskuntatieteiden metodologisessa kirjallisuudessa on kolme eri selittämisen tapaa: kausaalinen, intentionaalinen ja funktionaalinen selittäminen. (Uusitalo 1991, 99.) Tässä tutkimuksessa selittämisen tapa on kausaalinen.

Kausaalisisessa selittämisessä on kyse syistä ja seurauksista. Kausaalisuudesta on kuitenkin erilaisia käsityksiä. Niin sanotun toiminnallisen kausaliiteettikäsityksen mukaan syy on jotakin joka tuottaa, saa aikaan jotain muuta. (Mt., 99 – 100.)

Kausaliiteetti on ehdollinen olosuhteisiin nähden eli se, saako X aikaan Y:n, riippuu olosuhteista. Kausaalisuhteet ovat empiirisiä riippuvuussuhteita. Ne esiintyvät reaali maailmassa, mutta voisivat olla myös esiintymättä. Kausaalisuhteiden tutkiminen perustuu vertailuun. (Mt., 101.) Ilman vertailua ei voida vakuuttua esimerkiksi siitä, saako viihtyminen alueella aikaan sen, että opiskelija aikoo jäädä alueelle valmistumisensa jälkeen.

Jotta voidaan puhua kausaalisuhteen olemassaolosta, syyn ja seurauksen tulee vaihdella yhdessä (yhteisvaihtelu). Eli jos syyssä tapahtuu muutos, niin myös

seurausilmiön muutoksen todennäköisyys kasvaa. Kausaliteettiin liittyy myös ajallinen järjestys, eli syy on ajallisesti ennen seurausta. (Mt., 102.)

Kausaalisessa selittämisessä tulee ottaa huomioon myös kolmannet tekijät, mikä tarkoittaa sitä, että yhteisvaihtelu ei saa johtua mistään kolmannelta tekijältä. Kuitenkaan ei ole tarpeen ottaa huomioon kaikkia mahdollisia seikkoja, vaan sellaiset, joiden huomioonottaminen on teoreettisesti perusteltua. (Mt., 103.)

Jos halutaan uskoa, että esimerkiksi usko hyviin työllistymismahdollisuuksiin alueella on jäämisaikeisiin vaikuttava tekijä, on pyrittävä mittaamaan mahdollisimman monia niistä muista tekijöistä, jotka saattavat vaikuttaa jäämisaikeisiin. Yksinkertaisin tilastollisen vakioinnin keino on elaboraatio ristiintaulukoinnissa, missä muuttujien välistä yhteyttä tarkastellaan vakioitavan tekijän eri luokissa. Aina kun on tehty kahden muuttujan taulukko, ja halutaan edetä kausaalipäätelmiin, syntyy tilanne, jossa elaboraatio saattaa olla hyödyllinen. Kun on tutkittu kahden muuttujan yhteisvaihtelua, ja sitten vakioidaan kolmas muuttuja, alkuperäinen yhteys joko säilyy ennallaan tai muuttuu alkuperäisestä, mutta on kuitenkin samanlainen kaikissa kolmannen muuttujan luokissa tai on alkuperäisestä poikkeava ja erilainen. (Alkula ym. 2002, 171 – 172 ja 200 – 201.)

## **5 OPISKELIJOIDEN TAUSTAA JA YLIOPISTOKESKUKSEEN HAKEUTUMISEN SYYT**

### **5.1 Porin yliopistokeskuksen opiskelijoiden taustaa**

Kotialueella opiskelu, verrattuna muulla alueella opiskeluun, lisää merkittävästi todennäköisyyttä myöhemmin myös työskennellä siellä (Vähäsantasen ym. 2006, 120 mukaan Groen 2004). Tätä voidaan tulkita niin, että Porin yliopistokeskuksen tarjoama koulutus edesauttaa ympäröivän alueen koulutusta haluavien henkilöiden sijoittumista alueelle koulutuksen jälkeen. Myös osa muualta opiskelemaan tulleista työllistyy/jää opiskelupaikkakunnalleen. (Vähäsantanen ym. 2006, 120.) Kustannusten ja kaikenlaisten muiden haittojen minimoinnin takia on luonnollista, että merkittävä osa nuoria preferoi lähellä olevia koulutuspaikkoja ja myös työllistymistä lähelle opiskeluympäristöään, johon viimeistään opiskelun kuluessa ehditään kiinnittyä (Mäkinen & Korhonen 1999, 59).

Muuttamisen ja muuttamattomuuden motiivit voidaan jakaa rahallisiin ja ei-rahallisiin kustannuksiin sekä rahallisiin ja ei-rahallisiin hyötyihin. Ei-rahallisia kustannuksia ovat esimerkiksi totutun asuinpaikan jättäminen ja sosiaalisten suhteiden heikkeneminen sekä uuteen asuin- ja elinympäristöön sopeutuminen. Muuttamisen mahdollisina ei-rahallisina hyötyinä voidaan pitää esimerkiksi miellyttävämpää asuinympäristöä tai sosiaalista ympäristöä, vähäisempää rikollisuutta tai parempia ilmasto-olosuhteita. Rahallisia hyötyjä muuttamisesta voivat olla parempi palkkataso ja paremmat työllistymismahdollisuudet. Ihmiset ottavat erilaiset kustannukset ja hyödyt huomioon asuinpaikkaa valitessaan, ja siten esimerkiksi tietyn alueen tarjoamat rahalliset hyödyt voivat kompensoida heikkoja työllistymismahdollisuuksia. (Vähäsantasen ym. 2006, 112 mukaan Sjaastad 1962.)

Noin puolet vastaajista on muuttanut Poriin tai lähialueelle opiskelun takia (taulukko 1). Yksiköiden välillä on suuria eroja – esimerkiksi Tampereen yliopiston opiskelijoista suurin osa ei ole muuttanut Poriin opintojen takia, kun taas Taideteollisen korkeakoulun opiskelijoista suurin osa on muuttanut Poriin

nimenomaan opintojen takia. Taulukossa eivät ole mukana opiskelijat, jotka eivät opiskelun aikana asu Porissa tai lähialueilla, vaan käyvät Porissa vain opiskelemassa. Heitä on opiskelijoista yhdeksän prosenttia.

**Taulukko 1. Opiskelijoiden muutot Poriin opintojen takia yksiköittäin (%)**

	TaiK	TaY	TTY	TuKKK	TY	Kaikki
En ole muuttanut Poriin opintojen takia	22	78	48	37	44	46
Olen muuttanut Poriin opintojen takia	78	22	52	63	56	54
	100 % (23)	100 % (54)	100 % (113)	100 % (131)	100 % (101)	100 % (422)

Muuttaneista suurin osa (63 prosenttia) on lähtöisin Länsi-Suomen läänistä. Etelä-Suomen läänistä on 31 prosenttia.

## **5.2 Opiskelijoiden syyt hakeutua Porin yliopistokeskukseen**

Eri yksiköiden opiskelijoilla on erilaisia syitä hakeutumiselle juuri Porin yliopistokeskukseen. Seuraavassa on tarkasteltu muualta muuttaneiden opiskelijoiden ja täällä jo ennen opiskelun aloittamista asuneiden opiskelijoiden yliopistokeskukseen hakeutumisen syiden eroja. Taulukossa kaksi on täällä jo ennen opiskelun aloittamista asuneiden syyt juuri Porin yliopistokeskukseen hakeutumiselle. Yliopistokeskuksen sijainti lähellä kotia on tärkeä syy 89 prosentille vastanneista. Taideteollisen korkeakoulun sekä Turun yliopiston opiskelijoista suurin osa kertoo koulutusohjelmien harvinaisuuden olleen erittäin tärkeä tai melko tärkeä tekijä yliopistokeskukseen hakeutumisessa. Muissa yksiköissä koulutusohjelmien



harvinaisuus ei ole ollut merkittävä tekijä yliopistokeskukseen hakeutumisen syynä. Kolmannes vastaajista pitää pientä yliopistoyhteisöä, kaupungin sopivaa kokoa ja Porin edullisempaa hintatasoa tärkeänä tekijä tänne hakeutumiselle.

**Taulukko 2. Täällä jo ennen opiskelun aloittamista asuneiden opiskelijoiden syyt yliopistokeskukseen hakeutumiselle (seuraavat tekijät melko tärkeitä tai erittäin tärkeitä tänne hakeutumisessa) (%)**

	TaiK	TaY	TTY	TuKKK	TY	Kaikki
Yliopistokeskuksen sijainti lähellä kotia	80	93	91	82	91	89
Tarjolla olevat harvinaiset koulutusohjelmat	100	22	26	31	80	40
Porin pieni yliopistoyhteisö	40	29	37	25	38	33
Porin kaupungin sopiva koko	20	34	39	18	52	35
Porin edullisempi hintataso verrattuna muihin kaupunkeihin	40	24	35	22	32	29

Taulukossa kolme tarkastellaan muualta muuttaneiden opiskelijoiden syitä hakeutua Porin yliopistokeskukseen. Samoin muualta tulleille Taideteollisen korkeakoulun ja Turun yliopiston opiskelijoille koulutusohjelmat ovat olleet erittäin tärkeä tekijä yliopistokeskukseen hakeutumisessa. Myös kolmannekselle muualta tulleilta Porin kaupungin edullisempi hintataso, pieni yliopistoyhteisö ja kaupungin sopiva koko ovat olleet tärkeitä tekijöitä hakeutumisessa.

**Taulukko 3. Muualta muuttaneiden opiskelijoiden syyt yliopistokeskukseen hakeutumiselle (seuraavat tekijät melko tärkeitä tai erittäin tärkeitä tänne hakeutumisessa) (%)**

	TaiK	TaY	TTY	TuKKK	TY	Kaikki
Porin edullisempi hintataso verrattuna muihin kaupunkeihin	28	17	34	22	23	25
Porin pieni yliopistoyhteisö	28	8	49	22	40	33
Porin kaupungin sopiva koko	22	17	37	18	37	28
Tarjolla olevat harvinaiset koulutusohjelmat	94	17	41	13	95	47

Harvinaisia koulutusohjelmia voidaan siis pitää yliopistokeskuksen etuna. Myös pientä yliopistoyhteisöä selvästi arvostetaan. Kaupungin koko ja edullisempi hintataso näyttävät myös olevan vetovoimatekijöitä osalle opiskelijoista. Kaikki opiskelijat eivät halua suuriin kaupunkeihin tai massayliopistoihin. Nämä ovatkin tekijöitä, joita Pori voisi tuoda rohkeammin esille opiskelijoiden houkuttelussa.

Alueella jo ennen opiskelua asuneet ovat hakeneet tänne juuri sen takia, että yliopistokeskus sijaitsee lähellä. Nämä opiskelijat ovat siis melko sitoutuneita alueeseen.

Osa opiskelijoista ei olisi edes mennyt opiskelemaan muuhun yliopistoon. Tähän vaikuttavat enemmän opiskelijan ikä ja perhesuhteet kuin opiskeluyksikkö. Mitä vanhemmasta opiskelijasta on kyse, sitä todennäköisemmin opiskelija ei olisi mennyt opiskelemaan muuhun yliopistoon. Samoin opiskelijat, joilla on huollettavia lapsia, eivät lapsettomia todennäköisemmin olisi menneet muuhun yliopistoon. Nuoren ja perheettömän opiskelijan on tietenkin helpompi muuttaa ja lähteä opiskelemaan mihin kaupunkiin tahansa kuin perheellisen.

Kolmannes niistä, jotka ovat muuttaneet Poriin opiskelun takia, kertovat, etteivät olisi menneet opiskelemaan muuhun yliopistoon (taulukko 4). Yksikkökohtaiset erot ovat suuria, Taideteollisen korkeakoulun muualta muuttaneista vastaajista 67 prosenttia ei olisi mennyt opiskelemaan muualle, kun taas Turun kauppakorkeakoulun opiskelijoista vain 20 prosenttia oli tätä mieltä. Niistä, jotka eivät asu Porissa vaan käyvät täällä vain opiskelemassa, 41 prosenttia ei olisi mennyt muualle opiskelemaan. He ovat siis halunneet juuri tänne, joten voi ajatella, että Porin yliopistokeskuksella on ollut tarjota näille opiskelijoille jotain lisäarvoa.

**Taulukko 4. Väitteessä "En olisi mennyt opiskelemaan muuhun yliopistoon" samaa mieltä olevat (väite pitää paikkansa täysin tai melko hyvin) yksiköittäin (%)**

	TaiK	TaY	TTY	TuKKK	TY	Kaikki
Porissa jo ennen opiskelua asuneet	80	52	40	55	41	47
Poriin opiskelun takia muuttaneet	67	25	37	20	39	34
En asu Porissa, vaan käyn täällä vain opiskelemassa	50	25	31	44	60	41

Porissa jo ennen opiskelua asuneista lähes puolet ei olisi mennyt opiskelemaan muuhun yliopistoon. Heille yliopistokeskus, ehkä aluekin, on jostakin syystä ollut ainoa vaihtoehto. Tämä ryhmä tuskin lähtee Porista heti valmistumisensa jälkeenkään, joten heidän kohdallaan väestön koulutustason korottamistavoitteen voidaan ajatella onnistuvan.

Entä onko yliopistokeskus osalle muualta tulleista toissijainen vaihtoehto, kun muihin yliopistoihin ei olla päästy? Muualta muuttaneista opiskelijoista kolmannes kertoo ottaneensa opiskelupaikan vastaan, koska ei päässyt muuallekaan (taulukko 5). Yksikkökohtaiset erot ovat huomattavia. Erityisesti Turun kauppakorkeakoulu poikkeaa muista; sen muualta muuttaneista opiskelijoista 61 prosenttia otti koulutuspaikan vastaan, koska ei päässyt muualle. Nämä vastaajat ovat

todennäköisesti ensisijaisesti hakeneet muihin kauppakorkeakouluihin. Toisaalta esimerkiksi Taideteollisen korkeakoulun koulutusohjelmia ei edes tarjota muualla, joten kyseiselle koulutusosalalle haluavan on haettava Porin yliopistokeskukseen. Täällä jo ennen opiskelua asuneista vain 13 prosenttia ja täällä vain opiskelemissa käyvistä opiskelijoista neljännes otti opiskelupaikan vastaan, koska ei päässyt muualle.

**Taulukko 5. Väitteessä "Otin koulutuspaikan vastaan, kun en päässyt muuallekaan" samaa mieltä olevat (väite pitää paikkansa täysin tai melko hyvin) (%)**

	TaiK	TaY	TTY	TuKKK	TY	Kaikki
Porissa jo ennen opiskelua asuneet	0	14	11	11	18	13
Poriin opiskelun takia muuttaneet	0	33	15	61	14	31
En asu Porissa, vaan käyn täällä vain opiskelemissa	25	0	15	31	4	24

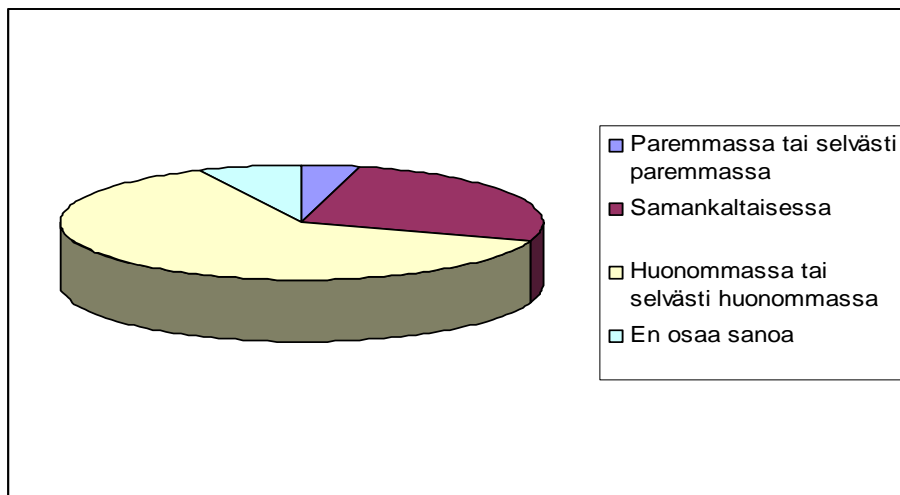
Yliopistokeskuksessa on siis sekä heitä, jotka ovat ehdottomasti halunneet juuri tänne, että heitä, jotka eivät ole päässeet muualle. Näin on varmasti jokaisessa yliopistossa. Ei siis voida missään nimessä sanoa, että täällä opiskelevat ovat niitä, jotka eivät muualle päässeet. Vastaajista suuri osa on kokenut Porin yliopistokeskuksen vetovoimaisena, ja sen takia hakeneet tänne jopa ensisijaisesti.

## 6 OPISKELIJOIDEN KÄSITYKSET YLIOPISTOKESKUKSESTA JA OMASTA YKSIKÖSTÄ VERRATTUNA EMOYLIOPISTOON

Seuraavassa esitellään yliopistokeskuksen opiskelijoiden käsityksiä yliopistokeskuksesta ja omasta yksiköstä verrattaessa emoyliopistoon. Tulee ottaa huomioon, että ne ovat vain vastaajien tuntemuksia ja oletuksia, eivätkä vastaajat välttämättä ole tutustuneet emoyliopistoon. Käsitukset kertovat kuitenkin omalta osaltaan alueen ja yliopistokeskuksen vetovoimaisuudesta.

Verrattaessa omaa yksikköä emoyliopistoon opiskelijat tunsivat olevansa useimmissa asioissa yhtä hyvässä tai paremmassa asemassa emoyliopiston opiskelijoihin nähden. Suurin osa piti monitieteellistä yhteistyötä, opiskelijoiden ja opettajien välistä tuttuutta, yksikön opiskelijamäärää, yliopistokeskuksen yhteishenkeä, oman yksikön yhteishenkeä, opetuksen laatua ja opettajien ammattitaitoa yhtä hyvänä tai parempana kuin emoyliopistossa. (Salonen & Suntala 2008, 25.) Kuitenkin oman yksikön arvostusta pidettiin huomattavasti emoyliopiston arvostusta huonompana (kuvio 2). Yksiköittäin ei ole suuria eroja; kaikista vastaajista tätä mieltä on 63 prosenttia.

**Kuvio 2. Opiskelijoiden kokemukset yksikön arvostuksesta ("Millaisessa asemassa koet olevasi yksikön yleisen arvostuksen suhteen verrattuna emoyliopiston opiskelijoihin?")**



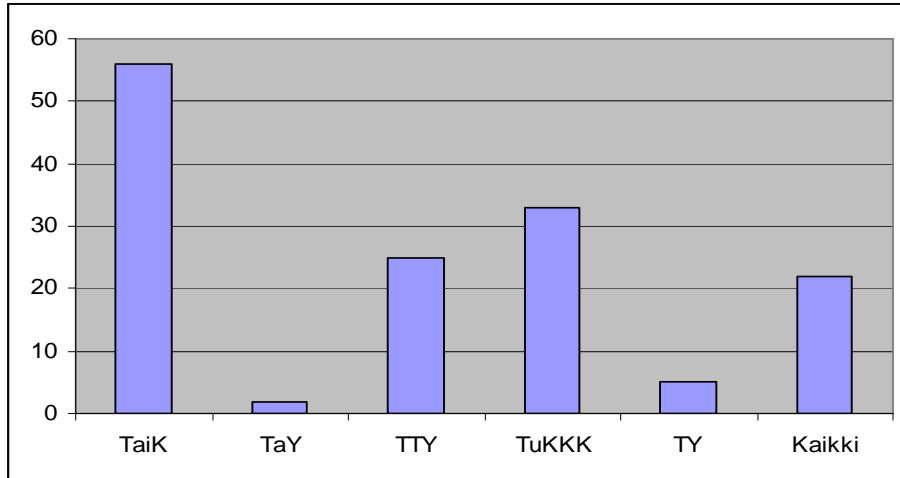
Kyse on ehkä siitä, että arvostuksen ajatellaan ulkopuolisten silmissä olevan huonompi kuin perinteisten yliopistokaupunkien vanhojen ja arvostettuina pidettyjen yliopistojen. Yliopistokeskus on vielä suhteellisen uusi, eikä ole ehtinyt hankkia itselleen tällaista imagoa.

Myös sivuainevalikoimaa piti huonompana tai selvästi huonompana 70 prosenttia vastanneista. Tämä oli toisaalta yllättävä tulos, koska yliopistokeskuksessa on mahdollisuus ristiinopiskella, eli ottaa sivuaineita mistä tahansa muusta yksiköstä. Ongelmana saattaakin olla se, että ristiinopiskelua ei vielä riittävästi tunneta. Opiskelijoiden hyvinvointitutkimukseen vastanneista opiskelijoista vain 46 prosenttia oli sitä mieltä, että tietoa muiden yksiköiden tarjonnasta on helposti saatavilla. Tiedotusta ristiinopiskelusta piti riittävänä 66 prosenttia vastaajista. Vain viidenneksen mielestä ristiinopiskelu oli käytännössä helppo sovittaa lukujärjestykseen. Käytännön toimivuudessa olisi siis kehittämisen varaa. (Salonen & Suntala 2008, 77.) Yliopistokeskuksessa järjestetään myös avoimen yliopiston opetusta, joka on ainakin osalle opiskelijoista maksutonta. Sivuaineita voi käydä opiskelemassa myös emoyliopistoissa.

Vaikka yksikön arvostusta suhteessa emoyliopiston arvostukseen pidettiin huonona, toisia koulutusaloja pidettiin hyvinkin arvostettavina, ja uskottiin, että niitä opiskeleville ollaan jopa kateellisia. Opiskelijoista 58 prosenttia oli sitä mieltä, että yliopistokeskuksen eri yksiköiden arvostuksessa on eroja.

Kuviossa kolme on esitetty niiden vastaajien osuus prosentteina, jotka ovat sitä mieltä, että heidän opiskeluaansa opiskeleville ollaan yleensä kateellisia. Tätä mieltä oli viidennes kaikista vastaajista. Yksiköiden väliset erot olivat kuitenkin huomattavat; Tampereen yliopiston ja Turun yliopiston opiskelijoista juuri kukaan ei ollut sitä mieltä, kun taas Taideteollisen korkeakoulun vastaajista 56 prosenttia uskoi näin.

**Kuvio 3. Opiskelijoiden käsitykset kateellisuudesta (Väitteessä "Niille, jotka opiskelevat alaani, ollaan yleensä hieman kateellisia" jokseenkin samaa mieltä tai täysin samaa mieltä olevat yksiköittäin) (%)**



Taideteollisen korkeakoulun opiskelijoiden näkemykset ovat tällaiset varmasti osittain harvinaisten koulutusohjelmien takia. Näitä harvinaisia koulutusohjelmia voidaan siis selvästi pitää yliopistokeskuksen etuna ja vetovoimatekijänä. Toisaalta myöskään Turun yliopiston koulutusohjelmia ei tarjota muualla, joten voidaan pitää yllättävänä, etteivät Turun yliopiston opiskelijat usko muiden olevan kateellisia.

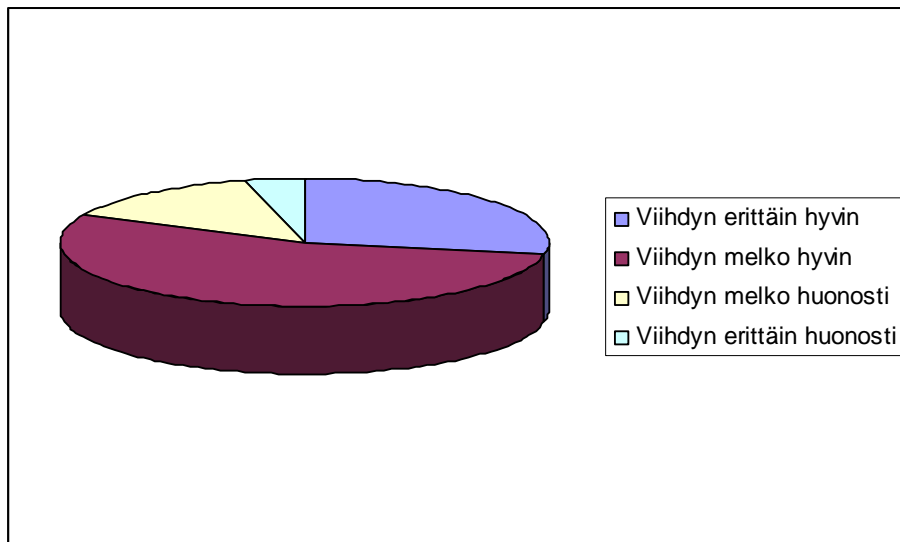
## 7 OPISKELIJOIDEN VIIHTYMINEN JA KÄSITYKSET VALMISTUMISESTA

### 7.1 Opiskelijoiden viihtyminen Porissa

Opiskelijoiden jäämisaikeita tarkasteltaessa viihtyminen on olennainen asia. Jos ei alueella viihdytä, sinne tuskin aiotaan jäädä.

Yli 80 prosenttia vastanneista kertoo viihtyvänsä Porin seudulla hyvin tai melko hyvin (kuvio 4). Ne opiskelijat, joilla on lapsia, viihtyivät lapsettomia paremmin. Naiset ja miehet viihtyivät yhtä hyvin. Iän mukaan viihtymisessä ei juuri muodostunut eroja. Yli 40 –vuotiaat opiskelijat tosin viihtyivät nuorempia paremmin.

**Kuvio 4. Opiskelijoiden viihtyminen Porin seudulla (%)**



Muualta tänne opiskelujen takia muuttaneet viihtyivät täällä jo aiemmin asuneita huonommin. Yksiköittäin ei muodostunut suuria eroja, Taideteollisen korkeakoulun opiskelijat viihtyivät hieman muita huonommin. Tämä selittyy sillä, että heistä suurempi osa kuin muiden yksiköiden opiskelijoista on muuttanut tänne muualta. Muualta muuttaneiden viihtyminen kuitenkin parani opiskeluvuosien myötä;



ensimmäisien vuosien opiskelijat viihtyivät huonommin kuin täällä jo pitempään olleet.

Viihtymiseen alueella näyttää vaikuttavan esimerkiksi se, onko vastaaja yksinäinen (Taulukko 6). Usein yksinäisistä 12 prosenttia viihtyy erittäin huonosti ja 18 prosenttia melko huonosti. Niistä vastaajista, jotka eivät ole yksinäisiä, 83 prosenttia viihtyy Porin seudulla melko hyvin tai erittäin hyvin.

**Taulukko 6. Opiskelijoiden viihtyminen Porin seudulla yksinäisyyden mukaan (%)**

	Olen usein yksinäinen	Olen ajoittain yksinäinen	En ole yksinäinen	Kaikki
Viihdyn erittäin huonosti	12	3	4	4
Viihdyn melko huonosti	18	17	13	14
Viihdyn melko hyvin	65	55	53	54
Viihdyn erittäin hyvin	6	25	30	28
Yhteensä	100 % (17)	100 % (94)	100 % (329)	100 % (450)

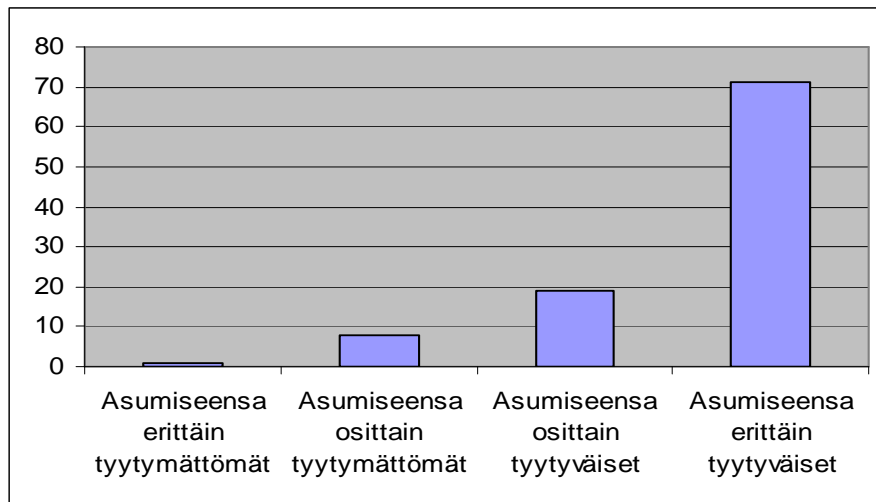
Vastaajista kuitenkin vain neljä prosenttia kertoi olevansa usein yksinäinen. Ajoittain yksinäisiä oli 21 prosenttia opiskelijoista. Tämä on suunnilleen saman verran kuin opiskelijoissa yleensä (ks. esim. Kunttu & Huttunen 2005).

Muualta muuttaneet opiskelijat olivat yksinäisempiä kuin Porissa jo ennen opintoja asuneet. Yksinäisyyden taustalla voi olla vanhojen ystävyysuhteiden puuttuminen.

Kolmannes vastaajista kertoi, että heidän sosiaalisista suhteistaan melko suuri tai erittäin suuri osa tulee opiskelun kautta. Jonkin verran sosiaalisista suhteistaan opiskelun kautta kertoi saavansa samoin kolmannes vastaajista. Verrattuna muihin tutkimuksiin yliopistokeskuksen opiskelijoiden sosiaalisista suhteista suurempi osa tulee opiskelun kautta. (Salonen & Sunttila 2008, 52 – 53.)

Myös tyytyväisyys asumiseen on olennainen osa viihtymistä. Vastajaat ovat pääsääntöisesti tyytyväisiä asumiseensa; erittäin tyytyväisiä asumiseensa oli vastanneista yhteensä 72 prosenttia. Asumiseensa erittäin tyytymättömiä oli vain kaksi prosenttia vastaajista. (kuvio 5).

**Kuvio 5. Opiskelijoiden asumistyytyväisyys<sup>1</sup> (%)**



Porin yliopistokeskuksessa opiskelevien tilanne on samankaltainen verrattuna vuoden 2000 opiskelijatutkimukseen, jonka mukaan hiukan yli 80 prosenttia oli tyytyväinen asuntoonsa (Lempinen & Tiilikainen 2000, 26.) sekä vuoden 2006 opiskelijatutkimukseen, jonka mukaan asumistilanteensa arvioi hyväksi tai erittäin hyväksi yhteensä 80 prosenttia vastanneista (Viuhko 2006, 47.) Vertailua näihin tutkimuksiin ei voida suoraan tehdä, koska kysymyksenasettelu oli erilainen.

<sup>1</sup> Summamuuttuja muodostettu väitteistä ”Olen kaikin puolin tyytyväinen asuntooni” + ”Asuntoni kunto ja sijainti vastaavat maksamiani kuluja” + ”Asumismuotoni on minulle sopiva tämän hetkessä elämäntilanteessani” + ”Asuntoni ei vastaa ollenkaan tarpeitani, mutta minulla ei ole varaa muuttaa parempaan”. Väitteessä täysin samaa mieltä = 5, jokseenkin samaa mieltä = 4, ei samaa eikä eri mieltä = 3, jokseenkin eri mieltä = 2, täysin eri mieltä = 1. Viimeinen väite käännettynä. Yhteenlasketut arvot 4-8: asumiseensa erittäin tyytymättömät, 9-12: asumiseensa osittain tyytymättömät, 13-16: asumiseensa osittain tyytyväiset, 17-20: asumiseensa erittäin tyytyväiset. (Cronbachin alfa 0,750)

Asumisensa tason määrää tietenkin opiskelija itse, mutta tulos voi osoittaa myös sen, että Porin alue pystyy tarjoamaan opiskelijoille viihtyisät asunnot.

Taulukossa seitsemän on esitetty opiskelijoiden viihtyminen alueella asumistyytyväisyyden mukaan. Siinä on yhdistetty edellisen kuvion asumiseensa osittain tyytymättömät ja erittäin tyytymättömät. Asumistyytyväisyys näyttää vaikuttavan viihtymiseen; asumiseensa tyytymättömistä kahdeksan prosenttia viihtyy erittäin huonosti ja 28 prosenttia melko huonosti. Asumiseensa erittäin tyytyväisistä puolestaan 33 prosenttia viihtyy erittäin hyvin ja 54 prosenttia viihtyy melko hyvin.

**Taulukko 7. Opiskelijoiden viihtyminen alueella asumistyytyväisyyden mukaan (%)**

	Asumiseensa osittain tyytymättömät ja erittäin tyytymättömät	Asumiseensa osittain tyytyväiset	Asumiseensa erittäin tyytyväiset	Kaikki
Viihdyn erittäin huonosti	8	4	3	4
Viihdyn melko huonosti	28	21	10	14
Viihdyn melko hyvin	52	58	54	55
Viihdyn erittäin hyvin	13	18	33	28
Yhteensä	100 % (40)	100 % (85)	100 % (319)	100 % (444)

## 7.2 Opiskelijoiden käsityksiä valmistumisesta

Seuraavassa on tarkasteltu opiskelijoiden käsityksiä valmistumiseen liittyvistä asioista. Olen halunnut ottaa ne mukaan tähän tutkimukseen, vaikka ne eivät suoraan liity varsinaiseen tutkimusongelmaan. Niissä näkyvät kuitenkin mielestäni opiskelijoiden uskomukset työllistymisestä sekä muutos, joka yliopistossa opiskelussa on tapahtunut yliopiston kolmannen tehtävän myötä.

**Taulukko 8. Käsitykset valmistumisesta (Seuraavissa valmistumista koskevilla väitteillä täysin samaa mieltä tai osittain samaa mieltä olevat opiskelijat) (%)**

	TaiK	TaY	TTY	TuKKK	TY	Kaikki
Minulla on mielessäni jonkinlainen kuva työpaikasta, jossa aion olla valmistuttuani.	67	77	73	67	44	65
Uskon saavani koulutustani vastaavaa työtä heti valmistuttuani.	40	64	52	44	17	46
Minulla on kiire siirtyä opiskelusta työelämään.	56	61	52	40	43	48
Pelkään, etten valmistu aikarajoitteiden puitteissa.	46	31	41	24	43	35
Haluaisin opiskella enemmän kuin pakollisen määrän opintopisteitä, mutta valmistumiselle asetetut aikarajoitukset estävät minua.	50	21	30	27	44	32

Vastaajista 65 prosentilla on mielessään jonkinlainen kuva työpaikasta, jossa aikoo olla valmistuttuaan (taulukko 8). Turun yliopiston opiskelijat erottautuvat muista; heistä vain alle puolella on mielessään kuva valmistumisen jälkeisestä työpaikasta.

Lähes puolet vastaajista uskoo saavansa koulutustaan vastaavaa työtä heti valmistuttuaan. Luottavaisimpia koulutustaan vastaavan työn saamiseen ovat Tampereen yliopiston opiskelijat. Tässäkkin Turun yliopiston opiskelijat eroavat

huomattavasti; vain 17 prosenttia uskoo saavansa koulutustaan vastaavaa työtä heti valmistuttuaan. Lähes puolella vastaajista on kiire siirtyä opiskelusta työelämään.

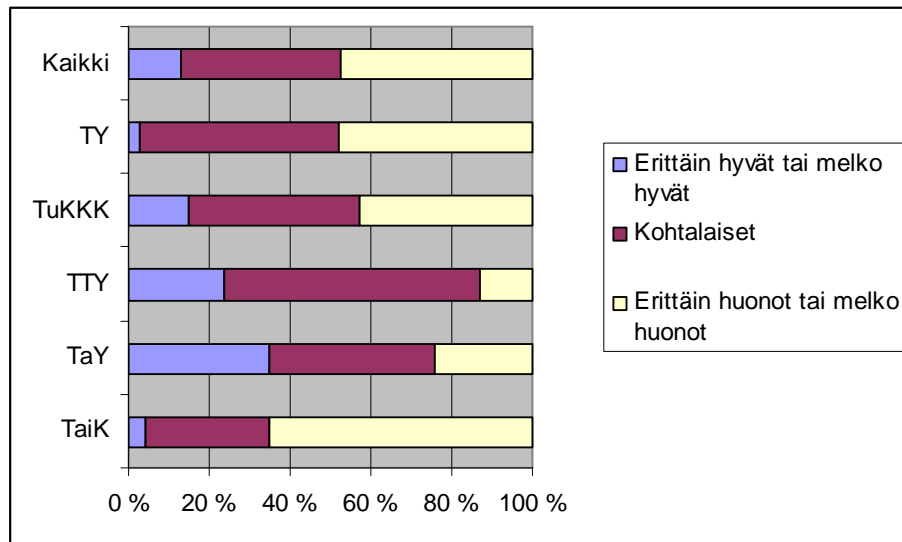
Vuonna 2005 voimaan tulleen tutkintoasetuksen mukaan maisterin tutkinnon ohjeellinen kesto on viisi vuotta. Tämä on uutta yliopistossa, ja asettaa haasteita opiskelijalle. Kolmannes vastaajista pelkääkin, ettei valmistu aikarajoitteiden puitteissa. Yliopiston kolmas tehtävä ja tehokkuusvaatimukset näkyvät siis myös opiskelijan arjessa. Kolmannes opiskelijoista kertoo, että haluaisi opiskella enemmän kuin pakollisen määrän opintopisteitä, mutta valmistumiselle asetetut aikarajoitukset estävät. Tässä on suuri ero entiseen verrattuna, jolloin opiskelijat saattoivat opiskella ilman aikasuosituksia.

### ***7.3 Opiskelijoiden käsitykset työllistymisestä alueelle***

Työllistyminen on tärkeä tekijä, kun valmistuvat opiskelijat tekevät ratkaisuja asuinpaikastaan. Vastanneet suhtautuivat alueen työllistymismahdollisuuksiin melko negatiivisesti (kuvio 6). Työllistymismahdollisuuksia alueelle piti erittäin hyvänä tai melko hyvänä vain 13 prosenttia vastanneista. Kohtalaisina työllistymismahdollisuuksia piti 39 prosenttia. Erittäin huonoina tai melko huonoina työllistymismahdollisuuksia piti 48 prosenttia vastaajista. Käsityksissä työllistymismahdollisuuksista alueelle oli jonkin verran eroja yksiköittäin. Erityisesti Taideteollisen korkeakoulun opiskelijat pitivät työllistymismahdollisuuksia alueelle heikkoina. Positiivisin suhtautuminen oli Tampereen yliopiston opiskelijoilla.

Vuoden 2006 Opiskelijatutkimuksen mukaan positiivisin suhtautuminen työllistymismahdollisuuksiinsa on sosiaali-, terveys- ja liikunta-alan opiskelijoilla. Epävarmimmin työllistymismahdollisuuksiinsa suhtautuivat kulttuurialan opiskelijat (Viuhko 2006, 62 – 63). Tämä vastaa Porin yliopistokeskuksen yhteiskuntatieteilijöiden optimistista tulevaisuudenkuvaa ja kulttuurialan opiskelijoiden pessimistisempää näkemystä.

**Kuvio 6. Opiskelijoiden käsitykset työllistymismahdollisuuksista alueelle (%)**



Poriin opiskelujen takia muuttaneet kokivat alueen työllistymismahdollisuudet hieman huonommiksi kuin täällä jo ennen opiskelua asuneet. Miesten ja naisten välillä ei juuri ollut eroja verrattaessa heidän kokemuksiaan työllistymismahdollisuuksista Porin seudulla. Usko työllistymismahdollisuuksiin näytti vähenevän opiskeluvuosien myötä. Erityisesti neljännen vuosikurssin opiskelijat pitivät työllistymismahdollisuuksiaan muita heikompana.

Yliopisto-opiskelijoille ja ammattikorkeakouluopiskelijoille tehdyn opiskelija-tutkimuksen mukaan kolme neljästä arvioi työllistymismahdollisuutensa opiskelualalleen hyväksi tai melko hyväksi ja vain 17 prosenttia heikoiksi tai melko heikoiksi. Kahdeksan prosenttia ei osannut arvioida mahdollisuuksiaan. (Viuhko 2006.) Opiskelijatutkimuksessa ei kysytty näkemyksiä tietyn alueen työllistymismahdollisuuksista, mutta jos tuloksia verrataan Porin yliopistokeskuksen opiskelijoiden näkemyksiin työllistymismahdollisuuksistaan Porin seudulle, näyttää Porin seutu selvästi heikommalta. Vaikuttaako uskomuksiin edelleen Porin menneisyys korkean työttömyyden alueena? Alueen eri toimijoilla olisikin tässä paljon tehtävää, jotta tällaisesta mielikuvasta päästäisiin eroon.

Hyvät työllistymismahdollisuudet eivät siis näytä olevan Porin kaupungin kilpailuvaltti. Tämä lieneekin projekti, joka on Porissa vielä kesken.

Kokemus siitä, että opiskelee oikeaa alaa, näytti lisäävän uskoa työllistymismahdollisuuksiin (taulukko 9). 77 prosenttia niistä vastaajista, jotka eivät kokeneet olevansa oikealla alalla, pitivät työllistymismahdollisuuksia alueelle heikkoina tai erittäin heikkoina. Niistä opiskelijoista, jotka kokivat olevansa oikealla alalla, työllistymismahdollisuuksia alueelle piti heikkoina tai erittäin heikkoina 44 prosenttia.

**Taulukko 9. Opiskelijoiden käsitykset oman alansa työllistymismahdollisuuksista alueelle kokemuksen oikeasta alasta mukaan (%)**

Koen olevani oikealla alalla				
	Täysin tai jokseenkin eri mieltä	Ei samaa eikä eri mieltä	Täysin tai jokseenkin samaa mieltä	Kaikki
Työllistymismahdollisuudet alueelle ovat erittäin heikot tai melko heikot	77	56	44	48
Työllistymismahdollisuudet alueelle ovat kohtalaiset	20	39	41	39
Työllistymismahdollisuudet alueelle ovat erittäin hyvät tai melko hyvät	3	6	15	13
Yhteensä	100 % (35)	100 % (52)	100 % (375)	100 % (462)

Myös opiskelijatutkimuksen 2006 mukaan, ne opiskelijat, jotka tunsivat olevansa oikealla alalla, luottivat työllistymismahdollisuuksiinsa muita enemmän. Ne vastaajat, jotka opiskelivat työn ohessa, arvioivat työllistymismahdollisuutensa hieman päätoimisia opiskelijoita paremmiksi, kuten myös opiskelijatutkimuksen 2006 vastaajat. (Viuhko 2006, 64.) Selitystä voinee etsiä jo valmiina olevista yhteyksistä työelämään.

Vähäsantasen ym. (2006, 121–122) mukaan karkeasti arvioituna keskimäärin kolmannes opiskelijoista on työllistynyt opiskelujensa jälkeen Satakuntaan. Osa valmistuneista saattaa jäädä alueelle, vaikkei työllistyisikään välittömästi. Lisäksi jotkut valmistuneet saattavat ensin työllistyä muualle, mutta he voivat palata heti, kun saavat sopivan työpaikan opiskelualueeltaan.

Emma Suden tekemän Luovien alojen ennakointitutkimuksen (2007, 9 ja 11 – 12) mukaan Porin yliopistokeskuksessa toimivan Turun yliopiston kulttuurituotannon ja maisemantutkimuksen laitokselta 15 valmistuneesta suurin osa työskentelee Porissa. Ainoastaan yksi ilmoitti työpaikakseen Turun. Taideteollisen korkeakoulun Porin yliopistokeskuksessa toimivan taiteen ja median osastolta valmistuneista viidestä taiteen maisterista ainoastaan yksi työskentelee Satakunnan alueella. Suden tutkimuksen mukaan Porin yliopistokeskuksen luovilta aloilta valmistuneet taiteen ja filosofian maisterit ovat työllistyneet erinomaisesti. Kaikista valmistuneista vain yksi oli työttömänä työnhakijana kyselyhetkellä.

Suden (2007, 17) mukaan Porin yliopistokeskuksen luovilta aloilta valmistuneet filosofian maisterit haluaisivat mielellään työskennellä Porissa tai lähialueilla. Ensisijaisesti töitä haettiin Porin seudulta, vaikka muuallekin oltiin valmiita lähtemään työn perässä. Taiteen maistereista puolestaan yksikään ei nähnyt mielekkäänä vaihtoehtona työskennellä Satakunnan alueella. Haastateltavilla taiteen maistereilla ei ollut minkäänlaista käsitystä Porin alueen työtilanteesta tai se nähtiin huonona, vaikka siihen ei oltu edes tutustuttu. Valmistuneet filosofian maisterit näkivät Satakunnan luovien alojen työllistymismahdollisuudet hyvinä tai kohtuullisina. Suden haastatellut olivat kuitenkin sitä mieltä, että kilpailu tulee kiristymään luovilta aloilta valmistuneiden määrän jatkuvasti kasvaessa.

Muissa Porin yliopistokeskuksen yksiköissä heti valmistuttuaan sai työpaikan 77 prosenttia valmistuneista (Suden 2007, 11 mukaan Arenius & Mäkitalo-Keinonen 2007).

Saarivirta ja Consoli (2007, 20) tutkivat Helsingin, Vaasan, Joensuun, Kuopion ja Lapin yliopistojen opiskelijoiden sijoittumista valmistumisen jälkeen. Heidän tutkimuksensa mukaan yliopistopaikkakunnalle jää noin puolet valmistuneista

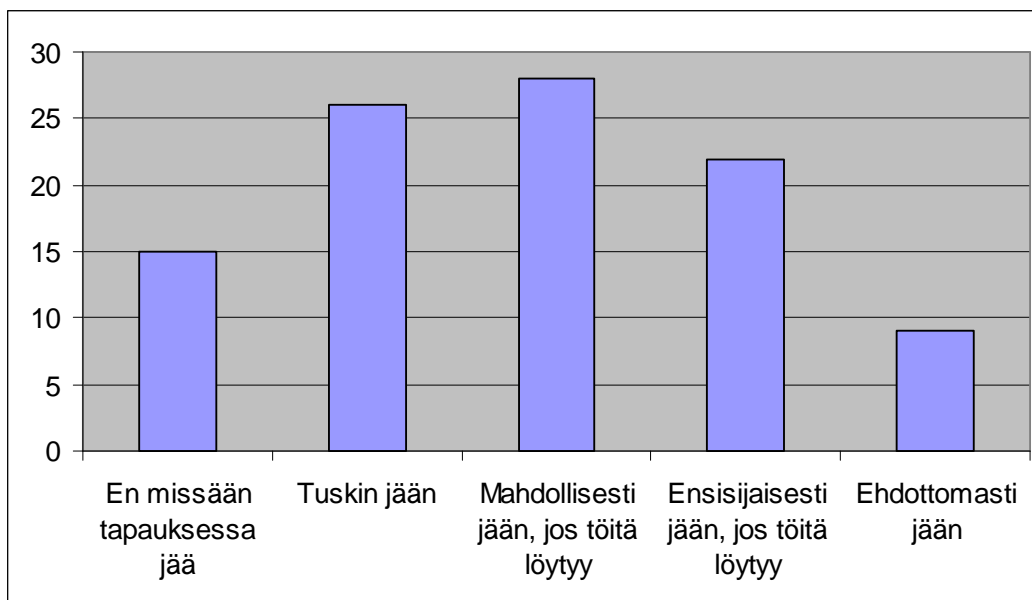


opiskelijoista. Suurta osaa valmistuneista houkuttelevat pääkaupunkiseudun työmahdollisuudet.

## 8 OPISKELIJOIDEN AIKEET JÄÄDÄ PORIN ALUEELLE VALMISTUTTUAAN JA JÄÄMISEEN VAIKUTTAVAT TEKIJÄT

Vastaajista yhdeksän prosenttia kertoi ehdottomasti jäävänsä alueelle (kuvio 7), kun taas 15 prosenttia ei missään tapauksessa jää. Suuri osa vastaajista siis jäisi, jos töitä löytyy. Työllistyminen näyttää olevan hyvin tärkeä tekijä jäämisaikaisissa ja näin ollen yksi alueen vetovoimatekijöistä.

**Kuvio 7. Opiskelijoiden aiheet jäädä Porin alueelle valmistuttuaan (%)**



Käsitykset työllistymismahdollisuuksista näyttävät vaikuttavan suunnitelmiin jäädä alueelle valmistumisen jälkeen (taulukko 10). Niistä opiskelijoista, jotka kokevat alueen työllistymismahdollisuudet heikoiksi, puolet ei aio missään tapauksessa jäädä tai tuskin jää. Toisaalta kolmannes niistä, jotka pitävän työllistymismahdollisuuksia hyvinä, aikoo ehdottomasti jäädä.

**Taulukko 10. Opiskelijoiden aiheet jäädä Porin seudulle valmistumisen jälkeen alueelle työllistymisuskon mukaan (%)**

	Koen työllistymismahdollisuudet erittäin heikoiksi tai melko heikoiksi	Koen työllistymismahdollisuudet kohtalaisiksi	Koen työllistymismahdollisuudet erittäin hyväiksi tai melko hyväiksi	Kaikki
En missään tapauksessa jää tai tuskin jään	49	34	26	41
Mahdollisesti, jos töitä löytyy	29	30	20	28
Ensisijaisesti, jos töitä löytyy	18	26	25	22
Ehdottomasti jään	5	9	29	9
	100 % (221)	100 % (182)	100 % (59)	100 % (462)

Aikeissa jäädä oli suuria eroja yksiköiden välillä. Taideteollisen korkeakoulun vastaajista kolmannes ei missään tapauksessa jää Porin seudulle valmistumisensa jälkeen. Myös Turun kauppakorkeakoulun opiskelijoista yli puolet tuskin tai ei missään tapauksessa jää Porin alueelle. Toisaalta kolmannes Tampereen yliopiston vastaajista kertoi ehdottomasti jäävänsä. Yksiköiden väliset erot näyttävät selittyvän osittain sillä, ovatko opiskelijat asuneet Porissa jo ennen opiskelua vai muuttaneet tänne opiskelun takia (taulukko 11). Viidennes niistä opiskelijoista, jotka ovat asuneet Porissa jo ennen opiskelua, aikoo ehdottomasti jäädä valmistumisensa jälkeen. Tänne opiskelun takia muuttaneista puolestaan 55 prosenttia ei missään tapauksessa jää tai tuskin jää. Heistäkin kuitenkin lähes puolet mahdollisesti tai ensisijaisesti jäisi, jos

alueelta löytyy töitä. Täällä jo aiemmin asuneista 36 prosenttia jäisi ensisijaisesti, jos töitä löytyy ja 28 prosenttia mahdollisesti, jos töitä löytyy. Jotta mahdollisimman suuri osa valmistuneista jäisi alueelle, tämä ryhmä tulisivat saada vakuuttuneeksi työllistymisestä. Erilaisia kehittämistoimenpiteitä siis tarvitaan.

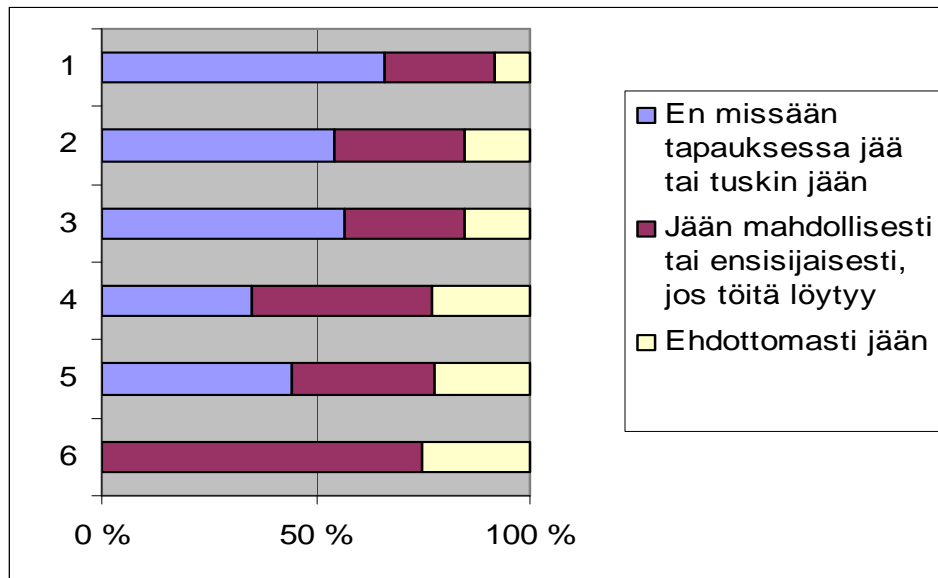
**Taulukko 11. Opiskelijoiden jäämisaikheet alueelle valmistuttuaan yksiköittäin (%)**

		TaiK	TaY	TTY	TuKKK	TY	Kaikki
Asuin Porissa jo ennen opiskelua	En missään tapauksessa jää tai tuskin jään	40	12	19	17	9	15
	Mahdollisesti, jos töitä löytyy	20	14	26	40	32	28
	Ensisijaisesti, jos töitä löytyy	20	33	38	32	41	36
	Ehdottomasti jään	20	41	17	11	18	21
Yhteensä		100 % (5)	100 % (42)	100 % (53)	100 % (47)	100 % (44)	100 % (191)
Olen muuttanut Poriin opiskelun takia	En missään tapauksessa jää tai tuskin jään	55	58	49	71	35	55
	Mahdollisesti, jos töitä löytyy	17	25	32	22	47	31
	Ensisijaisesti, jos töitä löytyy	22	17	19	6	16	14
	Ehdottomasti jään	6	0	0	0	2	1
Yhteensä		100 % (18)	100 % (12)	100 % (59)	100 % (82)	100 % (57)	100 % (228)

Myös Saarivirta ja Consoli (2007) totesivat tutkimuksessaan, että ne opiskelijat, jotka olivat muuttaneet opiskelupaikkakunnalle muualta opiskelun alkaessa, muuttivat todennäköisemmin pois valmistuttuaan kuin opiskelupaikkakunnalla jo ennen opiskelua asuneet.

Muualta muuttaneiden opiskelijoiden jäämisaikeet näyttävät olevan riippuvaisia myös opiskeluvuodesta. Suurempi osa ensimmäisien vuosien opiskelijoista aikoi lähteä valmistuttuaan kuin jo opinnoissaan pidemmälle ehtineistä opiskelijoista (kuvio 8). Alueelle on todennäköisesti alettu kotiutua ja elämäntilanne on ehkä muuttunut opiskelujen edetessä.

**Kuvio 8. Muualta muuttaneiden opiskelijoiden jäämisaikeet opiskeluvuoden mukaan (%)**



Kotiseutuun kiinnittyminen ja paluumuuttajat korostavat pienempien kaupunkiseutujen mahdollisuuksia houkutella osaavaa työvoimaa. Raunion (2001, 143) tutkimukseen vastanneista useimmat nimesivät unelmiensa asuinpaikaksi oman kotiseutunsa. Osaajat ovat siis globaalissa taloudessakin kotiseutuunsa kiinnittyneitä, jos siihen vaan annetaan kohtuulliset mahdollisuudet. Asuin- ja elinympäristö on tärkeä osa kaupunkiseudun kilpailukykyä, mutta eroja seutujen välille muodostavat työmahdollisuudet. Osaajille tärkeätä ei kuitenkaan ole pelkkä työpaikka, vaan myös työpaikan laatu ja sen tarjoamat tehtävät.

Myös viihtyminen alueella näyttää vaikuttavan opiskelijan aikeisiin jäädä Porin alueelle valmistumisensa jälkeen. Niistä opiskelijoista, jotka viihtyvät erittäin

huonosti, 77 prosenttia ei missään tapauksessa aio jäädä Porin seudulle. Melko hyvin tai erittäin hyvin viihtyvistä huomattavasti suurempi osa aikoo todennäköisemmin jäädä (taulukko 12).

**Taulukko 12. Opiskelijoiden aiheet jäädä Porin seudulle viihtymisen mukaan (%)**

	Viihdyn erittäin huonosti	Viihdyn melko huonosti	Viihdyn melko hyvin	Viihdyn erittäin hyvin	Kaikki
En missään tapauksessa jää	77	50	8	0	14
Tuskin jään	18	40	30	11	25
Mahdollisesti, jos töitä löytyy	0	8	36	29	29
Ensisijaisesti, jos töitä löytyy	6	2	19	41	23
Ehdottomasti jään	0	0	7	20	9
Yhteensä	100 % (17)	100 % (62)	100 % (242)	100 % (128)	100 % (449)

Naiset aikoivat jäädä Poriin hieman miehiä todennäköisemmin. Naisista 11 prosenttia aikoi ehdottomasti jäädä, miehistä vain viisi prosenttia.

Myös perheellisyys näytti pitävän paikkakunnalla (taulukko 13). Ne opiskelijat, joilla on lapsia, aikoivat lapsettomia huomattavasti todennäköisemmin jäädä Porin seudulle valmistumisensa jälkeen. Kolmannes perheellisistä kertoi ehdottomasti jäävänsä, kun taas lapsettomista ehdottomasti aikoi jäädä vain viisi prosenttia. Yksin asuvista puolet ei missään tapauksessa jää tai tuskin jää.

**Taulukko 13. Opiskelijoiden aiheet jäädä Poriin asumimuodon mukaan (%)**

	Yksin	Solu- asun- nossa tai kimppa- kämpässä	Kaksin puolisoni kanssa	Puolison ja lapsen/ lasten kanssa	Yksin lapsen/ lasten kanssa	Vanhem- pieni luona	Kaikki
En missään tapauksessa jää tai tuskin jään	48	82	35	17	43	40	41
Mahdollisesti, jos töitä löytyy	35	14	27	16	0	50	28
Ensisijaisesti, jos töitä löytyy	16	5	29	30	29	10	22
Ehdottomasti jään	2	0	9	38	29	0	9
Yhteensä	100 % (200)	100 % (22)	100 % (157)	100 % (61)	100 % (7)	100 % (10)	100 % (463)

Työssä käyvät opiskelijat aikoivat muita useammin jäädä Porin seudulle valmistuttuaan. Heistä luultavasti osalla on työ, jossa he aikovat jatkaa valmistuttuaan. Osa opiskelijoista onkin todennäköisesti hankkimassa yliopistokeskuksesta oman työnsä edellyttämää koulutuksellista pätevyyttä.

Iän mukaan erot Porin alueelle jäämisessä olivat hieman suuremmat kuin yksiköittäin. Mitä vanhemmasta opiskelijasta on kyse, sitä todennäköisemmin opiskelija aikoo jäädä Porin seudulle valmistumisen jälkeen (taulukko 14). Nuorimmat opiskelijat eivät ole todennäköisesti jäämässä, mutta heidätkin saa kenties houkutelua jäämään, jos töitä löytyy.

**Taulukko 14. Opiskelijoiden aiheet jäädä Porin seudulle valmistumisen jälkeen mukaan (%)**

	18 - 23-vuotiaat	24 - 27-vuotiaat	28 –vuotiaat ja sitä vanhemmat	Kaikki
En missään tapauksessa jää	14	16	14	15
Tuskin jään	35	22	20	26
Mahdollisesti, jos töitä löytyy	32	34	18	28
Ensisijaisesti, jos töitä löytyy	18	23	27	22
Ehdottomasti jään	2	6	22	9
	100 % (159)	100 % (158)	100 % (143)	100 % (460)

Työ- ja uramahdollisuuksien merkitys korostuu myös Raunion (2001, 147) mukaan erityisesti niissä elämänvaiheissa, jolloin ollaan muutoinkin alttiimpia muuttamaan, eli nuorten ja perheettömien vastavalmistuneiden osajien sekä urallaan jo pidemmälle edenneiden ja aikuistuvien tai jo aikuistuneiden lasten vanhempien kohdalla.



## **9 TUTKIVAN TYÖPAJAN OPISKELIJARYHMÄN POHDINTAA JÄÄMISESTÄ PORIIN VALMISTUMISEN JÄLKEEN**

Tampereen yliopiston Porin yksikkö järjesti 1.4.2008 tutkivan työpajan aiheesta ”Jäädäkö Poriin vai lähteä?”. Työryhmissä pohdittiin, mitä tulisi tehdä, jotta valmistuneiden henkinen pääoma saataisiin jäämään Porin alueelle. Työpajan taustalla olivat ”Hyvinkö pyyhki? Tutkimus Porin yliopistokeskuksen opiskelijoiden hyvinvoinnista” –tulokset, jotka osoittivat, että yliopistokeskuksen opiskelijoilla on hyvin negatiiviset käsitykset alueelle työllistymisestä. Tutkimuksen mukaan suuri osa valmistuneista kuitenkin jäisi Porin alueelle, jos töitä löytyisi.

Työpajassa esiteltiin myös Emma Suden ”Rajoja rikkomassa” Luovien alojen ennakoititutkimuksen tuloksia, jotka antoivat positiivisempaa tietoa Taideteollisen korkeakoulun ja Turun yliopiston valmistuneista opiskelijoista. ”Jäädäkö Poriin vai lähteä? –tutkiva työpaja oli toinen ”Hyvinkö pyyhki?” –tutkimuksen tuloksien pohjalta järjestetty. Aiemmin keväällä järjestettiin ensimmäinen työpaja, jossa käsiteltiin opiskelun, työn ja perhe-elämän yhteensovittamisen ongelmia, tutorointia sekä opiskelijoiden alkoholinkäyttöä ja vapaa-ajan toimintaa.

Yliopistojen ja korkeakoulujen tulisi olla jatkuvassa vuorovaikutuksessa julkisen hallinnon sekä yritys-elämän ja teollisuuden kanssa, jotta alue menestyisi. Tarvittaisiin niin sanottuja kehittämisalustoja, eli vuorovaikutusareenoita, jotka edistäisivät instituutioiden ja ihmisten välistä yhteistyötä. (Kosonen 2008b). Vuorovaikutteisilla kehittämisalustoilla tarkoitetaan monia toimijoita ja kompetensseja yhdistäviä, yhteiseltä osaamis-, teknologia- ja/tai tietämyspohjalta lähteviä ja alueellisesti kohdennettuja yhteistyön areenoita. Kehittämisalustat toimivat organisationaalaisia ja institutionaalaisia rajoja ylittävinä vuorovaikutuksellisinä tiloina. Oppimisen ja vuorovaikutuksen korostuessa innovaatioprosesseissa, näkemys innovaatioista on laajentunut kattamaan teknologiainnovaatioiden lisäksi myös sosiaaliset innovaatiot. Erityisesti yhteiskunnallisesti tai alueellisesti uudella tavalla hyödynnetty tieto ja osaaminen vaativat yhdessä toimimista ja kanssakäymistä. (Kosonen 2008a, 160 – 161.)

Tutkivaa työpajaa voidaan pitää tällaisena kehittämisalustana. Sen tarkoituksena oli tuoda yhteen toimijoita, jotka vaikuttavat opiskelijoiden työllistymiseen alueelle. Opiskelijoiden ja opettajien lisäksi työpajaan oli kutsuttu alueen mahdollisia työnantajia sekä niin sanottuja kehittäjä-välittäjiä (esimerkiksi Porin seudun työnantajapalveluista ja Porin seudun kehittämiskeskuksesta.)

Työpajassa ryhmät keskustelivat demokraattisen dialogin periaattein. Tällaisessa työskentelytavassa kaikilla asianosaisilla täytyy olla mahdollisuus osallistua vuoropuheluun. Kaikkien osallistujien tulee myös olla aktiivisia oman näkemyksensä esittämisessä ja auttaa muita esittämään omansa. Demokraattisessa dialogissa kaikki osallistujat ovat tasa-arvoisia, ja kunkin oma asiantuntijuus aiheeseen liittyvistä asioista on osallistumisen perusta. Yhteisen näkemyksen muodostamisessa on tärkeää ottaa huomioon jokaisen vuoropuheluun osallistujan kokemukset. Vuoropuhelun tulee tukeutua vain läsnä olevien henkilöiden perusteluihin ja ajatuksiin ja osallistujien tulee hyväksyä muiden osanottajien mahdollisesti erilaiset mielipiteet ja paremmat perustelut. Vuoropuhelun tulee tuottaa yhteisymmärrystä, joka voi luoda perustaa käytännön toimille. (Gustavsen 2001, 18 – 19.)

Työpajassa tehtiin kaksi ryhmätyötä. Käsittelen tässä kuitenkin vain ensimmäisen ryhmätyön yhden ryhmän keskustelua. Tämä ryhmä koostui kahdesta Tampereen teknillisen yliopiston opiskelijasta, Turun yliopiston opiskelijasta sekä Tampereen yliopiston opiskelijasta. Valitettavasti ryhmässä ei ollut edustajia Taideteollisesta korkeakoulusta eikä Turun kauppakorkeakoulusta. Ryhmää pyydettiin esittämään tarpeita ja toiveita liittyen siihen, mitä tulisi tehdä, jotta valmistuneet opiskelijat jäisivät Poriin. Opiskelijat esittelivät omakohtaisia kokemuksiaan sekä toisaalta myös käsityksiään alansa opiskelijoista yleensä.

Turun yliopiston opiskelijan mielestä julkinen sektori näyttäytyä todennäköisimpänä työllistäjänä alan opiskelijoille. Yksityisen sektorin mahdollisuuksia oli hänen mielestään vaikeampi nähdä, vaikkakin laitos sinänsä kannustaa ”luovien alojen nousuun” ja yritysmaailmaan. Potentiaalisia yksityisen sektorin työllistäjiä saattaisivat olla matkailu- ja kulttuuritapahtumia järjestävät tahot. Opiskelijan mielestä kuitenkin suurin osa opiskelijoista tavoittelee julkisia työpaikkoja esimerkiksi museoista.

Tampereen teknillisen yliopiston opiskelijat pohtivat, koulutetaanko Porissa väärää opiskelijoita väärille aloille. Onko alueen ajatus se, että koulutusaloille muodostetaan työpaikkoja vai jo olemassa oleviin työpaikkoihin osaajia? Todettiin, että Tampereen teknillisen yliopiston suuntautumisvaihtoehtoissa on alueelle työllistymismahdollisuuksien kannalta suuret erot; esimerkiksi elektroniikka-alan työpaikkoja on heikosti Satakunnassa. Samoin Kososen (2008b) mukaan Porin yliopistokeskus ja Porin teollisuustausta eivät kohtaa parhaalla mahdollisella tavalla, kuten esimerkiksi Lahdessa ja Seinäjoella. Kososen mukaan yliopistokeskusalueilla rakenteiden uudistaminen olisikin erityisen tärkeää, jotta lukkiutumat vältettäisiin.

Opiskelijat pohtivat myös sitä, että yliopistokeskuksessa moni kouluttaa itseään työhön, jossa jo on. Tällöin opiskelijalla voi olla jo kontakteja työelämään ja työkokemusta. Toisaalta niillä, jotka tulevat muualta tänne opiskelemaan, saattaa olla työpaikka vanhalla kotipaikkakunnallaan. Tämä on tietysti luonnollinen syy palata opiskelujen jälkeen takaisin vanhalle asuinpaikkakunnalleen.

Yleisesti ottaen Tampereen teknillisen yliopiston opiskelijat eivät pitäneet Porin alueen tarjoamia työllistymismahdollisuuksia oman koulutusalsansa opiskelijoille hyvinä. Myös Tampereen yliopiston opiskelija oli alkanut epäillä työllistymistään alueelle, koska työpaikkoja ei näytä olevan tarjolla. Projektitöitä olisi tarjolla, mutta niihin päästäkseen valmistuneella opiskelijalla tulisi olla työkokemusta.

Ryhmä totesi myös, että vielä opiskeluvaiheessa olevia ei haluta ottaa töihin. Pelkäävätkö työnantajat opiskelun haittaavan työntekoa? Esille tuli myös se, tuleeko työnhakijan olla 28-vuotias tohtori, jolla löytyy työkokemusta. Toisaalta ryhmä totesi, että ainakin osalla Tampereen teknillisen yliopiston opiskelijoista valmistuminen jää, tai ainakin lykkääntyy, kun jo opiskeluvaiheessa työllistytään.

Turun yliopiston opiskelijan mielestä Turun yliopiston Porin yksiköstä valmistuneiden hyvä työllistymisprosentti (Luovien alojen ennakoititutkimuksen tulokset) johtuu paljolti siitä, että laitos on aktiivisesti yhteydessä potentiaalisia työpaikkoja tarjoaviin yrityksiin. Luova talous –ajattelu ja laitoksen sitominen sen

yhteyteen näyttää onnistuvan. Toisaalta valmistuneet ovat ensimmäisiä, joten riittäkö työmarkkinoilla imua vielä esimerkiksi vuonna 2010?

Ryhmän jäsenten mielestä Tampereen yliopistossa vastaavaa yhteistyötä potentiaalisiin työllistäjiin ei ole näkyvissä. Sosiaalityöntekijöille todennäköisesti löytyy työpaikkoja, mutta onko alueella huomattu, että myös teorian ja tutkimuksen osajista olisi hyötyä? Tampereen yliopiston Porin yksikköä pidettiin tavallaan Tampereen sivukonttorina, joka ei ole vielä jalkautunut alueelle riittävän hyvin.

Esille ryhmässä tuli myös se, onko opiskelijan arvostus huonompi silloin, kun hän opiskelee Porin yliopistokeskuksessa. Todettiin, että yliopistokeskuksen ulkopuolisilla ihmisillä on hyvin vähättelevä asenne yliopistokeskusta kohtaan. Jopa paikalliset suhtautuvat yliopistokeskukseen vähättelevästi. Opiskelijoiden mielestä ulkopuoliset ihmiset eivät välttämättä edes tiedä, mitä täällä opiskellaan, mutta silti he asennoituvat arvostelevasti. Opiskelijat pohtivat näkykö Porissa edelleen vanha ajattelutapa, jossa tehtaita ja työntekoa arvostetaan, ei niinkään opiskelua. Poriin ei aikanaan edes haluttu yliopistoa, ja opiskelijat arvelivatkin, että tällaisesta asenteesta on edelleen olemassa jäänteitä.

Myös toisenlaisia kokemuksia on kuitenkin saatu esimerkiksi opiskelijoiden työharjoittelujen yhteydessä. Yritykset ja kaupunki työnantajina ovat antaneet opiskelijoista positiivista palautetta. Siten myös opiskelijoiden ja yliopistokeskuksen arvostus kasvaisi, jos yhteistyö yritysten ja kaupungin kanssa lisääntyisi.

Opiskelijat kylläkin itse arvostivat yliopistokeskusta. He olivat sitä mieltä, että esimerkiksi opetus on täällä todennäköisesti parempaa kuin emoyliopistossa, koska pienessä yksikössä opiskelija voidaan ottaa huomioon eri tavalla kuin massayliopistossa. Samanlaiset tulokset saatiin Hyvinkö pyyhkii? –tutkimuksella. Porin yliopisto-keskuksen erityiseksi vahvuudeksi ryhmässä todettiin myös monitieteellisyys.

Yritysten ja yliopistokeskuksen yhteistyön lisääminen nähtiin tärkeimpänä tekijänä, jonka avulla opiskelijoita voitaisiin saada jäämään alueelle. Opiskelijoiden mielestä yritykset voisivat rohkeammin avata oviaan opiskelijoille esimerkiksi tarjoamalla

lopputöitä. Tämän uskottiin olevan hyödyllistä myös yrityksille. Todettiin, että monesti opiskelija työllistyy yritykseen, johon gradu tai diplomityö tehdään.

Lopuksi opiskelijat jäivät pohtimaan sitä, miksi valmistuneiden tulisi välttämättä jäädä Poriin. Opiskelijoita kannustetaan lähtemään ulkomaille vaihtoon ja työhön, mutta toisaalta vaaditaan jäämään Poriin, mikä on sinänsä ristiriitaista. Todettiin, että tänne voi myös palata myöhemmin työskenneltyään ensin muualla. Se, että valmistunut käy hankkimassa työkokemusta muualta, ja palaa tänne sitten, nähtiin aluettakin rikastuttavana ja kehittäväenä. Myöhemmin kun on hankkinut työkokemusta ja on ehkä erilaisessa elämäntilanteessa, erilaiset asiat vaikuttavat asuinpaikan valintaan. Tällaisia voivat olla esimerkiksi asuntojen hinnat, turvallisuus sekä muut niin sanotut pehmeät arvot. Otettiin esille, että esimerkiksi Helsingistä valmistuneet monesti työllistyvät ensin sinne, mutta myöhemmin muuttavat muualle. Pidettiin tärkeänä sitä, että valmistuneet saataisiin palaamaan Poriin myöhemmin, sen sijaan, että jäisivät heti valmistuttuaan.

Myös Raunion (2001, 143) tutkimuksessa asuin- ja elinympäristön laadusta todettiin, että paluumuuttajien kotiseutuun sitoutumisen voimakkuus muodostaa kilpailuedun suhteessa muihin kaupunkiseutuihin. Juuri Porin ja Seinäjoen seudun vastaajista suhteellisesti suurempi osa oli paluumuuttajia kuin muilla seuduilla. Näillä seuduilla myös sukulaisten ja omien juurten merkitys asuinseudun valinnassa korostui. Raunion mukaan paluumuuttajien suuri osuus saattaa johtua myös seudun heikosta vetovoimasta, eli siitä, että seutu ei houkuttele uusia tulokkaita.

Joka tapauksessa paluumuuttajat muodostavat pienten kaupunkiseutujen kannalta merkittäviä osaajavirtoja. Pikkukaupungin elämäntyyli eroaa urbaanista city-kulttuurista. Näihin liittyvät erilaiset preferenssit voivat kuitenkin sisältyä saman yksilön muuttuviin elämäntilanteisiin. Paluumuuttaminen on esimerkki muuttuvista preferensseistä. Paluumuuttajat muodostavat merkittävän pienille kaupunkiseuduille suuntautuvan osaajien virran. Suuret kaupungit voivat houkuttaa vastavalmistunutta osaajaa, mutta perheen perustamisen myötä kotiseudun tutut sosiaaliset verkostot saattavat muuttua entistä vetovoimaisemmiksi. (Raunio 2001, 142 – 143.) Toisaalta Kosonen (2008b) väittää, että paluumuutossa on omat ongelmansa. Pienen

paikkakunnan asenneilmapiiri on erilainen kuin se, mihin suuresta kaupungista tuleva on tottunut.

Raunion (2001, 147) mukaan paluumuuttajat ovat potentiaalisin väestöryhmä siirtymään muualta Suomesta Satakuntaan. Paluumuutto tulee ajankohtaiseksi esimerkiksi lasten lähestyessä kouluikää. Muuttopäätökseen vaikuttaa ensisijaisesti työpaikan saanti. Siten avoimia työpaikkoja voidaan käyttää myös markkinointiviestinnässä paluumuuttajia houkuteltaessa.

## ***10 YHTEENVETO JA LOPPUPÄÄTELMÄT***

Tutkimuksessani selvitettiin aluksi yliopistokeskuksen opiskelijoiden taustaa ja opiskelijoiden syitä yliopistokeskukseen hakeutumiselle. Vastanneista puolet on muuttanut Poriin opintojen takia. Heille Porin kaupunki ja yliopistokeskus ovat siis näyttäytyneet ainakin jossain määrin vetovoimaisina. Yli puolelle vastanneista yliopistokeskuksen sijainti lähellä kotiseutua olikin tärkeä tekijä hakeutumisessa. Alueella jo ennen asuneiden voidaan ajatella olevan tietyllä tapaa sitoutuneita alueeseen, koska he eivät ole lähteneet täältä muualle opiskelemaan. Taideteollisen korkeakoulun ja Turun yliopiston vastanneille harvinaiset koulutusohjelmat olivat erittäin tärkeitä tekijöitä yliopistokeskukseen hakeutumisessa. Harvinaisia koulutusohjelmia voidaankin selvästi pitää yliopistokeskuksen etuna ja täten myös vetovoimatekijänä.

Myös Pori kaupunkina sekä yliopistokeskuksen pienuus houkuttelivat muualta tulijoita. Niiden voidaan siis ajatella olevan alueen vetovoimatekijöitä. Noin kolmannekselle kaikista muualta muuttaneista vastaajista Porin kaupungin koko ja edullisempi hintataso sekä pieni yliopistoyhteisö olivat tärkeitä syitä hakeutumiselle. Nämä ovatkin tekijöitä, joita Porin tulisi tuoda esiin yliopistokeskusta markkinoitaessa.

Tutkimuksessa tarkasteltiin myös opiskelijoiden käsityksiä yliopistokeskuksen opiskelijoiden asemasta verrattuna emoyliopistojen opiskelijoihin. Esille nousi erityisesti yliopistokeskuksen yksiköiden arvostuksen vähyys verrattuna emoyliopistoihin. Arvostuksen vähyys tuli esiin sekä lomakekyselyn tuloksena että opiskelijaryhmän pohdinnassa. Opiskelijat tunsivat kuitenkin olevansa paremmassa asemassa emoyliopistoon nähden esimerkiksi yliopistoyksikön pienuuden takia. Opiskelijat saavat yksilöllisempää opetusta ja heiltä edellytetään enemmän aktiivisuutta kuin suuressa massayliopistossa. Yliopistokeskuksen pientä kokoa pidettiin siis etuna sekä hakeutumisvaiheessa että opiskeltaessa.

Yksilön alueelle sitoutumiseen vaikuttavat monet tekijät. Tällaisia tekijöitä ovat esimerkiksi asuinympäristö sekä kaupungin tarjoamat kulttuuri- ja harrastusmahdollisuudet. Jos alueella viihdytään, sinne aiotaan todennäköisemmin myös jäädä. Vastanneet opiskelijat viihtyivät Porissa; yli 80 prosenttia vastanneista kertoo viihtyvänsä melko hyvin tai erittäin hyvin. Viihtyminen on tärkeää alueelle jäämisen kannalta; huonosti viihtyvät opiskelijat eivät aio valmistuttuaan jäädä alueelle. Opiskelijat olivat tyytyväisiä ainakin asumiseensa, mikä varmasti vaikuttaa viihtymiseen. Muita viihtymisen taustalla olevia tekijöitä ei valitettavasti kysytty tarkemmin lomakkeessa, mutta voinee olettaa viihtymisen johtuvan myös siitä, että opiskelijat ovat pääpiirteissään tyytyväisiä alueen tarjoamiin vapaa-ajanviettomahdollisuuksiin ja muihin tekijöihin.

Sitoutumiseen vaikuttavat myös henkilökohtaiset tekijät, kuten esimerkiksi perheellisyys. Vastanneista opiskelijoista perheelliset aikoivat jäädä yksin asuvia todennäköisemmin. Muualta muuttaneet opiskelijat viihtyivät täällä hieman huonommin kuin täällä jo ennen opiskelun aloittamista asuneet. Viihtymiseen näytti vaikuttavan myös esimerkiksi se, tunsiko opiskelija itsensä yksinäiseksi ja oliko hän tyytyväinen asumiseensa.

Vastaajista yhdeksän prosenttia aikoi ehdottomasti jäädä alueelle valmistuttuaan. 15 prosenttia puolestaan kertoi, ettei missään tapauksessa jää ja neljännes tuskin jää. Kuitenkin puolet jäisi ensisijaisesti tai mahdollisesti, jos töitä löytyisi. Olisikin tärkeää saada opiskelijat vakuuttuneiksi työllistymisestään alueelle, jotta heidät saataisiin jäämään.

Jäämisaikeisiin näytti vaikuttavan se, oliko opiskelija muuttanut tänne opiskelun takia vai asunut täällä jo ennen opiskelua. Puolet niistä, jotka olivat muuttaneet muualta, eivät missään nimessä aio jäädä tai tuskin jäävät. Kuitenkin puolet heistä jäisi mahdollisesti tai jopa ensisijaisesti, jos töitä löytyy. Täällä jo ennen opiskelua asuneista viidennes aikoo ehdottomasti jäädä.

Nuoremmat opiskelijat lähtevät vanhempia opiskelijoita todennäköisemmin, mutta heidätkin saisi jäämään, jos alueelta löytyisi töitä. Ongelmana onkin, että työllistymiseen alueelle ei uskota. Puolet vastaajista pitää työllistymismahdollisuuksia



erittäin huonoina tai melko huonoina. Yksiköiden väliset erot ovat suuria. Negatiivisimmin työllistymismahdollisuuksiinsa suhtautuvat Taideteollisen korkeakoulun opiskelijat ja positiivisimmin Tampereen yliopiston opiskelijat. Verrattuna vuoden 2006 Opiskelijatutkimukseen vastanneiden käsityksiin alansa työllistymismahdollisuuksista, näyttävät Porin alueen työllistymismahdollisuudet selvästi heikommilta kuin maassa keskimäärin (Viuhko 2006).

Tutkivan työpajan opiskelijaryhmän pohdinnan päätuloksena voidaan pitää sitä, että yliopistojen ja yritysten välille tulisi saada lisää yhteistyötä. Yliopiston kolmannen tehtävän terävöittämistä siis tarvitaan. Yhteistyön avulla opiskelijoiden usko alueelle työllistymiseen vahvistuisi. Opiskelijat ottivat esille myös kysymyksen siitä, pitääkö valmistuneen välttämättä jäädä Poriin. Ryhmä piti tärkeänä sitä, että opiskelijat saataisiin myöhemmin palaamaan takaisin, sen sijaan että jäisivät heti valmistuttuaan. Työkokemuksen hankkiminen muualta nähtiin myös aluetta rikastuttavana ja kehittäväenä.

Tutkimuksen tärkeimpänä tuloksena voidaan pitää opiskelijoiden luottamuksen puutetta alueen tarjoamiin työllistymismahdollisuuksiin. Opiskelijat jäisivät Poriin valmistumisensa jälkeen, jos he luottaisivat siihen, että työllistyvät alueelle. Tämä opiskelijoiden esiin tuoma mielipide saattaa kuvastaa Porin tilannetta myös muiden näkökulmasta. Jos Porin työllisyystilanne on vieläkin sen kaltainen, kuin opiskelijat sen käsittävät, merkitsee se käytännössä sitä, että Porissa on aluekehitykseen liittyviä häiriötekijöitä. Voidaan siis kysyä, onko Porin kilpailukykytekijöihin osattu panostaa riittävästi? Myös yliopistokeskuksen kolmannen tehtävän toteutuminen näyttää siis olevan kesken. Näin ollen tuntuukin merkilliseltä, että esimerkiksi yliopistokeskuksen opiskelijoiden rekrytointipalvelu ei tällä hetkellä ole toiminnassa.

Aikeisiin jäädä vaikuttavat monet eri tekijät. Niistä tärkeimpänä voidaan kuitenkin tämän tutkimuksen mukaan pitää työtä. On luonnollista, etteivät kaikki valmistuvat opiskelijat jää alueelle. Porin kaupungin aluetaloudelle olisi kuitenkin tärkeää, että suuri osa jäisi. Jos kaikki valmistuvat lähtevät muualle töihin, onko vaarana, että Porissa tapahtuu eräänlainen uudelleen kuihtuminen?

Tämä tutkimus käsitteli nimenomaan Porin yliopistokeskuksen opiskelijoiden jäämistä alueelle, mutta on jossain määrin rinnastettavissa myös muihin alueisiin. Muilla paikkakunnilla on varmasti samanlaisia haasteita, joiden voittaminen vaatii perinteisten ratkaisumallien lisäksi myös runsaasti uusien keinojen käyttöönottoa. Aika näyttää, miten yliopistokeskuksen opiskelijat tulevaisuudessa vastaavat kysymykseen, jäädäkö Poriin vai lähteä.

## ***11 MENETELMÄN TOIMIVUUS TÄSSÄ TUTKIMUKSESSA***

Tällä tutkimuksella pyrittiin selvittämään Porin yliopistokeskuksen opiskelijoiden aikeita jäädä Porin alueelle valmistuttuaan sekä tekijöitä, jotka vaikuttavat jäämisaikeisiin.

Tutkimuksen aineistona oli ”Hyvinkö Pyyhkii? Tutkimus Porin yliopistokeskuksen opiskelijoiden hyvinvoinnista”. Tutkimus toteutettiin verkkopohjaisella lomakekyselyllä, joka lähetettiin kaikille yliopistokeskuksen tammikuussa 2007 läsnä oleville perustutkinto-opiskelijoille. Vastauksia saatiin 472 kappaletta, jolloin vastausprosentiksi muodostui 43. Tätä voidaan pitää kohtuullisena.

Aineiston analyysi tapahtui SPSS-ohjelmalla. Analyysimenetelmänä oli ristiintaulukointi. Monimuuttujamenetelmien käyttö ei minusta ollut tarpeellista tässä tutkimuksessa.

Mielestäni kvantitatiivinen menetelmä sopi hyvin tämän tyyppiseen tutkimukseen. Sillä saatiin kokonaiskäsitys yliopistokeskuksen opiskelijoiden jäämisaikeista. Tulee silti ottaa huomioon, että opiskelijoiden vastaukset ovat vain aikeita, eikä niistä voi varmasti tietää, mitä opiskelijat valmistumisvaiheessa todella tekevät. Tutkimuksella saatiin kuitenkin selville tekijöitä, jotka vaikuttavat jäämisaikeisiin.

Tutkimuksen aineistona on lisäksi Tampereen yliopiston Porin yksikössä järjestetyn ”Jäädäkö Poriin vai lähteä?” –tutkivan työpajan opiskelijaryhmän pohdinta. Työpaja järjestettiin hyvinvointitutkimuksen tulosten pohjalta selvittämään sitä, mitä tulisi tehdä, jotta valmistuneet opiskelijat jäisivät Poriin. Opiskelijaryhmän pohdinnalla saatiin tärkeää lisätietoa lomakekyselyn tulosten lisäksi. Vaikka ryhmässä oli vain muutama opiskelija, he olivat aktiivisia ja perehtyneitä asiaan. Osallistujat pohtivat asiaa koko yksikkönsä opiskelijoiden kannalta, joten heidän voidaan katsoa edustaneen opiskelijoita yleensä.

Kysymyslomake siis suunniteltiin Porin yliopistokeskuksen opiskelijoiden hyvinvointitutkimusta varten, joten tarkoituksena ei erityisesti ollut selvittää opiskelijoiden aikeita jäädä Poriin valmistumisensa jälkeen. Jos tutkimuskysymys olisi ollut selvillä jo lomakesuunnitteluvaiheessa, olisi kysymykset Poriin jäämisen osalta voinut miettiä tarkemmin. Lisäksi olisi ollut mielekästä kysyä esimerkiksi avovastauskysymyksellä, mitä tulisi tehdä, jotta valmistunut opiskelija jäisi Poriin. Tällä aineistolla ei voitu suoranaisesti saada vastausta sellaiseen tutkimuskysymykseen, mutta muuttajat antavat siitä kuitenkin viitteitä. Mielestäni tärkeimpänä jatkotutkimuskysymyksenä olisikin selvittää, mitä sen hyväksi tulisi tehdä, että valmistuneet saataisiin jäämään alueelle.

## ***LÄHTEET***

Armstrong, H. & Taylor, J. (2000) *Regional Economics and Policy* -3rd ed. Cornwall: Blackwell Publishing Ltd.

Florida, R. (2006) *Luovan luokan pako*. Suom. Lähteenmäki, P. Tampere: Tammer-Paino Oy.

Florida, R. (2002) *Luovan luokan esiinmarssi*. Suom. Nousiainen, J., Mikkonen, M. & Rauduskoski, S. Tampere: Tammer-Paino Oy.

Goddard, J. (1999) *Korkeakoulut ja aluekehitys – yleiskatsaus*. Teoksessa Vähäpassi, A. & Moitus, S. (toim.) *Korkeakoulut alueidensa vetureina. Viisi näkökulmaa vaikuttavuuteen*. Korkeakoulujen arviointineuvoston julkaisu 2/1999. Helsinki: Oy Edita Ab.

Gustavsen, B. (2001) *Theory and Practise: the Mediating Discourse*. Teoksessa Reason P. & Bradbury, H. (toim.) *Handbook of Action Research. Participative Inquiry and Practice*. Lontoo: SAGE Publications Inc.

Hautamäki, A. (2002) *Innovaatiostrategiat aluekehityksessä*. Teoksessa *Alueiden tulevaisuuden haasteet*. Sisäasiainministeriö.

Huovari, J. & Kangasharju A. & Alanen, A. (2001) *Alueiden kilpailukyky*. Helsinki: Hakapaino Oy.

Kainulainen, K. (2004) *Kulttuuritalouden ja aluetalouden kehityksen moniulotteinen yhteys*. Teoksessa Sotarauta, M. & Kosonen, K-J. (toim.) *Yksilö, kulttuuri ja innovaatioympäristö. Avauksia aluekehityksen näkymättömään dynamiikkaan*. Tampere: Tampereen yliopistopaino Oy-Juvenes Print.

Kankaala, K. & Kaukonen, E. & Kutinlahti, P. & Lemola, T. & Nieminen, M. & Välimaa, J. (2004) *Yliopistojen kolmas tehtävä?* Helsinki. Edita Prima Oy.

Kautonen, M. & Kolehmainen, J. & Koski, P. (2002) Yritysten innovaatioympäristöt. Pirkanmaa ja Keski-Suomi. Helsinki: Paino-Center Oy.

Koivuniemi, J. (2004) Joen rytmissä, Porin kaupungin historia 1940–2000. Hämeenlinna: Karisto Oy:n kirjapaino.

Kolehmainen, J. (2004) Instituutioista yksilöihin: Paikallisen innovaatioympäristön kolme tasoa. Teoksessa Sotarauta, M. & Kosonen, K-J. (toim.) Yksilö, kulttuuri ja innovaatioympäristö. Avauksia aluekehityksen näkymättömään dynamiikkaan. Tampere: Tampereen yliopistopaino Oy-Juvenes Print.

Kosonen, K-J. (2008a) Kehittämialustat tulevaisuuden ponnahduslautana. Kovat ja pehmeät instituutiot kaupunkiseudun kehittämisessä. Teoksessa Mustikkamäki, N. & Sotarauta, M. (toim.) Innovaatioympäristön monet kasvot. Tampere: Tampereen yliopistopaino Oy-Juvenes Print.

Kosonen, K-J. (2008b) Luennot Tampereen yliopiston Porin yksikössä 27.3.2008 sekä 17.4.2008.

Kosonen, K-J. (2004) Institutionaalinen kapasiteetti ja yliopistokeskuseutujen innovaatioympäristöjen vahvistaminen. Teoksessa Sotarauta, M. & Kosonen K-J. Yksilö, kulttuuri ja innovaatioympäristö – Avauksia aluekehityksen näkymättömään dynamiikkaan. Tampere: Tampereen yliopistopaino Oy-Juvenes Print.

Kosonen, K-J. (2001) Institutionaalinen kapasiteetti ja alueellinen innovaatiokyvykyys. Teoksessa Sotarauta, M. & Mustikkamäki, N. (toim.) Alueiden kilpailukyvyn kahdeksan elementtiä. Helsinki: Suomen kuntaliitto. Kuntaliiton painatuskeskus.

Kunttu, K. & Huttunen, T. (2005) Yliopisto-opiskelijoiden terveystutkimus 2004. Helsinki: Ylioppilaiden terveydenhuoltosäätiön tutkimuksia 40.

Kyläheiko, K. (1999) Miten kehittyä alueellisesti vastaanottavaiseksi korkeakouluksi? Teoksessa Vähäpassi, A. & Moitus, S. (toim.) Korkeakoulut alueidensa vetureina. Viisi näkökulmaa vaikuttavuuteen. Korkeakoulujen arviointineuvoston julkaisuja 2/1999. Helsinki: Oy Edita Ab.

Lempinen, P. & Tiilikainen, A. (2001) Opiskelijatutkimus 2000. Opiskelijajärjestöjen tutkimussäätiö Otus rs.

Linna, E. (1999) Korkeakoulun vaikuttavuus ulkopuolisen silmin. Teoksessa Vähäpassi, A. & Moitus, S. (toim.) Korkeakoulut alueidensa vetureina. Viisi näkökulmaa vaikuttavuuteen. Korkeakoulujen arviointineuvoston julkaisuja 2/1999. Helsinki: Oy Edita Ab.

Lyytinen, H. (2002) Ammattikorkeakoulut oppivien alueiden kehittäjinä. Teoksessa Katajamäki, H. & Huttula, T. (toim.) Ammattikorkeakoulut alueidensa kehittäjinä – näkökulmia ammattikorkeakoulujen aluekehitystehtävän toteutukseen. Korkeakoulujen arviointineuvoston julkaisuja 11/2002. Helsinki: Edita Prima Oy.

Malkki, P. & Hölttä, S. (2000) Korkeakoulu- ja tiedepolitiikan muutokset 1960-luvulta 1990-luvulle. Kuinka muutokset on toteutettu yliopistoissa ja ammattikorkeakouluissa. Teoksessa Honkimäki, S. ja Jalkanen, H. (toim.) Innovatiivinen yliopisto. Jyväskylä: ER-paino Ky.

Mustikkamäki, N. (2004) Näkökulmia yksilöiden sitoutumisen ja alueiden kehityksen väliseen suhteeseen. Teoksessa Sotarauta, M. & Kosonen, K.-J. (toim.) Yksilö, kulttuuri ja innovaatioympäristö. Avauksia aluekehityksen näkymättömään dynamiikkaan. Tampere: Tampereen yliopistopaino Oy-Juvenes Print.

Mäkinen, R. & Korhonen, K. (1999) Oppilaitos työvoimapumppuna. Teoksessa Vähäpassi, A. & Moitus, S. (toim.) Korkeakoulut alueidensa vetureina. Viisi näkökulmaa vaikuttavuuteen. Korkeakoulujen arviointineuvoston julkaisuja 2/1999. Helsinki: Oy Edita Ab.

Nevala, A. (2000) Opintietä onneen? Korkeakoulutukseen valikoituminen ja työmarkkinoille sijoittuminen Suomessa toisen maailmansodan jälkeen. Teoksessa Raivola, R. (toim.) Vaikuttavuutta koulutukseen. Suomen akatemian koulutuksen vaikuttavuusohjelman tutkimuksia. Suomen akatemian julkaisuja 2/00. Helsinki: Oy Edita Ab.

Pojjärvi-Miikkulainen, J. (2004a) Ammattikorkeakoulut alueellisena toimijana – Selvitys Hämeen, Kemi-Tornion, Keski-Pohjanmaan, Kymenlaakson, Lahden ja Satakunnan ammattikorkeakouluista. Turun kauppakorkeakoulun julkaisusarja A – Turun kauppakorkeakoulu, Porin yksikkö A6/2004: Pori.

Pojjärvi-Miikkulainen, J. (2004b) Porin yliopistokeskuksen alueellinen vaikuttavuus. Turun kauppakorkeakoulun julkaisusarja A – Turun kauppakorkeakoulu, Porin yksikkö A5/2004: Pori.

Raunio, M. (2001) Asuin- ja elinympäristön laatu kaupunkiseutujen kilpailuetuna. Teoksessa Sotarauta, M. & Mustikkamäki, N. (toim.) Alueiden kilpailukyvyyn kahdeksan elementtiä. Helsinki: Suomen kuntaliitto. Kuntaliiton painatuskeskus.

Saarivirta, T. (2003) Yliopistollinen toiminta Satakunnassa – yliopistollisen koulutuksen ja tutkimuksen synty, kehittyminen ja laajentuminen 1960-luvulta 2000-luvulle. Porin kaupungin tutkimuksia 125/2003.

Saarivirta, T. & Consoli, D.(2007) Where did they go? A Study on Newly Established Universities and Graduate Mobility in Finland. Sente Working Papers 13/2007. University of Tampere. Research Unit for Urban and Regional Development Studies.

Salonen, M. & Suntala, J. (2008) Hyvinkö pyyhkii? Tutkimus Porin yliopistokeskuksen opiskelijoiden hyvinvoinnista. Tampereen yliopiston Porin yksikön julkaisuja 2. Tampere. Tampereen Yliopistopaino Oy Juvenes Print.

Satakunnan vetovoimaohjelma. Esite.



Susi, E. (2007) Rajoja rikkomassa. Porin yliopistokeskuksessa toimivien Turun yliopiston Kulttuurituotannon ja maisemantutkimuksen laitoksen sekä Taideteollisen korkeakoulun Porin taiteen ja median osaston luovien alojen ennakoititutkimus. Turun yliopiston Kulttuurituotannon ja maisemantutkimuksen laitos. Kulttuurituotannon ja maisemantutkimuksen julkaisuja XII. Ulvilan painotuote.

Uusitalo, H. (1991) Tiede, tutkimus ja tutkielma. Johdatus tutkielman maailmaan. Juva: WS Bookwell Oy.

Viuhko, M. (2006) Opiskelijatutkimus 2006. Korkeakouluopiskelijoiden toimeentulo ja työssäkäynti. Opetusministeriön julkaisuja 2006:51.

Vähäsantanen, S. & Karppinen, A. & Laamanen, J-P. & Pernell, J. & Aalto-Setälä, V. (2006) Porin yliopistokeskuksen toiminnan kehitys ja aluetaloudelliset vaikutukset. Turun kauppakorkeakoulun julkaisusarja A – Turun kauppakorkeakoulu, Porin yksikkö A12/2006: Pori.

Vähäsantanen, S. & Karppinen, A. & Laamanen J-P. (2007) Satakunnan alueelliset kilpailukykyresurssit ja yritysten kilpailukyky. Turun kauppakorkeakoulun julkaisusarja A – Turun kauppakorkeakoulu, Porin yksikkö A18/2007.

## **LIITTEET**

### ***Liite 1: Kysymyslomake***

- 1 Oletko?  
  
mies  
nainen
  
- 2 Mikä on ikäsi? \_\_\_\_ vuotta
  
- 3 Missä yksikössä opiskelet?  
  
Taideteollinen korkeakoulu  
Tampereen yliopisto  
Tampereen teknillinen yliopisto  
Turun kauppakorkeakoulu  
Turun yliopisto
  
- 4 Monesko opiskeluvuosi sinulla on menossa Porin yliopistokeskuksessa? \_\_\_\_
  
- 5 Paljonko opintoviikkoja / opintopisteitä sinulla on tällä hetkellä?  
(vastaa jompaan kumpaan) \_\_\_\_ opintoviikkoa \_\_\_\_ opintopistettä
  
- 6 Mikä on asumismuotosi?  
  
Asun yksin  
Asun soluasunnossa tai kimppakämpässä  
Asun kaksin puolisoni kanssa  
Asun puolisoni ja lapsen / lasten kanssa  
Asun yksin lapsen / lasten kanssa  
Asun vanhempien luona  
Muu
  
- 7 Huollettavien alle 18-vuotiaiden lasten lukumäärä \_\_\_\_\_

8 Mitä edeltäviä opintoja sinulla oli ennen yliopistokeskukseen tuloa? Voit valita useita.

Ylioppilas  
Opistotason tutkinto  
Osa amk-tutkintoa  
Amk-tutkinto  
Avoimen yliopiston opintoja  
Osa ylempää korkeakoulututkintoa  
Ylempi korkeakoulututkinto  
Muu

9 Mikä on isäsi koulutus? Merkitse korkein loppuun saatettu koulutus.

kansa- , keski- tai peruskoulu  
ammattitutkinto  
opistotutkinto  
ylioppilas  
korkeakoulututkinto  
muu

Mikä on äitisi koulutus? Merkitse korkein loppuun saatettu koulutus.

kansa- , keski- tai peruskoulu  
ammattitutkinto  
opistotutkinto  
ylioppilas  
korkeakoulututkinto  
muu

## Opiskelu

- 10 Kuinka monta tuntia viikossa opiskelit keskimäärin edellisenä syksynä?  
lukujärjestyksen mukainen opetus (luennot, labratyöt yms.)
- 0-10 tuntia
  - 11-20 tuntia
  - 21-30 tuntia
  - 31-40 tuntia
- muu työ (tenttiin luku, seminaaritoiden teko, tiedon etsintä yms.)
- 0-10 tuntia
  - 11-20 tuntia
  - 21-30 tuntia
  - 31-40 tuntia
- 11 Mitä mieltä olet seuraavista väittämistä?
- a. Haluaisin opiskella enemmän kuin pakollisen määrän opintopisteitä, mutta valmistumiselle asetetut aikarajoitukset estävät minua.
  - b. Pelkään, etten valmistu aikarajoitusten puitteissa.
  - c. Laitokseni opetusjärjestelyt ovat joustavia, jos minulle tulee henkilökohtaisia esteitä (sairaus tms.)
  - d. Laitokseni opetusjärjestelyt ovat joustavia, jos minulle tulee kurssien päällekkäisyyksiä.
  - e. Koen olevani oikealla alalla.
  - f. Ne mielikuvat, joita minulla oli ennen nykyisten opintojeni aloittamista ovat vastanneet todellisuutta.
  - g. Minulla on mielessäni jonkinlainen kuva työpaikasta, jossa aion olla valmistuttuani.
  - h. Minulla on kiire siirtyä opiskelusta työelämään.
  - i. Uskon saavani koulutustani vastaavaa työtä heti valmistuttuani.
  - j. Niille, jotka opiskelevat alaani, ollaan yleensä hieman kateellisia.
  - k. Yliopistokeskuksen eri yksiköiden arvostuksessa on eroja.
  - l. Haluaisin yksiköiden välille lisää yhteistyötä.
- täysin samaa mieltä – jokseenkin samaa mieltä – ei samaa eikä eri mieltä – jokseenkin eri mieltä – täysin eri mieltä
- 12 Onko oppilaitoksesi taholta opintoihisi saamasi ohjaus ja neuvonta viimeksi kuluneen vuoden aikana ollut
- erittäin hyvää
  - hyvää
  - kohtuullista tai vaihtelevaa
  - jonkin verran vajavaista
  - täysin riittämätöntä?

13 Miten hyvin seuraavat suoritustavat sopivat sinulle?

- a. luentotentit
- b. kirjallisuustentit
- c. tenttiviikot
- d. luentopäiväkirja
- e. esseet
- f. ryhmä- ja projektityöt
- g. seminaarityöt
- h. esitelmät

erittäin hyvin-melko hyvin-melko huonosti-erittäin huonosti-ei ole käytössä

14 Kuinka hyvin seuraavat väitteet kuvaavat yksikköäsi?

- a. Yksikköni henkilökunta tukee ja rohkaisee opiskelijoitaan.
- b. Opettajat keskustelevat runsaasti opiskelijoiden kanssa.
- c. Saan opettajiltani riittävästi palautetta opinnoistani.
- d. Yksikössäni esiintyy paljon opiskelijoiden ja henkilökunnan välisiä ristiriitoja.
- e. Yksikössäni arvostetaan opiskelijoita.
- f. Kurssit ovat ajallisesti liian usein päällekkäin.
- g. Kurseissa on liikaa työtä suhteessa opintopisteisiin.
- h. Kurseista pääsee läpi liian helpolla.
- i. Yksikköni tiedottaa monipuolisesti yliopistokeskuksen opiskeluun liittyvistä tapahtumista ja palveluista (esim. rekrytointipalvelun palveluista jne.).

erittäin hyvin-melko hyvin-siltä väliltä-melko huonosti- erittäin huonosti

15 Miten tärkeitä tekijöitä seuraavat seikat olivat, kun hakeuduit opiskelemaan nykyistä tutkintoasi Porin yliopistokeskukseen?

- a. Yliopistokeskuksen sijainti lähellä kotia/kotiseutua.
- b. Yliopistokeskuksen sijainti tarpeeksi kaukana kotoa.
- c. Porin edullisempi hintataso verrattuna muihin kaupunkeihin.
- d. Porin kaupungin sopiva koko.
- e. Porin pieni yliopistoyhteisö.
- f. Porissa tarjolla olevat harvinaiset koulutusohjelmat.

erittäin tärkeä-melko tärkeä-vähemmän tärkeä-ei ollenkaan tärkeä

16 Missä määrin seuraavat asiat pitävät kohdallasi paikkansa?

- a. Otin opiskelupaikan vastaan, kun en päässyt muuallekaan.
- b. En olisi mennyt opiskelemaan muuhun yliopistoon.

pitää täysin paikkansa-pitää melko hyvin paikkansa-pitää jossain määrin paikkansa-ei pidä ollenkaan paikkaansa

17 Mitä mieltä olet seuraavista väittämistä?

- a. Opiskelijatutorini tutustutti minut yliopistokeskukseen ja Porin kaupunkiin.
- b. Opiskelijatutorini antoi neuvoja opiskeluun liittyvissä asioissa.
- c. Opiskelijatutorini kertoi minulle Pointer ry:n sekä ainejärjestöjen toiminnasta.
- d. Opiskelijatutorini edesauttoi minua tutustumaan toisiin opiskelijoihin.

täysin samaa mieltä-jokseenkin samaa mieltä-ei samaa eikä eri mieltä-jokseenkin eri mieltä-täysin eri mieltä-minulla ei ole ollut opiskelijatutoria

18 Millaisessa asemassa koet olevasi seuraavien asioiden suhteen verrattuna emoyliopistosi opiskelijoihin?

- a. sivuainevalikoima
- b. opettajien ammattitaito
- c. opetuksen laatu
- d. ylioppilaskunnan toiminta
- e. yleinen arvostus
- f. kirjasto
- g. oheispalvelut (kirjakauppa ym.)
- h. asunnonvälityspalvelut
- i. kaupungin hintataso
- j. monitieteellinen yhteistyö
- k. opiskelijoiden ja opettajien välinen tutuus
- l. yksikön opiskelijamäärä
- m. yksikön yhteishenki
- n. yliopistoyhteisön yhteishenki

selvästi paremmassa-paremmassa-samankaltaisessa-huonommassa-selvästi huonommassa-en osaa sanoa

19 Mitä mieltä olet seuraavista väittämistä?

- a. Yliopistokeskuksen tilat ovat toimivia.
- b. Yksikköni tilat ovat toimivia.
- c. Luentosalien ergonomia on kunnossa.

täysin samaa mieltä-jokseenkin samaa mieltä-ei samaa eikä eri mieltä-jokseenkin eri mieltä-täysin eri mieltä

Tähän voit halutessasi lisätä kommentteja yliopistokeskuksen tiloista.

### **Ristiinopiskelu**

20 Oletko käyttänyt ristiinopiskelumahdollisuutta? kyllä-ei  
Jos olet, niin missä yksikössä?

Taideteollinen korkeakoulu  
Tampereen yliopisto  
Tampereen teknillinen yliopisto  
Turun kauppakorkeakoulu  
Turun yliopisto

21 Mitä mieltä olet seuraavista väittämistä?

- a. Tiedotus ristiinopiskelusta on riittävää.
- b. Aion käyttää ristiinopiskelua.
- c. Luennoitsijat suhtautuvat ristiinopiskelijoihin hyvin.
- d. Tietoa muiden yksiköiden tarjonnasta on helposti saatavilla.
- e. Ristiinopiskelu toimii käytännössä hyvin.
- f. Ristiinopiskelu on helppo sovittaa lukujärjestykseen.

täysin samaa mieltä-jokseenkin samaa mieltä-ei samaa eikä eri mieltä-jokseenkin eri mieltä-täysin eri mieltä

Tähän voit halutessasi kommentoida ristiinopiskelua. \_\_\_\_\_

## Porin ylioppilasyhdistys Pointer ry ja ainejärjestöt

22 Mitä mieltä olet seuraavista väittämistä?

- a. Pointer ry ja sen toiminta on minulle tuttua.
- b. Pointer ry:n opiskelijasihteerin toiminta on ollut tyydyttävää.
- c. Osallistun Pointer ry:n järjestämiin tapahtumiin.
- d. Pointer ry tarjoaa mielestäni riittävästi toimintaa.
- e. Pointer ry:n tiedotus toiminnastaan on riittävä.
- f. Pointer ry tarjoaa juuri minulle sopivia palveluja.
- g. Koen, että Pointer ry:n toimintaan ja tapahtumiin on helppo lähteä mukaan.
- h. Pointer ry voisi lisätä liikuntatapahtumia.
- i. Pointer ry voisi lisätä kulttuuritapahtumia.
- j. Pointer ry voisi järjestää lisää juhlia.
- k. Pointer ry voisi tarjota enemmän edunvalvontaa.
- l. Pointer ry voisi tarjota muita palveluja, mitä? \_\_\_\_\_

täysin samaa mieltä-jokseenkin samaa mieltä-ei samaa eikä eri mieltä-jokseenkin eri mieltä-täysin eri mieltä- en ole kiinnostunut Pointerin toiminnasta

23 Mitä mieltä olet seuraavista väittämistä?

- a. Oman yksikköni ainejärjestö ja sen toiminta ovat minulle tuttuja.
- b. Osallistun ainejärjestön järjestämiin tapahtumiin.
- c. Ainejärjestöni tarjoaa juuri minulle sopivia tapahtumia.

täysin samaa mieltä-jokseenkin samaa mieltä-ei samaa eikä eri mieltä-jokseenkin eri mieltä-täysin eri mieltä-en ole kiinnostunut ainejärjestön toiminnasta

24 Oletko Pointer ry:n ja / tai ainejärjestösi hallituksessa tai toimihenkilönä?

kyllä-en



## Terveys

25 Millainen on terveydentilasi omasta mielestäsi?

hyvä  
melko hyvä  
keskitasoinen  
melko huono  
huono

26 Kuinka usein harrastat kuntoliikuntaa vähintään puoli tuntia kerrallaan niin, että ainakin lievästi hengästyit ja hikoilet?

en lainkaan tai hyvin harvoin  
1-3 kertaa kuukaudessa  
noin kerran viikossa  
2-3 kertaa viikossa  
4-6 kertaa viikossa  
päivittäin

27 Kuinka monta tuntia nuket vuorokaudessa? \_\_\_\_\_

28 Nukutko mielestäsi tarpeeksi?

kyllä, lähes aina  
kyllä, usein  
harvoin tai tuskin koskaan

- 29
- a. Tupakoitko?
  - b. Käytätkö nuuskaa?
  - c. Käytätkö alkoholia humaltuaksesi?
  - d. Käytätkö alkoholia ja lääkkeitä yhdessä humaltuaksesi?
  - e. Käytätkö lääkkeitä humaltuaksesi?
  - f. Käytätkö huumeita?

päivittäin-useammin kuin kerran viikossa-viikoittain-kuukausittain-harvemmin  
kuin kuukausittain-en

30 Tuntuuko sinusta, että käytät tovereidesi vaikutuksesta enemmän alkoholia kuin oikeastaan itse haluaisit?

ei  
silloin tällöin  
usein

- 31 Onko sinulla esiintynyt seuraavia oireita viimeisen kuukauden aikana?
- a. päänsärkyä
  - b. huimausta
  - c. väsymystä tai voimattomuutta
  - d. yläselän tai niskan vaivoja
  - e. alaselän vaivoja
  - f. vatsavaivoja
  - g. nukahtamisvaikeuksia tai heräilyä yöllä
  - h. keskittymisvaikeuksia
  - i. jännittyneisyyttä tai hermostuneisuutta
  - j. masentuneisuutta tai alakuloisuutta
  - k. ahdistuneisuutta
  - l. syömishäiriöitä (ahmiminen, ruokahaluttomuus, bulimia, anoreksia yms.)

ei lainkaan-satunnaisesti-viikoittain-päivittäin tai lähes päivittäin

- 32 Elämänhallinnan tunne

Missä määrin seuraavat asiat pitävät kohdallasi paikkaansa?

- a. Pystyn hallitsemaan oman elämäni asioita
- b. Luotan kykyyni selvittää ongelmistani
- c. Tunnen, että asiat sujuvat haluamallani tavalla
- d. Vaikeuksia on kasaantunut niin, että tuskin selviydyn niiden ylitse

hyvin paljon-melko paljon-melko vähän-hyvin vähän-en osaa sanoa

### **Ylioppilaiden terveydenhuoltosäätien palvelut**

- 33 Tunnetko YTHS:n palvelut? kyllä-ei-en osaa sanoa

- 34 Oletko käyttänyt YTHS:n palveluja opiskeluaikanaasi? (terveydenhoitaja, lääkäri, hammaslääkäri, mielenterveyspalvelut jne.)

kyllä

ei, olen ollut terve enkä ole tarvinnut

ei, käytän muita palveluja

käytän sekä YTHS:n että muiden tuottamia palveluja

35 Mitä YTHS:n palveluja olet käyttänyt? Voit valita useita.

terveydenhoitaja  
yleislääkäri  
erikoislääkäri  
hammaslääkäri  
silmälääkäri  
psykologi

36 a. Oletko ollut tyytyväinen YTHS:n palveluihin?  
b. Onko YTHS:n palveluja tarjolla mielestäsi riittävän monipuolisesti?  
c. Oletko päässyt YTHS:lle hoitoon riittävän nopeasti?

kyllä - ei - en ole käyttänyt

### **Sosiaalinen elämä**

37 Koetko olevasi yksinäinen?

en  
kyllä, ajoittain  
kyllä, usein  
en osaa sanoa

38 Voitko halutessasi keskustella jonkun läheisesi kanssa avoimesti asioistasi ja ongelmistasi?

en koskaan  
hyvin harvoin  
joskus tai joistakin asioista  
usein  
aina tai useimmiten

39 Millaiseksi koet seuraavat tekijät elämässäsi tällä hetkellä?

- a. ystävyysuhteet
- b. parisuhde
- c. perhesuhteet
- d. opiskelu
- e. harrastukset
- f. uskonto

tärkeä voimavara – pääasiassa myönteinen tekijä – huolta aiheuttava tekijä – stressiä/ahdistusta aiheuttava tekijä – ei koske minua

40 Kuinka läheiseksi koet seuraavat yhteisöt?

- a. emoyliopisto
- b. yliopistokeskus
- c. oma yksikkösi
- d. oma vuosikurssisi

hyvin läheiseksi-melko läheiseksi-melko etäiseksi-hyvin etäiseksi

41 Kuinka suuri osa sosiaalisista suhteistasi tulee opiskelun kautta?

- erittäin suuri osa
- melko suuri osa
- jonkin verran
- melko pieni osa
- erittäin pieni osa tai ei yhtään

42 Mitä mieltä olet seuraavista väittämistä?

- a. Minusta tuntuu usein raskaalta yrittää sovittaa yhteen velvollisuuksiani opinnoissani ja ihmissuhteissani.
- b. Opiskelun vuoksi joudun karsimaan aikaa pois perheeltäni tai muilta ihmissuhteiltani enemmän kuin haluaisin.
- c. Minun täytyy lykätä opiskelutehtäviäni, koska perheeni tai muut ihmissuhteeni vievät niin paljon aikaa.
- d. Minun on vaikeaa ehtiä sekä opiskella että käydä töissä. (älä vastaa jos et käy töissä)
- e. Työssäkäynti viivästää valmistumistani. (älä vastaa jos et käy töissä)

täysin samaa mieltä-jokseenkin samaa mieltä-ei samaa eikä eri mieltä-jokseenkin eri mieltä-täysin eri mieltä

43 Miten usein olet viimeisen vuoden aikana osallistunut jonkun yhdistyksen tai seuran toimintaan?

hyvin harvoin tai en lainkaan  
muutamana kerran vuodessa  
1-3 kertaa kuukaudessa  
kerran viikossa tai useammin

## Talous

44 Kuinka helppoa tai vaikeaa sinun/perheesi toimeentulo on?

helppoa  
melko helppoa  
vain pieniä vaikeuksia  
melko vaikeaa  
todella vaikeaa

45 Mikä seuraavista väittämistä kuvaa parhaiten tämän hetkistä elämäntilannettasi?

Opiskelen, en käy töissä  
Opiskelen ja teen sivutoimisesti töitä  
Opiskelen ja teen loma-aikoina töitä  
Käyn töissä ja opiskelen työn ohessa  
Käyn töissä en opiskele  
En opiskele enkä työskentele (vanheimpainlomalla, armeijassa tms.)  
Muu

46 Jos käyt töissä muina kuin loma-aikoina, montako tuntia työskentelet keskimäärin viikossa? \_\_\_\_\_

47 Miksi olet tehnyt töitä opintojesi ohessa? Merkitse tärkeysjärjestykseen kolme keskeisintä syytä (1. tärkein syy, 2. toiseksi tärkein syy jne.)

- a. Saadakseni työkokemusta ja kontakteja
- b. Työnteko on välttämätöntä toimeentuloni vuoksi
- c. Haluan vaihtelua opintojeni lomaan
- d. Haluan parantaa elintasoani
- e. Haluan saada onnistumisen kokemuksia
- f. Mukavan työyhteisön vuoksi
- g. Uusien tietojen ja taitojen oppimisen vuoksi
- h. En ole tehnyt töitä

48 Millä rahoitat elämisesi tällä hetkellä?

opintorahalla  
aikuisopintorahalla  
asumislisällä  
palkalla  
omilla säästöillä  
opintolainalla  
muulla lainalla  
vanhempien tai sukulaisten tuella  
puolison tuella  
toimeentulotuella  
muilla sosiaalietuksilla  
muulla

pääsääntöisesti-osittain-ei lainkaan

49 Mitkä ovat käytettävissä olevat tulosi keskimäärin kuukaudessa tällä hetkellä?  
Arvioi kaikki tulosi (opintotuki, asumislisä, palkka jne.) nettona eli verotuksen jälkeen?

0-250 euroa - 251-500 euroa – 501-750 euroa – 751-1000 euroa – 1001-1200 euroa – 1201-1500 euroa – 1501 euroa tai enemmän

## **Asuminen**

50 Mitä mieltä olet seuraavista väittämistä.

- a. Asuntoni kunto ja sijainti vastaavat maksamiani asumiskuluja.
- b. Olen kaikin puolin tyytyväinen nykyiseen asuntooni.
- c. Asumismuotoni (solu, yksiö, kaksio jne.) on minulle sopiva tämän hetkisessä elämäntilanteessani.
- d. Asuntoni ei vastaa ollenkaan tarpeitani, mutta minulla ei ole varaa muuttaa isompaan tai laadukkaampaan asuntoon.

täysin samaa mieltä -melkein samaa mieltä - jossain määrin eri mieltä -  
täysin eri mieltä -en osaa sanoa

51 Oletko muuttanut Poriin tai lähikuntiin opiskelun takia?

kyllä-en-en asu Porissa tai lähikunnissa

Jos, niin mistä läänistä olet muuttanut?

Etelä-Suomen lääni – Länsi-Suomen lääni – Itä-Suomen lääni –  
Oulun lääni – Lapin lääni – en ole muuttanut

Jos olet muuttanut, niin minkä kokoisesta kunnasta?

en ole muuttanut - alle 2000 as. – 2000 – 5999 as. – 6000 – 9999 as.  
– 10 000 – 19 999 as. – 20 000 -39 999 as. – 40 000 – 99 999 as. –  
yli 100 000 as.

52 Viihdytkö Porin seudulla?

erittäin hyvin  
melko hyvin  
melko huonosti  
erittäin huonosti

### **Tulevaisuudensuunnitelmat**

53 Millaiseksi koet oman alasi työllistymismahdollisuudet Porin seudulla?

erittäin hyväksi  
hyväksi  
kohtuulliseksi  
melko heikoiksi  
erittäin heikoiksi

54 Aiotko valmistuttuasi jäädä Porin seudulle?

ehdottomasti jään  
ensisijaisesti, jos töitä löytyy  
mahdollisesti, jos töitä löytyy  
tuskin jään  
en missään tapauksessa jää