

TAMPEREEN YLIOPISTO
Taloustieteiden laitos

SEUTUKUNTANA SUOMESSA –
ALUEKEHITYKSEN AVAIMET

Sanna Kivioja
Kansantaloustiede
Pro gradu -tutkielma
Toukokuu 2008

Tampereen yliopisto

Taloustieteiden laitos

KIVIOJA, SANNA: Seutukuntana Suomessa – aluekehityksen avaimet

Pro gradu –tutkielma, 57 sivua, 10 liitesivua

Kansantaloustiede

Toukokuu 2008

Aluekehitys on hyvin laaja-alainen tutkimuskenttä, jonka olennaisena lähtökohtana on tutkittavan alueen määrittely. Aluekehitys saa erilaisia piirteitä riippuen muun muassa tutkittavan alueen koosta, resursseista, väestön määrästä ja ominaisuuksista, hallinnollisesta rakenteesta ja toimintaympäristöstä. Erilaisia alueita ja niiden kehitystä onkin tutkittu ja vertailtu paljon esimerkiksi valtioiden tai yksittäisten kuntien tasolla.

Tässä tutkielmassa käsitellään aluekehityksen osatekijöitä seutukunnan näkökulmasta. Seutukunta on maakuntaa pienempi, maakunnan rajojen sisällä useammasta kunnasta koostuva alueyksikkö, jolla ei ole omaa aluehallintoa. Tutkielman teoriaosassa esitellään aluekehitysteorioita, jotka perustuvat yritysten ja kotitalouksien sijaintipäätöksiin. Seuraavaksi tarkastellaan alueellisia kilpailukykyresursseja yhdistämällä teoriaa ja empiirisiä tutkimustuloksia. Lopuksi perehdytään Pohjois-Satakunnan seutukuntaan ja pohditaan sen kehityskulkua, kilpailukykyresursseja sekä tulevaisuuden haasteita.

Tutkielman tavoitteena oli löytää seutukunnan laajuisen alueyksikön näkökulmasta keskeiset aluekehityksen osatekijät. Teorian ja empiiristen tutkimustulosten kautta esiin nousivat erityisesti kolme asiaa: toimivat työmarkkinat, tehokas tiedonkulku ja tiivis yhteistyöverkosto. Näihin kannattaa seutukunnan laajuisena alueyksikkönä panostaa, koska yksittäiseen kuntaan verrattuna saavutetaan skaalaetuja, ja toisaalta esimerkiksi kokonaiseen maakuntaan verrattuna säilytetään kuitenkin hyvä tuntuma paikallisiin olosuhteisiin ja erityispiirteisiin. Samalla nämä kolme tekijää muodostavat erityisesti pienen maaseudun seutukunnan kannalta selviytymisen edellytykset tulevaisuudessa.

Avainsanat: aluekehitys, seutukunta, kilpailukykyresurssi, sijainti

SISÄLLYS

1. Johdanto	1
2. Talouden resurssien allokointuminen alueiden välillä	3
2.1. Yritysten sijaintiin vaikuttavat tekijät	3
2.1.1. <i>Markkinoiden potentiaali, kumulatiivinen prosessi ja keskuspaikka-teoria</i>	3
2.1.2. <i>Ulkoisvaikutukset</i>	4
2.1.3. <i>Ydin-periferia-malli</i>	5
2.1.3.1. <i>Kahden alueen malli homogeenisilla yrityksillä</i>	5
2.1.3.2. <i>Kahden alueen malli tuottavuuden suhteen heterogeenisilla yrityksillä</i>	8
2.1.3.3. <i>Teollisuuden saasteiden ulkoisvaikutukset ydin-periferia-mallissa</i>	9
2.2. <i>Kotitalouksien sijaintiin vaikuttavat tekijät</i>	10
2.2.1. <i>Klassinen muuttamisteoria</i>	10
2.2.2. <i>Inhimillisen pääoman teoria</i>	12
2.2.3. <i>Kotitalouksien sijainti työn tarjonnan näkökulmasta</i>	15
3. Seutukunnan alueelliset kilpailukykyresurssit	17
3.1. <i>Työn tuottavuus ja työllisyysaste</i>	17
3.2. <i>Inhimillinen pääoma</i>	22
3.3. <i>Innovatiivisuus</i>	24
3.4. <i>Paikalliset rahoitusmarkkinat</i>	29
3.5. <i>Saavutettavuus</i>	30
4. Pohjois-Satakunta	33
4.1. <i>Pohjois-Satakunnan alueelliset ominaisuudet</i>	33
4.2. <i>Pohjois-Satakunnan kilpailukykyresurssit</i>	38
4.2.1. <i>Työn tuottavuus ja työllisyysaste</i>	38
4.2.2. <i>Inhimillinen pääoma</i>	45
4.2.3. <i>Innovatiivisuus</i>	46
4.2.4. <i>Paikalliset rahoitusmarkkinat</i>	47
4.2.5. <i>Saavutettavuus</i>	48
4.3. <i>Tulevaisuuden haasteet</i>	50
5. Johtopäätökset	52
LÄHTEET	55
LIITTEET	58

1. Johdanto

Aluekehityksen teorioita on kansantaloustieteessä rakennettu aina siitä lähtien, kun havaittiin talouden resurssien ja vaurauden taipumus kasaantua joillekin alueille enemmän kuin toisille. Huolimatta siitä, määritelläänkö alue maanosana, yksittäisenä valtiona vai maakunnan tai seutukunnan tasolla, taloudellinen menestys ja kehityksen tahti eroavat suuresti alueiden välillä. Hyvinvoinnin jakaantumisen kannalta näillä eroilla on huomattava merkitys. Yleisen aluepolitiikan näkökulmasta oleellista on ymmärtää ne tekijät, jotka ovat alun perin aiheuttaneet erojen syntymisen ja johtaneet nykyiseen kehityssuuntaan. Yksittäisen alueen kannalta tärkeää on pystyä tunnistamaan omat kilpailukykyresurssit, jotta niitä osattaisiin hyödyntää parhaalla mahdollisella tavalla.

Aluekehitys on tutkimusaiheena erittäin laaja ja siksi on oleellista kiinnittää huomiota alueen määritelmään. Alueelliset menestystekijät ja alueen talouden käytettävissä olevat resurssit ovat hyvin erilaisia riippuen siitä, määritelläänkö alue esimerkiksi maanosana vai yksittäisenä kuntana. Euroopan ja USA:n talouskehitystä vertaillaan jatkuvasti. Valtioiden välisiä eroja kehityksessä ja talouselämässä on tutkittu paljon. Jonkin verran on tehty tutkimusta myös maantieteellisten alueiden kehittymisen eroista yksittäisen maan sisällä (esim. Englanti ja Italia). Suomessa alueita ja niiden kehitystä vertaillaan yleensä lääni- tai maakuntatasolla. Tässä tutkielmassa perehdytään aluekehityksen keskeisiin piirteisiin seutukunnan tasolla, joka on alueyksikkönä huomattavasti pienempi.

Seutukunta muodostuu useammasta kunnasta maakunnan sisällä ja on alueyksikkönä eräänlainen väliporras yksittäisen kunnan ja maakunnan välissä. Seutukuntajako otettiin käyttöön Suomen liittyessä Euroopan Unioniin ja se perustuu kuntien väliseen yhteistyöhön ja työssäkäyntiin. Seutukunnalla ei ole omaa itsenäistä hallinto-organisaatiota, joten seutukunnan toiminta yksikkönä edellyttää kaikkien seutukuntaan kuuluvien kuntien aktiivista yhteistyötä ja yhteisiä tavoitteita. Useissa seutukunnissa kunnat ovat perustaneet osakeyhtiön toteuttamaan tätä yhteistyötä ja toimimaan seutukunnan kehittämisorganisaationa. Tässä tutkielmassa pyritään nostamaan esiin ne aluekehityksen avaintekijät, jotka seutukunnan näkökulmasta ovat keskeisiä suotuisan taloudellisen kehityksen varmistamiseksi pitkällä aikavälillä. Tutkielmassa ei oteta kantaa siihen, minkälaisen organisaation kautta seutukunnan tulisi alueyksikkönä toimia.

Aluksi esitellään yleisimmät teoriat liittyen talouden resurssien allokointumiseen alueiden välillä. Jos kaikki alueet ovat lähtötilanteessa ominaisuuksiltaan täysin samanlaiset, miten selittyy se, että resurssit allokoidut epätasaisesti alueiden välillä? Miksi joillain alueilla taloudellisen toiminnan keskittymistä puoltavat tekijät ovat vahvempia kuin hajaantumisen edut? Minkälaiset talouden mekanismit ohjaavat resurssit siten, että syntyy ns. ydin-periferia-rakenne alueiden välille? Näihin kysymyksiin haetaan vastausta tutkielman luvussa 2, jossa kirjallisuuskatsauksen kautta esitellään aluekehityksen yleisimmät teoriat.

Kauaskantoisen, kestäväen taloudellisen kehityksen turvaaminen alueella edellyttää, että alueen omia resursseja pystytään tarkoituksenmukaisesti hyödyntämään. Pitkällä aikavälillä kehitys on vakaalla pohjalla silloin, kun alueen hyvinvoinnin kasvu perustuu sen omaan taloudelliseen toimintaan, eikä esimerkiksi jatkuviin rahallisiin tukiin. Luvussa 3 käsitellään seutukunnan alueellisia kilpailukykyresursseja. Kilpailukykyä lähestytään erittelemällä joitakin yksittäisiä tekijöitä, jotka yleisellä tasolla usein mielletään kilpailukykyyn vaikuttaviksi osa-alueiksi. Keskeistä pohdinnassa on alueellinen näkökulma näihin tekijöihin. Alueellisella kilpailukykyresurssilla tarkoitetaan tässä yksinkertaisesti sellaista alueellista ominaisuutta tai tekijää, jonka avulla alue taloudellisesti ja alueen kokonaisyhyvinvoinnin näkökulmasta menestyy tai voisi menestyä paremmin kuin muut alueet. Tavoitteena on teoriaa ja empiirisiä tutkimustuloksia yhdistämällä saada nostettua esiin sellaisia toimenpiteitä, joiden avulla seutukunnan tasolla pystyttäisiin vaikuttamaan esiteltyihin kilpailukykyyn osa-alueisiin.

Luvussa 4 arvioidaan Pohjois-Satakunnan seutukunnan aluekehitystä ja kilpailukykyresursseja lukujen 2 ja 3 pohjalta. Pohjois-Satakunta on yksi Satakunnan maakunnan kolmesta seutukunnasta ja siihen kuuluu seitsemän kuntaa: Kankaanpää, Honkajoki, Jämijärvi, Karvia, Kiikoinen, Lavia ja Siikainen. Luvun alussa esitellään Pohjois-Satakunnan seutukunnan alueelliset ja taloudelliset ominaispiirteet. Seuraavaksi tarkastellaan seutukunnan nykytilaa ja aikaisempaa kehityskulkua. Luvun lopussa luodaan katsaus seutukunnan tulevaisuuden haasteisiin.

Tutkielman lopuksi esitetään johtopäätökset ja eritellään ne aluekehitykseen vaikuttavat tekijät, joilla seutukunnan näkökulmasta on suurin painoarvo.

2. Talouden resurssien allokoituminen alueiden välillä

Taloudellinen toiminta näyttää keskittyvän tietyille alueille samalla, kun muiden alueiden taloudellinen kehitys on pysähtynyt tai jopa taantuu. Mikä saa yritykset sijoittumaan tiiviisti tietyille alueille sen sijaan, että ne hajaantuisivat tasaisesti kaikille alueille? Miksi kotitaloudet usein päätyvät sijoittumaan toistensa läheisyyteen niin, että muodostuu tiheästi asuttuja kaupunki-alueita, kun ne periaatteessa voisivat sijoittua mihin tahansa? Tässä luvussa tarkastellaan teoreettiselta pohjalta yritysten ja kotitalouksien sijaintipäätöstä alueiden välillä.

2.1. Yritysten sijaintiin vaikuttavat tekijät

2.1.1. Markkinoiden potentiaali, kumulatiivinen prosessi ja keskuspaikka-teoria

Krugman (1992) luettelee kolme teoriaa yrityksen sijaintipäätökseen vaikuttavista tekijöistä. Ensimmäinen perustuu markkinoiden kokoon ja potentiaaliseen kysyntään. Teorian mukaan alueen houkuttelevuus tuotantopaikkana riippuu markkinoiden saavutettavuudesta ja kullekin alueelle voidaan laskea saavutettavuutta mittaava markkinapotentiaalinen indeksi. Kyseinen indeksi muodostuu markkina-alueen kaikkien alueiden yhteenlasketusta ostovoimasta, kun kunkin alueen ostovoimalle annetaan painokerroin, joka riippuu käänteisesti etäisyydestä tuotantopaikkaan. (Krugman 1992, 6-7.)

Myös toinen teoria liittyy läheisesti markkinapotentiaali-ajatteluun. Teoria esittää, että yritysten kasaantuminen korkean markkinapotentiaalisen alueelle synnyttää kumulatiivisen prosessin, jossa alueelle sijoittuvat uudet yritykset luovat lisää kysyntää ja kasvattavat markkinapotentiaalia edelleen, mikä houkuttelee alueelle taas lisää yrityksiä. Tässä näkökulmassa korostuu sattuman merkitys kumulatiivisen prosessin käynnistäjänä. Alueiden kehityserot eivät tällöin johdu niinkään paikallisista ominaisuuksista, vaan siitä, että toisilla alueilla on syystä tai toisesta aikanaan käynnistynyt kumulatiivinen prosessi ja toisilla taas ei. (Krugman 1992, 8.)

Kolmas teoria nojaa eräänlaiseen keskuspaikka-ajatukseen ja yritysten pyrkimykseen hyödyntää suurtuotannon edut ja toisaalta minimoida kuljetuskustannukset. Tämä tasapainottelu johtaa teorian mukaan tuotantolaitosten ryhmittymiseen suunnilleen tasaisesti aina tietyn välimatkan päähän edellisestä ryhmittymästä. Lisäksi niillä toiminnoilla, joilla suurtuotannon edut ovat suhteellisesti

suuremmat, tai vastaavasti kuljetuskustannukset pienemmät, keskittymisen kannustimet ovat voimakkaampia ja sijaintipaikkoja on määrällisesti vähemmän. (Krugman 1992, 8-9.)

Näistä teorioista käy ilmi talouden taipumus ohjata yritystoiminta kasautumaan tietyille alueille. Kasautuminen kuitenkin edellyttää, että yksittäiselle yritykselle on kannattavampaa sijaita sellaisella alueella, missä on paljon muitakin yrityksiä, suhteessa sijaintiin keskittymien ulkopuolella. Tästä voidaan päätellä, että keskittymisen itsessään täytyy pystyä tarjoamaan yritykselle jotain etuja. Seuraavaksi tarkastellaan, millaisia etuja alueellisella keskittymisellä voi yritystoiminnalle olla.

2.1.2. Ulkoisvaikutukset

Jo 1800-luvun lopulla Alfred Marshall esitti agglomeraation synnyttävän yritystoiminnalle hyödyllisiä ulkoisvaikutuksia. Hän korosti, että tuotannon, ja sitä kautta myös osaavan työvoiman, keskittyessä tietylle alueelle syntyy hedelmällinen ilmapiiri innovatiivisuudelle, vuoropuhelulle ja tiedon nopealle leviämislle toimialan sisällä. Keskittymissä on myös helpommin saatavilla tuotantopanoksia toimialan erityistarpeisiin ja infrastruktuuri on kehittyneempää. (Fujita & Thisse 2002,7-8, 267.)

Toisaalta Thünen luetteli agglomeraation etuja ja haittoja jo ennen Marshallin taloustieteessä myöhemmin laajasti noteerattua pohdintaa ulkoisvaikutuksista. Thünen nosti esiin muun muassa seuraavat toiminnan keskittymisestä syntyvät edut: tuotantoprosessin tehostuminen pääomaintensiivisemmän tuotantorakenteen kautta, mikä on mahdollista vain suurissa tuotantoyksiköissä, suurempi potentiaalinen kysyntä yrityksen tuotteille, suuresta tuotantoyksiköstä syntyvä korkeampi työvoiman tuottavuus, sekä erilaisiin erityistarpeisiin räätälöityjen tuotantopanosten saatavuus ja niiden tuottajien läheinen sijainti. (Fujita & Thisse 2002, 10.)

Keskittymisen etujen ohella Thünen havaitsi agglomeraation synnyttävän myös negatiivisia vaikutuksia, kuten raaka-aineiden kuljetuskustannusten vaikutus hankintahintaan, tuotteiden jakelusta haja-asutusalueille aiheutuvan kustannuslisän vaikutus myyntihintaan, sekä elinkustannusten ja erityisesti asumisen kustannusten yleisesti korkeampi taso keskittymissä suhteessa haja-asutusalueisiin, mikä johtaa vastaavaan eroon työvoiman palkkakustannuksissa ja sitä kautta tuotantokustannuksissa. (Fujita & Thisse 2002, 10.)

Fujita & Thisse (2002, 8) korostavat erityisesti seuraavien ulkoisvaikutusten merkitystä yritystoiminnan kasautuessa tietyille alueelle: massatuotannon mahdollisuus ja siitä syntyvät suurtuotannon edut, erikoistuneiden tuotantopanosten ja yrityspalveluiden saatavuus, työvoiman inhimillisen pääoman kumuloituminen ja erikoisosaamisen kehittyminen, sekä infrastruktuurin korkea taso.

Agglomeraatio synnyttää siis sekä positiivisia että negatiivisia ulkoisvaikutuksia yritystoiminnalle. Koska todellisuudessa varsinkin saman toimialan yritysten voidaan usein havaita hakeutuvan toistensa läheisyyteen, täytyy agglomeraation etujen olla näissä tapauksissa haittoja suuremmat.

2.1.3. Ydin-periferia-malli

Krugman (1990) esittelee työpaperissaan uuden talousmaantieteen perusmallin. Ydin-periferia-malli kuvaa taloudellisen toiminnan jakaantumista kahden alueen välillä. Lopputulos riippuu lähtötilanteesta ja mallin taustaoletuksista. Mallissa tulee ilmi talouden käyttäytymisen muutos, kun tiettyjen parametrien arvot muuttuvat tarpeeksi, toisin sanoen ylittävät tai alittavat jonkin kynnyksarvon. Nämä lopputuloksen kannalta keskeiset parametrit kuvaavat kuljetuskustannuksia, skaalatuottoja ja teollisuustuotteen osuutta kokonaiskulutuksesta. Kun kynnyksarvo ylittyy, alkaa itseään ruokkiva prosessi, joka päättyy toisen alueen menestykseen toisen alueen kustannuksella. Tällaisten kynnyksarvojen olemassaolon ohella huomionarvoista on myös se, että alueiden välinen alkutilanne vaikuttaa oleellisesti kehityskulkuun. Jos toinen alue on lähtötilanteessa väestörikkaampi kuin toinen, jo se voi tietyissä olosuhteissa johtaa yllämainittuun prosessiin ja alueiden väliseen epätasapainoon. (Krugman 1990, 7.)

2.1.3.1. Kahden alueen malli homogeenisilla yrityksillä

Mallin taloudessa on kahdenlaista tuotantoa: maataloustuotantoa, joka on sijainniltaan sidottu viljelymaan sijaintiin ja jossa on vakioiset skaalatuotot, sekä teollisuustuotantoa, joka voi vapaasti sijoittua kummalle alueelle tahansa ja jossa on kasvavat skaalatuotot. Markkinoilla vallitsee epätäydellinen kilpailu ja kuluttajien hyöty U riippuu maataloustuotteen ja teollisuustuotteen kulutuksesta. Teollisuustuotteen kulutuksen C_M ja maataloustuotteen kulutuksen C_A suhde μ kuluttajan hyötyfunktiossa on yksi tärkeä parametri toiminnan alueellisen jakautumisen kannalta. (Krugman 1990, 8.)

$$(2.1.) \quad U = C_M^\mu C_A^{1-\mu}$$

Kummallakin alueella on kaksi tuotannontekijää. Maataloustuote syntyy talonpoikien työpanoksesta, joka mallin oletusten mukaan ei voi liikkua alueiden välillä. Toinen tuotannontekijä on teollisuustyöläiset, jotka voivat liikkua alueelta toiselle. Teollisuustuotannon kokonaiskustannus koostuu kiinteästä kustannuksesta sekä marginaalikustannuksesta, joka on vakio. Näin ollen teollisuustuotannossa on kasvavat skaalatuotot. (Krugman 1990, 9.)

Kuljetuskustannuksista oletetaan, että maataloustuotteen kuljetuskustannus on nolla, jolloin talonpoikien tulotaso on kummallakin alueella sama. Teollisuustuotteen kuljetuskustannus määritellään siten, että tuotteesta vain osa päätyy markkinoille, osa ”sulaa” jäävuoriteorian mukaisesti kuljetuskustannuksen myötä tuotetta siirrettäessä tuotantopaikasta myyntipaikkaan. Tuotteesta markkinoille asti päätyvä osuus, joka kuvaa käänteisesti kuljetuskustannusta, muodostaa toisen tärkeän parametrin mallin lopputuloksen kannalta. Kolmas lopputulokseen vaikuttava parametri on yksittäisen yrityksen kohtaama kysynnän hintajousto, joka voidaan mallissa tulkita myös käänteisesti tasapainossa vallitsevien skaalatuottojen indeksiksi. (Krugman 1990, 10-11.)

Markkinoilla oletetaan olevan suuri määrä teollisuustuotetta tuottavia yrityksiä. Kukin yritys asettaa hinnan siten, että se ottaa huomioon kysynnän jouston ja työläisten palkkatason. Mallin oletukset johtavat samaan tuotantomäärään yritystä kohti kummallakin alueella, jolloin myös tuotoksen suhde työläisten määrään on alueiden välillä sama. (Krugman 1990, 11.)

Teollisuustyöläiset valitsevat sijaintinsa sen mukaan, missä reaali-palkka on korkein. Siksi alueiden palkkatasojen suhde on tärkeä lopputulosta määrittävä tekijä. Kun teollisuustyöläisiä on kummallakin alueella yhtä paljon, myös reaali-palkkataso on kummallakin alueella sama ja ollaan tasapainossa. Keskeinen kysymys onkin se, miten palkkojen suhde alueiden välillä reagoi, kun teollisuustyöläisiä on toisella alueella enemmän kuin toisella. Jos teollisuustyöläisten määrän kasvu alueella A aiheuttaa siellä palkkatason laskun suhteessa alueeseen B, työläiset muuttavat alueelle B, kunnes työläisten määrä ja palkkataso ovat kummallakin alueella samat ja tilanne on jälleen tasapainossa. Jos taas teollisuustyöläisten määrän kasvu nostaa alueen A palkkatasoa suhteessa alueeseen B, työläiset muuttavat korkeamman palkkatason houkuttelemana jatkuvasti

alueelle A, minkä seurauksena palkkataso nousee edelleen, ja lopulta kaikki taloudellinen toiminta kasaantuu alueelle A alueen B jäädessä kehittymättömäksi. (Krugman 1990, 15.)

Palkkojen suhde voi kääntyä kumpaan suuntaan tahansa työläisten liikkua alueiden välillä, koska tilanteessa ilmenee useita toisilleen vastakkaisia vaikutuksia ja lopputulos riippuu siitä, mitkä vaikutukset ovat voimakkaimmat. Kotimarkkina-vaikutuksen kautta reaalin palkkataso on korkeampi suuremmalla markkina-alueella, koska saatavilla on monipuolisempi valikoima tuotteita, joita pienen volyymin markkinoille ei kuljetuskustannusten takia kannata välttämättä tuoda tai viedä lainkaan. Toisaalta alueella, jolla on pienempi osuus teollisuustyöläisistä, on vähemmän kilpailua vastaamassa paikallisten talonpoikien kulutuskysyntään. Kolmas vaikutus on työläisten siirtymisen vaikutus teollisuustuotteen hintaan ja sitä kautta reaali-palkkaan. Alueella, jolla työläisten määrä kasvaa, hintataso laskee ja näin ollen reaali-palkka nousee. Työläisiä menettävällä alueella vastaavasti hintataso nousee ja reaali-palkka laskee. (Krugman 1990, 14-15.)

Kaiken kaikkiaan mallin antama lopputulos on se, että teollisuustuotanto hajaantuu talonpoikaisväestön sijainnin mukaisesti silloin, kun taloudessa on korkeat kuljetuskustannukset, teollisuustuotannon osuus talouden kokonaistuotannosta on pieni, ja/tai tuotannon skaalatuotot ovat pienet. Vastaavasti teollisuustuotanto keskittyy tietylle alueelle silloin, kun kuljetuskustannukset ovat alhaiset, teollisuustuotannon osuus kokonaistuotannosta on suuri, ja/tai tuotannon skaalatuotot ovat suuret. Tällöin oleelliseksi muodostuu alueiden välinen alkutilanne, jonka mukaan määräytyy se, kummasta alueesta kehittyy prosessin myötä taloudellisen toiminnan ydin ja kumpi jää periferia-alueeksi. (Krugman 1990, 21.)

Krugmanin (1990) mallissa teollisuustuotannon yritykset oletetaan homogeenisiksi tuottavuuden suhteen. Baldwin & Okubo (2005) sen sijaan tuovat työpaperissaan esiin yritysten välisten tuottavuuserojen vaikutukset ydin-periferia-malliin ja agglomeraation etujen arviointiin. Tuottavuuserojen huomioon ottaminen tuo uuden näkökulman myös politiikkasuosituksiin ja aluepolitiikan keinojen tehokkuuden määrittelyyn.

2.1.3.2. Kahden alueen malli tuottavuuden suhteen heterogeenisilla yrityksillä

Baldwin & Okubo (2005) esittävät, että ydin-periferia-alueerakenteelle ominainen ydinalueen yritysten keskimääräistä korkeampi tuottavuus ei välttämättä ole seurausta agglomeraatio-eduista, vaan ydinalueelle syntyvät tai siirtyvät yritykset ovat jo itsessään keskimääräisen tuottavuuden yläpuolella ja vastaavasti periferia-alueelle syntyvät tai siirtyvät yleensä keskimääräistä tehottomammat yritykset. Tämä johtaa agglomeraation etujen yliarviointiin perinteisessä regressioanalyysissä.

Uuden talousmaantieteen perusmallissa agglomeraation edut syntyvät vahvoista linkeistä toimitusketjussa sekä tavarantoimittajiin ja alihankkijoihin päin, että tuotteen ostajien, tuotemarkkinoiden suuntaan. Vastapainona toimii paikallinen kilpailu, joka keskittymissä on kireämpää ja sitä kautta kannustaa yritysten alueelliseen hajaantumiseen. (Baldwin & Okubo 2005.)

Korkean tuottavuuden yrityksillä myynnin volyymit ovat alhaisemman rajakustannuksen takia yleensä suuremmat kuin matalan tuottavuuden yrityksillä. Siksi keskittymien tarjoamat vahvat linkit ovat tärkeämpiä keskimääräistä tuottavammille yrityksille. Lisäksi keskittymien kireämpi kilpailu on pienempi ongelma korkean tuottavuuden yrityksille kuin matalan tuottavuuden yrityksille. Tämä johtaa valikoitumisprosessiin, jossa korkean tuottavuuden yritykset hakeutuvat ydinalueelle, koska agglomeraation edut ovat niille selvästi suuremmat kuin haitat, ja matalan tuottavuuden yritykset hakeutuvat tai jäävät periferia-alueelle, koska agglomeraation edut ovat niille vähäisemmät ja ne pystyvät heikommin vastaamaan ydinalueen kireään kilpailuun. (Baldwin & Okubo 2005.)

Korkean tuottavuuden yritysten hakeutuminen keskittymiin johtaa perinteisessä ekonometrisessä analyysissä agglomeraation etujen yliarviointiin, koska tuottavuusero ydinalueen ja periferia-alueen yritysten välillä ei ole ainakaan kokonaan seurausta agglomeraatiosta, vaan ero on olemassa jo ennen ydin-periferia-rakenteen muodostumista. Tällä on merkittäviä vaikutuksia aluepolitiikkaan ja sen tehokkuuteen. Useimmiten aluepolitiikalla pyritään kasvattamaan teollisuustuotannon osuutta periferia-alueella esimerkiksi alueellisesti kohdistettujen tuotantotukien avulla. Periferia-alueelle tarjottava tuotantotuki voimistaa valikoitumisprosessia entisestään houkuttelemalla nimenomaan matalan tuottavuuden yrityksiä, joiden vaihtoehtoiskustannus sijainnista ydinalueella on pienempi kuin korkean tuottavuuden yrityksillä. Valikoitumisprosessin takia varsinkin suhteellisen pienet tuotantotuet periferia-alueelle ovat usein melko tehottomia, jos tavoitteena on lisätä alueen kilpailukykyä. (Baldwin & Okubo 2005.)

Ydin-periferia-malliin on mahdollista sisällyttää myös ympäristö-näkökulma ja teollisuustuotannon keskittymisestä aiheutuva ydinalueen saasteiden kasvu. Lange & Quaas (2007) huomioivat artikkelissaan alueellisen saastumis-asteen vaikutuksen osaavan työvoiman sijaintipäätökseen. Työvoiman saatavuus vaikuttaa alueen palkkatasoon ja sitä kautta saastumisella on vaikutuksia koko ydin-periferia-rakenteen tasapainoon.

2.1.3.3. Teollisuuden saasteiden ulkoisvaikutukset ydin-periferia-mallissa

Lange & Quaas (2007) esittävät, että ympäristön tila vaikuttaa osaavan työvoiman sijaintipäätökseen ja sitä kautta alueiden väliseen pitkän aikavälin tasapainoon. Mallissa saasteet oletetaan ”paikallisiksi” siinä mielessä, että ne vähentävät kotitalouksien hyvinvointia vain sillä alueella, jolla saasteet synnyttävä tuotantoprosessi tapahtuu. Lange & Quaas (2007) ottavat artikkelissaan esimerkiksi alueiden välisen kaupan esteiden vähenemisestä aiheutuvat muutokset ja niiden vaikutukset alueiden väliseen tasapainoon. Kaupan esteiden väheneminen voi aiheutua esimerkiksi kuljetuskustannusten alenemisesta. Lopputulos riippuu saasteiden kokonaishaitasta kummallakin alueella, joka on luonnollisesti sitä korkeampi, mitä enemmän alueella on teollisuustuotantoa, rajahaitan suuruudesta, sekä kaupan esteiden tasosta. (Lange & Quaas 2007.)

Ydinalueen kokonaishaitan, rajahaitan ja kaupan esteiden tasojen erilaiset kombinaatiot ohjaavat taloudellisen toiminnan jakaantumista alueiden välillä. Jos esimerkiksi saasteiden kokonaishaitta ydinalueella on pieni, kaupan esteiden väheneminen aiheuttaa siirtymisen symmetrisesti hajaantuneesta tuotannosta ydin-periferia-rakenteeseen ja sopeutumisprosessin nopeus riippuu rajahaitan suuruudesta. Alhainen rajahaitta johtaa nopeaan sopeutumiseen ydin-periferia-rakenteeseen, mutta korkea rajahaitta aiheuttaa tasaisen, hitaamman sopeutumisen kohti ydin-periferia-rakennetta, jolloin prosessin aikana on mahdollista havaita osittainen agglomeraatio-aste alueiden välillä. (Lange & Quaas 2007, 19.)

Jos puolestaan tarkastellaan tilannetta, jossa saasteiden kokonaishaitta ydinalueella on suuri, alhainen rajahaitta johtaa tasaiseen siirtymiseen symmetrisesti hajaantuneesta tuotannosta ydin-periferia-rakenteeseen kaikilla kaupan esteiden tasoilla. Sen sijaan korkean rajahaitan tilanteessa lopputulos riippuu kaupan esteiden tasosta. Keskitasoa olevat kaupan esteet johtavat vakaaseen osittaisen agglomeraation tasapainoon, kun taas korkealla tai matalalla tasolla olevat kaupan esteet johtavat symmetrisesti hajaantuneen tuotannon vakaaseen tasapainoon. (Lange & Quaas 2007, 19.)

Mallissa esiintyy lisäksi tilanne, jossa symmetrisesti hajaantunut tuotanto lähtee sopeutumaan kohti ydin-periferia-rakennetta sellaisella kaupan esteiden tasolla, jolla täysi agglomeraatio ei enää ole vakaa tasapaino. Tällöin kaupan esteiden vähentyminen johtaa osittaisen agglomeraation tasapainoon täydellisen ydin-periferia-rakenteen sijaan ja täysi agglomeraatio syntyisi ainoastaan siinä tapauksessa, että kaupan esteet uudelleen kasvaisivat. (Lange & Quaas 2007, 20.)

Kaiken kaikkiaan yritysten sijaintipäätöksiin liittyy monta asiaa, joista jotkut vaikuttavat vastakkaisiin suuntiin. Tärkeä rooli yritysten sijaintia määrittävänä tekijänä on myös kotitalouksien sijaintipäätöksillä, joita tarkastellaan seuraavaksi.

2.2. Kotitalouksien sijaintiin vaikuttavat tekijät

2.2.1. Klassinen muuttamisteoria

Shields & Shields (1989, 278) esittelevät klassisen muuttamisteorian perusoletukset. Kyseisen teorian mukaan muuttaminen on reaktio työmarkkinoiden epätasapainoon ja toimii sopeuttamismekanismiina kohti tasapainoa. Kun alueella on runsaasti työvoimaa ja niukasti pääomaa, alueen palkkataso on matala ja pääoman tuottavuus korkea. Vastaavasti niukasti työvoimaa ja runsaasti pääomaa omaavilla alueilla tilanne on päinvastainen, palkat ovat korkeita ja pääoman tuottavuus matala. Teorian mukaan epätasapaino synnyttää nettomuuttovirtoja, joissa työvoimaa siirtyy matalan palkkatason alueilta korkean palkkatason alueille, jolloin palkat sopeutuvat kaikilla alueilla muuttuneen työn tarjonnan mukaan kohti tasapainotasoa. Samalla pääomaa virtaa matalan tuottavuuden alueilta korkean tuottavuuden alueille, mikä vauhdittaa palkkojen sopeutumista. Yksinkertaisimmassa mallissa muuttoliike ja palkkojen sopeutuminen jatkuvat, kunnes alueelliset palkkaerot poistuvat kokonaan. (Häkkinen 2000, 10.)

Klassinen muuttamisteoria voidaan kuvata kaavalla

$$(2.2.) \quad M_{ij} = \beta_{ij}(w_j - w_i),$$

jossa M_{ij} on nettomuutto alueelta i alueelle j , β_{ij} kuvaa muuton esteitä, kuten alueiden välistä etäisyyttä, epätäydellistä informaatiota alueiden ominaisuuksista sekä keinotekoisia esteitä, ja w_j ja w_i kuvaavat alueiden palkkatasoja. Jos alueen j palkkataso on korkeampi kuin alueen i palkkataso,

työvoimaa siirtyä alueelle j, kunnes palkkaerot alueiden välillä johtuvat enää ainoastaan palkkajäykkyydestä, sen aiheuttamasta työttömyydestä, alueiden elinkustannusten eroista, epätäydellisestä informaatiosta ja keinotekoisista muuttamisen esteistä. (Häkkinen 2000, 10; Shields & Shields 1989.)

Klassinen muuttamisteoria on hyvin pelkistetty ja edellyttää seuraavien oletusten voimassaoloa (Häkkinen 2000, 10-11):

1. Kaikki markkinat ovat täydellisen kilpailun markkinoita
2. Tuotantofunktioissa on vakioiset skaalatuotot
3. Tuotannontekijöiden muuttaminen ei maksa mitään, eikä muutolle ole erityisiä esteitä
4. Tuotannontekijöiden hinnat ovat täysin joustavia ja tuotannontekijät ovat homogeenisia
5. Työn tarjoajilla, kysyjillä ja pääomien omistajilla on täydellinen informaatio tuotannontekijöiden tuottavuudesta kaikilla alueilla

Klassinen teoria ei alkuperäisessä muodossaan pystynyt selittämään kovin hyvin alueiden välisiä palkkaeroja ja erityisesti niiden pysyvyyttä. Teoriaa onkin pyritty kehittämään paremmin todellisuutta vastaavaksi sisällyttämällä siihen esimerkiksi muutosta aiheutuvien kustannusten vaikutus muuttopäätökseen, alueiden väliset erot työttömyysasteissa ja niiden vaikutus muuttohalukkuuteen, sekä alueiden välinen etäisyys. Toisaalta teorian ongelmana on edelleen muiden muuttopäätökseen vaikuttavien tekijöiden kuin palkan suppea huomiointi. Lisäksi teoria ei ota lainkaan huomioon muuttamiseen liittyvää aikaelementtiä. Esimerkiksi muutosta aiheutuvat kustannukset syntyvät välittömästi, kun taas muutosta saatava hyöty saattaa ilmetä vasta viiveellä. (Häkkinen 2000, 12-13.)

Myös Kautonen (2006) pohtii syitä reaali-palkan sopeutumisen epäonnistumiseen alue-erojen tasoittajana. Muuttoliikkeeseen ja reaali-palkkojen sopeutumiseen perustuvan mekanismin on todettu olevan Suomessa tehoton ja erittäin hidas. Kautosen (2006) mukaan tähän on monia syitä. Esimerkiksi keskitetty palkkaratkaisu estää suuret alueelliset erot reaali-palkkoissa. Ongelmana on myös se, kuka muuttaa. Korkean työttömyyden alueilta pois muuttavat usein juuri koulutetut tai koulututtavat henkilöt, jotka todennäköisimmin työllistyisivät myös kyseisellä alueella. Arvokasta inhimillistä pääomaa virtaa alueelta ulos ja alueen resurssit heikkenevät entisestään.

2.2.2. Inhimillisen pääoman teoria

Inhimillisen pääoman teoriassa muuttopäätös nähdään yksilön investointipäätöksenä omaan inhimilliseen pääomaansa, koska muuttopäätökseen sisältyy odotus siitä, että tulevaisuudessa saatavat tulot ovat suuremmat kuin muuttamisesta aiheutuvat kustannukset. Yksilön muuttaminen tai muuttamatta jättäminen perustuu siis odotettuun hyötyyn ja muuttopäätös voidaan johtaa hyödynmaksimointiteoriasta. Mallin perusoletuksena on, että yksilö pystyy laskemaan jokaisena hetkenä odotetut hyötynsä kaikilla alueilla ehdolla yksilön budjettirajoite. Lisäksi yksilön hyötyfunktion oletetaan olevan hyvin käyttäytyvä. Yksilö valitsee sijaintialueensa sen perusteella, missä hänen odotettu hyötynsä on suurin, ottaen kuitenkin päätöksessään huomioon aikaelementin siten, että lähitulevaisuudessa saatava hyöty on arvokkaampaa kuin hyvin pitkän ajan kuluttua saatava hyöty. (Häkkinen 2000, 14.)

Koska muuttaminen tai muuttamatta jättäminen on yksilölle investointipäätös, hän vertailee vaihtoehtoja odotetun hyödyn nettonykyarvon perusteella.

$$(2.3.) \quad PV_{ij} = \sum_{t=t_0}^T \frac{(U_{jt}^e - U_{it}^e)}{(1+r)^t} - I_{ij}$$

Kaavassa i on lähtöalueen ja j tuloalueen indeksi, U^e on odotettu hyöty, T on yksilön työvoimaan osallistumisen loppumisajankohta (esimerkiksi eläkeiän saavuttamisen ajankohta), t_0 kuvaa nykyhetkeä ja t saa arvoja nykyhetkestä t_0 yksilön työvoimaan osallistumisen loppumiseen T . Termi I_{ij} kuvaa muutosta aiheutuvia välittömiä kustannuksia ja r yksilön aikapreferenssiä, jolle pätee $0 < r < 1$. Yksilö muuttaa, jos muuttamisen nettonykyarvo on positiivinen, eli odotettu hyöty on suurempi kuin jos yksilö jäisi nykyiselle asuinalueelleen ja hyötyero on suurempi kuin muuttamisesta aiheutuvat kustannukset. (Häkkinen 2000, 14.)

Jos halutaan selvittää yksilön muuttohalukkuutta koko elinkaaren ajan yksittäisen muuttopäätöksen sijaan, yksilön ajatellaan tekevän yllä kuvatun kaltainen päätös jokaisena hetkenä. Aina, kun muuttamisen nettonykyarvo on positiivinen, yksilö muuttaa. Tuloksena on sellainen muuttojen määrä elinkaaren aikana, joka maksimoi muuttojen nettonykyarvon. Mallissa oletetaan kunkin

muuttopäätöksen riippuvan vain sen hetkisestä odotetusta hyödyistä, eivätkä aikaisemmat muuttopäätökset vaikuta siihen. (Häkkinen 2000, 14-15.)

Yhtälöstä (2.3.) nähdään, että yksilön muuttohalukkuuteen vaikuttaa jäljellä olevien vuosien määrä työvoimassa. Jos vuosia on jäljellä vähän, muuttaminen on muuttokustannusten takia epätodennäköisempää. Siksi nuoret ovat tämän teorian mukaan todennäköisempiä muuttajia kuin iäkkäämmät ihmiset. Myös empiiriset tutkimukset ovat antaneet vastaavia tuloksia iän vaikutuksesta muuttamiseen. Lisäksi muuttoalttiuteen vaikuttaa yksilön aikapreferenssi. Korkea aikapreferenssi alentaa muuttamisen todennäköisyyttä, koska muutosta aiheutuu välittömästi kustannuksia ja hyödyt saadaan vasta pidemmällä aikavälillä. (Häkkinen 2000, 16, 23.)

Inhimillisen pääoman teoriaa voidaan soveltaa myös useamman yksilön muodostamiin kotitalouksiin, esimerkiksi perheisiin. Tällöin muuttopäätös perustuu perheen kokonaishyötyyn, joka saadaan laskemalla yhteen jokaisen perheenjäsenen odotettu hyöty. Perhe muuttaa epätodennäköisemmin kuin yksittäinen henkilö, koska perheen on vaikea löytää sellainen alue, joka kasvattaisi perheen kokonaishyötyä tarpeeksi suhteessa nykyiseen asuinalueeseen. Yleensä jokaisella perheenjäsenellä on erilaiset preferenssit ja yksittäinen alue vastaa harvoin jokaisen perheenjäsenen preferenssejä. (Häkkinen 2000, 21; Shields & Shields 1989, 293.)

Empiiriset tutkimukset tukevat inhimillisen pääoman teoriaa perhetyypin vaikutuksesta kotitalouden muuttoalttiuteen. Lapset alentavat perheen todennäköisyyttä muuttaa. Puolison vaikutus riippuu hänen työtilanteestaan. Jos puolisoilla on työpaikka nykyisellä sijaintialueella, muutosta aiheutuu hänelle lisäkustannuksia uuden työpaikan etsimisen muodossa, jolloin pariskunnan muuttoalttius on pienempi. Jos puoliso on työtön, hän on joustavampi muuttaja, eikä alenna pariskunnan todennäköisyyttä muuttaa. Itse asiassa työttömyys kasvattaa yksilön muuttoalttiutta. Jos pariskunnan molemmat osapuolet ovat nykyisellä sijaintialueella töissä, muuttaminen on epätodennäköistä, koska uuden työpaikan etsimisestä syntyvät kustannukset koskevat molempia. Kokonaan työmarkkinoiden ulkopuolella olevat henkilöt eivät yleensä muuta työn perässä, joten he ovat vähemmän aktiivisia muuttajia ylipäätään. (Häkkinen 2000.)

Inhimillisen pääoman teorian mukaan yksilön muuttoalttiuteen vaikuttaa merkittävästi koulutustaso. Mitä korkeampi koulutus yksilöllä on, sitä todennäköisemmin hän muuttaa. Tässäkin suhteessa empiiriset tulokset tukevat inhimillisen pääoman teoriaa. Esimerkiksi Häkkisen (2000, 48) oman tutkimuksen mukaan ylemmän korkeakoulututkinnon suorittaneet muuttavat keskimäärin 1,7 %

suuremmalla todennäköisyydellä kuin pelkän perusasteen tutkinnon suorittaneet. Lukua tulkittaessa tulee ottaa huomioon, että keskimääräinen muuttoalttius ylittää noin 2 %, jolloin pienetkin suhteelliset muutokset ovat merkittäviä. (Häkkinen 2000.)

Lisäksi myös nykyisen sijaintialueen ominaisuuksien vaikutukset lähtömuuttoon ovat empiirisissä tutkimuksissa osoittautuneet teorian mukaisiksi. Korkea alueellinen työttömyysaste ja hintataso lisäävät lähtömuuttoa, kun taas korkea keskimääräinen tulotaso alueella ja suuri etäisyys lähtö- ja tuloalueen välillä pienentävät muuttoalttiutta. Alueen monipuolinen elinkeinorakenne pienentää lähtömuuttoa ja on tärkeä alueen ominaisuus varsinkin kahden tulonsaajan kotitalouksille. Teoria ja empiiriset tulokset ovat yhdensuuntaiset myös asumismuodon suhteen. Vuokralla asuvat muuttavat todennäköisemmin kuin omistusasunnossa asuvat, koska omistusasunnosta lähtemiseen liittyy suuremmat muuttokustannukset. (Häkkinen 2000.)

Vaikka inhimillisen pääoman teoria on luonteeltaan dynaamisempi kuin klassinen muuttamisteoria, itse muuttopäätös pysyy silti komparatiivis-staattisena, eivätkä aikaisemmat muuttopäätökset tai esimerkiksi suhdannevaihtelut vaikuta nykyhetken päätökseen. Jokainen muuttopäätös tehdään mallissa täydellisen ja maksuttoman informaation perusteella suoritettujen alueiden välisen nettonykyarvo-vertailun tuloksena, mikä ei välttämättä kuvaa todellisuutta kovinkaan tarkasti. (Häkkinen 2000, 17.)

Empiiristen tulosten suhteen inhimillisen pääoman teorian puutteena voidaan nähdä nimenomaan se, että teoria ei suoraan ota huomioon aikaisempien muuttojen vaikutuksia, jotka tutkimustulosten mukaan kuitenkin lisäävät yksilön muuttoalttiutta selvästi. Toisaalta aikaisempien muuttojen voidaan ajatella sisältyvän muuttopäätöksen nettonykyarvolaskelmaan alhaisempien muuttokustannusten muodossa, koska aikaisemmin muuttaneella henkilöllä on jo valmiiksi tietoa muuttamiseen liittyvistä asioista ja useamman alueen ominaisuuksista. Lisäksi useasti muuttanut henkilö ei välttämättä ole samalla tavalla sidoksissa tiettyyn alueeseen esimerkiksi samalla alueella asuvien ystävien ja sukulaisten kautta kuin koko ikänsä yhdellä alueella asunut henkilö. (Häkkinen 2000.)

2.2.3. Kotitalouksien sijainti työn tarjonnan näkökulmasta

Myrskylä (2006) on tutkinut Suomen sisäistä maassamuuttoa ja sen ominaispiirteitä alueellisen työn tarjonnan näkökulmasta. Myrskylän (2006) mukaan alueen työn kysyntä on yleensä voimakkainta aluekeskuksessa, mikä nostaa keskuksen palkkatasoa suhteessa ympäryskuntiin. Lisäksi palvelujen saatavuus on usein parempi aluekeskuksissa kuin ympäryskunnissa. Korkeampi palkkataso ja hyvät palvelut houkuttelevat kotitalouksia kasvukeskuksiin. Ympäryskuntien vetovoima puolestaan on asuinolosuhteissa ja useat kunnat keskittyvätkin nimenomaan tähän houkutellessaan asukkaita. Kun työntekijöiden kannattaa asua yhdessä kunnassa (ympäryskunnat) ja käydä töissä toisessa kunnassa (aluekeskus), muodostuu työssäkäyntialueita, joiden sisällä työntekijät pendelöivät asuinkunnan ja työpaikan välillä. Työmatkojen kannalta oleellista on, että asuinpaikan ja työpaikan välillä on toimivat liikenneyhteydet. (Myrskylä 2006.)

Työssäkäyntialueita muodostuu lähinnä kaupunkikunnista ja taajaan asutuista kunnista. Harvaan asutuista kunnista vain pieni osa kuuluu johonkin työssäkäyntialueeseen ja niissäkin pendelöivien osuus työllisistä on hyvin pieni. Harvaan asutut kunnat ovat pinta-alaltaan laajoja, eikä niiden lähetyvillä ole tarpeeksi suuria keskuksia. Pitkät välimatkat ja huonot liikenneyhteydet luovat huonot edellytykset kuntien väliselle työmatkaliikenteelle. (Myrskylä 2006, 100.)

Maassamuuton keskeisin piirre on suuriin kaupunkiin opiskelemaan muuttavat 18-22-vuotiaat nuoret. Tämä muuttovirta näkyy tappiona sekä syrjäisissä kunnissa että kaupunkien lähikunnissa. Syrjäiset kunnat menettävät muuttajat yleensä lopullisesti mutta suurten kaupunkien lähikunnat saavat jonkin verran tulomuuttajia siinä vaiheessa, kun opinnot on saatu päätökseen ja etsitään perheelle sopivaa asuinalueita kohtuullisella etäisyydellä työpaikasta. Kolmas muuttoliikkeeseen vaikuttava vaihe on silloin, kun perheiden lapset erkaantuvat vanhemmistaan ja perustavat omia kotitalouksia. Tässä vaiheessa myös osa vanhemmista vaihtaa asuinpaikkaansa ja jotkut muuttavat maaseutukuntiinkin. Alueen kannalta merkittävin muuttajaryhmä on kuitenkin nuoret aikuiset, koska heidän mukanaan muuttavat myös lapset. Nuorten perheiden poismuuton myötä alue menettää nykyisten lasten lisäksi myös tulevaisuudessa näille perheille syntyvät lapset, mikä heikentää tappioalueen työvoiman tulevaa kehitystä entisestään. (Myrskylä 2006, 5.)

Viime vuosina maassamuuton alue-erot ovat pienentyneet. Perinteisiltä poismuutto-alueilta lähdetään aikaisempaa harvemmin ja toisaalta kasvukeskusalueilta hieman useammin. Haja-asutusalueilla on suurten ikäluokkien eläkkeelle siirtymisen myötä nykyään kysyntää korkeasti

koulutetulle työvoimalle, minkä seurauksena myös korkeasti koulutetuista osa muuttaa nykyään maaseudulle. Toisaalta ikäluokkien pienentyessä ongelmaksi saattaa muodostua se, että kasvukeskukset pystyvät tulevaisuudessa työllistämään koko ikäluokan, jolloin haja-asutusalueiden voi olla vaikea saada houkuteltua tarpeeksi työvoimaa korvaamaan eläkkeelle siirtyviä työntekijöitä. (Myrskylä 2006, 6, 8.)

Tässä luvussa perehdyttiin talouden resurssien sijoittumiseen yritysten ja kotitalouksien näkökulmasta. Sijaintia voidaan tarkastella myös itse alueen kannalta ja pohtia, miten alue pystyy pitämään kiinni omista resursseistaan ja houkuttelemaan yrityksiä ja kotitalouksia muilta alueilta. Seuraavassa luvussa käsitellään seutukunnan alueellisia kilpailukykyresursseja.

3. Seutukunnan alueelliset kilpailukykyresurssit

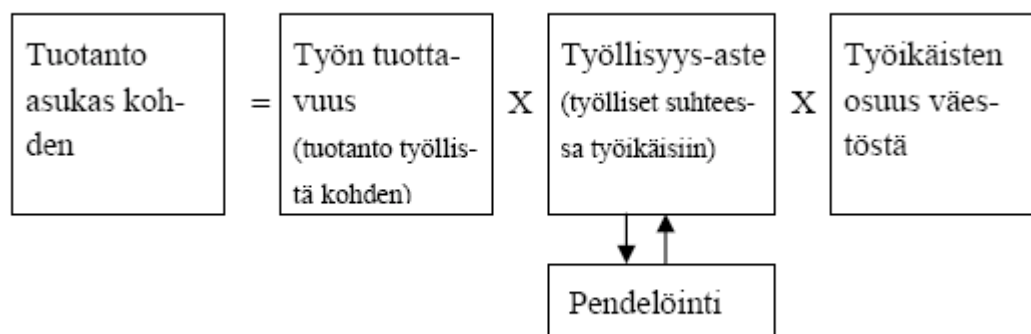
Seutukunnan kilpailukykyresurssit muodostuvat niistä ominaisuuksista ja tekijöistä, jotka kyseisen seutukunnan alueella ovat jollain tavoin parempia kuin muilla alueilla, ja jotka sitä kautta vahvistavat seutukunnan kilpailukykyä. Periaatteessa kilpailukykyresurssit saattavat olla alueittain hyvinkin spesifejä ja niitä voi olla lukematon määrä. Tässä luvussa tarkastellaan alueellisesta näkökulmasta joitakin sellaisia tekijöitä, joilla yleisesti ajatellaan olevan vaikutusta kilpailukykyyn (ks. esim. Huovari et al 2001 ja Vähäsantanen et al 2007).

3.1. Työn tuottavuus ja työllisyysaste

Työn tuottavuus muodostuu tuotoksen määrästä suhteessa työpanoksen määrään ja sitä voidaan mitata esimerkiksi tuotoksen määrällä per työntekijä tai tuotoksen määrällä per työtunti. Työn tuottavuus on olennainen kilpailukykyyn vaikuttava tekijä. Korkea työn tuottavuus mahdollistaa alueen nopean kehittymisen ja taloudellisen kasvun. Jos työn tuottavuus on alueella korkeampi kuin muilla alueilla, se vaikuttaa positiivisesti alueen kilpailukykyyn, koska alueen yritykset pystyvät toimimaan muiden alueiden yrityksiä tehokkaammin. Työn tuottavuus on tärkeä alueen taloudellista kasvua määrittävä tekijä. Tuotannon tasoon ja tuotannon kasvunopeuteen vaikuttaa työn tuottavuuden ohella myös alueen työllisyysaste.

Suomessa on erittäin suuria alueellisia eroja tuotannon tasossa ja kasvuedellytyksissä. Sekä työn tuottavuus että työvoimaan osallistuminen vaihtelevat alueittain, samoin työllisyysaste. Myös väestörakenne on alueilla erilainen ja lisäksi muuttuu eri alueilla eri tavoin. Toisaalta työvoimaresurssit eivät ole kaikilla alueilla yhtä tehokkaassa käytössä. (Huovari, Kiander & Volk 2006, 6.)

Alueen tuotannon tasoon per asukas vaikuttaa kolme osatekijää (kuvio 3.1.): työikäisen väestön osuus koko väestöstä, työllisten osuus työikäisistä (=työllisyysaste) sekä tuotanto kutakin työntekijää kohden (=työn tuottavuus). Osa alueella työtä tekevistä asuu alueen ulkopuolella ja vastaavasti osa alueen työllisistä käy töissä alueen ulkopuolella, joten työmatkariippuvuus tulee myös ottaa huomioon.

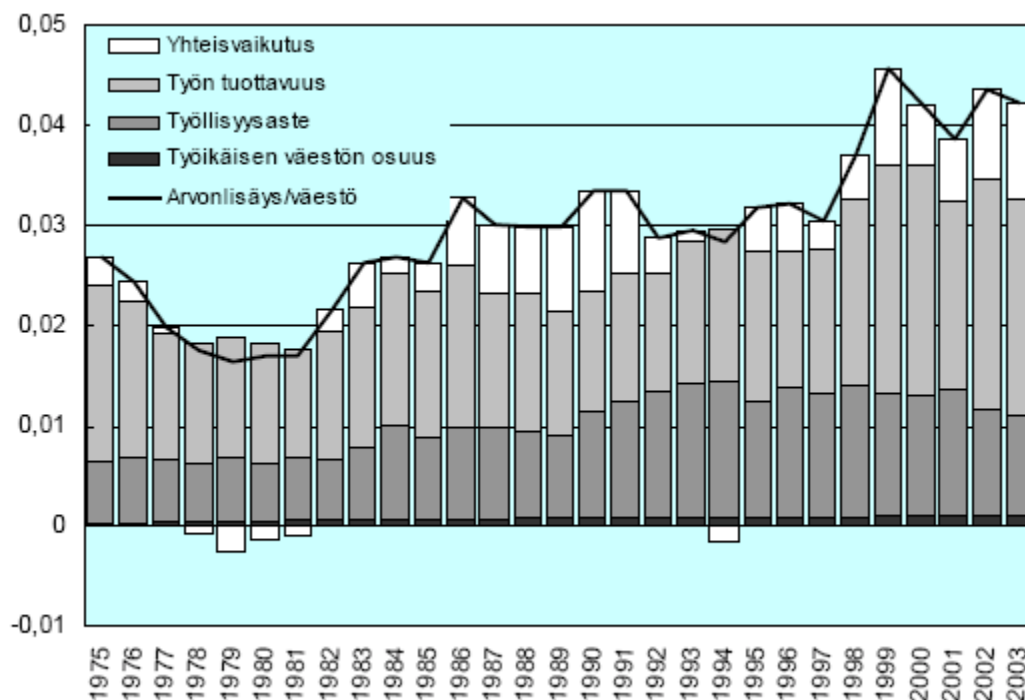


Kuvio 3.1. Alueen väestön määrään suhteutetun tuotantotason osatekijät.

Lähde: Huovari et al (2006, 19)

Huovari et al (2006) tulevat tutkimuksessaan siihen tulokseen, että suurin osa Suomen alueiden välisistä eroista henkilöä kohden lasketussa tuotannossa selittyy eroilla työn tuottavuudessa. Samoin tuotantotasojen erojen kasvu aiheutuu eroista tuottavuuden kasvuvauhteissa alueiden välillä. Lisäksi eroja synnyttävät alueiden erilaiset työllisyysasteet. Kun tarkastellaan ajanjaksoa 1975-2003 (kuvio 3.2.), nähdään, että alue-erot työn tuottavuudessa ovat olleet selvästi merkittävin tuotannon eroja aiheuttava tekijä koko ajanjakson ajan ja erot ovat kasvaneet selvästi vuoden 1997 jälkeen. Työllisyysasteiden erot ovat sen sijaan hieman kaventuneet ajanjakson lopussa.

Ajanjakson loppupuolella myös osatekijöiden yhteisvaikutuksella on ollut melko suuri painoarvo. Yhteisvaikutus syntyy siitä, että tuotannon tasoa korkealla pitävillä tekijöillä on taipumus kasautua samoille alueille. Esimerkiksi korkean tuottavuuden alueilla on yleensä myös korkea työllisyys. Yhteisvaikutuksen merkityksen kasvu kertoo, että niillä alueilla, joilla tuotantoa on onnistuttu ohjaamaan korkeamman tuottavuuden suuntaan, myös työllisyysaste on parantunut. (Huovari et al 2006, 25.)

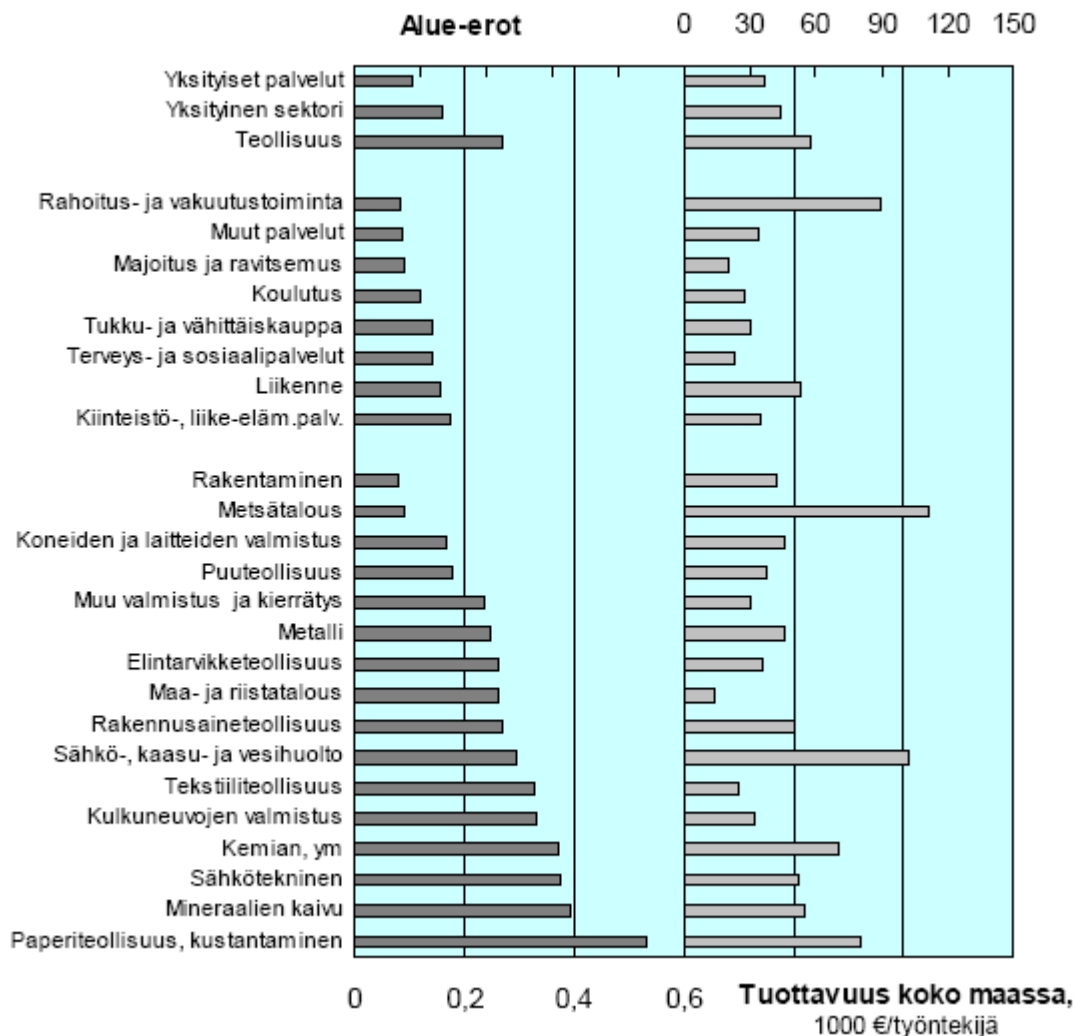


Kuvio 3.2. Alue-erot arvonlisäyksessä asukasta kohden ja sen osatekijät (logaritmin varianssi).

Lähde: Huovari et al (2006, 24)

Erot työn tuottavuudessa selittyvät osittain alueiden erilaisilla toimialarakenteilla. Toimialat eroavat huomattavasti toisistaan esimerkiksi tuotannon pääomavaltaisuuden suhteen, joka vaikuttaa suoraan työn tuottavuuteen. Pääomavaltaisilla toimialoilla työn tuottavuus on yleensä korkea. Lisäksi tutkimus- ja tuotekehitysmenot ovat keskimääräistä suuremmat niillä alueilla, joilla korkean tuottavuuden toimialojen osuus on suuri, mikä lisää alueen toimialarakenteen vaikutusta alueen työn tuottavuuteen entisestään. (Huovari et al 2006.)

Huomattavia alueellisia eroja on kuitenkin myös toimialojen sisällä (kuvio 3.3.). Alueet, joilla on isot paikalliset markkinat, ovat keskimääräistä tuottavampia, koska toimipaikkojen koot ovat suurempia, koulutettua työvoimaa on paremmin saatavilla ja alueella on paljon tutkimus- ja kehitystoimintaa. Lisäksi alueen työn tuottavuus muodostuu suureksi silloin, kun suuri osa alueen työllisistä tekee työtä korkean tuottavuuden toimialoilla. Alueet, joilla työn tuottavuus on huomattavasti maan keskiarvoa alhaisempi, ovat yleensä maatalousvaltaisia alueita ilman selkeää kasvukeskusta. (Huovari et al 2006.)



Kuvio 3.3. Yksityisen sektorin työn tuottavuuden alue-erot (logaritmin keskihajonta) ja keskimääräinen tuottavuus koko maassa toimialoittain vuosina 1995-2003.

Lähde: Huovari et al (2006, 38)

Pitkällä aikavälillä talouskasvu voidaan turvata vain työn tuottavuuden kasvulla. Vuosina 1976-2003 työn tuottavuuden kasvu on aiheutunut lähes kokonaan toimialojen sisäisestä tuottavuuden kasvusta ja vain murto-osa kasvusta on syntynyt rakennemuutosten kautta (Huovari et al 2006, 44). Työn tuottavuuden jatkuvan kasvun lisäksi hyvinvoinnin jakautumisen kannalta oleellista on myös se, kuinka suuri osuus alueen väestöstä tekee työtä. Työlliset rahoittavat suurelta osin työtä tekemättömien sosiaaliturvan ja lisäksi työllisten määrä vaikuttaa esimerkiksi siihen, minkä verran väestön haluamista tavaroista ja palveluista pystytään paikallisesti tuottamaan. Kaiken kaikkiaan työllisten suuri suhteellinen osuus alueen väestöstä on tavoiteltavaa, jotta alueen elintaso saataisiin

nostettua, hyvinvointi jakautuisi mahdollisimman tasaisesti koko väestön kesken ja alueen talous olisi mahdollisimman tasapainossa. (Huovari et al 2006.)

Miten seutukunta sitten voi vaikuttaa alueensa työn tuottavuuteen ja työllisyyteen? Tutkimustulosten (Huovari et al 2006) valossa keskeinen alueen työn tuottavuuteen vaikuttava tekijä on alueen toimialarakenne. Seutukunnan tulisi pyrkiä varmistamaan, että alue tarjoaa edellytykset työn tuottavuuden kannalta edulliselle toimialarakenteelle, eli mahdollistaa pääomavaltaisilla aloilla toimivien yritysten sijainnin alueella. Pääomavaltaiset toimialat arvostavat yleensä monipuolisia yrityspalveluita ja tutkimus- ja kehitystyötä tukevia olosuhteita, kuten esimerkiksi toimivia rahoitusmarkkinoita ja tarkoituksenmukaisia yhteistyökumppaneita. Yksittäisen maaseutukunnan on usein taloudellisista syistä mahdotonta erikseen panostaa näihin, mutta seutukunnan laajuudessa saavutetaan jo skaalaetuja.

Toisaalta seutukunnankaan ei välttämättä tarvitse itse pystyä tarjoamaan yrityspalveluita tai esimerkiksi tutkimusorganisaatioita pääomavaltaiten toimialojen yritysten tueksi, jos sillä on toimiva yhteistyöverkosto, jonka kautta alueen yritysten on mahdollista ylipäättään saada tarvitsemiaan palveluita ja löytää sopivat yhteistyökumppanit. Tärkeintä on varmistaa, ettei sijainti kyseisen seutukunnan alueella muodostu esteeksi yrityksen toiminnalle. Seutukunnan rakentama yhteistyöverkosto hyödyttää koko alueen yrityksiä ja on näin myös jokaisen yksittäisen kunnan etu. Lisäksi verrattuna yksittäisiin kuntiin, seutukunnan on suurempana yksikkönä helpompi pitää yllä tiiviitä suhteita maakuntakeskukseen, joka yleensä pystyy tarjoamaan sekä monipuolisia yrityspalveluita että tutkimus- ja kehitystyöhön soveltuvia yhteistyökumppaneita, kuten esimerkiksi korkeakouluja. Maakuntakeskuksen intresseissä taas on jokaisen sen alueeseen kuuluvan seutukunnan hyvinvointi, joten yhteistyön kautta pitäisi olla mahdollista kanavoida tehokkaasti vähintään informaatiota ja yhteistyökumppaneita, ja parhaimmillaan myös rahoitusta seutukunnan yrityksille.

Työllisyyden osalta tärkeää on varmistaa hyvin toimivat työmarkkinat. Tässäkin on mahdollista saavuttaa skaalaetuja, koska seutukunnan laajuiset työmarkkinat ovat yksittäiseen kuntaan verrattuna luonnollisesti laajemmat ja monipuolisemmat sekä työn kysynnän että työn tarjonnan kannalta. Työmarkkinoiden ”perinteisen” toiminnan rinnalle tulisi kehittää uusia tapoja tehdä työtä mahdollisimman joustavasti tarpeen mukaan. Alueen pitää jotenkin pystyä ratkaisemaan uhkaavan työvoimapulan jo lähitulevaisuudessa aiheuttamat ongelmat ja seutukunnalla on suurempana alueyksikkönä paremmat edellytykset vaikuttaa alueen työmarkkinoihin kuin yksittäisillä kunnilla.

Lisäksi, verrattuna esimerkiksi maakunnan tasolla tehtyihin ratkaisuihin, seutukunnalla on tarkempaa ja ajankohtaisempaa tietoa oman alueensa työmarkkinoista ja niiden tarpeista. Näin ollen seutukunta pystyy tässä mielessä todennäköisesti parhaiten palvelemaan paikallisia työmarkkinoita.

Yksi keskeisistä työmarkkinoihin ja työn tuottavuuteen vaikuttavista tekijöistä on inhimillinen pääoma. Inhimillisen pääoman korkea taso alueella luo edellytykset kehittää työn tuottavuutta lisääviä toimintatapoja ja innovaatioita. Seuraavaksi tarkastellaan inhimillistä pääomaa alueellisena kilpailukykyresurssina.

3.2. Inhimillinen pääoma

Inhimillinen pääoma muodostuu työvoiman ominaisuuksista, kuten koulutuksesta, kokemuksesta ja työntekijöiden henkilökohtaisista ominaisuuksista. Inhimillisen pääoman moniulotteisuuden takia sitä on vaikea mitata, minkä vuoksi usein käytetään hyvin pelkistettyä mittaria – työvoiman koulutustasoa. (Huovari et al 2006, 46.) Investoinnit inhimilliseen pääomaan ovat toimia, joilla lisätään tai parannetaan ihmisen tietoja, taitoja tai muita psyykkisiä ja fyysisiä ominaisuuksia, ja joilla on siten vaikutusta kyseisen henkilön tulevaisuuden reaalituloihin (Becker 1962, 9; Häkkinen 2000).

Alueellisena tekijänä inhimillistä pääomaa voidaan tarkastella esimerkiksi alueen työvoiman ominaisuuksien kautta. Erilaista inhimillistä pääomaa omaava alueellinen työvoima käyttäytyy työmarkkinoilla eri tavoin. Myrskylä (2006) toteaa tutkimuksessaan, että ”[h]yvä koulutus lisää väestön työhön osallistumista ja vähentää työttömyyttä. Se vähentää myöskin työkyvyttömyyden todennäköisyyttä ja siirtää työeläkkeelle siirtymistä myöhempään ikään. Korkeasti koulutettujen työura jatkuu pidempään kuin perusasteen koulutuksen varaan jääneillä.” (Myrskylä 2006, 13.)

Alueen työn tarjonnan kannalta on merkitystä sillä, minkä asteen koulutusta alueella tarjotaan. Myrskylän (2006) tutkimuksen mukaan 56 prosenttia yliopistoista valmistuneista ja 60 prosenttia ammattikorkeakouluista valmistuneista työllistyy opiskelumaakunnassaan. Ammattioppilaitosten osalta vastaava luku on jopa 73 prosenttia. Näin ollen alueen työn tarjonnan kannalta ammattioppilaitokset ovat merkittävämpiä koulutetun työvoiman tuottajia kuin korkea-asteen oppilaitokset. (Myrskylä 2006, 13.)

Alueen työvoiman ominaisuutena inhimillinen pääoma vaikuttaa myös alueen houkuttelevuuteen yritysten mahdollisena sijaintipaikkana. Inhimillinen pääoma nousi esiin merkittävänä alueen houkuttelevuuden osatekijänä esimerkiksi Kautosen (2006) tekemissä yritysjohton haastatteluissa. Yritysten sijaintipäätöksillä on yleensä suuri alueellinen merkitys suoraan alueen työn kysyntään ja epäsuorasti alueen taloudelliseen menestymiseen yleensä, joten myös tässä mielessä inhimillisellä pääomalla on huomattava painoarvo alueen kilpailukykyresursseja arvioitaessa.

Inhimillistä pääomaa voidaan pitää innovaatioiden edellytyksenä. Alueen innovaatiohakuinen toiminta ja siitä syntyvä talouskasvu riippuvat alueen inhimillisestä pääomasta. Crescenzi (2005) toteaa, että inhimillisen pääoman korkea taso lisää alueen kykyä innovoida ja muuttaa innovaatiot talouskasvuksi. Innovaatioiden kautta alue voi inhimillisen pääoman korkealla tasolla kompensoida mahdollisesti epäedullista maantieteellistä sijaintiaan.

Kaiken kaikkiaan alueen inhimillinen pääoma vaikuttaa alueen kilpailukykyyn monen eri kanavan kautta ja alueen tarpeita vastaava inhimillinen pääoma on siksi keskeinen alueellinen kilpailukykyresurssi. Alueen inhimillisen pääoman tasoon voidaan vaikuttaa esimerkiksi koulutustarjonnalla. Seutukunnan tasolla pitää pyrkiä varmistamaan, että alueella tarjotaan alueella toimivien yritysten sekä nykyhetken että tulevaisuuden tarpeita vastaavaa koulutusta. Tämä edellyttää jatkuvaa yhteistyötä ja tiedonkulkua alueen yritysten ja koulutustarjonnasta päättävien tahojen välillä.

Lisäksi kaikki alueella hyödynnettävissä oleva inhimillinen pääoma tulisi pyrkiä saamaan alueen käyttöön. Kaikki eivät ole kiinnostuneita perinteisistä koulutusmuodoista ja siksi osa arvokkaasta inhimillisestä pääomasta saattaa jäädä kokonaan käyttämättä. Tähän voidaan vaikuttaa monipuolistamalla koulutustarjontaa ja etsimällä vaihtoehtoisia tapoja, joilla yritykset ja niiden tarpeisiin soveltuva inhimillinen pääoma löytävät toisensa. Yksi esimerkki tällaisesta menetelmästä on oppisopimuskoulutus, joka joillain aloilla on ollut käytössä jo pitkään, mutta jossa saattaisi olla potentiaalia laajempaankin soveltamiseen.

Inhimillisen pääoman määrätietoinen hyödyntäminen alueella lisää alueen innovatiivisuutta, joka myös on taloudellisen menestymisen kannalta tärkeä resurssi ja jota usein käytetään yhtenä kilpailukykyyn mittarina.

3.3. Innovatiivisuus

Innovatiivisuus tarkoittaa kykyä luoda uusia ideoita, tuotteita ja toimintatapoja. Alueen innovatiivisuutta voidaan mitata tutkimus- ja tuotekehitykseen suunnattujen resurssien tai tuotettujen innovaatioiden määrällä. Mittarin valinnasta riippuen näkökulma on hieman erilainen. Tuotetuissa innovaatioissa näkyy vain konkreettisiin tuloksiin johtanut kehitystyö, kun taas tutkimus- ja kehitystoimintaan käytettyjen resurssien määrään sisältyy sellainenkin toiminta, joka ei suoraan johda eriteltävissä oleviin innovaatioihin.

Perinteisen neoklassisen näkemyksen mukaan innovaatioiden kautta syntyvä teknologinen edistyminen vaikuttaa talouskasvuun eksogeenisena muuttujana, jonka merkitys kasvua synnyttävänä tekijänä on vähäinen suhteessa muiden tuotannon tekijöiden merkitykseen. Teknologinen edistyminen nähdään yleisesti kaikkien hyödynnettävissä olevana ilmiönä, joka ei ole sidoksissa paikallisiin innovaatio-panostuksiin, kuten esimerkiksi tutkimus- ja kehitystoimintaan käytettyihin resursseihin. Innovaatiot on kuitenkin mahdollista nähdä myös tavoitehakuisten ja tarkoituksenmukaisen toiminnan tuloksena, jolloin innovaatioiden kautta syntyvä teknologinen edistyminen on kasvumallissa endogeeninen muuttuja.

Riccardo Crescenzi (2005) tutkii artikkelissaan paikallisten innovaatiohakuisten toimintojen ja alueen talouskasvun yhteyttä. Artikkelissa innovaatioita ei pidetä eksogeenisena julkishyödykkeenä, vaan niiden oletetaan syntyvän tutkimus- ja kehitystoimintaan tehtyjen investointien kautta hyödyntäen jo olemassa olevaa tietoa ja inhimillistä pääomaa. Innovaatioilla oletetaan olevan kerrannaisvaikutuksia, koska ne leviävät teknologisten ylivuotojen kautta. Tiedon kokonaismäärä alueella kasvaa ja hyödyttää muitakin alueen toimijoita niiden omassa innovaatiohakuisessa toiminnassa. Teknologinen edistyminen on siis kumulatiivista, perustuen kulloinkin jo saavutettuun inhimillisen pääoman tasoon, ja lisäksi luonteeltaan herkästi leviävää. (Crescenzi 2005.)

Innovaatioiden huomioiminen yhtenä talouskasvun selittäjänä mahdollistaa talouskasvun alueellisten erojen tutkimisen tästä näkökulmasta. Alueet, joilla olemassa oleva tiedon ja inhimillisen pääoman määrä on suuri, ovat jatkuvasti paremmassa asemassa lisätä talouskasvuun kuin alueet, jotka joutuvat nojaamaan ylivuotoihin ja ostamaan uuden tiedon ja teknologian innovaatioita tuottavilta alueilta, koska niillä ei ole resursseja omaan innovaatio-toimintaan. Toimialakohtaiset ylivuodot ovat yksi mahdollinen selitys eri aloihin erikoistuneiden alueiden erilaiseen menestykseen. Maantieteelliseen sijaintiin sidoksissa olevat ylivuodot taas luovat pohjan

paikalliselle tiedon kasaantumiselle, mikä voimistaa taloudellisen toiminnan keskittymistä alueelle. (Armstrong & Taylor 2000, 87; Crescenzi 2005.)

Alueet kuitenkin eroavat myös sen suhteen, miten joko innovaatioiden kautta itse tuotettu tai ulkopuolelta hankittu tieto pystytään muuttamaan talouskasvuksi. Crescenzi (2005) tutkii artikkelissaan alueen saavutettavuutta erojen selittäjänä. Hyvän saavutettavuuden alueet ovat yleensä lähellä johtavaa teknologiarintamaa ja ylivuodot liikkuvat sekä alueelle että alueelta herkästi, jolloin myös innovaatioiden kerrannaisvaikutukset pääsevät syntymään nopeasti. Sen sijaan heikon saavutettavuuden alueet ovat yleensä kaukana johtavasta teknologiarintamasta, mikä mahdollistaisi nopean kasvun hyödyntämällä jo olemassa olevaa, mutta alueelle uutta teknologiaa. Alueen heikko saavutettavuus kuitenkin heikentää alueen kykyä hyödyntää muiden alueiden ylivuotoja ja lisäksi vähentää alueen omien innovaatioiden leviämistä. (Crescenzi 2005.)

Alueen yritysten innovaatiohakuiseen toimintaan vaikuttaa myös toimialarakenne. Aghion et al (2006) tutkivat työpaperissaan markkinoille pyrkivän uuden yrityksen uhan vaikutuksia markkinoilla toimivien yritysten innovaatiohalukkuuteen. Tutkimus pohjautuu teoriaan, jonka mukaan uuden kilpailijan uhka lisää innovaatiohakuista toimintaa niissä yrityksissä, jotka ovat tuotantoteknologialtaan lähellä johtavaa teknologiarintamaa. Innovaatiosysäys syntyy siitä, että innovaatioiden kautta markkinoilla jo toimivat yritykset voivat estää uuden kilpailijan pääsyn markkinoille. Sen sijaan kaukana johtavasta teknologiarintamasta olevissa yrityksissä tämä vaikutus on joko hyvin pieni tai jopa negatiivinen, koska yrityksillä ei ole realistisia mahdollisuuksia taistella uusinta teknologiaa hyödyntävän yrityksen markkinoillepääsystä vastaan. Päinvastoin, innovaatioista saatava voitto pienenee, koska markkinoilla on uuden kilpailijan myötä enemmän toimijoita hyödyntämässä ylivuotoja, ja siksi lisääntyvän kilpailun uhka ei kannusta innovaatiopanostuksiin näissä yrityksissä. Oleellista on siis yrityksissä käytössä oleva teknologia, ja koska toimialojen välillä on huomattavia eroja käytössä olevan teknologian suhteen, alueen toimialarakenne vaikuttaa alueen innovaatiopanostuksiin kilpailun lisääntyessä. (Aghion et al 2006.)

Kautonen (2006) kuvailee väitöskirjassaan alueellista innovaatiojärjestelmää. Alueellinen innovaatiojärjestelmä perustuu enemmän evolutionaariseen kuin puhtaaseen neoklassiseen talousteorian. Malli ottaa huomioon, että yritysten toimintaan markkinoilla vaikuttavat puhtaasti numeeristen tekijöiden lisäksi esimerkiksi toimintaympäristö, instituutiot, historia, rutiinit ja monenlaiset suhteet ja kytkökset yritysten välillä. Lisäksi huomioidaan, että todellisuudessa informaatio on yleensä epätäydellistä ja sen hankkiminen ja hyödyntäminen vaatii usein rahallista

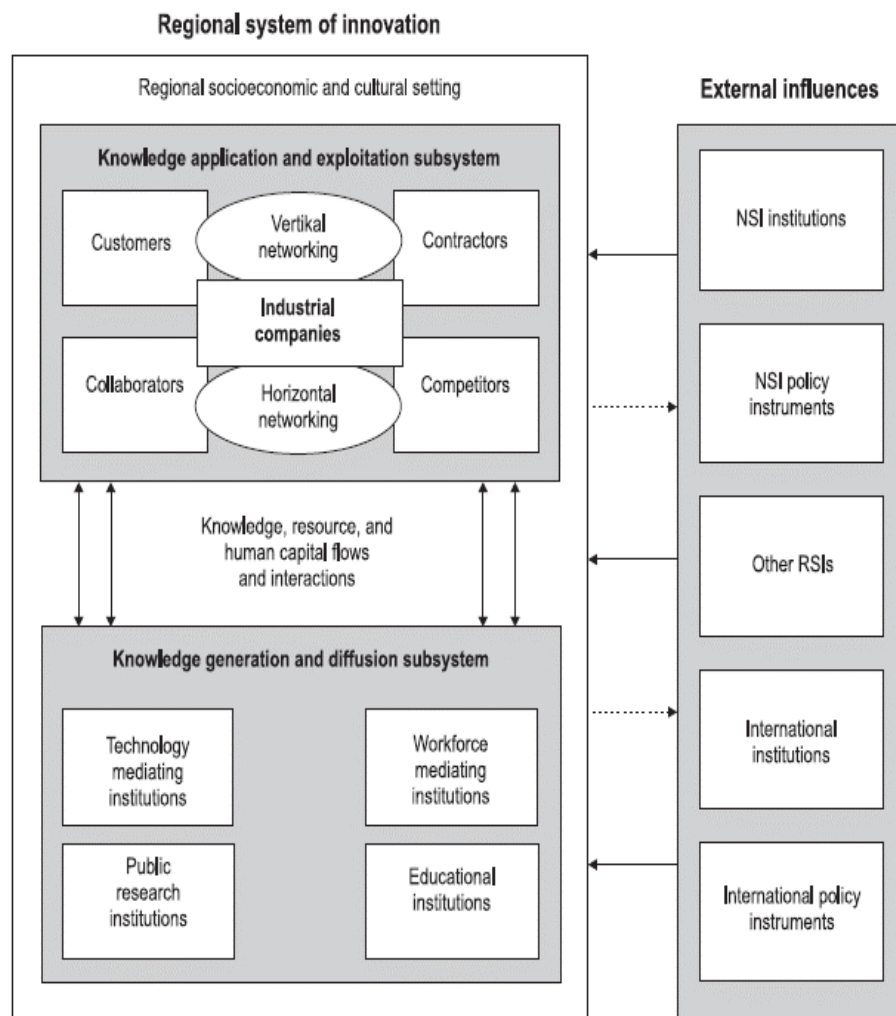
panostusta. Erona neoklassiseen talousteoriaan on sekin, että evolutionaarissa talousteoriassa teknologinen edistyminen ei ole yrityksen näkökulmasta ainoastaan eksogeeninen ilmiö, vaan yritys pystyy ja pyrkii siihen itse vaikuttamaan innovaatio- ja oppimisprosessien kautta. (Kautonen 2006.)

Alueellisen innovaatiojärjestelmän rakenne riippuu siitä, minkälaista tietotaitoa ja osaamista alueella on, sekä minkälaiset resurssit alueella on kehittää omaa osaamistaan. Alueen innovaatioresursseihin vaikuttavat muun muassa liikenne- ja tietoliikenne-infrastruktuuri, investointeihin tarvittavan pääoman saatavuus sekä panostukset inhimilliseen pääomaan erilaisten koulutus- ja tutkimusorganisaatioiden kautta. (Kautonen 2006.)

Useat innovaatioteoriat korostavat, että uusi innovaatio on vain harvoin yhden organisaation itsenäisen prosessin tulos. Yleensä innovaatioiden syntyminen edellyttää monen organisaation yhteistyötä ja keskinäistä tiedon välitystä, jolloin innovaatiotoiminnan tärkeiksi osatekijöiksi muodostuvat yrityksen toimintaympäristö ja verkottuminen. Innovaatioverkostoissa keskeistä on toimijoiden välinen luottamus, jota on helpompi rakentaa ja ylläpitää, jos toimijat sijaitsevat maantieteellisesti lähellä toisiaan. Jos alueella on merkittävää erikoisosaamista esimerkiksi tietyllä toimialalla, innovaatioverkosto koostuu yleensä suurimmaksi osaksi maantieteellisesti alueen sisällä sijaitsevista toimijoista. Pienemmät yritykset rakentavat todennäköisemmin innovaatioverkostonsa paikallisesti, joten alueen yritysten koko on yksi vaikuttava tekijä. Toisaalta, jos alue on maantieteellisen sijaintinsa ja/tai innovaatioresurssiensa suhteen epäedullinen yritystoiminnalle, tai jos alueen yritykset ovat pääasiallisesti suuria yrityksiä, innovaatioverkostot käsittävät todennäköisesti paljon toimijoita myös alueen maantieteellisten rajojen ulkopuolelta. (Kautonen 2006.)

Kautonen (2006, 34-35) listaa verkottumisen syitä ja ongelmia yrityksen näkökulmasta. Verkottumisen kautta yritys voi hakea taloudellista hyötyä esimerkiksi edullisemman tai helpommin saatavilla olevan pääoman muodossa. Yhteistyöverkosto voi tarjota pääsyn sellaisiin palveluihin, joita yksittäisen yrityksen olisi liian kallista hankkia. Yhteiset markkinointipanostukset voivat tarjota skaalaetuja, samoin kuin uusien tuotteiden kehittäminen yhteistyönä muiden yritysten kanssa. Toisaalta yhteistyötä saattavat hankaloittaa yritysten välinen kilpailuasetelma, yhteistyöstä aiheutuvat lisäkulut tai aikaviive tulosten näkymisessä suhteessa panostusten ajankohtaan. Lisäksi luottamuksen puute toimijoiden välillä sekä mahdolliset lainsäädäntöön perustuvat esteet vähentävät verkottumisen hyötyjä.

Kuvio 3.4. havainnollistaa alueellisen innovaatiojärjestelmän osa-alueita yrityksen näkökulmasta. Kautosen (2006) tutkimuksen mukaan yrityksen innovaatioympäristö rakentuu päivittäisten rutiinien ympärille. Innovaatioympäristön perustan muodostavat tärkeimmät asiakkaat ja tavarantoimittajat sekä alueella sijaitsevat yhteistyökumppanit. Näiden ohella tärkeässä roolissa ovat muutkin panosten saatavuuteen vaikuttavat tahot, kuten korkeakoulut, tutkimus- ja teknologiaorganisaatiot, sekä rahoituskanavat. Lisäksi voidaan olettaa, että alueelliseen innovaatiojärjestelmään vaikuttavat merkittäväällä tavalla ns. näkymättömät tekijät, joita on hankala tutkia ja mitata. Näkymättömiä tekijöitä ovat esimerkiksi paikallinen business-kulttuuri, arvot ja toimintatavat. (Kautonen 2006.)



Kuvio 3.4. Regional innovation system. Alueellinen innovaatiojärjestelmä ja sen osatekijät. NSI=National System of Innovation, RSI=Regional System of Innovation

Lähde: Kautonen (2006, 61)

Yritysten heterogeenisuudesta seuraa se, että myös innovaatioprosessit ovat erilaisia. Seutukunnan tasolla yritysten innovaatiotoiminnan heterogeenisuus tarkoittaa sitä, että jos halutaan kehittää alueen yritysten edellytyksiä innovoida, täytyy ensin tunnistaa paikallisten yritysten ominaisuudet ja tarpeet, etsiä mahdolliset yhteiset tunnuspiirteet ja rakentaa alueellista innovaatio-järjestelmää niiden pohjalta. Kautosen (2006) mukaan esimerkiksi monikansallisten yritysten kohdalla tulisi pyrkiä vahvistamaan alueen sisäisiä verkostoja, jotta kyseiset yritykset saataisiin paremmin integroitua alueelle. Sen sijaan paikallisten pk-yritysten kohdalla olennaista on helpottaa alueen ulkoisten verkostojen rakentamista valtakunnan laajuisiksi tai jopa kansainväliselle tasolle. Tämä strategia johtaa voimakkaaseen tieto- ja innovaatiokanavien syntymiseen sekä alueen sisällä että alueen ja ulkomaailman välillä. (Kautonen 2006.)

Erityisesti maaseutuvoittoisella alueella pk-yritysten innovaatiotoiminnan tukeminen on tärkeää, koska tutkimus- ja kehitystoimintaan suunnattavat resurssit saattavat näissä yrityksissä olla hyvinkin vähäiset, ja toisaalta koko alueen innovaatiot saattavat olla juuri näiden yritysten varassa. Seutukunnan tulisi tukea pk-yritysten yhteistyötä koulutus- ja tutkimusorganisaatioiden kanssa, koska yhteistyön kautta on mahdollista lisätä yritysten innovaatiohakuista toimintaa. Varsinaisten innovaatioita suoraan tukevien keinojen lisäksi alueen tulisi pyrkiä kehittämään imagoaan ja palveluitaan myös yleisellä tasolla, jotta se olisi houkutteleva asuinpaikka ja elinympäristö osaavalle työvoimalle. Esimerkiksi Kautosen (2006) tutkimuksen tuloksissa erityisen suuren painoarvon yrityksen alueellisessa innovaatioympäristössä saivat hyvin toimivat työmarkkinat ja korkeasti koulutetun työvoiman saatavuus. Alueen maantieteellinen sijainti ei suoraan noussut tuloksissa esiin innovaatioympäristöä määrittävänä tekijänä, vaan sijainti vaikutti nimenomaan panoksien saatavuuden kautta. Näin ollen panostamalla alueen työvoimaan on mahdollista edesauttaa alueen innovatiivisuutta ja kompensoida sijaintia keskusalueiden ulkopuolella.

Innovaatioympäristön yhden osa-alueen muodostavat rahoitusmarkkinat laajimmassa merkityksessään, eli kaikki ne eri kanavat, joiden kautta yritys voi hakea ulkopuolista rahoitusta innovaatioprojekteihinsa. Nykyään Suomi on osa Euroopan laajuisia, kansainvälisiä rahoitusmarkkinoita, joten rahoitusta pitäisi olla saatavilla samoilla ehdoilla alueesta riippumatta. Seuraavaksi tarkastellaan paikallisten rahoitusmarkkinoiden roolia alueellisena kilpailukykyresurssina.

3.4. Paikalliset rahoitusmarkkinat

Guiso, Sapienza ja Zingales (2002) tutkivat työpaperissaan paikallisten rahoitusmarkkinoiden tason merkitystä Italiassa, joka on Suomen tavoin Euroopan Unionin jäsenmaa ja siten osa laajoja, kansainvälisiä rahoitusmarkkinoita. Tutkimuksessa on arvioitu rahoitusmarkkinoiden kehittyneisyyden tasoa eri alueilla maan sisällä ja tutkittu erojen vaikutusta kyseisten alueiden paikallistalouteen. Rahoitusmarkkinoiden kehittyneisyyttä on mitattu lainan saamisen todennäköisyydellä, josta on saatu tietoa kotitalouksille tehdystä kyselytutkimuksesta. Kyselyn tarkkojen tietojen avulla on pystytty eristämään rahoituksen saatavuuden alue-erot muista rahoituksen saamiseen vaikuttavista tekijöistä. Alue-eroja kotitalouksien lainan saamisen todennäköisyydessä on sitten peilattu alueiden elinkeinoelämään. Tutkimuksen tulosten mukaan paikallisilla rahoitusmarkkinoilla on edelleen aluetaloudellista merkitystä, koska ne vaikuttavat merkittävästi alueen pienten yritysten toimintaedellytyksiin. Suuret yritykset pystyvät keräämään pääomia kansainvälisiltä rahoitusmarkkinoilta integroitumisen myötä entistä helpommin, mutta pienille yrityksille paikalliset rahoitusmarkkinat ovat usein käytännössä ainoa kanava rahoituksen hankkimiseen. (Guiso et al 2002.)

Alueen paikallisten rahoitusmarkkinoiden korkea taso nostaa reilusti henkilön todennäköisyyttä ryhtyä yrittäjäksi ja samalla alentaa yrittäjiksi ryhtyvien keski-ikää. Lisäksi uusien yritysten määrä suhteessa alueen väestön määrään on selvästi korkeampi niillä alueilla, joilla on pitkälle kehittyneet paikalliset rahoitusmarkkinat. Sama pätee kaikkien yritysten määrään suhteutettuna alueen väestön määrään. Suurten yritysten toimintaan paikallisten rahoitusmarkkinoiden taso ei olennaisesti vaikuta, mutta pienten yritysten kautta paikallisilla rahoitusmarkkinoilla saattaa olla huomattavia vaikutuksia alueen talouteen. Kehittyneiden rahoitusmarkkinoiden alueilla talouskasvu on tutkimustulosten mukaan nopeampaa kuin kehittymättömien rahoitusmarkkinoiden alueilla. Tulokset osoittavat, että huolimatta pääomamarkkinoiden kansainvälisestä integraatiosta, jopa Euroopan Unionin jäsenmaan sisällä alueiden paikalliset rahoitusmarkkinat saattavat olla eritasoisia ja niillä voi olla merkittäviä vaikutuksia alueen talouskehitykseen. (Guiso et al 2002.)

Italian alueiden rahoitusmarkkinoita koskevan tutkimuksen tulokset eivät tietenkään yksiselitteisesti ole sovellettavissa Suomen alueiden rahoitusmarkkinoihin. Toisaalta myös Kautosen (2006) tekemät suomalaisten yritysten johdon haastattelut antoivat samansuuntaista informaatiota. Isojen yritysten taholta rahoitusta ei pidetty ongelmana. Ulkopuolista rahoitusta merkittäviin innovaatioprojekteihin tarvitsevat suuret yritykset olivat hyvin tietoisia eri rahoituskanavista ja

kokivat esimerkiksi julkiset organisaatiot, kuten Finnveran ja Tekesin hyödyllisinä kumppaneina. Pienten yritysten pienimuotoisempien tuotekehitysprojektien osalta sen sijaan ulkopuolisen rahoituksen saaminen koettiin ongelmana ja yrityksen oma tulorahoitus saattoi yrityksen johdon näkemyksen mukaan olla ainoa keino toteuttaa tuotekehitysprojekteja. (Kautonen 2006.)

Molemmat tutkimukset antavat viitteitä siitä, että kansainvälisten rahoitusmarkkinoiden integraatiosta huolimatta paikalliset rahoitusmarkkinat ovat edelleen tärkeä resurssi erityisesti alueen pienille yrityksille. Näin ollen hyvin toimivat, tehokkaat rahoitusmarkkinat voivat olla paitsi yksittäisen yrityksen kehitysprojektin toteutumisen edellytys, myös alueen kilpailukykyresurssi. Seutukunnan tulisi pitää huolta siitä, että alueen pk-yrityksille on helposti saatavilla ajankohtainen tieto eri rahoitusmahdollisuuksista. Lisäksi tiiviiden yhteistyöverkostojen avulla seutukunta voisi ottaa koordinaattorin roolin ja etsiä rahoitusta tarvitseville projekteille rahoittajia sekä omalta alueeltaan että laajemmin. Tieto siitä, että rahoituksen etsimiseen on saatavilla apua, voi joidenkin pienimuotoisempien innovaatioprojektien osalta olla juuri se sysäys, jonka yritys tarvitsee toteuttaakseen kyseisen projektin, ja kuten edellä todettiin, nämä projektit saattavat olla maaseutumaisen seutukunnan kehitykselle elintärkeitä.

Useiden edellä esiteltyjen kilpailukykyresurssien kohdalla on todettu, että panostamalla näihin muihin kilpailukykyyn osa-alueisiin seutukunta voi kompensoida mahdollista epäedullista sijaintiaan. Maantieteellinen sijainti ei siis suoraan määrittele alueen (potentiaalista) kilpailukykyä. Yksi alueellisen kilpailukykyyn osa-alue on kuitenkin vahvasti sidoksissa maantieteelliseen sijaintiin. Seuraavaksi tarkastellaan alueen saavutettavuutta kilpailukykyresurssina.

3.5. Saavutettavuus

Alueen saavutettavuus muodostuu kahdesta osatekijästä; alueen maantieteellisestä sijainnista ja liikenneyhteyksistä. Somerpalo (2006, 3) määrittelee saavutettavuuden käsitteen liikenneyhteyksien luomina edellytyksinä aluekehitykselle, jolloin alueen saavutettavuudella mitataan ”...sitä hyötyä, mitä alueen sijainti ja liikenneyhteydet tarjoavat alueen kotitalouksille, yrityksille ja muille organisaatioille”. Maantieteelliseen sijaintiinsa alue ei voi vaikuttaa, joten liikenneyhteyksiin panostaminen on ainoa kanava parantaa alueen saavutettavuutta. Liikenneyhteyksien merkitys alueen hyvinvoinnille ja elinkeinoelämälle nousee keskeiseksi teemaksi myös liikenne- ja viestintäministeriön (2005) julkaisussa: ”Hyvät liikenneyhteydet ovat alueiden hyvinvoinnin tae. ... Nykyisin liikenneverkon kehittämällä on merkittävä vaikutus mm. kuljetustalouteen ja yritysten

kilpailukykyyn. Lisäksi liikennehankkeet työllistävät sekä rakennusaikana ja ennen kaikkea valmistuttuaan kerrannaisvaikutusten (‘kasvusysäyksen’) kautta.” (LVM 2005, 32-33.)

Alueen maantieteelliset tai hallinnolliset rajat ylittävän työssäkäyntialueen koko riippuu liikenneyhteyksien tasosta. Hyvät liikenneyhteydet luovat edellytykset laajalle työssäkäyntialueelle, mikä lisää paikallisten työmarkkinoiden osapuolten mahdollisuuksia ja tekee alueesta houkuttelevamman sekä työn kysynnän että työn tarjonnan näkökulmasta. Koska oikeanlaisen työvoiman saatavuus on yksi tärkeä yritysten sijaintipäätökseen vaikuttava tekijä, liikenneyhteydet ovat oleellinen osa alueen imagoa yrityksiin päin. Liikenneyhteyksien taso saattaa vaikuttaa myös kotitalouksien sijaintipäätökseen. Toisaalta hyvät liikenneyhteydet saattavat aiheuttaa alueen kannalta negatiivisia vaikutuksia, jos ne johtavat lisääntyneeseen kilpailuun alueen ulkopuolisten yritysten taholta paikallisten yritysten kustannuksella. (Somerpalo 2006.)

Aikaisemmin aluetaloudet on nähty pääsääntöisesti osina hierarkkista järjestelmää, jossa taloudellinen toiminta kasautuu keskuspaikoille ja jokainen alue kuuluu jonkin keskuspaikan vaikutusalueeseen. Hierarkkinen järjestelmä ei kuitenkaan enää kuvaa todellisuutta kovin hyvin, sillä sähköisen tiedonsiirron ja ihmisten ja tavaroiden vaivattoman liikkumisen aikakaudella alueen maantieteellisen sijainnin merkitys on vähentynyt. Samalla verkostoitumisen ja monitahoisen yhteistyön merkitys on korostunut. Konkreettisesti tämä näkyy esimerkiksi ”seutu”-käsitteen yleistymisessä. Painotus on siirtynyt keskuspaikkojen kehittämisestä seudulliseen kehittämiseen ja samalla keskuspaikkojen ja ympärysalueiden valtasuhteet ovat muuttuneet hierarkkisesta nokkimisjärjestyksestä kohti laaja-alaisempaa strategista yhteistyökumppanuutta. (Somerpalo 2006, 23-24.)

Saavutettavuuden mittareita ja kriteereitä voidaan muodostaa useita erilaisia, koska jo saavutettavuuden käsite riippuu aina siitä, mistä ja minkälaisen toimijan näkökulmasta saavutettavuutta tarkastellaan. Resurssisuuntautuneilla yrityksillä merkittävä osa kustannuksista syntyy raaka-ainekuljetuksista, joiden kannalta yrityksen sijaintia ja liikenneyhteyksiä ensisijaisesti arvioidaan. Tällöin saavutettavuuden kriteerinä voidaan pitää alueen saavutettavuutta suhteessa raaka-ainelähteisiin ja mittarina kuljetuskustannusta tai matkan pituutta. Markkinasuuntautuneille yrityksille olennainen kriteeri on yleensä alueen saavutettavuus suhteessa lopputuotemarkkinoihin. Alueen ominaisuuksista vientiyrityksille saattaa olla elintärkeä vientiyhteyksien, kuten satamien tai lentokenttien, läheisyys ja saavutettavuuden mittarina voidaan käyttää esimerkiksi kokonaiskuljetuskustannuksia. Kotimaan lopputuotemarkkinoiden saavutettavuuden kannalta

olennaisiksi muodostuvat logistisesti tehokkaat jakeluprosessit ja keskusvarastot lähellä markkinoita. (Somerpalo 2006, 58.)

Saavutettavuutta voidaan arvioida myös alueen kilpailutekijänä. Jos halutaan kuvata saavutettavuutta yksityisille kuluttajamarkkinoille suuntautuvien ja palveluyritysten kannalta, kriteerinä voi olla saavutettavissa oleva ostovoima, eli markkinapotentiaali, ja mittarina tietyn matka-ajan tai etäisyyden sisään sijoittuva asiakaskunta. Vastaavasti työvoiman saatavuuden kannalta saavutettavuuden kriteerinä voidaan pitää kohtuullisen etäisyyden sisällä saatavilla olevan työvoimapotentiaalin määrää ja mittarina esimerkiksi kyseisen alueen työikäisen väestön määrää. Työntekijän näkökulmasta saavutettavuuden kriteerinä voi olla hyväksyttävän matkan puitteissa tarjolla olevien potentiaalisten työpaikkojen määrä ja mittarina tietyn matka-ajan sisään sijoittuva työpaikkojen määrä. (Somerpalo 2006, 60, 62.)

Maaseudun seutukunnille on tunnusomaista keskusalueisiin verrattuna yleisesti huono saavutettavuus. Laajoilla alueilla on vähän asukkaita, jolloin julkisen liikenteen ylläpito seutukunnan sisällä on erittäin haasteellista, usein jopa mahdotonta. Hyvät liikenneyhteydet seutukunnan ja maakuntakeskuksen välillä ovat erityisen tärkeitä, koska usein maakuntakeskus tarjoaa paljon sellaisia palveluita, joita seutukunnalla ei ole resursseja tarjota. Lisäksi hyvä saavutettavuus seutukunnan sisällä alueiden ja seutukunnan keskuksen välillä luo edellytykset seutukuntakeskuksen kehittymiselle, mikä on koko seutukunnan etu.

Saavutettavuudenkin suhteen tulisi jatkuvasti etsiä uudenlaisia ratkaisuja. Esimerkiksi tiettyjen palvelujen osalta voisi selvittää mahdollisuutta viedä ne seutukunnan alueen asukkaiden luo sen sijaan, että keskitytään laskemaan julkisen liikenteen kustannuksia tarjota yhteydet sivukyliltä keskustoihin käyttämään näitä palveluita. Useilla maaseutuvoittoisilla seutukunnilla väestö ikääntyy nopeasti, eivätkä vanhuksot välttämättä jaksaa lähteä kotoa hakemaan palveluita pitkien välimatkojen päästä. Se ei kuitenkaan tarkoita sitä, että he eivät haluaisi käyttää ko. palveluita. Hyviä esimerkkejä tässä suhteessa toimivasta ratkaisusta ovat joillakin alueilla kiertävät kauppa- ja kirjastoautot. Tällaiselle toimintamallille voisi olla tarvetta laajemminkin ja seutukunnan laajuisten palveluiden kautta pystyttäisiin jälleen hyödyntämään skaalaetuja.

4. Pohjois-Satakunta

Pohjois-Satakunta on yksi Satakunnan maakunnan kolmesta seutukunnasta ja koostuu seitsemästä kunnasta, jotka ovat Kankaanpää, Honkajoki, Jämijärvi, Karvia, Kiikoinen, Lavia ja Siikainen (ks. sijainnit kartalla liitteestä 1 ja tarkempaa tietoa kunnista liitteestä 3). Tässä luvussa tarkastellaan aluksi Pohjois-Satakunnan resursseja ja ominaisuuksia alueena. Seuraavaksi perehdytään luvussa 3 esiteltyihin kilpailukykyresursseihin Pohjois-Satakunnan seutukunnan näkökulmasta. Luvun lopussa pohditaan tulevaisuuden haasteita Pohjois-Satakunnassa ja pyritään etsimään keinoja vastata näihin haasteisiin.

4.1. Pohjois-Satakunnan alueelliset ominaisuudet

Pohjois-Satakunta on alueena maaseutua, jonka pinta-alasta suurin osa on peltoa, metsää ja suoalueita. Alue on harvaan asuttua ja asukasmäärä vähäinen. Tärkeä elinkeino on maatalous ja alueen yritystoiminta muodostuu pääosin pienistä yrityksistä. Maakunnan tasolla Pohjois-Satakuntaa voitaisiin Krugmanin (1991) teoriaa soveltaen luonnehtia Satakunnan periferia-alueeksi Porin seutukunnan ollessa maakunnan ydinalue. Taulukossa 4.1. on esitetty joitakin Pohjois-Satakunnan seutukuntaa kuvaavia tunnuslukuja.

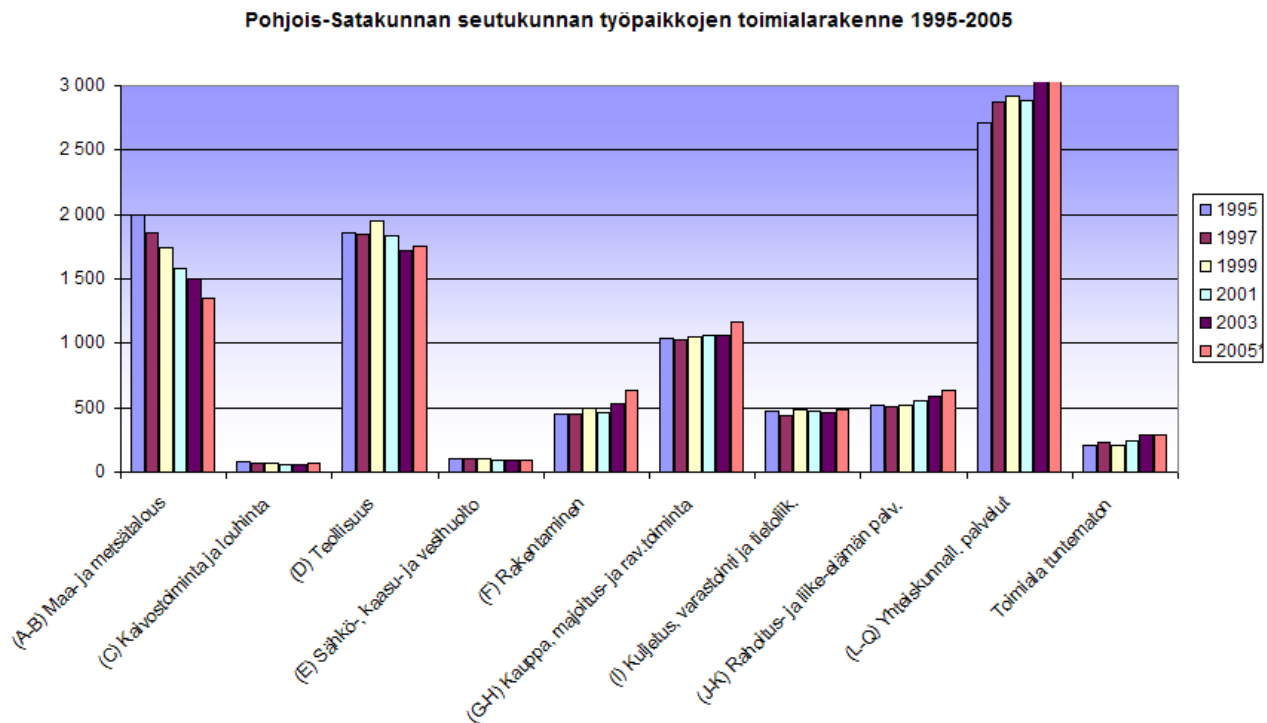
Taulukko 4.1. Pohjois-Satakunnan seutukunnan tunnuslukuja

(Taulukon tiedot: www.satamittari.fi)

Asukasluku (2006)	24 768
Alueen liikevaihto, 1000€ (2006)	802 323
Työttömyysaste (2007)	10,3
Väestön ikärakenne (2006)	hlöä / osuus väestöstä
- 0-14-vuotiaat	3 828 / 15,46 %
- 15-64-vuotiaat	15 730 / 63,51 %
- yli 65-vuotiaat	5 210 / 21,04 %

Pohjois-Satakunnan seutukunnassa tärkeimmät toimialat liikevaihdolla mitattuna ovat teollisuus, tukku- ja vähittäiskauppa sekä sähkö-, kaasu- ja vesihuolto. Työvoiman määrällä mitattuna suurimmat toimialat ovat yhteiskunnalliset palvelut, teollisuus ja maa- ja metsätalous. (www.satamittari.fi) Sähkö-, kaasu- ja vesihuollon liikevaihto syntyy lähinnä kuntien vesilaitoksista, sekä Vatajankosken Sähkö Oy:stä, josta suurimman osan omistavat Kankaanpään kaupunki ja Karvian kunta.

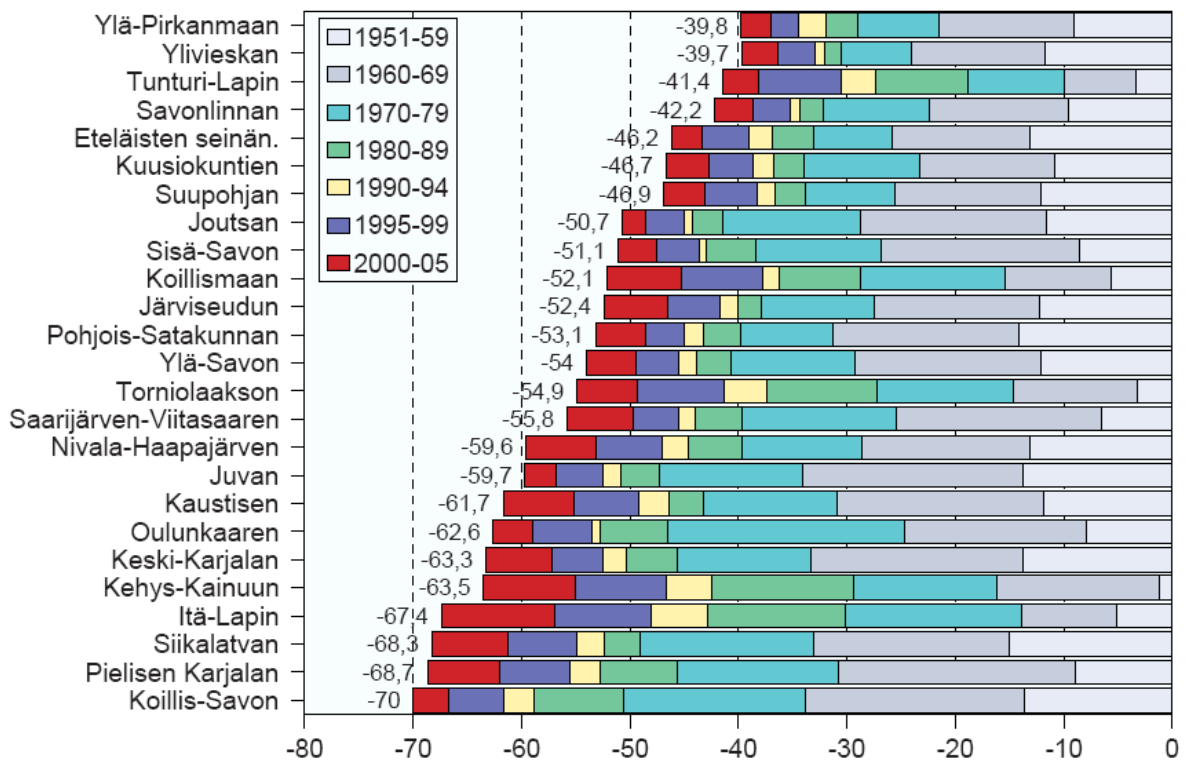
Pohjois-Satakunnan nykytilannetta kuvaa se, että yhteiskunnallisten palveluiden tuottaminen työllistää huomattavan määrän seutukunnan työvoimasta. Alueella on kaikkiaan melko vähän asukkaita, mutta kunnalliset palvelut tuotetaan jokaisessa kunnassa. Lisäksi suuri osa alueen asukkaista saa toimeentulonsa maa- ja metsätaloudesta, mistä seuraa, että tulotaso on alueella melko alhainen ja näin ollen kuntien verotulotkin jäävät vähäisemmiksi. Maatalouteen ja palveluihin painottuva toimialarakenne kuormittaa alueen taloutta ja on erityisen haasteellinen työn tuottavuuden kasvun kannalta. Teollisuus onkin Pohjois-Satakunnan toimialarakenteessa tärkeässä roolissa nostamassa tulotaso ja luomassa edellytykset työn tuottavuuden kasvu. Kuvio 4.1. havainnollistaa Pohjois-Satakunnan toimialarakennetta työpaikkojen määrällä mitattuna.



Kuvio 4.1. Pohjois-Satakunnan toimialarakenne työpaikkojen määrällä mitattuna.

Lähde: www.satamittari.fi (19.4.2008)

Seutukunnan maaseutumaisuus näkyy myös alueen väestön määrässä ja ominaisuuksissa. Pohjois-Satakunta kuuluu nettomuutoltaan heikoimpiin seutukuntiin Suomessa, kun tarkastellaan muuttoliikkeitä viimeisten viiden vuosikymmenen ajalta. Suurimmat muuttotappiot koettiin 50- ja 60-luvuilla, mutta tappiollinen kehitys on jatkunut vielä 2000-luvullakin (kuvio 4.2.). Lisäksi suurin osa Pohjois-Satakunnasta pois muuttavista on nuoria aikuisia, jotka olisivat aluetalouden tulevan kehityksen kannalta ”kallisarvoisimpia” asukkaita, koska heistä ja heidän jälkeläisistään riippuu alueen työn tarjonta tulevaisuudessa (Myrskylä 2006, 47-48).



Kuvio 4.2. Nettomuutto 1951–2005, 25 heikointa seutukuntaa.

Lähde: Myrskylä (2006, 39)

Tappiollisen muuttoliikkeen lisäksi väestörakenteen muutos luo haasteita työvoiman määrän pitämiseen riittävällä tasolla. Suurten ikäluokkien siirtyessä pois työmarkkinoilta työvoimasta poistuu paljon ihmisiä ja samalla työvoiman keski-ikä laskee. Eniten työikäisen väestön määrän aleneminen vaikuttaa heikoimman tuottavuuden aloilla ja alueilla. Työvoimapula on merkittävä haaste lähitulevaisuudessa myös Pohjois-Satakunnassa. Huovari et al (2006, 95) ovat arvioineet työikäisen väestön (=15-64 -vuotiaat) vähenevän Pohjois-Satakunnan seutukunnassa aikavälillä 2004–2030 yli 30 prosenttia. Vaikka työikäisen väestön määrä ei ole suoraan rinnastettavissa

seutukunnan työn tarjontaan, näin suurella muutoksella on jo vaikutuksia alueen potentiaaliseen tuotantoon.

Työvoima-näkökulman lisäksi väestöön liittyy muitakin aluetaloudellisia haasteita. Väestö ikääntyy Pohjois-Satakunnassa nopeasti, mikä aiheuttaa ongelmia seutukunnan taloudelle. Väestön ikääntymiseen liittyy esimerkiksi niin kutsuttu Baumolin tauti, joka aiheutuu tilanteesta, jossa kunnallisten hyvinvointipalvelujen menot lisääntyvät nopeammin kuin alueen bruttokansantuotteella mitattava tulo. Väestön ikääntyminen lisää erityisesti terveydenhuollon ja sosiaalipalveluiden kysyntää. Näissä työvaltaisissa palveluissa työn tuottavuus paranee yleensä hitaasti, jos lainkaan, jolloin kunnallisten palvelujen tuottaminen syö jatkuvasti enemmän alueen taloudellisia resursseja. (Baumol 1967; Parkkinen 2007).

Alueen väestölle voidaan laskea väestön ikärakennetta kuvaava huoltosuhde (ks. esim. Parkkinen 2007). Kokonaishuoltosuhde saadaan jakamalla lasten (alle työikäisten) ja eläkeikäisten (= yli 65-vuotiaat) määrien summa työikäisten määrällä ja kertomalla se sadalla:

$$(4.1.) \quad 100 \times (V_{0-14} + V_{>65}) / (V_{15-64}),$$

joka Pohjois-Satakunnassa oli vuonna 2006 (luvut taulukosta 4.1.):

$$100 \times (3\,828 + 5\,210) / 15\,730 = 57,46.$$

Alueen väestöstä siis yli puolet on muita kuin työikäisiä, kun työikäisinä pidetään 15-64-vuotiaita.

Vanhushuoltosuhde saadaan jakamalla yli 65-vuotiaiden määrä (kerrottuna sadalla) työikäisten määrällä:

$$(4.2.) \quad 100 \times (V_{>65}) / (V_{15-64}),$$

joka Pohjois-Satakunnassa oli vuonna 2006 (luvut taulukosta 4.1.):

$$100 \times 5\,210 / 15\,730 = 33,12.$$

Eläkeikäisiä oli siis vuonna 2006 yli 30 % suhteessa seutukunnan työikäisen väestön määrään. Kun otetaan huomioon, että sekä 0-14-vuotiaiden että 15–64-vuotiaiden määrät ovat koko 2000-luvun ajan olleet alueella laskussa samalla, kun eläkeikäisten määrä on jatkuvasti kasvanut, vanhushuoltosuhte tulee tulevina vuosina edelleen kasvamaan (www.satamittari.fi).

Eläke-ikäisen väestön suuri osuus ei silti välttämättä ole alueelle rasite, riippuen eläkeläisten tuloista ja sosiaali- ja terveyspalveluiden tarpeesta. Jos alueella asuu kohtuullisen varakkaita eläkeläisiä, jotka ovat siinä määrin hyväkuntoisia, että hoivapalveluiden tarve on vähäinen, eläkeläiset ovatkin alueen taloudelle arvokas väestönosa. Eläkeläiset kuluttavat tulojaan ja varallisuuttaan yleensä hyvin paikallisesti, jolloin kulutuksesta syntyvä hyöty jää alueelle ja saattaa ylittää sosiaalipalveluiden ja terveydenhuollon lisäkustannukset, varsinkin siinä tapauksessa, että kulutus kohdistuu paikalliseen yksityisen sektorin tuotantoon. Sen sijaan paljon hoivapalveluita tarvitseva eläkeläisväestö rasittaa alueen taloutta. (Parkkinen 2007.)

Pohjois-Satakunnassa, kuten muuallakin Suomessa, täytyy varautua eläke-ikäisen väestön määrän kasvuun ja sen mukanaan tuomiin aluetaloudellisiin ongelmiin. Eläkeläisten määrään tai varallisuuteen ei seutukunta voi vaikuttaa, joten jäljelle jää sosiaali- ja terveyspalveluiden tarve. Pohjois-Satakunnassa on jo otettu askeleita sosiaali- ja terveyspalvelujen tarjoamisen tehostamiseksi muun muassa perustamalla Kankaanpään kansanterveystyön kuntayhtymä, jossa ovat mukana Kankaanpään lisäksi Karvia, Honkajoki ja Jämijärvi. Sen ohella edellä mainitut kunnat yhdessä Siikaisten kunnan kanssa muodostavat yhteistoiminta-alueen, jonka tarkoituksena on Paras-hankkeen puitteissa hallinnollisesti ja toiminnallisesti yhdistää kyseisten kuntien sosiaali- ja terveystoimet (päivähoitoa lukuun ottamatta) vuoden 2009 alusta. Sosiaali- ja terveyspalvelujen alalla on viime vuosina tehty ja tehdään tälläkin hetkellä paljon seudullista yhteistyötä kuntien välillä erilaisten hankkeiden muodossa (www.samk.fi/hyvinvointihankkeet). Alueellinen yhteistyö on järkevää ja usein ainoa tapa varmistaa palvelujen saatavuus kunnissa. Sosiaali- ja terveyspalvelujen tarjonnan tehostaminen on oikea pyrkimys ja osittain lainsäädännönkin edellyttämää. Palvelujen tarjonnan ohella tulisi kiinnittää huomiota myös niiden kysyntään ja siihen, miten eläkeikäisen väestön määrän kasvun tuomaa sosiaali- ja terveyspalveluiden kysynnän kasvua voitaisiin hillitä.

Seutukunta voisi pyrkiä luomaan koko alueen laajuisesti ikäihmisille suunnattuja mahdollisuuksia pitää yllä terveyttään, kuntoaan ja henkistä vireystasoaan ja sitä kautta ennalta ehkäistä hoivapalveluiden tarvetta. Jossain määrin tätä tarkoitusta palvelevat valtakunnallisesti toimivan

Ikäinstituutin alueelliset hankkeet (www.ikainst.fi). Seutukunnassa kannattaisi kuitenkin lisäksi käyttää hyväksi paikallisia mahdollisuuksia. Esimerkiksi Kankaanpään kuntoutuskeskusta voitaisiin paremmin hyödyntää koko seutukunnan asukkaiden käytettävissä olevana palvelukeskuksena. Vastaavasti Karviassa remontin jälkeen monitoimitaloksi muuttuvaan urheilutaloon on suunnitteilla erilaisia liikuntamahdollisuuksia myös ikäihmisten tarpeet huomioiden, sekä monipuolista kulttuuritarjontaa mm. konserttien muodossa. Nämä palvelut ovat seutukunnan alueella periaatteessa kaikkien käytettävissä, mutta seutukunta voisi kannustaa ikäihmisiä käyttämään palveluita tiedottamalla niistä aktiivisesti koko alueen laajuisesti, järjestämällä eläke-ikäisille kohdennettuja teemapäiviä ja esimerkiksi organisoimalla ryhmäkuljetuksia. Pidempään hyväkuntoisina pysyvillä eläkeläisillä on alueen taloudelle ja kokonaisyhyvinvoinnille suuri merkitys.

Pohjois-Satakunnan nykyiseen toimialarakenteeseen ja väestöön liittyy aluetalouden tulevan kehityksen kannalta paljon haasteita. Seuraavaksi tarkastellaan luvussa 3 esitelyjä kilpailukykyresursseja Pohjois-Satakunnan näkökulmasta ja pohditaan, miten niitä voitaisiin hyödyntää ja täydentää ottaen huomioon alueen ominaisuudet.

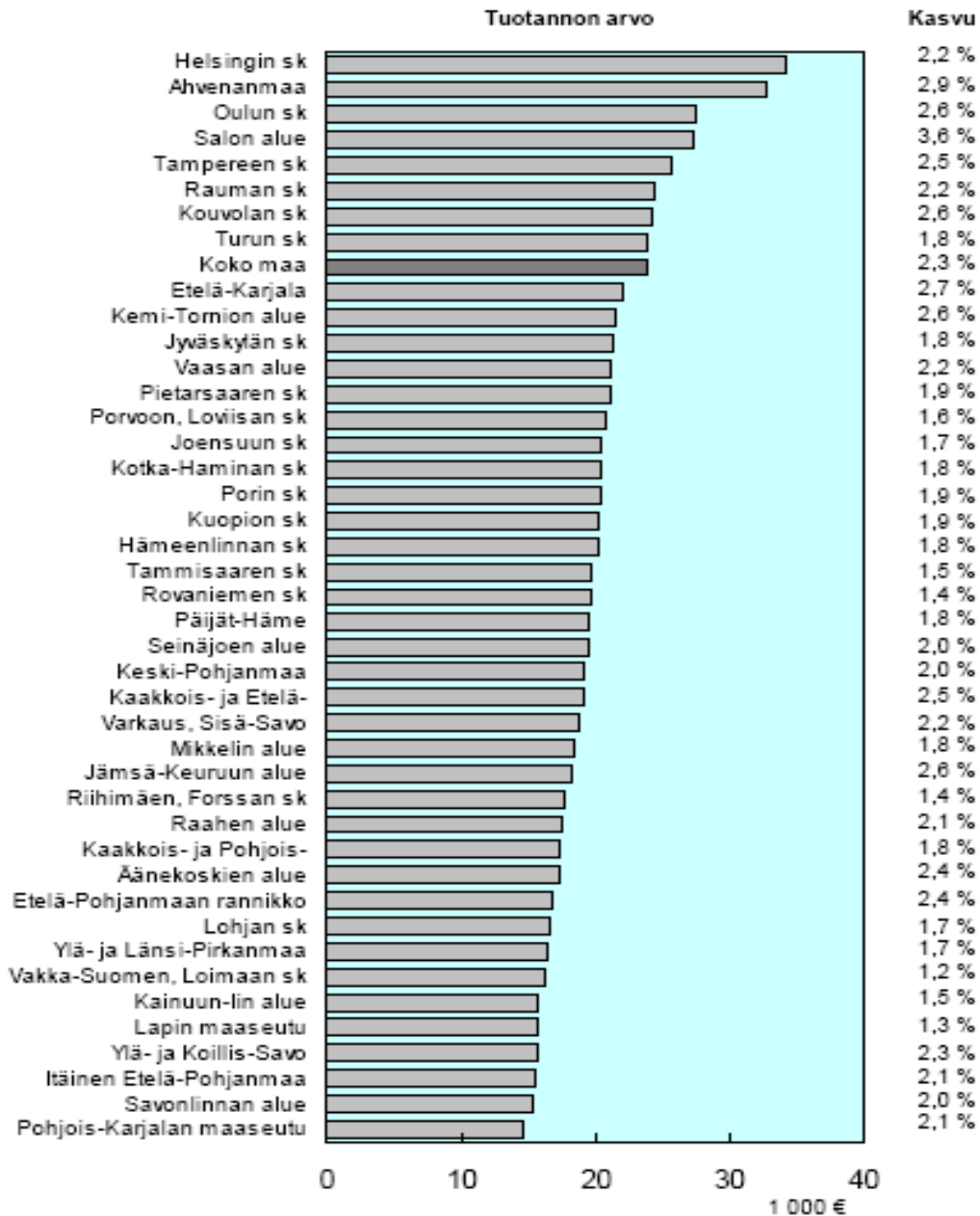
4.2. Pohjois-Satakunnan kilpailukykyresurssit

4.2.1. Työn tuottavuus ja työllisyysaste

Työn tuottavuus on Pohjois-Satakunnan seutukunnalle haasteellinen kilpailukykyyn osa-alue jo pelkästään toimialarakenteen takia. Maatalouden ja palveluiden työn tuottavuus on yleensä alhainen ja kasvu hidasta. Toisaalta alueen työn tuottavuus on alhainen suhteessa maan keskiarvoon myös toimialakohtaisessa vertailussa, mikä viittaa puhtaasti alueellisiin työn tuottavuuteen vaikuttaviin tekijöihin. Alhainen työn tuottavuus näkyy Pohjois-Satakunnan seutukunnan tuotannon määrässä ja kasvuvauhdissa.

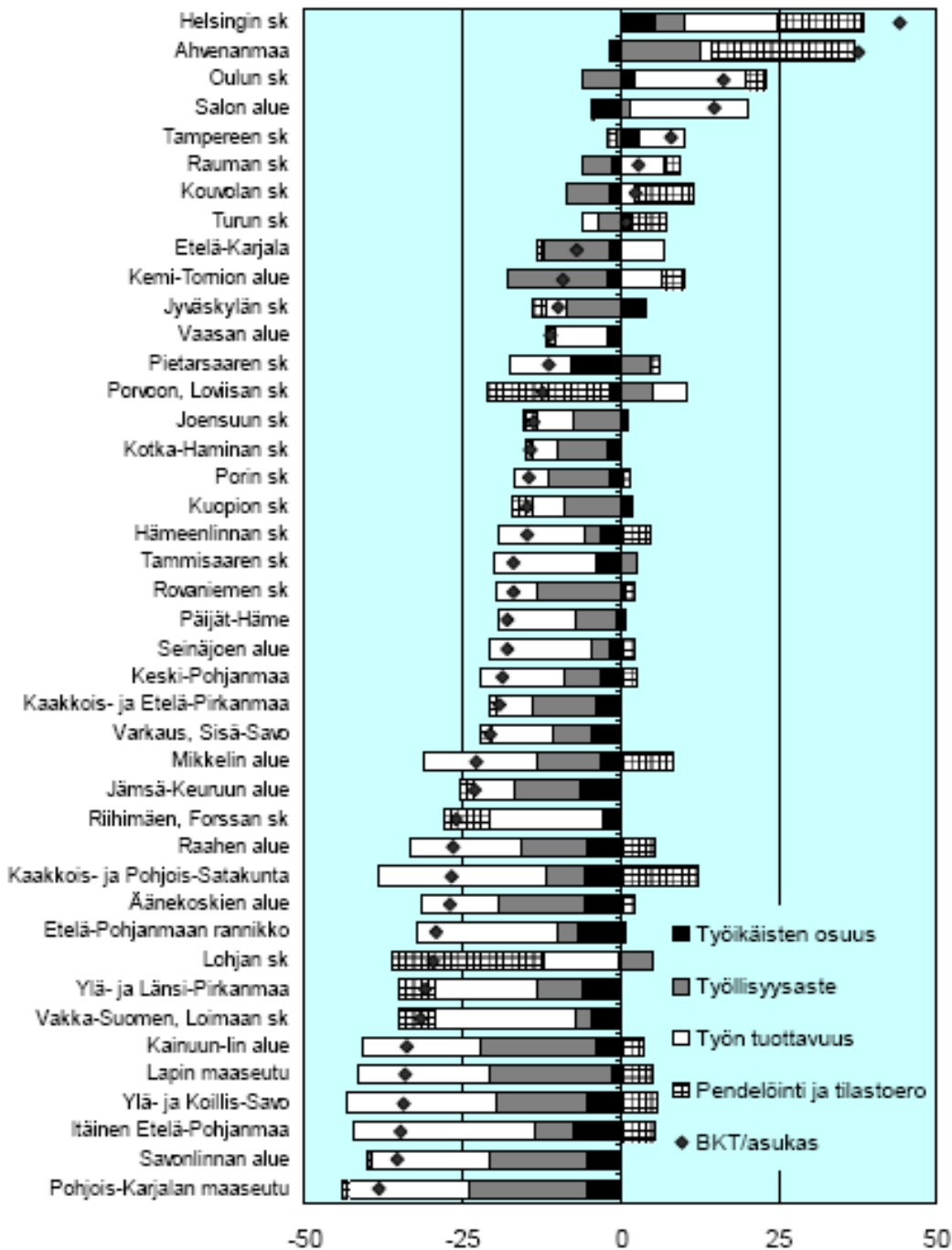
Kuviossa 4.3. näkyvät vuoden 2003 aluejaon mukaiset tuotannon arvot asukasta kohden seutukunnittain ja kuviossa 4.4. asukasta kohden laskettu tuotanto purettuna osatekijöihin (ks. luku 3.1. ja kuvio 3.1.) sekä osatekijöiden erot seutukunnittain suhteessa maan keskiarvoon. Toimialarakenteen ja alueellisten tekijöiden vaikutukset työn tuottavuuteen näkyvät kuvioista 4.5., jossa on eritelty puhtaasti toimialarakenteesta aiheutuva työn tuottavuusero toimialojen sisällä

esiintyvistä alue-eroista työn tuottavuudessa. Kuvioissa on yhdistetty silloisen Kaakkois-Satakunnan ja Pohjois-Satakunnan luvut, joten kuviot ovat nykyisen Pohjois-Satakunnan seutukunnan osalta vain suuntaa antavia (ks. liite 2). Pohjois-Satakunnan omat luvut jäävät vielä huomattavasti kuvioissa näkyvien yhteismäärien alapuolelle.



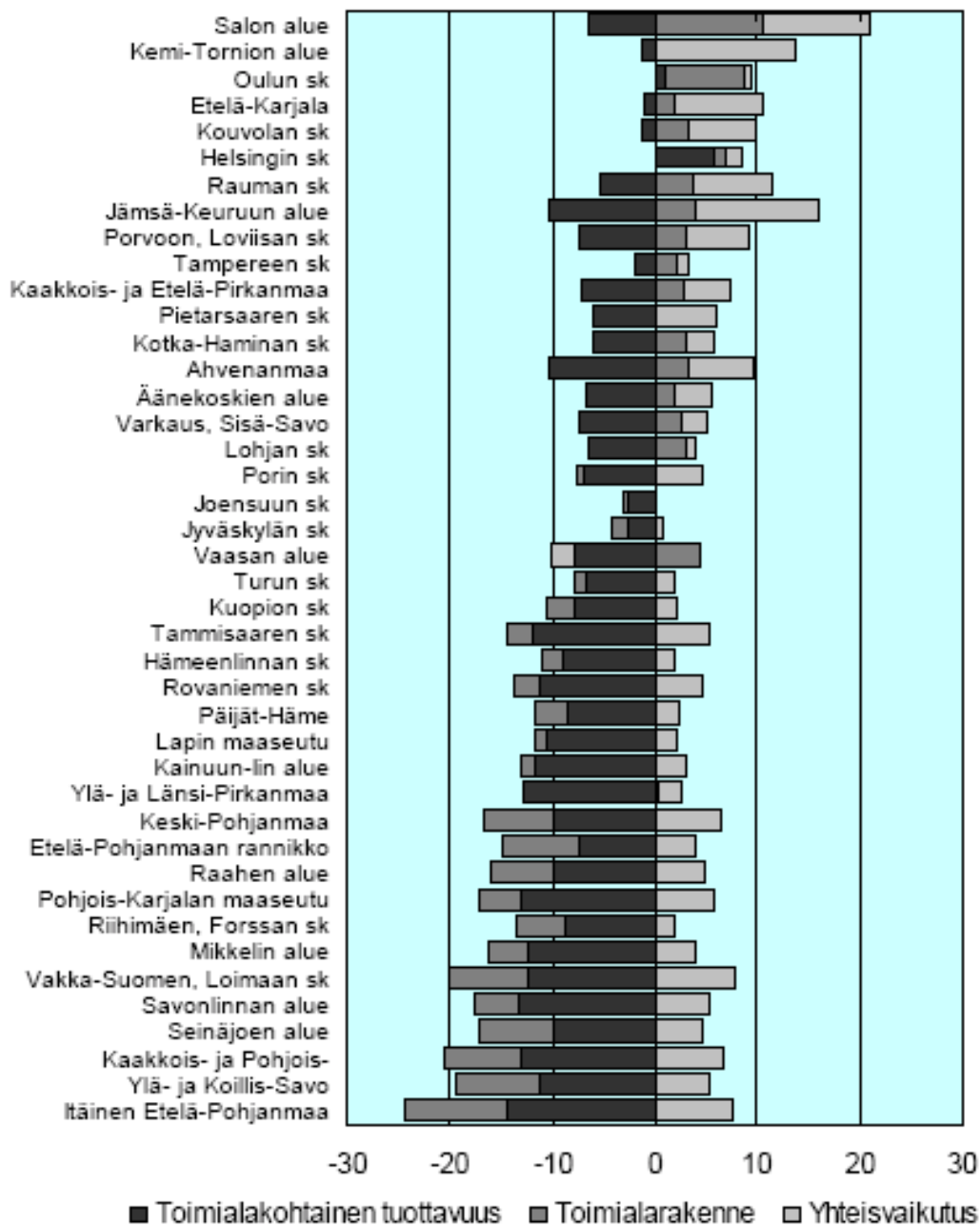
Kuvio 4.3. Tuotanto (arvonlisäys) asukasta kohden vuonna 2003 (1000€) ja sen kasvu 1975-2003. Kuviossa seutukunnat ovat vuonna 2003 voimassa olleen aluejaon mukaiset ja silloisen Kaakkois-Satakunnan ja Pohjois-Satakunnan luvut on yhdistetty (kuviossa rivi ”Kaakkois- ja Pohjois-”).

Lähde: Huovari et al (2006, 12)



Kuvio 4.4. Asukasta kohden lasketun tuotannon ja sen osatekijöiden poikkeama (%) koko maan keskimääräisestä vuonna 2003. Kuviossa seutukunnat ovat vuonna 2003 voimassa olleen aluejaon mukaiset ja silloisen Kaakkois-Satakunnan ja Pohjois-Satakunnan luvut on yhdistetty.

Lähde: Huovari et al (2006, 23)

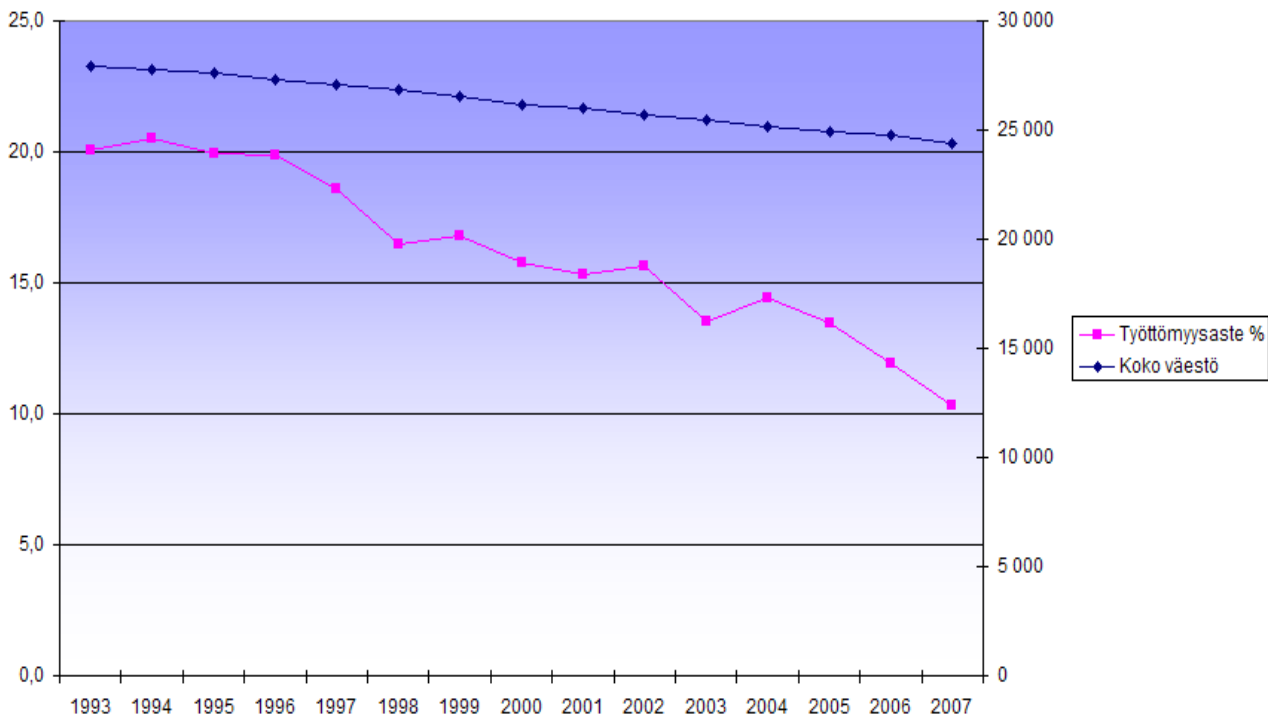


Kuvio 4.5. Keskimääräisen toimialakohtaisen työn tuottavuuseron ja toimialarakenteen vaikutus yksityisellä sektorilla työn tuottavuuden alue-eroihin vuosina 2000-2003, 1000€/työntekijä/vuosi. Kuviossa seutukunnat ovat vuonna 2003 voimassa olleen aluejaon mukaiset ja silloisen Kaakkois-Satakunnan ja Pohjois-Satakunnan luvut on yhdistetty (kuviossa rivi ”Kaakkois- ja Pohjois-”).
Lähde: Huovari et al (2006, 41)

Kuviossa 4.5. kunkin alueen työn tuottavuuden ero suhteessa koko maan työn tuottavuuteen on jaettu kolmeen osatekijään. Toimialakohtainen tuottavuus kuvaa alueen keskimääräistä, kunkin toimialan sisällä ilmenevää tuottavuuseroa suhteessa koko maan keskimääräiseen työn tuottavuuteen tilanteessa, jossa toimialarakenne olisi kaikilla alueilla sama. Tällöin tuottavuuserot alueiden välillä johtuisivat ainoastaan toimialojen sisällä esiintyvistä alue-eroista. Toimialarakenne puolestaan kuvaa alueiden erilaisista toimialarakenteista aiheutuvaa tuottavuuseroa, kun työn tuottavuus oletetaan kunkin toimialan sisällä eri alueilla samansuuruiseksi. Tällöin tuottavuuserot selittyisivät kokonaisuudessaan toimialarakenteen eroilla alueiden välillä. Yhteisvaikutus kuvaa toimialojen tuottavuuden ja toimialan koon korrelaatiota alueella. Yhteisvaikutus on positiivinen silloin, kun toimialat, joiden osuus alueen työllisistä on keskimääräistä suurempi, ovat myös keskimääräistä tuottavampia alueella suhteessa kyseisten toimialojen keskimääräiseen työn tuottavuuteen koko maassa. (Huovari et al 2006, 39.)

Pohjois-Satakunta sijoittuu kuviossa matalan tuottavuuden alueiden joukkoon, joilla yhteisenä tekijänä on maatalouden suuri osuus alueen työllisistä ja siten merkittävä asema näiden alueiden toimialarakenteessa. Koska maatalous on selvästi keskimääräistä heikomman tuottavuuden toimiala, sen merkittävä asema painaa näillä alueilla myös keskimääräistä työn tuottavuutta alas. Toisaalta huomionarvoista on se, että toimialakohtaisen tuottavuuden heikkous on näilläkin alueilla epäedullisen toimialarakenteen vaikutusta suurempi ja siten merkittävämpi syy alueiden alhaiseen työn tuottavuuteen keskimäärin. Lisäksi niin Pohjois-Satakunnassa kuin muillakin maatalousvaltaisilla alueilla yhteisvaikutus on positiivinen, mikä tarkoittaa sitä, että vaikka maatalous on toimialana tuottavuudeltaan keskimääräistä heikompi, sen harjoittaminen on kuitenkin juuri näillä alueilla keskimääräistä tuottavampaa verrattuna koko maan maataloustuotannon keskimääräiseen tuottavuuteen. (Huovari et al 2006, 40.)

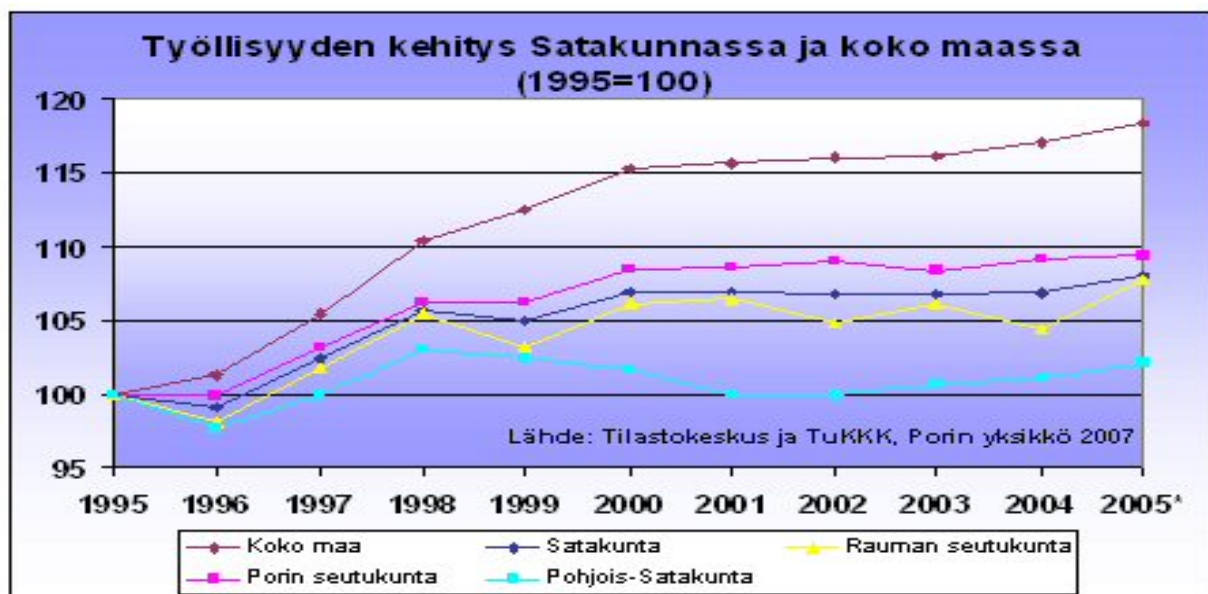
Pohjois-Satakunnan tuotannon tasoon ja kasvuun vaikuttaa myös seutukunnan työllisyys, joka on kehittynyt positiiviseen suuntaan koko 2000-luvun ajan. Kun tarkastellaan työllisyyttä käänteisesti työttömyysasteen kautta, huomataan, että seutukunnan työttömyysaste on pienentynyt vuodesta 2000 vuoteen 2007 jopa 5,5 %. Kuviossa 4.6. näkyy työttömyysasteen ja väestömäärän kehitys Pohjois-Satakunnassa vuosina 1993–2007.



Kuvio 4.6. Pohjois-Satakunnan työttömyysasteen ja väestömäärän kehitys.

Lähde: www.satamittari.fi (01.02.2008)

Toisaalta työllisyyskehitys on viimeiset kymmenen vuotta ollut hyvää koko maassa. Jos Pohjois-Satakuntaa vertaa esimerkiksi muihin Satakunnan maakunnan seutukuntiin ja koko maahan keskimäärin, Pohjois-Satakunnan työllisyyskehitys ei näytäkään enää niin hyvältä (kuvio 4.7.).



Kuvio 4.7. Työllisyyden kehitys Satakunnassa, sen seutukunnissa ja koko maassa.

Lähde: www.satamittari.fi (01.02.2008)

Työn tuottavuuden ja työllisyyden osalta Pohjois-Satakunta ei nykytilanteessa näytä pärjäävän kovin hyvin vertailussa Suomen muiden seutukuntien kanssa. Työn tuottavuuden alhaisen tason selittää osittain maatalouteen ja palveluihin painottuva toimialarakenne, mutta työn tuottavuus on Pohjois-Satakunnassa maan keskimääristä alhaisempi myös toimialakohtaisessa alueiden välisessä vertailussa. Täytyy siis olla toimialarakenteen lisäksi jokin sellainen alueellinen tekijä, joka alentaa työn tuottavuutta seutukunnassa. Näitä tekijöitä voi olla useitakin. Alueen toimialarakenteeseen seutukunta ei suoranaisesti voi vaikuttaa ainakaan lyhyellä aikavälillä, joten olennaista olisi saada selville, mikä muu tekijä alueella vetää työn tuottavuutta alas. Mahdollisesti sitä kautta voitaisiin löytää keinoja nostaa työn tuottavuutta, mikä olisi alueen tulevan kehityksen kannalta erittäin tärkeää.

Työllisyyden kehitys on seutukunnassa ollut oikean suuntaista, mutta muuhun maahan verrattuna kuitenkin heikompaa. Samaan aikaan työvoimapula on jo alkanut näkyä joillain aloilla. Nyt on erittäin ajankohtaista kiinnittää huomiota siihen, miten tulevina vuosina niukat työvoimaresurssit saadaan tehokkaasti alueen käyttöön. Tarvitaan menetelmä, jolla varmistetaan, että koulutetun työvoiman osaaminen vastaa alueen yritysten tarpeita, mikä edellyttää jatkuvaa vuoropuhelua yritysten ja koulutusorganisaatioiden välillä. Lisäksi seutukunnan tulee tarjota edellytykset koko alueen kattavien työmarkkinoiden esteettömälle toiminnalle, koska laajemmat työmarkkinat ovat sekä työn tarjoajien että työn kysyjien etu. Tässä yhteydessä täytyy ottaa huomioon, että Pohjois-Satakunta kuuluu ainakin osittain Porin seutukunnan työssäkäyntialueeseen, joten oleellista on toimiva yhteistyö Porin seutukunnan kanssa. Lisäksi Porin seutukunnalla on maakuntakeskuksen resurssit ja verkostot käytettävissään, joten siinäkin mielessä se on Pohjois-Satakunnalle tärkeä yhteistyökumppani.

Oleellista on, että työmarkkinoiden osapuolilla on jatkuvasti ajantasaista tietoa eri vaihtoehtoista. Tiedon kulkua molempiin suuntiin olisi järkevää koordinoita alueellisesti laajemmin kuin kuntatasolla, mutta kuitenkin riittävän paikallisesti. Kuntatasolla informaation tarve huomattiin Karviassa, kun paikalliset konepajayritykset järjestivät yhteisen tiedotustilaisuuden, jonka tarkoituksena oli antaa käsitys siitä, minkälaista työtä yrityksissä tehdään, minkälaisia työntekijöitä tarvitaan, mitä eri vaihtoehtoja on opiskella työhön ja kuinka paljon työtä on tarjolla lähitulevaisuudessa. Tapahtuma sai positiivista palautetta paikallisia työmahdollisuuksia pohtivilta kuntalaisilta, koska kyseinen informaatio oli juuri sellaista, mitä he tarvitsivat omien päätöksiensä tueksi.

Tarve informaation lisäämiseen työmarkkinoilla on siis olemassa ja seutukunta voisi sitä lähteä toteuttamaan. Kokkolan seudulla on jo toteutettu tehokkaaseen tiedonvälitykseen työmarkkinoilla tähtäävä hanke Kokkolanseudun kehitys Oy:n ja Kokkolan työvoimatoimiston yhteistyössä projektinimellä Osku. Hankkeen tavoitteena oli turvata osaavan työvoiman saatavuus alueella ja edistää työtä etsivien henkilöiden ja työtä tarjoavien organisaatioiden kohtaamista. Osana Osku-palvelua toimii Osaajapankki, joka palvelee seutukunnan yrityksiä tarjoamalla ajantasaista tietoa työnhakijoista. Oskusta tuli myös työmarkkinoiden informaatiokanava paluumuuttajille. Koska Osku todettiin alueella tarpeelliseksi ja hyödylliseksi, hanketta päätettiin jatkaa. (www.kunnat.net 15.04.2008.) Pohjois-Satakunnassa voitaisiin ehkä kokeilla vastaavaa toimintamallia esimerkiksi Pohjois-Satakunnan Kehittämiskeskus Oy:n ja Pohjois-Satakunnan työvoimatoimiston yhteistyönä.

4.2.2. Inhimillinen pääoma

Pohjois-Satakunnassa inhimillinen pääoma painottuu koulutuksella mitattuna selvästi keskiasteen koulutukseen. Taulukossa 4.2. näkyvät seutukunnan vuoden 2004 luvut eri asteen tutkinnoista.

Taulukko 4.2. Koulutustaso Pohjois-Satakunnassa 2004

(Taulukon tiedot: www.kunnat.net)

Koulutus 2004	%	Henkilöä
15-vuotta täyttäneitä		21 143
Tutkinnon suorittaneita	54,2	11 450
Keskiasteen tutkinto	70,2	8 041
Alimman korkea-asteen tutkinto	17,4	1 998
Alemman korkeakouluasteen tutkinto	7,1	815
Ylemmän korkeakouluasteen tutkinto	5,1	586
Tutkijakoulutuksen suorittaneet	0,1	10

Koska keskiasteen koulutuksella on niin selvä painoarvo alueella, sitä voisi hyödyntää alueen kilpailukykyresurssina. Työvoimapula koskee monilla aloilla erityisesti sellaisia työtehtäviä, joihin tarvitaan juuri keskiasteen koulutusta. Pohjois-Satakunta voisi pyrkiä profiloitumaan alueeksi, joka tarjoaa monipuolisen keskiasteen koulutuksen omaavaa työvoimaa. Avainasemassa ovat yritysten tarpeet. Alueen työvoiman koulutus voi olla kilpailukykyresurssi vain siinä tapauksessa, että se vastaa yritysten tarpeita. Lisäksi, jotta koulutusta pystytään ohjaamaan oikeaan suuntaan, tarvitaan

jatkuvaa yritysten tarpeiden kartoittamista. Täytyy siis määritellä jokin taho, jonka vastuulla jatkuva vuorovaikutuksen ylläpito on, sekä selkeä menetelmä tai informaatiokanava, jonka kautta tieto yritysten tarpeista ja tutkinnon suorittaneiden osaamisesta tavoittaa kaikki osapuolet.

Toinen olennainen tekijä on koulutusohjelmien joustavuus. Koulutuksen sisältöä täytyy pystyä muokkaamaan muuttuvien tarpeiden mukaan. Lisäksi, mitä joustavampia koulutusmahdollisuuksia alue tarjoaa niin sisällöllisesti kuin aikataulullisestikin, sitä todennäköisemmin yksittäinen henkilö löytää itselleen sopivan vaihtoehdon ja päätyy suorittamaan jonkin tutkinnon. Hyvä esimerkki monipuolisesta ja joustavasta koulutustarjonnasta on Pohjois-Satakunnan ammatti-instituutin ja Kankaanpään yhteislyseon välisen yhteistyön mahdollistama vaihtoehto suorittaa ammatillinen perustutkinto ja ylioppilastutkinto samanaikaisesti.

4.2.3. Innovatiivisuus

Kun alueen innovatiivisuutta tarkastellaan tutkimus- ja kehitystoimintaan tehtyjen panostusten kautta, Pohjois-Satakunta pärjää vertailussa varsin heikosti. Maakuntienkin välisessä vertailussa Satakunta jää maan keskiarvon alapuolelle ja Satakunnan sisällä t&k-toiminnan menot jakaantuivat esimerkiksi vuonna 2005 siten, että Pohjois-Satakunnan osuus oli vain 5 % (Vähäsantanen et al 2007, 34). Vuonna 2006 Pohjois-Satakunnan osuus maakunnan t&k-menoista oli vielä alhaisempi, vain 4 % (www.satamittari.fi). Vähäinen tuotettujen innovaatioiden ja uusien patenttihakemusten määrä ei ole yllättävää alueella, jossa tutkimus- ja kehitystoimintaan kohdistetaan niin vähän resursseja.

Innovatiivisuus on pitkällä aikavälillä yksi alueen kehittymisen perusedellytyksistä ja siihen tulisi kiinnittää erityistä huomiota. Koska korkeakouluyksiköitä ja muita tutkimusorganisaatioita on koko Satakunnassa vähän, alueen innovatiivisuus riippuu suurelta osin yritysten innovaatiohakuisten toiminnan laajuudesta ja tuloksellisuudesta. Erityisesti Pohjois-Satakunnassa tutkimus- ja tuotekehitystyö tapahtuu lähes yksinomaan yrityksissä, koska seutukunnan alueella ei ole julkisen sektorin tutkimusyksiköitä, eikä varsinaista korkeakoulusektoria.

Pohjois-Satakunnassa on paljon pieniä yrityksiä, jotka toteuttavat innovaatioita lähinnä päivittäisten rutiinien lomassa, kun ilmenee tarve sopeuttaa prosesseja uusiin tilanteisiin. Tällainen tarve saattaa syntyä esimerkiksi tärkeän asiakkaan tai toimittajan vaatimusten kautta. Usein yrityksen rahalliset ja

ajalliset resurssit kuluvat päivittäiseen toimintaan, eikä varsinaiseen innovaatiohakuiseen toimintaan ole edellytyksiä.

Toisaalta yrityksen toiminnan jatkuva kehittäminen rutiinien ja toimintatapojen muokkaamisen kautta on myös tärkeää. Tämän tyyppisen innovaatiotoiminnan yhteydessä yrityksissä saattaa syntyä käyttökelpoisia ideoita laajempaankin soveltamiseen, jos niitä vain olisi resursseja lähteä kehittämään edelleen. Satakunnan TE-keskuksessa toimii keksintöasiamies, joka antaa ilmaista neuvontaa uusien keksintöjen hyödyntämiseen kaupallisesti. Tällainen palvelu on maakunnassa erinomainen resurssi. Kuitenkin, jos ajatellaan nimenomaan Pohjois-Satakuntaa, jossa yritysten innovaatiotoiminta painottuu luultavasti enemmän toimintatapojen muokkaamiseen kuin täysin uuden tuotteen markkinoille tuomiseen, seutukunnassa voisi olla tarvetta hieman erilaiselle innovaatioavulle. Pohjois-Satakunnassa voisi olla oma innovaatioasiamies, joka keräisi tietoa pienimuotoisemmista arkipäivän innovaatioista alueen yrityksissä ja arvioisi mahdollisuuksia jatkojalostaa niistä uusia käytäntöjä esimerkiksi kyseiselle toimialalle. Innovaatioasiamies voisi olla yhteyshenkilö, joka koordinoisi alueen tuotekehityshankkeita ja jonka kautta yritykset voisivat etsiä yhteistyökumppaneita innovaatioprojekteihin. Seutukunnan innovaatioasiamies tekisi luonnollisesti tiivistä yhteistyötä TE-keskuksen keksintöasiamiehen kanssa ja ohjaisi kaupallistamiseen soveltuvat projektit hänelle. Innovaatioasiamies siis täydentäisi keksintöasiamiehen kautta saatavaa palvelua ja samalla toisi kyseisen palvelun lähemmäs seutukunnan paikallisia yrityksiä.

4.2.4. Paikalliset rahoitusmarkkinat

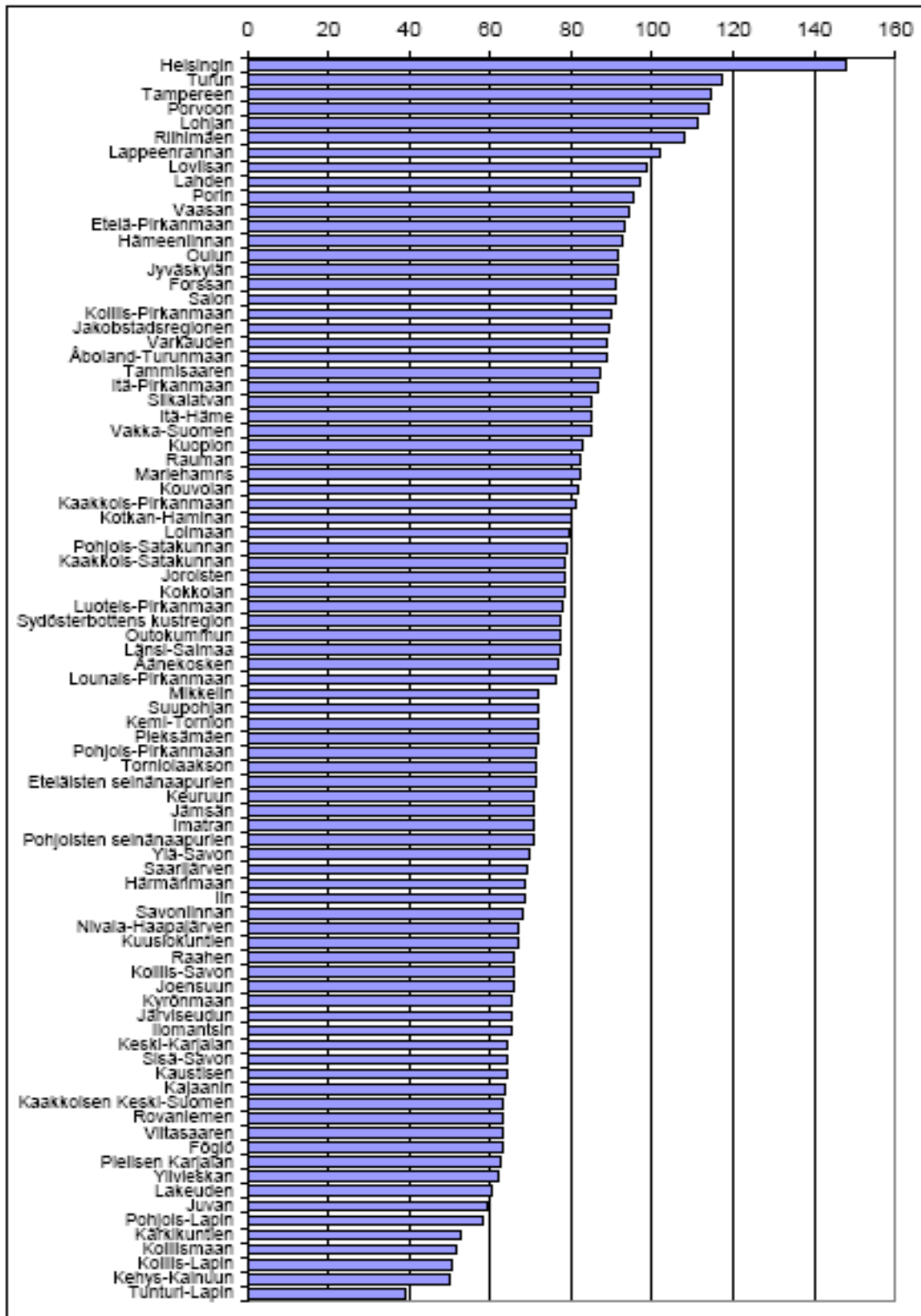
Paikallisista rahoitusmarkkinoista Pohjois-Satakunnassa on vaikea muodostaa käsitystä ilman varsinaista paikallisille yrityksille kohdennettua kyselytutkimusta, jota tämän tutkielman puitteissa ei ollut mahdollista tehdä. Periaatteessahan rahoitusmarkkinat ovat nykyään pohjoissatakuntalaisille yrityksille samat kuin esimerkiksi tamperelaisille tai vaikkapa espanjalaisillekin. On kuitenkin olemassa viitteitä siitä, että erityisesti pienille yrityksille on edelleen merkitystä sillä, onko rahoitusta saatavilla paikallisilta rahoitusmarkkinoilta vai ei (ks. esim Guiso et al 2002 ja Kautonen 2006). Siksi pieniin yrityksiin nojaavan Pohjois-Satakunnan tulisi seutukuntana tukea paikallisten rahoitusmarkkinoiden toimintaa. Seutukunnan mahdollisuudet vaikuttaa itse rahoitusmarkkinoihin saattavat olla melko vaatimattomat, mutta tiedon kulkua rahoituksen tarjoajien ja rahoitusta tarvitsevien osapuolten välillä seutukunta voi pyrkiä edistämään. Lisäksi seutukunta voi ajaa oman alueensa yritysten etua, kun rahoitusratkaisuja tehdään maakunnassa ja toimia yhdyslenkinä maakuntakeskuksen kautta kulkevan rahoituksen ja seutukunnan yritysten välillä.

4.2.5. Saavutettavuus

Alueen saavutettavuus riippuu sen maantieteellisestä sijainnista ja liikenneinfrastruktuurista. Pohjois-Satakunta sijaitsee keskellä Länsi-Suomea ja se on melko hyvin saavutettavissa maanteitse eri puolilta Suomea. Sen sijaan muun liikenneinfrastruktuurin kannalta saavutettavuus on heikompi, koska Pohjois-Satakunnassa ei ole yhtäkään rautatieasemaa, satamaa tai lentokenttää. Toisaalta kohtuullisella etäisyydellä Pohjois-Satakunnasta sijaitsee esimerkiksi Pori, jossa on satama ja rautatieasema, ja Tampere, josta löytyy rautatieasema ja lentokenttä.

Saavutettavuutta voidaan mitata monella eri tavalla. Huovari et al (2001) sisällyttävät saavutettavuutta kuvaavaan kilpailukyvyn osatekijään alueen maantiesaavutettavuuden, lentoliikenteen läheisyyden ja teollisuuden ulkomaanyhteydet. Maantiesaavutettavuus perustuu ajatukseen markkinapotentiaalin koosta ja etäisyydestä suhteessa seutukunnan sijaintiin. Seutukunnan markkinapotentiaali on saatu laskemalla yhteen kaikkien markkinoiden vaikutukset kyseiselle seutukunnalle. Markkinoiden etäisyyttä on mitattu laskemalla kuntien keskustojen välimatkojen väkiluvulla painotetut keskiarvot, joiden avulla on määritetty muiden seutukuntien etäisyys tarkastelun kohteena olevasta seutukunnasta. Lentoliikenteen läheisyyttä on mitattu alueen etäisyydellä lentokentästä huomioiden lentokentän koko. Etäisyys muodostuu seutukunnan etäisyydestä lentokentäseutukuntaan ja lentokentän kokoa on mitattu säännöllisen liikenteen laskeutumisten perusteella siten, että ulkomaan lennoilla on kaksinkertainen paino kotimaan lentoihin nähden. Lisäksi on huomioitu Helsinki-Vantaan lentokentän ulkomaan jatkoyhteyksien vaikutus. Teollisuuden ulkomaanyhteydet puolestaan on määritelty vientiä ja tuontia harjoittavien teollisuuden toimipaikkojen osuutena seutukunnan kaikista teollisuuden toimipaikoista, jolla mitataan alueella olemassa olevia elinkeinoelämän ulkomaanyhteyksiä.

Näiden kolmen osatekijän, maantiesaavutettavuuden, lentoliikenteen läheisyyden ja teollisuuden ulkomaanyhteyksien, yhteisvaikutus määrittelee seutukunnan saavutettavuuden (Huovari et al 2001). Kuviossa 4.8. on kuvattu Suomen seutukuntien saavutettavuus tällä tavoin määriteltynä. Indikaattori on muodostettu ja skaalattu siten, että koko maa saa arvon 100 ja kunkin seutukunnan arvo kuvaa seutukunnan vahvuutta prosentteina suhteessa maan keskiarvoon. Kuviossa seutukunnat ovat vuonna 2001 voimassa olleen aluejaon mukaiset, joten Merikarvian kunta sisältyy vielä Pohjois-Satakuntaan. Merikarvian vaikutus ei kuitenkaan ole kovin suuri, koska satamia ei tässä huomioida mitenkään. Pohjois-Satakunta sijoittuu kuviossa keskivaiheille, joten saavutettavuus näyttäisi tällä mittarilla mitattuna olevan melko hyvä.



Kuvio 4.8. Seutukuntien saavutettavuus suhteessa koko maan keskiarvoon, kun luvut on skaalattu siten, että koko maan arvo on 100. Kuviossa seutukunnat ovat vuonna 2001 voimassa olleen aluejaon mukaiset, eli Merikarvian kunta sisältyy vielä Pohjois-Satakuntaan.

Lähde: Huovari et al (2001)

4.3. Tulevaisuuden haasteet

Pohjois-Satakunnan tulevaisuuden haasteet ovat hyvin moniulotteisia. Yritysten sijaintipäätösten kannalta alueen täytyy pystyä tarjoamaan hyvät puitteet elinkeinoelämälle ja turvata osaavan työvoiman saatavuus. Alueella onkin jo pitkään panostettu yrittäjyyteen ja yrittäjien tukemiseen erilaisten hankkeiden ja esimerkiksi yrittäjille suunnattujen neuvontapalveluiden avulla. Lisäksi yrittäjät itse ovat alueella aktiivisia ja toimivat tiiviissä yhteistyössä keskenään, sekä pitävät yllä hyviä suhteita kunnallishallintoon. Näitä yritystoimintaa tukevia olosuhteita ja olemassa olevia verkostoja alueen kannattaa paitsi kehittää jatkuvasti edelleen, myös markkinoida tehokkaasti ulospäin. Alueen yrittäjyys-ystävällinen ilmapiiri voisi hyvinkin olla Pohjois-Satakunnan kilpailukykyresurssi.

Ongelmaksi yritysten sijaintipäätösten kannalta alueella muodostuu vääjäämättä työvoiman saatavuus. Tappiollinen nettomuutto ja väestön ikääntymisestä aiheutuva työikäisen väestön määrän väheneminen tekevät Pohjois-Satakunnasta yrityksen toiminnalle epäsuotuisan alueen. Muuttoliike pitäisi saada käännettyä voitolliseksi. Siihen voidaan pyrkiä kohottamalla alueen imagoa ja markkinoimalla alueen vahvuuksia elinympäristönä potentiaalisille muuttajille. Yksi esimerkki ihmisryhmästä, johon tällaista markkinointia voisi kohdistaa, ovat niin kutsutut paluumuuttajat, eli Pohjois-Satakunnasta kotoisin olevat henkilöt, jotka ovat syystä tai toisesta muuttaneet alueelta pois, mutta jotka ovat kiinnostuneita muuttamaan jossain vaiheessa takaisin kotiseuduilleen. Paluumuuttajien muuttopäätöksen tekoa saattaa pitkittää tai jopa estää epätietoisuus työmahdollisuuksista ja palveluiden saatavuudesta alueella. Tämä ongelma voitaisiin ehkäistä kohdistetun ja informatiivisen aluemarkkinoinnin avulla ja seutukunta voisi hyvin olla se taho, joka aluetta markkinoi.

Muidenkin kotitalouksien sijaintipäätösten kannalta alueen täytyy tarjota viihtyisä asuin ympäristö ja hyvät palvelut. Pohjois-Satakunnan maaseutu-idylli vastaa monen toiveita asuinpaikan suhteen. Elinympäristö itsessään ei kuitenkaan riitä, vaan paikallinen palvelutarjonta täytyy pystyä pitämään riittävällä tasolla, jotta alue olisi houkutteleva asuinpaikka. Siksi seutukunnan kannattaa jatkaa hyväksi havaittuja yhteistyöhankkeita ja pyrkiä kehittämään uusia yhteistyömalleja, joiden avulla palvelut pystytään niukoilla resursseilla tarjoamaan. Suuremman alueen ja väestöpohjan kautta saatavat skaalaedut kannattaa ehdottomasti hyödyntää.

Avaintekijän Pohjois-Satakunnan tulevan kehityksen kannalta muodostavat toimivat ja tehokkaat paikalliset työmarkkinat. Niukkaa työvoimaresurssia pitää pystyä käyttämään mahdollisimman tehokkaasti. Se tarkoittaa sitä, että työvoiman osaamisen pitää mahdollisimman hyvin vastata yritysten tarpeita. Lisäksi työvoimaan osallistuminen pitäisi saada nykyistä korkeammalle tasolle. Seutukunnan kannattaa panostaa esimerkiksi nuorten syrjäytymistä ehkäisevään toimintaan, jotta nämä toisivat oman työpanoksensa alueen elinkeinoelämän käyttöön, sekä ikääntyvän väestön terveydentilan edistämiseen, jotta nämä pystyisivät jatkamaan mahdollisimman pitkään työelämässä. Näihin asioihin vaikuttaminen ei ainoastaan edistä työvoiman saatavuutta, vaan kasvattaa samalla alueen kokonaisyhyvinvointia.

Seutukunnassa on jo ymmärretty laajemman alueen kattavan yhteistyön merkitys pienille kunnille. Pohjois-Satakunnan kunnat ovat mukana erilaisissa yhteistyöprojekteissa vaihtelevilla kokoonpanoilla. Osittain alueellista yhteistyötä tehdään seutukunnan sisällä, osittain kunnat toteuttavat projekteja yhdessä seutukunnan ulkopuolisten tahojen kanssa. Jokaisen projektin kohdalla onkin suotavaa määritellä ensin tavoitteet ja vasta niiden pohjalta valita hyödylliset yhteistyökumppanit. Kaikissa hankkeissa ei ole järkevää olla mukana seutukunnallisesti. Seutukunta ei saa olla yksittäisen kunnan kanssa kilpaileva alueyksikkö, vaan sen pitäisi olla jokaista alueensa kuntaa tukeva, skaalaetuja hyödyntävä resurssipankki, jonka avulla kuntien tehtävä asukkaidensa hyvinvoinnin turvaamiseksi helpottuu ja alueen kokonaisyhyvinvointi kasvaa.

Tehokas seutukunta-tasoinen toiminta edellyttää, että alue muodostaa eheän yksikön, jonka eri toimijoilla on alueen kehityksen suunnasta ja keinoista suunnilleen sama näkemys. Lisäksi tarvitaan avoimuutta ja jatkuvaa vuoropuhelua kaikkien alueella sijaitsevien kotitalouksien, yritysten ja eri organisaatioiden välillä yli kuntarajojen. Pohjois-Satakunnassa on mahdollisuus koko alueen laajuiseen kansalaiskeskusteluun esimerkiksi www.pohjois-satakunta.fi -sivuston keskustelupalstalla, mutta osallistuminen näyttää olevan tällä hetkellä melko vähäistä (www.pohjois-satakunta.fi 06.05.2008). Osasyynä voi olla se, ettei tällaisesta mahdollisuudesta ole seutukunnassa kunnolla tiedotettu. Kyseinen sivusto voisi hyvin olla koko alueen yhteinen foorumi, jossa kaikilla on mahdollisuus saada äänensä kuuluviin ja herättää keskustelua alueen asioista.

5. Johtopäätökset

Aluekehityksen avaimet muodostuvat kunkin alueen omista resursseista ja keinoista käyttää niitä. Seutukunta on alueyksikkönä jossain määrin keinotekoinen, koska aluejako seutukuntiin ei ole aikanaan tapahtunut osana alueiden omia sisäisiä strategioita vaan se on määritelty ulkopuolelta. Lisäksi seutukunnat ovat rakenteeltaan melko löyhiä, koska aluehallintoa ei seutukunnan tasolla ole. Näistä syistä aluekehityksen ohjaaminen seutukunnan tasolla on muihin aluetasoihin verrattuna haasteellisempaa. Seutukunta-rakenteen epävakaisuutta kuvaa se, että Suomen seutukunnat ovat käyneet läpi monia muutoksia alkuperäisen seutukuntajaottelun voimaantumisen jälkeen. Toisaalta muutosten myötä on päästy lähemmäs sellaista aluejakoa, jonka myötä nykyisillä seutukunnilla on paremmat edellytykset toimia yhtenäisinä alueyksiköinä.

Seutukunnan menestys rakentuu alueella toimivien yritysten ja alueen asukkaiden hyvinvoinnista. Yritysten sijaintipäätöksillä on suuri merkitys erityisesti maaseudun seutukuntien menestysedellytyksiin. Samoin kotitalouksien sijaintipäätökset vaikuttavat seutukunnan kehittymismahdollisuuksiin sekä työmarkkinoiden kautta että tavaroiden ja palveluiden kulutuksen kautta. Yritysten ja kotitalouksien sijaintipäätökset ovat vahvasti sidoksissa toisiinsa ja siksi seutukunnassa on tärkeää kiinnittää huomiota molempiin. Seutukunnan täytyy pystyä houkuttelemaan sekä yrityksiä että kotitalouksia alueelleen, jotta se voi varmistaa aluetalouden suotuisan kehityksen pitkällä aikavälillä.

Seutukunnan talouskehityksen perustan muodostavat alueen kilpailukykyresurssit. Jokaisella seutukunnalla on omat, alueen ominaisuuksiin liittyvät vahvuutensa ja vastaavasti myös heikkoutensa. Resurssien olemassaolo ei itsessään takaa alueen kilpailukykyä, vaan seutukunnan omat vahvuudet ja heikkoudet täytyy tunnistaa ja analysoida, jotta niitä voidaan määrätietoisesti kehittää alueen eduksi. Lisäksi tarvitaan sellainen taho, jonka vastuulla seutukunnan tasoinen aluekehitys ylipäättään on, sekä tällaisen tahon taakse koko alueen tuki ja halukkuus seudulliseen yhteistyöhön.

Pohjois-Satakunnan seutukunta ei pärjää kovin hyvin seutukuntien välisessä vertailussa, ainakaan niiden tutkimusten perusteella, joita tässä tutkielmassa on esitelty. Väestön ikääntyminen, työvoiman väheneminen ja sosiaali- ja terveyspalveluiden menojen kasvu ovat Pohjois-Satakunnassa, kuten koko maassa, ajankohtaisia ongelmia, joihin täytyy löytyä jonkinlaisia ratkaisuja lähitulevaisuudessa. Myös työn tuottavuus on Pohjois-Satakunnassa alhainen, eikä

muutosta ole odotettavissa nykyisellä toimialarakenteella ja erittäin vähäisillä panostuksilla tutkimus- ja kehitystoimintaan. Alueen väestön koulutustaso on suhteellisen matala, mikä osaltaan myös vaikuttaa innovaatiohakuiseen toiminnan vähäisyyteen. Nämä ongelmat koskevat kaikkia Pohjois-Satakunnan kuntia, eikä niitä pysty yksikään kunta ratkaisemaan yksin. Siksi näihin asioihin kannattaa panostaa laajempina yksikkönä, mihin seutukunta tarjoaa mahdollisuuden.

Seutukunnan aluekehityksen avaintekijät voidaan teorian ja tässä esiteltyjen tutkimusten tulosten perusteella kiteyttää kolmeen asiaan, jotka ovat: toimivat työmarkkinat, tehokas tiedonkulku ja tiivis yhteistyöverkosto. Työmarkkinat vaikuttavat sekä yritysten että kotitalouksien sijaintipäätöksiin ja luovat siten koko alueen talouskehityksen perustan. Nykyinen väestön ikärakenne korostaa työmarkkinoiden tehokkuuden merkitystä entisestään. Tehokas tiedonkulku puolestaan on yksi toimivien työmarkkinoiden keskeinen edellytys. Samalla esteetön tiedonkulku luo puitteet uusille innovaatioille yhdistämällä ideoita ja niiden toteuttajia tai esimerkiksi uutta liiketoimintaa suunnittelevia yrityksiä ja rahoittajia. Tiedonkulku on myös ehdoton edellytys menestykselliselle yhteistyölle. Yhteistyön onnistuminen edellyttää, että kaikki toimijat ovat tietoisia yhteistyön tavoitteista ja keinoista, joilla tavoitteisiin pyritään. Yhteistyön edut perustuvat useimmiten juuri osapuolten väliseen tiedon jakamiseen, ja jos tieto ei kulje, yhteistyökään ei voi olla kovin tuloksellista.

Pohjois-Satakunnan kaltaiselle maaseudun seutukunnalle on erityisen tärkeää, että näihin kolmeen avaintekijään panostetaan. Pienet kunnat kohtaavat jatkuvasti suurempia haasteita suhteessa niiden resursseihin ja toimimalla suurempana alueyksikkönä pystytään hyödyntämään skaalaetuja niin työmarkkinoiden, tiedonkulun kuin yhteistyöverkostojenkin osalta. Suurempi väestöpohja tarjoaa yrityksille enemmän ja monipuolisempaa työvoimaa ja toisaalta kuluttaa tavaroita ja palveluita enemmän, jolloin niiden tuottaminen on edullisempaa. Tiedonkulku sen sijaan saattaa suuremmalla alueella olla haasteellisempaa toteuttaa tehokkaasti kuin pienellä alueella, mutta toisaalta suuremman alueyksikön sisällä tietoa on määrällisesti enemmän ja yleensä myös monipuolisemmin kuin pienellä alueella, esimerkiksi inhimillisen pääoman muodossa. Yhteistyöverkostot puolestaan ovat sitä hyödyllisempiä, mitä laajempia ja monimuotoisempia ne ovat.

Tässä tutkielmassa pohdittiin seutukuntien aluekehityksen osatekijöitä hyvin yleisellä tasolla ja haettiin niitä avaintekijöitä, jotka seutukunnan laajuisen alueyksikön kehityksen kannalta ovat erityisen tärkeitä. Konkreettisten, seutukuntakohtaisten kehitystoimenpiteiden selvittämiseksi olisi aihetta jatkotutkimukselle, jossa perehdyttäisiin kulloinkin tarkastelun kohteena olevan seutukunnan

työmarkkinoihin, tiedonkulkuun ja yhteistyöverkostoihin perusteellisemmin ja sitä kautta pystyttäisiin löytämään mahdolliset ongelmat ja kehitystarpeet. Lisäksi tietyn seutukunnan ominaisuuksiin syvemmälle pureutuvan tutkimuksen avulla pystyttäisiin myös määrittelemään juuri kyseisen seutukunnan lähtökohdista olennaiset kilpailukykyresurssit ja parhaat keinot vastata tulevaisuuden haasteisiin.

LÄHTEET

Aghion, P., Blundell, R., Griffith, R., Howitt, P. & Prantl, S. (2006). The effects of entry on incumbent innovation and productivity. NBER Working Paper 12027.

Armstrong, H. & Taylor, J. (2000). Regional economics and policy (3rd ed.). Blackwell Publishing Ltd.

Baldwin, R. & Okubo, T. (2005). Heterogeneous firms, agglomeration and economic geography: spatial selection and sorting. NBER Working Paper 11650.

Baumol, W. (1967). Macroeconomics of unbalanced growth: The anatomy of the urban crisis. The American Economic Review. Vol. 57: No. 3, pp. 415-426.

Becker, G. S. (1962). Investment in human capital: A theoretical analysis. Journal of Political Economy. Vol. 70, pp. 9-49.

Crescenzi, R. (2005). Innovation and regional growth in the enlarged Europe: The role of local innovative capabilities, peripherality, and education. Growth and Change. Vol. 36, No. 4, pp. 471-507.

Fujita, M. & Thisse, J. (2002). Economics of agglomeration. Cities, industrial location and regional growth. University Press, Cambridge, UK.

Guiso, L., Sapienza, P. & Zingales, L. (2002). Does local financial development matter? NBER Working Paper 8923.

Huovari, J., Kangasharju, A. & Alanen, A. (2001). Alueiden kilpailukyky. Pellervon taloudellinen tutkimuslaitos, raportteja, 176.

Huovari, J., Kiander, J. & Volk, R. (2006). Väestörakenteen muutos, tuottavuus ja kasvu. Pellervon taloudellinen tutkimuslaitos, raportteja, 198.

Häkkinen, I. (2000). Muuttopäätös ja aluevalinta Suomen sisäisessä muuttoliikkeessä. VATT, Valtion taloudellinen tutkimuskeskus, tutkimuksia, 65.

Ikäinstituutti. www.ikainst.fi.

Kautonen, M. (2006). The regional innovation system bottom-up: A Finnish perspective. A firm level study with theoretical and methodological reflections. Tampereen yliopisto. Academic dissertation. Tampereen Yliopistopaino Oy – Juvenes Print.

Krugman, P. (1990). Increasing returns and economic geography. NBER Working Paper 3275.

Krugman, P. (1992). A dynamic spatial model. NBER Working Paper 4219.

Kunnat.net. www.kunnat.net.

Lange, A. & Quaas, M. F. (2007). Economic geography and the effect of environmental pollution on agglomeration. The B.E. Journal of Economic Analysis & Policy. Vol. 7: Iss. 1, Article 52.

LVM (2005). Liikenneinfran merkitys ja keskeiset haasteet – Taustaselvitys Infraforumille. Liikenne- ja viestintäministeriö, julkaisuja, 15/2005

Myrskylä, P. (2006). Muuttoliike ja työmarkkinat. Työpoliittinen tutkimus 321. Työministeriö.

Parkkinen, P. (2007). Väestön ikääntymisen vaikutukset kuntatalouteen. VATT, Valtion taloudellinen tutkimuskeskus, tutkimuksia, 136.

Pohjois-Satakunnan seutuportaali. www.pohjois-satakunta.fi.

Satakunnan hyvinvointihanke-rekisteri. www.samk.fi/hyvinvointihankkeet.

Satamittari. Satakunnan maakunnan julkinen tietopankki. www.satamittari.fi.

Shields, G. M. & Shields, M. P. (1989). The emergence of migration theory and a suggested new direction. *Journal of Economic Surveys*. Vol. 3, No. 4, pp. 277-304.

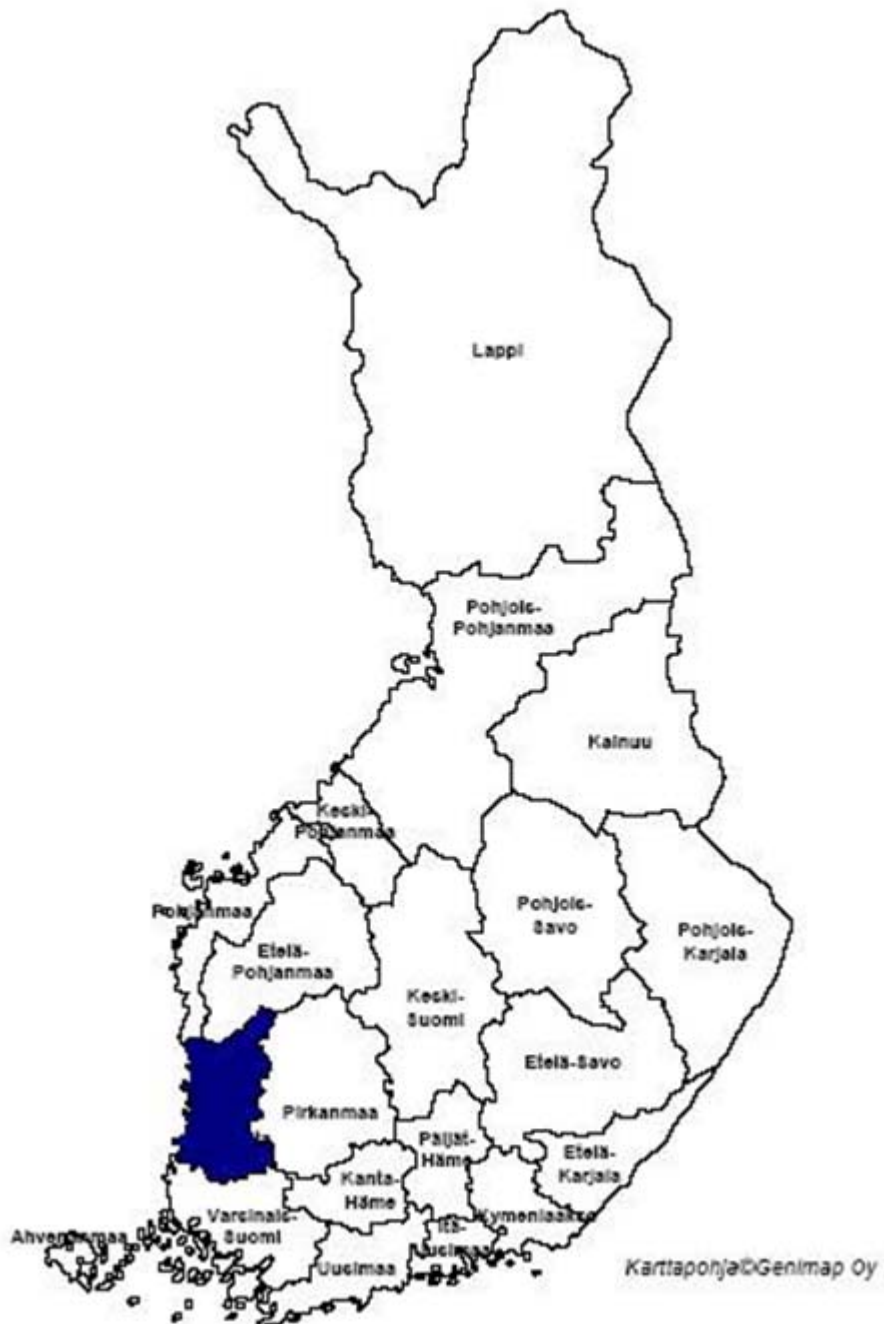
Somerpalo, S. (2006). Saavutettavuuden mittarit. Alueiden saavutettavuus liikenneyhteyksien tason ja aluekehityksen edellytysten mittarina. Tampereen yliopisto. Aluetieteen pro gradu –tutkielma.

Vähäsantanen, S., Karppinen, A. & Laamanen, J. (2007). Satakunnan alueelliset kilpailukykyresurssit ja yritysten kilpailukyky.

Turun kauppakorkeakoulu, Porin yksikkö. Julkaisusarja A. Nro A18/2007.

LIITTEET

LIITE 1a. SUOMEN MAAKUNNAT KARTALLA (Satakunta värillisenä)



Lähde: Satakunta-tietopaketti <http://www.satakunta.fi> (03.02.2008)

LIITE 1b. SATAKUNNAN SEUTUKUNNAT JA NIIHIN KUULUVAT KUNNAT KARTALLA



Lähde: <http://www.pori.fi/seutu> (01.02.2008)

LIITE 2. POHJOIS-SATAKUNNAN JA KAAKKOIS-SATAKUNNAN SEUTUKUNNAT
 VUODEN 2003 MUKAISEN ALUEJAON MUKAAN JA VUODEN 2004 ALUSTA VOIMAAN
 ASTUNEET MUUTOKSET

Pohjois-Satakuntaan ja Kaakkois-Satakuntaan kuuluneet kunnat vuoden 2003 aluejaon mukaan:

Pohjois-Satakunta	Kaakkois-Satakunta
Honkajoki	Huittinen
Jämijärvi	Kokemäki
Kankaanpää	Köyliö
Karvia	Punkalaidun
Kiikoinen	Säkylä
Lavia	Vampula
Merikarvia	
Siikainen	

Vuoden 2004 alusta Kaakkois-Satakunnan seutukunta lakkautettiin kokonaan ja kunnat siirtyivät Porin ja Rauman seutukuntiin. Lisäksi Merikarvian kunta siirtyi Pohjois-Satakunnasta Porin seutukuntaan. Tietoa Suomen aluejaosta esim. www.laaninhallitus.fi, www.stat.fi ja www.kunnat.net.

LIITE 3. POHJOIS-SATAKUNNAN KUNNAT

Kankaanpää

Taulukko 1. Kankaanpään kaupungin tunnuslukuja. Suluissa koko Pohjois-Satakunnan vastaavat luvut. (Taulukon tiedot: www.satamittari.fi, www.kankaanpaa.fi)

Asukasluku (2006)	12 578 (24 768)
Alueen liikevaihto, 1000€ (2006)	539 199 (802 323)
Tuloveroprosentti	19
Työttömyysaste (2007)	10,4 (10,3)
Väestön ikärakenne (2006)	hlöä / osuus väestöstä
- 0-14-vuotiaat	2 037 / 16,19 % (3 828 / 15,46 %)
- 15-64-vuotiaat	8 319 / 66,14 % (15 730 / 63,51 %)
- yli 65-vuotiaat	2 222 / 17,67 % (5 210 / 21,04 %)

Kankaanpään kaupunki on Pohjois-Satakunnan seutukunnan selvästi suurin kunta niin asukasmäärältään kuin alueelliselta liikevaihdoltaankin. Kankaanpään osuus koko seutukunnan liikevaihdosta oli vuonna 2006 jopa hieman yli puolet ja noin puolet kaikista seutukunnan yrityksistä toimii Kankaanpään alueella. Kankaanpää on myös maantieteellisesti seutukunnan keskus, sillä se on rajanaapuri kaikkien muiden Pohjois-Satakunnan kuntien kanssa lukuun ottamatta Kiikoisten kuntaa (ks. liite 1b). Kankaanpäessä tärkeimmät toimialat liikevaihdolla mitattuna ovat teollisuus, tukku- ja vähittäiskauppa sekä rakentaminen. Sen sijaan eniten ihmisiä työllistäviä toimialoja ovat yhteiskunnalliset palvelut, teollisuus, sekä kauppa-, majoitus- ja ravitsemustoiminta.¹ (www.satamittari.fi)

Kankaanpäähän tuo oman leimansa Niinisalon varuskunta, jossa toimii Tykistörikaati, Puolustusvoimien Kansainvälinen Keskus ja Koeampumalaitos. Tykistörikaati työllistää noin 400 henkilöä ja kouluttaa vuosittain noin 1600 varusmiestä, 1000 reserviläistä ja 100 kantahenkilökuntaan kuuluvaa. (<http://www.mil.fi/maavoimat/joukot/tykpr/esittely2.dsp>.) Toinen alueellisesti merkittävä instanssi Kankaanpäessä on Pohjois-Satakuntaan ja lähialueille sähköä

¹ Liikevaihdolla mitattu toimialajärjestys perustuu lukuihin vuodelta 2006, työllisten määrällä mitattu toimialajärjestys perustuu lukuihin vuodelta 2004. Sama pätee vastaaviin tietoihin muista kunnista.

toimittava energiayhtiö Vatajankosken Sähkö Oy. Kankaanpääläisistä yrityksistä huomattavaa menestystä on saavuttanut Reima Oy, joka on Pohjoismaiden johtava lastenvaatevalmistaja sekä puettavan teknologian ja elektro-tekstiilien pioneeri. (www.kankaanpaa.fi.)

Honkajoki

Taulukko 2. Honkajoen kunnan tunnuslukuja. Suluissa koko Pohjois-Satakunnan vastaavat luvut. (Taulukon tiedot: www.satamittari.fi, www.honkajoki.fi)

Asukasluku (2006)	1 985 (24 768)
Alueen liikevaihto , 1000€ (2006)	91 221 (802 323)
Tuloveroprosentti	19
Työttömyysaste (2007)	7,9 (10,3)
Väestön ikärakenne (2006)	hlöä / osuus väestöstä
- 0-14-vuotiaat	282 / 14,21 % (3 828 / 15,46 %)
- 15-64-vuotiaat	1 277 / 64,33 % (15 730 / 63,51 %)
- yli 65-vuotiaat	426 / 21,46 % (5 210 / 21,04 %)

Honkajoen kunnalle ominaista on vahva yrityskulttuuri. Paikalliset yritykset ovat viimeisen vuosikymmenen aikana tehneet suuria investointeja alueelle ja kehittäneet voimakkaasti toimintaansa. Aktiivinen yritystoiminta selittää osaltaan Honkajoen huomattavan alhaista työttömyyttä. Kunnan tärkeimmät toimialat liikevaihdolla mitattuna ovat tukku- ja vähittäiskauppa, teollisuus sekä maa- ja metsätalous. Eniten ihmisiä työllistävät maa- ja metsätalous, yhteiskunnalliset palvelut ja teollisuus. (www.satamittari.fi.)

Honkajoen elinkeinoelämän erityispiirteitä ovat raskaskonekauppa ja elintarviketeollisuus. Honkajoella toimii kolme merkittävää raskaskonekaupan yritystä (Heinolan Auto ja Traktori Oy, Honkatrading Oy ja Eero Pakkanen Oy) ja lisäksi useita raskaskoneiden huoltoon keskittyneitä alihankintayrityksiä. Paikkakunnan elintarviketeollisuuteen kuuluvat Lihajaloste Korpela Oy:n einestehdas sekä kolme kasvihuonealan yritystä (Honkatarhat Oy, Hevikolmio Oy ja KKK-Vihannes Oy), jotka tuottavat huomattavan osan koko Suomen ruukkusalaatti-, talvikurkku- ja luomutomaattituotannosta, ja joilla on yhteensä noin 7 hehtaaria valoviljeltyä kasvihuonealaa.

Lisäksi Honkajoella toimii teurastamoiden sivutuotteiden jalostamiseen erikoistunut Honkajoki Oy, joka myös vastaa valtakunnallisesti tiloilla kuolleiden tuotantoeläinten keräilystä ja käsittelystä. (www.honkajoki.fi.)

Jämijärvi

Taulukko 3. Jämijärven kunnan tunnuslukuja. Suluissa koko Pohjois-Satakunnan vastaavat luvut. (Taulukon tiedot: www.satamittari.fi, www.jamijarvi.fi)

Asukasluku (2006)	2 161 (24 768)
Alueen liikevaihto , 1000€ (2006)	31 536 (802 323)
Tuloveroprosentti	19
Työttömyysaste (2007)	9,7 (10,3)
Väestön ikärakenne (2006)	hlöä / osuus väestöstä
- 0-14-vuotiaat	375 / 17,35 % (3 828 / 15,46 %)
- 15-64-vuotiaat	1 289 / 59,65 % (15 730 / 63,51 %)
- yli 65-vuotiaat	497 / 23,00 % (5 210 / 21,04 %)

Jämijärvellä tärkeimmät toimialat liikevaihdolla mitattuna ovat tukku- ja vähittäiskauppa, teollisuus ja rakentaminen. Eniten ihmisiä työllistävät yhteiskunnalliset palvelut, maa- ja metsätalous sekä teollisuus. (www.satamittari.fi.) Jämijärvellä sijaitsee koko alueen kannalta keskeinen Jämin hiihto-, matkailu- ja virkistyskeskus. Useat alueen yritykset toimivat yhteisen brändin alla muodostaen erittäin monipuolisen urheilu- ja elämystarjonnan. Jämiltä löytyy muun muassa hiihtoputki, laskettelurinne, harrasteilmailukeskus, mahdollisuudet ratsastusvaelluksiin, luonto- ja melontaretkiin, erilaisiin moottorisafareihin, sekä useita erilaisia majoittumisvaihtoehtoja ja tilat kokouksia ja tapahtumia varten. (www.jami.fi.)

Karvia

Taulukko 4. Karvian kunnan tunnuslukuja. Suluissa koko Pohjois-Satakunnan vastaavat luvut.

(Taulukon tiedot: www.satamittari.fi, www.karvia.fi)

Asukasluku (2006)	2 779 (24 768)
Alueen liikevaihto, 1000€ (2006)	60 891 (802 323)
Tuloveroprosentti	19
Työttömyysaste (2007)	10,0 (10,3)
Väestön ikärakenne (2006)	hlöä / osuus väestöstä
- 0-14-vuotiaat	399 / 14,36 % (3 828 / 15,46 %)
- 15-64-vuotiaat	1 684 / 60,60 % (15 730 / 63,51 %)
- yli 65-vuotiaat	696 / 25,04 % (5 210 / 21,04 %)

Karviassa eniten liikevaihtoa synnyttäviä toimialoja ovat teollisuus, tukku- ja vähittäiskauppa sekä kuljetus, varastointi ja tietoliikenne. Eniten työllistäviä toimialoja ovat maa- ja metsätalous, yhteiskunnalliset palvelut sekä teollisuus. (www.satamittari.fi.) Karviassa teollisuus työllistää metalli- ja konepajojen muodossa huomattavan määrän työntekijöitä, tällä hetkellä jopa siinä määrin, että työtä olisi tarjolla enemmän kuin tekijöitä paikkakunnalta löytyy. Karvialaiset metalli- ja konepajat etsivät jatkuvasti tapoja vastata työvoimapulan haasteisiin ja järjestivät tammikuussa kunnantalolla tiedotustilaisuuden, jossa annettiin kiinnostuneille tietoa yrityksistä, alan koulutusmahdollisuuksista ja töistä. Lisäksi yrittäjät korostavat seutukunnan laajuisen yhteistyöverkoston merkitystä alan toimijoiden, kuten alihankkijoiden, välillä. (Jönkkäri 2008.)

Karviassa on meneillään koko seutukunnan kannalta tärkeä projekti, kun nykyisestä urheilutalosta muovataan laajennuksen avulla monipuolinen vapaa-ajanpalvelukeskus. Uusiin tiloihin tulee muun muassa monitoimisali, uusi kuntosali, erilaisia harrastetiloja sekä bändiharjoittelupaikka. Uudet tilat mahdollistavat harrastusmahdollisuuksien tarjoamisen myös aisti- ja liikuntavammaisille sekä erityisryhmille, kuten esimerkiksi ikäihmisille. Liikunta- ja vapaa-ajanmahdollisuuksien lisääminen koetaan tärkeänä Karviassa, jossa suomalaisten kansantaudit kasvattavat jatkuvasti terveydenhuollon kuluja, ja jossa ikääntyvä väestö lisää hoitoalan kuormitusta nopeammin kuin Suomessa keskimäärin. Lisäksi nuorten syrjäytyminen ja päihde- ja mielenterveysasiakkaiden

määrän kasvu on huomattava ongelma koko Pohjois-Satakunnassa, myös Karviassa. Vapaa-ajanpalvelukeskuksen tarjoamalla mahdollisuuksilla pyritään ennalta ehkäisemään ja alentamaan näistä tekijöistä johtuvia, jatkuvasti kasvavia kulueriä. Valmistuessaan keskusta voidaan käyttää myös koko seutukunnan kulttuuritarjonnan edistämiseen erilaisten tapahtumien järjestämispaikkana. (Jönkkäri 2008.)

Kiikoinen

Taulukko 5. Kiikoisten kunnan tunnuslukuja. Suluissa koko Pohjois-Satakunnan vastaavat luvut. (Taulukon tiedot: www.satamittari.fi, www.kiikoinen.fi)

Asukasluku (2006)	1 309 (24 768)
Alueen liikevaihto , 1000€ (2006)	21 756 (802 323)
Tuloveroprosentti	18
Työttömyysaste (2007)	8,8 (10,3)
Väestön ikärakenne (2006)	hlöä / osuus väestöstä
- 0-14-vuotiaat	220 / 16,81 % (3 828 / 15,46 %)
- 15-64-vuotiaat	767 / 58,59 % (15 730 / 63,51 %)
- yli 65-vuotiaat	322 / 24,60 % (5 210 / 21,04 %)

Kiikoisten kunnan suurimmat toimialat liikevaihdolla mitattuna ovat tukku- ja vähittäiskauppa, teollisuus sekä kuljetus, varastointi ja tietoliikenne. Eniten työllistäviä toimialoja ovat yhteiskunnalliset palvelut, maa- ja metsätalous sekä teollisuus. (www.satamittari.fi) Kiikoisissa on paljon eri alojen yritystoimintaa, joka pohjautuu vahvasti palveluihin ja maa- ja metsätalouteen. Suuri osa yrityksistä on pieniä perheyriä. Kiikoisten kunnalle tunnusomaisia tuotteita ovat muun muassa savukuivattu talkkuna, kutunjuusto ja muut vuohituotteet. Lisäksi Kiikoinen tunnetaan vuosittaisesta kesätapahtumastaan Kiikoisten Purpurijuhlat, joka on perinteitä vaaliva kansanmusiikki- ja pelimannimusiikkitapahtuma. (www.kiikoinen.fi)

Lavia

Taulukko 6. Lavian kunnan tunnuslukuja. Suluissa koko Pohjois-Satakunnan vastaavat luvut.
(Taulukon tiedot: www.satamittari.fi, www.lavia.fi)

Asukasluku (2006)	2 162 (24 768)
Alueen liikevaihto, 1000€ (2006)	25 180 (802 323)
Tuloveroprosentti	20
Työttömyysaste (2007)	10,7 (10,3)
Väestön ikärakenne (2006)	hlöä / osuus väestöstä
- 0-14-vuotiaat	267 / 12,35 % (3 828 / 15,46 %)
- 15-64-vuotiaat	1 328 / 61,42 % (15 730 / 63,51 %)
- yli 65-vuotiaat	567 / 26,23 % (5 210 / 21,04 %)

Lavian tärkeimmät toimialat liikevaihdolla mitattuna ovat tukku- ja vähittäiskauppa, teollisuus sekä rakentaminen. Eniten työllistävät yhteiskunnalliset palvelut, maa- ja metsätalous sekä teollisuus. (www.satamittari.fi.) Lavialle on ominaista pienimuotoinen yritystoiminta, esimerkiksi toiminimellä työskentely. Laviassa on paljon luonnonkauniita maisemia ja järvenrantamökkejä. Kunnan asukasluku jopa kaksinkertaistuu kesäisin, kun mökkeilijät saapuvat. Lavian tyypillisenä kesätapahtumana voidaankin pitää joka viikon perjantaina pidettävää toripäivää, jolloin asukkaat ja mökkiläiset kokoontuvat vaihtamaan kuulumisia ja tekemään ostoksia. (www.lavia.fi.)

Siikainen

Taulukko 7. Siikaisten kunnan tunnuslukuja. Suluissa koko Pohjois-Satakunnan vastaavat luvut.
(Taulukon tiedot: www.satamittari.fi, www.siikainen.fi)

Asukasluku (2006)	1 794 (24 768)
Alueen liikevaihto, 1000€ (2006)	32 540 (802 323)
Tuloveroprosentti	20
Työttömyysaste (2007)	14,2 (10,3)
Väestön ikärakenne (2006)	hlöä / osuus väestöstä
- 0-14-vuotiaat	248 / 13,82 % (3 828 / 15,46 %)
- 15-64-vuotiaat	1 066 / 59,42 % (15 730 / 63,51 %)
- yli 65-vuotiaat	480 / 26,76 % (5 210 / 21,04 %)

Siikaisissa suurimmat toimialat liikevaihdolla mitattuna ovat teollisuus, tukku- ja vähittäiskauppa sekä rakentaminen. Eniten ihmisiä työllistävät yhteiskunnalliset palvelut, maa- ja metsätalous sekä teollisuus. (www.satamittari.fi.) Siikainen on panostanut erityisesti matkailu- ja vapaa-ajan mahdollisuuksiin. Esimerkiksi Eteläpään matkailukeskus tarjoaa lomaelämyksiä perheille ja soveltuu kaikenlaiseen virkistys- ja kokouskäyttöön. Siikaisissa sijaitsee myös Haapakeidas, joka käsittää eteläisen Suomen suurimmat yhtenäiset suoalueet. Siikaislaisista yrityksistä esimerkiksi Top Knit Oy on suomalaisen neuleteollisuuden kärkinimiä. Muovialan tuotteita valmistavan Sauplast-konsernin emoyhtiö Sauplast Oy lukeutuu myös Siikaislaisiin yrityksiin. (www.siikainen.fi.)