

**Kuluttajien toimintatila ja MIPS-mittarin toimivuus
informaatio-ohjauksen välineenä**

**Tampereen yliopisto
Yhdyskuntatieteiden laitos
Ympäristöpolitiikka
Elli Kotakorpi
pro gradu -tutkielma
Huhtikuu 2008**

TAMPEREEN YLIOPISTO
Yhdyskuntatieteiden laitos

KOTAKORPI, ELLI: Kuluttajien toimintatila ja MIPS-mittarin toimivuus informaatio-ohjauksen välineenä.

Ympäristöpolitiikan pro gradu-tutkielma, 83 sivua, 1 liitesivu

Huhtikuu 2008

Tutkielma on laadullinen tapaustutkimus, jossa selvitetään, mitkä asiat määrittävät ja rajoittavat kuluttajien toimintatilaa ympäristöystävällisissä valinnoissa, sekä kuinka hyvin MIPS-mittari toimii ympäristöystävällisten valintojen havainnollistajana kuluttajien näkökulmasta. Näiden kahden kysymyksen pohjalta muodostetaan käsitys MIPS-mittarin toimivuudesta informaatio-ohjauksen välineenä.

Tutkielma on osa Suomen luonnonsuojeluliiton koordinoimaa FIN-MIPS kotitalous -hanketta, jossa selvitetään suomalaisten kotitalouksien luonnonvarojen kulutusta MIPS-mittarin (material input per service unit) avulla. Hankkeen yhteydessä järjestettiin kulutusseuranta, johon osallistui 27 kotitaloutta. Kotitaloudet seurasivat kulutustaan kuuden viikon ajan ja tämän seurannan perusteella kotitalouksille laskettiin niiden ekologiset selkäreput. Tämän tutkielman aineisto kerättiin ryhmähaastatteluin, jotka järjestettiin kulutusseurantajakson jälkeen. Ryhmähaastatteluihin osallistui 25 ihmistä. Haastatteluiden teemana oli mahdollisuudet ympäristöystävällisiin valintoihin eri kulutussektoreilla sekä kulutusseurantajakson tuottaman tiedon käyttökelpoisuus kuluttajien näkökulmasta.

Haastatteluaineiston perusteella muodostettiin kuva kuluttajien toimintatilasta. Toimintatila tarkoittaa sitä mahdollisuuksien avaruutta, jonka ehdollistamana kuluttajat tekevät valintojaan. Yksilön toimintatilaan vaikuttavat normaaleina pidetyt toiminnan tavat (sosiaalinen ulottuvuus), elämäntapa sekä yhteiskunnan tarjoamat valinnanmahdollisuudet (rakenteellinen ulottuvuus). Toimintatila on myös historiallisesti muotoutunut. Aiemmin tehdyt valinnat sulkevat joitain valinnanmahdollisuuksia jatkossa pois. Samalla kun rakenteet rajoittavat yksilön toimintaa, yksilöt pitävät niitä yllä omalla toiminnallaan. Tekemällä sosiaalista normeista poikkeavia valintoja yksilöt vaikuttavat näihin sosiaalisiin rakenteisiin ja laajentavat muidenkin toimintatilaa. Osa tutkimukseen osallistuneiden kuluttajien käytännöistä muuttui ympäristöystävällisemmiksi aiemmin tiedostamatta tapahtuneitten valintojen kyseenalaistumisen kautta. Käytännön muuttumisen ehtona oli, että uusi toimintatapa sopi helposti osaksi jo olemassa olevia käytäntöjä.

Tutkimukseen osallistuneiden ihmisten mielestä MIPS-mittarin hyvä puoli oli se, että se laittoi eri kulutussektorit suuruusjärjestykseen ja osoitti, että myös yksittäisen ihmisen valinnoilla on merkitystä. Suurin kritiikin aihe oli se, että MIPS mittaa eri asioita, kuin mitä tutkimukseen osallistuneet pitivät tärkeinä. Tutkielman keskeinen johtopäätös on, että MIPSin kaltaiset mittarit eivät ota huomioon kuluttajien toimintatilaa, eivätkä siten jätä tilaa kuluttajien harkitsevalle päätöksenteolle.

1 Johdanto	4
1.1 Hankkeen kuvaus	5
1.2 Ekotehokkuus ja MIPS	6
1.3 Hallintänäkökulma ja MIPS informaatio-ohjauksen välineenä	8
1.4 Tutkimuskysymykset	9
1.5 Käsitteellinen tausta	11
2 Aineisto ja menetelmät	15
2.1 Tutkimukseen osallistuneet ihmiset	16
2.2 Ryhmähaastattelu aineiston keruun menetelmänä	17
2.3 Haastattelujen toteutus	19
2.4 Haastattelujen analysointi	21
3 Taustaa: kulutusseurannan tulokset	24
3.1 Kulutusseurannan käytännön toteutus	24
3.2 MIPS-laskelmien tekeminen ja kulutusseurannan tulokset	26
3.2.1 Kulutuksen osa-alueiden suuruusjärjestys ja koostumus	26
3.2.2 Liikenne	28
3.2.3 Asuminen	30
3.2.4 Matkailu	34
3.2.5 Elintarvikkeet	36
3.2.6 Kodin tavarat	37
4 Mahdollisuudet ympäristöystävällisiin valintoihin ekologisen selkärepun eri osa- alueilla	38
4.1 Liikenne	38
4.2 Asuminen	39
4.3 Matkailu	40
4.4 Elintarvikkeet	41
4.5 Kodin tavarat	43
4.6 Jätehuolto ja pakkaukset	44
5 Kuluttajien toimintatila ympäristöystävällisissä kulutusvalinnoissa	45
5.1 Toimintatilaa määrittävät tekijät	45
5.2 Toimintatilan laajentaminen – miksi jotkut käytännöt muuttuvat, mutta toiset eivät?	53
5.3 Yhteenveto toimintatilasta	58
6 Tulkinnat MIPSistä ympäristöystävällisten kulutusvalintojen havainnollistajana ..	61
6.1 Palaute hankkeen käytännön toteutuksesta	61
6.2 Kulutusseurannan tuottaman tiedon käyttökelpoisuus	62
6.3 Perinteisen ympäristöajattelun ja ekotehokkuusajattelun yhdistämisen ongelmat	64
6.4 Yhteenveto	66
7 MIPSin toimivuus informaatio-ohjauksen välineenä	67
7.1 Hyvät puolet	67
7.2 Ongelmia	69
7.3 Johtopäätökset	73
7.4 Tutkimuksen yleistettävyys	78
Lähteet	79
Liite 1: Haastattelurunko	84

1 Johdanto

Kestävän kulutuksen ja tuotannon kysymykset ovat nousseet kansainvälisen ympäristöpolitiikan keskeiseksi teemaksi YK:n kestävän kehityksen Johannesburgin huippukokouksen jälkeen (EEA 2005). Vuonna 2002 järjestetyn kokouksen seurauksena myös Suomessa päätettiin laatia kestävän kulutuksen ja tuotannon strategia (Ympäristöministeriö 2007). Kestävän kulutuksen ja tuotannon ohjelmien myötä kotitalouksien kulutukseen on alettu kiinnittää entistä enemmän huomiota. Ympäristöongelmien ratkaiseminen edellyttää muutoksia myös kuluttajien toiminnassa. Poliittisesta huomiosta huolimatta kulutuksen ympäristövaikutukset eivät ole vähentyneet. Esimerkiksi liikenteen ja matkailun aiheuttamat kasvihuonepäästöt kasvavat, vaikka teknologia on muuttunut energiatehokkaammaksi (EEA 2005, 10).

Tämän tutkielman lähtökohtana on Suomen luonnonsuojeluliiton koordinoima ”FIN-MIPS kotitalous: kestävän kulutuksen juurruttaminen” -hanke, jossa selvitetään suomalaisten kotitalouksien luonnonvarojen kulutusta MIPS-menetelmän avulla, sekä kartoitetaan mahdollisuuksia kotitalouksien ekotehokkuuden lisäämiseen. Materiaalivirtatarkasteluja on käytetty aiemminkin jonkin verran kotitalouksien ympäristökuorman mittaamiseen, mutta laskelmissa on yleensä keskitytty yksittäisiin tuotteisiin tai hyvin yleisen tason laskelmiin (Lähteenoja ym. 2006a, 84). MIPSiä ei ole aiemmin käytetty kestävien kulutusvalintojen havainnollistamiseen kuluttajille yhtä suuressa mittakaavassa kuin tässä projektissa, eikä sen soveltuvuutta tällaiseen valistukseen ole testattu.

Hankkeen yhteydessä toteutettiin kulutusseuranta, johon osallistui 27 kotitaloutta. Kulutusseurannan avulla saatiin tietoa siitä, mistä kotitalouksien niin kutsutut ekologiset selkäreput muodostuvat ja kuinka paljon milläkin kulutussektorilla kuluu luonnonvaroja. Luonnonvarojen kulutuksen mittaaminen oli mielenkiintoinen vaihe projektissa. Itseäni kiinnostaa kuitenkin enemmän kotitalouksien toiminnan tutkiminen ihmisten omien kokemusten kautta. Jos halutaan sanoa jotain siitä, miten kestävää kulutusta voitaisiin edistää, täytyy kuluttajien kulutusvalintojen konteksti ottaa huomioon. Tässä tutkielmassa kulutusseurannan tuloksia lähestytään kuluttajien toimintamahdollisuuksien näkökulmasta sekä arvioidaan MIPSin soveltuvuutta kulutuksen ohjaamiseen.

1.1 Hankkeen kuvaus

FIN-MIPS kotitalous -hanke alkoi syksyllä 2006 ja se kestää syksyyn 2008. Hanke saa päärahoituksensa ympäristöministeriön ympäristöklusterin tutkimusohjelmasta ”Ekotehokas yhteiskunta” ja sitä koordinoi ja hallinnoi Suomen luonnonsuojeluliitto. Hankkeessa selvitetään ja havainnollistetaan kotitalouksien luonnonvarojen kulutusta MIPS-menetelmän avulla. Hankkeen ohjausryhmässä ovat edustettuina ympäristöministeriö, kauppa- ja teollisuusministeriö, Kuluttajatutkimuskeskus, Kesko Oyj, Lahden kaupungin valvonta- ja ympäristökeskus, Helsingin kaupungin ympäristökeskus, Päijät-Hämeen Jätehuolto Oyj, Ekokumppanit Oy, Pääkaupunkiseudun kierrätyskeskus Oy ja Kansalaisjärjestöjen Kierrätysliike. Näiden tahojen lisäksi hankkeessa tehdään tiivistä yhteistyötä Wuppertal-instituutin ja Sustainable Europe research -instituutin kanssa. Hankkeen tulosten pohjalta tuotetaan kuluttajille suunnattua neuvonta- ja tiedotusmateriaalia ekologisen selkärepun pienentämisen keinoista.

Hankkeen ensimmäisessä vaiheessa kuusi opinnäytetyön tekijää selvittivät kulutuksen eri osa-alueiden MI-kertoimia. Töiden aiheina olivat elintarvikkeet, kodin tavarat, matkailu, rakentaminen, liikunta sekä muut vapaa-ajan harrastukset. Hankkeen toisessa vaiheessa näiden töiden pohjalta laadittiin kulutusseurantakysely, jonka avulla kerättiin tietoa kotitalouksien kulutuksesta näillä osa-alueilla. Lopulliset kulutusseurannan osa-alueet olivat asuminen, liikenne ja harrastukset, kodin tavarat, elintarvikkeet ja matkailu. Kulutusseurantaan osallistui 27 kotitaloutta ja se kesti kuusi viikkoa syys-lokakuussa 2007.

Kulutusseurantajakson jälkeen järjestettiin kuusi ryhmäkeskustelua, joihin osallistui yhteensä 32 ihmistä tutkimukseen osallistuneista 27 kotitaloudesta. Ryhmäkeskustelujen avulla selvitettiin tutkimukseen osallistuneiden näkemyksiä MIPSistä sekä kestävästä kulutuksesta yleisemmin.

1.2 Ekotehokkuus ja MIPS

Ekotehokkuuden ajatuksena on se, että nykyistä vähemmällä ympäristön kuormittamisella pitäisi saada aikaan enemmän hyötyä. Ekotehokkuuden määritelmä vaihtelee hieman, ja jotkin kirjoittajat viittaavat yleisemmin pienempään ympäristön kuormitukseen (ks. Heiskanen ym. 2001, 8) toisten puhuessa nimenomaan pienemmästä materiaalien kulutuksesta (Rissa 2001, 10). Tässä tutkielmassa ekotehokkuudella tarkoitetaan materiaalienkulutuksen vähentämistä samalla kun tuotteesta tai palvelusta saatava hyöty pysyy ennallaan.

MIPS on yksi ekotehokkuuden mittareista. MIPS-lyhenne tulee sanoista material input per service unit eli materiaalipanostus palvelusuoritetta kohden. MIPS-mittarin avulla lasketaan, kuinka paljon luonnonvaroja on kulunut jonkin tuotteen tai palvelun elinkaaren aikana. (Hinterberger & Schmidt-Bleek 1999, 53.) MIPSissä otetaan huomioon kaikki materiaalit, joita on siirretty niiden alkuperäisestä paikasta toiseen tuotteen valmistuksen aikana (Ritthoff ym. 2002, 12).

Ekotehokkuusajattelussa tuotteita lähestytään siitä näkökulmasta, mitä palveluja ne ihmisille tuottavat. Tuotteita ei tarvita niiden itsensä, vaan niiden tarjoamien palvelujen vuoksi. (Schmidt-Bleek 2000, 201-202.) MIPS-laskennassa tuotteen valmistamiseen käytetyt materiaalit jaetaan niin kutsutulla palvelusuoritteella. Esimerkiksi pyykinpesukoneen tapauksessa jaetaan pesukoneen ja sen käytön kuluttamat materiaalit yhtä puhdasta pyykkikiloa kohden. (Schmidt-Bleek 2000, 113.) Palvelusuoritetta tarvitaan, jotta eri tuotteita ja palveluita voitaisiin paremmin verrata keskenään (Ritthoff ym. 2002, 12). Esimerkiksi linja-auton ja henkilöauton elinkaaren aikaista materiaalikulutusta on järkevämpää verrata, kun materiaalit on jaettu tuotettuja henkilökilometrejä kohden.

Ekotehokkuutta voidaan parantaa joko pienentämällä materiaalipanosta tai lisäämällä palvelusuoritetta. Ekotehokkuutta kutsutaan usein teknisen kehityksen näkökulmaksi. Tuotteen MIPS-lukua voidaan kuitenkin pienentää huomattavasti myös kuluttajan omilla valinnoilla. Esimerkiksi päätöksellä järjestää kimppakyytejä auton tehokkuus kasvaa huomattavasti enemmän kuin millään teknisellä parannuksella. (Schmidt-Bleek 2000, 124-125.)

MIPS-lukuja lasketaan viidessä luokassa. Nämä luokat ovat abiottiset luonnonvarat, bioottiset luonnonvarat, eroosio, vesi ja ilma. Abioottisilla luonnonvaroilla tarkoitetaan elottomia materiaaleja ja bioottisilla luonnonvaroilla elollisia materiaaleja. Eroosioon lasketaan maa- ja metsätaloudessa siirretyt maamassat. Vesi lasketaan mukaan, kun sitä otetaan luonnosta käyttöön teknisin toimenpitein. Ilman kulutuksella tarkoitetaan poltetun hapen määrää. (Schmidt-Bleek 2000, 132-133.)

MIPS ei siis suoraan mittaa tuotteen tai palvelun ympäristövaikutuksia, mutta sen oletetaan arvioivan niitä karkealla tasolla. Ajatuksena on, että johonkin prosessiin käytetyt panokset muuttuvat jossain vaiheessa tuotoksiksi, joista vain osa on toivottuja. MIPS antaa alustavan arvion tuotteen mahdollisista ympäristövaikutuksista. (Ritthoff ym 2002, 10.) MIPSiä on luonnehdittu myös ennaltaehkäisevän ympäristöpolitiikan näkökulmaksi (Ritthoff ym. 2002, 8). Sen sijaan, että keskityttäisiin päästöjen ja saasteiden vähentämiseen, pyritään vähentämään kaikkien materiaalien kulutusta.

Ekologisella selkärepulla tarkoitetaan tuotteen vaatimia materiaalipanoksia yhteenlaskettuna pois lukien niistä tuotteen oma paino. Ekologinen selkäreppu sisältää valmiin tuotteen niin kutsutut näkymättömät piilovirrat. (Schmidt-Bleek 2000, 131.) Tässä tutkimuksessa ekologiseen selkäreppuun on laskettu mukaan kaikki kiinteät luonnonvaraluokat, eli abiottiset ja bioottiset luonnonvarat sekä eroosio.

Ekotehokkuuskeskusteluun liittyvät läheisesti niin kutsutut factor-tavoitteet. Yhteiskuntamme pitäisi *dematerialisoitua* eli vähentää käytettyjen materiaalien määrää, jotta toimintamme olisi kestävämmällä pohjalla. Factor 10 -tavoitteen mukaan materiaalienkulutuksen tulisi maailmanlaajuisesti vähentyä puoleen seuraavan viidenkymmenen vuoden aikana. Tämän tavoitteen saavuttaminen tarkoittaisi länsimaissa materiaalikulutuksen vähentämistä kymmenesosaan nykyisestä, koska teollisuusmaissa käytetään nykyisin huomattavasti enemmän luonnonvaroja kuin kehitysmaissa. Samaan aikaan kehitysmaat voisivat lisätä luonnonvarojen kulutustaan, jotta niiden hyvinvointi nousisi lähemmäksi teollisuusmaiden tasoa. (Schmidt-Bleek 2000, 182-190.) Jos factor-tavoitteet otetaan ympäristöpolitiikan tavoitteiksi, tarvitaan MIPSin kaltaisia mittareita, jotta tavoitteiden toteutumista voidaan seurata.

1.3 Hallintänäkökulma ja MIPS informaatio-ohjauksen välineenä

Ympäristöpolitiikan ohjauskeinot jaetaan yleensä hallinnollisiin keinoihin, taloudellisiin keinoihin ja informaatio-ohjaukseen. Hallinnollisilla keinoilla tarkoitetaan muun muassa valtion antamia määräyksiä, kieltoja ja lupia, jotka perustuvat lakeihin ja normeihin. Taloudellisissakin keinoissa valtio on keskeinen toimija, mutta ne eivät suoraan määrää toimijoita toimimaan tietyllä tavalla. Taloudelliset keinot ohjaavat toimintaa taloudellisten insentiivien, kuten verojen, maksujen ja tukiaisten kautta. Myös päästökauppa kuuluu taloudellisiin keinoihin. Informaatio-ohjauksessa toimintaan pyritään vaikuttamaan valistuksen ja tiedotuksen avulla. Informaatio-ohjaus on ohjauskeinoityypeistä vähiten valtiokeskeinen, koska informaatio-ohjausta voivat harjoittaa myös kansalaisjärjestöt ja elinkeinoelämän toimijat. Tämän perusjaottelun lisäksi voidaan erikseen luokitella itseohjaus, joka perustuu vapaaehtoiisiin sopimuksiin. (esimerkiksi Jokinen 2001, 86-89.) Kun MIPS-mittaria käytetään kuluttajavalistuksessa, on se tämän jaottelun mukaan informaatio-ohjauksen keino.

Hallintänäkökulma (governance perspective) on uusi tapa lähestyä politiikkaa ja politiikan tutkimusta. Hallintänäkökulman mukaan politiikassa on siirrytty suoraviivaisesta, käskyohjaukseen perustuvasta *hallinnosta* hienovaraisempaan ja neuvottelevampaan *hallintaan*. (Hajer & Wagenaar 2003, 1-4.) Hallinnalla pyritään saavuttamaan ratkaisuja, joihin kaikki osalliset voisivat olla tyytyväisiä. Samaan aikaan politiikanteon kenttä on laajentunut ja useampia ihmisiä pyritään saamaan mukaan ratkaisujen etsimiseen. (Hajer & Wagenaar 2003, 3.) Samaan aikaan on otettu käyttöön uusia ympäristöpolitiikan ohjauskeinoja, jotka ovat hienovaraisempia kuin perinteinen käskyohjaus (Sairinen 2003, 73; Jordan ym. 2003, 8).

Jordanin ym. (2003, 8-12) mukaan uusia ympäristöpolitiikan ohjauskeinoja ovat taloudelliset ohjauskeinot, vapaaehtoiset sopimukset ja ympäristömerkit. Joitain uusiksi ohjauskeinoiksi määriteltyjä keinoja on saatettu käyttää jo ennen yhdeksänkymmentälukua, mutta viime aikoina uusien ympäristöpolitiikan ohjauskeinojen valikoima ja käyttö on kasvanut nopeasti (Jordan ym. 2003, 4-5).

Honkasalon mukaan perinteiset hallinnolliset määräykset eivät toimi ekotehokkuuden lisäämisessä, koska ekotehokkuuden lisääminen vaatii koko tuotannon läpi kulkevan energia- ja materiaalivirran vähentämistä. Sen sijaan tarvitaan keinoja, jotka saisivat yritykset omaehtoisesti kehittämään ekotehokkaampia toimintatapoja. (Honkasalo 2001, 17.) Sama pätee myös kuluttajien toimintaan ja kestäväan kulutukseen.

MIPSin kaltaiset työkalut ovat yksi mahdollinen vastaus siihen, miten kuluttajien valintoja voitaisiin ohjata kestävämpään suuntaan. Mittarin avulla tuotetun tiedon toivotaan auttavan kuluttajia hahmottamaan, mitkä kulutusvalinnat ovat ympäristön kannalta merkittävimpiä. Tämän toivotaan johtavan ekotehokkuusnäkökulman huomioimiseen kulutusvalinnoissa. MIPS-mittaria ja tässä tutkimushankkeessa järjestettyä kulutusseurantaa voidaan pitää hallintänäkökulman mukaisina uusina ohjauskeinoina, jos kriteerinä pidetään muiden kuin valtiollisten toimijoiden vahvaa roolia. Tutkimuksen aikana nousi kuitenkin esiin kysymys, kuinka paljon MIPS jättää tilaa tapauskohtaiselle harkinnalle ja kuluttajien omalle harkitsevalle päätöksenteolle. Palaan tähän kysymykseen tutkielman viimeisessä luvussa.

1.4 Tutkimuskysymykset

Tutkimuskysymyksiäni taustalla oleva laajempi tutkimusongelma on, miten kotitalouksien kulutus voisi muuttua kestävämpään suuntaan. Tämä kysymys on taustalla suurimmassa osassa kestäväan kulutuksen tutkimuksista. Tutkielman taustahankkeessa mitattiin kotitalouksien luonnonvarojen kulutusta ja pantiin kulutussektorit suuruusjärjestykseen. Tämän suuruusjärjestyksen pohjalta voidaan muodostaa ohjeita, millä alueella ihmisten kannattaisi ottaa ympäristöasiat huomioon, jotta valinnoilla olisi mahdollisimman suuri merkitys ympäristön kannalta. MIPSiä käytettiin siis projektissa informaatio-ohjauksen välineenä samalla kun materiaalikulutuksesta kerättiin tietoa tutkijoiden käyttöön.

Informaatio-ohjauksen vaikutukset ovat yleensä melko vähäiset, eivätkä ihmiset ala toimia tarjottujen ohjeiden mukaisesti, vaikka pitäisivätkin ympäristöasioita tärkeinä. Mistä tämä johtuu? Millainen kuluttajien valintatilanne on ja missä asemassa

ympäristönäkökohdat siinä ovat? Miten ihmiset reagoivat kulutuksen mittaamiseen ja ympäristövalistukseen? Tarkemmat tutkimuskysymykseni ovat seuraavat:

1. Mitkä tekijät rajaavat ja määrittävät kuluttajien toimintatilaa ympäristöystävällisissä kulutusvalinnoissa?
2. Kuinka hyvin MIPS toimii ympäristöystävällisten valintojen havainnollistajana kuluttajien näkökulmasta?

Näiden kahden tutkimuskysymyksen pohjalta muodostan käsityksen siitä, kuinka käyttökelpoinen MIPS on informaatio-ohjauksen välineenä. Selkeyttääkö MIPS ihmisten valintatilannetta ja kannustaako se ottamaan ympäristönäkökohdat huomioon valinnoissa?

Ensimmäisessä tutkimuskysymyksessäni käytän tietoisesti sanaa ympäristöystävällinen ekotehokkuuden sijaan. Ryhmähaastatteluiden kysymysrungossa ei mainittu ekotehokkuutta erikseen, vaan haastateltavat saivat määritellä ympäristöystävällisyyden parhaaksi katsomallaan tavalla. Keskustelun rajaaminen pelkästään ekotehokkuuteen ei tuntunut järkevältä, koska oletus oli, että ihmiset eivät toiminnassaan erottele ympäristöystävällisiä ja ekotehokkaita valintoja. Perinteisen ympäristöajattelun ja ekotehokkuuden suhdetta pohditaan luvussa 7. Ympäristöystävällisellä toiminnalla tarkoitan kaikkea toimintaa, jossa otetaan huomioon vaikutukset luontoon ja ympäristöön.

Toisessa tutkimuskysymyksessä käytän sanamuotoa ”ympäristöystävällisten valintojen havainnollistaja” enkä ”ympäristövaikutusten havainnollistaja”. Ympäristövaikutuksista ei oikeastaan voi MIPSin tapauksessa puhua, koska MIPS ei mittaa niitä vaan käytettyjen materiaalien määrää.

Kulutusseurannassa laskettiin *kotitalouksien* selkäreppuja, mutta tässä opinnäytetyössä tutkin *kuluttajien* mahdollisuuksia ympäristöystävällisiin valintoihin. Vaikka monet kulutusvalinnat tehdään yhdessä perheen kanssa, tutkimukseni kohde on yksittäisen ihmisen toiminta ja käsitykset. Kotitalous – tai perhe – on osa yksilön lähipiiriä ja kulutusvalintojen kontekstia.

1.5 Käsitteellinen tausta

Koko tutkimuksen taustalla vaikuttava kysymys on, miten kuluttajien käyttäytyminen voisi muuttua kestävämpään suuntaan. Jotta tähän kysymykseen voitaisiin vastata, täytyy ymmärtää millaisessa kontekstissa kuluttajat toimivat. Mitkä asiat rajoittavat ja mahdollistavat heidän toimintaansa? Millainen on se mahdollisuuksien avaruus (Haila 2007, 189), jonka ehdollistamana kuluttajat tekevät valintojaan?

Haastatteluaineiston analyysissä käytän apuna toimintatilan käsitettä. Toimintatilalla tarkoitan niitä tekijöitä, jotka rajaavat ja määrittävät yksilön kulutusvalintatilannetta. Alun perin toisena tutkimuskysymyksenäni oli, mitkä asiat estävät ja mahdollistavat ympäristöystävällisiä kulutusvalintoja. Aika pian alkoi näyttää siltä, että este – mahdollistava tekijä -asetelma on liian yksinkertainen. Toimintatila-käsite kuvaa paremmin kulutusvalintatilanteen moniulotteisuutta.

Analyysissäni vastaan kysymykseen, mitkä tekijät määrittävät ihmisten toimintatilaa ja miten yksilöt voivat laajentaa omaa toimintatilaansa. Mitkä valinnat ovat mahdollisia? ”Esteen” ei välttämättä tarvitse olla konkreettinen kuten hinta, vaan este voi olla myös esimerkiksi sosiaalinen ympäristö, joka ei kannusta tekemään tiettyjä valintoja. Toimintatilatarkastelun perusteella pohdin johtopäätöksissä, mitkä ovat MIPSin mahdollisuudet kulutusvalintoja ohjaavana keinona. MIPSin mahdollisuuksien kartoittamisessa käytän pohjana myös haastateltavien tulkintoja MIPSistä. Näistä tulkinnoista kerron luvussa 6.

Toimintatilan ajatus poikkeaa paljon perinteisestä atomistisesta kuluttajakäsityksestä. Kuluttaja ei tee yksittäisiä toisistaan erillisiä valintoja tyhjiössä, vaan valinnat kietoutuvat osaksi sosiaalisten käytäntöjen kokonaisuutta. Kuluttajilla ei myöskään ole muusta maailmasta erillisiä valmiita arvoja, joita he soveltaisivat ristiriidattomasti kaikissa tilanteissa. (kts. esim. Moisander 2001; Spaargaren 2003; Hobson 2001 ja 2002; Halkier 1999; Gronow & Ward 2001; Blake 1999.) Toimintatilatarkastelussa kulutusvalintojen konteksti on keskeinen analyysin kohde.

Myös Päivi Timonen on kritisoinut yksipuolista näkemystä kuluttajista rationaalisina valitsijoina. Hänen mukaansa kuluttajapolitiikkaa toteuttavat viranomaiset edelleen

uskovat, että kulutukseen liittyvät ongelmat ratkeavat, kun kuluttajat saavat tarpeeksi tietoa valintojensa vaikutuksista (Timonen 2002, 7). Yksipuolisen kuluttajanäkemyksen kritisointi ei tarkoita kuitenkaan sitä, että kuluttajat toimisivat järjettömästi. Timonen pyrkii eroon rationaalisuuden ja irrationaalisuuden vastakkainasettelusta analysoimalla kuluttajien päätöksentekoa *arkisena järkeilynä*. Hän tarkastelee sitä, miten oikeana ja järkevänä pidetyt arkielämän toiminnan tavat muodostuvat. (Timonen 2002.)

Gert Spaargaren (2003) muotoilema Giddensin ajatteluun (kirjat ”The constitution of society” ja ”Modernity and self-identity”) pohjautuva sosiaalisten käytäntöjen malli on läheistä sukua toimintatilatarkastelulle. Mallin keskiössä eivät ole yksilön normit tai arvot, vaan ajassa ja paikassa määrittäneet sosiaaliset käytännöt, jotka ovat yhteisiä ja jaettuja muiden yksilöiden kanssa. Mallissa tarkastellaan tietoisten ja tavoitteellisten yksilöiden toimintaa tietyissä sosiaalisissa käytännöissä, joissa yksilöt voivat hyödyntää käytössä olevia *tarjonnan järjestelmiä* (system of provision). (Spaargaren 2003, 688.) Tarjonnan järjestelmillä tarkoitetaan yksilön käytössä olevia vaihtoehtoja kulutuksen eri osa-alueilla.

Eräs tärkeä toimintatilan piirre on se, että eri henkilöiden valintatilanteet ovat erilaisia muun muassa siksi, että nämä ”tarjonnan järjestelmät” ovat eri tilanteissa erilaisia. Henkilöauton käyttöä koskeva valintatilanne voi toisella henkilöllä olla ”menenkö tänään töihin autolla vai bussilla” kun toisella taas tilanne on ”menenkö tänään töihin autolla, vai enkö mene laisinkaan”. Jälkimmäinen tapaus viittaa yksinkertaisesti siihen, että kaikkialla joukkoliikenne ei ole yhtä realistinen vaihtoehto työmatkojen kulkemiseen. Toisaalta taas realistiselle vaihtoehdolle ei ole olemassa absoluuttista määritelmää. Eri ihmiset kokevat eri asiat käteviksi ja mukaviksi ja kätevyiden ja mukavuuden standardit muuttuvat ajan myötä (Shove 2003).

Toimijat eivät kuitenkaan ole toimintatilaansa rajoittavien rakenteiden uhreja, eivätkä rakenteet suoraan määrää ihmisten toimintaa. Ajatus rakenteen ja yksilön vuorovaikutuksesta perustuu Giddensin ”The constitution of society” –kirjassa muotoilemaan rakenteistumisteoriaan. Giddensin ajatus on, että rakenne ja yksilö eivät ole keskenään vastakkaisia tai toisistaan erillisiä, vaan samaan aikaan kun

rakenteet rajaavat yksilön toimintaa, yksilö myös pitää niitä yllä omalla toiminnallaan. (kts. Hay 1995, 197-198; Spaargaren & van Vliet 2000, 54.)

Hayn mukaan toiminta tuottaa kahdenlaisia vaikutuksia: toiminnan seurauksena syntyy joitain suoria vaikutuksia, jotka muuttavat toimintaympäristöä, mutta samalla myös toimija oppii jotain uutta toimintaa rajoittavista ja mahdollistavista rakenteista. Näiden muutosten seurauksena seuraavat toimintatilanteet ovat hieman erilaisia kuin aiemmin. (Hay 1995, 201-202.) Esimerkiksi toimijan alkaessa kulkea kauppaan linja-autolla oman auton sijaan hän muuttaa toimintatilaansa hitusen vähentämällä henkilöautoliikennemääriä omalta osaltaan ja samalla näyttämällä vaikkapa ystävilleen, että oman auton käyttö ei ole välttämätöntä. Jos linja-auto osoittautuu toimivaksi kulkuvälineeksi, yksilö saattaa rohkaistua käyttämään julkisia kulkuvälineitä entistä useammin. Toimintaympäristö muuttuu ja oppimista tapahtuu.

Spaargarenin sosiaalisten käytäntöjen mallissa tämä toimintaympäristön dynaamisuus ei tule eksplisiittisesti esille. Toimintatilatarkastelu tuo kulutusvalintojen kontekstiin mukaan toimintatilan historiallisen muotoutumisen ja mahdollisten valintojen valikoiman muuttumisen aiempien valintojen perusteella.

Hay ottaa esille rakenteiden merkityksen sekä toimintaa rajoittavina että mahdollistavina tekijöinä. Hän käyttää esimerkkinä saksanpaimenkoiraa, joka kiinteistön omistajan näkökulmasta mahdollistaa alueen suojelun, mutta samaan aikaan rajoittaa alueelle tunkeutujan toimintaa (Hay 1995, 206).

Toimintatilan muodostumisen kannalta yhden ihmisen valinnat eivät ole merkityksettömiä, vaikka niiden todellinen vaikutus ympäristön tilaan olisi häviävän pieni. Pienetkin valinnat laajentavat yksilön toimintatilaa ja näyttävät samalla vaihtoehtoisten ratkaisujen mahdollisuuksia muillekin. Pienistä iduista voi lähteä liikkeelle kulttuurin muutos kestävämpään suuntaan (Massa & Ahonen 2006, 220-225).

Toimintatilaan liittyy myös elämäntavan käsite. Elämäntapa-käsitteellä tarkoitetaan sosiaalisten käytäntöjen kokonaisuutta sekä yksilön näistä käytännöistään kertomaa tarinaa. Tämä määritelmä tulee Giddensin ”Modernity and self identity” -teoksesta.

(ks. Spaargaren & Van Vliet 2000, 55.) Elämäntavan käsite yhdistää erilliset sosiaaliset käytännöt suhteellisen yhtenäiseksi kokonaisuudeksi. Elämäntapa on osa yksilön identiteetin muodostusta. Yksilön elämästään kertova tarina ilmaisee, millainen ihminen yksilö haluaa olla. Käytäntöjen tavoitteena ei ole vain tyydyttää tarpeita vaan ne kertovat myös yksilön identiteetistä. Jotta yksilö voi säilyttää minäkuvansa, käytäntöjen välillä tulee vallita jonkinlainen yhtenäisyys ja koherenssi. (Spaargaren 2003, 55.)

Osa elämäntavasta kerrottua tarinaa voi olla esimerkiksi perustelu sille, miksi muuten hyvin paljon ympäristöä toiminnassaan huomioonottava perhe ajaa henkilöautolla kauppaan. Tarina on toiminnan perustelua ennen kaikkea itselle, mutta myös muille. Jos toimintaansa ei pysty enää perustelemaan, eikä se sovi elämäntavan osaksi, toimintatapa todennäköisesti muuttuu.

Elämäntavan käsite auttaa ymmärtämään, miten yksilöt pyrkivät toisaalta erottautumaan muista ja rakentamaan omaa identiteettiään sekä toisaalta sopeutumaan yleisiin normeihin. Käytän elämäntapaa analyysiä helpottavana käsitteenä, enkä aio mennä syvällisemmin yksittäisen haastateltavan käytäntöjen ja niistä kerrotun tarinan analysointiin. Kestävää kulutusta tutkittaessa täytyy ottaa huomioon, miten käytännöt ilmentävät ihmisten elämäntapaa. Esimerkiksi ruoanlaitossa ihmiset saattavat toteuttaa vihreää elämäntapaa ostamalla luomumaitoa. Sen sijaan kasvissyönnöksi saattaa tuntua samasta ihmisestä liian radikaalilta hippitouhulta.

2 Aineisto ja menetelmät

Opinnäytetyöni on tapaustutkimus, jossa tutkimuskohteena on kuluttajien toimintatila ympäristöystävällisissä valinnoissa sekä MIPS-mittarin toimivuus informaatio-ohjauksen keinona. Laineen ym. mukaan tapaustutkimuksessa on tärkeää erottaa toisistaan tapaus sekä tutkimuskohde (Laine ym. 2007, 10–11). Tapaukseni on FIN-MIPS kotitalous -tutkimushanke, jossa kotitaloudet seurasivat kulutustaan kuuden viikon ajan ja osallistuivat ryhmähaastatteluihin.

Laineen ym. mukaan tapaustutkimuksessa tutkitaan ”luonnollisesti” ilmeneviä tapauksia (Laine ym. 2007, 11). Tässä tutkimuksessa tilanne ei ole aivan näin selvä, koska tutkimuksen tapaus on projektin itsensä järjestämä. Tapausta ei olisi ollut ilman Suomen luonnonsuojeluliiton FIN-MIPS -hanketta. Tapausta ei kuitenkaan ole rakennettu suoraan minun tutkimuskysymyksiini vastaamiseksi. Tapaustutkimukselle tyypillisellä tavalla tarkat tutkimuskysymykseni ovat muotoutuneet vasta tutkimuksen aikana (Laine ym. 2008, 10). Alkuperäisenä lähtökohtana oli ylimalkainen ”kotitalouksien luonnonvarojen kulutuksen vähentäminen”.

Tapaustutkimus ei ole menetelmä, vaan tutkimusote, jossa voidaan käyttää kvantitatiivisia ja kvalitatiivisia menetelmiä rinnakkain (Laine ym. 2007, 9). Kvantitatiivisesta kulutusseuranta-aineistosta huolimatta tutkielman varsinainen tutkimusote on kvalitatiivinen. Kulutusseuranta-aineisto toimii haastatteluiden taustana ja analyysissä haastatteluaineiston ja kulutusseurannan tulokset keskustelevat keskenään. Haluan selvittää, miten ihmiset itse kokevat oman toimintatilansa ja miten he tulkitsevat MIPSin tuottamat tulokset. Kvalitatiivisella tutkimuksella päästään kiinni ihmisten arkipäiväisiin käytäntöihin ja niiden merkityksiin (mm. Mackay 1997, 11).

2.1 Tutkimukseen osallistuneet ihmiset

Kotitalouksia ilmoittautui kulutusseurantaan noin 90. Näistä valittiin tutkimukseen 27. Mukaan pyrittiin saamaan mahdollisimman laaja kirjo erilaisia kotitalouksia, vaikka tilastollinen edustavuus ei olekaan tutkimuksen tavoitteena. Kotitalouksista 7 asuu Pirkanmaalla, 16 Uudellamaalla ja 4 Lahden seudulla. Kulutusseurantaan osallistui yhden hengen talouksia 6 kappaletta, 10 kpl kahden huoltajan lapsiperheitä, joissa on alle 18-vuotiaita lapsia, kahden aikuisen kotitalouksia 10, yksi kolmen aikuisen kotitalous ja yksi yksinhuoltajaperhe. Kotitalouksien koko vaihtelee yhden ja yhdeksän hengen välillä. Omakotitalossa asuvia perheitä on 16, kerrostalossa asuvia 9 ja 2 rivitalossa asuvaa perhettä.

Perheet saivat itse ilmoittautua mukaan tutkimushankkeeseen. Rekrytointi-ilmoituksia oli Luonnonsuojelija- ja Nuorten Luonto -lehdessä, ympäristöhallinnon, Suomen luonnonsuojeluliiton ja Martta-liiton Internet-sivuilla sekä Kierrätysliikkeen sähköpostilistalla. Ilmoituksen julkaisukanavien vuoksi voidaan olettaa, että ilmoitus on tavoittanut lähinnä keskimääräistä enemmän ympäristöasioista kiinnostuneita henkilöitä. Tämä ei ole ongelma, koska tutkimuksella ei pyritä tilastollisesti kattaviin tuloksiin. Tutkimuksen onnistumisen kannalta tutkimukseen osallistuneiden ihmisten kiinnostus ympäristöasioihin on jopa hyvä asia. Kulutusseurantaan osallistuminen vaati jonkin verran aikaa ja vaivaa, joten motivoituneisuutta tarvittiin tutkimuksen viemiseksi loppuun asti.

Kotitalouksien ympäristöorientoituneisuus näkyy hankkeelle lähetetyissä ilmoittautumiskirjeissä. Muutamaa poikkeusta lukuun ottamatta kaikki tutkimukseen valikoituneet ihmiset käsittelevät kirjeissään jollain tavalla ekologista elämäntapaa. Suuressa osassa kirjeitä mainitaan, että heidän tavoitteenaan on ”vihreä” tai ”ekologinen” elämäntapa. Ihmiset kuitenkin kokevat, että eivät elä niin ekologisesti tai vihreästi kuin haluaisivat. Osa ilmoitti, että he haluavat tutkimukseen osallistumalla saada vastauksen kysymykseen, elävätkö he niin ympäristöystävällisesti kuin luulevat. Osassa kirjeistä ei suoraan mainita ekologista elämäntapaa, mutta kerrotaan muun muassa autottomuudesta, kasvissyönnistä ja kierrätyksestä.

Ryhmähaastatteluihin kutsuttiin kaikki tutkimuksessa mukana olleet kotitaloudet. Haastatteluihin osallistui edustajia 20 kotitaloudesta eli yhteensä 32 ihmistä, jotka jaettiin kuuteen eri ryhmään. Tässä tutkielmassa aineistona on käytetty viittä ryhmähaastattelua, joissa oli haastateltavia yhteensä 25. Näistä miehiä oli 13 ja naisia 12. Lisäksi yhdessä haastattelussa oli läsnä erään perheen 10-vuotias lapsi, joka osallistui keskusteluun vain muutaman kommentin verran ja keskittyi loput ajasta piirtämiseen. Viidestä ryhmähaastattelusta yksi pidettiin Lahdessa, kaksi Tampereella ja kaksi Helsingissä. Ryhmät olivat kooltaan 4 – 6 henkilöä.

2.2 Ryhmähaastattelu aineiston keruun menetelmänä

Tutkimuksen haastatteluaineisto kerättiin ryhmähaastatteluin. Ryhmähaastattelu (focus group interview) on menetelmä, jota on perinteisesti käytetty markkinatutkimuksessa, mutta jonka suosio yhteiskuntatieteissä on lisääntynyt viime vuosina. Ryhmähaastattelussa tutkimukseen osallistuvat henkilöt keskustelevat ryhmässä tutkimuksen kohteena olevasta asiasta. (Barbour & Kitzinger 1999, 1-2; Valtonen 2005.) Ryhmähaastattelu muistuttaa enemmän keskustelua kuin haastattelua, koska osallistujat keskustelevat melko vapaasti tutkijan valitsemista aiheista (Morgan 1988, 9-10).

Ryhmähaastattelussa osallistujien välinen vuorovaikutus on keskeisellä sijalla ja ryhmän vuorovaikutus toimii tiedonmuodostuksen välineenä (Barbour & Kitzinger 1999, 4). Vuorovaikutteisuus voi auttaa haastateltavia kehittämään ajatuksiaan pidemmälle kuin yksilöhaastattelussa. Haastateltavat kommentoivat keskustelussa toistensa ideoita ja kehittelevät niitä edelleen. (Valtonen 2005, 226; Timonen 2002, 73.)

Ryhmähaastattelun teemat voidaan tuoda keskusteluun esimerkiksi ryhmän moderaattorin esittämien kysymysten tai erilaisten virikemateriaalien avulla. Virikemateriaalina voi toimia vaikkapa mainokset, lehtiartikkelit tai kuvat. (Valtonen 2005, 224.) Tässä tutkimuksessa teemoja käsiteltiin etukäteen muodostetun

kysymysrunгон pohjalta. Osittain virikemateriaalina toimivat myös keskustelijoiden omista ekologisista selkärepuista kertovat tulospaperit. Tutkimusta suunniteltaessa pohdimme projektin toisen gradun tekijän kanssa mahdollisuutta, että teemoja ei muotoiltaisii suoriksi kysymyksiksi, vaan ne tuotaisiin keskusteluun teemalistana. Päädyimme kuitenkin siihen, että kysymysrungon avulla keskustelu on helpompi pitää hallinnassa. Tämä vaihtoehto tuntui paremmalta, koska emme olleet aiemmin tehneet ryhmähaastatteluja. Myös Krueger ja Casey suosittelivat kysymyslistaa teemalistan sijaan, koska kysymysten tarkka muotoilu pakottaa tutkijan miettimään tarkemmin, mitä hän todella haluaa ryhmäkeskustelulla saavuttaa (Krueger & Casey 2000, 43).

Ryhmäkeskustelua pidetään erityisen käyttökelpoisena, kun tarkoituksena on tutkia ihmisten asenteita ja kokemuksia. Osallistujat voivat itse päättää, missä kontekstissa asiaa käsitellään ja miten se kehystetään. (Barbour & Kitzinger 1999, 5.) Perinteisessä haastattelussa haastattelijalla on suurempi rooli keskustelun ohjaamisessa.

Ryhmäkeskustelun tyypillinen osallistujamäärä vaihtelee kymmenen molemmin puolin (Valtonen 2005, 223). Tässä tutkimuksessa ryhmäkoot muodostuivat sen mukaan, kuinka monta ihmistä tutkimukseen osallistui miltäkin paikkakunnalta. Lahdessa ryhmän koko oli kuusi henkilöä, Helsingissä toisena päivänä viisi ja toisena neljä. Tampereella tilaisuuteen saapui 9 ihmistä, joten ryhmä jaettiin neljän ja viiden hengen ryhmiksi. Eskola ja Suoranta (1998, 98) pitävät sopivana ryhmän kokona noin 4-8 henkilöä. Tässä tutkimuksessa käytetyt tuon kokoiset ryhmät tuntuivatkin olevan juuri sopivan kokoisia. Suuremmissa ryhmissä kaikki eivät välttämättä pääsisi ääneen yhtä hyvin.

Ryhmähaastattelu tuntui hyvältä metodilta myös siksi, että se jäljittelee luonnollista keskustelutilannetta. Yksilöhaastattelu on tilanteena keinotekoisempi. Alasuutarin mukaan ryhmähaastattelun arvo on siinä, että se saa ihmiset puhumaan itsestäänselvyyksistä (Alasuutari 2001, 155). Ryhmähaastatteluissamme puhuttiin arkipäivän elämästä ja toimintatavoista, joita voidaan pitää juuri tällaisina itsestäänselvyyksinä. Tapojen ja kulutustottumusten vertailu muiden ihmisten kanssa tekee aineistosta mielenkiintoisemman kuin näiden asioiden pohdiskelu ääneen kahdestaan haastattelijan kanssa.

2.3 Haastattelujen toteutus

Haastattelut järjestettiin noin kolme viikkoa kulutusseurannan loppumisen jälkeen samassa yhteydessä, kun kulutusseurannan tuloksia esiteltiin kotitalouksille. Kotitaloudet saivat muutama päivä ennen ryhmähaastatteluja postissa yhteenvedon omasta ekologisesta selkäreputaan. Tapaamisten alussa ennen haastatteluja kulutusseurannan tulokset käytiin vielä yhdessä läpi ja tuloksista sai esittää kysymyksiä, jos niissä oli jotain epäselvää. Muut kommentit ja ajatukset pyydettiin säästämään haastatteluun. Tein muistiinpanot alkuesittelyn aikana käydyistä keskusteluista. Varsinaiset haastattelut nauhoitettiin.

Haastatteluaineiston tarkoituksena oli kerätä kuluttajien näkemyksiä MIPS-mittarista sekä ekologisen selkärepun pienentämisestä. Millä osa-alueilla olisi suurimmat mahdollisuudet kulutuksen pienentämiseen ja kuinka hyvin MIPS havainnollistaa ympäristöystävällisiä kulutusvalintoja? Haastateltavia ei pyydetty puhumaan nimenomaan ekotehokkuudesta, vaan haastateltavat saivat itse määritellä, mitä he pitävät ympäristöystävällisenä toimintana. Ryhmähaastattelulle oli tässä tutkimuksessa hedelmällinen pohja, koska tutkimukseen osallistuneet ihmiset olivat motivoituneita ja innostuneita pohtimaan kulutusvalintojaan ja he jakoivat yhteisen kokemuksen kulutusseurannasta.

Ryhmähaastatteluja oli tekemässä itseni lisäksi projektin toinen gradun tekijä Riina Pykäri. Viidestä haastattelusta kahdessa olimme molemmat paikalla. Kaksi haastattelua tein minä yksin ja yhden Riina yksin. Niissä haastatteluissa, joissa olimme molemmat, toinen toimi haastattelun moderaattorina toisen tehdessä muistiinpanoja. Kahdessa haastattelussa olivat paikalla myös kaksi muuta henkilöä projektista – Satu Lähteenoja ja Michael Lettenmeier – ja kolmessa muussa vain toinen heistä. Ylimääräisten henkilöiden ottaminen mukaan ryhmähaastatteluihin arvelutti aluksi, mutta pilottihaastattelun kokemusten perusteella päädyimme siihen, että heidän läsnäolonsa ei haittaa haastattelutilannetta. Ajattelimme myös, että jos ensimmäisissä haastatteluissa tuntuu siltä, että ihmisiä on paikalla liikaa, voimme vielä muuttaa suunnitelmaamme.

Satun tai Michaelin läsnäolo haastatteluissa oli hyvä myös siksi, että keskustelijat halusivat välillä kysyä omasta selkäreputaan tai MIPS-mittarista yksityiskohtaisia kysymyksiä, joihin minä tai Riina emme olisi välttämättä osanneet vastata. Satu ja Michael pyrkivät kuitenkin pysymään ulkona keskusteluista ja vastaamaan kysymyksiin vain silloin kuin oli aivan pakko. He myös istuivat keskusteluissa hieman syrjempänä, jottei huomio kiinnittyisi heihin. Näin monen auktoriteetin läsnäolo haastatteluissa saattaisi johtaa siihen, että osallistujat varovat kritisoimasta projektia, mutta näin ei tapahtunut, vaan kritiikkiä tuli sen sijaan runsaastikin.

Haastattelun aluksi haastattelun moderaattori kertoi lyhyesti, että ryhmähaastattelun tarkoituksena on kerätä haastateltavien näkemyksiä MIPSistä, projektista sekä kestävästä kulutuksesta. Kerroimme, että tilanteen on tarkoitus olla keskustelunomainen, eli jokaisen ei tarvitse vastata vuorollaan kysymyksiin, vaan niistä saa keskustella vapaasti. Kehotimme haastateltavia kertomaan sekä muiden kanssa yhteneväisistä että eriävistä mielipiteistä. Tämän jälkeen pidettiin esittelykierrros, jonka aikana osallistujat kertoivat nimensä lisäksi päällimmäisiä tuntemuksia tutkimukseen osallistumisesta. Tämän kierroksen tarkoituksena oli saada osallistujat rentoutumaan ja sanomaan jokainen jotain heti aluksi. Jos osallistuja joutuu heti aluksi vastaamaan helppoon kysymykseen, hän todennäköisemmin osallistuu keskusteluun myös myöhemmin (Krueger & Casey 2000, 44).

Ekologisen selkäreputan eri osa-alueita ei mainittu erikseen ryhmähaastattelujen haastattelurungossa, vaan osallistujat saivat itse tuoda esiin haluamiaan kulutuksen osa-alueita. Kaikista kulutusseurannan osa-alueista syntyi keskustelua ainakin jonkin verran. Kysymysrunkoa ei noudatettu orjallisesti, vaan teemojen käsittelyjärjestystä muutettiin tarpeen mukaan. Tarvittaessa kysyimme tarkentavia kysymyksiä kysymysrunгон ulkopuolelta ja jätimme joitain kysymyksiä pois, jos niiden aihepiiri oli jo käsitelty. Kun haastattelurungossa olleet kysymykset oli käyty läpi, esittelimme ryhmille vielä lehtisen, johon oli listattu mahdollisia keinoja ekologisen selkäreputan pienentämiseksi. Ryhmät keskustelivat vielä hetken näistä keinoista ja niiden järkevyydestä ja toteuttamiskelpoisuudesta.

Ryhmähaastattelut onnistuivat hyvin. Jokaisessa ryhmässä oli tietysti hiljaisempia ja äänekkäämpiä keskustelijoita, mutta kaikki osallistuivat ainakin jonkin verran.

Yhdessä haastattelussa eräs keskustelijoista oli taipuvainen pitämään pitkiä monologeja ehkä hieman asian vierestä, mutta tässäkin ryhmässä saatiin myös paljon keskustelua aikaiseksi. Pitkää puhetta pitävän keskustelijan keskeyttäminen tuntui hankalalta. Yhdessä haastattelussa osallistujat puhuivat aika yleisellä tasolla siitä, miten ihmiset yleensä toimivat ja miten yhteiskunnan pitäisi toimia, kun neljässä muussa ryhmässä keskusteluun tuotiin enemmän omia kokemuksia. Kaikki haastattelut kestivät noin puolitoista tuntia ja kaikissa ehdittiin käsitellä hyvin kaikki haastattelurungossa olleet teemat.

Hiljaisempien osallistujien saaminen mukaan keskusteluun oli hankalampaa, jos heidän puolisonsakin oli mukana haastattelussa. Tutkimushankkeeseen osallistuttiin kotitalouksina, joten pariskunnan toinen osapuoli saattoi kokea, että puoliso puhuu hänenkin puolestaan. Vähemmän keskusteluun osallistuneita olisi voinut kannustaa osallistumaan enemmän osoittamalla kysymyksiä suoraan heille.

2.4 Haastattelujen analysointi

Valitsin tutkimukseeni aineistolähtöisen lähestymistavan, eli aloin lukea aineistoani puhtaalta pöydältä ilman, että olisin valmiiksi valinnut jotain teoriaa, jonka perusteella aineistoa luokittelen (Saarela-Kinnunen & Eskola 2001, 159–160). Aineistolähtöisyys ei kuitenkaan tarkoita sitä, etteikö aineiston analyysissä käytettäisi hyväksi aiempaa tutkimusta ja teoreettisia käsitteitä. Eskolan termein kyseessä on ”teoriasidonnainen analyysi, jolloin analyysissä on teoreettisia kytkentöjä, mutta se ei suoraan nouse teoriasta tai pohjautu teoriaan” (Eskola 2001, 137).

Haastattelut nauhoitettiin ja litteroitiin tekstiksi. Aloin purkaa aineistoa ensin teemoittelun (Eskola & Suoranta 1998, 175-182) avulla. Teemoittelun pohjana toimivat ekologisen selkärepun osa-alueet: liikenne, asuminen, elintarvikkeet, matkustaminen, tavarat, jätehuolto ja pakkaukset. Luin litteraatteja useaan kertaan läpi ja keräsin sitaatteja, joissa haastateltavat pohtivat, kuinka hyvät mahdollisuudet kulutuksen eri osa-alueilla on ympäristöystävälliseen toimintaan. Teemoittelun tarkoituksena oli saada jäsenelty käsitys siitä, mistä aineistossa puhutaan.

Lopullisessa työssä teemoittelun esittely toimii samassa tarkoituksessa. Luku 4 johdattaa lukijan aineistoni äärelle.

Analyysiä ei kuitenkaan voi jättää teemoittain jaetuksi sitaattikokoelmaksi (Eskola & Suoranta 1998, 181). Teemoittelun jälkeen aloin etsiä aineistosta haastateltavien näkemyksiä siitä, mitkä asiat estävät ja mahdollistavat ympäristöystävällisiä valintoja. Näiden pohjalta muodostan kuvan ihmisten toimintatilasta ympäristöystävällisissä kulutusvalinnoissa.

Toinen tutkimuskysymykseni oli alun perin ”miten tutkimukseen osallistuneet tulkitsevat MIPSin”, mutta tämä mielestäni hieman epämääräinen kysymys tarkentui työn edetessä tulkintoihin MIPSin toimivuudesta ympäristöystävällisten valintojen havainnollistajana. Keräsin ensin haastatteluista sitaatteja lavean otsikon ”tulkintoja mipsistä” alle. Tämän jälkeen katsoin tulkintoja siitä näkökulmasta, että ne ovat samalla myös palautetta projektista ja MIPSistä. Jaoin tämän ”palautteen” positiiviseen ja negatiiviseen. Positiivinen – negatiivinen -jaottelu ei kuitenkaan tuntunut kovin hedelmälliseltä. Jonkin aikaa asiaa mietittyäni tulkinnat jäsentyivät kolmeen eri alakategoriaan: 1) millaista tutkimukseen osallistuminen käytännössä oli, 2) kulutusseurannan tuottaman tiedon käyttökelpoisuus sekä 3) ekotehokkuusajattelun ja perinteisen ympäristönsuojelunäkökulman yhdistämisen ongelmat.

Lähestyn haastatteluaineistoani faktanäkökulmasta (Alasuutari 1999, 91). Olen kiinnostunut siitä, miten ihmiset todella toimivat. Alasuutarin (1999, 90–91) mukaan faktanäkökulmassa olennainen kysymys on, puhuvatko haastateltavat totta. Haastatellut puhuivat vapautuneesti ja esittivät paljon kritiikkiä, joten uskon saaneeni haastatteluiden kautta todenmukaisen kuvan haastateltujen käsityksistä ja kokemuksista.

Kiinnostuksen kohteenani on muun muassa se, minkä asioiden ihmiset *kokevat* vaikuttavan kulutusvalintoihinsa. Ihmisten kokemuksia tutkittaessa en pidä haastateltavien mahdollista epärehellisyyttä keskeisenä kysymyksenä. Alasuutarinkin mukaan faktanäkökulmassa aineistoa voi lähestyä kahdella tavalla: voidaan etsiä tietoa ihmisten todellisesta käyttäytymisestä sekä tietoa heidän kokemuksistaan ja asioille antamistaan merkityksistä (Alasuutari 1999, 94). Alasuutari toteaa myös, että

ihmisten subjektiivisia kokemuksia ja toiminnan motiiveja tutkittaessa voi olla lähes mahdotonta saada selville, onko tieto luotettavaa. Emme voi aina varmasti nimetä omiakaan motiivejamme. (Alasuutari 1999, 97.)

3 Taustaa: kulutusseurannan tulokset

Kerron tässä luvussa kulutusseurannan toteutuksesta, keskeisimmistä tuloksista ja siitä, miten kulutusseurantatietojen perusteella laskettiin kotitalouksien luonnonvarojen kulutus. Luvun tarkoitus on taustoittaa tutkimuksen haastatteluaineiston analyysiä. Ryhmähaastatteluiden sisältö liittyy hyvin kiinteästi kulutusseurannan tuloksiin, joten tulosten esittely on oleellista haastatteluiden analyysin ymmärtämiseksi. Tämän luvun sisältö vastaa hyvin pitkälti niitä taustatietoja, joita kotitalouksille jaettiin ennen ryhmähaastatteluja.

3.1 Kulutusseurannan käytännön toteutus

Kulutusseuranta kesti kuusi viikkoa syys-lokakuussa 2007. Seuratut osa-alueet olivat asuminen, liikenne ja harrastukset, matkailu, elintarvikkeet ja kodin tavarat. Nämä valittiin, koska aiemman tutkimuksen perusteella näiden osa-alueiden ympäristövaikutukset ovat suurimmat (esim. Michaelis & Lorek, 2004; Lähteenoja ym., 2006a). Kotitaloudet saivat jokaisen tutkimusviikon alussa kyselylomakkeen kunkin viikon osa-alueesta ja lomakkeet palautettiin viimeistään viikon kuluttua. Kodin tavaroiden inventointiin oli aikaa kaksi viikkoa muista osa-alueista poiketen. Näiden osa-alueiden lisäksi mökin omistajat täyttivät erillisen kyselyn kesämökistään.

Asumisviikolla tiedusteltiin asunnon kokoa ja seinämateriaaleja. Lisäksi kotitaloudet kertoivat mahdollisesta kellarista ja piharakennuksista. Talojen pihoista kysyttiin koon lisäksi sitä, kuinka suuri osa pihasta oli rakennettua nurmikkoa, asfalttia, soraa tai kivilaattaa. Asukkaat ilmoittivat vuosittaisen sähkön ja lämmön kulutuksensa sekä lämmitysmuodon. Veden kulutusta kotitaloudet seurasivat viikon ajan täyttämällä vesipäiväkirjaa.

Liikenneosiossa kotitaloudet pitivät viikon ajan liikennepäiväkirjaa, johon merkittiin kullakin liikennevälineellä kuljetut kilometrit. Henkilöautokilometreistä pyydettiin merkitsemään myös autossa olleiden matkustajien määrä. Liikenneosion yhteydessä kysyttiin myös harrastuksista, mutta harrastuksia ei lopulta laskettu mukaan

kotitalouksien ekologisiin selkäreppuihin, koska harrastusten materiaalien kulutuksesta ei ole olemassa vielä tarpeeksi tietoa.

Matkailun materiaalien kulutusta selvitettiin lomakkeella, johon merkittiin viimeisen vuoden aikana tehdyt ulkomaan- ja kotimaan matkat. Lomakkeeseen merkittiin myös hotelliyöpymiset sekä yöpymiset tuttavien mökeillä tai vuokramökeissä. Omien mökkien materiaalipanokset kuuluvat myös matkailuosioon. Mökkilomakkeissa kysyttiin mökin rakennusmateriaaleja, kokoa, sähkön ja veden kulutusta sekä tietoja mökillä olevista tavaroista. Vastajia pyydettiin kertomaan myös mahdollisista ruoppauksista sekä yksityistiestä.

Ruokaviikolla kotitaloudet pitivät ruokapäiväkirjaa, johon merkittiin viikon aikana ostetut ruoat ja varastosta syödyt ruoat. Viikon lopussa viikon aikana ostetut mutta ei syödyt ruoat vähennettiin viikon ruokamäärästä. Eri perheenjäsenet listasivat, mitä ruokaa he olivat syöneet muualla kuin kotona. Ruokaviikolla kysyttiin myös päivittäistavaroiden, kuten vessapaperin ja hammastahnan, kulutuksesta. Samalla viikolla seurattiin myös jätteiden syntyä. Pakkausjätteet ja muut kotitalouden lajittelemat jätteet (esimerkiksi paperi, metalli, biojäte) punnittiin kaikki erikseen.

Tavarainventaarioissa listattiin erikseen talossa sisällä olevat sekä varastoissa olevat tavarat. Tulosten käsittelyssä varastotavarat ja käytössä olevat tavarat laskettiin kuitenkin yhteen. Kotitaloudet listasivat kaikki huonekalut, kodinkoneet ja sähkölaitteet, tekstiilit, kirjat ja lehdet, työkalut sekä korut. Tavaroista pyydettiin ilmoittamaan niiden pääasiallinen materiaali sekä arvioitu käyttöikä. Käytettyinä hankitut tavarat merkittiin erikseen, koska niiden materiaalien kulutus lasketaan nollaksi (Ritthoff ym. 2002).

Kotitaloudet täyttivät lomakkeita ahkerasti ja ajallaan. Lopullisesta aineistosta puuttuu vain kaksi lomaketta. Yksi kotitalous jätti ruokapäiväkirjan ja siihen liittyneet jäteseurantalomakkeen ja päivittäistavaralomakkeen palauttamatta. Toisen kotitalouden lähettämä tavarainventaariolomake hävisi tulosten käsittelyvaiheessa.

3.2 MIPS-laskelmien tekeminen ja kulutusseurannan tulokset

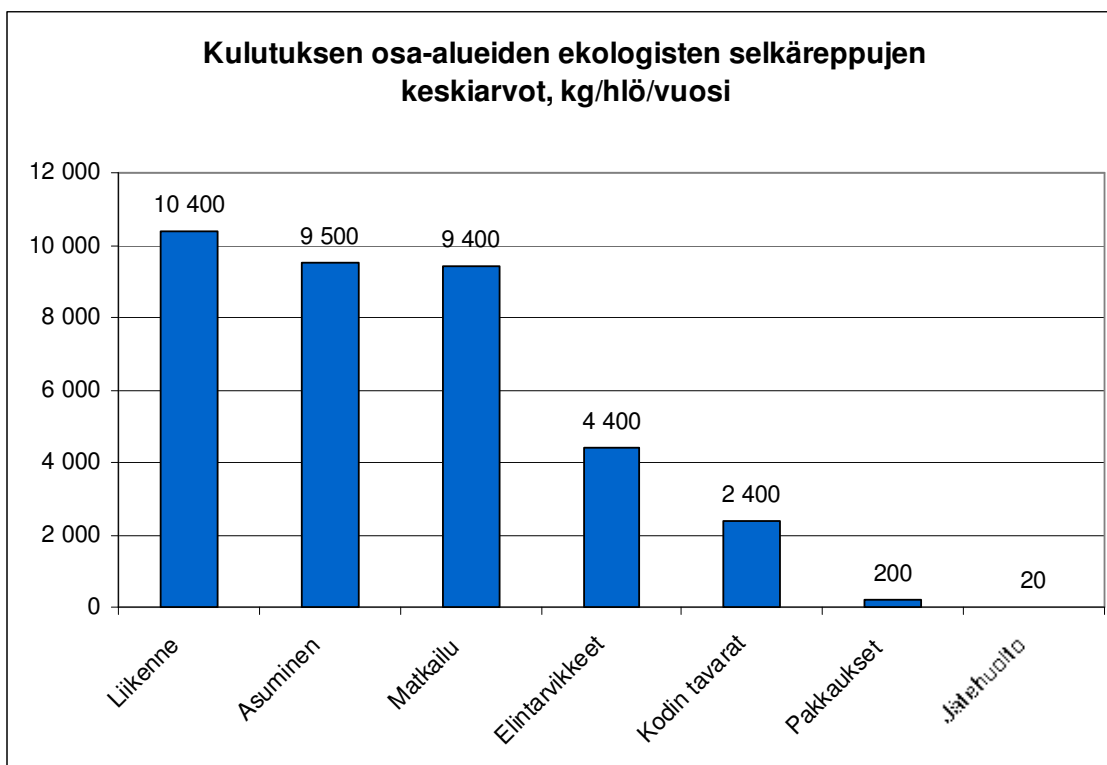
Kulutusseurannan pohjalta kotitalouksille laskettiin niiden ekologiset selkäreput. Tämä tehtiin siten, että kotitalouksien ilmoittamat tiedot (esimerkiksi 50 kilometriä linja-autolla ajettuja kilometrejä viikossa) kerrottiin sopivimmalla MI-kertoimella (0,32 kg/henkilökilometri), jolloin saatiin kotitalouden linja-autolla kulkemisen ekologinen selkäreppu viikkoa kohden (eli $50 \text{ km} \times 0,32 \text{ kg/km} = 16 \text{ kg}$).

Kuuden viikon kulutusseurannan pohjalta jokaiselle kotitaloudelle laadittiin kooste kotitalouden tuloksista. Nämä tulokset lähetettiin kotitalouksille muutamia päiviä ennen ryhmähaastatteluja. Ennen ryhmähaastattelun alkamista tulokset käytiin vielä yleisellä tasolla läpi. Kotitalouksille esitettiin viideltä mainitulta osa-alueelta sekä kotitalousjätteistä ja pakkauksista niin kutsutut ekologiset selkäreput eli kiinteät luonnonvaraluokat yhteen laskettuna. Kotitalousjätteistä ja pakkauksista kerrottiin vain osa-alueen suuruus yhteenlaskettuna, mutta muista osa-alueista eriteltiin selkärepun sisältöä ja se, mistä asioista reput koostuvat. Lisäksi matkailuosiossa esitettiin matkailun ilman kulutus. Tulosten yhteydessä esiteltiin myös tilastojen pohjalta lasketun keskivertosuomalaisen ekologista selkäreppua ja kotitaloudet pystyivät vertaamaan omia tuloksiaan keskivertosuomalaiseen sekä projektissa mukana olleista suurimpaan ja pienimpään selkäreppuun.

3.2.1 Kulutuksen osa-alueiden suuruusjärjestys ja koostumus

Kulutuksen eri osa-alueiden luonnonvarojen kulutuksen suuruusjärjestys suurimmasta pienimpään on tämän kulutusseurannan perusteella liikenne, asuminen, matkailu, elintarvikkeet ja kodin tavarat. Seuraavassa vertailussa on esitetty myös pakkaus- ja jätehuolto-osa-alueiden suuruus, vaikka näitä ei varsinaisesti voi pitää omina kulutuksen osa-alueinaan. Materiaalipanokset on laskettu kiloina henkilöä kohden vuodessa. Materiaalipanokset päätettiin laskea henkilöä kohden sen vuoksi, että eri kokoiset kotitaloudet olisivat keskenään vertailukelpoisia. Suurimmassa osassa tässä luvussa olevista diagrammeista on esitetty kaikkien tutkimuskotitalouksien tuloksista lasketut keskiarvot kulutuksen eri osa-alueilta. Keskiarvot eivät kerro mitään siitä,

millaisia vaihteluita kotitalouksien välillä oli. Siksi joistain osa-alueista on esitetty myös taulukot pienimmästä ja suurimmasta selkäreppusta.



KUVIO 1 Kulutuksen osa-alueiden ekologisten selkäreppujen keskiarvot.

Seuraavassa taulukossa on esitetty kultakin osa-alueelta pienin ja suurin selkäreppu.¹ Pakkaukset ja jätehuolto on jätetty tarkastelusta pois niiden pienen merkityksen vuoksi. Mikään yksittäinen kotitalous ei saanut suurinta tai pienintä arvoa kulutuksen kaikilla osa-alueilla, vaan luvut ovat eri kotitalouksilta.

TAULUKKO 1 Osa-alueiden pienimmät ja suurimmat selkäreput.

	Liikenne	Asuminen	Matkailu	Elintarvikkeet	Tavarat
Pienin	800	3 400	200	2 600	600
Suurin	52 000	39 200	42 000	7 700	5 900

¹ Lisätietoa tutkimuskotitalouksien selkäreppujen eroista: Lähteenoja ym. 2008.

3.2.2 Liikenne

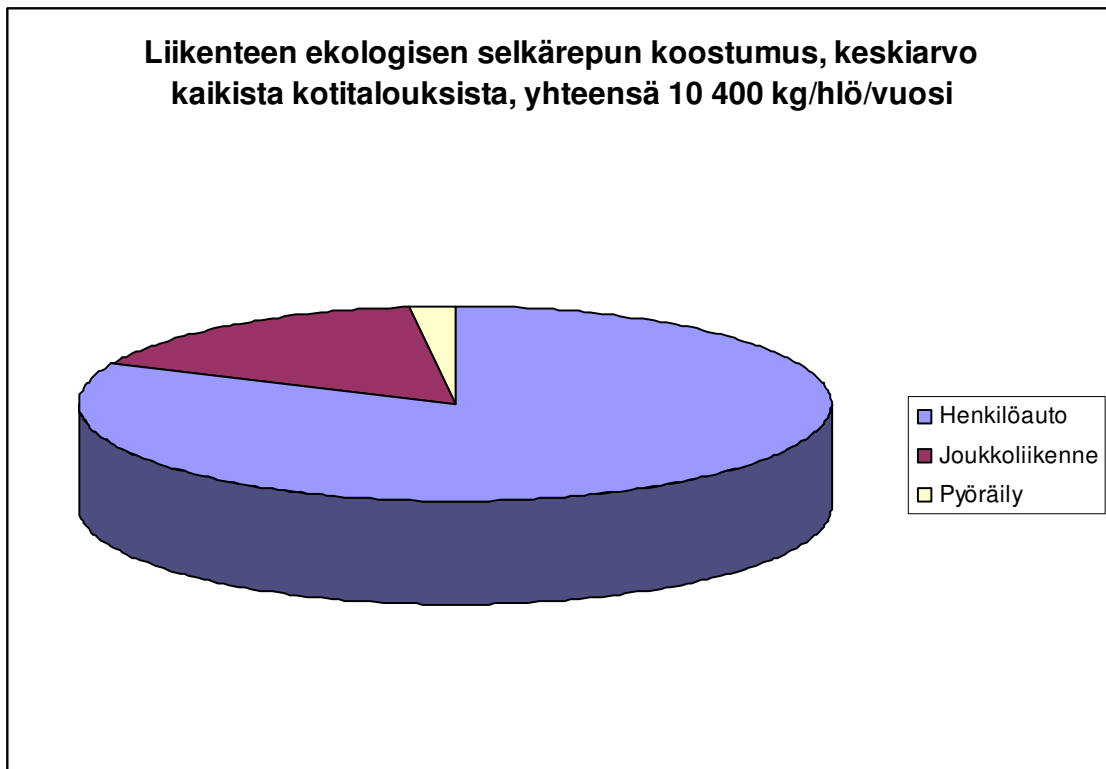
Liikenne-osion laskelmat perustuvat LiikenneMIPS-tutkimuksen tuloksiin (Lähteenoja ym. 2006b). Liikenneosiossa otettiin huomioon seitsemän liikennemuotoa: henkilöauto, metro, raitiovaunu, juna, linja-auto, polkupyörä ja kävely. Tulosten esittelyssä metro, raitiovaunu, juna ja linja-auto on laskettu yhteen joukkoliikenteeksi. Henkilöautolla ajettut kilometrit kerrottiin keskimääräisillä kg/ajoneuvokilometri-kertoimilla ja joukkoliikenteellä kuljetut kilometrit keskimääräisillä kg/henkilökilometri-kertoimilla (Lähteenoja ym. 2006b, 38–48). Tämä tarkoittaa sitä, että laskennassa ei ole otettu huomioon sitä, millaisella tiellä tai rataosuudella matka on tehty. Jokaisen tutkimuskotitalouksien kulkeman reitin erikseen laskeminen olisi kasvattanut laskentaan kulunutta aikaa kohtuuttomasti. Henkilöautolla ajetuissa kilometreissä otettiin huomioon auton täyttöaste: jos auton kyydissä olleista puolet oli jonkin muun kotitalouden jäseniä, tutkimuskotitalouden selkäreppuun laskettiin vain puolet kyseisestä matkasta.

Liikennepäiväkirjassa ilmoitetut viikon aikana kuljetut matkat kerrottiin vastaamaan koko vuoden liikennettä. Liikennepäiväkirjassa kysyttiin, eroaako kyseinen viikko tavallisesta viikosta. Liikennepäiväkirjassa ilmoitettuja lukuja korjattiin, jos kotitaloudet olivat ilmoittaneet selkeästi, miten viikko eroaa tavallisesta viikosta. Työajalla tehdyt matkat on jätetty laskuista pois, koska niiden ei lasketa kuuluvan kotitalouden vaan työnantajan ekologiseen selkäreppuun.

Kävelystä ja pyöräilystä mukaan otettiin vain liikennetarkoituksessa tehdyt matkat, ei liikunnan vuoksi tehtyjä lenkkejä. Lenkkeily laskettaisiin mukaan harrastusten ekologiseen selkäreppuun, mutta kuten aiemmin mainitsin, harrastukset jäivät pois lopullisista laskelmista vajavaisen MI-tietopohjan vuoksi.

Liikenteen pienin selkäreppu oli 800 kg ja suurin 52 000 kg. Tämän osion tulokset eivät olleet erityisen yllättäviä. Henkilöauton haitallisuus joukkoliikenteeseen ja kävelyyn verrattuna oli jo ennestään tiedossa. Ekologisen selkäreppun erityispiirre on se, että siinä korostuu tieliikenteen infrastruktuurin osuus: noin 90 prosenttia autoilun

repusta tulee teiden infrastruktuurista. Ilman kulutuksessa taas auton käyttö on merkittävintä.²



KUVIO 2 Liikenteen ekologisen selkärepuun koostumus.

Liikenteessä eri kotitalouksien luonnonvarojen kulutus vaihtelee huomattavasti.. Joukosta löytyi jokaiselta osa-alueelta ainakin yksi kotitalous, joka ei käyttänyt kyseistä liikennemuotoa ollenkaan.

TAULUKKO 2 Liikenteen pienimmät ja suurimmat selkäreput.

	Henkilöauto	Joukkoliikenne	Pyöräily
pienin	0	0	0
suurin	52 000	25 400	2 200

² Lisätietoa liikenteen infrastruktuurin osuudesta MIPS-luvuissa sekä infrastruktuurin allokoinnista eri liikennemuotojen kesken löytyy LiikenneMIPS-raportista (Lähteenoja ym. 2006b).

3.2.3 Asuminen

Kotitalouksien asumisen luonnonvarojen kulutuksen laskeminen perustuu pääosin Tammisen ym. (2008) laskelmiin. Asumisen luonnonvarojen kulutus muodostuu rakennuksesta, pihasta, mahdollisesta yksityistiestä sekä lämmön, sähkön ja veden kulutuksesta.

Rakennuksen MI-luku muodostuu talon ulko- ja väliseinistä, katosta ja perustuksista. Seinissä on otettu huomioon eri rakennusmateriaalit. Eri seinämateriaaleja on mukana betoni, tiili, soraharkko ja puu, sekä verhoilumateriaaleina lauta ja tiili. Jokaiselle tutkimuksessa mukana olleelle talolle on laskettu oma MI-luku Tammisen (2008) laskelmien pohjalta.

Talossa mahdollisesti tehtyjä remontteja ei ole otettu huomioon. Rakennusten maanpäällisten osien materiaalipanokset on jaettu 50 vuodelle, koska tämän ajanjakson jälkeen joudutaan todennäköisesti tekemään jo isoja remontteja (Tamminen ym. 2008). Tutkimuksessa oli mukana joitain rakennuksia, jotka olivat jo yli 50-vuotiaita. Näiden rakennusten perustusten materiaalipanos on jaettu sadalle vuodelle. Rakennusluku sisältää myös mahdollisten piharakennusten materiaalipanokset. Tontilla valmiina olleet vanhat rakennukset, kuten ladot ja navetat, on jätetty laskelmista pois, koska ne ovat jo palvelleet varsinaisessa käyttötarkoituksessaan ja voidaan laskea nykyisellään käytetyiksi rakennuksiksi. Kellarin materiaalipanosta on arvioitu karkeasti laskemalla kiinteiden luonnonvarojen kulutukseen mukaan kellarin paikalta siirretyn maa-aineksen määrä.

Koko vuoden vedenkulutus arvioitiin viikon seurannan perusteella. Osa kotitalouksista ei ollut täyttänyt vesipäiväkirjaa koko viikon ajan. Näille kotitalouksille jouduttiin ensin arvioimaan muutaman päivän perusteella koko viikon kulutus. Veden kulutus sisältää vain kotona käytetyn veden, joten paljon kotona aikaa viettäville henkilöillä veden kulutus on suurempaa kuin muilla. Tämä vähentää vesilukujen vertailukelpoisuutta. Veden lämmittämiseen kuluva energia on laskettu mukaan veden käytön materiaalien kulutukseen.

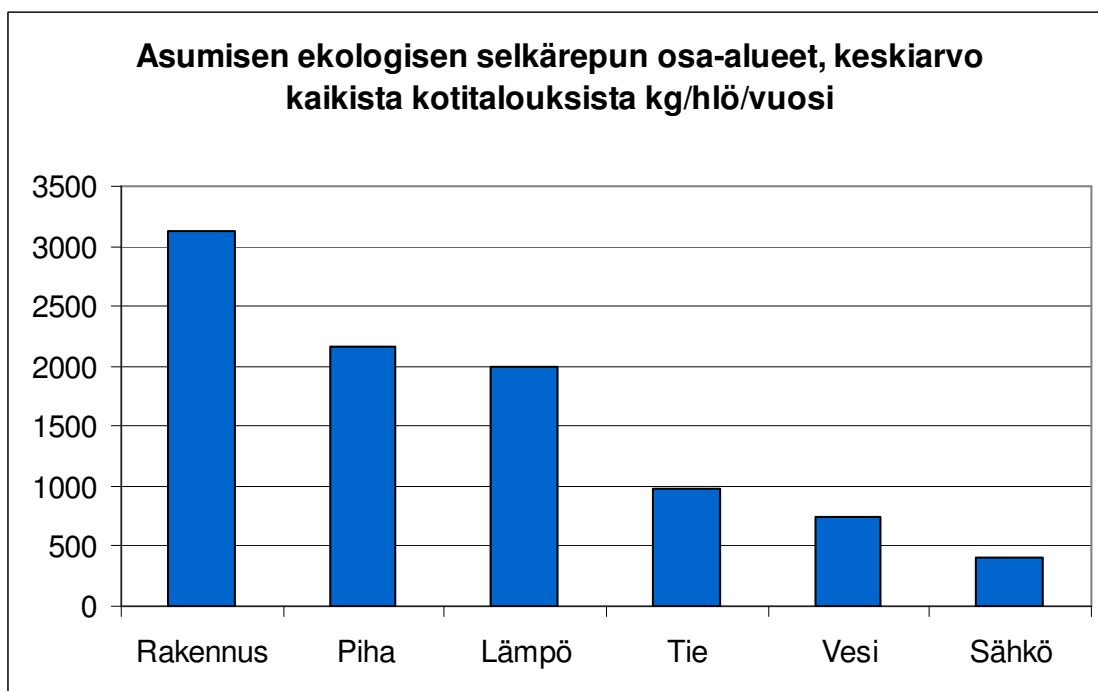
Kotitaloudet ilmoittivat sähkön kulutuksestaan sähkölaskun perusteella. Jos talossa on sähkölämmitys, sähkön ja lämmön lukuja ei ole voitu erottaa toisistaan. Muita lämmitysmuotoja kotitalouksilla oli puu-, öljy- ja pellettilämmitys sekä kaukolämpö.

Tuulisähkön kertoimen ovat laskeneet Schmidt-Bleek ym. (1998). Kaikkien ekosähköä käyttävien kotitalouksien sähkönkulutus on kerrottu tuulisähkön kertoimilla. Nieminen ym. (2005) ovat laskeneet kaukolämmön ja tavallisen sähkön kertoimet. Pellettilämmityksen kertoimet perustuvat Salon ym. (2008, Liite 11) laskelmiin. Aurinkolämmityksessä materiaalien kulutuksessa on otettu huomioon aurinkokeräimen materiaalipanos (Suomen luonnonsuojeluliitto 2008). Puulämmityksessä puiden määrä on laskettu mukaan biottisten luonnonvarojen kulutukseen, jos puut on kaadettu varta vasten. Lisäksi puiden kuljetukset on otettu huomioon. Wuppertal-instituutissa on laskettu lämmitysöljyn tuottamisen ja polttamisen MI-luvut (Wuppertal Institut 2003).

Pihan luvuissa on otettu huomioon eri päällysteistä nurmikko-, sora- ja asfalttipäällyste. Nurmikon materiaalipanos riippuu siitä, onko nurmikko perustettua nurmikkoa vai luonnontilaista. Luonnontilaisten nurmikoiden, heinikoiden ja metsiköiden materiaalipanos on nolla. Perustetussa nurmikossa pintamaata on poistettu ja tilalle on tuotu soraa ja hiekkaa. Perustetussa nurmikossa on myös salaojitus. (Tamminen ym. 2008.) Osalla kotitalouksista nurmikkoa tehtäessä pintamaata oli korvattu soralla ja hiekalla, mutta salaojitusta ei ollut tehty. Näissä tapauksissa nurmikon panoksiin laskettiin mukaan vain käytetyt sorat ja hiekat.

Osalla omakotitalossa asuvista perheistä oli omaa tietä. Yksityistiet on laskettu mukaan asumisen materiaalien kulutukseen. Yksityistien MI-kertoimen on laskenut Talja ym. (2006). Muiden kuin yksityisteiden materiaalipanokset ovat mukana liikenteen luvuissa, joissa eri liikennemuotojen kertoimiin on laskettu mukaan infrastruktuurin osuus.

Asumisen selkäreput vaihtelivat 3 400 kg:sta 39 200 kg:aan. Asumisessa kiinteiden rakenteiden kuten rakennuksen, pihan ja mahdollisen yksityistien osuus nousi merkittäväksi. Yksityisteiden luonnonvarojen kulutuksen keskiarvo on noin 1 000 kg vuodessa, vaikka vain kahdeksalla kotitaloudella 27:stä oli omaa tietä.

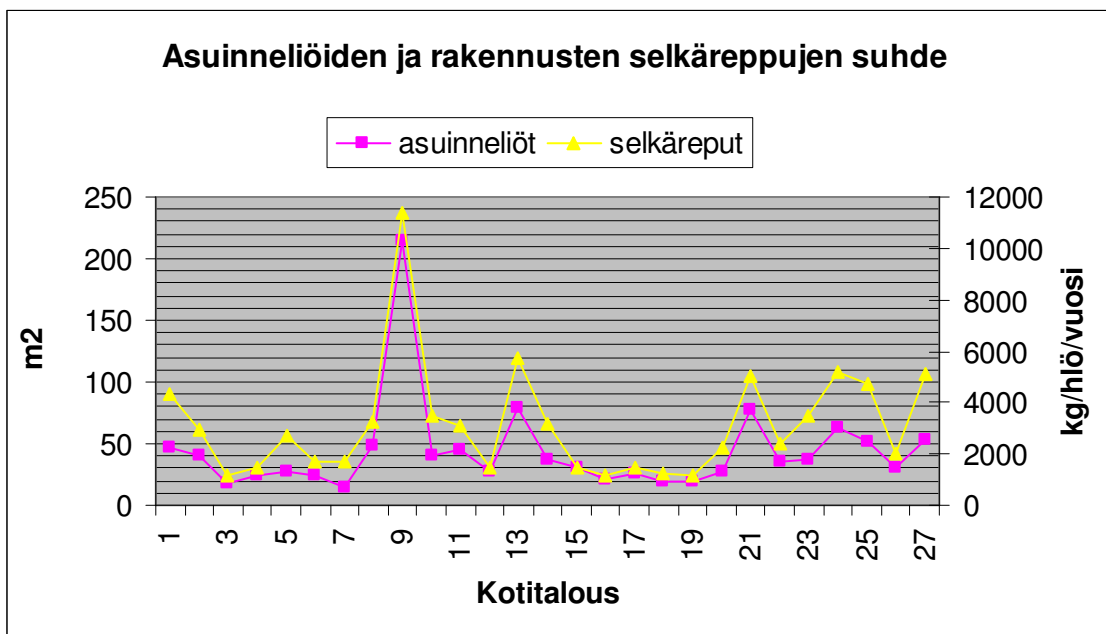


KUVIO 3 Asumisen ekologisen selkärepun osa-alueet.

TAULUKKO 3 Asumisen osa-alueiden pienimmät ja suurimmat selkäreput

	Rakennus	Piha	Lämpö	Tie	Vesi	Sähkö
pienin	1 100	50	1 000	0	200	100
suurin	10 500	22 600	5 100	10 900	2 700	1 900

Rakennuksen materiaalipanous riippuu kaikista eniten asuineliöiden määrästä. Talon materiaalilla, iällä, mahdollisella kellarilla sekä piharakennusten määrällä on myös merkitystä, mutta asuineliöt ovat merkittävin tekijä.



KUVIO 4 Asuinneliöiden ja rakennusten selkäreppujen suhde.

Pihojen ekologiset selkäreput vaihtelivat paljon sen mukaan, kuinka luonnontilainen piha on. Täysin luonnontilainen piha olisi MIPS-luvultaan nolla, mutta tällaisia pihvoja ei ollut tutkimuksessa mukana. Kerrostalojen pihat olivat lähes kaikissa tapauksissa raskaasti rakennettuja, mutta kerrostalojen pihojen luonnonvarojen kulutuksen jakaantuessa useammalle kotitaloudelle niiden luvut jäivät henkilöä kohden pienemmiksi kuin omakotitaloissa. Kerrostaloasujien pihojen selkäreppujen keskiarvo oli henkilöä kohden noin 500 kiloa ja omakotitalojen 3 500 kiloa.

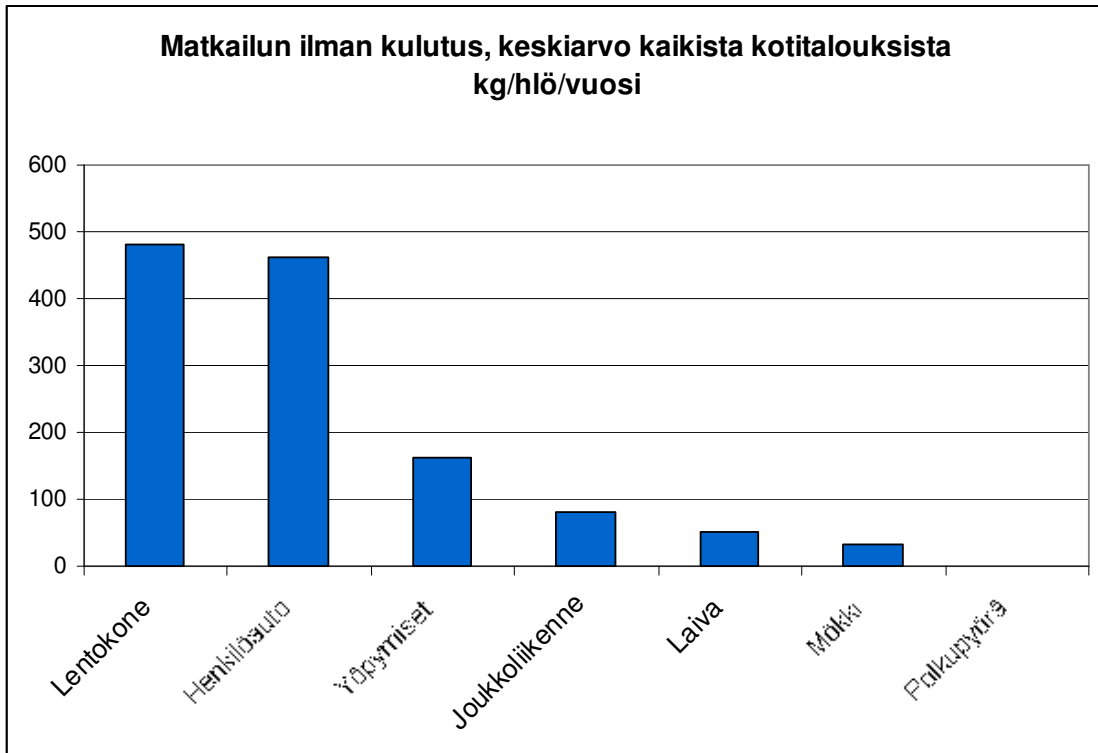
Sähkön osuus asumisen ekologisessa selkärepassa on tässä tutkimuksessa pienin. Sähkön pienuutta selittää se, että tutkimusjoukosta 12 kotitaloudella oli ekosähkösopimus. Jos kaikilla kotitalouksilla olisi ollut tavallinen sähkösopimus, sähkönkulutuksen selkäreppujen keskiarvoksi olisi tullut 850 kg eli enemmän kuin veden osuus. Lämmityksen lukuja vääristää se seikka, että kuudella kotitaloudella oli sähkölämmitys, jolloin sähkön ja lämmön lukuja ei voida erottaa toisistaan. Näiden kotitalouksien lämmön ja sähkön luvut eivät ole mukana aiemmassa asumisen eri osa-alueiden keskiarvoja esittelevässä kuvassa.

3.2.4 Matkailu

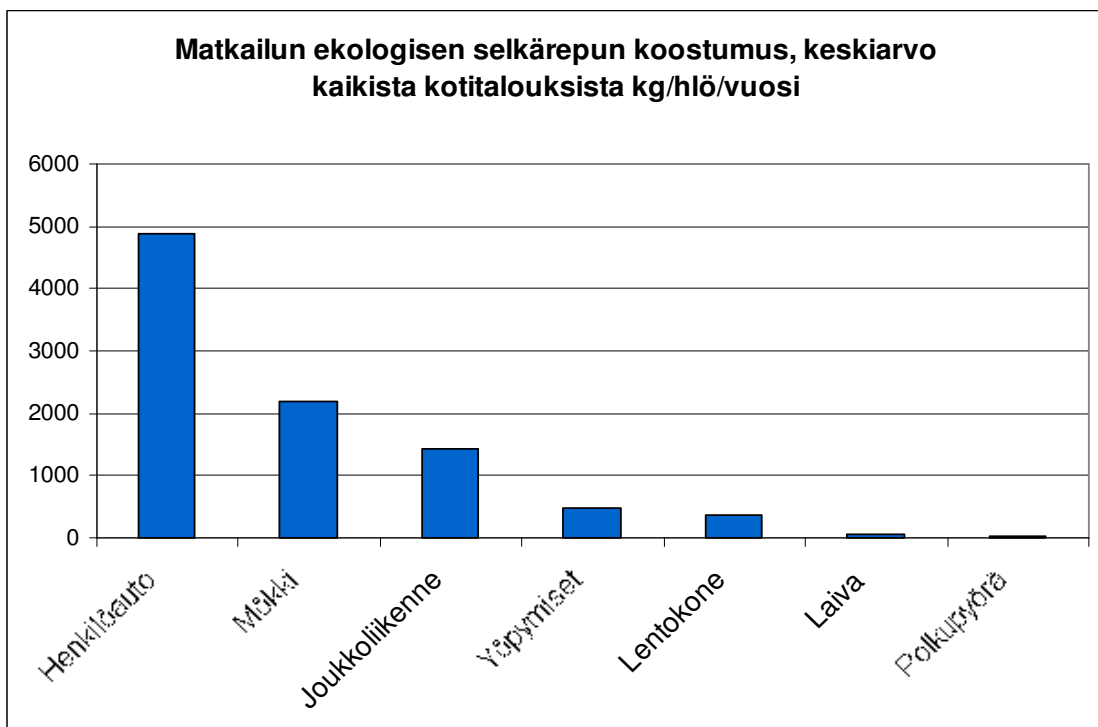
Matkailun ekologisen selkäreppun osa-alueet ovat mökki, yöpymiset hotelleissa tai muissa kuin omassa mökissä, henkilöautomatkat, joukkoliikennematkat, lentokonematkat, laivamatkat ja pyörämatkat. Työmatkoja ei ole otettu laskelmiin mukaan. Joukkoliikennematkat sisältävät matkat junalla, linja-autolla, raitiovaunulla ja metrolla.

Hotelli- ja mökkilaskelmat perustuvat Salon ym. tutkimukseen (2008). Hotelliyöpymiset kerrottiin Salon ym. laskemilla Sokos Hotel Arinan kertoimilla ja mökit Salon ym. vaatimattoman mökin kertoimilla. Kotitalouksien omien mökkien ekologisiin selkäreppuihin laskettiin mukaan myös mökin sähkönkulutus, mahdollinen yksityistie, rantojen ruoppaus sekä mökillä olevat tavarat. Henkilöauto- ja joukkoliikennematkoissa on käytetty keskimääräisiä kg/henkilökilometri ja kg/ajoneuvokilometri-kertoimia kuten liikenneosiossakin. Lentomatkoissa sen sijaan on käytetty kotimaan-, Euroopan- ja kaukolennoille eri kertoimia (Lähteenoja ym. 2006b).

Matkailussa pienin selkäreppu oli 200 kg ja suurin 42 100 kg. Matkailussa henkilöautomatkat muodostavat suurimman osan luonnonvarojen kulutuksesta. Myös mökkien osuus on suuri, vaikka vain seitsemällä kotitaloudella oli oma mökki. Mökkien suurta materiaalipanosta selittää muun muassa se, että monille mökeille menee yksityistie. Lentokonematkojen pieni osuus selittyy sillä, että lentokoneiden vaatima infrastruktuuri on melko pientä verrattuna joukkoliikenteeseen ja yksityisautoiluun. Ilman kulutuksessa lentokonematkailun haitallisuus ympäristölle näkyy selkeämmin.



KUVIO 5 Matkailun ilman kulutus.

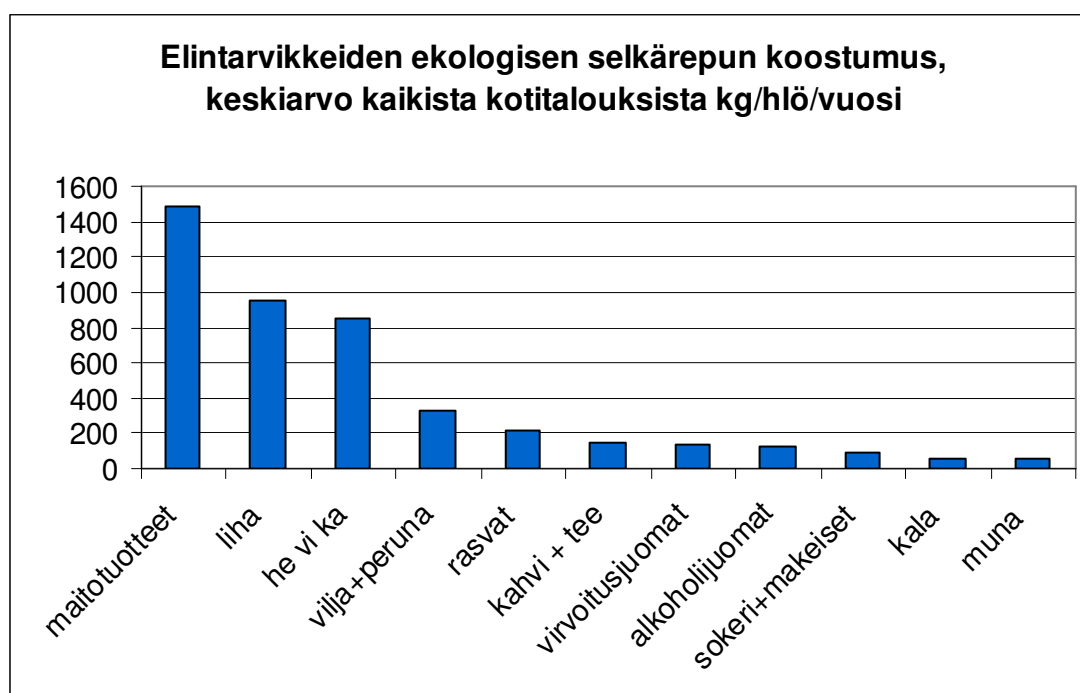


KUVIO 6 Matkailun ekologisen selkärepon osa-alueet.

3.2.5 Elintarvikkeet

Elintarvikkeiden luonnonvarojen kulutuksen laskeminen perustuu Kauppisen ym. (2008) sekä Bringezun (2000) tutkimuksiin. Läheskään kaikista elintarvikkeista ei ole olemassa MI-lukuja, joten niiden materiaalinkulutuksen laskemisessa on jouduttu tekemään paljon yleistyksiä. Esimerkiksi kaikki maitotuotteet, kuten juusto ja jogurtti, on laskettu maidon kertoimilla, kaikki marjat mansikan tai lakan kertoimilla sekä vihannekset kurkun tai perunan kertoimilla.

Elintarvikkeissa painavin selkäreppu oli yhteensä 7 700 kg ja pienin 2 600 kg. Elintarvikkeiden ekologisen selkärepun osa-alueet ovat 1) vilja ja peruna, 2) liha, 3) kala, 4) munat, 5) rasvat, 6) maitotuotteet, 7) hedelmät, vihannekset ja kasvikset, 8) kivennäisvedet, virvoitusjuomat ja mehut, 9) alkoholijuomat, kahvi ja tee sekä 10) sokeri ja makeiset. Kulutusseurannan perusteella kolme merkittävintä osa-alueetta ovat maitotuotteet, liha sekä hedelmät, vihannekset ja kasvikset.

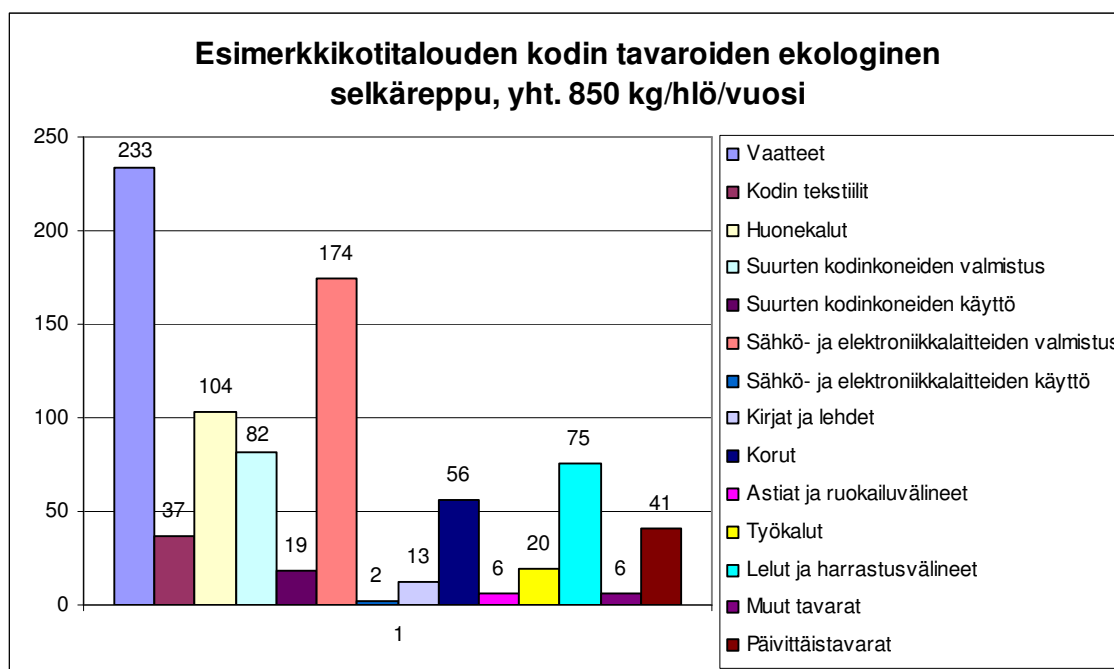


KUVIO 7 Elintarvikkeiden ekologisen selkärepun osa-alueet.

3.2.6 Kodin tavarat

Kodin tavaroiden luonnonvarojen kulutuksen laskemisessa on käytetty 192 materiaalia, tuotetta ja materiaalityyppiä, jotka perustuvat Moision ym. (2008) laskelmiin. Käytettyinä ostetut tai saadut tavarat jätettiin pois laskelmista, koska niiden materiaalien kulutus lasketaan nolaksi (Ritthoff ym. 2002).

Selkäreppujen koot vaihtelivat tällä osa-alueella 600 kg:n ja 5 900 kg:n välillä. Selkäreppujen koostumuksessa oli huomattavia eroja. Tavarainventaario oli kulutusseurannan työläin osuus, joten osa tulosten vaihtelusta selittyy sillä, että kotitaloudet ovat täyttäneet lomakkeita vaihtelevalla tarkkuudella. Sähkölaitteet muodostivat useimmissa tapauksissa merkittävän osan selkäreppusta, vaikka niiden sähkönkulutusta ei laskettu mukaan tavaroiden vaan asumisen selkäreppuun. Pienimmät tavaroiden selkäreput ovat kotitalouksilla, jotka omistavat paljon käytettyjä tavaroita.



KUVIO 8 Kodin tavaroiden ekologinen selkäreppu, esimerkki.

4 Mahdollisuudet ympäristöystävällisiin valintoihin ekologisen selkärepun eri osa-alueilla

Kulutusseurannan perusteella kulutuksen eri osa-alueiden osuus ekologisesta selkärepusta suurimmasta pienimpään on liikenne, asuminen, matkailu, elintarvikkeet, kodin tavarat, jätehuolto ja pakkaukset. Tässä luvussa käsittelen kotitalouksien näkemyksiä ympäristöystävällisten valintojen mahdollisuudesta näillä osa-alueilla. Eri osa-alueita ei mainittu erikseen ryhmähaastattelujen haastattelurungossa, vaan osallistujat saivat itse tuoda esiin haluamiaan kulutuksen osa-alueita. Kaikista osa-alueista syntyi keskustelua ainakin jonkin verran.

Puhuttaessa merkittävistä tai vähemmän tärkeistä kulutuksen osa-alueista jonkin verran hämmennystä herätti se, että MIPS ei mittaa ympäristövaikutuksia vaan käytettyjä luonnonvaroja. Kulutusseurannan tulosten perusteella suuret osa-alueet eivät sopineet kaikkien haastateltavien käsitykseen ekologisesti vastuullisesta toiminnasta. Näitä osa-alueita ei pidetty niin merkittävinä kuin ne ekologisen selkäreppunsa koon mukaan olisivat.

4.1 Liikenne

Liikenteestä puhuttaessa keskityttiin suurelta osin yksityisautoiluun. Haastateltavat esittivät keskenään vastakkaisia näkemyksiä siitä, kuinka paljon oman autoilun määrään voi vaikuttaa. Osa oli sitä mieltä, että autoilee jo nyt vain sen verran kuin on pakko. Toiset taas näkivät myös joukkoliikenteen sinänsä mahdollisena, mutta kokivat joukkoliikenteellä kulkemisen vievän kohtuuttomasti aikaa. Osa piti ajamisen vähentämistä hyvinkin mahdollisena.

”Itseasiassa tähän just liittyy, et mökkimatkat ja työmatkat. Et kun itsellä oli se oletus, että ollaan kohtuu hyviä ihmisiä, niin tota just eilen laskettiin, että me käydään kahdeksan kertaa mökillä neljän sadan kilometrin päässä. Et okei, pudotetaan se siihen, et käydään neljä kertaa ja ollaan pidemmän aikaa, niin se ravaaminen sinne vähentyy siinä. Eli hyvin konkreettisia pieniä muutoksia, sillä varmaan saadaan nyysittyä tota palkkia pienemmäksi.” (Matti)³

³ Haastateltavien nimet on muutettu.

Liikennemuodon valinnanmahdollisuudet ovat haja-asutusalueilla paljon huonommat kuin kaupungeissa. Monet maalla asuvat pitivät joukkoliikenteen käyttämistä käytännössä mahdottomana.

”Niin kyllähän se jos me lähdetään kauppareissulle bussilla, niin meillä menee oikeesti koko päivä. Ja meidän maidot on aivan lämpösiä. Ihan oikeesti, ei se oo mahdollista kesällä. Se on täysin mahdoton ajatus.” (Ilkka)

Liikenteessä keskustelua herätti infrastruktuurin suuri osuus liikenteen ekologisesta selkärepuista. Tulosten esittelyssä mainittiin myös se, että liikenteessä ekologisen selkärepuun lisäksi ilman kulutus on tärkeä tekijä. Ekologisen selkärepuun ja ilman kulutuksen eroista ei kuitenkaan syntynyt haastatteluissa paljon keskustelua. Kuluttajat voivat vaikuttaa liikenteen infrastruktuuriin välillisesti, koska teitä rakennetaan lisää autoilun lisääntyessä. Haastateltavat kuitenkin mielsivät teiden infrastruktuurin sellaiseksi asiaksi, johon he eivät voi itse vaikuttaa.

4.2 Asuminen

Asumisessa ympäristöystävällisten valintojen tekeminen koettiin vaikeaksi, koska kiinteiden rakenteiden osuus on suuri asumisen selkärepuissa. Tästä asiasta puhuttiin haastatteluissa paljon. Asunto on rakennettu joskus aiemmin ja nyt siinä asutaan, eikä asunnon kiinteiden rakenteiden ekologisteen selkäreppuun voi vaikuttaa enää päivittäisillä valinnoilla.

Sen sijaan sähkön ja lämmityksen tapaan ja määrään sekä vedenkulutukseen kuluttajat voivat vaikuttaa. Osa haastateltavista oli vaihtanut ekosähköön jo aiemmin ja muutamat sanoivat vaihtavansa sähkösopimusta tämän tutkimuksen seurauksena. Myös veden kulutuksen tarkkailua pidettiin mahdollisena keinona.

”Ja kyllä tota listaa kun kattoo, niin lämpimän veden kulutusta vois vähän pienentää ja huonekalujen hankintaa, et ne on niinku tosta pienimmästä päästä mitä ilman että tekis oikeesti radikaaleja päätöksiä. Niin tota tossa kohdassa on mitä koko perhe pystyis.” (Leena)

Kerrostaloasujan mahdollisuudet vaikuttaa asumisen selkäreppuun ovat omakotitaloasujia pienemmät, koska lämmitysmuotoa ei voi valita itse.

Matti: Pientaloasujat pystyy jossakin määrin vaikuttamaan lämmitystapavalintoihin, tottakai kulutukseen. Asutaan kuitenkin näillä leveysasteilla. Jos mä katson esimerkiksi omia tolppiani, niin mä sanon, et jos mä oikein haluan, niin mä saan sen puolitettyä hyvin helposti, mutta asumisessa se onkin huomattavasti tiukempaa. Tai se on valinta
Mikko: Ei sitä asumisessa, tai kerrostaloasumisessa ei sitä paljoo pysty vaikuttamaan, ei mitenkään.

Asumiseen liittyviä ympäristönäkökohtia pohdittaessa tilannetta mutkistaa se, että asuinpaikkaa valittaessa myös monet muut seikat kuin ympäristönäkökohdat ovat tärkeitä.

”Siinä on niin paljon niitä muita arvoja jotka merkkää. Mutta jos siinä olis ne kaikki arvot minkä takia on valinnut sen asunnon, mutta se vaan olis pienempi, niin sitten siihen tietysti vois vaihtaa. Mikäs siinä. Paitsi jos se arvo siinä on just se että on väljää, sitten sitä ei ehkä vaihtais pienempään.” (Pauliina)

Asumisen ekologisessa selkäreppussa paljon kriittisiä kommentteja herätti mahdollisen yksityistien suuri osuus.

”No ehkä esimerkiksi se just se tie, mistä puhuttiin, että se on tehty sillai. Että se vei kuitenkin puolet siitä asumisen piirakasta ja koko sen kuudenkymmenen vuoden ajan tulevaisuudessakin, se tuntuu, ettei se voi olla niin. Että kun se maa on kuitenkin käännetty peltoon ja siitä on tehty.” (Saija)

4.3 Matkailu

Matkailussa keskityttiin paljon pohtimaan mökkeilyä. Mökkeilyn ekologiset selkäreput ovat usein suuria, koska mökillä joudutaan ajamaan pitkiä matkoja ja mökkitiet ovat usein yksityisiä. Mökkeilystä ei kuitenkaan olla valmiita luopumaan, vaikka sen selkäreppu olisi kuinka iso.

”Mekin kun mennään mökille kesäksi, kovastihan se nostaa meidän matkailun reppua, mutta kyllä me silti vaan mennään mökille kesäksi, että ei sillä lailla oo.” (Merja)

Muusta matkailusta lähinnä lentokonematkat ja niiden epäekologisuus oli usein toistuva puheenaihe. MIPS-mittarin kiinteiden luonnonvarojen luokassa lentomatkailu pärjää hyvin, mutta ilman kulutuksessa ei. Tämä ei kuitenkaan herättänyt keskustelijoissa juurikaan keskustelua. Matkailua pidettiin jossain määrin turhana ja sen vähentämisen mahdollisuuksia pohdittiin paljon.

haastattelija: Mitä mieltä ootte, että millä kulutuksen sektorilla ois eniten mahdollisuuksia ympäristöystävällisiin valintoihin?

Katriina: Matkailu.

Valtteri: Niin se lapin matka vuodessa tai kaks ja sitten se etelän matka vuodessa tai kaks niin kyllähän se tavallaan sillain pitäis olla voimia ja kanttia länsimaisella ihmisellä niin kun hyväksyä se, että jos kaikki tekis sen niin mihin se johtaa. Onhan se turhimmasta päästä mun mielestä.

4.4 Elintarvikkeet

Yksi selkeä keino ruokailun ekologisen selkärepun pienentämiseen on lihansyönnin vähentäminen. Ryhmäkeskusteluissa suuri osa ruokaan liittyvästä puheesta käsittelikin lihansyöntiä ja kasvissyöntiä. Myös ulkomailta tuodusta ruoasta puhuttiin jonkin verran. Haastateltavat pitivät ulkomailta tuotua ruokaa ympäristön kannalta haitallisena, vaikka elintarvikkeiden kotimaisuutta tai ulkomaisuutta ei otettu ekologisten selkäreppujen laskennassa huomioon. Lähiruoka on muodostunut monille tutuksi käsitteeksi ja osaksi ympäristöystävällistä toimintaa.

”Jossain elintarvikkeissa, ruuassa, vois kattoo. Siin vois olla vähän niinku tarkempi tai noin. Kattoo vähän kotimaisuusastetta ja tommosta. En mä tiedä noin, tän vuoden aikana mä oon kuitenkin, tos oli vielä toi liha. Mut mä oon niinku lihaa yrittänyt ennen tätäkin vähentää. Et kyl mä nyt syön, mut en niin hirveesti. Mut just sitä vois enempi sitä kotimaisuusastetta ja kattoo vähän ja luomujuttuja just enemmän.” (Mikko)

Myös luomuruoka tuli jokaisessa keskustelussa esiin ja monet sanoivat vaihtaneensa luomuruokaan tämän tutkimuksen seurauksena, vaikkei laskennassa otettu huomioon olivatko tuotteet luomua vai eivät.

Haastateltavat puhuivat usein siitä, että nimenomaan kasvissyöjäksi ryhtyminen ja lihasta kokonaan luopuminen olisi ympäristön kannalta edullista. Lihan syönnin vähentäminen ei noussut niin paljon esiin, vaikka sekin voisi olla yksi hyvä keino. Haastateltavat tuntuivat toisaalta välillä epäilevän kasvissyönnin ympäristöystävällisyyttä, koska monia kasvisruokavalioon kuuluvia elintarvikkeita kuljetetaan ulkomailta.

Matti: Tää jotenkin taas tuntuu. Mä henkilökohtaisesti kaipaaisin sitten taas jo lisää tietoa siitä ruuan ympäristövaikutuksista.

Noora: Totta.

Matti: Koska se että, jos sä oot kasvissyöjä ja sä rupees syömään sitä japanista tuotua levää ja talvella guavoja.

Joonas: Niin onks se todellakin noin?

Matti: Esimerkiksi suomalaista luomulammasta, niin mikä se on sit niinku?

Ruokavaliota harkittaessa ihmisten valintoihin vaikuttavat myös perinteiset käsitykset terveellisestä ruokavaliosta. Muutamat haastateltavat eivät luottaneet siihen, että kasvisruoasta saisi kaikki tarvittavat ravintoaineet.

Saara: Kyl mä tota kasvissyöntijuttua mä voisin kyl itelleni ihan kyllä harkita. Mut en ehkä kasvaville lapsille sitä heti lähtis markkinoimaan.

Jouni: Siin joutus niin paljon miettimään enemmän.

Merja: Ja siin on niin kova homma.

Saara: Ja ehkä sen voi tehdä sen ratkasun sitten vähän myöhemminkin.

Merja: Mut et kyllähän se sillai onnistuu. Meil on yks lapsista, joka ei sitä lihaa sillai syö, mut et kyl siin on joutunut aika paljon miettimään.

Jouni: Viel hengissä on.

Ruokailu ja elintarvikkeet tuntuivat olevan erityisen monimutkainen aihepiiri. Eri elintarvikkeissa sekä tuotanto- ja kuljetusmuodoissa riitti pohtimista.

Merja: Mut mitäs nää kasvihuoneet ja kaikki nää tuodut hedelmät ja muut?

Leena: Einekset.

Saara: Vai onks se et jos hedelmät vaihtaa marjoiksi?

Sauli: Kyllähän nytkin aika paljon puhutaan siitä, että kasvihuoneissa kasvattaminen, niin ei se oo käytännössä yhtään sen ekologisempaa kuin että ne tuodaan rekoilla Espanjasta. Se on aika kallista kasvattaa Suomessa.

Jouni: Mut eks se muutu taas toiseksi, jos se kasvihuone on vaan kesät käytössä?

4.5 Kodin tavarat

Erilaisia turhia tavaroita pidetään usein länsimaisen kulutusjuhlan symboleina. Ekologisessa selkärepuissa kodin tavaroiden osuus on kuitenkin suhteellisen pieni, mikä aiheutti joissain keskusteluissa kriittisiä puheenvuoroja. Kodin hankinnat ovat selkeitä yksittäisiä tekoja, joihin on suhteellisen helppo vaikuttaa. Tämän osa-alueen pieni painoarvo tuntui joistain haastatelluista lannistavalta.

”Ja sitten se että mitä vois tehdä paremmin, kun on jotenkin on ite ajatellut, että joo, ei osta mitään uutta, mäkin aina vien kaikki, kaikki korjataan, oikein tälläi, et tää on se meidän ekologinen tapa elää, et kaikki korjataan ja käytetään ja ostetaan vanhaa, jos vaan löytyy. Niin sillai just että pyhi, ihan sama kun noi tavarat on tua noin pieni. Että jotenkin kuvitellu olevansa siinä kauheen ekologinen.” (Sari)

Monet olivat kauhistuneet tavarainventaariota tehdessään tavaroiden suurta määrää. Tämä tuli esiin kaikissa keskusteluissa. Tavaroiden laskeminen sai ihmiset pohtimaan, ovatko nämä kaikki tavarat todella tarpeellisia.

Saara: Siinä kun listattiin niitä tavaroita, niin kyllä mua hämmästytti, että vaiks meillä vaatteet on melkein kaikki kierrätystavaraa ja huonekalut, niin kuitenkin se, miks pitää niinku olla sitä tavaraa niin järkyttävästi. Että kun meidän [Kirsillä] oli pitkähihasia paitoja 37, niin kyllä se tyttö vähän vähemmällä. Paljon niitä kenkiä oli sulla?

Kirsi: 125.Paria.

Saara: Joo. Tämmösiä hurjii määriä. Tai sit niitä jotakin tyynyliinoja 50. Että näin sitä vaan.

Haastatteluissa korostettiin myös valmistajien vastuuta ja kauhisteltiin sitä, kuinka lyhytikäisiä tavarat nykyään ovat. Korjaaminenkaan ei kannata, koska uuden tuotteen ostaminen on usein halvempaa kuin vanhan korjaaminen.

4.6 Jätehuolto ja pakkaukset

Jätteistä ja pakkauksista puhuttiin melko vähän. Niihin puututtiin lähinnä vain toteamalla, että niiden pieni osuus selkärepuusta oli yllättävää. Tämä on ymmärrettävää, koska kuluttajavalistuksessa on keskitytty niin paljon kierrättämiseen ja ihmiset ovat oppineet kierrättämisen kuuluvan ekologiseen elämäntapaan.

Saara: Se on jotenkin. Hirveesti keskittyy johonkin pakkaamisasiaan tai jätteen kierrätykseen, niinku tämmönen neuvontatyö. Ja niinku nyt me tossa ainakin nähtiin, niin sehän on valtavan valtavan pieni osa, et ehkä se kannattais se neuvonta ja valistus keskittyä ihan johonkin muuhun asiaan, eikä siihen.

Leena: Omakotitalon rakentamista suunnitteleville.

5 Kuluttajien toimintatila ympäristöystävällisissä kulutusvalinnoissa

Tässä luvussa vastaan tutkimuskysymykseeni, mitkä tekijät määrittävät ja rajaavat yksilöiden toimintatilaa ympäristöystävällisissä kulutusvalinnoissa. Haastatteluissa esitetyt puheenvuorot kuvaavat toimintatilaa määrittäviä tekijöitä välähdyksenomaisesti eri puolilta. Toimintatilaa määrittävät tekijät kietoutuvat yhteen rakenteeksi, josta on hankala erottaa yksittäisiä osia erikseen tarkasteltavaksi. Luvussa 5.1 tekijät on jaoteltu löyhästi sosiaaliseen ja rakenteelliseen ulottuvuuteen, vaikka tässäkin jaottelussa ulottuvuudet menevät hieman päällekkäin. Luvussa 5.2 pohdin, miten toimintatilaa voisi laajentaa ja miksi toiset käytännöt muuttuvat helpommin kuin toiset. Luvussa 5.3 vedän yhteen toimintatilan olennaiset piirteet.

5.1 Toimintatilaa määrittävät tekijät

Sosiaalinen ulottuvuus

Toimintatilan sosiaalisella ulottuvuudella tarkoitan sitä, että kulutusvalinnat eivät tapahdu tyhjiössä, vaan toimintatilaa rajaavat muiden ihmisten toiminta ja yhteisössä vallitsevat käsitykset normaalista toiminnasta. Muut ihmiset saattavat omalla toiminnallaan nostaa joitain ympäristöasioita pohdinnan kohteeksi, mutta toisaalta yhteisössä normaalina ja hyväksyttävänä pidetty tapa toimia rajoittaa niitä valintoja, joita yksilö pitää mahdollisina (esim. Halkier 1999, Nurmio 2001, 224).

Ryhmäkeskusteluissa suuri osa haastatelluista koki toimivansa ympäristöystävällisemmin kuin lähipiirinsä ihmiset. Osa haastateltavista halusi omalla esimerkillään näyttää muille, että ympäristöystävällisempi toiminta on mahdollista. Yhteisön normeista poikkeava toiminta tapahtuu kuitenkin tietyissä rajoissa. Muista ihmisistä ei haluta erottautua liiaksi. Kuten yksi haastateltava totesi: ”en halua olla se, jota ei kutsuta kylään, jos kierrätysasiat eivät ole kunnossa”. Elämäntavassa on kyse toisaalta *erottautumisesta* ja toisaalta *sopeutumisesta*. Ihmiset haluavat rakentaa omaa identiteettiään omanlaisekseen, mutta samalla useimmat eivät halua olla liian erilaisia kuin muut. Kuten Nurmio (2001, 226) toteaa, yhteisön normeja vastustavan yksilön tulee olla jossain määrin yhteisön jäsen, jotta hän kokee vastustamisen mielekkääksi.

Toisaalta yksilön täytyy olla jossain määrin yhteisön ulkopuolella, jotta hän kokee muutoksen tarpeelliseksi.

Ekologisuus yleisenä ihanteena on nykyisin yleisesti hyväksytty. Kestävää kehitystä pidetään tavoiteltavana asiana samoin kuin demokratiaa tai oikeudenmukaisuutta. Tämä yleinen asenne ei kuitenkaan näy käytännön tilanteissa. Monet haastateltavat kokivat joutuvansa perustelemaan valintojaan muille ihmisille, jotka pitävät niitä turhina tai vähäpätöisinä. Tällaisessa tilanteessa yksilön täytyy osoittaa vahvuutta, jotta hän pystyy toimimaan muiden vähättelystä huolimatta.

”Se on usein kun keskustelee ihmisten kanssa kaikenlaisista asioista, niin tosi monella suomalaisella on vähän se, että viedäänkö me näitä lasipurkkeja tonne keräykseen hei ihan oikeesti, että Kiina päästää semmoset päästöt tuolta, että Suomen on ihan sama mitä. Että vaikka me joku joku tehdäs täällä ihan mitä tahansa, kun se on vaan pieni pisara tän koko maapallon päästöissä ja saasteissa ja jätteissä ja niinku. Monella on semmonen ajatusmalli, että se on niin turhaa se mun yhen ihmisen tekeminen.” (Sari)

Toimiessaan osittain lähipiirinsä normien vastaisesti, muutamat haastateltavat kokevat laajentavansa muidenkin toimintatilaa. Toimimalla toisin he osoittavat valinnanmahdollisuuksia ja tekevät toisenlaiset valinnat muillekin mahdollisiksi.

Niina: Mä ostan leikkeleitä siis omaan rasiaan ja tän tyyppistä. Ja tietysti omat kassit ja systeemit.

Martti: Kunnioitettavaa jaksamista

Niina: Mä aattelen että se on myös semmosta mikä näkyy, myös muille kaupassa kävijöille.

Hilkka: aivan

Niina: että hei noinkin voi tehdä.

Omien rasioiden kanssa kaupassa käyminen herättää toisessa haastateltavassa kummastusta. Tällaista toimintaa pidetään liian työläänä. Omien astioiden käytön vaikutus ympäristön tilaan on ehkä häviävän pieni, mutta toimimalla näin Niina muuttaa omalta pieneltä osaltaan käsitystä normaalina pidetystä toiminnasta. Toiminnan rakenteelliset puitteet muuttuvat (vrt. Hay 1995, 201-202).

Haastatellut vetosivat usein mukavuuteen ja kätevyYTEEN perustellessaan kulutusvalintojaan. Esimerkiksi omalla autolla liikkuminen on joissain tapauksissa kätevintä, vaikka autoilun ympäristövaikutukset tiedetään.

Sauli: Sitä on tietysti helppo sanoa, mikä on turhaa. Mut kyl sitä on niin. Se on semmonen mielihyvä, et mä tästä äkkiä [autolla] käyn

Jouni: Puolen kilometrin päässä.

Sauli: Sitten omatunto kolkuttaa.

Ei ole kuitenkaan itsestään selvää, mitä pidetään mukavana ja mitä taas liian työläänä. Mukavuuden ja kätevyyden määritelmät vaihtelevat sekä ajan myötä että ihmisten välillä. Eräs haastateltava pohtii retorisesti sitä, että kulkisi omien astioiden kanssa kaupoissa pesuaineostoksilla, mutta ei pidä sitä realistisena vaihtoehtona. Aiemman sitaatin perheenäiti taas kertoo tekevänsä juuri näin. Omien astioiden käyttöä kaupassa karsastava perhe kuitenkin käy kaupassa taakkapyörällä, vaikka autokin perheestä löytyy. Tämä taas olisi varmasti jonkun muun mielestä liian työlästä.

Elisabeth Shove (2003) on tutkinut mukavuuden, puhtauden ja kätevyyden (comfort, cleanliness and convenience) standardien historiallista muutosta. Shoven ajatus on, että nämä standardit muuttuvat pikkuhiljaa ja tämän muutoksen ymmärtäminen on olennaista kulutuksen ympäristövaikutuksia tutkittaessa. Esimerkiksi puhtauden määritelmään kuuluu nykyisin peseytyminen huomattavasti useammin kuin 1800-luvulla ja mukavaksi koettu asuinpinta-ala kasvaa jatkuvasti. Normaalina pidetyn asumisen tason ja asuinpinta-alan jatkuva kohoaminen on ympäristön kannalta ongelmallista.

”Se on totta että toi huoneissa oleminen kyllä nykyihmiselle on sitä että on kesä tai talvi, niin pitää olla shortsit jalassa ja t-paita. Ja se että kesälläkin pitää olla tää viilennys nyttien. Että se on lisääntynyt. Ja energiaahan se vie. Vaikka on kuinka toi lämmön talteenotto. Se minusta tuntuu, ettei osata käyttää villapaitaa ja villasukkia.” (Jouni)

Shoven mukaan merkittävää näiden standardien muuttumisessa on teknologinen kehitys, joka muuttaa käytäntöjä tiettyyn suuntaan. Yhdysvalloissa taloja suunnitellaan nykyisin siitä lähtökohdasta, että niitä jäähdytetään koneellisesti. Vilvoitteluun tarkoitetut kuistit ovat kadonneet. (Shove 2003, 54.) Kätevyyden määritelmä liittyy kiireiseen elämäntapaan. Kätevä asia ei ainoastaan säästä aikaa vaan lisää myös ihmisen mahdollisuutta tehdä asioita lyhyellä varoitusaajalla. Esimerkiksi valmisruoka on tässä mielessä kätevää (Shove 2003, 170).

Yksi ratkaisu kiireisestä elämäntavasta ja sen haitallisista ympäristövaikutuksista eroon pääsemiseksi on vapaaehtoinen yksinkertaisuus (voluntary simplicity, Shove 2003, 172). Yksi tähän tutkimukseen osallistunut pariskunta olikin päätenyt vapaaehtoiseen yksinkertaisuuteen päästääkseen irti arjen oravanpyörästä. He olivat lopettaneet säännöllisessä palkkatyössä käymisen ja työskentelevät nykyisin tarkoituksella vähemmän kuin ennen.

Tähän tutkimukseen osallistuneet ihmiset kritisoivat joitain yhteiskunnassa vallitsevia puhetapoja, jotka pitävät yllä heidän mielestään ympäristön kannalta haitallisia toimintoja. Haastatellut kritisoivat muun muassa talouskasvun ja kuluttamisen ihannoitua. Haastatteluissa ihmeteltiin myös, miksi suomalaisten väitetään asuvan liian ahtaasti. Tämä viesti on ristiriidassa sen kanssa, että isommat talot ovat ympäristön kannalta haitallisempia. Pienemmän asunnon valinta on vaikeampaa, jos mediassa väitetään suomalaisten asuvan liian ahtaasti

”Tästä ei ookaan vielä puhuttu tästä asunnon koosta, mutta tää on yks asia mihin mä oon kiinnittänyt huomiota, että mua ärsyttää se, että media koko ajan puffaa sitä, että kyllä suomalaiset asuu ahtaasti ja noissa muissa maissa on enemmän tilaa ja meillä on ihan surkeeta tää asuminen. Kun just pitäis toisin päin puhuu. Että mihin ihmeeseen me tarvitaan kaikki ne neliöt.” (Pauliina)

Julkisen vallan harjoittama valistus vaikuttaa myös siihen, millaista ruokavaliota pidetään terveellisenä. Kasvissyönti tuskin tulee yleistymään, jos ihmiset ajattelevat lihan olevan tarvittava osa terveellistä ruokavaliota.

”Sitten toisaalta tää on niin kauhee juttu, kun sitä on oppinut. Joka paikassahan se ravintoympyrä, kun sitä kattoo, siellä on se liha ja kala, niin en mä kyllä henk koht uskalla noin vaan ryhtyä. Koska periaatteessa mulle on opetettu, että.” (Joonas)

Elämäntapa teoreettisena käsitteenä tarkoittaa siis ihmisen sosiaalisten käytäntöjen kokonaisuutta ja hänen niistä kertomaansa tarinaa, jolla hän perustelee toimintaansa itselle ja muille. Jotta ihminen voisi säilyttää minäkuvansa, elämäntavan tulee olla suhteellisen yhtenäinen (Spaargaren & Van Vliet 2000, 55.) Vihreää elämäntapaa ei kuitenkaan välttämättä toteuteta kaikilla elämän osa-alueilla, vaan joillain osa-alueilla muut perustelut ovat tärkeämpiä

Mökkeilyn kohdalla toteutettiin paljon tapauskohtaista harkintaa. Vaikka MIPS-mittarin mukaan mökkeilyn ekologiset selkäreput ovat isoja, ihmiset eivät ole valmiita luopumaan mökeistään. Mökki on yksi niistä tärkeistä asioista, jotka tekevät elämästä mielekäästä.

”Mä oon aika paljon puhunut mökkeilystä. Et siinä on varmaan sellanen, mistä en suostuis luopumaan. Jos sitä nyt ajattelee kuluttamisena. Se on sellanen mistä mä pitäisin kynsin ja hampain kiinni. Se on kuitenkin tietynlainen mielenterveyspalvelu, et mä meen sinne.” (Matti)

Haastateltaville mökkeily on järkevää ja tarpeellista toimintaa mahdollisista suurista ympäristövaikutuksista huolimatta. Yksilöt perustelevat valintojaan omalla tavallaan. Arkipäivän näkökulmasta jokin valinta voi olla hyvinkin järkevä, vaikka jotkin muut kustannus-hyötylaskelmat väittäisivät toista.

Jouni: [...] Kun pääsee sinne mökille, sitten siellä ei kuluta tai kuluttaa mahdollisimman vähän, kuin se että ei ois mökkiä ja sitten kuluttais vapaa-ajalla jossain muualla.

Leena: Niin lähtis lentokoneella ajamaan johonkin etelään.

Jouni: Näitä pystyy kääntelemään mielessään aina. Ja ainahan se on niin, että ihminen pyrkii sen miettimään omalla tavallaan järkevästi tai parhain

Leena: Parhain päin.

Jouni: Niin parhain päin, et enhän mä nyt niin, et eks tää nyt oo ihan järkevää.

Myös seuraava sitaatti kertoo tapauskohtaisesta harkinnasta, jota ihmiset toteuttavat kulutuspäätöksissään. Päätös ostaa vanhaksi menevät lihat alennuskorista kertoo tämän ihmisen henkilökohtaisesta käsityksestä siitä, mikä on oikea tapa toimia. Jo tuotetun lihan meneminen roskiin olisi tuhlausta ja väärin. Arkisen järkeily tematiikka liittyy läheisesti kulutusvalintoihin ja siihen, millaisia valintoja ihmiset pitävät mielekkäinä. Ulkopuolelta tuleva valistus ei useinkaan vaikuta ihmisten toimintaan muun muassa siksi, että ohjeet eivät ole arkisen järkeilyn näkökulmasta järkeviä.⁴

”Ja periaatteessa, et vaikka me ruvettais kasvissyöjiksi, niin kyllä mä silti ostaisin ne jauhelihat sunnuntaina alennuskorista ennen kuin kauppa menee kiinni, ettei se liha oo tuotettu turhaan. Vaikka mä olisin kuinka kasvissyöjä.” (Noora)

⁴ Päivi Timonen (2002) käsittelee tätä teemaa väitöskirjassaan. Timosen mukaan arjen rationaalisuus perustuu yksinkertaisiin heuristiikkoihin sekä arkiseen järkeilyyn.

Myös asuinpaikan valinnassa arkipäivän rationaalisuus on usein tärkeämpää kuin ympäristönäkökohdat. Asuinpaikan valinnalla pyritään viihtyisään ja mielekkääseen elämään.

Valtteri: Toi asunnon vaihtohan on sellanen, että mä en vois kuvitella mistään hinnasta. Koti on taas toisaalta semmonen älyttömän, ihan, miten se nyt sanotaan, joka tapauksessa ei sitä vois kuvitella minkään ekologisuuden vuoksi vaihtavansa johonkin...

Pauliina: Kerrostaloon.

Valtteri: Niin tai johonkin ekologisempaan asumismuotoon. [...] Sitä ei voi yleistää, se on semmosta, haja-asutusalueen rintamamiestalo, semmosessa ihanassa aurinkoisessa rinteessä, kaikki täydellistä. Sitä ei voi yleistää.

Asuinmuodosta aiheutuvat ympäristövaikutukset ovat hankalia myös siksi, että asumismuotoa ei ole helppo valita nopeasti uudelleen. Ihmiset ovat päätyneet asumaan tiettyyn paikkaan pitkien kehityskulkujen kautta, eikä sitä tosiasiaa pysty enää helposti muuttamaan. Asumismuodon aiheuttamat ympäristövaikutukset ovat siis hyvin staattisia verrattuna jokapäiväisiin ruokaostos- ja vedenkäyttövalintoihin.

Yksilön toimintatilaan vaikuttaa myös se, kuinka suuriksi yksilön vaikutusmahdollisuudet koetaan. Jos yhden ihmisen toiminta nähdään turhaksi, ei se kannusta tekemään ympäristöystävällisiä valintoja. Tutkimukseen osallistuneista ihmisistä suurin osa kuitenkin uskoi, että yhdenkin ihmisen toiminnalla on merkitystä. Heillä tuskin olisi motivaatiota toimia ympäristöystävälliseksi kokemallaan tavalla, jos he eivät uskoisi omiin vaikutusmahdollisuuksiinsa. Jotkut myös sanoivat, etteivät he välitä siitä, toimivatko muut samoin kuin he vai eivät. Ympäristön hyväksi toimitaan eettisin perustein ja oikein toimimisesta tulee hyvä olo (Halkier 1999, 35).

”Enkä mä oikeestaan ees mielestäni, ei muhun vaikuta ainakaan, että mä katkeroituisin siitä kun joku muu voi tehdä kun ei välitä niin jotenkin muuten. Mä tuun vaan ihan onnelliseksi ja tyytyväiseksi siitä. Tulee hyvä mieli kun tekee jonkun asian oikein.” (Valtteri)

Vain yksi pariskunta oli sitä mieltä, ettei kuluttajavalinnoilla ole merkitystä ja että suurin huomio pitäisi suunnata teollisuuden toimintaan.

Joonas: Että en mä usko, että ne kuluttajavalinnat voi tilannetta pelastaa.

Noora: Eli sun mielestä kotitalous ei oo siinä se.

Joonas: Ei oo vastuussa siitä, et se pitäis olla ihan täysin yhteiskunnan.

Noora: Niin ainakaan sitä ei pitäis sysätä kotitalouksille, että niinku osottaa sormella, koska niinku teollisuus näin. Tai mä haluaisin hirveesti nähdä jotain tilastoja ja tuloksia siltä puolelta. Et vaikka ihmisiä onkin ihan hirveesti maapallo täynnä, niin niin on myös niitä isompia organisaatioita ja muita, jotka sysäilee jätteitä. Se kiinnostaa kyllä.

Rakenteellinen ulottuvuus

Kuluttajien toimintatilaa määrittävät myös konkreettisemmat rakenteet kuin sosiaaliset suhteet ja yhteisössä normaalina pidetyt toiminnan tavat. Tämä liittyy siihen, mitkä valinnat ovat mahdollisia. Jos perhe asuu haja-asutusalueella, joukkoliikenteen käyttö on valintana huomattavasti hankalampi kuin kaupungin keskustassa asuvalla.

”Että jos me käytäis kaupungissa töissä, niin me ei voitais kulkea bussilla, kun ei se kulje sinne.” (Saija)

Toisaalta henkilö on itse muokannut omaa toimintatilaansa aiemmin päättämällä muuttaa maalle. Tehdyt valinnat vaikuttavat tuleviin valinnanmahdollisuuksiin. Jos perhe on päättänyt muuttaa maalle, valintatilanne joukkoliikenteen ja henkilöauton välillä muuttuu huomattavasti. Valintatilanne on muotoutunut aikaisempien valintojen tuloksena (vrt. Hay 1995, 201-202).

Hayn (1995, 206) mukaan samat rakenteet voivat olla eri toimijoille joko mahdollistavia tai estäviä. Samat rakenteet voivat joskus rajoittaa tai mahdollistaa samankin henkilön toimintaa. Eräs tutkimukseen osallistunut henkilö asuu maaseudulla, koska hän kokee siellä pystyvänsä elämään luonnonläheisempää ja ympäristöystävällisempää elämää. Samaan aikaan kuitenkin syrjäinen asuinpaikka estää joukkoliikenteen käytön ja pakottaa henkilön yksityisautoilijoiksi. Kaupungissa asuessa joukkoliikenteen käyttö olisi helpompaa, mutta siellä taas oman ruoan kasvattaminen on vaikeampaa.

”Niin kun tää on tää nykymaailman meno just niin hullua, että vaikka sä haluaisit tehdä ja just vaikka ostaa siltä naapurilta maitoa, niin se ei saa myydä, kun EU-säännökset kieltää, että se pitää mennä ensin pastöroitavaksi ja kauppaan ja se pitää ostaa sieltä kaupasta ja lähin kauppa on 20 km päässä. Et sittenkö ei pitäis muuttaa maalle? Mutta sitten jos mä muutan kaupunkiin, niin mä en voi ite kasvattaa sitä ruokaa, jolloin mä ostan sitten jostain Australiasta ja Amerikasta ja joka paikasta muualta. Et se on jotenkin vaikeeta toteuttaa. Et meilläkin käy bussi kerran päivässä suuntaan taas toinen toiseen, että siinä pitää olla monta tuntia kaupungissa ja odottaa.”
(Saija)

Myös taajama-alueella asuvat saattavat kokea bussilla kulkemisen liian hankalaksi. Jos työmatka sujuu henkilöautolla huomattavasti nopeammin, joukkoliikenteeseen vaihtaminen ei tunnu järkevältä vaihtoehdolta. Seuraavan sitaatin pariskunnan siirtyminen joukkoliikenteen käyttäjäksi edellyttäisi ainakin sujuvampien joukkoliikenneyhteyksien perustamista.

Sari: On pakko mennä autolla. Eiku tavallaan se että, jos Mika menee [töihin] bussilla, niin se on niin älytöntä mennä se kaks kilsaa keskustaan toisella bussilla, venata ne bussit ja vaihtaa siellä ja mennä [töihin]. Siis se on niin suuri rasite kontra mennä viidessä minuutissa omalla autolla.

Mika: Mä kerran kokeilin, tota bussilla kulkemista. Kesti tota töistä kotiin tunti 20 minuuttia.

Samaista pariskuntaa harmitti se, että liikenteen ympäristövaikutuksista puhutaan niin paljon. He pyrkivät ottamaan ympäristöasiat huomioon muussa kulutuksessaan. Jatkuva liikennettä koskeva valistaminen tuntuu heistä ärsyttävältä, koska heidän mielestään julkisen liikenteen käyttäminen ei ole mahdollinen vaihtoehto.

”Ja sitten se vielä tohon liikenteeseen palatakseni niin aina välillä ärsyttää jopa, kun se liikenne tuodaan niin sillai, että se on niinku vaan, ettei mitään muuta. Että ihan sama miten sä asut ja mitä sä teet kunhan sä vaan kuljet bussilla. Niinku se on niinku se pääsanoma.” (Sari)

Monet haastateltavat totesivat, että yhteiskunnassa suunnitellaan kaupunkeja yksityisautoilulähtöisesti. Omat valinnat tuntuvat tämän todellisuuden rinnalla pieniltä. Poliittisilla päättäjillä koetaan olevan suurempi mahdollisuus vaikuttaa siihen, että yhteiskunnasta tulee autottomampi.

”Sitten toi liikenne on musta vähän semmonen, siinä on kaikkein helpoin ite tehdä jotain, mutta se turhauttaa, että kun päätöksenteko on kaupungin tai Tampereen kaupungin taikka siis yleisellä tasolla. Siellä missä oikeesti pystyttäs vaikuttaa asiaan, poliittiset päätökset, niin rakennetaan vaan lisää parkkitilaa Tampereen keskusta ja ei niin kun julkista liikennettä ei haluta kehittää. Siinä pieni ihminen on tavallaan ihan. Ei siihen voi vaikuttaa mitenkään.” (Valtteri)

Myös tuotteen hinta vaikuttaa siihen, kuinka mahdollisia jotkin kulutusvalinnat ovat. Tuotteiden hinnasta puhuttiin kuitenkin yllättävänkin vähän haastatteluissa, toisin kuin esimerkiksi Timosen tutkimuksessa, jossa hinta oli tärkeä pesuainevalintoihin vaikuttava tekijä (2002, 129-137). Yleisimmin ihmiset totesivat, että hinta ei juurikaan vaikuta heidän valintoihinsa. Jotkut kuitenkin sanoivat hinnallakin olevan merkitystä.

” Mitä kaikkee me mietitään kun ostetaan tavaroita? Ihan hirveesti kaikkee. Kotimaisuutta ja kestävyyttä ja onko luomua ja onko lähellä tuotettu ja paljonko sitä on jouduttu kuljettaa sitä tuotetta, tietysti suhteessa hintaan. Välillä se jää valitettavasti se luomutuote sinne kauppaan, jos se hinta oon viisinkertanen tai vielä pahempi, niin sitten ei oo valmis investoimaan sitten kuitenkaan siihen vaikka se olis miten lähellä ja luomua.” (Pauliina)

5.2 Toimintatilan laajentaminen – miksi jotkut käytännöt muuttuvat, mutta toiset eivät?

Omia toimintamahdollisuuksiaan ympäristökysymysten huomioonottamisessa voi laajentaa hyvin erilaisilla keinoilla. Esimerkki aika pienestä keinosta on niin kutsutun taakkapyörän hankkiminen. Taakkapyörä on polkupyörä, jonka edessä on laatikko esimerkiksi ostoksia varten (ks. esim. www.christianiabikes.com). Tällainen taakkapyörä tekee kaupassa käynnin ilman autoa huomattavasti helpommaksi. Valintatilanne ”menenkö tänään kauppaan autolla” muuttuu, kun auton vaihtoehtona on tavallisen polkupyörän tai jalkapelin lisäksi toimivampi vaihtoehto. Tavallisen polkupyörän tämä haastateltava mielsi liian hankalaksi ostoskulkuneuvoksi.

Toimintatilan laajentamisen toisessa ääripäässä on palkkatyöstä luopuminen. Eräs tutkimuksessa mukana ollut pariskunta on valinnut olla käymättä säännöllisesti töissä. Tällainen valinta lisää valinnanmahdollisuuksia esimerkiksi siten, että pääsee eroon

jatkuvasta kiireestä, joka taas ajaa tekemään sellaisia ratkaisuja, mitä ehkä muuten ei tekisi.

- Haastattelija: Mitkä sitten on semmosia asioita, mitkä estää ympäristöystävällisiä valintoja? Arjessa tai sitten yleisemmin.*
- Pauliina: Kiire. Sit hinta. Tiedon puute. Mitäs viä?*
- Aki: Helppous.*
- Pauliina: Niin mukavuudenhalu siis. Se on aika hyvä.*
- Aki: Tuli vaan mieleen, että kyllähän kaikennäkösiä pesuaineitakin sais tuolta omaan astiaan ostettua kauposta, mutta jotenkin vaan jää muovipullo siinä vaiheessa kotiin.*
- Pauliina: Eikä tarvis eineksiä syödä ollenkaan, jos vois kotona tehdä ruoat, kappas vaan kun jää kuitenkin tekemättä.*

Eräs haastateltava päätyi myös pohtimaan työpaikan vaihtamisen mahdollisuutta. Ajatuksena oli, että jossain muussa työssä voisi tehdä etätöitä, jolloin perhe ei tarvitsisi kahta autoa.

- Saara: Ja on noikin sitten, kun me valitetaan sitä, ettei meille oo niitä julkisia kulkuneuvoja. Me asuttiin ihan samassa paikassa, niin mun mies teki etätöitä kotoa. Et onhan sekin sitten valinta, et voihan sitä sit valita sellasen työn mitä pystyy tekeen kotoa. Et nyt mies on valinnut sellasen työn, mihin ei pääse, vaikka todellisuudessa oishan sitä valinnanmahdollisuuksiakin.*
- Leena: Oliko teillä silti kaks autoa, vaikka sä teit?*
- Saara: Ei ollu silloin kuin yks. Et näähän on kaikki sit semmosia, et miten niinku, itehän me ne valinnat tehdään. Ja mä oon valinnut, että mä meen töihin, vaikka mäkin varmaan pystysin tekemään etätöitä kotoa.*
- Leena: Köksänmaikkana?*
- Saara: Mä voisin tehdä jotain muuta työtä.*

Haastatteluaineistoa analysoidessani aloin pohtia, miksi jotkin käytännöt muuttuvat, mutta toiset eivät. Monet mainitsivat vaihtaneensa luomuun ja lähiruokaan tutkimuksen seurauksena, vaikka ekologisia selkäreppuja laskettaessa ei edes otettu huomioon, olivatko ostetut tuotteet luomua vai eivät. Lisäksi muutamat haastatellut totesivat aikovansa vaihtaa ekosähköön tämän tutkimuksen seurauksena.

Nämä muutokset liittyvät toisaalta elämäntapaan ja toisaalta käsitteisiin praktinen tietoisuus ja diskursiivinen tietoisuus. Giddens on käyttänyt praktisen tietoisuuden ja diskursiivisen tietoisuuden käsitteitä rakenteistumisteoriansa yhteydessä, teoksessaan *The constitution of society*. Praktisen tietoisuuden muodostavat rutinoituneet

käytännöt, joita ei kyseenalaisteta arkipäivän toiminnassa. Kyse on eräänlaisesta piilossa olevasta tiedosta, joka helpottaa ihmisiä toimintaa ilman, että jokaista valintaa joutuu miettimään erikseen. (kts. Hobson 2003, 104.) Diskursiivinen tietoisuus taas muodostuu tiedosta, joka kehittyy, muuttuu ja kyseenalaistuu kokemusten ja keskustelun kautta (kts. Hobson 2003, 104).

Tietyt arkielämässä praktisessa tietoisuudessa muhivat kyseenalaistamattomat asiat nousivat tutkimukseen osallistumisen kautta diskursiiviseen tietoisuuteen, eli ne kyseenalaistuivat (vrt. Hobson 2003).

”Mut se vessan vetäminen, mä huomasin, kun näin putsasin silmälasit paperilla, vaikka vessapaperilla, mä heitin sen paperin sinne ja painoin vettä. Tämmöstä ihan, se tuli vaan noin, mutta ihan järjetöntä. Lasien putsauksen jälkeen. Et siinä kyl sen sit huomas, kun näki kuinka paljon sitä menee, et voi säästää.” (Mikko)

Jos ihminen kokee, etteivät vanhat käytännöt enää sovi hänen kestävästä elämäntavasta kertomaansa tarinaan, käytännöt muuttuvat. Elämäntapaan sopimattoman käytännön muuttaminen auttaa säilyttämään eheän minäkuvan (vrt. Spaargaren & Van Vliet 2000). Muuttumisen ehtona kuitenkin usein on, että uusi toimintatapa on helppo tuoda osaksi muita ennestään jo olemassa olevia käytäntöjä.

Tavallinen maito on helppo vaihtaa luomumaidoksi, jos ihminen luottaa siihen, että luomumaito on ympäristöystävällisempää ja jos sen hieman korkeampaa hintaa ei koeta esteeksi. Jotta muutos tapahtuisi, aikaisemmin ajattelematta tehdyn valinnan täytyy kyseenalaistua. Kyse ei ole pelkästään uuden tiedon saamisesta. Tähänkin tutkimukseen osallistuneet ovat varmasti ennenkin kuulleet luomu- ja lähiruoasta. Sen sijaan muutos lähtee siitä, että ruokaan liittyvät käytännöt ovat tulleet aktiivisen keskustelun piiriin.

Henkilöautoliikenteen kohdalla ”niin, miksi minä oikeastaan teenkään näin” -kokemusta (vrt. Hobson 2003, 104) ei syntynyt samalla tavalla kuin esimerkiksi ruoan ja ekosähkön kohdalla. Tämä saattaa johtua siitä, että jokainen ympäristöasioista kiinnostunut ihminen joutuu jo muutenkin perustelemaan itselleen, miksi hän käyttää autoa. Liikennevälineen valinta on siis jo valmiiksi osittain diskursiivisen tietoisuuden

piirissä. Suuri osa tutkimukseen osallistuneista autoilijoista oli sitä mieltä, että he ajavat vain sen verran kuin on pakko.

”Mielestäni minä henkilökohtaisesti ainakin ajan vaan sen mitä mun on oikeestaan pakko, nyt jo. Me asutaan metroaseman vierellä, siitä pääsee ihan minne tahansa, vaikka se on muuten kalliimpaa. Jos me kahdestaan lähdetään kaupungissa käymään niin se on paljon kalliimpaa meidän tulla liikennelaitoksella tähänkin, vaikka kuin että oltas tultu yhdellä autolla. Mutta me nyt vaan tultiin.” (Aino)

Suurin osa autoa käyttävistä haastatelluista koki, ettei heillä ole muuta mahdollisuutta. Heidän liikennevalintojensa muuttuminen edellyttäisi ainakin uusien aiempaa kätevämpien joukkoliikenneyhteyksien perustamista.

Matkailun haitallisuudesta ympäristölle puhuttiin paljon, mutta on epätodennäköistä, että tämä johtaa matkailun vähentymiseen. Kuten liikenteessäkin, etenkin lentomatkailun haitallisuus on ympäristötietoisille ihmisille tuttu asia. Pelkästään tässä tutkimuksessa mukana oleminen tuskin riittää vähentämään lentomatkailua, vaikka siitä huonoa omaatuntoa koetaankin. Matkailun ympäristövaikutukset aiheuttivat lähinnä ohimenevää syyllisyyttä joka ei muutu toiminnaksi (vrt. Macnaghten 2003, 73). Tätä kuvaavat lausunnot *”pitäis olla voimia ja kanttia länsimaisella ihmisellä niin kun hyväksyä se, että jos kaikki tekis sen, niin mihin se [matkailu] johtaa”* ja *”pakko siitä [lentomatkailusta] on kärsiä huonoa omaatuntoa entistä enemmän”* sekä *”jos mä haluaisin lähtee Kanarian saarille tai jonnekin minne vaan, niin kyllä mä varmaan sit lähtisin. Kyllä se sitten siinä kohtaa ei, ekologia unohtuis”*. Ympäristönäkökohdat eivät myöskään Martensin ja Spaargarenin (2005, 32) mukaan vaikuta merkittävästi ihmisten lomasuunnitelmiin.

Monet tutkimukseen osallistuneet ihmiset olivat alkaneet pohtia lihan syönnin ongelmallisuutta viime aikoina; osittain jo ennen tätä tutkimushanketta. Lihan syönnin vähentämistä täytyy kuitenkin pohtia hieman enemmän kuin esimerkiksi luomutuotteiden ostamista. Kasvispainotteisemman ruokavalion omaksuminen vaatii uusien reseptien opettelua ja koko ruoanlaittoon liittyvän prosessin hienoista muuttamista. Toisaalta kyse on kertaluontoisesta uusien rutiinien opettelusta. Kyseenalaistamisen ja uuden opetteluun jälkeen uudet tavat voivat muodostua uudelleen rutiineiksi.

”Se [kasvisreseptien opettelu] on tolkuton työ. Kertaluontosesti, se kun pitää opetella nää. Kyllähän se sitten kun on opeteltu, niin osais.” (Merja)

Kasvissyönnin lisäämistä mutkistaa se, ettei kasvisruoan ympäristöystävällisyyttä pidetä itsestään selvänä faktana.

”Onhan siinäkin ongelmia. Soijansyönti on pahimpia sademetsän tuhoajia että ei niinkun voi ihan fanaattiseksi soijan syöjäksi ruveta.” (Pauliina)

Toimintatila ja käytännöt voivat muuttua kun käsitykset normaalina pidetystä toiminnasta muuttuvat. Aiemmin mahdottomalta näyttänyt toiminta muuttuu mahdolliseksi. Erään haastateltavan kasvissyöntiä koskeva pohdinta osoittaa, että kyseessä on yhtäaikainen prosessi sekä ihmisen mielessä ja toisaalta ympäröivissä rakenteissa. Lihansyönti on muuttunut ongelmalliseksi ja Valtteri on alkanut pohtia muita ruokavaihtoehtoja.

”Joo se on ehkä tullut tässä se, ja sitten muutenkin nyt lähiaikoina tää just tää lihansyönnin ongelma. Ei ois ikinä uskonut että voi meikäläinenkin orientoitua tai edes pitää mahdollisena jotain kasvissyöntiä. No ei siihen vielääkään oo menty, mutta se on niinkun muuttanut muotoonsa se kasvissyöjän stereotyyppi. Siinä on jotain. [...] Niin onhan se sellanen asenteellinen muutos päässä. Valmiutta tavallaan. Ettei se oo niin mahdoton ajatus että vois... Jos minäkin voin niin voi ajatella yleisellä tasolla, että kyllä ihmiset voi, voi vaatia ihmisiltä yleisellä tasolla, ettei tarvi saada niin paljon sitä broileria ja lihaa ja kaikkee. Jos määhän pystyn muuttumaan niin kyllä varmaan keskivertoihminenkin varmaan, jos saitte ajatuksen.” (Valtteri)

Pikkuhiljaa uusien reseptien opettelun ja ruoanlaittotapojen muuttamisen myötä kasvisruoan laittaminen ei tunnu enää hankalalta. Toimija on oppinut toimintansa kautta uutta ja samalla muuttanut toimintatilaansa ja siihen vaikuttavia rakenteita (vrt Hay 1995, 201-202).

Toiset käytännöt ovat vaikeampia muuttaa myös siksi, että ne ovat osa laajempaa käytäntöjen kokonaisuutta. Liikennevalinnat liittyvät asuinpaikkaan, työpaikkaan, kaupassakäyntiin ja harrastuksiin. Nämä eri käytännöt muodostavat sellaisen kokonaisuuden, josta yksittäistä käytäntöä on hankala irrottaa ja muuttaa. Sen sijaan muista irralliset valinnat, kuten luomumaidon ostaminen, ovat helpompia toteuttaa. Aiemmin mainittu perheenäidin pohdinta työpaikan vaihtamisesta liittyy juuri tähän.

Koska monet käytännöt liittyvät kaupungissa työssä käymiseen, näiden käytäntöjen muuttaminen vaatisi koko toimintatilan radikaalia muuttamista eli työpaikan vaihtoa.

Saara: Puhunut vuoden vapaasta työelämässä, et kyl ne ehkä kuitenkin vois jos haluais, niin ehkä sitä sitten vois elää eri tavalla. Mut se sit vaatii semmosia isompia päätöksiä.

Jouni: Sitten menettäis niin sanotun eläke-etuuden, jos ois kotona.

Saara: Mut sittenhän jos toinen ois kotona, niin pystyis ihan eri tavalla

Jouni: Kaikki ruuanlaitot ja kaikki muutkin lämmitykset ja yleensäkin kaikki pystyis

5.3 Yhteenveto toimintatilasta

Haastatteluaineistosta nousevien välähdysten perusteella voidaan muodostaa kuva yksilön toimintatilasta. Yksilön toimintatilaan vaikuttavat suhteet muihin ihmisiin, normaaleina pidetyt toiminnan tavat, elämäntapa sekä yhteiskunnan tarjoamat valinnanmahdollisuudet. Toimintatilalla on oma historiansa: nykyinen toimintatila on muokkautunut aiempien valintojen seurauksena. Toimintatila ei siis ole staattinen vaan muuttuva. Tehtäessä kulutusvalintoja koko toimintatilaa ei voi muuttaa kertaheitolla. Nämä toimintatilan ulottuvuudet kietoutuvat yhteen ihmisen toimintaa mahdollistavaksi ja rajoittavaksi rakenteeksi.

Yksilön ympärillä olevat muut ihmiset vaikuttavat siihen, mitkä asiat nousevat pohdinnan kohteeksi. Lisäksi julkisuudessa/mediassa käsiteltävät asiat vaikuttavat siihen, mitkä käytännöt kyseenalaistuvat ja mitä pidetään normaaleina. Toimintatilan sosiaalista ulottuvuutta ilmentää myös julkisen vallan harjoittama ruokavalistus, joka määrittelee, millainen ruokavalio on terveellisin. Ihmisen elämäntavasta riippuu, miten hän suhtautuu näihin normaaleina pidettyihin toimintatapoihin. Jos ihmisellä on vahva vihreä identiteetti, hän saattaa nousta vastustamaan näitä sosiaalisia rakenteita. Vastustaminen saattaa johtaa rakenteiden hitaaseen muuttumiseen. Tähän tutkimukseen osallistuneita – tai ainakin osaa heistä – voidaan pitää edelläkävijäjoukkona, joka toiminnallaan muuttaa normaalina pidetyn toiminnan rajoja ja laajentaa muidenkin ihmisten toimintatilaa osoittamalla vaihtoehtoisia toimintatapoja.

Kaikkien tutkimukseen osallistuneiden voisi sanoa edustavan ainakin jollain tavalla ekologista elämäntapaa. Muuten he eivät olisi lähteneet tutkimukseen mukaan. Vihreyden aste vaihtelee kuitenkin kiinnostuksesta näitä asioita kohtaan radikaaleihin elämäntapavalintoihin. Toisilla ekologiseen elämäntapaan kuuluu tarkoituksella alhainen elintaso ja vakituisesta palkkatyöstä luopuminen, toisilla taas käytettyjen tavaroiden ostaminen ja rikkiäisten korjaaminen. Vihreitä elämäntapoja on monia erilaisia. Vihreää elämäntapaa ei myöskään välttämättä toteuteta kaikilla elämän osaluilla, vaan joissain asioissa muut perustelut ovat tärkeämpiä. Esimerkiksi mökkeilystä ei olla valmiita luopumaan, vaikka sen ympäristövaikutukset olisivat suuret. Ihmiset perustelevat valintojaan arkisen järjelyn (Timonen 2001) näkökulmasta, eivätkä niinkään pyri rationalisoimaan käytäntöjään esimerkiksi ympäristönäkökohtien perusteella (vrt. Halkier 1999, 28).

Toimintatilalla on myös rakenteellinen ulottuvuutensa. Toiset valinnat ovat vaikeampia kuin toiset. Esimerkiksi joukkoliikenteen käyttö maaseudulla on lähes mahdotonta.

Toimintatilarakastelua tehtäessä pitää muistaa Giddensin ajatus siitä, että yksilöt eivät ole pelkästään rakenteiden uhreja, eivätkä rakenteet suoraan määrää yksilöiden toimintaa. Yksilöillä on omia strategisia pyrkimyksiä ja yksilöt voivat myös vastustaa ympäröiviä rakenteita toimimalla toisin kuin on yleisesti hyväksyttyä. Ihmiset itse pitävät sosiaalisia rakenteita yllä. (kts. Spaargaren & Van Vliet 2000, 54.)

Tutkimusprojektiin osallistumisen myötä osa ihmisistä muutti joitain käytäntöjään. Käytännöt muuttuivat aiemmin tiedostamatta tapahtuneiden valintojen kyseenalaistumisen kautta. Muutokset tapahtuivat sellaisissa käytännöissä, jotka ovat helppoja muuttaa, eivätkä ole osa suurempaa käytäntöjen kokonaisuutta. Osa käytännöistä – esimerkiksi liikennevalinnat – liittyvät kiinteästi muihin käytäntöihin. Liikennevalintojen irrottaminen tästä kokonaisuudesta ja muuttaminen ilman koko elämän radikaalia muuttamista on hankalaa. Aiemmin tehdyt valinnat sulkevat joitain valinnanmahdollisuuksia pois.

”Sitä on niin pitkä tausta sillä normaalilla elämällä, että se elämä menee helposti sitä rataa.” (Sauli)

Näyttäisi siltä, että helpoiten muuttuvat sellaiset käytännöt, joissa on jo jonkinlainen rutiini olemassa. Esimerkiksi roskille on joka tapauksessa pakko tehdä jotain, joten kierrätys on suhteellisen helppoa toteuttaa. Toimintatilan analyysissä totesin, että matkailutottumuksissa ei ympäristönäkökohdilla tunnu olevan paljon merkitystä. Matkailutottumukset eivät liity samalla tavalla jokapäiväisiin valintoihin kuin esimerkiksi ruokavalinnat. Tämä voi olla yksi selitys, miksi ympäristönäkökohdilla ei ole juurikaan merkitystä lomapaikan valinnassa.

6 Tulkinnat MIPSistä ympäristöystävällisten kulutusvalintojen havainnollistajana

Tässä luvussa vastaan tutkimuskysymykseeni, kuinka hyvin MIPS soveltuu ympäristöystävällisten kulutusvalintojen havainnollistajaksi kuluttajien näkökulmasta. Luku on jaettu kolmeen osaan: 1) millaista hankkeeseen osallistuminen käytännössä oli, 2) kulutusseurannan tuottaman tiedon käyttökelpoisuus sekä 3) ekotehokkuusajattelun ja perinteisen ympäristönsuojelunäkökulman yhdistämisen ongelmat.

6.1 Palaute hankkeen käytännön toteutuksesta

Suurin osa ihmisistä totesi haastattelujen alussa yleisesti, että projektiin osallistuminen oli mielenkiintoista. He totesivat oppineensa uusia asioita kulutuksestaan. Asioiden kirjaamista pidettiin mielenkiintoisena ja kirjaaminen nosti joitain asioita praktisesta tietoisuudesta diskursiiviseen tietoisuuteen (kts luku 5.2).

”Oli tosi mielenkiintoista ja kuten sanoit nää kaikki pikku yksityiskohdat. Oppi paljon omasta käyttäytymisestäään, et tuli paljon ajateltavaa, sellasia mitä oli pitänyt itsestäänselvyksinä, niin sit kävikin miettimään. Muun muassa kauhistuin sukparimäärääni.” (Tuula)

Toisaalta kaikkien asioiden laskemista ja kirjaamista pidettiin työläänä. Eräs haastateltava ehdottikin, että jokaisen tutkimusviikon välillä olisi pitänyt olla yksi lepoviikko, jolloin ei olisi täytetty yhtäkään lomaketta. Etenkin tavarainventaarion työmäärä kirvoitti kaikissa haastatteluissa kauhistelevia lausuntoja.

”Työlästä se oli kieltämättä välillä. Kun sitä ulkorakennusta menin kans inventoimaan. Mä olin se lista kädes, kattelin niitä hyllyjä, että voi herran pieksut.” (Timo)

6.2 Kulutusseurannan tuottaman tiedon käyttökelpoisuus

Kulutusseurannan perusteella muodostetun tiedon parhaaksi anniksi nousi kaksi asiaa. Monet haastateltavat pitivät hyvänä sitä, että tutkimus laittoi eri kulutussektorit selkeästi paremmuusjärjestykseen. Tämän seurauksena on helppoa nähdä, mihin osa-alueisiin kannattaa keskittyä.

”Se mikä oli suurin tulos itselle oli et nää eri osa-alueet meni järjestykseen. Taisin sanoakin silloin aloitustilaisuudessa, se että kokee että on jotain tiettyjä paheita itsellensä, et miten ne suhtautuu. Sit sieltä löyty jotain yllätyksiäkin, et tavallaan avas ehkä sitä kokonaiskäsitystä et mikä on pieni ja mikä iso asia.” (Matti)

Toinen hyvä asia oli se, että tutkimus osoitti, kuinka paljon kotitaloudet käyttävät luonnonvaroja ja että yksittäisen ihmisen valinnoilla on merkitystä. Ryhmähaastattelujen lopuksi jaoin osallistujille lehtisen, johon oli listattu mahdollisia ekotehokkuuden lisäämisen keinoja. Suurin osa haastatelluista piti tätä listaa havainnollistavana. Lista osoitti, että jokainen voi tehdä jotain ympäristön hyväksi.

”Siinä mielessä tää on hyvä tää, kun luvattoman [usein] sanotaan, ettei se yksittäinen ihminen mitään voi tehdä. Mutta kun tää maapallohan koostuu näistä reilusta kuudesta miljardista yksittäisestä ihmisestä. Ja tällä lailla kun on pantu ylös, että mitä tää. Tosiaan itellekin et näkee.” (Sauli)

Muutama haastateltava sanoi, että jatkossa on helpompi tehdä informoidumpia valintoja tämän tiedon perusteella. Kuten aiemmissa luvuissa olen maininnut, haastateltavat raportoivat käyttäytymisessään tapahtuneen joitain muutoksia tutkimukseen osallistumisen seurauksena.

”Mutta tää tutkimus autto meidän perhettä sillain, että me ollaan vaihdettu luomuruokaan ja lähiruokaan ja tota mitäs muuta keksisin äkkiä. Kun ostetaan joskus toinen auto, niin päätettiin, että ostetaan dieseli. Siis sillai, että mä olin ainut aikasemmin, joka meillä kierrätti ja hoiti semmoset niinku ympäristöasiat, niin nyt mun mieskin on heränny. Et hänkin voi tehdä pienillä päivittäisillä valinnoilla oikeesti niin hyvää sitten. Tää on sillälaila palvella meitä hyvin.” (Leena)

Toisaalta jotkut haastatellut kokivat, että tutkimuksen antama tieto päinvastoin lannistaa ja saa tuntemaan, ettei omilla valinnoilla ole merkitystä. He olivat pettyneitä

siihen, että ne asiat, joihin he voivat vaikuttaa muodostavat niin pienen osan ekologisesta selkäreputa. Kodin tavarat ja kierrätys ovat sellaisia asioita, joihin ihmiset pystyvät helposti vaikuttamaan. Nämä osa-alueet muodostavat vain pienen osan kotitalouksien ekologisesta selkäreputa.

”Asuminen, liikkuminen, liikenne ja matkailu on ne isot ja sitten se kaikki muu tuntuu näpertelyltä kun näkee näitä diagrammeja. Mut ne on semmosia mihin pystyy paremmin vaikuttamaan.” (Niina)

Monille pelkkä kulutuksen osa-alueiden suuruusjärjestys ja vertailu keskivertokulutustaan ei riittänyt, vaan he olisivat kaivanneet vielä konkreettisempaa ja yksityiskohtaisempaa tietoa. Haastateltavat olisivat halunneet saada selkeän vastauksen siihen, elävätkö he ekologisesti vai eivät. Samalla osallistujat vaativat myös tietoa siitä, mikä on kestävän kulutuksen raja. Kuinka monta kiloa kukin voi käyttää luonnonvaroja?

”Että meillä on joku tavoite mihin me pyritään. Et jos sää asut omakotitalossa, joka on suurin piirtein tän ja tän verran ja lämmität näin ja näin, niin sun pitäis niinku keskimäärin pystyä olemaan tässä kategoriassa tai sitten sää kulutat liikaa tai liian tai sitten sä säästät luonnonvaroja.” (Saija)

Haastateltavien mielestä konkreettiset vertailut ovat mielenkiintoisinta tietoa kulutusvalinnoista. Haastateltavat mainitsivat tällaisista vertailuista esimerkiksi uuden auton ja vanhan auton vertailun, espanjalaisen ja suomalaisen tomaatin vertailun sekä eri juomapakkausten vertailun.

”Heti kun on annettu kaks juttua verrattuna toisiinsa, silloin se heti on semmonen että pystyy vertaileen. Niin kun just tää pullo ja tölkkijuttu. Heti on joku semmonen konkreettinen, että miks pitää valita joku.” (Aki)

Haastateltavat kuitenkin kokivat, että tämän projektin myötä he eivät saaneet tällaisia kaipaamiaan selkeitä tuloksia, vaikka MIPS-tiedon avulla muuten pystyttäisiinkin tekemään tällaisia vertailuja. Kotitalouksille jaetut tulospaperit liikkuivat monien mielestä liian yleisellä tasolla. Tämä johtui osittain siitä, että kulutusseurannan tuloksia ei ollut ehditty käsitellä kovin pitkälle ennen ryhmähaastatteluita. Eräs haastateltava olisi kaivannut omakotitalojen ja kerrostalojen vertailuja, mutta niitä ei ollut ehditty tehdä ennen tuloksien esittämistä kotitalouksille.

Joidenkin oli vaikea hahmottaa, mihin he kulutusseurantalukuja voisivat käyttää. Lukujen ymmärrettävyyttä vähensi se, että kaikki eivät ymmärtäneet, mitä ainetta tuloksissa esiteltyt kilogrammat ovat.

Martti: Mullekin tulee aina mieleen, että mitä toi 11 000 kiloa. Joka ensimmäisen kerran kuulee varmaan kysyy, että onko se terästä vai voita vai maata.

Niina: Se on aika vaikee hahmottaa.

6.3 Perinteisen ympäristöajattelun ja ekotehokkuusajattelun yhdistämisen ongelmat

Joidenkin haastateltavien mielestä MIPS mittaa eri asioita, kuin mitkä heidän mielestään ovat tärkeitä. Heidän tulkintansa ekologisesta elämäntavasta on hyvin paljon ristiriidassa MIPSin tuottaman tiedon kanssa.

Saija: Että sillai tavallaan tuntuu, että mitkä meidän elämässä on ne painopisteet, niin tää tutkimus on sillai kaukana siitä. Sitä mä koitin niinku tossa aikasemminkin selittää. Että se ei just niinku vastaa. Että mitkä asiat meille on tärkeitä, tuntuu ekologisilta ratkaisuilta, niin sit niitä ei huomoidakaan tässä ollenkaan. Et eiks se sitten olekaan ekologista.

Toivo: Ehkä se on just se tavallaan mitä meille on opetettu mikä on ekologista, niin tää on sitten erilainen ajattelu. Et ne ei oo yhtä.

Kuluttajat saattavat ottaa toiminnassaan huomioon esimerkiksi pesuaineiden ympäristövaikutukset, mutta näillä asioilla ei ole MIPSissä merkitystä. Muita ekologisia valintoja, joita MIPS haastateltavien mielestä ei ota tarpeeksi huomioon oli pesuainevalintojen lisäksi omat jätevesijärjestelmät ja vapaaehtoinen metsien suojeleminen.

”Nyt mun tuli mieleen, että siinä ei ollenkaan kysely siinä kaavakkeessa näistä jätevesijärjestelmistä. Vai käytiinkö sitä läpitte? Että siitä mä laitoinkin palautetta sähköpostilla, että näitä niinkun pesuaineita ei katottu ollenkaan, että käytetäänkö just fosfaatteja vai onko joku maitoherakamomilla juttu ja tämmösiä. Ja sitten just, että jos me se vesi mikä tulee, se tulee meidän omalta tontilta ja päätyy meidän omalle tontille ja kompostikäymälät ja kaikki niinkun näin, niin sitä ei näy.” (Saija)

Haastateltavien oli vaikea hyväksyä sitä, että yksityistie tai asuintalon kiinteät rakenteet muodostavat niin suuren osan selkäreppusta. Monet pitivät näiden osuutta suhteettomana.

Timo: Mutta se mikä tos oli yllätys, kuinka paljon nää kiinteet rakenteet lisää tota. Esimerkiks meilläkin talo, joka on rakennettu vuonna -48, niin että se vieläkin on merkittävä osa meen ekologista selkäreppua. Se oli oikeestaan yllätys. Niil ei oikeestaan voi tehdä mitään.

Saara: Niin ja jos ne on ne samat hirret, jotka on siitä lähimetsästä kaadettu. Ja niihin ei oo tapettia laitettu, eikä maalia vedetty, eikä paljoo edes pestykään, vaikka pitäis. Niin se oli yks mitä vähän hämmästeltiin.

Tähän kritiikkiin liittyy myös se, että osalle tutkimukseen osallistuneista oli vielä ryhmähaastatteluissa epäselvää, mitä MIPS mittaa ja mitä se ei mittaa. Näistä asioista oli kerrottu ihmisille ennen ryhmähaastatteluja, mutta silti asia tuntui jääneen joillekin hämäräksi. Eräs mökin omistaja ei voinut ymmärtää sitä, että ruoppauksen suuri ekologinen selkäreppu syntyy vain siitä, että maata on siirretty paikasta toiseen.

”Ei sinne tullu sitten mitään. Se on sellanen aika pieni järvi, niin ne aika paljon ne rannat ruvennu meneen mutapohjaksi, niin se vaan kaivettiin. Sit siellä on savee siellä pohjalla, niin sit se jätettiin savipohjaksi. Et saatiin niinku uimakelposta rantaa, kun se oli hirveen matalat rannat pitkälle. Et se selkäreppu mitä siitä tuli, niin jotenkin koettiin aika hurjaksi. Ei kun ei mitään öljyvahinkoja sattunut tai muuta.” (Leena)

Kuten edellisen sitaatin haastateltava, myös muut yrittivät löytää perusteluja kilometreille mahdollisista ympäristövaikutuksista, vaikka MIPS ei suoraan mittaa niitä. Osa heistä, jotka olivat ymmärtäneet, ettei MIPS suoraan mittaa ympäristövaikutuksia, kritisoivat MIPSiä sen vuoksi.

”Just se mitä mä taisin jossain vaiheessa Sadulle ja Michaelille marmattaa, et kun ei nää niitä ympäristövaikutuksia. Et näkee tavallaan sen kulutuksen. Sain tietysti vastaukseksi, että mitä vähemmän käytetään, sitä vähemmän on vaikutuksia.” (Matti)

Koska MIPS mittaa eri asiaa, kuin mitä haastateltavat olivat tottuneet pitämään ekologisenä toimintana, projektin tuottamat tulokset olivat monille yllättäviä. Tässäkin asiassa kuitenkin osa haastateltavista oli eri mieltä ja piti tuloksia saman suuntaisena aiemman tietämyksensä kanssa.

Haastattelija: Kuinka hyvin vastasi alkuodotuksia tää osallistuminen tai nämä tulokset?

Noora: Siis sitä miten kuvitteli ja miten sit elää?

Haastattelija: Niin

Joonas: Mun mielestä vastas oikein hyvin. Ei tullut yllätyksiä omalta kohdaltani.

Noora: Ei munkaan mielestä.

6.4 Yhteenveto

Yhteenvetona haastateltavien mielipiteistä voidaan sanoa, että tutkimukseen osallistuminen oli mielenkiintoista ja sen tarjoama tieto kyseenalaisti joitain aiemmin itsestään selviä käytäntöjä. Kulutusvalintojen aktiivinen pohtiminen johti myös siihen, että osa käytännöistä muuttui ympäristöystävällisemmiksi. Konkreettisia vertailuasetelmia ja eri kulutussektoreiden suuruusjärjestyksen selviämistä pidettiin MIPS-tiedon parhaana antina.

Suurimpia ongelmia tuotti perinteisen ympäristöajattelun ja ekotehokkuusnäkökulman yhdistäminen. Kulutusseurannasta jaettujen tulosten koettiin myös liikkuvan liian yleisellä tasolla.

7 MIPSin toimivuus informaatio-ohjauksen välineenä

Tutkimukseen osallistuminen oli haastateltaville intensiivinen kulutuksen ympäristövaikutusten pohtimisen jakso. Vaikka kaikki tutkimukseen osallistuneet ihmiset olivat jo valmiiksi ympäristöasioista kiinnostuneita, eivät he arjen keskellä mieti kulutustaan jatkuvasti. Nyt he joutuivat listaamaan ja mittaamaan kaikki elämänsä osa-alueet. Tutkimukseen osallistuneille ihmisille ei kerrottu MIPS-mittarista tai ekotehokkuudesta paljoakaan ennen kulutusseurantaa, jotta he eivät muuttaisi toimintaansa ekotehokkaammaksi jo seurannan aikana. Tutkimukseen osallistuneet eivät siis tarkalleen tienneet, mitä kulutusseurannassa mitataan. Seurantaa tehdessään kuluttajat arvioivat omaa ympäristöystävällisyyttään aiemman tietämyksensä perusteella.

Kulutusseurannan jälkeen ihmisille kerrottiin, kuinka ympäristöystävällistä heidän toimintansa on MIPS-mittarilla mitattuna. Heille esiteltiin myös mahdollisia keinoja ekologisen selkärepun pienentämiseksi.

Tätä koko prosessia voidaan pitää intensiivisenä informaatio-ohjauksena. Omien käytäntöjen tarkka seuraaminen sai ihmiset miettimään omia valintojaan ja kulutusseurantatulosten saaminen osoitti kulutuksen eri osa-alueiden merkityksen MIPSillä mitattuna. Kuinka hyvin MIPS voisi jatkossa toimia informaatio-ohjauksen keinona? Käsittelen tässä luvussa rinnakkain tällaisten hankkeiden toimivuutta informaatio-ohjauksen keinona sekä MIPSiin perustuvien yleisempien ohjeiden toimivuutta.

7.1 Hyvät puolet

Informaatio-ohjauksen yhteydessä puhutaan usein niin kutsutusta arvo-toiminta -kuilusta (value-action gap). Tällä termillä tarkoitetaan sitä, että ihmisten ympäristöystävälliset asenteet eivät näy heidän toiminnassaan. (Blake 1999, 257–258.) Kuilun olemassaolo ei ole yllättävää, jos kulutuksen laajempi sosiaalinen konteksti otetaan huomioon. Kuten aiemmin olen todennut, ihmisillä ei ole olemassa

valmiita ja tilanteesta riippumattomia arvoja, joita sovellettaisiin ristiriidattomasti kaikissa tilanteissa (esim. Blake 1999, 265 ja Halkier, 1999, 28). Suurin osa ihmisistä pitää kestävästä kehityksestä ja ympäristöystävällisyyttä yleisesti kannatettavina tavoitteina, mutta sosiaalisissa käytännöissä ja kuluttamisessa on kyse paljon muustakin.

Kuulua arvojen ja toiminnan välillä on selitetty sillä, että ihmisillä ei ole tarpeeksi tietoa toimintansa vaikutuksista (esimerkiksi Blake 1999, 260). Nykyisin tämä näkemys on kumottu yhteiskuntatieteellisessä kulutustutkimuksessa. Hobson (2002; 2003) on tutkimuksessaan osoittanut, että ihmiset eivät omaksu uusia käytäntöjä tarjottujen faktojen seurauksena, vaan käytäntöjen kyseenalaistumisen ja niistä käytävän keskustelun kautta. Edellytyksenä käytännön muuttumiselle on myös se, että uusi käytäntö sopii suhteellisen vaivattomasti osaksi jo olemassa olevia käytäntöjä (kts. luku 5.2). Tämä tutkimusprojekti on toiminut siihen osallistuneille ihmisille tällaisena käytäntöjen kyseenalaistumisen areenana, minkä seurauksena osa käytännöistä on muuttunut. Tutkimusprojektiin osallistuminen antoi ihmisille mahdollisuuden keskusteluun ja kokemusten vaihtoon muiden osallistujien kanssa. Ilman tätä projektia tällaista keskustelua tuskin olisi syntynyt.

Muuttuneilla käytännöillä ei kuitenkaan ole selvää yhteyttä tutkimuksen tuloksiin. Monet haastateltavat kertoivat esimerkiksi siirtyneensä luomutuotteisiin, vaikka kulutusseurannan tuloksissa ei sanottu luomutuotteiden olevan MIPS-mittarilla mitattuna ympäristön kannalta tavallisia tuotteita parempia. Saman suuntaisiin muutoksiin olisi todennäköisesti päädytty myös, vaikka kulutusseurannassa olisi käytetty jotain muuta mittaria

Kaikki tutkimukseen osallistuneet henkilöt olivat jo valmiiksi ympäristöasioista kiinnostuneita. Heidän näkökulmastaan ympäristövaikutusten mittaaminen oli mielenkiintoista, koska he halusivat tietää, kuinka hyvin he ovat onnistuneet ekologisen elämäntavan toteuttamisessa (vrt. Hobson 2002, 109). Tutkimusprojekti oli osallistujien mielestä positiivinen kokemus ja yleisellä tasolla he antoivat projektista hyvää palautetta.

Keskustelun synnyttämisen lisäksi projektin toinen hyvä puoli oli se, että siinä keskityttiin kuluttajien jokapäiväiseen toimintaan. Kulutusseuranta toi

ympäristönäkökohdat lähemmäksi ihmisten arkipäivää, eikä ympäristövalistus jäänyt niin etäiseksi kuin yleisemmissä ympäristökampanjoissa. Ympäristövalistus ei toimi, jos ihmiset eivät pysty yhdistämään sitä arkipäiväänsä (Macnaghten 2003, 79-80). Macnaghten kritisoi liian laajan globaalin kuvaston käyttämistä ympäristövalistuksessa. Hänen tutkimuksensa mukaan tällainen kuvasto aiheuttaa lähinnä vain ohimenevää syyllisyyttä, joka ei johda toiminnan muuttamiseen (Macnaghten 2003, 73). Macnaghtenin mukaan pitäisi sen sijaan keskittyä ihmisten arkipäivään ja kokemuksiin. Tällainen lähestymistapa on yhteneväinen myös *arkielämän ympäristöpolitiikka* –tutkimussuuntauksen kanssa, joka painottaa arjen ja ihmisten toiminnan näkökulmaa ympäristöpolitiikan tutkimuksessa (Massa & Ahonen 2006).

7.2 Ongelmia

MIPSiä on kritisoitu siitä, että se asettaa dematerialisaation ympäristöpolitiikan ainoaksi tavoitteeksi. Tämä saattaa jäädä hämäräksi ihmisille, joille MIPSin tuottamia tuloksia kommunikoidaan. (Koskinen 2001, 54.) Dematerialisaation asettaminen ainoaksi tavoitteeksi on ongelmallista, koska ihmisillä saattaa olla myös muita yhtä oikeutettuja tavoitteita. Ensinnäkin ihmiset saattavat pitää jotain muuta ympäristöongelmien piirrettä tärkeämpänä kuin materiaalien kulutusta. Lisäksi ihmiset tekevät valintojaan arkisen järjestyksen pohjalta konkreettisissa tilanteissa pyrkien laajentamaan toimintatilaansa. Tällöin ulkopuolelta tuotu dematerialisaatitavoite, tai mitkään muutkaan ympäristöystävällistä toimintaa koskevat vaatimukset, eivät välttämättä ole tärkein huomioonotettava seikka.

Haastatteluissani tuli esiin tämä Koskisen mainitsema ongelma. Haastateltavat olivat yllättyneitä ja pettyneitäkin siitä, että kulutusseurannassa ei otettu huomioon suoria ympäristövaikutuksia ja joitain heille tärkeitä valintoja. Haastatellut puhuivat esimerkiksi pesuainevalinnoista, joita he pyrkivät tekemään niin, että vesistöihin päätyy mahdollisimman vähän haitallisia aineita. Tällaiset valinnat eivät pienennä ekologista selkäreppua. Sen sijaan yksityisteiden rakentaminen painaa repussa paljon, mikä ei sopinut haastateltavien käsitykseen ympäristöystävällisestä toiminnasta.

Osa ihmisistä ei pitänyt järkevänä sitä, että MIPS mittaa vain käytettyjä luonnonvaroja, eikä eri aineiden haitallisuutta tai myrkyllisyyttä oteta huomioon (kts. luku 6.3). MIPS ei myöskään suoraan ota huomioon päästöjä, vaikka hiilidioksidipäästöt voidaankin karkeasta johtaa MIPSin ilma-kategoriasta⁵. MIPSin oletetaan mittaavan ympäristövaikutusten potentiaalia, mutta tätäkin oletusta on kritisoitu (kts. Koskinen 2001, 57-64).

Useat osanottajat ihmettelivät kovasti saamiaan tuloksia. Projektissa käytetty termi *ekologinen selkäreppu* saattoi johtaa ihmisiä harhaan, koska yleiskielessä ekologista selkäreppua ja ekologista jalanjälkeä käytetään ympäristövaikutusten synonyymina. Jos tutkimusprojektin sanotaan mittaavaan kotitalouden ekologista selkäreppua, ihmiset tulkitsevat sen niin, että heidän kotitaloutensa ympäristövaikutukset mitataan.

Koska MIPS mittaa vain dematerialisaatiota, on MIPSillä Hertwichin ym. mukaan suuri riski suositella ympäristövaikutuksiltaan huonoja vaihtoehtoja. Jos tuotantoprosesseja optimoitaisiin pelkästään MIPSin perusteella, haitaton aine saatettaisiin korvata haitallisella, jos haitallista ainetta tarvittaisiin pienempi määrä (Hertwich ym. 1997, 16). Myös MIPS-mittarin kehittäjät ovat tietoisia tästä ongelmasta ja he suosittelevat ekotoksisuus-mittareiden käyttöä MIPSin ohella (Hinterberger & Schmidt-Bleek 1999, 53). Hinterbergerin ym. mukaan MIPSissä ei painoteta eri materiaaleja niiden haitallisuuden perusteella, koska eri ympäristövaikutusten vertaaminen toisiinsa on mahdotonta (Hinterberger ym. 1997, 9). Hertwichin ym. mukaan myös kaikkien aineiden samanarvoiseksi laskeminen on arvottamista, vaikkakin implisiittistä (Hertwich ym. 1997, 25).

MIPSiä kritisoineiden Hertwichin ym. mukaan MIPS voisi kuitenkin olla hyvä kuluttajavalistuksen väline yksinkertaisuutensa vuoksi (Hertwich ym. 1997, 19). Sen sijaan Spangenbergin ja Lorekin mukaan MIPS ei sovellu kuluttajien päätösten ohjaajaksi juuri siksi, että se yksinkertaistaa asioita liikaa (Spangenberg & Lorek 2002, 128).

⁵ Ilman kulutus aiheutuu siitä, että hiiltä ja vetyä poltetaan hiilidioksidiksi ja vedeksi. Näin ollen tuotetut hiilidioksidipäästöt ovat karkeasti verrannollisia poltetun hapen määrään eli MIPSin ilmankulutukseen. (Henkilökohtainen tiedonanto, Michael Lettenmeier 4.4.2008)

On yllättävää, että Hertwich ym. suosittelivat MIPSiä valistuksen välineeksi, vaikka toteavatkin MIPSin helposti suosittävän ympäristön kannalta haitallisten vaihtoehtojen valitsemista. Tutkimukseen osallistuneiden kotitalouksien ekologisissa selkärepuissa painoivat paljon esimerkiksi yksityistie ja ruoppaukset ja osassa haastatteluista keskityttiin pitkiksi ajoiksi niiden ihmettelyyn. Jos kulutusta halutaan ohjata kestävämpään suuntaan, näihin asioihin keskittyminen vie keskustelua sivuraiteelle. Ilmakategorian ottaminen mukaan tulosten esittelyyn auttaa jonkin verran tähän ongelmaan, koska ilman kulutuksesta voidaan johtaa myös hiilidioksidipäästöt karkealla tasolla.

Perinteisen ympäristöajattelun kanssa ristiriitainen tieto on ongelmallista myös siksi, että se voi johtaa epävarmuuteen, joka estää toimimisen kokonaan (Halkier 1999, 34).

”Kaiken kaikkiaan niin kun oon sanonut jo, niin tässä on monta muutakin vaikuttajaa kuin energian kulutus ja siitä aiheutuvat pienhiukkaset ja hiilidioksidi. Kuinka... mä tunnen että mä en oo nyt itenkään ollenkaan kärryillä, että miten kaikki kulutus vaikuttaa, tai miten pitäisi valintojaan suunnata, jos haluaa tälläseen jollakin tavalla... Ettei menis vikaan, niin kuin toi jääkappiesimerkki.”⁶ (Martti)

Sen lisäksi että kuluttajilla saattaa olla myös muita tavoitteita ympäristöystävällisissä valinnoissa kuin dematerialisaatio, myös kulutusvalintatilanteet ovat toisistaan poikkeavia. Toimintatilatarkastelu osoitti, että kulutusvalintatilanteet ovat kontekstuaalisia ja historiallisesti muotoutuneita. Yksinkertainen ohje henkilöautoliikenteen vähentämisestä jää vaille vaikutusta, jos ohjeen saaja on jo punninnut eri vaihtoehtoja ja todennut julkisen liikenteen käytön omalla kohdallaan mahdottomaksi. Ihmisen toimintatila on muokkautunut aiempien valintojen kautta, eikä sitä voi yhtäkkiä muuttaa toiseksi.

”Ihmisiä ei voi laittaa samaan muottiin myöskään. [...] Joku esimerkiksi ei tarvi mökkiä siksi, että sillä on se vähän isompi asunto. Jos se asuis siellä kerrostaloasunnossa niin sitten tarvis olla mökki, jollon on menty ojasta allikkoon. Pitää vaan sallia se, että ihmisillä on erilaisia tarpeita ja eri elämänmuotoja.” (Pauliina)

⁶ Jääkaappiesimerkissä verrattiin MIPSin avulla kannattaako vanha jääkaappi vaihtaa uuteen, jos uudet koneet ovat energiatehokkaampia. Tulos oli, että vanha jääkaappi kannattaa Suomen oloissa käyttää loppuun asti.

Tässä tutkimushankkeessa ihmiset pääsivät esittämään vastalauseitaan ryhmäkeskusteluissa, mutta jos kulutusseurannan pohjalta muodostetaan yleisempiä ohjeita ympäristövalistuksen käyttöön, ei valistuksen kohteilla ole tällaista mahdollisuutta.

Pelkkään asiantuntijatietoon perustuvan mittarin käyttö on ongelmallista, jos samalla sivuutetaan ihmisten omat perustelut toiminnalleen ja arkinen järkeily. Tutkimukseen osallistuneet ihmiset tiesivät hyvin, että ympäristöongelmia koskeva tieto on usein epävarmaa, eikä selkeitä oikeita vastauksia useinkaan ole (vrt. Hobson 2002, 112). Ekologisen selkärepun ilmoittaminen yksinkertaisina numeroina on ristiriidassa tämän tiedon kanssa.

”Lähinnä tuli ekana vaan mieleen, että ootte te aikamoisen urakan itellenne ottaneet. [...] miten sen saa sitten oikeesti jollain vastaavalla numeroarvoon koko elämän suurinpiirtein.” (Mika)

Suoraviivaisen mittarin ongelma on myös se, että se saattaa vain lisätä vaihtoehdottomuuden tunnetta. Ympäristöystävälliseen toimintaan liitetään muutenkin helposti eräänlaista moralismia. Seuraavassa sitaatissa haastateltava kuvailee, kuinka hän yritti aiemmin olla kasvissyöjä. Muutaman kuukauden pinnistelyn jälkeen hän repsahti takaisin lihansyöjäksi. Repsahduspuhe kertoo siitä, että on olemassa toisistaan selkeästi erotettavat oikea ja väärä tapa toimia. Vaihtoehtoja tältä väliltä ei tunnusteta ja väärin toimimisesta koetaan syyllisyyttä. Mustavalkoinen suhtautumistapa saattaa vähentää yksilön toiminnanmahdollisuuksia, jos ainoa oikea toimintatapa vaatii jatkuvaa pinnistelyä, ja pinnistelyssä epäonnistuminen johtaa elintapojen heilahtamiseen toiseen ääripäähän.

”Kyl mä oon vähentänyt, tai mä oon lisännyt kasviksia, ja vähä kyl vähentänyt lihaa. Viime vuonna mä olin kolme kuukautta kasvissyöjä. Se lopahti sit siihen, kun en mä osannu oikein tehdä sit niit semmosia. Kyl mä jotain osaan. Pitäis enemmän tehdä. Onhan niitä tosi hyviä ja kaikkee, mut kun ei oikeen hallinnut sitä. Sit se jäi. Kävin kaljalla ja menin hodarille nakkioskille.” (Mikko)

Halkierin mukaan ihmiset saattavat vastustaa oman elämänsä yllirationalisointia hylkäämällä ympäristöystävällisyyden kokonaan, jos heille ehdotetaan joitain ratkaisuja moraalisesti ainoina oikeina (Halkier 1999, 32).

Kun tutkimustuloksia esiteltiin kotitalouksille, ongelmaksi nousi myös se, että kulutussektorien laittaminen suuruusjärjestykseen tuntui haastatelluista lannistavalta. Ihmiset ovat tottuneet pitämään esimerkiksi jätteiden lajittelua tärkeänä ekologisuuden osa-alueena. Kulutusseurannan tuloksissa jätteiden käsittely on hyvin pienessä osassa, kun sen kilomääriä verrataan esimerkiksi liikenteeseen ja asumiseen. Aiemmin merkittävältä tuntuneet valinnat muuttuvat MIPS-mittarin valossa merkityksettömiksi, eikä pienillä toteuttamiskelpoisilla asioilla tunnukaan olevan kokonaisuuden kannalta merkitystä. Toisaalta tämä sama mittakaavaongelma koskee kaikkea ympäristöystävällistä toimintaa eikä vain MIPSiä. Mitä merkitystä on minun pienillä valinnoillani, jos muut tekevät toisin?

7.3 Johtopäätökset

Edellisessä luvussa (7.2) esitetyt ongelmat ovat oikeastaan kaikki saman ongelman eri puolia. Ongelma voidaan tiivistää kysymykseen ”jättääkö MIPS tilaa harkitsevalle päätöksenteolle?”. Dematerialisaation asettaminen ainoaksi tavoitteeksi ei anna ihmisten itse määritellä, minkä ympäristöongelman he haluavat ottaa toiminnassaan huomioon. Toisille tärkeitä voivat olla kasvihuonepäästöt, toisille taas vesien rehevöityminen tai biodiversiteetin häviäminen. Näitä eri ongelmia ei voi laittaa tärkeysjärjestykseen asiantuntijatiedon perusteella. Sen lisäksi, että ihmisillä on erilaisia päämääriä ympäristöongelmien huomioonottamisessa, ihmiset tekevät valintojaan toimintatilassaan, jota rajoittavat sosiaaliset ja rakenteelliset tekijät. Ympäristönäkökohdat ovat vain yksi huomioonotettava seikka kulutusvalinnoissa.

Asiantuntijatiedon avulla tuotetut luvut ja kulutussektoreiden suuruusjärjestykset asettavat vain tietyt kriteerit oikeille ympäristöystävällisille valinnoille. Tästä seuraa se, että aiemmin merkityksellisinä nähdyt valinnat muuttuvat merkityksettömiksi. Tapauskohtaiselle harkinnalle ja harkitsevalle päätöksenteolle ei jää tilaa, ja vaarana on, että valintoja peilataan vain tätä yhtä mittaria vasten.

Tutkijoille MIPS antaa tietoa kotitalouksien materiaalienkulutuksen suuruusluokista ja koko kansantalouden tasolla MIPS tuo mielenkiintoisen uuden näkökulman

yhteiskuntamme kestävyys. Kotitalouksien koko toiminnan mittaamiseen ja kestävä kulutuksen lisäämiseen MIPS ei kuitenkaan ole paras vaihtoehto. Joidenkin toimien nimeäminen ekotehokkaiksi ei selkeytä kuluttajien valintatilanteita, vaan saattaa jopa monimutkaistaa niitä (kts. luku 6.3 ja 7.2).

”Et ehkä tää mips palvelee sitten enemmän tommosia tieteellistä, jotenkin ettei ehkä arkista elämää kauheesti valota.” (Saija)

Edellisen lainauksen haastateltava pohti ekologisen jalanjäljen olevan MIPSiä selkeämpi mittari. Todennäköisesti ekologinen jalanjälki olisi törmännyt moniin samoihin ongelmiin kotitalouksien toimintaa mitattaessa kuin MIPS. Ekologisen jalanjäljen hyvä puoli kuluttajien näkökulmasta on se, että jalanjälkilaskelmissa voidaan sanoa ihmisten elävän nyt niin ja niin monen hehtaarin verran maapallon kantokyvyn ylitse.⁷ MIPSissä tällaista selkeää vertailukohtaa on vaikea antaa, koska maapallolla käytettävissä olevien luonnonvarojen määrää ei tiedetä.

Kuten edellisessä luvussa totesin, monet tutkijat ovat kritisoineet oletusta, että luonnonvarojen käytön määrä ennustaisi ympäristövaikutuksia (kts. Koskinen 2001, 57–64). Kysymys siitä, mittaako MIPS todellisia ympäristövaikutuksia, ei kuitenkaan ole ongelman ydin. Suurempi ongelma on vahvasti normatiivisten vaatimusten esittäminen laskelmien pohjalta. Syyllistäminen ei toimi, koska ihmiset saattavat kokea arkielämän ulkopuoliseen logiikkaan perustuvat rationalisointivaatimukset loukkaaviksi, ja koska arkipäivän toiminnassa on paljon muitakin merkitseviä asioita. Sen sijaan ympäristönäkökohdat tulisi saada osaksi arkipäivää positiivisen ja avoimen keskustelun ja kokemusten vaihdon kautta siten, että osoitetaan vaihtoehtoisia toiminnan tapoja (vrt. Halkier 1999, 37). Ympäristöystävällisten toimintatapojen tulisi muodostua oikeiksi ja sosiaalisesti hyväksytyiksi tavoiksi toimia. Tällainen muutos voi syntyä vain ihmisten omaehtoisen toiminnan kautta.

Kulutuksen muuttuminen kestävämmäksi edellyttää kulttuurin muutosta (Massa&Ahonen 2006, 222). Jotta kulttuurin muutos olisi mahdollinen, ympäristöystävällisiä valintoja koskevan informaation tulisi olla positiivista, kannustavaa ja toimintatilaa laajentavaa. Shoven mukaan ympäristön

⁷ Myös ekologisen jalanjäljen laskentamenetelmää on kritisoitu paljon (esimerkiksi Ayres 2000 ; van den Bergh & Verbruggen 1999).

puolestapuhujien tulisi argumentoida sosiaalisen ja kulttuurisen monimuotoisuuden puolesta (Shove 2003, 199). Tähän ajatukseen normatiivisten vaatimusten esittäminen sopii huonosti. Ympäristöjärjestöjen tulisi pyrkiä valinnanmahdollisuuksien osoittamiseen, jotta mahdollisimman suuri määrä ihmisiä saataisiin muuttamaan kulutustaan kestävämmäksi. Positiivista valinnanmahdollisuuksien osoittamista on esimerkiksi sen näkemyksen esiintuominen, että myös lihansyöjä voi lisätä kasvisruoan osuutta ruokavaliossaan ja sitä kautta ottaa ympäristön huomioon.

Haastatteluiden perusteella näyttää kuitenkin myös siltä, että kuluttajat haluavat saada selkeitä faktatietoja valintojensa ympäristövaikutuksista. Haastateltavat olivat kiinnostuneita erityisesti sellaisista tilanteista, joissa kahta samantapaista tuotetta verrataan toisiinsa. Haastateltavat mainitsivat esimerkiksi miettineensä, kummat ovat ympäristöystävällisempiä, suomalaiset kasvihuonetomaatit vai Espanjasta tuodut tomaatit. Tällaisissa yksittäisissä vertailuissa MIPS voi olla havainnollistava, jos samalla kerrotaan, että kyseessä on luonnonvarojen käytön eikä ympäristövaikutusten vertailu. Kuluttaja voisi käyttää MIPS-lukua yhtenä kriteerinä selkeissä valintatilanteissa.

Se että kätevyyden, puhtauden ja mukavuuden standardit eivät ole muuttumattomia, on myös tärkeä huomio kestävän kulutuksen kannalta. Ei ole itsestään selvää, että asuinpinta-ala vääjäämättä kasvaa koko ajan. Shoven tutkimus osoittaa, kuinka heiveröisiä ”perustarpeet” loppujen lopuksi ovat (Shove 2003 194). Ympäristöihmisten tärkeä tehtävä on synnyttää monimuotoisia mukavuuden ja puhtauden määritelmiä (Shove 2003, 199).

Kulttuurin muutoksesta ja kuluttajien valinnoista puhuminen ei tarkoita sitä, että julkisen vallan ei tarvitsisi tehdä mitään kestävän kulutuksen edistämiseksi. Julkisen vallan tehtäviin kuuluu poistaa ympäristöystävällisten valintojen esteitä. Edistyksellisen ympäristöpolitiikan perusta on kansalaisten omatoimisuuden tukeminen (Haila, 240). Kansalaisten ympäristöystävällisten valintojen helpottaminen voisi tarkoittaa esimerkiksi joukkoliikenneyhteyksien lisäämistä. Tässä tutkielmassa en ota kantaa siihen, kuinka helppoa joukkoliikenteen parantaminen on, mutta toimivampi joukkoliikenne houkuttelisi varmasti lisää ihmisiä sen käyttäjiksi.

Julkisen vallan toimijoilla on myös mahdollisuus vaikuttaa niihin sosiaalisiin normeihin, jotka rajoittavat yksilöiden valinnanmahdollisuuksia (kts. luku 5). Yksi selkeä toimenpide olisi kasvisruoan tarjoaminen kouluissa 1-2 kertaa viikossa muillekin kuin kasvissyöjille. Näin voitaisiin laajentaa stereotyyppistä kasvissyöjän kuvaa ja lieventää kasvis- ja lihansyönnin välistä vastakkainasettelua. Lentolippujen halvat hinnat ovat myös yksi ongelma. Arkisen järkeilyn näkökulmasta voi olla suorastaan typerää *olla ostamatta* halpoja lentolippuja Lontooseen ja lähteä sen sijaan laivalla Tukholmaan.

Johdannossa viittasin Anteron Honkasalon ajatukseen, että yritysten ekotehokkuuden lisääntyminen voi onnistua vain yritysten omaehtoisen toiminnan kautta. Sama pätee myös kestävään kulutukseen. Hallinnollisilla määräyksillä ja taloudellisilla keinoilla voidaan ohjata kulutusta yksittäisten tuotteiden ja toimintojen osalta, mutta näiden keinojen lisäksi tarvitaan myös kulttuurin muutosta ja kuluttajien omaehtoista toimintaa. Kulttuurin muutos voi myös tuoda legitimiisyyttä epämiellyttävien, mutta tarpeellisten ohjauskeinojen käyttöönnotolle (Halkier 1999, 38).

Informaatio-ohjauksen vaikutuksia arvioitaessa ei pitäisi keskittyä pelkästään siihen, miten tietty kampanja vaikuttaa suoraan ihmisten toimintaan. Informaatio-ohjauksella voidaan muokata käsitystä sosiaalisesti hyväksyttävistä toimintatavoista sekä herättää keskustelua. Informaatio-ohjauksen suoria vaikutuksia on vaikea havaita, mutta pitkällä tähtäimellä se voi tukea kulttuurin muutosta. Jotta informaatio-ohjauksen keinoista olisi mahdollisimman paljon hyötyä, tulisi näiden keinojen olla sellaisia, että kuluttajien omalle harkitsevalle päätöksenteolle jätetään tilaa. Tämä tarkoittaa sitä, että vihreän kulutuksen ainoita oikeita piirteitä ei tule määritellä normatiivisesti ulkoapäin. MIPSin ongelmana on, että se asettaa vahvat kriteerit oikein ja väärin toimimiselle eikä jätä tilaa tilannekohtaiselle harkinnalle.

MIPS-mittaria ja tämän kulutusseurannan mukaisia projektia voidaan pitää hallintanäkökulman mukaisina uusina ohjauskeinoina, koska uusiin ohjauskeinoihin luetaan informaatio-ohjaukset keinot, kuten esimerkiksi ympäristömerkit (Jordan ym. 2003, 3). Yksi hallinnan tärkeä piirre on se, että siinä ei nojata valtion auktoriteettiin ja sanktioihin, toisin kuin perinteisessä hallinnossa (Jordan ym. 2003, 6). Näihin määritelmiin MIPS ja tämä projekti sopii hyvin. Toisaalta uudet hallinnan muodot

ovat lähtöisin muun muassa tyytymättömyydestä valmiisiin ylhäältä tuleviin ratkaisuihin (Hajer & Wagenaar, 2003, 2.) Hallintanäkökulman taustalla on myös ajatus siitä, että nyky-yhteiskunnan monimutkaisiin ongelmiin, kuten ympäristöongelmiin, liittyvä tieto ei ole absoluuttista (Hajer & Wagenaar 2003, 10). Tämän vuoksi politiikkaan osallistuvien piiriä on pyritty laajentamaan ja jakamaan vastuuta muille kuin valtion toimijoille. On siirrytty niin kutsuttuun verkostoyhteiskuntaan. (Hajer & Wagenaar 2003, 1–30.)

Vaikka MIPS periaatteessa sopii uusien ympäristöpolitiikan ohjauskeinojen määritelmään, on siinä edelleen piirteitä perinteisestä top-down -lähestymistavasta. Käytännöllinen harkinta on erityisen tärkeää nykyisessä verkostoyhteiskunnassa, missä minkä tahansa tiedon soveltuvuus kyseiseen tilanteeseen pitää määritellä aina uudelleen konkreettisessa tilanteessa (Hajer & Wagenaar 2003, 24). Tämä projekti laajensi osallisten piiriä hallintanäkökulman mukaisesti, koska tavallisia kuluttajia oli projektissa mukana, mutta varsinaista määrittelyvaltaa näillä osallistujilla ei ollut. Osallistajat olivat projektissa mittauksen kohteina, eivät uuden tiedon muodostajina.

Ihmisiä pidetään joskus itsekkäinä, koska he eivät tee ympäristön kannalta oikeita ratkaisuja. Ympäristöystävällisten valintojen muiden hyötyjen, kuten rahan säästön ja myönteisten terveysvaikutusten, korostamista pidetään tärkeänä, koska ihmiset ovat itsekkäitä ja ajattelevat vain ”mitä minä tästä saan”. Tämä on kuitenkin hedelmätön lähestymistapa. Itsekkyys on liian helppo selitys sille, miksi ihmiset eivät ota ympäristönäkökohtia huomioon kaikessa toiminnassaan. Jos ihmisten toiminnan tai toimimattomuuden syyksi todetaan itsekkyys, on toiminnan analysointia tämän jälkeen vaikea jatkaa (vrt. Haila 2001b). Ihmisiä ei tulisi pitää itsekkäinä sen vuoksi, että he yrittävät sopeuttaa ympäristönäkökohtien huomiointivaatimuksia omaan arkielämäänsä ja perustella niitä arkisen järjellisen näkökulmasta.

7.4 Tutkimuksen yleistettävyys

Tutkielmassani selvitin kuluttajien toimintatilaa ympäristöystävällisissä valinnoissa sekä MIPS-mittarin toimivuutta informaatio-ohjauksen välineenä. Aineistoni koostui viidestä ryhmähaastattelusta, joihin osallistui 25 ihmistä. Tällaisesta joukosta ei tietenkään voida tehdä tilastollisia yleistyksiä johonkin suurempaan populaatioon, mutta tämä ei missään vaiheessa ole ollut tarkoituksenaan. Sen sijaan tavoitteena oli tutkia, millaisia variaatiota ihmisten käsityksissä ja kokemuksissa omasta toimintatilastaan ja MIPSistä voi olla.

Tapaustutkimuksessa tapaus kuvataan mahdollisimman tarkasti ja intensiivisesti. Jos tutkimus on tehty huolella, on myös yleistäminen mahdollista. Saarela-Kinnunen ja Eskola käyttävät esimerkkinä koulukiusaamista. Koulukiusaaminen on tuskin omanlaistaan jokaisessa koulussa vaan ilmiön logiikassa, muodoissa ja syissä on paljon samaa. (Saarela-Kinnunen & Eskola 2001, 166.) Samoin MIPSin herättämät reaktiot ja kuluttajien käsitykset toimintatilastaan ovat samansuuntaisia tapauksesta toiseen.

Tieteellisen tutkimuksen perinteisiin ihanteisiin kuuluu toistettavuus. Tämä ei kuitenkaan monissa tapaustutkimuksissa ole järkevä vaatimus. (Saarela-Kinnunen & Eskola 2001, 164.) Tapaukset ovat usein ainutkertaisia, eivätkä ne voi tapahtua uudelleen samanlaisina. Oma tapaukseni sen sijaan olisi toistettavissa olennaisilta piirteiltään samanlaisena. Voitaisiin valita uudet 27 kotitaloutta ja toteuttaa heidän kanssaan samanlainen kulutusseuranta ja järjestää sen jälkeen ryhmähaastatteluita. Jos hanke toteutettaisiin samalla tavalla, uskon että hyvin samankaltaiset havainnot nousisivat uudelleen esille.

Tutkimukseen osallistuneille ihmisille ei kerrottu paljoakaan MIPS-mittarista ennen kulutusseurantaa. Jos tietoa olisi annettu alussa enemmän, tulokset olisivat saattaneet olla hieman erilaisia. Ihmiset eivät olisi välttämättä olleet niin yllättyneitä saamistaan tuloksista. Sen sijaan jos osallistujat olisivat olleet vähemmän ympäristöstä kiinnostuneita, ryhmähaastatteluissa esiin noussut kritiikki olisi voinut olla vielä voimakkaampaa.

Lähteet

- Alasuutari, Pertti (1999). Laadullinen tutkimus. Vastapaino, Tampere.
- Ayres, Robert (2000). Commentary on the Utility of the Ecological Footprint Concept. *Ecological Economics* 32:3, 347–349.
- Barbour, Rosaline S. & Kitzinger, Jenny (toim.) (1999). *Developing Focus Group Research – Politics, Theory and Practice*. Sage Publications, London.
- Blake, James (1999). Overcoming the ‘Value-Action Gap’ in Environmental Policy – Tensions between National Policy and Local Experience. *Local Environment* 4:3, 257–278.
- Bringezu, Stefan (2000). *Ressourcennutzung in Wirtschaftsräumen. Stoffstromanalysen für eine nachhaltige Raumentwicklung*. Springer, Berlin/New York.
- Gronow, Jukka & Ward, Alan (toim.) (2001). *Ordinary Consumption*. Routledge, London.
- EEA (2005). *Household Consumption and the Environment*. EEA report no. 11/2005. European Environmental Agency, Copenhagen.
- Eskola, Jari & Suoranta, Juha (1998). *Johdatus laadulliseen tutkimukseen*. Vastapaino, Tampere.
- Eskola, Jari (2001). Laadullisen tutkimuksen juhannustaiat – laadullisen aineiston analyysi vaihe vaiheelta. Teoksessa Aaltola, Juhani & Valli, Raine (toim.): *Ikkunoita tutkimusmetodeihin II – näkökulmia aloittelevalle tutkijalle tutkimuksen teoreettisiin lähtökohtiin ja analyysimenetelmiin*. PS-kustannus, Jyväskylä, 133–157.
- Haila, Yrjö (2001a). *Johdanto: Mikä ympäristö?* Teoksessa Haila, Yrjö & Jokinen, Pekka (toim.): *Ympäristöpolitiikka – mikä ympäristö, kenen politiikka*. Vastapaino, Tampere, 9–20.
- Haila, Yrjö (2001b). *Syyllisyydentunnon hedelmättömyys*. Teoksessa Haila, Yrjö & Jokinen, Pekka (toim.): *Ympäristöpolitiikka – mikä ympäristö, kenen politiikka*. Vastapaino, Tampere, 235–240.
- Hajer, Maarten & Wagenaar Hendrik (2003). *Introduction*. Teoksessa Hajer, Maarten (toim.): *Deliberative Policy Analysis : Understanding Governance in the Network Society*. Cambridge university press, Cambridge, 1–30.
- Halkier, Bente (1999). Consequences of the Politicization of Consumption: The Example of Environmentally Friendly Consumption Practices. *Journal of Environmental Policy & Planning* 1, 25–41.

Hay, Colin (1995). Structure and Agency. Teoksessa Marsh, David & Stoker, Gerry (toim.): Theory and Methods in Political Science. MacMillan press Ltd, Hampshire, 189–206.

Heiskanen, E., Halme, M., Jalas, M. Kärna, A. & Loivio, R. (2001). Dematerialization: The Potential of ICT and Services. The Finnish Environment 533. Ministry of the Environment, Helsinki.

Hertwich, Edgar; Pease, William & Koshland, Catherine (1997). Evaluating the Environmental Impact of Products and Production Processes: a Comparison of Six Methods. The Science of the Total Environment 196:1, 13–29.

Hinterberger, Friedrich; Luks, Fred & Schmidt-Bleek, Friedrich (1997). Material Flows vs. ‚Natural capital’ – What Makes an Economy Sustainable? Ecological Economics 23:1, 1–14.

Hinterberger, Friedrich & Schmidt-Bleek, Friedrich (1999). Dematerialization, MIPS and Factor 10 - Physical Sustainability Indicators as a Social Device. Ecological Economics 29:1, 53–56.

Hobson, Kersty (2001). Sustainable lifestyles: Rethinking Barriers and Behaviour Change. Teoksessa Cohen, M & Murphy, J. (toim.): Exploring Sustainable Consumption: Environmental Policy and the Social Sciences. Pergamon, Amsterdam, 191–209.

Hobson, Kersty (2002). Competing Discourses of Sustainable Consumption: Does the Rationalisation of Lifestyles’ Make Sense? Environmental Politics 11:2, 95–120.

Hobson, Kersty (2003). Thinking Habits into Action: the Role of Knowledge and Process in Questioning Household Consumption Practices. Local environment 8:1, 95–112.

Honkasalo, Antero (2001). Ekotehokkuus, tuotepolitiikka ja ympäristöpolitiikan ohjauskeinot. Helsingin kauppakorkeakoulun julkaisuja B-37. Helsingin kauppakorkeakoulu, Helsinki.

Jokinen, Pekka (2001). Ympäristöhallinto poliittisena toimijana. Teoksessa Haila, Yrjö & Jokinen, Pekka (toim.): Ympäristöpolitiikka – mikä ympäristö, kenen politiikka. Vastapaino, Tampere, 78–89.

Jordan, Andrew; Rüdiger K.W. Wurzel & Anthony R. Zito (2003). ‘New’ Instruments of Environmental Governance: Patterns and Pathways of Change. Teoksessa Jordan, Andrew; Rüdiger K.W. Wurzel & Anthony R. Zito (toim.): ‘New’ Instruments of Environmental Governance? National Experiences and Prospects. Frank Cass, London, 7–24.

Kauppinen, Tommi; Lähteenoja, Satu & Lettenmeier, Michael (2008). ElintarvikkeMIPS – elintarvikkeiden luonnonvarojen kulutus. Julkaisematon raportti. Julkaistaan vuoden 2008 aikana.

Koskinen, Heli (2001). MIPS ja ekologinen selkäreppu tuotteiden potentiaalisten ympäristövaikutusten vertailun menetelmänä – ongelmakohtien tarkastelu. Pro gradu -työ. Limnologian ja ympäristönsuojelutieteen laitos, Helsingin yliopisto. Saatavilla verkossa osoitteessa <http://ethesis.helsinki.fi/julkaisut/maa/limno/pg/koskinen/mipsjaek.pdf>. Luettu 22.4.2008.

Krueger, Richard A. & Casey, Mary Anne (2000). Focus Groups – a Practical Guide for Applied Research. Sage publications, Thousand Oaks.

Laine, Markus; Bamberg, Jarkko & Jokinen, Pekka (2007). Tapaustutkimuksen käytäntö ja teoria. Teoksessa Laine, Markus; Bamberg, Jarkko & Jokinen, Pekka (toim.): Tapaustutkimuksen taito. Gaudeamus, Helsinki, 9–38.

Lähteenoja, Satu; Lettenmeier, Michael & Kotakorpi, Elli (2008). The Ecological Rucksacks of Households – huge differences, huge potential for reduction? Proceedings: Sustainable Consumption and Production: Framework for action, 23–25 March 2008, Brussels, Belgium. Conference of the Sustainable Consumption Research Exchange (SCORE!).

Lähteenoja, Satu; Lettenmeier, Michael ja Moisio, Tiina (2006a). How to Investigate and How to Reduce the Natural Resource Consumption Caused by Private Households? Proceedings part IV, p.83–99: Sustainable Consumption and Production: Opportunities and Threats, 23–25 November 2006, Wuppertal, Germany. Launch conference of the Sustainable Consumption Research Exchange (SCORE!). Saatavilla verkossa osoitteessa: http://www.score-network.org/score/score_module/index.php?doc_id=1225. Luettu 22.4.2008.

Lähteenoja, Satu; Lettenmeier, Michael & Saari, Arto (2006b). LiikenneMIPS - Suomen liikennejärjestelmän luonnonvarojen kulutus. Suomen ympäristö 820. Ympäristöministeriö, Helsinki.

Mackay, Hugh (toim.) (1997). Consumption and Everyday life. Sage publications, London.

Macnaghten, Phil (2003). Embodying the Environment in Everyday Life Practices. The Sociological Review 51:1, 63–84.

Martens, Susan & Spaargaren, Gert (2005). The politics of sustainable consumption: the case of the Netherlands. Sustainability: Science, Practice & Policy 1:1, 29–42.

Massa, Ilmo & Ahonen, Sanna (toim.) (2006). Arkielämän ympäristöpolitiikka. Gaudeamus, Helsinki.

Michaelis, Lauria & Lorek, Sylvia (2004). Consumption and the Environment in Europe – Trends and Futures. Danish Environmental Protection Agency, Copenhagen. Saatavilla verkossa osoitteessa <http://www2.mst.dk/udgiv/Publications/2004/87-7614-193-4/pdf/87-7614-194-2.pdf>. Luettu 22.4.2008.

Moisander, Johanna (2001). Representation of Green Consumerism: a Constructionist Critique. Helsinki School of Economics and Business administration, Helsinki.

Morgan, David L. (1988). Focus Groups as Qualitative Research. *Qualitative Research Methods*, volume 16. Sage publications, Thousand Oaks.

Nieminen, Anni; Lettenmeier, Michael; Saari, Arto (2005). LentoMIPS – Luonnonvarojen kulutus Suomen lentoliikenteessä. Liikenne- ja viestintäministeriön julkaisuja 57/2005. Liikenne- ja viestintäministeriö, Helsinki.

Nurmio, Harri (2001). Yksilö eettisenä subjektina. Teoksessa Haila, Yrjö & Jokinen, Pekka (toim.): *Ympäristöpolitiikka – mikä ympäristö, kenen politiikka*. Vastapaino, Tampere, 223–226.

Ritthoff, Michael; Rohn, Holger; Liedtke, Christa & Merten, Thomas (2002). Calculating MIPS – Resource Productivity of Products and Services. Wuppertal Institut for Climate, Environment and Energy at the Science Centre North Rhine-Westphalia. Saatavilla verkossa osoitteessa http://www.wupperinst.org/uploads/tx_wibeitrag/ws27e.pdf. Luettu 22.4.2008.

Saarela-Kinnunen, Maria & Eskola, Jari (2001). Tapaus ja tutkimus = tapaustutkimus? Teoksessa Aaltola, Juhani & Valli, Raine (toim.): *Ikkunoita tutkimusmetodeihin I – metodin valinta ja aineistonkeruu: virikkeitä aloittelevalle tutkijalle*. PS-kustannus, Jyväskylä, 158–169.

Sairinen, Rauno (2003). The Politics of Regulatory Reform: ‘New’ Environmental Policy Instruments in Finland. *Environmental Politics*, 12:1, 73–92.

Salo, Marja; Lähteenoja, Satu & Lettenmeier, Michael (2008). MatkailuMIPS – matkailun luonnonvarojen kulutus. Työ- ja elinkeinoministeriön julkaisuja, Työ ja yrittäjyys 8/2008.

Schmidt-Bleek, Friedrich (2000). Luonnon uusi laskuoppi – ekotehokkuuden mittari MIPS (suomentanut Michael Lettenmeier). Gaudeamus, Helsinki.

Schmidt-Bleek, Friedrich; Bringezu, Stefan; Hinterberger, Friedrich; Liedtke, Christa; Spangenberg, Joachim; Stiller, Hartmut & Welfens, Maria. (1998). *MAIA – Einführung in die Material-Intensitäts-Analyse nach dem MIPS-Konzept*. Wuppertal Texte. Birkhäuser, Basel.

Shove, Elisabeth (2003). *Comfort, Cleanliness & Convenience – the Social Organization of Normality*. Berg, Oxford.

Spaargaren, Gert (2003). Sustainable Consumption: a Theoretical and Environmental Policy Perspective. *Society and Natural Resources* 16, 687–701.

Spaargaren, Gert & Van Vliet, Bas (2000) *Lifestyles, Consumption and the Environment: The Ecological Modernisation of Domestic Consumption*. Teoksessa Mol, A.P.J. & Sonnenfeld, D.A. (toim.): *Ecological Modernisation around the World: Perspectives and Critical Debates*. Frank Cass, Essex, 50–76.

Spangenberg, Joachim & Lorek, Sylvia (2002). Environmentally Sustainable Household Consumption: from Aggregate Environmental Pressures to Priority Fields of Action. *Ecological Economics* 43:2–3, 127–140.

Suomen luonnonsuojeluliitto (2008). Aurinkokeräin ja aurinkolämmön käyttäminen. <http://www.sll.fi/luontojaymparisto/kestava/mips/tietopankki/aurinkolampo>. Luettu 22.4.2008.

Talja, Suvi; Lettenmeier, Michael & Saari, Arto (2006). Luonnonvarojen kulutus paikallisessa liikenteessä – menetelmänä MIPS. Liikenne- ja viestintäministeriön julkaisuja 14/2006. Liikenne- ja viestintäministeriö, Helsinki.

Tamminen, Petro; Lähteenoja, Satu & Lettenmeier, Michael (2008). AsuntoMIPS – asuinrakennusten luonnonvarojen kulutus. Julkaisematon raportti. Julkaistaan vuoden 2008 kuluessa.

Timonen, Päivi (2002). Pyykillä: arkinen järkeily ja ympäristövastuullisuus valinnoissa. Kuluttajatutkimuskeskus, Helsinki.

Valtonen, Anu (2005). Ryhmäkeskustelut – millainen metodi? Teoksessa Ruusuvuori, Johanna & Tiitula, Liisa (toim.): Haastattelu – tutkimus, tilanteet ja vuorovaikutus. Vastapaino, Tampere.

van den Bergh, Jeroen & Verbruggen, Harmen (1999). Spatial Sustainability, Trade and Indicators: an Evaluation of the ‘Ecological Footprint’. *Ecological Economics* 29:1, 61–72.

Wuppertal Institut (2003). Material Intensity of materials, Fuels, Transport Services. Saatavilla verkossa osoitteessa: http://www.wupperinst.org/en/info/entwd/uploads/tx_wibeitrag/MIT_v2.pdf Luettu 24.1.2008.

Ympäristöministeriö (2007). Kestävän kulutuksen ja tuotannon KULTU-ohjelman toteutuminen – väliraportti nro 1. Saatavilla verkossa osoitteessa <http://www.ymparisto.fi/download.asp?contentid=74875&lan=fi>. Luettu 22.4.2008.

Liite 1: Haastattelurunko

Tutkimukseen osallistuminen

- Esittäytyminen ja vastaus kysymykseen millaista tutkimukseen osallistuminen oli?
- Miten muut perheenjäsenet, ystävät, sukulaiset tai tutut suhtautuivat tutkimukseen?
- Miten tutkimukseen osallistuminen vastasi omia odotuksiasi?
- Vaikuttiko osallistuminen käsitykseenne ympäristövastuullisesta toiminnasta?

MIPS- tuloksien merkitys

- Mitä mieltä olette MIPS-mittarin tarjoamasta tiedosta?
- Oliko jotain yllättävää? Oliko jokin entuudestaan tuttua?
- Auttoiko MIPS-tieto hahmottamaan kulutuksen ympäristövaikutuksia?
- Mistä olette aiemmin saaneet tietoa kulutuksen ympäristövaikutuksista? Millaista MIPSin tarjoama tieto on muihin tietolähteisiin verrattuna?
- Mitä vaikutusta tällä uudella tiedolla on jatkossa omaan arkeen?

Materiaalien kulutuksen vähentäminen

- Mitkä asiat ovat tärkeitä kulutus päätöksiä tehtäessä? Mitä asioita otatte huomioon?
- Millä kulutuksen osa-alueella on eniten mahdollisuuksia ympäristöystävällisiin valintoihin?
- Millä vähiten?
- Mitkä asiat estävät ympäristöystävällisiä valintoja?
- Miten esteitä voitaisiin poistaa?
- Mitkä olisivat tehokkaimpia keinoja ekologisen selkärepun pienentämiseksi? Entä helpoimpia?
- Mitä muut tahot (yritykset, hallinto) voisivat tehdä kulutuksen ympäristöhaittojen vähentämiseksi?