



# Kirjamaatti-projektin loppuraportti

Kaisa Saari

Kirjamaatti on Axiell Kirjastot Oy:n markkinoima kirjastoautomaatti, joka lainaa kokoelmas-  
taan kirjoja, ottaa vastaan palautuksia ja järjestää palautetut kirjat takaisin kokoelmaansa.  
Tämä raportti esittelee seurantatulokset Lempäälän kunnankirjaston kolmivuotisesta hank-



keesta, jossa kirjamaatti-  
palvelua kokeiltiin Ideaparkin  
kauppakeskuksessa. Kirjamaa-  
tin asiakkaita ja käyttöä kos-  
keva aineisto kerättiin käyt-  
töönottovaiheessa syksyllä  
2007 sekä uudelleen vuoden  
2009 lopussa. Selvitys perus-  
tuu lainausrekisterin tietoihin  
ja asiakaskyselyyn.

Kirjamaatin käyttö jäi var-  
sin vaatimattomalle tasolle.  
Alussa palvelusta lainattiin  
keskimäärin 26 kirjaa viikossa  
ja loppuvaiheessa enää noin  
13 kirjaa. Aikuisien kirjoja  
lainattiin odotettua enemmän  
(osuus 82%) ja niiden määrää  
lisättiin kokoelmassa kokeilun  
aikana. Kirjamaatin vajaan  
450 kirjan kokoelmasta oli  
tyypillisesti lainassa noin 12 %.

Asiakkaista 87% oli naisia ja  
suurin osa lähiympäristöstä eli  
lempääläläisiä. Ikäjakautuma  
painottui 30-59 vuotiaiden  
ryhmään. Kahdella kolmasosal-  
la aikuiskäyttäjistä oli vähin-  
tään opistoasteen koulutus-

pohja. Neljä viidestä asiakkaasta oli aktiivisia lukijoita, jotka ilmoittivat lukevansa vähintään  
2-3 kirjaa kuukaudessa. Useimmat asiakkaat käyttivät säännöllisesti perinteistäkin kirjastoa.

Teknisten vikojen vuoksi kirjamaatti oli useamman kerran pitkähköjä jaksoja pois käytös-  
tä, mikä näkyy kielteisesti käyttöluvuissa ja palvelun koetussa luotettavuudessa. Palvelu ei  
tavoittanut lapsiperheitä, joita tavoiteltiin sijoittamalla kokoelma lastenkeskus Pii Poon si-  
säkäynnin yhteyteen. Aktiivisimmaksi ryhmäksi osoittautuneiden aikuisasiakkaiden kannalta  
sijoituspaikka oli syrjässä.

Lempäälän kunnankirjasto ei vaatimattomien tulosten vuoksi jatkanut palvelua kokeilu-  
vaiheen jälkeen. Ruotsissa ja Norjassa saadut kokemukset ovat olleet samansuuntaisia ja siel-  
läkään kokeilut eivät ole johtaneet palvelun vakinaistamiseen.

Pilottihankkeen ja sen seurannan rahoittivat Pirkanmaan liitto, Opetusministeriö, Lempää-  
län kunta ja Länsi-Suomen lääninhallitus.

28.6.2010

Tampereen yliopisto, INFIM  
<http://www.uta.fi/laitokset/infim>

Sisällys	
1. Johdanto.....	3
2. Kirjamaatti.....	4
2.1. Kirjamaatin hankinta ja käyttöönotto.....	4
2.2. Kirjamaatin toimintaperiaate ja käyttöehdot.....	4
2.3. Kirjamaatin kokoelma.....	5
3. Tutkimusaineisto.....	8
3.1. Lainausrekisterit.....	8
3.2. Kyselylomake.....	8
4. Kirjamaatin käyttö.....	9
4.1. Kuinka paljon Kirjamaattia käytetään?.....	9
4.2. Milloin Kirjamaattia käytetään?.....	10
4.3. Mitä Kirjamaatista lainataan?.....	11
4.4. Yhteenveto Kirjamaatin käytöstä.....	12
5. Kirjamaatin asiakkaat.....	14
5.1. Taustatiedot.....	14
5.2. Kirjastossa käynti ja lukeminen.....	16
5.3. Kohderyhmien tavoittaminen.....	17
5.4. Yhteenveto Kirjamaatin asiakkaista.....	17
6. Kirjamaatilla asiointi.....	18
6.1. Kirjamaatilla asiointin useus.....	18
6.2. Lainaus ja palautus.....	19
6.2.1. Lainaus- ja palautustoimintojen käyttö.....	19
6.2.2. Syyt ei-lainaamiseen.....	19
6.2.3. Kirjojen palautuspaikka.....	19
6.3. Yhteenveto Kirjamaatilla asioinnista.....	20
7. Asiakastyytyväisyys.....	21
8. Yhteenveto ja keskustelua.....	23
LÄHTEET.....	25
Liitteet.....	26
Liite 1.....	26
Liite 2.....	27
Liite 3.....	31

# 1. Johdanto

Lempäälän Ideaparkissa otettiin käyttöön Suomen ensimmäinen Kirjamaatti eli kirjastoautomaatti 29.8.2007. Kirjamaatti lainaa, palauttaa ja järjestää aineiston automaattisesti. Kirjastoautomaatti on uusi kirjastopalvelu, joka täydentää pää- ja lähikirjastojen sekä kirjastoau-tojen verkostoa tuomalla kirjoja lainattavaksi sinne missä ihmiset liikkuvat. Kirjamaatin ei ole kuitenkaan tarkoitus korvata kirjastoa, sen laajaa kokoelmaa ja kirjastoammattilaisten tarjoamaa palvelua.

Tässä loppuraportissa esitellään aluksi Kirjamaatti, sen hankinta ja käyttöönotto, toimintaperiaate ja käyttöehdot sekä kokoelma. Ennen tutkimustuloksia kuvaillaan lyhyesti tutkimusaineistoa ja kyselyn toteutusta. Tutkimusosiossa kerrotaan Kirjamaatin käytöstä ja käyttäjistä: mm. kuinka paljon Kirjamaattia käytetään, mitä sieltä lainataan ja minkälainen Kirjamaatin asiakaskunta on. Yhteenvetoluvun lopussa on keskusteluosuus, jossa pohdin Kirjamaatin vahvuuksia ja heikkouksia.

Kirjamaatti-projektissa mukana olleet osapuolet ovat Lempäälän kunta, Ab Axiell Kirjastot Oy (ent. TietoEnator Libraries Oy), Distec Ab, Tampereen yliopiston informaatiotutkimuksen ja interaktiivisen median laitos (ent. informaatiotutkimuksen laitos) sekä Lasten ja nuorten kulttuurikeskus Pii Poo.

Kolmevuotista pilottiprojektia ovat rahoittaneet Pirkanmaan liitto, Opetusministeriö, Lempäälän kunta ja Länsi-Suomen lääninhallitus. BTJ Finland Oy on toimittanut kirjojen kansikuvat ja esittelytekstit ilmaiseksi. Ideapark ja Pii Poo ovat tarjonneet Kirjamaatin tarvitseman tilan.

Kirjamaatin käytöstä ja sen asiakkaista tehtiin selvitys myös syksyllä 2007 heti Kirjamaatin käyttöönoton jälkeen. Tuon selvityksen tuloksia ei tässä loppuraportissa käsitellä erikseen vaan Kirjamaatin käytössä ja asiakaskunnassa tapahtuneista muutoksista kerrotaan vuoden 2009 tulosten esittelyn yhteydessä.

## 2. Kirjamaatti

### 2.1. Kirjamaatin hankinta ja käyttöönotto

TietoEnator Libraries Oy (nyk. Ab Axiell Kirjastot Oy) otti keväällä 2006 yhteyttä Lempäälän kuntaan ja tiedusteli heidän halukkuuttaan hankkia Bokomaten-kirjastoautomaatti silloin vielä rakenteilla olleeseen Ideaparkin liikekaupunkiin. Bokomatenin valmistaja on ruotsalainen Distec Ab ja Suomessa sitä markkinoi Ab Axiell Kirjastot Oy (ent. TietoEnator Libraries Oy). Lempäälän kunnasta käytiin tutustumassa kahteen Ruotsissa käytössä olleeseen Bokomateniin ja innostuttiin asiasta. (Kysell 2007, 3.)

Vuokrauspäätös syntyi joulukuussa 2006, kun rahoitusasiat selvisivät ja kunta sai Pirkanmaan liitolta myönteisen rahoituspäätöksen (17 500 € vuodessa). Länsi-Suomen lääni oli jo huhtikuussa 2006 myöntänyt 5 000 € nuorten lukemisharrastuksen edistämiseen. Lisäksi Opetusministeriö myönsi helmikuussa 2007 valtionavustusta 25 000 €. Vuosittaiset vuokrauskulut ovat 30 000 € ja lopusta rahoituksesta vastaa Lempäälän kunta. (emt., 4.)

Sopimus syntyi monien neuvotteluiden jälkeen helmikuussa 2007 ja toimitusajaksi sovittiin viikko 13 (emt., 4). Kirjamaatti saapui Ideaparkiin sovitusti, mutta se voitiin ottaa käyttöön vasta viikolla 35, koska Kirjamaatin integroinnissa PallasPro-kirjastojärjestelmään oli ongelmia. Ruotsissa Bokomateniteita ei ole integroitu kirjastojärjestelmään vaan ne toimivat erillisinä yksikköinä. Ruotsissa käytössä olevia Bokomateniteita käytetään vain yhden kunnan kirjastokortilla, mutta PIKI-kortteja on noin 20 ja Kirjamaatin täytyy tunnistaa nämä kaikki. Kauan aikaa kului myös siihen, että Axiell ja Distec saivat Kirjamaatin tunnistamaan lainauskiellessä olevat kortit. Näiden ongelmien lisäksi Kirjamaatin emolevy rikkoutui kesäkuussa sähkökatkojen vuoksi. Kovalevy puolestaan rikkoutui elokuussa. Tulevien mahdollisten sähkökatkojen varalle hankittiin UPS-varavoimalaite ja APC-Client alasajo-ohjelma, joiden avulla Kirjamaatti lopettaa ohjelman hallitusti sähkökatkon sattuessa. (emt.; 7-8, 11-12.)

Kirjamaatin alkuperäinen suunniteltu kolmen vuoden vuokrausjakso oli 1.12.2006-30.11.2009. Korvaukseksi käyttöönoton viivästymisestä Distec Ab jatkoi vuokra-aikaa vastaavalla ajalla. Sopimukseen kuuluu mahdollisuus jatkaa vuokrausta tai ostaa uusi Kirjamaatti. (emt.; 4, 11.)

Bokomatenin suomenkielisen nimen "Kirjamaatti" keksi Pii Poon toiminnanjohtaja Pilvi Kuitu (emt., 5). Hänen käsialaansa ovat myös Kirjamaatin päällä olevan, suuren avoinna olevan kirjan runot. Sisustusarkkitehti Taina Väisänen toteutti runoihin liittyvät kuvat. (emt., 9) Hän myös valitsi värin, jolla Kirjamaatti maalattiin tehtaalla sekä suunnitteli Kirjamaatin päällä olevan kirjan ja sivulla olevan kirjapinon. Puuseppä Oskari Löytönen toteutti Väisäsen suunnitelmat. Kirjamaattia ja sen takana olevaa seinää somistavat kirjaimet ovat graafinen suunnittelija Janne Kulosaaren suunnittelemia. (emt., 7-8.)

### 2.2. Kirjamaatin toimintaperiaate ja käyttöehdot

Asiakas tarvitsee voimassa olevan PIKI-kirjastokortin voidakseen lainata ja palauttaa kirjoja. Asiakas kirjautuu automaattiin asettamalla kirjastokorttinsa kortinlukijaan. Tämän jälkeen hänelle avautuu yksinkertainen valikko, jota hän käyttää kosketusnäytön avulla. Valikossa näytetään kirjojen pääkategoriat, pääkategorian valitsemalla asiakas näkee sen alakategoriat. Alakategorian valitsemalla hän pääsee sen kirjalistaan. Kun asiakas valitsee kirjalistasta yhden kirjan, automaatin näyttöön tulee kuva kirjan etukannesta sekä lyhyt esittelyteksti. Kirjan voi sen jälkeen lainata tai palata kirjalistaan. Kirja tulee automaattista muovikotelossa,

jossa se myös palautetaan. Kirjoissa on RFID-tarra viivakooditarran lisäksi, koska Kirjamaatti käyttää radiotaajuustunnistusta.

Kirjat voi palauttaa Kirjamaatin lisäksi ilmaiseksi myös Lempäälän kirjastoihin sekä Lempäälän ja Valkeakosken yhteiseen kirjastoautoon. Muihin PIKI-kirjastoihin palautetuista kirjoista peritään kahden euron kuljetusmaksu. Kirjojen laina-aika on neljä viikkoa ja lainan voi uusia yhden kerran. Myöhästymismaksut ovat samat kuin Lempäälän kirjastoissa.

Aluksi Kirjamaatin kokoelma näkyi vain kaikkien PIKI-kirjastojen virkailijakoneilla. Kesäkuussa 2008 Kirjamaatin kokoelma tuli näkyviin myös asiakkaille PIKI-verkkokirjastossa. Kirjamaatin kirjoihin ei voi kuitenkaan tehdä varauksia. Aluksi PallasPron tiedot eivät olleen ajantasaisia, koska Kirjamaatti päivitti PallasProhon lainaus- ja palautustiedot vain kerran vuorokaudessa. Toukokuussa 2009 PallasPron ja Kirjamaatin WinVideon välille asennettiin rajapinta, joka mahdollistaa tietojen reaaliaikaisen päivittämisen.

## 2.3. Kirjamaatin kokoelma

Kirjamaattiin mahtuu kerrallaan 448 kirjaa, näistä 122 on ohuita kuvakirjakokoisia ja 326 paksumpia romaanikokoisia. Kirjamaatin kokoelman koko oli 385 kirjaa 29.11.2009. Kokoelmassa ei ole tuplakappaleita vaan jokaista nimekettä on vain yksi nide. Kokoelma koostuu lähinnä uudemmista ja suosituista kirjoista.

Kirjat on Kirjamaatissa jaettu kolmeen pääkategoriaan ja nämä edelleen kolmeen alakategoriaan. Kategoriat ovat:

- aikuiset
  - romaanit
  - jännitys
  - tieto ja taito
- nuoret
  - romaanit
  - sarjakuvat
  - tieto ja taito
- lapset
  - sadut
  - kuvakirjat
  - helppolukuiset

Kirjamaatin kokoelmaan tehtyjä muutoksia, lisäyksiä ja poistoja, ei ole dokumentoitu. Tässä luvussa esittelemäni kokoelma kuvaa Kirjamaatin kokoelman tilannetta 29.11.2009.

Kirjamaatin kokoelmaa hoidetaan säännöllisesti. Vähän lainattuja poistetaan ja uutuuksia viedään tilalle. Kokoelmaa hoidetaan myös vuoden kierron mukaan: keväällä tarjolle laiteetaan mm. puutarhakirjoja ja kesäkauden matkailukohteiden matkaoppaita ja joulukuksi lapsille jouluisia kuvakirjoja. Kirjamaatin varastokokoelmassa on noin 20 kirjaa.

Lähes kaksi kolmannesta (63 %) kokoelmasta oli otospäivänä aikuisten kirjoja, nuorten kirjoja oli viidennes ja lasten kirjoja noin kuudennes. Suurimmat määrälliset muutokset ovat kohdistuneet aikuisten ja nuorten kokoelmiin. Aikuisten kirjojen osuus nousi Kirjamaatin ensimmäisen vuoden aikana 40 %:sta 60 %:in ja edelleen vuoden 2009 aikana 63 %:in. Aikuisten jännityskirjojen ja muiden romaanien yhteenlaskettu osuus oli 27.11.2009 lähes puolet (49 %) kaikista kirjoista. Vastaavasti nuorten kirjojen osuus on pienentynyt. Nuorten kirjoja oli vuoden 2007 syksyllä 36 %, vuonna 2008 24 % ja 27.11.2009 enää 20 %. Lasten kirjojen osuus oli alun perinkin pienin eikä siinä ole tapahtunut suurta muutosta. Se on laskenut vuoden 2007 23 %:sta 17 %:in.

Taulukko 1. Kirjamaatin kokoelma 29.11.2009.

		<b>Kpl</b>	<b>%/pääkategoria</b>	<b>%/koko kokoelma</b>
<b>Aikuiset</b>	Romaanit	88	36	23
	Jännitys	100	<b>41</b>	26
	Tieto ja taito	55	23	14
	<i>Yhteensä</i>	<i>243</i>	100	<b>63</b>
<b>Nuoret</b>	Romaanit	48	<b>62</b>	12
	Sarjakuvat	19	25	5
	Tieto ja taito	10	13	3
	<i>Yhteensä</i>	<i>77</i>	100	20
<b>Lapset</b>	Sadut	25	<b>38</b>	6
	Kuvakirjat	25	38	6
	Helppolukuiset	15	23	4
	<i>Yhteensä</i>	<i>65</i>	100	17
<b>Kaikki yhteensä</b>		<b>385</b>		

Muutos ei ole johtunut tietoisesta valinnasta lisätä aikuisten kirjojen määrää. Kirjamaattista on poistettu niitä kirjoja, joita ei ole lainattu ja näitä kirjoja on ollut enemmän nuorten kuin aikuisten kokoelmassa. Lisäksi poistettujen nuorten kirjojen tilalle on ollut vaikeaa löytää uusia nuorisoa kiinnostavia kirjoja.

Muovikoteloitten koko rajaa omalta osaltaan Kirjamaatin kokoelmaa. Monet suosituimmista nuorten kirjoista, etenkin fantasiakirjat Harry Potterit mukaan luettuna, ovat liian paksuja romaanikoteloihin. Liian paksuja kirjoja on myös aikuisten jännityskirjojen joukossa. Kaikkia suosittuja sarjakuva- ja kuvakirjojakaan (mm. Mauri Kunnaksen kuvakirjat, Tatu ja Patu -kirjat) ei voida laittaa Kirjamaattiin niiden suuren koon vuoksi. Distec on uudistanut Bokomatenia mm. siten, että muovikoteloita ei uudemmissa malleissa ei enää tarvita vaan robottikäsi pystyy käsittelemään kirjoja sellaisenaan.

Kirjamaattissa ei ole tieteellisiä tietokirjoja vaan sen kokoelma koostuu populaareista, ajankohtaisista ja käytännönläheisistä tietokirjoista. Aikuisten tietokirjat ovat painottuneet luokan 4 matkaoppaisiin (35 %). Lisäksi aikuisille tarjotaan paljon pääluokan 6 kirjoja (20 %). Tähän luokkaan kuuluvat mm. ruoanvalmistusta, eläintenhoitoa ja puutarhanhoitoa koskevat kirjat.

Nuorten tietokirjoissa suurin pääluokka (50 %) on luokka 5, tähän luokkaan kuuluvat mm. kauneenhoidosta kertovat kirjat. Toinen suuri pääluokka myös nuorten tietokirjoissa on luokka 6 (40 %), johon kuuluvat mm. eläintenhoitoa käsittelevät kirjat.

Aikuisten tietokirjakokoelmaa on kasvatettu alkuperäisestä lisäämällä kokoelmaan etenkin liikuntakirjoja ja elämäkertoja, muihin luokkiin kuuluvien kirjojen määrät on pidetty lähes ennallaan. Nuorten tietokirjakokoelmaa on pienennetty vähentämällä kirjojen määrää kaikissa luokissa.

Taulukko 2. Kirjamaatin tietokirjakokoelma 29.11.2009.

YKL-luokka		Aikuiset		Nuoret	
		Kpl	%	Kpl	%
0	Yleiset tietoteokset. Kirja-ala. Kirjastotoimi. Yleinen kulttuuripolitiikka. Joukkotiedotus	0	0	0	0
14	Psykologia	1	2	0	0
15	Rajatieto	1	2	0	0
1	Filosofia. Psykologia. Rajatieto	2	4	0	0
2	Uskonto	0	0	0	0
38	Kasvatus. Opetus. Kasvatustiede	1	2	0	0
3	Yhteiskunta	1	2	0	0
44	Keski-Eurooppa	2	4	0	0
45	Brittein saaret	3	5	0	0
46	Etelä-Eurooppa	9	16	0	0
48	Muut maanosat	5	9	0	0
4	Maantiede. Matkat. Kansatiede	19	35	0	0
52	Tähtitiede. Geodesia	0	0	1	10
55	Fyysinen maantiede. Geologia	0	0	1	10
58	Eläintiede	1	2	0	0
59	Lääketiede. Terveystieteet	2	4	3	30
5	Luonnontieteet. Matematiikka. Lääketiede	3	5	5	50
60	Sovelletut tieteet	0	0	1	10
61	ATK. Tietotekniikka. Tietoliikenne. Viestintäteknikka	1	2	0	0
65	Käsityö. Kotiteollisuus	0	0	1	10
67	Maa- ja metsätalous. Elintarviketeollisuus	4	7	2	20
68	Kotitalous. Laitostalous	6	11	0	0
6	Tekniikka. Teollisuus. Käsityö. Maa- ja metsätalous. Kotitalous. Liiketalous. Liikenne	11	20	4	40
78	Musiikki	1	2	0	0
79	Liikunta. Urheilu. Leikit. Huvit	8	15	1	10
7	Taiteet. Liikunta	9	16	1	10
86	Kirjallisuustiede	1	2	0	0
8	Kaunokirjallisuus. Kirjallisuustiede. Kieli-tiede	1	2	0	0
99	Henkilö- ja sukuhistoria	9	16	0	0
9	Historia	9	16	0	0
	Yhteensä	55	100	10	100



## 3. Tutkimusaineisto

Tutkimuksessa käytettiin kahdenlaista aineistoa: rekisteriaineistoa ja lomakekyselyn vastauksia. Lainausrekisteristä saa asiakkaiden tärkeimmät demografiset tiedot (sukupuolen, syntymävuoden ja asuinpaikkakunnan) sekä tiedot lainatuista kirjoista. Lomakkeen avulla kerättiin tarkempaa taustatietoa asiakkaista ja selvitettiin heidän tyytyväisyyttään Kirjamaatin toimivuuteen, käytettävyyteen ja kokoelmaan.

### 3.1. Lainausrekisterit

Lainausrekisteritietoja saa kahdesta eri lähteestä: PallasPro-kirjastojärjestelmästä ja Kirjamaatin omasta WinVideo-ohjelmasta. Niistä saatavat luvut poikkeavat toisistaan eivätkä kummatkaan ole täysin luotettavia. PallasPron lainausluvuissa on mukana uusinnat. PallasPro ei kerro lainauksen kellonaikaa tai lainaajaa. Se ei myöskään jaottele lainoja Kirjamaatin kategorioiden mukaan vaan tekee vain karkean kahtiajaon: aikuiset sekä lapset ja nuoret.

WinVideo antaa tarkat tiedot kellonaikoihin ja kirjakategorioiden. Se myös kertoo lainaajan tai palauttajan kirjastokortin numeron, jonka avulla PallasProsta voi selvittää asiakkaan taustatiedot eli iän, sukupuolen ja asuinkunnan. WinVideo ei kuitenkaan näytä kaikkia tapahtumia, eikä tiedossa ole logiikkaa, jonka mukaan se lainan tai palautuksen tilastoi tai jättää tilastoimatta.

### 3.2. Kyselylomake

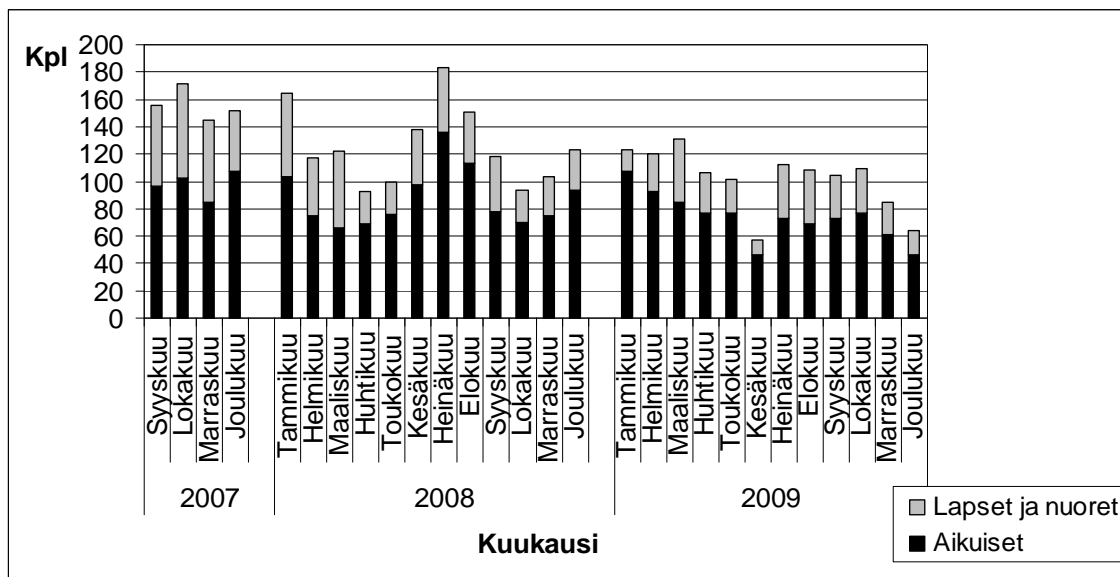
Kuten syksyllä 2007, myös tällä kerralla Kirjamaatin asiakkaat vastasivat mielellään kyselyyn. Asiointikertoja oli vuonna 2009 noin 30 % vähemmän kuin kaksi vuotta aiemmin, joten asiakkaita oli hankalampi tavoittaa. Useana päivänä automaattilla ei käynyt yhtään asiakasta sinä aikana, kun kyselyä suoritettiin vaikka kyselypäiviksi oli valittu sellaisia päiviä, jolloin Ideaparkissa oli paljon asiakkaita (esim. Tasauspäivät tai alennusmyynti). Aineistoa kerättiin yhteensä 11 päivänä heinä-, elo-, loka-, marras- ja joulukuussa, noin kuusi tuntia kerrallaan.

Saatekirje, kyselylomakkeita ja palautuslaatikko oli Kirjamaatin vieressä 26.8.2009-5.1.2010. Vastauksia saatiin tätä kautta 16 kpl. Lisäksi laatikossa oli muutamia pilailumielessä täytettyjä lomakkeita, mutta ne oli helppo erottaa oikeiden vastausten joukosta. Myös niiden vastaajien lomakkeet hylättiin, jotka eivät ole koskaan lainanneet Kirjamaatista. Näitä lomakkeita oli yhteensä 17 kpl. Lempäälän kirjastoissa toteutettiin asiakaskysely ja siinä yhteydessä saatiin myös viisi Kirjamaatti-kyselyn vastausta.

## 4. Kirjamaatin käyttö

### 4.1. Kuinka paljon Kirjamaattia käytetään?

Kuvio 1. Lainojen ja uusintojen yhteismäärä kuukausittain. Lähde: PallasPro.



PallasPron tilastojen mukaan Kirjamaatin lainausmäärät ovat pudonneet 37 % syksyjen 2007 ja 2008 välillä. Tämän jälkeen ei ole tapahtunut suuria muutoksia, poikkeuksellisen pienet lainausmäärät kesä- ja joulukuussa 2009 johtuvat käyttökatoista. Osojaksena olivat viikot 36–44 vuosina 2007, 2008 ja 2009. Ensimmäisen käyttösäolovuoden syksynä Kirjamaatista lainattiin keskimäärin 38 kirjaa viikossa ja vuosina 2008 ja 2009 keskimäärin 24 kirjaa. Luvuissa on myös uusinnat mukana. Syksyllä 2007 kirjoja pystyi uusimaan viisi kertaa, mutta kesäkuusta 2008 lähtien kun Kirjamaatin kirjat saatiin verkkokirjastoon, kirjoja on voinut uusia vain kerran. Tämä uusimismahdollisuuden muutos voi selittää osan lainausmäärien muutoksesta.

Kirjamaatista on lainattu eniten kirjoja melkein heti käyttöönoton jälkeen lokakuusta 2007 tammikuuhun 2008 (keskimäärin 158 lainaa kuukaudessa) ja ensimmäisenä kesänä kesä-elokuussa 2008 (keskimäärin 157 lainaa kuukaudessa). Vuonna 2009 lainausmäärät ovat taasoittuneet ja kuukausittaiset vaihtelut ovat olleet pienempiä kuin vuonna 2008, lainattujen kirjojen määrä on vaihdellut 101 ja 131 kappaleen välillä kuukaudessa, lukuun ottamatta kesäkuuta sekä marras- ja joulukuuta.

Kirjamaatilla oli harmittavan monta ja pitkää käyttökatoa vuoden 2009 aikana. Kirjamaatti oli poissa käytöstä yhteensä puolitoista kuukautta eli 11 % vuodesta. Käyttökätkot luultavasti vähensivät Kirjamaatista lainaamista myös siksi, että ne alensivat Kirjamaatin luotettavuutta asiakkaiden silmissä. Asiakkaat eivät voi luottaa siihen, että Kirjamaatti toimii jos he lähtevät Ideaparkiin tarkoituksenaan lainata tai palauttaa kirjoja.

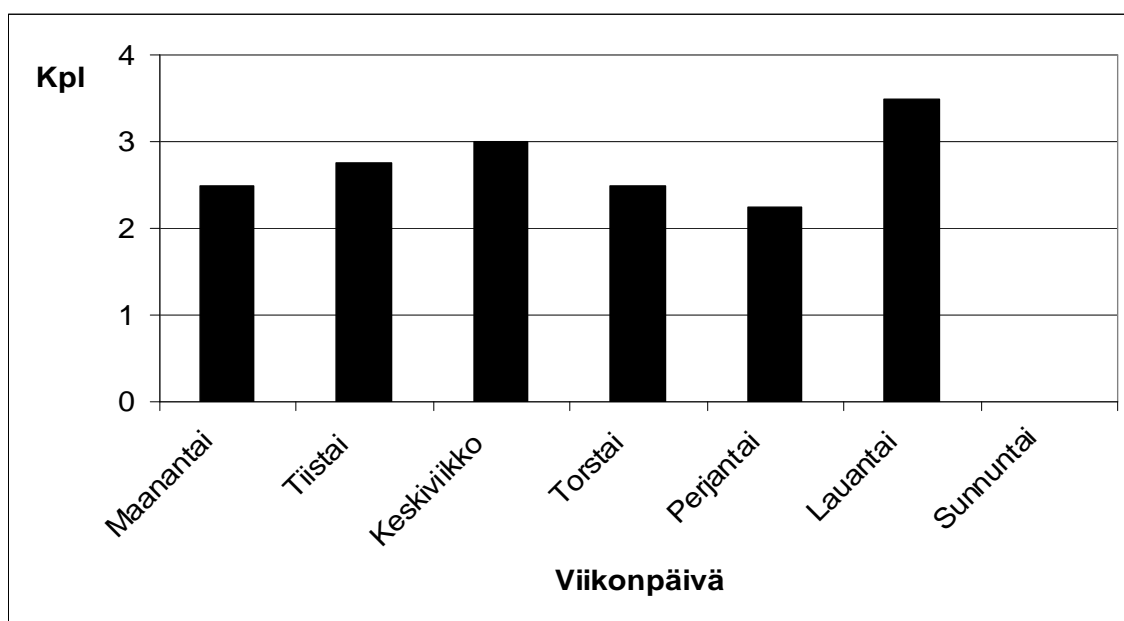
Kirjamaatin näyttö rikkoutui kesäkuun puolessavälissä ja se ehti olla rikki kaksi viikkoa. Kirjamaatti meni uudestaan epäkuuntoon lähes heti uuden näytön asennuksen jälkeen ja henkilökunnan lomien vuoksi kesti toiset kaksi viikkoa ennen kuin se saatiin taas käyttöön. Heinäkuu näkyisi selvänä piikkinä edellisen vuoden tapaan jos Kirjamaatti olisi ollut asiakkaiden käytössä koko kuukauden. Myös marras- ja joulukuussa lainojen määrä jäi alle sadan. Joulu-

kuun alhaisia lainauslukuja selittää se, että Kirjamaatti oli joulun aikaan 1,5 viikkoa epäkunnossa.

WinVideosta saatujen tietojen mukaan viikkojen 37, 40, 43 ja 46 aikana Kirjamaatilla oli yhteensä 66 kpl asiointikertaa (vuonna 2007: 92 kpl), keskimäärin 17 asiakaskäyntiä viikossa (2007: 23). Kirjoja lainattiin näillä käynneillä yhteensä 52 kpl (2007: 103) ja palautettiin myös 52 kpl (2007: 59), viikossa lainattiin ja palautettiin keskimäärin 13 kirjaa (vuonna 2007 lainattiin 26 ja palautettiin 15 kirjaa). Asiointikertojen viikoittainen määrä vaihteli 11 ja 22 välillä (2007: 19-29). Kirjoja lainattiin viikosta riippuen 11-15 (2007: 21-32) ja palautettiin 8-16 (2007: 7-25).

## 4.2. Milloin Kirjamaattia käytetään?

Kuvio 2. Asiointien määrä viikonpäivittäin viikoilla 37, 40, 43 ja 46 keskimäärin, kpl.



Syksyllä 2009 asiakaskäynnejä oli eniten lauantaisin (22 % asiakaskäynneistä). Sunnuntaisin Kirjamaattia ei käytetty lainkaan. Ideapark oli liikeaikalain mukaisesti viikkojen 37 ja 40 sunnuntait suljettuna. Ideaparkissa järjestettiin huonekalujen myyntinäyttely sunnuntaina viikolla 43 kello 12-18 ja myös osa ravintoloista oli avoinna. Viikon 46 sunnuntaina kaikki liikkeet olivat avoinna kello 12-20.

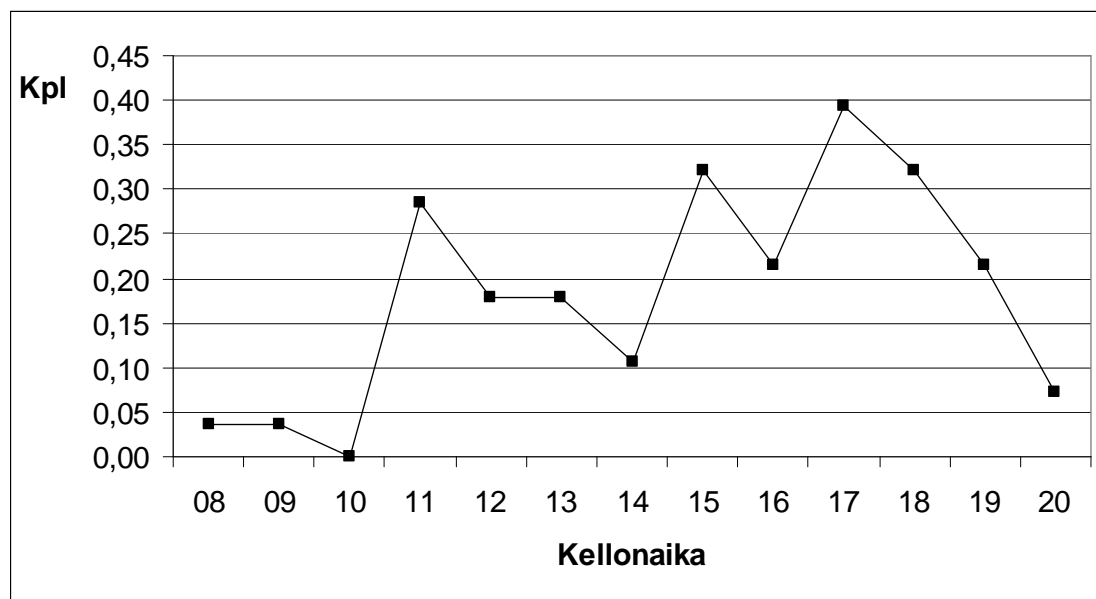
Vuonna 2007 Kirjamaatin käyttö painottui loppuviikkoon, perjantaille ja lauantaille. Vuonna 2009 asiointi on ollut tasaisempaa pitkin viikkoa, puolet asioinneista tapahtui maanantain ja keskiviikon välillä ja puolet torstain ja lauantain välillä. Kaikkina muina päivinä paitsi tiistaina asiointeja on ollut vähemmän vuonna 2009 kuin vuonna 2007.

Kirjamaatilla asioitiin syksyllä 2009 keskimäärin myöhemmin kuin syksyllä 2007. Kello 15-19 tapahtui 54 % asioinneista. Ensimmäinen asiointipiikki oli aamupäivällä kello 11-12 (12 %), toinen asiointipiikki kello 15-16 (14 %) ja kolmas kello 17-19 (31 %).

Lempäälän pääkirjasto oli syksyllä 2009 avoinna maanantaista torstaihin kello 10-19, perjantaisin kello 10-18 ja lauantaisin kello 11-15. Lähikirjastoissa aukioloajat olivat suppeammat. (Lempäälän kunta 2009.) Kirjamaatin asiakkaat ovat käyttäneet vuonna 2009 enemmän hyväksien Kirjamaatin kirjastoja laajempia aukioloaikoja kuin vuonna 2007, etenkin iltaisin. Vuonna 2009 Kirjamaatin asiakaskäynneistä 2 % on tapahtunut aamulla ennen kirjaston aukioloa ja 42 % illalla kirjaston sulkeuduttua. Iltakäynnejä on ollut paljon etenkin lauantai-

sin, jolloin kirjasto sulkeutuu jo kello 15. Vuonna 2007 39 % asiakaskäynneistä oli kirjaston aukioloaikojen ulkopuolella, 11 % aamulla ja 24 % illalla.

Kuvio 3. Asiointien määrä tasatunneittain viikoilla 37, 40, 43 ja 46 keskimäärin, kpl.



### 4.3. Mitä Kirjamaatista lainataan?

Kirjamaatista lainataan selvästi eniten aikuisten kirjoja (kts. Kuvio 1, s. 10). PallasPron mukaan syksyllä 2009 aikuisten kirjojen osuus lainatuista oli 80 %. Helmikuussa 2008 aikuisten kirjojen osuus Kirjamaatin kokoelmassa kasvoi ja tämä kokoelman muutos näkyy myös lainaustilastoissa.

Lasten ja nuorten kirjoja lainataan melko vähän ja paljon vähemmän (44 % ja 35 % vähemmän) kuin Kirjamaatin ensimmäisenä syksynä. Lainattujen lasten ja nuorten kirjojen osuudet olivat 16 % ja 17 % vuonna 2007, vuonna 2009 ne olivat enää 9 % ja 11 %.

Taulukko 3. Viikoilla 37, 40, 43 ja 46 lainattujen kirjojen osuus kategorioittain sekä kategorioiden osuudet kokoelmasta.

		%/lainatut	%/kokoelma
<b>Aikuiset</b>	Romaanit	36	23
	Jännitys	<b>38</b>	26
	Tieto ja taito	8	14
	<i>Yhteensä</i>	<b>82</b>	63
<b>Nuoret</b>	Romaanit	5	12
	Sarjakuvat	3	5
	Tieto ja taito	0	3
	<i>Yhteensä</i>	8	20
<b>Lapset</b>	Sadut	0	6
	Kuvakirjat	3	6
	Helppolukuiset	8	4
	<i>Yhteensä</i>	10	17

Aikuisten jännitys- ja muiden romaanien yhteenlaskettu osuus lainatuista kirjoista on 74 %. Aikuisten kirjojen osuus on 82 % kun tietokirjatkin lasketaan mukaan. Vuonna 2007 aikuisten kirjojen osuus lainatuista kirjoista oli 67 %. Nuorten romaanien osuuden lasku on ollut huomattava (15 % → 5 %). Myös lasten kuvakirjojen osuus on laskenut paljon (9 % → 3 %). Lasten ja nuorten kirjoista suosituimpia ovat olleet helppolukuiset kirjat. Nuorten tietokirjoja ja satukirjoja ei lainattu otosviikkoina lainkaan.

Aikuisten jännitys- ja muita romaaneja on lainattu selvästi enemmän kuin niiden osuus on kokoelmasta. Näiden kirjojen osalta tilanne oli samanlainen jo vuonna 2007, silloin näiden kirjojen osuus lainatuista oli 54 % ja kokoelmasta 30 %. Tilanne on jatkunut samansuuntaisena vaikka aikuisten kirjojen määrä on kasvanut.

Kirjamaatista lainataan pieniä kirjämääriä kerrallaan. Useimmiten (56 %) lainataan vain yksi kirja. Kaksi tai kolme kirjaa lainataan 41 %:lla lainauskerroista. Eli vain 3 %:ssa lainauskerroista lainataan enemmän kuin kolme kirjaa. Kirjamaatista lainataan useimmiten (81 %) vain yhdestä pääkategoriasta eli vain aikuisten, nuorten tai lasten kirjoja.

Taulukko 4. Kokoelmassa olevien kirjojen määrä ja niistä lainassa olevien osuus 5.1.2010.

		Kpl (kokoelma)	% (lainassa)
<b>Aikuiset</b>	Romaanit	88	11
	Jännitys	100	17
	Tieto ja taito	55	5
	<i>Yhteensä</i>	243	12
<b>Nuoret</b>	Romaanit	48	10
	Sarjakuvat	19	26
	Tieto ja taito	10	10
	<i>Yhteensä</i>	77	14
<b>Lapset</b>	Sadut	25	12
	Kuvakirjat	25	12
	Helppolukuiset	15	0
	<i>Yhteensä</i>	65	9
<b>Kaikki yhteensä</b>		<b>385</b>	<b>12</b>

Kirjamaatin kokoelmasta vain 12 % eli 46 kirjaa oli lainassa 5.1.2010. Sarjakuvista oli lainassa reilu neljännes (26 %) ja aikuisten jännitysromaneista 17 %. Muista kategorioista oli lainassa enintään reilu kymmenesosa, helppolukuisista kirjoista ei ollut lainassa yksikään. Vuoden 2007 otospäivänä (28.11.) lainassa oli 21 % Kirjamaatin kokoelmasta eli 88 kirjaa. Aikuisten kirjoista lainassa oli 31 %, nuorten kirjoista 9 % ja lasten kirjoista 19 %. Pääkategorioiden väliset erot ovat tasoittuneet eli Kirjamaatin kokoelma vastaa nyt paremmin kysyntää.

Viikkojen 37, 40, 43 ja 46 aikana lainattiin kolme aikuisten tietokirjaa (matkaopas, reseptikirja ja elämäkerta). Nuorten tietokirjoja ei lainattu tänä aikana. Otospäivänä 5.1.2010 oli lainassa kolme aikuisten tietokirjaa (ruokavalio-opas, sisustusopas ja elämäkerta) ja yksi nuorten tietokirja, jossa aiheena oli keksinnöt. Lainattujen tietokirjojen määrät ovat niin pienet, että eri YKL-luokkien suosiota voi arvioida vain hyvin varovasti. Näyttää kuitenkin siltä, että lainatut kirjat kuuluvat Kirjamaatin isoimpiin luokkiin.

#### 4.4. Yhteenveto Kirjamaatin käytöstä

Asiointien ja lainattujen kirjojen määrät ovat laskeneet. Vuoden 2009 otosviikkoina Kirjamaatilla asiointiin keskimäärin 17 kertaa viikossa ja lainattiin keskimäärin 13 kirjaa. Vuonna 2007 asiointikertoja oli keskimäärin 23 ja kirjoja lainattiin keskimäärin 26 kappaletta.

Syksyllä 2009 Kirjamaatilla on asioitu melko tasaisesti pitkin viikkoa, lauantai on ollut suosituin asiointipäivä. Yli puolet (54 %) asioinneista on tapahtunut iltapäivällä tai alkuillasta kello 15-19. Kirjamaatin asiakkaat ovat käyttäneet hyväkseen Kirjamaatin laajoja aukioloaikoja, 42 % Kirjamaatin asioinneista on tapahtunut iltaisin kirjastojen sulkeuduttua.

Jopa 82 % syksyn 2009 otosviikkojen aikana lainatuista kirjoista oli aikuisten kirjoja, nuorten kirjoja oli 8 % ja lasten kirjoja 10 %. Aikuisten kirjojen osuus lainatuista kirjoista on kasvanut syksyn 2007 jälkeen. Silloin aikuisten kirjojen osuus oli 67 %. Suosituimmat yksittäiset kategoriat syksyllä 2009 olivat aikuisten jännitys (38 %) ja aikuisten romaanit (36 %), muiden kategorioiden osuudet jäivät alle 10 %:n. Kirjamaatista lainataan vain pieniä määriä kirjoja ja yleensä vain yhdestä pääkategoriasta.

Kirjamaatin kirjoista oli lainassa otospäivänä 12 % (46 kirjaa). Aikuisten kirjoista oli lainassa 12 %, nuorten kirjoista 14 % ja lasten kirjoista 9 %. Vuonna 2007 Kirjamaatin kokoelmasta oli lainassa 21 % (88 kirjaa).

## 5. Kirjamaatin asiakkaat

### 5.1. Taustatiedot

Taulukko 5. Lainauseräkisterin mukainen sukupuolijakauma, %.

	Sukupuoli		
	Aikuinen (n=54)	Koululainen (n=6)	Kaikki (n=60)
Nainen	89	67	87
Mies	11	33	13
Yhteensä	100	100	100

Kirjamaatin asiakaskunta oli selvästi naisvaltainen syksyllä 2007 ja kahden vuoden aikana naisten osuus kasvanut 17 %. Vuonna 2007 naisia oli 76 % ja vuonna 2009 heitä oli 89 %. Tyttöjen ja poikien välinen ero ei ole yhtä suuri kuin naisten ja miesten, tytöt ovat kuitenkin selvästi enemmistönä. Lainauseräkisteriaineistossa oli vain kuusi kouluikäistä lasta tai nuorta. Kyselyaineistossa heitä oli 12, joista 75 % oli tyttöjä.

Sukupuolijakauma on samansuuntainen kuin mitä yleisissä kirjastoissa, eli naisia on miehiä enemmän, mutta Kirjamaatin asiakaskunta on vielä naisvaltaisempi kuin mitä kirjastoissa. Esimerkiksi Louna-kirjastojen<sup>1</sup> asiakkaista n. 64 % (Suikkanen 2003, 51) ja Lahden seudun kirjastoissa<sup>2</sup> kyselyyn vastanneista asiakkaista 63 % (Pihlaja 2003) oli naisia.

Lahden seudun kirjastojen ja Tampereen kaupunginkirjaston asiakaskyselyissä naisten osuus asiakkaista on ollut sitä pienempi mitä suurempi kirjasto on. Lahden pääkirjastossa naisasiakkaita oli 61 % (Pihlaja 2003) ja Tampereella Metsossa 56 % (Ylissalmi 2005, 4). Miehet näyttävät suosivan suurempia kirjastoyksiköitä. Jos tämä johtuu siitä, että he ovat vaativampia asiakkaita, niin voi olla, että ainakin osittain tästä syystä heidän kiinnostuksensa Kirjamaattia kohtaan ei ole ollut yhtä suurta kuin naisilla.

Taulukko 6. Kirjamaatin asiakkaiden ikäryhmä tutkimusaineistoittain, %.

Ikäryhmä	WinVideo	Kysely
	(n=60)	(n=50)
-9	3	4
10-19	10	24
20-29	8	2
30-39	22	26
40-49	27	14
50-59	25	18
60-69	5	12
70-	0	0
Yhteensä	100	100

<sup>1</sup> Louna-kirjastoihin kuuluvat Forssan kaupunginkirjasto sekä Humpplilan, Jokioisten, Tammelan ja Ypäjän kunnankirjastot.

<sup>2</sup> Lahden seudun kirjastoihin kuuluvat Lahden ja Orimattilan kaupunginkirjastot sekä Asikkalan, Hollolan ja Nastolan kunnankirjastot.

Tutkimusaineistot antavat melko erilaiset kuvat Kirjamaatin asiakaskunnan ikärakenteesta. Molemmille aineistoille on kuitenkin yhteistä se, että alle 10-vuotiaiden, 20-29-vuotiaiden ja yli 60-vuotiaiden osuudet ovat melko pieniä. Lainausrekisterin asiakkaissa painottuvat selvästi aikuiset 30-59-vuotiaat, heitä on 74 % otoksen asiakkaista. Kyselyyn vastanneiden i'issä on enemmän hajontaa ja heidän joukostaan erottuvat 10-19-vuotiaat nuoret toiseksi suurimpana ikäryhmänä. Lainausrekisteriotoksessa oli vain kuusi koululaista mukana, kyselyyn vastasi 12 koululaista. Molemmat aineistot ovat melko pieniä, joten sattuma vaikuttaa tuloksiin. Lainausrekisterin asiakkaiden keski-ikä on 43 vuotta ja kyselyaineiston 36 vuotta. Viimeksi mainittu keski-ikä on lähellä vuoden 2007 tutkimusaineistojen keski-ikä (kyselyssä 32 ja lainausrekisterissä 35 vuotta).

Tampereen kirjastoissa suoritetuissa asiakaskyselyissä on huomattu, että nuoret aikuiset ovat suurin asiakasryhmä suuremmissa kirjastoissa kun taas pienissä lähikirjastoissa käy suhteellisesti enemmän lapsia ja vanhempia asiakkaita (Ylisalmi 2005, 4). Louna-kirjastojen kyselyn mukaan kirjastot tavoittavat 15-vuotiaista ja sitä vanhemmista parhaiten 15-20-vuotiaiden ikäryhmän, heistä kirjaston asiakkaita on jopa 89 %. Yllättäen vain 38 % 21-30-vuotiaista on kirjaston asiakkaita. 31-50-vuotiaista heitä on lähes kaksi kolmesta (64 %). Yli 50-vuotiaiden joukossa kirjaston asiakkaiden määrä taas pienenee alle 40 %:n. (Suikkasen 2003, 52.) Kirjamaatin asiakkaiden ikärakenne on siinä mielessä samansuuntainen Suikkasen tulosten kanssa, että 20-29-vuotiaiden osuus Kirjamaatin asiakkaista on pieni. Mutta Kirjamaatin asiakkaissa painottuvat enemmän aikuiset kävijät kun taas Suikkasen mukaan nuoret ovat innokkaimpia kirjastojen asiakkaita.

Lainausrekisterin mukaan vuonna 2009 selvästi suurin osa (82 %) Kirjamaatin asiakkaista oli lempääläläisiä. Tamperelaisia oli 12 %, pirkkalalaisia 5 % ja turkulaisia 2 %. Kyselylomakkeeseen vastanneistakin suurin osa (80 %) oli lempääläläisiä, mutta vastanneiden joukossa oli myös muiden kuntien asukkaita (tamperelaisia 6 %, akaalaisia ja vesilahtelaisia 4 % sekä hämeenlinnalaisia, kangasalalaisia ja pälkäneläisiä 2 %). Näistä ulkopaikkakuntalaisista 44 % on töissä Ideaparkissa. Vain 13 % vastanneista aikuisista (10 % kaikista vastaajista) oli sellaisia ulkopaikkakuntalaisia, jotka eivät ole Ideaparkin työntekijöitä.

Vuonna 2007 Kirjamaatin asiakkaiden asuinpaikkakunnissa oli enemmän hajontaa. Asiakkaita oli silloin kysely- ja lainausrekisteriaineistoissa yhteensä 13 eri kunnasta. Lempääläläisten osuus oli selvästi pienempi kuin vuonna 2009. Lempääläläisiä oli kyselyaineistossa 64 % ja lainausrekisterissä 67 %.

Lempäälä on jaettu kuuteen postinumeroalueeseen. Lainausrekisterin mukaan lempääläläiset Kirjamaatin asiakkaat tulevat lähinnä Lempäälän keskustasta (37 %), Kuljusta (31 %) ja Moisista (27 %). Jonkin verran asiakkaita tulee myös Sääksjärveltä (6 %). Ideapark kuuluu Marjamäen postinumeroalueeseen, mutta tällä alueella ei ole asutusta, vain yrityksiä. Ideaparkia lähimmät muut postinumeroalueet ovat Kulju ja Moisio ja yli puolet (58 %) lempääläläisistä asiakkaista tulee näiltä alueilta. Lempäälän lähikirjastot sijaitsevat Kuljussa ja Sääksjärvellä, mutta niillä on selvästi suppeammat aukioloajat kuin Lempäälän pääkirjastolla.

Taulukko 7. Aikuisvastaajien koulutustaso, %.

<b>Koulutustaso</b>	
	<b>Aikuiset (n=38)</b>
Peruskoulu, kansakoulu, kansalaiskoulu tai keskikoulu	11
Ammattikoulu tai ammattitutkinto	8
Lukio	11
Opistoaste tai ammattikorkeakoulu	29
Yliopisto tai korkeakoulu	<b>42</b>
<b>Yhteensä</b>	<b>100</b>



Vastaajat ovat korkeasti koulutettuja, jopa 71 %:lla heistä on toista astetta korkeampi koulutus. Louna-kirjastojen alueen korkeakoulutetuista 84 % oli kirjastojen asiakkaita, lukion suorittaneista 58 %, ammattikoulun käyneistä 53 % ja pelkän oppivelvollisuuden suorittaneista 40 % (Suikkanen 2003, 53). Korkeasti koulutetuista suurempi osa on kirjaston asiakkaita kuin matalammin koulutetuista, mutta tässä Kirjamaatti-tutkimuksen otoksessa korkeasti koulutettuja on huomattavan paljon. Vuonna 2007 kyselyyn vastanneista asiakkaista 59 %:lla oli toista astetta korkeampi koulutus.

Taulukko 8. Aikuisvastaajien ammattiasema, %.

<b>Oletteko tällä hetkellä mukana työelämässä?</b>	
	<b>Aikuiset (n=38)</b>
Kyllä	<b>57</b>
En, opiskelija	11
En, työtön	5
En, vanhempain-, hoito- tai vuorottelupaalla	14
En, pitkällä sairauslomalla tai eläkkeellä	14
Yhteensä	100

Aikuisvastaajista oli vuonna 2009 vain 57 % työssäkäyviä kun vuonna 2007 heitä oli 74 %. Kahden alimman ryhmän eli erilaisilla vapailta tai eläkkeellä olevien osuus Kirjamaatin asiakkaista on kasvanut.

## 5.2. Kirjastossa käynti ja lukeminen

Taulukko 9. Lukemistottumukset, %.

<b>Kuinka paljon luette kuukaudessa kirjoja?</b>	
	<b>Aikuiset (n=38)</b>
Vähintään 4 kirjaa	<b>45</b>
2–3 kirjaa	34
1 kirjan	8
En lue joka kuukausi	13
Yhteensä	100

Kirjamaatin asiakkaat lukevat paljon. Jopa 79 % heistä lukee vähintään kaksi kirjaa kuukaudessa. Kirjamaatin asiakkaista suurempi osa oli paljon lukevia vuonna 2009 kuin 2007. Silloin 66 % asiakkaista luki vähintään kaksi kirjaa kuukaudessa ja yleisin vastaus oli "2-3 kirjaa kuukaudessa" (41 %).

Kirjamaatin asiakkaat ovat myös aktiivisia kirjastoasiakkaita, sillä 88 % heistä asioi kirjastossa tai kirjastoautossa vähintään kerran kuukaudessa. Tässä asiassa ei ole kovin suurta muutosta vuonna 2007 toteutetun kyselyn vastauksiin verrattuna. Silloin vähintään kerran kuukaudessa kirjastossa käyviä oli 82 %. Aikuisten osalta on kuitenkin selvä ero eri vuosien vastauksissa. Syksyllä 2007 vähintään kerran kuukaudessa asioivia oli 81 % ja syksyllä 2009 heitä oli 90 %. Kirjamaatti ei näytä tavoittavan kovin hyvin heitä, jotka eivät käytä jo muutenkin kirjastopalveluja.

Taulukko 10. Kirjastossakäynnin useus vastaajaryhmittäin, %.

<b>Kuinka usein käynte kirjastossa tai kirjastoautossa?</b>			
	<b>Aikuinen</b> (n=38)	<b>Koululainen</b> (n=12)	<b>Kaikki</b> (n=50)
Vähintään kerran viikossa	29	<b>58</b>	36
Vähintään kerran kuukaudessa	<b>61</b>	25	<b>52</b>
Vähintään kerran puolessa vuodessa	5	8	6
Vähintään kerran vuodessa	3	8	4
Harvemmin	3	0	2
<b>Yhteensä</b>	<b>100</b>	<b>100</b>	<b>100</b>

Kirjamaatin aikuisasiakkaista 76 % käyttää PIKI-verkkokirjaston palveluita vähintäänkin "joskus", 55 % käyttää niitä "usein". Vuonna 2007 PIKI-verkkokirjastoa käyttämättömiä oli 37 % vastanneista, vuonna 2009 heitä oli vähemmän, 24 %.

### 5.3. Kohderyhmien tavoittaminen

Sekä kyselyaineiston että lainausrekisterin mukaan 13-19-vuotiaiden nuorten osuus Kirjamaatin asiakkaista on 10 %. Nuorten aikuisten eli 20-29-vuotiaiden osuus on kyselyaineistossa 2 % ja asiakasrekisterissä 8 %. Nuorten ja nuorten aikuisten osuus Kirjamaatin asiakkaista on selvästi laskenut. Vuonna 2007 heitä oli n. 25 %, mutta vuonna 2009 vain n. 12-18 %.

Kyselyyn vastanneista aikuisista 56 % asuu lapsiperheessä. Perheistä 61 % on lapsiperheitä. Vanhemmista 45 % lainasi Kirjamaatista lapselle. Kirjamaatin asiakkaiden perherakenteissa ei ole tapahtunut muutosta vuoteen 2007 verrattuna, mutta selvästi harvemmin vanhemmat lainasivat vuonna 2009 lapselleen kuin vuonna 2007. Silloin 56 % Kirjamaatilla asioineista vanhemmista lainasi vähintään yhden lasten tai nuorten kirjan.

Kyselyyn vastanneista aikuisista 13 % on töissä Ideaparkissa. Vuonna 2007 vastaava luku oli 12 %. Kirjamaatin asiakaskäynneistä vain 2 % on tehty Ideaparkin aukioloaikojen ulkopuolella. Vuonna 2007 joka kymmenes asiakaskäynti tapahtui Ideaparkin ollessa suljettuna. Ideaparkin työntekijät ovat vuorotöissä, joten on täysin mahdollista, että he asioivat työvuoron siinä päässä, jolloin Ideapark on asiakkaille avoinna. Ideaparkin työntekijöiden osuus Kirjamaatin asiakkaista on kuitenkin kyselyn mukaan samalla tasolla kuin vuonna 2007.

### 5.4. Yhteenveto Kirjamaatin asiakkaista

Kirjamaatin asiakaskunta on hyvin naisvoittoinen, 87 % asiakkaista on naisia ja tyttöjä. Kirjamaatin asiakkaiden keski-ikä on 43 vuotta (lainausrekisterin mukaan). Suurin osa (n. 80 %) Kirjamaatin asiakkaista on lempääläläisiä. Lempääläläisten osuus on kasvanut kahden vuoden aikana. Toiseksi suurin asiakasryhmä tulee Tampereelta (6-12 % aineistosta riippuen). Korkeasti koulutettuja oli aikuisista 71 % ja työssäkäyviä 57 %.

Kirjamaatin asiakkaat ovat ahkeria lukijoita ja aktiivisia kirjastossa asioijia. Heistä 79 % lukee vähintään kaksi kirjaa kuukaudessa ja 88 % käy kirjastossa vähintään kerran kuukaudessa. Kirjamaatin asiakkaista 76 % käyttää PIKI-verkkokirjastoa ainakin joskus.

## 6. Kirjamaatilla asiointi

### 6.1. Kirjamaatilla asiointin useus

Taulukko 11. Kirjamaatin käyttökerrat vastaajaryhmittäin, %.

<b>Kuinka monta kertaa olette käyttänyt Kirjamaattia tämä kerta mukaan luettuna?</b>			
	<b>Aikuinen</b> (n=38)	<b>Koululainen</b> (n=12)	<b>Kaikki</b> (n=50)
1–5	<b>55</b>	<b>83</b>	<b>62</b>
6–10	26	17	24
15	13	0	10
30	3	0	2
150	3	0	2
<b>Yhteensä</b>	<b>100</b>	<b>100</b>	<b>100</b>

Suurin osa (62 %) kyselyyn vastanneista on asioinut Kirjamaatilla vain muutaman kerran. Mutta yli kolmannes (38 %) kaikista vastaajista ja jopa 45 % aikuisista on käyttänyt Kirjamaattia vähintään kuusi kertaa. Käyttökertojen mediaani on 3. Keskiarvoa (9) nostaa yhden asiakkaan arvio 150 käyttökerrasta. Vastaukset tähän kysymykseen ovat asiakkaiden omia arvioita, vastausvaihtoehtoja ei annettu valmiiksi.

Taulukko 12. Kirjamaatilla asiointin useus vastaajaryhmittäin, %.

<b>Kuinka usein asioitte Kirjamaatilla?</b>			
	<b>Aikuinen</b> (n=38)	<b>Koululainen</b> (n=11)	<b>Kaikki</b> (n=49)
Vähintään kerran viikossa	5	9	6
Vähintään kerran kuukaudessa	29	27	<b>29</b>
Vähintään kerran puolessa vuodessa	<b>32</b>	9	27
Vähintään kerran vuodessa	8	18	10
Harvemmin	26	<b>36</b>	<b>29</b>
<b>Yhteensä</b>	<b>100</b>	<b>100</b>	<b>100</b>

Kirjamaatilla on asioitu selvästi harvemmin kuin vuoden 2007 kyselyn tulosten perusteella saattoi olettaa. Silloin liki puolet (46 %) arveli asioivansa Kirjamaatilla jatkossa vähintään kerran kuukaudessa. Nyt vuoden 2009 kyselyn mukaan kuitenkin vain reilu kolmannes (35 %) asioi Kirjamaatilla niin usein.

Ensimmäisessä kyselyssä yleisin vastausvaihtoehto sekä aikuisten (45 %) että koululaisten (35 %) joukossa oli "vähintään kerran kuukaudessa". Toisessa kyselyssä aikuiset vastasivat useimmin (32 %) "vähintään kerran puolessa vuodessa" ja koululaiset (36 %) "harvemmin [kuin kerran vuodessa]". Lempääläläiset ja Ideaparkin työntekijät eivät asioi Kirjamaatilla useammin kuin muut Kirjamaatin asiakkaat.

## 6.2. Lainausta ja palautus

### 6.2.1. Lainausta- ja palautustoimintojen käyttö

Taulukko 13. Lainaaminen ja palauttaminen asiakasryhmittäin, %.

<b>Lainasitteko tänään kirjoja? Palautitteko tänään kirjoja?</b>			
	<b>Aikuinen</b> (n=38)	<b>Koululainen</b> (n=12)	<b>Kaikki</b> (n=50)
En lainannut enkä palauttanut	24	42	28
Lainasin	55	33	50
Palautin	8	8	8
Lainasin ja palautin	13	17	14
<b>Yhteensä</b>	<b>100</b>	<b>100</b>	<b>100</b>

Melko suuri osa kyselyyn vastanneista (28 %) ei lainannut tai palauttanut silloin kun vastasi kyselyyn. Niistä vastaajista, jotka käyttivät Kirjamaattia, 19 % sekä lainasi että palautti, 69 % lainasi ja 11 % palautti. Vain alle viidennes Kirjamaatin asiakkaista asioi Kirjamaatilla siten, että palauttaa jo luetut kirjat ja lainaa uusia tilalle. Suurin osa vastaajista lainaa kirjan Kirjamaatista ja palauttaa sen kirjastoon tai jos palauttaa sen takaisin Kirjamaattiin niin ei lainaa uutta kirjaa tilalle.

### 6.2.2. Syyt ei-lainaamiseen

Tässä osiossa aineistona ovat mukana myös ne kyselylomakkeet, jotka hylättiin muuten tutkimusaineistosta. Kyselyyn vastasi yhteensä 35 sellaista henkilöä, jotka eivät lainanneet Kirjamaatista sinä päivänä kun täyttivät kyselylomakkeen. Osa heistä (16) ei ollut koskaan aiemminkaan lainannut, mutta halusivat osallistua kyselyyn siitä huolimatta. Tähän kysymykseen ei ollut annettu vastausvaihtoehtoja, joten vastausprosenttia 74 voidaan pitää hyvänä.

Yleisin syy lainaamattomuuteen (42 % niistä, jotka vastasivat kysymykseen) oli se, että vastaajalla ei ollut tarvetta lainata. Tähän vastausryhmään luokittelin myös ne nuoret, jotka eivät "viitsineet" tai "jaksaneet" lainata. Vain 12 %:lla vastanneista syynä oli se, että ei löydetty mieleistä luettavaa. Yhtä suurella osalla vastaajista ei ollut kirjastokorttia mukana. Kiirettä valitti 8 % kyselyyn vastanneista. Yksi asiakas oli tullut lainaamaan jotakin tiettyä kirjaa, mutta sitä ei ollut Kirjamaatissa.

### 6.2.3. Kirjojen palautuspaikka

Taulukko 14. Kirjojen palautuspaikka vastaajaryhmittäin, %.

<b>Minne olette useimmin palauttanut Kirjamaatista lainaamanne kirjat?</b>			
	<b>Aikuinen</b> (n=34)	<b>Koululainen</b> (n=11)	<b>Kaikki</b> (n=45)
Kirjamaattiin	56	46	53
Lempäälän kirjastoon	35	55	40
Lempäälän kirjastoautoon	6	0	4
Muuhun PIKI-kirjastoon	3	0	2
<b>Yhteensä</b>	<b>100</b>	<b>100</b>	<b>100</b>

Vain vähän yli puolet (53 %) Kirjamaatista lainanneista palauttaa kirjat useimmin takaisin Kirjamaattiin. Koululaisista jopa suurempi osuus palauttaa kirjat Lempäälän kirjastoihin kuin Kirjamaattiin. Vain pari asiakasta palauttaa kirjat muuhun PIKI-kirjastoon. Ne asiakkaat, jot-

ka asioivat Kirjamaatilla vähintään kerran kuukaudessa palauttavat kirjat selvästi useammin Kirjamaattiin (69 %) kuin ne asiakkaat, jotka asioivat Kirjamaatilla harvemmin (43 %).

### 6.3. Yhteenveto Kirjamaatilla asioinnista

Kirjamaatilla asiointikertojen mediaani kaikkien vastaajien keskuudessa on kolme, aikuisilla viisi. Eli noin puolet aikuisista vastaajista on asioinut Kirjamaatilla vähintään viisi kertaa. Reilu kolmannes (35 %) Kirjamaatin asiakkaista asioi Kirjamaatilla säännöllisesti vähintään kerran kuukaudessa. Asiointikerralla useimmin (69 %) vain lainataan. Vain vähän yli puolet (53 %) asiakkaista palauttaa kirjat useimmiten takaisin Kirjamaattiin.

## 7. Asiakastyytyväisyys

Taulukko 15. Kirjamaatin asiakaskyselyyn vastanneiden tyytyväisyys vastaajaryhmittäin. Esitetyn väitteen kanssa täysin tai osittain samaa mieltä olevat, %.

	Mitä mieltä olette alla olevista väitteistä?					
	Aikuinen		Koululainen		Kaikki	
	n	%	n	%	n	%
Kirjamaatista lainaaminen on helppoa	37	87	11	82	48	85
Kirjamaatista lainaaminen on nopeaa	35	66	-	-	-	-
Kirjamaattiin palauttaminen on helppoa	32	78	11	73	43	77
Kirjamaattiin palauttaminen on nopeaa	32	63	-	-	-	-
Kirjamaatin kokoelmaa on helppo selata	37	70	11	64	48	69
Kosketusnäyttöä on helppo käyttää	36	86	11	73	47	83
Kirjamaattia on kiva käyttää	-	-	10	90	-	-
Käyttöohjeet ovat selkeät	34	62	-	-	-	-
Käyttöohjeista on apua	34	65	-	-	-	-
Haku-toimintoa on helppo käyttää	34	50	-	-	-	-
Haku-toiminnon löytää helposti	32	50	-	-	-	-
Olen tyytyväinen lasten kuvakirjakokoelmaan	12	50	-	-	-	-
Olen tyytyväinen lasten satukirjakokoelmaan	11	46	-	-	-	-
Olen tyytyväinen lasten helppolukuisten kirjojen kokoelmaan	11	36	-	-	-	-
Olen tyytyväinen nuorten romaanikokoelmaan	10	40	-	-	-	-
Olen tyytyväinen nuorten sarjakuvakokoelmaan	10	30	-	-	-	-
Olen tyytyväinen nuorten tietokirjakokoelmaan	9	33	-	-	-	-
Olen tyytyväinen aikuisten romaanikokoelmaan	29	52	-	-	-	-
Olen tyytyväinen aikuisten jännityskirjakokoelmaan	27	67	-	-	-	-
Olen tyytyväinen aikuisten tietokirjakokoelmaan	21	43	-	-	-	-
Kirjamaatissa on hyviä kirjoja	-	-	11	82	-	-
<b>Kaikki parhaat kirjat olivat jo lainassa</b>	<b>31</b>	<b>42</b>	<b>11</b>	<b>36</b>	<b>42</b>	<b>41</b>

Kirjamaattia pidetään helppokäyttöisenä, mutta Kirjamaatin käytön nopeutta arvioitiin kriittisemmin. Parhaat arvostelut Kirjamaatti sai lainaamisen ja kosketusnäytön käytön helppoudesta. Koululaisten mielestä Kirjamaattia on myös kiva käyttää ja sen kokoelmassa on hyviä kirjoja.

Vastauksissa on jonkin verran muutoksia verrattuna vuoden 2007 syksyllä toteutettuun kyselyyn. Suurin osa muutoksista on sellaisia, että tyytyväisten osuus on laskenut. Kirjamaatin WinVideon ja PallasPro-kirjastojärjestelmän välisen rajapinnan asentamisen jälkeen Kirjamaatin toiminta hidastui huomattavasti. Tämä näkyy Kirjamaatista lainaamisen nopeuden arvioinneissa (85 % → 66 %). Kokoelman selaamista ei pidetty enää yhtä helppona kuin vuonna 2007 (86 % → 69 %, kaikki vastaajat). Lisäksi käyttöohjeen selkeyttä (79 % → 62 %) ja siitä avun saamista (89 % → 65 %) arvioitiin syksyllä 2009 kriittisemmin vaikka käyttöohjeeseen ei oltu tehty muutoksia. Toisaalta Kirjamaattiin palauttaminen arvioitiin helpommaksi (68 % → 77 %, kaikki vastaajat) kuin vuonna 2007, jolloin vain harvoilla vastaajilla oli kokemusta tästä toiminnosta ja vastaukset olivat varovaisia. Lisäksi tyytyväisyys aikuisten jännityskirjakokoelmaan on noussut 40 % (48 % → 67 %). Tämä oli kokoelmista se, johon oltiin selvästi tyytyväisimpiä. Vuonna 2007 tyytyväisimpiä oltiin aikuisten romaanikokoelmaan (53 %).

Osittain aikuisten melko negatiivista arviota kokoelmasta selittää se, että suuri osa vastaajista on valinnut vastausvaihtoehdon 'ei samaa eikä eri mieltä'. Lasten kokoelmia arvioi-

neista 'ei samaa eikä eri mieltä' -vaihtoehdon valitsi 33-46 % vastaajista, nuorten kokoelmia arvioineista 50-56 % ja aikuisten kokoelmia arvioineista 15-33 %. Osa näistä vastauksista on sellaisilta vastaajilta, jotka eivät ole tutustuneet ko. kokoelmaan vaikka lomakkeessa oli erikseen myös vastausvaihtoehto 'en ole tutustunut tähän kokoelmaan'. Toinen syy näiden vastausten suureen määrään voi olla se, että vastaajat eivät ole enää kyselyn lopussa jaksaneet keskittyä ja miettiä vastauksia.

## 8. Yhteenveto ja keskustelua

Kirjamaatilla oli keskimäärin 23 asiakaskäyntiä viikossa syksyllä 2007 ja kirjoja lainattiin keskimäärin 26. Syksyllä 2009 asiakaskäyntejä oli keskimäärin 17 ja kirjoja lainattiin keskimäärin 13. Asiointikerrat vähenivät kahden vuoden aikana 26 % ja lainattujen kirjojen määrä 50 %.

Kirjamaatin asiakkaat ovat hyötynneet Kirjamaatin kirjastoja laajemmista aukioloajoista, syksyllä 2009 jopa 42 % asioinneista tapahtui iltaisin (etenkin lauantaisin) Lempäälän pääkirjaston sulkeuduttua. Yleisin (22 %) asiointipäivä on lauantai.

Kirjamaatista lainataan eniten (74 %) aikuisten kaunokirjallisuutta eli jännitys- ja muita romaaneja. Vuonna 2007 näiden kirjojen osuus lainatuista oli 54 %. Otopäivänä 5.1.2010 vain 12 % Kirjamaatin kokoelmasta eli 46 kirjaa oli lainassa. Vuoden 2007 otopäivänä (28.11.) Kirjamaatin kokoelmasta oli lainassa 21 % eli 88 kirjaa.

Jopa 87 % Kirjamaatin asiakkaista on naisia ja tyttöjä. Linausrekisteriaineiston mukainen keski-ikä on 43 vuotta ja 74 % Kirjamaatin asiakkaista on 30-59-vuotiaita. Kirjamaatin asiakaskunnasta n. 80 % tulee Lempäälästä. Ulkopaikkakuntalaisten joukossa on paljon Ideaparkin työntekijöitä. Vain 10 % Kirjamaatin asiakkaista asuu muualla kuin Lempäälässä eikä ole Ideaparkissa töissä.

Kirjamaatin asiakkaat eivät yleensä ole vain Kirjamaatin asiakkaita vaan he asioivat myös perinteisessä kirjastossa. Kirjamaatin asiakkaista 88 % käy kirjastossa vähintään kerran kuu-kaudessa. He käyttävät Kirjamaattia kirjastoa täydentävänä lisäpalveluna. Tämä voi selittyä esimerkiksi sillä, että he ovat huomanneet, että Kirjamaatissa on usein sellaisia uutuuskirjoja saatavilla, joihin on kirjastossa pitkät varausjonot. Kirjamaatista voi myös olla helpompi ja nopeampi etsiä luettavaa, koska sen valikoima on niin pieni ja tarkoin valittu.

Kirjamaatin kohderyhmiä olivat alun perin nuoret, lapsiperheet ja Ideaparkin työntekijät. Etenkin lapsiperheitä ajatellen Kirjamaatin sijoittaminen Pii Poon yhteyteen oli perusteltua. Kirjamaattia ja Pii Poota yhdistää luontevasti myös se, että ne molemmat tarjoavat kulttuuripalveluita. Lisäksi Pii Poon henkilökunnan oli tarkoitus auttaa Kirjamaatin asiakkaita ongelmatilanteissa ja hoitaa pieniä teknisiä ongelmia kuten vaihtaa kuittirulla tai poistaa Kirjamaattiin jumiin jäänyt kirja. Aluksi tämä yhteistyö toimi, mutta myöhemmin henkilökuntavaihdosten jälkeen Pii Poo ei ole enää osallistunut Kirjamaatin hoitoon. Käytännössä Kirjamaatin sijoituspaikka ei ehkä kuitenkaan ollut paras mahdollinen. Enemmistö Kirjamaatin asiakkaista on aikuisia Ideaparkin asiakkaita eikä heillä ole asiaa Pii Poon. Kirjamaatin sijainti Ideaparkin vanhan kaupungin reunalla on myös sivussa Ideaparkin asiakkaiden pääkulkureiteiltä. Parempi sijoituspaikka olisi voinut olla keskuspuiston reunalla tai D-sisäänkäynnillä Ideaparkin ainoan ruokakaupan yhteydessä tai sen lähistöllä.

Kirjamaatin markkinoinnissa luotettiin lähinnä ilmaisiin puffeihin mediassa. Kirjamaatti saikin paljon julkisuutta jo ennen käyttöönottoa ja käyttöönoton yhteydessä sekä lehdistä, radiossa että televisiossa. Mutta tämän jälkeen Kirjamaatti ei ole juuri mediassa näkynyt. Kirjamaatilla on oma nettisivustonsa, jota päivitetään harvakseltaan, mutta Lempäälän kirjaston pääsivulla Kirjamaatti ei erotu. Ideaparkin nettisivuilla Kirjamaatti ei näy lainkaan. Sitä ei esimerkiksi mainita listassa, jossa luetellaan Ideaparkin yritykset ja palvelut. Kyselyaineistoa kerätessä huomasi selvästi, että monet Kirjamaatin ohi kävelevät ihmiset eivät tienneet Kirjamaatista mitään tai heillä oli väärä käsitys sen tarkoituksesta. Osa ihmisistä luuli Kirjamaatin olevan palautusautomaatti ja osa luuli, että Kirjamaatilla voi selata kirjaston koelmaa, tehdä varauksia ja noutaa kirjat myöhemmin kirjastosta.

Monet teknisistä ongelmista johtuneet ja jopa kaksi viikkoa kestäneet käyttökatkot ovat myös vaikuttaneet Kirjamaatin käyttöön. Paitsi että Kirjamaattia ei ole voinut käyttää niinä aikoina, ne ovat myös voineet heikentää Kirjamaatin luotettavuutta asiakkaiden silmissä. Jos



asiakas on halunnut palauttaa Kirjamaatista lainaamansa kirjan tai lainata luettavaa, hänen on ollut varmempaa mennä kirjastoon.

Myös Ruotsissa ja Norjassa Bokomateneita on muutamia. Ainakin kahdesta ruotsalaisesta Bokomatenista on jo luovuttu odotettua vähäisemmän käytön vuoksi. Molemmissa tapauksissa heikkoutena oli huono sijainti. Toinen oli sijoitettu kirjaston sisäänkäynnin viereen ulkoseinään ja toinen ostoskeskukseen vain parin sadan metrin päähän kunnan pääkirjastosta. Ne joutuivat siis kilpailemaan kirjaston laajaa kokoelmaa ja palvelua vastaan vain uutuudenviehätys aseenaan. Ulkona sijainneella Bokomatenilla oli etunaan myös ympärivuorokautinen aukioloaika, mutta se ei kuitenkaan riittänyt houkuttelemaan riittävän laajaa asiakaskuntaa.

Kirjamaatti on uusi mielenkiintoinen kirjaston palvelumuoto, jota osa asiakkaista hyödyn­ tää säännöllisesti. Mutta jotta se saisi laajemman asiakaskunnan, sen markkinointiin pitäisi panostaa vielä käyttöönoton jälkeenkin ja miettiä sen sijoituspaikka tarkasti.

# LÄHTEET

- Kysell, T. 2007. *Kirjamaatti*. Valkeakosken aikuiskoulutuskeskus. Informaatio- ja kirjastopalvelualan ammattitutkinto. Opinnäytetyö (julkaisematon).
- Lempäälän kunta. Pääkirjasto. 2009. <[http://www.lempaala.fi/opetus\\_ja\\_vapaa-aika/kirjasto/](http://www.lempaala.fi/opetus_ja_vapaa-aika/kirjasto/)>. Viitattu 18.9.2009.
- Pihlaja, J. 2003. *Lahden seudun kirjastojen käyttö. Asiakaskyselyn (2002) tulokset*. Lahti. <<http://kaupunginkirjasto.lahti.fi/kirjastokysely2002.htm#taulukko2>>. Viitattu 24.10.2007.
- Suikkanen, E-M. 2003. *Louna-kirjastojen käyttötutkimus*. Tampereen yliopisto. Informaatiotutkimuksen laitos. Pro gradu -tutkielma (julkaisematon).
- Ylisalmi, T. 2005. Pääkirjaston asiakaskysely 2004. Tampere.

# Liitteet

## Liite 1

Kyselylomakkeiden saatekirje

# Kirjamaatin asiakaskysely

Olkaa hyvä ja täyttäkää kyselylomake. Aikuisille ja koululaisille on omat lomakkeensa: aikuisten lomake on valkoinen ja koululaisten keltainen. Täytetyn lomakkeen voitte palauttaa valkoiseen palautelaitikkoon tai PiiPoon henkilökunnalle. Asiakaskyselyä käytetään Kirjamaatin arvioinnissa ja kehitystyössä.

## Kiitos!

Tampereen yliopisto  
Informaatiotutkimuksen ja interaktiivisen median laitos  
Kaisa Saari  
040 570 5534  
kaisa.saari@uta.fi

## Liite 2

Aikuisten kyselylomake

**Ympyröikää oikean vastausvaihtoehdon perässä oleva numero tai kirjoittakaa vastaus sille annettuun tilaan. Valitkaa vain yksi vaihtoehto ellei kysymyksen kohdalla neuvota toisin.**

### Taustatiedot

1. Sukupuoli
 

Nainen.....	0
Mies.....	1
  
2. Syntymävuosi \_\_\_\_\_
  
3. Kotikunta \_\_\_\_\_
  
4. Koulutustaso
 

Peruskoulu, kansakoulu, kansalaiskoulu tai keskikoulu.....	1
Ammattikoulu tai ammattitutkinto.....	2
Lukio.....	3
Opistoaste tai ammattikorkeakoulu.....	4
Yliopisto tai korkeakoulu.....	5
  
5. Oletteko tällä hetkellä mukana työelämässä?
 

Kyllä.....	1
En	
Opiskelija.....	2
Työtön.....	3
Vanhempain-, hoito- tai vuorotteluvapaalla.....	4
Pitkällä sairauslomalla tai eläkkeellä.....	5
Muu syy, esim. kotiäiti tai -isä.....	6
  
6. Kuinka monta henkilöä asuu kotitaloudessanne teidät itsenne mukaan luettuna?
 

18-vuotiaita tai sitä vanhempia aikuisia	_____ henkilöä
Alle 18-vuotiaita lapsia ja nuoria	_____ henkilöä
Lasten ja nuorten iät	_____
  
7. Oletteko töissä Ideaparkissa tai käyttökö täällä työnne vuoksi säännöllisesti?
 

Kyllä.....	0
En.....	1
  
8. Mikä oli tärkein syynne tulla Ideaparkiin tänään?
 

Kirjamaatilla asiointi.....	1
Työ.....	2
Muu syy (esim. kaupat).....	3

## 9. Kuinka monta kirjaa luette kuukaudessa?

Vähintään 4 kirjaa.....	1
2–3 kirjaa.....	2
1 kirjan.....	3
En lue joka kuukausi....	4
En lue kirjoja.....	5

**Kirjastonkäyttö**

## 10. Kuinka usein käytte kirjastossa tai kirjastoautossa?

Vähintään kerran viikossa.....	1
Vähintään kerran kuukaudessa.....	2
Vähintään kerran puolessa vuodessa....	3
Vähintään kerran vuodessa.....	4
Harvemmin.....	5

## 11. Kuinka Kirjamaatti on vaikuttanut muiden kirjastojen tai kirjastoauton käyttöönne?

Käytän paljon vähemmän kirjastoa tai kirjastoautoa.....	1
Käytän jonkin verran vähemmän kirjastoa tai kirjastoautoa....	2
Kirjamaatti ei ole vaikuttanut mitenkään.....	3
Käytän jonkin verran enemmän kirjastoa tai kirjastoautoa.....	4
Käytän paljon enemmän kirjastoa tai kirjastoautoa.....	5

## 12. Käytättekö PIKI-kirjastojen (Pirkanmaan kirjastojen) verkkopalveluita? (Verkkopalveluita ovat mm. lainojen uusiminen sekä aineistohakujen ja varausten tekeminen.)

En käytä.....	1
Käytän joskus...	2
Käytän usein.....	3

**Kirjamaatilla asiointi**

## 13. Kuinka monta kertaa olette asioinut Kirjamaatilla?

\_\_\_\_\_ kertaa (arvio riittää)

## 14. Kuinka usein asioitte Kirjamaatilla?

Vähintään kerran viikossa.....	1
Vähintään kerran kuukaudessa.....	2
Vähintään kerran puolessa vuodessa....	3
Vähintään kerran vuodessa.....	4
Harvemmin.....	5

## 15. Palautitteko tänään kirjoja?

Kyllä.....	0
En.....	1

## 16. Lainasitteko tänään kirjoja?

Kyllä.....	0 (Siirtykää kysymykseen nro 18.)
En.....	1

17. Miksi ette lainannut? (Siirtykää vastauksen jälkeen kysymykseen nro 19.)

---



---



---

18. Mistä kirjakategorioista lainasitte tänään kirjoja? Merkitkää kappalemäärä.

Lapset: kuvakirjat \_\_\_\_\_ kpl

Lapset: sadut \_\_\_\_\_ kpl

Lapset: helppolukuiset \_\_\_\_\_ kpl

Nuoret: romaanit \_\_\_\_\_ kpl

Nuoret: sarjakuvat \_\_\_\_\_ kpl

Nuoret: tieto ja taito \_\_\_\_\_ kpl

Aikuiset: romaanit \_\_\_\_\_ kpl

Aikuiset: jännitys \_\_\_\_\_ kpl

Aikuiset: tietoa ja taito \_\_\_\_\_ kpl

19. Minne olette useimmin palauttanut Kirjamaatista lainaamanne kirjat?

Kirjamaattiin..... 1

Lempäälän kirjastoihin..... 2

Lempäälän kirjastoautoon..... 3

Muuhun PIKI-kirjastoon..... 4

20. Oletteko käyttänyt Kirjamaatin käyttöohjetta?

Olisin käyttänyt, jos olisin huomannut sen..... 1

En ole käyttänyt..... 2

Olen käyttänyt joskus..... 3

Olen käyttänyt usein..... 4

21. Oletteko saanut apua Kirjamaatin käytössä?

En

En ole tarvinnut apua..... 1

En ole pyytänyt apua..... 2

Kyllä

Seurassani olleelta henkilöltä..... 4

Toiselta Kirjamaatin asiakkaalta..... 5

PiiPoon henkilökunnalta..... 6

Olen soittanut Lempäälän kirjastoon..... 7

Tutkimuksen tekijältä..... 8

22. Oletteko käyttänyt Kirjamaatin haku-toimintoa, jolla voi hakea kirjaa tekijän tai kirjan nimen avulla?

Olisin käyttänyt, jos olisin huomannut sen..... 1

En ole käyttänyt..... 2

Olen käyttänyt joskus..... 3

Olen käyttänyt usein..... 4

## Tyytyväisyys Kirjamaattiin

23. Mitä mieltä olette alla olevista väitteistä?

1=Täysin samaa mieltä

2=Osittain samaa mieltä

3=Ei samaa eikä eri mieltä

4=Osittain eri mieltä

5=Täysin eri mieltä

0=En ole tutustunut tähän kokoelmaan

Kirjamaatista lainaaminen on helppoa.....	1	2	3	4	5	
Kirjamaatista lainaaminen on nopeaa.....	1	2	3	4	5	
Kirjamaattiin palauttaminen on helppoa.....	1	2	3	4	5	
Kirjamaattiin palauttaminen on nopeaa.....	1	2	3	4	5	
Kirjamaatin kokoelmaa on helppo selata.....	1	2	3	4	5	
Kosketusnäyttöä on helppo käyttää.....	1	2	3	4	5	
Käyttöohjeet ovat selkeät.....	1	2	3	4	5	
Käyttöohjeista on apua.....	1	2	3	4	5	
Haku-toimintoa on helppo käyttää.....	1	2	3	4	5	
Haku-toiminnon löytää helposti.....	1	2	3	4	5	
Olen tyytyväinen lasten kuvakirjakokoelmaan .....	1	2	3	4	5	0
Olen tyytyväinen lasten satukirjakokoelmaan.....	1	2	3	4	5	0
Olen tyytyväinen lasten helppolukuisten kirjojen kokoelmaan.....	1	2	3	4	5	0
Olen tyytyväinen nuorten romaanikokoelmaan.....	1	2	3	4	5	0
Olen tyytyväinen nuorten sarjakuvakokoelmaan.....	1	2	3	4	5	0
Olen tyytyväinen nuorten tietokirjakokoelmaan.....	1	2	3	4	5	0
Olen tyytyväinen aikuisten romaanikokoelmaan.....	1	2	3	4	5	0
Olen tyytyväinen aikuisten jännityskirjakokoelmaan.....	1	2	3	4	5	0
Olen tyytyväinen aikuisten tietokirjakokoelmaan.....	1	2	3	4	5	0
Parhaat kirjat olivat lainassa.....	1	2	3	4	5	

**Lopuksi voitte halutessanne antaa vapaamuotoista palautetta Kirjamaatista ja sen kirjalikoimasta: toiveita, ehdotuksia, moitteita, kiitoksia. Voitte myös täsmentää vastauksianne ja antaa palautetta lomakkeen kysymyksistä.**

---



---



---



---



---



---



---

## Liite 3

Koululaisten kyselylomake

**Ympyröi oikean vastausvaihtoehdon perässä oleva numero tai kirjoita vastaus sille annettuun tilaan. Valitse vain yksi vaihtoehto ellei kysymyksen kohdalla neuvota toisin.**

1. Oletko  
 Tyttö..... 0  
 Poika..... 1
  
2. Kuinka vanha olet? \_\_\_\_\_
  
3. Missä kaupungissa tai kunnassa asut? \_\_\_\_\_
  
4. Kumpi oli suurempi syy tulla tänään Ideaparkiin?  
 Kirjamaatti..... 0  
 Ajanvietto, kaverit tai perhe, kaupat jne..... 1
  
5. Kuinka usein käyt kirjastossa tai kirjastoautossa?  
 Vähintään kerran viikossa..... 1  
 Vähintään kerran kuukaudessa..... 2  
 Vähintään kerran puolessa vuodessa.... 3  
 Vähintään kerran vuodessa..... 4  
 Harvemmin.....5
  
6. Kuinka monta kertaa olet käyttänyt Kirjamaattia?  
 \_\_\_\_\_ kertaa
  
7. Kuinka usein käytät Kirjamaattia?  
 Vähintään kerran viikossa..... 1  
 Vähintään kerran kuukaudessa..... 2  
 Vähintään kerran puolessa vuodessa.... 3  
 Vähintään kerran vuodessa..... 4  
 Harvemmin..... 5
  
8. Palautitko tänään kirjoja?  
 Kyllä..... 0  
 En..... 1
  
9. Lainasitko tänään kirjoja?  
 Kyllä..... 0 (Hyppää kysymykseen nro 11.)  
 En..... 1



10. Miksi et lainannut? (Hyppää vastauksen jälkeen kysymykseen nro 12.)

---



---



---

11. Mitä kirjoja lainasit tänään? Merkitse kuinka monta

Kuvakirjoja	_____ kpl
Satukirjoja	_____ kpl
Helppolukuisia kirjoja	_____ kpl
Sarjakuvia	_____ kpl
Nuorten romaaneja	_____ kpl
Nuorten tietokirjoja	_____ kpl
Aikuisten romaaneja	_____ kpl
Aikuisten jännityskirjoja	_____ kpl
Aikuisten tietokirjoja	_____ kpl

12. Minne olet yleensä palauttanut Kirjamaatista lainaamasi kirjat?

Kirjamaattiin.....	1
Lempäälän kirjastoihin.....	2
Lempäälän kirjastoautoon.....	3
Muun kaupungin tai kunnan kirjastoon.....	4

13. Mitä mieltä olet alla olevista väitteistä?

1=Täysin samaa mieltä  
 2=Osittain samaa mieltä  
 3=Ei samaa eikä eri mieltä  
 4=Osittain eri mieltä  
 5=Täysin eri mieltä

Kirjamaatista lainaaminen on helppoa.....1 2 3 4 5

Kirjamaattiin palauttaminen on helppoa.....1 2 3 4 5

Kirjamaatista on helppo etsiä luettavaa.....1 2 3 4 5

Kosketusnäyttöä on helppo käyttää..... 1 2 3 4 5

Kirjamaattia on kiva käyttää.....1 2 3 4 5

Kirjamaatissa on hyviä kirjoja.....1 2 3 4 5

Parhaat kirjat olivat lainassa.....1 2 3 4 5

**Loppuun voit kirjoittaa esim. kirjatoiveita tai muita toiveita ja ehdotuksia.**

---



---



---



---



---