

Evan Tuomela

**SUKUPUOLEN ILMENEMINEN TILLIE
WALDENIN SARJAKUVAROMAANISSA ON A
SUNBEAM (2018)**

Yhteiskuntatieteiden tiedekunta
Kandidaatintutkielma
Tammikuu 2026

TIIVISTELMÄ

Evan Tuomela: Sukupuolen ilmeneminen Tillie Waldenin sarjakuvaromaanissa *On a Sunbeam* (2018)
Kandidaatintutkielma
Tampereen yliopisto
Kirjallisuustieteen ohjelma
Tammikuu 2026

Tarkastelen tutkimuksessani, kuinka sukupuoli ilmenee Tillie Waldenin sarjakuvaromaanissa *On a Sunbeam* (2018). Keskityn tarkastelussani sukupuolen visuaaliseen ja kielelliseen ilmaisuun. Tämän lisäksi tarkastelen sukupuolen merkitystä maailmanrakennuksen näkökulmasta, ja kuinka laji vaikuttaa sukupuolen ilmenemiseen teoksessa. Tutkimuskysymykseni on miten sukupuolta tuodaan teoksessa esille, ja millaisia merkityksiä sillä on maailmanrakennuksen näkökulmasta. Näiden kysymyksiä tarkastelussa hyödynnän sarjakuvanarratologiaa, queer-teoreettista kirjallisuudentutkimusta ja lajitutkimusta.

Toisessa luvussa esittelen tutkimuksen kannalta keskeiset teoriataustat ja käsitteet. Tässä tutkielmassa sarjakuvanarratologia toimii metodina sukupuolen tarkastelemiseen kun taas queer-teoreettinen kirjallisuudentutkimus ja lajitutkimus kontekstualisoivat tätä sukupuolen esitystapaa.

Kolmannessa luvussa tarkastelen sukupuolen ilmenemistä ensin vaatetuksen ja ruumiillisuuden näkökulmasta. Tämän jälkeen tarkastelen sukupuolta kielellisestä näkökulmasta. Luvun keskeisimmät havainnot ovat, etteivät henkilöahmot sitoudu tiukasti sukupuolinormeihin, ja henkilöahmojen kokemus omasta sukupuolestaan nousee teoksessa tärkeäksi.

Neljännessä luvussa sijoitan teoksen nuorten aikuisten queer -kirjallisuuden ja tieteiskirjallisuuden lajityyppien piiriin. Esittelen lajityyppien keskeisiä piirteitä ja historiaa, ja niiden ilmenemistä kohdeteoksessa. Tässä yhteydessä analysoin myös maailmanrakennuksen sukupuolijärjestelmää.

Avainsanat: sukupuoli, sarjakuva, queer-kirjallisuus, queer-sarjakuva

Tämän julkaisun alkuperäisyys on tarkastettu Turnitin OriginalityCheck –ohjelmalla.

TEKOÄLYN KÄYTTÖ OPINNÄYTTEESSÄ

Opinnäytteessäni on käytetty tekoälysovelluksia:

- Ei
 Kyllä

Ilmoitukseni mukaan olen käyttänyt opinnäytteessäni tutkielmaprosessin aikana seuraavia tekoälysovelluksia:

Tekoälysovellusten nimi ja versio:

Käyttötarkoitus: [Kuvaa tähän yksityiskohtaisesti, mihin tarkoitukseen ja miten tekoälyä on sovellettu opinnäytteeseen tutkielmaprosessin aikana.]

Osiot, joissa tekoälyä on käytetty: [Luettele tähän kaikki opinnäytteen vaiheet ja osiot, joissa tekoälyä on tutkielmaprosessin aikana käytetty.]

Olen tietoinen siitä, että olen täysin vastuussa koko opinnäytteeni sisällöstä, mukaan lukien tekoälyllä tuotetut osat, ja hyväksyn vastuun mahdollisista hyvän tieteellisen käytännön ohjeiden rikkomuksista.

Sisällys

1	Johdanto	1
2	Teoriatausta ja keskeiset käsitteet	3
3	Sukupuolen ilmeneminen	6
	3.1 Ruumiillisuus ja vaatetus	6
	3.2 Kieli.....	11
4	Laji ja tarinamaailma	16
5	Johtopäätökset.....	23
	Lähteet.....	24

1 Johdanto

Sukupuoli on merkityksellinen osa sitä, miten miellämme itsemme ja muut ihmiset. Nämä käsitykset vaikuttavat ympäröivään maailmaamme ja siihen millaista yhteiskuntaa rakennamme. Vaikka sukupuoli on kulttuurisesti merkittävä kategoria, se on jatkuvasti muutoksen alla. Sukupuolen tarkastelu kaunokirjallisuudessa ja muussa taiteessa on merkityksellistä, sillä nämä taidemuodot tuovat esille hallitsevia ajatuksia sukupuolesta. Samaan aikaan ne osallistuvat kuitenkin sukupuolikategorian aktiiviseen muokkaamiseen.

Käsittelen tutkielmassani, kuinka sukupuoli ilmenee Tillie Waldenin sarjakuvaromaanissa *On a Sunbeam* (2018, myöhemmin *OAS*). Tutkimuskysymykseni on, miten sukupuolta tuodaan teoksessa ilmi, ja millaisia merkityksiä sillä on teoksen maailmanrakennuksessa. Tutkimukseni teoriapohjana toimivat queer-teoreettinen kirjallisuudentutkimus, sarjakuvanarratologia ja lajitutkimus. Tässä tutkielmassa queer-teoreettinen kirjallisuudentutkimus toimii lähestymistapana aineistoon ja sen sanomaan, kun taas varsinainen tutkimusmetodi tulee sarjakuvatutkimuksen kentältä. Tutkimuksessani tarkastelen, kuinka sukupuolta ilmennetään juuri sarjakuvan keinoilla nojaten Kai Mikkosen (2017) sarjakuvanarratologiseen tutkimukseen. Tämän lisäksi tarkastelen sukupuolen merkitystä maailmanrakennuksessa nojaten lajitutkimukseen, joka kontekstualisoi tätä sukupuolikuvausta. Muina tärkeinä lähteinä toimii Mikkosen (mt.) tutkimuksen lisäksi *Käsikirja sukupuoleen* (2010, toim. Juvonen et al.) ja Angel Daniel Matosin (2023) *The Reparative Impulse of Queer Young Adult Literature*.

On a Sunbeam on vaihtoehtoiseen todellisuuteen sijoittuva tieteellifiktiivinen kertomus, jossa ihmiset asuvat ympäri avaruutta omissa yhteisöissään. Näiden yhteisöjen väliset välimatkat ovat suuria, ja ne sijoittuvat planeetoille, asteroideille ja avaruudessa leijaileville yksittäisille rakennuksille. Tarinan alussa peruskoulusta hiljattain valmistunut Mia päättää liittyä Aktis-nimisen avaruusaluksen miehistöön, joka kunnostaa rakennuksia ympäri avaruutta. Sopeutuessaan miehistöön Mia muistelee nuoruuttaan tyttökoulussa, erityisesti ensimmäistä tyttöystävänsä Gracea. Teoksen kerronta on ei-lineaarista, ja Mian kouluvuosiin sijoittuvat takaumat esitetään rinnakkain teoksen nykyhetken tapahtumien

kanssa. Lopussa takaumat ja nykyhetki kietoutuvat yhteen aluksen miehistön lähtiessä etsimään Gracea. Mian lisäksi muita tärkeitä henkilöitä ovat avaruusaluksen kapteeni Char, miehistön muut jäsenet Elliot, Alma ja Jules, sekä miehistön kapteenia paikkaamaan saapunut Jo. *On a Sunbeam* käsittelee keskeisesti sukupuoli- ja seksuaalivähemmistöjen kokemuksia, ja sen maailmanrakennus haastaa länsimaisen kulttuurin sukupuolinormeja. Näiden seikkojen vuoksi se on hedelmällinen aineisto sukupuolen tarkastelua varten. Aihetta onkin tarkasteltu akateemisessa tutkimuksessa esimerkiksi ruumiillisuuden näkökulmasta (ks. Baldanzi 2023). Ruumiillisuus on keskeinen osa sukupuolen tarkastelua, mutta käsittelen tutkielmassani sen lisäksi muita visuaalisia sukupuolen esittämisen keinoja ja sukupuolitettua kieltä.

Luvussa 2 kerron tarkemmin tutkimuksen teoriataustasta ja keskeisistä käsitteistä. Luvussa 3 analysoin sukupuolen ilmenemisen keinoja *On a Sunbeamissa* keskittyen ensin ruumiillisuuteen ja vaatetukseen, ja sen jälkeen kielen merkitykseen. Luvussa 4 analysoin *On a Sunbeamin* maailmanrakennusta sukupuolen näkökulmasta nojaten lajitutkimukseen: millaisia merkityksiä sukupuolella on tässä fiktiivisessä maailmassa ja millä keinoilla laji vaikuttaa siihen. Lopussa teen yhteenvedon keskeisistä tutkimustuloksista.

2 Teoriatausta ja keskeiset käsitteet

Queer-teoreettinen kirjallisuudentutkimus on feministisestä kirjallisuudentutkimuksesta eriytyvä tutkimussuuntaus, jonka lähtökohtana voi pitää ajatusta, että kirjallisuus on yksi keino, jolla heteronormatiivinen kulttuuri uusintaa itseään homo/hetero -kahtiajaon avulla. Queer-teoreettinen kirjallisuudentutkimus kritisoi tätä kahtiajakoa, mutta sen lisäksi sen tavoitteena on purkaa sitä kirjallisuuden keinoin. Eronteko feministisen kirjallisuudentutkimuksen ja queer-teoreettisen kirjallisuudentutkimuksen välillä ei ole aina mielekästä, sillä niitä yhdistää monet keskeiset teoreetikot ja tutkijat. Tästä syystä johtuen monet tutkijat puhuvat queer-feministisestä kirjallisuudentutkimuksen kentästä (Hyttinen 2025, 324.) Queer-teoreettisen kirjallisuudentutkimuksen taustalla on feministisen kirjallisuudentutkimuksen lisäksi 1960-luvun lopulla alkanut homojen ja lesbojen vapautusliikkeen seurauksena syntynyt homo- ja lesbotutkimus (Kekki 2004, 15). Queer-teoreettisesta kirjallisuudentutkimuksesta käytetään myös nimeä queer-teoria (ks. Kekki 2004) mutta tämän tutkielman selkeyttämisen vuoksi käytän Elsi Hyttisen (2025) käyttämää termiä queer-teoreettinen kirjallisuudentutkimus. Queer-teoreettinen kirjallisuudentutkimus on kiinnostunut niistä sukupuoleen liittyvistä ideologisista käsityksistä, joita pyritään esittämään luonnollisina ja ei-poliittisina. Se on myös kiinnostunut kirjallisuusinstituution valta-asemista ja kirjallisista representaatioista. (mt., 325.) Näistä syistä johtuen queer-teoreettinen kirjallisuudentutkimus sopii hyvin myös tämän tutkielman teoreettiseksi lähtökohdaksi sarjakuvatutkimuksen ohella.

Sarjakuvatutkimus on monitieteinen tutkimuskenttä, jolla toimivat kirjallisuustieteiden asiantuntijoiden lisäksi muun muassa kielitieteilijät, taidehistorioitsijat, sukupuolentutkijat, filosofit, media- ja kulttuurintutkijat ja sosiaalitieteilijät (Romu 2018, 19; Kukkonen 2013, 125–126). Sarjakuvan kerronnan analysoimisessa hyödynnän ensisijaisena lähteenäni Kai Mikkosen (2017) tutkimusta, jossa hän soveltaa narratologiaa sarjakuvatutkimukseen. Narratologia on kirjallisuudentutkimuksen suuntaus, jonka tavoitteena on kertomusten tieteellinen tutkiminen. Se usein mielletään menetelmäksi, joka luokittelee kerronnan ilmiötä tarjoamalla käsitteitä ja teknisiä välineitä keskittyen erityisesti kerronnan tasojen, tarinan sisäisten näkökulmien ja rakenteiden analyysiin. (Lehtimäki 2024, 131; Mikkonen 2017, 2–3.)

Sarjakuvatutkimuksen ja queer-teoreettisen kirjallisuudentutkimuksen lisäksi sivuan lajitutkimusta luvussa 4. Alastair Fowlerin (1982) mukaan lajitutkimuksen tavoitteena on suhteuttaa teoksia aiempaan kirjalliseen perinteeseen, johon uudet teokset pohjautuvat. Laji on liukuva käsite, ja uudet teokset muovaavat lajia. (mt., 24–25.) Tämän tutkielman näkökulmasta keskeisiä lajitutkimuksen suuntauksia ovat scifi-tutkimus ja nuorten aikuisten kirjallisuuden tutkimus.

Sukupuoli on tärkeä käsite tutkielmani kannalta. Tässä tutkielmassa tarkastelen sukupuolta sosiaalisena kategoriana. Lisäksi olen kiinnostunut siitä, millaisia merkityksiä sillä on tämän sarjakuvaromaanin maailmanrakennuksen yhteydessä. Hyödynnän tutkielmassani osittain filosofi Judith Butlerin käsityksiä sukupuolesta. Butlerin mukaan sukupuoli ei ole sisäsyntyinen ominaisuus vaan sosiaalinen kategoria, joka määrittyy toiminnan ja toiston perusteella (Butler 1999). Hän ajattelee myös, että sukupuoli usein määrittyy länsimaalaisessa kulttuurissa heteroseksuaalisen halun kautta: nainen on nainen, koska kokee seksuaalista mielenkiintoa miehiin (mt., 30). Koska sukupuoli perustuu tekoihin ja toistoon, se mahdollistaa kategorioiden rikkomisen toistamalla toisin (mt., 179–180). Hän on huomauttanut kuitenkin myös itse, että sukupuolen performatiivisuuden teorian voi kyseenalaistaa transtutkimuksessa (Butler 2024, 14), minkä vuoksi en nojaudu siihen täysin. Teoria tarjoaa kuitenkin hyvät lähtökohdat heteronormatiivisen kulttuurin asettamista rajoista ja sukupuolen syntyisestä toistamisen kautta, kuten Ella Jauhiainen (2025, 5) toteaa kandidaatintutkielmassaan.

On myös huomionarvoista, että sukupuolen lähestyminen tässä tutkielmassa pohjautuu osittain oletuksiin henkilöahmojen sukupuoli-identiteetteihin liittyen. Sukupuoli-identiteetti tarkoittaa ihmisen sisäistä kokemusta omasta sukupuolestaan. Tätä kokemusta voidaan ilmaista esimerkiksi ulkonäön ja käyttäytymisen tavoilla, mutta sukupuolen ilmaisu ei varmuudella kerro ilmaisijan sukupuoli-identiteetistä. (Seta 2025.) Tiedämme fiktiivisen teoksen henkilöahmojen identiteeteistä vain sen verran, mitä teoksessa tuodaan esille. Tutkimusaineistossani on hyvin vähän sanallista kerrontaa, minkä vuoksi tutkimukseni pohjautuu enimmäkseen kuvan ja dialogin analyysiin. Tämän painotuksen vuoksi henkilöahmojen sisäistä kokemusta tuodaan esille rajallisesti. Toisin sanoen emme tiedä,

miten valtaosa henkilöahmoista mieltää oman sukupuolensa. Korostan kuitenkin ensisijaisesti henkilöahmojen omaa kokemusta sukupuoli-identiteetistä mahdollisuuksien mukaan.

Sukupuoli-identiteetin yhteydessä nousee merkittäväksi representaation käsite. Susanna Paasosen (2010, 40) mukaan representatio tarkoittaa ”esitystä tai tarkemmin uudelleen esittämistä”. Nämä esitykset nojaavat yhteiskunnassa hallitseviin normeihin, joita lukijat tulkitsevat suhteessa tunnistamiinsa esityskonventioihin (mt., 41–42). *On a Sunbeamissa* on paljon henkilöahmoja, joihin viitataan naisina pohjautuen sosiaalisiin käsitteistyksiin naisista ja naiseudesta, vaikka teoksen maailmanrakennus luo tilaa myös niille identiteeteille, jotka eivät sovi länsimaiseen, binääriseen sukupuolinormiin. Lähestyn sukupuolta tässä tutkielmassa sosiaalisen sukupuolen, eli sukupuolta rakentavien yhteiskunnallisten ja kulttuuristen erojen, näkökulmasta (Juvonen et. al. 2010, 12–13)

Sukupuolen käsittelyn yhteydessä kohdeteoksessa nousee keskeiseksi käsitteeksi myös englanninkielinen termi *non-binary*, josta käytän suomennoksena sanaa *muunsukupuolinen*. Muunsukupuolisuus tarkoittaa sukupuoli-identiteettiä, joka ei ole yksiselitteisesti naisen tai miehen identiteetti: kyseessä voi olla näiden yhdistelmä tai jotain muuta. Tässä tutkielmassa käytän muunsukupuolisuutta kattoterminä muillekin ei-binäärisille sukupuoli-identiteeteille. On huomionarvoista, etteivät kaikki mies-nainen-jaottelun ulkopuolelle asettuvat käytä termiä muunsukupuolinen omasta sukupuoli-identiteetistään (Seta 2025.) mutta tämän tutkielman kontekstissa tämä kattokäsite luo selkeyttä.

3 Sukupuolen ilmeneminen

Tässä pääluvussa tarkastelen sukupuolen ilmenemisen keinoja *On a Sunbeamissa*. Koska kyseessä on sarjakuvaromaani, on aiheellista tarkastella sekä kuvaa että kieltä. Yksi sarjakuvanarratologian keskeisimpiä kysymyksiä onkin näkemys näyttämisestä (*showing*) ja kertomisesta (*telling*). Kertominen tarkoittaa ulkopuolisen tahon, kertojan, selostusta tapahtumista. Muussa kaunokirjallisuudessa näyttämisen on ajateltu tarkoittavan sitä että tapahtuma esitetään yleisölle mahdollisimman suoraan dialogin tai henkilöhahmon ajatusten kuvaamisena. Tapahtuma toimii hahmotelmana todellisuudesta. (Mikkonen 2017, 76.) Sarjakuvanarratologiassa näyttäminen ymmärretään kuitenkin hieman eri tavalla. Sarjakuvien kuvallinen puoli mahdollistaa visuaalisen näyttämisen, mikä ei ole kirjoitetussa proosassa mahdollista. Sarjakuvatutkimuksessa on perinteisesti ajateltu, että kuva on parempi keino näyttää tapahtumia kun taas sanat ovat parempia kertomaan (Kukkonen 2013, 32; Mikkonen 2017, 77). Kuvilla voidaan kuitenkin myös kertoa peräkkäisen luonteensa ja henkilöhahmojen kuvauksen avulla, ja sanoilla voidaan myös näyttää esimerkiksi tuomalla esille sanavalintoja, ilman että kertoja selostaa tapahtumia erikseen (Kukkonen 2013, 34).

3.1 Ruumiillisuus ja vaatetus

Kuvan yhteydessä on oleellista tarkastella ruumiillisuutta, sillä se on hyvin keskeinen osa sarjakuvien sukupuolittuneisuutta. Leena Romu (2018, 23) toteaaakin väitöskirjassaan, että "[s]arjakuvassa (ihmis)ruumista edustavat ne piirrosviivat, jotka taiteilija on valinnut hahmon toteuttamiseen". Se, miten henkilöhahmojen ruumiit on piirretty ei ole yhdentekevää, sillä piirroksien tulkinta pohjautuu hallitseviin kulttuurisiin ja yhteiskunnallisiin konventioihin (mt, 23). Sarjakuvatutkija Ian Blechschmidt toteaa, että sarjakuvien ilmaisumuoto suhtautuu jopa pakkomielteisesti ruumiisiin ja sukupuoleen:

Whatever the focus, as a medium that relies on the rendering of bodies in space and — all the gendered markers and performances that such rendering requires—comics can't help but be about gender and the bodies on which they are inscribed. (Blechschmidt 2021, 109.)

Sarjakuvamuoto perustuu henkilöhahmojen jatkuvalla esittämiselle peräkkäisissä ruuduissa toimimassa ja osallistumassa tapahtumiin (Mikkonen 2017, 90). Henkilöhahmoja kuvataan eri asennoissa ja eri näkökulmista, minkä vuoksi sukupuolittunut ruumis nousee väkisin esille.

Ruumiillisuus ei määritä henkilöahmojen sukupuolta yksin, mutta se on osa sitä. Kuten Leena-Maija Rossi (2010, 21) toteaa, "[p]ikemminkin kysymys on siitä kuinka sukupuoli eräänlaisena ymmärryksen kehikkona vaikuttaa ruumiille, ruumiinosille ja ruumiillisille tyyliille yhteiskunnallisesti ja kulttuurisesti annettaviin merkityksiin". Ian Blechsmidt (2021, 109–110) toteaaakin, että sarjakuvapiirroksen voi ajatella toistavan hallitsevia kulttuurisia käsityksiä, joilla ruumiita sukupuolitetaan ja kuinka sukupuolta ymmärretään kategoriana. On erityisesti huomioitava, millä tavoilla henkilöahmon ruumis on piirretty ja millaisia sosiaalisia merkityksiä sille luodaan. Tietyt ruumiiden piirteet mielletään niin sukupuolittuneiksi, että niiden perusteella tehdään oletuksia henkilöahmojen identiteeteistä, ellei toisin todeta:

If a character is drawn with breasts or without breasts, with long hair or with a beard, then the character's gender identity is assumed based on the presence or absence of those gender-encoded physical features, unless otherwise addressed by the verbal expression of the comic (Quesenberry 2017, 418).

On a Sunbeamissa ruumiiden kuvaus toteutuu tavalla, jossa ei korostu henkilöahmojen anatomia tai ruumiin sukupuolittuneisuus. Henkilöahmojen ruumiita ei näytetä juurikaan paljaana, ja niiden ääriviivat näkyvät vaatetuksen läpi vain hieman. Myös esimerkiksi henkilöahmojen kasvopiirteet ovat melko pelkistetyt, eikä niitä juurikaan korosteta sukupuolittuneesti esimerkiksi pitkällä silmäripsillä ja täyteläisillä huulilla (ks. Blechsmidt 2021, 109). Hahmojen kasvot ovat keskenään melko samanlaisia, minkä vuoksi lukija erottaa hahmot toisistaan ensisijaisesti vaatetuksen ja hiusten perusteella: sellaisten piirteiden perusteella, joihin henkilöahmot pystyvät itse vaikuttamaan.

Myös vaatetus on merkittävä tekijä, jolla *On a Sunbeamin* henkilöahmot tuovat omaa sukupuoltaan esille. Teoksen henkilöahmot pukeutuvat usein androgynisesti ja leikittelevät eri sukupuolirooleilla. Esimerkiksi kun Mian ja Grace päättävät osallistua koulun tanssiaisiin, Mia pukeutuu pukuun ja Grace juhlamekkoon (*OAS*, 146; ks. Kuva 1). Asetelmassa nojataan tilaisuuden edellyttämiin perinteisiin sukupuolirooleihin, kuten Jessica Baldanzikin (2023, 122) huomauttaa omassa tutkimuksessaan. Mia toteuttaa miehen perinteistä sukupuoliroolia pukeutuessaan pukuun, noutaessaan Gracen tämän ovelta ja antaessaan seuralaiselleen kukan. Mia ja Grace eivät kuitenkaan määriyty näiden sukupuoliroolien perusteella. Baldanzin

(2023, 122) mukaan kohtauksessa kuvataan, kuinka pari pystyy ennen kaikkea valikoimaan, millaisia sukupuolirooleja he haluavat kokeilla:

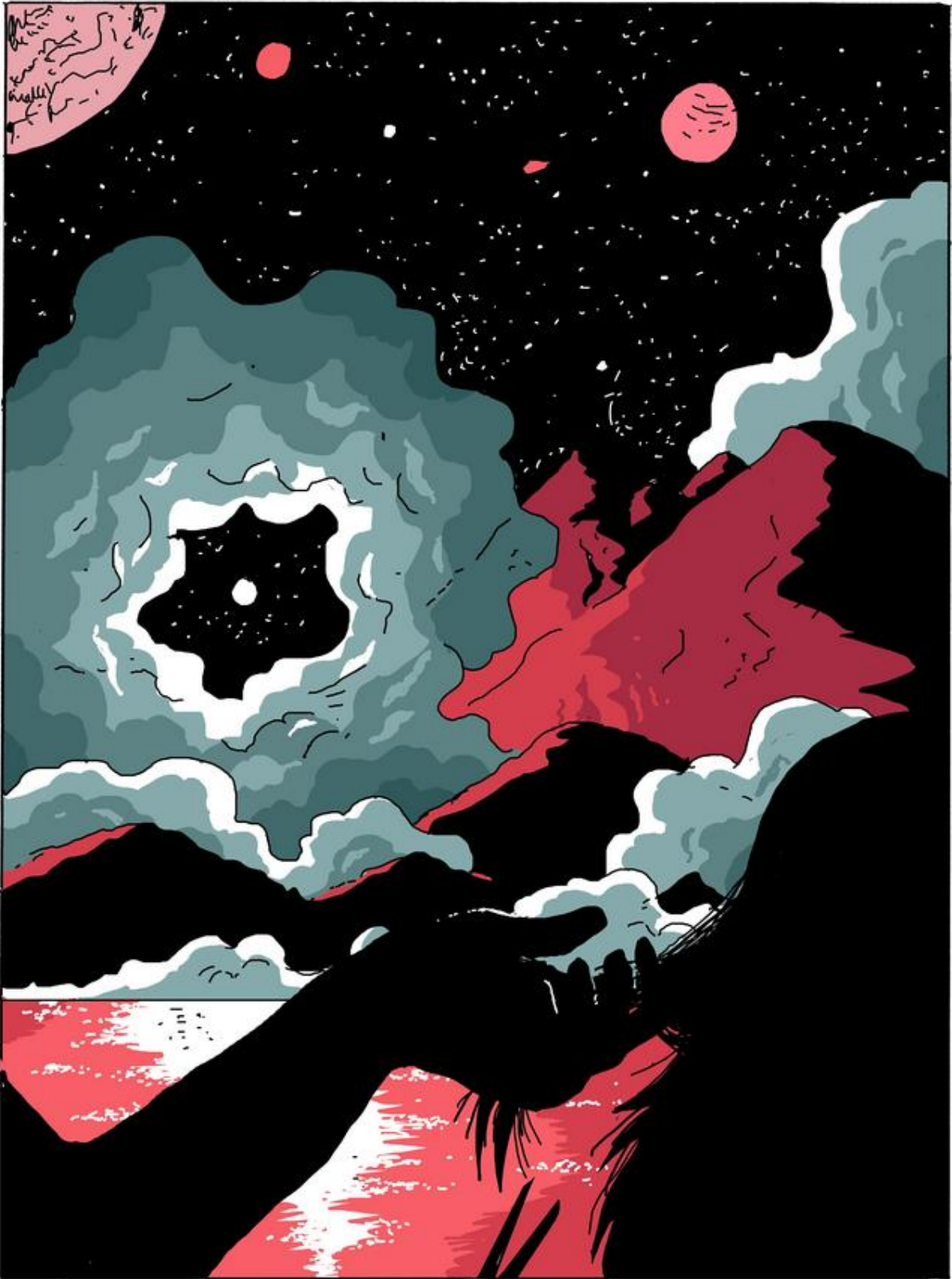
As the couple float to the dance on the hoverboard, Mia stands up straight on the board's forward edge, and Grace embraces Mia from behind, visually lining up the couple's posture and stance with traditional gender definitions as well. As they 'float' loosely within these visually coded roles, they are choosing to experiment with gender roles rather than being dictated by them (mt, 122).



Kuva 1. *OAS*, 146 (kahden ruudun katkelma, kaappaus verkkosarjakuvasta).

Kuvilla voidaan visuaalisesti kommunikoida teoksen tapahtumia lukijalle näyttämällä asioita valitulla tavalla. Tämä tarkoittaa henkilöahmojen ruumiiden kuvauksen lisäksi myös heidän käytöksensä ja tarinaa edistävän toimintansa esittämistä. (Mikkonen 2017, 74.) Tämän tutkielman kannalta merkityksellistä on sukupuolitetun käytöksen ja toiminnan esittäminen. Esimerkkinä tällaisesta toiminnasta voidaan pitää Mian hiusten leikkaamista käsittelevää kohtausta. Juuri ennen kuin Mia ottaa hiusten leikkuun puheeksi, Alma ja Char tunnustavat tavanneensa Gracen aiemmin (*OAS*, 328). Mialle käy ilmi, että miehistö on aikoinaan kuljettanut Gracen tämän vaaralliselta kotiplaneetalta tyttökouluun, jossa Mia ja Grace ovat alun perin tavanneet. Alma myöntää matkan olleen vaarallinen, mutta korostaa miehistön

selviytyneen tehtävästä. Tämän jälkeen Mia kysyy Almalta, osaako tämä leikata hiuksia. Seuraavalla sivulla on yksi ruutu, jossa kuvataan hiusten leikkaamista ja taustamaisemaa (OAS, 331; ks. Kuva 2).



Kuva 2. OAS, 331 (kaappaus verkkosarjakuvasta).

Hiusten leikkausta käsittelevä kuva (mt.) on tunnelmaltaan hyvin intiimi. Graafisella tyyllillä on paljon tehtäviä sarjakuvissa, kuten tunnelman luominen. Henkilöhahmoista näkyy vain hiuksia leikkaavien käsien ja Mian hiuksien varjo. Kohtauksessa ei ole puhetta ollenkaan. Osittain tunnelmallisuutta luodaan kuvaamalla taustamaisemaa yksityiskohtaisesti. Muutokset tyyliässä voivat myös merkitä muutosta kerronnassa. (Mikkonen 2017, 111.) Henkilöhahmojen kuvaus varjojen avulla poikkeaa sarjakuvaromaanin yleisestä kerronnasta, mikä saa kohtauksen erottumaan joukosta. Varjot ja henkilöhahmojen asetelma lisäävät kohtauksen yksityisyyttä. Lukijaan pystyy näkemään vain osan tilanteesta, mikä luo välimatkaa kohtauksen ja lukijan välille.

Thierry Groensteenin (2007) mukaan sarjakuvan sivulla olevat erilaiset elementit luovat merkityksiä suhteessa toisiinsa. Hiustenleikkausta käsittelevässä kohtauksessa huomio kiinnittyy siihen, että ruutu on kokonaisen sivun kokoinen. Groensteen (2007, 21) erottelee teoriassaan tilan (*space*) ja paikan (*place*) erillisiksi asioiksi. Sarjakuvan elementit vievät tietyn tilan sivun kokonaisuudesta, ja tämä tilan vieminen on merkityksellistä. Naishahmon hiuksien leikkaaminen on itsessään merkittävää, sillä ruumiin karvoituksen kontrollointi on yksi merkittävimpiä keinoja, joilla binääristä sukupuolikäsitystä pidetään yllä. Erityisesti hiuksettomuus rikkoo naisfeminiinisyyden normia. (Harjunen et al. 2021, 2–3.) Se, mitä näytetään ja mille annetaan sarjakuvissa tilaa, on merkityksellistä kerronnan kannalta (Mikkonen 2017, 74). Mian hiusten leikkuu on niin merkittävä tapahtuma, että se sijoitetaan ainoaksi ruuduksi yhdelle kokonaiselle sivulle. Mikkonen (2017, 77) toteaa, että kuvat voivat kirjaimellisesti näyttää asioita tai näyttäminen voi olla metaforista: "[T]he drawings stand for a world, characters and their actions." Hiukset ovat merkittävä osa identiteettiä, ja niiden muuttaminen nähdään mediassa usein symbolisena muutoksella ja henkiseksi kasvulle (ks. esim. Pavlik-Malone 2014). Mia on tehnyt päätöksen lähteä etsimään Gracea, ja varautuu tähän koetukseen muuttamalla ulkonäköään.

Ruumiillisuus, vaatetus ja hiukset nousevat merkitykselliseksi henkilöhahmojen sukupuolen kuvauksessa. Sukupuoliroolit eivät rajoita henkilöhahmojen itseilmaisua, ja henkilöhahmojen itseilmaisuus on avoimen androgyynistä. Sukupuolen lisäksi näillä asioilla voidaan ilmaista muitakin asioita kuten henkilökohtaista kasvua.

3.2 Kieli

Kieli on myös merkittävä keino, jolla sukupuolta tuodaan esille. Sukupuolta tuodaan esille jo kielellisillä ja kieliopillisilla ympäristöillä, mikä vaikuttaa sukupuolen käsitteelliseen muotoutumiseen. Esimerkiksi englannin kielen sukupuolittuvat persoonapronominit ovat tällainen kieliopillinen ympäristö. (Rossi 2010, 21–22.) Sarjakuvaromaanissa on hyvin niukasti ulkoista kerrontaa kuvatekstin (*caption*) muodossa, minkä vuoksi sukupuolitetut termit ilmenevät hahmojen välisessä dialogissa. Kaikista henkilöhahmoista, joista puhutaan sarjakuvaromaanissa yksikön kolmannessa persoonassa, käytetään feminiinisiä persoonapronomineja lukuun ottamatta muunsukupuolista Elliotia, josta käytetään sukupuolineutraaleja they/them -pronomineja.

On a Sunbeamissa on paljon sukupuolitettuja termejä, kuten *mom*, *girlfriend* ja *tia* (espanjaksi 'täti'). Tällaiset termit kuvaavat puhujan suhdetta puheenaiheena olevaan henkilöön: äiti on puhujan vanhempi, tyttöystävä on seurustelukumppani ja täti on vanhemman sisarus. Lisäksi termit ovat väistämättä yhteydessä siihen, miten puhuja havaitsee näitä ihmisiä. Esimerkiksi *girl* on nimenomaan nuoresta naisesta käytettävä termi. Samaan kategoriaan menevät henkilöhahmojen nimet, jotka ovat naisten etunimiä lukuun ottamatta aiemmin mainittua Elliotia, jonka voi mieltää enemmän maskuliiniseksi kuin feminiiniseksi etunimeksi. Lisäksi miehistön kissan nimi on Paul, joka on maskuliininen nimi. Muuten teoksessa esiintyvät termit ovat feminiinisiä tai sukupuolineutraaleja.

Henkilöhahmoista ei käytetä maskuliinisia termejä lukuun ottamatta fraaseina käyttäytyviä termejä kuten "oh man" tai *dude*. Näiden ilmauksien käyttämisestä voidaan pitää myös sukupuolineutraalina niin kutsutun yleispätevän eli geneerisen maskuliinisuuden ajatuksen mukaan. Se tarkoittaa maskuliinista kielenainesta, joka viittaa yleisellä tasolla muihin sukupuoliin ja ihmisiin. Yleispätevä maskuliinisuus mielletään kuitenkin usein sukupuolineutraaliksi. (Engelberg 2010, 167–168). Sarjakuvaromaanissa emme kuitenkaan kohtaa henkilöhahmoja, joihin viitattaisiin maskuliinisilla persoonapronomineilla tai termeillä kuten *poika*, *poikaystävä* tai *isä*.

Kieli nousee erityisen merkitykselliseksi Elliotin henkilöahmon kohdalla. Sarjakuvaromaanin alussa miehistön jäsen Jules esittelee Mialle Elliotin seuraavasti: "Oh, and Ell doesn't talk. — And they're nonbinary" (OAS, 6). Teoksen maailmanrakennuksessa sukupuolen kategoria on hieman tulkinnanvarainen (ks. Luku 4), mutta muunsukupuolisuus ei ilmene normatiivisena, mikä näkyy miehistön varakapteenin Jon väärinsukupuolittaessa Elliotia (OAS, 164). Kohtauksessa miehistö arvioi kulunutta työpäivää ja Jo pyytää Elliotia aloittamaan kierroksen. Elliot ei puhu, minkä vuoksi hän ei vastaa Jolle. Jo turhautuu ja kysyy: "Why won't she speak to me?" Jules keskeyttää Jon puheenvuoron toteamalla painokkaasti: "**THEY.** Not 'she'" (OAS, 164, painotus alkuperäisessä katkelmassa; ks. Kuva 3). Elliot on määritelty, millä tavoin hän haluaa itsestään puhuttavan, ja Jules haluaa tukea ystäväänsä.



Kuva 3. OAS, 164 (kaappaus verkkosarjakuvasta).

Kuvan 3 (*OAS*, 164) ylimmän rivin keskimmaisessä kuvassa ja sivun keskimmaisessä ruudussa miehistöä kuvataan yläviistosta, kun taas Jota kuvataan alaviistosta sivun ylimmän rivin oikeassa ruudussa. Sarjakuvissa kuvilla voidaan tuoda esille katsomista ja näkökenttää näkökulmien avulla (Mikkonen 2017, 151) Kuvaus perustuu osittain henkilöhahmojen näkökenttään: sohvalla istuva miehistö katsoo Jota alhaalta ylöspäin. Sivun kokonaisuudessa on kuitenkin myös metaforisuutta. Sivun keskimmainen ruutu on muita ruutuja suurempi, minkä jälkeen Jo ja miehistö kuvataan samalla tasolla. Sivun suurimmassa ruudussa Jules huomauttaa Jolle ivallisesti, ettei tämä muista, mitä pronomineja Elliotin käyttää. Kahdessa seuraavassa ruudussa miehistö ja Jo kuvataan metaforisesti samalla tasolla: Elliotin oma sukupuolikokemus painaa enemmän kuin Jon auktoriteettiasema.

Jon suhtautumista Elliotin sukupuoleen käsitellään myöhemmässä kohtauksessa uudelleen kun miehistö on omin luvun lähdössä etsimään Gracea (*OAS*, 284). Jo huomauttaa miehistön jäsenille näiden epäkunnioittavasta käytöksestä, mihin vastauksena Jules kertoo tapahtumista, joissa Jo on itse puolestaan käyttäytynyt miehistöä kohtaan epäkunnioittavasti. Esimerkkinä tällaisesta käytöksestä Jules tuo esille Elliotin pronomineihin suhtautumisen: "And we told you, we told you, that Ell didn't talk, we told you their pronouns. And you ignored us" (*OAS*, 286). Kohtauksen konflikti johtuu siitä, ettei Jo kunnioita miehistön kokemuksia, erityisesti Elliotin sukupuoleen liittyen. Jon mielestä esille tulleiden asioiden muistaminen ei ole oleellista työn suorittamisen osalta, ja hän vähättelee Elliotin väärinsukupuolittamista typistämällä ongelman vääräksi sanavalinnaksi: "So I screwed up some words. You act like I'm a monster!" (*OAS*, 287). Jules kuitenkin huomauttaa, ettei Jolla ole oikeutta määritellä, mikä on tärkeää muille ihmisille: "You don't get to take the easy road out and just respect the parts of people you recognize" (mt.).

Näissä kohtauksissa on huomiota herättävää myös se, että muu miehistö, erityisesti Jules, puolustaa Elliotia näissä tilanteissa sen sijaan että tämä puolustaisi itse itseään. Kun Jules huomauttaa aikaisemmin käsitellyssä kohtauksessa, ettei Jo muista Elliotin pronomineja, hän laittaa kätensä Elliotin olalle ja nojaa tähän sohvalla (*OAS*, 164; ks. Kuva 3). Kun jälkimmäisenä käsitellyssä kohtauksessa Jules pitää pidemmän puheenvuoron Jon epäkohteliaasta käytöksestä, taustalla Elliotiin nojautuva Mia toteaa: "Fuck yeah, Jules" (*OAS*, 286). Kosketuksella miehistö ilmaisee tukensa Elliotia kohtaan, ja Elliotin kasvoilla on

kiitollinen hymy. Henkilöhahmojen itsemääräminen omaan identiteettiin liittyen tuodaan teoksessa ensisijaisesti esille, mutta samaan aikaan teoksessa tuodaan näissä kohtauksissa esille yhteisöllisyyden merkitys.

Edellä on kuvattu, miten sukupuolta ilmennetään *On a Sunbeamissa* kielellisillä keinoilla. Teoksen henkilöhahmot pystyvät itse määrittelemään, millaista kieltä heistä käytetään, ja henkilöhahmot nostavat toistensa kokemuksen tärkeään asemaan. Tämä nousee erityisen merkitykselliseksi Elliotin henkilöhahmon ja muunsukupuolisuuden kuvauksessa. Teoksessa henkilöhahmoista käytetään enimmäkseen neutraaleja tai feminiiniseksi miellettyjä termejä, eikä teoksessa esiinny henkilöhahmoja, jotka käyttäisivät itsestään maskuliinista kieltä. Seuraavassa pääluvussa käsittelen sukupuolen merkitystä teoksen maailmanrakennuksessa nojautuen lajitutkimukseen.

4 Laji ja tarinamaailma

On a Sunbeamin maailmanrakennuksen näkökulmasta voi pitää tulkinnanvaraisena, kuuluuko sen sukupuolijärjestelmään miehiä ollenkaan. Kaikki sarjakuvaromaanin henkilöhahmot ovat naisia tai muunsukupuolisia, mutta tarinan tapahtumapaikat voivat vaikuttaa siihen, ettei miehiä esiinny näissä ympäristöissä. Tapahtumat sijoittuvat enimmäkseen pienen miehistön alukselle tai Mian nuoruuden tyttökouluun, minkä vuoksi voi olla hankalaa arvioida, ovatko kertomukseen valikoidut henkilöhahmot sattumalta naisia ja muunsukupuolisia, vai onko kyse maailmanrakennukseen liittyvästä valinnasta. Itse olen kuitenkin sitä mieltä, ettei teoksen maailmanrakennuksessa ole miehiä, ja tässä luvussa perustelen tulkintani.

Sukupuolen kategorian muuttaminen ei ole poikkeuksellista tieteiskirjallisuuden lajityypille, johon myös *On a Sunbeam* sijoittuu. Termien science fiction tai tieteiskirjallisuus määrittelemisen ei ole yksiselitteistä, vaikka niiden lukijakunta ymmärtääkin, millaisista teoksista on kyse (Roberts 2000, 1; Bengtsson 2006, 7). Käsitteillä viitataan usein sellaisiin kertomuksiin, joissa maailmanrakennuksen lähtökohtana on jokin todellisesta maailmasta poikkeava piirre, joka ammentaa luonnontieteistä tai teknologian kehityksestä. Poikkeava ominaisuus voi olla myös jotain käsitteellisempää, kuten sukupuolikategorian muuttaminen. (Roberts 2016, 1.) Esimerkiksi Ursula K. Le Guinin romaani *Pimeyden vasen käsi* (*The Left Hand of Darkness*, 1969) sijoittuu planeetalle, jota asuttaa kaksineuvoinen ihmislaji, joka syklisesti vaihtaa sukupuolta lisääntymistarkoituksessa. *On a Sunbeam* ei ole siis ensimmäinen teos, joka leikittelee vaihtoehtoisen sukupuolikategorian ajatuksella.

Tieteiskirjallisuus mahdollistaa monenlaisia sukupuolen ja queer-identiteetin esityksiä, sillä se monilta osin perustuu tuttujen kategorioiden rikkomiseen tai häivyttämiseen. (Kurowicka 2023, 72.) Sukupuolen kategorian häivyttäminen nostaa esiin kysymyksen siitä, miten se suhteutuu seksuaalisen identiteetin normatiivisuuteen. Judith Butlerin heteroseksuaalisen matriisin teorian mukaan sukupuolta määrittää monelta osin seksuaalinen mielenkiinto vastakkaista sukupuolta kohtaan (Butler 1999, 30). Tieteiskirjallisuus mahdollistaa sukupuoleen ja seksuaalisuuteen liittyvien normien kyseenalaistamisen luomalla uudenlaisia maailmoja, jotka toimivat näistä oletuksista huolimatta (Kurowicka 2023, 73).

Tieteiskirjallisuuden lisäksi *On a Sunbeam* sijoittuu nuorten aikuisten queer-sarjakuvan ja -kirjallisuuden lajin piiriin. Nuorten aikuisten queer-kirjallisuutta varjostaa kertomusten kaanon, joissa korostuvat seksuaali- ja sukupuolivähemmistöjen kohtaamat hankaluudet. Tällaisia hankaluuksia ovat subjektiä koskevat henkilökohtaiset haasteet (kaapissa oleminen/ulostulo ja oman identiteetin hyväksymisen hankaluus), sekä yhteisön laajemmin kohtaamat haasteet kuten syrjintä, väkivalta ja 1980-luvulla alkanut AIDS-epidemia (Matos 2024, 2.) Queer-identiteetin hankaluuksien korostaminen on koettu ongelmallisena erityisesti nuorille suunnatussa kirjallisuudessa, sillä sen päätehtävänä on tuoda lukijoilleen lohtua ja johdatella kohti aikuisuutta (mt., 24). Nykyajan nuorten aikuisten queer-kirjallisuudessa on pyritty tekemään erontekoa queer-kirjallisuuden kaanoniin korostamalla toiveikkuutta ja optimismia:

Queer YA literature, media, and culture present us with cases in which a field characterized and cultivated by negative feelings and emotions has transformed into one meant to instill a sense of hope, optimism, and resilience to its younger, target queer audiences (mt, 4).

Naisten välisten suhteiden utopistinen kuvaus *On a Sunbeamissa* on osa edellä kuvattua nykyajan nuorten aikuisten queer-kirjallisuuden genren toiveikkuutta, jonka mahdollistavat tieteiskirjallisuuden lajin asettamat mahdollisuudet häivyttää tai muuttaa lukijoille tuttuja kategorioita. Scifi-kirjailijat, jotka ovat halunneet kyseenalaistaa binääristä sukupuolikäsitystä romaaneissaan, ovat tehneet erilaisia valintoja omien maailmanrakennuksiensa suhteen esimerkiksi luomalla täysin aromanttisia ja/tai aseksuaalisia yhden sukupuolen utopioita tai normalisoimalla kiinnostusta samaan sukupuoleen kuten *On a Sunbeamissa* (ks. Kurowicka 2023). *On a Sunbeamissa* esiintyy paljon naisten välisiä suhteita. Keskeisin on Mian ja Gracen suhde, mutta tämän lisäksi teoksessa on useampia sivuhahmoista koostuvia naispareja kuten miehistön jäsenet Alma ja Char, Mian äidit ja muut tyttökoulun oppilaat.

Nuorten ja nuorten aikuisten kirjallisuus usein käsittelee lukijakuntansa kohtaamia haasteita kuten koulukiusaamista (Lopez-Roper 2012, 146–147). Merkittävä osa teoksen tapahtumista sijoittuu tyttökouluun, jossa erityisesti Mia ja Grace kohtaavat kiusaamista Cristine-nimisen henkilöahmon ja tämän ystäväpiirin toimesta. Kiusaajat esimerkiksi haukkuvat Gracea ja varastavat tämän kaulakorun (*OAS*, 54), mutta kiusaaminen ei

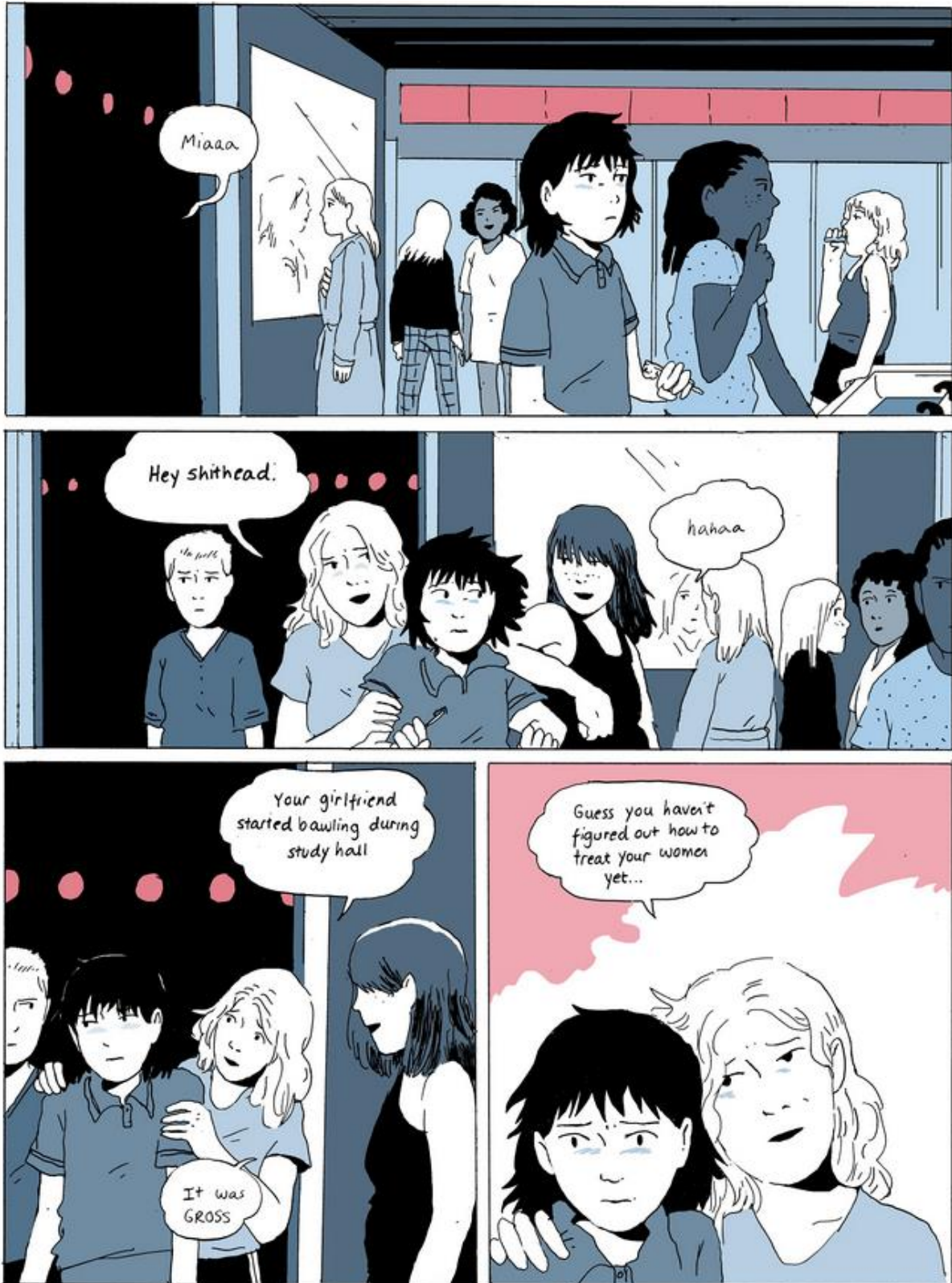
kuitenkaan ole missään kohtauksessa homofobista. Yleinen suhtautuminen sateenkaarisuhteisiin on teoksessa neutraalia tai positiivista, myös tyttökoulussa. Esimerkiksi Mian ja Gracen suudellessa koulun käytävällä muut oppilaat innostuvat ja hurraavat parille (OAS, 134; ks. Kuva 4). Mia ja Grace eivät myöskään ole koulun ainoa pariskunta. Esimerkiksi tanssiaisiin varautuessaan Mia pyytää apua ystävältään kukkien hankkimiseen liittyen, mihin tämä neuvoo Miaa puhumaan heidän yhteiselle ystävälle Abigailille: "She ordered a shit ton for her girlfriend. She might be willing to share" (OAS, 144).



Kuva 4. OAS, 139 (yhden ruudun katkelma, kaappaus verkkosarjakuvasta)

Silloinkin kun kiusoittelu kohdistuu Mian ja Gracen väliseen suhteeseen, lesbous ei nouse ongelman ytimeksi. Kun kiusaajat piirittävät Mian iltatoimien yhteydessä, he kiusoittelevat Miaa viittaamalla Graceseen tämän tyttöystäväksi, vaikkei pari ole vielä aloittanut seurustelua: "Your girlfriend started bawling during study hall" (OAS, 89; ks. Kuva 5). Sivun viimeisessä ruudussa Cristine toteaa Mialle: "Guess you haven't figured out how to treat your women

yet...”. Kommentin voisi tulkita ensisilmäyksellä homofobiseksi huomautukseksi, mutta jos huomioidaan koulun yleinen ilmapiiri, vaikuttaa siltä, että kyseessä on vain yleistä kiusoittelua: samanlaista kiusoittelua, mitä heteropariskunnat saattavat kohdata. Kiusaajien suhtautuminen Miaan tai Graceen ei myöskään muutu suhteen julkistamisen myötä. He jatkavat kiusaamista ja ilkeää käytöstään, mutta se ei kohdistu homoseksuaalisuuteen.



Kuva 5. OAS, 89 (kolmen ruudun rajaus, kaappaus verkkosarjakuvasta).

Vaikka *On a Sunbeamin* yleinen sävy on tulevaisuuden suhteen toiveikas, kyse ei ole täysin utopistisesta maailmanrakennuksesta, joka olisi vapaa sateenkaari-ihmisten kokemista

hankaluuksista. Sarjakuvaromaanissa muunsukupuolisuus ei ilmene normatiivisena, mikä näkyy miehistön varakapteenin Jon väärinsukupuolittuessa Elliotia (ks. Luku 3). Kohtauksia, joissa käsitellään Elliotin sukupuoli-identiteettiä ja siihen liittyviä haasteita voi pitää kirjallisen aktivismin muotona: lukijalle opetetaan, miten näissä tilanteissa tulisi reagoida. Kuten Karin Kukkonen (2013, 48–19) toteaa, ”not only do stories help us make sense of what has happened but also of what might happen”. Kuvittelemalla vaihtoehtoisia tilanteita voimme ratkaista ongelmia asettamatta itseämme fyysisesti näihin tilanteisiin. Nuorten ja nuorten aikuisten kirjallisuuden yksi keskeisimmistä tehtävistä on lukijakunnan empatiataidon kehittäminen. (Herb 2024, 432–433). Erityisesti queer-sarjakuvalla on myös pitkä aktivismin ja opettavaisuuden perinne (ks. esim. Liinason 2024). Toisaalta kyse on myös queer-lukijoiden voimaannuttamisesta. Erityisesti marginalisoitujen identiteettien kokemusten esille tuominen nuorten aikuisten kirjallisuudessa on tärkeää nuorten lukijoiden identiteetin kehittämisen kannalta (Herb 2024, 432–433.)

Elliotin sukupuoli-identiteetti antaa myös vihiä sukupuolen merkityksestä maailmanrakennuksessa. Kohtauksessa varakapteeni Jo viittaa miehistöön sanalla *ladies*, joka korostuu isoilla kirjaimilla kirjoitettuna puhekluplassa (*OAS*, 158; ks. Kuva 6). Elliotin ja Julesin kasvoilla on närkästynyt ilme. Jo käskee miehistön takaisin töihin, ja Jules päätyy ajautumaan riitaan tämän kanssa univormuihin liittyen. Kohtaus näyttää ensisilmäyksellä väärinsukupuolittamiselta, erityisesti kun sana *ladies* on kirjoitettu isoin kirjaimin. Kohtauksessa ei kuitenkaan puututa varakapteenin sanavalintaan. Muunsukupuolilla ihmisillä on erilaisia kokemuksia sukupuolittuneisiin termeihin liittyen, ja osa saattaa hyväksyä sukupuolittuneita termejä osana sosiaalisen sukupuolen kokemusta. Toisaalta jos sarjakuvaromaanin maailmanrakennuksessa ei ilmene sukupuolibinääriä samalla tavalla kuin omassa maailmassamme, sanan *ladies* voi ajatella olevan sukupuolineutraali. Henkilöhahmojen närkästyneisyys Jota kohtaan ei siis liity sukupuoleen, vaan enemmän yleisesti siihen, että Jo on korvannut miehistön rakastaman kapteenin Charin. Luvussa 3.2 tuon esille, että henkilöhahmoista käytetään maskuliinisia termejä sukupuolineutraalisti yleispätevän maskuliinisen ajatuksen mukaan. Maskuliinisuus vaikuttaa ilmenevän sarjakuvan maailmassa vain tämän geneerisen maskuliinisuuden terminologian mukaan.



Kuva 6. *OAS*, 158 (yhden ruudun rajaus, kaappaus verkkosarjakuvasta).

Teoksen lajityyppi vaikuttaa olennaisesti siihen, kuinka sukupuolta tuodaan teoksessa esille. Teos hyödyntää tieteiskirjallisuuden mahdollisuuksia poiketa perinteisistä sukupuolikategorioista, ja nuorten aikuisten queer-kirjallisuuden edustajana se toistaa lajityypin emansipatorisia konventioita. Naisten välisten suhteiden kuvaus ilmenee utopistisena ja normatiivisena, mutta teoksessa otetaan kantaa queer-ihmisten kokemuksiin hankaluuksiin. Näistä vaikeuksista huolimatta teos on optimistinen kuvaus queer-kokemuksesta, ja korostaa yhteisöllisyyden merkitystä.

5 Johtopäätökset

Tässä tutkielmassa olen tarkastellut sukupuolen ilmenemistä *On a Sunbeam* -sarjakuvaromaanissa. Teoksessa sukupuolta luodaan sekä kielellisillä että visuaalisilla keinoilla. Visuaalisessa osuudessa korostuu henkilöhahmojen ruumiiden sukupuolittuneisuuden sijaan ominaisuudet, joihin henkilöhahmot pystyvät itse vaikuttamaan. Tällaisia ominaisuuksia ovat muun muassa hiukset ja vaatetus. Sarjakuvan piirtotyylillä ei erottele henkilöhahmoja sukupuolen perusteella. Henkilöhahmot eivät myöskään sitoudu tiukasti tiettyyn sukupuolirooliin, vaan he kokeilevat erilaisia käyttäytymisen ja sukupuolen ilmenemisen tapoja. Henkilöhahmojen omaa sukupuolikokemusta korostetaan, ja sukupuoli-identiteetin merkitystä tuodaan vahvasti esille. Tämä ilmenee erityisesti kielellisesti, sillä teoksessa käsitellään suoraan sukupuolitetun kielen merkitystä yksilöille, ja henkilöhahmojen itsemäärittely sukupuolitetun kielen suhteen korostuu.

Vaikuttaa vahvasti siltä, että teoksen maailman sukupuolijärjestelmä poikkeaa omasta maailmastamme. Tieteiskirjallisuudessa on aiemminkin kuvattu vastaavanlaisia sukupuolijärjestelmiä, ja lajina se mahdollistaa vaihtoehtoisten maailmojen kuvittelemisen. Teoksessa ei sanota suoraan, ettei siinä ole miehiä, mutta kaikki henkilöhahmot käyttävät joko feminiinisiä tai sukupuolineutraaleja termejä itsestään. Yksinomaan maskuliinisia persoonapronomineja tai muita termejä käyttäviä henkilöhahmoja ei ole. Myös naisten välisten suhteiden myönteinen tai neutraali kuvaus vaikuttaa vihjaavan vaihtoehtoisen sukupuolijärjestelmän suuntaan. Parisuhteiden kuvaukseen vaikuttaa myös nuorten aikuisten queer-kirjallisuuden melankolisten kertomusten historia, josta halutaan nykykirjallisuudessa pyrkiä pois päin. Vaikka naisten väliset suhteet ilmenevät teoksessa normatiivisena, siinä kuvataan sukupuolivähemmistöjen kokemia haasteita. Teoksessa ilmenee esimerkiksi väärinsukupuolittamista, johon muut henkilöhahmot puuttuvat. Tarinassa sukupuolivähemmistöön kuuluva henkilöhahmo ei joudu kuitenkaan kohtaamaan epäasiallista kohtelua yksin, vaan hänen lähipiirinsä tukee ja korostaa hänen omaa

sukupuolikokemusta. Täten teos korostaa myös yhteisöllisyyden merkitystä sukupuoli- ja seksuaalivähemmistöjen kuvauksessa.

Sukupuoli on aiheena laaja, eikä tutkielmani ole kaikenkattava kuvaus sukupuolesta tämän teoksen yhteydessä. Rajasin tutkielmani aiheen sarjakuvan visuaaliseen ja kielelliseen tarkasteluun, ja kuinka sukupuolta tuodaan näillä keinoilla esille. Lisäksi toin esille lajitutkimuksen taustoittavaa näkökulmaa sukupuolen kuvaukseen. Valitsemieni kohtauksien lisäksi teoksessa on varmasti monia muita kohtauksia, joista voisi jatkaa tämän aiheen tarkastelua. Tutkimusta voisi myös laajentaa tarkempaan representaatioiden tarkasteluun. Muunsukupuolisuuden ja lesbouden representaatioiden tarkastelut olisivat jatkotutkimuksen kannalta olennaisia aiheita. Muunsukupuolisuuden tarkastelussa voisi olla esimerkiksi mieluista tarkastella Elliotin puhekyvyn merkitystä representaation kannalta.

Lähteet

Kohdeteos

Walden, Tillie 2018. *On a Sunbeam*. Lontoo: Avery Hill Publishing.

Tutkimuskirjallisuus

Baldanzi, Jessica 2023. On a Sunbeam: The Promise and Perils of Utopian Bodies, Spaces, and Outer Space. *Bodies and Boundaries in Graphic Fiction: Reading Female and Nonbinary Characters*. New York: Routledge, 118–136.

Bengtsson, Niklas 2006. *Ulkomaista lasten ja nuorten scifiä*. BTJ Kirjastopalvelu Oy: Helsinki.

Blechs Schmidt, Ian 2021. Gender. *Keywords for Comics Studies*. Toim. Ramzi Fawaz, Shelley Streeby & Deborah Elizabeth Whaley. New York: New York University Press, 109–113.

Butler, Judith 1999. *Gender Trouble: Feminism and the Subversion of Identity (10th anniversary edition)*. New York: Routledge.

Butler, Judith 2024. *Who Is Afraid of Gender?* London: Allen Lane.

Engelberg, Mila 2010. Kielten sukupuoli. *Käsikirja sukupuoleen*. Toim. Tuija Saresma, Leena-Maija Rossi & Tuula Juvonen. Tampere: Vastapaino, 167–169.

Fowler, Alastair 1985. *Kinds of Literature. An introduction to the theory of genres and modes*. Oxford: Clarendon Press

Groensteen, Thierry 2007. *The System of Comics*. Jackson: University Press of Mississippi.

Harjunen, Hannele & Rossi, Leena-Maija 2021. Karvoihin kannattaa katsoa. *Sukupuolentutkimus*. 34 (4). Tampere: Sukupuolentutkimuksen seura, 2–5.

Herb, Annika 2024 (2022). Queering the Book Club: Empathy Development Through Young Adult Literature in Australian Discussion Groups. *Children's Literature in Education* 55(3). Dordrecht: Springer Netherlands, 432–448.

Hyttinen, Elsi 2024. Feministinen ja queer-teoreettinen kirjallisuudentutkimus. *Lähestymistapoja kirjallisuuteen*. Toim. Hanna Meretoja, Aino Mäkikalli, Anna Helle, Kaisa Ilmonen & Markku Lehtimäki. Helsinki: Suomalaisen kirjallisuudenseura, 324–334.

Jauhiainen, Ella 2025. "Nimiä vaihdellaan, jos siltä tuntuu. Nimiä annetaan ja valitaan ja jätetään nurkkiin lojumaan" *Ursula Mursun ja Apila Pepitan Kuuilma-kirjasarja sateenkaarispefinä lastenkirjallisuutena*. Kandidaatintutkielma. Turku: Turun yliopisto.

Juvonen, Tuula et al. 2010. Kuinka sukupuolta voi tutkia? *Käsikirja sukupuoleen*. Toim. Tuija Saresma, Leena-Maija Rossi & Tuula Juvonen. Tampere: Vastapaino, 9–17.

Kekki, Lasse 2004. Pervot pidot. Johdanto homo-, lesbo- ja queer-kirjallisuudentutkimukseen. *Pervot pidot. Homo-, lesbo- ja queer-näkökulmia kirjallisuudentutkimukseen*. Toim. Lasse Kekki & Kaisa Ilmonen. Helsinki: Like, 13–45.

Kukkonen, Karin 2013. *Studying Comics and Graphic Novels*. Chichester: John Wiley & Sons, Ltd.

Kurowicka, Anna 2023. Asexual and Genderless Futures. *The Routledge Companion to Gender and Science Fiction*. Toim. Lisa Yaszek, Sonja Fritzsche, Keren Omry & Wendy Gay Pearson. Routledge: New York, 72–78.

Lehtimäki, Markku 2024. Narratologia. *Lähestymistapoja kirjallisuuteen*. Toim. Hanna Meretoja, Aino Mäkikalli, Anna Helle, Kaisa Ilmonen & Markku Lehtimäki. Helsinki: Suomalaisen kirjallisuudenseura, 131–140.

Liinason, Mia 2024. The Role of Performativity in Comics as Activism. *Comics, Activism and Feminisms*. Toim. Anna Nordenstram, Kristy Beers Fägersten & Margareta Wallin Wictorin. Lontoo: Routledge, 19–32.

Matos, Angel Daniel 2023. *The Reparative Impulse of Queer Young Adult Literature*. Lontoo: Taylor & Francis.

Mikkonen, Kai 2017. *The Narratology of Comic Art*. New York: Routledge.

Paasonen, Susanna 2010. Sukupuoli ja representaatio. *Käsikirja sukupuoleen*. Toim. Tuija Saresma, Leena-Maija Rossi & Tuula Juvonen. Tampere: Vastapaino, 21–38.

Pavlik-Malone, Lisa 2014. *Re-doing: Viewing Subjective Cognition in Fancifold*. Newcastle-upon-Tyne: Cambridge Scholars Publishing.

Roberts, Adam 2000. *Science Fiction*. Routledge: London.

Roberts, Adam 2016. *The History of Science Fiction*. Palgrave Macmillan: Basingstoke and New York.

Romu, Leena 2018. Liiallisuutta, nurinkääntämistä ja rajojen rikkomista : Kati Kovácsin sarjakuvateokset Vihreä rapsodia, Karu selli ja Kuka pelkää Nenian Ahnavia? kertomuksina ruumiillisuudesta. Akateeminen väitöskirja. Tampere: Tampereen yliopisto.

Rossi, Leena-Maija 2010. Sukupuoli ja seksuaalisuus, erosta eroihin. *Käsikirja sukupuoleen*. Toim. Tuija Saresma, Leena-Maija Rossi & Tuula Juvonen. Tampere: Vastapaino, 21–38.

Seta 2025. Sateenkaarisanasto. <https://seta.fi/sateenkaaritieto/sateenkaarisanasto/>. Katsottu 1.12.2025

Quesenberry, Krista 2017. Intersectional and Non-human Self-Representation in Women's Autobiographical Comics. *Journal of Graphic Novels and Comics* 5(8), 417–32.