

Jenni Forsman

**TUTKIELMA MUSEORAKENNUSTEN  
MUUTOSKESTÄVYYDESTÄ**  
tarkastelu Kuopion museon peruskorjauksen ja  
laajennusosan avulla

Kandidaatintyö  
Rakennetun ympäristön tiedekunta  
Ilmari Lahdelma  
Mari-Sohvi Miettinen  
Jenni Poutanen  
Huhtikuu 2024

# TIIVISTELMÄ

Jenni Forsman: Tutkielma museorakennusten muutoskestävyydestä – tarkastelu Kuopion museon peruskorjauksen ja laajennusosan avulla (Study on museum building's adaptability –review with Kuopio museum's renovation and extension)

Tampereen yliopisto  
Arkkitehtuurin TkK-tutkinto-ohjelma  
Kandidaatintyö  
Huhtikuu 2024

---

Museorakennukset kokevat voimakkaita muutosvaiheita, kun niiden toiminnot ja niistä muodostuvat tarpeet esimerkiksi tilojen ja tekniikan suhteen muuttuvat. Tämän tutkielman tarkoitus on tarkastella muutoskestävyyden toteutumista Kuopion museon peruskorjauksen ja laajennusosahankkeen avulla. Työn tavoite on museosuunnittelun ja muutoskestävän teorian sekä Kuopion museon hankesuunnitelman avulla soveltaa tietoa valittuun esimerkkikohteeseen. Näiden avulla voidaan hahmottaa valmistuneesta lopputuloksesta muutoskestävää suunnittelua tukevat ja noudattavat piirteet.

Viime vuosisadan voimakkaan teollistumisen ja kaupungistumisvaiheen jälkeen monissa maissa väestökanta on lähtenyt laskuun. Tämän seurauksena rakennuskantaa jää korjattavaksi enemmän, kuin on yksityistä varallisuutta tai julkisia resursseja. Vanhenevan kannan kohdalla joudutaan tekemään päätöksiä, mitä rakennuksia korjataan ja mitkä puretaan. Merkittävimmät rakennukset suojellaan. Haasteeksi kuitenkin jää, tuleeko rakennukset säilyttää mahdollisimman alkuperäisenä vai pitäisikö niiden mukautua muuttuneisiin tarpeisiin. Nopeatempoisesti kehittyvä ympäristö ja uudistuvat säädännöt aiheuttavat haasteet pitää rakennus toimintojen vaatimassa tassa. Rakennuksen ollessa sopimaton muutoksiin, voidaan tilanne ratkaista laajennusosan avulla.

Työn painopiste on museorakentamisessa ja niiden uudistuvien toimintojen haasteissa. Aihetta avataan tarkastelemalla teoriaa museoiden tarkoituksesta, toiminnasta ja nykytarpeista sekä muutoskestävyydestä arkkitehtuurisen suunnittelun kentällä. Muutoskestävän suunnittelun hyötyjä ja haasteita esitetään kirjallisuuden avulla. Lisäksi tarkastelua auttavana osuutena toimii Kuopion museon hankesuunnitelma, mutta ennen tätä Kuopion museo ja siihen yhdistyvä kaupunginkirjasto esitellään lyhyesti. Hankesuunnitelman perusteella muodostunut peruskorjaus ja laajennusosan kilpailu esitellään ja tämän jälkeen tarkastellaan toteutunutta rakennusta pohjapiirustusten avulla. Lopuksi rakennusta ja hanketta tarkastellaan muutoskestävyyden näkökulmasta teoriaa ja hankesuunnitelmaa hyödyntäen.

Tutkielman perusteella Kuopion museon peruskorjaus ja laajennusosa on onnistuttu toteuttamaan muutoskestävän suunnittelun mukaisesti. Kantiksi kansan äänestyksellä nimekseen saanut lopputulos vastaa hankesuunnitelmassa todettuja toiminnan muutoksia ja tunnistettuja muutostarpeita. Laajennusosan avulla mahdollistettiin vanhan suojellun rakennuksen sopeutuminen nykyisiin tarpeisiin ilman, että sitä jouduttaisiin uudistamaan radikaalisti. Lopputulos yhdistää kolmen eri aikakauden ja tyylisuunnan rakennukset eli Kuopion kaupunginkirjaston, museon ja laajennusosan toisiinsa. Laajennusosaan saatiin muuntojoustavat ja tarpeeksi korkeat vaihtuvien näyttelyiden tilat. Vanhaan museorakennukseen saatiin väljyyttä ja joustavuutta toimintojen osittaisella siirtämisellä laajennusosan puolelle. Peruskorjauksen yhteydessä vanhaan rakennukseen korjattiin tekniikkaa, julkisivua, esteettömyyttä ja uusittiin vanhoja näyttelytiloja. Lopputulos on museon toimintaperiaatteiden eli oppimista tukevan ja elämyksellisen tavoitteen mukainen. Muutoskestävyys on huomioitu suunnittelussa hyvin, tosin vasta aika näyttää miten rakennus sopeutuu tulevaisuudessa uusien muutostarpeiden vastaan tullessa.

Avainsanat: hankesuunnitelma, laajennusosa, muuntojoustavuus, muutoskestävyys, museo, museosuunnittelu, näyttelysuunnittelu, peruskorjaus

Tämän julkaisun alkuperäisyys on tarkastettu Turnitin OriginalityCheck –ohjelmalla.



# SISÄLLYSLUETTELO

1. JOHDANTO .....	1
2. UUDISTUVAT MUSEOT .....	3
2.1 Museon tarkoitus ja toiminta.....	3
2.2 Museoiden nykytarpeet .....	4
3. MUUTOSKESTÄVYYS JA ARKKITEHTUURI.....	7
3.1 Muuttuva rakennus .....	7
3.2 Hyötyjä ja haasteita.....	8
4. KUOPION MUSEO JA KIRJASTO .....	11
4.1 Kuopion museo .....	11
4.2 Kuopion kaupunginkirjasto .....	12
4.3 Lähtötilanteen asema- ja pohjapiirustukset .....	12
5. HANKKEEN LÄHTÖKOHDAT JA KILPAILUOHJELMA .....	16
5.1 Kuopion museon hankkeen lähtökohdat.....	16
5.2 Kilpailuohjelma .....	20
6. MUUTOSKESTÄVYYDEN TOTEUTUMINEN .....	21
6.1 Toteutunut kilpailuehdotus Hila .....	21
6.2 Hanke muutoskestävyyden näkökulmasta .....	25
7. YHTEENVETO.....	28
LÄHTEET .....	29
KUVALÄHTEET .....	31

# 1. JOHDANTO

Kaupunkiympäristömme elää voimakasta muutosten aikaa ja niin myös julkisen rakentamisen vaatimukset ja tarpeet muuttuvat. Teollistuminen ja siitä seurannut kaupungistuminen yhdessä väestönkasvun kanssa loi räjähdysmäisen tarpeen nopealle rakentamiselle. Viime vuosisadan voimakkaan nousun jälkeen, väestökanta on alkanut laskemaan monissa maissa. Rakennuksia jää enemmän korjattavaksi kuin on asukkaita tai yksityistä varallisuutta ja julkisia resursseja. Rakennuskanta vanhenee ja olemme nyt merkittävien päätösten edessä, mitä tuolle rakennuskannalle tehdään. Myös teknologian kehittyminen ja nopeasta muutoksesta esiin nousseet ympäristökysymykset, kuten resurssien säästäminen, luovat suuren painoarvon sille, mitä kaikkea nykyrakentamisessa tulee ottaa huomioon ja mihin varautua tulevaisuuden kannalta.

Muutoskestävässä suunnittelussa ja arkkitehtuurissa pyritäänkin pitämään huolta nykyisestä rakennuskannasta. Meidän on yhteiskuntana tärkeää hyödyntää jo olemassa olevaa. Jokaisella rakennuksella on oma elinkaarensa, joka vaikuttaa rakennuksen käyttöikänsä. Kaupungin ja sen rakennussuojelun ammattilaisten tehtävänä on arvioida, mitkä rakennukset ovat kulttuurihistoriallisesti tärkeitä ja siksi suojelun, korjaamisen ja käyttötarkoituseritysten arvoisia säilyttää. Valintoja joudutaan tekemään, joskin niitä ei tule tehdä hätiköiden. Hyväkuntoisia rakennuksia tai hyvin korjattavissa olevia rakennuksia ei tule purkaa kevyin perustein. Muutkin kuin julkiset rakennukset ovat kaupunkikuvalla ja historialle arvokkaita. Useiden arkkitehtuuristen tyylisuuntausten arvostus alkaa vasta, kun aikaa on kulunut tarpeeksi.

Yhteiskunnan vastuu on huolehtia elinympäristöstämme ja laatia lait suunnitelmiseen tai ottaa käyttöön kansainväliset standardit sille, miten ja kuinka voimme edistää rakennuskannan elinikää ja hyödyntää vanhoja materiaaleja sekä resursseja. Rakentamisen ala luo maailman suurimmat ympäristöpäästöt. Uudisrakentamisen tulisikin olla vasta viimeinen vaihtoehto, jos tarpeita vastaavaa tai muokattavissa oleva rakennuskantaa löytyy jo läheltä. Jossain tapauksessa laajennusosalla on mahdollista korjata nykyvaatimuksiin ja tarpeisiin sopimaton rakennus takaisin ajan hermoille ja pidentää sen elinkaarta.

Tämän työn tarkoituksena on lähestyä muutoskestävää suunnittelua hankkeen määrittelyn alkuvaiheen tarkastelulla, eli arvioida hankesuunnitelman ja muutoskestävyyden

teorian avulla museorakennuksen toteutunutta lopputulosta muutoskestävyyden näkökulmasta. Työssä siis selvitetään, kuinka muutoskestävyyttä on huomioitu jo ennen kilpailuohjelmaa, ja jos niin kuinka tärkeänä se on esitetty kilpailuun osallistuneille, sekä miten tämä on vaikuttanut tai näkyy toteutuneessa lopputuloksessa. Muutoskestävyyden kannalta erityisesti haluan tutkia asiaa suojellun rakennuksen avulla. Valittuna kohteena toimii Kuopion museon peruskorjaus ja sen laajennusosa. Aihetta tutkitaan toteutuneella suunnitelmalla, eikä muihin kisaehdotuksiin tässä työssä syvennyttä. Hankkeessa on korjattu olemassa olevaa vanhaa museorakennusta, ja joitain sen osia on purettu, jotta laajennus on saatu liitettyä museoon sekä viereiseen kirjastoon. Onkin tärkeää havainnoida, milloin osittainen purkaminen on perusteltua ja tarpeellista.

Ennen kuin muutoskestävyyden toteutumista laajennusosan kannalta voidaan arvioida, avataan työssä kirjallisuuskatsauksen avulla ensin museoiden tilannetta käyden lävitse museon tarkoitusta ja toimintaa sekä nykytarpeita. Tämän jälkeen avataan tarkemmin, mitä muutoskestävyys on rakennuksia suunnitellessa ja mitkä ovat muutoskestävän suunnittelun hyödyt ja haasteet. Luvussa 4 käydään läpi Kuopion museon kohde ja sen lähtökohdat sekä haasteet muutoskestävyyden kannalta. Samassa luvussa esitellään myös pohjapiirustukset sekä vanha asemapiirustus. Myös Kuopion kaupunginkirjasto esitellään lyhyesti, koska laajennusosa yhdistää rakennukset toisiinsa.

Tämän jälkeen käydään läpi Kuopion kaupungin laatima hankesuunnitelma ja siitä löytyvät rakennuksen muutostarpeen määritelmät sekä sen avulla muodostunut kilpailuohjelma. Kilpailun voittanutta suunnitelmaa eli Hila-nimistä työtä tarkastellaan sen lopullisen suunnitelman perusteella muutoskestävyyden näkökulmasta. Viimeisenä pohditaan, onko hanke päässyt muutoskestäviin tavoitteisiin.

## 2. UUDISTUVAT MUSEOT

Tässä luvussa tarkastellaan yleisesti museorakennuksen tarkoitusta ja toimintaa, sekä museoiden nykyisiä tarpeita. Luvussa käsitellään mikä museo on, sekä mikä on sen merkitys, millaiseksi se on kehittynyt ja mihin suuntaan sitä ollaan viemässä. Mitkä ovat museon nykyiset tarpeet maailmassa, jossa tekniikka kehittyä jatkuvasti ja asiakkaille halutaan pystyä tarjoamaan uutta koettavaa sekä opittavaa.

### 2.1 Museon tarkoitus ja toiminta

Museo on määritelty Suomen museotoiminnan virallisilla sivuilla seuraavasti: ”Museo on paikka, jossa kulttuuri- ja tietoperintöä säilytetään ja esitellään yleisölle.” (Museo.fi). Museo harjoittaa tutkimustyötä eri osa-alueilla ja säilöo, arkistoi ja esittelee taidetta, tiedettä, historiallisia esineitä, teknologiaa sekä luonnosta löytyviä kasveja ja eläimiä. Museot ovat kulttuurikohteita. (Museo, n.d)

Vaikka museon keskeisimpinä toimintoina ensimmäisenä esiin nousevat näyttelyt, kiertävät ja vaihtuvat näyttelyt, tutkimustyö ja kokoelmatyö, kaikki museot eivät perustu ainoastaan kokoelmien säilyttämiseen tai niiden esittelyyn. Monet museot voivat perustua täysin vaihtuviin näyttelyihin ilman omia kokoelmia. Tämän lisäksi museon päänäyttelyt voivat olla esimerkiksi tiede- ja lastenmuseoissa sellaisia, että niissä on kopioita ja jäljennöksiä alkuperäisistä asioista ja esineistä. Käytössä on niin interaktiivisia laitteita, käytännön laboratorioita, elokuvia ja muita tietovälineitä, jolla vierailijaa voidaan opettaa. (Crimm et al., 2009) Museon ja museoiden tarkoitus onkin usein kouluttaa ja opettaa elämyksellisen kokemuksen ohella.

Monet museot saavat Suomessa sekä valtiolta että kunnalta rahoitusta yhteensä noin 40 %, loput rahoituksesta tulee museon muusta toiminnasta, yksityisestä rahoituksesta ja kävijöiden tuottamista tuloista. Kulttuuri- ja opetusministeriö voi myös myöntää yleisavustuksia toimintaan ja erityisavustuksia hankkeisiin. (Opetus- ja kulttuuriministeriö, n.d) Näin pyritään edistämään tutkimustyötä sekä sen esittämistä ja opettamista, lisätä hyvinvointia tarjoamalla elämyksiä.

Museorakennuksen käyttötarkoituksen perustana on siellä tapahtuva toiminta ja sen mukaan muodostuvat tarpeet, jotka asettavat raamit kokonaisuudelle. Siellä tapahtuva toiminta määrittelee tilatarpeet, eli minkä kokoisia ja tyyllisiä tiloja siellä tarvitaan. Crimmin ja kumppanien (2009) teoksessa menestyvän museorakennuksen suunnittelusta mu-

kaan museorakennusta suunnitellessa on ensiksi tarkennettava, millainen museo on kyseessä, eli mitä siellä käy ja mitä siellä halutaan olevan. Osa museoista luokiteltavissa tyyppin mukaan: historia, taide, luonto, tiede, luonnonhistoria, muut kulttuuriteemat. Monet museot ovat monitieteisiä tai yleisiä ilman yhtä vahvaa pääaihetta. Museo voi myös keskittyä erilaisiin yhteiskunnan aiheisiin kuten populaarikulttuuriin, sotilaallisiin konflikteihin, historiallisiin henkilöihin tai muuhun taiteeseen kuin kuvataiteeseen.

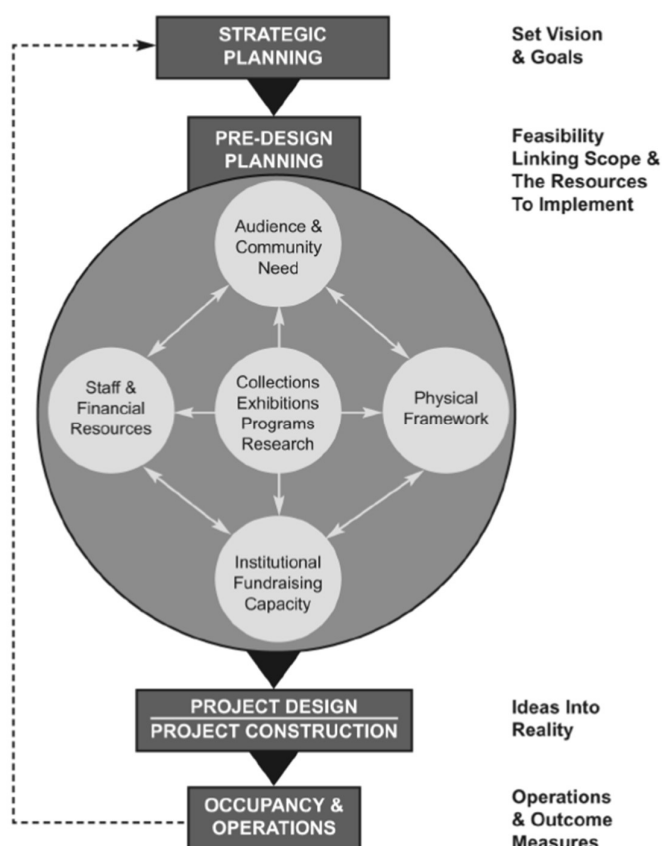
## 2.2 Museoiden nykytarpeet

Suzanne MacLeodin koostamassa useiden ammattilaisten laajassa teoksessa 'Reshaping Museum Space: Architecture, Design, Exhibitions' kertoo museorakennusten olevan historiansa radikaaleimmassa uudistusvaiheessa 1900-luvun viimeisiltä vuosikymmeniltä eteenpäin. Nykyajan vaatimukset ja tarpeet ovat luoneet täysin uudenlaisia arkkitehtonisia ratkaisuja ja tilallisia kokonaisuuksia. Suunnittelussa on tänä päivänä erilaisia haasteita luoda nykyajan vaatimusten mukaisia osallistavia ja esteettömiä tiloja, jotka ovat avoimia uudentalaiselle omaksumiselle ja samalla helposti muunneltavissa. Kansainvälisesti merkittävät ja tunnistettavat museorakennukset haastavat perinteisen museoarkkitehtuurin käsitteet luoden uusia näyttely- ja kokemusmahdollisuuksia. Tämä ei kuitenkaan tarkoita ainoastaan tilojen fyysisten rajojen muutoksia tai museon teknistä laitteistoa, vaan vakituisen kokoelmankin tiloja asiakaspolkuineen halutaan pystyä muuntelemaan helposti, jotta vierailijoilla olisi uutta koettavaa. Pelkän esineen katselun sijasta tarkoitus on luoda kävijälle kokemus. Museolla ja sen arkkitehtuurilla on myös vaikutus näyttelyihin ja ennen kaikkea kaupunkiympäristöön. Yksi suunnitteluhaaste on myös, että toteutetaanko ikonista, jopa maamerkkimäistä vai modernia ensisijaisesti toimintoja palvelevaa arkkitehtuuria. (MacLeod, 2005) Museon tiloilta tarvitaan siis muuntojoustavuutta ja mukautumiskykyisiä tiloja, jotta se taipuisi tulevaisuudessakin ilman merkittäviä toimenpiteitä tuleviin tilanteisiin.

Nykyarkkitehtuurissa edellä mainittu ikoninen arkkitehtuuri ja maamerkkimäisyyteen pyrkivä rakentaminen on yleistä uusien museorakennusten kohdalla. Monumentaalinen rakennussuunnittelu edellä vaarana on, että rakennus itsessään vie huomion näyttelystä ja rakennuksen käyttötarkoitukselta. Arkkitehtuurin tulee antaa myös näyttelyille ja museotoiminnalle tilaa ja tukea niitä, eikä keskittyä pelkästään vaikuttavaan sisätilaan leveillä portilla ja näyttävällä mittakaavalla. (MacLeod, 2005) Vaikuttava arkkitehtuuri voi olla etenkin kaukaa tuleville vierailijalle syy saapua museoon, mutta se voisi olla enemmän keino eikä päätavoite saada vierailijoita.



Tällä hetkellä kaiken tyyppiset museot koosta riippumatta suunnittelevat erilaisia toimitilaprojekteja. Myös uusia museoita tarvitaan ja niitä rakennetaan esimerkiksi historiallisten tapahtumien muistoksi. Erityisesti vanhat ja historiallisesti merkittävät rakennukset tarvitsevat muutoksia aina peruskorjauksesta kokonaiseen laajennukseen. Laajennus on hyvä vaihtoehto, kun vanha rakennus ei taivu uuteen toimintaan, museon tavoite on muuttunut tai laajentunut ja museolla halutaan tuottaa lisäarvoa ympäristölleen. Laajennuksen avulla voidaan rikastuttaa paikallisen alueen kulttuuritoimintaa sekä oppimista ja tuoda myös taloudellista hyötyä vetovoimaisen museon avulla lähialueelle. Kasvavat kokeemat myös luovat tarpeen saada lisää tilaa. (Crimm et al., 2009)



Kuva 1. Ennakkosuunnittelun laatiminen: Strategisen suunnittelun yhdistäminen projektin suunnitteluun. (Crimm et al., 2009)

Museoiden alkuperäinen toiminta yleensä muuttuu ajan saatossa ja tekniikan ja materiaalien saavuttaessa käyttöikänsä loppuvaiheen rakennus ei vastaa nykyisiä tarpeita tai rakennusteknisiä vaatimuksia. Museon monipuolisen toimintakentän takia, sen muutosten suunnittelu on vaativaa. Crimmin ja kumppanien (2009) kirjassa käsitellään niitä tekijöitä, joilla suunnittelun ja organisoinnin avulla hankkeesta saadaan onnistuva. On tärkeää kartoittaa museon tehtävät, visio ja arvot. Tämä käsittää esimerkiksi kysymyksiä

siitä, mille museo näyttää 20 vuoden päästä, ketkä siellä käyvät ja mitä he oppivat, kuka museota hoitaa ja mitä siellä tarvitaan. Kuvassa 1 on samasta teoksesta löytyvän ennakosuunnittelun rakenne kaaviona esitettyä. Kun tarkastellaan jo toiminnassa olevaa rakennusta, on olennaista, että ensin tarkastellaan toimintaa sekä kävijämääriä ja laaditaan strateginen suunnitelma visioiden ja tavoitteiden avulla. Tämän jälkeen tarvittavat muutokset ja tarpeet saadaan kartoitettua rakennuksen toimintojen sekä tilojen avulla ja vietyä lopulta fyysiseksi lopputulokseksi.

Stevensonin mukaan olemassa olevalle museolle esitettävät muutosvaatimukset voivat olla pahimmillaan rakennuksen tilajärjestykseen niin soveltumattomat, että se johtaa lähes kaikkien tilojen täydelliseen uudelleensijoitteluun (MacLeod(ed.), 2005). Crimm ja kumppanit (2009) toteavat teoksessaan, että museoiden kunnostaminen ja laajentaminen on välttämätöntä. Museoiden jo useita vuosikymmeniä kestänyt kehittäminen ja suunnitteluinnostus jatkuu tulevaisuudessakin, ja tarpeet voivat muuttua uudellaisiksi. Museon rakennusprojektit voivat kestää kaikkea kahden ja 20 vuoden väliltä. Haasteina on rakennuspaikka, erilaisten virastojen hyväksynnät, lukuisten tarvittavien suunnitelmien laatiminen, budjetti ja varainhankinta, parhaan toteutuksen varmistaminen ja toisaalta pitkän suunnitteluajavälin takia hintakustannusten nousut. Hyvä projektin johtaminen on kriittisen tärkeää.

Useiden museoiden laajan toimintakentän takia on siis syytä varautua pitkään aikaväliin, kun suunnitelma halutaan toteuttaa huolellisesti ja tasokkaasti. Tämän kaiken keskellä on huolellista miettiä, mikä on järkevintä ja käytännöllisintä, kun uudistuksia toteutetaan. Museorakennusten toimintojen määrän vaihtelun takia tarkka arvio nykyisistä tarpeista on aina rakennuskohtainen.

## 3. MUUTOSKESTÄVYYS JA ARKKITEHTUURI

Muutoskestävyys on monesta tekijästä koostuva monimutkainen ja kerroksellinen kokonaisuus. Schmidt & Austinin aihetta käsittelevä kirja tiivistää muutoskestävyyden termin alle mukautuvan arkkitehtuurin, uudelleenikäytön, esteettömyyden/saavutettavuuden, käyttäjähallinnan muuttumisen ja ilmaston (Schmidt & Austin, 2016). Tässä luvussa tarkastellaan muutoskestävyyttä rakennusten arkkitehtuurisen suunnittelun näkökulmasta ja käydään läpi sen hyödyt ja haasteet.

### 3.1 Muuttuva rakennus

Rakennukset muuttuvat jatkuvasti jo valmistumisesta alkaen, vaikka muutos voikin olla pieni eleistä. Mikään rakennus ei siis ole täysin muuttumaton. Rakennuksella on monta tasoa, jotka vaikuttavat siihen: paikka, rakenne, julkisivut, palvelu/käyttötarkoitus, sisätilat sekä tavarat. Tasojen muutokset tapahtuvat usein eri nopeuksilla. (Hunt. et al., 2016) Rakennukset siis elävät jatkuvassa muutoksessa joka tapauksessa, mutta haasteeksi jääkin, kuinka siitä saadaan nykyistä kestävämpää.

Rakennukset ovat monimutkaisia kokonaisuuksia, jossa on lukuisia erilaisia materiaaleja. Niiden suunnittelussa on otettu yleensä huomioon vain vähän tai ei ollenkaan sitä, kuinka ne mukautetaan tai käyttöään lopussa puretaan. Kaikki elinkaaren aikana tehdyt rakennuksen muutokset aiheuttavat tonneittain jätettä purkamisten yhteydessä. Pientä osaa toistaiseksi kierrätetään tai käytetään uudelleen. Myös sellaisia rakennuksia puretaan, joissa rakennusosat eivät ole rikkoutuneet. (Cheshire, 2016)

Muutoksia tapahtuu myös ilman tietoista suunnittelua seurauksena jokapäiväisestä käytöstä. Materiaalit ikääntyvät ja pinnat kuluvat. Ihmiset usein pitävät rakennuksissa juuri siitä, kuinka historia on jättänyt niihin jälkensä, joten kaikki kuluminen voi olla myös positiivinen asia. Rakennuksen ikääntyminen ja sen näkeminen on luonnollista suunnittelematonta mukautumisprosessia. (Hunt. et al., 2016)

Joustavammalla ja mukautuvalla suunnittelulla rakennusten pitäisi säilyttää arvonsa pidempään. Käyttötarkoituksen ja toimintojen pysyminen on tärkeää, vaikka ne muuttaisivat muotoaan. On myös tapauksia, joissa suunnitellaan väliaikaisia lyhytikäisiä ja purettavia rakennuksia, ja niiden moduulit uudelleen sijoitetaan ja materiaalit erotaan. Molemmilla tilanteissa tärkeintä on, että raaka-aineiden ja jätteen muodostumisen minimoimiseksi elinkaari on määritelty ja käyttöään loppuvaihe määritelty. (Cheshire, 2016)

Suomen kulttuuriministeriön laatimassa rakentamisen suuntaa näyttävässä arkkitehtuuripoliittisessa ohjelmassa vuosille 2022–2035 suositellaan, että rakennetussa ympäristössä resurssitehokkainta on ensin hyödyntää, korjata ja kehittää olemassa olevia rakennuksia, sitten täydennys- ja lisärakentaa, ja vasta viimeisenä vaihtoehtona rakentaa uutta. Elinikää pyritään pidentämään muunneltavuuden, korjattavuuden ja rakennusosien uudelleenkäytettävyyden huomioimisella suunnitteluvaiheessa. (Valtioneuvosto, 2022)

Peruskorjausprojektit vaativat palveluiden päivitystä ja tilojen järjestyksen muutoksia. Laajimmassa tapauksessa tarvitaan merkittäviä uudistuksia ja rakenteellisiakin toimenpiteitä eikä sekään välttämättä ratkaise tilallisia ongelmia. (Hunt. et al., 2016) Monien vanhojen rakennusten muuttamisen kannalta olennaisinta onkin rakennuksen väljyys. Tulevaisuuden kannalta sopeutumiskyky ja joustavuus tulee aina olla aiheena, kun uusia rakennuksia ja tiloja suunnitellaan. Kompromisseja joudutaan yleensä tekemään, ja sen takia onkin ensisijaisen tärkeää tehdä suunnittelu huolellisesti, jotta vuosikymmenen päästä ei oltaisi taas uudestaan ison muutoksen tarpeessa. (Cheshire, 2016) Sopeutumaton rakennus joko puretaan tai tarvitsee laajennuksen (Schmidt & Austin, 2016).

### 3.2 Hyötyjä ja haasteita

Tärkeintä muutoskestävyydessä on, että rakennus sopeutuu käyttöön tulevaisuudessa, vaikka erityisesti vanhan rakennuksen uudelleenmäärittely voi olla hankalaa. Tärkeintä on ylläpitää rakennusta, jotta se on saavutettava, esteetön, miellyttävä ja kestävä ratkaisuiltaan. Näiden yhteishyöty on selkeä ja palvelee mahdollisimman erilaisia ihmisiä pidentäen samalla rakennuksen käyttöikä. Tunnistetuista ideaaleista muutoskestävyyttä tukevista ratkaisuista huolimatta toteuttamisessa on kuitenkin omat haasteensa. Toteutusratkaisutkaan eivät taivu suoraan rakennuksesta toiseen, vaikka tarpeissa voisi olla samoja piirteitä. Jokaista rakennusta tulee tarkastella uniikkina ja luoda sille toimivin ratkaisu. (Hunt. et al., 2016)

Austin & Schmidt tutkivat sidosryhmien kanssa yhdessä, miksi kannattaisi suunnitella muutoskestävästi. Kuvassa 1 on heidän kokoamansa taulukko siitä, mitä hyötyjä eli motiiveja muutoskestävässä suunnittelussa on ja toisaalta mitkä ovat niiden mahdollisia esteitä. Keskeisimpänä hyötynä on ennen kaikkea helppous jatkossa tehdä muutoksia sekä niiden edullisuus, kun tulevaisuuden mahdolliset toiminnan muutokset ovat jo huomioitu tilojen joustavuudessa. Heidän mukaansa isoimpana esteenä onkin usein kustannukset, sillä muutoskestävä suunnittelu on hintavampaa. Tosin, pitkällä aika välillä sen voi lopulta tulla kustannustehokkaammaksi, koska rakennus pystyy sopeutumaan sellaisenaan. (Schmidt & Austin, 2016)

Motives	Obstacles
Easier to make changes	Perceived additional costs
Cheaper to make changes	Short-term business models
Easier to sell a building	Lack of price signals
Fewer vacancies/rental voids	Valuation practices
Less disruption to building users	Discounting of future costs
Reduction in material waste	Compromises first use
Protect the built asset	Disconnect between funder/beneficiary
Good design/planning	Other design considerations are more important
Uncertainty about the future	Lack of life cycle costing
Long-term ownership	Difficult to prove benefits
Previous experiences	No legal obligation

Kuva 2. Motiivit ja esteet mukautuvaa rakennusta suunniteltaessa (Schmidt & Austin, 2016).

Esteettömyyttä suunniteltaessa kukaan liikuntarajoitteetonkaan yksilö ei voi ajatella, että jossain vaiheessa tarvitse esimerkiksi hissiä tai loukkaantumisen tai iän tuomien liikkumisvaikeuksien takia. Lisäksi erilaisten valo-, väri- ja tekstuuriratkaisujen avulla myös näkövammaisille voidaan mahdollistaa sujuva kulkeminen. Pääsy rakennukseen tulisi olla kaikille soveltuva ja saavutettava. (Hunt. et al., 2016) Esteettömästä suunnittelusta tuleva hyöty palvelee kaikkia rakennuksen käyttäjiä ja tärkeä osa rakennuksen mukautumiskykyä.

Huntin mukaan kaikkien rakennusten tulee tulevaisuudessa sopia myös ilmaston muutokseen. Kaikki tänä päivänä tehtävät ratkaisut vaikuttavat siihen, miten rakennukset tulevat kestämaan muuttuvia sääilmiöitä. (Hunt. et al., 2016) Muuttuvat tarpeet itsessään ovat haaste muutoskestävässä suunnittelussa. Jatkuva muuttumisen tarve aiheuttaa sen, että rakennukset vanhenevat nopeammin kuin aiemmin (Schmidt & Austin, 2016). Turhaa purkamista ja uudelleenrakentamista tulisi myös välttää. Uusi kehittyneempi teknologia voi mahdollistaa tarkkaa kopioimista rakennuksen rakenteita myöten, mutta ei näin koskaan silti saada takaisin alkuperäistä ikääntyneen rakennuksen vuosikymmenien muovaamaa henkeä. (Hunt. et al., 2016)

Rakennuksia toteutetaan eri syistä, ja osa on jo alusta alkaen laadullisesti ja toimintonsa puolesta merkittävämpiä ympäristölleen. Yksinkertainen rakennus ei ole kuitenkaan ole monimutkaista kokonaisuutta vähäpätöisempi. Rakennuksia ei tule myöskään laittaa mustavalkoisesti merkittävien ja ei merkittävien listoihin, sillä suurin osa rakennuksista ei edusta vahvoja ääripäitä. Monet vanhat rakennukset ovat täynnä niiden omaa

historiaa ja tarinaa ympäristöstään, jonka takia niitä tulee kohdella harkitusti ja tulevaisuus huomioiden. (Hunt. et al., 2016) Arvostukseen nousevat rakennukset halutaan säilyttää ja valita suojeltavaksi, ja niiden arvostus kasvaa lisää ajan saatossa. Suojellun rakennuskannan kohdalla taas joudutaan sellaisten kysymysten äärelle, kuin pitäisikö rakennettua ympäristöä säilyttää sellaisenaan mahdollisimman pitkälle vai pitäisikö sen mukautua ja sopeutua ympäristöönsä. (Cheshire, 2016) Haasteellisen arvion lisäksi isoin haitta siis onkin, että historiallisesti arvokas, mutta ei suojeltu rakennus puretaan, koska sen merkitystä ei siinä hetkessä ymmärretä.

Haasteena on vielä rakennuksen elinkaaren vaiheiden arvioiminen. Cheshire aihetta käsittelevässä kirjansa (2016) luvussa toteaaakin, että harvemmin rakennusta suunniteltaessa tiedetään, milloin se puretaan ja ylipäätään lähdetäänkö sitä korjaamaan. On myös haastavaa suunnitella niin, että kaikki materiaalit ja komponentit saataisiin huomioitua uudelleenkäyttöön ja kierrätykseen, kun rakennus saavuttaa elinkaarensa lopun.

Rakennusta kunnioittava ja syvä perehtyneisyys sen muutosta kohti muutoskestävämpää toteutusta takaa parhaan lopputuloksen. Ammattitaito, yksityiskohtien huomioiminen ja laadukkaat materiaalivalinnat ovat avaintekijöitä sille, että uusien ja vanhojen suunnitelmaosien yhdistelmästä saadaan uusi ja onnistunut arkkitehtuurinen kokonaisuus. (Hunt. et al., 2016) Lukuisten tekijöiden ja näkökohtien huomioiminen on siis välttämätöntä. Aikaisemmassa luvussa (3) myös museorakentamisessa tunnistetuista nykytarpeista voidaan huomata samaa suuntaa, kuin mihin myös muutoskestävyyttä käsittelevä kirjallisuus ohjeistaa. Muutoskestävyyden piirteet siis ovat jo vaikuttajina, koska muuttuva ympäristö vaikuttaa niin merkittävästi museoihin ja niiden toimintaan. Muuntojoustavat eli mahdollisimman helposti muutoksiin taipuvat tilat, ilman että jouduttaisiin tekemään isoja toimenpiteitä, ovat osa muutoskestävää arkkitehtuurista suunnittelua.

## 4. KUOPION MUSEO JA KIRJASTO

Kuopion museo sijaitsee Kuopion Snellmanin puiston vierustalla ja on Kuopion kaupungin yksi merkittävimpiä suojeltuja rakennuksia. Rakennuksessa toimii Kuopion luonnontieteellinen museo (LTM) ja Kuopion kulttuurihistoriallinen museo (KUHMU). (Kuopion kaupunki, 2016c) Tässä luvussa tarkastellaan muutoskohteen eli Kuopion museon lähtötilannetta: miten rakennus on muuttunut ja mitä toimintoja siellä oli ennen laajenusosahanketta. Lisäksi esitellään Kuopion kaupunginkirjasto, joka myös yhdistyy kokonaisuuteen.

### 4.1 Kuopion museo

Kuopion museo on Suomen kolmanneksi vanhin museorakennus. Vuonna 1907 valmistunut osoitteessa museokatu 1 sijaitseva museo on arkkitehti Karl Viktor Strömbergin suunnittelema. Kansallisromanttinen ja jugend-tyylinen linnamainen rakennushanke sai alkunsa, kun Kuopion isänmaallinen seura päätti aloittaa historiallis-kansallistieteellisen keruu- ja näyttelytoiminnan Kuopiossa 1883. 1896-vuonna aloitettiin myös luonnontieteellinen museotoiminta, kun Kuopion Luonnon Ystävien Yhdistys perustettiin. 1800-luvun lopulla myös museoharrastus oli noussut useissa kaupungeissa suosituksi. Omia tiloja ei aluksi ollut ja näyttelytiloina toimi huonosti tarkoitukseen sopivia vaihtuvia tiloja. (Kuopion museo, n.d.)

Lopulta näyttelytoiminnalle ehdotettiin omaa museorakennusta ja kaupunki hyväksyi sen. Museotoiminnan lisäksi rakennus ei aluksi ollut pelkästään museo. Rakennus oli niin kutsuttu kansantalo, johon sijoitettiin kansankirjasto lukusaleineen sekä erilliseen siipeen VPK:n eli Vapaaehtoisen palokunnan ruiskuhuoneet. Rakennus oli kuitenkin ennen kaikkea museorakennus. (Kuopion museo, n.d.)

VPK:n rakennus on kuitenkin muutettu ja se on lähtötilanteessa kolmikerroksiseksi laajentunut museon siipirakennus. VPK:n torni on säilytetty paikallaan. Museoon on tehty lisäksi muita teknisiä remontteja, kuten lämmitysjärjestelmä. Rakentamisvaiheessa keskuslämmitys oli niin kallis, että museota lämmitettiin tulipesien avulla. (Kuopion museo, n.d.) VPK muutti pois rakennuksesta vuonna 1977, jonka jälkeen rakennus oli pitkään täysin museon käytössä (Arkkitehtitoimisto Hannu Puurunen, 2013).

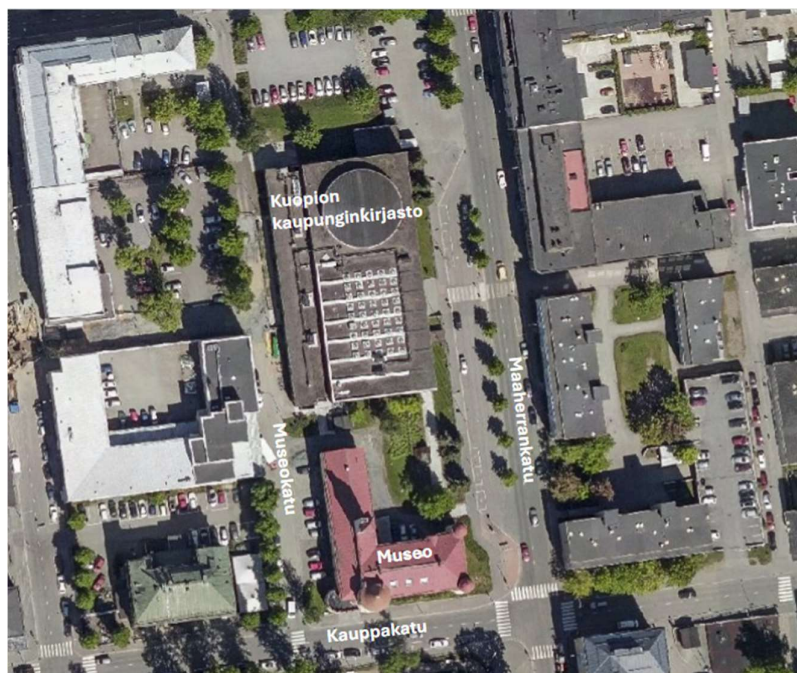
## 4.2 Kuopion kaupunginkirjasto

Kuopion nykyinen kaupunginkirjasto sijaitsee Snellmanin puiston suunnalta katsottuna Kuopion museon takana, mutta ne ovat vierekkäin Maaherrankadulla. Rakennusten välillä ei ole kulkua. Kuopion kaupunginkirjastolle päätettiin rakentaa oma rakennus, ja museossa sijainneet kirjaston tilat vapautuivat näyttelytiloiksi. Arkkitehti Matti Hakalan suunnittelema kirjasto valmistui Kuopion museon VPK:n siiven viereen vuonna 1967. (Ilovekuopio, 2022)

Rakennus toimii Kuopion alueen pääkirjastona ja on Kuopion seudun suurin. Kirjaston pääövet etu- ja takapuolella mahdollistavat kirjaston pääaulasta läpikävelyn suoraviivaisesti kävelykadun mukaan. Kirjasto on tämän ansioista helposti löydettävissä yhtä katua pitkin kävelemällä niin torin kuin sataman suunnasta. (Ilovekuopio, 2022)

## 4.3 Lähtötilanteen asema- ja pohjapiirustukset

Lähtötilanteessa ennen laajennusosaa Kuopion museo ja Kuopion kaupunginkirjasto ovat sijoittuneet kuvan 3 mukaisella tavalla asemakaavaan. Museo- ja kirjastorakennukset ovat irti toisistaan. Niiden välisessä tilassa on oma kulku kirjastolle ja museolla on oma sisäpiha. Snellmanin puiston puolelta alkava museokatu toimii museolle ja kirjastolle toimitettavien kuljetusten reittinä sekä puiston suunnalta kirjastolle saapuvien pyöräily- ja kävelyreitteinä.



Kuva 3. Kuopion museo ja kirjasto ilmakuva 2017. (Kuopion karttapalvelu, 2024)

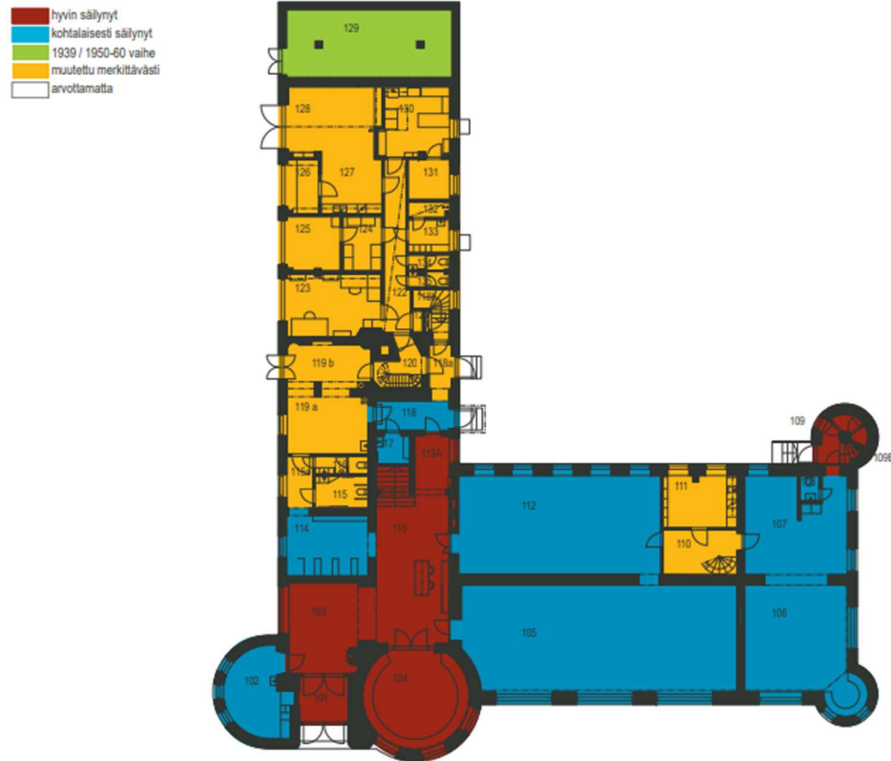


Kuvasta 3 nähdään myös, että museo ja kirjasto rajaavat yhdessä oman suorakaiteen mallisen alueensa Kuopion asemakaavassa. Tilaa rakennusten välillä on niukasti. Tontti on haastava suunnittelukohde laajennusosaa varten. Kirjaston toisella puolella on vieraskäyttöparkkipaikkoja, eli niiltä on matkaa museolle Museon lähellä museokadun eli länsipuolen puolella seinän vieressä on henkilökunnan parkkipaikkoja.

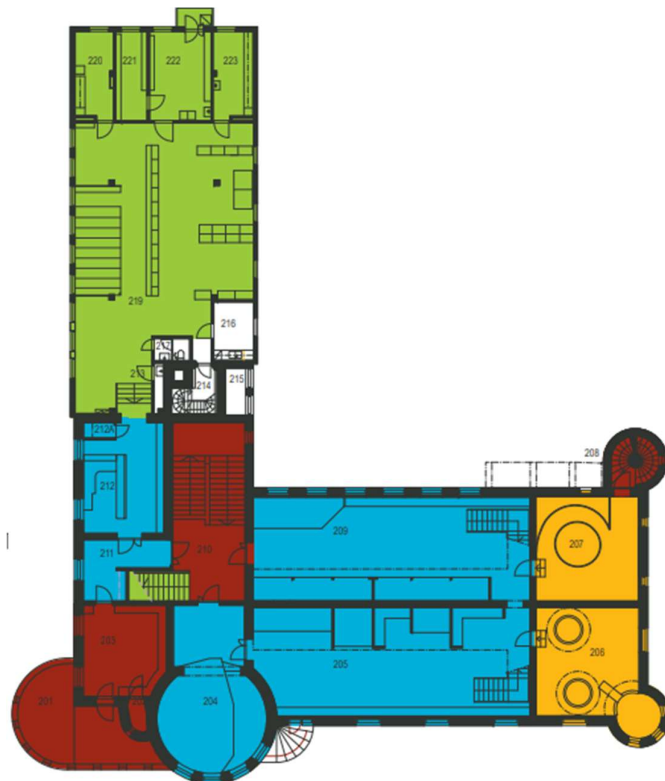
Kuvissa 4, 5 ja 6 näkyvät Kuopion museon lähtötilanteen pohjapiirustukset ennen laajennusosan kilpailua ja museon remontointia. Kuvassa 4 on nähtävillä selitykset värikoodatuista alueista, jotka kertovat tilojen säilyneisyydestä alkuperäiseen tilanteeseen verrattuna peruskorjaus- ja laajennushankkeen hankkeen lähtötilanteessa. Kuvat ovat Arkkitehtitoimisto Hannu Puurunen Oy:n laatimasta Kuopion museosta tehdystä rakennushistoriaselvityksestä. Tumman punainen tarkoittaa hyvin säilynyttä, sininen kohtalaisesti säilynyt, vihreällä on 1939/1950–60 vaiheessa tapahtuneet isommat laajennus/muutostoimenpiteet, keltaisella muut merkittävät toimenpiteet ja valkoisella arvioimatta jätetyt.

Snellmanin puiston puolella kauppakadulla sijaitsee museon pääovi, Kuvasta 4 katsottuna alhaalla vasemmassa reunassa punaisella merkityn pyöreän tilan vasemmalla puolella. Tumman punainen alue käsittää museon aulatilaa pääportailla ja pyöreä huone on museokauppa, eli nämä ovat hyvin säilyneitä. Samassa kerroksessa myös pienempi yläreunana sivutornin portaikko on säilynyt hyvin. Ensimmäisen kerroksen tilat ovat olleet aluksi kirjastotiloja, joten kirjaston siirtyessä pois sieltä on purettu kirjastokalusteet, jotta tilat ovat saatu näyttelykäyttöön. Ne ovat kuitenkin kohtalaisessa kunnossa suhteessa alkuperäiseen, oviaukkoja on jouduttu suurentamaan. Keltaisella värillä merkitty alue on vanhaa VPK:n tilaa, ja se on muuttunut merkittävästi, jotta se soveltuisi henkilökunnan tiloiksi. Myös museokadun puoleiset aukotukset ovat muuttuneet, kun oviaukot ovat pienennetty niihin tehdyillä ikkunoilla. (Arkkitehtitoimisto Hannu Puurunen, 2013a)

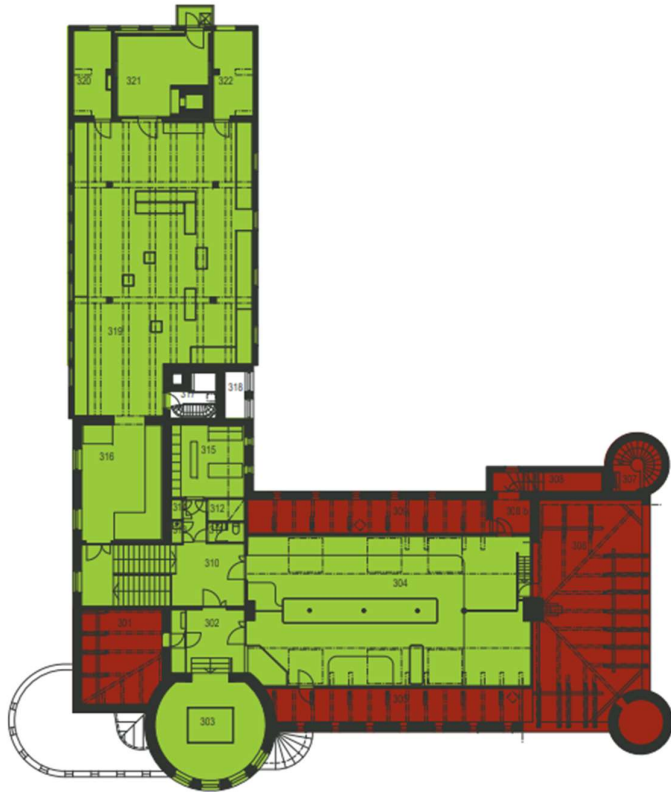
Kuva 5 taas on 2.kerroksesta, joka on alun perinkin ollut museokäyttöön suunniteltu. Todennäköisesti muuttuneiden näyttelytarpeiden lähinnä kohtalaisesti säilynyt. Tämän voidaan todeta olevan tavallista museorakennuksissa luvun 2 perusteella. Aulatila ja portaat ovat hyvin säilyneitä, ja lisäksi pyöreän näyttelytilan viereinen intendenttien huone, nykyinen KUHMU:n johtajan huone on suojeltu kiintokalusteineen. (Arkkitehtitoimisto Hannu Puurunen, 2013b)



Kuva 4. Museon 1.kerros eli katutaso. (Arkkitehtitoimisto Hannu Puurunen Oy, 2013a)



Kuva 5. Museon 2.kerros. (Arkkitehtitoimisto Hannu Puurunen Oy, 2013a)



Kuva 6. Museon 3.kerros. (Arkkitehtitoimisto Hannu Puurunen Oy, 2013a)

Sekä 5 että 6 kuvassa voidaan nähdä vihreällä merkattuna VPK:n päälle rakentuneet kaksi lisäsiiven kerrosta. 2.kerroksen tilat ovat museon henkilökunnan käytössä, siellä on niin työ- kuin varasto- ja arkistotilaa. Lisäksi yleisökäytölle suunnatut portaat ovat jouduttu lisäämään tässä isossa 1900-luvun puolivälin jälkeen tehdyssä remontissa.

Kuva 6 eli kolmannes kerros on päärakennuksen osalta ullakkokerros. Alun perin vain 2.kerros oli näyttelytilaa, joten ullakkotilaa on jouduttu muokkaamaan paljon, jotta siitä on saatu tarpeita vastaava. Katon matalammat alueet, jotka eivät ole näyttelytilaksi remontoituja, ovat säilyneet lähes ennallaan.

## 5. HANKKEEN LÄHTÖKOHDAT JA KILPAILUOHJELMA

Kuopion museon hanke on saanut alkunsa paljon aikaisemmin kuin itse arkkitehtuurikilpailu on voitu järjestää. Tässä luvussa käydään läpi hankkeen lähtökohtia Kuopion Tila- palveluilta saadulla aineistolla. Tarkoituksena on hahmottaa, kuinka paljon eri asioita laajan suunnittelukokonaisuuden taustalla on, ja joiden ymmärtäminen voisi auttaa lopputuloksen tarkastelua muutoskestävyyden näkökulmasta.

### 5.1 Kuopion museohankkeen lähtökohdat

Museon tulevaisuutta koskien vuonna 2005 on laadittu rakennuksen käyttöä koskeva tarveselvitys. Vuonna 2012 sen hetkinen kaupunginjohtaja asetti hankesuunnittelutyöryhmän 10.10.2012 Kuopion museon peruskorjauksen hankesuunnitelmaa varten. Hankesuunnittelun aikana tehtiin myös tilatarveselvitys (2014), jossa oli kolme erilaista vaihtoehtoa, kuinka kaikki museokäytössä olevat kiinteistöt toimintoiheen tulisi järjestää. 8.4.2014 pidetyssä kokouksessa Kuopion Kaupungin hyvinvoinnin edistämisen lautakunta päätti, että hankesuunnittelutyöryhmä jatkaa kolmesta vaihtoehdosta valitun peruskorjaus- ja laajennusosasuunnitelman mukaisesti. (Kuopion kaupunki, 2016c)

Hankesuunnitelma, jonka perusteella arkkitehtuurikilpailu on voitu järjestää, sisältää lukuisia osioita liitetiedostoineen erilaisista selvityksistä ja kartoituksista. Niitä on tarvittu yhteenvetoon, jotta esitettävä suunnitelma hyväksyntää varten on voitu laatia. Lukuisia asiantuntijoita ja eri alojen suunnittelijoita esimerkiksi museoalalta sekä rakentamisen puolelta on tarvittu kokonaisuuden kartoittamiseksi. Kuopion museokeskuskokonaisuus käsittää yhteensä kolme museota: Kuopion luonnontieteellinen museo (LTM), Kuopion kulttuurihistoriallinen museo (KUHMU) ja Kuopion Taidemuseo. Näistä kaksi ensimmäistä toimivat tämän hankkeen Kuopion museon rakennuksessa. (Kuopion kaupunki, 2016c) Kaikilla on muitakin tiloja kuin näyttelyitä esillä pitävä rakennus, esimerkiksi varastointia varten. Ne esiintyvät tekstissä osana päätöksiä, koska ne ovat osa museorakennukseen tehtäviä valintoja, jotka vaikuttavat lopputulokseen. Kokonaisuus onkin poikkeuksellisen haastava laajuudessaan.

Vuonna 2005 on tehty alkuvaiheessa tarveselvitystä koskeva aineisto 'Kuopion museo - rakennuksen tulevaa käyttöä koskeva tarveselvitys' (Kuopion kaupunki, 2016c). Osana hankesuunnitelmaa on myös vuonna 2008 Kuopion kaupunginvaltuuston käsittelemä aineisto Kuopion kaupungin museostrategia 2017, joka määrittelee museoiden tavoitteita

2008–2017 välille. Se käsittelee Kuopion museon tulevaisuutta ja visiota, toiminta-ajasta, museoiden tehtäviä sekä strategisia päämääriä. Museolaissa on säädetty, että museon tulee edistää kulttuuri- ja luonnonperintöä koskevaa tiedon saatavuutta sekä harjoittaa tutkimusta, tiedonvälittämistä, opettamista sekä julkaisu- ja näyttelytoimintaa. Strategisiksi päämääriksi Kuopion museostrategiassa luetellaan seuraavat: kulttuuriperinnöstä ja museokokoelmista huolehtiminen, asiantuntemuksen vahvistaminen, yhteistyön ja vuorovaikutuksen edistäminen, hyvinvoinnin edistäminen sekä museoiden elinvoimaisuuden vahvistaminen. Tilatoiminnallisia tavoitteita on esimerkiksi esteettömyys. Kuopion museon peruskorjaustavoite olisi strategian mukaan ollut vuosina 2010–2011. (Kuopion kaupunki, 2008) Strategia on siis matkan varrella saanut uusia näkökulmia ja peruskorjaustavoite kasvanut laajennusosalla.

Hankesuunnitelmassa (2016c) on tiivistys hyvinvoinnin edistämisen palveluiden kehittämisuunnitelmasta vuodelta 2012 verkostosuunnitelman selvityksen luonnoksesta. Tilojen kerrotaan olevan keskeistä toiminta ja – asiakaspalveluresursseissa, lisäksi rakennuksessa tarvitaan museotoimintaan liittyvää erityistä teknistä ja laadullista vaatimustasoja. Sen hetkisessä tilanteessa (2012) tilat ovat jo tehokkaassa käytössä, mutta ne eivät silti ole tarpeeksi laajat eikä taso vastaa sitä, mitä Kuopion kokoisessa kaupungissa voisi olla. Museon sijainnin todetaan olevan hyvä ollessaan kävelyetäisyydellä Kuopion keskustasta ja sen näyttelytilat ovat tärkeitä olla tulevaisuudessakin ytimessä. Osa museokäytön rakennuksista on suojeltuja. Tulevaisuuden kannalta tarvitaan lisää kokoelma- ja työtilaa, nykyisellään ne eivät täytä museotoiminnan minimivaatimuksia. (Kuopion kaupunki, 2016c)

Tärkeänä tämän tutkielman kannalta voidaan myös mainita hankesuunnitelman liite Palvelukonsepti Kuopion museo 26.01.2016. Siinä esitellään, millaista uudistettua palvelukonseptia kohti museota viedään ja mitä siihen kuuluu, millaisia asiakasprofieileja museokäyttäjissä on ja mitä palveluita heille on museotiloissa. Uusia tiloja mainitaan esimerkiksi kahvila, tapahtuma-areena, oppimis- ja työpajapisteet ja uudenlaisia rakennuksesta puuttuneita oleskelutiloja. Yhdessä nämä kaksi museota ovat monipuolinen oppimisympäristö luoden jatkossa myös mahdollisuuden yhteistyöhön kirjaston kanssa. Palvelukonseptin osat ovat esitetty aineistosta saadusta alempana näkyvästä kuvasta 7. Keskiössä ovat molempien museoiden kokoelmat sekä tutkimus, tietopalvelut, näyttelytoiminta ja yleisötyö. Palvelulupauksina on tarjota elämyksellisiä näyttelyitä, monimuotoista oppimisympäristöä, olla rikas kaupunkikulttuurin keskipiste ja luoda viihtyisiä kohtaamispaikka. (Kuopion kaupunki, 2016a)



Kuva 7. Toiminta ja tilat. (Kuopion kaupunki, 2016a)

Hankesuunnitelmaa varten on laadittu Kuopion kaupungin Tilakeskuksen toimeksiantosta pohja-aineistoksi kaksiosainen rakennushistoriaselvitys Kuopion museosta. Vuonna 2013 valmistunut Arkkitehtitoimisto Hannu Puurunen Oy:n sekä muiden asiantuntijoiden ja yhteys henkilöiden kanssa yhteistyötä tehden laadittu selvitys kattaa tietoa museon alkuperäisestä ilmeestä, rakennushistoriallisen osan historian syntyvaiheineen, inventoinnin, katsauksen muutosvaiheiden ja nykytilanteen esittämisestä sekä näiden muutosten vaikutusten arvioinnista. (Arkkitehtitoimisto Hannu Puurunen, 2013a) Tämä aineisto on toiminut apuna, kun rakennuksen kuntoa ja alkuperäisenä säilyneitä kohtia on huomioitu tehdyissä päätöksissä ja toteutuksen suunnittelussa.

Osana hankesuunnitelmaa (2016c) on tilatarveselvitys vuodelta 2014, jossa on koostettu kaikki hankkeen tarpeet. Tässä selvityksessä käytiin läpi ensin koko museon tarpeet sekä esitettiin kolme erilaista vaihtoehtoa, joista peruskorjaus ja laajennusosa valikoitui. Lisäksi osana tätä on myös museokeskuksen yhteisen kokoelmakeskuksen perustaminen ja kirjasto- ja museopalveluiden kehittäminen yhdessä. Päätarpeina luetellaan uudet ja muunneltavaan käyttöön sopivat näyttely- ja opetustilat, erityisvaatimuksia tarvitsevat työtilat museoon tai sen läheisyyteen sekä eri osoitteessa sijaitsevan kokoelmakeskuksen tilantarpeesta, koska konservointitilat aiotaan siirtää pois museorakennuksesta. Tästä on kuitenkin laadittu selvitys erikseen. Hankesuunnitelmassa kerrotaan ongelmakohtia luettelevassa osuudessa myös esimerkiksi, että isoja näyttelyesineitä joudutaan

tuomaan rakennukseen nostamalla arvokas kaari-ikkuna kauppakadun puolelta pois, työtiloissa on sisäilmaongelmia ja rakennus ei täytä määräysten mukaisia poistumistie- ja esteettömyysvaatimuksia.

Kaiken kaikkiaan ongelmakohtia noudattelevan listauksen mukaisesti seuraavia muutoksia tilatarveselvityksessä(2014) on listattu: taloteknisten puutteiden korjaus (esimerkiksi olosuhteiden säätelyjärjestelmä), ikkunoista tuleva uv-säteily huomioidaan, lisäksiivien päädyn muuntamon paikan siirtäminen tontilla, korjaus palomääräyksiä vastaavalle tasolle, tilojen saavutettavuuden ja esteettömyyden parantaminen, hissi asiakas- ja tavaliikennettä varten, kellarikerroksen uusiminen ja sinne ohjattu huoltoliikenne maaherankadulta, uudet turva- ja hälytysjärjestelmät, kahvila, asiakkaiden levähdyspiste, riittävät WC- ja vaatesäilytystilat, nykyaikaiset sosiaali- ja taukotilat, näyttelyiden valmistelutiloja, nykyistä monipuolisempi ja muunneltavampi näyttelykokonaisuus, vaihtuvien näyttelyiden muunneltavat ja tarpeeksi korkeat näyttelytilat (4-5m) riittävän suurilla oviaukoilla, joustavat työpajatilat, opetuskokoelmilla tulee olla tilaa museorakennuksessa(mutta voi olla yhteisiä kirjaston kanssa), tilojen tulee olla sopivia pedagogisen toiminnan tarpeisiin ja työtilojen tulee olla museoalan erityistarpeisiin soveltuvat. (Kuopion kaupunki, 2016c)

Myös arkkitehtoniset tavoitteet on esitetty. Muutokset ja suunnitelmat tulee toteuttaa niin, että ne kunnioittavat alkuperäistä arkkitehtuuria ja suojella erityisen hyvin tiloja, jotka ovat säilyneet alkuperäisessä kunnossa suojelu huomioiden. Apuna käytetään rakennushistoriaselvitystä. Pinnoista tulee selvittää alkuperäiset sävyt väritutkimuksella. Museokadun ja kauppakadun välinen kulmaus museokadun puolelta palautetaan julkisivusta alkuperäiseksi. Lisärakentamisen suhteen kahden eri aikakauden rakennuksen väliin tavoitteena on ainutlaatuinen kokonaisuus. (Kuopion kaupunki, 2016c)

Näistä lukuisista edellä mainituista osista ja vielä monista muista osista, joita tässä ei mainittu (esimerkkinä kustannusarviot ja tarkemmat LVI-kuntoarviot), sisältävän hankesuunnitelman Kuopion museon perussuunnituksesta ja laajennuksesta Kuopion kaupungin hyvinvoinnin edistämisen lautakunta on hyväksynyt 16.2.2016 kokouksessaan. Museorakennuksen todetaan olevan kiireellisen peruskorjauksen tarpeessa talo- ja rakennustekniikan osalta. Tontin ahtauden ja investointikustannusten pienentämiseksi työkentely- ja arkistotilat siirretään muualle. Hyväksynnän jälkeen hankesuunnitelma ja sen työryhmän esitys on mennyt kaupunginhallitukselle hyväksyttäväksi ja pöytäkirjassa todetaan, että sen jälkeen arkkitehtuurikilpailun valmisteleminen aloitetaan heti. (Kuopion kaupunki, 2016d)

## 5.2 Kilpailuohjelma

Kaupunginhallituksen hyväksynnän jälkeen on voitu alkaa laatimaan arkkitehtuurikilpailua. Sen välivaiheita ei ole saatavilla. Kuopion museon peruskorjaus ja laajennuskilpailuohjelma on Kuopion kaupungin järjestämä yhteistyössä SAFA:n eli Suomen Arkkitehtiliiton kanssa. Kaikkien työryhmien, jotka osallistuivat kilpailuun, tuli täyttää vähimmäisvaatimusehdot osallistumisesta ja heidän joukostaan arvottiin osallistuvat ryhmät. Kilpailuun osallistuvia suositeltiin käyttämään erikoisasantuntijoiden apua kilpailuohjelman laatimisessa. (Kuopion Kaupunki, 2016e)

Kilpailuaika suunnitelman palauttamiseen on sijoittunut välille 20.9 - 6.12.2016. Suunnittelun tavoitetta kuvataan seuraavasti: ”Kilpailun tavoitteena on löytää toiminnallisesti, arkkitehtonisesti ja kokonaistaloudellisesti paras ratkaisu muutos- ja lisärakentamiselle. Museo liitetään laajennusosalla samalla tontilla sijaitsevaan Kaupunginkirjastoon. Tontti on Kuopion kaupungin omistuksessa. Kilpailun perusteella saadaan ehdotussuunnitelma hankkeen kaavamuutoksen sekä toteutus suunnittelun pohjaksi.” (Kuopion kaupunki, 2016e, 4)

Kilpailun aineistona löytyy edellisessä kappaleessa läpi käyty hankesuunnitelma sekä erikseen osa sen liitteistä, kuten kaksiosainen Rakennushistoriaselvitys, Kuopion kaupungin museostrategia 2017 ja Palvelukonsepti Kuopion museo 26.01.2016. (Kuopion kaupunki, 2016d) Aikaisemman osan perusteella näissä kaikissa on tärkeää ja olennaista tietoa suunnitteluun vaikuttavista tekijöistä sekä tulevaisuuden tarpeista, joten on hyvä, että ne ovat erikseen annettu suunnittelun tueksi. Tilaohjelma asiakirjasta nähdään, että peruskorjaus on laajuudeltaan 1800 brm<sup>2</sup> ja uudisrakentaminen 2700 brm<sup>2</sup> (Kuopion Kaupunki, 2016b). Tilaohjelma vastaa hankesuunnitelman tarpeita tilojen suhteen.

Kilpailuohjelmaan on tiivistetty napakasti hankesuunnitelman tärkeimpiä asioita. Lisäksi suunnitteluohjeissa tilat jaetaan kolmeen kategoriaan eli työtiloihin, näyttelytiloihin ja yleisötiloihin. Lopputuloksella halutaan luoda nykyaikainen vetovoimainen kohtaamispaikka ja kulttuuripalvelukokonaisuus ”kaupunkilaisten olohuone”. (Kuopion Kaupunki, 2016e)



## 6. MUUTOSKESTÄVYYDEN TOTEUTUMINEN

Muutoskestävän näkökulman tarkastelemiseksi tässä luvussa esitellään ensin pääpiirteittäin kilpailun voittanut ja toteutunut ehdotus ”Hila” ja analysoidaan sitä, millaisin tavoin peruskorjaus ja laajennusosa toteutuneina vastaavat muutoskestävää suunnittelua. Kohdetta havainnoidaan hankesuunnitelman sekä teoriaosuuksien (luvut 2 ja 3) avulla.

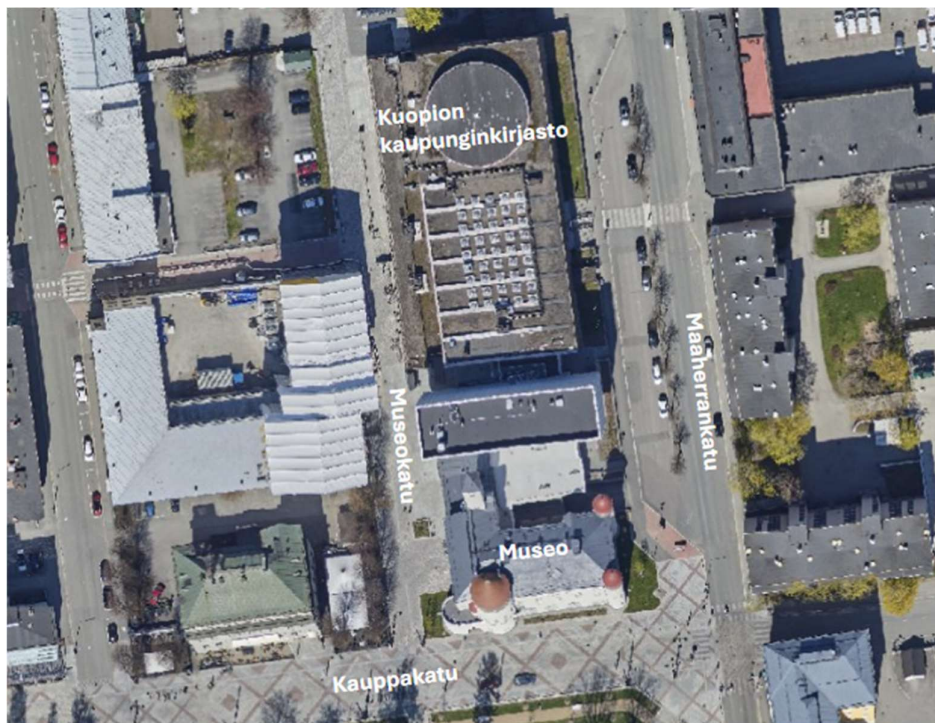
### 6.1 Toteutunut kilpailuehdotus Hila

Kuopion museon peruskorjauksen ja laajennuksen arkkitehtuurikilpailun Arkkitehdit Davidsson ja Tarkela Oy:n suunnittelema kilpailuehdotus ”Hila”. Valinnasta sanotaan arvostelupöytäkirjassa, että ”Hila” kilpailuehdotus täyttää parhaiten tavoitteet onnistuen toiminnallisesti museon ja kirjaston yhdistämisessä. Ehdotus on klassinen elementti kahden eri tyylikauden rakennuksen välissä, ilman että olisi kummankaan jatke. Se on kaupunkikuvallisesti paras ehdotus. Ehdotus palauttaa rohkeasti museorakennuksen alkuperäiseen tilaan, johon laajennus tulee itsenäisenä uutena elementtinä. (Kuopion kaupunki, 2017). Voittanut suunnitelma on viety eteenpäin ja siihen on varmasti matkan varrella tullut hienosäätöä ja tarkennuksia hankkeen poikkeuksellisen vaativuuden perusteella. Pitkälti lopputulos vastaa kuitenkin kilpailuehdotusta.

Kuopion museon peruskorjaus ja laajennusosahanke valmistui kokonaan vuonna 2021. Rakennuslupa tuli vuonna 2018 ja alkoi vuoden lopussa. Yleisöäänestyksellä museo ja kirjastokortteli sai nimen Kantti. (Projektiutiset, 2020) Kuopion Tilapalvelut ovat antaneet tarkastelua varten keskeisimmät loppupiirustukset. Loppupiirustusten monimutkaisuuden vuoksi kuvina käytetään Betoni-lehden hanke-esittelystä otettuja yksinkertaistettuja pohjia. Kuvassa 8 nähdään kokonaisuuden julkisivu maaherrankadulta päin. Kuvasta 9 on myös nähtävillä vuoden 2022 tilanne ilmakuva tarkasteltuna. Siitä voidaankin nähdä, miten koko tontin tila on hyödynnetty hankkeessa aiemmin nähtyyn 2017 ilmakuvaan (kuva 3) verratessa.



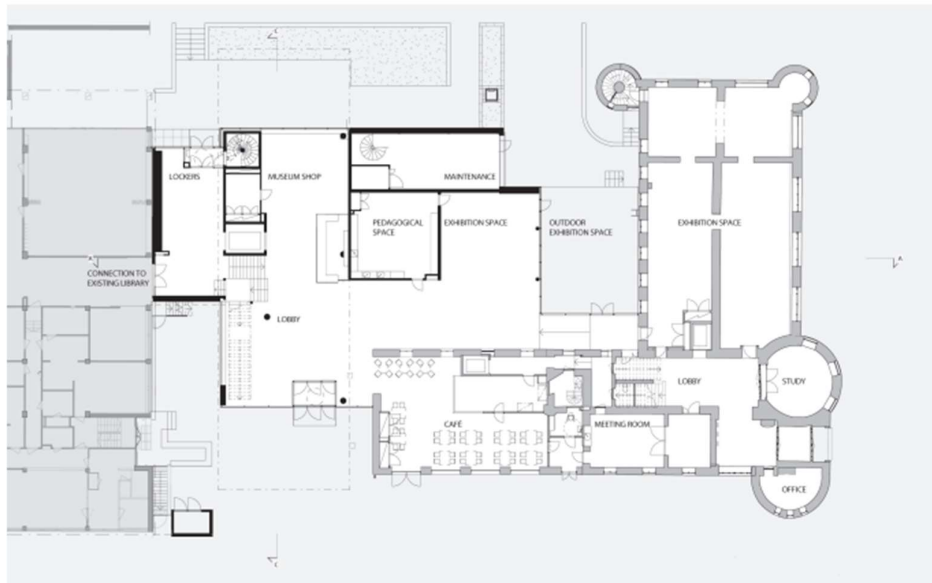
Kuva 8. Kuopion museo laajennuksen ja peruskorjauksen jälkeen. (Projektiutiset, 2020)



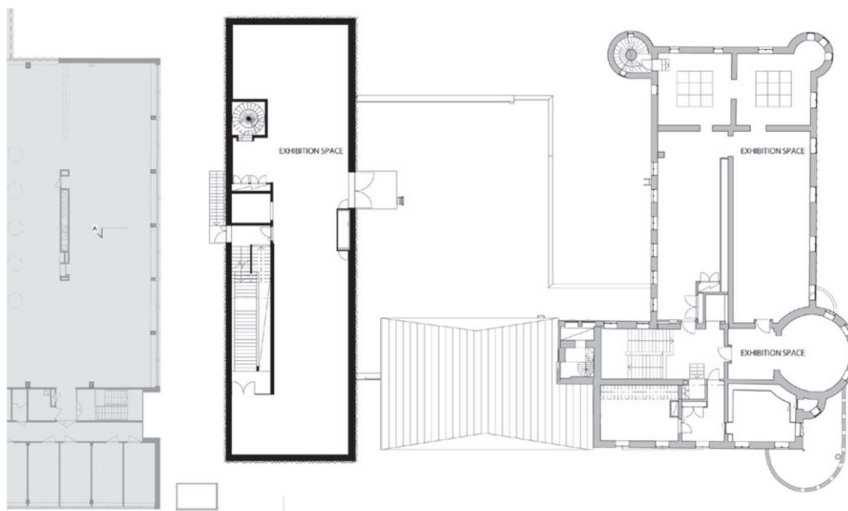
Kuva 9. Kuopion museo ja kirjasto ilmapäätävä 2022 laajennusosalla ja kauppakadun kävelykadulla. (Kuopion karttapalvelu, 2024)

Kuvissa 10, 11 ja 12 on toteutuneet pohjakuvat kaikista kolmesta kerroksesta. Yhtenä isoimpana muutoksena entinen pääovi kauppakadun puolella ei ole enää käytössä. Tämän sijaan sisälle pääsee sekä museokadun että maaherrankadun puolelta. Merkittävin

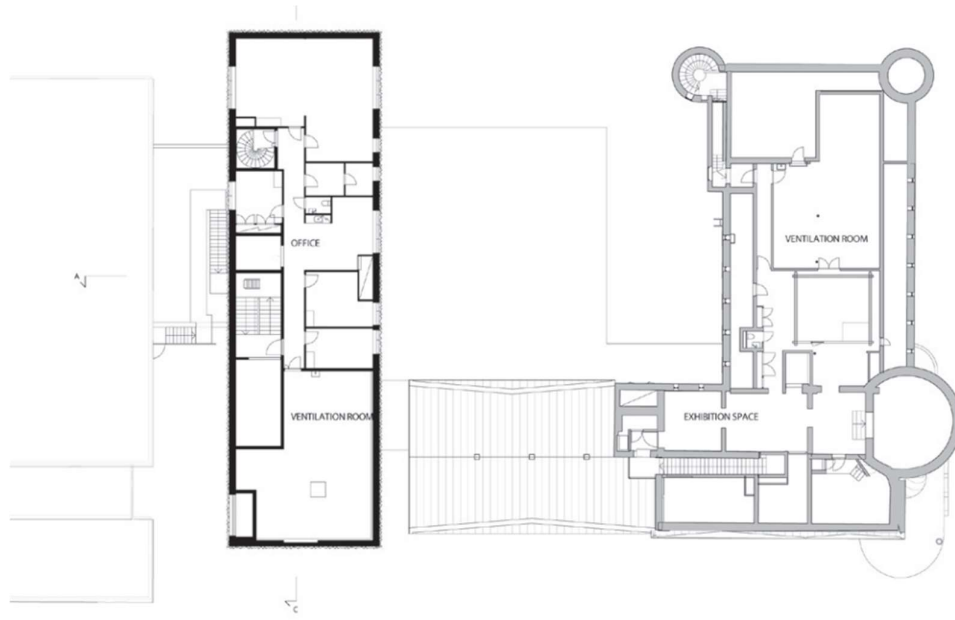
muutos on, että molemmat sisäänkäynnit ovat esteettömiä. Lisäksi molemmilla puolilla on nyt autopaikkoja ja museokadun puolella kaksi kappaletta LE-autopaikkaa. Siihen pitää tosin ajaa kävelykatua pitkin, koska ilmakuvasta voidaan nähdä, että vanhan pää-oven puoleinen kauppakatu on muuttunut kävelykaduksi.



Kuva 10. Kuopion museon toteutunut 1.kerroksen pohjapiirustus. (Betoni 2021. Alkuperäinen pohjapiirustus Arkkitehdit Davidsson Tarkela Oy)



Kuva.11. Kuopion museon toteutunut 2.kerroksen pohjapiirustus. (Betoni 2021. Alkuperäinen pohjapiirustus Arkkitehdit Davidsson Tarkela Oy)



Kuva 12. Kuopion museon toteutunut 3.kerroksen pohjapiirustus (Betoni 2021. Alkuperäinen pohjapiirustus Arkkitehdit Davidsson Tarkela Oy)

Pääsisäänkäyntien lisäksi on paljon muitakin hankesuunnitelmissa määriteltyjen tarpeiden mukaisia muutoksia. 10,11 ja 12 kuvissa vanhan museorakennuksen puoli on esitetty harmaalla ja laajennusosa mustalla. 1.kerroksen pohjakuvasta (kuva 10) on nähtävissä, että aula ja sen toiminnot ovat nyt siirretty laajennusosan puolelle. Laajennusosa yhdistyy VPK: siipeen pienellä sisäänvedolla, ja osasta löytyy nyt kahvila sekä sen vierestä kulku laajennusosasta vanhaan museoon. Uuden aulan lähellä on myös lipunmyynti, lippukauppa, pedagogista opetustilaa, opetusmateriaalin säilytystilaa, näyttelytilaa ja rakennusten välisessä pienessä sisäpihassa ulkonäyttelytilaa. Vanhalla puolella näyttelykokonaisuus on uudistettu, mutta vanhaa alkuperäistä ilmettä on pyritty säilyttämään. Vaatesäilytyksen ja lokeroiden siirtäminen laajennuksen puolelle lähelle kirjastoon vievää liitosta, on vapauttanut sillä olleen tilan kokoustilaksi. Lisäksi museokauppa pyöreässä tilassa on nyt omatoimisen opiskelun tila. Museolla on maaherrankadun puolelta kuormanpurku. Kellarikerros on myös hankesuunnitelman mukaisesti kunnostettu täysin, vaikka sen pohjaa ei tässä työssä esitelläkään. Sieltä löytyy henkilökunnan sosiaalitilat, näyttelyiden valmistelutilaa ja varastointitilaa. Tärkeänä uudistuksena niin vanhalla puolella kuin laajennuksessa ovat hissit.

2.kerroksen ja 3.kerroksen (kuvat 11 ja 12) nähdään, että VPK:n siiven kaksi ylintä 1900-puolivälin jälkeen lisättyä kerrosta on purettu. Se muistuttaa nyt alkuperäistä tilannetta. Laajennusosan puolella on iso muuntojoustava ja korkea näyttelytila, johon siirreltävillä väliseinillä voidaan muokata näyttelyn kulkua. Vanhalla puolella näyttelyn kiinteät osat

on purettu, jotta näyttely saadaan uusittua. 3.kerrokseen vievät portaat on uusittu ja vanha porraskulku poistettu.

3.kerroksessa näyttelytila on vähentynyt. Sieltä ison siivun vie ilmanvaihdon tekniikan tilat. Myös laajennusosan puolella ilmanvaihto vie ison tilan. Rakennuksessa on kuitenkin nyt sinne kaivattu sääolosuhteiden säätelyjärjestelmä, joita museon kokoelmat tarvitsevat. Tämän lisäksi laajennusosan puolella on henkilökunnan toimisto- ja työtiloja.

Rakennuksen alkuperäistä asua on pyritty säilyttämään ja kunnioittamaan. Lisäksi joitain ajan saatossa poistuneita elementtejä on palautettu. Esimerkiksi vanhan pääoven puoleisen julkisivun ”Museo”-teksti on palautettu, kauppakadun ja museokadun välinen kulma-alue korjattu ja VPK:n siiven oviaukot, joissa myöhemmin oli hieman aukkoa pienemmät ikkunat, on nyt oviaukon kokoiset ikkunat. Vaikka vanhan rakennuksen seinärakenteita onkin suojeltu ja purkamiset pyritty pitämään pienenä, on rakennus teknisten korjausten lisäksi kauttaaltaan paranneltu. Katto on korjattu, julkisivut kunnostettu, sisällä pintoja on maalattu uudestaan. Pinnoista on kuitenkin tehty ensin väriselvitykset, jos niitä on korjattu. Kaikki korjaukset ja muutokset tehty hyvästä syystä, ja erityisesti sisällä alkuperäisessä kunnossaan olevia asioita, kuten vanhan aulan lattia, on jätetty koskematta. Peruskorjaus ja laajennusosa vaikuttavat täyttävän Kuopion museon hankesuunnitelmassa määritellyt tarpeet ja muutostoimenpiteet. Laajennusosan tilat ovat väljiä ja avoimia jättäen tilaa muuntojoustavuudelle ja tulevaisuuden muutoksille.

## **6.2 Hanke muutoskestävyyden näkökulmasta**

Muutoskestävyyttä Kuopion museon kohdalla voidaan tarkastella laajasti. Kokonaisuutena se on monipuolinen ja ennen kaikkea niin monivaiheinen, että siihen voidaan vertailla sekä museoiden suunnittelua koskevien kirjojen määrittelemiä nykytarpeita että muutoskestävyyden käsitteitä. Muutoskestävät suunnitteluperiaatteet voidaan siis havaita tehtyjen päätösten ja valintojen perusteella, vaikka itse hankkeen aineistossa ei muutoskestävyydestä terminä olisikaan puhuttu. Suomen arkkitehtuuripoliittinen ohjelma on ottanut muutoskestävyyden keskeiseksi teemaksi erityisesti uusimmassa 2022 julkaisussaan, joten tätä ei ole voitu hyödyntää tässä hankkeessa suunnitelmavaiheessa.

Kuopion museon kohdalla sen koko suunnittelun lähtökohtana on ollut selkeästi ilmaistut toiminnan muutokset ja niistä syntyvät uudet, muuttuneet tarpeet. Motiivina on ollut näiden asioiden kehittäminen ja korjaaminen rakennuksessa. Hankesuunnitelmassa ja sen eri asiakirjoissa on ilmaistu tarve vanhojen näyttelytilojen helpommille muutoksille sekä erityisesti muuntuville uusille näyttelytiloille. Tilojen suunnittelu näyttelyitä helposti muunneltaviksi on muutoskestävää suunnittelua.

Hankesuunnitelma ja kaikki sen osana toimineet aineistot ovat olleet muutoskestävyyden toteutumisen havainnoinnin kannalta keskeisessä asemassa. Sekä museosuunnittelua että muutoskestävyyttä koskeva kirjallisuus mainitsi tärkeäksi ammattitaitoisen ja aiheeseen perehtyvän työ/projektiryhmän. Kuopion kaupungin asettama erillinen työryhmä onkin pystynyt syventymään aiheeseen ja hankesuunnitelmaan on voitu tuottaa myös muiden ammattiosaajien avulla niin rakennus selvitystä, tilantarpeiden määrittelyä, määrittelyä merkityksestä ympäristöön, kuntotutkimuksia ja muita rakennusteknisiä arvioita, uutta palvelukonseptia ja museon omaa strategiaa niin visioiden, tehtävien kuin arvojen avulla. Näiden avulla on saatu luetteloitua rakennuksen kaikki ongelmat. Lisäksi on myös selvitetty kolmen museon museokokonaisuuden tilatarpeita, priorisoitu tärkeysjärjestyksiä ja saatu niiden avulla toimintojen siirtoja suunniteltua, jotta museorakennukseen saataisiin lisää tilaa muille toiminnoille. Museosta laadittiin kolme vaihtoehtoa, joista peruskorjaus ja laajennus valittiin eteenpäin vietäväksi suunnitelmaksi.

Hankesuunnitelmassa käytettyä aineistoa löytyykin jo kymmenen vuotta ennen, kuin kilpailuohjelmaa on edes järjestetty. Aineistoa, joka kartoittaa museon tilannetta on tässä tutkielmassa 2005 vuodelta, kun itse kokonaisuus saatu täysin valmiiksi vuonna 2021. Crimmin ja kumppanien (2016) mukaan tämä olikin tyypillinen aikaväli, johon museorakentamisessa kannattaa varautua, kun halutaan huolellisesti suunniteltu muutosta kestävä toteutus.

Haasteita onkin erityisesti tuonut historiallisesti merkittävän ja suojellun museorakennuksen tilojen rajallisuus. Muutoskestävän suunnittelun mukaisesti tällaisissa tilanteissa laajennusosa auttaakin rakennusta sopeutumaan muuttuneeseen tilanteeseen ja näin on päätetty toimia. Rakennuksen keskeisiä ongelmakohtia olikin, ettei se ollut esteetön. Esteettömät ratkaisut vaativat usein tilaa, mikä on haasteellista etenkin suojellussa rakennuksessa, jossa tilat eivät muutenkaan meinaa riittää.

Sopeutumiselle tyypillistä on kompromissit. Suojellussakin rakennuksessa on pakko sen säilymisen kannalta tehdä tilaa tarvittavalle tekniikalle ja nykypäivän rakennusten vaatimuksille. Kuopion museossakin on suojelusta huolimatta tehty rakenteeseen muutoksia niin hissille, olosuhteiden säätelyjärjestelmälle kuin liitokselle laajennusosan ja vanhan rakennuksen välille. Nämä ovat tarkoittaneet purkutoimenpiteitä. Niiden kaikkien on silti katsottu olevan välttämättömiä rakennuksen toiminnan ja tarpeiden toteutumiseksi sekä pidentävän sen käyttöikä.

Rakennuksen alkuperäisyyttä ja hyvin säilyneitä kohtia on haluttu suojella, mutta niitä on myös haluttu palauttaa Kuopin museon tapauksessa. Rakennushistoriaselvityksessä (2013a) oli maininta, että alkuperäisessä pääoven puoleisessa julkisivussa ollut teksti

”Museo” oli poistettu. Nyt teksti on päässyt takaisin alkuperäisen näköisenä paikalleen. Toisaalta museosta taas on purettu sen elinkaaren aikana aikaisemmin ilmenneiden muuttuneiden tarpeiden vaiheita, kuten lisäsiiven toinen ja kolmas kerros sekä niihin johdantunut portaikko. Hankesuunnitelmassa oli maininta, että lisäsiiven työtiloissa oli sisäongelmia, mikä on saattanut olla tähän yksi syy. Kerrokset olivat myös arkkitehtuurinsa puolesta suunniteltu sulautumaan museorakennukseen ja VPK:n siipeen.

Sulautuvaan arkkitehtuuriin ei kuitenkaan ole päädytty laajennusosan kohdalla. Vaikka tässä tutkielmassa painopiste onkin ollut museon toiminnoissa, määrittelyissä ja tarpeissa, mukautumisessa sekä hankesuunnitelman vaiheissa, on rakennuksen ulkoinen arkkitehtuuri merkittävässä roolissa, kun uutta laajennusosaa suunnitellaan näin keskeiselle paikalle. Paikan haasteena oli kahden rakennuksen (museon ja kirjaston) eri aikakausien tyyliuuntauksia edustavien rakennusteen väliin sijoittuva rakennuspaikka. Arkkitehtuurikilpailun voiton perusteluina sanottiinkin, että Hila-ehdotuksen laajennus on klassinen aikakautensa itsenäinen elementti, eikä ole jatke kummallekaan rakennukselle. (Kuopion Kaupunki, 2017) Muutoskestävän suunnittelun näkökulmasta eri vaiheet saavat näkyä rakennuksessa ja ne ovat osa sen historiaa. Silti, koska rakennuksen on sopeuduttava käyttötarkoitukseensa, voidaan siitä joskus joutua purkamaan tarpeelliseksi koettuja osia.

Kuopion museorakennuksen elinkaaren näkökulmasta ja sen muutoskestävästä ennakoinnista huomataan, että muutoskestävyyttä ei 1900-luvun vaihteessa ole osattu huomioida hyvin. Rakennuksessa on lukuisia hyviä esimerkkejä tästä. Esimerkiksi se, että sitä rakentaessa keskuslämmityksen katsottiin olevan liian kallis ja museoon laitettiin tulipesät. Keskuslämmitys jouduttiin kuitenkin remontoimaan sinne. Tässä tapauksessa kokonaiskustannuksia ei ole osattu ajatella tulevaisuuden kannalta. Lisäksi rakennuksesta on peruskorjauksen ja laajennusosauudistukseen saakka puuttunut erillinen kate tavarantallin- ja kuormanpurkupaikka. Myöskään näyttelyesineiden kokoa ei ole osattu ennustaa, joka myös johti tähän päivään saakka ikkunan paikoiltaan siirtelyyn.

Kuten Macleod mainitsi, muutoskestävyys ja sen tietoinen, suunnitelmallinen huomioiminen onkin osa vasta 1900-luvun viimeisiä vuosikymmeniä ja 2000-lukua (MacLeod, 2005). Tiedostetulla ja vanhaan rakennuskantaan perustuvilla suunnitteluohjeilla pystymme kartoittamaan sitä, millaisia ongelmia tulevaisuudessa potentiaalisesti voisi tulla. Liian nopeat päätökset voi johtaa lyhytnäköisiin väliaikaisiin muutoksiin, joita lyhyen aikavälin jälkeen taas muutetaan ja puretaan. (Hunt. et al., 2016)

## 7. YHTEENVETO

Museoiden muuttuva ja monipuolistunut toiminta perinteisistä historiallisista kokoelmista osallistaviin ja mitä innovatiivisimpiin toteutuksiin on asettanut ne jo hyvän aikaa sitten muutoskestävän teeman äärelle. Museoiden tarkoitus yhteiskunnassa opettaa ja sivistää luoden samalla elämyksiä, asettaa ne tärkeään asemaan ympäristössämme. Merkittävät museot sekä niiden rakennukset ovat valtion ja kaupungin osittain rahoittamia ja ne tekevät kulttuurihistoriallisesti arvokasta tutkimustyötä ja arkistointia. Samaan aikaan kun tarvitsemme uudelle tiedolle lisää tilaa säilyttää sekä uusia tapoja esittää niitä, muodostuu haasteeksi vanhojen museorakennusten tilojen rajoitteet.

Vanhojen rakennusten muutostarpeiden kannalta tärkeintä on ensin aiheeseen syvennyvä ja suunnitelmallinen kokonaisuuden tarkastelu. Rakennuksen kokonaistilanne tulee selvittää rakenteita, tekniikkaa, rakennusmääräyksiä, historiaa, tiloja, toimintoja, tarpeita ja ongelmia myöten. On hyvä laatia strategia, jonka suuntaan rakennusta lähdetään suunnittelemaan, sekä kirjata mitkä ovat sen tulevaisuudet näkymät. Jos rakennuksen ei katsota sopivan sellaisenaan sen tarvitsemaan toimintaan, on sen muutostoimenpiteillä joko sopeuduttava tai muuten pahimmillaan se voi joutua puretuksi (Schmidt & Austin, 2016). Laajennusosan avulla uudet tarpeet voidaan mahdollistaa osaksi rakennusta, ilman että se muuttuisi radikaalisti.

Kuopion museon peruskorjaus ja laajennushanke oli kaikkiaan laaja ja vaativa kokonaisuus. Avaamalla hankkeen taustoja ja syitä hankesuunnitelman sekä sen asiakirjoja, voitiin nähdä mikä määrä eri alojen ammattilaisia ja taustatyötä sekä niistä syntyviä päätöksiä tarvitaan tällaisen hankkeen valmistelemiseksi arkkitehtuurikilpailukelpoiseksi. Sekä lähtötilanteen että lopputuloksen arvioimisessa kaksiosainen rakennushistoriaselvitys osoittautui tärkeäksi aineistoksi, kun eri vaiheita ja muutoksia piti havainnoida muutoskestävää näkökulmaa varten.

Muutoskestävästä näkökulmasta Kuopion museon peruskorjaus ja laajennushanke vastaa nyt sen toiminnan muutoksia ja tunnistettuja tarpeita. Muutoskestävyyden kannalta laajennuksen voidaan katsoa olleen välttämätön, koska vanha rakennus yksinään ei olisi kyennyt sopeutumaan näin laajoihin tarpeisiin ilman rajuja toimenpiteitä. Vanha rakennus saatiin tilojen osittaisella siirtelyllä muuntojoustavammaksi, ja erityisesti laajennuksen väljemmät tilat mahdollistavat tulevaisuudessa toiminnan muutoksia. Tulevaisuus on pyritty ottamaan huomioon, mutta rakennusten ja niiden toimintojen aina muuttuvan luonteen vuoksi onkin silti vaikeaa sanoa, mikä tilanne taas on vuosikymmenten kuluttua.



## LÄHTEET

Arkkitehtitoimisto Hannu Puurunen Oy (2013a), Kuopion museo rakennushistoriaselvitys osa I (Rakennuksen historia, muutosvaiheet ja nykytila) [pdf-tiedosto]. Kuopion Tilapalvelut.

Arkkitehtitoimisto Hannu Puurunen Oy (2013b), Kuopion museo rakennushistoriaselvitys osa II (Aikatasokaaviot ja huoneselosteet) [pdf-tiedosto]. Kuopion Tilapalvelut.

Cheshire, David (2016), *Building Revolutions: Applying the Circular Economy to the Built Environment*, RIBA Publications. [verkkojulkaisu]. Saatavissa: <http://ebookcentral.proquest.com/lib/tampere/detail.action?docID=5847389> [noudettu 2.4.2024]

Crimm, Walter L., Wharton, L. Carole, Morris, Martha (2009), *Planning Successful Museum Building Projects*. Altamira Press. [verkkojulkaisu]. Saatavissa: <https://ebookcentral.proquest.com/lib/tampere/detail.action?docID=466811&pq-origsite=primo> [noudettu 18.3.2024]

Hunt, R., Boyd, I., McCloud, K. (2017), *New Design for Old Buildings*. [e-kirja] RIBA Publishing. [verkkojulkaisu]. Saatavissa: <https://learning.oreilly.com/library/view/new-design-for/9781000701425> [noudettu 18.3.2024]

I love Kuopio (2022), Kuopion kaupunginkirjasto [verkkojulkaisu]. Saatavissa: <https://www.ilovekuopio.fi/fi/yrityssivut/kuopion-kaupunginkirjasto> [noudettu 23.1.2024]

Kuopion kaupunki (2008), Kuopion kaupungin museostrategia 2017 [pdf-tiedosto]. Kuopion Tilapalvelut.

Kuopion kaupunki (2016a), Palvelukonsepti Kuopion museo 26.1.2016 [pdf-tiedosto]. Kuopion Tilapalvelut.

Kuopion kaupunki (2016b), Tilaohjelma [pdf-tiedosto]. Kuopion Tilapalvelut.

Kuopion kaupunki (2016c), Kuopion museon peruskorjauksen ja laajennusosan hankesuunnitelma [pdf-tiedosto] Kuopion Tilapalvelut.

Kuopion kaupunki (2016d), Kuopion museon peruskorjauksen ja laajennuksen hankesuunnitelman hyväksyminen [pdf-tiedosto] Kuopion Tilapalvelut.

Kuopion kaupunki (2016e), Kuopion museon peruskorjaus ja laajennus arkkitehtuurikilpailu [verkkojulkaisu]. Saatavissa: [https://www.safa.fi/wp-content/uploads/2016/12/2016\\_Kuopion\\_museon\\_laajennus\\_kilpailuohjelma.pdf](https://www.safa.fi/wp-content/uploads/2016/12/2016_Kuopion_museon_laajennus_kilpailuohjelma.pdf) [noudettu 24.1.2024]

Kuopion kaupunki (2017), Kuopion museon peruskorjauksen ja laajennuksen arkkitehtuurikilpailu, arvostelupöytäkirja [verkkojulkaisu]. Saatavissa: [https://www.safa.fi/wp-content/uploads/2016/12/2016\\_Kuopion\\_museo\\_Arvostelupöytäkirja.pdf](https://www.safa.fi/wp-content/uploads/2016/12/2016_Kuopion_museo_Arvostelupöytäkirja.pdf) [noudettu 23.1.2024]

Kuopion museo (n.d), Tietoa Kuopion museo -rakennuksesta [verkkójulkaisu]. Saatavissa <https://kuopionmuseo.fi/tule-museoon/tietoa-kuopion-museo-rakennuksesta/> [noudettu 23.1.2024]

Mackleod, Suzanne (ed.) (2005), Reshaping Museum Space: Architecture, Design, Exhibitions. Routledge. [verkkójulkaisu]. Saatavissa: <https://ebookcentral.proquest.com/lib/tampere/detail.action?docID=243285&pq-origsite=primo> [noudettu 10.3.2024]

Museo (n.d), Mikä on museo? [verkkójulkaisu]. Saatavissa: <https://museo.fi/> [noudettu 16.1.2024]

Projektiutiset (2020), Museon onnistunut laajennus ja peruskorjaus Kuopiossa. [verkkójulkaisu]. Saatavissa: <https://projektiutiset.fi/kuopion-kantti-museon-onnistunut-peruskorjaus-ja-laajennus/> [noudettu 5.4.2024]

Schmidt, III. R. & Austin, S. (2016), Adaptable architecture: Theory and Practice. Routledge. [verkkójulkaisu]. Saatavissa: <https://ebookcentral.proquest.com/lib/tampere/detail.action?docID=4542773> [noudettu 16.1.2024]

Valtioneuvosto (2022), Kohti kestävää arkkitehtuuria: Suomen arkkitehtuuripoliittinen ohjelma 2022–2035 [verkkójulkaisu]. Saatavissa: <https://urn.fi/URN:ISBN:978-952-383-508-5> [noudettu 16.1.2024]

## KUVALÄHTEET

Kuva 1: Crimm et al. (2009), Ennakkosuunnittelun laatiminen: Strategisen suunnittelun yhdistäminen projektin suunnitteluun. [kaavio] Saatavissa: <https://ebookcentral.proquest.com/lib/tampere/detail.action?docID=466811&pq-origsite=primo>

Kuva 2: Schmidt, III. R. & Austin, S. (2016), Motiivit ja esteet mukautuvaa rakennusta suunniteltaessa [taulukko]. Saatavissa: <https://ebookcentral.proquest.com/lib/tampere/detail.action?docID=4542773>

Kuva 3: Kuopion karttapalvelu (2024), Kuopion museo ja kirjasto ilmakuva 2017 [ilmakuva] saatavissa: <https://kartta.kuopio.fi/>

Kuva 4: Arkkitehtitoimisto Hannu Puurunen Oy (2013a), Museon 1.kerros eli katutaso. [pohjapiirustus]. Kuopion Tilapalvelut.

Kuva 5: Arkkitehtitoimisto Hannu Puurunen Oy (2013a), Museon. 2.kerros [pohjapiirustus]. Kuopion Tilapalvelut.

Kuva 6: Arkkitehtitoimisto Hannu Puurunen Oy (2013a), Museon 3.kerros. [pohjapiirustus]. Kuopion Tilapalvelut.

Kuva 7: Kuopion kaupunki (2016a), Toiminta ja tilat. Palvelukonsepti Kuopion museo 26.01.2016. [kaaviokuva]. Kuopion Tilapalvelut.

Kuva 8: Projektiiutiset (2020), Kuopion museo laajennuksen ja peruskorjauksen jälkeen [valokuva]. Saatavissa: <https://projektiutiset.fi/kuopion-kantti-museon-onnistunut-peruskorjaus-ja-laajennus/>

Kuva 9: Kuopion karttapalvelu (2024), Kuopion museo ja kirjasto ilmakuva 2022 laajennusosalla ja kauppakadun kävelykadulla. [ilmakuva] saatavissa: <https://kartta.kuopio.fi/>

Kuva 10: Betoni (2021), alkuperäinen pohjapiirustus Arkkitehdit Davidsson Tarkela Oy, Kuopion museon toteutunut 1.kerroksen pohjapiirustus. [pohjapiirustus] Saatavissa: [https://betoni.com/wp-content/uploads/2021/05/BET2102\\_28-41.pdf](https://betoni.com/wp-content/uploads/2021/05/BET2102_28-41.pdf)

Kuva.11. Betoni (2021), alkuperäinen pohjapiirustus Arkkitehdit Davidsson Tarkela Oy, Kuopion museon toteutunut 2.kerros. [pohjapiirustus] Saatavissa: [https://betoni.com/wp-content/uploads/2021/05/BET2102\\_28-41.pdf](https://betoni.com/wp-content/uploads/2021/05/BET2102_28-41.pdf)

Kuva 12. Betoni (2021), alkuperäinen pohjapiirustus Arkkitehdit Davidsson Tarkela Oy, Kuopion museon toteutunut 3.kerros. [pohjapiirustus] Saatavissa: [https://betoni.com/wp-content/uploads/2021/05/BET2102\\_28-41.pdf](https://betoni.com/wp-content/uploads/2021/05/BET2102_28-41.pdf)