

**FIRENZE
MUSEO
DIPLOMITYÖ
JOOEL KERAMAA**

TIIVISTELMÄ

JOOEL KERAMAA / MUSEO FIRENZEEN
Diplomityö
Tampereen yliopisto
Arkkitehtuuri
11 2022

Tämä diplomityö pohjautuu Archicontestin järjestämään opiskelijoille suunnattuun ideakilpailuun FlorenceCall: Arts Museum Firenzeen vanhaan kaupunkiin 26.8. - 8.12.2019. Kilpailussa haettiin luovia tapoja ja näkökulmia lähestyä museokonseptia päämääränä rakennus tai tila, joka keskustelee ympäristönsä kanssa ja luo uutta kulttuuria uusien toimintojen, tapahtumien ja kohtaamisten kautta.

Lähestyin tätä diplomityötä rakennussuunnittelun näkökulmasta. Tämä tarkoittaa puhtaasti suunnittelupainotteista työtä, jossa suunnittelun lähtökohdat, paikan analyysi ja siitä tehdyt johtopäätökset ja itse suunnitelma käydään läpi. Kilpailu antoi siis raamit ja paikan, johon suunnitelma toteutettiin. Raameina on kolmelle Firenzeä rikastuttaneelle käsityötaidemuodolle, kangastyöläisille, kultasepille ja muille metallisepille, pyhitetty museo, jonka yhteyteen tulee neljä työhuonetta tämän päivän artesaaneille. Itse paikka, Santa Crocen piazza, sijaitsee Firenzeen vanhassa kaupungissa 1200-luvulla rakennetulla alueella, joka on muovautunut myöhemminä vuosisatoina nykyiseen muotoonsa. Aukiolla reunoilla sijaitsee Santa Crocen basilika ja vanhojen Firenzelaissukujen palatsoja.

Ensimmäisessä osassa käydään läpi laajennetut raamit eli Firenzeen kaupungin historia. Historiaa läpi käydessä painotus on kaupungin arkkitehtuurissa ja tärkeimmät tapahtumat sekä kohteet mainitaan. Kaupungin historiaan kietoutuvat politiikka, talous ja uskonto, sillä näiden kautta kaupunki on rakentunut. Laajasta perpektiivistä siirrytään Santa Crocen aukiolle. Sen ja siellä sijaitsevien rakennusten historiaa käydään pääpiirteittäin läpi.

Paikan analyysin osassa tutkitaan paikan luonnetta rakennusmateriaalien, värien, muotojen ja mittasuhteiden kautta. Samoin koitetaan saada kiinni paikalle ominaisesta hengestä, genius locista, joka on synteesi edellä mainituista asioista ja tämän lisäksi jotain syvempää, joka liittyy aistimukseen ja tunteisiin, jota paikka herättää. Kokemukseen, joka saadaan ollessa aukiolla. Kaiken tämän analyysin kautta saadaan ensimmäiset palikat suunnitelmaa varten, joka tähtää paikkaan istuvaan uuteen museorakennukseen. Mitkä suunnittelulliset menetelmät on valittu, jotta piazzalle saataisiin mahdollisimman hyvä ja toimiva museo?

Suunnittelun perusajatus juontuu Firenzeen varhaishistoriasta, kun roomalaiset perustivat sen uudelleen Julius Caesarin veteraaneille. Vieläkin kaupungin keskustassa näkee roomalaisen castrumin ruutukaavan muodon, jossa kadut kulkevat samoilla linjoilla, kuin leirin kulkuväylät. Tätä ruutukaavaa varioiden suunnitelman kaikki maanpäälliset osat ovat löytäneet paikkansa. Analyysiin pohjautuen esitetään myös suunnitelmaan valitut materiaalit. Erittäin tärkeänä huomiona laajemmasta analyysistä suunnitelmaan löytyi myös näkökulma, joka palvelee kaikkia paikalla vierailevia ihmisiä. Tämä tarkoittaa viheristutuksia varjostamaan väsyneitä kulkijoita ja ilahduttamaan paikallisia asukkaita.

Suunnitelman pääpiirteiden ollessa selvillä siirrytään tarkastelemaan eri kerrosten ja osien rakenteita ja materiaaleja. Jokainen kerros käydään tarvittavalla tarkkuudella läpi. Rakenteet ja materiaalit ovat jokaiselle kerrokselle ominaiset ja näitä tiloja korostavat.

Miksi suunnitelmassa painotetaan viheristutuksia ilmenee seuraavassa osassa. Tässä käydään lyhyesti läpi Firenzeen jo olemassa olevien puutarhojen merkitys sekä huomioidaan suunnittelualueen lähiympäristöstä puuttuvat kaikille avoimet puutarhat. Tähän liittyy suunnitelmassa esitetty parannus laajemman alueen nykytilanteeseen. Aukiolle on tarkoitus istuttaa Toscanan alueelta löytyvien ilmastovyöhykkeiden kasveja. Istutukset luodaan herkällä otteella, jottei niistä tule häiriötä aukion ja rakennusten kokemiseen, vaan ne luovat yhden tason lisää kokonaisuuteen.

Viimeisenä tekstinä on kuvaus matkasta Firenzeen keskustasta Santa Crocellen. Siinä käydään läpi impressionistiseen tapaan, mitä näkymiä ja tunteita matkan varrella tulee ja miltä museolle saapuminen voi kokemuksena tuntua.

ABSTRACT

JOOEL KERAMAA / MUSEO FIRENZEEN
Diplomityö
Tampereen yliopisto
Arkkitehtuuri
11 2022

This thesis is based on an idea competition for students organized by Archicontest FlorenceCall: Arts Museum in the old town of Florence on August 26. - 8 December 2019. The competition sought creative ways and perspectives to approach the museum concept, with the goal of a building or space that converses with its surroundings and creates a new culture through new activities, events and encounters.

I chose to approach my thesis from the perspective of building design. This means purely design-oriented work, where the starting points of the design, the analysis of the site and the conclusions drawn from it, and the plan itself are reviewed. The competition therefore provided the framework and the place where the plan was implemented. The frame is a museum dedicated to the three art forms that enriched Florence, cloth industry, goldsmiths and metalsmiths with an additional part of four workshops for today's artisans. The place itself, the piazza of Santa Croce, is located in the old town of Florence, in an area built in the 13th century, which has been shaped in later centuries into its present form. On the edges of the square lies the Basilica of Santa Croce and palazzos of old Florentine families.

In the first part of my text, we go through the extended frames, i.e. the history of the city of Florence. Going through history, the emphasis is on the city's architecture and the most important events and destinations are mentioned. Politics, economy and religion are intertwined in the city's history, because the city has been built based upon these. From this wide perspective, we move closer to the Santa Croce square. The history of it and the buildings located there will be reviewed.

The site analysis examines the character of the piazza through building materials, colors, shapes and proportions. Likewise, we try to capture the characteristic spirit of the place, the Genius loci, which is a synthesis of the things mentioned above and, in addition to this, something deeper, related to the sensations and emotions that the place evokes. The experience that can be gained while being in the piazza. Through all this analysis, the first building blocks for the plan, which aims for a new museum compressed on the site, are obtained. Which planning methods have been chosen in order to get the best and most functional museum in the piazza?

The basic idea of the design comes from the early history of Florence, when the Romans re-founded it for the veterans of Julius Caesar. Even in the center of the city, you can still see the square shape of the Roman Castrum, where the streets follow the same lines as the camp's passageways. By varying this grid pattern, all the surface parts of the plan have found their place. Based on the analysis, the materials selected are also presented. An important observation risen from the analysis, a perspective that serves all the people visiting the place was also found and added to the plan. This means green plants to shade and refresh weary pedestrians and delight local residents.

When the main features of the plan are clear, we move on to examine the structures and materials of the different floors and parts. Each layer is reviewed with the necessary precision. The structures and materials are specific to each floor and emphasize these spaces.

Why the plan emphasizes green plantings will appear in the next part. Here we go through the importance of existing gardens in Florence and take into account the gardens open to all that are missing from the surrounding area of the piazza. This is related to the improvement presented in the plan to the current situation of the wider area. The plan is to plant appropriate flora from the climate zones found in the Tuscany region on the square. These are created with a delicate touch, so that they do not interfere with the experience of the square and the buildings, but rather they create one more level to the whole.

The last text is a description of a walk from the center of Florence to the piazza Santa Croce. It is described in an impressionistic way, what views and sensations will come along the way and what the experience of arriving at the piazza and museum will feel like.

ALKUSANAT

Haluan kiittää ohjaajaani Ilmari Lahdelmaa ohjauksesta ja neuvoista. Suuret kiitokset menevät myös avovaimolleni, joka on jaksanut katsoa tätä hidasta pyörittelyä näinkin kauan ja kuitenkin antean tukea ja pientä potkua, jotta tämä saataisiin loppuun. Kiitokset myös muulle perheelleni, jotka ovat aina olleet tukemassa ja auttamassa, missä vaiheessa tahansa työni on ollut. Viimeiset kiitokset menevät työpaikkani, joka antoi käyttööni tarvittavat ohjelmat, jotta sain työni vietyä loppuun ja Miika Ullakolle, saatuani käyttää laajaa kuvapankkia visualisointeja varten.

Helsingissä 26.10.2022

Joel Keramaa

SISÄLLYSLUETTELO

TIIVISTELMÄ	2
ABSTRACT	3
ALKUSANAT	4
FIRENZEN HISTORIA	6
Santa Crocen piazzan ja basilikan historia	9
PRINSIIPPI JA GENIUS LOCI	11
VIHERALUEIDEN TARVE	15
YMPÄRISTÖN ANALYYSI	16
RAKENNE	19
PINTA	22
VIHERALUEET	24
MATKA SANTA CROCELLE	27
SUUNNITELMA	28

FIRENZEN LYHYT HISTORIA

Kaupungin tarina on pitkä ja tutkimukset sen historiasta jatkuvat yhä. Perinteisesti Firenzeä katsotaan alkaneen roomalaisten varuskunta-kaupunkina, mutta sen historia kulkee pidemmälle menneisyyteen etruskien aikaan ja sitä vanhempiin paikkoihin sijainneisiin yhteisöihin.

Ensimmäinen kaupunki rakentui Rooman tasavallan aikoina, mutta se tuhoutui sisäisten valtataistelujen seurauksena. Uusi alku koitti vuonna 59 eKr, kun Julius Caesarin määräyksestä alueelle perustettiin veteraanien leiri, joka alkoi pikkuhiljaa kasvamaan. Roomalaisen linnoituksen, castrumin, klassisten periaatteiden mukaisesti rakennetussa kaupungissa käytettiin ruutukaavaa, ja se käsitti aluksi vain pienen alueen, joka ulottui pohjoisesta nykyisen Via dei Cerretanin kohdalta etelään Piazza della Signorian kohdalle. Aivan Firenzeä keskustan katukuvassa voidaan vielä nähdä merkkejä silloisesta maajaosta. Jo 200-luvulla jKr kaupunki oli kasvanut huomattavasti, ja siitä oli tullut merkittävä kauppapaikka. (Giovannetti, 1994, s.12-13)

Rooman valtakunnan hajottua Firenzessäkin alkoivat levottomat ajat. Kansainvaellusten pyörteissä kaupunki joutui useaan otteeseen eri heimojen piirittämäksi ja tuhoamaksi. Aluetta hallitsivat peräjälkeen goottilaiset, bysanttilaiset, langobardit ja frankit.

Firenzen taloudellinen, kulttuurinen ja mahtin nousu alkoi vuosituhannen vaihteen aikoihin, kun siitä tuli Toskanan hallinnollinen keskus. Tielle, joka johti Firenzeä itsenäisyyteen, ensimmäiset siemenet kylvettiin 1000-luvulla ja tätä johti kreivitär Matilda. 1082 Italian kuningaskunnan, joka oli osa pyhää saksalais-roomalaista keisarikuntaa, joukot yrittivät valloittaa Firenzeä siinä kuitenkaan onnistumatta ja Matildan kuoltua 1115 Firenze toimi vapaana kommuunina, tasavaltana. (Giovannetti, 1994, s.12-13)

Kaupungin kasvaessa puolustusta piti parantaa ja tämä johti kolmien kaupunginmuurien rakentamiseen vain noin 200 vuoden sisään, viimeisimmän muurin ollessa laajin ja kuudes kaiken kaikkiaan mitä tehtiin.



Kuva 1: Firenzeä vanha kaupunki, keltaisella rooman aikainen muuri



Kuva 2: Palazzo Vecchio

Vaikka Firenzen politiikka oli kiivasta ja sisäisiä taisteluita riitti taloudellinen kehitys oli johtanut kukoistukseen 1100-luvun loppuun mennessä. Tämä johti nopeaan väkiluvun kasvuun ja urbanisaatioon. Taloudellisella puolella kukoistuksen mahdollistivat käsityöläiset ja kauppiat ja vauraus tuli tekstiilien valmistuksesta, jalostuksesta ja myynnistä. Poliittinen valta siirtyi vaurauden mukana aristokraateilta kangastehtailijoille ja -kauppiaille, joiden killat, Arte della Lana ja Arte di Calimala, vastaavasti pikkuhiljaa saivat vallan kaupungin päättävissä elimissä. (Wirtz, 2005, s.10)

Kankaiden tuotannosta oli tullut pankkitoiminnan ohella kaupungin tärkein taloudenala. Vuonna 1252 kaupunki laski liikkeelle ensimmäisen oman kultarahansa, kultafloriinin (Fiorino d'oro), josta tuli pian koko Euroopan halutuin ja vakain valuutta. (Wirtz, 2005, s.10) Myös kaupungin ulkoasu muuttui perusteellisesti 1200-luvulla. Tuolloin aloitettiin eri veljeskuntien suurten kirkkojen, kuten Santa Maria Novellan (1246) ja Santa Crocen (1294) sekä kaupungin suurten hallintorakennusten, kuten Palazzo Vecchio (1292) rakentaminen. Vuonna 1296 ryhdyttiin lisäksi rakentamaan Santa Maria del Fioren katedraalin uutta rakennusta ja 1284 oli tehty päätös uuden kaupunginmuurin rakentamisesta. (Wirtz, 2005, s.11) Näistä vastasi aikansa kuuluisin arkkitehti Arnolfo di Campio.

Ajat muuttuivat ja samoin Firenzen hallinto uudistui kriiseistä selvit-
tyään. Yksi kuuluisimmista Firenzen aikakausista alkoi 1434 Cosimo
de Medicin palattua maanpaosta ja ottaessaan kaupungin hallin-
taansa. Samoihin aikoihin valmistui Brunelleschin suunnittelema
Duomon kupoli, 1434. Kaupungin arkkitehtuuria hallitsivat 1400-lu-
vun puolen välin jälkeen palazzot, joita rikkaat suvut rakennuttivat
kilpaillen keskenään mahtavuudesta. (Giovannetti, 1994, s.17)

Näistä löytyy esimerkkejä myös Santa Crocen aukion eri sivuilta ja
sen lähialueilta. Nämä olivat Firenzen viimeiset suuret projektit mo-
neen vuosisataan ja kuvastavat kaupungin kukoistuksen lakipistettä,
jonka jälkeen alkoi hidas hiipuminen. Rakentaminen ei tietenkään
pysähtynyt ja kaupunki laajeni rauhalliseen tahtiin muurien sisäpuo-
lella, sekä vanhoja rakennuksia korjattiin ja muuteltiin.



Kuva 3: Cosimo di Medici, Bronzino

Kaksi maininnan arvoista muutos/uudiskohdetta 1500-luvun puoli-
välin tienoilta, jotka olivat Medicien alulle laittamia, ovat Giorgio Va-
sarin suunnittelema korotettu kulkureitti/käytävä, joka yhdistää tai-
dokkaasti Palazzo Vecchion ja Palazzo Pittin sekä Bobolin puutarhan
ja kulkee hänen suunnittelemansa Uffizin läpi. Ja toisena jo mainittu
Bobolin puutarha, josta tuli malliesimerkki italialaistyyllisestä puutar-
hasta koko maailmalle. Puutarhassa nähdään eri aikakausien tyyli-
manierismistä, barokkiin ja rokokooon, sekä patsaita antiikista re-
nessanssiin. Ideoiden rikkaus nähdään mittakaavojen vaihteluina,
kun aksiaalisuus ja leveät kulkureitit ovat kontrastissa pieniin detal-
jeihin ja kätkeytympiin paikkoihin, kuten grottoihin. Geometria on läs-
nä kapeiden kävelykujien ja pensaiden muotoilussa. Tätä voisi kut-
sua selvästi rakennetuksi, ihmisen kädenjäljen näkyessä, verrattuna
jossain määrin luonnonmukaisempiin puutarhoihin, kuten Cascinen
puistoon Arnon varrella Firenzen keskustan vieressä.

1569 alkoi Toskanan suurherttuakunnan aika, jonka pääkaupunki oli
Firenze ja tämä oli olemassa 1859 asti. Medicien valta kaupungis-
sa jatkui aina vuoteen 1737 asti. Aikakautena suurherttuakunnasta
fasistien valtaan nousuun Firenzeen ei rakennettu merkittäviä koh-
teita, mutta kaupunki koki laajenemisvaiheen populaation kasvaessa
erittäin voimakkaasti vain noin 15 vuoden sisällä hieman ennen ja ol-
lessaan yhdistyneen Italian pääkaupunkina 1865-1871. (Giovannetti,
1994, s.26)

Fasistien ja Mussolinin aikana kaupunkiin toteutettiin uudistuksia ja
vanhoja osia purettiin uuden aikakauden merkkirakennusten edestä.
Montaa ei kuitenkaan ehditty toteuttaa, mutta Santa Crocen naapu-
rustossa on yksi esimerkki, joka rakennettiin vasta myöhemmin fasis-
tien vanhoista rakennuksista tyhjennetyille tontille. Tämä oli Giovan-
ni Micheluccin suunnittelema ekspressionistinen Firenzen posti ja
telegrammitoimisto (Giovannetti, 1994, s.123). Kaupungin kuuluisin
1930-luvun arkkitehtuurin tuotos on Pier Luigi Nervin suunnittele-
ma Artemio Franchin stadion, jota voidaan pitää yhtenä italialaisen
modernismin merkkiteoksena. Samoihin aikoihin valmistui Firenzen
päärautatiasema, tyyliiltään italialaista rationalismia. Muodoiltaan
monumentaalinen ja vahvasti horisontaalinen ulkoa päin, mutta si-
sätiloissa korostuvat kevyet lasi- ja teräsrakenteet.

SANTA CROCEN AUKION JA BASILIKAN HISTORIA

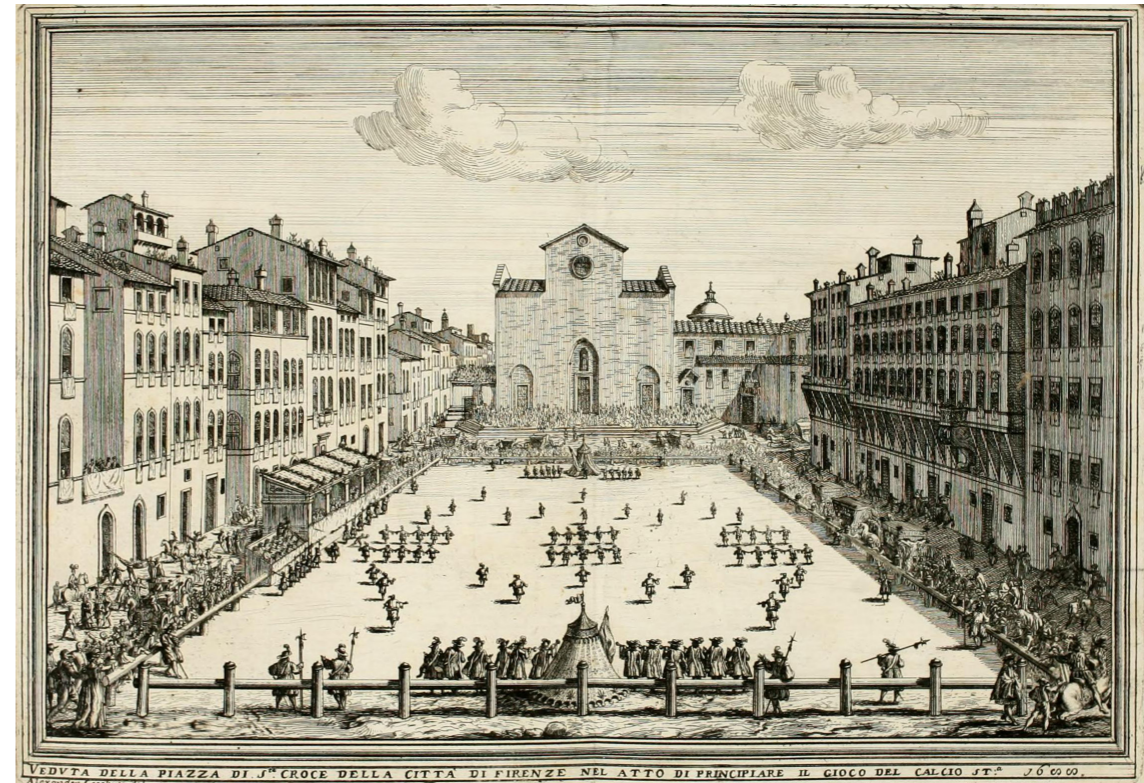
Santa Crocen aukio

Edellä on jo käyty läpi Firenzen kasvukausia ja kaupunkia suojaavia muureja rakennettiin kaupungin kasvaessa useaan otteeseen. Vuosien 1200 ja 1300 välillä asukasmäärä kasvoi valtavasti ja 1100-luvulla rakennetut kaupunginmuurit eivät riittäneet pitämään kasvua sisälleen. Tämä 1100-luvun muuri rajoittui juuri tulevan Santa Crocen aukion reunaan. Vanhassa 1100-luvun muurissa ollut S. Simonen portti avautui suoraan tuleven basilikan suuntaan aukion toisella laidalla. Uuden muurin rakentaminen alkoi 1284 ja rakentaminen jatkui vuosia. Santa Crocen alueen alku näyttää tapahtuneen kaupungin johdon määräyksestä, vuonna 1294, jolloin tällä alueella ollut monttu täytettiin ja Via Verdi, jonka linja mukailee sen vieressä kulkenutta vanhaa kaupungin muuria, rakennettiin. (Fanelli, 1988, s.34)

Santa Crocen basilika

Ensimmäinen uskonnollinen rakennus tällä paikalla oli fransiskaanimunkkien kirkko, joka rakennettiin 1226-1228 sekä 1252. Tämän paikalle aloitettiin Santa Crocen basilikan rakentaminen 1294. (Fanelli, 1988, s.25) Tämä noudattaa usein toistunutta kaavaa, jossa vanhan pienemmän kirkon paikalle rakennetaan huomattavasti suurempi palvelemaan kasvanutta seurakuntaa. Basilikan julkisivu jätettiin viimeistelemättä, kuten monen muunkin Firenzen kirkon kohdalla tapahtui. Basilikan suunnittelijan oletetaan olevan Arnolfo di Cambio.

Basilika koki muutoksia sisätiloihinsa 1560 ja näitä töitä johti Giorgio Vasari. Monet taiteilijat lisäsivät osansa kirkon seinille vuosisatojen aikana esimerkiksi merkkisukujen kappeleihin. Kirkkoon on haudattu myös muitakin erittäin kuuluisia Italialaisia, kuten Michelangelo ja Galileo Galilei. Nykyinen valkoisen ja vihreän marmorin peittämä näyttävä julkisivu valmistui uus-goottilaiseen tyyliin Niccoló Matasin suunnitelmien mukaan 1853-1863. (Giovannetti, 1994, s.42)



Kuva 4: Calcio Fiorentina, piirros v.1688 Santa Crocen aukiolla pelatusta jalkapallo-ottelusta



Kuva 5: Giotton maalaus, joka löytyi Vasarin muutosten jäljiltä uudemman maalin alta



Kuva 6: Palazzo Dell'Antella

Palazzo Dell'Antella

Palazzo Dell'Antella (1565-1619) on yksi aukion monista palatseista, joiden ulos työntyvä julkisivun pääosa tukeutuu tyypillisten firenzelaisten kivikonsolien varaan. Nykyinen palatsi rakennettiin aikaisemman rakennuskannan päälle Giulio Parigin suunnitelmien mukaan, korottamalla toista ja kolmatta kerrosta sekä vaihtamalla julkisivun kivikonsolit.

Palatsin julkisivu on peitetty monivärisellä kaiken kattavalla freskolla, joka kuvaa allegorisia hahmoja. Hahmot maalattiin 1619-1620 kolmentoista sen aikakauden johtavan Toskanalaisen taiteilijan, kuten Giovanni di San Giovanni, Il Passignano, Il Rosselli ja Ottavio Vannini avulla, joilla meni ainoastaan 20 päivää työn toteuttamiseen. Rakennuksen seinään 1. kerrokseen on kiinnitetty marmorikiekko, joka merkitsi aikanaan muinaisen Firenzelaisten jalkapallon pelialueen keskiosaa, jota pelattiin ensimmäistä kertaa Piazza Santa Crocella 10. helmikuuta 1565. (Giovannetti, Martucci, 1994, s.99)



Kuva 7: Palazzo Cocchi-Serristori

Palazzo Cocchi-Serristori

Palazzo Cocchi. Palatsi rakennettiin aikaisempien rakennusten päälle. 1200- ja 1300-luvuilla paikalla sijaitti Peruzzi-suvun rakennuksia ja osa näistä hankittiin Cocchi Donati-suvulle 1400-luvulla, jotta he voisivat rakentaa itselleen palatsin. Rakentamisajankohta ei ole aukottomasti selvillä, mutta virallisista dokumenteista arvioidaan rakentamisen tapahtuneen vuosien 1470-1480 välillä. Rakennuksen suunnitelleesta arkkitehtidista ei ole varmuutta ja kaksi nimeä on esillä mahdollisena, Bagccio d'Agnolo ja Giuliano de Sagnalallo. Ensimmäisessä kerroksessa julkisivun kivimuurauksesta huomaa, missä alkuperäinen rakennus oli. (Gurrieri, Fabbri, 1996, s. 164) Rakennuksen julkisivun arkkitehtuuri on korkostetun geometrista pylväiden, epistyylien ja reunalistojen avulla toteutettuna. Verrattuna muihin aukion rakennuksiin tämä luo ilmeikkyydellään vastapainon Santa Crocen basilikalle aukion toisella puolella.

PRINSIIPPI JA GENIUS LOCI

Ympäristön analyysin ja annettujen suunnitelmalähtökohtien perusteella paikkaan sijoittuminen, muodonanto, materiaalivalinnat ja mukavuuden ajatus ovat johdattaneet tähän. Suunnitelma on monen yhteen kietoutuneen ajatuksen synteesi, joka palvelee paikallisia asukkaita kuin vierailevia turistejakin.

Paikan Hengen Etsiminen

Seuraavaksi tarkastellaan aukiota ja sitä ympäröiviä rakennuksia suhteessa suunnitelmaan. Lähdetään liikkeelle kokonaisuuden hahmottamisesta ja siirrytään siitä hieman tarkemmille tasoille. Aukio jakautuu periaatteessa kolmeen osaan. Ensimmäisenä tulee dominantti basilika pääjulkisivullaan johon liittyy Danten patsas ja portaita, josta nousee sisäänkäynnille. Toisena voidaan sanoa olevan suihkulähteen ja sen edessä oleva Palazzo Cocchi-Serristori. Tämä on alisteinen ensimmäiselle ja päänäkymä sieltä onkin basilikan suuntaan. Kolmantena on aukion keskiosa näiden kahden välillä, josta on näkymät kaikkiin ympäröiviin julkisivuihin. Jos jotain aukiolle rakennetaan on sen sijoittuminen aukiolle suoraan alisteista Santa Crocen basilikalle, koska sen julkisivu on muihin rakennuksiin nähden täysin hallitsevassa asemassa. Näin ollen parhaaksi paikaksi maanpäällisille osille tulee aukion luoteispääty. Luoteispäädystä on myös 1800-luvulta oleva suihkulähde, joka pitää ottaa huomioon. Uudisrakennus ei saa estää basilikan tarkastelua, vaan luoda sille jopa paremmat mahdollisuudet. Aukion molemmilla pitkillä sivuilla on ravintoloita/kahviloita ja jos vain mahdollista näille pitää tarjota vähintään yhtä hyvä toimintaedellytys, kuin jo olemassa olevassa tilanteessa.

Suunnitelman muodonantoon ympäristöllä on välillinen vaikutus, sillä museon rakennuksella tulee olla oma identiteetti. Ainostaan muodon tulee palvella paikan kanssa tapahtuvaa vuorovaikutusta, kuten siellä liikkumista ja koko alueen kokemista. Liikkuminen aukiolle tapahtuu sen pituussuunnassa ja tämä pitää ottaa huomioon. Muodonannolla voidaan parantaa basilikan ihailua, antamalla tätä varten hyviä paikkoja sen toteuttamiseen. Mikään aukiolle tuleva rakennelma ei saa pilata tai peittää näkymiä basilikan suuntaan.

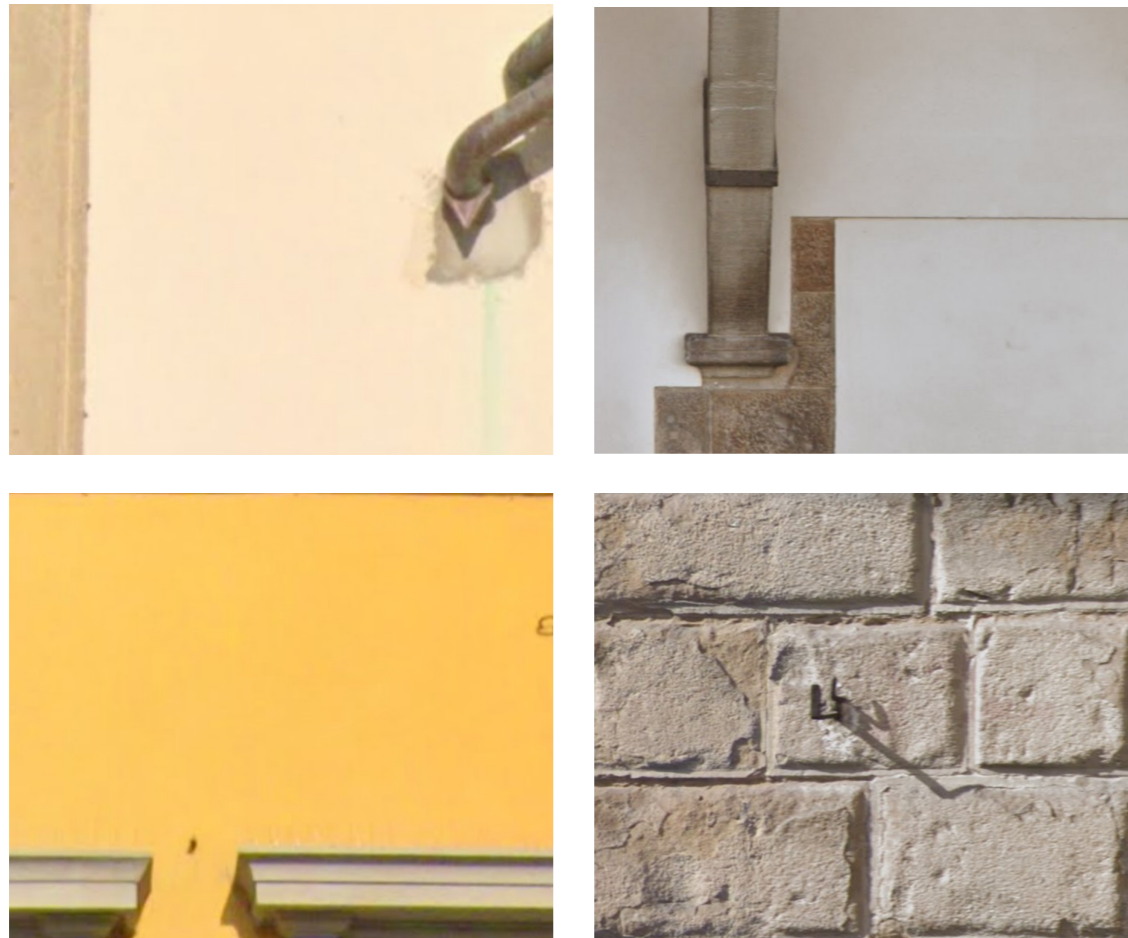


Kuva 8: Lintuperpektiivi piazza Santa Crocalle



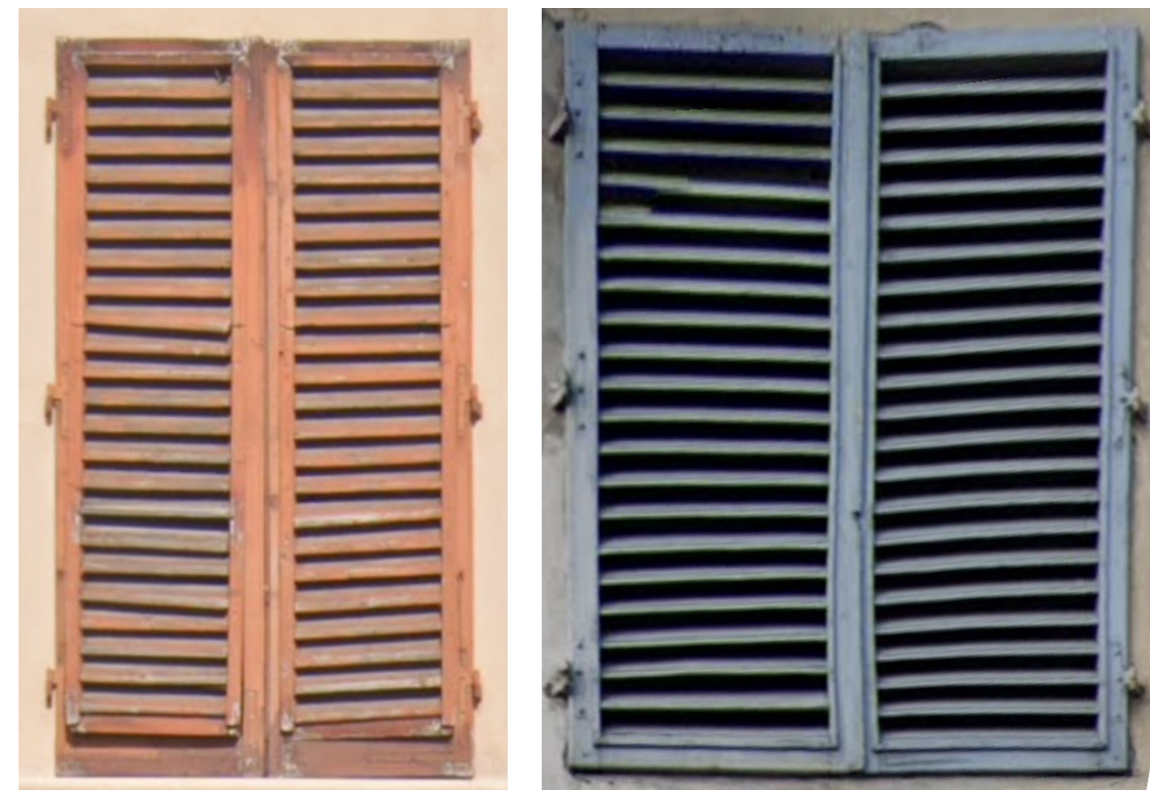
Kuva 9: Basilika Santa Croce

Materiaalien ei pidä olla ristiriidassa ympäristöön nähden. Aukion rakennusten historia on jo niin vanhaa, että mitä kohteeseen valitaan sen pitää olla harmoniassa näiden kanssa. Väriskaalan rajat saadaan myös aukion julkisivuista. Paikkaan ei sovi liian itseään korostava tai jopa ristiriidassa muuhun olevat materiaalit ja värimaailma. Basilikan pääjulkisivussa on käytetty valkoista ja vihreää marmoria. Muissa aukiota reunustavissa rakennuksissa julkisivupinta on pääosin rapattu ja värit ovat vaalean ruskean ja okran eri sävyissä ja nämä luovat harmonisen, vaihtelevan väripinnan. Ikkunoissa on käytetty tumman ruskeita sävyjä ja siniharmaata. Varsinkin katutasossa ja muuallakin aukkojen ympärillä on harmaasta luonnonkivistä muotoiltuja osia. Aukion keskiosan pinta on päällystetty epäsäännöllisesti leikatuilla harmailla luonnonkivillä. Aukion reunoja kiertävä katu on päällystetty suorakulmaisilla kivillä. Samaa kiveä on käytetty basilikan portaissa. Patsas, suihkulähde ja valaisimien jalusta ovat tehty valkoisesta marmorista.



Kuva 10: Detaljeja ja värejä Santa Crocen aukion rakennuksien ulkoseinistä

Aukion kaksi selvintä omanlaisensa muotokielen omaavaa julkisivua ovat Santa Crocen basilika ja Palazzo Cocchi-Serristori ja nämä sijaitsevat vastapareina aukion kapeissa päädyissä. Yksinkertaistettuna näissä molemmissa on käytetty tiukan geometrisiä muotoja. Basilikan julkisivun teemana ovat kolmioiden ja suorakulmioiden järjestys, johon on liitetty ympyrä ja ovien kaaret. Kuvioiden tuottama vertikaalisuuden vaikutus on voimakas. Palazzossa taas käytetään suorakulmioiden ja kaarien yhdistelmää, joiden jaolla ikkunat ja ovi istuvat julkisivussa. Muiden rakennusten julkisivuissa ei ole käytetty näin korostettuja teemoja. Ainoastaan ulostyöntyvät julkisivut koristeellisilla kannattimilla tuovat tähän omanlaisensa ilmeen. Geometrian perusmuodoilla leikkiminen suunnitelmassa on ympäristöönsä istuvaa ja tämän sekä laajemman kaupunkihistorian kautta perusajatus suunnitelmalle on löytynyt.



Kuva 11: Säleikkunoissa käytettyjä värejä

Ympäristön kokeminen ei voi olla vain Instagram-henkistä pika-ruokaa, vain siihen on suotavaa saada parempi yhteys. Tähän liittyy ympäristön tarjoama mukavuus. Jos paikka tarjoaa siellä liikkujille jotain muutakin, kuin vain ohi kiitävän hetken, jona ottaa ”muistoksi” muutama valokuva, ollaan jo oikeilla jäljillä. Aukiolla jo olevien terassien lisänä voi olla jotain hyvin suunniteltua moniaistista, kokemuksellista ja ympäristöstä nauttimista parantavaa. Tätä kautta ajatellen on suunnitelman otettu viheralueiden ja varsinkin levähdysmahdollisuuden mukaan ottaminen.

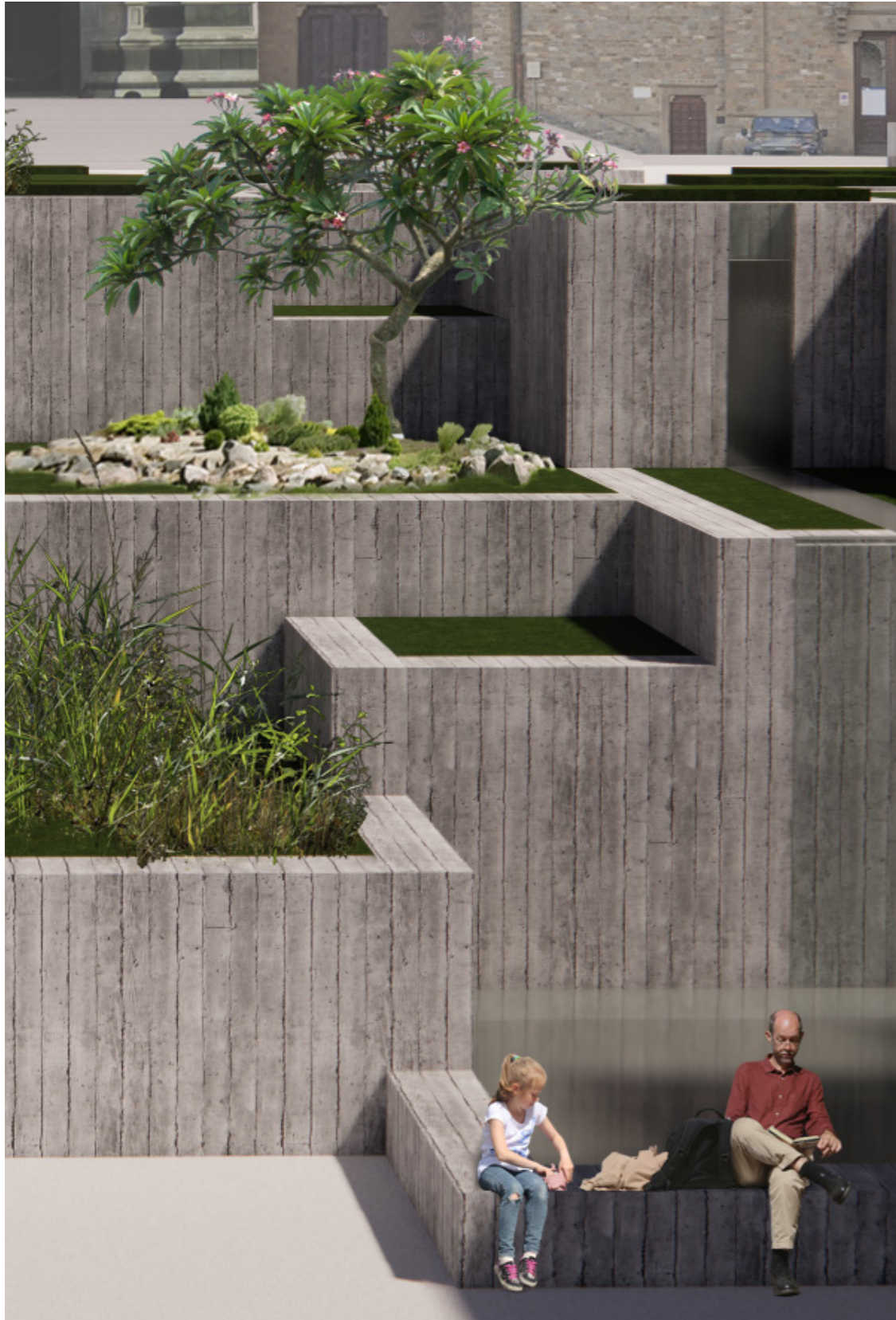
Kaupungin roomalaisesta historiasta nousi suunnitelman ensimmäinen inspiraatio. Castrum johon Firenzen ydinkeskustan korttelirakenne yhä pohjautuu, antoi ensimmäisen sysäyksen miettiessäni, miten lähestyisin tätä ongelmaa. Tämän muoto perustuu suorakulmisiin tontteihin ja näitä toisiinsa nähden suorassa kulmassa jakaviin katuihin.

Koko suunnitelma on siis rakentunut kartesialaisen kolmiulotteisen ruudukon sisään. Sen mitat perustuvat viheralueiden, itse museorakennuksen ja maanalaisten osien rytmittämiseen sekä näyttävien ja robustien rakenteiden mahdollistamiseen. Tämä rakentuu 500mm leveistä toistuvista x- ja y-suuntaisista linjoista ja näiden väliin tulevasta 2000 x 2000mm väliruuduista. 500mm linjoille sijoittuvat kantavat rakenteet ja näiden sisälle jääviin ruutuihin sijoittuvat istutusaltaat. Vaikka lähtökohtaisesti ruudukon voi ajatella olevan jäykkä ja taipumaton, on sillä mahdollista saada aikaan todella monimuotoista, ympäröivää kaupunkikudosta heijastava ja siihen sulautuva kokonaisuus.

Museon maanpäälliset, moduuliverkon määräämät osat, vertautuvat roomalaisajan jättämiin kaupunkirakenteen jälkiin. Samalla kaikki on uutta, joka nousee maasta antaen pienen lisän kauniiseen ympäristöönsä. Tätä korostaa korostetun rosoiseksi jätetty pystylautamuotilla tehty betonipinta ja corten teräksen käyttö. Betoni on väriltään asteen tummemman sävyistä kuin aukion laattapinta tai ympäröivien rakennusten maantasokerroksien luonnonkivipinnat. Corten teräksen sävy on lähellä vaaleaa okraa, sopien ympäröiviin aukion rakennuksiin. Rosoisen betonipinnan vastakohtana ovat peilaavat kääntyvät lasipinnat, joita käytetään toimisto- ja työpajaosissa.



Kuva 12: Istutusaltaita moduuliverkossa



Kuva 13: Terassit ja vesiputous

Tämän tapainen lasin käyttö auttaa sulauttamaan uudisrakennusta ympäristöönsä. Heijastus tietenkin riippuu lasien kulmasta ja seinän linjaan käännettyinä niistä saadaan huima efekti ikuisuuteen jatkuvana näkymien toistona. Betonin käyttö tässä ympäristössä pitää sopivan etäisyyden ympäröivään rakennuskantaan. Brutalismiin kallellaan olevana museo ottaa paikkansa haltuun eikä koreile liikaa. Brutalismiin tuottamat merkkirakennukset ovat usein muodonannoltaan veistosmaisia. Tässä uudisrakennuksessa on sama perusajatus, mutta muotokielellä on muutakin kuin vain itseisarvoinen olemus, sillä se linkittyy koko aukiota elävöittävään viherterassien kokonaisuuteen. Suuret, monimuotoiset ja tässä tapauksessa korkeat betonirakenteet yksinään eivät istu aukion ympäristöön, sillä ne vaativat tilaa ympärilleen, mutta kerroksellisilla, sopivan mittakaavan, rakenteilla, lasipinnoilla ja kasvillisuuden kanssa asia on aivan toinen ja uudisrakennus ottaa paikkansa aukiolla.

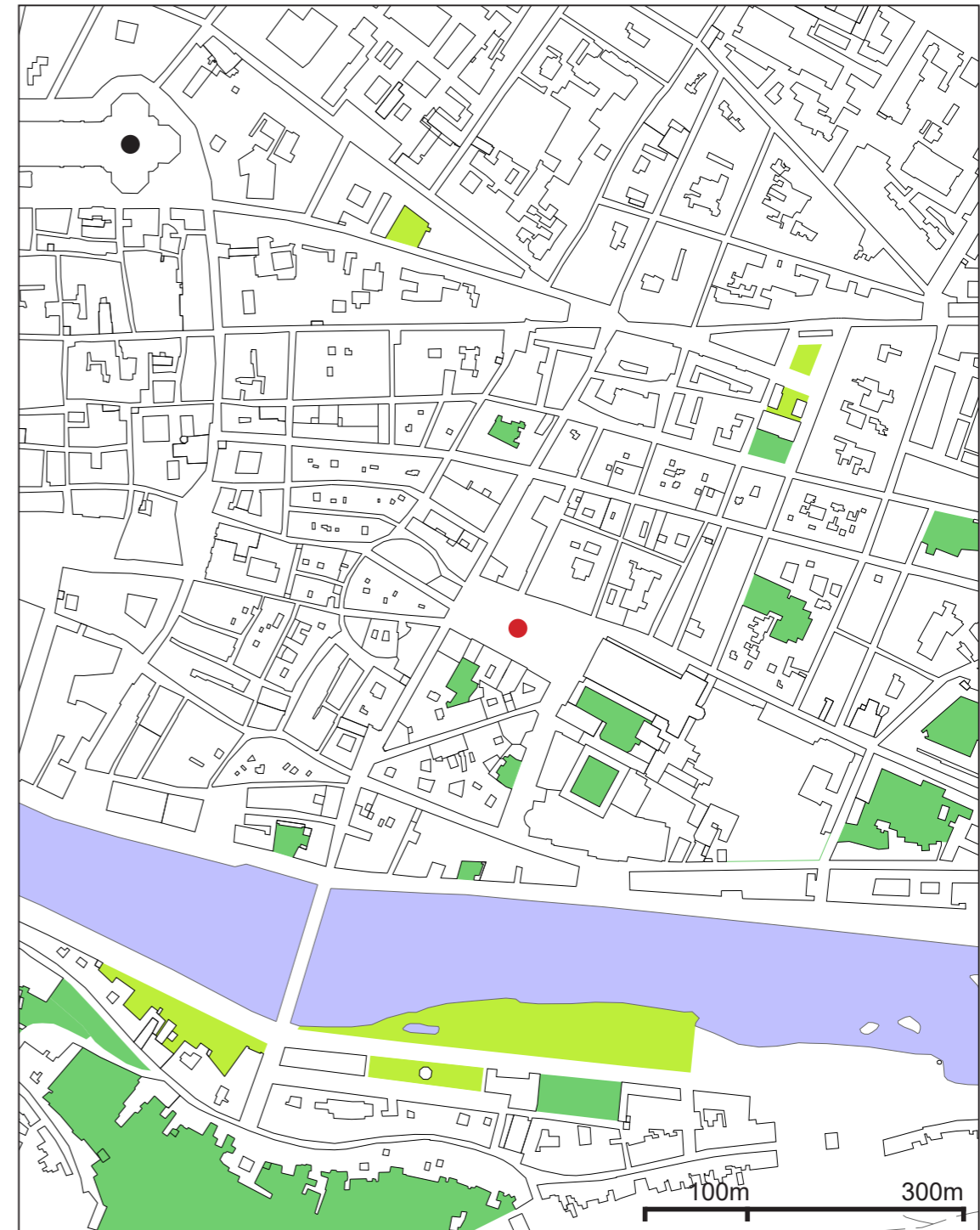
Edellä mainittuun aukion kolmeen paikkaan liittyen suunnitelmassa on käytetty tätä ajatusta hyödyksi ja paranneltu rakennusten sijoittelulla ja istutusmoduuleilla näiden paikkojen kokemista. Niistä on nyt tullut erityisempiä ja jokaisen voi kokea erikseen ja osana kokonaisuutta. Keskustasta saavuttaessa aukiolle tulee ensimmäisenä vastaan suihkulähde. Suihkulähde on kuin kiedottu omaksi paikakseen istutusmoduulien ja rakennusten avulla. Sieltä on kuitenkin suora, fokuoitu näkymä basilikan suuntaan. Museon maanpäällisinä rakennuksina ovat toimisto ja työpajat. Nämä sijoittuvat aukion pitkille sivuille avaten väliinsä leveän väylän, jota pitkin pääsee portaille/teatterin istuimille, jotka ovat vastapäätä basilikaa antaen näin paikan ihailua varten. Rakennusten ulommilta sivuilla on hyvin tilaa liikkua molempiin suuntiin aukiolla ja työpajat avautuvat Palazzo dell' Antellan puolelle antaen ohikulkijoille mahdollisuuden tarkastella toimintaa ja käydä mahdollisesti ostoksilla. Mainitun väylän kautta pääsee aukion uuteen keskeiseen paikkaan, joka alkaa pääportaista/teatterin istuimista ja jatkuu terasseilta ylös basilikan edustalle. Noustessa museotasolta ylös terassien kautta tietä reunustavat istutusmoduulit ja näiden määrä harvenee lähestyttäessä basilikaa. Istutuksien sijoittelussa on käytetty harkintaa, jotta saadaan katkeamaton linja katseelle basilikan suuntaan. Näiden tarkoitus on luoda varjoja ja viihtyisyyttä. Korkeammaksi kasvavat sijoitetaan aukion reunoille ja terassien matalimmalle tasolle, syystä, joka jo mainittiin. Itse moduulit tarjoavat mahdollisuuden istahtaa ja nauttia näkymistä. Lopulta edusta on täysin vapaata tilaa ja saavutaan aukion paikkaan numero kolme.

VIHERALUEIDEN TARVE

Kuvitelkaa itsenne keskellä kuumaa kesäpäivää kävelemässä kivi-kaupungin katuja pitkin lämpötilan ollessa yli 25 celsius astetta. Jalat alkavat olla väsyneet, mutta et juuri sillä hetkellä kaipaa uutta kahvikuppia. Tähän tilanteeseen hetki hieman vihreämmässä ympäristössä on taivaan lahja. Jos liikkuminen tapahtuu Firenzen ydinkeskusta-alueella jää se haaveeksi. Sillä tarkastelemalla Firenzen keskusta-alueen rakennetta niin satelliittikuvista, googlen streetviewistä ja olemassa olevasta puistoja koskevista informaatioista, huomaa nopeasti julkisten viheralueiden vähyyden. Jos niitä löytyy näistä monet ovat muurien takana, kortteleiden sisäpihoilla tai vastaavina yksityisinä keitaina, jonne eivät pääse muut kuin asianomaiset. Joihinkin julkisiin rakennuksiin liittyy viheralueita, jotka ovat saatavilla tilojen aukioloaikoina, mutta näitä ei voi käyttää tavanomaiseen virkistytymiseen. Täysin avoimia vihreitä puistoja ei esimerkiksi Santa Crocen läheisyydessä ole kuin yksi, Giardino di Borgo Allegri, joka on auki vain aamu- ja iltapäivisin. Muut ovat selvästi kauempana, kuten Arno-joen toisella puolella oleva Ponte alle Grazie molemmin puolin olevat Giardino Martin Lutero, Giardino Pubblico ja joen rannalla oleva Terzo Giardinon puutarhat. Keskustasta kohti Santa Crocea kävellessä ei matkan varrella ole pinetäkään puistoa, jossa voisi käydä istahtamassa.

Hyvin hoidettujen viheralueiden, vaikka pienienkin, arvo ympäristössä, jossa sitä ei ole useastikaan tarjolla, on huomattava. Kasvillisuus, erityisesti puut, tuovat suojaa auringon paisteelta, luovat miellyttävää ympäristöä, viilentävät ja parantavat ilmanlaatua. Kapeiden kujien sokkeloista selvinneelle kävelijälle uuden aukion avautuminen ja sieltä pilkottavan keitaan elähdyttävä vaikutus on ollut perimmäisenä ajatuksena tuoda tämä monikerroksinen ja vaihtelevaa kasvillisuutta sisältävä puutarha osaksi suunnitelman pääteemaa.

Luonnon keskellä virtaavan vuoristopuron lailla tähän puutarhaan lisätään vesielementti, joka tuo vielä suuremman virkistytymisen tunteen. Se on hyvin pienieleinen ja siihen kuuluu kaksi vesiputousta, jotka johtavat altaaseen, jonka reunalla voi istahtaa ja antaa sormien viilentyä veden ihanassa syleilyssä. Virtaavalla vedellä on samoin viilentävä ja viihtyisyyttä lisäävä vaikutus ympäristöönsä. Vesi on kuulunut italialaisiin puutarhoihin roomalaisten ajoista lähtien ja ilman sitä ei tämän tyyppistä puutarhaa ole mahdollista rakentaa.



Kaavio 1: Viheralueiden tyypit

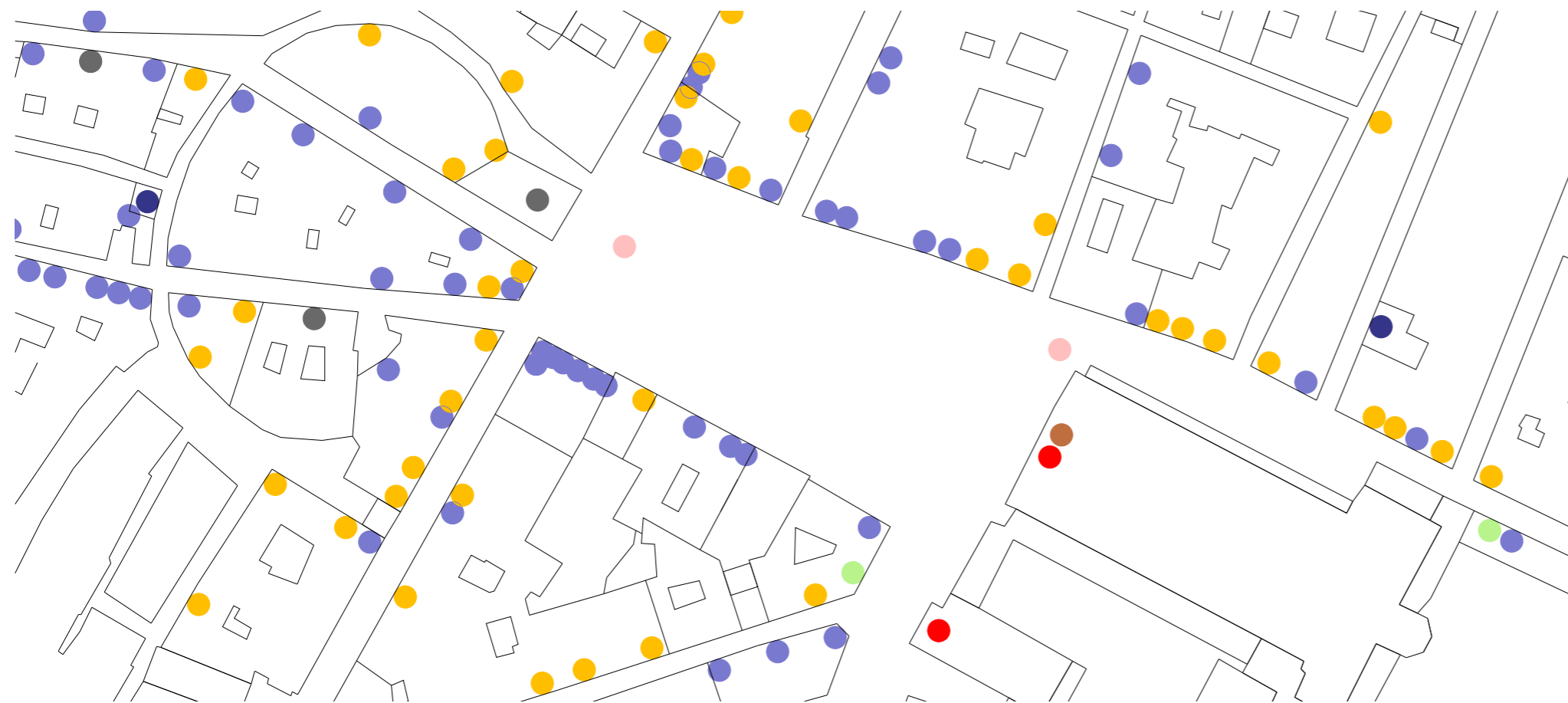
Yleinen puisto

Puolijulkinen / yksityinen puisto

Piazza di Santa Croce

Cattedrale di Santa Maria del Fiore

MAANTASOTOIMINNOT



- Liiketila** ●
- Ravintola / kahvila** ●
- Museo** ●
- Muistomerkki / nähtävyys** ●
- Opetus** ●
- Majoitustoiminta** ●
- Palazzo** ●
- Kulttuuri / uskonto** ●

Kaavio 2: Maantasotoimintojen tyypit ja sijoittuminen

Yllä olevaan karttakaavioon on merkitty katutaso toimintoja Santa Crocen piazzan ympäristöstä. Kartan oikealta puolelta löytyy selitykset väriympyröille.

Tämä kaavio ei ole täydellinen, sillä tarvittava analyysi toteutettiin käyttämällä googlen streetview toimintoa ja näi jotain on voinut jäädä huomaamatta. Kaaviosta voi kuitenkin päätellä katujen varsilla olevien liiketilojen ja ravintola- ja kahvilatilojen määrästä, että jalankulkijoita alueella on riittävästi toimintojen ylläpitoon. Monet tiloista ovat kapeita kadullepäin, mutta voivat jatkua syvälle rakennusmassaan. Piazzan alue ja laajempi vanhan kaupungin keskusta on hyvin kaupallistunutta turistien mukanaan tuoman ostovoiman takia, mutta kuitenkin tänne mahtuu opetustoimintaa ja päiväkoteja, jotka kertovat paikallisten asukkaiden tavallisesta päivittäisestä elämästä.

RAKENNUSTEN PÄÄASIAALLINEN KÄYTTÖ



Kaavio 3: Rakennusten pääkäyttötarkoitus

- Asuminen**
- Palazzo**
- Kulttuuri**
- Opetus**
- Majoitus**
- Puolijulkinen / yksityinen puisto**
- Hallinnollinen**
- Kirkko / uskonnollinen**
- Museo**

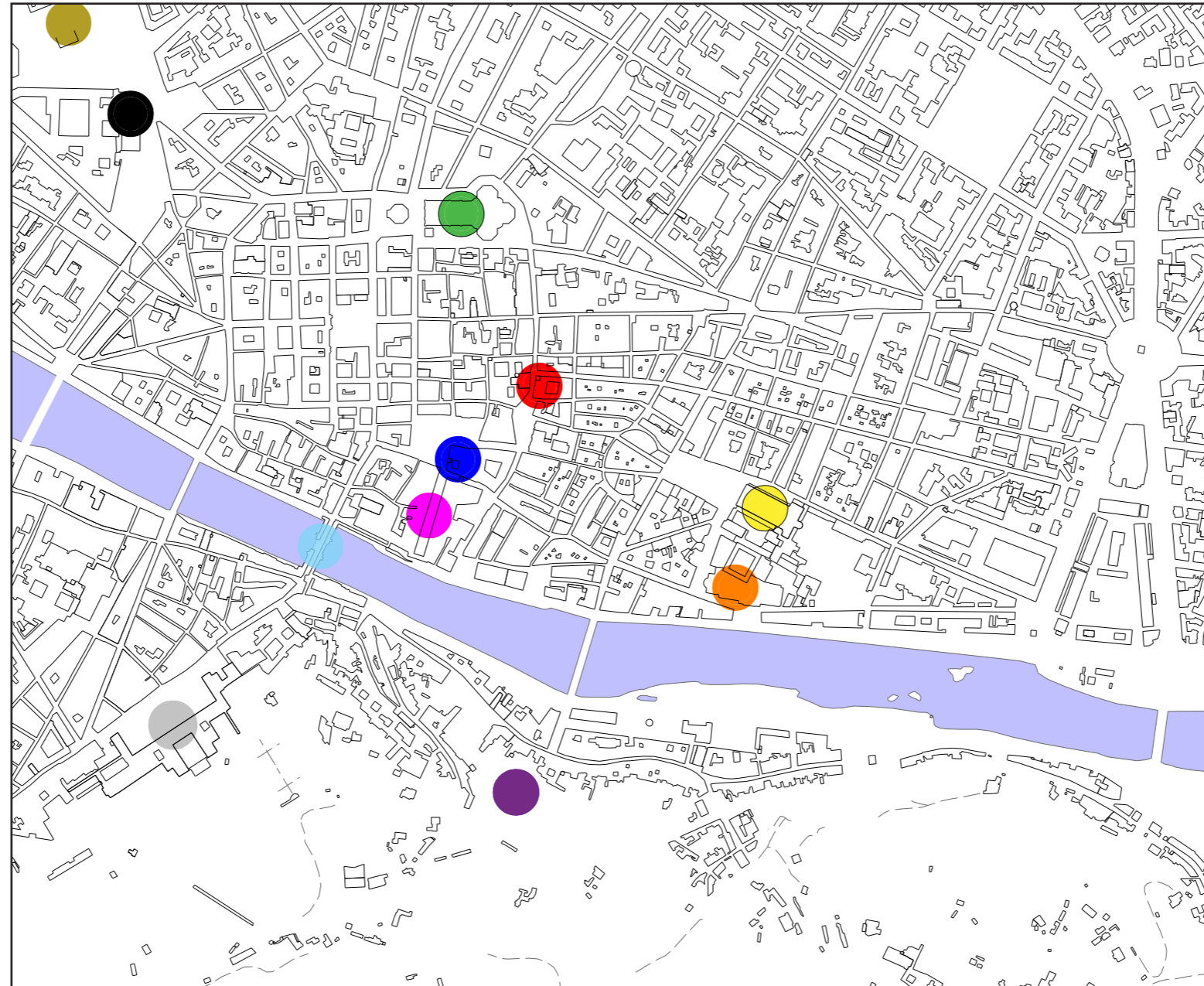


Viereisessä karttakaaviossa on merkitty piazzan ympäristön rakennusten oletettu pääasiallinen käyttötarkoitus. Tämä on siis suurpiirteisempi katsanto alueeseen, kuin edellisellä sivulla tehtiin. Kun edellisessä tarkasteltiin maantason toimintoja, niin nyt otetaan tarkkailuun koko rakennuksen pääasiallinen käyttötarkoitus. Tämä toteutettiin käymällä aluetta läpi google mapsin, google streetview:n ja tutkimalla Firenzen kaupungin tietokantoja rakennuksista.

Lopputulos ei varmastikaan ole täydellinen, sillä kovin yksityiskohtaisesti jokaista rakennusta ei voinut tutkia. Yllättävää kuitenkin on huomata kuinka paljon informaatiota pelkästään googlen kautta voi saada. Monesti streetview:ssa on mahdollista nähdä porrashuoneiden ulkopuolella olevista summerreista ja karttapalvelun informaatiosta liiketilojen suhteen, onko paikalla asuntoja vai muuta toimintaa.

Jos tämä tieto pitää paikkansa, niin suuri osa alueen rakennuksista on asumista varten. Päätelmä tästä on, että tiiviisti rakennettu ympäristö pitää sisällään paljonkin paikallisia asukkaita. Jos palataan edelliseen toimintojen kaavioon, niin voidaan huomata alueella olevan ihan hyvin palveluita asukkaita varten. Vaikkakin suuri osa näistä palvelee valtavaa määrää turisteja, jotka vierailevat vuosittain kaupungissa. Ennen korkona-aikaa vuotuinen määrä vaihteli 4-5 miljoonan välillä. Kuitenkin viheralueiden tarkastelusta huomataan näiden vähyys juuri tällä alueella. Tämä on yksi kulmakivi lähestyessäni alueen suunnittelua. Tarkoitus on tarjota niin turisteille kuin paikallisille virkistytymismahdollisuuksi.

MAAMERKIT



Kaavio 4: Firenzen maamerkit

- Rautatieasema
- Santa Maria Novella
- Santa Maria del Fiore
- Palazzo Vecchio
- Museo Nazionale del Bargello
- Uffizi
- Ponte Vecchio
- Palazzo Pitti
- Giardino Bardini
- Santa Croce
- Biblioteca Nazionale

Yllä olevassa karttakaaviossa esitellään merkittävimpien nähtävyyksien sijainnit. Jokainen ympyrä merkitsee yhtä nähtävyyttä ja selitykset on sijoitettu kartan viereen. Jos pohditaan, mihin sopiva keskipiste kartalla sijoittuisi, olisi looginen päätelmä rautatieaseman edusta ja Santa Maria Novellan basilika, josta mahdollinen turisti lähtisi liikkeelle. Jos tarkastellaan Firenzen nähtävyyksiä ja niiden sijaintia suhteessa toisiinsa ja keskusta-alueeseen voi helposti huomata Santa Crocen basilikan ja piazzan sijainnin ulkokehällä. Ulkokehä tarkoittaa pitempiä kävelymatkoja ja mahdollisesti väsyneitä jalkoja. Tästä havainnosta voidaan siirtyä virkistyselementin tarpeeseen Santa Crocen alueella, josta on aikaisemmin tehtyjen havaintojen puolesta vähyyttä.

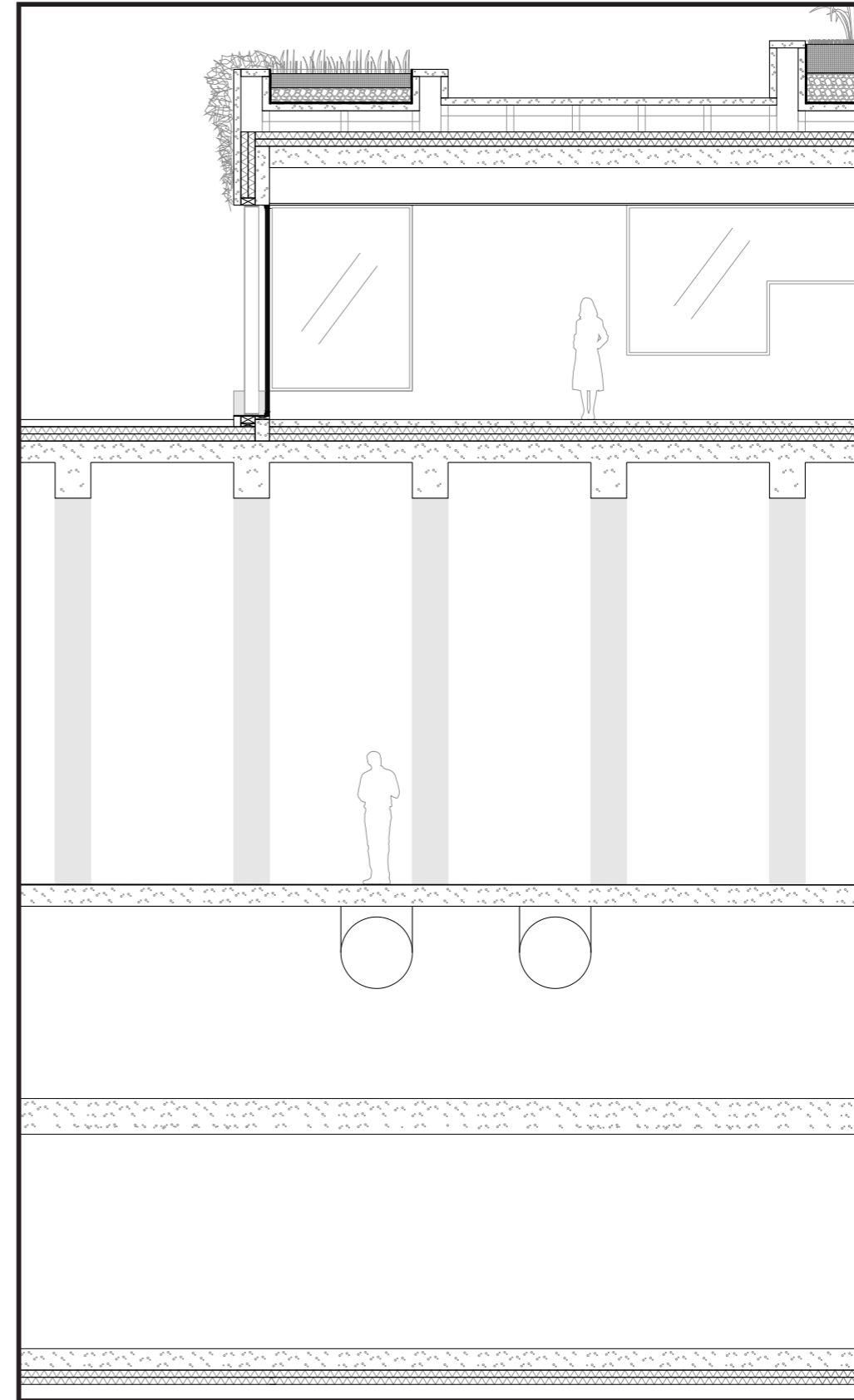
RAKENNE

Suunnitelma sisältää kolmeen kerrokseen jakautuvan rakennuksen. Alimpana on parkkihalli, sen yläpuolella maan alla ovat museotilat ja maanpäällisenä osana ovat vuokrattavat työtilat ja museon toimistot sekä terassoitu puutarha.

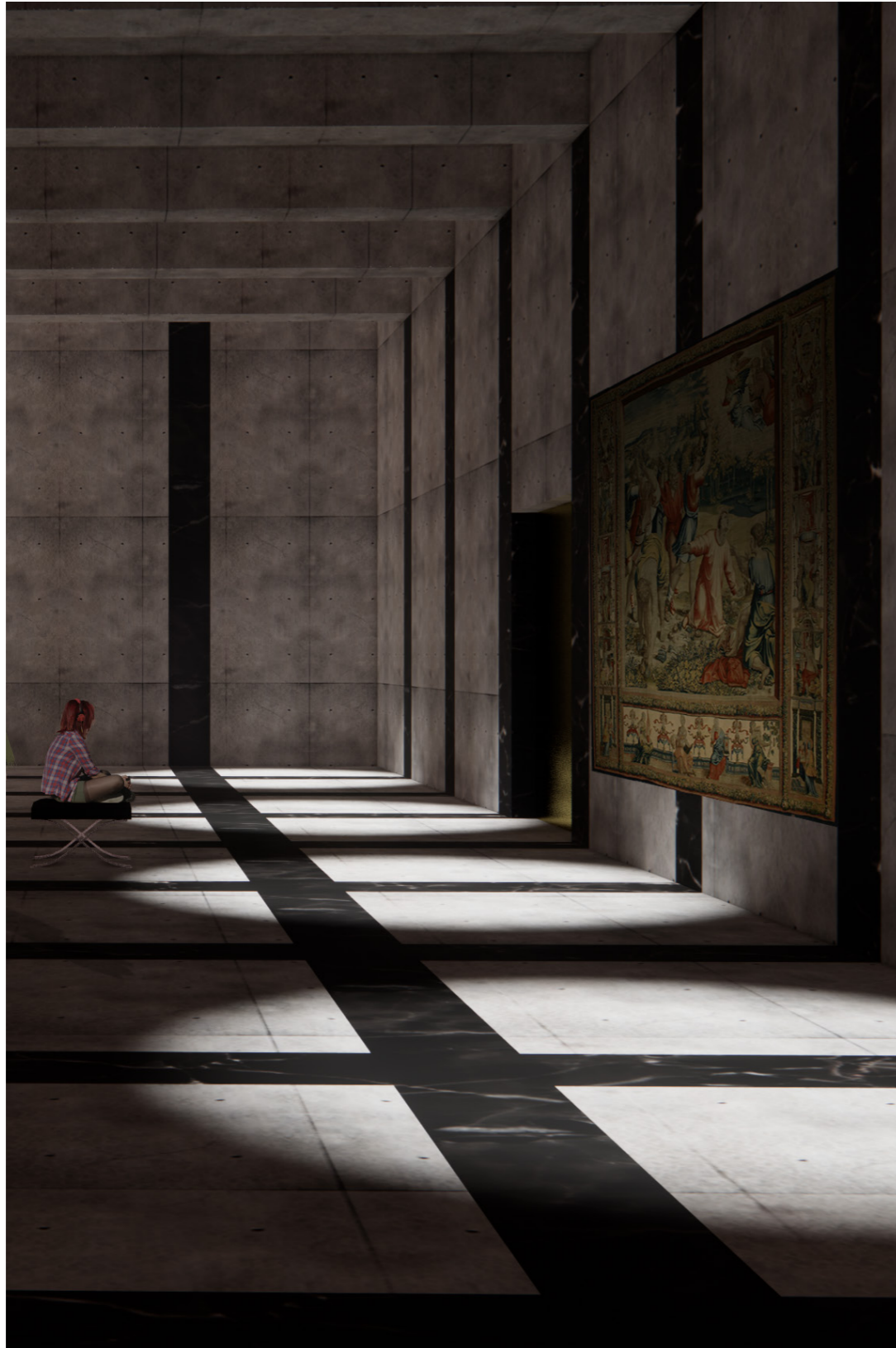
Maanalaiset ja maanpäälliset kerrokset ovat paikalla valettua teräsbetonia, jonka muotista jäävä pintastrukturi jätetään näkyviin. Rakennuksen ulkorajat ovat maanalaisissa kerroksissa yhtenevät. Maanpäälliset rakennukset sijoittuvat alemman kerroksen kantavien seinien varaan. Museokerroksen kattopalkit kulkevat samalla moduuliverkkolla, johon maanpäällä olevat istutuslaatikot on rakennettu.

Parkkihalli tehdään siis puhtaasti teräsbetonista paikallavaluna. Parkkihalli kannattelee ylempiä kuormia vahvistettujen ulkoseinien ja parkkiruutujen mukaan sijoitettujen pilareiden avulla. Jäykistävänä ja kantavana rakenteena toimii porras-, hissitorni. Parkkihallista löytyy 85 autopaikkaa ja 54 skootteri/polkupyöräpaikkaa, joiden pitäisi tarjota pysäköintimahdollisuudet niin läheltä kuin kauempaakin tuleville.

Museokerros on jakautunut monelle eri tasolle ja kuljettavissa syklistä läpi. Sisäänkäynnistä laskeudutaan näyttelyalueelle ja näyttelyalueelta auditorioon. Koko kerroksen alin kohta on auditoriossa, puhujien pöytä. Tämä taso on autohallin ja museokerroksen välipohjan päällä. Näyttelytilojen ja autohallin välille jää matalahko välikerros, jota käytetään varastona ja teknisenä tilana ja johon sijoitetaan tarvittavaa tekniikkaa ja muunneltavia seinien ja tasojen osia. Aula avautuu erikorkuisten ikkunoiden ja lasisten sisääntulo-ovien kautta viherterasseille aukiolle. Aulan ja kirjakaupan ulkoseinä muodostuu osittain terassien istutuksille tarkoitetuista teräsbetonimoduuleista. Tämä moduulirakenne tuo aulaan ja kirjakauppaan luonnonvaloa erikokoisten ikkunoiden kautta ja näistä näkyy terassien istutukset. Kirjakaupan perällä katto laskeutuu 2,5 metrin verran alaspäin luoden näin rajan kirjakaupan ja säilytys- ja wc-tilojen välille. Aulasta ja kirjakaupasta laskeutuu pitkät tunnelimaisen luiskat näyttelytiloihin.



Kuva 14: Leikkaus suunnitelmasta



Kuva 15: Näkymä museon näyttelytilassa

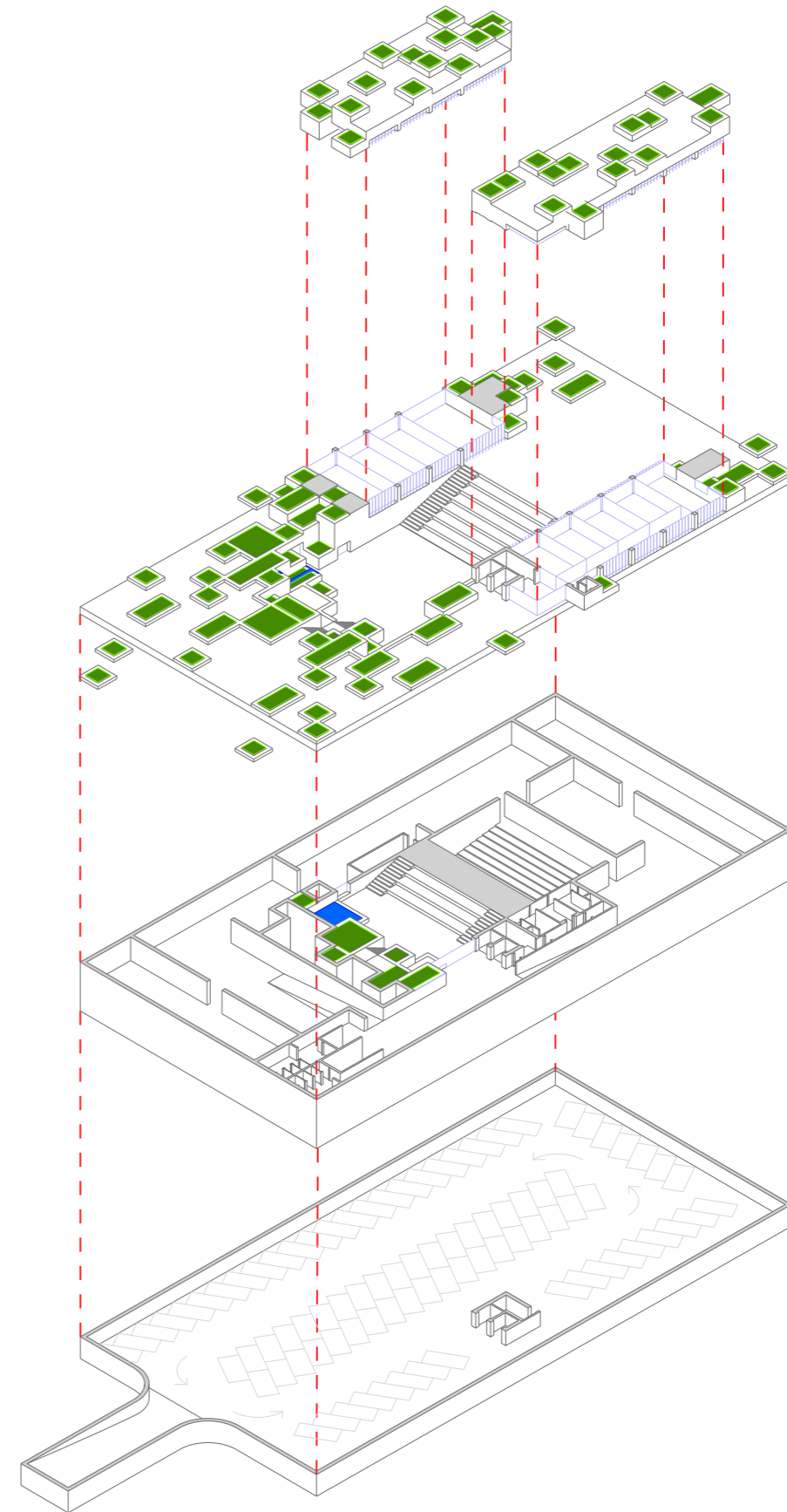
Näyttelytila on riisutuimmillaan suuri halli, jota ulostyöntyvät seinänosat jakavat. Tätä tilaa voi muokata mieleisekseen lisäämällä väliseiniä tai kiinnittämällä kattopalkkien kiskoihin paksuja verhoja, joita liikuttelemalla tiloja voi jakaa. Tämä mahdollistaa tilan muokkauksen tilaisuuksien ja mahdollisten tulevien toisien käyttötarkoitusten mukaan. Tilan katto rakentuu moduuliverkon mukaan kulkevista teräs-betonipalkeista, jotka kannattelevat yläpohjaa. Palkkien korkeus ja leveys on 0,5m. Palkit kulkevat näyttelyhallien poikki lyhyiden sivujen mukaan. Tämä luo visuaalista ilmettä kuljettaessa halleissa ja antaa mahdollisuuksia sijoittaa valaistusta piiloitetusti.

Toimisto- ja työhuonetilat on tehty paikalla valetusta teräsbetonista. Muottipinta on pystylaudasta, kuten autohallissa, jolloin ulkoseiniin ja pilareiden ulkopintaan saadaan karkea tekstuuri. Nämä tilat maantasolla ovat avoimempia pitkiltä sivuilta kantavan pilarirakenteen ansiosta. Pilarien välillä on kaksoisjulkisivu lasista. Sisempi lasiseinä on suureksi osaksi kiinteä, vain kaksi 500mm osaa aukeaa pilarien vieressä, ja ulompi taas avautuva. Tämä ulompi koostuu 500mm jaolla asennetuista, keskipisteensä ympäri kääntyvistä, lasilevyistä. Nämä lasilevyt kiinnittyvät koneistoon, joka kääntää niitä halutusti. Koneisto on kytketty verkkoon, jolloin tiloissa työskentelevät voivat kontrolloida sisään tulevaa auringon valoa mielensä mukaan. Kääntäminen tapahtuu joko automaattisesti valmiiksi ohjelmoidun kuvion mukaan tai kääntämällä vaikka vain yhtä lasilevyä haluttuun kulmaan. Päädyistään rakennukset ovat suljetumpia ja massiivisempi seinärakenne jäykistää nämä rakenteet porrashissikuilun avustuksella. Kaiken kruunaava yläpohja on integroitunut koko maanpäällisen osan läpi kulkevaan istutusmoduulien verkkoon. Nämä moduulit nousevat porrastaen molempien rakennusten katoille ja luovat vaihtelevuutta kattojen profileihin.

Istutusmoduulit, terassit, portaikot ja aukion pinta muodostavat muut maanpäälliset rakenteet. Kaikki moduulirakenteeseen perustuvat ovat tehty paikalla valetusta teräsbetonista. Valumuottiin käytetty lauta jättää oman tekstuurinsa pintaan ja lautasuunta on aina alhaalta ylös, kuten aiemmin mainittu.

Toimisto- ja työhuonetilat on tehty paikallavaletusta teräsbetonista. Muottipinta on pystylaudasta, jolloin ulkoseiniin ja pilareiden ulkopintaan saadaan karkea tekstuuri. Nämä tilat maantasolla ovat avoimempia pitkiltä sivuilta kantavan pilarirakenteen ansiosta. Pilarien välillä on kaksoisjulkisivu lasista. Sisempi lasiseinä on suureksi osaksi kiinteä, vain kaksi 500 mm osaa aukeaa pilarien vieressä, ja ulompi taas avautuva. Tämä ulompi koostuu 500 mm jaolla asennetuista, keskipisteensä ympäri kääntyvistä, lasilevyistä. Nämä lasilevyt kiinnittyvät koneistoon, joka kääntää niitä halutusti. Koneisto on kytketty verkkoon, jolloin tiloissa työskentelevät voivat kontrolloida sisään tulevaa auringon valoa mielensä mukaan. Kääntäminen tapahtuu joko automaattisesti valmiiksi ohjelmoidun kuvion mukaan tai kääntämällä vaikka vain yhtä lasilevyä haluttuun kulmaan. Päädyistään rakennukset nämä ovat suljetumpia ja massiivisempi seinärakenne jäykistää nämä rakenteet porras/hissikuilun avustuksella. Kaiken kruunaava yläpohja on integroitunut koko maanpäällisen osan läpi kulkevaan istutusmoduulien verkkoon. Nämä moduulit nousevat molempien rakennusten katoille ja luovat vaihtelevuutta kattojen profiileihin.

Istutusmoduulit, terassit, portaitiot ja aukion pinta muodostavat muut maanpäälliset rakenteet. Kaikki moduulirakenteeseen perustuvat ovat tehty paikalla valetusta teräsbetonista. Valumuottiin käytetty lauta jättää oman tekstuurinsa pintaan ja lautasuunta on aina alhaalta ylös, kuten autohallissa on tehty.



Kaavio 5: Aksonometrinen räjäytyskuva museosta

PINTA

Parkkihallin seinät ovat korostetun rosoiset. Niiden muottina käytetään sahattua lautaa, joka tuo omat pintastruktuurinsa kuvioon. Näiden lautojen paksuus on vaihtelevaa, jotta struktuuriin saadaan syvyysvaikutelmaa. Lattia ja katto ovat vastapainona sileäksi teräs-
muottipinnoilla käsiteltyjä ja vaaleampia kuin seinät. Porras/hissikuilun ovi- ja ikkunakarmit sekä lehdet saavat cortenteräspinnat. Lasi-
osat ovat kirkasta float-lasia.

Museokerroksen aula ja kirjakauppa liittyvät toisiinsa niin muotokie-
lensä kuin materiaaliensa osalta. Seinät, katto ja lattia ovat betonia. Näihin käytetään muottipintaa, jonka lopputuloksena saadaan silk-
kisen sileää betonipintaa samaan tyyliin, jota Tadao Ando on käyt-
tänyt omissa suunnitelmissaan. Muotit rakennetaan noudattamaan
moduulilinjoja, luoden yksinkertaisen tartaanikuvion, joka jatkuu lat-
tiasta seinien kautta kattoon. Lattianpinta tietenkin käsitellään kes-
tämään kulutusta. Ovi- ja ikkunakarmit sekä lehdet saavat cortente-
räspinnan ja lasipinnat ikkunoissa ja muualla ovat kirkasta float-lasia.
Lipunmyyntipiste on pinnoitettu corten teräksellä. Kirjakaupan pe-
rällä olevien säilytyskaappien pinnoitus on tehty titaanisinkkipellil-
lä. Seinät kaappinurkkauksissa ovat pinnoitettu aaltoilevakuvioisella
vaihtelevan kokoisilla ympyröillä perforoidulla titaanisinkkilevyillä,
joka helpottaa ilmastointia. WC-tiloihin johtavat käytävät ja WC-tilat
pinnoitetaan pienillä pyöreillä valkoisilla kaakeleilla lattiasta kattoon.
Näiden koko määräytyy perforoitujen peltien aukkokoon mukaan.
Tarvittava tekniikka on lasketun alakaton päällä ja valaistus on upo-
tettu kattoon.

Näyttelytilan perusajatus on muunneltavuus, niin vaihtuvia näyttelyi-
tä ajatellen, kuin mahdollista aivan muuta käyttötarkoitusta varten.
Tämä muunneltavuus toteutuu kattopalkiston linjoja hyödyntävillä
siirrettävillä väliseinärakenteilla. Lattianpinnoitteen paksuus mahdol-
listaa sähkötekniikan vedot kapeampien välimoduulilinjojen kautta
ympäri näyttelyalueen.

Näyttelytilan seinät ja katto ovat tarkoituksella samaa rauhallisen
vaaleaa ja sileää moduulilinjoja seuraavaa betonipintaa, jota käyte-
tään aula-alueella. Seinien moduulilinjat jatkuvat katossa palkkira-
kenteena. Kasettikaton syvennyksiä käytetään epäsuoran valaistuk-
sen luomiseen.



Kuva 16: Tadao Ando, Chichu art museum



Kuva 17: Seashore library, Vector architects

Lattialla moduulilinjojen kapeammat osat ovat ontot ja päällystetyt mustalla kivellä ja näiden kautta kuljetetaan tarvittavaa tekniikkaa. Seinissä sama toistuu ja nousevat mustan kiven linjat luovat tilaan sopivaa arvokkuutta.

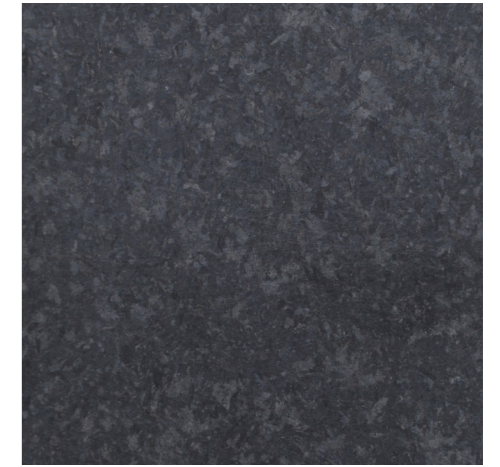
Siirtyminen näyttelytiloista auditorioon tapahtuu kahden kokonaan cortenteräspinoitetun oven kautta. Avautuva auditorio on verhoiltu liimapuupaneeleilla hyvän akustiikan aikaansaamiseksi. Seiniin ja kattoon on tehty akustiikkaa parantava muotoilu. Tämä verhoilu on tehty bambusta sen nopeakasvuisuuden ja ekologisuuden takia. Samoin auditorion kuuntelijoiden kääntyvät istuimet ja istuinrivin pituiset liimapuupöytälevyt ovat bambusta. Puhujakoroke ja korokkeella olevat istuimet ja pöydät ovat tehty bambusta. Tämä vaalea, sileäksi hiottu bambupinta on silkkisen pehmeä.



Kuva 18: Esiruostutettu corten-teräs



Kuva 19: Paikalla valettu betoni



Kuva 20: Hienoksi hiottu musta Hjortsjö



Kuva 21: Streirereck, PPAG architects



Kuva 22: Langen foundation, Tadao Ando

VIHERALUEET

Suunnitelman puistoajatuksen lähtökohtana voi pitää Bobolin puutarhaa Arnon toisella puolella ja sen selvärajaista suunnittelua, kuitenkin sen sisällä olevaa monipuolisuutta, yllättävyyttä ja rehevyyttä unohtamatta. Puutarhassa vaihtelevat varjoisat käytävät ja suojaa antavat grotot avoimien amfiteatterien ja leveiden kulkuväylien välillä. Italiassa kuumimpaan vuodenaikaan auringolta tarvitaan suojaa ja puutarhan tehtävä on sitä tarjota.

Firenzen keskusta-alue on rakentunut niin tiiviiksi, ettei sinne ole jäänyt tilaa kaikille avoinna oleville puistoille. Tämän Santa Crocen aukion muutoksen kautta on mahdollisuus vaikuttaa ihmisten viihtyisyyteen ja rentoutumiseen aivan keskustan kupeessa. Tehtävä vanhassa miljöössä, joka on ollut suhteellisen muuttumaton melkein kaksi vuosisataa, on vaativa, mutta mahdollisuudet parantaa elämisen ja ympäristön laatua ovat olemassa.

Aukio johon suunnittelu kohdistuu ollessa huomattavan rajattu ja sen pitkittäisen muodon, joka päättyy toisessa päässä Santa Crocen basilikan pääjulkisivuun, ei ole mitenkään mahdollista rakentaa huomiosta kilpailevaa monumenttia, vaan pureutuminen intimitäisiin, tähän paikkaan sopivaan on tarkoituksen mukaista.

Puutarha noudattaa siis moduulijakoa ja tämän pohjalta rakentuu 2x2m, 2x4m ja 4x4m kokoisia istutus altaita. Näiden syvyys vaihtelee, jolloin joihinkin on mahdollista istuttaa puita, joiden juuret vaativat tilaa. Ensimmäinen osa puutarhaa on museon sisäänkäyntitasolla ja tästä nousee portaita pitkin seuraaville kahdella tasolle ja sitten aina aukion tasolle. Näillä kahdella välitasolla puiden ja pensaiden lomaan tulee moduulien rajaamia kivipäällysteisiä käyskentelyreittejä ja muutama suojattu istumapaikka maisemasta nauttimista varten. Kaikki neljä terassitasoa rakentuvat saman moduulijaon varaan kuin muukin suunnittelualue. Jotkin ruudut kuvaavat jotain Toscanan kasvillisuusaluetyyppejä yksinään, mutta suurin osa seuraa terassin pääteemaa. Pieniä nyanssieroja alkaa huomata liikkuesssa terassi-alueella. Siirtymä voi olla korkeammalta vuoristosta kohti laaksoja tai kuivemmasta kohti kosteampaa ympäristöä.



Kuva 23: Istutusalue



Kuva 24: Istutusalueita terasseilla

Kasvillisuus, jota käytetään istutuksiin, on värimaailmaltaan pääosin tumman vihreä ja valkoinen. Sekaan laitetaan myös keltaista kukintoa omaavia lajikkeita ja jossain määrin punaisen eri sävyjä. Istutuksien tyypit vaihtelevat runsaista, näyttävistä ja suuri kokoisista pensaista hentoihin ja mataliin kuivuutta kestäviin piikittömiin mehikasveihin, sekä sopiviin kohtiin istutetuista puista.

Paikallista ja lähialueiden flora käyttäen lähtökohtana rakentuu terassoituun kolmitasoiseen vihervyöhykkeeseen monipuolinen ja eri ilmasto-olosuhteet ja kasvualustat huomioiva viehättävä keidas. Tarkoituksena on esitellä paikalla käyville, minkälaista kasvillisuutta Toscanasta ja Apenniinien alueelta löytyy. Kasvityyppejä yhdisteltäisiin niin, että eri vuodenaikoina kukkivia olisi vieretysten, jotta kukatonta aikaa olisi mahdollisimman vähän. Käytetyt lajikkeet ovat alueelle tyypillisesti ainavihantia. Myös hyötykasveja istutetaan, kuten sit-rushedelmiä kantavia puita, jolloin niiden hedelmistä olisi iloa paikalla käyville henkilöille, esimerkiksi paikallisten kahviloiden/ ravintoloiden käytössä. Kaikkein lähimpänä oleva kasvillisuus, jota löytyy Firenzen omista puutarhoista ja pihastutuksista, mitä näkyy aina silloin tällöin pursuavan muurien yli kulkiessa kapeita katuja pitkin, otetaan myös käyttöön. Terrassin tuomia varjoisampia kohtia käytetään hyödyksi istuttamalla niihin parhaiten soveltuvia kasveja. Näin toimitaan myös aurinkoisimmilla paikoilla ja tarvittaessa puiden ja pensaiden luomien varjostetumpien alueiden kanssa.

Toscanan alue on maantieteellisesti ja ilmastollisesti hyvin vaihteleva. Rannikkoalueilta ja saaristosta maasto nousee suistoista jokiuomia pitkin korkealle apenniineille. Näille alueilla maaperä on hyvin erityyppistä ja itse maantieteellisen alueen sisällä voi olla monta eri maaperätyyppiä. Näiden eri tyyppien ja alueiden sisältä valitaan sopivia kasveja, joista osa on hyvin tavallisia ja laajalle levinneitä ja osa taas harvinaisempia vaarantuneita lajeja.

Thorntwhaiten klassifikaation (1948) mukaan Toscanan alueella on 5 eri ilmastotyyppiä. Nämä ovat erittäin kostea, kostea, vähän kostea, kuivahko ja kuiva riippuen maastonmuodoista ja korkeusasemasta. Vaikuttaviin tekijöihin lasketaan myös Apenniinit ja Tyrrhenan meri.

Istutuksissa käytettävät puulajit tulevat Apenniinien ja Tyrrhenan ekologisesti homogeenisista vyöhykkeistä. Mallina käytetään Italian ekoalueiden klassifikaatiota ja kartoitusta, jonka pohjalta paikkaan sopivat puulajit löytyvät. Paikasta johtuen liian suurikokoisiksi kasvavia lajeja vältetään. Sopivia lajeja Apenniinien kasvillisuusvyöhykkeeltä ovat esimerkiksi, Idänvalkopyökki *Carpinus orientalis* ja vuorimänty *Pinus mugo*. Tyrrhenan vyöhykkeeltä tulee foinikiankataja *J. Phoenicea*, oliivipuu *Olea europea*, mastiksipistaasi *Pistacio lentisci*. (Blaasi, Capotorti et al. 2014, s.1263-1265)

Alueelle tyypillinen kuiva ja hapokas kasvualusta, joista löytyy jaspista, edistää ainavihanien välimeren lajikkeiden kasvua. Pensasmaisista esimerkkinä on lännenpuumansikka *Arbutus unedo* ja puukellokannerva *Erica arborea*. (Cannucci et al. 2019, s.55)

Matalampi kasvillisuus jakautuu kosteiden ja kuivien alueiden väliin. Näitä varioiden saadaan tehtyä kauniita kasvillisuus pintoja, jotka kulkevat aivan alustansa pitkin tai vastaavasti kurottavat mättäinä korkeammalle ilmaan. Näissä käytetään sopivia kasveja aina kuivilta alueilta kosteisiin jokien suistoalueisiin. Kasvillisuus pitää sisällään korkeaksi kasvavia heiniä, ruohikkoa ja monenlaisia kukintoja tuottavia kukkia. Näiden ohella voidaan istuttaa putkilokasveja, kuten sännikkaisia.

Näiden kerrosten avulla luodaan nopea ja värikäs läpileikkaus ympäröivistä ekoalueista, joita Toscanassa sijaitsee.



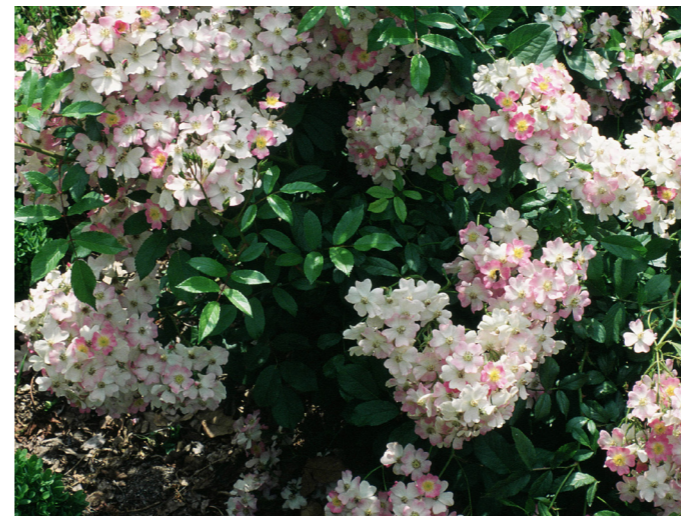
Kuva 25: *Pinus mugo*



Kuva 26: *Erica arborea*



Kuva 27: *Citrus deliciosa*



Kuva 28: *Erica arborea*



Kuva 29: *Erica arborea*



Kuva 30: *Erica arborea*



Kuva 31: *Erica arborea*

MATKA SANTA CROCELLE

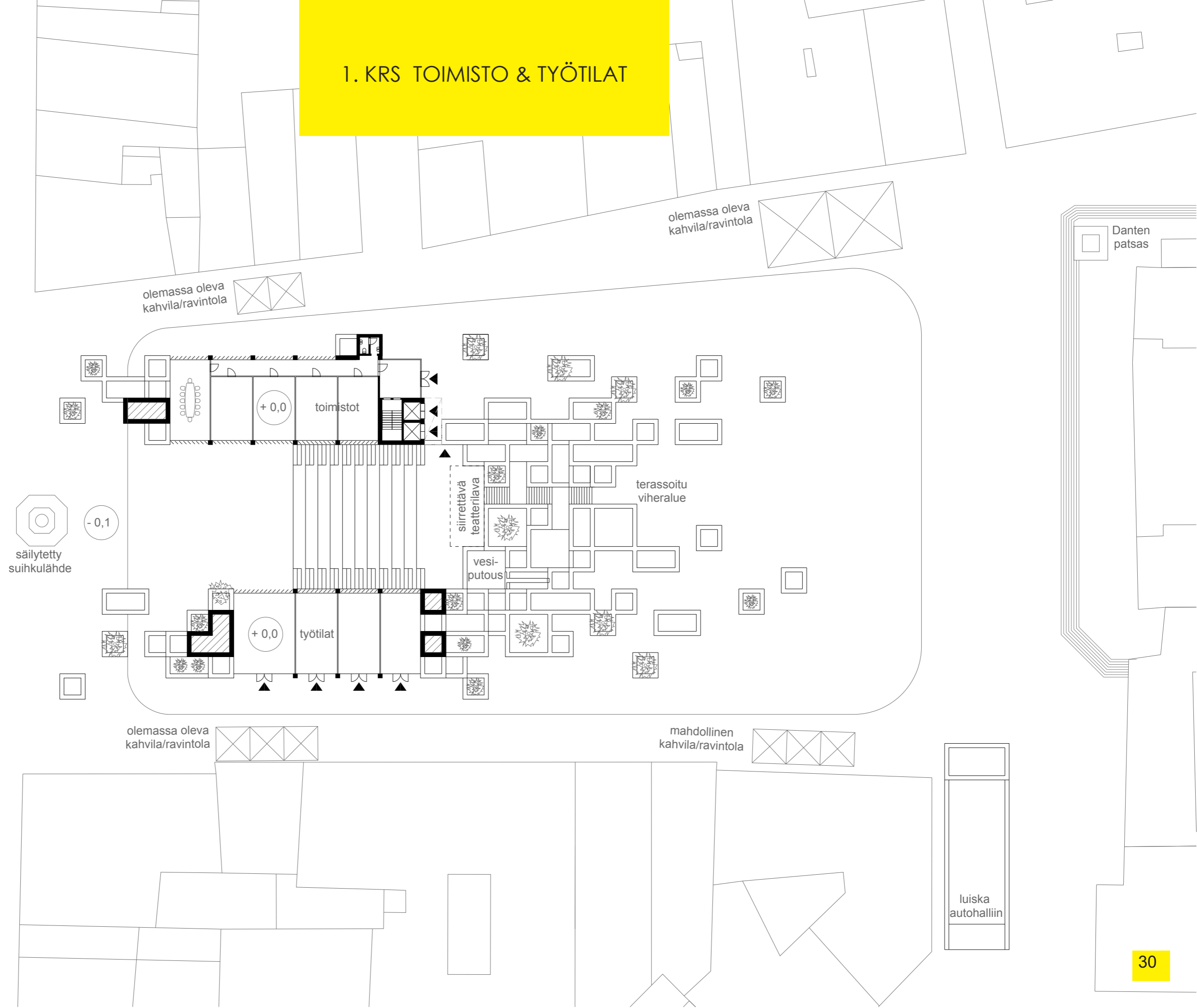
Kokeillaan tehdä pieni mielikuvitusmatka todellisessa ympäristössä Firenzessä, jotta saataisiin se kuva, miltä tuntuu kulkea sen kujia pitkin kuumana kesäpäivänä. Kun lähtee jalkaisin kulkemaan Santa Maria Novellan rautatieasemalta kohti Santa Crocea ja valitsee reitin vanhimman kaupunginosan, ytimen, lävitse, huomaa ettei Piazza Santa Maria Novellan jälkeen tule vastaan yhtään tavalliselle yleisölle avointa puistoa. Se ei tietenkään tarkoita, etteikö jotain voisi olla. Sillä kulkiessaan noilla kapeilla kujilla saa kätkeyistä puutarhoista aina silloin tällöin pienen häivähdyksen korkean muurin takaa, kun korkeat pensaat ja puut kurkottelevat kadun puolelle. Matka Piazza di Santa Crocalle on toki pitkä, siinä ehtii kuluttaa pullollisen juotavaa ja pieni paussi kodikkaan kahvilan oven suussa helpottaa, kun on mahdollista leputtaa jalkoja, mutta perille saavuttuaan jo hieman hikinen kulkijamme kokee uudenlaisen elämyksen. Astuttuaan aukion laidalle hänen eteensä avautuu vuosisatojen aikana rakentunut ympäristö, johon on luontavasti aseteltu oman aikakautemme tuote. Museorakennuksen massa näyttää polveilevan ympäröivien rakennusmassojen mukana, mutta sen maantasokerros poikkeaa selvästi vanhemmasta. Ikkunat, jotka ympäröivät melkein koko rakennuksen toimivat prismojen lailla heijastaen ympäristöään antaen rakennukselle koko ajan vaihtuvan ilmeen, riippuen siitä mihin kulmaan ja montako niistä niistä on avattu ja mistä kohdin. Katto taas näyttää valtavista lohkeista tehdyltä, kuin suoraan meren pohjasta nostetuisista. Ohitettuaan museorakennuksen protagonistimme eteen avautuvat portaat, jotka vievät alas aukioon avautuvaan raitioon, josta vie tie pääsisäänkäynnille. Vielä ei kuitenkaan jatketa matkaa maan alle, vaan kierretään katsomaan, mitä lohkoja aukion kamaraan on tehty raition toiselle puolelle. Nämä puuttuvat lohkot ovat kuin keitaita kiuhan ja paahtavan kujanjuoksun jälkeen. Niihin on istutettu monenkirjavaa, väriloistossaan ja muodoissaan erityyppistä kasvia, joiden tuoksu huumaa. Kaiken tämän keskellä ovat portaat, joita pitkin alas siirryttyään päästiin solisevaa kanavaa pitkin altaalle. Tähän on hyvä istua ja antaa sormien koskettaa veden pintaa. Nyt olemme löytäneet virkistävän paikan, josta voi tarkkailla uutta museorakennusta ja sitä ympäröivää vuosisatojen ajallista rakennettua kerrostumaa.

SUUNNITELMA

ASEMAPIIRUSTUS



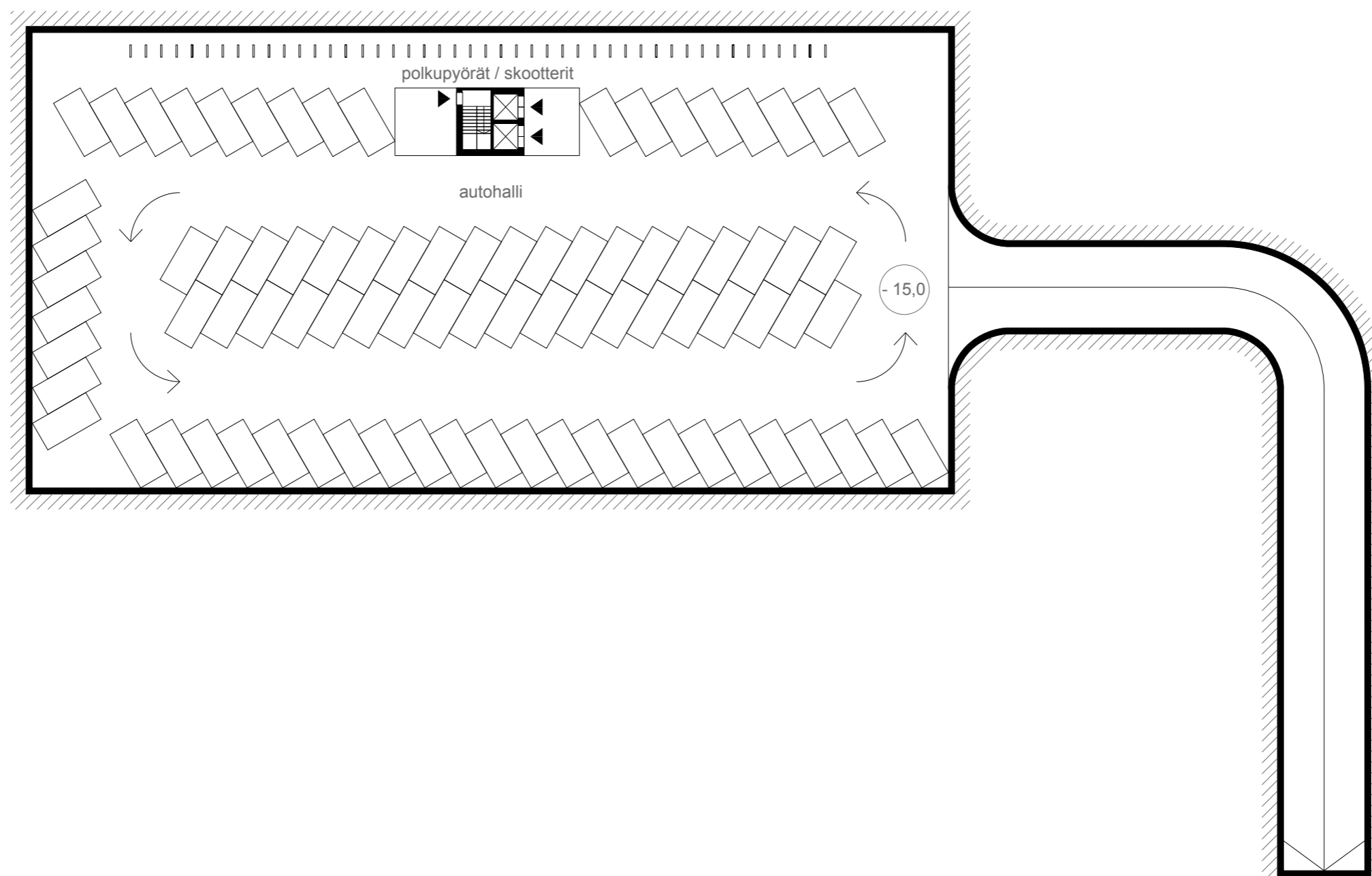
1. KRS TOIMISTO & TYÖTILAT



-1. KRS NÄYTTELYTILAT



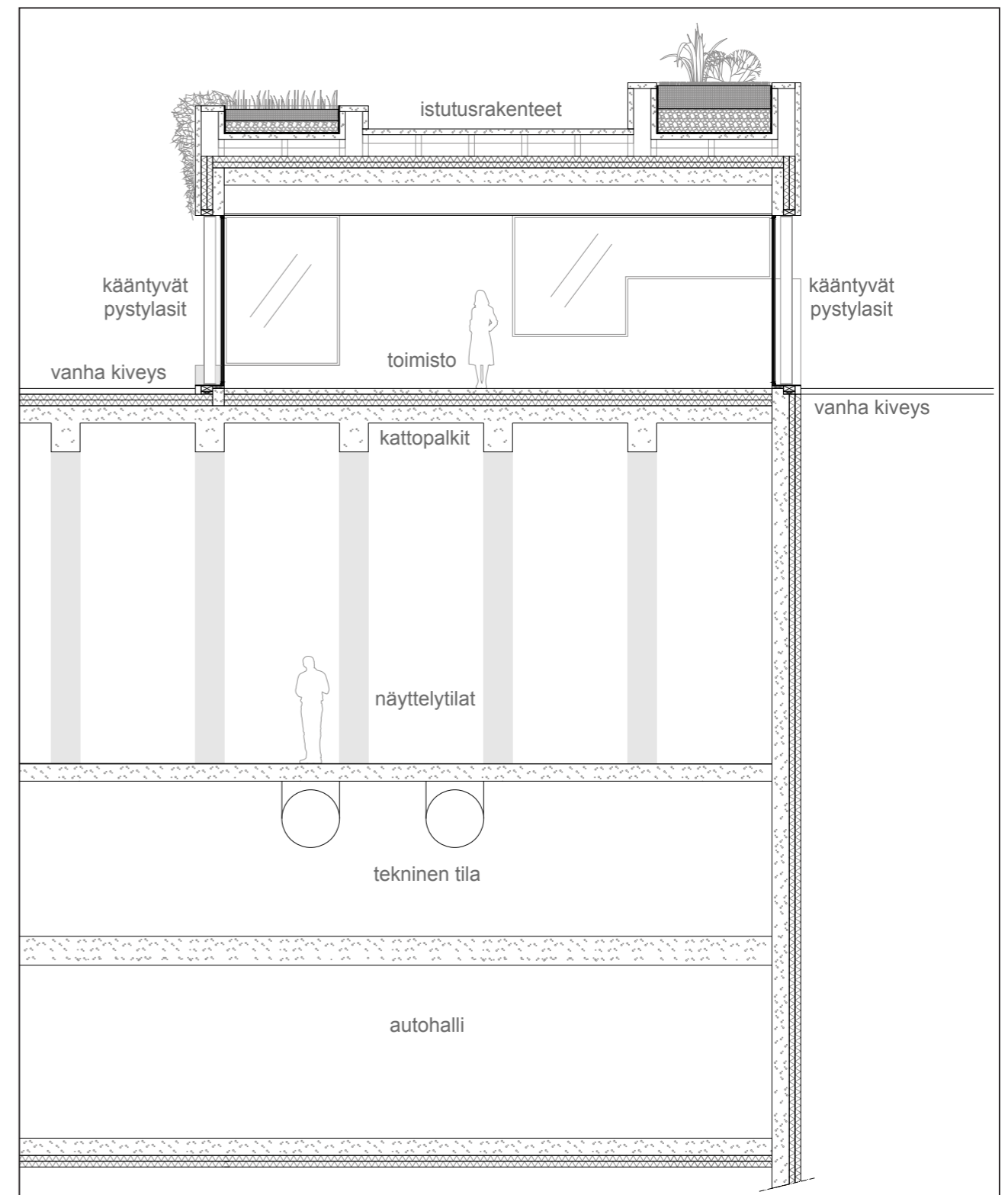
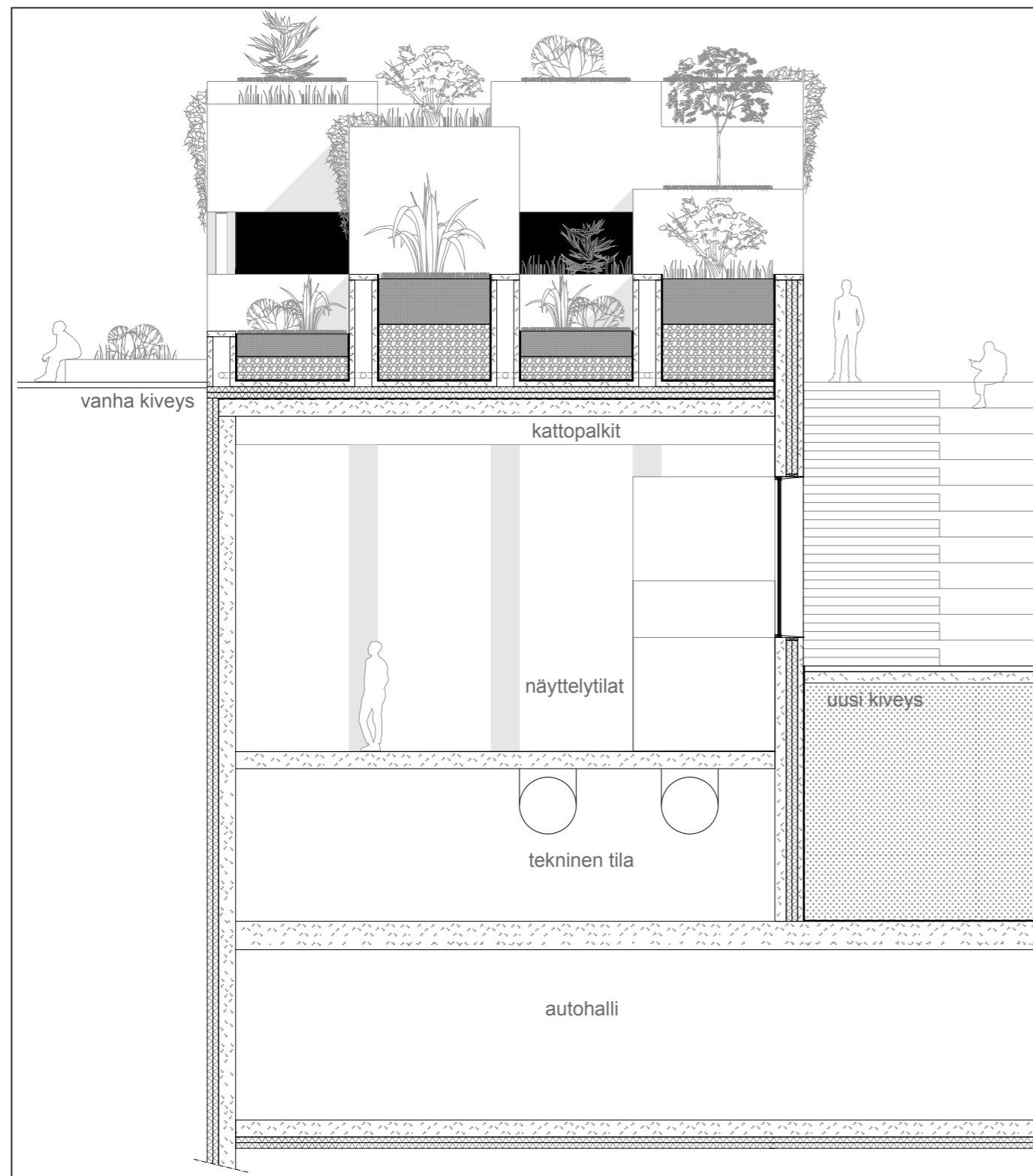
-2. KRS AUTOHALLI



LEIKKAUS KOILLISEEN



RAKENNELEIKKAUKSET



NÄKYMÄ LUOTEISKULMASTA



NÄKYMÄ PORTAILTA



NÄKYMÄ ITÄÄN



NÄKYMÄ BASILIKAN EDESTÄ



NÄYTTELYTILAT



LÄHDELUETTELO

Thorntwaite CW (1948) An approach toward a rational classification of climate. Geogr Rev 38: s. 55–94

Cannucci, Silvia et al. "Contribution to the Knowledge of the Vascular Flora of Miniera Di Murlo Area (southern Tuscany, Italy)." Italian botanist 7 (2019): s. 51–67. <https://italianbotanist.pensoft.net/article/33763/>

C. Blasi, G. Capotorti, R. Copiz, D. Guida, B. Mollo, D. Smiraglia & L. Zattero (2014) Classification and mapping of the ecoregions of Italy, Plant Biosystems - An International Journal Dealing with all Aspects of Plant Biology, 148:6, s. 1255-1345, DOI: 10.1080/11263504.2014.985756

Fanelli, G. (1988) Le città nella storia d'Italia Firenze, Editori Laterza

Giovannetti, B. & Martucci, R. (1994) Architect's guide to Florence, Butterworth Architecture, Oxford

Wirtz R. (2005) Taide & arkkitehtuuri Firenze, Tandem Verlag GmbH

Gurrieri F. & Fabbri P. (1996) Palaces of Florence, Tauris Parke Books

KUVALÄHTEET

Kuva 1: Google Earth, Old city of Florence, <https://earth.google.com/web/@43.77186254,11.25516239,67.96181137a,784.29908977d,35y,0.36775165h,0.25558684t,0r>

Kuva 2: JoJan, Palazzo Vecchio, Florence, Italy, https://commons.wikimedia.org/wiki/File:Firenze_Palazzo_della_Signoria,_better_known_as_the_Palazzo_Vecchio.jpg

Kuva 3: Bronzino, Cosimo di Medici, [https://commons.wikimedia.org/wiki/File:Cosimo_di_Medici_\(Bronzino\).jpg](https://commons.wikimedia.org/wiki/File:Cosimo_di_Medici_(Bronzino).jpg)

Kuva 4: Calcio Fiorentino, Memorie del calcio fiorentino: tratte da diverse scritture e dedicate all'altezze serenissime di Ferdinando Principe di Toscana e Violante Beatrice di Baviera, Firenze, Stamperia di S.A.S. alla Condotta [1688], https://commons.wikimedia.org/wiki/File:Calcio_fiorentino_1688.jpg

Kuva 5: Giotto, Scenes from the Life of Saint Francis: 4. Death and Ascension of St Francis, https://commons.wikimedia.org/wiki/File:Giotto_di_Bondone_-_Scenes_from_the_Life_of_Saint_Francis_-_4._Death_and_Ascension_of_St_Francis_-_WGA09307.jpg

Kuva 6: Sailko, Palazzo Dell'Antella, https://commons.wikimedia.org/wiki/File:Palazzo_dell%27Antella,_ext._01.JPG

Kuva 7: Sailko, Palazzo Cocchi-Serristori, https://commons.wikimedia.org/wiki/File:Palazzo_Cocchi-Serristori,_ext._01.JPG

Kuva 8: BecheriniPietro, Piazza di Santa Croce in Florence, https://commons.wikimedia.org/wiki/File:A_unique_point_of_view_of_the_Piazza_di_Santa_Croce_in_Florence.jpg

Kuva 9: Grueslayer, Basilica di Santa Croce, Santa Croce, Centro Storico, Firenze, Italy, https://commons.wikimedia.org/wiki/File:ITA_Firenze_Basilica_di_Santa_Croce_2.jpg

Kuva 10: Google Streetview, yksityiskohtia rakennuksista

Kuva 11: Google Streetview, yksityiskohtia rakennuksista

Kuvat 12-15: Tekijän omia

Kuva 16: Mikami, Chichu art museum, Tadao Ando, https://www.archdaily.com/964675/japans-art-islands-the-work-of-tadao-ando-in-naoshima/60df6b92a6a838490d263f2d-japans-art-islands-the-work-of-tadao-ando-in-naoshima-photo?next_project=no

Kuva 17: Xia Zhi, Seashore library, Vector Architects, https://www.archdaily.com/638390/seashore-library-vector-architects/556d2947e58ecec91000145-seashore-library-vector-architects-photo?next_project=no

Kuva 18: SSAB, säänkestävä teräs, https://ssabwebsitecdn.azureedge.net/-/media/images/ssab-weathering/new-main-page/1920x1080_corrosion.jpg?m=20200605081615

Kuva 19: Xia Zhi, Seashore library, Vector Architects, https://www.archdaily.com/638390/seashore-library-vector-architects/556d2947e58ecec91000145-seashore-library-vector-architects-photo?next_project=no

Kuva 20: Musta Hjortsjö, Scandinavian Stone, <https://www.scandinavianstone.com/stone/swedish-black-hjortsjo/>

Kuva 21: Pierer, Steirereck, PPAG architects, https://www.archdaily.com/577998/steirereck-ppag-architects/548f7941e58ece193800006f-ppag165_steirereck_23_pierer.jpg?next_project=no

Kuva 22: Acanthus, Langen foundation, Tadao Ando, <https://weareacanthus.com/portfolio/tadao-ando-langen-foundation/>

Kuvat 23-24: Tekijän omia

Kuva 25: Hedwig Storch, Findlingspark Nochten: Bergkiefer_(Pinus_mugo)'Bubikopf', [https://commons.wikimedia.org/wiki/File:Bergkiefer_\(Pinus_mugo\)_%27Bubikopf%27-9170.jpg](https://commons.wikimedia.org/wiki/File:Bergkiefer_(Pinus_mugo)_%27Bubikopf%27-9170.jpg)

Kuva 26: Xemenendura, Erica arborea Northwest Africa, https://commons.wikimedia.org/wiki/File:Erica_arborea_12.JPG

Kuva 27: Paucabot, Citrus deliciosa. Son Carrió, Mallorca, https://commons.wikimedia.org/wiki/File:Mandariner_Citrus_deliciosa.jpg

Kuva 28: Cillas, Rosa 'Ballerina', hybr. Moschata, sect. Synstylae. Real Jardín Botánico, Madrid, A. Barra, https://commons.wikimedia.org/wiki/File:Rosa_%27Ballerina%27.jpg

Kuva 29: Pietro Columba, Colors of Pantalica, https://commons.wikimedia.org/wiki/File:I_colori_di_Pantalica.jpg

Kuva 30: Maja Dumat, Echter Lavendel (Lavandula angustifolia), [https://commons.wikimedia.org/wiki/File:Echter_Lavendel_\(Lavandula_angustifolia\)_9478078399.jpg](https://commons.wikimedia.org/wiki/File:Echter_Lavendel_(Lavandula_angustifolia)_9478078399.jpg)

Kuva 31: Guérin Nicolas, Sempervivum tectorum boutignyanum, https://commons.wikimedia.org/wiki/File:Sempervivum_tectorum_boutignyanum-1.JPG

Kuvat 32-42: Tekijän omia