

Tuomas Eronen

# JOS METSÄÄN HALUAT MENNÄ NYT ...

Kasvatustieteiden ja kulttuurin tiedekunta  
Pro Gradu-tutkielma  
Lokakuu 2021

# TIIVISTELMÄ

Tuomas Eronen: ”Jos metsään haluat mennä nyt”

Pro Gradu- tutkielma

Tampereen yliopisto

Elinikäinen oppiminen ja kasvatus

Lokakuu 2021

---

Tämän tutkielman tarkoituksena oli tutkia Vantaan varhaiskasvattajien lähiympäristön palveluiden hyödyntämistä ja mahdollisia esteitä hyödyntämiselle. Olin kiinnostunut myös tutkimaan onko esikoululaisten retkeilyssä eroja päiväkodin muihin lapsiryhmiin nähden. Halusin tutkimuksessani tuoda esille varhaiskasvatuksen ylimmän johdon näkökulman ja kuinka he näkevät lähiympäristön palveluiden mahdollisuudet ja kuinka Vantaan varhaiskasvatuksessa niitä hyödynnetään. Haastattelun avulla halusin selvittää myös, miten Vantaalla tulisi tulevaisuudessa palveluja hyödyntää ja kehittää. Tutkimuksessa on hyödynnetty laadullisia ja määrällisiä elementtejä.

Tämän tutkimusaiheen valikoitumiseen vaikutti mielenkiintoni tutkia, miten varhaiskasvatuksessa päiväkodin ulkopuolisia oppimisen mahdollisuuksia hyödynnetään, ja mikä mahdollisesti estää sen hyödyntämisen. Vantaa kaupunkina valikoitui, koska työskentelin itse aikaisemmin Vantaan varhaiskasvatuksessa. Varhaiskasvattajien näkemyksiä kerättiin e-lomakekyselyllä, joka sisälsi väittämiä ja avoimia kysymyksiä. Tutkimuksen kyselyosio toteutettiin vuoden 2020 maaliskokuun aikana, ja vastaajat olivat Vantaan kaupungilla työskenteleviä varhaiskasvattajia. Varhaiskasvattajien lisäksi haastattelin Vantaan varhaiskasvatuspäälliköitä ja haastattelut toteutettiin samana ajankohtana.

Tutkimuksen tuloksista voidaan päätellä, että varhaiskasvatuksessa on ryhmäkohtaisia eroja lähiympäristön palveluiden hyödyntämisessä. Tutkimuksessa nousi esille, että esikoulussa palveluja hyödynnetään keskimääräisesti laajemmin ja useammin kuin 0–5- vuotiaiden ryhmissä. Tulosten perusteella vaikuttaisi siltä, että varhaiskasvatuspäälliköt tuntevat melko hyvin, miten Vantaan varhaiskasvatuksessa hyödynnetään palveluita, mutta tunnistavat myös kehittämisen kohteita.

Avainsanat: varhaiskasvatus, lähiympäristön palvelut, mahdollisuudet, esteet.

Tämän julkaisun alkuperäisyys on tarkastettu Turnitin OriginalityCheck -ohjelmalla.

# Sisällys

<b>1 JOHDANTO .....</b>	<b>4</b>
<b>2 TAUSTATEORIAT JA KÄYTETTÄVÄT KÄSITTEET .....</b>	<b>7</b>
2.1 Oppiminen .....	7
2.2 Ympäristö .....	8
2.3 Oppimisympäristö .....	9
2.4 Liikuntakasvatus .....	11
2.5 Taide- ja kulttuurikasvatus .....	13
2.6 Johtaminen .....	15
<b>3 TUTKIMUKSEN TOTEUTTAMINEN .....</b>	<b>17</b>
3.1 Tutkimuskysymykset .....	17
3.2 Tutkimusote ja tutkimuskohde .....	17
3.3 Aineiston analyysi .....	19
3.4 Mittari .....	20
<b>4 TUTKIMUKSEN TULOKSET .....</b>	<b>22</b>
4.1 Vantaan varhaiskasvatuksessa hyödynnetyt palvelut .....	22
4.2 Lähiympäristön tarjoamat mahdollisuudet .....	27
4.3 Lähiympäristön hyödyntämisen esteet ja haasteet .....	32
4.3.1 Henkilökuntavaje ja lapsiaines .....	32
4.3.2 Sijainti .....	34
4.3.3 Taloudelliset resurssit ja tarjonta .....	34
4.3.4 Asennoituminen .....	35
4.4 Ratkaisuja haasteisiin .....	36
4.5 Miten palveluita ja lähiympäristön hyödyntämistä tulisi kehittää? .....	39
4.6 Jotain muuta mitä haluatte sanoa? .....	40
4.7 Tulosten tarkastelu ja johtopäätökset .....	41
<b>5 POHDINTALUKU .....</b>	<b>43</b>
5.1 Eettisyys .....	45
5.2 Luotettavuus .....	45
5.3 Jatkotutkimusmahdollisuudet .....	46
<b>LÄHTEET .....</b>	<b>48</b>
<b>LIITTEET .....</b>	<b>51</b>
Liite 1 Kyselylomake .....	51
Liite 2 Kysymykset päälliköille .....	53

# 1 JOHDANTO

Tutkimus kohdistuu päiväkodin ulkopuolella tapahtuvaan oppimiseen ja sen tarjoamien mahdollisuuksien hyödyntämiseen. Päiväkodeilla käytetään päiväkodin ulkopuolella tapahtuvan oppimisen sijaan käsitettä ”retket”, jotka kattavat sisälleen yleensä kaiken päiväkodin ulkopuolella tapahtuvan toiminnan ja oppimisen. Olen kuitenkin pyrkinyt pilkkomaan retkillä tapahtuvan oppimisen pienempiin osiin, joita tutkitaan osa-alueina; liikunta, ympäristö, katsomus, taide- ja kulttuurikasvatus. Retket sisältävät paljon erilaisia ärsykeitä, joihin yksilöt reagoivat tai eivät reagoi. Retket voivat olla vahvasti orientoituneita, mutta myös ilman selvää päämäärääkin arvokkaita (Raittila, 2008). Ympäristösuhteen kehittymisen kannalta on hyvä, jos lähiympäristö tarjoaa mahdollisuudet monipuolisiin ja innostaviin leikkeihin. Lapsi liittyy ympäristöönsä käsityksiä, jotka pohjautuvat kokemuksiin, omiin havaintoihin ja liikkumiseen ympäristössä. Käsitykset rakentuvat myös sosiaalisesti ja kulttuurillisesti ja niihin vaikuttavat myös muiden ihmisten, tarinoiden ja satujen tuottamat mielikuvat ympäristöstä. (Parikka-Nihti & Suomela, 2017.)

Valtakunnallinen varhaiskasvatussuunnitelma-asiakirja määrittää, että luonto, pihat, leikkipuistot ja muut rakennetut ympäristöt ovat osa varhaiskasvatuksen oppimisympäristöjä. Ne tarjoavat kokemuksia, materiaaleja ja monipuolisia mahdollisuuksia leikkiin ja tutkimiseen. Sen lisäksi kunnan tulee varhaiskasvatusta järjestäessään toimia liikunnasta ja kulttuurista vastaavien tahojen kanssa (OPH, 2018; 17, 33). Vantaan varhaiskasvatussuunnitelma määrittää, että fyysisten oppimisympäristöjen tulee olla terveelliset ja turvalliset ja tähän sisältyy lähiympäristön luonto, mutta myös rakennettu ympäristö. Yhteistyö kirjastojen, liikunta- ja kulttuuritoimien, seurakuntien ja järjestöjen kanssa tukevat varhaiskasvatuksen tavoitteita oppimisympäristöjä monipuolistamalla. (Vantaan varhaiskasvatus, 2019.) Retket eivät ole ainoastaan yksi tapahtuma vaan kokemuksiin voidaan palata myös päiväkodeilla ja lasten leikeissä. (Raittila, 2008)

Tutkimuksen tarkoituksena on käsitellä lähiympäristön oppimismahdollisuuksia Vantaan varhaiskasvatuksen näkökulmasta. Oppimisympäristö mainitaan Opetushallituksen Varhaiskasvatuksen suunnitelmassa 49 kertaa (OPH, 2018). Oppimisympäristö on laaja käsite ja tässä tutkimuksessa rajaan kohteeni lähiympäristön hyödyntämiseen osana oppimisympäristöä. Lähiympäristön, erityisesti metsän oppimismahdollisuuksia ja hyötyjä on tutkittu varhaiskasvatuksessa paljon, mutta opettajien asenteita lähiympäristön mahdollisuuksia kohtaan on tutkittu vähemmän. Lahtela (2016,) on tutkinut pro-gradu- tutkielmassaan luokanopettajien toiveita yhteistyötahoista perusopetuksessa. Opettajien toivomat yhteistyötahot jakautuvat kahdeksaan kategoriaan: kodit, seurakunta, eri alojen asiantuntijat, kulttuuri- ja sivistys, lähiluonto, liikuntakohteet, leirikoulu- ja luokkaretkikohteet sekä muut tahot. Tutkimuksessa hyödynnän vastaavanlaista kartoitusta varhaiskasvatuksen osalta, mutta lisäksi pyrin selvittämään, mitkä asiat kasvattajat kokevat esteeksi lähiympäristön palveluiden hyödyntämisessä. Muutos lähtee usein johtamisesta, joten halusin tutkia varhaiskasvatuspäälliköiden näkemyksiä nykytilasta päiväkodin ulkopuolella tapahtuvan oppimisen suhteen.

Lähiluonnon etäisyys kaupungissa asuvilla oli vuonna 2011 keskimäärin 1,2 kilometrin päässä (mediaani 500 m), mutta monissa taajamissa matkaa luontoon on korkeintaan 500 metriä. (Sievänen & Neuvonen, 2011; Pasanen, 2020). Etelä-Suomen aluehallintoviraston peruspalveluraportista (2015) ilmenee, että lapsiperheiden etäisyydet kodilta lähimmälle kirjastolle Uudenmaan taajamissa olivat keskimäärin alle 2 kilomeriä. Vantaa koostuu erilaisista alueista, joten oletamus on, että luonnon saavutettavuus ja palveluiden etäisyydet voivat alueiden välillä vaihdella merkittävästi. Tämä saattaa vaikuttaa myös palveluiden hyödyntämiseen. Mielenkiintoni tutkimusaiheeseen kasvoi toimiessani Vantaan varhaiskasvatuksessa oppimisympäristöjen parissa. Oma arkipäivähavaintoni on, että suurissa kaupungeissa on monipuolisesti toimintaa mahdollistavia yhteistyökumppaneita, mutta niitä hyödynnetään varhaiskasvatuksessa vielä melko vähän. Olen kiinnostunut tutkimaan, kuinka paljon kasvattajat hyödyntävät lähiympäristön tarjoamia mahdollisuuksia, kuten lähimetsää, kirjastoja, puistoja, paikallisia urheiluseuroja ja taide-, kulttuuri- ja liikuntapalveluita. Näkökulmani olisi varhaiskasvatuksen toiminta-ajalla tapahtuvan päiväkodin ulkopuolella tapahtuva oppiminen. Toisin sanoen, olen kiinnostunut mihin varhaiskasvattajat

retket suuntaavat. Retkikohde voikin olla mikä tahansa, kunhan se tarjoaa jotain mitä päiväkodin ympäristö ei mahdollista. Toisaalta ympäristö on aina henkilökohtainen, sosiaalinen, yhteiskunnallinen sekä luonnontieteellinen, joten myös retken tarjoamat mahdollisuudet ovat aina yksilöllisiä ja näin arvokkaita. (Parikka-Nihti & Suomela, 2017.)

Vantaa on vuonna 2020 jaettu neljään varhaiskasvatusalueeseen: Kaakkoinen, Keskinen, Pohjoinen ja Läntinen. Tämän lisäksi on ruotsinkieliset varhaiskasvatuspalvelut ja yksityinen varhaiskasvatus, mutta nämä päiväkodit eivät osallistu tutkimukseeni. Kyselyn levittämisen avuksi olen sopinut 14:n johtajan kanssa, että he lähettävät kyselyni heidän toimintayksikkönsä kasvattajille. Tarkoitukseni olisi saada jokaiselta alueelta vähintään kaksi toimintayksikköä mukaan, jolloin tavoitettavuus olisi jokaiselta alueelta noin 40-50 kasvattajaa. Vallin (2018) mukaan opettajien vastausprosentit saattavat jäädä pieniksi sähköisissä kyselyissä, koska he eivät välttämättä ole tottuneita älylaitteiden käyttäjiä. Itse uskon kuitenkin sähköisten käyttöjärjestelmien yleistymisen myötä tavoittavani sähköisellä lomakkeella kaiken ikäisiä kasvattajia.

# 2 TAUSTATEORIAT JA KÄYTETTÄVÄT KÄSITTEET

## *2.1 Oppiminen*

Tänä päivänä puhutaan oppimisen kaikkiallisuudesta, jolla viitataan siihen, että oppimisen mahdollisuuksia on kaikkialla eri ympäristöissä. Lapselle luontainen tapa oppia on esittää kysymyksiä. (Lipponen, 2017). Lasten oppiminen ei ole sidottu ainoastaan kasvattajille esitettyyn kysymykseen vaan myös vertaisoppiminen on varhaiskasvatuksessa merkittävä oppimisen muoto. Vertaisoppimisen käsitteellä tarkoitetaan taitojen tai tiedon omaksumista sosiaalisen ryhmän jäsenenä. Kyseessä on siis oppimisprosessi, jossa toimijat ovat sitoutuneet yhteiseen toimintaan ja auttamaan toisiaan, samalla myös itse oppien (Koivula, Siippainen & Eerola-Pennanen, 2017).

Sarason (2004) näkee oppimisen tapahtumasarjana, jossa yksilö käsittelee asiaa saavuttaakseen uusia taitoja, tietoisesti tai tiedostamatta. Oppimista voidaankin nähdä tapahtuvan lähes aina kun ihminen reflektoi asioita. Kronqvistin (2011) mukaan oppiminen on ennen kaikkea sosiaalinen ilmiö, eikä näin ollen sitä voi sijoittaa ympäristöstään ja kontekstistaan irralliseksi. Ihminen rakentaa oppimiensa asioiden välille uusia yhteyksiä. Aivojen näkökulmasta yhteydet näyttävät niin, että uusia hermosolujen välisiä synapsiyhteyksiä syntyy ja sammuu jatkuvasti. Oppimisessa ei ole kyse siis erillisten taitojen ja tietojen omaksumisesta, vaan se liittyy lapsen toimintaan kaikkialla ja monissa erilaisissa ympäristöissä. Kuten tunteiden oppimista, ja sosiaalisen, fyysisen ja psyykkisen hyvinvoinnin omaksumista osaksi omaa persoona (Kronqvist & Kumpulainen, 2011). Oppimisesta on paljon erilaisia näkemyksiä ja oppimisteoriat voidaan

karkeasti jaotella behavioristisiin, kognitiivisiin ja konstruktivistisiin teorioihin. (Schunk, 2009)

## *2.2 Ympäristö*

Luonnolla ja ympäristöllä tarkoitetaan eri yhteyksissä erilaisia asioita, vaikka arkikielessä ne ovat usein toistensa synonyymeja. (Parikka-Nihti & Suomela, 2017.) Vähähyyppä (2007) kuvailee ympäristöä käsitteenä, jolle ei voi nimetä yhtä tiettyä paikkaa, jossa toiminta tapahtuu, vaan se on kaikkialla ympärillä oleva tila ja konteksti, josta uutta tietoa ja luovuutta voidaan ammentaa. Lapsille kokemukset ympäristöstä ovat riippuvaisia hänen iästään, sosiaalisesta ympäristöstä, fyysisen ympäristön käyttömahdollisuuksista ja lapsen persoonallisuudesta. (Parikka-Nihti & Suomela, 2017, 47.) Ympäristö koetaan aina yksilöllisesti ja humanistisessa maantieteessä siitä käytetään myös nimitystä paikka. (Haarni, Karvinen, Koskela & Tani, 1997, 16–17.)

Lapsille luontainen tapa oppia on leikkiminen ja erilaiset ympäristöt edustavatkin uudenlaisia mahdollisuuksia eli leikkipaikkoja. Leikkipaikat, kuten ympäristökään ei ole kuitenkaan stabiili vaan se muuttuu joko tietoisesti tai tiedostamattomasti. Kasvavissa kaupungeissa ympäristö elää jatkuvassa muutoksessa. Osa muutoksista on kaupungin infrastruktuurin suunnittelema, mutta merkittävä osa muutoksesta on asukkaiden ja muiden eläjien tiedostamattomia muutoksia, kuten vaikka polkujen syntyminen. Pasasen (2020) mukaan kaupungeissa onkin vaikea tehdä tiukkaa jakoa, mikä on vähän muokattua luontoa ja mikä kaupunkisuunnittelua. Varhaiskasvatuksessa retkikohde voi olla mikä tahansa, kunhan se tarjoaa jotain mitä päiväkodin ympäristö ei mahdollista. Retken tarjoamat mahdollisuudet ovat aina yksilöllisiä ja arvokkaita, vaikkakin ympäristö on samaan aikaan henkilökohtainen, sosiaalinen, yhteiskunnallinen ja luonnontieteellinen. Sama retkikohde voi tuottaa siis täysin subjektiivisen kokemuksen ja lasten nimeämät retkien kokokohtat ovatkin usein erilaisia asioita. (Parikka-Nihti & Suomela, 2017, 10.) Luonto on myös esteettinen kokemus ja tarjoaa paikan rauhoittumiselle. (OPH, 2018) Luonnossa voi harjoitella empatian taitoja, koska stressaavissa ja meluisissa



paikoissa empatiakyvyn harjoittaminen on vaikeaa. Luonto tarjoaa kokonaisvaltaisia kehittymismahdollisuuksia, joissa oppiminen tapahtuu luontevasti ilman ennalta määritettyä tiettyä osa-aluetta ja lapsi oppii myös ilman opettajan erityistä suunnitelmaa. Luonto oppimisympäristönä on kaikille tasa-arvoinen, jossa sosiaaliset taidot sekä tunteiden säätely kehittyvät vuorovaikutuksessa muiden kanssa (Parikka-Nihti & Suomela, 2017).

Oppimisen näkökulmasta muuttuva ympäristö tarjoaa paljon mahdollisuuksia, mutta se vaatii tuekseen turvallisuudentunteen, joita voi kehittää toistoilla ja kokemuksella turvallisista ja kannustavista aikuisista. Koivula (2017) painottaa, että ympäristöön ja tilaan kytkeytyviä käsitteitä tulee tarkastella osana pedagogista toimintaympäristöä.

Valtakunnallinen varhaiskasvatussuunnitelma käyttää käsitettä ympäristökasvatus, joka sisältää luontosuhteen kehittämisen, kestäväään elintapaan kasvamisen ja vastuullisen toiminnan ympäristön näkökulmasta. Asiakirja velvoittaa lähiluonnon tutustumisen lisäksi myös rakennetun lähiympäristön tutkimisen. Näin ollen retkeily on tärkeä osa varhaiskasvatuksessa tapahtuvaa oppimista. Pedagogisesti luonto tarjoaa tehokkaan oppikentän, sillä on tutkittu, että lapsen toimiessa luonnonmukaisessa ympäristössä oppimismotivaatio ja keskittymiskyky paranevat myös ohjatussa toiminnassa (Pasanen, 2020). Sen lisäksi luonnossa kognitiiviset taidot kehittyvät ja syy-seuraussuhteet sekä kriittiset ajattelutaidot vahvistuvat. (Parikka-Nihti & Suomela, 2017) Luonto nähdään usein tehokkaana karkeamotoriikan kehittäjänä, mutta se mahdollistaa myös hienomotoriikan harjoittelua lapsilähtöisesti, kuten marjojen ja kivien poimimista. (Parikka-Nihti & Suomela, 2017)

### *2.3 Oppimisympäristö*

Oppimisympäristö on ollut käsitteenä käytössä 1930-luvulta lähtien (Manninen, ym., 2007). Piispanen (2008) näkee, että mikäli oppiminen on toiminnan tavoitteena, niin oppimisympäristön on oltava mahdollisimman virikkeellinen ja sisältää pedagogisen ulottuvuuden.

Oph:n varhaiskasvatussuunnitelman (2018, 32) mukaan oppimisympäristöllä tarkoitetaan laajasti; tiloja, paikkoja, yhteisöjä, käytäntöjä, välineitä ja tarvikkeita, joiden on tarkoitus tukea lasten kehitystä, oppimista ja vuorovaikutusta. Lisäksi käsite sisältää varhaiskasvatuksessa muun muassa fyysisen, psyykkisen ja sosiaalisen ulottuvuuden. Varhaiskasvatussuunnitelma asettaa oppimisympäristöjen kehittämiseksi myös velvoitteet, joiden mukaan oppimisympäristöjä tulee jatkuvasti kehittää.

Oppimisympäristöt mielletään usein tiloihin ja materiaaleihin, jotka voidaan nähdä ulkoisiksi oppimisympäristöiksi. Merkittävimmäksi hän kuitenkin näkee sisäisen oppimisympäristön eli aivot, joilta vaaditaan korkeatasoista tiedon käsittelyä ja ennen kaikkea vanhan tiedon sovittamista uuden oppimiseen (Piispanen, 2008). Sisäinen ja ulkoinen oppimisympäristö on kuitenkin vahvasti sidoksissa toisiinsa. Dewey (1951) näkee, että sisäisen ja ulkoisen oppimisympäristön yhdistävänä tekijänä toimii ympäristön ja yksilön vuorovaikutus.

Hyvösen ja kumppaneiden (2016) mukaan oppimisympäristön tulisi ottaa huomioon käyttäjän taitotaso, jotta toiminta koetaan riittävän haasteelliseksi. Ympäristön tulee mahdollistaa elämyksiä ja oppimisen kokemuksia ja sen tulee olla kaikkia aisteja stimuloiva ja tuottaa palautetta. Tämä asettaa oppimisympäristölle tavoitteita, joita pelkästään päiväkodin fyysisen oppimisympäristön on vaikea lunastaa. Karila (2001) määrittelee, että päiväkodin laadukkaan oppimisympäristön tärkein kysymys on, että mahdollistaako se lasten uteliaisuuden, aktiivisuuden ja tutkivan toiminnan. Päiväkodin oppimisympäristöä ei tulisi rajata päiväkodin pihan aitoihin (Karila & Nummenmaa, 2001).

Mahdollistaakseen monipuolisuutta Vantaan varhaiskasvatussuunnitelmassa (2019, 47) kannustetaan oppimisympäristön laajentamista yhteistyössä liikunta-, kirjasto-, ja kulttuuritoimen sekä järjestöjen, seurakuntien, yritysten ja luontokoulujen kanssa. Kokljuschkinin näkemys on, että minkä tahansa kasvatuksen osa-alueen eteenpäin vieminen tarvitsee hyvää työpaikkaa, jossa viihdytään ja on mukava tehdä töitä. Samalla se tarjoaa hyvän oppimisympäristön lapsen kokonaisvaltaiselle kehitykselle (Kokljuschkin, 2001). On siis tärkeää mahdollistaa lasten omia mielenkiinnonkohteita ja luontaista tapaa oppia uutta, mutta lisäksi ympäristön pitää olla mielekäs myös kasvattajien näkökulmasta.

## 2.4 Liikuntakasvatus

Varhaiskasvatuksen tavoitteena on innostaa lapsia liikkumaan monipuolisesti ja kannustaa ulkoiluun ja liikunnallisiin leikkeihin kaikkina vuodenaikoina. (OPH, 2018, 47–48.) Lapselle liikkuminen on luonteenomaista ja aktiivisimmillaan hän on leikkiessään muiden lasten kanssa. Pitkät istumisjaksot eivät ole lapselle ominainen tapa toimia. (OPH, 2018) Liiallinen istuminen on vaikuttanut siihen, että tuki- ja liikuntaelinsairauksia ilmenee yhä nuoremmilla lapsilla. (Hakkarainen, 2004.) Fyysiset ominaisuudet, kuten nopeus, notkeus, voima ja kestävyys kehittyvät monipuolisen liikunnan avulla. (Sääkslahti, 2018)

Kasvattajien tulisi kannustaa lapsia fyysiseen aktiivisuuteen ja mahdollistaa monipuolisesti erilaisissa ympäristöissä toimiminen. Retkien avulla voidaan tarjota lapsille monipuolisempi liikkuminen ja toimiminen erilaisessa maastossa. Sääkslahden (2018) mukaan lapsilla on halu kehittää tasapainoaistimustaan koko ajan erilaisissa ja haastavimmissa tilanteissa ja luonto tarjoaa tähän hyviä haasteita. Metsässä liikkuminen olisi hyvä olla osana lapsen luontaista toimintaa jo heti kävelykyvyn saavutettaessa. Lapselle, joka ei ole tottunut liikkumaan erilaisessa maastossa, luonto voi olla haastava paikka, mutta alle kouluikäisten lasten motoriikka on nopeasti kehittyvässä vaiheessa, jolloin säännöllinen ulkoilu erilaisissa maastoissa kehittää lapsen taitoja nopeasti. Luonnossa myös juokseminen on luonteva elementti, eikä lapsia tarvitse olla kieltämässä turvallisuuden takia (Parikka-Nihti & Suomela, 2017, 55–56).

Valtakunnallisessa varhaiskasvatussuunnitelmassa (2018, 48–49) on määritetty, että päivän rakenteen tulisi olla suunniteltu, niin että lapset voivat nauttia monipuolisesti liikunnasta päivän eri tilanteissa. Pasasen (2020) tutkimuksessa todettiin, että luonnossa lasten ja aikuisten fyysinen aktiivisuus on suurempaa kuin rakennetussa ympäristössä.

Aikuisten ei tulisi määrittää toimintaa pelkästään aikuislähtöisesti, vaan aktiivisuuteen kannustavan oppimisympäristön tulisi aina mahdollistaa myös lasten ideat. (Kyhälä, Reunamo & Ruismäki, 2012) Suunnittelemattomien leikkiympäristöjen on todettu kehittävän motorisia taitoja ja rikastavan mielikuvitusta. (Parikka-Nihti & Suomela, 2017.) Tämä voi tarkoittaa, että lasten ideoita kuunnellaan retkikohteiden osalta, mutta myös, että itse retkillä annetaan

lasten luovia omia ideoita. Laakso (2007) näkeekin, että liikkumista voi tapahtua spontaanisti, omaehtoisesti ja ohjatusti, niin luonnontilaisissa ja rakennetuissa ympäristöissä, mutta myös erilaisissa yhteisöissä. Monipuolisissa ympäristöissä ja yhteisöissä liikkuminen saattaa kannustaa niitä lapsia, jotka eivät välttämättä liikkumisesta päiväkodilla innostu. Olisi tärkeää mahdollistaa monipuolisesti liikunnallisia virikkeitä kaikille lapsille. Jaakkola ja kumppanit (2017) näkevät, että liikuntatilanteissa voidaan harjoitella motoristen taitojen lisäksi kykyä ymmärtää muita, käsitellä ja ilmaista omia tunteita. Myös negatiiviset tunteet ja niiden ratkaisukeskeinen käsittely kuuluvat liikuntapedagogiikkaan.

Luonto ja lähiympäristö tarjoavat useita mahdollisuuksia liikunnan näkökulmasta. Sääkslahti käyttää termiä luontoliikunta, jonka sisältöalueeseen kuuluu laajemmin luonnossa liikkuminen, luonnon kunnioittaminen, elinympäristön tarkkailu ja eettisesti kestävä suhteen rakentaminen omaan elinympäristöön. Luontoliikunta kehittää erityisesti tasapaino- ja liikkumistaitoja, mutta laajemmin myös muita aisteja (Sääkslahti, 2018). Luontoympäristö tarjoaa paljon mahdollisuuksia liikkua lasten mielenkiinnon mukaisesti, joita kasvattajan olisi hyvä tunnistaa ja hyödyntää. Vantaan varhaiskasvatussuunnitelmassa (2019, 56, 70) mainitaan, että kasvattajien tulee hyödyntää luontoa ja lähiympäristöä mahdollistamaan monipuolista liikkumista. Näiden lisäksi lähiliikuntapaikat, yleisurheilukentät, jäähallit ja ulkoilureitit toimivat oppimisympäristöinä. Varhaiskasvatus, liikuntapalvelut ja urheiluseurat suunnittelevat yhteistyössä liikuntatapahtumia ja osaamisen kehittämistä. Lisäksi valtakunnallinen Ilo kasvaa liikkuen – ohjelma tukee toimintayksiköitä liikuntamyönteisen toimintakulttuurin kehittämisessä (Vantaan varhaiskasvatus, 2019, 70–71)

## 2.5 Taide- ja kulttuurikasvatus

Kulttuuri on jotain mitä ammennetaan kokemalla ja näkemällä. Matkustelu on mahdollistanut erilaisiin kulttuureihin tutustumista ja usein käytetään käsitettä ”kulttuurimatka”, jolla viitataan matkaan, jossa tutustutaan maan tapoihin ja perinteisiin. Päiväkodeilta on hyvät mahdollisuudet tehdä kulttuurimatkoja kaupungin perinteisiin. Varhaiskasvatuksen tulee rakentua moninaiselle suomalaiselle kulttuuriperinnölle, joka jatkaa muotoutumista vuorovaikutuksessa. (OPH, 2018) Kulttuuriin tutustuminen onnistuu parhaiten kokemalla.

Mäenpää (2010) näkee kulttuurikasvatuksen modernina ilmauksena sivistykselle, joka kattaa sisälleen yleistä maailmassa olemisen tietotaitoa. Tämä tietotaito viittaa kyvykkyyteen lukea toisia ihmisiä, heidän kulttuuriaan, kommunikoida heidän kanssaan ja ennen kaikkea sopeutua omaan ympäristöön ja kulttuuriin. Julkinen tila on paikka, jossa nähdään, ollaan itse esillä ja opitaan tapoja suhtautua toisiin ihmisiin. Tämä korostaa kasvattajien merkitystä retkillä, sillä lapset peilaavat käytöstään tuntemiinsa aikuisiin, kuten vanhempiinsa ja varhaiskasvattajiin. He myös mallintavat sosiaalisia normeja, joita kasvattajat toteuttavat julkisilla paikoilla. Vantaan varhaiskasvatussuunnitelma (2019) velvoittaa kasvattajaa sukupuoli-, kulttuuri- ja katsomussensitiivisyyteen ja viestittämään lapsille, että kaikki tulee hyväksyä sellaisina kuin he ovat. Mäenpään (2010) mukaan julkisilla paikoilla harjoitellaan kommunikointia ilman kieltä, kuten katseiden kohtaamista tai väistämistä ja toisen reviirin kunnioittamista, kuten bussissa. Sosiaaliset tilanteet ovat arvokkaita kokemuksia ja oppimisen paikkoja, joissa voi harjoitella hyviä käytöstapoja, kuten rauhallisempaa kommunikointia ainoastaan vieressä istuvan kanssa.

Kaupunki ei ole ympäristönä neutraali elämisen tila vaan se heijastaa arvoja ja ympäristön sanomattomia ja sanoitettuja sääntöjä (Raittila, 2008). Kaupunki on julkinen tila, jossa yhteiskunnalliset erot tulevat esille, niin hyvässä kuin pahassa. Se voi edustaa harmoniaa ja suvaitsevaisuutta, mutta myös erilaisia vastakkainasetteluja (Mäenpää, 2010). Lapset kasvavatkin kielellisesti, kulttuurisesti ja katsomuksellisesti moninaisessa maailmassa ja niitä taitoja tulee varhaiskasvatuksessa harjoittaa. Sosiaalisten, vuorovaikutustaitojen ja kulttuurisen osaamisen taitoja on kyky tunnistaa, kuunnella, ja ymmärtää eri

mielipiteitä sekä taito reflektoida omia arvoja. (OPH, 2018) Kaupungilla voi kuulla erilaisia kieliä ja lapset voivat myös kuulla omaa äidinkieltään. Vantaan varhaiskasvatus on monikulttuurinen ja sen asiakkaista vuonna 2017 oli 23 % vieraskielisiä. (Lautiola, 2018.) Kulttuurillinen moninaisuus ja suvaitsevaisuuskasvatus on lasten arjessa läsnä ja kaupunki itsessään voikin tarjota oivan mahdollisuuden kulttuurillisen moninaisuuden tunnistamiseen ja toimia suvaitsevaisuuskasvatuksen oppimisalustana. Valtakunnallisessa varhaiskasvatussuunnitelmassa veloitetaan oppimisympäristöissä edistämään lasten kielitietoisuutta ja tuomaan kulttuurillista moninaisuutta.

Lapset eivät ole kuitenkaan passiivisia olijoita, vaan he tulkitsevat ja määrittävät kaupungin osia omalla tavallaan. Aktiivisina sosiaalisina toimijoina he käyttävät ympäristöä retkipaikkana ja oppivat leikin avulla tutkimaan (Raittila, 2008, 12–26)

Lähiympäristö tarjoaa monenlaisia mahdollisuuksia taidekasvatuksen toteuttamiseen. Elävän musiikin kokemukset opastavat eläytymään musiikkilajeihin ja rikastuttavat myös päiväkodin omaa musiikkikasvatusta. Monenlaiset paikat voivat toimia musikaalisena elämyksenä, kuten vaikka kirkkojen akustiikka (Ruokonen, Rusanen & Välimäki, 2009.). Varhaiskasvatuksen tehtävänä on tavoitteellisesti tukea lasten musiikillisen ja kuvallisen ilmaisun kehittymistä sekä tutustuttaa heitä eri taiteenaloihin ja kulttuuriperintöön. Varhaiskasvatuksen tulee tarjota mahdollisuuksia kokea ja nähdä taidetta ja muuta kulttuuria monipuolisesti. Näiden kokemusten avulla vahvistuu lasten kyky omaksua, käyttää ja tuottaa kulttuuria. Toiminnan tulisi sisältää monipuolisesti eri taiteenaloja, kuten lastenkirjallisuutta, sanataidetta, teatterin muotoja ja muita mahdollisia lasten kiinnostuksen kohteita (OPH, 2018; 16, 44). Varhaiskasvatussuunnitelman perusteet sitovat monipuoliseen toimintaan, jota voi olla haastava toteuttaa ilman yhteistyökumppaneita. On siis perusteltua laajentaa elämyksiä päiväkodin ulkopuolella ja hyödyntää lähiympäristön palveluntarjoajia. Aina taidekasvatuksen tuotos ei tarvitse tapahtua päiväkodin ulkopuolella vaan se voi toimia inspiraation lähteenä. Päiväkodilla esitettävä näytelmä voi sisältää retkillä opittuja tilanteita tai piirrustuksen kohde voi olla retkellä tavattu koira. Laento ja Nousianen (2009) näkevätkin, että lähiluonto on taidekasvatuksen paras innoittaja, tutkimuspaikka ja oppimisympäristö.

## *2.6.Johtaminen*

Johtamiselle voidaan antaa erilaisia määrittämiä, mutta perustaksi voisi määrittää englanninkielisen sanan management, joka tarkoittaa vapaasti käännettynä hallintaa. Kaikkien organisaatioiden toiminnassa on aina samat kolme elementtiä, jotka ovat talous, teknologia ja ihmiset, joista arvokkain on ihmiset. (Kamensky, 2015). Ihmiset tarvitsevat organisaatioissa johtamista, ja siitä käytetään myös termiä henkilöstöjohtaminen, jonka tulisi olla johdonmukaista strategiaan tai perustehtävään nähden. Henkilöstöjohtamiseen kuuluu myös kehittäminen, arviointi, työn ja toimintojen suunnittelu, työturvallisuus ja henkilöstön rekrytointi (Viitala & Järslöm, 2014).

Vantaan varhaiskasvatuksen strategia on toteuttaa laadukasta varhaiskasvatusta, joka pohjautuu valtakunnallisesti sitovaan varhaiskasvatussuunnitelman perusteisiin. Reinartzin mukaan (2016) yksi johtamisen tärkeimpiä tekijöitä on, että organisaation strategiset tavoitteet lävistävät koko työyhteisön. Turvallisuus on mainittu Vantaan varhaiskasvatussuunnitelmassa 63 kertaa ja se toistuu useassa yhteydessä, niin lasten kuin työntekijöidenkin osalta. (Vantaan varhaiskasvatus, 2019.) Varhaiskasvatussuunnitelma velvoittaa jatkuvaan kehittämiseen ja muutosten jatkuvuudesta kertoo myös, että asiakirjaa on päivitetty kolmen vuoden välein. Varhaiskasvatuksessa henkilöstöjohtaminen on myös siis muutosten johtamista. Yhteistyö eri palveluiden kanssa on vielä varhaiskasvatuksessa suhteellisen tuore ilmiö. Muutos voi olla transaktionaalista, joka tarkoittaa muutosta, jolla pyritään muuttamaan organisaation vallitsevia toimintoja kohti parempaa tilannetta (Syväjärvi, Perttula, Stenvall, Majoinen & Vakkala, 2007). Varhaiskasvatussuunnitelmassa isona teemana on kestävä kehitys, johon osana ratkaisua tarjotaan luonnon arvojen tunnistamista, kierrättämistä ja resurssiviisautta. Tämä on iso ajattelutavan muutos, joka vaatii johtajien tukea.

Syväjärvi ja kumppanit (2007) havaitsivat tutkimuksessaan, että muutoksessa esimiestoiminnalta odotetaan erityisesti ihmisten johtamista ja kohtaamista. Työntekijöiden aktiivisella kohtaamisella ja tiedon jakamisella saatiin lisättyä ihmisten osallisuutta muutokseen. Alaiset tarvitsevat siis esimiehen tukea, keskustelun mahdollisuuksia ja palkitsemista. Ihmisillä on tarve saada oikeudenmukainen palkkio, kuten oikeudenmukaista palkkaa ja arvostusta antamastaan työpanoksesta yhteisölle. (Lämsä & Päivike, 2010) . Kunnallisessa rahallisen palkitsemisen mahdollisuudet ovat rajallisia, mutta arvostus voi olla merkittävä keino vaalia toivottua käytöstä.



# 3 TUTKIMUKSEN TOTEUTTAMINEN

## *3.1 Tutkimuskysymykset*

Tutkimuksessa tarkastellaan, mitä lähiympäristön palveluita Vantaan varhaiskasvattajat hyödyntävät, mikä saa heidät hyödyntämään niitä ja mikä taas koetaan esteeksi hyödyntämisessä. Samalla tarkastellaan, onko esikoululaisten ja nuorempien lasten ryhmien välillä eroja. Toinen osio tutkimuksessani on selvittää palvelujen mahdollisuuksista ja niiden hyödyntämisestä Vantaan varhaiskasvatuksen johdon näkökulmasta.

Tutkimuskysymykset tässä tutkimuksessa ovat:

1. Mitä lähiympäristön palveluita Vantaan varhaiskasvatuksessa hyödynnetään.
2. Onko esikoululaisten ja 0–5-vuotiaiden lasten ryhmien välillä eroja lähiympäristön palvelujen hyödyntämisessä.
3. Mitä oppimisen mahdollisuuksia ja esteitä varhaiskasvattajat ja päälliköt näkevät lähiympäristön tarjoavan.

## *3.2 Tutkimusote ja tutkimuskohde*

Tutkimus toteutettiin poikittaistutkimuksena eli aineisto kerättiin yhtenä ajankohtana. Tutkimuskohteena olivat Vantaan varhaiskasvattajat ja varhaiskasvatuspäälliköt. Kasvattajien ja ylemmän johdon tutkiminen mahdollisti saman organisaation näkemysten vertailun eri tasoilla. Vantaan varhaiskasvatuksessa toimii yli 1500 työntekijää, joista kyselyyn tavoitettiin 98

työntekijää. Varhaiskasvatuspäälliköitä oli tutkimuksen aikana 6, joista kaikki osallistuivat tutkimukseen.

Kasvattajille suunnatun kyselylomakkeen tarkoituksena oli kartoittaa, kuinka aktiivisesti kasvattajat hyödyntävät lähiympäristöä. Tutkimuksessa on käytetty sekä kvalitatiivisia että kvantitatiivisia piirteitä, josta käytetään myös nimitystä ”mixed methods”. Tuomen ja Sarajärven (2009) mukaan määrällisiä ja laadullisia tutkimusmenetelmiä hyödyntämällä saadaan monipuolisempi kuva tutkittavasta asiasta. Painopiste kasvattajille suunnatussa kyselylomakkeessa on määrällisessä, jossa kysymykset olivat rakentuneet 5-asteiselle LIKERT-asteikolle. Kyselylomake oli täysin sähköinen ja kasvattajat vastasivat internetissä e-lomakkeelle. Vastaajia oli 98 ja he olivat jakautuneet monipuolisesti Vantaan eri alueille, eri ammattinimikkeille ja eri ikäisten lasten ryhmiin. Kyselyssä olleet avoimet kysymykset olivat vapaaehtoisia ja vastaajista 90 % vastasi myös niihin. Avoimien kysymyksien avulla pyrittiin selvittämään, mikä innostaa kasvattajia ja mikä taas estää lähtemään retkille. Alkuperäisen tarkoituksen mukaan oli tarkoitus tehdä erittelyä Vantaan eri alueiden välille, koska lähiympäristön tarjoamat palvelut voivat vaihdella alueiden välillä merkittävästi. Alueiden vastaajamäärät eivät riittäneet kuitenkaan kyseiseen vertailuun, joten tuloksia tarkastellaan koko Vantaan tasolla.

Vantaan varhaiskasvatus valittiin tutkimuksen kohteeksi, koska Vantaa on kaupunkina väkiluvultaan Suomen suurimpia kaupunkeja. Vantaalla ei ole varsinaista keskustaa vaan se koostuu useammista isommista ja pienemmistä kaupunginosista, joissa on erilaisia palveluntarjoajia. Vantaa on tutkimuskohteena mielenkiintoinen, koska pääkaupungin Helsingin läheisyys tarjoaa useita palveluja oman kaupungin palvelujen lisäksi. Vantaa oli vuonna 2020 jaettu neljään varhaiskasvatusalueeseen: Kaakkoinen, Keskinen, Pohjoinen ja Läntinen. Tämän lisäksi on ruotsinkieliset varhaiskasvatuspalvelut ja yksityinen varhaiskasvatus, mutta nämä päiväkodit eivät osallistuneet tutkimukseen. Tutkimuksen ensimmäisessä vaiheessa lähestyttiin päiväkodinjohtajia tasaisesti Vantaan seitsemältä alueelta: Kivistö, Aviapolis, Myyrmäki, Tikkurila, Hakunila, Korso ja Koivukylä. Jokaiselta alueelta kaksi päiväkodinjohtajaa lupasivat levittää kyselylomakkeita omissa toimintayksiköissään. Alueellinen tavoitettavuus olisi ollut noin 40-50-kasvattajaa. Kyselyn ajankohta oli haastava korona-pandemian vuoksi, jonka

takia työntekijöitä, erityisesti lastenhoitajia sijoitettiin uusiin tehtäviin. Vastausprosentin jäädessä alhaiseksi e-lomakkeen levittämiseksi käytettiin suljettua Vantaan Varhaiskasvattajien Facebook-ryhmää, jonka avulla saavutettiin lopullinen määrä eli 98 kasvattajaa.

Varhaiskasvattajien lisäksi haastattelin alueiden varhaiskasvatuspäälliköitä, kehittämispäällikköä ja yksityisen puolen varhaiskasvatuspäällikköä. Kaiken kaikkiaan haastateltavia varhaiskasvatuspäälliköitä oli kuusi.

### *3.3 Aineiston analyysi*

Päämääränä analysoinnissa on saada uutta tietoa tutkittavasta aiheesta ja laatia kokonaisuudesta selkeä. (Eskola & Suoranta, 1998) Tutkimuksen avulla on tarkoitus ymmärtää, mikä saa kasvattajat hyödyntämään lähiympäristön palveluita ja mikä taas koetaan esteeksi sen hyödyntämisessä. Tutkimusfilosofiana toimii jälkipositivismi, jossa on omaksuttu näkemys, että kaikki inhimillinen tieto on erehtyväistä. Tietoa on kuitenkin mahdollista saavuttaa ja tiede voi täydentää ja korjata aikaisempia teorioitaan. (Raunio, 1999) Työkokemukseni ja koulutukseni pohjautuu kasvatustieteisiin, jonka taustaolettamusten ja esiyymmärräyksen valossa toimin tutkimusta tehdessäni. Jälkipositivistinen näkemys kiistääkin käsityksen havainnoinnin tieteen teorianeutraalina perustana. Tutkijan teoreettinen kehys vaikuttaa siis havainnoimiseen ja näin ollen havaitsemiseen on aina teoriapitoista. (Raunio, 1999) Tutkimuksessa on oltava aina tietoinen ja kriittinen omista olettamuksistaan. Varto (2005) varoittaaakin, että tutkija voi omien maailmankäsityksen ja uskomusten puolesta uskoa tapahtumien kausaalisuuteen pohtimatta sitä syvällisemmin. Hän näkee, että luontoa tutkivissa tieteissä pyritään löytämään lainalaisuudet, jolloin siis oletetaan ilmiöiden noudattavan tiettyjä lakeja, eikä huomioida tapahtuman ainutlaatuisuutta (Varto, 2005). Varto (2005) korostaakin, että ihmistieteissä ei

voi tutkia pelkästään objektiivisesti vaan pitää huomioida myös merkityksen rooli, jonka ihmiset ovat antaneet tai kulloinkin antavat ilmiöille. Merkityksen rooli on läheisessä suhteessa arvovalintoihin, jotka eivät ole irrallisia myöskään lähiympäristön palveluiden hyödyntämisessä. Tutkimuksessani pyrin täydentämään kvantitatiivisen menetelmän aukkoja avoimilla kysymyksillä, jolloin hyödynnän tutkimuksessani myös laadullisia elementtejä.

Tutkimusaineisto on analysoitu aineistoista nousseiden teemojen ympärille. Avoimien kysymysten ja päälliköiden haastattelujen analyysimetodiksi valitsin aineistolähtöisen sisällönanalyysin. Tämän tutkimuksen aineiston analysointi on aloitettu litteroimalla varhaiskasvatuspäälliköiden vastaukset. Aineistoa päälliköiden haastatteluista kertyi noin tunnin verran ja sivuja kertyi 16 sivua. Kasvattajien avoimien kysymyksiä vastauksista kertyi noin 10 sivua. Litterointi mahdollisti alustavien isojen teemojen hahmottamisen. Päälliköiltä nousseet teemat olivat vertailtavissa kasvattajien avoimiin vastauksiin ja sen lisäksi tutkittiin väittämistä kertynyttä dataa. Tutkimuksen dataa vertailtiin myös esikouluryhmien ja päiväkodin 0–5-vuotiaiden ryhmien välillä. Päälliköt ovat eroteltu kirjaimin A:sta F:ään. Varhaiskasvattajat ovat eroteltu ammattinimikkeellä ja minkä ikäisten ryhmässä he työskentelevät.

### *3.4 Mittari*

Avoimien vastausten lisäksi kasvattajien kokemuksia mitattiin erilaisilla väittämillä, jotka oli laadittu Likert-asteikolle. Tämän tutkimuksen mittarissa oli viisiluokkainen asteikko, jossa ainoastaan ääripäät oli sanallistettu (1= Täysin samaa mieltä ja 5= Täysin eri mieltä)

Tutkimuksessa käytetty mittari sisälsi yhteensä 91 kysymystä, joista suurin osa oli strukturoituja kysymyksiä. Mittarin kysymykset 1-15 kartoittivat tutkittavien varhaiskasvattajien taustatietoja, jotka olivat sukupuoli, ikä, rooli ryhmässä, kauan toiminut varhaiskasvattajana, alue jolla toimii, koulutus ja minkä ikäisistä lapsista oma ryhmä koostuu. Kysymykset 16-25 olivat lähiympäristön palveluiden hyödyntämisen aktiivisuutta mittaavia kysymyksiä. Kysymykset 26-88 olivat Likert-asteikollisia ja mittasivat kasvattajien näkemyksiä lähiympäristön palveluiden hyödyllisyydestä ja riittävydestä. Kysymykset 55 ja 68 tarkensivat etäisyyttä tiettyihin palveluihin. 89-91 kysymykset olivat avoimia kysymyksiä.

Tutkimukseen ei ollut käytettävissä valmista mittaria, joten mittarin toimivuudesta ei ollut tietoa etukäteen. Kyselystä tehtiin pilottitutkimuksia, joiden perusteella pystyi arvioimaan, että vastaamiseen menee noin 10-15 minuuttia. Mittarissa olevia väittämiä oli monipuolisesti hyödynnetty vastausvaihtoehdoissa. Eri väittämien tueksi luotiin summamuuttujia, joilla pystyttiin mittaamaan laajemmin ilmiöitä, joita yksittäiset väittämät eivät olisi voineet yksinään kattaa. Summamuuttujien reliabiliteettia tarkasteltiin Cronbachin alfan avulla. Summamuuttujien alpha-arvot olivat ,803, ,763, ja 737. Reliabiliteettikertoimien avulla arvioitiin mittaavatko eri väittämät samantyyppistä väittämää.

# 4 TUTKIMUKSEN TULOKSET

## 4.1 Vantaan varhaiskasvatuksessa hyödynnetyt palvelut

Varhaiskasvatuspäälliköt olivat yleisesti sitä mieltä, että Vantaalla palveluita on kattavasti ja Helsingin läheisyys lisäsi tarjonnan mahdollisuuksia entisestään. Päälliköt kokivat, että mahdollisuuksia lähiympäristön palveluille on paljon ja kasvattajat ovat kehittyneet pikkuhiljaa myös paremmin käyttämään niitä. Vastauksissa kuitenkin käy selväksi, että erot ryhmien ja kasvattajien asenteiden välillä voivat olla merkittäviä.

Metsää laajennettuna oppimisympäristönä hyödynnetään Vantaan varhaiskasvatuksessa paljon, vaikka tarkkoja konkreettisia lukuja heillä ei asiasta ollutkaan, mutta kaikilla ryhmillä pitäisi olla Vantaalla hyvät mahdollisuudet hyödyntää metsää.

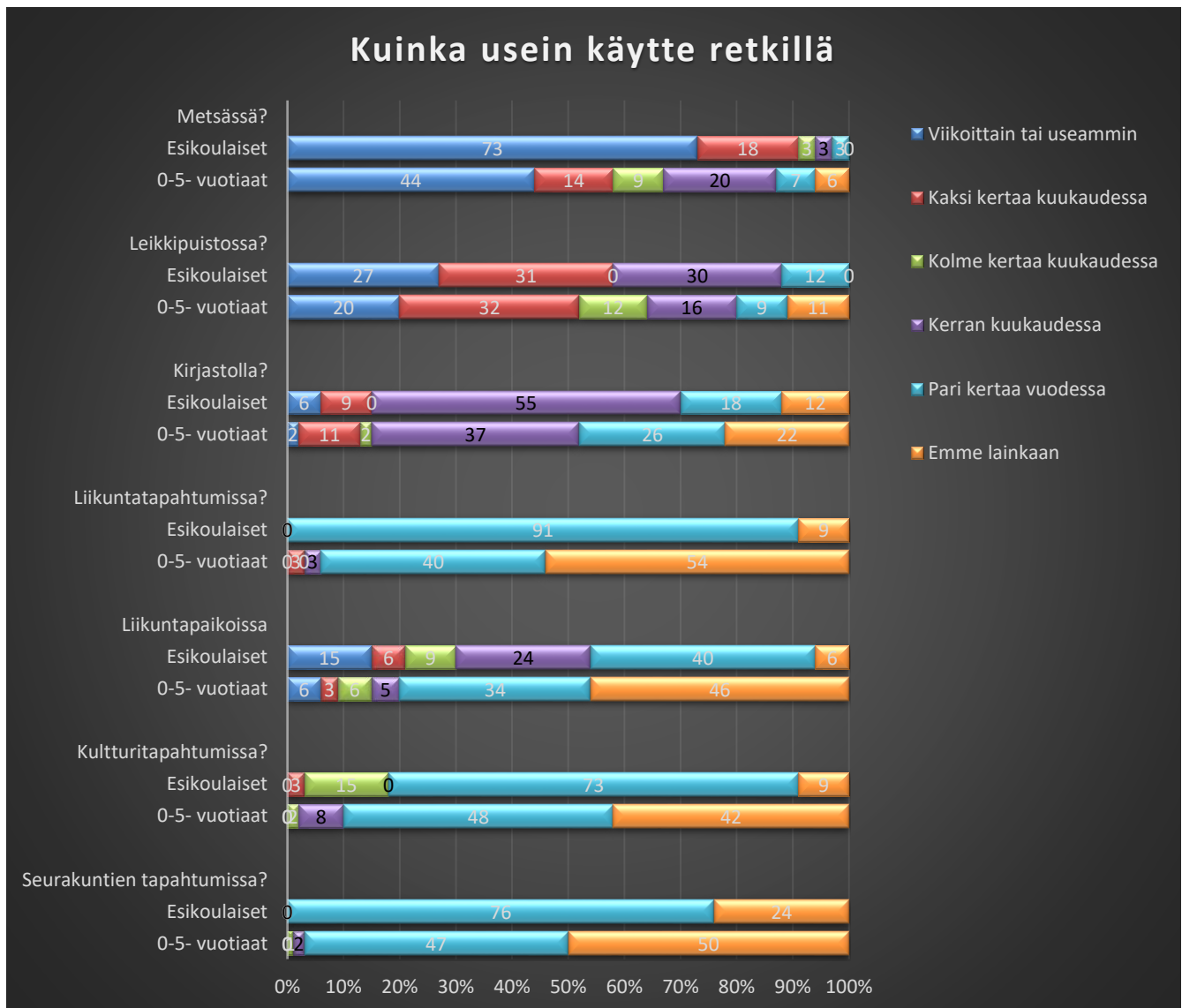
-- Onhan siitä useampi vuosi, kun tehtiin selvitys yhdessä ympäristökeskuksen kanssa, että minkälainen mahdollisuus on päiväkodeilla tehdä niitä metsäretkiä, niin silloinhan todettiin, että silloisista päiväkodeista oli ainoastaan neljä, joilla ei ollut sitä lähimetsää, semmoisen kilometrin kävelymatkan päässä. (Varhaiskasvatuspäällikkö C)

-- Mä tiedän, että metsässä käydään niinku säännöllisesti ja ulkoillaan lähiympäristössä, mut ehkä juuri vielä enemmän just tätä kulttuuritarjontaa ja niinku omaan kotiseutuun niinku tutustumista. (Varhaiskasvatuspäällikkö D)

--Eihän meillä ihan objektiivista tietoa ihan tarkkaan, miten hyvin tai huonosti niitä hyödynnetään. Semmoinen näppituntuma on, että varmaan siinä on aika isoja, niinku erojakin. (Varhaiskasvatuspäällikkö B)

Kasvattajien vastauksista käy ilmi, että metsäretkiä tehdään kaikkein useimmiten, niin esikoululaisten kuin 0–5- vuotiaidenkin lasten ryhmissä (KUVIO 2). Esikouluryhmistä 73 % ilmoitti tekevänsä metsäretkiä viikoittain tai useammin ja

0–5- vuotiaiden lasten ryhmissä vastaava luku oli 44 %. Kulttuuritapahtumissa esikouluryhmistä ilmoitettiin käyvän keskimäärin pari kertaa vuodessa, kun taas 0–5-vuotiaiden ryhmissä 42 % vastasi, ettei käy lainkaan kulttuuritapahtumissa. Eroja esikoululaisten ja nuorempien lapsiryhmien välillä ilmeni jonkin verran, mutta tilastollisesti merkittäviä erot olivat metsäretkissä, liikuntatapahtumissa, kulttuuritapahtumissa ja seurakuntien tapahtumissa.



**KUVIO 1.** Esikoululaisten ja 0–5-vuotiaiden retkillä käyminen eri paikoissa



Varhaishkasvattajien eroja esikoulussa työskentelevien ja 0–5-vuotiaiden lasten ryhmässä työskentelevien välillä vertailtiin riippumattomien otosten t-testillä. Tutkimukseen osallistui 33 esikoulussa työskentelevää ja 64 vastaajaa 0–5-vuotiaiden ryhmästä. Tulokset osoittivat että esikoulussa työskentelevien ( $M=1.61$ ,  $SD=1.09$ ) ja 0-5-vuotiaden työskentelevien ( $M=2.55$ ,  $SD=1.64$ ) tulokset retkien tekemisessä metsään eroavat tilastollisesti erittäin merkitsevästi toisistaan,  $t(88.97)=-3.37$ ,  $p<.001$ . Esikoulussa tehdään retkiä metsään säännöllisemmin kuin 0–5- vuotiaiden lasten ryhmässä työskentelevät.

Liikuntatapahtumien osalta vastaajia oli 32 esikoulussa työskentelevää ja 63 vastaajaa oli töissä 0–5- vuotiaiden lasten ryhmässä. Tulokset osoittivat että esikoulussa työskentelevien ( $M=5.09$ ,  $SD=.30$ ) ja 0–5- vuotiaiden lasten ryhmässä työskentelevien ( $M=5.44$ ,  $SD=.71$ ) tulokset retkien tekemisessä liikuntatapahtumiin eroavat tilastollisesti erittäin merkittävästi toisistaan,  $t(90.40)=-3.37$ ,  $p < .001$ . Esikoulussa tehdään retkiä liikuntatapahtumiin säännöllisemmin kuin 0–5- vuotiaiden lasten ryhmissä.

Kulttuuritapahtumien osalta vastaajista 33 oli esikoulussa työskentelevää ja 64 oli töissä 0–5- vuotiaiden lasten ryhmässä. Tulokset osoittivat että esikoulussa työskentelevien ( $M=4.88$ ,  $SD=.60$ ) ja 0–5- vuotiaiden lasten ryhmässä työskentelevien ( $M=5.30$ ,  $SD=.75$ ) tulokset retkien tekemisessä kulttuuritapahtumiin eroavat tilastollisesti erittäin merkittävästi toisistaan,  $t(78.41)=-2.98$ ,  $p<.032$ . Esikoulussa tehdään retkiä kulttuuritapahtumiin säännöllisemmin kuin 0–5- vuotiaiden lasten ryhmissä.

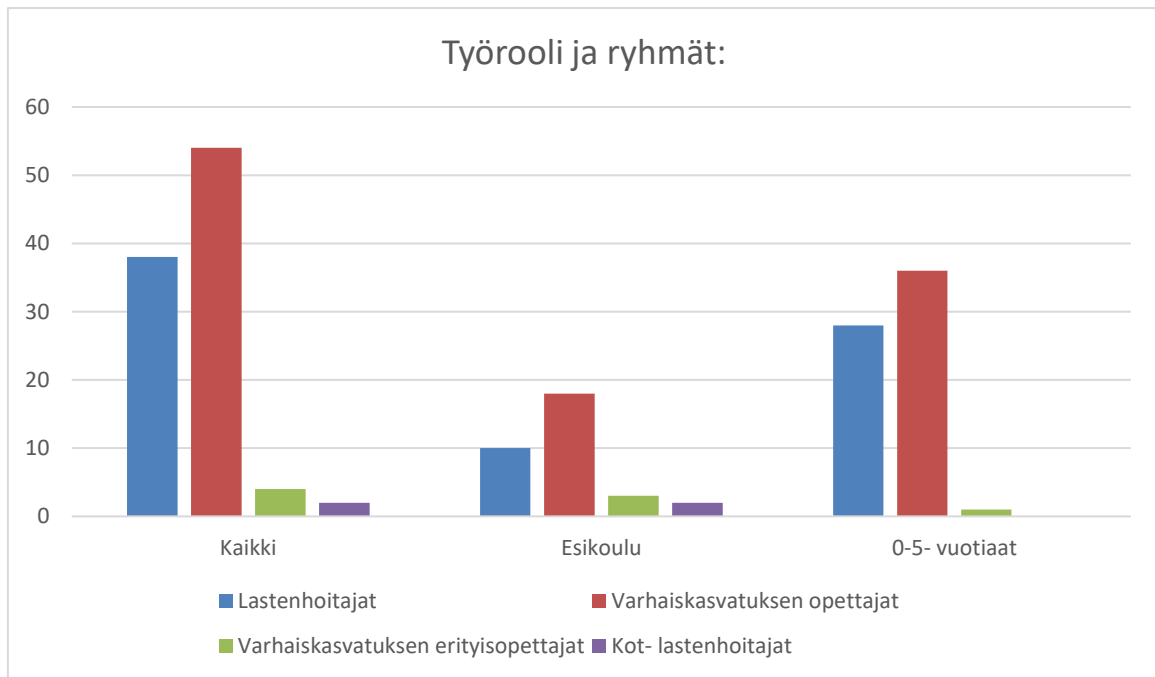
Seurakuntien tapahtumien osalta vastaajista 33 oli esikoulussa työskentelevää ja 64 vastaajaa oli töissä 0–5- vuotiaiden lasten ryhmissä. Tulokset osoittivat että esikoulussa työskentelevien ( $M = 5.24$ ,  $SD=.44$ ) ja 0–5- vuotiaiden lasten ryhmissä työskentelevien ( $M = 5.44$ ,  $SD = .69$ ) tulokset retkien tekemisessä seurakuntien tapahtumiin eroavat tilastollisesti erittäin merkittävästi toisistaan,  $t(90.88) = -1.70$ ,  $p < .010$ . Esikoulussa tehdään retkiä seurakuntien tapahtumiin säännöllisemmin kuin 0- 5 vuotiaiden lasten ryhmissä

	<i>n</i>	<i>M</i>	<i>SD</i>	<i>n</i>	<i>M</i>	<i>SD</i>	<i>n</i>	<i>M</i>	<i>SD</i>
Metsässä	97	2.23	1.54	33	1.61	1.09	64	2.55	1.64
Liikuntatapahtumissa	95	5.33	.63	32	5.09	.30	63	5.44	.71
Kulttuuritapahtumissa	97	5.15	.727	33	4.88	.19	64	5.30	.75

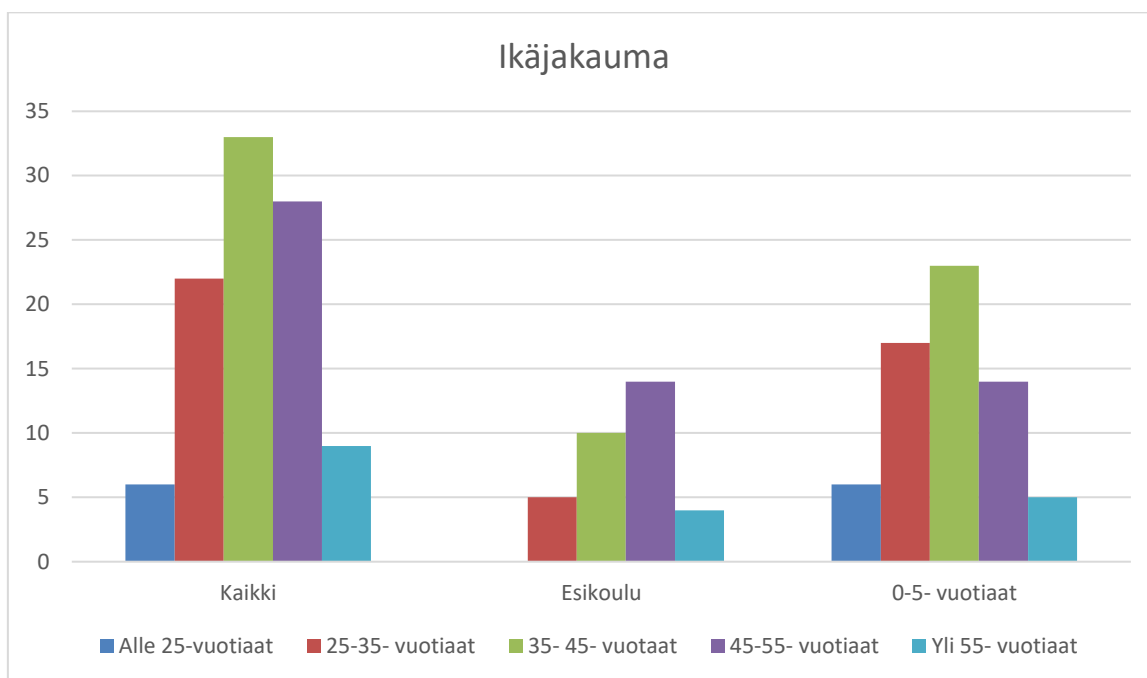
Seurakuntien tapahtumissa	97	5.24	.44	33	5.24	.44	64	5.44	.69
---------------------------	----	------	-----	----	------	-----	----	------	-----

**TAULUKKO 1.** Retkien tuloksia

Kasvattajien työtoimenkuissa (Kuvio 3) ja heidän ikäjakaumassaan (Kuvio 4) ei ollut tilastollisesti merkittävää eroa esikoulussa ja 0–5- vuotiaiden lasten ryhmissä työskentelevien välillä. Etäisyydet lähimpään metsään ja kirjastoon eivät eronneet merkittävästi eri ikäisten välillä (Taulukko 2), joten aineisto on myös tältä osalta vertailukelpoinen aineiston osalta. Kulttuuri-, liikunta- ja seurakuntien tapahtumiin etäisyyksiä ei tässä tutkimuksessa kysytty.



**KUVIO 2.** Työroolit. Vastaajien jakauma työrooleittain.



**KUVIO 3.** Vastaajien ikäjakauma.

Etäisyys	1-499 metriä	500-999 metriä	1000-1499 metriä	1500-1999 metriä	yli 2000 metriä	Yhteensä
Lähimetsä tai puisto	71 %	19 %	4 %	5%	1 %	100 %
Kirjasto	17 %	30 %	19 %	8 %	26 %	100 %

**TAULUKKO 2.** Etäisyydet päiväkodilta

#### 4.2 Lähiympäristön tarjoamat mahdollisuudet

Päälliköt nostivat haastatteluissa lähiympäristön tarjoamista mahdollisuuksista erityisesti pedagogiset mahdollisuudet ja kokemuksellisen oppimisen.

--Siis mahdollisuuksiahan on enemmänkin pitäisi lähteä siitä, että pitäisi niitä mahdollisuuksia lähteä niinku hyödyntämään, koska siellä päiväkodin ulkopuolellahan on se maailma. Ja kun me puhumme pienistä lapsista, niin oikeastaan vaikea kuvitella että oppimisen kannalta parempaa ympäristöä, kun se kokemuksellinen oppiminen siellä lähiympäristössä. On se sitten mitä tahansa oppimista. (Varhaiskasvatuspäällikkö B)

--Kyllä mä nään tosi mahtavat mahdollisuudet meidän lähiympäristömme palveluilla. Vantaa on mun mielestä sillä tavalla niin kuin rohkea ja innovatiivinen, että semmoinen niinku tapa tehdä yhdessä ja kehittää yhdessä ja innovoida on niinku ehkä semmoinen meidän luontainen toimintakulttuuriin liittyvä asia. (Varhaiskasvatuspäällikkö E)

--Mä näen, että meidän kasvattajat on avautunut siihen lähiympäristön hyödyntämiseen koko ajan enemmän. Eli niin kuin lähdetään hyödyntämään, kun ajatellaan ettei tarvitse hallita kaikkea, kun sitä saa sieltä liikunnasta ja saa kirjastosta ja saa sieltä, niin se jotenki mun mielestä näkyy ehkä siinä toiminnassa. (Varhaiskasvatuspäällikkö F)

Kasvattajien avoimissa vastauksissa oli hajontaa, mutta useimmat nimesivät lasten kiinnostuksen kohteet merkittäväksi syyksi lähteä retkille. Kasvattajista 27 kertoi tämän syyksi lähteä rekille, mutta myös luonto nimettiin useasti (24 kertaa).

--Uusiin paikkoihin tutustuminen, uudet kokemukset, teemoihin sopivat paikat, ympäristön vaihdos, uusien asioiden opettelu. (Lastenhoitaja 2–5-vuotiaiden ryhmässä)

--Luonnossa liikkuminen ja ulkona oppiminen on mukavaa ja rentouttavaakin. Retket tuovat vaihtelua. Lasten on hyvä saada kokemuksia erilaisista oppimisympäristöistä. (Opettaja 5–6-vuotiaiden ryhmässä)

--Lasten monipuoliset ja hyvässä yhteistyössä sujuvat leikit, ulkona viihtyminen, lasten liikunnan määrä lisääntyy, lasten toive. (Opettaja 5–6vuotiaiden ryhmässä)

Kulttuuria (8) ja liikuntamahdollisuuksia (9) kasvattajat nostivat myös esille, mutta lisäksi yhteisöllisyyden ja leikkien kannalta päiväkodilta lähteminen erityisesti luontoon nähtiin arvokkaina.

--Nähdä kuinka lapset nauttivat saadessaan keksiä oma-aloitteisesti toimintaa; majojen rakentelua, hyppimistä, kiipeilyä, erilaisia leikkejä jne. Metsä on uusi maailma/kokemus joillekin. (Opettaja 5–6- vuotiaiden ryhmässä)

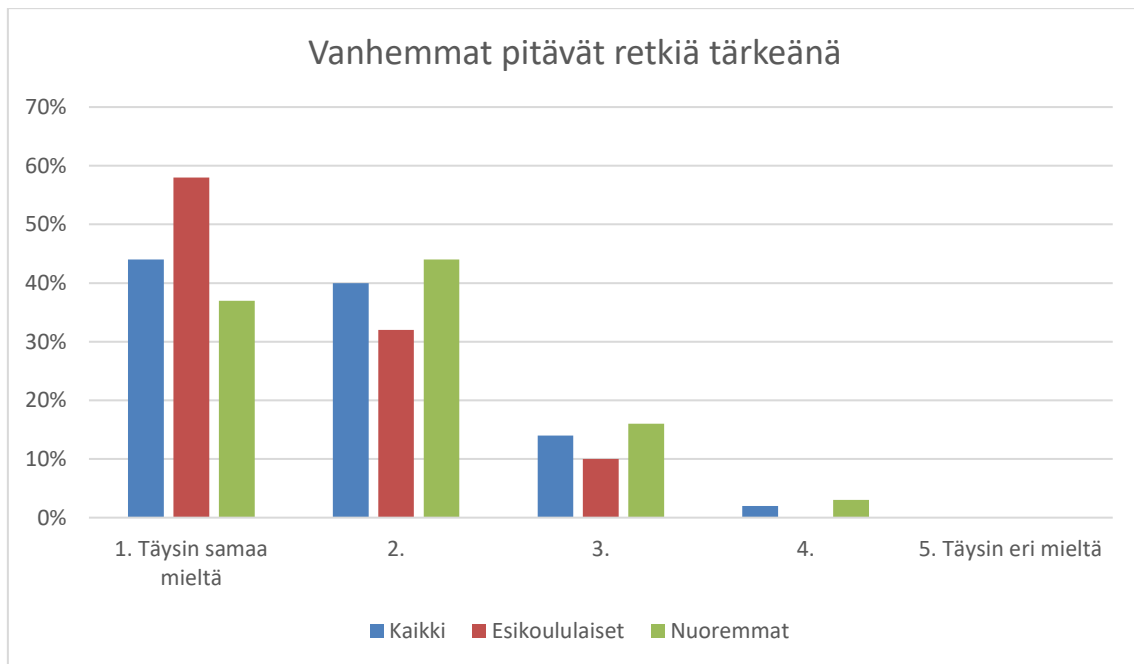
--Lapset innostavat, koska uutta ja mielenkiintoista. Lapset toimivat isomassa ryhmässä ja tutustuvat toisiinsa. (Lastenhoitaja 1–5- vuotiaiden ryhmässä.)

--Yleensä aina lapset innostuvat retkistä ja viihtyvät varsinkin metsässä. Urheilukentillä yms. lapset pääsevät kokeilemaan eri lajeja ja välineitä. Kulttuuripalvelut tarjoavat sellaista, mitä ei itse pysty toteuttamaan (Opettaja 4–5- vuotiaiden ryhmässä)

Lähiympäristöön tutustumisella nähtiin myös laajempia merkityksiä lasten perheillekin.

--Mä uskon, että niitten lasten kautta voidaan myös vaikuttaa perheisiin ja vanhempiin. Me on nähty myös niinku tän kierrättämisen ja muun osalta, että lapset opettavat vanhempia. Samaa mä ajattelen, että esimerkiksi kirjastot voi olla sellaisia paikkoja, että niiden lasten kautta ne perheet voi löytää ne, että voi löytää uudelleen. Ehkä ihan kantasuomalaiset perheet on kaikki lapsena käyneet kenties kirjastossa, mut sit on myös niinku paljon noita monikulttuurisia perheitä ja kaikissa maissa ei oo mitää kirjastojärjestelmiä. (Varhaiskasvatuspäällikkö A)

Yleisesti ottaen kasvattajat näkivät, että lasten vanhemmat pitävät retkiä tärkeänä, sillä 44 % vastasivat täysin samaa mieltä ja 40 % oli jokseenkin samaa mieltä. Kukaan ei ollut täysin eri mieltä.



**KUVIO 4.** Vanhemmat pitävät retkiä tärkeänä

Retkien mahdollisuuksia mitattiin avoimien vastausten lisäksi eri väittämien avulla, joista muodostettiin summamuuttujia (Taulukko 3). Merkittäviksi teemoiksi nousi ”retkillä oppii tärkeitä yhteiskunnallisia taitoja”, ”leikit ovat monipuolisia” ja ”lasten huomioiminen.”

Retkien tärkeyttä yhteiskunnallisten taitojen luojana mitattiin summamuuttujalla

Summamuuttuja1	Summamuuttuja2	Summamuuttuja3
Retkillä oppii tärkeitä yhteiskunnallisia taitoja $\alpha=.823$	Leikkien monipuolisuus $\alpha=.791$	Lasten huomioiminen $\alpha=.726$
27. Retket ovat tärkeitä kestäväään elämäntapaan kasvamisessa	30. : Retkillä lapset liikkuvat enemmän kuin päiväkodilla	31. Retkillä pystyn huomioimaan lapsia yksilöllisemmin

28. Retket kannustavat lapsia uuden oppimiseen	34. Retket kehittävät lasten yhteistyötaitoja	36. Pystyn puuttumaan kiusaamiseen paremmin retkillä, kuin päiväkodilla.
29. Retket ovat tärkeä osa lasten kielitaidon kehittämisessä	58. Luonnossa ja metsässä: Lasten leikit ovat mielikuvitukseltaan rikkaampia	46. Sanallistan toimintaani ja ympäristöä enemmän kuin päiväkodilla
32. Retkillä oppii taitoja, joita ei voi oppia päiväkodilla	60.. Luonnossa ja metsässä: Leikeissä ei näy perinteiset sukupuoliroolit	56. Luonnossa ja metsässä: Ristiriitatilanteita tulee vähemmän
34. Retket kehittävät lasten yhteistyötaitoja	61. Luonnossa ja metsässä: Leikit ovat pitkäkestoisempia kuin päiväkodilla	57. Luonnossa ja metsässä: On helpompi havaita ja puuttua kiusaamiseen kuin päiväkodilla
40. Retket ovat toimiva tapa oppia uutta ryhmän ja lähiympäristön kulttuureista	62. Luonnossa ja metsässä: Lapset ovat iloisempia kuin päiväkodilla	64. Luonnossa ja metsässä: Toteutan lapsilähtöisempää pedagogiikkaa
42. Retket lisäävät yhteiskunnallisia taitoja	63. Luonnossa ja metsässä: Leikkioporukat ovat isompia kuin päiväkodilla	
	65. Luonnossa ja metsässä: Leikit ovat vauhdikkaampia kuin päiväkodilla	

**TAULUKKO 3.** Summamuuttajat

Varhaiskasvattajien eroja esikoulussa työskentelevien ja 0–5- vuotiaiden ryhmissä työskentelevien välillä vertailtiin riippumattomien otosten t-testillä. Tutkimukseen osallistui 33 esikoulussa ja 65 0–5- vuotiaiden ryhmissä

työskentelevää. Tulokset osoittivat että esikoulussa työskentelevien ( $M= 4.56$ ,  $SD=0.46$ ) ja 0–5- vuotiaiden ryhmissä työskentelevien ( $M=4.21$ ,  $SD =0.60$ ) tulokset yhteiskunnallisesti tärkeiden taitojen oppimisessa retkillä eroavat tilastollisesti erittäin merkittävästi toisistaan,  $t(81.331)=3.26$ ,  $p< .032$ . Esikoulussa työskentelevät näkevät retkien kehittävän yhteiskunnallisia taitoja keskimäärin hieman enemmän kuin 0–5- vuotiaiden ryhmissä työskentelevät. Leikkien monipuolisuus ja lasten huomioiminen summamuuttujissa ei ollut tilastollisesti eroa.

### *4.3 Lähiympäristön hyödyntämisen esteet ja haasteet*

#### 4.3.1 Henkilökuntavaje ja lapsiaines

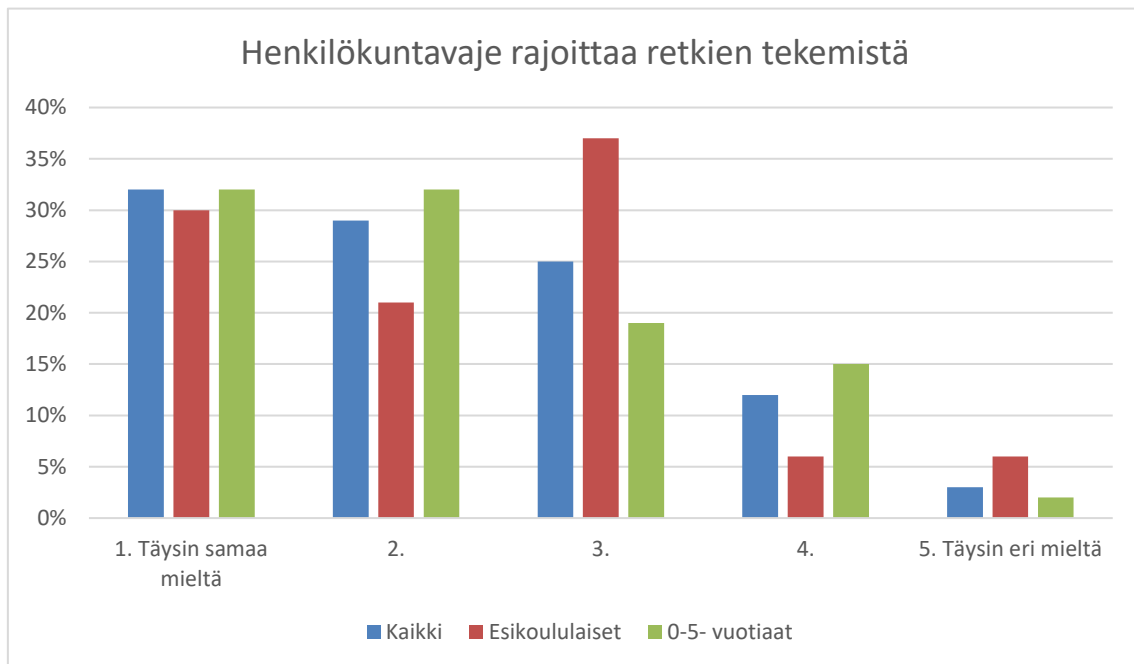
Suurimmaksi haasteeksi ja esteeksi varhaiskasvatuspääälliköt epäilivät henkilökuntavajetta, jolle voisi paremmalla suunnittelulla löytää ratkaisuja. Haastavien lapsienkin epäiltiin vaikuttavan retkien vähäisyyteen, vaikka ehdottomasti näin ei heidän mielestä asian kuuluisi olla.

--Kyllähän sitä arki voi joskus tulla vastaan, että tuntuu haasteelliselta, lähtee pihalta, jos henkilökuntaa puuttuu päiväkodista ja on hankalaa. Ja sitä tietenkään voi ajatella joskus on niin haastavia lapsiakin, et voi olla niinku riski lähteä niinku jonnekin metsäretkelle. (Varhaiskasvatuspääällikkö A)

-- Niin elikkä varmaan se lapsiaines ja olemassa olevat resurssit, että jos me mietitään myös sitä niinku henkilöstöressurssien näkökulmasta sitä osaamisressussia. Varmaan semmoinen osaamisen epätasa-arvoinen jakautuminen näin suuressa kunnassa niin tuo myös, että tasalaatuisuus ei tapahdu ihan jokaisessa toimintayksikössä (Varhaiskasvatuspääällikkö E)

Kyselyn mukaan 32 % varhaiskasvattajista oli täysin samaa mieltä, että henkilökuntavaje rajoittaa retkien tekemistä, kun ainoastaan 3 % oli täysin eri mieltä. Avoimissa vastauksissa 63 vastaajaa nimesivät mahdolliset henkilökunnan resurssit esteeksi retkillä lähdössä.





**KUVIO 5.** Henkilöstövaje rajoittaa retkien tekemistä

--Äkilliset muutokset henkilökunnassa (vakinaisten työntekijöiden sairastuminen), sijaisten haastavuus (Lastenhoitaja 2–5-vuotiaiden ryhmässä)

--Lapsiryhmä on uusi ja lapsiryhmä on ollut sellainen, etten vielä voi ole voinut luottaa siihen, etteivät lapset karkaa retkeltä, nyt kun lapsiryhmä on saatu hallintaan, voidaan retkiä lisätä (Opettaja 3–5-vuotiaiden ryhmässä)

--Henkilökuntavaje, haastavat lapset ja riittämättömät tukitoimet (Opettaja 3–5-vuotiaiden ryhmässä)

Lapsien haasteellisuuden nimesivät muutamat kasvattajat avoimissa vastauksissa, mutta suurin osa oli täysin eri mieltä, kun väittämässä kysyttiin, että kävisivätkö he retkillä useammin, jos lapset käyttäytyisivät paremmin.

### 4.3.2 Sijainti

Henkilökunnan resurssien lisäksi varhaiskasvatuspäälliköt näkivät, että vaikka mahdollisuudet ovat pääosin hyvät, niin kaikki päiväkodit eivät ole tasa-arvoisessa tilanteessa palveluiden suhteen päiväkodin sijainnin takia.

--Kyllähän meillä laajasti on (palveluita), mut toki se on vähän sidottuna siihen, että missä se päiväkotij sijaitsee. On kuitenkin päiväkoteja, jotka ovat kuitenkin suhteellisen kaukanakin näistä palveluista niin toki se vaatii enemmän sitten kasvattajilta. (Varhaiskasvatuspäällikkö F)

--Täytyy nostaa esille tämä kehärata, jolla pääsee nyt todella kätevästi Vantaan sisällä, vaikka Myyrmäestä Tikkurilaan 20 minuutissa. Aikaisemmin se oli mahdollisesti enemmän Helsingin palveluja. Meidän varhaiskasvatuksessahan on jo pitkän aikaa jo vuosia sitten tehty linjausta, että vantaalainen varhaiskasvatus käytetään nimenomaan sitä omaa lähiympäristöä ja vantaalaista kulttuuritarjontaa, eikä aina Helsinkiin. Eli tulisi tätä kautta sitten sitä kotiseuturakkautta. (Varhaiskasvatuspäällikkö C)

Varhaiskasvattajissa osa näki myös sijainnin ongelmaksi. Tapahtumapaikkoihin matkat ovat liian pitkiä ja julkiset yhteydet päiväkodilta eivät ole toimivia.

--Metsä- ja puistoretkille ei mikään (esteenä), kulttuuriretkille emme lähde pienten kanssa, emmekä retkille, jossa tarvitsisi käyttää julkisia. (Opettaja 2-vuotiaiden ryhmässä)

--Pitkät välimatkat, ruuhkabussit, retkien kellonajat aikataulut eivät aina sovi päiväkodin aikatauluihin, kehnot retkievääät (Opettaja 4–5- vuotiaiden ryhmässä)

### 4.3.3 Taloudelliset resurssit ja tarjonta

Taloudellinen puoli nousi esille mahdolliseksi rajoittavaksi tekijäksi. Varhaiskasvattajat näkivät myös, että nuoremmille lapsille on kulttuuritarjontaa

rajallisesti.

--Tuli mieleen, että miten voidaan hyödyntää maksullisia palveluja, että aika moni asia voi olla kustannuskysymys toki sitten lapset pääsee ilmaiseksi joukkoliikenteeseen. Se on johtoryhmän asia jatkuvasti miettiä, että mihin me rahoja käytetään. Ostetaanko me lisää tavaraa vai voisiko sitten enemmänkin käyttää palveluiden hyödyntämiseen, mikä olisi myös ekologisempaa. (Varhaiskasvatuspäällikkö C)

--Päiväkodeilla ei välttämättä taloudellisesti panosteta palveluiden ostoon ja näin ollen kustannukset saattavat rajoittaa myös toimintaan osallistumista. (Varhaiskasvatuspäällikkö E)

--Toisinaan kalliit maksut, hankalat kulkuyhteydet, henkilökunnan resurssointi (Varhaiskasvatuksen erityisopettaja esiopetusryhmässä)

--Hyvin vähän ilmaisia kulttuuripalveluita (emme saa pyytää vanhemmilta rahaa, eikä päiväkotia maksa) ja kaupungin liikuntapalvelut ovat ihan riittämättömät, niihin ei mahdu kaikki halukkaat mukaan. (Opettaja 1–5-vuotiaiden ryhmässä)

--Kulttuurikohteissa joskus raha on este. Tai se, että kaikki liput on jo varattu. Kulttuuririennot pitää varata heti kauden ohjelman julkaisun jälkeen, muuten ryhmä voi jäädä ilman lippuja. (Opettaja 5-vuotiaiden ryhmässä)

Väittämässä suurimmalla osalla varhaiskasvatavista ei ollut merkittävää mielipidettä varhaiskasvatukselle tarjotuista kulttuuripalveluiden laadukkuudesta ja riittävydestä, vaan hajonta oli suurta.

#### 4.3.4 Asennoituminen

Varhaiskasvatuspäälliköt arvelivat, että osittain esteet saattavat johtua kasvattajien asenteista ja mahdollisesti mukavuudenhalusta poistua päiväkodilta.

--Kyllä ne esteet kuitenkin aika paljon siinä, että sit tavallaan halutaanko lähteä liikkeelle. Miten tärkeänä ja miten oleellisena se niinku nähdään, että toki se turvallisuus niinku huomioidaan, mut isoissa osissa kuitenkin tilanteita ei oo siitä ollut kiinni, jos ei ole lähetetty. (Varhaiskasvatuspäällikkö B)

--Aika paljon on vieläkin sitä ajattelua, että nähdään, että alle 3-vuotiaiden kanssa nähdään, ettei voi lähteä. Vähän laajennetaan ihan pienillä lapsilla

sitä aluetta, missä sitä toimitaan ja just kehityksen tason mukaan.  
(Varhaiskasvatuspäällikkö C)

Asennoitumiseen vaikuttaa moni tekijä, mutta varhaiskasvattajien vastauksissa ilmeni jonkin verran kollegoiden haluttomuutta ja sää nousi esille kymmenen vastauksen osalta.

--Usein henkilökunnan vähäisyys ja siihen vetoavat työkaverini liian usein. Henkilökunnan turha varovaisuus (Varhaiskasvatuksen erityisopettaja 3–5-vuotiaiden ryhmässä)

--Todella huonot tai vaaralliset sääolosuhteet (Varhaiskasvatuksen opettaja esiopetusryhmässä)

--Huono sää, vaikea houkutella muita kollegoita mukaan (Lastenhoitaja 2–6-vuotiaiden ryhmässä)

Väittämässä kuitenkin 41 % vastaajista oli täysin eri mieltä, että sää estäisi retkille lähtemisen ja ainoastaan 3 % oli täysin samaa mieltä.

Varhaiskasvattajien avoimissa vastauksissa moni vastaaja painotti, että retkiä joudutaan perumaan harvoin ja osalle (4) ei mikään estä retkiä.

--Harvoin on joutunut perumaan mitään retkeä.  
(Varhaiskasvatuksen opettaja esiopetusryhmässä)

--Ei mikään. Henkilöstöpula jos se on todella paha. (Varhaiskasvatuksen opettaja 5-vuotiaiden ryhmässä)

--Ei mikään (Varhaiskasvatuksen opettaja 2–5-vuotiaiden ryhmässä)

#### *4.4 Ratkaisuja haasteisiin*

Varhaiskasvatuspäälliköt näkivät, että haasteiden pienentämiseksi on monenlaisia ratkaisuja. Yhdeksi ratkaisuksi he näkivät, että tutkimustietoa tulisi

enemmän hyödyntää, jolloin saataisiin tieteellistä perustelua. Hyvät käytännötkin voisivat lisätä tietoisuutta retkeilyn mahdollisuuksista.

--Ollaan (liikunnan osalta) ihan oikeasti niinku tuotu tutkimustietoa siitä, että missä se lasten motoriikka niinku parhaiten kehittyy ja saatu sitä kautta niin kuin evidenssiä.  
(Varhaiskasvatuspäällikkö B)

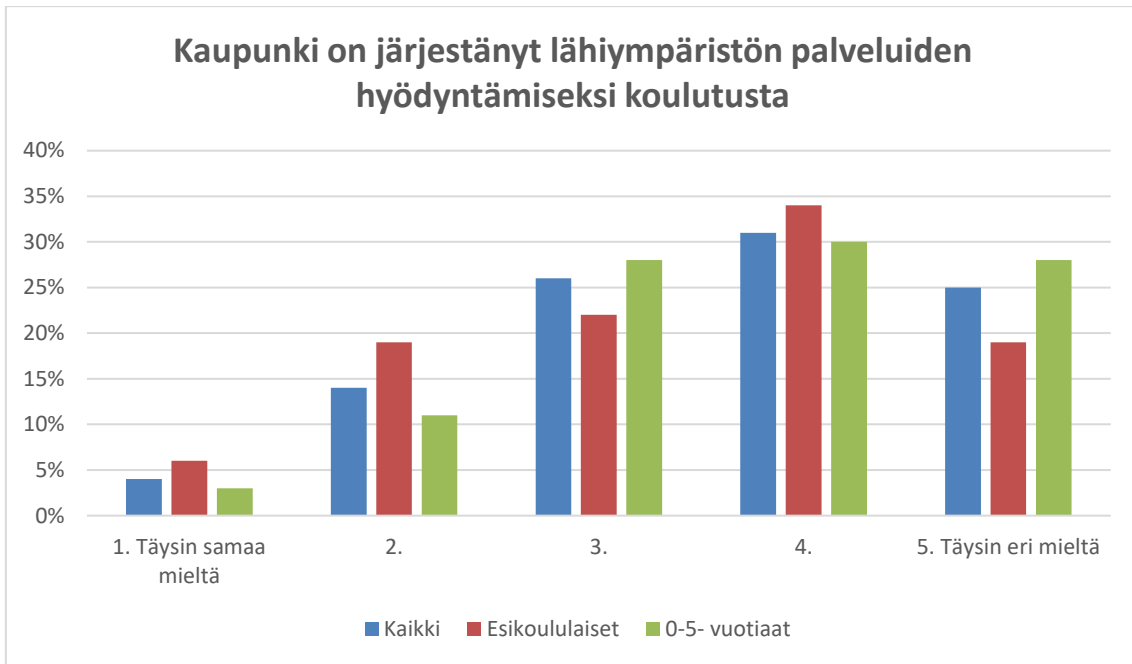
--Huomaan itse että, kun näen jossain Vantaan varhaiskasvattajien Facebook-sivulla tai jonkun päiväkodin postauksia, mitä he ovat puuhailleet ja missä he ovat käyneet ja mitä he ovat oppineet, niin minusta ne ovat hirtittävän innostavia. On aina kiva katsoa ja seurata semmoista. Jollakin tavalla pitäisi saada niille, joille tämä ei ole luonnollista, niin esimerkkejä ja keskustelua, että mitä on opittu ja miten vastaa vasun tavoitteita. Tämähän on osaamisen kehittämistä. (Varhaiskasvatuspäällikkö D)

Varhaiskasvatuspäälliköt näkivät myös johtamisen, rakenteet ja sitovat asiakirjat merkittävinä keinoina lisätä lähiympäristön hyödyntämistä.

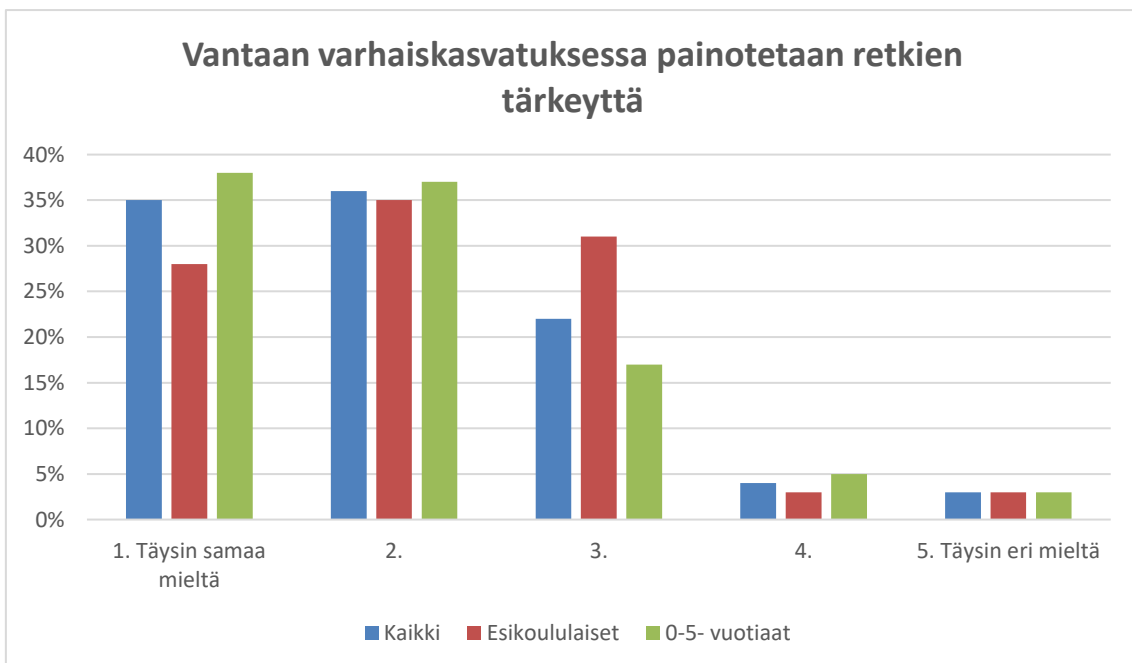
--Meil on kuitenkin nää varhaiskasvatuksen johtoryhmät päiväkodeissa niin siellä niinku käydään niin kuin se keskustelu, että mitä me ajatellaan sen lähiympäristön käytöstä. Kyllä mä niinku näkisin, että se kääntyy sinne johtamisen ja sit se, että niinku arjen asioita helpottaa, jos niihin on joku rakenne. (Varhaiskasvatuspäällikkö A)

--No mun mielestä niinku ihan oleellista on tiedolla johtaminen, että me saamme kaupunkina tietoa aika hyvinkin alueiden eriytymisestä tai miltä liikunta näyttää tietyllä alueella. Meidän pitää tietoisesti johtaa niitä asioita ja nostaa esille kehittämisessä ja osaamisen kehittämisessä ja johtamiseen rakenteissa ja sitä kautta, vaikka nostaa tämmöisiksi strategisiksi asioiksi meidän tulokortille ja sitä kautta saadaan meidän kenttä sitoutumaan tiettyihin asioihin (Varhaiskasvatuspäällikkö E)

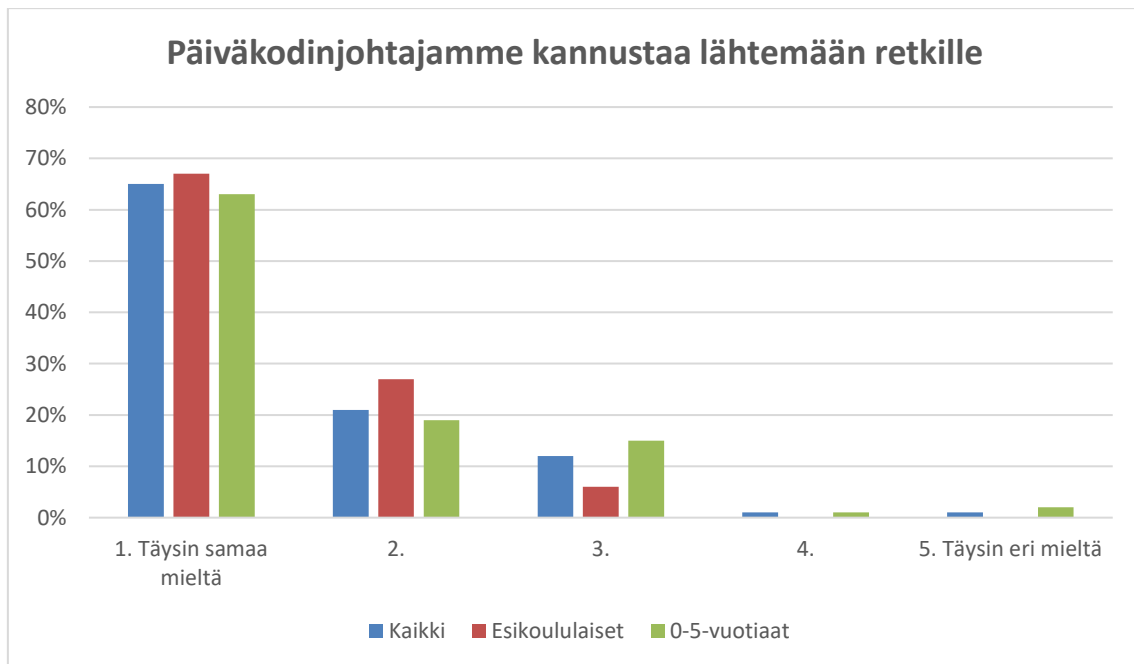
Kasvattajat näkevät kaupungin painottavan retkien tärkeyttä, mutta eivät silti kokeneet, että heille olisi kuitenkaan tarjottu koulutusta lähiympäristöiden palveluiden hyödyntämiseksi (Kuvio 6 ja Kuvio 7). Lähiesimiehen eli päiväkodinjohtajan koetaan kuitenkin kannustavan retkeilemään (Kuvio 8)



**KUVIO 6.** Kaupunki on järjestänyt koulutusta lähiympäristön palveluiden hyödyntämiseksi



**KUVIO 7.** Retkien tärkeyttä painotetaan Vantaan varhaiskasvatuksessa.



**KUVIO 8.** Päiväkodinjohtaja kannustaa lähtemään retkille.

#### 4.5 Miten palveluita ja lähiympäristön hyödyntämistä tulisi kehittää?

Varhaiskasvatuspäälliköt näkivät, että palveluita voitaisiin tulevaisuudessa kehittää enemmän yhdessä ja toimijoita voisi olla laajallakin rintamalla.

--Tulevaisuus on ehkä sitä, että siellä on tosiaan sitä kolmatta sektoria mukana ja niinku muita toimijoita vielä, johonka sitä yhteistyötä laajennetaan. (Varhaiskasvatuspäällikkö A)

--Eliikkä osallistava budjetointi pitäisi ottaa vielä laajemmin kaupunkitasoisesti käyttöön, kun palveluita kehitetään ja suunnitellaan asiakkaille. Yhteisesti suuntana olisi lisätä yhteistyön määrää jo olemassa oleviin palveluihin ja laajentaa yhteistyökumppaneita, joiden palveluja on vielä toistaiseksi vähän hyödynnetty. (Varhaiskasvatuspäällikkö E)

--Isossa kuvassa ehkä se, että tärkeätä on, että kasvattajat heräävät, että oppimisympäristöä voi laajentaa muihinkin paikkoihin, kun lähimetsään, että on muitakin paikkoja. Paljon enemmän saisi siihen kulttuuri- ja taidetarjontaan panostaa tai hyödyntää niitä osaavia ammattilaisia, joita

meillä varmasti Vantaalla on ja tehdä yhteistyötä heidän kanssaan. (Varhaiskasvatuspäällikkö D)

Toiveena oli palveluiden kehittämistä koko Vantaan tasolla, johon myös lapset ja vanhemmat voisivat osallistua. Digitalisaatiolle nähtiin myös tilausta varhaiskasvatuksen osalta:

--Joo kyllä mä jotenkin vielä, että lainsäädäntö velvoittaa niinku asiakkaiden niinku mukaan ottamiseen ja osallisuuteen ja niiden palveluiden suunnitteluun. (Varhaiskasvatuspäällikkö E)

--Tulevaisuutta kun miettii, niin digitalisaatiohan tulee kaikille. Jos katsotaan tätä maailmaa, että mitä nyt on viime aikoina tapahtunut. Pokemonihan ilmiönä oli aika hyvä esimerkki siitä, miten digitalisaatiota ja keinotodellisuutta tuotiin ja saatiin lapset ulos liikkumaan ja toimimaan ulkona. Varmaan sieltä voisi löytyä mahdollisuuksia (Varhaiskasvatuspäällikkö B)

#### *4.6 Jotain muuta mitä haluatte sanoa?*

Kasvattajan oma asenne ja mielenkiinto nähdään oleellisena tekijänä, mutta myös johtaminen on keskeinen tekijä.

--Kasvattajahan on siinä se keskeisin toimija niin digitalisaation kanssa kuin ihan sen lapsen innostajana. (Varhaiskasvatuspäällikkö A)

--Johtamisesta puhuttiinkin paljon, mutta eihän siitä päästä mihinkään, että se on myös tässä ihan äärimmäisen tärkeitä. Sitten tavallaan se johtajiin kytkeytyy enemmän tai vähemmän millainen toimintakulttuuri sinne päiväkotiin on päässyt syntymään. (Varhaiskasvatuspäällikkö B)

Eri yhteistyötahojen kanssa on päästy jo osittain pitkälle, mutta vielä toisten tahojen kanssa toivottaisiin lisää yhteistyötä.

--Liikuntapalveluiden tehtävää yhteistyötä on viety todella paljon eteenpäin. Ja se on mielestäni myös osana laajenevia oppimisympäristöjä, että liikuntaseurat ja järjestöt on liikuntapalveluiden kautta ruvennut tarjoamaan lajiin tutustumista. (Varhaiskasvatuspäällikkö B)



--Liikunta ja taidehan on mainittu myös Karvin arvioinnissa, että pitäis kiinnittää huomiota. Nyt me voitais vieläkin enemmän tehdä yhteistyötä taiteiden ja kulttuurin osalta. Ja just sitä ajattelu, että meidän ei tarvitsisi osalta ihan kaikkea itse vaan voimme hyödyntää muiden osaamista. (Varhaiskasvatuspäällikkö D)

--Semmoista yhteistyötä myös yksiköiden välillä kaivattaisiin, että hei me ollaan, nyt laitettu metsään jotain. Eli lisää sitä yhteistyötä niinku yksiköiden välillä, eikä vaan omaan päiväkotiin jätetä sitä tietoa. Se rikastaa varhaiskasvatusta myös sisällöllisesti. (Varhaiskasvatuspäällikkö C)

#### *4.7 Tulosten tarkastelu ja johtopäätökset*

Tämän tutkimuksen perusteella voidaan todeta, että Vantaan varhaiskasvatuksessa hyödynnetään lähiympäristön tarjoamista mahdollisuuksista useiten luontoa ja vasta sen jälkeen rakennettua ympäristöä ja tarjottuja palveluita. Luonto on myös hyvin päiväkotien saavutettavissa, sillä 90 % vastaajista ilmoitti, että metsä tai luonnonpuisto on alle kilometrin säteellä. Tutkimuksesta ei voi suoraan päätellä, että etäisyyksillä olisi suoraa vaikutusta eri palveluiden hyödyntämiseen, vaikka avoimissa vastauksissa monet kasvattajat nimesivät haasteeksi eri palveluiden saavutettavuuden. Tutkimuksen tuloksista on kuitenkin havaittavissa, että esikouluryhmien ja 0–5-vuotiaiden ryhmien välillä on tilastollisesti merkittäviä eroja. Esikoululaiset käyvät useammin luonnossa, liikunta-, kulttuuri- ja seurakuntien tapahtumissa.

Kasvattajien näkemykset olivat yhdenmukaisia retkien leikkien monipuolisuuden ja lasten huomioimisen osalta, mutta esikoulussa toimivat

kasvattajat näkivät retkiä enemmän yhteiskunnallisten taitojen kehittäjänä kuin 0-5-vuotiaiden ryhmien kasvattajat. Pääosin kaikki kasvattajat olivat kuitenkin yhtä mieltä, että retkillä on monia positiivisia vaikutuksia oppimisen kannalta. Vantaan varhaiskasvatuksen päälliköt nimesivät pedagogisia mahdollisuuksia paljon ja esille nousi samoja asioita kuin kasvattajiltakin. Haastatteluista käy ilmi, että he tunnustivat kasvattajien nostamia esteitä lähiympäristön palveluiden hyödyntämisessä. Suurimmaksi esteeksi päälliköt epäilivät henkilökuntavajetta, jolloin retkiä joudutaan perumaan. Kasvattajista monet näkivät tämän satunnaiseksi syyksi retkien peruuntumiselle.

Päälliköt epäilivät, että monet esteet ovat asennoitumiskysymyksiä, jotka on halutessaan ratkaistavissa. Väittämien avulla pyrittiin osittain selvittämään näitä asenteita. Säähän tai lapsen epätoivottuun käytökseen usein vaikuttaa kasvattajien asennoituminen ja mahdollinen mukavuudenhalukkuus. Onko sää liian iso este retkelle lähtöön tai lapsen mahdollinen epätoivottu käytös? Väittämissä nämä eivät nousseet merkittävästi esille, joten ainakaan vastaajille nämä kyseiset asiat eivät vähennä retkeilyä. Kyseisiä syitä retkille lähtemisessä kuitenkin nimettiin avoimissa vastauksissa. Vaikuttaisi siis, että ryhmässä on joku muu henkilö kuin vastaaja, joka ei halua lähteä retkelle. Avoimissa vastauksissa useampi vastaaja mainitsi esteeksi, että ryhmän muut aikuiset eivät halua lähteä retkille.

## 5 POHDINTALUKU

Vaikuttaa siltä, että Vantaan varhaiskasvatuksen päälliköt tuntevat kentällä olevat esteet melko hyvin, mutta ongelmakohtiin puuttuminen vaikuttaisi vaativan vielä työtä ja resursseja. Talous nousi esille päälliköiden pohdinnassa, mutta myös varhaiskasvattajat nimesivät taloudelliset resurssit niukaksi. Karvin tuoreimman selvityksen mukaan varhaiskasvatuksen resurssit tulisi turvata aiempaa vahvemmin. Varhaiskasvatuksen taloudellisia resursseja tulee arvioida ja tarvittaessa lisätä, jotta prosessin laatua voidaan kehittää ja puutteita korjata (KARVI, 2020).

Karvin selvityksen ja päälliköiden haastattelussa esille nousi, että tarvittaisiin syvällisempää varhaiskasvatuksen toimintakulttuurin muokkaamista taidetta ja kulttuuria tukevaksi. Varhaiskasvattajienkin vastauksissa näkyi, että kulttuuritapahtumissa käydään erityisesti alle 3-vuotiaiden kanssa todella harvoin tai ei lainkaan. Avoimissa vastauksissa kävi ilmi, että tarjontaa on niukasti saatavilla.

Olisiko siis palveluiden parantaminen yksinkertainen ratkaisu lisätä lähiympäristön hyödyntämistä varhaiskasvatuksessa? Asia ei varmaan näin yksiselitteinen ole, sillä päälliköiden vastauksista on havaittavissa, että palveluiden parantamisen sijaan ensisijaisesti tulisi lisätä tietoisuutta nykyisistä palveluista ja niiden mahdollisuuksista. Tämä vaatisi lisää koulutusta, jota kasvattajien mukaan kaupunki on toistaiseksi tarjonnut niukasti. Toisaalta väittämiä tutkimalla kasvattajat tuntuvat tiedostavan hyvin lähiympäristön piilevät mahdollisuudet ja tunnustavat niiden merkityksellisyyden varhaiskasvatuksessa, mutta silti retkien päämäärä vaikuttaa vahvasti suuntautuvan metsään rakennetun ympäristön ja palveluiden sijaan. Päiväkotien nykyisiä budjetteja voisi miettiä myös uudella tavalla. Varhaiskasvatuspäällikkö toi haastattelussa esille, että mikään ei estä jo nykytilanteessa käyttämään osan päiväkodin budjetista palvelujen ostamiseen. Päiväkodeissa budjetti on suunnattu enemmän materiaalien hankkimiseen kuin palveluihin. Tämä voisi innostaa enemmänkin

osallistumaan kulttuuritapahtumiin, jolloin positiiviset kokemukset voisivat lisätä intoa, mutta myös määrällisesti tapahtumia.

Millä sitten kannustaa monipuolistamaan retkien sisältöjä? Varhaiskasvattajat kokivat, että oma lähiesimies päiväkodinjohtaja kannustaa hyödyntämään lähiympäristön mahdollisuuksia, mutta se ei itsessään näyttäisi riittävän monipuoliseen palveluiden hyödyntämisen. Olisiko kynnyks matalampi, jos palvelut tuotaisiinkin päiväkodille lähtemisen sijaan? Kulttuuripalveluissa koronavuosi on pakottanut kehittämään erilaisia virtuaalitapahtumia, voisiko tämä toimia varhaiskasvatuksessakin palvelumuotona?

Oma kokemukseni on, että monesti varhaiskasvattajat mieltävät ylempään johdon kaukaisena ja usein myös saattavat todeta, etteivät he ymmärrä arjesta mitään. Päälliköitä haastatteleamalla kasvattajien ja johdon näkemykset mahdollisuuksista ja esteistä eivät lopulta eronneet toisistaan merkittävästi. Molemmat nimesivät samoja mahdollisuuksia, mutta myös mahdollisia esteitä. Tuloksissa on mielenkiintoista se, että kasvattajat ja päälliköt molemmat nimesivät avoimissa vastauksissa esteeksi retkelle lähtemiselle asenteet. Nämä asenteet tuntuivat korostuvan kollegoissa, koska suljetuissa kysymyksissä harva oli samaa mieltä, että lapsiainees tai sää olisi vastaajalle itselle este toteuttaa retkiä. Asennoituminen onkin varmasti merkittävä tekijä kaikessa arjen toiminnassa, kuten moni vastasi, että henkilökunnan puute ei estä retkiä vaan asiat järjestellään päiväkodissa, niin että retkelle päästään lähtemään. Onko asennoituminen retkien osalta keskimäärin esikoululaisten ryhmässä parempaa kuin 0-5- vuotiaiden ryhmässä vai priorisoidaanko heidän tarpeet korkeammalle kuin muiden ryhmien?

Mielenkiintoista on, että esikouluryhmät käyvät enemmän luonnossa, liikunta-, kulttuuri- ja seurakuntien tapahtumissa. Esikouluryhmässä työskentelevät näkivät myös retket enemmän mahdollisuutena kehittää yhteiskunnallisia taitoja kuin 0-5-vuotiaiden ryhmien kasvattajat. Työskennellessäni varhaiskasvatuksessa kuulin useampaan kertaan lausahduksen, että ”ehtiihän sitä esikoulussa retkeilemään”. Onkin kiinnostavaa pohtia, että nähdäänkö yhteiskunnallisten taitojen harjoittelu enemmän esikoulussa harjoiteltavana taitona vai nähdäänkö pienempien ryhmässä, että näitä taitoja voidaan oppia yhtä lailla myös päiväkodilla.

## 5.1 Eettisyys

Tutkimuksen eettinen puoli on ollut tarkastelussa koko ajan. Varto (2005) korostaakin, että jatkuvan tarkastelun lisäksi eettiset kysymykset onkin pohdittava ennen tutkimuksen aloittamista, jo ennen kuin kysymyksiä on edes määritetty (Varto, 2005). Varhaiskasvatus on hyvin sensitiivinen tutkimuksen kohde, ja sen eettistä puolta on joutunut huolellisesti pohtimaan, mutta myös tutkimuslupaa kaupungilta hakiessa avaamaan tarkkaan vaiheita ja syitä tutkimukselle. Kaupungin lisäksi tutkimusta on avattu huolellisesti vastaajille. Onkin eettisestä näkökulmasta perusteltua antaa haastateltavien tutustua aiheeseen ennen haastattelua (Tuomi & Sarajärvi, 2009) Eettisyys on kulkenut läpi tutkimuksen ja reflektointia on tehty jatkuvasti. Päätöksiä osa-alueiden pois jättämisessä on tehty tutkimuksen aikana. Tekeminen ja tekemättä jättäminen ovat kaikki eettisiä ratkaisuja, jotka tutkija joutuu ratkaisemaan tutkimuksensa aikana. (Varto, 2005) Oma tutkimukseni on sisältänyt aikaa pohtia eettisiä valintoja, joten valintoja on tehty siihen omistautumalla. Tutkimusta tehdessä onkin joitain nostoja poistettu juuri eettisten valintojen takia. Anonyymius on ollut tutkimukseni lähtökohtana, eikä mm. sukupuolista erottelua ole tehty. Nimiä ei ole tutkimuksessa kysely, eikä Facebookin kauttakaan linkkiin vastanneista jäänyt minkäänlaisia tunnisteita. Varhaiskasvatus on naisvaltainen ala ja miesten erittelemine ja ikäryhmän paljastaminen voisi vaarantaa anonyymiuden. Päälliköiden osaltakin on nimet jätetty mainitsematta ja luotu heille aakkoselliset erottelut.

## 5.2 Luotettavuus

Merkittävin luotettavuuteen liittyvä tekijä laadullisessa tutkimuksessa on tutkijan oma kriittinen arviointi tutkimusprosessiaan kohtaan. (Eskola, 1998) Olen pyrkinyt kuvamaan tutkimusprosessiani mahdollisimman tarkasti ja omien subjektiivisten näkemysten vähentämiseksi pyrkinyt laadullisen tutkimuksen lisäksi täydentämään määrällisellä tutkimuksella, jonka avulla voidaan saada monipuolisempi kuva tutkittavasta asiasta. (Tuomi & Sarajärvi, 2009)

Poikittaistutkimusta voi ja tulee kuitenkin pohtia kriittisesti, koska se kertoo ainoastaan juuri sen ajankohdan tilanteen, eikä tilanne välttämättä ole samanlainen kuukauden päästä. Kriittisesti pitää pohtia myös ajankohtaa, jolloin Covid-19 sulki paljon palveluita, ja se voi myös näkyä vastauksissa. Näiden asioiden lisäksi vastauksiin vaikuttaa aihe ja tutkimuksen olemus. Toisaalta tutkimus edustaa juuri sitä ajankohtaa, kun se on toteutettu ja siihen on mahdollista peilata myöhemmissä ajankohdissa.

Tutkimusta tehdessä olen ollut tietoinen olettamuksistani asiaa kohtaan ja merkittävä osa-alue tutkimusta tehdessä on toistettavuus ja siirrettävyys (Tuomi & Sarajärvi, 2009). Perusopetuksen puolella tehdyssä tutkimuksessa (Lahtela, 2016) on havaittavissa vastaavia tuloksia kuin omassa tutkimuksessani. Uskoisinkin, että kyselylomake ja haastattelu olisivat siirettävissä ja voisivat toistaa mahdollisesti samankaltaisia tuloksia. Kaupungin koko ja taloudelliset resurssit saattavat kuitenkin vaikuttaa merkittävästi palveluntarjoajiin.

E-lomake on voinut vahvistaa varhaiskasvatustajien vastausten luotettavuutta, jolloin aidosti vastaaja on voinut vastata anonyymisti. Toisaalta e-lomake on voinut karsia myös osan vastaajista pois tietoteknisten taitojen takia (Valli & Perkkilä, 2018) Päälliköiden osalta haastattelussa tämän kaltaista anonyymiyden etua ei ollut, jolloin oma arviontini on korostunut enemmän. Toisaalta päälliköt nostivat samoja asioita esille, joten voi olla että asiaa on pohdittu kaupungissa strategisesti, jolloin se läpileikkaantuu myös vastauksissa. Kasvokkain tapahtuvassa haastattelussa etuna on myös eleiden ja ilmeiden osuus, jolloin voidaan arvioida vastaajan aitoutta ja totuudenmukaisuutta.

### *5.3 Jatkotutkimusmahdollisuudet*

Tutkimus osoittaa, että esikoululaiset tekevät retkiä monipuolisemmin. Syitä tälle voi olla useita, niin palvelun tarjonnasta kuin myös lasten fyysisistä ja henkisistä valmiuksista laajentaa oppimisympäristöä. Voisiko syynä olla myös, että esiopetus on lapsille lain (1040/2014) mukaan velvoittavaa, jolloin myös mahdollisuuksia pyritään tarjoamaan aktiivisemmin kuin vapaaehtoisuuteen perustuvassa varhaiskasvatuksessa? Mielenkiintoista olisi myös tutkia

lisääntykö viisi vuotiaiden lähiympäristön palveluiden hyödyntäminen, kun esiopetusta kokeillaan vuosina 2021-2024 kaksivuotisena (Opetus ja kulttuuriministeriö, 2/2021). Aineistosta voisi tehdä tarkempaa erittelyä myös lapsen iän mukaisesti, mutta vastauksista käy ilmi, että useimmat nuoremmat kuin esikoululaisten ryhmät sisälsivät lapsia laajemmalla ikäjakaumalla, eikä juurikaan ollut pelkästään 3- vuotiaiden ryhmää, vaan ryhmät sisälsivät usein lapsia ikähaarukalta 3-5- vuotiaat. Avoimista vastauksista ei myöskään käynyt ilmi, että retkiä tehtäisiin ryhmän sisällä hajautetusti, toisin sanoen ei ilmennyt, että viisivuotiaita lapsia vietäisiin useammin retkille kuin samassa ryhmässä toimivia kolme vuotiaita. Vaikuttaisi siltä, että useimmiten retkille lähdetään koko ryhmän voimin kuin pienryhmissä.

Lasten iän lisäksi voisi eritellä kasvattajien ikää ja koulutustaustaa. Onko asenteissa ja toteutuksessa eroavaisuuksia. Merkittävänä jatkotutkimuksen mahdollisuutena näkisin myös pitkittäistutkimuksen, mikäli Vantaan kaupunki tekisi merkittäviä uudistuksia lähiympäristön palveluiden edistämiseksi. Tämä voisi olla koulutusten merkittävää lisäämistä, johdon systemaattista asian edistämistä tai palveluihin liittyvää kokonaisvaltaista uudistamista.

Päälliköt haastatattelussa totesivat, että heillä ei ole suoranaista dataa miten usein ja mihin päiväkotiryhmien retket suuntautuvat. Päälliköt puhuivat myös tutkitun tiedon hyödyntämisestä ja mahdollisuudesta kannustaa sen avulla hyödyntämään enemmän lähiympäristön tarjoamia mahdollisuuksia. Tänä päivänä puhutaan paljon tiedolla johtamisesta, jolloin päätöksenteko perustuu datasta analysoituun tietoon. Mikäli Vantaan varhaiskasvatuksessa kerättäisiin enemmän tietoa, mihin retket suuntautuvat, niin voitaisiin myös palveluja suunnata kohdennetusti. Tämä ei välttämättä vaatisi paljoa lisätyötä, koska retkille lähdettäessä ilmoitetaan päiväkodinjohtajalle retken määränpää turvallisuussyistä. Tietojen yhteen kerääminen ja tiedon analysointi vaatisi työtä, mutta tämä voisi olla hyvä mahdollisuus jatkojalostaa tutkimusta.

# LÄHTEET

- Aarnos, E. (2018). Kouluun lapsia tutkimaan: havainnointi, haastattelut ja dokumentointi. Teoksessa R. Valli, *Ikkunoita tutkimusmetodeihin 1 (5. uud. painos)* (ss. 174-189). PS-Kustannus.
- Alhanen, K. (2013). *John Dewey'n kokemusfilosofia*. Helsinki : Gaudeamus . Helsinki: Gaudeamus.
- Dewey, J. (1951). *Experience and Education (alkup. 1938)*. New York: Collier Macmillan. New York: Collier Macmillan.
- Eskola, J. &. (1998). *Johdatus laadulliseen tutkimukseen*. Tampere: Vastapaino.
- Haarni, T.;Karvinen, M.;Koskela, H.;& Tani, S. (1997). *Tila, paikka ja maisema. Tutkimusretkiä uuteen maantieteeseen*. Vastapaino.
- Hakkarainen, H. (2004). (*Hakkarainen, Fyysinen kehitys ja urheiluharrastus*. Nuoren Suomen Sinettiseuraseminaari.
- Hyvönen, P.;Kangas, M.;Kultima, A.;& Latva, S. (2006). *Let's Play! Tutkimuksia leikillisistä oppimisympäristöistä*. Rovaniemi: Lapin Yliopistopaino.
- Jaakkola, T.;Liukkonen, J.;& Sääkslahti, A. (2017). Johdatus liikuntapedagogiikkaan. Teoksessa T. Jaakkola;J. Liukkonen;& A. Sääkslahti, *Liikuntapedagogiikka* (ss. 13-21). Jyväskylä: PS-kustannus.
- Kamensky, M. (2015). *Menestyksen timantti : strategia, johtaminen, osaaminen, vuorovaikutus*. Helsinki: Talentum Print.
- Karila, K.;& Nummenmaa, A. (2001). *Matkalla moniammatillisuuteen. Kuvauskohteena päiväkot*. Juva: WSOY.
- KARVI. (2020). *Poikkeuksellisten opetusjärjestelyjen vaikutukset tasa-arvon ja yhdenvertaisuuden toteutumiseen. Osa I: Kansallisen arvioinnin taustaraportti, synteesi ja tilannearvio valmiiden aineistojen pohjalta*. Kansallisen koulutuksen arviointikeskus.
- Koivula, M.;Siippainen, A.;& Eerola-Pennanen, P. (2017). *Valloittava varhaiskasvatus: oppimista, osallisuutta ja hyvinvointia*. Tampere: Vastapaino.
- Kokljuschkin, M. (2001). *Unelmien päiväkot*, kohti parempaa oppimisympäristöä. Helsinki: Tammi.
- Kronqvist, E.-L.;& Kumpulainen, K. (2011). *Lapsuuden oppimisympäristöt. Eheä polku varhaiskasvatuksesta kouluun*. Helsinki: WSOYpro Oy.



- Kyhälä, A.-L.; Reunamo, J.; & Ruismäki, H. (2012). *Physical activity and learning environment qualities in Finnish day care*. *Procedia - Social and Behavioral Sciences*.
- Laakso, L. (2007). Johdatus liikuntapedagogiikkaan ja liikuntakasvatukseen. Teoksessa P. H.-J. (toim.), *Laakso, L. 2007. . Teoksessa P. Heikinaro-Johansson & T. Huovinen (toim.) Näkökulmia liikuntapedagogiikkaan. 2. uudistettu painos. Helsinki: WSOY, 16–24. (ss. 16–24. )*. Helsinki: : WSOY.
- Laento, K.; & Nousianen, K. (2009). Varhaiskasvattaja taidekasvatuksen toteuttajana. Teoksessa I. Ruokonen; S. Rusanen; & A.-L. Välimäki, *Taidekasvatus varhaiskasvatuksessa* (ss. 89–94). Helsinki: Yliopistopaino OY.
- Lahtela, I. (2016). *Oppilaiden ja opettajien näkemyksiä koulun verkostoista*. Jyväskylä: Jyväskylän yliopisto.
- Lautiola Hannele, H.; Anttila, A.; Kurtti, A.; Lehmuskallio, M.-T.; Moua, M.; Rajala, J.; . . Sakilayan-Latvala, M. (2018). *Vantaan monikulttuurisuussuunnitelma 2018-2022*. Vantaa: Vantaan kaupunki.
- Lipponen, L. 2. (2017). Tutkiva oppiminen varhaispedagogiikassa. Teoksessa E. Hujala; & L. Turja, *Varhaiskasvatuksen käsikirja* (ss. 29–36). PS-Kustannus. .
- Lämsä, A.-M.; & Päivike, T. (2010). *Organisaatiokäyttäytymisen perusteet*. Edita Publishing Oy.
- Manninen, J.; Burman, A.; Koivunen, A.; Kuittinen, E.; Luukannel, S.; Passi, S.; & Särkkä, H. (2007). *Oppimisia tukevat ympäristöt. Johdatus oppimisympäristöajatteluun*. Helsinki: Opetushallitus.
- Mäenpää, P. (2010). Kaupunki kasvattajana. Teoksessa T. Koskinen; P. Mustonen; & S. Reetta, *Taidekasvatuksen Helsinki. Lasten ja nuorten taide- ja kulttuurikasvatus* (ss. 220–229). Helsinki: Helsingin kaupungin tietokeskus.
- Opetus- ja kulttuuriministeriö . (2016). *Tieteelliset perusteet varhaisvuosien fyysisen aktiivisuuden suosituksille*.
- Opetus ja kulttuuriministeriö. (2/2021). Kaksivuotisen esiopetuksen kokeilu 2021-2024. *Opetus ja kulttuuriministeriö*, 1-8.
- OPH, O. (2018). *Varhaiskasvatussuunnitelman perusteet*.
- Parikka-Nihti, M.; & Suomela, L. (2017). *Iloa ja ihmettelyä - Ympäristökasvatus varhaislapsuudessa*. Jyväskylä: PS-Kustannus.
- Pasanen, T. (2020). *Everyday Physical Activity in Natural Settings and Subjective Well-Being Direct Connections and Psychological Mediators*. Tampere: Tampere University Dissertations 187 .
- Piispanen, M. (2008). *Hyvä oppimisympäristö. Oppilaiden, vanhempien ja opettajien hyvinvointityönsä kohtaaminen peruskoulussa*. Kokkola: Jyväskylän yliopisto.
- Raittila, R. (2008). *Retkellä : lasten ja kaupunkiympäristön kohtaaminen*. Jyväskylä: Jyväskylän yliopisto.
- Raunio, K. (1999). *Positiivisi ja ihmistiede. Sosiaalitutkimuksen perustat ja käytännöt*. Helsinki: Gaudeamus.

- Rauste-von Wright, M.; von Wright, J.; & Soini, T. (2003). *Oppiminen ja koulutus*. Juva: WSOY.
- Reinartz, V. K. (1. 10 2016). Creating Enduring Customer Value. *Journal of marketing* , ss. 36-68.
- Ruokonen, I.; Rusanen, S.; & Välimäki, A.-L. (2009). *Taidekasvatus varhaiskasvatuksessa. Iloa, ihmettelyä ja tekemistä*. Helsinki: Yliopistopaino Oy.
- Sarason, S. B. (2004). *Big change question: What is needed to resolve the social and critical issues affecting large scale reform? Macro change demans micro involvement*. *Journal of Education Change*, 5, 289 - 302. *Journal of Education*.
- Schunk, D. (2009). *Learning theories: an educational perspective*. Upper Saddle River, NJ: Merrill.
- Schunk, D. (2009). *Learning theories: an educational perspective*. Upper Saddle River, NJ: Merrill.
- Sievänen, T.; & Neuvonen, M. (2011). *Luonnon virkistyskäytön kysyntä*; Vantaa: Metsäntutkimuslaitos.
- Syväjärvi, A.; Perttula, J.; Stenvall, J.; Majoinen, K.; & Vakkala, H. (2007). Psykologisen johtamisen haaste kompleksisessa muutostilanteessa ja ihmisen muutosdynamiikassa. *HALLINNON TUTKIMUS* 3, 3-17.
- Sääkslahti, A. (2018). *Liikunta varhaiskasvatuksessa*. PS-kustannus.
- Tuomi, J.; & Sarajärvi, A. (2009). *Laadullinen tutkimus ja sisällönanalyysi*. Helsinki: Tammi 2009.
- Tynjälä, P. (1999). *Oppiminen tiedon rakentamisena: konstruktivistisen oppimiskäsityksen perusteita*. Helsinki: Kirjayhtymä.
- Valli, R.; & Perkkilä, P. (2018). *Ikkunoita tutkimusmetodeihin 1. Metodien valinta ja aineistonkeruu : virikkeitä aloittelevalle tutkijalle 5. uudistettu painos*. Jyväskylä: PS-kustannus.
- Vantaan varhaiskasvatus, S. (2019). *Vantaan varhaiskasvatussuunnitelma*. Vantaa.
- Varto, J. (2005). *Laadullisen tutkimuksen metodologia*.
- Viitala, R.; & Järslöm, M. (2014). *Henkilöstöjohtaminen uuden edessä. Henkilöstöbarometrin nostamat kehityshaasteet*. VAASAN YLIOPISTON JULKAISUJA TUTKIMUKSIA 302 LIIKETALOUSTIEDE 107 JOHTAMINEN JA ORGANISAATIOT.
- Vähähyyppä, K. (2007). *Oppimisympäristöt mukaan koulutuksen kehittämiseen*. *Spektri* 3, 10 - 11.

# LIITTEET

## Liite 1 Kyselylomake

### E-lomake Vantaan varhaiskasvatus

Hei,

Olen Tuomas Eronen ja olen toiminut Vantaan varhaiskasvatustalossa projektityöntekijänä. Opiskelen Tampereen yliopistossa ja pääaineeni on Elämäkäs oppiminen. Teen parhaillaan pro gradu tutkielmani lähtymäympäristön hyödyntämisestä Vantaan varhaiskasvatuksessa.

Kysely on suunnattu Vantaan varhaiskasvatuksessa toimiville kasvattajille ja olen kiitollinen, jos vastaat kyselyyn, joka kestää noin 10-15 minuuttia. Vastauksia ei tarvitse huomioida tiianetta koronan aikana. Kyselyyn voi vastata myös alpuhelimitabettilla. Vastauksissa ei ole mitään tunnistetta ja kaikkia vastauksia käsitellään huolellisesti yksin anonymiutta kunnioittaen.

Vastaatteen totuuden mukaisesti.

#### Perus tiedot

Sukupuoleni on:

Ikäni:

Toimin ryhmässäni:

Jos vastasi joku muu, niin mikä?

Olen toiminut varhaiskasvatuksessa:

Toimin kasvattajana:

Olen koulutukseltani:

Jos vastasi joku muu, niin mikä?

Lata jokaiseen osa-alueeseen lasten lukumäärä, jos ryhmässäsi ei ole yhtään, laita numeroksi 0.

Ryhmässämme on 0-1-vuotiaita (määrä)

Ryhmässämme on 2-vuotiaita (määrä)

Ryhmässämme on 3-vuotiaita (määrä)

Ryhmässämme on 4-vuotiaita (määrä)

Ryhmässämme on 5-vuotiaita (määrä)

Ryhmässämme on esikouluikäisiä (määrä)

Ryhmämme täpätia suomea toisena kielenä puhuvia on(määrä)

#### Retkien kohteet

Kuinka usein käytte retkeä:	Vikokkoin tai useammin	Kaksi kertaa kuukaudessa	Kolme kertaa kuukaudessa	Kerran kuukaudessa	Pari kertaa vuodessa	Emme lainkaan
Metässä	<input type="radio"/>	<input type="radio"/>	<input type="radio"/>	<input type="radio"/>	<input type="radio"/>	<input type="radio"/>
Leikkipuistossa (ei oma piha)	<input type="radio"/>	<input type="radio"/>	<input type="radio"/>	<input type="radio"/>	<input type="radio"/>	<input type="radio"/>
Kirjasto	<input type="radio"/>	<input type="radio"/>	<input type="radio"/>	<input type="radio"/>	<input type="radio"/>	<input type="radio"/>
Likuntatapahtumissa	<input type="radio"/>	<input type="radio"/>	<input type="radio"/>	<input type="radio"/>	<input type="radio"/>	<input type="radio"/>
Likuntapaikossa (urheilutalo, jäähallissa, ulkojälä yms.)	<input type="radio"/>	<input type="radio"/>	<input type="radio"/>	<input type="radio"/>	<input type="radio"/>	<input type="radio"/>
Kulttuuritapahtumissa (museot, taidetalo Pessi, Toteemi yms.)	<input type="radio"/>	<input type="radio"/>	<input type="radio"/>	<input type="radio"/>	<input type="radio"/>	<input type="radio"/>
Seurakunnan tapahtumissa	<input type="radio"/>	<input type="radio"/>	<input type="radio"/>	<input type="radio"/>	<input type="radio"/>	<input type="radio"/>
Jossain muualla	<input type="radio"/>	<input type="radio"/>	<input type="radio"/>	<input type="radio"/>	<input type="radio"/>	<input type="radio"/>

Missä jossain muualla?

#### Retket

Tässä osiossa tarkoitetaan yleisesti kaikkia retkiä

## Retket

Tässä osiossa tarkoitetaan yleisesti kaikkia retkiä.

	1. Täysin eri mieltä	2.	3.	4.	5. Täysin samaa mieltä
Retket ovat tärkeä kestävä elämäntapaan kasvamisessa	<input type="radio"/>	<input type="radio"/>	<input type="radio"/>	<input type="radio"/>	<input type="radio"/>
Päiväkodinjohdajamme kannustaa lähtemään retkille	<input type="radio"/>	<input type="radio"/>	<input type="radio"/>	<input type="radio"/>	<input type="radio"/>
Retket ovat tärkeä osa varhaiskasvatusta	<input type="radio"/>	<input type="radio"/>	<input type="radio"/>	<input type="radio"/>	<input type="radio"/>
Retket kannustavat lapsia uuden oppimiseen	<input type="radio"/>	<input type="radio"/>	<input type="radio"/>	<input type="radio"/>	<input type="radio"/>
Retket ovat tärkeä osa lasten kiellaidon kehityksessä	<input type="radio"/>	<input type="radio"/>	<input type="radio"/>	<input type="radio"/>	<input type="radio"/>
Retkellä lapset liikkuvat enemmän kuin päiväkodilla	<input type="radio"/>	<input type="radio"/>	<input type="radio"/>	<input type="radio"/>	<input type="radio"/>
Retkellä pystyt huomioimaan lapsia yksilöllisemmin	<input type="radio"/>	<input type="radio"/>	<input type="radio"/>	<input type="radio"/>	<input type="radio"/>
Retkellä oppii taitoja, joita ei voi oppia päiväkodilla	<input type="radio"/>	<input type="radio"/>	<input type="radio"/>	<input type="radio"/>	<input type="radio"/>
Retkellä sattuu usein onnettomuuksia	<input type="radio"/>	<input type="radio"/>	<input type="radio"/>	<input type="radio"/>	<input type="radio"/>
Retket kehittävät lasten yhteistyötaitoja	<input type="radio"/>	<input type="radio"/>	<input type="radio"/>	<input type="radio"/>	<input type="radio"/>
Lapset saavat päättää minin lähemmä retkelle	<input type="radio"/>	<input type="radio"/>	<input type="radio"/>	<input type="radio"/>	<input type="radio"/>
Pystyt puuttumaan kiusaamiseen paremmin retkellä, kuin päiväkodilla	<input type="radio"/>	<input type="radio"/>	<input type="radio"/>	<input type="radio"/>	<input type="radio"/>
Retket ovat stressaavia	<input type="radio"/>	<input type="radio"/>	<input type="radio"/>	<input type="radio"/>	<input type="radio"/>
Retket vaativat paljon suunnittelua	<input type="radio"/>	<input type="radio"/>	<input type="radio"/>	<input type="radio"/>	<input type="radio"/>
Vanhemmat eivät usein muista tuoda tarvittavia varusteita retkille (kuten lustimet yms.)	<input type="radio"/>	<input type="radio"/>	<input type="radio"/>	<input type="radio"/>	<input type="radio"/>
Retket ovat toimiva tapa oppia uutta ryhmän ja lähimmäisten kulttuureista	<input type="radio"/>	<input type="radio"/>	<input type="radio"/>	<input type="radio"/>	<input type="radio"/>
Kaupunki on järjestänyt lähimmäisten palveluiden hyödyntämiseksi koulutusta	<input type="radio"/>	<input type="radio"/>	<input type="radio"/>	<input type="radio"/>	<input type="radio"/>
Retket lisäävät yhteiskunnallisia taitoja	<input type="radio"/>	<input type="radio"/>	<input type="radio"/>	<input type="radio"/>	<input type="radio"/>
Päättämme yhdessä timin kanssa minin teemme retkemme	<input type="radio"/>	<input type="radio"/>	<input type="radio"/>	<input type="radio"/>	<input type="radio"/>
Vanhemmat pitävät retkiä tärkeinä	<input type="radio"/>	<input type="radio"/>	<input type="radio"/>	<input type="radio"/>	<input type="radio"/>
On tärkeää tehdä retkiä julkisilla kulkuneuvoilla	<input type="radio"/>	<input type="radio"/>	<input type="radio"/>	<input type="radio"/>	<input type="radio"/>
Sanallisten toimintain ja ympäristöä enemmän kuin päiväkodilla	<input type="radio"/>	<input type="radio"/>	<input type="radio"/>	<input type="radio"/>	<input type="radio"/>
Henkilökuntavaje rajoittaa retkien tekemistä	<input type="radio"/>	<input type="radio"/>	<input type="radio"/>	<input type="radio"/>	<input type="radio"/>
Huono sää estää retkille lähtöämme	<input type="radio"/>	<input type="radio"/>	<input type="radio"/>	<input type="radio"/>	<input type="radio"/>
Retket ovat enemmän huvittelua kuin pedagogiikkaa	<input type="radio"/>	<input type="radio"/>	<input type="radio"/>	<input type="radio"/>	<input type="radio"/>
Kävisimme enemmän retkiä, mutta ryhmämme lapset eivät osaa käyttää	<input type="radio"/>	<input type="radio"/>	<input type="radio"/>	<input type="radio"/>	<input type="radio"/>
Retkille lähteminen on helppoa	<input type="radio"/>	<input type="radio"/>	<input type="radio"/>	<input type="radio"/>	<input type="radio"/>
Vantaan varhaiskasvatuksessa painotetaan retkien tärkeyttä	<input type="radio"/>	<input type="radio"/>	<input type="radio"/>	<input type="radio"/>	<input type="radio"/>
Hyödynnän hyvin lähimmäisiämme	<input type="radio"/>	<input type="radio"/>	<input type="radio"/>	<input type="radio"/>	<input type="radio"/>
Retkeily ja lasten luontosuhteen kehittyminen on vanhempien vastuuta	<input type="radio"/>	<input type="radio"/>	<input type="radio"/>	<input type="radio"/>	<input type="radio"/>

## Luontoretket

Kuinka kaukana päiväkodistamme on lähin metsä tai puisto?

Luonnossa ja metsässä:	1. Täysin eri mieltä	2.	3.	4.	5. Täysin samaa mieltä
Ristritantteja tulee vähemmän	<input type="radio"/>	<input type="radio"/>	<input type="radio"/>	<input type="radio"/>	<input type="radio"/>
On helpompi havaita ja puuttua kiusaamiseen kuin päiväkodilla	<input type="radio"/>	<input type="radio"/>	<input type="radio"/>	<input type="radio"/>	<input type="radio"/>
Lasten leikit ovat mielekkäisempiä rikkaampia	<input type="radio"/>	<input type="radio"/>	<input type="radio"/>	<input type="radio"/>	<input type="radio"/>
Lasten motoriset taidot kehittyvät paremmin kuin päiväkodilla	<input type="radio"/>	<input type="radio"/>	<input type="radio"/>	<input type="radio"/>	<input type="radio"/>
Leikissä ei näy perinteiset sukupuoliroolit	<input type="radio"/>	<input type="radio"/>	<input type="radio"/>	<input type="radio"/>	<input type="radio"/>
Leikit ovat pitkäkestoisempia kuin päiväkodilla	<input type="radio"/>	<input type="radio"/>	<input type="radio"/>	<input type="radio"/>	<input type="radio"/>
Lapset ovat loiseempia kuin päiväkodilla	<input type="radio"/>	<input type="radio"/>	<input type="radio"/>	<input type="radio"/>	<input type="radio"/>
Leikkiporukat ovat isompia kuin päiväkodilla	<input type="radio"/>	<input type="radio"/>	<input type="radio"/>	<input type="radio"/>	<input type="radio"/>
Toteutan lapsiähtöisempää pedagogiikkaa	<input type="radio"/>	<input type="radio"/>	<input type="radio"/>	<input type="radio"/>	<input type="radio"/>
Leikit ovat vauhdikkaampia kuin päiväkodilla	<input type="radio"/>	<input type="radio"/>	<input type="radio"/>	<input type="radio"/>	<input type="radio"/>
Ohjattuja tuokioita on haastavampi toteuttaa kuin päiväkodilla	<input type="radio"/>	<input type="radio"/>	<input type="radio"/>	<input type="radio"/>	<input type="radio"/>
Lasten luontosuhde kehittyi	<input type="radio"/>	<input type="radio"/>	<input type="radio"/>	<input type="radio"/>	<input type="radio"/>

## Kulttuuri, urheilu, taide

Kuinka kaukana päiväkodistamme on lähin kirjasto?

	1. Täysin eri mieltä	2.	3.	4.	5. Täysin samaa mieltä
Tiedän hyvin, mitä palveluita kirjasto tarjoaa varhaiskasvatukseen	<input type="radio"/>	<input type="radio"/>	<input type="radio"/>	<input type="radio"/>	<input type="radio"/>
Kirjasto on meille tärkeä yhteistyökumppani	<input type="radio"/>	<input type="radio"/>	<input type="radio"/>	<input type="radio"/>	<input type="radio"/>
Lapset kiinnostuvat sadusta enemmän, kun he ovat itse valinneet ne	<input type="radio"/>	<input type="radio"/>	<input type="radio"/>	<input type="radio"/>	<input type="radio"/>
Hyödynnämme kirjastoa muutenkin kuin kirjojen osalta	<input type="radio"/>	<input type="radio"/>	<input type="radio"/>	<input type="radio"/>	<input type="radio"/>
Kirjasto on tärkeä osa suomalaista kulttuuria	<input type="radio"/>	<input type="radio"/>	<input type="radio"/>	<input type="radio"/>	<input type="radio"/>
Kirjaston tarjoamat palvelut ovat laadukkaita	<input type="radio"/>	<input type="radio"/>	<input type="radio"/>	<input type="radio"/>	<input type="radio"/>
Kirjasto on lähellä päiväkotiamme	<input type="radio"/>	<input type="radio"/>	<input type="radio"/>	<input type="radio"/>	<input type="radio"/>
Varhaiskasvatuksessa tehtyjen lajikkeiden avulla lapset löytävät itselleen harrastuksia	<input type="radio"/>	<input type="radio"/>	<input type="radio"/>	<input type="radio"/>	<input type="radio"/>
Tiedän hyvin, mitä liikuntapalveluita on tarjolla varhaiskasvatukseen	<input type="radio"/>	<input type="radio"/>	<input type="radio"/>	<input type="radio"/>	<input type="radio"/>
Liikuntaseurojen tarjoama toiminta on laadukasta	<input type="radio"/>	<input type="radio"/>	<input type="radio"/>	<input type="radio"/>	<input type="radio"/>
Leikkien Liikkumaan - Vantaan liikkuvat päiväkodit ovat auttaneet meitä lisäämään lasten liikuntaa	<input type="radio"/>	<input type="radio"/>	<input type="radio"/>	<input type="radio"/>	<input type="radio"/>
Varhaiskasvatuksessa tarvitsemme liikuntapalveluita (ulkokäyt yms.) ovat lähellä päiväkotiamme	<input type="radio"/>	<input type="radio"/>	<input type="radio"/>	<input type="radio"/>	<input type="radio"/>
Tiedän hyvin, mitä kulttuuripalveluita on tarjolla varhaiskasvatukseen	<input type="radio"/>	<input type="radio"/>	<input type="radio"/>	<input type="radio"/>	<input type="radio"/>
Taidetaitot Pessin ja Toteemin kulttuuritarjonta on laadukasta	<input type="radio"/>	<input type="radio"/>	<input type="radio"/>	<input type="radio"/>	<input type="radio"/>
Taidetaitot Pessi ja Toteemi ovat lähellä päiväkotiamme	<input type="radio"/>	<input type="radio"/>	<input type="radio"/>	<input type="radio"/>	<input type="radio"/>
Varhaiskasvatukseen tarjotaan laadukkaasti ja riittävästi kulttuuripalveluita	<input type="radio"/>	<input type="radio"/>	<input type="radio"/>	<input type="radio"/>	<input type="radio"/>
Tiedän hyvin mitä palveluita seurakunnat tarjoavat varhaiskasvatukseen	<input type="radio"/>	<input type="radio"/>	<input type="radio"/>	<input type="radio"/>	<input type="radio"/>
Eri seurakuntien tarjoamat palvelut ovat tärkeitä eri kulttuureihin tutustumisessa	<input type="radio"/>	<input type="radio"/>	<input type="radio"/>	<input type="radio"/>	<input type="radio"/>
Seurakuntien tarjoama palvelu on laadukasta	<input type="radio"/>	<input type="radio"/>	<input type="radio"/>	<input type="radio"/>	<input type="radio"/>
Lapset innostuvat toiminnasta enemmän, jos ulkopuolinen esittelee uutta asiaa	<input type="radio"/>	<input type="radio"/>	<input type="radio"/>	<input type="radio"/>	<input type="radio"/>

## Avoimet kysymykset

- Mikä innostaa teitä lähtemään retkelle?
- Mikä estää teitä lähtemään retkelle?
- Haluatko kertoa kommentoida jotain muuta?

## Tietojen lähetykset

Tallenna

Kitoksia vastauksestanne

## *Liite 2 Kysymykset päälliköille*

1. Mitä pedagogisia mahdollisuuksia lähiympäristön palveluiden hyödyntämisellä on varhaiskasvatukselle?
2. Koetteko, että palveluita hyödynnetään hyvin alueenne päiväkodeissa? Jos niin mitä?
3. Onko jotain haasteita / esteitä lähiympäristön hyödyntämiseen?
4. Miten niitä voitaisiin ratkaista?
5. Miten palveluita ja lähiympäristön hyödyntämistä tulisi kehittää?
6. Onko jotain muuta mitä haluatte lisätä?

