







DIPLOMITYÖ

ELINA LAMPINEN  
TULEVAISUUDEN TAIDEMUSEO  
- uusi Sara Hildén taidemuseo Tampereella

TAMPEREEN YLIOPISTO  
Rakennetun ympäristön tiedekunta  
Arkkitehtuurin yksikkö.  
Toukokuu 2021

TAMPERE UNIVERSITY  
School of Architecture.

Tarkastaja: Professori Ilmari Lahdelma

Suunnitelma, kuvat ja taitto: Elina Lampinen

Elina Lampinen: Tulevaisuuden taidemuseo -  
uusi Sara Hildén taidemuseo Tampereella  
Diplomityö  
Tampereen yliopisto  
Arkkitehtuurin yksikkö  
Toukokuu 2021

# TIIVISTELMÄ

Tämä diplomityö esittelee vaihtoehdon uudelle Sara Hildén taidemuseolle Tampereella. Diplomityö perustuu Sara Hildénin arkkitehtuurikilpailuun, joka järjestettiin syksyllä 2020 ja ratkaistaan kevään 2021 aikana. Kilpailun tavoitteena oli löytää arkkitehtonisesti korkeatasoinen ja toimiva suunnitelma, jossa esteettiset, toiminnalliset ja teknistaloudelliset sekä kestävä kehityksen tavoitteet on ratkaistu tasapainoisesti. Diplomityön suunnitelmalla uudesta museorakennuksesta ei osallistuttu arkkitehtuurikilpailuun.

Sara Hildén taidemuseossa esitetään Sara Hildén taidesäätien suomalaisen ja kansainvälisen modernin ja nykytaiteen kokoelman teoksia sekä kotimaisen ja kansainvälisen taiteen vaihtuvia näyttelyitä. Taidemuseon uudisrakennukseen suunniteltavat tilat ovat näyttelytilat, yleisöpalvelutilat, tekniset tilat sekä henkilökunnan tilat.

Uuden taidemuseon suunnittelualue sijoittuu keskeiselle paikalle Tampereen Finlaysonin alueella, joka on kulttuurihistoriallisesti merkittävä ja arkkitehtonisesti kerrostunutta miljöötä. Suunnittelun lähtökohtana on toiminut museorakennuksen sovittaminen rakennettuun ympäristöön, jolloin uudisrakennus on osa historiallista ympäristöä ja korttelirakennetta. Alue on rajapintana vilkkaan Tampereen keskustan, monipuolisen Finlaysonin alueen sekä perinteisen tamperealaisen koskimaiseman välissä. Työssä keskitytään löytämään toimivat ja arkkitehtonisesti näyttävät tilat Sara Hildénin museolle. Uudisrakennuksen lisäksi alueelle rakentuu uudenlaista shared space -tilaa Finlaysoninkadulle, julkinen veistosaukio sekä sisäänkäyntirakennus maanalaiseen pysäköintihalliin Kunkun parkkiin. Tavoitteena on sovittaa uudis-

rakennus paikkaansa ja suunnitella arkkitehtonisesti ja toiminnallisesti ehyt museorakennus, jossa rakennuksen ilme, tilat, toiminnot ja ympäröivä miljöö ovat antaneet suunnan suunnittelulle.

Suunnitelman avuksi diplomityössä perehdytään museo-arkkitehtuuriin, taidemuseoiden tiloihin, näyttelytoiminnan perusteisiin ja taidemuseon tulevaisuuden näkyymiin sekä tutustutaan muutamaa suomalaista taidemuseoon. Diplomityö koostuu tekstiosuudesta, jossa on käyty läpi edellä mainittuja asioita sekä arkkitehtuurikilpailun kilpailuohjelmaa ja tavoitteita, että suunnitelmaosuudesta, jossa käydään läpi ehdotusta uudesta Sara Hildénin taidemuseosta.

Avainsanat: arkkitehtuuri, rakennussuunnittelu, taidemuseo, museoarkkitehtuuri, näyttelytilat, museot, Sara Hildén, Finlayson, Tampere

*Tämän julkaisun alkuperäisyys on tarkastettu Turnitin OriginalityCheck -ohjelmalla.*

Elina Lampinen: Art museum of future -  
the new Sara Hildén art museum  
Master's thesis  
Tampere University  
The School of Architecture  
May 2021

# ABSTRACT

This thesis presents an alternative to the new Sara Hildén Art Museum in Tampere. The thesis proposal is based on the Architectural Competition for the Sara Hildén Art Museum, which was held in the fall of 2020 and will be solved during the spring of 2021. The aim of the competition was to find a solution that is architecturally high-quality and the solution's aesthetic, functional, techno-economic and sustainable development goals have been solved in a balanced way. The thesis proposal of the new museum building did not participate in the architectural competition.

The Sara Hildén Art Museum exhibits works of art from the Sara Hildén Art Foundation's collection of Finnish and international modern and contemporary art, as well as changing exhibitions of domestic and international art. The facilities planned for the new building of the Art Museum include exhibition spaces, public service spaces, technical facilities and staff facilities.

The design area of the new art museum takes centre stage in the Finlayson area of Tampere, which is a cultural historically significant and architecturally layered environment. The starting point of the design has been to adapt the museum building to the built environment, making the new building a part of the historical environment and the block structure. The area is the interface between the lively center of Tampere, the diverse Finlayson area and the traditional Tampere rapids landscape. The work focuses on finding functional and architecturally impressive spaces for the Sara Hildén Museum. In addition to the new building, a new kind of shared space will be built in the area on Finlaysoninkatu, a public sculpture

square and an entrance building to Kunkun parkki underground parking garage. The aim is to adapt the new building to its place and to design an architecturally and functionally complete museum building, where the appearance of the building, the facilities, the functions and the surrounding environment will give direction to the design.

To help the plan, the thesis familiarises the reader with museum architecture, the premises of art museums, the basics of exhibition activities and future prospects of art museum and introduces a few Finnish art museums. The thesis consists of a text part, which covers the above mentioned issues and the competition program and goals of the architectural competition, and a plan part, which presents the proposal for a new Sara Hildén Art Museum.

Keywords: architecture, architectural design, art museum, exhibition spaces, museums, Sara Hildén, Finlayson, Tampere

*The originality of this thesis has been checked using the Turnitin OriginalityCheck service.*













## 1.1 Taustaa

Tämän diplomityön aihe syntyi erään rakennussuunnittelu-kurssin harjoitustyön innoittamana ja uutisesta, että Tampereen Sara Hildén taidemuseo halutaan keskusta-alueelle, ja uuden museorakennuksen suunnittelusta järjestetään arkkitehtuurikilpailu. Näiden pohjalta lopputuloksena on suunnittelupainotteinen diplomityö, jossa perehdytään taidemuseoihin ja niiden museoarkkitehtuuriin. Lisäksi työssä analysoidaan nykyisiä taidemuseoita sekä pohditaan, millainen on taidemuseon tulevaisuus.

Yleisellä kansainvälisellä arkkitehtuurikilpailulla halutaan löytää arkkitehtonisesti korkeatasoinen suunnitelma uudesta Sara Hildén taidemuseosta. Suunnitelmassa on otettava huomioon esteettiset, toiminnalliset ja teknistaloudelliset sekä kestävän kehityksen tavoitteet tasapainoisesti. Arkkitehtuurikilpailun kilpailuohjelma ja tavoitteet toimivat lähtökohtina ja suunnittelulinjauksina tämän diplomityön museosuunnitelman laatimisessa.

Taustana tässä suunnitelmassa on yleistä pohdintaa taidemuseon käsitteestä, historiasta ja nykyisestä tilasta sekä siitä, millainen on tulevaisuuden taidemuseo. Museoarkkitehtuuri on mielenkiintoista, näyttävää ja moniulotteista. Mielestäni museoiden suunnittelu on hieno mahdollisuus jokaiselle arkkitehdille luoda jotain suurta ja pysyvää, sekä yhdistää kaupunkikuvallinen julkisen rakennuksen suunnittelu ja monipuolisten, toimivien ja selkeiden tilojen suunnittelu.

## 1.2 Tavoitteet

Tässä diplomityössä on kaksi päätavoitetta. Ensimmäinen tavoite on esitellä varteenotettava vaihtoehto taidemuseon uudisrakennuksesta kilpailussa määriteltyjen lähtökohtien, tavoitteiden ja tilaohjelman pohjalta. Toinen tavoite on tutustua tarkemmin taidemuseoihin, suomalaiseen taidemuseoarkkitehtuuriin ja taidemuseoiden tulevaisuuteen.

## 1.3 Rakenne

Diplomityö jaetaan rakenteellisesti kahteen osaan: kirjalliseen osaan ja suunnitelmaosuuteen. Kirjallinen osa sisältää työn toisen ja kolmannen luvun, suunnitelmaosa on esitetty neljännessä ja viidennessä luvussa. Toisessa luvussa käydään läpi taidemuseon käsitettä ja taidemuseoiden tiloja, näyttelytoimintaa sekä museoiden tulevaisuutta. Muutamien suomalaisten taidemuseoiden analysointia käsitellään kirjallisen osuuden kolmannessa kappaleessa.

Suunnitelmaosuus alkaa neljännestä luvusta, jossa esitellään tarkemmin suunnitelman lähtökohtia, Sara Hildénin uuden taidemuseon kilpailuohjelmaa, itse kilpailualueetta sekä kilpailussa määriteltyjä tavoitteita ja tilaohjelmaa. Suunnitelma perustuu Sara Hildénin arkkitehtuurikilpailuun, jonka lähtökohtana on Sara Hildénin vanhan museon tilojen muuttuminen liian pieniksi nykyisille näyttelyille ja suurelle taidekokonaisuudelle. Viidennessä luvussa esitellään ehdotus uudeksi Sara Hildénin taidemuseoksi Tampereen Finlaysonin alueelle. Suunnitelmaehdotus sisältää kilpailuohjelman mukaan laaditut perinteiset piirustusasiakirjat sekä suunnitteluratkaisuja tarkentavia kaavioita ja piirustuksia.

2.

TAIDEMUSEO

## 2.1 Yleistä

Museo on instituutio, joka kerää, säilyttää, tutkii ja pitää esillä aineistoa, joka koskee esimerkiksi historiaa, kulttuurihistoriaa tai luonnontieteitä. Yleensä näkyvin osa museoiden toimintaa ovat erilaiset näyttelyt, joissa museot kohtaavat yleisönsä. Museot luokitellaan pääasiassa sen perusteella, mitä museo kerää eli museon kokoelmiin pohjautuen. Suomessa museot jaetaan kolmeen eri kategoriaan: kulttuurihistoriallisiin museoihin, taidemuseoihin sekä luonnontieteellisiin museoihin (Heinonen & Lahti 2001, s.73).

Taidemuseo on instituutio, jossa esitellään yleisölle eri kuvataiteen teoksia. Se on olemassa tutkiakseen ja tyydyttääkseen yleisön esteettisiä tarpeita. Taidemuseolla on velvollisuus tuottaa ja tarjota museovierailijoille esteettisiä ja taiteellisia kokemuksia, mutta muuten se toimii samalla periaatteella kuin muutkin museot tutkimus- ja opetuslaitoksena. Nimensä mukaisesti taidemuseo kerää lähinnä esteettisiä, yksilöllisiä ja ainutlaatuisia taideteoksia (Heinonen & Lahti 2001, s.83). Taidemuseoiden keräämä taide jaetaan kahteen osaan, kuvataiteeseen ja muotoiluun. Perinteisesti taidemuseot keräävät maalauksia, veistoksia, käyttögrafiikkaa, valokuvia, arkkitehtuuria ja koristetaidetta sekä taideteollisuuden tuotteita. (Heinonen & Lahti 2001, s.73–74.)

## 2.2 Museoarkkitehtuuri

Museoarkkitehtuurin lähtökohtina ovat kokoelman, työntekijöiden ja yleisön vaatimukset. Museorakennusten monimuotoisuudesta johtuen niiden suunnittelua pidetään yhtenä arkkitehtuurisuunnittelun kiinnostavimpana kohteena (Heinonen & Lahti 2001, s.129.). Taidemuseosuunnittelussa lähtökohdaksi on yleisesti otettu joko arkkitehtuuri tai museon olemassa olevat kokoelmat. Parhaassa tapauksessa suunnittelussa on lähtökohtana niin arkkitehtuuri- kuin kokoelmanäkökulma, jolloin lopputuloksena on tasapainoinen kokonaisuus taideteos museoarkkitehtuurista. (Rönkkö 1999, s.187.)

Nykypäivänä suurin osa museoista on sijoitettuna alunperin muuhun toimintaan tarkoitettuihin rakennuksiin, jotka edustavat esimerkiksi palatsi- ja muuta julkista arkkitehtuuria, jolloin sisäarkkitehtuuria joudutaan muokkaamaan museokäyttöä varten. Tällaisia museoita maailmassa on lähes 89 prosenttia. Vanhojen rakennusten soveltaminen ja uudistaminen vastaamaan nykymuseon käsitystä on haastavaa ja vaikeaa. Monissa tapauksissa museorakennus ei ole pelkästään vanha vaan myös rakennussuojelukohde, jolloin sisäarkkitehtuuri on säilytettävä ennallaan ja museon on sopeutettava käytettäviin tiloihin. (Heinonen & Lahti 2001, s.132.) Koska museo mielletään vanhan esineistön ja taiteen esittämisen paikkana, on luonnollista, että museoita sijoitetaan vanhoihin julkisen arkkitehtuurin rakennuksiin. Tällä tavalla rakennukset itsessään voivat kertoa omaa tarinaansa ja historiaansa museotoiminnan kautta.

Nykyaikainen museoarkkitehtuuri sai alkunsa vasta 1920–1930-luvuilla, jolloin sen ajan arkkitehtuuria hallitsevan tyylin, funktionalismin, mukaan haluttiin korostaa ensisijaisesti rakennuksen käyttötarkoitusta suunnittelun lähtökohtana. Ensimmäistä kertaa arkkitehdit joutuivat tar-

kastelemaan museorakennusta sen toimivuuden ja tarkoituksen mukaisuuden kannalta. Museorakennuksesta syntyi funktionalismin vaikutuksesta eräänlainen museotoimintaa palveleva väline, joka toimii neutraalina kuorena ja kehyksenä näyttelyesineille ja museotyölle (Heinonen & Lahti 2001, s.129.). Nykymuseon ihannelakiksi on tullut tavarain säilytyskontti, jota yksinkertaisemmaksi arkkitehtuuri voi tuskin tulla. Näyttelytilan halutaan olevan sisältöään varten tyhjä tila ilman mitään häiritseviä elementtejä. Tyypillisesti tällaisen tilan seinäpinnat ovat valkoiset ja lattiapinnat harmaat. (Rönkkö 1999, s.284–285.) Museon sisätilojen toimiessa neutraaleina ja tyhjinä yksinkertaisina tiloina taiteen esittämiseen, museorakennuksen julkisivuilla ja ulkotiloilla on mahdollisuus kuvastaa oman aikansa arkkitehtuuria rohkeillakin ratkaisuilla.

Museoarkkitehtuurin arvostus kasvoi huomattavasti 1900-luvun aikana ja saavutti saman aseman kuin kirkkoarkkitehtuuri aikaisempina vuosisatoina. Monet vuosisadan lopun museorakennukset ovatkin rakennustaiteellisesti arvokkaita. Arkkitehdit saavat vapauden suunnitella mielikuvituksellisia museorakennuksia, jotka kilpailevat koolla ja rakennustaiteellisilla arvoillaan (Heinonen & Lahti 2001, s.132.). Museoarkkitehtuurin kehitys on vinyt museorakennusten suunnittelun uudelle tasolle. Museorakennuksen suunnittelu on merkittävä tehtävä arkkitehdille antaessaan mahdollisuuden suunnitella jotain uutta, erilaista ja arvokasta rakennuskantaa. Uudet ja modernit museorakennukset menevät itsessään jo taideteoksen puolelle rakennustaiteen osalta, sillä rakennus voi olla arkkitehtuuriltaan veistosmainen.

Museoarkkitehtuurille on merkittävää muutosten havainnointi ja sen asettamat vaatimukset, joiden seurauksena modernin ja hyvän museorakennuksen on sopeuduttava eri aikojen muuttuviin tarpeisiin. Tulevaisuuden museoraken-

nukselle on esitetty seuraavat huomioonotettavat väitteet, jotka on laatinut tunnettu saksalainen museoarkkitehti Manfred Lehbruck. (Heinonen & Lahti 2001, s.134.)

1. Tulevaisuudessa museoiden tilaohjelmasta yhä pienempi osa on näyttelytiloja. Enemmän tilaa tulevat vaatimaan museoiden varastot, yleisöpalvelutilat ja informaatiotehtäviä palvelevat tilat.

2. Museot ovat muodostuneet kulttuurilaitoksiksi, eivätkä ne ole enää pelkästään museoita. Kulttuurilaitoksina museot palvelevat selkeämmin eri tarkoituksia ja tarpeita.

3. Koska museotoiminnan tulevaisuuden painopistettä on vaikea ennustaa, tulee museorakennuksen olla mahdollisimman joustava, pelkkä kuori, jonka sisällä voidaan helposti järjestellä toiminnot uudestaan.

4. Museorakennusta ei saa kuitenkaan yleistää liiallisesti, jotta ei synny helposti luonteetonta museoarkkitehtuuria. Museorakennuksen tulee heijastaa museon keskeisiä toiminta-ajatuksia.

5. Museorakennuksen tulee edustaa omaa kulttuuriansa. Kaikki museon ratkaisut eivät välttämättä ole hyviä joka paikassa.

6. Museon on oltava nykyaikainen sisätiloiltaan, oman aikansa tuote sekä välitettävä sanomaa voimassa olevin ajankohtaisin keinoin, menetelmin ja painotuksin. (Heinonen & Lahti 2001, s.134.).



KUVA 1. MO Museum of Modern Art / Studio Libeskind



KUVA 2. Documentation Center for the History of National Socialism / GEORG - SCHEEL - WETZEL ARCHITEKTEN



KUVA 3. Brandhorst Museum / Sauerbruch Hutton



KUVA 4. The Dalí Museum / HOK



KUVA 5. Museum of Modern Art Renovation / Diller Scofidio + Renfro



KUVA 6. Kalmar Museum of Art / Tham & Videgård Arkitekter

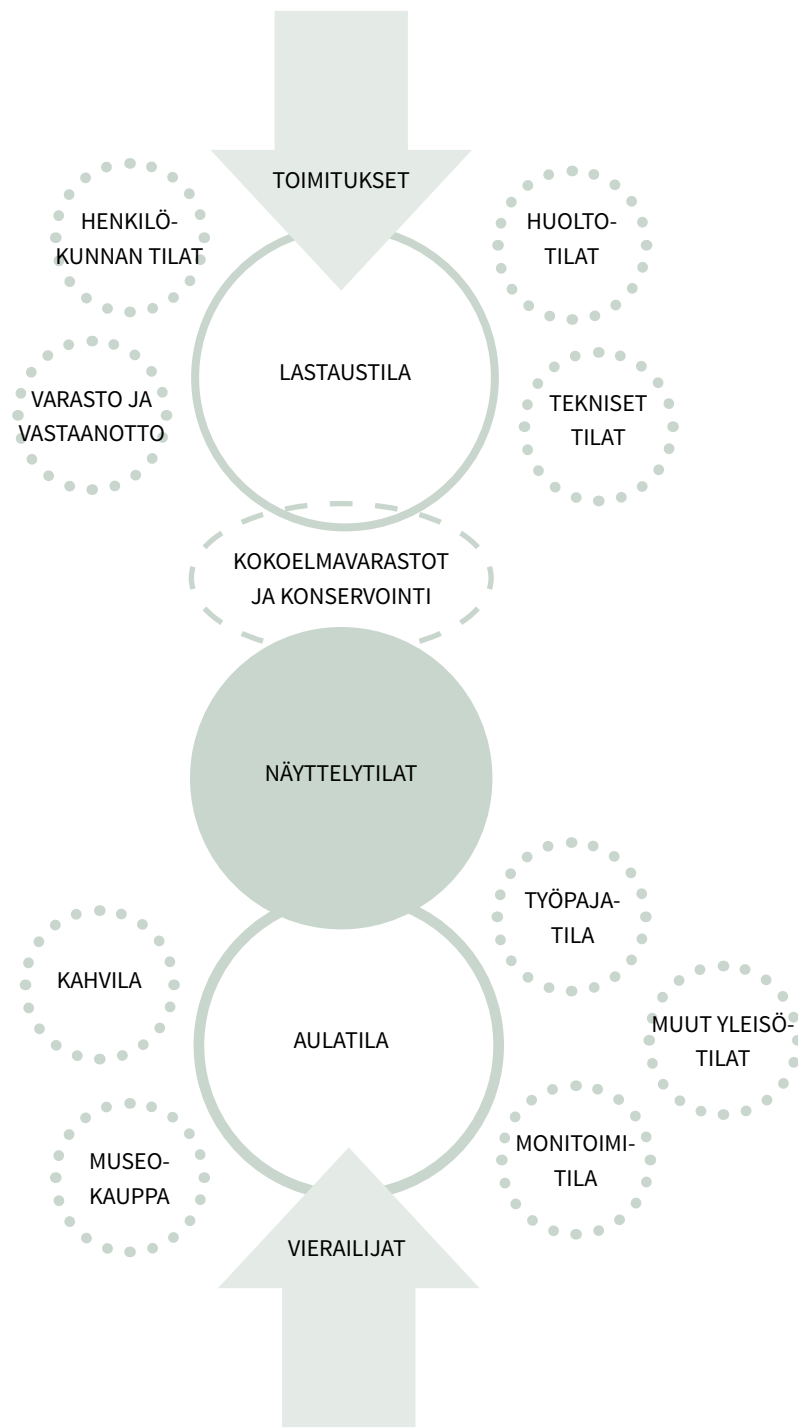
## 2.3 Museon tilat

Nykymuseoarkkitehtuurin mukaan museon tilat jaetaan edelleen toiminnallisesti kolmeen pääryhmään: yleisötiloihin (sisältää näyttelytilat), toimistotiloihin ja kokoelmatiloihin. Kokoelmatilat voidaan jakaa vielä kahteen osaan, joista toiseen kuuluvat varasto ja muut esinekeskeiset tilat ja toiseen taas tekniset tilat, kuten työpajat ja tutkimustilat (Heinonen & Lahti 2001, s. 129). Useat museoiden tilat ovat monikäyttöisiä ja erittäin joustavia sekä muunneltavia erilaisten ripustusseiniä ja kalustuksen ansiosta.

Museon sisällöllisestä näkökulmasta tärkeimmät lähtökohdat museosuunnittelulle ovat olleet näyttelytilojen ja niiden teknisten ratkaisujen suunnittelu sekä pääsisäänkäynnin ja aulatilat suunnittelu sisältäen erilaiset orientoitumis- ja palvelutilat. Näiden jälkeen seuraavina suunnitellaan kokoelmien varastointi- ja käsittelytilat sekä niiden vaatimat kuljetusreitit. Vähiten vaativat tilat suunnittelullisesti ovat henkilökunnan työtilat, kuten toimistot ja tutkijoiden tilat, kun taas konservointitilat ovat vaativampia tilojen suunnitella. (Rönkkö 1999, s. 130.)

### Yleisötilat

Yksi tärkeä elementti museosuunnittelussa on sisääntulo rakennukseen eli pääovi ja yleisön vastaanottoalue (Rönkkö 199, s.138.). Yleisötilat koostuvat sisäänkäynnin ja aulan välittömässä läheisyydessä olevista tiloista, jotka johdattelvat museovierailijan sisääntulosta kohti näyttelykiertoa. Aulatilat sijainti rakennuksessa tarkentaa sen koko toiminnallisen kokonaisuuden (RT 91-10788). Yleisötiloja ovat sisäänkäynti ja yleisön kulkuväylät, info, lipunmyynti, museokauppa, kahvila, ravintola, monitoimitilat, työpajatilat sekä tietenkin itse näyttelytilat. (Heinonen & Lahti 2001, s.129.) Yleisötilojen määrä ja tilojen koot riippuvat museon luonteesta.



KUVA 7. Toimintakaavio museon tiloista (Rönkkö 1999, s.147)



## Näyttelytilat

Näyttelytilat voidaan jakaa kiinteään näyttelyyn eli perusnäyttelyyn, puolikiinteään näyttelyyn ja tilapäisnäyttelyihin (Rönkkö 199, s.144.). Näyttelytilasuunnitteluun vaikuttaa lähinnä minkälaiseen käyttötarkoitukseen näyttelytila tulee, onko kyseessä pysyvä näyttely vai vaihtuvien näyttelyiden tila, sekä millaisia asioita asetetaan esille. Eri kategorioihin kuuluvia näytteille asetettavia ovat esimerkiksi taulut, pienet ja suuret esineet, valokuvat ja julisteet sekä audiovisuaaliset esitykset. (RT 96-10509)

Näyttelytilat ovat tilojen arkkitehtuurilta ja valaistukseltaan sellaisia, jotka eivät kilpaile keskenään eikä näytteille asetettujen asioiden kanssa. Valaistuksessa ja näyttelytilojen pintamateriaaleissa on hyvä ottaa huomioon suurien väri- ja valokonstrastien välttäminen sekä epäsuoran luonnonvalon käyttäminen ja sen pimentäminen. Tärkeää on myös huomioida tilojen akustiikka, sähköiset äänentoistomenetelmät ja muut tekniset asiat. Suunnittelun alusta asti on oleellista ottaa mukaan sähkö- ja valaistussuunnittelijoita sekä näyttelytekniikan suunnittelijoita, jotta tilat vastaavat olosuhteiltaan, varusteiltaan ja ominaisuuksiltaan näyttelytilojen standardeja. (RT 96-10509)

Näyttelytiloista muodostuvan näyttelykierron huoneiden järjestelyllä on viisi perusvaihtoehtoa (Rönkkö 1999, s.136.).

1. *Avoin tila*, jossa tila jäsenellään jokaiseen näyttelyyn erikseen. Tämä antaa monenlaisia mahdollisuuksia tilan jakamiseen ja tukee visuaalisesti itsenäisiä kokonaisuuksia.

2. *Huoneesta huoneeseen* on perinteinen malli, jossa tilasta kuljetaan seuraavaan tilaan lineaarisesti tai silmukkana. Tämä toimii hyvin pienissä yksikerroksissa tiloissa ja se sallii erimuotoiset pohjakaavat.

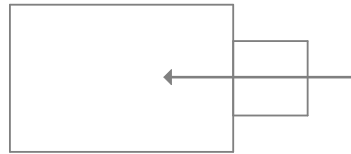
3. *Käytävästä huoneisiin (enfilade)* mallissa näyttelytiloihin kuljetaan yhdestä käytävästä, jossa oviaukot ovat linjassa ja kaikkiin tiloihin päästään erikseen suoraan niitä sivuavista käytävistä.

4. *Laivasta huoneisiin* vaihtoehdossa tiloihin kuljetaan samalla periaatteella kuin enfilade-mallissa, jossa isommasta keskitilasta kuljetaan suoraan sen sivuilla oleviin pienempiin tiloihin. Tämä pohjakaava tyyppi on useimmin toteutettu ”neliäpilana”.

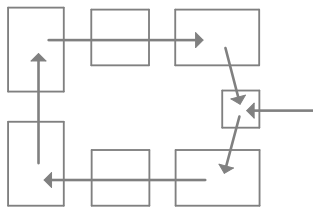
5. *Labyrintti* on äärimmäinen muoto näiden kaikkien vaihtoehtojen monimuotoisesta yhdistelmästä. Tässä vaihtoehdossa on eniten ripustus pintaa, mutta se on samalla vaikeaselkoisin kulkea.



1.



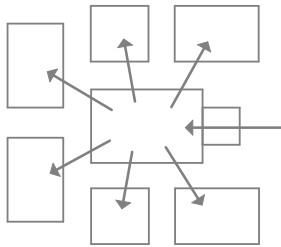
2.



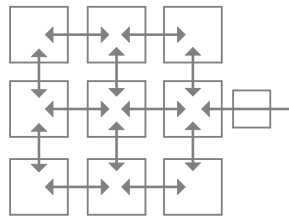
2.



3./4.



5.



### Toimistotilat

Näyttelytoiminnan ylläpitäminen edellyttää myös toimistotyötä ja arkistointia. Toimistotilaan voidaan yhdistää myös muuta toimintaa, kuten valvontaa ja valmistelutiloja, jos näyttelytiloissa on usein vaihtuvia näyttelyitä (RT 96-10509). Toimistotiloihin kuuluvat mm. amanuenssin, tutkijoiden ja museon johdon työhuoneet sekä museon kirjasto, arkisto ja kokoustilat. (Heinonen & Lahti 2001, s.129.)

### Kokoelmatilat

Silloin kun museoiden kokoelmat eivät ole esillä näyttelyissä, niitä säilytetään varastotiloissa. Museon varastotiloilta vaaditaan tietynlaisia ominaisuuksia, jotta kokoelmat saadaan säilytettyä parhaalla mahdollisella tavalla. Tärkein kriteeri on tilojen mitoittaminen niin, että kokoelmien kasvulle on varattu tarpeeksi tilaa. Yleisesti varastotilat on sijoitettu sivuun yleisö- ja näyttelytiloista, eivätkä ne ole suoraan yleisön nähtävillä. Museon varastot ja käsittelytilat vievät museorakennuksesta lähes yhtä paljon tilaa, ellei jopa enemmän kuin mitä näyttelytiloille on varattuna. (Heinonen & Lahti 2001, s.117.)

## 2.4 Näyttelytoiminta

Museoiden tunnetuin ja näkyvin toimintamuoto on museonäyttelyt. Museot asettavat kokoelmiensa esineet ja näytteet yleisön tarkasteltaviksi näyttelyissä. Näyttelyt edustavat valtaosalle ihmisiä museoiden pääasiallista ja tunnistettavaa toimintamuotoa, sillä niissä museot pääsevät vuorovaikutukseen yleisön kanssa. Museonäyttely on käytännössä sen kokoelman esittelyä, mikä liittyy kyseisen museon toimialaan. Museonäyttelyt järjestellään tavallisesti esille joko esteettisiin tai tiedollisiin perustein. Näyttelyt ovat toisin sanoen näyttelylepanoa ja sen tulkintaa. Museot ovat näyttelyillään vuorovaikutuksessa katsojien kanssa esineiden ja muun esillä olevan materiaalin kautta. (Heinonen & Lahti 2001, s.152.)

Museot yrittävät näyttelyillään vastata omiin sivistystehtäviinsä sekä toisaalta vastata samalla vierailijoidensa viihdeodotukseen tarjoamalla elämyksiä, jotka vaikuttavat erityisesti katsojan näköaistiin ja kokemuksellisuuden tunteeseen. (Hällström 2011, s.15.)

Näyttelyitä voidaan jaotella monella tavalla. Tavallisesti näyttelyt jaetaan fyysisten ominaisuuksien mukaan perusnäyttelyyn ja tilapäisiin siirtyviin tai liikkuviin erikoisnäyttelyihin. Toinen tapa jakaa on informatiivisten piirteiden mukaan mm. teemanäyttelyihin, systemaattisiin näyttelyihin, esineorientoituneisiin näyttelyihin sekä aktiivisiin ja vuorovaikutteisiin näyttelyihin. Perusnäyttelyillä tarkoitetaan pitkään esillä olevaa näyttelyä, jonka elinkaari on noin kymmenen vuotta tai jopa pidempi. Tällaisissa näyttelyissä käytetään usein kestäviä näyttelymateriaaleja ja rakenteita. Esitetyn tiedon tulee olla tarkkaan tutkittua, sillä virheitä on vaikea korjata jälkikäteen. (Heinonen & Lahti 2001, s.152–153.)

Taidemuseoiden perusnäyttelyt ovat helppoja rakentaa. Yleensä perusnäyttelyt rakentuvat pelkästään taideteosten ympärille, jolloin kokoelman parhaimpia teoksia asetetaan esille yleisön nähtäväksi. Taidemuseoiden perusnäyttelyt on mahdollista koota esimerkiksi valitun opintokokonaisuuden tai tietynlaisen taiteen esittelyn ympärille. (Heinonen & Lahti 2001, s.165.)

Vaihtuvat erikois- ja tilapäisnäyttelyt ovat elinkaareltaan lyhyitä, kolmesta viikosta puoleen vuoteen kestäviä näyttelyitä ja ne voivat osoittautua puolipysyviksi. Siirrettävä näyttely on helposti purettava ja uudelleen koottava näyttely, joka on rakenteeltaan kevyt sekä vahva ja materiaalit ovat helposti uusittavia. (Heinonen & Lahti 2001, s.152–153.) Erikoisnäyttelyissä esitellään tarkemmin jotain museotoiminnan osaluuetta, kokoelmien tai tutkimuksien tuloksia sekä museon teemaa syvemmin käsitteleviä teoksia ja aineistoja. Vaihtuvat erikoisnäyttelyt voivat sisältää ulkopuolelta lainattuja ”harvinaisia” teoksia ja esineitä, jotka tuovat museolle uusia kävijöitä. (Heinonen & Lahti 2001, s.166.)

Digitalisaation myötä museonäyttelyt ovat levinneet virtuaalimaailmaan, ja verkossa voi olla nähtävillä virtuaalinen kopia museorakennuksesta ja sen näyttelyistä. (Hällström 2011, s.98–99.) Useat museot ovat lisänneet internet-sivuilleen videointejä näyttelyistään opastuksineen. Tämä on ilahduttanut monia museoiden ystäviä kuluneenan koronavuonna.

## 2.5 Museon tulevaisuus

Jo pitkään on pohdittu taidemuseon tulevaisuutta ja tarvitaanko taidemuseota ollenkaan esittämään taidetta nykyisellä tavalla. Tulevaisuudessa taide purkautuu yhä enemmän museoista aineelliseen ja virtuaalisen ympäristöön, kaikenlaisiin taloihin ja tiloihin sekä kadulle ja verkkomaailmaan vuolaana monimuotoisena kuva-, teksti- ja äänivirtana. (Rönkkö 2009, s. 135)

Museoiden näyttelyt uudistuvat ja monipuolistuvat johtuen uudesta näyttelytekniikasta, jossa yhdistyy vahva osaaminen ja median tuntemus. Näyttelyiden kokoaminen ei ole enää pelkästään museoiden oman henkilökunnan vastuulla, vaan näyttelyiden suunnitteluun otetaan mukaan yhä enemmän ulkopuolisia osaajia, kuten arkkitehteja, valaistuksen ja äänen spesialisteja, käsityöläisiä, kirjailijoita ja itse taiteilijoita. (Huopainen 1997, s. 67)

Nykyään ja tulevaisuudessa yhä enemmän kulttuurimme on digitaalista ja digitalisaation kehitys on voimakasta. Myös museoiden toimintatavat ja palvelut muuttuvat suurelta osin digitalisaation myötä, sillä verkon kautta aineistolla ja sisällöllä on mahdollisuus saavuttaa valtavia ihmismassoja. Samalla museotoiminnan vaikuttavuus laajenee täysin uudelle tasolle. (Opetus- ja kulttuuriministeriö 2018, s.10) Digitalisaation ja teknologian käyttäminen museoiden toiminnassa edistävät museoiden toimintaa sekä museovierailijat pääsevät tutustumaan innostaviin ja mielenkiintoisiin näyttelyihin.

Nykyaikainen taidemuseo on elävä, toiminnallinen kokonaisuus. Se on keskusteleva ja osallistava kohtaamispaikka, joka mahdollistaa ajatustenvaihdon. Se on saavutettava tila, jossa taide on pääosassa, mutta se voi myös kehystää erilaisia kohtaamisia ja tapahtumia ja antaa niille oman erityismausteensa. (Sara Hildénin taidemuseon arkkitehtuurikilpailu 2020, s.33.)

Museo ei ole enää vain paikka, missä säilytetään ja asetetaan esille vanhoja esineitä ja taidetta, vaan monipuolinen erilaisien toimintojen keskus. Suomessa on selkeä kehityssuunta ja päämäärä kehittyä kohti avoimempaa museota (Opetus- ja kulttuuriministeriö 2018, s.12).

Museot ovat entistä enemmän ihmisten kohtaamispaikkoja, joissa esille nousee yhteisöllisyys ja yhdessä tekeminen. Tulevaisuuden museo on keskustelun avaaja nykyhetken asioista ja myös piilevistä asioista. Se rohkaisee ihmisiä keskustelemaan ja vuorovaikuttamaan trendien ja ilmiöiden kanssa. Nykymuseot tarjoavat ihmisille alustan kommunikoida kulttuurin kanssa ja tutustua kulttuurienvälisiin tapoihin. Tulevaisuudessa museoiden tulee yhä enemmän olla aktiivisia eri medioissa, jotta ne saavat kokoelmansa suoraan julkisuuteen ja ihmisten nähtäville. Museot tarjoavat merkittävän wow-efektin museovierailijoille, antavat ihmisille mahdollisuuden löytää ja hankkia tietoa viihdyttämällä. (Son et al. 2018, s.24.)

3.

TAIDEMUSEOITA  
SUOMESSA



KUVA 9. Taidemuseoiden sijainnit

### 3.1 Sara Hildén taidemuseo

Sara Hildén taidemuseo sai alkunsa, kun Sara Hildénin kartuttama taidekokoelma kasvoi museoinstituutioon sopivaksi kokonaisuudeksi. Taidemuseon rakennushanke oli Tampereen kaupungin ja Sara Hildén säätiön välinen yhteistyö. Taidemuseon suunnitteli arkkitehtitoimisto Pekka Ilveskoski. Valmistuessaan vuonna 1979 Sara Hildénin taidemuseo oli Suomen suurin taidemuseo sekä Tampereella ensimmäinen juuri taidemuseoksi suunniteltu rakennus (Lyyra-Seppänen 2017, s.13).

Museo sijaitsee Särkänniemen pohjoisrinteellä, kalliojyrkänten ja Näsijärven välissä, jonne muodostuu museorakennukselle puistomainen ympäristö. Maaston korkeuseroa on käytetty hyväksi museorakennuksen massoittelessa, niin että toisen kerroksen sisäänkäynti aukeaa suoraan näyttelytilojen keskisaliin, jonka ympärillä ovat maalausgalleriat. Keskisalista laskeudutaan veistostiloihin ja kahvioon, josta on yhteys ulkotiloihin. Museorakennuksen kokonaisuus muodostuu kuutiomaisista suurista rakennusmassoista, joiden yhdistymiskohtiin ikkunat huomaamattomasti sijoittuvat. Ulkoseinät ovat vaalearouheista pesubetonia, ja betoni pintamateriaalina jatkuu museon ensimmäisen kerroksen näyttelytiloissa. Toisen kerroksen vaaleat ja ikkunattomat näyttelytilat on käsitelty itsenäisinä tiloina ja niitä on mahdollista jakaa joustavasti irtoseinillä pienempiin yksiköihin. (Rönkkö 1999, s.216–218.)

Arkkitehtuuriltaan Sara Hildénin taidemuseo on ainutlaatuinen 1970-luvun modernismia edustava kokonaistaideteos, jonka ominaispiirteet ovat säilyneet ajan kuluessa hyvin. Rakennus täyttää sen aikakaudelle tyypilliset taidemuseorakennusten tavoitteet. Tiloissa on taideteoksille sopivat valaistusratkaisut, näyttelysalit ovat jäsennelty tarkoituksen mukaisesti sekä ympäristön huomioiminen rakennuspaikalla. Nämä näkyvät edelleen museorakennuksen ominaispiirteissä (Lyyra-Seppänen 2017, s.45).



KUVA 10. Sara Hildén taidemuseo / Pekka Ilveskoski



KUVA 11. Sara Hildén taidemuseo / Pekka Ilveskoski



## 3.2 Kiasma

Nykytaiteen museon eli Kiasman rakennuksen on suunnitellut yhdysvaltalainen arkkitehti Steven Holl. Hän voitti arkkitehtuurikilpailun koskien uutta nykytaiteen museota vuonna 1993. Steven Hollin kilpailuehdotus poisti epävarmuuden kilpailun onnistumisesta, sillä Holl oli suunnitelmassaan sisäistänyt museon näyttelytilojen luonteen ja näytti ymmärryksensä taidetta kohtaan (Arkio, Holl, Honkonen & Suhonen 1997, s. 6).

Kiasmalla on merkittävä sijainti Helsingin ydinkeskustassa naapurinaan monumentaalisia rakennuksia, kuten Postitalo, Sanomatalo, Eduskuntatalo ja Musiikkitalo. Museon sijainti on haasteellinen johtuen kaupunkirakenteen eri koordinaattijoiden kohtaamisesta tällä paikalla, monumenttien läheisyydestä sekä kolmiomaisesta tontista, joka aukeaa kohti Töölönlahtea. (Arkio, Holl, Honkonen & Suhonen 1997, s.16.)

Rakennuksena Kiasman tavoitteena on koota yhteen sen massa kaupungin ja maiseman kanssa ja tämä ajatus näkyy rakennuksen massassa ja muodossa. Tilallinen idea rakennuksessa on hiljaisuus, joka on luotu varaamalla ns. keskimitakaavaa taiteelle. Taideteokset näkyvät selkeästi vaaleiden seinäpintojen massaa vasten. Rakennuksen arkkitehtuuri ilmenee yksityiskohdissa, kuten ovenkahvan muotokielessä, porrasaskelman terävässä reunassa ja lasiseinämien paksuuksissa, eikä rakenteellisia ratkaisuja ole korostettu kuten pilareita, listoja tai ikkuna-aukkoja. (Arkio, Holl, Honkonen & Suhonen 1997, s.16.)



KUVA 12. Kiasma sisääntuloaula / Steven Holl



KUVA 13. Nykytaiteen museo Kiasma / Steven Holl

### 3.3 Taidemuseo Gösta

Mänttä-Vilppulassa oleva Serlachius-museo Gösta oli Suomen kahdeksas taidemuseo sen avautuessa yleisölle vuonna 1945. Gösta-museo, joka aiemmin tunnettiin Gösta Serlachiuksen taidemuseona, sijaitsee Joenniemen vanhassa kartanossa ja sen viereen rakennetussa uudessa laajennusosassa. (Serlachius-museo Gösta 2021.)

Taidemuseo Göstan laajennusosan suunnittelusta järjestettiin vuosina 2010–2011 kansainvälinen arkkitehtuurikilpailu, joka keräsi ehdotuksia jopa 579 kappaletta 42 eri maasta. Kilpailun voitti ehdotus Parallels, jonka suunnitteli espanjalainen arkkitehtitoimisto MX\_SI. Puinen paviljonki valmistui Joenniemen kartanon kylkeen vuonna 2014. Uudisosa henkii viittauksia suomalaisesta kansanperinteestä, modernismin muotokielestä ja suomalaisesta luonnosta. (Serlachius-museo Gösta 2021.)

Perusrakenteeltaan Göstan paviljonki on puuliimakehäinen ja sitä kannattelee yli sata puuliimakehää, jotka antavat myös rakennukselle sen ominaisilmeen. Göstan paviljonki on sopusuhteissa ympäristönsä kanssa ja rakennus on ikään kuin maiseman ja taiteen jatkumona, kun paviljonki laskeutuu kohti järven rantaa. Rakennuksen massa kunnioittaa kartanoa ja kasvaa täyteen mittaansa vasta puiston puolella. Paviljonki yhdistyy vanhaan kartanoon kauniisti vähäeleisellä lasikäytävällä. Puu- ja lasipinnat vuorottelevat julkisivussa rytmittäen rakennusta ja samalla yhdistäen paviljongin ympäröivään puistoon. (Serlachius-museo Gösta 2021.)

Göstan paviljonkia on keuhuttu sen modernista ja hienovaraisestä arkkitehtuurista kansainvälisesti. Uusi paviljonki on saanut useita palkintoja ja mainintoja niin kotimaisissa kilpailuissa kuin ulkomaillaakin. Paviljonki sai Suomessa vuoden 2014 puurakennus palkinnon. (Serlachius-museo Gösta 2021.)



KUVA 14. Serlachius-museo Göstan pääsisäänkäynti / MX\_SI



KUVA 15. Göstan laajennus puiston puolelta / MX\_SI



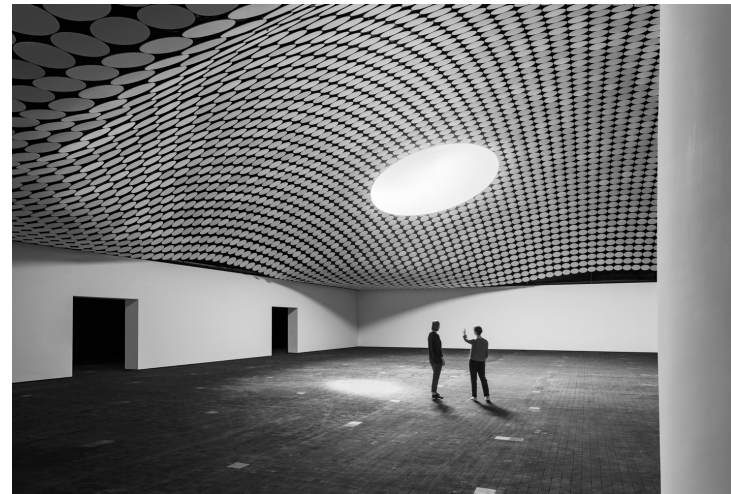
### 3.4 Amos Rex

Amos Rex on alkujaan Amos Andersenin taidemuseo, joka on ollut Helsingin johtava yksityinen taidemuseo. Taidemuseon johtajat totesivat, että uusi rakennus toimisi paremmin nykytaiteen esittämisessä ja tarjoaisi parempia taidekokemuksia kuin alkuperäisen Amos Andersenin taidemuseon tilat. Yksi Suomen parhaiten säilynyt funktionaalista arkkitehtuuria edustava Lasipalatsi valittiin taidemuseon uudeksi kodiksi. Lasipalatsin kunnostuksen ja museon uudisrakennuksen on suunnitellut suomalainen arkkitehtitoimisto JKMM Arkkitehdit. (Archdaily 2021.)

Alun perin museon tilaohjelmaa sovitettiin Lasipalatsiin ja viereiseen Turun kasarmiin. Uusi taidemuseo päätettiin kuitenkin sijoittaa pääosin uudisrakennukseksi Lasipalatsin takana sijaitsevan aukion alle. Museon sijainti keskellä kolmen eri vuosisadan arkkitehtuuria loi kiehtovan lähtökohdan uuden museon muotoilulle. Lasipalatsin sisälle sijoitettiin Amos Rexin sisäänkäynnit auloineen, hallinnon työtilat sekä elokuvateatteri Bio Rex. Aukion alla olevaan uudisrakennukseen toteutettiin modernit ja uudet näyttely- sekä työtilat. Uudisrakennuksen veistosmainen massa antaa paikalle uuden vuosisadan ilmeen, samalla tavalla kuin Lasipalatsi omana aikanaan. (Amos Rex arkkitehtuuri 2021.)



KUVA 16. Amos Rex / JKMM Arkkitehdit



KUVA 17. Amos Rex näyttelysali / JKMM Arkkitehdit

4.

SARA HILDÉN  
ARKKITEHTUURI-  
KILPAILU

## 4.1 Lähtökohdat

Tampereen kaupunki, Sara Hildénin taidesäätiö ja keskinäinen työeläkeyhtiö Varma järjestivät yhteistyössä Suomen Arkkitehtiliiton kanssa kansainvälisen yleisen arkkitehtuurikilpailun Sara Hildénin taidemuseon uudisrakennuksen suunnittelusta. Kilpailussa etsittiin Sara Hildénin taidemuseon uudisrakennuksen toteuttamiseksi arkkitehtonisesti korkeatasoista museosuunnitelmaa, joka on arkkitehtonisesti ja esteettisesti näyttävä, ratkaisuiltaan toimiva ja teknistaloudellisesti toteutettava sekä kestävän kehityksen tavoitteet huomioonottava kokonaisuus. Museorakennukseen tuli sijoittaa näyttelytilojen lisäksi yleisöpalvelutiloja, teknisiä tiloja sekä henkilökunnan tiloja ja suunnitella uudisrakennus osaksi merkittävää kulttuuriympäristöä, historiallista ympäristöä ja korttelirakennetta. (Sara Hildénin taidemuseon arkkitehtuurikilpailu 2020, s.5.)

Kilpailu oli kansainvälisesti avoin kaikille ja se järjestettiin 31.8.-2.12.2020. Kilpailun tulokset julkistetaan vuoden 2021 aikana. Kilpailuehdotuksia palautettiin yhteensä 472 kappaletta.



KUVA 18. Finlaysoninkatu kohti tehdasaluetta

## 4.2 Sara Hildénin taidesäätiö

Tamperelainen professori Sara Hildén (1905–1993) oli muodin parissa toiminut liikenainen, joka 57-vuotiaana alkoi määrätietoisesti kerätä omaa taidekokoelmaa. Hildén perusti vuonna 1962 omaa nimeään kantavan säätiön, jolle hän lahjoitti kaikki omistamansa taideteokset. Sara Hildén oli itse aktiivinen teosten hankinnassa ja hän käytti apunaan maamme johtavia taidealan asiantuntijoita. Alusta alkaen on kiinnitetty erityistä huomiota kansainvälisen modernin taiteen ja nykytaiteen kokoelman luomiseen. (Sara Hildénin taidemuseon arkkitehtuurikilpailu 2020, s.28.)

Sara Hildénin taidemuseo perustettiin Sara Hildénin taideperinnön vaalimiseksi. Tampereen kaupunki ja Sara Hildénin Säätiön välinen sopimus museon perustamisesta tehtiin vuonna 1975 ja museo avattiin yleisölle vuonna 1979 Särkänniemessä Tampereella. Taidemuseo on Tampereen kaupungin ylläpitämä ja sinne on pysyvästi sijoitettu Sara Hildén Säätiön omistama suomalaisen ja ulkomaalaisen modernin ja nykytaiteen kokoelma. Se on yksi Suomen merkittävimmistä taidekokoelmista. (Sara Hildénin taidemuseon arkkitehtuurikilpailu 2020, s.28.)



KUVA 19. Sara Hildén taidemuseo Särkänniemessä

## 4.3 Kilpailualue

### Sijainti ja rajaus

Suunnittelualue on keskeisellä sijainnilla Tampereen keskustassa, kulttuurihistoriallisesti merkittävällä Finlaysonin tehdasalueella. Suunnittelualue on hierarkkisesti erittäin keskeisellä paikalla vanhojen tehdasrakennusten keskellä. Alue sijoittuu entisen tehtaan TR 34 Pääkonttorin ja tehtaanomistajan asuinrakennuksena toimineen Finlaysonin palatsin väliin. Molempien arvorakennusten pääjulkisivut suuntautuvat kohti suunnittelualuetta. (Sara Hildénin taidemuseon arkkitehtuurikilpailu 2020, s.17)

### Asemakaava

Alueella on vireillä kilpailun myötä asemakaavan muutos. Voimassa olevan asemakaavan tontteja koskevia asemakaavamääräyksiä ei tarvitse noudattaa lukuun ottamatta suojelumääräyksiä. Arkkitehtuurikilpailun ratkaisu tulee tarkentamaan laadittavan asemakaavan tavoitteita. Kilpailualueen kohdalle on myös vireillä maanalainen asemakaavamuutos koskien Kunkun parkin pysäköintilaitosta. Tätä varten tulee suunnitelmassa ottaa huomioon sisäänkäynti maanalaiseen pysäköintilaitokseen. (Sara Hildénin taidemuseon arkkitehtuurikilpailu 2020, s.31)

Pysäköintilaitoksen sisäänkäynti on mahdollista sijoittaa museorakennuksen yhteyteen tai siitä erillisenä rakennuksena. Sisäänkäynti voidaan sijoittaa Finlaysoninkadun molemmille puolille kilpailualueella. Sisäänkäyntirakennuksen tulee sisältää kaksi hissiä, yhden osastoidun poistumistieportaan sekä ilmanvaihtokuilun. (Sara Hildénin taidemuseon arkkitehtuurikilpailu 2020, s.40)

KUVA 20. Havainnekartta suunnittelualueen rajauksesta







TARKASTELUALUE

SUUNNITTELUALUE

Verstaankatu

Juhlatalonkatu

Alaverstaanraitti

Palatsinraitin silta

Palatsinraitti

Kanavaraitti

Kellportinkatu

Lapintie

Finlaysoninkatu

Pottmonkatu

Kuninkaankatu

Satakunnansilta

Satakunnankatu

Aleksis Kiven katu

Rongankatu

### Ympäristö ja rakennuskanta

Finlaysonin alue on osa valtakunnallisesti merkittävää rakennettua kulttuuriympäristöä (RKY). Finlaysonin alue muodostuu entisistä teollisuus-, tuotanto-, verstaas-, ja toimistorakennuksista, jotka on otettu myöhemmin uudiskäyttöön. Alue on käynyt olemassaolonsa aikana suuren toiminnallisen muutoksen, jossa vanha rakennuskanta on saanut uusia käyttötarkoituksia teollisen toiminnan loputtua. Alueen katuverkko ja suurin osa rakennuksista on säilytetty. Uudistustoimintaa olevaa asuinkerrostalorakentamista esiintyy alueella vähän lähinnä alueen koillis- ja luoteisosissa. Rakennuksia on eri aikakausilta, joten historialliset kerrokset näkyvät alueella niin yleisilmeessä kuin myös yksityiskohdissa. Julkisiviissa rakennusmateriaaleista pääosassa on punatiili, jota on myös uusimmissa rakennuksissa. (Sara Hildénin taidemuseon arkkitehtuurikilpailu 2020, s.20)

#### *Wilhelm Nottbeckin puisto*

Wilhelm Nottbeckin puisto on Tampereen merkittävimpiä historiallisia puistoja ja osa valtakunnallisesti merkittävää Tammerkosken teollisuusmaisemaa (RK Y2009). Maisematyylinen puisto on perustettu vuonna 1848 tehtaan omistajan asuinpalatsin edustuspuutarhaksi. (Sara Hildén Finlayson kulttuuriympäristöselvitys 2020, s.41)

Wilhelm Nottbeckin puisto ulottui etelässä 1900-luvun puoliväliin asti tehtaan pääkonttorin edustalle Finlaysonin kadulle. (Sara Hildén Finlayson kulttuuriympäristöselvitys 2020, s.39) Nykyään eteläosa puistosta on pysäköintipaikoitusta ja kilpailualue Sara Hildénin arkkitehtuurikilpailulle.

#### *Finlaysonin kirkko ja puisto*

Finlaysonin kirkko, joka toimi Finlaysonin tehtaan rukoushuoneena on rakennettu vuonna 1878 arkkitehti F.L. Caloniuksen suunnitelmien mukaan. Kirkon rakennutti tehtaan omistaja Wilhelm Nottbeck. Kirkkorakennuksen arkkitehtoninen tyyli-suunta on tiiligotiikka. Finlaysonin kirkko on nykyään suojeltu kirkkolailla. Finlaysonin puistosaareke on säilynyt kaupunkirakenteessa. (Sara Hildén Finlayson kulttuuriympäristöselvitys 2020, s.32)

#### *Finlaysonin Palatsi*

Finlaysonin palatsi on Wilhelm Nottbeckin puistossa sijaitseva uusrenessanssityylinen palatsirakennus. Rakennuksen suunnitteli Lambert Pettersson ja sen rakennutti Alexander von Nottbeck vuonna 1899. Finlaysonin palatsi on ollut aikanaan Finlaysonin tehtaan omistajan sekä johtajien edustuskoti, ja ajan saatossa se on myös toiminut yhtiön kokous-, koulutus-, ja edustustilana. Nykyisin palatsi on ravintola- ja juhlaikäytössä. (Finlaysonin palatsin historiaa 2020)



KUVA 21. Finlaysonin kirkko



KUVA 22. Finlaysonin palatsi



KUVA 23. TR34 Pääkonttori

#### *TR34 Pääkonttori*

Finlaysoninkadun eteläpuolella on tehtaan pääkonttori, joka on rakennettu vuonna 1895. Rakennus edustaa tiiligotiikka ja sen suunnittelivat Josef Renggli ja kaupunginarkkitehti Lambert Pettersson. Pääkonttorin sisätilat ovat edelleen edustavat ja porrashuoneet sekä tärkeimmät konttoritilat ovat koristeltu runsain kipsikoristein ja koristemaalauksin. (Sara Hildén Finlayson kulttuuriympäristöselvitys 2020, s.33)

#### *TR48 Tehtaanmyymälä*

Tehtaan pääkonttorin eteläpuolella Kuninkaankadun varressa sijaitsee vuonna 1923 rakennettu tiilinen tehtaanmyymälä. Rakennuksen suunnittelivat Bertel Strömmer ja Vilho Kolho. Vuonna 1998 rakennuksen käyttötarkoitus muutettiin toimitilaksi ja nykyään rakennuksessa toimii Finlaysonin myymälä (Sara Hildén Finlayson kulttuuriympäristöselvitys 2020, s.66)

#### *Ensimmäinen postitalo*

Ensimmäinen postitalo sijaitsee Puuvillatehtaan ja kuninkaankadun kulmassa. Postitalon on rakennuttanut Wilhelm Nottbeck ja sen suunnitteli Erik Johan Wennerqvist vuonna 1867. Vuosina 1867–1883 rakennus toimi postikonttorina, nykyään talo on asuinkäytössä. (Finlaysonin alue, s. 231. Tampere: Työväenmuseum Werstas, 2019)



KUVA 24. Ensimmäinen postitalo



KUVA 25. TR10 Kutomo Plevna



KUVA 26. As Oy Tampereen Palatsinraitti

#### *TR31 Puutarhatehdas*

Finlaysoninkadun ja Itäisen kadun kulmauksessa on vuonna 1891 rakennettu Puutarhatehdas TR 31 eli tehtaan uusi kehräämö. Rakennuksen on suunnitellut arkkitehti Georg Schreck. Kolmikerroksisen rakennuksen rakenteet ja julkisivut ovat puhtaaksimuurattua punatiiltä. (Sara Hildén Finlayson kulttuuriympäristöselvitys 2020, s.33)

#### *Asuinkerrostalot*

As Oy Tampereen Palatsinraitti 1, Puistotalo (2004) ja Rantatalo (2006).

#### *TR10 Kutomo Plevna*

Tehdasrakennus 10 eli TR10 Kutomo Plevna on rakennettu vuosina 1876–77. Kutomosali oli Pohjoismaiden suurin yhtenäinen huonetila. Se yhdistettiin vanhaan tehtaaseen kadun yli kulkevalla holvikäytävällä. Kutomosalissa oli kaiken kaikkiaan 1200 kutomokonetta. Nykyään rakennuksessa toimii elokuvateatteri ja pysäköintilaitos. (Sara Hildén Finlayson kulttuuriympäristöselvitys 2020, s.30)



KUVA 27. Ilmakuva Finlaysonin alueesta



FINLAYSONIN PALATSI

ASUINKERROSTALOT

FINLAYSONIN KIRKKO

TR31 KEHRÄÄMÖ

NOTTBECKIN PUISTO

ENSIMMÄINEN

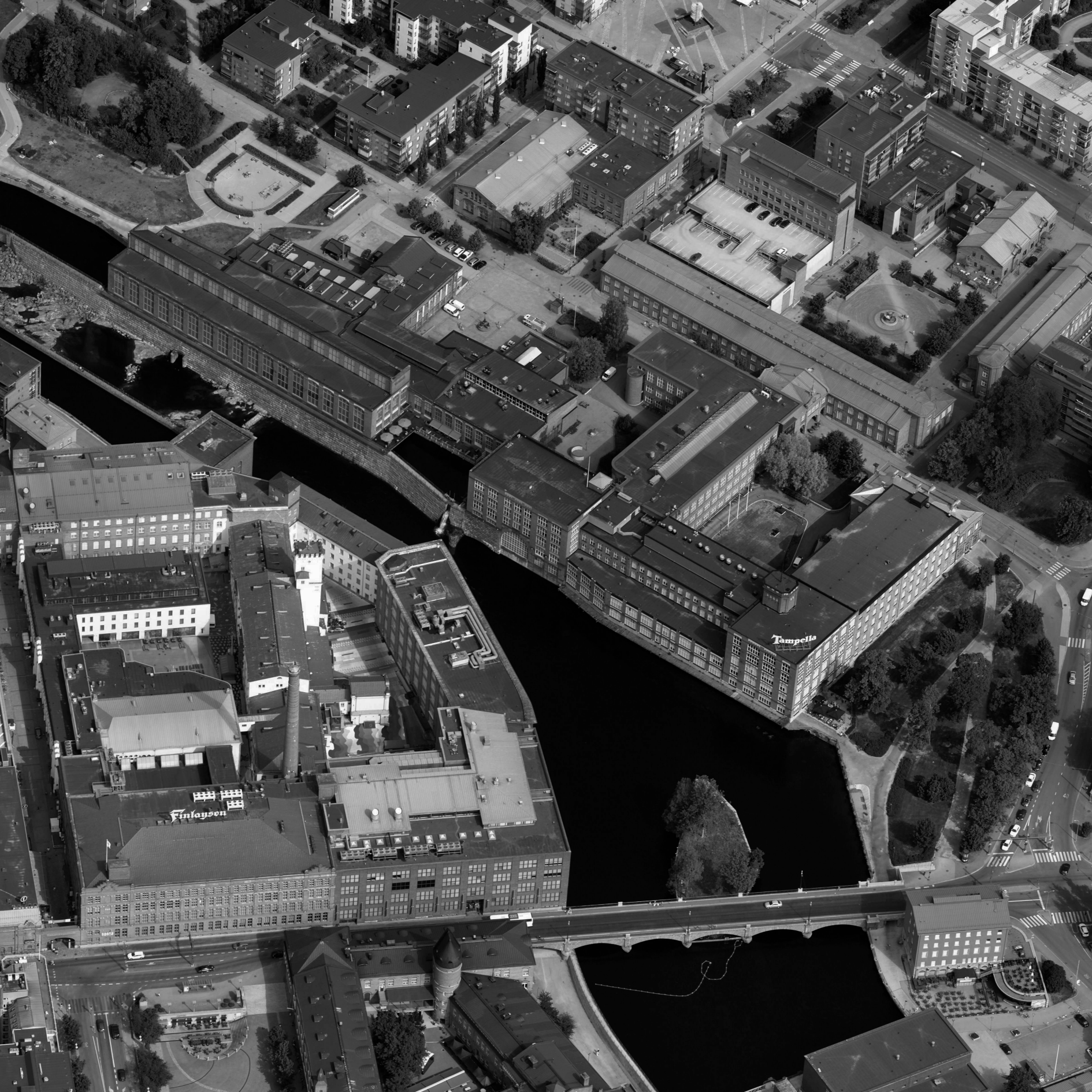
POSTITALO

TR34 PÄÄKONTTORI

TR 48 TEHTAANMYYMÄLÄ

TR10 KUTOMO PLEVNA





### Liikenne ja yhteydet

Suunnittelualue sijaitsee Tampereen keskustassa keskeisellä paikalla ja hyvien kulkuyhteyksien päässä. Alue rajautuu idästä ja etelästä merkittävään kulttuurimiljööseen sekä pohjoisesta ja lännestä vihreisiin puistoalueisiin. Tämä lähtökohta antaa ainutlaatuisen tilaisuuden yhdistää puistomainen vihreys urbaaniin tehdasmiljööseen. Suunnittelualueella on tärkeä ratkaista tontin ja uudisrakennuksen suhde rakennettuun ympäristöön ja sen luomiin yhteyksiin kaupunkirakenteessa.

Rakennetun tehdasmiljöön ja suunnittelualueen ansiosta on hyvät mahdollisuudet luoda uusia visuaalisia yhteyksiä Finlaysonin alueelle. Tärkeä suunnittelua ohjaava visuaalinen yhteys on Finlaysonin palatsilla Wilhem Nottbeckin puistossa ja Finlaysoninkadun eteläpuolella olevalla tehtaan pääkonttorilla. (Sara Hildénin taidemuseon arkkitehtuurikilpailu 2020, s.44)

Finlaysonin alueella voi olla samanaikaisesti hyvin vilkasta jalankulkuliikennettä, ajoneuvoliikennettä pysäköintilaitokseen sekä huolto ja lastausliikennettä alueen yrityksiin. Finlaysonin aluetta kehitetään hitaan liikumisen alueena, jossa liikutaan jalankulkijan ehdoilla. Finlaysoninkatua halutaan muuttaa kävelykaduksi Polttimonkadusta itään päin. Finlaysoninkatua Kuninkaankadun ja Polttimonkadun välillä kehitetään shared space -tyyppisenä katuna. Kuninkaankadun läpiajoliikenne tullaan ohjaamaan muille reiteille ja Kuninkaankadun ja Finlaysoninkadun liittymä korotetaan. Pyöräilyn pääreitit kulkevat alueella Kuninkaankadulla, Itäiselläkadulla ja Palatsinraitilla pyöräteillä, pyöräily muualla Finlaysonilla tapahtuu ajoradalla. (Sara Hildénin taidemuseon arkkitehtuurikilpailu 2020, s.44)

KUVA 28. Havainnekartta yhteyksistä





KEVEN LIIKENTEEN REITTI

NÄKYMÄLINJA

KATUNÄKYMÄ

KÄVELYKATU

KATUNÄKYMÄ

autot

P

P

P

## 4.4 Kilpailun tavoitteet ja tilaohjelma

Tavoitteena kilpailussa on löytää suunnittelualueelle laadukas ja arkkitehtonisesti paikkaan soveltuva museon uudisrakennus. Kilpailun tarkemmat tavoitteet koostuvat kolmesta osa-alueesta: kaupunkikuvaan ja kaupunkirakenteeseen soveltaminen, arkkitehtoniset ja toiminnalliset ratkaisut sekä toteuttamiskelpoisuus. Uudisrakennus on sovittava kilpailualueen historialliseen ja olemassa olevaan rakennettuun tehdasmiljööseen hienovaraisesti. Uudisrakennuksen halutaan sopeutuvan ympäristöönsä niin arkkitehtonisesti kuin myös kaupunkikuvallisesti. (Sara Hildénin taidemuseon arkkitehtuurikilpailu 2020, s.6–7.)

Tilaohjelma kilpailussa on tarpeeksi laaja kattamaan tarvittavan määrän varastointitiloja, näyttelytiloja ja rakennuksen yhteydessä olevia monipuolisia toimintoja tarjoavia yleisöpalvelutiloja kuten museokauppa, kahvila ja museopedagogiikka. Uudisrakennuksen tilat on suunniteltu vastaamaan Sara Hildénin taidemuseon vaatimuksia ja tarpeita näyttelytilojen ja varastointitilojen määrästä ja laadusta. Suunnitelman tilat voidaan jakaa viiteen toiminnalliseen kokonaisuuteen: näyttelytilat, yleisöpalvelutilat, henkilöstötilat sekä lastaustilat ja museotekniset tilat. (Sara Hildénin taidemuseon arkkitehtuurikilpailu 2020, s.33.)

### Näyttelytilat

Näyttelytilojen suunnittelussa on oleellista, että esittävä taide on pääosassa ja pääsee niissä oikeuksiinsa. Tilasarjojen näyttelykierron tulee olla selkeästi ja loogisesti tilasta tilaan etenevä. Tilojen kokonaisuus suunnitellaan niin, että vaihtuvien näyttelyiden rakentamisen aikana museon yleisöpalvelutilat ja osa näyttelytiloista on mahdollista pitää avoinna yleisölle. Näyttelytiloissa vallitsee taidekokoelmia suojaavat sisäilmaolosuhteet ja jotta ne saadaan järjestettyä tilaan asianmukaisesti, tulee talotekniikalle jättää riittävät tilavaraukset. (Sara

Hildénin taidemuseon arkkitehtuurikilpailu 2020, s.34.)

### Yleisöpalvelutilat

Yleisöpalvelutilat muodostuvat heti museon sisäänkäynnin läheisyydessä sijaitsevasta aulasta ja siihen yhteydessä olevista tiloista. Aulatilassa on museon asiakaspalvelupiste, lipunmyynti, museokauppa, vaatesäilytys ja wc-tilat. Asiakaspalvelupistettä ja museokauppaa palvelevat tausta- ja varastotilat ovat aulan läheisyydessä. Aulatilasta on yhteys kahvilaan ja monitoimitilaan, jota voidaan käyttää erilaisiin yleisötilaisuuksiin. Museopedagoginen työpajatila on myös aulasta helposti saavutettavissa ja työpajatilan ripustusseinään ja sen teoksiin on yleisön mahdollista helppo tutustua. Kaikki taidemuseon yleisötilat ovat esteettömiä. (Sara Hildénin taidemuseon arkkitehtuurikilpailu 2020, s.36.)

### Henkilöstötilat

Museorakennuksen henkilökuntaan kuuluu vakituisesti työskenteleviä asiakaspalvelu- ja valvontahenkilökuntaa sekä vaihteleva määrä museoteknistä henkilökuntaa, joka huolehtii mm. teosten kunnosta. Näyttelyjen vaihdon aikana henkilökunnan määrä kasvaa ja jokaisen näyttelyn ripustustyöt kestävät suunnilleen 1–3 viikkoa. Henkilökunnalle tarvitaan sosiaalitiloja sekä muunneltavia työskentelytiloja. Asiakaspalvelun taustatyötila ja kopiointitila on hyvä sijaita heti asiakaspalvelupisteen läheisyydessä museon aulassa. Taukotilan ja keittiön voi sijoittaa rakennukseen vapaasti. Kahvilatyöntekijöiden tauko- ja sosiaalitilat tulee olla kahvilan yhteydessä. (Sara Hildénin taidemuseon arkkitehtuurikilpailu 2020, s.37.)

### Lastaustilat

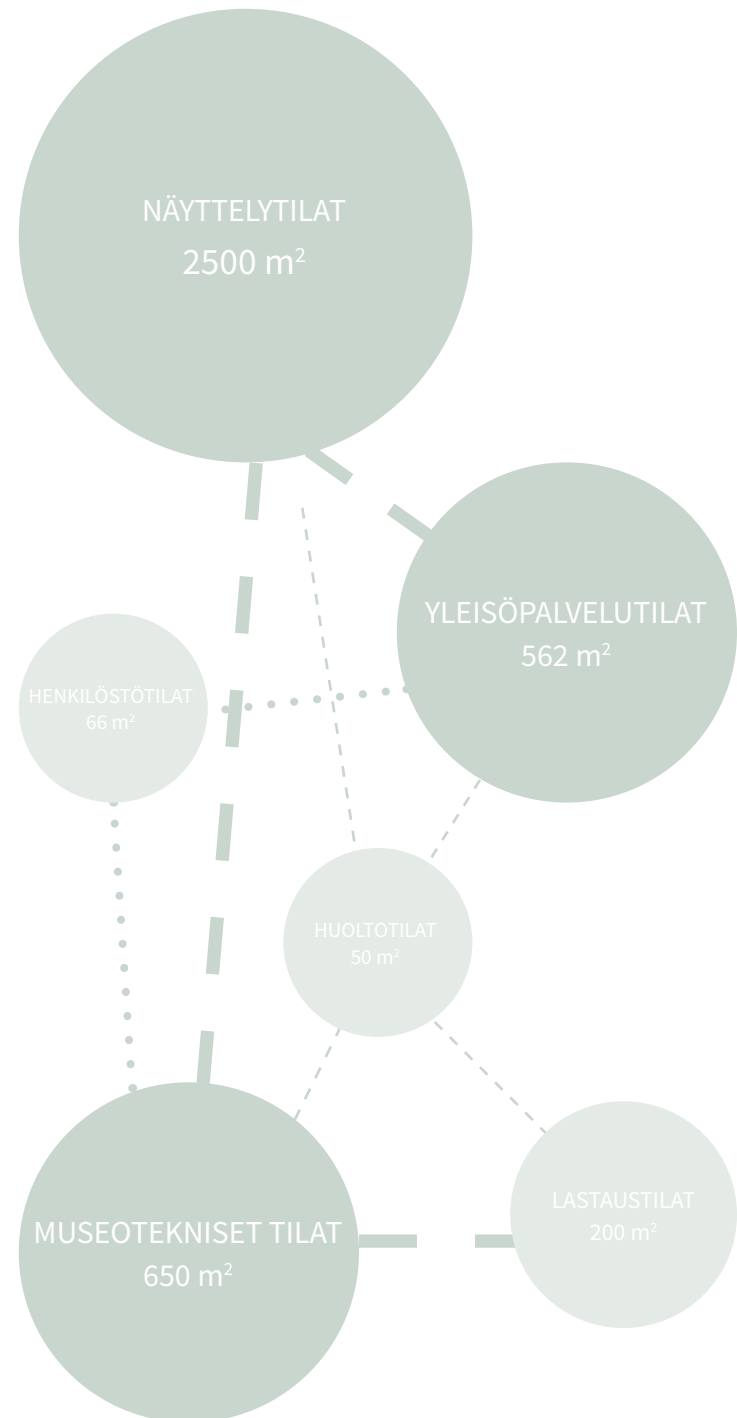
Taidemuseon lastaustilojen suunnittelussa oleellista on suunnitella tila niin, että lastaus on mahdollista toteuttaa helposti ympäristössä. Lastaustilan täytyy olla katettu ja suojattu

säältä ja ulkopuolisilta. Mitoitukseltaan lastaustilan tulee olla niin tilava, että taidekuljetusrekka mahtuu tilaan lastauksen ajaksi. Lastaus voi tapahtua tilassa rekan takaa ja/tai sivuilta. (Sara Hildénin taidemuseon arkkitehtuurikilpailu 2020, s.38.)

#### Museotekniset tilat

Keskeistä museoteknisissä tiloissa on hyvät yhteydet. Lastaustilasta on oltava esteetön ja suora yhteys pakkaus- ja tasaantumistilaan sekä siitä eteenpäin teoshuolto- ja säilytystiloihin, että myös itse näyttelytiloihin. Näiden kaikkien tilojen suunnittelussa on erittäin tärkeää huomioida suurten taide-teosten liikuttaminen. Museoteknisissä tiloissa, erityisesti pakkaus- ja tasaantumistilassa, ylläpidetään samoja museaalaisia olosuhteita kuin näyttelytiloissa. Pakkaus- ja tasaantumistilan yhteydessä ovat materiaalivarasto sekä henkilönostimen säilytys- ja latauspiste. (Sara Hildénin taidemuseon arkkitehtuurikilpailu 2020, s.39.)

Teoshuolto- ja säilytystiloissa varastoidaan kokoelman klassikkotaide teoksia ja niitä teoksia, jotka kuuluvat taidehistorian merkkiteoksiin. Silloin kun teokset eivät ole esillä yleisölle niitä voidaan näissä tiloissa esitellä asiantuntijoille ja tutkijoille, valokuvata ja säilyttää väliaikaisesti vaihtuvien näyttelyiden lainateoksia. Tästä tilasta löytyy liikuteltavia riipustusseinäkkeitä ja hyllytilaa. Loput museoteknisistä tiloista ovat verstaas ja sen maalaustila, materiaalivarasto AV-laitteille ja valoille sekä monitoimimyyntitila teknisiä töitä varten. (Sara Hildénin taidemuseon arkkitehtuurikilpailu 2020, s.39.)



KUVA 29. Kaavio kilpailun tilaohjelmasta

5.

UUSI SARA HILDÉN  
TAIDEMUSEO



## 5.1 Lähtökohdat ja tavoitteet

Vanhan Sara Hildén taidemuseon museorakennuksen jäädessä pieneksi Särkänniemen alueella suurimmaksi lähtökohdaksi nousi uusien ja riittävän tilavien näyttelytilojen ja kokoelmavaraston suunnittelu uuteen museorakennukseen. Tämä antoi myös mahdollisuuden pohtia museon tulevaisuutta, kuten kuinka taiteen esittämisen tavat muuttuvat taiteen kehittyessä. Lähtökohtaisesti kuitenkin Sara Hildén taidemuseon kokoelmat koostuvat ripustettavista taideteoksista ja erilaisista patsaista, mutta uudenlaiset installaatio-aideteokset tuovat lisäarvoa kokoelmalle ja museolle. Näin ollen näyttelytilojen optimaalinen suunnittelu on tärkeä osuutta taidemuseota.

Suunnittelualue ja sitä ympäröivä monikerroksinen Tampereen historiaa kuvaava kaupunkirakenne on mielenkiintoinen sijoituspaikka uudelle Sara Hildén taidemuseolle. Miljöö poikkeaa paljon vanhan museorakennuksen ympäristöstä ja antaa mahdollisuuden suunnitella jotain näyttävää ja uudenlaista historialliseen ympäristöön. Uudisrakennuksen on hyvä sulautua ympäröivään rakennuskantaan, mutta samalla korostaa itseään uutena ja modernina rakennuksena. Suunnitelman pohjana toimii edellä mainittu ajatus sulautumisesta ja samalla erottumisesta Finlaysonin alueen tehdasrakennuksista.

Taidemuseoille on tyypillistä puistomainen miljöö, joka kuvaa myös Sara Hildén taidemuseon vanhan museorakennuksen ympäristöä. Puiston läheisyys suunnittelualueella antaa suunnitelmalle uutta arvoa ja mahdollisuuden korostaa taiteen yhteyttä vihreään puistoympäristöön. Kilpailuohjelmassakin edellytettiin viherkertoimen käyttöä, joten suunnitelmassa käsitellään myös ulkoalueita ja yhteyttä viereiseen Wilhelm Nottbeckin puistoon.

Tässä museosuunnitelmassa pyritään täyttämään arkkitehtuurikilpailun kilpailuohjelmassa esitetyt tavoitteet museorakennuksen sovittamisesta kaupunkikuvaan ja kaupunkirakenteeseen ja suunnitella museorakennus, joka on ympäristönsä huomioiva, arkkitehtonisesti omaleimainen ja rohkea rakennus, josta löytyy tarvittavat tilat taiteelle ja tukee Sara Hildén taidemuseon uniikkia identiteettiä ja toimintaa. Tavoitteena on suunnitella arkkitehtonisesti, tilallisesti ja sen toimintoja korostaen ehyt ja toiminnallinen taidemuseon uudisrakennus, joka on myös teknillis-taloudellisesti uskottavasti toteutuskelpoinen ratkaisu.

1. TOIMIVAT  
NÄYTTELYTILAT

2.  
YHDISTYMINEN  
KAUPUNKI-  
RAKENTEeseen

3.  
VIHERKERROIN

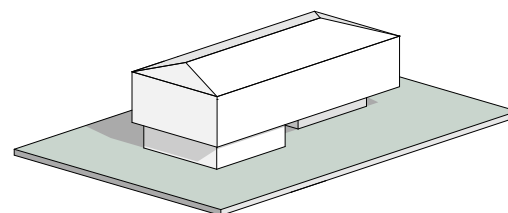
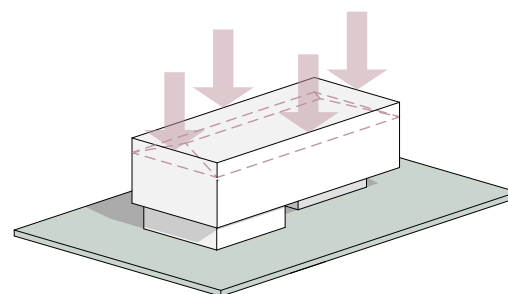
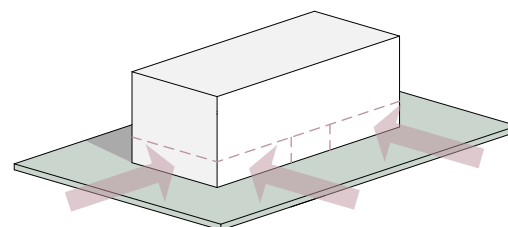
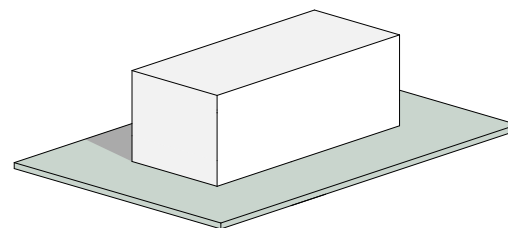
## 5.2 Konsepti

Konseptin lähtökohtana on tavoite toimivista näyttely- ja varastotiloista. Museon monipuoliset näyttely- ja yleisötilat luovat rakennukselle selkeän käyttötarkoituksen ja mahdollistavat toimivat Sara Hildénin taidekokoelmien näyttelyt sekä muut kulttuurilliset tapahtumat. Tilavat ja modernit varastotilat ja museotekniset huoltotilat lisäävät museon käytettävyyttä ja kokoelman hyvää huolenpitoa ja varastointia.

Toisena lähtökohtana suunnittelulle on viherympäristön yhdistäminen kiinteäksi osaksi uutta Sara Hildén taidemuseota. Suunnitelmassa otetaan huomioon Kuninkaankadun ja Wilhelm Nottbeckin puiston kaikkien merkittävien puiden tilantarve ja ne säilytetään osana Finlaysonin alueen historiallista viherympäristöä.

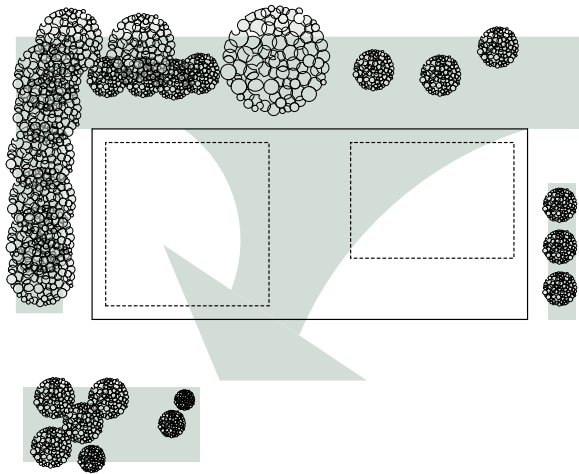
Finlaysonin alueen jalankulkuympäristön kehittäminen Finlaysoninkadulla on myös olennainen osa suunnitelman konseptia. Taidemuseon edestä Finlaysoninkatua korotetaan ja se muutetaan kaikkien liikkumismuotojen yhteiseksi shared space -aukioksi. Tämä mahdollistaa myös juohevan huoltoajon taidemuseolle ja alueen muille rakennuksille.

Rakennuksen massoittelun lähtökohtana on selkeät linjat ja yksinkertaisuus. Rakennus jäsentyy maantasokerroksessa kahteen osaan jakaantuneesta massasta, jolloin näköyhteys Finlaysonin palatsin ja tehtaan pääkonttorirakennuksen välillä säilyy. Maantasokerroksen päälle kohoaa suorakaiteen muotoinen hieman ulkoneva palikka. Rakennusmassa ottaa muotonsa linjat ympäröivistä rakennuksista ja uudisrakennuksen massa on selkeästi alisteinen viereisiin rakennuksiin verrattuna. Museorakennus kuitenkin ottaa oman paikkansa rakennetussa ympäristössä ja luo uutta arkkitehtuuria jo kerroselliseen miljööseen.



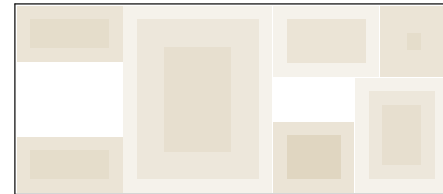
MASSA





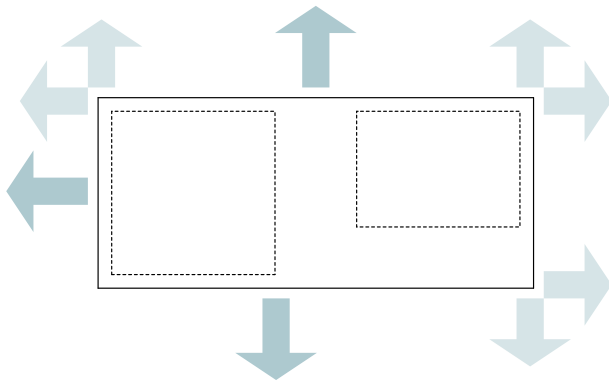
### VIHERYHTEYS

Vihreä ja vehreä Wilhelm Nottbeckin puisto ohjataan jatkumaan museorakennuksen tontin läpi kohti Kuninkaankatua eteläänpäin. Vanhat parkkialueet otetaan käyttöön uusina puistosaarekkeina elävöittämään ja tuomaan kaupunkivihreätä tiiviiseen kaupunkirakenteeseen.



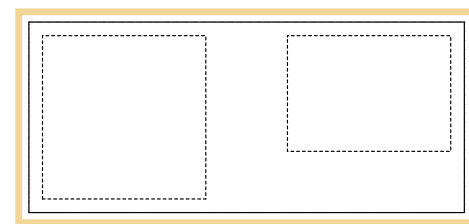
### TOIMIVAT NÄYTTELYTILAT

Näyttelytilat suunnitellaan vastaamaan monenlaisten näyttelyiden tarpeita monimuotoisella ja siirrettävillä näyttelyseinäkkeillä. Näyttelytilat muodostavat luonnollisen näyttelykierron ja korostavat sisäisiä näkymiä tilasta tilaan.



### NÄKYMÄT

Rakennuksesta aukeaa mielenkiintoisia näkymiä kohti urbaania ja elävää tehdasmiljöötä sekä rauhoittavaa ja vihreää puistoaluetta. Maantasokeroksen aukko mahdollistaa suoran näkymälinjan Finlaysonin palatsilta Finlaysoninkadulle kohti vanhaa tehtaan pääkonttoria.



### JULKISIVUT

Uudisrakennuksen modernia ilmettä korostaa uusi julkisivumateriaali punatiilisessä ympäristössä. Vähäeleinen rakennusmassa ja sen yksinkertaiset julkisivut luovat uudenlaisen arkkitehtuurin kerrostuman kaupunkirakenteeseen.





Aluejulkisivut länteen ja etelään



Ilmakuva uudesta museorakennuksesta pohjoisen suunnasta

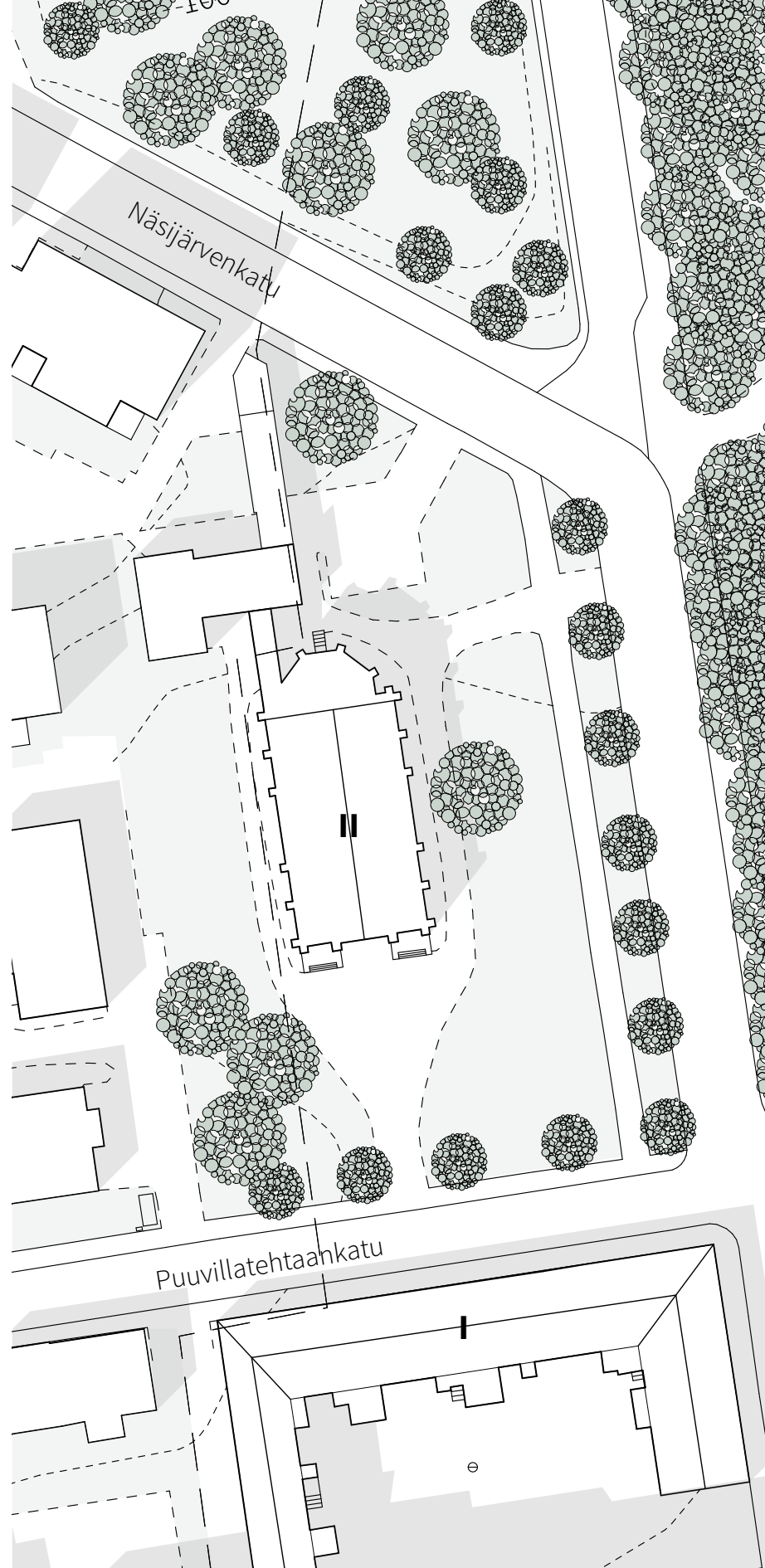




### 5.3 Sijoittuminen

Uudelle Sara Hildén taidemuseolle valittu sijainti on Tampereen kulttuurihistoriallisesti tärkeän alueen sydämessä. Sijainti on rakennuskannaltaan monikerroksista ja urbaania kaupunginosaa, jossa yhdistyy Tampereen historia ja tämän hetken kulttuurielämykset. Suunnittelualue sijaitsee aivan vanhojen tehdasrakennusten vieressä ja rajautuu merkittävään puistoalueeseen. Museon keskeinen sijainti Tampereen keskustassa lisää varmasti museovierailijoiden määrää, koska museo on helposti saavutettavissa sekä kevyen liikenteen väylin ja julkisella liikenteellä että myös yksityisautoilla.

Museon uudisrakennus sijoitetaan suunnittelualueella vanhan pysäköintialueen paikalle. Rakennus sijoittuu tontin pohjoisreunaan ja kadun varteen rajautuen Nottbeckin puistoon pohjoisessa ja Finlaysoninkatuun etelässä. Rakennusta reunustaa viereen jäävät viheraluekaistaleet: idässä Polttimonkadun suuntaisesti ja lännessä Kuninkaankadun suuntaisesti. Uudisrakennuksen pääsisäänkäynnit sijaitsevat lännen puoleisen massan molemmilla puolilla Finlaysoninkadun reunassa. Idänpuoleinen sisäänkäynti kutsuu kävelijää Finlaysonin alueen suunnasta ja lännenpuoleinen sisäänkäynti Kuninkaankadun ja Finlaysonin kirkon puolelta. Ajoneuvo-liikenne on keskitetty suunnittelualueella Kuninkaankadulle saatto- ja läpikulkuliikenteenä sekä shared space -tilana Finlaysoninkatua pitkin Polttimonkadulle päin.



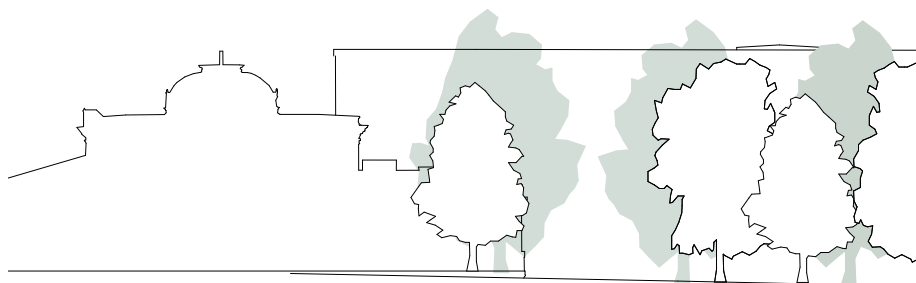


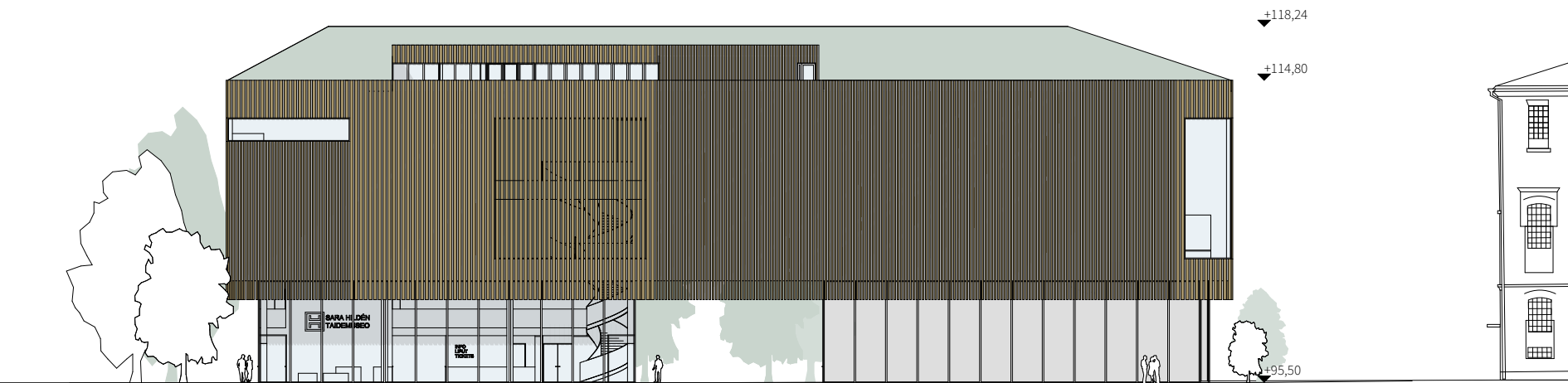
## 5.4 Arkkitehtuuri

Uuden museorakennuksen arkkitehtoninen idea on luoda modernia rakentamista kulttuurihistorialliseen miljööseen ja samalla kunnioittaa ympäröivien rakennusten arkkitehtuuria ja ilmettä. Uudisrakennuksen arkkitehtuurissa korostetaan rakennuksen julkista luonnetta ja kutsuvuutta, jolloin rakennus on helposti lähestyttävä. Maantasokerroksen kevyt ja lasinen sisäänvedetty julkisivu muodostaa mielenkiintoista ulkotilaa leijuivan rakennusmassan alle sekä luo selkeät ja katetut sisäänkäynnit museon pääsisäänkäynnille ja poistumisteille.

Julkisivumateriaalit sulautuvat Finlaysoninkadun puutalojen ja tehdasmiljöön valkoisten rappausten ja tiilipintojen väliin. Julkisivun päämateriaalina toimii puunsuojalla käsitelty kuusirima kahdessa eri koossa pystyverhouksena sekä läpinäkyvät ja valkoiset suuret lasipinnat. Rakennuksen maantasokerroksessa korostuu toimintojen jakaminen kahteen toiminnalliseen massaan julkisen puolen lasisella julkisivulla ja yksityisemmän huoltotilojen massan valkoisella lasijulkisivulla. Lasisten massojen päällä on umpinainen näyttelytilojen massa. Aukotus umpinaisessa suorakaiteen muotoisessa massassa on harkittua ja yksinkertaista. Isoilla ikkunoilla luodaan julkisivuun hienovaraisesti vaihtuvuutta ja luodaan sisätiloista mietittyjä näkymiä kohti rakennettua ympäristöä taideikkunoilla. Uudisrakennuksen katto mukailee naapuritalojen aumakattoja ja luo omanlaisensa kattomaailman museorakennukselle.

Uusi museorakennus myötäilee ympäristönsä ilmettä ja samalla pyrkii luomaan kerroksellisuutta eri aikakausien ja arkkitehtuurityylien keskelle modernien arkkitehtonisten ratkaisujen kautta.





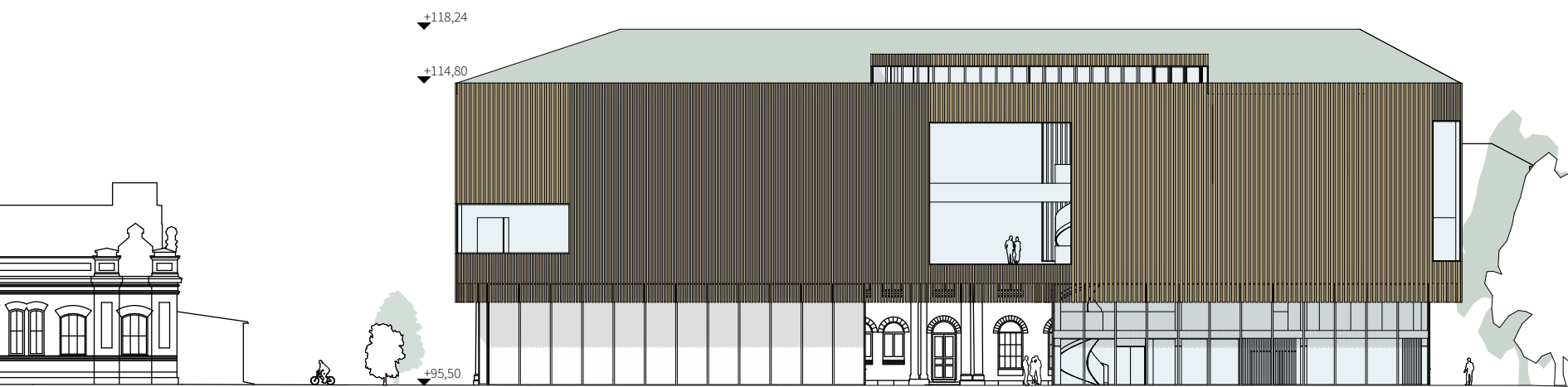
Julkisivu etelään



Julkisivu länteen

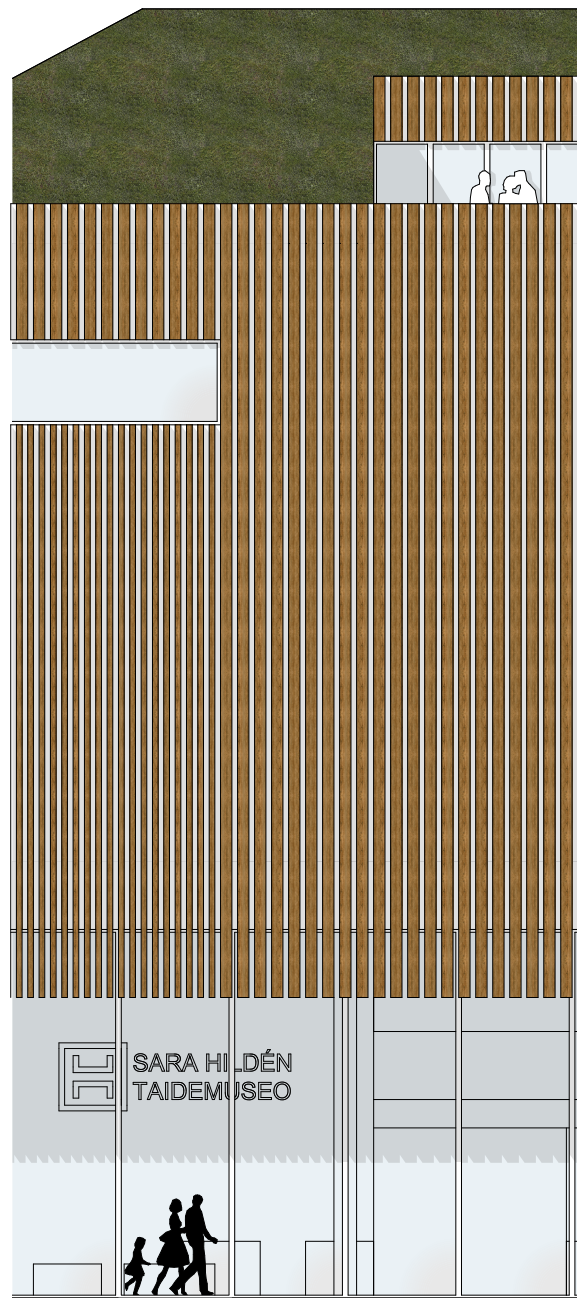


Julkisivu itään

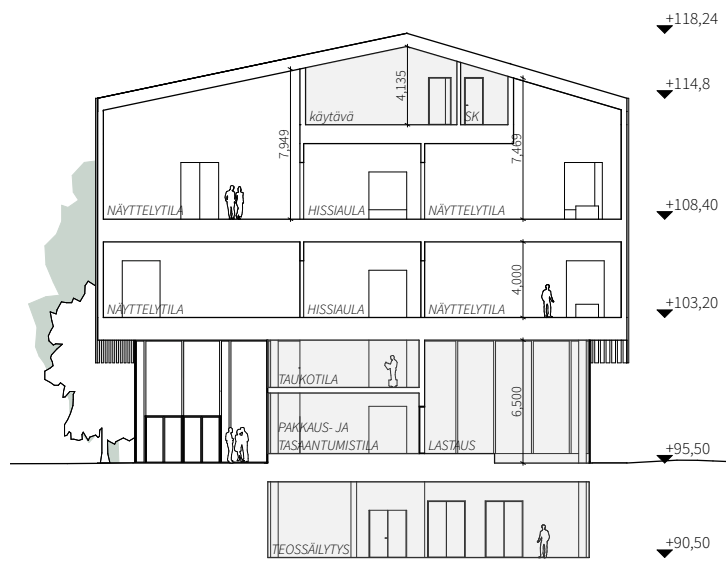


Julkisivu pohjoiseen

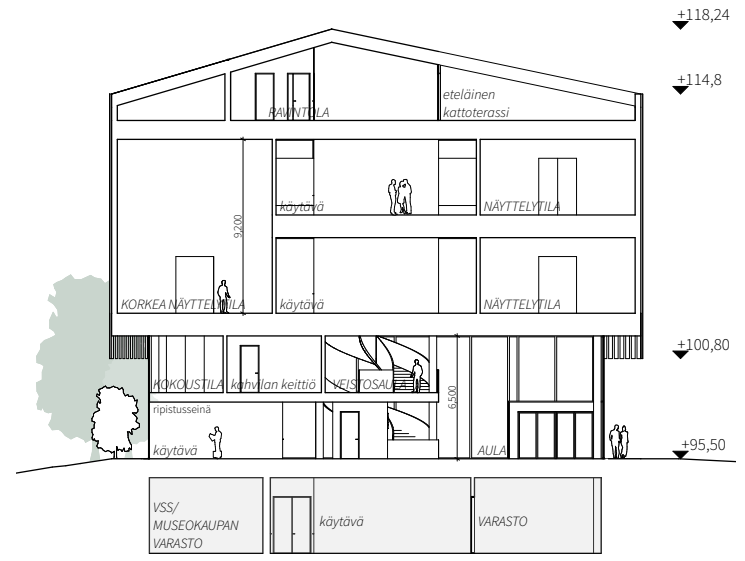




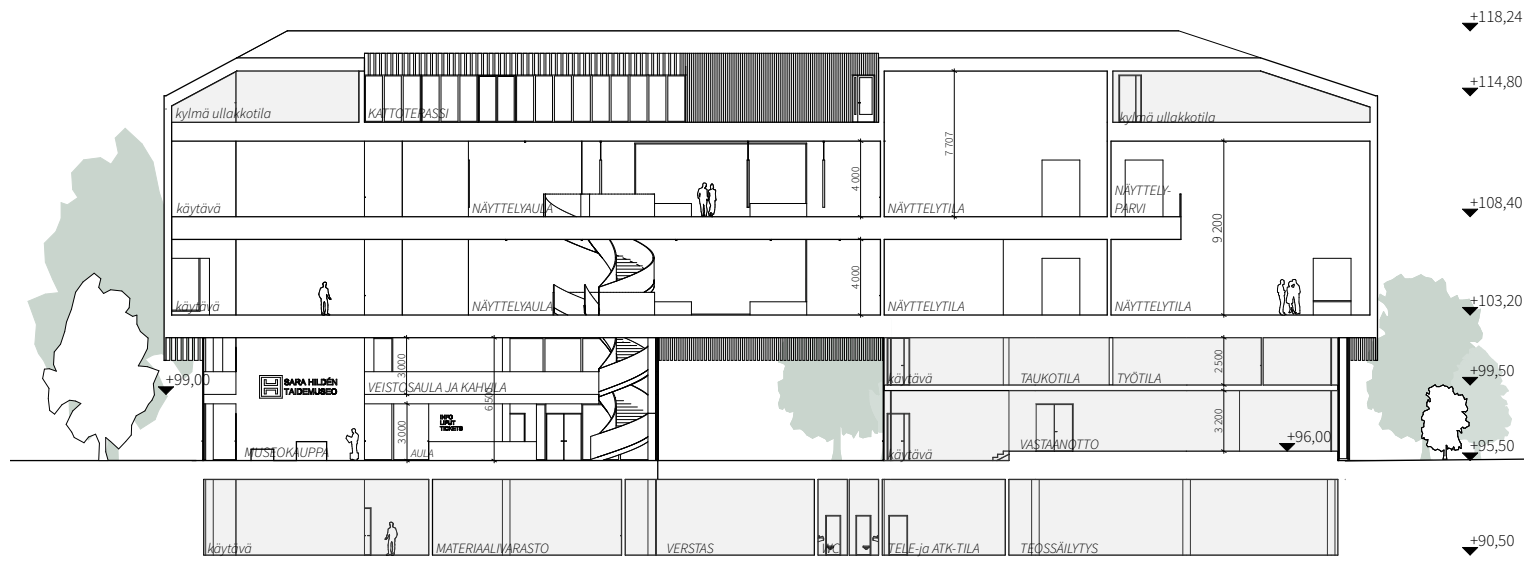
Julkisivuote



Leikkaus B



Leikkaus C



Leikkaus A

## 5.5 Rakenne ja materiaalit

Uuden museorakennuksen rakenteellinen ratkaisu muodostuu maantasokerroksen jäykistävästä teräsbetonilaatikoista sekä kantavista teräsbetonipilareista ja teräsbetonisesta siirtolaatasta. Kantavat betonipilartit ja jäykistävät betonirakenteet kannattelevat maantasokerroksen ja 1. kerroksen lasijulkisivua. Ylempien kerrosten kannattelu tapahtuu ensimmäisen ja toisen kerroksen välissä olevan siirtolaatan avulla, jolla siirretään kuormat 2.-4. kerroksista kantavista sisäväliseinistä maantasokerroksen pilareihin. Rakenne jäykistetään porraskuiluun sekä teräsbetoniväliseiniin, jolloin syntyy itsensä kannatteleva rakenne.

Museorakennuksen pääasialliset julkisivumateriaalit ovat puu ja lasi. Lasi on hallitseva materiaali maantasokerroksessa, jossa korkeat lasiseinät yhdistävät Finlaysoninkadun katumaiseman ja Nottbeckin puiston vihreyden osaksi uuden museon aulatiloja. Kirkkaan ja läpinäkyvän lasin parina on läpinäkymättömät valkoiseen taittavat lasipinnat. Nämä lasipinnat kätkevät maantasossa suljettuja huoltotiloja yleisöltä ja heijastavat ympäröiviä naapurirakennuksia samalla säilyttäen yksiaineisen ja vähäeleisen ilmeen rakennuksen maantasokerroksessa. Lasisten pintojen yläpuolelle kohoaa puurimoilla verhoiltu julkisivu, jossa on käytetty Siperian lehtikuusirimaa. Näin ympäristöä hallitsevat pintamateriaalit eli punatiili ja valkoinen rappaus saavat rinnalleen uuden materiaalin. Uuden museorakennuksen puiset pinnat sointuvat hyvin jo olemassa olevaan tehdasympäristöön. Vaihtelevat puurimat luovat julkisivuun selkeän ja minimalistisen graafisen luonteen, jota vahvistaa julkisivun suuret lasiaukot ja puurimojen tarkka asettelu. Lasin ja puun yhdistelmä antaa rakennukselle modernin ilmeen ja luo taidemuseolle selkeän oman olemuksensa uutena tulokkaana historiallisessa ympäristössä.

Sisätilojen vallitsevana pintamateriaalina on käytetty betonia. Rauhallinen ja harmoninen pintamateriaalien paletti antaa kauniin taustan taiteen esittämiseen eikä vie taideteoksilta huomiota. Yksityiskohdissa on käytetty saman sävyistä kuusilautaa kuin museon rimajulkisivussa. Saman pintamateriaalin käyttö sisällä ja ulkona luo yhtenevän kokonaisuuden arkkitehtuuriin.





## 5.6 Ulkotilat

Museon ulkotilat muodostuvat Finlaysoninkadun varteen rakennusmassan sisennettyyn aukiotilaan, museorakennuksen pohjoispuolelle Nottbeckin puiston viereen ja Finlaysoninkadun eteläpuolelle Kunkun parkin sisäänkäynnin yhteyteen. Pohjoispuolella museorakennuksen piha-alue yhdistyy saumattomasti puistoalueeseen ja mahdollistaa puiston eteläosan käytön myös ulkonäyttelytilana, kuten veistospuistona. Rakennuksen läheisyydessä maanpinnassa on vaaleanharmaa tiililadottu kiveys, joka rajaa museon alaisen ulkoalueen Finlaysoninkadusta. Myös Finlaysoninkatua jäsennetään erilaisilla kiveyspinnoilla, jotka määrittelevät kadun eri kulureittejä. Erilaiset kiveyspinnat elävöittävät katunäkymää ja lisäävät mielenkiintoista ympäristöä korttelialueelle. Viheralueiden läheisyydestä löytyy nurmikivetystä, joka on myös hulevesien kannalta toimiva ratkaisu. Kivetyksien värit, ladonnat ja pintatekstuurit ovat vuorovaikutuksessa viereisten rakennusten punatiilisten julkisivujen ja museorakennuksen puujulkisivujen kanssa.

Museorakennuksen läpikulkevalta aukiolta pääsee kulkemaan suoraan Finlaysoninkadulta vehreään Nottbeckin puistoon. Puiston eteläosaa voidaan käyttää Sara Hildén taidemuseon veistospuistona, jolloin saadaan lisättyä seesteisen ja kauniin puistoalueen käyttöä.

Uudisrakennuksen vihreiden ulkotilojen suunnittelun apuna on käytetty Tampereen kaupungin käyttämää viherkerrointyökaluja. Viherkerroinmenetelmällä on tavoitteena lisätä kaupunkivihreää ja luonnonmukaista hulevesien hallintaa tiivistyvässä kaupunkirakenteessa. Tällä työkalulla mitataan korttelin tai tontin vihertehokkuutta eli vihreän määrää suhteessa korttelin pinta-alaan. Tässä suunnitelmassa päästiin viherkertoimen avulla sopivaan määrään kaupunkivihreää, kun lisättiin istutettavia puita ja pensaita vanhoille asfalttikentille sekä viherkatot museorakennuksen ja pysäköintihallin sisäänkäyntirakennuksen katoiksi.









## 5.7 Toiminnot ja tilaohjelma

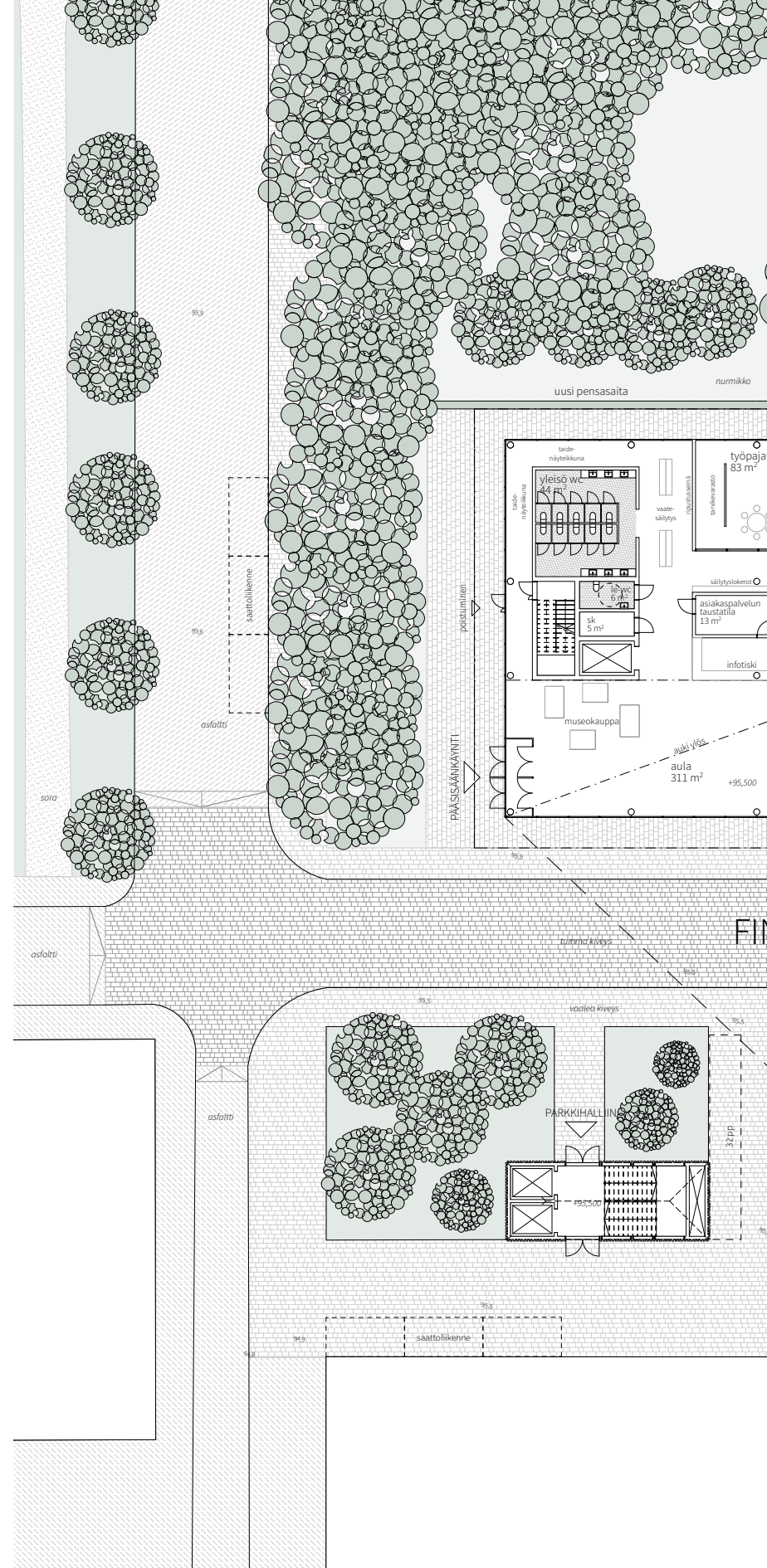
Museorakennuksen päätoiminnot ovat näyttelytiloissa sekä erilaisissa yleisöpalvelutiloissa. Maantasokerrokseen sijoittuvat aula-, kahvila-, ja monitoimitilat sekä välttämättömät kiinteistö- ja teoshuoltotilat. Museon huoltoliikenne ja tavarankuljetukset tapahtuvat Polttimonkadulta päin. Maantasossa sijaitseva lastaustila helpottaa huoltojärjestelyjä sekä antaa mahdollisuuden käyttää tilaa pop up-tyyliseen näyttelytoimintaan, kun lastausta ei tapahdu. Kellarikerroksessa sijaitsevat loput museotekniset teoshuolto- ja säilytystilat, tekniset tilat, koko rakennuksen henkilökunnan (museon, kahvilan ja ravintolan) pukuhuoneet sekä väestönsuoja ja kiinteistövarasto.

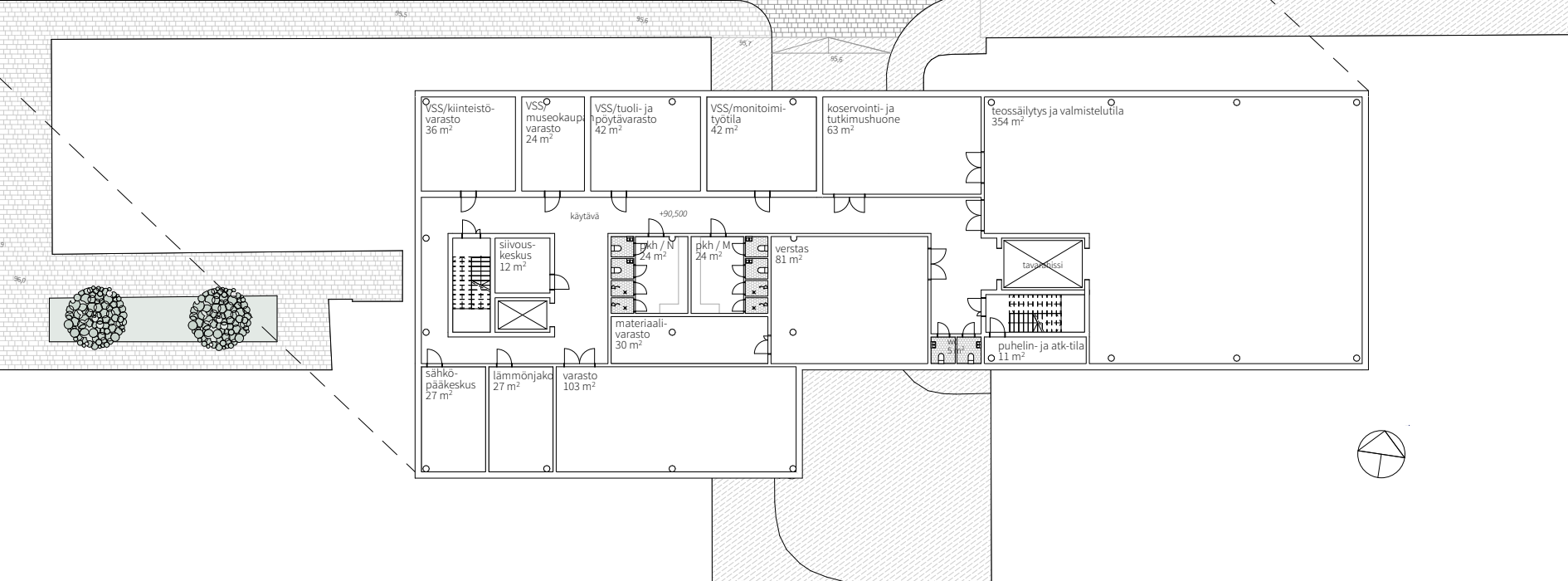
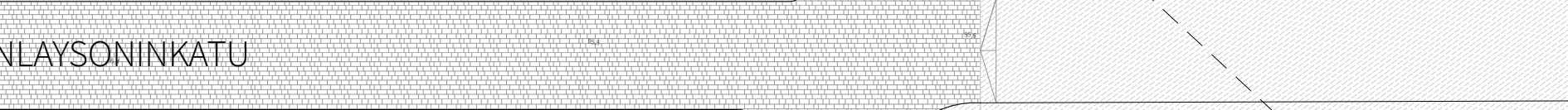
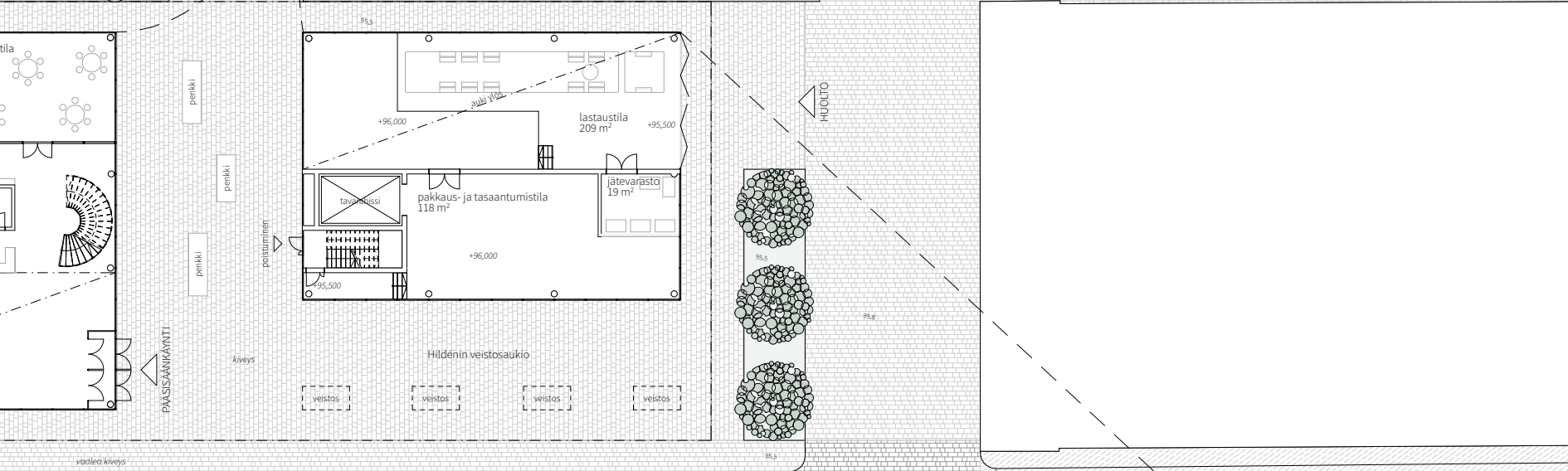
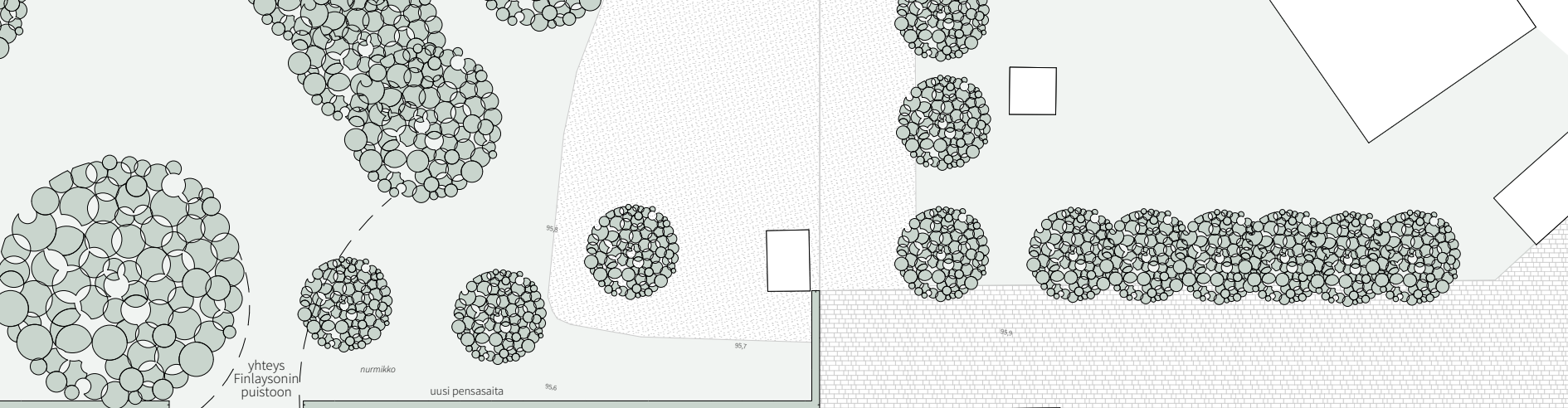
Maantasokerroksen sekä näyttelykerroksien välisessä parvikerroksessa sijaitsevat yleisölle suunnatut monitoimi- ja kokoustilat, museon kahvila sekä ensimmäinen näyttelyaula. Lastaustilan ja teosten pakkaustilan yläpuolella ovat henkilöstön taukotila sekä museon hallinnolliset työ- ja toimistotilat. Parvikerrosratkaisu mahdollistaa maantasokerroksen avoimen käsittelyn, aulan korkeuden tehokkaan hyödyntämisen sekä eriytetyn ja miellyttävän taukotilan ja työskentelytilat henkilökunnalle.

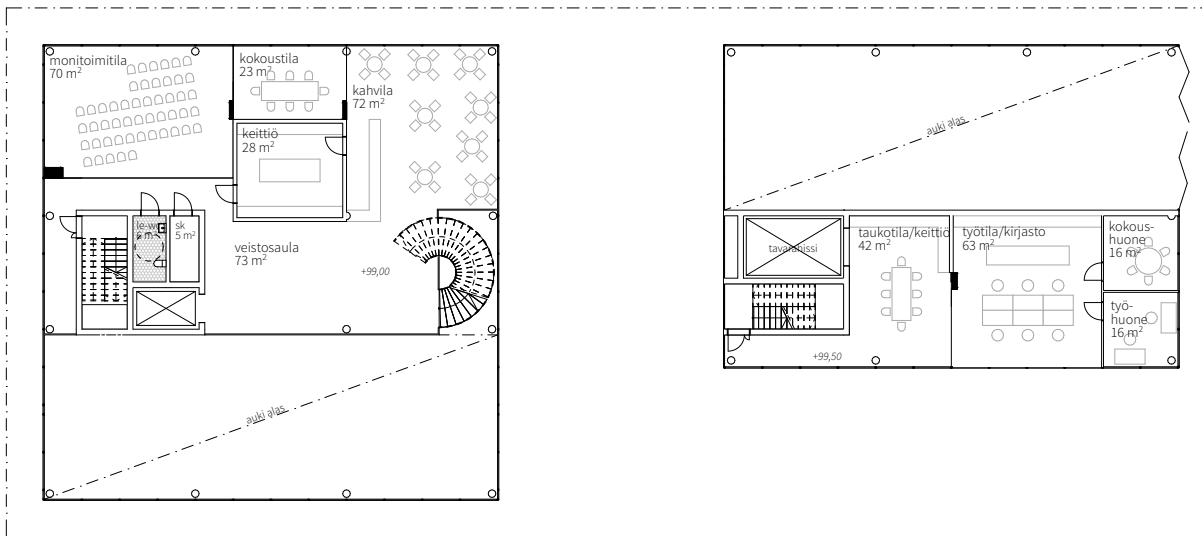
Suunnitelman 2. ja 3. kerros ovat näyttelytiloja ja omistettu pelkästään taiteen esittämiselle. Umpinainen massa avaa näkymiä näyttelytiloista harkitusti kohti Tampereen tehdasmiljöötä, Finlaysonin kirkon puistoa sekä Wilhelm Nottbeckin puistoa ja koskinäkymää. Näyttelytilat kiertävät rakennuksen ulkoseinustalla ja päätyvät aina keskivaiheille pääportaikkoa ympäröivään suureen näyttelyaulaan. Näyttelyjen joustavat ja monipuoliset ripustukset onnistuvat näyttelytilojen kattoon kiinnitetyillä ripustuskiskoilla ja irtoseinäkkeillä.

0. maantasokerros ja pihasuunnitelma: aula, työpajatila, lastauslaituri, vastaanottotila, yleiso-wc

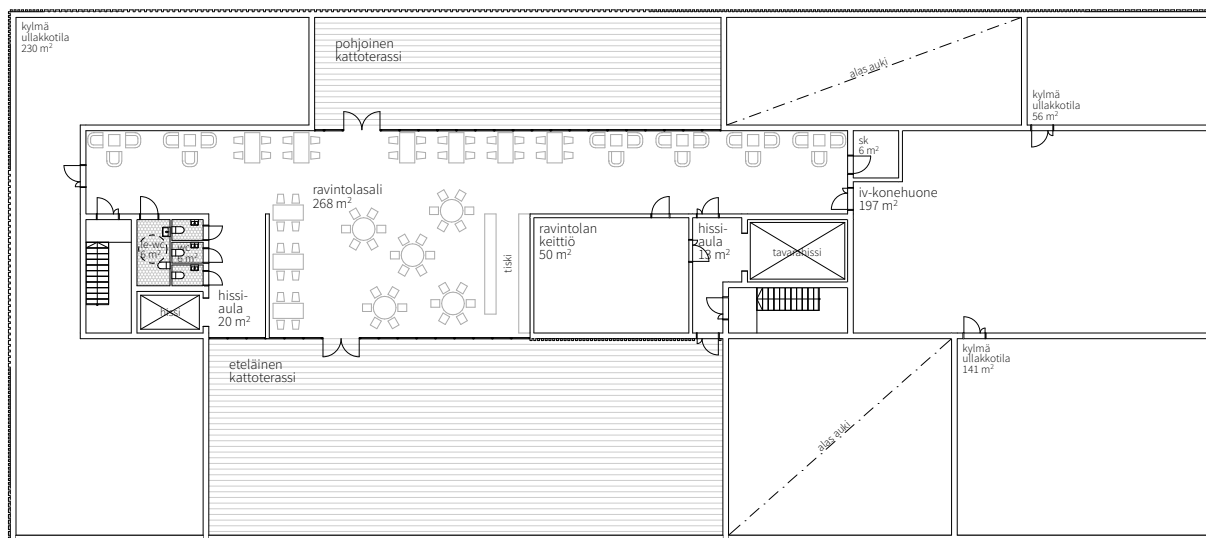
-1. kerros: teossäilytys-, konservointi- ja huoltotilat, sosiaalitulat, tekniset tilat







1. kerros: monitoimitila, kahvila, veistosaula, henkilökunnan tauko- ja työskentelytilat



4. kerros: ravintola, kattoterassit, iv-konehuone ja ullakkotilat





Näyttelykerrosten jälkeen 4. kerroksessa sijaitsee museorakennuksen ravintolatilat kattoterassilla, joka aukeaa niin pohjoiseen kuin etelään sekä huoltotiloista ilmanvaihtokonehuone, joka palvelee koko rakennusta. Kattolappeiden alle jää kylmää ullakkotilaa, jota voidaan hyödyntää lisävarastona tai teknisinä tiloina.

Museon uudisrakennuksen suunnitelmassa on käytetty suoraan Sara Hildén arkkitehtuurikilpailun tilaohjelmaa, joka vastaa täydellisesti rakennuksen vaatimia tilavaatimuksia. Tilaohjelmassa on korostettu näyttelytilojen määrää ja laatua sekä lisätty huomattavasti varastotilojen määrää verrattuna vanhaan museorakennukseen. Tämän museorakennuksen tilaohjelmaan on lisätty museon hallinnollisia työtiloja sekä ravintola, jotka lisäävät museorakennuksen käytettävyyttä merkittävänä julkisena rakennuksena.

## LAAJUUSTIEDOT

NÄYTTELYTILAT			LASTAUSTILAT		
	Näyttelytilat	2591 m <sup>2</sup>		Lastaustila ja -laituri	209 m <sup>2</sup>
YLEISÖPALVELUTILAT			MUSEOTEKNISET TILAT		
	Aula	311 m <sup>2</sup>		Pakkaus- ja tasaantumistila	118 m <sup>2</sup>
	Yleisö-wc	49 m <sup>2</sup>		Teossäilytys ja -valmistelu	354 m <sup>2</sup>
	Esteetön wc	30 m <sup>2</sup>		Konservointi- ja tutkimushuone	63 m <sup>2</sup>
	Kahvila	72 m <sup>2</sup>		Verstas	81 m <sup>2</sup>
	Kahvilan jakelukeittiö	28 m <sup>2</sup>		Verstaan materiaalivarasto	30 m <sup>2</sup>
	Monitoimitila ja kokoustila	94 m <sup>2</sup>		Monitoimityötila/VSS	42 m <sup>2</sup>
	Museokaupan varasto/VSS	24 m <sup>2</sup>	HUOLTOTILAT		
	Tuoli- ja pöytävarasto/VSS	42 m <sup>2</sup>		Siivouskeskus	12 m <sup>2</sup>
	Työpajatila ja varasto	83 m <sup>2</sup>		Siivoustilat yhteensä	20 m <sup>2</sup>
	Ravintola	288 m <sup>2</sup>		Jätevarasto	19 m <sup>2</sup>
	Ravintolan keittiö	50 m <sup>2</sup>	TEKNISET JA VSS-TILAT		
HENKILÖSTÖTILAT				Lämmönjako	28 m <sup>2</sup>
	Asiakaspalvelun taustatyötila ja kopiointitila	13 m <sup>2</sup>		Ilmanvaihto	28 m <sup>2</sup>
	Taukotila (keittiö)	43 m <sup>2</sup>		Sähköpääkeskus ja -aluekeskukset	197 m <sup>2</sup>
	Työskentelytila ja kirjasto	63 m <sup>2</sup>		Puh. jako ja atk-tilat	11 m <sup>2</sup>
	Työhuone	16 m <sup>2</sup>		Kiinteistövarasto/VSS	36 m <sup>2</sup>
	Kokoushuone	16 m <sup>2</sup>		Varasto	103 m <sup>2</sup>
	Sosiaalitulat	48 m <sup>2</sup>		(Väestönsuojatilat yht.	144 m <sup>2</sup> )
				(Kylmä ullakkotila	427 m <sup>2</sup> )



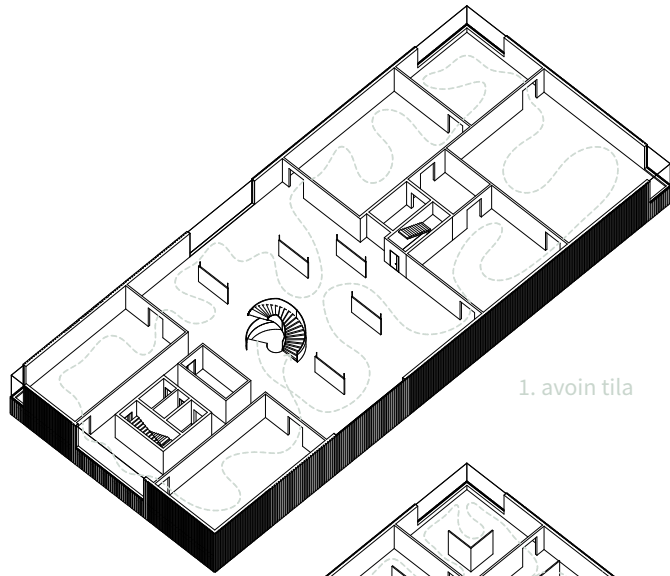
Sisänäkymä 3. kerroksen näyttelyaulasta kohti Finlaysonin palatsia



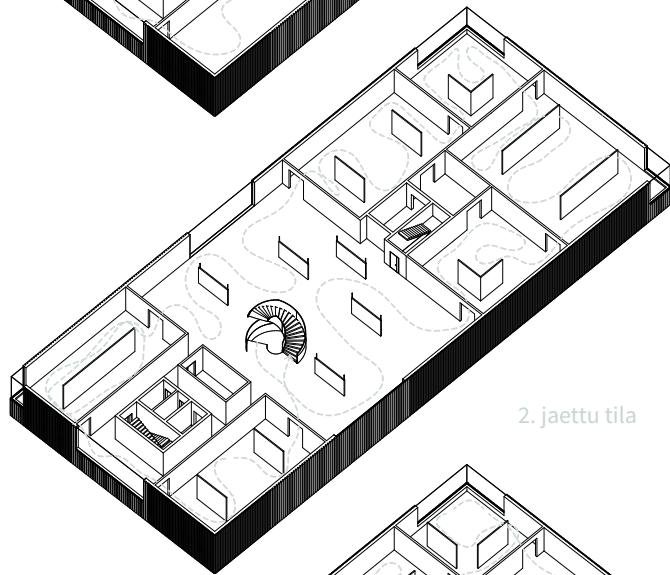




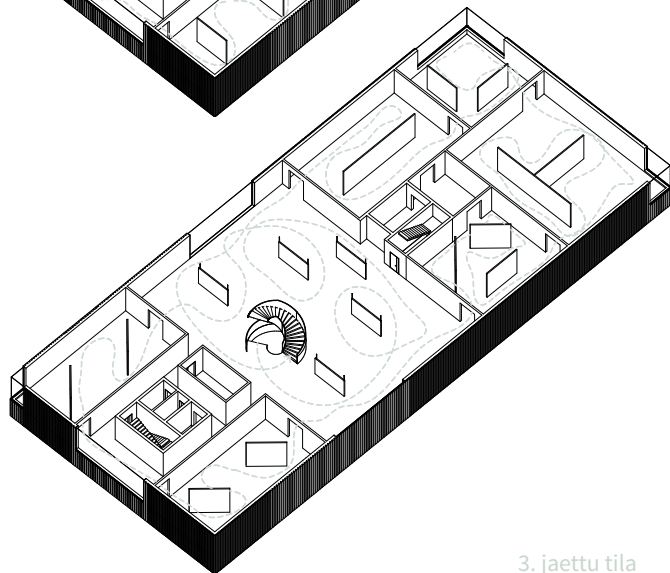




1. avoin tila



2. jaettu tila



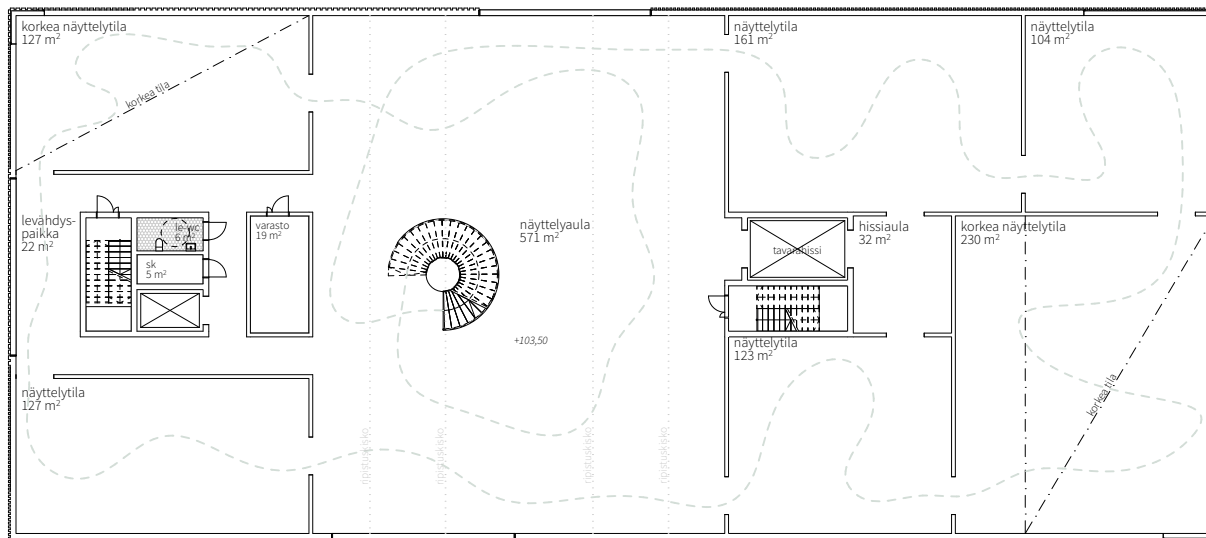
3. jaettu tila

NÄYTTELYTILAT 3. kerroksessa

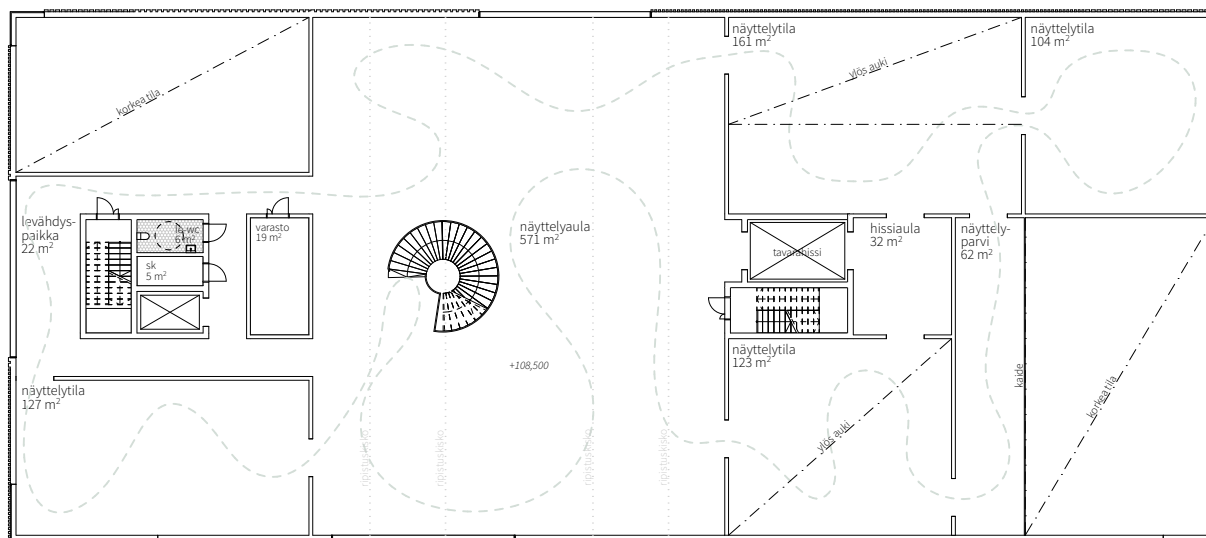
## 5.8 Näyttelytilat

Toisen ja kolmannen kerroksen näyttelytilat jakaantuvat erikokoisiin näyttelysaleihin. Suurimpina tiloina ovat keskeiset näyttelyaulat, joista museovierailija aloittaa ja päättää näyttelyssä kiertelyn. Näyttelyaulat ovat avoimia tiloja suurilla ikkunoilla, jotka avautuvat etelässä rimajulkisivun läpi kohti Finlaysoninkatua sekä pohjoisessa suoraan Wilhelm Notbeckin puistoon. Näitä näyttelyaukkoja on mahdollista jakaa kattoon ripustettavilla ripustusseinillä tai massiivisemmilla liikuteltavilla itsensä kantavilla näyttelyseinillä. Liikuteltavat näyttelyseinät on helppo säilyttää näyttelyaulan vieressä olevassa varastossa. Näyttelyaulaa ympäröivät rakennuksen ulkoreunalla muut näyttelytilat, jotka luovat selkeän näyttelykierron. Näyttelytilat ovat pelkistettyjä ja neutraaleita vapaalta korkeudeltaan 4 metriä korkeata tilaa. Kaksi näyttelysalia on korkeampia tiloja, joihin on luonteva laittaa esille suurempia taideteoksia ja installaatioita. Kaikki näyttelytilat ovat helposti muunneltavia ja jaettavissa osiin erilaisten tilajäsennysten tarpeiden mukaan.

Näyttelytiloissa on asennuslattiat sekä lattiassa pistorasoiden verkosto näyttelyiden vaatimia vaihtelevia sähkötekniisiä asennuksia varten. Asennuslattiat mahdollistavat näyttelytilojen alakattopinnan jäämisen betoniseksi raakapinnaksi, joka maalataan valkoiseksi. Näyttelytilojen valaistus tapahtuu valaisinkiskoilla ja spottivaloilla, joilla luodaan erilaisia valaistustunnelmia tarpeiden mukaan näyttelytiloissa.



2. kerros: näyttelytilat



3. kerros: näyttelytilat

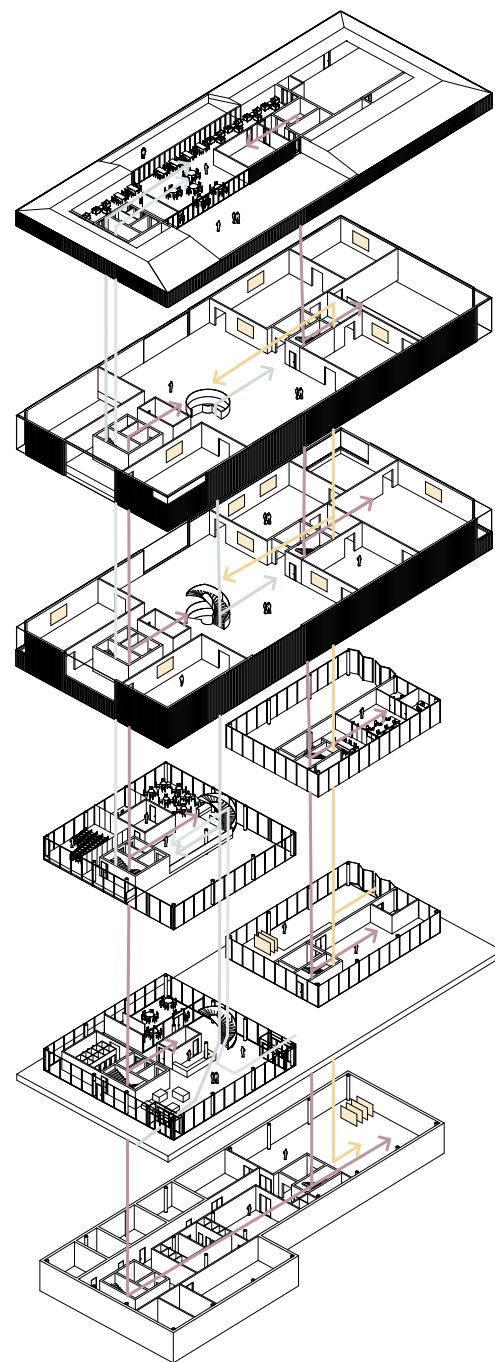
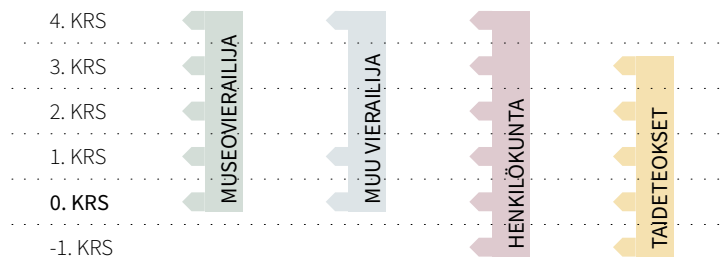


## 5.9 Museokierto

Museon vierailijan museokierto alkaa maantasokerroksen aulatilasta ja kulkee uudisrakennuksen läpi alhaalta ylöspäin pääportaikkoa pitkin. Ensimmäisestä kerroksesta museokierto alkaa pääportaiden nousulla toiseen kerrokseen, jossa kävijä voi pysähtyä veistosaulaan sekä monitoimitilaan, jossa on mahdollista järjestää luentoja, tapahtumia ja vaihtuvia näyttelyitä. Kolmannesta kerroksesta alkavat näyttelytilat, jotka muodostavat miellyttävän näyttelykierron erikokoisilla näyttelytiloilla. Museon pysyvät näyttelyt ja vaihtuvat näyttelyt voidaan sijoittaa näyttelykerroksissa vapaavalintaisesti. Museovierailija päättää kierroksensa ihailemalla Finlaysonin alueen kattomaisemaa 4. kerroksen kattoterassilta ja ravintolasta.

Henkilökunnan reitit museorakennuksessa painottuvat kellarikerrokseen sekä maantasokerroksen huolto-osaan. Henkilökunnan kulku museorakennukseen tapahtuu suoraan poistumistieportaiden kautta sisäänkäyntiblokissa ja huoltoblokissa.

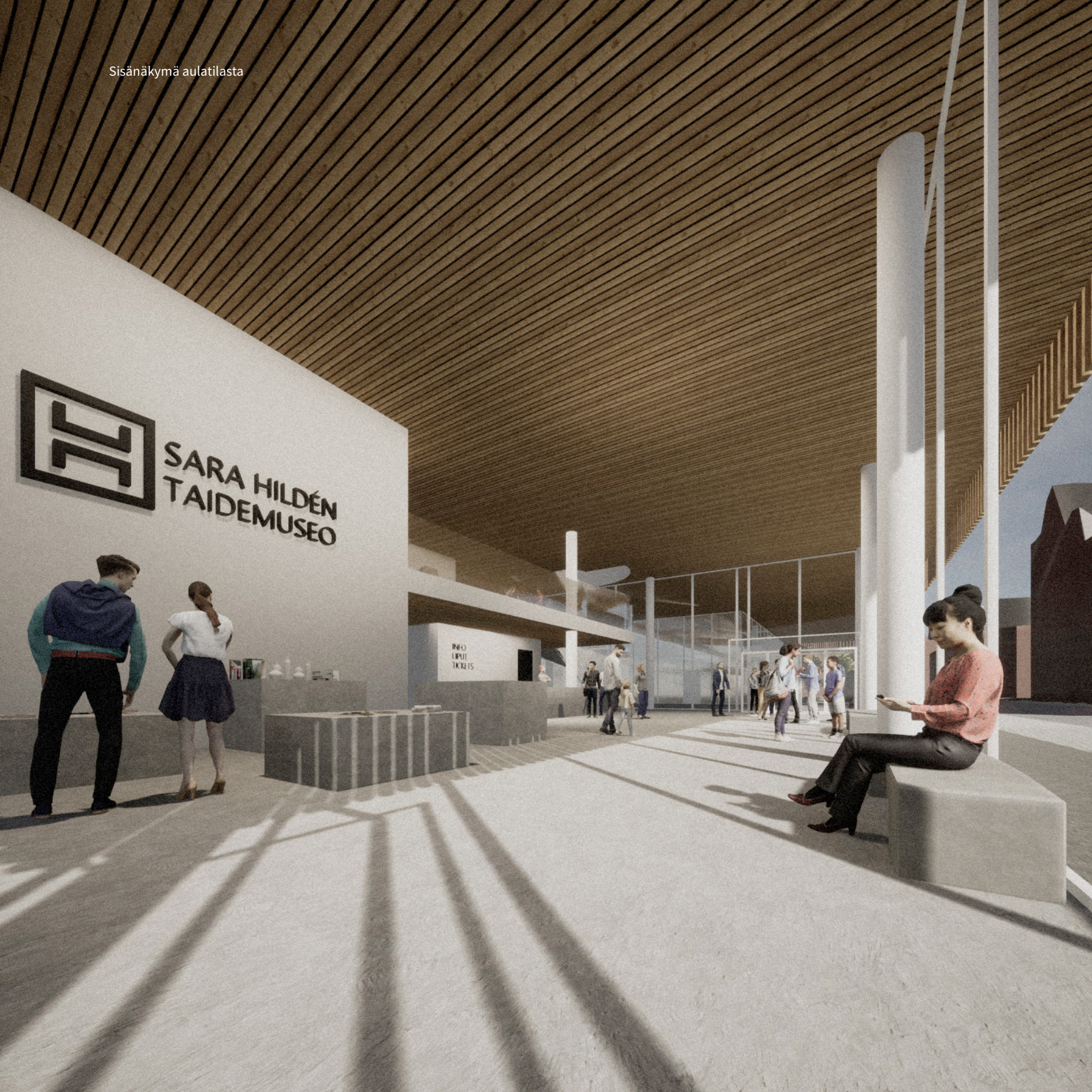
Museokierros toimii kokonaisuudessaan yhdellä pääportaalla sekä kahdella toissijaisella poistumisportaalla. Esteettömästi kaikkiin kerroksiin pääsee yhdellä henkilöhissillä. Pääportaita kulkemalla kaikkien kerrosten läpi pääsee nauttimaan koko uudisrakennuksen arkkitehtuurista, mutta vaihtoehtoisella poistumisporrasreitillä tai hissillä kulkemalla pääsee helposti maantasokerroksesta suoraan 4. kerroksen ravintolan kattoterassille asti.



MUSEOKIERTO



Sisänäkymä aulatilasta



SARA HILDÉN  
TAIDEMUSEO

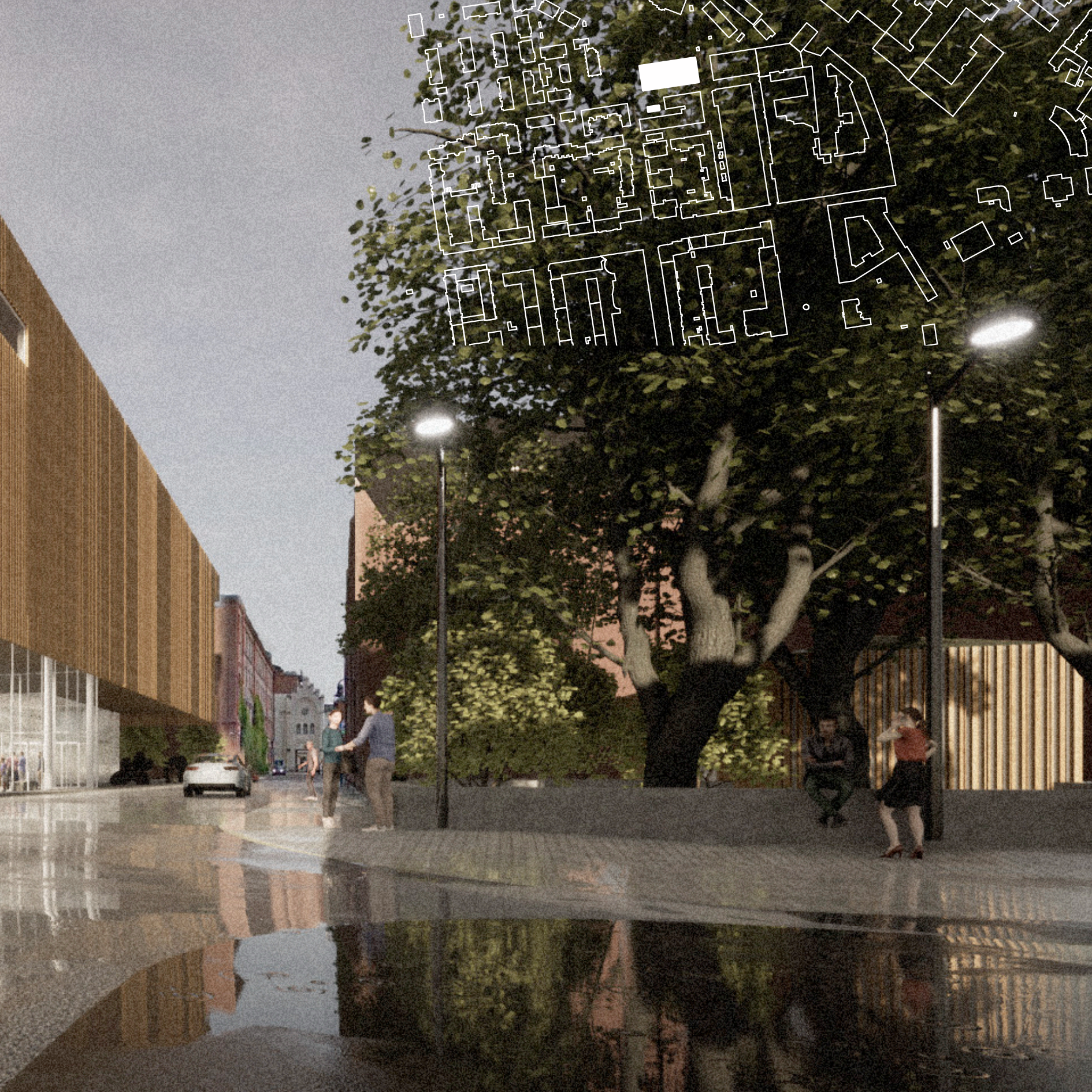
INFO  
TICKETS





Ulkonäkymä Kuninkaankadun ja Finlaysoninkadun risteyksestä kohti uutta Sara Hildén museota







6.

LOPPUSANAT

Tämän diplomityön tarkoituksena on ollut tehdä ehdotus Sara Hildén taidemuseon uudisrakennukselle kansainvälisen arkkitehtuurikilpailun kilpailuohjelmaa mukailien ja tutustua museoarkkitehtuuriin, suomalaisiin taidemuseoihin sekä taidemuseon tulevaisuuden kuviin. Museo on rakennuksena harvinainen ja erittäin kiinnostava suunnittelukohde arkkitehdin työssä, joten on ollut haastavaa ja inspiroivaa tehdä suunnitelma näin merkittävästä rakennuksesta.

Sara Hildén taidemuseon kansainvälinen arkkitehtuurikilpailu mahdollisti ajankohtaisen, paikallisen, mielenkiintoisen sekä kattavan diplomityön aiheen, joka sai syventymään museoarkkitehtuuriin sekä uppoutumaan uuden museorakennuksen suunnitteluun. Kilpailussa annettu suunnittelualue sijaitsee keskeisellä paikalla Tampereen keskustan historiallisen Finlaysonin alueen rakennetun ympäristön ja Wilhelm Nottbeckin puiston välissä. Finlaysonin punatiilinen rakennuskanta, vihreät puistoalueet ja kulttuurin- ja historianäyteinen toimintaympäristö muodostavat museon uudisrakennuksen kanssa merkittävän kaupunkikuvallisen kokonaisuuden.

Uuden Sara Hildén taidemuseon tavoitteena on löytää oma paikkansa merkittävässä kulttuurihistoriallisessa miljöössä Finlaysonin tehdasalueella, mahdollistaa monipuoliset taidenäyttelyt museon uusissa näyttelytiloissa sekä antaa joustavat ja toimivat varastotilat nykyiselle taidekokoelmalle. Museorakennuksen tarkoitus on palvella erityisesti museoiden ja taiteen kulttuuritoimintaa sekä arkkitehtonisesti tuoda uutta kerrostumaa monikerroksiseen rakennettuun ympäristöön Finlaysonin alueella.

Uusi taidemuseo on merkittävä tekijä Tampereen kaupungin rikkaassa kulttuuritarjonnassa. Uuden keskeisen sijainnin myötä se varmasti houkuttelee entistä enemmän yleisöä tutustumaan korkeatasoisiin näyttelyihinsä ja uusi museorakennus myös lisää Finlaysonin alueen monipuolista ja urbaania kulttuuri- ja tapahtumatarjontaa.

7.

LÄHTEET



## TEKSTILÄHTEET:

**RT 96-10509. 1993.** *Näyttelytilat*. Helsinki: Rakennustietosäätiö.

**RT 91-10788. 1993.** *Sisäänkäyntitilat, julkiset rakennukset*. Helsinki: Rakennustietosäätiö.

*Amos Rex / JKMM Architects*. Archdaily. (www). Haettu 17.3.2021 osoitteesta: [https://www.archdaily.com/900928/amos-rex-jkmm-architects?ad\\_source=search&ad\\_medium=search\\_result\\_projects](https://www.archdaily.com/900928/amos-rex-jkmm-architects?ad_source=search&ad_medium=search_result_projects)

*Amos Rexin arkkitehtuuri*. (www). Haettu 17.3.2021 osoitteesta: <https://amosrex.fi/meista/amos-rexin-arkkitehtuuri/>

**Arkio Tuula, Holl Steven, Honkonen Vesa & Suhonen Pekka. 1997.** *Steven Holl /Nykytaiteen museo / Helsinki*. Helsinki: Nykytaiteen museo & Rakennustieto Oy.

*Finlaysonin Palatsin historiaa* (www). Haettu 13.2.2020 osoitteesta: <https://finlaysoninpalatsi.com/finlaysonin-palatsin-historia-i/>

**Heinonen, Jouko & Lahti, Markku. 2001.** *Museologian perusteet*. Suomen museoliiton julkaisuja 49. Helsinki: Suomen museoliitto.

**Hällström, Jaana. 2011.** *Näyttelyviestintä*. Helsinki: Suomen museoliitto.

**Huopainen Raili. 1997.** *Tulevaisuuden museossa*. Helsinki, Museovirasto.

**Loimaala, Päivi & Hilpo, Seppo. 1991.** *Sara Hildénin taidemuseo: Sara Hildénin säätien nykytaiteen kokoelma*. Tampere: Sara Hildénin taidemuseo.

**Lyyra-Seppänen, Anna. 2017.** *Sara Hildénin taidemuseo: Rakennushistorianselvitys ja rakennetun ympäristön selvitys*. Tampere: Pirkanmaan Maakuntamuseo.

**Opetus- ja kulttuuriministeriö, 2018.** *Mahdollisuuksien museo*. Opetus- ja kulttuuri-ministeriön museopoliittinen ohjelma 2030. Haettu 3.4.2021 osoitteesta: <http://urn.fi/URN:ISBN:978-952-263-557-0>

**Rönkkö, Marja-Liisa. 1999.** *Suomalainen taidemuseo: Louveren ja Louisianan perilliset*. Helsinki: Valtion taidemuseo.

**Rönkkö, Marja-Liisa. 2009.** *Jokainen aika luo oman museonsa*. Teoksessa Susanna Pettersson (toim.). 2009. Tulevaisuuden taidemuseo. Helsinki, Valtion taidemuseo.

*Sara Hildénin taidemuseon arkkitehtuurikilpailu 2020*. Kilpailuohjelma. Tampere: Tampereen kaupunki. Haettu 31.8.2020 osoitteesta: [https://storage.googleapis.com/generic-tietoa-uploads/Kilpailukone%20downloads/sarahildenartmuseum/Sara\\_Hildén\\_kilpailuohjelma\\_competition\\_programme.pdf](https://storage.googleapis.com/generic-tietoa-uploads/Kilpailukone%20downloads/sarahildenartmuseum/Sara_Hildén_kilpailuohjelma_competition_programme.pdf)

*Sara Hildénin taidemuseo Finlayson - Kulttuuriympäristöselvitys 2020*. Kilpailuohjelma. Tampere: Tampereen kaupunki. Haettu 31.8.2020 osoitteesta: [https://storage.googleapis.com/generic-tietoa-uploads/Kilpailukone%20downloads/sarahildenartmuseum/kulttuuriymparisto selvitys\\_cultural\\_environment\\_survey\\_20201007.pdf](https://storage.googleapis.com/generic-tietoa-uploads/Kilpailukone%20downloads/sarahildenartmuseum/kulttuuriymparisto selvitys_cultural_environment_survey_20201007.pdf)

*Serlachius-museo Gösta*. (www). Haettu 17.3.2021 osoitteesta: <https://serlachius.fi/museot-ja-kokoelmat/museot/serlachius-museo-gosta/>

**Son, Boyoung & Klingler, Gero & Choi, Jinkyu & Kärki, Krista & Borisova, Lidia & Niskala, Sarianna & Ma, Xuan. 2018.** *Designing the Future of Museums*. Helsinki: Aalto yliopisto

*Kuvat ovat tekijän ellei toisin mainita.  
Kuvat ovat tekijän jälkikäsittelemiä.*

#### KUVALÄHTEET:

**Kuva 1.** Hufton + Crow. 2018. Valokuva. Haettu: <https://www.archdaily.com/904457/mo-museum-of-modern-art-studio-libeskind?>

**Kuva 2.** Müller. 2015. Valokuva. Haettu: <https://www.archdaily.com/804769/documentation-center-for-the-history-of-national-socialism-georg-star-scheel-star-wetzel-architekten>

**Kuva 3.** Sauerbruch Hutton. 2002. Valokuva. Haettu: <https://www.archdaily.com/36193/brandhorst-museum-sauerbruch-hutton>

**Kuva 4.** Moreno. 2011. Valokuva. Haettu: <https://www.archdaily.com/103728/salvador-dali-museum-hok>

**Kuva 5.** Baan. 2019. Valokuva. Haettu: <https://www.archdaily.com/926569/museum-of-modern-art-renovation-diller-scofidio-plus-renfro>

**Kuva 6.** Lindman. 2008. Valokuva. Haettu: <https://www.archdaily.com/12122/kalmar-museum-of-art-tham-videgard-hansson-arkitekter>

**Kuva 7.** Rönkkö. 1999. *Suomalainen taidemuseo: Louvren ja Louisianan perilliset*. Kaavio. s. 147

**Kuva 8.** Rönkkö. 1999. *Suomalainen taidemuseo: Louvren ja Louisianan perilliset*. Kaavio. s. 136

**Kuva 9.1** Tuntematon. Haettu: <https://matkailu-opas.com/sara-hildenin-taidemuseo.html>

**Kuva 9.2** Tuntematon. 2017. Valokuva. Haettu: [https://museot.fi/museohaku/?museo\\_id=21550](https://museot.fi/museohaku/?museo_id=21550)

**Kuva 9.3** Baan. Valokuva. Haettu: <https://iwan.com/portfolio/kiasma-helsinki-steven-holl/#23687>

**Kuva 9.4** Uusheimo. 2018. Valokuva. Haettu: [https://www.archdaily.com/900928/amos-rex-jkmm-architects?ad\\_source=search&ad\\_medium=search\\_result\\_projects](https://www.archdaily.com/900928/amos-rex-jkmm-architects?ad_source=search&ad_medium=search_result_projects)

**Kuva 10.** Oberger. 2014. Valokuva. Haettu: [https://fi.wikipedia.org/wiki/Tiedosto:Sara\\_Hilden\\_Art\\_Museum\\_01.JPG](https://fi.wikipedia.org/wiki/Tiedosto:Sara_Hilden_Art_Museum_01.JPG)

**Kuva 11.** Oberger. 2014. Valokuva. Haettu: [https://commons.wikimedia.org/wiki/File:Sara\\_Hilden\\_Art\\_Museum\\_02.JPG?uselang=fi](https://commons.wikimedia.org/wiki/File:Sara_Hilden_Art_Museum_02.JPG?uselang=fi)

**Kuva 12.** Mykkänen. Valokuva. Haettu: <https://finnisharchitecture.fi/museum-of-contemporary-art-kiasma/>

**Kuva 13.** Rastenbergl. Valokuva. Haettu: <https://jkmm.fi/work/kiasma-museum-interior/>

**Kuva 14.** Pegenaute. 2014. Valokuva. Haettu: <https://finnisharchitecture.fi/serlachius-museum-gostas-pavilion/>

**Kuva 15.** Pegenaute. 2014. Valokuva. Haettu: <https://www.pedropegenaute.es/2014/serlachius-museum-goesta/>

**Kuva 16.** Huisman. 2018. Valokuva. Haettu: <https://www.archdaily.com/900928/amos-rex-jkmm-architects>



8.

LIITTEET

## Sara Hildénin taidemuseon arkkitehtuurikilpailu - Tilaohjelma

### Architectural Competition for the Sara Hildén Art Museum - Room programme

Tila Facilities	Tilaohjelma Room programme m <sup>2</sup>	Suunnittelussa huomioitava lisäksi Other matters to be observed in the design work
<b>Näyttelytilat / Exhibition facilities</b> <b>2500</b>		
Näyttelytilat / Exhibition facilities	2500	<i>Tarkemmat suunnitteluohjeet kilpailuohjelmassa. See competition programme for more detailed description.</i>
<b>Yleisöpalvelutilat / Public services facilities</b> <b>562</b>		
Aula / Foyer	200	<i>Enimmillään noin 50 henkilöä kerralla, asiakaspalvelupiste ja lipunmyynti, museokauppa, vaatesäilytys Maximum 50 persons at a time, customer service point and ticket sales, museum shop, cloakroom</i>
Yleisö-wc / Public toilets	40	<i>Hajasijoitettu siten, että jokaisessa kerroksessa on yleisö-wc Decentralised so that there are public toilets on each floor</i>
Esteetön wc-tila / Accessible toilet	6	
Kahvila / Café	60	
Keittiötilat; kahvilan jakelukeittiö Kitchen facilities; distribution kitchen of the café	30	
Keittiöhenkilökunnan sosiaalitytöt Social facilities of the staff	6	<i>Noin 3 henkilöä, à 2 m<sup>2</sup> Approx. 3 persons à 2 m<sup>2</sup></i>
Monitoimitila sekä kokoustila Multi-functional space and meeting space	100	<i>Kokoustila noin 25 m<sup>2</sup> Meeting space approx. 25 m<sup>2</sup></i>
Museokaupan varasto Storage of the museum shop	20	
Tuoli- ja pöytävarasto / Chair and table storage	30	
Työpajatala ja tarvikkevarasto Workshop and storage	70	<i>Noin 25 henkilöä Approx. 25 persons</i>
<b>Henkilöstötilat / Personnel facilities</b> <b>66</b>		
Asiakaspalvelun taustatyötila Customer service back room	8	
Kopiointitila / Copy room	4	
Taukotila (keittiö) / Break room (kitchen)	30	
Sosiaalitytöt / Social facilities	24	<i>Yhteensä 12-18 hlo; kaksi erillistä puhuhuonetta (pukeutuminen, peseytyminen, vaatteiden ja tavaroiden säilytys) 12-18 persons in total; two separate dressing rooms (dressing, washing, cloakroom, and item storage)</i>
<b>Lastaustilat / Loading space</b> <b>150</b>		
Lastaustila ja -laituri Loading space and platform	150	<i>Tarkemmat suunnitteluohjeet kilpailuohjelmassa. See competition programme for more detailed description.</i>
<b>Museotekniset tilat / Museum technical facilities</b> <b>650</b>		
Pakkaus- ja tasaantumistila Packing and settling room	150	<i>Sisältää pakkauksimateriaalivaraston Includes a packing material storage</i>
Teossäilytys- ja valmistelutila Artwork storage and preparation room	300	
Konservointi- ja tutkimushuone Conservation and examination room	60	
Verstas / Workshop	80	
Verstaan materiaalivarasto Material storage of the workshop	20	
Monitoimiyötila / Multi-functional working space	40	
<b>Huoltotilat / Maintenance and service facilities</b> <b>50</b>		
Siivouskeskus / Cleaning centre	15	
Siivoustilat yhteensä / Cleaning facilities	15	<i>Siivoustila joka kerroksessa / Cleaning facilities on each floor</i>
Jätevarasto / Waste storage	20	
<b>Tilaohjelman mukaiset tilat yhteensä (m<sup>2</sup>) Facilities in accordance with the room programme in total (m<sup>2</sup>)</b> <b>3978</b>		



