

Marianna Rantanen

**PALVELUPOLUT
LASTENSUOJELUILMOITUKSISTA
ENNEN KIIREELLISTÄ SIJOITUSTA**

Yhteiskuntatieteiden tiedekunta
Sosiaalityön tutkinto-ohjelma
Pro gradu tutkielma
Elokuu 2020

TIIVISTELMÄ

RANTANEN, MARIANNA: Palvelupolut lastensuojeluilmoituksista ennen kiireellistä sijoitusta
Pro gradu -tutkielma
Tampereen yliopisto
Sosiaalityö
Ohjaaja: Kirsi Juhila
Elokuu 2020

Pro gradu -tutkielmassa tarkastellaan lastensuojeluilmoitusten syitä ja tekijöitä sekä syiden pohjalta muodostettuja 7–12-vuotiaiden lastensuojelun asiakkaiden palvelupolkuja ennen kiireellistä sijoitusta vuonna 2017. Tutkielma on asiakkuustutkimus, jossa tutkitaan lastensuojelun asiakkuuksien historiaa eli aikaa ennen kiireellistä sijoitusta sekä asiakkuuksien rakentumista vuosilta 2015–2017.

Kvalitatiivisen tutkimuksen lähtökohtana on ollut lastensuojelun asiakirjat erityisesti lastensuojeluilmoitusten osalta keskittyen lastensuojeluilmoitusten syihin, tekijöihin ja määriin. Analysoinnissa on hyödynnetty sekä laadullista sisällönanalyysia että sisällön määrällistä erittelyä. Teoreettisena viitekehyksenä on palvelupolun käsite. Tutkielman tarkoituksena on ollut tehdä näkyväksi lastensuojeluilmoitusten syiden pohjalta tarkasteltuja tyypillisimpiä palvelupolkuja

Tulosten perusteella lastensuojeluilmoitusten kolme syytä ovat kehitystä vaarantava olosuhde, lapsen oma käyttäytyminen sekä hoidon ja huolenpidon tarve. Kolmesta syystä yleisin on kehitystä vaarantava olosuhde.

Sukupuolten välisessä tarkastelussa suurimpana erona on lapsen omaan käyttäytymiseen liittyvät tekijät pojilla useammin kuin tytöillä. Lastensuojeluilmoitusten tarkentavat syyt ovat useimmiten väkivaltaisuus perheessä sekä vanhemman päihteiden käyttö. Lastensuojeluilmoituksia tekevät eniten sosiaalihuolto, yksityinen henkilö ja poliisi.

Syiden analyysin jälkeen on muodostettu tyypittelyn keinoin aineiston pohjalta kolme erilaista palvelupolkutyyppiä, jotka ovat: 1) Lastensuojeluilmoitus samasta syystä -palvelupolku, joka sisältää lähes aina saman lastensuojeluilmoituksen syyn 2) Lastensuojeluilmoitus eri syystä -palvelupolku, joka sisältää useita eri lastensuojeluilmoitusten syitä sekä 3) Lyhyt palvelupolku, joka on ajanjaksoltaan lyhyt ja sisältää vähän tapahtumia ennen kiireellistä sijoitusta.

Tutkielman toteuttaminen on vahvistanut käsitystä, että asiakkaiden palvelupolkuja tarkastelemalla saadaan lisätietoa ja ymmärrystä lastensuojelun prosessin vaiheista ennen kiireellistä sijoitusta. Tarkastelua voidaan hyödyntää seurannan välineenä myös lastensuojelun asiakastyön laadun kehittämisessä.

Avainsanat: Lastensuojelu, alakouluikäinen lapsi, asiakkuustutkimus, lastensuojeluilmoitus, palvelupolku

Tämän julkaisun alkuperäisyys on tarkastettu Turnitin OriginalityCheck –ohjelmalla

ABSTRACT

RANTANEN, MARIANNA: Service paths from child protection reports prior to an urgent placement
Master's thesis
University of Tampere
Social Work
Supervisor: Kirsi Juhila
August 2020

This Master's thesis examines the reasons for and creators of child protection reports, as well as 7 to 12-year-old child protection customers' service paths established based on the reasons, prior to urgent placement in 2017. The study is a customer study, which examines the history of child protection customerships, that is, the time prior to an urgent placement and the formation of customerships from 2015 to 2017.

The premise of the qualitative study was child protection documents, in particular, regarding child protection reports, focusing on the reasons, reporters and number of child protection reports. Both qualitative and quantitative content analysis were used in the analysis. The theoretical reference framework is the concept of service path. The aim of the study is to highlight the most typical service paths, examined based on the reasons for child protection reports.

Based on the results, the three reasons for child protection reports are a circumstance jeopardising development, the child's own behaviour and the need for care and protection. The most common of the three reasons is a circumstance jeopardising development. When examining the sexes, the biggest difference is factors, which affect boys' behaviour more often than that of girls. The detailed reasons behind child protection reports are most often violence in the family and substance abuse by the parents. The creators of child protection reports are usually social welfare services, a private person and the police.

After the analysis of the reasons, by means of typing, three different service path types were formed, which are: (1) A child protection report for the same reason service path, which almost always has the same reason for a child protection report (2) A child protection report for a different reason service path, which contains several different reasons for a child protection report and (3) A short service path, which is chronologically short and contains few events prior to an urgent placement.

The study has strengthened the notion that by examining the customers' service paths, more information and understanding is obtained about the steps of the child protection process prior to an urgent replacement. The examination can also be utilised as a monitoring tool when developing the quality of customer work in child protection.

Keywords: Child protection, primary school aged child, customership study, child protection report, service path.

The originality of this thesis has been checked using the Turnitin OriginalityCheck service.

Sisällysluettelo

1	JOHDANTO.....	1
2	LASTENSUOJELUN AVOHUOLLON PROSESSI	4
	2.1 Lastensuojeluilmoitus.....	5
	2.2 Lastensuojeluasiakkuus	7
	2.2.1 Asiakassuunnitelma	10
	2.2.2 Lastensuojelun avohuollon tukitoimet.....	11
	2.3 Kiireellisen sijoituksen paikka lastensuojelussa.....	14
3	PALVELUPOLUT TUTKIMUKSEN KOHTEENA	18
	3.1 Palvelupolku asiakkuusprosessin kuvaajana	18
	3.2 Palvelupolut aiemman tutkimuksen valossa.....	19
4	TUTKIMUKSEN TOTEUTUS.....	22
	4.1 Tutkimuskysymykset.....	22
	4.2 Aineistona lastensuojelun asiakirjat	22
	4.3 Tutkimusmenetelmä ja analyysin kuvaus.....	25
	4.4 Tutkimuksen eettisyys ja luotettavuus.....	29
5	LASTENSUOJELUILMOITUSTEN SYYT JA TEKIJÄT	32
	5.1 Lastensuojeluilmoitusten syyt	32
	5.2 Sukupuolten välinen tarkastelu.....	33
	5.3 Lastensuojeluilmoitusten tarkentavat syyt.....	34
	5.4 Lastensuojeluilmoitusten tekijät	37
6	KOLME PALVELUPOLKUA	40
	6.1 Palvelupolkujen rakentuminen	40
	6.2 Lastensuojeluilmoitus samasta syystä -palvelupolku	42
	6.3 Lastensuojeluilmoitus eri syystä -palvelupolku	43
	6.4 Lyhyt palvelupolku.....	45
7	JOHTOPÄÄTÖKSET	47
8	POHDINTA.....	52
	Lähdeluettelo	61

Kuvio ja taulukkoluetelo

Kuvio 1	Kiireellisesti vuoden 2017 aikana sijoitetut lapset ikävuosittain koko Suomen alueella.....	16
Kuvio 2	Tutkielman otos eli asiakirjakokonaisuuksien määrä.....	24
Kuvio 3	Lastensuojeluilmoitusten kokonaismäärä ja syiden teemat.....	32
Kuvio 4	Lastensuojeluilmoitusten syyt ja syiden määrä.	33
Kuvio 5	Lastensuojeluilmoituksen syy poikien ja tyttöjen osalta.	34
Kuvio 6	Lastensuojeluilmoituksen tarkentava syy.....	36
Kuvio 7	Lastensuojeluilmoituksen tekijät.....	38
Kuvio 8	Tyypiesimerkki lastensuojeluilmoitus samasta syystä -palvelupolusta.	43
Kuvio 9	Tyypiesimerkki lastensuojeluilmoitus eri syystä -palvelupolusta.	44

Kuvio 10 Tyypiesimerkki lyhyestä palvelupolusta.	46
Taulukko 1 Ilmoitusten yhteydessä esiintyneet tarkennetut syyt.....	35
Taulukko 2 Analyysi palvelupolkutyypeistä	41

1 JOHDANTO

Pro gradu -tutkielmani lähtökohtana on ollut etsiä vastauksia sosiaalityön käytännöstä tulevaan tarpeeseen. Tutkielman suunnitteluvaiheessa aiheen valintaan vaikutti osaltaan se, että eräässä sosiaalityön yksikössä toivottiin lisää tietoa vuodesta 2017. Taustalla oli tieto siitä, että tutkimuksen kohteena olevassa kaupungissa kiireellisten sijoitusten määrä oli noussut selkeästi verrattuna aiempiin vuosiin. Sama ilmiö näkyi myös valtakunnallisesti. Kuoppalan (2018) mukaan valtakunnallisella tasolla kiireellinen sijoitus kohdistui vuonna 2017 yhteensä 4 081 alle 18-vuotiaaseen lapseen. Edeltävänä vuonna 2016 kiireellisten sijoitusten määrä oli ollut 15 prosenttia vähemmän. Kiireellinen sijoitus tehdään tilanteissa, joissa lastensuojelussa arvioidaan lapsen olevan erityisessä vaarassa. Kiireellinen sijoitus on lapselle ja perheelle kokonaisuudessaan haastava prosessi. Lisäksi kiireellisistä sijoituksista aiheutuu yhteiskunnalle suuria kustannuksia.

Tutkimusaiheen valinnassa mielenkiintoista on ollut se, että oma tutkielmani ja kahden entisen kollegani ja sosiaalityön opiskelijan tekeillä olevat pro gradu -tutkielmat muodostavat laaja-alaisen kuvauksen lastensuojeluasiakkuuden palvelupoluilta. Aineistoa tarkastellaan eri näkökulmista samaa asiakirja-aineistoa tutkien eri suuruisina määrinä. Toisessa kollegan tekemässä tutkielmassa keskitytään saman asiakasryhmän kiireellisen sijoituksen syihin ja kolmannessa, toisen kollegani tekemässä tutkielmassa, tutkitaan lapsen osallisuutta kiireellisissä sijoituksissa.

Syntyvä kokonaisuus eri näkökulmineen antaa uudenlaisen tavan tarkastella lastensuojelun asiakirjoja pidemmän ajanjakson ajalta ja eri näkökulmista pro gradu -tutkielman toteuttamisessa sekä uutena informaationa sosiaalityön arkeen. Yhteinen pyrkimys on saada pro gradu -tutkielman mahdollistamin keinoin lisää tietoa yhden saman, rajatun asiakasryhmän lastensuojeluasiakkuudesta entistä syvällisemmin ja monipuolisemmin. Aiheeseen liittyvät yhteiset keskustelut ovat olleet arvokkaita ja motivoineet oman tutkielman aiheen toteuttamiseen. Mielestäni on erityisen merkityksellistä sekä lastensuojelun asiakkaiden että lastensuojeluorganisaation kannalta saada tietoa pidemmältä ajalta siitä, mitä asiakkaille lastensuojelun avohuollossa tapahtuu, kuten myös Huuskonen ym. (2010) toteavat omassa palvelupolkuja käsittelevässä tutkimuksessaan. Aihetta on tutkittu vähän.

Tutkimusaiheen valinnan taustalla on ollut myös se, että työskennellessäni lastensuojelun avohuollossa sosiaalityön sijaisuudessa jäin toisinaan pohtimaan työskentelyn satunnaisuutta ja pirstaloituneisuutta sekä asiakkaan itsensä että sosiaalihuoltojärjestelmän näkökulmasta. Tällä tarkoitan sitä, että tähän mennessä käytettävissä olleista asiakastietojärjestelmistä tieto asiakkaista on löytynyt muodossa, josta on vaikea hahmottaa kokonaisuutta pidemmältä ajalta. Hahmottamista on vaikeuttanut edelleen, jos työntekijät ovat vaihtuneet usein ja asiakasmäärät ovat olleet suuret yhtä työntekijää kohden. Sen vuoksi aikaa keskittyä ja syventyä yhden asiakkaan etenevään asiakaspolkuun dokumentoituna on ollut ajallisesti vähän käytettävissä.

Työkokemukseni perusteella kiireelliseen sijoitukseen liittyy aina tekijöitä, jotka haastavat kyseenalaistamaan kiireellisen sijoituksen toteuttamisen tarpeen. Näissä tilanteissa sosiaalityöntekijöiden arvioinnit sekä merkitys puntaroida asiaa monesta eri näkökulmasta nousee keskeiseen rooliin. Oleellisena asiana päätöksenteossa on lapsen edun toteutuminen. Aihealueen tutkimisen merkitystä vahvistaa myös Erosen (2013) tutkimus, jossa todetaan, että kiireellisten sijoitusten kasvun syistä tiedetään vähän.

Pro gradu -tutkielmassani rajaudun tutkimaan lastensuojelun kiireellistä sijoitusta edeltävää aikaa, lastensuojelun asiakkuuksien historiaa ja -rakentumista asiakkuustutkimuksena ja tarkastelen lastensuojeluilmoitusten syitä sekä muodostuneita palvelupolkuja. Odotusarvona on saada lisää tietoa lastensuojelun asiakasprosessista. Oleellinen tarkastelun kohde tutkielmassani ovat lastensuojeluasiakkuuden aikana saapuneet lastensuojeluilmoitukset sekä tietyiltä osin suunnitelmat ja päätökset. Tämän tarkastelun kautta tutkin palvelupolkuja, jonka tarkoituksena on tehdä näkyväksi asiakkuuksien sisältöjä, jotka eivät tule asiakkuudessa esiin muuten kuin huolellisen dokumentoinnin ja asiakirjojen tutkimisen avulla. Palvelupolut ovat osa asiakkaan elettyä ja koettua elämää, tässä tutkielmassa virallisesta näkökulmasta tarkasteltuna. Tarkasteltava ajanjakso ovat vuodet 2015–2017.

Tutkimuksen kattavaan aineistoon sisältyy erään suomalaisen suuren kaupungin 7–12-vuotiaiden lastensuojelun asiakkaiden asiakirjat kahdelta ja jossain määrin myös kolmelta vuodelta ennen kiireellistä sijoitusta vuoden 2017 aikana. Tutkittavassa kaupungissa oli 39 kiireellistä sijoitusta kyseisenä vuonna. Erityisenä piirteenä tutkielmassani on, että aineiston kaikki tarkasteltavat asiakkuudet sisältävät kiireellisen sijoituksen vuoden 2017

aikana ja asia on tutkijan tiedossa alusta alkaen. Tämän ikäiset lapset ovat kehityksellisesti tasannevaiheessa. Mielenkiintoista on saada lisää tietoa alakouluikäisten lasten lastensuojelun kiireellisen sijoituksen sisältävistä asiakkuuksista.

Tutkimusraportin alussa kuvaan lastensuojelun avohuollon prosessin sekä tutkielman teoreettisen viitekehyksen, palvelupolkukäsitteen. Tutkielman toteutuksen esittelen luvussa neljä. Samassa luvussa kuvaan asiakirja-aineistoon perustuvaa tutkimusta sekä tutkielmassa käytetyn analyysin. Luvussa viisi ja kuusi vastaan tutkimuskysymyksiin. Luku viisi sisältää tarkasteltujen lastensuojeluilmoitusten syyt ja tekijät. Luvussa kuusi kuvaan palvelupolkujen rakentumisen sekä kolme tyypillisintä palvelupolkua. Lopuksi pohdin tutkimusprosessin aikana nousseita ajatuksia, saatuja tuloksia sekä palvelupolkujen tarkastelun merkitystä osana sosiaalityön asiakastyön seuranta ja laadun kehittämistä.

2 LASTENSUOJELUN AVOHUOLLON PROSESSI

Lastensuojelu koostuu sekä tukitoimista että kontrollista samaan aikaan, joten lastensuojelu on hyvin moninaista. Se on myös yhteiskunnan viimesijainen interventioiden mahdollistaja, kun lapsen etu on uhattuna perheongelmien taustalla. (Pösö 2007,65.) Lapsen edun käsite tarkoittaa toimenpiteiden ja niiden vaikutusten arvioimista lapsen kannalta. Huomio kohdistetaan lapsen tarpeisiin ja erityisesti mahdollisuuteen kasvaa ja kehittyä pysyvissä ja huolehtivissa olosuhteissa, jolla tarkoitetaan myös lapsen ja huolta pitävän aikuisen välisen suhteen merkityksestä. (Pösö 2012, 79–88).

Lastensuojelu perustuu lastensuojelulakiin, joka tuli voimaan 1.1.2008. 1.3.2010 voimaan tulivat lastensuojelulain muutokset yli 40 lain pykälään (Räty 2015.) Pösö (2012) on todennut, että lastensuojelulain keskeisiin periaatteisiin kuuluu turvata lapsen oikeus turvalliseen kasvuympäristöön, tasapainoiseen ja monipuoliseen kehitykseen sekä erityiseen suojeluun. (Lastensuojelulaki 417/2007). Lapsen oikeus on, että toimitaan lapsen edun mukaisesti ja hänen näkökulmaansa kuullaan. (Pösö 2012, 84–88.) Lastensuojeluprosessi koostuu lastensuojeluasiakkuuden alkamisesta, asiakassuunnitelman tekemisestä sekä tukitoimien tarjoamisesta siten, miten sosiaalityöntekijä arvioi tuen antamisen tarpeelliseksi. Yhteistyössä perheen kanssa pohditaan, mikä mahdollinen tukitoimi auttaisi parhaiten perheen tilanteeseen ja minkä palvelun perhe on valmis vastaanottamaan.

Suomalaisessa lastensuojelulaissa on säädös lastensuojeluilmoituksesta ja lastensuojeluilmoituksen tarkoituksesta, jossa todetaan lastensuojelun tehtävä ja määritellään, millaisia tukitoimia lastensuojelussa on saatavilla. Suomalaisessa lainsäädännössä lastensuojelu näyttäytyy viranomaispainotteisena, mutta toisaalta perhekeskeisenä. Lastensuojelulain perusteella ”viranomaisilla on oikeus ja velvollisuus puuttua lapsen ja perheen elämään silloin, kun epäillään, että lapsen tasapainoinen kasvu ja kehitys on uhattuna tai lapsen kasvuympäristössä on vakavia puutteita ” (Lastensuojelulaki 417/2007, 1 §). Englanti, Kanada ja Yhdysvallat painottavat suojelunäkökulmaa siten, että lastensuojelu sisältää voimallisen moraalisen ja juridisen kannanoton perhesuhteiden yksityisyyteen, jonka perusteella puuttuminen perheiden yksityisyyteen on tarpeellista vasta tilanteissa, joissa toteutuu tietyt kriteerit lapsen laiminlyönnin suhteen. (Cameron & Freymond (2006, 5–6.) Kuten Stafford ym. (2011, 46) toteavat, englantilainen ja yhdysvaltalainen

lastensuojelujärjestelmä korostaa viimesijaisuutta, jossa keskitytään riskiarviointiin ja työskentely kohdistetaan pääsääntöisesti lapseen. Perheen tukeminen kokonaisuutena jää vähemmälle huomiolle.

2.1 Lastensuojeluilmoitus

Kuoppala (2018) on todennut, että lastensuojeluilmoitus tehtiin 76 116 lapsesta vuoden 2017 aikana ja yhteen lapseen koko Suomessa kaikkien lastensuojeluun saapuneiden lastensuojeluilmoitusten osalta kohdistui keskiarvona 1,8 lastensuojeluilmoitusta. Lastensuojeluilmoitusten määrä kokonaisuutena oli samana vuonna 139 368 kappaletta. Määrä kasvoi 15 prosenttia edellisestä vuodesta.

Kunnille on säädetty velvollisuus pitää yllä rekisteriä lastensuojeluilmoituksista. Ilmoituslomakkeet voi löytää lastensuojelun käsikirjasta. On tarve saada tietoa lastensuojeluilmoitusten syistä, jotta saadaan palvelujen kehittämiseksi tukea valtakunnallisesti (Heino 2009, 115.) Lastensuojeluilmoituksen voi tehdä suullisesti tai kirjallisesti kunnan sosiaalitoimeen. Ilmoituksen voi tehdä kuka vain, jolla on huolta lapsen turvallisuudesta ja hyvinvoinnista. Lastensuojeluilmoitus voidaan tehdä nimettömänä, jos henkilö ei halua tulla tunnistetuksi ilmoituksen tekijänä. Rätty (2015) toteaa, että suullisena tehdystä lastensuojeluilmoituksesta, jonka kunnan sosiaalihuollosta vastaavan toimielimen alainen viranhaltija ottaa vastaan, tulee asiakirjamerkinnät ilmoituksen sisällöstä ja tekijästä merkitä ylös.

Ilmoitusvelvollisuus (Lastensuojelulaki 2010/88, 25 §) ”velvoittaa sosiaali- ja terveydenhuollon, lasten päivähoiton, opetustoimen, nuorisotoimen, poliisitoimen, rikosseuraamuslaitoksen, palo- ja pelastustoimen, sosiaalipalveluiden, lasten päivähoiton tai terveydenhuollon palvelujen tuottajan, opetuksen tai koulutuksen järjestäjän, seurakunnan tai muun uskonnollisen yhdyskunnan, kansainvälistä suojelua hakevan vastaanotosta annetun lain (Lastensuojelulaki 746/2011 3 §:ssä) tarkoitetun vastaanottokeskuksen ja järjestelykeskuksen, hätäkeskustoimintaa harjoittavan yksikön, koululaisten aamu- ja iltpäivätoimintaa harjoittavan yksikön, tullin, rajavartiolaitoksen taikka ulosottoviranomaisen palveluksessa tai luottamustoimessa olevat henkilöt sekä kaikki terveydenhuollon ammattihenkilöt salassapitosäännösten estämättä ilmoittamaan, jos he ovat tehtävässään saa-

neet tietää lapsesta, jolla on puutetta hoidosta ja huolenpidosta, kehitystä vaarantava olosuhde tai oma käyttäytyminen edellyttää sosiaalitoimelta lastensuojelutarpeen selvittämistä.” Jos ilmoitus laiminlyödään, kyseessä voi olla virkavelvollisuuden laiminlyönti. (Räty 2015, 219–220.) ”Lain mukaan salassapitosäännökset eivät saa olla esteenä lastensuojeluilmoituksen tekemiselle.” (Lastensuojelulaki 2007/417, 25§.)

Rädyn (2015,225) mukaan lastensuojeluilmoituksen syynä voi olla laiminlyönti lapsen tarpeiden suhteen, lapsen jättäminen heitteille tai se, että lapsen hoidossa ja huolenpidossa huomataan puutteita tai nähdään osaamattomuutta, joka vaarantaa tai voi vaarantaa lapsen hyvinvointia ja kehitystä. Lapsen fyysinen tai henkinen pahoinpitely, seksuaalinen hyväksikäyttö tai niiden epäily tai uhka ovat myös aiheita lastensuojeluilmoituksen tekemiselle. Lastensuojeluilmoituksen tekeminen on aiheellinen myös silloin, kun voidaan selkein perustein epäillä, että lapsen hoidosta ja huolenpidosta vastaava taho ei ole kykenevä vastamaan lapsen tai lasten hoidosta.

Kivisen (1994, 73) tutkimuksessa ilmenee, että lain määrittelemä suositus ei ole oleellisin syy lastensuojeluilmoituksen tekemiseen. Taustalla on inhimillistä huolestumista ja henkilökohtaista näkemystä siitä, että lapsen tilanne on huolestuttava. Lasten tilanteeseen ja lastensuojelun tarpeeseen arvioitiin vaikuttavan monet tekijät. Lastensuojelun on ensisijaisesti ratkaistava, tuleeko aloittaa lastensuojelutarpeen selvitys ja aloitetaanko lastensuojeluasiakkuus. Selvitykseen kuuluu tehdä lastensuojelulain 25 d §:n 3 momentin ja asiakaslain 18 §:n 2 ja 3 momentin mukaisesti tutkintapyyntö poliisille, jos on kysymys rikoslain 20 tai 21 luvussa rangaistavaksi säädetystä rikoksesta, josta voi seurata yli kaksi vuotta vankeutta. Näitä ovat epäily lapsen pahoinpitelystä tai seksuaalisesta hyväksikäytöstä. Lievemmätkin teot voidaan ilmoittaa poliisille, jossa harkintaoikeus ilmoituksen tekemisestä tältä osin on sosiaalityöntekijällä. Sosiaalityöntekijä ei kuitenkaan ratkaise sitä, onko rikosta tapahtunut. (Räty 2015, 232–233.)

Oman työkokemukseni perusteella useilla kunnilla on käytössään suositus tehdä konsultaatiopyyntö poliisille, jos sosiaalityöntekijän on vaikeaa arvioida, täyttyykö asiassa tutkintapyyntöön edellytykset. Asianosaisella on oikeus saada tieto lastensuojeluilmoituksen sisällöstä ja ilmoittajasta, myös sen, jos ilmoittaja on anonymi (Julkisuuslaki 2019/907, 11 §). Seitsemän päivän kuluessa lastensuojeluilmoituksen saapumisesta on tehtävä ratkaisu siitä, alitetaanko lastensuojelun tarpeen arviointi. Lapselle ja hänen huoltajalleen

tulee antaa tieto lastensuojeluilmoituksesta sekä siitä, tarvitaanko joitakin toimenpiteitä asian suhteen. (THL 2019.)

Anne Korhosen (2008) lisensiaattityössä on tutkittu lastensuojeluilmoitusten sisältöä, jossa selvitetään käsitteitä huoli ja huolestuminen. Tutkimukseen on sisällytetty 206 lastensuojeluilmoitusta ja asiakirjaan perustuva aineisto on valittu ennen kuin uusi lastensuojelulaki tuli voimaan. Korhonen (2008) toteaa tutkimuksessaan, että lastensuojeluilmoitus tehdään usein vasta, kun huoli on syntynyt äkillisesti, on näkyvä ja lapsi on mahdollisesti välittömässä vaarassa. Jotta lastensuojeluilmoitus nähtäisiin varhaisen tuen työkaluna, tarvitaan yhä voimakkaampaa puuttumista puutteisiin, joita huomataan lasten huolenpidossa. Lastensuojeluilmoitus voi toimia pysäyttäjänä, velvoitteena tai avun avaimena. Ensimmäisenä päämääränä on pysäyttää tilanne, joka on lapsen kannalta epäsuotuisa, jonka perustella aloitetaan välitön apu tai puututaan pitkäkestoisemmin lapsen ja hänen perheensä tilanteeseen. Toisena päämääränä on, että viranomainen toteuttaa ilmoitusvelvollisuutta, joka on lastensuojelulain määrittämää, ja jossa tavoitteena on osoittaa lapseen kohdistuva huoli lastensuojeluviranomaisille. Kolmantena päämääränä ilmoittaja pyrkii saamaan apua perheelle lastensuojelutoimenpiteiden avulla.

Cocozza (2007) on tutkinut ruotsalaista lastensuojelun prosessia lastensuojeluilmoitusten kautta. Hänen tavoitteenaan oli selvittää, minkälaiset asiat ovat olleet saapuneiden lastensuojeluilmoitusten syinä. Tutkimuksen mukaan 13–18-vuotiaisiin lapsiin oli kohdistunut eniten lastensuojeluilmoituksia. Cocozza tuo esiin ruotsalaisen lastensuojelun prosessin alkuvaiheesta kolme vaihetta, jotka ovat lastensuojeluilmoituksen vastaanottaminen, sisällön tutkiminen sekä päätös mahdollisesta asiakkuudesta. Tuloksissaan hän esittelee, että 41 prosenttia saapuneista lastensuojeluilmoituksista hylättiin tarkastelun jälkeen tekemättä mitään, kun 16 prosenttia lastensuojeluilmoituksista päättyi lapsen asiakkuuteen lastensuojelussa. Lasten rikollisuus, vanhempien ongelmat, lapsen hoidon laiminlyönnit ja pahoinpitelyt olivat saapuneiden ilmoitusten suurimpina syinä. (Cocozza, 2007.)

2.2 Lastensuojeluasiakkuus

Käytän tutkielmassa sanaa asiakas lastensuojelun asiakkuudessa olevasta lapsesta. Haluan tuoda esiin sen, että lapsi on aina lastensuojelun asiakkuuden pääkohde ja hänen

perheensä kuuluu olennaisena osana asiakkaan elämänpiiriin. Pyrkimyksellä vaikuttaa koko perheen hyvinvointiin autamme lastensuojelun asiakkaana olevaa lasta. Myös Kitinon (2005) mukaan tulee aina muistaa, että lapsi on lastensuojelun ensisijainen asiakas. Jos lasta ja hänen näkemyksiään ei oteta tarpeeksi huomioon lastensuojelussa, on se vastoin hänen etuaan. Lapsen edun käsite vakiintui käsitteenä 1980-luvun lapsilainsäädännön myötä. Vuonna 1983 säädetty lastensuojelulaki (683/1983) asetti lapsen edun kaikkea päätöksentekoa ja toimintaa ohjaavaksi periaatteeksi. (Pösö 2012, 79–88.) Lastensuojelun oikeutus nousee lapsen edun toteutumisesta (Kitinon 2005).

Asiakkuus tarkoittaa vuorovaikutussuhdetta asiakkaan ja palveluntarjoajan välillä (Laaksonen ym. 2011,14). Lastensuojeluasiakkuuden alkamisen kriteerejä on olemassa, kun sosiaalityöntekijä toteaa tehdyn arvioinnin perusteella, että ”lapsen kasvuolosuhteet vaarantavat tai eivät turvaa lapsen terveyttä tai kehitystä taikka lapsi käyttäytymisellään vaarantaa terveyttään ja kehitystään ja lapsi tarvitsee lastensuojelulain mukaisia palveluja ja tukitoimia.” (Lastensuojelulaki 2014/1302, 27§). Jos arvioinnin perusteella ilmenee, että lapsen kasvuolosuhteissa tai käytöksessä ilmenee mainittuja seikkoja, tulee sosiaalityöntekijän lisäksi arvioida, tarvitseeko lapsi nimenomaan lastensuojelulain mukaisia avoimuuden tukitoimia tai muuta lastensuojelulain nojalla järjestettävää tukea. (THL 2019.)

Lastensuojeluasiakkuus koskettaa pientä osaa väestöstä, joten lastensuojelun asiakkuus kohdentuu marginaaliryhmään. Juhila (2002,14) tuo esille, että asiantuntijuus sosiaalityössä perustuu tietoon marginaaleissa elävistä ihmisistä sekä kokemukseen kohtaamisesta ja auttamisesta näissä olosuhteissa. Vuoden 2017 aikana Suomessa lastensuojelun avoimuuden asiakkaiden määrä oli kokonaisuudessaan 55 884 lasta ja nuorta eli 4,5 prosenttia väestön 0–20-vuotiaista. Lastensuojelun asiakasmäärät vähenivät 2 prosenttia, eroavaisuutena 1 146 lasta ja nuorta edelliseen vuoteen verrattuna (Kuoppala 2018.)

Tarja Heinon (2007) tutkimuksessa lastensuojelun asiakkuuksien alkamiseen liittyen, suurin osa eli 72 % perheistä aloitti lastensuojelun asiakkuuden virallisen lastensuojeluilmoituksen kautta. Lastensuojeluilmoitusten tekijöistä 13 % oli omaisten tai muiden yksityishenkilöiden tekemiä ja 31 % ilmoituksista tuli muiden viranomaisien kautta. 31 % ilmoituksista saapui sosiaalitoimen sisältä, 23 % terveystoimesta, 17 % koulusta ja 12 % poliisilta. Samassa tutkimuksessa kuvataan myös lastensuojeluilmoitusten syitä. (Heino 2007, 40–42). Heino (2007, 18) on havainnut, että lastensuojeluasiakkuuden alkamiseen

vaikuttavina tekijöinä on perheeseen liittyviä tekijöitä, lähiyhteisön toleranssirajojen ylitys ja kyky sietää poikkeavuuksia. Lisäksi osaltaan asiakkuuden alkamiseen vaikuttavat palvelujärjestelmien toiminta ja erilaisten ammatillisten menetelmien kehittyminen sekä ennen kaikkea lastensuojeluun liittyvä yhteiskunnan tila, ilmapiiri ja rakenteelliset muutokset. Devaney (2004) näkee, että avohuollon asiakkuus saattaa sisältää monimutkaisuuksia, jossa ongelmien syyt ja auttamisen keinot ovat moniselitteisiä, tunnistettavissa hankalasti ja sen vuoksi ongelmat eivät ole ratkaistavissa yksinkertaisin keinoin nopeasti.

Pekkarinen (2016) toteaa lastensuojelun asiakkuuden olevan ristiriitainen ilmiö. Tavannausta on, että asiakkaaksi tulkitaan koko perheyhteisö ja lapsi uhkaa jäädä muiden perheenjäsenten varjoon. (Laitinen & Pohjola 2010, 36.) Lapsen näkeminen asiakkaan asemassa lastensuojelussa on edellyttänyt lapsisensitiivisyyttä, joka pyrkii huomioimaan lapsen osana omaa maailmaansa ja sen korostamista (Forsberg ym. 2006). Hurtig (2006) on tuonut esiin lapsen näkymättömyyden lastensuojelun käytännöissä.

Huostaanoton syyt ja taustat (HuosTa) -tutkimuksessa vuosina 2014–2015 kartoitettiin lastensuojelun asiakkuuden taustatekijöitä ja huostaanoton syitä sekä palvelujen käyttöä ennen lapsen sijoitusta (Heino ym. 2016). Lastensuojeluasiakkuus alkaa, kun lastensuojelussa alitetaan kiireelliset toimet lapsen terveyden ja kehityksen turvaamiseksi tai lapselle tai hänen perheelleen aloitetaan antamaan lastensuojelulaissa tarkoitettuja palveluja tai muuta tukea ennen palvelutarpeen arvioinnin valmistumista. Huuskosen ym (2010) tutkimuksessa lastensuojelun asiakkuus oli alkanut valtaosalla lapsista lastensuojeluilmoituksen pohjalta. Huomionarvoisena havaintona tämän tutkimuksen aineistossa oli, että 34 prosentille lapsista ei ollut tullut lainkaan lastensuojeluilmoitusta asiakkuuden alkaessa. Näissä tapauksissa asiakkuuden alulle panijana on ollut lapsi tai hänen vanhempansa. Heino (1997) on tarkastellut väitöskirjassaan, miten lastensuojelun asiakkuus alkaa ja milloin se katkeaa. Asiakkuus edellyttää valikoiduksi tulemisen vaiheen, joka perustuu lastensuojelussa ammatilliseen arviointiin, instituutiossa vallitsevien elementteihin sekä yksilön tarpeiden ja ominaispiirteiden yhteensovittamiseen.

2.2.1 Asiakassuunnitelma

Lastensuojelulain 30 §:n mukaan lastensuojelun asiakkaana olevalle lapselle on tehtävä asiakassuunnitelma. Lastensuojeluasiakkuus alkaa, mikäli arvioidaan, että lapsi on lastensuojelun tarpeessa.” (30.12.2014/1302) ”Asiakassuunnitelma on laadittava ja tarkistettava, ellei siihen ole ilmeistä estettä, yhteistyössä lapsen ja huoltajan sekä tarvittaessa lapsen muun laillisen edustajan, vanhemman, lapsen hoidosta ja kasvatuksesta vastaavan taikka lapselle läheisen henkilön sekä lapsen huoltoon keskeisesti osallistuvan tahon kanssa. Asiakassuunnitelmaan kirjataan ne olosuhteet ja asiat, joihin pyritään vaikuttamaan, lapsen ja hänen perheensä tuen tarve, palvelut ja muut tukitoimet, joilla tuen tarpeeseen pyritään vastaamaan, sekä arvioitu aika, jonka kuluessa asiakassuunnitelmassa asetetut tavoitteet pyritään toteuttamaan. Asiakassuunnitelmaan on kirjattava myös asianomaisten eriävät näkemykset tuen tarpeesta ja palveluiden sekä muiden tukitoimien järjestämisestä. Asiakassuunnitelma on tarkistettava tarvittaessa, kuitenkin vähintään kerran vuodessa.” (Lastensuojelulaki 542/2019.)

Asiakassuunnitelma on laadittava lastensuojelutarpeen selvityksen jälkeen. Tärkeää olisi, että suunnitelma on laadittu yhteistyössä asianosaisten kanssa, jolloin sitoutuminen sisältöön voisi toteutua. Tärkeää on, että asiakassuunnitelma on selkeä ja ymmärrettävä ja riittävän konkreettinen, jotta sitoutuminen on mahdollista. Tavoitteiden tulee olla toteuttamiskelpoisia ja mahdollisia saavuttaa. Asiakassuunnitelmassa on tärkeää olla kohta arvioinnille, jotta tietyn väliajoin on mahdollista arvioida tavoitteiden toteutuminen tai se, tarvitaanko tavoitteita muuttaa. (Räty 2015, 277–278.)

”Asiakassuunnitelman tarkoituksena on arvioida lapsen ja hänen perheensä tilannetta, niitä olosuhteita ja asioita, joihin sosiaalityön avulla pyritään vaikuttamaan. Asiakassuunnitelma on siis suunnitelma lapsen ja hänen perheensä tarvitsemista tukitoimista ja palveluista. Suunnitelmassa tulisi arvioida myös lapsen etua ja eri toimenpidevaihtoehtojen vaikutuksia lapsen kehitykseen ja kasvuun. Asiakassuunnitelmassa on määriteltävä myös se, missä ajassa ja miten suunnitellut palvelut ja tukitoimet ovat toteutettavissa’, miten suunnitelmaa voidaan seurata ja miten ja milloin suunnitelmaa tarkistetaan. Suunnitelmassa tulisi ilmetä suunnitelman vastuuhenkilöt.” (Räty 2015, 272–273.) Pösö (2012) esittelee, että lapsen edun epämääräisyyden ja monimutkaisen sovellettavuuden vuoksi

käsitteestä olisi luovuttava ja otettava tilalle esimerkiksi riskin käsite (Hansen & Ainsworth 2009), jolloin arvioitaisiin lapsen olosuhteisiin, elämäntilanteeseen, hoitoon tai kasvatukseen kytkeytyviä riskejä.

2.2.2 Lastensuojelun avoimuuden tukitoimet

Lastensuojelun tukitoimet perustuvat sosiaalityöntekijän tekemiin päätöksiin. Päätöksenteko lastensuojelussa on lain määrittämää toimintaa. Päätöksenteko perustuu lastensuojelulakiin 417/2007 mutta myös laki sosiaalihuollon asiakkaan asemasta ja oikeuksista (812/2000), sosiaalihuoltolaki (1301/2014) sekä hallintolaki (434/2003) vaikuttavat perusteina osaltaan. Lisäksi päätöksen teon taustalla ovat ihmisoikeussopimukset. Päätöksenteko lastensuojelussa on osa sosiaalityöntekijän tehtävää viranomaisena osana julkista hallintoa ja sitä sitoo sosiaalityön ammatilliset ja eettiset sitoumukset. Lastensuojelun laatusuositus, jossa kuvataan lastensuojelutyötä ohjaavat periaatteet (sosiaali- ja terveystieteiden tutkimuskeskus 2019) on hyvä ohjeistus hyvään päätöksentekoon.

Suomessa päätöksenteon pohjana on professionaalinen päätöksenteko. Ruotsissa maallikkajäsenillä on keskeinen rooli (lautakunnat). Norjassa ja Tanskassa on hybridimalli, joka on sekoitus professionaalista ja maallikotietoa. Päätöksenteossa lapsen etu on päätöksentekijän näkemys tilanteesta. Lasta tulee kuulla ja ottaa huomioon lapsen edun periaatteen mukaisesti vuoden 2007 lain pohjalta. Lapsen näkemysten tulee olla oleellinen elementti aina kun määritellään lapsen etua. Se ei oikeuta siihen, että aikuinen jättää päätöksenteon lapselle. (Pösö 2019)

Asiakastyön dokumentointi kuuluu oleellisena osana asiakastyöhön sosiaalihuollossa. Lisäksi palveluvalikoimaan kuuluu monia tukitoimia, joista ei tehdä päätöstä asiakirjoihin, joka tulisi näkyviin palvelupolulla. Tarjotusta tukitoimesta tulee olla kirjaus asiakassuunnitelmassa tai asiakaskertomuksessa, joka tuo esille asiakkuuden kulun siten, miten tapahtumat etenevät vaihe vaiheelta ja näin kantavat asiakkuuden polkua ja vaihteita eteenpäin. Tämä antaa mahdollisuuden myös palata aiempiin tapahtumiin tarvittaessa. (Laaksonen 2011, 10.)

Asiakirja-aineistoihin tässä tutkielmassa eivät kuuluneet asiakaskertomukset, joten tietoa siitä, mitä asiakaskertomuksiin on kirjattu ei ole saatavilla. Jos haluttaisiin saada kattava kuvaus asiakkaiden tilanteista, tarvitsisi aineistoon kuulua kaikki laaditut asiakirjat.

Huuskonen ym. (2010) tutkimuksen mukaan asiakaskertomuksen merkinnät sisältävät esimerkiksi tapaamisia lapsen ja vanhemman kanssa, viranomaisyhteistyötä ja eri tahojen yhteydenottoja. Ajoittumisen tarkasteluun asiakasprosessissa ei ole aikaa, vaikka merkintöjä ja päätöksiä tehdään koko asiakkuusprosessin ajan. Tällaisia tukitoimia voivat kunkohtaisesti olla esimerkiksi perhekuntoutus, lastenpsykiatrian asiakkuus, perheneuvola, päihdekuntoutus, väkivaltatyö, sosiaalityöntekijän tai sosiaaliohjaajan tapaamiset, kriisityö, seikkailu- ja perheleirit, tukiasunnot, turvakotipaikat, taidelähtöiset menetelmät, lasten/nuorten kanssa tehtävä työ ja läheisneuvonpito. Tukitoimien tarkoituksena on auttaa ja tukea perhettä eri tavoin. Tavoitteena on tukitoimien avulla saavuttaa muutos perheen arjessa, joka tukee perheen arkea ja hyvinvointia. Sitä kautta pyritään tukemaan lapsen kasvua ja kehitystä siihen suuntaan, että lapsi pärjäisi perheensä jäsenenä eikä hän tarvitsisi lakiin perustuvaa lastensuojelua.

Joillakin asiakkailla voi olla myönnettynä samaan aikaan useampi tukitoimi, mutta työkokemukseni perusteella yleensä yksi tukitoimi kerrallaan on realistista toteuttaa, koska tukitoimet sisältävät sitoutumista tavoitteisiin, joka osaltaan myös vaatii oman ponnistelunsa. Ei ole tarkoitus kuormittaa perheitä monilla tapaamisilla ja sitoutumisilla, vaan räätälöidä palvelut vastaamaan asiakkaiden tarpeita. ”Sosiaalihuollosta vastaavan toimielimen on ryhdyttävä tämän luvun mukaisiin avohuollon tukitoimiin viipymättä, kun lastensuojelun tarve on todettu” (Lastensuojelulaki 2014/1302, 27§). Tukitoimilla pyritään edistämään ja tukemaan lapsen suotuisaa kehitystä sekä tukemaan ja voimistamaan vanhempien, huoltajien ja lapsen hoidosta vastaavien henkilöiden kykyä ja edellytyksiä kasvatukseen. Lastensuojelulaissa tarkoitetut taloudelliset tukitoimet ovat määrärahasidonnaisia sosiaalipalveluja, joihin asiakkaalla ei ole subjektiivista oikeutta. Palveluiden järjestämisen lähtökohtana on tarveperiaate. (Räty 2015, 311.)

Lastensuojelun avohuollon tukitoimia (lastensuojelulaki 2014/1302, 36§) ovat tuki lapsen ja perheen ongelmatilanteen selvittämiseen, joka voi olla sosiaalityöntekijän antama sosiaalityö ja tuki perheelle. Perheelle voidaan tarjota myös neuvonta- ja ohjauspalveluja, kuten ryhmäkonsultaatioita ja vertaisryhmiä. Perheneuvola ja turvakodin tukipalvelut

voivat olla tukena ongelmatilanteissa. Tukitoimia voivat olla lapsen taloudellinen kannattaminen ja muu tukeminen koulunkäynnin suhteen, harrastusten toteutuminen, läheisten ihmissuhteiden ylläpitäminen sekä muiden henkilökohtaisten tarpeiden tyydyttäminen. Lapsen kuntoutumista tukevat hoito- ja terapiapalvelut sekä tehostettu perhetyö, jolla tarkoitetaan perheen kotona toteutettavaa perhetyötä, kuten perhetyöntekijän kanssa käytävää keskustelua tai tukea ja opastusta erilaisissa arkeen liittyvissä haasteissa. Tavoitteena on tukea vanhempia kasvatuksessa, johon voi sisältyä arviointia vanhemmuudesta sekä organisoida lapsen hyvinvointia vahvistavaa toimintaa. Ennaltaehkäisevänä toimintana voidaan järjestää myös lapsiperheiden kotipalvelua kodinhoidollisiin asioihin kodin ja lapsen hoitamiseen liittyen.

Perhekuntoutusta, joka tarkoittaa koko perheen sijoitusta perhe- ja laitoshoitoon, voidaan järjestää kuntouttavana hoitona esimerkiksi lastenkodissa tai päihdehuollon hoitolaitoksessa. Muita lasta ja perhettä tukevia palveluja ja tukitoimia ovat mikä tahansa taloudellisen tuen ja palvelun järjestäminen, jolla pyritään ehkäisemään tai poistamaan asiakassuunnitelmassa kuvattuja lapsen tai perheen ongelmia tai edesauttaa asiakassuunnitelmassa tarkoitettujen tavoitteiden toteutumista. (Räty 2015, 318–322.) Lastensuojelun avoimuudessa tehdään avoimuuden päätöksiä, kuten perhetyön päätös, taloudellisen tuen päätös sekä avoimuuden sijoituksen päätös.

Heino ym. (2016) toteuttivat Terveiden ja hyvinvoinnin laitoksen ylläpitämän HuosTahankkeen yhdessä kahdeksan kunnan, kolmen sosiaalialan osaamiskeskuksen sekä kahden yliopiston kanssa laajan tutkimuksen liittyen lastensuojelun palveluihin. Tutkimuksessa haetaan vastauksia kysymyksiin millaiset ovat lapsen ja perheen arki ja elämäntilanne ja millaisia ovat ne lapsen terveyttä tai kehitystä vakavasti vaarantavat tekijät, jotka liittyvät lapselle uhkaan sijoituksen ja huostaanoton osalta. He tarkastelevat myös millaisia palveluja ja tukitoimia lapset sekä heidän perheensä ovat saaneet ajalta ennen lapsen huostaanottoa ja sijoitusta. He tutkivat myös avoimuuden palveluiden ja muiden lasten ja perheiden käytössä olleiden palveluiden ja toimintojen riittävyttä ja sitä, olivatko palvelut tarkoituksenmukaisia ja toteuttamiskelpoisia käyttää.

He tutkivat myös syntyneitä kustannuksia palvelukokonaisuuksille ajalta ennen sijoitusta. Pohdintaa tehtiin myös siitä, miten kunnan lastensuojelu- ja sosiaalityön organisointi näkyvät lasten sijoitusten taustalla. Aineistoa he keräsivät institutionaalisesta tiedosta, joka

perustuu sosiaalityöntekijöiden käytössä oleviin asiakirjoihin, tietoon ja arvioihin. Heidän toteuttamassa kyselyssä saatiin vastauksia 116 työntekijältä, joista 55 prosenttia oli lapsen vastuusosiaalityöntekijöitä. Tutkimusaineistoon sisältyi 410 lasta 368 perheestä. Tutkimustulosten mukaan lähes kaikki tutkittavat lapset (98 %) olivat saaneet jotain palvelua. Ilmeni, että ennen sijoitusta tavallisin saatu palvelu oli tuki koulun ja oppilashuollon puolelta sekä kotiin toteutettu perhetyö. Joka kolmas perhe sai taloudellista tukea lastensuojelun kautta ja lasten harrastuksiin liittyvää tukea oli myönnetty joka neljännelle perheelle. Todettiin, että 15 prosenttia lapsista oli saanut kaikkia niitä palveluja, joita sosiaalityöntekijän arvion mukaan he olivat tarvinneet. 85 prosenttia lapsista oli jäänyt vaille jotain niistä palveluista, joita sosiaalityöntekijä oli arvioinut hänen tarvitsevan. (Heino & Hyry & Ikäheimo & Kuronen & Rajala, 2016, 6-8.)

2.3 Kiireellisen sijoituksen paikka lastensuojelussa

Suomen lastensuojelujärjestelmä on palveluorientoitunut, kun esimerkiksi suojelusuuntautunut lastensuojelujärjestelmä Englannin ja Yhdysvaltojen järjestelmissä näyttäytyy kiireellisten sijoitusten kohdistumisena pääasiassa pieniin lapsiin. Suomessa ja muissa Pohjoismaissa nuorten osuus on suuri kiireellisten sijoitusten osalta (Lamponen 2016,130–131.) Suomen lastensuojelujärjestelmä koostuu kolmesta tavasta sijoittaa lapsi kodin ulkopuolelle eri viranomaispäätöksellä: 1) Avohuollon tukitoimena, 2) huostaanoton kautta joko sopien tai tahdonvastaisena toimenpiteenä tai 3) kiireellisenä sijoituksena.

Pro gradu -tutkielmani käsittelee lastensuojelun asiakaspolkuja, joista kaikki polut päätyvät lopulta kiireelliseen sijoitukseen. Sen vuoksi avaan kiireellistä sijoitusta käsitteenä tarkemmin. Kiireellinen sijoitus on interventio lastensuojelun palvelujärjestelmässä ja sen on tarkoitus olla lastensuojelun viimesijainen toimenpide. Suomalaisessa lastensuojelussa sille on asetettu aikaraja: 30 vuorokautta, jota on mahdollista jatkaa toiset 30 vuorokautta. Kokonaiskesto on yhteensä 60 vrk. Kiireellisen sijoituksen päätöksen tekee ensisijaisesti lapsen asioista vastaava sosiaalityöntekijä. Sama henkilö ei kuitenkaan voi tehdä sekä kiireellisen sijoituksen päätöstä että jatkopäätöstä. (Lastensuojelulaki 417/2007, 13§,38§.) Sinällään kyse on lyhytaikaisesta interventiosta, vaikka sen oikeus-

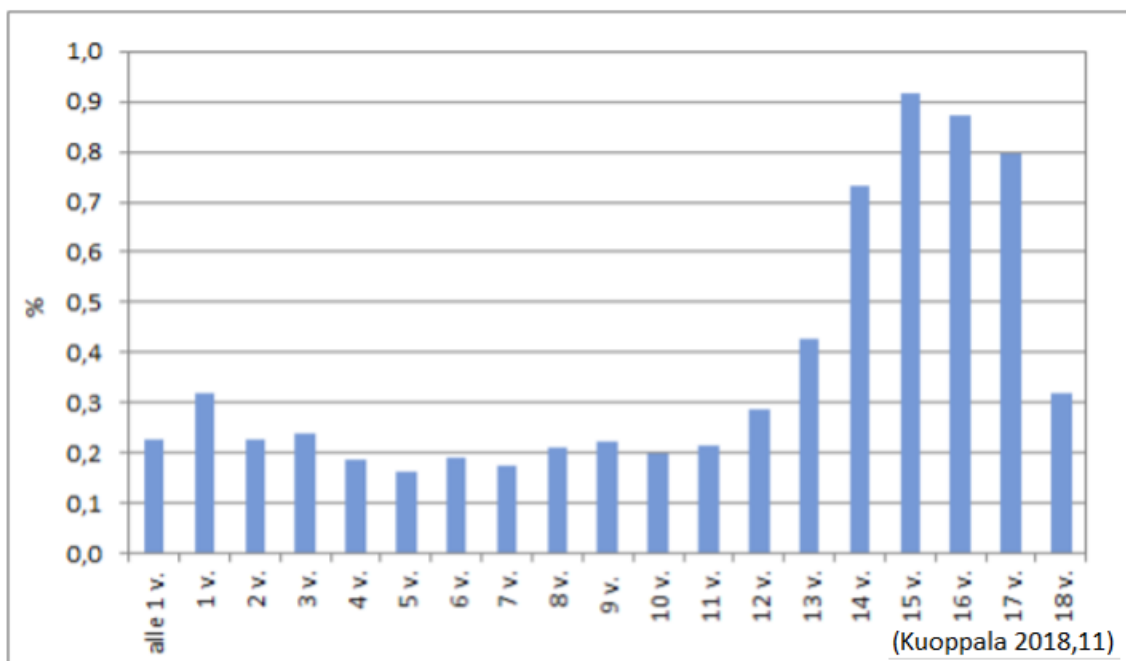
vaikutukset ovat lähellä huostaanottoa. Tämän ajan sisällä sosiaalityöntekijä selvittää lapsen tilannetta tarkemmin ja tekee päätöksen kiireellisen sijoituksen lakkaamisesta tai jatkumisesta tai laatii hallinto-oikeudelle hakemuksen huostaanotosta, joka on viimesijainen toimenpide (Lamponen 2016, 127, 133).

Huostaanotto toimenpiteenä puuttuu lapsen oikeuksiin, joista on säädetty perustuslaissa sekä perhe-elämän suojaan, joka on Euroopan ihmisoikeussopimuksen takaama säädös. Olennaista on lapsen oikeus riittävästä suojelusta ja lapsen edun mukaisesta hoidosta ja huolenpidosta kaikissa tilanteissa. (Räty 2015, 359.) Kiireellisen sijoituksen päätöksenteko sosiaalityöntekijän tekemänä on erilainen kuin monen muun maan vastaavat käytännöt. Useissa maissa kiireelliseen sijoitukseen verrattava päätös tapahtuu oikeuden päätöksenä sosiaalityöntekijän esityksen pohjalta. Suomessa yksittäisellä sosiaalityöntekijällä on paljon vastuuta ja valtaa kiireellisen sijoituksen päätöksenteossa. (Lamponen 2016, 127–133.)

Lastensuojelulaki velvoittaa tekemään kiireellisen sijoituksen tilanteissa, joissa lapsen tarvitsema hoito ja huolenpito on uhattuna ja lapsen koetaan olevan välittömässä vaarassa, jos puutteet lapsen huolenpidossa tai muut kasvuolosuhteet uhkaavat vakavasti vaarantaa lapsen terveyttä tai kehitystä. Mikäli lapsi itse vaarantaa käyttäytymisellään vakavasti terveyttään tai kehitystään, esimerkiksi päihteitä käyttämällä tai toteuttamalla muun kuin pienimuotoisena pidettävän teon, joka täyttää rikollisuuden tunnusmerkit. (Lastensuojelulaki 417/2007, 37-38§, 40–48).

Kun ryhdytään tekemään kiireellistä sijoitusta, lapsen tilanne on akuutisti arvioitava sellaiseksi, että tarvitaan nopea puuttuminen tilanteeseen. Kiireellisen sijoituksen yhteydessä sosiaalityöntekijän on kartoitettava lapsen tilanne laajasti ja aloitettava tarvittaessa huostaanoton valmisteluprosessi. Päätöksenteko kiireellisen sijoituksen yhteydessä on vaativaa. Sosiaalityöntekijän on tehtävä päätös käyttäen saatavilla olevaa tietoa ja harkintaa. Tekemällään päätöksellä tulee arvioida erilaiset riskit sekä taata lapsen turvallisuus ja hyvinvointi. Tämän päätöksen tekemiseen vaaditaan sosiaalityöntekijältä kykyä tilanearviointiin, analyysia eri vaihtoehtoista sekä ennakkointia mahdollisista seurauksista. Kiireellinen sijoitus antaa mahdollisuuden puuttua monenlaisiin lapsen ja perheen kriisiytyneisiin tilanteisiin asiakaspolun eri vaiheissa. (Lamponen 2016, 130.)

Kiireellisestä sijoituksesta päätettäessä lapsen tulee olla välittömässä vaarassa, jossa kyse on akuuttitilanteista, jolloin asiaa ei voida tilanne ja lapsen etu huomioon ottaen enempää selvittää. (Räty 2015. 344.) Kiireellisellä sijoituksella puututaan vakavasti ihmisten elämään ja yksityisyyteen. Sitä tulee pitää viimesijaisena keinona, kun ei ole muita mahdollisuuksia varmistaa lapsen turvallisuutta. Sen perusteista säädetään lastensuojelulaissa tarkasti. Kiireelliseen sijoitukseen tarvitaan aina viranomaispäätös. (THL 2018.) ”Jos lapsi on lastensuojelulain 40§:ssä mainituista syistä välittömässä vaarassa, lapselle voidaan järjestää kiireellisesti sijaishuoltona hänen tarvitsemansa hoito ja huolto”. (Lastensuojelulaki 2014/1302, 38§).



Kuvio 1 Kiireellisesti vuoden 2017 aikana sijoitetut lapset ikävuosittain koko Suomen alueella.

Lapsen ikä on ajankohdalta 31.12.2017. Ikä on kuvattu suhteutettuna saman ikäisiin vuonna 2017 koko Suomen alueella. (Kuoppala 2018,11.) Kuviossa esiintyvien määrien perusteella voidaan todeta, että suuri enemmistö kiireellisistä sijoituksista vuonna 2017 toteutettiin 13–17-vuotiaille nuorille. Tämä tieto on yhteneväinen sen kanssa, että kaikissa Pohjoismaissa nuorten osuus on yleisesti suuri kiireellisten sijoitusten osalta. (Lampinen 2016,130–131.) 7–12-vuotiaita sijoitettiin kiireellisesti huomattavasti vähemmän ja aika tasaisesti eri-ikäisten kohdalla. 0–6-vuotiaiden lasten kohdalla korostuu alle 3-

vuotiaat hieman korkeammalla määrällä, kun yli 3-vuotiaiden kohdalla kiireelliset sijoitukset ovat samalla tasolla yli 7-vuotiaiden lasten kanssa.

Vuoden 2017 aikana kiireellisesti sijoitettujen lasten määrä, joka oli 4 081, kasvoi 15 prosenttia edelliseen vuoteen verrattuna valtakunnallisesti. Samana vuonna lastensuojelun avohuollon asiakkaina oli 55 884 lasta. (THL 2018.) Yli 13-vuotiaiden eli murrosikäisten lasten kiireellistä sijoitusta on tutkittu määrällisesti enemmän ja näiden tutkimusten valossa murrosikäisten kohdalla kiireellisten sijoitusten määrät kasvavat selkeästi verrattuna latenssivaiheessa olevien 7–12-vuotiaiden lasten tilanteeseen.

3 PALVELUPOLUT TUTKIMUKSEN KOHTEENA

Luvussa kuvataan palvelupolkua asiakkuusprosessin kuvaajana sekä palvelupolkuja tutkimuksen kohteena. Lastensuojelun avohuollon palvelupolku alkaa asiakkuuden alkamisesta ja päättyy asiakkuuden päättymiseen. Joillakin asiakkailla voi olla useampia polkuja tilanteissa, joissa asiakkuuksia on päätetty ja aloitettu uudestaan. Virallinen palvelupolku, joka sisältää tapahtumia asiakkuuden aikana, on yksilöllinen ja ainutlaatuinen jokaiselle asiakkaalle. Palvelupolkujen tapahtumat sisältävät lastensuojelun käytössä olevia tukitoimia, jotka on avattu edellisessä luvussa 2.

3.1 Palvelupolku asiakkuusprosessin kuvaajana

Tämän tutkielman tarkastelukohteena on asiakkuus, jonka tutkimus sijoittuu osaksi asiakastutkimuksen kenttää. Tutkielmassa tutkitaan palvelupolkujen ajallista tematiikkaa. Sosiaalityön ajalla on kolme perspektiiviä, mennyt, historiallinen aika, toiseksi on aika tässä ja juuri nyt sekä kolmanneksi tuleva aika, jota emme ole vielä eläneet, joka on siten tuntematon aika. Tämä jako menneeseen, nykyiseen ja tulevaan aikaan kuvaa länsimaisessa aikaperspektiivissä lineaarisen mallin mukaista aikajanaa, jossa nykyisyyden vasemmalla puolella sijaitsee mennyt aika ja oikealla puolella tuleva aika. (Harrikari 2016, 127.)

Juhilan (2018) mukaan mennyt, nykyinen ja tuleva aika jäsentävät ihmisten henkilökohtaisia elämänkulkuja ja -tarinoita. Sosiaalityö on siten prosessuaalista perustuen tavoitteelliseen muutostyöhön ja muutostyössä tarvittaviin interventioihin. Ilman ymmärrystä asiakkaiden elämän merkityksellisistä asioista, on vaikea rakentaa tulevan elämän polkuja.

Sosiaalityön ongelmien ratkaisuihin eivät sovellu etukäteen mallinnetut ja laaditut palvelupolut, joihin asiakkaat voitaisiin sijoittaa alkuarvioinnin jälkeen. Juhilan (2018, 68–69) mukaan palveluprosessit, joita kutsutaan palvelupoluiksi perustuvat jokaisen ihmisen elämän, olosuhteiden, vaikeuksien ja ongelmien esiintyvyyden seurauksena. Ne ovat ainutlaatuisia, vaikkakin niistä voidaan tunnistaa joitakin yhteisiä piirteitä.

3.2 Palvelupolut aiemman tutkimuksen valossa

Lähtökohtana aiempiin tutkimuksiin tutustuessa lähdin tarkastelemaan seuraavia tutkimuksia palvelupolkukuvauksista. Huuskonen & Korpinen & Pösö ym (2010) ovat tutkineet kolmea polkua lastensuojelun avohuollon organisatorisessa muistissa. Tutkimuksen kiinnostus kohdistuu siihen, eroavatko asiakaspolut lasten ja heidän perheidensä tilanteita koskien sosiaalityöntekijöiden arvioiden pohjalta. He kuvaavat empiirisessä aineistossaan sitä, mitä lasten alkaneessa asiakkuudessa ja asiakkuuspoluissa tapahtuu, kun tilanteita seurataan vuoden ajan. Aineistona on kahden kaupungin vertaileva tutkimus vuonna 2006 alkaneista asiakkuuksista. Heidän tutkimusaineistonsa sisältyy kaksi lomakekyselyä, joiden avulla he tutkivat lastensuojeluasiakkuuden aloittaneiden lasten asiakirjakirjauksia.

Asiakirjakirjausten osalta kiinnostuneisuus kohdistui asiakaskertomusten merkintöjen ja päätösten määrään sekä siihen erosivatko ne erilaisilla palvelupoluilla. Tässä tutkimuksessa tutkijoilla ei ollut mahdollisuutta tarkastella merkintöjen ja päätösten ajoittumista asiakkuusprosessissa, koska tutkimuskohteena olivat eri kaupungit, joissa päätösten tekeminen vaihteli. Sitä, ketkä työntekijät saivat tehdä kirjauksia lasten asiakaskertomukseen, kertoi kirjaamiskäytäntöjen eroista. Tämän tutkimuksen tulosten perusteella suurin osa (66%) lastensuojelun avohuollon asiakkaiksi tulleista lapsista jatkoi avohuollon asiakkuudessa runsaan vuoden kuluttua asiakkaaksi tulosta. Palvelupolut, jotka tämän tutkimuksen perusteella muodostettiin, ovat: avohuollossa jatkavat, lastensuojelusta poistuneet ja huostaan otettujen ryhmä.

Seuraavaksi jatkoin tiedon etsimistä aiemmista asiakastutkimuksista lastensuojelussa. Google scholar tuotti hakusanoilla ”asiakastutkimus lastensuojelussa” 33 osumaa. Suurin osa löytyneistä osumista oli erilaisia opinnäytteitä, joiden sisällöt eivät antaneet näkökulmaa tähän tutkielmaan. Suurimmaksi osaksi niiden sisältönä oli asiakaskokemuksen tutkiminen. Väitöskirjatasoisia tutkimuksia, jotka liittyivät lastensuojelun asiakkuuden seurantaan, löytyi muutamia. Näillä hauilla en löytänyt yhtään tutkimusta, jossa olisi seurattu palvelupolkua avohuollon palveluiden osalta ajalta lineaarisesti taaksepäin eli menneeseen aikaan.

Löysin saman haun kautta Hiitolan (2008) asiakastutkimuksen, joka on selvitys, jossa tarkastellaan, mitä lasten ja perheiden tilanteissa on tapahtunut silloin, kun huostaanotto tapahtui ja mitä on tapahtunut sen jälkeen. Kyseinen aineisto on koottu lastensuojelun sosiaalityöntekijöiltä. Tutkimus oli 1–2-vuoden seurantatutkimus vuosilta 2007–2008 eli tutkimus koski lineaarista aikaa tapahtuman jälkeen eli tulevaa aikaa tapahtuman jälkeen. Tulosten mukaan sosiaalityöntekijöiltä saadun tiedon perusteella todettiin, että yhtään huostaanottoa ei arvioitu tapahtuneeksi liian aikaisin, vaan koettiin huostaanoton olleen oikea-aikainen. Huostaanotto arvioitiin keskimäärin tai hyvin onnistuneeksi 86 % saaduista vastauksista. (Hiitola 2008, 3.)

Heino (1997, 16–17) toteaa havainnoineensa tutkimuksessaan lastensuojelun asiakkuuteen johtavia polkuja. Miten sosiaalityöntekijä päätyy päätökseen siitä, alkaako tietyn lapsen kohdalla asiakkuus vai ei. Huuskosen ym. (2010) tutkimuksessa tuodaan esille, että huostaanotetut lapset olivat saaneet eniten palveluja avohuollossa. Asia on lastensuojeluhengen mukaista, koska avohuollon tukitoimia tulee käyttää ennen huostaanottoa. Tukitoimenpiteiden lukumäärissä lastensuojelun avohuollossa on tilastollisesti merkitseviä eroja eri asiakkuuspolkujen lapsilla ja neljäsosa (26 %) lapsista oli ollut kiireellisen sijoituksen piirissä asiakkuuden aikana. Huuskosen ym. (2010) tutkimuksessa runsaan vuoden seurannan aikana huostaanotetut lapset erosivat tukitoimien tarpeen määrältä muista lapsista jo avohuollon asiakkuuden alkuvaiheessa, ja heistä jäi eniten jälkiä lastensuojelun organisatoriseen muistiin.

Erosen (2013) mukaan seurantatutkimuksia sosiaalityön asiakkaista, tutkimuksia prosesseista sekä lastensuojelun asiakkuuden poluista on tehty vähän. Seurantatutkimus, jonka avulla saatiin tietoa 2010-luvun lastensuojelun poluista, tehtiin tutkijoiden ja sosiaalityöntekijöiden välisen yhteistyön avulla. Tutkimus sisälsi vuoden 2006 aikana huostaanotettujen lasten institutionaalisia polkuja viiden vuoden ajalta huostaanoton jälkeen. Tutkimuksessa saatiin tietoja 97:n lapsen osalta. Tarkastelun kohteena olivat institutionaaliset polut sisältäen tapahtuneet muutokset sekä lastensuojelulliset prosessit, jotka käynnistyivät samana aikana. Selvitettiin myös, millaisia institutionaalisia polkuja lapsille muodostui huostaanoton jälkeen.

Erosen (2013) tutkimuksen tuloksena tuli esiin se, ettei huostaanoton kokeneista lapsista voi puhua yhtenä joukkona, vaan lasten erilaiset tarpeet vaikuttavat siihen, että polut ovat

erilaisia myös ajallisesti. Aineiston perusteella lasten polut sijaishuollossa näyttivät jakautuvan aina kahtia. Suurelle osalle lapsista rakentui polku, jonka sisältönä näyttäytyi turvallisuus ja pysyvyys. Polku, joka tukee hyvinvointia, muodostui siis suurelle osalle tutkituista. Suppealle joukolle lapsia muodostui epävarma, katkoksia ja ristiriitaisuuksia sisältävä polku, jossa lapsen hyvinvointi oli koetuksella. (Eronen 2013, 3,19,77.) Huuskosen ja Korpisen (2009) tutkimuksen perusteella lastensuojelun avoimuuden asiakkuuksissa voi tapahtua monenlaisia muutoksia jo lyhyemminkin ajanjakson aikana.

Ruotsalainen Coccozza (2007) on tutkimuksessaan tutkinut yhden vuoden ajalta erääseen ruotsalaiseen kuntaan tehtyjen lastensuojeluilmoitusten perusteella aloitettuja polkuja tarkoituksena tutkia lastensuojelun suodatinvaikutuksia. Hän seurasi heitä viisi vuotta. Suodatinvaikutuksella tarkoitetaan sitä, että lastensuojelun erilaiset valinnat perustuvat siihen, että joitakin lapsia otetaan tarkempaan arviointiin ja palveluihin ja samalla ohjaimalla joitakin lapsia pois lastensuojeluasiakkuudesta. Kyseinen valikointi kuvaa suodattamista. Sama valikointi jatkuu lastensuojelun palvelupolun eri vaiheissa. Coccozza on tuonut esiin tutkimuksessaan, että lastensuojeluilmoitusten saapumisen jälkeen hiukan suurempi osa lapsista suodattuu pois seuraavista lastensuojelun asiakkuuden alkamisen vaiheista kuin tulee valituksi niihin. Sinällään vertailtavuus eri maiden välillä on erittäin hankalaa, koska lastensuojelun lainsäädäntö ja käytännöt ovat maakohtaisia.

4 TUTKIMUKSEN TOTEUTUS

Luvussa kuvataan tutkimusprosessi. Liikkeelle lähdettiin tutkimusongelmasta ja tavoitteesta. Näiden perusteella muodostettiin tutkimuskysymykset, joilla lähdettiin etsimään vastauksia kysymyksiin.

4.1 Tutkimuskysymykset

Tutkielman tavoitteena on etsiä ajallisuuden teemaa hyödyntäen vastauksia tutkimusongelmaan, johon sisältyy vuosien 2015–2017 aikana saapuneiden lastensuojeluilmoitusten syyt ja tekijät määrineen sekä tarkastella lastensuojelun virallisia palvelupolkuja, jotka sisältävät lastensuojeluilmoituksia, suunnitelmia ja päätöksiä. Tutkittavien lastensuojelun asiakkaiden ikäryhmä on 7–12-vuotiaat lapset.

Tutkimusongelmaan haetaan vastauksia seuraavien tutkimuskysymysten avulla:

1. Mitkä ovat lastensuojelun asiakkaiden lastensuojeluilmoitusten syyt ja keitä ovat tekijät määrineen vuosien 2015–2017 väliseltä ajalta?
2. Millaisia lastensuojelun asiakkaiden palvelupolkuja rakentuu vuosien 2015–2017 väliseltä ajalta?

4.2 Aineistona lastensuojelun asiakirjat

Koska tavoitteena on tarkastella lastensuojelun virallista palvelupolkua, tutkimusaineistona hyödynnetään lastensuojelun asiakirjoja. Asiakirjoista tiedot löytyvät siten, miten ne ovat dokumentoituina. Asiakirjoihin merkitty tieto koskee institutionaalista asiakkuutta. Järjestelmästä löytyvät jäljet kertovat asiakkaan kanssa yhdessä tehdystä työstä ja tulkinnoista lapsen elämäntilanteista päätöksinä ja asiakassuunnitelmina. Uudistettu lastensuojelulaki (8417/2017) velvoittaa, että kaikki lastensuojelutoimenpiteiden kannalta olennaiset tiedot tulee kirjata asiakirjoihin. Kivinen (1994) on liseniaattityössään todennut, että asiakirjojen laatimisen ohjeistus on kapeaa ja käytännöt sekalaisia (Kivinen 1994, 97–98.)

Asiakirjakirjaaminen on ollut viime vuosina näyttävästi esillä sosiaalityötä koskevassa tutkimuksessa (Kääriäinen 2006; Hiitola 2008; Pohjola & al. 2010; Günther 2015). Kääriäinen (2006, 47–48) toteaa tutkimuksessaan, että sosiaalityössä tuotettavat asiakasasiakirjat eivät ole tarkoitettu ensisijaisesti tutkimusaineistoksi, joten niiden tutkiminen on peruslähtökohdaltaan erilaista kuin esimerkiksi kysely- tai haastatteluvastauksien tutkiminen. Asiakasasiakirjojen käyttöä tietolähteenä on kritisoitu siitä, että niiden avulla voidaan saada ainoastaan rajattu määrä tietoa varsinaisesta käytännön asiakastyöstä.

Asiakastietojärjestelmässä olevat asiakirjat ovat osa lasta koskevaa tietoa, jota kutsutaan organisaation muistiksi. Organisaatio-kohtaisten käytäntöjen erot ja resurssit yksittäisen työntekijän osalta sekä tehdyt valinnat vaikuttavat siihen, miten ja mitä tietoa asiakastietojärjestelmään kirjataan. Kunnilla käytössä olevat asiakastietojärjestelmät vaihtelevat mahdollisuuksiltaan ja tämä asettaa omat ehtonsa kirjauksiin ja niiden toteutukseen. Tallennettu tieto on oman muistin jatke sosiaalityössä ja erityisen merkityksellistä se on työntekijävaihdosten yhteydessä. (Huuskonen ym. 2010, 651).

Huuskosen ym. (2010) mukaan oman tutkimuksen tuomassa tiedossa asiakkuuksien seurannassa ollaan riippuvaisia siitä, mitä asiakirjoihin on kirjattu ja runsaan vuoden seurantajakson aikana on voitu todeta, että alle puolella lapsista oli enää sama sosiaalityöntekijä kuin avohuollon asiakkuuden alkamisen aikaan. Oman työkokemuksen perusteella työntekijävaihdokset ovat määrältään suuria erityisesti lastensuojelussa, joka on myös yleisesti tiedossa suomalaisen sosiaalityön kentällä ja yhteiskunnassa.

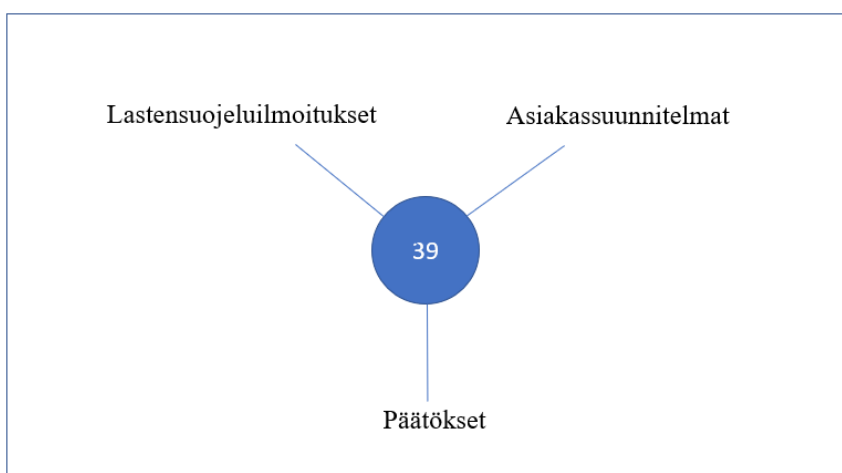
Jokainen asiakirja sisältää asiakastyön menneisyyden, nykyisyyden ja tulevaisuuden (Juhila 2018,53), mikä tarkoittaa sitä, että asiakirjoihin on dokumentoitu kaikki tapahtumat lastensuojelun asiakkuuden ajalta. Näin asiakirjat sisältävät tietoa siitä, mitä on suunniteltu ja toteutettu pidemmältä ajanjaksolta. Kääriäinen (2003, 5) tuo väitöskirjassaan esille asiakirjojen kirjoittamisen moniulotteisena prosessina, jossa sosiaalityöntekijä toteuttaa asiakirjoja laatiessaan monia erilaisia valintoja, jotka voivat olla vaikutuksellisia asiakkaan arkeen ja elämään. Käytettyjen sanojen valintaan liittyy myös vallankäyttämisen piirteitä.

Laaksosen ym (2011) mukaan hyvin laadituilla asiakirjoilla edistetään asiakkaan etua. Asiakastyön dokumentoinnin taso kertoo työn laadusta ja on samalla tärkeä väline työn

kehittämisen ja vaikuttavuuden parantamisen kannalta. Pekkarinen (2016, 111) tarkastelee avohuollon intensiteettiä asiakirja-aineistoon perustuvassa tutkimuksessaan vuonna 2013 huostaanotetuista lapsista. Aineistoa laadullisesti käsitellessään hän teki huomion, että lasten välillä oli huomattavia eroja siinä, kuinka tiiviisti lapsia tuettiin ennen sijoitusta. Intensiteetillä hän viittaa työskentelyn laatuun ja sisältöihin, ei tukitoimenpiteiden määrään. Hän tuo esiin, että tukitoimien tarjoaminen ei välttämättä merkitse palvelun toteutumista, eikä palvelun toteutuminen sitä, että lapsi saa tarvitsemaansa tukea.

Asiakaskertomukset, jotka kuuluvat asiakkaan asiakirjoihin, sisältävät runsaasti ajankohtaista dokumentoitua tietoa asiakkaan elämästä kyseisenä ajankohtana. Asiakaskertomukset eivät kuitenkaan sisälly tämän tutkielman aineistoon, jonka vuoksi mahdollisesti tarkemmat tapahtumakirjaukset ja asiakkaan näkökulman esille saaminen ei tule huomioituksi. Asiakaskertomukset sisältävät tietoa yksittäisien päivien tapahtumista, tapaamisista, puheluista ja viesteistä.

Tämän tutkielman aineistona (kuvio 2) ovat vuonna 2017 kiireellisesti sijoitettujen 39:n lapsen asiakirjat 357:n lastensuojeluilmoituksen osalta vuosilta 2015–2017. Aineistona on hyödynnetty myös asiakassuunnitelmia ja päätöksiä siltä osin, miten niiden toteutuminen asettuu palvelupoluille. Kaikkien aineistosta löytyvien suunnitelmien ja päätösten tarkempi analyysi tarvitsisi oman tutkielmansa suuren määränsä vuoksi. Aineistossa tarkasteltaviin asiakirjoihin eivät sisälly asiakaskertomukset, joihin lastensuojelun avohuollossa kirjataan päivittäismerkinnot. Tutkimuksen idea on ajallisuuden teema.



Kuvio 2 Tutkielman otos eli asiakirjakokonaisuuksien määrä.

Päätin lähteä tutkimaan asiaa palvelupolun näkökulmasta, koska palvelupolkukuvaus sopii hyvin tarkastelupinnaksi, kun tutkitaan lineaarista ajanjaksoa. Miten lastensuojeluilmoitukset asettuvat palvelupolulle, johon lisäksi lisätään ajankohdat päätöksistä sekä suunnitelmista.

4.3 Tutkimusmenetelmä ja analyysin kuvaus

Tutkimusmenetelmäksi valikoitui laadullinen tutkimusmenetelmä. Tuomi & Sarajärven (2017, 85–89) mukaan laadullinen tutkimus voi vastata useaan eri tapaan tutkia ja se on teoreettisena viitekehyksenä väljä. Laadullisen tutkimuksen tarkoituksena ei ole pyrkiä yleistää tilastollisesti, vaan tavoitellaan ilmiön tai tapahtuman kuvaaminen, ymmärtäminen jotakin toimintaa tarkemmin tai antamaan mielekäs teoreettinen tulkinta jollekin ilmiölle. Aineistolähtöinen sisällönanalyysi pyrkii synnyttämään teoreettisen kokonaisuuden aineistosta. Ydinajatuksena on, ettei analyysiyksiköitä tiedetä etukäteen ja seikkaperäisesti ilmaistut metodologiset sitoumukset ohjaavat analyysia. Siten teoria, joka tutkimuksessa kuuluu analyysiin ja siihen, mikä on analyysin lopputulos, koskee ainoastaan analyysin toteuttamista. Tutkielman tavoitteena on saada näkyväksi asia, joka on jäänyt näkymättömäksi tai mikä on eletty kokemuksena, mutta ei ole vielä ajateltu tietoisesti. (Tuomi & Sarajärvi 2012, 35).

Koska kyseessä oli suuri aineisto, jota lähdettiin tarkastelemaan myös määrien suhteen, päädyttiin analysoimaan tutkielma aineistolähtöisesti, jossa hyödynnetään kahta erilaista analyysitapaa. Sisällönanalyysin ohella puhutaan toisinaan sisällön erittelystä. Sisällön erittelystä puhutaan kvantitatiivisen dokumenttien analyysin yhteydessä, jolloin tarkoituksena on kuvata määrällisesti dokumentin sisältöä. Sisällönanalyysi tarkoittaa sekä laadullista sisällönanalyysia että sisällön määrällistä erittelyä. Molempia voidaan käyttää saman aineiston analyysissä. (Tuomi & Sarajärvi 2002, 107–116.) Tutkittavat tekstit voivat olla monenlaisia eri tekstejä. Sisällönanalyysin tavoite on muodostaa tutkittavasta ilmiöstä kompakti kuvaus, joka liittyy tulokset ilmiön laajempaan yhteyteen ja aiheeseen liittyviin muihin tutkimustuloksiin. (Tuomi & Sarajärvi 2002, 105.)

Myös Heikkilä (2014) on todennut, että sama tutkimus voi sisältää sekä laadullisia että määrällisiä menetelmiä toisiaan rikastaen. Määrällinen tutkimus edellyttää riittävän

suurta otosta. Määrällinen tutkimus antaa vastauksen olemassa olevaan tilanteeseen, mutta sen avulla ei pystytä riittävän kattavasti selvittämään asioiden syitä. Laadullinen tutkimus auttaa ymmärtämään asiakasta ja taustalla olevia syitä. Tavoitteena on ymmärtäminen, joten se sopii vaihtoehtojen hakemiseen, kun tutkitaan sosiaalisten ongelmien sisältöjä. Sisällönanalyysiä voi ohjata tutkimusongelmaan ja teoriataustaan kytkeytyvät erityiset nimetyt metodit. Sisällönanalyysissä aineisto pyritään pelkistämään ilmiötä kuvaaviksi havainnoiksi, joilla on yhteisiä piirteitä. Aineisto pilkotaan osiin ja käsitteellistetään ja sen jälkeen kasataan uudelleen taulukoiden ja kuvioden muotoon, jonka jälkeen ne kasataan siten, että saadaan tulosten tulkintaa ja havaintojen selittämistä, jotka suhteutetaan teoreettiseen viitekehukseen ja aiemmista tutkimuksista johdettuihin selitysmalleihin. (Alasuutari 2011.)

Analyysi eteni siten, että aluksi aineistosta kerättiin lastensuojeluilmoitukset. Lastensuojeluilmoituksen yläosassa on kohta, johon laitetaan seuraavat tiedot: asiakas, osoite, lastensuojeluilmoituksen syy, lastensuojeluilmoituksen syyn tarkennus, ilmoituksen tekijä, ilmoituksen vastaanottaja sekä vastuusosiaalityöntekijä. Asiakkaan nimi ja osoite oli poistettu asiakirjoista salassapitosäännösten mukaisesti aineiston luovutusvaiheessa, joten käytettävissä olleista asiakirjoista ei tullut tietoon kenenkään henkilöllisyyttä tai yhteystietoja. Täytettävästä lomakkeesta löytyvät valmiit otsikot tietokonejärjestelmään asennettuna, johon saapuneen lastensuojeluilmoituksen sisältö kirjataan. Kohtaan huolenaiheet, ilmoituksen tekijä kuvaa huolenaiheensa. Hän on antanut tiedon lastensuojeluun joko kirjallisesti tai suullisesti siten, että sosiaalihuollon työntekijä on kirjannut huolenaiheen sana sanalta järjestelmään.

Yksittäisiä lastensuojeluilmoituksia löytyi yhteensä 357 kappaletta, joka on suuri määrä käsitellä tietona ja jotka kaikki valittiin tarkasteluun kokonaiskuvan saamiseksi. Sen vuoksi aineistosta kerätyt tiedot taulukoitiin Excel-työkirjaan. Tämän jälkeen taulukossa olevien merkintöjen perusteella muodostettiin kuviot (kuviot 3–7, luku 5, s. 33–41) lastensuojeluilmoitusten syistä, tarkennetuista syistä sekä lastensuojeluilmoitusten tekijöistä. Mahdollisuutena oli tarkastella asiaa myös tyttöjen ja poikien näkökulmasta, koska aineisto oli saatu siten, että se oli eritelty numerokoodin lisäksi T (tyttö) tai P (poika)-merkintään. Ajattelin ensin, ettei asialla ole merkitystä, mutta muutaman eroavaisuuden löysin sukupuolijaottelun kautta, joten päätin ottaa asian käsittelyyn.

Tämän jälkeen tein Microsoft Excelillä taulukoita. Taulukoihin liitin aineistosta löytyvät tiedot vaihe vaiheelta. Valmis taulukko auttoi näkemään koko aineiston kuvallisessa muodossa, joka selkeytti analyysin jatkamista. Taulukoista sai poimittua oleelliset tiedot, kun etsittiin vastauksia ensimmäiseen tutkimuskysymykseen. Lisäksi taulukointi eroteltuna sukupuolen mukaisesti antoi aineistosta löytyneen mielenkiintoisen lisänäkökulman tutkimuskysymykseen. Samalla kerättiin taulukkoon tiedot asiakassuunnitelmista ja päätöksistä kokonaiskuvan hahmottamiseksi. Tämän jälkeen tehtiin jatkopäätös siitä, että asiakassuunnitelmat ja päätökset tulevat näkyväksi tulevilla toisella tutkimuskysymykseen vastaamiseen liittyvillä palvelupoluilla niiden ilmenemisen ajankohdan perusteella. Kuitenkin niiden syvämpi sisällön tarkastelu rajataan pois.

Tutkimuskysymykseen haettiin vastauksia luokittelemalla ja taulukoimalla lastensuojeluilmoituksiin kirjatut tiedot sekä tehdyt suunnitelmat ja päätökset. Eskolan & Suorannan (2014) mukaan luokittelua pidetään yksinkertaisimpana aineiston käsittelyn muotona ja sitä pidetään kvantitatiivisena analyysinä sisällön teemoin. Luokiteltu aineisto voidaan esittää taulukkona.

Taulukkoon syntyi 39 kohtaa, joiden perään liitin lastensuojeluilmoitukset, asiakas- ja perhetyösuunnitelmat ja tehdyt päätökset sekä ajankohdan siten, että siihen sisältyi saapumis- tai tekoajankohdan kuukausi ja vuosi, esimerkiksi 03_2015. Päädyin tähän ratkaisuun siksi, että mielestäni kuukausi vuosiluvun lisäksi kertoi riittävästi ajankohdan ilmenemisestä ja antoi riittävästi tietoa siitä, kuinka usein asiakirjakirjauksia löytyi yhden vuoden aikana jaoteltuina kuukausiin. Tämän avulla sain käsityksen siitä, kuinka monta lastensuojeluilmoitusta yksittäiselle asiakkaalle vuosien 2015–2017 eri kuukausien aikana oli tullut. Tämän vaiheen avulla hahmottui myös kaikki saapuneiden suunnitelmien ja päätösten ajankohdat ja tämä antoi mahdollisuuden käydä läpi kaikkien saapuneiden 357:n lastensuojeluilmoitusten syyt, syiden tarkennukset sekä lastensuojeluilmoitusten tekijät, joista sain vastaukset myös ensimmäiseen tutkimuskysymykseen. Lisäsin poimitut tiedot tekemääni taulukkoon.

Aineiston käsittelyn apuna käytettiin koodaamista, jossa tutkija merkitsee aineistoon tutkimustehtävän ja -kysymysten kannalta olennaisia asioita pyrkien selkeyttämään aineiston sisältöä. Koodaamalla saatiin kartoitettua aineiston rikkautta eli selvitettyä, mitä tut-

kimusaiheeseen liittyvää siellä on. Näin saatiin monipuolinen käsitys aineistosta ja jatkettiin varsinaiseen analyysiin, tiivistämiseen ja tulkintaan. Koodimerkit auttoivat jäsentämään suurta kokonaisuutta. Koodimerkeillä on tärkeitä tehtäviä sisäänkirjoitettuna muistiinpanoina, jäsentäjinä siinä, mitä tutkijan mielestä aineistossa käsitellään. Ne toimivat tekstin kuvailun apuvälineenä, aineiston jäsenyyksen testausvälineenä ja niiden avulla voidaan etsiä ja tarkistaa tekstin eri kohtia eli ne toimivat lisäksi osoitteena. (Eskola & Suoranta 2014, 114.) Vaiheen avulla saatiin esiin saapuneiden lastensuojeluilmoitusten syyt ja taulukoitua ne kuvioiksi, jotka esittelen luvussa 5. Näin löytyi vastauksia tutkimuskysymykseen yksi, mitkä ovat saapuneiden lastensuojeluilmoitusten syyt. Eskola & Suorannan (2014) mukaan teemoittelu toimii esianalyysinä tyypittelylle, joka edellyttää aineiston esikäsitteilyä joko teemoitellen tai koodaten. Juhilan (2014) toteaa teemojen syntyvän tuloksena analyysiin ja niiden toistuvan aineistossa.

Vastaus kysymykseen kaksi metodina hyödynnettiin tyypittelyä. Tarkoituksena oli tehdä näkyväksi tutkielman teoreettiseen käsitteeseen liittyviä palvelupolkuja, jotka kertovat lastensuojelun asiakkaiden kohtaamista lastensuojeluilmoituksista ja palveluista lastensuojelun asiakasprosesseissa. Tyypittely valikoitui käsitteilytavaksi, koska sen avulla voitiin nostaa esiin tyypillisimmät aineistoon perustuvat palvelupolut.

Ryhmittelin asiakirjoista löytyneet tiedot taulukoihin. Teemojen etsimisessä aineisto voidaan ryhmitellä esimerkiksi sukupuolen tai iän mukaisesti. Hyödynsin syiden luokittelua. Ryhmittelyn jälkeen aineistosta alettiin etsiä teemoja eli aiheita. Ideana oli etsiä aineistosta tiettyä teemaa kuvaavia näkemyksiä. Valitsin aineiston tarkastelussa erilaisuuden hakemisen, koska halusin löytää asioita, jotka eroavat toisistaan tarkastellessa kaikkia syntyneitä palvelupolkuja. Samanlaisuuksiakin löytyi.

Jatkoin vastauksien etsimistä toiseen tutkimuskysymykseen siten, että tein analyysin määrällisen tarkastelun avulla taulukon kaikista saapuneista lastensuojeluilmoituksista, asiakassuunnitelmista sekä sijoitus- ja palvelupäätöksistä. Muodostin 39 aikajanaa ajalta 2015–2017. Janalle sijoitettiin ajankohdat, jolloin lastensuojeluilmoitukset olivat saapuneet lastensuojeluun sekä ajankohdat, jolloin asiakassuunnitelma ja palvelu- tai sijoituspäätös oli tehty. Sitä kautta sain visuaalisen kuvan jokaisen asiakkaan palvelupolusta alkaen vuodesta 2015, 2016 tai 2017 jatkuen kiireellisen sijoituksen päätökseen vuonna 2017.

Jokainen palvelupolku tehtiin erikseen Power Point Office Timeline Pro -ohjelman avulla siten, että niistä muodostui 39 erillistä palvelupolkukuvausta. Näin saatiin kaikki palvelupolut visuaaliseen muotoon, jonka jälkeen niiden tarkasteleminen kokonaisuutena hahmottui vertailtavaan muotoon. Tämän jälkeen aloin etsimään poluilta yhteneväisyyksiä ja eroavaisuuksia tyypittelyanalyysin mukaisesti. Tyypittelyssä aineisto ryhmitellään tiettyiksi tyypeiksi ja tiivistetään joukko teemaa koskevia näkemyksiä yleistyksiksi, tyyppi-esimerkiksi. Analyysin tässä vaiheessa on tärkeää selvittää, hakeeko aineistosta samantyyppistä vai erilaisuutta. Aineistosta voidaan hakea toiminnan logiikkaa, tyyppillistä kertomusta tai kirjoittaa kaikista vastauksista yksi tyyppillinen kertomus. (Eskola & Suoranta 2014, 115.) Tyypittelyssä yleistetään tiettyä teemaa koskeva tiivistetty joukko (Tuomi & Sarajärvi 2017, 91).

4.4 Tutkimuksen eettisyys ja luotettavuus

Tutkimusaineistoni koostuu lastensuojelun asiakasrekisteriin sisältyvästä asiakirja-aineistosta. Tutkittavan itsemääräämisoikeuden kunnioittaminen, vahingoittamisen välttäminen, yksityisyys ja tietosuojat kuuluvat käytäntönä ihmistieteisiin luettavaan tutkimukseen, johon tarvittava aineisto kuuluu. Itsemääräämisoikeuteen sisältyy ajatus osallistumisen vapaaehtoisuudesta ja suostumuksesta. Kyseessä on viranomaisten asiakirjadokumentit, jolloin lainsäädäntö ohjaa tutkimuksen tekemistä, jolloin em. periaatteesta on mahdollista poiketa. Periaatteesta on mahdollista poiketa tutkittaessa viranomaisen rekisteri- ja asiakirja-aineistoja, jolloin tutkimuksen tekemistä ohjaa lainsäädäntö. (Ettinen ennakoarviointi Suomessa 2018.)

Hain tutkimuslupaa kyseisen kaupungin tutkimusluvasta päättävältä elimeltä toukokuussa 2019. Lastensuojelun dokumentit ovat hyvä esimerkki tutkimuskohteesta, joissa tutkija joutuu tekemisiin arkaluontoisten ja sensitiivisten aineistojen kanssa (Vehkalahti 2015, 235). Toukokuusta 2018 alkaen EU:n yleinen tietosuojasetus on edellyttänyt rekisterinpitäjää informoimaan rekisteröityjä siitä, mihin heistä kerättyjä rekisteritietoja käytetään. Kyseisen kaupungin lastensuojelun informointiasiakirjassa todetaan, että lastensuojelun asiakasrekisterin sisältämiä tietoja voidaan käyttää tutkimustarkoituksiin. Saatuun tietoon perustuen, lakimiehet eivät näe estettä asiakirja-aineiston käytölle esitellyllä tavalla, edellyttäen, että aineiston anonymisoinnista ja hävittämisestä huolehditaan

asianmukaisesti ja ettei tulosten raportoinnista ilmene yksilöä ja yhteisöä koskevia tunnistetietoja.

Tutkimusraporttia laatiessani olen kiinnittänyt erityistä huomiota lakimiesten esiin nostamiin seikkoihin. Tutkielmani aihepiiri kohdistuu lasten ja heidän perheidensä yksityisyyteen, jonka sisällöissä käsitellään henkilökohtaisia ja arkaluonteisia asioita. Tutkielmaa tehdessäni huomioin erityisesti aineistossani esiintyvien henkilöiden yksityisyyden suojaamiseen tutkimusprosessin alusta loppuun. Päädyin raportointitapaan, jossa ei käytetä alkuperäislainauksia. Lapsen ikä jää myös piiloon muilta osin kuin että tiedossa on, että kaikki asiakirjojen asiakkaat ovat 7–12-vuotiaita lapsia vuoden 2017 aikana. Muuten tutkielmassa käsitellään asioita yleisellä tasolla ja tyyppiesimerkkien palvelupolkukuvaukset ovat yleistyksiä useista eri palvelupoluista eikä tunnistettavuutta tule esille.

Saatuani tutkimusluvan ja aineiston havaitsin aineiston määrän olevan hyvin laaja, jota en ollut osannut etukäteen arvioida. Aineistonkäytön rajauksen jälkeen aloitin aineiston analysoinnin, jonka työstämisessä noudatin huolellisuutta ja tarkkuutta. Varmistin jokaisen vaiheen useaan kertaan. Syvennyin aineistoon ja huomioin, että lastensuojeluilmoituksia oli määrältään eniten (357 kappaletta) ja ne löytyivät kaikista asiakirjakokonaisuuksista, joten päätin tarkastella tarkemmin lastensuojeluilmoituksia. Lastensuojeluilmoitusten syyt ovat usein porttina mahdolliseen lastensuojelun asiakkuuteen, joka käynnistää yksittäisen asiakkaan asiakkuuden ja samalla palvelupolun. Lastensuojeluilmoitukset ovat niitä, joissa lasta ympäröivä yhteisö reagoi lapsen turvallista kasvua ja kehitystä koskevaan huoleen.

Kiinnostuin siitä, mistä ilmoitukset tulivat, mikä on niiden sisältö ja esitetty huolen syy tarkennuksineen sekä ilmoitusten määrä lasta kohden kyseisen ajanjakson aikana. Tutkittavien asiakkaiden syntymävuodet ovat 2005–2010. Kiireellinen sijoitus tehtiin vuoden 2017 aikana ja niitä tehtiin 39. Kattavaan aineistoon on sisältynyt kaksi vuotta ennen kiireellistä sijoitusta tehdyt lastensuojeluilmoitukset sekä suunnitelmat ja päätökset rajatuna siltä osin, miten ne sijoittuvat muodostetuille palvelupoluille.

Aineiston käsittelyvaiheessa ei tullut esille yhdenkään asiakkaan henkilöllisyyttä, joten vahingoittamisen välttämiseen on kiinnitetty tutkimusprosessissa erityistä huomiota. Sitoutuminen vaitiolovelvollisuuteen koskien aineiston pohjalta ilmeneviä yksityisiä tietoja

toteutui kaikilta osin. Olen ymmärtänyt, että aineistoni sisälsi eettisesti arkaluonteista materiaalia. Noudatin suunnitelmallista huolellisuutta aineiston käsittelyssä, säilyttämisessä ja hävittämisessä. Olen sitoutunut salassapitoon saamani asiakirja-aineiston osalta ja huolehtinut aineiston säilytyksestä niin, ettei siihen ole ollut ulkopuolisilla pääsyä ja ettei tietoturva ole vaarantunut. Olen hävittänyt asianmukaisesti tutkimuksessa käyttämäni asiakirjat tutkimuksen valmistuttua.

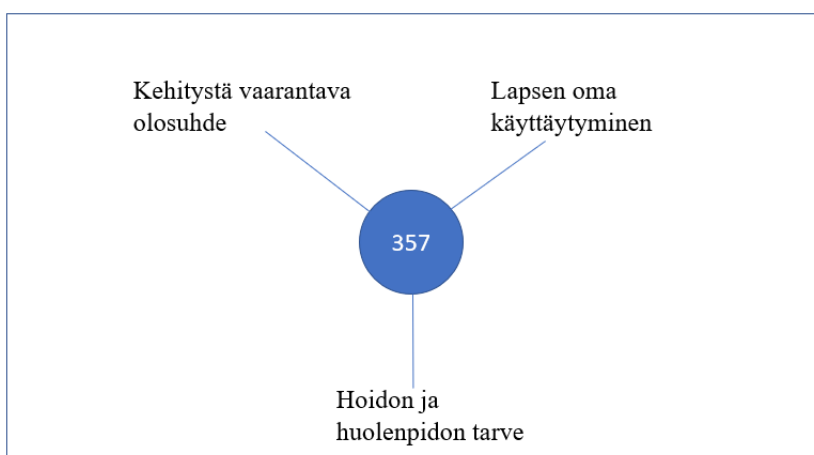
Käytetyt asiakirjat on laadittu tiettyä tarkoitusta varten, kuten erilaisia lastensuojeluinterventioita varten ja niissä kuvataan edeltänyttä aikaa yleensä varsin ongelma- ja häiriökeisesti. Näissä kuvauksissa on harvoin kerrottu perheen hyvistä puolista tai voimavaroista eli niistä käy ilmi vain osa heidän elämästään lastensuojelullisen tarpeen näkökulmasta. Kyse ei siis ole ollut lapsen kiireellistä sijoitusta edeltäneen elämän tutkimuksesta, vaan siitä, miten sitä kuvataan asiakirjoissa. Tutkimuksen luotettavuus perustuu käytössä olleisiin asiakirjoihin, joiden käsittelyssä olen noudattanut huolellisuutta ja tarkkuutta. Raportoinnissa on ollut kyse myös siitä, mihin kontekstiin olen kiinnittänyt huomioita tutkielman toteuttamisessa. Turvaan luotettavuuden tutkielmassani työ- ja elämäkokemuksen mahdollistamalla ammatillisella eettisellä osaamisella, toimimalla ohjeiden mukaisesti eri tutkimuksen vaiheissa sekä noudattamalla tutkimuseettisen neuvottelukunnan (2009) eettisiä periaatteita.

5 LASTENSUOJELUILMOITUSTEN SYYT JA TEKIJÄT

Luvussa esittelen tutkielman tulokset ja vastaan tutkimuskysymykseen, mitkä ovat lastensuojelun asiakkaiden lastensuojeluilmoitusten syyt ja keitä ovat tekijät määrineen vuosien 2015–2017 väliseltä ajalta. Syitä tarkastellaan myös sukupuolten välisen tarkastelun sekä tarkennettujen syiden osalta. Aineiston käsittelyssä ja syiden tarkastelussa on otettu huomioon kaikki saapuneet lastensuojeluilmoitukset tutkittavalta ajanjaksolta, joita oli yhteensä 357 kappaletta. Yksittäisen asiakkaan osalta lastensuojeluilmoituksia oli vähimmillään yksi ja enimmillään 27 kappaletta vuosien 2015–2017 aikana, keskiarvona oli 9,15 lastensuojeluilmoitusta yhtä lasta kohden.

5.1 Lastensuojeluilmoitusten syyt

Lastensuojeluilmoitusten syyt muodostuivat kolmesta teemasta. Hahmottamisen helpottamiseksi kuvaan kaikki aineistosta löytyneet syyt kuvioden avulla lastensuojeluilmoitusten kokonaismäärän ja syiden teemoihin. Kolme esiteltyä teemaa (kuvio 3) on muodostettu lastensuojeluilmoitusten tietokonejärjestelmän valmiiksi antaman otsikointivalikoiman perusteella. Ilmoituksen tekijä on valinnut otsikon lastensuojeluilmoituksen syyksi ilmoitusta tehdessä. Näistä kolmesta otsikosta muodostettiin teemat, jotka ovat lastensuojeluilmoitusten syyt. Syyt ovat kehitystä vaarantava olosuhde, lapsen oma käyttäytyminen sekä hoidon ja huolenpidon tarve.



Kuvio 3 Lastensuojeluilmoitusten kokonaismäärä ja syiden teemat.

Teemoihin jakamisen jälkeen käytän jatkossa tutkielmassani lastensuojeluilmoitusten teemoista otsikointia lastensuojeluilmoitusten syyt. Jotta saataisiin kuva lastensuojeluilmoitusten määrästä eri syiden osalta, aineistosta eriteltiin lastensuojelun syiden määrien esiintyvyys lastensuojeluilmoituksissa, jota esittelen seuraavassa kuviossa.



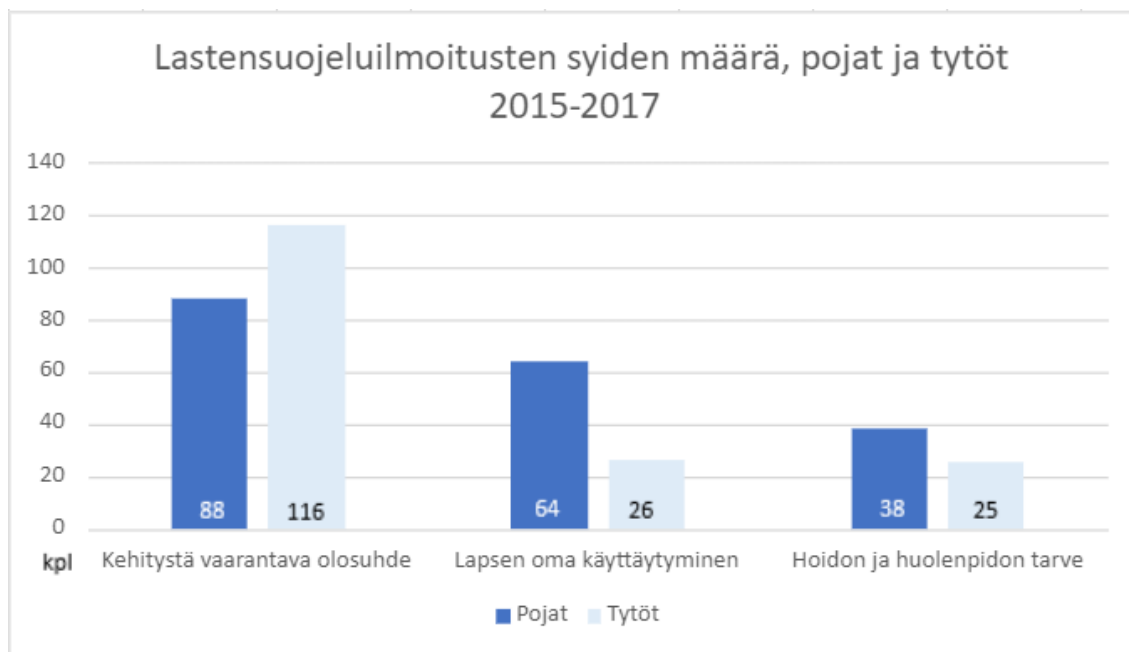
Kuvio 4 Lastensuojeluilmoitusten syyt ja syiden määrä.

Kehitystä vaarantava olosuhde näyttäytyy selkeästi suurimpana syynä lastensuojeluilmoitusten syitä tarkastellessa koko aineiston pohjalta. Kehitystä vaarantavaan olosuhteeseen liittyy tekijöitä, joissa on suurempi riski sille, että lapsen kasvu ja kehitys on vaarassa ja lastensuojeluilmoituksen tekeminen tapahtuu todennäköisemmin. Tämä tulos on saman suuntainen Korhosen (2008) tutkimuksen tulosten kanssa, jossa lastensuojeluilmoitus tehdään usein tilanteissa, kun huoli on näkyvä ja lapsi on mahdollisesti välittömässä vaarassa. Seuraavaksi tarkastelen sukupuolten välistä eroa.

5.2 Sukupuolten välinen tarkastelu

Aineistosta nousi esiin lastensuojeluilmoitusten syyt eroteltuna tyttöjen ja poikien kesken. Olen myös ollut kiinnostunut siitä, vaikuttaako sukupuoli syiden esiintyvyyden määrään. Aineisto antoi mahdollisuuden tarkasteluun, joten ajattelin asian olevan tarkastelemisen arvoinen. Lastensuojeluilmoituksia oli sukupuolen mukaisesti jaoteltuina poikien osalta

190 kappaletta ja tyttöjen osalta 167 kappaletta. Pojista on tehty hieman enemmän lastensuojeluilmoituksia kuin saman ikäryhmän tytöistä. Avaan kuvioiden avulla eroa lastensuojeluilmoitusten syistä poikien ja tyttöjen osalta (kuvio 5).



Kuvio 5 Lastensuojeluilmoituksen syy poikien ja tyttöjen osalta.

Sukupuolten välisessä tarkastelussa kiinnitin huomiota, että sekä tytöillä että pojilla suurin lastensuojeluilmoituksen syy oli kehitystä vaarantava olosuhde. Tyttöillä kyseinen syy oli edustettuna useammin kuin pojilla. Suurin ero poikien ja tyttöjen välillä näkyi siinä, että pojilla näkyi lapsen oma käyttäytyminen selkeästi useammin syynä kuin tytöillä. Hoidon ja huolenpidon tarve esiintyi syynä hieman harvemmin, eikä tämän syyn osalta näkynyt suurta eroa tyttöjen ja poikien välillä.

5.3 Lastensuojeluilmoitusten tarkentavat syyt

Saapuneisiin lastensuojeluilmoituksiin on merkitty myös tarkentava syy, joka kertoo yksityiskohtaisemmin, mistä asiasta lapsen tilanteessa lastensuojeluilmoituksen tekijä on ollut huolissaan. Tarkennetut syyt antavat syvempää ja tarkempaa informaatiota, minkälainen huoli tai riski lastensuojeluilmoitukseen sisältyy. Lastensuojeluilmoituksen tekijä tai kirjaaja oli valinnut lastensuojeluilmoituksen syyn lisäksi tietokonejärjestelmän valmiista

valikosta huolenaiheeseensa sopivan tarkennetun syyn. Valittu tarkennettu syy ei noudattanut tiettyä kaavaa siitä, minkä ensisijaisen lastensuojeluilmoituksen syyn yhteyteen tarkennettu syy oli tullut valituksi. Sen vuoksi jotkut tarkennetut syyt olivat aineistossa kahdenkin eri lastensuojeluilmoituksen syyn alla. Tämä synnytti ristiriitaisuutta tulkinnassa, koska toiset tarkennetut syyt olisivat voineet sopia muidenkin syiden yhteyteen. En lähtenyt muuttamaan asian esittelytapaa millään tavoin, koska aineisto toi asian esiin.

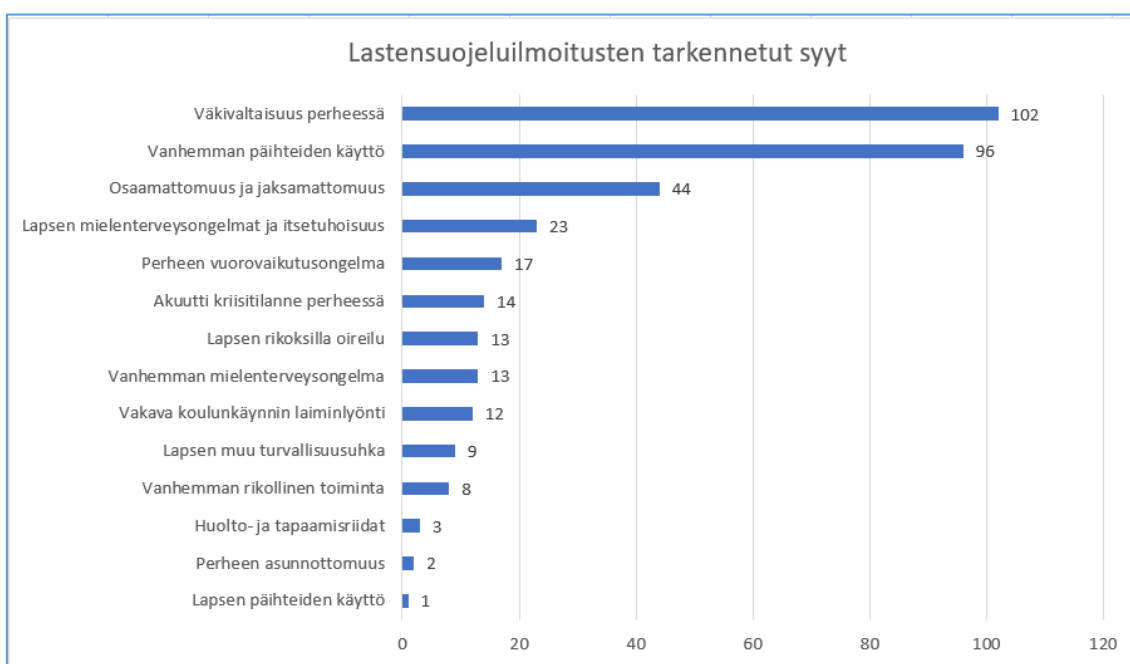
Keräsin kolmen jo aiemmin esitellyn lastensuojeluilmoituksen syyn alle kaikki tarkentavat syyt, jotka kertovat yksilöidymmin lastensuojeluilmoituksen huolen aiheista (taulukko 1). Esittelen taulukossa lastensuojeluilmoitusten tarkennetut syyt siten, miten ne sijoittuivat lastensuojeluilmoitusten syiden yhteyteen. Kolmen eri syyn alle laitoin aineistosta löytyneet tarkennetut syyt siten, miten ne oli lastensuojeluilmoituksen tekijän arvioimana merkitty lastensuojeluilmoitukseen. Taulukon avulla saadaan kuva siitä, millaisia huolia tarkennettujen syiden taustalla oli. Mielestäni on tärkeää tuoda esille kaikki huolenaiheet. Huolenaiheet ovat taulukossa satunnaisessa järjestyksessä.

Taulukko 1 Ilmoitusten yhteydessä esiintyneet tarkennetut syyt

Kehitystä vaarantava olosuhde	Lapsen oma käyttäytyminen	Hoidon ja huolenpidon tarve
Vanhemman päihteiden käyttö	Lapsen väkivaltainen käyttös	Jaksamattomuus
Perheväkivalta	Rikoksilla oireilu	Osaamattomuus
Vanhemman rikollinen toiminta	Välinpitämättömyys itsestä ja muista	Vakava vuorovaikutusongelma lapsen ja vanhemman välillä
Vanhemman mielenterveysongelma	Runsas koulunkäynnin laiminlyöminen	Perheen vuorovaikutusongelma
Jaksamattomuus	Lapsen päihteidenkäytön epäily	Pahoinpitelyn epäily
Huolto- ja tapaamisriita	Lapsen fyysinen oirehtiminen	Lapsen ilkivalta
Lapsen kaappaaminen ulkomaille	Lapsen tapaturma-alttius	Epäselvyys lapsen olinpaikasta
Lapsen turvallisuusuhka	Lapsen rajattomuus	Kaappausuhka
Laiton maahantulo	Lapsen itsetuhoisuus	Lasta ei haettu päiväkodista
Lapsella liian suuri vastuunkanto	Lapsen mielenterveysongelma	Lapsen heitteillejättö

Lastensuojeluilmoituksissa oli määrällisesti yleisimmin yksi tarkentava syy. Lastensuojeluilmoituksissa esiintyi jonkin verran myös toinen tarkentava syy, kuitenkin niin harvoin, ettei sillä ole tutkimusten tulosten kannalta suurempaa merkitystä. Rajasin asian pois tarkennettujen syiden määristä, enkä lähtenyt tutkimaan asiaa enempää.

Seuraavaksi teemoitin tarkennetut syyt, jotta saataisiin tarkennettujen syiden määrät selkeämmin esiin. Teemat sisältävät kaikki edellä mainitut syyt. Tämän jälkeen tein hahmottamisen helpottamiseksi kuvion tarkennetuista syistä niiden määriin perustuen.



Kuvio 6 Lastensuojeluilmoituksen tarkentava syy.

Aineiston perusteella kolme määrältään suurinta lastensuojeluilmoitusten tarkentavaa syytä ovat väkivaltaisuus perheessä, vanhemman päihteidenkäyttö sekä jaksamattomuus ja osaamattomuus. Väkivaltaisuus perheessä sekä vanhemman päihteidenkäyttö erottuvat selkeästi määrältään suurimpina (55,5 % kaikista ilmoituksista). Väkivaltaisuuteen perheessä sisältyy perheväkivalta, pahoinpitelyn epäily sekä lapsen väkivaltainen käytös, jotka kaikki ovat väkivaltaisuutta, mutta eriteltynä tuovat esiin väkivallan muodon. Perheväkivaltaan sisältyy väkivalta perheenjäsenten välillä, kuten vanhempien välisenä tai sisarusten välisenä väkivaltana. Pahoinpitelyn epäily kertoo siitä, että lastensuojelua tarvitseva lapsi on joutunut pahoinpitelyn kohteeksi perheessään jonkun perheenjäsenen taholta ja lapsen väkivaltainen käytös tuo esiin sen, että lastensuojelua tarvitseva lapsi itse

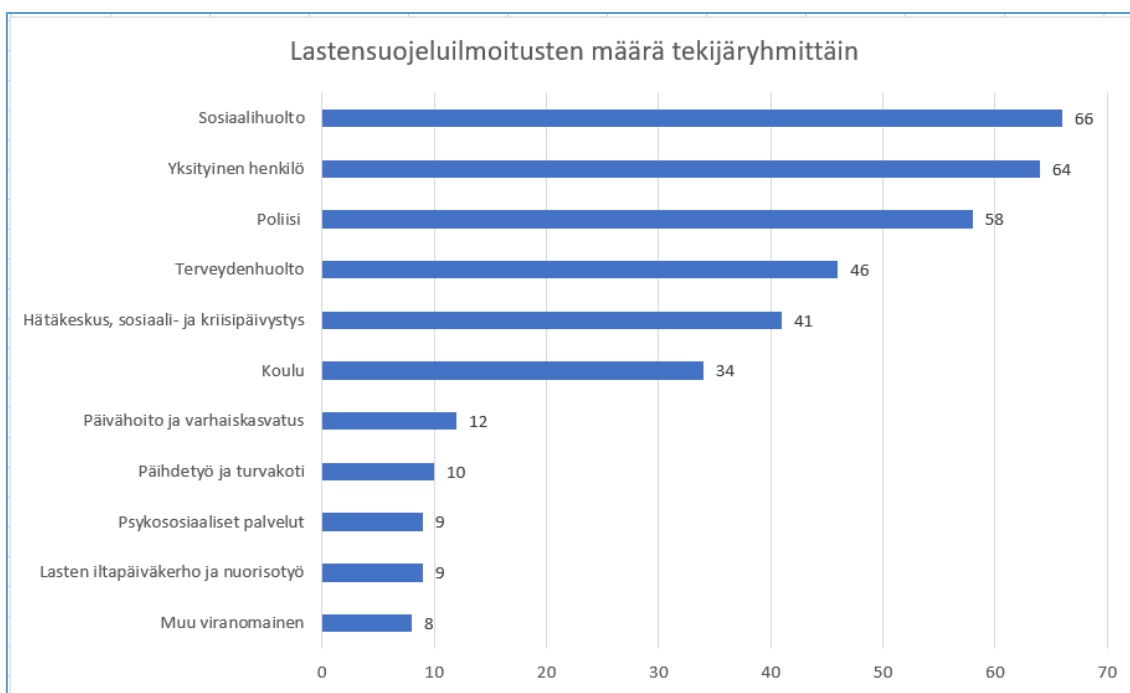
käyttäytyy väkivaltaisesti jotakin perheenjäsentä, lähiympäristöönsä kuuluvaa henkilöä tai anonyymia kohdetta kohtaan. Päihteiden käyttöön sisältyy vanhemman alkoholin- ja huumeidenkäyttö sekä lääkkeiden väärinkäytöt erikseen tai sekakäyttö.

Osaamattomuus ja jaksamattomuus tarkoittavat sitä, että vanhemmuuden taidoissa, kasvatuksessa, hoivan- ja huolenpidon antamisessa, elämänhallinnassa tai voimavarojen riittävydessä on puutteita. Lapsen mielenterveysongelma ja itsetuhoisuus oli neljäntenä tarkennettuna syynä. Nämä tarkennetut syyt ovat psyykkisiä syitä ja näkyvät lapsen omassa käyttäytymisessä. Lähes yhtä suurena ryhmänä määrältään oli perheessä esiintyvät vuorovaikutusongelmat, jonka jälkeen akuutti kriisitilanne perheessä. Rikoksilla oireileminen lapsella näkyy hieman suurempana (1,6 kertaa) määrältään kuin vanhemman rikollinen toiminta.

Huolto- ja tapaamisriidat esiintyvät kuviossa mielestäni aika harvoin, vaikka oman kokemuksen perusteella niiden aiheuttama kuorma lastensuojelulle on aika suurta. Huoltoriitoihin on vaikea puuttua ja lapsen huoleen tarttua lastensuojelullisin keinoin, jos riidat pitkittyvät ja kroonistuvat. Yleensä riitoja ratkotaan oikeudessa, mutta heijastevaikutukset tuntuvat lastensuojelussa lapsen oireiluna. Koulunkäynnin laiminlyönti ei yksinään ole kiireellisen sijoituksen syy. Koulusta poissaolevia lapsia oli paljon. Lapsen muuhun turvallisuushkaan sisältyivät harvinaisemmat lapsen turvallisuuteen liittyvät tapahtumat, kuten esimerkiksi kaappausuhka. Asunnottomuus on luonnollisesti uhka lapsen kehitykselle, joten usein hädän yhteydessä lastensuojeluun tehdään lastensuojeluilmoitus ennakkoivana tekijänä. Lapsen oma päihteidenkäyttö epäilynä, esiintyi vain erittäin harvoin tarkennettuna syynä tämän ikäisten lasten osalta.

5.4 Lastensuojeluilmoitusten tekijät

Lastensuojeluilmoituksella on aina tekijä siellä, missä huoli on syntynyt. Lastensuojeluilmoituksen tekijän olen ottanut tarkasteluun, jotta saadaan kokonaiskuva siitä, ketkä ovat olleet saapuneiden lastensuojeluilmoitusten taustalla. Seuraava kuvio tuo esiin lastensuojeluilmoitusten tekijät määrineen.



Kuvio 7 Lastensuojeluilmoituksen tekijät.

Lastensuojeluilmoitusten tekijöitä ovat usein eri ammattiryhmien edustajat, jotka ovat lastensuojelun lähimpiä yhteistyökumppaneita. He kohtaavat lapsia ja perheitä eri konteksteissa. Aineistosta löytyi runsaasti eri ammattiryhmiä, jotka olen teemoittanut yhdistäviin ammattiryhmiin (kuvio 8). Näihin ammatteihin kuuluu lain asettamana velvoitteena tehdä lastensuojeluilmoitus, kun on syntynyt huolta lapsen turvallisuudesta ja olosuhteista. Sosiaalihuolto näkyi suurimpana ilmoitustekijäryhmänä. Suureen sosiaalihuollosta saapuneiden ilmoitusten määrään sisältyy myös se, että sosiaalihuollon työntekijät ottavat vastaan lastensuojeluilmoituksia, jolloin ilmoituksen tekijäksi on merkitty sosiaalihuollon edustaja. Lisäksi terveydenhoitohenkilöstö, poliisi, häätäkeskus, koulu ja päivähoito ovat useimmiten edustettuina lastensuojeluilmoitusten tekijöinä.

Toiseksi eniten lastensuojeluilmoituksia olivat tehneet anonyymit ilmoituksen tekijät, joka on enemmän kuin Heinon (2007) tutkimuksessa, jossa 13 % oli omaisten tai muiden yksityishenkilöiden tekemiä. Tämä tekijäryhmä sisältää yksityisiä ihmisiä, usein perheen tuntevia, esimerkiksi naapureita, jotka eivät halua saattaa nimeään tietoon, jotta mahdol-

lisiä hankaluuksia ei syntyisi jatkossa. Tämä tulos on yhteneväinen Kivisen (1994, 73) tutkimuksen kanssa, jonka mukaan lain määrittelemä suositus ei ole oleellisin syy lastensuojeluilmoituksen tekemiseen. Taustalla on inhimillistä huolestumista ja henkilökohtaista näkemystä siitä, että lapsen tilanne on huolestuttava. Lisäksi yksityisiin henkilöihin kuuluu sukulaiset sekä huoltajat itse omilla nimillään. Toisinaan huoltaja itse tekee lastensuojeluilmoituksen saadakseen apua ja tukea lapselle tai perheelle. Joihinkin huoltajuusriitoihin sisältyy tilanteita, joissa toinen huoltaja on huolissaan lapsesta toisen huoltajan luona.

Perheneuvola ja lastenpsykiatria ovat lastensuojelun yhteistyökumppaneita, mutta heiltä tämän aineiston pohjalta lastensuojeluilmoituksia on tullut vähemmän. Päihdekliniikka ja turvakoti näyttäytyivät ilmoituksen tekijöinä osaltaan siten, että yleisimmin perhe on hakeutunut tai ohjattu hakemaan apua vanhemmalle ja sitä kautta on tullut tarve tehdä lastensuojeluilmoitus kyseiseen perheeseen kuuluvasta lapsesta. Iltapäiväkerho on monille 1–2-luokkalaisille lapsille tärkeä paikka koulun jälkeen ja osa tämän ikäisistä lapsista on tekemisissä myös nuorisotyön kanssa, vaikka suurin nuorisotyön käyttäjäryhmä on yli 13-vuotiaat lapset. Muita viranomaisia ovat sosiaalihuollon yhteistyökumppanit, joita lapset ja heidän perheensä tapaavat satunnaisemmin ja erityistilanteissa.

6 KOLME PALVELUPOLKUA

Tässä luvussa esitellään tulokset tutkimuskysymykseen kaksi, millaisia lastensuojelun asiakkaiden palvelupolkuja rakentuu vuosien 2015–2017 väliseltä ajalta. Luvussa kuvataan asiakirjojen perusteella rakentamiani virallisia yksilöllisiä palvelupolkuja, jotka ovat ajallisia palvelupolkuja vuosilta 2015–2017. Palvelupolut sisältävät lastensuojeluilmoitukset, päätökset ja suunnitelmat vuonna 2017 kiireellisesti sijoitettujen lastensuojelun asiakkaiden osalta. Palvelupoluista muodostuu kolme tyypillistä palvelupolkua.

6.1 Palvelupolkujen rakentuminen

Lastensuojeluilmoitusten syiden ja tekijöiden hahmottumisen jälkeen siirryin tarkastelemaan aineistosta muodostamiani 39 palvelupolkua. Palvelupolut muodostin siten, että tutkittava ajanjakso eli vuodet 2015–2017 muodostavat palvelupolun rungon, jonka esittelen kuvallisesti. Polulle sijoitin lastensuojeluilmoitukset, suunnitelmat ja päätökset kyseisiltä vuosilta siten, että niistä muodostui lineaarinen aikajana, josta voi tarkastella asiakirjojen määrät sekä ajankohdat, milloin ne on tehty. Tarkastelu kertoo tapahtumista ajallisesti rajattuna, maksimissaan kolmelta vuodelta ennen kiireellistä sijoitusta.

Tein jokaisesta Power Point Office Timeline Pro -ohjelmalla oman palvelupolkukuvauksen. Näiden polkujen muoto oli samanlainen, mutta tapahtumien sijoitus vaihteli suuresti ajankohdiltaan ja määriltään. Suurimmassa osassa palvelupolkuja oli tapahtumia kahden vuoden ajalta. Tarkastelin samalla taulukkoa, johon olin merkinnyt jokaiseen yksittäiseen palvelupolkuun saapuneiden lastensuojeluilmoitusten syyt. Palvelupolkuja tarkastellessa tein huomion, että ne palvelupolut, jotka sisälsivät tapahtumia koko ajanjakson ajalta vuosilta 2015–2017 erosivat toisistaan siten, että osassa palvelupolkuja, riippumatta lastensuojeluilmoitusten määrästä, oli taustalla sama lastensuojeluilmoituksen syy.

Samaan tapaan osassa palvelupolkuja oli useita eri syitä samalla palvelupolulla. Näin syntyi ero palvelupolkukuvauksille, joissa osassa saapuneiden lastensuojeluilmoitusten syinä oli sama syy, kun osassa oli erilaisia syitä. Havainnoin lisäksi, että osa palvelupolkukuvauksista erottautui lyhyenä siten, että niissä oli tapahtumia vain osassa kohtaa tutkittavaa ajanjaksoa, esimerkiksi vuodelta 2016 ja lähempänä vuotta 2017.

Lähtökohtana tarkastelussa ovat olleet tutkimuskysymyksen yksi vastaukset eli lastensuojeluilmoitusten syyt (kts. luku 5). Aineistosta saatiin muodostumaan yksilölliset palvelupolut, joiden perusteella palvelupolut teemoitettiin etsimällä poluilta eroavaisuuksia kolmeksi tyypilliseksi palvelupoluksi. Teemojen perusteella tyypiteltiin toisistaan eroavat polut kolmeksi palvelupolkutyypiksi, jotka esitellään kohdissa 6.2, 6.3 ja 6.4. Aineistosta saatiin 39 yksilöllistä palvelupolkua, joissa jokaisessa esiintyy vähintään yksi lastensuojeluilmoitusten luvussa 5.1. esitellyistä syistä. Seuraavaksi esittelen analyysin, miten palvelupolut ovat muodostuneet aineistosta.

Taulukko 2 Analyysi palvelupolkutyypeistä

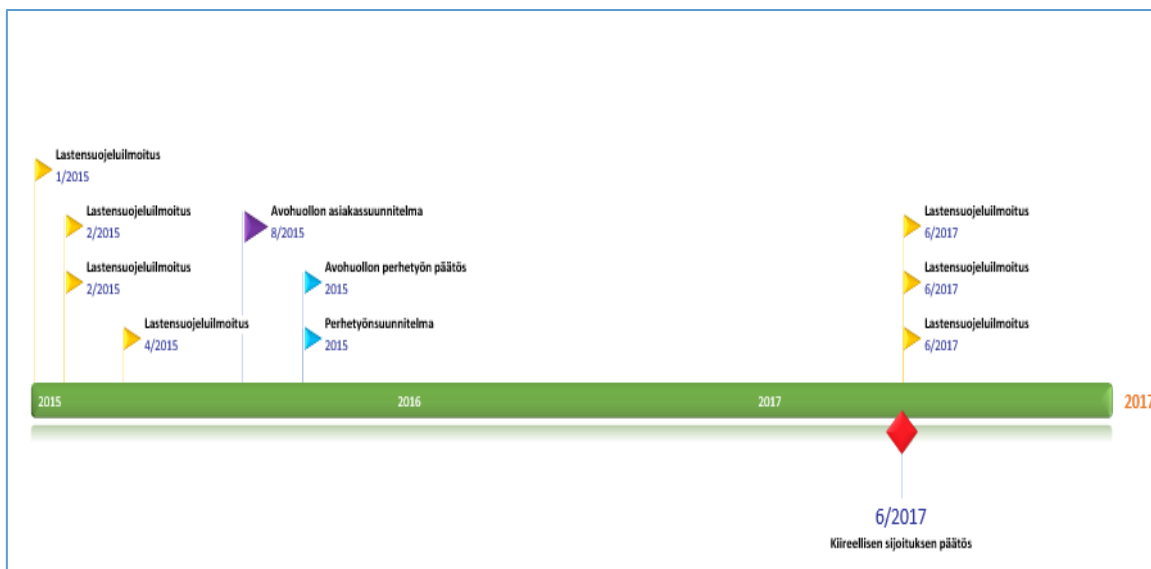
Sama syy	Eri syy	Lyhyt polku
10 palvelupolkua	16 palvelupolkua	13 palvelupolkua
Sama syy koko vuosien 2015-2017 lastensuojeluilmoitusten syynä	Useita eri lastensuojeluilmoitusten syitä	Alkaa yhden tai useamman ls-ilmoituksen perusteella lähellä kiireellistä sijoitusta
Useimmiten syynä vanhemman päihteiden käyttö (80%)	Lastensuojeluilmoituksia palvelupoluilla säännöllisin väliajoin	Lastensuojeluilmoitusten syyt vaihtelevat, eivät edusta tiettyä teemaa.
Keskimäärin asiakassuunnitelma tehty kerran	Keskimäärin asiakassuunnitelma tehty kerran	Asiakassuunnitelma tehty harvoin
1/3 ei ollut asiakassuunnitelmaa	1/3 ei ollut asiakassuunnitelmaa	Usein palvelupolku alkanut/syntynyt akuutista
1/3 tehty 2-3 asiakassuunnitelmaa	1/3 tehty 2-3 asiakassuunnitelmaa	Lastensuojeluasiakkuus alkaa usein kiireellisellä sijoituksella
Perhetyötä ollut 60% palvelupoluista	50 % perhetyötä sisältäneitä polkuja, sisältää myös muita tukitoimia enemmän kuin muilla tyyppipoluilla	Lyhyt pituudeltaan vuosilta 2015-2017
Koostuu pääosin koko tutkittavalta ajanjaksolta	Koostuu pääosin koko tutkittavalta ajanjaksolta	Kiireelliseen sijoitukseen päädytty ajanjakson osalta vähäisen lastensuojeluilmoitusten määrän jälkeen
Keskiarvo 8,9 lastensuojeluilmoitusta lasta	Keskiarvo 13,5 lastensuojeluilmoitusta	Keskiarvo 3,3 lastensuojeluilmoitusta

Esittelen seuraavaksi rakentuneet palvelupolkutyypit, jotka ovat tulokset tutkimuskysymykseen kaksi. Kolmesta palvelupolkutyypistä olen muodostanut esimerkkipolon, joka sisältää kyseiselle valikoidulle palvelupolkutyypille ominaiset piirteet. Tyypipolut ovat vastaus toiseen tutkimuskysymykseen, millaisia palvelupolkuja aineistosta löytyi.

6.2 Lastensuojeluilmoitus samasta syystä -palvelupolku

Analyysin perusteella tein huomion, että 10 palvelupolkua sisälsi lastensuojeluilmoituksen syyksi saman syyn, joten kyseinen palvelupolkutyypin muodostettiin kymmenestä yksilöllisestä palvelupolkukuvauksesta. Tämän tyyppipolun piirteitä ovat sama lastensuojeluilmoituksen syy kaikissa saapuneissa lastensuojeluilmoituksissa yhden ja saman 7–12-vuotiaan lapsen palvelupolulla. Lastensuojeluilmoituksia näiltä poluilta löytyi 1–25 kpl/palvelupolku. Keskiarvona oli 8,9 lastensuojeluilmoitusta yhdellä palvelupolulla. Tyypillistä on se, että 80 % palvelupoluista lastensuojeluilmoituksen tarkentavana syynä oli vanhemman päihteiden käyttö, joka pääosin oli merkitty kehitystä vaarantavan olosuhteen tarkentavaksi syyksi. Perhetyötä oli toteutettu 60 % kaikista tyyppin palvelupolkukuvauksista. Merkintöjä on pääosin koko tutkittavalta ajanjaksolta eli vuosilta 2015–2017.

Tyypillistä tälle palvelupolkutyypille oli se, että asiakassuunnitelma oli tehty kerran josakin vaiheessa palvelupolkua. Kolmasosassa asiakassuunnitelma oli tehty 2 tai 3 kertaa ja kolmasosassa asiakassuunnitelmaa ei ollut ollenkaan. Asiakassuunnitelmien vähäisen määrän vuoksi ei voitu saada kuvaa asiakirjojen sisällöstä suunnitelmien osalta kaikissa tapauksissa. ”Asiakassuunnitelma on oleellinen osa palvelupolun ideaa, joka on myös lastensuojelulain mukainen velvoite, jonka mukaan asiakassuunnitelma on laadittava ja tarkistettava, ellei siihen ole ilmeistä estettä, yhteistyössä lapsen ja huoltajan sekä tarvittaessa lapsen muun laillisen edustajan, vanhemman, muun lapsen hoidosta ja kasvatuksesta vastaavan taikka lapselle läheisen henkilön sekä lapsen huoltoon keskeisesti osallistuvan tahon kanssa.” (Lastensuojelulaki 2019/542, 30§.) Siihen on tärkeää merkitä yhteistyössä perheen kanssa tavoitteet, jonka tarkoituksena on tukea perhettä ja mahdollistaa muutokset, jotka ovat tärkeitä lastensuojeluprosessin laadun ja muutostyön mahdollistajia. (Räty 2015, 271.) Asiakassuunnitelmista on tärkeää näkyä myös muiden lasta ja perhettä auttavien tahojen toiminta ja tavoitteet, jotta kokonaiskuvan hahmottaminen mahdollistuu.



Kuvio 8 Tyypiesimerkki lastensuojeluilmoitus samasta syystä -palvelupolusta.

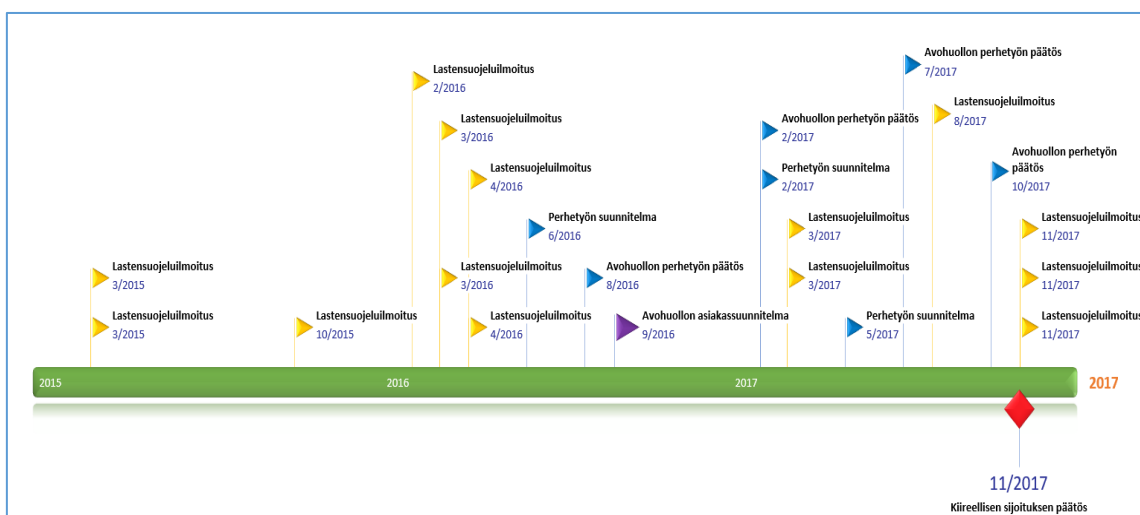
6.3 Lastensuojeluilmoitus eri syystä -palvelupolku

Tyypillistä tälle palvelupolulle on, että palvelupolku sisältää useita eri syitä yksittäisen asiakkaan palvelupolulla. Tyypillistä tälle tyypipolulle on, että palvelupoluilla oli monta lastensuojeluun saapunutta lastensuojeluilmoitusta samaan aikaan eri tekijöiden tekemänä. Tapahtumat palvelupoluilla on merkitty säännöllisin väliajoin tapahtuneiksi. Asiakassuunnitelma on tehty pääosin kerran palvelupolkuajanjakson aikana. 50 % poluista sisälsi perhetyötä tukitoimena. Palvelupolut sisältävät useita tukitoimia, tosin niin yksilöllisesti, ettei siitä saa tyypilliseen esimerkkipolkuun aineksia. Asiakassuunnitelmien osalta kolmasosassa polkukuvauksia oli tehty 2 tai 3 kertaa ja kolmasosassa asiakassuunnitelma puuttui kokonaan. Tämä huomio oli yhteneväinen lastensuojeluilmoitus samasta syystä -palvelupolkutyypin kanssa.

Nimesin tämän palvelupolkutyypin lastensuojeluilmoitus eri syystä -palvelupoluksi. Aineistoa käsitellessä tein huomion siitä, että osassa palvelupolkuja syyt vaihtelivat, joten voidaan päätellä, että saapuneiden lastensuojeluilmoitusten perusteella näiden polkujen asiakkailla on elämässään useammasta syystä johtuvia riskitekijöitä myönteiselle kasvulle ja kehitykselle. Täytyy huomioida, että vasta sosiaalityöntekijän tekemän arvioinnin jälkeen saadaan tarkempaa arviota siitä, onko saapuneiden lastensuojeluilmoitusten pe-

rusteella syytä olettaa näin. Lastensuojeluilmoituksia tekevät monet tahot, eikä niiden sisällön mukaisesti voida suoraan tehdä päätelmiä. Sen vuoksi on tärkeää, että kaikki saapuneet lastensuojeluilmoitukset käsitellään tarkoin ja lain osoittamalla tavalla. Tämän jälkeen alkaa varsinainen arviointityö. Tällaisia palvelupolkuja löytyi 16 kappaletta. Tähän palvelupolcutyyppiin kategorioin kuvaukset, joissa oli useita lastensuojeluilmoituksen syitä. Kriteerinä vähintään kaksi muuta syytä. Lastensuojeluilmoituksia oli saapunut näille palveluoluille vaihtelevasti 4–27/palvelupolku. Keskiarvona oli 13,5 lastensuojeluilmoitusta yhdellä palveluolulla.

Asiakassuunnitelmia löytyi 9 palveluolulta 1–3/palvelupolku. Näistä kuudessa ensimmäinen asiakassuunnitelma oli tehty puolivälissä palvelupolkua, joista yhdessä polussa kiireellisen sijoituksen yhteydessä. Neljässä asiakassuunnitelma oli tehty heti polun alkuvaiheessa. Kuudessa palvelupolku kuvauksessa asiakassuunnitelmaa ei ollut, joten päädyin jättämään kyseisten polkujen tarkastelun vähäiselle huomiolle tässä tutkielmassa. Lastensuojeluilmoituksia poluille, joista asiakassuunnitelmaa ei löytynyt oli saapunut 6–12/palvelupolku. Näissä asiakkuuksissa ei toteudu lain (lastensuojelulaki 542/2019) muodostama velvoite siitä, että asiakassuunnitelma on tarkistettava tarvittaessa, kuitenkin vähintään kerran vuodessa, eivätkä tutkitut asiakirjat anna vastauksia sille, mistä syistä asiakassuunnitelmia ei ollut tutkitulla ajanjaksolla.



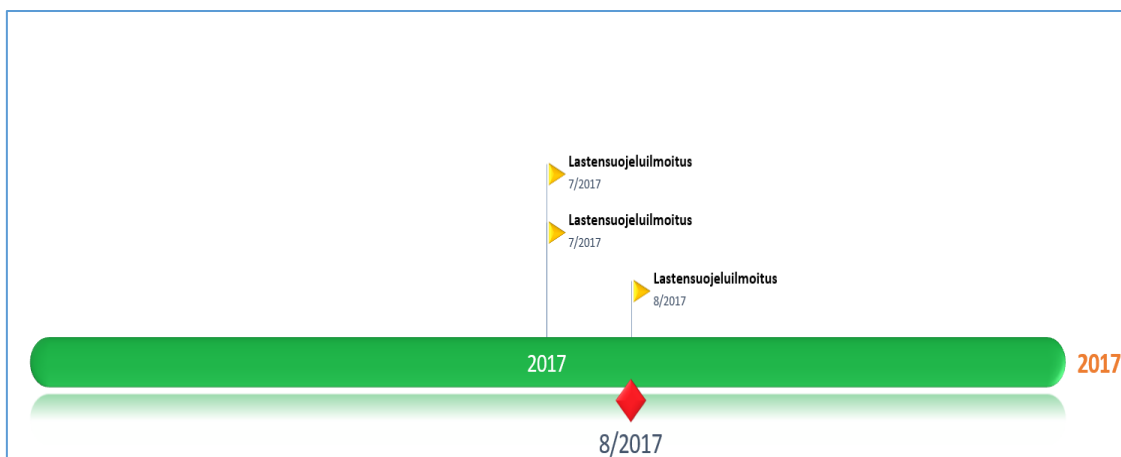
Kuvio 9 Tyypiesimerkki lastensuojeluilmoitus eri syistä -palvelupolusta.

6.4 Lyhyt palvelupolku

Tyypillistä tälle palvelupolkutyypille on, että sen pituus on lyhyt ennen kiireellistä sijoitusta eli asiakkuus on alkanut jonkin verran aiemmin tai lähes suoraan kiireellisestä sijoituksesta. Tyypillistä on, että perheessä on tapahtunut jokin akuutti tapahtuma tai kriisitilanne, josta lastensuojeluasiakkuus on alkanut. Asiakassuunnitelma on tehty harvoin. Lastensuojeluilmoitusten syiden osalta ei ole eroa muihin palvelupolkutyyppeihin siinä mikä on ollut lastensuojeluilmoituksen syy.

Nimesin tämän palvelupolkutyypin lyhyeksi palvelupoluksi sen vuoksi, koska aikajanelalla 2015–2017 palvelupoluilla oli tapahtumia pääosin vain vuodelta 2017, jolloin kiireellinen sijoitus tehtiin. Joitain yksittäisiä merkintöjä löytyi vuodelta 2016. Tämän tyyppisiä palvelupolkuja muodostui 13 kappaletta. Tämän tyyppisten polkujen osuus on 1/3 lastensuojelun avohuollon palvelupoluista aineiston perusteella, joten määrältään huomionarvoinen. Lastensuojeluilmoitusten määrä vaihteli 0–8 yksittäisellä palvelupolulla. Keskiarvona oli 3,3 lastensuojeluilmoitusta yhdellä palvelupolulla.

Asiakassuunnitelma lyhyellä palvelupolulla oli tehty harvoin. Polulla, jossa ei ollut yhtään lastensuojeluilmoitusta, ei ollut asiakassuunnitelmaa eikä päätöksiä, mutta oli merkintä siitä, että asia oli siirtynyt toiselle paikkakunnalle. Esimerkkinä palvelupolusta akuutti sosiaali- ja kriisikeskukseen tullut puhelu, jonka seurauksena päädyttiin lapsen kiireelliseen sijoittamiseen hetkellisesti. Tämä palvelupolku sisälsi ainoastaan merkinnän kiireellisen sijoituksen päätöksestä. Yleisellä tasolla lyhyt palvelupolku kuvaus on yhteneväinen Huuskosen ja Korpisen (2009) tutkimuksen kanssa, jossa todetaan, että lastensuojelun avohuollon asiakkuuksissa voi tapahtua monenlaisia muutoksia jo lyhyemmänkin ajanjakson aikana.



Kuvio 10 Tyypiesimerkki lyhyestä palvelupolusta.

7 JOHTOPÄÄTÖKSET

Tutkielman tavoitteena oli tehdä näkyväksi asiakkaan palvelupolkuja. Tiedossani oli, että Huuskosen ym. (2010) tutkimuksessa runsaan vuoden seurannan aikana huostaanotettujen lasten palvelupolut erosivat muista lapsista jo avohuollon asiakkuuden alkuvaiheessa ja heistä jäi eniten jälkiä lastensuojelun organisatoriseen muistiin. Tämän tutkimuksen tieto on yhteneväinen omien tutkimustulosteni kanssa, koska aineiston perusteella lastensuojelun palvelupoluille oli saapunut useita lastensuojeluilmoituksia ja palvelupoluilta löytyi monia merkintöjä suunnitelmista ja päätöksistä.

Ensimmäisessä tutkimuskysymyksessä haettiin vastauksia kysymykseen, mitkä olivat saapuneiden lastensuojeluilmoitusten syyt sekä tekijät. Syiden läpikäyminen oli tärkeä vaihe, koska niiden pohjalta syntyi kokonaiskuva eri syistä sekä saatiin kvantitatiivisen tarkastelutavan avulla tietoa määristä ja määrien vaihteluista. Lastensuojeluilmoitusten kokonaismäärä oli 357 kappaletta, jonka on suuri määrä käsitellä tietoa. Tämä määrä on yhteneväinen Huuskosen ym (2010) tutkimuksen kanssa, että suurimmalla osalla lapsista lastensuojelun asiakkuus oli alkanut lastensuojeluilmoituksen kautta.

Lastensuojeluilmoitusten syiksi muodostui kehitystä vaarantava olosuhde, lapsen oma käyttäytyminen ja hoidon ja huolenpidon tarve. Määrältään suurin lastensuojeluilmoitusten syy oli kehitystä vaarantava olosuhde. Toisena lapsen oma käyttäytyminen ja kolmantena hoidon ja huolenpidon tarve. Voidaan todeta, että kehitystä vaarantava olosuhde oli suurin lastensuojeluilmoitusten syy 7-12 -vuotiaiden lasten osalta tulosten pohjalta. Lapsen oma käyttäytyminen on lastensuojeluilmoituksen syynä huomattavasti harvemmin. Johtopäätöksenä aineiston perusteella voidaan olettaa, että latenssivaiheessa olevan lapsen lastensuojelullisen tarpeen oireilu ei välttämättä näy omassa käyttäytymisessä ainakaan niin paljon, että siitä seuraisi lastensuojeluilmoitus. Usein tukitoimet kohdistetaankin koko perheen hyvinvointiin. Hoidon ja huolenpidon tarve näkyy myös lastensuojeluilmoituksen syissä, mutta usein nämäkään syyt eivät välttämättä näy ulospäin niin vahvasti kuin kehitystä vaarantavat syyt saattavat näkyä.

Sukupuolten välisessä tarkastelussa huomio kiinnittyy siihen, että sekä tytöillä että pojilla suurin lastensuojeluilmoituksen syy on kehitystä vaarantava olosuhde. Ero näkyy siinä,

että pojilla näkyy lapsen oma käyttäytyminen suurempana syynä kuin tytöillä. Lastensuojeluilmoitusten tekijät olivat olleet huolestuneempia tyttöjen kuin poikien tilanteesta lapsen kehitystä vaarantavan olosuhteen takia. Johtopäätöksenä voidaan todeta, että aineiston perusteella 7-12-vuotiaiden lasten osalta pojilla näyttää voimakkaammin oman käyttäytymisen osuus jo ennen murrosikää. Tyttöjen kohdalla oman käyttäytymisen perusteella saapunut lastensuojeluilmoituksen syy esiintyy ilmoituksena harvemmin, joten oletuksena voidaan pitää, ettei tyttöjen käytöksessä esiinny tämän ikäisenä niin suurta määrää omaan käyttäytymiseen liittyviä ongelmia siinä suhteessa, että siitä olisi tehty lastensuojeluilmoitus. Pojilla omaan käyttäytymiseen liittyvien lastensuojeluilmoitusten osuus näyttää selkeästi suurempana määränä kuin tytöillä aineiston perusteella.

Lastensuojeluilmoitusten tarkentavat syyt kertoivat yksityiskohtaisemmin, mistä lastensuojeluilmoituksen tekijä on ollut huolissaan. Eniten tarkentavia syitä oli väkivaltaisuus perheessä sekä vanhempien päihteiden käyttö. Nämä tarkentavat syyt vaikuttavat usein toisiinsa vahvistaen toinen toistaan. Rikoksilla oireileminen lapsella näkyi hieman suurempana määrältään kuin vanhemman rikollinen toiminta. Työkokemuksen mukaan nämä tarkentavat syyt esiintyvät usein samojen perheiden asiakirjoissa. Ruotsalaisen Cocozzan (2007) tutkimuksessa lasten rikollisuus, vanhempien ongelmat, lapsen hoidon laiminlyönnit sekä pahoinpitelyt olivat saapuneiden ilmoitusten suurimpina syinä. Toisaalta tutkimus tuo esille, että 13–18-vuotiaista lapsista tehdään eniten lastensuojeluilmoituksia.

Lastensuojeluilmoituksen tekijät olivat yleisimmin sosiaalihuollosta, yksityiseltä henkilöltä tai poliisilta. Lastensuojeluilmoitusten tarkentavien syiden kärjessä olevat päihde- ja väkivaltaongelmat selittävät sitä, että poliisilta tulleiden lastensuojeluilmoitusten määrä oli tämän aineiston osalta suuri. Myös yksityiset henkilöt olivat tehneet paljon lastensuojeluilmoituksia. Toisaalta määrään sisältyvät perheen sisältä tulleet ilmoitukset, joka voivat kertoa ihmisten luottamukseen avun saamisen mahdollisuudesta. Toisena näkökulmana lastensuojeluilmoitusten tekijöihin on Heinon (2007) tutkimus, jossa lastensuojelun asiakkuuteen vuonna 2006 tulleisiin kaiken ikäisiin lapsiin kolmen maakunnan alueelta 31 % ilmoituksista saapui sosiaalitoimen sisältä, 23 % terveystoimesta, 17 % koulusta ja

12 % poliisilta. Vertailua ei voida tehdä, koska tutkittavat asiakkaat eroavat ikäryhmältään, määrältään ajanjaksoltaan sekä laajuudeltaan.

Tutkittavien ikäjakauma oli laaja. Lapsi on hyvin erilaisessa kehitysvaiheessa 7-vuotiaana kuin 12-vuotiaana. Toisaalta tavoitteena oli kuvata yleisesti lastensuojelun palvelupolkuja lastensuojeluilmoitusten, päätösten ja suunnitelmien osalta, joten siinä mielessä ikävaiheella ei ole niin suurta merkitystä tuloksissa. Tämä ei kuitenkaan poista sitä asiaa, että lapsen hyvinvointi ja turvallinen kasvu ja kehitys voivat olla vaarassa aiheuttaa lapselle ongelmia tulevaisuudessa.

Toiseen tutkimuskysymykseen, millaisia lastensuojelun palvelupolkuja muodostui aineiston pohjalta, löytyi vastauksia tulosten perustella jakoon lastensuojeluilmoitus samasta syystä -palvelupolkuun, lastensuojeluilmoitus eri syystä -palvelupolkuun ja lyhyeen palvelupolkuun. Nämä ovat tämän tutkielman tyypilliset palvelupolut. Lastensuojeluilmoitus samasta syystä -palvelupolun tarkastelussa huomionarvoinen löytö oli se, että enemmistönä palvelupolusta lastensuojeluilmoituksen tarkentava syy oli vanhemman päihteiden käyttö. Voidaan todeta, että päihteiden käyttö lastensuojeluilmoituksen syynä samasta syystä esiintyy usein.

Lastensuojeluilmoitus eri syystä -palvelupolussa saapuneiden lastensuojeluilmoitusten perusteella polkujen asiakkailta on elämässään useammasta syystä johtuvia riskitekijöitä myönteiselle kasvulle ja kehitykselle. Näitä polkuja oli eniten tutkittavasta aineistosta. Perheiden ongelmat ovat tulleet monimuotoisemmiksi ja vaikeammiksi auttaa.

Lyhyt palvelupolku -kuvauksissa ilmeni, että palvelut ja tapahtumat sijoittuivat hyvin lyhyelle aikavälille, jotkut johtivat jopa suoraan kiireelliseen sijoitukseen. Johtopäätöksenä näille palvelupoluille voidaan todeta, että osa lastensuojelun asiakkuuksista tulee näkyviin esimerkiksi akuutin tapahtuman tai kriisin seurauksena. Kun tutkitaan näiden asiakkaiden osalta palvelupolkua kohdistetulta ajanjaksolta, kuten kaksi vuotta ennen kiireellistä sijoitusta, jää polkujen kertoma tarina hyvin suppeaksi. Näiden asiakkaiden elämässä on voinut olla monenlaisia lasta ja perhettä kuormittavia ongelmia, vaikka se ei ole johtanut lastensuojelun asiakkuuteen ja saapuneisiin lastensuojeluilmoituksiin aiemmin. Toisaalta näiden asiakkaiden aiemmissa elämänvaiheissa on saattanut olla palveluja ja

asiakkuuksia, mikä ei aineiston perusteella tule esiin. Myös Huuskosen ym. (2010) tutkimuksessa todetaan, että lastensuojelun asiakkaiden erilainen institutionaalinen polku näyttää toimivan selvimpänä erottelijana dokumentoidun tiedon määrän suhteen palvelupoluilla.

Tulosten perusteella voidaan todeta, että avohuollon tukitoimia oli toteutettu useimmissa poluissa, erityisesti lastensuojeluilmoitus eri syystä -palvelupolkukuvauksissa, kuten Rätty (2015) on määritellyt, että lastensuojelulain velvollisuus ryhtyä avohuollon tukitoimiin (34§) velvoittaa. Yleisimpänä tukitoimena toteutui perhetyö. Perhetyölle oli asetettu tavoitteet ja arviointia oli tehty pääosin hyvin. Tämä tulos on yhteneväinen Heinon ym. (2016) tutkimuksen kanssa, jossa lähes kaikki lapset (98 %) olivat saaneet jotain palvelua ja ennen sijoitusta tavallisin saatu palvelu oli tuki koulun ja oppilashuollon kautta sekä perhetyö kotiin tuotuna.

Palvelupolkutyypiesimerkeissä eri tukimuodot eivät tule näkyväksi, koska eri tukitoimia, perhetyötä lukuun ottamatta, oli toteutettu vain osassa palvelupolkukuvauksia, eikä niitä voitu yhdistää tiettyyn tyyppiin kuuluvaksi. Toisaalta tämä tieto sopii siihen ajatukseen, että lastensuojelun avopalvelut toteutetaan harkiten ja räätälöidysti tiettyä tarkoitusta ja tavoitetta varten.

Johtopäätöksenä tämän tutkielman tuloksiin liittyen tutkielma ei tuo esille näkökulmaa siitä, miten lapsen hyvinvointi on toteutunut poluilla. Toisaalta asiakassuunnitelmiin on tärkeä tehdä havaintoja ja tietoja siitä, mitkä tukitoimet ovat olleet vaikuttavia ja miten niillä on pystytty vaikuttamaan perheen tilanteeseen. Asia ei kuitenkaan ollut tämän tutkielman tarkasteltava tutkimusongelma. Käytettävissä olleet asiakirjat kertoivat sen, mitä ja milloin on tehty virallisesti asiakkuuden aikana. Sen perusteella voidaan arvioida, miten lastensuojelun tukitoimet ovat saavuttaneet lapsen tai hänen perheensä tarpeen palvelupoluilla, mikä kuitenkin vaatisi oman tutkimuksensa. Varsinaisen lapsen ja perheen hyvinvoinnin kokemuksen selvittämiseen tarvittaisiin lapsen ja perheen oman kokemuksen tutkimusta. Kuten myös Erosen (2013) tutkimus osoittaa, ettei huostaanoton kokeneista lapsista voi puhua yhtenä joukkona, vaan lasten erilaiset tarpeet vaikuttavat siihen, että polut ovat erilaisia myös ajallisesti.

Yleisesti ottaen käytettävissä oleva aineisto antoi oman haasteensa palvelupolkujen analysointiin. Osasta palvelupolkuja löytyi hyvin tarvittavat asiakirjat, mutta osasta löytyi vain muutama asiakirja. Useissa poluissa asiakassuunnitelmat puuttuvat kokonaan. Rätty (2015) toteaa, että ”asiakassuunnitelman tarkoituksena on arvioida lapsen ja hänen perheensä tilannetta, niitä olosuhteita ja asioita, joihin sosiaalityön avulla pyritään vaikuttamaan. Asiakassuunnitelmassa on määriteltävä myös se, missä ajassa ja miten suunnitellut palvelut ja tukitoimet ovat toteutettavissa, miten suunnitelmaa voidaan seurata ja miten ja milloin suunnitelmaa tarkistetaan.” (Rätty 2015, 272–273.)

Asiakirjojen määrän vaihtelu voi liittyä moniin tekijöihin, joka on sosiaalityön tekemiselle ominaista. Asiakirjat edustavat organisaation muistia ja ovat siinä muodossa ja sellaisinaan virallista asiakastarinaa asiakirjojen näkökulmasta. Nämä kirjatut tapahtumat muodostavat lastensuojelun palvelupolun, joka on alkanut lastensuojelun asiakkuuden alkamisesta ja sisältänyt niitä sosiaalityöntekijän tekemiä päätöksiä ja suunnitelmia, joista lastensuojelussa on yhteistyössä perheen kanssa sovittu ja joihin perhe on ajatellut sitoutuvansa.

8 POHDINTA

Pro graduni yleisenä tavoitteena oli etsiä lisää tietoa, mitä asiakkaille lastensuojelun avohuollossa tapahtuu. Myös Huuskonen ym. (2010) toteavat tutkimuksessaan, toiveen saada lisää tietoa siitä, mitä lapsille asiakkaina tapahtuu lastensuojelussa ja totesivat sen olevan vaativampi tehtävä kuin he etukäteen arvioivat. Voin yhtyä samaan ajatukseen, koska lastensuojelun asiakkuus on niin monimuotoinen ja monista eri tekijöistä koostuva kokonaisuus.

Vastauksia haettiin siihen, mitä lastensuojelun avohuollon virallisilla palvelupoluilla tapahtui vuosien 2015–2017 aikana lastensuojeluilmoitusten syiden ja tekijöiden lisäksi. Mielenkiintoista oli etsiä lisää tietoa alakouluikäisten lasten lastensuojelun kiireellisen sijoituksen sisältävistä asiakkuuksista. Tiedossa oli myös Erosen (2013) näkemys, jonka mukaan seurantatutkimuksia sosiaalityön asiakkaista, prosesseista sekä lastensuojelun asiakkuuden poluista on kokonaisuudessaan tehty vähän.

Tutkielmassa saatiin tietoa asiakkuuksista lastensuojeluilmoitusten syiden sekä virallisten palvelupolkujen muodossa. Tutkielman tuloksena saatiin, että lastensuojeluilmoitusten tekemisen määrältään suurin syy on kasvua ja kehitystä vaarantava olosuhde. Vanhemman päihteidenkäyttö ja perheväkivalta tarkantavina lastensuojeluilmoitusten syinä korostuivat tämän aineiston perusteella lastensuojeluilmoituksissa suuren määränsä vuoksi. Jäin pohtimaan, pitäisikö esimerkiksi näihin syihin riskitekijöinä puuttua entistä aiemmin ja räätälöidymmin.

Toistuvat lastensuojeluilmoitukset näistä syistä kertovat omaa tarinaansa siitä, että lapsi joutuu elämään hänen kasvuaan ja kehitystään vaarantavissa olosuhteissa mahdollisesti kauan, jos tarjotut palvelut eivät ole vaikuttavia ja vastaa niihin tarpeisiin, joita perheessä on ja erityisesti lastensuojelun asiakkaana olevan lapsen kokemana. Olemmeko liian optimistisia ja uskomme perheen, erityisesti vanhempien kykyyn muutokseen liian pitkään lapsen kannalta. Tarvittaisiinko tarkempaa huomiota näihin syihin paneutumisessa ja mahdollisesti uudenlaista tapaa ajatella kyseisten syiden vuoksi tulleiden lastensuojeluilmoitusten vaikutusta lapsen hyvinvointiin, kasvuun ja kehitykseen pidemmällä täh-

täimellä. Jäin pohtimaan päihteiden käyttöä perheissä ja sitä, miten pitkään ja missä määrin päihteidenkäyttöä voi olla, että lapsen kasvu ja kehitys tulee uhatuksi näkyvällä tavalla. Niitä vaurioita, joita tapahtuu henkisesti tasolla, on vaikeaa lastensuojelullisin keinoin näyttää toteen. Ongelmat saattavat ilmetä myöhemmin elämässä ja olla mittavia.

Pohdin, tulisiko lastensuojelussa kehittää nykyisten palveluiden rinnalle uusia palveluja alakouluikäiselle asiakasryhmälle, jonka taustalla on vanhempien päihteidenkäyttö ja väkivaltaisuus perheessä. Voitaisiinko edellä mainitut syyt nostaa erityisiksi riskitekijöiksi lastensuojeluilmoitusten syiden arvioinneissa, joita ne toki jo osaltaan ovatkin. Voitaisiinko räätälöidä palvelu avohuoltoon siten, että nämä lapset otettaisiin entistä tarkempaan seurantaan ja varmistettaisiin heidän hyvinvointinsa nykyistä paremmin ennakkoivasti. Kyse on yleensä myös resursseista. Lastensuojelun sosiaalityöntekijöiden työkuva on muuttunut entistä vaativammaksi vuoden 2015 sosiaalihuoltolain muutosten jälkeen ja työ keskittyy yhä enemmän entistä haastavampiin tutkimus-, selvitys- ja arviointitehtäviin, ristiriitatilanteisiin ja lapsiin kohdistuviin vaikeisiin päätöksiin. Lisäksi sosiaalihuoltolain ja lastensuojelun rajapinta koetaan yhä epäselvänä (Kuntaliitto 2018).

Vaikuttaa siltä, että alakouluikäinen lapsi ei vielä oireile vahvasti omalla käytöksellään, vaan pahoinvointi näkyy piilevänä ja sitten aktivoituu murrosiän kynnyksellä. Tutkimusten mukaan murrosikäisiä nuoria sijoitetaan eniten kiireellisesti, usein siksi, että murrosikäisen oireilu on usein niin näkyvää, että voidaan näyttöön perustuen todeta nuoren olevan vaarassa itselleen tai ympäristölle. Murrosikäisen nuoren kohdalla vaikutusmahdollisuudet muutokseen ovat entistä monimutkaisempia. Nuori käy samaan aikaan voimakasta identiteettiä liittyvää kehitysvaihetta, joten kiireellinen sijoitus siinä kohtaa ei välttämättä ole aina nuoren etu siinä mielessä, mihin sijoituksella pyritään.

Esille nousi, että monilla lastensuojelun asiakaslapsilla on runsaasti poissaoloja koulusta. Kuitenkin, jos kouluikäisyttömyys on este lapsen hyvinvoinnille ja näyttää johtavan syrjäytymiseen, saattaa interventio olla tarpeellinen. Toki tämä tarkentava syy on tärkeää huomioida ja pyrkiä lastensuojelullisin tukitoimin tukemaan säännöllistä koulunkäyntiä koulun omien tukitoimien lisäksi, jos ne eivät ole riittäviä.

Vastauksia saatiin siihen, millaisia palvelupolkuja aineistosta löytyy vuoden 2015–2017 ajalta. Palvelupolkujen sisältö vaihteli, kuten myös Juhilan (2018, 68–69) mukaan palveluprosessit, joita kutsutaan palvelupoluiksi perustuvat jokaisen ihmisen elämän, olosuhteiden, vaikeuksien ja ongelmien esiintyvyyden seurauksena. Ne ovat ainutlaatuisia, vaikkakin niistä voidaan tunnistaa joitakin yhteisiä piirteitä.

Lastensuojelu perustuu lastensuojelulakiin. Lain taustalla on monet lasten oikeuksiin perustuvat säädökset. Pohdintaa herättää se, että jokainen lastensuojeluasiakkaan palvelupolun kuvaus on oman näköinen. Lastensuojelulliset tarpeet vaihtelevat, mutta huomio kiinnittyy siihen, että polkukuvauksissa on suuria eroja. Johtuuko erot siitä, että jokainen tapaus on niin uniikki vai siitä, että vaihtuvat työntekijät tai kulloinkin käytettävissä olevat resurssit vaihtelevat. Kuitenkin joitakin tyypillisiä piirteitä löytyi.

Löytyi kolme tyypillisintä palvelupolkua, jotka olivat lastensuojeluilmoitus samasta syystä -palvelupolku, lastensuojeluilmoitus eri syystä -palvelupolku sekä lyhyt palvelupolku. Lastensuojeluilmoitus samasta syystä -palvelupolku antoi tietoa siitä, että joidenkin asiakkaiden lastensuojeluilmoitusten tekemisen syy ja huolen aihe on sama. Perheen ongelmat johtuvat lastensuojelun näkökulmasta samasta syystä. Auttaisiko tieto siihen, että samasta syystä johtuvaan palvelupolkuun voitaisiin kehittää jokin palvelumuoto, joka tukitoimena olisi kehitetty vastaamaan siihen tarpeeseen. Useimmiten kyseessä olivat päihde- ja väkivaltaongelmat.

Lastensuojeluilmoitus eri syystä -palvelupolkutyyppejä toi esiin sen, että kyseisellä polulla olevat lapset elävät lastensuojelullisesti monien eri tekijöiden aiheuttamien riskitekijöiden äärellä. Nykyään puhutaan moniongelmaisista lastensuojelun asiakkaista. Lyhyt palvelupolkutyyppejä nosti esiin sen, että kolmasosa lastensuojelun palvelupuista on kestoltaan lyhytaikainen. Mielestäni tämä on tärkeä havainto, kun pohditaan esimerkiksi vastuosiaalityöntekijöiden asiakasmääriä ja työn kuormittavuutta sekä lyhyellä että pidemmällä ajanjaksolla. Kokonaisuutena kyseessä oli yhden suuren kaupungin otos, eikä sitä voida yleistää koskemaan kaikkia kiireellisten sijoitusten palvelupolkuja. Toisaalta tulokset tuovat näkyväksi palvelupolkujen vaihtelevuuden sekä joitakin yhteisiä piirteitä, joita jossain määrin voidaan yleistää.

Palvelupoluilta löytyi paljon tapahtumia. Tutkielman tuloksissa suurimmassa osassa palvelupolkuja lapset olivat saaneet palveluita ennen kiireellistä sijoitusta, joista osa todennäköisesti johti huostaanottoon. Tulos on yhteneväinen Huuskosen ym. (2010) tutkimuksen kanssa, jossa tuodaan esille, että huostaanotetut lapset olivat saaneet eniten palveluja avohuollossa. Huuskonen & Korpinen & Pösö ym (2010) tutkimus toi osaltaan näkökulman tarkastella palvelupolkuja siten, että ne ovat avohuollossa jatkavat, lastensuojelusta poistuneet (24%) ja huostaan otettujen ryhmä (10%).

Tämä tutkielma sisältää yhden tavan pysähtyä sosiaalityön kentälle, asiakkaan elämäntilanteeseen, joka sisältää asiakkaan elämään vaikuttavia asioita ja tapahtumia dokumentoituna. Kuitenkin esiin tulee vain osa asiakkaan elämän yhdestä ajanjaksosta, lastensuojelun palvelupolun muodossa. On tärkeä muistaa, että asiakkaan elämään kuuluu paljon muitakin tapahtumia, jotka ovat merkityksellisiä asiakkaan elämässä lastensuojeluasiakkuuden ulkopuolella. Asiakirjojen perusteella voidaan saada näkyväksi lastensuojelun asiakkuusprosessin vaihteita. Siinä voidaan tarkastella asiakkaan tarinaa lastensuojelun näkökulmasta. Lisäksi se, mitä on tapahtunut ennen tutkimuskohteena ollutta palvelupolkuajanjaksoa, siis ennen vuotta 2015 ja 2017 jälkeen jää edelleen näkymättömiin.

Palvelupolkuja olisi voinut tarkastella muistakin näkökulmista käsin ja valita vielä yksilöidymmin tutkittava aihealue. Tämä tapa toteuttaa tutkimusprosessi on ollut haasteellinen, koska aineiston sisältö oli niin laaja ja tutkin sitä monelta kantilta ja se on sisältänyt niin monia eri työvaihteita. Tällainen lähestymistapa on itselleni ominainen. Mielestäni onnistuin saamaan lisää tietoa lastensuojelun asiakkuuksista niin laajasti, kuin se on pro gradun tekemisen keinoin mahdollista ja näin antamaan oman panokseni sosiaalityön tutkimuksen laajaan kenttään.

Vaikka asiakirjojen sisältö vaihteli, kertoo sekin omaa tarinaansa lastensuojelun asiakkuuksista. Olen tutkielmassa voinut hyödyntää mielenkiintoani kuvalliseen ilmaisuun kuvien ja taulukon osalta ja se on motivoinut kaikissa työvaiheissa. Prosessi on myös antanut mahdollisuuden syventyä lastensuojelun asiakkuuksiin pidemmältä ajanjaksolta, jonka koen vahvistaneen asiantuntijuuttani sosiaalityössä. Usein työtä tehdessä pidemmän ajanjakson tarkastelu jää ajanpuutteen vuoksi vähäiselle huomiolle muissa tilanteissa kuin huostaanoton valmisteluissa, jolloin eletyn dokumentoidun asiakkuuden historian merkitys nousee tärkeään roolin päätöksien tekemistä varten.

Paneutuminen tähän aiheeseen valikoitujen tutkimuskysymysten sekä valittujen tutkimusmenetelmien osalta pro gradussani auttoi näkemään lastensuojelun asiakasprosessin syvemmältä tasolta ja huomaamaan lastensuojeluasiakkuuden palvelupolun elementtejä ja yleisimpiä piirteitä sekä selkeyttä ymmärtää asiakkaan tilanne prosessina, jonka jokainen vaihe ja elementti sisältää sosiaalityöntekijän arvioinnin, päätöksen ja ratkaisun. Tutkielman valinnat ja sitä kautta saadut tulokset antavat yhdenlaisen tarkastelunäkökulman asiakkuuksien seurantaan, jota tarvitaan myös dokumentoinnin kehittämiseen.

Kaikki vaiheet vaikuttavat oleellisella tavalla lastensuojelun asiakkaan sekä hänen perheensä elämään yhden ajanjakson osalta. Sosiaalityöntekijöiden keskusteluissa pohditaan toisinaan, että asiakkaat saattavat käydä läpi koko palvelutarjonnan, jonka jälkeen kuitenkin joudutaan päätyämään kiireelliseen sijoitukseen. Sisältönä pohdinnassa on keskustelu siitä, onko annettu tukitoimi ollut vaikuttavaa. Toisaalta lastensuojelulain mukaista on tarjota avohuollon tukipalveluita ennen sijoitusta, kuten lastensuojelulain velvollisuus ryhtyä avohuollon tukitoimiin (34§) velvoittaa. (Räty 2015,311.)

Lapsen edun mukaista on, että hänen tarvitsemansa palvelu auttaa lapsen ja hänen perheensä tilanteeseen siten, että kuntoutumista ja olosuhteiden myönteisempää kehitystä voi tapahtua. Turhautumisen tunnetta kaikille osapuolille ja erityisesti asiakasperheille saattaa aiheuttaa kokemus, että perhe on saanut paljon erilaisia palveluja ja ettei mikään ole muuttunut kuitenkaan niin paljon, ettei lastensuojelun tarvetta enää olisi. Palveluihin osallistuminen on saattanut olla perheille aikaa vievää ja hektisessä arjessa osaltaan myös kuormittavaa joissakin tapauksissa. Lapsen, perheen ja yhteiskunnan kannalta on tärkeää, että osattaisiin toimia mahdollisimman suunnitelmallisesti ja inhimillistä kärsimystä minimoiden erityisesti haastavimmissa lastensuojelun toimenpiteissä.

Asiakirjat olivat tutkielman aineistona lastensuojeluilmoitusten, päätösten ja suunnitelmien osalta. Saattaa olla, että asiakaskertomuksissa, jotka eivät kuuluneet aineiston asiakirjoihin, olisi saattanut olla tietoa ja perusteluita asiakassuunnitelmien puuttumiseen tai siihen tietoon, joita asiakassuunnitelmissa yleisesti on.

Kritiikkiä ainoastaan asiakirjakirjauksiin perustuviin palvelupolkukuvauksiin näkökulmana voidaan antaa sille, ettei asiakkaan oma kokemus ole käytettävissä tuloksissa. Kää-

riäinen (2006, 47–48) toteaa tutkimuksessaan, että sosiaalityössä tuotettavat asiakasasiakirjat eivät ole tarkoitettu ensisijaisesti tutkimusaineistoksi, joten niiden tutkiminen on peruslähtökohdaltaan erilaista kuin tutkiminen esimerkiksi kysely- tai haastatteluvastauksen osalta on. Asiakasasiakirjojen käyttöä tietolähteenä on kritisoitu siitä, että niiden avulla voidaan saada ainoastaan rajattu määrä tietoa varsinaisesta käytännön asiakastyöstä. Toisaalta tässä tutkimuksessa on rajauduttu käsittelemään vain sitä, mitä on dokumentoitu.

Asiakirjoja puuttui osittain, syystä tai toisesta ja joihinkin asiakirjoihin oli kirjattu paljon tekstiä, kun toisiin hyvin vähän. Saattaa tosin olla, että tilanteet vaihtelevat niin paljon, että vaihteleva kirjausmäärä johtuu siitä. Toisaalta eri asiantuntijat saattavat ilmaista asioita eri pituisin tekstein. Pohdin sitä, tarvittaisiinko lastensuojeluun loogisia järjestelmiä, jossa asiakas sijoitettaisiin muodostettavalle palvelupolulle, johon sisältyvät tietyt elementit aikajaksotetusti. Voittaisiinko näin varmistaa, että kaikki lakisäätteiset asiakirjat tulee toteutetuksi ja dokumentoiduksi, kun palvelupolku tulisi konkreettisesti kokonaisuutena näkyvämmäksi. Uudet asiakastietojärjestelmät voivat osaltaan vastata tähän haasteeseen.

Asiakirjat näyttäytyivät sellaisinaan, miten ne oli kirjattu. Olivatko kirjaukset olleet ajan tasalla ja oliko kaikki oleellinen tullut kirjattua ja puuttuiko kirjauksista jokin oleellinen kohta. On oletettavaa, että sosiaalihuollon ammattilaiset olivat tehneet kirjaukset korkean ammattietiikan mukaisesti ja näin dokumentit toimivat organisaation muistina sellaisina kuin ne ovat tapahtuneet.

Oikeudenmukaisuudenkin vuoksi yhteiskunnassa on välttämätöntä ymmärtää, miten avoimuudessa toimitaan ja analyysi tuo esiin asiakirjakirjausten tärkeyden lastensuojelun asiakkuuksien seurannassa. Mielestäni jatkossa olisi tärkeää voida kehittää tarkoituksenmukaisia asiakkuuspolkujen seurannan välineitä. Niemelä & Kivipelto (2019) toteavat, että sosiaalipalvelujen laatua ja vaikuttavuutta seurataan heikosti. Myös Huuskosen ym. (2010) tutkimuksen analyysi herättää enemmän jatkokysymyksiä kuin antaa vastauksia.

Tarkoituksenmukaista on tiedon saatavuus sekä tiedon mielekkyys lastensuojelussa kohdattavien ilmiöiden ja ihmisten kannalta. Organisatorista muistia vahvistamalla seuranta

voi mahdollistua nykyistä paremmin. Institutionaalista asiakkuutta tulee tutkia organisatorisen kontekstin rinnalla myös lastensuojeluasiakkaiden sekä heidän perheidensä näkökulmasta. Lastensuojelun tarjoamat palvelut saattavat näyttäytyä pätkittäisiltä, jota tämäkin tutkielma sisällöltään tietyiltä osin vahvistaa. Palvelut saattavat jakautua asiakkaalle joiltakin osin fragmentoituneesti eli pirstaleisesti. Seurannan näkökulmasta silloin ei ole tilannenäkökulmaa asiakasprosessiin kokonaisuutena.

Siihen, miksi kiireellisiä sijoituksia tehtiin vuonna 2017 enemmän kuin aiempänä vuonna ei tämä tutkielma antanut vastauksia. Aihealueen tutkimisen merkitystä jatkossa vahvistaa myös Erosen (2013) tutkimus, jossa todetaan, että kiireellisten sijoitusten kasvun syistä tiedetään vähän. Huuskosen ja Korpisen (2009) tutkimuksen perusteella lastensuojelun avohuollon asiakkuuksissa voi tapahtua monenlaisia muutoksia jo lyhyemmänkin ajanjakson aikana ja tämän tutkielman tulokset vahvistavat samaa näkökulmaa.

Esille ei tule se, miten perheet ovat ottaneet vastaan tarjotun palvelun ja kuinka sitoutuneita ja kykeneviä he ovat olleet ajatukseen muutoksen tarpeesta. Kuinka perheitä on motivoitu palveluihin ja onko tarjotut palvelut vastanneet perheiden toiveita. Tavasta ajatella palvelukeskeisesti olisikin merkityksellistä siirtyä kohti asiakaskeskeisempää ajattelua ja tapaa toimia (Vakiala 2018). Myös Hujala & Lammintakanen (2018, 20–25) ovat tuoneet esiin erittelyn sekä asiakkaiden kuin ammattilaistenkin kannalta vaikeuksista ja esteistä palvelupolulla, joita esimerkiksi haitalliset tai toimimattomat tietojärjestelmät aiheuttavat osaltaan. (ks. myös Jokela ym. 2019).

Lastensuojelu on ihmisten henkilökohtaiseen elämään puuttuva, vaikeasti ennakoitava, suurten ongelmien äärellä kulkeva, virkamieslähtöinen ja pitkäaikainen prosessi, jonka jokainen yksityiskohta vaikuttaa asiakkaan elämään. Yksityiskohdat häviävät helposti pitkän ajan, suurten kokonaisuuksien ja hektisen arjen sekaan. Palvelupolkuja tarkastelemalla aikajanan muodossa, voidaan pysähtyä tietyn ajanjakson äärelle. Oma tutkielmani tekee näkyväksi yhden rajatun tavan tarkastella palvelupolkuja tiettyyn ajanjaksoon sidottuna. Tämän perusteella voidaan lastensuojelun asiakkuuden piirteitä ymmärtää entistä paremmin. Tuloksissa esille tulleet eroavaisuudet lastensuojelun palvelupoluilla ovat yhteneväiset Erosen (2013) tutkimuksen tuloksena kanssa, ettei huostaanoton kokeneista lapsista voi puhua yhtenä joukkona, vaan lasten erilaiset tarpeet vaikuttavat siihen, että polut ovat erilaisia.

Mielenkiintoisia jatkotutkimusaiheita löytyy useita. Kiinnostavaa olisi tutkia, mitä lapsille tapahtuu, jos palvelupolkua jatketaan vuoden 2018 alusta eteenpäin. Onko tehtyjä kiireellisiä sijoituksia jatkettu, onko kiireellisiä sijoituksia päätetty, mitä tukitoimia sen jälkeen on tehty. Kuinka monta avohuollon palvelupolkua on jatkunut huostaanoton palvelupolkuna, joko suostumuksella tai ilman suostumusta oikeuden päätöksen kautta. Mielenkiintoista olisi saada tietoa siitä, kuinka monta palvelupolkua päättyy siihen, ettei lastensuojelun asiakkuutta enää tarvita ja mitkä ovat olleet niitä tekijöitä, jotka ovat asiaan vaikuttaneet.

Lasten ja perheiden palveluihin tarvitaan selkeyden, läpinäkyvyyden ja jatkuvuuden tuntoa. Lastensuojelussa toimitaan hyvin sensitiivisellä perhe-elämän alueella, ja luottamuksellisen asiakassuhteen rakentaminen jatkuvissa muutoksissa on haastavaa. (Lahtinen & Männistö & Raivio, 2017.) Selkeät ja johdonmukaiset asiakirjakirjaukset voivat toimia osaltaan luottamuksellisen asiakassuhteen rakentamisessa. Myös Pösön (2010) tutkimuksessa on korostettu asiakassuhteen, toimintaympäristön ja kontekstisidonnaisuuden merkitystä kokonaisuuteen. Kysymyksenä pohdin, ketä varten järjestelmät on tehty ja kehitetty prosesseja, jos niitä ei ole mahdollista tai on liian haastavaa seurata sekä seurannan vastuukysymyksiä. Seurataanko palvelupolkuja talouden, resurssien vai asiakkaan itsensä ja hänen oikeuksiensa vuoksi. Toisaalta näiden kaikkien osatekijöiden seuraaminen on tärkeää. Pohdin myös, toteutuuko asiakkaan etu ja saako hän palvelut, jotka hänelle kuuluvat? Kohdistuvatko palvelut siten, että taloudelliset resurssit ja asiakkaan kokema palvelun laatu yhdistyvät.

Mielenkiintoinen näkökulma on myös se, onko asiakkaalle tarjottu palvelu otettu vastaan ja onko palveluun sitouduttu. Jos on, mikä on ollut motiivina siihen. Onko sosiaalihuollossa yritetty tarpeeksi ja onko asiakas ymmärtänyt palvelun mahdollisen vaikutuksen ja hyödyn omaan elämäänsä. Mielestäni palvelupolkuja tarkastelemalla voidaan toteuttaa asiakastyön seuranta. Palvelupolkuja tutkimalla saadaan tietoa siitä, mitä tukitoimia asiakas on saanut, onko asiakassuunnitelmat saatu tehtyä lain mukaisessa aikataulussa. Kertovatko palvelupolut siitä, onko asiakkaalle tarjottu palvelua riittävän ajoissa ja ennaltaehkäisevästi vai voidaanko todeta, että palvelupolut ovat niin yksilöllisiä ja asiakkaan kanssa vuorovaikutuksessa muodostuvia janoja asiakkaiden tietystä tilanteesta omassa elämänvaiheessaan.

Tutkielman aihetta olisi voinut tutkia muillakin tutkimusmenetelmillä ja lähestymistavoilla. Itseäni olisi kiinnostanut tutkia myös asiakkaan ääntä, miten hän kokee kyseisen palvelupolun toteutumisen omassa elämässään ja miten merkitykselliseksi hän kokee asiat siten, miten ne on kirjattu asiakirjoihin. Juhilan (2018) mukaan on tärkeää ottaa huomioon, millaisina dokumentoidut asiakirjat näyttävät asiakkaan omasta näkökulmasta, tunnistaako asiakas itseään. Kokeeko hän, että dokumentit vastaavat hänen omaa kokemustaan. (Juhila 2018, 21.) Haastattelututkimuksella voisi saada kokemuksiin perustuvaa näkökulmaa palvelupolulta.

Palvelupolkuja tarkastelemalla voidaan yhtenä keinona toteuttaa asiakastyön seuranta. Lastensuojelun asiakirjamerkintöjen seuranta palvelee lastensuojelun laadun kehittämistä, jonka merkitys on yhteiskunnallisesti tärkeää sekä inhimillisestä näkökulmasta tarkasteltuna että taloudellisessa mielessä. Huuskosen ja Vakkarin (2010) mukaan asiakastietojärjestelmät rakenteineen, työn hektinen luonne ja asiakastyön elementit heijastuvat sekä tiedon tallentamiseen että käyttämiseen. Tämä asettaa oman haasteen sille, miten ja kuinka usein asiakasprosesseja seurataan avohuollossa, jos tallennetuilla asiakastiedoilla on hyvin vaihteleva rooli kirjauksissa. Tiedon tallentaminen näyttäisi yleisesti olevan runsaampaa kuin tiedon käyttäminen, vaikka organisatorisen muistin kartuttaminen on osa sosiaalityöntekijöiden työtä. Seuranta kokonaisuutena palvelee lastensuojelun laadun kehittämistä ja palvelupolut voivat toimia siinä tärkeänä apukeinona.

Pro gradu -tutkielman tutkimustulokset antavat yhden kohdistetun näkökulman lastensuojelun asiakkuuteen laajassa sosiaalityön tutkimuksen kentässä. Parhaimmillaan tuloksista toivon olevan apua lastensuojelun avohuollon tukitoimien vaikuttavuuden arviointiin ja palvelupolkujen seurantaan. Tulokset voivat osaltaan antaa näkökulmaa pohdittaessa sitä, olisiko kiireellinen sijoitus ennaltaehkäistävässä, jos osattaisiin oikea-aikaisesti puuttua palvelupolkujen tapahtumiin, joista mahdollisesti löytyy tiettyjä ennustettavia riskitekijöitä jo aiemmin, eivätkä suojaavat tekijät riitä kompensoimaan tulevaa kiireellisen sijoituksen tarvetta.

Tutkielman prosessi ja sen aihe on vahvistanut ja syventänyt omaa asiantuntijuuttani lastensuojelun sosiaalityöntekijänä. Toivon tutkielmasta olevan hyötyä ponnahduslautana palvelupolkujen nykyistä laajempaan tarkasteluun lastensuojelun kentällä sekä aihevalintana enenevässä määrin myös sosiaalityön tutkimuksessa.

Lähdeluettelo

- Alasuutari, Pertti (2011) Laadullinen tutkimus. Tampere: Vastapaino.
- Cameron, Gary & Freymond, Nancy (2006) Understanding International Comparisons of Child Protection, Family Service, and Community Caring Systems of Child and Family Welfare. Teoksessa Gary Cameron & Nancy Freymond (toim.) Towards Positive Systems of Child and Family Welfare: International Comparisons of Child Protection, Family Service, and Community Caring Systems. Toronto: University of Toronto Press, 3-50.
- Cocozza, Madeleine. 2007. The Parenting of Society.
A study of Child Protection in Sweden -from Report to Support. Linköping University: Division of Child and Adolescent Psychiatry,
Department of Clinical and Experimental Medicine, Faculty of Health Sciences.
- Devaney, John (2004) Relating Outcomes to Objectives in Child Protection. Child and Family Social Work 9:1, 27–38.
- Eronen, Tuija (2013) Viisi vuotta huostaanotosta. Seurantatutkimus huostaanotettujen lasten institutionaalisista poluista. Raportti 4/2013. Helsinki: Terveystieteiden tutkimuskeskus.
- Eskola, Jari & Suoranta, Juha (2014). Johdatus laadulliseen tutkimukseen. Tampere: Vastapaino.
- Günther, Kirsi (2015). Asiakasdokumentaatio arviointina mielenterveystyön arjessa. Tutkielma ammatillisesta kirjaamisesta. Tampere University Press.
- Harrikari, Timo (2016) Byrokratian syklit ja asiakkaiden rytmit: Aika sosiaalityön resursseina ja haasteena. Teoksessa Maritta Törrönen & Kaija Hänninen & Päivi Joutimäki & Tiina Lehto-Lunden & Petra Salovaara & Minna Veistilä (toim.) Vastavuoroinen sosiaalityö. Helsinki: Gaudeamus, 127–137.
- Heikkilä, Tarja (2014). Tilastollinen tutkimus. Helsinki. Edita

- Heino, Tarja (1997) Asiakkuuden hämäryys lastensuojelussa. Sosiaalityöntekijän tuottama määrittäminen lastensuojelun asiakkaaksi. Helsinki: Stakes.
- Heino, Tarja (2007) Ketä ovat lastensuojelun uudet asiakkaat? Tutkimus lapsista ja perheistä tilastolukujen takana. Työpapereita 30. Helsinki: Stakes.
- Heino, Tarja (2009). Erityinen lapsuus - erityinen yhteiskunnallinen vastuu. Mitä lastensuojelusta tiedetään ja mitä päätöksentekijän pitäisi siitä tietää? Taustamateriaalia sektoritutkimuksen neuvottelukunnalle. Stakes/Terveystieteiden ja hyvinvoinnin laitos, THL. https://www.julkari.fi/bitstream/handle/10024/77377/THL_selvitys1.pdf?sequence=1 Viitattu 2.4.2020.
- Heino, Tarja & Hyry, Sylvia & Ikäheimo, Salla & Kuronen Mikko & Rajala, Rika (2016) Lasten kodin ulkopuolelle sijoittamisen syyt, taustat, palvelut ja kustannukset. HuosTa-hankkeen (2014–2015) päätulokset. Tampere: Juvenes Print-Suomen yliopistopaino oy.
- Hiitola, Johanna (2008). Selvitys vuonna 2006 huostaanotetuista ja sijaishuoltoon sijoitetuista lapsista. Lastensuojelun sijaishuollon kehittämien Tampereella; Tampereen seutukunnassa ja Etelä-Pirkanmaalla -hanke. Stakesin työpapereita 21/2008. <https://www.julkihiitolaari.fi/bitstream/handle/10024/76165/T21-2008-VERKKO.pdf?sequence=1> Viitattu 12.4.2020.
- Hurtig, Johanna (2006) Lasten tieto sosiaalityön haasteena. Teoksessa Hannele Forsberg, Aino Ritala-Koskinen & Maritta Törrönen (toim.) Lapset ja sosiaalityö, Kohtaamisia, menetelmiä ja tiedon uudelleenarviointia. Jyväskylä: PS-kustannus, 167–194.
- Huuskonen, Saila & Korpinen, Johanna & Pösö, Tarja & Ritala-Koskinen, Aino & Vakkari, Pertti (2010) Kolme polkua lastensuojelun avohuollon organisatorisessa muuttamisessa. Yhteiskuntapolitiikka 75 (2010):6.
- Huuskonen, Saila & Vakkari, Pertti (2010) Client information system as an everyday information tool in child protection work. Proceedings of the 2010. Information Interaction in Context Symposium, August 18-21, 2010 New Brunswick, New Jersey, USA.

- Huuskonen, Saira & Korpinen, Johanna (2009) Rungas vuosi lastensuojelun avohuollon asiakkuuden alkamisesta: Mitä lapsille kuuluu nyt? Tampere: Pikassos.
- Juhila, Kirsi (2018) Aika, paikka ja sosiaalityö. Tampere: Vastapaino.
- Juhila, Kirsi, Forsberg, Hannele & Roivainen, Irene (toim.) (2002) Marginaalit sosiaalityössä. Jyväskylän yliopisto.
- Julkisuuslaki (2019/907) Finlex <https://www.finlex.fi/fi/laki/ajantasa/1999/19990621> Viitattu 28.11.2019.
- Kitinoja, Manu (2005) Kujan päässä koulukoti. Tutkimus koulukoteihin sijoitettujen lasten lastensuojeluasiakkuudesta ja kouluhistoriasta. Saarijärvi: Gummerus kirjapaino Oy.
- Kivinen, Tarja (1994) Valikoituminen lastensuojelun asiakkaaksi: Näkökulmia asiakkuuden määrittymiseen. Helsinki: Stakes.
- Korhonen, Anne (2008) Huolta ja huolestumista. Tutkimus lastensuojeluilmoitusten sisällöstä. Lapsi- ja nuorisososiaalityön erikoisala. Helsingin yliopisto.
- Kuntaliitto (2018). Kuntaliiton lastensuojelukysely. <https://www.kuntaliitto.fi/tiedotteet/2018/kuntaliiton-lastensuojelukysely-lastensuojelun-tilanne-vaikeutunut> Viitattu 2.4.2020.
- Kuoppala, Tuula (2018). Tilastoraportti. 17/2018. https://www.julkari.fi/bitstream/handle/10024/136409/Tr17_18_LASU.pdf?sequence=5 Viitattu 29.10.2019
- Kääriäinen, Aino (2003) Lastensuojelun sosiaalityö asiakirjoina dokumentoinnin ja tiedonmuodostuksen dynamiikka. Helsinki: Helsingin yliopisto.
- Kääriäinen, Aino (2006) Lapset sosiaalityö asiakasdokumenteissa. Teoksessa Forsberg, Hannele & Ritala-Koskinen, Aino & Törrönen, Maritta (toim.) Lapset ja sosiaalityö. Kohtaamisia, menetelmiä ja uudelleenarviointia. Jyväskylä: PS-kustannus, 45–67.

- Laaksonen, Maarit & Kääriäinen, Aino & Penttilä, Marja, Tapola-Haapala Maria & Sahala, Heli & Kärki, Jarmo & Jäppinen, Anu (2011) Asiakastyön dokumentointi sosiaalihuollossa. Opastusta asiakastiedon käyttöön ja kirjaamiseen. Terveyden ja hyvinvoinnin laitos. Juvenes Print - Tampereen yliopistopaino Oy. Tampere.
- Lahtinen, Pia & Männistö, Leena & Raivio, Marketta. Kohti suomalaista systeemistä lastensuojelun toimintamallia. Keskeisiä periaatteita ja reunaehtoja. Terveyden ja hyvinvoinnin laitos. Työpaperi. Helsinki: Juvenes Print - Suomen Yliopistopaino Oy.
- Laitinen Merja & Pohjola, Anneli toim. (2010) Asiakkuus sosiaalityössä. Helsinki: Gaudamus.
- Lamponen, Tuuli (2016) Kiireellinen sijoitus vai "minihuostaanotto". Teoksessa Rosi Enroos & Tarja Heino & Tarja Pösö (toim.) Huostaanotto: lastensuojelun vaativin tehtävä, Tampere: Vastapaino, 126–140.
- Lastensuojelulaki 683/1983, 417/2007, 2010/88, 746/2011, 2007/41, 2014/1302.542/2019, 8417/2017) Finlex <https://www.finlex.fi/fi/laki/ajattasa/2007/20070417?search%5Btype%5D=pika&search%5Bpika%5D=lastensuojelulaki> Viitattu 28.11.2019.
- Pekkarinen, Elina (2016) Toivottu, kiistelty ja torjuttu, Lastensuojelun avohuolto huostaanottoasiakirjoissa. ". Teoksessa Rosi Enroos & Tarja Heino & Tarja Pösö (toim.) Huostaanotto: lastensuojelun vaativin tehtävä, Tampere: Vastapaino, 103–125.
- Pösö, Tarja (2007) Havaintoja suomalaisen lastensuojelun institutionaalista rajasta. Janus vol. 18 (4) 2010, 324–336
- Pösö, Tarja (2019). Luento. Päätöksenteko lastensuojelussa. Julkaisematon.
- Räty, Tapio (2015) Lastensuojelulaki. Käytäntö ja soveltaminen. Porvoo: Bookwell Oy.

- Sosiaali- ja terveysministeriö, STM (2019). Lastensuojelun laatusuosituksset. Sosiaali- ja terveysministeriön julkaisuja 2019:8 https://julkaisut.valtioneuvosto.fi/bitstream/handle/10024/161862/STM_2019_8_J_Lastensuojelun_laatusuositus.pdf?sequence=1&isAllowed=y Viitattu 20.4.2020.
- Stafford, Anne & Smith, Connie & Vincent, Sharon (2011) Child Protection Systems in the United Kingdom: A Comparative Analysis. Lontoo: Jessica Kingsley Publishers.
- Terveyden- ja hyvinvoinnin laitos, THL (2016) Päivi Petrelius Hanna Tulensalo Anne-Mari Jaakola Johanna Hietämäki (toim.) Lapsen elämäntilanteen ja tuen tarpeiden lapsikeskeinen, monitoimijainen arviointi.
- THL (2018) Lastensuojeluilmoitusten ja kiireellisten sijoitusten määrät nousivat vuonna 2017. Helsinki: Terveyden ja hyvinvoinnin laitos. <https://thl.fi/fi/-/lastensuojeluilmoitusten-ja-kiireellisten-sijoitusten-maarat-lisaantyivat-vuonna-2017>. Viitattu 29.10.2019.
- THL. (2018) Lastensuojelun käsikirja. Lastensuojelun tilastoa. Helsinki: Terveyden ja hyvinvoinnin laitos. <https://thl.fi/fi/web/lastensuojelun-kasikirja/toimijat-tyontuki-hallinto/lastensuojelu-ja-thl/lastensuojelun-tilastoa> Viitattu 29.10.2019.
- THL (2019) Lastensuojelun käsikirja. Lastensuojeluasian vireille tulo & Lastensuojelun aikarajat. Helsinki: Terveyden ja hyvinvoinnin laitos. <https://asian-vireilletulo/asiakkuuden-alkaminen> Viitattu 29.10.2019.
- Tuomi, Jouni & Sarajärvi, Anneli (2002, 2009, 2012) Laadullinen tutkimus ja sisälönanalyysi. Helsinki: Tammi.