



Visuaalisointi. Näkymä Sammontorin suuntaan

Pääperiaatteet

Sammonlahden uudesta monitoimitalo "Ilmarisesta" tulee eri-ikäisten koululaisten ja asukkaiden uusi päivittäinen kohtaamispaikka. Virkistävän luontevast Sammonlahden aluekeskuksen toimintoja se toimii koulu- sekä päiväkotipäivien jälkeen lisäksi myös iltaiina ja viikonloppuisin. Rakennukseen on mukava jäädä lasten tai ystävien kanssa viettämään hetki leikkien tai urheilun.

Aaltolevä katto pitäne räystäläiseen paitsi suojaa julkisivua myös antaa omaleimaisuutta sekä näytettyä kasvattavan alueen vetovoimaa. Ajattoman ja avoimman pystytilajulkisivun taakse kätkeytyy vaaleaksi rapattu leikkisä ja iloinen koulurakennus joka on toteutettu tervein ratkaisuin sekä kestävästä rakentamisen lähtökohdista; rakennuksen elinkaaresta. Laaja kokonaisuus on jaettu toiminnallisesti pienempiin osiin jossa työryhköajatteluella toiminnot ovat sijoitettu kahteen kerrokseen, julkisten toimintojen sijoittuun sisäänkäynti tasolle. Vaihuttuun näkyminen sydänalue yhdistää monimuotoisen ja seikkailullisen rakennuksen ryhmän toisiinsa ja toimii myös opetustilana.

Avoimet julkisivujen osat ja massojen suojaamat, selkeät sisäänkäynnit kertovat rakennuksen julkisesta luonteesta. Sen pitkäomainen massa sulautuu osaksi metsäistä ja puutomaista ympäristökokonaisuutta säilyttäen luonnonläheisen ilmapiiirin. Rakennettu lähialue on arkkitehtuuriltaan nuorta ja rakennusaiheiltaan yhtenäistä. Kaupunkikuvaa leimaava tilienkäyttö sekä puhdaslinjaisuus johon uusi koulurakennus tuo paikallisuutta mutta nykykasella identiteettiä.

Rakennus tuo uusia kaupunkitilaisia alueita ympäristöön. Sammontorin suuntaan avautuu julkisen sisääntuloaukio Sammonaukio. Rakennuksen toisella puolella lounaaseen rajautuu koulun sekä päiväkodin suojaisat pih-alueet. Eriytytty saattoilokkeen kaakoissaäänkäynnillä sekä huoltopihä luoteissaäänkäynnillä ovat tyypittään avoimia liikennealueita.

Luonto ja liike antavat rakennukselle muodon jotka ovat keskiössä uuden rakennuksen toiminnassa ja opetuksessa. Aaltomainen kattomuotojen leikki viiltää kevyesti paikkan akupetäin järven perukkana. Sisästä rakennus muokkautuu käyttäjien toimintojen mukaan. Nauhamaisuuteen viittaava sekä pelkistetty julkisivualue tekevät rakennuksesta ryhdikkään kiintopisteen alueen tulevaisuuden laadukkaalle rakentamiselle.

Varhaiskasvatusta, siihen kuuluva esiopetus sekä perusopetus muodostavat rakennuksessa johdonmukaisesti etenevän kokonaisuuden. Yleisimmät luokat sijoittuvat toiseen kerrokseen ja kaavun taveli etenee kohti avoimempaa sydänaluetta. Opiskelutilat ovat pohjaratkaisultaan muunneltavia ja rakennuksen keskusalustalta liikuttaessa muuttuvat ulkokehää kohden yksityisemmäksi. Väliuripihalta siirrytään portaan ja vaatesäilytyksen kautta yksilökohtaisuuksien joista on yhteys pienempiin ja yksityisyyttä vaativiin tiloihin. Opetustilat ovat joustavasti muunneltavissa joka mahdollistaa tilojen yhdistelyä erikoisten oppiaryhmien ja erilaisten oppijoiden tarpeiden mukaan. Erityisopetus on otettu osaksi opintotilaa kokonaisuutta. Opiskelutilojen liittymistä ja yksityisyyttä keskusalaan voidaan säätää hienovaraisesti käläntö- tai liukuovien. Uuden teknologian hyödyntäminen

antaa mahdollisuuden informaaliselle opetuskalke joustavasti opiskelutilojen ukupuolella. Keskusalue sekä toisen kerroksen kävelytilojen merkitys julkisena tilana korostuu. Ilmarisen oppimisympäristöt sekä suhde ympäristönsä aktiivoi aisteja ja havainnointia tarjoamalla kokemuksia ja luovaa oppimista liikkumisen ja tutkimisen kautta.

Terveellisyys ja rakenne

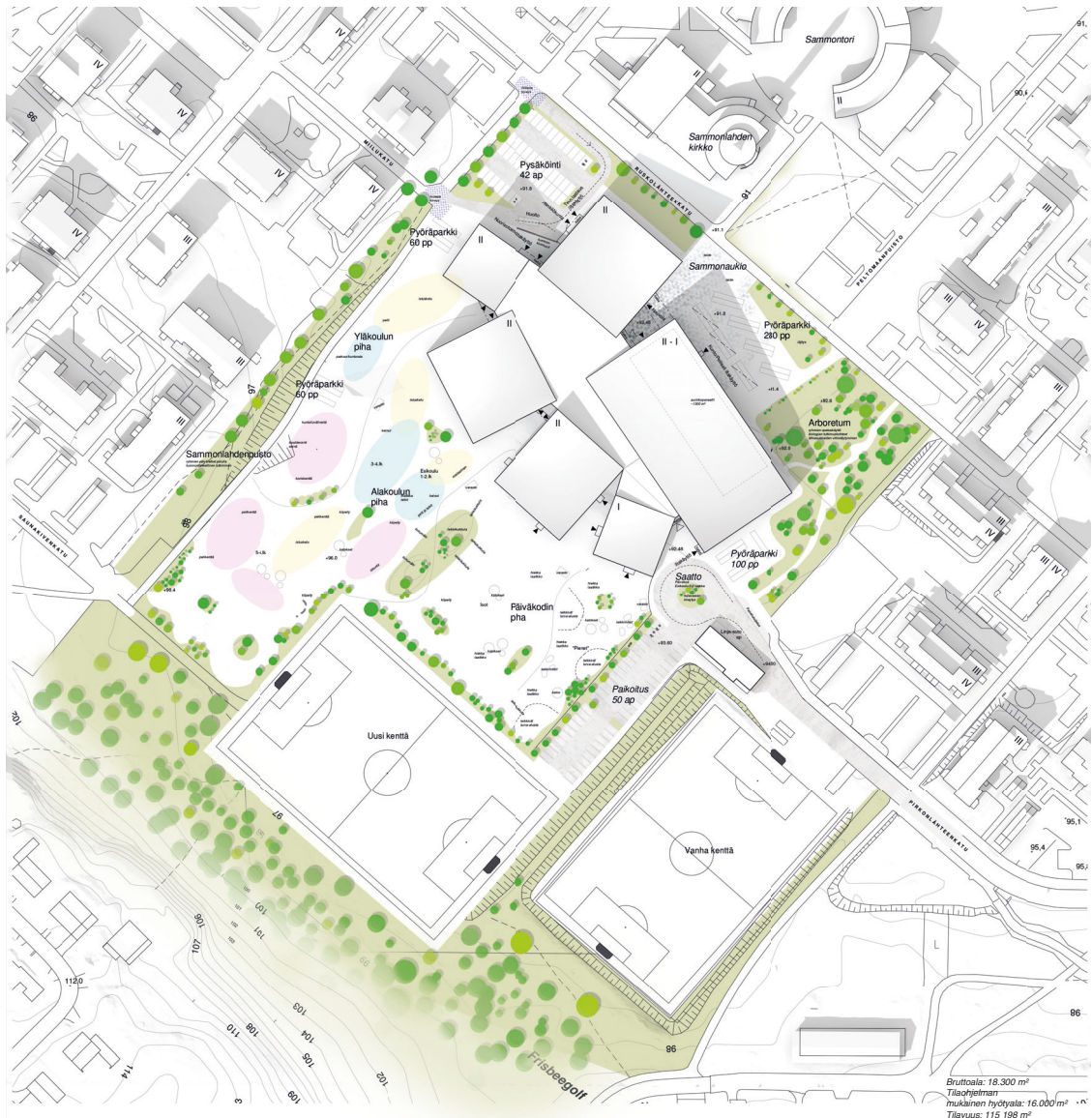
Yksi tärkeimmistä ilmarisen suunnittelun lähtökohdista on terve, turvallinen ja laadukas koulurakennus. Sammonlahden uusi koulu on massiivittilrakenteinen jonka runkorakaisu on kantava kannoharkkorakenne. Yksinäinen, massiivinen seinärakenne on sekä rakentajalle että käyttäjälle rakennusfyysikaalisesti, kosteusteknisesti sekä paloturvallisesti riskittömän. Materiaalina tiili ottaa kosteutta vastaan ja luovuttaa sitä sekä ulkoilmaan että huone-tilaan tasaten tehokkaasti ilmankosteuden vaihteluita niin kesällä ja talvella. Keskusala tehdään kiertopuu pilari-palkkiperäisellä. Alapohja on pääosin maanvarainen, poikkeuksena liikuntahallin alapohja joka on kantava sekä perustettu paaluin. Välipohjat ovat teräsbetonitontololalaittoja, jotka ovat tuettu pilari-palkistoin mahdollistetaan mahdollisimman suuren muuttojoustavuuden. Välipohja on kiertopuu rakenteinen sekä vesikatto puurakenteinen. Rakennusryhmissä on ulkopuolinen vedenerpoisto ja keskusalustassa sisäpuolinen vedenerpoisto. Rakennus on sprinklattua sekä varustettu palo-ilmoittajajärjestelmällä. Yksittäiset rakennusryhmien osat ovat omia palo-osastojen ja niistä on suora kaltevan suuntaan oleva poistumisreitit porrastuneiden kautta ilman tarvetta kulkea keskusalaan kautta.



Rakituskaartta. 1 : 8000



Ilmavasarvite. Näkymä koilliseen.



Asemapiirros 1 : 1000

Bruttoala: 18.300 m²
Tähtiainemäärä: 16.000 m²
Tilavuus: 115 198 m³

Hoidettavuus ja pihatoiminnot

Koulurakennuksen tilijukisivun huoltotoimenpiteiden tarpeet ovat vähäiset ja tekee siitä huoltovapaan kohteen. Pihatoiminnot on suunniteltu siten että ympäristöön ylläpito on helppoa. Pihatoimintojen välissä ovat tilat ovat väijät jotta pihajälkien hoito, kuten auraus on mahdollisimman vaivatonta. Koulurakennus myötäilee Ruskonlahdenkadun kevyen liikenteen väylää ja on helposti hahmotettavissa sekä saavutettavissa muista ilmansuunnista saavutissa. Ajoneuvoliikenne on eriytetty kiveästä liikenteestä ja pihajälkeistä. Koulun ja päiväkodin saattoliikenne sekä pääosa parkoituksesta on sijoitettu saapumis-suuntiaan Pirkonlännekadun päähän, urheilukenttien välittömään läheisyyteen. Huolto- ja henkilökunnan parkitus sijaitsee alueen pohjoisosassa omalla tuulisuudella yksisuuntaisena kokonaisuutenaan häiritsemättä käyttäjien jalkankulkua. Molemmat parkitus-alueet toimivat rakennuksen ilta- sekä urheilupuistokäytössä.

Arboretum sekä Sammonlahdenpuisto säily asukkaiden virkistysalueena mutta otetaan laajemmin myös pienten ja isojen lasten ulko-oppimaisuuksien jousen on inspiroivaa tehdä havaintoja luonnosta. Tärkeimmät lito-oravien liikkumis-, leivähdys sekä lisääntyminen on

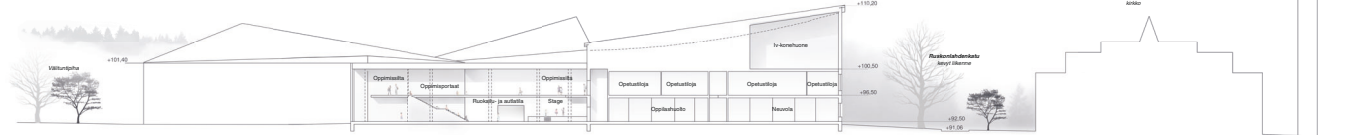
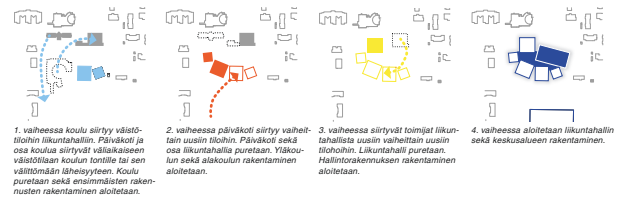
otettu huomioon säilyttämällä vanhoja sekä istuttamalla uusia metsäsaarekkeitä alueen etelä- sekä lounasosiin. Luidet puut ja pensaat ovat turvallisia ja ei allergisoivia sekä soveltuvat ulkoeläiksi sekä väituntipohille

Pitkäaikaiskestävyys

Massiivinen, homehtumisen kannalta riskittömä sekä vähäpäästöinen tiilirakenne varmistaa rakennukselle pitkän elinkaaren. Sekä kennottilhatkoti että julkisivujen poltetut tiilet voidaan käyttää myös lukuisin eri kierrätyksiä ja uusiokäyttömahdollisuuksien. Tällöin käyttö on myös varoenotettava materiaali vähähiilistä tulevaisuuden alueita kaavoitettaessa, mihin Sammonlahden alue voi lähentele suuntaamaan rakentamistaan sekä toimimaan esimerkkinä.

Pikät räystät säästävät muurauksia ja heikentymistä sekä peitti vesikatamateriaalina pidentävät rakennuksen kestävyttä. Tekninen muurtojustavuus on myös huomioitu rakennuksen pitkäaikaiskestävyydessä.

Rakentamisen vaiheistaminen.



Leikkous A-A 1 : 400



Julkisivu kaakkoon 1 : 400



Julkisivu koilliseen 1 : 400

- Julkisivumateriaalit**
1. Käsinlätty harmoa, ruskeanivivaiteinen kaapaa tiili, pystysuuntaus
 2. Lasi
 3. Kuumasinkity konesaumattu pelti
 4. Betoni



Pohjapiirros 1. Kerros 1:400



Pohjapiirros 2. Kerros 1:400



Julkisivu luoteeseen 1 : 400

Julkisivumateriaalit

1. Käsinlyöty harmoa, rusteanivahiteinen itäpää tälli, pystymuurus
2. Lasi
3. Kuumasinkitty konesaumattu pelti
4. Betoni



Julkisivu lounaaseen 1 : 400

