

KANSALLISMUSEON LISÄRAKENNUS

Diplomityö
Sanni Salmi

Diplomityö
Kansallismuseon lisärakennus
Uusi kansallinen -arkkitehtuurikilpailu

Lokakuu 2019

Tarkastaja
Professori Ilmari Lahdelma

Esittelypäivä
13.11.2019

Tampereen Yliopisto
Arkkitehtuurin laitos

Suunnittelu, kuvat ja taitto
Sanni Salmi

TIIVISTELMÄ

Uusi kansallinen -arkkitehtuurikilpailu

Tampereen yliopisto

53 sivua

2019, Lokakuu

Tarkastaja: Ilmari Lahdelma

Kansallismuseo on Helsingin Etu-Töölössä sijaitseva, Suomen historiaa ja vaihtuvia näyttelyitä esittelevä museo. Rakennuksen korkea torni ja kansallisromanttinen arkkitehtuuri tekevät siitä yhden kaupungin tunnetuimmista maamerkeistä ja matkailukohteista (Museovirasto, 2019, 3).

Vuonna 1916 yleisölle avattu arvokas rakennus ei kuitenkaan enää täytä kaikkia nykyaikaisen museon tarpeita. Viime vuosikymmeninä museoon on lisätty uusia toimintoja kuten kahvila, museokauppa ja suuremman remontin vaatinut auditorio. Kansainvälisten, suurten ja vaativien näyttelyiden mahdollistamiseksi olemassa oleva museorakennus tarvitsee entistä monipuolisempia tiloja. ("Uusi kansallinen" -kilpailuohjelma, 10-11)

Kansallismuseon suunnittelusta järjestettiin vuonna 1902 arkkitehtuurikilpailu (Helander, Vilhelm & Penttilä, Jaakko & Leiviskä, Juha, 2019, 7). Ehkäpä tästä inspiroituneena museo avasi tammikuussa 2019 avoimen arkkitehtuurikilpailun Kansallismuseon lisäosan suunnittelemisesta kaikille EU:n kansalaisille.

Uudisrakennuksen myötä museo tavoittelee laajempaa kävijäkuntaa, erityisesti lapsia ja matkailijoita halutaan vieraiksi entistä enemmän. Lisärakennuksen tilojen tulee olla joustavia ja eri tahojen käytettävissä, myös varsinaisten näyttelyiden ollessa kiinni. Uuden suunnitelman myötä kansallismuseo toivoo lisäksi museokaupalle uutta sijaintia ja ravintolalle vahvaa omaa identiteettiä. ("Uusi kansallinen" -kilpailuohjelma, 10-11)

Suunnittelualueena kisassa toimii koko museon tontti, mutta vain pohjoiselle ja läntiselle pihalle saa rakentaa maanpäällisiä rakenteita ("Uusi kansallinen" -kilpailuohjelma, 14-16). Myös maanalaiselle korkeudelle ja muodolle asetettiin toiveita sekä rajoitteita tilaohjelmassa ja sen liitteenä olevassa louhintakaaviossa ("Uusi kansallinen" -kilpailuohjelma, 19). Kilpailun aloitusseminaarissa kerrottiin pihan olevan nykyisellään varsinkin kesäisin suosittu tapahtumapaikka, joten uuden lisärakennuksen tulee tukea tätä toimintaa. Museoviraston päätöksellä suojeltu museorakennus on monelta osin arvioitu erittäin arvokkaaksi, joten koen, että lisärakennus on suunniteltava vanhaa kunnioittaen.

Diplomityössäni analysoin ensin paikkaa ja olemassa olevia rakenteita, jonka jälkeen esittelen oman ehdotukseni.

Sanni Salmi

ABSTRACT

Uusi kansallinen – Architecture Competition

Tampere University

53 pages

2019, July

Examiner: Ilmari Lahdelma

The National museum is located in Etu-Töölö, Helsinki, Finland. The building's high tower and national romantic architecture make it one of the best-known landmarks and tourist destinations of the city (Museovirasto, 2019, 3).

The old and beloved building, that was built in 1916, does not live up to the standards of a modern museum. In the last decades some changes have been made and functions like museum shop, café and auditorium have been added. The museum requires more space to enable international, bigger and more demanding exhibitions to be shown. ("Uusi kansallinen" -kilpailuohjelma, 10-11)

The architects of the original museum were chosen amongst 15 contestants, taking part in the first architecture contest in 1902 (Helander, Vilhelm & Penttilä, Jaakko & Leiviskä, Juha, 2019, 7). Perhaps inspired by history, in January 2019 the museum decided to hold a new open architecture contest for all EU-members.

The national museum wishes to attract a larger variety of clients, especially children and tourists. The spaces in the new addition need to be multifunctional, flexible and open for outside rent. A clear identity for the restaurant and a better location for the museum shop are also desired. ("Uusi kansallinen" -kilpailuohjelma, 10-11)

The design area includes the whole plot, but any above ground structures are limited to the northern and western yards ("Uusi kansallinen" -kilpailuohjelma, 14-16). In the opening seminar of the competition the staff of the museum told that the yard is currently a popular festival and happening space and the new addition to the museum should support this. The old building is highly valued and protected, so I find that it is important that the addition respects the original character.

In my thesis I will first analyze the place and the original structure and then introduce my own design.

Sanni Salmi

SISÄLLYSLUETTELO

ALKUSANAT | 8

KILPAILU | 10

kuvaus kilpailun lähtökohdista ja järjestäjien odotuksista

HISTORIALLINEN ARVO | 14

suojeltuihin ja arvokkaaksi luokiteltuihin osiin tutustuminen

SIJAINTI JA KAUPUNKIRAKENNE | 16

perehtyminen suunnittelualan ympäristöön

LIIKENNE JA SAAVUTETTAVUUS | 18

keskeisen paikan tuomat mahdollisuudet ja haasteet

KANSALLISMUSEO ERI ILMANSUUNNISTA | 20

NÄKYMÄT MUSEOLTA | 22

KONSEPTI | 24

museoiden käyttötavan muutos

tilojen monikäyttöisyys

opastava arkkitehtuuri

valo

yhteys vanhaan rakennukseen

pihojen aktivoiminen

SUUNNITELMA | 32

julkinen vyöhyke

sisäinen vyöhyke

taustatilat

KÄYTTÄJIEN MAHDOLLISET REITIT | 38

TILAOHJELMA | 40

NÄYTTELYTILAT | 42

näyttelytilojen käyttövariaatiot

YMPÄRISTÖ TERVEELLISYYS JA ELINKAARI | 46

hamppubetoni

lasi

graniitti

kupari

lehtikuusi

PROSESSI | 48

LOPPUSANAT | 49

KILPAILUTYÖ | 50

planssit pienennettyinä

LÄHTEET | 52

ALKUSANAT

Diplomityöni perustuu Uusi kansallinen -kilpailuun tekemääni ehdotukseen. Kilpailun ensimmäinen osa järjestettiin vuoden 2019 alussa. Ensimmäiseen vaiheeseen palautettiin 184 ehdotusta, joista 5 valittiin toiseen vaiheeseen. Toinen osa, ja kilpailu kokonaisuudessaan ratkeaa marraskuussa 2019. (uusikansallinen.fi)

Referoin aluksi ensimmäisen vaiheen kilpailuohjelman sisältöä, jonka jälkeen kerron paikan historiasta ja analysoin sen sijaintia. Analyysien jälkeen esittelen muokatun, oman suunnitelmani, myös alkuperäiset kilpailuplanssit löytyvät pienennettyinä diplomityöni lopussa.

Selitän ensin konseptini ja lähtökohdat työlle, jonka jälkeen kerron suunnitelmastani tarkemmin pohjapiirustusten, leikkausten, julkisivujen ja visualisointien kanssa. Muokattu työni on pääpiirteittäin samankaltainen kuin kilpailuehdotus, suurimmat muutokset tapahtuivat tilajärjestyksessä ja uudisrakennuksen liittymisessä vanhaan. Lisäksi esittelen diplomityössäni kilpailuvaihetta tarkemmin näyttelytilat ja esitän niille eri kalustusvaihtoehtoja.



Kilpailuvaiheen visualisointi ulkoa.

KILPAILU

Uusi Kansallinen -kilpailun järjesti Museovirasto, Suomen Kansallismuseo ja Senaatti -kiinteistöt. Kilpailulle tunnuttiin hakevan laajaa yleisöä myös osanottajien ulkopuolella. Uudelle kansalliselle avattiin omat nettisivut, uusikansallinen.fi, jossa kansalaiset saivat yhdessä ideoida uutta museota. Kilpailu pääsi myös moniin medioihin, kuten Helsingin Sanomiin ja Ylen uutisiin. Kaikki valmiit kilpailuehdotukset olivat nähtävillä nettisivuilla, ja oman suosikin äänestäminen sekä ehdotusten kommentointi oli mahdollista ennen ensimmäisen vaiheen ratkeamista.

Palkintoina jaetaan yhteensä 220 000 euroa, josta ensimmäiselle sijalle vähintään 80 000 ja toiselle 40 000 euroa, minkä lisäksi lunastussummat ovat vähintään 12 500 euroa. ("Uusi kansallinen" -kilpailuohjelma, 5)

Kansallismuseon lisärakennus toteutetaan voittaneen ehdotuksen pohjalta. Rakennuslehti uutisoi aiheesta kesäkuussa 2019: *"Antti Rinteen (sd) uusi hallitus sitoutui hallitusohjelmassaan kansallismuseon laajennushankkeen toteuttamiseen. Historiallisen Kansallismuseon päärakennuksen, lisärakennuksen ja pihapuiston muodostama uusi museokokonaisuus avautuu suunnitelmien mukaan vuonna 2025."*

Lisärakennus rakennetaan samalle tontille Herman Geselliuksen, Armas Lingrenin ja Eliel Saarisen historiallisesti arvokkaan päärakennuksen kanssa. Vanhan rakennuksen fyysisten ja suojelullisten rajoitteiden vuoksi lisärakennuksen toivotaan mahdollistavan entistä monipuolisemmin näyttelyitä, kulttuuri-, taide- ja vapaa-ajantapahtumia sekä tilaisuuksia. Lisärakennuksen tulisi Kilpailuohjelman mukaan symboloida *"kulttuurin muutosvoimaa, kansallisen identiteetin rakentumista monikulttuuriselle arvopohjalle ja yhteiselle vastuulle tulevaisuudesta"*. ("Uusi kansallinen" -kilpailuohjelma, 1)

Kansallismuseon toivotaan houkuttelevan uusia kävijäryhmiä, joista keskiössä ovat lapset, nuoret ja matkailijat. Muuntojoustavien uusien tilojen tulisi mahdollistaa kansainvälisten, suurten ja monimuotoisten näyttelyiden esittäminen. Muuntojoustavuuden halutaan näkyvän myös

mahdollisuutena vuokrata osa tiloista muuhun käyttöön näyttelyn ollessa suljettuna. ("Uusi kansallinen" -kilpailuohjelma, 10-11)

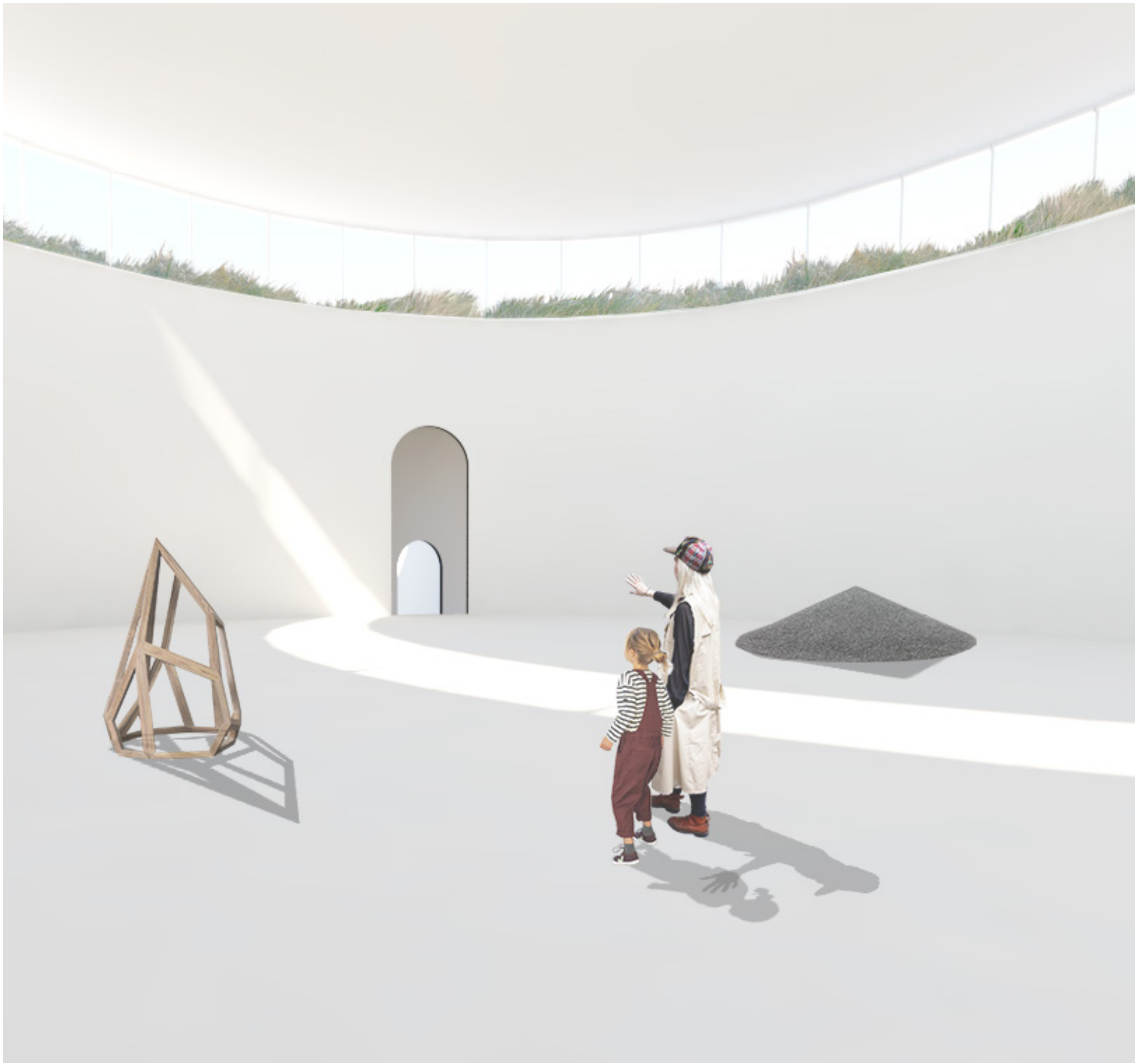
Kansallismuseon piha on jo nykyisellään suosittu tapahtumapaikka. Suurin osa tapahtumista keskittyy avoimen pohjoisen puolen pihalle, lisärakennuksen toivotaan tukevan tätä toimintaa sen ravintolalla ja terassilla. Myös museokaupalle ja kokouspalveluille halutaan entistä vahvempi profiili. ("Uusi kansallinen" -kilpailuohjelma, 22-23)

Kilpailuohjelmassa annetaan ohjeita ja kerrotaan tontin rajoitteista, jotka otan esiin omaa suunnitelmaani käsittelevässä osassa.

"Uusi Kansallinen on toiminnallinen ja arkkitehtoninen uudelleentulkinta siitä, mitä kansallinen meille tänä päivänä merkitsee." -uusikansallinen.fi



Kilpailuvaiheen visualisointi sisätiloista.



Kilpailuvaiheen visualisointi Galleriatilasta.



Kilpailuvaiheen visualisointi pohjoisesta puistosta

HISTORIALLINEN ARVO

Kansallismuseon suunnittelu alkoi vuonna 1887 Yleisten rakennusten ylihallituksen toimesta. Vuonna 1898 hankkeelle luovutettiin tontti Tunturilaaksosta, nykyisestä Etu-Töölöstä, ja vuotta myöhemmin museolle valmistui ensimmäinen suunnitelma. Palatsimainen suunnitelma sai kuitenkin osakseen kritiikkiä, jonka seurauksena päätettiin järjestää arkkitehtuurikilpailu Kansallismuseon suunnittelemisesta. Kesäkuussa 1902 järjestettyyn kilpailuun osallistui 15 työtä, joista voittajaksi valikoitui nimimerkki Carl XII. Nimimerkin takana oli arkkitehtitoimisto Gesellius, Lingren, Saarinen. Kansallisromanttinen museorakennus valmistui syksyllä 1910 ja se avattiin yleisölle tammikuussa 1916, jolloin nähtävillä oli vasta osa kokoelmista. Viimeiset kokoelmat saatiin esille vuonna 1923, ja sisustus lasimaalauksineen ja freskoineen valmistui vuonna 1928. (Helander, Vilhelm & Penttilä, Jaakko & Leiviskä, Juha, 2019, 5-9)

Kansallismuseo on nykyäänkin yksi Helsingin tärkeimmistä maamerkeistä, etenkin sen torni sekä etelä- ja itäjulksivut ovat kaupunkikuvallisesti arvokkaita (Museovirasto, 2019, 3). Museo on luokiteltavissa myös monella muulla tapaa arvokkaaksi. Museoviraston mukaan Kansallismuseolla on identiteetti- ja symboliarvoa tunnusmerkkinä ja suomalaisen arkkitehtuurin ikonina. Suomalaisen kansallisromanttisen arkkitehtuurin yhtenä pääteoksena rakennuksen arkkitehtuurihistoriallinen ja kokonaisvaltainen rakennustaiteellinen arvo on kiistaton. Rakennuksen kuvataiteellinen arvo tulee esiin etenkin sen koristelussa, rakennustekniikan historian arvo puolestaan mm. julkisivuissa ja pylväissä, ja puutarhataiteen historiallinen arvo näkyy eteläisen puutarhan geometrisessä muotopuutarhassa. Lisäksi kansallismuseolla on yhteiskunnallista ja politiikan historiaan liittyvää arvoa sekä jatkuvuus- ja museohistoriallista arvoa. Näitä kaikkia arvoja vahvistaa museorakennuksen laatu, aitous ja autenttisuus, edustavuus ja harvinaisuus. (Museovirasto, 2019, 3-5)

Kansallismuseon julkisivut ovat säilyneet pääosin koskemattomina valmistumisestaan saakka. Suurimmat muutokset niin pohjiin kuin julkisivuihin ovat tapahtuneet pohjakerroksessa. Pääsisäänkäynnin idän puoleisen portaan muuriin lisättiin esteetön sisäänkäynti, myös Halkopihalle

aukeava kahvila ja auditorio ovat aiheuttaneet muutoksia. Piha-alueet ovat säilyneet alkuperäisen suunnitelman mukaisina, lukuun ottamatta läntistä ulkopihaa, joka on luokiteltu vain osin säilyneeksi kulttuurihistoriallisen arvotamisen tutkimuksessa. Vuosina 1993-2000 korjaustöiden yhteydessä läntiselle pihalle lisättiin ilmanvaihdon vaatima tuloilmarakennus. Pihakunnostustöissä vuonna 2003 ajoramppi päällystettiin Helsingin muillekin porttikongeeille tyyppilliseen tapaan ruutukuvioisella asfaltoinnilla. Lisäksi istutuksia muutettiin lisäämällä nurmea ja kukkapenkkejä. (Helander, Vilhelm & Penttilä, Jaakko & Leiviskä, Juha, 2019, 36)

Kansallismuseon eri huoneiden käyttötarkoituksia on vuosien varrella muutettu useammin, kuitenkin melko varovaisesti siten, että vain auditorion osalta alkuperäinen tila on mahdotonta palauttaa alkuperäiseen asuunsa. (Helander, Vilhelm & Penttilä, Jaakko & Leiviskä, Juha, 2019, 25)

Pyrin omassa suunnitelmassani säilyttämään erittäin arvokkaiksi luokitellut Kansallismuseon osat ja alueet lähes koskemattomina. Niitä ovat eteläinen puutarha, linnapiha julkisivuineen, idän ja etelän puoleiset julkisivut ja suuri osa ensimmäisen ja toisen kerroksen sisätiloista. Pidän myös tärkeänä säilyttää olemassa olevat arvokkaiksi luokitellut puurivit pohjoisella puistopihalla. (Museovirasto, 2019, 12-13)

1. POHJOINEN PUISTOPIHA
 2. ETELÄINEN MUOTOPUUTARHA
 3. LÄNTINEN ULKOPIHA
 4. HALKOPIHA
 5. LINNAPIHA
 6. TALOUSPIHA
 7. VAUNUVAJA
 8. PÄÄSISÄÄNKÄYNTI
 9. IDÄN PUOLEINEN SISÄÄNKÄYNTI TONTILLE
 10. LÄNNENPUOLEINEN SISÄÄNKÄYNTI
 11. ESTEETÖN SISÄÄNKÄYNTI
- MUUTOKSET ULKOALUEILLA MAHDOLLISIA
— ALUE, JOLLE LISÄRAKENNUKSEN MAANPÄÄLLISIÄ OSIA VOI SIIJOITTUA



7

1

9

4

6

3

11

8

10

5

2

15

SIJAINTI JA KAUPUNKIRAKENNE

Muutaman sadan metrin säteellä Kansallismuseosta sijaitsee monta kulttuurikohdetta. Lähimpänä tien toisella puolella näkyvät Hakasalmen huvila -museo ja Finlandia-talo. Finlandiatalosta pohjoiseen Töölönlahden kävelyreitillä myöten kulkiessa vastaan tulee Oopperatalo, myös itse kävelyreitti ja sitä ympäröivä puisto näyttävät olevan sekä paikallisten että turistien suosiossa. Kansallismuseon länsipuolella sijaitsevat puolestaan Taidehalli, Modernin taiteen museo HAM, luonnontieteen museo ja arkkitehtuurista kiinnostuneita matkailijoita houkutteleva Temppeliaukion kirkko. Keskustaan päin museolta suunnatessa ensimmäisinä vastaan tulevat Eduskuntatalo, Musiikkitalo, Oodi-kirjasto, nykytaiteen museo Kiasma ja taidemuseo Amos Rex.

Kansallismuseota ympäröivä rakennuskanta on eri-ikäistä ja tyylistä. Kansallismuseon länsi- ja pohjoispuolelle avautuva Etu-Töölö on pääosin 1900-luvun alussa rakennettua (rky.fi). Mannerheimintien vastakkaisella puolella sijaitseva, Alvar Aallon vuonna 1971 suunnittelema Finlandia-talo on hengeltään modernistinen (alvaraalto.fi). Pääportailta näkyvät uusklassiseen tyyliin 1940-luvulla rakennettu Hakasalmen huvila (museot.fi), vuonna 2011 valmistunut Musiikkitalo (musiikkitalo.fi) ja 1998 avajaisiaan viettänyt, Steven Hollin suunnittelema nykytaiteenmuseo Kiasma (kiasma.fi). Eteläisellä puolella sijaitseva, vuonna 1931 valmistunut J.S. Sirenin suunnittelema Eduskuntatalo edustaa 1920-luvun klassismia (eduskunta.fi).

Kansallismuseon pääsisäänkäynti on Helsingin keskustan puoleisella, eteläisellä julkisivulla. Mielestäni lisärakennuksella ja uudella sisäänkäynnillä olisi mahdollista avata museota uusiin ilmansuuntiin. Potentiaalisia uusia kävijöitä voisi tavoittaa esimerkiksi länsipuolen ohikulkijoista, koillisen Töölönlahden käyttäjistä ja itäpuolen Finlandiatalon vieraista.

Helsingin kaupungin vuonna 2013 järjestämässä Kerro kartalla- kyselyssä Töölön ja Kampin asukkaita pyydettiin sijoittamaan kartalle viihtyisät puistot, maisemat, näkymät, rauhalliset alueet ja ulkoilualueet. Töölönlahden ympärille ja läheiseen Hesperianpuistoon kerääntyi paljon merkintöjä. Myös Kansallismuseon länsipuolella pieneen,

risteyksessä olevaan Museon puistoon tuli muutama piste. Kansallismuseon eteläpuistossa oli yksi merkintä, eikä pohjoispuolella ollenkaan, vaikka potentiaalia siihen mielestäni olisi. Puistoa ei ehkä koeta riittävän julkiseksi, että sinne rohjettaisiin mennä? Vai eikö puistoa tunneta? Samassa kyselyssä tuli kuitenkin ilmi, että Kansallismuseota arvostetaan historiallisesti kiinnostavana paikkana. (Helsingin kaupungin rakennusvirasto, 2017, 11-12)

1. KANSALLISMUSEO
2. HAKASALMEN HUVILA
3. FINLANDIA-TALO
4. TÖÖLÖNLAHTI
5. HESPERIANPUISTO
6. TEMPPELIAUKION KIRKKO
7. EDUSKUNTATALO
8. TAIDEHALLI
9. LUONNONTIETEEN MUSEO
10. HAM
11. AMOS REX
12. KIASMA
13. OODI
14. MUSIIKKITALO

Kaaviossa rakennusten värin määrittää niiden todellinen katon väri



5

4

3

1

2

14

13

6

7

8

9

12

10

17

11


LIIKENNE JA SAAVUTETTAVUUS

Kansallismuseo sijaitsee hyvien kulkuyhteyksien päässä Etu-Töölössä, Mannerheimintien varrella. Museon edessä on sekä raitiovaunu- että linja-autopysäkit. Rautatieasemalle pääsee kävelen noin kymmenessä minuutissa. Yksityisautot saa parkkiin maanalaiseen Finlandiatalon pysäköintilaitokseen, josta suunnitellaan hissiä suoraan kansallismuseon lisäosaan ("Uusi kansallinen" -kilpailuohjelma, 25). Pyörälläkin museon tavoittaa helposti, kaupunkipyörrien pysäköintipisteitä on suunnittelutonttia lähellä useita, ja paikkoja omille pyörille on lisäosan myötä tulossa enemmän. Kansallismuseo sijaitsee myös sähköpotkulautojen käyttöalueella. Suosittu Töölönlahden kevyenliikenteen väylä, joka yhdistää Linnanmäen, Kallion, Keskustan, Hakaniemen ja Töölön asukkaat sekä ohikulkevat töihin matkaavat, on sekin Mannerheimintien toisella puolella.


Kilpailuohjelmassa mainittiin tavoitteeksi uusien käyttäjryhmien tontille houkuttelevuus, varsinkin turisteja ja lapsia toivotaan kävijöihin lisää ("Uusi kansallinen" -kilpailuohjelma, 10). Uskon, että lisäämällä Kansallismuseon houkuttelevuutta useammasta ilmansuunnasta saadaan museolle lisää näkyvyyttä, ja tätä kautta uusia käyttäjiä. Lännen puoleinen julkisivu voisi palvella paremmin Töölöläisiä, ehkäpä ohikulijat poikkeaisivat museossa useammin, jos sisäänkäynti olisi houkuttelevampi ja selkeämpi.


Töölönlahden puistoalueen käyttäjiä voitaisiin saada houkutteltua paikalle lisäämällä uusi aukko muuriin, jolloin pohjoinen piha olisi suorassa näköyhteydessä yhteen puiston pääsisäänkäynneistä. Piha olisi näin myös tästä suunnasta läpikuljettava.

Kansallismuseon ympärillä on useita arkkitehtuurillisesti vaikuttavia kohteita. Arkkitehtuurista kiinnostuneet saattaisivat lisätä Kansallismuseon lisärakennuksineen kierroksellensa.

 **KESKUSTASTA LÄHESTYVÄN REITTI**
Keskustan kautta tuleva vierailija saapuu keskustaan junalla, metrolla tai kevyenliikenteen reittiä pitkin etelän suunnasta.

 **TÖÖLÖLÄISEN REITTI**
Asukkaat ja lähellä työskentelevät lähestyvät tonttia luultavasti lännestä

 **ARKKITEHTUURITURISTIN REITTI**
Läheisiä arkkitehtoonisesti mielenkiintoisia rakennuksia tutkiva saattaa vieraillla samalla reissulla myös tempeliaukion kirkossa, Finlandia-talossa, Musiikkitalossa, Oodi-kirjastossa, Kiasmassa ja Amos Rexissä

 **TÖÖLÖNLAHDEN KIERTÄJÄN REITTI**
Uusi aukko muurissa mahdollistaisi Töölönlahden lenkkeilijöiden, puistohengailijoiden, työmatkalaisten, turistien, kulttuurivieraiden poikkeamisen kätevästi myös Kansallismuseossa

 **BUSSIPYSÄKKI**
 **RATIKKAPYSÄKKI**
 **KAUPUNKIPYÖRÄ-ASEMA**
 **METRO**
 **PYSÄKÖINTILAITOKSEN SISÄÄNKÄYNTI**



KANSALLISMUSEO ERI ILMANSUUNNISTA



Kansallismuseo on yksi Helsingin maamerkeistä, keskustasta tullessa museo on edustavimmillan. Liikuntarajoitteisten sisäänkäynti tapahtuu pääportaiden itämuurissa olevan oven kautta. Sisäänkäynti esimerkiksi pyörätuolia käyttävälle ei tunnu tasaveroiselta, mutta ratkaisu on ymmärrettävä vanhan rakennuksen suojelemisen kannalta.



Töölöstä päin tullessa pihalle saavutaan tontin länsipuolelta. Nykytilassa museota tältä ilmansuunnalta lähestyvä joutuu kiertämään rakennuksen ympäri pääsisäänkäynnille tai kahvilan auki ollessa sisäpihan kautta kahvilan läpi. Kahvilaa mainostetaan usein pienellä kyltillä museokadulla, mutta sisäänkäynti voisi olla mielestäni kutsuvampi. Uudisrakennuksella olisi mahdollisuus parantaa tilannetta.



Idän puoleisessa muurissa on aukko suoraan Finlandia-talon liittymän vastapäätä. Tätä yhteyttä saattaisi olla viisasta hyödyntää jatkossa enemmän. Nykyisin aukosta pääsee sisään pohjoiselle puistopihalle, mutta museoon sisään haluava joutuu länsijulkisivulta tulevan tapaan kiertämään rakennuksen. Uskon tämän avauksen muurissa olevan erityisen hyödyllinen pihatapahtumien vierailijoille ja kansallismuseon työntekijöille.



Kansallismuseolla olisi mahdollisuus linkittyä vahvemmin Töölönrannan puistoalueeseen. Virkistysalueen yksi pääsisäänkäynneistä on lisärakennuksen suunnittelualueen kulmaa vastapäätä. Kilpailuohjelmassa kerrottiin uuden aukon muuriin lisääminen on mahdollista. Tämä olisi mielestäni sille varteenotettava paikka.

NÄKYMÄT MUSEOLTA



Pääsisäänkäynnin portailta avautuu näkymä keskustan suuntaan Mannerheimintielle päin. Kuvastakin voi erottaa Hakasalmen huvilarakennuksia, Musiikkitalon, Kiasman ja sen takana olevan Postitalon. Julkisen liikenteen pysäkit ovat aivan sisäänkäynnin vieressä.



Länsipuolelle avautuu tyypillinen Töölöläinen maisema. Pastellin sävyisten rakennusten lisäksi länsipuolella on suosittu leikkipaikka ja pieni Museon puisto. Lähettyvillä on myös muutama ravintola ja baari, suurinosa rakennuksista taitaa kuitenkin olla asuin- ja työpaikka rakennuksia. Alue vaikuttaa erittäin rauhalliselta.



Itäpuolella museon muurin aukkoa vastapäätä on Finlandiatalo. Kulttuurirakennusten välissä on kuitenkin vilkkaasti liikennöity Mannerheimintie.



Koilliskulmasta on suoja tiellä varustettu liittymä vastapuoliseen Töölölahden puistoon.

KONSEPTI

Suunnitelmani konsepti rakentuu muutamasta mielestäni tärkeästä aiheesta. Museoiden viimevuosina muuttuneesta käytöstavasta, tilojen monikäyttöisyydestä, opastavasta arkkitehtuurista, valosta, uuden arkkitehtuurin yhteydestä vanhaan ja pihojen käyttämisestä niiden täydellä potentiaalilla.

MUSEOIDEN UUSI KÄYTTÖTAPA

Uuden kansallismuseon tulisi mielestäni vastata muuttuneen museokulttuurin tarpeisiin. Vuosina 2014-2017 museoiden kävijämäärät kasvoivat 35 %. Suomalaisten museoinnostuksen yhtäkkistä kasvua selittää suurelta osin vuonna 2015 lanseerattu Museokortti, jonka vuonna 2018 omisti jo 200 000 ihmistä. Museokortin vuosimaksun maksamalla pääsee lähes 300 Suomen museoon, myös Kansallismuseoon. (museot.fi²)

Kortin omistamisen myötä oma kokemukseni museoissa vierailusta on muuttunut. Saatan poiketa museossa spontaanisti, vaikka kotimatalla. Kaltaisiani käyttäjiä on museokortin Facebook-sivujen kommenttien perusteella useampia:

"Kiva kun mahdollistaa pienetkin piipahtelut: voi palata jatkamaan toisella kertaa – samalla rahalla."

"Loistava keksintö, joka innostaa poikkeamaan museoissa."

"Museokortti on erinomainen tuote! On tullut vierailtua monessa museossa, jonne ei ilman tätä helppokäyttöistä korttia olisi tullut mentyä. 5/5."

"Paras mahdollinen kortti! Nyt on tosi helppo vain piipahtaa katsomaan vaikkapa vain yksittäistä teosta tai tulee käytyä museossa, jonka olemassaolosta ei ole tiennyt mitään. Suosittelemme lämpimästi!"

"Museokortti on poistanut kynnyksen vierailulla uusissa paikoissa, mainio keksintö."

Uskon, että nykyajan museot voivat toimia totutun museokäyttötavan lisäksi myös tällaisina poikkeamisen paikoina. Poikkeamisen mahdollisuuden maksimoimiseksi sisäänkäyntien tulisi mielestäni olla entistä houkuttelevam-

pia ja tarjota vaihtoehtoisia tulosuuntia pääsisäänkäynnin lisäksi.

Konkreettisesti uusi käytötapa näkyy suunnitelmassani sisään-tulon mahdollistamisesta useasta suunnasta. Uusi lisärakennus toimii vapaana tilana kaikille vieraille, ja itse näyttelytiloihin pääsee näyttämällä kortinlukijalle lipunmyynnistä saatavaa elektronista avainkorttia tai voimassa olevaa museokorttia. Halutessaan museokortin omistaja voi sivuuttaa lipunmyynnin ja jonottamisen kokonaan.

TILOJEN MONIKÄYTTÖISYYS

Uskoisin kävijämääriä lisäävän myös porrastetusti vaihtuvat näyttelyt. Etenkin museokortin haltija saattaa suunnata katsomaan vain pientä, uusittua osaa näyttelystä. Jotta tämä olisi mahdollista on myös näyttelytilojen oltava muuntojoustavia, osa tiloista tulee voida olla suljettavissa muiden ollessa avoinna.

Kilpailuohjelma antaa useita ehtoja muuntojoustavuudelle. Pihatapahtumien tulee voida käyttää lisärakennuksen sisäänkäyntiaulaa, WC-tiloja ja narikkaa. Ravintolan tulee voida toimia itsenäisesti ja tarvittaessa olla yhdistettävissä kokouspalveluihin ja auditorioon. Myös tapahtuma monitoimitiloissa vaatii ajoittain yhteyttä ravintolaan ja auditorioon. Viereisellä sivulla oleva kaavio esittää kilpailuohjelman vaatimukset.

OPASTAVA ARKKITEHTUURI

Kun museotilat ovat sekavasti järjestetty, itselleni tulee olo, että joku osa näyttelystä saattoi jäädä näkemättä, sillä en hahmottanut tilaa täysin. Tällaisen olon välttämiseksi suunnittelemani lisärakennus pyrkii ohjaamaan käyttäjää ja tekemään reitistä selkeän.

Pohjoisella pihalla liikkuva pääsee kurkistelemaan sisään näyttelytiloihin museon maantasolle kohoavista ikkunoista, ikkunat toimivat näyteikkunamaisesti mainostaen mu-

TILAOSA



1. LISÄRAKENNUS
sisäänkäyntiaula
WC/vaatesäilytystilat



2. LISÄRAKENNUS
ravintolatila ja terassi



3. LISÄRAKENNUS
näyttely ja monitoimitilat



4. NYKYINEN MUSEORAKENNUS
auditorio
pohjakerroksen kokous- ja ravintolatilat

VAADITTAVA KOKONAISUUS

PIHATAPAHTUMAT



RAVINTOLATILAISUUS



KOKOUS + RAVINTOLAPALVELUT



RAVINTOLAPALVELUT + TAPAHTUMA MONITOIMITILASSA JA MUSEON AUDITORIOSSA



TAPAHTUMA MONITOIMITILASSA RAVINTOLAPALVELUIDEN OLLESSA SULJETTUINA



Kilpailuohjelman mukainen kaavio tilojen monikäyttöisyydestä.

seon toimintaa. Pihan polut ohjaavat tontilla kulkevan vierailijan lähimmälle sisäänkäynnille. Alkuperäisestä pääaulasta lähtevät ja halkopihalta lisäosaan jatkuvat portaat houkuttelevat kävijän jatkamaan maanalaisiin tiloihin. Maanalaisten tilojen lattia viettää alaspäin ohjaten kävijän kaarevaseinäisen ravintolan ja galleriatilan kautta alimman tason päänäyttelyyn ja säiden salliessa valoaukon portaiden kautta ulos pohjoiselle pihalle.

VALO

Massiivisen vanhan museon aulaa valaisee katon puolipallon muotoinen kattoikkuna ja seinien kaarevat ikkunat. Tilan kokonaisvaikutelma on linnamaisen hämärä. Olemassa olevien näyttelytilojen ikkunat on usein näyttelyesineiden valonarkuuden vuoksi usein peitetty verhoilla.

Valo toimii suunnitelmassani ohjaavana elementtinä. Päärakennuksesta museokierroksen aloittava vieras löytää hämärärien vanhojen museotilojen kontrastiksi valoisan halkopihan. Halkopihan keskeisen sijainnin ansiosta se näkyy myös sitä ympäröivien vanhojen näyttelytilojen ikkunoista. Uuden ja vanhan tilan yhdistäjänä toimivalle katetulle pihalle tulvii runsaasti valoa. Myös pimeällä tämä tila tullaan valaisemaan hyvin. Halkopihan keskellä olevat portaat vievät vierailijan maanalaiseen lisäosaan. Maan alle saapessaan kävijää ohjaavat lattian kallistusten lisäksi myös tilan perällä oleva luonnonvaloaukko.

YHTEYS VANHAAN RAKENNUKSEEN

Lisäosa sijoittuu suunnitelmassani olemassa olevan museon pohjoispihalle, suurimmaksi osaksi maan alle. Se kuitenkin nousee pintaan paviljonkimaisina pihan toimintoja tukevana elementteinä, kuten ravintolana ja ulkotapahtumatilana. Pyöreiden muotojen välissä on mahdollista kävellä vapaasti. Lisäosa sijoittuu tontin reunaan, muurin läheisyyteen, jotta tapahtumien käytössä oleva piha-alue pysyisi yhtenäisenä, kuitenkin niin että vanhat puurivit voidaan säilyttää.

Ennen hiljainen Halkopiha toimii suunnitelmassa uuden rakennuksen aulana sekä pää- ja lisärakennuksen yhdistävänä osana. Halkopihalle pääsee sen jokaiselta neljältä sivulta: pääsisäänkäynnin suunnalta aulat yhdistäviä portaita pitkin, länsipuolelta porttikäytävän kautta, pohjoisen pihan puolelta vanhoissa verstastiloissa sijaitsevien lipunmyyntitilojen läpi ja Halkopihan itäpuoleisen osan auditoriosta ja sen kahviosta.

Vanhoissa verstastiloissa, jotka avautuvat pohjoiselle puistopihalle, on sijoitettu suunnitelmassa asiakaspalvelutilat, museokauppa ja narikka. Pohjoiseen julkisivuun on lisätty uusi sisäänkäynti asiakaspalvelutilojen kautta katetulle Halkopihalle. Verstaat siirtyvät uuden päänäyttelytilan läheisyyteen lisärakennukseen. Auditorio ja museokahvila avautuvat suunnitelmassa katetun Halkopihan puolelle.

Olemassa oleva, vain henkilökunnan käyttöön tarkoitettu hissi avataan yleisölle, näin myös vanhan museon puolelta tulevat vieraat pääsevät esteettömästi uudisrakennuksen tiloihin. Toinen esteetön reitti uudisrakennukseen on Pohjoisella pihalla sijaitseva hissi, joka yhdistyy maanalaisen museotilan lisäksi myös maanalaiseen parkkipaikkaan.

Vanhan museorakennuksen arvokkuuden vuoksi siihen on suunnitelmassa tehty vain välttämättömiä rakenteellisia muutoksia, kuten uuden sisäänkäynnin avaaminen pohjoiselle julkisivulle. Tämä sisäänkäynti sekä avaukset Halkopihan tasossa on tehty avaamalla ikkuna vastaavan kokoiseksi oviaukoksi.

PIHOJEN AKTIIVOIMINEN

Haluan suunnitelmassani aktivoida pihat ja luoda niiden välille paremman yhteyden. Analyysivaiheessa huomasin, että uusi aukko muurin koilliskulmaan olisi paikallaan. Näin pohjoisesta puistosta tulisi diagonaalisesti läpikuljettava, ja ehkäpä vähemmän yksityisen tuntuinen, jolloin kaupunkilaiset uskaltaisivat käyttää pihaa muulloinkin kuin tapahtumien aikana.



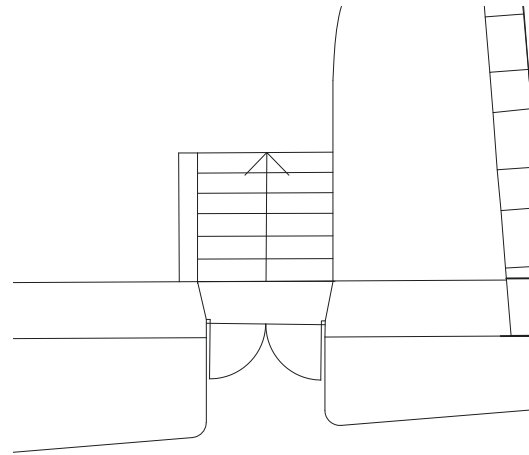
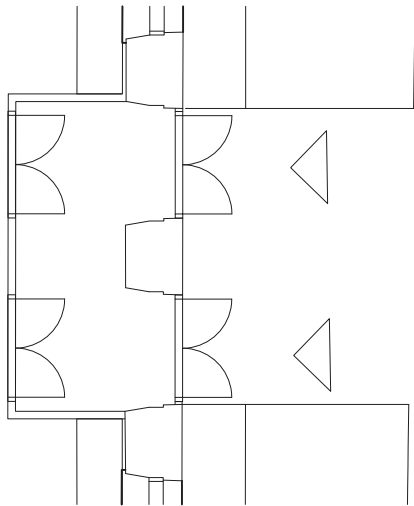
Halkopiha yhdistää uuden lisäosan ja jo olemassaolevan museon.

Aukko voitaisiin toteuttaa samalla periaatteella kuin uudet oviaukotkin. Muurissa on uuden polun kohdalla olemassa oleva ikkunamainen aukko, joka suunnitelmassa avataan alas katutasoon asti. Pohjoisella pihalla lisäosassa toimii ravintola, jonka on mahdollista olla auki myös museon aukioloaikojen ulkopuolella. Ravintolalla on avoin terassi, joka ei ole varattu vain ravintolan asiakkaille, vaan sinne voi mennä myös omien eväiden kanssa. Pohjoisella pihalla olevan galleriatilan katto toimii ulkotapahtumalavana, joka soveltuu esimerkiksi kokoontumisten ja erilaisten esiintymisten järjestämiselle. Lavan pohjoiselle puolelle kohoaa kumpu, josta ulkolavan ja pihan muiden tapahtumien seuraaminen sujuu parhaiten.

Halkopihan kattaminen mahdollistaa sisäpihan käytön talvellakin. Kuten jo aiemmin kerroin, Halkopiha toimii suunnitelmassani osat yhdistävänä aulana. Erityisen arvokkaaksi arvioitu Linnapiha tarjoaa puitteet ulkoilma elokuvateatterille, ilman kiintokalusteiden tarvetta. (Museovirasto, 2019, 13)



Visualisointi maanalaisesta lisärakennuksesta. Perällä olevasta valoaukko valaisee julkiset ja sisäiset tilat.



Pohjoisen pihan puoleinen sisäänkäynti mahdollistaa nopean pistäytymisen museon sisätiloissa. Museokauppa ja lisäosan lipunmyynti on sijoitettu entisiin verstaaloihin. Ikkunat on avattu maantasoon asti toimimaan suunnitelmassa ovina.

Itäisen muurin uusi aukko tekee pihasta entistä läpikuljettavamman ja parantaa yhteyksiä Töölönlahden puistoalueeseen.



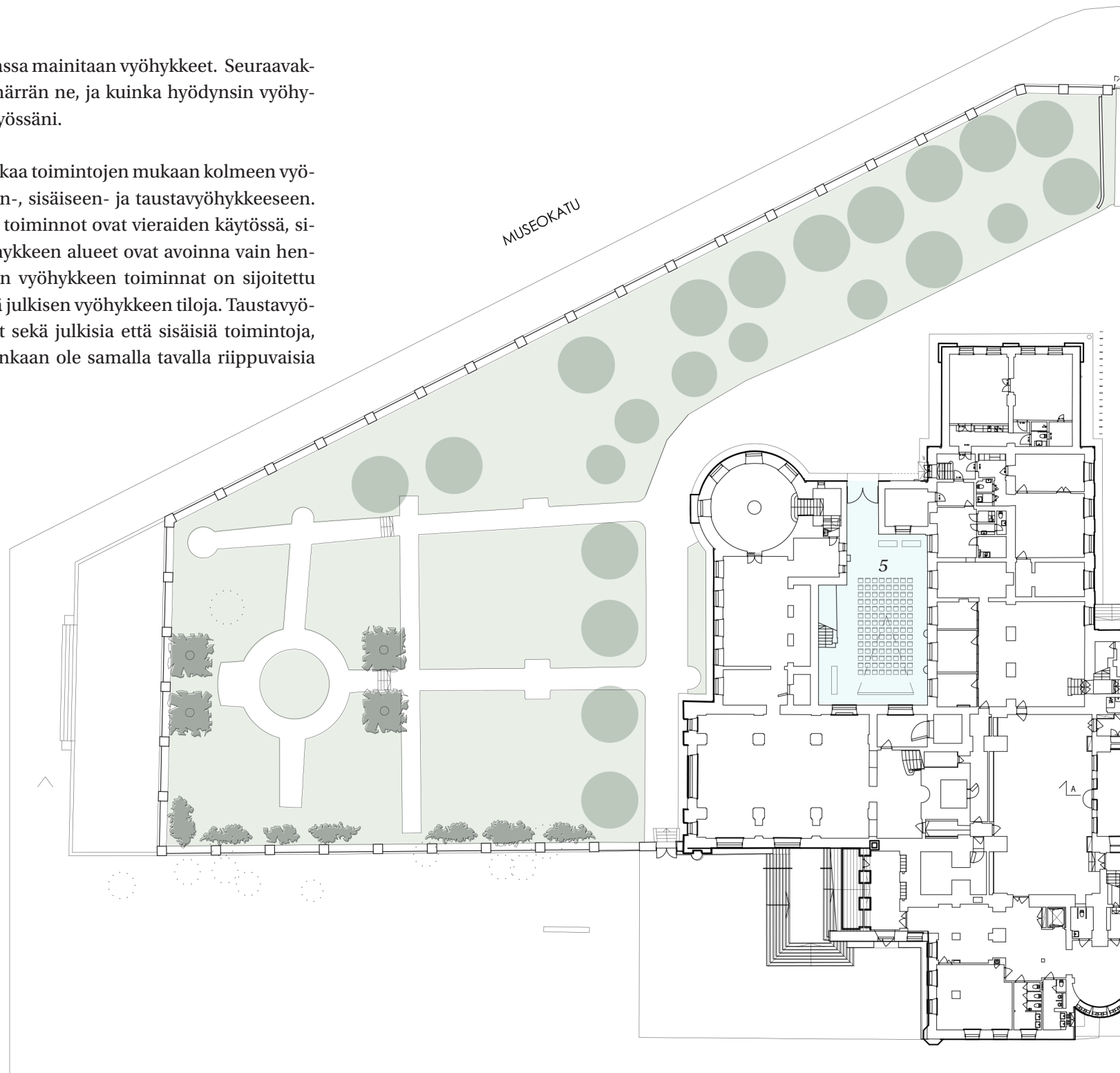
— REITTI SISÄÄNKÄYNNELLE

Kaavio piha-alueesta

SUUNNITELMA

Kilpailun tilaohjelmassa mainitaan vyöhykkeet. Seuraavaksi avaan, miten ymmärrän ne, ja kuinka hyödynsin vyöhykeajattelua omassa työssäni.

Suunnitelmani voi jakaa toimintojen mukaan kolmeen vyöhykkeeseen: julkiseen-, sisäiseen- ja taustavyöhykkeeseen. Julkisen vyöhykkeen toiminnot ovat vieraiden käytössä, sisäisen- ja taustavyöhykkeen alueet ovat avoinna vain henkilökunnalle. Sisäisen vyöhykkeen toiminnot on sijoitettu lähelle niihin liittyviä julkisen vyöhykkeen tiloja. Taustavyöhykkeen tilat tukevat sekä julkisia että sisäisiä toimintoja, mutta ne eivät kuitenkaan ole samalla tavalla riippuvaisia

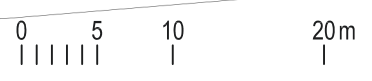


1. POHJOINEN SISÄÄNKÄYNTI 2. LIPUNMYYNTI JA MUSEOKAUPPA 3. NARIKKA 4. KATETTU HALKOPIIHA
5. LINNAPIIHAN ULKOILMA ELOKUVATEATTERI 6. KAHVILA 7. AUDITORIO 8. RAVINTOLA
9. ULKOLAVA 10. ISOJEN ESINEIDEN SISÄÄNTUONTI LUUKKU 11. VALO-AUKKO

- JULKINEN VYÖHYKE
- SISÄINEN VYÖHYKE
- TAUSTATOIMINNOT



MANNERHEIMINTIE



Maantason tilat 1:500

toisista toiminnoista kuten sisäisen vyöhykkeen tilat.

JULKINEN VYÖHYKE

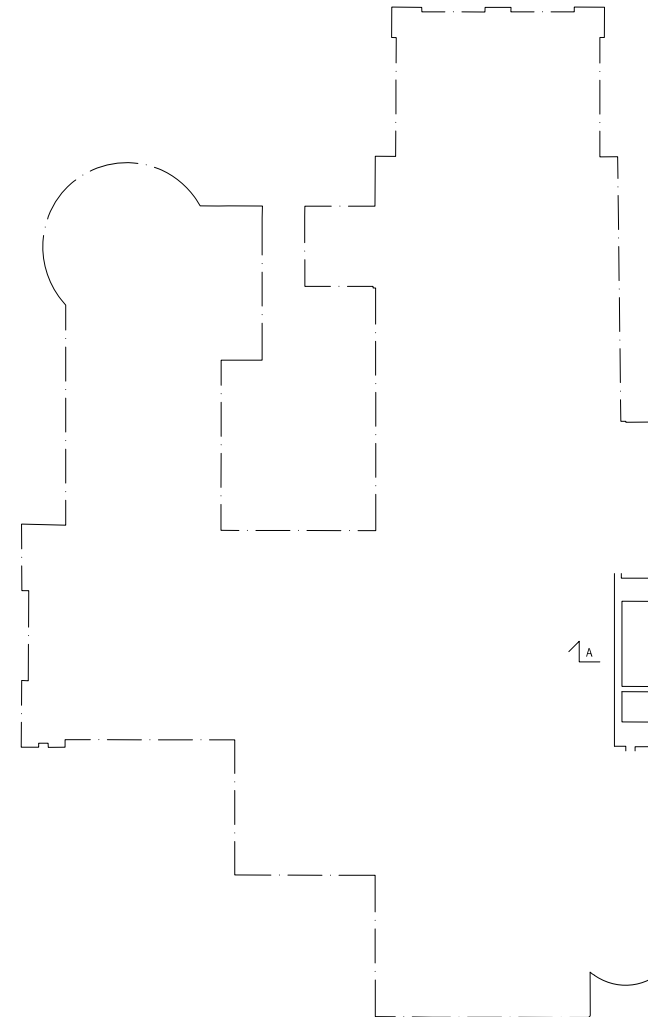
Suunnittelemani lisärakennus seuraa olemassa olevan museorakennuksen pohjoissiipeä Puistopihalle. Sisään uuteen lisärakennukseen pääsee useampaa kautta: pääaulasta lähteviä portaita pitkin, läntisen porttikäytävän kautta, pohjoisen pihan puoleiseen julkisivuun avatun sisäänkäynnin läpi, suoraan auditoriosta, vanhasta kahviosta sekä pohjoisen pihan valoaukon kautta. Entisiin verstautiloihin on suunnitelmassa sijoitettu lipunmyynti, lisäosan museo-kauppa ja osa narikasta. Museon narikkatilat ovat suunnitelmassa hajautettu jokaisen sisäänkäynnin läheisyyteen. Halkopihalla uudisrakennus yhdistyy portaiden avulla vanhan museorakennuksen aulatiloihin. Nykyisellään kansallismuseon eri näyttelyt alkavat ja päättyvät museon aulaan, joten yhteys lisärakennukseen aulasta tuntui mielestäni luonnolliselta valinnalta. Museon olemassa oleva kahvio palvelee auditorion ja muun museon tarpeita, ja levittäytyy nyt myös katetun halkopihan puolelle.

Halkopihan koillisnurkan lähellä oleva entinen henkilökunnan hissi avataan asiakkaille, ja sitä jatketaan ulottumaan toisen kerroksen yleisötiloihin. Maanalla jo olemassa olevasta parkkihallista tehdään hissiyhteys pohjoiselle pihalle aivan sisäänkäynnin luokse, näin omalla autolla tai bussikyydillä saapuvilla vierailulla on nopea yhteys museoon, samalla museon pihasta saadaan autoton. Uusilta hisseiltä on yhteys myös sisälle lisärakennuksen maanalaisiin museotiloihin. Huoltohissi palvelee verstaasta, näyttelytiloja, ravintolaa ja muita tiloja sille jo louhitulla paikalla. Henkilökunnan tiloihin yhdistyy myös vaunuvajan hissi- ja porasyhteys.

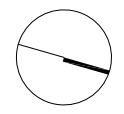
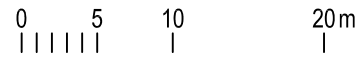
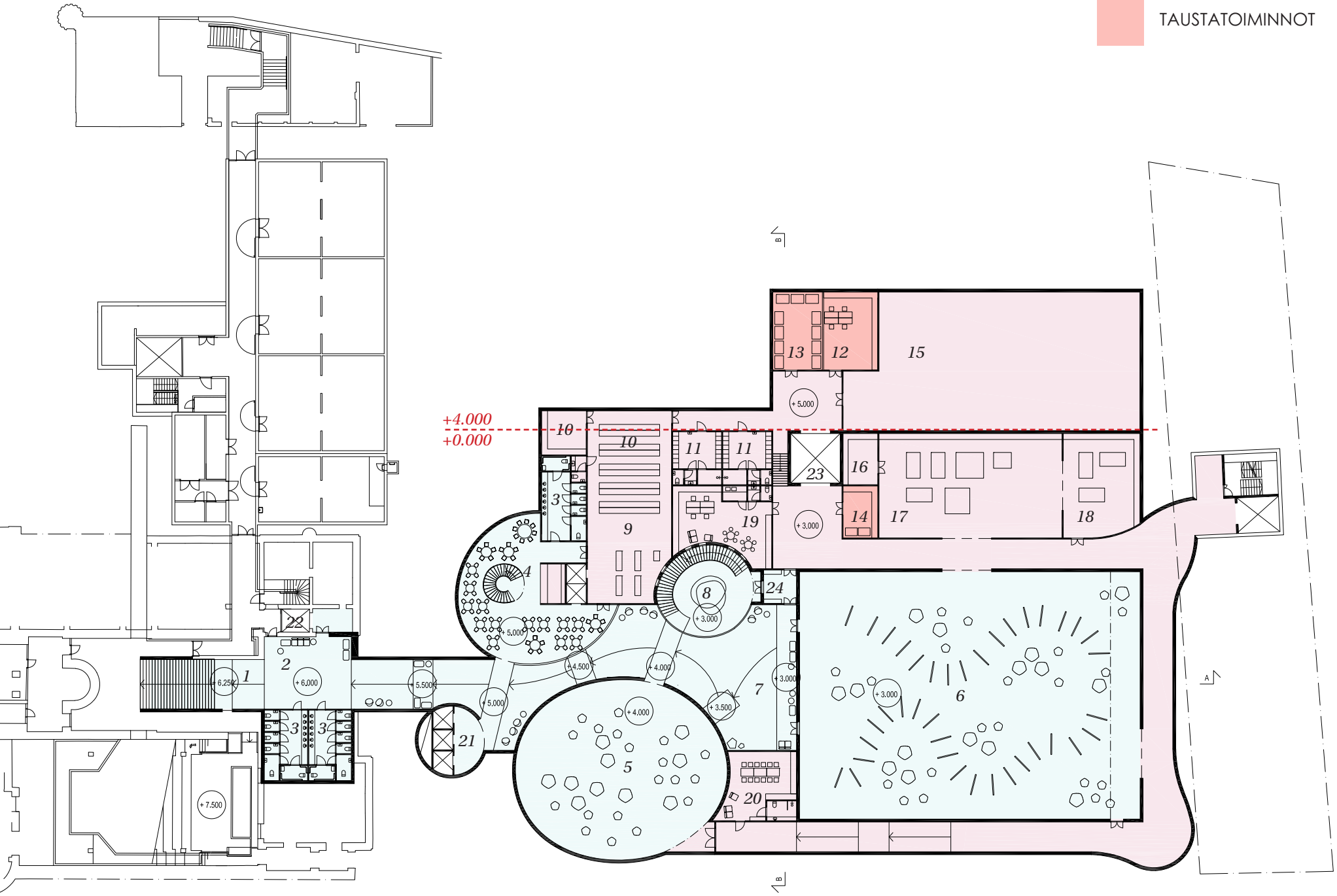
Auditorioon on yhteys sekä Halkopihalta että alemmasta maanalaisesta kerroksesta. Sen toimintaa tukee jo olemassa oleva kahvio maantaso-kerroksessa, sekä lisärakennuksen uusi ravintola.

Kävijän laskeuduttua Halkopihan portaat alas viettää lat-

1. ALA-AULA
2. ODOTUSTILA
3. WC
4. RAVINTOLA
5. GALLERIA
6. PÄÄNÄYTTELYTILA
7. NÄYTTELYAULA
8. VALO-AUKKO
9. KEITTIÖ
10. KEITTIÖN VARASTO
11. SOSIAALITILAT
12. HUOLTO
13. JÄTE
14. SIIVOUS
15. IV-KONEHUONE
16. METALLIVERSTAS
17. PUUSEPÄNVERSTAS
18. NÄYTTELYVERSTAS
19. TOIMISTO
20. BACKSTAGE
21. HISSIT, JOISTA YHTEYS MAANALAISEEN PARKKIIN JA POHJOISELLE PIHALLE
22. HISSI, JOKA YHDISTÄÄ LISÄRAKENNUKSEN OLEMASSAOLEVAAN MUSEOON
23. HUOLTOHISSI
24. ETEINEN / NARIKKA



- JULKINEN VYÖHYKE
- SISÄINEN VYÖHYKE
- TAUSTATOIMINNOT



----- LOUHINTA SALLITTU TASOON +4.000 / 0.000

Maanalaiset tilat 1:500, uudet rakenteet mustattuina

tia alas kohti näyttelytiloja. Ennen niitä vastaan tulee lisärakennuksen kaksikerroksinen ravintola. Muun museon ollessa kiinni ravintola toimii itsenäisesti omana kokonaisuutenaan, tällöin ravintolan asiakkaat pääsevät kuitenkin näkemään museon maanalaisen maailman lasiseinän läpi. Museon aukioloaikoina ravintola tarjoaa mahdollisuuden esimerkiksi lounaaseen kesken museokierroksen. Kahdessa kerroksessa palveleva ravintola houkuttelee myös muualta tulevia lounastajia, jotka museon uudet näyttely huomattuaan saattavat innostua lähtemään museokierrokselle tai -kauppaan. Ravintolalla on omat sisäiset portaat ja kaksi hissiä, joista toinen palvelee asiakkaita ja toinen keittäjiä. Portaiden ja hissien lisäksi ravintolalla on myös sisäiset vierailijoiden WC- ja narikkatilat.

Koska museon aulatilat ovat myös muiden kuin museovieraiden käytössä, näyttelytilojen ovilla on kortinlukijat, jotka tunnistavat asiakkaan museokortin tai lipunmyynnissä annetun avainkortin. Aulatilojen leveys ja luonne muuttuu käyttötarkoituksen mukaan: vessojen ja hissien yhteydessä on hieman enemmän odotustilaa, kulkutilat ovat kapeampia ja päätilan yhteydessä oleva aula on väljempi. Tilan vapaa korkeus nousee alas kohti päänäyttelyä mennessä.

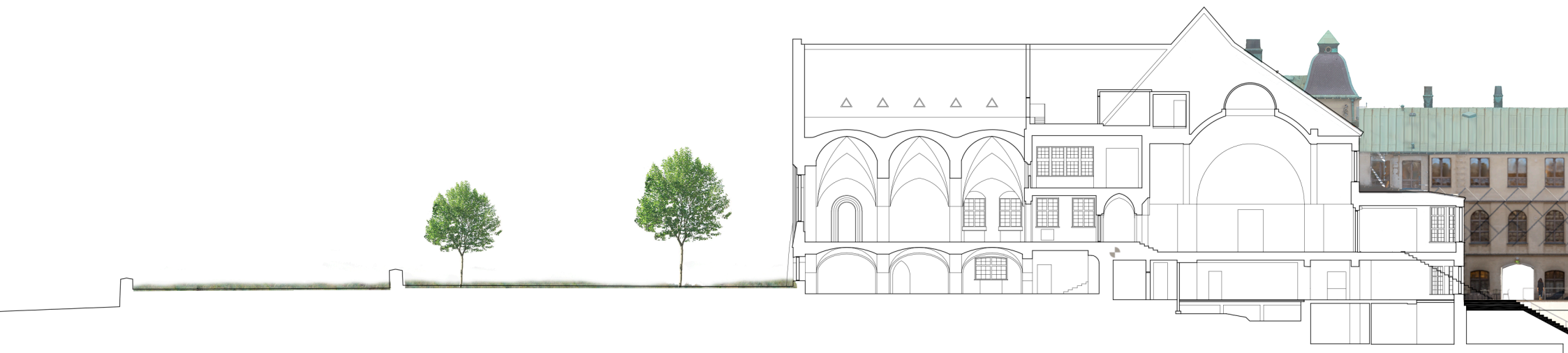
Lattian kallistuksia seuraten ravintolan ja hissien jälkeen vastaan tulee Galleriatila, joka on erillään muusta näyttelytilasta. Se on muodoltaan pyöreähkö, 310 m² tila, jonka sisään pääsee valoa seinien yläosassa nauhana kulkevien ikkunoiden kautta. Ikkunat saa tarpeen tullen peitettyä ver-

telyiden lisäksi esimerkiksi tanssiesitykset tai 360° videon esittämisen.

Syvennemmälle lisärakennukseen kävellessään vierailija päätyy nelikulmaiseen 860 m²:n päänäyttelytilaan, joka on jaettava kahteen osaan tiiviillä, liikuteltavalla seinärakenteella. Korkeassa näyttelytilassa voidaan esittää vaativimpiakin kansainvälisiä näyttelyitä ja konsertteja. Pohjoisella sivulla tilan yläosassa on näyttelyn ulkotilaan yhdistävä ikkuna. Näyttelytilan kaareva katto muodostaa pihalle pienen kummun.

Näyttelytilojen ja ravintolan välissä sijaitsee valoaukko, joka on portaiden avulla yhteydessä pohjoiseen puistopihaan. Valoaukon pääasiallinen tehtävä on tuoda valoa maanalaisiin tiloihin. Se valaisee aulan lisäksi myös henkilökunnan tiloja; keittiötä ja toimistoa. Aukon portaat toimivat lisäksi hätäuloskäyntinä ja nopeimpana yhteytenä henkilökunnan tiloihin. Aukon pohjalla on pieni puutarha tuomassa maanalaisiin tiloihin vihreyttä.

Linnapihalle sijoitin suunnitelmassani ulkoilmateatterin, jossa kiinteitä kalusteita ei tarvita, ja näin erittäin arvokkaaksi luokiteltu tila saadaan käyttöön rakennusta vaurioittamatta. Museon massa antaa suojaa ympäristön melulta ja luo rajatun yksityisen tilan tapahtumille.



SISÄINEN VYÖHYKE

Lisärakennuksen sisäisen vyöhykkeen tiloihin pääsee myös kävelemättä yleisötilojen läpi. Henkilökunnan sisäänkäynti tapahtuu valoaukon portaiden, vaunuvajan portaikon tai pysäköintikerroksesta kulkevan huoltohissin kautta. Sosiaalitalat sijaitsevat keskeisesti eri työpisteisiin nähden. Tilojen vieressä on keittiön sisäänkäynti, käytävän vastapuolella huolto-tilat, lähellä ovat myös henkilökunnan toimisto- ja verstatilat.

Keittiö sijaitsee ravintolan välittömässä läheisyydessä maanalaisessa kerroksessa. Keittiössä on osittain avoin varasto ja sen kautta yhteys huoltokäytävään. Keittiön työntekijät saavat maanalle valoa valoaukon kautta. Keittiöstä on yhteys huoltohissiin, jonka kautta parkkihallista tulevat raaka-aineet saadaan sisään. Ravintolassa kerrosten välillä on kaksi hissiä, joista toinen on tarkoitettu henkilökunnan käyttöön. Hissin kautta keittiö palvelee myös maantason asiakkaita.

Henkilökunnan työtilassa on työpisteet 2-4 hengelle, kopian-tila, henkilökunnan wc, oma pieni keittiö ja kokoustilaa. Myös tämä tila saa luonnonvaloa valoaukosta. Tila on kaikkien museossa työskentelevien käytettävissä.

Verstatilat sijaitsevat huoltohissin ja näyttelytilojen välittömässä läheisyydessä. Tilat on jaettu kolmeen osaan: metal-

liverstaaseen (20 m²), näyttelyverstaaseen (80 m²) ja puusepänverstaaseen (195 m²). Verstatiloista on nopea yhteys näyttelysaleihin sekä tavarahissiin.

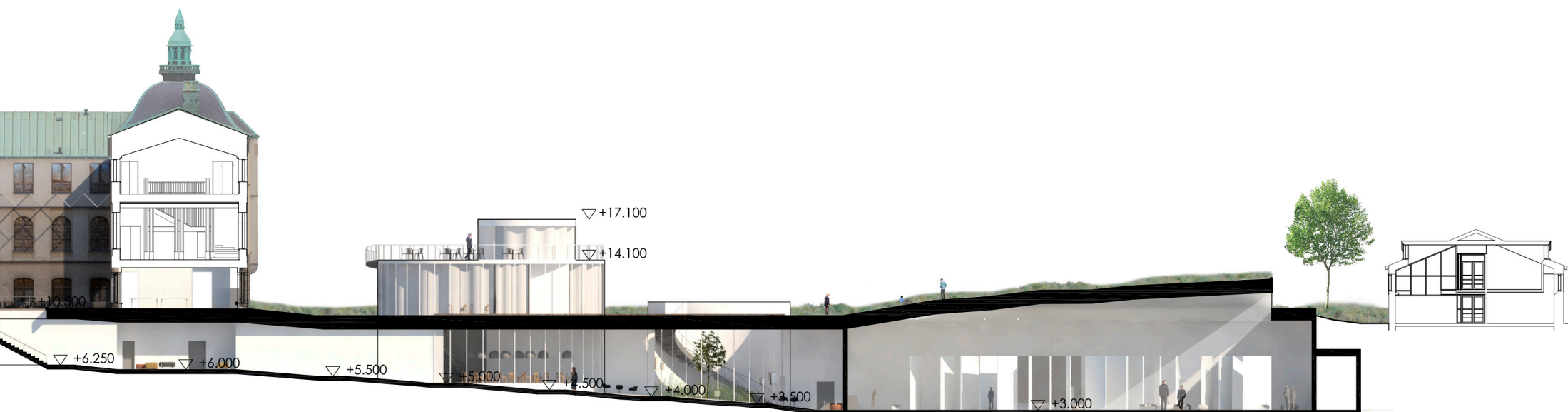
Näyttelytilojen keskellä on esiintyjien taukotila, joka on varusteltu vessalla, suihkulla ja keittiöllä. Tilassa on myös mahdollista pitää muita pieniä kokoontumisia. Tämä tila sijoittuu päänäyttelytilan ja galleriatilan väliin ja palvelee näin molempia saleja.

TAUSTATILAT

Siivous-, huolto- ja jätehuoneet sijoittuvat huoltohissin ympärille siten, että niiden sijainti on rakennuksen muihin toimintoihin nähden keskeinen ja käytännöllinen.

Leikkaus A-A 1:400, uudet rakenteet mustattuina

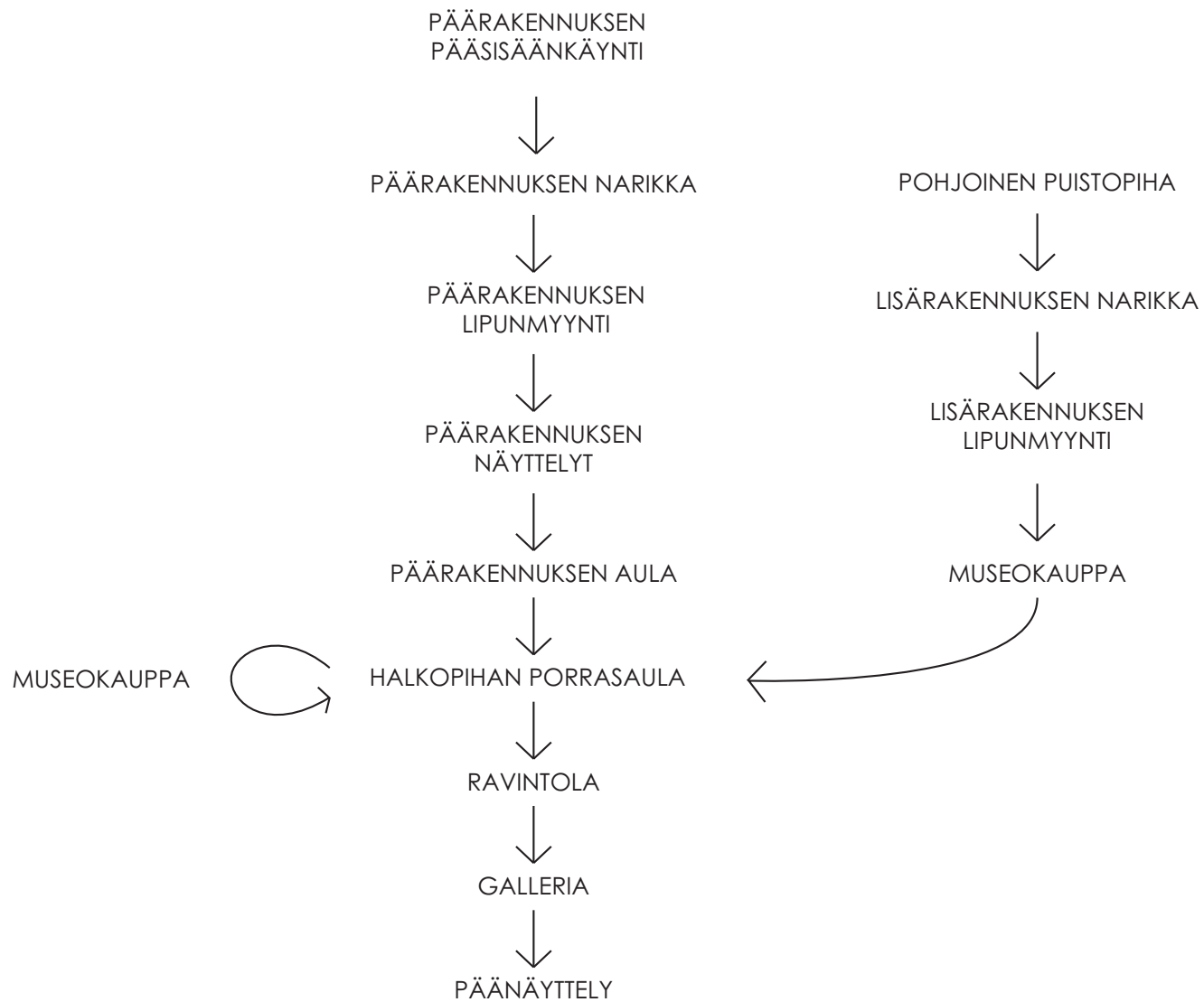
0 5 10 20m
| | | | | | | |



KÄYTTÄJIEN MAHDOLLISET REITIT

Vierailijan on helppo lähestyä museota monesta eri ilman-suunnasta. Useat sisäänkäynnit mahdollistavat nopeat pistäytymiset ja museon monipuolisen käytön. Esimerkiksi ravintolaan suuntaavan vieraan ei ole välttämätöntä tulla

museon aulan läpi, näin ravintolalle syntyy vahvempi oma identiteetti. Samalla ravintolavieras saattaa inspiroitua myöhemmin tulemaan näyttelytiloihinkin.



POHJOINEN PUUSTOPIHA



RAVINTOLA



MUSEOKAUPPA

PÄÄRAKENNUKSEN
PÄÄSISÄÄNKÄYNTI



PÄÄRAKENNUKSEN NARIKKA



PÄÄRAKENNUKSEN AULA

LISÄRAKENNUKSEN
SISÄÄNKÄYNTI



LISÄRAKENNUKSEN NARIKKA



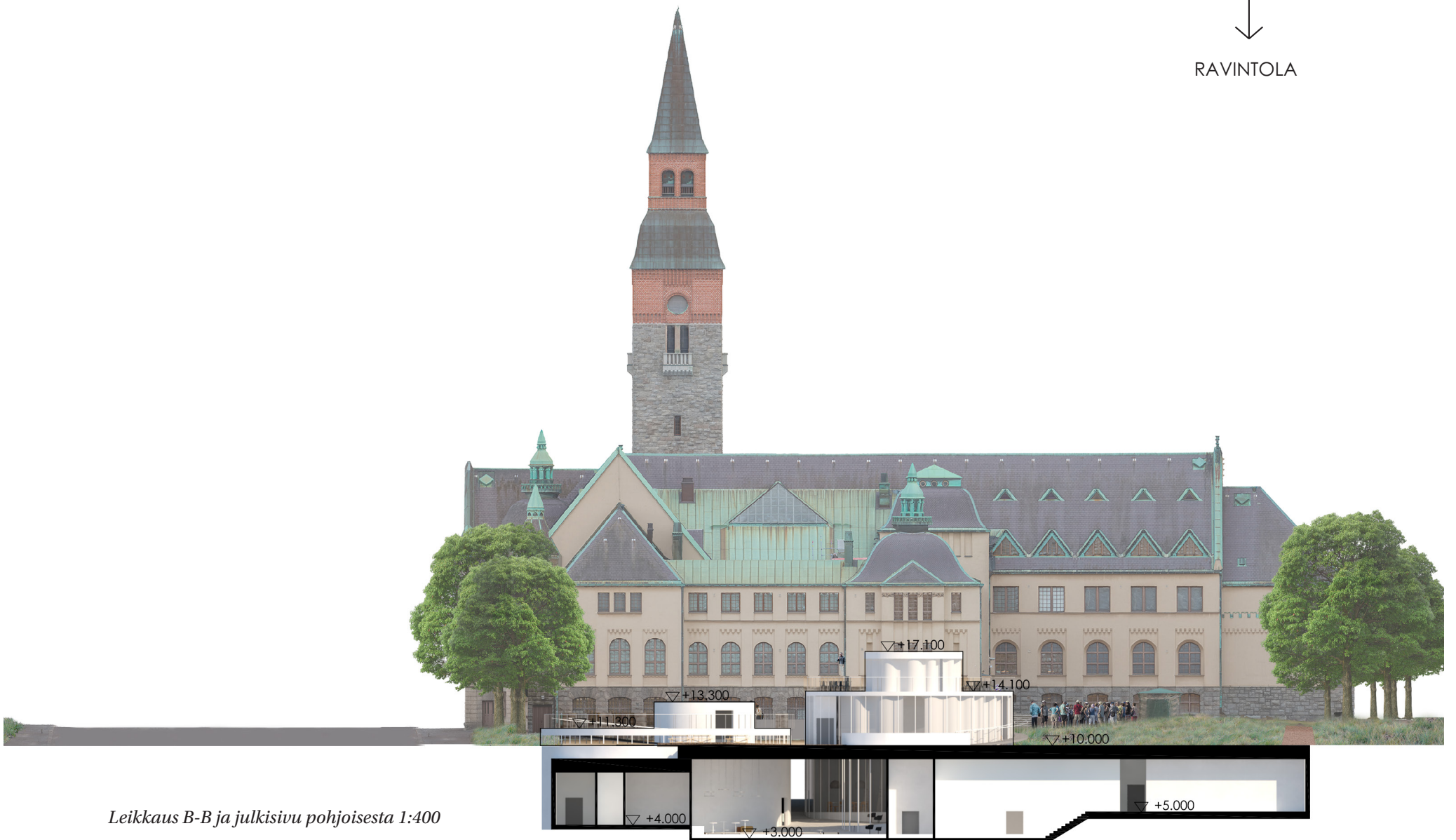
HALKOPIHAN PORRASAUULA



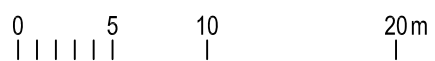
AUDITORIO



RAVINTOLA



Leikkaus B-B ja julkisivu pohjoisesta 1:400



TILAOHJELMA

Noudatin työssäni melko tarkasti annettua tilaohjelmaa. Kilpailuohjelmassa pyydetty lisärakennuksen kokonais-

pinta -ala 3850 m² onkin hyvin lähellä suunnitelmani toteutunutta alaa (3845 m²).

	VANHASSA RAKENNUKSESSA (uudella sijainnilla)	UUDISRAKENNUKSESSA
JULKINEN VYÖHYKE Aula, asiakaspalvelutilat ja museokauppa	215 m ²	n. 400 m ² (julkinen aula/käytävätila)
Näyttely ja tapahtumatilat Ravintolasali ja kahvilatilat Naulakko-tila ja lokerikot Yleisö-wc:t	100 m ² 5 m ²	310 + 860 m ² 310 m ² 10 m ²
SISÄINEN VYÖHYKE Ravintolan keittiö ja avoin varasto Ravintolan tukitilat Asiakaspalvelun toimisto Henkilökunnan WC Puusepänverstas Näyttelyverstas Metalliverstas Henkilökunnan sosiaalitilat		160 m ² 20 m ² 65 m ² 5 m ² 195 m ² 80 m ² 20 m ² 50 m ²
TAUSTATILAT Esiintyjien taukotila ja pukuhuone Liikennetilat, poistumistiet ja yhdyskäytävät		50 m ² n. 500 m ²
Tekniset tilat Kiinteistöhuollon valvomo Siivous- ja jätekeskus Siivous		390 m ² 40 m ² 40 m ² 20 m ²
	yhteensä n. 320 m ²	yhteensä n. 3 525 m ²

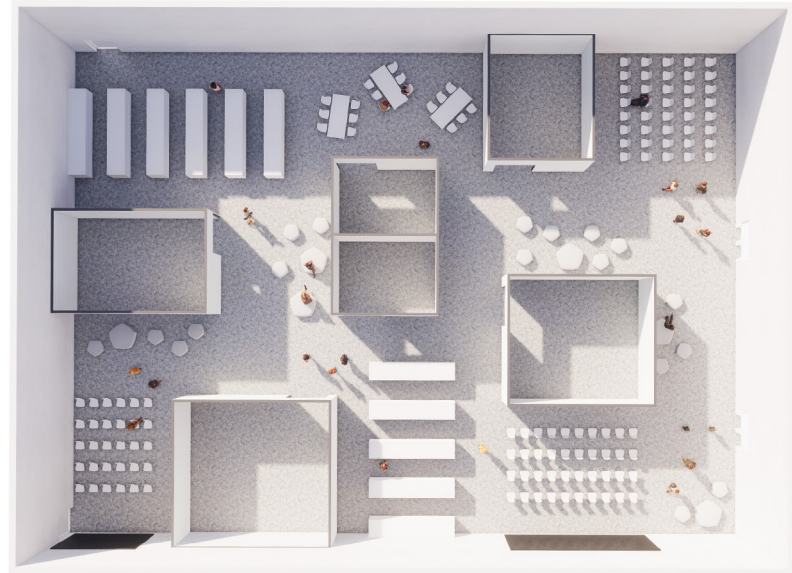


Julkisivu lännestä 1:400



Pohjoinen piha

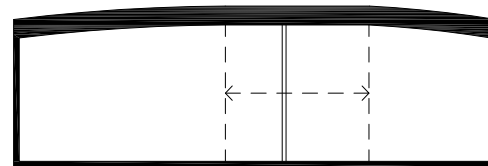
NÄYTTELYTILAT



Päätila kalustettuna perusnäyttelytilaksi, tapahtuma-areenaksi, konserttisaliksi ja jaetuksi juhla- ja messutilaksi.

PÄÄNÄYTTELYTILA

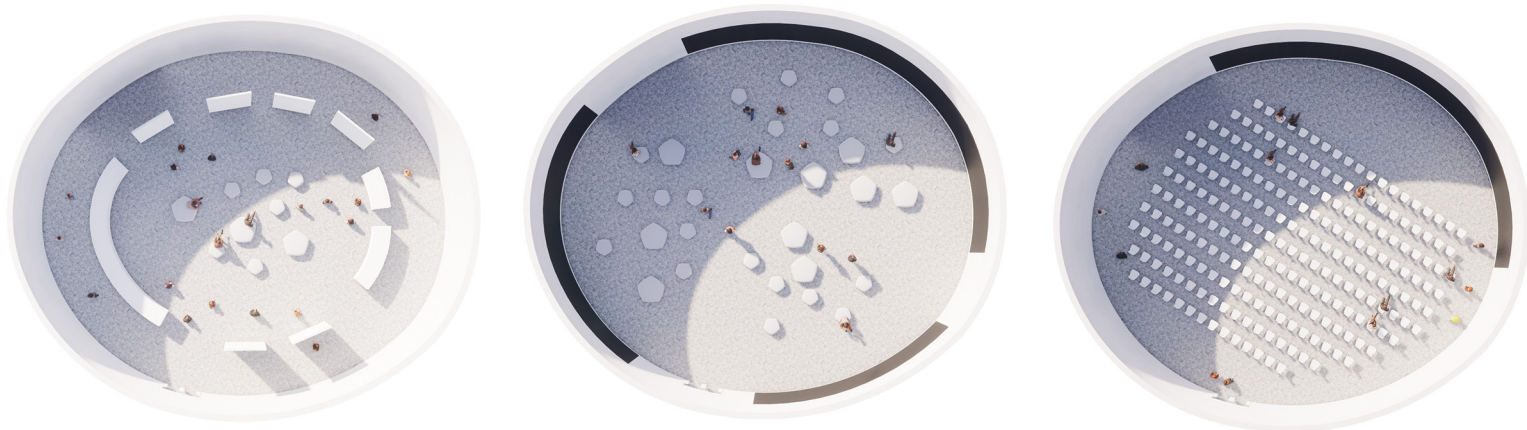
Päänäyttelytila on uuden museon pinta-alaltaan suurin ja korkein osa, 860 m² korkeudeltaan 8 m tilaa mahdollistaa suurempienkin kansainvälisten näyttelyiden esittämisen kansallismuseossa. Pohjoisessa päädyssä on luonnonvaloa antava ikkuna, joka luo kontaktin pihan puolelle. Ohikävelevät ihmiset näkevät ikkunan kautta maanalaiseen museoon ja ehkäpä innostuvat piipahtamaan. Valonarkojen



Leikkaus jaetusta päänäyttelytilasta. Tiivis väliseinä on liikuteltavissa sivuttain, jolloin tilojen suhteita saadaan helposti muutettua.



Päänäyttelytilan ikkuna aukeaa pohjoiselle pihalle, luoden yhteyden sisä ja ulkotilan välille.



Galleriatila kalustettuna tavanomaiseksi näyttelysaliksi, audiovisuaaliseksi tilaksi ja elokuvateatteriksi.

esineiden ollessa esillä tila on kuitenkin mahdollista suojata auringonvalolta valoverhoin.

Tila on jaettavissa kahteen osaan. Keskimmäinen seinä on vapaasti siirrettävissä kahden sisäänkäyntioven välillä. Tilat sopivat näyttelyiden lisäksi esimerkiksi erilaisten sisällä pidettävien tapahtumien, kokoontumisten ja juhlien järjestämiseen.

GALLERIA

Gallerian kaarevat seinät ohjaavat liikettä ja luovat tilan keskiosasta luonnollisen kohtaamispaikan. Vaikka 310 m tila ei ole pääsalin tavoin jaettavissa, on se silti kalustuksella muunnettavissa useaan eri tarkoitukseen sopivaksi.

Tavanomaisen näyttelyn lisäksi gallerian voi kalustaa esimerkiksi audiovisuaaliseksi tilaksi. Jos tilassa on samanaikaisesti pyörimässä useampi video, on vieraille mahdollista

antaa kuulokkeet, jolloin äänet eivät tarkoituksettomasti sekoitu. Galleria voidaan kalustaa myös elokuvateatteriksi. Elokuvatilanteen istuimet ovat pinottavia ja helposti varastoitavissa. Uskoisin elokuvakäytön olevan suosittua myös museon aukioloaikojen ulkopuolella.

Ravintola tukee näyttelytilojen käyttöä, ja kaksikerroksisuutensa ansiosta se on lähellä myös maanalaisia näyttelytiloja. Keittiöllä on yhteys molempiin saleihin myös sisäistä käytävää pitkin.



Galleriatilassa voi olla esimerkiksi videotaideteoksia.

YMPÄRISTÖ, TERVEELLISYYS JA ELINKAARI

Pyrin käyttämään suunnitelmassani kotimaisia, mahdollisimman terveellisiä, ympäristöystävällisiä ja pitkäikäisiä materiaaleja ja rakennustapoja. Tämän vuoksi päämateriaaleiksi valikoituivat hamppubetoni, lasi, valkograniitti, kupari ja lehtikuusi. Museon pintojen värit ovat hillittyjä, jotta ne eivät vie huomiota esillä olevilta näyttelyesineiltä ja taiteelta. Lisäksi uskon tällaisen värimaailman kestävän hyvin aikaa.

HAMPPUBETONI

Sementin ympäristöongelmien vuoksi valitsin suunnitelmaani yhdeksi päämateriaaliksi hamppubetonin. Tavallista sementtiä käytetään noin 1.6 miljardia tonnia vuodessa, ja määrään ennustetaan tuplaantuvan seuraavan kymmenen vuoden aikana. Sementin valmistaminen aiheuttaa jo nykyisellään noin 7-10% vuosittaisista hiilidioksidipäästöistä. (Lahtinen, Antti, 2014, 10)

Suomessakin viljellyn hampun kasvatus parantaa maaperää, sillä keväisen talteenoton jälkeen vihermassa jää pelloille, eikä sitä kerätä pois. Hamppu myös sitoo moninkertaisen määrän hiilidioksidia muihin viljelyskasveihin verrattuna (seutu-sanomat.fi). Myös EU on huomannut hampun mahdollisuudet, minkä seurauksena se aloitti hampun viljelyn tukemisen vuonna 2011 (Lahtinen, Antti, 2014, 12)

Ekologisempaa hamppubetonia uudisrakennukseensa käyttämällä Kansallismuseo toimisi esimerkkinä ennestään vähemmän tunnetun materiaalin käytöstä.

Hamppubetoni materiaalina on hyvin yksinkertainen: se tarvitsee rungokseen kantavan rakenteen, esimerkiksi puun, kun taas itse seos koostuu kalkista, vedestä ja hampun päistäreistä. Materiaalin yksinkertaisuus vähentää virheitä ja näin lisää rakennuksen käyttöikää ja turvallisuutta. Samaa rakennetta voi käyttää sekä seiniin että kattoon. (Lahtinen, Antti, 2014, 20-21)

Hamppubetoni on terveellinen valinta lisärakennuksen maanalaisille tiloille, sillä kalkki tekee siitä palamattoman ja emäksisyytensä ansiosta huonon kasvualustan homesienille (hemprefine.fi).

LASI

Toinen päämateriaali uudisrakennuksessani on lasi. Lasikate Halkopihan päällä antaa tilalle kaiken mahdollisen luonnonvalon. Maanalaisten tilojen lasit toimivat tärkeinä elementteinä konseptissa. Valoaukko johdattaa kulkijan tilan perälle ja samalla antaa työskentelytiloille suoraa luonnonvaloa. Näyttelytilojen maanpäälliset ikkunat luovat yhteyden puiston ja näyttelytilojen välille.

Eristävällä lasilla materiaalista saadaan myös energiatehokas ja ekologinen.

GRANIITTI

Uudisosan lattiamateriaaliksi valitsin graniitin sen kestävyuden ja kotimaisuuden vuoksi. Suomalainen graniitti on erittäin luja materiaali, se on lähes naarmuuntumaton ja kiillotettuna myös liankestävä ja hygieeninen (kivisepat.eu).

KUPARI

Lisäosan vesikaton materiaalina on kupari. Materiaalin valitsin inspiroituneena olemassa olevan museorakennuksen ja monen muun ympäröivän rakennuksen kauniisti vihertyneistä kuparikatoista.

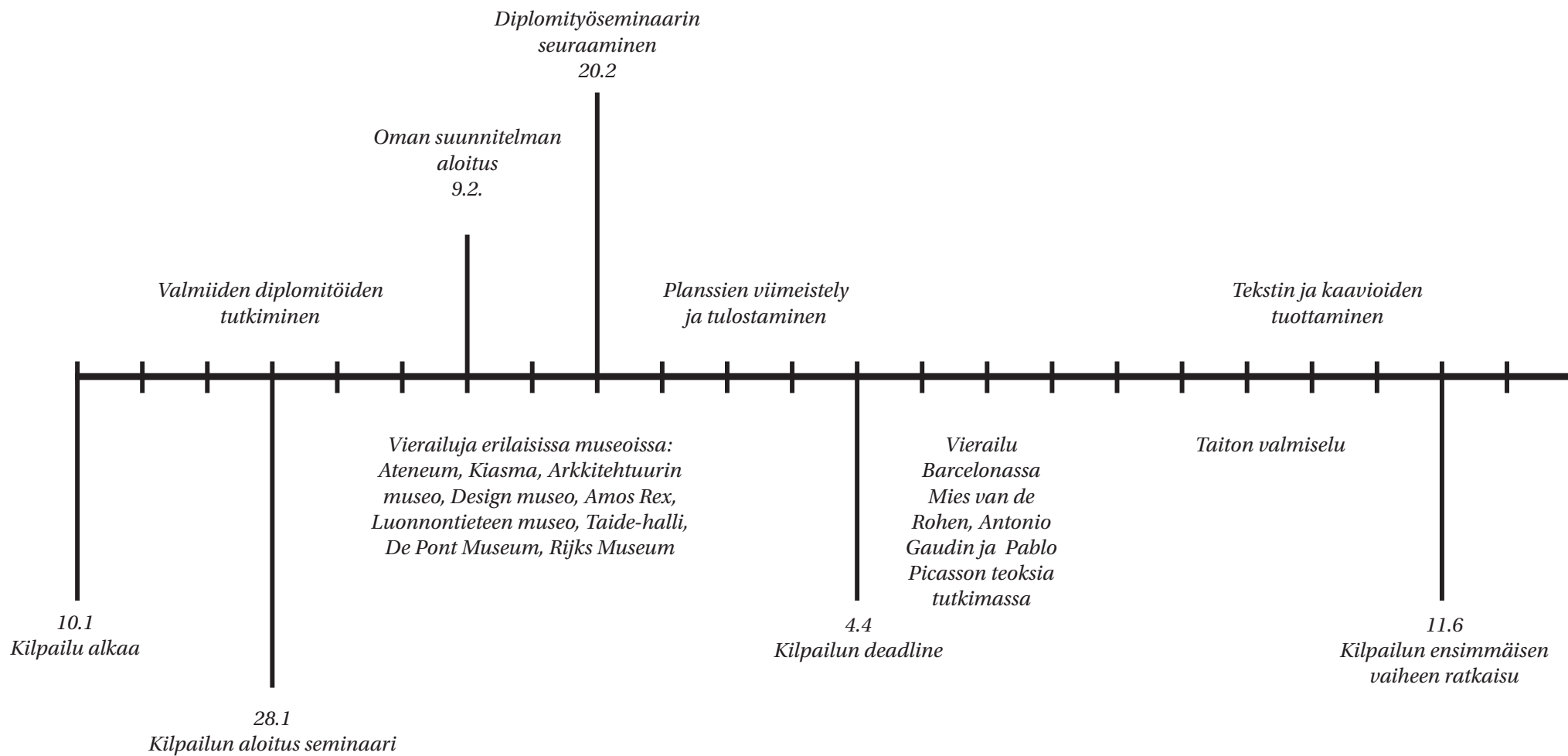
LEHTIKUUSI

Terassin ja ulkolavan pinnat ovat lehtikuusta. Lehtikuusi on kotimainen ja kestävä sekä ekologinen materiaali, sillä sitä ei tarvitse kemiallisesti käsitellä (puutoimi.fi).



Visualisointi pääsalien edestä. Lattiamateriaalina suomalainen vaalea graniitti, seinissä hammppubetonia ja lämpöä eristävät lasiseinät.

PROSESSI



LOPPUSANAT

Osallistuin työlläni kilpailun ensimmäiseen vaiheeseen, jonka kilpailuohjelmaan myös diplomityöni perustuu. Ensimmäisen vaiheen ratkettua pudonneille kilpailijoille ei annettu palautetta tai arvosteluja. Huomasin alkuperäisessä kilpailutyössäni joitain puutteita, jotka halusin korjata diplomityöhöni. Kilpailun toinen vaihe ei ehtinyt vielä ratkeamaan ennen diplomityöni palautusta. Kiitos kaikille neuvoja ja kannustusta antaneille!

*Kilpailun tulosten
tutkiminen*

*Kilpailutyön diplomityöksi
muokkaaminen*

*Taiton, tekstin ja kuvien
viimeistely*

*Diplomityöseminaarin
materiaalien palautus
30.10*

*13.11
Diplomityöseminaari*

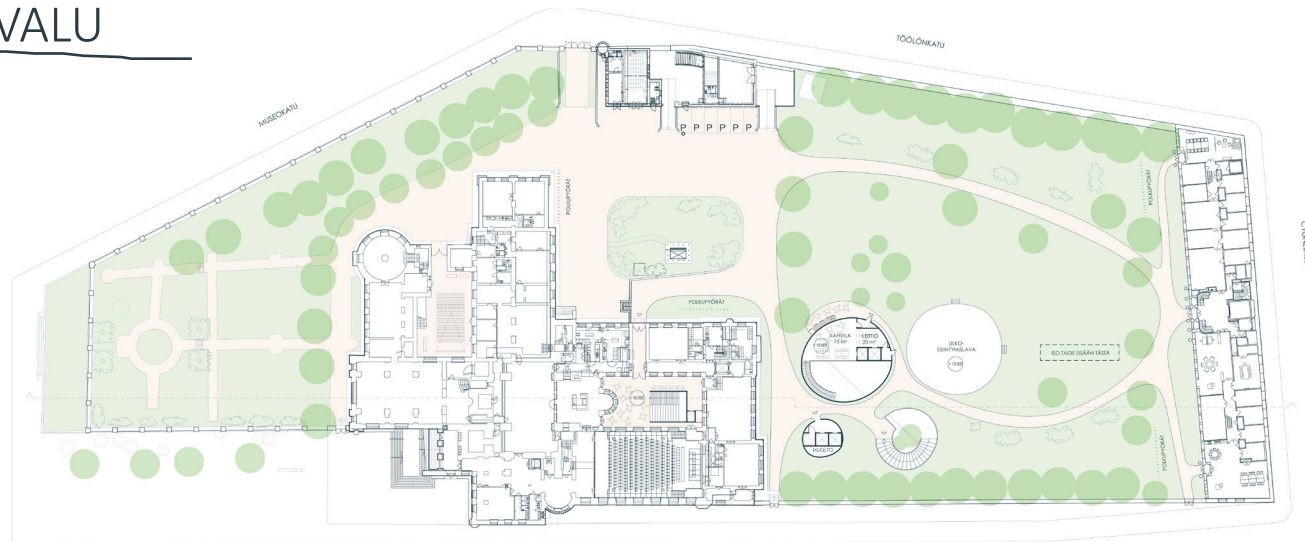


NÄKYMÄ ULKODA



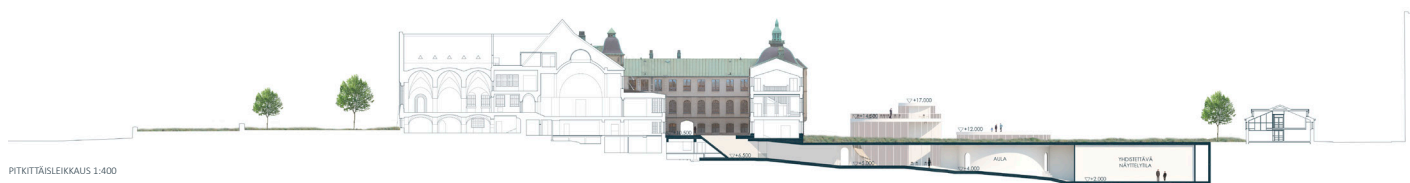
NÄKYMÄ AULASTA

VALU



MAANTASOKERROS 1:400

MANNEHEIMINTIE



PITKITTÄISLEIKKAUS 1:400

PÄÄPERIAATTEET

Lisärakennus sijoittuu pääosin maan alle, se nimensä mukaisesti valu museon sisäpihalta, Halkopihalta, pohjoispuoleiselle pihalle jossa se nousee osittain maanpinnalle.

Uuteen lisäosaan on kaksi pääsisäänkäyntiä, ensimmäinen on katetun Halkopihan kautta, johon pääsee joko olemassa olevan museon tiloista tai Toolonkadun puoleisesta portista. Toinen sisäänkäynti on pohjoisella pihalla, joka palvelee etenkin pihatapahtumiin osallistuvia asiakkaita ja Manneheimintien suunnasta tulevia kävijöitä. Halkopihan ja pohjoisen piha-alue yhdistämällä saadaan suuri osa museon piha alueesta aktivoitua. Katetun Halkopihan kautta saavutaan portaita pitkin sisään lisäosaan. Näillä istusportailta on mahdollista pitää kokouksia, luentoja tai väikäpä museon esittelyä vierailijaryhmille. Portaiden lähellä on hissi, joka toimii samalla olemassa olevan museon vierailijahissinä. Pian portaiden jälkeen lattia alkaa viettää alaspiin kohti lisärakennuksen päätiloja, josta on yhteys pohjoiselle pihalle.

Lisäosaan kalteva lattia kuljettaa vierailijan narikan, asiakaspalvelun, ravintolan ja muiden palveluiden läpi näyttelytiloihin. Lattian lisäksi myös seinien pyöreät muodot ohjaavat tilan asiakasvirtoja. Katon aukosta tulee runsaasti luonnonvaloa maanalaisiin tiloihin.

Lisäosa on mahdollista käyttää moneen tarkoitukseen. Kaikki uuden rakennuksen yleisötilat ovat erikseen suljettavissa

ja avattavissa. Näin tarvittavat tilat ovat käytettävissä myös museon aukioloaikojen ulkopuolella. Lisäosa yhdistyy auditorioon kahdesta tasosta: Halkopihan tasosta kuten ennenkin, sekä alemmasta kerroksesta, jolloin kuuluu auditorion ja lisäosan päätilojen välillä on sujuvaa.

Sijoittamalla pihatoinintoja Museon pohjoiselle pihalle työntyville katoille jää muu piha käytettäväksi erilaisille tapahtumille. Näyttelytilan katto toimii ulkotapahtumien esitysmiljöönä ja kokouksipaikkana. Kaksikerroksisen ravintolan maan tason kerros palvelee muitakin kuin museon vieraita. Siihen on esimerkiksi helppo tulla lounaalle tai hakemaan evästä tapahtuman aikana. Kaikille avoimelta kattoterassilla on hyvä katsella pihan tapahtumia ja esityksiä. Rauhallisella Linnapihalla on mahdollista järjestää ulkoilmaelokuvia. Ympäröivä rakennus antaa teatterille suojaa, eikä irtokalusteiden järjestettävä toiminta vahingoita arvokasta pihaa, mutta takaa sen aktivoimisen.

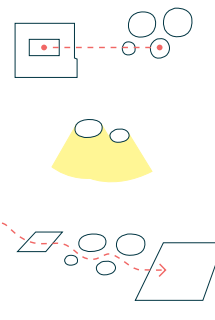
Tontilla reunustavat puurivestöt pyritään suojelemaan ja niiden ympärille on suunnitelmassa jätetty tilaa. Pohjoisen pihan keskellä on mahdollista kasvattaa pienempiä puuta ja pensaita. Pihan suurin tehdään toinen aukko Manneheimintien puolelle, jotta museon piha on helpommin saavutettava myös Toolonlahden kävelyreitiltä.

Uuteen lisäosaan pääsee ulkotilojen lisäksi parkkiallalta, jo-

hon yleisöhisit ovat yhteydessä. Parkkiallin sisäänkäynnin yhteydessä on myös bussin jättöaluri. Näyttelyesineet ja muu tarvittava tavara tulee sisään huoltohissin kautta, joka sijaitsee sille jo louhussa kohdassa. Isot taideteokset laske- taan pohjoisen pihan lukuun kautta suoraan näyttelytilaan. Hissiyhteys olemassa olevaan museoon on sijoitettu Halkopihan nurkkaan hieman irti ulkoseinistä, jotta arvokkaita van- toja rakenteita jouduttaisiin muokkaamaan mahdollisimman vähän. Käynti hissistä varhoihin tiloihin yleisöissä kerroksis- sa tapahtuu pienellä yhdyskallalla. Autolla ei ole tarkoitus ajaa enää pohjoisen pihan puolelle, jonka parkkipaikat on korvattu pyöräpaikoilla.

Lisärakennuksen tärkein materiaali on terveellinen ja ekologisen hampubetoni, jonka sisällä on puuranka. Betonin pinta on viimeistelty valkoisella kalkilla, joka soveltuu hyvin ma- nalaaisiin tiloihin desinfioiden ja estäen homesienten muo- dostumisen. Rakennetta on myös helppo korjata ja muokata, mikä takaa sille pitkän käyttöajan. Kalkin valkoinen väri antaa tilaa valon, varjojen ja muotojen kokemiselle tiloissa. Lasisei- nien ansiosta museoon pääsee kurkistelemaan pihan puolel- ta. Pienempään valoisuuteen näyttelytilaan näkee sisälle, isompi, jaettava tila, taas on suojattu katseilta ja auringonvalolta.

Rakennus pysyy neliöiltään annetussa tilaohjelmassa.



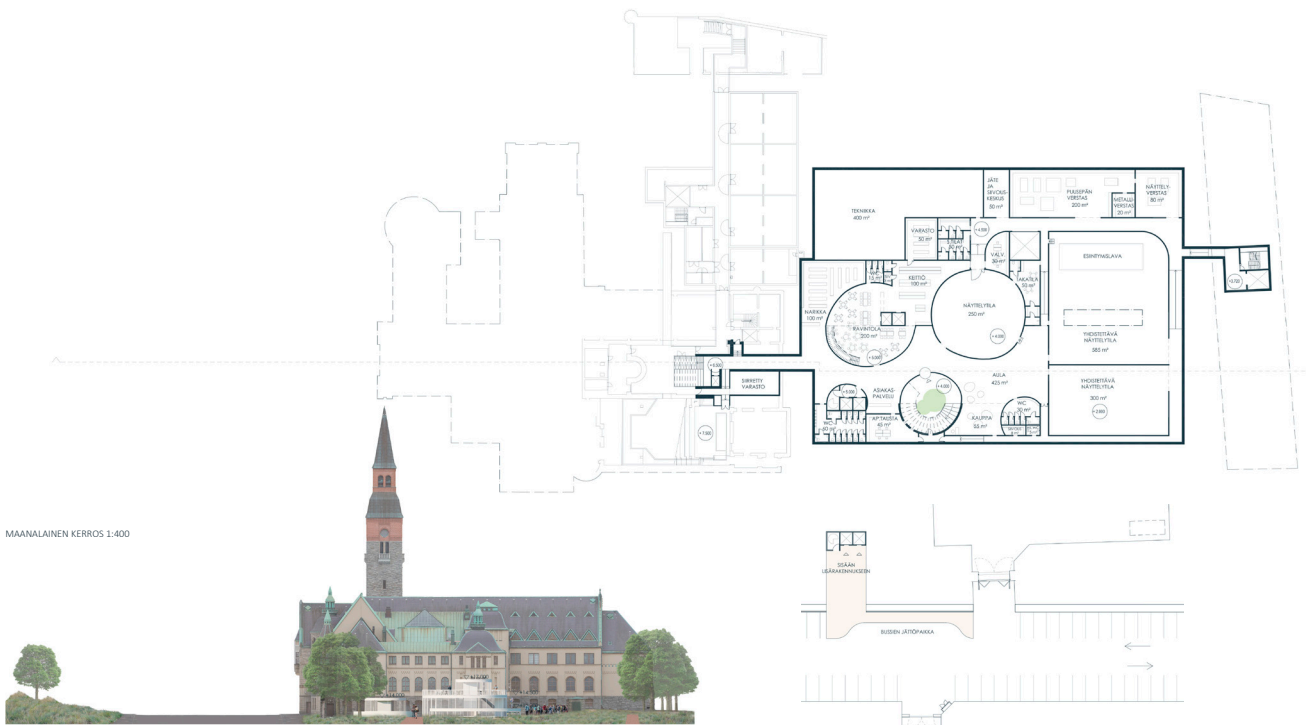
Konsepttikuvat suunnitelman pääteemoista. Ylässä pihojen yhdistäminen, keskimmäisenä aukaista sisään tulviva valo, alimpana asiakasvirtojen ohjaaminen lattian kallistuksella ja pyöreillä muodoilla.



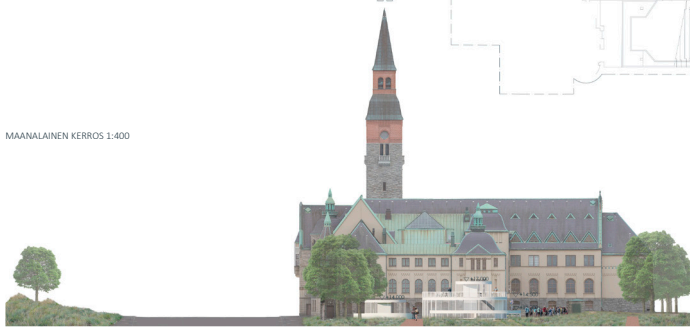
NÄKYMÄ Pihalta



NÄKYMÄ Näyttelytilasta

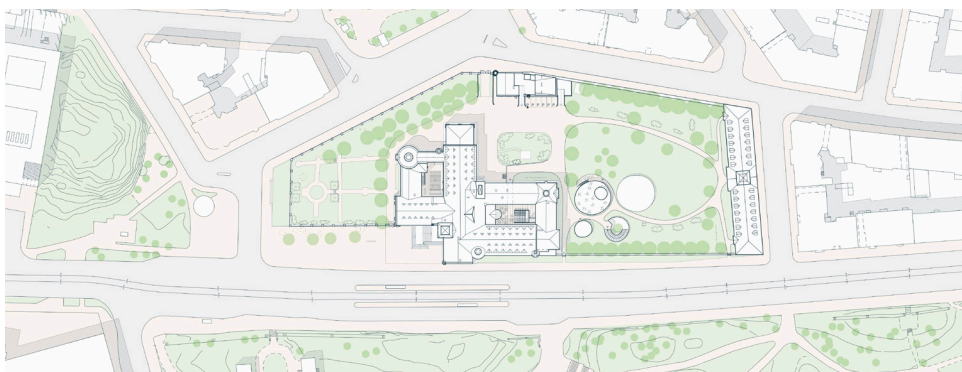


MAANALAINEN KERROS 1:400



POHJOISEN PUOLEINEN JULKISIVU 1:400

YHTEYS PARKKIHALLIN 1:400



ASEMAKUVA 1:1000

PINTA-ALAT	
JULKINEN VYÖHYKE	
Aula ja asiakaspalvelutilat	425 m ²
Näyttely- ja tapahtumatilat	1 035 m ²
Museokauppa	55 m ²
Ravintolasali ja kahvilatilat	275 m ² + kahvilatilat katetulla Halkopihalla
Naulakotit ja lokerit	100 m ²
Yleiso-wc:t	105 m ²
SISÄINEN VYÖHYKE	
Ravintolan keittiö	120 m ²
Ravintolan varasto- ja tukitilat	50 m ²
Asiakaspalvelun taustatila	45 m ²
Henkikunnan WC	5 m ²
Puusepäilyt	200 m ²
Näyttelyverstaas	80 m ²
Metalliverstaas	20 m ²
Henkikunnan sosiaalitilat	50 m ²
TAUSTATILAT	
Esintyjen taukotila ja pukuhuone	50 m ²
Liikennetilat, poistumistiet ja yhdyskäytävät	n.400 m ²
Tekniset tilat	400 m ²
Kiinteistöhuollon valvomo	30 m ²
Siivous- ja jätekeskus	70 m ²
Siivous	11 m ²
YHTEENSÄ	3760m ² + katettu Halkopihan alue

LÄHTEET

JULKAISUT

Kansallismuseon lisärakennus ”Uusi Kansallinen”, Kaksi-
vaiheinen arkkitehtuurikilpailu, kilpailuohjelma

Helander, Vilhelm & Penttilä, Jaakko & Leiviskä, Juha, 2019,
Kansallismuseo, Rakennushistoriatiivistelmä 4.1.2019, Hel-
sinki

Museovirasto, 2019, Kansallismuseo, kulttuurihistorialli-
nen arvottaminen

Helsingin kaupungin rakennusvirasto, 2017, Kampinmal-
min ja Töölön aluesuunnitelmat 2017-2026.
[https://www.hel.fi/static/hkr/aluesuunnitelmat/toolon_
kampinmalmin_alsu/Kampinmalmin_ja_Toolon_alsu_
2017raportti.pdf](https://www.hel.fi/static/hkr/aluesuunnitelmat/toolon_kampinmalmin_alsu/Kampinmalmin_ja_Toolon_alsu_2017raportti.pdf)

Lahtinen, Antti, 2014, Hamppubetoni rakennusmateriaali-
na, Opinnäytetyö, Seinäjoen ammattikorkeakoulu
[https://www.theseus.fi/bitstream/handle/10024/77665/
Antti_Lahtinen.pdf](https://www.theseus.fi/bitstream/handle/10024/77665/Antti_Lahtinen.pdf)

KUVAT, VISUALISOINNIT JA KAAVIOT

Sanni Salmi

Taide esillä näyttelytilojen visualisoinneissa:
Taylor, Charlotte, 2018
[https://trendland.com/barragan-inspired-illustra-
tions-by-charlotte-taylor/](https://trendland.com/barragan-inspired-illustrations-by-charlotte-taylor/)

NETTISIVUT

rky.fi, viitattu 11.6.2019
[http://www.rky.fi/read/asp/r_kohde_det.aspx?KOHDE_
ID=1561](http://www.rky.fi/read/asp/r_kohde_det.aspx?KOHDE_ID=1561)

alvaraalto.fi, viitattu 17.10.2019
<https://www.alvaraalto.fi/arkkitehtuuri/finlandia-talo/>

museot.fi, viitattu 17.10.2019
https://museot.fi/museohaku/?museo_id=21100

musiikkitalo.fi, viitattu 17.10.2019
[https://www.musiikkitalo.fi/fi/artikkelit/musiikkitalo-his-
toria](https://www.musiikkitalo.fi/fi/artikkelit/musiikkitalo-historia)

kiasma.fi, viitattu 17.10.2019
<https://kiasma.fi/tietoa-kiasmasta/kiasma-arkkitehtuuri/>

eduskunta.fi, viitattu 11.6.2019 [https://www.eduskunta.fi/
FI/tietoaeduskunnasta/eduskunnan_talot_ja_taide/Sivut/
default.aspx](https://www.eduskunta.fi/FI/tietoaeduskunnasta/eduskunnan_talot_ja_taide/Sivut/default.aspx)

museot.fi2, Viitattu 11.6.2019
<https://museot.fi/museokortti>
[https://museot.fi/uutiset/museokortti-jo-200000-suoma-
laisella](https://museot.fi/uutiset/museokortti-jo-200000-suomalaisella)

seutu-sanomat.fi, Viitattu 2.9.2019
[https://www.seutu-sanomat.fi/jutut/hamppu-tai-
puu-myos-rakennusmateriaaliksi-4329](https://www.seutu-sanomat.fi/jutut/hamppu-tai-puu-myos-rakennusmateriaaliksi-4329)

hemprefine.fi, Viitattu 2.9.2019
<http://www.hemprefine.fi/tuotteet/hamppubetoni>

kivisepat.eu, Viitattu 9.10.2019
[http://www.kivisepat.eu/kestaevyys-gra-
niitti](http://www.kivisepat.eu/kestaevyys-gra-niitti)

puutoimi.fi, Viitattu 19.10.2019
<http://www.puutoimi.fi/tuotteet/lehtikuusi/>

Kuvat, visualisoinnit ja kaaviot: Sanni Salmi

