

Tiina Simpson

”Kerta kaikkiaan niiden suhde on niin välitön nyt”
Lasten läheissuhteet ja suhdetyö läheisverkostossijoituksessa
sosiaalityöntekijöiden kuvaamina

TIIVISTELMÄ

Tiina Simpson: "Kerta kaikkiaan niiden suhde on niin välitön nyt" Lasten läheissuhteet ja suhdetyö läheisverkostosijoituksessa sosiaalityöntekijöiden kuvaamina
pro gradu tutkielma
Tampereen yliopisto
Sosiaalityö
Toukokuu 2019

Tutkielmassa tarkastellaan sosiaalityöntekijöiden näkemyksiä lasten perhe- ja läheissuhteista sekä sitä, millaisena sosiaalityöntekijät kuvaavat suhdetyöskentelyä läheisverkostosijoituksessa. Tarkasteltavana on lasten perhe- ja läheisverkostoja kuvaavat muutokset ja niiden vaikutukset sijoituksen kulkuun. Tavoitteena on tuottaa tietoa lasten läheissuhteista ja suhdetyöskentelystä läheisverkostosijoituksen yhteydessä. Tutkielman taustaksi tarkastellaan systeemisen lastensuojelun toimintamallia, suhdeperustaisen sosiaalityön osalta sekä, verkostotyön tutkimusta. Myös tunteiden osallisuutta sosiaalityön toimintakentässä käydään läpi. Tutkielmassa on käytetty valmista haastatteluaineistoa, joka on luovutettu tämän tutkimuksen käyttöön Yhteiskuntatieteellisestä tietoaarkistosta. Sosiaalityöntekijöiden haastatteluaineisto koostuu yhdeksästä asiakastapauksesta. Aineisto on analysoitu teoriaohjaavasti tutkimuskysymyksistä valikoitujen teemojen pohjalta.

Aineiston perusteella lasten perhe- ja läheissuhteet ovat moninaisia ja niitä leimaavat jatkuvat muutokset. Läheisverkostosijoituksella pystytään vaikuttamaan pysyvyyteen vain vakaisissa läheissuhteissa. Jatkuvat muutokset lasten perheissä vaikuttivat lapsiin myös sijoituspäätöksen jälkeen. Sijoituksella ei pystytty vakauttamaan lasten läheissuhteita. Sosiaalityöntekijät kuvasivat työtään läheisverkostosijoituksessa vaativaksi. Suhdeperustainen sosiaalityö näyttäytyi läheisverkostotyöskentelyssä merkityksellisenä. Sosiaalityöntekijöiden tekemä suhdetyöskentely kohdistui lähinnä verkostojen keskinäiseen vakauttamiseen. Suhdetyöskentely herätti tunteita ja johti itserefleksioon omien tunteiden kohtaamisessa sosiaalityössä.

Tutkielman keskeisin johtopäätös lapsen perhe- ja läheissuhteista läheisverkostosijoituksen yhteydessä tiivistyy jatkuviin muutoksiin. Lapset olivat altistuneet jatkuville muutoksille ennen sijoitusta, eikä sijoittaminen läheisverkostoon pystynyt takaamaan läheissuhteiden vakautumista. Sosiaalityön osuus läheisverkostosijoituksessa kietoutui suhdetyön merkittävyyteen lasten kokemien muutosten yhteydessä. Suhdeperustaisella sosiaalityöllä voitiin kuitenkin jossain määrin vaikuttaa myös positiiviseen muutokseen lapsen perhe- ja läheissuhteissa.

Avainsanat: läheisverkosto, läheissuhteet, suhdeperustainen sosiaalityö
Tämän julkaisun alkuperäisyys on tarkastettu Turnitin OriginalityCheck –ohjelmalla.

ABSTRACT

Tiina Simpson: "Their relationships is so natural now" – Children`s kinship relations and relationship-based work as described by social workers

Master`s Thesis

University of Tampere

Social Work

May 2019

This master`s thesis examines children`s family and kinship networks from social workers` perspectives. It also examines how social workers picture their work in relation to kinship care. The approach of the analysis is to study the changes which mark the children`s family and kinship networks, and the effects of those on the placement processes. The goal is to provide information on how social workers describe children`s kinship network and relationship work as it relates to kinship care placement. The theoretical context of the study is the operational model of systemic practice in child protection which frames the background of relationship-based social work. The study of network practice links systemic operational model together with relationship-based social work. The involvement of emotions on social work context is also noticed in this research. The research material used in the study is existing interview data, which has been ceded for the purposes of this study from the Finnish Social Science Data Archive. The social workers` interview data consists of nine different client cases. The analysis of the material is theory-based and executed relating to the themes of the research problems.

According to the data, children`s family and kinship relationships vary and are marked by constant changes. Kinship placement can only affect permanence in already stable social relationships. Constant changes in their families affect the children even after the placement has occurred. The children`s kinship relations could not be stabilized by child welfare placement. The social workers described their work in kinship networks to be challenging. Relationship-based social work was seen significant in kinship network practice. The social work based on relationships was closely directed towards stabilizing the kinship networks. One of the finding in the study was the social workers` self-reflection, in which they described the significance of their own emotions in their work.

The pivotal conclusion of the study to children`s family- and kinship relationships in the context of social work condenses to constant changes. The children had been exposed to constant changes before placement, and placement in kinship networks wasn`t able to guarantee the stabilization of kinship relationships. The relevance of social work in close network placement intertwined, with the significance of work in relation to the changes the children had experienced. The changes in children`s family- and kinship relations can be affected via relationship-based social work.

Key words: kinship networks, kinship care, relationship-based social work

The originality of this publication has been verified with Turnitin OriginalityCheck program.

Sisällys	
1 JOHDANTO	5
2 LASTENSUOJELUN SOSIAALITYÖN KEHITTÄMINEN SYSTEEMISEEN SUUNTAAN.	8
2.1 Systeeminen lastensuojelu perustuu toimivalle vuorovaikutukselle.....	8
2.2 Suhdeperustainen sosiaalityö varmistetaan toimivilla rakenteilla	11
3 PERHE, LÄHEISVERKOSTO JA LASTENSUOJELUN SOSIAALITYÖ	13
3.1 Perheen määrittely velvollisuuksina ja suhteina	13
3.2 Lastensuojelulasten perheet	15
3.3 Sosiaalityö läheisverkostosijoituksessa.....	19
3.4 Perhesuhteiden ymmärtäminen ja niiden ylläpitäminen sosiaalityössä	21
4 SOSIAALITYÖ PERUSTUU KOHTAAMISELLE JA KOHTAAMINEN TUNTUU AINA JOLTAIN.....	24
4.1 Tunteet ovat merkityksellisiä myös työssä	24
4.2 Tunteet mukana tiedon muodostamisessa.....	25
5 TUTKIMUKSEN TOTEUTTAMINEN.....	27
5.1 Tutkimustehtävät ja tutkimuksen lähtökohdat	27
5.2 Tutkimusaineisto.....	27
5.3 Analyysimenetelmänä sisällönanalyysi	30
5.4 Tutkimuksen luotettavuuden ja eettisyyden arviointi	32
6 LAPSEN PERHE- JA LÄHEISSUHTEET OVAT MONINAISIA JA VAIHTELEVIA.....	34
6.1 Lähtöperheitä ja läheisverkostoa kuvaavat kasvualustat	34
6.2 Läheisverkostot ovat moninaisia.....	38
7 SOSIAALITYÖ ON SUHDETYÖTÄ	40
7.1 Sosiaalityöntekijä lapsen perhe- ja läheissuhteiden kehystäjänä	40
7.2 Yhteistyöstä yhteiseen työhön	43
7.3 Suhdetyö herättää tunteita.....	48
8. JOHTOPÄÄTÖKSET JA POHDINTA.....	51
Lähteet.....	56

1 JOHDANTO

Lastensuojelun nykytilanne Suomessa on saanut runsaasti huomiota viime aikoina. Sosiaalityöntekijöiden aloitteesta on virinnyt yhteiskunnallista keskustelua työn kuormittavuudesta ja siihen liittyvistä tekijöistä. Sosiaalityöntekijät ovat ilmaisseet huolensa lastensuojelun laadusta sekä lastenoikeuksien toteutumisesta nykyisillä asiakasmäärillä (Kananoja 2019, 8). Sosiaali- ja terveysministeriö ryhtyi huolenilmaisun johdosta selvittämään lastensuojelun nykytilaa ja sen kytkeytymistä meneillään oleviin laajoihin alueuudistuksiin. Kananojalta (2019) tilattiin selvitys lastensuojelun toimintaedellytyksistä ja laadun parantamisesta. Selvitys valmistui helmikuussa 2019. Parannusehdotukset kytkeytyvät hallituksen perhepalveluiden (LAPE) uudistamishankkeeseen. Uudistamisen keskiössä ovat lastensuojelun kärjistyneisiin ongelmiin vaikuttaminen ja sitä kautta huostaanottojen ehkäiseminen. Selvityksen myötä myös sijaishuollon valvontaan panostetaan kuluvan vuoden aikana mittavasti. (Kananoja 2019.)

Hallituksen kärkihanke LAPE eli lasten- ja perhepalveluiden muutosohjelma sisältää yhtenä osana lastensuojelun kehittämisen systemisen mallin mukaan. Kehityshanke on edennyt kuntiin ja Terveyden ja hyvinvoinnin laitos (THL) kouluttaa kuntien sosiaalityöntekijöitä ottamaan systemisen toimintamallin käyttöön lastensuojelussa. Systeminen lastensuojelun toimintamalli perustuu tiimipohjaiseen asiakastyöhön, yhteiseen päätäntään ja ennen kaikkea suhdeperustaiselle sosiaalityölle. (Fagerström 2016). Systeminen malli on otettu käyttöön avohuollon sosiaalityössä useilla paikkakunnissa Suomessa. Toimintamallin soveltuvuutta perhehoitoon on pohdittu erilaisin selvityksin. Terveyden ja hyvinvoinnin laitos (2017) on julkaissut selvityksen perhehoidon laadun vahvistamisesta. THL:n selvityksen pohjalta Etelä-Pohjanmaan LAPE -hankkeessa on kehitetty systemisen lastensuojelun perhehoitoa vuosina 2017-2018 (Aarnio & Pekkala 2018).

Systeminen lastensuojelun toimintamalli korostaa tiimityöskentelyä asiakastyössä. Systemisen ajattelun mukaan muutokseen lapsen elämässä voidaan vaikuttaa lapsen läheissuhteita tarkastelemalla. (Fagerström 2016.) Sosiaalihuoltolaki ja lastensuojelulaki ohjaavat sosiaalityöntekijöitä lapsen läheisverkoston kartoittamiseen asiakkuuden alkaessa. Läheisverkostoa kutsutaan mukaan lapsen ja perheen tukemiseen. Ääritilanteessa läheisverkostolta kysytään mahdollisuutta ottaa lapsi luokseen asumaan. (SHL 1301/2014, 43 §, LSL 417/2007, 32 §.)

Systeeminen lastensuojelun toimintamalli on ajankohtainen valinta taustoittamaan tutkimusta lasten ja perheiden läheissuhteista ja niiden kanssa tehtävästä työstä. Systeemisessä toimintamallissa korostuu asiakkaan ja sosiaalityöntekijän välinen vuorovaikutus. Läheisverkoston mukaan ottaminen lapsen lastensuojeluasiiaan lisää ymmärrystä lapsen ja perheen tilanteesta. Tämä ajattelu noudattaa myös verkostotyön perinnettä, jota Arnkil (2004) ja Seikkula & Arnkil (2009) ovat tutkineet. Verkostotyön tutkimus kytkeytyy systeemisen toimintamallin ideaan. Sosiaalityön laatukriteerinä systeemisessä mallissa pidetään suhdeperustaisen sosiaalityön kautta saavutettua luottamusta asiakkaiden kanssa. Luottamuksen saavuttamisella voidaan vaikuttaa muutokseen lasten perheissä ja läheisverkostoissa. (Fagerström 2016.)

Tutkielmassa tarkastellaan suhdeperustaista sosiaalityötä läheisverkostosijoituksessa. Tutkielman taustoituksessa määritellään perhe niin lain näkökulmasta kuin suhteinakin. Tässä tutkielmassa läheisverkoston määrittely nojaa kriittiseen perhetutkimukseen (ks. Forsberg ja Nätkin 2003.) Lapsen ja läheisten osallisuuden vahvistaminen toteutuu läheisverkoston mukaan ottamisella lastensuojeluasiassa jo asiakkuuden varhaisessa vaiheessa. Sosiaali- ja terveystieteiden tutkimuskeskuksen julkaisemassa lastensuojelun laatusuosituksessa on nostettu läheisverkoston mukaan ottaminen yhdeksi tärkeäksi osa-alueeksi (Lavikainen, Puustinen-Korhonen & Ruuskanen 2014). Lastensuojelulaki ohjaa sosiaalityöntekijöitä kartoittamaan lapsen läheisverkostoa ensi sijaiseksi sijoituspaikaksi sijaishuoltoa toteutettaessa. Läheisverkostosijoitus on lastensuojelun sijaishuollon ratkaisusta inhimillisin kaikkien osapuolten kannalta. Lastensuojelulaki tunnistaa kiireellisen sijoituksen akuutin luonteen ja jättää sosiaalityöntekijän arvioitavaksi, jääkö asian kiireellisyydestä johtuen aikaa läheisverkoston selvittämiseksi. (LSL 417/2007, 32 §.) Lapsen sijoittaminen kodin ulkopuolelle lastensuojelun toimenpiteenä on viimesijaisin ratkaisu.

Tämä tutkielma osallistuu vallalla olevaan keskusteluun sosiaalityön tekemisestä paineistetussa ympäristössä. Tarkoituksena on lisätä ymmärrystä läheisverkostoon sijoitettujen lasten perheistä ja heidän perhesuhteistaan. Toinen tavoite työssä on selvittää sosiaalityöntekijöiden kokemuksia suhdetyöskentelystä läheisverkostosijoituksissa. Lapsen perhe- ja läheissuhteiden tutkimisella pyritään lisäämään tietoa läheisverkostoon sijoittamisen vaikutuksista lapseen. Tutkielmassa etsitään vastausta sille, millaisia ovat lapsen perhe- ja läheissuhteet sosiaalityöntekijöiden kuvaamina. Tämän lisäksi kysytään, kuinka sosiaalityöntekijät kuvaavat suhdetyöskentelyä läheisverkostosijoituksen yhteydessä. Lastensuojelun sosiaalityöntekijät tekevät päätöksiä lasten asioista ja joutuvat puntaroimaan päätösten vaikuttavuutta lasten elämään. Tästä syystä tutkimustehtävään valikoitui sosiaalityöntekijöiden näkökulma lasten perhe- ja läheissuhteiden tarkasteluun.

Sosiaalityöntekijöiden kuvaukset suhdetyöstä läheisverkostosijoituksessa tuovat esiin työn vaativuuden erityispiirteitä. Läheisverkostot ovat kiinnostaneet pro gradu tutkielman tekijöitä viime vuosina. Tutkielmien määrä kuvastaa aiheen ajankohtaisuutta. Pro gradu -tutkielmat ovat lähestyneet aihetta läheisverkostotyöstä avoimuuden asiakkuuden aikana, läheisverkoston kartoittamisesta ja läheissuhteiden sääntelystä läheisverkostosijoituksen yhteydessä. Aihepiiriä on tutkittu laajemmin verkostotyön näkökulmasta (Arnkil 2004, Seikkula & Arnkil 2009), sekä läheisverkoston kytkeemisestä lastensuojelun päätösten tekemisen prosessiin Tarja Heinon (2000, 2007) toimesta. Hän on tutkinut ja tuonut Suomeen läheisneuvonpito-mallin, joka on kehitetty Uudessa-Seelannissa. (emt.2000.)

Tutkielman teoreettinen taustoitus on jaettu kolmeen osaan. Ensin käsitellään systeemisen lastensuojelun toimintamallin ideaa ja suhdeperustaista sosiaalityötä. Verkostotyön tutkimus kulkee systeemisen teorian rinnalla. Tästä edetään lasten perheiden ja läheisverkostojen määrittelyyn läheissuhteiden kautta. Aineiston analyysin perusteella käsitellään myös tunnettyä sosiaalityössä. Luvussa neljä esitellään haastatteluaineisto ja analyysissa käytetty menetelmä. Tutkielma on toteutettu sosiaalityöntekijöiden näkökulmasta haastatteluaineistoa analysoimalla, kontekstina on läheisverkostosijoitus. Luvut viisi ja kuusi sisältävät tutkielman empiiriset tulokset. Seitsemännessä luvussa kootaan yhteen johtopäätökset ja pohditaan tutkielman vaikuttavuutta.

2 LASTENSUOJELUN SOSIAALITYÖN KEHITTÄMINEN SYSTEEMISEEN SUUNTAAN

Lastensuojelun kehittäminen systeemisen toimintamallin mukaan on kuulunut hallituksen lapsi- ja perhepalveluiden (LAPE) muutosohjelmaan vuosina 2015 – 2018. Systeeminen lastensuojelun toimintamalli on kehitetty Lontoossa vastaamaan kriisiytyneeseen lastensuojelun tilanteeseen. Suomalainen lastensuojelun sosiaalityö on yhtäältä murroksessa alueuudistusten ja toimintamallien kehittämisessä. Sosiaalityön ydintehtävänä on vaikuttaa positiiviseen muutokseen yksilön ja ryhmän elämässä. Systeeminen lastensuojelun toimintamalli raamittaa ydintehtävän toteuttamista yleisellä tasolla. Tässä tutkielmassa systeeminen toimintamalli toimii suhdetyötä osaltaan paikantavana viitekehyksenä. Ensimmäisessä luvussa tarkastellaan sosiaalityötä suhdetyönä. (Lastensuojelun systeeminen toimintamalli THL)

2.1 Systeeminen lastensuojelu perustuu toimivalle vuorovaikutukselle

Systeemisen lastensuojelun toimintamallin idea on monitoimijaisuus, jossa hyödynnetään perinteisiä perheterapeuttisia työmuotoja mm. dialogisuutta, narratiivisuutta ja ratkaisukeskeistä terapiaa lastensuojelun kontekstissa. Systeemisessä toimintamallissa sosiaalityö nähdään suhdeperustaisena työnä, jossa arvoina ovat lapsilähtöisyys ja asiakkaiden osallisuus. Toimintamallin käyttöönotto tarkoittaa sosiaalityön uudistamista kokonaisvaltaisesti ja sen käsittämistä uudella tavalla koko organisaatiossa. (Lahtinen, Männistö & Raivio 2017.) Uudistamistyössä otetaan huomioon toimintamallin keskeisimmät periaatteet; systeemisyyttä, lapsilähtöisyys, asiakkaan osallisuus ja kohtaaminen. Näiden periaatteiden alle rakentuva organisaatio pyrkii lasten ja perheiden kanssa tehtävän sosiaalityön laadun kohenemiseen sekä lastensuojelun kustannusten vähentymiseen. Systeemisen mallin käyttöön ottaminen vaatii työn uudelleen organisointia tiimeittäin ja tiimien välistä sujuvaa yhteistyötä. Tiimien välisenä yhteistyönä nähdään työn reflektoinnin lisääntyminen, jonka uskotaan vaikuttavan asiakastyön laatuun. (Emt. 2017, Fagerström 2016.) Tiimityöskentelyssä etuna pidetään myös mahdollisuutta yhteiseen päätösten tekemiseen (Fagerström 2016, 3-7).

Systeemisen lastensuojelun toimintamallin rinnakkaiskäsitteeksi voitaisiin nimetä ihmissuhdeperustainen sosiaalityö. Katarina Fagerströmin (2016) selvitys systeemisestä lastensuojelun käytännöstä on otsikoitu *ihmissuhteita rakentavana ja ylläpitävänä toimintana*. Hänen mukaansa lastensuojelun systeeminen toimintamalli luo edellytykset suhdeperustaiselle

sosiaalityölle. Toimintamallissa korostuu lapsen, vanhemman ja läheisten kanssa tehtävä suora vuorovaikutustyö. (emt., 6.) Systemisen toimintamallin käyttöön ottaminen mahdollistaa suhdeperustaisen sosiaalityön tekemisen. Systeminen toimintamalli eroaa nykyisin vallalla olevasta sosiaalityön luonteesta, jossa lapsen asioista vastaava sosiaalityöntekijä koordinoi ja järjestää lapsen asioita eikä suhdeperustaiselle sosiaalityölle ole rakenteellista mahdollisuutta. (emt.) Arnkil (2004) osallistuu keskusteluun vuorovaikutuksen merkittävästä verkostotyön tutkimusperinteiden kautta. Verkostotyössä toimiva vuorovaikutus on tunnistettu kantavaksi voimaksi. Voimavarakeskeinen verkostotyö on lapsen ja läheisten sekä työntekijöiden keskinäisen ymmärryksen löytymistä ja työskentelyä yhteisten tavoitteiden saavuttamiseksi. Keskiöön nousee asianosaisen kuuleminen ja mahdollisuus määrittellä itse oma verkostonsa. (Arnkil 2004, 214 – 217, Arnkil & Seikkula 2009.)

Fagerströmin (2016) perustelu suhdeperustaisesta sosiaalityöstä ja Arnkilin (2004, 2009) puheenvuoro verkostotyön mahdollisuuksista nostavat asiakkaan aseman ja oikeudet keskiöön. Vaikka vuorovaikutuksen merkittävyys luottamussuhteen perustana on tunnistettu, käytännön työssä esiintyy kuitenkin rajoitteita. Anna Metteri (2012) tutki väitöskirjassaan hyvinvointivaltion lupauksia ja kohtuuttomuutta sosiaalityön kontekstissa. Hänen mukaansa kohtuuttomissa asiakastilanteissa työntekijän ja asiakkaan välisen suhteen laatu korostuu. Hän tulkitsee sosiaalityötä suhdeperustaisena työnä, jossa luottamussuhteen rakentuminen merkitsee työssä onnistumista. Väitöskirjassa käsitellään asiakassuhteita kohtuuttomuuden kontekstissa. Metteri (2012) kuitenkin laajentaa luottamuksen herättämisen tärkeyden koskemaan asiakassuhteita ylipäänsä. (emt., 230 – 231.) Arja Jokinen (2017) esittää vuorovaikutussuhteen laadun olevan keskeinen luottamuksen rakentaja. Hän on tutkinut vuorovaikutusformaatteja. Jokisen (2017) mukaan sosiaalityöntekijöiden olisi tärkeä ymmärtää vuorovaikutusformaatit sekä niiden sujuva käyttö. Haastatteluformaatissa sosiaalityöntekijän vastuulla on tiedon kerääminen. Sosiaalityöntekijä huolehtii keskustelun etenemisestä suunnitelmallisesti kohti päämäärää. Haastatteluformaatissa on läsnä sosiaalityöntekijän valta-asetelma. Työntekijä valitsee keskustelunaiheet ja johdattelee aihetta eteenpäin jatkokysymyksillä. Sosiaalityöntekijän vuorovaikutustaitojen ketteryyttä osoittaa kysymysten muotoilu ja niiden kannustava esittäminen. Tavoiteltavana pidetään asiakkaan ja sosiaalityöntekijä välille syntyvää todellista kohtaamista. Sosiaalityöntekijältä vaaditaan keskittyneisyyttä, läsnäolon taitoa ja herkkyyttä tarttua oikeisiin asioihin. Toinen tärkeä vuorovaikutusformaatti liittyy kerrontaan ja kuuntelemiseen. Kerrontaformaatissa tilan antaminen asiakkaalle korostuu. Asiakas itse määrittelee, kuinka haluaa tulla autetuksi. Sosiaalityöntekijän tulee osata kuunnella aktiivisesti ja ilmaista ilmein sekä elein olevansa läsnä. Jokinen (2017) korostaa että

vuorovaikutuksen tarkoituksena on asettaa asiakas keskiöön ja auttaa häntä. Vuorovaikutusformaatin valinta on tilannesidonnainen. Toisinaan sosiaalityöntekijän tulee osata vaihdella menetelmien välillä. Hän muistuttaa vielä, ettei hän sisällyttänyt tutkimukseensa tiedonjako- ja neuvontaformaatteja, vaikka ne useissa tutkimuksissa yhdistetään sosiaalityöhön. (Jokinen 2017, 204 – 205.)

Systeeminen lastensuojelun toimintamalli tukee suhdeperustaista sosiaalityötä korostaen vuorovaikutusta lapsen, perheen ja heidän läheisverkostonsa kanssa. Lastensuojelun toimintakenttänä näyttäytyykin lapsen lisäksi koko perhe sekä läheiset. Tarkastelemalla lapsen läheissuhteita saadaan kattavammin tietoa lapsen ja perheen tilanteesta sekä tuen tarpeista. Fagerströmin (2016) mukaan lastensuojelun sosiaalityö tulisikin nähdä ihmissuhteita rakentavana ja ylläpitävänä työnä. Systeemisen toimintamallin myötä sosiaalityöntekijöitä rohkaistaan ottamaan läheisverkostoja tiiviimmin mukaan työskentelyyn. Suhdeperustainen sosiaalityö on kiinnostunut vuorovaikutussuhteista perheissä ja sitä ympäröivissä läheisverkostoissa. Vuorovaikutustyö lapsen, vanhempien ja läheisten kanssa ymmärretään systeemisessä toimintamallissa kaiken toiminnan tavoitteeksi. Verkostotyön tutkimus jakaa saman tavoitteen ja tarjoaa menetelmiä toimivalle vuorovaikutukselle verkostotyössä. (ks. Arnkil 2004, Arnkil & Seikkula 2009.) Luottamussuhteen rakentaminen asiakkaan ja työntekijän välille nähdään tärkeimpänä vaikuttimena positiiviseen muutoksen perheissä. Suhdeperustainen sosiaalityö tarkoittaa yhtäältä vuorovaikutusta työntekijän ja asiakkaan välillä, kuin asiakkaan ja läheisten välisen vuorovaikutuksen tukemista. (Fagerström 2016, Jokinen 2017.)

Systeemistä mallia esitellessään Lahtinen ym. (2017) tuovat esiin, että työntekijän tärkeimpänä ammattitaitona pidetään luottamussuhteen syntymistä ja sen ylläpitämistä asiakasperheiden kanssa. Tällöin puhutaan suhdeperustaisesta sosiaalityöstä, joka läpäisee systeemisen lastensuojelun kaikki osa-alueet. (Emt., 15 – 19.) Lastensuojelussa systeemisen toimintamallin tavoittelema muutos lähtee lapsen ja perheen kanssa tehtävän yhteistyön vahvistamisesta. Lastensuojelun tavoitteena on varmistaa lapsen asuminen omassa perheessään, tarjoamalla oikea-aikaista ja riittävää tukea lapselle, perheelle ja läheisille. Ongelmakeskeisestä ajattelusta siirrytään lapsen ja hänen lähiverkostonsa vahvuuksien ja voimavarojen huomioimiseen, jossa huomioidaan lapsi ja perhe osana systeemiä. Myös verkostotyön tutkimuksen keskeisin huomio on voimavarapainotteinen työskentelyote perheiden kanssa. (Emt., Arnkil 2004, Arnkil & Seikkula 2009.) Lastensuojelun toimintakentällä systeemisen mallin käyttöönotto tarkoittaa asiakkaan kanssa tehtävän suoran asiakastyön määrän

runsasta lisäämistä. Vastentahtoisuus ja neuvoteltavuuden rajallisuus asettavat erityiset haasteet luottamussuhteen rakentumiselle lastensuojelun asiakasperheiden kanssa.

2.2 Suhdeperustainen sosiaalityö varmistetaan toimivilla rakenteilla

Lastensuojelun sosiaalityön perustuessa asiakkaan ja työntekijän väliseen vuorovaikutukseen, on tärkeää huomioida luottamussuhteen syntymiseen vaadittava aika. Suhdeperustainen sosiaalityö mahdollistetaan toimivilla sosiaalityön rakenteilla (ks. Lahtinen ym. 2017). Kritiikkinä suhdeperustaisen sosiaalityön toteuttamiselle Metteri (2012) tuo tutkimuksessaan esille managerialistisen hallinnan sosiaalityön kentällä. Työn vaikuttavuutta ei täten enää mitata onnistuneen asiakassuhteen myötä saavutetun muutoksen kautta, vaan tuloksia lasketaan määrällisin menetelmin mitatuin tuloksin. (emt., 233.) Tällöin asiakastyöhön käytetty aika on vähäisempää eikä välttämättä riittävä luottamussuhteen saavuttamiseen.

Suhdeperustainen sosiaalityö kuitenkin perustuu luottamussuhteen rakentamiseen asiakkaan kanssa (Jokinen 2017), jolloin työn tuloksia ei voida mitata määrällisesti. Suhdetyöskentelyssä ajan käytön mittaaminen saavutettujen tulosten rinnalla asettaa sosiaalityölle rajoitteita, joita Metteri (2012) kritisoi. Onnistuneen kohtaamisen elementit koostuvat sosiaalityön rakenteista, jossa arvostetaan suhdeperustaista sosiaalityötä. Nykyisillä asiakasmäärillä ja olemassa olevilla työtunneilla luottamussuhteen rakentuminen on hitaampaa, sillä suoraan asiakastyöhön käytettävissä oleva aika on vähäisempää. Kananojan (2019) selvityksessä sosiaali- ja terveysministeriölle käsiteltiin myös lastensuojelun sosiaalityössä asiakastyöhön käytettyä aika. Asiakastyössä ajankäyttöä pystyttäisiin lisäämään vähentämällä asiakkaiden määrää sosiaalityöntekijää kohti. Kanaoja (2019) siteeraa vuoden 2014 laatusuosituksia (Sosiaali- ja terveysministeriö 2914) todetessaan että suoraan asiakastyöhön, tässä kontekstissa tarkoitetaan lapsen tapaamista, lastensuojelun sosiaalityössä tulisi varata kaksi tuntia kuukaudessa. Hänen ehdotuksensa on, että jokaisella sosiaalityöntekijällä olisi 25 asiakasta alueuudistusten murrosvaiheessa. Kanaoja jättää tulkinnan varaa asiakasmäärien uudelleentarkastelulle siinä vaiheessa, kun systeeminen tiimityöskentely on saatu kunnittain käyntiin. (Emt., 23 – 24, 63 – 64.) Kananojan (2019) selvityksen mukaan suhdeperustaiselle sosiaalityölle oltaisiin tarjoamassa mahdollisuuksia myös rakenteellisesti.

Systeemisen lastensuojelumallin käyttöönottoaminen vaatii sosiaalipalveluiden uudelleen organisointia ja resurssien lisäämistä. (Laird, Morris, Archard & Clawson ym. 2017.) Suomessa on valmistauduttu systeemisen mallin käyttöönottamiseksi siten, että terveyden ja hyvinvoinninlaitos

järjestää koulutuksia sosiaalityöntekijöille kunnittain. Toimintamallin myötä pyritään vaikuttamaan työn vaikuttavuuteen myös vähäisemmällä sosiaalityön asiakasmäärillä. Petrelius (2017) ja Laird ym. (2017) esittävät keskenään samansuuntaisia arvioita systeemisen mallin organisoinnin kehittämisestä. Petrelius (2017) esittää kehittämissuunnitelmaksiin muutosta koko lapsille ja perheille suunnatussa palvelurakenteessa, erityisesti siinä, miten lastensuojelun asiakkaat ohjautuvat palveluiden piiriin. Hänen mukaansa juuri asiakasohjaavuudella voidaan vaikuttaa asiakasmääriin, jolloin korostuu varhaisen vaiheen auttaminen. (Emt., 7 – 8.) Kritiikkinä systeemisen mallin implementoinnin onnistumiselle kunnissa on mallin toimivuudesta tehdyn tutkimuksen puute. Aalto ja Isokuortti (2019) esittävät arviointiraportissaan huomiota mallin käyttöön ottoon liittyen. Arviointiraportti koostuu systeemisen lastensuojelun toimintamallin pilotoinnin arvioinnista. Heidän mukaansa kunnissa ei oltu valmistauduttu mallin käyttöön ottoon taloudellisin resurssein eikä henkilöstö resurssein. Näin ollen asiakasmäärien vähentämiseen ei pystytty vaikuttamaan toimintamallin käyttöön ottamisen myötä. Arviointiraportin mukaan asiakasmäärät olivat lastensuojelussa nousseet. (emt. 152 – 161.) Laird ym. (2017) mukaan Englannissa tehdyssä tutkimuksessa havaittiin, etteivät lastensuojelun asiakasmäärät olleet vähentyneet pitkällä aikavälillä. Tutkimuksessa asiakasmäärien vähenemiseen nähtiin vaikuttaneen muut asiat kuin systeeminen työskentelymalli. Asiakasmäärien väheneminen johtui muun muassa ympäröivissä palveluissa tapahtuneista muutoksista. (Laird ym. 2017, 589 – 591.)

Systeemisen mallin käyttöönottamisen myötä pyritään vaikuttamaan lastensuojelun huolestuttavaan tilanteeseen koko maassa. Kunnissa tehtävät organisaatiomuutokset toimintamallin käyttöön ottamiseksi tulevat vaikuttamaan koko lapsi- ja perhepalveluiden toimintakenttään. Tämän tutkielman kannalta kiinnostavaa on, kuinka systeeminen toimintamalli huomioi erilaiset lastensuojelun asiakkuudet. Sijaishuollon järjestäminen läheisverkostosijoituksena tarkoittaa monitasoista suhdetyöskentelyä. Systeemisen mallin tiimiperusteinen työskentelymuoto vaikuttaa luovan puitteet suhdetyöskentelyn jakautumiselle työntekijöiden kesken ja lisäävän vaikuttavuutta monitoimijuuden kautta.

3 PERHE, LÄHEISVERKOSTO JA LASTENSUOJELUN SOSIAALITYÖ

Lastensuojelussa asiakkaana on lapsi. Lasta ei kuitenkaan nähdä irrallisena vaan hänet huomioidaan perheensä kautta. Perheen määrittelyssä huomio kiinnittyy ulkoisiin ja sisäisiin tekijöihin. Määrittelyyn vaikuttaa perheenjäsenten määrä, vanhempien sukupuoli ja siviilisääty. Perhe voidaan määrittellä myös kulttuuritaustasta käsin. Yhteiskunta määrittelee perheen oikeudellisten periaatteiden mukaan. Sosiaalityön perinteiseen perheen määrittelyyn on pyritty sisällyttämään perheen rakennetta ilmaisevia tekijöitä. (Faurie & Kalliomaa - Puha 2010, 28 – 29.) Perheellä itsellään on oikeus määrittelyyn omista lähtökohdistaan. Tässä luvussa perhe määritellään ensin lain asettamien oikeuksien ja velvollisuuksien näkökulmasta. Yleisistä oikeudellisista periaatteista edetään lastensuojelulakiin. Tämän jälkeen paikannetaan perhe kriittisen perhetutkimuksen avulla, josta edetään läheisverkoston määrittelyyn. Tutkielman keskeisiä käsitteitä, lastensuojelun perheitä ja läheisverkostoja, tarkastellaan aiempien tutkimusten valossa luvun lopussa. Tämän tutkielman kannalta perheen määrittely on tärkeää, sillä ymmärtämällä perheiden moninaisuutta, lisääntyy käsitys myös lastensuojelulasten läheissuhteista ja verkostoista.

3.1 Perheen määrittely velvollisuuksina ja suhteina

Perhe tunnustetaan lainsäädännössä yhteisen talouden ja sukulaisuuden perusteella. Taloudella tarkoitetaan samassa ruokakunnassa asuvia henkilöitä ja sukulaisuus mielletään verisiteiden kautta. Perheen määrittelyn painopiste laissa on perheenjäseniksi nimettyjen oikeusvaikutuksissa sekä oikeudellisissa seurauksissa. (Perheet ja laki 1992, 82 – 83.) Perheen määrittely vaihtelee eri lakien tulkinnan mukaan. Sosiaalihuoltolaissa perheelle osoitetaan palveluita mutta perhettä ei määritellä. Tämä jättää avoimeksi palveluiden piiriin kuuluvien perheenjäsenten velvollisuuden ottaa vastaan tarjottua tukea, esimerkiksi vuoroviikoin perheessä asuvan lapsen velvollisuuden osallistua perhetyön tapaamisille. Lapsenhuoltolaissa ohjataan toimimaan Suomen oikeusjärjestyksen, perhettä ja lapsia koskevan perusperiaatteen mukaisesti. Suomen oikeusjärjestelmä määrittelee perheen oikeuksien ja velvollisuuksien kautta. (SHL1301/2014; Lapsenhuoltolaki 361/1983 7 §.) Lastensuojelussa oikeudelliset seuraukset tarkoittavat huoltajan velvollisuuksia.

Perheen määrittely lain edessä vaikuttaa monijakoiselta. Lainsäädäntö ohjaa määrittelemään lapsen perheenjäseniksi ne henkilöt, joilla on lain mukaan vastuu lapsesta, toisin sanoen huoltajat. Toisaalta

huoltajat saattavat asua eri perhekunnissa, jolloin lain määritelmä yhteisestä taloudesta ei toteudu. Lapsella voi tämän tulkinnan mukaan olla kaksi perhettä, joissa hän asuu, vaikka Suomen väestöntietojärjestelmään asetetaan vain yksi osoite ja se määräytyy lapsenhuoltolain mukaan lähivanhemmuuden perusteella (Lapsenhuoltolaki 361/1983, 4 §). Siten lapsen perhe ei rakennu vain fyysisen kodin ympärille vaan perhesuhteet nousevat merkityksellisiksi kodin ja perheen määrittäjiksi. (Eerola & Pirskanen 2018, 16) Toisaalta lapsen, jolla ei ole suhdetta huoltajaan, ei katsota kuuluvan tämän perheeseen. Häggman (1996) on todennut perhekäsitteen määrittelyn olleen ongelmallista vuonna 1996 siitä syystä, että kunkin perheen kohdalla ihanne ja arkikokemus erosivat yllättävän paljon toisistaan (emt.,16). Perhekäsitteiden määrittely on kuluneiden vuosien aikana muuttunut vielä monimuotoisemmaksi. Jokinen & Mikats (2018) osallistuvatkin keskusteluun perheistä toteamalla, että lisääntyvä yksilöllistyminen on johtanut läheissuhteiden sitovuuden heikkenemiseen. (emt., 50). Sosiaalityössä arkikokemuksen ja ihanteen erot perheissä näyttäytyvät lastensuojelulasten perheen ja läheisten kanssa tehtävässä yhteistyössä.

Kuten todettu, kuluneiden vuosikymmenten aikana muutokset perhe- ja läheissuhteiden määrittelyssä ovat olleet vilkkaita. Huomio perheen määrittelyn painopisteissä muuttuu myös eri tieteenalojen välillä. Perhe voidaan nykyaikana määritellä läheissuhteiden sekä elämäntilanteiden, kuten asuinpaikkojen, kautta. Näin mahdollistuu tilanne, jossa yksilö voi elämänsä aikana kuulua useisiin eri perheisiin, jopa samanaikaisesti. (Eerola & Pirskanen 2018, 14 – 15.) Tässä lähestytään tämän tutkielman kannalta merkityksellistä näkökulmaa eli subjektiivista oikeutta määritellä perhe. Kysymykseen tulee perheen määrittely suhteiden kautta.

Lapsen suhteet vanhempiin, sisaruksiin, isovanhempiin, kummeihin ja perheen ystäviin ovat merkityksellisiä. Perhe sosiaalisina suhteina voi ulottua yli sukulaisuusrajojen. Tässä tutkielmassa perhekäsitys nojaa kriittisen perhetutkimukseen, jossa perhekäsitystä laajennetaan moniulotteisemmaksi stereotyyppisen perheajattelun sijaan. Kriittinen perhetutkimus erottautuu muusta perhetutkimuksen kentästä erityisesti siten, että se pyrkii irtisanoutumaan perinteisestä suppeasta perhekäsitteen tulkinnasta. (Forsberg 2003, 7 – 9, 11.) Kriittisessä perhetutkimuksessa olennaista on se, että perhesuhteet ovat neuvoteltavissa. Lasten ja aikuisten antamat merkitykset suhteille vaikuttavat perhesidosten moninaistumiseen. Tämä korostuu sijaishuollossa ja perhehoitoon sijoitettujen lasten kohdalla. (Hämäläinen 2012, 49.) Perhesuhteiden lisäksi tässä tutkielmassa keskeisiä ovat läheissuhteet eli läheisverkosto. Lapsen läheisverkostoa kartoitettaessa sosiaalityöntekijän on kartoitettava läheiset lapsen elämässä. Kyseessä ei ole vain sukulaisuuteen

perustuva läheisyyden määritelmä, vaan läheisiltä tuntuvat ihmiset. Kuitenkin on selvää, että sukulaissuhteiden osuus läheisinä pidetyistä on suuri.

Hämäläinen (2012) tulkitsee väitöskirjassaan Elias (1978) ja Castrénin (2009) näkemystä perhesuhteiden uudelleen järjestymisestä lapsen huostaanoton yhteydessä. Sijaishuoltoa toteutettaessa lapsen ja perheenjäsenten väliset suhteet täytyy määritellä uudelleen. Lapsen lähtöperheessä vanhemmat joutuvat totuttelemaan elämään ilman lapsen läsnäoloa. Lapsen on muodostettava uusia sidoksia sijaisperheeseen ja samalla tasapainoiltava lähtöperheen siteiden ja sijaisperheen siteiden kanssa. Lapsen verkostot muuttuvat sijoituksen myötä. (Emt., 39 – 40.) Hämäläinen (2012) tulkitsee perhesuhteita sidoksellisuuden näkökulmasta. Verisiteillä määritellään sukulaissuhteita, jotka ovat tiiviisti kytköksissä omien juurten tarkastelussa. Sijaishuollossa asuvien lasten kokemukset perhesuhteista ovat merkityksellisiä. Verisuhteissa ensisijaiseksi nousi suhde biologiseen äitiin. Tämän jälkeen vahvana siteenä korostui sisarusten välinen suhde. (Hämäläinen 2012, 129 – 135.) Perhehoitoon sijoitettujen lasten elämää ovat leimanneet epävakaa olosuhteet ja perhesuhteissa tapahtuvat muutokset. Hämäläisen (2012) tutkimuksessa otettiin esille myös verisiteisiin perustuvat etäiset suhteet silloin kun suhteessa ei ollut pysyvyyden elementtejä. Tunnekokemuksena lapset kuvasivat poissa olevia vanhempia neutraalein ilmaisin. (Emt. 2012)

Biologinen yhteys verisiteiden kautta mielletään siteeksi, jota lähtökohtaisesti ei tarvitse perustella. Hämäläisen (2012) tutkimuksessa verisiteiden rinnalle nostettiin niitä vastaavat muut turvalliset suhteet. Hänen tutkimuksessaan perhehoitoon sijoitettujen lasten suhde sijaisvanhempiin muodostui turvalliseksi tai etäiseksi. Lapset kokivat sosiaalista velvoitetta toimia suhteessa sijaisperheeseen tai biologiseen perheeseen häneltä odotetulla tavalla. Lasten kokemukseen etäisistä suhteista kytkeytyi sijais-termi, joka korosti suhteen väliaikaisuutta. Tutkimus osoittaa lasten kokevan verisuhteiden olevan ensisijaisia sijaisperhesuhteisiin nähden. (Emt. 2012.)

3.2 Lastensuojelulasten perheet

Lastensuojelun tarve on pysynyt samana, vain sen ilmenemismuodot ovat olleet erilaisia aikojen saatossa. Suomen ensimmäinen lastensuojelulaki tuli voimaan 1936, ja siinä vahvistettiin huostaanotto juridiseksi prosessiksi. (Hämäläinen 2007.) Lastensuojelun ideologia on pysynyt melko samana vuosikymmenten kuluessa. Elina Pekkarisen (2010) mukaan olennaisimmat kehitykselliset muutokset lastensuojelussa liittyvät vallan käyttöön. (Emt., 163 – 164.) Pulman (2004) mukaan

perhekeskeinen ajattelu vahvistui Suomessa sotien jälkeen. Monitieteisen kehittymisen myötä lapsi alettiin ymmärtää toiminnan kohteena myös sosiaalihuollossa. Lastensuojelun ydinkäytäntönä ei ollut poistaa lapsi toimimattomasta perheestä vaan vaikuttaa haitallisten toimintamallien muutokseen perheen sisällä. Tästä alkoi avohuollon tukitoimien menetelmien kehittyminen. (Pulma 2004, 18 – 19.)

Lapsia koskeva ihmisoikeussopimus asettaa valtioille vastuun lasten oikeuksien toteutumisesta. Lastensuojelulaki velvoittaa kuntia järjestämään sosiaalihuoltona lastensuojelun palveluita. Lastensuojelulain tarkoitus on ”*turvata lapsen oikeus turvalliseen kasvuympäristöön, tasapainoiseen ja monipuoliseen kehitykseen sekä erityiseen suojeluun*” (LSL 417/2007, 1 §). Kuitenkin vanhemmilla on ensisijainen vastuu huolehtia lasten hyvinvoinnista ja oikeuksista. Laissa ohjataan lastensuojelun viranomaisia tarjoamaan vanhemmille ja huoltajille riittävää apua ja tukea lapsen hoidosta ja kasvatuksesta selvittääkseen. Lastensuojelun asiakasperheitä ei voida määritellä jonkin tietyn yleispätevän määritelmän mukaan.

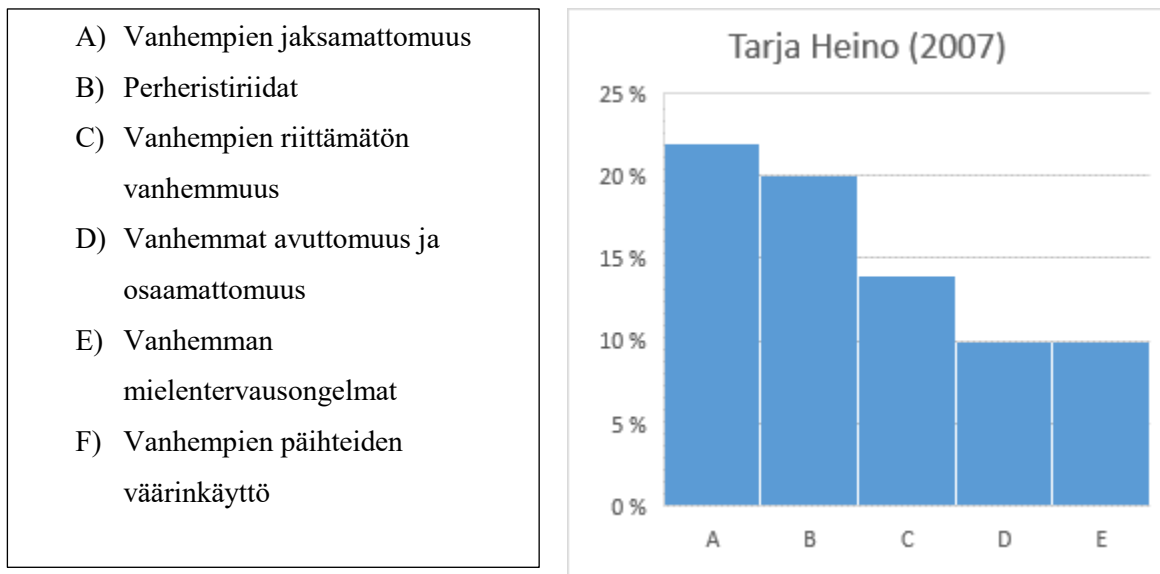
Laki velvoittaa sosiaalityöntekijää harkitsemaan yksilökohtaisesti lapsen ja perheen tilannetta arvioidessa lastensuojelun tarvetta. Arviossa huomioidaan lapsen kasvuolosuhteet ja lapsen kasvusta ja hoidosta vastuussa olevien huoltajien mahdollisuus vastata lapsen huollosta ja kasvatuksesta. Lain mukaan sosiaalityöntekijän tulee huomioida lapsen ikä ja tarvitsema hoiva arvioidessaan asiakkuuden avaamisen kriteereitä. Pienen lapsen ollessa kyseessä lapsi on täysin vanhempiensa armoilla. Pienen lapsen tarve hoitoon ja huolenpitoon linkittyy kiintymyssuhteeseen, joka on lapsen selviytymisen elinehto. Arvioidessa vanhemmuutta lastensuojelun ja lapsen tarpeiden näkökulmasta sosiaalityöntekijä voi törmätä tilanteeseen, jossa vanhempi kokee rakastavansa lastaan, vaikkei pystyisi olemaan lapselleen turvallinen aikuinen, saati huolehtimaan lapsen tarpeista edes minimitasolla. (Kalland 2004, 133 – 134.)

Lastensuojelun sosiaalityöntekijän arvioidessa lastensuojelun asiakkuuden aloittamisen kriteereitä toteutetaan samanaikaisesti erottelua lasten kohdalla. Erottelua tapahtuu arvioitaessa, keitä otetaan asiakkuuteen ja ketkä jäävät lastensuojelun asiakkuuden ulkopuolelle. Tarja Pösö (2006) on käsitteellistänyt valinnan institutionaaliseksi rajaksi. Hän korostaa julkisen järjestelmän eli lastensuojelun puuttuvan yksityisiksi määriteltäviin suhteisiin eli vanhemman ja lapsen elämään silloin, kun puututaan perhe-elämään tai vaihtoehtoisesti tarjotaan apua. Tällöin henkilökohtaisesta elämästä tulee institutionaalisen toiminnan kohde. Vaikka lastensuojelu on Suomessa sisällytetty sosiaalihuoltolain mukaiseksi palveluksi, on otettava huomioon asiakkaan vastentahtoisuus

lastensuojelun vastaanottamisessa. Pösö (2006) muistuttaa, että lastensuojelun yksi ulottuvuus on määritellä ja kontrolloida perhesuhteita. (emt., 325 – 326.)

Lastensuojelun asiakkuuden taustalle ei ole mahdollista rakentaa kategorisia luokkia. Ennakkoletuksia lastensuojelun asiakkuuteen johtavista syistä voidaan kumota tutkimalla asiakkuuden avaamisen taustalla vaikuttavia syitä. Pösö (2006) esittää, ettei lastensuojelun avohuollon asiakkuuden avaamisen taustalla ilmene kategorisesti yksinhuoltajuus, vanhemman päihdeongelma, tai nuoren kotoa karkailu. (emt.,329.) Heinon (2010) mukaan lastensuojelun perhetaustoista ei systemaattisesti kerätä asiantietoa liittyen vanhempien koulutustaustaan tai ammatteihin. Lastensuojelun asiakirjoihin ei kerry tietoa myöskään perheiden taloudellisesta tilanteesta. Sen sijaan tietoa on kertynyt siitä, että lastensuojelun asiakaslapsia leimaa köyhistä perheistä tuleminen. Tutkimuksen mukaan joka toinen lastensuojeluperhe on saanut tai saa edelleen toimeentulotukea. Tutkimuksessa nousi esille myös yhden vanhemman perheiden korostunut toimeentulotuen tarve. (Heino 2007, 36 – 37.)

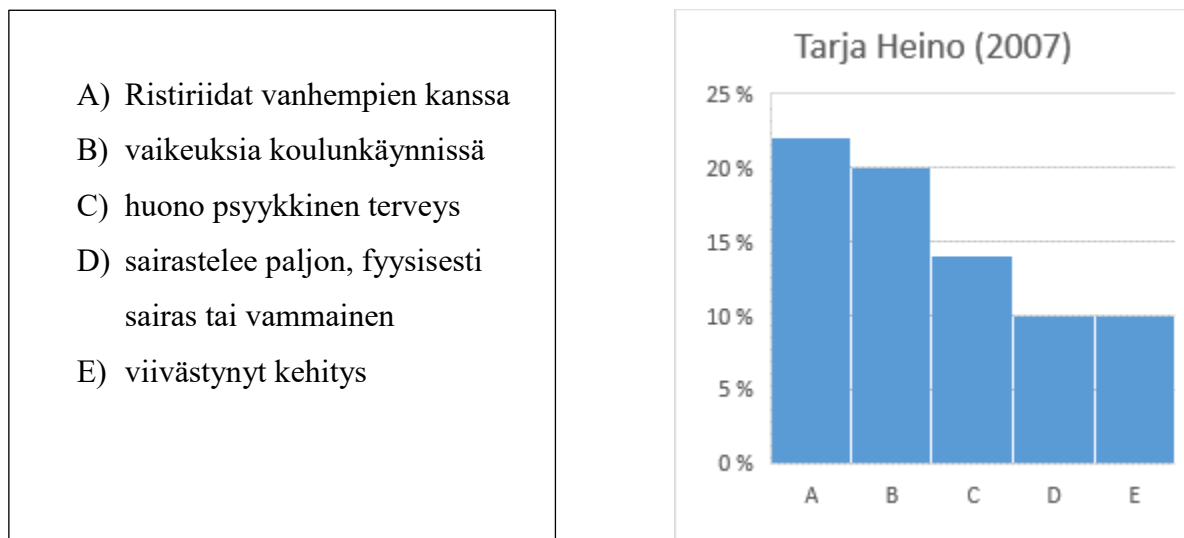
Heinon (2007, 2013) tutkimuksissa oli tunnistettavissa tiettyjä vanhemmuuteen sekä lapsen tai nuoreen liittyviä tekijöitä lastensuojelun asiakkuuden alussa. Alla olevassa taulukossa (Taulukko 1) on eritelty Heinoa (2007, 2013) mukaillen lastensuojelun asiakkuuden alkamiseen vaikuttavat, puutteellista vanhemmuutta ilmentävät tekijät.



Taulukko 1. Puutteellista vanhemmuutta ilmentävät tekijät asiakkuuden avaamisen syynä

Taulukko osoittaa, että lastensuojelun asiakkuuden alkaessa kaikkein eniten esille nousut seikka oli vanhempien jaksamattomuus (37%). Tämän lisäksi keskeisimpiä tilanteita, joita lastensuojelun asiakkuuden aloittamisen taustalla tilastoitiin, olivat perheristiriidat (29%), vanhempien riittämätön vanhemmuus (28%), vanhemman avuttomuus ja osaamattomuus (22%), vanhemmat tai vanhempien mielenterveysongelmat (20%), vanhempien päihteiden väärinkäyttö (20%). (Heino 2007, 55 – 56.)

Lapsista/nuorista johtuvien lastensuojelun asiakkuuden aloittamisen taustalla olevia tekijöitä on Heinin (2007, 2013) mukaan kuvattu alla olevassa taulukossa (Taulukko 2).



Taulukko 2. Lapsista ja nuorista johtuvat asiakkuuksien avaamisen syyt

Taulukosta voidaan tulkita lastensuojelun asiakkuuden taustalla suurimpana vaikuttimena olleen lapsen/nuoren ristiriidat vanhempien kanssa (22%), Tämän jälkeen toiseksi eniten asiakkuuksia avattiin lapsesta/ nuoresta johtuen tilanteessa, jossa lapsella/nuorella oli vaikeuksia koulunkäynnissä (20%). Muut taustalla vaikuttavat syyt olivat lapsen/ nuoren huono psyykkinen terveys (14%), lapsi/nuori sairastelee paljon tai on fyysisesti sairaas tai vammainen (10%), sekä lapsen/nuoren viivästynyt kehitys (10%). (Heino 2007, 57.) Heinin (2007) tutkimuksesta on kulunut kaksitoista vuotta, jonka johdosta saattaa olla, että prosentuaalisesti tulokset olisivat jossain määrin erilaiset tänä päivänä. Heinin 2013 vuoden tutkimuksessa käsitellään huostaanoton taustalla olevia syitä. Tutkimuksessa hän vertailee lastensuojelun asiakkuuksien alkamisen taustalla olevia syitä huostaanoton syihin. (emt 95 – 98). Tutkimus asiakkuuksien alkamisesta on kuitenkin vahvasti suuntaa antava ja vaikka aikaa onkin kulunut tämän verran, ei ole syytä olettaa lastensuojelun

asiakkuuden avaamisen taustalla olevien syiden merkittävästi muuttuneen. Kananojakin (2019) totesi selvityksessään lastensuojelun perheiden muutoksista puuttuvan systemaattista tutkimusta.

3.3 Sosiaalityö läheisverkostosijoituksessa

Yksityiset sijoitukset ovat vanha traditio lasten kasvatuksessa. Tällä tarkoitetaan lapsen väliaikaista tai pysyvää muuttoa sukulaisten tai muiden läheisten luokse ilman lastensuojelun päätöstä tai väliintuloa. Läheisverkostosijoituksen on nähty tukevan lapsen perheidentiteetin jatkumista pitäen sisällään mahdollisuuden kiinteisiin suhteisiin suvun sisällä sekä perheen oman etnisen tai uskonnollisen vakaumuksen säilymistä lapsen elämässä. (Hegar 1999, 17.) Lapsen sijoittaminen läheisverkostoon lastensuojelun sijaishuollon toimenpiteenä noudattaa yksityisen perhehoidon perinnettä. Lastensuojelun käytännöksi perhehoitoon sijoittaminen muodostui jo 1900-luvun alkupuolella (Hämäläinen 2007). Nykyään perhehoidolla tarkoitetaan sitä, että sijaishuolto toteutetaan perheenomaisesti pysyviä ja pitkäaikaisia ihmissuhteita vaalien (Räty 2017, 492). Perhehoitajaksi hyväksytään henkilö koulutuksen, kokemuksen ja henkilökohtaisten ominaisuuksien perusteella. (Perhehoitolaki 263/2015, 6 §.) Läheisverkostosijoitus noudattaa perhehoitolakia sijaishuoltoa järjestettäessä, koulutus tulee toteuttaa riittävässä määrin ja lastensuojelun sosiaalityöntekijät arvioivat läheisverkoston soveltuvuuden sijaishuollon toteuttajaksi. Puhuttaessa läheisverkostosta tarkoitetaan ensisijaisesti lapsen ja perheen sukulaisia verisiteiden pohjalta. (vrt. Hämäläinen 2012.) Avointa perhekäsitystä mukailen perheen nimeämä läheisverkosto eli läheiset ihmiset voivat olla muitakin kuin sukulaisia. Lastensuojelulaissa painotetaan sosiaalityöntekijän velvollisuutta *selvittää läheisten ihmisten mahdollisuudet ottaa lapsi luokseen asumaan tai muutoin osallistua lapsen tukemiseen*. Laissa läheiset rinnastetaan niin toiseen vanhempaan, jonka luona lapsi ei pääasiallisesti asu, sukulaiseen, kuin muihinkin lapselle läheisiin henkilöihin (LSL 417/2007 32, §).

Lastensuojelun eettisesti ja moraalisesti vahva sosiaalityön kokonaisuus muodostuu eri toiminnan tasojen kokonaisuudesta. Sosiaalityön toimintaa voidaan kuvata tapahtuvaksi kolmella eri tasolla; toimintaperiaatteen-, prosessin- ja kohtaamisen tasot. Toimintaperiaatteet muovautuvat ja valikoituvat lain asettamien velvollisuuksien ja mahdollisuuksien viitekehykseen ohjaten lastensuojelun sosiaalityötä. Toiminnan tasot ovat kytköksissä toisiinsa, kohtaamisen tasolla tehty työ

vaikuttaa toiminnan ja prosessin tason työhön sekä päinvastoin. (Muukkonen & Tuulensalo 2004, 5.) Läheisverkoston mukaan ottaminen lastensuojelutyöskentelyyn on lain mukaan sosiaalityön velvoite lastensuojelun asiakkuuden alusta alkaen. Suunniteltaessa avohuollon tukitoimia sosiaalityöntekijä kartoittaa lapsen läheisverkoston mahdollisuuksia osallistua lapsen ja perheen tukemiseen. Kati Saastamoinen (2010) on kuvannut läheisverkostotyöskentelyn olevan osa lapsen tilanteen selvittämistä. Kodin ulkopuolelle sijoittamisen yhteydessä läheisverkoston kanssa tehty työskentely edistää läheissuhteiden säilymistä ja samalla vahvistaa lapsen kokemusta jatkuvuudesta. (Saastamoinen 2010, 106 – 107.) Työskentely läheisverkoston kanssa avohuollon aikana ja sijaishuoltoa suunniteltaessa tarkoittaa läheisten tapaamisia, kodin olosuhteiden arviointia ja läheissuhteiden vaikuttamisen arviointia. Läheisverkostosijoituksen tarkoitus on mahdollistaa lapsen läheissuhteiden jatkuminen, joka puolestaan tukee lapsen identiteetin kehittymistä. Sijoitusta kodin ulkopuolelle helpottaa olemassa olevat kiintymyksen ja tuttuuden tunteet jo ennen sijoitusta (Arkimies 2008, 125). Sijoituksen myötä lapselle tulisi tarjoutua mahdollisuus vakaampiin kasvuolosuhteisiin. Merkillepantavaa on kuitenkin tutkimuskirjallisuuden selkeä osoitus sosiaalisten ongelmien siirtymisestä sukupolvien yli. Ylisukupolvinen hyvinvointiongelmiin kasautuminen onkin tutkimusten mukaan lastensuojelun haastavimpia ongelmia. (Kataja, Ristikari, Paananen, Heino & Gissler 2014; Tolonen 2013; Bardy 2001.)

Suhdeperustainen sosiaalityö läheisverkostosijoituksen yhteydessä tarkoittaa suhdetyöskentelyä laajemmassa mittakaavassa eli verkostotyötä. Moninaisten tapaamisten ja verkostoneuvottelujen järjestäminen vaatii sosiaalityöntekijältä organisointikykyä. Sosiaalityöntekijän vastuulle jää myös läheisten ja arvokkaiden ihmissuhteiden kokoon haaliminen osin jännitteisissäkin lastensuojeluilmapiiirissä. Verkostotyön dialogisuudessa yhteisen ymmärryksen saavuttavat juuri ne ihmiset, jotka ovat asiassa ja tilanteessa osallisia. Seikkula & Arnkil (2009) nimeävät verkostotyön käytännön *tapauskohtaiseksi toimijoiden kokoonpanoksi*. Verkostoon osallisiksi luetaan työntekijöistä ja asiakkaan läheisistä ne tahot, jotka liittyvät juuri kyseiseen ilmiöön. Asiantuntijoiden ja maallikkojen yhteen saattaminen käsillä olevan ongelman tiimoilta, johtaa yhteistoiminnan kautta uudenlaiseen asiantuntemukseen. Tällöin ei ole kyseessä asiantuntijatasoinen ongelman määrittely, vaan asiakkaan lähtökohdista ja hänen läheistensä avustuksella löydetyt solmukohtat elämässä. Ilmiötasolla ongelman määrittelyssä pyritäänkin moniäänisyyteen. Dialoginen kieli verkoston jäsenten välillä valikoituu sen mukaan, millainen suhde käsiteltävään ilmiöön tai ongelmaan toimijalla on. Tämä rikastuttaa myös ongelman määrittelyä ja ratkaisujen kirjoa. Näin mahdollistuu yhteinen jakaminen myös kielen tasolla. Verkostodialogissa kuuntelemisen ja puhumisen erottamisen kautta syntyy oikeus subjektiiviseen kokemukseen, joka voi johtaa itsereflektiivisyyteen. (Emt.,81 –

82.) Heinon (2007) tutkimuksen mukaan lasten sosiaaliset suhteet läheisverkostossa olivat melko hyviä. Peräti joka kolmannella lapsella oli tämän tutkimuksen mukaan joko paljon tai peräti erittäin paljon kannattelevia läheissuhteita. Sisarussuhteet nousivat lasten arjessa merkittävimmäksi läheisverkostoksi. Huomiota herättävää on kuitenkin se, että ammatillisten auttajatahojen tai instituutioiden kannattelevuus arvioitiin tutkimuksessa läheisverkostoa paremmaksi. (Heino 2007, 65 – 66.) Heinon (2007) ja Seikkulan & Arnkilin (2009) mukaan läheisverkostosijoituksessa verkostodialogisuuden avulla voidaan lisätä yhteistä ymmärrystä lapsen ja perheen tilanteesta ja etsiä yhteistyössä ratkaisukeinoja. Huomionarvoista tämän tutkielman kannalta on Heinon havainto siitä, kuinka lastensuojelun asiakkuuden alussa lapsen läheisverkostoa oli kartoitettu, mutta läheisverkostoa ei kuitenkaan nähty osallistuvan lapsen asiaan asiakkuuden aikana. Heino tuo esille viranomaisten osallistuvan lapsen asiaan tiiviimmin kuin läheisverkoston asiakkuuden alussa. Tämän lisäksi lastensuojelun sosiaalityöntekijät tekivät tiiviimpää yhteistyötä muiden viranomaisten kuin läheisverkoston kanssa. (Heino 2007, 43.)

3.4 Perhesuhteiden ymmärtäminen ja niiden ylläpitäminen sosiaalityössä

Suomen lastensuojelun lainsäädännössä huostaanotto on lähtökohtaisesti väliaikainen ratkaisu. Väliaikaisuus huostaanoton järjestämisessä asettaa vahvan veloitteen lapsen perhesuhteiden ylläpitämiseen ja vahvistamiseen (Pösö & Puustinen-Korhonen 2010; Pösö 2016). Suomessa lastensuojelulaki velvoittaa huostaanoton kriteerien tarkistamiseen vähintään kerran vuodessa. Huostaanotto tulee päättää välittömästi huostaanottoon johtaneiden syiden poistuttua. Näin ollen huostaanoton päättyminen ja perheen jälleen yhdistäminen ovat huostassa pidon ensisijainen tavoite. (Räty 2012.) Lastensuojelun perustehtävänä on siten lapsen ja vanhempien välisen suhteen pysyvyyden vaaliminen. Laissa ei aseteta veloitetta vanhemmille tarjottavan tarvittavan tuen järjestämiseen. Pösö & Puustinen-Korhonen (2010) kuitenkin muistuttavat huostaanotetulle lapsen vanhemmalle laadittavasta asiakassuunnitelmasta.

Lastensuojelun sosiaalityössä ymmärretään pysyvien kasvuolosuhteiden olevan lapsen turvallisuuden perusta. Lastenoikeuksien yleissopimus (LOS) vahvistaa lapsella olevan oikeus ylläpitää henkilökohtaisia suhteitaan ja pitää yllä yhteyttä vanhempiinsa. Pösö ja Puustinen-Korhonen (2010) vahvistavat lain veloitetta siitä, että lapsen pysyvien ihmissuhteiden vaaliminen tulee ottaa huomioon lastensuojelussa. Sijaishuoltoon sijoitetun lapsen kohdalla pysyvyyden vaaliminen korostuu, sillä haavoittavat kasvuolosuhteet ennen sijoitusta ovat aiheuttaneet lapselle jo

rikkonaisuutta niin ihmissuhteissa kuin kodin tunnussakin. Sosiaalisten suhteiden ja verkostojen kokonaisuuden hahmottaminen on lapsen edun mukaista ja otettava huomioon niin sijaishuoltoa suunniteltaessa kuin huostaanottoa purkaessakin. (Emt., 4 – 12.)

Ihmissuhteiden moninaisuus ja suhteiden vaikutukset lapseen vaihtelevat yksilökohtaisesti. Luonnollisia verkostoja on tärkeä kutsua mukaan lapsen asiaan lastensuojelussa esimerkiksi läheisverkoston kartoituksen myötä. Lapsen kannalta omiin juuriin yhteyden säilyminen tukee hänen kokonaisidentiteetin kehitystään ja lisää kuuluvuuden tunnetta. (Hämäläinen 2012.) Läheissuhteet saattavat olla haavoittavia tai taustalla voi olla kyvyttömyyttä suhteen luomiseen. Sijaishuollon aikana lapsen ja läheisverkoston välisten suhteiden pysyvyyttä tuetaan toteuttamalla kotikäyntejä viikonloppulomia vanhempien ja läheisten luona. Tapaamisten tiiviyyttä ja kestoa on arvioitava tapauskohtaisesti. Sosiaalityöntekijä on velvollinen lapsen ja vanhempien tapaamisten järjestämisessä ottamaan huomioon niin lapsen edun, lapsen oikeudet kuin vanhempienkin oikeudet. Lastensuojelussa pyritään avoimeen vuorovaikutukseen ja yhteiseen työskentelyyn vanhempien kanssa. Kuitenkin vaikeissa ja moninaisissa perhetilanteissa yhteisen tapaamissopimuksen neuvoteltavuutta varjostavat erimielisyydet. Sosiaalityöntekijä viime kädessä päättää tapaamisten toteutumisesta ja mahdollisista rajoituksista. (Pösö 2016,183-188).

Sosiaalityöntekijän arvioitavaksi jää läheissuhteiden vaikutus lapseen. Lastensuojelun rajoitustoimenpiteet mahdollistavat myös tapaamisten epäämisen. Pösö (2016) esittää lasten ja vanhempien sekä läheisverkostojen perhesuhteiden moninaisuuden näkyvän lastensuojelussa. Sosiaalityöntekijän on otettava huomioon lasten ja läheisten tapaamisten suunnittelussa niin vanhempien kuin lastenkin oikeudet. Tapaamisten rajoittamistoimenpiteisiin ryhdyttäessä käytetään julkista valtaa. Ensisijaisena toimena sosiaalityöltä odotetaan kuitenkin lasten luonnollisten läheissuhteiden pysyvyyden eteen tehtävää työtä, kuten tapaamisten tukemista. (Pösö 2016, 180.) Vaikka maiden välillä on eroja lasten ja vanhempien tapaamisten epäämisen perusteissa, yhtäläisenä tekijänä on tunnistettavissa lastensuojelun ydintehtäväksi lasten ja vanhempien välisen suhteen tukeminen ja vahvistaminen. Lastensuojelu tunnistaa läheisten ihmissuhteiden tärkeyden vahvistamisen peräti vaikeissa perhetilanteissa (Pösö 2016,181; 191.) Lapsen ja vanhemman tapaamisten toteutumisessa noudatetaan lakia lapsen tapaamisesta. (Lapsenhuoltolaki 361/1983, 2 §) Lapsenhuoltolakiin on tehty muutos, joka astuu voimaan 1.12.2009. Uudistettu laki osoittaa osaltaan myös lapsen läheissuhteiden arvokkuutta. Uudistetussa laissa tunnistetaan vanhempien lisäksi läheissuhteen merkityksellisyys ja todetaan niiden vaalimisen olevan tärkeää; ”*Huollon tulee turvata*

myönteiset ja läheiset ihmissuhteet erityisesti lapsen ja hänen vanhempiensa välillä. Myös muita lapselle tärkeitä ihmissuhteita on vaalittava.” (Lapsenhuoltolaki 190/2019, 1 §.)

Lapsen ja läheisten tapaamisten tukeminen tarkoittaa käytännössä tapaamisten järjestämistä. Tapaamiset voivat olla valvottuja tai tuettuja riippuen vanhemman tai lapsen voinnista. Vanhemman ja lapsen välillä voi olla ajanjakso, jolloin tapaamisia ei ole ollut, tällöin suhteen luomista toisiinsa voidaan tukea tuettujen tapaamisten avulla. Valvottujen tapaamisten perusteena on varmistaa, että lapsen ja vanhemman tapaaminen toteutuu lapsen edun mukaisesti (Sosiaalihuoltolaki 1301/2014, 14 §). Käytännössä valvottuja tapaamisia järjestetään silloin kun on perustellusti epäily vanhemman kyvyttömyydestä turvata lapsen hyvinvointi tapaamisen aikana. Sosiaalityössä dilemma lapsen ja luonnollisen läheisverkoston välisten suhteiden pysyvyyden vaalimisessa on jatkuvan arvioinnin tarve. Arvioinnin kohteena on vanhempien kunto. Tällä tarkoitetaan mahdollista päihteiden käyttöä, mielenterveysongelmaa tai muuta vanhemmuuteen liittyvää pulmaa. Pulmat vanhemmuudessa vaikuttavat lapsen hyvinvointiin ja ovat usein olleet huostaanottoon liittyvien syiden taustalla. Sijaishuollon toteuttajalla joko laitoksessa tai perhehoidossa on velvollisuus tiedottaa sosiaalityöntekijää säännöllisten raporttien muodossa lapsen ja vanhempien tapaamisten vaikutuksista lapseen. Tapaamisten vaikutusta lapseen arvioidaan ennen tapaamista ja tapaamisen jälkeen. Arvioinnissa huomioidaan lapsen tunnepurkaukset, käyttäytyminen ja muu vointi. Eri sijoitusmuodoissa on eroja suhteiden rakentumiselle. Pösön & Puustinen-Korhosen (2010) mukaan perhehoidon myötä lapsella on suuremmat mahdollisuuden pysyviin perhesuhteisiin. Kuitenkin tässä keskiöön nousee työntekijöiden osuus perhesuhteiden kannattelijoina. (emt.2010, 16)

4 SOSIAALITYÖ PERUSTUU KOHTAAMISELLE JA KOHTAAMINEN TUNTUU AINA JOLTAIN

Sosiaalityö perustuu kohtaamiselle, jolloin tunteminen ja tuntuminen ovat luonnollisesti läsnä. Työssä kohdataan inhimillisesti vaikeita ja arkaluontoisia tilanteita. Tuntemisen ja tuntumisen paikallistaminen sosiaalityössä on kiinnostavaa, sillä lastensuojelun sosiaalityöntekijän työssä kokemat subjektiiviset tunteet jäävät usein ammattiroolin varjoon eikä niistä puhuta. Tässä luvussa tarkastellaan tunteiden merkitystä sosiaalityössä aikaisempien tutkimusten perusteella. Etsin vastausta sille, kuinka työssä syntyneet tunnekokemukset voidaan valjastaa osaksi työprosessia myös lastensuojelun sosiaalityössä.

4.1 Tunteet ovat merkityksellisiä myös työssä

Tunteiden syvempää olemusta ja niiden merkitystä ihmisyydelle voidaan pohtia eri tieteenalojen kautta. Filosofisessa perinteessä koko ihmisyyden katsotaan rakentuvan inhimillisille tunteille. Kari E. Turusen (1990) mukaan jokaisella ihmisellä toteutuu tunteiden inhimilliset perusulottuvuudet. Hän jaottelee tunteet tiedostettuihin ja tiedostamattomiin. Turunen (1990) yleistää jokaisen ihmisen reagoivan tilanteisiin myös tunteillaan. Reagointi voi olla tietoista tai tiedostamatonta. Tunnetietoisuuden ydin on tunnekokemusten hyväksymisessä. (emt. 13 – 18.)

Työelämän hyvinvointikeskustelussa paikannetaan tunteet ja tunnistetaan tunneilmaisun tarpeellisuus. Juuti & Salmi (2014) ovat seuranneet ja tutkineet työelämän hyvinvointia. Heidän havaintonsa mukaan työelämässä tunteisiin kohdistuva tutkimus on lisääntynyt viime vuosina. Suomalaisessa työkuulttuurista tunteista puhumista pidetään edelleen tabuna. Tunteiden ilmaisu ja käsittely on kuitenkin saanut jalansijaa työnohjauksen kentällä. (Emt.24 – 25.) Tunteminen ja tunteiden tunnistaminen näyttää kirjallisuuden perusteella olevan osa oppimiseen ja opettamiseen liittyvää tutkimusta. Kouluympäristössä tunteiden läsnäolo ”asiakkaiden” ja ”työntekijöiden” välisissä suhteissa on tunnistettu. (Lahtinen & Rantanen 2018.) Tunteiden tiedostamisesta ja niiden säätelystä puhutaan tänä päivänä mielenterveyden taitoina. Tunnetaitojen opettelu on lisätty peräti uuteen opetussuunnitelmaan. (Kerola, Kujanpää & Kallio 2013.)

Perinteisen asiantuntijuusajattelun rinnalla puhuminen tunteista ja tunnereaktioista on laimeaa. Perinteisesti rationaaliseen tietämiseen ei ole sisällytetty tunteita, vaan asiantuntijuuden on katsottu rakentuvan tiedon varaan. (Forsberg 2006.) Epävarmuuden tunteiden on tulkittu liittyvän osaamattomuuteen ja tiedon puutteeseen. (emt., 2006) Lastensuojelun sosiaalityössä ollaan tekemisissä inhimillisen hädän kanssa. Forsberg (2006) pohtii, kuinka työn tuottamat epätoivon tunteet on tulkittava. Osaamattomuus ei ole epätoivolle perusteltu tulkintakehys. Forsberg (2006) kuvaa sosiaalityötä jatkuvien sosiaalisten ongelmien kanssa tehtävänä inhimillisenä auttamistyönä. Forsberg & Vagli (2006) ehdottavat, että epävarmuuden tunteen tunnistaminen voisi toimia tietoa ja tietämistä täydentävänä seikkana, etsittäessä ratkaisuja epäselville asioille. (emt.) Tämän tulkinnan mukaan tunteiden tunnistaminen täydentäisi asiantuntijuutta lastensuojelun sosiaalityössä.

4.2 Tunteet mukana tiedon muodostamisessa

Tunteiden valjastaminen työorientaatioon vaatii tietyn ajatteluketjun ymmärtämistä. Tunteen tunnistaminen on prosessin ensimmäinen vaihe. Maija-Riitta Ollilan (2005) mukaan nykyisessä uudessa ajattelussa tunteet ovat hyväksyttäviä myös työelämässä. Vanhan ajattelutavan mukaan tunteita työssään näyttävä leimautui yksilöksi, joka ei ollut rationaalinen eikä hallinnut itseään. Ollilla (2005) toteaa, että hallittu tunnerekisterin käyttö on työelämässä sallittua tietyin ehdoin. Tunteet tulee osata kanavoida, että ne rakentavat työyhteisöä ja työntekijän omaa toimenkuvaa. (emt., 193 – 194.) Forsberg (2006) esittää kritiikkiä Ollilan (2005) väitteeseen tuomalla esiin ajattelua tunteiden tulkinnasta osana sosiaalista toimintaa. Hänen lähestymistapansa työssä esiintyviin tunnekokemuksiin on tarkastella tunteita merkityksinä, asenteina ja suhtautumistapoina. Näin tarkasteltuna tunteet ovat merkityksellisessä asemassa, kun hahmotamme inhimillistä auttamistyötä, kuten lastensuojelun sosiaalityötä. Forsberg (2006) kiteyttää ajatuksensa tunteiden roolista kahteen ydin asiaan; käsitykseen tiedosta ja eettissosiaalisesta vastuunotosta. (emt., 13 – 14.) Ollilan (2005) ja Forsbergin (2006) näkemykset tunteista työssä eroavat toisistaan siinä, minkä merkityksen annamme tunteille. Ollilla (2005) ottaisi tunteet työelämän käyttöön ikään kuin työkaluina ja Forsberg (2006) ehdottaa tunteita käytettävän työssä tiedon jäsentymisen välineenä.

Seuraava vaihe ajatteluketjussa kohti tunteiden ymmärtämistä, osana tiedonmuodostamisen prosessia, on tunteen nimeäminen. Tunnepari viha ja ilo saavat työntekijöiden kokemuksissa alkunsa epätoivosta, avuttomuudesta ja toisaalta onnistumisesta; luottamuksen syntyisestä. Vihan tunne voi syntyä moraalisen konfliktin seurauksena, kuten lapsen kaltoinkohtelun myötä, jossa

sosiaalityöntekijä työskentelee uhrin ja tekijän kanssa. (Forsberg 2006; Crawford ym. 1992,167.) Ilon tunne työssä on saanut tutkimuskentällä vähän huomiota. Forsberg (2006) palauttaa ilon tunteen kokemisen työssä luottamussuhteen rakentumiseen asiakkaan kanssa. Luottamuksen rakentumisella asiakassuhteessa vaikuttaa olevan merkitystä positiivisen muutoksen toteutumiseen (Lahtinen, Männistö & Raivio 2017.) Näin lienee luontevaa johtaa ajatus ilon tunteeseen myös työntekijän kokemana. Forsberg (2006) mainitsee työntekijöiden kokevan työssään iloa myös kollegiaalisesta tuesta ja yhteistyön kokemisesta.

Tunteiden nimeäminen helpottaa työntekijän tunnetaakkaa. Molander (2003) tuo työtunteiden keskusteluun vanhustyön viitekehuksesta häpeän, suuttumuksen, ja syyllisyyden, joiden hän kuvaa lisäävän hoitotyötä tekevien tunnetaakkaa (Emt. 13 - 14). Työtunteista puhuessa voidaan viitekehystä laajentaa koskemaan myös sosiaalityöntekijän työtä. Molander (2003) ja Forsberg (2006) käsittelevät tunneosaamista ja tunnetietoa tiedonmuodostuksen osana. Jaana Venkula (2005) tuo työtunnekeskusteluun vielä kolmannen tason; tiedonmuodostamisenprosessin. (emt.) Tunteiden valjastaminen työorientaatioon on kulkenut nyt ajatteluketjun tunteiden tunnistamisesta niiden nimeämiseen. Seuraavassa tiedonmuodostusvaiheessa tunteita pysähdytään kuuntelemaan. Venkulan (2005) mukaan järjen käyttö monipuolistuu, kun osaamme erottaa tiedon oireet, tiedonmuodostuksen ja perustellun tiedon toisistaan. Hän puhuu oireiden esilletulosta ja tiedonmuodostuksen prosessista hitaana tietona. Perusteltu tieto syntyy edellisten tukemana, tällöin kyseessä on nopea tieto. (Emt., 121 – 122.) Sosiaalityössä tiedonoireena näyttäytyy työn herättämä tunne, jota on vaikea nimetä. Prosessia voidaan nimittää myös tunteiden valjastamiseksi osaksi tiedonmuodostamisen prosessia kuten Forsberg (2006) ehdottaa.

Sosiaalityöntekijän työssä kuormittavuutta lisää eettisten ongelmatilanteiden kohtaaminen. Eettinen dilemma syntyy haastavissa tilanteessa, jossa tehdään vaikeita päätöksiä. Eettinen dilemma voi syntyä joko siitä, ettei työntekijä tiedä mikä on oikea tapa toimia (A-tyyppi), tai työntekijä ei jostain syystä toimi sen mukaan mikä on oikea tapa (B-tyyppi). (Nash 1993.)

5 TUTKIMUKSEN TOTEUTTAMINEN

5.1 Tutkimustehtävät ja tutkimuksen lähtökohdat

Tutkielmassani tarkastelen sitä, millaisia ovat lapsen perhe- ja läheissuhteet sekä suhdetyö niiden parissa sosiaalityöntekijöiden kuvaamina. Tutkielman kontekstina on läheisverkostosijoitus. Perhe- ja läheissuhteina tässä tutkielmassa käsitetään lapsen lähtöperhe, josta hänet lastensuojelun päätöksellä on sijoitettu kodin ulkopuolelle, sekä muita läheisiä ja sukulaisia jotka osallistuvat lapsen sijoituksen tukemiseen. Tulokulmaksi aiheen käsittelyyn on rajattu sosiaalityöntekijöiden kuvaukset lasten läheissuhteista sekä suhdetyöstä läheisverkoston kanssa.

1. Millaisia ovat läheisverkostoon sijoitettujen lasten perhe- ja läheissuhteet sosiaalityöntekijöiden kuvaamina?
2. Kuinka sosiaalityöntekijät kuvaavat suhdetyötä läheisverkostosijoituksessa?

Laadullista tutkimusta tehdessä tutkijan asemaan liittyy vapautta, joka mahdollistaa tutkimuksen joustavan suunnittelun ja toteutuksen. Tutkijan asema korostuu laadullisessa tutkimuksessa ja tutkijalta vaaditaan mielikuvituksellisia ratkaisuja. Laadullinen tutkimus toteutetaan ilman hypoteeseja, vaikka onkin selvää, että tutkijan havainnot ja tulkinnat peilautuvat aiempaan kokemukseen. Tutkijan tekemien valintojen perusteleva lukijalle on merkityksellistä tutkielman eri vaiheissa. Tutkimuksesta oppiminen ja avoimuus sisällöstä nouseviin näkökulmiin ovat laadullisen tutkimuksen tekemisen ydintä. (Eskola & Suoranta 2008, 13 – 20.)

5.2 Tutkimusaineisto

Tässä tutkielmassa on käytetty sekundaariaineistoa, joka on kerätty osana isompaa hanketta Tampereella vuonna 2016. Tutkimusaineistoja tulisikin kerätä ekonomisesti ja ottaa huomioon, että valmiiksi kerättyä aineistoa voidaan käyttää uudestaan toisen tutkimuksen tekemiseen. Tutkielmaa tehdessä on huomioitava, ettei valmis aineisto välttämättä taivu sellaisenaan tutkimuskohteeseen sopivaksi, ja toisinaan tutkija joutuu keräämään lisäaineistoa. Tutkijan tehtävä on punnita

käytettävissä olevan aineiston luotettavuus kriittisesti. (Hirsjärvi, Remes & Sajavaara 2009 186 – 187.)

Tätä tutkielmaa varten on hankittu aineisto yhteiskuntatieteellisestä tietoarkistosta. Aineistot on jaettu neljään osaan aineiston käyttötarkoituksen mukaan. Aineiston saatavuus on luokiteltu välillä A-D joista A viittaa vapaasti käytettävään aineistoon, jota varten ei tarvitse kirjautua tietoarkiston käyttäjäksi ja D- luokiteltu aineisto on käytettävissä ainoastaan luovuttajan luvalla ja sitä on haettava kirjallisesti erikseen. Tähän tutkielmaan soveltuvalle aineistolle on saatu lupa Yhteiskuntatieteellisestä tietoarkistosta 19.9.2018.

Aineiston mukana saatu aineisto-opas pitää sisällään tarkan kuvailun aineoston keruusta ja sen käsittelystä. Aineiston käyttö lupa kohdistuu aineiston käyttämiseen ainoastaan tätä tutkielmaa varten. Hyvän tutkimuskäytännön mukaisesti aineiston käyttöehtona on myös, että ladattuun aineistoon ja sen tekijöihin viitataan asianmukaisesti kaikissa julkaisuissa ja esityksissä. Aineisto on käytettävissä ainoastaan siihen käyttötarkoitukseen, jonka olen lupaa hakiessa ilmoittanut, tämän jälkeen aineisto on tuhottava. Aineisto löytyy yhteiskuntatieteellisestä tietoarkistosta seuraavalla tunnistetiedolla: FSD3203 Tampere Praksis: Lastensuojelun sijaishuolto ja lasten läheisverkostot 2016.

Haastatteluaineiston on kerännyt Maiju Taskinen Pro Gradu tutkielmaa varten ajalla 4.2 2016- 5.2 2016. Taskisen Pro Gradu tutkielma *Lapsen läheissuhteiden säätely sijaishuollossa* (2016) oli osa Tampere Praksis – hanketta vuonna 2016. Haastatteluaineisto on kerätty haastattelemalla neljää sijaishuollon sosiaalityöntekijää erään kunnan sosiaaliasemalla. Asiakastapauksia aineistossa on yhteensä yhdeksän. Asiakastapauksia ei eritelty lapsen mukaan vaan perhekunnittain, joten yhdessä asiakastapauksessa voi olla useampia lapsia eli sisaruksia.

Kaikki haastateltavat olivat sosiaalityöntekijöitä. Haastateltavia on pyydetty kuvailemaan asiakastapausta ja prosessin etenemistä. Haastatteluissa keskeisiksi teemoiksi nousivat lastensuojeluprosessin eteneminen, lapsen läheisverkostot, erilaiset läheisverkostoja koskevat tilanteet, sosiaalityöntekijän toiminta ja ratkaisut niissä tilanteissa, jossa sijoitetun lapsen läheissuhteet olivat säätelyn tarpeessa. Haastatteluissa on myös kysytty sosiaalityöntekijän näkemystä läheisverkoston kanssa työskentelystä sekä sitä, mitä voimavaroja läheisverkosto tuo lapsen elämään. Aineisto antaa kattavan kuvauksen läheisverkostojen kanssa tehtävän sosiaalityön luonteesta, jonka johdosta kiinnostukseni heräsi kysymään, millaisia ovat lapsen perhe- ja läheissuhteet sosiaalityöntekijöiden kuvaamina sekä millaista on suhdetyö niiden parissa?

Tätä tutkielmaa varten haastatteluaineisto on siirretty neljään eri Word -tiedostoon aineiston käsittelyn helpottamiseksi. Jokaisen tiedostopaketin sivunumerointi alkaa ensimmäisestä sivusta. Neljän eri aineistopakettin sisällä oli siten yhdeksän asiakastapausta, joita kutakin tässä tutkielmassa nimitetään kirjaimella C (case). Ensimmäinen aineistopaketti sisältää asiakastapaukset C1-C3. Toinen aineistopaketti sisältää asiakastapaukset C4-C5. Kolmas paketti koostuu asiakastapauksista C6-C7. Neljänteen pakettiin sisältyy asiakastapaukset C8-C9. Aineistoanalyysissä tunnistetietona jokaiselle lainaukselle on asetettu tunnus, esimerkiksi C1 ja kaksoispilkulla erotettu sivunumero, jolta lainaus löytyy. C1;2 tarkoittaa asiakastapaus ykköstä ja lainaus on otettu sivulta kaksi.

Valikoitu aineisto oli sopiva tämän tutkielman aineistoksi koska kyseessä on asiantuntijataso haastatteluaineisto. Sosiaalityöntekijöitä haastatteleminen on saatu kattavasti tietoa tutkittavasta ilmiöstä ja siihen liittyvistä prosesseista. Alastalo & Åkerman (2010) ovat määritelleet asiantuntijahaastattelun etäännyvän perinteisestä yhteiskuntatieteissä ominaisesta konstruktionistisesta tavasta käsittää laadullinen haastatteluaineisto ikään kuin vuorovaikutusprosessina. Asiantuntijahaastatteluun saatuun aineistoon voidaan suhtautua autenttisenä kuvauksena tutkittavasta ilmiöstä, sillä varauksella, ettei kerronta ole suoraa kuvausta todellisuudesta. (Alastalo & Åkerman 2010, 373 – 377.) Sekundääriaineiston käyttäminen tutkielmassa vaatii lähdekritiikin noudattamista. Valmista aineistoa voidaan käyttää osana omaa materiaalia, vertailumateriaalina tai analysoida uudestaan. (Hirsjärvi, Remes & Sajavaara 2009, 188 -189.) Käytettäessä valmista aineistoa tutkijana tulkitaan toisen keräämään materiaalia. Tässä tutkielmassa käytetty haastatteluaineisto on nauhoitusten perusteella litteroitu tekstimuotoon, jolloin aineistossa ei ole aineiston kerääjän tulkintaa.

Laadullisen tutkimuksen aineisto täyttää tieteelliset kriteerit silloin kun käsitteellistäminen on kattavaa. Käsitteellistämällä tarkoitetaan tutkijan rakentavan aineiston pohjalta käsitteellistä ymmärrystä tutkittavasta ilmiöstä. Laadullisessa tutkimuksessa aineistoa ei voi koota siten, että aineisto olisi suoraan tulkittavissa sosiaalisina tosiasioina. Tutkijan vastuulle jää ottaa huomioon aineiston asema sekä sen teoreettinen merkitys suhteessa käsillä olevaan tutkimusongelmaan. Suoranta ja Eskola (2008) ovat todenneet myös, ettei aineiston koolla ole suoranaista vaikutusta onnistumiseen. Määrällisesti aineisto on yleisesti ottaen vain otanta tutkittavasta ilmiöstä. (Emt., 19, 60 – 68.)

5.3 Analyysimenetelmänä sisällönanalyysi

Laadullisen tutkimuksen prosessinomaisuus näyttäytyy siinä, että sekä tutkittava ilmiö että tutkimusongelma vahvistuvat tutkimushankkeen edetessä aineiston analysointivaiheeseen (Eskola & Suoranta 2008, 15 – 16). Näin ollen tutkielman alkuvaiheessa tutkimussuunnitelma voidaan pitää avoimena ja aineiston annetaan ohjata teorian valintaa. Teorian luonne kvalitatiivisessa tutkimuksessa voidaan jakaa kahteen osaan; taustateoriaan ja tulkintateoriaan. Taustateoriaa vasten tarkastellaan tutkittavaa aineistoa, kun taas tulkintateoria on tutkijan apuna ohjaamassa valintoja, etsittäessä vastauksia tutkimusongelmaan aineiston tulkintavaiheessa. (emt. 82.) Laadullisessa tutkimuksessa teoriaa voidaan pitää niin päämääränä kuin välineenäkin. Tähän vaikuttaa aineiston tulkintaan liittyvät valinnat, edetäänkö yleisestä yksittäiseen eli deduktiiviseen tulkintaan vai induktiiviseen yksittäisestä yleiseen. Induktiivinen aineistolähtöinen tulkintatapa on kvalitatiiviselle tutkimukselle ominainen. Tämä tarkoittaa sitä, että aineistosta pyritään rakentamaan induktiivista teoriaa, jolloin yksittäinen havainto johtaa yleisempään väitteeseen. Tulkintateoria on tutkijan työväline tutkimuksen aineiston analysointivaiheessa. (Emt.,80 – 82.)

Sisällönanalyysi on monikäyttöinen analyysimenetelmä laadullisessa tutkimuksessa. Menetelmän tarkoitus on tuottaa selkeä kuvaus tulkittavasta ilmiöstä ja tarkentaa aineiston informatiivista sisältöä. Sisällönanalyysia on aineiston vaiheittainen työstäminen, jossa havainnot pelkistetään ilmiötä kuvaaviksi näytteiksi. Tavoitteena on analyysin rungon rakentaminen. Aluksi aineisto puretaan ja pilkotaan osiin etsimällä samankaltaisuuksia koodaamalla. Seuraavassa työvaiheessa muodostetaan käsitteitä luokittelemalla aineisto teemoittain. Aineisto järjestetään uudelleen luokkien ja alaluokkien välille löytyneiden yhteyksien mukaisesti. Tämän jälkeen analyysi kirjoitetaan tekstimuotoon tulkintojen ja havaintojen selittämiseksi. Tulokset syntyvät peilaamalla tulkintojen teoreettiseen viitekehykseen ja sieltä kausaalisuhteita ja merkitystulkintoja etsien. (Tuomi & Sarajärvi 2009, 91 – 92, 108, Alasuutari 2011)

Analyysin tekoa voidaan tarkastella induktiivisen (yksittäisestä yleiseen) ja deduktiivisen (yleisestä yksittäiseen) tieteellisen päättelyn toimintaperiaatteen kautta. Analyysin tekemistä ohjaavat tekijät ovat jaettavissa kolmeen osaan; aineistolähtöiseen, teorialähtöiseen ja teoriasidonnaiseen analyysiin. Aineistolähtöisessä analyysissä aineisto ohjaa analyysin tekemistä, analyysiyksiköt otetaan suoraan aineistosta eikä niitä ole ennalta sovittu. Tutkijan aikaisemman tulkinnan, teorian tai tiedon ei tulisi ohjata analyysin tekemistä. Aineistolähtöinen analyysi etenee yksittäisestä yleiseen eli induktiivisen päättelyn logiikan keinoin. Kritiikkinä tälle menetelmälle esitetään puhtaan päättelyketjun

toteutumisen mahdollisuutta koska tutkijan taustatiedot vaikuttavat ajatteluun ja havaintojen tekemiseen. Tutkijan omat taustatiedot ovat analyysin taustalla vaikuttava teoria. Teorialähtöisessä analyysissä analyysiyksiköt otetaan teoriasta ja niiden perusteella luodaan luokkia aineiston analysoimista varten. Aineisto analysoidaan deduktiivisesti eli yleisestä käsitteestä haetaan yksittäisiä vastaavuuksia aineistosta. (Tuomi & Sarajarvi 2008, 107 - 114.)

Teorialähtöisen ja aineistolähtöisen analyysitavan välimuotona voidaan pitää teoriasidonnaista analyysia. Ominaista teoriasidonnaiselle analyysille on maltillinen teorian mukaan kytkeminen. Analyysiyksiköt valikoituvat teoriasta ja tutkija tunnistaa teorian ja tiedon vaikutuksen analyysiin. Kuitenkaan kyseessä ei ole teoriaa testaava aineiston analyysi. (Eskola 2015, 185 -188.) Induktiivisen ja deduktiivisen päättelylogiikan lisäksi voidaan käyttää abduktiivista päättelyä. Tämä valikoituu luontevasti teoriasidonnaisen analyysin rinnalle, jolloin oma aikaisempi ymmärrys tutkittavasta aiheesta on käytettävissä, kun on tarkoitus löytää uusia yhteyksiä tutkittavasta aiheesta.

Eskola & Suoranta (2008) opastavat aloittelevia tutkijoita aineiston analyysivaiheessa tutustumaan aineistoonsa perinpohjaisesti. He esittävät erilaisia tulkintoja analyysin tekemisestä ja työvaiheessa tarvittavasta luovuudesta. (emt., 150 – 151.) Toisaalta aineistosta tehdään alustavaa analyysia jo aineistokeruuvaiheessa. Valmiin aineiston käyttäminen vaatii kunnollista perehtymistä aineistoon. (emt. 2008.) Tätä tutkielmaa tehdessä tutustuin aineistoon lukemalla sitä läpi haastattelussa kuvattu tapaus kerrallaan. Mietin haastattelujen asetelmia ja kysymysten asettelua. Päätin käyttää deduktiivista lähestymistapaa aineiston analysoinnissa. Muodostin molempien tutkimuskysymysten pohjalta analyysiyksikön, jonka mukaan aloitin aineiston analysoinnin. Valittuani pääsanana tai ilmiön koodasin aineiston värikoodeja käyttäen. Aloitin aineiston pilkkomisen osiin toisen tutkimuskysymykseni avulla. Tämä valikoitui aloitustavaksi luettuani aineistoa läpi ja ”kuunneltuani” sosiaalityöntekijöiden puhetta omasta työstään läheisverkostossa. Teemoittelin sosiaalityöntekijöiden kuvauksen perusteella läheisverkostoissa tehtävän työn kolmeen osaan; lakityö, puhetyö ja näkymätön työ. Näiden teemojen alle aloin rakentaa luokkia ja alaluokkia. Tämän jälkeen keskityin ensimmäiseen kysymykseen, jossa sosiaalityöntekijät kuvasivat lasten perhe- ja läheissuhteita. Teemoittelin läheisverkostoon sijoitettujen lasten perheitä kuvaavat ilmiöt kahden alaluokan alle; perherakenteet (mistä koostuu) ja perheet kasvualustana (ilmiönä). Alaluokkiin jakamisen pohjalla ajatteluni ohjasi ilmiökeskeinen tapa luokitella perhettä kasvualustana ja päätin rajata perherakenteiden yksityiskohtaisen kuvaamisen, kuten perhekokoonpanojen erittelyn, tämän tutkielman ulkopuolelle. Ilmiönä lastensuojelulasten perheitä ja läheisverkostoja kuvasivat jatkuvat muutokset ja häilyvät ihmissuhteet. Näiden pohjalta järjestelin

aineiston uudestaan käsitteellistämällä sen lapsen perhe- ja läheissuhteiksi sekä sosiaalityöntekijän suhdetyöksi.

5.4 Tutkimuksen luotettavuuden ja eettisyyden arviointi

Tutkielma on tehty lastensuojelun sosiaalityöhön liittyen, joten eettiset ohjeet ja arvovalinnat määräytyvät sosiaalityön etiikan mukaan. Sosiaalityön arvot ja etiikka perustuvat ihmisarvon kunnioittamiselle. Sosiaalityön maailmanjärjestö (IFSW) on asettanut sosiaalityön päämääräksi ihmisten hyvinvoinnin lisääntyminen (Niemelä 2011, 13.) Sosiaalityöntutkimus ei ole irrallaan työn ammattikäytäntöjen arvoista taikka etiikasta, tätä vastoin, sosiaalityön tutkimuksessa korostuu eettisten arvojen vahva tunnistaminen. Sosiaalityön tutkimuksessa tulee säilyttää sensitiivinen ote suhteessa tutkittaviin ihmisiin ja ilmiöihin. Tuotettaessa tietoa tutkittavasta kohderyhmästä saatetaan totuudellisen tiedon ohella tuottaa sisältöä, jolla on leimaava tai loukkaava vaikutus tutkittavaan. Tällainen tilanne syntyy tuotaessa esiin sosiaalisten ongelmien vaikutuksia, ongelmien pitkäkestoisuutta tai muita toivottomuutena näyttäytyviä ilmiöitä. Tutkijan vastuulla on tuottaa eettisesti kestävä tutkimusraportti. Tämä tarkoittaa tutkittavien anonymiteetin suojaa ja tutkimusaineiston huolellista käsittelyä. Sosiaalityön tutkimuseettisyys kulminoituu tutkimuksen motiiveihin. Eettisesti kestävällä tutkimuksella pyritään hyvään tarkoitukseen tutkittavasta ilmiöstä ja rakentavan päämäärän saavuttamiseen. Tutkimuksen tavoitteena tulee olla siihen osallistuneiden ihmisten tai ilmiöiden hyöty näkökulma. (Rauhala & Virokangas 2011, 238 – 239.)

Tässä tutkielmassa on käytetty valmiiksi kerättyä aineistoa. Tutkijan positio on aineistoon nähden säilynyt etäisenä koko tutkimuksen tekemisen ajan. Tutkimustyön eettiset periaatteet ohjaavat käsittelemään valmista aineistoa yhtä luottamuksellisesti kuin jos se olisi itse kerätty. Valmiista haastatteluaineistosta on valmiiksi hävytetty tunnistetiedot, kuitenkin tutkijan vastuulla on aineiston asianmukainen käyttäminen ja käsitteleminen. Clarkeburnin & Mustajoen (2007) mukaan tutkijan valintojen tulisi ohjautua eettisten periaatteiden mukaan tutkimuksen kaikissa vaiheissa. Eettisesti kestävässä tutkimuksessa tutkija perustelee tutkimuksessa tehdyt ratkaisut luontevasti osana tutkimuksen tekemistä. (emt. 26). Tässä tutkielmassa tutkijanvalinnat aineiston osalta on tehty aineistonanalyysivaiheessa.

Sosiaalitieteissä tutkittavien ihmisten ja ilmiöiden rinnalla tutkitaan myös työn tekemistä. Käsillä olevassa tutkielmassa on keskitytty sosiaalityöntekijöiden kokemukseen. Koska toimin vastaavanlaisissa tehtävissä työssäni kuin tutkielmassa käytetyn aineiston haastateltavat, oman tulkinnan ja taustatiedon etäännyttäminen oli tämän tutkielman kannalta oleellisesta ja vaati tarkkanäköisyyttä. Eettinen ristiriita voi syntyä tilanteessa, jossa tutkija toteuttaa tutkimusta omassa työyhteisössään. Sosiaalityön tutkimukset usein käsittelevät sensitiivisiä asioita ja tällöin tutkijan aseman vaikutuksen tematiikkaa tulee tarkkaan arvioida, kyseessä on koko tutkimuksen luotettavuuden arviointi. (Rauhala & Virokangas 2011, 240 – 241.)

Eettinen kestävyys tutkielmassa tarkoittaa myös tutkimuksen luotettavuutta ja laatua. Tutkijan vastuulla laadullisessa tutkimuksessa on tutkimusaiheen valinta, tutkimusasetelman sopivuuden tarkastaminen sekä asianmukaisen raportin työstäminen. Tutkijan eettisillä valinnoilla tarkoitetaan myös hyvän tieteellisen käytännön noudattamista. Vastuullinen tutkija osoittaa rehellisyyttä ja noudattaa oikeita toimintatapoja tutkimusta tehdessään. (Tuomi & Sarajärvi 2018, 153 – 154.) Tämä tutkielma on kapea-alainen otos laajemmasta ammattikäytännöstä lastensuojelun prosessissa. Tutkielma on toteutettu hyvää ammattietiikkaa kunnioittaen, eikä tulosten esille tuominen ole loukkaavaa tai syrjivää. Tutkielman kriittinen arviointi kohdistuu rajoitukseen aineiston kattavuuden osalta.

6 LAPSEN PERHE- JA LÄHEISSUHTEET OVAT MONINAISIA JA VAIHTELEVIA

Aineistosta on tunnistettavissa yhtäältä lasten lähtöperheiden rakenteita ja piirteitä, ja toisaalta myös läheisverkostot, joihin lapset on sijoitettu. Sosiaalityöntekijät kuvasivat lasten perheiden ja läheisverkostojen olevan moninaisia. Lähtöperheiden ja läheisverkostojen moninaisuus ilmenee vaihtelevina perherakenteina ja kasvuolosuhteina. Aineistossa ei esiintynyt yhtään ydinperhettä. Lähtöperheiden rakenteet vaihtelivat ero-, uusio- ja yhdenvanhemmanperheiden välillä. Aineistosta oli tunnistettavissa myös kahden sukupolven perheitä, jossa isovanhemmat olivat aktiivisina toimijoina. Tässä luvussa kuvataan millaisia kasvualustoja lastensuojelun lasten perheet ja läheisverkostot tarjoavat lapsille. Lasten perheiden ja läheisverkostojen ominaispiirteenä oli tulkittavissa jatkuvat muutokset. Tuloksia tulkitaan kuvaamalla perheitä ja verkostoja niissä tapahtuvien sisäisten ja ulkoisten muutosten kautta.

6.1 Lähtöperheitä ja läheisverkostoa kuvaavat kasvualustat

Lastensuojelulasten perheiden ja läheisverkostojen moninaisuutta ilmensivät sisäiset ja ulkoiset muutokset. Moninaisuuden rinnalla läheisverkostot olivat laajoja. Lastensuojelun asiakasperheissä ja läheisverkostoissa ilmeni aineiston analyysin myötä samankaltaisuutta taustoissa. Näitä yhdistäviä tekijöitä nimitetään tässä tutkielmassa kasvualustoiksi. Aineiston perusteella samankaltaisuutta kasvualustoissa ilmensivät ylisukupolviset lastensuojelun perheet, eri kulttuuritaustaiset perheet ja päihdeperheet. Kasvualustat olivat joko suotuisia tai ei-suotuisia. Seuraavassa aineistoesimerkissä sosiaalityöntekijä kertoo suotuisaan kasvualustaan tehdystä sijoituksesta. Esimerkissä haluttiin mahdollistaa kulttuurin ja uskonnon vaaliminen ja säilyminen lapsen elämässä.

Mutta sitten tässä on kuitenkin tää kulttuurijuttu. Kun tässä on siis tää kultturijuttu, et poika on saanut kasvaa oman kulttuurinsa parissa. Ja sitten kuitenkin kun sukujen välillä on eroa. ... Ja tässä on myöskin uskontojuttu ihan siis peruskristinuskko ymmärtääkseni kyseessä tässä. Ja sekin oli semmonen jo, että poika haluttiin nimenomaan kulttuurin ja uskonnon takia tähän perheeseen.C8;6

Haastattelussa ilmenee sosiaalityöntekijän arvio lapsen edun toteutumisesta läheisverkostosijoituksessa. Lastensuojelulaki edellyttää sosiaalityöntekijää arvioimaan lapsen etua ja ottamaan huomioon muun muassa lapsen tarpeet, taipumukset ja kielellisen, kulttuurisen ja

uskonnollisen taustan. (LSL 417/2007, 4 §.) Seuraavassa aineistolainauksessa on kuvaus läheisverkostosijoituksesta, jossa kasvualusta ei ollut suotuisa. Lastensuojelun ylisukupolvisuutta ilmentävissä asiakastapauksissa samankaltaisuus näkyi kasvatuskäytännöissä lapsen lähtöperheessä sekä läheisverkostoissa. Samankaltaisuutta esiintyi perheiden moninaisuudessa, muutoksissa perherakenteissa tai perheen muussa toimintalogiikassa. Ylisukupolvinen lastensuojelun asiakkuus vaikutti haastattelujen perusteella ilmentävän riskiä puutteelliselle vanhemmuudelle niin biologisten vanhempien osalta kuin isovanhemmuudessakin.

Sitten tuolla isällä oli lastensuojelutaustaa ja tuli semmonen olo, että sen mummon eli hänen äitinsä kanssa ei ole käsitelty näitä asioita eli siellä oli luurankoja kaapissa, jotka heijastui sitten näittenkin lasten kasvatusmenetelmiin. C2;6

Lastensuojelulaki ohjaa selvittämään läheisverkoston kartoituksen yhteydessä ne henkilöt, jota ovat osallistuneet lapsen hoitoon ja huolenpitoon aiemmin ja jotka ovat lapselle merkittäviä ja turvallisia aikuisia (Araneva 2016, 288, LSL 417/2007.) Esimerkissä isoäiti oli valikoitunut sijaisvanhemmaksi, mutta sosiaalityöntekijä havaitsi selkeitä puutteita vanhemmuudessa. Vanhemmuuden puutteina kuvattiin kasvatusmenetelmiä, joissa ilmeni viitteitä ylisukupolvisesta lastensuojelun asiakkuudesta.

Lasten perheitä voidaan kuvata moninaisiksi perheissä tapahtuvien ja lapsiin vaikuttavien jatkuvien muutosten takia. Perherakenteissa tapahtuvia muutoksia sekä niissä ilmeneviä epäselvyyksiä, nimitetään tässä tutkielmassa ulkoisiksi muutoksiksi. Lasten kasvuolosuhteissa ja ihmissuhteisiin liittyviä muutoksia nimitetään sisäisiksi muutoksiksi. Eräässä mielessä ulkoiset ja sisäiset muuttajat limittyvät yhteen. Tämän tutkielman kohdalla muutosten erittely on perusteltua, koska jatkuvat sisäiset muutokset ovat olleet vaikuttamassa aineiston haastatteluissa esiintyvien lasten hyvinvoinnin puutteeseen ja sitä myötä lastensuojelun tarpeeseen. Seuraavassa aineistolainauksessa on esimerkki sisäisistä muutoksista eli epävakaista kasvuolosuhteista lapsen lähtöperheessä. Sosiaalityöntekijä kertoo lapsen oireilevan traumaattista taustaansa kahdeksan sijaisperheessä eletyn vuoden jälkeenkin.

H: Kauanko lapsi on ollut sijoitettuna tähän sijaisperheeseen?

8 vuotta. Sitä ennen asunut äitinsä kanssa ja nähnyt kaikenlaista siellä. Viime vuonnakin pelkäsi vielä sillälailailla, tulee joku kurkkimaan ikkunasta humalainen sieltä. Ja näki painajaisia, vaikka iso poika jo. Jo niin tota pelkäs ja meni sijaisvanhempien makuuhuoneeseen, jos pelotti niin paljon ja jos jäi yksin kotiin tunniksikaan, kun kaupassa kävivät, meni vessaan sulki oven lukkoon, jos joku tulee tänne. Siis tämmösiä vanhoja traumoja. C1;3

Kodin ulkopuolelle sijoittamisen lähtökohtana ovat epävakaut, lapsen hyvinvointia ja kasvua ja kehitystä uhkaavat kasvuolosuhteet tai lapsen itsensä aiheuttama uhka itselleen (LSL 417/ 2007, 38 §, 40 §). Aineistolainauksessa lapsen traumaoireilu on jatkunut vuosien ajan ja tämä ilmentää kodinolosuhteiden olleen vakavasti lasta vaurioittavat. Tutkielman aineisto painottuu sijoituksiin, joiden perusteena ovat olleet lapsen kasvu- ja kodinolosuhteet sekä puuttuva vanhemmuus. Riittävän turvallisen lapsuuden rakennuspalikoina pidetään muun muassa pysyvyyttä ihmissuhteissa ja vakaita kasvuolosuhteita. (Kalland 2004, 220.) Epävakaat kasvuolosuhteissa ilmenee ja vaikuttaa eri tavoin, kuten epäselvissä perherakenteissa, epävakautta vanhemmuudessa, menetettyinä tai pinnallisina suhteina perheenjäseniin tai muina ei-suotuisina kodinolosuhteina. Sosiaalityöntekijät kertovat haastatteluissa epäselvyyden heijastuvan lasten hyvinvointiin sijoituksen jälkeenkin ja vaikuttavan päätösten tekoon lasten asioissa. Alla olevassa sosiaalityöntekijän lainauksessa epäselvä perherakenne ilmenee siinä, kuinka perheenjäsenten paikantaminen asiakasperheen isän puolelta on mutkikasta.

...että tällä on varmaan siis viis lasta ainakin ja useamman eri naisen kanssa tällä isällä. Mä en oo ihan täysin pysynyt, isä aina välillä luettelee, ketkä lapset on kenenkin naisen kanssa. Lapsi ei juurikaan aikaisemmin ollut isän puolen sisarusten kanssa tekemisissä. Nykyään lapsi käy säännöllisesti isällään. C9;8

Esimerkissä kuvataan perheen rakenteen hahmottamisen vaikeutta työntekijän näkökulmasta ilmentäen lastensuojelun asiakasperheiden moninaisuutta ulkoisten muuttujien kautta. Sosiaalityöntekijät kuvasivat ulkoisia muutoksia lastensuojelun asiakasperheiden perhetilanteissa ja perherakenteissa. Muutokset liittyvät avioeroihin, uusioperheisiin, toistuviin muuttoihin, tai toisen vanhemman pitkäaikaiseen poissaoloon vankilassa olon aikana tai pitkien sairaala- ja päihdehoitajaksojen aikana. Lapset menettivät vanhempiaan kuoleman kautta, jolloin sosiaalityöntekijät kertoivat tapaamisten ja yhteistyön sujuvuudesta viimeisinä aikoina. Aineistosta kävi ilmi vanhempien poistuvan lasten elämästä myös erimittaisiksi ajanjaksoiksi, esimerkiksi vankilatuomion vuoksi.

.. äiti eläessään oli tota alkoholin, käytti päihteitä alkoholia ihan hirvittävän runsaasti. Oli käyttänyt vuosia. Niin tuota siinä täytyi tietenkin rajata niitä äidin tapaamis juttuja. Ja jossain vaiheessa se äiti kävikin pikkusen ennen kuolemaansa hän kävi tuota niin siellä sijaiskodissa sitten. C1;1

Isä oli erittäin haasteellinen, koska hänen mielialansa vaihteli aina ihan välillä se uhkailikin ja näin ja joskus jopa täällä oli neuvottelu ja poliisi saattoi olla vähän täälläpäin ajelemassa, jos sattuu jokakin. Koskaan ei sattunut. Mutta ennen kuolemaansa viimeisinä aikoina isä oli erittäin yhteistyöhaluinen. C2;8

Mummu tapasi siinä vaiheessa kun äiti oli vankilassa.”C8;2

Haastatteluista ilmeni huostaanoton taustalla olevien epävakaiden olosuhteiden vaikuttavan lapsen elämään sijoituspäätöksen jälkeenkin. Edellisissä lainauksissa biologisen vanhemman epävakaa elämäntilanne näkyy lastensuojelun neuvottelun erityisjärjestelyissä tai päihteitä käyttävän äidin ja lapsen tapaamisten toteuttamisten suunnittelussa ja tarpeen mukaan rajaamisessa. Lastensuojelun sosiaalityöntekijän velvollisuus on pyrkiä yhteistoimintaan lapsen vanhemman ja huoltajan kanssa ja ensisijaisesti otettava huomioon lapsen etu (LSL 417/2007, 30 §). Sijaishuollon järjestämisellä ei ollut vaikutusta siihen, että lastensuojelulasten perheissä ja läheisverkostossa tapahtuvat muutokset vaikuttivat lapseen edelleen sijoituspäätöksen jälkeen. Seuraavassa aineistoesimerkissä sosiaalityöntekijät kertoivat, kuinka lapsi saattoi ”kadottaa” yhteyden sisaruksiin tai vanhemman puolisosta pyrittiin muovaamaan läheistä lapselle ilman tunnesidettä.

Elikkä siis hänellä on pari sisarusta isänpuolelta, mutta ei oo yhteyttä. Et sillain niin periaatteessa verkosta olisi siellä, mutta se on sitten hävinnyt kaikki. C4;8

Sitten täs on äidillä ollut miehiä, että täs on vaihtunut aika tiuhaan ja äiti haluaa aina, että tää uusmies on sitten niinku iskä, mutta nyt tää viimeisin on ollut vankilassa aika pitkään ja täi on nyt tälle miehelle raskaana. Tona nää lapset ei nyt tätä uusinta äidin miestä nyt tunnekkaan, mut kovasti se on puheissa. Ja lastenkin kanssa on aina hyvä palauttaa, että kuinkas hyvin te tunnette tän miehen ja montakos kertaa te ootte tavannut, kun äiti aina olettaa et se on niinku aina tässä uus iskä tässä jutussa. C9;9

Haastatteluissa kuvattiin perherakenteiden ulkoisia muutoksia muuttuvilla perheenjäsenten määrällä. Katoavat sisarukset isän puolelta ovat lapselle yhtä hämmäntävä kokemus kuin äidin tarve nimittää uutta puolisoaan ”iskäksi”. Lasten lähtöperheiden moninaisuus näyttäytyi siis sisäisinä ja ulkoisina muutoksina. Vaihtelevat ja epävakaaat kasvuolosuhteet ovat vaikuttaneet sijoituspäätökseen ja epäselvät perherakenteet vaikuttivat lasten hyvinvointiin sijaishuollon aikanakin. Aineisto ilmentää sosiaalityöntekijöiden tavoitelleen läheisverkostosijoituksella pienintä mahdollista inhimillistä haittaa lapsen ja perheen elämään. Sijaishuollon tarkoitus on ollut kasvualustaan vaikuttaminen kuten ylisukupolvisten sosiaalisten ongelmien kierteen katkaiseminen.

6.2 Läheisverkostot ovat moninaisia

Aineistosta oli tunnistettavissa moninaisuutta myös lasten läheisverkostoissa. Ulkoisista tekijöistä muutokset kohdistuivat pääasiassa polveileviin perherakenteisiin. Alla olevassa lainauksessa on esimerkki ulkoisista muutoksista lapsen sijaisperheessä. Sosiaalityöntekijä selvittää lapsen perherakennetta läheisverkostossa. Lainauksesta käy ilmi myös alkuperäinen perhekokoonpano.

...lapsi asuu niinku sisarensa siskopuolensa perheessä. Siihen kuuluu hänen miehensä ja kolme biologista lasta. Sitten tähän verkostoon kuuluu tota niin tämän sisarpuolen neljä sisarusta. Vähän niin kuin tavallaan tätejä ja niitten perheet. Ja tuota hänen isänsä, jota hän tapaa ihan säännöllisesti. Äiti kuoli viime vuonna. Sitten kuuluu tän isänäiti niinku pojan mummu. C1;1

Esimerkissä lapsen ydinperheeseen on alun perin kuulunut äiti ja isä. Toisen vanhemman puolelta siskopuoli on valikoitunut lapsen perhehoitajaksi. Sosiaalityöntekijä kuvaa läheisverkoston olevan laaja ja ilman tarkempaa määrittelyjä siskopuolen neljä sisarusta liittyvät lapsen läheisverkostoon ”vähän niin kuin täteinä”. Haastateltavat kuvasivat lastensuojelun lasten läheisverkostoa moninaisuuden lisäksi verrattain laajoiksi. Laajassa ihmissuhdeverkostossa suhteet ovat keskenään selviä ja epäselviä. Haastattelu kuvastaa vaihtelua läheissuhteiden toimivuudessa. Lasten perheet ja läheisverkostot eivät aina tulleet toimeen keskenään. Aineisto antaa viitteitä läheisverkostoakin leimaavasta ailahtelevaisuudesta. Seuraavassa aineostoesimerkissä sosiaalityöntekijä kuvaa sijaisperheen sisäisiä ristiriitoja toteamalla että, sijaisvanhemmat vetävät ”vetävät eri suuntaan”. Läheisverkostot ovat myös itsenäisiä toimijoita kuten aineistoesimerkistä käy ilmi tapaamisten sopimisten tai matkustelujen osalta.

Nää sijaisvanhemmatkin vetävät joskus eri suuntaan. Ja sitten sijaisisä toimii välillä eri suuntaan kuin sijaisäiti ja sijaisäiti saattaa sählätä siinä ja mä joudun, mä asioin enemmän sijaisisän kanssa...C3;11

sijaisäiti saattaa lupailta sitä ja tätä ja peruilla tuota. Ja puhua bioäidin kanssa, ottaisitko ohi enemmän. Vielä tavallaan painostaa ottamaan luokseen...
...tulee yllätyksiä. Esimerkiksi säännöllisesti joulun aikoihin tullut, että he ovat lähdössä ulkomaille tiettyyn paikkaan. Sijaisisällä on töitä siellä C3;11

Aineistoesimerkki kuvastaa läheisverkoston itsenäistä toimijuutta myös tapaamisten sopimisten suhteen. Sijaisäiti neuvottelee tai peräti painostaa biologista äitiä ottamaan lapsia luokseen enemmän kuin sosiaalityöntekijän kanssa on sovittu. Läheisverkostosijoituksessa tapaamisten sopiminen ja sääntely olivat haastateltavien mukaan yksi työn haasteellisimmista alueista.

Läheisverkostoon luetaan myös ystäväperheet jotka ovat olleet lapsen elämässä mukana. Perhekäsitys ulottui sukulaissuhteen ulkopuolelle seuraavassa esimerkissä, jossa luonteva läheisyyden tunne perustui uskonnolliseen yhteyteen.

Tässä seuraavassa on kolme sisarusta ja siinä on sellanen uskonnollinen yhteys. Biologiset vanhemmat ja sijaisvanhemmat kuuluvat saman uskonnon piiriin ja he ovat tunteneet toisensa iät ja ajat lasten syntymästä alkaen...C3;10

Lainauksessa käy ilmi pitkäaikaisen ystävyuden tuntu, joka on rinnastettavissa perheyhteyteen ja valikoituu tätä kautta lapsen läheisverkostoksi. Sosiaalityöntekijät kuvasivat lastensuojelun asiakasperheitä edellä mainittujen lainausten mukaisesti polveileviksi ja sukulaisuusrajat ylittäviksi. Nykytutkimuksen valossa perheen määrittely on joustavaa ja sosiaalisesti järjestynyttä (Eerola & Pirskanen 2018, 15 – 16, Forsberg 2003, 8.)

Ulkoiset muutokset näkyivät muutoksina perherakenteissa ja sisäiset muutokset perheissä ja läheisverkostoissa ilmenivät ihmissuhteissa tapahtuneiden muutosten kautta. Yhteydenpito perheenjäsenien kanssa katkesi pitkiksi ajoiksi eikä sosiaalityöllä voitu vaikuttaa yhteyden vaalimiseen. Lasta suojaavina tekijöinä nousi esille läheisverkoston pitkäaikainen suhde lapseen sekä isovanhempien tai muiden sukulasten halu kompensoida puuttuvan vanhemman läsnäoloa.

7 SOSIAALITYÖ ON SUHDETYÖTÄ

Tässä luvussa käsitellään sosiaalityöntekijöiden kuvausta omasta työstään häilyvien, moninaisten, laajojen ja muuttuvien lasten perhe- ja läheisverkostosuhteiden kanssa. Tutkielman aineisto ilmensi sosiaalityötä laajassa verkostossa. Aineistosta on tunnistettavissa vuorovaikutustyön merkityksellisyys läheisverkostosijoituksen onnistumisen kannalta. Sosiaalityöntekijät kuvasivat työtään sitä moninaisemmaksi, mitä laajempi läheisverkosto oli kyseessä. Läheisverkoston kanssa tehtävä suhdetyöskentely koostuu tiedon välittämisestä, motivoimisesta, ohjaamisesta, tapaamisten sopimiseen ja rajoittamiseen. Sosiaalityön perustehtävä on vaikuttaa positiiviseen muutokseen yksilön ja ryhmän elämässä. Työlle luonteenomaista on yhteiskunnallisten, yhteisöllisten ja yksilöllisten tekijöiden yhteen kietoutuminen. (Kananoja, Lähteinen & Marjamäki 2011, 24.) Lainsäädäntö raamittaa sosiaalityön perustehtävää sekä ohjaa ja asettaa velvoitteita toiminnalle.

7.1 Sosiaalityöntekijä lapsen perhe- ja läheissuhteiden kehystäjänä

Lapsen asioista vastaavan sosiaalityöntekijän velvollisuus on valvoa lapsen etua. Huostaanoton aikana järjestettävien asiakassuunnitelmaneuvoittelujen avulla pystytään tarkistamaan sijaishuollon tarkoitusta, tavoitteita ja keinoja niiden toteuttamiseksi. (Araneva 2016, 252) Lastensuojelulaki ohjaa sosiaalityön prosesseja ja velvoittaa tarvittavien päätösten tekemiseen. Läheisverkostosijoituksen yhteydessä sosiaalityöntekijät kuvasivat sijaishuollon aikana tehtäviä päätöksiä myönteisten ja kielteisten päätösten kautta. Kielteiset päätökset liittyivät lapsen ja vanhempien tapaamisten sääntelyyn. Tapaamisten rajoittamisen osalta sosiaalityöntekijän velvollisuus on tehdä valituskelpoinen hallintopäätös yhteydenpidon rajoittamisesta. Yhteydenpitoa voidaan rajoittaa sosiaalityöntekijän toimesta, mikäli voidaan osoittaa, että lapselle läheinen ihminen toiminnallaan tai muuttuneilla elämäntavoillaan asettaa lapsen hengen, terveyden, turvallisuuden tai kehityksen vaaraan. (Araneva 2016, 359.) Alla olevassa esimerkissä sosiaalityöntekijä kertoo lasten toivoneen harvoja tapaamisia isän kanssa. Taustalla oli pitkään jatkunut fyysinen väkivalta ja perusteet yhteydenpidon rajoittamiselle olivat selvät.

Lapset eivät halua tavata isäänsä kuin kerran kuussa päivätyössä. Ja tää nuorin haluaa vaan sisarustensa kanssa käydä siellä, kun hän pelkää niin paljon tätä isää. Ja siitä tehdään aina yhteydenpidon rajoittamispäätös aina joka vuosi tehdään ja on varmaan niin kauan tehdään kuin tää nuorin on..C3;11

Haastateltava kertoo esimerkissä tekevän yhteydenpidon rajoittamispäätöksiä vuodeksi kerrallaan. Rajoituspäätökset ovat välttämättömiä, jos yhteiseen päätökseen ei päästä neuvotteluin (Araneva 2016). Alla olevassa esimerkissä sosiaalityöntekijä kuvaa puhelinneuvottelussa tehtyä sopimusta lasten tapaamisten rajoittamisesta. Puhelinneuvottelu on korvannut yhteydenpidon rajoittamispäätöksen.

En ole päätöksillä rajannut mitään. Et oon rajannut puhelimesta kylläkin. Keskustelulla on mennyt ja ehkä jopa semmosella sanelulla.C8;4

Esimerkissä on kierretty kielteisen päätöksen tekeminen puhelinneuvottelun perusteella. Asiakkaan näkökulmasta menettely on kyseenalainen, sillä ilman kielteistä hallintopäätöstä asiakas ei voi tehdä valitusta lasten tapaamisten rajoittamisesta. Viranomainen voi antaa suullisen päätöksen, jos asia on kiireellinen ja päätöksen tekeminen on välttämätöntä. Tällainen tilanne voi syntyä esimerkiksi lapsen kiireellisen sijoituksen yhteydessä. Suullinen päätös tulee antaa kirjallisena viipymättä asiakkaalle tiedoksi. Päätöksessä tulee käydä ilmi valitusoikeus sekä asianmukaiset perustelut. (Hallintolaki 434/2003, 43 §.) Sosiaalityöntekijä on käyttänyt viranomaisasemassa valtaa rajoittaessaan huoltajan ja lasten tapaamisia. Rajoituspäätöksen tekeminen olisi edellisessä esimerkissä perusteltua niin hyvän hallinnon kuin molempien oikeusturvankin kannalta.

Myönteiset päätökset kytkeytyvät taloudellisen tuen myöntämiseen. Sosiaalityöntekijät kertoivat myöntävänsä luonapitokorvauksia vanhemmille tai läheisverkostolle lasten tapaamisten yhteydessä. Haastattelussa sosiaalityöntekijä kertoo luonapitokorvausten maksamisesta kahdelle eri lasta tapaavalle läheiselle.

Et mummu on se, jolle tässä on aina maksettu luonapitokorvaukset ja hän huolehtii, että lapsilla on oikeesti ruokaa, että ei voitu aatella, et menis pelkästään sinne äidille.”...” . Et isälle on maksettu täältä luonapitorahatkin suoraan, että hän on kyllä huolehtinut nää.C9;9

Lapsen hyvinvoinnin turvaamiseksi luonapitokorvaukset on maksettu isovanhemmalle ja isälle. Sosiaalityöntekijä kuvaa isoäidin huolehtivan lasten tarpeista äidin sijaan. Isälle sen sijaan on

maksettu luonapitokorvaukset suoraan. Sosiaalityöntekijä joutuu käyttämään harkintaa myöntäessään taloudellista tukea lasten ja huoltajien sekä lähiomaisten tapaamisille. Lastensuojelulaissa ohjataan tukemaan lapsen ja läheisten yhteydenpitoa. (LSL 417/2007, 54 §.) Luonapitokorvausten lisäksi vanhemmalle tai muulle läheiselle maksetaan korvaukset lapsen tapaamisesta koituvista matkakuluista.

Läheisverkostosijoituksessa lapsen ja vanhempien tapaamiset eivät välttämättä olleet lasta vahvistavia. Sosiaalityöntekijän toteuttamalla tapaamisten sääntelyllä ei aina saavutettu toivottua vaikutusta tapaamisjärjestelyihin läheisverkostosijoituksessa. Tapaamisjärjestelyjen sopiminen osoittautui vaativaksi eikä läheisverkostolla ollut aina kapasiteettia tapaamisten rajoittamiselle, toteuttamiselle ja toteutumisen arvioinnille. Aineistosta ilmenee myös, että lasten ja vanhempiensa tapaamisten sääntely oli vaikeaa läheisverkostosijoituksissa, koska perhehoitajat ja lapsen vanhemmat eivät aina sitoutuneet niihin. Lasten läheisverkostot näyttäytyivät tässä aineistossa itsenäisinä toimijoina, verkostot sopivat keskenään asioita ohittaen lapsen asiakassuunnitelman tai tapaamissopimuksen. Täten sosiaalityöntekijän suunnittelemat tapaamisjärjestelyt lapsen ja vanhemman välillä eivät tukeneet lasta läheissuhteiden ylläpitämiseen tai suojanneet lasta haitalliselta yhteydenpidolta vanhempiensa kanssa.

Aineiston analyysi osoitti, ettei läheisverkostosijoituksella automaattisesti voitu varmistaa lasten läheissuhteiden pysyvyyttä. Sijoituksen aikanakin biologiset vanhemmat ilmestyivät lasten elämään yhtä yllättäen kuin katosivat siitä. Lastensuojelulasten läheissuhteet saattoivat olla myös lasta haavoittavia eikä läheissuhteissa tapahtuviin muutoksiin päästy vaikuttamaan sosiaalityöllä. Lasten läheissuhteissa tapahtuvat muutokset olivat yllättäviä ja ennakoimattomissa olevia. Läheisverkostosijoituksella ei tämän tutkielman tulosten perusteella pystytty aina vaikuttamaan läheissuhteiden vakauttamiseen lasten elämässä.

Läheisverkostosijoituksen pulmakohdiksi nousi tutkimuksessa esille perhehoitajien puuttuva tai riittämätön koulutus tehtävään. Aineisto ei anna kattavaa kuvaa perhehoitajiksi ryhtyvien kouluttamisesta. Kuitenkin tapausten perusteella voidaan tehdä johtopäätös, ettei koulutus tai mentorointi perhehoitajantehtävään ole ollut riittävää. Puuttuva tai riittämätön koulutus sijaisperheeksi ryhdyttäessä altisti lapsen samalle uhalle kuin huostaanoton syynä oli ollut. Uhkaa esiintyi toimimattomissa tapaamisjärjestelyissä ja ymmärtämättömyytenä puolustaa lasta ja tarvittaessa rajata vanhempia etämmälle lapseta. Perhehoitajille suunnatusta koulutuksesta säädetään perhehoitolaissa. Kyseessä on PRIDE-valmennus, jonka avulla varmistetaan lapsen hyvän

hoidon toteutuminen perhehoitoon sijoitettaessa. Pakollinen ennakkovalmennus on joustava läheissijoituksen yhteydessä kiireellisyydestä johtuen. Läheisverkostosijoituksen yhteydessä PRIDE-koulutus räätälöidään siten, että valmennus suoritetaan loppuun vuoden sisällä sijoituksen alkamisesta. (Perhehoitolaki 263/201,5 6 §, 15 §, Lastensuojelun käsikirja THL 2017.)

7.2 Yhteistyöstä yhteiseen työhön

Sosiaalityö on vuorovaikutusta lapsen kanssa, lapsen vanhempien kanssa, läheisverkoston kanssa ja lapsen yhteistyötahojen kanssa. Sosiaalinen orientaatio tulee lain asettamasta velvoitteesta kuulla lasta ja selvittää asianosaisten mielipiteet. Asianosaisina tunnistetaan lapsen huoltajat ja ne henkilöt, joiden hoidossa lapsi on ollut välittömästi toimenpiteitä edeltävänä aikana (LSL 417/2007). Sosiaalityöntekijät kuvasivat lastensuojelulasten perheitä ja heidän läheisverkostojaan moninaisiksi. Työtään he kuvasivat läheisverkoston kanssa tiiviinä yhteydenpitämisenä. Tutkielman aineistosta oli tunnistettavissa sosiaalityö psykososiaalisena suhdetyöskentelynä. Tiivis yhteydenpito läheisverkoston kanssa tarkoitti yhteydenpitoa puhelimitse, verkostoa on tavattu neuvotteluissa ja kotikäynneillä. Yhteydenpidon tavoite on ollut rauhoittaa epävakaita tai sekavia perhetilanteita, antaa tarvittava määrä tietoa prosessien kulusta, ohjata kasvatuksessa sekä tukea sijaishuollon toteuttamiseen. Aineistosta on havaittavissa, että lapsen sijoittaminen herättää tunteita koko verkostossa. Alla olevassa esimerkissä C1 sosiaalityöntekijä on rauhoitellut tätiä puhelimitse. Puhelinkontaktin syynä on ollut mustasukkainen täti, joka ei ollut lastensuojeluasiassa asianosainen mutta kuului lapsen läheisverkostoon. Sosiaalityöntekijä on toiminut harkiten ja yleisen kohteliaan periaatteen mukaan kuunnellessa tätiä ja rauhoitellessa tätä, lain tuomaa veloitetta toiminnalle ei ole. Toisessa aineistoesimerkissä C2 sosiaalityöntekijä on toiminut perheneuvojan asemassa. Aineistolainauksessa käy ilmi myös vuorovaikutuksessa tapahtunut positiivinen kehittyminen, aiemmin asiakas on kasvatuseuvojen kysymisen sijaan huutanut sosiaalityöntekijälle.

No tuota noin niin yks täti, joka on eniten niin tuota mustasukkanen niin tuota olen minä sitten puhelinkontakteja keskusteluja käynyt ja rauhoitellut häntä ja sanonut, ettei oo mitään hätää ja näin päin pois. C1;2

Silloin se huusi puhelimesta, mutta nyt hän soittaa vaikka asia ei minulle kuulukaan, niin soittaa mulle ja kyselee kasvatuseuvoja. C2;7

Sosiaalityöntekijät ovat kuunnelleet, neuvoneet ja ohjanneet. Läheisverkostosijoituksen onnistuminen vaatii sosiaalityöntekijältä kokonaiskuvan hyvää hahmottamista sekä läheisten välisten

erimielisyyksien esille tuomista lapsen edun näkökulmasta. Haastateltava kuvasi alla olevassa esimerkissä C2 toimineen viestien välittäjänä äidin ja mummun välillä äidin ja lapsen tapaamisten sopimiseksi.

Elikkä tässä joutuu työntekijänä koko ajan ohjaamaan ja neuvomaan ja toimimaan. Hyvin raskas rooli sellaisena välikätenä, koska nää ei pystyneet äiti ja mummu puhumaan suoraan asioita, vaan asiat kulkee aina sosiaalityöntekijän kautta. Mummu soittaa minulle, että voisitko kertoa äidille, että voisitko sopia äidin kanssa tapaamisista nämä ja nämä päivät. C2;9

Läheisverkostosijoituksessa sijaishuoltoa toteuttaa lapselle tuttu ja läheinen perhe. Sijaishuollon toteuttaminen läheisverkostossa vaatii asioista sopimista ja neuvottelua, ja perheillä voi olla ennestään totuttuja tapoja ja käytänteitä, joiden avaaminen sosiaalityöntekijän sääntelylle vaatii työstämistä eli asioista neuvottelua ja sopimista. Lasten ja vanhempien tapaamisten määrittelyssä sosiaalityöntekijän tehtävä on arvioida lapsen etua tapaamisten suunnittelussa (LSL 417/2007, 4 §). Seuraavassa esimerkissä sosiaalityöntekijä kertoo kutsuneen läheisverkoston koolle neuvonpitoon ja verkostoneuvotteluun.

Että tuota se verkostokokous oli aikamoinen. Siinä itkettiin ja siinä naurettiin ja siinä halailtiin lopuksi kuitenkin ja se oli lopuks erittäin hyvä interventio. Se oli hyvä, että me järjestimme sen. Et siit on seurannut paljon hyviä asioita. C1;2

Sosiaalityöntekijä oli tyytyväinen verkostokokouksen järjestämiseen. Hän kertoo, kuinka verkostokokous on ollut rankka kokemus mutta samalla toimiva interventio. Seikkula & Arnkil (2009) ovat todenneet että, verkostodialogien hyödyntäminen lastensuojelun sosiaalityössä vaikuttaa myönteisesti yksilön asiaan. Lapsen läheisten kuuleminen ja osallistaminen ongelmakategorioiden määrittelyyn haastaa perinteisen sosiaalisen konstruktion, jossa tiedonmuodostaminen on professiokeskeistä. (emt.)

Haastattelussa C5 käy ilmi sosiaalityöntekijän työskennelleen saman perheen kanssa useiden vuosien kanssa.

Se on kaikki nää vuodet tietyllä tavalla, mitä mäkin tosiaan sieltä x-vuodesta lähtien oon ollut tässä, niin se on ollut tää haaste se on ollut niin neuvottelujen yleensä raastavin osa, kun neuvotellaan siitä et kuinka tapaamiset tapahtuu. C5;11

Haastateltava kuvaa tapaamisten sopimisten olevan vuodesta toiseen vaikeaa ja käyttäessään sanaa ”raastava” hän ilmentää sosiaalityön sääntelyn osuutta neuvoteltaessa tapaamisten toteutumisesta. Neuvottelussa sosiaalityöntekijän velvollisuus on yhtä lailla tukea vanhempaa tapaamaan lastaan kuin säännellä tapaamisia lapsen edun mukaisesti. Analyysin mukaan läheisverkostosijoituksissa tarvitaan paljon sosiaalityöntekijöiden toteuttamaa suhdetyöskentelyä onnistuneen vuorovaikutuksen toteutumiseksi. Sosiaalityöntekijät kuvasivat vuorovaikutustyön olevan oleellinen osa läheisverkostossa tehtävää sosiaalityötä. Neuvottelemine ja ohjaaminen kohdistuivat koko läheisverkostoon. Suhdetyöskentely tuotti onnistumisen kokemuksia myös sosiaalityöntekijöille. Onnistumisen kokemus sosiaalityössä kietoutuu sosiaalityön ydintehtävän määritelmään. Kananojan (1997) mukaan sosiaalityö pyrkii vaikuttamaan positiiviseen muutokseen yksilön tai ryhmän elämässä. Sosiaalityön tavoitteeksi on kansainvälisen määritelmän mukaan asetettu hyvinvoinnin lisääminen edistämällä yhteiskunnallista muutosta, tavoitteena on ihmissuhteiden ratkaiseminen ja elämänhallinnan lisääminen. Sosiaalityön kohteeksi on määritelty vuorovaikutustilanteet ihmisten ja hänen ympäristönsä välillä. (Sosiaalityöntekijöiden kansainvälinen liitto 2000.)

Läheisverkoston ongelmallinen suhtautuminen sijoitetun lapsen vanhempaan vaikuttaa lapsen ja vanhemman väliseen suhteeseen. Suhdetyöskentelyssä sosiaalityöntekijät nostivat esiin vanhempien ja läheisverkoston välien lämpenemisen olevan lapsen edun mukaista ja näin ollen työskentelyn päämäärä. Haastattelussa C1 sosiaalityöntekijä kertoo sijaisvanhempien kielteisen suhtautumisen muuttuneen työskentelyn myötä. Työskentelyllä sosiaalityöntekijä tarkoittaa lapsen edun esiin tuomista ja sijaisvanhempien myötäelävää kuuntelemista, jossa on tilaa suhtautumisen muuttamiselle.

Eli sijaisvanhemmilla oli erittäin negatiivinen ajatus isästä, kun isä oli joskus ryypännyt ja kaikkee tämmöistä näin. Ja siinä tehtiin sitä työskentelyä, että miten tärkeä tälle pojalle tämä isä on kaikesta huolimatta ja taustoista huolimatta ja ynnä muuta. Kun nämä sijaisvanhemmat muutti suhtautumistaan tähän isään. Muutti suhtautumistaan tähän isään nähden, pojankin olo huomattavasti huojentui siinä välissä ja tuota ja isä on muuttanut su siis aivan siis mukavia nämä sijaisvanhemmat. Niiden kanssa on niin hyvä nyt tehdä yhteistyötä. Ja kerta kaikkiaan niiden suhde on niin välitön nyt. Ne soitteleekin toisilleen siis tuttavallisesti. Se on muuttunut aivan totaalisesti siis niinkun. Täytyi vain tehdä niiden sijaisvanhempien kanssa työtä, mitenkä että otetaan se isäkin vaan tähän hommaan mukaan.C1;3

Sosiaalityön osuus edellisen haastattelukatkelman kohdalla on merkittävä. Sosiaalityöntekijän velvollisuus on varmistaa lapsen edun toteutuminen myös läheisverkostoon sijoituksen yhteydessä. Sijoituksen myötä pyritään takaamaan lapselle turvalliset kasvuolosuhteet (LSL 417/2007, 4 §). Lapsen oikeus on tavata ja muodostaa suhde omaan vanhempaan turvallisissa olosuhteissa

(Lapsenhuoltolaki 361/1983, 2 §). Aineisto osoittaa että, läheisverkosto voi omalla suhtautumisellaan vaikuttaa kielteisesti lapsen ja vanhemman vuorovaikutuksen kehittymiseen. Tästä syystä sosiaalityön osuus suhdetyöskentelyssä on merkityksellistä. Sosiaalityöntekijä kertoo haastattelussa tehneen työtä sijaisvanhempien kanssa. Termi ”tehdä työtä” ilmentää sosiaalityöntekijän tekemää suhdetyöskentelyä, jonka avulla on vaikutettu muutokseen ihmissuhteissa ja päästy hyvään lopputulokseen.

Aineiston analyysi osoitti, että siirtyminen neuvonnasta neuvotteluun tarkoittaa yhteisen tiedon jakamista sanelun tai yksipuolisen ohjaamisen sijaan. Kuten verkostotyön tutkimus Seikkulan & Arnkilin (2009) mukaan osoittaa, neuvottelussa otetaan huomioon osapuolten näkemykset ja pyritään löytämään yhteinen ratkaisu ja suunnitelma. Sosiaalityön kentällä lapsen edun toteutuminen on päämäärä jokaisessa neuvottelussa, ja sosiaalityöntekijän tehtävä on selvittää kaikille osapuolille mitä lapsen edulla kussakin tilanteessa tarkoitetaan. (ks. Seikkula & Arnkil 2009.) Lastensuojelulaki perustuu lastenoikeuksien yleissopimukseen. Lapsen oikeus on, että hänen etunsa otetaan huomioon ensisijaisesti, kun tehdään häntä koskevia päätöksiä (Lastenoikeuksien yleissopimus 1989).

Yhteistyö ja neuvoteltavuus asioista sopimiseksi ei läheisverkostosijoituksessa ollut aina itsestäänselvyys. Haastattelussa C8 sosiaalityöntekijän kertomana käy ilmi, kuinka hyvä yhteistyö läheisverkostosijoituksessa on muuttunut hankalammaksi.

Meillä on siis ollut tosi hyvä yhteistyö, mutta se on nyt aikalailta kadonnut, että kyllä tässä on lapsen etua saanut moneen kertaan ajaa kyllä näillekin.C8;5

Sosiaalityöntekijä kuvaa ”ajaneensa” lapsen etua. Aranevan (2016) mukaan lapsen etua arvioitaessa ja päätöksiä tehdessä sosiaalityöntekijän tulee vertailla muiden käytettävissä olevien ratkaisuvaihtoehtojen vaikutuksia lapsen etuun. Arvioinnissa on otettava huomioon myös lasta koskevat erityisolosuhteet, kuten sukupuoli, ikä, kehitystaso ja kokemukset. (emt., 10 – 11.)

Esimerkissä C9 esiintyy tilanne, jossa huostaanottoon johtaneet asiat vanhemman elämässä eivät ole muuttuneet. Sosiaalityöntekijä on käynyt vanhemman kotona saaden käsityksen kodinolosuhteista. Esimerkissä käy ilmi yhteistyön tekemisen olevan haastavaa vanhemman elämänhallinnan ongelmista johtuen.

Et siellä on tosi rankkaa rankkoja juttuja niin ku huumejuttuja. Et ihan tavallaan mahdotonta tehdä yhteistyötä. Tää äitin on elämä ihan samanlaista, mitä on ollut näitten lasten huostaanotto vaiheessa ihan hirveet elämänhallinnan ongelmat. Koti on aivan kamalassa kunnossa, ihan täynnä kaiken näköistä tavaraa. Siis jotain ihan hirveetä, ettei voi ees aatella, siis niin täynnä.C9;8

Huostaanoton väliaikaisuutta ei ilmennä se tosiseikka, että sijoitukset kestävät yleensä pitkään, koska kotiuttamisen edellytyksiä ole. Pitkissä sijoituksissa läheisverkoston kanssa tehtävä yhteistyö lapsen edun toteutumiseksi kulminoituu asiakassuunnitelmaneuvoittelussa, joissa sovitaan muiden asioiden ohella lasten ja vanhempien tapaamisista.

Suoran asiakastyön rinnalla sosiaalityön perustehtävään kuuluu myös rakenteellinen sosiaalityö ja yhteiskunnallinen vaikuttaminen. Haastatteluissa ilmeni sosiaalityöntekijöiden me-puhetta tilanteissa, joissa vaativien päätösten tueksi tarvittiin tiimin ja esimiehen tukea. Haastattelijat kuvasivat tekevän asiakkaalle näkymätöntä työtä läheisverkostosijoituksen edistämiseksi. Viranomaisyhteistyön tarkoitus on ajaa lapsen etua ja edistää sen toteutumista. Haastattelussa C5 sosiaalityöntekijä kertoo aikovansa olla yhteydessä toiseen sosiaalityöntekijään edistääkseen asiakkaan asiaa. Toisessa esimerkissä haastateltava kertoo hänelle tulleen sellainen tunne, että on oltava yhteydessä toiseen viranomaiseen.

Nyt siellä on siis taas erittäin aktiivinen, siellä on sovittu jostain tämmöisestä perhetyöstä ja kaikesta muusta ja mun pitäis nyt olla alueen sosiaalityöntekijään yhteydessä niin ku tietyllä tapaa omasta kannastani, C5;11

...mää ymmärsin et se on hänellekin semmosta mielen purkua tietyllä tavalla ja mä sitten siinä kuuntelen sitä häntä ja sanon, että mä en tiedä, miten mä voin tässä niin ku tehdä, et mulle tulee kovin voimakkaasti semmonen tunne et mun täytyy soittaa sinne alueen työntekijälle, C5;12

Haastattelijat kertoivat sosiaalityön toimintakentän ulottuvan yli asiakasperheen ja perhehoitajiksi valitun läheisen perheen silloin kun kyseessä oli läheisverkostosijoitus. Verkostojen laajuus ja moninaisuus johtivat siihen, että sosiaalityön tarve lisääntyi sijoituksen myötä. Läheisverkostosijoituksessa tehty suhdetyöskentely koostui läheisverkoston keskinäisten suhteiden välisestä ihmissuhdetyöstä, motivoimisesta suhteisiin, suhteiden kannattelemisesta ja vuorovaikutukseen kutsumisesta. Aineiston analyysi sosiaalityön osuudesta läheisverkostosijoituksessa osoittaa suhdeperustaisen sosiaalityön olevan merkittävä asiakkaiden keskinäisten suhteiden merkitysten sanoittamiselle, sääntelylle ja vakauttamiselle. Sosiaalityöntekijät toivat esiin työssä tarvittavan hyviä neuvottelu- ja vuorovaikutustaitoja.

Analyysi osoittaa suhdeperustaisen sosiaalityön olevan merkitsevä tekijä asiakkaan ja työntekijän välisen luottamuksen syntymisessä. (Jokinen 2017) Työ on vaativaa neuvotteluun ja kompromisseihin perustuvaa vuorovaikutustyötä. Aineisto osoitti että, osapuolten sitoutuminen yhteisiin päätöksiin osoittautui pitävämmäksi osallisuuden kokemuksen kautta. Yhteisellä päätöksenteon prosessilla pystyttiin vaikuttamaan pysyvyyteen myös lapsen elämässä. Onnistunutta yhteistyötä lapsen vanhempien ja läheisverkoston välillä voidaan verrata jaettuun vanhemmuuteen. Myös Pösön (2016) mukaan lasten ja läheissuhteiden tukeminen sijaishuollon aikana osoittaa sitoutumista lastensuojelutyöskentelyyn ja toivottuun muutokseen lasten ja perheiden elämässä. (emt. 180).

7.3 Suhdetyö herättää tunteita

Aineistossa ei erikseen kysytty työhön liittyvistä tunteista tai työn kuormittavuudesta. Analyysistä oli kuitenkin tunnistettavissa sosiaalityöntekijöiden itsereflektiota läheisverkostosijoitukseen liittyvässä sosiaalityössä. Haastateltavat punnitsivat tunteiden osuutta työssään tai omia tunnekokemuksiaan kuvatessa työtään läheisverkostosijoituksessa, jossa verkostot ovat laajoja ja vaikeasti rajattavissa. Työntekijät kuvastivat omia tunnekokemuksiaan epäolennaisena työn sisältöön liittyen mutta tärkeinä työssä jaksamisen kannalta. Tunnetyö tunnistetaan nykyään osana inhimillistä auttamistyötä ja työntekijän tunteilla nähdään peräti olevan tärkeä osuus tiedontuottajina (Kts. Forsberg 2016, Molander 2003). Isokorpi ja Viitanen (2001) ovat kuvanneet, kuinka tunteiden tunnistaminen ja nimeäminen liittyvät ammatilliseen kasvuun erityisesti silloin kun ammatillisuus ja asiantuntijuus ovat kehittyneet. Silloin tunnereaktiot ovat tiedostetumpia ja eriytyneitä. (Isokorpi & Viitanen 2001, 125.) Haastattelussa tuli esille tunteiden ilmaiseminen, vastaanottaminen, tunnekokemusten tuottaminen ja niiden kestäminen osana läheisverkostojen kanssa tehtävää sosiaalityötä.

Sosiaalityöntekijät kuvasivat työn luonnetta ja määrää sosiaalisissa suhteissa. Puhuessaan läheisverkostosijoitukseen liittyvästä asioiden työstämisestä, käsittelystä, ja läpikäynnistä, sosiaalityöntekijät ovat työskennelleet tunnetasolla asiakkaiden kanssa. Tunnetasolla tehty työ ei heidän mukaansa ollut näkyvää työtä. Konkreettisesti tunnetason työllä tarkoitettiin vihaisia puheluita, keskeytyneitä neuvotteluja, asiatonta puhetta ja väkivallan uhkaa. Sosiaalityöntekijä kertoo haastattelussa C8 uhkaavasta tilanteesta neuvottelussa, jossa asiakas äiti on käyttäytynyt aggressiivisesti.

Niin on äiti täällä jossain neuvottelussa ollut muakin kohtaan aika aggressiivinen. Että hän on tämän saman pöydän ääressä meinannut tulla ton pienen pöydän yli, että ”tekis niin mieli vetää sua turpaan” ja jostain neuvottelusta lähtenyt sillain, että todella käveli mun tuolin yli, niin että tuoli meni ihan sillain kumoon.C8;7

Haastatteluesimerkin mukaisesti työntekijään kohdistuu voimakas tunnereaktio. Sanallinen uhkaus ja työntekijän tuolin yli käveleminen ovat vaaratilanteita. Asiakkaan tunteiden purkausten kohteeksi joutuminen synnyttää tunnereaktion myös työntekijässä.

Ja aina on tarvinnut sit sanoa, että ei kun se yritetään nyt hoitaa tällälaila, kun on sovittu. Se on ollut siis todella rankkaa..C5;11

Esimerkissä käy ilmi sosiaalityöntekijän pyrkivän yhteiseen tulokseen neuvottelemalla. Haastateltava kuvaa neuvottelutilannetta rankaksi. Alla olevassa esimerkissä työssään onnistumisen tunteesta kertova sosiaalityöntekijä kuvaa tunnetta voimaantumisenä.

Tosin he ei välttämättä suoraan sitä ollut kohdistanut sosiaalityöntekijään,.....mut et sitten siinä kohtaa niin mulle tuli sellainen tunne, niin ku hirveän voimaantunut tunne sen lapsen asiassa, että tässä lähdetään menemään eteenpäin C4;2

Aineisto kuvastaa niin myönteisten kuin kielteistenkin tunteiden olemassaoloa. Työssä onnistumisen tunne kietoutuu lapsen edun toteutumiseen. Sosiaalityöntekijät puhuivat myös riittämättömyyden tunteesta sekä epäselvyyden kestämisen vaikeudesta. Seuraavassa haastattelussa sosiaalityöntekijä kuvaa epäselvyyden sietämistä. Hän toteaa, ettei ole muuta vaihtoehtoa kuin kestää se, ettei saada selvää mitä kaikkea on tapahtunut lapsen kotona loman aikana.

Et siinä oli sellanen tilanne, et yhtenä kesänä oli niin paljon epäselvää, että mitä siellä äidin luona on tapahtunut, että silloin kun lapset oli siellä niin sen perusteella tehtiin. Me ei saatu mitään tolkkua neuvottelussa, että mitä on tapahtunut. Tää on semmosta, että nää äiti ja mummu huutaa toistensa päälle. Siis aivan jotain kauheeta.C9;9

Päätösten tekemisen kannalta sosiaalityöntekijä joutuu turvautumaan olemassa oleviin tietoihin ja tehdä näkyväksi myös sen kuinka epäselvät asiat vaikuttavat päätösten tekoon. Tämän kestäminen voi aiheuttaa eettistä stressiä työntekijälle. Tunnetyötä on vaikea paikantaa asiakastyön kontekstiin. Tiedon muodostumisen prosessissa voidaan ottaa myös tunteet huomioon (Venkula 2005.). Sosiaalityöntekijä kuvaa samassa haastattelussa kokeneen myötätuntoa asiakasta kohtaan.

Ei oo varmaan helppo ratkasu ollut, mutta siis jotenkin tuntu niin kurjalta tätä isompaa kohtaan. C9;9

Epätasa-arvon ja vaille jäämisen todistaminen sai työntekijän tuntemaan empatiaa lasta kohtaan. Sosiaalityöntekijä kertoo myös itkeneen lapsen tilanteen takia. Tämä ilmentää sosiaalityöntekijän riittämättömyyden tunnetta työssään.

Mä oon ihan itkenyt tän lapsen puolesta tätä asiaa kun se on niin kauheeta sillain tälle nuoremmalle on tosi tärkeätä, et on se oma isä. C9;13

Inhimillisen kärsimyksen ja hädän kohtaaminen työssä aiheutti haastateltavalle tunteita. Hän perustelee myötätuntoaan lapsen tarpeella olla suhteessa omaan vanhempaan. Esimerkissä sosiaalityöntekijä ilmaisee myös sosiaalityön ydintehtävän eli läheissuhteiden ylläpitämisen ja kunnioittamisen tärkeyttä. Haastateltava kuvaa kuinka oma isä on lapselle tärkeä. Sikäli sosiaalityöntekijä ei suhdetyöskentelyn keinoin pystynyt motivoimaan läheissuhteiden pysyvyyttä, riittämättömyyden tunne vahvistui.

Analyysi osoittaa sosiaalityöntekijöiden käsittelevän tunteita työssään kahdella eri tasolla. Ensimmäisellä tasolla on suhdetyö läheisverkostojen kanssa, joka pitää sisällään tunteiden kohtaamista, käsittelyä ja vakauttamista. Toisella tasolla esiintyi sosiaalityöntekijän työskentelyä omien tunteidensa kanssa. Tutkielman tulos sosiaalityöstä läheisverkostosijoituksessa kuvastaa inhimillisyyttä ja yhteyttä tunteisiin myös ammatillisessa kontekstissa. Lapsen hädän ja inhimillisen kärsimyksen keskellä kantavana asiana sosiaalityössä esiin nousi suhdetyön merkityksellisyys. Heikoimmassa asemassa olevan tilanteeseen ratkaisun hakeminen kevensi työntekijän työstä aiheutunutta kuormaa. Tuloksissa ilmeni tunteiden tuntemisen merkityksellisyys tunteiden kieltämisen sijaan. Tunnettyöskentelyn osuus aineiston analyysissä limittyi suhdeperustaiseen sosiaalityöhön. Sosiaalityöntekijät ottivat vastaan tunteita, tuottivat tunnekokemuksia ja kävivät läpi omia tunteita työssä kohtaamiinsa tilanteisiin liittyen.

8. JOHTOPÄÄTÖKSET JA POHDINTA

Tämän Pro gradu -tutkielman tarkoituksena on ollut selvittää sosiaalityöntekijöiden näkemyksiä lasten perhe- ja läheissuhteista. Tutkielmassa on selvitetty myös sitä, millaisena sosiaalityöntekijät kuvaavat suhdetyöskentelyä läheisverkostosijoituksessa. Tarkastelun tulokulmana oli lasten perheitä- ja läheisverkostoja kuvaavat muutokset ja niiden vaikutukset sijoituksen kulkuun. Tutkimuskysymyksiin on etsitty vastauksia sosiaalityöntekijöiden haastatteluista. Asiantuntijaineisto on kerätty vuonna 2016 ja luovutettu tämän tutkielman käyttöön syksyllä 2018. Haastatteluaineisto on analysoitu sisällönanalyysiä käyttäen. Saatujen tulosten ja niistä vedettyjen johtopäätösten perusteella käytetty metodi osoittautui tämän tutkielman kannalta oikeaksi valinnaksi.

Sosiaalityöntekijät kuvasivat lasten perhe- ja läheissuhteissa olevan havaittavissa samankaltaisuutta keskenään. Samankaltaisuus näkyi kasvuolosuhteissa, jotka ilmensivät pysyvyyttä lapsen kulttuuri-identiteetissä ja kuulumisen tunteessa. Samankaltaisuus ilmeni myös jatkuvina muutoksina perheen rakenteissa eli ihmissuhteissa. Tätä kautta päästiin tarkastelemaan lähemmin lasten perhe- ja läheissuhteita. Muutokset läheissuhteissa aiheuttivat lapsille epätietoisuutta läheisten keskinäisistä suhteista sekä läheisten olinpaikoista. Lasten perhe- ja läheissuhteet olivat siis vaihtelevia.

Perhehoitajien riittämätön tai puuttuva koulutus tehtävään vaikutti siihen, ettei lasten suojaaminen heille haitallisilta läheissuhteilta aina toteutunut. Tämä ilmentää verkostojen itsenäistä toimijuutta niin lastensuojelun toteuttamaa sijoitusta ennen kuin sijoituspäätöksen jälkeen. Riittäväällä koulutuksella ja mentoroinnilla perhehoitajan tehtävään läheisverkostosijoituksessa voitiin varmemmin luottaa siihen, että perhehoitajat arvioivat tilanteet objektiivisemmin lapsen kannalta. Tällä tarkoitetaan haitallisten läheissuhteiden rajaamista etäämmälle lapsesta tarvittaessa. Näin toimiessaan perhehoitajat olivat sitoutuneet noudattamaan sosiaalityöntekijän kanssa tehtyä tapaamissuunnitelmaa. Tutkielman aineiston analyysin perusteella läheisverkostoon sijoittaminen ei automaattisesti tuonut vakautta lasten läheissuhteisiin. Tästä syystä johtopäätöksenä voidaan todeta, ettei sijoitus läheisverkostoon ollut aina lapsen edun mukainen ratkaisu.

Sosiaalityöntekijöiden näkökulmasta läheisverkostosijoitus näyttäytyi erittäin vaativatasoisena sijoitusmuotona. Sosiaalityöntekijät kuvasivat suhdetyötä läheisverkostosijoituksen yhteydessä merkityksellisenä. Sosiaalityön tarve lisääntyi sijoituksen myötä koska verkostot olivat laajoja ja moninaisia. Suhdetyöskentely kohdistui pääasiassa läheissuhteiden keskinäiseen vakauttamiseen. Sosiaalityöntekijät myös sanoittivat suhteiden merkityksellisyyttä, sääntelivät läheissuhteita ja pitivät

niitä yllä. Suhdetyöskentely lasten, vanhempien, perhehoitajien ja muiden läheisten kanssa piti sisällään tunteiden käsittelyä eli tunnetyötä. Tutkielman analyysissä esiin nousi sosiaalityöntekijöiden itsereflektiota, jossa he kuvasivat omien tunteiden osuutta työssään.

Tutkielman keskeisin tulos lapsen perhe- ja läheissuhteista tiivistyy jatkuviin muutoksiin. Lapset olivat altistuneet jatkuville muutoksille (läheissuhteissa) ennen sijoitusta, eikä sijoittaminen läheisverkostoon pystynyt takaamaan läheissuhteiden vakautumista. Sosiaalityön osuus läheisverkostosijoituksessa kietoutui suhdetyön merkittävyyteen lasten kokemien muutosten yhteydessä. Suhdetyö piti sisällään läheissuhteiden ylläpitämistä ja sääntelyä lapsen edun mukaisesti, sekä läheissuhteiden välistä työskentelyä.

Tutkielman tulokset osoittavat, suhdetyöskentelyllä lapsen läheissuhteiden kanssa, pystyttävän vahvistamaan lapsen kuulumisen tunnetta. Samankaltaisesta läheissuhteiden vahvistamisesta verkostotyön kontekstissa, puhuvat verkostodialogia tutkineet Seikkula & Arnkil (2009). Läheissuhteiden tukeminen tarkoittaa suhdeperustaista sosiaalityötä laajalti. Suhdeperustaisen sosiaalityön ydin on luottamissuhteen syntyminen vuorovaikutuksessa asiakkaan kanssa. Tulos suhdeperustaisen sosiaalityön merkittävyydestä myötäilee Jokisen (2017) tutkimusta vuorovaikutuksen merkittävyydestä. Suhdeperustainen sosiaalityö johtaa luonnollisesti tunteiden käsittelyyn. Sosiaalityöntekijöiden omien tunteiden osallisuus intensiivisessä vuorovaikutustyössä näyttäytyi merkittävänä. Tunteiden tunnistaminen ja käsittely ohjaavat työtä siten, että tunteet voidaan valjastaa osaksi tiedonmuodostamisen prosessia kuten Venkula (2005) on todennut. Sosiaalityön eettinen kuormittavuus linkittyi päätösten tekemiseen ja lapsen edun arvioimiseen kussakin tilanteessa. Molander (2014) on esittänyt saman suuntaisen näkemyksen hoitotyön ammattilaisten kokemasta eettisestä stressistä tilanteissa, jossa työntekijä ei voi olla varma tekemiensä ratkaisujen oikeellisuudesta (emt. 32 – 33.) Sosiaalityössä lasten ja vanhempien läheissuhteita kannateltiin ja säänneltiin sijaishuollon aikana. Suhdetyöskentelyyn liittyvien tunteiden käsittely limittyy sosiaalityöntekijöiden itsereflektioon oman työn etiikasta. (ks. Nash 1993)

Lastensuojelun asiakasperheitä ja läheisverkostoja ei kategorisoitu tiettyyn muottiin. Pösön (2006) ja Heinon (2007) tutkimustuloksia mukailien tämän tutkielman tulokset osoittivat, ettei ennakkoletuksia asiakkuuksien avaamisen taustalla ole syytä tehdä. Jokaisella aineistossa esiintyneellä verkostolla oli omat erityispiirteensä. Sosiaalityö läheisverkostojen kanssa oli tasapainoilua yhteistyön mahdollistamisen puolesta. Yhtäältä sosiaalityöntekijät tukivat lasten lähtöperheitä tapaamaan lapsiaan kuin perhehoitajia toteuttamaan tapaamiset ja toisaalta tapaamisia oli tarpeen

rajoittaa lapsen edun toteutumiseksi. Läheisverkostosijoituksen onnistuminen oli lapsen kannalta alisteinen sille, millaista sosiaalityötä sijoitus vaati lapsen edun toteutumiseksi. Tulos kahden eri tutkimustehtävää selventävän tutkimuskysymyksen kohdalla kietoutuu yhteen. Lapsen läheissuhteet ovat olleet vaihtelevia jo ennen sijoituspäätöstä eikä sijoittamisella aina voitu vaikuttaa suhteiden vakauttamiseen. Suhdetyöskentely näyttäytyi sosiaalityön ydintehtävänä läheisverkostosijoituksessa.

Tutkielmaa taustoittaneessa systeemissä lastensuojelun toimintamallissa lastensuojelun sosiaalityö organisoidaan tiimeihin. Tiimityöskentelyssä sosiaalityöntekijällä olisi myös läheisverkostosijoituksessa työparina perheterapeutti sekä sosiaaliohjaaja. (Fagerström 2016.) Vaativatasoinen suhdetyöskentely läheisverkostosijoituksen yhteydessä hyötyy monitoimijaisuudesta. Näin ollen useamman toimijan mukaan ottaminen tuottaa tuloksia yhteisen päämäärän saavuttamiseksi. Tutkielman tulokset osoittivat, kuinka läheisverkostotyöskentely oli vaikeasti hallittavissa olevaa ja vei paljon aikaa. Toimivilla käytännöillä ja jaetun vastuun kautta suhdetyöskentely ei jäisi ainoastaan lapsen asioista vastuussa olevan sosiaalityöntekijän varaan vaan Seikkulan & Arnkilin (2009) mukailten verkostodialogien hyödyntäminen läheisverkoston kanssa keventää sosiaalityöntekijän yksin tehtävän työn määrää. Heidän tutkimuksensa osoittavat, kuinka verkoston mukaan ottaminen hyödyttää niin asiakasta kuin työntekijääkin. (emt.) Läheisverkostosijoituksen yhteydessä asianosaisuus vaikutti olevan laajempi käsite, vaikka lain mukaan käsite ei muutu läheisverkostosijoituksen myötä. Lapsen edun puntaroiminen tiedon saannin ja tiedonantamisen rajaamisen yhteydessä jäi sosiaalityöntekijän ammattitaitoon perustuvan harkinnan varaan.

Tutkielman tutkimustulokset sisälsivät tiettyjä rajoituksia. Aineiston analyysi antoi viitteitä lasten perhe- ja läheissuhteiden vaihtelevuudesta. Aineiston kattavuus tässä tutkielmassa ei kuitenkaan riittänyt yleistettävien johtopäätösten tekemiseen lasten läheissuhteista. Tulokset jäivät näiltä osin viitteellisiksi. Rajoituksia oli myös sosiaalityöntekijöiden kuvauksissa tunnetyöskentelystä. Valitun aineiston haastattelukysymyksiin ei sisältynyt sosiaalityöntekijöiden tunnekokemuksiin liittyvää tematiikkaa. Sosiaalityöntekijöiden kuvaus omasta työstään ilmensi tunnetyötä ja limittyi tutkimuksen suhdetyöskentelyyn. Mikäli valittu tutkimusaineisto olisi käsitelty laajemmin tunnetyötä ja tunteita työssä, olisi relevanttia ollut tutkia kuinka ammattitaidon kehittyminen ja työuran pituus lastensuojelun sosiaalityöntekijänä vaikuttavat tunteiden käsittelyyn ja kohtaamiseen vaativassa työssä. Tästä rajoituksesta johtuen tunnetyön osuus limitetään osaksi suhdetyötä.

Tutkimustulosten rajallisuudesta huolimatta tulokset ovat silti merkityksellisiä, koska kyseessä oli lapsen edun tarkastelu. Vaikka aineisto-otos oli pieni ja tulokset eivät olleet yleistettävissä laajalti, lapsen edun ollessa kyseessä jokainen uusi tai aiempia tutkimuksia tukeva tutkimustulos on tärkeä lastensuojelutyön kehittämisen kannalta. Merkityksellistä on myös keskustelun virittäminen suhdeperustaisen sosiaalityön vaikuttavuudesta. Sosiaalityöntekijöiden kuvaukset omasta työstään läheisverkostosijoituksen yhteydessä kutsuu pohtimaan myös tunteiden osuutta sosiaalityössä tiedon muodostamisen prosessissa kuten Venkula (2005) esittää.

Suhdeperustainen sosiaalityö vaatii aikaa luottamussuhteen syntymiseksi kuten Jokinen (2017) ja Kananoja (2019) ovat myös todenneet. Taloudellinen intressi kustannustehokkaasta sosiaalityöstä ei kulje käsikädessä asiakastyön nykytilanteen kanssa. Selvityksessä lastensuojelun laadun parantamiseksi sosiaalityöntekijöiden asiakasmäärille asetettiin enimmäissuosituksia (Kananoja 2019.) Systemisen sosiaalityön toimintamallin käyttöön ottamisen myötä pyritään myös vaikuttamaan sosiaalityöntekijöiden asiakasmääriin (Fagerström 2016; Laird ym 2017). Kananojan (2019) selvityksessä todetaan myös lastensuojelun kustannusten olevan iso menoerä erityisesti sijaishuollon osalta. Näiden ajankuvien rinnalla vahvistuu ennaltaehkäisevän työn osuuden painoarvo sekä ylisukupolvisten kierteiden katkaisemisen tärkeys. Vaikka tämän tutkielman keskeisin johtopäätös onkin, ettei läheisverkostosijoitus ollut aina lapsen edun mukainen ratkaisu, on johtopäätöksenä yhtä tärkeä se, että suhdetyöskentelyllä voitiin vaikuttaa muutokseen lapsen läheissuhteissa.

Tutkielman tulos lastensuojelulasten läheissuhteiden vaihtelevuudesta sai tukea aiemmista tutkimuksista ylisukupolvista hyvinvointiongelmista (Kataja ym. 2014.) Läheissuhteiden vaihtelevuuteen vaikuttavia seikkoja tämän tutkielman aineistossa, ilmeni epäsosiaalisessa käytöksessä ja elämän hallinnan pulmissa. Suoranaista tutkimusta lastensuojelun asiakkuuden ylisukupolvisuudesta on verrattain vähän. Kuitenkin asiakkuuden taustalla vaikuttavien seikkojen siirtymisestä sukupolvelta seuraavalle on näyttöä, joten epäsuoraa yhtäläisyyttä on tulkittavissa. Yhtäläisyyttä ilmenee puutteellisen koulutuksen, köyhyyden ja mielenterveysongelmien kohdalla. (Kataja ym. 2014 39 – 42.) On perusteltua ymmärtää lastensuojelulasten perheiden toimintalogiikan muutoksen olevan hidasta silloin kun ongelmat perheissä ja läheissuhteissa ovat jatkuneet ylisukupolvien. Lastensuojelun sosiaalityön tarkoituksena läheisverkostojen kanssa oli vaikuttaa muutokseen lapsen läheisissä ihmissuhteissa. Tutkielman tekeminen oppimiskokemuksena on lisännyt ymmärrystä sosiaalityöhön liittyvästä suhdetyöskentelystä ja sen vaikuttavuudesta. Oman

työn substanssiosaamisen lisääminen vuorovaikutustaitojen kasvattamiseksi on korostunut tämän tutkielman tekemisen myötä.

Tutkielman johtopäätökset herättivät kiinnostusta, voitaisiinko systeemisellä toimintamallilla ehkäistä ylisukupolvisuuden kierteitä läheisverkostosijoituksissa. Kananoja (2019) toi esille tuoreessa selvityksessään puutteen sosiaalityön vaikuttavuuden tutkimisesta. Kananojan mukaan puutteeseen tutkimuksessa vaikuttaa se, ettei asiakkaiden elämäntilanteissa tapahtuneista muutoksista ole systemaattisesti kerättyä tietoa. (emt. 61.) Tämän tutkielman empiiriset tulokset osoittivat muutosten aikaansaamiseksi vaadittavan suhdetyöskentelyä. Systeeminen lastensuojelun toimintamalli perustuu suhdeperustaiselle asiakastyölle, joten ylisukupolvisten lastensuojelun asiakkuuksien muutostyössä voidaan saavuttaa tuloksia mallia hyödyntäen. Osaltaan tämä tutkielma osallistuu keskusteluun suhdeperustaisen sosiaalityön merkittävyydestä kuitenkin tutkielman rajoitteiden vuoksi aihepiiriin laajempi tutkiminen toisi kattavampaa tietoa aiheesta. Suhdeperustaisen sosiaalityön merkittävyys ylisukupolisissa asiakkuuksissa on kiinnostava asetelma jatkotutkimukselle. Jatkotutkimusta systeemisen toimintamallin käyttöön ottamiseksi lastensuojelun eri prosesseissa tehdään tällä hetkellä ainakin opinnäytteinä.

Tämän tutkielman johtopäätösten perusteella suositellaan systeemisen toimintamallin kehittämistä perhehoitoon ja erityisesti läheisverkostosijoitukseen soveltuvaksi. Systeeminen toimintamalli voitaisiin ottaa käyttöön läheisverkoston kartoittamisesta alkaen ja jatkuen perheen läheissuhteiden kanssa työskentelemiseen mahdollisen sijoituksen aikana. Systeemisen toimintamallin kehittämistä läheisverkostosijoituksen soveltuvaksi puoltaa myös perhehoidon valmennuksen ja valvonnan tämän hetkiset rajoitteet. Sosiaali- ja terveydenhuollon valtakunnallisen valvontaohjelman strategiana on kuluvan vuoden 2019 aikana arvioida kuinka lasten ja nuorten oikeudet toteutuvat sijaishuollossa (Valvira, valvontaohjelma). Painopiste on sijaishuollon valvonnan toteuttamisessa ja yhtenevässä valvonta käytännöissä kuntien välillä. Perhehoidon valvontaa ei ole sisällytetty strategiaan erikseen vaan valvonnasta vastaavat kunnat sekä lasten asioista vastaavat sosiaalityöntekijät.

Lähteet

Aarnio, Noora & Pekkala, Heidi (2018) *Systeeminen lastensuojelun perhehoito Etelä-Pohjanmaalla Perhehoidon kehittäminen Etelä-Pohjanmaan Lape- hankkeessa syksy 2017 – syksy 2018* <http://uusiep.fi/wp-content/uploads/2018/12/systeeminen-lastensuojelun-perhehoito-.pdf> (luettu 19.3 2019)

Alastalo, Marja & Åkerman, Maria (2010) *Asiantuntijahaastattelun analyysi: faktojen jäljillä. Teoksessa Johanna Ruusuvuori & Pirjo Nikander & Matti Hyvärinen (toim.) Haastattelun analyysi. Tampere: Vastapaino, 372 –392.*

Alasuutari, Pertti (2011) *Laadullinen tutkimus 2.0. Tampere: Vastapaino*

Araneva, Mirjam (2016) *Lapsen suojeleminen : toteuttaminen ja päätöksenteko : käsikirja lapsen asioita päättävälle. Helsinki: Talentum Pro*

Arkimies, Kirsikka (2008) *Terveisiä sijaisperheestä! Helsinki: Kirjapaja*

Arnkil, Tom Erik (2004) *Verkostotyö lastensuojelussa. Menetelmät huolen mukaan. Teoksessa Annamaija Puonti, Tuula Saarnio & Anne Hujala (toim.) Lastensuojelu tänään. Helsinki: Tammi 214 – 239.*

Bardy, Marjatta (2001) *Pikkulapsen sijoitus oman kodin ulkopuolelle – syrjäytymisen ja liittymisen risteyskohtana. Teoksessa Irmeli Järventie & Hannele Sauli (toim.) Eriarvoinen lapsuus. Helsinki: WSOY, 47 – 81.*

Castrénin, Anna-Maija (2009) *Onko perhettä eron jälkeen? Eroperhe, etäperhe, uusperhe. Helsinki: Gaudeamus*

Clarkeburn, Henriikka & Mustajoki, Arto (2007) *Tutkijan arkipäivän etiikka. Tampere: Vastapaino*

Crawford, June; Kippax, Susan; Onyx, Jenny; Gault, Una & Benton, Pam 1992. *Emotion and Gender. Constructing Meaning from Memory. London: Sage.*

Eerola, Petteri & Pirskanen, Henna (2008) *Perhe ja tunteet*. Tallinna: Gaudeamus.

Elias, Norbert (1978) *What is Sociology?* London: Hutchinson

Eskola, Jari & Suoranta, Juha (2008) *Johdatus laadulliseen tutkimukseen*. Tampere: Vastapaino

Eskola, Jari (2015) *Laadullisen tutkimuksen juhannustaiat. Laadullisen aineiston analyysi vaihe vaiheelta*. Teoksessa Juhani Aaltola & Raine Valli (toim.) *Ikkunoita tutkimusmetodeihin 2*. Jyväskylä: PS-kustannus 185 – 206

Fagerström, Katarina (2016) *Ihmissuhteita rakentava ja ylläpitävä lastensuojelu Hackneyn malli ja systeeminen käytäntö lastensuojelutyössä*. Työpaperi 42/2016 Terveyden ja hyvinvoinnin laitos.

Faurie, Maija & Kalliomaa-Puha, Laura (2010) *Jääkaappi, osoite vai sukuside? Perheen määritelmät sosiaalilainsäädännössä*. Teoksessa; *Perhepiirissä* Ulla Hämäläinen & Olli Kangas (toim.) Helsinki: Kelan tutkimusosasto.

Forsberg, Hannele (2003) *Kriittistä näkökulmaa jäljittämässä*. Teoksessa Hannele Forsberg & Ritva Nätkin (toim.) *Perhe murroksessa Kriittisen perhetutkimuksen jäljillä*. Helsinki: Gaudeamus, 7 – 16.

Forsberg, Hannele & Vagli, Åsa (2006a) *The social construction of emotions in child protection case-talk*. *Qualitative Journal of Social Work* 5 (1).

Forsberg, Hannele (2006 b) *Tunteet työssä – esimerkkinä sosiaalityönä tehtävä ihmissuhdetyö*. Teoksessa Määttä, Kaarina (toim.) *Tunteet ja tunteiden tulkit*. Helsinki: Finn Lectura, 27-44.

Hallintolaki 2003. <https://www.finlex.fi/fi/laki/ajantasa/2003/20030434> (viitattu 15.3 2019)

Hegar, Rebecca (1999) *The cultural roots of kinship care*. Teoksessa Rebecca Hegar & Maria Scannapieco (toim.) *Kinship foster care. Policy, Practice and research*. Oxford: University Press, 17-27.

Heino, Tarja (2000) *Läheisneuvonpito – Uusi sosiaalityön menetelmä*. *Stakes oppaita* 40. Jyväskylä: STAKES

Heino, Tarja (2007) Keitä ovat uudet lastensuojelun asiakkaat? Sosiaali- ja terveystieteiden tutkimus ja kehittämiskeskus: Helsinki Stakes työpapereita 20/2007
<http://www.stakes.fi/verkkojulkaisut/tyopaperit/T30-2007-VERKKO.pdf> (viitattu 20.3 2019)

Heino, Tarja (2010) Lastensuojelun tilastot, asiakkaat ja palvelut. Teoksessa Marjatta Bardy (toim.) Lastensuojelun ytimissä. Tampere: STAKES

Hirsjärvi, Sirkka; Remes, Pirkko & Saijavaara, Paula (2004) Tutki ja kirjoita. Helsinki: Tammi

Häggman, Kai. (1996) Johdatus perheen historiaan. Helsingin yliopiston historian laitoksen julkaisuja 11. Helsinki: Helsingin yliopisto.

Hämäläinen Juha (2007) Lastensuojelun kehityslinjoja. Tutkimus Suomen lastensuojelun aatepohjasta ja oppihistoriasta. Kuopio: Snellman-instituutti

Hämäläinen, Kati (2012) Perhehoitoon sijoitettujen lasten antamat merkitykset kodilleen ja perhesuhteilleen. Väestöntutkimuslaitoksen julkaisusarja D 56/2012. Helsinki: Väestöntutkimuslaitos, Väestöliitto

Isokorpi, Tia & Päivi Viitanen. (2001) Tunnevoimaa! Tampere: Tammi.

Jokinen Arja (2017) Tavoiteltavat sosiaalityöntekijän ominaisuudet ja vuorovaikutusasetelmat asiakkaan kohtaamisessa opiskelijoiden tulkitsemana. Janus vol. 25 (3) 2017, 191-207
<https://journal.fi/janus/article/view/59417/26594> (viitattu 25.3 2019)

Juuti, Pauli & Pontus, Salmi (2014) Tunteet ja työ Uupumuksesta iloon. PS-kustannus: Jyväskylä

Kalland, Miriam. (2004) Vauvan ja lapsen kehityksellisten tarpeiden huomioiminen lastensuojelussa. Teoksessa Hujala, Anne, Puonti Annamajja, Saarnio, Tuula (toim.) Lastensuojelu tänään. Tammi: Helsinki 119 – 139.

Kananoja, Aulikki (1997) Murros on mahdollisuus. Sosiaalityön selvityshenkilön raportti. Raportteja 211 Helsinki: Stakes

Kananoja, Aulikki; Lähteinen, Martti & Marjamäki, Pirjo (2011) Sosiaalityön käsikirja. Helsinki: Tietosanoma

Kananoja, Aulikki & Ruuskanen, Kristiina 2019. Selvityshenkilön ehdotukset lastensuojelun toimintaedellytysten ja laadun parantamiseksi. Loppuraportti. Sosiaali- ja terveysministeriön raportteja ja muistioita 2019:4 http://julkaisut.valtioneuvosto.fi/bitstream/handle/10024/161379/Selvityshenkilön_edellytykset_lastensuojelun.pdf?sequence=4&isAllowed=y (viitattu 5.4 2019)

Kataja, Kati; Ristikari, Tiina; Paananen, Reija; Heino, Tarja & Gissler, Mika (2014) Hyvinvointiongelmien ylisukupolviset jatkumot kodin ulkopuolelle sijoitettujen lasten elämässä. Yhteiskuntapolitiikka 79:1

Kerola, Kyllikki; Kujanpää, Sari & Kallio, Anja (2013) Tunnetaitojen oppimateriaali kasvatukseen ja erityiskasvatukseen ohjaajan opas harjoituskirjaan. Opetushallitus 2019 https://www.edu.fi/tunteesta_tunteeseen/tunnetaitoja_oppii_harjoittelemalla (viitattu 15.3 2019)

Lahtinen, Anuliisa & Rantanen, Jarkko 2019. Tunnetaidot opetustyössä: opas haastaviin tilanteisiin. PS-Kustannus: Jyväskylä

Lahtinen, Pia, Männistö, Leena & Raivio, Marketta (2017) Kohti suomalaista systeemistä lastensuojelun toimintamallia. Keskeisiä periaatteita ja reunaehtoja. Työpaperi 7/2017. Helsinki: Terveyden ja hyvinvoinnin laitos

Laird, Siobhan E, Kate Morris, Philip Archard & Rachael Clawson (2017). Changing Practice: the possibilities and limits for reshaping social work practice. Teoksessa *Qualitative Social Work* 17, 4/2018. 577-593. artikkeli luettavissa: <https://core.ac.uk/download/pdf/76975634.pdf> (viitattu 25.3 2019)

Laki lapsen huollosta ja tapaamisoikeudesta 1983 <https://www.finlex.fi/fi/laki/ajantasa/1983/19830361> (viitattu 13.4. 2019)

Lapsenhuoltolaki 1983. Laki lapsen huollosta ja tapaamisoikeudesta.
<https://www.finlex.fi/fi/laki/ajantasa/1983/19830361> (viitattu 14.3 2019)

Lastenoikeuksien yleissopimus LOS (1989)
<https://www.finlex.fi/fi/sopimukset/sopsteksti/2002/20020031> (viitattu 1.4 2019)

Lastensuojelulaki 2007. <https://www.finlex.fi/fi/laki/ajantasa/2007/20070417> (viitattu 5.1 2019)
Lavikainen, Marjo, Puustinen-Korhonen, Aila & Ruuskanen, Kristiina (2014) Lastensuojelun laatusuositus. Sosiaali- ja terveysministeriön julkaisuja 2014:4 Helsinki
https://thl.fi/documents/647345/0/STM_2014_4_lastensuoj_laatusuos_web.pdf/0404c082-4917-471a-8293-5606b41536a7 (viitattu 1.3 2019)

Lastensuojelun käsikirja (2017) Terveyden ja hyvinvoinnin laitos. <https://thl.fi/web/lastensuojelun-kasikirja> (viitattu 11.4 2019)

Lastensuojelun systeminen toimintamalli. <https://thl.fi/fi/tutkimus-ja-kehittaminen/tutkimukset-ja-hankkeet/lapsi-ja-perhepalveluiden-muutosohjelma-lape-/erityis-ja-vaativan-tason-palvelut/lastensuojelun-kehittaminen> (viitattu 28. 3 2019)

Metteri Anna (2012) Hyvinvointivaltion lupaukset, kohtuuttomat tapaukset ja sosiaalityö. Akateeminen väitöskirja. Tampere: Yliopisto

Molander, Gustaf (2014) Hoidanko oikein? Eettinen kuormitus hoito- ja hoivatyössä. Jyväskylä: PS-kustannus

Muukkonen Tiina (2008) Suunnitelmallinen sosiaalityö lapsen kanssa Pääkaupunkiseudun sosiaalialan osaamiskeskus SOCCA:n ja Heikki Waris -instituutin julkaisusarja nro 17, 2008.
<https://thl.fi/documents/647345/891133/Suunnitelmallinen+sosiaality%C3%B6%20lapsen+kanssa.pdf/5c65986d-84b1-4d42-9576-e996a19c9359> (viitattu 25.3.19)

Nash, Laura. L. (1993). Good intentions aside: A manager's guide to resolving ethical problems. Boston, MA: Harvard Business School Press

Niemelä, Pauli (2001) Sosiaalityö hyvinvointietiikan toteuttajana. Teoksessa Aini Pehkonen & MarjaVäänänen-Fomin (toim.) Sosiaalityön arvot ja etiikka. Jyväskylä: PS-kustannus

Ollila, Maija-Riitta (2005) Persoonan valta. Helsinki: WSOY

Pekkarinen, Elina (2010) Stadilaispojat, rikokset ja lastensuojelu. Viisi tapaustutkimusta kuudelta vuosikymmeneltä. Nuorisotutkimusseura julkaisuja 102. Helsinki: Nuorisotutkimusseura.

Perhehoitolaki 2015. <https://www.finlex.fi/fi/laki/alkup/2015/20150263> (viitattu 15.3 2019)

Perheet ja laki. Perhetoimikunnan mietintö. Oikeusministeriön komiteamietintö 1992:12. Helsinki: Oikeusministeriö.

Petreljus, Päivi. 2017b. Lastensuojelun systeeminen toimintamalli etenee maakuntiin. Perheterapia, 33 (2), 33-38.

Pulma, Panu (2004). Lastensuojelun kehityslinjoja. Teoksessa Hujala, Anne, Puonti Annamaija & Saarnio, Tuula (toim.) Lastensuojelu tänään. Tammi: Helsinki ,11 – 20.

Pösö Tarja (2010) Havaintoja Suomalaisen lastensuojelun institutionaalisesta rajasta. Janus vol. 18 (4) 2010, 324 – 336.

Pösö, Tarja & Puustinen-Korhonen, Aila (2010) Toteutuuko lapsen oikeus pysyviin kasvuolosuhteisiin puheenvuoro lastensuojelun vaikuttavuudesta. Lapsiasiavaltuutetun toimiston julkaisuja 2010:3

<http://lapsiasia.fi/wp-content/uploads/2015/04/toteutuuko-oikeus-pysyviin.pdf> (viitattu 6.4 2019)

Pösö, Tarja (2016) Managing Complexity of Family Contact in Child Welfare. Teoksessa Jaber F Gubrium, Tone Alm Andreassen & Per Koren Solvang (toim.) Reimagining the Human Service Relationship. New York: Columbia University Press, 178–194.

Rauhala, Pirkko-Liisa & Virokannas Elina (2011) Sosiaalityön tutkimuksen etiikka, opettaminen ja tietoarvo. Teoksessa Aini Pehkonen & MarjaVäänänen-Fomin (toim.) Sosiaalityön arvot ja etiikka. Jyväskylä: PS-kustannus

Räty, Tapio (2012) Lastensuojelulaki. Käytäntö ja soveltaminen. Helsinki: Edita

Saastamoinen Kati (2010) Lapsen asema sijaishuollossa – Käsikirja arjen toimintaan. Helsinki: Edita

Seikkula, Jaakko & Arnkil, Tom Erik 2009, Dialoginen verkostotyö. Tammi
<http://www.julkari.fi/bitstream/handle/10024/79883/93ae45f6-b7c4-403f-9dff-643b813972bf.pdf?sequence=1&isAllowed=y> (viitattu 15.4 2019)

Sosiaalityöntekijöiden kansainvälinen liitto 2000. IFSW:n ja IASSW:n Virallinen sosiaalityön määritelmä vuodelta 2000. http://www.asiantuntijapaivat.fi/files/251/Sosiaalityon_maaritelma.pdf (viitattu 28.4 2019)

Tampere Praksis: Lastensuojelun sijaishuolto ja lasten läheisverkot 2016 [sähköinen tietoaaineisto]. Versio 1.0 (2017-12-13). Yhteiskuntatieteellinen tietoaarkisto [jakaja]. <http://urn.fi/urn:nbn:fi:fsd:T-FSD3203>

Tolonen, Tarja (2009) Vanhemmuuden puute ja nuorten sosiaalinen pääoma. Teoksessa Marjatta Bardy (toim.) Lastensuojelun ytimissä. Terveyden ja hyvinvoinnin laitos
http://www.julkari.fi/bitstream/handle/10024/104421/URN_ISBN_978-952-245-853-7.pdf?sequence=1&isAllowed=y (viitattu 1.3.2019)

Tuomi, Jouni & Sarajärvi, Anneli 2018. Laadullinen tutkimus ja sisällön analyysi. Tammi: Helsinki

Turunen, Kari E.(1990) Ihmisen ymmärtäminen. Jyväskylä: Atenakustannus Oy

Valvira, sosiaali- ja terveysalan lupa- ja valvontavirasto (2019) https://www.valvira.fi/julkaisut-ja-maaraykset/valvontaohjelmat/sosiaali- ja_ terveydenhuolto (viitattu 13.4 2019)

Venkula, Jaana (2005) Epävarmuudesta ja varmuudesta. Helsinki: Kirjapaja.