

Maiju Torkkeli

# HALTIJANKAARESTA UUNONHAARAAN

Opiskelijat kaavanimistön suunnittelijoina

Informaatioteknologian ja viestintätieteiden tiedekunta  
Pro gradu -tutkielma  
Toukokuu 2019

# TIIVISTELMÄ

Maiju Torkkeli: Haltijankaaresta Uunonhaaraan – opiskelijat kaavanimistön suunnittelijoina  
Pro gradu -tutkielma  
Tampereen yliopisto  
Suomen kielen tutkinto-ohjelma  
Toukokuu 2019

---

Tässä tutkielmassa tarkastelen nimistönsuunnitteluprosessia, jossa Tampereen yliopiston suomen kielen opiskelijat loivat kaavanimistöä uuteen Lamminrahkan kaupunginosaan Kangasalle. Nimien suunnittelun toimeksianto tuli Kangasalta. Tutkimuksen tavoitteena on valottaa ja dokumentoida sitä prosessia, jonka tuloksena opiskelijat esittelivät uudelle asuinalueelle 316 valmista nimiehdotusta. Samalla nimien taustalla olevat arvokkaat nimeämisperusteet tallentuvat.

Tutkielma on karkeasti jaettu kahteen osaan, josta ensimmäisessä selvitin, millä menetelmillä ja millaisin perustein Lamminrahkan kaavanimistöä ideoitin. Tutkimusaineistonani ovat Nimistönsuunnittelu ja -huolto -kursin viikkoraportit ja muut kirjalliset dokumentit, joiden avulla sain dokumentoitua nimien suunnittelun aina ideointivaiheesta valmiisiin nimiin. Toisessa osassa keskityin itse nimiin: millaisia nimiä Lamminrahkaan suunniteltiin ja mitkä nimet lopulta päätyivät Lamminrahkan eteläosan asemakaavaan? Tutkimusaineistona käytin kursilla tuotettua Nimiehdotukset-dokumenttia, johon on listattu kaikki opiskelijoiden nimiehdotukset. Lisäksi aineistonani oli Lamminrahkan eteläosan asemakaava, jossa näkyi kaavaan valikoitu nimistö.

Opiskelijat suunnittelivat nimistöä neljässä ryhmässä, joista jokaisessa nimistöä suunniteltiin hieman eri näkökulmasta. Arkistoryhmän tehtävänä oli selvittää alueen alkuperäistä nimistöä, luontoryhmä taas selvitti mm. alueen kasvillisuutta ja eläinkantaa nimien ideoimiseksi. Paikalliset asukkaat -ryhmä haastatteli Lamminrahkan lähialueilla asuvia ihmisiä. Ympäröivä nimistö -ryhmän tehtävänä oli selvittää, millaista nimistöä Kangasalla ja lähialueilla on entuudestaan, jotta päällekkäisiltä nimiltä vältyttäisiin.

Muodostetuista 316 nimiehdotuksesta 57 prosenttia eli yli puolet oli luontoaiheisia. Muut nimiaihekatégoriat olivat *Elämyksellisyys ja aistihavainnot*, *Henkilöt*, *Vanha nimistö ja historia*, *Satuolennot ja mytologia* sekä *Muut*. Lamminrahkan eteläosan asemakaavaan päätyi 21 kaavanimeä, joista seitsemän on mainittu opiskelijoiden nimiehdotuksissa. Se on pieni määrä, erityisesti ottaen huomioon kuinka paljon nimiehdotuksia oli käytettävissä. Nyt tarkastelussa ollut asemakaava kattaa kuitenkin vain vajaan puolet koko Lamminrahkan alueesta, joten opiskelijoiden suunnittelemissa nimiä voi vielä tulevaisuudessa tulla lisää Lamminrahkan tai Kangasalan muille osa-alueille.

Lopuksi tarkastelin sitä, miten suunnitellut ja toteutuneet nimet noudattavat nimistönsuunnittelun ja -huollon suosituksia. Tärkeää on tehdä nimistä helposti muistettavia, käytettäviä, kirjoitettavia ja äännettäviä. Vaikka Lamminrahkan kaavanimiä on mahdotonta arvioida ennen kuin ne ovat käytössä, mielestäni ne olivat onnistuneita.

Avainsanat: nimistöntutkimus, nimistönsuunnittelu, nimistöhuolto, kadunnimet, kaavanimet

Tämän julkaisun alkuperäisyys on tarkastettu Turnitin OriginalityCheck -ohjelmalla.

# Sisällys

1	JOHDANTO .....	4
1.1	Tutkimusaihe ja -kysymykset.....	4
1.2	Aineisto ja tutkimustapa.....	8
2	NIMISTÖNTUTKIMUS .....	10
2.1	Paikannimien tutkimus.....	12
2.2	Kaupunkinimistön tutkimus .....	13
3	NIMISTÖNSUUNNITTELU JA -HUOLTO SUOMESSA.....	16
3.1	Nimeämisperusteet.....	17
3.2	Nimistö osana kaavoitusta ja lainsäädäntöä .....	20
3.3	Nimistönsuunnittelun oppaat ja suositukset.....	22
4	TUTKIMUSALUE .....	23
4.1	Kangasala.....	23
4.2	Lamminrahka .....	24
4.2.1	Suunnittelu ja tavoitteet.....	25
4.2.2	Rakentaminen .....	27
5	NIMISTÖNSUUNNITTELU OPISKELIJATYÖNÄ .....	29
5.1	Kurssin tavoitteet ja tarkoitus.....	29
5.2	Nimistön luominen ryhmissä .....	31
5.2.1	Arkisto .....	31
5.2.2	Luonto .....	33
5.2.3	Paikalliset asukkaat .....	35
5.2.4	Ympäröivä nimistö .....	37
6	EHDOTUKSET LAMMINRAHKAN KAAVANIMISTÖKSI.....	40
6.1	Opiskelijoiden nimiehdotukset.....	40
6.1.1	Henkilöt.....	41
6.1.2	Vanha nimistö ja historia.....	42
6.1.3	Satuolennot ja mytologia.....	43
6.1.4	Luonto .....	44
6.1.5	Elämyksellisyys ja aistihavainnot.....	47
6.1.6	Muut .....	48
6.2	Nimet asemakaavaehdotuksessa .....	49
6.2.1	Valmiit nimet.....	51
6.2.2	Vanha nimistö.....	52
6.2.3	Luonto ja metsän mystiikka.....	53
6.2.4	Yritysalueen nimet.....	54

7	NIMET SUHTEESSA NIMISTÖNSUUNNITTELUN JA -HUOLLON SUOSITUKSIIN .....	55
8	LOPPUPOHDINTA.....	60
	Lähteet.....	63
	Liitteet .....	66
	Liite 1 Lamminrahkan eteläosan asemakaava .....	66
	Liite 2 Nimiehdotukset.....	69
	Liite 3 Asemakaavan nimet .....	78

# 1 Johdanto

## 1.1 Tutkimusaihe ja -kysymykset

Uusia asuinalueita rakentuu eri puolille Suomen kuntia jatkuvasti. Teiden, rakennusten ja puistojen rakentamisen ohella vähintään yhtä tärkeäksi nousee kysymys siitä, miten kukin alue tai sen katu tai puisto nimetään. Tässä pro gradu -tutkielmassa käsitelen yhden uuden asuinalueen nimistön suunnittelua. Kyseessä on Kangasalan ja Tampereen rajalle nouseva uusi asuinalue Lamminrahka. Tarkoituksenani on luoda kokonaiskuva Lamminrahkan nimistön suunnittelusta. Tutkielmassani esittelen vaihe vaihteelta nimistönsuunnittelun prosessia, jonka ryhmä Tampereen yliopiston suomen kielen opiskelijoita sai toimeksiantona Kangasalan kunnalta keväällä 2017. Yliopisto-opiskelijat osallistuivat nimistönsuunnittelun kurssille, jolla tavanomaisten kurssitehtävien sijasta suunniteltiin nimistöä uudelle Lamminrahkan asuinalueelle. Tutkielmassa perehdyn tapoihin ja menetelmiin, joilla uuteen Lamminrahkan kaupunginosaan luotiin kaavanimistöä, pääasiassa kadun- ja tiennimiä. Lisäksi vertailen suunniteltuja nimiä niihin nimiin, jotka lopulta tulivat valituiksi Lamminrahkan asemakaavaan tai sen luonnokseen ja tutkin, vastaavatko opiskelijaryhmän suunnittelemat ja ehdottamat nimet lopullisia, kaavaan päätyneitä nimiä. Tässä tutkielmassa käsitellään Lamminrahkan eteläosan asemakaavaa ja siinä olevaa kaavanimistöä. Eteläosan asemakaava kattaa vähän alle puolet koko tulevan Lamminrahkan pinta-alasta ja se voi tulevaisuudessa antaa kodin jopa 4 400 asukkaalle. Asemakaava hyväksyttiin Kangasalan valtuustossa huhtikuussa 2019. Lamminrahkan muiden osien asemakaavat eivät olleet kirjoitushetkellä (kevät 2019) vielä valmistuneet, joten niiden nimistökään ei ollut vielä tiedossa.

Tutkimusaihe liittyy Nimistönsuunnittelu ja -huolto -kurssiin, joka järjestettiin kevätlukukaudella 2017 Tampereen yliopistossa osana suomen kielen tutkinto-ohjelman syventäviä opintoja. Kurssilla opiskelijoiden tehtävänä oli hahmotella nimiaiheita Tampereen ja Kangasalan rajalle nousevaan uuteen Lamminrahkan kaupunginosaan. Lamminrahkaan tarvittiin 50–60 nimeä tuleville naapurustoille, kaduille, aukioille, torille ja puistoille. Projekti toteutettiin yhteistyössä Kangasalan kunnan kanssa. Olin yksi kurssin osallistujista ja täten mukana suunnittelemassa kaavanimistöä Lamminrahkaan. Lamminrahkasta kirjoitan lisää luvussa 4.2.

Halu tehdä pro gradu -tutkielma tästä aiheesta syntyi oikeastaan jo kurssin ensimmäisellä esittelyluennolla lokakuussa 2016. Tilaisuus päästä suunnittelemaan nimistöä tulevalle asuinalueelle ja tieto siitä, että esittelemämme nimiaiheet voivat jalostua tulevaisuudessa katujen ja teiden nimiksi,

oli alusta lähtien motivoiva. Humanistisen alan yliopisto-opiskelija ei juuri koskaan pääse opintojensa aikana tekemään minkäänlaista työelämäyhteistyötä, joten tämä oli myös sen vuoksi arvokas tilaisuus. Lisäksi valitettavan usein uusien asuinalueiden ja alueliitosten syntyessä nimistönsuunnitteluun ei ole käytettävissä tarpeeksi aikaa tai työvoimaa, jolloin nimet suunnitellaan hätiköiden ja niitä voidaan joutua muuttamaan myöhemmin. Tämän työelämälähtöisen kurssin tarkoituksena oli sekä tarjota opiskelijoille mahdollisuus perehtyä nimistönsuunnitteluun että luoda uudelle asuinalueelle sitä kuvaava ja tarkkaan harkittu nimistömaisema.

Paikkaa on lähes mahdotonta yksilöidä ennen kuin sillä on nimi. Nimellä yksilöidään paikka ja luodaan sille tietynlaista identiteettiä (Virtanen 1999: 12). Kunkin asuinalueen nimistö on merkittävä osa siellä asuvien ihmisten arkipäivää, sijaitseva asuinalue sitten kaupungissa tai maaseudulla: nimistö on identiteettitekijä ja kotikadun nimi on asukkaalleen osa perusturvallisuutta ja identiteettiä. Yritykselle nimistö taas rakentaa yrityskuvaa ja imagoa. Kaupunkinimillä on monta identiteettitasoa, joista tärkeimmät ja näkyvimät eli alueennimet, luovat kokonaiselle alueelle yhteistä imagoa ja identiteettiä. (Viljamaa-Laakso 1995: 29.)

Mielikuvien lisäksi nimillä on tärkeä tehtävä opastuksen, tunnistettavuuden ja erottuvuuden kannalta. Nimien pitää olla tarpeeksi erilaisia, jotta esimerkiksi ambulanssien tai paloautojen kuljettajat eivät sekoita niitä keskenään ja löytävät oikeaan paikkaan. Sekä kaupunkien että haja-asutusalueiden nimistön pitää olla harkittua ja nimen sekä paikan täytyy liittyä toisiinsa, jolloin nimistö täyttää sekä identiteettiä rakentavan että ohjaavan tehtävänsä (Viljamaa-Laakso 1995: 29). Ei ole siis yhden-tekuvää, minkälaista nimistöä uudelle asuinalueelle luodaan.

Tämän tutkielman ensimmäisessä osassa käsittelemme kurssimme nimistönsuunnittelua alusta loppuun ja erittelen ne vaiheet, joita kurssin aikana käytimme nimistönsuunnittelun prosessissa. En ole sisällyttänyt tätä vaihetta tutkimuskysymyksiini, sillä tarkoitukseni on enemmänkin esitellä ja dokumentoida kurssin nimistönsuunnitteluprosessi.

Toisessa osassa esittelen kurssin tulokset eli lopulliset, Kangasalle viedyt nimiehdotukset ja vertaan niitä siihen kaavaan, joka tutkielman tekohetkellä on voimassa. Yhtenä tavoitteena on arvioida myös sitä, miten nimistönsuunnittelun oppaissa asetetut suositukset ja ohjeet toteutuivat ideoidessamme kaavanimissä. Tutkimuskysymykseni olen muotoillut seuraavasti:

1. Millaisia nimiä Lamminrahkaan suunniteltiin?
2. Mitkä nimet Lamminrahkan eteläosan asemakaavaan lopulta päätyivät?
3. Miten nimistönsuunnittelun oppaissa asetetut suositukset ja ohjeet toteutuvat valmiissa nimissä?

Tutkimuskysymykset, samoin kun tutkielman rakenne, etenevät kronologisesti kurssin ja nimistön suunnittelun aloituksesta kurssin loppuun, jolloin esittelimme aikaansaadut nimiehdotukset Kangasalan kunnan edustajille. Kolmannen tutkimuskysymyksen hypoteesi on, että uutta kaavanimistöä luodessa tulee ottaa huomioon ainakin muotoseikat ja käytännöllisyys. Muotoseikoilla tarkoitan sitä, että nimet noudattavat niin nimistönsuunnittelun ja -huollon suosituksia ja ohjeita kuin suomen yleiskielen normeja. Tutkimuskysymystä tarkastellaan näin ollen nimistönsuunnittelun näkökulmasta.

Nimien käytännöllisyydellä tarkoitan mm. helppoa kirjoitus- ja ääntämisasua, muistettavuutta ja erottuvuutta. Käytännöllisyys nimistönsuunnittelussa on erittäin tärkeää nimien käyttäjien kannalta, sillä esimerkiksi liian pitkiä tai toisiaan muistuttavia nimiä on vaikeaa muistaa ja erottaa toisistaan, mikä taas saattaa johtaa siihen, että ambulanssi tai paloauto ajaa tehtävänsä aikana väärään paikkaan.

Pro gradu -tutkielmassani perehdyn erityisesti nimeämisperusteisiin. Ne antavat tiedon siitä, miten nimi on muodostettu (Onkamo 2016). Tutkin, millä perusteilla opiskelijat ideoivat valmiita nimiehdotuksia ja millaista tietoa nimien taustalla on. Nimien luomisessa tulee ottaa huomioon nimistön tavoitteet, jotka tässä tapauksessa tulevat toisaalta Kangasalan kunnalta ja toisaalta suomen kielen normeista. Nimistönsuunnittelun yleisperiaatteiden sekä kielellisten seikkojen, kuten kirjoitusasun viimeistelyyn, yhdistäminen luo hyvän nimen (Paikkala 1999: 25).

Tutkimuksen tieteenalana on nimistöntutkimus eli onomastiikka. Nimistöntutkimus on kielitieteellinen mutta samalla monialainen tutkimusala, joka alun perin syntyi ns. aputieteeksi muun muassa arkeologian ja kielihistorian aloille. Kielen tutkijoille nimet kertovat sanojen historiasta ja levinneisyydestä, historian ja arkeologian tutkijoille taas asutuksen leviämisestä, kulkureiteistä ja elinkeinoista. (Ainiala, Saarelma & Sjöblom 2008: 14.) Nimistöntutkimus voidaan jakaa osiin sen mukaan, millaisia nimiä tutkitaan. Tässä tutkimuksessa perehdytään paikannimistöä erityisesti kaupunkinimistöön ja tarkemmin kaavanimistöön. Kaavanimillä tarkoitetaan ns. virallisia nimiä, jotka on varta vasten suunniteltu tarkoitukseensa ja näkyvät myös alueen kartoissa ja asemakaavassa (Ainiala 2005: 13). Tässä työssä ja myös nimistönsuunnitteluun keskittyneellä Nimistönsuunnittelu ja -huolto -kurssilla kaavanimistö painottui erityisesti kadun- ja tiennimiin. Kaavanimistöllä voidaan tarkoittaa laajemmin muutakin kaupungin nimistöä, kuten puistoja, luonnonpaikkoja tai yritysten nimiä (emp.). Yritysnimiä en käsittele tässä tutkielmassa, sillä Lamminrahka on vasta suunnitteilla eikä näin ollen ole tiedossa, minkä nimisiä yrityksiä alueella tulevaisuudessa on.

Nimistöntutkimuksen alalta on tehty monia pro gradu -tutkielmia, väitöskirjoja ja muita tutkimuksia. 2000-luvulle asti erityisesti paikannimien tutkimus painottui pitkälti maaseudulle, jonka nimistöä onkin kerätty ahkerasti talteen jo vuosikymmenien ajan. Tuloksena on syntynyt Kotimaisten

kielten keskuksen ylläpitämä Nimiarkisto. Nimiarkistosta löytyy noin 2,7 miljoonaa eri-ikäistä nimi-lippua, jotka on kerätty eri puolilta Suomea. Paikannimien tutkimus on usein painottunut valmiin nimistön tutkimiseen, jolloin kiinnostuksen kohteena ovat olleet nimien rakenne ja etymologia eli alkuperä, toisin sanoen nimeämisperusteet. Pikkuhiljaa paikannimien tutkimus on siirtynyt maaseudulta kaupunkeihin, jolloin tutkimuksessa on alettu ottaa huomioon aiempaa enemmän myös nimien käyttäjät ja heidän suhtautumisensa nimiin. Tällaista tutkimusnäkökulmaa kutsutaan sosio-onomastiseksi. Sosio-onomastisessa tutkimuksessa keskeistä on nimen käyttäjän näkökulma. Tutkimuskysymykset liittyvät muun muassa nimien käytön tilanteiseen vaihteluun, nimien käyttäjien asenteisiin ja nimitaitoon. (Ainiala 2005: 21.) Sosio-onomastisen tutkimuksen avulla on selvitetty esimerkiksi sitä, millaisia ovat käyttäjien mielestä hyvän kadunnimen kriteerit (ks. mm. Yli-Kojola 2005). Tämä on arvokasta tietoa tulevia kadunnimiä suunniteltaessa.

Oma tutkimukseni antaa tietoa erityisesti Lamminrahkan kaupunginosan kaavanimistön nimeämisperusteista ja prosessista, jonka tavoitteena oli luoda nimiaiheita uudelle, vielä rakentamattomalle asuinalueelle. Mielestäni tutkimusaihe on tärkeä, sillä täysin uusien nimien suunnitteluprosessia ei ole erityisen kattavasti kuvattu, varsinkaan näin käytännönläheisesti kuin tässä tutkielmassa: Nimistönsuunnittelu ja -huolto -kurssilla kyseessä oli oikea nimistönsuunnitteluprojekti oikealle, uudelle asuinalueelle. Nimistönsuunnittelu on ollut sitä käsittelevien oppaiden lisäksi aiheena muutamissa pro gradu -tutkielmissa, kuten Jari Eskelisen gradussa (1995), joka käsitteli Nokian kadunnimiä ja niiden suunnittelua. Alisa Isokoski käsitteli gradussaan (2011) Helsingin suurta alueliitosta ja sen haasteita nimistönsuunnittelulle ja -huollolle. Espoon kaupunkisuunnittelukeskuksen nimistöryhmä toteutti vuonna 2007 kadunnimikyselyn, jossa selvitettiin nimenkäyttäjien mielipiteitä ja näkökulmia Espoon kadunnimistöstä. Kyselyn tuloksia oli tarkoitus hyödyntää tulevassa nimistönsuunnittelussa (Koistinen 2008: 5). Näissä tutkimuksissa näkökulma on kuitenkin jo olemassa olevien nimien tutkimisessa. Vaikka kaupunkien nimistöä on jonkin verran tutkittu, lähestulkoon kaikki tutkimukset käsittelevät jo olemassa olevia nimiä. Vasta tekeillä olevaa kaavanimistöä ei siis ole juurikaan tutkittu, joten tämä tutkimus lienee paikallaan täyttämään kyseisen tutkimusaukon.

Paikannimien etymologiaa käsittelevissä tutkimuksissa nimeämisperusteita on toisinaan ollut vaikea jäljittää, sillä jotkut nimet ovat niin vanhoja, ettei niiden alkuperästä ole mitään varmaa tietoa. Kun nimistönsuunnittelun eri vaiheet dokumentoidaan asianmukaisesti, nimeämisperusteet jäävät talteen. Kun ne vielä julkaistaan opinnäytetyönä, tietoja voivat hyödyntää muutkin, jopa tulevien nimien suunnittelijat. Ulla Onkamo (2016) kirjoittaa artikkelissaan, että nimeämisperusteiden tallentaminen on tärkeää tulevaisuuden nimistönsuunnittelun kannalta. Jos nimistönsuunnittelija alkaa suunnitella uutta kaavanimistöä tuntematta jo olemassa olevien nimien historiaa, piilee siinä suuri



väärinkäsityksen vaara. Tällöin uudet nimet voivat vaikuttaa aiheeltaan irrallisilta verrattuna jo olemassa oleviin. (emt.) Nimistönsuunnittelusta on olemassa kaiken kaikkiaan vain niukasti oppaita. Materiaalin määrä on onneksi lisääntynyt 2000-luvulla, mikä auttaa huomattavasti kuntien viranomaisia, joiden tehtävänä nimistön suunnittelu on. Pyrin tämän tutkimuksen tuloksilla täydentämään nimistönsuunnittelun oppaita, ohjeita ja suosituksia tarjoamalla käytännön esimerkkejä sekä kontekstin nimien suunnittelulle, joka tässä tapauksessa on Lamminrahka.

Seuraavaksi esittelen lyhyesti käyttämäni aineiston ja tutkimustavan, minkä jälkeen siirryn käsittelemään tutkimuksen teoreettista taustaa. Luvussa 2 puhun nimistöntutkimuksesta ja alaluvuissa tarkemmin paikannimien tutkimuksesta sekä kaupunkinimistön tutkimuksesta. Luvussa 3 käsittelen yleisesti nimistönsuunnittelua ja -huoltoa Suomessa. Alaluvuissa puhun nimeämisperusteista, nimistöstä kaavoituksessa ja lainsäädännössä sekä suomalaisista nimistönsuunnittelun oppaista. Luku 4 keskittyy tämän tutkielman tutkimusalueeseen eli Kangasalaan ja Lamminrahkaan. Samassa yhteydessä kerron Lamminrahkan suunnittelusta, tavoitteista sekä rakentamisesta. Luvussa 5 siirryn kertomaan itse nimistönsuunnittelun ja -huollon kurssista ja nimistön luomisesta opiskelijaryhmissä. Luku 6 keskittyy pelkästään kaavanimiin: ensin opiskelijoiden nimiehdotuksiin ja niiden nimeämisperusteiden analysointiin ja sitten Lamminrahkan eteläosan asemakaavasta löytyviin nimiin. Luvussa 7 analysoin kaavanimiä vielä nimistönsuunnittelun ja -huollon suositusten valossa ja arvioin, miten nimissä onnistuttiin. Viimeisessä, kahdeksannessa luvussa esitän pro gradu -tutkielmani loppupäätelmät.

## **1.2 Aineisto ja tutkimustapa**

Tutkimukseni teoreettisena viitekehyksenä toimivat paikannimien tutkimus ja nimistönsuunnittelu. Paikannimien tutkimus kuuluu nimistöntutkimuksen tieteenalaan. Tutkimuksen varsinainen analysoitava aineisto koostuu kahdesta osasta: Kangasalan kaupungin edustajille esitellyistä nimiehdotuksista Lamminrahkaan sekä niistä nimistä, jotka päätyivät Lamminrahkan eteläosan asemakaavaan. Erityisesti perehdyn nimeämisperusteisiin. Tässä tutkielmassa käytetty nimien luokittelutapa noudattaa samaa luokittelua, jota käytettiin alkuperäisessä opiskelijoiden tuottamassa Nimiehdotukset-dokumentissa, mutta sitä on hieman tiivistetty ja joitakin teemoja on yhdistetty keskenään. Tutkimustapani on vertaileva: vertaan nimiehdotuksia asemakaavassa oleviin nimiin, jotta saan selville, kuinka suuri osa nimiehdotuksista päätyi käyttöön.

Jotta voin mahdollisimman tarkasti kuvata kurssin aikana tehdyn nimistösuunnittelutyön, käytän aineistona viikkomuistioita, joita osallistujat kirjoittivat ryhmissä kurssin aikana sekä muuta kurssin aikana tuotettua materiaalia. Hyödynnän kaikkien pienryhmien kirjoittamia muistioita ja muuta kurssin aikana kirjoitettua materiaalia tutkimusaineistona, jotta voin tarkasti kuvata, miten kunkin pienryhmän työskentely on edennyt alusta loppuun ja millaisia tiedonhankintatapoja pienryhmässä on käytetty nimistön luomiseksi.

## 2 Nimistöntutkimus

Tässä luvussa kerron nimistöntutkimuksesta, sen tutkimuslinjoista ja tutkimusperinteistä. Käytän pääasiallisena lähteenä teosta *Nimistöntutkimuksen perusteet* (Ainiala 2008). Käytän samaa lähdettä myös Paikannimien tutkimus- ja Kaupunkinimistön tutkimus -alaluvuissa. Mikäli käytän jotain muuta lähdettä, merkitsen sen tekstiin asianmukaisin lähdeviittein. Turvaudun muihin lähteisiin, mikäli mainittu teos ei tarpeeksi kattavasti esittele aihetta.

Nimet kiinnostavat kaikkia. Oli kyseessä sitten kielitieteilijä, jonkun muun alan tutkija tai ei lainkaan akateeminen ihminen, nimet koskettavat jokaista ja ne ovat mielenkiintoisia. Miksi? Koska nimet ovat kulttuuria. Ne syntyvät vuorovaikutuksessa ihmisten, kieliyhteisön ja ympäristön kanssa. Nimeämämme asiat ovat jollain lailla meille merkityksellisiä. Nimet ovat myös mukana synnyttämässä ympäröivän yhteisön kulttuuria. Olemassa olevista nimistä muodostuu malleja, joita uudet nimet noudattavat. Se, miten nimet muodostuvat, mitä niillä tavoitellaan ja miten yhteisö niitä käyttää, kytkee ne ympäröivään yhteiskuntaan ja kulttuuriin. (Ainiala ym. 2008: 15–16.)

Nimet kertovat myös historiasta: niissä on säilyneenä sanoja, joita ei kielestä välttämättä enää löydy tai jotka eivät ole enää yleisesti käytössä. Alun perin nimistöntutkimuksenkin tarkoitus oli palvella kielihistorian, historian ja arkeologian tutkimusta ja se syntyi eräänlaiseksi näiden apu-tieteeksi. Se valaisi tutkijoille sanojen levinneisyyttä ja sitä kautta antoi tietoja mm. asutuksen leviämisestä, kulkureiteistä ja taloudesta. 1800-luvulla syntynyt tieteenala on suhteellisen nuori. Nimistöntutkimus, toiselta nimeltään onomastiikka, on kielitieteellinen tutkimusala, mutta kuten syntytarinakin kertoo, se on kautta aikojen ollut kytköksissä muihin tieteenaloihin kuten arkeologiaan, kirjallisuuteen, historiaan ja teologiaan. Kyseessä on siis vahvasti tieteidenvälinen tutkimusala. (Ainiala ym. 2008: 14–15.) 2000-luvulla nimistöntutkimus on laajentunut uusillekin tieteenaloille, kuten maantieteeseen (emt. 79).

Nimistöntutkimus on pääasiassa paikan- ja henkilönnimistön tutkimusta. Suomessa päähuomio on ollut paikannimien tutkimuksessa, sillä siitä on ollut jo pitkään saatavilla verrattain laajoja tutkimusaineistoja. Perinteisintä nimistöntutkimusta edustaa etymologinen tutkimus, joka selittää nimien alkuperää. Tätä vallitsevaa tutkimuslinjaa edusti jo vuonna 1891 ilmestynyt A. V. Forsmanin tutkimus pakanuudenaikaisesta nimistöstä. Vuonna 1939 julkaistiin Viljo Nissilän väitöskirja *Vuoksen paikannimistö I*, jota pidetään ensimmäisenä laajana suomalaisena paikannimitutkimuksena. (Ainiala ym. 2008: 60–62.) Nissilän teoksen myötä vakiintui perinne tutkimusaineiston keräämisestä kentältä, mikä oli tutkimuksen mallina seuraavat kolmekymmentä vuotta. Ainiala ja Pitkänen (2002) arvioivat, että ainakin osittain tämän ansiosta suomalaisessa etymologisessa nimistöntutkimuksessa

osataan ottaa huomioon nimen yksilöivä tehtävä sen esiintymisympäristössä. Eräänlainen Nissilän perintö suomalaiselle nimistöntutkimukselle on myös se, että aluemonografiasta tuli tutkimuksen perusmuoto. (emt. 231–232.) Niissä käsitellään tietyn alueen kaikkia paikannimiä tai tietynlaisia paikannimiä ja pyritään selvittämään niiden nimeämisperusteita. Suuri osa nykyisin julkaistavista aluemonografioista on paikannimistöä käsitteleviä pro gradu -tutkielmia. (Ainiala ym. 2008: 61–63.)

Onomastiset tutkimukset voivat selvittää etymologisten tutkimuskysymysten lisäksi esimerkiksi nimien typologiaa. Typologiassa pyritään rakentamaan nimistöstä kokonaiskuvaa tutkimalla muun muassa nimien ja nimisysteemien rakennetta sekä nimenantoperusteita. 1990-luvulta lähtien on vahvistunut myös nimien käyttöä ja variaatiota tutkiva sosiolingvistinen nimistöntutkimus eli sosio-onomastiikka. (Ainiala ym. 2008: 60–61, 70, 75.) Varsinainen tutkimus harvoin kuitenkaan noudattaa vain yhtä tutkimuslinjaa, mikä pätee myös omaan pro gradu -tutkielmaani. Tutkielman tarkoituksena on dokumentoida Lamminrahkan nimistön suunnittelun prosessia. Lisäksi selvitän tutkimuksessani nimeämisperusteita eli selvitän täten myös nimien alkuperää, joten tutkimuslinjani on ainakin osittain etymologinen. Myös Nimistönsuunnittelu ja -huolto -kurssin aikana tehdyissä osatutkimuksissa voi havaita nimistöntutkimuksen eri tutkimuslinjoja, kuten sosio-onomastiikkaa (ks. lisää luvussa 5.2.3).

Nimistöntutkimuksessa ollaan tultu pitkälle, vaikka tutkimusta tehdään edelleen myös perinteistä etymologista tutkimuslinjaa noudattaen. 2000-luvulla keskiöön ovat nousseet kaupunkinimistön ja kaupallisen nimistön tutkiminen. Tutkimusote on entistä enemmän yhteiskunnallisesti, kulttuurisesti ja sosiolingvistiksi suuntautunut sekä Suomessa että ulkomailla. (Ainiala ym. 2008: 80–81.) Vuonna 2001 Kotimaisten kielten tutkimuskeskus (jäljempänä Kotus) käynnisti kolmivuotisen kaupunkinimistön tutkimushankkeen, jossa kolmisenkymmentä suomen kielen opiskelijaa Helsingin, Tampereen, Jyväskylän, Joensuun ja Turun yliopistoista tekivät hankkeeseen osatutkimuksia pro gradu -tutkielmina tai muina opintotöinä. Osatutkimusten aiheiden pääpaino oli epävirallisissa nimissä. (Ainiala 2003: 207.) Kaupunkinimistö-hankkeessa oli muun muassa seuraavanlaisia tutkimuskysymyksiä: Minkälainen on kaupunkilaisen nimimaisema? Mitä nimiä nykykaupunkilainen käyttää puhuessaan ympäristönsä paikoista? Miten virallinen, suunniteltu nimistö kaupungeissa on muodostunut? (Kaupunkinimistö, Kotuksen sivusto 10.1.2018.) Näistä viimeisintä tarkastelen myös omassa tutkimuksessani, mutta nimistönsuunnittelun näkökulmasta. Kaupunkinimistö-hankkeessa opiskelijat kirjoittivat töidensä pohjalta myös artikkeleita, joita julkaistiin artikkelikokoelmassa *Kaupungin nimet. Kymmenen kirjoitusta kaupunkinimistöstä* (Ainiala toim. 2005).

Tässä luvussa käsittelen paikannimien tutkimuksen lisäksi myös kaupunkinimistön tutkimusta, sillä oma tutkimuskohteeni on nimenomaan kaupungin nimistöä.

## 2.1 Paikannimien tutkimus

Paikannimistön tutkimus eli *toponomastiikka* tutkii paikannimiä eli *toponyymejä*. Niiden tarkoitus on yksilöidä ja erottaa paikka muista lähellä olevista tai samaan lajityyppiin kuuluvista paikoista. (Ainiala ym. 2008: 86.) Paikannimien tärkein tehtävä on opastaa nimen käyttäjä oikeaan paikkaan. Lisäksi nimissä näkyy ja säilyy paikallinen kulttuuri sekä sen muutos. Nimet jäsentävät ympäristöään ja auttavat sen hahmottamisessa. (Kadunnimien suunnittelu, Kotuksen sivusto 17.1.2018.) Nimet ovat usein syntyneet spontaanista nimeämisen tarpeesta: on jokin paikka, josta halutaan puhua mutta sillä ei ole nimeä, joten sellainen täytyy keksiä (Ainiala ym. 2008: 88). Tällaisia spontaanisti ja käyttäjien tarpeesta syntyneitä paikannimiä kutsutaan **perinnäisiksi paikannimiksi** ja niistä vanhimmat ovat satoja, jopa tuhansia vuosia vanhoja. Suurin osa perinnäisistä paikannimistä sijaitsee maaseudulla, mutta kaupungistumisen myötä nykyisiltä kaupunkialueilta löytyy perinnäistä nimistöä. Suuren nimeämistarpeen vuoksi kaupungeissa täytyy lisäksi antaa erikseen suunniteltuja virallisia nimiä, jotka on suunnitellut yleensä viranomainen. (emt. 131.)

Paikannimet koostuvat tavanomaisista kielen aineksista, mutta niillä on oma kielioppinsa ja tapansa, jonka mukaan ne muodostetaan. Suomessa on tavallista, että paikannimi on kaksiosainen, yhdyssanaa muistuttava **yhdysnimi** (*Näsijärvi, Haapavesi, Koulukatu*), mutta paljon yksiosaisiakin paikannimiä löytyy (*Pori, Halti, Espoo*) ja usein niissä saattaa olla myös jokin johdinaines. Kaksiosainen paikannimi sisältää normaalisti yksilöivän, jonkin erityispiirteen ilmaisevan **määriteosan** ja paikan lajin ilmaisevan **perusosan**. Valtaosa perusosista on paikkaa luonnehtivia appellatiiveja eli yleisnimiä, ja tavallisimpia niistä ovat mm. *mäki, pelto, lampi* ja *suo*. Määriteosat ovat useimmiten propreja eli erisnimiä, jotka yksilöivät perusosan tarkoitteen. (Ainiala ym. 2008: 96–97.)

Paikannimien tutkimuksessa on aiemmin keskitytty pitkälti maaseudun ja luonnon nimistöön. Maaseutu- ja kaupunkiympäristön nimistön merkittävin ero on se, että suurin osa kaupungin nimistä on suunniteltuja, virallisia kaavanimiä, kun taas maaseudulla useimmat nimet ovat syntyneet spontaanisti ajan kuluessa. Toki kaupungissakin nimiä voi syntyä spontaanisti, samoin maaseudulla on suunniteltuja kaavanimiä, kuten tiennimiä. Näissä on kuitenkin käsite-ero: kaupungeissa spontaanisti syntyneitä nimiä kutsutaan epävirallisiksi nimiksi, joilla käytännössä tarkoitetaan kaupungin asukkaiden antamia lempinimiä ympäristönsä kohteille. Kaupunkiympäristön nimistössä on kerroksellisuutta ja varioivuutta, sillä nimien käyttäjiäkin on enemmän kuin maaseudulla. (Ainiala ym. 2008: 89.)

Sekä maaseudun että kaupunkinimistön tutkimuksessa voidaan hyödyntää jaottelua kulttuurinimiin ja luontonimiin. Jaottelu on tehty paikan luonteen mukaan niin, että **kulttuurinimet** eli

asutus-, artefakti- ja viljelysnimet ovat ihmisen rakentamien paikkojen nimiä ja **luontonimet** eli maasto- ja vesistönimet taas luonnonpaikkojen nimiä. Harvaan asutuilla ja vesistökeskeisillä seuduilla on eniten luontonimiä. Kulttuurinimiä löytyy sekä maaseutu- että kaupunkiympäristöstä, tosin kaupungeista normaalisti maaseutua enemmän, sillä ne ovat usein tiheään rakennettuja. Toisaalta paljon viljellyllä alueella voi olla myös runsaasti kulttuurinimiä. (Ainiala ym. 2008: 90–91.)

## 2.2 Kaupunkinimistön tutkimus

Suomalaisen paikannimistön tutkimus ja laaja nimien keruu keskittyivät pitkään lähes pelkästään maaseudulle. Yhä useampi suomalainen kuitenkin muutti maaseudulta kaupunkiin tai taajamiin 1900-luvun loppupuolella Suomen alkaessa kaupungistua. Kaupunkinimistön tutkimukselle tuli tarvetta, kun huomattiin että valtaosa ihmisistä asui maaseudun sijasta kaupungeissa eikä urbaanista nimistöstä silti tiedetty juuri mitään. (Ainiala ym. 2008: 78.)

Kaupunkinimistöä määriteltäessä on kuitenkin otettava huomioon se, että Suomessa on paljon sekä kaupunkimaisia kuntia että maaseutumaisia kaupunkeja. Vaikka jokin kunta olisi hallinnollisesti määritelty kaupungiksi, sen maisemat ja luonnonolot voivat muistuttaa maaseutua. Jopa yhden kaupungin sisällä voi esiintyä paikkoja, joista toiset ovat enemmän kaupungin- ja toiset enemmän maaseudunomaisia. Tämän vuoksi kaupunkinimistönä voi ja kannattaa pitää koko sitä nimistöä, joka alueella esiintyy – mukaan lukien kaupunkiympäristön luonnonnimet. (Ainiala 2003: 208–209.) Tässä tutkielmassa tutkimusalueena oleva Kangasala on muuttanut nimityksensä kunnasta kaupungiksi vasta vuoden 2018 alusta (Kangasalan verkkosivut, 21.1.2018). Kangasala on maaseudunomaista aluetta, jossa on paljon koskematonta luontoa eikä kovin runsaasti kaupungeille ominaista tiheää rakentamista tai vilkasta liikennettä. Kangasalan osoitenimien perusosana on lähes aina *tie* eikä *katu*.

Kaupunkimaisen ympäristön määrittely ei sekään ole aina aivan yksinkertaista. Ainiala (2003) sijoittaisi kaupunkinimistön tutkimuksen osaksi kaupunkitutkimusta, jossa kaupunkia tai kaupunkimaista ympäristöä ei ole yksiselitteisesti määritelty, vaan näkökulmana on, että kaupunki on käsitteenä muuttuva. Kaupungin määrittelyn hankaluudesta johtuen nimistöntutkijan on itse tehtävä määritelmä oman tutkimuksensa kohdalla. (emt. 209.)

Kaupunkinimistö on pohjimmiltaan samankaltaista kuin maaseudun nimistö, sillä myös kaupunkien perinnäiset nimet ovat syntyneet spontaanisti, paikan nimeämisen tarpeen tuloksena. Tiiviisti rakennettuun ympäristöön tarvitaan kuitenkin myös suunniteltuja nimiä, joita antavat yleensä viranomaiset. (Ainiala ym. 2008: 131.)

Paikannimet voidaan jakaa virallisiin ja epävirallisiin nimiin. **Virallisia nimiä** on enemmän taajama-alueilla ja kaupungeissa kuin haja-asutusalueilla ja maaseudulla. Siitä huolimatta myös maaseudulla sijaitsevat suunnitellut nimet ovat virallisia nimiä. (Koistinen 2009: 312.) Olen tässä tutkielmassa sijoittanut virallisten nimien käsitteen kaupunkinimistön tutkimuksen alle, sillä tutkimani alue, Lamminrahka, on valmistuttuaan kaupunkimainen alue. Lisäksi pääasiallisena lähdekirjallisuutenani käyttämä *Nimistöntutkimuksen perusteet* -teos käsittelee virallisia nimiä osana kaupunkinimistöä (ks. Ainiala ym. 2008: 131). Myös epävirallisia nimiä esiintyy sekä kaupunki- että haja-asutusalueilla, vaikka niitä tässä tutkielmassa käsitelläänkin osana nimenomaan kaupunkinimistön tutkimusta.

Virallisiksi nimiksi luokiteltuja, asemakaavaan suunniteltuja **kaavanimiä** ovat esim. katu- jen, torien, aukoiden ja puistojen nimet, joihin tässäkin tutkimuksessa perehdytään (Ainiala ym. 2008: 131). Kaavanimet eivät rakenteeltaan eroa merkittävästi muista paikannimistä. Myös kaavanimet ovat joko yksi- tai kaksiosaisia, jolloin ne muistuttavat yhdyssanoja. Kaksiosaisilla nimillä on perusosa ja sitä määrittävä määriteosa. Kaavanimien perusosat ovat luonnollisesti erityyppisiä kuin luonnonnimien perusosat; yleisimpiä perusosia ovat mm. *tie*, *katu* ja *ranta*. Perusosan ei tarvitse aina olla stereotyyppinen, vaan sitä varioimalla kaavanimeen saadaan vivahteikkua ja monipuolisuutta. Nominatiivimuotoinen määriteosa ilmaisee tavallisesti paikan laatua, kuten maastoa, maaperää, kokoa tai väriä. (Viljamaa-Laakso 1999: 42.) Muita virallisia nimiä ovat yritysten, ravintoloiden, kauppojen ym. julkiset nimet; tällöin ne ovat suunniteltuja, nimenkäyttäjän näkökulmasta ylhäältäpäin annettuja nimiä.

Kaupunkinimistön tutkimus alkoi pääasiassa virallisten nimien tutkimuksena (Ainiala ym. 2008: 78). Virallisista paikannimistä on tehty runsaasti pro gradu -tutkielmia kunnista ja kaupungeista eri puolilta Suomea. Valtaosa niistä käsittelee suunniteltuja kaavanimiä eli pääasiassa katujen nimiä, joita on tutkittu mm. Pietarsaarella (Ekola 2015), Tampereella (Valkama 2008, Keränen 2015) ja Hämeenlinnassa (Malinen 2012).

**Epäviralliset nimet** ovat kaikkia sellaisia kaupunkiympäristön nimiä, jotka eivät ole virallisia ja suunniteltuja. Tavallisesti tällaiset nimet ovat asukkaiden itsensä kaupunkiympäristön paikoille antamia nimiä. 2000-luvulta lähtien epävirallinen kaupunkinimistö on alkanut kiinnostaa niin opinnäytetöitään tekeviä opiskelijoita kuin alan tutkijoita enenevässä määrin. Kotuksen ja suomalaisten yliopistojen yhteinen kaupunkinimistöhanke painottui juuri epävirallisten nimien tutkimukseen,

vaikka virallista nimitystä käsitteleviä pro gradu -tutkielmia syntyikin enemmän: 20 eri opinnäyte-työstä yhdeksän aiheena oli kaupungin epävirallinen nimitys. Epävirallista nimitystä ovat pro graduissaan tutkineet esimerkiksi Pirhonen (2004), joka kartoitti Nokialla käytettävää epävirallista paikannimitystä, ja Persson (2003), joka taas perehtyi Kankaanpään epäviralliseen paikannimitykseen. Reponen (2003) perehtyi pro gradussaan venäjänkielisten asukkaiden käyttämiin epävirallisiin paikannimiin Helsingissä. Metodina ja näkökulmana sosio-onomastiikka on ollut suosittu kaupunkinimityksen tutkimuksessa.



### 3 Nimistösuunnittelu ja -huolto Suomessa

Rakennusten ja asuntojen osoitetietoa käytetään Suomessa päivittäin yli 20 miljoonaa kertaa. Käyttäjinä ovat yksityishenkilöiden lisäksi muun muassa viranomaiset ja kuljetusyritykset sekä Posti. (Kunnan osoitejärjestelmä 2006: 6.) Toimivat osoitenimet mahdollistavat monia asioita yhteiskunnassa, joten niiden suunnitteluun on syytä panostaa. Koistinen (2008b: 4) kirjoittaa nimistösuunnittelusta näin:

”–nimistösuunnittelu ei missään nimessä saa olla nimien mielivaltaista keksimistä, vaan suunnittelussa on otettava huomioon mitä moninaisimpia seikkoja. Parhaimmillaan nimistösuunnittelija yhdistää työssään taitavasti kieltä, kulttuuria ja yhdyskuntasuunnittelua. Hyvä nimistö on paikantavaa, selkeää, pysyvää ja tukee alueen omaleimaisuutta.”

Nimistösuunnittelulla tarkoitetaan niin kaupunkien kuin haja-asutusalueiden kaavanimistön suunnittelua. Kaavanimistöä suunnittelee kunnissa pääasiassa teknisen toimialan viranomainen, kuten arkkitehti, insinööri tai maanmittausteknikko. (Ainiala ym. 2008: 131.) Useimmista suomalaisista kunnista ja kaupungeista löytyy nykyään jonkinlainen nimistöimikunta. Kangasalla toimi nimistöimikunta 1970–80-luvuilla, jonka jälkeen sen toiminta lakkautettiin säästösyistä. Viitisentoista vuotta myöhemmin vuonna 2001 nimistöimikunta aloitti uudelleen toimintansa. Tätä ennen nimistön suunnittelu oli kaavoittajan vastuulla. Kangasalan pitkäaikainen kaavoitusarkkitehti Markku Lahinen kertoo Nisulan (2003) haastattelussa, että ”[K]aavoittaja joutuu työssään painiskelemaan muiden suunnitteluongelmien kanssa, ja nimistösuunnittelu jää vähemmälle, vaikka henkilökohtaista mielenkiintoa onkin.” Kangasalla oli nimistöimikunta, joka kokoontui tarvittaessa suunnittelemaan kadunnimistöä ja muuta kaavanimistöä, kuten pysäkkien, puistojen ja rakennusten nimiä. (Nisula 2003: 18.) Lamminrahkan projektipäällikkö Sanna Karppinen kertoi haastattelussa (2019), että nimistöimikunta ei ole enää toiminnassa. Tampereella sen sijaan toimii kadunnimistöimikunta, jonka toiminnasta kerrotaan kaupungin verkkosivuilla seuraavasti:

”Kadunnimistöimikunnan tehtävänä on harkita katujen ja muiden yleisten alueiden nimikysymyksiä ja tehdä esityksiä asiassa kaupunginhallitukselle sekä muille kyseisiä asioita käsitteleville kaupungin viranomaisille. Toimikunta kokoontuu tarvittaessa.” (Tampereen kaupungin verkkosivut 16.1.2018.)

Nimistöimikunta voi myös ottaa kantaa bussipysäkkien nimiin ja tarvittaessa käsitellä kunnan asukkailta tulevia nimenmuutosehdotuksia tai esityksiä uusiksi nimiksi, kuten Tampereella tehdään kadunnimistöimikunnan aiemman puheenjohtajan Juha Jaakolan [2004] mukaan (Valkama 2008: 13).

Nimistösuunnittelu ja -huolto kohtaavat monenlaisia haasteita. Osoitenimen tulisi olla tarpeeksi yksiselitteinen, jotta sitä ei käytössä kirjoitettaisi, äännettäisi, tallennettaisi tai välitettäisi

eteenpäin vääränlaisena. Pitkät ja moniosaiset nimet saatetaan käytössä lyhentää eri tavoin ja epäjohdonmukaisesti. Myös kuntaliitokset ja kuntarajat ylittävä yhteistyö aiheuttavat päänvaivaa, kun yhtäkkiä kunnissa saattaa olla samannimisiä osoitenimiä, joiden päällekkäisyys voi aiheuttaa väärinkäsityksiä. (Kunnan osoitejärjestelmä 2006: 9.)

Yksi merkittävä haaste kuntien ja kaupunkien nimistösuunnittelulle on tarpeellisen asiantuntemuksen puuttuminen. Närhi totesi jo vuonna 1985 kirjoittamassaan artikkelissa, että missään kunnassa ei pitäisi toimia ”ilman riittävää nimistöasiantuntemusta”. Jos kaavanimien tarve on suuri ja pitkäaikainen, olisi syytä antaa tehtävä pää- ja sivutoimiselle, koulutuksen saaneille nimistösuunnittelijoille (emt.). Useimmissa kaupungissa tai kunnassa ei ole käytettävissä nimistösuunnittelijaksi kutsuttua viranomaista, joka olisi saanut kielitieteellisen koulutuksen (Kunnan osoitejärjestelmä 2006: 8). Usein nimistösuunnittelu on sellaisten ammattilaisten vastuulla, joiden pääasiallinen toimenkuva ei välttämättä liity juuri nimistötyöhön. Aiemmin mainitut nimitoimikunnat ovat suhteellisen yleisiä ja niissä nimistösuunnitteluun käytetään jonkin verran aikaa ja vaivaa. Nimistön suunnittelijoita auttaa tietysti paikallistuntemus, mutta hyödyksi ovat myös nimistösuunnittelun ja -huollon oppaat. Niitä oli 1990-luvun loppuun mennessä julkaistu vain muutamia, mutta nykyään materiaalia nimistösuunnittelun tueksi löytyy onneksi jo enemmän. Suurimman osan oppaista, suosituksista ja ohjeista ovat julkaisseet Kuntaliitto tai Kaupunkiliitto ja Kotimaisten kielten tutkimuskeskus tai nämä molemmat yhdessä.

Närhen (1985) mukaan nimistösuunnittelu tulisi sisällyttää nykyaikaiseen kuntasuunnitteluun, asemakaavan valmisteluun tulisi sisällyttää aikaa nimien suunnittelulle ja tehtävänjaossa määrittää, kuka nimiehdotukset tekee.

### 3.1 Nimeämisperusteet

Uutta nimistöä suunniteltaessa tulee ottaa huomioon monia eri asioita. Tärkeintä on, että nimi yksilöi kohteensa: nimen avulla täytyy pystyä paikantamaan nimetty alue. Nimen tulisi olla helppo kirjoittaa, ääntää ja taivuttaa, se täytyisi pystyä vaivatta hahmottamaan paikannimeksi ja mahdollisuuksien mukaan sen tulisi kytkeytyä jotenkin ympäristöönsä: sen historiaan, luontoon sekä kulttuuriin ja alueen muihin paikannimiin. (Onkamo 2016.) Nimien rakennetta ei voi ymmärtää ilman sisällön tai merkityksen ymmärtämistä; toista ei voi olla olemassa ilman toista. Nimen semantiikalla on tärkeä rooli nimeä luotaessa, sillä se käsittää nimen asiataustan eli juuri sen perusteen, jonka pohjalta nimi on

annettu. Nimet voivat olla sanasemanttisesti yksitulkintaisia, jolloin ymmärrämme sanojen merkityksen yksinään sekä nimen osana. Jos nimi on lausesemanttisesti yksitulkintainen, ymmärrämme lisäksi nimeen liittyvän asiataustan. (Ainiala ym. 2008: 96–97.)

Nimen kirjoitusasuun on noudatettava suomen kielen ja nimistönhuollon suosituksia (Onkamo 2016). Perusteet nimetä jokin paikka tulevat siis sekä suomen kielen oikeinkirjoitus- ja muista ohjeista sekä jo olemassa olevasta nimistöstä itsestään. Julkisten paikkojen nimien suunnittelu on osa yhdyskuntasuunnittelua, joten siinä tulee ottaa huomioon alueen toimivuuteen liittyviä seikkoja, kuten liikenteen ohjautuvuus, postin kulku ja hälytysajoneuvoliikenne (Paikkala 1999: 25).

Uuden kaavanimistön perustana tulisi ensisijaisesti käyttää alueella jo olemassa olevaa, vanhaa nimistöä. Näin saadaan säilytettyä perinnäinen paikannimistö ja ehkä tuotua esiin unohtuneita nimiä. (Ainiala ym. 2008: 132.) Kiviniemi (1999) esittää kaksi vaihtoehtoista toimintatapaa luoda nimille sisältö: ensimmäisessä vaihtoehdossa taajama-alueen vanha nimistö häviää uuden tieltä kokonaan, toisessa se otetaan osaksi uutta nimistöä, jossa se mahdollisuuksien mukaan toimii pohjana muulle nimistölle. Kumpakaan tapaa on käytetty uutta nimistöä suunniteltaessa. (Kiviniemi 1999: 11.) Mahdollisuuksien mukaan pyritään siis jälkimmäiseen vaihtoehtoon. Nimistönsuunnittelu ja -huolto -kurssilla käytössämme olivat loppujen lopuksi molemmat vaihtoehdot, sillä pelkästään vanhasta nimistöstä ei olisi riittänyt nimiaiheita. Ennen Lamminrahkan rakentamista alue on pelkkää metsää, joten vanhaa nimistöä ei yksinkertaisesti ole. Monissa Suomen kaupungeissa uudisrakennetaan metsäisille alueille, mikä tarkoittaa, että monilla muillakaan alueilla ei ole välttämättä lainkaan olemassa olevaa, vanhaa nimistöä. Tällöin on turvauduttava Kiviniemen esittämään ensimmäiseen vaihtoehtoon eli täysin keinotekoiseen nimistönsuunnitteluun. Viljamaa-Laakso (1995: 30) kirjoittaa, että uudisalueilla nimien suunnittelu vaatii eläytymistä tulevaisuudeksi asukkaaksi: identiteettiä täytyy miettiä ja osoitteita testata ennakkoon mahdollisimman laajasti.

Yleisin esimerkki ns. keinotekoisesta nimistönsuunnittelusta ovat **ryhmä-** eli **aihepiiriniimet**. Ryhmänimet on nimetty jonkin tietyn aihepiirin mukaan, joka voi olla lähestulkoon mitä vain. Tietyn alueen samaan aihepiiriin kuuluvat nimet jäsentävät kaupunkikuvaa sekä helpottavat nimien muistamista ja paikantamista. Ryhmänimiä annetaan usein siksi, että ne muodostavat yhtenäisen ja helposti hahmotettavan alueen. Tämä ei kuitenkaan yksistään riitä – nimien pitäisi myös kytkeytyä alueeseen esim. historian kautta. Nimet, jotka liittyvät alueen historiaan ja kulttuuriin luovat alueidentiteettiä ja auttavat asukkaita juurtumaan. (Koistinen 2009: 312.) Ryhmänimiä tulisi käyttää uudisnimien aiheena ainoastaan silloin, kun vanhoista paikannimistä ei löydy lähdettä uuteen nimeen (Koistinen 2009: 312). Lehikoisen (1999: 61) mukaan ryhmänimiä on kaupunkien ja taajamien kadunni-

mistä kuitenkin suurin osa. Eri kaupunkien ryhmänimiä on tutkittu jonkin verran muun muassa suomen kielen pro graduissa ja myös niiden perusteella vaikuttaa siltä, että ryhmänimet ovat suosittuja niin nimistön suunnittelijoiden kuin käyttäjienkin näkökulmasta (ks. mm. Aalto 2001, Valkama 2008, Riepponen 2008).

Nimistönsuunnittelun suosituksissa ollaan yhtä mieltä siitä, että kaavanimen tulee olla ytimekäs sekä helppo muistaa, kirjoittaa, taivuttaa ja ääntää. Samansuuntaisia tuloksia on saatu myös sosio-onomastisista paikannimitutkimuksista, joissa on selvitetty nimien käyttäjien mielipiteitä hyvistä nimistä. Tätä on selvittänyt mm. Johanna Valkama pro gradussaan (2008), jossa hän tutki Tampereen Hervannan kaupunginosan kadunnimiä. Valkama teki osittain sosio-onomastisen tutkimuksen, jossa hän selvitti sekä asukkaiden että ammattilaiskuljettajien mielipiteitä alueen kadunnimistä. Tuloksista ilmeni, että vastaajat arvostivat nimen kuvaavuutta, sopivuutta ympäristöön, selkeyttä sekä muistettavuutta (Valkama 2008: 65). Myös muissa tutkimuksissa on havaittu samankaltaisia tuloksia. Maria Yli-Kojolan (2005) pro gradu -tutkielman aiheena olivat Kouvolan kadunnimet sosio-onomastisesta näkökulmasta. Graduaan käsittelevässä artikkelissa Yli-Kojola kertoo selvittäneensä asukkaiden mielipiteitä Kouvolan kadunnimistä. Vastaajat arvostivat kadunnimen lyhyyttä ja selkeyttä. Muita hyvän kadunnimen kriteereitä olivat muun muassa yksiosaisuus, suomalaisuus ja se, että nimi on helppo muistaa. (Yli-Kojola 2005a: 180–181.) Joissain tutkimuksissa on saatu selville, että suomen kielelle muutoin ominaiset *ä*- ja *ö*-äänteet voivat aiheuttaa äänteellistä hankaluutta kaavanimisessä ja että ”ääkkösiä” sisältäviä nimiä pidetään rumina (ks. esim. Koistinen 2008a: 121–122). Nimistönsuunnittelu ja -huolto -kurssin paikallisia asukkaita haastatellut ryhmä teki samanlaisen havainnon omassa kadunnimikyselyssään, johon vastasi 319 ihmistä (ks. tarkemmin luku 5.2.3). Vastaavasti Marjalan taajanimistöstä tutkineen Nina Riepposen mukaan (2008: 30) alueen asukkaat eivät nähneet *ä*- ja *ö*-äänteiden käytössä mitään ongelmaa, joskin osa totesi, että ne voivat olla hankalia ulkomaalaisille.

Nimen täytyy erottua muista saman kunnan tai sitä laajemman alueen nimistä muodon ja ääntämyksen perusteella. (Ainiala ym. 2008: 132; Viljamaa-Laakso 1999: 42.) Koistinen (2009: 312) mainitsee, että nimistönsuunnittelussa on otettava lisäksi huomioon nimien pysyvyys ja suunnittelun tekninen puoli, jotta nimistö jäsentää katuverkkoa. Pysyvyydellä Koistinen (emp.) tarkoittaa sitä, että kun nimi on annettu, se ei muutu: tämän takia esimerkiksi muistonimeä ei tavallisesti anneta elossa olevalle henkilölle, sillä jos hän muuttaa nimeään, pitäisi kadunnimeäkin muuttaa.

Lisäksi nimiä luodaan ns. normaalien nimeämisperusteiden mukaan, joita voidaan soveltaa myös kaavanimien suunnitteluun. Kiviniemi (1975) on esitellyt Zilliacuksen mallin pohjalta syntaktis-semanttisen luokittelumallin, jossa pyritään selvittämään nimenannon taustalla olevia perusteita

nimenantajan näkökulmasta tarkasteltuna. Nimeämisperusteiden neljä pääryhmää ovat paikan sijainti, paikan ominaisuus, paikalla oleva tai esiintyvä ja paikan suhde ihmiseen. Näiden perusteiden mukaan nimetyt kaavanimet ovat tyypillisesti hyvin vanhoja ja sijaitsevat vanhojen kaupunkien keskustoissa. (Ainiala ym 2008: 98, 133.)

Kolmantena isona ryhmänä ovat muistonimet, jotka on nimetty jonkun merkkihenkilön, tapahtuman tai muun vastaavan seikan mukaan. Muistonimiä löytyy monista suomalaisista kaupungeista, kuten Helsingistä (*Urho Kekkosen katu*, *Runeberginkatu*), Turusta (*Fleminginkatu*, *Agricolankatu*) ja Vaasasta (*Klemetinkatu*). Kuten aiemmin kirjoitin, muistonimeä annettaessa on otettava huomioon nimen pysyvyys eli se, että nimeä ei tarvitse muuttaa. Entisissä sosialistisissa valtioissa kantakaupungin vallanpitäjien ja johtajien mukaan nimettyjä kadunnimiä on jouduttu muuttamaan monenkin kertaan, kun nimenhaltija on joutunut epäsuosioon: esimerkiksi Latvian pääkaupungissa Riiaassa on muutettu sellaisen kadun nimeä, joka tunnettiin aiemmin Adolf Hitlerin katuna ja Lenininkatuna. (Ainiala ym. 2008: 133–134.)

### 3.2 Nimistö osana kaavoitusta ja lainsäädäntöä

Kangasalan verkkosivuilla todetaan asemakaavoituksesta näin:

”Maan käyttö- ja rakennuslain 50 §:n mukaan asemakaava laaditaan alueiden käytön yksityiskohtaista järjestämistä ja rakentamista varten. Sillä osoitetaan tarpeelliset alueet eri tarkoituksia varten ja ohjataan rakentamista ja muuta maankäyttöä paikallisten olojen, maisema- ja taajamakuvan, hyvän rakentamistavan ja olevan rakennuskannan käytön edistämisen kannalta. (Kangasalan verkkosivut 11.4.2019.)”

*Kunnan osoitejärjestelmä* -julkaisun (2006) mukaan ”[A]semakaava käsittää myös kunnan osien numerot ja mahdolliset nimet, rakennuskorttelien numerot sekä katujen ja mahdolliset muiden yleisten alueiden nimet.” (Maankäyttö- ja rakennusasetus (895/1999), 24 §.) Kaavassa nimetään katujen lisäksi myös muun muassa puistot, torit, katuaukiot, ulkoilureitit ja jalankulkutiet (Viljamaa-Laakso 1999: 45). Kaavanimistö on osa asemakaavaa ja se tulee voimaan samalla, kun asemakaava vahvistetaan (Santaholma 1999: 35).

Tulkki ja Vehmas (2007) kirjoittavat kaavaprosessin vaiheista: Kun päätös kaavoituksen aloittamisesta on tehty, työ alkaa osallistumis- ja arviointisuunnitelman (OAS) laatimisella. Sen jälkeen alkaa valmisteluvaihe, jonka aikana muun muassa suunnitellaan kaavaratkaisun periaatteet ja vaihtoehdot, joiden pohjalta valmistellaan kaavaluonnos. Osallisille ja kunnan jäsenille järjestetään tilaisuus mielipiteiden esittämiseen asettamalla kaavaluonnos nähtäville. Saadun palautteen perusteella suunnitellaan kaavaehdotus. Myös kaavaehdotus asetetaan nähtäville, jolloin siitä voi ilmaista

mielipiteensä. (emt. 17, 19.) Kaavaehdotuksessa on näkyvillä myös siihen suunniteltu nimistö. Jos kaavaan ei tehdä merkittäviä muutoksia, se siirtyy kunnanvaltuuston käsittelyyn, joka tekee päätöksen kaavan hyväksymisestä (emt. 19). Ajankohtaisista kaavoitushankkeista tulee tiedottaa aktiivisesti kaavoituksen kaikissa vaiheissa. Tiedottamiseen voidaan käyttää monia kanavia, kuten sanomalehti-ilmoituksia, kunnan verkkosivuja tai lehdistötiedotteita (emt. 21). Kaavoitusprosessin lisäksi myös nimistösuunnittelusta on hyvä tiedottaa asukkaita. Tiedottamalla voidaan oikaista virheellisiä käsityksiä nimistä, lisätä asukkaiden ymmärrystä nimistösuunnittelun ratkaisuihin ja herättää kiinnostusta nimistöön sekä omaan asuinseutuun. Nimen käyttäjän on helpompi muistaa ja käyttää nimiä, kun hän ymmärtää mistä ne ovat peräisin ja miten nimistösuunnittelu etenee. (Koistinen 2008b: 3–4.)

Vuoden 2000 alussa tuli voimaan uusi maankäyttö- ja rakennuslaki, jonka mukaan ympäristöministeriön tai alueellisen ympäristökeskuksen ei enää tarvitse hyväksyä kuntien ja kaupunkien asemakaavoja, vaan siihen riittää kunnan- tai kaupunginvaltuuston hyväksyntä eikä valtion viranomaisen enää puutu asemakaavoihin ilman painavaa syytä. Kaavanimet tulevat voimaan samalla kun asemakaava vahvistetaan. Jos kaavanimiä halutaan muuttaa myöhemmin, se vaatii muutoksen koko asemakaavaan. (Santaholma 1999: 35.) Tämän vuoksi huolellisella nimistösuunnittelulla on suuri rooli kaavoituksessa, jotta uudet nimet eivät ole sellaisia, joilla ei ole todellista yhteyttä ympäristöönsä tai eivät muuten sovellu tarkoitukseensa. Suunnitteluvaiheessa on jo otettava huomioon nimien pysyvyys, sillä niitä on myöhemmin vaikeaa muuttaa.

Paikannimistöä ja sen suunnittelusta ei ole tämän lisäksi paljoakaan mainintoja Suomen lainsäädännössä. Paikannimilaista tehtiin lakialoite jo vuonna 1956, mutta se ei mennyt läpi eduskunnassa. Aloitteessa toivottiin, että paikannimistä säädettäisiin laki, jossa otettaisiin huomioon kulttuurihistorialliset näkökohdat ja kielelliset seikat, jolloin varmistettaisiin vanhojen nimien säilyvyys sekä uusien nimien oikea kirjoitusasu. Vuonna 1978 tehdyssä lakialoitteessa ehdotettiin paikannimien huoltoon ja -suunnitteluun painottunutta asiantuntijatoimikuntaa, mutta tämäkään aloite ei mennyt läpi. (Eskelinen 1995: 21.) Näiden ajankohtien välissä tahot kuten Sanakirjasäätiö pyrkivät saamaan läpi nimistösuunnittelua ja -suojelua koskevia säädöksiä, mutta yritykset jäivät tehottomiksi (Paikkala 1999: 200–201).

### 3.3 Nimistönsuunnittelun oppaat ja suositukset

Kaavanimistöistä on kirjoitettu muun virallisen nimistön ohella melko paljon, ja näkökulma on ollut erityisesti nimistönsuunnittelussa ja -huollossa (Ainiala 2003: 210). Kattavia oppaita nimistönsuunnitteluun tai -huoltoon on kuitenkin ollut vain niukasti, ja aiheesta kirjoitetut artikkelit, ohjeet ja suositukset ovat olleet hajallaan ja hankalasti saatavilla erillisissä julkaisuissa. Kuntien kaavanimistötyön avuksi tehtyjä ohjeita oli julkaistu 1990-luvun loppuun mennessä vain muutamia. Suomen Kaupunkiliitto julkaisi ensimmäisen nimistönsuunnittelua ohjaavan julkaisun, *Ohjeet osoitenimien ja -numeroiden antamisesta*, vuonna 1985. Myöhemmin samana vuonna Suomen Kunnallisliitto julkaisi *Yleisohjeet osoitejärjestelmäksi kunnassa*. Kolme vuotta myöhemmin julkaistiin *Haja-asutusalueiden osoitejärjestelmä ja osoitekartta*, joka on opas haja-asutusalueiden osoitejärjestelmän ja osoitekartan suunnitteluun. Siinä ei tosin mainita nimiasioita kuin yleisellä tasolla muutaman rivin verran<sup>1</sup> (Nisula 2003: 20). Vuonna 1992 julkaistiin vielä kokoava yhteenveto *Haja-asutusalueiden osoitejärjestelmän nykytila 1991*. Nimistönsuunnittelun ohjeistus, kuten nimistöntutkimus ylipäättään, oli keskittynyt haja-asutusalueille lukuun ottamatta ensimmäistä, vuonna 1985 julkaistua yleisohjetta.

Uudelle oppaalle oli siis selkeä tarve. Vuonna 1999 järjestettiin Euroopan rakennusperintöpäivät teemalla *Paikannimet – paikan muisti*. Tämän teeman pohjalta julkaistiin kaksi Kotimaisten kielten keskuksen ja Suomen Kuntaliiton yhteisjulkaisua: Sirkka Paikkalan, Ritva Liisa Pitkäsen ja Peter Slotten toimittama *Yhteinen nimiympäristömme – nimistönsuunnittelun opas* (1999) sekä Sirkka Paikkalan ja Saara Welinin *Kaavanimien hätäkaste : nimistönsuunnittelu kunnissa 1999* (2000). Ensin mainittu on toiminut julkaisustaan lähtien varteenotettavana kaavanimistön suunnittelun opasteoksena ja on sitä edelleen, 20 vuotta julkaisunsa jälkeenkin. Paikkalan, Pitkäsen ja Slotten toimittama teos kokoaa pääasiassa nimistöntutkijoiden ja muiden eri alojen asiantuntijoiden artikkeleita yhteen julkaisuun. Jälkimmäisessä teoksessa esitellään Kotimaisten kielten keskuksen ja Kuntaliiton tekemän nimistönsuunnittelukyselyn tuloksia. Kyselyn tuloksista kävi ilmi, että nimistönsuunnitteluun kunnissa ei panosteta tarpeeksi.

Vuonna 2006 Kuntaliitto julkaisi uudistetun ja päivitetyn *Kunnan osoitejärjestelmä* -oppaan täydentämään aiemmin annettuja ohjeita, sillä nimistönsuunnitteluun liittyvät toimintatavat olivat ratkaisevasti muuttuneet. Nykyään myös Kotimaisten kielten keskuksen verkkosivuilta löytyy runsaasti materiaalia nimistönsuunnittelun ja -huollon tueksi.

<sup>1</sup> Oppaan (1988: 3) mukaan ”[J]okaisella rakennuspaikalla, käyttötarkoituksesta riippumatta tulee olla osoite, joka muodostuu tien nimestä ja numerosta taikka poikkeustapauksessa alueen nimestä ja numerosta” (Nisula 2003: 20).

## 4 Tutkimusalue

### 4.1 Kangasala

Kangasala on vajaan 32 000 asukkaan<sup>2</sup> kunta Pirkanmaalla, noin 18 kilometrin päässä Tampereesta. Kangasalaan kuuluu nykyään hallinnollisesti kuusi osa-aluetta, jotka ovat Vatiala, Suorama, Kirkonkylä, itäosa, pohjoisosa ja eteläosa. Vatialan, Suoraman ja Kirkonkylän muodostaman ”nauhataajaman” lisäksi kaavoitettuja alueita sijaitsee Kangasalan aseman sekä Ruutanan seudulla kaupungin pohjoisosassa. (Nisula 2003: 8.) Lamminrahkan alue, joka on nykyisellään pääasiassa kesyttämätöntä kangasmetsää, sijaitsee Kangasalan pohjoispuolella lähellä Aseman aluetta.

Kangasala on perustettu vuonna 1865, mutta Juvosen [1989] mukaan Kangasalla on ollut pysyvää asutusta jo 1200-luvulta lähtien (Kangasalan verkkosivut 6.4.2019; Nisula 2003: 7). Kangasalan nimi esiintyi ensi kerran asiakirjoissa vuonna 1403 muodossa *Kangasalo*, minkä jälkeen muoto on vaihdellut huomattavasti. Esimerkiksi kartoissa ja karttaselityksissä vuodesta 1635 eteenpäin esiintyy yleensä nimi *Kangasala* tai *Cangasala*, mikä viittaa siihen, että pitäjän vanha perinnäinen nimi on ollut Kangasala. (Nissilä 1970c: 104.)

Kuntaliitoksia on ollut kaksi: ensin Kangasalaan liitettiin Sahalahden kunta vuonna 2005 ja sitten Kuhmalahden kunta vuonna 2011 (Kangasalan verkkosivut 6.4.2019). Kangasalan ensimmäinen rakennuskaava hyväksyttiin vuonna 1952. Silloin kuntien ja kaupunkien rakennuskaavat valmisteltiin Helsingissä sijaitsevassa rakennushallituksessa, joten kaavoittajat ja arkkitehdit eivät olleet läsnä rakenteilla olevalla alueella. Kangasalan ensimmäisen rakennuskaavan suunnitteli arkkitehti Salme Setälä, joka oletettavasti nimesi myös kaavaan päätyneet kadut. Vuoden 1967 lainmuutoksen myötä kuntiin saatiin omat kaavoittajat. Kangasalan ensimmäinen oma kaavoittaja, Markku Teräsmaa, tosin aloitti työnsä jo 1966. Teräsmaa muutti asumaan Kangasalle ja tutustui myös alueen nimeämiseen. (Nisula 2003: 17.)

Raition [1999] mukaan Kangasalan haja-asutusteiden nimeäminen aloitettiin vuonna 1988, ja aloitteen nimeämisprosessiin teki postialuekonttori. Nimeämiseen osallistui kunnan virkamiesten lisäksi myös yksityishenkilöitä, ja suurin osa tuolloin suunnitelluista nimistä perustuu kylätoimikunnilta, tiehoitokunnilta ja yksityishenkilöiltä saatuihin ehdotuksiin. (Nisula 2003: 20–21.) Niina Nisula teki selvityksen Kangasalan osoitenimistöä kunnalle vuonna 2000, jossa hän sai selville muun muassa Kangasalan osoitenimien perusosat. Kangasalan 1 255 osoitenimestä 902:ssa oli perusosana *tie*,

<sup>2</sup> Asukasluku 31.12.2018 oli 31 679 asukasta (Tilastokeskus 2018).



195:ssä *kuja* ja 106:ssa *polku*. Muita perusosia (*raitti, kaari, ranta*) oli kaikkia alle 20 kappaletta. (Nisula 2003: 23–24.) *Katu*-perusosaisia osoitenimiä ei siis ole ollut Kangasalla lainkaan. Samanlaisen huomion teki Tytti Rajahonka pro gradu -tutkielmassaan Joutsan nimistömaisemasta: Joutsalla ei ole kaupungin statusta ja yleisin perusosa on *tie*, kun taas esimerkiksi kaupungiksi määritellyn Suolahden yleisin perusosa on *katu*, vaikka näiden asukasluvut ovat jotakuinkin samat (Rajahonka 2012: 33). *Katu* on 'kaupungin tm. taajaman yleistä liikennettä palveleva asemakaavan mukainen kulkutie' (KS s. v. *katu*) ja Kangasala on vasta vuoden 2018 alusta muuttanut statuksensa maalaiskunnasta kaupungiksi. Kangasalla ei juuri ole kaupunkimaista, tiivistä korttelirakennetta tai rakentamista.

Kangasalan historiaa, mutta myös nimistöä on ennen tätä tutkielmaa tutkittu jonkin verran. Viljo Nissilä on tutkinut muun muassa Kangasalan Havisevan ja Palon kylien nimistön historiaa, minkä lisäksi sitä on tutkittu ainakin kahdessa pro gradussa. Nisula kirjoitti Kangasalan osoitenimiselytyksensä perusteella vuonna 2003 aiheesta pro gradu -tutkielman, jossa hän tarkasteli Kangasalan osoitenimien rakennetta ja nimeämisperusteita. Tutkimus oli paikallaan, sillä osoitenimistöä tai nimenantoperusteita ei oltu ennen tätä tallennettu mihinkään, vaikka osoitenimisysteemi laajeni huomattavasti 1990-luvulla ja kunnan nimitoimikunta lakkautettiin 1980-luvun puolessavälissä (Nisula 2003). Kangasalan Saarikylien neljän kylän paikannimistöä on tutkinut Tiina Vuolteenaho vuonna 1992 julkaistussa pro gradu -tutkielmassaan. Hän selvitti sekä nimistön sanastoainesta että rakennetta ilman (tuohon aikaan) perinteistä etymologispohjaista selvitystä nimien alkuperästä. Tämä johti siihen, että osa tutkimustuloksista perustui todennäköisyyksiin ja nykyihmisen näkökulmasta tehtyihin arvioihin, mutta kuten Vuolteenahokin (1992: 98) toteaa: ”– jokaisen nimistöntutkijan lienee hyväksyttävä se tosiasia, että kaikkien nimien sisältöä ja vaihteita ei saa selville.”

## 4.2 Lamminrahka

Lähtökohta uudelle Lamminrahkan kunnanosan suunnittelulle on ollut alusta lähtien monipuolisuus: asutus, kaupallinen keskus, palvelut ja työpaikat sijaitsevat lähellä toisiaan. Rakentamattoman metsäalueen luonnonmukaisuutta halutaan säilyttää, jotta tulevilla asukkailla on palveluiden ohella yhteys myös luontoon. Tämä lisää ekologisuutta, kuten myös palveluiden sijaitseminen lähellä toisiaan: lyhyet välimatkat mahdollistavat liikkumisen pääasiassa kävellen tai pyöräillen.

Pirkanmaan seutu houkuttaa muuttajia lähes kaikkialta Suomesta, ja muuttoliiketutkija Timo Aron mukaan Pirkanmaalle oli vuosina 2010–2015 muuttanut 9 171 henkilöä enemmän kuin

sieltä oli muuttanut muualle (Otsamo 2016). Tilastokeskuksen tilastoista selviää, että pelkästään vuoden 2018 aikana Tampereelle muutti muista kunnista 2 684 henkilöä enemmän kuin sieltä muutti pois. Kangasalan vastaava luku oli 193 henkilöä ja kokonaisuudessaan Kangasalan asukasluku on noussut 2 555 asukkaalla vuodesta 2009 (Kangasalan verkkosivut 21.1.2018). Seudun muuttovoittoisuus tarkoittaa, että seutukuntien täytyy varautua työpaikkojen ja sitä myötä asumistarpeen lisääntymiseen. Varautuminen vaatii pitkäaikaista suunnittelua ja suuria investointeja, mutta tulevien asukkaiden toivotaan maksavan veroillaan sen, minkä kunta suunnitteluun ja rakentamiseen panostaa. (Lamminrahkan osayleiskaavan selostus 2015.) Lamminrahka ja viereen nouseva Ojalan kaupunginosa voivat tarjota tulevaisuudessa kodin jopa 13 000 asukkaalle, mikä vastaa Tampereen puolella sijaitsevan Vuoreksen asukasmäärää.

Tässä luvussa kerron Lamminrahkan tavoitteista ja suunnittelun vaiheista (luku 4.2.1) ja alueen rakentamisesta (luku 4.2.2). Alueelle asetetut erilaiset tavoitteet tulevat esiin kaikissa vaiheissa suunnittelusta käytännön toteutukseen. Ne koskivat myös opiskelijoita nimistösuunnittelijoina. Kurssin ja nimistösuunnittelun eri vaiheissa hyödynnettiin Lamminrahkan alueellisia tavoitteita ja niihin palattiin säännöllisesti.

#### **4.2.1 Suunnittelu ja tavoitteet**

Lamminrahkan kaupunginosa nousee Kangasalan kaupungin länsirajalle Tampereen kaupungin kylkeen. Rakentamiseen tarkoitettu alue rajautuu etelässä valtatie 12:n eli Lahdentien ja Tampere–Jyväskylä-junaradan väliselle alueelle, pohjoisessa Lamminrahkan suohon. Pohjoisessa alue kiinnittyy viheralueen kautta viereen, Tampereen puolelle nousevaan Ojalan kunnanosaan. Lännessä Tampereen puolelta lähin kaupunginosa on Risso. Idässä lähimpänä sijaitsevat Kangasalan aseman ja Halmajärven alueet. Lamminrahkan kaupunginosan kokonaispinta-ala on noin 330 hehtaaria ja sekä Tampereen että Kangasalan keskustoihin on matkaa noin 10 kilometriä.

Tampere ja Kangasala alkoivat selvittää Lamminrahkan rakentamismahdollisuuksia, kun kunnissa huomattiin suuren ja rakentamattoman metsätalousalueen yhdyskuntarakenteellinen edullisuus. Kuntien yhteistyö alkoi jo 2000-luvun alussa ja sen pohjalta vuosina 2003–2004 syntyi Ojala-Lamminrahkan yleissuunnitelma. Työryhmät tekivät jatkosuunnittelua vuosina 2006–2007, jonka osana kuntarajaa siirrettiin vuonna 2009. Työryhmät päättivät myös järjestää aatekilpailun alueen arkkitehtuuristen suunnitteluvaihtoehtojen konkretisoimiseksi ja imagon luomiseksi. (Yleiskaava-suunnitelman lähtökohtia -raportti 2011.)

Aatekilpailu uuden asuinalueen suunnittelusta käytiin 13.10.2008–20.2.2009. Kilpailun tavoitteena oli luoda kokonaissuunnitelma julkiseen liikenteeseen tukeutuvasta kaupunkiympäristöstä, jossa asukkaiden arki on sujuvaa, liikkumisympäristö houkuttelevaa ja lähipalvelut helppo saavuttaa. Edellytyksinä kilpailuun osallistuneille suunnitelmille oli rakentamisratkaisujen ekologisuus sekä sosiaalinen ja taloudellinen kestävyys. Kilpailun voitti Serum Arkkitehdit Oy:n suunnitelma *PLUS*, jonka pohjalta yleiskaavasunnittelu käynnistettiin. Rakennesuunnitelma hyväksyttiin vuonna 2010 ja osayleiskaavoitus käynnistyi vuonna 2011. Osayleiskaavaehdotus oli nähtävillä keväällä 2014 ja se hyväksyttiin valtuustossa 19.1.2015. Osayleiskaavan hyväksymisen jälkeen alkoi asemakaavojen laatiminen.

Lamminrahkan alue asemakaavoitettiin useassa osassa. Tässä pro gradu -työssä on tarkasteltavana Lamminrahkan eteläosan asemakaava, joka kattaa vajaa puolet koko alueen pinta-alasta. Ensimmäisenä asemakaavoitettuun eteläosaan keskitetään suurin osa koko alueen rakentamisesta ja siellä odotetaan tulevaisuudessa asuvan eniten ihmisiä. Asemakaavan osallistumis- ja arviointisuunnitelma (OAS) oli nähtävillä loka-marraskuussa 2016, minkä lisäksi Kangasalan kaavoitus järjesti alueen asukkaille, maanomistajille ja muille kiinnostuneille avoimen esittely- ja keskustelutilaisuuden helmikuussa 2018. Asemakaavan valmisteluaineisto oli nähtävillä helmi-maaliskuussa 2018 ja siitä saatu palaute käsiteltiin Kangasalan elinvoimalautakunnassa loppukeväästä 2018. Tämän pohjalta laadittu asemakaavaehdotus oli nähtävillä 13.–21.12.2018 ja 2.–22.1.2019. (Kangasalan verkkosivut 28.3.2019.) Asemakaavaehdotus päivitettiin sittemmin viimeisimpään versioonsa, jonka Kangasalan kunnanvaltuusto hyväksyi kokouksessaan huhtikuussa 2019. Lamminrahkan projektipäällikkö Sanna Karppinen kertoi haastattelussa, että hyväksymisestä alkaa kuukauden mittainen valitus-aika ja mikäli sen aikana kaavaan ei ehdoteta merkittäviä muutoksia, asemakaava muuttuu lainvoimaiseksi toukokuussa 2019. Karppinen arvioi, että Lamminrahkan muiden osien kaavoitus aloitettaisiin 5–7 vuoden päästä tämän tutkielman kirjoitushetkestä eli aikaisintaan vuonna 2024. (Karppinen 2019.)

Kangasalan kunnan kaavoitusarkkitehti sekä projektipäälliköt laativat aatekilpailun voittaneen Serum Arkkitehdit Oy -toimiston kanssa laatukäsikirjan, joka julkistettiin keväällä 2016. Sen johdannossa kerrotaan laatukäsikirjan olevan ”alueen visiokirja”:

Siitä välittyä alueen suunnittelun ja toteutuksen punainen lanka, Lamminrahkan henki, omaleimainen alueidentiteetti, ”lamminrahkaisuus”, joka lävistää kaiken talotyypeistä hulevesiratkaisuihin. Lyhyesti sanottuna käsikirja kertoo, millaista on elää tulevaisuuden Lamminrahkassa. (Lamminrahkan laatukäsikirja 2016: 2.)

Kuten lainauksesta voi tulkita, Lamminrahkalle halutaan luoda varsin omaleimainen kaupunki-identiteetti, johon sinne muuttavilla asukkailla on helppo samaistua. Identiteetistä halutaan niin

vahva, että se lävistää kaikki rakentamiseen ja infrastruktuuriin liittyvät ratkaisut. Lamminrahkan vahvin ”punainen lanka” on luonnonläheisyys ja se toimii pohjana kaikelle suunnittelusta rakentamiseen.

Kaupungissa asuvat ihmiset elävät pitkälti rakennetun ympäristön keskellä, jolloin pienikin hetki ulkoilmassa ja luonnon helmassa piristää. Varsin usein kaupunkiympäristössä luonnon pariin on kuitenkin erikseen lähdeittävä. Lamminrahkassa luonto halutaan tuoda kotiovelle niin, että ihmiset voivat sekä asua että työskennellä lähellä luonnonmukaista ympäristöä. Lamminrahka on alusta asti suunniteltu luontoa mukaillen. (Yleiskaava-suunnittelun lähtökohtia -raportti 2011: 6.) Alue on alkuun rakentamaton metsäaluetta, josta halutaan kaupunkirakentamisen jälkeenkin säilyttää mm. luonnonmukaisia puistoalueita niiden alkuperäisillä paikoilla. Kunnan osasta suunnitellaan joukkoliikenneystävällinen ja välimatkat paikasta toiseen ovat pieniä, joten itse asiassa helpoiten asukkaat liikkuvat kävellen tai pyörällä.

Luonnonläheisyys ja ekologisuus olivat suuressa roolissa myös nimistösuunnittelussa. Ojalan ja Lamminrahkan alueilta on tehty perusteellinen luonto- ja maisemaselvitys, jossa on selvitetty alueen kasvillisuutta, eläimistöä ja maastonmuotoja. Tätä maisemaselvitystä hyödynnettiin laajalti nimistösuunnitteluprojektissa (ks. luku 5.2.2).

Lamminrahkan laatukäsikirjassa (2016: 6–7) nimetään neljä periaatetta ja teemaa, jotka ohjaavat Lamminrahkan suunnittelua ja toteutusta. Ne ovat *luonnon ja kaupungin yhteys*, *monipuolisuus*, *yhteisöllisyys* ja *hyvinvointi*. Periaatteissa korostetaan luonnonläheisyyttä ja siitä saatavaa hyvinvointia, mutta myös sitä, ettei kaupunginosaa suunnitella vain asumisen tai työpaikkojen ehdoilla. Yhteisöllisyyden periaate tarkoittaa paitsi muiden kohtaamista myös turvallisuuden tunnetta ja paikallisuutta.

#### 4.2.2 Rakentaminen

Kangasalan kaupunki on asettanut tavoitteeksi Lamminrahkan rakentamisen aloittamisen vuonna 2019 ja alueen valmistumisen 2030-luvulla. Ensimmäisten asukkaiden olisi tarkoitus päästä muuttamaan Ojalaan vuosina 2022–2024 ja Lamminrahkaan vuonna 2023, jolloin myös alueen yhtenäiskoulun tilojen olisi määrä valmistua (Kangasalan verkkosivut 28.3.2019). Arviot alueen asukasmääristä vaihtelevat hieman lähteestä riippuen, mutta Lamminrahkan osayleiskaavan Yleiskaava-suunnittelun lähtökohtia -raportin (2011: 10) mukaan alueella ajatellaan asuvan 500 asukasta vuonna 2020, 5 500 asukasta vuonna 2030 ja 8 000 asukasta vuonna 2040.

Rakentaminen tapahtuu vaiheittain siten, että varsinaisen rakentamisen alkaessa valmiina ovat valtatie 12:n eritasoliittymä, pääkatu sekä vesihuolto- ja kaukolämpöverkosto (Yleiskaavasunnittelun lähtökohtia -raportti 2011: 9). Eritasoliittymän rakentamisen valmistelu aloitettiin loppuvuodesta 2018 (Kangasalan verkkosivut 28.3.2019).

Rakentaminen keskittyy pääosin keskustaan ja sen lähialueille Lamminrahkan eteläosaan, jonka asemakaavaa tässä pro gradu -työssä käsitellään. Eteläosan asemakaavan asukasmääräksi suunnitellaan 4 400:aa eli yli puolta koko Lamminrahkan alueen suunnitellusta asukasmäärästä. Lamminrahkaan on suunniteltu erilaisia korttelialueita, jotka eroavat toisistaan paitsi sijainniltaan myös sen suhteen, kuinka tiivistä tai väljää rakentaminen on. Esimerkiksi kaupunginosan uloimmille, itäosaan sijoittuville alueille on suunniteltu väljiä pientaloja, kun taas keskustaan nousee vierä vierä kerrostaloja, pienkerrostaloja ja kaupunkipientaloja tiiviisti rakennettuna.

Kaikki alueet tarvitsevat yhtä lailla kaavanimistöä, mutta niiden tarve on yleensä suurempi tiiviisti rakennetuilla alueilla, sillä nimettäviä kohteita on tavallisesti enemmän. Kuten monella muullakin asutusalueella, myös Lamminrahkassa on pääkatu, joka sijaitsee keskustassa. Lamminrahkan pääkatu nimettiin Mossin puistokaduksi, ja se oli ensimmäinen alueen virallinen kaavanimi. Ojalan ja Lamminrahkan alueiden läpi kulkeva noin 3,5 kilometrin mittainen Mossin puistokatu nimettiin yhteistyössä Tampereen kanssa. Nimi perustuu Mossin rataan, joka oli Lamminrahkan suon turveradan nimi. (Kaavaselostusehdotus 2018: 40.)

## 5 Nimistönsuunnittelu opiskelijatyönä

### 5.1 Kurssin tavoitteet ja tarkoitus

Nimistönsuunnittelu ja -huolto -kurssi järjestettiin Tampereen yliopistossa osana suomen kielen aine- ja syventäviä opintoja kevätlukukaudella 2017. Kurssille osallistui 14 suomen kielen kandi- ja maisteritason opiskelijaa. Kurssin opettajina toimivat Tampereen yliopiston suomen kielen tutkinto-ohjelman yliopistonlehtori Unni-Päivä Leino sekä yliopisto-opettaja Liisa Mustanoja. Nimistöntutkimukseen liittyviä luentokursseja ei ole ainakaan 2000-luvulla juurikaan järjestetty Tampereen yliopistossa – ainoa edeltävä aiheeseen liittyvä kurssi on nimeltään Nimistöntutkimus ja se järjestettiin keväällä 2013 (Kurssisivu, Tampereen yliopiston verkkosivut 6.2.2019). Samanniminen kurssi oli tarjolla Tampereen yliopiston suomen kielen opiskelijoille myös syksyllä 2018 (Kurssisivu, Tampereen yliopiston verkkosivut 6.2.2019). Luento-opetuksen sijaan Nimistöntutkimus-nimisen kurssin on voinut jo pitkään suorittaa kirjatentillä opiskelemalla aiheeseen liittyvää teoriakirjallisuutta. Nimistöntutkimukseen ja -huoltoon liittyvää opetusta on kuitenkin ollut Tampereen yliopistossa harmillisen vähän vuosien varrella.

Vuoden 2017 Nimistönsuunnittelu ja -huolto -kurssi on kaiken lisäksi ensimmäinen, jossa keskitytään erityisesti nimistön suunnittelemiseen ja joka toteutetaan työelämälähtöisesti yhteistyössä ulkoisen toimijan kanssa. Kurssin tarkoituksena oli ideoida uutta nimistöä Tampereen ja Kangasalan rajalle nousevalle uudelle Lamminrahkan alueelle, joka hallinnollisesti kuuluu Kangasalaan. Kurssin johdantoluennon materiaalien mukaan kurssin tarkoituksen voi jakaa sen mukaan, onko näkökulma omissa opinnoissa vai yhteiskunnassa. Opintojen kannalta tarkoitus on ”tutustua kaavanimistön suunnitteluun, harjoitella projektityöskentelyä ja perehtyä johonkin aihepiiriin erikoisalaan”. Yhteiskunnan kannalta ”tarkoitus on hahmotella nimistöä Lamminrahkan alueelle”.<sup>3</sup> Lamminrahkan nimistöllekin oli asetettu tavoitteet, joihin Tampereen yliopiston nimistönsuunnittelijoina toimivien opiskelijoiden tuli pohjata nimiehdotuksensa. Tavoitteina oli:

- säilyttää paikan nykyisiä ominaisuuksia, kuten historiaa ja luonnonpaikkoja
- välittää Lamminrahkan tavoitteita (yhteisöllisyys, luonnonläheisyys, elämyksellisyys, ilo)
- luoda Lamminrahkalle ja sen osa-alueille tunnistettava, omaleimainen nimistö, johon asukaan on helppo kiintyä
- näyttää paikallisuutta esimerkiksi murteiden tai nimeämistapojen kautta

<sup>3</sup> Leino, Unni-Päivä 2016: SUOR4: Nimistönsuunnittelu ja -huolto. Johdantoluento kurssille. Tampere, 14.10.2016.

- olla käytännöllisiä, eli sopivan pituisia ja helppoja muistaa, lukea sekä kirjoittaa<sup>4</sup>

Koska kurssi järjestettiin tällaisenaan ensimmäistä kertaa, oli sille hahmoteltu melko vapaamuotoinen kurssitavoite:

”– Kurssiin sisältyy mm. maaston haltuunottoa, nimistönsuunnitteluun ja -huoltoon perehtymistä, arkistotyöskentelyä ja muuta salapoliisityötä, luovaa ja kriittistä ideointia, raportoinnin harjoittelua ja tutustumista työelämään, erityisesti projektityöhön.–” (Kurssisivu, Tampereen yliopiston verkkosivut 30.1.2018.)

Maaston haltuunotolla tarkoitetaan retkeä, jolla koko kurssi käynnistyi. Osallistujat, opettajat sekä Kangasalan yhteyshenkilö, arkkitehti ja Lamminrahkan projektipäällikkö Sanna Karppinen lähtivät tutustumaan Lamminrahkan maastoon syksyllä 2016, muutamaa kuukautta ennen kuin kurssin varsinainen opetus alkoi. Luentojen alettua opiskelijat tutustuivat aluksi nimistönsuunnittelun ja -huollon ohjeistuksiin, kuten Kuntaliiton *Kunnan osoitejärjestelmä: Ohjeet ja suositus* -julkaisuun. Sitten osallistujat jakautuivat neljään pienryhmään, joista jokaisessa nimistön suunnittelua lähestyttiin eri näkökulmista. Osallistujat jakautuivat arkistoryhmään, luontoryhmään, ympäröivä nimistö -ryhmään ja paikalliset asukkaat -ryhmään. Näillä nimillä aion myös jatkossa kutsua kutakin pienryhmää. Jokaisella pienryhmällä oli omat lähestymistapansa ja metodinsa nimistön luomiseen. Kurssin työskentelytapa oli itsenäinen eli tässä tapauksessa omassa pienryhmässä työskentely. Pienryhmissä pohdittiin tapoja, joilla nimistöä voitaisiin luoda ja mistä nimistöön saataisiin ideoita. Näistä, noin viikoittain pidettävistä pienryhmän tapaamisista kirjoitettiin viikkomuistioita, joissa kuvattiin työskentelytapoja ja työskentelyn etenemistä. Muistiot toimivat eräänlaisina pöytäkirjoina tapaamisista. Ryhmäläiset ja opettajat tapasivat 1–2 viikon välein kasvokkain, jolloin edellisessä pienryhmän omassa tapaamisessa kirjoitetut muistiot ja projektin eteneminen käytiin läpi.

Koska lähestymistavat nimistön suunnitteluun olivat kullakin ryhmällä hieman erilaiset, poikkesivat myös työskentelytavat toisistaan. Esimerkiksi arkistoryhmä perehtyi nimensä mukaisesti muun muassa arkistoihin, vanhoihin karttoihin ja alueen historiaan, kun taas luontoryhmä käytti pääasiallisena materiaalinaan Lamminrahkan alueesta tehtyä laajaa maisemaselvitystä. Ryhmien tehtävät, metodit ja motiivit olivat osin myös päällekkäiset, ja ryhmät saattoivat kurssin aikana saada selville samoja asioita. Arkistoryhmä ja ympäröivä nimistö -ryhmä selvittivät molemmat Kangasalan entistä ja nykyistä nimistöä, joskin hieman eri näkökulmista, mutta päällekkäisiä löydöksiä tuli jonkin verran. Ryhmät myös käyttivät osittain samaa lähdekirjallisuutta, kuten nimistöntutkimuksen alalta tehtyjä väitöskirjoja ja pro graduja.

<sup>4</sup> Karppinen, Sanna 2016: SUOR4 Nimistönsuunnittelu ja -huolto. Lamminrahka. Tampere, 14.10.2016.

## 5.2 Nimistön luominen ryhmissä

Tämän luvun alaluvuissa kerron kunkin ryhmän työskentelystä kurssin aikana ja pyrin selvittämään, miten nimiehdotukset muodostettiin ryhmäkohtaisesti ja millaista taustatyötä se vaati. Aineistona käytän viikkomuistioita, joita ryhmät kirjoittivat kurssin ajan sähköiselle Moodle-kurssialustalle. Lisäksi aineistona on kaikki muu ryhmien tuottama kirjallinen materiaali, kuten tiivistelmät ja esitelmät. Ryhmät tapasivat toisiaan suurin piirtein viikoittain ja tapaamisista kirjoitettiin muistiot, joilla pidettiin muut kurssin osallistujat ja opettajat ajan tasalla kunkin ryhmän tekemisistä. Viikkomuistioissa kerrottiin yleensä mitä ryhmä oli tehnyt edellisen yhteisen tapaamisen jälkeen ja mitä se aikoo tehdä ennen seuraavaa tapaamista.

### 5.2.1 Arkisto

Uusien paikannimien suunnittelun pohjana käytetään jo olemassa olevaa nimistöä aina, kun se on mahdollista. Sen vuoksi Nimistönsuunnittelu ja -huolto -kurssilla oli tärkeää selvittää, millaista nimistöä Lamminrahkan alueella jo on. Tätä selvitystyötä teki kaksi ryhmää: arkistoryhmä sekä paikalliset asukkaat -ryhmä. Paikalliset asukkaat -ryhmä nimensä mukaisesti haastatteli kangasalalaisia lähialueiden asukkaita saadakseen selville, millaisia nimiä he tietävät Lamminrahkan alueella olevan tai millaisia nimiä he itse käyttävät Lamminrahkan vielä rakentamattomasta alueesta, kun taas arkistoryhmä keskittyi Lamminrahkan ja sen lähialueiden historiaan mm. tutkimalla vanhoja karttoja sekä kirjallisuutta.

Kuten aiemmin on todettu, rakentamattomana Lamminrahkan alue oli pitkälti kesyttämättömyyttä ja merkitsemättömyyttä kangasmetsää, eikä rakennettua ympäristöä saati kaupunkinimistöä alueella juuri ollut. Nykyisiä nimiä alueella ovat Rieso, Rajamerkki, Ollinoja sekä Kivivuori. Lähimmät rakennetut alueet ovat Kangasalan asemanseutu sekä Risson, Kumpulän ja Atalan kaupunginosat Tampereen puolella. Arkistoryhmän jäsenet päättivät käydä läpi kaikki löytämänsä vanhat kartat ja muut dokumentit selvittääkseen, onko Lamminrahkan alueella minkäänlaista virallista nimistöä. Ryhmän jäsenet lukivat Kangasalan historiasta kertovia teoksia, tutkivat vanhoja karttoja ja tekivät kurssin aikana vierailun Kotuksen nimiarkistoon Helsinkiin.

Arkistoryhmän ensimmäinen viikkomuistion (päivätty 18.1.2017) mukaan Kotimaisten kielten keskuksen (Kotus) digitoidusta arkistosta ei löydy Kangasalan nimistöä, mutta Kotuksen Helsingin-arkistosta löytyy 2 000–3 000 nimilippua Kangasalan alueelta. Arkistoryhmän kolmannesta



viikkomuistiosta (päivätty 14.2.2017) selviää, että Kangasalan nimiä oli kuitenkin ehditty viedä digitaaliseen muotoon ja arkistoryhmä sai muistitikulla olleet nimitiedot tarkasteltavakseen. Excel-taulukossa oli yhteensä 5 653 saraketta nimiä. Nimet jaettiin ryhmän kolmen jäsenen kesken niin, että kukin kävi muistitikulta läpi suurin piirtein samankokoisen, n. 1 900 nimen massan. Koska nimitiedoissa on koordinaatit, ryhmän jäsenet sijoittivat niiden perusteella nimiä kartalle Maanmittauslaitoksen Karttapaikka-palvelun avulla. Koko nimimassasta suoraan Lamminrahkan alueelle ei sijoittunut yksikään nimi, mutta lähialueilta Suoramasta, Halimajärveltä ja Nattarista löytyi joitain kymmeniä nimiä (viikkomuistio 13.3.2017).

Ryhmä päätti vierailta paikan päällä Kotuksen nimiarkistossa Helsingissä tarkistaakseen sellaiset Tampereen nimet, jotka sijaitsevat Kangasalan rajan tuntumassa. Vierailullaan 15.3.2017 ryhmä vietti aamupäivän käyden läpi läheltä Kangasalan rajaa kerättyjä Tampereen nimilippuja. Sekä Tampereen että Kangasalan nimilippujen tutkimisen ensisijainen tulos oli se, että Lamminrahkan alueelta ei ole tallennettu ollenkaan vanhaa paikannimistöä. Lähimmät tallennetut paikannimet löytyivät Vatialasta, Suoramasta ja Tursolasta. Lisäksi nimiä löytyi muun muassa Tampereen Leinolasta ja Vehmaisista sekä Kangasalan puolelta Alasesta ja Herttualasta. Näitä nimiä arkistoryhmä käytti apuna ja inspiraationa kehittäessään uusia nimi-ideoita. Nimiarkistosta selvisi, että Kangasalan ja Tampereen nimien suosittuja perusosia olivat *mäki*, *niitty*, *vainio*, *aro* ja *oja* ja määriteosia *mänty* ja *riihi*. Lähes puolet löydetyistä nimistä oli perusosattomia. Nimiarkistossa vierailun jälkeen ryhmäläiset tapasivat Helsingin kaupungin nimistönsuunnittelija Johanna Lehtosen, joka esitteli työtään ja nimistönsuunnittelun vaiheita Helsingissä.

Nimiarkistokäynnin lisäksi ryhmä selasi eri verkkopalveluissa tarjolla olevia karttoja. Eriytyisesti ryhmä keskittyi Kansallisarkiston digitaaliarkistoon, vanhakartta.fi-sivustoon sekä tuoreempiin karttalähteisiin, Karttapaikkaan ja Paikkatietoikkunaan. Useimmiten Lamminrahka ei mahtunut historiallisiin karttoihin: kartat ylsivät joko vain hieman Kangasalan kirkonkylästä länteen tai vastavasti Tampereen keskustasta liian vähän itään.

Jyväskylän yliopiston julkaisuarkiston vanhakartta.fi-tietokannasta löytyy karttoja 1400–1900-luvuilta. Eräässä sivuston pitäjänkartassa (vuosi tuntematon) oli yksi maininta Lamminrahkan alueen kohdalla: ”Här är något olandig mark bevareft medelmåttig skog är tilfinnande” (Kangasalan pitäjänkartta.) Lamminrahka oli siis jo kartantekoaikaan ”asuttamatonta tai asutukseen kelpaamatonta maata ja keskinkertaista metsää”, joten lienee ymmärrettävää, miksi virallista nimistöä alueella ei juuri ollut.

Paikkatietoikkuna-palvelussa ryhmä etsi karttoja käyttäen monia eri karttatasoja, mutta haut eivät tuottaneet tulosta. Historiallisella karttatasolla päästiin lähimmäs Lamminrahkaa, sillä se näytti

nimet Rieso ja Toispuolinen, mutta nämä nimet ovat jo jossain muodossa käytössä Tampereen ja Kangasalan alueilla, joten niistä ei ollut hyötyä arkistoryhmän työskentelylle. Kansallisen digiarkiston kartoista löytyi joitakin melko lähellä Lamminrahkaa sijainneita talonnimiä, kuten Raatala, Hamppu, Lemetty ja Nattari. Näistä ainakin osa on jo käytössä jossain muodossaan. (Viikkomuistio 31.1.2017.)

Ryhmä kävi läpi kolme teosta, joissa käsiteltiin Kangasalan historiaa: *Kangasalan historia III, Ah kuink' on... Tarinoita Kangasalta* sekä *Längelmäveden historia 2. Kangasalan historia 2*. Koska alkuperäistä virallista paikannimistöä ei Lamminrahkan alueella juuri ole, ryhmä päätti teoksia lukiessaan keskittyä mahdollisiin alueen henkilö- ja yrityshistoriaan, joiden pohjalta voitaisiin ideoida muistonimiä. Kangasalta löytyikin jonkin verran tunnettuja henkilöitä, joilla ei ole vielä omaa muistonimeä. Osa henkilöistä päätyi lopullisiin nimiehdotuksiin (ks. luku 6.1.1).

Ryhmä listasi myös nykyisiä merkkihenkilöitä, joita ovat muun muassa taiteilija Riikka Juvonen, kirjailija Tuula Kallioniemi ja koomikkoryhmä Kummelit. Nimistönsuunnittelun suosituksena kuitenkin on, että nimeämisessä muistetaan normaalisti vain jo kuolleita merkkihenkilöitä. Arkistoryhmän muodostama lista Kangasalan elävistä ja kuolleista merkkihenkilöistä oli nimistönsuunnittelun kannalta merkittävä tulos ja se tarjosikin ideoita nimien suunnitteluun.

### 5.2.2 Luonto

Jos vanhaa paikannimistöä ei ole tarpeeksi saatavilla uusien nimien pohjaksi, täytyy nimiaiheita keksiä muilla tavoin. Lamminrahkan tapauksessa luonto oli alusta lähtien vahvasti läsnä niin nimistön kuin itse kaupunginosan suunnittelussa. Rakentamattomana Lamminrahka on metsäistä aluetta ja alkuperäistä luontoa haluttiin säilyttää mahdollisimman paljon koskemattomana myös uuden kaupunginosan valmistuttua. Rakennetun ympäristön keskellä metsäisemmät alueet toimivat puistoalueina.

Yksi Lamminrahkan päätavoitteista oli se, että alueen asukkailla on aina lyhyt matka luontoon. Luonnon ja elämyksellisyyden tuli näkyä myös Lamminrahkan nimistössä. Nimistönsuunnittelu ja -huolto -kurssin luontoryhmän vastuulla oli selvittää, millaisia nimiaiheita Lamminrahkan metsistä löytyy ja hahmotella selvitystensä pohjalta luonto- ja elämysaiheisia nimiehdotuksia.

Nimistönsuunnittelun kannalta luonto on oiva inspiraation lähde, mutta sen kanssa on oltava varovainen: luontonimet ovat Suomessa jo niin suosittuja, että uusia nimiä suunniteltaessa täytyy varmistaa, ettei sama nimi ole käytössä ainakaan lähiseudulla. Esimerkiksi mänty, haapa ja koivu

ovat nimistössämme jo hyvin yleisiä, minkä takia niitä tulee välttää ja keksiä luontonimiin omaleimaisempia määriteosia, jotta paikka erottuu muista. Yleisenä suosituksena uusia luontonimiä suunniteltaessa onkin, että on parempi keskittyä alueen mahdollisiin erikoispiirteisiin eikä yleisimpiin kasvi- tai eläinlajeihin.

Lamminrahkan luontoon, kasvillisuuteen ja eläimistöön tutustuminen ja niistä nimiaiheiden ideoiminen oli erityisesti kurssin luontoryhmän vastuulla. Ryhmä perehtyi työssään siihen, miten luontonimistöä voidaan käyttää suomalaisissa paikannimissä, miten sitä on aiemmin käytetty ja miten luontonimistöä voidaan hyödyntää ottaen samalla huomioon Lamminrahkan ympäristö ja sen erityispiirteet. Tärkeimpänä aineistona luontoryhmä käytti Lamminrahkan ja Ojalan alueista laadittua laajaa maisemaselvitystä sekä kurssin osallistujien tutustumisretkellä ottamia valokuvia Lamminrahkasta. Ryhmäläiset tutustuivat olemassa olevista luontonimistä tehtyyn tutkimukseen saadakseen tietoa yleisimmistä luontonimistä ja niiden nimeämisperusteista ja jakoi tutkimushavaintojaan muille kurssin osallistujille. Lamminrahkan alue tarjosi melko paljon nimiaiheita muun muassa kasveista, jäkälästä, käävistä, sienistä ja yleisesti metsäympäristöstä.

Maisemaselvityksestä kävi ilmi, että Lamminrahkan metsien vallitseva kasvupaikkatyyppi on tuore kangas. Metsä on pääosin melko tyypillistä suomalaista käsiteltyä talousmetsää, jossa on paikoitellen vanhaa puustoa, lehtolaikkuja, korpea ja rämettä sekä jäkälikköjä ja karukkokankaita. Alueelle ovat leimallisia jyrkät kalliot, rinteet ja suot, eikä peltoja juuri ole. Lamminrahkan erityispiirteinä ovat kuusi luonnonsuojelullista arvokohdetta, joista neljä on lehtolaikkuja, yksi 'lähteikkö ja tihkupinta' sekä yksi 'kalliometsä ja jyrkänne' eli Kivivuorena tunnettu kohouma. Kivivuorella on tärkeä merkitys sekä lähialueiden asukkaiden virkistyskäytölle että maisemalle. Kangasalta löytyy itse kohouman lisäksi jo kaavanimi Kivivuorentie, joten uusia nimiaiheita se ei kuitenkaan tarjoa.

Tärkeä havainto nimistösuunnittelun kannalta oli alueen vesistöjen ja lintujen vähäisyys. Alueella on joitakin puroja ja kosteikkoja sekä Ollinoja, joka alkaa Lamminrahkan puolelta ja laskee Tampereen puolelle Halimasjärveen. Lintuja on alueen kokoon nähden vain vähän, joten tämä nimiaihe päätettiin aluksi hylätä, mutta loppujen lopuksi myös joitakin lintuihin liittyviä nimiä päätyi nimiehdotuksiin. Sen sijaan vesistöihin liittyviä nimiä ei käytetty lainkaan, sillä tarkoituksena oli ideoida nimiaiheita, jotka kuvaavat alueen ominaispiirteitä. Ominaista alueelle on runsas kasvilajinimistö, joka osoittautuikin merkittäväksi nimiaiheiden inspiraatioksi. Kasvilajistosta oli helppo ideoida omaleimaista nimistöä. Luontoryhmä nosti sopiviksi nimiaiheiksi muun muassa sudenmarjan, hiirenportaan, metsälauhan ja tinajäkälän. Ryhmä löysi aiheita nimeämiseen myös alueen ilmasto-oloista. Kalliot ovat lämpövarastoja, jotka päivällä varastoivat ja yöllä luovuttavat lämpöenergiaa.

Alueella on runsaasti soistuneita kylmänilmanpaineita, joista suurin on Lamminrahkan suo. Alueen kallioperä koostuu erilaisista graniittisista syväkivilajeista, mutta kivilajien nimet todettiin niin erikoisiksi, että niistäkään ei ollut järkevää muodostaa paikannimiä. Helpoimmat kivilajit olivat ryhmän selvitysten mukaan jo käytössä paikanniminä.

Lamminrahkan alueella on tehty havaintoja lepakoista ja liito-oravista, mutta muuten alueen yleisiä nisäkkäitä ovat melko tyypillisesti hirvi, valkohäntäpeura, kettu ja metsäjänis, joita on käytetty aiheina suomalaisessa nimistössä jo pitkään. Omaleimaisuutta ja erottuvuutta nimiin saadaan muun muassa synonymialla ja kokemuksellisuudella, mitä luontoryhmä hyödynsikin nimiehdotuksissaan Repolaisenraitti, joka viittaa kettuun ja Sarvipäänkuja, joka viittaa hirveen.

Lopuksi luontoryhmä keskittyi nimien ideoimisessa myös metsän kokemuksellisuuteen ja elämyksellisyyteen. Se on tärkeä teema, jota haluttiin korostaa Lamminrahkan nimistössä. Vaikka alueella on tulevaisuudessa rakennettua ympäristöä, metsien virkistyskäyttö jatkuu puistoalueina. Luontoryhmä pohti lajiston rinnalla aistihavaintoja ja luontoa kokemuksena. Nimi-ideoita etsittiin usvasta, kasteesta, oksien rasehtelusta ja metsän tuoksuista. Ideoinnin pohjalta syntyivät esimerkiksi nimiehdotukset Yötaivaantie, Sydänmetsänpolku ja Punaposkenkuja.

### 5.2.3 Paikalliset asukkaat

Vaikka Lamminrahka oli ennen rakentamisen aloittamista metsäistä ja täysin asuttamatonta aluetta, se on ollut varsin vilkkaassa ulkoilu- ja virkistyskäytössä: Lähialueiden asukkaat liikkuvat Lamminrahkan metsissä ympäri vuoden esimerkiksi lenkkeillen, hiihtäen, pyöräillen, metsästäen, sienestäen ja marjastaen. Tämän vuoksi Nimistönsuunnittelu ja -huolto -kurssin paikalliset asukkaat -ryhmä sai vastuulleen selvittää, millaista Lamminrahkan lähialueiden asukkaiden nimitieto on ja onko heillä jotain vakiintunutta epävirallista nimistöä alueella sijaitseville kohteille. Ryhmä halusi myös kuulla Lamminrahkaan liittyviä tarinoita ja muistoja, sillä niitä voisi mahdollisesti käyttää uusien nimiaiheiden ideoimisessa.

Ryhmä toteutti helmikuussa 2017 kadunnimikyselyn, jonka tarkoituksena oli selvittää yleisesti ihmisten mielikuvia hyvistä ja huonoista kadunnimistä nimiaiheiden ideoimisen avuksi. Kyselyssä oli 16 esimerkkiä eri puolilla Suomea sijaitsevista kadunnimistä ja vastaajien tehtävänä oli kertoa, mitkä nimistä olivat miellyttävimpiä ja mitkä vähiten miellyttäviä. Valintojaan sai myös perustella. Lisäksi kysyttiin tiettyjen kadunnimien herättämistä mielikuvista avoimilla kysymyksillä. Kyselyyn tuli yhteensä 319 vastausta.

Kolme eniten miellyttänyttä kadunnimeä kaikista annetuista vaihtoehdoista olivat Peipontaival, Sinitaival ja Karhunkäpälä. Peipontaival oli vastaajien mielestä söpö ja herkkä. Lisäksi siinä oli ”kaunis äänne- ja kirjoitusasu”. Sinitaivalta pidettiin omaperäisenä ja ”ihanan vanhahtavana”. Karhunkäpälä ”kuulostaa vahvasti suomen kieleltä”, minkä lisäksi se oli vastaajien mielestä persoonallinen ja sympaattinen. Yleisiä perusteluja miellyttäviksi valituille nimille olivat nimen miellyttävä mielikuva, positiiviset assosiaatiot ja se, että se merkitsi jotain. Myös kulttuurihistorialliset seikat, lausumisen helppous, nimen napakkuus, luonnonläheisyys sekä ainutlaatuisuus nähtiin hyvinä ominaisuuksina.

Kolme vähiten miellyttänyttä kadunnimeä kaikista annetuista vaihtoehdoista olivat Öllöläntie, Finniläntie ja Yrjönkatu. Nimen hankala äänne- tai kirjoitusasu häiritsi vastaajia: Nimessä saattoi olla liikaa *r*-, *ä*- ja *ö*-kirjaimia tai nimi oli liian moniosainen. Jos sanalla ei ole mitään varsinaista merkitystä tai se on liian vaikea tai monimutkainen, ei nimikään miellyttänyt. Muita perusteluja epämiellyttäville kadunnimille olivat ällöttävät mielikuvat, arkisuus ja tavanomaisuus, epäsuomalaisuus ja se, ettei nimi kuulostanut kadunnimeltä.

Paikalliset asukkaat -ryhmän kadunnimikyselyn vastaukset noudattelivat useimpia sosio-onomastisia tutkimustuloksia, joissa nimien käyttäjien mielestä hyvän kadunnimen ominaisuuksia ovat muun muassa helppo äänne- ja kirjoitusasu, napakkuus ja omaperäisyys. Huonoina pidetyt kadunnimet ovat turhan arkisia ja tavanomaisia tai niitä voi olla hankala ääntää, kirjoittaa tai ymmärtää. (Mielikuvia kadunnimistä -kyselyn tiivistelmä.)

Varsinainen paikallisten asukkaiden nimistötyöpaja järjestettiin 11. maaliskuuta 2017 Kangasalan kirjastossa. Paikalla olivat ryhmäläiset, Lamminrahkan projektipäällikkö Sanna Karppinen sekä yhteensä viisi haastateltavaa, joista osa oli Lamminrahka-projektin kautta tiedossa olleita nimistöinformantteja ja osa tavoitettiin Kangasalan julkisen Facebook-ryhmän kautta. Haastattelutilaisuudesta julkaistiin myös ilmoitus Kangasalan Sanomissa. Paikalliset asukkaat -ryhmä sai kuudennenkin informantin, joka kertoi kokemuksiaan Lamminrahkasta ryhmälle erikseen sähköpostitse. Ryhmän kirjoittamassa tiivistelmässä kerrotaan haastattelujen kulusta seuraavasti:

Paikalliset asukkaat kertoivat, että – – [A]lueella on harrastettu muun muassa lenkkeilyä, sunnuntaikävelyä, koiranulkoilutusta, maastopyöräilyä, sienestystä, marjastusta, hiihtoa, mäenlaskua, metsästystä ja metsätöitä. Alueella on metsästetty sekä pienriistaa että hirviä. Eräs haastateltava muisteli, kuinka hän kulki nuorena kouluun reen jalaksilla. Alueella on myös laavu, jonne ihmiset ovat tehneet retkiä. Paikalliset kuvailivat Lamminrahkan olevan kivikkoista aluetta, jossa ”täytyy katsoa, mihin astuu”. Eräs paikallinen asukas kuvaili Lamminrahkan olevan ”satumetsä, jonne voi paeta arkea”. Lamminrahkan alueesta tulee mieleen suopursun ja puun tuoksu. (Tiivistelmä haastatteluista 11.3.2017.)

Asukkaiden kertomukset vahvistavat käsitystä, että Lamminrahkan metsäalueet ovat olleet jo pitkään virkistyskäytössä. Haastateltavat tiesivät kertoa, että alueella kasvaa nykyään paljon suppilovahveroita ja aiemmin myös haapasieniä ja rouskuja. Haastattelun lopuksi käytiin keskustelua

siitä, millaiset paikannimet olisivat haastateltavien mielestä hyviä Lamminrahkaan ja monet mainitsivat sieniaiheisten nimien sopivan alueelle hyvin.

Haastattelussa selvitettiin paikallisten asukkaiden nimitietoa Lamminrahkasta. Paikalliset asukkaat -ryhmä kokosi myös haastateltavien kertomia tarinoita Lamminrahkasta, siellä sijaitsevista paikoista ja hahmoista niiden taustalla. Vaikka Lamminrahkassa ei ole vanhastaan juurikaan omaa nimistöä, haastateltavilla oli tiedossaan joitakin alueella käytettyjä nimiä, kuten suositut mäenlaskupaikat Lonkiohyy ja Kivivuori sekä sen vieressä oleva toinen kukkula, Apuvuori. Asukkaat tunsivat myös Tampereen rajan lähellä sijaitsevan peltoalueen Rieson ja Riesonojan, joka laskee Halimajärveen. Muita haastateltavien mainitsemia nimiä olivat muun muassa Porrasjärvi, Pässirata, Hinkka ja Asemanhaara. Luvuissa 6.1.1 ja 6.1.2 kirjoitan tarkemmin paikallisten asukkaiden haastatteluissa esiin nousseista nimistä ja niiden taustoista, joista osa päätyi opiskelijoiden nimiehdotuksiin.

#### 5.2.4 Ympäröivä nimistö

Uusia paikannimiä suunniteltaessa on tärkeää ottaa huomioon, ettei samannimisiä paikkoja ole jo olemassa lähiseudulla. Sen lisäksi on pidettävä huolta, ettei esimerkiksi hälytysajoneuvoilla ja takseilla ole vaaraa sekoittaa uusia nimiä muihin lähistöllä oleviin nimiin. Jotta voidaan varmistua siitä, että uudet nimet ovat tarpeeksi ainutlaatuisia ja erottuvat lähialueiden nimistä, on tärkeää tietää, millaisia nimiä lähialueilta löytyy. Tämän vuoksi Nimistönsuunnittelu ja -huolto -kurssin ympäröivä nimistö -ryhmä selvitti, mitä nimateemoja Kangasalan ja Tampereen eri kaupunginosissa on käytetty. Erityishuomiota kiinnitettiin myös Lamminrahkan kylkeen, Tampereen puolelle nousevaan Ojalan kaupunginosan nimistöön. Ympäröivä nimistö -ryhmä laati nimiaiheiden ideoimista varten tutkimussuunnitelman, jonka mukaan ryhmäläiset

1. tutustuvat Lamminrahkaa ympäröivien alueiden nimistöä erottuviin teemoihin
2. tutkivat, onko yläteemat mahdollista jakaa tarkempiin alateemoihin
3. pyrkivät löytämään teemoja, joita ei voida hyödyntää Lamminrahkan nimistön suunnittelussa
4. pyrkivät keksimään teemoja, joita voitaisiin hyödyntää Lamminrahkan nimistön suunnittelussa. (Viikkomuistio 23.1.2017.)

Ympäröivä nimistö -ryhmän työ koostui pitkälti karttojen tutkimisesta, teemalistojen kokoamisesta ja nimiehdotusten poissulkemisesta, mikäli sama tai samalta kuulostava nimi olisi jo löytynyt Lamminrahkan lähialueilta. Viikkomuistion mukaan ryhmä jakaantui pareihin niin, että toiset tutkivat

Tampereen nimateemoja ja toiset Kangasalan sekä Ojalan kaupunginosan tulevia nimateemoja. Tampereen kaavoitusarkkitehti Katarina Surakka oli selvittänyt luonoryhmäläisille, että Tampereen puolelle Ojalan kaupunginosaan on suunnitteilla turpeeseen ja turvetuotantoon liittyvää sanastoa. Ryhmäläiset löysivät listoja Tampereen kadunnimistä, mutta niitä ei oltu järjestetty teemoittain vaan aakkosjärjestykseen. Kangasalta ei löytynyt valmiita kadunnimilistoja, joten ryhmän piti koota lista itse. Ryhmä kysyi molemmilta kunnilta listoja kadunnimien teemoista, mutta valmiita teemalistoja ei kummallakaan kunnalla ollut, joten myös ne ryhmän jäsenten täytyi koota itse. He alkoivat käydä läpi Tampereen ja Kangasalan karttoja ja poimia niistä nimateemoja. Lähteinä käytettiin karttojen lisäksi Nisulan Kangasalan osoitenimiä käsittelevää pro gradu -tutkielmaa (2003) sekä Maija Louhivaaran teosta *Tampereen kadunnimet* (1999).

Eräiseen ryhmän viikkomuistioon (päivätty 14.2.2017) oli kirjoitettu siihen mennessä tutkituista kartoista johtopäätöksiä Kangasalan ja lähialueiden paikannimistä:

- Luontonimiä on paljon. Koska luonnon on tarkoitus näkyä myös Lamminrahkan nimistössä, päällekkäisten nimien välttämiseksi Lamminrahkan nimien ideoimisessa vaaditaan erityistä luovuutta.
- Vaikka kaupunginosilla on selkeitä nimateemoja, ne eivät ole joustamattomia, vaan joukossa on myös satunnaisia, teemoista poikkeavia nimiä.
- Yleisesti käytetty keino nimien muodostukseen on se, että tietynnimisestä tiestä alkaa saman-niminen (usein pienempi) kuja, mikä saattaa vähentää erilaisten nimien tarvetta.

Ryhmä huomasi, että paljon käytettyjä teemoja ovat luonto- ja eläinteeman lisäksi ihmisten nimet sekä elinkeinot, kuten metsästyks ja maatalous (Viikkomuistio 28.2.2017). Lamminrahkan välittömässä läheisyydessä olevien alueiden nimistöteemat selvitettiin erityisen tarkasti. Olkahisessa ja Risossa katujen teemana ovat luonto, eläimet sekä hyönteiset ja Kumpulassa luonnon muodot, mikä näkyy myös kaupunginosan nimessä. Tasanteella kadut on nimetty alueella joskus vaikuttaneiden ihmisten ja vanhojen rakennusten mukaan. Ryhmä kirjoittaa viikkomuistiossaan (päivätty 8.3.2017), että Louhivaaran [1999] mukaan Atalan kaupunginosa on nimetty hammaspyöriä valmistavan Ata Oy:n mukaan, jolla on ollut alueella konepaja. Tämän vuoksi alueella on jonkin verran Ata Oy:n ammattialoihin liittyvää nimistöä, mutta myös retkeily- ja metsäteemaisia nimiä. Kiveliön kadunnimien teemana ovat kivilajit ja Holvastissa hevoset. Maurinkylässä on vain vähän katuja eikä niillä ole yhteistä teemaa.

Kangasalla oli ryhmän selvityksen mukaan jo entuudestaan paljon luontoteemaisia nimiä. Puuteemaa oli ainakin Ruutanen, Sahalahden ja Iskelän kadunnimissä ja kasviteemaa Vatialassa ja Suoramassa. Eläin- ja hyönteisteemaa oli muun muassa Tursolassa, Hakoisissa, Metsäkulmassa ja Vatialassa. Kokemuksellisuuteen ja olosuhteisiin liittyviä teemoja löytyi Aseman, Iskelän, Ilkon ja

Mäyrävuoren kadunnimistä. Maastoteemaisia nimiä oli Iskelässä, Suoramassa, Siitamassa ja Vesaniemessä. Joidenkin alueiden nimissä ei ollut selkeää, yhtenäistä teemaa lainkaan.



## 6 Ehdotukset Lamminrahkan kaavanimistöksi

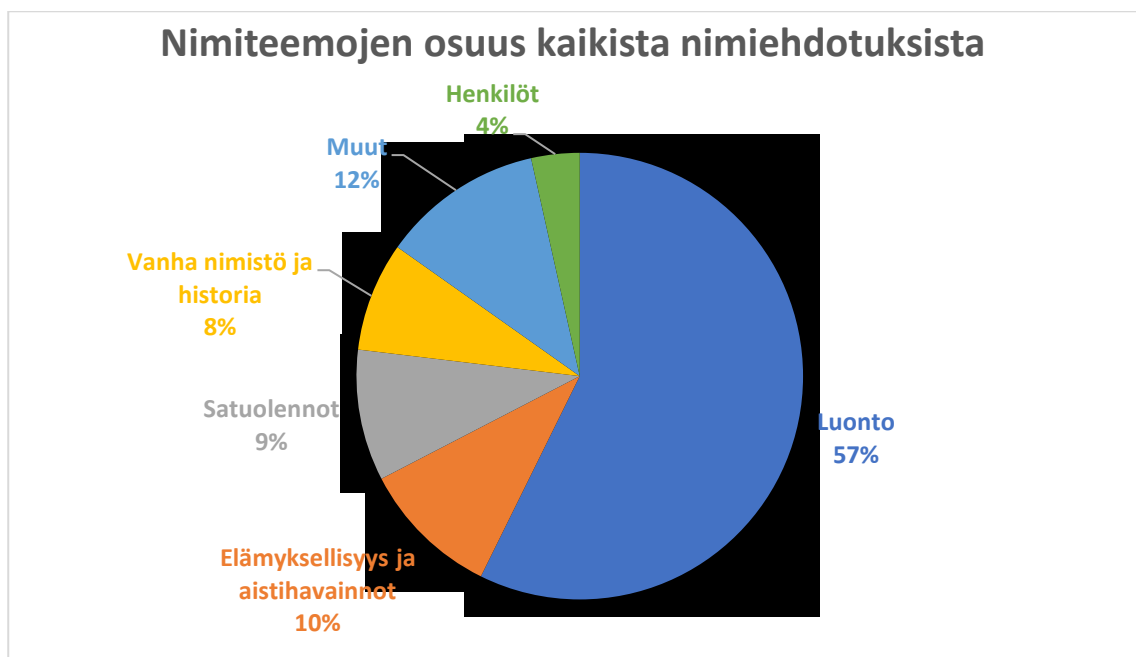
### 6.1 Opiskelijoiden nimiehdotukset

Kangasalle toimitetussa nimistömapissa, johon lopulliset nimiehdotukset ja taustamateriaalit koottiin, on listattu kaikki ne nimet, joita Nimistönsuunnittelu ja -huolto -kurssin opiskelijat ehdottivat Lamminrahkan kaavanimiksi. Kaikki alaluvuissa listattavat nimiehdotukset on kerätty nimistömapin Nimiehdotukset-dokumentista. Tarvittaessa lähteenä on käytetty muutakin kurssin aikana syntyntä, pääasiassa opiskelijoiden tuottamaa taustamateriaalia.

Tätä tutkielmaa varten olen jakanut nimiehdotukset teemoihin ja yhdistellyt saman aihepiirin nimiaiheita saman otsikon alle. Nimien luokittelu teemoihin perustuu nimistömapin luokitteluihin. Teemakategoriat ovat *Henkilöt, Vanha nimistö ja historia, Satuolennot ja mytologia, Luonto, Elämyksellisyys ja aistihavainnot* ja *Muut*. Olen siirtänyt yksittäisiä nimiä teemasta toiseen, jos nimi on mielestäni sopinut paremmin jonkun toisen teeman alle. Lisäksi nimiehdotuksissa oli joitakin duplikaattinimiä, jotka on mainittu sekä genetiivi- että nominatiivimuotoisina (esim. *tassu-*, *tassun-*). Niistä olen tässä työssä maininnut vain nominatiivimuotoisen. Dokumentti, jossa ovat kaikki nimiehdotukset alkuperäisessä muodossaan, löytyy tämän tutkielman liitteistä (Liite 2).

Nimiehdotukset ovat tarkasti ottaen määriteosaehdotuksia, sillä sopivan perusosan valinta jätettiin Kangasalan kaavoitusviranomaisten tehtäväksi. Nimien perusosana voi olla esimerkiksi *katu*, *polku*, *kuja*, Kangasalle tyypillinen *tie* tai jokin erikoisempi, kuten *rinne* tai *mutka*. Ehdotusten jälkeen on mainittu joitakin kaavanimiesimerkkejä, joissa määriteosa on yhdistetty johonkin perusosaan. Esimerkkien tarkoituksena on havainnollistaa, miltä yhdysnimi voisi mahdollisesti näyttää, mutta muutoin nimiehdotuksissa ei otettu kantaa perusosiin. Tässä työssä olen muuttanut kaikki määriteosaehdotukset nominatiivimuotoisiksi selkeyden vuoksi. Nämä määriteosat on joko listattu erilliseen taulukkoon tai **lihavoitu** tekstissä, jotta ne erottuisivat paremmin.

Ilman duplikaatteja nimiehdotuksia kertyi yhteensä 316 kappaletta. Ylivoimaisesti eniten nimiä (181 kpl) syntyi *Luonto*-kategoriaan. Luontoaiheiset nimet kattoivat kaikista nimiehdotuksista 57 prosenttia. *Henkilöt*-kategoriassa nimiä oli vähiten; kymmenen nimeä eli 3,5 prosenttia kaikista nimiehdotuksista. Alkuperäisen nimistön sekä alueen historiaan ja henkilöihin liittyvien nimien osuus kaikista nimiehdotuksista oli yhteensä noin 12 prosenttia.



Kuvio 1. Nimiehdotusten teemojen osuus kaikista ehdotuksista.

### 6.1.1 Henkilöt

Lamminrahkan alueella tai lähistöllä vaikuttaneisiin henkilöihin pohjautuneita nimiä oli opiskelijoiden nimiehdotuksissa yhteensä 11. Osa henkilöistä on yhteiskunnassakin jossain määrin tunnustettuja ja osa pääasiassa vain paikallisten tiedossa. Haastatellut paikalliset asukkaat kertoivat henkilöistä, joiden tiedetään aikoinaan vaikuttaneen alueella. Tunnetuin heistä lienee **Uuno Kostander**, joka muutti siirtolaisena Etelä-Karjalan Muolaasta Kangasalle ja sai kunnalta 10 hehtaaria maata. Uuno piti lampaita ja hevosia pienillä pelloilla, joiden tilalla on nykyään omakotitaloja. Aluetta kutsuttiin nimellä **Uunohaka**. Uunon alkoholiongelman seurauksena hänen pitämänsä päivittäistavarakauppa meni konkurssiin, minkä jälkeen Kangasalan kunta osti Uunon pellot pakkohuutokaupassa. **Poliisi Niemi** oli paikallinen henkilö, joka omisti metsää. Hänen mukaansa on nimetty **Poliisi Niemen metsä**. **Tuuren lentokenttä** taas oli **Tuure**-nimisen miehen metsää, jonka hän hakkasi poikkeuksellisesti kokonaan avohakkuuksi, minkä vuoksi paikalliset kutsuivat aukeaa lentokentäksi. **Toosi** oli tilanomistaja, jonka sarkaa kutsuttiin nimellä "Toosin sarka".

Kangasalla on vaikuttanut muitakin merkittäviä henkilöitä, joista löytyi tietoa Kangasalan historiaa käsittelevistä teoksista. Arkeologi **Sakari Pälsi** oli ensimmäisiä Sarsan alueen historiaa tut-

kineita. Liuksalan kartanon isäntä **Agathon Meurman** (lempinimeltään Kangasalan Karhu) oli poliitikko, sanomalehtimies, kirjailija ja suomalaisuusliikkeen voimahahmo. **Sofia Hagman** perusti Kangasalle Suomen ensimmäisen kansalaisopiston vuonna 1889. Suutari **Anton Autio** löysi ensimmäiset kivikautiset löydöt Vääksyn kartanon alueelta. Muita tiedossa olevia merkkihenkilöitä olivat Kustaa Vaasan pojan Erik XIV:n leski Kaarina Maununtytär, Kustaa Vaasan pojan Juhana III:n avovaimo Kaarina Hannuntytär sekä Kangasalle urkutehtaan perustaneet Anders ja Fredrika Thulé. Näiden henkilöiden pohjalta ei kuitenkaan tehty nimiehdotuksia.

### 6.1.2 Vanha nimistö ja historia

Paikalliset asukkaat -ryhmän tekemissä haastatteluissa selvisi paljon arvokasta tietoa Lamminrahkan alueen alkuperäisestä nimistöstä, jota haluttiin säilyttää Lamminrahkan paikannimissä mahdollisimman paljon. Alueella ei juuri ollut virallisia nimiä tai ne olivat jo käytössä muualla Kangasalla, mutta haastateltavat kertoivat alueella käytetystä epävirallisesta nimistöstä, jonka pohjalta nimiehdotukset koottiin. Joitain tietoja vanhoista nimistä on kerätty Tiivistelmä haastatteluista- ja Tarinoita Lamminrahkasta -dokumenteista.

Nimistömappiin päätyi tästä kategoriasta yhteensä 25 nimeä. Alkuperäiseen nimistöön kuuluivat seuraavat nimet: **Halkipolku**, joka on koko Lamminrahkan metsän läpi kulkenut vanha polku. **Porrasjärvi**, joka sijaitsi voimalinjan alla. **Lonkiohy**, joka on ollut suosittu mäenlaskupaikka. Nimen alkuperästä ei ole tietoa. Mäkeä laskettiin usein myös **Kivivuorella** ja sen vieressä olevalla toisella kukkulalla, jota kutsutaan **Apuvuoreksi**. **Loukkuhaara** on polkujen haarakohta, jossa pidettiin supinloukkuja. **Perähaka** on laidun, jossa pidettiin hevosia, joista yksi oli nimeltään **Vilkku**. **Pässiradaksi** kutsuttiin yksiraiteista rataa Lamminrahkasta Ojalaan. Radalla ei ollut veturia, vaan hevoset vetivät vaunua. Myös nimi **Lamminrahka** sisällytettiin nimiehdotuksiin, sillä se kuuluu alueen alkuperäiseen nimistöön. Erään paikallisen asukkaan kertoman tarinan mukaan **Hirvilampi** on alueella sijainnut lampi, johon kerran upposi hirvi. Hirvi oli ylittänyt Lahdentien, joutunut auton töytäisemäksi ja loukannut jalkansa. Hirvimiehet olivat kuulleet loukkaantuneesta hirvestä ja halusivat lopettaa sen kärsimykset. Hirvi oli juossut läheiseen lampeen, jonne metsästäjät olivat sen ampuneet.

Vaikka urkutehtaan perustajille ei ehdotettu muistonimeä (ks. edellinen luku), otettiin Kangasalan historiaan liittyvä urkumusiikki muuten huomioon nimiehdotuksissa. Urkunimistöä on jo jonkin verran käytössä Kangasalla, joten päällekkäisyyksien välttämiseksi Lamminrahkaan ehdotettiin ryhmänimien aiheeksi laajemmin kirkkomusiikkia.

alkusoitto	fuuga	hymni	kantaatti
koraali	motetti	oratorio	passio
virsi	esim. Alkusoitontie, Passionpolku		

Kangasalan ja erityisesti Lamminrahkan alueen historiasta saatiin haastatteluissa selville, että alueen läpi Olkahistenlahdesta Kangasalan asemalle kulki punaisten vartiolinja sisällissodan aikana. Haastateltavien mukaan kumpareiden laella on edelleen näkyvissä huonokuntoisia juoksuhautoja. Rintamalta kuljetettuja ruumiita laitettiin väliaikaiseen säilytykseen suohon, josta ne myöhemmin nostettiin ylös ja haudattiin. Nimiehdotuksiin sisällytettiin sisällissotaan liittyviä ryhmänimiä: **korsu**, **punahauta**, **suojametsä**, **vartiokukkula** ja **vartiolinja** (esim. Korsunkaari, Vartiolinjantie).

### 6.1.3 Satuolennot ja mytologia

Lamminrahkan lähialueiden asukkaat totesivat usein sen olevan kuin satumetsä. Tästä inspiroituneena Nimistönsuunnittelu ja -huolto -kurssin opiskelijat kokosivat yhteensä 30 satuteemaista ryhmänimiehdotusta. Satumetsän ympärille rakentuivat seuraavat ehdotukset määriteosiksi: **satu**, **satumetsä** ja **kanto** (esim. Kantopolku, Satuvainio). Yhtenä inspiraationa oli Mörrimöykky-lastenlaulu, josta syntyivät seuraavat ehdotukset: **corpikuusi**, **mörrimöykky**, **peikko**, **sirkansoitto** ja **karhunkangas** (esim. Korpikuusenkuja, Sirkansoitontie). Suomalaisen mytologian ja tarinankerronnan pohjalta syntyivät seuraavat ryhmänimiehdotukset:

haltia	hiisi	keijukainen	loitsu	maahinen
menninkäinen	metsähinen	metsänhenki	metsätonttu	naavaparta
riihitonttu	taika	vetehinen		
esim. Metsätontuntie, Hiidenpolku				

Myös vanhoja suomalaisia metsämytologian hahmoja ehdotettiin nimien määriteosiksi: **Ahti**, **Mielikki**, **Tapio**, **Tellervo**, **Tuulikki**, **Tyytikki** ja **Ukko** (esim. Tapionkuja, Tellervontie). Nimiehdotukset **Tiitiäinen** ja **satupuu** ideoitiin Kirsi Kunnaksen samannimisen lastenlorukokoelman mukaan (esim. Tiitiäisenpolku).

### 6.1.4 Luonto

Luontoon liittyviä nimiehdotuksia oli määrällisesti eniten, 181 kappaletta. Lamminrahkan nimien toivottiin henkivän luonnonläheisyyttä ja alueen luonnonpaikkojen, kasvillisuuden ja eläinlajien haluttiin näkyvän nimissä.

Runsain määrä ehdotuksia nimien määriteosiksi syntyi alueen kasvillisuudesta ja luonnonoloista. Alueen mäntylajien inspiroimana ehdotettiin nimien määriteosiksi seuraavia:

havu	honka	kaarna	kelo
kultamänty	kääpiömänty	käärmemänty	luutamänty
neulanen	pallomänty	petäjä	
esim. Kultamännnyntie, Neulasenpolku			

Myös erilaiset rahkasammalet kirvoittivat seuraavia ehdotuksia nimien määriteosiksi:

aapa(rahka)	korpi(rahka)	kuovi	kurki	kuultorahka	käyrälehti
lampare	lettorahka	luhta(rahka)	nummirahka	okarahka	pohjanrimpi
rimpirahka	rusko	ruso(rahka)	viita(rahka)		
esim. Kuovintaival, Ruskopolku					

Osassa nimiehdotuksia sana *rahka* on sulkeissa, sillä nimistönsuunnittelijat eivät olleet vakuuttuneita sanan tarpeellisuudesta nimessä. Jäkälistä ja naavoista syntyivät seuraavat nimiehdotukset:

jäkälä	kehräjäkälä	riippunaava	tappuranaava
tinajäkälä	torvijäkälä	tukkanaava	tupsunaava
esim. Tupsunaavantie, Tinajäkäläntie			

Lamminrahkan metsissä on paljon soisia alueita, joten suon muodoista ja suotyypeistä ammennettiin seuraavia ehdotuksia määriteosiksi:

aapasuo	keidassuo	korpi	letto	luhta
lähteikkö	mätäs	neva	palsasuo	räme
esim. Mätäsmäki, Lähteiköntie, Korpikatu				

Lisäksi Lamminrahkan alueen merkittävistä luontokohdista, kuten lehdoilta löytyi runsaasti kasveja, joita voitiin hyödyntää myös nimiehdotuksissa:

hiirenporras	(iso)talvikki	kanerva	kevätkello	kissankäpälä
kiurunkannus	corpikaisla	kurjenjalka	luhtavilla	mesiangervo
metsälauha	mustikka	(pikku)vesitähti	puolukka	rahkasammal
sammal	sudenmarja	sulkasammal	suopursu	surukuusi
varpu	varvikko	voikukka	vuohenputki	
esim. Voikukkainvainio, Suopursu, Varvikkotie				

Lamminrahkan metsissä on paljon sieniä ja siellä on sienestetty ahkerasti. Tämän vuoksi yhdeksi ryhmänimien aiheeksi ehdotettiin sieniä. Nimiehdotuksiksi päätyivät seuraavat sienilajit:

haaparousku	haapasieni	hapero	huhtasieni	kantarelli
keltahapero	koivuhapero	kuukunen	kääpä	mustesieni
orakas	rousku	samettijalka	tatti	ukonsieni
vahakas	viinihapero	esim. Rouskuraitti, Haapasientie, Orakaspolku		

Nimiehdotuksiin sisällytettiin sienien osat **helтта**, **itiö**, **lakki** ja **pilli** sekä muita sieniaiheisia määriteosia: **sieni**, **sieniapaja**, **sienikori** ja **sienimetsä** (esim. Sienimetsänpolku, Sienitie). Alueella kasvaa myös kääpiä, joten nimiehdotuksiin sisällytettiin seuraavat kääpäaiheiset määriteosat:

hentokääpä	huopakääpä	ketunkääpä	kevätkääpä
koivunhelтта	koivunkynsi(kääpä)	kuusenjuuri	kuusenkynsi
männynjuuri	punahäive(kääpä)	tervakääpä	

esim. Koivunkynnenkatu, Männynjuuri
-------------------------------------

Nimiehdotuksia syntyi myös eläimistä, joita tavataan yleisesti metsässä ja osittain myös Lamminrahkan alueella. **Liito-orava** oli yksi ehdotus nimen määriteosaksi, sillä liito-oravia ja niiden pesiä oli havaittu Lamminrahkassa jo ennen rakentamisen aloittamista. Metsäneläimet ovat taajaan käytetty aihe suomalaisissa kaavanimistössä, joten nimistönsuunnittelijat päättivät ehdottaa tietyille eläimille synonyymeja, jotta nimet olisivat persoonallisia ja päällekkäisyyksiltä välttyttäisiin. Näin syntyivät nimiehdotukset **kontio**, **mesikämmen**, **repolainen** ja **sarvipää** (esim. Sarvipäänpolku, Repolaisenraitti). Muita eläinaiheisia nimiehdotuksia olivat **jänis**, **kettu**, **orava**, **supi** ja **kauris** sekä eläimiin liittyvät **käpälä**, **talviturkki** ja **sarvi** (esim. Ketunkolo, Supinpolku, Käpälämäki). Hirvieläimistä saatiin vielä omat ehdotukset **hirvi** ja **hirvenvasa**. Lintuteema synnytti seuraavia nimiehdotuksia:

koppelo	kurkiaura	helmipöllö	huhuilija
huuhkaja	metso	teeri	viirupöllö
esim. Kurkiaurankuja, Koppelontie			

Metsässä ja luonnossa vallitsevat sääolosuhteet inspiroivat seuraaviin nimiehdotuksiin:

aamuaurinko	aamunkajo	aamurusko	aamutaivas
aarnimetsä	aurionlasku	hallayö	kaste
kastehelmi	kesäilta	keväätaamu	kuura
kuutamo	lounatuuli	poutapilvi	puolikuu
puronmutka	pyry	syysuo	taivaanranta
tuisku	tyyni	tähtimäki	tähtitarha
usva	yötaivas	esim. Yötaivaantie, Poutapilvenpolku, Kuurankorpi	

Lisäksi nimistönsuunnittelijat listasivat sekalaisen joukon muita luontoaiheisia nimiehdotuksia:

heinäkorpi	ikimetsä	juurakko	kalliometsä
kalliopuro	kelopuu	kivikkoinen	kivikko
kiviyrtti	kuurankukka	kuusenjuuri	kuusenlatva
käpy	käpymetsä	lehto	lehtometsä
maapuu	marjamätäs	metsä	mustikkakorpi
männynjuuri	sammalkivi	sammalpeite	sarakorpi
sydänmetsä	tuulenpesä	verka	
esim. Kivikkoinen, Marjamätäs, Kivikko			

### 6.1.5 Elämyksellisyys ja aistihavainnot

Tässä kategoriassa on yhteensä 32 nimeä. Lamminrahka on jo pitkään ollut paikallisten asukkaiden suosimaa ulkoilualuetta, jossa monet ovat liikkuneet pienestä pitäen. Elämyksellisyyden ja yhteisöllisyyden tunnetta halutaan säilyttää myös sitten, kun kaupunkimainen uusi asuinalue valmistuu. Kaavanimistöstä suunniteltaessa tämä tuli ottaa huomioon, joten nimistösuunnittelijat ideoivat seuraavia metsässä mahdollisesti koettaviin elämyksiin liittyviä ehdotuksia nimien määräteosiksi:

hippa	kirmailu	kävelijä	kuperkeikka	kuurakallio
kuurupiilo	laavu	lenkkeilijä	lumienkeli	lumilyhty
marjaretki	marjastaja	mustikkasuu	piilokallio	piilopaikka
pulkkamäki	punaposki	reippailija	samoilija	sienestäjä
tappuratukka	tarinametsä	vaeltaja	viluvarvas	
esim. Kävelijänlenkki, Punaposkenpolku, Pulkkamäentie				

Paikalliset asukkaat kertoivat kulkeneensa Lamminrahkassa reen jalasten päällä, minkä vuoksi nimistösuunnittelijat lisäsivät nimiehdotusten listaan myös **reki**-määriteosan (esim. Rekitaival, Reenmutka).



Aistihavainnot ovat iso osa metsässä olemisen kokemuksesta. Nimistönsuunnittelu ja -huolto -kurssin osallistujat kävivät ennen varsinaisen kurssin alkua tutustumassa Lamminrahkan maastoon, minkä ansiosta metsässä tehdyt aistihavainnot nousivat osaksi nimiehdotuksia. Kaavanimien määritteosiksi ehdotettiin seuraavia: **havina, raidantuoksu, pauhina, pulina, pulputus, solina ja suotuoksu** (esim. Solinakuja, Pulputuspolku, Pulinapolku, Suotuoksuntie).

### 6.1.6 Muut

Nimistöä suunniteltaessa esiin nousi joukko nimiä, joita ei suoraan voinut yhdistää mihinkään edellä olevista teemoista. *Muut*-kategoriassa on yhteensä 37 nimeä. Ympäröiviä nimiä ja Lamminrahkan historiaa sekä vanhoja nimiä tutkineet ryhmät havaitsivat, että Lamminrahkan alueen lähistöllä on sijainnut paljon peltovainioita ja riisiä, minkä vuoksi ne päätettiin sisällyttää nimiehdotuksiin. Riisihaihiosta syntyivät seuraavat ehdotukset määritteosiksi:

ahos	akana	elohanko	hamppu	jyvä
kiukkuriihi	luuva	lyhde	orsi	pellava
riihi	riihihuhta	riihos	tähkä	
Esim. Ahoksentie, Tähkäkuja, Elohangontie				

Peltovainioaiheesta syntyivät seuraavat nimiehdotukset:

aittavainio	alavainio	corpikodinvainio	korvenvainio	maununvainio
metsävainio	mäntyvainio	nahkurinvainio	nattarinvainio	navettavainio
nikkilänvainio	perävainio	radanvainio	rantavainio	riihivainio
ryntynvainio	umpivainio	vainio	vuorenvainio	yhteisvainio
Esim. Metsävainio, Rantavainionkuja, Aittavainiontie				

Tampereen puolella sijaitseksi lisäksi niitty nimeltä **Tervarinta**, joka sisällytettiin myös nimiehdotuksiin.

Kun Nimistönsuunnittelu ja -huolto -kurssin osallistajat olivat tutustumisretkellä Lamminrahkan maastoon, he kohtasivat metsässä koiran ulkoiluttajan, jonka koira oli karannut. Koiran nimi oli **Siiri**, ja koska tapaus jäi nimistönsuunnittelijoiden mieleen, se lisättiin nimiehdotuksiin. Samoin toinen aiheeseen liittyvä ehdotus määriteosaksi oli **tassu**.

## 6.2 Nimet asemakaavaehdotuksessa

Tässä luvussa listaan Lamminrahkan eteläosan kaavanimet sellaisina kuin ne kirjoitushetkellä voimassa olevassa asemakaavaehdotuksessa näkyvät, minkä lisäksi vertaan nimiä opiskelijoiden tekemiin nimiehdotuksiin. Lamminrahkan eteläosan eli korttelien 1500–1533 asemakaava hyväksyttiin Kangasalan valtuustossa huhtikuussa 2019, jolloin hyväksyttiin myös siinä oleva nimistö. Lamminrahkan projektipäällikkö Sanna Karppinen arvioi, että asemakaavaa joudutaan todennäköisesti vielä muuttamaan projektin edetessä, mutta nimistöön tuskin tulee enää muutostarpeita (Karppinen 2019).

Tarkoituksenani on havainnoida, kuinka moni Nimistönsuunnittelu ja -huolto -kurssin opiskelijoiden nimiehdotuksista päätyi lopulliseen asemakaavaan. Hypoteesi on, että enemmistö asemakaavan nimistöstä olisi peräisin opiskelijoilta. Valinnanvaraa on ollut runsaasti, sillä nimiehdotuksia tarjottiin yhteensä 316 kappaletta. Kangasala nimenomaan tilasi nimistönsuunnittelutyön yliopisto-opiskelijoilta, joten on oletettavaa, että valmiille nimille on tarvetta ja että ne tulevat myös käyttöön. Lisäksi Kangasalla ei ole omaa nimistönsuunnittelijaa, vaan työn hoitavat kaavoitusarkkitehdit oman työnsä ohessa. Näin ollen valmiit nimiehdotukset vähentäisivät nimiaiheiden ja -teemojen suunnitteluun käytettävää työmäärää kaavoitusvaiheessa.

Toisaalta on otettava huomioon, että aikataulusyistä osa nimistöstä piti päättää jo ennen kuin opiskelijat ehtivät tehdä nimiehdotuksia, minkä vuoksi kaikki nimet eivät ole opiskelijoiden ehdottamia. Muun muassa Ojala-Lamminrahkan pääkadun nimi Mossin puistokatu päätettiin etukäteen. Kaavoitusvaiheessa huomattiin, että osa opiskelijoiden nimiehdotuksista oli jo käytössä lähialueilla, joten niitä ei siksi voinut hyödyntää. Jotkut nimet voivat mahdollisesti päätyä Lamminrahkan muihin osiin tai jopa Kangasalan muille tuleville asuinalueille, minkä vuoksi alueiden nimistöstäkään ei ollut kirjoitushetkellä tietoa. Karppisen mukaan mystiikkateemaa ”olisi kiva jatkaa, jos siinä riittää jatkettavaa”. Muita mahdollisia teemoja Lamminrahkan muihin osiin ovat luonnonilmiöt, luontoelämykset ja yleisesti metsä. (Karppinen 2019.)

Asemakaavasta tehdyssä kaavaselostusehdotuksessa todetaan nimistöstä näin:

” – Lamminrahkan alueen nimistöä ideoitiin Tampereen yliopiston ja Kangasalan kaupungin yhteisessä nimistönsuunnitteluprojektissa keväällä 2017. Projektiin osallistui 14 opiskelijaa. Projektin osana haastateltiin myös paikallisia asukkaita. Paikallisia nimiä on merkitty karttaan Lonkiohyö, Uunonhaara ja Hinkanpolku. Lonkiohyötä käytettiin laskettelumäkenä ja Uunonhaaraksi kutsuttiin metsäautotietä Uuno Kostianderin mukaisesti. Hinkanpolku on Hinkantien jatke. Muutoin eteläosan nimistössä on käytetty myyttiseen metsään liittyvää nimistöä ammentaen alueen nykyisestä, monipuolisen ja elämyksellisen metsäalueen tunnelmasta. Alue on ikiaikaista kylien metsäistä takamaata.” (Kaavaselostusehdotus 2018: 40.)

Tämän lyhyen selostuksen perusteella voidaan todeta, että Nimistönsuunnittelu ja -huolto -kurssin arvokkaimmaksi anniksi muodostui vanha nimistö, jota opiskelijat selvittivät tutkimalla vanhoja karttoja ja nimiarkistoa sekä haastatteleamalla paikallisia asukkaita. Opiskelijoiden nimiehdotuksista löytyi nimiaiheita metsämystiikka-teemaan, josta tuli Lamminrahkan eteläosan asemakaavan nimistön pääteema. Tekstissä mainitaan sanat *monipuolisuus* ja *elämyksellisyys*, joita korostettiin Lamminrahkan tavoitteissa ja jotka ohjasivat myös nimistönsuunnitteluprosessia. Lopulliseen kaavanimistöön pyrittiin tuomaan näitä piirteitä.

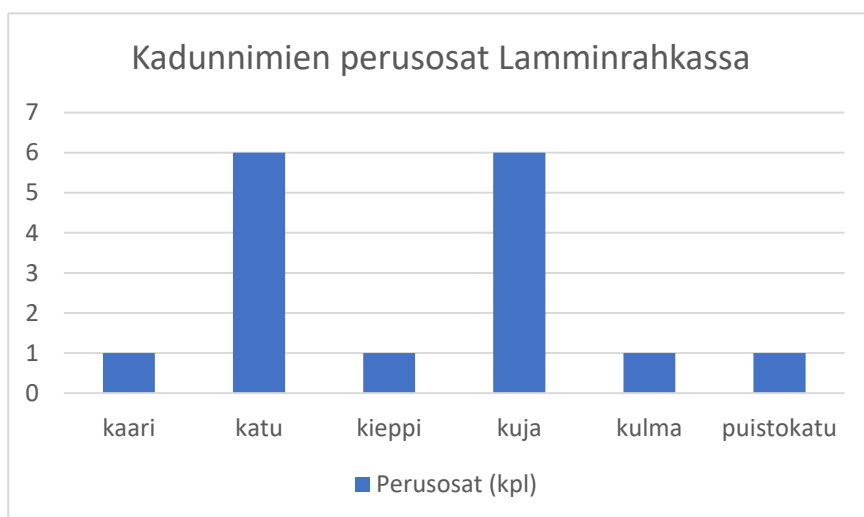
Yhteensä Lamminrahkan eteläosan huhtikuussa 2019 hyväksytyyn asemakaavaehdotukseen oli merkitty 21 kaavanimeä. Olen luonut näille nimille karkean luokittelun nimen teeman mukaan: *Valmiit nimet*, *Vanha nimistö*, *Luonto ja metsän mystiikka* sekä *Yritysalueen nimet*. *Luonto ja metsän mystiikka* -luokassa kaavanimiä on 12 ja muissa luokissa kolme nimiä kussakin (yhteensä 9 kpl). Kaavanimistössä on kadun- ja tiennimien lisäksi esimerkiksi viheralueiden ja aukoiden nimiä. *Luonto ja metsän mystiikka* -kategoriassa oli viisi opiskelijoiden nimiehdotusta, joista kahdella oli sama määräiteosa *taika*. Tämän lisäksi kaksi *Vanha nimistö* -kategorian nimeä oli peräisin opiskelijoiden nimiehdotuksista. Näin ollen Lamminrahkan eteläosan asemakaavaehdotuksen 21 nimestä seitsemän eli 33 prosenttia kaavan paikannimistä oli mainittu opiskelijoiden nimiehdotuksissa. Kategoriat *Yritysalueen nimet* ja *Valmiit nimet* sekä osa *Luonto ja metsän mystiikka* -kategorian nimistä olivat sellaisia, joita ei ollut nimiehdotuksissa lainkaan eli ne ideoitiin kokonaan Kangasalan kaavoituksessa.

Tarkastelussa oleva alue kattaa vajaa puolet koko Lamminrahkan pinta-alasta, joten nimien määräkin on noin puolet kokonaistarpeesta, joka Nimistönsuunnittelu ja -huolto -kurssin alkutietojen mukaan oli 50–60 valmista kaavanimeä. Kun verrataan nimiehdotuksia ja asemakaavan nimiä, jälkimmäisten teemat ovat jonkin verran kapeampia. Niistä puuttuvat muun muassa kokonaan henkilöiden mukaan annetut muistonimet, suurin osa luontoteeman nimistä ja kaikki *Muut*-kategoriassa esitellyt nimiehdotukset.

Suurimmalla osalla kaavanimistä oli genetiivimuotoinen määräiteosa. Ainoat poikkeukset olivat *taika*- ja *loitsu*-alkuiset kadunnimet. Nimillä oli yhteensä viittä erilaista perusosaa, joista eniten oli katuja ja kujia. Vaikka Kangasalla ei tähän asti ole ollut *katu*-perusosaisia osoitenimiä, niiden lisääntyminen oli odotettavissa, sillä Kangasala muuttui kunnasta kaupungiksi vuoden 2018 alussa.

Katujen lisääntyminen liittyy myös siihen, että Tampereella on jo pitkään ollut tapana nimetä osoitenimiä kaduiksi, sillä Lamminrahkan eteläosan kaavassa on nimiä, jotka jatkuvat Tampereen puolelle. Kangasalan osoitenimissä on jo entuudestaan teitä, kujia, polkuja ja kaaria (ks. Nisula 2003: 23). *Kulma* ja *kieppi* ovat perusosina harvinaisempia.

Taulukko 1. Lamminrahkan eteläosan asemakaavan kadunnimien perusosat.



Kangasalan nimistössä uusi perusosa on myös tulevan Lamminrahkan alueen pääkadun perusosa *puistokatu*. Muiden Lamminrahkan eteläosan asemakaavan kaavanimien perusosia ovat *puisto*, *aukio*, *haara* ja *polku*.

Seuraavissa alaluvuissa esittelen kunkin kategorian nimet ja mahdolliset perustelut nimien valinnalle. Nimien taustatiedot ja mahdolliset perustelut perustuvat pääasiassa Lamminrahkan projektipäällikön, arkkitehti Sanna Karppisen haastatteluun ja sähköpostiviesteihin. Hän on ollut mukana päättämässä osaa Lamminrahkan eteläosan nimistöstä. Olen jälleen selkeyden vuoksi **lihavoanut** tekstin joukossa olevat nimet, jotta ne on helpompi erottaa.

### 6.2.1 Valmiit nimet

Lamminrahkan eteläosan asemakaavassa oli kolme nimeä, jotka oli jo päätetty ennalta tai olivat luonteeltaan muutoin sellaisia, etteivät ne kuuluneet opiskelijoille annettuun nimistösuunnittelun toimeksiantoon. Näistä **Rissonkatu** on jo olemassa oleva katu, joka alkaa Tampereen puolelta ja yhdistää tulevan Ojalan kaupunginosan Kangasalan puolelle Lamminrahkaan. Näin ollen Rissonkatu on tulevaisuudessa myös yksi Kangasalan kaavanimistä.

Opiskelijoilla ei ollut tarvetta ideoida Lamminrahkan pääkadun nimeä, sillä sen nimi **Mossin puistokatu** päätettiin aikataulusyistä kesken Nimistönsuunnittelu ja -huolto -kurssin. Nimi päätettiin yhdessä Tampereen kaavoituksen kanssa ja ajatuksena oli löytää sellainen nimiaihiö, joka yhdistäisi molempia alueita. Lopulta päädyttiin turvetuotantoon, jolla on kiinnostava historiallinen tausta. *Turve*-sana ei kuitenkaan tuntunut sopivalta määriteosalta, joten se korvattiin ruotsista lainautuneella moss(i)-sanalla. (Karppinen 2019.) Lamminrahkan ja Tampereen rajalla on aiemmin sijainnut Mossin rata, jota pitkin turvetta on kuljetettu.

Kolmas valmis nimi on **Lamminrahkan liikuntapuisto**, joka nimensä mukaisesti on laaja kaavaan merkitty ulkoilu- ja liikunta-alue. Kaavan yleissuunnitelmaan oli merkitty paikka liikuntapuistolle ja vaikka luonnosvaiheessa puiston nimeksi suunniteltiin Tarinapuistoa, kaavoittajien puheissa liikuntapuisto vakiintui viralliseksi nimeksi, sillä se oli luonteva ja kuvaava (Karppinen 2019).

### 6.2.2 Vanha nimistö

Kaikki kategorian kolme nimeä on mainittu opiskelijoiden nimiehdotuksissa. Mikään niistä ei ole varsinainen osoitenimi. **Uunonhaara** on ulkoilureitti, joka kulkee Lamminrahkan liikuntapuiston pohjoispuolelta. **Hinkanpolku** on myös ulkoilureitti, joka sijaitsee Lamminrahkan eteläosan kaava-alueen eteläosassa ja yhdistyy Lahdentien eteläpuolella kulkevaan Hinkantiehen. **Lonkiohyynmäki** on alkuperäisnimi Lamminrahkan eteläosan keskiosissa sijaitsevalle luonnonkohoumalle, jolla on aiemmin muun muassa laskettu mäkeä.

Lamminrahkan projektipäällikkö Sanna Karppinen (2019) totesi haastatteluaineistossa, että mahdollisimman paljon vanhaa ja alkuperäistä nimistöä pyrittiin säilyttämään ja siksi kaikki asema-kaavan alueelle sijoittuneet nimet otettiin mukaan kaavaan. Osa nimiehdotuksista sijoittui Ojalan puolelle, joten ne saattavat vielä tulla käyttöön sen kaavanimissä.

Alueelle tulee muutamia muitakin vanhaan nimistöön pohjaavia nimiä, jotka eivät näy asemakaavassa, mutta jotka nousivat esiin Sanna Karppisen haastattelussa ja ovat mukana Lamminrahkan nimistössä. Niitä ovat Kotipellon alikulkukäytävä ja Riesonreitti, joka on Tampereen puolelta alkava kevyen liikenteen väylä sekä kävelyn ja pyöräilyn pääreitti Lamminrahkaan.

### 6.2.3 Luonto ja metsän mystiikka

Metsän mystiikka on ryhmänimien aihe useimmille Lamminrahkan eteläosan asemakaavassa sijaitseville kaavanimille, sillä myös yritysalueen nimet on ajateltu edustavan mystiikkaa (Karppinen 2019). Ne on tässä tutkielmassa kuitenkin erotettu omaksi kategoriakseen. *Luonto ja metsän mystiikka* -kategoriaan on yhdistetty nimiä, jotka sopisivat sekä luontoteeman että mystiikkateeman alle. Kategoriassa on yhteensä 12 nimeä, joista viisi löytyy opiskelijoiden nimiehdotuksista: **Kuurankatu**, **Haltijankaari**, **Taikakieppi**, **Taikakuja** ja **Loitsukuja**. Haltijankaari-nimen määriteosa on peräisin rinnakkaisnimestä *haltia*. Luontoteemainen **Kukkulankatu** sijaitsee nimensä mukaisesti kukkulalla, joka on erikoinen poikkeama alueen muuten tasaisessa maisemassa (Karppinen 2019). Se on nimetty hieman epäjohdonmukaisesti kaduksi, vaikka kyseessä on Haltijankaarelta haarautuva lyhyt umpikatu, jollaiset voisivat olla myös kujia.

Kaikki edellä mainitut nimet lukuun ottamatta Kuurankatua sijaitsevat lähellä toisiaan, Lamminrahkan eteläosan länsiosassa lähellä Tampereen rajaa. Kuurankatu liittyy maantieteellisesti Lamminrahkan tuleviin alueisiin, joiden läpi katu kulkee. Sen ajateltiin kuitenkin olevan neutraali ja kaunis talviaiheinen nimi, joka sopii myös muun teemaisten nimien joukkoon (Karppinen 2019). Taikakieppi-nimessä on suhteellisen harvinainen perusosa *kieppi*. Se oli Lamminrahkan projektipäällikkö Sanna Karppisen keksintö ja tausta-ajatuksena oli kadun jatkuminen Tampereen puolelle, jossa se tekee eräänlaisen kiepin (Karppinen 2019). Taikakiepiltä haarautuva Taikakuja ja Haltijankaarelta haarautuva Loitsukuja ovat lyhyitä kadunpätkiä, joihin sopii hyvin *kuj*-perusosa.

Näiden lisäksi asemakaavassa on neljä osoitenimeä, joissa on hyödynnetty puuteemaa. Nimet ovat **Pihakuusenkuja**, **Onnipuunkuja**, **Pitämyspuunkuja** ja **Kotipihlajankuja**. Kujat sijaitsevat Lamminrahkan eteläosan kaava-alueen itäosassa keskustatoimintojen korttelialueelle, jonne rakennetaan asuntojen lisäksi liiketiloja ja jonne alueen palvelut keskittyvät. Sanna Karppinen kertoo, että nimet ovat peräisin kansanperinteestä, jonka mukaan puiden ajateltiin olevan kylien ja talojen omia ”haltiapuita”. Puita palvottiin ja jos puulle kävi huonosti, taloa oli kohtaava onnettomuus. (Karppinen 2019.) Näiden osoitenimien lähellä sijaitsevat saman teeman mukaisesti nimetyt **Kyläpuunaukio** sekä **Kyläpuunpuisto**.

Karppisen mukaan mystiikka ja mytologia valikoituivat useiden Lamminrahkan eteläosan nimien teemaksi, sillä nimistön haluttiin liittyvän metsään, mutta lähestymistavasta haluttiin tuore ja omaperäinen. Metsämystiikka tuo ajallista syvyyttä ja historiallista ulottuvuutta alueelle, jonka historiassa ei ole tapahtunut mitään kovin merkittävää. Nimistöllä pyritään lisäksi säilyttämään ihmisten

luontosuhdetta ja muistuttamaan siitä. Sanna Karppinen totesi haastattelussa (2019), että ”metsäluonnon kokemuksellisuus on Lamminrahkassa iso teema”. Vaikka teemoihin liittyviä nimiä löytyy suomalaisesta paikannimistömaisemasta jonkin verran, nimet ovat usein peräisin esimerkiksi Kalevalasta, joka on jo monella alueella, muun muassa Tampereen Kalevassa, käytetty nimiaihe. (Karppinen 2019.)

#### 6.2.4 Yritysalueen nimet

Kategoria on nimetty sen perusteella, että sen sisältämät nimet sijoittuvat kaava-alueen toimitila-, teollisuus ja huoltorakennusten korttelialueelle, jota voi kutsua myös yritysalueeksi. Kategorian kolme nimeä ovat **Tietäjänkatu**, **Taitajankatu** ja **Taitajankulma**. Tietäjänkatu sijaitsee tietotyöpainotteisella alueella kaava-alueen eteläosassa ja *Taitaja*-määriteosaiset nimet teollisuuspainotteisella alueella kaava-alueen kaakkoiskulmassa (Karppinen 2019). Loin nimille oman kategoriansa, sillä ne eivät suoraan sopineet minkään muun teeman alle. Päätin olla sijoittamatta niitä myöskään *Valmiit nimet* -kategoriaan, sillä nimiä ei oltu suunniteltu etukäteen vaan ne annettiin vasta ensimmäisen asemakaavaluonnoksen jälkeen.

Aiemmassa asemakaavaluonnosversiossa Tietäjänkatu oli nimetty Maahisenkaduksi, Taitajankatu Kuutamokaduksi ja Taitajankulma Puolikuunkaareksi. Nämä kolme nimeä on kaikki mainittu opiskelijoiden nimiehdotuksissa. Sanna Karppisen mukaan elinkeino- ja matkailualan yritys Business Kangasala kaipasi yritysalueen nimiin dynaamisuutta, minkä vuoksi nimet muutettiin. Ehdotuksena oli muun muassa Tietotie, mutta Karppisen mielestä se on liian yleinen kadunnimi ja ”joka kaupungista löytyy sen niminen katu”. *Tietäjä* ja *taitaja* voidaan mieltää liittyvän myös mystiikkaan ja kansanperinteeseen, joten ne istuivat hyvin Lamminrahkan eteläosan asemakaavan muuhun nimistöön. (Karppinen 2019.)

*Kulma* on yksi harvinaisista perusosista Kangasalan nimistössä ja mahdollisesti jopa koko maan mittakaavassa. Taitajankulma oli aikaisemmassa kaavaluonnosvaiheessa perusosaltaan *kaari*. Pelkästään kadun muodon perusteella *kaari* sopisi paremmin nimen perusosaksi, mutta saattaa olla, että kun tavoitteena oli dynaamiset nimet, *kulma* oli sopivampi perusosa.

## 7 Nimet suhteessa nimistösuunnittelun ja -huollon suosituksiin

Tässä luvussa tarkoitukseni on vertailla erityisesti Lamminrahkan eteläosan kaavaehdotukseen hyväksytyjä kaavanimiä yleisten nimistösuunnittelun ja -huollon suositusten valossa. Pyrin nostamaan joitain piirteitä esiin myös opiskelijoiden nimiehdotuksista, mutta nimien suuren määrän takia en pysty käsittelemään kaikkia yksityiskohtaisesti. Sekä nimiehdotukset että valmiit kaavanimet on suunniteltu ja ideoitu vuosina 2017–2019, joten nimistösuunnittelun ohjeita ja suosituksia on ollut saatavilla työn helpottamiseksi. Ne on huomioitu ainakin Nimistösuunnittelu ja -huolto -kurssilla, jossa Lamminrahkan nimien yhtenä tavoitteena oli olla ”käytännöllisiä, eli sopivan pituisia ja helppoja muistaa, lukea sekä kirjoittaa” (ks. luku 5). Tämä on yleisin ohje, joka toistuu kaikissa nimistösuunnittelun oppaissa ja suosituksissa. Myös helppo taivutus- ja ääntöasu mainitaan usein.

Olen pyrkinyt kokoamaan tähän lukuun kaikki yleisimmät ja omasta mielestäni tärkeimmät ohjeet ja suositukset, jotka tulisi ottaa huomioon kaavanimistöä suunniteltaessa. Yritän myös edetä tekstissä lineaarisesti nimistösuunnittelun aloittamisesta valmiisiin nimiin ja nimistönhuoltoon.

Kotimaisten kielten keskuksen Nimistösuunnittelun ohjeita -sivustolla (12.4.2019) on listattu nimien suunnittelun peruseriaatteita:

1. Hyödynnä ensisijaisesti jo vakiintuneita, käytössä olevia oman alueen paikannimiä.
2. Elvytä tarvittaessa myös hävinneitä, esimerkiksi vain vanhoista kartoista, asiakirjoista tai kirjallisuudesta löytyviä nimiä, jos pystyt paikantamaan ne suunniteltavalle alueelle.
3. Ota huomioon paikallinen murre myös paikannimen loppuosaa valitessasi.
4. Haastattele tarpeen mukaan asukkaita ja käytä hyväksesi kielitieteen ja nimistöalan asiantuntemusta.

Kuten olen aiemmin maininnut, alkuperäinen nimistö toimii lähtökohtana uusien nimien suunnittelulle. Kohdat 1 ja 4 otettiin huomioon Nimistösuunnittelu ja -huolto -kurssilla selvittämällä Kotuksen nimiarkistosta Lamminrahkan lähialueiden perinteisiä paikannimiä, tutkimalla vanhoja karttoja ja historiateoksia sekä haastatteleamalla paikallisia asukkaita. Nimistötyöpajasta saatiin selville sellaisia vakiintuneita, epävirallisia nimiä, jotka eivät olleet tallentuneet karttoihin tai kirjoihin. Vanhoissa kartoissa tai nimiarkiston nimilipuissa ei tullut esille sellaista vanhaa, hävinnyttä nimistöä, jota olisi voinut käyttää Lamminrahkan nimissä (kohta 2). Nimien perus- tai määriteosien murteellisuuteen ei kurssilla kiinnitetty erityistä huomiota (kohta 3), mutta esimerkiksi nimiehdotuksissa mainittu perusosa *ahde* kuuluu Murresanakirjan mukaan Tampereen seudun murteeseen.

Jos alkuperäistä nimistöä ei ole käytettävissä, on turvauduttava esimerkiksi ryhmänimiin. Niistä Kotuksen sivuilla ohjeistetaan seuraavasti:



”Ota aihepiiri- eli ryhmänimiä (esimerkiksi kalastukseen liittyvät nimet) suunnitellessasi huomioon aina alueen paikallinen nimistö, sanasto, kulttuuri ja historia. Jos uusia nimiä tarvitaan alueille, joissa on asukkaita jo ennestään, etsi sopivat ratkaisut yhteistyössä käyttäjien kanssa.” (Nimistönsuunnittelun ohjeita, 13.4.2019.)

Opiskelijoiden ideoimat nimateemat liittyivät pääasiassa Lamminrahkan alueen luontoon ja siihen liittyviin asioihin. Muun muassa Aalto (2001) ja Koistinen (2008a) ovat selvittäneet, että luontoon ja erityisesti kasveihin liittyviä kadunnimiä pidetään yleisesti melko onnistuneina, sillä esimerkiksi kasviaiheiset nimet käsitetään usein myönteisesti ja käyttäjä voi rakentaa luontoon liittyvien nimien ja maaston välille kytköksen (Aalto 2002: 216). Metsän mystiikka Lamminrahkan eteläosan kaavanimien ryhmänimiaiheena voi herättää saman tyyppisiä myönteisiä mielikuvia nimien käyttäjissä, sillä nimillä pyritään luomaan yhteyksiä luontoon, metsään ja historiaan. Vaikka nimet eivät varsinaisesti kuvaa ympäristöään (esim. Taikakuja, Loitsukuja), on niiden merkitys silti selkeä. Aallon mukaan ”– vastaajien mielestä hyvä nimi on lyhyt, kuvaava ja ymmärrettävä, nimeen liittyy myönteisiä mieliteitä, nimen äänneasua on miellyttävä ja nimi on tuttu.” Uskon, että Lamminrahkan eteläosan kaavanimet täyttävät nämä kriteerit. Lamminrahkan ryhmänimien aiheena on metsän mystiikka, mikä pohjaa osittain opiskelijoiden ehdotuksiin. Mielestäni tällainen ryhmänimien aihe sopii alueelle, sillä se on melko omaperäinen ja tuo esiin metsäteemaa. Nimillä pyrittiin myös luomaan jonkinlaista historiallista ulottuvuutta alueelle, jolla kulttuurihistoriaa ei juuri ole (ks. luku 6.2.3). Mielikuvituksenkin varassa luoduilla uusilla nimillä olisi oltava jokin ymmärrettävä kytkös paikkaan ja sen ihmisiin. Nimistönsuunnittelu ja -huolto -kurssin opiskelijoiden ehdotus sienistä ryhmänimien aiheena pohjautui paikallisten asukkaiden ehdotuksiin ja toiveisiin sopivista nimistä. Lamminrahkan lähialueiden haastatellut asukkaat toivoivat myös, että ”alueelle tulisi Lamminrahkaa ja sen historiaa kuvaavia nimiä” (Tiivistelmä haastatteluista).

Mitä tulee nimen käyttöön, tärkeintä on tehdä nimistä helposti muistettavia, käytettäviä, kirjoitettavia ja äännettäviä. Vaikka tässä tutkielmassa ei ole mahdollista arvioida, miten Lamminrahkan tulevat asukkaat nimiin suhtautuvat, voidaan aiemmin tehdyn sosio-onomastisen nimistöntutkimuksen perusteella tehdä joitakin päätelmiä. Jotkut opiskelijoiden nimiehdotusten äänneasut tosin saattaisivat särähtää vastaajien korvaan. Esimerkiksi (kuvitteelliset osoitenimet) Riihihuhdantie tai Oratorionkuja voisivat aiheuttaa vaikeuksia ääntämisessä, kirjoittamisessa ja ymmärtämisessä. Nimiehdotuksissa on myös pitkäkö määriteosa Mörrimöykky, joka voisi kirjoitus- ja äänneasunsa vuoksi aiheuttaa negatiivisia mielikuvia, mutta nimen aihe todennäköisesti toisi monille ensimmäisenä mieleen lastenlaulun ja sen myötä myönteisen suhtautumisen nimeen.

Lamminrahkan eteläosan asemakaavaan ei päätynyt yhtään muistonimeä, mutta opiskelijoiden nimiehdotuksissa niitä oli jonkin verran. Kotuksen sivuilla ohjeistetaan muun muassa, että

muistettavan henkilön tulisi jotenkin liittyä paikkakuntaan ja että henkilön toiminnan tulisi olla yleisesti tunnustettu muistamisen arvoiseksi. Paikkojen nimeämistä elävien tai vastikään kuolleiden henkilöiden mukaan tulisi välttää. (Nimistönsuunnittelun ohjeita, 14.4.2019.) Kaikki nimiehdotuksissa mainitut henkilöt ovat eläneet ja kuolleet viimeistään 1900-luvun puolivälin paikkeilla ja liittyvät Kangasalaan tavalla tai toisella. Paikallisten asukkaiden mainitsemat henkilöt ovat ilmeisesti vaikuttaneet myös Lamminrahkan alueella. Osan toiminta on yhteiskunnallisestikin jossain määrin tunnustettua.

Koska Lamminrahkan kaavanimet eivät ole vielä käytössä, on hankalaa sanoa, miten nimet toimivat käytännössä esimerkiksi opastustehtävässään. Nimien Taitajankatu ja -kulma sekä Tietäjänkatu *taitaja-* ja *tietäjä-*määriteosissa voi olla toisiinsa sekaantumisen vaara, sillä kadut sijaitsevat tulevalla yritysalueella ja niissä on sama tekijään viittaava *-jA-*johdin. Viljamaa-Laakso (1999: 42) toteaa, että toisiaan äänteellisesti muistuttavia nimiä olisi syytä välttää, sillä niissä on väärinymmärryksen vaara. Riepponen (2008: 31) havaitsi omassa tutkimuksessaan, että osa hänen haastattelemistaan Joensuun Marjalan asukkaista koki liian samankaltaisiksi nimet Kesäyönkatu ja Talvipäiväntie, vaikka ne eivät kuulosta lainkaan samalta. Tässä tapauksessa nimien aiheiden vastakohtaisuus aiheutti sekaannuksia.

Keränen (2015: 40–41) pohtii Hallilan kaavanimiä käsittelevässä pro gradussaan sellaisten nimien opastavuutta, joilla on sama määriteosa. Koistinen (2008a: 123) havaitsi tekemässään kadunnimikyselyssä, että monet vastaajat kokivat ongelmallisiksi sellaiset Espoon kadunnimet, joissa on sama määriteosa. Lamminrahkan eteläosan asemakaavassa on myös joitakin nimiä, jotka eroavat toisistaan vain perusosaltaan. Eroavatko Taikakieppi ja Taikakuja sekä Taitajankatu ja Taitajankulma tarpeeksi toisistaan, jotta ambulanssi tai paloauto löytää heti oikeaan osoitteeseen? Hallilan tavoin myös Lamminrahka on suhteellisen tiivis alue, jossa saman määriteosan omaavat nimet sijaitsevat lähellä toisiaan ja muodostavat loogisen kokonaisuuden (emp.). Tällöin oikean osoitteen löytäminen helpottuu. Viljamaa-Laakso (1999: 42) kirjoittaa, että sama-alkuisia nimiä tulisi käyttää selkeästi pienissä 3–4 nimen ryhmissä, joissa samanalkuiset osoitteet löytyvät saman sisään tulon varrelta.

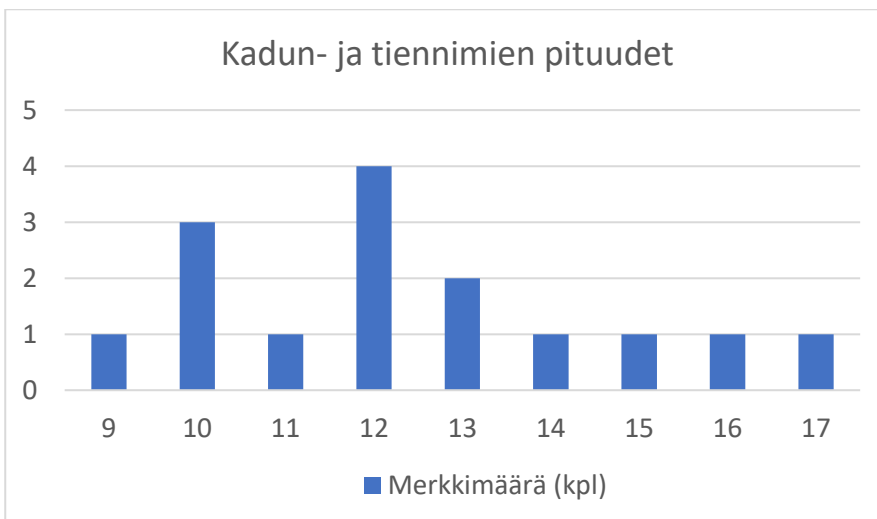
Kotuksen sivustolla perusosista mainitaan, että *tie* sopii osoitenimien paikan lajia ilmaiseksi perusosaksi, mutta pienemmillä teillä myös perusosat kuten *kuja*, *kaari*, *polku* ja *raitti* voivat olla sopivia (Nimistönsuunnittelun ohjeita, 14.4.2019). Lamminrahkan eteläosan asemakaavassa on eniten *katu-* ja *kuja-*perusosaisia nimiä, joista pääsääntöisesti kadut ovat esimerkiksi kokoojakatuja tai pääkatuja ja kujat niistä haarautuvia sivukatuja. Ainoa poikkeus on Kukulankatu, josta Lamminrahkan projektipäällikkö Sanna Karppinen toteaa haastatteluaineistossa (2019), että sen olisi voinut nimetä myös kujaksi. Lamminrahkan nimistössä ei ole yhtään yksiosaista, perusosatonta nimeä, joita

tuleekin suositusten mukaan käyttää harkiten, sillä varsinkin abstraktit nimet ovat huonoja osoitenimiä (emp.). Tämän on havainnut myös Valkama pro gradu -tutkielmassaan Hervannan kadunnimistä (2008). Monet paikalliset asukkaat pitivät yksiosaista Tumppi-kadunnimeä kaupunginosan huonoimpana nimenä muun muassa siksi, että se on töksähtävä, sitä ei miellä kadunnimeksi eikä se sovi muihin kadunnimiin (emt. 44). Kaikki Lamminrahkan eteläosan kaavanimet on tulkittavissa yhdysnimiksi, joten vallitsevien oikeinkirjoitussuositusten mukaisesti nimen määrite- ja perusosa pitäisi kirjoittaa yhteen (esim. Kuurankatu). Kaikissa nimissä on myös noudatettu tätä suositusta.

Perusosa *puistotie* (tai *-katu*) on lainautunut ruotsin kielen sanasta *allé* ja sillä nimitetään istutettujen puiden reunustamaa tietä (Slotte 1999: 34). Lamminrahkan pääkatu Mossin puistokatu näyttää ainakin asemakaavakuvan perusteella siltä, että kadun varrella on molemmin puolin puuriivistö, joten tältä osin perusosa *puistokatu* sopii kadunnimeen hyvin. Perusosat *aukio* ja *puisto* ovat nekin alkuaan lainautuneet ruotsin kielestä (*plats*, *skvär*) ja niillä tarkoitetaan pienehköä toria ja kaupunkipuistoa (emt. 35–36). Tässä merkityksessä ne vaikuttavat olevan myös Lamminrahkan eteläosan asemakaavassa. Liikuntapuisto on paikkana erilainen ja arvioisin, että terminäkin verrattain uusi. Sille ei ehkä ole vielä vakiintunut tarkkaa sisältöä, vaan liikuntapuisto voi käsittää mitä tahansa lenkipoluista liikuntahalliin tai urheilukenttään.

Hyvä virallinen nimi kertoo selvästi kohteestaan, on lyhyt, asiallinen ja ymmärrettävä, minkä lisäksi sillä on nykyisten oikeinkirjoitussuositusten mukainen kirjoitusasu. Valtionhallinnon osoitestandardin mukaan osoitenimen suositeltava enimmäispituus on 30 merkkiä katu-, osoitenumero-, porras- ja huoneistotunnuksineen. Lyhyys ja selvyys ovat osoitenimien tärkeitä rakennevaatimuksia ja on hyvä huomioida, että esimerkiksi jotkut tietokoneohjelmat hyväksyvät osoitteesta vain noin 17 merkkiä (Viljamaa-Laakso 1999: 42).

Taulukko 2. Lamminrahkan eteläosan asemakaavan kadun- ja tiennimien pituudet.



Lamminrahkan eteläosan asemakaavan pisin nimi on Mossin puistokatu, jossa on 17 merkkiä. Lyhin kadunnimi on Taikakuja, jossa on yhdeksän merkkiä. Muista kuin kadun- tai tiennimistä pisin on Lamminrahkan liikuntapuisto (27 merkkiä). Vaikka nimi on pitkä, se kuvaa paikkaansa, on tunnistettava eikä ole vaaraa, että se sekoittuisi muihin nimiin. Eniten (4 kpl) on 12-merkkisiä osoitenimiä, ja se on nimen käytön kannalta varsin sopiva pituus. Opiskelijoiden nimiehdotuksissa oli paljon pitkäköjä nimiä sekä muutamia sellaisia määriteosia, että yhdistettynä perusosaan ne olisivat olleet yli 17 merkin pituisia. Esimerkiksi nimi Mustikkakorvenkatu olisi 18 merkkiä pitkä.

## 8 Loppupohdinta

Tässä pro gradu -tutkielmassa oli kolme nimettyä tutkimuskysymystä:

1. Millaisia nimiä Lamminrahkaan suunniteltiin?
2. Mitkä nimet Lamminrahkan eteläosan asemakaavaan lopulta päätyivät?
3. Miten nimistösuunnittelun oppaissa asetetut suositukset ja ohjeet toteutuvat valmiissa nimissä?

Ennen varsinaisten tutkimuskysymysten käsittelyä kävin läpi Nimistösuunnittelu ja -huolto -kurssin vaiheet alusta loppuun, sillä tarkoitukseni oli esitellä nimistösuunnittelun prosessi tutkielman alkuperäisen idean ja tarkoituksen mukaisesti. Prosessin tuloksena kurssin osallistujat tarjosivat Kangasalan kaupungin kaavoituksen työntekijöiden käyttöön mittavan kaavanimiehdotusten listan, joka oli valmis hyödynnettäväksi uuden kaupunginosan, Lamminrahkan suunnittelussa. Nimistösuunnittelun prosessin dokumentoiminen oli pitkälti materiaalien kokoamista ja yhteenvetoa. Käytin aineistona kurssilla syntyneitä dokumentteja, kuten viikkoraportteja ja esitelmiä.

Opiskelijat loivat nimistöä neljässä ryhmässä. Jokaisella ryhmällä oli omanlaisensa menetelmät nimien ideoimiseen, mutta kaikissa hyödynnettiin aiheesta tehtyjä tutkimuksia, jotta nimiehdotukset olisivat perusteltuja. Arkistoryhmä tutki vanhoja karttoja, teoksia Kangasalan historiasta sekä Kotimaisten kielten keskuksen nimiarkiston nimilippuja. Luontoryhmä käytti nimiaiheiden pääasiallisena lähteenä Lamminrahkan alueella tehtyä maisemaselvitystä sekä metsästä otettuja valokuvia. Paikalliset asukkaat -ryhmä toteutti kurssin aikana sosio-onomastisen Mielikuvia kadunnimistä -kyselyn ja haastatteli Lamminrahkan lähialueilla asuvia ihmisiä. Ympäröivä nimistö -ryhmän tehtävänä oli selvittää, millaista nimistöä Kangasalla ja lähialueilla on entuudestaan, jotta päällekkäisiltä nimiltä vältyttäisiin. Ehdotetut kaavanimet syntyivät sekä Lamminrahkasta tulleiden tavoitteiden (ks. luku 5.1) että kunkin opiskelijaryhmän oman tutkimusaiheen perusteella. Nimistösuunnittelu ja -huolto -kurssilla tehty nimistötyö oli tärkeää, sillä erityisesti Lamminrahkan lähialueiden asukkaiden haastatteluaineisto tarjosi sellaista tietoa, joka olisi saattanut muutoin jäädä selvittämättä. Nimistöntutkimuksen tarjoaminen osana Tampereen yliopiston suomen kielen opintoja on arvokasta, sillä se luo suomen kielen opiskelijoille ainutlaatuisen mahdollisuuden erottua työmarkkinoilla. Työllistyäkseen nimistön asiantuntijaksi ovat suomen kielen yliopistotasoiset opinnot ja nimistöntutkimuksen ymmärtäminen välttämätöntä.

Varsinaiset tutkimuskysymykset koskivat itse nimiä: sekä opiskelijoiden nimiehdotuksia että Lamminrahkan eteläosan asemakaavaan päätyneitä nimiä. Tarkastelin, kuinka moni opiskelijoi-

den nimiehdotus lopulta päätyi asemakaavaan ja millaisia nimet kaiken kaikkiaan ovat. Opiskelijoiden nimiehdotuksia kertyi lopulta 316 kappaletta. Yli puolet (57 %) opiskelijoiden nimiehdotuksista liittyi luontoon, mikä oli odotettavissa, sillä rakentamattomana Lamminrahka oli pelkkää metsää ja metsän kasvillisuuteen sekä eläimiin liittyviä nimiaihteita oli luontevaa ja helppoa ideoita. Luonnonläheisyys oli myös yksi arvoista, joita Lamminrahkassa asuinalueena haluttiin tuoda esiin. Luontoniimiä ideoitiin alueen kasvillisuuden ja eläimistön pohjalta. Toiseksi eniten (12 %) nimiehdotuksista olen luokitellut *Muut*-ryhmään, johon kuuluvat muun muassa nimiaihiot *riihi* ja *vainio*. *Elämyksellisyys ja aistihavainnot* -ryhmän nimet kattoivat 10 prosenttia kaikista ehdotuksista. Nämä nimet liittyvät läheisesti luontoon ja metsään. Kurssin aikana nousi esiin metsään liittyvä satuolentoteema, jota vahvisti erään paikallisen asukkaan ajatus Lamminrahkan metsästä satumetsänä. Satuolentoaiheiset nimet kattoivat yhdeksän prosenttia kaikista nimiehdotuksista. Lähtökohtana uudelle paikannimiselle on aina vanha ja alkuperäinen nimistö, minkä vuoksi eri lähteistä löydetty vanhat paikan- ja henkilöiden nimet sisällytettiin myös nimiehdotuksiin. Lamminrahkassa ei kuitenkaan ole pitkälle ulottuvaa historiaa, minkä vuoksi vanhaan nimistöön ja historiaan pohjautuvien nimien osuus kaikista nimiehdotuksista oli vain kahdeksan prosenttia ja merkkihenkilöiden osuus neljä prosenttia.

Esittelin myös niitä tutkielman kirjoitushetkellä voimassa olevassa asemakaavassa olevia kaavanimiä. Tutkimusaineistonani oli Lamminrahkan eteläosan asemakaava, joka kattaa vajaan puolet alueen paikannimistöstä sekä koko alueen pinta-alasta. Muita asemakaavoja ei tämän tutkielman kirjoitushetkellä (kevät 2019) oltu vielä laadittu. Asemakaavassa oli sen hyväksymisvaiheessa 21 kaavanimeä. Näistä seitsemän nimeä on peräisin opiskelijoiden nimiehdotuksista: Kuurankatu, Haltijankaari, Taikakieppi, Taikakuja, Loitsukuja, Lonkiohyynmäki ja Uunonhaara. Opiskelijoiden ehdottamia erilaisia määriteosia oli näistä yhteensä kuusi, sillä *taika*-määriteosalla on kaksi eri perusosaa. Lamminrahkan eteläosan kaavanimien isoimmaksi teemaksi nousi Lamminrahkan projektipäällikkö Sanna Karppisen mukaan metsän mystiikka, mikä näkyy lähes kaikissa nimissä. Selvästi eriaiheisia nimiä olivat vanhaan nimistöön pohjaavat kaavanimet (Lonkiohyynmäki, Uunonhaara, Hinkanpolku) ja ns. valmiit nimet (Rissonkatu, Mossin puistokatu, Lamminrahkan liikuntapuisto).

Tutkielman lopuksi arvioin kaavanimiä vielä nimistönsuunnittelun ja -huollon suositusten valossa. Keskityin enemmän Lamminrahkan eteläosan asemakaavaan valittuihin nimiin, sillä ne tulevat tulevaisuudessa käyttöön. Kaiken kaikkiaan asemakaavaan valitut nimet noudattivat virallisten paikannimien suosituksia, joista tärkeimmäksi voi nostaa sen, että nimi on helppo muistaa, kirjoittaa, lukea ja ääntää. Kadunnimet olivat myös sopivan pituisia. Vanhaa ja alkuperäistä nimistöä olisi ollut saatavilla enemmänkin, mutta Lamminrahkan projektipäällikkö Sanna Karppinen kertoi, että käyttöön otettiin ne nimet, jotka pystyttiin paikallistamaan asemakaavan alueelle.

Opiskelijoiden nimiehdotusten vähyys lopullisissa asemakaavan kaavanimissä oli yllättävää. Tähän kuitenkin vaikuttivat monet seikat, joista suurin osa lienee se, että asemakaava kattaa vain osan koko Lamminrahkan pinta-alasta ja nimistön tarpeesta. Lisäksi osa kaavanimistä oli päätetty jo ennalta. Muutama opiskelijoiden nimiehdotuksista peräisin ollut nimi näkyi asemakaavan aiemmassa versiossa, mutta ne vaihdettiin, sillä tilalle kaivattiin dynaamisempia nimiä. Vaikka luontoteemaisia nimiä oli yli puolet opiskelijoiden nimiehdotuksista, lopulliseen asemakaavaan ei päätenyt suoranaisia luontonimiä juurikaan. Hallitsevaksi ryhmänimiaiheeksi valikoitui puolestaan luontoon, metsään ja satuolentoihin liittyvä mystiikka. Siihen sopivia nimiä löytyi jonkin verran opiskelijoiden nimiehdotuksista, mutta useita nimiä ideoitiin myös itsenäisesti Kangasalan kaavoituksessa.

Kangasalan entinen, nyt jo eläkkeelle jäänyt kaavoitusarkkitehti Markku Lahtinen totesi Sydän-Hämeen lehden artikkelissa: ”Saaduista nimiehdotuksista riittää monen vuoden tarpeisiin, ja osa sopii varmaan paremmin jonnekin muualla kuin Lamminrahkaan. Tästä työstä on hyötyä kaikelle nimistönsuunnittelulle Kangasalla–” (Oksanen 2017.) Tämä voi tarkoittaa sitä, että Nimistönsuunnittelu ja -huolto -kurssin opiskelijoiden nimiehdotuksia nähdään tulevaisuudessa myös muualla kuin Lamminrahkassa, mikä avaisi taas uudenlaisia tutkimusaiheita nimistöntutkijalle. Opiskelijoiden tekemä nimistönsuunnittelu ei ollut pelkästään Lamminrahkaa, vaan mahdollisesti koko Kangasalaa varten.

Lamminrahkan tulevan nimistön tutkiminen voisikin olla oiva tutkimusaihe siinä vaiheessa, kun alue on valmis ja nimet ovat päässeet käyttöön. Silloin nimistä voisi tehdä tarkemman rakenneanalyysin ja suhteuttaa ne Kangasalan muuhun paikannimistöön. Lamminrahkalaisten mielikuvia asuinalueensa nimistöstä voitaisiin selvittää sosio-onomastisella tutkimuksella. Lamminrahkan tulevaa nimistömaisemaa voisi tulevaisuudessa tutkia kokonaisvaltaisesti ottaen huomioon myös yritysnimet ja selvittämällä epävirallista nimistöä. Lamminrahka nimistöineen tarjonnee tulevaisuudessa siis runsaasti erilaisia mielenkiintoisia tutkimusaiheita.

Toivon, että tämä tutkimus tarjoaa kattavan kuvauksen eräästä nimistönsuunnittelun prosessista ja mahdollisesti myös eväitä sekä ideoita niin kuntien nimistönsuunnittelijoille kuin aihetta opiskelevillekin.

## Lähteet

- AALTO, TIINA 2002: Osoitteena Osmankäämintie: Tutkimus eräästä ryhmänimistöstä. – *Virittäjä* 2/2002 s. 208–222.
- AINIALA, TERHI 2003: Kaupunkinimistön tutkimuksen perusteet. – *Virittäjä* 2/2003 s. 207–225.
- AINIALA, TERHI (toim.) 2005: *Kaupungin nimet. Kymmenen kirjoitusta kaupunkinimistöstä*. Kotimaisten kielten tutkimuskeskuksen julkaisuja 134. Helsinki: Suomalaisen Kirjallisuuden Seura.
- AINIALA, TERHI – PITKÄNEN, RITVA LIISA 2002: Paikannimistöntutkimuksen valinnat: etymologioista sosio-onomastiikkaan. – *Virittäjä* 2/2002 s. 231–240.
- AINIALA, TERHI – SAARELMA, MINNA – SJÖBLOM, PAULA 2008: *Nimistöntutkimuksen perusteet*. Helsinki: Suomalaisen Kirjallisuuden Seura.
- ESKELINEN, JARI 1995: *Kadunnimet ja niiden suunnittelu Nokiilla*. Pro gradu -tutkielma. Tampereen yliopiston suomen kielen ja yleisen kielitieteen laitos.
- KARPPINEN, SANNA 2019: Puhelinhaastattelu huhtikuussa 2019.
- KERÄNEN, PIHLA 2015: *Kelohonka Pehkusuolla: Hallilan kaupunginosan kadunnimet*. Pro gradu -tutkielma. Tampereen yliopiston kieli-, käännös- ja kirjallisuustieteiden yksikkö.
- KIVINIEMI, EERO 1999: Maisema muuttuu – mullistuuko nimistö? – Sirkka Paikkala, Ritva Liisa Pitkänen & Peter Slotte (toim.), *Yhteinen nimiympäristömme. Nimistönsuunnittelun opas 1999* s. 9–14. Kotimaisten kielten tutkimuskeskuksen julkaisuja 110. Helsinki: Suomen Kuntaliitto.
- KOISTINEN, ULLA 2008a: *Espoon kadunnimikysely 2007. Nimenkäyttäjien mielipiteitä ja näkökulmia Espoon kadunnimistä*. Espoon kaupunkisuunnittelukeskuksen nimistöryhmä.
- KOISTINEN, ULLA 2008b: *Espoon kadunnimikysely 2007. Yhteenvedo kyselyn tuloksista*. Espoon kaupunkisuunnittelukeskus.
- KOISTINEN, ULLA 2009: Monipuolisia näkökulmia nimistöntutkimukseen. – *Virittäjä* 2/2009 s. 310–316.
- Kangasalan kaupungin verkkosivut. <https://www.kangasala.fi/>.
- Kangasalan pitäjänkartta. Vuosi tuntematon. Alkuperä: Krigsarkivet. <http://urn.fi/URN:NBN:fi:jyu-200907282911> (29.1.2019).
- KS = *Kielitoimiston sanakirja*. Helsinki: Kotimaisten kielten tutkimuskeskus 2006.
- Kunnan osoitejärjestelmä. Ohjeet ja suositus*. Helsinki: Suomen Kuntaliitto 2006.
- Lamminrahkan eteläosan asemakaavan kaavaselostusehdotus*. Kangasalan kaupungin tekninen keskus 2018.
- Lamminrahkan laatukäsikirja*. Kangasalan kunta 2016.
- Lamminrahkan osayleiskaavan selostus*. Kangasalan kunnan tekninen keskus 2015.
- Lamminrahkan osayleiskaava. Yleiskaavasuunnittelun lähtökohtia*. Kangasalan kunnan tekninen keskus 2011.
- LEHIKONEN, LAILA 1999: Näkökulmia kadunnimistöön. – Sirkka Paikkala, Ritva Liisa Pitkänen & Peter Slotte (toim.), *Yhteinen nimiympäristömme. Nimistönsuunnittelun opas 1999* s. 61–64. Kotimaisten kielten tutkimuskeskuksen julkaisuja 110. Helsinki: Suomen Kuntaliitto.



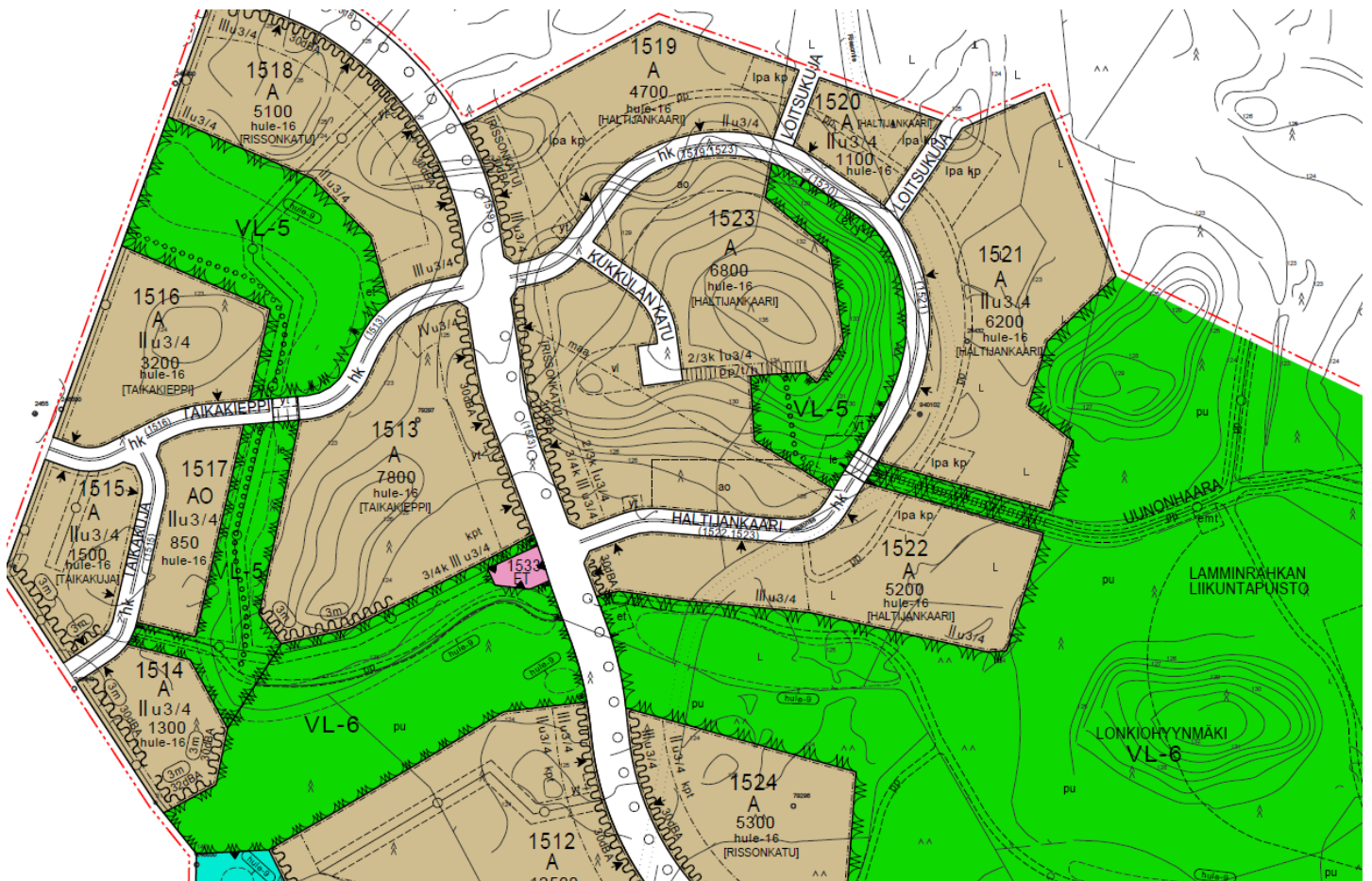
- Nimistönsuunnittelu ja -huolto -kurssisivu. <https://www10.uta.fi/opas/opetusohjelma/marja-puuro.htm?id=34662> (30.1.2018).
- Nimistönsuunnittelun ohjeita -verkkosivu. [https://www.kotus.fi/ohjeet/nimistonsuunnittelun\\_ohjeita](https://www.kotus.fi/ohjeet/nimistonsuunnittelun_ohjeita) (16.4.2019).
- Nimistöntutkimus-kurssisivu 2013. <https://www10.uta.fi/opas/opetusohjelma/marja-puuro.htm?id=20253> (6.2.2019).
- Nimistöntutkimus-kurssisivu 2018. <https://www10.uta.fi/opas/opetusohjelma/marja-puuro.htm?id=40229> (6.2.2019).
- NISSILÄ, VILJO 1970c: Kangasalan nimestä. – *Kangasalan talonpoikaiselämää Palon suvun asuma-alueilla II* s. 101–105. Helsinki: Suomalaisen Kirjallisuuden Kirjapaino Oy.
- NISULA, NIINA 2003: *Aadolfinsaarentiestä Äkkikalliontiehen: tutkielma Kangasalan osoitenimistä*. Pro gradu -tutkielma. Tampereen yliopiston kieli- ja käännöstieteiden laitos.
- NÄRHI, EEVA MARIA 1985: Kaavanimistön suunnittelu. – *Kielikello* 2/1985 s. 3–6. <https://www.kielikello.fi/-/kaavanimiston-suunnittelu> (12.4.2019).
- OKSANEN, JANI 2017: Ei enää hätäkasteita. – *Sydän-Hämeen Lehti* 3.5.2017. <https://shl.fi/2017/05/03/ei-ena-hatakasteita/> (28.3.2019).
- ONKAMO, ULLA 2016: Nimistönsuunnittelun perusasioita. – *Kielikello* 2/2016. <http://www.kielikello.fi/index.php?mid=2&pid=11&aid=2893> (16.1.2018).
- OTSAMO, KIRSIKKA 2016: Suomessa on käynnissä uusi ”suuri muutto” – tästä syystä kaupunkeihin kaivataan vauraita. – *Aamulehti* 18.9.2016. <https://www.aamulehti.fi/kotimaa/suomessa-on-kaynnissa-uusi-suuri-muutto-tasta-syysta-kaupunkeihin-kaivataan-vauraita-23923017> (28.3.2019).
- Paikannimet – paikan muisti. Euroopan rakennusperintöpäivät 11.–12.9.1999*. Euroopan neuvosto, ympäristöministeriö, Suomen Kotiseutuliitto, Suomen Kuntaliitto, Kotimaisten kielten tutkimuskeskus, Museovirasto ja opetushallitus 1999.
- PAIKKALA, SIRKKA – PITKÄNEN, RITVA LIISA – SLOTTE, PETER (toim.) 1999: *Yhteinen nimiympäristömme. Nimistönsuunnittelun opas*. Kotimaisten kielten tutkimuskeskuksen julkaisuja 110. Helsinki: Suomen Kuntaliitto.
- RAJAHONKA, TYTTI 2012: *Joutsan keskustaajaman nimistömaisema*. Pro gradu -tutkielma. Jyväskylän yliopiston kielten laitos.
- RIEPPONEN, NINA 2008: *Marjalan taajanimistö asukkaiden näkökulmasta*. Pro gradu -tutkielma. Joensuun yliopisto, suomen kieli ja kulttuuritieteet.
- SANTAHOLMA, KAIJA 1999: Paikannimet ja uusi maankäyttö- ja rakennuslaki. – *Paikannimet – paikan muisti. Euroopan rakennusperintöpäivät 11.–12.9.1999* s. 35.
- SLOTTE, PETER 1999: Vallis Gratiaesta Westendiin. – Sirkka Paikkala, Ritva Liisa Pitkänen & Peter Slotte (toim.), *Yhteinen nimiympäristömme. Nimistönsuunnittelun opas 1999* s. 30–39. Kotimaisten kielten tutkimuskeskuksen julkaisuja 110. Helsinki: Suomen Kuntaliitto.
- Tampereen kaupungin verkkosivut. [www.tampere.fi](http://www.tampere.fi).
- TULKKI, KATRI – VEHMAS, ANNE 2007: *Osallistuminen yleis- ja asemakaavoituksessa*. Ympäristöhallinnon ohjeita 1/2007. Helsinki: Edita Prima Oy. [https://helda.helsinki.fi/bitstream/handle/10138/41516/OH1\\_2007\\_Osallistuminen\\_yleis- ja asemakaavoituksessa.pdf?sequence=1](https://helda.helsinki.fi/bitstream/handle/10138/41516/OH1_2007_Osallistuminen_yleis- ja asemakaavoituksessa.pdf?sequence=1) (29.3.2019).

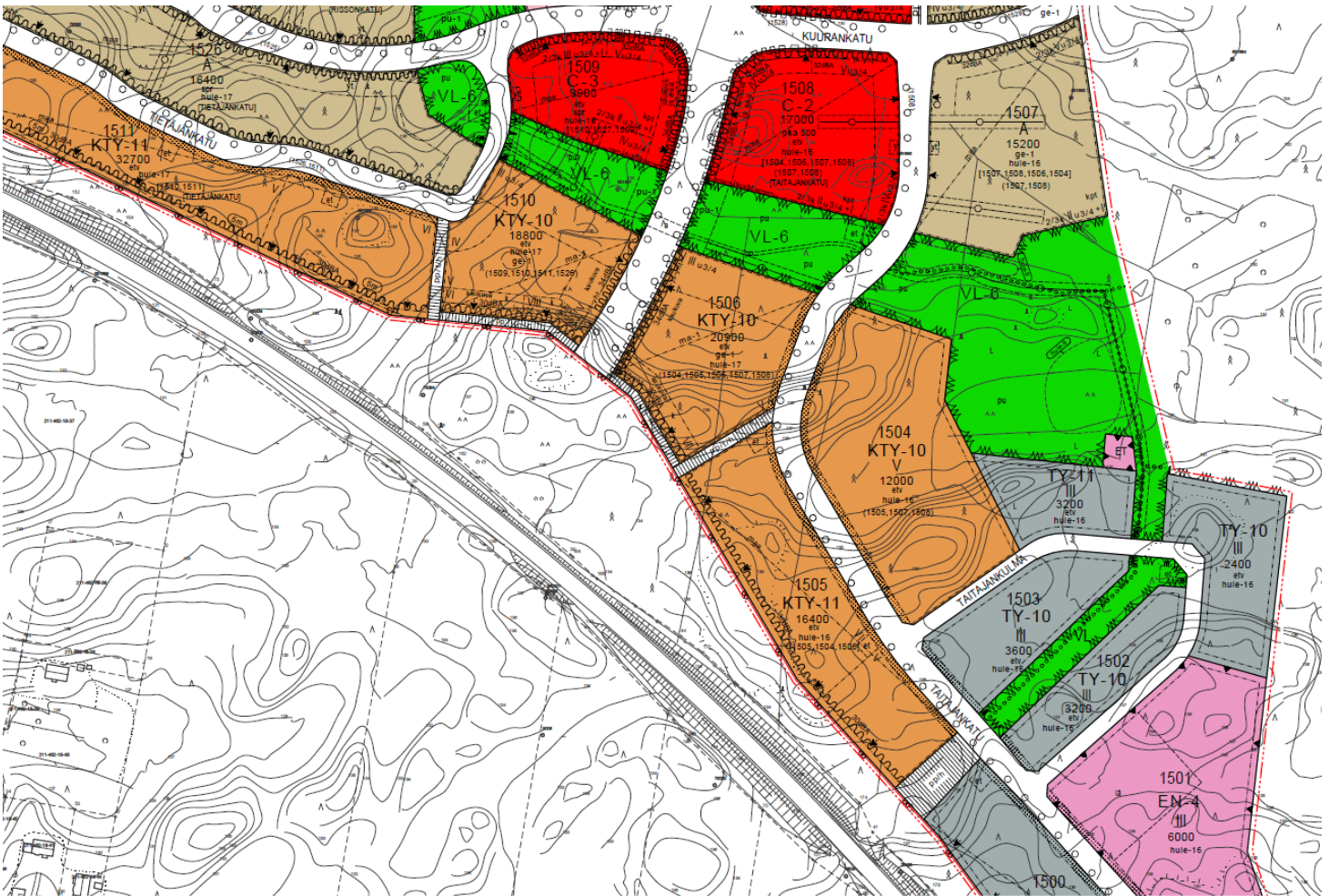
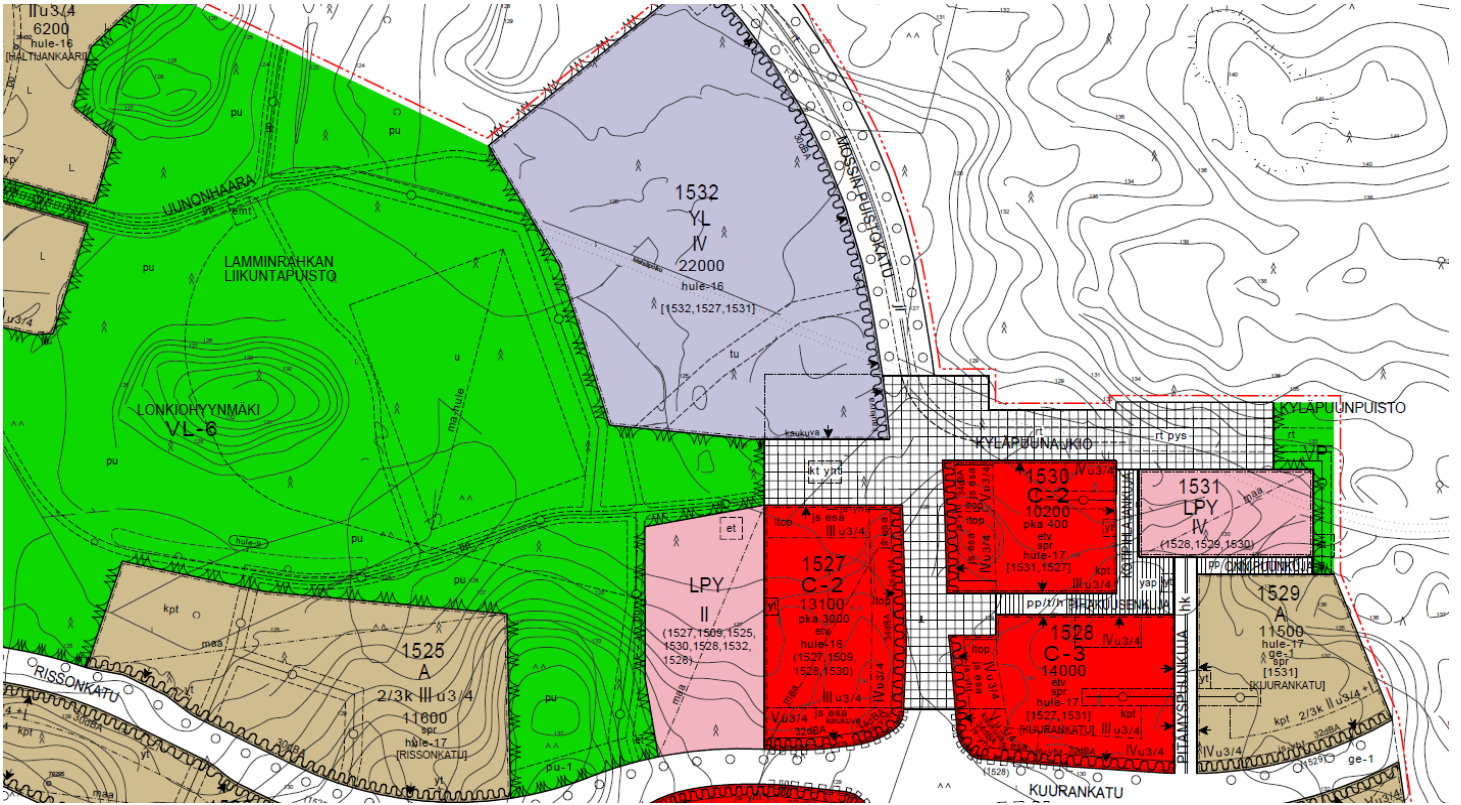
- VALKAMA, JOHANNA 2008: *Aatoksenkadulta Yliskujalle: Tutkielma Hervannan kadunnimistä*. Pro gradu -tutkielma. Tampereen yliopiston kieli- ja käännöstieteiden laitos.
- VILJAMAA-LAAKSO, MARJA 1995: Kadunnimet ja identiteetti. – *Kielikello* 4/1995 s. 29–33.  
<http://www.kielikello.fi/index.php?mid=2&pid=11&aid=288> (16.1.2018).
- VILJAMAA-LAAKSO, MARJA 1999: Nimistönsuunnittelu 2000-luvulle. – Sirkka Paikkala, Ritva Liisa Pitkänen & Peter Slotte (toim.), *Yhteinen nimiympäristömme. Nimistönsuunnittelun opas 1999* s. 40–53. Kotimaisten kielten tutkimuskeskuksen julkaisuja 110. Helsinki: Suomen Kuntaliitto.
- VIRTANEN, PEKKA V. 1999: *Kaupungin imago – mikä tekee Pariisista Pariisin ja Pisasta Pisan?* Helsinki: Rakennustieto.
- VUOLTEENAHO, TIINA 1992: *Kangasalan Saarikylien paikannimistön sanastoaines ja rakenne*. Pro gradu -tutkielma. Tampereen yliopiston suomen kielen ja yleisen kielitieteen laitos.
- YLI-KOJOLA, MARIA 2005a: Kurvinpussi vai Torikatu? Kouvolalaisten mielipiteitä kadunnimistä. – Terhi Ainiala (toim.), *Kaupungin nimet. Kymmenen kirjoitusta kaupunkinimistä 2005* s. 178–201. Kotimaisten kielten tutkimuskeskuksen julkaisuja 134. Helsinki: Suomalaisen Kirjallisuuden Seura.

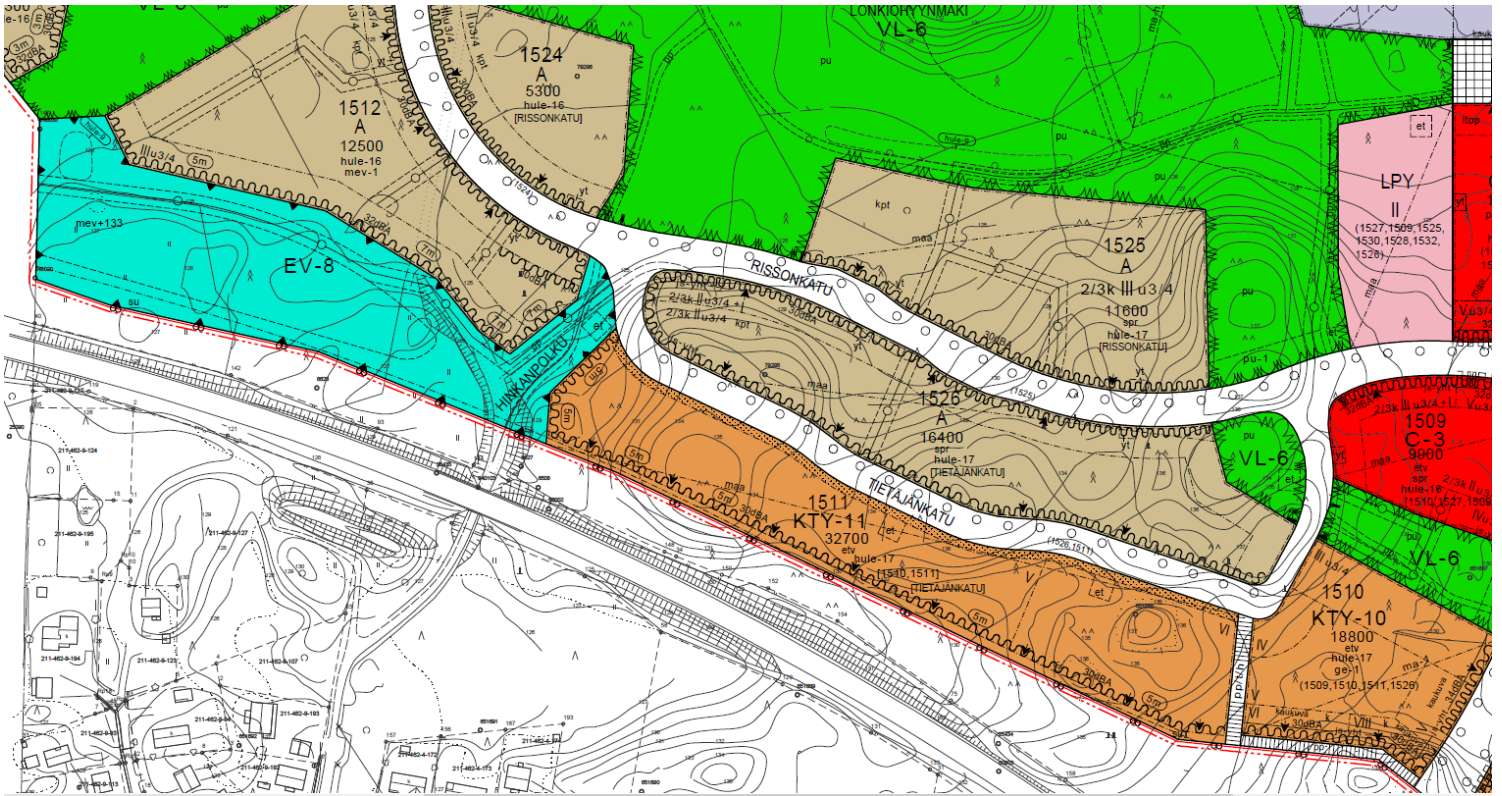
# Liitteet

## Liite 1 Lamminrahkan eteläosan asemakaava

4 kuvaa.







## Liite 2 Nimiehdotukset

### Vanha nimistö

Tiedot vanhasta nimistöstä saatu haastattelussa.

Apuvuori (pienempi mäki Kivivuoren viere-  
ressä)  
Halkipolku (koko Lamminrahkan metsän läpi  
kulkenut polku)  
Kivivuori  
Lamminrahka  
Lonkiohy (mäenlaskupaikka)  
Loukkuhaara (polkujen haara, jossa supinlouk-  
kuja)  
Perähaka  
Poliisi Niemen metsä (Niemi-nimisen poliisin  
mukaan nimetty metsä)

Porrasjärvi (voimalinjan alla)  
Pässirata (yksiraiteinen rata Lamminrahkasta  
Ojalaan, hevoset vetivät vaunua)  
Toosi (tilanomistaja, jonka sarkaa kutsuttiin  
nimellä "Toosin sarka")  
Tuuren lentokenttä (Tuure-niminen mies hak-  
kasi metsänsä alas, ja paikalliset kutsuivat tätä  
aukeata lentokentäksi)  
Uunonhaka (haka, jossa Uuno piti hevosiaan ja  
lampaitaan)  
Vilkku (Perähaassa olleen hevosen mukaan)

Valmiita esimerkkejä: Vilkunvainio, Porrasjärventie

### Satuolennot

Asukkaat ovat pitäneet Lamminrahkaa satumetsänä, onhan se ollut pääasiassa rakentamatonta aluetta  
iät ja ajat. Satuolentojen lisäksi innoitusta tähän kategoriaan on haettu muun muassa Mörrimöykky-  
laulusta sekä muusta suomalaisesta populaarikulttuurista.

Haltijan-  
Hiiden-  
Kanto-  
Karhunkangas  
Keijukaisen-  
Korpikuusen-  
Loitsu-  
Maahisen-  
Menninkäisen-  
Metsähisen-  
Metsänhengen-  
Metsätontun-

Mörrimöykyn-  
Naavaparran-  
Peikon-  
Riihitontun-  
Satu-  
Satumetsän-  
Satupuun-  
Sirkansoiton-  
Taika-  
Tiitiäisen-  
Vetehisen-

## Vanhat suomalaiset metsämytologian hahmot

Ahdin-  
Mielikin-  
Tapion-  
Tellervon-

Tuulikin-  
Tyytikin-  
Ukon-

Valmiita esimerkkejä: Korpikuusenkuja, Kantopolku, (Kantotie on sekä Kangasalla että Tampe-  
reella) Sirkansoitontie, Mörrimöykynmäki, Karhunkangas, Satuvainio, Metsätontuntie

## Eläimet

Jäniksen-  
Jänis-  
Ketun-  
Kontion-  
Käpälä-  
Liito-oravan-

Mesikämmenen-  
Oravan-  
Repolaisen-  
Supin-  
Talviturkin-

## Hirvieläimet

Hirven-  
Hirvenvasan-  
Hirvilammen-

Kauriin-  
Kauris-  
Sarvi-  
Sarvipään-

## Linnut

Koppelo-  
Kurkiauran-  
Helmipöllön-

Huhuilijan-  
Huuhkajan-  
Metson-  
Teeri-  
Viirupöllön-

Valmiita esimerkkejä: Ketunkolo, Ketunmutka, Käpälämäki, Supinpolku, Liito-oravanpesä, Repo-  
laisenraitti, Sarvipäänpolku

## Luonto

### Aistihavainnot

Mahdolliset keväiset kokemukset metsässä: kuvaa metsän äänimaisemaa

Havina-	
Raidantuoksu	Pulputus-
Pauhina-	Solina-
Pulina-	Suotuoksun-

Valmiita esimerkkejä: Solinakuja, Pulputuspolku, Pulinapolku, Suotuoksuntie

## Suo

Suon muodot ja suotyypit.

Aapasuon-	Lähteikön-
Keidassuon-	Mätäs-
Korven-	Nevan-
Leton-	Palsasuon-
Luhdan-	Rämeen-

Valmiita esimerkkejä: Mätäsmäki, Lähteiköntie, Korpikatu

## Sääolosuhteet

Aamuauringon-	Lounatuulen-
Aamunkajo-	Poutapilven-
Aamurusko-	Puolikuun-
Aamutaivaan-	Puronmutka
Aarnimetsän-	Pyry-
Auringonlasku-	Syyssuon-
Hallayön-	Taivaanrannan-
Kasteen-	Tuisku-
Kastehelmi	Tyyni-
Kesäillan-	Tähtimäen-
Kevätaamun-	Tähtitarhan-
Kuuran-	Usvan-
Kuutamo	Yötaivaan-

## Muita luontoaiheisia

Heinäkorven-	Kalliometsän-
Ikimetsän-	Kalliopuro
Juurakko	Kelopuun-



Kivikkoinen	Mustikkakorven-
Kivikon-	Männynjuuri
Kivikko	Riihihuhdan-
Kiviyrtingin-	Sammalkiven-
Kuurankukka	Sammalpeitteen-
Kuusenjuuri	Sarakorven-
Kuusenlatva	Sydänmetsän-
Käpy-	Tassun-
Käpymetsän-	Tassu-
Lehdon-	Tervarinnan- (Tampereen puolella sijainnut niitty)
Lehtometsän-	Tuulenpesä
Maapuun-	Vainio-
Marjamätäs	Verka-
Metsä-	

Valmiita esimerkkejä: Kivikkoinen, Kivikko (Kivikkotie on jo Kangasalla), Kuurankorpi, Marjamätäs, Metsävainio, Tähtitarhantie, Kasteenpolku, Yötaivaantie, Poutapilvenpolku, Tuiskutie (Tuiskutie on jo Lempäälässä ja Ylöjärvellä)

## Kasvit

### Männyt

Kultamänty	Neulasen-
Luutamänty	Hongan-
Pallomänty	Kelon-
Käärmemänty	Petäjän-
Kääpiömänty	Kaarnan-
Havun-	

### Rahkasammalet

Aapa(rahka)-	Luhta(rahka)-
Käyrälehti-	Nummirahka-
Korpi(rahka)-	Okarahka-
Kuovin-	Pohjanrimpi-
Kurjen-	Rimpilahka-
Kuultorahka-	Rusko-
Lampare-	Ruso(rahka)-
Lettorahka-	Viita(rahka)-

Rahka-sanan tarpeellisuutta voi kuitenkin pohtia, moni toimii hyvin ilman sitäkin

Valmiita esimerkkejä: Kuovintaival, Ruskopolku

## Sienet

Alueella on sieniä ja siellä on sienestetty. Paikalliset asukkaat ehdottivat itse, että Lamminrahkaan voisi tulla sieniaiheisia kadunnimiä.

## Sienilajit

Haaparousku-  
Haapasienen-  
Hapero-  
Huhtasienen-  
Kantarelli-  
Keltahapero-  
Koivuhapero-  
Kuukusen-  
Kääpä-

Mustesienen-  
Orakas-  
Rousku-  
Samettijalan-  
Tatti-  
Ukonsienen-  
Vahakkaan-  
Viinihapero-

## Sienen osat

Heltta-  
Itiö-  
Lakki-  
Pilli-

## Muut sieniaiheet

Sieni-  
Sieniapaja  
Sienikori-  
Sienimetsän-

Valmiita esimerkkejä: Sienitie, Rouskuraitti, Haapasientie, Rouskunmutka, Rouskunkorpi, Sienimetsänpolku, Orakaspolku, Kuukusenpolku

## Muut kasvit

Voikukkaa lukuun ottamatta seuraavat kasvit löytyivät Lamminrahkan alueen merkittävilta luontokohdilta (lehdot ym.).

Hiirenporras  
(Iso)talvikki-  
Kanerva-  
Kevätkello-  
Kissankäpä-

Kiurunkannus-  
Korpikaisla-  
Kurjenjalka-  
Luhtavilla-  
Mesiangervo-

Metsälauha-  
 Mustikka-  
 (Pikku)vesitähti-  
 Puolukka-  
 Rahkasammal  
 Sammal-  
 Sudenmarja-  
 Sulkasammal-  
 Suopursu

Suopursun-  
 Surukuusi-  
 Varpu- (suopursu on varpukasvi; varpu äänne-  
 asultaan miellyttävämpi kuin suopursu?)  
 Varvikko-  
 Voikukka-  
 Voikukkain-  
 Vuohenputki-

Valmiita esimerkkejä: Voikukkainvainio, Suopursu (Suopursuntie ja Suopursunkatu jo olemassa lä-  
 hiseudulla), Varvikkotie

### **Jäkälät ja naavat**

Jäkälän-  
 Kehräjäkälä-  
 Riippunaava-  
 Tappuranaavan-

Tinajäkälä-  
 Torvijäkälä -  
 Tukkanaavan-  
 Tupsunaava-

Valmiita esimerkkejä: Tupsunaavantie, Tinajäkäläntie

### **Käävät**

Hentokääpä  
 Huopakääpä  
 Ketunkääpä  
 Kevätkääpä  
 Koivunhelтта-  
 Koivunkynsi(kääpä)

Kuusenjuuri-  
 Kuusenkynsi-  
 Männynjuuri-  
 Punahäive(kääpä)  
 Tervakääpä

Valmiita esimerkkejä: Koivunkynnenkatu, Männynjuuri

### **Elämyksellisyys, yhteisöllisyys**

Lamminrahka on nykyäänkin tärkeä virkistysalue metsässä kulkijoille sekä leikki- ja seikkailuympä-  
 ristö kaikenikäisille lapsille.

Hippa-  
 Kirmailu-

Kävelijän-  
 Kuperkeikan-

Kuurakallion-  
 Kuurupiilon-  
 Laavu-  
 Lenkkeilijän-  
 Lumienkelin-  
 Lumilyhdyn-  
 Marjaretken-  
 Marjastajan-  
 Mustikkasuun-  
 Piilokallion-  
 Piilopaikka

Piilopaikan-  
 Pulkkamäki (alueelle aiotaan jättää mäenlas-  
 kupaikka)  
 Punaposken-  
 Reippailijan-  
 Samoilijan-  
 Sienestäjän-  
 Tappuratukan-  
 Tarinametsä  
 Vaeltajan-  
 Viluvarpaan-

Paikalliset asukkaat kertoivat kulkeneensa Lamminrahkassa reen jalasten päällä:

Reen-  
 Reki-

Valmiita esimerkkejä: Pulkkamäentie, Rekitaival, Reenmutka, Kävelijänlenkki, Punaposkenpolku  
**Siiri-koira**

Inspiraationa kenttäretkellä kohdattu Siiri-koira, joka oli karannut omistajaltaan. Kaikkien iloksi Siiri löytyi pitkältä tuntuvan harharetkensä jälkeen.

Valmiita esimerkkejä: Siirinkaari, Harhapolku

## **Henkilöt**

Tieto näistä henkilöistä saatu haastattelussa

Poliisi Niemi  
 Tuure  
 Uuno Kostiander

Valmiita esimerkkejä: Uunontaival, Uunonlenkki, Poliisi Niemen tie

## **Merkkihenkilöt**

Muutamit merkittävät kangasalalaiset ovat vielä ilman muistokatua.

Sakari Pälsi

Agathon Meurman (Lempinimeltään Kangasalan Karhu)  
Sofia Hagman  
Anton Autio

Valmiita esimerkkejä: Pälsinpuisto, Autionaukio

### **Sotahistoria**

Korsu-  
Punahaudan-  
Suojametsän-  
Vartiokukkulan-  
Vartiolinjan-

Valmiita esimerkkejä: Vartiolinjantie, Punahaudankuja

### **Kirkkomusiikki**

Kangasalan urkutehtaan voisi myös huomioida nimistössä. Koska Kangasalla on jo käytössä urkunimistöä (Urkutie, Pillitie, Viputie, Paljetie, Listekuja) on tässä ideoitu nimiä laajemmin kirkkomusiikkiaiheesta.

Alkusoiton-	Motetin-
Fuugan-	Oratorion-
Hymnin-	Passion-
Kantaatin-	Virsi-
Koraalin-	

### **Riihiaihio**

Lamminrahkan lähialueilla on sijainnut paljon riisiä. (Kangasalla jo Riihitie ja Riihikuja)

Ahoksen-	Lyhteen-
Akanan-	Orren-
Elohangon-	Pellavan-
Hampun-	Riihen-
Jyvän-	Riihoksen-
Kiukkuriihen-	Tähkän-
Luvan-	

**Vainiot**

Lamminrahkan lähialueilla on sijainnut paljon (pelto)vainioita.

Aittavainio

Alavainio

Korpikodinvainio

Korvenvainio

Maununvainio

Metsävainio

Mäntyvainio

Nahkurinvainio

Nattarinvainio

Navettavainio

Nikkilänvainio

Perävainio

Radanvainio

Rantavainio

Riihivainio

Ryntynvainio

Umpivainio

Vuorenvainio

Yhteisvainio

### **Liite 3 Asemakaavan nimet**

#### **Kadunnimet**

Haltijankaari  
Kotipihlajankuja  
Kukkulankatu  
Kuurankatu  
Loitsukuja  
Mossin puistokatu  
Onnipuunkuja  
Pihakuusenuja  
Pitämyspuunkuja  
Rissonkatu  
Taikakieppi  
Taikakuja  
Taitajankatu  
Taitajankulma  
Tietäjänkatu

#### **Muut kaavanimet**

Hinkanpolku (luonnonpolku)  
Kyläpuunaukio (aukio)  
Kyläpuunpuisto (viheralue)  
Lamminrahkan liikuntapuisto (ulkoilualue)  
Lonkiohyynmäki (mäki/luonnonkohouma)  
Uunonhaara (ulkoilureitti)