

NUOREN VERKOSTOLÄHTÖISEN SOSIAALISEN PÄÄOMAN
YHTEYS KOULUTUSTASOON

HEDMAN LILLI

Tampereen yliopisto

Yhteiskuntatieteiden tiedekunta

Sosiaalipolitiikan pro gradu -tutkielma

Marraskuu 2017

TAMPEREEN YLIOPISTO

Yhteiskuntatieteiden tiedekunta

HEDMAN, LILLI: Nuoren verkostolähtöisen sosiaalisen pääoman yhteys koulutustasoon.

Pro gradu -tutkielma, 57 s., 1 liites.

Sosiaalipolitiikka

Ohjaaja: Hanna-Kaisa Hoppania

Marraskuu 2017

Tutkielmassa tarkastellaan nuoren perhe- ja vertaissuhteista saamaa sitovaa ja silloittavaa sosiaalista pääomaa. Tarkoituksena on selvittää, ovatko nämä sosiaalisen pääoman muodot yhteydessä saavutettuun koulutustasoon. Tässä tutkielmassa sosiaalisen pääoman katsotaan syntyvän yksilön sosiaalisissa verkostoissa ja sitä mitataan ajankäyttöaineiston avulla. Sosiaalinen pääoma jaetaan yleistyneen tavan mukaan sitovaan ja silloittavaan sosiaaliseen pääomaan, joista ensimmäistä tuottavat perhesuhteet ja jälkimmäistä vertaissuhteet.

Sosiaalisen pääoman on aiemmassa tutkimuksessa havaittu olevan yhteydessä lukuisiin yksilön hyvinvointiin ja elämäntapaan liittyviin asioihin, myös koulutustasoon. Niin perhe- kuin vertaissuhteetkin on nähty nuoren sosiaalista pääomaa vahvistavina tekijöinä, joten molempien sisällyttäminen analyysiin on perusteltua. Tutkimuksen aineistona toimii Tilastokeskuksen vuosien 1999/2000 ajankäyttöaineisto ja siihen yhdistetty rekisteriaineisto, joka mahdollistaa otoshenkilöiden koulutustason tarkastelun yhdentoista vuoden seuranta-ajan aikana. Sosiaalinen pääoma operationalisoidaan ajankäytön avulla niin, että perheenjäsenten seurassa vuorokauden aikana vietetty aika edustaa sitovaa sosiaalista pääomaa ja vertaisten seurassa vietetty aika silloittavaa sosiaalista pääomaa. Näiden sosiaalisen pääoman muotojen yhteyttä koulutustasoon tarkastellaan multinomiaalisen logistisen regressioanalyysin (OR) avulla. Vaikka aiempi ajankäyttöaineistoa hyödyntänyt sitovaa ja silloittavaa sosiaalista pääomaa tarkastellut tutkimus on toistaiseksi ollut vähäistä, voidaan sen pohjalta olettaa, ettei sitova sosiaalinen pääoma ole yhteydessä korkeampaan koulutustasoon.

Tutkimuksen tulosten mukaan sitovan sosiaalisen pääoman määrä ei ole tilastollisesti merkitsevästi yhteydessä koulutustasoon, kun taas suurempi silloittavan sosiaalisen pääoman määrä on. Tulosten pohjalta voidaan arvioida, että vertaissuhteiden tuottama silloittava sosiaalinen pääoma on laadultaan sellaista, joka auttaa nuorta etenemään elämässä ja kohtaamaan stressiä sekä vastoinkäymisiä. Vertaissuhteiden kautta nuori voi myös saada kouluttautumiseen liittyvää hyödyllistä tietoa ja vertaistukea. Tulokset korostavat vertaissuhteiden merkitystä nuoren sosiaalisen pääoman ja tuen lähteenä ja tuovat uuden näkökulman koulutuserojen pohtimiseen.

Avainsanat: nuoret, sosiaalinen pääoma, ajankäyttö

UNIVERSITY OF TAMPERE

School of Social Sciences and Humanities

HEDMAN, LILLI: The effect of youth social capital on educational outcomes.

Master's Thesis, 57 pages, appendices 1 p.

Social Policy

Supervisor: Hanna-Kaisa Hoppania

November 2017

This study focuses on bonding and bridging social capital youth gain through their family and peer networks. The aim of the study is to examine whether there is a relationship between these forms of social capital and the attained level of education. Social networks are seen as the source of an individual's social capital, which is measured with time use. As in numerous earlier studies, the concept of social capital is divided into bonding and bridging social capital, the first of which is formed in families and the latter in peer networks.

Earlier research on social capital has highlighted its effect in many issues related to the well-being and course of life of an individual, including education. Both family- and social networks have been found to strengthen the social capital of a young person, making including both of them in the analysis justifiable. The data of the research is the Finnish Time Use Survey data of 1999 and 2000 and the register data with an eleven-year follow-up. The data has been collected by Statistics Finland. Social capital is operationalized with time use so that the time spent with family is seen as forming bonding social capital and the time with peers bridging social capital. The effect of these two forms of social capital on educational outcomes is analyzed using multinomial logistic regression (OR). Even though earlier research on social capital using time use data has been minor, it can be expected that bonding social capital is not positively related to educational outcomes.

According to the results of this study the amount of bonding social capital is not related to educational outcomes. However, a greater amount of bridging social capital was found to be in a relation to higher level of attained education. Based on these results it can be reasoned that bridging social capital is of such nature that it helps youth get forward in life and face stress and misfortune. Bridging social capital can also help youth get access to information regarding education, and peer support. The results thus highlight the significance of peer relations as a source of youth social capital and bring a new aspect to the discussion of educational differences.

Keywords: youth, social capital, time use

SISÄLLYS

1 JOHDANTO.....	1
2 NUORET JA SOSIAALINEN PÄÄOMA.....	5
2.1 Sosiaalisen pääoman klassikot.....	6
2.2 Sosiaalisen pääoman lähteet, vaikutukset ja keskeiset mekanismit.....	9
2.3 Nuorten sosiaalisen pääoman erityspiirteitä.....	12
2.4 Nuorten sosiaalisen pääoman lähteet ja vaikutukset.....	15
2.5 Sosiaalisen pääoman mittaaminen.....	16
3 VERKOSTOT, SOSIAALINEN PÄÄOMA JA KOULUTUSTASO.....	20
3.1 Sosiaaliset verkostot sitovan ja silloittavan sosiaalisen pääoman lähteinä.....	20
3.2 Perhe- ja vertaissuhteista saadun sosiaalisen pääoman yhteys koulutustasoon.....	22
4 NUORTEN AJANKÄYTTÖ.....	27
4.1 Ajankäyttötutkimus.....	27
4.2 Nuoren vapaa-aika perheen ja vertaisten kanssa.....	29
4.3 Sosiaalisen pääoman mittaaminen ajankäyttöaineistolla.....	30
5 TUTKIMUKSEN TAVOITTEET JA TOTEUTUS.....	33
5.1 Tutkimusasetelma ja tutkimuskysymykset.....	33
5.2 Tutkimusaineisto.....	35
5.3 Keskeiset muuttujat.....	36
5.4 Analyysimenetelmät.....	39
5.5 Tutkimuksen eettisyys.....	40
6 TULOKSET.....	42
6.1 Nuorten aika perheen ja vertaisten kanssa.....	42
6.2 Nuoren perhe- ja vertaissuhteista saaman sosiaalisen pääoman yhteys korkeimpaan saavutettuun koulutustasoon.....	47
7 YHTEENVETO JA TULOSTEN TULKINTA.....	50
7.1 Keskeiset tulokset.....	50
7.2 Tutkielman vahvuudet ja rajoitukset.....	52
7.3 Loppupäätelmät.....	54
Lähteet.....	58
Liitteet.....	65

KUVIOT

Kuvio 1. Tutkimusasetelma	34
Kuvio 2. Perheen seurassa vietetyn ajan määrä (minuutteina) iän ja sukupuolen mukaan vuonna 1999/2000	44
Kuvio 3. Vertaisten seurassa vietetyn ajan määrä (minuutteina) iän ja sukupuolen mukaan vuonna 1999/2000	45
Kuvio 4. Perheen ja vertaisten seurassa olevien 14–18-vuotiaiden osuus arkena kellonajoittain 04–04, 1999/2000	46
Kuvio 5. Perheen ja vertaisten seurassa olevien 14–18-vuotiaiden osuus viikonloppuna kellonajoittain 04–04, 1999/2000	47

TAULUKOT

Taulukko 1. Ajankäyttöpäiväkirjat vastaajan sukupuolen ja iän mukaan 1999/2000 (N, %)	37
Taulukko 2. Nuoren perhesuhteista saaman sosiaalisen pääoman (sitova) frekvenssijakauma (N, %)	38
Taulukko 3. Nuoren vertaissuhteista saaman sosiaalisen pääoman (silloittava) frekvenssijakauma (N, %)	38
Taulukko 4. Nuoren vuonna 2011 saavuttama koulutustaso (N,%)	39
Taulukko 5. Perheen ja vertaisten kanssa vietetty aika (minuutteina) iän ja sukupuolen mukaan vuonna 1999/2000. Kaksisuuntainen ANOVA	43
Taulukko 6. Vuonna 1999/2000 14–18-vuotiaiden sosiaalisen pääoman muotojen yhteys korkeimpaan saavutettuun koulutustasoon vuonna 2011. (OR)	48

1 JOHDANTO

Kouluttautuminen kannattaa, todetaan tutkimuksissa yhä uudestaan. Koulutuksen vaikutukset näkyvät useilla elämän osa-alueilla: yksilön saavuttaman koulutustason on havaittu olevan yhteydessä paitsi muun muassa tämän elinkaaren tuloihin myös merkittäviin ei-rahallisiin tekijöihin, kuten elämäntyytyväisyyteen, elämäntapoihin ja sosiaalisiin taitoihin (Oreopoulos & Salvanes 2011). Koulutus kuitenkin jakautuu Suomessa eriarvoisesti siitä huolimatta, että vankan hyvinvointivaltion ja sen koulutuspoliittisten toimien ajatellaan mahdollistavan opiskelun kaikille (Rinne 2014, 33). Moderneissa yhteiskunnissa perhetaustan vaikutus nähdäänkin nykypäivänä merkittävimpänä koulutuksellisen epätasa-arvon lähteenä (Kivinen & Rinne 1995, 12–17). Puhutaan koulutuksen sosiaalisesta eriarvoisuudesta, joka tarkoittaa vanhempien sosiaalisen aseman ja koulutuksen periytymistä lapselle (Rinne 2014, 37).

Sytä koulutuksen epätasaiselle jakautumiselle on pohdittu pitkään ja esimerkiksi vanhempien taloudellisen ja inhimillisen pääoman yhteys lapsen koulutustasoon tunnetaan hyvin: etuoikeutetuista taustoista tulevat kouluttautuvat usein muita korkeammin (Behtoui & Neergaard 2016, 947). Myös Suomessa niin vanhempien tulotaso kuin koulutusastekin ennustavat sekä lapsen lukio- että yliopisto-opintojen todennäköisyyttä (Rinne 2014; Karhunen & Uusitalo 2017). Uudempi tutkimus on kuitenkin nostanut esiin taloudellisen ja inhimillisen pääoman rinnalla kolmannen pääoman muodon – sosiaalisen pääoman – kyvyn selittää eroja kouluttautumisessa (Behtoui & Neergaard 2016, 947–948). Siinä missä taloudellinen pääoma viittaa ihmisten tekemään sekä luonnonpääomaan ja inhimillinen pääoma puolestaan tietoihin ja taitoihin, tarkoitetaan sosiaalisella pääomalla sosiaalisten rakenteiden ulottuvuuksia: sosiaalisia verkostoja, luottamusta ja normeja (Ruuskanen 2002, 5). Se sijaitsee ihmisten välisissä suhteissa ja auttaa meitä saavuttamaan asioita, joiden saavuttaminen yksin on lähes mahdotonta (Coleman 1988, 98). Sosiaalisissa verkostoissa syntyvä sosiaalinen pääoma tuo yksilölle taitoja, tietoa ja tukea, joiden avulla saavuttaa tavoitteita ja edetä elämässä (Behtoui & Neergaard 2016, 948). Näin se on merkittävä tekijä myös yksilön kouluttautumisessa.

Tämän pro gradu -tutkielman aihe on nuoren sosiaalisen pääoman yhteys saavutettuun koulutustasoon. Sosiaalisen pääoman katsotaan syntyvän yksilön sosiaalisissa verkostoissa, joista tässä tutkimuksessa tarkastellaan nuoren perhe- ja vertaissuhteita. Tätä verkostoista saatavaa sosiaalista pääomaa mitataan ajankäyttöaineistolla niin, että nuoren perheen ja vertaisten seurassa viettämän ajan katsotaan kartuttavan tämän sitovan ja silloittavan sosiaalisen pääoman määrää.

Sitovan ja silloittavan sosiaalisen pääoman yhteyttä saavutettuun koulutustasoon tarkastellaan multinomiaalisen logistisen regressioanalyysin (OR) avulla.

Sosiaalisen pääoman ja koulutustason välistä suhdetta tarkasteli ensimmäisenä yhdysvaltalainen tutkija James Coleman (1988) joka nosti esiin ajatuksen siitä, ettei vanhempien inhimillinen pääoma siirry lapseen, mikäli näiden välisessä suhteessa ei ole sosiaalista pääomaa, joka ilmenee muun muassa vanhempien aktiivisena läsnäolona ja huomion antamisena lapselle. Perheen sosiaalisen pääoman ja lapsen kouluttautumisen yhteyttä on sittemmin tutkittu runsaasti. Uudempi tutkimus on kuitenkin nostanut esiin vertaissuhteiden merkityksen sosiaalisen pääoman lähteenä, sillä ne muodostavat merkittävän osan erityisesti nuorten sosiaalisista suhteista (Carolan 2016, 1038). Vertaissuhteissa ilmenevän sosiaalisen pääoman on myös havaittu olevan yhteydessä kouluttautumiseen - muun muassa nuoren saamiin arvosanoihin ja todennäköisyyteen valmistua (Cherng & Mc Crory Calargo & Kao 2013, 80). Vertaissuhteet voidaan siis nähdä perheen rinnalla verkostona, jonka sosiaalisen pääoman tarkastelu voi tarjota kiinnostavan näkökulman koulutuserojen selittämiseen.

Perhe ja vertaissuhteet edustavat erilaisia sosiaalisia verkostoja ja niin myös niiden tuottama sosiaalinen pääoma on erilaista. Yksilön sosiaaliset verkostot eroavat toisistaan muun muassa niiden vuorovaikutustyyliissä ja tunnepitoisuudessa ja näin ne myös vaikuttavat yksilön kehitykseen eri tavoin (Bun Lam & McHale 2015, 21). Läheiset ja voimakkaan tunnelatauksen sisältävät vahvat sosiaaliset siteet ja verkostot tuottavat yksilölle sitovaa sosiaalista pääomaa, jonka yleistyneen näkemyksen mukaan katsotaan auttamaan yksilöä elämässä pärjäämisessä, mutta joka voi toisaalta myös jarruttaa yksilön sosiaalista liikkuvuutta. Sitovaa sosiaalista pääomaa syntyy homogeenisten ryhmien, kuten perheen sisällä. Heikot siteet ja verkostot tuottavat puolestaan silloittavaa sosiaalista pääomaa, joka tuo yksilölle tehokkaasti informaatiota ja edesauttaa tämän elämässä etenemistä. Silloittavaa sosiaalista pääomaa syntyy keskenään esimerkiksi sosiaaliselta taustaltaan erilaisten yksilöiden välille, joten vertaisryhmän voidaan katsoa tuottavan silloittavaa sosiaalista pääomaa. Koska sosiaalisen pääoman määrä ei ole vakio vaan riippuu nuoren verkostoista ja vuorovaikutussuhteista, jakautuu se epätasaisesti nuorten kesken: toiset saavat osakseen muita suuremman määrän sosiaalisen pääoman tuomia hyötyjä, kuten sosiaalista tukea ja vastoinkäymisten sietokykyä. Tässä tutkielmassa niiden nuorten, jotka viettävät runsaasti aikaa perheen ja vertaisten seurassa, katsotaan omaavan muita enemmän sosiaalista pääomaa.

Tutkielman aihe on ajankohtainen, sillä koulutuserot ja huoli perusasteen koulutustason varaan jäävistä nuorista ovat pysyviä teemoja niin tutkimuksessa kuin julkisessa keskustelussakin. Viime aikoina huolta on aiheuttanut erityisesti nuorten työn ja koulutuksen ulkopuolella olevien miesten määrän kasvu: OECD:n raportin mukaan vuonna 2015 joka viides nuori mies kuului tähän ryhmään (Helsingin Sanomat 22.7.2017). Kun perhetaustan vaikutus koulutustasoon tunnetaan jo hyvin, avaa sosiaalisen pääoman käsite kiinnostavan, vaihtoehtoisen näkökulman koulutuksen jakautumisen selittämiseen.

Tutkielma ottaa osaa myös keskusteluun nuorten vapaa-ajanvietosta. Nuorten ajanvietosta puhutaan usein huolinäkökulmasta ja näiden joutenoloa esimerkiksi ostoskeskuksissa pidetään paikoin jopa haitallisena. Kuitenkin aikuisten silmissä hyödytön ”vain oleminen” kavereiden kanssa voi olla nuorille tärkeää omaa aikaa (Aaltonen & Kivijärvi & Peltola & Tolonen 2011, 45). Tässä tutkielmassa ei täten haluta tehdä nuorten puolesta valintoja siitä, mikä on sosiaalisen pääoman kannalta hyödyllistä toimintaa ja mikä ei. Kaiken perheen ja vertaisten seurassa vietetyn ajan nähdään kartuttavan sosiaalista pääomaa. Ajankäyttöaineisto mahdollistaa yhdessäolon eli sosiaalisen pääoman tarkan mittaamiseen ja siihen yhdistetty rekisteriaineisto taas koulutustason tarkastelemisen yhdentoista vuoden seuranta-ajan jälkeen. Sosiaalisen pääoman yhteyttä saavutettuun koulutustasoon on tutkittu ajankäyttöaineistolla Suomessa aiemminkin, mutta sitovan ja silloittavan sosiaalisen pääoman operationalisointi perheen ja vertaisten kanssa vietetyn ajan avulla tuo tutkimuskentälle uutta tietoa.

Tutkielma etenee rakenteellisesti niin, että johdannon jälkeisessä luvussa perehdytään sosiaalisen pääoman keskeisiin määritelmiin sekä siihen, mihin sen lähteet, vaikutukset ja keskeiset mekanismit on aiemmassa tutkimuksessa paikannettu. Sosiaalisen pääoman määrittelyssä tai sen dimensioiden rajaamisessa ei olla päästy yhteisymmärrykseen, joten tutkielmassa pyritään tuomaan esiin erilaisia tapoja hahmottaa käsitettä ja sen osia. Tämän jälkeen tarkastellaan sosiaalisen pääoman merkitystä nuorille ja aiemman tutkimuksen tekemiä huomioita nuorten sosiaalisen pääoman erityispiirteistä. Luvun lopussa perehdytään sosiaalisen pääoman mittaamiseen.

Kolmas luku käsittelee sosiaalisia verkostoja sosiaalisen pääoman lähteenä. Verkostolähtöisessä tutkimusasetelmassa sosiaalinen pääoma jaetaan usein sitovaan (bonding) ja silloittavaan (bridging) sosiaaliseen pääomaan, jotka myös esitellään (Putnam 2000). Sitovia ja silloittavia sosiaalisia suhteita edustavat tässä tutkimuksessa perhe- ja vertaissuhteet, joista saadun sosiaalisen pääoman yhteyttä koulutustasoon aiemman tutkimuksen valossa tarkastellaan samassa luvussa. Neljäs luku keskittyy

ajankäyttötutkimukseen, nuorten ajanviettoon ja ajankäyttöaineiston hyödyntämiseen sosiaalisen pääoman mittaamisessa. Viidennen luvun alussa käydään läpi aiempaan tutkimuskirjallisuuteen perustuva tutkimusasetelma ja tutkimuskysymykset, joita seuraa tutkimusaineiston, keskeisten muuttujien ja analyysimenetelmien esittely. Kuudes luku sisältää tutkimuksen tulokset ja niiden analyysin, joiden pohjalta esitetään johtopäätökset tutkielman seitsemännessä ja viimeisessä luvussa. Johtopäätösluvussa tuloksia tarkastellaan vielä tutkimuksen teoreettisen viitekehyksen valossa ja pohditaan jatkotutkimuksen aiheita. Tutkimusten tulokset korostavat silloittavan sosiaalisen pääoman merkitystä nuoren kouluttautumisen kannalta, sillä suurempi vertaisten seurassa vietetyn ajan määrä oli yhteydessä korkeampaan saavutettuun koulutustasoon. Sitovan sosiaalisen pääoman määrä ei tulosten valossa ole yhteydessä koulutustasoon.

2 NUORET JA SOSIAALINEN PÄÄOMA

Nuoruus on aiemmassa tutkimuksessa nähty yhtenä haastavimmista ihmiselämän vaiheista. Se on kriittinen ajanjakso yksilön kehityksen kannalta ja sisältää suuria muutoksia niin yksilöön itseensä kuin esimerkiksi koulumaailmaan liittyen. (Salmela-Aro 2007, 127.) Yksilön merkittäviä kehitysaskelaita nuoruudessa ovat muun muassa koulutuksen tai työn hankkiminen ja henkilökohtaisten suhteiden, niin vertaissuhteiden kuin romanttistenkin, luominen. Nämä kehitysaskelait luovat pohjan yksilön roolille tulevaisuudessa ja tämän asemaan maailmassa. Nuoruuteen kuuluvien muutosten onnistunut läpi käyminen lisää yksilön valmiuksia kohdata haasteita ja ottaa vastaan mahdollisuuksia, joihin liittyy uusia sosiaalisia tilanteita ja roolien omaksumista. (Schulenberg & Bryant & O'Malley 2004, 1119.)

Nuoren kohdatessa elämänvaiheeseen kuuluvia haasteita korostuu sosiaalisen vuorovaikutuksen tuottaman sosiaalisen pääoman merkitys (Salmela-Aro 2007, 132). Sosiaalista pääomaa tuottavat niin nuoren formaalit kuin epäformaalitkin verkostot (Field 2005, 29). Se on resursseja, joita yksilöt ja ryhmät saavat sosiaalisessa kanssakäymisessä (Weller 2010, 874). Näitä resursseja eli sosiaalista pääomaa ovat esimerkiksi luottamus, kommunikaatio- ja organisointitaidot sekä suvaitsevaisuus ja itseluottamus (Field 2005, 29). Nuoren sosiaalinen pääoma tuo tälle tukea vaikeina aikoina ja tarjoaa sosiaaliset resurssit, joiden voimin edetä elämässä (Billett 2012, 11). Sosiaalisen pääoman uskotaan yleisesti mahdollistavan yksilölle sellaisten asioiden saavuttaminen, joiden saavuttaminen ilman vuorovaikutusta olisi lähes mahdotonta (mm. Coleman 1988; Schaefer-McDaniel 2006). Se tehostaa sekä yhteisön että yksilöiden hyvinvointia vahvistamalla yhteisön jäsenten välistä vuorovaikutusta ja toimintojen yhteensopivuutta luottamuksen, sosiaalisten verkostojen ja normien avulla (Ruuskanen 2002, 5). OECD:n (2001) tunnettu määritelmä sosiaalisesta pääomasta kuuluu ”verkostot sekä sellaiset arvot, normit ja ymmärrykset, jotka tehostavat ryhmien sisäistä ja välistä yhteistyötä”.

Sosiaalisen pääoman käsitettä sellaisena, kuin se tänä päivänä ymmärretään, käytti ensimmäisenä Hanifan vuonna 1916 tutkiessaan sen merkitystä koulutuksen ja paikallisyhteisöjen kannalta (OECD 2001, 40). Laajemman kiinnostuksen kohteeksi käsite nousi 1990-luvulla (Hjerppe 2005, 105). Käsitteen suosiota selittävät sen ympärille syntynyt monitieteellinen tutkimuskenttä, sen mitattavuus sekä sosiaalisen pääoman käytännöllinen merkitys (Jokivuori 2005, 8). Muun muassa Maailmanpankki ja OECD ovat pyrkineet selvittämään laajalti, mitä sosiaalinen pääoma on ja miten sen määrä vaikuttaa yhteiskunnan toimivuuteen, tehokkuuteen sekä ihmisten hyvinvointiin (Hjerppe

2005, 105). Tutkimuksen lisäksi sitä hyödyntävät eri toiminnallisten ja poliittisten ohjelmien laatijat (Korkiamäki 2013, 18). Sosiaalisen pääoman käsitteen suosio liittyy laajempaan kehityssuuntaan, jossa aineettomia ilmiöitä on alettu ymmärtää aineellisen pääoman tapaisena voimavarana (Ruuskanen 2015). 1960-luvulla taloustieteilijät havahtuivat siihen, että tuotannon tehokkuuteen ja talouden toimintaan vaikuttavat myös yksilölliset osaamisen ja tietämyksen varannot, joista alettiin puhua inhimillisenä pääomana. Noin 1980-luvulla alkoi keskustelu toisen aineettoman pääoman muodon merkityksestä. Tämä pääoman laji huomioi yhteiskunnan sosiaalisen ulottuvuuden ja siinä keskeistä ovat sosiaaliset verkostot ja kyky yhteistoimintaan. (Iisakka & Alanen 2006, 7.) Tätä pääoman muotoa alettiin nimittää sosiaaliseksi pääomaksi. Tänä päivänä käsite on vakiinnuttanut asemansa hyvinvoinnin selittäjänä fyysisen, taloudellisen ja inhimillisen pääoman rinnalla (Ellonen 2008, 31).

Tieteellisenä käsitteenä sosiaalisella pääomalla ei ole yhtä, tyhjentävää määrittelyä. Sosiaalinen pääoma on kontekstisidonnainen käsite ja sen merkitys linkittyy aina muun muassa aikaan, ihmisiin, paikalliseen ympäristöön ja kulttuuriin. Eri määritelmät eivät myöskään kerro koko totuutta sosiaalisesta pääomasta vaan kiinnittyvät sen tiettyyn näkökulmaan ja osaan. (Korkiamäki 2013, 29.) Sosiaalisen pääoman teorioita yhdistää kuitenkin pyrkimys etsiä yhteyksiä toimintaympäristön ominaisuuksien ja yksilön tai yhteisön hyvinvoinnin välillä (Ruuskanen 2007, 30). Näkökulmat eroavat puolestaan muun muassa siinä, nähdäänkö niissä sosiaalinen pääoma enemmän yksilön verkostoihin, yhteisöön vai yhteiskunnallisiin instituutioihin liittyvänä ilmiönä (Ruuskanen 2007, 13).

2.1 Sosiaalisen pääoman klassikot

Sosiaalisen pääoman tutkimuksen teoreettiset lähtökohdat ammennetaan useimmin Robert Putnamin (1993; 2000), Pierre Bourdieun (1986) ja James Colemanin (1988) töistä.

Amerikkalaisen politiikan tutkija Robert D. Putnamin (1993; 2000) sosiaalisen pääoman määrittelyssä korostuu sosiaalisen pääoman yhteisöllisyys. Hän on kehittänyt teoriansa tutkimalla Yhdysvaltojen yhteiskuntaelämän muutosta ja Italian eri alueiden institutionaalista toimintakykyä. Putnam (2000, 19) viittaa sosiaalisella pääomalla yksilöiden välisiin siteisiin ja niiden muodostamiin verkostoihin ja vastavuoroisuuden sekä luotettavuuden normeihin. Sosiaalinen pääoma onkin Putnamille lähes synonyymi kansalaishyveille sillä erotuksella, että sosiaalisen pääoman käsitteessä

kansalaishyveet nähdään hyödyllisimpänä, kun ne ilmenevät rinnakkain vastavuoroisten sosiaalisten suhteiden kanssa (Putnam 2000, 19). Vastavuoroisuuden normit ja verkostoissa tapahtuvat kansalaishyveet lisäävät Putnamin (1993, 177) mukaan yleistynyttä luottamusta ja tätä myötä yhteisön hyväksi tehtävää yhteistyötä, sillä ne vähentävät houkutusta tehdä väärin muita kohtaan ja vähentävät yhteisössä esiintyvää epävarmuutta. Sosiaalisella pääomalla on Putnamin mukaan eri ulottuvuuksia, joista merkittävin on sosiaalisten verkostojen erottelemisen sitovaan (bonding) ja silloittavaan (bridging) sosiaaliseen pääomaan. Sitovaa sosiaalista pääomaa tuottavat samankaltaisten ihmisten tiheät sosiaaliset verkostot, ja ne ovat sisänpäin kääntyneitä. Sitova sosiaalinen pääoma edistää vastavuoroisuutta ja solidaarisuutta. Silloittavaa sosiaalista pääomaa puolestaan tuottavat verkostot, joissa on erilaisen sosiaalisen statuksen omaavia henkilöitä. Tällaisessa verkostossa erilaiset hyödykkeet ja informaatio kulkevat sitovia verkostoja laajemmalle ja tehokkaammin. Silloittavaa sosiaalista pääomaa edustavat Putnamin mukaan esimerkiksi kansalaisyhdistykset ja nuorisoliikkeet. (Putnam 2000, 22.)

Ranskalainen sosiologi ja antropologi Pierre Bourdieu käsittelee artikkelissaan ”the Forms of Capital” (1986, 243) pääomaa jakaen sen kolmeen osaan: taloudelliseen, inhimilliseen ja sosiaaliseen. Bourdieu korostaa pääomateoriassaan valta-asemia ja sosiaalisen pääoman funktio onkin tämän mukaan auttaa yksilöä saavuttamaan parempi asema yhteiskunnan kentillä. Sosiaalinen pääoma on täten aktuaalisia ja potentiaalisia resursseja, joita yksilö saa ryhmäjäsennyden myötä, ja jotka voivat olla muunnettavissa taloudelliseksi pääomaksi. Ryhmän olemassaolon tarkoitus ovat siis sosiaalisista suhteista saadut lyhyen tai pitkän aikavälin hyödyt, joiden takia yksilö tekee tietoista taikka tiedostamatonta työtä jäsenyytensä eteen. (em. 248–249.) Yksilöt, joilla on runsaasti sosiaalista pääomaa, ovat yhteisön tunnettuja jäseniä, jotka ehkä kuuluvat hyvässä asemassa olevaan sukuun, ja joilla on paljon symbolista valtaa (em. 250–252).

Putnamin tavoin amerikkalaista tutkimusta edustava James Coleman (1988, 98–101) näkee sosiaalisen pääoman yksilön resurssina, mutta koska sosiaalinen pääoma sijaitsee ihmisten välisissä suhteissa, on yhteisöllä merkittävä rooli sen muodostumisessa. Colemanin mukaan sosiaaliset suhteet ovat yksilölle arvokas sosiaalisen pääoman lähde, sillä ne ylläpitävät sitoutuneisuutta ja luotettavuutta, tehostavat informaation kulkua sekä mahdollistavat normien ja niiden rikkomista seuraavien sanktioiden olemassaolon. Kaikki sosiaaliset rakenteet luovat jonkinlaista sosiaalista pääomaa, mutta hyödyllisimpiä ovat sosiaaliset suhteet, jotka kykenevät ylläpitämään tehokkaita normeja ja luotettavuutta. Normien hyödyllisyys piilee niiden kyvyssä rajoittaa haitallista toimintaa ja kannustaa positiivisiin tekoihin, kun taas sosiaalisten suhteiden luotettavuus levittää

sitoutuneisuutta ja ennustettavuutta. Coleman nimittää tällaisia normeja ja luotettavuutta ylläpitäviä sosiaalisia suhteita sulkeumiksi. Sulkeumassa verkoston jäsenet muodostavat nimen mukaisesti suljetun piirin, jossa kaikki verkoston jäsenet tuntevat toisensa. Sulkeuma tehostaa haitallisen käyttäytymisen kitkemistä, normien syntymistä ja luotettavuutta, sillä informaation kulku sulkeuman jäsenten kesken on tehokasta ja nämä voivat tehdä yhteistyötä ja antaa yhdessä rangaistuksia normeja rikkoneille. Yhteisö, jossa on sulkeumia, on täten muita toimivampi. (Coleman 1988, 102–107.)

Sosiaalisen pääoman teoreetikoilla voidaan helposti havaita olevan hyvin erilaiset lähestymistavat käsitteeseen ja sen dimensioihin. Petri Ruuskanen (2002, 9) mukaan sosiaalisen pääoman suuntaukset voidaan jakaa neljään osaan sen mukaan, mikä ilmiön ulottuvuus niissä korostuu. Ensimmäinen suuntaus, jota esimerkiksi Ronald Burt (1992) edustaa, korostaa yksilön asemaa sosiaalisten verkostojen rakenteessa. Burt näkee sosiaalisen pääoman yksilön sosiaalisina suhteina, joissa merkityksellistä on ensinnäkin se, ketä yksilö tuntee ja toiseksi se, mikä tämän asema sosiaalisessa verkostossa on. (ks. Ruuskanen 2001, 19.) Toisessa suuntauksessa painottuu yhteisön sosiaalisten verkostojen tiiviys ja kyky pitää yllä luottamusta, tiedon kulkua ja normeja. Tämä näkökulma tulee esiin erityisesti Colemanin teksteissä. Suuntauksessa näkyy Colemanin hyödyntämä rationaalisen valinnan teoria ja sosiaalinen pääoma onkin tässä määritelmässä rationaalisen yksilön resurssi, jonka eri muotot – vastavuoroisuuden velvoite, informaation kulku ja normit helpottavat yksilöiden toimintaa. (Ruuskanen 2002, 9–10.) Kolmannessa suuntauksessa sosiaalinen pääoma nähdään kansalaishyveinä ja kansalaisaktiivisuutena, joka on enemmän alueen historiallisesti muotoutunut kuin yksilön tai yhteisön ominaisuus. Putnamin voidaan nähdä edustavan tätä suuntausta. Aktiivinen kansalaisuus luo Putnamin mukaan yleistynyttä luottamusta, joka parantaa koko yhteiskunnan toimintakykyä. Neljäs Ruuskanen erottama sosiaalisen pääoman suuntaus kiinnittää huomiota sosiaalisen pääoman yhteiskunnalliseen jakautumiseen. Suuntaus perustuu Bourdieun ajatukseen siitä, että sosiaalinen pääoma synnyttää verkostoja samankaltaisten ihmisten välille ja sulkee samalla ei-toivotut henkilöt ulkopuolelle. (Ruuskanen 2002, 13–17.)

Tämän päivän sosiaalisen pääoman tutkimusta voidaan luonnehtia aiempaa moninaisemmaksi. Tutkimukset rakentuvat edelleen usein Putnamin, Colemanin ja Bourdieun ajatusten pohjalle, mutta näitä ajatuksia myös kritisoidaan ja viedään eteenpäin. (Ellonen 2008, 33.) Tämä tutkimus nojaa sosiaalisen pääoman määrittelyssä Putnamin ja Colemanin suuntaan. Sosiaalisten verkostojen katsotaan tuottavan yksilölle sitovaa tai silloittavaa sosiaalista pääomaa, riippuen verkoston sisäisistä siteistä. Tämä näkökulma on Putnamilta lainattu. Colemanilaista puolestaan on nähdä sosiaaliset

suhteet sosiaalisen pääoman keskeisenä lähteenä sekä ajatus inhimillisen pääoman ja sosiaalisen pääoman välisestä suhteesta, joka esitellään myöhemmin.

Sosiaalisen pääoman käsitteen laajuudesta ja lukuisista määrittelytavoista johtuen sen käytössä voidaan nähdä piilevän väärinymmärryksen vaara – onhan eri asia tutkia kansalaisaktiivisuudesta tai yleistyneestä luottamuksesta kumpuavaa, kuin harrastusten parissa tai laajassa vertaisverkostossa syntyvää sosiaalista pääomaa. Näin tutkimalla ”sosiaalista pääomaa” voidaan todellisuudessa tutkia hyvin erilaisia asioita, lukuisin keinoin. Käsitteen laajuus ja tietty muovailtavuus lisää mahdollisuuksia hyödyntää sitä eri konteksteissa mutta samalla sen käytössä on tarpeen huomioida tiettyjä asioita. Ensinnäkin käsitteen käyttäjän on tehtävä itselleen sekä lukijalle selväksi, millaiseen teoreettiseen perinteeseen hän tulkinnallaan sosiaalisesta pääomasta nojaa. Termiä ”sosiaalinen pääoma” voi myös aiempaa enemmän tarkentaa ja puhua tutkimuksesta riippuen esimerkiksi colemanilaisesta sosiaalisesta pääomasta taikka sosiaalisesta tuesta, joka voidaan nähdä yhtenä sosiaalisen pääoman ulottuvuutena. Jos tutkimuskohteena mainitaan sosiaalinen pääoma sen tarkemmin johonkin käsitteen ulottuvuuteen keskittymättä, voi vaarana olla tutkimuksen uskottavuuden heikentyminen tai käsitteen arvon vähittäinen lasku, sillä yhdellä tutkimuksella on lähes mahdotonta vangita koko totuutta sosiaalisesta pääomasta.

2.2 Sosiaalisen pääoman lähteet, vaikutukset ja keskeiset mekanismit

Sosiaalisen pääoman tutkimuksen kentällä erimielisyyttä ja vaihtelua ovat aiheuttaneet itse käsitteen määrittelyn lisäksi se, mihin sosiaalisen pääoman lähteet, toimintamekanismit ja vaikutukset paikannetaan. Jaon tekeminen näiden kolmen ulottuvuuden välille ei ole yksinkertaista, sillä sosiaalisen pääoman käsitteen monimuotoisuudesta ja eräänlaisesta liukkaudesta johtuen sen lähteet ja vaikutukset sekoittuvat helposti. Ne ovat myös kontekstisidonnaisia, joten tutkimuskohteesta riippuen niissä korostuvat eri ilmiön puolet (Ruuskanen 2001). Näkökulma ei myöskään aina toistu sosiaalisen pääoman lähteiden ja vaikutusten kohdalla vaan samassa tutkimuksessa sosiaalisen pääoman lähteenä voidaan nähdä jokin yksilötason ilmiö ja vaikutuksina puolestaan yhteisötason ilmiöt tai toisin päin (Ellonen 2008, 35). Tässä tutkimuksessa sosiaalisen pääoman lähteenä nähdään yksilötason sosiaaliset verkostot ja vaikutuksena toinen yksilötason ilmiö, koulutustaso.

Vaikka sosiaalisen pääoman teoriat eroavat toisistaan paljonkin, ollaan sosiaalisen pääoman kolmesta keskeisestä mekanismista; verkostoista, luottamuksesta ja sosiaalisista normeista kuitenkin melko

yksimielisiä (Billett 2012, 10). Verkostot syntyvät ja laajenevat vuorovaikutustilanteissa ja niiden perimmäinen tarkoitus on luoda luottamusta yksilöiden välille (Billett 2012, 10). Luottamus siis syntyy jatkuvissa vuorovaikutustilanteissa, joissa osallisten käyttäytyminen tulee ennustettavaksi ja yksilöt voivat luottaa siihen, ettei kukaan toimi petollisesti maksimoidakseen oman etunsa (Mäkelä & Ruokonen 2005, 21). Normit ovat yhteisössä jaettu arvoja ja odotuksia. Ne ohjaavat ihmisten käyttäytymistä asettamalla yhteisön jäsenille rajat sen suhteen, millainen käyttäytyminen on hyväksyttävää ja millainen ei. (Billett 2012, 10–11.)

Ruuskanen (2001) on eritellyt sosiaalisen pääoman lähteet, tuotokset ja niiden välissä toimivat mekanismit, joita Hjerppe (2005) on avannut myöhemmin. Sosiaalisen pääoman keskeiset mekanismit ovat luottamus ja vuorovaikutus, joiden lähteitä Ruuskanen tarkastelee kolmella tasolla: yksilö, yhteisö ja yhteiskunta. Sosiaalisen pääoman tuotoksina nähdään sekä välitön hyvinvointi että yhteiskunnan taloudellista tehokkuutta edistävät ominaisuudet. (Hjerppe 2005, 125–126.)

Yksilötasolla sosiaalisen pääoman lähteitä ovat henkilökohtaiset motivaatiotekijät, yhteisön tasolla taas vastavuoroisuuden normit, kuten moraalisaännöt, sekä verkostot. Yhteiskunnan tasolla sosiaalisen pääoman lähteinä on lain ja järjestyksen noudattamisen aste sekä tiedonkulun avoimuus. (Hjerppe 2005, 125.) Sosiaalisen pääoman rakentumisessa tärkeää on erityisesti yksilötasolla, mutta myös yhteisön ja yhteiskunnan tasolla vastavuoroisuus suhteissa. Vastavuoroisuuden myötä luottamus toiseen ihmiseen kasvaa, kun tämä osoittautuu luottamuksen arvoiseksi. (Hjerppe 2005, 121–122.) Yhteiskunnan tasolla luottamusta vahvistavat vielä korruption puuttuminen poliittisesta toiminnasta ja virkamieskunnan eettinen toiminta. (Hjerppe 2005, 122). Kokonaisuuden kannalta luottamuksen muodostumisessa on merkitsevää lisäksi yksityisen ja julkisen sektorin vuorovaikutus. (Hjerppe 2005, 122).

Vuorovaikutuksen määrä ja laatu ovat luottamuksen ohella toinen sosiaalisen pääoman määrään vaikuttava tekijä. Vuorovaikutuksen määrä kertoo siitä, kuinka hyvin tai huonosti informaatio siirtyy ihmisestä toiseen. Sen laatua puolestaan kuvaa se, millaisessa suhteessa ihmiset ovat toisiinsa: ovatko nämä ystäviä vai vihamiehiä. (Hjerppe 2005, 122.) Sosiaalisen pääoman tuotokset Ruuskanen jakaa kahteen luokkaan: kulutushyötyihin, eli mielihyvään jota luottamus ja tehokas kommunikaatio tuottavat sekä tuotanto- ja pääomahyötyihin, jollaisiksi Ruuskanen näkee sosiaalisen pääoman aiheuttaman yhteistoiminnan ja toimintojen koordinoinnin helpottumisen ja sosiaalisen tuen. (Hjerppe 2005, 125.)

Ostrom ja Ahn (2003) puolestaan näkevät luotettavuuden, verkostot ja formaalit sekä epäformaalit säännöt ja instituutiot sosiaalisen pääoman muotoina, joiden keskeinen toimintamuoto on luottamus. Luottamus ei siis ole itsessään sosiaalisen pääoman muoto, vaan näiden sosiaalisen pääoman muotojen tuote, joka on välttämätön sosiaalisen pääoman vaikutusten aikaansaamisessa. Luottamus kasvaa, kun yksilöt osoittavat toisilleen olevansa luottamuksen arvoisia, ovat monimuotoisissa vuorovaikutussuhteissa toisiinsa ja elävät sellaisten instituutioiden keskellä, jotka edesauttavat luottamuksen rakentumista. Sosiaalinen pääoma lisää luottamusta, joka tuottaa hyvinvointia niin luottajalle kuin luottamuksen kohteellekin ja edesauttaa yhteistyötä. (Em. 14–17.) Ostrom ja Ahn näkevät luotettavuuden omana sosiaalisen pääoman muotonaan, sillä yksin vuorovaikutus ja säännöt eivät näiden mukaan riitä varmistamaan luottamuksen syntyä – se on osin kiinni yksilöiden luottamusta herättävästä käyttäytymisestä. Luotettavuus on yksilön ominaisuus, joka perustuu tämän sisäsyntyisiin arvoihin ja muokkaa tämän käyttäytymistä sisältä päin. (Ostrom & Ahn 2003, 17.)

Verkostot tuottavat luottamusta ja sosiaalista pääomaa, sillä ne mahdollistavat tehokkaan informaation kulun ja täten vastavuoroisuuden normin kehittymisen. Tiheät horisontaaliset verkostot myös kannustavat luotettavuuteen, sillä verkoston informaation kulun ansiosta epäluotettavasta toiminnasta kuulee moni verkoston jäsen. (Ostrom & Ahn 2003, 19–22.) Formaalien ja epäformaalien sääntöjen kyky tuottaa luottamusta perustuu Ostromin ja Ahnin mukaan siihen, että niiden ansiosta ihmiset tietävät millaisia tekoja katsotaan yhteisössä ja yhteiskunnassa hyvällä, millaisia pahalla ja mitkä teot ovat kiellettyjä. Yhteiset formaalit ja epäformaalit pelisäännöt mahdollistavat ihmisten halu säilyttää järjestys ja niiden ansiosta sosiaalisista seurauksista tulee ennustettavampia ja luottamuksen määrä yhteiskunnassa kasvaa. (Em. 22.)

Noora Ellosen (2008) mukaan sekä sosiaalisen pääoman lähteitä että vaikutuksia voidaan tarkastella kahdella tasolla: yksilön sekä yhteisön näkökulmasta. Ellonen jakaa sosiaalisen pääoman lähteet kahteen lähestymistapaan sen mukaan, miten ne on aiemmassa tutkimuksessa nähty. Ensimmäinen lähestymistapa korostaa yhteisöjen ja toinen instituutioiden merkitystä sosiaalisen pääoman alkuperänä. (Ellonen 2008, 35.) Yhteisöllisen lähestymistavan mukaan yksilöt muodostavat vapaasti sosiaalisia verkostoja, joissa sitten syntyy sosiaalista pääomaa. Instituutionaalisessa lähestymistavassa puolestaan korostetaan instituutioiden ja politiikan merkitystä yksilön sosiaalisten verkostojen muotoutumisessa ja esimerkiksi taloudellisen tilanteen ja julkisten toimien katsotaan olevan merkittäviä yksilön sosiaalisten verkostojen ja täten myös sosiaalisen pääoman kannalta. (Ellonen 2008, 35.) Myös sosiaalisen pääoman vaikutuksista on erotettavissa kaksi näkemystä – sosiaalisten verkostojen ja kansalaisasenteiden näkökulmat. Ensimmäisessä sosiaalisen pääoman

katsotaan vaikuttavan johonkin tiettyyn yksilöön tai ryhmään ja toisessa taas laajemmin yhteiskunnassa ilmeneviin kansalaisasenteisiin. (Ellonen 2005, 34.)

Sosiaalisen pääoman tutkimusta on ajoittain kritisoitu siitä, ettei se tarkastele sosiaalisen pääoman mahdollisia haittavaikutuksia (Islam & Merlo & Kawachi & Lindström & Gertham 2006, 6). Portesin (1998, 15) mukaan sosiaalisen pääoman negatiivisten puolten esiin tuominen on tärkeää, sillä kaikki sosiaalisiin verkostoihin liittyvä ei ole yksilölle siunaus ja näiden negatiivisten puolten käsittely pitää yllä sosiologisen tutkimuksen uskottavuutta. Portesin mukaan aiemman tutkimuksen pohjalta voidaan erottaa neljä negatiivisen sosiaalisen pääoman ilmenemismuotoa: ulkopuolisten eksklusio, kohtuuttomat vaatimukset ryhmän muita jäseniä kohtaan, yksilön vapauksien rajoittuminen ja yksilön parempaan taloudelliseen asemaan nousemisen hankaloittaminen (Portes 1998, 15). Hjerppe (2005, 109) katsoo kuitenkin, ettei negatiivinen sosiaalinen pääoma ole oma lajinsa vaan negatiivisessa sosiaalisessa pääomassa on kyse siitä, että sosiaalista pääomaa käytetään väärin tai väärin tarkoituksiin.

Tässä tutkielmassa sosiaaliset verkostot nähdään yksilön sosiaalisen pääoman lähteenä. Yksilön katsotaan aiempaan tutkimuskirjallisuuteen nojaten muodostavat vapaasti verkostoja, joissa muodostuu sosiaalista pääomaa (vrt. Ellonen 2008, 35). Verkostossa tapahtuvan vuorovaikutuksen määrä kertoo tuotetun sosiaalisen pääoman määrästä (vrt. Ruuskanen 2001, ks. Hjerppe 2005). Verkostojen kyvyn tuottaa sosiaalista pääomaa jäsenilleen nähdään tässäkin tutkimuksessa perustuvan niiden kykyyn siirtää informaatiota ja tuottaa luottamusta (vrt. Ostrom & Ahn 2003).

2.3 Nuorten sosiaalisen pääoman erityspiirteitä

Sosiaalisen pääoman klassisia teorioita on kritisoitu liialliseen laaja-alaisuuteen pyrkimisestä. Kun sosiaalinen pääoma määritellään mahdollisimman yleisellä tasolla, vaikeutuu sen soveltaminen käytännössä ja yksilöt nähdään helposti yhtenä ryhmänä. Näin teorit jättävät esimerkiksi lapset ja nuoret näkökulman ulkopuolelle (Ellonen 2008, 36–37.) Putnam huomioi työssään nuoret vain tulevaisuuden kansalaisina ja kansallisen investoinnin hyvinä kohteina. Myös tämän ajatukset kansalaisaktiivisuudesta ja yhdistystoiminnasta sosiaalisen pääoman kulmakivenä tuntuvat kaukaisilta nuorten arjen näkökulmasta. (Korkiamäki 2013, 34.) Bourdieu mainitsee lapset ja nuoret vain sivulauseessa viitaten lähinnä näiden tulevaisuuteen, mistä syystä Bourdieun teoriaa on harvoin hyödynnetty lasten ja nuorten sosiaalisen pääoman tutkimuksessa (Korkiamäki 2013, 37). Lasten ja

nuorten sosiaalisen pääoman tutkimus hyödyntääkin useimmin Colemanin teoriaa, joka on kehitetty perheitä, kouluja, lapsia ja nuoria tutkimalla (Korkiamäki 2013, 34–35).

Sosiaalisen pääoman merkitys lasten ja nuorten hyvinvoinnin kannalta korostuu Ellosen ja Korkiamäen (2005) mukaan monissa sosiaalisen pääoman teorioissa siitä huolimatta, että tutkimus juuri lasten ja nuorten sosiaalisesta pääomasta oli pitkään vähäistä: Coleman näkee sosiaalisen pääoman lapsen terveen kehityksen ja inhimillisen pääoman muodostumisen kulmakivenä, Bourdieu sosiaalisen kehityksen muokkaajana ja Putnam merkittävänä osana onnellisuutta ja käyttäytymistä. Lasten ja nuorten sosiaalinen pääoma ei siis ole yhdentekevää, vaikka sosiaalisen pääoman tutkimus on perinteisesti keskittynyt pitkälti aikuisiin ja antanut lapsille ja nuorille varsin passiivisen roolin. (Ellonen & Korkiamäki 2005, 414.)

Kun tutkimuksen kohteena on ollut juuri lasten ja nuorten sosiaalinen pääoma, on se usein tehty aikuisten sosiaalisen pääoman tutkimuksen keinoin, mikä puolestaan tuottaa kapean ja vääristyneen kuvan nuorten sosiaalisesta pääomasta. Nuorten sosiaalisen pääoman tutkimus on ollut aikuislähtöistä siksi, että länsimaissa nuori nähdään usein keskeneräisenä ihmisenä, tulevana aikuisena. Näin myös nuorten sosiaalinen pääoma nähdään epätäydellisenä aikuisten sosiaalisena pääomana. Tutkimus on kuitenkin osoittanut, että nuorten sosiaalinen pääoma on yksinkertaisesti erilaista kuin aikuisten sosiaalinen pääoma ja ilmiön ymmärtämiseksi sitä on tutkittava eri tavoin. Ensinnäkin nuorten sosiaaliset suhteet eroavat merkittävästi aikuisten suhteista, sillä kavereiden määrä ja niille annettu painoarvo ovat huomattavasti suurempia kuin aikuisen elämässä, jossa taas korostuu perheen ja parisuhteen merkitys. Myös osallisuutta tulisi tarkastella eri näkökulmista, sillä perinteiset aikuisten osallisuuden mittarit kuten yhteisöllisiin aktiviteetteihin osallistuminen ja äänestäminen eivät näyttele merkittävää roolia nykynuoren elämässä, jälkimmäinen etenkin alaikäisen. (Billett 2012, 11–12.) Toiseksi nuorten sosiaalista pääomaa on tutkittu tarkastelemalla perherakennetta ja vanhempien sosiaalista pääomaa, joka jättää nuoren passiiviseen rooliin (Krasny & Kalbacker & Stedman & Russ 2015, 9). Nuorille osallisuus voi olla esimerkiksi skeittiporukkaan kuulumista ja osallistumista sosiaalisen median joukkoilmiöön. Nuorten sosiaalista pääomaa tutkittaessa tulisikin pyrkiä pääsemään lähemmäs nuorten arkielämää ja suhtautua varauksella aikuisten sosiaalisen pääoman tutkimuksen keinojen käyttämiseen ilmiön tutkimisessa.

Nuorten sosiaalisen pääoman tutkimuksen vähäisyyden ja puutteellisuuden on havainnut myös Schaefer-McDaniel (2004), joka kehitti oman teoreettisen viitekehyksen nuorten sosiaalisen pääoman tutkimiseen. Schaefer-McDaniel kritisoi aiemmassa tutkimuksessa erityisesti sitä, kuinka

passiiviseen rooliin ne jättivät nuoren tämän sosiaalisen pääoman rakentumisessa ja sitä, kuinka usein nuorten sosiaalisen pääoman määritelmistä ja mittaamisesta puuttui sen kriittinen elementti, vuorovaikutus. Sosiaaliset verkostot ja seurallisuus muodostavatkin Schaefer-McDanielin nuorten sosiaalisen pääoman teoreettisen viitekehyksen ensimmäisen ulottuvuuden, joka pohjautuu Bourdieun ajatuksiin yksilön pyrkimyksestä hyödyntää sosiaalisia kontaktejaan. Schaefer-McDaniel korostaa, että vuorovaikutussuhteita tulisi tarkastella nuorten näkökulmasta eli haastatteleamalla nuoria itseään, ei esimerkiksi näiden vanhempia, kuten aiemmassa tutkimuksessa on usein tehty. Nuorten sosiaalista verkostoista tulisi muodostaa kokonaisvaltainen kuva tarkastelemalla niin nuoren suhteita vanhempiinsa kuin kavereihin ja opettajiinkin. Seurallisuus ja sen taso ovat toinen tämän ulottuvuuden toinen puoli. Sillä tarkoitetaan sitä, saako nuori tukea sosiaalisista suhteistaan ja kuinka usein tämä tapaa verkostonsa jäseniä. Schaefer-McDaniel siis peräänkuuluttaa vuorovaikutuksen määrän ohella sen laadun merkitystä. (Schaefer-McDaniel, 2004.)

Nuorten sosiaalisen pääoman teoreettisen viitekehyksen toisen keskeisen elementin muodostavat luottamus ja vastavuoroisuus, joiden merkitystä ovat korostaneet Coleman ja Putnam. Voidakseen hyödyntää sosiaalisia suhteitaan nuoren täytyy luottaa saamaansa informaatioon ja tukeen. Erityisen tärkeää on luottamus lähipiiriin, kuten perheenjäseniin, ystäviin ja opettajiin. Vastavuoroisuutta edustaa sellaiseen toimintaan osallistuminen, mikä ei tuo suoranaista hyötyä nuorelle itselleen. Kolmas viitekehyksen osa koostuu kuulumisen tunteesta tai kiinnittymisestä. Schaefer-McDaniel näkee tämän tärkeänä osana nuorten sosiaalista pääomaa, vaikka sitä ei olla juuri huomioitu aiemmassa tutkimuksessa. Sosiaalisen pääoman teoreetikoista Putnam on maininnut työssään kuulumisen tunteen, muttei sisällytä sitä varsinaiseen sosiaalisen pääoman teoriaansa. Keskeistä kuulumisen tunteessa tai kiinnittymisessä on nuoren kokemus siitä, että tämä on osa yhteisöä, jolla on tälle symbolinen merkitys. Sen on havaittu olevan yhteydessä lapsen identiteetin hyvään kehittymiseen. (Schaefer-McDaniel 2004.)

Huomionarvoinen Schaefer-McDanielin esille nostama ajatus on, että nämä nuorten sosiaalisen pääoman osa-alueet, vaikkakin esiteltyinä erikseen, liittyvät kaikki toisiinsa ja ovat todellisuudessa toisistaan riippuvaisia. Sosiaaliset verkostomme pohjautuvat luottamukseen ja toisaalta luottamus muita kohtaan laajentaa verkostojamme entisestään. Yhteisöön kuulumisen tunne puolestaan lisää todennäköisyyttä positiivisille vuorovaikutustilanteille. (Schaefer-McDaniel 2004.)

2.4 Nuorten sosiaalisen pääoman lähteet ja vaikutukset

Kuten aiemmin todettu, on sosiaalisen pääoman käsite hyvin laaja ja näin tutkijoilla on ollut hyvin eriäviä mielipiteitä myös siitä, mikä on sosiaalisen pääoman alkuperä ja millaisia vaikutuksia sillä on. Ellonen ja Korkiamäki (2006) ovat tutkineet sosiaalisen pääoman käsitteen käyttöä lapsia ja nuoria koskevassa tutkimuksessa ja selvittäneet mitä aiempi tutkimus on nähnyt lasten ja nuorten sosiaalisen pääoman lähteinä, ilmenemismuotoina ja vaikutuksina. Aineisto koostui kolmestakymmenestä yhdestä artikkelista, joista jokaisessa sosiaalisen pääoman alkuperä paikannettiin sosiaalisiin verkostoihin, jotka sijaitsevat jossakin tietyssä toimintaympäristössä. (Ellonen & Korkiamäki 2006, 199–200.) Yleisimmin sosiaalisen pääoman lähteenä nähtiin perhe, sitten koulu, asuinalue ja vertaisryhmät. Perheeksi käsitettiin aineistossa lapsen ydinperhe eli tämän vanhemmat ja sisarukset. Näkökulmana olivat usein Colemanin ajatukset siitä, että vanhempien ja lasten välisen vuorovaikutuksen laatu, vanhempien lapseensa käyttämä aika sekä näiden lapseensa sosiaalistamat normit luovat sosiaalista pääomaa perheessä. (Ellonen & Korkiamäki 2006, 200.)

Sisarusten välisiä sosiaalisia suhteita ei aineiston tutkimuksissa tarkastella. Kuitenkin sisarusten määrä nähdään colemanilaisittain sosiaaliseen pääomaan vaikuttavana rakenteellisena tekijänä. (Ellonen & Korkiamäki 2006, 201.) Colemanin (1988, 111–112) mukaan sisarusten suuri määrä vähentää lapsi-vanhempi-suhteessa syntyvää sosiaalista pääomaa, sillä vanhempien mahdollisuudet panostaa kuhunkin lapseen laskevat lasten määrän noustessa. Vertaissuhteet nähtiin hyvin pienessä osassa artikkeleita lasten sosiaalisen pääoman lähteenä, vaikka ikätovereiden on Ellosen ja Korkiamäen mukaan todettu olevan merkittävä osa lasten hyvinvointia. Katulapsia tutkinut Stephenson (2001) katsoi vertaissuhteiden tuottavan lapselle sosiaalista pääomaa sosiaalisen tuen, luottamuksen ja yhteisten normien kautta (ks. Ellonen & Korkiamäki 2006, 202). Raffo ja Reeves (2000) puolestaan näkivät sosiaalisen pääoman kokonaisuutena, joka muodostuu yksilön eri sosiaalisissa verkostoissa, kuten perhe, vertaissuhteet ja koulu (ks. Ellonen & Korkiamäki 2006, 203).

Ellosen ja Korkiamäen kirjallisuuskatsauksen perusteella nuorten sosiaalinen pääoma on aiemmassa tutkimuksessa nähty positiivisena asiana ja sen määrän on todettu olevan yhteydessä lukuisiin hyvinvointiin liittyviin tekijöihin. Sosiaalisen pääoman vaikutuksia oli tarkasteltu joko ongelmalähtöisesti selvittämällä sen kykyä ehkäistä yksilön hyvinvoinnin kannalta haitallisia asioita tai tutkimalla sen yhteyttä hyvinvoinnin kannalta suotuisiin asioihin. Suosituin näkökulma oli tarkastella sosiaalisen pääoman yhteyttä koulunkäyntiin: sen havaittiin olevan yhteydessä muun

muassa koulun keskeyttämisen todennäköisyyteen ja arvosanoihin. Muita tutkimuksissa selvitettyjä sosiaalisen pääoman vaikutuksia olivat rikollinen tai ei-toivottu käyttäytyminen, terveys, suotuisa kehitys, yhteiskunnallinen integraatio sekä selviytyminen kaduilla. (Ellonen & Korkiamäki 2006, 206–207.)

Kuten Ellosen ja Korkiamäen kirjallisuuskatsauksesta käy ilmi, on nuorten sosiaalisella pääomalla katsottu aiemmassa tutkimuksessa olevan lukuisia eri lähteitä ja myös vaikutuksia lukuisiin yksilön hyvinvointiin liittyviin tekijöihin. Sosiaalisen pääoman määrällä on siis väliä, olipa se lähtöisin kouluyhteisöstä, perheestä tai kaveripiiristä.

2.5 Sosiaalisen pääoman mittaaminen

Sosiaalisen pääoman määritelmien kirjavaa ja monimuotoista joukkoa yhdistää se, että niissä kaikissa sosiaalinen pääoma nähdään sellaisena, jota voi olla enemmän tai vähemmän ja jota voi muiden pääoman muotojen tavoin kartuttaa. Tämä määrällinen luonne taas viittaa siihen, että sen pitäisi olla mitattavissa. (Simpura 2002, 200.) Sosiaalisen pääoman mittaamiseen liittyy kuitenkin useita haasteita ja valintoja. Kun sosiaalisen pääoman käsite itsessään on laaja ja vaikeasti määriteltävä on myös sen operationalisointi ja mittaaminen haastavaa (Islam ym. 2006, 6). Käsitteen epäselvyys perustuu siihen, että tutkimuksesta riippuen sen on nähty edustavan joko välinettä, jonka avulla tavoitella jotakin, tai itse päämäärää. Sosiaalisen pääoman määrän mittaaminen esimerkiksi tarkastelemalla yksilön osallistumista tietyn yhteisön toimintaan taas ei sinänsä kerro mitään sosiaalisen pääoman laadusta. (Krasny & Kalbacker & Stedman & Russ 2015, 7–8.) Käsitteen moniulotteisuus hankaloittaa myös osaltaan sen tutkimista: kun sosiaalisen pääoman katsotaan koostuvan milloin kansalaisaktiivisuudesta ja yleistyneestä luottamuksesta ja milloin lapsi-vanhempisuhteen laadusta, antavat eri tutkimukset hyvin erilaisen kuvan sosiaalisen pääoman vaikutuksista. Viimeiseksi, tutkimuskenttää monimutkaistaa osaltaan sosiaalisen pääoman kontekstisidonnaisuus, jonka takia käsite saa eri merkityksiä kulttuurista ja tutkimuskohteesta riippuen. (Krasny ym. 2015, 8–9.) Sosiaalisen pääoman operationalisointiin vaikuttaa siis merkittävästi se, kenen teoreetikon jalanjälkiä tutkija seuraa ja tarkasteleeko tämä sosiaalista pääomaa makro-, meso- vai mikrotasolla. Tässä tutkielmassa sosiaalista pääomaa lähestytään yksilönäkökulmasta, eikä tutkielman laajuudesta johtuen makro- ja mesotason mittaamista käsitellä.

Maailmanpankki on kehittänyt vuonna 1996 alkaneen sosiaalisen pääoman toiminta-aloitteen (Social Capital Initiative, SCI) puitteissa useita sosiaalisen pääoman tilastointimalleja, kuten Grootaertin ja kumppaneiden ”sosiaalisen pääoman kokonaisvaltainen kyselylomake” (integrated questionnaire for the measurement of social capital eli SC- IQ) (Iisakka 2006, 18). Tutkimusryhmän tavoitteena oli luoda yksi, yhtenäisen malli sosiaalisen pääoman mittaamiseen ja kyselylomakkeen avulla onkin Grootaertin ja kumppaneiden mukaan mahdollista mitata sosiaalisen pääoman eri ulottuvuuksia, joiden valinta pohjautuu aiempaan tutkimuskirjallisuuteen. Nämä ulottuvuudet ovat ryhmät ja verkostot, luottamus ja solidaarisuus, kollektiivinen toiminta ja yhteistyö, informaatio ja kommunikaatio, sosiaalinen koheesio ja inklusio sekä voimaantumisen ja poliittinen toiminta. Malli on suunniteltu käytettäväksi kotitalouksille suunnatuissa kyselytutkimuksissa, eli se on suunnattu mikrotason sosiaalisen pääoman mittaamiseen. (Grootaert & Narayan & Nyhan Jones & Woolcock 2004, 1–5.) Tällaisen, sosiaalisen pääoman käsitteen lähes kokonaisuudessaan kattavan mallin käyttö ei ole kuitenkaan sosiaalisen pääoman mittaamisessa vielä yleistä, vaan suurin osa tutkimuksesta pyrkii vangitsemaan todellisuuden jostakin käsitteen dimensiosta. Mittausmallit ovat myös herättäneet arvostelua ja niitä on moitittu epämääräisiksi niiden kaikenkattavuuden tähden. Maailmanpankin onnistumisena voidaan kuitenkin pitää sitä, että tässä mittausmallissa sosiaalisen pääoman lähteet, mekanismit ja tuotokset on saatu eriteltyä. (Iisakka 2006, 18.)

Alvarez, Kawachi ja Romani (2017) katsovat aiemman tutkimuksen perusteella, että sosiaalisen pääoman mittaamiseen on kaksi lähestymistapaa; sosiaalisen koheesion ja sosiaalisten verkostojen lähestymistapa. Sosiaalisen koheesion ympärille operationalisointinsa rakentavissa tutkimuksissa keskitytään ryhmän sisäiseen läheisyyteen ja solidaarisuuteen sosiaalisen pääoman keskeisinä elementteinä. Tällöin käytetyimmät mittarit ovat usein ryhmään kuulumisen tunne, luottamus sekä vastavuoroisuuden normit. Kolmikko kuitenkin huomauttaa, etteivät sosiaalinen pääoma ja sosiaalinen koheesio ole toistensa synonyymit, vaan sosiaalinen koheesio sisältää sosiaalisen pääoman ja on täten näistä kahdesta laajempi käsite. Sosiaalisia verkostoja korostavassa lähestymistavassa sosiaalista pääomaa mitataan tarkastelemalla niitä resursseja, joihin yksilöllä on pääsy sosiaalisten verkostojensa kautta. (Alvarez & Kawachi & Romani 2017, 5–6.) Sosiaalisen pääoman määrään katsotaan vaikuttavan yksilön sijainti verkostossa sekä verkoston muodostavissa siteissä sijaitsevien resurssien – instrumentaalisen tuen, emotionaalisen tuen, informatiivisen tuen ja arvioinnin – määrä. (House 1981; sit. Alvarez & Kawachi & Romani 2017, 6.)

Noora Ellonen ja Riikka Korkiamäki (2006) ovat tutkineet lasten ja nuorten sosiaalisen pääoman tutkimuksellisia lähtökohtia tarkastelemalla kolmeakymmentä yhtä aihetta käsittelevää tutkimusta.

He jakoivat aineiston muodostamien tutkimusten operationalisoinnit kolmeen luokkaan sen mukaan, mitä sosiaalisen pääoman piirteitä niissä korostettiin. Operationalisoinnit oli rakennettu korostaen joko sosiaalisen pääoman rakenteellisia, asenteellisia tai toiminnallisia piirteitä. (Ellonen & Korkiamäki 2006, 203.) Rakenteellisiin piirteisiin operationalisointinsa pohjaavat tutkimukset olivat lainanneet teoreettiset lähtökohtansa Colemanilta ja tarkastelivat sosiaalista pääomaa esimerkiksi vanhempien koulutustason, sosioekonomisen aseman ja perherakenteen kautta (em. 203). Tutkimuksissa, joissa sosiaalisen pääoman nähtiin rakentuvan asenteellisista piirteistä, mitattiin sosiaalista pääomaa muun muassa luottamuksen, arvojen, asenteiden ja arvostuksien avulla sekä mittaamalla yhteenkuuluvuuden ja turvallisuuden tunteita, joita nuori kokee asuinalueellaan, koulussa tai vertaisryhmässä (Ellonen & Korkiamäki 2006, 203).

Toiminnallisiin piirteisiin perustuvat operationalisoinnit Ellonen ja Korkiamäki jakavat edelleen kolmeen osaan: sosiaalista tukea, sosiaalista kontrollia ja osallistumista korostaviin operationalisointeihin. Sosiaalinen tuki oli Ellonen ja Korkiamäen aineiston tutkituin sosiaalisen pääoman ilmenemismuoto ja se näyttöäytyi aineistossa hyvin monimuotoisena. Sosiaalisena tukena oli operationalisoinneissa nähty erilaiset sosiaaliset käytännöt, kuten vanhempien osallistuminen lapsen koulunkäyntiin ja vapaa-ajan aktiviteetteihin ja puuhailu perheen kesken. Sitä mitattiin myös sen avulla, voiko nuori keskustella henkilökohtaisista asioistaan vanhemman kanssa ja kokeeko tämä tulevana hyväksytyksi näiden toimesta. (Ellonen & Korkiamäki 2006, 204–205.) Sosiaalisen kontrollin katsottiin myös usein sijaitsevan vanhemman ja lapsen välisessä suhteessa ja kontrollina nähtiin lähes poikkeuksena jonkinlainen aikuisen lapsen kohdistama valvonta. Sitä mitattiin esimerkiksi kysymällä nuorelta, missä määrin vanhemmat tietävät tämän tekemisistä ja tuntevat kaverit, joiden kanssa tämä liikkuu. Merkinä matalasta sosiaalisesta kontrollista nähtiin muun muassa se, jos lapsi sai tavata ystäviään iltakahdeksan jälkeen tai yöpyi näiden luona ilman vanhemman lupaa. (Em. 205.) Osallistumista mitattiin aineiston tutkimuksissa kolmella eri tavalla. Ensinnäkin tarkasteltiin vanhempien osallistumista erilaisiin yhteisöllisiin toimintoihin, kuten kirkon toimintaan osallistumista, mikä jättää lapset hyvin passiiviseen rooliin. Toisessa näkökulmassa taas lasten osallistumisen vertaisryhmissä nähtiin tuottavan sosiaalista pääomaa ja kolmannessa osallistumista tarkasteltiin kansalaisosallistumisen näkökulmasta ja sitä mitattiin esimerkiksi sen avulla, voiko lapsi vaikuttaa asioihin omalla asuinalueellaan tai osallistuuko tämä järjestötoimintaan. (Em. 206.)

Iisakan (2006, 105) mukaan sosiaalisen pääoman tutkimuksia yhdistää se, että niissä käsitettä mitataan usein epäsuorasti käyttämällä aineistoja, joita ei alun perin ole suunniteltu sosiaalisen

pääoman mittaamiseen. Valmiiden aineistojen pohjalta muodostetaan liki-indikaattoreita (proxies) kuvaamaan sosiaalista pääomaa. Käytäntö on yleinen, muttei ongelmaton: eri aineistojen kysymysten pohjalta luodut sosiaalisen pääoman liki-indikaattorit eivät aina vastaa toisiaan ja eri määrittely- ja mittaustavat voivat johtaa erilaisiin tuloksiin tutkimusten välillä. (Iisakka 2006, 106.) Iisakka näkee kuitenkin valmiiden aineistojen soveltuvan lähtökohtaisesti sosiaalisen pääoman keskeisten muotojen, kuten luottamuksen ja sosiaalisten verkostojen mittaamiseen. (Em. 104.) Myös tämä tutkimus hyödyntää aineistoa, jota ei ole alun perin suunniteltu sosiaalisen pääoman mittaamiseen. Ajankäyttöaineisto kuitenkin soveltuu hyvin sosiaalisista verkostoista kumpuavan sosiaalisen pääoman tarkasteluun.

3 VERKOSTOT, SOSIAALINEN PÄÄOMA JA KOULUTUSTASO

Tässä tutkielmassa sosiaalisen pääoman katsotaan syntyvän yksilön sosiaalisissa verkostoissa, tarkemmin perhe- ja vertaissuhteissa, joiden katsotaan edustavan sitovaa ja silloittavaa sosiaalista pääomaa. Sosiaalisen pääoman tuotoksena puolestaan nähdään saavutettu koulutustaso.

3.1 Sosiaaliset verkostot sitovan ja silloittavan sosiaalisen pääoman lähteinä

Sosiaaliset verkostot nähdään lähes poikkeuksetta keskeisenä osana sosiaalista pääomaa. Sosiaalisen pääoman tutkimuksessa sosiaalisten verkostojen katsotaan edustavan kanavaa, jonka kautta erilaiset sosiaaliset voimavarat välittyvät (Janhonen & Johanson & Nikkilä 2005, 227–228). Sosiaalisten verkostojen kykyä tuottaa yksilötason sosiaalista pääomaa ollaan tutkimuskirjallisuudessa selitetty muun muassa niiden kyvyllä lisätä luottamusta ja tiedonkulkua. Sosiaalisten verkostojen käsite auttaakin ymmärtämään ja paikantamaan niitä resursseja ja suhteita, joista yksilö ammentaa sosiaalista pääomaa (Phillipson & Allan & Morgan 2004, 3).

Sosiaalisten verkostojen tutkimuksen lähtöoletus on, että yksilön sosiaalisilla verkostoilla on tälle seurauksia. Nämä seuraukset voidaan jakaa karkeasti kolmeen ryhmään. Ensinnäkin yksilö saa verkostoista erilaisia resursseja, kuten hyödykkeitä ja tukea. Yksilön sijainti verkoston sisällä sekä se, millaisia tämän siteet muihin verkoston jäseniin ovat vaikuttavat siihen, millaisia resursseja tämä verkostosta saa. Toiseksi sosiaalinen verkosto liittyy yksilön laajempaan joukkoon ja lisää täten yksilön yhteenkuuluvuuden tunnetta ja luottamusta muihin ihmisiin. Kolmanneksi yksilö saa verkoston kautta erilaisia sosiaalisia vaikutteita, jotka muokkaavat tämän normeja, arvoja, asenteita ja käyttäytymistä. Yksilön toimintaa ohjaa paljon se, näkevätkö tämän lähimmät sosiaaliset kontaktit tietyn toiminnan hyväksyttävänä vai ei. (Tach & Cornwell 2015, 250.)

Sosiaalisia siteitä tavataan eritellä niiden vahvuuden mukaan: vahvat siteet ovat meitä lähellä ja sisältävät vahvan emotionaalisen latauksen, kun taas heikot siteet ovat etäisempiä. Amerikkalaisen sosiologi Mark Granovetterin (1973) mukaan siteen vahvuuteen vaikuttavat yhdessä vietetyn ajan määrä, emotionaalinen tiheys, suhteen intiimiys ja vastavuoroisuuden taso. Granovetter tuo klassikkotekstissään ”the Strength of Weak Ties” (1973) esiin heikkojen siteiden merkityksen mikro- ja makrotasolla. Granovetter argumentoi, että heikot siteet ovat tärkeä resurssi yksilön sosiaalisen liikkuvuuden kannalta ja lisäävät yhteiskunnan sosiaalista koheesiota. (Granovetter 1973.)

Granovetter tutki työpaikkaa vaihtaneita työntekijöitä ja ylempiä toimihenkilöitä ja totesi, että työmahdollisuuksia koskeva tieto ja työn saantia edistävät suositukset liikkuvat yksilöiden välisissä sosiaalisissa verkostoissa. Sosiaalisten siteiden vahvuutta Granovetter arvioi sen perusteella, kuinka usein henkilö oli nähnyt tiedon välittäjää niinä aikoina, kun tämä oli saanut tiedon työtehtävästä. Ajatuksena tässä oli, että niillä, joihin henkilöllä on vahva side, on suurempi motivaatio auttaa tätä työnhaussa. Heikkojen siteiden avulla henkilö puolestaan pääsee käsiksi tietoon, joka tulee oman lähipiirin ulkopuolelta. (Granovetter 1973, 1371.) Työnhaussa juuri heikot siteet osoittautuivatkin arvokkaimmiksi. Heikot siteet yhdistävät vahvoja siteitä todennäköisemmin kaksi eri ryhmää toisiinsa, mikä lisää merkittävästi informaation leviämisen mahdollisuuksia. Heikkojen siteiden vahvuus on, että ne voivat edustaa ”siltoja” (bridges). Silta on viiva, joka yhdistää kaksi verkoston jäsentä, jotka ilman siltaa eivät olisi siteessä toisiinsa. Sillan kautta näiden kahden verkoston jäsenen muilla kontakteilla on myös yhteys toisiinsa, joten informaatio kulkee huomattavasti laajemman joukon välillä. Sillan ja heikkojen siteiden ansiosta informaation kulkema matka myös lyhenee, sillä sen ei ensinnäkään tarvitse kiertää pitkää matkaa vahvojen siteiden avulla, ja toiseksi silta yhdistää henkilön suoraan lukuisiin tämän oman piirin ulkopuolisiin ihmisiin. (Granovetter 1973.) Wellman jakaa Granovetterin ajatuksen siitä, että yksittäiset vahvat siteet ovat omiaan jo olemassa olevien resurssien käyttämiseen ja säilyttämiseen, kun taas heikot ja haarautuvat siteet mahdollistavat yksilölle pääsyn uusien resurssien äärelle (Wellman 1999, 10).

Sosiaalista pääomaa tarkastellaan tänä päivänä usein verkostojen avulla, jolloin vahvoihin sosiaalisiin siteisiin viitataan ”sitovana” (bonding) ja heikkoihin ”silloittavana” (bridging) sosiaalisena pääomana (Putnam 2000; Urwin ym. 2008; Alanen ym. 2016). Näiden lisäksi on verkostot toisiinsa kytkevät (linking) verkostot (Iisakka & Alanen 2006, 9). Sitova sosiaalinen pääoma liitetään keskenään melko samankaltaisten yksilöiden välisiin verkostoihin, useimmin perheeseen. Sitovan sosiaalisen pääoman nähdään tukevan yksilön toimeen tulemistä ja pärjäämistä (getting by). Sitovaa sosiaalista pääomaa tuottavat verkostot ovat kuitenkin aina jossakin määrin muita ulos sulkevia ja tämä piirre voi jopa tehdä sitovasta sosiaalisesta pääomasta yksilölle haitallista. (Putnam 2000, 22.) Silloittava sosiaalinen pääoma puolestaan viittaa keskenään erilaisten ja hieman etäämpien yksilöiden verkostoihin. Tällaista verkostoa voi edustaa esimerkiksi kaveripiiri tai työyhteisö. (Alanen & Niemeläinen & Pääkkönen 2016, 5.) Silloittavaa sosiaalista pääomaa tuottavat verkostot ovat joustavampia ja pääsääntöisesti positiivisia niin yksilön kuin yhteisönkin kannalta. Silloittavaa sosiaalista pääomaa sisältävät suhteet auttavat yksilöä pääsemään eteenpäin (getting ahead). (Putnam 2000, 22.) Verkostot toisiinsa kytkevillä verkostoilla viitataan erilaisen valta-aseman omaavien yksilöiden ja ryhmien välisiin suhteisiin (Iisakka & Alanen 2006, 9). Tämä käsite on kahta aiempaa uudempi sosiaalisen

pääoman tutkimuksessa, eikä sen asema ole vielä täysin vakiintunut. Silloittavan sosiaalisen pääoman sekä verkostot toisiinsa kytkevän sosiaalisen pääoman erottaminen on myös koettu osin hankalaksi. (Alanen, Niemeläinen & Pääkkönen 2016, 5.)

3.2 Perhe- ja vertaissuhteista saadun sosiaalisen pääoman yhteys koulutustasoon

Verkostoissa syntyvän sosiaalisen pääoman on havaittu olevan yhteydessä lukuisiin yksilön hyvinvointiin liittyviin tekijöihin, myös koulutustasoon. Koska tämän tutkielman aiheena ovat nuoret, on olennaista tarkastella nuorten merkittäviä sosiaalisia verkostoja, joihin voidaan nähdä perhe, kaverit sekä koulu. Koulun tarkastelu ei aineiston valossa ole mahdollista, joten tutkimus keskittyy perheeseen ja vertaisiin nuoren sosiaalisen pääoman lähteinä. Perhesiteiden katsotaan tässä aiemman kirjallisuuden valossa edustavan vahvoja siteitä ja niistä saadun sosiaalisen pääoman sitovaa sosiaalista pääomaa, kun taas vertaissuhteet nähdään heikkoina siteinä, jotka tuottavat silloittavaa sosiaalista pääomaa.

Nuorten sosiaalisen pääoman tutkimus on perinteisesti korostanut paljon perheen ja kasvuympäristön merkitystä sosiaalisen pääoman syntymisessä. Uudempi tutkimus on kuitenkin kritisoinut sosiaalisen pääoman selittämistä vain perheeseen liittyvillä tekijöillä ja tuonut esiin vertaissuhteiden merkityksen. (Korkiamäki 2013; Ellonen 2008.) Tässä tutkielmassa sekä perhe- että vertaissuhteet nähdään merkittävänä nuoren sosiaalisen pääoman muodostumisen kannalta. Iisakka ja Alanen (2006, 14) huomauttavat, että jos sosiaalisesta pääomasta halutaan todella puhua pääomana, on tärkeää tutkia myös sen tuotoksia. Tässä tutkielmassa sosiaalisen pääoman tuotoksena nähdään saavutettu koulutustaso, johon sosiaalisen pääoman on aiemmassa tutkimuksessa havaittu olevan yhteydessä. Yksilön suuremman sosiaalisen pääoman määrän on todettu olevan yhteydessä korkeampaan saavutettuun koulutustasoon. Tässä tutkielmassa tätä yhteyttä tarkastellaan niin perhe- kuin vertaissuhteistakin saadun sosiaalisen pääoman osalta.

Perheen merkitystä nuoren sosiaalisen pääoman rakentumisessa on tutkittu paljon. Nuoren perheestään saaman sosiaalisen pääoman on havaittu olevan merkityksellistä tämän myöhemmän elämän kannalta, sillä se parantaa niin yksilön kestävyyttä vastoinkäymisissä, stressinsietokykyä kuin yleistä mielenterveyttäkin (Pinkerton & Dolan 2007, 221). Yksilö, joka ei ole tottunut nojaamaan lähipiiriinsä kohdatessaan vaikeuksia on tällaisissa tilanteissa muita hauraampi (Myllyniemi 2012, 165). Prandini (2014) näkee perheen sosiaalisten suhteiden kokonaisuutena, joka ylittää jäsentensä

välisen varsinaisen kanssakäymisen määrän. Siihen panostaneet jäsenet pääsevät myös nauttimaan perheen hyödyistä. Koska perhe on sosiaalinen konstruktio, muuttuu sen identiteetti muistojen ja reflektion myötä. Perheessä ilmenevä sosiaalinen pääoma on täten ihmissuhteiden, eikä yksittäisten ihmisten, ominaisuus. Se on perheen sisäisissä suhteissa syntyvää pääomaa, voimaa, joka pysyy yllä ja lisääntyy jatkuvien ja luotettavien sosiaalisten siteiden ansiosta. Sosiaalisia siteitä taas ylläpitävät ajatukset vastavuoroisuudesta ja toisille antamisesta. Perheen sosiaalisen pääoman keskeiset piirteet ovat Prandinin mukaan kyky edesauttaa jatkuvien sosiaalisten siteiden syntymistä perheen sisälle, symbolinen antaminen, tuki ja huolenpito sekä yhteisen hyvän luominen ja levittäminen. (Prandini 2014, 224.)

Perheen rooli lapsen kouluttautumisessa on kiinnostanut yhteiskuntatieteilijöitä pitkään. Lapsen perhetaustan tai perheen sosioekonomisen aseman yhteyttä tämän opintomenestykseen ja kouluttautumiseen on tutkittu 1950-luvulta saakka. Tärkeimpiä löydöksiä on ollut se, että koulutustaso periytyy voimakkaasti niin, että huono-osaisempien perheiden lapsilla on muita korkeampi todennäköisyys koulupudokkuuteen tai pakollisen koulutustason varaan jäämiseen. (Croll 2004, 391–392.) Perheen roolia lapsen kouluttautumisessa ollaan Crollin (2004) mukaan lähestytty tutkimuksessa neljästä eri näkökulmasta. Valtaosa tutkimuksesta on etenkin aiemmin nähnyt perheen edustavan perhetaustaa, joka kulminoituu juuri perheen sosioekonomiseen asemaan. (Croll 2004, 392.) Perheen sosioekonomisen aseman ja lapsen kouluttautumisen välinen yhteys on looginen – vanhempien, joilla on korkeat tulot, on mahdollista panostaa taloudellisesti lapsen koulunkäyntiin tarjoamalla tälle esimerkiksi hyvät opiskeluvälineet ja vanhemmat, joilla on korkea koulutustaso kohdistavat lapseensa korkeammat odotukset ja tukevat esimerkillään tämän opinnoissa etenemistä. (Sandefur & Meier & Campbell 2005, 526.) Perheen sisäisiä prosesseja ei kuitenkaan huomioitu tutkimuksissa, joten varsin epäselväksi jäi se, millainen prosessi tarkalleen ottaen aiheuttaa matalan sosioekonomisen aseman johtamisen lapsen matalaan koulutustasoon (Croll 2004, 391–392). Tämän lähestymistavan vastakohtana ovatkin tutkimukset, joissa perhe nähdään toimijana, ja perheen sekä perheen jäsenten toiminnan katsotaan olevan merkityksellisiä lapsen kouluttautumisen kannalta. Perhe ollaan tutkimuksessa nähty myös strategistina, joka hyödyntää tarjolla olevia vaihtoehtoja ja ohjaa lasta sellaisen koulutuksen suuntaan, jonka uskoo tuovan tälle suurimman hyödyn. Viimeisenä on lähestymistapa, joka katsoo perheen olevan lapsen mentori. Lapsen tukeminen, neuvominen ja ohjaaminen nähdään toimintana, joka vaikuttaa lapsen kouluttautumiseen. (Croll 2004, 392–395.)

Sosiaalisen pääoman käsite on sittemmin liittynyt perheen roolia kouluttautumisessa selittävien mallien joukkoon. Taustalla on ajatus siitä, että jäsenyys perheessä tai muussa ryhmässä tuo ryhmässä

sijaitsevat resurssit lähelle yksilöä, joka sitten käyttää niitä omien tavoitteidensa saavuttamiseen. (Sandefur & Meier & Campbell 2005, 526.) James Coleman (1988) on ensimmäisiä sosiaalisen pääoman tutkijoita, joka painotti perheen merkitystä sosiaalisen pääoman muodostumisessa. Colemanin mukaan sosiaalinen pääoma on perheen sisäinen resurssi, joka periytyy sukupolvelta toiselle, voimakkaimmin vanhemmalta lapselle. Coleman myös tutki ensimmäisenä perheen sosiaalisen pääoman yhteyttä lapsen koulunkäyntiin ja esitti ajatuksen siitä, että sosiaalisella pääomalla on tärkeä rooli inhimillisen pääoman siirtymisessä seuraavaan sukupolveen. (Coleman 1988.)

Coleman kritisoi artikkelissaan ”Social Capital in the Creation of Human Capital” (1988) sitä, miten lapsen kouluttautumiseen vaikuttavia tekijöitä arvioitaessa perhetausta nähdään usein yhtenä, itsenäisenä kokonaisuutena. Hänen mukaansa tutkittaessa perhetaustan yhteyttä koulumenestykseen olisi perhetausta kuitenkin jaettava vähintään kolmeen alaluokkaan: taloudelliseen pääomaan, inhimilliseen pääomaan ja sosiaaliseen pääomaan. Taloudellisella pääomalla tarkoitetaan perheen varallisuutta tai vanhempien tuloja. Tämä vaikuttaa esimerkiksi siihen, mitä koulutarvikkeita lapsi saa käyttöönsä ja millainen tila tällä on kotona läksyjien tekemiseen. Inhimillinen pääoma puolestaan viittaa vanhempien koulutustasoon jonka merkitys näkyy siinä, millaista tukea oppimiselle koti pystyy tarjoamaan. (Coleman 1988, 109–111.) Sosiaalinen pääoma perheen sisäisissä suhteissa syntyvää pääomaa. Sillä on tärkeä rooli lapsen elämässä, sillä vaikka Coleman tunnustaa vanhempien inhimillisen pääoman vaikutuksen lapsen älylliseen kehitykseen, toteaa hän, ettei inhimillinen pääoma sellaisenaan siirry seuraavaan sukupolveen vaan siirtymiseen vaaditaan sosiaalista pääomaa. Lapsen ja vanhempien välisissä suhteissa syntyvä perheen sosiaalinen pääoma mahdollistaa lapsen pääsyn vanhempien inhimillisen pääoman vaikutuksen alle. Sosiaalista pääomaa syntyy vanhempien antaessa huomiota lapselle ja ollessa fyysisesti läsnä tämän arjen tilanteissa. Coleman tosin tarkentaa, ettei läsnäolo sellaisenaan tuota sosiaalista pääomaa, jos lapsen ja vanhemman välillä ei ole vahvaa sidettä. (Em. 109–111.) Myös se, että lapsi pystyy keskustelemaan vanhempiensa kanssa henkilökohtaisista asioistaan ja että vanhemmat luovat odotuksia lapsen opiskelun suhteen vahvistaa Colemanin mukaan lapsen sosiaalista pääomaa. (Coleman 1990, 1.) Hänen mukaansa tämän päivän haaste perheen sosiaalisen pääoman kannalta ovat yksinhuoltajaperheet, joissa vain yksi vanhempi on aktiivisesti läsnä lapsen arjessa. (Coleman 1988, 109–111.)

Coleman tutki perheessä ja yhteisöissä sijaitsevan sosiaalisen pääoman yhteyttä koulupudokkuuteen yhdysvaltalaisien high school- opiskelijoiden avulla. Tutkimuksen keskeinen tulos oli, että sekä perheessä että yhteisössä sijaitseva sosiaalinen pääoma on yhteydessä koulupudokkuuteen niin, että

pienempi sosiaalisen pääoman määrä lisää todennäköisyyttä keskeyttää opinnot ennen aikaisesti. (Coleman 1988, 111–115.) Colemanin perheen sosiaalisen pääoman mittarit olivat kotona asuvien vanhempien ja sisarusten määrä, vanhempi-lapsi-määrän suhde, äidin odotukset lapsen kouluttautumisesta kohtaan ja vanhempi-lapsi-määrän suhde yhdistettynä äidin odotuksiin. Yhteisön sosiaalista pääomaa Coleman mittasi vertaamalla keskenään kolmen high schoolin: julkisen koulun, tavallisen yksityiskoulun sekä katolilaisen yksityiskoulun, oppilaita. Coleman oletti, että uskonnollista koulua ympäröi uskonnon ympärille rakentunut verkosto, jossa on sulkeuma, ja täten korkea sosiaalisen pääoman määrä. Kahteen muuhun ryhmään verrattuna juuri katolilaisessa yksityiskoulussa olikin vähiten koulupudokkaita toisen ja viimeisen vuoden opiskelijoiden välillä. Tulokset tukivat siis niin perheen sosiaalisen pääoman kuin yhteisön sosiaalisen pääomankin osalta Colemanin ajatusta siitä, että sosiaalinen pääoma on yhteydessä lapsen koulunkäyntiin taloudellisen ja inhimillisen pääoman tavoin. (Coleman 1988, 111–115.)

Colemanin tapa operationalisoida ja mitata sosiaalista pääomaa on sittemmin saanut osakseen kritiikkiä. Colemanin mittarit eivät kritikkojen mukaan mittaa vuorovaikutuksen laatua eivätkä täten kerro mitään perhesuhteissa ilmenevistä normeista ja luottamuksesta. Näin merkittävä osa sosiaalisten suhteiden ulottuvuuksista jää huomioimatta. Coleman myös jättää operationalisoinneissaan lapset varsin passiiviseen rooliin, sillä tämä ei katso näiden osallistuvan itse sosiaalisen pääoman rakentamiseen. Kolmanneksi kritiikkiä on aiheuttanut se, ettei Coleman huomioi sosiaaliseen pääomaan vaikuttavia demografisia taustatekijöitä, kuten sukupuolta, ikää tai etnistä taustaa, vaan kohtelee lapsia homogeenisena ryhmänä. (Alvarez & Kawachi & Romani 2017, 7–8.)

Perheen merkitys nuoren sosiaalisen pääoman muodostumisessa on siis kiinnostanut tutkijoita pitkään. Nuoruuteen ajanjaksona kuuluvat kuitenkin muutokset sosiaalisissa suhteissa ja samalla itsenäistyminen perheestä. Tällöin vertaissuhteiden merkitys korostuu. (Helve & Bynner 2007, 1.) Hartupin (1992) mukaan vertaissuhteet tarjoavat nuorelle kognitiivisia, emotionaalisia ja sosiaalisia resursseja. Kognitiivisilla resursseilla Hartup viittaa ongelmanratkaisutaitoihin ja tiedonhankintataitoihin. Emotionaaliset resurssit taas tarkoittavat sekä kykyä pitää hauskaa että käsitellä stressin tunnetta ja sosiaaliset resurssit puolestaan tavanomaisia sosiaalisia taitoja, kuten yhteistyötaitoja ja hyvää kommunikaatiota. (Hartup 1992.) Riikka Korkiamäki (2013) on väitöskirjassaan tuonut esiin vertaissuhteiden merkitystä nuoren sosiaalisen pääoman lähteenä. Korkiamäen mukaan nuorten ystävyysuhteet sisältävät useita sosiaaliselle pääomalle tyypillisiä piirteitä, kuten luottamusta, yhteisyyttä ja vastavuoroista tukea ja ovat merkittävä osa nuoren sosiaalisen pääoman muodostumista perheen ja koulun rinnalla. (Korkiamäki 2013, 42–43.) Näistä

syistä tässä tutkimuksessa halutaan tarkastella perheen rinnalla vertaissuhteiden tuottamaa sosiaalista pääomaa.

Vertaissuhteista saadun sosiaalisen pääoman on havaittu olevan merkityksellistä nuoren kouluttautumisen kannalta, sillä nuoruus on aikaa, jolloin yksilö sekä viettää huomattavasti aiempaa enemmän aikaa ikätovereidensa seurassa, että tekee päätöksiä ja suunnitelmia kouluttautumisensa suhteen. Näin ikätoverit ovat mukana vaikuttamassa nuoren itselleen asettamiin tavoitteisiin ja tulevaisuuden suunnitelmiin muun muassa keskustelemalla ja jakamalla tietoa opiskeluun liittyvistä asioista. (Plickert 2008, 43.) Plickert (2008) tutki yhdysvaltalaisnuorten vertaissuhteiden yhteyttä opiskeluun liittyviin tavoitteisiin. Plickertin tutkimuksen pohjalla oli ajatus siitä, että vaikka perheellä on suuri merkitys yksilön kouluttautumiseen, ei se selitä kouluttautumista täysin – osa lapsista syntyy huonommassa asemassa oleviin perheisiin, mutta hankkii itselleen silti hyvän koulutustason. Plickert katsoikin, että vertaissuhteet ovat tässä merkittävässä roolissa. Tutkimus osoitti, että kavereiden opiskeluun liittyvät tavoitteet ovat yhteydessä nuoren omiin, korkeampiin tavoitteisiin. Kavereiden tavoitteellisuus myös vähentää koulupudokkuuden riskiä. (Plickert 2008, 119.) Myös Ryabov (2011, 916) katsoi että se, millaisessa vertaisryhmässä nuori viettää aikaa vaikuttaa tämän mahdollisuuksiin menestyä koulussa. Ryabovin yhdysvaltalaisiin toisen asteen opiskelijoihin kohdistuneen tutkimuksessa kävi ilmi, että vertaisryhmän sosiaalinen pääoma on yhteydessä sekä nuoren saamiin arvosanoihin kuin tämän todennäköisyyteen valmistua. Vertaissuhteiden sosiaalinen pääoma operationalisoitiin tutkimuksessa vertaisten suoritettujen kurssien keskiarvolla (grande point average eli GPA). (Em. 916–918.)

4 NUORTEN AJANKÄYTTÖ

Tässä tutkielmassa sosiaalinen pääoma nähdään resursseina, joita nuori saa sosiaalisista verkostoistaan, tarkemmin perhe- ja vertaissuhteistaan. Sosiaalisista verkostoista saatua sosiaalista pääomaa mitataan ajankäyttöaineiston avulla niin, että perhesuhteista saatu sitova sosiaalinen pääoma ja vertaissuhteista saatu silloittava sosiaalinen pääoma operationalisoidaan yhdessä vietetyn vapaa-ajan avulla. Ajankäyttö soveltuu sosiaalisen pääoman mittaamiseen, sillä vuorovaikutuksen määrän on aiemmassa tutkimuksessa katsottu vaikuttavan sosiaalisen pääoman määrään. Sosiaalisen pääoman määrä taas on yhteydessä lukuisiin yksilön elämäntapaan liittyviin tekijöihin, myös saavutettuun koulutustasoon. Sosiaalisen pääoman ja koulutustason välisen yhteyden lisäksi tarkastellaan nuoren perheen ja vertaisten kanssa viettämisen ajan piirteitä. Seuraavaksi tutustutaan ajankäyttötutkimukseen, nuorten perheen ja vertaisten kanssa viettämään aikaan sekä siihen, miten aiempi tutkimus on hyödyntänyt ajankäyttöaineistoa sosiaalisen pääoman tutkimisessa.

4.1 Ajankäyttötutkimus

”Jokaisella meistä on käytössämme 24 tuntia vuorokaudessa. Se, mihin käytämme tuon ajan, on keskeinen kysymys sekä yksilöiden hyvinvoinnin että yhteiskunnan tavoitteiden kannalta” (Pääkkönen 2010, 13.)

Ajankäyttötutkimusta on tehty yli sadan vuoden ajan. Kiinnostuksen kohteena ei niinkään ole aika itse vaan se, mihin ihmiset sitä käyttävät, ja ajankäyttötutkimus tuottaakin monipuolisesti tietoa ihmisten käyttäytymisestä. (Pääkkönen 2010). Sen avulla on pyritty tarjoamaan taloudellisesti ja yhteiskunnallisesti relevanttia tietoa koskien niin yksilöiden toimeentuloa, elämäntapoja kuin hyvinvointiakin. Ajankäyttö kuvaa lisäksi yksilö- ja perhetasoa laajemmin yhteiskunnan toimintaa ja sosioekonomisia rakenteita. (Anttila 2011, 620–621.) Ajankäyttötutkimus sai alkunsa jo 1800-luvulla, kun aikabudjettitutkimukseksi silloin kutsutun tutkimuksen avulla haluttiin tuottaa tietoa pitkiä työpäiviä tekevän työväestön elinoloista. Sittenkin ajankäyttötutkimus on kiinnostunut myös lisääntyneen vapaa-ajan tuomista ongelmista. (Pääkkönen 2010.)

Ensimmäiset varsinaiset ajankäyttökäytännöt julkaistiin jo vuonna 1913 Britanniassa ja Yhdysvalloissa. Tutkimusten määrä ja sovellutusalueet lisääntyivät runsaasti erityisesti toisen maailmansodan jälkeen, jolloin lukuisat Euroopan maat Suomi mukaan lukien tekivät ensimmäiset

ajankäyttötutkimuksensa. 2000-luvun alkuun mennessä ajankäyttötutkimusta oli tehty yli 80 maassa, kattaen kaikki maanosat. Suomessa 1930-luvulla alkunsa saanut ajankäyttötutkimus on tuottanut runsaasti tietoa eri väestöryhmien käyttäytymisestä. (Pääkkönen 2010, 25–31.) Tilastokeskus keräsi ensimmäisen ajankäyttötutkimuksensa aineiston vuonna 1979 ja kaksi vuotta myöhemmin julkaistiin tutkimusraportti ”Suomalaisten ajankäyttö 1979”. (Pääkkönen 2010, 28.) Tilastokeskuksen ajankäyttötutkimus, jonka aineistoa myös tässä tutkimuksessa käytetään, oli alusta alkaen kansainvälisesti suuntautunutta ja on myös tänä päivänä osa 15 Euroopan maan harmonisoitua HETUS- (*Harmonised European Time Use Survey*) ajankäyttötietokantaa, joka helpottaa entisestään ajankäytön vertailua eri maiden kesken (em. 31).

Perinteisin ajankäyttötutkimuksen tiedonkeruumenetelmä on Tilastokeskuksenkin käyttämä ajankäyttöpäiväkirja. Päiväkirjoista saadaan tietoa vastaajan päivän toiminnoista: niiden kestosta, ajoittumisista sekä peräkkäisyyksistä (Pääkkönen 2010, 38). Toimintojen lisäksi kirjataan tieto paikasta ja seurasta, joissa toiminto on suoritettu, sillä ne antavat toiminnolle kontekstin. Sijainti- ja seuratietoja voidaan myös tutkia sellaisenaan, erillään muista dimensioista. (Ås 1978, 130.) Koska toiminnot ovat monimutkaisia – joku voi esimerkiksi keskustella lapsen kanssa samalla, kun laittaa ruokaa ja kuuntelee uutisia – rikotaan niitä tarkastelua varten pienempiin osiin (em. 126). Ajankäyttötutkijat luokittelevat ajan Åsin (1978) jaon mukaan neljään luokkaan ajan sitovuuden perusteella. Luokat ovat ”välttämätön aika”, ”sovittu aika”, ”sidottu aika” ja ”vapaa-aika”. Sopimuksellisella ajalla viitataan palkkatyöhön käytettyyn aikaan, sitoutuneella ajalla puolestaan perheeseen ja kotitalouteen liittyviin sitoumuksiin käytettyyn aikaan, kuten lastenhoitoon. Henkilökohtainen aika koostuu ihmiselle välttämättömistä toiminnoista, kuten nukkumisesta, syömisestä ja hygieniasta huolehtimisesta. Vapaa-aika on edellisistä jäljelle jäävää aikaa, niin sanottua ylijäämäaikaa. (Ås 1978; sit. Pääkkönen 2010, 36.) Tätä nykyä toimintoluokitukset ovat huomattavasti hienojakoisemmat ja esimerkiksi Tilastokeskuksen vuosien 1999 ja 2000 ajankäyttötutkimuksessa niin pää- kuin sivutoiminnotkin koodattiin 185-luokkaisina. Paikkatiedon luokittelu vaihtelee tutkimuksittain yksinkertaisesta kotona/ kodin ulkopuolella- jaosta 30–40-luokkaiseen paikkaluokitukseen. Yhdessäoloa on tarkasteltu Suomessa ja muissa Pohjoismaissa luokittelemalla kaikki perheenjäsenet ja tuttavat sekä sukulaiset erikseen. (Pääkkönen 2010, 36–37.) Tässä tutkimuksessa käytetyssä Tilastokeskuksen vuosien 1999/2000 ajankäyttöaineistossa yhdessäolo on luokiteltu kahdeksanluokkaiseksi.

Ajankäyttötutkimuksista saadaan tietoa paitsi eri väestöryhmien, kuten perheellisten tai ikääntyneiden elinoloista ja ajankäytöstä, myös yhteiskuntapoliittisen suunnittelun ja päätöksenteon

tueksi. Ajankäyttötutkimuksen avulla on myös päästy arvioimaan kotitalouksissa tehdyn palkattoman työn arvoa ja saatu näin sukupuolten välistä tasa-arvoa koskevaa tietoa. Alusta asti ihmisten ajankäyttöä koskeva tieto on myös kiinnostanut radio- ja televisio-ohjelmien lähetysaikoja suunnittelevia. (Pääkkönen 2010, 31–32.) Uudempi tutkimus on lisäksi löytänyt ajankäyttöaineistolle hyvinkin soveltavia käyttötarkoituksia. Jalas, Rinkinen ja Silvast (2015) kirjoittavat siitä, miten infrastruktuurit eli teknologian muodostamat järjestelmät eivät pelkästään helpota arkeamme vaan itse asiassa järjestävät aikaa ja muokkaavat arkemme rytmejä niin vakiintuneiden toimintojen kuin poikkeustilanteiden ja epävarmuuksienkin kautta. Kousa ja kumppanit (2015) puolestaan hyödynsivät ajankäyttöaineiston aika- ja paikkatietoja arvioidessaan ihmisten altistumista ilmansaasteille. Tiedon pohjalta voidaan arvioida sitä, millaisia terveysvaikutuksia ilmansaasteille altistumisella mahdollisesti on. (Kousa & Matilainen & Koskentalo & Soares & Karppinen & Kukkonen 2015.)

4.2 Nuoren vapaa-aika perheen ja vertaisten kanssa

Verrattuna muihin ajankäytön luokkiin juuri vapaa-aikaan uskotaan liittyvän enemmän henkilökohtaisia valintoja. (Robinson & Godbey 1999; sit. Oinas & Anttila & Nätti 2010, 111.) Tästä syystä tässä tutkimuksessa rajataan varsinaisessa analyysissä ulkopuolelle koulussa kavereiden kanssa vietetty aika ja tarkastellaan seurassa olemista muuten kuin opiskelun yhteydessä.

Sitä mukaa kun työnteon arvostus on vähentynyt, on vapaa-ajan merkitys noussut (Määttä & Tolonen 2011, 5). Vuoden 2002 vapaa-aikatutkimuksen mukaan kaikista ikäryhmistä juuri nuorille, 15–19-vuotiaille, on vapaa-aika tärkeintä (Helve 2009, 253). Tämän on arveltu johtuvan siitä, että vapaa-aika on nuorille tärkeää oman identiteetin ja perheen ulkopuolisten suhteiden rakentamisen aikaa matkalla kohti aikuistumista (Määttä & Tolonen 2011, 5–6). Vapaa-aika ei ole koulussa vietettyjen tuntien tavoin aikatauluihin sidottua vaan aikuistuva nuori saa tehdä omia valintoja sen vieton suhteen (Helve 2009, 253). Perhe- ja vertaissuhteet ovat nuoren vapaa-ajan tärkeimpiä ulottuvuuksia (Helve 2009, 254). Vuoden 2009 Nuorten vapaa-aikatutkimuksen mukaan 15–19-vuotiaista 48 prosenttia pitää perheen ja sukulaisten kanssa vietettyä aikaa erittäin tärkeänä ja 67 prosenttia kavereiden kanssa vietettyä aikaa erittäin tärkeänä. Verrattuna muihin tutkimuksen ikäryhmiin pitivät ajan viettämistä ystävien kanssa tärkeimpänä 15–19-vuotiaat. (Myllyniemi 2009, 29.) Vertaisten seurassa vietetyn ajan merkittävyyttä nuorille voi selittää esimerkiksi se, että nuorten arjen rutiinit ja toiminnot rakentuvat usein vertaissuhteiden ympärille. Nuoret myös pitävät kavereiden puutetta suurimpana syrjäytymisen syynä. (Aaltonen & Kivijärvi & Peltola & Tolonen 2011, 29–30.)

Se, kuinka tärkeänä perheen ja vertaisten kanssa vietettyä aikaa pidetään ja se, kuinka paljon perheen ja vertaisten kanssa todellisuudessa käytetään aikaa, näyttäisivät kulkevan käsi kädessä. Tilastokeskuksen vuosien 1999–2000 ja 2009–2010 toteutetun Ajankäyttötutkimuksen mukaan 15–24-vuotiaat viettävät samassa taloudessa asuvien perheenjäsenten kanssa huomattavasti muita ikäryhmiä vähemmän aikaa. Perheen seurassa myös vietettiin vähemmän aikaa kuin muualla asuvien ystävien, tuttavien ja sukulaisten seurassa, jossa 15–24-vuotiaat viettävät tutkimuksen mukaan kaikista ikäryhmistä eniten aikaa. Vuosina 1999–2000 kerätyn aineiston valossa pojat viettivät tyttöjä hieman enemmän aikaa muualla asuvien kavereiden, tuttujen ja sukulaisten kanssa, kun vuosina 2009–2010 tilanne oli päinvastainen. (Tilastokeskus 2009b).

4.3 Sosiaalisen pääoman mittaaminen ajankäyttöaineistolla

Ajankäyttöaineistolla on aiemminkin tutkittu sosiaalista pääomaa, tarkastelemalla juuri yksilön vapaa-ajan viettoa, tarkemmin vapaa-ajan toimintoja ja sosiaalisia verkostoja. Ravanera, Rajulton ja Turcotte (2003) tarkastelivat inhimillisen ja sosiaalisen pääoman yhteyttä nuorten integroitumiseen yhteiskuntaan. Sosiaalista pääomaa mitattiin yksilö-, perhe- ja yhteisön tasolla kyselyaineiston avulla. Yksilötason sosiaalisen pääoman mittareita olivat muun muassa parisuhdetta, uskontoa ja maahanmuuttajataustaa kuvaavat muuttajat. Ajankäyttöaineistoa hyödynnettiin osallisuudesta, osallistumisesta ja yhteisöön kuulumisen tunteesta muodostetun yhteiskunnallisen integraation operationalisointiin. Osallisuuden katsottiin koostuvan työstä ja koulutuksesta ja osallistumisen vapaaehtoistyöstä organisaatiossa. Yhteisöön kuulumisen tunnetta mitattiin sellaisenaan kyselyaineiston kysymyksen avulla. Tulosten valossa osallisuus koulutuksen tai työn avulla on epätodennäköisempää niiden kohdalla, jotka ovat parisuhteessa tai osallistuvat kirkollisiin toimituksiin. Tutkijakolmikko tulkitsee näiden siteiden edustavan sitovaa sosiaalista pääomaa, joka voi rajata yksilön sosiaalista verkostoa ja täten heikentää osallisuutta, joka edellyttää silloittavan sosiaalisen pääoman olemassaoloa. (Ravanera ym. 2003.)

Pääkkönen (2006) ja Hanifi (2012) ovat käyttäneet Tilastokeskuksen ajankäyttöaineistoa sosiaalisen pääoman mittaamiseen. Pääkkönen (2006, 45) tutki eri taustamuuttujien yhteyttä sosiaalisen pääoman toimintojen esiintymiseen tarkastelemalla osallistumista ja sosiaalisia verkostoja: vapaaehtoistyötä, järjestöön kuulumista, epävirallista apua ja sosiaalista kanssakäymistä. Sosiaalista kanssakäymistä oli eniten nuorilla, kun taas korkeampi koulutustaso ja työssäkäynti olivat yhteydessä suurempaan tehdyn vapaaehtoistyön määrään. Pääkkönen totesikin aktiivisuuden kasaantuvan: ihmiset, jotka

tarjosivat apua kodin ulkopuolella olivat usein työssäkäyviä ja ne, jotka tekivät vapaaehtoistyötä jossakin organisaatiossa tarjosivat useimmin myös epävirallista apua. (Pääkkönen 2006, 46–51.) Myös Hanifi (2012) tarkasteli vapaaehtoistyön tekemistä, epävirallista avun antoa sekä yleistynyttä luottamusta ja totesi yhtä lailla sosiaalisen pääoman kasautuvan tietyille väestöryhmille – eläkeläiset, työttömät ja pitkäaikaissairaat olivat muita väestöryhmiä vähemmän mukana kansalaistoiminnassa ja vapaaehtoistyössä ja luottivat sekä muihin ihmisiin että instituutioihin muita vähemmän. (Hanifi 2012.)

Urwin, Sturgis ja Di Pietro (2002) käyttivät brittiläistä vuoden 2000 ajankäyttöaineistoa (UKTUS 2000) tutkiessaan sosiaalisen pääoman yhteyttä saavutettuun tulotasoon. Heidän näkökulmansa oli, että yksilö on tietoinen sosiaalisesta pääomastaan ja tekee valintoja siihen panostamiseen liittyen eri syiden pohjalta. Koska yksilö panostaa sosiaaliseen pääomaan, tulisi sen myös tuoda tälle jokin hyöty, jota tutkimuksissa edusti tulotaso. (Urwin & Sturgis & Di Pietro 2002, 3.) Sosiaalisen pääoman katsottiin syntyvän yksilön sosiaalisissa verkostoissa ja se jaettiin yleistyneen lähestymistavan mukaan sitovaan, silloittavaan ja verkostot toisiinsa kytkevään sosiaaliseen pääomaan. Sitä mitattiin ajankäyttöaineiston seur tiedon avulla niin, että samassa kotitaloudessa asuvien kanssa eri aktiviteeteissa vietetty aika edusti sitovaa sosiaalista pääomaa ja muiden tuttujen kanssa vietetty aika silloittavaa sosiaalista pääomaa. Verkostot toisiinsa kytkevä sosiaalinen pääoma operationalisoitiin ajankäyttöaineiston kyselyosion vapaaehtoistyötä koskevien kysymysten avulla. (Em. 8.)

Vastoin asetettua hypoteesia tulos sitovan sosiaalisen pääoman osalta oli, että mitä enemmän saman kotitalouden asukkaiden kanssa vietetään aikaa, sitä alhaisemmat ovat tulot. Tuloksen pohjalta Urwin ja kumppanit pohtivat, että joko perheen kanssa ei vietetä aikaa sosiaalisen pääoman kartuttamisen takia, tai sosiaaliseen pääomaan panostamisesta ei saada odotettua hyötyä. Silloittava sosiaalinen pääoma ei ollut tilastollisesti merkitsevästi yhteydessä tulotasoon, mutta hyväntekeväisyystyö virallisessa ryhmässä oli yhteydessä korkeampaan tulotasoon. (Urwin & Sturgis & Di Pietro 2002, 10–11.) Urwin ja kumppanit täydensivät tutkimusasetelmaa myöhemmin ottamalla ajankäyttöaineiston rinnalle British Household Panel Survey'n (BHPS) josta oli tarkoitus saada paremmin verkostot toisiinsa kytkevää sosiaalista pääomaa kuvaavaa tietoa (Urwin & Di Pietro & Sturgis & Gregor 2008). Sitova sosiaalinen pääoma oli tässäkin tutkimuksessa yhteydessä alempaan tulotasoon, joskin yhteys katosi, kun yksilön sosiaalisia taitoja kuvaava liki-indikaattori vakioitiin (em. 956). Silloittava sosiaalinen pääoma ei ollut yhteydessä tulotasoon. Verkostot toisiinsa kytkevän sosiaalisen pääoman osalta tulos oli yllättävä: jäsenyys virallisessa organisaatiossa oli yhteydessä korkeampaan tulotasoon, aktiivinen osallistuminen organisaation toimintaan puolestaan alempaan

tulotasoon. Tuloksen perusteella pääteltiin, että ryhmän jäsenyys näyttää hyvältä työnantajan silmiin, mutta runsaampi organisaatioon käytetty aika on pois uraan käytetystä ajasta eikä täten edesauta korkeampaa palkkatasoa. (Urwin & Di Pietro & Sturgis & Gregor 2008, 956–959.)

Suomessa Alanen, Niemeläinen ja Pääkkönen (2003, 3) näkivät Urwinin ja kumppaneiden tavoin yksilön sosiaaliseen kanssakäymiseen käyttämän ajan tämän tietoisena investointina sosiaaliseen pääomaan, joka myös tässä tutkimuksessa eriteltiin sitovaan, silloittavaan ja verkostot toisiinsa kytkevään. Urwinin ynnä muiden tutkimuksesta poiketen haluttiin selvittää eri taustatekijöiden, kuten asuinalueen, sukupuolen ja iän, yhteyttä näihin sosiaalisen pääoman muotoihin. Aineistona käytettiin Tilastokeskuksen ajankäyttöaineiston vuoden 1999 ajankäyttöpäiväkirjoja ja vastaajien taustatietoja. (Em. 8–9). Sitovaa sosiaalista pääomaa oli eniten perheellisillä ja kaupunkiyhteisöissä asuvilla. Silloittava sosiaalinen pääoma oli yleisintä nuorilla – nuoren henkilön oli kuusi kertaa muita todennäköisempää kuulua ryhmään, jossa sosiaalista pääomaa oli paljon. Verkostot toisiinsa kytkevän sosiaalisen pääoman selitysaste oli heikoin ja se oli ongelmallinen myös siitä syystä, että vain 18 prosentilla vastaajista oli tällaisia sosiaalisia suhteita, kun esimerkiksi sitovien sosiaalisten suhteiden kohdalla prosenttiluku oli 75. (Em. 10–11.)

Tarkastelemalla yksilön ajankäyttöä, tarkemmin vuorovaikutuksen määrää, on siis onnistuttu mittaamaan sosiaalista pääomaa, jonka tutkimus on havainnut olevan yhteydessä lukuisiin hyvinvointitekijöihin. Myös sosiaalisen pääoman ja koulutustason väliltä on löydetty yhteys, jota ei kuitenkaan ole aiemmin tutkittu Suomessa ajankäyttöaineiston avulla tarkastelemalla erikseen sitovaa ja silloittavaa sosiaalista pääomaa tuottavia verkostoja.

5 TUTKIMUKSEN TAVOITTEET JA TOTEUTUS

Tässä luvussa kerrotaan tarkemmin tutkimusasetelmasta sekä käytetystä aineistosta ja tilastollisista menetelmistä. Aineisto koostuu Tilastokeskuksen Ajankäyttöaineistosta sekä rekisteriaineistosta. Aineiston esittelyn lisäksi kuvataan tarkemmin käytettyjä muuttujia ja aineistolle tehtyjä rajoituksia. Näiden lisäksi kerrotaan käytetyistä analyysimenetelmistä, niin kuvailevan tulososion kuin varsinaisen analyysiosionkin osalta. Kuvailevina menetelminä hyödynnetään havainnollistavia kuvioita ja varianssianalyysiä, analyysiosion menetelmänä on puolestaan multinomiaalinen logistinen regressioanalyysi.

5.1 Tutkimusasetelma ja tutkimuskysymykset

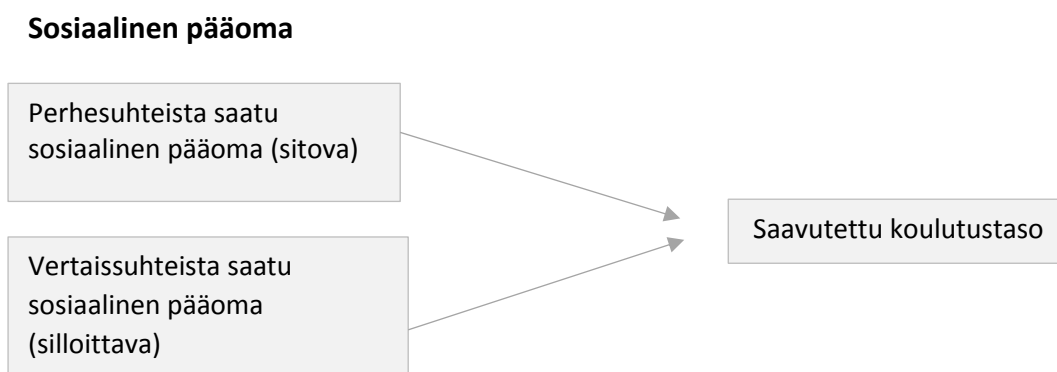
Tutkimuksen tavoitteena on selvittää nuoren verkostolähtöisten sitovan ja silloittavan sosiaalisen pääoman yhteyttä koulutustasoon. Lisäksi tarkastellaan nuoren sitovan ja silloittavan sosiaalisen pääoman määrää ja ajoittumista vuorokauden sisällä, mikä tuottaa tietoa nuorten ajankäytöstä ja sosiaalisista suhteista. Kyseessä on pitkittäistutkimus, sillä saavutettua koulutustasoa mitataan yksitoista vuotta haastattelututkimuksen jälkeisenä ajankohtana. Tässä tutkielmassa sosiaalinen pääoma nähdään yksilön ominaisuutena. Sen katsotaan syntyvän yksilön sosiaalisissa verkostoissa, joista tarkastellaan perhettä ja vertaissuhteita. Näistä ensimmäisen nähdään tuottavan nuorelle sitovaa sosiaalista pääomaa ja jälkimmäisen silloittavaa sosiaalista pääomaa.

Sosiaalisen pääoman ja koulutuksen välistä yhteyttä selvitetään tarkemmin tarkastelemalla, onko vuosina 1999 ja 2000 ajankäyttötutkimukseen osallistuneiden 14–18-vuotiaiden ajankäytöllä mitattu sosiaalinen pääoma yhteydessä näiden koulutustasoon vuonna 2011, tutkimushenkilöiden ollessa 25–29-vuotiaita. Tutkimusjoukon muodostavat siis 14–18-vuotiaat henkilöt. Tällä rajoituksella analyysissa on 723 tapausta (päiväkirjapäivää). Sosiaalista pääomaa mitataan ajankäyttöaineiston avulla tarkastelemalla sitä, kuinka paljon nuori vietti aikaa perheensä ja vertaistensa kanssa. Tähän käytetään ajankäyttöpäiväkirjoista saatua dataa. Nuoren päivän aikana perheenjäsentensä tai vertaistensa kanssa viettämät kymmenminuuttiset lasketaan yhteen niin, että koulussa vietetyksi ilmoitettu aika jätetään tarkastelun ulkopuolelle. Aiempaan sosiaalisen pääoman ja koulutuksen välistä yhteyttä kartoittaviin tutkimuksiin verrattuna tämän tutkimuksen etuna voidaan pitää aineistoa, joka mahdollistaa seurassa vietetyn ajan tarkan mittaamisen. Kun aiemmassa tutkimuksessa on keskitytty valittujen aktiviteettien näkemiseen sosiaalisena pääomana, tässä tutkielmassa kaiken

yhdessä vietetyn ajan toimintaan katsomatta katsotaan kartuttavan yksilön sosiaalista pääomaa. Lisäksi suurin osa sosiaalista pääomaa koskevasta tutkimuksesta on tehty poikkileikkausaineistolla, jolloin ei ole voitu tarkastella ajallista ulottuvuutta, kuten tässä tutkimuksessa. Tutkielman tulosten myötä saadaan tietoa siitä, onko nuoren sosiaalinen pääoma tälle sellainen voimavara, josta tämä saa muun muassa uskoa itseensä ja kykyä selviytyä haasteista ja onko sosiaalisen pääoman määrä täten yhteydessä siihen, miten pitkälle nuori kouluttautuu.

Tutkimuksen kohteeksi valittiin 14–18-vuotiaat, sillä valtaosa tämän ikäisistä asuu vielä perheensä kanssa, jolloin perheellä voi olettaa olevan merkitystä nuoren sosiaalisen pääoman rakentumisen kannalta. Samaan aikaan 14–18-vuotiaiden elämässä myös kaverit ja perheen ulkopuoliset vuorovaikutussuhteet ovat tärkeässä roolissa. Näin ollen sekä perhe- että vertaissuhteiden voi olettaa muokkaavan nuoren sosiaalista pääomaa. Aiemmassa kouluttautumista koskevassa tutkimuksessa perheen roolia sosiaalisen pääoman muodostumisessa on tarkasteltu pitkälti sen avulla, missä määrin vanhemmat osallistuvat nuoren koulunkäyntiin ja kannustavat tätä siinä. Vertaissuhteista saadun sosiaalisen pääoman yhteyttä kouluttautumiseen on puolestaan tutkittu muun muassa mittaamalla kavereiden opiskeluun liittyvien tavoitteiden ja motivaation yhteyttä nuoren kouluttautumiseen liittyviin tavoitteisiin (Plickert 2008). Tässä tutkielmassa sosiaalista pääomaa ei katsota syntyvän vain tietyissä toiminnoissa vaan se operationalisoidaan yhdessä vietettynä aikana – sitova sosiaalinen pääoma perheen ja silloittava vertaisten kanssa vietettynä aikana (vrt. Urwin ym. 2008; Alanen ym. 2003). Verkostot toisiinsa kytkevää sosiaalista pääomaa ei tarkastella, sillä sen mittaaminen vaatii ajankäytön tarkastelua tiettyjen toimintojen tasolla ja nämä luokat jäivät liian pieniksi analyysia varten. Mittaamalla sosiaalista pääomaa yhdessäolon eikä toimintojen avulla ei myöskään tehdä valintoja siitä, mikä on oikea tapa kartuttaa sosiaalista pääomaa.

Kuvio 1. Tutkimusasetelma



Tutkimuskysymys on:

Onko nuoren sitova ja silloittava sosiaalinen pääoma yhteydessä koulutustasoon?

Tämän lisäksi tuotetaan tietoa siitä, miten nuorten sitova ja silloittava sosiaalinen pääoma näkyvät ajankäytössä. Tämä tehdään tarkastelemalla sitä, paljonko nuoret viettävät aikaa perheen ja vertaisten kanssa sekä seurassa vietetyn ajan ajoittumista vuorokauden sisälle.

5.2 Tutkimusaineisto

Ajankäyttöaineisto

Tutkielman aineisto on Tilastokeskuksen Ajankäyttötutkimuksen aineisto, joka on kerätty vuodesta 1979 lähtien noin kymmenen vuoden välein. Tämän tutkimuksen kohteena on vuosina 1999 ja 2000 kerätty aineisto, joka kerättiin kotitalouksittain. Ajankäyttötutkimus on haastattelututkimus, johon osallistuvat pitävät lisäksi kahden päivän ajan päiväkirjaa ajankäytöstään. Haastatteluosiossa kysyttiin muun muassa vastaajan työtä, harrastuksia ja opiskelua koskevia kysymyksiä. Lähtökohtaisesti kaikki kotitalouden yli 10-vuotiaat jäsenet haastateltiin ja näille jätettiin täytettäväksi ajankäyttöpäiväkirjat. Saman kotitalouden vastaajat kirjoittivat ajankäyttöpäiväkirjaa kahtena samana ennalta määrättyinä päivinä; yhtenä arkipäivänä ja yhtenä viikonlopun päivänä. Ajankäyttöpäiväkirjassa vuorokausi on pilkottu kymmenen minuutin tarkastelujaksoihin. Vastaaja kertoo omin sanoin, mikä tämän päätoiminto ja mahdollinen sivutoiminto oli kunkin kymmenminuuttisen aikana. Päiväkirjaan merkitään myös seura ja paikka, jossa vastaaja on ollut kyseisellä hetkellä. Tilastokeskus koodaa päiväkirjoista saadun datan käyttämällä erilaisia luokituksia toimintojen, seuran ja paikan suhteen. Aineisto on kerätty vuoden ympäri (1.3.1999–12.3.2000) ja siinä käytetään painotusta, jonka avulla huomioidaan otanta-asetelma ja kato sekä saadaan ajankäyttöaineisto vastaamaan rekisteriaineistosta saatuja tietoja. Näin ollen aineisto edustaa koko väestöä. Yksilöaineisto, jota tässä tutkielmassa hyödynnetään, sisältää 10 561 päiväkirjapäivää, joita piti vähintään yhden päivän verran 5 332 henkilöä 2 623 kotitaloudesta. Henkilöistä 52 prosenttia ja kotitalouksista 56 prosenttia palautti päiväkirjan, mikä vastaa eurooppalaista keskitasoa ajankäyttötutkimuksiin vastaamisessa. (Pääkkönen 2005, 130.) 14–18-vuotiaiden osuus koko otoksesta on noin seitsemän prosenttia. Aineisto saatiin käyttöön “FLEXLIFE – Temporal flexibility of work and its effect on later work and family life”- tutkimusprojektin kautta.

Rekisteriaineisto

Survey-tutkimuksen tietoihin on lisäksi yhdistetty rekisteripohjainen seuranta-aineisto, joka mahdollistaa otoshenkilöiden elämäntilanteen tarkastelun yhdentoista vuoden seuranta-ajalla. Rekisteritietoa kerätään Suomessa ensisijaisesti hallinnollisia tarpeita varten, mutta sitä hyödynnetään myös tutkimuskäytössä (Valkonen & Koskinen & Martelin 1998, 14). Ajankäyttöaineistoon yhdistetty rekisteritieto on saatu väestörekisteristä ja verohallituksen verotietokannasta (Tilastokeskus). Aineisto analysoidaan IBM SPSS for Windows-ohjelman versiolla 23.0.

5.3 Keskeiset muuttujat

Tutkielman keskeiset muuttujat mittaavat nuoren perhe- ja vertaissuhteista saamaa sosiaalista pääomaa sekä myöhemmin saavuttamaa koulutustasoa. Näiden lisäksi mukana on ikää ja sukupuolta kuvaavat taustamuuttujat, jotka esitellään ensimmäisenä.

Ajankäyttöaineiston perusyksikkö on vastaajan sijaan päiväkirjapäivä, joten myös taustamuuttujia on järkevää tarkastella päiväkirjapäivien määrään, ei vastaajien määrään perustuen. Ikä-muuttuja on luokiteltu uudelleen kuusiluokkaiseksi analyysia varten, sillä tutkielmassa tutkitaan juuri 14–18-vuotiaita. 14–18-vuotiaiden päiväkirjapäiviä on aineistossa 723, joista 47 prosenttia on miesten ja 53 prosenttia naisten. Muut ikäryhmät on esitelty, sillä myöhemmin esiteltyjen nuorten ajankäyttöä kuvaavien tilastojen tulkinta on helpompaa vertailuryhmien avulla. Sukupuoli-muuttuja oli sellaisenaan sopiva analyysiin. Se on koodattu arvoilla 1=”mies”, 2=”nainen”. Taulukossa 1 kuvataan uudelleenluokitellun ikä-muuttujan jakauma sukupuolen mukaan.

Taulukko 1. Ajankäyttöpäiväkirjat vastaajan sukupuolen ja iän mukaan 1999/2000 (N, %).

Ikä		Sukupuoli					
		Mies		Nainen		Yhteensä	
		N	%	N	%	N	%
	10–13	290	50	291	50	581	6
	14–18	340	47	383	53	723	7
	19–24	372	44	483	57	855	8
	25–30	428	48	472	52	900	9
	31–64	2863	49	2960	51	5823	55
	yli 65	641	38	1037	62	1678	16
	Yhteensä	4934	100	5626	100	10560	100

Regressioanalyysin selittävät muuttujat, perhe- ja vertaissuhteista saatua sosiaalista pääomaa kuvaavat muuttujat, on muodostettu ajankäyttöpäiväkirjojen avulla. Niissä on laskettu yhteen nuoren joko perheen tai vertaisten seurassa viettämän ajan määrä laskemalla yhteen kymmenminuuttiset, jotka nuori on ilmoittanut viettäneensä jommassakummassa seurassa. Alkuperäisen seuramuuttujan vastausvaihtoehdot ovat 1=”yksin”, 2=”alle 10v lasten kanssa”, 3=”kaikkien perheenjäsenten kanssa”, 4=”alle 10v lasten ja tuttavien kanssa”, 5=”kaikkien perheenjäsenten ja tuttavien kanssa”, 6=”muiden perheenjäsenten kanssa”, 7=”muiden perheenjäsenten ja tuttavien kanssa” ja 8=”tuttavien kanssa”. Tässä tutkielmassa seuramuuttuja on jaettu analyysia varten erillisiksi muuttujiksi niin, että ensimmäinen sisältää perheen ja eri perheestä ja tuttavista muodostuvien yhdistelmien kanssa vietetyn ajan (2,3,4,5,6,7) ja toinen vain tuttavien kanssa vietetyn ajan (8). Tuttavat-luokka sisältää ajan, jonka nuori on ajankäyttöpäiväkirjassa ilmoittanut viettäneensä vertaistensa kanssa. Perheen kanssa vietettyä aikaa kuvaava muuttuja mittaa sitovaa sosiaalista pääomaa, vertaisten kanssa vietettyä aikaa kuvaava muuttuja puolestaan silloittavaa sosiaalista pääomaa.

Molemmat muodostetut seuramuuttujat on luokiteltu vielä regressioanalyysia varten uudelleen kolmiluokkaisiksi siten, että 1=”ei lainkaan perheen/ vertaisten kanssa vietettyä aikaa”, 2= ”alle keskiarvon tai keskiarvon verran perheen/ vertaisten kanssa vietettyä aikaa” ja 3=”yli keskiarvon perheen/ vertaisten kanssa vietettyä aikaa”. Keskiarvot on laskettu niin, että päiväkirjapäiviä, joissa seurassaoloaikaa ei oltu raportoitu lainkaan, on jätetty huomiotta. Tämä johtuu siitä, että näitä päiväkirjapäiviä on molempien muuttujien osalta hyvin paljon, ja se olisi laskenut keskiarvoa huomattavasti. Seuramuuttujista tehtiin kolmiluokkaisia, että luokat säilyisivät kyllin suurina regressioanalyysia varten. Nuoren koulussa tai muuten opiskelun parissa viettämä aika on rajattu molempia muuttujia rakennettaessa pois, sillä se voisi vääristää tuloksia erityisesti vertaisten kanssa

vietetyn ajan osalta. Lisäksi tutkielmassa halutaan tarkastella regressioanalyysin osalta juuri vapaa-ajalla seurassa vietettyä aikaa. Taulukoissa 2 ja 3 on sosiaalista pääomaa mittaavien muuttujien frekvenssijakaumat.

Taulukko 2. Nuorten perhesuhteista saaman sosiaalisen pääoman (sitova) frekvenssijakauma (N, %).

Perhesuhteista saatu sosiaalinen pääoma (sitova)	N	%
ei yhtään	160	22
alle keskiarvon (10–230 min)	370	51
yli keskiarvon (yli 240 min)	194	27
Yhteensä	723	100

Taulukko 3. Nuorten vertaissuhteista saaman sosiaalisen pääoman (silloittava) frekvenssijakauma (N, %).

Vertaissuhteista saatu sosiaalinen pääoma (silloittava)	N	%
ei yhtään	176	24
alle keskiarvon (10–280 min)	336	47
yli keskiarvon (yli 290 min)	212	29
Yhteensä	723	100

Tutkimuksessa regressioanalyysin selitettävänä muuttujana on saavutettu koulutustaso. Tieto vastaajien vuonna 2011 saavuttamasta koulutustasosta saadaan rekisteriaineistosta. Selkeämpien tulosten vuoksi koulutustasomuuttuja on luokiteltu uudelleen kolmiluokkaiseksi, 1=”perusaste”, 2=”keskiaste” ja 3=”korkea-aste”. Korkea-aste sisältää sekä alemman että ylemmän korkeakoulututkinnon suorittaneet. 42 prosenttia nuorista oli vuoteen 2011 mennessä ehtinyt suorittaa korkea-asteen tutkinnon, joten rekisteriaineiston seuranta-ajan voidaan katsoa riittävän saavutetun koulutustason tarkasteluun.

Taulukko 4. Nuorten vuonna 2011 saavuttama koulutustaso (N, %).

Koulutustaso	N	%
perusaste	107	15
keskiaste	314	43
korkea-aste	302	42
Yhteensä	723	100

5.4 Analyysimenetelmät

Aineistoa tarkastellaan sekä kuvailevien menetelmien että regressioanalyysin avulla. Kuvailevien menetelmien avulla luodaan kuva nuorten perheen ja vertaisten kanssa vietetystä ajasta ja regressioanalyysiä käytetään sosiaalisen pääoman ja saavutetun koulutustason välisen yhteyden tarkasteluun. Kuvailevista menetelmistä hyödynnetään varianssianalyysiä sekä havainnollistavia kuvioita. Regressioanalyysi suoritetaan multinomiaalisella logistisella regressiolla.

Varianssianalyysi on käyttäytymistieteiden eniten sovellettuja tilastomenetelmiä (Nummenmaa 2009, 185.) Sitä käytetään sen tutkimiseen, eroavatko joidenkin ryhmien keskiarvot toisistaan tilastollisesti merkitsevästi selitettävän muuttujan eri luokissa (KvantiMOTV), eli millaista hajontaa eli varianssia muuttujissa on havaittavissa (Nummenmaa 2009, 187). Kyseessä on siis melko yksinkertainen ja tehokas tapa tilastollisen yhteyden selvittämiseen (Nummenmaa 2009, 194). Muuttujien osalta menetelmän käyttö vaatii, että selitettävä muuttuja on sellainen, mistä on mielekästä laskea keskiarvo (KvantiMOTV). Kun halutaan tarkastella useamman kuin yhden tekijän vaikutusta selitettävään muuttujaan, käytetään useampisuuntaista varianssianalyysiä. Tässä tutkielmassa käytetään kaksisuuntaista varianssianalyysiä, jossa on nimensä mukaisesti kaksi selittävää muuttujaa. (Nummenmaa 2009, 212.) Selitettävinä muuttujina ovat ensin perheen ja sitten vertaisten kanssa vietetty aika ja selittävinä molemmissa samanaikaisesti luokiteltu ikämuuttuja ja sukupuoli. Kaksisuuntaisessa varianssianalyysissä tarkastellaan sekä riippumattomien muuttujien yksittäisiä päävaikutuksia että kahden muuttujan yhdysvaikutuksia. Päävaikutus tarkoittaa sitä, että riippuvan muuttujan keskiarvoissa on varianssia yhden riippumattoman muuttujan eri tasoilla, yhdysvaikutus taas kertoo riippuvan muuttujan varianssista kahden riippumattoman muuttujan tasojen yhdistelmissä. (Nummenmaa 2009, 213–214.)

Regressioanalyysin avulla voidaan tarkastella samanaikaisesti useamman selittävän muuttujan yhteyttä selitettävään muuttajaan. (KvantiMOTV). Tämän tutkielman varsinainen analyysimenetelmä, multinomiaalinen logistinen regressio, on binaarilogistisen regression laajennus. Binaarilogistisen regressioanalyysin pyrkimyksenä on muodostaa matemaattinen malli, jossa ”selittävien muuttujien avulla pyritään ennustamaan vaihtelua selitettävässä muuttujassa” (Nummenmaa 2004, 318). Malli siis pyrkii ennustamaan selittävien muuttujien avulla sitä, miten havainnot jakautuvat eri luokkiin. Se soveltuu käytettäväksi tilanteissa, joissa selitettävä muuttuja ei ole jatkuva vaan kategorinen. (Nummenmaa 2004, 318.) Binaarilogistisen ja multinomiaalisen regressioanalyysin ero on, että binaarilogistinen regressioanalyysi vaatii kaksiluokkaisen eli dikotomisen selitettävän muuttujan, kun taas multinomiaaliseen logistiseen regressioanalyysiin sopii kolmi- tai useampiluokkainen selitettävä muuttuja, kuten tässä tutkielmassa käytetty kolmiluokkainen koulutustasomuuttuja. (Jokivuori & Hietala 2007, 78.) Niin binaarilogistinen kuin multinomiaalinen regressioanalyysikin ovat joustavia käytettävien muuttujien suhteen: selitettävän muuttujan havaintojen ei tarvitse olla normaalisti jakautuneita eikä sen eri luokkien sisäisen vaihtelun täydy olla samanlaista (Jokivuori & Hietala 2007, 59). Muuttujien välisiä yhteyksiä ei myöskään oleteta lineaarisiksi, kuten lineaarisessa regressiossa (Nummenmaa 2009, 331). Havaintojen tulee kuitenkin olla keskenään riippumattomia ja selitettävän muuttujan lineaarisessa yhteydessä selitettävään muuttajaan (Jokivuori & Hietala 2007, 59).

Kuten binaarilogistisessa regressioanalyysissä, myös multinomiaalisessa regressioanalyysissä valitaan niin riippuvasta kuin riippumattomistakin muuttujista vertailuryhmä, johon muita muuttujan luokkia verrataan. Riippuvan muuttujan vertailuryhmän valinta vaikuttaa sekä analyysin näkökulmaan että tuloksiin. Vertailuryhmän valinta on tutkimuskohtainen päätös, johon ei ole yleisiä ohjeita (Jokivuori & Hietala 2007, 87.) Tässä tutkielmassa koulutusasteen vertailuryhmäksi asetettiin perusaste, sillä aiemman tutkimuksen valossa tulosten oletettiin olevan selkeimpiä kun verrataan korkea-asteen ja keskiasteen koulutustason saavuttaneita perusasteen koulutustason saavuttaneisiin. Riippumattomien muuttujien osalta vertailuryhmänä toimii aina kunkin muuttujan viimeinen luokka.

5.5 Tutkimuksen eettisyys

Tutkimuksen aineisto on Tilastokeskuksen jo aiemmin keräämä. Siitä on saatavilla rekisteriseloste Tilastokeskuksen verkkosivuilta. Tutkimukseen osallistuneille on kerrottu, mihin tarkoitukseen tietoa kerätään ja että haastattelulla ja ajankäyttöpäiväkirjalla kerättävään tietoon yhdistetään tietoja rekisteristä. Rekisteritietoihin yhdistämistä varten aineisto on sisältänyt tiedon vastaajan

henkilötunnuksesta. Se on kuitenkin myöhemmin korvattu henkilö- ja päivätunnisteilla, joiden ansiosta vastaajat eivät ole suoraan tunnistettavissa. (Pääkkönen 2010, 113.) Sain aineiston käyttöni siinä vaiheessa, kun tunnistetiedot oli jo poistettu. Olen allekirjoittanut aineistoon liittyen salassapitosopimuksen.

6 TULOKSET

Tulososio on jaettu kahteen osaan. Ensimmäisessä tarkastellaan nuoren perheen ja vertaisten kanssa viettämää aikaa vertaamalla sitä muissa ikäluokissa tapahtuvaan yhdessäoloon. Lisäksi tarkastellaan perheen ja vertaisten kanssa vietetyn ajan ajoittumista vuorokauden sisälle. Näin saadaan kuva sitovan ja silloittavan sosiaalisen pääoman ilmenemisestä nuorten elämässä. Toinen tulososio keskittyy perhe- ja vertaissuhteista saadun sitovan ja silloittavan sosiaalisen pääoman ja saavutetun koulutustason välisen yhteyden tarkasteluun.

6.1 Nuorten aika perheen ja vertaisten kanssa

Vertaamalla nuorten ja muiden ikäluokkien keskiarvoja keskenään saadaan parempi kuva nuorten perheen ja vertaisten seurassa viettämän ajan määrästä. Kaksisuuntaisen varianssianalyysin (taulukko 5) avulla tarkastellaan perheen ja vertaisten seurassa vietetyn ajan keskiarvoja iän ja sukupuolen mukaan. Ikä on tilastollisesti merkitsevästi yhteydessä sekä perheen että vertaisten kanssa vietettyyn aikaan ($p=0.000$). Eniten perheen kanssa viettävät aikaa 25–30-vuotiaat (290 min), vähiten juuri 14–18-vuotiaat (170 min). Vertaisten kanssa viettävät eniten aikaa 19–24-vuotiaat (268 min) ja vähiten yli 65-vuotiaat (88 min).

Sukupuoli ei ollut tilastollisesti merkitsevästi yhteydessä perheen kanssa vietettyyn aikaan ($p=0.062$). Se on kuitenkin tilastollisesti erittäin merkitsevästi ($p=0.000$) yhteydessä vertaisten kanssa vietettyyn aikaan niin, että miehet viettivät naisia enemmän aikaa vertaisten kanssa. Miehet viettivät aikaa vertaisten seurassa keskimäärin 196 minuuttia päivässä, naiset 158 minuuttia. Sukupuolten välillä on siis eroja siinä, kuinka paljon aikaa vietetään vertaisten kanssa, muttei siinä, kuinka paljon aikaa vietetään perheenjäsenten kanssa. Iän ja sukupuolen yhdysvaikutus on kuitenkin tilastollisesti erittäin merkitsevästi yhteydessä niin perheen kanssa vietettyyn aikaan ($p=0.000$) kuin vertaistenkin kanssa vietettyyn aikaan ($p=0.000$), eli sukupuolten välinen ero on erilainen eri ikäryhmissä. Eniten perheen kanssa viettivät aikaa 25–30-vuotiaat naiset (347 min), vähiten 19–24-vuotiaat miehet (158 min). Sen sijaan vertaisten kanssa eniten aikaa kuluttivat juuri 19–24-vuotiaat miehet (303 min) kun taas vähiten yli 65-vuotiaat naiset (81 min).

Taulukko 5. Perheen ja vertaisten kanssa vietetty aika (minuutteina) iän ja sukupuolen mukaan vuonna 1999/2000. Kaksisuuntainen ANOVA.

		F (df) Sig.	Keskiarvo	Post hoc
Malli	perheaika	31.51 (11) ***		
	vertaisaika	48.76 (11) ***		
Vakio	perheaika	4322.90 (1) ***		
	vertaisaika	3829.45 (1) ***		
Ikä	perheaika	35.98 (5) ***	10–13v. 235.21	14–18v. 201.42
			19–24v. 246.61	25–30v. 290.13
			31–64v. 286.12	yli 65v. 239.50
	vertaisaika	96.62 (5) ***	10–13v. 151.91	14–18v. 207.08
			19–24v. 268.35	25–30v. 248.85
			31–64v. 185.26	yli 65v. 88.36
Sukupuoli	perheaika	3.49 (1) ns	mies 252.49, nainen 272.10	
	vertaisaika	15.44 (1) ***	mies 196.40, nainen 167.66	
Ikä*Sukupuoli	perheaika	28.01 (5) ***	kuviosta	Vähiten perhe-aikaa oli 19–24-vuotiailla miehillä, eniten 25–30-vuotiailla naisilla.
	vertaisaika	5.98 (5) ***	kuviosta	Vähiten vertaisaikaa oli yli 65-vuotiailla naisilla ja miehillä, eniten 19–24-vuotiailla miehillä.
R2	perheaika	3,2 %		
	vertaisaika	4,9 %		
N		10385		

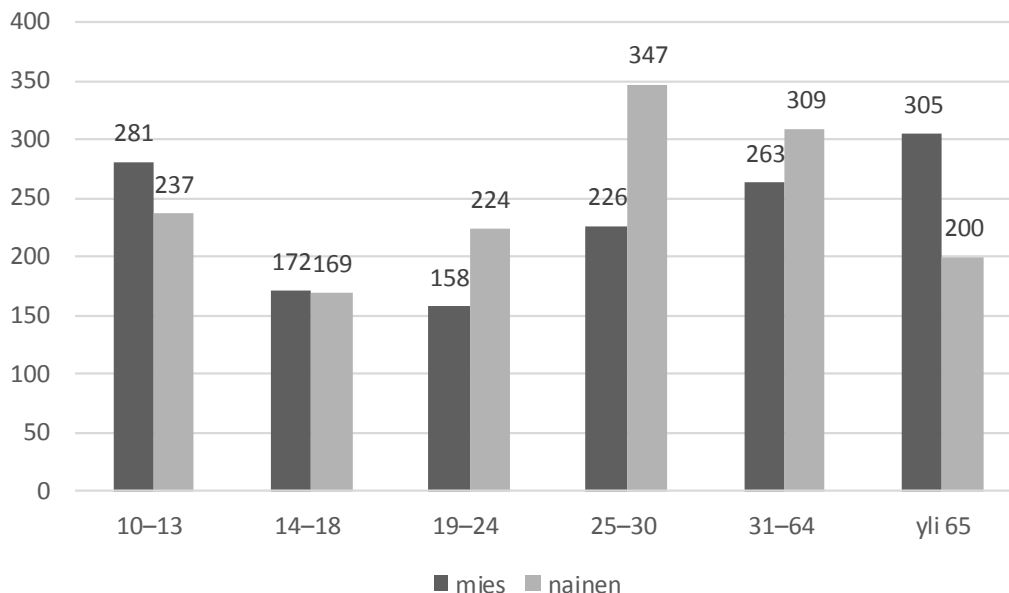
Kuvioissa 2 ja 3 on esitetty vielä kaksisuuntaisen varianssianalyysin tulokset kuvaajina. Kuviosta 2 voidaan nähdä, miten naisilla perheen kanssa vietetty aika nousee voimakkaasti 14–18 ikävuoden jälkeen, kunnes tippuu huomattavasti 25–30 ikävuoden jälkeen. Miehillä perheen kanssa vietetty aika lisääntyy vasta 19–24 ikävuoden jälkeen, muttei vähene enää tämän jälkeen. Perheen kanssa vietetyn ajan määrä tippuu merkittävästi siirryttäessä 10–13-vuotiaista 14–18-vuotiaisiin. Verrattuna 14–18-vuotiaisiin naisiin, 19–24-vuotiaat naiset viettävät taas enemmän aikaa perheen kanssa. Miehet taas viettävät 19–24-vuotiaana vielä vähemmän aikaa perheen seurassa kuin 14–18-vuotiaana.

Vertaisten osalta sekä miehillä että naisilla seurassa vietetty aika lisääntyy siirryttäessä lapsuudesta nuoruuteen ja on enimmillään 19–24 vuoden iässä, jonka jälkeen se lähtee tasaiseen laskuun. Erityisen jyrkkää on lasku siirryttäessä ikäluokasta 31–64 yli 65-vuotiaisiin. Vertaisten kanssa vietetyn ajan määrä noudattaa samankaltaista kuviota miehillä ja naisilla, joskin miehillä vertaisten kanssa vietettyä aikaa on jokaisessa ikäluokassa enemmän. 14–18-vuotiaat viettävät vertaisten kanssa hieman 10–13-vuotiaita enemmän, mutta huomattavasti 19–24 vuotiaita vähemmän aikaa, jolloin vertaisten seurassa vietetyn ajan määrä on korkeimmillaan.

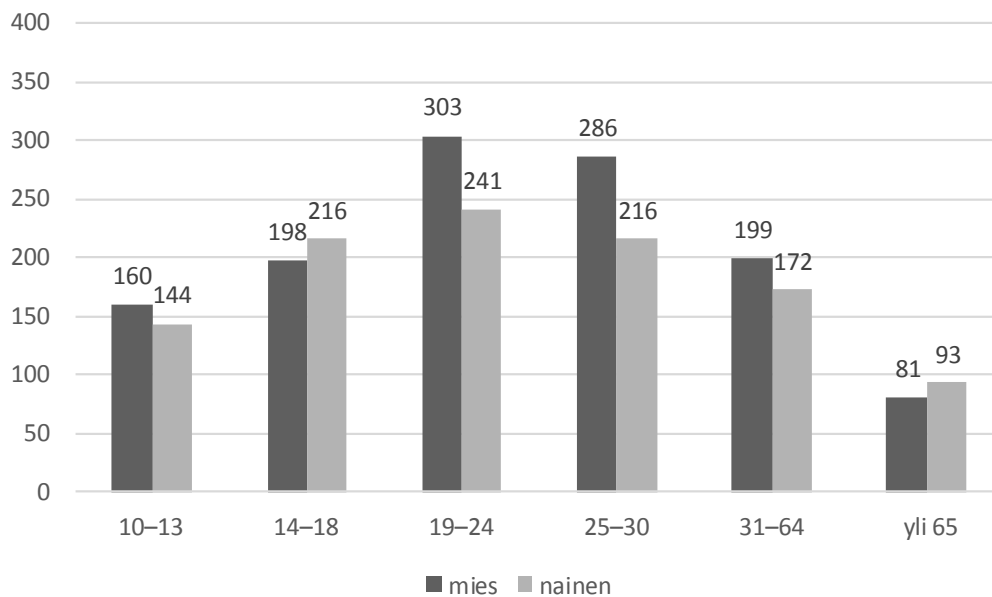
Ei ole yllättävää, että 14–18-vuotiaat viettävät 10–13-vuotiaita enemmän aikaa vertaisten kanssa, sillä vertaissuhteiden merkityksen on havaittu korostuvan siirryttäessä lapsuudesta nuoruuteen. Lisäksi 10–13-vuotiailla esimerkiksi kotiintuloajat voivat olla 14–18-vuotiaita tiukempia, mikä voi rajoittaa vertaisten kanssa vietetyn ajan määrää. Myös se, että 19–24-vuotiaat viettävät vielä 14–18-vuotiaita huomattavasti runsaammin aikaa vertaisten kanssa on loogista, sillä 19–24-vuotiaista enemmistö asuu jo todennäköisesti omillaan ja näin ajanvietto on aiempaa vapaampaa ja samalla vertaissuhteiden merkitys korostuu entisestään, kun perheen kanssa vietetty aika vähenee.

Kuvioista 2 ja 3 voidaan vielä havaita, että sukupuolten väliset erot perheen ja vertaisten kanssa vietetyssä ajassa ovat pienimmillään juuri 14–18-vuotiailla. Vaikuttaakin siltä, että nuoruuteen kuuluva itsenäistyminen, joka vähentää perheen kanssa vietettyä aikaa ja vertaissuhteiden merkityksen nousu nuoren elämässä ilmenee samalla voimakkuudella tyttöjen ja poikien elämässä. 14–18-vuotiaista valtaosa asuu vielä perheensä kanssa, joten kenties tästä syystä vertaisten kanssa vietetty aika ei vielä nouse tytöillä eikä pojilla korkeimmilleen.

Kuvio 2. Perheen seurassa vietetyn ajan määrä (minuutteina) iän ja sukupuolen mukaan vuonna 1999/2000.

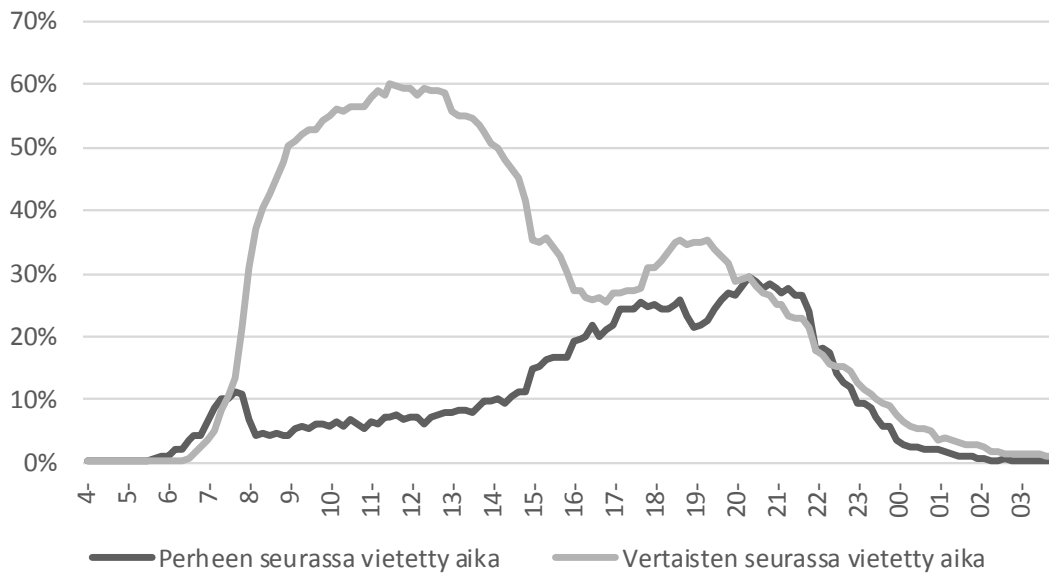


Kuvio 3. Vertaisten seurassa vietetyn ajan määrä (minuutteina) iän ja sukupuolen mukaan vuonna 1999/2000.



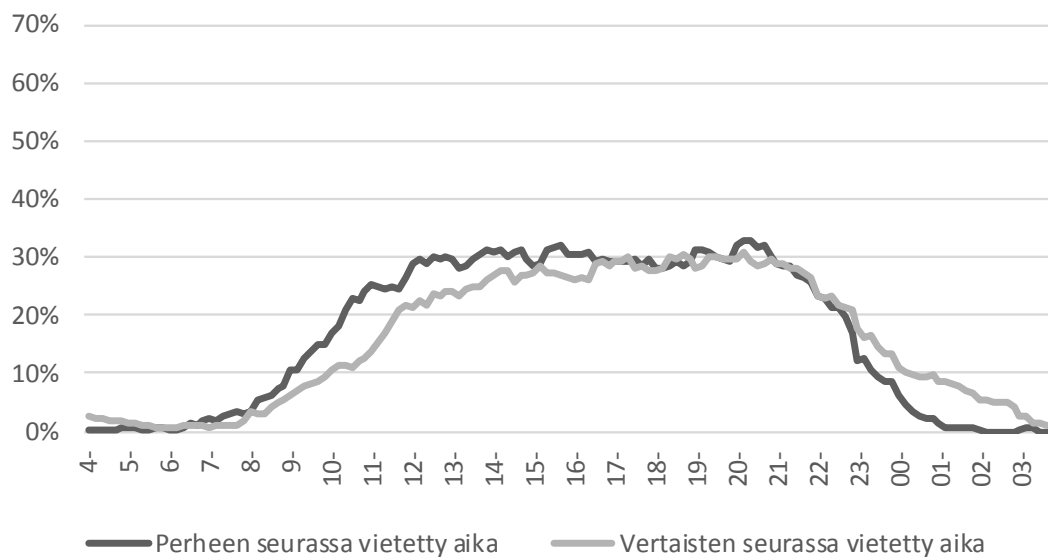
Kuviossa 4 on esitetty prosentteina, kuinka suuri osa nuorista viettää kunakin kellonaikana aikaa perheenjäsentensä seurassa. Nuoret viettivät perheen seurassa arkena keskimäärin 150 minuuttia, vertaisten seurassa 190 minuuttia. Perheen seurassa siis vietettiin arkena huomattavasti vertaisia vähemmän aikaa. Kuvio 4 antaa kuvan siitä, miten nuorten perheen ja vertaisten seurassa viettämä aika jakautuu vuorokauden sisällä. Tässä myös koulussa vietetty aika on otettu huomioon, jotta seurassa vietetyn ajan jakautumisesta vuorokauden sisällä saadaan kokonaisvaltainen kuva. Vertaisten seurassa ajan viettäminen on arkisin yleisintä puolenpäivän aikoihin, jolloin 60 prosenttia nuorista on vastannut olevansa kavereidensa seurassa. Tämä johtuu varmasti siitä, että suurin osa vastaajista on tuohon aikaan koulussa. Perheen kanssa ajan viettäminen on puolestaan vähäistä keskellä päivää ja yleisintä illan tunneilla.

Kuvio 4. Perheen ja vertaisten seurassa olevien 14–18-vuotiaiden osuus arkena kellonajoittain 04–04, 1999/2000.



Viikonloppuna nuoret viettivät aikaa perheen kanssa keskimäärin 240 minuuttia ja vertaisten kanssa 155 minuuttia. Perheen seurassa vietettiin siis viikonloppuna huomattavasti enemmän aikaa kuin arkena ja tämä aika myös jakautuu arkea tasaisemmin vuorokauden sisälle. Vertaisten kanssa nuoret viettivät sen sijaan vähemmän aikaa viikonloppuna kuin arkena, mutta myös tämä yhdessäoloaika jakautui tasaisemmin vuorokauden sisälle viikonloppuna. Lisäksi yhdessäolo kavereiden kanssa myöhään illalla oli viikonloppuna arkea yleisempää. Kaiken kaikkiaan nuoret viettävät arkena vertaisten kanssa perhettä enemmän aikaa epäilemättä koulussa yhdessä vietetyn ajan takia, kun taas viikonloppuisin perheen kanssa vietettyä aikaa on keskimäärin 85 minuuttia vertaisten kanssa vietettyä aikaa enemmän. Tämän voi nähdä johtuvan siitä, että viikonloppuisin sekä nuorilla itsellään että näiden perheenjäsenillä on enemmän vapaa-aikaa kotona vietettäväksi ja näin yhdessäoloa mahtuu päivään arkea enemmän.

Kuvio 5. Perheen ja vertaisten seurassa olevien 14–18-vuotiaiden osuus viikonloppuna kellonajoittain 04–04, 1999/2000.



6.2 Nuoren perhe- ja vertaissuhteista saaman sosiaalisen pääoman yhteys korkeimpaan saavutettuun koulutustasoon

Edellä ollaan tarkasteltu nuoren verkostolähtöisen sosiaalisen pääoman muotojen ilmenemistä. Seuraavaksi on tarkoitus testata multinomiaalisella logistisella regressioanalyysillä, onko nuoren perhe- ja vertaissuhteista saama eli sitova tai silloittava sosiaalinen pääoma yhteydessä korkeimpaan tämän saavuttamaan koulutustasoon. Taustamuuttujiksi asetettiin sukupuoli ja vanhempien koulutustaso, jonka on aiemmassa tutkimuksessa havaittu olevan voimakkaasti yhteydessä yksilön saavuttamaan koulutustasoon ja joka siksi haluttiin vakioida. Mallin ulkopuolelle jätettiin päiväkirjapäivät, joihin ei löytynyt tietoa molempien vastaajan vanhempien koulutustasosta ja näin ollen mallissa on mukana 465 havaintoa.

Selitettävän muuttujan, eli koulutustason referenssikategoriaksi asetettiin perusaste. Tärkeimpien selittävien muuttujien, sitovaa ja silloittavaa sosiaalisen pääoman referenssikategoria on yli keskiarvon (sosiaalista pääomaa). Äidin ja isän koulutustason referenssikategoriaksi valittiin ylempi korkea-aste, sukupuolen referenssikategoria on nainen. Mallin selitysaste on 23,6. Multinomiaalisen logistisen regressioanalyysin tulokset on esitetty taulukossa 6.

Taulukko 6. Vuonna 1999/2000 14–18-vuotiaiden sosiaalisen pääoman muotojen yhteys korkeimpaan saavutettuun koulutustasoon vuonna 2011. (OR).

			Perusaste (N=62)		Keskiaste (N=193)		Korkea-aste (N=210)	
			Ref.	Exp(B)	95% C.I. Alempi Ylempi	Exp(B)	95% C.I. Alempi Ylempi	
Vakio								
				**			***	
Sitova sosiaalinen pääoma	ei yhtään	1	1.131	0.455	2.813	0.648	0.250	1.681
	alle keskiarvon	1	0.557	0.265	1.170	0.949	0.454	1.986
	yli keskiarvon	Ref.	ref.			ref.		
Silloittava sosiaalinen pääoma								
	ei yhtään	1	0.143***	0.056	0.369	0.214**	0.083	0.555
	alle keskiarvon	1	0.447	0.183	1.095	0.503	0.205	1.235
	yli keskiarvon	Ref.	ref.			ref.		
Taustamuuttujat								
Sukupuoli	mielis	1	1.185	0.641	2.190	0.517*	0.280	0.955
	nainen	Ref.						
Äidin koulutusaste	perusaste	1	1.269	0.327	4.920	0.412	0.112	1.515
	keskiaste	1	3.616	0.973	13.434	0.704	0.202	2.457
	alempi korkea-aste	1	1.495	0.426	5.242	0.817	0.253	2.640
	ylempi korkea-aste / tutkija	Ref.	ref.			ref.		
Isän koulutusaste	perusaste	1	0.458	0.139	1.512	0.286*	0.087	0.941
	keskiaste	1	0.621	0.189	2.039	0.763	0.240	2.426
	alempi korkea-aste	1	0.385	0.112	1.319	1.186	0.368	3.823
	ylempi korkea-aste / tutkija	Ref.	ref.			ref.		

Nagelkerke 23.6 * p<0.05, **p<0.01, ***p<0.001, N=465

Perheestä saatu sitova sosiaalinen pääoma ei ole tilastollisesti merkitsevästi yhteydessä saavutettuun koulutustasoon koko mallissa. Vertaissuhteista saadun silloittavan sosiaalisen pääoman ja koulutustason väliltä sen sijaan löytyi tilastollisesti merkitsevä yhteys. Se, että nuorella ei ole lainkaan silloittavaa sosiaalista pääomaa verrattuna siihen, että sitä on yli keskiarvon, on tilastollisesti merkitsevästi yhteydessä vain perusasteen koulutustason saavuttamiseen. Nuoren, jolla ei ole lainkaan silloittavaa sosiaalista pääomaa veto saavuttaa keskiasteen koulutustaso on (OR= 0.143***) ja korkea-asteen koulutustaso (OR=0.214**). Silloittavan sosiaalisen pääoman puuttuminen on siis yhteydessä matalampaan saavutettuun koulutustasoon. Alle keskiarvon oleva silloittavan sosiaalisen pääoman määrän veto ei ole tilastollisesti merkitsevästi yhteydessä saavutettuun koulutustasoon.

Taustamuuttujien osalta voidaan havaita, että sukupuoli on tilastollisesti merkitsevästi ($p=0.035$) yhteydessä korkeimpaan saavutettuun koulutustasoon niin, että vetosuhde saavuttaa korkea-asteen koulutustaso perusasteen koulutustason sijaan on 0,5-kertainen naisten hyväksi. Naisten veto saavuttaa keskiasteen koulutustaso perusasteeseen verrattuna ei ole tilastollisesti merkitsevä. Tässä mallissa äidin koulutusaste ei ollut tilastollisesti merkitsevästi yhteydessä nuoren saavuttamaan koulutusasteeseen. Isän koulutusaste oli yhteydessä korkeimpaan nuoren saavuttamaan koulutusasteeseen: jos isän koulutusaste on perusaste, nuoren veto suorittaa korkea-asteen tutkinto oli 0,3-kertainen korkea-asteen koulutuksen suorittaneiden isien lapsiin nähden.

Sosiaalisen pääoman muotojen yhteyttä koulutustasoon testattiin myös erikseen tytöillä ja pojilla. Sukupuolten välillä ei kuitenkaan ollut havaittavissa eroja. Myöskään sitovan ja silloittavan sosiaalisen pääoman yhdysvaikutus ei osoittautunut tilastollisesti merkitseväksi koulutustason selittäjäksi.

7 YHTEENVETO JA TULOSTEN TULKINTA

7.1 Keskeiset tulokset

Tutkielman tarkoituksena oli selvittää nuoren sitovan ja silloittavan pääoman määrää ja näiden yhteyttä saavutettuun koulutustasoon. Tutkielman tulosten valossa voidaan todeta, että 14–18-vuotiailla on vähemmän perhesuhteista saatavaa sitovaa sosiaalista pääomaa kuin vertaissuhteista saatavaa silloittavaa sosiaalista pääomaa. Tämä käy ilmi, kun tarkastelee nuoren perheen ja vertaisten kanssa viettämisen ajan määrää. Myös muihin ikäryhmiin verrattuna nuorten silloittavan sosiaalisen pääoman määrä on suuri, sitovan taas pieni. Nuorten sitovan ja silloittavan sosiaalisen pääoman määrä ei vaihdellut juurikaan sukupuolen mukaan, vaan sitä oli tytöillä sekä pojilla lähes saman verran. Koulutustason osalta tutkimuksen tulokset osoittavat, ettei yhteyttä sitovan sosiaalisen pääoman ja koulutustason väliltä löydy. Silloittava sosiaalinen pääoma sen sijaan on yhteydessä koulutustasoon niin, että suurempi silloittavan sosiaalisen pääoman määrä on yhteydessä korkeampaan saavutettuun koulutustasoon.

Nuoren sitovan sosiaalisen pääoman muihin ikäryhmiin verraten alhainen määrä ja toisaalta silloittavan sosiaalisen pääoman runsas määrä myötäilevät aiempaa tutkimusta: perheen kanssa vietetty aika vähenee lapsuudesta nuoruuteen siirryttäessä ja vastaavasti vertaissuhteiden ja kavereiden kanssa vietetyn ajan merkitys korostuu (Tilastokeskus 2009b). Vertaisten voidaankin sanoa olevan nuorelle arvokas sosiaalisen pääoman lähde. Sen, että niin sitova kuin silloittavakin sosiaalinen pääoma jakautuu melko tasaisesti tyttöjen ja poikien kesken voidaan arvioida johtuvan siitä, että 14–18-vuotiaat asuvat vielä pääosin lapsuudenperheensä luona, eikä näillä usein ole vielä omia lapsia. Lasten saannin jälkeen naisten ajan perheen kanssa on havaittu lisääntyvän miehiä enemmän (Tilastokeskus 2009a).

Mitä tulee sosiaalisen pääoman ja koulutustason yhteyteen voidaan tulosten perusteella tulkita, että sosiaalisen pääoman muodoissa ja niistä saadussa sosiaalisessa tuessa on eroja siinä, miten ne tukevat nuoren kouluttautumista. Seurassa vietetyn ajan hyödyllisyys kouluttautumisen näkökulmasta riippuu siis siitä, kenen kanssa sitä vietetään. Tulosten valossa silloittava sosiaalinen pääoma näyttäisi olevan nuorelle sellainen voimavara, jonka avulla edetä elämässä ja hankkia korkeampi koulutustaso. Tutkielman kontekstissa silloittavan sosiaalisen pääoman merkityksellisyydelle koulutuksen kannalta löytyy useita mahdollisia selityksiä. Granovetterin (1973) sosiaalisten siteiden jaottelun pohjalta vertaissuhteiden hyödyllisyyttä voidaan perustella sillä, että ne edustavat niin sanottuja heikkoja

siteitä. Heikkojen siteiden ansiosta yksilö on yhteydessä lukuisaan määrään muita ihmisiä ja näin informaatio verkoston eri osien välillä kulkee tehokkaasti ja sosiaalinen liikkuvuus paranee. Heikkoja siteitä edustavien vertaissuhteiden voidaankin arvella tuovan nuorelle vahvoja perhesiteitä tehokkaammin tietoa kouluttautumiseen liittyvistä mahdollisuuksista. Heikoista sosiaalisista siteistä saatava silloittava sosiaalinen pääoma (Putnam 2000) osoittautui tämänkin tutkimuksen tulosten valossa tekijäksi, joka edesauttaa yksilön elämässä etenemistä. Vaikka vahvoista siteistä saatava sitova sosiaalinen pääoma ei ollut tilastollisesti merkitsevä koulutustason selittäjä voidaan pohtia, voiko sen suuri määrä olla joissakin tapauksissa yksilön kannalta jopa haitallista. Sitova sosiaalinen pääoma ei ole yhtä joustavaa kuin silloittava sosiaalinen pääoma ja samaan aikaan se on aina hieman sisäänpäin kääntynyttä ja muita ulos sulkevaa. Tämän tutkielman tulosten perusteella sitovan sosiaalisen pääoman suuri määrä ei ainakaan ole yhtä hyödyllistä nuoren kouluttautumisen kannalta kuin suuri silloittavan sosiaalisen pääoman määrä.

Aiemman nuorten sosiaalista pääomaa koskevan tutkimuksen valossa voidaan niin perhe- kuin vertaissuhteistakin saatu sosiaalinen pääoma nähdä hyödyllisenä nuoren kouluttautumisen kannalta. Tuloksia on kuitenkin saatu hyvin erilaisin mittauksin kuin tässä tutkimuksessa, esimerkiksi mittaamalla perheen sosiaalista pääomaa sillä, auttaako vanhempi lasta läksyjen teossa. Mittaamalla sosiaalista pääomaa eri tavoin saadaan ymmärrettävästi myös hyvin erilaisia tuloksia. Tuloksia onkin mielekkäintä peilata sellaiseen aiempaan tutkimukseen, jossa on hyödynnetty samankaltaista tutkimusasetelmaa ja tällaisen aiemman tutkimuksen kanssa saatujen tulosten voidaan katsoa olevan samansuuntaisia. Ravanera ja kumppanit (2003) katsoivat tulostensa valossa, että sitova sosiaalinen pääoma heikentää yksilön todennäköisyyttä osallisuuteen työn tai koulutuksen kautta. Urwin ynnä muut (2002) taas löysivät omassa tutkimuksessaan yhteyden sitovan sosiaalisen pääoman ja alhaisemman tulotason väliltä. Silloittava sosiaalinen pääoma ei ollut yhteydessä tulotasoon.

Vaikka tämän tutkimuksen tulosten valossa juuri silloittava sosiaalinen pääoma on tilastollisesti merkitsevästi yhteydessä koulutustasoon ja sitova puolestaan ei, vahvistivat tulokset aiemmassa tutkimuksessa esiin nousutta ajatusta siitä, että erilaiset sosiaaliset siteet tuottavat yksilölle erilaista sosiaalista pääomaa, ja eri sosiaalisen pääoman muodoilla on erilaisia seurauksia tämän elämäkulussa. Sitova sosiaalinen pääoma voi todella sitoa yksilöä, kun taas silloittava voi tuoda tälle uusia mahdollisuuksia. Sen, että tässä tutkielmassa juuri silloittava sosiaalinen pääoma oli tilastollisesti merkitsevästi yhteydessä koulutustasoon, voidaan tulkita johtuvan siitä, että tässä tarkasteltiin nuoria. Nuorilla on muita ikäryhmiä enemmän silloittavaa sosiaalista pääomaa ja myös vertaisten kanssa vietetty aika koetaan tärkeämmäksi, jolloin myös vertaisten vaikutus

kouluttautumiseen liittyvissä tavoitteissa ja asenteissa voi olla muita ikäryhmiä suurempi. Mitä perheestä saatuun sitovaan sosiaaliseen pääomaan tulee, on se varmasti nuorelle tärkeä voimavara ja tukipilari, mutta tulosten valossa sen määrä ei ole yhteydessä siihen, kuinka pitkälle nuori tulee kouluttautumaan. Sitovassa sosiaalisessa pääomassa määrää merkittävämpää on mahdollisesti sen laatu. Tätä ei kuitenkaan pystytä toteamaan ajankäyttöaineiston avulla.

7.2 Tutkielman vahvuudet ja rajoitukset

Tutkimus tuottaa aina jossakin määrin puutteellisen kuvan tutkimuksen kohteena olevasta asiasta taikka ilmiöstä (Alkula & Pöntinen & Ylöstalo 1994, 20). Tämä on erityisen totta käyttäytymistieteissä, joissa tarkasteltavien ilmiöiden suora mittaaminen on mahdotonta: sosiaalista pääomaakaan ei pystytä sellaisenaan mittaamaan mittanauhalla vaan on luotava mittari, jolla sitä mitataan epäsuorasti sen keskeisiä piirteitä hyödyntäen. Tutkimuksen tuottaman puutteellisen kuvan ongelma liittyykin siihen, ettei mittareihin ole mahdollista sisällyttää kaikkia monimutkaisten ilmiöiden piirteitä. (Nummenmaa 2009, 356–347.) Tutkimus tuottaa ”teoreettisia abstraktioita, näkökulmiltaan valikoituneita kuvia” (Alkula ym. 1994, 20). Numerojen avulla ei siis voida kertoa lopullista totuutta asioista, sillä numerot voidaan laittaa tuottamaan monenlaisia todisteita todellisuudesta (Töttö 2004, 158). Keskeisiksi kysymyksiksi tutkimuksen onnistumisen kannalta nousevat silloin se, kuinka hyvin mittaamista varten luodut empiiriset indikaattorit vastaavat kyseisen tutkimuksen empiirisiä käsitteitä (validiteetti) sekä se, missä määrin aineisto pystyy vastaamaan teoriakirjallisuuden pohjalta sille esitettyihin kysymyksiin (Jokivuori & Hietala 2007, 10–11). Seuraavaksi arvioidaan tutkielman onnistumista ja toisaalta rajoituksia näiden näkökulmien kautta.

Tutkielman aineistona toimi Tilastokeskuksen vuosien 1999/2000 Ajankäyttöaineisto. Aineiston käyttöä puolsi sen edustavuus suomalaisista 14–18-vuotiaista nuorista, joka edesauttaa tulosten yleistettävyyttä. Aineisto soveltui erinomaisesti nuorten verkostolähtöisen sosiaalisen pääoman tutkimiseen – siitä saatiin yhdessäolotietojen ansiosta tarkka tieto niin sitovan kuin silloittavankin sosiaalisen pääoman määrästä. Ajankäyttöaineistoon yhdistetty rekisteriaineisto puolestaan mahdollisti otoshenkilöiden koulutustason tarkastelun yksitoista vuotta kyselytutkimusaineiston keräämisen jälkeen, jolla tutkimukseen saatiin kiinnostava ajallinen ulottuvuus. Ajankäyttöaineistoa oli lisäksi sovellettu jo aiemmin sosiaalisen pääoman mittaamiseen, joten asetelma oli aiemman tutkimuskirjallisuuden valossa perusteltu.

Aineistoon liittyi kuitenkin tiettyjä rajoituksia, jotka on huomioitu tutkimuksen eri osissa. Kuten tutkielmassa on tuotu esiin, ei sosiaalisesta pääomasta käsitteenä eikä sen lähteistä tai mekanismeista ole yhtä totuutta. Määrittelemällä se, mitä sosiaalinen pääoma tässä tutkimuksessa tarkoittaa, rajataan samalla jotakin tarkastelun ulkopuolelle. Tässä tutkimuksessa sosiaalisella pääomalla tarkoitettiin nimenomaan verkostolähtöistä sosiaalista pääomaa, sillä se saatiin operationalisoitua aineiston avulla hyvin. Siinä missä ajankäyttöaineisto mahdollisti sosiaalisen pääoman määrän tarkan mittaamisen, on sen valossa sosiaalisen pääoman laadusta kuitenkin vaikea sanoa paljoakaan. On ensinnäkin mahdollista, että tietyt toiminnot, kuten perheenjäsenen kanssa keskustelu tai kaverin kanssa kahvilassa istuminen tuottavat vaikkapa yhdessä television katselua enemmän sosiaalista pääomaa. Voidaan myös pohtia, tuottaako esimerkiksi ikkunoiden rikkominen vertaisten seurassa lainkaan yksilölle hyödyllistä sosiaalista pääomaa.

Tässä tutkimuksessa yhdessäoloa ei kuitenkaan tarkasteltu tiettyjen toimintojen vaan yhdessäolon kokonaisajan tasolla, sillä toimintokohtaiset luokat olisivat jääneen liian pieniksi. Näin ollen ei myöskään voitu tarkastella verkostot toisiinsa kytkevää sosiaalista pääomaa, joka olisi toki tuonut kiinnostavaa tietoa nuorten strukturoidun vapaa-ajanvieton eli harrastuksen tuottamasta sosiaalisesta pääomasta. Toiseksi ajankäyttöaineisto ei sisällä tietoa siitä, onko nuori kokenut ajanvieton perheen tai kavereiden seurassa positiivisia vai negatiivisia tunteita herättävänä. Voihan olla, että jollekin perhe ei edustakaan tukea ja huolenpitoa, eikä nuori täten saa perheen kanssa vietetystä ajasta positiivista sosiaalista pääomaa. Tätä ei kuitenkaan pystytä toteamaan käytetyn aineiston valossa, joten tässä tutkimuksessa perheen ja vertaisten seurassa vietetty aika nähdään sellaisenaan sosiaalista pääomaa lisäävänä toimintana. Yhdessäolon kokonaisajan tarkastelu liittyy myös siihen, ettei haluttu tehdä valintoja siitä, millainen yhdessäolo on sosiaalisen pääoman rakentumisen kannalta arvokasta ja millainen ei, sillä kyse voi olla subjektiivisesta kokemuksesta.

Mitä tulee käytettyihin muuttujiin, liittyy rekisteriaineistosta saatuun koulutustasomuuttuun mahdollisesti pientä harhaa. Aineiston 14–18-vuotiasta oli vuonna 2011 saavuttanut korkea-asteen koulutustason 42 prosenttia, kun Tilastokeskuksen (2012) mukaan suomalaisesta 15 vuotta täyttäneestä väestöstä 28 prosenttia oli vuonna 2010 suorittanut korkea-asteen tutkinnon. Otos ei siis vastaa tutkinnon suorittaneiden normaalia keskiarvoa. Tämän aiheuttama harha voidaan kuitenkin arvioida pieneksi, sillä tutkielmassa ei sinänsä tutkita tutkinnon suorittaneiden määrää.

Sitovan ja silloittavan sosiaalisen pääoman erottelun voidaan myös katsoa olleen jossakin määrin ongelmallinen. Aineiston seuramuuttuja oli koodattu luokkiin 1=”yksin”, 2=”alle 10v lasten kanssa”, 3=”kaikkien perheenjäsenten kanssa”, 4=”alle 10v lasten ja tuttavien kanssa”, 5=”kaikkien perheenjäsenten ja tuttavien kanssa”, 6=”muiden perheenjäsenten kanssa”, 7=”muiden perheenjäsenten ja tuttavien kanssa” ja 8=”tuttavien kanssa”, ja analyysia varten luokat 2–7 yhdistettiin sitovaa sosiaalista pääomaa kuvaavaksi muuttujaksi ja luokka 8 jäi kuvaamaan silloittavaa sosiaalista pääomaa. Aika, jota nuori vietti sekä perheen että vertaistensa seurassa edustaa siis sitovaa ja vain yksinomaa vertaisten seurassa vietetty aika silloittavaa sosiaalista pääomaa. Luokittelusta aiheutunut tulosten vääristyminen voidaan kuitenkin nähdä pienenä päätellen siitä, että nuoret viettivät tulosten valossa huomattavasti enemmän aikaa vertaisten kuin perheen kanssa.

Määriteltäessä sosiaalinen pääoma verkostolähtöiseksi jäi tarkastelun ulkopuolelle samalla esimerkiksi kansalaisaktiivisuudesta kumpuava sosiaalinen pääoma. Sosiaaliset verkostot ovat kuitenkin keskeisessä roolissa miltei kaikissa sosiaalisen pääoman määritelmässä ja niiden katsotaan usein mahdollistavan sosiaalisen pääoman keskeisten muotojen syntymisen: luottamus muihin ihmisiin syntyy verkostoissa jatkuvien vuorovaikutustilanteiden kautta (Billett 2012), verkostot tehostavat informaation kulkua (Hjerppe 2005) ja tehostavat formaalien ja epäformaalien sääntöjen syntymistä (Ostrom & Ahn 2003). Näin ollen voidaan katsoa, että ajankäyttöaineisto esitetyistä rajoituksista huolimatta pystyi vastaamaan sille esitettyihin kysymyksiin nuorten sosiaalisesta pääomasta. Tätä näkemystä tukevat myös tutkimuksen tulokset, jotka noudattavat pitkälti samaa kaavaa aiemman aiheesta tehdyn tutkimuksen kanssa.

7.3 Loppupäätelmät

Tässä tutkielmassa tutkittiin nuoren perhe- ja vertaissuhteista saaman sitovan ja silloittavan sosiaalisen pääoman yhteyttä tämän myöhemmin saavuttamaan koulutustasoon. Tutkielma liittyy niiden aiempien tutkimusten joukkoon, joissa koulutuseroja selitetään perinteisempien perheen taloudelliseen ja inhimilliseen pääomaan liittyvien tekijöiden sijaan sosiaaliin suhteisiin liittyvillä tekijöillä. Lähtökohta on perusteltu, sillä nuoren sosiaalisilla verkostoilla niin perheen kuin vertaistenkin osalta on havaittu olevan merkitystä tämän koulunkäynnin ja koulutustason kannalta.

Tutkielman teoreettisten lähtökohtien voi katsoa edustavan samanaikaisesti vanhempaa sekä uudempaa sosiaalisen pääoman tutkimusta. Taustalla oleva Colemanin ajatus sosiaalisen ja

inhimillisen pääoman välisestä suhteesta, etenkin perheessä, on vanhimpia käsitteen tutkimuskentällä. Uudempaa näkökulmaa sen sijaan edustaa nuorten sosiaalisen pääoman tutkiminen ja tämä niin, että nuoret nähdään aktiivisina oman sosiaalisen pääomansa luojina ja verkostojensa rakentajina. Myös vertaissuhteiden näkeminen perheen rinnalla merkittävänä sosiaalisen pääoman lähteenä edustaa tuoreempaa tutkimuksellista lähtökohtaa.

Tulokset osoittivat, että sosiaalinen pääoma voi muodostaan riippuen tukea yksilön kouluttautumista. Silloittavan sosiaalisen pääoman suurempi määrä oli yhteydessä korkeampaan koulutustasoon joten voidaan tulkita, että nuoruuden aktiivisuus vertaisverkostossa tuo yksilölle myöhemmän elämänsä kannalta merkittäviä resursseja. Koska sosiaalista pääomaa mitattiin yhdessäoloajan, eikä tiettyjen toimintojen avulla, voidaan lisäksi vetää se johtopäätös, että strukturoimaton vapaa-ajan vietto on strukturoidun ajan tavoin hyödyllistä sosiaalisen pääoman kannalta. Sosiaalista pääomaa ei synny vain harrastusten parissa vaan yksilön sosiaalisissa verkostoissa toimintaan katsomatta. Sosiaalisen pääoman määrä voidaan täten nähdä sen laadun rinnalla yksilön kannalta merkittävänä asiana.

Sitovan sosiaalisen pääoman määrä ei tulosten valossa ole yhteydessä koulutustasoon. Perheen osalta sosiaalisen pääoman laadun voidaankin arvioida olevan yksilön elämänsä voimakkaammin yhteydessä oleva tekijä, mitä ei kuitenkaan voida ajankäyttöaineiston avulla todeta. On myös mahdollista, että vanhempien taloudellinen ja inhimillinen pääoma vaikuttavat lapsen kouluttautumiseen huomattavasti voimakkaammin kuin sosiaalinen pääoma. Perheen sosiaalinen pääoma muutoin kuin sitovana sosiaalisena pääomana nähtynä voi tuki olla positiivinen voimavara aikuistuvalla nuorella, vaikka tulosten valossa sitova sosiaalinen pääoma ei ole yhteydessä koulutustasoon. Colemanin ajatuksia lainaten voidaankin arvioida, että jonkinlainen sitovan sosiaalisen pääoman taso tarvitaan, jotta vanhempien inhimillinen pääoma siirtyy nuoreen. Muun aiemman tutkimuksen valossa sitovaa sosiaalista pääomaa ei kuitenkaan saisi olla liikaa, sillä se taas voi jarruttaa yksilön etenemistä elämässä. Tulos voidaan nähdä hyvänä asiana siinä mielessä, että toisin kuin Coleman katsoi, ei yksinhuoltajaperheiden lasten koulutustaso ole uhattu ainakaan perheen pienemmän sosiaalisen pääoman määrän tähden.

Positiivisena voidaan nähdä myös se, että tulosten perusteella voidaan sanoa, että nuori pystyy itse omien vapaa-ajan vertaisverkostojensa kautta luomaan sellaista sosiaalista pääomaa, joka tukee tämän elämässä etenemistä. Tämä ei tuki tarkoita, että kaikki vertaisten seurassa vietetty aika olisi yksilön kannalta hyödyllistä – päihteiden käyttäminen tai näpistely ovat esimerkkejä toiminnasta, jossa sosiaalista pääomaa käytetään huonoihin tarkoituksiin. On myös mahdollista, että yhdessäoloa

vertaisten kanssa voi olla niin paljon, ettei nuori ehdi esimerkiksi panostaa koulunkäyntiin lainkaan ja näin suuri sosiaalisen pääoman määrä kääntyykin opiskelun kannalta ongelmalliseksi. Vertaisverkosto on kuitenkin tulosten valossa lähtökohtaisesti kouluttautumisen kannalta hyödyllinen nuoren sosiaalisen pääoman lähde, ja suurempi sosiaalisen pääoman määrä hyödyttää yksilöä korkeamman koulutustason muodossa. Näin tulokset myös tukevat ajatusta siitä, että perheen rinnalla nuorten vertaisverkostojen tutkiminen on tärkeää.

Tulosten korostaessa vertaissuhteiden merkitystä olisi kiinnostava aihe jatkotutkimukselle se, voisiko silloittava sosiaalinen pääoma toimia mekanismina, joka tasoittaa perhetaustan, kuten vanhempien inhimillisen ja taloudellisen pääoman vaikutusta lapsen koulutustasoon. Kun perhetaustan vaikutukset tiedetään voimakkaiksi olisi hyödyllistä selvittää, voiko sosiaaliselta pääomaltaan rikas vertaisverkosto heikentää perhetaustan vaikutusta esimerkiksi tilanteessa, jossa vanhempien inhimillinen ja taloudellinen pääoma ovat vähäiset. Tällaisen asetelman voidaan kuitenkin arvioida nostavan esiin pääoman muotojen yhteenkietoutuneisuuden, vaikka varsinaisten tulosten ennustaminen on mahdotonta. Sen lisäksi, että inhimillinen ja taloudellinen pääoma kulkevat usein käsi kädessä, on myös sosiaalisen pääoman havaittu esiintyvän runsaampana siellä, missä on muitakin pääoman muotoja. Sosiaalista pääomaa on sanottu keskiluokkaiseksi ilmiöksi, sillä taloudelliset resurssit vaikuttavat siihen, millaisia mahdollisuuksia yksilöllä on ylläpitää sosiaalista pääomaansa (Croll 2004, 401–402). Korkeakoulutetuilla on myös havaittu olevan muita enemmän sosiaalista pääomaa – he muun muassa äänestävät muita aktiivisemmin ja tekevät muita enemmän vapaaehtoistyötä (Hanifi 2006; Pääkkönen 2006). Sosiaalisen pääoman yhteys muihin pääoman muotoihin näyttäisikin olevan kaksisuuntainen: sosiaalinen pääoma on yhteydessä korkeampaan koulutustasoon ja korkea koulutustaso on edelleen yhteydessä sosiaalisen pääoman muotoihin.

Tutkielman tulokset osoittivat paitsi sosiaalisen pääoman määrän merkityksen myös sen, että sosiaalisen pääoman määrä asettaa nuoria eriarvoiseen asemaan kouluttautumisen suhteen. Silloittava sosiaalinen pääoma oli yhteydessä korkeampaan koulutustasoon, mutta tutkimukseen osallistuneista 14–18-vuotiaista neljäsosalla ei ilmennyt lainkaan silloittavaa sosiaalista pääomaa. Kaikki vastaajat eivät välttämättä raportoi seuraa, jossa aikaa viettävät, mutta tämä ei voi selittää koko lukua. Osalla nuorista sosiaalinen kanssakäyminen todella on vähäistä. Kaikilla nuorilla ei ole vertaisverkostoa tai edes yhtä ystävää. Onko jotakin tehtävissä? Yksi nuorisotyön perustehtävistä on nuorten sosialisatio eli nuoren liittäminen lähiyhteisön, yhteiskunnan ja kulttuurin jäseneksi (Nieminen 2007, 23) Yhdenvertaisuussuunnittelun avulla toiminnasta pyritään vielä tekemään sellaista, johon kaikkien olisi helppoa osallistua. Tavoitteena olisi, että jokaisella nuorella olisi ainakin yksi ystävä, harrastus

ja luotettava aikuinen sekä ryhmä, johon tämä kokee kuuluvansa. (Heinonen 2017.) Kun nuorisotyötä tehdään Suomessa niin kuntien, järjestöjen kuin urheiluseurojenkin taholla voi toivoa, että jatkossa ainakin matalan kynnyksen, kaikille avoin toiminta esimerkiksi nuorisotiloissa tavoittaa niitä nuoria, joilla on vähän vapaa-ajan sosiaalista kanssakäymistä.

Koulutuserojen kaventamiseen tuskin riittää pelkkä nuorten silloittavan sosiaalisen pääoman määrän tasoittuminen. Suomessa on kuitenkin jo vuosien ajan puhuttu oppivelvollisuuden pidentämisestä, millä tavoiteltaisiin vain peruskoulun päättötodistuksen varaan jäävien nuorien vähenemistä. Oppivelvollisuusikää nostettaisiin niin, että toisen asteen opintojen aloittaminen ei enää perustuisi vapaaehtoisuuteen (Uusitalo 2017). Ajatus on saanut kannatusta niin lukuisten poliitikkojen kuin ekonomistienkin keskuudessa. Erimielisyyttäkin kuitenkin on. Osa katsoo, että pidentämällä oppivelvollisuutta saataisiin toisen asteen koulutuksen piiriin ”vain” ne 4–5 prosenttia nuorista, jotka eivät peruskoulun jälkeen jatka toiselle asteelle. Uudistuksella ei kuitenkaan kritisoijien mukaan saataisi puututtua suurempaan ongelmaan eli toisen asteen koulutuksen keskeyttämiseen, jonka myötä 15 prosenttia nuorista jää ilman tutkintoa. (Misukka 2017). On myös esitetty näkemys, jonka mukaan toisen asteen opintojen aloittamisen pakollisuutta järkevämpää olisi opintojen laatuun panostaminen, minkä avulla nuoret voitaisiin saada tehokkaammin pysymään koulussa. Ylimääräinen vuosi koulussa ei välttämättä saa nuorta suorittamaan koko tutkintoa, jos tämä ei saa oppilaitoksesta tukea ja intoa (HS 22.7). Tämä lienee yksi niistä paikoista, joissa silloittavan sosiaalisen pääoman merkitys paljastuu: koulussa viihtyy paremmin, jos on kavereita. Lisäksi kynnys olla jatkamatta toisen asteen koulutukseen tai keskeyttää se lienee korkeampi, jos nuorella on laaja vertaisverkosto, jonka jäsenistä suurin osa myös opiskelee.

Kuten lukuisissa aiemmissa tutkimuksissakin on todettu, ovat kouluttautuminen ja koulutuserot monimutkainen ja moneen tekijään kytköksissä oleva kokonaisuus. Myös tämän tutkimuksen tulokset puoltavat nykyään melko yhtenäistä näkemystä siitä, ettei kouluttautumisessa ole kyse vain mahdollisuudesta kouluttautua tai siihen kannustamisesta, sillä erot kouluttautumisessa ovat juurtuneet syvemmälle kuin mihin voidaan koulutuspoliittisin toimenpitein vaikuttaa. Tämän tutkimuksen tulosten valossa ne ovat osin selitettävissä eroilla nuoruuden sosiaalisessa pääomassa.

Lähteet

Aaltonen, Sanna & Kivijärvi, Antti & Peltola, Marja & Tolonen, Tarja (2011) Ystävyydet. Teoksessa Mirja Määttä & Tarja Tolonen (toim.) Annettu, otettu, itse tehty. Nuorten vapaa-aika tänään. Helsinki: Nuorisotutkimusseura/ Nuorisotutkimusverkoston julkaisuja 112, 29–56.

Alanen, Aku & Niemeläinen, Sami & Pääkkönen, Hannu (2016) About measuring social capital by the Finnish time use survey. Paper presented at ERSA-Congress Jyväskylä August 2003. Helsinki: Tilastokeskus.

Alkula, Tapani & Pöntinen, Seppo & Ylöstalo, Pekka (1994) Sosiaalitutkimuksen kvantitatiiviset menetelmät. Helsinki: WSOY.

Alvarez, Elena Carrilla & Kawachi, Ichiro & Romani, Jordi Riera (2017) Family social capital and health – a systematic review and redirection. *Sociology of Health* 39:1, 5–29.

Anttila, Anu-Hanna (2011) Joutenolo ei-minkään tekeminen toimintana. *Yhteiskuntapolitiikka* 76:6, 620–632.

Barney, Darin (2004) *The network society*. Cambridge: Polity Press.

Behtoni, Alireza & Neergaard, Anders (2016) Social capital and the educational achievement of young people in Sweden. *British journal of sociology of education* 37:7, 947–969.

Billett, Paulina (2012) Indicators of youth social capital. The case for not using adult indicators in the measurement of youth social capital. *Youth Studies Australia* 31:2, 9–16.

Bourdieu, Pierre (1986) The forms of capital. Teoksessa John G. Richardson (toim.) *Handbook of theory and research for the sociology of education*, 241–258.

Burt, Ronald (1992) *Structural holes. The social structure of competition*. Cambridge: Harvard university press.

Cherng, Hua-Yu Sebastian & McCrory Calargo, Jessica & Kao, Grace (2013) Along for the ride: best friends' resources and adolescents' college completion. *American educational research journal* 50:1, 76–106.

Coleman, James (1988) Social capital in the creation of human capital. *American Journal of Sociology* 94, 95–130.

Coleman, James (1990) *Foundations of social theory*. Cambridge: Harvard university press.

Croll, Paul (2004) Families, Social Capital and Educational Outcomes. *British Journal of Educational Studies* 52:4, 390–416.

Ellonen, Noora & Korkiamäki, Riikka (2005) Sosiaalinen pääoma lasten ja nuorten näkökulmasta. Teoksessa Pertti Jokivuori (toim.) *Sosiaalisen pääoman kentät*. Jyväskylä: Minerva Kustannus Oy, 414–431.

Ellonen, Noora & Korkiamäki, Riikka (2006) Sosiaalinen pääoma lasten ja nuorten hyvinvoinnin resurssina. Sosiaalinen pääoma -käsitteen käyttö kansainvälisessä lapsi- ja nuorisotutkimuksessa. Teoksessa Hannele Forsberg, Aino Ritala-Koskinen, Maritta Törrönen & Merja Anis (toim.) *Lapset ja sosiaalityö: kohtaamisia, menetelmiä ja tiedon uudelleenarviointia*. Jyväskylä: PS-kustannus, 221–250.

Ellonen, Noora (2008) Kasvuyhteisö nuoren turvana. Sosiaalisen pääoman yhteys nuorten masentuneisuuteen ja rikekäyttäytymiseen. Tampere ja Helsinki: Tampere University Press ja Nuorisotutkimusseura, Nuorisotutkimusverkoston julkaisuja 82.

Field, John (2005) *Social capital and lifelong learning*. Bristol: Policy.

Grootaert, Christiaan & Narayan, Deepa & Woolcock, Michael & Nyhan Jones, Veronica (2004) *Measuring Social Capital: an integrated questionnaire*. Washington: World Bank Publications.

Hannu Pääkkönen (toim.) (2005) *Perheiden ajankäyttö*. Helsinki: Tilastokeskus.

Hartup, Willard (1992) Having friends, making friends and keeping friends: relationships as educational contexts. *Emergency Librarian* 21:3, 30–32.

Helve, Helena (2009) Nuorten vapaa-aika, luottamus ja sosiaalinen pääoma. Teoksessa Mirja Liikkanen (toim.) *Suomalainen vapaa-aika. Arjen ilot ja valinnat*. Helsinki: Gaudeamus, 250–269.

House, James (1981) *Work stress and social support*. Boston: Addison-Wesley.

Iisakka, Laura & Alanen, Aku (2006) Sosiaalinen pääoma Suomessa: kotimaista ja kansainvälistä taustaa. Teoksessa Laura Iisakka (toim.) *Sosiaalinen pääoma Suomessa: tilastokatsaus*. *Elinolot* 2006. Helsinki: Tilastokeskus, 7–14.

Iisakka, Laura (2006) Arviointia: mitä tilastot voivat kertoa sosiaalisesta pääomasta. Teoksessa Laura Iisakka (toim.) *Sosiaalinen pääoma Suomessa: tilastokatsaus*. *Elinolot* 2006. Helsinki: Tilastokeskus, 101–106.

Islam, M. Kamrul & Merlo, Juan & Kawachi, Ichiro & Lindström, Martin & Gerdtham, Ulf (2006) Social capital and health: Does egalitarianism matter? A literature review. *International Journal for Equity in Health* 5:3, 1–28.

Jalas, Mikko & Rinkinen, Jenny & Silvast, Antti (2015) Infrastruktuurit järjestävät aikaa. Teoksessa Anu-Hanna Anttila, Timo Anttila, Mirja Liikanen & Hannu Pääkkönen (toim.) Ajassa kiinni ja irrallaan – yhteisölliset rytmit 2000-luvun Suomessa. Helsinki: Tilastokeskus, 155–165.

Janhonen, Minna & Johanson, Jani & Nikkilä, Riku (2005) Sosiaalisen pääoman verkostanalyytisistä menetelmistä. Teoksessa Pertti Jokivuori (toim.) Sosiaalisen pääoman kentät. Jyväskylä: Minerva Kustannus Oy.

Jokivuori, Pertti & Hietala, Risto (2007) Määrällisiä tarinoita. Monimuuttujamenetelmien käyttö ja tulkinta. Helsinki: WSOY.

Jokivuori, Pertti (2005) Missä ja miten syntyy sosiaalinen pääoma? Teoksessa Pertti Jokivuori (toim.) Sosiaalisen pääoman kentät. Jyväskylä: Minerva Kustannus Oy, 7–20.

Karhunen, Hannu & Uusitalo, Roope (2017) 50 vuotta koulutusmahdollisuuksien tasa-arvoa. Yhteiskuntapolitiikka 82:3, 296–303.

Kivinen, Osmo & Rinne, Risto (1995) Koulutuksen periytyvyys. Nuorten koulutus ja tasa-arvo Suomessa. Helsinki: Tilastokeskus.

Korkiamäki, Riikka (2013) Kaveria ei jätetä! Sosiaalinen pääoma nuorten vertaissuhteissa. Tampere: Tampere University Press, Nuorisotutkimusseuran julkaisuja 137.

Kousa, Anu & Matilainen, Liisa & Koskentalo, Tarja & Soares, Joana & Karppinen, Ari & Kukkonen, Jaakko (2015) Ilmansaasteille altistumisen arviointi ajankäyttötietojen avulla. Teoksessa Anu-Hanna Anttila, Timo Anttila, Mirja Liikanen & Hannu Pääkkönen (toim.) Ajassa kiinni ja irrallaan – yhteisölliset rytmit 2000-luvun Suomessa. Helsinki: Tilastokeskus, 167–182.

Krasny, Marianne & Kalbacker, Leigh & Stedman, Richard & Russ, Alex (2015) Measuring social capital among youth: applications in environmental education. Environmental education research 21:1, 1–23.

Myllyniemi, Sami & Berg, Päivi (2009) Nuoria liikkeellä. Nuorten vapaa-aikatutkimus 2013. Helsinki: Nuorisosiain neuvottelukunta/ Nuorisosiain neuvottelukunnan julkaisuja 49.

Myllyniemi, Sami (2012) Monipolvinen hyvinvointi. Nuorisobarometri 2012. Helsinki: Nuorisotutkimusseura/ Nuorisotutkimusverkoston julkaisuja 127.

Mäkelä, Pekka & Ruokonen, Fiona (2005) Luottamus sosiaalisen pääoman teorioiden ydinkäsitteenä. Teoksessa Pertti Jokivuori (toim.) Sosiaalisen pääoman kentät. Jyväskylä: Minerva Kustannus Oy, 21–44.

Määttä, Mirja & Tolonen, Tarja (2011) (toim.) Annettu, otettu, itse tehty. Helsinki: Nuorisotutkimusseura, Nuorisotutkimusseura/ Nuorisotutkimusverkoston julkaisuja 112.

- Nummenmaa, Lauri (2009) Käyttäytymistieteiden tilastolliset menetelmät. Helsinki: Tammi.
- OECD (2001) The well-being of nations: the role of human and social capital.
- Oinas, Tomi & Anttila, Timo & Nätti, Jouko (2010) Yhteiskuntaluokat ja ajankäyttö Suomessa. Teoksessa Jani Erola (toim.) Luokaton suomi? Yhteiskuntaluokat 2000- luvun Suomessa. Helsinki: Gaudeamus, 107–123.
- Oreopoulos, Philip & Salvanes, Kjell (2011) Priceless: The Nonpecuniary Benefits of Schooling. *Journal of economic perspectives* 25:1, 159–184.
- Ostrom, Elinor & Ahn, T.K. (2003) Introduction. Teoksessa Elinor Ostrom ja T.K. Ahn (toim.) *Foundations of Social Capital*. Cheltenham: Edward Elgar Publishing Limited.
- Perna, Laura W. & Titus, Marvin I. (2005) The Relationship Between Parental Involvement as Social Capital and College Enrollment: An Examination of Racial/Ethnic Group Differences. *The Journal of Higher Education* 76:5, 485–518.
- Phillipson, Chris & Graham, Allan & Morgan, David (2004) Introduction. Teoksessa Chris Phillipson, Allan Graham & David Morgan (toim.) *Social Networks and Social Exclusion. Sociological and Policy Perspectives*. Burlington: Ashgate Publishing Company.
- Pinkerton, John & Dolan, Pat (2007) Family support, social capital and adolescent coping. *Child & Family Social Work* 12:3, 219–228.
- Plickert, Gabriele (2008) What's expected? Anticipation of education and school and peer contexts in a national longitudinal study of youth. Toronto: University of Toronto.
- Portes, Alejandro (1998) Social capital: its origins and applications in modern sociology. *Annual Review of Sociology* 24, 1–24.
- Prandini, Riccardo (2014) Family relations as social capital. *Journal of Comparative Family Studies* 45:2, 221–234.
- Putnam, Robert (1993) *Making democracy work. Civic traditions in modern Italy*. Princeton: Princeton university press.
- Putnam, Robert D. (2000) *Bowling alone*. New York: Simon and Schuster.
- Pääkkönen, Hannu (2006) Vapaaehtoistyö, naapuriapu ja sosiaalinen kanssakäyminen. Teoksessa Laura Iisakka (toim.) *Sosiaalinen pääoma Suomessa: tilastokatsaus. Elinolot 2006*. Helsinki: Tilastokeskus, 45–52.

- Pääkkönen, Hannu (2010) Perheiden aika ja ajankäyttö. Tutkimuksia kokonaistyöajasta, vapaaehtoistyöstä, lapsista ja kiireestä. Helsinki: Tilastokeskus, Tilastokeskuksen tutkimuksia 254.
- Raffo, Carlo & Reeves, Michelle (2000) Youth transitions and social exclusion: developments in social capital theory. *Journal of youth studies* 3:2, 147–166.
- Ravanera Zenaida & Rajulton, Fernando & Turcotte, Pierre (2003) Youth integration and social capital. An analysis of the Canadian general social surveys on time use. *Youth and society* 35:2, 158–182.
- Rinne, Risto (2014) Kulttuurinen pääoma ja koulutuksen periytyvyys. Teoksessa Suvi Pulkkinen & Johanna Roihuvuo (toim.) *Erkanevat koulutuspolut – koulutuksen tasa-arvon tila 2010-luvulla*. Helsinki: Suomen ylioppilaskuntien liitto ry.
- Robinson, John & Godbey, Geoffrey (1999) *Time for life: the surprising ways Americans use their time*. University Park: The Pennsylvania state university press.
- Ruuskanen, Petri (2001) Sosiaalinen pääoma – käsitteet, suuntaukset ja mekanismit. Helsinki: Valtion taloudellinen tutkimuskeskus/ VATT tutkimuksia 81.
- Ruuskanen, Petri (2002) Sosiaalinen pääoma hyvinvointipoliittisessa keskustelussa. Teoksessa Petri Ruuskanen (toim.) *Sosiaalinen pääoma ja hyvinvointi. Näkökulmia sosiaali- ja terveystalouteen*. Jyväskylä: PS-kustannus.
- Ruuskanen, Petri (2015) Sosiaalinen pääoma. Teoksessa Eriksson, Kai (toim.) *Verkostot yhteiskuntatutkimuksessa*. Helsinki: Gaudeamus.
- Ryabov, Igor (2011) Adolescent academic outcomes in school context: Network effects reexamined. *Journal of Adolescence*, 34:5, 915–927
- Salmela-Aro, Katariina (2007) Adolescents' and young adults' goal-related social ties. Teoksessa Helena Helve & John Bynner (toim.) *Youth and Social Capital*. London: the Tufnell Press, 127–135.
- Sandefur, Gary & Meier, Ann & Campbell, Mary (2005) Family resources, social capital and college attendance. *Social Science Research* 35:2, 525–553.
- Schulenberg, John & Bryant, Alison & O'Malley, Patrick (2004) Taking hold of some kind of life: How developmental tasks relate to trajectories of well-being during the transition to adulthood. *Development and Psychopathology* 16, 1119–1140.
- Simpura, Jussi (2002) Sosiaalista pääomaa mittaamassa. Teoksessa Pertti Jokivuori (toim.) *Sosiaalisen pääoman kentät*. Jyväskylä: Minerva Kustannus Oy, 200–222.

Stephenson, Svetlana (2001) Street children in Moscow: using and creating social capital. *Sociological review* 49:4, 530–548.

Tach, Laura & Cornwell, Benjamin (2015) Social networks and social capital: New directions for a household panel survey. *Journal of economic and social measurement* 40:2, 249–281.

Töttö, Pertti (2004) Syvälistä ja pinnallista. Teoria, empiria ja kausaalisuus sosiaalitutkimuksessa. Tampere: Vastapaino.

Urwin, Peter & Di Pietro, Giorgio & Sturgis, Patrick & Gregor, Jack (2008) Measuring the Returns to Networking and the Accumulation of Social Capital. Any Evidence of Bonding, Bridging or Linking? *American Journal of Economics and Sociology* 67:5, 941–968.

Valkonen, Tapani & Koskinen, Seppo & Martelin, Tuija (1998) Hallinnolliset ja tilastolliset rekisterit tutkimusaineistona. Teoksessa Tapani Valkonen, Seppo Koskinen ja Tuija Martelin (toim.) *Rekisteriaineistot yhteiskunta- ja terveystutkimuksessa*. Helsinki: Gaudeamus.

Von Otter, Cecilia (2014) Family resources and mid-life level of education: a longitudinal study of the mediating influence of childhood parental involvement. *British Educational Research Journal* 40:3, 555–574.

Wellman, Barry (1999) The network community: an introduction. Teoksessa Barry Wellman (toim.) *Networks in the global village: life in contemporary communities*. Boulder: Westview press.

Ås, Dagfinn (1978) Studies of Time-Use: Problems and Prospects. *Acta Sociologica* 21:2, 125–141.

Internetlähteet:

Tilastokeskus (2009a) Ajanvieto perheen kanssa on vähentynyt.
http://tilastokeskus.fi/til/akay/2009/06/akay_2009_06_2014-02-06_kat_003_fi.html. Viitattu 3.6.2017.

Tilastokeskus (2009b) Nuoret tytöt viettävät eniten aikaa ystävien ja tuttavien kanssa.
http://tilastokeskus.fi/til/akay/2009/06/akay_2009_06_2014-02-06_kat_005_fi.html. Viitattu 3.6.2017.

Tilastokeskus (2012) Uudet sukupolvet entistä koulutetumpia.
http://www.stat.fi/artikkelit/2012/art_2012-03-12_009.html?s=0. Viitattu 24.8.2017.

KvantiMOTV - Menetelmäopetuksen tietovaranto. Tampere: Yhteiskuntatieteellinen tietoarkisto.
<http://www.fsd.uta.fi/menetelmaopetus>. Viitattu 22.5.2017.

Urwin, Peter & Sturgis, Patrick & Di Pietro, Giorgio (2002) 'The Yuppies Networking': Measuring the Employment Effects of Networking and the Accumulation of Social Capital Using the UK Time Use Survey.

http://pascal.iseg.utl.pt/~cisep/conferencias/conferencia_20021016/Papers/urwin100/urwin_sturgis_pietro100.PDF. Haettu 20.7.2017.

Heinonen, Laura (2017) Suunniteltua yhdenvertaisuutta. Helsinki: Valtion nuorisoneuvosto.

<https://tietoanuorista.fi/suunniteltua-yhdenvertaisuutta/>. Viitattu 23.8.2017.

Heljä Misukka (2017) Oppivelvollisuutta päivitettävä.

<http://www.verkkouutiset.me/oppivelvollisuutta-paivitettava/>. Viitattu 23.8.2017.

Sanoma- ja aikakauslehtilähteet:

Helsingin Sanomat 22.7.2017. Oppivelvollisuuden mekaaninen pidennys olisi vanhanaikainen tapa torpata syrjäytymistä – yliopistojen lukukausimaksujen aika ei ole nyt, koska ne juuri saatiin ulkomaalaisille. Pääkirjoitus.

Suomen kuvalehti 10.2.2017. Roope Uusitalo: Oppia 18-vuotiaaksi asti. Näkökulma.

Liitteet

Liite 1. Ajankäyttöpäiväkirjan malli

Mikä muuta teitte samanaikaisesti? Merkitkää tärkein samanaikainen toiminta. Merkitkää lisäksi, jos teitte teko- komerita tai internettiä mahdolliseen tai samanaikaiseen toimintaan.	Olitteko yksin vai yhdessä jonkun kanssa, jotka tunnetaan?					
	Yksin	Merkitkää rasti, jos pystysorjalla viivalla Omaani kotitalouteen kuuluvan kanssa	Puolison tai säh- kän kanssa	Äidin tai säh- kän kanssa	Alle 10-v. lasten perheen- jäsenien kanssa	Muiden perheen- jäsenien kanssa
	<input type="checkbox"/>	<input type="checkbox"/>	<input type="checkbox"/>	<input type="checkbox"/>	<input type="checkbox"/>	<input type="checkbox"/>
	<input type="checkbox"/>	<input type="checkbox"/>	<input type="checkbox"/>	<input type="checkbox"/>	<input type="checkbox"/>	<input type="checkbox"/>
	<input type="checkbox"/>	<input type="checkbox"/>	<input type="checkbox"/>	<input type="checkbox"/>	<input type="checkbox"/>	<input type="checkbox"/>
	<input type="checkbox"/>	<input type="checkbox"/>	<input type="checkbox"/>	<input type="checkbox"/>	<input type="checkbox"/>	<input type="checkbox"/>
	<input type="checkbox"/>	<input type="checkbox"/>	<input type="checkbox"/>	<input type="checkbox"/>	<input type="checkbox"/>	<input type="checkbox"/>
	<input type="checkbox"/>	<input type="checkbox"/>	<input type="checkbox"/>	<input type="checkbox"/>	<input type="checkbox"/>	<input type="checkbox"/>
	<input type="checkbox"/>	<input type="checkbox"/>	<input type="checkbox"/>	<input type="checkbox"/>	<input type="checkbox"/>	<input type="checkbox"/>
	<input type="checkbox"/>	<input type="checkbox"/>	<input type="checkbox"/>	<input type="checkbox"/>	<input type="checkbox"/>	<input type="checkbox"/>
	<input type="checkbox"/>	<input type="checkbox"/>	<input type="checkbox"/>	<input type="checkbox"/>	<input type="checkbox"/>	<input type="checkbox"/>
	<input type="checkbox"/>	<input type="checkbox"/>	<input type="checkbox"/>	<input type="checkbox"/>	<input type="checkbox"/>	<input type="checkbox"/>
	<input type="checkbox"/>	<input type="checkbox"/>	<input type="checkbox"/>	<input type="checkbox"/>	<input type="checkbox"/>	<input type="checkbox"/>
	<input type="checkbox"/>	<input type="checkbox"/>	<input type="checkbox"/>	<input type="checkbox"/>	<input type="checkbox"/>	<input type="checkbox"/>
	<input type="checkbox"/>	<input type="checkbox"/>	<input type="checkbox"/>	<input type="checkbox"/>	<input type="checkbox"/>	<input type="checkbox"/>
	<input type="checkbox"/>	<input type="checkbox"/>	<input type="checkbox"/>	<input type="checkbox"/>	<input type="checkbox"/>	<input type="checkbox"/>
	<input type="checkbox"/>	<input type="checkbox"/>	<input type="checkbox"/>	<input type="checkbox"/>	<input type="checkbox"/>	<input type="checkbox"/>
	<input type="checkbox"/>	<input type="checkbox"/>	<input type="checkbox"/>	<input type="checkbox"/>	<input type="checkbox"/>	<input type="checkbox"/>
	<input type="checkbox"/>	<input type="checkbox"/>	<input type="checkbox"/>	<input type="checkbox"/>	<input type="checkbox"/>	<input type="checkbox"/>
	<input type="checkbox"/>	<input type="checkbox"/>	<input type="checkbox"/>	<input type="checkbox"/>	<input type="checkbox"/>	<input type="checkbox"/>
	<input type="checkbox"/>	<input type="checkbox"/>	<input type="checkbox"/>	<input type="checkbox"/>	<input type="checkbox"/>	<input type="checkbox"/>
	<input type="checkbox"/>	<input type="checkbox"/>	<input type="checkbox"/>	<input type="checkbox"/>	<input type="checkbox"/>	<input type="checkbox"/>
	<input type="checkbox"/>	<input type="checkbox"/>	<input type="checkbox"/>	<input type="checkbox"/>	<input type="checkbox"/>	<input type="checkbox"/>
	<input type="checkbox"/>	<input type="checkbox"/>	<input type="checkbox"/>	<input type="checkbox"/>	<input type="checkbox"/>	<input type="checkbox"/>
	<input type="checkbox"/>	<input type="checkbox"/>	<input type="checkbox"/>	<input type="checkbox"/>	<input type="checkbox"/>	<input type="checkbox"/>
	<input type="checkbox"/>	<input type="checkbox"/>	<input type="checkbox"/>	<input type="checkbox"/>	<input type="checkbox"/>	<input type="checkbox"/>
	<input type="checkbox"/>	<input type="checkbox"/>	<input type="checkbox"/>	<input type="checkbox"/>	<input type="checkbox"/>	<input type="checkbox"/>
	<input type="checkbox"/>	<input type="checkbox"/>	<input type="checkbox"/>	<input type="checkbox"/>	<input type="checkbox"/>	<input type="checkbox"/>

11

Mikä teitte?
Merkitkää pääasiallisen toimintaanne 10 minuutin taikavälillä klo 07.00:n ja 10.00:n välisenä aikana. Vain yksi toiminta rasti. Merkittihin kulunut aika erikseen ja kokonaan. Kaikki
07.00-07.10
07.10-07.20
07.20-07.30
07.30-07.40
07.40-07.50
07.50-08.00
08.00-08.10
08.10-08.20
08.20-08.30
08.30-08.40
08.40-08.50
08.50-09.00
09.00-09.10
09.10-09.20
09.20-09.30
09.30-09.40
09.40-09.50
09.50-10.00

12