

Työttömyysturva ja työn tarjonta:
Tarkastelussa suomalainen työttömyysturva ja perustulo

Tampereen yliopisto
Pro Gradu -tutkielma
Vilma Koskinen
2016
Ohjaaja: Matti Tuomala

Tiivistelmä

Tampereen yliopisto

Johtamiskorkeakoulu

Koskinen, Vilma Työttömyysturva ja työn tarjonta: Tarkastelussa suomalainen työttömyysturva ja perustulo

Pro gradu -tutkielma 56s.

Joulukuu 2016

Avainsanat: työttömyys, työttömyysturva, työn tarjonta, perustulo, negatiivinen tulovero, osallistumistulo.

Pro gradu -tutkielmassani perehdyn työttömyysturvaan ja sen vaikutuksiin työn tarjontaan. Klassisen työttömyysturvan ohella käsittelen myös perustulojärjestelmien vaikutuksia ja mahdollisuuksia 2010-luvun työmarkkinoilla. Painopisteenäni on tarkastella vaikutuksia erityisesti suomalaisessa kontekstissa. Perustulojärjestelmistä sisällytin mukaan puhtaan perustulon lisäksi negatiivisen tuloveron sekä osallistumistulon.

Aihe on ajankohtainen ja välttämätön nykyaikaisessa työmarkkinoiden murroksessa epätyypillisen työn lisääntyessä. Tutkimukseni on muodoltaan kirjallisuuskatsaus. Tutkielman edetessä olen pyrkinyt löytämään monipuolisesti vertaisarvioitua materiaalia artikkeleista sekä aiheeseen tieteellisesti perehtynyttä kirjallisuutta.

Tutkimuksessa selvisi, ettei perustulo, järjestelmästä riippumatta, romahduttaisi työn tarjontaa, vaan voisi luoda yksilöille mahdollisuuksia uudenlaiseen itsensä toteuttamiseen. Klassisen työttömyysturvan havaittiin yleisesti lyhentävän työttömyyden kestoa mutta aiheuttavan yksilölle mahdollisesti muita ongelmia.

Perustulon osalta tuloksiin tulee toki suhtautua varauksella, sillä suurimmassa osassa tutkimuksia käytettiin ekonometrista mallinnusta tai hyödyn maksimointiin perustuvia muita matemaattisia menetelmiä. Nämä menetelmät antavat yleisesti hyviä tuloksia mutta ihmisten toiminnasta on vaikea saada kaikkia vaikuttavia tekijöitä selville.

Sisällys

1	JOHDANTO	1
1.1	KÄSITTEET	3
1.2	KESKEISET TEORIAM	4
2	SUOMALAISET TYÖMARKKINAT JA TYÖTTÖMYYS	10
3	SUOMALAINEN TYÖTTÖMYYSTURVA	18
3.1	HISTORIALLINEN KEHITYS	18
3.2	JÄRJESTELMÄN RAKENNE NYKYPÄIVÄNÄ	19
3.3	JÄRJESTELMÄN VAHVUUDET JA KEHITYSKOHEET	21
3.4	TYÖTTÖMYYSKORVAUKSEN TASA	27
4	KANNUSTINLOUKUT	34
5	PERUSTULOJÄRJESTELMÄT	39
5.1	PERUSTULO	40
5.2	KÄÄNTEINEN TUOVERO	41
5.3	OSALLISTUMISTULO	44
6	PERUSTULOJÄRJESTELMÄT JA TYÖMARKKINAT	47
7	POHDINTA	53

Kuvaluettelo

Kuva 1: Minimipalkkalainsäädännön vaikutus.....	6
Kuva 2: Rajoitettu työntarjonta.....	7
Kuva 3: Työntekijän indifferenssikäyrät.....	8
Kuva 4: Työttömyysasteen vuosikeskiarvon kehitys 1989-2015 ikäluokassa 15-75 vuotiaat.....	12
Kuva 5: Työttömien työnhakijoiden ja avoimien työpaikkojen vuosikeskiarvojen kehitys.....	14
Kuva 6: Maastamuutto Suomesta 1945-2015	16
Kuva 7: Suomalainen työttömyysturvajärjestelmä	20
Kuva 8: Tulojen vaikutus työttömyyspäivärahaan ilman veroja	34
Kuva 9: Työmarkkina- ja asumistuen kehitys tulojen kasvaessa.....	35
Kuva 10: Käänteisen tuloveron yksinkertaistettu esitys	42

1 JOHDANTO

Taloustieteen teoria työttömyydestä lähtee liikkeelle seuraavasta oletuksesta: työttömyys on vapaaehtoista. Perusteoriassa kaikki halukkaat saavat työtä tietyllä palkkatasolla. Seuraavassa vaiheessa mukaan tuodaan palkkajäykkyyksiä, jotka estävät työn hinnan mukautumisen kulloiseenkin kysyntään. Nyt työttömyys ei ole enää vapaaehtoista.

Työttömyys on merkittävä makrotaloudellinen ongelma. Työttömyysturvaan kulutetaan valtion rahoja ja toisaalta se ei suoraan tuota rahaa takaisin, toki saavutetaan välillisiä säästöjä esimerkiksi terveydenhuollossa. Työttömyys on ongelma myös talouskasvulle, sillä työttömyyden lisääntyessä on vaarana talouskasvun hidastuminen. Nämä kaksi ovat perinteisen ajattelun mukaan kaksi toisiaan ruokkivaa ilmiötä. Toisaalta talouskasvun muuttuminen positiivisesti ei itsessään suoraan vähennä työttömyyttä.

Työttömyysturva on arkinen aihe sekä talouspolitiikassa että kahvipöydässä. Kaikilla tuntuu olevan vankka mielipide oikeasta tasosta, jolla työttömät saadaan työhön. Asia ei kuitenkaan ole yksioikoinen. Keskustelun lähtökohtana tuntuu olevan oletus työttömien laiskuudesta ja työhaluttomuudesta. Kannustinloukkuja on kuitenkin olemassa Suomessa, eli työnteko ei ole aina taloudellisesti kannattavaa. Suomalaista työttömyysturvajärjestelmää kritisoidaan raskaaksi ja lannistavaksi. Kyseisestä järjestelmästä löytyy sekä vahvuuksia että heikkouksia.

Työmarkkinoiden muuttuessa kohti epätyypillisiä työsuhteita, eli esimerkiksi osa-aikatyötä, freelancer-työtä ja nollasopimustyötä, kohdistuu nykyiselle työttömyysturvalle haasteita kyetä vastaamaan uudistuneeseen tilanteeseen, missä työstä saatava korvaus ei välttämättä enää riitäkään turvaamaan jokapäiväistä elintasoja. 1900-luvun ajan säännöllinen kokoaikatyö on nähty normaalina tilanteena ja työttömyys lyhytkestoisena väliaikaisena häiriötilana.

Säännöllisesti ratkaisuehdotukseksi nousee perustulo, joka takaisi pienen toimeentulon kaikille järjestelmän piiriin kuuluville. Perustulon erinomaisuutta perustellaan muun muassa kannustavuudella ottaa pientäkin työtä vastaan sekä työttömyysturvajärjestelmän virtaviivaistamisella. Ajatus herättää myös vastustusta. Haittoina nähdään mahdollinen

kalleus ja veroasteen nousu. Mallissa on myös ideologisia ongelmia; kannustaako yhteiskunta täten laiskotteluun.

Aihe on mielenkiintoinen ja ajankohtainen. Keväällä 2015 aloittanut hallitus on linjannut toteuttavansa jonkinlaisen perustulokokeilun Suomessa vuonna 2017. Pro gradu - tutkielmani tutkimusongelma voidaan jakaa kahteen osaan. Ensimmäisenä tavoitteena on eritellä nykyisen työttömyysturvan hyviä ja huonoja puolia ja toisaalta tehdä samanlainen tarkastelu perustulolle. Tutkimuskysymyksenäni on vastata siihen, kumpi on parempi järjestelmä työn vastaanottamiseen kannustajana.

Keskeisimpinä tuloksina tutkielmassani voidaan pitää työttömyysturvajärjestelmän moninaisia etuja. Vaikka klassinen järjestelmä voi mahdollistaa työttömyyden pidentymisen luo se samalla mahdollisuuden etsiä omia kykyjä vastaavan työpaikan ja täten kasvattaa tuottavuutta. Optimaalinen työttömyysturvajärjestelmä myös parantaa työsuhteiden laatua, eli uusi työttömyysjakso on epätodennäköisempi. Aineiston perusteella minkään käsittelemäni perustulojärjestelmän käyttöönoton ei pitäisi johtaa työn tarjonnan romahtamiseen. Järjestelmän käyttöönotto saattaisi tuoda jopa resurssien uudenlaista kohdistamista yhteiskuntaa kokonaisuudessaan hyödyttävällä tavalla.

Rakenteeltaan tutkimukseni jakautuu viiteen osaan. Aluksi johdattelen aiheeseen käymällä läpi suomalaisten työmarkkinoiden ominaispiirteitä ja mahdollisia jäykkyyksiä Suomessa. Toisena esittelen suomalaisen työttömyysturvan pääpiirteet järjestelmän rakenteen ja ehtojen osalta. Pääpainopisteenä on yli 25-vuotiaiden työttömyysturva. Samassa luvussa käyn lukemieni artikkeleiden pohjalta läpi työttömyysturvajärjestelmän heikkouksia ja vahvuuksia ja toisaalta pohdin hyvän työttömyysturvan tasoa. Kolmantena tutustun kannustinloukkuihin ja niiden olemassaoloon yleisen teorian tasolla ja erityisesti Suomessa.

Nykyisen järjestelmän esittelyn ja erittelyn jälkeen alkaa tutkielmani perustulo-osio, missä aloitan esittelemällä kolme erilaista perustulojärjestelmää. Toisen ison kokonaisuuden perustulon osalta muodostaa tutkimuskirjallisuuteen perustuva pohdinta perustulon vaikutuksista työn tarjonnan muutokseen siirryttäessä tavallisemmista turvajärjestelmistä perustuloon. Viimeisessä kappaleessa pohdin tutkielmaani

kokonaisuutena eritellen sen vahvuuksia ja heikkouksia ja toisaalta esitellen mahdollisia uusia näkökulmia tutkimuskentälle.

1.1 Käsitteet

Työttömyys voidaan lyhyesti määritellä työtä vailla olevan työvoiman määräksi (Pohjola, 2010). Työttömyysastetta käytetään usein kuvaamaan työttömyyden määrää jollakin ajanjaksolla. Yksinkertaisimmillaan luku saadaan jakamalla työttömien työnhakijoiden lukumäärä työvoiman kokonaismäärällä. Toisaalta luku ei onnistu ilmaisemaan kaikkia työttömyyden muotoja. Esimerkiksi luku on alimitoitettu, mikäli työvoimaa työskentelee osa-aikaisena haluten löytää kokoaikaisen työpaikan (Atkinson, 2015. s. 138).

Työttömyyttä voidaan jaotella sen tyyppin mukaan Vähentämättömissä oleva *kitkatyöttömyys* tarkoittaa lyhyttä työttömyysjaksoa, joka sijoittuu työpaikan vaihdon välille. *Rakennetyöttömyys* taas on yhteiskunnan muutoksesta johtuvaa työttömyyttä, jolloin esimerkiksi työntekijöiden taidot eivät vastaa työnantajapuolen vaatimuksia uudessa kilpailutilanteessa. Modernissa taloustieteessä voidaan myös erotella vapaaehtoinen ja ei-vapaaehtoinen työttömyys. Vapaaehtoisessa työttömyydessä työmarkkinoilla vallitseva tasapainopalkka ei vastaa työntekijän vapaa-ajan hintaa, joten tämä ei työskentele. Ei-vapaaehtoisessa työttömyydessä kaikille halukkaille ei löydy töitä. Tämä voi johtua palkkajäykkyyksistä, kuten minimipalkkalainsäädännöstä. (Begg, 2008.)

Puhtaan *Perustulon* osalta käytän melko tiukkaa määritelmää, sen ollen valtion maksama rahallinen etuus, joka ei sisällä ollenkaan velvoitteita tai tarveharkintaa. Täten perustulo eroaa esimerkiksi opintorahasta ja ruokakupongeista. Van Parijsin (2004) mukaan perustulo maksetaan säännöllisesti ja se on jatkuva. Määritelmän mukaan se maksetaan julkisista varoista, eikä täten perustu esimerkiksi yhdistyksen saamiin lahjoituksiin. Rahoitusmahdollisuuksina on nähty verotus sekä luonnonvaroista saatavien tuottojen käyttäminen. (Van Parijs, 2004.) Käänteinen tulovero eroaa puhtaasta perustulosta lähinnä maksutavaltaan, kun taas osallistumistulo sisältää osallistumisveloitteen.

Työttömyysturvasta ja etenkin perustulosta puhuttaessa uhkana nähdään niin kutsuttu *moral hazard* -ilmiö. Tällä tarkoitetaan tilannetta, jossa yksittäinen toimija käyttäytyy riskialttiisti tietäen, että epäonnistuneen toiminnan lasku koituu muiden maksettavaksi. Työttömyyden kohdalla tämä tarkoittaa tilannetta, jossa työtön ottaa vastaan työtä, jossa on tälle itselleen korkea riski tulla irtisanotuksi. Tällä voidaan tavoitella hyötyä omia kykyjä korkeamman palkan kautta. Toinen lieveilmiö työttömyysturvan osalta on *vapaamatkustaja ongelma*, missä henkilön toiminnan mahdollistaa muiden antama rahoitus yhteiseen hyvään. Työttömyyden kohdalla tämä tarkoittaa hyötymistä muiden kustantamasta työttömyysturvasta ilman aikomusta hakea työtä.

Työn vastaanottamista voi hidastaa sosiaaliturvajärjestelmän sisälle rakentunut *kannustinloukku*, mikä yksinkertaisuudessaan tarkoittaa tilannetta, missä tukijärjestelmistä saatava rahallinen korvaus on suurempi kuin valtiolta saatava avustus. Tämä voi näkyä tukien jyrkkänä laskuna lisätuloja saataessa, esimerkiksi tukijärjestelmän tulorajojen takia palkkatulona saadusta sadasta eurosta jääkin jäljelle vain murto-osa. Esimerkiksi opiskelijoiden tulee valvoa tulojansa, jotta ne eivät ylitä opintotuen vuositulorajaa.

1.2 Keskeiset teoriat

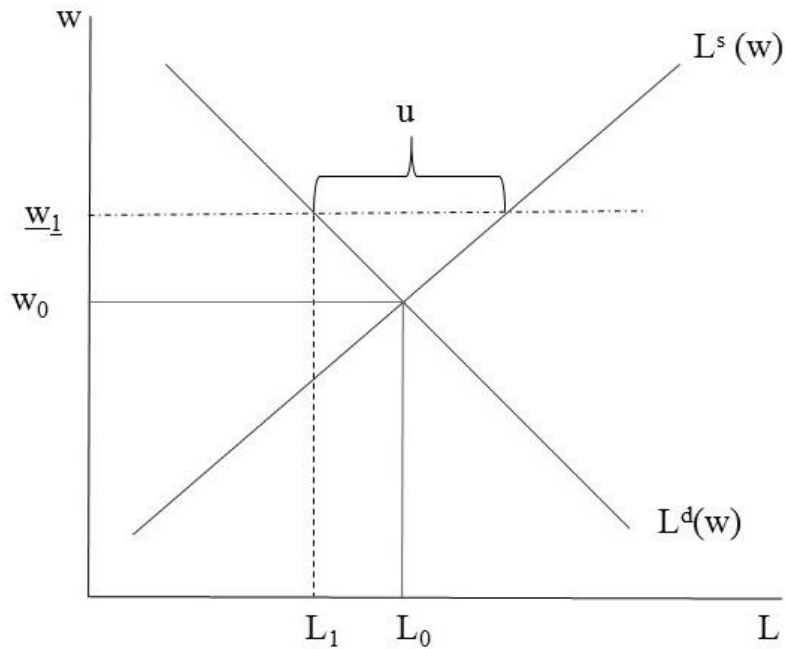
Työmarkkinoiden pohjaoletuksena on, että hyvin toimivilla markkinoilla kaikki halukkaat ovat töissä ja työttömyys on vapaaehtoista. Aiheen johdosta esittelen kappaleessa kolme työntarjonnan mallia, edeten yksinkertaisimmasta kohti monimutkaisempaa. Kilpailullisten työmarkkinoiden mallin valitsin mukaan, sillä se kuvaa hyvin muiden teorioiden lähtökohtia ja toimii hyvänä vertailuna. Malli myös havainnollistaa työmarkkinoiden perusilmiöitä, kuten palkkatason vaikutusta palkattavien työntekijöiden määrään. Neoklassinen malli tuo mukaan työntekijän oman valinnan esitellen preferenssit kulutuksen ja vapaa-ajan suhteen. Aiemmasta mallista poiketen työntekijöiden aika on rajatumpaa ja hyödynmuodostuminen on yksilöllisempää. Kolmas malli, eli työnetsintämalli, pitää mukanaan myös preferenssit mutta tuo mukanaan epätäydellisen informaation ja tätä myöden epävarmuuden.

Kilpailullisten työmarkkinoiden toimivuuden ehtona ovat ensinnäkin täydellinen informaatio palkoista ja avoimista työpaikoista, sekä työntekijöillä että -antajilla. Toisena ehtona on, ettei työntekijän palkkaamisesta ei muodostu etsintäkustannuksia. Huolimatta epärealistisuudestaan, malli soveltuu pohjaksi monimutkaisemmille malleille. (Boeri & van Ours, 2008.)

Reaalimaailman työmarkkinoiden voidaan havaita olevan melko kaukana kilpailullisten työmarkkinoiden mallista. Työmarkkinoilla vallitsee useissa maissa minimipalkkalainsäädäntö, joka estää palkkojen normaalin määräytymisen kysynnän ja tarjonnan mukaan. Lisäksi työntekijän palkkaamisesta aiheutuu etsintäkustannuksia, sekä aika- että rahamääräisiä. Sopivaa työntekijää ei yleensä voida ottaa suoraan valmiista jonosta, joten rekrytointi vie aikaa. Toisaalta yritys voi säästää omaa vaivaansa ja palkata toisen tahon tekemään rekrytoinnin, tämä on esimerkki rahamääräisistä kustannuksista. Epätäydellisillä työmarkkinoilla työntekijöiden reservaatiopalkan ja työn arvon välille muodostuu kiila (Boeri & van Ours, 2008).

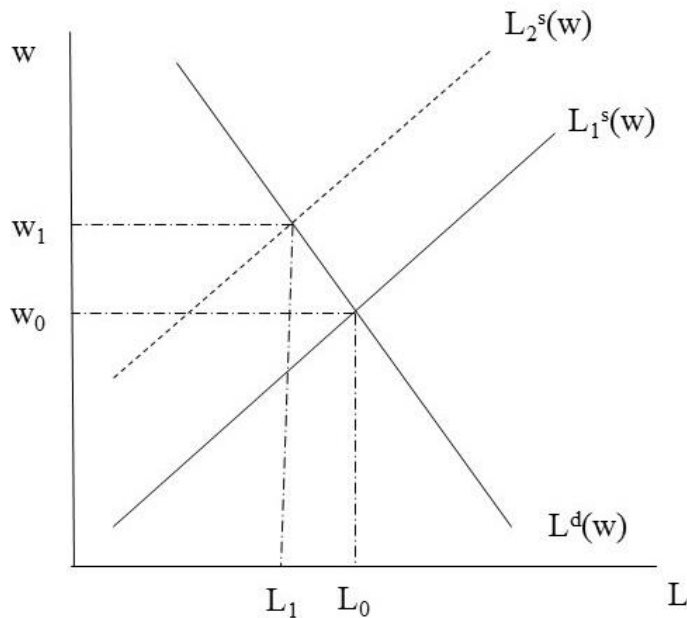
Kuvassa 1 on esitettyä minimipalkkalainsäädännön vaikutus työmarkkinoihin verrattuna kilpailullisiin markkinoihin. w_0 kuvaa palkkatasoa kilpailullisilla markkinoilla ja L_0 työllisyyden tasoa kyseisellä palkalla. Oletetaan, että yhteiskunta asettaa minimipalkkatason \underline{w}_1 . Tällöin työllisten määrä putoaa tasolle L_1 . Korkeammalla palkkatasolla halukkaita työntekijöitä olisi enemmän kuin kilpailullisten markkinoiden palkkatasolla, tällöin työttömien määrää kuvaa u , eli $L^s(w)$:n ja $L^d(w)$:n erotus. Tällöin työnantaja ei voi palkata työntekijää matalammalla palkalla, vaikka tämän reservaatiopalkka olisikin matalampi kuin minimipalkkataso. (Boeri & Van Ours, 2008.)

Kuva 1: Minimipalkkalainsäädännön vaikutus



Työmarkkinainstituutiot vaikuttavat myös käytettävissä olevan työvoiman määrään. työkäisiä voi koskea esimerkiksi velvollisuus olla koulussa tiettyyn ikään asti. Tästä aiheutuu etua matalan reservaatiopalkan omaaville työntekijäryhmille, kuten vastavalmistuneille ja maahanmuuttajille. Kuvassa 2 on ilmiötä havainnollistettu graafisesti. Työntarjonnan väheneminen aiheuttaa korkeamman tasapainopalkan muodostumisen. Tästä aiheutuu kiila työn marginaalituottavuuden ja reservaatiopalkan välille. Korkeammalla palkalla ja pienemmällä työvoiman määrällä työllisten määrä taloudessa on pienempi kuin kilpailullisilla markkinoilla. (Boeri & Van Ours, 2008.)

Kuva 2: Rajoitettu työntarjonta



Toinen työmarkkinainstituutio, jolla työvoiman määrä voi pienentyä on työsuojelulainsäädäntö. Tämä vaikeuttaa työnantajan mahdollisuutta mukauttaa työvoimaa taloudellisten shokkien tapahtuessa. Tällöin työnantajalle muodostuu maksuja, joita maksetaan vain irtisanomisten tapahtuessa. Yritys voi pyrkiä ennakoimaan tätä pitämällä hieman pienempää työntekijämäärää kuin ilman lainsäädäntöä. Täten työsuojelun vaikutusta työllisyyteen voidaan pitää monitulkintaisena, yrityksen on vaikeampi irtisanoa työntekijöitä, mutta se toisaalta saattaa myös palkata vähemmän työntekijöitä jo alkuvaiheessa. (Boeri & Van Ours, 2008.)

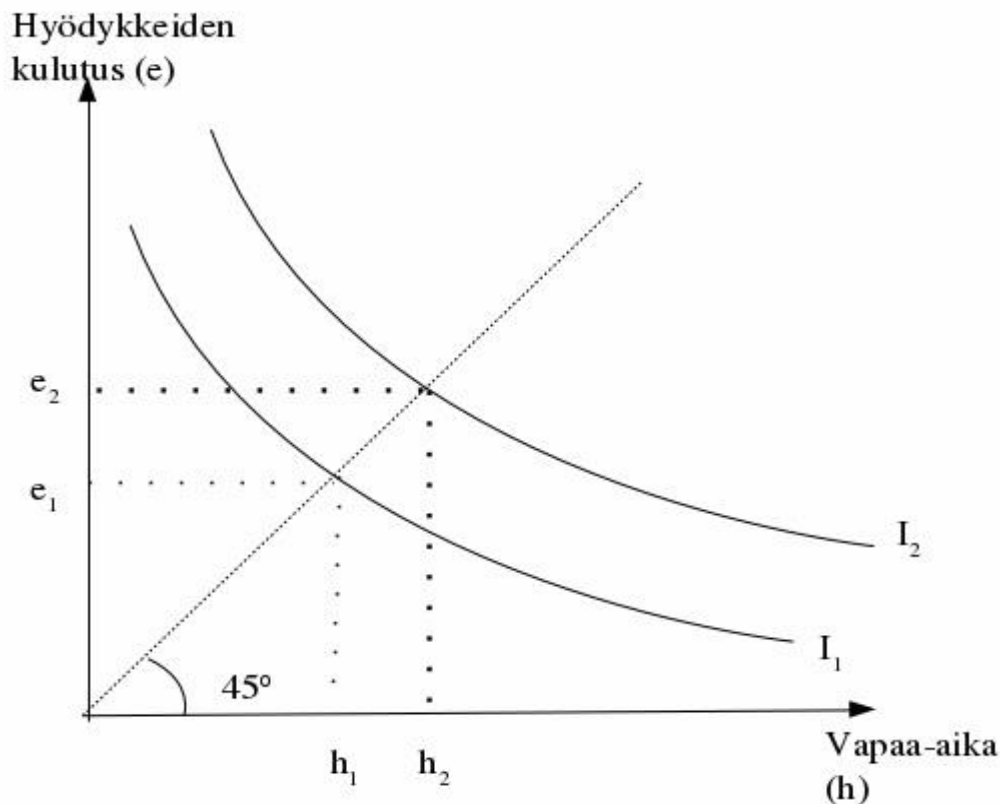
Neoklassinen talousteoria tarkastelee yleisimmin työn tarjontaa työntekijän työ- ja vapaa-ajan välisenä suhteena. Työntekijällä on vuorokaudessa 24 tuntia, jotka tämä voi käyttää työhön tai vapaa-aikaan. Työajasta työntekijä saa tuotannontekijäkorvauksen, eli palkan. Vapaa-ajalla työntekijä kuluttaa saamaansa palkkaa, vapaa-ajan vaihtoehtoiskustannus on siis rahamääräinen palkka. (Borjas, 2005.)

Työ- ja vapaa-ajan välinen suhde määräytyy hyötyfunktioista. Oletuksena työntekijä saa hyötyä sekä vapaa-ajan (L) että hyödykkeiden kuluttamisesta (C), eli hyötyfunktio on formaalimmin ilmaistuna $U=f(C,L)$. Hyödykkeiden kulutusta voidaan mitata esimerkiksi

euromääräisenä ja vapaa-aikaa tunteina. Hyötykäyrästä voidaan heijastaa työntekijän indifferenssikäyrä, eli käyrä, jolla olevat pisteet tuottavat yhtä korkean hyödyn keskenään. (Borjas, 2005.)

Kuva 3: Työntekijän indifferenssikäyrät on havainnollistettuna kaksi työntekijän indifferenssikäyrää (I). Indifferenssikäyrällä olevat pisteet antavat yhtä korkean hyödyn kulutuksen ja vapaa-ajan eri allokaatioilla. Hyödykkeiden kulutusta C , on ilmaistu euromääräisesti (e) ja vapaa-aikaa L on mitattu tunneissa (h). Mikäli työntekijä haluaa lisätä vapaa-aikaansa, hänen tulee lisätä työn tarjontaansa vähentämällä vapaa-aikaansa.

Kuva 3: Työntekijän indifferenssikäyrät



Erimuotoisilla indifferenssikäyrillä voidaan kuvata erilaisia työntarjontapreferenssejä. Esimerkiksi ”työnarkomaanin” hyötyä kasvattaa enemmän töissä oleminen kuin vapaa-aika. Tällaisen työntekijän indifferenssikäyrät ovat loivia, eli niiden rajasubstituutioaste on matala. Vapaa-aikaa preferoivalla työntekijällä taas indifferenssikäyrät ovat jyrkkiä ja

rajasubstituutio korkea. Jotta jälkimmäinen työntekijä saadaan tarjoamaan lisää työtunteja, täytyy tälle maksaa enemmän kuin edelliselle. (Borjas, 2005.)

Kolmantena työntarjontaa kuvaavana mallina on *työnetsintämalli*. Tämä vie edellä esitellyn mallin vielä askelta pidemmälle. Työnetsintämallissa työntekijä tietää, että työpaikat ovat erilaisia mutta ei tiedä missä parhaat työpaikat ovat. Työntekijä voi valita useista tarjouksista sen mieluisimman. Työpaikkojen vertailu vie kuitenkin aikaa ja tämä pidentää työttömyysjaksoa. Toisaalta parhaiten palkattuja tehtäviä on vähemmän kuin keskivertopalkattuja. Mallissa oletetaan työnhakijan tietävän, kuinka usein erilaisia työpaikkoja ilmaantuu. Työnhakijalle koituu myös kustannuksia etsinnästä, joten tämä ei voi odottaa loputtomiin korkeimmin palkattua työtä. (Borjas, 2013.)

Työnetsintämalliin voidaan ottaa kaksi lähestymistapaa, määriteltäessä vaihetta, jossa työnhakija lopettaa etsimisen ja ottaa tarjotun paikan vastaan. Epäjaksottaisessa etsinnässä työnhakija päättää ennen haun alkamista, kuinka monessa yrityksessä hän käy ja valitsee näistä korkeinta palkkaa maksavan. Vaikka ensimmäinen yritys tarjoaisi korkeinta palkkaa, käy työnhakija tässä strategiassa läpi myös loputkin työpaikat. Heikkoutena strategiassa on sen jäykkyys ja ajankäyttö. Jaksottaisessa etsinnässä työnhakija päättää palkkatason, jolla ottaa työtä vastaan. Hakija hakee niin kauan kuin kohtaa minimipalkkansa ylittävän työtarjouksen ja ottaa sen heti vastaan. Tällöin myös hakijan työttömyys loppuu. (Borjas, 2013.)

2 SUOMALAISET TYÖMARKKINAT JA TYÖTTÖMYYS

Työmarkkinat ovat aikojen saatossa käyneet läpi monia muutoksia, niin Suomessa kuin maailmallakin. Muutoksia ovat aiheuttaneet muun muassa uusien keksintöjen synty, kuten höyrykoneesta liikkeelle lähtenyt teollinen vallankumous. Pääkehityslinja on ollut siirtyminen maatalouspainotteisuudesta teollisuuden kasvuun valtion vaurastuessa. Tästä on usein jatkettu palvelualalla työllistyvien lisääntymisellä.

Tässä luvussa esittelen suomalaisten työmarkkinoiden kysyntäpuoleen vaikuttavia tekijöitä keskittyen korkeaan järjestäytymisasteeseen ja työehtosopimusten vaikutuksiin. Toisena suomalaisten työmarkkinoiden erityisteemana nostan esille 1990-luvun laman, joka muutti käsityksen työttömyydestä väliaikaisena häiriötilana ja täten pakotti pohtimaan uudelleen työttömyysturvan järjestämistä massatyöttömyyden aikana.

Suomalaisille työmarkkinoille on ominaista muun muassa korkea järjestäytymisaste sekä vahva yleissitovuus työehtosopimusten osalta. Järjestelmään liittyy tiettyjä kankeuksia, esimerkiksi palkkoja ei voida mukauttaa nopeasti vaikkapa vientikysynnän perusteella. Työmarkkinoihin tällä on vaikutuksia työn kysyntäpuoleen.

Keskitetystä mallista johtuen uusien työehtosopimusten neuvottelu ei ole aina ollut helppoa. Työehtosopimusneuvottelujen aikana lakoaseen esilletuonti ei olekaan tavatonta. Työehdoista sopimiselle ovat olleet keskeisiä kolmikantaan perustuvat tulopoliittiset (Tupo) neuvottelut, missä työnantaja- ja -tekijäjärjestöt ovat hallituksen kanssa sopineet raameista, joissa tulevia alakohtaisia työehtosopimuksia on neuvoteltu. Tupo-neuvotteluja käytiin edellä kuvatulla tavalla vuoteen 2008 asti, tämän jälkeen raamineuvottelut on käyty keskusjärjestöjen kesken (Suomen ammattiliittojen keskusjärjestö, 2012). Vaikka sopiminen onkin hidasta ja työlästä, etuna järjestelmässä on työntekijän aseman turvaaminen. 1980-luvun lopulta 1990-luvun alkupuolelle joustavuus työehtosopimuksissa lisääntyi. Tällöin yleistyivät palkoista sopiminen työntekijäkohtaisesti sekä joustavammat työaikakäytännöt. (Outinen, 2012.)

Ammattiyhdistysliikettä kritisoidaan säännöllisesti vanhanaikaisuudesta. Kalliola (2005) tutki ammattiyhdistysliikkeen kohtaamaa modernia ympäristöä. Yritysten muuttunut toimintaympäristö, kuten kansainvälistyminen ja globalisaatio, haastaa myös

ammattiyhdistysliikettä. Haastatteluihin perustuvassa tutkimuksessa todettiin ammattiyhdistysliikkeessä tapahtuneen muutosta kohti neuvottelevampaa suuntaa verrattuna aiempaan lakkoherkkään neuvottelutapaan. (Kalliola, 2005.)

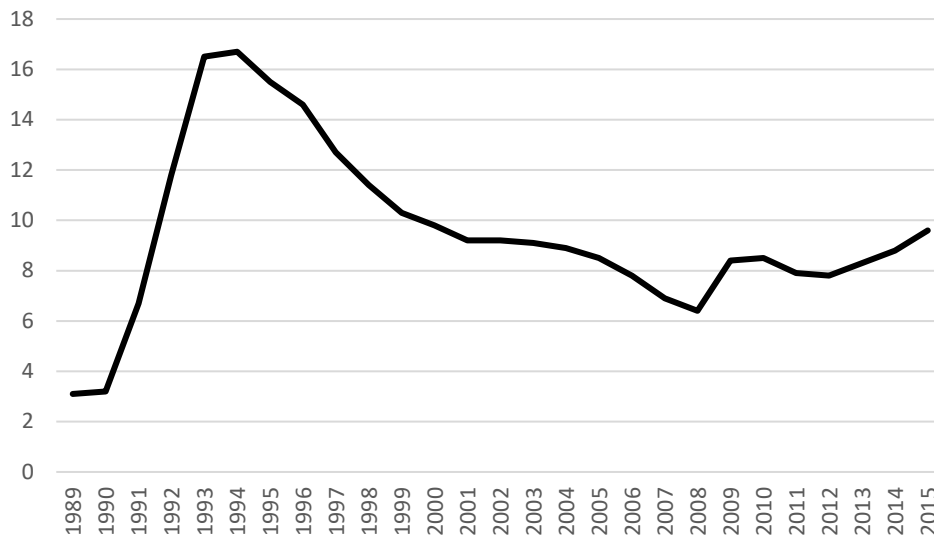
Ammattiyhdistysliike ja siihen liittyvä neuvotteluvoima palkkojen suhteen aiheuttaa palkkajäykkyyksiä, mikä johtaa siihen, etteivät palkat sopeudu esimerkiksi negatiivisiin kysyntäshokkeihin. Tällöin yritykselle on riski palkata lisätyövoimaa, sillä huonommassa taloustilanteessa ainoa keino mukauttaa palkkakustannuksia on irtisanoa työvoimaa. Viitteitä globalisaation tuomasta muutoksesta kuitenkin on olemassa.

Dumont, Rayp ja Willemé (2006) tarkastelivat kansainvälistymisen vaikutuksia ammattiliittojen neuvotteluvoimaan. Neuvotteluvoima liittyy yleisesti ammattiliiton kykyyn vaikuttaa jäsentensä palkkatasoon ja työehtoihin, kuten työaikaan ja ylityökorvauksiin. Liittojen neuvotteluvoiman havaittiin laskeneen tutkituissa EU-maissa (Saksa, Ranska, Italia, Iso-Britannia ja Belgia), huomioitaessa epätäydellisesti kilpailulliset markkinat. Tällä on ilmeisesti ollut negatiivinen vaikutus palkkoihin. (Dumont, Rayp & Willemé, 2006.)

Työehtosopimusten ohella toinen merkittävä tekijä, joka liittyy ammattiyhdistysliikkeeseen, on ansiosidonnainen työttömyyspäiväraha. Ansiosidonnainen työttömyyspäiväraha on Kelan maksamaa työttömyyspäivärahaa korkeampi, tulosidonnainen etuus, jonka työntekijä saa vapaaehtoisen vakuutusmaksun kautta työttömäksi jäätyään. Tällä voi olla uudelleentyöllistymistä hidastava vaikutus. Esimerkiksi Uusitalo ja Verho (2010) havaitsivat työllistymisessä pientä hidastumista, mikäli työttömälle maksettiin alussa korkeampaa.

Suomalaisille työmarkkinoille ikävän haasteen aiheutti vientikysynnän yhtäkkisestä romahtamisesta ja rahoitussektorin huonosti suunnitellusta vapauttamisesta johtunut voimakas lama 1990-luvun alussa. Tästä seurasi nopea työttömyysasteen nousu (Kuva 4). Vuodesta 1989 vuoteen 1994 kasvu oli 13,5 %-yksikköä. Vielä vuoteen 2016 mennessä työttömyysaste ei ole palautunut 1980-luvun tasolle. Aineistona on käytetty Tilastokeskuksen (2016a) aikasarjaa

Kuva 4: Työttömyysasteen vuosikeskiarvon kehitys 1989-2015 ikäluokassa 15-75 vuotiaat



Laman seurauksena työttömyysturvaa uudistettiin, pyrkimyksenä kyetä vastaamaan poikkeuksellisia työmarkkinaolosuhteita. Pääkeinona oli koettaa aktivoida työttömiä työnhakijoita tiukentamalla työmarkkinatuen ehtoja sekä vaatimalla pidempää työssäoloa ennen ansiosidonnaiselle päivärahalle pääsyä. Toimenpiteillä pyrittiin lisäämään työn tarjontaa, mikä oli paradoksaalista, sillä ongelmat olivat työn kysyntäpuolella. Suomalaisilla työmarkkinoilla onkin edelleen havaittavissa alityöllistymistä, eli työntekijän täyttä potentiaalia ei saada hyödynnettyä tehtävässä. (Outinen, 2012.) Hyödyntämätön potentiaali voi johtua esimerkiksi korkeammasta koulutuksesta kuin tehtävän suorittamiseen vaadittaisiin.

Laman jälkeen myös epätyypilliset työsuhteet ovat yleistyneet Suomessa. Kehitys on ollut hidasta mutta vakaata. Syynä on nähty yritysten tarve parempaan kykyyn mukautua kulloiseenkin taloustilanteeseen. Vakituisten kokopäivätyöiden osuus putosikin lama-aikana parilla kymmenellä prosenttiyksiköllä, verrattuna 80-luvun viimeisiin vuosiin. 2000-luvun alussa vakituisten kokopäivätyösopimusten osuus oli vielä 10%-yksikköä jäljessä 80-luvun lopusta. (Outinen, 2012.)

Laman vaikutuksissa oli tiettyä valikoivuutta, se ei iskenyt kaikkiin ihmisryhmiin samalla tavalla. Haapakorpi (1995) tarkasteli laman vaikutuksia akateemisesti koulutettuihin. Vuonna 1993 yleinen työttömyys aste oli 18% mutta maisterin tutkinnon suorittaneista

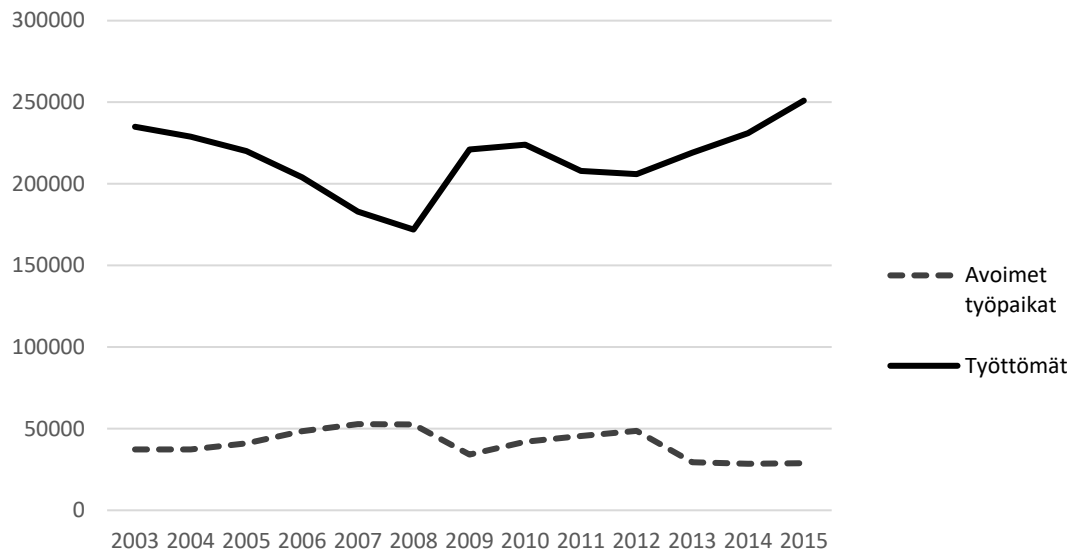
5% oli työttömänä, alemman korkeakoulututkinnon suorittaneista työttömänä oli 7%. Kouluttautuneista nuorilla ja teknisen tutkinnon, poissulkien sähkötekniikan tai muun vastaavan parista valmistuneet, suorittaneilla oli suurimpia vaikeuksia löytää työpaikka. Vastavalmistuneen työllistymistä lama-aikana vaikeutti erityisesti puuttuva työkokemus. Kuitenkin työttömyyttä suurempana ongelmana voitiin pitää työsuhteiden muuttumista epävakammiksi. Varsinkin julkisella sektorilla oli havaittavissa jakautuminen hyväpalkkaisiin vakityöntekijöihin ja määräaikaisiin työntekijöihin, joilla ei aina ollut tietoa jatkosta. (Haapakorpi, 1995.) Vielä 2000-luvullakin vastavalmistuneiden akateemisesti koulutettujen kohdalla epävarmat työsuhteet ovat ongelma.

Lamalla oli myös toinenkin vaikutus korkeasti koulutettujen asemaan. Aiemmin kouluttautuminen oli taannut lähes automaattisen nousun sosiaalisessa asteikossa. Työnantajat myös tarjosivat useammin työpaikkoja. Lama lisäsi työnhakijan tarvetta luovuudelle työnhakumarkkinoilla, tuli tehdä itsensä tarpeelliseksi. Kilpailun kiristytessä sosiaalisen verkoston merkitys kasvoi. (Haapakorpi, 1995.)

1990-luvun lamalla on siis edelleenkin heijastuksia 2010-luvun työmarkkinoihin. Vaikka vuonna 2008 finanssikriisistä alkunsa saanut taantuma ei kolhaisutkaan suomalaista yhteiskuntaa aivan yhtä kovasti kuin 1990-luvun lama, on siinäkin havaittavissa samoja piirteitä. Esimerkiksi työttömyyttä pyritään vähentämään tiukentamalla työttömyysturvan ehtoja ja täten kannustamaan työnhakijoita työllistymään nopeammin. Tästä seuraa alityöllistymisen riski, millä on vaikutuksia sekä yksilöön että yhteiskuntaan. Yksilön näkökulmasta työ ei tällöin välttämättä ole niin mielekästä tai hyvin palkattua kuin tämän potentiaali edellyttäisi. Yhteiskunnan kannalta ongelmaksi muodostuu tällöin muun

muassa verokertymän pieneneminen. Toisaalta työtyytyväisyydellä on myös vaikutuksia muun muassa terveydenhoidon kustannuksiin.

Kuva 5: Työttömien työnhakijoiden ja avoimien työpaikkojen vuosikeskiarvojen kehitys



Kuva 5: Työttömien työnhakijoiden ja avoimien työpaikkojen vuosikeskiarvojen kehitys on piirretty Tilastokeskuksen (2016b) työmarkkinatilastojen ja Tilastokeskuksen (2016c) avointen työpaikkojen tilaston pohjalta työttömien työnhakijoiden ja avointen työpaikkojen vuosikeskiarvojen kehitys vuodesta 2003 vuoteen 2015. Voitaneen havaita, että työttömyysasteen kehityksen taustalla vaikuttaisi työnhakijoiden ja työpaikkojen kohtaanto-ongelma, eli työpaikkoja on huomattavasti vähemmän kuin avoimia työpaikkoja. Todellisuudessa ongelmaa pahentaa se, että samoista työpaikoista kilpailevat myös työssä olevat työnhakijat, jotka tavoittelevat korkeampaa palkkatasoa, vaihtelua tehtäviinsä tai muuten parempia työehtoja.

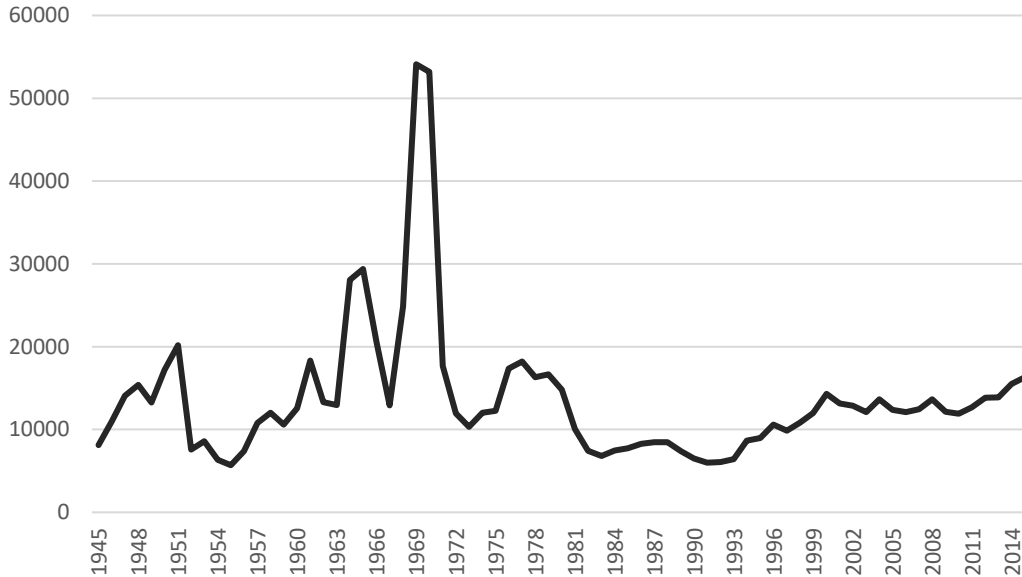
Nyyssölä (1997) tutki nuorten työttömien suomalaisten asennetta joustavampiin työmarkkinoihin. Joustavuudella työpaikkakohtaista sopimista, valmiutta muuttaa toiselle alueelle töihin sekä mahdollisuutta työllistyä epäviralliselle sektorille, missä palkka olisi suurempi kuin työttömyyskorvaus mutta pienempi kuin minimipalkka. Tutkimuksen aineisto kerättiin marraskuun 1992 ja helmikuun 1993 välisenä aikana. Kyselyyn vastasi 460 työtöntä, alle 30-vuotiasta, nuorta Lounais-Suomesta. Alkuperäisen

tutkimusaineiston ongelmana oli pieni akateemisesti koulutettujen osuus, joten tutkimuksen kysely lähetettiin erikseen vielä työttömille yliopistosta valmistuneille. Vastaus saatiin 104 yliopistosta valmistuneelta työttömältä, eli kokonaisaineiston koko oli 564 vastausta. Koostumukseltaan otanta oli melko edustava sukupuolten ja koulutuksen osalta, tosin yliopistokoulutetut olivat hieman yliedustettuina. (Nyyssölä, 1997.)

Nuorten työttömyys on keskimäärin 2,5 -kertainen verrattuna yleiseen työttömyysasteeseen. Nuorten tuottavuus verrattuna kokeneempaan työntekijään nähdäänkin usein heikompana. Suomessa kokeiltiin vuosina 1993-1995 nuorisopalkkaa, eli yritys sai maksaa alle 25-vuotiaalle työntekijälle matalampaa palkkaa kuin työehtosopimuksessa määrättiin. Kokeilulla ei saavutettu merkittäviä tuloksia nuorisotyöttömyyden osalta. Lisäksi tämän kaltaisella järjestelmällä on riskinä luoda työskentelevän köyhän -luokka, sillä tällöin tuloerot pääsevät kasvamaan. Edellä kuvattua palkkajoustavuutta olisi vaikea toteuttaa laajemmassa mittakaavassa, koska se söisi ammattiyhdistysliikkeen vaikutusvaltaa. Nuorten asenteita joustavampia työmarkkinoita kohtaan tutkittiin klusterianalyysillä. Vastaajat jaettiin homogeenisiin ryhmiin, joista muodostettiin klustereita. Klusterit muodostettiin asenteiden perusteella, ryhmät olivat: paikallaanpysyvät, jokseenkin liikkuvat, täysin liikkuvat, palkkatyöorientoituneet, epäviralliseen työhön orientoituneet. (Nyyssölä, 1997.)

Tutkimustuloksista selvisi nuorten yleisesti myönteinen asenne joustavuutta kohtaan. Pääjakona oli, että ne joilla ei ollut tukia menetettävä, olivat joustavampia ja suurempia tukia nauttineet olivat jäykempiä. Tutkimuksessa pidettiin työttömyysastetta huolestuttavampana tekijänä työttömyyden rakennetta, erityisesti nuorisotyöttömyyttä ja pitkäaikaisen työttömyyden lisääntymistä. (Nyyssölä, 1997.)

Kuva 6: Maastamuutto Suomesta 1945-2015



Molemmissa edellä mainituissa tutkimuksissa tuodaan esille 1990-luvun laman ennennäkemättömät muutokset ja uudet haasteet. Suurimpana niin sanotun täystyöllisyyden ajan loppuminen. Suomessa on aiemminkin tavattu suuria muutoksia työmarkkinoilla kuten, vaikkapa nopeassa siirtymässä maatalousvaltaisuudesta teollisuusvaltioksi 1960-luvulla. Tällöin purkautumistienä toisaalta toimi Ruotsin suuri kysyntä työvoimalle. 1990-luvun laman aikaan ei vastaavaa massamuuttoa ulkomaille ole havaittavissa (Kuva 6: Maastamuutto Suomesta 1945-2015). Esitys on piirretty Tilastokeskuksen (2016c) aineiston perusteella. Tällöin on havaittavissa jopa pieni notkahdus.

Taloukasvua pidetään julkisessa keskustelussa usein yksiselitteisenä veturina, joka ratkaisee talouden ongelmia kuten korkean työttömyysasteen. Kuitenkaan taloukasvu ei yksistään riitä. Taloukasvun ja työttömyysasteen käänteistä suhdetta nimitetään Okunin laiksi, eli yksinkertaisuudessaan talouden kasvaessa työttömyys vähenee ja talouden laskiessa työttömyys kasvaa. Okunin kerroin ei kuitenkaan ole aina vakioinen.

Economou ja Psarianos (2016) tarkastelivat Okunin lakia 13 Euroopan Unioniin kuuluvassa maassa. Tutkimuksessa oli huomioitu työvoimapolitiikkojen vaikutukset. Pääsääntöisenä suhteenä on pidetty sitä, että bruttokansantuotteen (BKT) 1% pieneneminen on nostanut työttömyysastetta 0,3%. Tutkimuksessa aineistona käytettiin OECD:n tilastoja kvartaaleittain vuoden 1993 toisesta kvartaalista vuoden 2014 ensimmäiseen kvartaaliin. Tutkijat kokeilivat erilaisia ekonometrisia estimointimenetelmiä, kuten RE-, FE- ja FGLS-menetelmää. Kaikilla estimaattoreilla havaittiin Okunin lain mukainen käänteinen suhde työttömyysasteen ja talouskasvun välillä, vaikutuksen kerroin ei kuitenkaan ollut yksiselitteinen vaan vaihteli estimointimenetelmästä riippuen. Huomioitaessa työvoimapolitiikkaan käytettävät menot havaittiin kertoimen hieman pienenevän maissa, joissa rahaa käytettiin paljon työllistämiseen. Toisaalta pitkäaikaisvaikutukset näkyivät vain maissa, joissa rahaa käytettiin vähemmän työvoimapolitiikkaan. Okunin laki olikin vakioisempi näissä jälkimmäisissä maissa. (Economou & Psarianos, 2016.)

Toisaalta työttömyyttä voidaan pitää ongelmana talouskasvun kannalta. Zaman, Donghui ja Imran (2016) havaitsivat 13 EU-maata käsittävästä paneelidata-aineistostaan, että työttömyyden kasvulla on negatiivisia vaikutuksia talouskasvuun. Euroopan unionin alueella haastetta talouskasvuun tuo yhtenäisen talousalueen sisäinen vaihtelu maiden välillä. (Zaman, Donghui & Imran, 2016.) Voitaneen siis päätellä, että työttömyys on merkittävä ongelma koko taloudelle.

3 SUOMALAINEN TYÖTTÖMYYSTURVA

Työttömyysturva on yksi hyvinvointivaltion keskeisistä tulonjakomuodoista, jolla pyritään tasoittamaan ihmisten tuloeroja yllättävissä tilanteissa. Tutkimuksessani keskityn erityisesti työttömyyspäivärahan kannustavuuteen ottaa työtä vastaan. Ansiosidonnaisen päivärahan osalta esittelen joitain ilmeisiä ongelmatilanteita. Toisena rajauksena keskityn tukimuotoihin palkansaajien osalta rajaten yrittäjät pois.

3.1 Historiallinen kehitys

Suomalainen työttömyysturva on lähtenyt liikkeelle työttömyyden torjunnasta hätäaputöillä, joilla saatettiin rakentaa esimerkiksi siltoja ja kanavia. Näihin osallistuminen oli usein ehtona köyhäinavun saamiselle. Köyhäin apu oli lähtökohtaisesti laina ja apu ilman takaisinmaksuvelvoitetta taas oli almu. (Peltola, 2008.) 1960-luvulla siirryttiin rahamääräiseen työttömyyskorvaukseen, sillä se tuli koneistumisen myötä halvemmaksi valtiolle kuin hätäaputöiden järjestäminen. (Yleisradio, 2013.)

Lama vaati uusia keinoja työttömyyden pienentämiseksi. Outinen (2012) kokosi 1990-luvun työnhakijan aktivoimiseksi tarkoitettujen uudistusten vaikutuksia työmarkkinoihin. Vanha työttömyysturvajärjestelmä nähtiin kalliina ja tehottomana suuren massatyöttömyyden aikana, aiemmin työttömyys oli nähty enemmänkin poikkeustilana, joka olisi väliaikainen. Yksi näistä uudistuksista oli keskustaoikeistolaisen hallituksen vuonna 1994 käyttöönottava työhön valmennus. Samalla otettiin käyttöön myös työttömyyspäiväraha niille työnhakijoille, jotka eivät täyttäneet ansiosidonnaisen päivärahan saamiseksi vaadittua työssäoloehtoaa. Valmennuksesta tuli valituille ryhmille pakollinen ja oli ehtona työttömyyspäivärahan saamiseksi. Vuosina 1995-2003 toiminut niin kutsuttu sateenkaarihallitus teki uudistukseen pieniä muutoksia tuoden muun muassa korotetun päivärahan työhön valmennuksen ajalle. Työnhaun valvonta myös kiristyi 1990-luvulla, eli työnhakijan tuli osoittaa aktiivista otetta uuden työpaikan löytämiseksi. (Outinen, 2012.)

Vuonna 1997 uudistettiin myös nuorten, eli alle 25-vuotiaiden, työttömien työttömyysturvan ehtoja. Tällöin voitiin evätä työttömyystuki, mikäli nuori ei ollut

suorittanut ammatillista koulutusta tai ei osallistunut koulutukseen, harjoitteluun, työkokeiluun tai kuntoutukseen. Tällöin ainoaksi tukimuodoksi jäi kunnan sosiaalitoimiston myöntämä toimeentulotuki. Samana vuonna myös pidennettiin työssäoloehtoä ansiosidonnaisen päivärahan saamiseksi. Tavoitteena kiristyksillä oli lisätä työn tarjontaa. Tähän yhdistettynä helpotukset osa-aikaisen työn vastaanottamiseksi, ilman tukien menetyksiä, mahdollistui työnantajapuolelle edullisemmän työvoiman palkkaaminen. (Outinen, 2012.)

3.2 Järjestelmän rakenne nykypäivänä

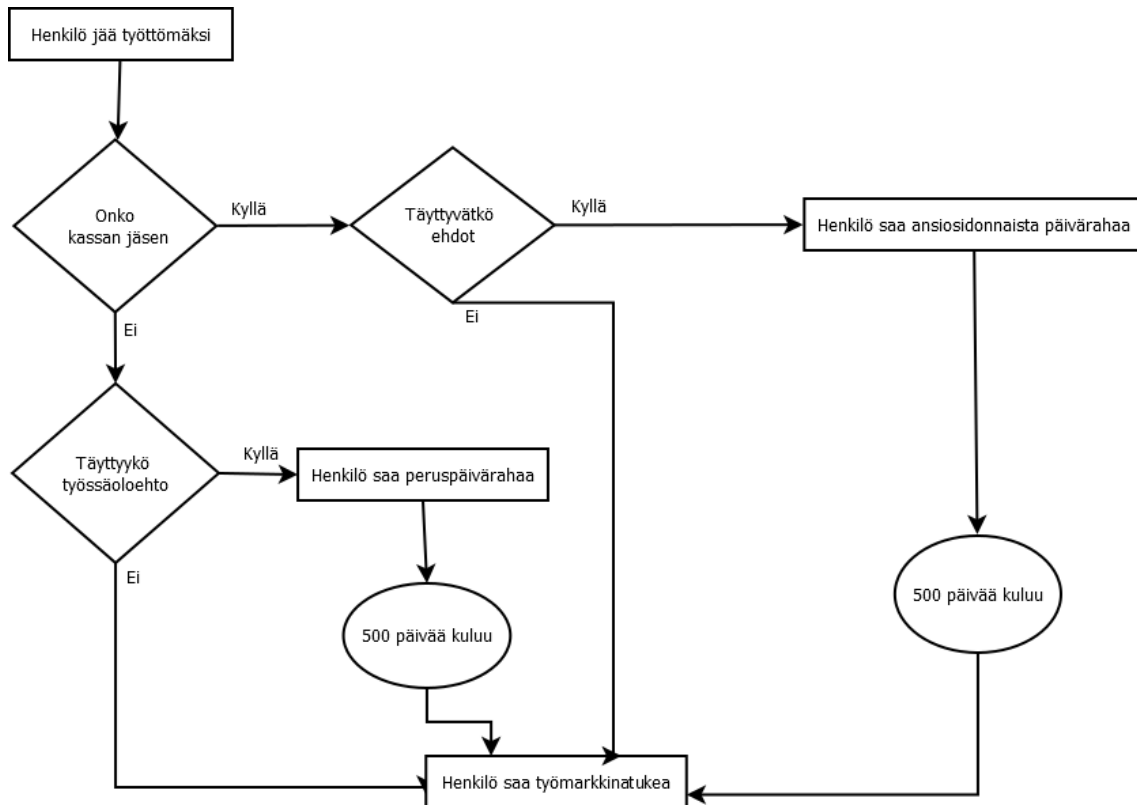
Suomessa työttömyysturva voidaan jakaa kolmeen etuuteen: työmarkkinatukeen, peruspäivärahaan ja ansiosidonnaiseen päivärahaan. Näistä viimeisen maksusta huolehtii työttömyyskassa, jonka jäsenenä työntekijä on. Ansiosidonnaisen päivärahan suuruus vaihtelee kassasta ja työllisyyden aikaisista tuloista riippuen, ollen keskimäärin 1464 euroa kuukaudessa 500 päivän ajan. (Sosiaali- ja terveysministeriö, 2016.)

Suomessa työntekijä voi liittyä vapaaehtoisesti joko yleiseen tai oman ammattikuntansa työttömyyskassaan työssäoloaikanaan. Kassan jäsenen tulee maksaa jäsenmaksua vuosittain, mikä on verovähennyskelpoinen maksu. Työntekijän tulee myös täyttää kassasta riippuvainen työssäoloehto, jotta voi saada etuutta työttömänä. Työttömyyskassa maksaa aiemmista tuloista riippuvaista ansiosidonnaista päivärahaa työntekijän jäädessä työttömäksi.

Mikäli työntekijä ei ole ollut minkään vapaaehtoisen kassan jäsenenä maksaa Kansaneläkelaitos (Kela) peruspäivärahaa työnhakijalle seuraavilla ehdoilla: asuu Suomessa, on 17-64 vuotias, ilmoittautuu työnhakijaksi, hakee kokopäivätyötä, on työkykyinen ja työmarkkinoiden käytettävissä sekä täyttää työssäoloehdon. Työssäoloehdolla tarkoitetaan 26 viikon työskentelyä edellisen 28 kuukauden aikana. Ansiosidonnaisen päivärahan ehdot ovat muutoin samat mutta lisäksi hakijan tulee olla työttömyyskassan jäsen. (Sosiaali- ja terveysministeriö, 2016.) Mikäli työssäoloehto ei täyty, maksaa Kela keskimäärin 703 euron suuruista työmarkkinatukea.

Työmarkkinatuki eroaa edellisistä siinä, ettei siinä ole kattoa maksupäivien määrälle. Mikäli työnhakija käyttää työllistymistä tukevia palveluita, kuten työvoimakoulutusta tai työ- ja koulutuskokeilua, voidaan tälle maksaa 4,78 euron suuruista korotusosaa. (Kela, 2016a.)

Kuva 7: Suomalainen työttömyysturvajärjestelmä



Kuvassa 7 on havainnollistettu työttömän työnhakijan tukimuotoja ja niiden pelkistettyjä ehtoja. Kaaviosta on jätetty pelkistämisen ja selvyuden vuoksi pois välivaiheita, kuten työttömäksi ilmoittautuminen.

Työnhakijalta voidaan evätä työmarkkinatuki määräajaksi, eli 15-90 vuorokaudeksi, mikäli hakija toimii työvoimapolitiittisesti moitittavalla tavalla. Tätä määräaikaista jaksoa kutsutaan karenssiksi. Karenssiin voivat johtaa irtisanoutuminen nykyisestä työstä ilman pätevää syytä tai Työ- ja elinkeinotoimiston (TE-toimisto) tarjoamasta työstä kieltäytyminen. Työnhakija voi kuitenkin kieltäytyä tarjotusta työstä ilman karenssia, mikäli: työstä saatava palkka jää pienemmäksi kuin ilman työtä saatava tuki, ammattitaitosuoja on voimassa, tarjottu työ on työssäkäyntialueen ulkopuolella tai

työmatkaan kuluu liikaa aikaa. Ammattitaitosuoja on kolmen kuukauden mittainen jakso työttömyyden alusta, jolloin työnhakija voi kieltäytyä tehtävistä, jotka eivät vastaa hänen koulutustaan. Liian pitkäkestoisella työmatkalla tarkoitetaan yli kolmen tunnin edestakaista matkaa kokopäivätyössä ja yli kahden tunnin matkustusta osa-aikatyössä. (Työ- ja elinkeinotoimisto, 2016.)

TE-toimisto voi määrätä karenssin myös, mikäli työnhakija ei osallistu tarpeeksi aktiivisesti työnhakuun. Tähän kuuluu saapumatta jättäminen työllistämissuunnitelman laadintaan tai tarkistukseen. Myös suunnitelman laatimisesta kieltäytyminen ja laaditun suunnitelman laiminlyönti johtavat karenssiin. Toistuvasta työvoimapolitiittisesti moitittavasta menettelystä voidaan myös määrätä karenssi. Toistuvuutta mitataan viimeisen puolen vuoden ajalta, jonka korjaamiseksi työnhakijalle määrätään 12 viikon työssäolovelvoite, jonka suorittamisen jälkeen palautuu oikeus työttömyysetuuteen. (Työ- ja elinkeinotoimisto, 2016.)

Työnhakijalla on mahdollisuus soviteltuun työmarkkinatukeen tai peruspäivärahaan, jolloin pienimuotoinen työnteko ei lopeta tukia kokonaan. Palkkatyöhön pätee 300 euron suojaosa, mikä tarkoittaa, ettei tuki alene työtulojen ollessa alle suojaosan. Soviteltu päiväraha koskee alle 2 viikon mittaista kokopäivätyötä, osa-aikatyötä, jonka viikoittainen työaika on korkeintaan 80% alan normaalista kokotyöajasta, lomautuksen takia alentuneiden työtuntien tekemistä tai sivutoimista yritystoimintaa. (Kela, 2015.)

3.3 Järjestelmän vahvuudet ja kehityskohteet

Suomalaisessa keskustelussa on ehdotettu säännöllisesti erilaisia tiukennuksia työttömyysturvaan. Keväällä 2016 suomen hallituksen työ- ja elinkeinoministeri Jari Lindström toi esille ehdotuksia työttömyysjakson lyhentämiseksi. Ideana olisi lisätä työvoiman liikkuvuutta laajentamalla työssäkäyntialuetta, luoda vahvempi pakote ottaa tarjottua työtä vastaan sekä antaa mahdollisuus käyttää etuuksia starttirahana yritystoiminnan aloittamisessa. Työttömällä olisi myös suurempi velvoite osallistua työllistämispalveluiden toimintaan. (Helsingin Sanomat, 2016.) Keskustelussa

työttömyys nähdään usein tarjontapuolen ongelmana. Tällöin pyrkimyksenä onkin poistaa työn vastaanottamiseen liittyviä kannustinloukkuja. Toisaalta työttömyysturvan leikkaamisella ja valvonnan lisäämisellä on osittain ristiriitaisia tuloksia.

Työttömyysturvan homogenisaatio on havaittu yleisenä ilmiönä Euroopassa (Clasen & Clegg, 2006). Kyseessä on ansiosidonnaisen työttömyysturvan korvautuminen kiinteäsummaisella ja tarveharkintaisella järjestelmällä. Lorentzen, Angelin, Dahl, Kauppinen, Moisio ja Salonen (2014) havaitsivat saman ilmiön Suomessa, Ruotsissa ja Norjassa tutkiessaan nuorten työttömyysturvaa kyseisissä maissa. Syynä ilmiölle pidettiin entistä harvemman saavuttavan vaadittua työssäoloa. Kaikissa kolmessa maassa havaittiin nuorten, alle 25-vuotiaiden, työttömyystukien saajien kasvavan taloudellisissa kriiseissä eniten, vanhempien ikäryhmien pysyessä vakaampina. (Lorentzen et al. 2014.)

Useissa maissa työttömyysturvan ehtoihin kuuluu valvonta työnhaun intensiivisyydestä jaa toteutumisesta. Micklewright ja Nagy (2009) tutkivat valvonnan vaikutusta työnhaun onnistumiseen Unkarissa. He muodostivat satunnaisotannalla testi- ja kontrolliryhmän. Testiryhmä kävi työvoimatoimistossa kolmen viikon välein ja heiltä kysyttiin kysymyksiä liittyen työnhaun etenemiseen. Kontrolliryhmä kävi toimistolla vain kolmen kuukauden välein, eikä näiltä kysytty työnhakuun liittyviä kysymyksiä. Sanktiot työnhaun epäonnistumisesta säilyivät ennallaan mutta testiryhmä altistui uhalle useammin kuin kontrolliryhmä. Tutkittaville ei myöskään kerrottu tutkimuksesta. Tutkimuksessa havaittiin työttömyysjakson lyhentyvän eniten, verrattuna kontrolliryhmään, testiryhmän yli 30-vuotiailla naisilla, joiden mies oli työelämässä. Testiryhmän sisällä naimattomien ja naimisissa olevien välillä ei ollut tilastollisesti merkitsevää eroa. (Micklewright & Nagy, 2009.)

Osa tuloksista jäi horjumaan lähelle 10% merkitsevyystasoa. Tutkijat itse arvelivat, että suurempi otanta olisi voinut selkiyttää tuloksia. Toisaalta, mikäli testiryhmän jäsen vastasi käynnillään työvoimatoimistossa, ettei ollut hakenut töitä, ei tälle voitu määrätä mitään poikkeavia sanktioita. (Micklewright & Nagy, 2009.)

Unkariin verrattuna Suomen työttömyysturvan ehdot ovat tiukemmat sekä maat ovat erilaisia, esimerkiksi Unkari kuului 1990-luvun alkuun Neuvostoliittoon, joten se ei ole

päässyt päättämään taloudestaan itsenäisesti yhtä pitkään kuin Suomi. Tutkimuksen tuloksia ei voida siis suoraan verrata Suomeen, mutta jonkinlaista suuntaa ne voivat antaa.

Uusitalo ja Verho (2010) tutkivat Suomessa vuonna 2003 suoritettua työttömyysetuuden uudistusta, missä pitkään töissä olleet saivat työttömyyden alusta 150 päivää 15% korkeampaa työttömyysetuutta. Heidän hypoteesinsa oli, että työttömyysetuuden nousu hidastaa uudelleentyöllistymistä työnetsintäteorian mukaisesti. Tutkimuksessa havaittiin työttömyyden merkitsevä pidentyminen, mutta tämä koski vain ensimmäistä 200 päivää, minkä jälkeen eroa ei enää ollut vanhaan järjestelmään verrattuna. Kokonaisuudessaan, työttömyysjakso piteni korkeampaa etuutta nauttineilla keskimäärin 33 päivällä. (Uusitalo & Verho, 2010.)

Osalle työttömistä maksettiin könttäsommaista erorahaa korkeamman työttömyyspäivärahan asemasta. Tällä ei havaittu olevan merkitsevää vaikutusta työttömyyden keston vaan suurempi vaikutus tuli korkeammasta työttömyyspäivärahasta. Tutkimuksessa tuotiin esille myös työttömyysetuuden pienentämisen vaikutus, tällöin työttömyysjakson lyhentymisen alkaa vaikuttaa vasta yhden tai kahden kuukauden tukijakson jälkeen. (Uusitalo & Verho, 2010.)

Työttömyysturvan tarkoituksena on olla väliaikainen tuki työnhaun aikana. Oletuksena on siis siirtyminen työlliseksi mahdollisimman nopeasti. Mikäli henkilö todetaan työkyvyttömäksi, voidaan tämä siirtää työkyvyttömyyseläkkeelle. Työnhaun nopeuttamiseksi käytetään erilaisia sanktioita, kuten edellä esitelty karenssijärjestelmä.

Boone, Sadrieh ja van Ours (2009) tutkivat sanktiojärjestelmän vaikutuksia työttömyysjakson pituuteen peliteorian avulla. He jakoivat 62 koehenkilöä ryhmiin, joille maksettiin erilaisella järjestelmällä työttömyyspäivärahaa. Osallistujat pelasivat toisistaan tietämättä 100 periodin mittaista työnetsintäpeliä. Kaikki osallistujat olivat toisen vuoden taloustieteen opiskelijoita, joille tehtävä oli osa työn taloustieteen kurssisuoritusta. Lähtökohtaisesti etsintäteoria ei ollut opiskelijoille tuttu, sillä se kuului vasta seuraavan vuoden opintoihin. (Boone, Sadrieh & van Ours, 2009.)

Opiskelijoille ei luotu rahallista kannustinta, vaan mahdollisuus parantaa kurssiarvosanaansa 20%. Tutkimuksessa käytettiin ei-parametrisia ja parametrisia menetelmiä tulosten tarkasteluun. Ei-parametrisessa menetelmässä määriteltiin

optimaalinen hyväksymisaste, jota verrattiin havaittuun hyväksymisasteeseen. Käytetty optimaalinen hyväksymisaste laski monotonisesti tukimäärän pienenemisen mukana. Tällöin työnhakijan kannatti ottaa matalampi palkkaista työtä vastaan, sillä työttömyyden jatkamisen vaihtoehtokustannus oli myös matala. Hyväksymisasteella tarkoitetaan hyväksytyjä työtarjouksia suhteessa saatuihin tarjouksiin. Vertaamalla tutkimuksessa havaittuja arvoja optimaaliseen, havaittiin hyväksymisasteen olevan matalampi havaituissa hyväksymisasteissa. Lähimpänä optimaalista hyväksymisastetta oltiin tukijärjestelmän ääripäissä. Toisaalta sanktioton järjestelmä oli kauimpana optimaalisesta tasosta. (Boone, Sadrieh & van Ours, 2009.)

Parametrisena menetelmänä käytettiin kiinteiden vaikutusten logit-mallia, missä selitettävänä muuttujana oli työtarjouksen hyväksymistodennäköisyys ja selittävinä muuttujina palkkatarjous, työttömyysetuuden suuruus ja pelin periodi. Sanktiojärjestelmän aikana palkkatarjouksen kasvulla ja työttömyysetuuden pienenemisellä oli työn vastaanottamistodennäköisyyttä kasvattava vaikutus. Ajan kulumisella ei havaittu tilastollisesti merkitsevää vaikutusta. Sanktiojärjestelmällä havaittiin olevan ennakoiva (ex ante) vaikutus, eli mikäli työnhakija tiesi sanktioiden mahdollisuudesta, otti tämä vastaan todennäköisemmin hieman huonommankin työtarjouksen. Toisaalta myös sanktioiden jo osuessa kohdalle oli jälkikäteisvaikutus (ex post), eli se nopeutti silloinkin työnhakijan työllistymistä. (Boone, Sadrieh & van Ours, 2009.)

Tutkimuksen asetelma on mielenkiintoinen, kuitenkin pieniä varauksia voidaan asettaa melko homogeeniselle ja pienelle joukolle tutkittavia. Toisekseen yhtenä päivänä pelattu peli ei välttämättä kirpaise samalla tavalla kuin useiden kuukausien aikainen työttömyys, jolloin elinkustannuksista tulisi selvittää säännöllisesti. Pelitilanne mahdollistaa siis ehkä suuremmat riskit kuin todellinen elämä. Toisaalta tutkimuksen tulokset ovat linjassa työnetsintäteorian ja reaali maailman havaintojen kanssa.

Voidaan myös miettiä, onko mahdollisimman lyhyt työttömyys itseisarvo. Arni, Lalive ja van Ours (2013) havaitsivat tutkimuksessaan, että työttömyystukeen kohdistuvilla sanktioilla on vaikutusta työttömyyden jälkeisen työpaikan laatuun. He tutkivat aineistoa sveitsiläisistä työnhakijoista, missä he hyödynsivät neljää ominaisuutta. Ensinnäkin he sulauttivat aiemmat työttömyystukien sanktiot työnhakijoiden työttömyyden jälkeiseen

menestykseen työmarkkinoilla, tällöin he pystyivät arvioimaan sanktioiden vaikutuksia työttömyyden jälkeiseen palkkatasoon. Toiseksi työttömyyttä edeltävän palkkatason ja työn avulla saatiin tarkkailtua tutkittavan ryhmän heterogeenisuutta. Aineisto antoi myös mahdollisuuden erotella sanktiosta varoittamisen vaikutukset verrattuna varsinaiseen vähennykseen. Viimeiseksi he erottelivat aineistosta poistumisen palkkatyöhön ja katoamisen rekisteröitymättömäksi työttömäksi. (Arni, Lalive & van Ours, 2013.)

Sveitsiläisessä järjestelmässä työnhakijan tulee täyttää kaksi ehtoa, jotta on oikeutettu työttömyysetuuteen. Työnhakijan on pitänyt maksaa työttömyysvakuutusveroa vähintään kuusi kuukautta edeltävän kahden vuoden aikana sekä työnhakijan tulee olla kykenevä säännölliseen työhön. Työttömyysetuutta maksetaan kahden vuoden ajan, minkä jälkeen työtön voi hakea toimeentulotukea. Työnhakijan tulee osoittaa tarpeeksi aktiivista pyrkimystä työnhakuun osallistumalla työllistämistoimenpiteisiin ja lähettämällä tarpeeksi sopivia hakemuksia kuukaudessa. Työnhakijan rikkoessa näitä velvoitteitaan, tätä varoitetaan sanktiosta ja hänelle annetaan mahdollisuus selvittää syy laiminlyönnille. Mikäli selitys ei oikeuta laiminlyöntiin, voidaan etuus poistaa enintään 60 työpäiväksi. (Arni, Lalive & van Ours, 2013.) Sveitsin sanktiojärjestelmässä voidaan siis havaita samanlaisuuksia ankaruudessa ja määrässä verrattuna suomalaiseen järjestelmään.

Työttömyysturvan piiristä poistumisessa havaittiin kaksipiikkinen muoto. Työttömyysturvan piiristä poistuttiin, joko työhön tai järjestelmän ulkopuolelle, nousevasti kohti viiden kuukauden työttömyyttä. Toinen piikki oli lähestyttäessä työttömyyspäivärahan maksuajan loppumista, eli noin kahden vuoden työttömyyden kohdalla. Ekonometrisen mallinnuksen avulla havaittiin puutteellisesta työnhaun aktiivisuudesta huomauttamisen nostavan työllistymisen todennäköisyyttä 15,9% verrattuna ei-varoitettuun. Mikäli työtön kohtasi toteutettuja sanktioita, oli työllisiin poistumisen todennäköisyys 16% suurempi verrattuna vain varoitettuihin. Toisaalta molemmat toimenpiteet lisäsivät myös poistumaa työvoimasta. (Arni, Lalive & van Ours, 2013.)

Myös tässä tutkimuksessa havaittiin sanktiojärjestelmän lyhentävän työttömyyden kestoja. Kääntöpuolena oli sanktioita kohdanneen ryhmän matalampi palkkataso. Työttömyyden lyhentymisen positiiviset vaikutukset eivät riittäneet kumoamaan sanktioiden aiheuttamia negatiivisia vaikutuksia. Työpaikkojen heikompi laatu näkyi

sekä työsuhteen vakaudessa että palkkatasossa. Heidän oli myös vaikea saada enää kiinni sanktioita tai varoituksia kohtaamattomia, myös työttömäksi palaaminen oli todennäköisempää. Tutkijat näkivät järjestelmän etuna kustannustehokkuuden mutta haittana negatiiviset vaikutukset sanktioita kohdanneisiin. (Arni, Lalive & van Ours, 2013.)

Hyvällä työttömyysturvalla on myös vaikutuksia epävirallisen talouden toimintamahdollisuuksiin. Epävirallisella taloudella tarkoitetaan valtion kontrollin ulkopuolella tapahtuvia taloudellisia aktiviteetteja kuten vaihtokauppoja ja ”pimeää”, eli ilman virallista työsuhdetta, ja veronmaksua, tapahtuvaa työsuoritusten myyntiä. Bosch ja Esteban-Pretel (2015) tutkivat työttömyysturvan vaikutuksia epäviralliseen talouteen työmarkkinoilla Meksikossa. Työttömyysturva yleisesti on etuus, jonka valtio ottaa käyttöön vasta tarpeeksi vaurastuessaan. Työttömyysturva onkin tuttu lähinnä vain kaikkein rikkaimmissa maissa. Keskituloisissa valtioissa ongelmana taas on usein ylikasvanut epävirallisen talouden sektori. Tällöin valtion verokertymä jää vajaaksi ja ihmisten työsuhteen laatua on vaikea valvoa. Ongelmana on myös epävirallisen talouden työpaikkojen huono irtisanomissuoja, jolloin työntekijä päätyy helpommin työttömäksi. Lisäksi vahva epävirallisen talouden sektori tulee kalliiksi muulle taloudelle, sillä tällöin maksajia on vähemmän. Työttömyysturva voi auttaa vähentämään epävirallisen talouden työpaikkoja varsinkin heikosti kehittyneillä työmarkkinoilla. (Bosch & Esteban-Pretel, 2015.)

Tutkimuksessa mallinnettiin työttömyysturvan käyttöönoton kvantitatiivisia vaikutuksia meksikolaisiin työmarkkinoihin, joilla vaikutti vahva epävirallisen talouden sektori. Mallissa työmarkkinoille vapautuu sekä virallisia että epävirallisia työpaikkoja, joihin yritys palkkaa kyseiseen tehtävään henkilön, jonka tuottavuus paljastuu valinnan tapahduttua. Tämän jälkeen yritys valitsee muodostaako työntekijän kanssa virallisen vai epävirallisen työsuhteen. Käytännössä korkean tuottavuuden henkilöt työskentelevät virallisessa työsuhteessa ja tuottamattomammat epävirallisissa. Mallissa epävirallisesta työsopimuksesta ei makseta veroja mutta yrityksellä on riskinä kohdata sanktioita valtion taholta. Työttömyysturvan vaikutuksia arvioitiin tukemalla virallisista työsuhteista irtisanottuja työntekijöitä, millä pyrittiin muuttamaan kannustimia työsuhteen tyyppin valinnassa. Virallisten työmarkkinoiden osuudella oli myös vaikutusta tuen suuruuteen. Tutkimuksessa tehtiin vaihtoehtoisina politiikkamuutoksina myös

irtisanomiskustannusten pienentäminen, työn verotuksen laskeminen ja epävirallisen sektorin valvonnan tiukentaminen. (Bosch & Esteban-Pretel, 2015.)

Mallin parametrien ratkaisua ei voitu osoittaa analyttisesti, vaan siinä hyödynnettiin Meksikon työmarkkinatilastoja vuosilta 1987-2010. Aikavälinä (t) tutkimuksessa käytettiin kuukautta, eli 30 päivää. Tutkimuksessa olennaisena mekanismina oli työttömyyskorvauksen määrän ja -vakuutusmaksun suhde. Pidettäessä työttömyysvakuutusmaksun prosentuaalinen määrä palkasta vakiona ja muuttamalla työttömyyskorvauksen prosenttimäärää, havaittiin virallisten työsuhteiden osuuden kasvavan korvauksen noustessa. Kääntöpuolena oli työttömyysasteen kasvu. Linjanmukaisesti työntekijöiltä vaadittaessa suurempaa panosta työttömyyskorvauksen saavuttamiseksi, työttömyyskorvauksen ollessa sidottu 50% palkasta, virallisten työsuhteiden prosenttiosuus laski ja toisaalta työttömyysaste laski. (Bosch & Esteban-Pretel, 2015.) Olennaista vaikutuksille oli siis vaaditun vakuutusmaksun ja saadun korvauksen välinen suhde.

Tutkimuksessa tutkittiin myös työttömyysturvan ja muiden työmarkkinapolitiikkojen yhteisvaikutuksia. Alentamalla irtisanomiskustannuksia 10%, havaittiin mahdollinen kasvu virallisten työpaikkojen suhteessa. Alemmilla irtisanomiskustannuksilla saattaa olla myös pehmentävä vaikutus vakuutusmaksujen noston vaikutukseen. Hintana positiivisille vaikutuksille oli kasvanut työttömyysaste. Laskemalla työntekijän palkkaamisesta aiheutuvia kustannuksia 10%, virallisista työsuhteista tuli houkuttelevampia. Muutenkin vaikutukset olivat samansuuntaiset kuin irtisanomiskustannusten laskussa. Kolmantena politiikkana tarkasteltiin kiristetyt valvonnan vaikutuksia. Havaittiin, että epävirallisista työntekijöistä tulisi työttömiä, sillä näiden pitäminen töissä olisi yritykselle vähemmän tuottavaa. Täten työttömyysaste nousisi. Virallisten työsuhteiden osuus kasvaisi, mikäli työttömyyskorvaus olisi tarpeeksi suuri. (Bosch & Esteban-Pretel, 2015.)

3.4 Työttömyyskorvauksen taso

Työttömyysturvan olemassaolon ohella toisena mielenkiintoisena kysymyksenä on työttömyysturvan optimaalinen taso. Yhteiskunnan näkökulmasta työttömyysturvaa ei

voida pitää pelkkänä euromääräisenä kuluna, sillä osa rahasta palaa muun muassa arvonlisäveron muodossa takaisin valtiolle. Campos ja Reggio (2016) tutkivat Yhdysvalloissa työttömyyskorvauksilla elävien kulutusta erottamalla kulutuksen ja kustannukset. Jaottelua he perustelevat tarkemmalla kuvalla todellisista vaikutuksista. Mikäli huomioitaisiin vain kulutuksen hinta, saisi kulutusta pehmentävä vaikutus liian suuren painoarvon. Toisaalta optimaalinen työttömyysturvajärjestelmä huomioi työttömien mahdollisuuden, esimerkiksi kuponkien ja tarjousten metsästäminen kautta, pääsyn edullisempiin tuotteisiin. Tutkimuksessa mallinnettiin matemaattisesti kuluttajan valintaa, työttömällä oli kolme vaihtoehtoa työstä vapautetun ajan käytölle: etsiä töitä, olla vapaalla tai etsiä tarjouksia. Vapaa-aika kasvatti työttömän hyötyä, työnhaku lyhensi kokonaistyöttömyyden määrää ja ostosten tekoon käytetty aika pienensi hintoja ja täten kasvatti kulutusta. (Campos & Reggio, 2016.)

Huolimatta tarjousten metsästämiseen käytetystä ajasta, työttömän kulutus laskee verrattuna työllisenä olemiseen. Kuitenkin hintatason muutoksena työttömänä ollessa on vain vähän tietoa. Optimaalisen työttömyysturvan tason tulisi siis ottaa huomioon erilainen hintataso. (Campos & Reggio, 2016.) Vaikka tutkimus keskittyykin yhdysvaltalaiseen työttömyyteen, voidaan siitä omaksua ajatuksia myös suomalaisen järjestelmään. Suomessa kuponkien leikkely ei ole suoraan yhtä merkitsevässä roolissa, tarjoukset saa yleensä erilaisten ilmaisten kanta-asiakasohjelmien kautta ilmoituksia seuraamalla. Säästöä on saavutettavissa seuraamalla esimerkiksi ”sisäänheittotuotteita”, eli kauppojen poikkeuksellisen edullisia tarjouksia, joilla pyritään saamaan asiakas valitsemaan kyseinen kauppa. Harvalla työllisellä on aikaa kiertää kaikkia kauppvoja, joten tämä valitsee itseään kiinnostavan tuotteen ja hoitaa päivän ruokaostoksensa samassa kaupassa. Työttömyysturvan tulisi siis huomioida paitsi erilainen hintataso myös ajankäyttö, eli kultainen keskitie, jolla työtön saa kohtuullisella vaivalla tarvitsemansa elintarvikkeet ja kuitenkin ehtii myös hakea töitä.

Tasapainoilu on kuitenkin vaikeaa, yhtäältä pitäisi taata kotitaloudelle vakuutus työttömyyden varalle ja toisaalta estää moral hazard -ilmiön, eli ihminen hyödyntää järjestelmää väärin ja hankkiutuu työttömäksi, syntyminen. Pollak (2007) tutki työttömyysturvan tasoa heterogeenisilla toimijoilla. Mallin parametrit on ratkaistu numeerisesti saksalaisesta aineistosta. Mallissa maksettavan työttömyyspäivärahan määrä vaihtelee riippuen työttömyyden kestosta. Porrastuksella pyritään vähentämään

pitkäaikaistyöttömyyden määrää. Mallissa oletetaan suuri joukko ihmisiä, jotka elävät äärellisen elämän, tehden töitä ikävuodet 20-65. Syntyessään henkilöt ovat identtisiä mutta sokkien myötä ajautuvat erilleen toisistaan varallisuutensa, palkkansa, tehokkuutensa ja sosiaalivakuutusten käytön osalta. Työnantajat tekevät työtarjouksia ja toimivat kilpailullisilla markkinoilla. Työntekijä voi valita ottaako tarjouksen vastaan, eli työllisyys ja työttömyys voivat vaihdella yksilöiden elinkaarella. Valtion tehtävänä on verottaa työssäkäyviä ja maksaa työttömyyskorvausta työttömille. (Pollak, 2007.)

Kotitaloudet pyrkivät maksimoimaan elinikäistä hyötyään kulutuksen avulla. Seuraavan periodin budjettirajoite muodostuu riskittömällä korolla diskontatusta pääoman ja kokonaistulojen summasta, josta on vähennetty kulutus. Työntekijän taidot kasvavat tämän ollessa töissä ja työttömänä laskevat. Työn tuottavuuteen vaikuttavat sopivuus työhön sekä taidot. Työntekijät eivät itse irtisanoudu, vaan kohtaavat kullakin periodilla riskin tulla irtisanotuksi. Palkka neuvotellaan työnantajan kanssa erikseen. Mallissa lainanotto on hyvin rajoitettua, kulutusta säännellään säästämällä. Yritykset tuottavat hyödykkeitä tavallisen Cobb-Douglas -tuotantofunktion avulla. Yritys pyrkii siis maksimoimaan voittonsa. Työpaikkojen määrä ei ole vakio, vaan niitä katoaa, tästä muodostuu myös irtisanomisriski. Työmarkkinoita leimaa epätäydellisyys. Työttömyyskorvauksen osalta mallissa sovelletaan kolmiportaisuutta. (Pollak, 2007.)

Tavoitteena oli laskea hyvinvoinnin maksimoiva työttömyysturvajärjestelmä. Laskenta suoritettiin erilaisille riskipreferensseille sekä avoimelle ja suljetulle taloudelle. Hyvinvoinnilla tarkoitettiin tutkimuksessa vastasyntyneen odotettua elinikäistä hyötyä, työssäolo lisää kulutusta ja sitä kautta hyötyä. Työttömyysturvan muutosten vaikutukset ensimmäisen vuoden aikana jäivät melko pieniksi, kotitalouden työn vastaanottamiseen vaikuttava reservaatiopalkka ei juuri muuttunut. Pitkäaikaistyöttömyydessä muutoksilla oli enemmän vaikutusta hyvinvointiin. Mallissa havaittiin, että pitkäaikaistyöttömyyden tukien tulisi olla huomattavasti alhaisemmat kuin väliaikaisen työttömyyden. Anteliaalla pitkäaikaistyöttömyyden tukemisella kotitalouden reservaatiopalkka ei muutu mutta mahdollisuus löytää hiipuvia taitoja vastaava työpaikka pienenee. (Pollak, 2007.)

Davidson ja Woodbury (1997) lähestyvät optimaalista työttömyyskorvauksen tasoa yksilön odotettujen elinikäisten tulojen maksimoinnin näkökulmasta. He olettavat palkannousun tai työttömyystuen laskun lisäävän työn etsimiseen liittyvää vaivannäköä.

Tutkimuksessa mallinnus tehtiin kolmessa vaiheessa: mallintamalla työmarkkinoiden dynamiikka, suhteuttamalla työnhakijan työnhakuponnistelu uudelleentyöllistymistodennäköisyyteensä sekä johtamalla optimaalisen työnhakuintensiteetin tason työttömälle työnhakijalle. (Davidson & Woodbury, 1997.)

Mallinnuksessa havaittiin, että kuuteen kuukauteen rajoitetulla ajalla työttömän työnhakijan elinikäiset tulot maksimoituisivat, mikäli työttömyyskorvauksen suuruus olisi 100% aiemmista tuloista. Mikäli taas työttömyyskorvaus olisi 50% aiemmasta palkasta ja kesto pidennettäisiin puolesta vuodesta äärettömyyteen, nousisi työttömyysaste 3 %-yksikköä. Tässä tapauksessa työttömyys olisi vapaaehtoista, eikä johtuisi talouden huonosta tilanteesta. Optimaalisen työttömyysturvan todetaan kuitenkin olevan äärettömyyteen jatkuva, todennäköisesti myös työntekijöiden ollessa heterogeenisiä uuden työpaikan löytymisen suhteen. Optimaalinen työttömyysturvan määrä taas saattaisi vaihdella heterogeenisten toimijoiden välillä. Tämä vaatii tutkijoiden mielestä lisäselvitystä. (Davidson & Woodbury, 1997.)

Acemoglu ja Shimer (2000) lähestyvät työttömyysturvan olemassaolon perustetta korkeamman tuottavuuden näkökulmasta. Heidän hypoteesinaan oli, että työntekijät voivat etsiä paremmin palkattuja tehtäviä työttömyysturvan ansiosta. Toisella puolella yrityksille syntyisi kannustin luoda näitä uudenlaisia työpaikkoja. He oletivat työnhakijat riskin kaihtajiksi jatkuvalla relatiivisella riskiaversiolla (CRRA). Työttömyyden aikana työnhakija optimoi kulutustaan, työn tarjonnan ja työnhakuponnistelu. Malli ei kuitenkaan ole ratkaistavissa analyttisesti vaan siinä ankkuroidaan malli mahdollisiin preferensseihin, työttömyysasteeseen sekä yhdysvaltalaisen lukiokoulutuksen (high school) saaneiden työntekijöiden kohtaamaan työttömyysturvajärjestelmään. Tutkimus eroaa aiemmasta vastaavasta työntekijöiden riskipreferenssien osalta, sillä niissä oli oletettu riskineutraalius. Lisäksi köyhien oletetaan vaikuttavan työmarkkinoihin ja täten makrotaloudella koko talouteen. (Acemoglu & Shimer, 2000.)

Kvalitatiivisia vaikutuksia tutkimuksessa tarkasteltiin staattisella analyysillä. Mallissa käytettiin von Neumann-Morgenstern hyötyfunktioita, missä työntekijä maksimoi hyötyään lopullisen kulutuksen ja työtuntien kautta. Kulutus koostuu työntekijän hallussa olevan varallisuuden summasta lisättyinä työtuloilla. Työnantajilla on pääsy identtiseen tuotantoteknologiaan. Työtehtäviä voidaan asettaa haettavaksi tietyllä vaativuusasteella

[0,1], jolloin mitä lähempänä vaativuusaste on ykköstä, sitä paremmin teknologia tuottaa. Toisaalta korkean vaativuusasteen tehtäviä on vaikeampi täyttää. Oikean työntekijän löytymisen todennäköisyys on laskeva funktio vaativuustason suhteen. Edes työntekijä ei hakuvaiheessa tiedä onko todellisuudessa hyvä valinta tehtävään. Periodin alussa yhtiö päättää avaako tehtävän vai eikö. Tehtävän avaamisesta aiheutuu kuluja, minkä lisäksi yritys asettaa tehtävän vaativuuden ja palkkauksen. Työnhakija havainnoi palkkatasoja ja siihen liittyviä vaatimuksia. Puhtaan strategian tasapainossa jokaista tehtävää hakee vain yksi henkilö. Yritys ja työnhakija vertaavat työnhakijan taitoja vaadittuun tehtävään. Mikäli taidot eivät vastaa tehtävässä vaadittua, ei paria synny. Tasapaino löytyy, kun työnhakijan hyötyfunktio ja yrityksen nollatuottokäyrä tangenttoivat. (Acemoglu & Shimer, 2000.)

Komparatiivisen statiikan tarkastelukeinoilla staattisesta mallista havaittiin työntekijöiden etsivän korkeammin palkattua työtä työttömyysturvan rahamääräisen tason noustessa. Työttömyysturvan ollessa läsnä, työntekijä on halukas sietämään työttömyyden mahdollisuuden. Tämä nostaa yhtä aikaa sekä työn tuottavuutta että työttömyysastetta. Myös riskipreferenssit vaikuttavat samalla tavalla kuin työttömyysturvan olemassaolo. Mitä vähemmän työntekijä on riskinkaihtaja, sitä helpommin hän hyväksyy korkeiden palkkojen ja korkean työttömyyden välisen vaihtosuhteen. Täten riskin kaihtaja maksaa riskipreemiota matalamman palkan muodossa. Kytettäessä riskipreferenssit varallisuuteen, voidaan todeta varakkaampien henkilöiden olevan työttömyyden osalta vähemmän riskinkaihtajia kuin varallisuudeltaan köyhempien. Staattisesta mallista havaittiin myös, mikäli työttömyysturvaa ei ollut, hakivat työntekijät omia taitojaan matalampia töitä varmuuden vuoksi. Maltillinen työttömyysturva auttoi jakamaan riskiä ja nostamaan työn tuottavuutta. Staattisessa mallissa ei kuitenkaan ollut mahdollista tarkastella moral hazard -ongelmaa. (Acemoglu & Shimer, 2000.)

Acemoglu ja Shimer lisäävät dynaamiseen malliin mukaan moral hazardin, varautumisen tulevaisuuteen säästämällä sekä työllisen työnhaun. Työntekijä maksimoi odotettua hyötyään kulutuksen ja työajansuhteen, joka voidaan käyttää työskentelyyn tai työnhakuun. Työntekijän palkan pieneneminen nostaa vapaa-ajan arvoa, millä luodaan työttömyysturvan aikaansaama moral hazard -ilmiö. Lisäksi markkinoilla oletetaan olevan kahdentyyppisiä työpaikkoja, ”hyviä” ja ”huonoja”. Ero on palkassa, ”hyvät”

työpaikat maksavat parempaa palkkaa kuin ”huonot”. Työntekijä voi minä tahansa ajanhetkenä olla yhdessä neljästä työmarkkinatilanteesta: töissä ”hyvässä” tai ”huonossa” työpaikassa tai työttömänä joko työttömyysturvan kanssa tai ilman. Työsuhteessa olevilta vähennetään palkasta vero, jolla rahoitetaan työttömyysturvajärjestelmä. (Acemoglu & Shimer, 2000.)

Aineistopohjana Acemoglu ja Shimer käyttivät yhdysvaltalaisia vain lukiokoulutuksen saaneita, sillä nämä muodostivat noin 40% yhdysvaltalaisista työmarkkinoista ollen melko homogeeninen ryhmä. Mallissa myös oletetaan työvoiman samanlainen taitotaso. Ryhmän oletettiin myös kohtaavan todennäköisemmin työmarkkinashokkeja kuin paremmin koulutetut toverinsa sekä heidän säästämisasteensa oletettiin pienemmäksi. Paremmin palkatuissa työpaikoissa työskentelevät kuluttavat enemmän kuin huonommin tienaavat ja työlliset kuluttavat enemmän kuin työttömät, riippuen tosin hallussa olevasta varallisuudesta. Hieman yllättäen, vakuuttamattomat henkilöt kuluttivat toisinaan enemmän kuin itsensä vakuuttaneet henkilöt. Tämä selittyi vakuuttaneiden henkilöiden halusta nauttia satunnaisesti vapaa-ajasta pienemmän kulutuksen kustannuksella. Työttömillä, jotka olivat oikeutettuja työttömyysturvaan nostavat kulutustaan, kunnes omaisuuden arvo laski alle sen tason, jolla he alkoivat etsiä ”huonoja” töitä. (Acemoglu & Shimer, 2000.)

Ajan käytössä oli myös havaittavissa eroja. Varakkaimmat työlliset pystyvät nauttimaan sekä lisääntyneestä vapaa-ajasta että korkeasta kulutuksesta. ”Hyvissä” töissä olevat taas tekivät enemmän työtunteja ottaakseen kaiken hyödyn irti väliaikaisesti paremmasta asemastaan. Työnhakijoilla taas ajankäyttö riippuu työn tasosta, jota he hakevat; ”huonoon” työhön pääsee pienemmällä vaivalla. Havaintona oli, että pidentynyt työttömyys ja työttömyysasteen nousu johtuivat todennäköisesti muutoksista kohteissa, joihin työnhakijat tähtäsivät. Parempi vakuutus tilanne työttömyyttä vastaan mahdollisti työnhakemisen paremmin palkattuihin tehtäviin. Syynä ei siis olisi ollut se, mikä yleensä käsitetään moral hazard -ilmiöksi. (Acemoglu & Shimer, 2000.)

Työttömyysturvan muutettaessa kestoltaan ja määrältään anteliaammaksi Acemoglu ja Shimer havaitsivat kasvua kustannuksissa mutta toisaalta myös kasvua tuottavuudessa ja hyvinvoinnissa. Mittaustavasta riippuen kasvu oli pientä tai moninkertaista verrattuna kustannusten kasvuun. Tuloksiinsa he suhtautuvat varoen, sillä aineisto voidaan käsittää

paikalliseksi, sillä siinä oli vain yhdysvaltalaisia. Lisäksi malli mahdollistaa vain pienet muutokset työttömyysturvassa, suuremmat muutokset voisivat aiheuttaa työnhakijoiden ylivakuuttamisen, mikä johtaisi hakeutumiseen liian korkean irtisanomisriskin sisältäviin tehtäviin. Mallissa ei myöskään huomioitu siirtymäkustannuksia avokätisempään työttömyysturvajärjestelmään. Lisättäessä malliin mukaan työllisen työnhaku, eivät tulokset juuri muutu. Oletuksena on, ettei työntekijä, jolla on vähän varallisuutta ei hae uutta työpaikkaa. Tällöin hän tarjoaa lisää tunteja ja kun varallisuus ylittää kynnyksarvon voi tämä hakea työtä ”hyvien” työpaikkojen joukosta.

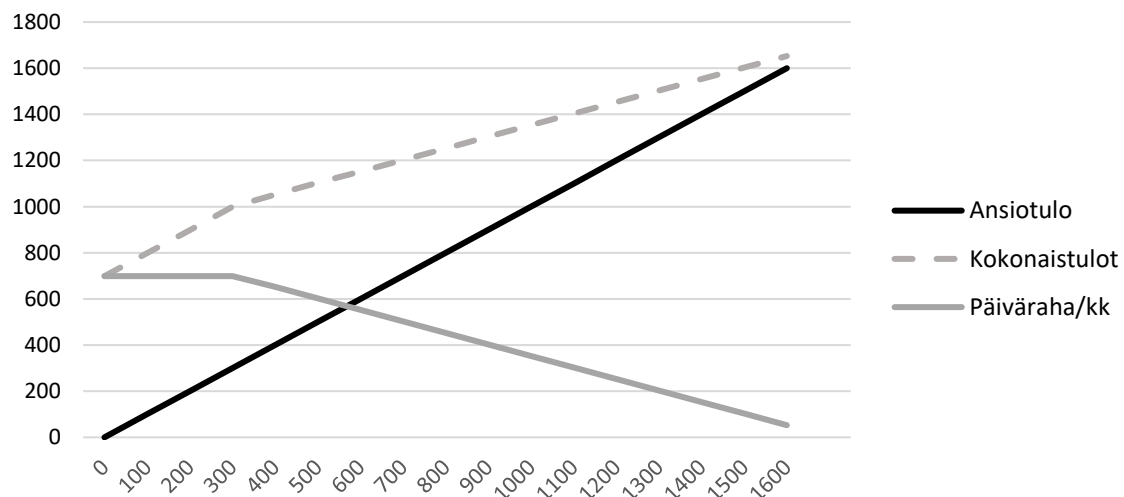
Hyvälle työttömyysturvajärjestelmälle voidaan siis asettaa joitain vaatimuksia. Sen tulee estää moral hazard -ongelma ja kannustaa töihin. Toisaalta sen tulee samaan aikaan pystyä mahdollistamaan työnhakijan taitoja ja kykyjä vastaavan työpaikan löytämisen, on resurssien hukkaamista pakottaa ihminen itselleen väärään työpaikkaan, joka ei vastaa ollenkaan esimerkiksi koulutustasoa. Hyödyllinen ominaisuus optimaaliselle järjestelmälle voisi olla mukautuvuus vallitsevaan työmarkkinatilanteeseen, kyeten huomioimaan kysyntä- ja tarjontapuolen ongelmat. Järjestelmän tulee olla myös kustannuksiltaan tehokas, tarkoittaen tavoitteiden saavuttamista kustannukset huomioiden.

Suomalaisen järjestelmän etuihin voidaan laskea turvan pitkäjaksoisuus, eli työttömyyspäivärahalla ei ole päättymispistettä. Tällöin työtön ei ole putoamassa työttömyysturvan ulkopuolelle liian nopeasti, vaan tällä on aikaa etsiä rauhassa taitoja vastaava työpaikka. Ansiosidonnaisella osuudella taas voi olla työpaikan löytymistä hidastava vaikutus, sillä sen suuruus voi olla merkittävästi korkeampi kuin työttömyyspäiväraha. Kuitenkin rakenteella voi olla joitain ominaisuuksia, jotka estävät työn vastaanottamisen kannustavuuden. Seuraavassa luvussa esittelen kannustinloukkujen syntyä ja niiden vaikutuksia.

4 KANNUSTINLOUKUT

Kannustinloukuilla tarkoitetaan tilannetta, missä palkkatyöstä saatava rahallinen korvaus jää alle valtion tukijärjestelmistä saatavan korvauksen. Tyypillisesti työnhakija tekee kustannus-hyöty -analyysin tilanteestaan ja mikäli työstä saatava hyöty, esimerkiksi tulojen muodossa, ylittää työttömyyden hyödyt valitsee ihminen työllistymisen. Mikäli työttömyyden hyödyt kuitenkin ylittävät palkkatyön edut, on henkilöllä riski olla jumissa kannustinloukussa. Kannustinloukut eivät vaikuta vain yksilöön, vaan tarveharkintaisessa järjestelmässä on riskinä puolison tukien tai tulojen vaikutus, joka saattaa johtaa myös työttömyyden preferoimiseen.

Kuva 8: Tulojen vaikutus työttömyyspäivärahaan ilman veroja



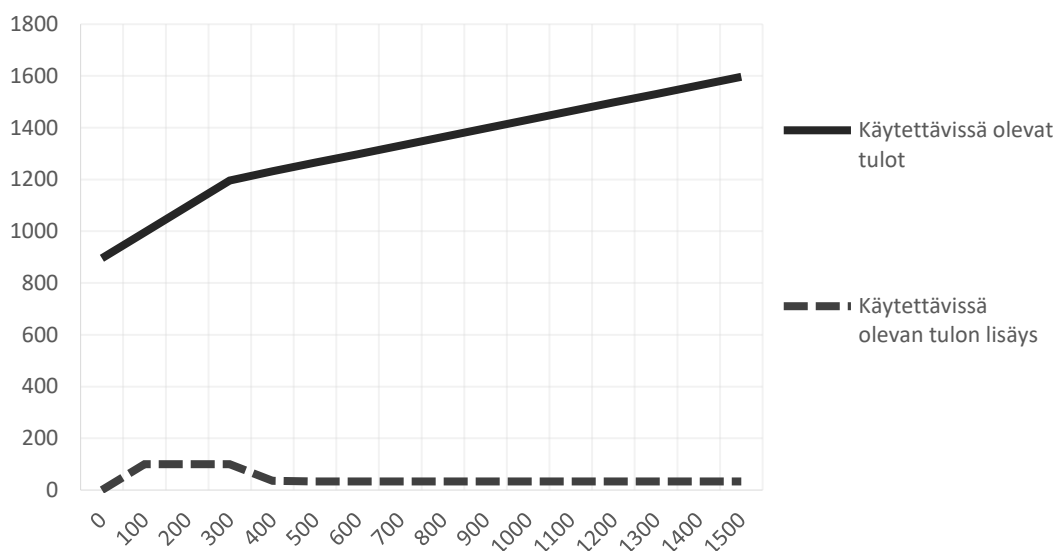
Kuvassa 8 on havainnollistettu suomalaisen peruspäivärahan kehitystä tulojen kasvaessa ja niiden muodostamia kokonaistuloja. X-akseli kuvaa erilaisia palkkatulon tasoja ja y-akseli saatavaa kokonaisrahämäärää. Kuvion arvot on saatu syöttämällä Kansaneläkelaitoksen laskuriin¹ arvoja sadan euron välein 0-1600. Peruslähtökohtana on, että jokainen tienattu euro vähentää peruspäivärahaa 50 sentillä. Tarkasteluun käytin tilannetta, missä edunsaaja ei ole parisuhteessa eikä asu vanhempiensa luona. Laskennassa on huomioitu sovitellun päivärahan 300 euron suuruinen suojaosa, mikä

¹ Työmarkkinatuen määrän laskenta. URL: https://easiointi.kela.fi/tmlaskenta_app/LaskentaApplication
Viitattu: 03.11.2016

selittää kokonaisansioiden loivenemisen. Toisaalta yli kaksiviikkoiseen kokopäivätyöhön siirtyminen tai liiallisten lisätuntien ottaminen osa-aikatyössä johtavat sovitellun tuen menettämiseen ja täten tulojen mahdollisen putoamiseen. Kuviossa ei ole kuitenkaan huomioitu verotuksen muuttumista, mikä edelleen vaikuttaa käytettävissä olevaan tuloon.

Suomalaiseen sosiaaliturvaan kuuluu kuitenkin myös paljon muitakin tukimuotoja kuin vain työttömyysturva. Esimerkiksi yleisessä asumistuessa ruokakunnan ylittäessä oman kokoluokkansa tulorajan, leikkautuu mahdollisuus yleiseen asumistukeen kokonaan pois (Kela, 2016b). Asumistuen määrä on 80% hyväksyttävien asumismenojen ja omavastuun erotuksesta. Omavastuu määräytyy ruokakunnan koostumuksen ja kokonaistulojen mukaan. (Kela, 2016c.) Asumistuki on esimerkki tarveharkintaisesta tuesta, missä puolisolien tulot vaikuttavat tuen määrään, eli kotitalouden pitää keskenään sopia yhteisestä työn tarjonnastaan.

Kuva 9: Työmarkkina- ja asumistuen kehitys tulojen kasvaessa



Yllä olevassa kuvassa on esitetty työmarkkinatukea ja asumislisää saavan talouden käytettävissä olevan tulon kehitys toisen puolison tulojen kasvaessa. Oletuksena on ollut kahden hengen kotitalous, missä ei ole lapsia. Asumismuotona on käytetty vuokra-

asuntoa ja vuokran määränä 750 euroa vesimaksua 18 euroa henkilöä kohden. Asuinpaikkakunnaksi olen valinnut Tampereen, sillä se on Suomen mittakaavassa iso kaupunki, jonka asumiskustannukset ovat kohtuulliset. Arvot on saatu Kelan laskurista² syöttämällä puolisoiden tulot ja asumisolosuhteet.

Kuviosta voidaan havaita käytettävissä olevan tulon kasvu, missä alussa näkyy jyrkempi kulmakerroin suojaosan takia. Se mikä on mielenkiintoista, on käytettävissä olevan tulon lisäyksen kehitys, missä alussa pieni työssäkäynti nostaa tuloja sadalla eurolla, mutta suojaosan jälkeen sadan euron kasvusta palkkatuloissa käteen jää vain noin 33 euroa tulon lisäystä. Tulon lisäys on laskettu vähentämällä kuluvan periodin vuokran maksun jälkeen käytettävissä olevista tuloista edellisen periodin käytettävissä olleet tulot.

Holm, Kyyrä ja Rantala (1999) tutkivat työttömyyden jälkeistä palkkatasoa, kannustinloukussa olevien työttömien osuutta sekä kotitaloustason kannustimia uuden työn löytymisen todennäköisyyteen. Tarkastelussaan he käyttivät suomalaista aineistoa vuosilta 1987-1993. Ajanjaksolle mahtuu työttömyysasteen kasvu 1990-luvun laman seurauksena 4%:sta noin 18%:iin. Työnvastaanottamisen vaikutusten estimoinnissa huomioitiin työtulojen vaikutus kotitalouden käytössä oleviin tuloihin kokonaisuutena. Työnhakijan katsottiin olevan kannustinloukussa, mikäli tämä ei kyennyt nostamaan kotitalouden käytettävissä olevia tuloja yli 10% ottamalla työtä vastaan. Aineiston perusteella 90-luvun alun Suomessa työttömistä työnhakijoista kannustinloukussa oli noin 15%. Näistä lähes kaikki saivat aiempiin tuloihin sidonnaista etuutta tavallisen työttömyyspäivärahan asemasta. (Holm, Kyyrä & Rantala, 1999.)

Kotitalouden kohtaamalla kannustimilla, eli tulojen potentiaalisella muutoksella, työnhakuun havaittiin olevan suurempi vaikutus lama-aikana kuin taloudellisella nousukaudella. Tulosten perusteella, mikäli kotitalouden odotettavissa olevat tulot vuonna 1992 nousivat 10% töissä käymällä, niin työn löytämisen todennäköisyys kasvoi kuukausittain 9%, vuonna 1988 todennäköisyyden kasvu oli vain 5% (Holm, Kyyrä & Rantala, 1999.) Päällepäin tuloksista olisi siis pääteltävissä, että lamakausi laskee työnhakijan odotuksia työpaikkojen suhteen. Huomioitavaa on, että 90-luvun laman aika oli Suomessa poikkeuksellista aikaa mylläten muun muassa pankkisektorin. 1980-luvun

² Yleisen asumistuen määrän laskenta. URL: https://easiointi.kela.fi/aylaskenta_app/AYLaskentaApplication. Viitattu: 07.11.2016

yliluotottamisen jäljiltä kotitalouksien velkaantumisaste oli huomattavasti suurempi kuin aiemmillä sukupolvilla, mikä on mahdollisesti vaikuttanut tutkimuksen tuloksiin. Vastaava tutkimus ”tavallisesta” taloustilanteesta voisi antaa erisuuntaisia tuloksia.

Työn vastaanottamista ei kuitenkaan voida tarkastella yksiselitteisesti vain rahamäärän kasvamisesta johtuvana toimintana. Gebauer ja Vobruba (2003) kyseenalaistavat työttömyysloukkuteorian soveltuvuuden reaali maailmaan. He tekivät 26 saksalaista kattavan kyselytutkimuksen, missä tiedusteltiin syitä sosiaaliavustuksella pysymiseen tai sen piiristä poistumiseen. Työllistyvien ja työttömäksi jäävien demografisia piirteitä tutkittiin 504 kotitalouden jaksottaisaineistolla tilastollisten menetelmien avulla. Sosiaaliavustuksen määrä ei yksistään riittänyt syyksi pysyä työttömänä. Toisaalta se ei ollut myöskään ainoa syy hakea työtä. (Gebauer & Vobruba, 2003.)

Kvantitatiivisella lähestymistavalla eroteltiin eräiden yksilön piirteiden vaikutuksia työllistymistodennäköisyyteen. Iällä havaittiin olevan käänteinen suhde työllistymiseen, kun hakija oli täyttänyt 35 vuotta. Huonoimmin uudelleen työllistyivät yli 45 vuotiaat. Perhemuodoltaan yksinhuoltajavanhemmat, joilla oli alle kuusivuotiaita lapsia, palasivat työelämään epätodennäköisimmin verrattuna yksinasuviin miehiin. Todennäköisimmin työelämään palasivat pariskunnat, joilla ei ollut lapsia tai lapset olivat yli kuusivuotiaita. Tuloksista havaittiin myös korkean koulutustason nostavan todennäköisyyttä siirtyä työlliseksi, tällöin odotettavissa oleva palkka oli selkeästi korkeampi kuin vähemmän koulutetuilla. (Gebauer & Vobruba, 2003.)

Kvalitatiivisella analyysillä pyrittiin löytämään syvempiä syitä haastateltavien valinnoille. Työllistymistä perusteltiin rahan ohella ihmisten pariin pääsemisellä ja neljän seinän sisältä poispäisyyllä. Havaittiin myös osan ihmisistä tiedostavan työttömyysansan ongelmat yksilölle. Työnhakijat ottivat vastaan työtä, jonka rahallinen etu sosiaaliavustukseen verrattuna oli häviävän pieni, he näkivät huonopalkkaisen työn mahdollisuutena saada vielä aikanaan paremmin palkattua työtä. Työtä myös jätettiin vastaanottamatta, osalle syynä oli mahdollisuus viettää aikaa perheen kanssa tai pitää huolta ikääntyneistä sukulaisista. Osalle syynä vastaanottamattomuuteen oli matala palkka ja työn laatu. Lisärahaa ansaitakseen jotkut tekivät lyhytaikaista työtä, joko pimeästi tai laillisesti. (Gebauer & Vobruba, 2003.)

Vain harvalle tutkimukseen osallistuneelle sosiaaliavustus jäi ensisijaiseksi syyksi hylätä työtarjouksia. Osallistumattomuutta työmarkkinaohjelmiin ei koettu haluttomuudeksi yhteistyöhön, vaan halusivat käyttää aikansa sopivaksi katsomallaan tavalla. (Gebauer & Vobruba, 2003.)

Tutkimuksen kvalitatiivisesta osuudesta saadaan hyviä näkökulmia työn vastaanottamisen ja vastaanottamattomuuden syistä, mitkä eivät ole kaivettavissa esille tavallisilla tilastollisilla menetelmillä. Tuloksille voidaan kuitenkin asettaa joitain varauksia. Haastateltujen määrä on melko pieni, ja toisaalta onko se tarpeeksi edustava. Taulukko esimerkiksi haastateltavien iästä ja koulutustasosta olisi ollut hyödyllinen peilattaessa tuloksia kvantitatiivisen osuuden päätelmiin. Kuten paneeleissa myös haastatteluissa harhaa voi aiheuttaa tieto tutkittavana olemisesta. Tämä voi aiheuttaa muutoksia vastaamiseen tai jopa käyttäytymiseen.

5 PERUSTULOJÄRJESTELMÄT

Aika ajoin on yhteiskunnallisessa keskustelussa nostettu esille kysymys perustulosta. Erilaisia malleja ovat ehdotelleet niin poliitikot kuin yhteiskunnallisten alojen tutkijat. Järjestelmää on perusteltu muun muassa taloudellisuudella, kannustinloukkujen purkamisella sekä ihmisarvon turvaajana. Tässä luvussa esittelen kolme erilaista järjestelmää, joita käytetään perustulokeskustelussa toisensa vaihtoehtoina. Tavallisen perustulon ohella ehdotettuja järjestelmiä ovat käänteinen tulovero sekä osallistumistulo.

Köyhemmän tukemiselle rikkaiden kustannuksella Van Parjs (2004) tuo esille kolme perustetta. Ensinnäkin tuet eivät tällöin jää hakematta tiedonpuutteen tai vastaavan vuoksi. Toiseksi tukien hakemiseen liittyvä leima katoaa, sillä se kuuluisi kaikille automaattisesti. Kolmantena etuna artikkelissa mainitaan työn vastaanottamiseen kannustaminen. Tällöin pienetkin työsuoritukset olisivat kannattavia, eivätkä tuet lakkaisi kuin seinään. (Van Parjs, 2004.) Täten päästäisiin eroon työn vastaanottamista estävistä kannustinloukusta.

Perustulojärjestelmälle voidaan hakea perusteluita myös muuttuvista työmarkkinoista. Ilmiönä kokopäiväinen palkkatyö on melko uusi ilmiö, ennen teollista vallankumousta ansiotulot koottiin osittaisesta itsensä työllistämisestä ja osa-aikaisesta palkkatyöstä. Tästä seuranneen urbanisaation myötä työllisyydestä tuli ”kaikki tai ei mitään” -tilanne ja säännöllisestä kokopäivätyöstä tuli normi. 2000-luvulla epätyypillinen työ, pääasiassa osa-aikaiset työsuhteet, ovat yleistyneet. Muita epätyypillisiä työsuhteita ovat nollatuntisopimukset, eli työntekijällä ei välttämättä ole yhtäkään työtuntia viikossa ja toisaalta ilmaiset työharjoittelut, missä yleensä nuoret uransa alkuvaiheessa pyrkivät saamaan ”jalkansa ovenväliin”. (Atkinson, 2015, s. 133-137.) Näissä tilanteissa työntekijä ei saa turvattua elantoansa ja toisaalta häntä ei myöskään tunnusteta työttömäksi, joten hän ei kuulu työttömyysturvan piiriin.

5.1 Perustulo

Puhtaimmassa muodossaan, eli koko populaatiolle maksettaessa, perustulo korvaisi muun sosiaaliturvan. Järjestelmän rahoittaminen vaatisi myös verotuksen uudistamista. Vaihtoehtona voisi olla tasaverotus. Tällöin veroprosentti olisi tuloista riippumatta sama. (Atkinson, 1995.)

Atkinson (1995) perustelee perustulojärjestelmää neljällä kohdalla. Ensimmäinen se parantaisi matalapalkkaisten työntekijöiden asemaa poistamalla verovähennyksien merkityksen, joiden arvo on kasvanut tulojen noustessa. Toisena perusteena on järjestelmän itsenäisyys, jolloin etu olisi saavutettavissa riippumatta esimerkiksi siviilisäädystä. Kolmanneksi järjestelmä poistaisi työttömyysansan, sillä maksu olisi sama työstäuksesta riippumatta. Viimeisenä perusteluna on hallintokustannusten pienentäminen. (Atkinson, 1995.)

Atkinson (1995) tuo esille laskelmansa perustuloon liittyvän tasaverotukseen liittyvän vaihtosuhteen tehokkuuden ja oikeudenmukaisuuden väillä. Verotus vähentää työn tarjontaa ja täten kokonaistuloja. Puhutaan siis tehokkuuskustannuksesta. Kokonaistuotannon pienentymisestä aiheutuvat tappiot ohittavat perustulosta saatavat hyödyt. Verotuksen oikeaan tasoon on siis kiinnitettävä erityistä huomiota. (Atkinson, 1995.)

Van Parjsin (2004) perustelee perustulojärjestelmää tarveharkinnan poistumisella, eli kaikki järjestelmään kuuluvat saisivat perustulon. Järjestelmän tavoitteena ei ole kuitenkaan tehdä rikkaasta rikkaampaa, vaan toimia sosiaaliturvana niille, joilla menee taloudellisesti heikommin. Tavallisimpana ratkaisuna tähän on verotuksen progressio, jolloin hyvätuloisen perustulo-osa verotetaan pois (Van Parjs, 2004).

Perustulon yksi keskeisimmistä ongelmista on se, miten rajataan edunsaajat. Kansalaisuuteen perustuva järjestelmä ei ole ongelmaton; kansalaisia asuu ulkomailla ja toisaalta maassa voi olla jo pitkään olleita maahanmuuttajia. Uhkana on, että rajauksella syntyy vahvempi kahtiajako ihmisten välille. (Van Parjs, 2004.) Myös ikää on mietitty rajausperusteena. Usein lähtökohtana on työikäinen väestö. Van Parjsin (2004) mukaan tämäkään ei ole yksiselitteisesti hyvä ratkaisu. Esimerkiksi Suomessa on jo käytössä

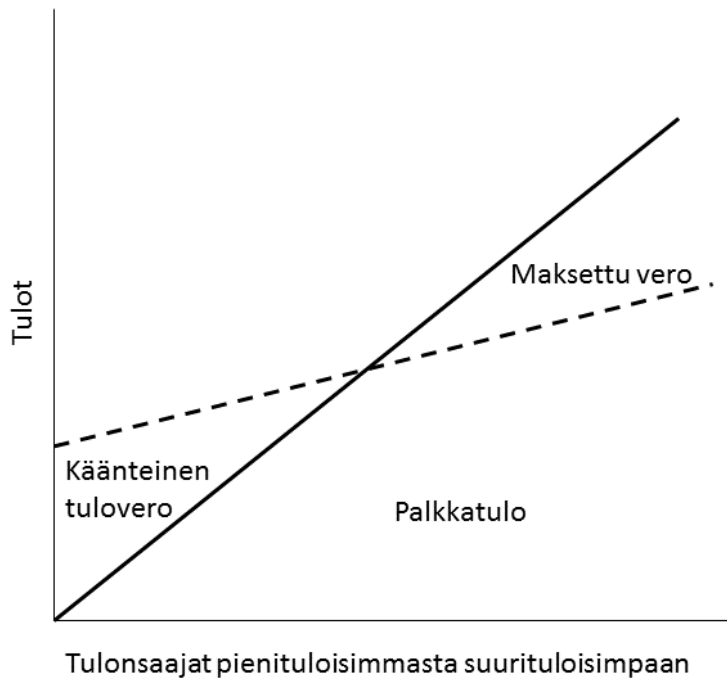
universaali lapsilisäjärjestelmä, tulisiko se korvata perustulolla, jota vain alettaisiin maksaa heti syntymästä asti. Toinen ääripää ovat eläkeläiset.

5.2 Käänteinen tulovero

Käänteisen tuloveron toimintaperiaate on melko yksinkertainen. Verotuksessa asetetaan tuloraja, jonka ylittävät tulonsaajat maksavat veroa tavalliseen tapaan. Mikäli taas tulonsaajan tulot jäävät alle tämän tulorajan, kohdistuu tähän käänteinen tulovero, eli tulonsaajalle maksetaan korvausta hänen tienaamiensa tulojen päälle. (esimerkiksi Friedman 1962.)

Friedman (1962) huomauttaa järjestelmän vähentävän köyhän kannustimia auttaa itse itseään mutta perustelee negatiivisen tuloveron kuitenkin olevan tässä pienempi paha kuin kiinteäsummainen avustus olisi. Lisäetuna nostetaan myös hallinnollisen taakan keventymistä, verrattuna kiinteäsummaiseen avustukseen. Riskinä järjestelmässä on nähtävissä oikein toimivan verojärjestelmän luominen, joka todella auttaisi pienituloisia, eikä valuisi parempituloisten taskuun. (Friedman, 1962.)

Kuva 10: Käänteisen tuloveron yksinkertaistettu esitys



Kuvassa 10 on esitelty yksinkertaistettu idea perustulon ja käänteisen tuloveron takana. Kuvassa palkkatulojen noustessa perustulon maksu pienenee ja kriittisen pisteen jälkeen henkilö ei enää saa omien palkkatulojensa päälle valtiolta tukea, vaan alkaa tavalliseen tapaan maksaa valtiolle veroa palkkatuloistaan.

Käänteisellä tuloverolla ja perinteisellä perustulolla on yksi perimmäinen ero. Käänteinen tulovero vaikuttaa ex post, eli jälkikäteen, kun taas perinteinen perustulo vaikuttaa ex ante, eli ennakoivasti. Teoriassa molemmat voivat johtaa samanlaisiin tulonjakotuloksiin, mikäli oikeanasteisesta verotuksesta on huolehdittu. (Van Parjs, 1992.) Jälkikäteisessä vaikutuksessa yksilön tulot edelliseltä periodilta tunnetaan seuraavalla periodilla. Ennakoivassa järjestelmässä lisäys jaetaan tuntematta vielä jakson tuloja mutta verotetaan sitten pois lisätuloista.

Käänteisen tuloveron etuihin kuuluu sen kyky kyetä yhdistämään tuloverojärjestelmä ja toimeentulojärjestelmä yhdistämällä ne. Saavutettava etu on myös se, että negatiivinen

tulovero ei häiritse hintoja. (Lopez-Daneri, 2016.) Tällä on mahdollista luoda yksinkertainen ja helposti ymmärrettävä tulonjakojärjestelmä.

Lopez-Daneri (2016) tutki negatiivisen tuloveron makrotaloudellisia vaikutuksia. Tarkastelun kohteina olivat hyvinvoinninmuutos, tulonsiirron suuruus sekä negatiivisen tuloveron vaikutus talouskasvuun bruttokansantuotteella mitaten. Mallissa oletetaan heterogeeniset toimijat ja limittäiset sukupolvet, jotka kohtaavat epävarmuutta. Muita vakuutusmuotoja ei oleteta olevan. Syntyessään henkilöillä ei ole omaisuutta ja heidän palkkansa eroavat tuottavuuden mukaan. Yhteiskunnassa yritykset maksimoivat voittoa Cobb-Douglas tuotantofunktion puitteissa. Työssäkäyvät henkilöt rahoittavat maksamillaan veroilla sosiaaliturvajärjestelmää. Valtio maksaa sosiaaliavustuksia ja hyvinvointisiirtoja. Hyvinvointisiirrot ovat epälineaarinen funktio yksilöiden tuloista. Funktio kykenee ottamaan huomioon häiriöt hyvinvointijärjestelmässä. Vertailu kohteena käytettiin todellista yhdysvaltalaista hyvinvointijärjestelmää. (Lopez-Daneri, 2016.)

Optimaaliseksi negatiivisen tuloveron järjestelmäksi määriteltiin kokonaisuus, jossa marginaaliveroaste oli 22% ja tulonsiirto 11% vertailutalouden bruttokansantuotteesta per capitasta. Optimaalisuutta perusteltiin kyvyllä maksimoida vastasyntyneen työntekijän elinaikainen hyöty. Odotettu hyvinvoinnin kasvu on 2,1% nousu vuosittaisessa kulutuksessa. Tuloksina saatiin myös 9% lasku talouskasvussa bruttokansantuotteella mitaten, 22% väheneminen osakepääomassa sekä 2% vähäisempi työn tarjonta. Bruttokansantuotteen pienenemistä selitettiin lisääntyneellä valinnanvapaudella kuluttaa enemmän vapaa-aikaa. Pääoman laskua taas selittää mahdollisuus olla säästämättä tuloista samaa osuutta kuin vertailutaloudessa, järjestelmä antaa turvaa taloudellisen epävarmuuden aikana. Työn tarjonnassa tapahtuu kahtiajako, hyvätuloiset lisäävät työn tarjontaansa, kun taas pienituloiset vähentävät. Korkean tuottavuuden työntekijöille 22% marginaaliveroaste on pienempi kuin vertailutalouden marginaaliveroaste, joten työnteko on kannattavaa. Samalla työn keskimääräinen tuottavuus kasvoi. (Lopez-Daneri, 2016.)

5.3 Osallistumistulo

Perustuloon liittyvää ideologista ongelmaa, eli rahan maksamista ilman vaadittavia ponnisteluja, Atkinson (1996) lähestyy esittelemällä osallistumistulon. Malliaan hän perustelee ei-tarveharkintaisen järjestelmän eduilla sekä sillä, että tuen eteen on osallistuttava yhteiskunnan toimintaan. Tarveharkintaisia malleja Atkinson kritisoi niiden sisältämällä kannustinloukuilla ja niiden vaikutuksilla, ei vain yksilöön, vaan koko perheeseen, jolloin myös työssäkäyvälle puolisolle voi muodostua kannuste olla tienaamatta enemmän. Toinen Atkinsonin näkemä ongelma tarveharkintaisissa järjestelmissä on tukien alhainen hyödyntämisaste, eli kaikki oikeutetut eivät hae heille kuuluvia tukia. (Atkinson, 1996.)

Osallistumistulossa osallistumista ei ole rajattu vain palkkatyöhön ja yrittäjyyteen, vaan työnhakijalla olisi mahdollisuus esimerkiksi kouluttaa itseään, osallistua vanhusten hoitoon tai muuhun ennalta määritelyyn ja hyväksytyyn vapaaehtoistyöhön. Järjestelmä ei kuitenkaan ole ongelmaton ja sisältää joitain pohdittavia kysymyksiä. Ihmisillä saattaisi esiintyä kannustimia mukauttaa omaa toimintaansa siten, että osallistumistulon ehdot täyttyisivät mutta sen enempää he eivät pyrkisi hakemaan tai tekemään töitä. Atkinson kuitenkin arvioi, että vastaavanlainen toiminta olisi suuressa mittakaavassa epätodennäköistä sekä järjestelmän edut kannustinloukkujen purkamisen osalta suuremmaksi hyödyksi. (Atkinson, 1996.)

De Wispelaere ja Stirton (2007) tuovat esille osallistumistulon ongelmakohtia. Osallistumisen asteen määrittely on järjestelmän yksi keskeisistä vaikeuksista. Mikäli valitaan hyvin laaja mahdollisuus osallistua, eli melkein mikä tahansa käy, niin järjestelmä on käytännössä samanluontoinen kuin tavallinen perustulo. Toisaalta hyvin rajatuilla mahdollisuuksilla ollaan lähellä työvelvoitteista työttömyysturvaa. Osallistumistuloon liittyisi heidän mukaansa myös raskas hallinnollinen koneisto. Järjestelmä tulisi suunnitella läpinäkyväksi ja saavutettavissa olevaksi siten, että kriteeristöä on helppo seurata. (De Wispelaere & Stirton, 2007.)

Yli- ja alikattavuutta tuli järjestelmässä myös välttää. Ylikattavuudessa hyväksyttäisiin osallistumistapoja, jotka eivät enää hyödyttäisi yhteiskuntaa, tai pahimmillaan jopa haittaisivat. Alikattavuudessa kyse on päinvastaisesta tilanteesta, kaikkea potentiaalia ei saada hyödynnettyä. Tutkijoiden mielestä työvelvoite voisi onnistua paremmin

osallistumisvelvoitteen määrittelyssä kuin osallistumistulo. Tätä he perustelevat työvelvoitteen melko tiukasti rajatuilla työvaihtoehdoilla sekä työsuhteen helpommalla virallisella määrittelyllä verrattuna vapaaehtoistoimintaan. Edellä mainittujen syiden ja helpon nykyjärjestelmiin sulautettavuuden takia työvelvoitejärjestelmä olisi läpinäkyvämpi kuin osallistumistulo. (De Wispelaere & Stirton, 2007.) Oli osallistumisvaatimus sitten minkälainen hyvänsä, tulee huolehtia, ettei se vääristä työmarkkinoita tarjoamalla yrityksille liian halpaa, tai jopa ilmaista, työvoimaa.

De Wispelaeren ja Stirtonin (2007) mukaan osallistumistulo tarvitsisi valvontaa. Opiskelu ja osa-aikatyö ovat helppoja seurata opintosuoritusotteen ja palkanauhan avulla. Läheisten hoitamista on taas vaikeampi valvoa, esimerkiksi edunsaajan omaan raportointiin liittyy manipulaation riski. Myös opintoihin liittyy väärinkäytösten riskejä, edunsaaja voi valita lapsellisen helppoja kursseja itselleen. Toinen aiheeseen liittyvä ongelma on edunsaajien tunnistaminen populaatiosta. Vaikeus muodostuu silloin, jos yksilöiden työajat ja -suhteet muuttuvat nopeasti. Väärinkäytösten mahdollisuus herättää myös kysymyksen sanktioista. Tutkijoiden mukaan ehdoton perustulo ei kohtaisi vastaavia ongelmia luonteensa takia. (De Wispelaere & Stirton, 2007.)

Osallistumistulon puolesta voidaan myös esittää argumentteja. Péres-Muñoz (2015) vastaa muun muassa De Wispelaeren ja Stirtonin (2007) esittämään kritiikkiin. Osallistumistulon oletetaan sisältävän samat rakenteet kuin tavallinen universaali perustulo, erotuksena on osallistumisvaatimus. Tällöin se on ehdollinen yksilön toiminnan osalta mutta ei kohtaa tarveharkintaisen järjestelmän jäykkyyttä. Osallistumistulon vahvuuksiin voidaan lukea täten sen helpompi hyväksyttävyyys poliittisesta suuntauksesta riippumatta. Péres-Muñoz pitää epätodennäköisenä ihmisten hakeutumista vastikkeettomassa järjestelmässä yhteiskuntaa hyödyttävään toimintaan, lukuun ottamatta sukulasista huolehtiminen. Hän näkee vastikkeettomassa järjestelmässä uhkana vapaamatkustaja ongelman olemassa olon. (Péres-Muñoz, 2015.)

Péres-Muñoz myöntää, että osallistumistulo tulee tuskin olemaan kaikki uudelleenjako-ongelmat ratkaiseva taikakeino. Vastauksena kelvollisten aktiviteettien määrittelyyn hän pitää tärkeimpänä ominaisuutena koordinaatiota ja yhteistyötä, jolla saadaan ihmiset käyttämään aikansa yhteiskunnalle hyödyllisesti. Järjestelmään voitaisiin luoda kannustinjärjestelmä, jolla yksilöt saataisiin tekemään yhteiskunnalle arvokkaita askareita. Tämä ei Péres-Muñozin mukaan vaaranna järjestelmän laajaa kattavuutta

pidettäessä mukana tarpeeksi laajaa valikoimaa toimintamahdollisuuksia. (Péres-Muñoz, 2015.)

6 PERUSTULOJÄRJESTELMÄT JA TYÖMARKKINAT

Edellä esitellyt järjestelmät niputetaan usein, varsinkin julkisessa keskustelussa, samanlaiseksi kimpuksi. Kuten jo edellisessä kappaleessa havaittiin, on järjestelmien rakenteissa eroja. Tässä kappaleessa esittelen järjestelmien vaikutuksia työmarkkinoihin ja työn tarjonnan kannustavuuteen.

Tondani (2009) vertaili universaalien ja vastikkeettoman perustulon sekä käänteisen tuloveron uudellenjakovaikutuksia. Hän havaitsi mallinnuksessaan, että molemmilla on samat tulonjakovaikutukset, mikäli marginaaliveroaste ja keskimääräinen veroaste ovat samat. Erottelu nettosaajiin ja -maksajiin eroaa järjestelmissä, perustulossa yksilöt voivat olla yhtä aikaa sekä veronmaksajia että tulonsaajia. Käänteisessä tuloverossa yksilö on joko saama- tai maksupuolella riippuen verotuksen kynnyksarvosta. Valtion budjetin näkökulmasta järjestelmien kohtelu on erilaista, perustulon ollessa sekä tulo että meno valtion budjetissa, aiheutuu tästä fiskaalista painetta. Käänteistä tuloveroa tarvitsee käsitellä vain erisuuntaisena verotuksena. Kuitenkin molempien nettokustannus on sama. Vaikka järjestelmien kustannukset ja verotaakka ovat samat, ovat niiden vaikutukset erilaiset. (Tondani, 2009.)

Järjestelmillä on myös erilaiset vaikutukset työn tarjontaan. Mikäli tulot ovat pienemmät kuin nollatuloilla saatava maksimaalinen käänteinen tulovero jaettuna marginaaliveroasteella, tuottaa perustulo tehokkaamman työn tarjontavasteen kuin käänteinen tulovero. Vaikutus jatkuu aina pisteeseen, missä nettoetuus on nolla. Tämän pisteen jälkeen käänteinen tulovero antaa suuremman työntarjontavasteen. (Tondani, 2009.)

Tulonjaon kannalta käänteinen tulovero lisää tehokkaammin pienimpien tuloluokkien käytettävissä olevia tuloja, jolloin rahoittajina toimivat keski- ja suurituloiset. Perustulo taas jakaa rikkaalta vähemmistöltä pienempituloisille. Käänteinen tulovero vaikuttaisi siis olevan tehokkaampi taistelussa köyhyyttä vastaan, kun taas perustulo olisi tehokkaampi työllistävien vaikutusten osalta. (Tondani, 2009.)

Marx ja Peeters (2008) lähestyivät työn tarjonnan kysymystä tarkastelemalla eräänlaisen lottopelin voittajien työmarkkinapäätöksiä. Belgialaisessa *Win for Life (W4L)* -pelissä

lottovoittoa ei makseta isona kertamaksuna, vaan voittajalle taataan säännöllinen noin tuhannen euron suuruinen kuukausittainen maksu elämänsä loppuun asti. Voitto on henkilökohtainen, eikä sitä siis voi siirtää toiselle tai jättää perinnöksi. Voitto ei ole veronalaista tuloa, joten se maksetaan muiden tulojen päälle. Toisena perustavanlaatuisena erona on inflaatio, lottovoittoa ei inflaatiokorjata vuosien kuluessa, toisin kuin järkevästi toteutettua perustuloa. Kannustavuudessa on siis eroja järjestelmien välillä, eikä lottovoitosta saatuja tuloksia voi suoraan varauksitta soveltaa perustuloon. Oletuksena kuitenkin oli, että perustulo on pienempi kuin kuukausittain maksettava lottovoitto. (Marx & Peeters, 2008.)

Tutkimuksessa selvitettiin kyselytutkimuksen avulla kolmen erilaisen skenaarion toteutumista työn tarjonnasta: työmarkkinoilta kokonaan vetäytymistä, siirtymistä itsensä työllistämiseen sekä työtuntien vähentämistä. Koska lottovoitto ja perustulo käyttäytyvät verotuksellisesti eri tavoin, tehtiin joitain oletuksia työntekijöiden oletetusta käyttäytymisestä. Esimerkiksi yhden henkilön talouksien odotettiin olevan tiukemmin kiinni työelämässä kuin pariskuntien, täten vaikka he olisivat jättäytyneet pois työelämästä lottovoiton myötä, he eivät olisi tehneet niin perustulon vallitessa. Pariskuntien kannustimet toimivat eri tavalla, sillä tällöin kotitalouden käytettävissä olevien tulojen kasaamiseen osallistuu kaksi henkeä. (Marx & Peeters, 2008.)

Työn tarjonnassa ei tapahtunut suuria muutoksia (Taulukko 3). Pariskuntien keskuudessa tapahtui pienimuotoista työn tarjonnan vähenemistä mutta näissäkin oli kyse yksittäisistä henkilöistä. Jatkotutkimuksen kannalta Marx ja Peeters (2008) ehdottavat keskittymistä viiteen tämän tutkimuksen rajoitteeseen, eli vastauskäyttäytymiseen, muutoksen sijasta muuttumattomuuteen keskittyminen, hyödyntää aikasarjaa poikkileikkauksen sijasta, huomioida maiden erilaisuus, esimerkiksi Belgian minimipalkkalainsäädännön osalta sekä tarkastelun ulottaminen erilaisilla periodeilla maksettujen etuuksien vaikutuksiin. Tuloksista merkittäväksi nousi myös elämänlaadullinen näkökulma. Vastaajat kokivat elämänsä levollisemmaksi kuin aiemmin. (Marx & Peeters, 2008.)

Taulukko 1: Yhteenveto Marx'n ja Peetersin (2008) artikkelin työmarkkinatulemista. W4L viittaa lottovoiton vaikutuksiin ja UBI universaalin perustulon oletettuihin vaikutuksiin.

	Työmarkkinoilta vetäytyminen		Itsensä työllistäminen		Työtuntien vähentäminen	
	W4L	UBI	W4L	UBI	W4L	UBI
Yhden hengen talous	ei	ei	ei	ei	ei	ei
Pariskunta kahdella palkansaajalla	osittain	osittain	ei	ei	osittain	osittain
Pariskunta yhellä palkansaajalla	ei	ei	ei	ei	osittain	osittain

Mielenkiintoista tuloksissa on se, että työn tarjonta tuskin romahtaisi perustulon käyttöönoton myötä, varsinkin kun oletettu perustulo olisi pienempi. Suomalaiseen ympäristöön belgialaista tutkimusta voidaan soveltaa melko hyvin. Vaikka Belgiassa onkin minimipalkkalainsäädäntö, voitaneen tuloksista johtaa suuntaa antavia näkemyksiä Suomeen, sillä meillä minimipalkat määräytyvät osittain työttömyysturvajärjestelmän ja osittain työehtosopimusten kautta.

Gamel, Balsan ja Vero (2005) tarkastelivat perustulon mahdollisuuksia Ranskassa. Eriytynen huomio keskittyi minimitulotakuuseen (RMI), joka oli 25-vuotiaille maksettava korvaus minimitulotason alittavien tulojen päälle. Minimitulotaso riippui siviilisäädystä ja elätettävien lasten lukumäärästä. Ongelmana järjestelmässä oli tuen väheneminen saman suuruisena kuin tulot lisääntyivät. Lähestymisnäkökulmana artikkelissa oli tarkastella perustulon vaikutuksia ihmisten käyttäytymiseen, etenkin työn tarjonnan osalta. Pohdittaessa perustulon vaikutuksia työn tarjontaan ei ole yksiselitteistä, että jo

työssä olevat vähentävät työtuntejaan. Tähän vaikuttaa teoreettisesti se, pitääkö yksilö vapaa-aikaa normaalihyödykkeenä vai inferiorisena hyödykkeenä. (Gamel, Balsan & Vero, 2005.) Normaalihyödyke on hyödyke, jonka kulutus lisääntyy tulojen kasvaessa ja inferiorisen hyödykkeen taas laskee tulojen kasvaessa.

Tutkimuksessa vertailtiin ekonometrisillä menetelmillä erotuksiin perustuvia järjestelmiä kuten ranskalaista RMI:tä, käännteistä tuloveroa sekä yhdysvaltalaisista tienatun tuloveron hyvitystä (EITC). EITC ei takaa minimitulotasoa, vaan pyrkii tukemaan heikoimmassa asemassa olevien paluuta työelämään maksamalla tehdystä työstä palkan lisänä aina määrättyyn tulotasoon asti. Substituutiovaikutuksia tutkittaessa havaittiin negatiivisen tuloveron vapaa-ajan vaihtoehtokustannuksen olevan jotain muuta kuin nolla. Menetys on kuitenkin pienempi kuin erotusten maksuun perustuvissa järjestelmissä. Tällöin passivoiva vaikutus olisi pienempi negatiivisen tuloveron tapauksessa. Perustulojärjestelmän havaitaan luovan tehokkaimman kannustimen ottaa työtä vastaan, lukuun ottamatta EITC:n alkuvaihetta. (Gamel, Balsan & Vero, 2005.)

Työstä saatavan korvauksen vaikutuksesta työn tarjonnan muutoksen arvioimiseksi tarvitaan kuitenkin kahden vastakkaisen ilmiön tarkastelua. Substituutiovaikutuksella tarkoitetaan palkan nousun aiheuttamaa työtuntien lisäämistä, eli vapaa-aikaa korvataan työajalla. Vastakkaisena voimana toimii tulovaikutus, eli palkan noustessa yksilö voi vähentää työn tarjontaansa, sillä tämä saa saman korvauksen kuin aiemmin mutta pienemmällä vapaa-ajan menetyksellä.

Tämän kokonaisvaikutuksen arvioimiseksi Gamel, Balsan ja Vero (2005) erottivat tarkasteluunsa myös tulovaikutuksen. Tulovaikutuksen suuntaan vaikuttaa erikseen se käsitelläänkö vapaa-aikaa normaalihyödykkeenä vai inferiorisena hyödykkeenä. Vapaa-ajan arvostamiseen liittyy kiinteästi suhtautuminen tekemäänsä työhön. Mikäli työ on itsessään tyydyttävää ja luo mahdollisuuksia toteuttaa itseään, on vapaa-aika lähempänä inferiorista hyödykettä. Vastakkaisessa tapauksessa, eli työ on taakka ja se on epämiellyttävää, vapaa-aika on normaalihyödyke, jolloin yksilö todennäköisemmin lisää vapaa-aikaansa tulojen kasvaessa. Muita vaikuttavia tekijöitä ovat yhteisön arvot työn suhteen sekä yksilön sosiaalisen piirin painottuminen joko ammatilliseen tai epäviralliseen, sukulaiset ja ystävät, vuorovaikutukseen. Perustulo mahdollistaisi siis erilaiset asenteet työelämää kohtaan. (Gamel, Balsan & Vero, 2005.)

Kokonaisvaikutusta on siis vaikea arvioida, sillä tulovaikutuksen voimakkuus riippuu vahvasti yksilöllisistä tekijöistä. Gamel, Balsan ja Vero (2005) suorittivat kysymyksen parissa mikroekonometrista analyysia perustulon vaikutuksista nuoriin kyselytutkimuksen perusteella. Nuoret olivat alle 25-vuotiaita ja olivat valmistuneet ensimmäisestä tutkinnostaan, joka oli kandidaatin tutkinto tai alempi, vuonna 1994. Alkuperäisenä tarkoituksena oli tarkastella työttömiä ja työllisiä nuoria kahtena alaryhmänä, mutta työttömien nuorten edustus vastauksissa jäi liian pieneksi. Selittävinä muuttujina analyysissä käytettiin: sukupuolta, perhetilannetta, nykyistä työtä työn tyyppin, palkkatason ja aseman osalta, oikeutta sosiaalietuuksiin, puolison tuloja, subjektiivista kokemusta omasta taloudellisesta tilanteesta, urapolkua sekä ylintä suoritettua tutkintoa. Kyselyssä tarkasteltiin miten työssä olevien käytökseen vaikuttaisi 300 euron perustulo. (Gamel, Balsan & Vero, 2005.)

Vastaajista 55% prosenttia vastasi, ettei muuttaisi nykyistä työskentelyään. Rajoitteina tutkimuksessakin mainitaan se, ettei työajoista jousto ole kaikilla aloilla mahdollista. Tämä voi johtaa vastaajaa vastaamaan mahdollisuuksiensa eikä toiveidensa mukaisesti. Seuraavaksi suuriin osuuteen, eli 16,9%, vastasi vähentävänsä työskentelyä. Vastaajista 12,5% haluaisi lisätä mielenkiintoisten aktiviteettien harrastamista, kuten urheilua tai bändissä soittamista. Osa, yhteensä 13%, halusi myös kasvattaa inhimillistä pääomaansa opiskelemalla uusia taitoja. Mitä vakaampi oma työ oli, sitä todennäköisemmin henkilö vastasi, ettei muuttaisi mitään. Vapaa-aikaansa taas lisäsivät todennäköisemmin perheelliset, joilla oli lapsia. Inhimilliseen pääomaan investoivat innokkaimmin ne, joilla koulutustaso oli jäänyt matalammaksi. Perustulo ei siis lisäisi toimeentuloa, vaan kanavoisi ajankäyttöä uudella tavalla. (Gamel, Balsan & Vero, 2005.)

Vastikkeettomasti jaettu perustulo siis tuskin johtaisi kansantaloudelliseen katastrofiin työn tarjonnan pudotessa. Tutkimuksen tuloksia tulee tosin tarkastella kriittisesti. Ongelmana on tutkimusasetelma, on eri asia kysyä ihmisiltä, muuttaisivatko nämä käyttäytymistään, mikäli heille tarjoutuisi mahdollisuus vastikkeettomaan tuloon kuin oikeasti tarjota näille vastikkeetonta tuloa ja katsoa mitä tapahtuu. Samalla tavalla eroaa markkinointitutkijan esittämä kysymys ”Ostaisitko tämän tuotteen?” Myyjän esittämästä ”Ostatko tuotteen” -kysymyksestä. Toisaalta on uskottavaa odottaa, ettei mahdollisuus perustuloon aiheuttaisi toimeentuloisuuden lisääntymistä vaan mahdollistaisi ajan uuden allokaation mahdollistaen panostamisen henkilökohtaiseen hyvinvointiin harrastamalla

itselle mieluisia asioita, kehittämällä omaa osaamistasoa ja täten parantaen omaa työmarkkina-asemaa tai lisäten perheiden keskinäistä yhdessäoloaikaa.

Näkemykset perustulojärjestelmän vaikutuksista työn tarjonnan muutokseen voidaan nähdä uudistuksen suurimpana jarruna. Pelkoon tulee suhtautua sen ansaitsemalla vakavuudella, olisihan valtioilla käsissään katastrofi uhkatilanteen toteutuessa. Toisaalta työttömyysturvajärjestelmällä on yleisesti paljon hyviä ominaisuuksia yhteiskuntaa rauhoittavana tekijänä tasa-arvon takaamisen myötä.

7 POHDINTA

Työttömyysturvalla on monia hyviä puolia, kuten haitallisen epävirallisen talouden ehkäiseminen sekä ihmisarvoisen elämän takaaminen. Työttömyysturvan tulee olla muokattavissa muuttuvien työmarkkinoiden mukaiseksi. Esimerkiksi ennen 1990 -luvun lamaa työttömyys nähtiin väliaikaisena ilmiönä. Nykyään haasteensa aiheuttavat globalisaation mukanaan tuoma kilpailuasetelma kansainvälisillä markkinoilla sekä työn laadun muuttuminen. Vuosituhannen loppupuolella alkoi siirtymä säännöllisestä kokoaikatyöstä kohti epätyypillisten työsuhteiden lisääntymistä.

Suomalaisille työmarkkinoille pitkäaikaistyöttömyys on siis varsin uusi ilmiö, jota on pyritty ratkaisemaan työn vastaanottamisen kannustimia kehittämällä. Useimmiten nämä kannustimet ovat tarkoittaneet tuen ehtojen tiukennuksia, toisinaan jopa tilanteissa, joissa työn kysyntä on ollut huomattavasti alhaisempi kuin työn tarjonta. Pelko ihmisten laiskistumisesta ja sitä myöden järjestelmän väärinkäytöstä elää, mikä omalta osaltaan selittää uskalluksen puutteen siirtyä kohti sallivampaa työttömyysturvajärjestelmää.

Pelko on osittain aiheeton. Tutkimusten perusteella yksilöt saattoivat vähentää työn tarjontaansa mutta ohjasivat vapaa-aikaansa yhteiskuntaa ja itseään hyödyttäviin aktiviteetteihin kuten opiskeluun, sukulaisista huolehtimiseen tai paremman työpaikan etsimiseen. Pohdittaessa suomalaisen työttömyysturvan hyviä ja huonoja puolia voidaan yhdeksi hyväksi ominaisuudeksi sanoa sen pitkä kesto, sillä tällöin työnhakija voi etsiä omia taitojaan vastaavan työpaikan ja täten maksimoida myös veronmaksukykynsä. Toisaalta järjestelmän tulisi kyetä myös luomaan kannustimet ottaa pientäkin työtä, vaikka vain väliaikaisesti vastaan, sillä työttömyyden pitkittyessä työpaikan saanti vaikeutuu taitojen vanhetessa.

Myös valvonta puhuttaa suomalaisessa järjestelmässä. Haastatteluilla, joilla valvotaan työnhakijan toimintaa työttömyysjakson aikana, ei vaikuttanut olevan merkittävää vaikutusta työttömyysjakson lyhentymiseen. Sanktiojärjestelmällä taas oli työn vastaanottamista nopeuttava vaikutus. Tällöin minimipalkka, jolla hakija ottaa työtä vastaan laskee. Huonona puolena järjestelmässä on, että huonommilla ehdoilla nopeasti

otettu työpaikka näyttäisi heijastuvan tulevaa palkkatasoa heikentävästi ja vaikuttavan työsuhteen pysyvyyteen negatiivisesti.

Työttömyyskorvauksen tasossa on huomioitava työttömän erilainen mahdollisuus ajankäyttöön kuin perinteisen määrittelyn mukaisella työllisellä. Tällöin on mahdollisuus saada kiinni hieman alemmasta hintatasosta tarjousten metsästämissä kautta, toisaalta tämä on aikaa vievää ja on poissa työnhakuun käytettävästä ajasta. On esimerkiksi nopeampaa pystyä käyttämään nettiä kotoa omalla liittymällä kuin käydä julkisissa tiloissa esimerkiksi kirjastossa.

Toisena puolena on kannustavuus työhön. Liian avokätisellä tuella on havaittu olevan työllistymistä hidastava vaikutus. Tästä syystä korkean ansiosidonnaisen päivärahan poistamista tai lyhentämistä esitetään aina silloin tällöin. Tässäkin tulisi huomioida yllättävän työttömyyden vaikutus esimerkiksi asuntolainanmaksukykyyn. Optimaalisen tason pohdinnassa oman lisäyksensä tuo myös yksilön vastuun ja yhteiskunnan vastuun välinen suhde. Tuleeko yhteiskunnan taata yksilöillensä vain turvaverkko, joka kattaa hengissä pysymisen vai tuleeko sen turvata hyvä elämä? Yksilö voi toisaalta tehdä myös työssä ollessaan valintoja ja säästää pahan päivän varalle.

Suomalaista sosiaaliturvaa moititaan usein kannustinloukuista, jotka estävät vastaanottamasta työtä. Useammin nämä ilmeisesti johtuvat erilaisten tukimuotojen yhdistelmistä kuin puhtaasti työttömyysturvasta. Oman lisänsä tuovat tarveharkintaiset tukimuodot, jotka huomioivat tulot ruokakunnittain. Asiaa voisi auttaa suojaosan porrastaminen, sillä nykyjärjestelmässä se uhkaa aiheuttaa nopean pudotuksen käyttöön jäävissä tuloissa.

Työllistymisessä rahan ohella vaikuttivat muutkin tekijät. Yksilö todennäköisesti tiedostaa työttömyytensä ongelmat pitkällä tähtäimellä. Työttömyys voi tuntua jo itsessään hankalalta tilanteelta yhteiskunnassa, missä normina on säännöllinen palkkatyö. Tukia huonompi työ voidaan toisaalta nähdä astinlautana kohti parempaa tilannetta.

Suomalaista järjestelmää voi luonnehtia monimuotoiseksi ja jopa byrokraattiseksi. Jo työttömyysturva itsessään on laaja kokonaisuus. Toisaalta työttömyysturva ei toimi tyhjiössä, vaan siinä tulee huomioida muiden tukien suhde työttömyysturvaan ja toisaalta

verotus käytettävissä olevien tulojen mittaamisessa. Ratkaisuna tähän verkkoon on ehdotettu perustulojärjestelmää.

Yksinkertaisuudessa voidaan nähdä järjestelmäkohtaisia eroja. Käänteinen tuloverojärjestelmä voidaan käsitellä verotuksen kautta, missä henkilö on joko maksu- tai saamapuolella. Puhtaassa perustulossa verotus toimii usein yksinkertaisena korkeahkona tasaverona, missä enemmän palkkatuloja saavilta perustulo verotetaan pois. Näitä kahta yhdistää se, että vain tuloja seurataan ja päätökset tehdään puhtaasti tulojen perusteella. Eniten valvontaa sisältävä malli on osallistumistulo, missä yksilö olisi oikeutettu perustuloon täyttäessään ehdon aktiivisesta osallistumisesta yhteiskunnan toimintaan.

Suurin huoli julkisessa keskustelussa useimmiten on pelko perustulon passivoivasta vaikutuksesta. Lukemieni tutkimusten perusteella näyttöä tästä ei olisi. Joissain tapauksissa työn tarjonta väheni hieman mutta toisaalta työn keskimääräinen tuottavuus kasvoi ihmisten hakeutuessa vaativampiin työtehtäviin. Toisaalta osassa tapauksia havaittiin halu vähentää työtunteja, jotta voitiin viettää enemmän aikaa perheen kanssa.

Perustulo ja sen vaikutukset ovat haastavia tutkimuskohteita, sillä kenenkään toimeentuloa ei voi vaarantaa verrattuna muihin. Matemaattisella mallinnuksella saadaan hyviä suuntaa-antavia tuloksia, joilla voidaan perustella kokeilun hyötyjä ja toisaalta mahdollisuuksia. Kuitenkin ihmisten todellisesta käyttäytymisestä on vaikea saada irti kaikkia nyansseja laajastakaan mallinnuksesta huolimatta, vaan aina on olemassa havaitsemattomia tekijöitä, joita ei instrumenteilla saada kiinni.

Sekä perustulon että perinteisen työttömyysturvan tarkastelun rajoitteet huomioiden on vaikea tehdä yksiselitteisiä johtopäätöksiä järjestelmien paremmuudesta. Kummankaan järjestelmän osalta ei vaikuttaisi olevan merkittäviä eroja työn tarjonnan muutoksessa. Perinteisen työttömyysturvan vahvuutena on sen laaja poliittinen hyväksyttävyys työhön kannustamaan pyrkivän sanktiojärjestelmän kautta. Toisaalta perustulon vahvuutena on järjestelmien keveys ja toisaalta joustavuus siirtyä työttömästä osa-aikaiseksi yrittäjäksi. Tulevaisuuden kannalta perustulo olisi hyvä valinta työmarkkinoiden muutoksen myötä. Perinteisellä työttömyysturvajärjestelmällä tulee todennäköisesti olemaan vaikeuksia vastata epätyypillisen työn, esimerkiksi osa-aikatyön, lisääntymiseen.

Aihe vaatii vielä jatkotutkimuksia. Taloustieteellisessä tutkimuksessa on vaikea saada muodostettua koeasetelmia laboratorio-olosuhteissa, sillä eettisen tieteellisen tutkimuksen takia ei voida asettaa ihmisten toimeentuloa vaaraan. Suomalaisen perustulokokeilun tulokset tulevat varmasti muodostamaan kansainvälisestikin mielenkiintoisen aineiston aiheesta. Työn tarjonnan tapauksessa tosin myös normaalia anteliaampi järjestelmä tutkimuskäytössä voi antaa tuloksia, jotka voitaisiin arvottaa melko korkeaksi, sillä jos työn tarjonta ei romahda anteliaalla järjestelmällä niin sitä tuskin tapahtuu myöskään niukemmalla perustulolla.

Tutkielmassani olen pyrkinyt luomaan kattavan kokonaisuuden aiheesta. Rajoitteina voidaan mainita ainakin mahdollisuus vahvistusvinoumaan, eli pyrkimykseen vahvistaa omia käsityksiäni ja hypoteesejani. Läpi koko prosessin pyrin tiedostamaan ongelman olemassaolon ja etsimään molempien osapuolten näkemyksiä. Nykyisen työttömyysturvan osalta tämä oli helpompaa kuin perustulon osalta, missä kritiikki kohdistui ennemminkin verotukseen kuin työllistämisaikutuksiin. Kokonaisuudessaan koen onnistuneeni tavoitteessani luoda tutkielma, jonka pohjalta voi perehtyä lisää aiheeseen muodostaakseen oman käsityksensä.

Lähteet

- Acemoglu, D. & Shimer, R. 2000. Productivity gains from unemployment insurance. *European Economic Review*. 44, s. 1195-1224.
- Arni, P., Lalive, R. & van Ours J.C. 2013. How Effective Are Unemployment Benefit Sanctions? Looking Beyond Unemployment Exit. *Journal of Applied Econometrics*. 28, s. 1153-1178
- Atkinson, A.B. 2015. *Inequality: What can be done*. London: Harvard University Press.
- Atkinson, A.B. 1996. The Case for Participation Income. *Political Quarterly*, 67(1), s. 67-70.
- Atkinson, A.B. 1995. *Public Economics in Action: The Basic Income/Flat Tax Proposal*. New York: Oxford University Press.
- Begg, D., Fischer, S. & Dornbusch R. 2008. *Economics*. Italy: McGraw-Hill Education.
- Boeri, T. & Van Ours, J. 2008. *The Economics of imperfect labor markets*. Princeton: Princeton University Press
- Boone, J., Sadrieh, A. & van Ours, J. 2009. Experiments on unemployment benefit sanctions and job search behaviour. *European Economic Review*. s. 937-951
- Borjas, G.J. 2005. *Labor Economics*. Boston: McGraw-Hill Irwin.
- Bosch, M. & Esteban-Pretel, J. 2015. The Labor market effects of introducing unemployment benefits in an economy with high informality. *European Economic Review*. 75, s. 1-17.
- Campos, R.G. & Reggio, I. 2016. Optimal unemployment insurance: Consumption versus expenditure. *Labour Economics*. 38, s. 81-89.

- Clasen, J. & Clegg, D. 2006. Beyond Activation Reforming European Unemployment Protection Systems in Post-Industrial Labour Markets. *European Societies*. 8(4), s. 527-553.
- Davidson, C. & Woodbury, S.A. 1997. Optimal unemployment insurance. *Journal of Public Economics*. 64, s. 359-387.
- Economou, A. & Psarianos, I.N. 2016. Revisiting Okun's Law in European Union countries. *Journal of Economic Studies*. 43(2), s. 275- 287.
- Friedman, M. 1962. *Capitalism and Freedom*. Chicago: The University of Chicago Press. s. 158-161.
- Gamel, C., Balsan, D. & Vero, J. 2005. The impact of basic income on the propensity to work. Theoretical issues and micro-econometric results. *The Journal of Socio-Economics*. 35, s. 476-497.
- Haapakorpi, A. 1995. The Recession in Finland and Labour Market for Academic Degree Holders. *European Journal of Education*. 30, s. 105-110.
- Helsingin Sanomat, 2016. Näin hallitus aikoo luoda 110 000 työpaikkaa: työtön sivutoimiseksi yrittäjäksi, työttömyysturvan voisi muuttaa starttirahaksi. URL: <http://www.hs.fi/politiikka/a1460426346251> Viitattu: 11.07.2016.
- Holm, P., Kyyrä, T. & Rantala, J. 1999. Household Economic Incentives, the Unemployment Trap and the Probability of Finding a Job. *International Tax and Public Finance*. 6, s. 361-378.
- Lopez-Daneri, M. 2016. NIT picking: The macroeconomic effects of a Negative Income Tax. *Journal of Economic Dynamics & Control*. 68, s. 1-16.
- Lorentzen, T., Angelin, A., Dahl, E., Kauppinen, T., Moisio, P., Salonen, T. 2014. Unemployment and economic security for young adults in Finland, Norway and Sweden: From unemployment protection to peverty relief. *International Journal of Social Welfare*, (23), s. 41-51.

- Kalliola, S. 2005. Confronting a Changing Economy: Union Responses in Finland. *Economic and Industrial Democracy*. 26(2), s. 257-287.
- Kela, 2016a. Työmarkkinatuen määrä. URL: http://www.kela.fi/tyomarkkinatuki_maara. Viitattu: 20.06.2016.
- Kela, 2016b. Yleinen asumistuki: Määrä ja verotus. URL: <http://www.kela.fi/tulojen-ylarajat-tilukko>. Viitattu: 07.11.2016.
- Kela, 2016c URL: http://www.kela.fi/yleinen-asumistuki_maara-ja-verotus. Viitattu: 07.11.2016.
- Kela, 2015. Omat tulot vaikuttavat peruspäivärahaan. URL: http://www.kela.fi/maara_peruspaivaraha-omat-tulot-vaikuttavat. Viitattu: 03.11.2016
- Micklewright, J. & Nagy, G. 2009. The effect of monitoring unemployment insurance recipients on unemployment duration: Evidence from a field experiment. *Labour Economics*, 17, s. 180-187.
- Nyyssölä, K. 1997. Young People and Flexibility of the Labour Market: The Willingness of Unemployed Finnish Young People towards Flexible Employment. *Acta Sociologica*. 40, s. 3-15.
- Outinen, S. 2012. Labour market activation in Finland in the 1990s: Workfare reforms and labour market flexibilisation. *Local Economy*. 27(5-6), s. 629-636.
- Peltola, J. 2008. Työllisyys, työttömyys ja huolenpito: Yhteiskunta Tampereella 1928-1938. Tampere: Tampereen yliopistopaino Oy – Juvenes Print.
- Pérez-Muñoz, C. 2015. A defence of participation income. *Journal of Public Policy*. 36(2), s. 169-193.
- Pohjola, M. 2010. Taloustieteen oppikirja. Helsinki: WSOYpro.
- Pollak, A. 2007. Optimal unemployment insurance with heterogenous agents. *European Economic Review*. 51, s. 2029-2053.

- Sosiaali- ja terveysministeriö, 2016. Työttömyysturva. URL: <http://stm.fi/tyottomyysturva>. Viitattu: 20.06.2016
- Suomen ammattiliittojen keskusjärjestö, 2012. Sopimukset. URL: <https://www.sak.fi/tyoelama/edunvalvonta/sopimukset>. Viitattu: 03.08.2016.
- Tilastokeskus, 2016a. Työvoimatutkimuksen aikasarjataulukot: Väestö työmarkkina-
aseman, sukupuolen ja iän mukaan. URL: http://pxnet2.stat.fi/PXWeb/pxweb/fi/StatFin/StatFin__tym__tyti/?tablelist=true&rxid=e9658769-4def-42a0-99f3-898e2e466dce. Viitattu: 08.08.2016.
- Tilastokeskus, 2016b. Väestömuutokset ja väkiluku 1749-2015, koko maa. URL: http://pxnet2.stat.fi/PXWeb/pxweb/fi/StatFin/StatFin_vrm_muutl/070_muutl_tau_202.px/?rxid=e9658769-4def-42a0-99f3-898e2e466dce. Viitattu: 10.08.2016.
- Tilastokeskus, 2016c. Avoimet työpaikat. URL: http://pxnet2.stat.fi/PXWeb/pxweb/fi/StatFin/StatFin_tym_atp/?tablelist=true&rxid=4395ea54-2656-4025-9404-6163f2787246. Viitattu: 08.11.2016
- Tondani, D. 2009. Universal Basic Income and Negative Income Tax: Two different ways to think redistribution. *Journal of Socio-Economics*. 38, s. 246-255.
- Työ- ja elinkeinotoimisto, 2016. Mitä karenssi tarkoittaa. URL: http://www.te-palvelut.fi/te/fi/tyonhakijalle/jos_jaat_tyottomaksi/tyottomyysturva/karenssi/index.html. Viitattu 05.07.2016
- Uusitalo, R. & Verho, J. 2010. The effect of unemployment benefit on re-employment rates: Evidence from the Finnish unemployment insurance reform. *Labour Economics*, 17, s. 645-654.

Van Parijs, P. 2004. Basic Income: A Powerful Idea for the Twenty-first Century. *Politics & Society*, 32(1), s. 7-39.

Yleisradio, 2013. Aikamatka arkeen: Työ. URL: <http://yle.fi/aihe/artikkeli/2013/01/18/aikamatka-arkeen-tyo>. Viitattu: 08.11.2016.

Zamar, U.G., Donghui, Z. & Imran, M. 2016. Unemployment and Economic Growth of European Union: a Panel Data Analysis. *European Journal of Economic Studies*. 15(1), s. 292-298.