

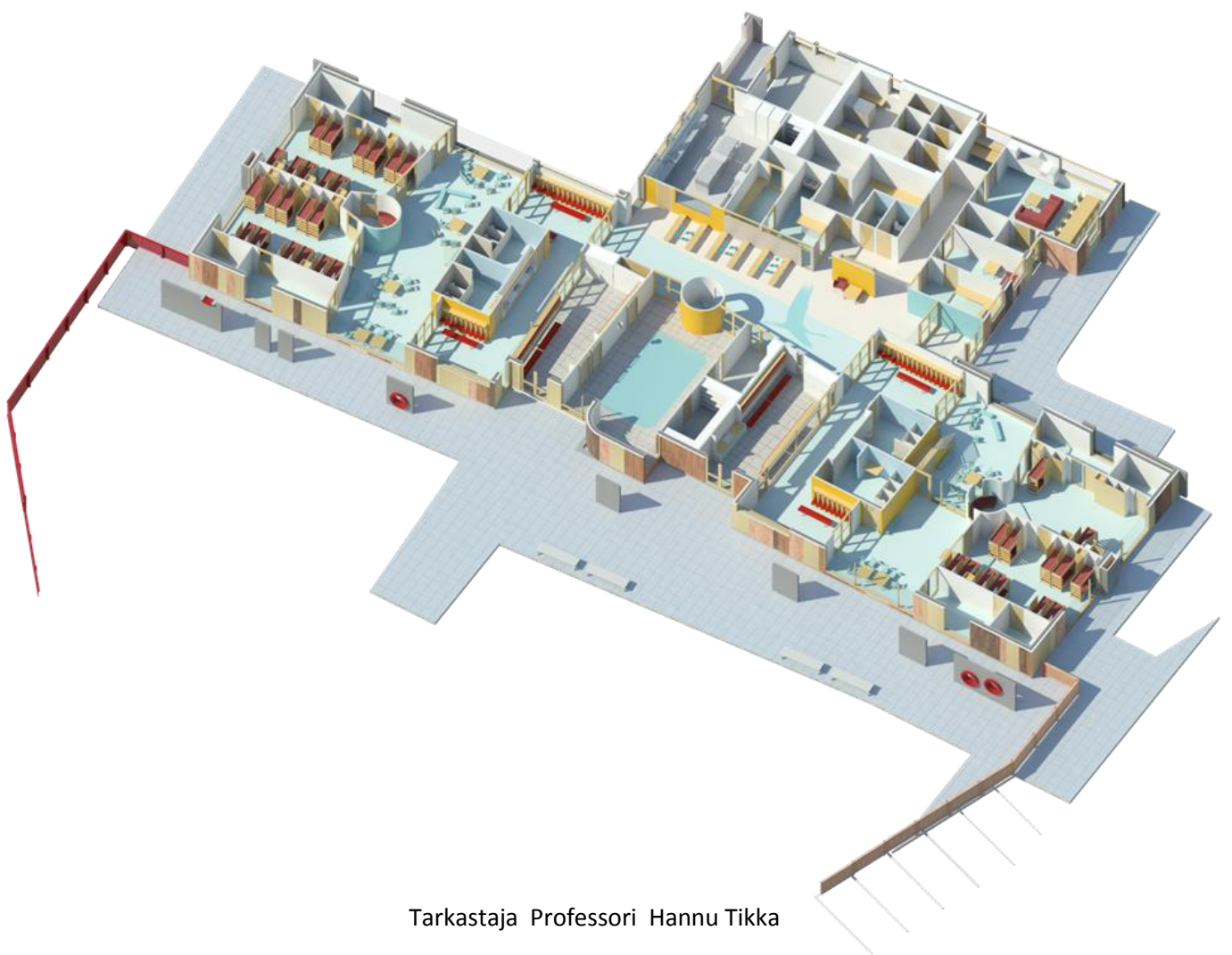


TAMPEREEN TEKNILLINEN YLIOPISTO
Arkkitehtuurin koulutusohjelma

PASI NYMAN

POHJARATKAISUJEN ONGELMAT JA ANSIOT – PÄIVÄKOTISUUNNITELMA YLÖJÄRVELLE

DIPLOMITYÖ



Tarkastaja Professori Hannu Tikka

4.5.2010

SISÄLLYSLUETTELO

Sisällysluettelo.....	2
Tiivistelmä	4
Thesis abstract.....	6
1. Alkusanat.....	7
2. Päivähoidon kehitys	8
2.1 Päiväkotien muodostuminen	8
2.2 Nykyaikainen päiväkotiki.....	10
3. Päiväkotien monimuotoisuus ja typologiat	12
3.1 Päiväkotien yleiserot	12
3.2 Sisäisen liikenteen merkitys	14
3.3 Käytävätön pohjaratkaisu.....	16
3.4 Hyötykäytävällinen pohjaratkaisu.....	18
3.5 Erilliskäytävällinen pohjaratkaisu	19
4. Päiväkotien tilat	21
4.1 Ryhmä-, lepo- ja leikkihuoneet.....	21
4.2 Puuhatilat ja pajat.....	23
4.3 Eteistilat.....	25
4.4 Yhteistilat, sali ja ruokailuauulat	26
4.5 Tilat lapsille vai aikuisille?	27
4.6 Piha-alueet	29
5. Oma Suunnitelma.....	31
5.1 Suunnittelualue.....	31
5.2 Tontti.....	32
5.3 Päiväkotirakennus	33
5.4 Tilaohjelma	34
5.5 Julkisivut.....	37
6. Yhteenveto ongelmista ja ansioista.....	38
7. Lähdeluettelo.....	40
Liitteet	41

TIIVISTELMÄ

TAMPEREEN TEKNILLINEN YLIOPISTO

Arkkitehtuurin koulutusohjelma

NYMAN, PASI: Pohjaratkaisujen ongelmat ja ansiot – Päiväkotisuunnitelma Ylöjärvelle

DIPLOMITYÖ, 40 sivua ja liitteet A3 –pienennökset A1-plansseista 6 kpl

Kesäkuu 2010

Tarkastaja: professori Hannu Tikka

Avainsanat: rakennussuunnittelu, päiväkotito, pohjaratkaisut, käytäväratkaisut, typologiat

Päiväkotien toiminta on muuttunut vuosikymmenten aikana paljon. Lapsimäärien kasvu ja ryhmäkokojen kasvaminen ovat suurimmat haasteet tällä hetkellä. Päiväkotien pohjaratkaisut vaikuttavat olennaisesti päiväkodin toiminnallisuuteen ja arkeen ahtaissa tiloissa. Erilaisten käytäväratkaisujen ja tilaryhmittelyjen kautta on mahdollista parantaa tilojen toimivuutta ja välttää päivittäisiä ongelmia. Tontin muoto on aina määrävänä tekijänä ja antavat rakennuksen sijainnille luontevia suuntia, jotka eivät kuitenkaan ole käytännöllisesti edullisia. Tylsien käytävien määrä on yleisesti tilan puutteesta kärsivien päiväkotien ongelma. Tilojen yhdistämisellä ja toimintojen integroimisella voidaan kuitenkin ratkaista käytävien tarve tai muuttaa niiden luonnetta edullisempaan suuntaan.

Suunnitteluni pohjaksi tein tutustumiskäynnin viiteen suomalaiseen pohjaratkaisuiltaan erilaiseen päiväkotiin. Näiden vierailujen sekä muiden päiväkotipohjien avulla vertailin erilaisten tilojen muodostamia kokonaisuuksia ja käytävien vaikutusta tilaratkaisuihin. Jaottelin päiväkodit käytäväratkaisujen perusteella karkeasti kolmeen erilaiseen tyyppiin:

- A Erilliskäytävälliseen tyyppiin, jonka perustavana osana ovat sisäiselle liikenteelle varatut käytävätilat.
- B Hyötykäytävälliseen tyyppiin, jossa eri tiloilla on sekä toiminnan että läpikulkuliikenteen rooli.
- C Käytävättömään tyyppiin, jossa pääkäyttötarkoituksellisten tilojen kautta siirrytään viereiseen tilaan.

Omassa suunnitelmassani päädyin käytävättömän ja hyötykäytävällisen päiväkodin välimuotoon. Osa tiloista toimivat hyvin eteistiloina ja soveltuvat myös läpikulkuihin, aulalla vuorostaan on suurempi rooli risteävän läpikulkuliikenteen tilana kuin staattisena aulatilana. Lisäksi halusin kiinnittää huomiota kuraeteistilojen riittävyteen ja käsienpesupaikkojen sijoitteluun eteisissä sekä lasten kannalta tärkeäksi havaittujen pienten pajatilojen suunnitteluun.

THESIS ABSTRACT

TAMPERE UNIVERSITY OF TECHNOLOGY

Master's Degree Programme in Architecture

NYMAN, PASI: Functional problems and Merits in Floor Plan Layouts – Kindergarten Plan to Ylöjärvi

MASTER'S THESIS, 40 pages, appendix A1 sheets scaled to A3 size 6 pcs

June 2010

Advisor Professor Hannu Tikka

Keywords: Building Design, Kindergarten, Floor Plan Layout, Corridor Solution, Typologies

During last decades educational methods have changed tremendously. The expansion of the size of daycare groups are the biggest challenges of today's childcare. Different layout plans influence on everyday activities in a Kindergarten especially in minimal spaces. There are possibilities in different types of corridor layouts to solve lack of space and avoid some everyday problems. The shape of the building site dictates the shape of the building which does not always lead to functional design. Long corridors lead to plenty of inefficient area. By integrating different spaces and functions it is possible to change the character of one space.

In my thesis I included familiarizing with five different kindergartens in Finland. I analyze different kinds of floor plans and the shapes of the interior spaces. I also categorize the layouts to three different types.

- Type A with normal corridors. Corridors are for the internal movement and traffic.
- Type B with combined corridors. Corridor spaces are utilized also for other functions than only traffic from one room to another.
- Type C with no corridors: where the rooms are connected to one another without corridors.

The conclusion in my kindergarten design is something between the type B and type C. Some of the spaces, like cloakroom lend itself to internal traffic quite easily and the great lounge is basically for the crossing traffic. Also I wanted to concentrate on sufficient entrance spaces, handwash places near route to the outdoor and small spaces for the activities and play.

1. ALKUSANAT

Käsittelen diplomityössäni suunnitteluaihana tehtävien tilaratkaisujen ja muiden erilaisten ratkaisujen vaikutusta käytännön toimintaan päiväkodeissa. Toisistaan poikkeavien suunnitteluratkaisujen korostuminen, päiväkotikasvatuksen ja tarpeiden muuttuminen vaikuttavat poikkeuksetta tilojen luonteisiin. Diplomityössäni olen pyrkinyt kartoittamaan päiväkotisuunnitelmista esille nousevia seikkoja kuulemalla päiväkotihenkilökuntaa ja tehden suunnittelijana itse päätelmiä, joita voidaan pitää ongelmallisina päiväkodin sujuvassa toiminnassa.

Tarkoitukseni oli löytää toimivia ja vähemmän perinteisiä ratkaisuja päiväkodin toteuttamiseksi välttäen yleisiä, monesti hieman vanhanaikaisiakin ratkaisuja. Monesti eteen tulevat ongelmat korostuvat toisessa kohdassa, kun edellisen tilanteen on saatu ratkaistua, kuten reaktio ja vastareaktio. Tästä syystä täydellistä päiväkotia on erittäin haastavaa toteuttaa. Tämän lisäksi päiväkodit elävät tällä hetkellä suurta murroskautta, johon vaikuttavat uudet kasvatusnäkemykset ja kuntien toimet. Esittelen työssäni päiväkodin tilarakennetta ja käyn läpi työni erityispiirteitä ongelmanratkaisujen kannalta. Peilaan samalla tilannetta omaan suunnitelmaani, päiväkotiin Ylöjärvelle.

Alkuherätyksen aiheeseen sain ollessani osana Yöjärven Kaupungin Rinteen vuoropäiväkodin suunnitteluryhmää. Ryhdyin pohtimaan aluksi käytävän merkitystä päiväkodissa pohjamuodon, tilojen luonteiden ja tilalaajuuden korostajana. Koin merkittäväksi pohdiskella suunnitteluun vaikuttavien asioiden vaikutusta onnistuneeseen



Erityisen pelkistetty käytävänäkymä Frankfurtissa sijaitsevasta päiväkodista.

suunnitelmaan. Halusin tutustua aiheeseen tarkemmin ja päätin toteuttaa siitä diplomityöni.

Suunnittelualueeksi valitsin Ylöjärven Kaupungin Tilakeskuksen esittämän tontin Ylöjärven Haavistolta. Vaikka vireillä olevassa kaavassa suunnittelualueeksi muotoutunut tontti on osoitettu juuri päiväkodille, ovat omat valintani päiväkodin ratkaisussa olleet etusijalla kaavamääräyksiin nähden. En ole myöskään halunnut kuvitteellisen päiväkotihankkeen olevan liiaksi riippuvainen olevista kaavamääräyksistä, jotka todellisuudessa määräävät rakennuksen suunnittelusuuntaa huomattavasti yhdessä tontin ja tilaajan tavoitteiden kanssa.

2. PÄIVÄHOIDON KEHITYS

2.1 PÄIVÄKOTIEN MUODOSTUMINEN

Lasten päivähoitotoiminta on kulkenut pitkän tien muutaman sadan vuoden takaa saaden eri vaiheiden kautta matkan varrella nykyisen muotonsa. Turvaa ja kasvatusta tarvitsevana sosiaalisena olentona lapsen paikka vakiintui vasta 1700-luvun lopulla, jolloin lapsen kasvuympäristönä oman perheen asema muodostui tärkeämmäksi. Keski-Englannissa sivistyneen keskiluokan opettajat, papit ja lakimiehet ymmärsivät perheen tärkeyden. Perheen tuli muodostua äidin ja lapsen suhteen ympärille. Syntyi käsitys ydinperheestä. (Lapsuuden tilat, 1984 ss. 16-21)



Vuosi 1828 Skotlannissa. Koulun ohjaajien osallistuminen pihaleikkeihin on juuri käyttöönotettu uusi toimintamalli opetuksessa.

Varsinainen 1800-luvun lastenkulttuuri muotoutui keskiluokkaisen vauraan väestön luodessa lapsille lastenkamareihin pehmeän kasvu ympäristön omine leluineen, kalusteineen ja kuvineen. Tämä turvallinen ja suklaantuoksuinen lastenkamarijärjestelmä ei kuitenkaan ulottunut kurjissa oloissa asuvien ja kiireistä tehdastyötä tekevien työläisnaisten piiriin. Täten juuri lasten oloja ajattelevat hyväntekeväisyysjärjestöt saivat tämän uudenaikaisen kasvu ympäristömallin myös työväestön keskelle. Järjestöt avustivat järjestämällä lapsille mahdollisuuden sijoittua lastentarhoihin, joissa lapsia hoidettiin vanhempien ollessa töissä. Porvariskodeista poiketen lasten leikit ja sadut korvattiin taitavasti sovelletulla työ- ja tapakasvatuksella. (Lapsuuden tilat, 1984 ss. 16-21)

Sotavuodet runtelivat mallin toimivasta lastenkulttuurista. Perheidyllit hajosivat, osa aikaisemmin lapsia huoltaneista ylemmän työväen naisista joutui töihin ja lapset heitteille. Kodittomat lapset saivat tukea uudesta yhteiskunnallisesta vastuumallista. Uudet Eurooppaan rakennetut suurkorttelit ja kollektiivitalot antoivat puitteet kehittyville lastentarha- ja lastenseimiratkaisuille jolloin lapset kasvoivat kodin ja korttelin piirissä. (Lapsuuden tilat, 1984 ss. 16-21)

Nykypäiviin tultaessa lasten päivähoito onkin muuttunut yhteiskunnan, valtion ja kuntien toimesta perheille järjestettäväksi palveluksi. Kehitys on ollut nopeaa, sillä lähtien 1800-luvulta jolloin pienten lasten kasvatus perheellistettiin, se 1900-luvulla yhteiskunnallistettiin ja viime vuosikymmeninä valtiollistettiin. (Lapsuuden tilat, 1984 ss. 16-21)



Leikkiviä lapsia ensimmäisestä Margaret McMillan -päiväkodista Lontoosta 1900-luvun alusta.

Skotlantilainen David Stow (1793 – 1864) oli ensimmäisiä pedagogeja, jotka rohkaisivat lasten kasvatuksessa leikin varjolla tapahtuvaan oppimiseen suoraviivaisten harjoitusten sijasta. Englannin nykykielinen päiväkotia tarkoittava sana, kindergarten, on saanutkin alkunsa David Stown verratessaan vuonna 1828 Glasgowssa sijainneen lastentarhan leikkipuistoa Eedenin puutarhaan. Samaan aikaan hänen aikalaisensa Friedrich Froebel tarttui ajatukseen lastentarhan, jonka kuuluisi olla kuin pienoismaailma heijastaen positiivisia asioita ympärillä olevasta miljööstä. (Dudek, 1996 s. 1)

***”Leikkikenttä on
Eedenin puutarha”***

David Stow, 1828

2.2 NYKYAIKAINEN PÄIVÄKOTI

Ajan saatossa päiväkodit ovat muodostuneet enemmän ja enemmän lasten kakkoskodeiksi. Suurin osa lapsista viettää päivänsä päiväkodeissa, leikkivät kavereiden kanssa ja odottavat iltaa jolloin vanhemmat hakevat lapsensa kotiin. Toisinaan vanhempien vuorotyön myötä lapset viettävät yönsä päiväkodeissa. Päiväkodin vaatimukset korostuvatkin kahden hyvin erilaisen ryhmän tarpeisiin. Lasten lepopaikkojen, iloisten olohuoneiden ja mielenkiintoisten leikkipaikkojen lisäksi päiväkoti on myös työpaikka. Henkilökuntaa varten tarvitaan omat tilat, ruokahuollon on pelattava helposti ja järjestelmälliselle lastenhoitotyölle tulisi löytyä miellyttävä ilmapiiri. Kaikkialla tulisi olla siistiä, yleisestä melusta ja hälinästä kaipaisi taukojen ajalle rauhaa. Tilojen keskinäisillä sijainneilla ja niiden välisillä etäisyyksillä on suuri merkitys. Onnistuneella tilasijoituksella voidaan saavuttaa ratkaisu moneen asiaan, kompromisseilla ja suoranaisesti väärillä taasen edesauttaa kaaosta.



Päiväkoti Patmore Children's Centre, Lontoo
Nykyaikaisen päiväkotimiljöön luonnetta.

Nykyään lapsi viettää päiväkodissa monesti viisikin vuotta ennen koulunkäyntinsä aloittamista. Näiden vuosien aikana päiväkotitunteja saattaa kertyä jopa yli 10 000. Monesti oppimisympäristöä suunniteltaessa ympäristön helppoon hallittavuuteen on kiinnitetty huomiota. Kysymyksiä oppimisympäristön riittävästä rikkaudesta ja mielenkiintoisuudesta onkin esitetty. Kuten myös onko ensisijaisesti huomioitu vain kasvattajien tarpeet. Onnistuneella päivähoitotyöllä on lasten jaksamisen suhteen tärkein merkitys, mutta mielekkäät päiväkotitilat auttavat kaikin tavoin sekä ohjaajia että lapsia jaksamaan. Lapselle pitkät päivät ja lukemattomat leikkitunnit vaativat turvallisen ympäristön. (Kokljuschkin, 2001 ss. 60-61)

Päiväkotiä suunniteltaessa kokonaisvaltaiseen laadukkuuteen vaikuttavina tekijöinä voidaan pitää taloudellisten raamien lisäksi rakennukselle varatun tontin kokoa ja näkemyksiä käyttäjien toiveista sekä yleisistä tarpeista. Monessa tapauksessa määrävimmän tekijän eli tiukan budjetin varjossa ei enää pystytä miellyttämään kaikkia osapuolia. Merkittävimäksi ongelmaksi muodostuukin usein rakennuksen riittämätön tila kaikelle toiminnalle. Lapsia on paljon ja kaikille olisi saatava varattua riittävästi tilaa erityyppisiä toimintoja varten. Osaltaan tilanpuute johtuu ristiriitaisista tarpeista, jolloin päiväkodin olisi oltava rakenteeltaan sellainen, että runsasmääräisten lasten valvonta, vapaa leikkiminen, järjestetty toiminta olisi laitospaikkaan helppoa, mutta silti kodinomaisen viihtyisää.



Päiväkoti Taikurinhattu, Pori

Kaikkien tilojen ei tarvitse olla aikuisen käytettävissä. Kuvassa matala parven alus on kovassa leikkikäytössä.



Päiväkoti Taikurinhattu, Pori

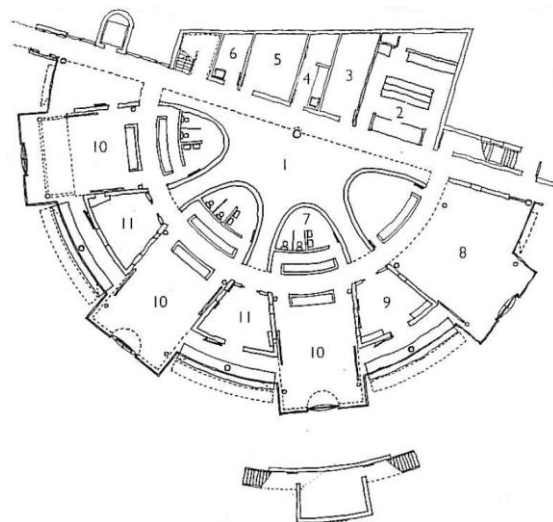
Oleskelu, leikki ja kodinomaisuus on saatu kerättyä samaan tilaan.

3. PÄIVÄKOTIEN MONIMUOTOISUUS JA TYPOLOGIAT

3.1 PÄIVÄKOTIEN YLEISEROT

Päiväkodit voidaan ymmärtää yleisenä käsitteenä, joka laajimmillaan tarkoittaa kaiken kaltaisia päivähoitotiloja. Kaikki päiväkodit ovat silti toisiinsa nähden erilaisia. Sijainti ja ryhmien lukumäärä sekä niiden koot vaikuttavat eniten itse rakennuksen laajuuteen. Tontin laajuus ja maaston muoto vuorostaan vaikuttavat siihen minkälaisen pohjamuodon rakennukselle voi järkevästi toteuttaa. Liian pitkänomaisessa ratkaisussa eri ryhmäalueiden väliset etäisyydet saattavat kasvaa helposti turhan pitkiksi, tällöin tilojen järkevä sijoittelu nousee suureen arvoon. Silti sekään ei lyhennä ääritilojen välisiä etäisyyksiä. Toimivaa pohjaratkaisua korostavatkin erilaisten suunnittelullisten osatekijöiden kekseliäs käyttö, tilojen, toimintojen ja niihin liittyvien välillisten etäisyyksien keskinäinen sommittelu. (Sosiaalihuolto, 1980 ss. 8-9)

Erilaisia päiväkotiteja tarkastellessa suurimmat yksittäiset muuttujat ovat päiväkodin maantieteellinen ja ilmastollinen sijainti sekä kulttuuriympäristö. Vaikka kahta täysin samalla lailla toimivaa päiväkotia ei olekaan, ovat ulkomaiset päiväkodit suuresti erilaisia verrattuna suomalaisiin päiväkotiin. Joten täysimääräistä vertailua ei voi tehdä. Pääosin toiminnot ovat samanlaiset, sillä päivähoitotilat on järjestetty yleisesti osastoittain. Käytävät ja aulat ovat samassa käytössä kuin meillä. Lisäksi wc- ja pesutilat ovat kaikille välttämättömät. Eteisten kohdalla erot korostuvat. Erilainen ilmasto, mahdolliset kuivat talvet ja kuumat kesät



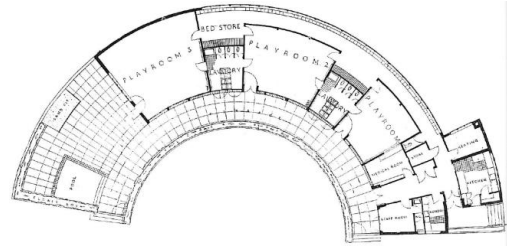
Päiväkoti "Kita", Frankfurt, Saksa

Arup Associates

Matalaenergiarakennuksen pohjoispuoli on upotettu rinteeseen. Ryhmähuoneet avautuvat etelään korkeiden lasiseinien kautta. Kolme suurta ryhmätilaa muodostavat kennomaisen ratkaisun keskusaulan ympärille. Oikealla avautuu urheilulle ja leikille varattu sali. Toimistot ja muutamat pienemmät tilat ovat pohjoisella seinustalla. Wc-tilat ovat rakennuksen keskiosassa ryhmätilojen kohdilla.

vähentävät eteistiloissa kurahuollon tarvetta ja mm. paksujen ulkovaatteiden säilytystä. Eteistilat voivatkin olla huomattavasti kevyemmät kuin meillä. Myös leikkitiloista lepomahdollisuuden tarve saattaa olla erilainen kuin Suomessa. Lapset haetaan kotiin päivällä esim. siestan aikaan, jolloin hoitopaikassa ei välttämättä tarvita erikseen päiväunia varten lepotiloja tai väliaikaiset ”patjat lattialla” – tyyllisesti järjestetyt tilat ryhmähuoneissa riittävät kaikille lapsille. Tästä päätellen suomalainen päivähoitojärjestelmä suo lapsille varsin kattavat päivähoitotilat, vaikka tilanahtaus olisikin tavanomainen riesa.

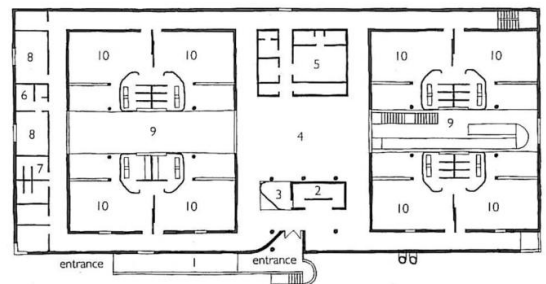
Erilaisuudesta huolimatta päiväkotien lähtökohtaiset tarpeet ovat kaikissa samankaltaiset. Tarjota lapselle rauhallinen, tuttu ja ennen kaikkea turvallinen väliaikaiskoti, päiväkoti, paikka jossa voi leikkiä ja nukkua rauhassa. Näihin tarpeisiin on jokaisen päiväkodin kohdalla pyritty soveltamaan optimaalisinta vaihtoehtoa juuri kyseistä tonttia, toimintoja ja muita määrääviä seikkoja unohtamatta. Päiväkotityyppien muodostaminen vaihtelee tekijän, näkökulman ja tarpeen mukaan. Sosiaalihuollituksen vuonna 1980 julkaisemassa ohjeistossa päiväkotien yleisimmät rakennemallit on jaoteltu hoitopaikkojen lukumäärän mukaan. Tämä jaottelu palvelee päiväkodin suunnittelua hyvin yleisellä tasolla, jolloin päivähoitopaikkojen tarpeesta saatujen tietojen perusteella voidaan määrittellä alueellisesti tarvittavien päiväkotien laajuutta. Ohjeistossa esitetyt rakennemallit muodostuvat 12–20-paikkaisesta yhden hoitoryhmän pienpäiväkodista, 32-paikkaisesta kahden hoitoryhmän, 64-paikkaisesta neljän hoitoryhmän päiväkodista suurimpaan eli enimmillään 82-paikkaiseen viiden hoitoryhmän päiväkotiin. Päiväkodin kokoon vaikuttavat hoitoryhmien määrän lisäksi myös



Päiväkoti Kensal Rise, Lontoo

Maxwell Fry & Elizabeth Denby

Pieni kolmen ryhmän päiväkoti, jossa vaatesäilytys eteistiloineen on pitkänä ja kaarevana takaseinällä. Tila toimii myös päiväkodin liikenneväylänä. Erillisiä lepotiloja ei ole, joten päiväunet nukutaan ryhmähuoneissa. Patjavarastot ovat ”eteisauloissa” wc-tilojen kohdilla. Päiväkodissa on vain yksi sisäänkäynti ja siihen asettuva eteinen oikealla alhaalla.



Päiväkoti Guarderia Infantil, Aspe, Espanja

Alberto Campo Baeza

Suuressa päiväkodissa on tilaa kahdeksalle ryhmälle. Vaikka sisätilojen tyyli on minimalistinen ja epätyypillinen päiväkodiksi, Espanjan kuuma ilmasto puoltaa rakennuksen yksinkertaisia ratkaisuja ja vaaleita betoniseiniä. Lattiamateriaaliksi on vastaavasti valittu musta kumimatto. Rakennusta kiertävät pitkät käytävät, mutta tilaa yhdelle ryhmälle on varsin niukasti. Osaston omissa tiloissa on vain yksi varsinainen ryhmähuone, eteinen ja wc-tilat. Neliälle osastolle on yhteinen ulkoviha ja

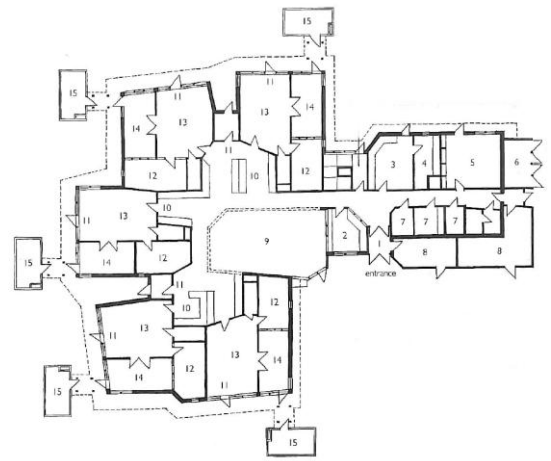
kasvat tarpeet erilaisille apu-, hoito- ja yhteistiloille. (Sosiaalihalitus, 1980 ss. 8-9)

Toinen tapa jaotteluun on käsitellä päiväkoteja erilaisten käyttötarpeiden mukaisina ryhminä. Ryhmiksi muodostuvat normaalin päiväkotilaitoksen lisäksi koulun tai muun kerhotilan yhteydessä toimiva koululaistenpäiväkot, erityistä hoitoa ja kasvatusta tarjoavan erityispäiväkot sekä avoin päiväkotitoiminta, joka voi toimia täysin ilman erityistä päiväkotitilaa. Tämän kaltainen jako ei palvele varsinaista suunnittelutyötä. (Sosiaalihalitus, 1980 ss. 9-10)

Jaottelussa ehkä tärkeimpänä seikkana arkkitehdin kannalta on itse päiväkotirakennus. Edellä mainituissa kahdessa esimerkkiryhmittelyssä olisi monissa tapauksissa mahdollista jättää päiväkotirakennus jopa kokonaan pois. Normaalitytapauksissa lapsimäärältään samankokoisten, rakennuksina samankaltaisten ja käyttötarpeiltaan yhtenevien päiväkotien toiminnallinen rakenne voi olla jokaisessa tapauksessa täysin erilainen. Perustoiminnot löytyvät jokaisesta, mutta keskinäiset tilajärjestelyt erottavat päiväkodit toisistaan.

3.2 SISÄISEN LIIKENTEEN MERKITYS

Oman tyypittelyni muodostin jakamalla päiväkodit karkeasti pohjaratkaisujen perusteella. Tontin koko vaikuttaa määräävästi rakennuksen pohjamuotoon, ja tämän vuoksi pelkkiin pohjamuotoihin tukeutuva jaottelu ei tunnu järkevältä. Pohjaratkaisujen vertailussa korostuu enemmän päiväkodin sisäisen liikenteen merkitys eli käytäväratkaisut ja suhteet eri tilojen välillä. Päiväkotien moninainen sisätilan tarve heijastuu sekä lasten että henkilökunnan



Päiväkot Børneinstitutioner, Kööpenhamina Arkitekttegnestuen Virumgård

Tämä tanskalainen päiväkotikonaisuus koostuu kahdesta samanlaisesta päiväkodista ja puutarhasta. Molemmat rakennukset käsittävät tilat viidelle ryhmälle. Jokaiselle 11- tai 22-lapsen ryhmälle on varattu yksi oma ryhmähuone ja lepohuone sekä kaikille yhteinen monitoimitila joka toimii myös salina. Osatot ovat oma kokonaisuus keskusaulan ympärillä avautuen eri suuntiin. Ratkaisu vaatii suuren piha-alueen yhdistämään eri sisäänkäynnit.

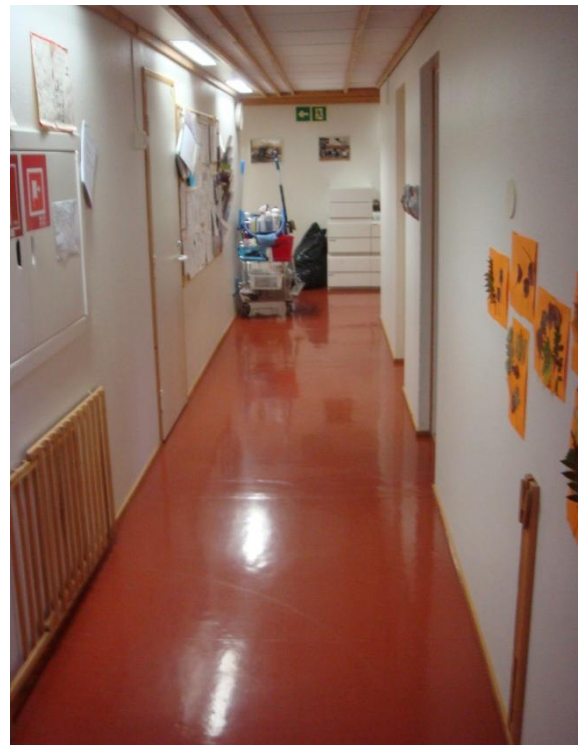


Päiväkot Auringonkukka, Helsinki.

Aulan, käytävän ja päiväkotitoiminnan yhdistäminen mahdollistaa ahtaiden tilojen monipuolisen käytön.

päivittäiseen liikkumiseen rakennuksen eri osissa. Tähän vaikuttavat olennaisesti tavat hyödyntää käytävätilaa, jonka määrää koetetaan aina minimoida.

Yleisesti ottaen päiväkotit koostuu eri-ikäisistä lapsiryhmistä. Ryhmien tilakokonaisuudet ovat toimintaan sovitettuja pienempiä tiloja. Näiden tilojen käyttäjäryhmänä ovat saman ryhmän lapset, joten ne voidaan käsittää yhteisenä tilakokonaisuutena eli osastona. Osastojen ulkopuolelle jäävät kaikki yhteistilat, huoltotilat sekä liikennettä palvelevat käytävätilat. Ne olen mieltänyt eräänlaiseksi ”selkärangaksi”, jonka kautta ydintoiminnot keskenään jakaantuvat. Täten käytävätiloista muodostuukin varsin merkittävä osa tilakokonaisuutta. Muodostamani ryhmittely koostuu käytävättömistä, hyötykäytävällisistä sekä erilliskäytävällisistä ratkaisuista. Ryhmäjaotteluni ulkopuolelle jäävät muun muassa yhden ryhmän pienpäiväkodit, jotka pienen kokonsa vuoksi ovat ratkaisuiltaan täysin yksilöllisiä.



Lippajärven päiväkotit, Espoo.

Pitkät käytävät vievät tilaa ja lisäävät laitospainetta. Käytävien kekseliäs käyttö palvelee monella eri osa-alueella.

3.3 KÄYTÄVÄTÖN POHJARATKAISU

Käytävättömien päiväkotien selkein ja näkyvin piirre on eri osastojen välisten käytävien puuttuminen. Tämä johtaa siihen, että käytössä olevat ryhmien tilat on asetettu vierekkäin ja niihin kuljetaan toisten läpi. Tämän ratkaisun toimivuutta helpottavat hyvin mietityt sisänäkymät, jotka ohjaavat liikkeen käytävämäisesti tilojen läpi. Näitä ”visuaalisia tilasarjoja” hyödyntämällä tilaan saadaan käytävämäisyyttä ilman varsinaisia käytävätiloja. Kaikki vapautunut tila voidaan siirtää muulle toiminnalle varatuksi tilaksi. Lisäksi tilojen kytkeminen vähentää tuntuvasti eri osastojen etäisyyksiä, jolloin vähemmällä henkilökunnalla saatetaan hoitaa tarvittaessa useampi tila. Tämä vaatii kuitenkin erinomaisen hyvää sisänäkyvyyttä tilasta toiseen. Käytävien kaltaisia tilasarjoja toivoisin silti muodostuvan, sillä ne poistavat sokkelomaisuutta. Tilojen käyttöaste pysyy korkeana ja mahdollisimman paljon neliöitä saadaan tarpeelliseen käyttöön. Lepuhuoneet ovat kuitenkin suljettavissa omiksi kamareikseen.

Helsingin Pitäjänmäellä sijaitsevassa Mestarin päiväkodissa käytävättömyys on toteutettu juuri edellä mainitsemillani keinoilla. Suurilaiset väliseinät erottavat huonetiloja toisistaan, jolloin muodostuu pitkiä sisänäkymiä lähes koko rakennuksen läpi. Välimatkat ovat lyhentyneet huomattavasti.

Aivan ongelmattomana en tätäkään ratkaisua voi kuitenkaan pitää. Tilojen limittäminen ja huoneiden asettaminen vierekkäin vaativat päiväkotiryhmiltä sopusointuisaa eloa. Suurten lasisten väliseinien kautta voi nähdä päiväkodin elämää usealta eri suunnalta.



Päiväkoti Mestari, Helsinki

Käytävättömyys on toteutettu pitkiä sisänäkymiä apuna käyttäen. Mittasuhteet lyhenevät, jokaisen osaston läpi näkee ja lapsien valvonta on helpompaa runsaan ikkunapinnan vuoksi.



Päiväkoti Mestari, Helsinki

Lepuhuoneet ovat kuitenkin suljettavissa omiksi kamareikseen. Myös läpikulkuliikenne tuo rauhattomuutta ja yhteistilojen sijainti saattaa vaatia kokonaisen ryhmän kuljettamisen läpi naapuriosastojen esimerkiksi ruokailu- tai liikunta-aikoina. Lisäksi lukuisat ovet saattavat aiheuttaa vaaratilanteita. Mestarin päiväkodissa etenkin ovilla on asetettu erityisvaatimuksia ja ne sulkeutuvat suuresta painosta huolimatta erityisen hitaasti.

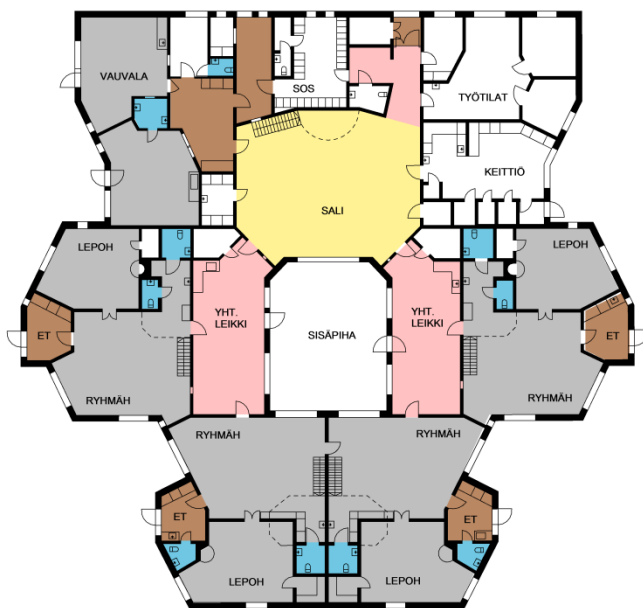
Päiväkoti Mestari, Helsinki

Arkkitehti Lasse Vahtera

Mestarin 5-ryhmäinen päiväkotitoiminta on mainio esimerkki käytävättömyydestä. Päiväkodista puuttuvat täysin selkeät kulkukäytävät. Osastojen tilat on aseteltu vieretysten ja tilasta toiseen voi siirtyä sulavasti hitaasti sulkeutuvien ovien kautta. Lähes koko rakennuksen pitkän rakennuksen kattava sisänäkymä lyhentää välimatkoja.

Päiväkodin ruokailu tapahtuu yhteistilassa, jonne ryhmien on kuljettava toisten ryhmätilojen läpi. Käytävättömyyttä ei silti ole koettu ongelmallisena.

Muilta osin päiväkodin arkea piristävät useat erilaiset pajat ja pientilat. Sali ja aula ovat muiden yhteistilojen kanssa rakennuksen toisessa päädyssä.



Päiväkoti Pikkuprinssi, Helsinki

Päiväkoti Pikkuprinssi, Helsinki

Arkkitehti Pentti Myllymäki

Päiväkodin näkyvin tunnusmerkki on suuri sali ja sisäpiha, sekä sitä kiertävät tilat. Järjestellyllä on saatu avattua rakennusta moneen suuntaan. Sisäpihaa ympäröivät tilat ovat kaikki monikäyttöisiä, jolloin varsinaisia käytäviä ei ole.

Päiväkodin viisi osastoa ovat omia selkeitä kokonaisuuksiaan. Kaikissa on oma sisäänkäynti, erittäin pieni eteinen, ryhmähuone ja lepo huone. Lisäksi on kaksi leikkialua palvelemaan kumpikin kahta ryhmää. Isoista ja väljistä leikkitaloista huolimatta wc-tilat ovat liian pienet.

Alkujaan 83 lapselle tarkoitettu päiväkotitoiminta palvelee tällä hetkellä 97 lasta, jolloin tilat käyvät ahtaiksi.

3.4 HYÖTYKÄYTÄVÄLLINEN POHJARATKAISU

Hyötykäytävällisyydellä päiväkodin suunnittelussa tarkoitan kulkureittien sulauttamista perinteisten käytävätilojen lisäksi muihin rinnakkaisiin tiloihin. Näin saadaan hyödynnettyä jo olemassa olevien tilojen viemä pinta-ala myös sisäisen liikenteen käyttöön. Salien ja erilaisten aulatilojen käyttö läpikulkutiloina onkin luontevaa, joten niiden toimivalla sijoittelulla saavutetaan merkittäviä etuja erillisen käytävämäärän vähentämisessä. Lisäksi auloille saadaan lisää monipuolista käyttöä. Leikkitoimintaa ja eteistiloja pystytään myös lisäämään. Lisäksi hyötykäytävällinen ratkaisu mahdollistaa toimivan kompromissin. Käytävien sisäistäminen muiden tilojen yhteyteen on toimivuudessaan otettu huomioon monissa uusissa päiväkotisuunnitelmissa.



Päiväkoti Auringonkukka, Helsinki

Päiväkoti Auringonkukka, Helsinki

QUAD Arkkitehdit Oy

Helsingin Viikissä sijaitseva päiväkoti on arkkitehtikilpailun tulos ja rakenteiltaan hieman tavallisuudesta poikkeava. Viisiryhmäisen päiväkodin ansiona voidaan pitää valoisa ja joustavaa aulatilaa, jolla on saatu tiiviiseen päiväkotiin monikäyttöisyyttä. Ruokailu tapahtuu sekä keskusaulassa että viereisessä tilassa. Aulassa lasten kiinnostuksen herättävät näkymät keittiön puolelle. Varsinaisia käytäviä päiväkodissa ei ole lainkaan. Osa päiväkodin henkilökunnan tiloista on sijoitettu toiseen kerrokseen.

Jokaisella ryhmällä on oma ryhmähuoneensa, mutta päiväunia varten rakennuksen päädyssä on kaksi vierekkäistä yhteistä lepoaunetta. Yksi päiväkodin erikoisuuksista on myös jokaisen eteistilan yhteydessä sijaitseva avoin märkäalue vesipisteineen, jossa käsienspesu tapahtuu luontevana jatkumona päällysvaatteiden riisumiselle. Eteisten yhteydessä olevat kuraeteiset ovatkin vuorostaan lähes olemattomat.

3.5 ERILLISKÄYTÄVÄLLINEN POHJARATKAISU

Erilliskäytäväratkaisussa päiväkodin sisäinen kulku- ja huoltoliikenne tapahtuu poikkeuksetta käytävän kautta. Ratkaisu tukee erityisesti päiväkodin huoltotoimintaa ja sen päivittäisiä rutiineja. Ruokahuolto on äärimmäisen helppo toteuttaa ryhmäkohtaisesti, sillä vapaata kulkutilaa jakeluvaunuille on riittävästi. Toisinaan tilat on pystyttävä jakamaan osiin. Mikäli käytävä jakaa rakennuksen loogisesti kahteen osaan, on toimivuus muun muassa iltakäytön suhteen helppoa, kun iltakäyttöä palvelevat tilat jäävät luontevasti kaikkien käyttöön ja osastot pysyvät suljettuina.



Rinteen vuoropäiväkoti, Ylöjärvi



Lippajärven päiväkotiki, Espoo

Rinteen vuoropäiväkoti, Ylöjärvi

Arkkitehdit von Bagh – Tavilampi Oy

4-ryhmäisen päiväkodin helppoutena voi pitää tilojen välistä selkeyttä. Rakennuksen keskellä kulkee sisäiselle liikenteelle varattu käytävälinja, joka jakaa tilat ryhmien ja muun toiminnan tiloihin. Rakennuksen massan pitkä muoto korostuu keskikäytäväratkaisulla, vaikka se puoltaakin paikkaansa etelään aukeavan pihan reunassa.

Päiväkodin jokaisella ryhmällä on samat perustilat: ryhmä-, lepo, pienryhmähuoneet ja wc-tilat. Muina tiloina on sali ja muutama erillinen pajatila. Ruokailu tapahtuu ryhmässä, jonne käytävää pitkin on helppo tarjoilla ruoka suoraan keittiöstä.

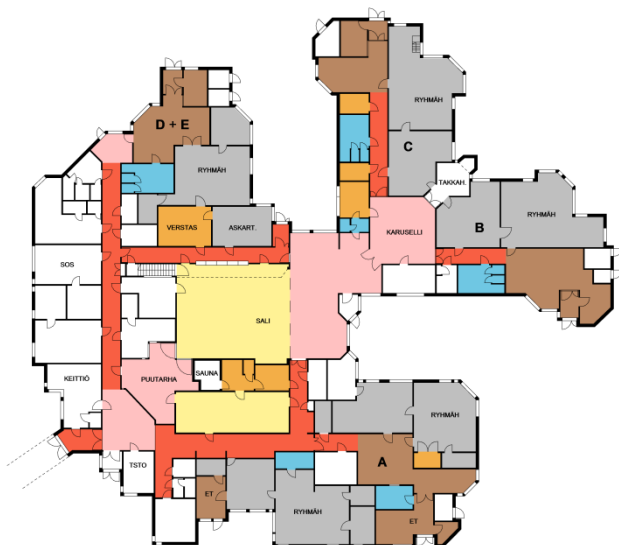
Lippajärven päiväkotiki, Espoo

Arkkitehtitoimisto Nurmela - Raimoranta - Tasa

80-luvulla rakennettu 5-ryhmäinen päiväkotiki edustaa aikansa näkemystä hyvistä tiloista. Vuosikymmenten aikana tilantarve on silti muuttunut. Sali toimii mm. osaksi esikoululaisten leikki- ja lepotilana sekä entinen ryhmähuone on valjastettu ruokailulle, vaikkakin pääsääntöisesti ruokailu tapahtuu omista ryhmistä.

Ryhmien sisäänkäyntejä ja eteistiloja on kolme, josta johtuen kuraeteisten seinätilaa on liian vähän. Täysin eteiskäyttöön tarkoitettuja tiloja ei ole, vaan aulatilat toimivat eteisinä pitkien käytävien väleissä. Vanhemmista päiväkodeista puuttuu enenevässä määrin kaivatut erityisen pienet tilat.

Orientoituminen lapsille on myös helpompaa, sillä tuttu osasto on yksi kokonaisuus ja sieltä poistuminen on oma erityinen kokemuksensa. Käytävät muodostuvat helposti liian pitkiksi ja lapsen mittakaavaan sopimattomiksi. Siksi polveilevat muodot ovat parempia lapsille. Toisaalta esimerkiksi Turun Muksulanmäen päiväkodissa on pitkän käytävän todettu olevan otollista maastoa jumppahetkille ja pikkuisille juoksupurteilille.



Päiväkoti Taikurinhattu, Pori

Käytävällä on myös merkittävä rooli ilmapiirin rauhoittajana. Esimerkiksi Ylöjärvellä sijaitsevan Rinteen vuoropäiväkodin perinteisessä pohjaratkaisussa osastotilat on jaettu rakennuksen eteläpuolelle ja muut yhteistilat, toimistot sekä huoltotilat ovat toisella puolella rakennusta. Välissä kulkee polveileva käytävä. Pohjoisen puoleinen osa rakennuksesta on rauhallinen ja hillitty. Käytävän varresta löytyvät kaikki tilat ja lasten osastot käsittävä eteläpuoleinen osa rakennuksesta kuhisee elämää ja ääniä. Taukhuoneiden sijainti on oletetusti hiljaisella puolella, jonne lasten hälyänet ovat jo vaimentuneet.

Päiväkoti Taikurinhattu, Pori

Raili ja Reima Pietilä arkkitehdit

Vuonna 1984 valmistuneen päiväkodin sisätilat ovat nykyisiin standardeihin nähden reilut. Kuuden osaston tilat jäsenyvät ison salin ympärille kolmeen sektoriin. Keskeisessä salissa toimii iltaisin paikallisia tilaisuuksia. Menneiltä vuosikymmeniltä päiväkodin erikoisuutena ovat lapsien suuresti pitämä "salibandy"-kenttä salista erillisenä, sauna sekä takkahuone. Saunaa ja takkaa käytetään kuitenkin harvoin.

Tässäkin päiväkodissa osastot koostuvat perinteisistä tiloista: ryhmä-, lepo-, pienryhmätiloista ja wc:stä sekä varastosta. Eteistilat, kuraeteisineen ovat reilut. Aivan pienimmillä on mahdollisuus nukkua vaunukatoksessa vaunuissa osaston ikkunoiden alla. Päiväkodin ruokailu tapahtuu yhteistilassa salin reunassa olevassa aulassa.

Pohjaltaan laajan päiväkodin heikkoutena ovat pitkät käytävät jotka yhdistävät tiloja, tosin kuljettavuudessaan keskeinen salin sijainti helpottaa oikaisumahdollisuudellaan.

4. PÄIVÄKOTIEN TILAT

4.1 RYHMÄ-, LEPO- JA LEIKKIHUONEET

Päiväkodin toiminnan kannalta keskeisin tila on ryhmähuone. Se muodostaa rauhoittumiselle tarkoitettua lepo- ja leikkihuoneen kanssa yhden osaston päätiloista. Toisin kuin lepoon tarkoitettu osa, ryhmähuone voi olla valoisa, lämminhenkinen ja avara. Myös kahden ryhmän välisten ryhmähuoneiden yhdistettävyys mahdollistaa isomman tilan käytön ja lisää monikäyttöisyyttä. Ryhmähuoneen tarve yhdistävänä tilana on tärkeä ja mikäli ruokailut järjestetään ryhmittäin, on tähän todennäköisin paikka juuri ryhmähuone. Omien havaintojen mukaan ruokailujen järjestäminen ryhmittäin ei yksiselitteisesti helpota järjestelyä, vaan saattaa jopa vaikeuttaa sitä. Leikkien siivous ruokailun alta pois lisää työtä ja kärsivällisyyttä päivittäisessä ja toistuvassa tapahtumassa. Toisaalta ryhmät on helpompi pitää koossa liikuttaessa jatkuvasti yleistiloja pienemmissä osastojen ryhmätiloissa. Lisäksi helpon kulkureitin järjestäminen yhteiseen ruokailuaukaan ei saa muodostua liian suureksi esteeksi keskitetyille ruokailulle. Ryhmähuone voineekin tästä syystä ottaa vastaan monenlaista muuta toimintaa ruokailun lisäksi, kuten jokapäiväistä leikkitoimintaa ja antaa lepotilojen keskittyä enemmän rauhoittumiseen ja olla ilmeeltään hämärämpi.



Leikki- ja satutuokioiden kalustus järjestettynä ryhmähuoneeseen.



Tilavassa päiväkodissa ryhmähuoneisen lattiapintaa löytyy useille yhtäaikaisille tepastelijoille.

Vaikka osastojen lepo- ja leikkihuoneet ovat nimensä mukaisesti sekä lepoa, päiväunia ja rauhoittumista että leikkimistä varten, pienempien lasten tarve päiväunille vaihtelee. Ne lapset, jotka päiväunia nukkuvat, kaipaavat siihen soveltuvaa ja turvallista paikkaa. Lasten erilaiset tarpeet unelle aiheuttavat jatkuvasti tilanteita jolloin osa lapsista on jo herännyt valveille, kun muut vielä nukkuvat. Tästä syystä on järjestettävä helppo yhteys lepoalueeseen ja ryhmähuoneen välille. Kulku pois rauhalliselta alueelta on oltava riittävän yksinkertainen. Suomessa on totuttu ajattelemaan osaston koostumus kahdesta tärkeästä, mutta eriluonteisesta tilasta. Näistä lepoalueeseen on oltava hiljainen ja mieluummin hämärä kuin liian valoisa tila ja ryhmähuoneen puolestaan sallivampi.

Päiväkoti Auringonkukassa Helsingissä lepoalueet oli järjestetty asettamalla ne keskitetysti rakennuksen toiseen päähän. Tämänlainen oivaltava, mutta tilojen näennäinen ryhmittely toiminnan mukaan, ei tässä tapauksessa tuota suurta ansiota. Lasten tai lapsiryhmien vaeltaminen ryhmätiloista lepoalueisiin ja sieltä jälleen oman ryhmän tiloihin aiheuttaa suuresti lisää valvontatyötä. Lapsen omatoimista siirtymistä ei voida pitää oletusarvona. Ironista sinänsä, että valvottavuutta oli kyseisellä sijoittelulla juurikin koitettu parantaa.



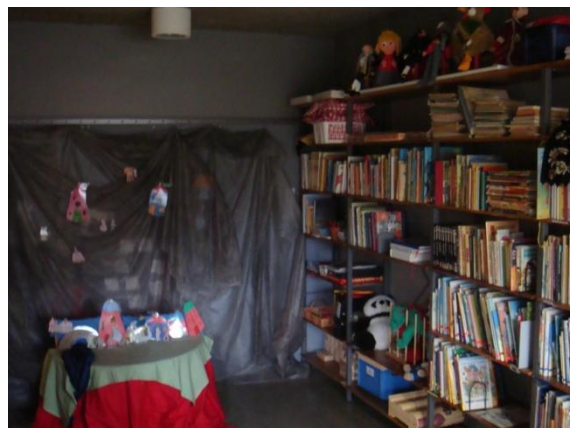
Leikki- ja lepoalueessa kuvan lattiasängyt ovat henkilökunnalle raskas ja työläs tapa varustaa lapset päiväunille - joka päivä.

4.2 PUUHATILAT JA PAJAT

Puuhatilassa lasten leikkimieli päästetään irti. Puuhailulle on olemassa rajat, mutta sille on oltava valmiina myös sitä tukeva tila. Puuhatilat ei tarvitse olla suuri, sillä pienryhmätoiminnan on tutkittu olevan lapsille luontaisempaa kuin leikki isossa ryhmässä. Ruotsissa tehdyssä tutkimuksessa lasten halusta leikkiä eri-ikäisten seurassa on saatu epäileviä tuloksia. Isommilla lapsilla on harvoin halua opettaa pienemmälle lapselle asioita, jutella ja tehdä hänet iloiseksi. Arkitodellisuus on myös näyttänyt, ettei lasten yhteisöllisyys ja halu yhteistoimintaan saman ikäistenkään lasten kanssa ryhmässä (n.20 lasta) ole aina taattu. Pienryhmissä leikki on rauhallisempaa ja jokainen lapsi löytää paremmin oman paikkansa leikeissä. (Ladberg;ym., 1983 ss. 40-41)

Tanskalainen tutkija Claus Jensen määritteli kahdenkymmenen vuoden kokemuksella seuraavia muutamia teesejä, jotka on hyvä muistaa suunnitella päiväkotirakennuksia. *”Lapsilla on kyky muokata omat tilansa, johon päiväkotirakennus luo vain raamit. - Useat pienet tilat tuovat lapsille tunteen omasta yksityisyydestä. - Lapset ymmärtävät asioita kerronnan ja illuusion kautta. Tätä päiväkotiympäristön olisi syytä tukea. – Estetiikan, värien ja valaistuksen jakaminen tyttöjen ja poikien osiin tiloissa.”* (Dudek, 1996 s. 95)

Puuhatilojen merkitys korostuu, jos lasten leikkihuoneissa ei ole erityisesti pienimuotoisuutta; lokeroita ja kolosia. Lapset tekevät paikoistaan omia. Huoneet saavat helposti kymmeniä erilaisia merkityksiä, materiaalit monipuolistuvat. Kaikki mikä saadaan irti, ja on sisälle tuotavissa, valjastetaan leikkiin. Näihin uusiin



Puuhatila, lukutila, leikkutila. Monet pienet tilat ovat helposti muunnettavissa monenlaisiksi maailmoiksi.



Päiväkoti Taikurinhatun taidepaja.

leikkimaailmoihin pienet tilat ovat mitä parhaita. Voidaankin kysyä onko ympäröivissä seinissä, lattioissa, ikkunoissa, ovissa, käytävissä tai komeroissa mitään itsestään selvää. (Sosiaalivirasto)

Erityisesti tekeminen ja kokeminen korostuvat pajatoiminnassa ja ranskalaisen pedagogin Celestin Freinetin (1896-1966) kasvatusnäkemyksessä. Tämä niin sanotun Freinet-pedagogiikan lähtökohtana on ihmisen innostus kaiken tutkimiseen ja varsinkin lapselle koko maailma on usein yhtä suurta tutkimusretkeä. Ei tarvita erityistä pajatilaa löytämään seikkailua, ja siksi monimuotoisuus on päiväkodissa suuressa arvossa. Suuresta seikkailusta huolimatta pienillä askartelupajoilla voidaan luoda turvalliset puitteet ”tutkivalle leikille” ja samalla mahdollistaa sotkuisempienkin leikkien kokeilua.

Pienten tilojen olemassa oloa Freinetin ajattelussa korostaa työlle annettava suuri merkitys. Lisäksi lapsen taiteelliselle työskentelylle annetaan arvoa siinä missä matemaattiselle tai äidinkielelliselle ilmaisulle. Pienet tilat tukevat tätä monialaisuutta.

Pienten tilojen merkitystä voi korostaa ottamalla sekä pajatilat että muunneltavuuden osaksi tilarakennetta. Isojen tilojen etuna on erilaisia ilmeitä sisältävien tilojen luominen vaikkapa kevyillä sermeillä ja seinäkkeillä. Kun taas valmiiksi sopivan kokoinen, tilamittojen mukaan toteutettu huonetila ei välttämättä anna mahdollisuutta jakaa tai lokeroida tilaa. Varsinkin jos laajennusmahdollisuuttakaan ei ole saavutettavissa. Yleisesti ottaen pienet tilat toimivat jo yksinään hyvin monikäyttöisesti ja niiden maailma aukeaa lapsille yksinkertaisilla elementeillä. Porissa sijaitsevan päiväkotin

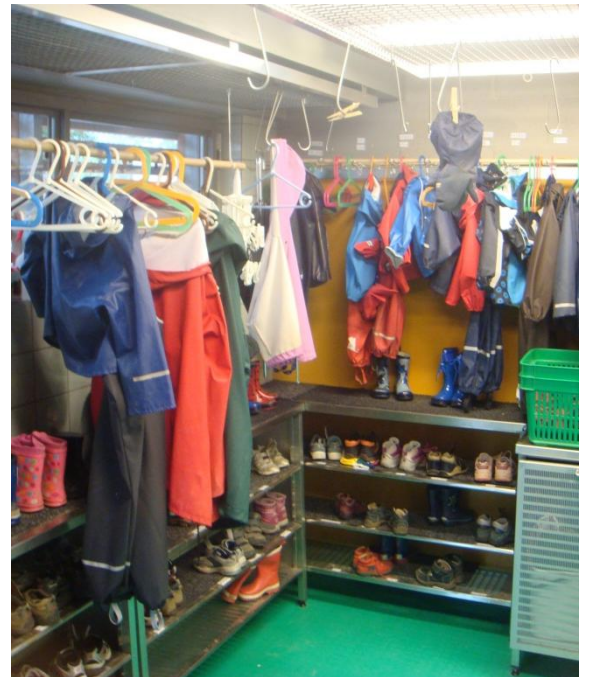


Askartelua varten on välineet valmiina. Luovuus saapuu ovesta.

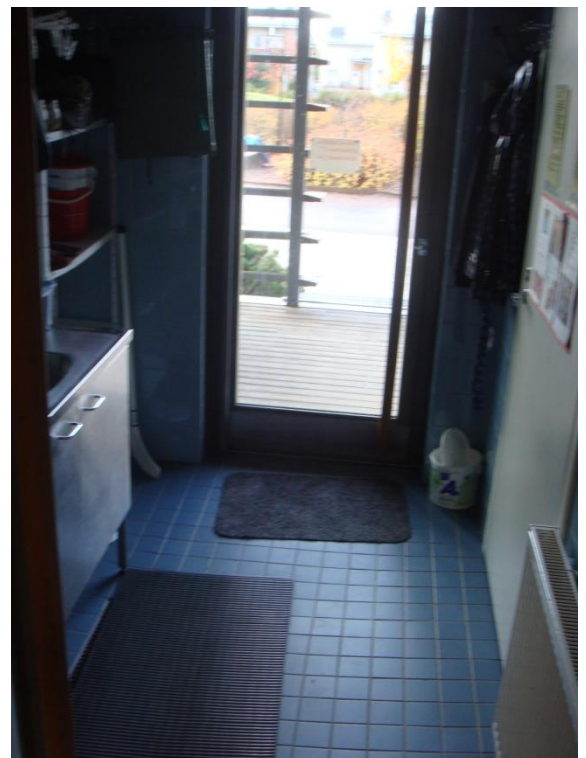
Taikurinhatun henkilökunta on muuttanut osan vanhoista siivoussopuista sekä muista pienistä tiloista pelkääseen lasten leikkikäyttöön. Näiden pienten leikkitilojen tunnelma ja sisustus vaihtelee viikoittain leikkien mukaan. Pienet sopukat ovat arvokkaita tiloja pienestä koostaan huolimatta.

4.3 ETEISTILAT

Vieraillessani viidessä erityyppisessä päiväkodissa Helsingissä ja Porissa, huomasin kuinka samantyyppisiä puutteita jokaisessa oli. Kaikkein voimakkaimpana tuli eteistilojen yleinen ahtaus ja niistä rankimpana kuraeteisten pieni koko. Yleisesti ottaen tilat kuivattaville kuravaatteille oli olemattomia. Sateisina päivinä kaikkien lasten ulkovaatteiden olisi syytä mahtua kuraeteisiin. Lisäksi jalankululle ja muulle toiminnallekin pitäisi jättää tilansa. Päiväkotia suunniteltaessa tilaohjelmaa joudutaan yleensä tulkitsemaan kuin lakikirjaa tai raamattua. Suuria muutoksia ei voida tehdä käytettävän tilan ollessa rajallista. Uutta kohdetta tarkastellessa täytyy vain toivoa, että tilaaja on ottanut riittävän väljän lähtökohdan eri tiloille tarvittavien neliöiden vaatimukseen ja suunnitelmissa voidaan käyttää enemmän neliöitä niihin kuin mitä minimiksi on määritelty.



Kuraeteiset ovat lähtökohtaisesti aivan liian pieniä kaikelle kuravaatetukselle.



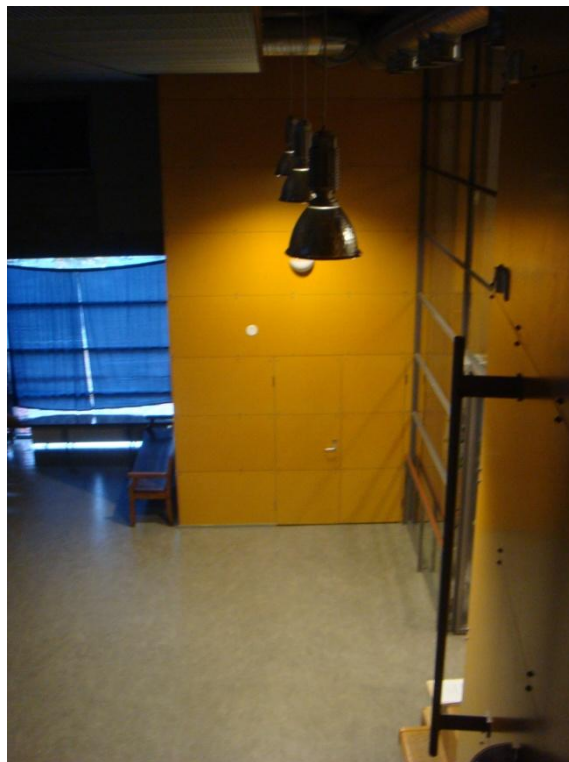
Räikeimmillään yli 20 lapselle tarkoitettussa kuraeteisessä mahtuu juuri ja juuri kääntymään.

4.4 YHTEISTILAT, SALI JA RUOKAILUAULAT

Kuten kaikessa muussakin rakentamisessa tilojen hierarkiat muodostuvat julkisista ja yksityisistä tiloista. Päiväkodissa yhteistilat ovat vapaasti käytössä, joten ne voidaan ajatella päiväkodin julkisiksi tiloiksi. Aulat ovatkin näitä tilojen vertaillessa keskeisiä. Niiden käyttöä voidaan lisätä asettamalla ne käytävien kanssa saman kategorian tiloiksi. Niissä pyritään toteuttamaan läpikulkuliikenteen lisäksi monenlaista muuta toimintaa. Nämä ristikkäiset toiminnat voivatkin aiheuttaa ongelmia, kuten läpikulkumelua.

Aula on usein riittävän tilava paikka järjestää päiväkotiruokailu. Yleisesti ruokailu kuitenkin pyritään järjestämään osastoittain. Tekemieni havaintojen ja tutustumiskäyntien kautta sain kuitenkin ymmärtää, ettei yhteinen ruokailu olisi sen hankalampaa kuin erillisruokailukaan osastoilla. Myös jakelu- tai valmistuskeittiön sijainti ruokailutilan läheisyydessä helpottaisi ruokahuollon järjestämistä. Yhteisruokailu voitaisiin järjestää jopa linjastomenetelmällä. Joten mikäli ruokailua ei järjestetä suoraan omien kotiosastojen ryhmähuoneisiin, on merkittävä vaihtoehto juuri yhteinen ruokailutila tai ruoka-aula. Yhteinen ei tässä tapauksessa tarkoita kaikille yhdellä kertaa järjestettävää yhteisruokailua vaan kaikille yhteistä tilaa, jonne jokainen ryhmä kulloinkin saapuu ruokailemaan porrastetusti. Tämän tilan on hyvä sijaita keskeisellä paikalla, joten lasten on helppoa ja turvallista saapua omilta kotiosastoiltaan.

Keittiöhenkilökunta pystyy rauhassa kattamaan ateriat, sillä aikaa kun ryhmä valmistautuu omalla osastollaan. Yhteisellä ruokailutilalla on merkitystä myös ruokailukäyttäytymisen oppimisessa. Toiminta on joka tapauksessa sosiaalista, sillä



Päiväkoti Mestarin pirteän värinen liikuntasali sijaitsee rakennuksen päädyssä. Lasiseinän takana oikealla aukeaa keskusaula.



Yhteistila ruokailua varten.

toimitaan ryhmässä. Tila ei silti ole lasten omaa kotiosastoa, joten käyttäytymistä ”julkisissa” tiloissa voidaan harjoitella. Lisäksi ruokailun päätyttyä on mahdollista palata omien leikkien pariin kotiosastolle ilman että rakennelmia on tarvinnut välillä purkaa.

Liikuntasali, jumppasali tai juhlasali. Lapsilla liikkuminen on verissä ja harvoin on rajulle juoksentelulle yhtä hyvää paikkaa kuin liikuntaan keskittynyt iso tila. Aulaan verrattavissa oleva sali on kuitenkin varsin karkea eikä ilmeeltään erityisen arvokas. Lisäksi pintamateriaalit ovat liikuntaa varten valittuja. Porissa sijaitsevassa Taikurinhatun päiväkodissa on lapsia varten olemassa oma pelikenttä, joka aidattuna tilana korvaa juhlasalin liikunnalliset puutteet. Keskellä rakennusta sijaitseva monitoimisali onkin vuorostaan koulutustilaisuuksien, iltajumpan ja näyttelyiden pitopaikka. Peleihin keskittynyt pieni pelikenttä palvelee vain ja ainoastaan liikuntaa.

4.5 TILAT LAPSILLE VAI AIKUISILLE?

Päiväkodilla on tärkeä asema kahden hyvin erilaisen maailman kohtauspaikkana. Päivähoito tarjoaa lapsille virikkeellisen ympäristön lisäksi ja mahdollisuutta kasvaa koettelemalla aistejaan. Tällöin päiväkodin tilojen pitää vastata lasten tarpeisiin. Toisaalta päiväkotihenkilökunnalle samat tilat ovat työtiloja, varsinkin niiltä osin mitkä eivät ole lasten suoranaudessa leikkikäytössä, kuten kaikki yleiset tilat, toimistotilat, keittiötilat ja aulatilat, sekä osa eteistiloista. Lasten ajatuksia mielenkiintoisista ja toivotuista leikkipaikoista onkin koetettu selvittää monin eri kyselyin. Kuitenkaan niitä ei ole voitu toteuttaa suorasti, vaikka ne ovatkin tärkeitä viestejä aikuisille, sillä lasten tapa ajatella

rationaalisesti ja yleistä turvallisuutta silmällä pitäen on vielä tässä kehityksen alkuvaiheessa kovin vajavaista. Silti ideointi ja luovat kehitysideat lasten mieluisista tiloista voivat olla lähtöisin suoraan lapsilta. Lapsista erityisesti pimeät ja sokkeloiset paikat sekä kolot ovat mieleisiä paikkoja leikeille. (Kokljuschkin, 2001 ss. 71-84)

Puhtaanapito ja siivous ovat monin tavoin ongelmallisia niin materiaalien kuin erilaisten tilojen osalta. Lukuisat patjat, iltakäyttö ja runsas liikenne vaikeuttavat siivoustyötä. (Kokljuschkin, 2001 s. 39)

Tuomarilan päiväkotito Espoossa on saanut tunnustusta värikkydestään. Värit ovat villit julkisivuissa, mutta myös sisätiloissa. Espoossa kirkkaan punaiset ja viileän siniset värit toimivat päiväkodin signaalina. Kuten monissa muissakin tilanteissa tässä yhteydessä erottui selvästi aikuisten ja lasten mielenkiinnot. Vaikka Tuomarilan päiväkodin kirkkaaseen värikytymiseen aikaa myöten totuttiinkin, aiheutti se aluksi hiljaista vastarintaa ja pidättyväisyyttä – aikuisten taholta. Lapset sen sijaan olivat aivan innoissaan uudesta värikkästä rakennuksesta. Tämänkaltaisista esimerkeistä voi huomioda kuinka erilailla eläydymme väriin. Aikuiset ovat oppineet arvostamaan hillittyä ja rauhallista, kun taas lapsille se antaa virikkeitä ja ilon purskahduksia väsymiseen asti.

Värien vaikutukset ihmisiin ovat pääosin alitajuisia. Vaikkeivät lapset sitä tiedostakaan, vaikuttavat värit paljon siihen mitä he tuntevat ja kokevat. Tällöin värit voivat vaikuttaa viihtyvyyteen, tuntemuksiin ja mielialoihin monella eri tavalla. Tästä johtuen lasten toimintaympäristössä on hyvä olla selvillä värien vaikutuksista. Mitkä värit stimuloivat ja mitkä vastaavasti



Värikäs Tuomarilan päiväkoti Espoossa

rauhottavat, mitkä sopivat yleisiin tiloihin ja mitkä värit ovat hyödyksi lepotiloissa. Yleisesti ottaen lämpimät värit (keltainen, oranssi ja punainen) aktivoivat ja piristävät ja luovat tilaan lämmintä tunnelmaa. Kylmät värit puolestaan rentouttavat ja rauhoittava

4.6 PIHA-ALUEET

Helsingin ja Oulunsalon päivähoitohenkilökunnalle sekä lasten vanhemmille teetetyssä kyselyssä pohjalta pihojen turvallisuutta arvioitaessa todettiin saattoliikenteen olevan pääosin turvallista. Vaaratilanteita aiheuttavat päiväkodin läheisyydessä lujaa ajavat autot sekä pysäköintialueiden ruuhkaisuus. Vanhempien huolimattomuus pihaporttien sulkemisessa koettiin usein vaaraa aiheuttavaksi tekijäksi, jolloin lapsi pääsee päiväkodin portista esteettä siirtymään huomaamatta ajoväylälle. Muina vaaratekijöinä koettiin pihalla tapahtuva huolto- ja läpikulkuliikenne. Lasten käyttöön tarkoitettuja piha-alueita arvioitaessa kyselyyn vastanneista vain noin puolet koki ne riittävän väljiksi ja neljännes piti pihoja riittävän virikkeellisinä. Pihojen koettiin soveltuvan leikkeihin, peleihin ja liikkumiseen melko hyvin ja niiden arvioitiin myös täyttävän lasten tarpeet eri vuodenaikoina. Vastaajien mielestä piha- ja leikkialueet eivät silti houkuttele lapsia tutkimaan uusia asioita. Pihalla olevien kiinteiden leikkivälineiden turvallisuus arvioitiin melko hyväksi, joskin niitä toivottiin pihaille lisää. Lisää toivottiin myös nurmipintaa sekä muita luonnonmateriaaleja. (Palosaari;ym., 2006 ss. 21- 26)

Piha-alue päiväkodissa on ehdottomasti lasten aluetta. Huoltajien liikkuminen pihoilla on pääosin läpikulkua lasten saattoliikenteen yhteydessä, henkilökunnalle vastaavasti

valvontaa ja leikkiä lasten seurassa. Leikkipihojen koot vaihtelevatkin päiväkodeittain, mutta yleensä ne koetaan liian pieniksi. Ongelmaksi suurilla pihoilla muodostuu juuri valvonta. Hyvällä valaistuksella, aitaamisella sekä järjestämällä esteetön näkyvyys hankalammin valvottaviin kohtiin voidaan isompikin piha saattaa turvallisiksi. Pihan on oltava virikkeellinen ja lasten mieleinen. Aikuisten kaipaama tyylikkyys pihaistutusten ja muotojen osalta on toki näyttävää, muttei välttämätöntä varsinkin mikäli se karsii lasten virikkeellisyyttä ja ulkoleikkien kiinnostavuutta. (Kokljuschkin, 2001)

5. OMA SUUNNITELMA



5.1 SUUNNITTELUALUE

Oma suunnitelmani päiväkodiksi on kohdistettu Ylöjärvelle Haaviston kaupunginosaan varatulle päiväkotitontille. Diplomityöni perustuu Ylöjärven kunnan päivähoitotarpeeseen alueella. Ylöjärven tilakeskuksella oli tarjota suunnitelmani lähtökohdaksi kaksi keskenään erilaista tonttia, joista laajempi tontti vaihtoehto päättyi työni pohjaksi. Hylkäämäni vaihtoehtoinen tontti oli kooltaan pienempi. Tontin koko olisi rajoittanut liikaa omaa suunnittelutyötäni, sillä halusin tarkastella erityisesti mahdollisia pohjaratkaisuja. Otin tehtäväkseni suunnitella päiväkodin, joka olisi sekä toimiva että ottaisi huomioon yleisesti päiväkotisuunnittelussa toistuvien ratkaisujen kritiikin. Tarkastelin työssäni käytävien minimoimista sekä niiden merkitystä erilaisiin tilaratkaisuihin. Lopulta päädyin ratkaisuuni jossa korostuu vierekkäisten tilojen suhteet, vuorovaikutukset ja integrointi muiden tilojen kanssa.

Suunnittelualueita ympäröi valmistumassa oleva asuinalue, jonne tällä hetkellä johtavat ainoastaan rakenteilla olevat tielinjaukset. Olemassa olevaa rakennuskantaa aivan tontin lähiympäristössä ei ole. Laajenevana asuinalueena ympärillä vallitsevan pientaloasutuksen voi kuitenkin olettaa jatkuvan päiväkotikoulu-tontin läheisyyteen. Tontin itäiseen pätyyn sijoittamani rakennus ei yksikerroksisena julkisena rakennuksena nouse liian korkealle muodostaen silti olemuksellaan selkeän tunnuksen.



Ryhmähuone

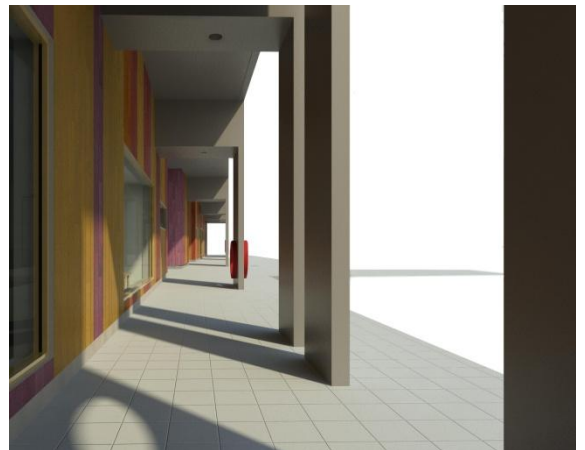
5.2 TONTTI

Tontti sijaitsee kahden kadun kolmesta suunnasta rajaamalla alueella, Lähdevainiontien ja tontin kahta laitaa viistävän Vaeltajankadun välissä. Kokonaisuudessaan tontin laajuus on 31 800 m², josta päiväkodin hyödyntämä osuus on 7600 m². Kaavan mukainen tontille ajo tapahtuu risteysalueen läheisyydestä. Rakennuksen itäpäädyn vieressä on päiväkodin pysäköintialueet. Saattoliikennettä varten on varattuna neljä helposti käytettävää pysäköintipaikkaa ja niiltä on turvallinen lyhyt reitti päiväkodin piha-alueella. Näin saattoliikenteen mahdollisuus lyhytaikaiseen ja turvalliseen pysähtymiseen mahdollinen. Lisäksi pihalle on sijoitettu 18 yleistä ja henkilökunnan käyttöön varattua autopaikkaa. Huolto- ja jakelukeittiön liikenne tapahtuu pohjoispuolelta rakennuksen hiljaisemmalta takaosalta.

5.3 PÄIVÄKOTIRAKENNUS

Suunnitelmani koostuu kahdesta toisiaan limittävästä yksikerroksisesta massasta. Isompi päämassa käsittää päiväkodin osastot sekä salin. Se taittaa hieman korostaakseen ja lyhentää julkisivua. Julkisivun tärkeimpänä lähtökohtana on katettu terassiosa koko julkisivun osuudelta. Se toimii lisäksi sadekatoksena. Polveilevan katoksen takaa aukeavat suurilasiset huonetilat päiväkodin osastoihin. Päämassaan limittyä rakennuksen massaltaan pienempi osa, joka sisältää aulan sekä päiväkodin muut tilat. Ilmanvaihto tapahtuu toisessa kerroksessa sijaitsevan konehuoneen kautta koko rakennukseen, lukuun ottamatta keittiötä jota palvelee oma ilmanvaihtokone.

Päiväkoti on suunniteltu neljälle 22-lapsiselle ryhmälle, joista yksi on alle 3-vuotiaille, kaksi 3-6 –vuotiaille ja yksi esikouluryhmälle. Rakennuksen kerrosala on 1043 m². Huoneistoala on 990 m², jolloin huoneistoala yhtä lasta kohden on 11,25.



Pihan sadekatos

5.4 TILAHOJELMA

Ylöjärven Kaupungilta saamani alkuperäinen tilaohjelma käsitti 4-ryhmäisen päiväkodin tilatarpeet. Tilaohjelmaa ei ollut kohdistettu käyttämälleni tontille. Tästä syystä käyttämäni tilaohjelma olen räätälöinyt tekemissäni päiväkotikatselmuksissa esille tulleiden havaintojeni mukaan. Erilaisia vaihtoehtoisia ratkaisuja olen hyödyntänyt tarpeen mukaan. Lisäksi olen ottanut vapauden noudattaa omaa näkemystäni tilojen tarpeista.

Tilanimi	Tilaohjelman pinta- alat	Pinta-alat suunnitelmassa
Osastojen eteistilat		
Kuraeteinen	14 – 16 m ²	30 m ² (kahden osaston käytössä)
Eteinen	14 - 16 m ²	50 m ² (kahden osaston käytössä)

Kuraeteisten hyödyntämisessä sovittu vuorokäyttö kahden ryhmän kanssa antaa kaksinkertaiset tilat, ilman suurempia erillisjärjestelyjä. Ajatus kaikille yhteisestä pitkästä kuraeteisesta houkutteli, mutta sen vaatima tilantarve ajoi pohjamuotoa sektorimaiseksi tai liian pitkäksi, joten ongelmat vaikuttivat muiden tilojen keskinäiseen sijaantiin. Näin ollen tilojen yhdistämisellä voidaan muuttaa tilojen luonnetta huomasti, mikäli muut tilat antavat siihen mahdollisuuden. Kahden kuraeteisen yhdistäminen lisää seinäpintaa, jolloin saadaan tilaa vaatteiden ripustamiselle.



Eteinen

Osastojen muut tilat

WC/pesuhuone	10 - 12 m ²	10 m ²
Leikki- ja lepo huone	33 – 36 m ²	34 m ²
Ryhmähuone	34 – 38 m ²	34 m ²
Pienryhmähuone	9 - 11 m ²	9 m ²
Tarvikevarasto	4 - 5 m ²	5 m ²

Suunnitelmassani olen korostanut ryhmähuoneiden avoimuutta ja yhteyttä sekä lepo- että eteistiloihin. Niiden rooli on toimia totuttuun tapaan lasten osastojen keskusauloina ja auttaa ympärille levittäytyvien tilojen yhdistymistä sisänäkymien kautta. Olen suunnitelmassa liittänyt samanikäisten lasten ryhmähuoneet yhdeksi isoksi tilaksi, joka voidaan tarvittaessa jakaa molempien ryhmien omiksi tiloikseen. Rakennuksen toisessa päässä vuorostaan ryhmähuoneet jotka on jaettu lasiseinillä eri-ikäisten lasten vuoksi. Lepohuoneet ovat suoraan yhteydessä ryhmähuoneisiin ja toisiinsa. Lisäksi lepo- ja leikkihuoneiden yhteyteen on sovitettu pyöreät ”lukunurkkaukset”, joista on helppo siirtyä läheisiin sänkyihin



Lepo- ja leikkihuone

Tilanimi	Tilaohjelman pinta- alat	Pinta-alat suunnitelmassa
Osallistuvat yhteistilat		
Aula	28– 32 m ²	98,5 m ²
Yhdyskäytävät	60 - 80 m ²	12,5 m ²
Puuhatila / Pajat	5 -6 m ²	7,5 m ²
Luku-/satuhuone	6 - 8 m ²	6 m ²
Verstas	12 – 14 m ²	10.5 m ²
Vesileikki	-	11 m ²
Liikunta/Juhlasali	60 – 65 m ²	57.5 m ²
Pienkeittiö		9,0 m ²

Rakennuksen keskellä sijaitsee päiväkodin monitoimiaula. Aula on muunnettavissa helposti ruokailutilasta musiikki- ja ryhmäleikkien keskuksiksi. Monitoimiaula on myös iltakäytön lämпиö tai tapahtumakeskus. Päiväkodin iltakäyttöä ajatellen suunnitelmassani ryhmien osastot ovat helposti suljettavissa pois aulan ja toimistotilojen yhteydestä. Pääsisäänkäynti aukeaa juuri monitoimiaulan ja salin yhteyteen, jonka välittömässä läheisyydessä sijaitsee myös jakelukeittiö. Päiväkodin saattoliikenne aamuisin ja iltaisin tapahtuu pihan puolelta. Saattoliikennettä varten



Näkymä aulasta.

pihaan on varattu omat autopaikat 15min pysähdyksiin. Samoin lasten saattaminen sisälle on järjestetty ilman risteävän liikenteen vaaraa. Piha on aidattu ympäriinsä sekä valaistu turvallisuutta korostaen. Varsinaista liikuntaa varten välittömästi aulan yhteydessä on sali. Salin takaosassa on esiintymislava lasten leikkiesityksiin.

Tilanimi	Tilaohjelman pinta- alat	Pinta-alat suunnitelmassa
Aputilat		
Tuulikaappi	4 – 5 m ²	8,5 m ²
Eteinen	-	15 m ²
WC/inva	4 - 5 m ²	4 m ²
Vaatehuolto	10 – 12 m ²	5,5 m ²
Liinavaatevarasto	6 – 8 m ²	5,5 m ²
Siivouskeskus	7 – 9 m ²	8 m ²
Salin välinevarasto		9,5 m ²
Toimistot ja sosiaalitilat		
Työtila	6 - 8 m ²	5 m ²
Terapia	8 - 10 m ²	10 m ²
Toimisto / johtaja	10 - 12 m ²	10 m ²
Taukotila	30 - 32 m ²	30 m ²
Tuulikaappi	-	3 m ²
Sosiaalitilat N	20 - 26 m ²	20 m ²
Sosiaalitilat M	8 – 14 m ²	5 m ²
Muut tilat		
Valmistuskeittiö	81,5 m ²	-
Jakelukeittiö	-	50 m ²
Tekniset tilat	52 - 63 m ²	43 m ²

5.5 JULKISIVUT

Päiväkodin julkisivut koostuvat PVDF -pinnoitetusta peltikatteesta, jonka profiili kääntyy pitkällä sivuilla julkisivuksi. Peltikate muodostaa päiväkodin osastojen sisäänkäyntien eteen puolijulkisen käytäväkatoksen. Katoksen takana sisennettynä avautuu suurten ikkunalasipintojen aukottama värikkäin maalatuin lautajaksotuksin verhoiltu päiväkotirakennus osastoineen. Rakennus on puurunkoinen ja kertopuupalkeilla kannatettu. Peltikatto kaataa lapekattona rakennuksen pohjoispuolelle. Yleisvärityksenä päiväkodissa on harmaan peltikatteen lisäksi punaiset, keltaiset, oranssit ja violetit pystysuuntaiset lautaverhoilut.

6. YHTEENVETO ONGELMISTA JA ANSIOISTA

Yleisinä huomioina päiväkoteja tarkastellessa voidaan pitää yleistä tilanahtautta, joka on tavallinen riesa. Sisätilat ovat muotoutuneet jokaisen päiväkodin kohdalla ajan vaatimusten mukaisesti. Harvoin on kyetty pitämään suunniteltua tilajärjestystä muuttumattomana, vaikka rakennus ei olisi edes kovin iäkäs. Syynä muutoksiin ovat erityisesti päivähoidon uudenaikaistuminen, lapsiryhmien jatkuva suureneminen ja ”ryhmättömyyden” ideologia, jolloin vapaammat tilat ovat toivottavampia. Lisäksi pienistä tiloista on aina puutetta. Lapset toimivat kahden tai kolmen hengen ryhmissä. Suurten tilojen etuna on kuitenkin vapaus kevyillä välisermeillä jaettaviin pieniin leikkikoloihin.

Päiväkodin sisärakennetta ja tilajärjestystä analysoitaessa käytävien rooli muuttuu toteutettujen ratkaisujen myötä. Sillä tilasta on aina pulaa, ovat käytävien hukkaamat neliöt hyvin tarpeellisia muiden tilojen yhteyteen, Tällöin korostuu käytävien mahdollinen integroiminen muiden tilojen yhteyteen. Muun muassa eteis- ja aulatilojen kohdalla se on erityisen luontevaa, kun taas osastojen ryhmätilat kärsivät läpikulusta. Ongelmina pitkät käytävät ovat pienimmille lapsille sopimattomia ja ehdoton käytävättömyys suunnittelijalle haastavaa, mutta myös päiväkodin sisällä levottomuutta aiheuttavaa. Siitä huolimatta, että ryhmien omissa tiloissa ollaankin pyrkimässä eroon vanhanaikaisista ”suljetuista osastoista”, ovat vanhat hyväksi todetut keskeiset tilat (lepo- ja ryhmähuoneet wc-tiloineen) tärkeää pitää kunkin ryhmän käytettävissä. Kokeilut erilleen järjestetyistä lepotiloista eivät käytännössä toimineet. Eteistilat ja kuraeteiset sen sijaan kestävät muutoksia ja

niitä aulojen kanssa yhdisteltäessä voidaankin saada innostavia uusia tilakokonaisuuksia. Varsinkin nykyiset kuraeteiset ovat usein lapsimäärään nähden naurettavan pieniä.

Sisänäkymillä luotujen tilasarjojen korostuminen tehostaa valvontaa. Niitä yhdistämällä käytävättömyyden muihin etuihin saadaan kaikki tila hyötykäyttöön. Erillisten käytävien kohdalla ansioiksi voidaan katsoa päiväkodin ilmapiiriin vaikuttavat tekijät: henkilökunnan tilojen rauhoittuminen, tilojen jäsentely ja ruokahuollon helppous.

Pienet puuhahuoneet ovat tarpeellisia. Ne ovat lapsille luontevia paikkoja ja niihin on helpompi järjestää sotkuisempiakin leikkejä ja niissä on mielikuvituksen käyttö mahdollista.

Keittiöön nähden hyvin sijoitettu yhteinen ruokatila helpottaa ruokailun toteutusta. Se myös opettaa ruokailukäyttäytymistä. Ruokailusta tulee tapahtuma, silti leikit voivat jatkua ryhmähuoneissa välittömästi ruokailun jälkeen. Myös mahdollisuus tarkkailla keittiön toimintaa ikkunasta on todettu kiinnostavan lapsia ja antamaan selvyyttä siitä missä ruoka oikeasti valmistuu.

Mikäli tilaa on tai salin luonne antaa myöten, pienen pelikentän arvo korostuu nykypäivien salibändyaikakautena. Se on viihtyisä ja inspiroiva paikka energisille lapsille.

7. LÄHDELUETTELO

Dudek, Mark. 1996. *Kindergarten Architecture*. London : E & FN Spon, 1996.

Kokljuschkin, Mikael. 2001. *Unelmien päiväkoti*. Tampere : Kustannusosakeyhtiö Tammi, 2001.

Ladberg, Gunilla ja Björling, Bam. 1983. *Hyvä päiväkoti*. Helsinki : Kustannusosakeyhtiö Tammi, 1983.

Lapsuuden tilat. **Nordin, Kirsti. 1984.** 8, 1984, Arkkitehti-lehti.

Paananen, I-T. 1999. *Asiakaskysely lasten päivähoitossa vuonna 1999 - yhteenveto*. Helsinki : Sosiaalivirasto, 1999.

Palosaari, A ja Saarsalmi, O. 2006. *Päivähoitopaikkojen tilat ja turvallisuus. Helsingin ja Oulunsalon päivähoitohenkilökunnalle sekä lasten vanhemmille ja huoltajille suunnattujen kyselyjen tulokset*. Helsinki : Sosiaali- ja terveysministeriö, 2006.

Sosiaalhallitus. 1980. *Päiväkodin toimitilojen suunnittelu*. Helsinki : Valtion painatuskeskus, 1980.

Sosiaalivirasto. *Päiväkodin suunnitteluohjeita*. Helsinki : Helsingin sosiaalivirasto.
