

Kehitysuunnitelma Santalahden vanhan kattohuopatehtaan ympärille
Tampereen teknillinen Yliopisto - Arkkitehtuurin koulutusohjelma - Diplomityö
Tekijä: Tanja Pulkinen - Tarkastaja: Professori Hannu Tikka
Tarkastaja ja aihe hyväksytyt: 5.11.2008 - Esittelypäivämäärä: 26.8.2009

F
A
C
T
O
R
Y
1
0
0
8
-
2

F
A
C
T
O
R
Y
1
0
0
8
-
2



KUVA: BERTEL STRÖMMERIN 1940-44 SUUNNITTELEMAN NÄSIN PAHVITEHTAAN MASSIIVISTA JULKISIVUA



SILK PA INO

TIIVISTELMÄ

TAMPEREEN TEKNILLINEN YLIOPISTO

Arkkitehtuurin koulutusohjelma

PULKKINEN, TANJA: Factory 1008-2

– Kehityssuunnitelma Santalahden vanhan kattohuopatehtaan ympärille

Diplomityö, 50 sivua, 16 liitesivua

Elokuu 2009

Tarkastaja: Professori Hannu Tikka

Santalahti on asemakaavoituksen alla oleva, ajankohtainen ja keskustelua herättävä alue. Pispalan harjun pohjoisrinteellä Santalahti on osa arvokasta harjumuodostelmaa sekä Näsijärven rantamaisemaa, sivuten Pispalan asumisen kulttuuri-maisemaa. Pari kilometriä Tampereen keskustasta sijaitseva Santalahti rajautuu Tampere–Pori rautatien ja Näsijärven rannan väliin. Paasikiventie halkoo aluetta erottaen rinteeseen teollisuusalueen ja rannan virkistysalueen. Suunnitelmani kohdistuu pirstoutuneeseen teollisuusalueeseen tarkentuen vanhan hylätyn kattohuopatehtaan ympärille uudiskäyttö- ja kehityssuunnitelmaksi.

Santalahti on logistiikan ja tuotantotoiminnan aluetta, mutta myös vanhaa asumisen ja työpaikkatoimintojen kulttuuriympäristöä. Tehdaskiinteistöt ja asuinrakennukset muodostavat historiallisesti vahvan kokonaisuuden kertoen puunjalostukseen liittyvästä elämästä Näsijärven rannalla. Tämä diplomityö on tutkielma siitä, miten Santalahti voisi rakentua vanhojen rakenteiden ympärille hyödyntäen alueen omia vahvuuksia ja sijaintitekijöitä. Työssä on kyse Santalahden ”kokemisesta” – ei ainoastaan suojeluperiaatteesta, vaan etenkin sen mahdollisuuksista ja juurevuudesta.

Tavoitteena on avata Santalahti ihmisille yhdistelemällä asumista, yritystoimintaa ja kulttuuria. Muusta kaupunkirakenteesta eristyneen ympäristön laatua edistetään korvaamalla menetettyjä yhteyksiä Pispalaan ja Näsijärven rannan virkistysalueelle. Hyvän elinympäristön tekijöitä palautetaan puretuille alueille, unohtamatta Pispalan kulttuurimaisemaa näkyminen. Suomalaiseen teollisuusperinteeseen liittyviä ominaisuuksia pyritään vaalimaan etsimällä kattohuopatehtaalte sopivaa toimintoja ja ihmisiä yhdistävää uudiskäyttöä.

Suunnitelma eheyttää vanhaa rakennuskantaa luoden jännitteitä vanhan ja uuden välille. Rakennuksia ja maisemaa on käsitelty yhtenä kokonaisuutena. Uudisrakennukset sijoittuvat pääosin vanhojen rakennuspaikkojen mukaisesti rinteeseen. Kattokorkeudet nousevat tasaisesti järvinäkymiä tarjoten. Runkosyvyydeltään kapeat, mieluummin matalat rakennukset eivät liiaksi poikkea mittakaavaltaan Pispalan rakennuskannasta. Rakeisuudessa alue erottuu Pispalasta, nykyisten rakennusten ollessa osittain massiivisempia. Rakennukset

on massoiteltu ja suunnattu siten, että kortteleiden sisään muodostuu melulta suojaisia, valoisia pihvoja. Korttelipihoja ja virkistysalueita yhdistävä yhtenäinen kevyen liikenteen väylä toteutetaan vanhaa tielinjausta mukaillen alueen sisäisenä raittina.

Santalahden kattohuopatehtaalla on pitkä historia ja se on myös maisemallisesti merkittävä osa tehdasmiljöötä, mutta rakennushistoriallista arvoa sillä ei ole. Jo vuonna 1885 toiminut kattohuopatehdas on jäänyt osin 1940–50-luvuilla uusitun tehdasrakennuksen sisään. Punatiilinen tehdasrakennus on arkkitehtuuriltaan karu ja vähäeleinen mutta muodoltaan erikoinen, ja siten omaleimainen muiden tehtaiden joukossa. Vinot seinälinjat ja pyöristetyt kulmat rajaavat sekä ulos että sisälleen omalaatuisia tiloja. Vuosia kylmillään ollut ja ilkeältä kohdannut tehdas on päässyt jo huonoon kuntoon.

Kattohuopatehtaan kehittämissuunnitelma tukeutuu Pispalan valtatieltä radan yli järjestettyyn uuteen ylikulkuyhteyteen. Ylikulkusilta johtaa esteettömästi suoraan tehtaan katolle muodostaen siitä julkisen läpimenopaikan. Suunnitelma koostuu yhteiskäyttötiloista: ”taidetehtaaksi” nimitystä työpajatilasta, jota voidaan käyttää osin myös opetustilana, gallerioista, taidekirjakaupasta, aputiloista ja uudisosan näköalakahviosta. Tontilla sijaitseva pieni portinvartijan talo toimii vierailijakeskuksena tarjoten tietoa tehtaasta, näyttelyistä ja alueen historiasta. Taidetehtaan läheisyyteen, sen toimintaa tukemaan on suunniteltu taiteilijaresidenssiä, asuintiloja työhuoneella ja studiolla.

Vanha tehdas on ulkoapäin lähes alkuperäisessä 40-luvun asussa muodostaen vahvan kontrastin sen katolle tukeutuneen uudisosan kanssa. Vanha punatiili saa vastaparikseen kovan lasin. Ullokkeellinen uudisosa miltei ”leijuu” muurimaisen vanhan tehtaan päällä. Tehtaan vanhoja nostolaitteiden teräspalkkeja ja lastausovia hyödyntävässä suunnitelmassa kerroksellisuus saa näkyä korostetusti. Tehdaspihaa rajaavaan betonimuuriin tukeutuvat ateljeeasunnot liittyvät visuaalisesti tehtaan uudisosaan. Vaikutteita on kuitenkin haettu myös vanhasta tehtaasta, suunnitelman jatkaessa kokonaisuudessaan vähäeleisen teollisuusarkkitehtuurin linjaa.

ABSTRACT

TAMPERE UNIVERSITY OF TECHNOLOGY

Master's Degree Programme in Architecture

PULKKINEN, TANJA: Factory 1008-2

– Development plan around old roofing felt factory at Santalahti

Master of Science Thesis, 50 pages, 16 Appendix pages

August 2009

Examiner: Professor Hannu Tikka

The planned area of Santalahti is currently a topical issue of much debate. Situated on the north side of the Pispalanharju ridge, Santalahti is an important part of the landscapes of both the ridge and the shoreline of lake Näsijärvi, also touching the historically and culturally valuable residential area of Pispala. The Santalahti area lies two kilometres from the centre of Tampere and it is located between the Tampere-Pori railway and the shoreline of lake Näsijärvi. The Paasikiventie motorway divides Santalahti into the industrial area on the ridge and the recreational area on the shoreline. My development plan concerns the fragmented industrial part of Santalahti, and more specifically, it is a plan of development and new usage for an old and abandoned roofing felt factory.

Santalahti is an area of logistics and industrial activity but it also has a history as a living and working area. Together the factory buildings and residential houses form a historically significant landscape, which represents life by the lake Näsijärvi that used to revolve around the wood processing industry. This thesis is a study on how a new Santalahti could be built around the old and existing structures, utilising the unique strengths and locational advantages of the area. The emphasis of this study is on “experiencing” Santalahti – not only on conservational aspects but both the area’s future potential and its roots in the history of the industrial Tampere.

The main goal is open Santalahti up to the people by combining houses and buildings for residential use, business activities and culture. The area is currently rather isolated from the rest of the city, and restoring road and pedestrian connections to Pispala and the recreational shoreline area will enhance the quality of the environment. Elements of a good living environment will be brought back to the demolished parts, not forgetting the culturally significant scenery of Pispala. The old industrial tradition will be maintained by finding new activities and uses for the old roofing felt factory to bring residents and visitors together.

The plan unifies the old building stock of the area by creating tension between the old and the new. The buildings and the landscape are dealt with as a whole. The new buildings are for the most part situated on the slope of the ridge, matching the old building sites. The building heights follow steadily the slope of the ridge, providing views to the lake. The sizes of the low-rise buildings with narrow frame depths do not differ too much from the existing building stock of the Pispala area.

However, the area does differ from Pispala in granularity as the current buildings are somewhat more massive. The houses are set and aligned to create quiet yards with a great deal of light within the blocks of buildings. A pedestrian and bicycle way within the area, connecting the yards and the recreational areas, will be built following the old road routes.

The Santalahti roofing felt factory has a long history and it is an important element in the factory milieu. However, as a building it does not bear much historical value. The old factory, established in 1885, has been partly covered by a newer factory building, dating back to the 1940’s and 1950’s. The architecture of the red brick building is rather plain and simple but it has a distinctive shape which sets it apart from other factory buildings. The sloping walls and rounded corners line peculiar spaces both inside and outside the building. The factory building is currently in a rather poor condition as it has not been used for a long time and it has been a target of vandalism.

One of the most important elements in the development plan is a new overpass bridge crossing the railway from the Pispalan valtatie road. The bridge leads straight to the roof of the factory, making it a public passageway. The development plan consists of spaces for public usage; a workshop called “the art factory” which can also be used for teaching purposes, different galleries, an art book shop, auxiliary rooms and a café with a view in the new part. A small gatekeeper’s house situated on the site functions as an info point, providing information on the factory, exhibitions and the history of the area. The plan also includes additional housing for artists, residential spaces at the workshop and studio close to the art factory, to support its activities.

On the outside the old factory is almost in its original 1940’s form which creates a strong contrast to the new part above the roof. The old red brick walls are paired with hard glass. The new part seems almost to be “floating” on the brick wall –like old factory. The steel structures of the old hoisting machines as well as the old loading doors are utilised in the plan to accentuate the different layers of time. The concrete wall lining the factory yard backs atelier houses which are visually linked to the new part of the factory. The plan still takes influence from the old factory as well, as it continues the simple and plain tradition of industrial architecture.



VK
HUNDOKEI HENKILÖTÄ
HUNDOKEI HENKILÖTÄ
HUNDOKEI HENKILÖTÄ

ALKUSANAT

Tampereen Paasikiventielle ohikiitävästä autosta katsottuna Santalahti näyttää irralliselta, sekavalta ja epäsiistiltä alueelta. Junan ikkunasta alue vilahtaa ohi vielä nopeammin, mutta mieleen jäävät punatiiliset tehtaot, graffitit ja väliin pilkkaava järvinäkymä. Keväällä 2008 päätin tutustua ensimmäisen kerran jalkaisin Santalahteen. Kameran takaa näin alueen erittäin mielenkiintoisena ja rikkaana kaikesta kaaoksesta huolimatta – tai ehkä juuri siitä syystä. Erityisesti tutkimusmatka alueen hylättyihin, vanhoihin tehdasrakennuksiin oli jännittävä. Kiinnostuin tehdasrakennusten kohtalosta ja sain selville, että Santalahteen oli tehty osayleiskaavaehdotus 16.1.2006. Osayleiskaavaaluonnoksessa alue oli esitetty asuinalueeksi, jossa vanhat rakennukset ja rakennelmat on merkitty siten, että ne olisi mahdollista säilyttää. Vanhojen rakennusten edellytyksiä suojelulle tai uudiskäytölle oli määrä tutkia tarkemmin parhaillaan käynnissä olevan asemakaavoituksen yhteydessä. Aloin kaavailla tätä varsin ajankohtaista aluetta diplomityöni kohteeksi. Tampereen kaupungin kaavoitusyksiköstä sain materiaalia ja tukea työlleni.

Olen tutustunut Santalahden historiaan ja nykytilanteeseen. Keräämiäni tietoja hyödynnän Santalahden alueen suurpiirteisemmässä tarkastelussa. Olen pitänyt lähtökohtana alueen muutosta asuinalueeksi, mutta lähestymistapani on myös muita kuin asuintoimintoja tukeva. Edellytyksenä eristyneen Santalahden kehitykselle ovat liittymät ympäröivään kaupunkirakenteeseen. Sopiva liittymäkohta löytyi 40-luvulla rakennetun kattohuopatehtaan kohdalta radan yli Pispalaan. Yhteyden muodostaminen kattohuopatehtaaseen tukeutuvana siltana puolustaisi tehdasrakennuksen säilyttämistä.

Mittakaava tarkentuu kattohuopatehtaan ympärille uudiskäyttö- ja kehityssuunnitelmaksi. Hylätty ja huonokuntoinen kattohuopatehdas on maalattu lattiasta kattoon, sisältä ja ulkoa graffitein. Tämä sai minut pohtimaan ihmisen tarvetta taiteelliseen ilmaisuun ja kohteen integroitumista sosiaaliseen verkkoon. Kesällä 2008 Pekingissä käydessäni vaikutuin 798 Art Zonesta, gallerioiden täyttämästä entisestä tehdasalueesta. Aloin visioimaan kattohuopatehdasta eräänlaisena ”art factoryna”, jossa olisi yhteiskäyttöön ateljeetilaa, galleriatiloja sekä niihin läheisesti liittyviä uusia ”art loft” -ateljeasuntoja.

Tämä tontin mukaan nimetty diplomityö Factory 1008-2 on tehty TTY:n arkkitehtiosaston rakennussuunnittelun laitokselle. Työn tarkastaja on professori Hannu Tikka. Aihe löytyi omasta kiinnostuksesta vanhoja teollisuusrakennuksia kohtaan, sekä tahtotilasta niiden säilymiselle uuden käyttötarkoituksen myötä. Tämä kirjallinen osuus koostuu kolmesta osasta: 1. Lähtökohdat ja perusselvitykset 2. Tavoitteet 3. Suunnitelma ja perustelut. Liitteenä 6 kpl A1-kokoisia plansseja sekä A3-kokoiset planssapienennökset.

Kiitokset kaikille diplomityöhöni vaikuttaneille henkilöille.

Tampereella 3.8.2009

Tanja Pulkkinen



SISÄLLYS

4	TIIVISTELMÄ
6	ABSTRACT
9	ALKUSANAT
11	SISÄLLYS
13	JOHDANTO
14	1. LÄHTÖKOHDAT JA PERUSSELVITYKSET
14	1.1. Kohdealueen kuvaus
14	1.2. Paikallishistoria
14	1.2.1. Kulkuyhteydet
15	1.2.2. Asutus
15	1.2.3. Teollisuus
17	1.2.4. Fragmentteja
17	1.3. Maisema ja luonnonympäristö
17	1.3.1. Maiseman muutokset
18	1.3.2. Ympäristön suojeleminen
18	1.4. Rakennettu ympäristö
18	1.4.1. Kokonaisrakenne
19	1.4.2. Rakennuskulttuurin vaalimisesta
19	1.4.3. Rakennuskanta
21	1.4.4. Kattohuopatehtaan tontti
27	1.5. Suunnittelutilanne
27	1.5.1. Aiemmat suunnitelmat
27	1.5.2. Kaavoitus
29	1.6. Näkökulmia
30	2. TAVOITTEET
30	2.1. Ympäristön avaaminen
30	2.2. Nykyisten rakenteiden kehittäminen ja uusi käyttö
31	2.3. Ympäristön eheyttäminen täydennysrakentamisella
32	3. SUUNNITELMA JA PERUSTELUT
32	3.1. Suunnittelualueen rajaus
32	3.2. Suunnittelu- / työskentelytapa
32	3.3. Santalahti
32	3.3.1. Liittyminen ympäröivään kaupunkirakenteeseen
33	3.3.2. Liittyminen kulttuuriympäristöön
33	3.3.3. Nykyiset rakenteet
35	3.3.4. Täydennysrakentaminen
36	3.4. Factory 1008-2
37	3.4.1. Art Factory
40	3.4.2. Art Loft
41	3.5. Tilaohjelma ja laajuustiedot / Spatial programme
43	LOPPUSANAT
45	LÄHTEET
46	LIITTEET



JOHDANTO

Tässä työssä tutkitaan pirstoutuneen vanhan teollisuusalueen ja tarkemmin yhden hylätyn, muttei suinkaan autioituneen, tehtaan potentiaalia. Kulttuurisessa siirtymäkaudessa Santalahden alue on selkeästi jäänyt rappiotilaan. Toiminnot ovat muuttuneet tai vaihtaneet sijaintiaan. Jäljellä on käyttämätöntä tai vajaakäyttöistä, huoltoa vaille jäänyttä tilaa sekä tilaa, jonka käyttö soveltuu juuri tällaiselle rapistuneelle alueelle. Negatiivisten mielikuvien sijaan koen, että alueen vanhoissa rakenteissa ja tyhjilleen jääneissä tiloissa piilee mahdollisuus synnyttää uutta toimintaa ja elävää kaupunkiympäristöä. Santalahden tehtailta on aiemminkin löytynyt joustoa ja muuntautumiskykyä muuttuvissa suhdanteissa.

Vanhojen rakennusten liittäminen täydennysrakentamiseen mahdollistaa kerroksellisen ympäristön. Tämänkaltaista tilaa ei saavutettaisi aloittamalla suunnittelu puhtaalta pöydältä sen jälkeen, kun kaikki vanha on siivottu pois. Kyse ei välttämättä ole suojeluperiaatteesta, vaan vanhojen rakenteiden mahdollisuuksista ja juurevuudesta, jonka palauttaminen purkamisen jälkeen olisi mahdotonta. Lisäksi yhdistämällä vanhaa ja uutta voidaan saavuttaa yllättäviä, mielenkiintoisia ja elämyksellisiä tiloja täynnä tarinoita.

Tarjolla ei ole pelkästään romanttista, vanhaa rakennuskantaa suojelumerkinnällä, vaan myös rujoa, karua, rikottua, homeelta haisevaa, vuosia kylmillään ollutta tilaa. Jälkimmäinen tilanne on kattohuopatehtaassa, jonka valitsin tarkemman kehittämissuunnitelman kohteeksi. Olen miettinyt, miksi valitsin juuri tämän onnettoman tehtaan alueen muiden, ehkä potentiaalisempien joukosta. Johtunee ehkä kasvatuksestani, sillä isäni kehotti aina puolustamaan heikompia. Kattohuopatehtaan asema ei todellakaan ole vahva. Olen nähnyt luonnoksen, jossa siitä säilytettäisiin vain kaareva takaseinä – luulenpa, että jäljelle ei jää sitäkään. Oma suunnitelmani on visio, realiteetisuudesta ehkä irronnut, mutta lämpimän ajatuksen uhraus hylätylle tehdasrakennukselle.

VIEREISEN SIVUN KUVA: NÄSIN PAHVITEHTAAN PORRASHUONE.

1. LÄHTÖKOHDAT JA PERUSSELVITYKSET

1.1. KOHDEALUEEN KUVAUS

Santalahti sijaitsee noin kaksi kilometriä Tampereen keskustasta länteen, Pispalan harjun pohjoisrinteellä. Alue rajautuu pohjois-eteläsuunnassa Tampere–Pori rautatien ja Näsijärven rannan väliin, itä-länsisuunnassa Onkiniemen ja Pölkylänniemen väliselle alueelle. Paasikiventie halkoo aluetta pituussuunnassa erottaen rinteen teollisuusalueen ja rannan virkistysalueen.

1.2. PAIKALLISHISTORIA

1.2.1. Kulkuyhteydet

Jääkauden jälkeinen Yoldianmeren muinaisranta on jättänyt yli 8 000 vuotta sitten porrastuksen, joka on nykyisen Pispalan valtatie paikkeilla. Tämä luonnon muovaama kulkuyhteys on ollut osa ainakin 3 000 vuotta vanhaa, Laatokan alueelta Pohjanlahdelle ulottunutta, harjulta harjulle jatkunutta kulkuyhteyttä (ks. viereisen sivun kuva kuninkaan kartastosta). Harjun pohjoispuolen luonne kulkuyhteyksien paikkana on

säilynyt. Energian, raaka-aineiden ja työvoiman ohella olennainen resurssi teollisuudelle oli logistinen saavutettavuus. Pispalan valtatie, Näsijärven vesireitti, Tipotie ja Rautatie ovat leimanneet Santalahden tavarankuljetuksen logistiikan ja niistä hyötyvän tuotantotoiminnan alueeksi. (Osayleiskaava 2006, s. 18.)

Puutavaran kuljetus vesireittejä myöten on perusta Santalahteen, Tampereen rajan tuntumaan, 1870-luvulta alkaen syntyneelle teollisuudelle (Osayleiskaava 2006, s. 18). Sahateollisuuden ja viennin kukoistaessa vesistöjen välisen kannaksen ylittämiseksi rakennettiin 1860-luvulla punamullalla maalattu punainen tukkitie sekä 1870-luvulla maalaamaton harmaa tukkitie. Tukkitiet purettiin vuoteen 1935 mennessä tukin uiton siirryttyä vuonna 1930 valmistuneeseen uittotunneliin. (Tiusanen 2000, s. 5.)

Ennen rautatien tuloa tärkein ja ainoa tie Tampereelta Santalahteen oli nykyiseltä Pirkankadulta erkaneva Tipotie, joka kulki tehtaiden editse rantaviivaa mukailleen ja rantakylästä nouston Santalahden seisakkeelle. (Tiusanen 2000, s. 6.)

Rautatie Tampereelta Poriin avattiin liikenteelle 4.11.1895. Santalahdessa oli oma seisake, jonka rakennus oli vuodelta 1914 ja laajennusosa 1923. Pysäkkiä vastapäätä sijaitsi ratavartijan punainen tupa. Pysäkillä ja ratapihalla oli neljä raidetta.



PISPALANHARJUN LAELLA KULKI MAANTIE SATAKUNTAAN JA POHJANMAALLE JO 1700-LUVULLA. KARTTAOTE KUNINKAANKARTASTOSTA 1776-1805. (EI MITTAKAAVASSA)

Pysäkiltä hoidettiin pistoraiteiden vaihteet tehtaille. Seisake oli tärkeä alueen liikennöimisen ja tavarain tuomisen kannalta. Sieltä haettiin posti ja kuljettiin työläisjunilla kaupungissa töissä. (Tiusanen 2000, s. 8.)

1.2.2. Asutus

Santalahahti muodostuu Hyhkyn ja Pispalan maista. Harju oli maaperältään viljelyyn kelpaamatonta mäntymetsää. Asutusta alueelle syntyikin varsin myöhään, vasta 1800- ja 1900-luvun vaihteessa teollisuuden syntymisen myötä. Porin rataa rakennettiin ajanjaksolla 1890–1895. Osa rataa rakentaneista työmiehistä jäi alueelle asumaan. Myös Kyttälän alueen hajottaminen vuonna 1892 toi alueelle asutusta. Pispalan ja Hyhkyn kylät ovat kuuluneet Pirkkalaan vuoteen 1937 asti, jolloin Pohjois-Pirkkalan läntiset osat liitettiin Tampereen kaupunkiin. (Tiusanen 2000, s. 3.)

Santalahahti ei ole puhtaasti teollisuusaluetta eikä asuinalueita, vaan vanhaa asumisen ja työpaikkatoimintojen kulttuuriympäristöä, molempia lomittain. Pispalasta poiketen asutus on liittynyt teollisuustoimintaan, mutta 1910–1930-luvuille sijoittuva rakentaminen oli perinteistä ”pispalamaista” rakentamista. Santalahden itäosassa oli teollisuuden johtohenkilöi-

den huvilatyyppistä asutusta, länsiosassa pienimuotoista ja tiivistä Rantakylän asutusta. (Osayleiskaava, 2006, s. 18–19.) Rantakylä oli alue Haulitorinin ja Näsijärven välissä rajautuen lännessä Paasikosken eli Puutyö Uran alueeseen rantoineen ja idässä Näsijärven pähvitehtaaseen, alueen tärkeimpään työllistäjään. Vuonna 1930 rantakylä oli elävä asuinalue käsittäen noin 35 puutaloa sijoiteltuna tiiviisti rinteeseen maaston muotoja mukaillen. (Tiusanen 2000, s. 9.)

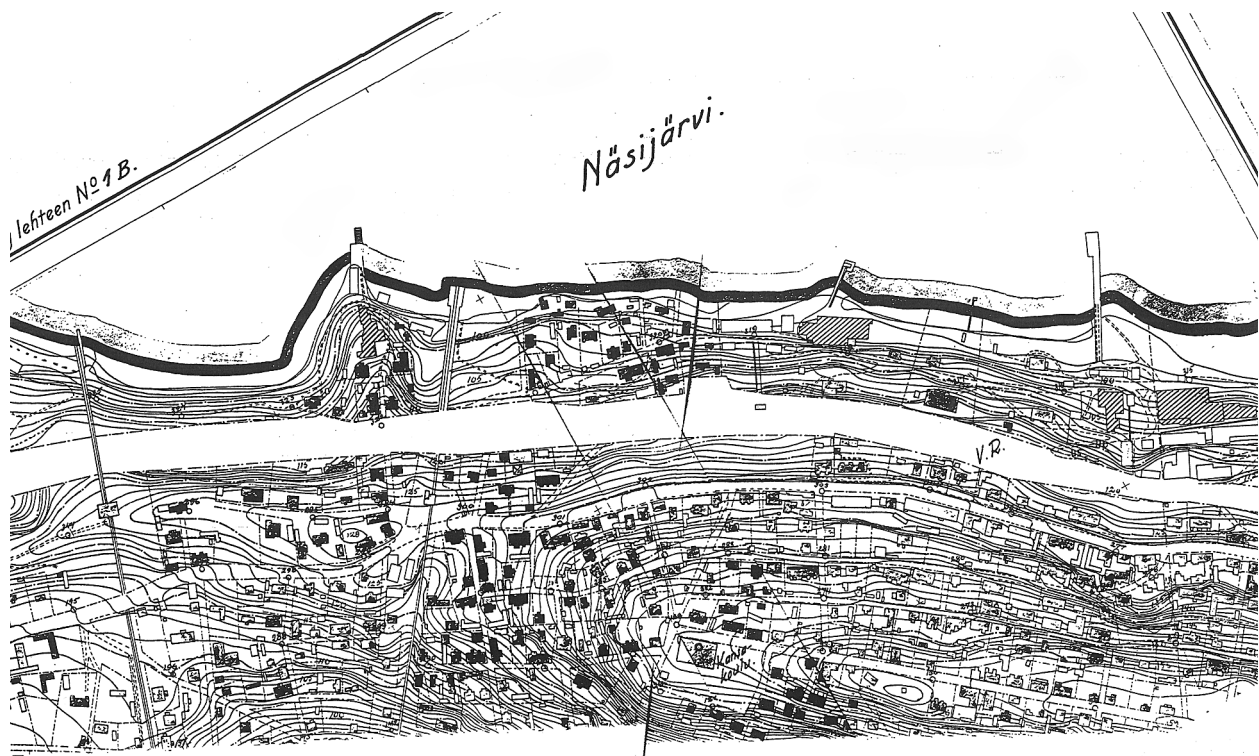
1.2.3. Teollisuus

Santalahden ensimmäinen teollisuuslaitos oli Santalahden höyrysaha, jonka otti haltuunsa vuonna 1875 kauppias J.R. Enqvist yhdessä poikansa J.W. Enqvistin kanssa. Santalahden saha oli rakennettu karille ja se lopetti toimintansa Näsijärven tulvan peitettyä sen alleen keväällä 1899. Vuosisadan vaihteessa J.W. Enqvist osti Santalahden paperitehtaan, joka on perustettu vuonna 1885.

Paperitehtaan eteläpuolella toimi vuosina 1885–1895 Santalahden kattohuopatehdas, sekä vuosina 1908–1917 Oy Suomen Asfalttisaneraus. Samalta alueelta vuodelta 1927 mainitaan myös Tervatehdas. Nämä kaikki tehtaat ovat todennäköisesti toimineet kattohuopatehtaan rakennuksessa.



1915 PIKKALAN PITÄJÄ. KARTASSA ON MAINITTU SANTALAHDEN TEHTAAS. KARTTALÄHDE: JÄRVINEVA 2000. (EI MITTAKAAVASSA)



1930 POHJOIS PIKKALA. KARTTALÄHDE: JÄRVINEVA 2000. (EI MITTAKAAVASSA)

- Tampereen Luujauhotehdas perustettiin noin vuonna 1883. Rakennuksessa toimi myös Suomen Sahanterätehdas 1890-luvun puolivälin paikkeille saakka.

- OKT:n tulitikkutehdas rakennettiin vuosina 1925–26. Toimintansa se lopetti 1970-luvulla.

- Näsijärven Puhvitehdas oli maamme ensimmäinen Lumpupuhvia valmistava tehdas. Sen on perustanut mekaanikko Sandor Ingelius todennäköisesti vuonna 1884. Tehtaan historiassa se on myöhemminkin ainoana Suomessa toiminut erikoispahvien valmistaja.

- Puutyö Ura Oy perustettiin 1937 Rantakylään. Eräs perustajista oli Juho Paasikoski. Samassa tehdasrakennuksessa toimi aikaisemmin myös mallastehdas.

- Santalahdessa on ollut myös kaksi tiilitehdasta 1800-luvulla. Toinen niistä lopetti toimintansa vasta 1900-luvun alussa. (Tiusanen 2000, s. 7.)

1.2.4. Fragmentteja

Santalahdessa on havaittavissa useita historiasta kertovia fragmentteja: vanhoja tehdaskiinteistöjä, huviloita, muutama Rantakylän talo, Santalahden seisakkeen kivijalat ja lukuisia ympäristön kivipengerryksiä eli kivirivintereitä. Tukкитеiden paikat ovat yhä havaittavissa ja harjulta kohti Uran tehdasta vienyt tieväylä on yhä avoinna maisemassa. Alue on edelleen selkeästi jaettavissa kahteen osaan, idässä teollisuusalueeseen sekä lännessä Rantakylään. (Tiusanen 2000, s. 11.)

Santalahden itäisen osan tehdaskiinteistöt muodostavat historiallisesti vahvan kokonaisuuden. Toiminta ja osin myös alkuperäinen asu tehtaissa on muuttunut, mutta ne kertovat alueen kehityshistoriasta. Parhaiten ilman muutoksia on säilynyt Tampereen rakennuskulttuurikohdeluettelostakin löytyvä OKT:n tulitikkutehdas. Paperitehtaan ja huvilan historiaan liittyvä tehtailija J. V. Enqvist on henkilöhistoriansa kautta erittäin merkittävä ollen, ei pelkästään Santalahden teollisuuden, vaan Tampereen ja Suomen teollisuuden merkittävä kehittäjä. (Tiusanen 2000 s. 50–51.)

Rantakylän asuinrakennukset ovat historiallisesti merkittäviä kertoen Rantakylän elämästä Näsijärven rannalla, jota leimasi tukkilaisuuteen ja puunjalostukseen liittyvät työt. Ainoa tukkilaisuuteen liittyvä säilynyt rakennus on ns. tukkilaisten kämpä. Entisestä Puutyö Urasta on kertomassa enää tehtaan omistajan, Paasikosken talo. Näsin puhvitehdas on muistona alueen merkittävästä työllistäjästä. Valitettavasti vanhempi tehdasrakennuksista on jo ehditty purkaa kerrostalokorttelin alta, ainoastaan pala läntisintä päätyä on jäljellä. Kivirivintereitä on lähes jokaisen radan läheisyydessä olevan talon takana, mutta eniten niitä on entisen Santalahden seisakkeen kohdalla. Joidenkin kirjoitusten mukaan Santalahden seisakkeen ja Näsijärven välinen alue on ollut täynnä venäläisten tekemiä vallihautoja. (Tiusanen 2000, s.11, 50.)

1.3. MAISEMA JA LUONNONYMPÄRISTÖ

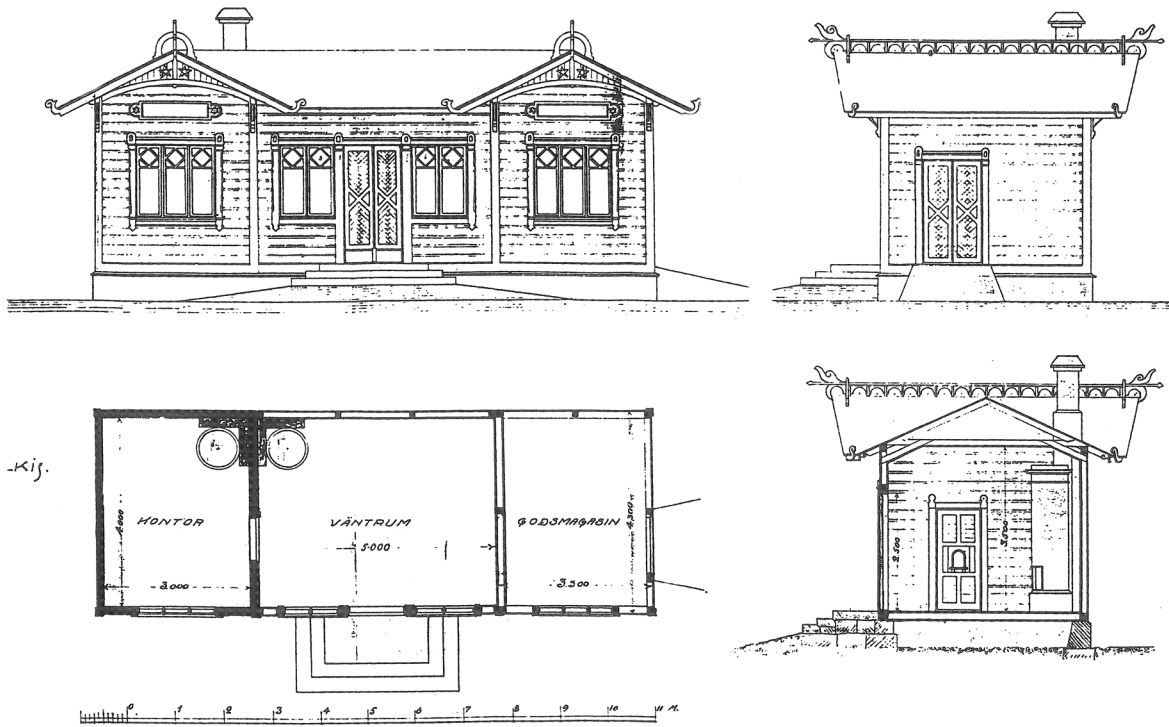
Santalahden alue on osa arvokasta Pyynikin Pispalan harju- muodostelmaa sekä Näsijärven rantamaisemaa. Jyrkähköstä rinteestä järvinäkymät avautuvat vaikuttavasti. Santalahdessa ei ole merkittäviä luonto- tai kasvillisuuskohteita. Yli puolet alueen pinta-alasta on täyttömaata ja suurin osa muokattua teollisuusaluetta, joten luonnonmukaisen ympäristön osuus on vähäinen. Luontoympäristöä edustavat rautatien varrella pienet harjupuustoryhmät ja alueen itä- ja länsipäissä suoja- viheralueelluonteiset mäntymetsiköt. Lännessä lähestyttäessä Pölkylänniemi toimii luonnon muovaamana porttina varsinaiselle kaupunkimaiselle rakentamiselle. (Osayleiskaava 2006, s. 19.)

Pispala ja siihen liittyvä Santalahti ovat Museoviraston ja Ympäristöministeriön mietinnössä vuodelta 1993 valtakunnallisesti merkittäviä (Tiusanen 2000, s. 50). Santalahti on osa tai ainakin sivuaa Pispalan asumisen kulttuurimaisemaa, vaikka on rajattu pois Pispalan rakennetusta kulttuuriympäristöstä. Rakennuskanta poikkeaa Pispalan ilmeestä, mutta kaukomaisemassa muistuttaa kuitenkin sitä kerroksellisuudessaan. Maiseman kiintopisteenä toimii Haulitorni Pispalassa.

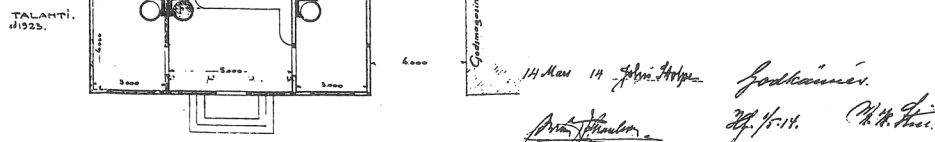
1.3.1. Maiseman muutokset

Aiemmin Näsijärven rantaviiva oli korkealla, Rantakylän ja Tehtaiden edustalla. Rantaa alettiin täyttää Rantatietä varten vuoden 1945 asemakaavan perusteella. Virallisesti Rantatien rakentaminen alkoi huhtikuussa 1960. Rantatien alle jäivät uimarannat, venerannat ja pyykkirannat. Rannan toisen täyttöaallon aiheutti 60-luvulla Kehätie. Vuoden 1979 kaavalla Kehätie muutettiin Paasikiventiekseksi ja ranta-alueelle osoitettiin virkistysalueitäyttöjä. Rautatien ja Näsijärven rannan väli on keskimäärin kaksinkertaistunut. Paasikiventien rakentamisen aikaan vuonna 1981 lähes kaikki kylän talot purettiin. Samoihin aikoihin myös Porin rata sähköistettiin. Alueen kulkuyhteydet muuttuivat tai katkesivat jättäen Santalahden eristyksiin ympäröivästä kaupunkirakenteesta. Palvelut hävisivät ja asutus väheni edelleen. (Tiusanen 2000, s.10.)

1980–90-luvuilla kaupungin virkamiesten kanta oli, ettei Santalahtea voi ottaa asuinkäyttöön. Eristynyttä Santalahtea yritettiin tuloksetta muuttaa laadukkaaksi yritystoimintojen alueeksi 1990-luvun alussa. Alueelle ei ole osoitettu asutusta yleis- tai asemakaavoissa, vaikka perinteisesti sitä on kuitenkin ollut teollisuuden ohella. 1990-luvun lopulla poikkeusluvalla rakennettu asuinkerrostalojen kortteli alueen puolivälissä toi maisemaan suurimman muutoksen sitten teiden rakentamisen. Asuinkorttelin rakentaminen antoi kimmokkeen tutkia uudelleen alueen soveltuvuutta asumiseen (J.S. 2008). Alue on edelleen osin rakentamaton ja keskeneräinen, mutta massiivinen, perinteisestä rakentamisesta poikkeava asuinkortteli on osaltaan jo sanellut suunnan alueen tulevalle muotoutumiselle.



RITNING TILL FÖRÄNDRING AF WIRKRY PLATFORMSK. IIII
ny ritning!



SANTALAHDEN PYSÄKKI. RAKENNUSPIIRUSTUS VUODELTA 1914. NYKYÄÄN JÄLKELLÄ OVAT VAIN SEISAKKEEN RAKENNUSTEN KIVIJALAT. KUALÄHDE. JÄRVINEVA 2000.

1.3.2. Ympäristön suojelu

Santalahdessa ei ole erityisiä suojelutarpeita kasvillisuuden ja eläimistön suhteen. Merkittäviä luonto- tai kasvillisuuskohteita ei ole, mutta alueen molempiin päihin sekä radanvarteen sijoituvan alkuperäisen harjupuuston säilymiselle on tarpeen luoda edellytykset. Santalahti rajoittuu Pölkkylänniemen kohdalla länteen päin alkavaan tärkeään pohjavesialueeseen.

Liikennemelu on alueella erittäin ongelmallinen. Koko Santalahti ranta-alueineen on häiritsevän liikennemelun alaisena, ylittäen ohjearvojen mukaiset melutasot. Jotta riittävä melusuojaus saavutetaan, olisi alueelle muodostettava, pääasiassa korttelirakenteella ja rakennusmassoilla, melulta suojattu ympäristö. Lähellä rautatietä ja Paasikiventietä julkisivuihin kohdistuva melutaso ylittää paikoin jopa 70 dB. Paasikiventien nopeuden alentaminen 60 kilometriin tunnissa vähentäisi melua tuntuvasti. Ranta-alueen virkistysarvo olisi parannettavissa maastotöin.

Raideliikenteen aiheuttama tärinä ei mittaustulosten mukaan ole merkittävää, mutta sähköistetty rataympäristö ei ole turvallinen jalankulkuympäristö. Rata on osin mutkikasta ja paikoin on käytetty luvattomia radanylityspaikkoja. Vaarallisten aineiden kuljetuksista mainittakoon, että rautatie on

turvallisin tapa hoitaa niiden kuljetus.

Vanhan teollisuusalueen maaperä on osin pilaantunut ja kaipaa puhdistusta. Haitallisten aineiden pitoisuuksien rajarvot ylittyvät ongelmallisimmin neljässä kohtaa: tikkutehtaan luoteiskulmassa, jossa on kevyttä polttoöljyä, kattohuopatehtaan itäpäässä PAH-yhdisteistä, teollisuusniklaamon pohjoispuolella lukuisista eri haitallisista aineista sekä Pahvitehtaan voimalaitoksen edustalla ilmeisesti maalikaatopaikan vuoksi. Saastuneiden alueiden teollisuusrakennuksiin ei liene mahdollista sijoittaa asumisen tai pitkäaikaisen oleskelun toimintoja.

(Osayleiskaava 2006, s. 20–21, J.S. 24.4.2008.)

1.4. RAKENNETTU YMPÄRISTÖ

1.4.1. Kokonaisrakenne

Kaupunkirakenteen osalta Santalahti on täydellisen eristäytynyt muusta kaupunkirakenteesta erottaen myös Pispalan Näsijärven rantayhteydestä. Aluetta lävistävien valtakunnanväylien suunnassa rakenne muuhun kaupunkiin nähden on hyvinkin eheä ja alueita yhdistävä. Alueen kehittämisessä oleellisinta on sen liittäminen toimivilla, esteettömillä yhteyksillä rauta-

tien yli Pispalaan palveluineen sekä Näsijärven ranta-alueelle, huolehtien samalla myös alueen sisäisen ja yhdistävän kevyenliikenteen yhteyden järjestämisestä. (Osayleiskaava 2006, s. 17.)

1.4.2. Rakennuskulttuurin vaalimisesta

Asemakaavoissa vanhat rakennukset on yleisesti merkitty siten, että ne olisi mahdollista säilyttää. Kantakaupungin yleiskaava 1998:ssa on mainittu tukkiteiden erityinen arvo. Santalahden Osayleiskaavaehdotuksessa 16.1.2006 sr-merkintä tarkoittaa suojeltavaa rakennusta tai rakennelmaa, sr-1-merkintä rakennusta tai rakennelmaa, jonka lähtökohtana on suojelu tai uudiskäyttö, ja jonka edellytyksiä tutkitaan asemakaavoituksessa. (Osayleiskaava 2006, s. 67.)

Santalahden rakennusinventointi 10.12.2000 -selvityksessä rakennusten rakennushistoriallinen, historiallinen ja maisemallinen arvo on luokiteltu tähdillä ***, myös 1800-luvulla rakennetuilla on sinällään merkittävää säilyttämisarvoa. Jatkotutkimusta vaativat tikkutehtaan takaiset isot pulterikivet, alueen kivipengerrykset ja mahdolliset venäläisten tekemät vallihaudat Santalahden seisakkeen lähistöllä.

Museoviraston Helinä Koskisen muistiossa (3.4.2001 Museoviraston tavoitteet) Santalahden teollisuusperinteen, tukkilaisperinteen ja asutusperinteen sekä rinnekiveyksien säilymistä alueella on pidetty tärkeänä. Santalahden alue kuuluu haulitornin ja haulitehtaan vaikutuspiiriin ja Pispalan harjumaisemaan. (Osayleiskaava 2006, s. 19.)

1.4.3. Rakennuskanta

Numerointi viittaa liitteen lähtökohtakarttaan.

1. Kaksikerroksinen, punatiilinen OKT:n tulitikkutehdas + piippu, 1926, Aarne Sarvela, *** (rakennushistoriallinen, historiallinen ja maisemallinen arvo). Keskustan osayleiskaavassa 1995 määritelty suojeltavaksi. Rakennuskulttuurikirjassa merkitty rakennustaiteellisesti ja kulttuurihistoriallisesti arvokkaaksi. Sr-merkintä.
2. Ruutivarasto, 1926, Aarne Sarvela, *** (rakennushistoriallinen, historiallinen ja maisemallinen arvo), sr-merkintä.
3. Väestönsuoja Sodan aikana, 1939, autotalli 1945–47, Niilo Raigel, varasto 1954, Sauli Kuntsi.
4. Vahtitupa, 1948, Niilo Raigel (vanha purettiin paikalta).
5. Muuntaja-asema, 1953, Väinö Paananen.
6. Portinvartijan asunto, 1955.
7. Varastorakennus, 1963, V. Pagmann.
8. Kolmikerroksinen, rapattu, entinen luujauhotehdas, nykyinen teollisuusniklaamo + piippu, 1907 palovakuutusasiakirjojen mukaan, mutta esiintyy jo vuoden 1887 kartassa. Kehä Oy:n tehdas, muutos ja korotus, rak.lupapiir. 1955, M. Nordenswan. Rajaportti Oy:n tehdas, korotus, rak.lupapiir. 1959, M. Nordenswan, ** (historiallinen ja maisemallinen arvo), piipulla sr-1-merkintä.
9. Luujauhotehtaan raaka-ainemakasiini, 1926 (palovakuutus-

asiakirjojen mukaan). Korjaus ja muutos, rak.lupapiir. 1945 Br. Tammilehto.

10. Luujauhotehtaan Pohjoispuolen varasto, tuhoutui tulipalossa 2005.

11. Luujauhotehtaan eteläpuolen varasto, purettu huonokuntoisena.

12. Punatiilinen, kolmikerroksinen Enqvistin paperitehdas ja sen ympärille rakentunut, nelikerroksinen, betonitiilinen teollisuus- ja asuinrakennus + piippu, 1907 palovakuutusasiakirjojen mukaan mutta esiintyy jo vuoden 1887 kartassa. Laajennus, rak.lupapiir. 1938 Auttila & Noppa Oy. 1950–1960-luvuilla Palvi Oy:n makkaratehdas, muutoksia ja korotuksia. ** (historiallinen ja maisemallinen arvo), sr-1-merkintä.

13.–16. Paperitehtaan toimintaan liittyvät, puiset varastorakennukset, 1940–60-luku, M. Nordenswan.

17.–19. Rapatut kaarihallit, rak.lupapiir. 1960–61, Helmer Nurmio, * (rakennushistoriallinen arvo).

20–21. Peltiset Romney-varastohallit, rak.lupapiir. 1963–65, Helmer Nurmio, * (historiallinen arvo).

22. Puinen kattohuopatehtaan portinvartijan asuinrakennus, 1922 palovakuutusasiakirjojen mukaan (mahdollisesti 1920-luvulta, mutta viitteitä 1800-luvun lopun arkkitehtuuriin), sr-1-merkintä.

23. Punatiilinen, 2–4-kerroksinen kattohuopatehdas, kellaritilat muurirakenteineen 1800-luvun loppu. Tervatehdas K.B. Saarelan uudisrakennus rak.lupapiir. 1940, laajennus rak.lupapiir. 1951 Heikki Tiitolan rakennustoimisto. Kylmä varasto, rak.lupapiir. 1971, Eero Saari, ** (historiallinen ja maisemallinen arvo), sr-1-merkintä.

24. Kattohuopatehtaan tilapäinen varastorakennus, rak.lupapiir. 1964, Eero Saari, muutos sosiaaliloiksi rak.lupapiir. 1974, Antti Mäntylä.

25. Tehtailija Yrjölän asuinrakennus, 1956, arkkitehti Pentti Kauppila, *** (rakennushistoriallinen, historiallinen ja maisemallinen arvo), sr-1-merkintä.

26. Jakelumuuntamo, rak.lupapiir. 1965.

27. Pesubetoninen, kaksikerroksinen entisen Vilasen tukun teollisuus-, toimisto-, ja varastorakennus, 1970–80-luku

28. Puinen Enqvistin huvila, 1880-luku? ** (rakennushistoriallinen ja historiallinen arvo), sr-merkintä.

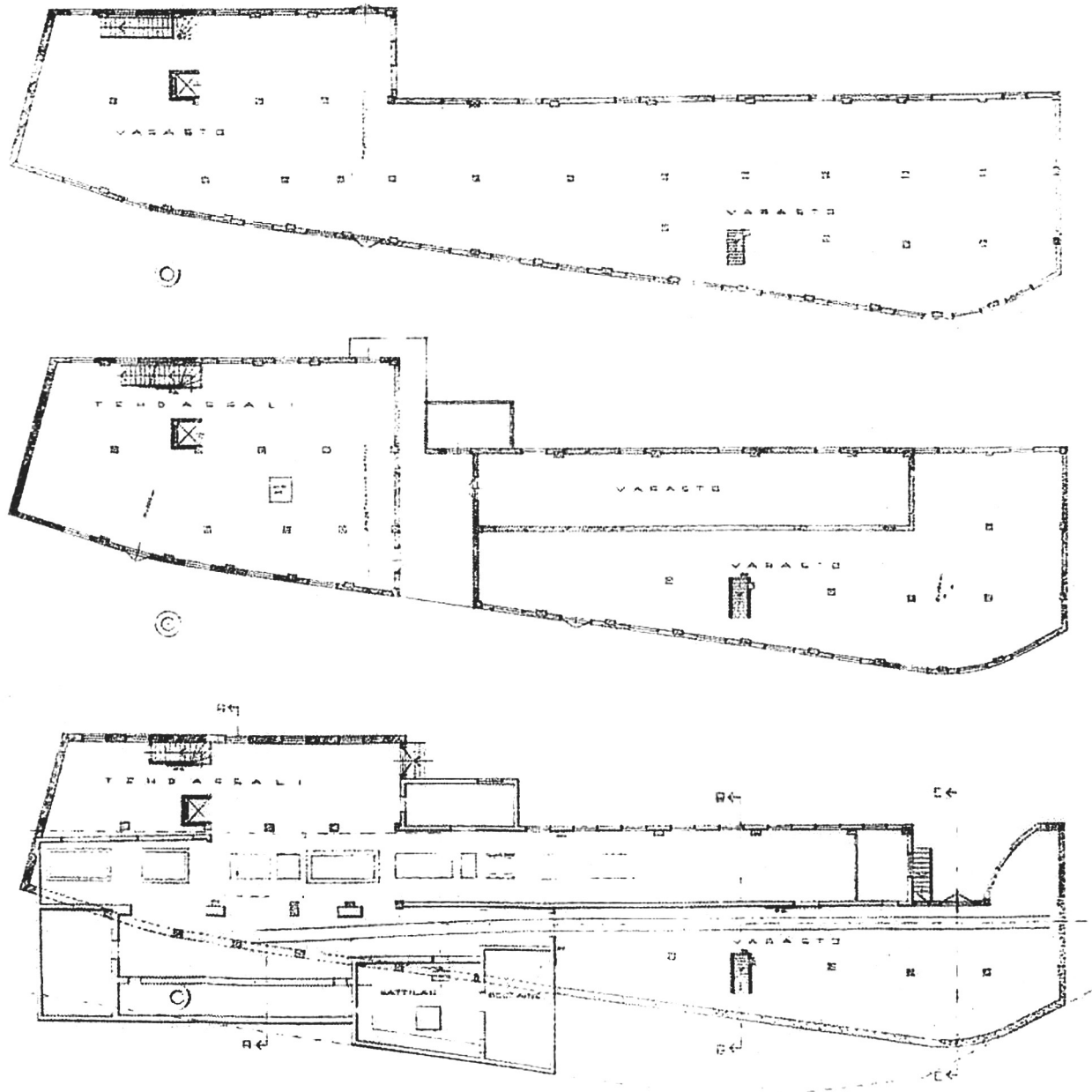
29. 4–6-kerroksinen kerrostalojen kortteli, 1990-luku.

30. Puinen Breitensteinin huvila, 1800-luvun loppu? *** (rakennushistoriallinen, historiallinen ja maisemallinen arvo), sr-merkintä.

31. Näsin Pahviteollisuuden vanha tehdasrakennus, 1900-luvun alku, laajennussuunnitelmat Bertel Strömmer, raunioita jäljellä.

32. 5–6-kerroksinen, Näsin pahvitehtaan uudempi tehdasrakennus, 1940–44, Bertel Strömmer. Osia uusittu 1957. Katos suunniteltu 1973, *** (rakennushistoriallinen, historiallinen ja maisemallinen arvo), sr-1-merkintä.

33. Pahvitehtaan pannuhuone, suunnitelmat 1942, Bertel Strömmer, *** (rakennushistoriallinen, historiallinen ja mai-



KATTOHUOPATEHTAAN POHJAPIIROKSET VUODELTA 1940. KUALÄHDE: TAMPEREEN KAUPUNGIN RAKENNUSVALVONTA, ARKISTO.

semallinen arvo), sr-1-merkintä.

34. Pieni, puinen keltainen mökki, 1920-luku? * (historiallinen arvo), sr-1-merkintä.

35. Pieni, puinen vihreä mökki, 1920-luku? * (historiallinen arvo), sr-1-merkintä.

36. Puinen, valkoinen mökki.

37. Santalahden seisake, rakennukset purettu 1973, kivijalat jäljellä, sr-1-merkintä.

38. Pesubetoninen, kolmikerroksinen, entinen Ruuskasen tehdas, nykyinen Metsäinstituutti Silva, 1970–80-luku.

39. Puutyö Ura (purettu).

40. Puinen Paasikosken talo, 1920-luku, *** (rakennushis-

toriallinen, historiallinen ja maisemallinen arvo), sr-1-merkintä. Purkulupaa haettu, rakennusvalvonta antanut korjauskehotuksia, jätetty heitteille ja vallattu.

41. Puinen tukkilaisten asuinrakennus, 1920–30-luku, *** (rakennushistoriallinen, historiallinen ja maisemallinen arvo), sr-1-merkintä.

42. Puinen asuinrakennus Näsijärvenranta 37, 1900-luvun ensimmäiseltä neljännekseltä, * (historiallinen arvo).

43. Harmaa tukkitie, rautatien allittava tunneli, sr-1-merkintä.

44. Punainen tukkitie.

(Tiusanen 2000, Osayleiskaava 2006.)



KATTOHUOPATEHTAAN VANHAN TEHDASSALIN RAKENTEITA
ALLA: KAAREVAA SEINÄLINJAA.

1.4.4. Kattohuopatehtaan tontti

Tikkutehtaankatu 4, 33250 Tampere, om.
Kiinteistö Oy Santalahdenrinne

Santalahden kattohuopatehdas

Tehdaslaitosten tilastojen mukaan Santalahden kattohuopatehdas on toiminut 1885–1895. Tehtaassa kyllästettiin lumppuhuopaa tai kattopahvia kivihiilitervalla tai tislauksbitumilla kateaineeksi. Varmaa tietoa vuoden 1895 jälkeisistä vaiheista ei tehtaasta ole. Ajanjaksolla 1907–1926 Enqvistin paperitehtaan palovakuutuspytäkirjojen asemapiirroksessa kattohuopatehdas esitetään kaaviomaisesti nimellä Asfaltering fabrik eli Oy Suomen Asfalteeraustehdas. Tontilla on ollut radan varressa kolme rakennusta, tuotantotilat ja varastot. Tehdaslaitosten tilastoissa vuodelta 1927 mainitaan Tervatehdas. Vanhat tehdasrakennukset näkyvät myös vuoden 1938 asemapiirroksessa.

Heikki Tiitolan rakennustoimisto suunnitteli uudisrakennuksen sementti- ja asfalttiteollisuudessa toimineelle K.B. Saarela Oy:lle. Vuoden 1940 rakennuspiirustuksissa mainittu



YLLÄ: KATTOHUOPATEHTAAN TONTTIA RAJAAVA MUURI. NÄKYMÄ ENDOVISTIN PAPERITEHTAALLE. RINTEESSÄ KATTOJULKISIVUT KOROSTUVAT ALLA VAS: KAAREVA JULKISIVU MUKAILEE TIKKUTEHTAANKATUA.RATAPIHAN PUOLELLA ALLA OIK: LASTAUSAUKKO JA NOSTOLAITTEEN TERÄSPALKKI TEHDASPIHAN PUOLELLA





NÄKYMÄ LASTAUSAUKOSTA NÄSIJÄRVELLE..

tervatehdas on osin purettu uuden rakennuksen alta ja osin jäänyt uuden rakennuksen sisään. Vanhasta tehtaasta on säilynyt osia uusitun tehdasrakennuksen ensimmäisessä kerroksessa. Rinteen sisään jääneet kellaritilat muurirakenteineen ja holvattuine tiiliholvivälipohjineen ovat 1800-luvun lopulta. Vanhoilla kellaritiloilla rakennus ankuroituu tukevasti rinteeseen. 1940-luvulla suunnitelmasta toteutettiin länsipuolen tuotantosiiپی. Itäpuolen varasto-osat toteutettiin vasta 1951 Paavo Tiitolan muutos- ja laajennussuunnitelmien mukaan. Toteutus noudatti vuoden 1940 suunnitelmien perusratkaisua ja muotoa, mutta joitakin muutoksia julkisivuissa sekä sisätiloissa on, esimerkiksi varasto-osaan rakennettiin tavarahissi ja portaita väljennettiin. Lisää pieniä muutoksia on tehty vuonna 1955 kellarin paloturvallisuuden parantamiseksi. Tehdassaleja edellä mainitut muutokset eivät ole koskeneet. (J.S. 2008.)

Tehdaspihalla on arkkitehti Eero Saaren suunnittelema, vuonna 1965 rakennettu, erillinen pieni punatiilinen varastorakennus. Se oli alustavasti tarkoitettu tilapäiseksi, mutta vakiinnutettiin vuonna 1970. Varastorakennukseen on toteutettu sosiaalitilat rakennusmestari Antti Mäntylän vuoden 1974 suunnitelmien mukaisesti. Varastorakennuksen

Itäpäädyistä johtaa ajoluiska tehtaan alle. Tehtaan länsipäädyin jatkeen kylmä varastorakennus on Eero Saaren vuonna 1971 suunnittelema ja myös alkujaan väliaikaiseksi tarkoitettu.

Kiinteistössä viimeisimpänä tehdastoimintaa on harjoittanut Tampereen Kattohuopatehdas Oy. Vuonna 1976 tehtaalla syttyi tulipalo. Prosessiin kuului kuumen pien laitto pahvin päälle. Häiriö prosessissa syytti pien palamaan. Tehtaan toimintaa ei enää käynnistetty tulipalon jälkeen. Sittemmin tehdas oli osin pienteollisuuden käytössä ja lopulta tyhjillään. (Tiusanen 2000, s. 19–20.) Viimeisimpänä graffitimaalarit ovat maallanneet aution kiinteistön seinäpinnat sekä ulkoa että sisältä. Asemakaavan mukaan kattohuopatehtaan tontti 1008-2 on teollisuusrakennusten ja -laitosten korttelialuetta. Tontilla on ollut rakennuskielto, joka päättyi 1.3.2006.

Kattohuopatehtaalla on ollut Santalahdessa pitkä historia, mutta se on myös maisemallisesti merkittävä osa tehdasmiljöötä, rakennushistoriallista arvoa sillä ei sinänsä ole. Tämä kolmi-, osittain nelikerroksinen punatiilinen rakennus sijoittuu jyrkän rinteiden yläreunaan varsin näkyvälle paikalle, aivan rautatien ja Pispalan monimuotoisen rakennuskannan eteläpuolelle. Tehdasrakennus on arkkitehtuuriltaan vähä-



NÄKYMÄ LASTAUSAUKOSTA RATAPIHALLE JA PISPALAAN..

leinen mutta muodoltaan erikoinen ja siten omaleimainen muiden tehtaiden joukossa. Tikkutehtaankatua mukaillen kaareutuva julkisivu luo kadulle tilan tuntua ja omalaatuista kaupunkikuvaa. Alarinteen puoleinen pihajulkisivu perustuu enemmän toiminnallisuuteen. Tehdaspihalle avautuu yksi lastausaukko pyöristetyllä seinälinjalla sisäänkäyntiä merkatien. Toisessa kerroksessa on korkea lastausaukko jota puhkoo nostolaitteen teräspalkki. Kolmannessa kerroksessa on pienempi lastausaukko josta kuljetinkisko kulkee läpi tehdassalin ratapihan lastausaukulle. Lastausaukkojen lisäksi ankaria julkisivuja puhkovat pienet ruutuikkunat. Isot, aukinaiset lastausovet kutsuvat sisään tehtaaseen.

Vielä vuoden 2000 rakennusinventoinnissa määriteltiin tehtaan kunto kohtalaisen hyväksi (Tiusanen 2000, s. 19–20). Kuitenkin pitkään kylmillään ollut rakennus on joutunut sään armoille ja ilkvallan kohteeksi. Lähes kaikki ikkunat ja ovet ovat rikki. Vähäeleiseen teollisuusarkkitehtuurin kuuluneet räystäättömyys ja tasakatto, ovat kunnossapidon puutteessa edesauttaneet kosteuden pääsyä rakenteisiin. Tiiliseinä on alkanut rapautua, joitakin ylimpiä tiiliä on jo putoillut ja katto vuotaa.

Portinvartijan asuinrakennus

Portinvartijan talo on vanhin kattohuopatehtaan tontilla kokonaisuutena säilynyt rakennus. Valmistumisajankohtaa ei tarkalleen tiedetä. Ensimmäisen kerran se esiintyy vuoden 1922 palovaakuutusasemapiirroksessa. Julkisivuissa on viitteitä vuosisadan vaihteen nikkaripuuarkkitehtuuriin. Venäläisen rakentamistavan piirteet viittaavat aikaan ennen Suomen itsenäistymistä 1917. (J.S. 2008.)

Pienessä, vaatimattomassa portinvartijan talossa on yksi kerros, viinti ja perustuksessa huone. Perusta on tiiltä, runko hirrtä, satulakaton kate huopaa, vuorauksen alaosassa on vaakaponttilaudoitusta ja yläosassa pystypaneeli. Neliruutuikkunat ovat puuleikkauksin koristetut ja listoituksin reunustetut. Ikkunamalli on Suomessa 1800-luvun loppupuolella yleistynyttä T-mallin ikkunaa edeltävä. Talo on säilynyt hyvin alkuperäisessä asussaan, sisältä se on remontoitu 1960- tai 1970-luvulla eikä se ole ollut asuttamatta vielä kovin pitkään. (Tiusanen 2000, s. 19–20.) Vaikka rakennus ei ole säästynyt ilkvallalta, on sen kunto silti kohtalaisen hyvä. Julkisivut olisivat kunnostettavissa säilyttäen niiden alkuperäiset materiaalit ja ominaispiirteet.



YLLÄ: UUDEMPI ASUINKERROSTALO JA VANHA BREITENSTEININ HUVILA. ALLA: ENOVIKSTIN PAPERITEHDAS 1800-LUVUN LOPULTA JA SEN BETONITILINEN ASUNTOSIIPPI LAAJENNUS-VUODELTA 1938





PAHVITEHTAAN PANNUHUONE SEKÄ PIENI VIHREÄ MÖKKI, YKSI HARVOISTA RANTAKYLÄN JÄLJELLÄ OLEVISTA RAKENNUKSISTA.

1.5. SUUNNITTELUTILANNE

1.5.1. Aiemmat suunnitelmat

- 1980 rautatien sähköistyksen vuoksi korvattavat yhteydet: Suunnitelmassa Pahvitehtaan ja kattohuopatehtaan kohdalle on sijoitettu rautatien ylittävät jalankulkusillat.
- 1990 hyväksytty alustava suunnitelma kolmannen raideparin varauksesta välille Tampere–Lielähti.
- Kaavoitusyksikössä on laadittu alustava suunnitelma satama-alueen kehittämiseksi. Satama-alue on jo laajennettu uudella aallonmurtajalla. Venesatamaa on tarkoitus kehittää järvimatkailun ja virkistykseen laajeneviin tarpeisiin.
- Rataverkon hyödyntäminen Tampereen kaupunkiseudun joukkoliikenteessä: Loppuraportti 28.5.2004. Joukkoliikennejärjestelmä 2015, seisake, kaksi uutta kiskoparia.
- Rantaväylän kehittäminen: 2004 valittu ns. kaupunkiväylä kehittämishdotukseksi ja jatkosuunnittelun pohjaksi. Santalahdessa lisäkaistoja Paasikiventielle, rinnakkaisyhteydet Rantatielle ja satamaan, kevyenliikenteen alikulut ranta-alueelle, eritasoliittymä onkiniemeen, nopeusrajoitus 60 km/h ja liittyminen Onkiniemen tunneliin. Edellyttää läntisen kehätien valmistumista.

- Läntinen kehätie -suunnitelma: Pidetään yhtenä Santalahden kehittämisen tärkeimpänä edellytyksenä.
- Rantaväylän pitkä tunneli: Ulottuisi Naistenlahdesta Santalahden itäpäähän. (Osayleiskaava 2006, s. 14–16.)

1.5.2. Kaavoitus

Pirkanmaan 3. seutukaavan (6.6.1997 hyväksytty) mukaan Santalahti on jäänyt ilman käyttötarkoitusmerkintää mitatakaavasyistä. Pirkanmaan 1. maakuntakaavaehdotukseen (9.3.2005 hyväksytty) on merkitty rautatie ilman lisäraidevarausta, valtakunnallinen merkittävästi parannettava päätie eritasoliittymiseen, ulkoilureitti, satama, voimalinja, maa-kaasupääreitti sekä aluetta sivuava Pispalan valtakunnallisesti arvokas kulttuuriympäristö. Kantakaupungin yleiskaavassa (27.5.1998 vahvistettu) ei ole ympäristöministeriön vahvistusta, koska vahvistusprosessissa Santalahti jätettiin osayleiskaavatyön vuoksi pois. Tonttialue on merkitty palveluvaltaisen yritystoiminnan alueeksi. Keskustan osayleiskaavassa (4.1.1995 hyväksytty) tikkutehtaan tontti on merkitty yksityisten palvelujen ja hallinnon alueeksi. Keskustan liikenneosayleiskaavaehdotuksessa 18.10.2004 Paasikivientien tunneliratkaisu on esitetty ns. pitkänä tunnelina Armonkalliolta



ENTINEN TUUKILAISTEN ASUINRAKENNUS.

Onkiniemeen. Paasikiventietä levennettäisiin 2+2-kaistaisesta 3+3-kaistaiseksi. Santalahden kohdalle on esitetty pikaraitiotien lisärata. (Osayleiskaava 2006, s. 12–13.)

Kaupunginhallitus teki 13.12.1999 aloituspäätöksen Santalahden osayleiskaavan laatimisesta. Tavoitteena oli selvittää työpaikka-alueen muuttamista pääosin asuinkäyttöön. Asumisvaihtoehdon ja työpaikkavaihtoehdon mahdollisuuksia selvitettiin ja vaikutuksia arvioitiin. Suunnittelujaosto valitsi asumisvaihtoehdon osayleiskaavaehdotuksen pohjaksi 22.12.2004. Suunnitelman mukaan osa alueesta on mahdollista toteuttaa myös työpaikkatoimintoina. Museonäkökuhmasta asuntovaihtoehto on ongelmallinen, sillä se ei mahdollista teollisuusrakennusten ja -alueiden alkuperäisten käyttötarkoitusten säilymistä. Santalahden Osayleiskaavaehdotus valmistui 16.1.2006 ja Tampereen kaupunginvaltuusto hyväksyi sen 22.2.2006. (Osayleiskaava s.7, 55) Osayleiskaava sai lainvoiman 30.4.2008, kun sitä koskeneet valitukset eivät menneet läpi. Parhailaan laaditaan asemakaavaa, osallistumis- ja arviointisuunnitelma oli nähtävillä 17. huhtikuuta asti. (Aamulehti 17.3.2009)

Aamulehdessä 17.maaliskuuta 2009 on kirjoitus otsikoituna ”Santalahden asuinalue tuo järvien välille taas yhteyden”.

Kirjoituksessa kerrotaan, että poikkeusluvalla rakennettujen asuinkerrostalojen rinnalle nousee uusia asuinkerrostaloja ja vanhan tikkutehtaan ympäristöön kaavailaan työpaikkoja. Santalahdessa voisi asua arviolta 1800 asukasta, jopa enemmän, kun tehdään pieniä asuntoja. Pispalan valtakunnallisesti merkittävä kulttuuriympäristö asettaa haasteita suunnittelulle. Lähtökohtana on Näsijärven horisontin näkyminen vapaana Pispalan valtatieltä katsottuna. Kaavoituksessa varaudutaan rantaväylän tunneliin ja lisäraiteilla lähijuniin. Santalahden entisen seisakkeen paikkeilla voisi olla mahdollinen junan pysähtymispaikka. Bussiliikenne paransi Paasikiventien joukkoliikennekaistoilla. Vanha radan alikulku kunnostettaisiin ja uutta, hissein varusteltua kevyen liikenteen ylikulkua pitkin pääsisi Pispalan valtaväylältä aina Näsijärven rantaan asti. Lehdessä olevan havainnekuvan perusteella toinen rautatien ylittävä ylikulku tulisi vanhan kattohuopatehtaan paikkeille, itse tehdasta kuvassa ei enää näy. Lehteen haastatellun projektiarkkitehti Jouko Seppäsen mukaan vanhoista rakennuksista ainakin tikkutehdas, Enqvistin huvila ja Breitensteinin huvilat säilytetään ja muiden, kuten kattohuopatehtaan ja pahvitehtaan kohtaloa selvitetään kaavoituksessa, lähtökohtana suojelu tai uudiskäyttö. (Aamulehti 17.3.2009.)

1.6. NÄKÖKULMIA

Kaavoituksen tavoitteena Santalahteen on kokonaisuutena toteutettava korkealuokkainen asuinalue, joka yhdistyy ympäröivään kaupunkirakenteeseen monipuolisesti. Santalahti tarvitsee helppokulkuisia poikittaisyhteyksiä Pispalan valtatieltä Näsijärven rantaan ja koko alueen kattavat hyvät kevyen liikenteen yhteydet. Lisäksi tarvitaan riittävästi hyvin saavutettavia puistoja, virkistysalueita ja palveluita. Myös raideliikenteen mahdolliset tulevat tarpeet huomioidaan. Pohjoisrinteessä riittävä päivänvalon saanti pyritään turvaamaan ja kylmän ilman taskujen syntyminen estämään. Radonalueelle rakennettaessa tulee huolehtia hyvästä alapohjien tuulettuvuudesta. Maaperän puhdistamisen mahdollisuuksia tutkitaan. Liikennemelua torjutaan hyvällä korttelisuunnittelulla.

Kaavoituksen tavoitteissa on myös alueen historian jatkumon säilyttäminen sekä olemassa olevan rakennuskannan hyödyntäminen. Rakentaminen ei saa estää Näsijärven horisontin näkymistä Pispalan valtatieltä ja harjumaisema tulee säilyttää kaupunkikuvassa. Olemassa oleva harjupuusto sekä maastonmuodot huomioidaan ja hyödynnetään ympäristön suunnittelussa. (Osayleiskaava 2006, s. 27, J.S. 24.4.2008.)

Asukasnäkökulma: ”Rakentamisen tulisi olla Pispalan harjumaisemaan ja rinnettä hyödyntävään rakennusperinteeseen soveltuva. Päivittäistavarakauppa ja muita palveluita saatava alueelle. Toisen näkemyksen mukaan rapistuneet teollisuusrakennukset tulisi purkaa ja alueen ilme parantaa, toinen näkemys käyttäisi vanhoja rakennuksia hyödyksi. Pispalan ja Santalahden välille saatava kulkuyhteyksiä.”

Ympäristönsuojelunäkökulma: ”Kunnioittamalla mahdollisimman paljon maailman suurinta harjua tulisi toteuttaa mittakaavaltaan maltillinen, mutta laadukas käyntikortti Tampereen Läntiseen sisäntuloon sitomalla 2000-luku taitavasti alueen menneisiin vaiheisiin tämän päivän vaatimuksia vastaavaksi. Jo rakennettu ympäristö kaavamuutoksen lähtökohdaksi. Yhteisöllisyyttä lisättävä, turvattu muutta vähennettävä. Alkuperäistä luontoa jätettävä.”

Paikallisperinnenäkökulma: ”Alueen nykyinen käyttötarkeisuus syytä säilyttää toimisto- ja teollisuuskäytössä. Liikenteen lisääntymiseen vastattava teiden kapasiteettia lisäämällä. Kevyen liikenteen yhteyksiä Pispalasta Näsijärven rantaan Paasikivientien ali ja uimaranta Pölkkylänniemeen.”

Liike-elämänäkökulma: ”Alueen imago syytä kohottaa. Toimisto ja muutakin asumistoiminnan kanssa sopivaa työpaikkatoimintaa on syytä säilyttää alueella esimerkiksi informaatioteknologiaa, joka hyvin sopisi keskustan läheisyyden,

liikenneyhteyksien ja alueen muiden laatutekijöiden vuoksi Santalahteen.”

Maanomistusnäkökulma: ”Alueella ei ole tulevaisuutta toimisto- ja teollisuusalueena. Siksi onkin oleellista melukysymysten, järvinäköalojen, toimisto ja pienteollisuustilojen ja asumisen yhteensovittaminen. Joukkoliikenneyhteydet ovat tärkeitä. Paras ratkaisu olisi jos Paasikiventie voitaisiin Santalahden kohdalla pistää tunneliin.” (Osayleiskaava 2006, s. 27–28.)

Museoviraston tavoitteet (3.4.2001 Muistio Helinä Koskinen, museovirasto, rakennushistorian osasto): ”Santalahden alue on teollisuuden ja sen varaan rakentuneen asutuksen muovaama harvinaisen laaja ympäristö. Sen teollinen historia näkyy yhä yhteiskunnan rakenteessa ja rakennuskannassa. Tuotanto ja asuinrakennusten ohella alueen erityispiirteinä on sen historiallisten vaiheiden ja teollisen toiminnan maisemaan jättämät merkit sekä alueelle ominaiset tienvierustojen ja rinteiden kivipengerrykset.

Santalahden teollinen historia ja puunjalostusteollisuuden leimaama rakennettu ympäristö on mielenkiintoinen juonne tekstiili- ja kenkäteollisuuden kaupunkina tunnetun Tampereen teollisessa menneisyydessä.

Santalahden arvo historiallisena ympäristönä on toiminnan muutoksissa heikentynyt, mutta tästä huolimatta alueella on sille ominaista mökkiasutusta ja teollisuushistoriallisia kohteita, joiden säilyminen on perusteltua. Teollisen toiminnan jatkuminen ja työpaikkarakentaminen yhdessä asutuskäytön kanssa tarjoaa luontevimmat mahdollisuudet olemassa olevan rakennuskannan säilymiselle. Uudisrakentaminen tulee mittakaavallisesti sovittaa Santalahden säilytettävään rakennuskantaan.

On valitettavaa, että maankäytön suunnittelun suuntaa on jo sidottu poikkeusluvalla toteutetulla tehokkaalla asunorakentamisella. Lisäksi alueen teollisuushistoriallisesti mielenkiintoisimmasta ja merkittävimmästä kohteesta, Näsin paperitehtaasta, on sen vanhin tuotantorakennus jo purettu.

Suojeltavia teollisuushistoriallisia kohteita ovat ensisijaisesti tulitikkutehdas ja tehtaan tiilirakenteinen varasto, Näsin pahvitehdas pannuhuonerakennuksineen, Breitensteinin huvila, Enqvistin huvila ja tukkilaisten kämppanä ollut asuinrakennus. Kattohuopatehtaan ja Santalahden paperitehtaan uudiskäyttömahdollisuuksia voitaisiin kuitenkin vielä selvittää. Mökkiläisasutuksen säilyminen mahdollisimman monilukuisena on suotavaa. Säilyttämisen suhdetta ja rakentamisen tehokkuutta sovitettaessa on otettava huomioon, ettei vanha rakennuskanta jää pelkkänä kuriositeettinä uuden rakentamisen jalkoihin.” (Osayleiskaava 2006, s. 29–30.)



2. TAVOITTEET

2.1. YMPÄRISTÖN AVAAMINEN

Mielestäni Santalahdessa voitaisiin yhdistellä asumista, yritys-toimintaa ja kulttuuria sopivan pienessä mittakaavassa, saaden aikaan elävää ympäristöä. Eristäytynyt alue tulisi avata ihmisille sillä vasta ihmisten vapaa, säännöllinen liikkuminen ja läpikulku tekevät alueesta elävän. Vain avaaminen mahdollistaisi Santalahden ”kokemisen” ja sen paikallishistorian ymmärtämisen lujittaen paikallisidentiteettiä.

2.2. NYKYISTEN RAKENTEIDEN KEHITTÄMINEN JA UUSI KÄYTTÖ

Tavoitteeni diplomityössäni on hyödyntää mahdollisimman hyvin Santalahden olemassa olevia rakenteita, perustuen alueen omiin vahvuuksiin ja sijaintitekijöihin. Suunnittelu-alue sijaitsee lähellä keskustaa, Näsijärven rantamaisemassa, osana Pispalan kulttuurimaisemaa ja lähellä kehittyvää järvi-matkailun aluetta. Lähtökohtaisesti hyödynnettävissä on vanhaa rakennuskantaa, kunnallistekniikkaa ja tehokas väylästä, vaikkakin väylien läsnäoloon liittyy myös alueen suunnittelua rajoittavia ominaisuuksia. Suunnitelmassani pyrin vaalimaan



VIEREISEN SIVUN KUVA: AARNE SARVELAN 1926 SUUNNITTELEMA OKT:N TULITIKKUTEHDAS. YLLÄ: SILTA JOHTAA TEHTAAN RUUTIVARASTOLLE. RENKAAT OVAT JÄÄNEET TEHTAASSA VIIMEISENÄ TOIMINEEN AUTOKORJAAMON POISTUTTUA.

alueen suomalaisen teollistumisperinteeseen liittyviä ominaisuuksia, kuten vanhoja teollisuusrakennuksia.

Tarkemmassa mittakaavassa tutkimaani kattohuopatehtaaseen on tavoitteena löytää sopivia toimintoja ja ihmisiä yhdistävää uudiskäyttöä. Kattohuopatehdas on saastunut PAH-yhdisteistä, puhdistuksen jälkeen se tuskin soveltuu asumiseen, joten etsin sille muunlaista uudiskäyttöä. Mittasuhteiltaan rakennus ei ole hankala – se on tehdasrakennukseksi melko pieni, kapea runkosyvyydeltään ja sen sisällä on paljon avointa tehdassali- ja varastotilaa. Kulttuuritoiminnot joustavalla tilaohjelmalla sopivat hyvin vanhoihin tehtaisiin, edellytyksenä on yleensä, että kulttuuritoimijoille ja taiteen tekijöille voidaan tarjota edullista toimitilaa. Väljä ja joustava tilaohjelma tukisi rakennuksen uudelleen käyttöönottoa.

Uudiskäyttösuunnitelmassa kattohuopatehdas saisi edelleen edustaa paikallisuutta, jossa se sijaitsee. Tavoitteena ei ole korjausrakentamisen huoliteltu jälki vaan rappion epäestetiikkaa hyödyntävä elämyksellisyys, johon kuluneet ja viimeistelemättömät pinnat kuuluvat. Mahdollisimman vähäiset muutokset tehdasrakennuksessa ovat perusteltuja myös taloudellisesti, tarjoten mahdollisuuden ”pienemmillekin” toimijoille ja tekijöille.

2.3. YMPÄRISTÖN EHEYTTÄMINEN TÄYDENNYSRAKENTAMISELLA

Pyrin suunnitelmassani edistämään ympäristön laatua palauttamalla menetettyjä yhteyksiä ympäröivään kaupunkirakenteeseen ja hyvän elinympäristön tekijöitä puretuille alueille. Santalahdessa ei esimerkiksi juurikaan ole laadukkaan elinympäristön tarvitsemia päivittäisiä palveluita. Esteettömän kevyen liikenteen yhteyden järjestäminen rautatien yli toisi Pispalan useat päivittäiset palvelut lähelle. Lisäksi tarvittaisiin miellyttäviä oleskelupihoja ja virkistysalueita. Ympäristön laadun parantamisen edellytyksenä on maaperän puhdistus ja meluongelman ratkaisu.

Maakuntakaavassa museovirasto rajasi rautatiehen Pispalan valtakunnallisesti merkittävän kulttuurimaiseman, jonka jälkeen on ollut pelkona, että Santalahti tuon maiseman tuhoaa. Näkymät ovat hyvin tärkeitä osia kulttuuriympäristöä. Täydennysrakentamisessa huomiota on syytä kiinnittää muun muassa tärkeiden näkymälinjojen eheänä säilymiseen, uudisrakennusten kattokorkeuksiin sekä rinteessä merkitykseltään korostuviin kattojulkisivuihin.

3. SUUNNITELMA JA PERUSTELUT

3.1. SUUNNITTELUALUEEN RAJAUS

Suunnittelualan olen rajannut pohjoisessa Paasikiventien, etelässä Tampere-Pori rautatiehen, idässä OKT:n tulitikkutehtaan alueeseen ja lännessä suojapuustovyöhykkeeseen. Suunnitteluala on kokonaisuudessa noin 15 hehtaarin suuruinen, mutta tarkempi suunnitelma sijoittuu vanhan kattohuopatehtaan ympärille noin 3 500 m² alueelle.

3.2. SUUNNITTELU- / TYÖSKENTELYTAPA

Suunnittelun pohjana on käytetty lähinnä Santalahden osayleiskaavamateriaalia sekä Tampereen kaupungin rakennusvalvonnan arkistosta saatuja vanhoja rakennuspiirustuksia. Rakennuspiirustuksia ennen vuotta 1937 ei ole käytössä, koska Santalahden alue kuului tikkutehtaan aluetta lukuun ottamatta Pohjois-Pirkkalan kuntaan ja maalaiskuntiin rakennuslupavelvoite tuli vasta 1950-luvulla. Vuonna 1937 alue liitettiin Tampereen kaupunkiin. Liitoksen jälkeiset rakennusvaiheiden tiedot perustuvat Tampereen kaupungin rakennusvalvonnan piirustusarkistomateriaalin lisäksi kohdeinventointeihin. Tehdasrakennuksista täytyy mainita, ettei niitä aina ole

toteutettu aivan piirustusten mukaisesti ja muutoinkin ne ovat kokeneet useita muutosvaiheita, joten luotettavin tapa tutkia rakennusten nykytilaa oli astua lukitsemattomasta ovesta sisään ja katsella ympärilleen.

3.3. SANTALAHTI

Katso liitteen suunnitelmakartta.

3.3.1. Liittyminen ympäröivään kaupunkirakenteeseen

Suunnitelmassani esitän Paasikiventien ja sen rinnakkaisen Rantatien nykyisellään. Suunnitelmani voisi silti täysin liittyä Läntisen kehätien suunnitelmaan ja Onkiniemeen päättyvään rantaväylän pitkään tunneliin. Paasikiventien kaistoja on mahdollista lisätä ja rinnakkaisyhteys satamaan sekä eritasoliittymä Onkiniemeen toteuttaa. Olen lisännyt yhden ranta-alueelle johtavan kevyen liikenteen alikulun ja yhden ylikulun.

Toteutuessaan hanke raideliikenteeseen perustuvasta joukkoliikenteestä tukisi suunnitelmani uusien toimintojen saavutettavuutta. Olen varannut uuden raideparin mahdolliselle pikaraitiotieliikenteelle sekä palauttanut pysäkin vanhan pah-



NÄKYMÄ PAHVITEHTAAN IKKUNASTA NÄSIJÄRVEN RANTA-ALUEELLE PÄIN..

vitehtaan kohdalle, lähelle purettua seisaketta.

Pispalan valtatieltä alkunsa saa kaksi uutta radan yli kulkevaa siltaa, joissa esteettömyys saavutetaan hissein. Toinen ylikulkyhteys kulkee Harjunpään jatkeena, uuden seisakkeen ja pahvitehtaan kohdalla yli Paasikiventien jatkuen aina Näsijärven rannan virkistysalueille asti. Santalahden ranta on laajempi kuin Tahmelan ranta ja uuden kulkuyhteyden myötä myös pispalalaisille helposti saavutettavissa. Pölkylänniemessä on vielä pieni pätkä hiekkarantaa jäljellä, menetetty uima-apaikkakin voisi olla yhä järjestettävissä. Rajaportin saunan vieressä, Pumppukaivonkadun portaiden jatkeena on toinen ylikulku, joka tukeutuu Santalahden puolella vanhaan kattohuopatehtaaseen. Pispalan valtatiellä, ylikulkusillan päässä on sopivasti bussipysäkki nykyiselläänkin. Ylikulkujen lisäksi puretun harrmaan tukkitien eli vanhan alikulun paikka toimisi uudistuksen jälkeen yhtenä poikittaisyhteytenä Pispalaan.

3.3.2. Liittyminen kulttuuriympäristöön

Pispalan kulttuurimaiseman sivuaminen on huomioitu avoimet näkymälinjat säilyttäen. Suunnitelmani havainnekuvasa on osoitettu Rajaportin, Pumppukaivonkadun portaiden, Ahjolan alikulutunnelin ja Ahjolankadun tärkeät näkymälinjat

sekä Haulitornin näkymäsektori. Santalahti ei näitä näkymiä häiritse, mikäli uudisrakentamisen korkeudet pidetään hilitettyinä. Havainnekuvaan on merkitty uusien kortteleiden maksimikorkeudet.

3.3.3. Nykyiset rakenteet

Suunnitelmani pohjautuu oletukseen, että saastuneiden maa-alueiden puhdistus on mahdollista. Olen silti välttänyt sijoittamasta pitkäkestoisen oleskelun toimintoja, kuten asumista ja toimistoja, saastuneisiin tehdaskiinteistöihin. Vanhoille tehtaalle esitän vain suurpiirteisesti uusia käyttötarkoituksia, lähtökohtaisesti niiden tulisi soveltua asumisen rinnalle. Inspiroitua voi vaikkapa jo mainitsemastani Pekingin Art Zone -alueesta.

798 Art Zone tai Dashanzi Art District on osa Dashanzin tehdasaluetta Pekingissä. Dashanzin tehdaskompleksi on palvelullut Neuvostoliiton ja Kiinan kansantasavallan yhteistyötä sotateollisuudessa. Noin 50 vuotta vanhoissa, asevoimien käytöstä poistetuissa tehdasrakennuksissa toimii nyt menestyvä taideyhteisö. Tehdasrakennukset edustavat funktionaalista, bauhaus-vaikutteista, yksilöllistä arkkitehtonista tyyliä. Aluetta on usein verrattu New Yorkin Greenwich Villageen

YLLÄ: DASHANZI ART DISTRICT. KUVALÄHDE: WIKIPEDIA 1.7.2009.
ALLA VASEMMALLA: UCCA ULLENS CENTER FOR CONTEMPORARY ART, BEIJING 798. ALLA OIKEALLA: TIANYUAN SPACE STATION 798 ART ZONE.





798 ART ZONE. PIENET TIILIRAKENNUKSET TÄYNNÄ PIENIÄ GALLERIOITA. KESÄLLÄ 2008 ALUE OLI OSIN VIELÄ KORJAUSTYÖN ALLA JA MUUTOINKIN SUURIN OSA TILOISTA OLI KUNNOSTETTU HYVIN KEVYESTI.

tai SoHoon mutta odotettavasti se tulee kohtaamaan tappion Pekingin levittäytävää urbaania kaupunkirakennetta vastaan. (Wikipedia 1.7.2009)

Uudet käyttötarkoitukset voisivat myös liittyä rannan virkistystoimintaan, esimerkiksi betoniset kaarihallit soveltuisivat hyvin urheiluvälineiden huoltotiloiksi. Alueelle tarvitaan myös palveluita, kuten päiväkotia ja päivittäistavaraa. Tarkempaa sijaintia näille en ole lukinnut, mutta uuden Harjunpään jatkeen ylikulkusillan ja seisakkeen myötä alueen yhdeksi keskeisimmistä paikoista muodostuu pahvitehdas.

Täydennysrakentamisen tieltä olen osoittanut pisteviivalta purettavaksi pääosin huonokuntoisia varastorakennuksia ja aputiloja. Uudempia osia purkamalla saadaan vanhimpia tehtaanosia paremmin esille Enqvistin paperitehtaassa, luujauhotehtaassa ja pahvitehtaassa.

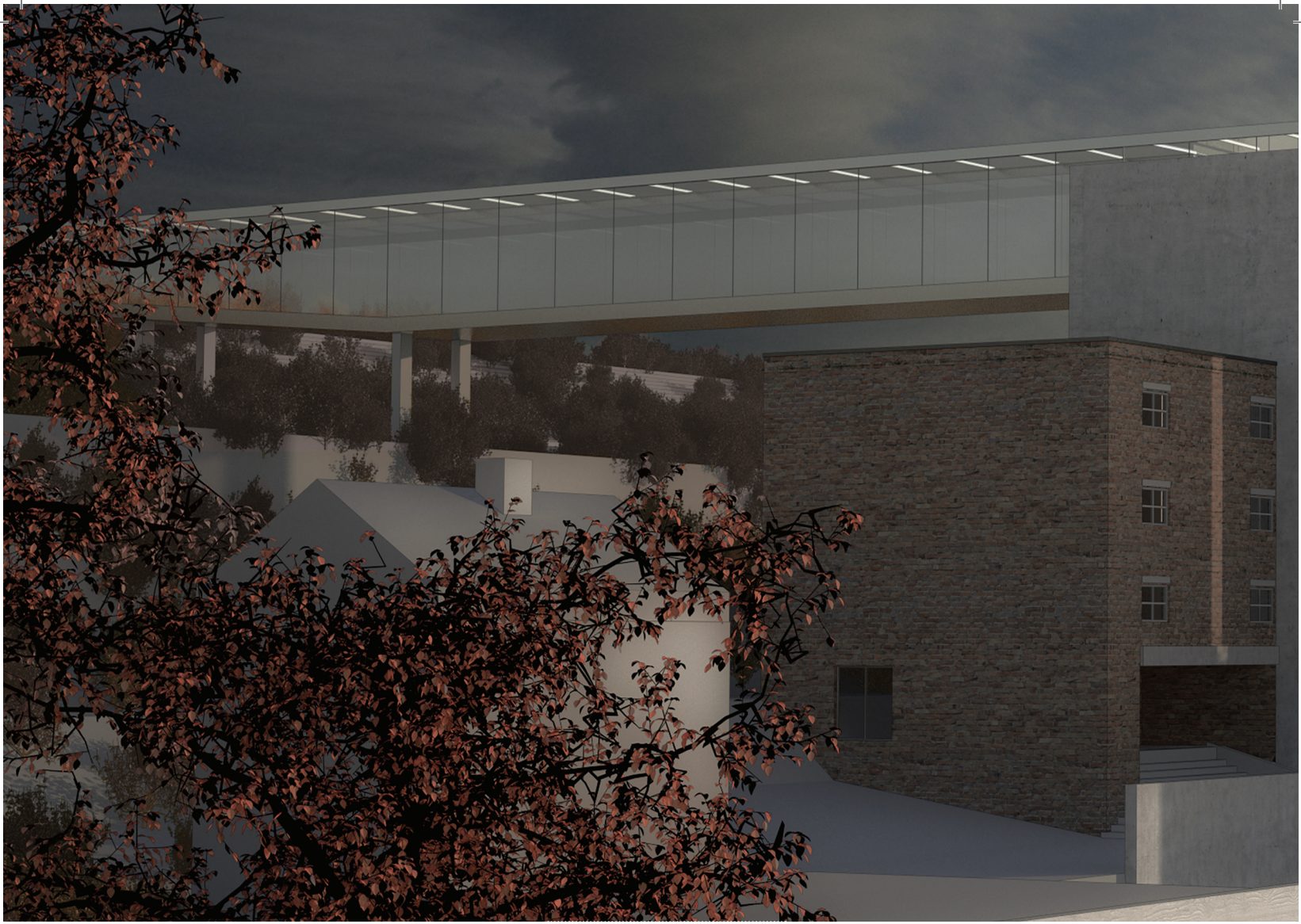
3.3.4. Täydennysrakentaminen

Suunnitelmani pyrkii ehättämään vanhaa rakennuskantaa luoden jännitteitä vanhan ja uuden välille. Täydennysrakentaminen esittäytyy paikoin vanhan rakennuskannan ehdoin alisteisena, mutta yksityiskohtaisemmista suunnitelmista voi löytää myös voimakkaasti sooloilevia piirteitä. Uuden ja van-

han kohtaamisessa kontrastit ovat olleet tietoisesti haettuja.

Liikenteen melun torjuntaan olen paneutunut rakennusten sijoittelulla ja massoitteilla. Radan varressa voidaan tarvita meluaitoja, mutta Rantaväylän varressa meluongelma ratkeaa 2–3-kerroksisilla, väylän suuntaisilla rakennusmassoilla. Muurimaista Rantatien varren rakentamista lukuun ottamatta uudisrakennukset sijoittuvat pääosin vanhojen rakennuspaikkojen mukaisesti rinteeseen. Runkosyvyydeltään kapeat, matalahkot, rinteeseen lomitetut rakennukset eivät liiaksi poikkea mittakaavaltaan rinteiden yläosan Pispalan rakennuskannasta. Rakeisuudessa alue tulee silti erottumaan Pispalasta, sillä osittain nykyinen rakennuskanta on hyvin massiivista suuremmilla tonttitehokkuuksilla kuin Pispalassa.

Rakennuksia olen pyrkinyt suuntaamaan pohjoisrinteessä siten, että kortteleiden sisälle muodostuu suojaisia ja mahdollisimman aurinkoisia pihoja. Meluton, korttelipihoja ja virkistysalueita yhdistävä yhtenäinen kevyen liikenteen väylä toteutetaan vanhan Tipotien linjasta mukailien alueen sisäisenä raitina. Uudempi rakennuskanta oli jo ikävästi katkaisut alueen, joten tarvitsin korjaavia palasia. Havainnekuvas-
 vanha tielinjaus näkyy rasteroituna. Rinne on paikoin jyrkkä, mutta säilytetyt kivirivierit ja tukimuurit reunustavat rinteessä mutkittelevia väyliä.



3.4. FACTORY 1008-2

Katso liitteen planssipienennökset.

Vanhan kattohuopatehtaan sijainti alue- ja yhdyskuntarakenteessa on mainio, mikäli menetettyjä radanylityspaikkoja korvataan uusilla – juuri tällaiseen uuteen ylikulkusiltaan kattohuopatehtaan kehittämissuunnitelma tukeutuu. Pispalan valtatieltä järjestetty uusi, esteetön ylikulku johtaa suoraan kattohuopatehtaan katolle muodostaen tehtaasta julkisen läpimenopaikan. ”Putkesta” on mahdollisuus poiketa suoraan vanhaan tehtaaseen tai jatkaa sen yli ja alas julkiselle tehdaspihalle, edeten sitä kautta syvemmälle Santalahteen tai rannan virkistysalueelle.

Kattohuopatehtaan uudiskäyttösuunnitelma pohjautuu ajatukseen kaupungin ylläpitämistä yhteiskäyttötiloista: ”taidetehtaaksi” nimitystä työpajatilasta, jota osin voidaan käyttää myös opetustilana, gallerioista, taidekirjakaupasta, kahviosta ja aputiloista. Tontilla sijaitseva ”mummon kammaria” muistuttava pieni portinvartijan talo toimii lisänäyttelytilana tai kokoushuoneena ja samalla vierailijakeskuksena tarjoillen tietoa tehtaasta, näyttelyistä ja alueen historiasta. Kattohuopatehtaan tontin ympärille, tehtaan välittömään läheisyyteen

olen suunnitellut taiteilijaresidenssejä, eräänlaisia ”uusiolotteja”: asuintiloja työhuoneella ja studiolla. Uusilla ateljeeasunnoilla saataisiin myös rahoitusta taidetehtaalte. Taidetehtaan taiteilijayhteisö elävöittäisi Santalahden viheralueita ja -reitejä ympäristö-, maa- ja valotaiteen keinoin.

Portinvartijan talo merkitsee perinteisesti sisäänkäyntiä kattohuopatehtaan tontille. Tehdaspaha rajautuu vanhaan tukimuriin, johon uudet ateljeeasunnot tukeutuvat. Suunnitelmassa ateljeeasuntojen alta väistyvät Enqvistin paperitehtaan huonokuntoiset varastorakennukset. Kattohuopatehtaan tontilta olen esittänyt purettavaksi erillisen pienen sosiaalitala-/varastorakennuksen, länsipäädystä 70-luvulla rakennetun ja palaneen varasto-osan sekä tehtaan sisäkulmasta tiili-/puurakenteisen osan. Näillä toimenpiteillä olen hakenut aukiomaista julkista tilaa tehdaspihalle. Ratapihan puoli rajautuu uuteen muuriin, taiteelle laillistettuun ”seinään” joka parantaa sekä turvallisuutta että toimii myös meluesteenä. Tehdas sulkeutuu ainoastaan länsipäädystä, josta se sukeltaa jyrkkään rinteeseen. Vanha kattohuopatehdas on otettu haltuun etenkin ylhäältä käsin, uudisosan sijoituessa katolle, josta avautuvat Santalahden upeimmat näkymät Näsijärvelle.

Rakennuksia ja maisemaa olen käsitellyt yhtenä kokonaisuutena. Rakennukset sopeutuvat ympäristöön sijoituen



rinteeseen luonnollisesti vanhoille rakennuspaikoille. Kattokorkeudet nousevat tasaisesti ylärinteeseen järvinäkymien jakautuessa tasapuolisesti. Näsijärveltä katsottuna vanhat tehtaat, Enqvistin paperitehdas ja kattohuopatehdas erottuvat suurempina vaakasuuntaisina elementteinä, mutta niiden väliin, rinnettä vasten suunnitellut ateljeeasunnot yhdistyvät pienemmässä mittakaavassaan ja rakeisuudessaan ylärinteen Pispalaan. Koordinaatiston määrittelevät pääosin kattohuopatehdas ja Enqvistin paperitehdas.

3.4.1. Art Factory

Yksi syy valitessani kattohuopatehdasta tarkemman suunnittelun kohteeksi olivat sen konstailemattomat julkisivut. Nykyisellään julkisivujen toiminnallinen aukotus on mielenkiintoinen järjestelmällisyyttä rikkovassa epäjärjestyksessään. Julkisivuilla ei sinällään ole rakennustaiteellista suojeluarvoa ja ne kestäisivät rajuaikin muokkausta. Pidän tällaista lähtökohdasta mielekkäänä täydennysrakentamisen yhteydessä. Kuitenkin lopulta suunnitelmani lokshti tehtaan sisään siten, että se vaati vain pieniä muutoksia julkisivuihin suurempien muutoksien tuntuessa perusteettomilta. Lopputuloksena vanha tehdas on ulkoapäin melkein alkuperäisessä 1940–50-luvun asus-

saan, muodostaen vahvan kontrastin sen päälle tukeutuneen uudisosan kanssa. Pispalan perspektiivistä katsottuna tärkeä viides julkisivu, katto, toimii vanhan tehtaan ja sen uudisosan yhdistäjänä. Katon nurmeltu pinta on kokenut suurimman muutoksen ollen nyt vapaata oleskelualueita. Tehdaspiha on melko varjainen, joten oleskelu katolla on hyvien näkymien lisäksi perusteltua myös valoisuuden kannalta.

Kulku tehtaaseen tapahtuu pääasiassa kahta kautta; Pispalan valtatieltä radan yli uudisosaan tai portinvartijan talon editse, tehdaspihan kautta ensimmäiseen kerrokseen. Tehtaan pääsisäänkäynti sijoittuu alarinteen puolella pyöristetillä kullalla korostettuun vanhaan lastausaukkoon. Työpajatiloihin on oma sisäänkäyntinsä edempää tehdaspihalta, terassin alta. Ylärinteen eli ratapihan puolelta on uudistettu sisäänkäynti vanhojen lastausovien paikalla. Sisäänkäynti johtaa suoraan toiseen kerrokseen erottaen tehtaan 1940- ja 50-lukujen rakennusvaiheet. Sisäänkäynnit toimivat luonnollisesti myös uloskäynteinä sen mukaan liikutaanko tehtaassa alhaalta ylös vai päinvastoin. Suunnitelma on varustettu kahdella palo-osastoidulla hätäpoistumistieillä. Vanha poistumistieporras on purettu ja sitä korvaa uusi, ylikulkuputkeen liittyvä poistumistie. Toinen poistumistie on vanhan portaan paikalla rakennuksen länsipäässä, porrasta on jatkettu katolle ja kellariin.



SISÄPERSPEKTIIVI AULASTA 1.KERROS. GRAFFITEIN KYLLÄSTETYT HISSINOVET ON SÄILYTETTY SELLAISENAAN.

Ensimmäisen ja toisen kerroksen pääsisäänkäyntien väliin jäävät aulatilat ja uusi pääporras. Pääporras johtaa ensimmäisestä kerroksesta uudisosaan. Kokoavaa aulaa kiertäen ja portaita nousten saavutetaan rakennuksen muut tilat. Esteetömyys toteutuu pääaulassa sijaitsevaa vanhaa, tilavaa hissiä hyödyntäen. Hissikuilua on jatkettu ylös uudisosaan sekä alas kellariin. Toinen henkilöhissi on uusi, radanylytystä varten suunniteltu nopea yhteys suoraan tehdaspihalle. Autolla pääsee, mikäli välttämätöntä, Tikkutehtaankatua pitkin tehtaan taakse tai vanhaa ajoluiskaa pitkin tehdaspihan alle kellariin. Huolto hoidetaan kellarin kautta, länsipäädyn poistumistien yhteyteen on palautettu vuoden 1940 suunnitelmissa esiintyvä, toteutumatta jäänyt tavarahissi.

Kattohuopatehtaan erikoinen pohjamuoto on kiinnostava. Vinot seinälinjat ja pyöristetyt kulmat eivät selity toiminnallisuudella, mutta ne rajaavat sisälleen mielenkiintoisia tiloja. Vanhat tehdassalit sekä kolmikerroksisen alarinteenpuolen tilat ovat avaria, valoisia ja helposti uudelleenkäytettävissä. Ylärinteenpuoli sen sijaan on jaettu osin neljään, matalaan kerrokseen varastotiloiksi, jotka rinteen sisässä ovat lisäksi myös pimeää tilaa. Olen esittänyt välipohjia purettavaksi ja uudelleen rakennettavaksi siten, että vanha tehdas olisi kauttaaltaan kolmikerroksinen ja esteetön. Muut purettavat osat

ovat lähinnä väliseiniä ja -ovia. Tarpeettomana purettavaksi olen osoittanut myös katolta hissin konehuoneen ja sinne johtavan portaan, sekä jo aiemmin mainitun portaan nelikerroksisessa osassa. Suunnitelmassa purku on osoitettu pisteiviivalla ja umpeen muuratut aukot rasteroitu pohjapiirroksiin vinoviivituksella.

Ensimmäisen kerroksen vanhaan tehdassaliin sijoittuvat itsenäisenä ja suljettavana yksikkönään ”taidetehtaan” työtilat sosiaali- ja taukutiloineen. Varastotiloja olen sijoittanut tehtaan vanhimpaan osaan rinteen sisään. Pitkänmallista, valoisa, vanhaa työhuonetta voitaisiin käyttää piirustussalina tai mahdollisesti taideopetustilana, sinne on käynti pääaulasta. Aulasta, heti pääsisäänkäynnin vierestä, on käynti myös erikoisen muotoiseen taidekirjakauppaan, joka toimii myös galleriatilojen info- ja lippupisteenä. Aulatilaa liittyvät vaatesäilytys ja yleisö wc-tilat sekä korkea oleskelutila. Ylempiin kerroksiin nouseaan vanhaa hissiä tai veistosmaista pääporrasta käyttäen.

Galleriatilat sijoittuvat tehtaan toiseen ja kolmanteen kerrokseen. Aulassa sijaitsevista pienistä infopisteistä/toimistihuoneista tavoittaa vaihtuvista näyttelyistä vastaava henkilökunta. Aulaan on haettu tilan tuntua välipohjaleikkauksilla. Kolmen kerroksen korkuiseksi muodostuvassa keskeisessä aulatilassa pääportaalle kuljetaan siltojen kautta. Nykyisel-



SISÄPERSPEKTIIVI GALLERIASTA 2.KERROS. NOSTOLAITTEEN TERÄSPALKKIA VOIDAAN HYÖDYNTÄÄ TEOSTEN NÄYTEILLEASETELUSSA.

läänkin yhtä tilaa oleva kolmas kerros on kauttaaltaan avara ja valoisa galleriatila. Luonteeltaan toisen tyyppistä näyttelytilaa löytyy toisen kerroksen keinovalolla valaistusta galleriasta. Tehtaan vanhoja nostolaitteiden teräspalkkeja hyödynnetään taideinstallaatioiden ripustuksessa, ja suuria lastausovia voidaan avata tarpeen mukaan haluttaessa lisää valoa tai näkymiä. Ratapihan puoleinen sisäänkäynti johtaa tehtaan kapeimman kohdan läpi katetulle terassille erottaen galleriatiloja toisessa kerroksessa.

Taidetehtaan uudisosa muodostuu uuden ylikulkusillan kylkeen suunnitellun näköalakahvion ympärille. Kahvioon liittyvät tarvittavat sosiaalityilat sekä yleisö-wc-tilat. Kahviolla on oma näköalaterassi, josta voi laskeutua vanhan tehtaan katolle järjestetylle kattoterassille. Myös tehtaan kolmannesta kerroksesta on puhkottu reitti katolle kahdesta kohtaa. Kesäaikaan aurinkoisella katolla voi nauttia vaikkapa virvokkeita avarassa maisemassa, kahvioon johtavan porrasaulan yhteyteen on järjestetty wc-tilaa. Ylikulkusilta on käytössä ympäri vuorokauden ja koko muu tehdas on ylikululta suljettavissa. Olen nyt esittänyt laajennuksen ylöspäin pohtimatta sen enempää seuraavaa laajennussuuntaa. Ehkä laajennus ei heti tulisikaan kyseeseen, sillä suurin osa tehtaaseen sijoittamistani tiloista on joustavia ja muunneltavissa eri käyttäjäryhmien

tarpeiden mukaan.

Nykyisten kellaritilojen laajuus on jäänyt minulle arvoituksiksi. Kellariin olen ehdottanut pysäköintiä olemassa olevan, tehdaspihan alle johtavan ajoluiskan perusteella. Huoltoliikennettä tukee varastotila, huoltohissi ja porras. Henkilöliikenteelle on oma hissinsä sekä porras. Oletettuun kellaritilaan sijoittuvat myös tekniset tilat: sähköpääkeskus, lämmönjakuhuone, sprinklerikeskus sekä ilmanvaihtokonehuone. Jyrkässä rinteessä korvausilma saadaan iv-konehuoneeseen suoraan seinämuuriin puhkottujen iv-säleikköjen kautta. Ilma ohjataan pääkanavaa ja uutta hormia pitkin kerroksiin.

Tehtaan ensimmäisen kerroksen kellaritiloissa on 1800-luvun lopun kappaholvi- ja muurirakenteita. 1940- ja 50-luvuilla vanhojen perustusten ja massiivitiilimuurausten päälle on rakennettu betonipilari- ja palkkitekniikalla. Nykyiset pilari- ja palkkitelineet jatkuvat suunnitelmassa uudisosaan, joten vanhan osan rakenteita täytyy vahvistaa. Uudisosaan on käytetty betonia sekä laajoissa lasiosissa teräsrakenteita. Uudisosan voimakkaaseen ulokeratkaisuun olen ajatellut riiputettua rakennetta. Teräs-/lasirakenteella katettu ylikulkusilta tukeutuu betonipilareihin, rinteeseen ja tehtaaseen. Koko rakennuskokonaisuus varustettaisiin nykyaikaisella tekniikalla ja sprinklauksella.

Suunnitelman uudisosa jatkaa vähäeleisen teollisuusarkki-



SISÄPERSPEKTIIVI UUDISOSAN KAHVIOSTA.

tehtuurin linjaa, johon olen hakenut voimaa vanhan ja uuden osan vastakkainasettelusta. Rosoinen ja lämmin, vanha punatiili saa vastaparikseen uudisosan kovan lasin. Muurimaisen tiilijulkisivun ja uuden lasijulkisivun läpäisevyyden välille muodostuu voimakas kontrasti. Uudisosa on kooltaan melko massiivinen, mutta ulokeratkaisullaan se miltei leijuu lähes umpinaisen tiilimassan päällä. Uudisosassa käytetty betoni puolestaan mukautuu vanhoihin rakenteisiin vaikka onkin pinnaltaan samettisempää kuin vanha lautamuottibetoni. Kerroksellisuus saa näkyä korostetusti: vanhoja pintoja ei korjauksen yhteydessä viimeisteltäisi liiaksi, eivätkä myöskään uudisosat pyrkisi jäljittelemään vanhaa. Graffitien peittämä tehdas on hyvin kirjava. Taiteen ja töhryn ero voi olla pieni, mutta puhdistaisiin kuitenkin pinnat maaleista, jonka jälkeen avaisin tilan hallitusti jälleen väreille.

3.4.2. Art Loft

Taidetehtaaseen liittyvät läheisesti sen toimintaa tukemaan suunnitellut ateljeeasunnot. Rinteessä luontevasti neljässä tasossa sijaitseviin tiloihin on yhteys tehdaspihalta, sekä Enqvistin paperitehtaan puolelta, jossa on paikka autolle rakennuksen alla. Ateljeeasunto on samalla sekä koti että työhuone,

yksityinen ja puolijulkinen tila. Ensimmäisessä kerroksessa sijaitsevat yksityiset nukkumiseen ja peseytymiseen varatut tilat. Tehdaspihan tasossa toinen kerros on esteetön ja vierailijoille avoimempi, käsittäen oleskelu ja ruokailutilat. Tilallisuutta olen hakenut oleskelutilan laajan ikkunapinnan ja korkean tilan kautta. Kolmannessa kerroksessa on tilaa ateljeetilalle/studiolle ja työhuoneelle/toimistolle. Sisätiloissa kerrosten välillä kuljetaan keskeisesti sijoitettua kierreporrasta pitkin. Jokaiseen kerrokseen liittyy terassi, joka on ateljeetaloryhmän asuntoja toisistaan erottava tila. Asunnon ulkotiloja yhdistää suora porras.

Suunnitelmani ateljeeasunnot ovat mielestäni loft-henkisiä, vaikka eivät vanhoja olekaan. Visuaalisesti, materiaaleiltaan, väreiltään, rakenteiltaan ja muodonannoltaan ne liittyvät enemmän tehtaan uudisosaan, mutta vaikutteita on haettu myös vanhasta tehtaasta esimerkiksi ikkunoiden ruutujakoihin. Alustastaan lähes irralliset rakennukset tukeutuvat tehdaspihaa rajaavaan betonimuuriin. Kapeana korkeaksi nousevalla rakennuksella on haettu näkymiä paperitehtaan yli. Yksittäinen rakennus aukeaa kaikkiin muihin suuntiin paitsi naapurin terassin puolelle. Valkoiset betonijulkisivut ovat tehdasalueen yleiseen tyyliin yksinkertaiset.

3.5. TILAOHJELMA JA LAAJUUSTIEDOT / Spatial programme and volume

- Aulatilat + yleisö wc:t, vaatesäilytys
/ Lobby + visitors toilets, cloakroom 408 m²
- Taidekirjakauppa + info, lipputoimisto
/ Art shop + info, tickets desk 66 m²
- Taidetehdas (osin käytettävissä opetustilana) + sosiaalitilat
/ Art and craft factory spaces (partly to be used also as a lecture room) + restrooms 356 m²
- Galleriat / Exhibition spaces 856 m²
- Toimistot (näyttelyinfo)
/ Office rooms (exhibition info desk) 36 m²
- Kahvio + sosiaalitilat + kesäterassi
/ Self service cafeteria desk + restrooms + terrace 184 m²
- Tekniset tilat / Technical spaces 145 m²
- Varastot / Storages 189 m²
- Pysäköintihalli / Car park 418 m²
- "Seinä"-ulkonäyttelytila
/ "Wall" Outdoor exhibition space

Taidetehdas (vanha kattohuopatehdas)
/ Art Factory (old roofing felt -factory)

Kerrosala / Floor area 2 660 m²
Tilavuus / Volume 12 620 m³

Portinvartijan rakennus
/ Gatekeeper's house

Vieraskeskus / näyttelytila / kokoustila
/ Visitor center / exhibition space / meeting room 42 m²

Ateljeeasunnot
/ Art Loft

Kerrosala / Floor area à 135 m²
Tilavuus / Volume à n. 517 m³



LOPPUSANAT

Santalahti on kaavoituksen alla oleva, ajankohtainen alue. Etenkin Pispalassa se on eräviä mielipiteitä ja keskustelua herättävä aihe. Santalahti voi olla epäsiisti alue ikkunan alla, uhka näkymille, lapsuuden kielletty alue radan takana, leikkipyssyjen taistelutanner, houkutteleva seinä graffiteille, piilopaikka vetää pää täyteen, tilaisuus potkaista lasi sisään, unelma vallata talo ja pelastaa maailma, öljyinen moottorikerho tai rokkaava treenikämpä.

Minulle Santalahti oli paikka yksinäisenä aurinkoisena pakkaspäivänä, pölyisenä ja rapistuneena. Kehys katoaville asioille, tarinoille ajoilta ennen minua, maisema mielikuville ja visioille. Suunnitelmani ei ole mielenosoitus tai vastalause, vaan kenties hiukan utopistinen tutkielma siitä, miten Santalahti voisi rakentua vanhojen rakenteiden, tehtaiden, teiden, polkujen, kivien ja tarinoiden ympärille. Katsaus ruosteen alle, mitä voidaan löytää jos annetaan vielä yksi mahdollisuus.

Diplomityössäni ei ole kyse pelkästään piirustuspöydän takana tapahtuneesta projektista vaan heittäytymisestä alueeseen, jalkautumisesta kentälle, Santalahden kokemisesta. Aluksi oli vaikea valita, mihin keskittyä, nähtyäni niin paljon mielenkiintoisia kohtia täynnä mahdollisuuksia, erilaisia heikkouksia ja vahvuuksia. Santalahti on liian monimuotoinen ja -mutkainen ratkottavaksi yhdessä diplomityössä. Alueelle jäi todella paljon mielenkiintoista materiaalia, jota en voinut sisällyttää tähän yhteen rutistukseen.

Viimeisen kerran kattohuopatehtaan tontilla käydessäni portinvartijan talo oli purettu ja tilalla oli vain iso monttu. Alue oli ränsistynyt entisestään. Kattohuopatehtaan seinistä pudonneita tiiliä oli jo röykkiöksi. Kuljin sisään tehtaaseen alarinteen puolen lastausaukosta. Kengänpohjani jäi kiinni naulaan. Tuntui kuin täällä ei olisi enää hetkeen viihtynyt kukaan, en havainnut edes uusia graffiteja. Ylimmässä kerroksessa tehdaspihan puoleinen lastausaukko oli vinossa ja tehdassalin kulma näytti olevan sortumaisillaan. Katolla rapisi jokin. Kiiruhdin pimeitä portaita alas säikähtäen monta kertaa askelmilla lojuvaa roinaa. Ratapihan puolelta ulos päästyäni huomasin tehtaan seinään kiinnitetyn ison keltaisen kyltin, jossa luki: ”Vaara! Pääsy ankarasti kielletty!” Santalahdesta pois pyöräillessäni minulla oli tyhjä olo.

VIEREISEN SIVUN KUVA: LUUKKU KATTOHUOPATEHTAAN TEHDASSALIN VÄLIPOHJASSA



PSHA+AMH
BAL I MOK*AS

BAL
TRA
MOKA
YEHQ

KHO MOK*AS + ST B+G FULAKH

~~NOV~~

131

LÄHTEET

Kirjalähteet / julkaisut:

Santalahden osayleiskaavaehdotus (2006) Tampereen kaupunki Yhdyskuntapalvelut / Asemakaavoitus

Tiusanen, Pauliina (2000) Santalahti, Rakennusinventointi, Rakennuskulttuuryö Kivikenkä

Sanoma- ja aikakauslehdet:

Aamulehti: "Santalahden asuinalue tuo järvien välille taas yhteyden" A08 17.03.2009

Suulliset lähteet:

Seppänen, Jouko (Santalahden osayleiskaavan suunnittelusta vastannut Tampereen kaavoitusyksikön projektiarkkitehti), Tampereen kaavoitusyksikkö, 2008

Seppänen, Jouko, Pispalan kaavoitusryhmän kokous, 24.4.2008

Sähköiset mediat:

Wikipedia: http://en.wikipedia.org/wiki/798_Art_Zone, 1.7.2009

<http://www.tampere.fi/kaavatjakiinteistot/kaavoitus/yleiskaavoitus/santalahti.html>, 23.5.2009

Kartat:

Alanen Timo, Kepsu Saulo 1989 Kuninkaan kartasto Suomesta 1776-1805 1776-1805.

Suomalaisen kirjallisuuden seuran toimituksia 505. Tampere

Järvinen, Arja-Liisa (2000) Santalahden alue, inventointi 2000, Tampereen kaupunki, Ympäristövirasto, Kaavoitusyksikkö

Rakennuspiirustukset:

Tampereen kaupungin rakennusvalvonta, arkisto

Valokuvat:

http://en.wikipedia.org/wiki/798_Art_Zone, 15.6.2009

Muut: Tanja Pulkkinen

VIEREISEN SIVUN KUVA: KATTOHUOPATEHTAAN HISSIN OVET.

LIITTEET

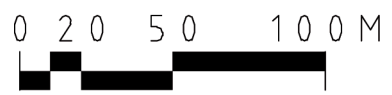
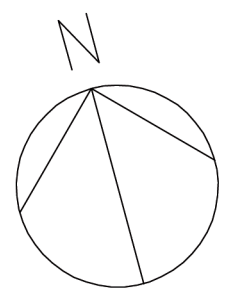
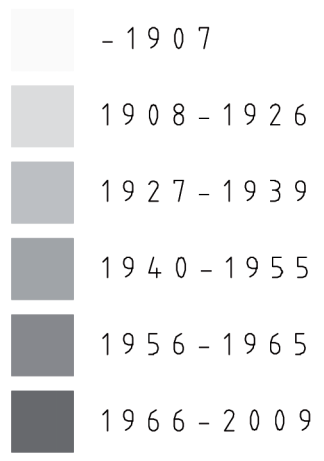
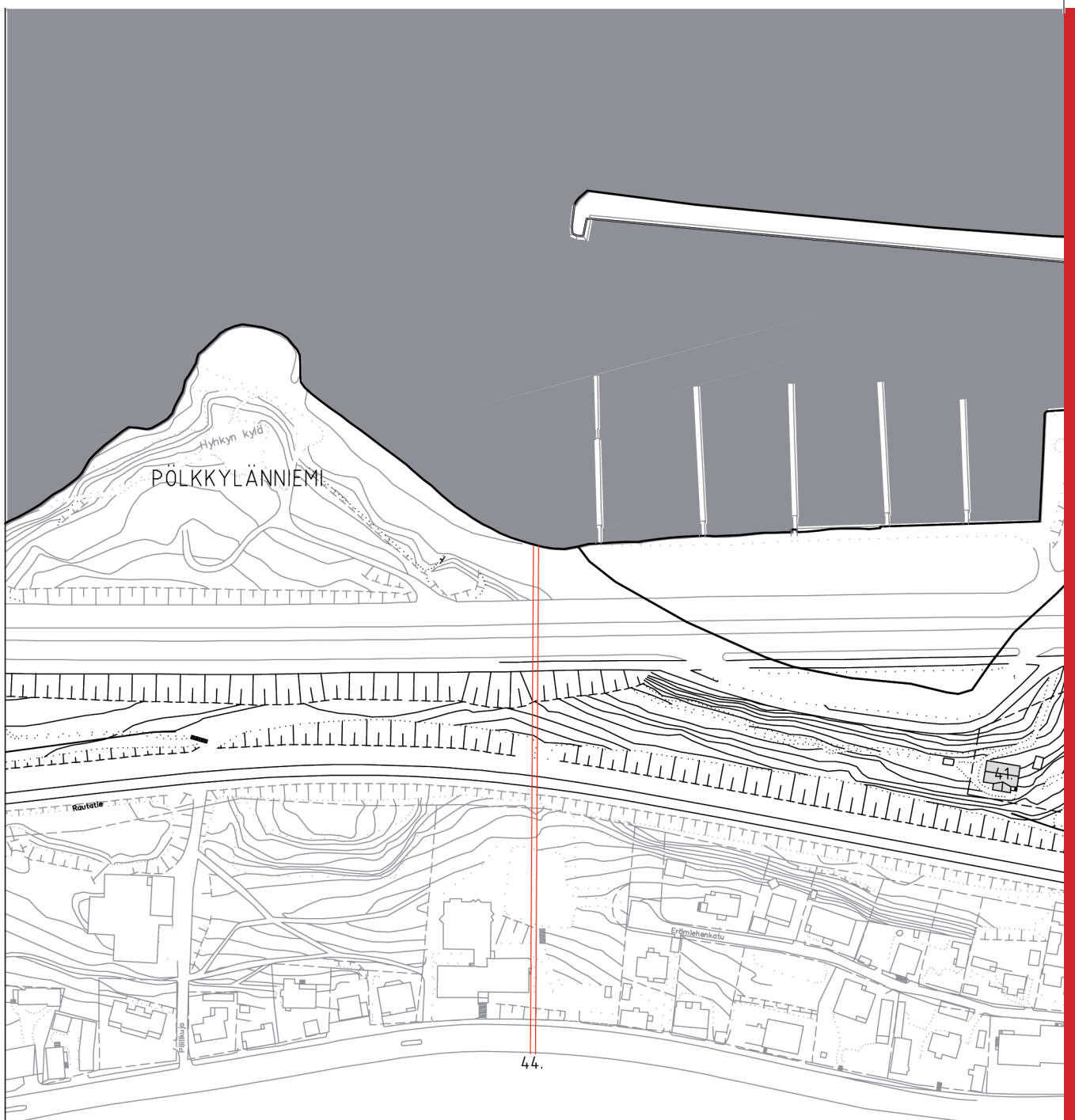
Lähtökohtakartta 1/2500
Suunnitelmakartta 1/2500

PLANSIPIENENNÖKSET:

Havainnekuva alueesta (lähtökohdat) / illustration map (basis) 1:5000
Havainnekuva alueesta (suunnitelma) / illustration map (plan) 1:5000
Asemapiirustus + selostus / site plan 1:800
Pohjapiirustukset / floor plans 1:200, 1:400
Leikkaukset / sections 1:200, 1:400
Julkisivut / elevations 1:200, 1:400
osajulkisivu (materiaalit) / elevation (materials) 1:100
Perspektiivikuvat ulkoa / perspective views from outside
Sisäperspektiivit / perspective views from inside



1. OKT:n tulitikkutehdäs + piippu 2. Ruutivarasto 3. Väestönsuoja / autotalli 4. Vahtitupa 5. Muuntaja-asema 6. Portinvartijan asunto 7. Varastorakennus 8. Ennen luujauhotehdäs, nykyinen teollisuusniklaamo + piippu 9. Luujauhotehtaan raaka-ainemakasiini 10. Luujauhotehtaan varasto, palanut 11. Luujauhotehtaan varasto, purettu 12. Enqvistin paperitehdäs, teollisuus- ja asuinrakennus + piippu, 13.-16. Paperitehtaan varastorakennukset 17.-19. Kaarihallit 20.-21. Romney-varastohallit 22. Portinvartijan asuinrakennus 23. Kattohuopatehtaan varastorakennus 25. Tehtailija Yrjölään asuinrakennus 26. Jakelumuuftamo 27. Entisen Vilasen tukun teollisuus-, toimisto-, ja varastorakennus 28. Enqvistin huvila 29. Kertostalojen kortteli 30. Breitensteinin huvila 31. Näsin Puhviteollisuuden vanha tehdäsarakennus, raunioita jäljellä 32. Näsin puhvitehtaan uudempi tehdäsarakennus 33. Puhvitehtaan pannuhuone 34. Keltainen mökki 35. Vihreä mökki 36. Valkoinen mökki 37. Santalahden seisake, Kivijalat jäljellä 38. Metsäinstiituutti Silva 39. Puufyö Ura, purettu 40. Paasikosken talo 41. Tukkilaiden asuinrakennus 42. Asuinrakennus Näsijärvenranta 37 43. Harmaa tukkitie 44. Punainen tukkitie



HAVAINNEKUVA / ILLUSTRATION MAP 1/2500 LÄ



FILED
CLERK
HONORABLE
JUDGE
JAMES W. HANCOCK
U.S. DISTRICT COURT
SOUTHERN DISTRICT OF NEW YORK

Ä

