

TAMPEREEN YLIOPISTO
RAKENNETUN YMPÄRISTÖN TIEDEKUNTA
DIPLOMITYÖ
MASTER'S THESIS
TOUKOKUU 2019



MERI-RASTILAN MELUKYLÄ
LAPSILÄHTÖINEN ASUINKORTTELISUUNNITELMA
ESIKAUPUNGIN TÄYDENTÄJÄNÄ

SANNA LIUKSIALA

DIPLOMITYÖ 2019

SANNA LIUKSIALA

MERI-RASTILAN MELUKYLÄ LAPSILÄHTÖINEN ASUINKORTTELISUUNNITELMA ESIKAUPUNGIN TÄYDENTÄJÄNÄ

TAMPEREEN YLIOPISTO 2019

MERI-RASTILAN MELUKYLÄ
LAPSILÄHTÖINEN ASUINKORTTELISUUNNITELMA
ESIKAUPUNGIN TÄYDENTÄJÄNÄ

SANNA LIUKSIALA

TAMPEREEN YLIOPISTO
RAKENNETUN YMPÄRISTÖN TIEDEKUNTA
DIPLOMITYÖ
MASTER'S THESIS
TOUKOKUU 2019



MERI-RASTILAN MELUKYLÄ
LAPSILÄHTÖINEN ASUINKORTTELISUUNNITELMA
ESIKAUPUNGIN TÄYDENTÄJÄNÄ

SANNA LIUKSIALA

TAMPEREEN YLIOPISTO
Arkkitehtuurin koulutusohjelma

Sanna Liuksiala: Meri-Rastilan Melukylä -Lapsilähtöinen asuinkorttelisuunnitelma
esikaupungin täydentäjänä

Diplomityö, 45 sivua
Toukokuu 2019
Tarkastaja: professori Ilmari Lahdelma
Tarkastaja ja aihe hyväksytty 27.3.2019

Avainsanat: lapset, asuinkortteli, Meri-Rastila, arkkitehtuurikilpailu, arkkitehtuuri,
ulkotilat, reitit, aukiot, kaupunkikuva, esikaupunki, asuminen, puoliyksityinen tila

Diplomityö on lapsilähtöinen asuinkorttelisuunnitelma Meri-Rastilan esikaupunkiin. Pääkaupunkiseudulle kohdistuu suuri muuttoliike, joka näkyy Helsingissä myös lapsiperheiden määrän kasvuna. Megatrendit ohjaavat pienten asuntojen valmistamiseen, mutta myös perheelliset tarvitsevat asuntoja.

Korttelisuunnitelman pääpaino on lapsiystävällisissä ulkotiloissa, sillä lapset viettävät paljon ajastaan ulkona. Lapsilähtöisyyttä käsitellään Marketta Kytän Melukylä-mallin pohjalta ja omiin kokemuksiin ja havaintoihin perustuen. Ulkotilojen muodostamisessa olen soveltanut Camillo Sitten näkemyksiä kaupunkitilasta.

Korttelisuunnitelman keskeiset kohdat ovat vaihtoehtoisten koulureittien suunnittelu sekä aukiotilojen ja ulkotilojen yksityisyysasteiden rajan esiin tuominen. Kortteli koostuu neljästä osakorttelista, joita halkovat puolijulkiset reitit. Viereisen tontin koulu ja koulureitillään kulkevat lapset tarvitsevat turvallisia ja kiinnostavia oleskelupaikkoja, sillä Meri-Rastilan tie on vilkasliikenteinen ja lapset ylittävät sen kiireellä ja autoja varomatta.

Suunnitelma sai alkunsa Asuntoreformi Helsinki Asuminen 2020 -kilpailusta, joka järjestettiin syksyllä 2018 ja ratkesi keväällä 2019. Kilpailussa haettiin uudenlaista asuinrakentamista, joka poikkeaa nykyisestä, mutta kuitenkin sopii kaupunkikuvaan. Kilpailusta on sovellettu yleisimmät suuntaviivat diplomityölle, mutta kuitenkin omaa näkökulmaa painottaen.

Tämän julkaisun alkuperäisyys on tarkastettu Turnitin OriginalityCheck -ohjelmalla.

TAMPERE UNIVERSITY
Master's Degree Programme in Architecture

Sanna Liuksiala: Meri-Rastilan Melukylä -Childfriendly residential block plan in suburban area

Master's Thesis, 45 pages
May 2019
Examiner: professor Ilmari Lahdelma
Examiner and topic approved on March 27th 2019

Keywords: children, residential block, Meri-Rastila, architecture competition, architecture,
outdoor, routes, squares, cityscape, suburban, housing, half-private space

The thesis is a plan of residential block to suburb Meri-Rastila. The capital area of Finland is experiencing a major flow of migration also resulting as increase in number of families with children. Mega trends steer builders towards production of small apartments, but also families are in need of residences.

The main focus of the residential block is in child-friendly outdoor spaces since children spend a great amount of their time outdoors. Child-friendliness is examined based on Melukylä-model by Marketta Kyttä and based on my own experiences. In forming the outdoor spaces I have applied Camillo Sitte's views on urban space.

Central elements of the residential block design are alternative school routes and highlighting the variation in level of privacy concerning squares and outdoor spaces. The block constitutes of four sub-blocks, which are sliced by semi-public paths. The school in the adjacent plot and children on their school way to school need safe and interesting places to stay, since the main street in Meri-Rastila is busy and children cross it in hurry and often without consideration of the vehicles.

The plan was initiated in the context of Asuntoreformi Helsinki Asuminen 2020 competition, which was launched in autumn 2018 and ended in spring 2019. The competition's goal was to find new kind of residential building, which would differentiate from the current ways of building, but would nevertheless fit into the surrounding urban area. The competition gave general framework for this thesis but, however, I emphasised my own perspective

Diplomityöni aihe on lapsilähtöinen asuinkorttelisuunnitelma, joka sijoittuu Meri-Rastilan esikaupunkiin. Aihe kiinnostaa henkilökohtaisesti, sillä omaan perheeseeni kuuluvat pienet lapset.

Kiitos diplomityön ohjauksesta ja mielenkiintoisista keskusteluista Ilmari Lahdelmalle. Kiitos myös Markku Karjalaiselle ohjauksesta ja kannustuksesta. Suuren kiitoksen ansaitsee puolisoni Aleks, joka on jaksanut, joutanut, rakastanut ja ollut kärsivällinen sekä mahdollistanut diplomityön työstämisen. Kiitos lastemme isovanhemmille ja isoisovanhemmille lastenhoitoavusta. Kiitos myös lastenhoitaja Eveliinalle, jonka panosta ilman diplomityö ei olisi vielä valmistunut. Kiitos työnantajani Tietoan Miikalle ja Markolle joustamisesta työaikojen suhteen.

Kiitos kaikille ystäville, jotka ovat tukeneet ja kannustaneet diplomityöprosessissa. Suurin kiitos ja kunnia Herralle Jumalalle, kaiken hyvän antajalle.

Tampereella 8.5.2019


Sanna Liuksiala



RAKENNETUN YMPÄRISTÖN
TIEDEKUNTA
DIPLOMITYÖ

MERI-RASTILAN MELUKYLÄ
LAPSILÄHTÖINEN
ASUINKORTTELISUUNNITELMA
ESIKAUPUNGIN TÄYDENTÄJÄNÄ

SANNA LIUKSIALA

Painopaikka: Niini, Tampere, 2019

1 JOHDANTO	1
2 LAPSILÄHTÖISYYS	3
2.1 Melukyläteoria	4
2.2 Turvallinen seikkailu	5
2.3 Turvallisuuden tunne ja lapsiystävällisyyden lisääminen	5
2.4 Enemmän leikin paikkoja, ei leikkipaikkoja	6
3 SUUNNITTELUALUE	7
3.1 Ensivaikutelma suunnittelualueesta	8
3.2 Suunnittelualueen ympäristö	10
3.3 Suunnittelualueen menneisyys	11
4 KILPAILUTEHTÄVÄ LÄHTÖKOHTANA	12
5 CAMILLO SITTEN NÄKÖKULMA	14
6 SUUNNITELMA	17
6.1 Asemapiirros	20
6.2 Kaupunkikuva	23
6.3 Yksityisyysasteet	27
6.4 Reitit ja liikennejärjestelyt	28
6.5 Pihat	29
6.6 Asunnot	31
6.7 Kerrostasot	35
6.71 Tunnelikerros	35
6.72 Kivijalkakerros	37
6.73 Kalliopihat	39
6.74 Yhteistilat	41
7 YHTEENVETO	43
LÄHTEET	45

Kuvat ovat tekijän ellei toisin mainita.

- Kuva 1. Marketta Kytän Melukylä-nelikenttämalli lapsiystävällisyyden arvioimiseksi. (Kytä 2003) s. 5
- Kuva 2. Kollaasi naapurirakennuksista. S. 8
- Kuva 3. Ortoilmakuva suunnittelualueen ympäristöstä. (Kilpailuohjelman kuvasta muokattu) 1/2000 s.10
- Kuva 4. kaavio Meri-Rastilan tiehen rajautuvien rakennusten kattolinjoista. Pohjoispuolella katuun rajautuvat tasakattoiset kerrostalot, eteläpuolella lapekattoiset. S. 10
- Kuva 5. Näkymä tontin keskeltä kohti kaakkoispihapiiriä. S.11
- Kuva 6. Vanhojen kaupunkien aukoiden epäsäännöllisyyksiä. (Sitte, 2001) s.16
- Kuva 7. Näkymä kaakosta yläviihosta. S.18
- Kuva 8. Rakeisuus 1/2000. S.18
- Kuva 9. Asemapiirros 1/400. S. 19
- Kuva 10. Havainnekuva pääaukiosta. S.21
- Kuva 11. Kuva 10 Julkisivu ja leikkaus luoteeseen Meri-Rastilan tielle 1/400. S.22
- Kuva 12. Julkisivu ja leikkaus lounaaseen 1/400. S. 24
- Kuva 13. Julkisivu ja leikkaus kaakkoon 1/400. S.24
- Kuva 14. Kaavio yksityisyysasteista. S.27
- Kuva 15. Kaavio reiteistä tontin sisällä. S.28
- Kuva 16. Koillisen puoliyksityinen piha ja puolijulkinen aukio. S.30
- Kuva 17. Perusasuntotyyppit ja leikkaus pihakannen kohdalta. 1/400 S.31
- Kuva 18. Perusasuntotyyppien sijoittelu. S.32
- Kuva 19. Havainnekuva suuresta perheasunnosta. S.33
- Kuva 20. Näkymä Luoteiskulmalta kohti aukiota. S.35
- Kuva 21. Tunnelikerros 1/400. S.35
- Kuva 22. Kivijalkakerros. 1/400. S. 37
- Kuva 23. Kalliopihat. 1/400. S. 39
- Kuva 2.4 Yhteistilat. 1/400. S.41

TUNI-LOGO: www.tuni.fi

Visualisointikuvissa käytetyt ihmiset: www.skalgubbar.se, <https://immediateentourage.com>

Tekstuurit: <http://www.mayang.com>, <https://freestocktextures.com/>

1

JOHDANTO

Suomen asuntotuotannossa puhaltavat jälleen voimakkaat tuulet. Suomi kaupungistuu voimakkaasti, ja erityisesti suurien kaupunkien ympäristöt keräävät paljon uusia asukkaita. Kaupungistumisen nopeus on johtanut asutukseen keskeisissä kaupungeissa. Näin on käynyt myös pääkaupungissa Helsingissä (Kilpailuohjelma). Uutena ilmiönä on nyt viime vuosina näkynyt se, että lapsiperheet ovat jääneet asumaan keskeisille paikoille Helsinkiin ympäryskuntien sijaan ja lapsiperheiden suhteellinen osuus on kasvanut. (Kilpailuohjelma) Asumisen määrästä puhutaan paljon mediassa, mutta se, mitä asuminen itsessään on, on jäänyt sivuosaan. Tämän keskustelun nostamiseksi järjestettiin syksyllä 2018 Asuntoreformi Helsinki – asuminen 2020 -kilpailu, jossa haettiin laadukkuutta ja monipuolisuutta asuntorakentamiseen. (Kilpailuohjelma)

Asuntoreformikilpailun Meri-Rastilan kaupunginosaan sijoittuvan osakilpailun yksi teemoista on lasten turvalliset koulureitit asuinkorttelitontin kautta. (Kilpailuohjelma). Turvattomuuden tunne on lisääntynyt, ja se osaltaan rajoittaa lasten ulkona liikkumista. Jos vanhemmat eivät koe ulkotilaa turvalliseksi, he rajoittavat lasten ulkona liikkumista. (Kyttä 2003) Ulkotiloista ja niiden lapsiystävällisyydestä lisää luvussa kaksi.

Suunniteltaessa Meri-Rastilaa 1980-luvun lopulla yksi periaatteista oli luoda yksityisiä ja puolijulkisia tiloja piha-alueille. (Korhonen, 1994) Meri-Rastilassa vieraillessani kiinnitinkin huomiota pihojen puolijulkiseen olemukseen, joka houkutti ulkopuolisia tutkailemaan piha-alueita. Itsekin olen asunut varhaisnuorena 1990-luvulla rakennetussa asutokorttelissa, jonka piha oli yhtä lailla avoin ja puolijulkinen kuin Meri-Rastilan monet pihat. Koin turvattomuutta, enkä kokenut pihatilaa omakseni saati turvalliseksi. Sen sijaan lapsuuteni 1920-luvun aidoin ja portein suljetussa puutalokorttelissa Turussa vietin huolettomia lapsuuden päiviä. Osalle Meri-Rastilan pihapiireistä onkin jälkikäteen asennettu verkkoaitoja ja yksityisalueesta viestittäviä kylttejä. Tämä on omiini kokemuksiini peilaten oire turvattomuuden tunteesta ja siitä kokemuksesta, ettei puolijulkinen tila tunnu omalta. Tarvitaan siis lisää kerroksia yksityisyysvyöhykkeille. Siitä kerrotaan lisää luvun 5 suunnitelmaosiossa. Lieneekin paikallaan tutkailla, mitä lapsiystävällisyys on ja miten lasten ulkoilua ja ympäristössä liikkumista voidaan edistää. Tutkin aihetta Marketta Kytän väitöskirjan pohjalta luvussa 2.

Luvussa 3 esittelen Meri-Rastilan suunnittelualueen ja kerron kokemuksesta. Luvussa 4 kerron suunnitelman lähtökohdista, Asuntoreformi Helsinki Asuminen 2020 -kilpailusta. Luvussa 5 esittelen suunnitelmani, jossa olen hyödyntänyt lapsiystävällistä näkökulmaa.

”Uutena ilmiönä on nyt viime vuosina näkynyt se, että lapsiperheet ovat jääneet asumaan keskeisille paikoille Helsinkiin” (Kilpailuohjelma).

2 LAPSILÄHTÖISYYS

2

LAPSILÄHTÖISYYS

2.1 Melukyläteoria

Maankäytön suunnittelun professori Marketta Kyttä esittelee väitöskirjassaan "Children in outdoor context" ympäristötyyppien lapsiystävällisyyden arvioimiseen hyödynnettävää laatimaansa nelikenttämallia. Mallissa nelikentän muuttajat ovat lapsen itsenäisen liikkumisen aste ja ulkona olevien kiinnostavien asioiden eli niin sanottujen tarjontien määrä. Lapsiystävällisimmäksi luokitellun ympäristötyypin hän on nimennyt melukyläksi Astrid Lindgrenin Melukylänimiseen lasten satuun perustuen. Melukylätyyppisessä ympäristössä lapsilla on suuri vapaus liikkua sekä paljon kiinnostavaa koettavaa. Muita ympäristötyyppejä ovat aavikko, selli ja akvaario, ks. kuva (Kyttä, 2003, s. 91). Vertailtaessa melukylätyyppiä ja akvaario-tyyppiä huomataan, että molemmissa ympäristöissä on paljon tarjontia ja siten virikkeellinen ympäristö, mutta akvaario-tyypin ympäristössä pääsy tarjontien luokse on estetty. Esimerkkinä mainitaan vanhojen eurooppalaisten kaupunkien keskustat, joissa olisi paljon mielenkiintoista tutkittavaa lapselle, mutta joissa ei ole mahdollista liikkua itsenäisesti. (Kyttä, 2003, s. 92) Aavikko- ja sellityypin ympäristöissä tarjontia ei ole paljon. Aavikko-tyyppiä edustaa esimerkiksi suuri alue, jossa on vain vähän kiinnostavia tarjontia tai ne ovat kovin yksipuolisia, esimerkkinä Kyttä mainitsee yksitoikkoisen ja uneliaan esikaupungin. Sellityypin ympäristössä ei ole juurikaan mitään kiinnostavaa tarjolla, tai sinne pääsy on estetty. Sisälle lukitut lapset eivät

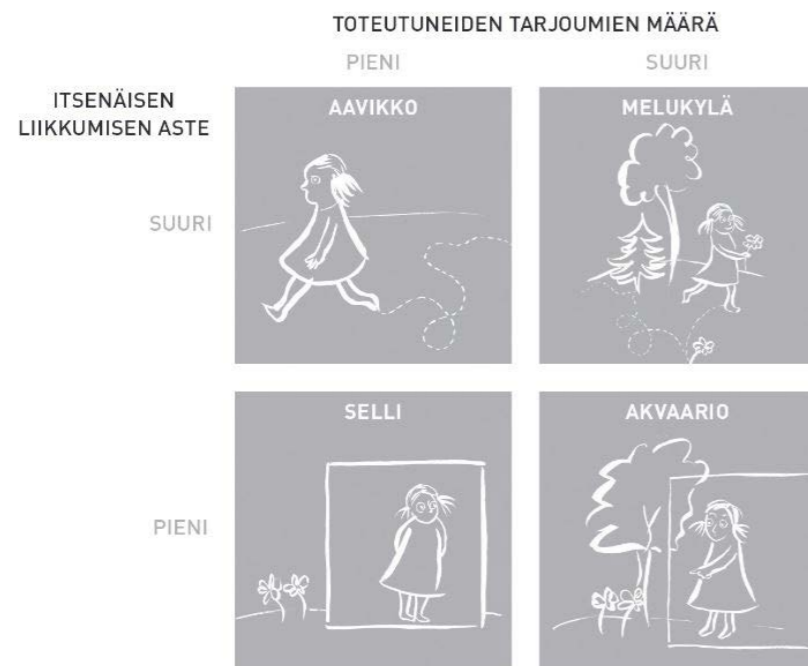
saa edes toisen käden tietoa ulkoalueiden houkuttavista tarjontista. (Kyttä, 2003, s. 92) Vähemmän lapsiystävällisiä ympäristöjä voidaan kuitenkin parantaa kartoittamalla ja poistamalla niiden negatiivisia puolia tai syitä sille, miksi liikkumista rajoitetaan (Kyttä, 2003, s. 93-94).

2.2 Turvallinen seikkailu

Viime aikoina on yleistynyt ja korostunut ylisuojeleva suhtautuminen lapsiin. Suojeluhaluukkuus näkyy muun muassa yliturvallisina leikkipaikkoina kumimattoineen. Sisäleikkipaikat ja tempuradat ovat yleistyneet. Lapsille on tarjolla erilaisia turvavarusteita, kuten konntauskypärä liikkumaan opettelevalle vauvalle.

Lapsia kiehtovat haasteet. Lapsiystävällisen ympäristön tulisi tarjota lapsille sopivasti haasteita, jotka tukevat lasten kehitystä. Aavistuksen verran ylivoimaiselta tuntuvat haasteet saattavat olla lapsen näkökulmasta niitä kaikkein kiehtovimpia. Siksi ympäristö, joka on korostuneen turvallinen, saattaa jopa provosoida lapsia ottamaan liian suurien riskien, jolloin turvalliseksi oletettu ympäristö muuttuukin vaaralliseksi. (Kyttä, 2003, s. 90) Sopivasti haastavaa, mutta kuitenkin turvallista toimintaa kutsutaan "turvalliseksi seikkailuksi" (Kyttä, 2003, s. 90).

"Ympäristö, joka on korostuneen turvallinen, saattaa jopa provosoida lapsia ottamaan liian suurien riskien, jolloin turvalliseksi oletettu ympäristö muuttuukin vaaralliseksi." (Kyttä, 2003, s. 90)



Kuva 1.
Marketta Kytän Melukylä-nelikenttämalli lapsiystävällisyyden arvioimiseksi. (Kytä 2003)

Väitöskirjan tutkimukseen liittyvässä osiossa toistettiin Kevin Lynchin tunnettu tutkimus "Growing Up In Cities"(1977), jossa tutkittiin lasten suhdetta ympäristöön. Lynchin tutkimukseen osallistui kuuden maanosan ja kahdeksan eri maan lapsia. Tärkein löydös tutkimusten tulosten vertailussa oli, että lasten ympäristön käyttöä koskevat löydökset olivat pysyneet lähes samoina 25 vuoden ajan. (Kytä, 2003, s. 98) Tätä taustaa vasten voisi sanoa, että lasten ympäristöön liittyvät tarpeet eivät ole juurikaan muuttuneet ajan saatossa, ja ne ovat vielä universaaleja. Nykyoloissa suuri haaste voikin olla digitaalisen sisällön houkuttavuus suhteessa ulkotilan houkuttavuuteen.

"Lasten ympäristön käyttöä koskevat löydökset olivat pysyneet lähes samoina 25 vuoden ajan." (Kytä, 2003)

2.3 Turvallisuuden tunne ja lapsiystävällisyyden lisääminen

Marketta Kytän tutkimuksen tuloksena syntyi työkaluja ympäristön lapsiystävällisyyden kartoittamiseen. Tarjoumia voi myös suunnitella ja apuna olisi hyvä käyttää paikallisten lasten haastatteluja. (Kytä 2003). Omassa suunnitelmassani pyrin kohentamaan alueen lapsiystävällisyyttä lisäämällä kiinnostavia tarjoumia, jotka houkuttelevat lapsia valitsemaan turvallisemman koulureitin. Lisäksi mietin vanhemman näkökulmasta, mitkä edellytykset lisäävät vanhempien halukkuutta sitoutua

asumaan lapselle tutulla paikalla tarjoten näin jatkuvuutta elämään. Ympäristön lapsilähtöisyys on siis myös osaltaan aikuisten viihtymisestä ja turvallisuuden tunteesta huolehtimista. Juuri vanhemmat rajoittavat lasten liikkumista, jos koetut tai todelliset vaarat tuntuvat liian suurilta.

Tällä hetkellä ollaan yleisesti sitä mieltä, että monissa maissa ympäristö on muuttunut vaarallisemmaksi lapsille. Tilastot eivät kuitenkaan tue tätä oletusta. Kun ulkotilojen käyttöä vähennetään ulkona olevien mahdollisten vaarojen pelossa, sitä todennäköisemmin ulkoympäristö muuttuu vaaralliseksi, kun sosiaalinen valvonta poistuu. Tällöin pelkoennuste toteuttaa itseään. (Kytä, 2003, s. 101)

2.4 Enemmän leikin paikkoja, ei leikkipaikkoja

Marketta Kytän väitöstutkimuksessa maaseutualueet osoittautuivat lapsiystävällisemmiksi kuin muut asuinseudut. Suomalaisen kaupunkiympäristöjen lapsiystävällisyys kaiken kaikkiaan osoittautui kuitenkin yhtä hyväksi kuin maaseutualueiden. Mielenkiintoisena seikkana Kytä huomaa, että maaseutualueilla ei kuitenkaan ole paljon lapsille suunniteltuja palveluita. Astrid Lindgrenin kirjassa "Melukylän lapset" leikkikenttää tai leluja ei tarvittu. Lapsiystävällisyys kylällä näkyi siinä, että lapset olivat tärkeä osa sosiaalista yhteisöä, heitä ei jätetty pois arkipäiväisistä tapahtumista kylässä ja heillä oli tärkeitä rooleja ja vastuita. (Kytä, 2003, s. 104) Myös Asuntohallituksen teknillinen osaston opas (julkaisu 7, "Lapsen leikit ja asuinympäristö"), vuodelta 1985 kuvaa asuinympäristön kiinnostavuutta, turvallisuutta

"Kun ulkotilojen käyttöä vähennetään ulkona olevien mahdollisten vaarojen pelossa, sitä todennäköisemmin ulkoympäristö muuttuu vaaralliseksi, kun sosiaalinen valvonta poistuu. Tällöin pelkoennuste toteuttaa itseään." (Kytä, 2003, s. 101)

ja hahmotettavuutta lapsen itsenäisen liikkumisen kehityksen edellytyksenä. (Asuntohallitus, 1985, s.48-49) Opas kritisoi 1974 julkaistua sisäasiainministeriön leikkipaikkojen suunnitteluohjetta, jossa ohjataan liiaksi suunnittelemaan leikkipaikkoja eikä niinkään yleistä ympäristöä, jossa lapset ovat osa aikuisten arkea. (Asuntohallitus, 1985) Lisäksi oppaassa sanotaan, että leikki sellaisena kuin se lapsille on merkityksellistä, eroaa siitä, millaisena aikuiset lasten leikin mieltävät. Lasten puuhailun spontaani sujuminen edellyttää mahdollisuuksia leikki- ja liikkumatilan jatkuvaan laajentamiseen. Ympäristön pitää siis olla rakenteeltaan jatkuva. (Asuntohallitus, 1985, s.17-18)

3

SUUNNITTELUALUE

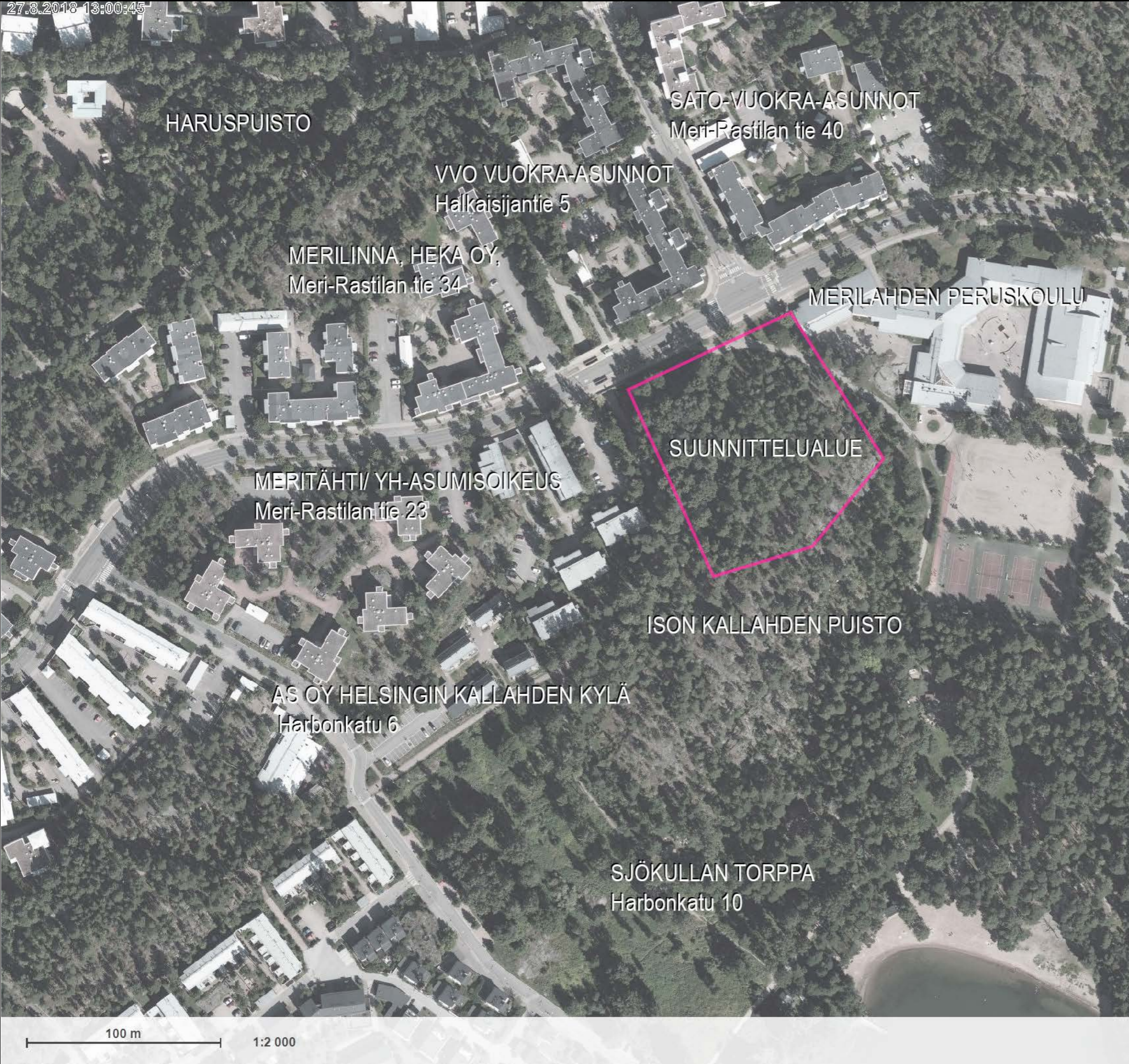


Kuva 2.
Kollaasi naapurirakennuksista.

3.1 Ensivaikutelma suunnittelualueesta

Suunnittelun kohteena oleva tontti sijaitsee Kallahden puiston pohjoislaidalla Meri-Rastilan tien varressa. Meri-Rastilan vehreys ja luonnon runsaus yllättivät minut positiivisesti, kun ensi kerran kävin alueella. Paikka on täynnä ulkoiluun houkuttelevia puistoja ja ulkoilualueita. Tontti on pienipiirteisen kalliainen, joten ensin ajattelin sille rakennettavan pientaloja. Kallion lohkat olivat erityisen kauniit kookkaine kivenlohkareineen ja runsaine lehti- ja havupuineen. Kalliot houkuttivatkin paikallisia lapsia leikkimään. Tontti sijaitsee rinteeseen

pohjoispuolella, mikä suojaa Kallahden puiston eteläpuolella sijaitsevan merenrannan koleilta tuuilta. Merelle ei kuitenkaan ole näköalaa, sillä korkeuserot ovat suuret ja metsä tiheään kasvanutta. Meri-Rastilan luonnonläheisyys onkin varmasti tärkeä alueen asukkaille. Tämä näyttää sopivan kiinnostavalta myös lasten näkökulmasta. Alueella on tosin myös korkeita jyrkänteitä, joilta pudotessa voisi käydä huonosti. Palveluitakaan ei juuri ole.



Kuva 4. Kaavio Meri-Rastilan tien rajautuvien rakennusten kattolinjoista. Pohjoispuolella katuun rajautuvat tasakattoiset kerrostalot, eteläpuolella lapekattoiset.

3.2 Suunnittelualueen ympäristö

Suunnittelualueen itäpuolella sijaitsee Merilahden peruskoulu. Rakennus on matala ja pääosin yksikerroksinen ja harjakattoinen. Koulun siipirakennukset rajaavat piha-alueita. Tonttavierailujeni aikana huomasin, että lapset jäävät myös ilta-aikaan leikkimään koulun piha-alueille ja juoksentelevat tontin kallioisilla rinteillä. Pohjois- ja länsipuolella sijaitsevat 1990-luvulla rakennetut kolmikerroksiset elementtikerrostalot. Rakennusten värimaailma on vaalea tehostevärejä myöten. Tehostevärit ovat pastellisävyisiä, ja niitä on käytetty maantasokerroksessa tai ikkunoiden ja parvekkeiden detaljeissa. Osassa rakennuksista on julkisivuissa tiiliverhoilua.

Kuva 3. Ortoilmakuva suunnittelualueen ympäristöstä. (Kilpailuohjelman kuvasta muokattu) 1/2000

Kerrostaloissa on pieniä yksityiskohtia, joista erityisesti korostuvat huolellisesti suunnitellut parvekkeet. Suurin osa kerrostaloista on vuokra-asuntoyhtiöitä ja asumisoikeusasuntoyhtiöitä. Rakennukset ovat hissittömiä, eikä niissä ole juurikaan yksiöitä. Meri-Rastilan tien pohjoispuolella rakennukset ovat enimmäkseen tasakattoisia, kun taas eteläpuolella etenkin sormimaisissa pitkissä linjoissa kattojen muodoissa on lapetta ja harjaa. Lappeelliset katot ovat vaalean harmaata terästä. Pihat ovat usein puolijulkisia ja laajahkoja. Niissä korostuvat lasten leikkipaikat ja pysäköintialueet. (Korhonen, 1994)

3.3 Suunnittelualueen menneisyys

Meri-Rastilan kaupunkikylä perustettiin 1990-luvun alussa, mutta alueella on ollut paljon toimintaa jo ennen Meri-Rastilan syntyä. Kallahden niemellä oli 1800-luvulla kesähuviloita, joihin kaupungin virkamiehet saapuivat kesän viettoon. Vuosaaren alueet ovat olleet fyysisesti kaukana Helsingistä, ja alueella on vietetty rauhallista maalaiselämää. Maita on viljelty ja lampaista on laidunnut alueilla. Myös lehmä on pidetty. Rastilan nykyisen leirintäalueen kohdalla sijaitsevat aikoinaan Rastbölen ratsutila, josta oli veloitettu lähetettään ratsusotilas palvelukseen. (Lampi, 2005)

Kuva 5. Näkymä tontin keskeltä kohti kaakkoispihapiiriä.



KILPAILUTEHTÄVÄ LÄHTÖKOHTANA

4 KILPAILUTEHTÄVÄ LÄHTÖKOHTANA

Kilpailun tavoitteenasetusta määrittivät voimakkaasti Helsingin kaupungin isomman mittakaavan pyrkimykset asuntotuotannon määrän kasvattamiseen, asuntojen hallinta- ja rahoitusmuotojen diversiteetin kasvattamiseen kaupunginosien sisäisesti sekä perheasuntojen riittävän osuuden varmistaminen uudistuotannossa. Kilpailussa päämääränä oli nostaa asuntojen laatua ja pyrkiä uudistamaan asuntosuunnittelun ja -rakentamisen tämän hetkisiä käytäntöjä ja tapoja. Asuntotuotantoa haluttiin monipuolistaa ja lisätä asukkaille erilaisia vaihtoehtoisia asumisvaihtoehtoja. Kilpailussa haettiin uusia käytäntöjä myös pitkälle tulevaisuuteen. Kilpailutöitä käytettäisiin kilpailuohjelman mukaisille tonteille tehtävien hankkeiden pohjana. (Kilpailuohjelma)

Meri-Rastilan osakilpailussa tavoitteena oli luonnonläheisen esikaupunkiasumisen kehittäminen alueen ominaispiirteiden, meren ja monimuotoisen puiston ehdoilla. Asuntoja toivottiin erityyppisille perheille. Rakenneratkaisujen suhteen toivottiin uutta suhteessa nykyiseen. Erityispiirteensä asetti myös Meri-Rastilan kaupunki uudistus. (Kilpailuohjelma)

*Meri-Rastila on erityinen
vehreä ja ihmisläheinen paikka
Vuosaaressa, joka ansaitsee
tulla vaalituksi ihmisen
mittakaavaisena myös jatkossa.*

Kilpailuohjelmassa tärkeimmät suunnittelualueen reunaehdot

- kerrosten lukumäärään (enintään 8 kerrosta)
- rakennusoikeus (9600 k-m², josta vähintään 300 k-m² liiketilaa, asumiseen 9300 k-m²)
- autopaikat (1 ap / 130m² asuntokerrosalaa) korttelin sisällä
- autojen sisäänkäynti tontille
- vieraspaikat Meri-Rastilan tien varteen
- 90-luvun alun mittakaavan ilmentäminen
- vaihtelevat kerrosluvut
- mahdollisesti pienipiirteinen massoittelu

Lisäksi painotettiin

- Lasten ohjaaminen alikulkuun
- Yhtenäinen kaupunkikuva
- Viihtyisä kävely-ympäristö

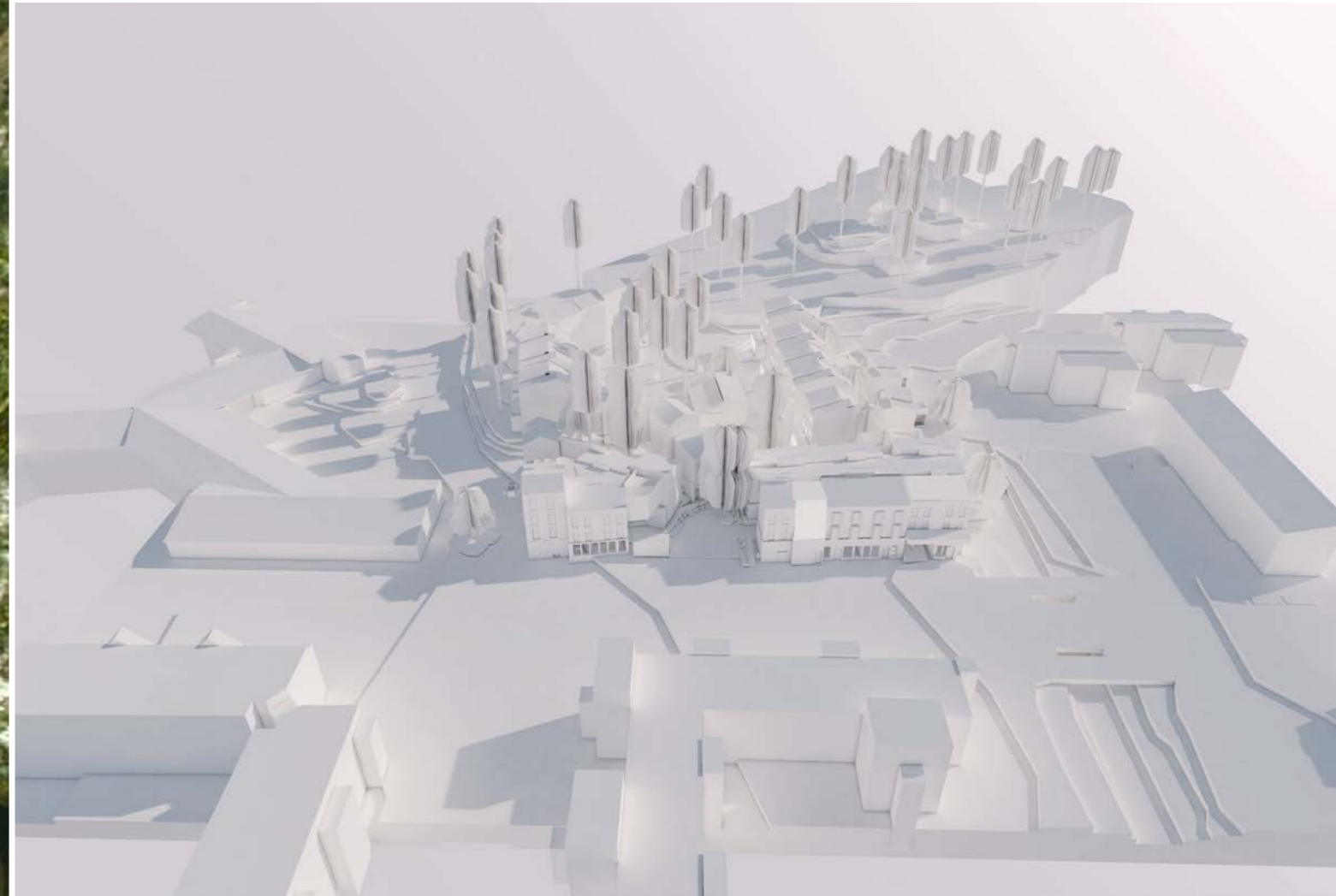
Kilpailuohjelmasta poikkesin vain kerrosalan suhteen. Mielestäni annettu kerrosalavaatimus olisi toteutuessaan johtanut turhan massiiviseen rakennusten kokonaisuuteen, joka olisi syvästi ristiriitainen Meri-Rastilantien varren kylämäisen kolmikerroksisen kaupunkikuvan kanssa. Lisäksi autopaikkojen sijoitus olisi vaatinut paljon lisää tilaa, ja se olisi nostanut pihakannen korkealle nostaan myös rakennusten korkeutta vielä enemmän. Meri-Rastila on Vuosaaressa erityinen vehreä ja ihmisläheinen paikka, joka ansaitsee tulla vaalituksi ihmisen mittakaavaisena myös jatkossa. Lähdinkin suunnittelemaan asuinkorttelia kiinnittäen erityistä huomiota lasten ulkoilu- ja leikkiympäristöihin.



CAMILLO SITTEN NÄKÖKULMA

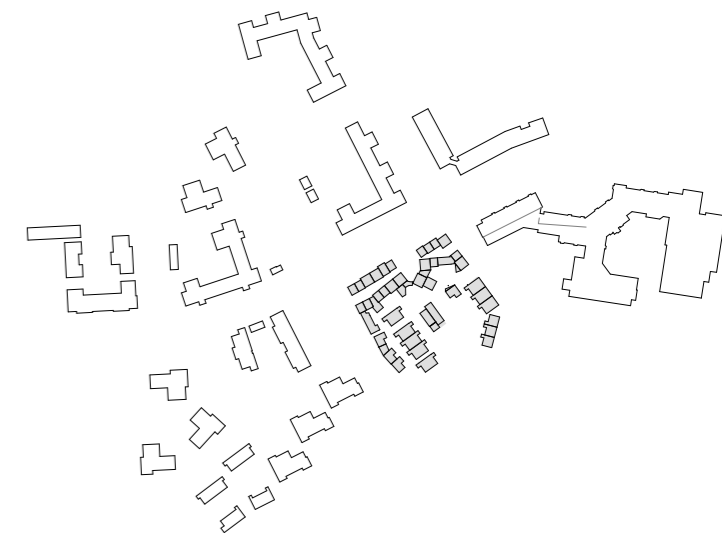
6

SUUNNITELMA



Kuva 7.
Näkymä kaakosta yläviistosta. Kerrostalot rajaavat katutilaa ja muodostavat aukion solmukohtaan.

Kuva 8. Rakeisuus 1/2000.



Olen suunnitellut korttelin aukioita ja reittejä ajatellen, ja rakennukset näitä tukemaan. Ajatukseni on tarjota arkkitehtuurin keinoin lapsille elämyksellisiä ympäristöjä tutkittavaksi. Esikaupunki ei kuitenkaan ole täysimääräinen urbaani kaupunkitila, mutta Meri-Rastilan pääkadun varteen on perusteltua suunnitella kaupunkimaisesti palveluiden oheen oleskelutilaa. Tämä tukee asukkaiden sitoutumista alueeseen ja rajaa selkeämmin julkista tilaa pääreittien varteen erotukseksi yksityisemmistä pihatiloista.

6.1 Asemapiirros

Asemapiirros 1/400. Suunnitelma koostuu kahdesta katutilaa Meri-Rastilan tielle rajaavasta kerrostalosta sekä townhouserakennuksista ja kytketyistä pien- ja rivitaloista. Kortteli jakautuu neljään osakortteliin, joista kullakin on omanluonteisensa piha.





Kuva 10. Näkymä aukiolta.

Kuva 11 Julkisivu ja leikkaus luoteeseen Meri-Rastilan tielle 1/400. Kerrostalot muodostuvat kahdesta massasta, joiden välistä kulkee reitti alikulkusillalle.



6.2 Kaupunkikuva

Meri-Rastilan kaupunkikuvassa toistuvat tasakattoiset pistetalot sekä lape- ja harjakattoiset rakennukset. Lapekaton harjalinja kulkee tällöin pitkittäin rakennuksen tai rakennuksen osan pitkää sivua mukailien. Lapekaton materiaalina on vaalean harmaata terästä. Tasakattoisten rakennusten katemateriaalina on bitumikermi. Yleinen värimaailma on pastellisävyinen, ja sillä on aikakaudelle tyypillisesti heleän sävyisen pohjakerros, kun taas ylemmät kerrokset vaihtelevat vaalean harmaasta beigen eri sävyihin. Kaupunkikuvallisesti omintakeista ilmettä tuovat huolella suunnitellut parvekkeet ja pienet yksityiskohdat

julkisivussa. Tiiliverhous on osassa kerrostaloissa, osassa taas saumoistaan korostuva betonisandwich-elementti. Alueella on muutamia lautaverhoiltuja rakennuksia, kuten päiväkotia ja erilaisia piharakennuksia. Lisäksi rannan huvilat ja Kallahden kylä -korttelin rakennukset ovat puurakenteisia ja lautaverhoiltuja.

Kaupunkirakennetta suunnitellessa olen soveltanut Camillo Sitten "Kaupunkirakentamisen taide" -kirjasta löydettyjä periaatteita. Rakennusten massoittelu palvelee ulkotilojen jäsentelyä, ja ulkotilan muotoilu on tärkeä osa urbaania tilaa. Meri-Rastilan tien varressa on palanen urbaania kaupunkitilaa, joka muuntuu etelän puolella esikaupungille tyypillisemmäksi puistomaiseksi asuin ympäristöksi.

Usissa rakennuksissa on tiiliverhoitu kivijalkakerros, jossa on vaaleita sävyjä. Tiilipinta muistuttaa alueella aiemmin toimineesta Sasekan tiilitehtaasta. Katot ovat teräksenharmaita lapekattoja kaupunkikuvaa mukailien. Rakennukset ovat kaksi- ja kolmikerroksisia, ja kerroskorkeus on 3,2 metriä. Kerrostalojen ylempien kerrosten julkisivut ovat maalattua puuta.

Meri-Rastilan tien varren uudet kerrostalot muodostavat porttimaiset julkisen oloiset tilat, sillä ne koostuvat kahdesta päämassasta, joiden välistä kulkee polku. Rakennusmassat on yhdistetty puurakenteisin silloin. Kivijalassa on kauppoja ja muita palveluita sekä ravintola ja istumapaikkoja.

Townhouseasuntojen julkisivuissa on Meri-Rastilan värimaailmaan soveltuvia vaaleita väri vaihteluita sekä Meri-Rastilan miljöölle tyypillisesti huolella suunniteltuja parvekkeita. Kadun puolen parvekkeet ovat pienimuotoisia ranskalaisia parvekkeita, jotka samalla toimivat asunnon valoaukkoina.

Laadukkailla materiaaleilla ja pienipiirteisillä detaljeilla alueelle saadaan uusia kiinnostavia omistusasuntoja täydentämään ja monipuolistamaan asuntokantaa. Koska rakennukset ovat keskenään erisävyisiä ja muotoisia, on lasten helpompi orientoitua ja suunnistaa alueella.



Kuva 12. Julkisivu ja leikkaus lounaaseen 1/400.



Kuva 13. Julkisivu ja leikkaus kaakkoon 1/400.

Kerrostalot muodostuvat kahdesta massasta, jotka muodostavat eräänlaisen porttimaisen käytävän. Käytävää pitkin on reitti keskeisaukiolle ja koululta alikukusillalle. Asuinkokonaisuudet on yhdistetty puisin luhtisiloin, jotka muodostavat kiinnostavaa ylätilaa kulkuväylälle.

Pysäköinti sijoittuu pihakannen alle, jonne kulkureitti ohjautuu porttikäytävän ja sillan kautta. Pihakannen tasapintaisuus häivyttää istutuksiin sopivalla maakerroksella sekä pysäköintipaikkojen kohdalle sijoitetuin townhousehenkisin rivitaloin ja kytketyin pientaloin. Rakennusten julkisivuissa rytmittyvät puiset pinnat sekä tiilipinta.

Pihan puoleisissa asunnoissa on myös suuremmat parvekkeet. Pihossa on vehreästi puita ja istutuksia. Kalliopinta rytmittää massoittelevaa ja tuo tontin korkeusasemat esiin häivyttämättä kukkulaa.



Kuva 14. Kaavio yksityisyysasteista.

6.3 Yksityisyysasteet

Yksityinen tila on henkilökohtainen tila, jonne on pääsy vain asukkaan niin salliessa. Siellä on suojassa katseilta ja vierailijoilta. Paikalle saa tulla vain kutsuttaessa.

Puoliyksityinen tila on tilaa, joka on lähinaapurien yhteisesti jakamaa, esimerkiksi taloyhtiön yhteistilat. Aidattu ja osin katseilta suojattu piha-alue viestittää yksityisyydestä, mutta kuitenkin sallii lasten tulla leikkimään pihalle. Aita on viesti aikuisille, että alueen poikki kulku ei ole sallittua.

Puolijulkinen tila eli avoimempi asutusta lähellä olevat tilat sallii vieraidenkin kulkea alueen poikki. Meri-Rastilan piha-alueista monet ovat avoimia, ja niiden kautta saatetaan oikaista ikään kuin ne olisivat yleisiä reittejä

Julkiset tilat ovat kaikille avoimia, ja niissä on palveluja ja oleskelupaikkoja saatavilla. Julkiset tilat kutsuvat ihmisiä luokseen.



Kuva 15. Kaavio reiteistä tontin sisällä.

6.4 Reitit ja liikennejärjestelyt

Meri-Rastilan tien varressa on paikka kaupunkipyörille, ja parkkihallissa on paikat yhteiskäyttöautoille sekä latauspaikkoja sähköautoille. Julkinen liikenne on alueella erinomainen linja-autopysäkkien ansiosta. Myös metrolle on puolen kilometrin kävelymatka.

Tonttia halkovat jalankulkureitit, jotka houkuttavat lapsia leikkimään ja kulkemaan pidempää, mutta mielenkiintoisempaa reittiä koulumatkoillaan. Reitit johdattavat turvalliselle alikulkuväylälle ja meren rantaan, jonne johtaa reitit tontin lounaiskulmasta.



Kuva 16. Koillisen puoliyksityinen piha ja puolijulkisen aukio.

6.5 Pihat

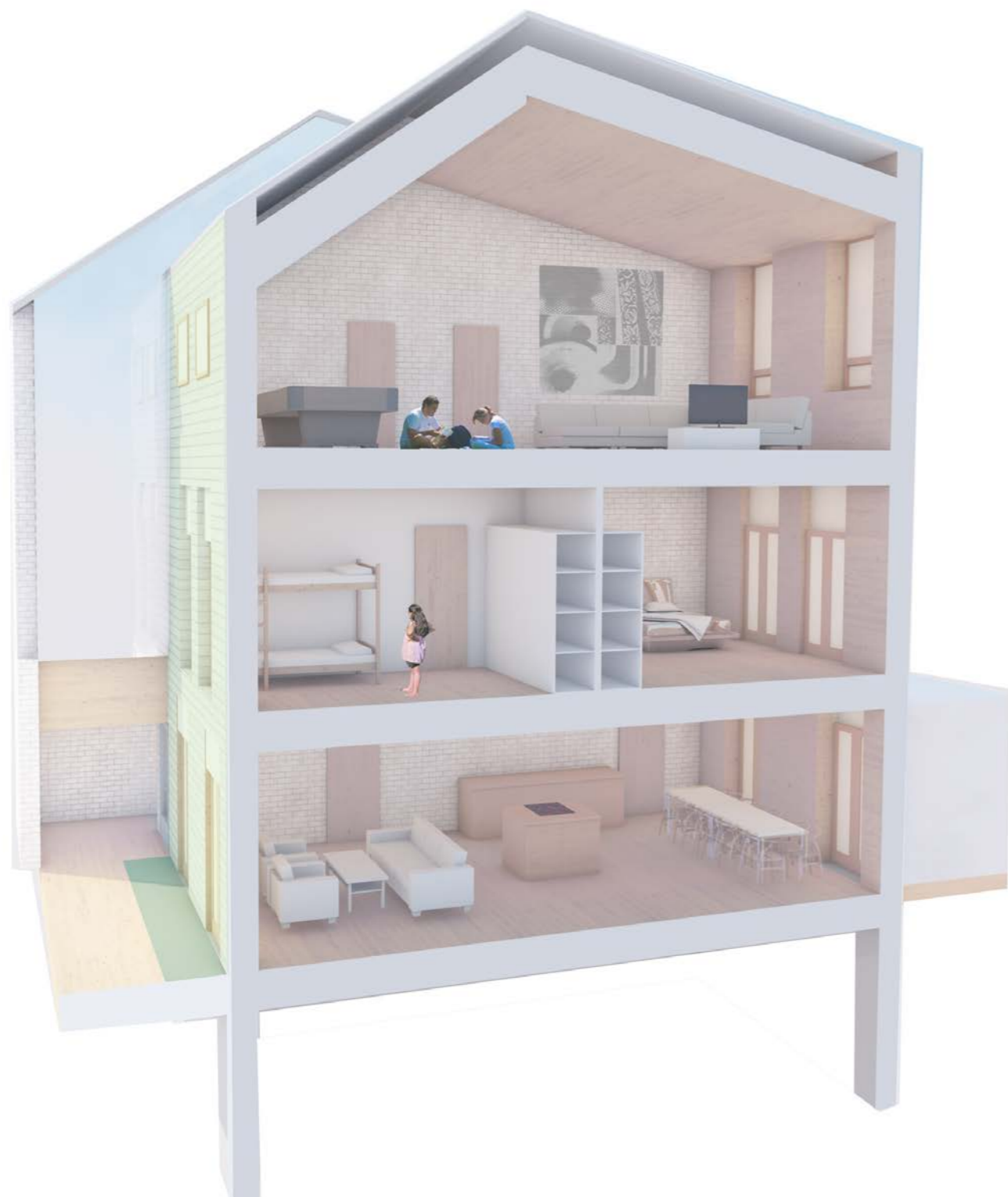
Lapset ja lasten tarve ulkoilulle on huomioitu eri ikäkausina ajatellen. Aivan pienimmille vauvoille ulkoilumahdollisuus on yksityisillä ulkoalueilla. Taaperokäisten ulkoilureviirinä toimii aidattu naapuruston lähipiha kerrostalojen porrashuoneiden yhteydessä. Vanhempien lasten ulkoilupiiri laajenee puolijulkisten pihajaluiden puolelle. Teini-ikäisille nuorille löytyy

oleskelu- ja puuhailupaikkoja julkisista reittien yhtymäkohdista ja etelän puistoalueella. Myös aikuisille ja vanhuksille löytyy pihapiiristä oleskelupaikkoja.

Sisäänkäynnit on reunustettu istutuksin, ja ne tarjoavat istuskelupaikkoja. Sisäänkäyntejä on korostettu suunnittelemalla ne yksilöllisesti, jotta pienikin lapsi tunnistaa oman ja kaveriensä kotiovet.

Pihojen yksityisyysasteet näkyvät muun muassa aidattuna pihana. Myös puolijulkisille pihajaluiden on suunniteltu oleskelu- ja leikkipaikkoja. Aidattu piha tuo turvallisuuden tunnetta ja yhteisöllisyyttä naapurusten kesken. Pihojen vehreys kuitenkin näyttyy ohikulkijoille. Jokaisella osakorttelilla on omanlaisensa

pihapiiri, ja lapset voivat tulla leikkimään erilaisille pihajaluiden. Pihajaluiden on oleskelupaikkoja kaikenikäisille. Näin lapset oppivat tuntemaan erilaisia ja eri-ikäisiä ihmisiä.



Kuva 19. Havainnekuva suuresta perheasunnosta.

Pienimmät yksiöt (värikoodi keltainen) mahdollistavat itsenäistyvän nuoren asumisen lähellä vanhempiaan. Myös isovanhemmat voivat hankkia esteettömän pienen kodin lapsiperheiden pihapiiristä. Pienet asunnot vastaavat suureen yksiöpulaan. Yksiöitä ei Meri-Rastilan alueella juuri ole.

Vaaleansininen asuntotyyppi edustaa kytettyä kaksikerroksista pientaloa. Asunto sopii pariskunnille ja esimerkiksi yksinhuoltajalle lapsensa kanssa. Asunnossa on tupakeittiö ja hulpeat kylpytilat saunoineen.

Kaikki asunnot ovat esteettömiä ja minihissillä varustettuina mahdollistavat pitkän asumisen kunnan heiketessäkin.

6.7 Kerrostasot

Kerrosala 6640 k-m², josta
liiketilakerrosala 710 k-m²
asuntokerrosala 4950 k-m²

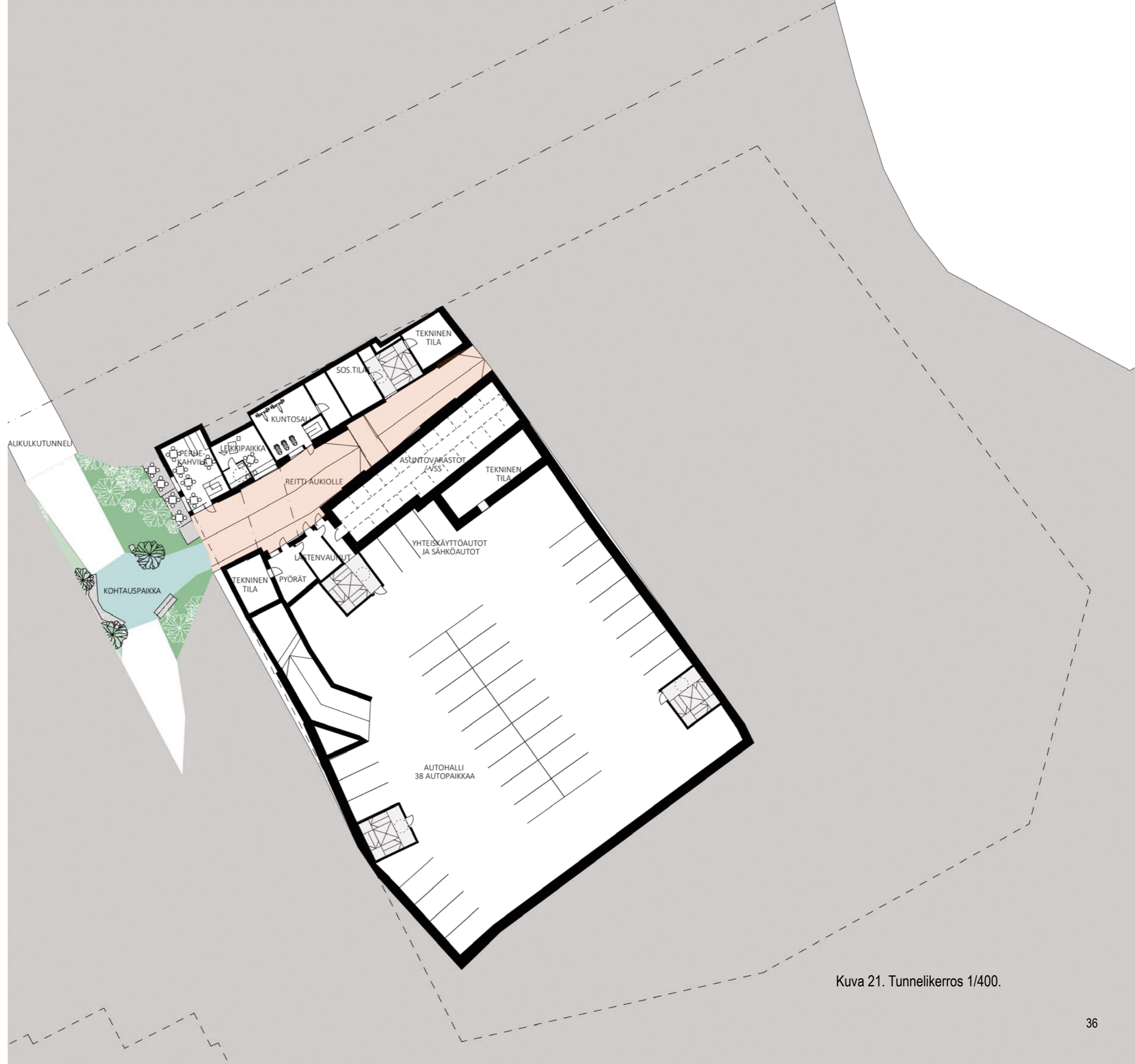
Autopaikat 38 ap (1 ap/ 130 asuntok-m²)

6.71 Tunnelikerros

Alikuluttunnelille johtaa polku, jonka ympärille lounaan kerrostalo rakentuu. Reitin varrella on tunneliin avautuvia liiketiloja, kuten perhekahvila, jolla on yhteinen leikkitala kuntosalin kanssa. Molemmista liiketiloista on pääsy katutasoon.

Kerrostaloon on sisäänkäynti, jonka oheen voi jättää lasten vaunut ja polkupyörät. Seinämien lomassa on istumapaikkoja ja oleskelupaikkoja lapsille. Alikuluttunnelin ja puistotien risteyksessä sijaitsee uusi kohtaamispaikka.

Asuinkorttelin pysäköintihalli käsittää kaikkien asuntojen pysäköintipaikat, yhteensä 38 autopaikkaa. (130 ap/kem²)



6.72 Kivijalkakerros

Kerrostalot ja townhouset rajaavat julkista tilaa Meri-Rastilantien varteen. Kivijalan liikkeet tuovat Meri-Rastilan eteläosaan palveluja. Keskeinen aukio toimii solmukohtana, ja sieltä johtaa parvekeportti korttelin sisään puolijulkiselle väylälle. Lähikauppa sijoittuu lounaisen kerrostalon eteläisivustalle. Lasten tienlyitystä varten on uusi leveämpi suojatie linja-autopysäkeille. Aukiolla on istuskelu- ja oleilupaikkoja. Uusi ravintola palvelee asukkaita, ja siellä on myös lapsille leikkipaikka.

Puolijulkinen leikkipaikka sijaitsee keskeisaukion eteläpuolella. Paikalla on rinneliukumäki sekä karheaa kalliota, jota pitkin voi kiivetä ylös. Aukiolla on myös keinulautoja. Sekä istumapaikkoja.

Meri-Rastilan tien varressa on tilaa polkupyörille ja kaupunkipyöräpiste. Vierailijoiden autopaikat ovat Meri-Rastilan tien varrella, eikä pihamaalle ole autoilla ajamista lukuun ottamatta huoltoajoa ja käyntiä pysäköintihalliin. Autohalliin vie ramppi heti kansipihan sisäänkäynniltä.

Luoteisella kansipihalla on runsas istuskukkakasvusto. Pihapiiri rajautuu pohjoisessa kerrostaloon, lännessä porrashuoneeseen ja etelässä pientaloon. Itäpuoli on kivi- ja pensasaidalla suljettu. Pihalla on istuskelupaikkoja kukkasten ja kirsikkapuiden lomassa.

Lounainen pihapiiri koostuu kytkettyjen talojen kujasta ja niiden yksityisistä etupihoista. Asuntojen lomaan istutetaan omenapuita tuomaan näkösuojaa ja virkistystä.

Kolmen porraskäytävän kautta on esteetön yhteys pihakannen alla olevaan pysäköintihalliin. Korttelin keskiosassa sijaitsee porraskäytävän yhteydessä korttelitalo, jonka alimmassa kerroksessa on polkupyörien säilytystiloja.



Kuva 22. Kivijalkakerros. 1/400.

6.73 Kalliopihat

Koillispihalla erityistä on kolmelta sivulta suljettu pihapiiri. Asetelma vastaa Camillo Sitten ihannoimaa barokkipihaa. Piha rajautuu etelässä pensasaitaan, joka tekee tilasta puoliyksityisen. Pihan eteläpuolella on puoliyulkinen tie, jossa on leikkiin kutsuva tarjous, kiviryhmä. Pihan erityispiirteisiin kuuluvat kallioinen rinne ja lehtipuut. Pihapiiriä rajaavat lännessä ja idässä townhouset ja pohjoisessa kerrostalo.

Kaakkoisessa pihapiirissä maasto on erityisen kallioinen, ja se onkin luonnontilassaan leikkiin kutsuva. Rakennukset rajaavat pihapiiriä kallionrinteillä ja sinne, mistä se jää avoimeksi, on sijoitettu aita. Etelärinnettä rajaa kalliorinne. Lännessä pihapiiriin avautuu korttelitalo saunoineen ja varattavine kerhohuoneineen. Etelässä kallioille johtavat kuntoportaat. Asunnoilla on omat yksityiset pihat.

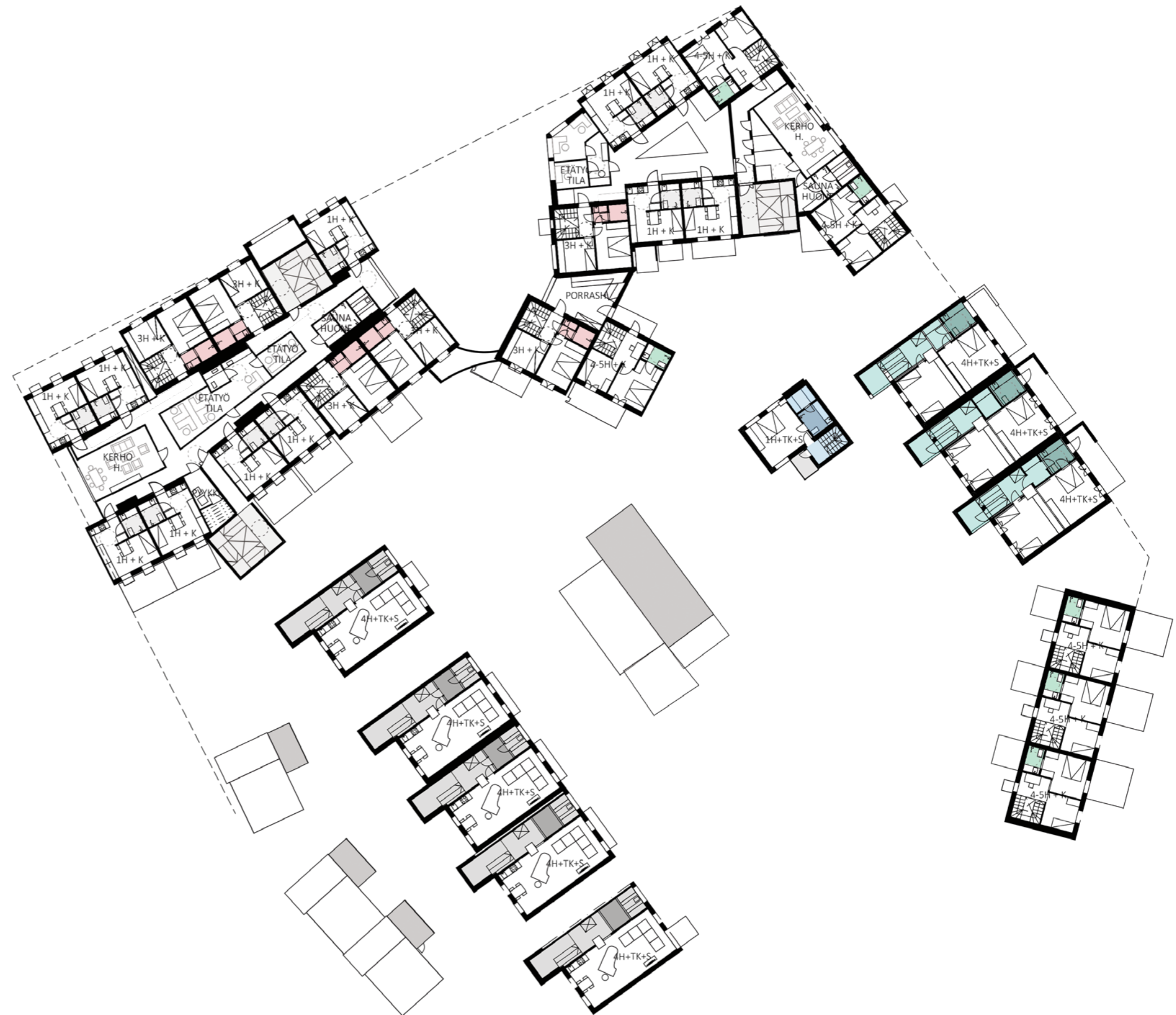
Tiehen rajautuvien kerrostalojen erityispiirre on luhtikäytävän puusillat, jotka luovat alla olevalle liiketilaväylälle mielenkiintoisen kattomaailman. Siltojen väliset aukot myös siivilöivät valoa tuoden käytävätilaan ilmavuutta.



Kuva 23. Kalliopihat. 1/400.

6.74 Yhteistilat

Kerrostalojen kattokerroksessa sijaitsevat yhteistilat kuten kerhohuone ja saunatilat sekä etätyöpisteitä. Ylimmän kerroksen yhteistilat sijoittuvat keskelle rakennusmassaa, alapuolella olevan ulkotilan päälle. Ne saavat valoa kattoikkunoista sekä lattian valoa läpäisevistä autotuksista, lattiaikkunoista.



Kuva 24 Yhteistilat. 1/400.

7

YHTEENVETO

Lapsiperheiden osuus on kasvanut Helsingissä samalla, kun asuntotuotanto on suuntautunut enimmäkseen pieniin asuntoihin. Helsingin kaupunki päätti järjestää Asuntoreformi Helsinki Asuminen 2020 -kilpailun, jossa visioidaan asumisen tulevaisuutta. Lasten asumisessa on mielestäni tärkeää hyvät ulkoilumahdollisuudet, sillä lapset viettävät useampiakin tunteja päivästäan ulkona. Tutkin hyvän ulkoilutilan lapsiystävällisyyden edellytyksiä Marketta Kytän väitöskirjassaan esittämän Melukylämallin perusteella. Melukylämallin mukaan parhaita ympäristöjä lasten kannalta ovat ne, joissa lapset pääsevät vapaasti liikkumaan ja joissa on heille kiinnostavaa tutkittavaa. Usein liikkumisen esteenä toimivat pelokkaat vanhemmat, jotka pelkäävät joko todellisia tai kuviteltuja vaaroja. Vaaranpaikkoja voi pyrkiä poistamaan ja kiinnostavia paikkoja lisäämään. (Kytä 2003) Tähän olenkin pyrkinyt tässä diplomityössä.

Olen suunnitellut asuinkorttelin, jonka halki kulkee erilaisia kiinnostavia reittejä, joiden varrella on tarjoutumia ja leikin aiheita. Lisäksi olen pyrkinyt lisäämään reittien kiinnostavuutta arkkitehtuurin keinoin. Arkkitehti Camillo Sitte kuvaa hyvää kaupunkiympäristöä kirjassaan "Kaupunkirakentamisen taide". Olen soveltanut hänen oppejaan muodostamalla aukioita rakennusmassoja käyttäen. Suunnitelma on sovellus esikaupunkiympäristöön, sillä ei ole perusteltua suunnitella täysimittaista urbaania kaupunkitilaa lähiympäristöön. Kaupunkitilan osuus rajautuu Meri-Rastilan tiehen, joka on alueen pääväylä.

Korttelisuunnitelmassa olen jakanut alueita erilaisiin julkisuusasteisiin. Yksityisen ja julkisen tilan väliin jäävät puoliyksityiset sekä puolijulkiset tilat. Kaikille on oma käyttötarkoituksensa. Lasten vanhempien koettuja pelkoja voidaan poistaa, kun heidän ei tarvitse pelätä vieraiden ihmisten kävelevän heidän pihapiirissään. Tämä lisää lasten ulkona liikkumisen edellytyksiä.

Vaikka diplomityön lähtöpisteenä onkin asuntoreformikilpailu, olen toteuttanut suunnitelmani siten, miten se parhaiten mielestäni palvelee ulkoalueen lapsiystävällisyyttä. Olen poikennut kilpailuohjelmasta kerrosalan suhteen ja samalla vähentänyt autojen osuutta pihasta. Kilpailuohjelman mukainen rakennusoikeus kokonaisuudessaan olisi tuottanut turhan korkeaa ympäristöä matalan kolmikerroksiseen Meri-Rastilan ympäristöön nähden. Lisäksi se olisi häivyttänyt visuaalisesti kukkulan, jonka hahmotus auttaa lapsia orientoitumaan alueella. Suunnitelman keskiössä on lapsille sopiva kaupunki- ja ulkotilaympäristö.

Lopulta, kun ympäristö on suunniteltu lapsille sopivaksi, se sopii silloin useimmiten myös muille käyttäjille. Lapset eivät tarvitse erityisiä lasten leikkelineitä viihtyäksään ulkona. Kun ympäristössä on huomioitu myös muut käyttäjät, vanhat ja nuoremmat, lapset oppivat elämästä ja elämään yhdessä muiden kanssa.

LÄHTEET

- Asuntohallitus teknillinen osasto opasjulkaisu 7**, "Lapsen leikit ja asuinympäristö", 1985, Helsinki, Valtion painatuskeskus
- Kilpailuohjelma**, Asuntoreformi Helsinki 2020 kilpailuohjelma, Helsingin kaupunki, (viitattu 29.3.2019) Saatavilla:
https://www.asuntoreformi2020.fi/storage/files/Asuntoreformi2020_kilpailuohjelma_20180906.pdf
- Korhonen Erkki, Niska Ari**, Meri-Rastila- kaupunkikylä, 1994, Helsingin kaupunki, Tilastokeskus
- Kyttä Marketta**, "Children in outdoor contexts, Affordances and Independent Mobility on the Assessment of Environmental Child Friendliness", 2003, Espoo, Otamedia Oy
- Lampi Pertti**, "Helsingin Vuosaari", 2005, Jyväskylä, Vuosaari-Seura ry
- Sitte Camillo**, "Kaupunkirakentamisen taide", 2001, Hämeenlinna Kustantajat Sarmala Oy /Rakennusalan kustantajat RAK