






# KIILA



Asuntosuunnittelun ammattikurssi '18  
Klaus Eloranta

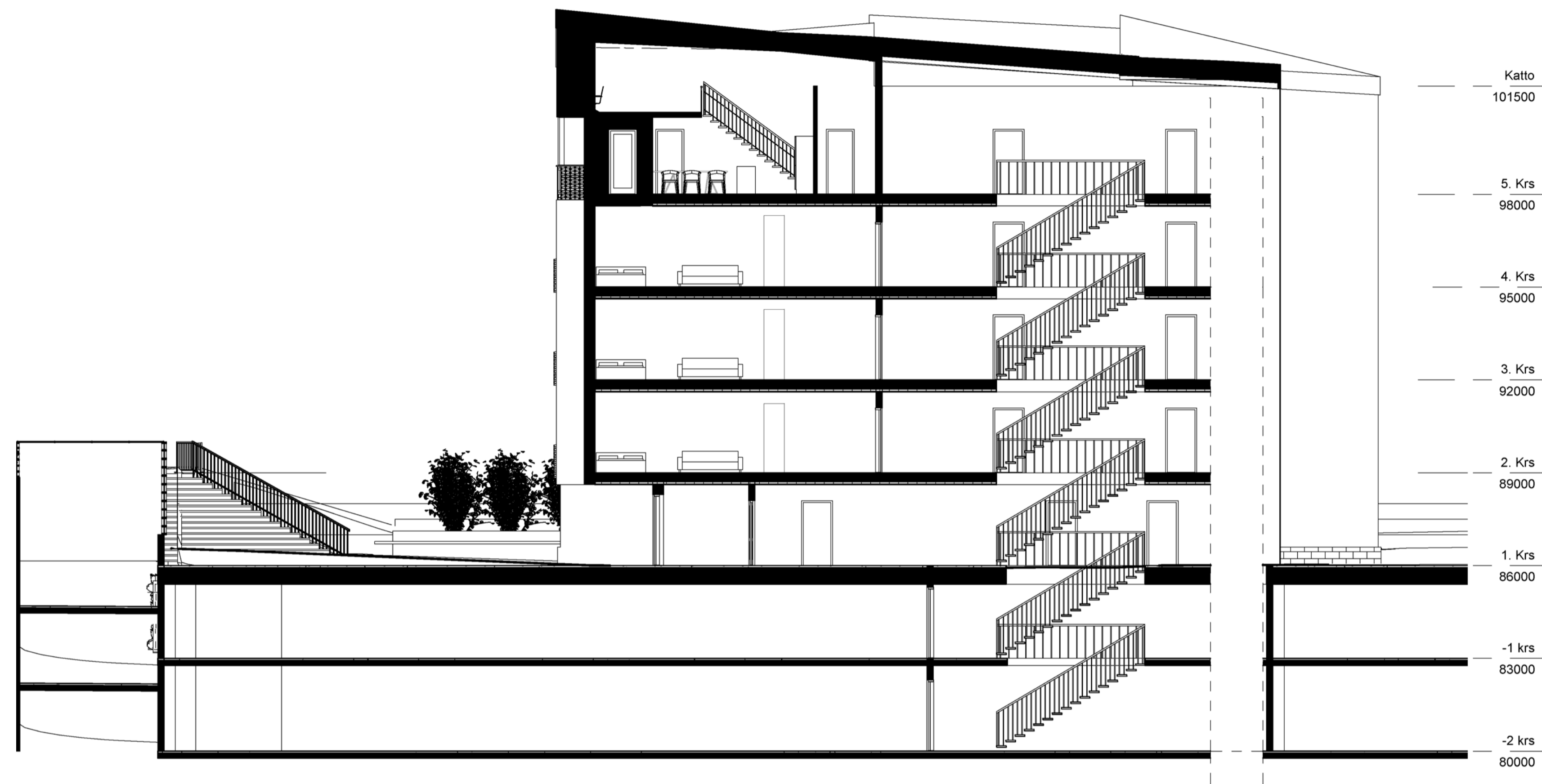


-  Lyöty punatiili
-  CorTen punos
-  Sinkitty pelti
-  Kapea mäntylaudoitus
-  Kivilaatta



Julkisivu Etelään 1:100

Leikkaus A-A 1:100



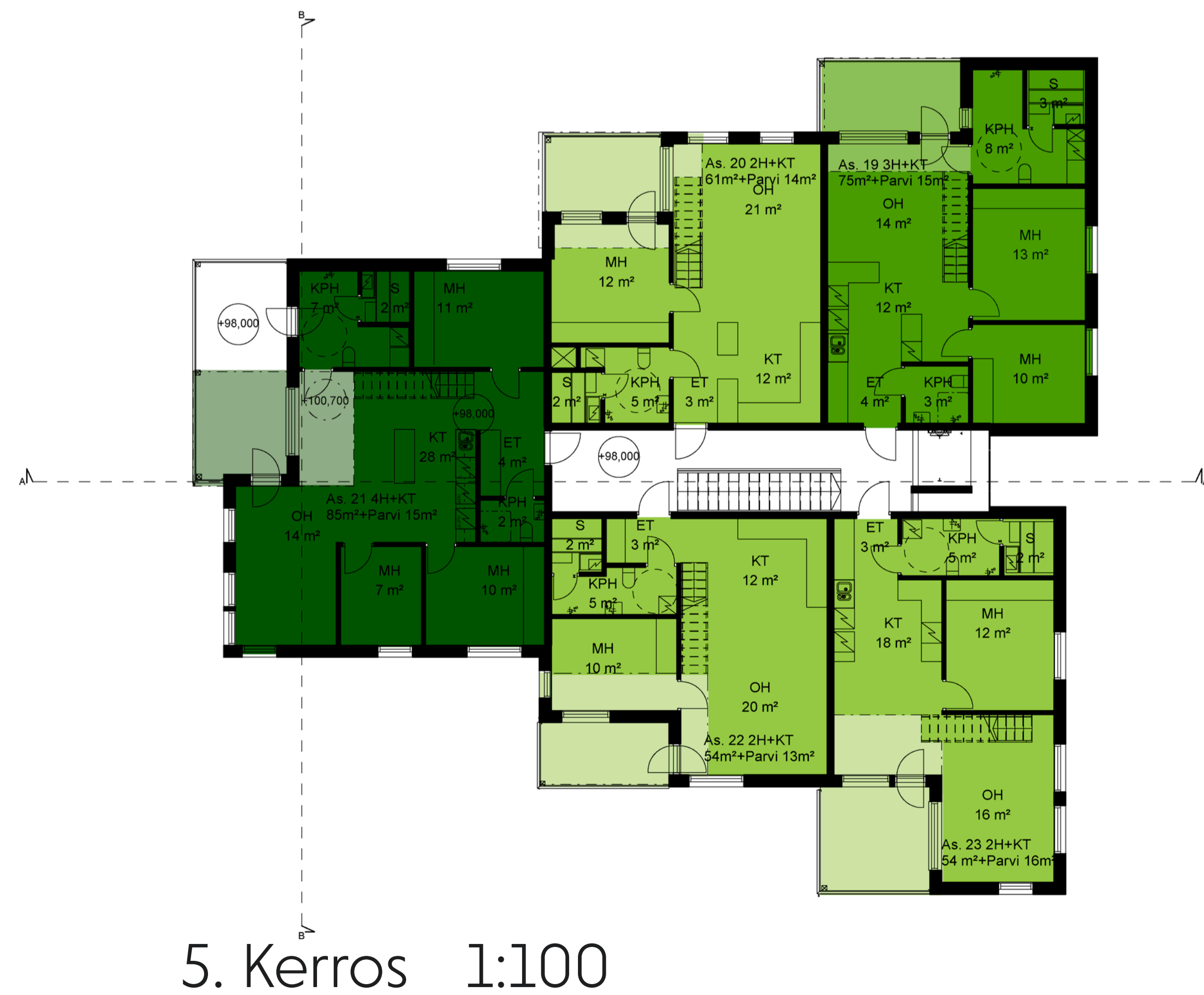
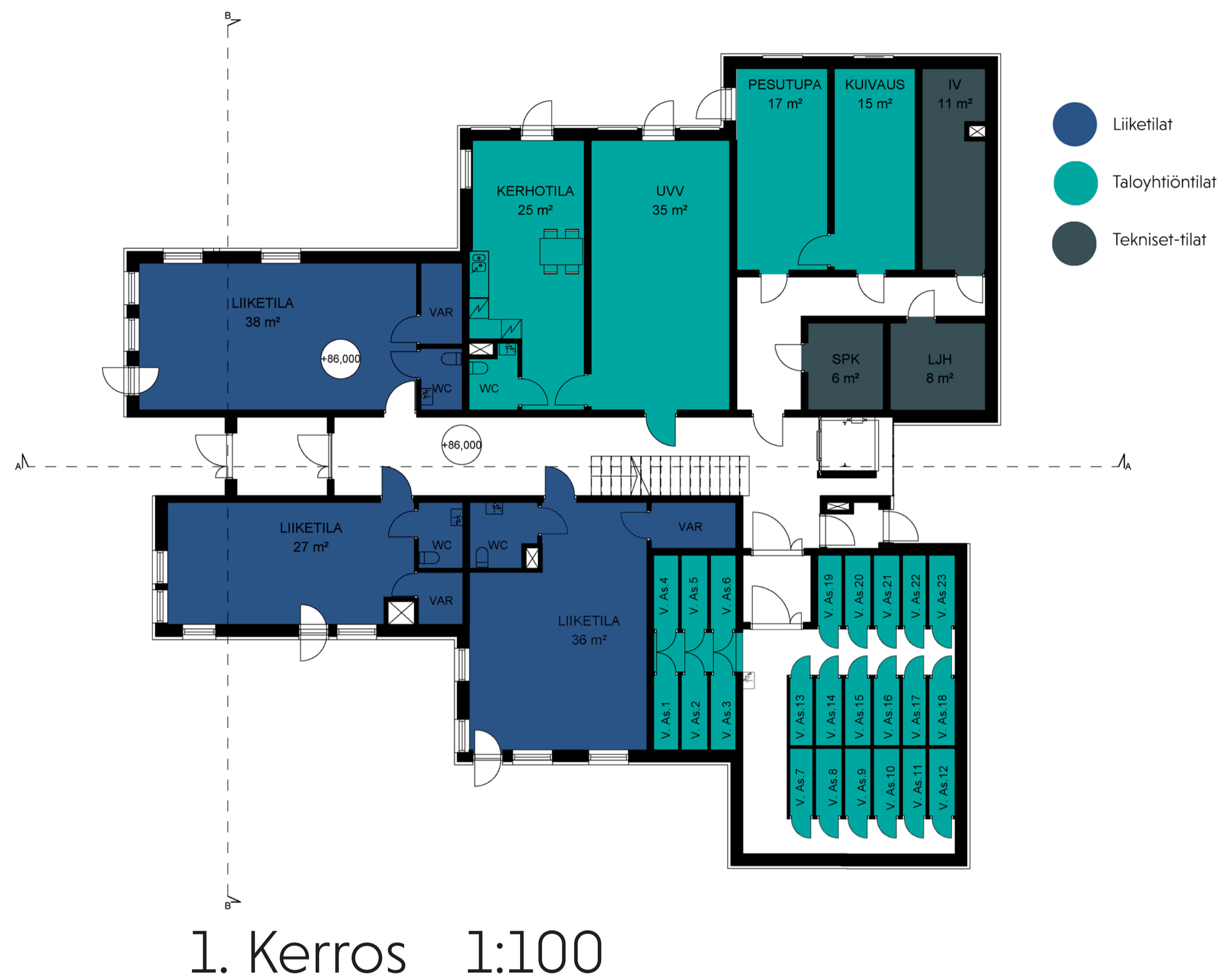
Julkisivu Länteen



Julkisivu Pohjoiseen



Julkisivu Itään 1:200



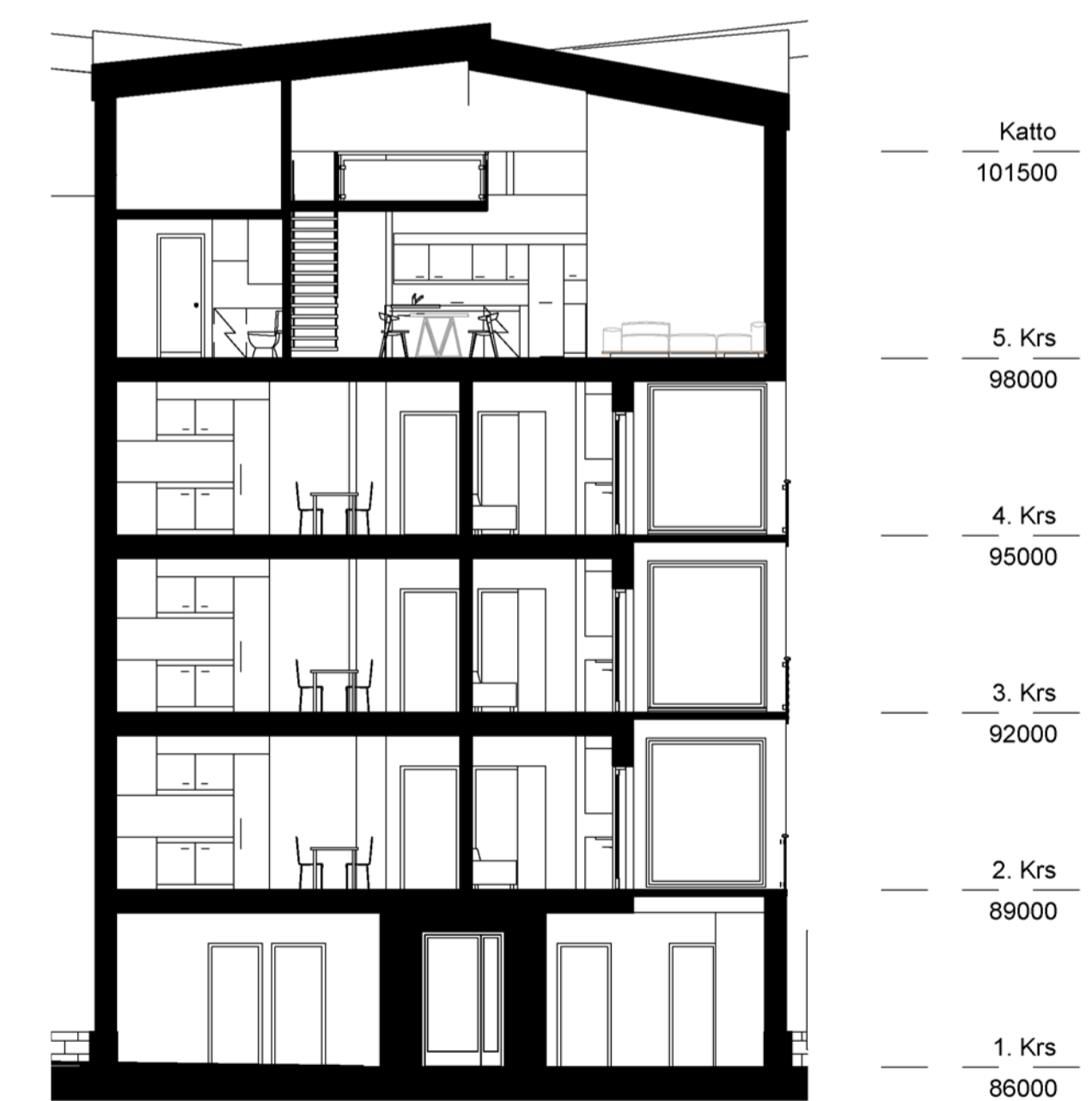
## Rakennus

Rakennuksen runko muodostuu kantavista teräsbetoniseinistä, valetuista välipohjista sekä ulkoseinän teräspilareista. Tällä rungolla mahdollistetaan muurattu tiiliverhous.

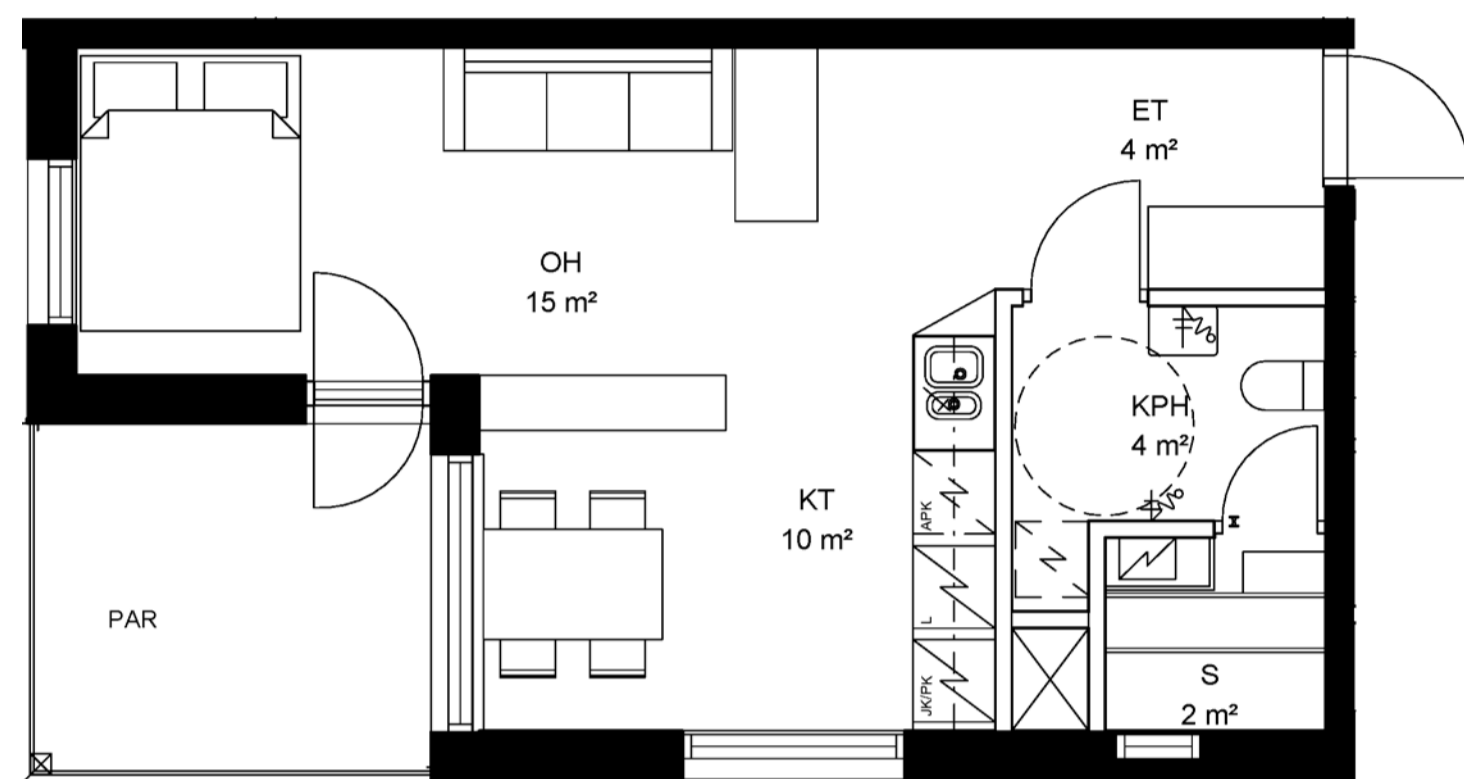
Kantavat betoniseinät toimivat hyvin huoneiston välisenä seinänä täyttäen palo- ja äänimääräykset.

Sisäpihan keskelle asettuva rakennus on punatiilirakennusten ympäröimä ja ulkoverhousmateriaali valikoitui ympäristöä kunnioittavaksi tiileksi. Tiilien tulee olla lyöty, koska langalla katkottu eroaisi liiaksi tehtaiden rosista seinistä.

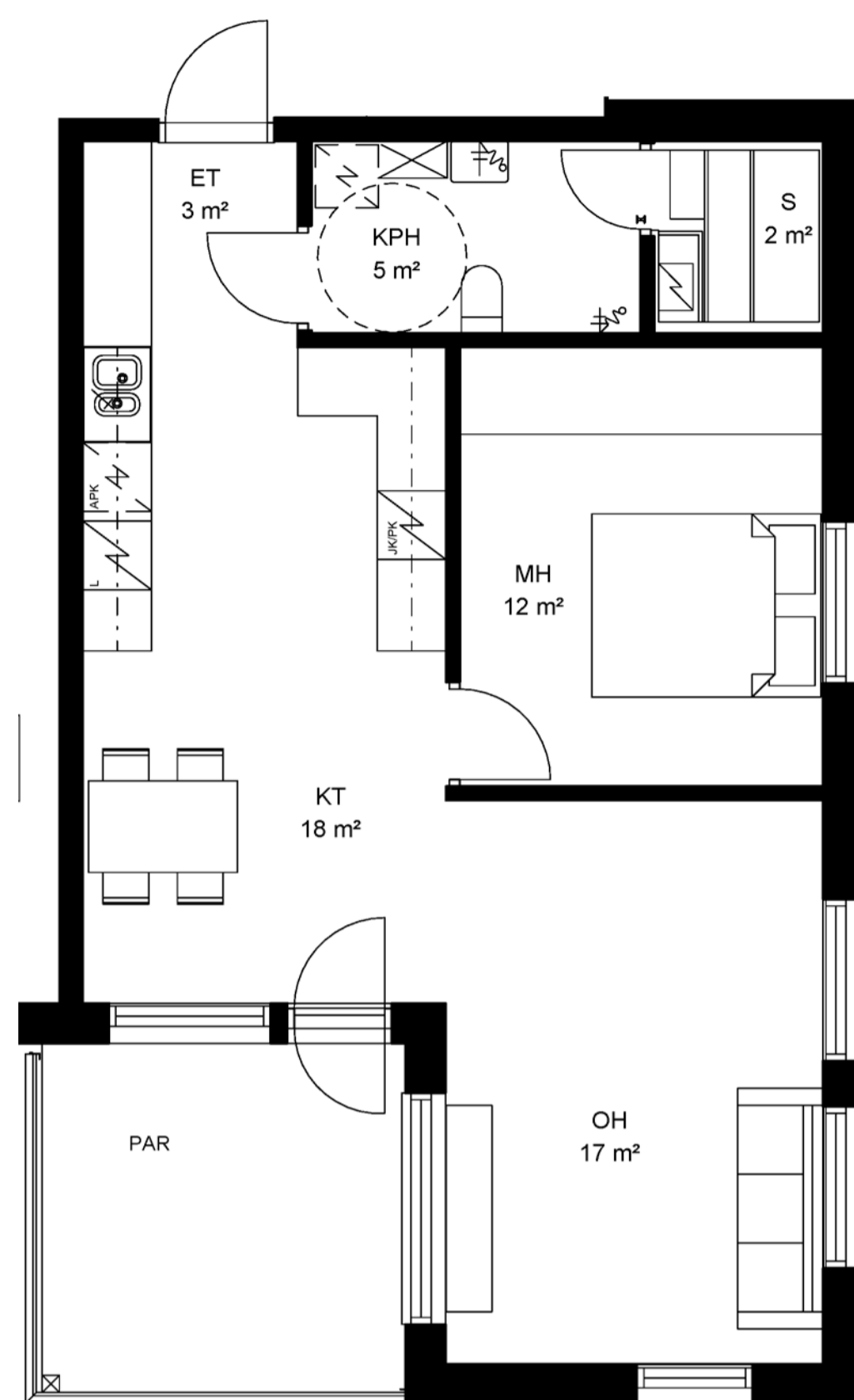
Rakennuksen massa on yhdistelmä näkymien avaamista ja sisäpihaan polveilevaa, monien rakennusvaiheiden läpikäymää muotoa. Kuusi puikkomaista massaa on lyöty yhteen niin, että kaikkien asuntojen parvekkeet avautuvat Etelään.



# Asuntotyypit 1:50



Yksiö 36 m<sup>2</sup>



Kaksio 54 m<sup>2</sup>

Parvekkeet kaivertuvat massaan muodostaen vertikaaleja aiheita, joita sisäpihan julkisivuissa on runsaasti. Parvekkeen seinien verhoilu on kapeaa rimoitusta, tuoden pehmeää kontrastia tielle. Kaide on ohutta corten terästä, joka punoutuu pystypuiden väleihin. Corten assosioi korttelin teollista menneisyyttä.

Halusin avata kaikki asunnot ainakin kahteen ilmansuuntaan ja hyödyntää etelään aukeavan aukon tehokkaasti. Keskeisen käytävän ympärille kietoutui kuusi erilaista asuntoa, joista pienimmät yhdistyvät ylimmässä kerroksessa. Kaikissa asunnoissa on tupakeittiö ja sauna. Monessa asunnossa pääsin erottamaan keittiön ja olohuoneen erillisiksi alueiksi.

Keskeiskäytävä aukeaa piipun suunnalle ja on auki ensimmäisestä kerroksesta ylimpään tuoden valoa rappukäytävään. Hissi on myös lasinen ja lasinen syvennys on vuoropuhelussa sen edessä olevan korkean piipun kanssa.

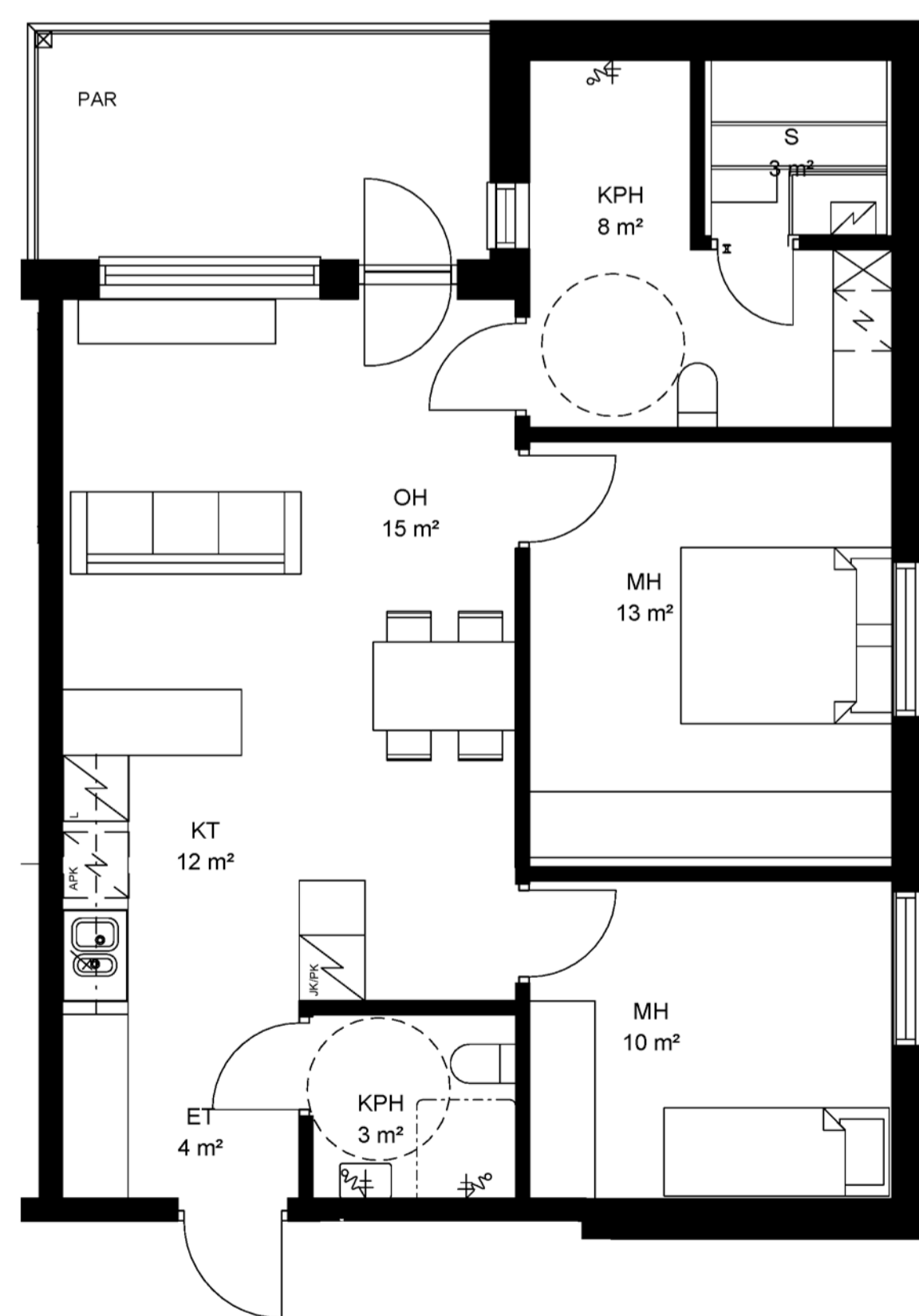
Rakennus sijaitsee keskellä sisäpihaa. Halusin kivijalan toiminnoilla ohjata julkisen ja taloyhtiön yksityisemmän rajaa. Ajoväylän puolelle sijoitin liiketilaa ja toiselle kerhohuoneen sekä pyykinpesu tilat. Lisäksi erotin puilla ja kasvustoastiolla alueita.

Kerhotilan puolella pihalla on grillikatos ja lasten leikkipaikka. Läheinen yhteys tehostaa toimintaa.

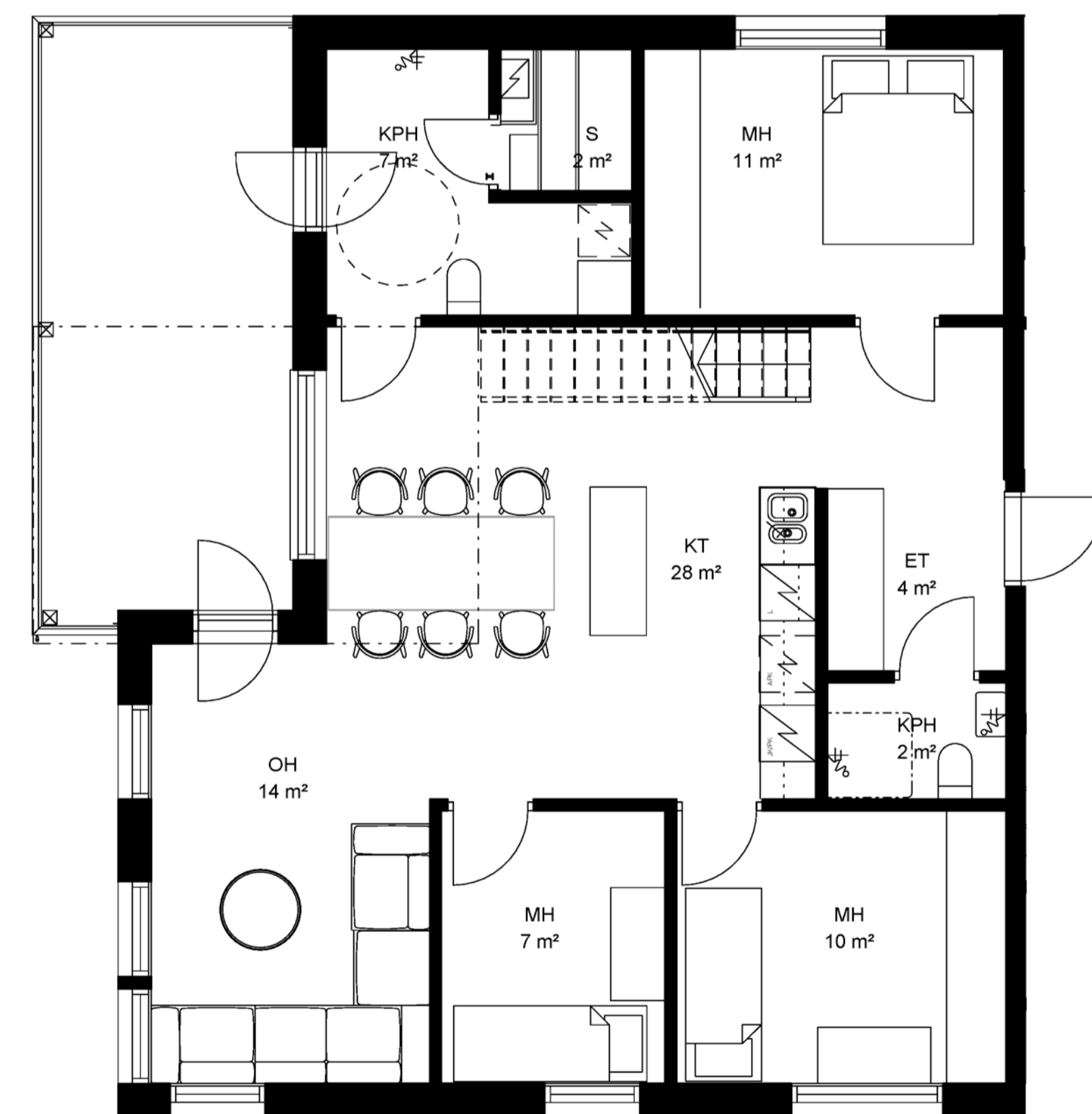
Rakennuksesta on siis erotettavissa kuusi pienempää massaa ja jokaisella massalla on katonsa. Katot nousevat yhtä kulmaa kohden mahdollistaen parviasuntojen sijoittamisen parvekkeiden päälle. Samalla kerrostalo ottaa kontaktia ympäröivien rakennusten katto-maailmaan. Ylimmän kerroksen kerroskorkeus on puoli metriä korkeampi kuin muiden, jotta parvet sijoittuisivat hyvin.

Kannen päällä olevat autopaikat sijoittuvat maanalaiseen kerrokseen. Parkkihallista on suora yhteys porraskäytävään. Ajoväylälle jätin 17 autopaikkaa vieraspysäköintiä sekä liiketilojen asiakkaita ajatellen.

Jäteastiat sijaitsevat rakennuksen pohjoispuolella, jonne roska-autolla on helppo yhteys sekä kääntömahdollisuus.



Kolmio 75 m<sup>2</sup>



Neliö 85 m<sup>2</sup>+ parvi 15 m<sup>2</sup>

