



Näkymä Iso Sapsajärvelle monitoimitalon ja Areenan välistä.

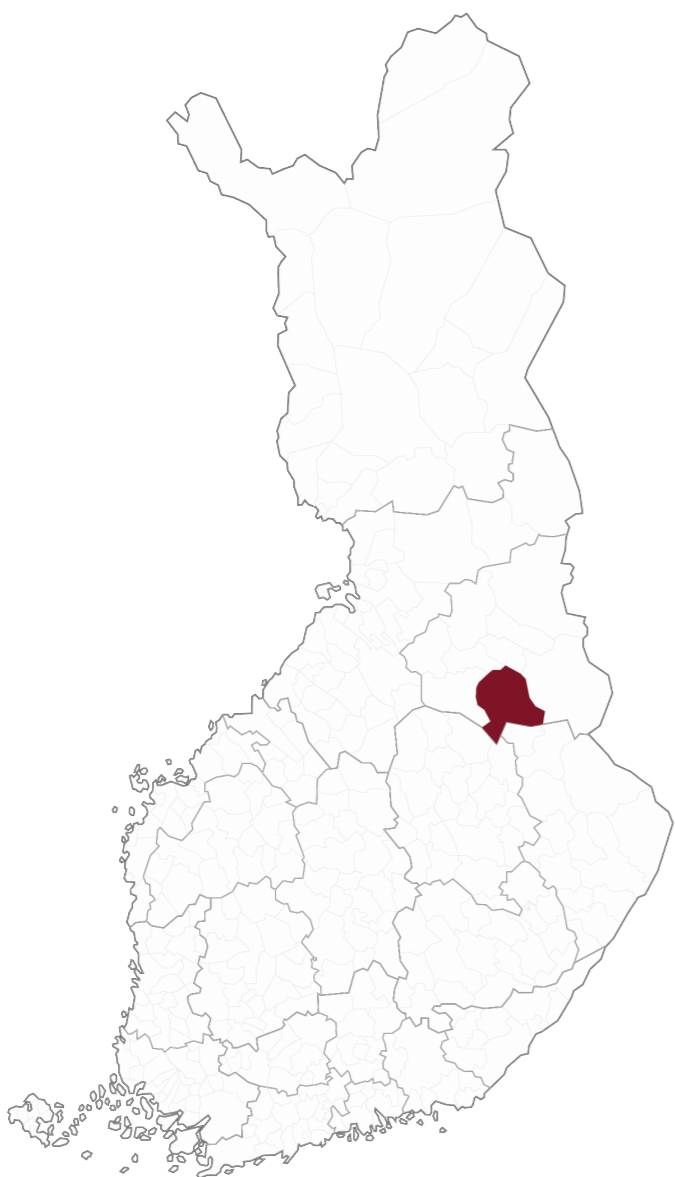
## HILJAISUUDEN RAJALLA-

*Hiukan virkistysalueen kehityssuunnitelma Sotkamon kirkonkylällä*

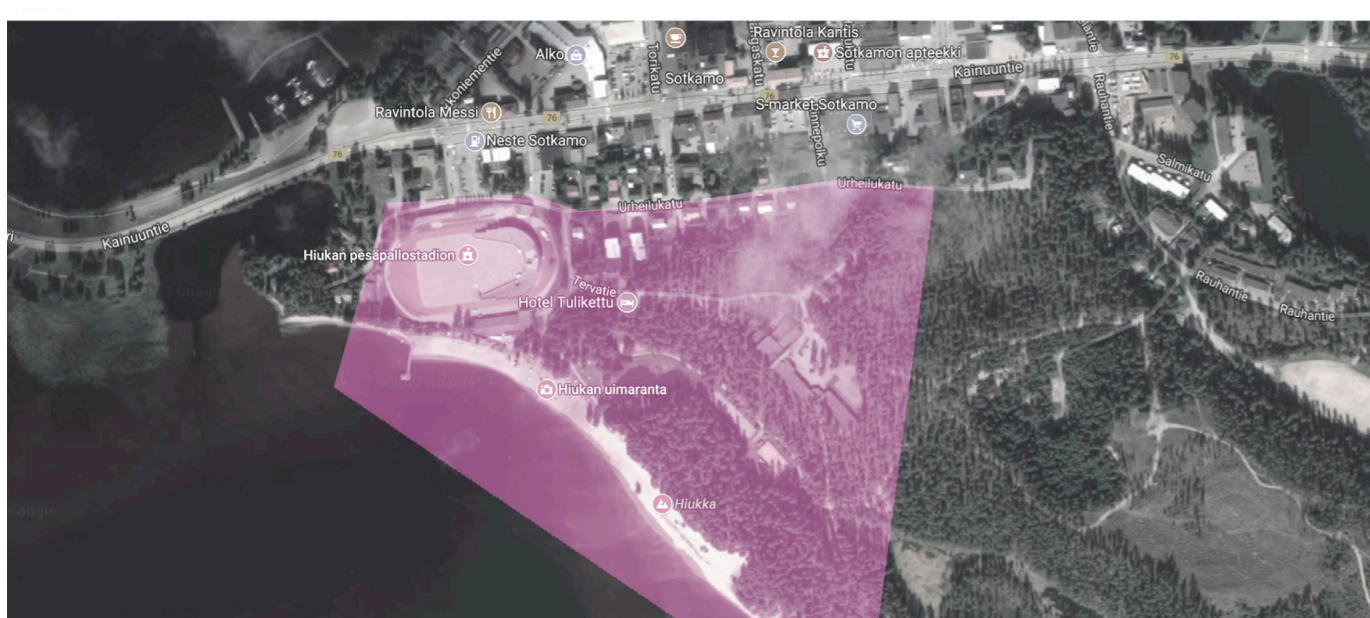
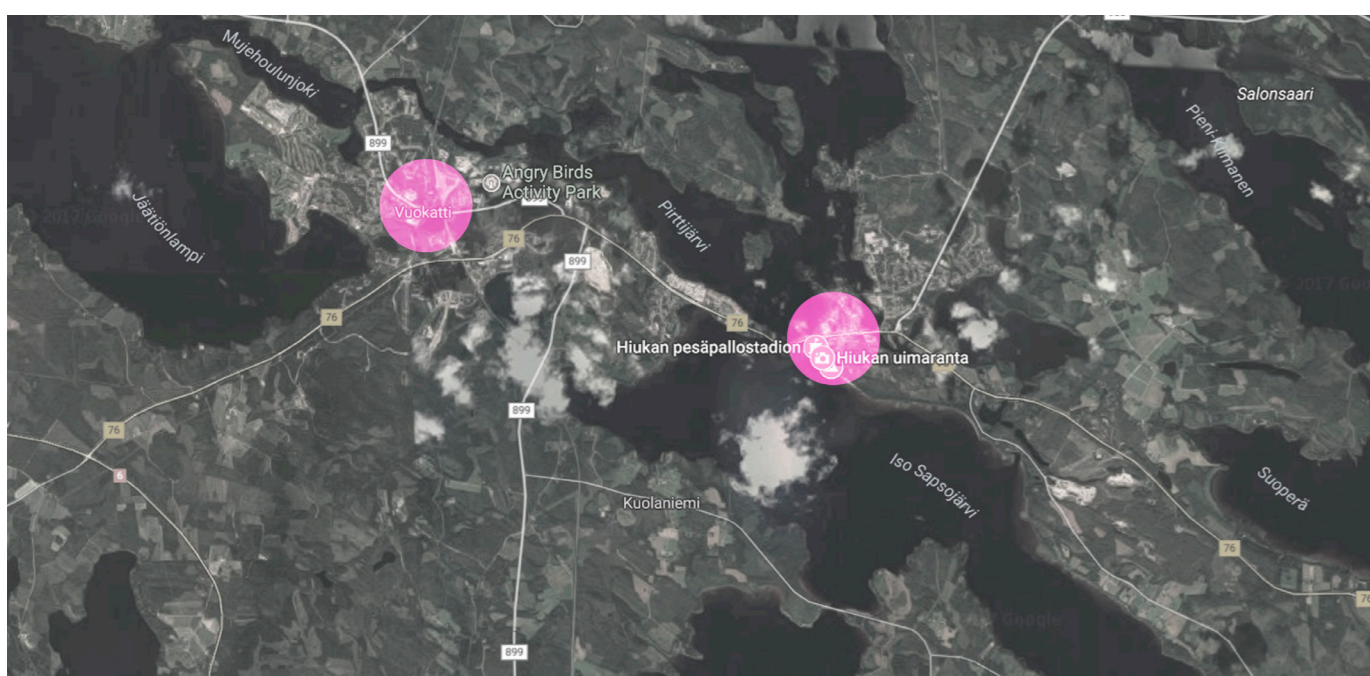
Mistä ja kuinka paikka muodostuu? Kuinka suunnittelulla voi tukea paikan omaa identiteettiä, paikantunua vahvistaen? Miten suunnitella ympäristöä, joka tarjoaa kokijalleen vahvan paikkakokemuksen? Kokemuksen kuuluvuudesta. Diplomityön suunnittelualue sijaitsee Sotkassa. Paikassa, jossa vietin koko lapsuuteni ja nuoruuteni. Varsinainen suunnittelualue sijoittuu Sotkamon keskustan tuntumaan Hiukan virkistysalueelle. Hiukkaan on Sotkamon kunnan toimesta toteutettu alustava alueen kehityssuunnitelma kesällä 2017. Koska paikan kokeminen on vahvasti sidottu kokijaan itseensä, koin Hiukan paikkana hyväksi lähtökohdaksi työlle. Kun paikka on itselle ennestään tuttu eletynä ja koettuna, onko paikka mahdollista analysoida ikään kuin ulkopuolisen silmin?

korostettu paikka sekä sen luonnetta. Suunnitelman päätavoitteena on yhdistää keskusta ja Hiukan virkistysalue entistä luontevammin toisiinsa samalla selkeyttäen alueen hahmottamista sekä arkkitehtuurin keinoin tuoda Hiukan rakennettu ympäristö saumattomammin osaksi Luonto-Hiukkaa. Rakennusten suunnittelussa on huomioitu luonnon ja rakennetun ympäristön välinen vuoropuhelu: rakennukset itsessään eivät pyri pääsemään korostetusti esille vaan ennemminkin tavoitteena on ollut upottaa rakennukset osaksi maisemaa siten, että ne itsestään selvästi kuuluvat paikkaan. Siten, että rajapinta luonnon ja rakennetun välillä on häilyvä. Suunnitelmassa tuodaan luonto visuaalisesti vahvasti läsnä olevaksi ja koettavaksi myös sisätiloissa. Rakennukset saavat ulkomuotoonsa viitteitä keskustan rakennuskannasta muun muassa massoittelemalla ja korkomaailman kautta. Uudet rakennukset toimivat täten välittävänä rajapintana keskustan rakennetun ympäristön ja luonnon välillä, pehmentäen rajaa näiden kahden elementin välillä.

Suunnitelmassa on pidetty mielessä ajatus peittämisestä ja paljastamisesta sekä rajoista ja mahdollisuuksista. Rajapinnat ovat suunnitelmassa oleellisessa osassa ja jokaisella suunnittelun valinnalla on tuettu ja



Paikannuskartta



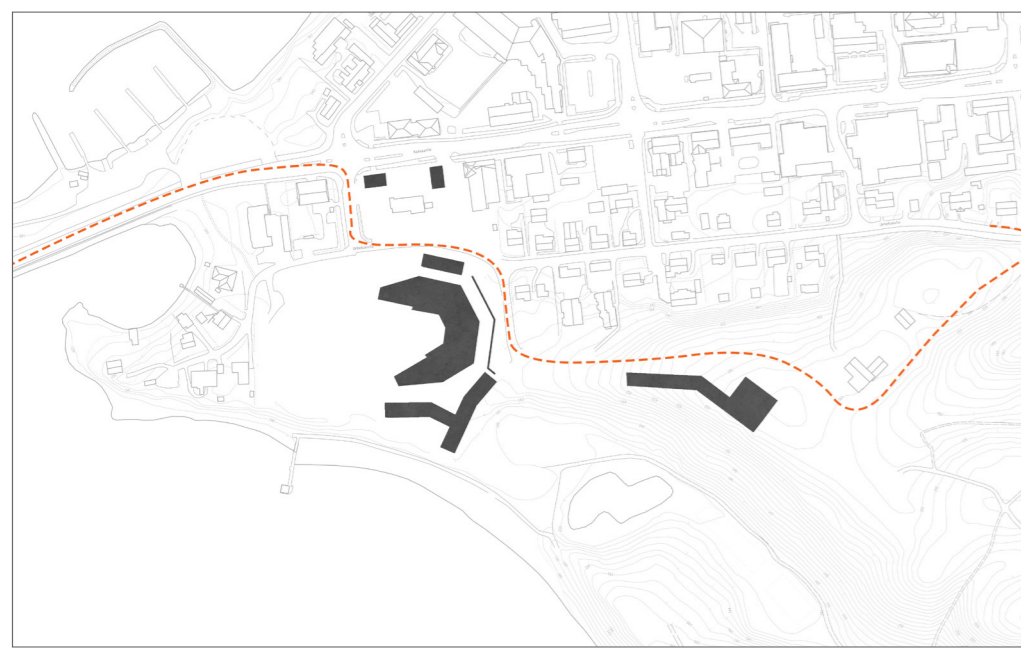
Paikannuskartat



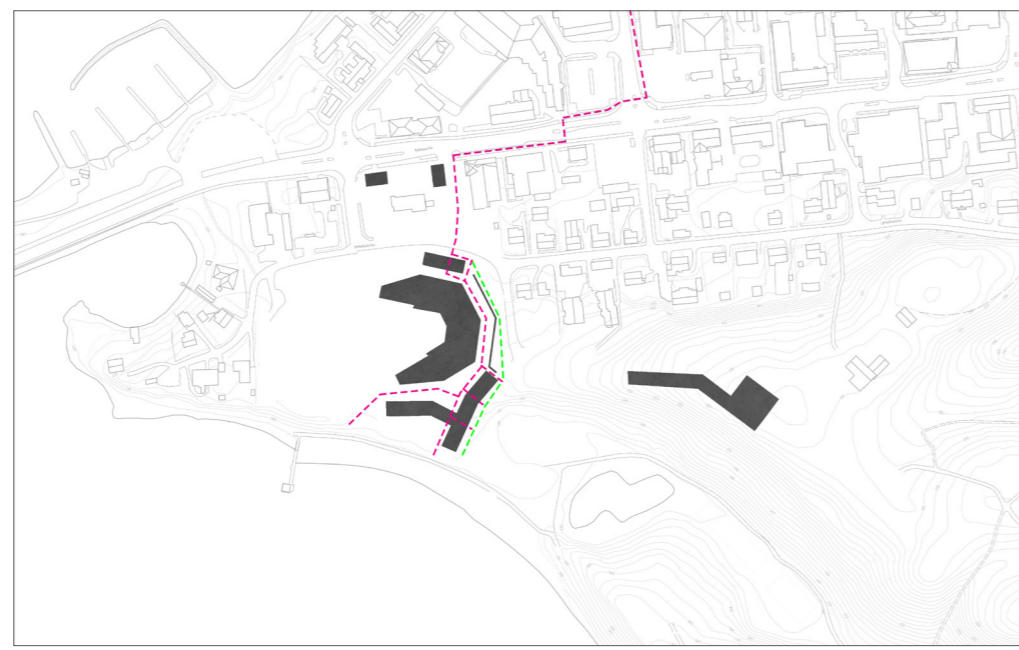
Rakeisuus 1:5000



Kuvia Hiukasta



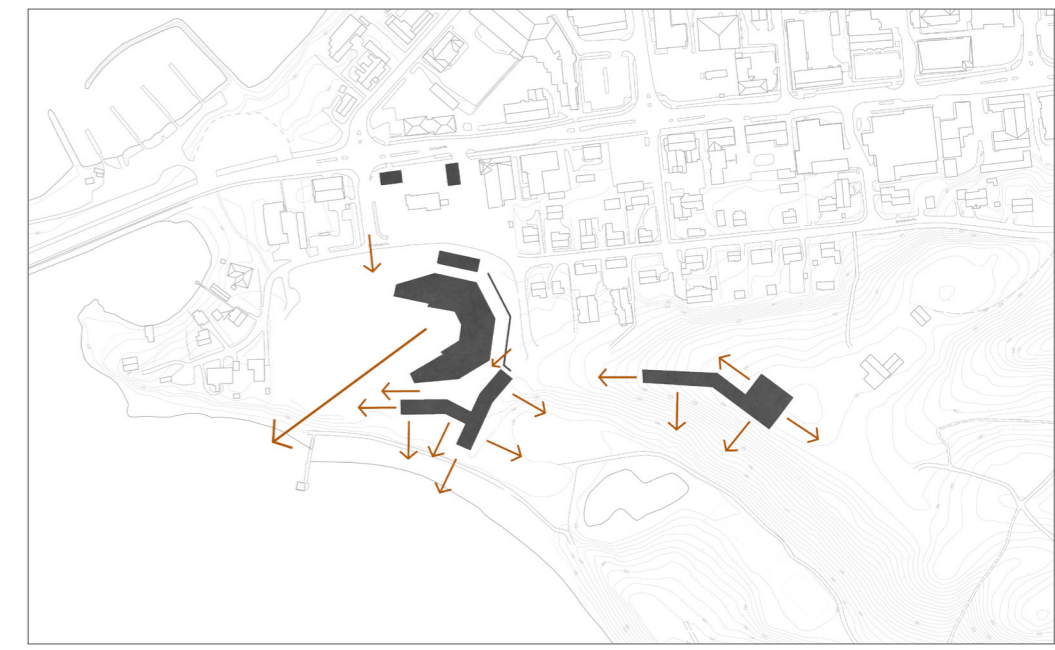
Hotellille kulku toteutetaan kahdesta suunnasta.



Kävelyreiteistä monipuolisia ja kokemuksellisia.



Toiminnot muuttuvat rauhallisemmiksi keskustasta pois päin kuljettaessa.



Rakennusten sijoittelu ja maanmuokkaus avaavat harkittuja näkymiä.

Vahvana tavoitteena oli myös luoda yhteys jokaisen Hiukan alueella sijaitsevan rakennuksen välille niin kulkuyhteyksien, toimintojen kuin rakennusten ulkomuodonkin kautta. Siten, että suunnitelman elementit muodostavat vahvan, yhtenäisen kokonaisuuden, joka muuntuu ajan kuluessa käyttäjiensä tarpeisiin ja on ulkomuodoltaan ajaton. Tässä kokonaisuudessa oleelliseksi nousi rakennusten väliin ja ympärille muodostuvien ulkotilojen huolellinen suunnittelu. Pääkonsepti tämän osalta on ulkotilojen ja niiden toimintojen vähittäinen muuntuminen luonnontilaisempaan suuntaan mitä kauemmas keskustasta ja lähemmäs Luonto-Hiukkaa kuljetaan. Tavoitteena oli suunnitella ympäristöä, joka ympäröivän luonnon tavoin rauhoittaisi kokijansa mieltä ja mahdollistaisi hetkessä elämisen.

Suunnitelma parantaa kulkureittejä alueelle niin autolla kuin jalan liikuttaessakin. Kulkeminen keskustasta Hiukan virkistysalueelle on suunniteltu kokemukselliseksi ja selkeäksi. Näin kulkemisen elämys ei katkea missään vaiheessa vaan on eheä alueella alusta loppuun saakka. Pyrkimyksenä oli luoda mielenkiintoinen liikkumiskokemus niin läpi koko alueen kuin yksittäisten rakennustenkin. Näkymät nousivat reittisuunnittelussa tärkeään rooliin.

Tärkeäksi nousivat myös toiminnot ja niiden sijoittuminen alueelle, jotta alue toimisi ympärivuotisesti. Pyrkimyksenä oli toimintojen kautta luoda alueesta sellainen, että asukkaat voisivat kokea paikan omakseen. Näin alueelle syntyy uutta asukkaiden luomaa kulttuuria, joka vahvistaa paikan omaa identiteettiä. Pyrin myös sitomaan alueen toiminnot yhteen keskustan toimintojen kanssa, jotta nämä alueet tukisivat toisiaan ja loisivat Sotkamon taajamaan yhtenäisen vuorovaikutteisen palveluyöhykkeen.

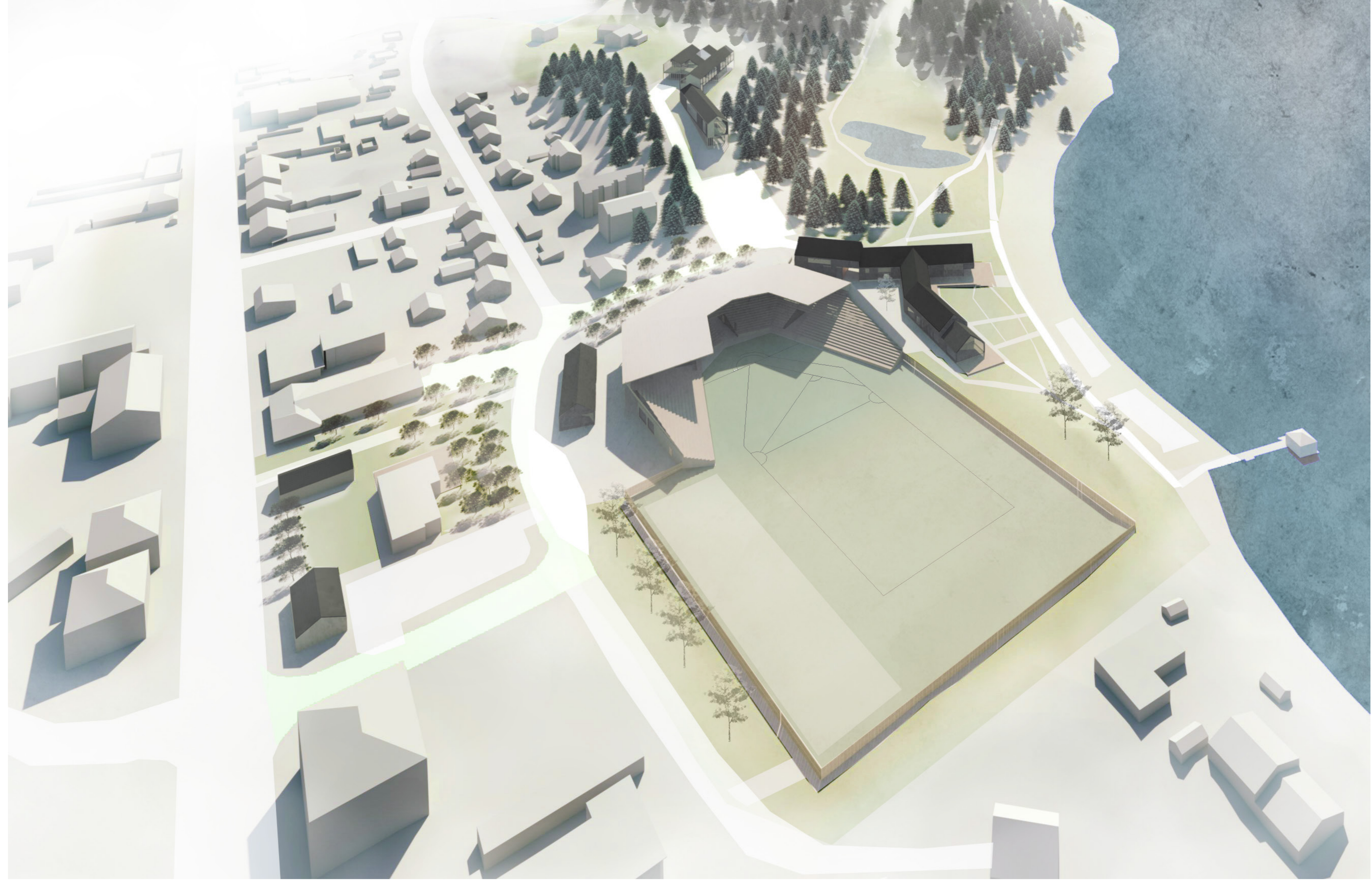


Yleissuunnitelma 1:2000

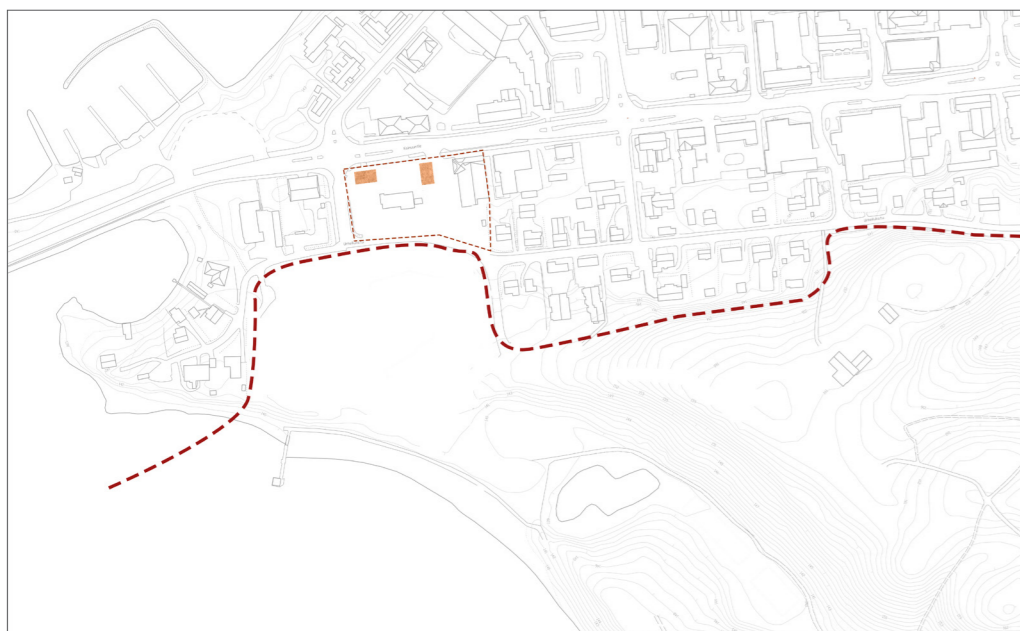
Suunnitelma koostuu "Hiukan portti" -korttelista, Areenasta, monitoimirakennuksesta, hotellialueesta sekä puistoalueesta ja Luonto-Hiukasta. Yhdessä nämä alueet muodostavat Hiukan kehityssuunnitelman kokonaisuuden ja luovat paikan luonteen. "Hiukan portti" -kortteli toimii alueen sisäänkäyntinä ja houkuttelee alueelle. Katsomon ja pesäpallokentän sisältävä Areena muodostaa yhdessä monitoimirakennuksen kanssa alueen yhteisöllisen ja aktiivisimman osan. Hotellialue toimii rauhoittumisen ja hiljentymisen paikkana. Puistoalue muuntuu aktiivisen toiminnan vyöhykkeistä hiljalleen luonnonvaraisemmaksi, mitä kauemmas keskustasta kuljetaan, kunnes lopulta saavutetaan Luonto-Hiukan raja.

Suunnitelmassa muodostuu useampi eriluontoinen ulkotila rakennusten väliin sekä puistoalueille. Näillä alueilla on omat piirteensä riippuen siitä, millaista toimintaa suunnitelma on juuri kyseisessä kohdassa kaivannut. Areenan ja monitoimiraken-

nuksen läheisyydessä on aktiivisemmän ja yhteisöllisemmän toiminnan vyöhykeitä kuten markkina-, kuntoilu- ja kohtaamisenalueet. Monitoimirakennuksen ja rantaviivan väliin sijoittuu kuntoilu ja oleskelun alueet. Monitoimirakennuksen itäpuolella sijaitsevat pihapeli- sekä lemmikkialue, lisäksi oleskelualue jatkuu ranta-alueella koko julkisen uimarannan matkalta. Leikkikenttä sijoittuu rantahietikolle. Hiukan lammen kohdalla rakennetumpi puistoalue päättyy ja lammelta alkava laakso hoidetaan luonnonvaraisen oloiseksi keitaaksi, joka on omistettu hiljentymiselle ja virkistäytymiselle. Keitaalta kuljetaan Hiukan metsiin luonnon keskelle. Pohjoisharjun rinteeseen kasvustoa harvennetaan, jotta mäntymetsä pääsee paremmin oikeuksiinsa ja valo pääsee virtaamaan rinteeseen. Lisäksi näin avataan hotellin näkymiä järvelle. Harvennus tehdään hienovaraisesti menettämättä alueen luonnetta. Hotellin piha-alue sulautuu ympäröivään luontoon. Piha-alueella ja hotellin sisällä ihminen voi kokea olevansa keskellä Hiukan metsiä.



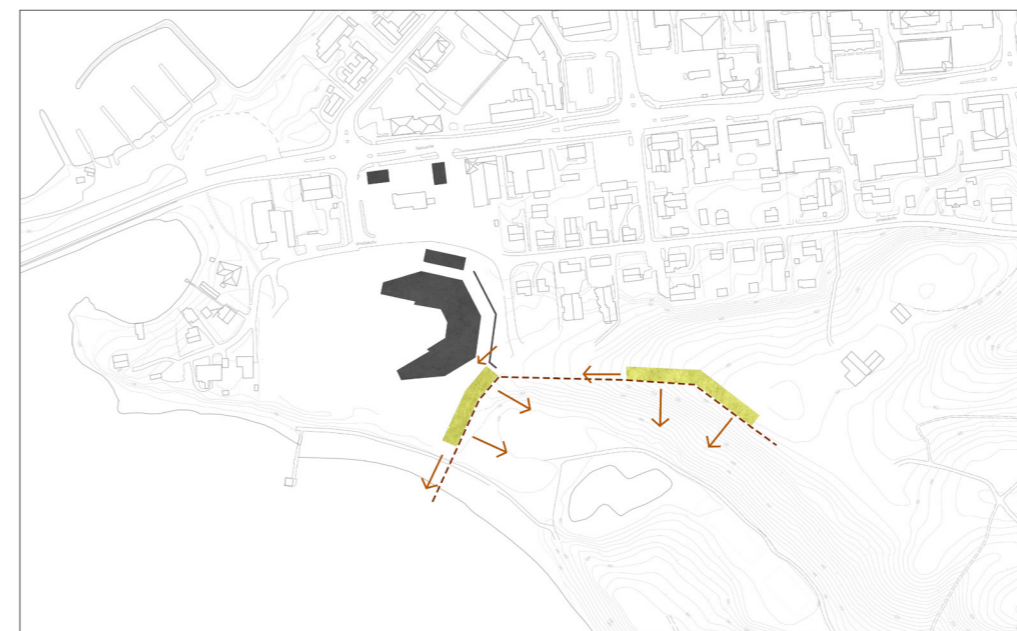
Ilmakuva lännestä.



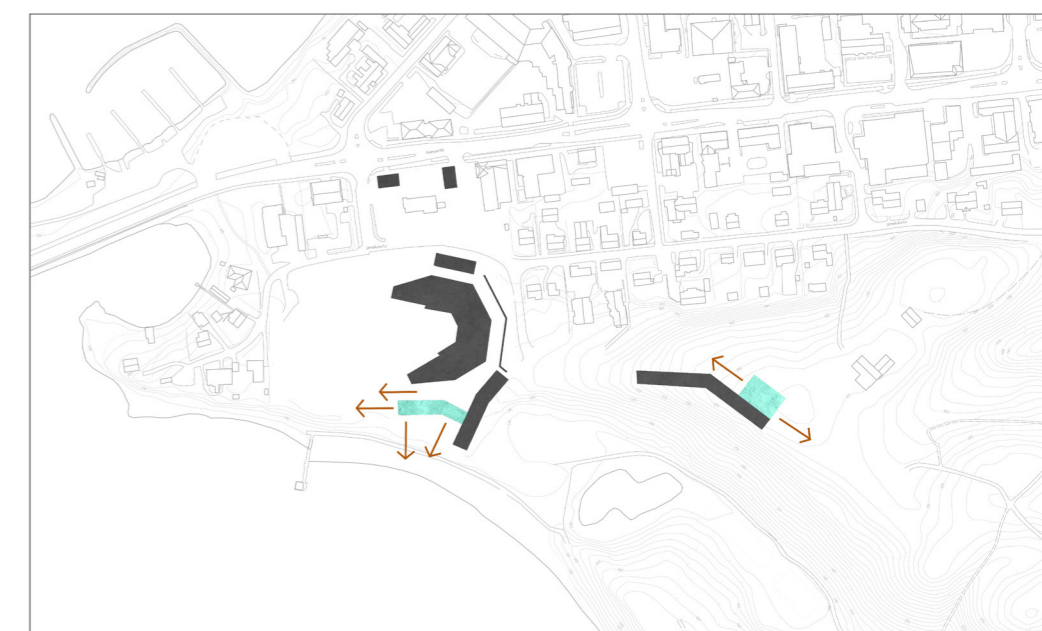
Katutilia täydentyy kahdella uudella rakennusmassalla, samalla kortteli toimii Hiukan porttina.



Areenan sisäänkäyntirakennus täydentää katutilaa ja Areenan sijoittelu avaa näkymät järvelle.



Rakennusmassat seuraavat maastonmuotoja, avavat näkymiä ja muodostavat uuden rajapinnan luonnon ja rakennetun ympäristön välille.

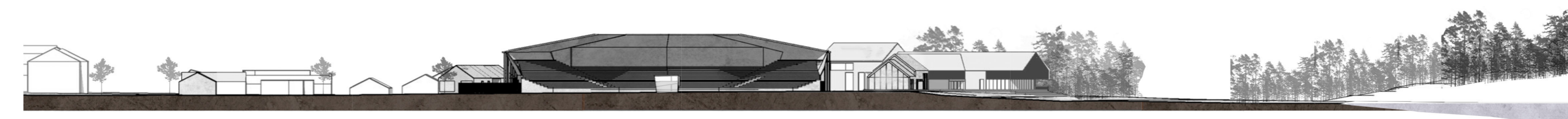


Rakennusmassat avautuvat hyvin näkymäsuuntiin ja peittävät mahdollisimman vähän näkymiä.

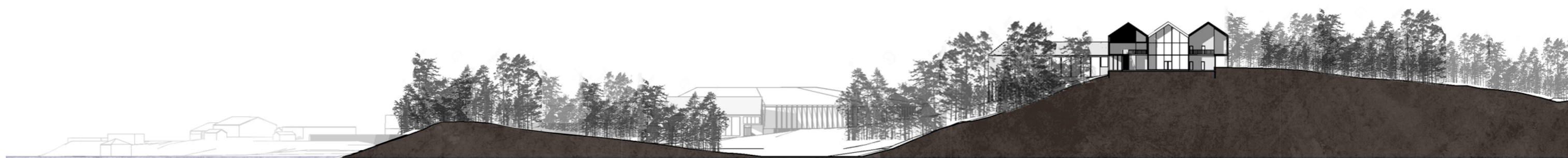
Alueen kulkuväylät ovat pitkälti samat kuin nykyäänkin. Muutoksena "Hiukan portti" -korttelin bulevardi, joka toimii jatkossa pelkästään kevyenliikenteen kulkuväylänä. Bulevardi jatkuu urheilukentän sisäänkäynnin kohdalta monitoimirakennuksen ensimmäiselle sisäänkäynnille. Lisäksi urheilukentän sisäänkäynniltä kulkee toinen reitti Areenan viera-monitoimirakennukselle. Näin rantaan kävellessä on valittavissa kaksi kulkureittiä: joko ylemmällä tasolla puilla reunustettua bulevardia pitkin tai alemmalla tasolla Areenan viera-monitoimirakennuksen läpi. Kummatkin reitit tarjoavat miellyttävän kulkukokemuksen mietityillä näkymillä. Lisäksi suunnitelmassa muuttuu saapumisreitti hotellialueelle. Hotellille johtava Tervatie siirtyy hieman keskustaan päin ja uimarannan pysäköinti vaihtaa paikkaa tien kanssa siirtyen rannan puolelle. Tervatie jatkuu nykyistä pidemmälle liittyen lopulta hotellin takaa Urheilukadulle. Näin liikenne kulkee sujuvammin

hotellille sekä pohjoisharjun päällä tapahtuva liikennöinti vähenee, sillä hotellille voi jatkossa saapua kahdesta suunnasta nykyisen yhden saapumisreitillä sijaan. Lisäksi huoltotie urheilukentälle lyhenee ja se suunnataan selkeämmin jalan-kulkijoiden käyttöön kulkua jäsentämällä muun muassa materiaalien keinoin.

Alueen pysäköinti tapahtuu edelleen nykyisillä paikoillaan uimarannan vieressä ja hotellin piha-alueella. Uimarannan viereinen pysäköinti vaihtaa paikkaa hotellille kulkevan Tervatien kanssa. Tällä tavoin saavutetaan turvallisempi saapuminen uimarannalle, kun alueelle saavuttaessa ei enää tarvitse pysäköinnin jälkeen ylittää tietä. Ruuhka-aikaan alueen pysäköinti tapahtuu alueelle pysäköinnin lisäksi venesatamassa, jonne on suunnitteilla pysäköintialan laajennus maantäytöillä.



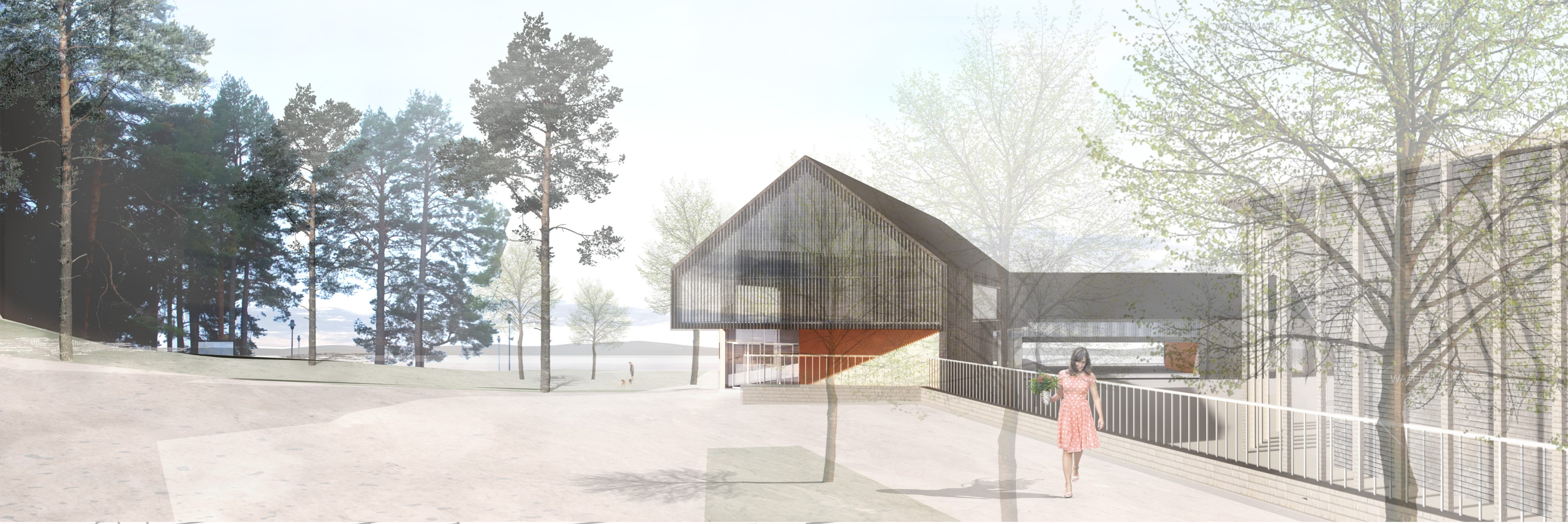
Alueleikkaus A-A 1:1000



Alueleikkaus B-B 1:1000

Maanmuokkauksia tehdään vain Areenan alueella, muuten maastonmuodot säilyvät uusia rakennuspaikkoja lukuun ottamatta entisellään. Areenan alueella muokataan pengerrystä Urheilukadun ja urheilukentän välillä selvästi nykyistä loivemmaksi, jolloin saavuttaessa alueelle Urheilukatua pitkin voi nähdä silmäyksen Areenalle eikä katu enää rajaa niin jyrkästi betonimuuri ja tiheä kasvusto. Näin Hiukan alue tulee hieman vahvemmin visuaalisesti läsnä olevaksi keskustasta käsin. Lisäksi muokataan pengerrystä Tervatien ja Areenan välissä siten, että Areenan puolelle maata tukemaan rakennetaan muuri, johon integroidaan

ulosvedettäviä myyntikokoja, jotka voi työntää pengerrysten sisään niiden ollessa pois käytöstä. Lisäksi pengerrysten yläosaa tasoitetaan, jotta pengerrysten päälle voidaan toteuttaa Hiukan portti -korttelista jatkuva kevyenliikenteen bulevardi. Näin Tervatien auto- ja kevytliikenne erotetaan toisistaan entistä selkeämmin omiksi vyöhykkeikseen. Lisäksi maastoa muokataan hieman Areenan ja uimarannan välistä loiventaen, jotta kulku Areenan alueelta Monitoimirakennuksen viera-monitoimirakennukselle olisi selkeämpi ja helpommin käytettävissä.



Näkymä kevyenliikenteen bulevardilta monitoimirakennukselle päin.



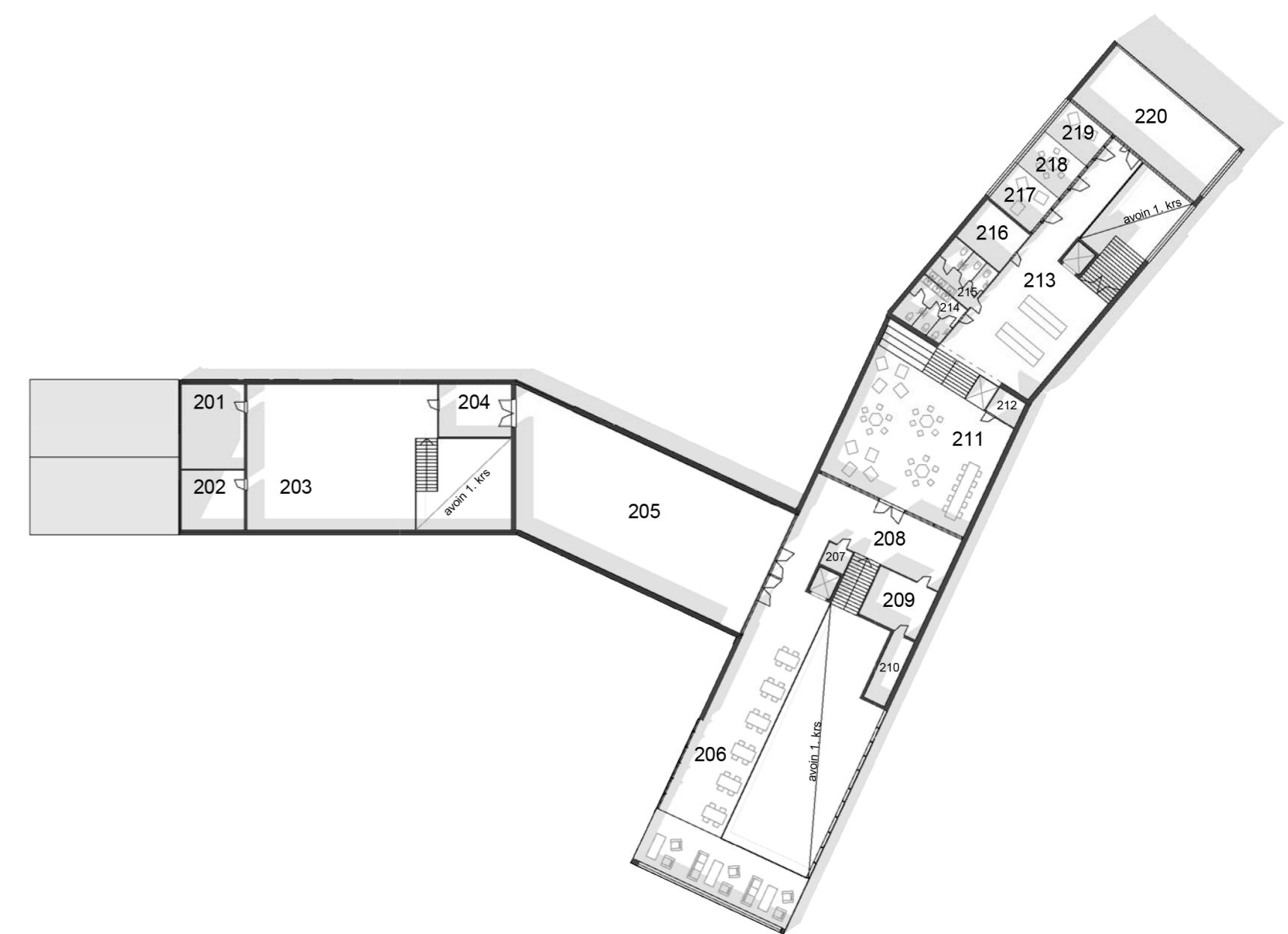
Hiukan portti -kortteli, Areena ja Monitoimitalo 1.kerros 1:400

Areena muodostaa alueen kiintopisteen ja luo arkkitehtonista mielenkiintoa ympäristönsä. Muodossa on tavoiteltu veistoksellisuutta, jota muodoltaan yksinkertaisemmat rakennukset ympärillä korostavat. Rakennuksen ulkokehän korkeat pilarit jatkavat Hiukan metsää Areenan alueelle ja samalla muodostavat suojaisemman kävelyreitit rakennuksen vierustaa pitkin. Areenan päärakennusmateriaali on puu. Puuta on käytetty niin julkisivumateriaalina kuin näkyvissä kantavissa rakenteissa. Puu materiaalina liittyy rakennuksen ympäristönsä ja pehmentää Areena-alueen yleisilmettä tuoden sinne lämpöä, samalla sitoen aluetta Hiukan kokonaisuuteen. Julkisivut ja katto on toteutettu käsittelemättömistä paanuista, jotka saavat harmaantua vapaasti ajan kuluessa.

Monitoimitalon sijoittumisessa on otettu vahvasti huomioon maastonmuodot, mielekkäiden kulkureittien muodostuminen, sisätiloista avautuvat näkymät sekä kulkemisen ohjaaminen. Lisäksi tärkeitä suunnittelua ohjaavia tekijöitä olivat rakennuksen muodostamat rajapinnat sekä näkymien säilyttäminen siten, että rakennus mahdollisimman vähän estäisi maisemien avautumista rantaa lähestyttäessä. Rakennuksen päämassa on sijoitettu maastonmuotojen mukaan pohjois-eteläkselin suuntaisesti, näin rakennus sulautuu saumattomasti maastoon ja avaa näkymiä alueelle saavuttaessa. Rakennus toimii liikunnan ja kulttuurin yhdistävänä paikka-

na. Monitoimitalo tarjoaa taiteenharrastamiseen ja kokemiseen inspiroivat puitteet luonnon ollessa käsin kosketeltavan lähellä. Pääkonseptina pohjissa oli toteuttaa rakennuksessa kulkemisesta mahdollisimman elämyksellistä, luoda mielenkiintoisia ja vaihtelevia sisätiloja sekä avata harkittuja näkymiä ulos. Kaikkea ei pyritä paljastamaan kerralla vaan kerroksia tulee lisää näkyviin rakennuksen sisällä liikuttaessa. Jokainen tila on ainutlaatuinen ja tarjoaa käyttäjälleen rahoittavan ja miellyttävän kokemuksen.

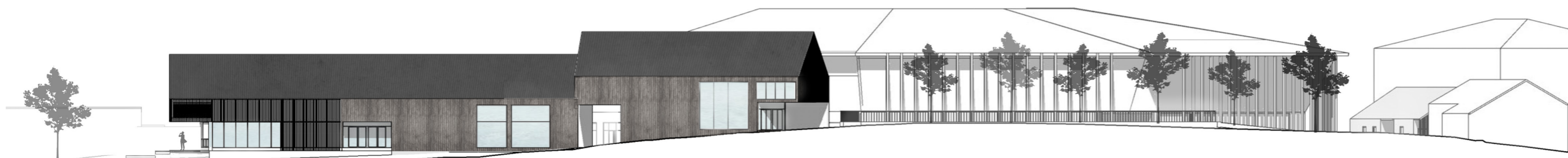
Rakennuksen muodostuu kolme eriluonteista osaa. Ensimmäiseen osaan sijoittuvat erityisesti kuntalaisille suunnatut toiminnot kuten pieni auditorio ja useita vuokrattavia workshoppeja harrastamiseen ja työntekoon. Toinen osa on julkisin. Osaan sijoittuvat ravintola/kahvila, myymälä ja välinevuokraamo, monitoimitila sekä vaihtuvien näyttelyiden tila. Kolmanteen osaan sijoittuvat kuntosalit, julkiset pukuhuoneet ja saunat. Kuntosalit on Sotkamon asukkailla ilmainen kuten terveyskeskuksen kuntosalikin; muuten tilat ovat kaikkien käytössä pientä maksua vastaan sekä vuokrattavissa isompia tilaisuuksia varten. Saunat ja pukuhuoneet palvelevat niin kuntosalin käyttäjiä, virkistysreittien kuntoilijoita kuin kesäaikaan uimareitakin. Kuntosalin tilat on suunniteltu joustaviksi ja ulkotilat voi monessa kohdassa avata osaksi sisätiloja suurilla liukuvilla lasiseinillä, aina kun sää sallii.



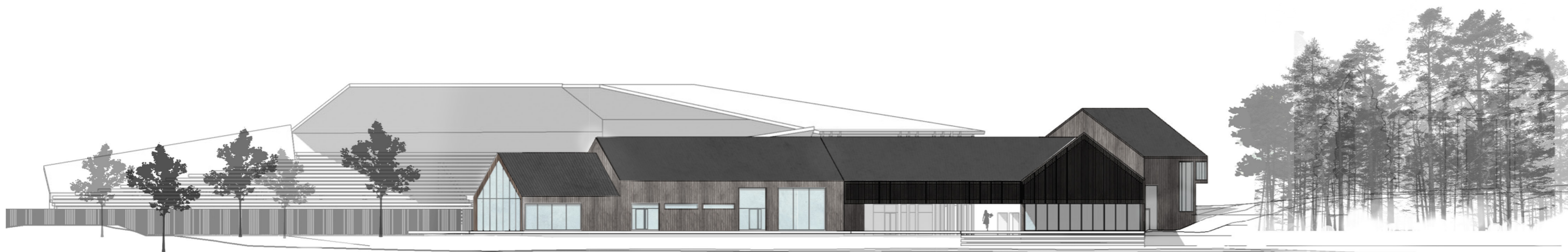
Monitoimitalo 2.kerros 1:400



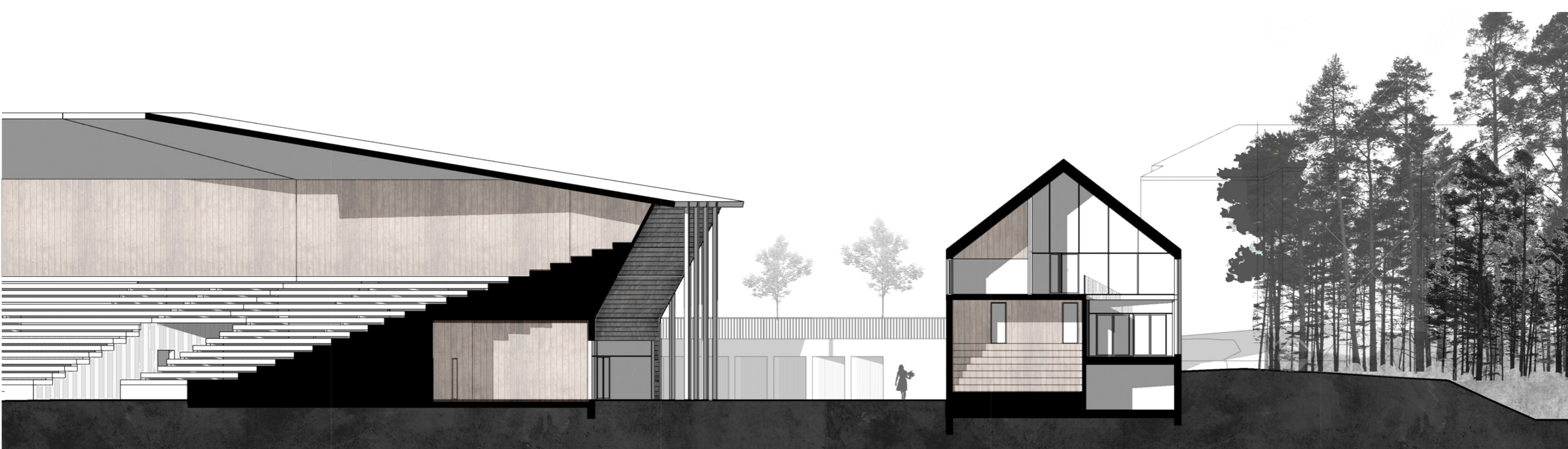
Näkymä monitoimitalon yläkerran ravintola/kahvilaan.



Monitoimitalon ja Areenan julkisivut itään 1:400



Monitoimitalon julkisivu etelään 1:400



Leikkaus C-C 1:200

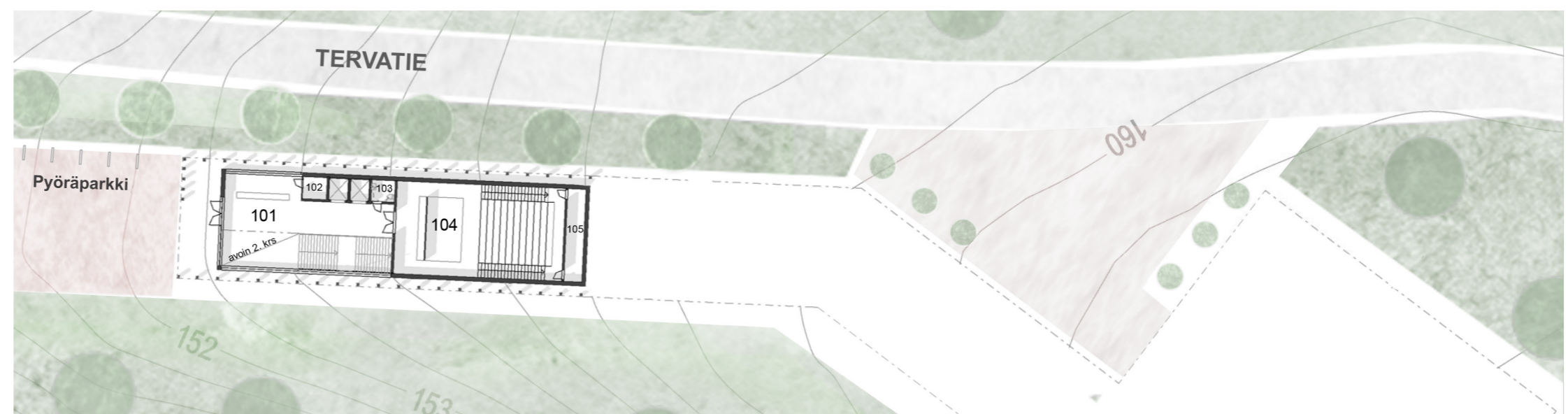
Monitoimitalo on harjakattoinen ja mukailee ympäröivän maaston muotoja. Massa on hillitty ja tuo muistumaa vanhaan Sotkamon keskustan rakennuskantaan. Aukotus on tarkkaan harkittua, jotta on saatu avuttua tiloista kauniit näkymät ympäröivään luontoon. Kattomateriaalina on käytetty tumman harmaata terästä. Julkisivumateriaalina on pysty puulautaverhous vaihtelevalla laudan leveydellä, puurimoitus ja lasi. Puu saa harmaantua käsittelemättömänä luonnollisesti, jolloin se lopulta istuu kauniisti ympäröivään Hiukan, hieman karuunkin, luontoon. Näin se ei myöskään erotu liiaksi järveltä rantaan katsottaessa vaan sulautuu osaksi Hiukan kulttuurimaisemaa. Väri on suoraan luonnosta, joten se sulauttaa rakennuksen luontevasti osaksi luontoa. Sisäänkäynneillä on seinämateriaalina käytetty lisäksi corten-terästä korostamaan sisäänkäyntejä sekä tuomaan mielenkiintoista kontrastia harmaantuneen puun rinnalle. Lisäksi materiaali sitoutuu ympäröivien mäntyjen runkojen väriin.



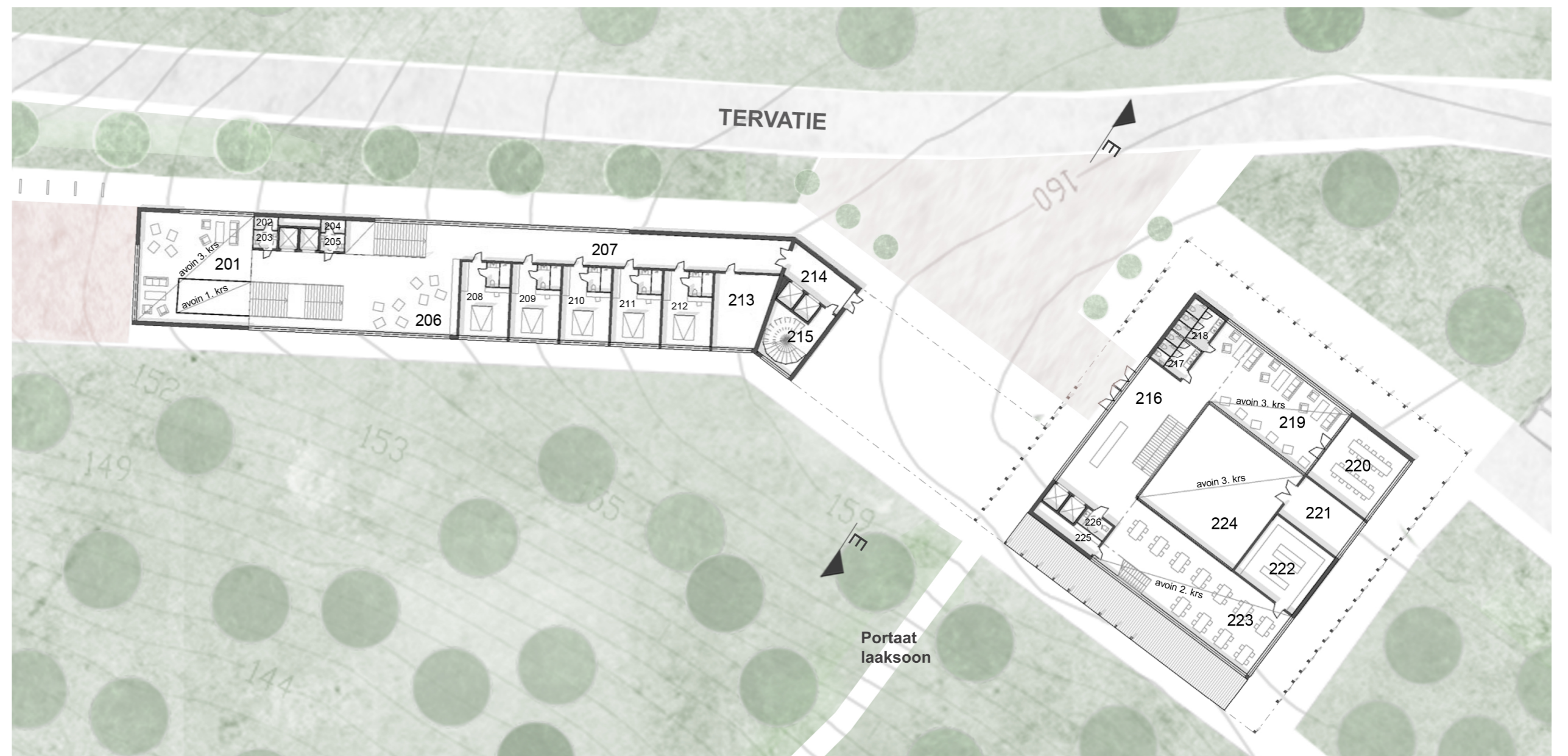
Leikkaus D-D 1:200



Näkymä hotellin pääsisäänkäynniltä Iso Sapsojärvelle päin.



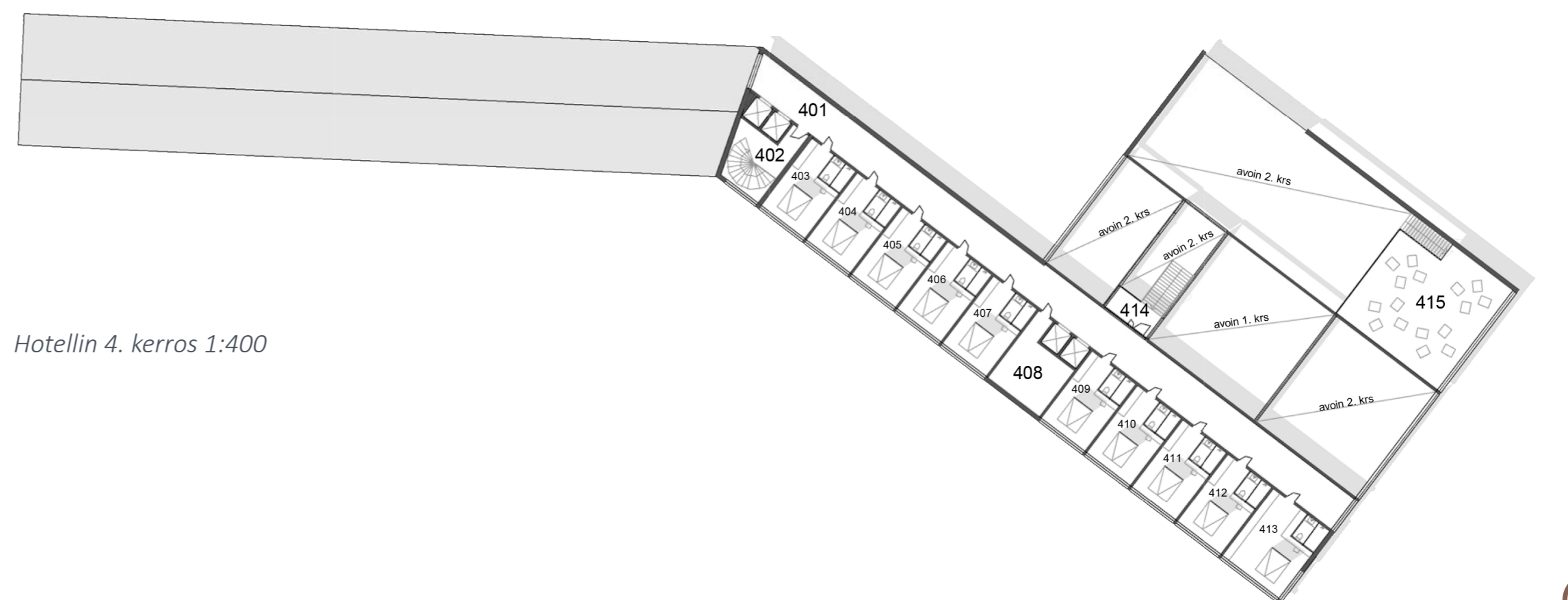
Hotellin 1. kerros 1:400



Hotellin 2. kerros 1:400



Hotellin 3. kerros 1:400



Hotellin 4. kerros 1:400

Uusi hotellirakennus sijoittuu nykyistä hotellirakennusta lähemmäs Monitoimitaloa ja Areenaa pohjoisharjun eteläreunalle. Näin rakennus on entistä enemmän osana Hiukan rakennettua kokonaisuutta. Sijoittelu avaa paremmat näkymät Sapsojärvelle ja tuo hotellin paremmin osaksi uimarannan kokonaisuutta ja Luonto-Hiukka saa enemmän alaa. Massallisesti rakennus sitoutuu niin Monitoimirakennukseen kuin viereisiin hirsirakennuksiin harjakattoineen ja mittasuhteineen. Näkymät ja maastonmuodot olivat vahvasti sijoittelua ja massoittelevia ohjaavia tekijöitä. Näkymiä rakennuksesta ja rakennuksen välistä on avattu siten, että jatkuvasti voi kokea ja tuntea olevansa keskellä metsää, osana paikkaa.

Pääpyrkimyksenä koko rakennuksessa oli luoda askeettinen tunnelma kaikkien rakennuksen ominaisuuksien kautta, jotta luonto pääsisi nousemaan tärkeimmäksi rakennuksen osaksi. Näin myös massan kuin varsinaisten pohjaluonnostenkin suhteen, jotka on pyritty pitämään mahdollisimman selkein ja luontoon suuntautuvina. Rakennus ei toimi pelkästään

hotellina vaan tarjoaa paljon muutakin toimintaa kuten auditorion, monitoimitiloja, jotka on jaettavissa erilaisiksi kokonaisuusiksi palvelemaan monia käyttötarkoituksia kuten liikuntatilana, harrastetiloina ja juhlatilana yhdistettäessä ravintolaan; lukusaleja sekä kokoustiloja.

Hotellihuoneet sijoittuvat rakennuksessa siten, että jokaisesta huoneesta avautuu kauniisti rajattu näkymä luontoon.

Rakennuksen muoto pyrkii sopeutumaan muihin rakennuksiin. Kolme vierekkäistä harjakattoa luovat kiinnostavaa rytmistä ulospäin viemättä huomiota tärkeimmältä, paikalta. Rakennuksen massojen suunta seuraa maastonmuotoja, mikä yhdistää sitä luontoon. Julkisivumateriaalit myös hotellissa on pystysuuntainen puuverho ja lasi. Rakennusta kiertävät lämpökäsitellyt puupilarit, jotka muistuttavat ympäröiviä korkeita mäntyjä luoden suojaosan kulun hotellin ympäri. Kattomateriaali, Monitoimirakennuksen tavoin, on tumman harmaata terästä. Kuten muusakin materiaaleilla pyritään luomaan mahdollisimman askeettista tunnelmaa alueelle luonnon ehdoilla.



Näkymä hotellin ravintolasta.



Julkisivu pohjoiseen. 1:400



Leikkaus E-E 1:200