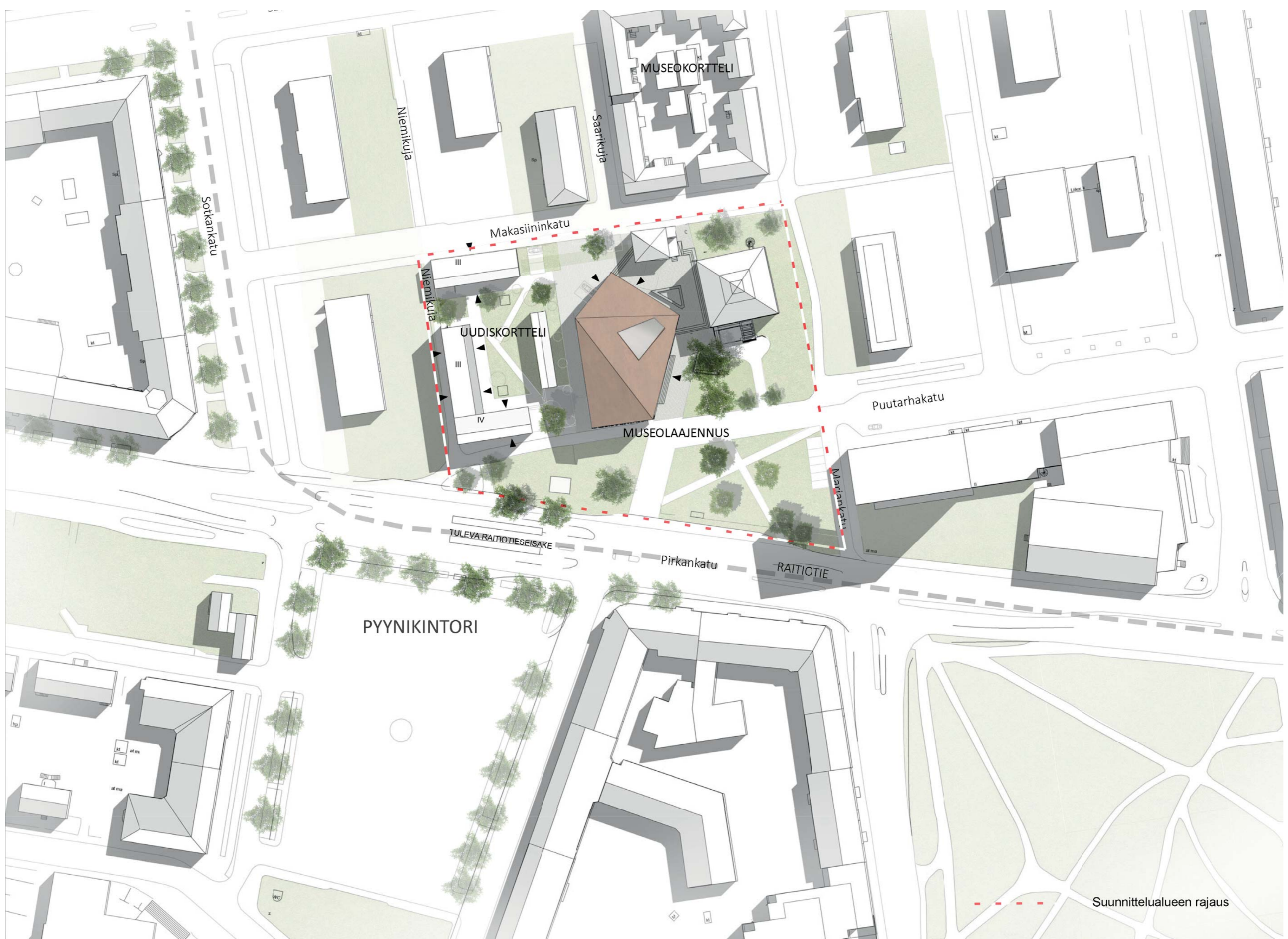
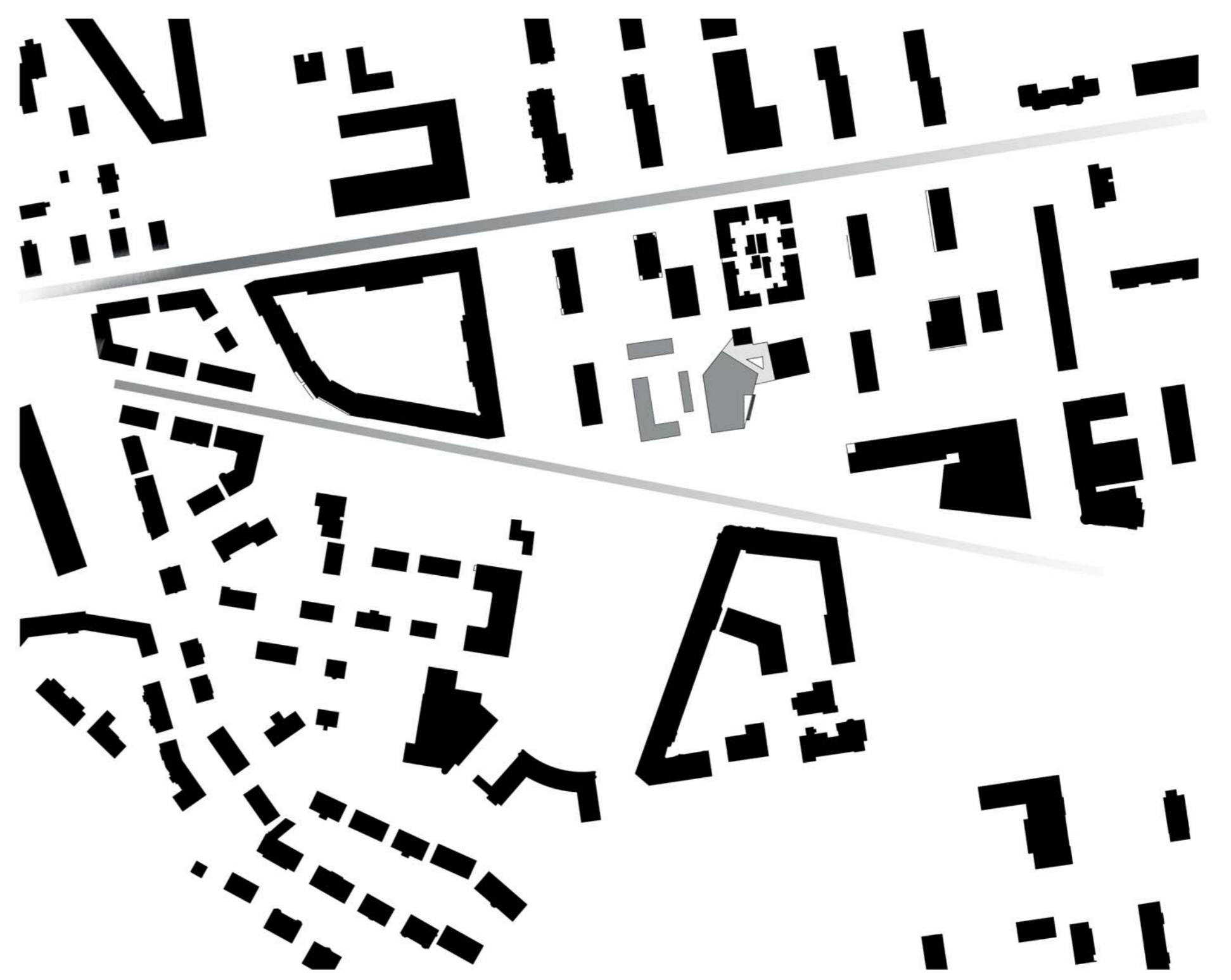




Tampereen taidemuseon laajennus

Tampereen teknillinen yliopisto
 Tuotantotalouden ja rakentamisen tiedekunta
 Arkkitehtuurin koulutusohjelma
 Diplomityö – Jukka-Veli Heikka
 Tarkastaja – professori Olli-Paavo Koponen
 Toukokuu 2017





Museosuunnitelman tavoitteet

Valokuvasin aluetta ja sen rakennuksia joulukuun lopulla 2016. Tunnelma museon tontilla oli alakuloinen, eikä pelkästään vuodenajasta johtuen. Vaikka vanhalla viljamakasiinilla on tilaa hengittää, voi kysyä, onko sitä liikaakin. Aukea tontti näytti olevan vailla merkitystä ja käyttöä.

Tampereen historiallinen keskusta on syntynyt Tammerkosken länsipuolelle. Keskustan painopistealue on siirtynyt Tammerkosken itäpuolelle, rautatieaseman ympäristöön. Pyynikintori oli lännestä kantakaupungin alueelle saavuttaessa historiallinen portti kaupunkiin. Keskustan länsipuoli kaipaa selvästi vetovoimaisia tekijöitä. Uudistunut taidemuseo voi toimia yhtenä sellaisena. Vanha viljamakasiini on muurimainen ja sulkeutunut. Se kaipaa vierelleen ympäristöön avautuvan lisäosan. Uuden osan avoimuus vahvistaa mielikuvaa matalan kynnyksen kulttuuritoiminnasta. Tampereen hengen mukaista on se, että "kulttuuri kuuluu kaikille".

Arkkitehtonisesti suunnitelma pyrkii luomaan omaleimaisen, kolmen aikakauden rakennuksista koostuvan korttelin. Hienona esimerkkinä tästä pidän Tallinnan sataman lähellä sijaitsevaa Rotermannin korttelia, jossa osa 1800-luvun suolamakasiineista on korotettu rohkeasti muotoiluilla lisäkerroksilla. Makasiinien lomaan kortteliin on lisäksi rakennettu asuin-, liike- ja toimistorakennuksia. Keskeinen tavoite on tuoda esiin Tampereen mitassa erityisen vanha viljamakasiinirakennus, ohjata ihmisten kulkua sen piiriin. Museosuunnitelma pyrkii keskeisellä paikalla, vailla merkitystä olevan alueen antamien mahdollisuuksien hyödyntämiseen alueen elävöittämisessä. Rakennussuunnittelun keinoin lisätään taidemuseon käyttöastetta. Museon aulan yhteyteen sijoituu museokauppa ja kahvila. Lisäksi helppoa lähestyttävyyttä tuetaan julkisivun ja erityisesti aulattojen suunnittelulla ja materiaalivalinnoilla.

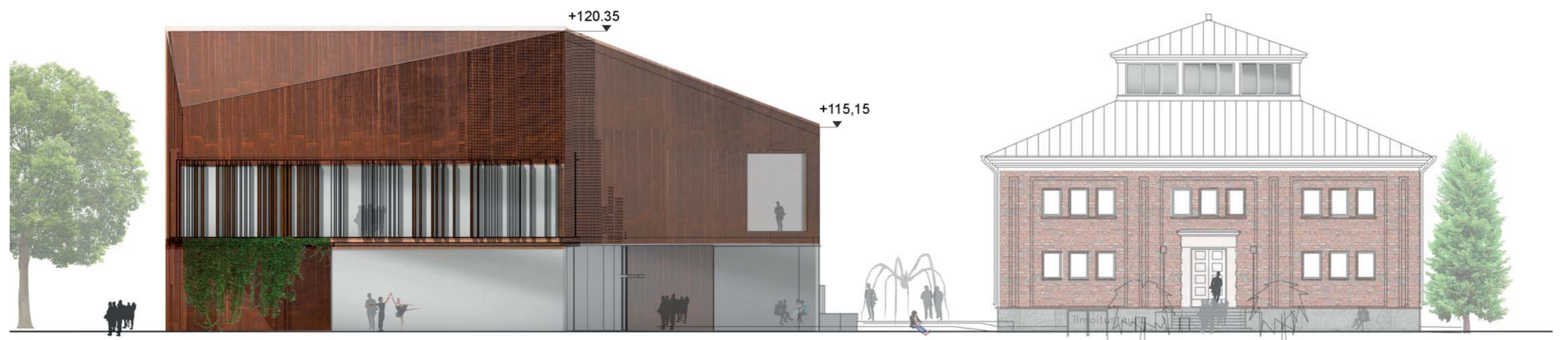
Laajennettu museo toimii kohtauspaikkana. Se on enemmän kuin pelkkä museo. Se tarjoaa tiloja myös monenlaisten tapahtumien järjestämiseen. Monitoimisali soveltuu pienimuotoisten tilaisuuksien, kuten konserttien ja tanssiesitysten pitopaikaksi. Kahvilassa voidaan järjestää kirjallisia iltoja ja muita pienimuotoisia tilaisuuksia.



Rakennuksen idea

Ympäristöpsykologinen näkökulma (Kaplan ja Kaplan 1989, teoksessa Kotilainen, S. ja Hedman, M. 2015) kertoo, että ymmärrettävät ympäristöt, joissa voi toimia ja kokea vetävät ihmisiä puoleensa. Tutkijat esittävät, että ihmisten osin yhtenäisiin ympäristöpreferensseihin vaikuttavat neljä tekijää ovat yhtenäisyys (coherence), luettavuus (legibility), monimuotoisuus (complexity) ja salaperäisyys (mystery). Yhtenäisyys ja monimuotoisuus ovat kaksiulotteisia ja luettavuus ja salaperäisyys ovat kolmiulotteisia, jotka tulevat esille, kun havainnoitsija liikkuu. Mitä luettavampaa ja salaperäisempää ympäristö on, sitä mielisempi on ympäristökokemus (Kaplan ja Kaplan 1989; Kyttä 2004 teoksessa Kotilainen, S. ja Hedman, M. 2015) Museon välittömän lähiympäristön kaupunkimiljöön on väliä. Avoin tila kaipaa vastapainokseen suljettua tilaa. Sellainen syntyy vanhan museorakennuksen, uudisrakennuksen ja piharakennuksen väliin. Hyvässä kaupunkiympäristössä on sekä tiheymiä, että väljemmin rakennettuja tai kokonaan rakentamattomia alueita. Laajennusosan ideana on nivoo uuden rakennuksen massa yhteen vanhan rakennuksen kanssa. Rakennuksen konsepti syntyi laajennusosan hakeutuessa lähikontaktiin Engelin rakennuksen kanssa. Tämä tavoite heijastuu rakennuksen kokonaisuudessa.





Kuva 16. Ilmakuva Amurista vuodelta 1957. Puutalot muodostavat suljettuja pihoja. Kuva E. M. Staf Tampereen museoiden kuva-arkisto



Kuva 17. Kruunun viijamaksiini eli Tampereen taidemuseo 1940-luvulla. Kuva Kosonen 1959 Tampereen museoiden kuva-arkisto.



Muotokieli ja materiaalit

On luontevaa hakea yhtymäkohtia vanhaan ja luoda vanhalle rakennukselle pari. Tampereen taidemuseon nykyinen rakennus on alun perin ollut viljamaksiini. Sen käyttötarkoitus on siis ollut varasto. Rakennuksena se on yksiaineinen, punatiilinen. Rakennusmassana se on neliömäinen ja noppamainen.

Seinillä olevat ikkunat ovat melko pieniä suhteessa rakennuksen kokoon, joten rakennus on melko umpinainen. Ympäristön kattomaailma on vaihteleva. Vanhan museorakennuksen katto on kaksinkertaisesti pyramidin muotoinen. Uuden museon massan tulee antaa tilaa vanhalle. Pirkankadun ja Hämeenpuiston kulmassa sijaitseva, arkkitehti Reima Pietilän suunnittelema, v. 1986 valmistunut omaperäinen kirjastorakennus Metso on keskeinen kuparipintainen rakennus Tampereella. Vuonna 2014 valmistunut, SIGGE Arkkitehtien suunnitteleman Tipotien terveysseaman katto ja seinät ovat myös kuparipintaisia.

Taidemuseon uudisosan julkisivut, sekä kaltevat kattopinnot verhoillaan hapettumattomalla kuparilla (Aurubis. Linkki 1.4.2017). Luonnonmateriaalina kupari sopeutuu hyvin alueen julkisivujen materiaaleihin. Osa kuparilevyistä rei'itetään julkisivujen elävöittämiseksi. Rei'itys tehdään häivyttämällä niin, että osa levyistä jää kokonaan umpinaisiksi. Museon laajennusosan on samanaikaisesti sekä avauduttava, että oltava suojaan sulkeutunut, vanhan museorakennuksen hengessä. Julkisivuissa voi näin vaihdella sekä raskauden, että keveyden tuntu. Uudisosan aukionpuoleinen ulkoseinä soveltuu vaihtuvien näyttelyiden mainostamiseen, vaikka banderolleilla, jollaisia taidelaitoksilla on tapana käyttää.