

# Tampereen taidemuseon laajennus

Tampereen teknillinen yliopisto  
Talouden ja rakentamisen tiedekunta  
Arkkitehtuurin koulutusohjelma  
Diplomityö – Jukka-Veli Heikka  
Tarkastaja – professori Olli-Paavo Koponen  
Toukokuu 2017



## Tiivistelmä

## Abstract

## Sisällys

- 1 Johdanto
- 2 Tehtävän ja aiheen taustaa
  - 2.1 Käsitteitä
  - 2.2 Työn pohjana olevan kilpailutehtävän sisältö ja siitä sanottua
  - 2.3 Näkökulmia museoarkkitehtuurista
  - 2.4 Vanhan ja uuden yhdistäminen
  - 2.5 Tampereen museot
- 3 Suunnitteluala ja sen ympäristö
  - 3.1 Pyynikinrinteen ja Amurin kaupunginosien historia, arkkitehtoniset kerrostumat ja arvot
  - 3.2 Vanhan taidemuseon rakennus osana punatiilistä Tamperetta
  - 3.3 C. L. Engel Tampereella

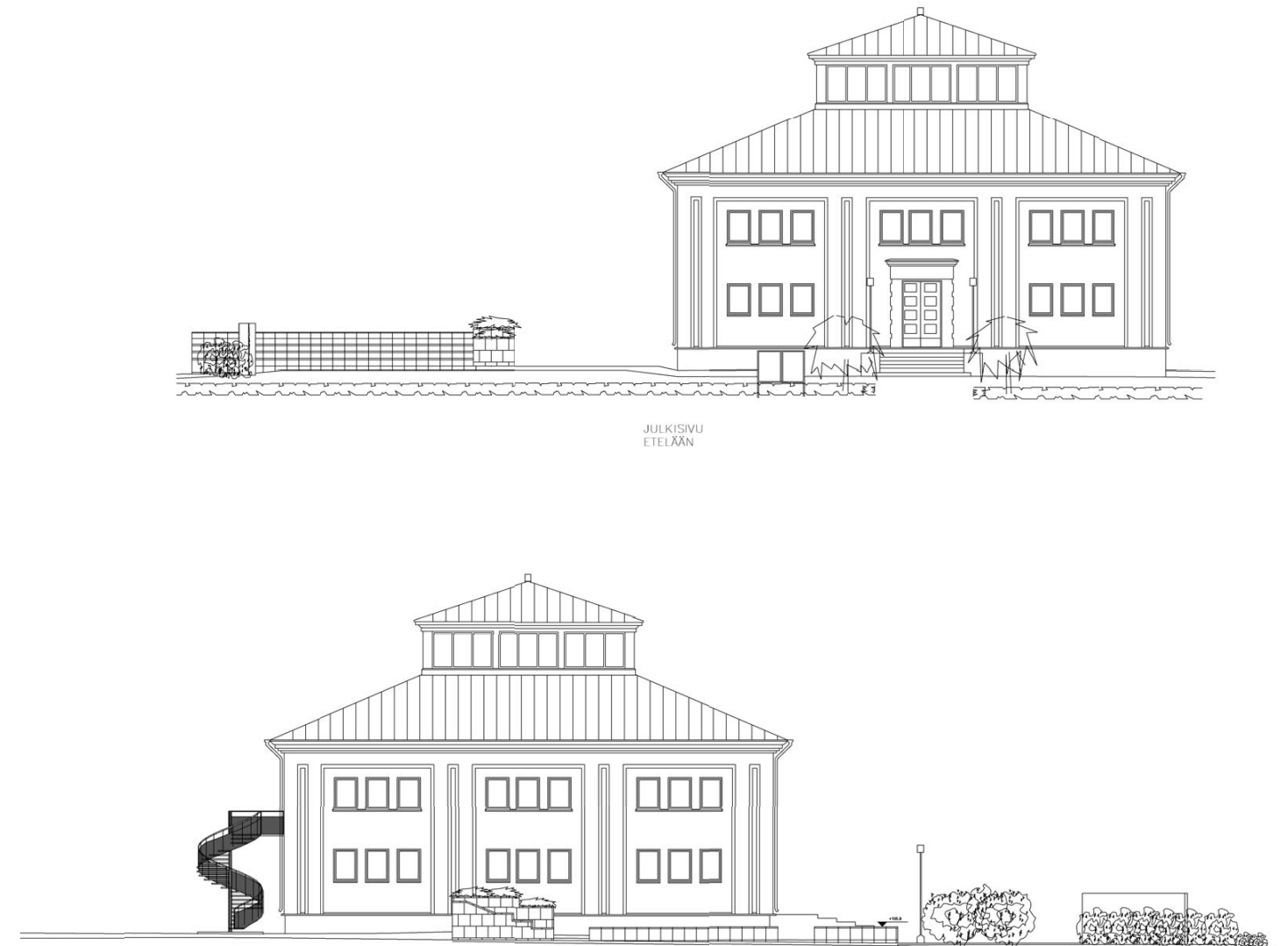
## 4. Suunnitelma

- 4.1 Suunnitelman tavoitteet
  - 4.1.1 Museosuunnitelman tavoitteet
  - 4.1.2 Museon tontin täydennysrakentamisen ja Pyynikintorin tavoitteet
- 4.2 Analyysi
  - 4.2.1 Tontin ja lähiympäristön analyysi
  - 4.2.2 Muotokieli ja materiaalit
- 4.3 Rakennuksen idea ja luonnoksia
- 4.4 Huonetaajohjelma
- 4.5 Taidemuseon laajennus ja tontin täydennysrakentaminen
  - 4.5.1 Rakeisuus
  - 4.5.2 Asemapiirros
  - 4.5.3 Museolaajennuksen pohjapiirroksiset
  - 4.5.4 Uudiskortteli, kaavio huoneistojakaumasta
  - 4.5.5 Museolaajennuksen leikkaukset
  - 4.5.6 Museolaajennuksen julkisivut
  - 4.5.7 Havainnekuvat
  - 4.5.8 Pihatilojen käsittely
  - 4.5.9 Piharakennus
- 4.6 Rakennustapa
- 4.7 Kuvia pienoismallista

## Lähteet

## Taulukot

## Kuvaluettelo



Kuva 1: Vanhan taidemuseorakennuksen julkisivut etelään ja länteen, ei mittakaavassa.

## Tiivistelmä

Tekijä  
Jukka-Veli Heikka

Opiskelijanumero  
229794

Diplomityön nimi  
Tampereen taidemuseon laajennus

Tarkastaja  
Professori Olli-Paavo Koponen

Diplomityön valmistumis- ja esittelyajankohta  
Toukokuu 2017

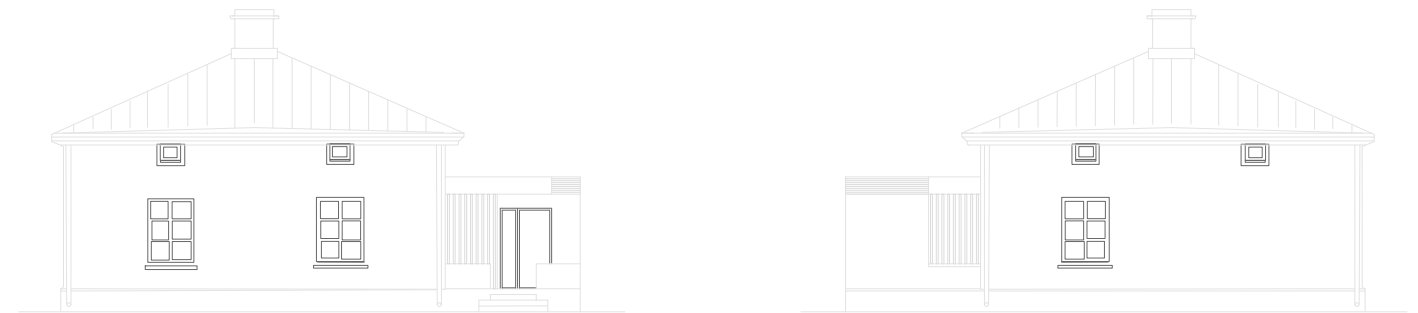
Tämä diplomityö pohjautuu Tampereen taidemuseon sekä Pyynikintorin yleiseen, kansainväliseen suunnittelukilpailuun, joka käytiin ajalla 15.12.2016 – 15.3.2017. Työllä ei osallistuttu kilpailuun.

Työssä keskityttiin museon laajennusosan suunnitteluun. Kilpailutehtävän muut osa-alueet, täydennysrakentamisen ideointi, sekä Pyynikintorin aukion suunnittelu, on jätetty sivuosaan. Toiminnallisesti suunnitelma koostuu museon tiloista, joihin kuuluvat näyttelytilojen lisäksi aulapalvelu-, kokous- ja toimistotilat, sekä kirjasto ja muut tilat.

Taidemuseon laajennuksen tontti sijaitsee Amurin kaupunginosassa ja rajoittuu viereiseen Pyynikinrinteen kaupunginosaan. Alueen rakennuskannan aikajana ulottuu 1830- luvulta 2010- luvulle. Paikan tärkeimmät historialliset kohteet, arkkitehti C.L Engelin suunnitteleman vanhan museorakennuksen lisäksi, ovat työväenmuseokortteli ja Pyynikintorin 1920-luvun klassismia edustavat rakennukset.

Laajennusosa yhdistyy vanhaan taidemuseoon maanalaisten kellaritilojen avulla. Tärkeänä elementtinä suunnitelmassa on vanhan museon, sen piharakennuksen ja uudisosan väliin syntyvä sisäpiha. Suunnitelman erityisenä näkökulmana on vanhan ja uuden arkkitehtuurin liittäminen toisiinsa.

Suunnittelutyön lisäksi diplomityö sisältää kuvauksen alueen rakennushistoriasta, näkökulmia museoarkkitehtuuriin ja tekijää inspiroineita esimerkkejä historiallisten rakennusten laajennusosista, sekä yhdyskuntasuunnittelutasoisen luonnoksen täydennysrakentamisesta taidemuseon tontilla.



*Kuva 2: Vanhan taidemuseorakennuksen erillsrakennuksen julkisivut etelään ja länteen, ei mittakaavassa.*

## Abstract

### Author

Jukka-Veli Heikka

### Student number

229794

### Subject

Extension of Tampere Art Museum

### Advisor

Professor Olli-Paavo Koponen

### Completion of thesis

May 2017

The subject of the thesis is based on the open international design competition on the Tampere Art Museum area and Pyyrikintori Square, held between 15th of December 2016 and 15th of March 2017. This design did not participate in the competition.

The focus of the thesis work was on the design of the art museum extension. The other tasks of the competition, the ideation of the infill building and the design of the Pyyrikintori Square area, play a lesser, descriptive role in this thesis.

Functionally the design plan consists of the museum premises, which in addition to the exhibition spaces consist of lobby service, meeting and office spaces, as well as of a library and other spaces.

The site of the museum extension is located in Amuri neighbourhood, bordering with neighbouring Pyyrikintori area. The time span of the building stock of the area extends from the 1830s to 2010s. In addition to the old art museum building designed by architect C.L. Engel, the most significant historical buildings of the area are the Amuri Museum of Workers' Housing block and the 1920s classicistic buildings surrounding the Pyyrikintori Square.

The extension is connected to the old art museum via subterranean basement spaces. Between the old and the new building forms an inner yard, which is a focal point in the extension design. A special point of view in the whole thesis design is how to combine old and new architecture with each other.



## Alkusanat

*Kiitos ohjauksesta professori Olli-Paavo Kuposelle, kiitos kannustuksesta isälle, Tuulalle ja Taaville.*

Tampereella 10.5.2017

## 1 Johdanto

Diplomityö tehdään Tampereen taidemuseon alueen sekä Pyynikintorin yleisen, kansainvälisen suunnittelukilpailun (Tampereen kaupunki 2016) pohjalta. Opinnäytetyön ohjaamisen mahdollistamiseksi työllä ei osallistuta mainittuun suunnittelukilpailuun.

Valitsin kilpailuaiheen opinnäytetyön pohjaksi, koska se antaa mahdollisuuden yhdistää uutta arvokkaaseen vanhaan. Samalla kun suunnittelee uutta, on mahdollisuus syventyä arkkitehtuurin rikkaaseen perintöön. Pyrin yhdistämään paikkalähtöisyyden, paikan hengen kunnioittamisen sekä julkisen rakentamisen aikaa kestäväällä nykysuuntauksella.

Kilpailutehtävään perustuva aihe on ajankohtainen, mitä pidin tärkeänä. Tärkeänä pidin myös paikkalähtöisen suunnitelman tuottamista. Ratkaisevana en pitänyt sitä, onko kyseessä julkinen vai asuinrakennus. Valittu aihe auttoi kuitenkin kehittämään julkisen rakentamisen ymmärrystä ja taitoja. Lisäksi kilpailutehtävä tarjosi selkeät puitteet opinnäytetyölle.

Olemassa olevien rakennusten laajentaminen on kiinnostanut minua. Sen yhteydessä on mahdollista pohtia arkkitehtuurin tyylien ja aikakausien kohtaamista. Läheiseksi aiheen teki Tampereen tutuus. Opiskeluvuosiinani olen tutustunut Tampereen keskustaan arkkitehtuuriin useammassa osoitteessa asuessani ja tehdessäni lukuisia kävelymatkoja kaupungin alueella.

Tavoitteeni oli esittää ratkaisuni historiallisesti arvokkaan Tamperelaisen rakennuksen laajennusosan rakentamiseksi. Laajennusta pohtiessani kaupunkikuvallisena tavoitteena pidin vanhan taidemuseorakennuksen korostamista, ja oikean mittakaavaan löytämistä uudelle suhteessa vanhaan.

Museo sijaitsee Amurin kaupunginosassa, osoitteessa Puutarhakatu 34. Opinnäytetyön pohjaksi valitussa kilpailutehtävässä oli museon uudisrakennuksen suunnittelun lisäksi tehtävänä ideoida viereisen Pyynikintorin ympäristöön täydennysrakentamista 16 000 m<sup>2</sup>, sekä suunnitella Pyynikintorin aukio.



Luonnos.

## 2. Tehtävän ja aiheen taustaa

## 2.1 Käsitteitä

Seuraavassa on poimittu työn aihealuetta sivuavia, rakennetun kulttuuriympäristön käsitteitä ympäristö-, ja opetus- ja kulttuuriministeriöiden, sekä Museoviraston ylläpitämältä Kulttuuriympäristömme.fi – palvelusivustolta ( [http://www.kulttuuriymparistomme.fi/fi-FI/Tutki\\_ja\\_tutustu/Kasitteita/Rakennetun\\_kulttuuriympariston\\_kasitteita](http://www.kulttuuriymparistomme.fi/fi-FI/Tutki_ja_tutustu/Kasitteita/Rakennetun_kulttuuriympariston_kasitteita). Linkki 14.3.2017).

### *Historiallinen kerroksisuus*

Alueen tai kohteen ominaispiirre, kun alueella tai kohteessa on näkyvissä tai koettavissa eri aikakausien rakenteita, materiaaleja, tyylipiirteitä tms. jotka ilmentävät rakentamisen, hoidon ja käytön historiaa ja jatkuvuutta.

### *Rakennettu kulttuuriympäristö, rakennusperintö*

Käsite viittaa sekä konkreettisesti rakennettuun ympäristöön että maankäytön ja rakentamisen historiaan ja tapaan, jolla se on syntynyt. Rakennettu kulttuuriympäristö muodostuu yhdyskuntarakenteesta, rakennuksista sisä- ja ulkotiloihin, pihoihin, puistoista sekä erilaisista rakenteista (kuten esim. kadut tai kanavat). Rakennusperintö on pääsääntöisesti synonyymi rakennetulle kulttuuriympäristölle, joskus käsitettä käytetään tarkoittaen erityisesti vanhoja rakennuksia.

### *Historiallinen puisto tai puutarha*

Puutarha tai puisto, jonka toteuttamisessa on sovellettu puutarhataiteen erilaisia tyyliä ja muoti-ilmiöitä. Historiallisuudelle ei ole vakiintunut aikarajaa

### *Kaupunkikuva, taajamakuva*

Rakennetun ympäristön ja kaupunki- tai taajamatilan visuaalisesti hahmotettava ilmiasu.

### *Maakunnallisesti merkittävä rakennettu kulttuuriympäristö*

Asiantuntijaviranomaisten määrittelemä maakunnan ominaisluonnetta ja erityispiirteitä ilmentävä rakennettu kulttuuriympä-



Kuva 3. Vanhan taidemuseon sisäänkäynti



## 2.2 Työn pohjana olevan kilpailutehtävän sisältö ja siitä sanottua

Seuraavassa esitetään tiivistetysti koko kilpailutehtävän sisältö:

Laaja aihe

- o Aiheessa näkyy vallitseva suuntaus, pyrkimys palauttaa tai vahvistaa kaupunkimaisuutta.
- o Keskeisimpänä osana on uusi museorakennus, joka kytetään vanhaan rakennukseen maanalaisesti.
- o Edelliselle alisteinen on suurimittainen täydennysrakentaminen, asuin-, toimisto- ja liiketilaa suunnitellaan 16000 kerros-m<sup>2</sup>.
- o Tavoitteena on kaupunkikuvan kehittäminen, etenkin historiallisen Pyynikintorin kehittäminen aukioksi, jolla on toritoimintaa, oleskelu- ja leikkitiloja, joukkoliikennettä ja taksiasema, ja jossa myös yksityisautoliikenne jäsena vaatimat pysäköintitilat on huomioitu.
- o Tampereen kaupungin kaupunkirakenteen on tarkoitus eheyttää ja lisätä kaupungin tunnettua ja houkuttelevuutta hankkeen avulla.

Suunnitelman toteutus

- o Museorakennuksen rakentaminen on tarkoitus käynnistää v. 2020.
- o Kaikessa suunnittelussa tulee, lain vaatimuksen mukaan, ottaa huomioon esteettömyys.
- o Muulla täydennysrakentamisella pyritään kattamaan museoiden kustannukset.
- o Asuinrakentaminen toteutetaan tontin luovutuskilpailuna.
- o Pyynikintorin suunnitelman toteutus jätetään auki.

Museon toiminta

- o Uudisosa ja vanha museo tulevat yhdistämään Kansallisgallerian tavoin, Helsingin Kiasman ja Ateneumin työnjaolla, nykytaiteen ja 'vanhan' taiteen näyttelyt ja esillä pitäminen.
- o Vanhan museorakennuksen nykyiset tilat sopivat vanhan taiteen esittelyyn, mutta niistä puuttuvat luentosalit, auditorio, varasto- ja huoltotilat.
- o Uuden museon täsmällisempää tulevaa tehtävää tulee miettiä.

Museon tilavaatimukset

- o Uudessa kokonaisuudessa tarvitaan sekä valoisaa, hämärää, että pimeää tilaa (jossa valon määrää ja luonnetta tulee voida säädellä). Lisäksi tarvitaan äänenkäyttöön sopivaa, hiljaista ja häiriötöntä tilaa.
- o Näyttelyhalleja tai -tiloja tulee olla kolmenlaisia
- o osin korkeaseinäistä hallitilaa
- o pienempää mediatilaa
- o vaihtuvien hankkeiden galleriatilaa
- o toivottavaa on, että hallitilat voidaan ottaa yhtenä suurena kokonaisuutena käyttöön.
- o Näyttelytilojen toivotaan olevan mahdollisimman neutraaleja, "antavan taiteelle etusijan".
- o Sisääntulo halutaan väljäksi, ja vetävän kerrallaan "vähintään bussilastillisen" taiteen ystäviä.
- o 200 m<sup>2</sup>:n monitoimitila on vuokrattavissa ulkopuolisten järjestämiin tilaisuuksiin
- o Julkisina palveluina ovat kahvila ja museokauppa.



Kuva 4. Suunnitelman pohjana oleva kilpailualue ja ohjeelliset taidemuseon ja Pyynikintorin aluerajaukset. Kuva: Kilpailuohjelma.



Asuntorakentaminen on kytketty taidemuseon suunnitteluun taloudellisista syistä, museon laajennusosan kustannusten kattamiseksi. Jo pitkään vireillä olleessa Tampereen kansi- ja areenahankkeessa tullaan menettelemään samoin. Siinä jäähallin rakentamiseen kytkeytyy toimisto- ja asuntorakentamista.

Modernismiin on kuulunut kokonaisratkaisuihin pyrkivä suunnitteluperinne. On aiheellista kysyä, onko opinnäytetyön pohjana olevan kilpailutehtävän tehtävänannon näin suuri laajuus mielekästä? Pyritäänkö ratkaisemaan kerralla koko Pyyrikintorin seudun kaupunkikuvalliset ongelmat? Vastaako se tämän päivän käsitystä hyvästä suunnittelusta, vai olisiko eduksi käsitellä jokaista tonttia yksilönä? Olisiko kuitenkin sekä täydennysrakentamisen, että museon uudisrakennuksen suunnittelun laadun kannalta ollut parempi pitää suunnittelutehtävät erillään? Museo suunnitelma olisi näin voinut saada vahvemman oman luonteensa.

Suunnittelualueesta ja –tehtävästä on julkisuudessa todettu muun muassa seuraavaa:

TTY:n yhdyskuntasuunnittelun Prof Panu Lehtovuori (Aamulehti 15.4.2016): ”Taidemuseon arkkitehtikilpailu muuttaa Tampereen toisen historiallisen ’liikenteen portin’, Pyyrikintorin, luonteen kokonaan”.

Taidemuseon lisäneliöt on Lehtovuoren mukaan suunniteltava hienovaraisella otteella. ”Historiallista rakennusta ei saa päästää hukkumaan moderniin rakennusmassaan. Pyyrikintorin suunnitelmissa tärkein yksittäinen kysymys on mikä Amurin historiallisen reunan, Puutarhakadun rooli torin rajaamisessa on. Paikkana Pyyrikintorin nykyinen muoto ei tue sitä, mitä kaikkea torimeininki ennen on ollut. Ehkä tori voi nyt saada mielekkään roolin kaupunkilaisten tilana. On aika uskomatontakin, että suuri osa torista on nyt autopaikkoina.” Lehtovuoren mukaan ”Puutarhakadun ja Pirkankadun väliin voisi nousta kahviloita ja liiketilaa”.

Apulaispormestari Pekka Salmi (Aamulehti 15.4.2016): ”Tontille on tulossa myös uusia asuntoja. Asuntorakentamista tavoitellaan, mutta vielä on vaikea arvioida missä määrin. Museo on vanha ja arvokas rakennus, joten paikka on herkkä. Museon tontti on kuitenkin iso, 5 400 neliötä.” Lisärakennus voisi Salmen visioissa olla erillään historiallisesta rakennuksesta. Laajennusosan 2 800 neliötä voidaan rakentaa moneen kerrokseen ja osittain maan alle. Vanhaa ja uutta museota voisi yhdistää maanalainen käytävä.

Tampereen kaupungin hankepäällikkö Sakari Leinosen mukaan suunnittelukilpailun keskiössä on taidemuseon laajennus ja sen liittäminen rakennettavaan ympäristöön. Kilpailutöissä kiinnitetään huomiota myös Pyyrikintorin suunnitteluun ja alueen täydennysrakentamiseen asuin- ja liiketilojen osalta. ”Paras ratkaisu olisi sellainen, jossa nämä kolme osa-aluetta olisi hyvin ratkaistu ja kokonaisuus olisi tasapainoinen. Kilpailutöissä varmasti joku osa-alue on ratkaistu paremmin ja joku toinen huonommin, mutta tärkeintä on, että museon laajentaminen on tehty hyvin.” (Aamulehti 13.4.2017)

Pidän itsekkin suurta puolen hehtaarin tonttia haastavana. Miten suunnitella rakennuksen yli jäävän tontin osan käyttöä? Hankepäällikön käsitys laajennuksen keskeisestä roolista tukee omaa valintaani keskittyä opinnäytteessäni sen suunnitteluun. Erityisen tärkeää omastakin mielestäni on, ettei vanha, arvokas rakennus huku moderniin rakennusmassaan. Sen sijaan säilyttäisin Pirkankadun ja Puutarhakadun välisen alueen rakentamattomana. Tuolla alueella on arvokasta puustoa, joka pehmentää ja rajaa tilaa. Katson myös ettei näkymää Pyyrikintorin suunnalta museoalueelle pidä sulkea. Myös kilpailuohjelmassa korostetaan katujen välistä viheraluetta, sen vanhan puuston merkitystä



Kuva 5. Taidemuseon tontti johon keskityin diplomityössäni ja pohjapinta-alat ilmakuvalla. Kuva Aamulehti.



## 2.3 Näkökulmia museoarkkitehtuurista

Museosuunnitelmien toteutuksia ja arkkitehtien näkemyksiä esittelevän hongkongilaiskustantamon teoksen toimittaja toteaa johdannossaan: "A museum with its innate cultural and artistic value, is something that is made to last and stands to play a role of her own in the writing of the history of a field, a place, and a nation. The building of a museum is much more than a grand architectural project; it is more like a making of a piece of art in the right place at the right time. Similar to the assumption that a man should not be isolated from the society and environment he is in, a building, in this case a museum, should not stand deprecated from its cultural, social or geographical settings. People expect museums to tell stories that echo the museum's contents and location, somehow determining the inseparable relations between the architecture and its cultural and geographical settings." (Li. Ei vuosilukua).

Nykytaidemuseo Kiasman ensimmäinen johtaja Tuula Arkio on todennut: "Nykytaide on hakeutunut 1960-luvulta alkaen usein erilaisiin hylättyihin tiloihin ja vanhoihin teollisuusrakennuksiin. Toisaalta se viihtyy myös vanhoissa historiallisissa ympäristöissä, joissa on useita muistikerrostumia. 1980-luvun museoarkkitehtuuri tuotti museoita, jotka oli rakennettu välittämään muun kuin taiteen sanomaa. Poliittiset, henkilöhistorialliset, sekä taloudelliset tekijät, ja usein myös arkkitehdin henkilökohtaiset ambitiot määrittivät museoarkkitehtuurin tavoitteet." (Tiainen, Arkio, Holl, Honkonen ja Suhonen. 1998).

Tampere tunnetaan teollisuus- ja työväen kaupunkina, jonka kulttuuri on hengeltään maanläheistä. Sinne ei sovi samanlainen museo, kuin sopii Helsingin keskustaan. Museon tulee sopia kaupungin mittakaavaan ja tunnelmaan. Maakuntakaupungin museo voi olla kodikas. Kun Kiasman kotikaupunki Helsinki on "Pohjolan valkea kaupunki", tuntuu tiilenpunainen Tampere puolestaan hengeltään tummalta.

Arkkitehti Steven Holl on edellä mainitussa, museoita esittelevässä teoksessa (Li. Ei vuosilukua) todennut sijainnin ja kontekstin merkityksestä seuraavaa: "*Location and context are especially important to architecture, since it is a phenomenological discipline that you can only understand when you move with your body through the space or when you experience the overlapping perspectives. If you turn your head or turn your body you see a different space unfolding; you sense a different texture; you feel different materiality. That is really the way to experience architecture: you can't see it in a book properly; you cannot realm, the realm of materiality, the spatial energy, the changing light. And the first view of a particular building is always within its context.*"

Steven Hollin suunnittelema, vuonna 1998 valmistunut Kiasma on hyvä esimerkki ympäristöönsä juurtumisesta. Siitä on tullut keskeinen osa, maamerkki Helsingin ydinkeskustan taitekohdassa. Se muodostaa aikanaan esitetyistä epäilyistä huolimatta hyvän taustan marsalkka Mannerheimin patsaalle. Kiasma ei edes yritä sulautua ympäristöönsä. Sen vapaamuotoinen arkkitehtuuri rinnastuu kiinnostavasti Postitalon (arkkitehdit Kaarlo Borg, Jorma Järvi ja Erik Lindroos v. 1938) funktionalistisen linjakkuuden ja Eduskuntatalon (arkkitehti Johan Sigfrid Sirén, v. 1931) klassisen monumentaalisuuden kanssa. Kiasma toimii myös sosiaalisena kohtamispaikkana. Sen kahvila ja myymälä ovat helposti lähestyttävää julkista tilaa, jollaista suomalaisissa kaupungeissa on vieläkin kovin vähän.

Yksi näkemys taidemuseon suunnittelussa on se, että rakennus voi olla yhtä "taiteellinen", kuin siinä esiteltävä taide. Toisaalta on puolustettu näkökantaa, jossa rakennuksen tulee jättää päärooli esille tuotavalle taiteelle. Professori Juhani Pallasmaa on todennut taidemuseon suunnittelusta näin: "1970-luvulta lähtien modernin ja nykytaiteen näyttelytilojen suunnitteluihanteena on ollut "valkoinen kuutio" vailla materiaalisuutta ja painovoiman tuntua.

*Lähes kaikissa tunnetuimmissa historiallisissa taidemuseoissa on kuitenkin oma materiaalisuutensa ja värityksensä, eikä katsojalle yleensä tule mieleen ajatus siirtää teokset täysvalkoiseen näyttelytilaan. Valkoinen näyttelytila soveltuu mielestäni parhaiten käsitetaiteellisten teosten esillepanoon ja kokemukseni mukaan taideteokset näyttävät hyviltä tiloissa, joissa katsojatkin viihtyvät. Yleisesti voi todeta, että näyttelyjen tekemisen ja taideteosten katselemisen kannalta monet parhaimmista näyttelytiloista ovat entisiä teollisuustiloja (esimerkiksi DIA Beabon New Yorkin pohjoispuolella, Temporary Contemporary Los Angelesissa, Tate Modern Art Gallery Lontoossa). Entisissä teollisuustiloissa on yleensä tilavuutta, toiminnallista määrittelemättömyyttä, materiaalien tuntua sekä sattumanvaraisuutta ja ajallista patinaa, jotka rikastavat taideteosten katsomistapahtumaa." (Rovaniemen kaupunki. 2017).*

Tampere on pitkään ollut Suomen suosituin kotimaan matkailun kohdekaupunki (YLE.fi/Uutiset 28.3.2017). Upea, kaupungin halkova koskimiljö viedä jo Topeliuksen aikana: "Tehtaitten alinomainen pauhu ei ole voinut tukehduuttaa Tamperelaisten ihastusta kauniiseen ympäristöhönsä. Ihanat puutarhat kylpevät kosken ryöpsähytelmässä vesihuurussa, ja kaukana kohinasta ja pauhusta saa väsynyt kävelijä korkealla Pyyrikkö-vuorella levähdyttää mieltänsä kaukana kimaltelevain vedenselkän ihaelemisella." (Topelius. 1873, teoksessa Matkustus Suomessa. 2015)

Taidemuseo sijaitsee erillään Tampereen keskustan Tammerkosken alueen kansallismaisemasta. Matkailijoiden keskuudessa laajennetun museon houkuttelevuus vierailukohteena saattaa kasvaa. Laajennusosan suunnittelussa on pidettävä mielessä vanhan taidemuseorakennuksen pääroolin korostaminen. En hae uudisosalla "Bilbaon Guggenheim"- ilmiötä. Onnistuessaan uudisrakennus ja vanha osa yhdessä vahvistavat Tampereen taidemuseon merkitystä Tampereen historiallisten nähtävyyksien joukossa.

Muuntojoustavuuden vaatimusta ei pidä museota suunnitellessa ottaa ehdottomana lähtökohtana.

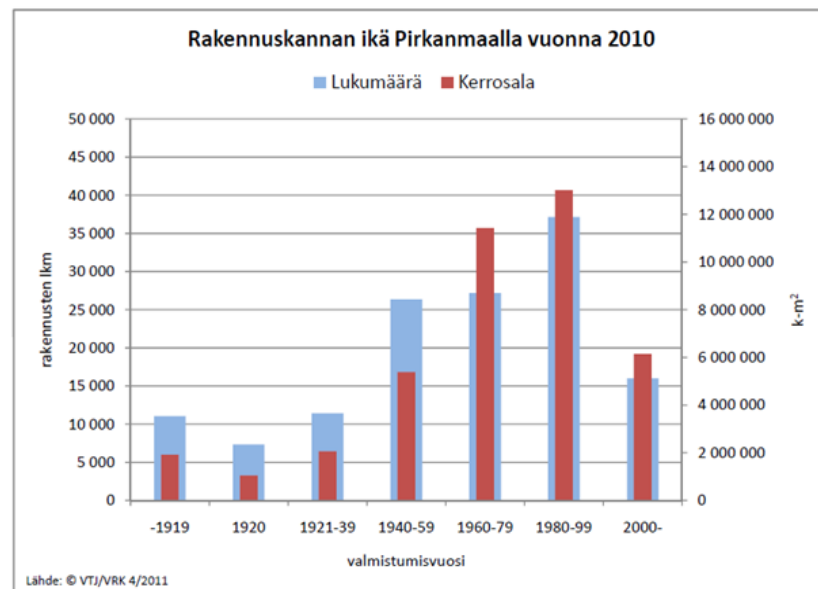
## 2.4 Vanhan ja uuden yhdistäminen

Opinnäytetyön tehtävänannolle suuntaviivat antaa vanhan museorakennuksen alkuperäiseen käyttötarkoitukseensa suunnitellut Carl Ludvig Engel:

*”Jos joku tekee rakennustaiteen uuden luomuksen siten, että sitä lähellä oleva vanhempi luomus kärsii siitä, niin on aina sellaista pidettävä virheenä, sillä periaatteena on sellaisissa olosuhteissa aina oltava se, että uusi luomus sopii vallitseviin olosuhteisiin”. (Engel teoksessa Engel C.L. Kirjeet 1813-1840. 1989).*

Professori Anna-Maija Ylimaula (Ylimaula. 2017) on puolestaan todennut: *”Yksi kiehtovimpia muutostöitä kaupunkikulttuurissa ovat museot. Kun kyseessä on museorakennus, jonka käyttö on jo peruslähtökohdiltaan sangen vaativaa, myös laajennusosan suunnittelu vanhaan rakennukseen on erityistä taitoa edellyttävä tehtävä.”*

Muualla Euroopassa vanhan ja uuden yhdistäminen tulee paljon useammin kyseeseen kuin Suomessa, jossa vanhojen rakennusten osuus on pieni. Pirkanmaan rakennuskannasta lukumääräisesti vain noin kahdeksan prosenttia on rakennettu ennen vuotta 1920 (Kuva xx). Suhde on suunnilleen sama, kuin koko Suomessa. Siksi onkin erityisen tärkeää korostaa vanhojen rakennusten asemaa suomalaisessa kaupunkikuvassa, tuomassa ajallista kerroksellisuutta. Esimerkiksi Hollannissa vanhalla ymmärretään usein 1600-luvun rakennusta. Suomen mittakaavassa jo 1950-luvun käsinmuuratut, rapatut asuinrakennukset mielletään vanhoiksi.



KUVA 6. Rakennuskannan ikä Pirkanmaalla. Kuva VTJ/VRK 4/2011. Ympäristöministeriö. <http://www.ymparisto.fi/download/noname/%7BA5D0AA69-6158-4CD7-B65C-D258245308A3%7D/73705> Linkki 12.3.2017

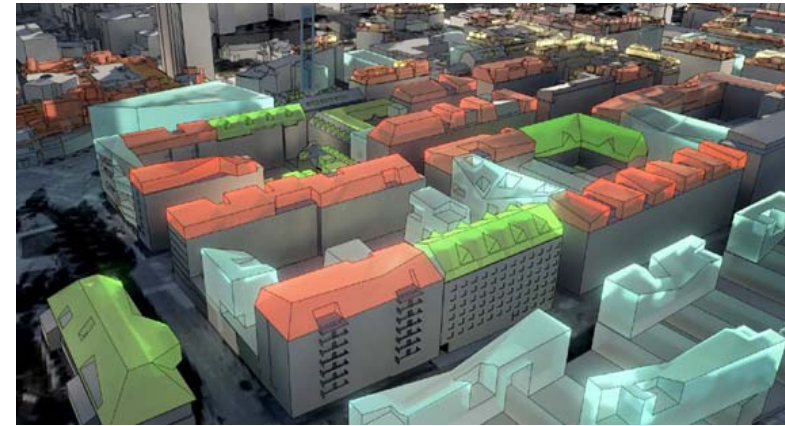
Vanhan ja uuden arkkitehtuurin yhdistäminen on haastanut arkkitehteja sukupolvesta toiseen. Kaupungistumisen myötä, kaupunkien väkiluvun kasvaessa ja kestävän kehityksen vaatimusten kasvaessa pitää olemassa olevaa, kokonaisrakennuksia tai niiden osia, hyödyntää silloin, kun se on tarkoituksenmukaista ja taloudellisesti mahdollista

Arkkitehti Satu Huuhkan väitöskirjatyössä (Huuhka. 2016a) todettiin muiden kuin asuinrakennusten iäksi purettaessa vain 43 vuotta ja purettujen asuinrakennustenkin keski-ikäksi vain 58 vuotta. Haastattelussa (Huuhka. 2016 b). Huuhka toteaa, että rakennuskanta on nähtävä resurssina, jossa piilee käyttämättömiä mahdollisuuksia ja, että *”rakennusten korjaaminen on uudisrakentamista ilmastoystävällisempi vaihtoehto. Rakennuksiin on sitoutunut valtavasti energiaa ja materiaaleja”*.

Tämä ja Engelin edellä esittämä periaate uuden sopimisesta vallitseviin olosuhteisiin tekevät arkkitehteille ja rakentajille vanhan ja uuden yhdistämisestä kiinnostavan ja ajankohtaisen työnsaran pitkälle tulevaisuuteen.

Julkisten rakennusten lisäksi uuden ja vanhan yhdistäminen on kaupunkikeskustojen asuinrakentamisessa ollut ajankohtaista jo pidempään ullakko- ja kattorakentamisen muodossa. Tampereen kaupungin teettämän selvityksen (Tampereen kaupunki. 2013) mukaan tämä on Suomessa jatkoa 1980-luvulla Pohjois-Euroopassa alkaneelle ullakkorakentamis-trendille

Kaupunkikeskustoja on elävöitetty. Huomio kiinnittyi myös historiallisten rakennusten uniikkien ullakko-tilojen mahdollisuuksiin



Kuva 7. Esimerkki vanhan rakennuskannan täydentämisestä ullakko- ja kattorakentamisella. Kuva. Tampereen kaupunki 2013. ARKKITEHTISTUDIO M&Y.

Modernistinen arkkitehtuuri on käsitteenä laaja ja siihen luetaan monenlaisia rakennustyyliä. Useimmiten se ei kuitenkaan ole asettanut kestävyyttä etusijalle pyrkiessään aina lähtökohtaisesti näyttämään uudelta. Seuraako nimenomaan siitä arkkitehtuurin nopea vanheneminen? Näyttääkö trendikäs rakennus jo 20...30 vuoden kuluttua auttamattomasti vanhentuneelta? Mielestäni näin on käynyt esimerkiksi monille 1980-luvun rakennuksille. Niissä väreillä ja muodoilla 'irrottelu' vaikuttaa itsetarkoitukselliselta, kun haettiin edellisten, ankaran modernististen vuosikymmenten jälkeen uutta suuntaa.

Vasta modernismin aikana syntyi käsite täydennysrakentamisesta. Siihen asti vain rakennettiin taloja. Kaupunki kasvoi vähä vähältä. Modernismin myötä unohtui yhdyskunnan kehittyminen orgaanisesti, kun rakennettiin kerralla kokonaisalueita. Irrottiin historiasta. Aikaa kestävästä ajattomuudesta käy esimerkiksi vuonna 1938 valmistunut Tampereen linja-autoasema, jonka suunnittelivat arkkitehdit Jaakko Laaksovirta ja Bertel Strömmer.

Tampereella 1980-luvun lopun postmodernistista suunnittelua edustaa vuonna 1990 valmistunut, arkkitehtien Sakari Aartelo ja Esa Piironen suunnittelema Tampere-talo. Se oli aikanaan hyvin trendikäs, mutta vaikuttaa nyt levottomalta, eivätkä sen julkisivumateriaalit vanhene kauniisti, patinoidu. Postmodernismille tyypillisesti sitä leimaa muodoilla leikkittely. Jotta rakennuksen arkkitehtuuri silloin ja vielä myöhemminkin näyttäisi esteettisesti hyvältä, on sen ilmeisyyden oltava tuore, mutta riittävän ajaton.

Arkkitehtonista ilmaisua lisärakennukselle valittaessa ääripäitä ovat radikaali räväkkyys ja täydellinen harmonia. Tampereen taidemuseon tapauksessa pidän oikeana valintana harmonista kontrastisuutta. Suunnittelutyöni keskeinen kysymys on: millainen suhde Engelin vanhan museorakennuksen ja laajennusosan välillä tulisi vallita? Työni pohjana olevassa kilpailutehtävässä keskeistä on lisäksi se, miten jäsentää Pyyrikintorista toimiva torialue? Kuinka tiivistää kaupunkirakennetta täydennysrakentamisella?



Modernismin aikana ajan henki, zeitgeist, nähtiin tärkeämpänä kuin paikan henki, genius loci (Norberg-Schulz. 1979). Arkkitehtuurissa pyrittiin yleispätevyyteen. Nykypäivän arkkitehtuuriajattelussa paikasta inspiroituminen tuntuu itsestään selvältä. Pidän sitä tärkeimpänä opinnäytetyöni suunnittelun lähtökohtana. Kuitenkin suunnitelman tulee myös kytkeytyä vahvasti oman aikamme arkkitehtuuriajatteluun. Muuten on vaarana rajoittuminen nurkkakuntaisuuteen.

Käsite genius loci ”on peräisin roomalaisilta, jotka uskoivat, että kaikella olevalla on oma varjeleva henkensä. Henki antaa elämän niin ihmisille kuin paikoille, ja vaikka sitä ei voi varsinaisesti nähdä, sen voi tiedostaa ja tuntea” (Kiuru. 2000-2001).

Itseäni aihepiirinä ovat kiinnostaneet laajennukset, korotukset ja käyttötarkoituksen muutokset. Kiinnostavaa on se miten arkkitehtuurin tyylit kohtaavat. Onnistunut laajennus voi muuttaa vanhan rakennuksen käyttötarkoitusta. Antamalla rakennukselle uuden merkityksen, laajennus jatkaa rakennuksen elämää mielekkäällä tavalla.

Seuraavassa esitetään kiinnostavia ja minua inspiroineita esimerkkejä kulttuurirakennuksista, joissa vanhaan on liitetty laajennusosa:

Helsingin suomenkielinen työväenopisto (arkkitehdit Taucher ja Blomstedt)

Opiston vanhan osan on suunnitellut 1920-luvulla arkkitehti Gunnar Taucher ja laajennusosan vuonna 1959 professori ja tunnettu arkkitehtuurin teoreetikko Aulis Blomstedt. Laajennusosaan on sijoitettu juhlasali, siihen liittyvät näyttämö ja lämpiö, oppilasravintola, kaksi suurta luentosalia sekä luokkahuoneita. Alun perin rakennukseen tuli myös kolme asuntoa.

Museovirasto kuvaa laajennusta seuraavasti: ”Helsingin suomenkielisen työväenopiston laajennus vuodelta 1959 on onnistunut esimerkki uuden rakennusosan yhdistämisestä vanhaan. Laajennus kuuluu kansainvälisen DOCOMOMO-järjestön hyväksymään suomalaisen modernin arkkitehtuurin merkkiteosvalikoimaan. [International Committee for Documentation and Conservation of Buildings, Sites and Neighbourhoods of Modern Movement”, Hollannissa 1989 perustettu kansainvälinen modernin arkkitehtuurin suojelujärjestö]. 1920-luvulla rakennettuun rakennukseen liittyy 1950-luvun lopulla valmistunut laajennusosa. Arkkitehti Gunnar Taucherin johdolla suunniteltu klassistinen vanha osa on nelikerroksinen ja sen julkisivussa on kahden kerroksen korkuinen portaali. Sokkeli on tummaa graniittia ja portaali vaaleaa.

Laajennusosa on rakennettu vanhan rakennuksen taakse samansuuntaisena ja yhdistetty siihen nivelellä. Vanhemmasta päärakennuksesta on lähtöisin moduuli 360 cm, jota uusi osa noudattaa. Arkkitehti Aulis Blomstedt, jonka tutkimukset arkkitehtuurin mitta- ja suhdejärjestelmästä edustavat Suomessa harvinaista teoriaa, on hakenut tehtävään sopivan mittajärjestelmän ja sen pohjalta pohtinut suunnitelman toiminnallisia ja teknisiä ratkaisuja. Vaalein julkisivuvärein viimeisteltyyn uuteen osaan on sijoitettu mm. juhlasali lämpiöineen, oppilasravintola ja luokkia.” (Museovirasto. 2017a).

Työni ohjaajan, professori Olli-Paavo Kopsen mukaan Helsingin suomenkielisen työväenopiston laajennusta voidaan pitää Aulis Blomstedtin päätyönä. Valokuvatessani rakennusta totesin, kuinka vaikea tontti oli laajennuksen toteuttamiselle. Uudisosa sijoittuu Helsinginkadun puoleisen vanhan opistorakennuksen ja Alppikadun puoleisen kalliojyrkänteeseen väliin. Laajennussuunnitelmia oli olemassa jo 1930-luvulla ja louhintaa oli aloitettukin jo ennen toista maailmansotaa.



Kuvat. 7 ja 8 Helsingin työväenopisto.



## Rovaniemen taidemuseo Korundi

Rovaniemellä on vuonna 1933 valmistuneen postiautovarikon lisäksi vain harvoja sodassa tuhoutumattomana säilyneitä rakennuksia. Sodan jälkeen varikkoon muurattiin laajennus tuhoutuneista rakennuksista kerätyillä tiilillä. Laajennus toimi posti- ja linja-autovarikkona.

Arkkitehti Juhani Pallasmaan toimisto suunnitteli varikon tiloihin vuonna 1986 avatun taidemuseon. Vuonna 2011 avattiin hänen toimistonsa suunnittelemien muutos- laajennustöiden jälkeen kokonaisuus, joka sai nimikilpailun kautta nimen Kulttuuritalo Korundi. Taidemuseon lisäksi talossa on konsertti- ja monitoimisali, jonka tärkein käyttäjä on Lapin Kamariorkesteri. Kaupunki vuokraa tiloja monenlaisten tapahtumien järjestämiseen. (Rovaniemen kaupunki. 2017).

Kulttuuritalo Korundilla on yhtymäkohtia Tampereen taidemuseon suunnittelutehtävään. Vanha punatiilirakennus, vaikka onkin nuorempi kuin Engelin piirtämä viljamakasiini, henkii samanlaista tunnelmaa.

Seinäjoen kirjaston laajennusosa Apila on hieno esimerkki oman aikamme laajennusosa-arkkitehtuurista. Erityisen vaativaksi suunnittelutehtävän teki se, että alue on suunniteltu yhtenä kokonaisuutena ikonisen arkkitehdin toimesta, ja edustaa yhtä aikakautta. Suunnittelu on tällaisessa tilanteessa vaikeampaa, kuin kerrostuneen kaupunkiympäristön täydentäminen.

Suunnitelman tehnyt arkkitehti Asmo Jaaksi toteaa: *”Uuden kirjaston suunnittelun olennaisimpana lähtökohdiana on ollut sovittautuminen Aalto keskuksen arvomiinijööseen. Pyrkimyksenä on ollut synnyttää dialogia uuden ja vanhan välille. Uuden kirjaston tulee kunnioittaa suojeltua kulttuuriympäristöä, mutta olla nöyrilemättä nykypäivän arkkitehtuuria. Uudisrakennuksen pitää olla selkeästi oman aikansa kuva ja samalla ympäristöönsä hienovaraisesti sopeutuva – siis sopivassa suhteessa haastava ja sopuisa.”* (Jaaksi. 2012).

Alvar Aallon suunnittelema vuonna 1965 valmistunut kirjasto kunnostettiin 2012-2015 alkuperäisäsuunsa uuden Pääkirjasto Apilan valmistuttua. Maakuntakokouksen lisäksi siellä on muun muassa arkkitehtuurikirjallisuutta. Vanhan ja uuden kirjaston välistä maanalaista yhdystilaa pääsee rakennuksesta toiseen



Kuva 10. Kulttuuritalo Korundi. Kuva Rovaniemen kaupunki.



Kuva 9. Seinäjoen uusi kirjasto "Apila" (JKMM arkkitehdit)

## Tukholman Moderna Museet (arkkitehti Rafael Moneo)

Moderna Museetin käytössä olevien rakennusten vanhin osa on Fredrik Blomin piirtämä laivaston äksiisi- ja voimistelusalit vuodelta 1853. Rakennusta laajennettiin ja muutettiin 1870-, 1880- ja 1910-luvuilla. Moderna Museet muutti vuonna 1958 valmistuneisiin, Per-Olof Olssonin piirustusten pohjalta taidemuseoksi muutettuihin rakennuksiin (Landberg. 1997).

Espanjalainen Rafael Moneo suunnitteli vuonna 1998 valmistuneen lisärakennuksen Moderna Museet'ille. Moneo aloitti arkkitehdin uransa suunnittelemalla useampia museolaajennuksia. Museolla on Arkkitektur- och designcentrumin kanssa yhteiset sisääntuloaula, lämpiö, kirjakauppa ja suuri luentosali. Nämä tilat yhdistää pitkä lasitettu käytävä. Vanhimmat osat ovat arkkitehtuurimuseon käytössä.

Rakennukselle myönnettiin SAR:n (Svenska Arkitekturförbund) hallitsema, Ruotsin merkittävin rakentamisen palkinto, Kasper Salinpriset. Rakennuksen sanottiin ylistävän Ruotsin arkkitehtuurin kultakautta ja olevan hyvin kytkeytynyt Skeppsholmenin vaikuttavaan museokompleksiin, jossa se myös vahvistaa vanhan museopuutarhan merkitystä rakennelmassa. (Schiratzki. 1998).

### o Göstan paviljonki (arkkitehdit MX\_SI Architects)

Mäntän Serlachius- museoiden laajennus, Göstan Paviljonki valmistui 2011. Suunnitelman laati kansainvälisen arkkitehtuurikilpailun voittanut espanjalais-slovenialainen MX\_SI Architects. Gösta- nimellä kutsutun viereisen, punatiilisen Joenniemen kartano-osan piirsi arkkitehti Jarl Eklund ja se valmistui vuorineuvos Gösta Serlachiuksen edustuskodiksi vuonna 1935. Viisi kertaa vanhaa suuremman uudisosan rakennusmassa on jaettu neljään osaan. Näin se istuu mittakaavallisesti paremmin vanhan osan yhteyteen.

Uudisosa on yhdistetty vanhaan osaan lasisella käytävällä. Kokonaisuus on yhtä aikaa sopuisa ja haastava. Museon alakerta on ollut museokäytössä vuodesta 1945 lähtien. Koko rakennus tuli taidemuseokäyttöön vuonna 1984 (Serlachius-museot. Linkki 2.4.2017)



Kuva 12 Tukholman Moderna Museet. Kuva. [theredlist.com](http://theredlist.com)



Kuva 11 Göstan paviljonki. Kuva [Arch Daily](http://ArchDaily.com).



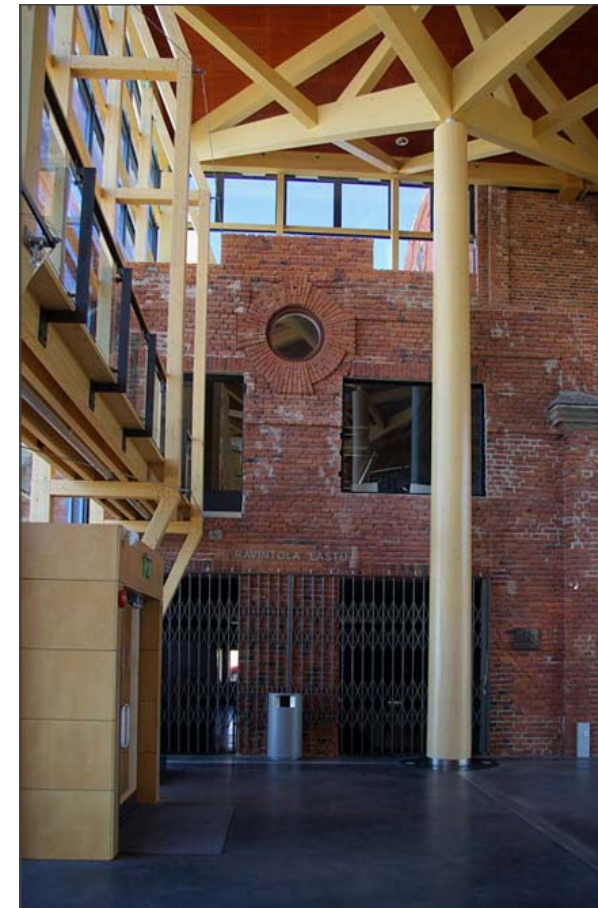
- o Dresdenin sotamuseo (arkkitehti Daniel Libeskind)

Kuva Dresdenin sotamuseo. Kuva: Hufton + Crow.

Dresdenin vuonna 2011 valmistunut, arkkitehti Daniel Libeskindin toimiston suunnittelema sotamuseon laajennusosa rikkoo rohkeasti alkuperäisen vuodelta 1897 peräisin olevan, kertaustyyllisen rakennuksen symmetriaa. (Li. Ei vuosilukua). Vanha ja uusi muodostavat monumentaalisen, jännitteisen kokonaisuuden. On kuitenkin saavutettu harmonia viemällä kontrasti äärimmilleen. Museorakennus viestii voimakkaasti museon tarkoituksesta. Voidaan pohtia, milloin näin radikaali väliintulo historialliseen rakennukseen on sallittua. Ainakin tässä tapauksessa vanha rakennus ja sen lisäosa ovat enemmän kuin osiensa summa.

- o Lahden Sibeliustalo (arkkitehdit Hannu Tikka ja Kimmo Lintula)

Lahdessa, Vesijärven rannalla sijaitseva Sibeliustalo valmistui vuonna 2000. Se on suunniteltu kongressi- ja konserttikeskukseksi. Valmistuessaan se oli Suomen suurin puurakennus vuosisataan. Vanhan puusepäntehtaan lisäksi lähes 90 000 m<sup>3</sup>:n talossa on esityssali ja sen puusepäntehtaan yhdistävä "Metsähalli", sekä lasikäytävällä kytketty kongressisiipi. Arkkitehtien mukaan suunnittelun innoittajina olivat suomalainen metsä, sekä rakennuspaikan teollinen historia, vanhojen tiilirakennusten mutkaton estetiikka ja veden läheisyys. (Sibeliustalo. Linkki 2.4.2017). <http://www.sibeliustalo.fi/sibeliustalo/historia-ja->



Kuva 13. Lahden Sibeliustalo Kuva: Kjask 11.8.2006



Kuva 14. Dresdenin sotamuseo. Kuva: Hufton + Crow.



## 2.5 Tampereen museot

Tampereen taidemuseo on osa Tampereen kulttuuritarjontaa. Muiden museoiden joukko on hyvin monimuotoinen. Kuvataiteen alalla sen kanssa kilpailevat kävijöistä Sara Hildénin taidemuseo, sekä Hiekan taidemuseo. Laajennuksen myötä sen rooli vahvistuu keskeiseksi. Seuraavassa esite-tään museoista lyhyet kuvaukset, kokonaiskuvan muodostamiseksi muse-otarjonnasta.



Kuva 15. Tampereen museoiden sijainti satelliittikuvalla Tampereen keskustasta

- a. Sara Hildénin taidemuseo
- b. Tampereen taidemuseo
- c. Hiekan taidemuseo
- d. Lenin-museo
- e. Työväenmuseo Werstas
- f. Museokeskus Vapriikki

o Sara Hildénin taidemuseo (Laiturikatu 13, 33230 Tampere)  
Kulttuurin alueella Tampere tunnetaan parhaiten teatterikaupunkina. Valtakunnallisesti Tampereen tunnetuin museo on Sara Hildénin taidemuseo. Betonibrutalismia edustava, Pekka Ilveskosken arkkitehtitoimiston suunnittelema nykyinen museorakennus avattiin yleisölle 1979 (Wikipedia Linkki 27.3.2017). Tyyliinsuunta oli valtavirtaa 1960- ja 1970- luvuilla. Museossa on Suomen laajimpia 1960- ja 1970- luvun modernin taiteen kokoelmia. Ahtaaksi käyneelle museolle on ehdotettu uutta paikkaa Eteläpuistossa (Roth. 2016a). Taidemuseon säätiö on pyytänyt ehdotusta arkkitehti

o Hiekan taidemuseo (Pirkankatu 6, 33210 Tampere)  
Suomen vanhin yksityinen taidemuseo, Hiekan taidemuseo sijaitsee Pirkankadun varrella, lähellä suunnittelualuetta. Arkkitehti Oiva Viljasen suunnittelema klassistinen rakennus valmistui v. 1928 ja avattiin yleisölle v. 1931. Se Tampereen ensimmäinen varsinaisesti museokäyttöön suunniteltu rakennus. Museon toiminnasta huolehtii Kustaa Hiekan säätiö (Hiekan taidemuseo <http://www>).

o Lenin-museo (Hämeenpuisto 28, 33200 Tampere)  
Lenin- museo sijaitsee Tampereen Työväentalossa, osoitteessa Hämeenpuisto 22. Se avattiin YYA-sopimuksen voimaantumisen jälkeen v. 1946. Museo ilmoittaa olevansa Länsimaiden ainoa Lenin-museo. Se avattiin uudistamisen jälkeen yleisölle kesäkuussa 2016 (Roth).

o Työväenmuseo Werstas (Väinö Linnan aukio 8, 33210 Tampere)  
Werstas on valtakunnallinen erikoismuseo. Se on erikoistunut sosiaalishistorian, sekä työväen historian esittelyyn. Museo perustettiin v. 1993 ja sijaitsee Finlaysonin tehdaskiinteistössä. Werstaalla on näyttelytilaa noin 2000 neliometriä. Se on Tampereen toiseksi suurin museokeskus. Näyttelyiden panopiste on teollistuneen ajan ja kansalaisyhteiskunnan historiassa. (Museot.fi Työväenmuseo Werstas [www.museot.fi](http://www.museot.fi)). Museo ilmoittaa perustavansa vuonna 2017

o Museokeskus Vapriikki (Alaverstaanraitti 5, 33101 Tampere)  
Vapriikki sijaitsee entisessä Tampellan pellavatehtaan verstaassa. Se avattiin museona syksyllä 1996. Vapriikin vanhimmat osat on rakennettu 1880-luvulla. Vapriikki toimii Pirkanmaan maakuntamuseona. Siellä on arkeologian, nykytaiteen, käden taidon, tekniikan ja luontonäyttelyitä. (Museokeskus Vapriikki <http://vapriikki.fi/museo/>)

o Muumi- museo (17.6.2017 alkaen Yliopistonkatu 55, 33100 Tampere)  
Museo sijaitsi ensin Metso-kirjaston alakerrassa. Sen jälkeen se muutti Muumilaakson nimellä Tampereen taidemuseon alakertaan. Museo suljettiin lokakuussa 2016 ja se avataan tauon jälkeen, kesäkuussa 2017 Tampere-talossa, Yliopistonkadulla. Sieltä se saa käyttöönsä 1500 m<sup>2</sup>:n suuruisen laajennusosan. Siitä näyttelytilaa on kahdessa kerroksessa noin 1000 neliötä (Muumimuseo <https://muumimuseo.fi/>).

### 3. Suunnittelualue ja sen ympäristö



### 3.1 Pyynikinrinteen ja Amurin kaupunginosien historia, arkkitehtoniset kerrostumat ja arvot

Yleensä 1920-luku mielletään modernisaation vuosikymmeneksi. Arkielämässä se näkyi esimerkiksi kulutus- ja massakulttuurien syntymisessä. Arkkitehtuurissa tuli vallitsevaksi suunnaksi klassismi. Suurin osa Pyynikintorinkin rakennuksista edustaa 1920-luvun klassismia.

Pyynikintorin ympärillä näkyy arkkitehtuurin pelkistyminen 1920-luvulla. Tyypillistä oli ulkopintojen rappaus. Kerrostaloissa pyrittiin lisäksi yhtenäiseen kaupunkikuvaan muurimaisten talorivien avulla (Lindh. 2009).

Pyynikintoria ympäröivä Pyynikinrinne on Tampereen merkittävin 1910 - 1920- lukujen klassismin edustaja Tampereella. Laajoja tällaisia yhtenäisiä alueita ei Tampereella Helsingin Etu-Töölön, Vallilan, Kallion, Alppiharjun, Käpylän ja Kumpulan tapaan ole.

Museon laajennussuunnitelma ei suoraan ammenna ylläkuvatusta Pyynikintorin 1920-luvun miljööstä. Tämä miljöö tekee kuitenkin museon lähiympäristöstä kaupunkimaisen.

Pyynikintori on tyypillinen esimerkki suomalaisesta 1920-luvun pohjoismaisesta arkkitehtuurista. Se haki inspiraatiota pohjoismaisen kansanrakentamisen sekä Italian maaseudun ja pikkukaupunkien yksinkertaisen, suhteiltaan tasapainoisen arkkitehtuurin välillä (Standertskjöld. 2006).

Modernismia alueella edustaa vuonna 1957 rakennettu Pyynikin uimahalli, joka on lämminhenkinen 1950- luvun jälleenrakennuskauden edustaja. Vuonna 2014 purettiin uimahalliin liittynyt retkeilymaja ja tilalle rakennettiin yhdeksänkerroksinen, punatiilillä verhoiltu kerrostalo.

Pyynikinrinne on historiallinen, rakennustaiteellisesti arvokas alue, jonka asemakaavan laati Lars Sonck vuonna 1903. Sen kadut kiipeävät Pyynikinharjun rinnettä.

Museon laajennussuunnitelma ei suoraan ammenna ylläkuvatusta Pyynikintorin 1920-luvun miljööstä. Tuo miljöö tekee kuitenkin museon lähiympäristöstä kaupunkimaisen.

Pyynikintori on tyypillinen esimerkki suomalaisesta 1920-luvun pohjoismaisesta arkkitehtuurista. Se haki inspiraatiota pohjoismaisen kansanrakentamisen sekä Italian maaseudun ja pikkukaupunkien yksinkertaisen, suhteiltaan tasapainoisen arkkitehtuurin välillä (Standertskjöld. 2006).

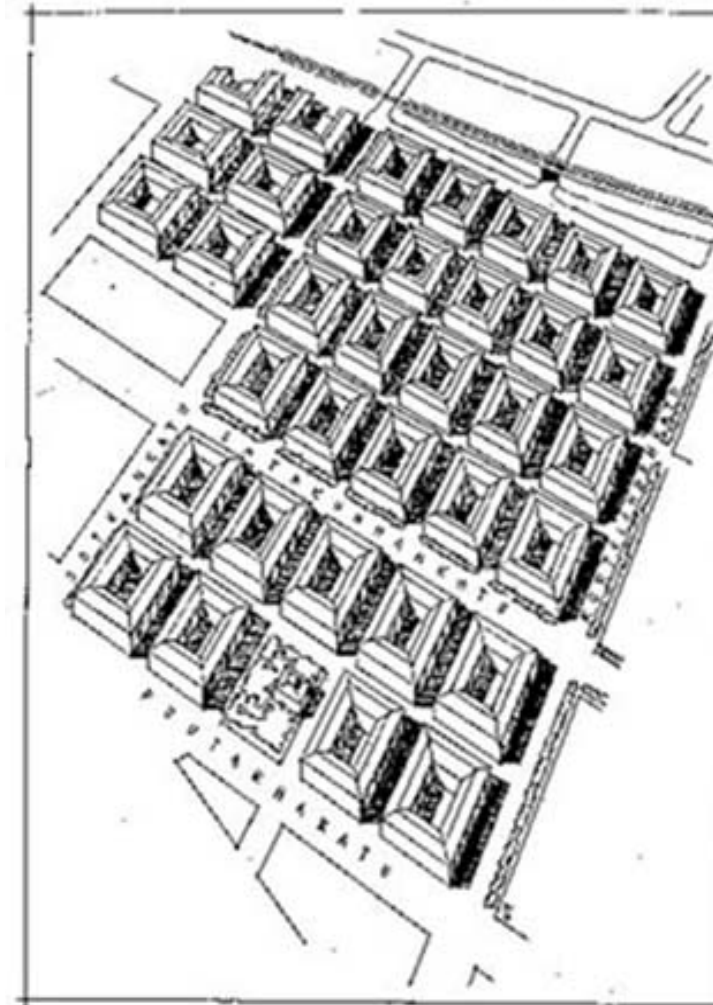
Modernismia alueella edustaa vuonna 1957 rakennettu Pyynikin uimahalli, joka on lämminhenkinen 1950- luvun jälleenrakennuskauden edustaja. Vuonna 2014 purettiin uimahalliin liittynyt retkeilymaja ja tilalle rakennettiin yhdeksänkerroksinen, punatiilillä verhoiltu kerrostalo.

Pyynikinrinne on historiallinen, rakennustaiteellisesti arvokas alue, jonka asemakaavan laati Lars Sonck vuonna 1903. Sen kadut kiipeävät Pyynikinharjun rinnettä.

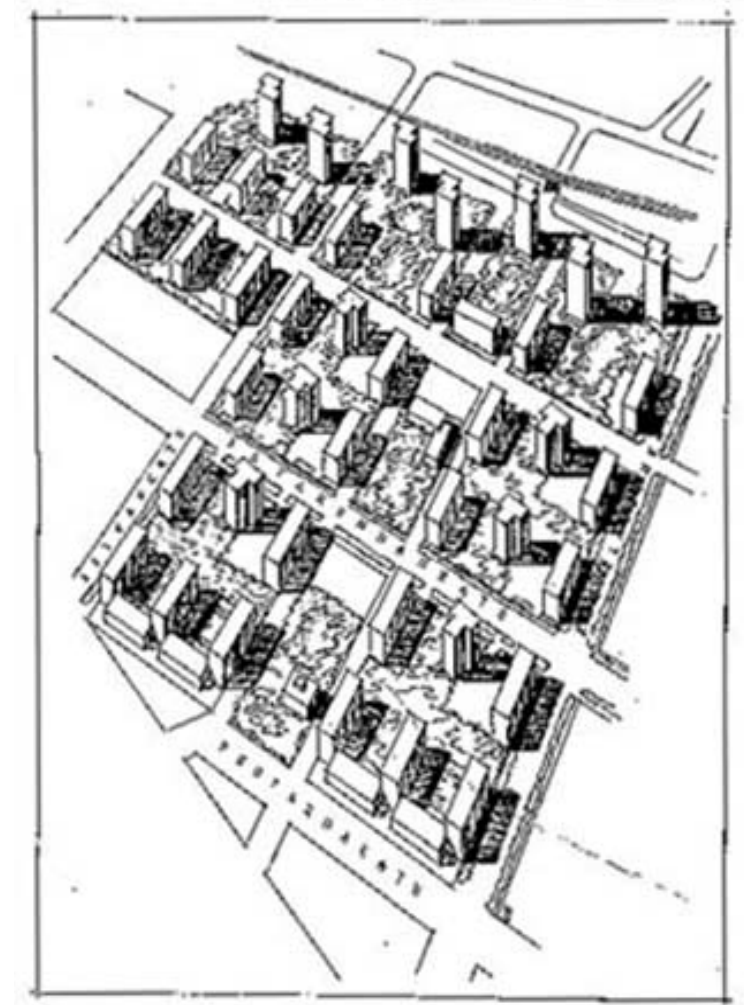
Amurin puutalokortteleista säilyivät 1960-luvun myllerryksessä vain katulinjaukset ja työväen museon kortteli. Historiallisesti Pyynikki on ollut 'herraskainen', porvarillinen alue ja Amuri puolestaan työväenluokkainen. Alueet erottaa vain yksi katu, Pirkankatu.

Suomessa 1950- ja 1960 – luvut olivat kaupunkikeskustojen saneerauksen aikakautta. Kuvassa xx esitetään Amurin kaupunkirakenne varoittavalla esimerkillä, jossa rakennusoikeus olisi hyödynnetty täysimääräisesti, sekä tavoitteeksi asetettu ja toteutettu vaihtoehto vuodelta 1956. Amurin nykyiset lamelli- ja pistetalot noudattavat pääosin tätä suunnitelmaa.

TÄLLAISEKSI KIVIERÄMAAKSI AMURI MUODOSTUISI NYKYISIN VOIMASSA OLEVAN RAKENNUSSUUNNITELMAN PERUSTEELLA.



AVARA JA VIHITYISÄ AMURI SANEERAUKSEN TOTEUTUKSEN JÄLKEEN.



Kuva 16. Amurin alueen asemakaavatilanne ennen kaavamuutosta (vasen kuva) ja yleissuunnitelma vuodelta 1956.

Tuon jäljiltä Amurissa näkyvät funktionalismille tyypilliset tavoitteet, valoisuus, väljyys ja verhous. Asemakaava toteutui 1960- 1970- luvuilla kuitenkin karulla elementtirakentamisella. Yleisemminkin näyttää siltä, että modernismin vahvuus ei ollut viihtyisien kaupunkitilojen luomisessa, vaan esimerkiksi rakennusten sisätilojen suunnittelussa.

Tamperelainen arkkitehti Jorma Mukala on todennut:

*"[1830-luvun lopulta] ...industrialismi alkoi hallita myös kaupunkikuvaa. ... Tehdasalueet kasvoivat vapaasti omien tuotannollisten laskelmiensa mukaisesti. Mittakaavaerot ja vastakohtaisuudet olivat suuria. Kaupungin kasvaessa tehtaiden ympärille tehdasalueet rakentuivat yhä tiiviimmiksi kokonaisuuksiksi. ... Rappaamaton punatiili yleistyi [tehtaiden] vakioratkaisuksi. Tehtaiden synnyttämää arkkitehtuuria ovat myös työväen asuinalueet. Ruutukaava-alueelle rakennettiin järjestäytyneesti yksikerroksisia puutalokortteleita. Amurin työläiskortteli on ainoita jäljellä olevia osia tästä vaiheesta. Työläisiä asui paljon myös kaupungin ulkopuolella."* (Mukala. 1999.)

Tamperelaisen arkkitehti Jorma Mukalan mukaan industrialismi alkoi hallita Tampereen kaupunkikuvaa 1830-luvun lopulta. Rappaamaton punatiili tuli tehtaiden vakioratkaisuksi ja työväen asuinalueidenkin arkkitehtuurin synnyttivät tehtaot. Rakennettiin järjestäytyneesti yksikerroksisia, puutalokortteleita ruutukaava-alueelle. (Mukala. 1999). Museon viereinen Amurin työläiskortteli onkin ainoita jäljellä olevia tällaisista alueista.

Amuri tulee myös tulevaisuudessa todennäköisesti muuttumaan suuresti, koska se on rakennettu erittäin väljästi ja sijaitsee keskustan välittömässä läheisyydessä. Amurin nykyinen asemakaava on vuodelta 1965. Se korvasi puutalojen umpikorttelit etelä-pohjoissuuntaisesti sijoitetuilla lamellikerrostaloilla.

Amurin työläiskaupunginosassa asuttiin tiiviisti. Sen asukasmäärä on historian kuluessa vaihdellut suuresti. Asukasmäärän kasvattaminen täydennysrakentamisella on hankalaa sen avoimen rakennustavan vuoksi. Tehokkaampi rakentaminen edellyttäisi 1960-luvulla rakennettujen talojen purkamista.

Amurissa ovat myös kivitaloista koostuva Veljeslinnan umpikortteli, sekä Punakylän puutalokortteli, joka rakennettiin vuonna 1918. Vuonna 1957 rakennettu Pyynikin uimahalli sijaitsee Amurin puolella.

Amuri on toiminnallisesti yksipuolinen, lähiömäinen. Uusi museo ja asuin- ja liikerakentaminen tekevät osaltaan, yhdessä tulevan raitiotien kanssa, alueesta urbaanimman, jolla on 'imua'. Pirkankadun varrelle tulee Pyynikintorin raitiotieseisake.

Amuri on kaupunkirakenteen vaihtumisvyöhykettä, jossa suljettu ja avoin rakennustapa vaihtelevat. Tammerkosken kirjastopuistosta Hämeenpuiston poikki ja Amurin halki kulkevaa Puutarhakatua kävelvä näkee tämän vaihtumisen ja monenlaista arkkitehtuuria.

Tampereen kaupungin kehittämissuunnitelman luonnos toteaa: *"Pyynikintorin ja Amurin alue on perinteikästä Tampereen keskustaa. Pyynikintori on historiallinen kaupunkiin saapumisen portti monine merkkirakennuksineen... Alueella on tarve kehittää julkisia palveluja. Niiden tarve riippuu täydentävän asuntorakentamisen edistymisestä. Pyynikintoria kehitetään viihtyisänä ja laadukkaana julkisena tilana, historialliset arvot huomioon ottaen.*

*Taidemuseon ja Amurin museokorttelin aluetta ja Pyynikintoria ympäristöineen kehitetään kulttuuri- ja tapahtumakeskittymänä. Tulevaisuudessa alueen halki kulkee urbaani virkistysreitti Särkänniemestä Pyynikille."* (Tampereen Kaupunki. 2015).

Torin varrella sijaitsee 1935 valmistunut Tampereen Lyseo, joka edustaa 1920-luvun klassismia, samoin kuin toria reunustavat kerrostalot. Torin kokonaisilmeen rikkoo tummalla tiilellä verhottu 1974 valmistunut konservatorio.



Kuva 17. Pyynikintorin laitaa noin vuonna 1930. Kuva. Atelier Laurent, Tampereen museoiden kuva-arkisto.



Pyynikintorin suunnittelu oli opinnäytetyön pohjana olevassa kilpailussa kytketty osaksi suunnitelmaa. Ympäristön historiaan ja luonteeseen perehtyminen antaa eväitä paikan hengen huomioimiseen museon laajennusta suunnitellessa. Tässä diplomityössäni, joka keskittyy museon laajennuksen suunnitelmaan, esitän vain yleisluonteiset tavoitteet sekä torialueen kehittämiseksi, että museon tontin täydennysrakentamiselle (kappale 3.1.2).

Pyynikinrinteen asutus on uudempaa kuin Tampereen keskustassa. Asemakaava vahvistettiin jo vuonna 1907. Suurin osa Pyynikinrinteen, sekä Pyynikintorin rakennuksista pystytettiin vasta 1920-luvulla (Keskinen. Linkki 2.4.2017). Tori oli silloin yksi torikaupan ja liikenteen keskuksista ja samalla tärkeä osa sosiaalista kanssakäymistä.

Pyynikintori koostui kahdesta osasta: ”Jo vuoden 1907 Lars Sonckin asemakaavassa silloinen Aleksanterintori (Pyynikintori) oli jaettu kahteen osaan, Heinätoriin ja Aleksanterintoriin. Varsinaisen Pyynikintorin hiekka- ja mutakentän länsilaidalle oli perinteisesti keskittynyt alueen heinä- ja olkikauppa, jonka johdosta aluetta alettiin kutsua Heinätoriksi. Tämä nimitys vakiintui myöhemmin viralliseksi.” (Virtanen. Linkki 2.4.2017)



Kuva 18. Ilmakuva Amurista vuodelta 1957. Puutalot muodostavat suljettuja pihvoja. Kuva E. M. Staf Tampereen museoiden kuva-arkisto



Kuva 19. Kruunun viljamakasiini eli Tampereen taidemuseo 1940-luvulla. Kuva Kosonen 1959 Tampereen museoiden kuva-arkisto.



### 3.2 Vanhan taidemuseon rakennus osana punatiilistä Tampereetta

Museoviraston (Museovirasto. 2017b) mukaan muuratut tiili- ja kivirakenteet tulivat Ruotsissa käyttöön 1100-luvun lopulla. Suomen ensimmäiset tiedossa olevat tiilirakenteet on löydetty Koroisissa sijainneen, todennäköisesti 1200-luvun alkupuolella rakennetun piispankirkon alueelta. Laajemmin tiiltä ryhdyttiin käyttämään Suomessa 1300-luvun alkupuolelta, ensin kirkkoissa ja linnoissa.

Tampere-Seuralle kirjan punatiilisestä Tampereesta koonnut Jari Niemelä taustoittaa:

”Suomalaisessa arkkitehtuurihistoriassa rappaamaton tiili on ollut nimenomaan hyötyrakennusten julkisivumateriaali. Tämä pätee myös Tampereeseen, jossa punatiiltä on käytetty 1800-luvun jälkipuoliskolta lukien tehdasrakennusten, koulujen, sairaaloiden, kirkkojen, navettojen, makasiinien, varastojen ja sen sellaisten julkisivumateriaalina. Muualla Suomessa punatiili on leimallisesti kuulunut lisäksi kasarmien, kauppahallien ja vankiloiden materiaalivalikoimaan. Asuinrakennusten julkisivuun punatiili tuli 1900-luvun taitteessa. Tämän jälkeen punatiiltä onkin Tampereella käytetty kaikkina vuosikymmeninä, joskin eritoten 1950-luku nousee tässä suhteessa esiin – erityisesti keskustan asuinrakennusten julkisivuissa sekä koulujen ja päiväkotien rakennusmateriaalina.” (Niemelä. 2006)

Tammerkosken kansallismaisema muodostuu yhtenäisestä punatiilirakennusten alueesta. Muualla Tampereella historiallisia punatiilirakennuksia sijaitsee yksittäisinä, siellä täällä. Tällaisia ovat esimerkiksi Klingendahlin tehdasalue Hämeenpuistossa ja Attilan entinen kenkätehdas Tammen kaupunginosassa.

Museon vanhan osan Venäjän vallan aikaista viljamakasiinirakennusta (1838) pidetään yleisesti Tampereen vanhimpana punatiilirakennuksena. Pellavatehtaan (1858) ja Plevnan (1877) jälkeen punatiili jäi pysyväksi osaksi koskenvarren tehdasrakennuksia (Niemelä. 2006.).

On jopa arveltu, että rakennuksen olisi suunnitellut arkkitehti Anton Wilhelm Arppe (1789 – 1862 (Kansallisbiografia\_a), joka intendenttikonttorin 1. konduktöörinä on myös allekirjoittanut suunnitelmat.

Taidemuseota on peruskorjattu 1950- ja 1960-lukujen vaihteessa sekä 1980-luvun alussa. Silloin näyttelytiloja laajennettiin arkkitehti Antti Ilveskosken suunnittelemana maanalaisella kerroksella. Taidemuseon rakennus on suojeltu. Piharakennusta, entistä vahtimestarin taloa ei kaupunkikuvalle tärkeänä rakennuksena myöskään saa purkaa

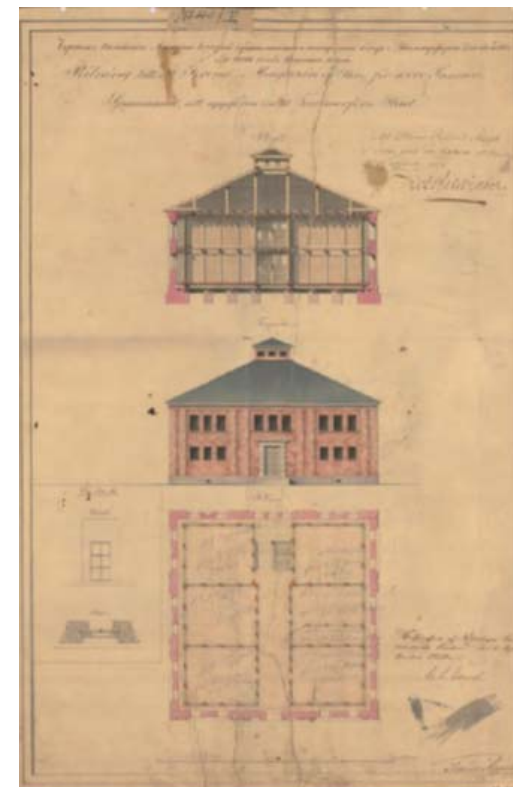
Vanhan taidemuseon syntyyn liittyy mielenkiintoisia käänteitä. Toisessa Tampere-seuralle, yhdessä Jari Korkin kanssa kokoamassaan teoksessa (Korkki, Niemelä 1995) Niemelä kirjoittaa:

”Vuosisadan alusta saakka tamperelaiset taiteenharrastajat olivat kaipaileet toimintiloja. Sitten vuonna 1927 pari Aamulehden toimittajaa päätti kysyä korkealta taholta, Yhdysvalloissa vaikuttaneelta Eliel Saariselta tyhjillään olevan viljamakasiinin soveltuvuutta taidemuseoksi. Saarinen ei ilmeisesti suoralta kädeltä muistanut rakennusta ja oli tokaissut, että kaipa siitä museon saa. Lehdessä kuitenkin julkaistiin juttu haastattelun muodossa. Siinä Saarinen ”lämpimästi suositteli” rakennuksen muuttamista museoksi.”

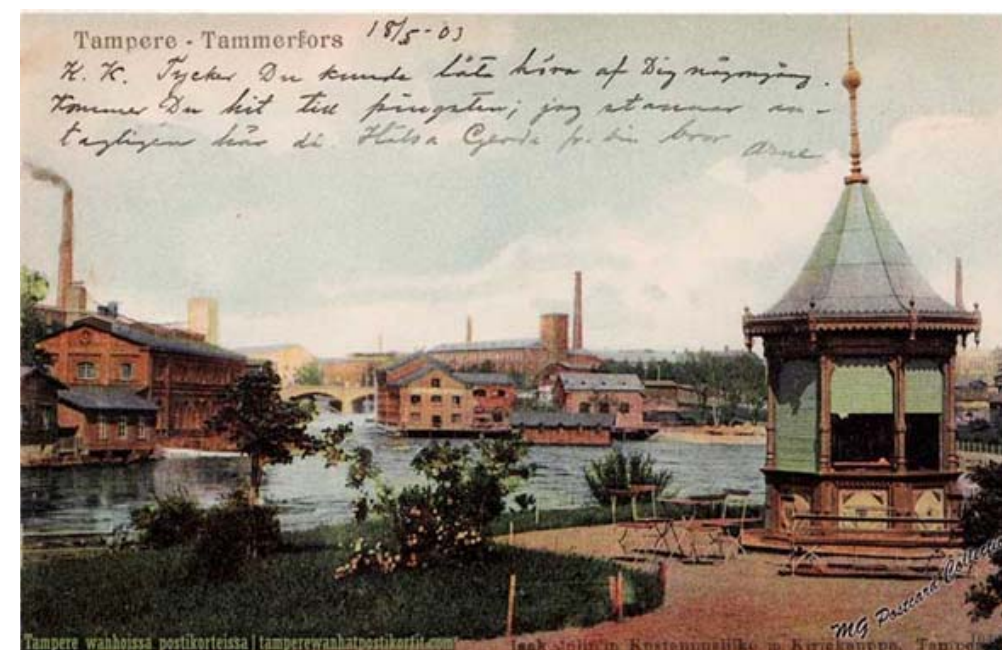
Makasiini myönnettiin anomuksen pohjalta syksyllä 1927 Tampereen Taideyhdistykselle. Tamperelainen arkkitehti Hilja Gestrin (1882 – 1963) teki lopulliset muutospäätökset. Häntä avusti taiteilija Gabriel Engberg. (Tampereen taidemuseo. Linkki 10.2.2017). Ulkonäköä muutettiin vain leventämällä makasiinin kattolyhtyä (Niemelä 2006).

Tätä nykyä taidemuseon on sijoitettu 1900-luvun alun suomalaista taidetta, tamperelaista kuvataidetta, Suomen mitalitaiteen Killan kokoelma sekä modernia nykytaidetta.

Edellä kuvatusta punatiilisen teollisen rakentamisen perinteestä alettiin Tampereella ammentaa erityisesti 1970-luvun lopulta lähtien. Vielä tällä vuosikymmenelläkin on rakennettu kokonaisia alueita, kuten Ratinan rannan kerrostalot, punatiiliverhoiltuina. Vaikuttaa siltä, että punatiiliverhoilusta on jo muodostunut klisee, jolla on haettu paikallisuutta. Esimerkiksi Hervannassa, peninkulman päässä Tampereen keskustasta tiililaattapintaisten elementtien käyttö ei tunnu aidosti paikalliselta ratkaisulta. Elementtien silikonisaumat eivät myöskään synnytä mielikuvaa vankasta tiilitalosta



Kuva 20. Alkuperäinen kruununmakasiinin piirustus vuodelta 1838. Tampereen kaupunki 2016.



Kuva 21. Tammerkoski, vesikioski ja koskipuisto. Postikortti vuodelta 1903.





Kuva 22. Vanha taidemuseon rakennus kaakosta, Puutarhakadun suunnalta näh-

Vanhaan taidemuseorakennukseen tuo valoa ja tilan tuntua 1920-luvulla lisätty kattolyhty. Suora aulaporras ja kattolyhty muodostavat yhdessä hienon tilallisen kokonaisuuden, jossa on taidemuseolle sopivaa ilmavuutta ja juhlavuutta. Tämä keskeisaula, porrasaukko ja kattolyhty inspiroivat laajennusosan suunnittelussa. Taidemuseon aulaloissa kulkemisen tulisi olla kohottava kokemus.

Ulkoasussa kattolyhty auttaa museota muodostumaan maamerkiksi. Pilasterit antavat rakennukselle vahvan rakenteellisen ilmeen. Vanhan museon geometrinen kappalemaisuuus on yksi laajennusosan suunnittelun lähtökohdista.



Kuva 23. Vanhan taidemuseon aulaportaat ja kattolyhty



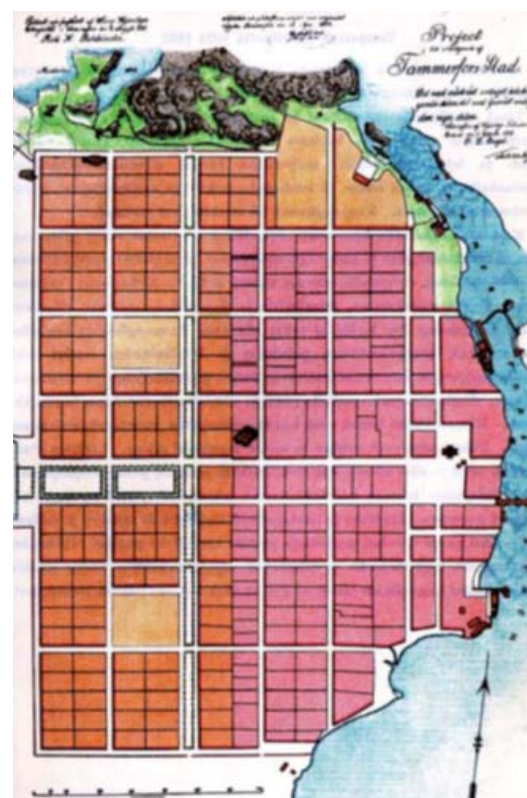
### 3.3 C.L. Engel Tampereella

Carl Ludvig Engel tunnetaan yleisesti Helsingin monumentaalikeskustan suunnittelijana. Uransa jälkimmäisessä vaiheessa, valtion Intendentinkonttorin päällikkönä 1824 – 1840 Engel suunnitteli monenlaisia julkisia rakennuksia: lääninhallituksia, kaupunkien raatihuoneita, koulurakennuksia, sairaaloita, vankiloita, tullihuoneita, majakka- ja luotsiasemia, kirkkoja ja asemakaavoja. (Kansallisbiografia\_b)

Vuonna 1931 museoksi muutetun Kruunun viljamakasiinin toimineen rakennuksen lisäksi Engel on ”... suunnitellut Tampereen vanhan kirkon kellotapulin. Vanhan puisen kirkon oli aiemmin suunnitellut Torinossa syntynyt Carlo Bassi, joka ennen seuraajaansa Engeliä toimi maan julkisesta rakentamisesta vastaavana intendenttikonttorin johtajana 1810-1824. C.L. Engel ... teki Tampereen laajennuskaavan 1830. Engel laajensi kaupunkia tasaisena ruudukkona länteen. Ruutukaavan jakoi kahteen osaan Hämeenpuisto. Raatihuoneelta alkavaa kapeaa korttelivyöhykettä jatkettiin puistona, joka jakoi kaupungin uuden osan kahtia pohjois-etelä suunnassa. ... Seuraava laajennuskaava (1868), jonka laati Albert Edelfelt, voimisti Engelin kaavan ideoita.” (Mukala. 1999).



Kuva 24. Carl Ludvig Engel. Kuva. Ulkoministeriö



Kuva 25. Puistokadut jäsentävät kaupunkikuvaa ja toimivat palokujina C. L. Engelin asemakaavassa. Vuoden 1830 kartta. Tampereen kaupunginarkisto

## 4. Suunnitelma



## 4.1 Suunnitelman tavoitteet

### 4.1.1 Museosuunnitelman tavoitteet

Valokuvasin aluetta ja sen rakennuksia joulukuun lopulla 2016. Tunnelma museon tontilla oli alakuloinen, eikä pelkästään vuodenajasta johtuen. Vaikka vanhalla viljamakasiinilla on tilaa hengittää, voi kysyä, onko sitä liikaakin. Aukea tontti näytti olevan vailla merkitystä ja käyttöä.

Tampereen historiallinen keskusta on syntynyt Tammerkosken länsipuolelle. Keskustan painopistealue on siirtynyt Tammerkosken itäpuolelle, rautatieaseman ympäristöön. Pyynikintori oli lännestä kantakaupungin alueelle saavuttaessa historiallinen portti kaupunkiin. Keskustan länsipuoli kaipaa selvästi vetovoimaisia tekijöitä. Uudistunut taidemuseo voi toimia yhtenä sellaisena. Vanha viljamakasiini on muurimainen ja sulkeutunut. Se kaipaa vierelleen ympäristöön avautuvan lisäosan. Uuden osan avoimuus vahvistaa mielikuvaa matalan kynnyksen kulttuuritoiminnasta. Tampereen hengen mukaista on se, että ”kulttuuri kuuluu kaikille”

Arkkitehtonisesti suunnitelma pyrkii luomaan omaleimaisen, kolmen aikakauden rakennuksista koostuvan korttelin. Hienona esimerkkinä tästä pidän Tallinnan sataman lähellä sijaitsevaa Rotermannin korttelia, jossa osa 1800-luvun suolamakasiineista on korotettu rohkeasti muotoiluilla lisäkerroksilla. Makasiinien lomaan kortteliin on lisäksi rakennettu asuin-, liike- ja toimistorakennuksia. Keskeinen tavoite on tuoda esiin Tampereen mitassa erityisen vanha viljamakasiinirakennus, ohjata ihmisten kulkua sen piiriin. Museosuunnitelma pyrkii keskeisellä paikalla, vailla merkitystä olevan alueen antamien mahdollisuuksien hyödyntämiseen alueen elävöittämisessä. Rakennussuunnittelun keinoilla lisätään taidemuseon käyttöastetta. Museon aulan yhteyteen sijoittuu museo-kauppa ja kahvila. Lisäksi helppoa lähestyttävyyttä tuetaan julkisivun ja erityisesti aulatilojen suunnittelulla ja materiaalivalinnoilla.

Laajennettu museo toimii kohtaamispaikkana. Se on enemmän kuin pelkkä museo. Se tarjoaa tiloja myös monenlaisten tapahtumien järjestämiseen. Monitoimisali soveltuu pienimuotoisten tilaisuuksien, kuten konserttien ja tanssiesitysten pitopaikaksi. Kahvilassa voidaan järjestää kirjallisia iltoja ja muita pienimuotoisia tilaisuuksia.



Kuvat 26 ja 27. Taustalla taidemuseo ja sen tontti joulukuussa 2016.



#### 4.1.2 Museon tontin täydennysrakentamisen ja Pyynikintorin tavoitteet

Vaikka diplomityöni keskittyy museorakennuksen suunnitteluun, esitän kaupunkisuunnittelutasolla näkemykseni museon tontille soveltuvasta, kaupunkirakennetta täydentävästä asuinkorttelista (ks. Kuva Asemakaavapiirrokset 1:500 ja 1:1000, s. xx). Pitäydyn kaupunkisuunnittelutasolla, koska opinnäytteeni osana ei ole mielekästä paneutua asuntosuunnittelukysymyksiin.

Koska taidemuseon tontti on iso, 5400 m<sup>2</sup>, niin kilpailuohjelmassa suositellaan täydennysrakentamista vapaaksi jäävälle tontin osalle. Kaupunkirakenteen kannalta tontin suuri koko on yksi kilpailuohjelman suunnittelutyön suurimmista haasteista. Hyvä ulottuvuus täydennysrakentamiselle on tuoda muistuma tontilta puretusta umpikorttelista, joka oli Amurin tiivistä ruutukaava-aluetta. Selkeästi rajautuva, puoliavoin kortteli olisi tällainen välittävä ratkaisu.

Mielestäni korkeat kerrostalot eivät sovellu taidemuseon tontille, vaan kerroskorkeudeksi sopisi kolme. Tällainen pienkerrostalojen alue muodostaisi mittakaavaltaan miellyttävän siirtymän yksikerroksisen työväenmuseokorttelin ja korkeiden elementtitalojen väliin.

Pyynikintoria kaupunkitilana rajaavat sekä julkiset, että asuinrakennukset. Tulevaisuudessa se on entistä tärkeämpi julkisen liikenteen solmukohta, Keskustorin ja Lentävänniemen välisen raitioliikenteen käynnistyessä. Pyynikintori tulee olemaan joitakin vuosia linjan päätepysäkki, kunnes raiteet saadaan Lentävänniemeeseen saakka. Nyt se on usean bussilinjan päätepysäkki.

Toria reunustavat täysikasvuiset lehmukset. Tätä puistomaisuutta tulee vahvistaa. Pyynikintoria rajaavat rakennukset ovat tyypillisiä 1920-luvun klassismin edustajia. Ne muodostavat yhdessä harmonisen ja osittain ehjän kaupunkikuvan. Monet alueen arkkitehteistä ovat suunnitelleet rakennuksia myös Helsingin Töölöön. Kuitenkin kaupunkitilana Pyynikintori on liian väljä.

Torin alueesta pitäisi saada muodostumaan Pyynikinrinteen toiminnallinen keskus. Tätä edellyttään myös kilpailuohjelmassa. Pyynikintorille tulisi luoda selkeämpi oma identiteetti, koska ympäröivät arvoraakennuksetkaan eivät sitä yksin synnytä. Lähtötilanteessa hallitsevia toimintoja ovat yksityisautojen pysäköinti, sekä linja-autoliikenne.

Pyynikintorin tulisi asettua Tampereen toiminnallisesti onnistuneiden torien sarjaan: Tammelantori on aito kauppatori, Keskustorilla järjestetään poliittisia ja muita yleisötapahtumia ja sisävesiliikenteen sataman kyljessä sijaitseva Laukontori palvelee matkailua ja virkistystä.

Alla on lueteltu keinoja, joilla Pyynikintoria voidaan kehittää kaupunkitilana:

- o Aukiosuunnitelman lähtökohtina pidetään (i) kaupunkirakenteen suuntien korostamista, (ii) oleskelu- ja terassitoimintoja rakennusten seinustoilla, (iii) torin jäsentämistä ihmisen mittakaavaksi pintamateriaaleja vaihtelemalla, sekä (iv) maaston hienovaraisella muotoilulla, tasoeroilla.
- o Osa aukiosta rajataan ympäröivien asukkaiden yhteiskäyttöön, esimerkiksi pallopeleille sopivaksi.
- o Linja-autoliikenteen pysäkit siirretään Pirkankadun varrelle. Myös polkupyörien pysäköinti keskitetään Pirkankadun varteen.
- o Kilpailun tehtävänannon mukaan on Pyynikintorille mahdollista sijoittaa paviljonki.
- o Pyynikintorin suunnittelussa voi soveltaa tanskalaisen Jan Gehlin ajatuksia ihmisen mittakaavaisista katujen ja aukoiden suunnittelusta. Hänen yksinkertaiset, käytännönläheiset ohjeensa ovat vaikuttaneet suuresti tämän päivän kaupunkisuunnitteluun.



Kuva 28. Kollwitzplatz Berliinissä on historiallisten rakennusten ympäröimä aukio, joka on paikallisten asukkaiden suosiossa. Voisiko Pyynikintori olla yhtä viihtyisä? Valokuva. S.T.E.R.N. GmbH.

## 4.2 Analyysi

### 4.2.1 Tontin ja sen lähiympäristön analyysi

Vanha viljamakasiini edustaa mennyttä aikaa, toista aikakautta ja antaa paikalle juuret. Välittömässä läheisyydessä oleva puutalojen umpikorttelirakenteinen kortteli edustaa kaupunginosan tärkeintä historian vaihetta, tehdastyöläisten aikakautta. 1960-1970-lukujen anonyymit elementtikerrostalot ympäröivät taidemuseon tonttia kolmelta suunnalta.

Näin taidemuseon välittömällä ympäristöllä ei ole yhtä, selkeää ”paikan henkeä”, se on sirpaleinen yhdistelmä usean aikakauden henkiä. Kaupunkirakenne alueella on hyvistä osa-alueista huolimatta kokonaisuutena heikko. Pelkäksi nurmikentäksi jätetty puretun puutalokorttelin alue on jäänyt hengettömäksi aukoksi kaupunkirakenteessa.

”Torikammoinen” alue ammottaa tyhjiyttään. Viljamakasiini, vanha taidemuseo kaipaa ympärilleen arkkitehtuuria. Sen pohjaksi tulee vanhan museorakennuksen lisäksi ottaa ympäristön vanhat osat, puutalot, kivitalot ja puusto. Pirkankadulla, Puutarhakadun päässä sijaitsee tasakattoinen grillikioski. Vaikka kioski on nuhjuinen, voisi sen vanhoine, nostalgisine katolla loistavine neonkyltteineen tamperelaisena ”katukeittiökuriositeettina” kunnostaa ja säilyttää.

Puutarhakatua pitkin näkyy pitkälle Tampereen keskustaan. Näsinneula näkyy suunnittelualueelta työväenmuseokorttelin takana. ”Vapaa-ajan yhteiskunnan symbolina Näsinneula on lunastanut paikkansa Tampereen kaupunkikuvassa. Torni jatkaa myös työväenkaupungin kansanomaisuuden perinnettä.” (Mukala. 1999). Pyynikintori aukeaa väljästi taidemuseon tontin suuntaan.

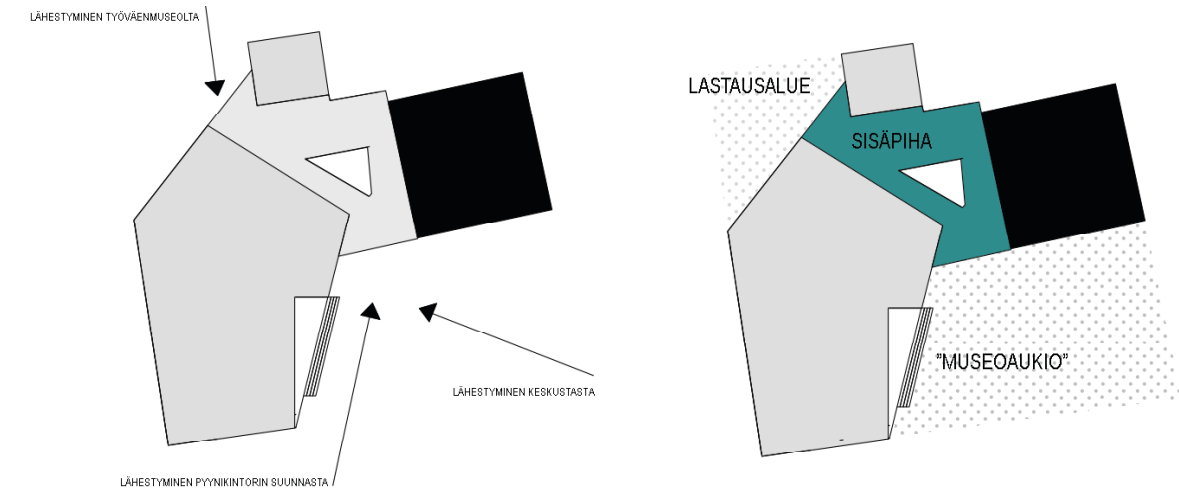
Tontilla on mm. jaloja lehtipuita. Pääosa tontista on avointa nurmikenttää, jolla syys- ja talvikaudella sade- ja sulamisvedet kerääntyvät lammikoiksi. Suunnittelualue kohoaa loivasti länteen. Itse taidemuseon tontti on tasainen. Kilpailuohjelman mukaan maaperä on pääosin moreenia ja hiekkaa. Kalliopinta on yli yhdeksän metrin syvyydessä.

### 4.3 Rakennuksen idea

Ympäristöpsykologinen näkökulma (Kaplan ja Kaplan 1989, teoksessa Kotilainen, S. ja Hedman, M. 2015) kertoo, että ymmärrettävät ympäristöt, joissa voi toimia ja kokea vetävät ihmisiä puoleensa. Tutkijat esittävät, että ihmisten osin yhtenäisiin ympäristöpreferensseihin vaikuttavat neljä tekijää ovat yhtenäisyys (coherence), luettavuus (legibility), monimuotoisuus (complexity) ja salaperäisyys (mystery).

Yhtenäisyys ja monimuotoisuus ovat kaksiulotteisia ja luettavuus ja salaperäisyys ovat kolmiulotteisia, jotka tulevat esille, kun havainnoitsija liikkuu. Mitä luettavampaa ja salaperäisempää ympäristö on, sitä mielisempi on ympäristökokemus (Kaplan ja Kaplan 1989; Kyttä 2004 teoksessa Kotilainen, S. ja Hedman, M. 2015) Museon välittömän lähiympäristön kaupunkimiljöö on väljä. Avoin tila kaipaa vastapainokseen suljettua tilaa. Sellainen syntyy vanhan museorakennuksen, uudisrakennuksen ja piharakennuksen väliin. Hyvässä kaupunkiympäristössä on sekä tihentymiä, että väljemmin rakennettuja tai kokonaan rakentamattomia alueita.

Laajennusosan ideana on nivoa uuden rakennuksen massa yhteen vanhan rakennuksen kanssa. Rakennuksen konsepti syntyi laajennusosan hakeutuessa lähikontaktiin Engelin rakennuksen kanssa. Tämä tavoite heijastuu rakennuksen kokonaisuudessa.



Kuva 29. Ideakaaviot



Kuva 30. Näsinneula siintää työväenmuseokorttelin takana.



#### 4.2.2 Muotokieli ja materiaalit

On luontevaa hakea yhtymäkohtia vanhaan ja luoda vanhalle rakennukselle pari. Tampereen taidemuseon nykyinen rakennus on alun perin ollut viljamakasiini. Sen käyttötarkoitus on siis ollut varasto. Rakennuksena se on yksiaineinen, punatiilinen. Rakennusmassana se on neliömäinen ja noppamainen.

Seinillä olevat ikkunat ovat melko pieniä suhteessa rakennuksen kokoon, joten rakennus on melko umpinainen. Ympäristön katomaailma on vaihteleva. Vanhan museorakennuksen katto on kaksinkertaisesti pyramidin muotoinen. Uuden museon massan tulee antaa tilaa vanhalle.

Pirkankadun ja Hämeenpuiston kulmassa sijaitseva, arkkitehti Reima Pietilän suunnittelema, v. 1986 valmistunut omaperäinen kirjastorakennus Metso on keskeinen kuparipintainen rakennus Tampereella. Vuonna 2014 valmistunut, SIGGE Arkkitehtien suunnitteleman Tipotien terveysaseman katto ja seinät ovat myös kuparipintaisia.

Taidemuseon uudisosan julkisivut, sekä kaltevat kattopinnat verhoillaan hapettumattomalla kuparilla (Aurubis. Linkki 1.4.2017). Luonnonmateriaalina kupari sopeutuu hyvin alueen julkisivujen materiaaleihin. Osa kuparilevyistä reiätetään julkisivujen elävöittämiseksi. Reiitys tehdään häivyttämällä niin, että osa levyistä jää kokonaan umpinaisiksi.

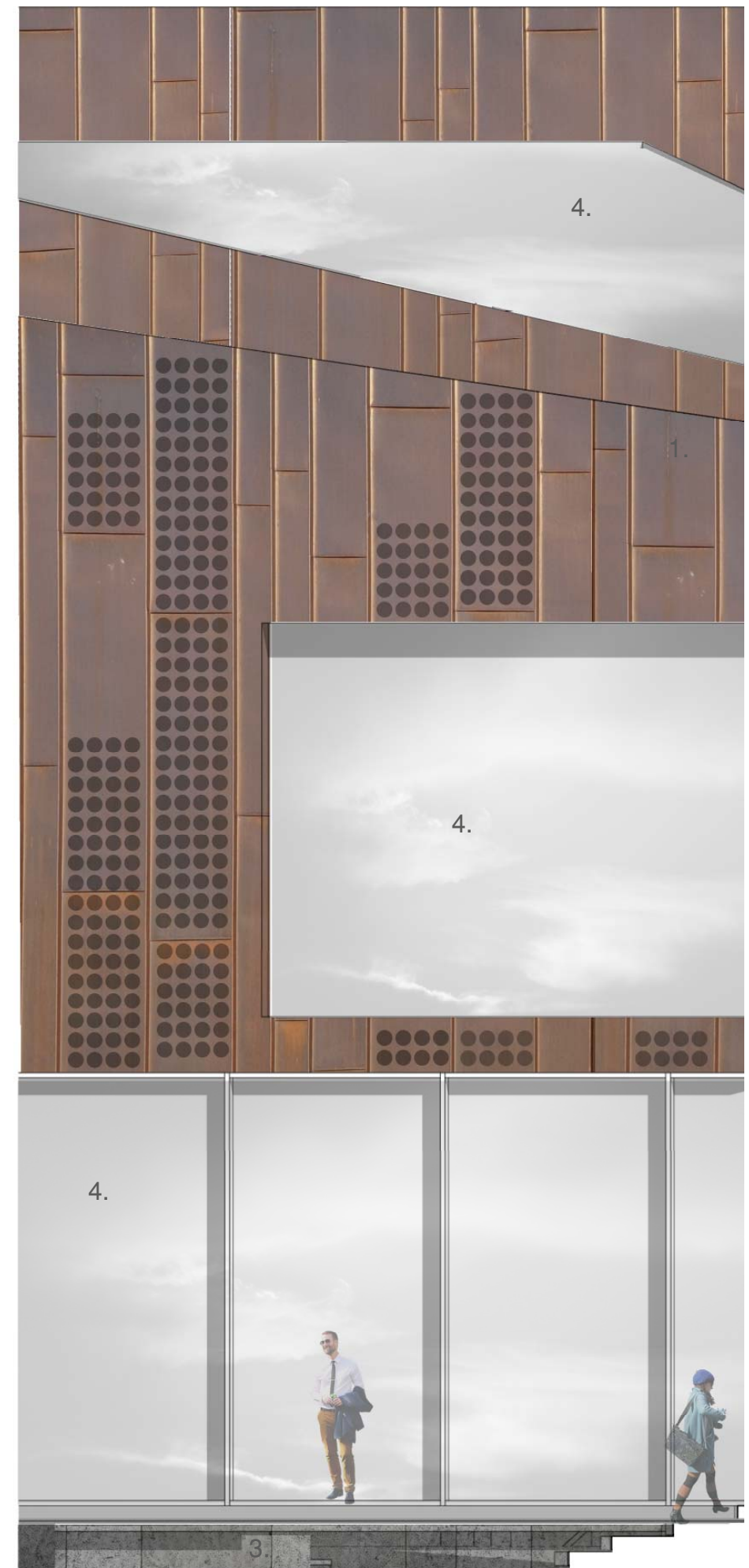
Museon laajennusosan on samanaikaisesti sekä avauduttava, että



Kuva 31. Alueen julkisivujen materiaalipaletti.

#### Julkisivumateriaalit

1. Konesaumattu kupari
2. Konesaumattu kupari, perforoitu
3. Harmaa graniittilevy
4. Lasi



Kuva 32. Julkisivuote 1:50



TALUKKO 1. Huonetilaohjelma, Tampereen taidemuseo, Laajennukseen sekä nykyisiin museorakennuksiin sijoitettavat toiminnot (Lähde: Kilpailuohjelma)

	Neliöt	Määrä	Hyöty-m <sup>2</sup>
<b>AULAPALVELUT</b>			<b>536</b>
sisääntuloaula	190	1	190
lipunmyynti	20	1	20
työskentelytila	12	1	12
museokauppa	100	1	100
myymälän kauppa	20	1	20
myymälän välivarasto	30	1	30
vaatesäilytys	30	1	30
WC-tilat N	24	1	24
WC-tilat M	24	1	24
WC-tilat, inva + lastenh.	6	1	6
kahvila	80	1	80
tarjoilukeittiö	12	1	12
aulatilat vanhassa museorakennuksessa	78	1	78
<b>KOKOUSTILAT</b>	200	1	<b>240</b>
monitoimitila	200	1	200
aputilat	20	1	20
tuolivarasto	20	1	20
<b>NÄYTTELYTILAT</b>			<b>2830</b>
kokoelmanäyttel. tilat	950	1	950
tauluvar. vanhassa museorakennuksessa	50	1	50
vaihtuv. näyttel. tilat	1000	1	1000
mediatila	200	1	200
aluetaidemuseon näyteikkuna	20	1	20
käsittelytila	120	1	120
säilytystila	80	1	80
varastotila	40	1	40
tasaantumistila	180	1	180
lastaustila	180	1	180
tavarahissi	10	1	10
<b>TOIMISTOTILAT JA KIRJASTO</b>			<b>465</b>
johtaja	15	1	15
toimistotilaa	9	23	200
kokoushuone	40	1	40
kokoushuone	20	1	20
taukotila/ keittiö	40	1	40
kopiointi yms.	10	1	10
varasto	20	1	20
sosiaalitilat N & M	20	2	40
WC-tilat	10	2	20
tutkijakirjasto ja -työtila	60	1	60
<b>MUUT</b>			<b>147</b>
siivous	...		
jäte	20	1	20
muut tilat vanhassa museorakennuksessa	106	1	106

#### 4.4 Huonetilaohjelma

Museorakennuksen tilaohjelma perustuu pääosin tämän diplomityön pohjana olevaan Tampereen kaupungin arkkitehtuurikilpailuun taidemuseon laajennuksesta (Taulukko 1). Erona kilpailuohjelmaan on suunnitelmassani muutettu pieni kahvipiste kahvilaksi. Se on museokaupan ohella arjen tasolla keskeinen osa matalan kynnyksen kulttuurirakennusta.

museon nykyisissä tiloissa hym2  
1256  
laajennuksen tiloissa hym2  
2962

kaikki yhteensä hym2  
4218  
porrashuoneet, tuulikaapit, käytävätilat yms  
435

laajennuksen bruttoala-arvio brm2, jos  
4887  
nykyisten tilojen brutto-  
ala

e=1,5

2047

nykyinen museorakennus ja laajennus brm2

## 4.5 Taidemuseon laajennus ja tontin täydennysrakentaminen

### Ensimmäinen kerros

Suhteessa ulkotilaan ensimmäinen kerros pyrkii olemaan avoin. Aulatilat tulee olla mielenkiintoiset, vapaa tila, joka sitoo museon toimintoja. Ensimmäisessä kerroksessa sijaitsevat museon pääaula, monitoimitila sekä lastaustilat. Pääaula avautuu lasiseinän kautta kohti vanhaa museorakennusta.

Lasiseinä tuo sisä-, ja ulkotilat lähemmäs toisiaan. Viistetty sisäänkäynti johdattaa tulijat pääaulaan. Museon uudisosaan saavutaan vanhan ja uuden rakennuksen väliseltä aukiolta, joka soveltuu ulkonäyttely-, tapahtuma- ja istuskelupaikaksi. Vanhan vaahteran alle tulee istuskelualue.

Ensimmäisessä kerroksessa oleva museokauppa sijoittuu näkyvälle paikalle, rakennuksen kulmaan puutarhakadun puolelle. Luonteeltaan ensimmäinen kerros on yleisölle avoin, julkinen sisätila. Sisäänkäynnin yhteydessä on pieni kahvila. Aulatilat suunnittelussa on tavoiteltu vapaata, mielenkiintoista tilaa, joka sitoo museon tarjoamia toimintoja. Aula toimii myös monitoimitilan lämpiönä. Lastauslaituri on sijoitettu ensimmäisen kerroksen takaosaan. Sinne kuljetaan Makasiinikadulta.

Ensimmäisen ja toisen kerroksen välipohjien valoaukkoihin sijoittuvat itsekantavat, veistokselliset portaat. Niiden kaiteissa toistuu rakennuksen ulkoarhitektuurin kupari. Kaikki rakennuksen kolme kerrosta yhdistyvät toisiinsa visuaalisesti valoaukoilla.

### Kellaritilat

Vanha taidemuseo yhdistyy saumattomasti laajennusosaan kellarikerroksen kautta. Kellaritiloihin sijoittuvat pimeä mediatila, (niin sanottu) tasaantumistila, sekä luonnonvaloa saavaa, että pimeätä vapaata näyttelytilaa. Kellaritilat suunnittelussa pyritään mahdollistamaan huomaamaton siirtyminen vanhoista tiloista uudistiloihin. Kellariin saadaan luonnonvaloa porraskäytävän lisäksi sisäpihalla olevan valoaukon kautta.

### Toinen kerros

Diplomityön pohjana olevan kilpailuohjelman yhden toiminnallisen tavoitteen mukaan näyttelytiloista on suunniteltu mahdollisimman neutraalit. Toisen kerroksen näyttelytilat ympäröivät kolmiomuotoista valoaukkoa. Tilojen korkeus vaihtelee rakennuksen katon mukaan. Porraskäytävän ympärillä on korkea taidehalli, joka soveltuu suurikokoisten teosten esittelyyn. Taidehallia ympäröivät matalammat näyttelyhuoneet. Porraskäytävän yläpuolella olevasta kattoikkunasta tulee luonnonvaloa, toisesta kerroksesta kellariin saakka. Kulku toimisto- ja neuvottelutiloihin on järjestetty osastoidun porraskäytävän kautta.

Hallimaiset näyttelytilat voidaan jakaa siirrettävillä väliseinillä pienemmiksi galleriatiloiksi. Niistä avautuu näkymiä useaan ilmansuuntaan, esimerkiksi piharakennuksen katon yli museokortteliin. Myös sisänäkymät toisesta kerroksesta ovat avarat. Valoaukkojen kautta on näköyhteys kellarikerrokseen asti.

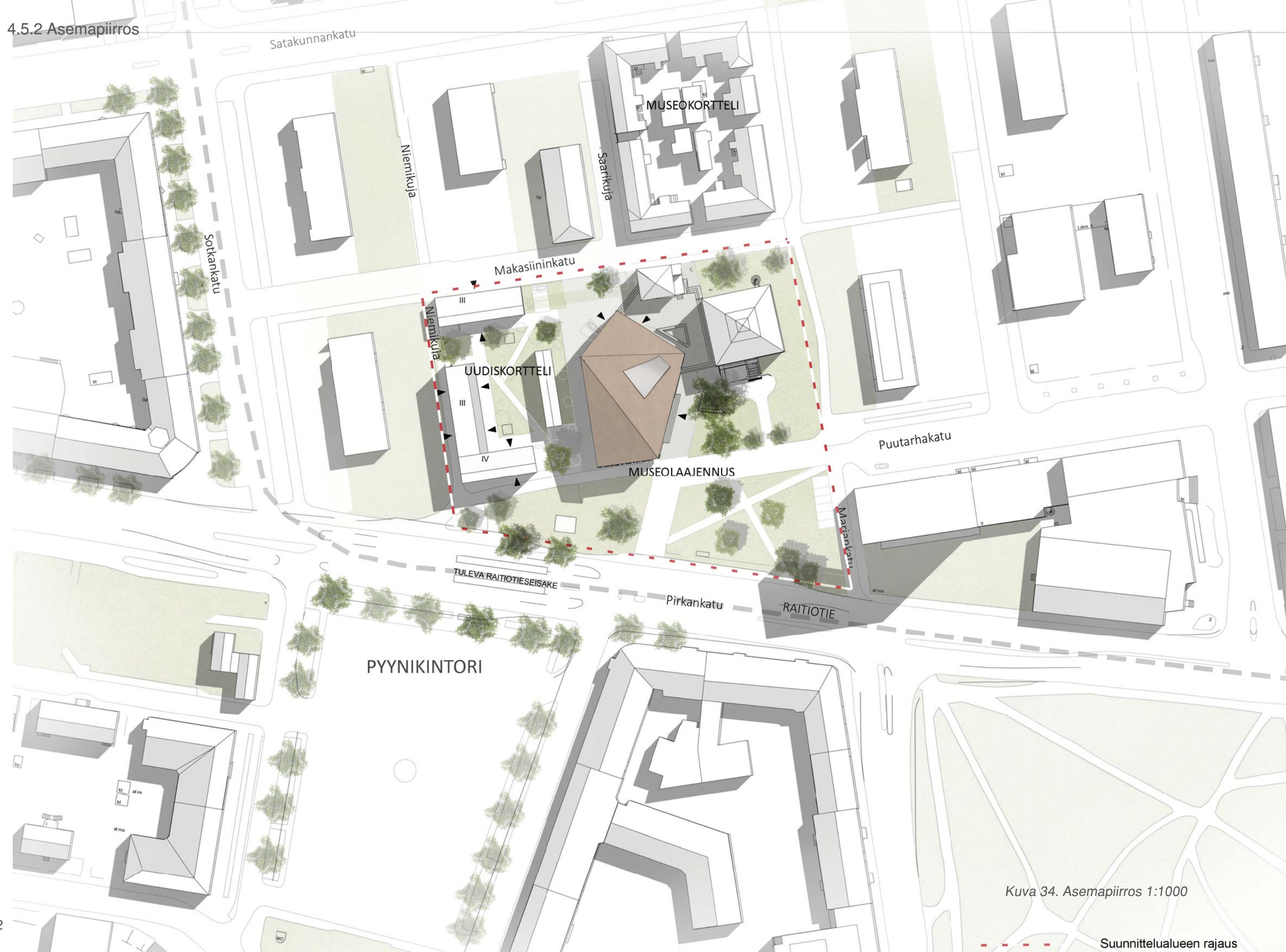
### Kolmas kerros

Toimistotilat on keskitetty kolmanteen kerrokseen. Lisäksi sinne sijoittuvat neuvottelutilat ja tutkijakirjasto, sekä ilmastointikonehuone. Kolmanteen kerrokseen on kahden hissin lisäksi pääsy henkilökunnan portaita pitkin.



Kuva 33. Rakeisuus 1:5000





Kuva 34. Asemapiirros 1:1000

--- Suunnittelualueen rajaus



#### 4.5.3 Museolaajennuksen pohjapiirroksiset



Kuva 35. 2. kerros 1:250

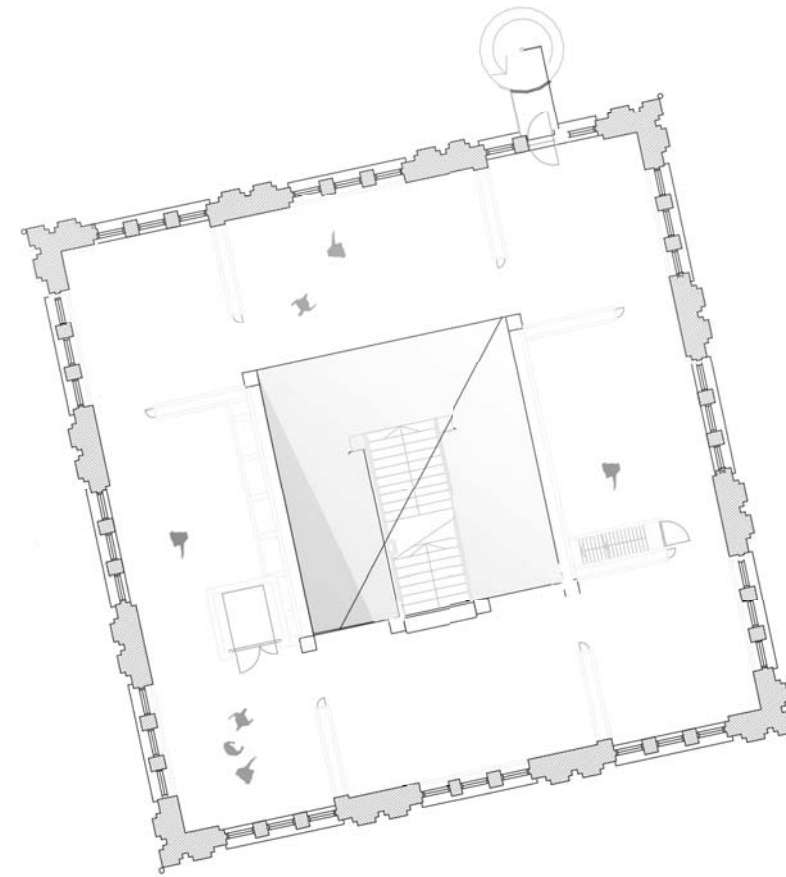




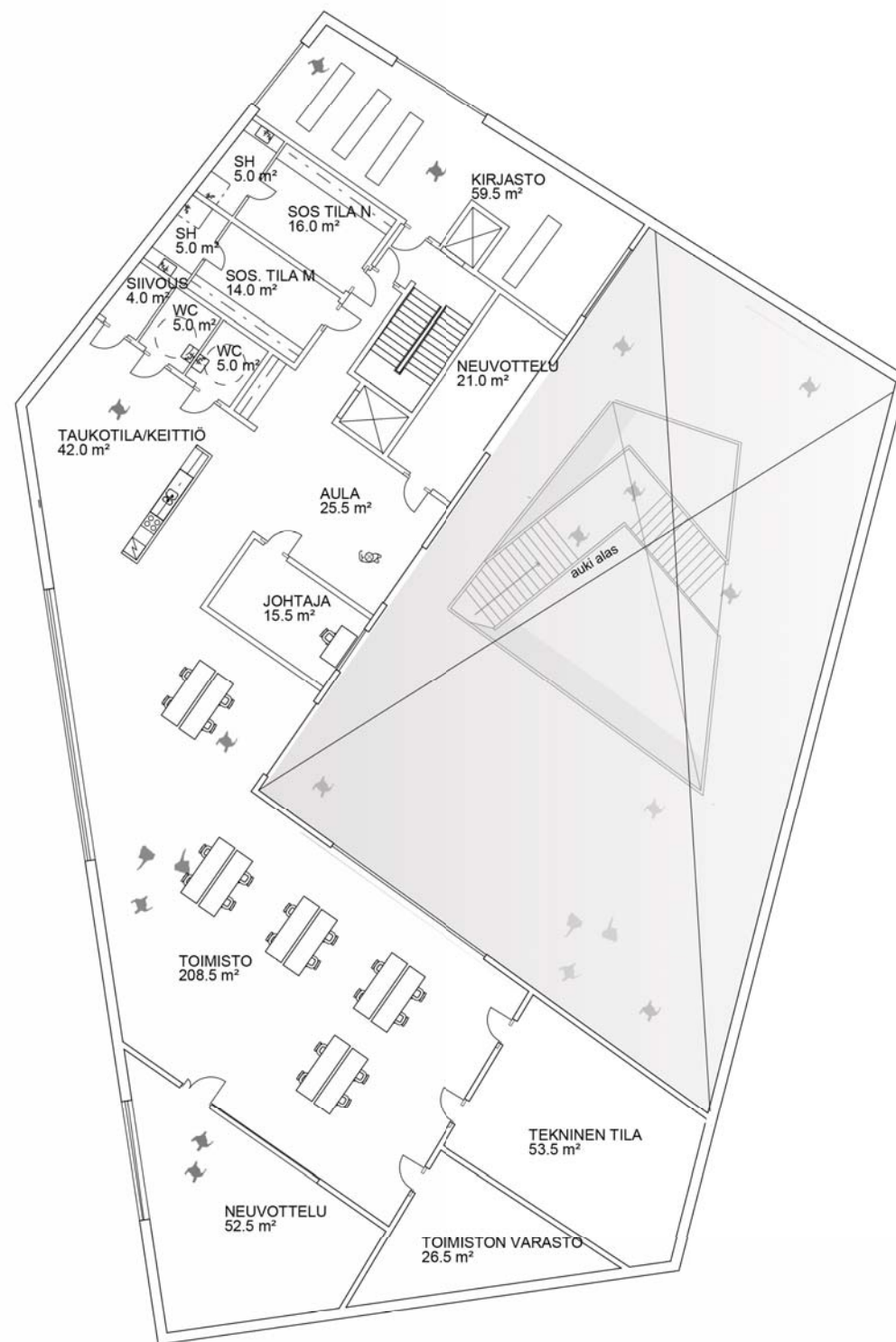
Kuva 37. Kellarikerros 1:250

Purettavat seinät pisteviivalla

Vinoviivoitettu alue: olemassa oleva kellari



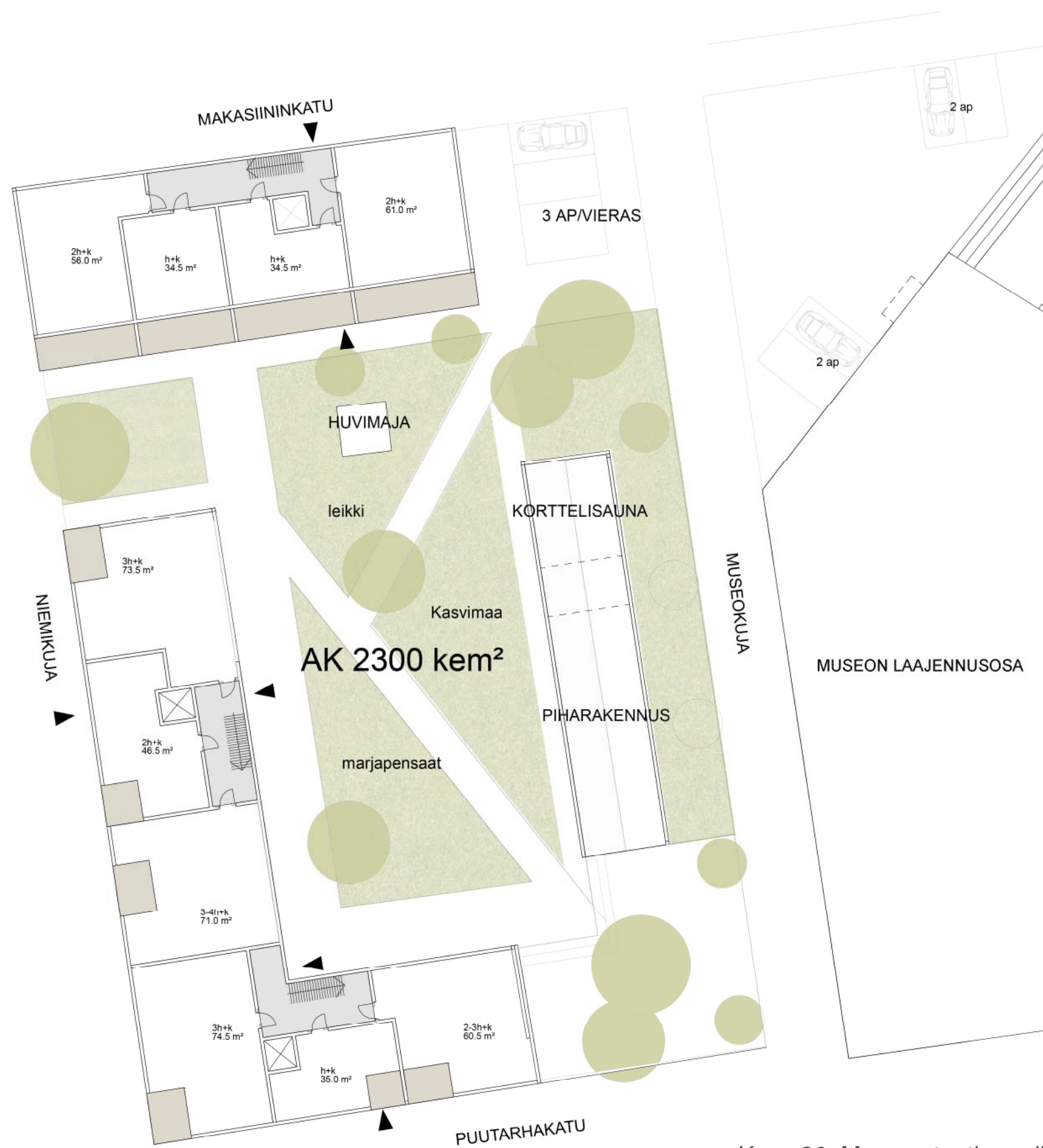
Kuva 34. 2. kerros 1:250



Kuva 35. 3. kerros 1:250



4.5.4 Uudiskortteli, kaavio huoneistojakaumasta



Kuva 36. Museon tontin uudiskortteli 1:400

4.5.5 Museolaajennuksen leikkaukset

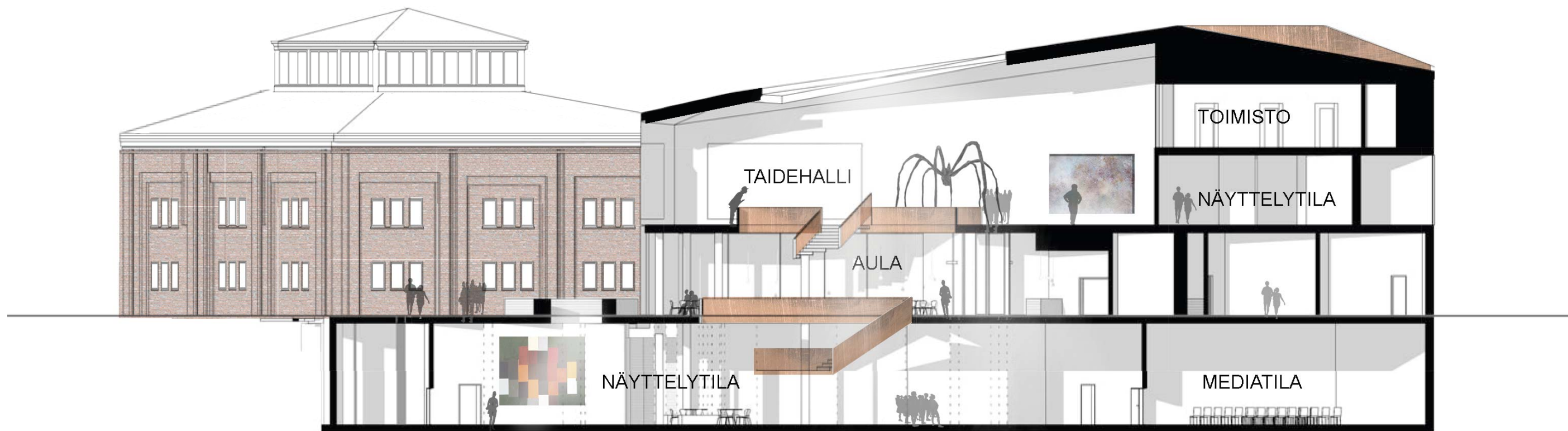


Kuva 37. Leikkaus 1:50



Kuva 38. Poikkaisleikkaus 1 1:200



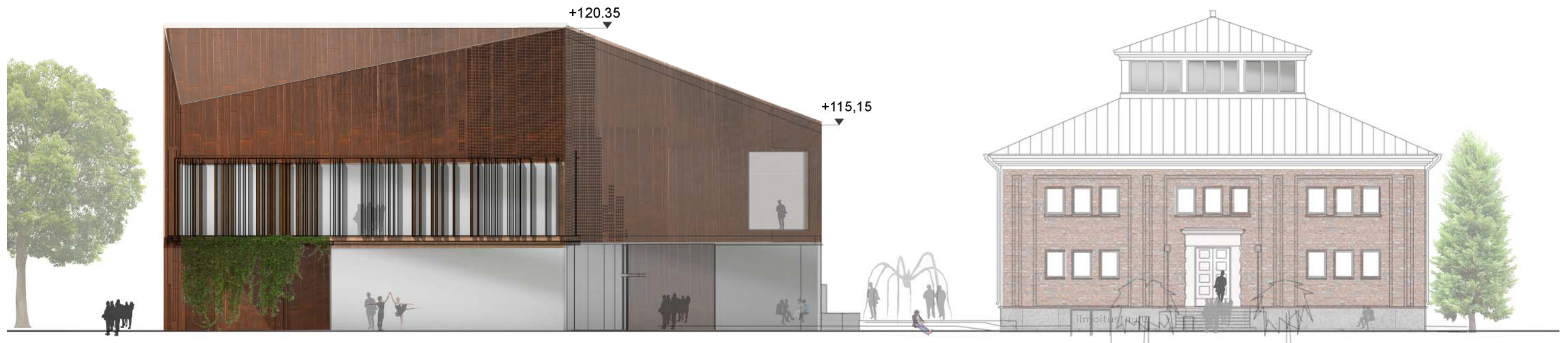


Kuva 39. Poikittaisleikkaus 1:200



*Kuva 40. Havainneleikkaus*

#### 4.5.6 Museolaajennuksen julkisivut



Kuva 41. Julkisivu etelään 1:200





*Kuva 42. Julkisivu länteen 1:200*



*Kuva 43. Julkisivu itään 1:200*



#### 4.5.7 Havainnekuvat



Kuva 44. Viistokuvaupotus, museolaajennus





Kuva 45. Museolaajennus pääsisäänkäynnin puolelta nähtynä.





Kuva 46. Vanha taidemuseo ja laajennusosa





*Kuva 47. Museolaajennus Pyynikintorin suunnalta nähtynä*





Kuva 48. Kahvilatila ja näkymä sisäpihalle.





Kuva 49. Näkymä aulatiloihin.



#### 4.5.8 Pihatilojen käsittely

Vanhan taidemuseon piharakennuksen ja uudisosan väliin jää taidepuutarha. Vanhan rakennuksen maanalaisen tilan päällä olevalla pihakannella on tila, jonka on ajateltu toimivan ulkoauditoriona. Se on kaupunkitilana ollut vailla käyttöä.

Suunnitelmassa nykyinen pihakansi puretaan ja korvataan uudella. Vanhan ja uudisrakennuksen väliin syntyvällä aukiolla on vahva historian tuntu. Aukio porrastuu hieman ympäristöä korkeammalle. Tämä rajaa aukiota yksityisemmäksi, intiimimmäksi muuhun ympäröivään julkiseen ympäristöön verrattuna.

Kansi on porrastettava myös vanhan museorakennuksen suuntaan. Pihakansi soveltuu veistosten ja muiden ympäristötaideteosten ulkonäyttelytilaksi. Piha toimii myös välittävänä elementtinä uudisosan, vanhan museon ja piharakennuksen välillä. Maanalaisten tilojen luonnonvaloaukko sijoittuu veistospuutarhan keskelle.

Sisäpihan taso katetaan tummanharmailla graniittilaatoilla. Huoltopiha sijoittuu kilpailuohjelman ohjeen mukaisesti Makasiinikadun varrelle. Se päällystetään graniittisin pihakivin, joiden välisiin saumoihin istutetaan kulutusta kestävä nurmikko. Pohjoisesta, Saarikujalta museoalueelle saavutaan huoltopihan kautta. Tältä suunnalta on tulijoita oletettavasti paljon vähemmän kuin Puutarhakadun puolelta. Näin huoltopihan ilmiasu voi olla rennompi, takapihamaisempi.

Taidemuseon etupiha muuttuu uudistuksen myötä museoaukioksi, joka soveltuu myös väliaikaisen ympäristötaiteen esilletuomiseen. Nykyassaan etupiha on rönsyilevä ja puutarhamainen, orapihlajoineen ja kukkapenkkeineen. Kilpailutehtävässä korostetaan puutarhan ja vanhan, kookkaan vaahteran merkitystä. Toimeksianto toteaa: ”Taidemuseon piha on puutarhataiteellisesti merkittävä, 1930-luvun alussa suunniteltu kokonaisuus. Pihalla on maisemallisesti merkittävä vaahtera, sisäänkäyntiä kehystävät sateenvarjoilavat ja koillisnurkassa on kaunis visakoivuryhmä.”

Pihasuunnitelmassa vanha vaahtera saa entistä keskeisemmän osan laajennusosan myötä. Vaahteran ympärille, kiveykseen jätetään kolmionmuotoinen aukko, joka liittyy sen rakennuksen muotokieleen. Kolmionmuotoista aukkoa ympäröi graniittinen, selkänöjaton ja lehtikuusiritilällä päällystetty penkki. Uudisrakennuksen välitön edusta katetaan samalla graniitilla, kuin pihakansi. Graniitti ladotaan rakennuksen lähialueella puskusauamalla.

Piha-aluetta voidaan kesäkaudella elävöittää tuomalla paikalle pitkiä, puisia penkkejä kiireetöntä istuskelua varten. istuskelua varten. Suunnitelmassa pihan ja kannen kivillä laatoitettu alue muuttuu rakennuksesta etäännyttäessä nurmialueeksi tasoerojen ja nurmikiveyksen avulla.

Museoaukio valaistaan kiveykseen upotettavilla, ulkokäyttöön soveltuvilla, valkoisen valon LED-nauhoilla. Ne sijoitetaan vanhan taidemuseon seinustalle, graniittikiveykseen, sekä pihakannen porrasaskelmien sisäkulmiin. Vanhan vaahteran runko ja latvus valais-

#### 4.5.9 Piharakennus

Arkkitehti Hilja Gestrinin vuonna 1928 suunnittelema piharakennus palvelee tällä hetkellä taidemuseon toimistona. Rakennuksen hahmo on kompaktin noppamainen. Laajennusosan valmistumisen jälkeen sitä ei enää tarvita toimistona.

Tamperelaisen arkkitehti Pekka Ilveskosken 1980-luvulla suunnittelema maanalainen laajennus on yhteydessä piharakennukseen. Kellarikerroksesta nousee kuutiomaisen porrashuoneen kautta piharakennuksen terassille. Koruton porrashuone on toimiva lisäys, joka ei häiritse sopusuhtaista piharakennusta, eikä pienennä rakennuksen käyttökelpoisia sisätiloja.

Piharakennus on suojeltu päärakennuksen tapaan asemakaavalla. Seinät ovat rappattuja ja vesikatteena on konesaumattu pelti. Rakennus on toiminut vuoteen 1979 vahtimestarin asuntona ja sen jälkeen toimistona.

Piharakennuksen mittakaava on inhimillinen, pienimuotoiseen toimintaan sopiva. Tällaista toimintaa on esimerkiksi lasten kuvataidekerho, johon käyttöön rakennus muutetaan. Sen maanpäällisiin tiloihin sijoittuvat kuvataiteen kerhotila, sekä WC ja pieni keittiö. Kellarikerrokseen sijoittuvat materiaalivarastot.

*Kuva 50. Piharakennus ja siihen 1980-luvulla lisätty porrashuone.*



*Kuva 49. Hilja Gestrin. Valokuva [www.geni.com](http://www.geni.com)*



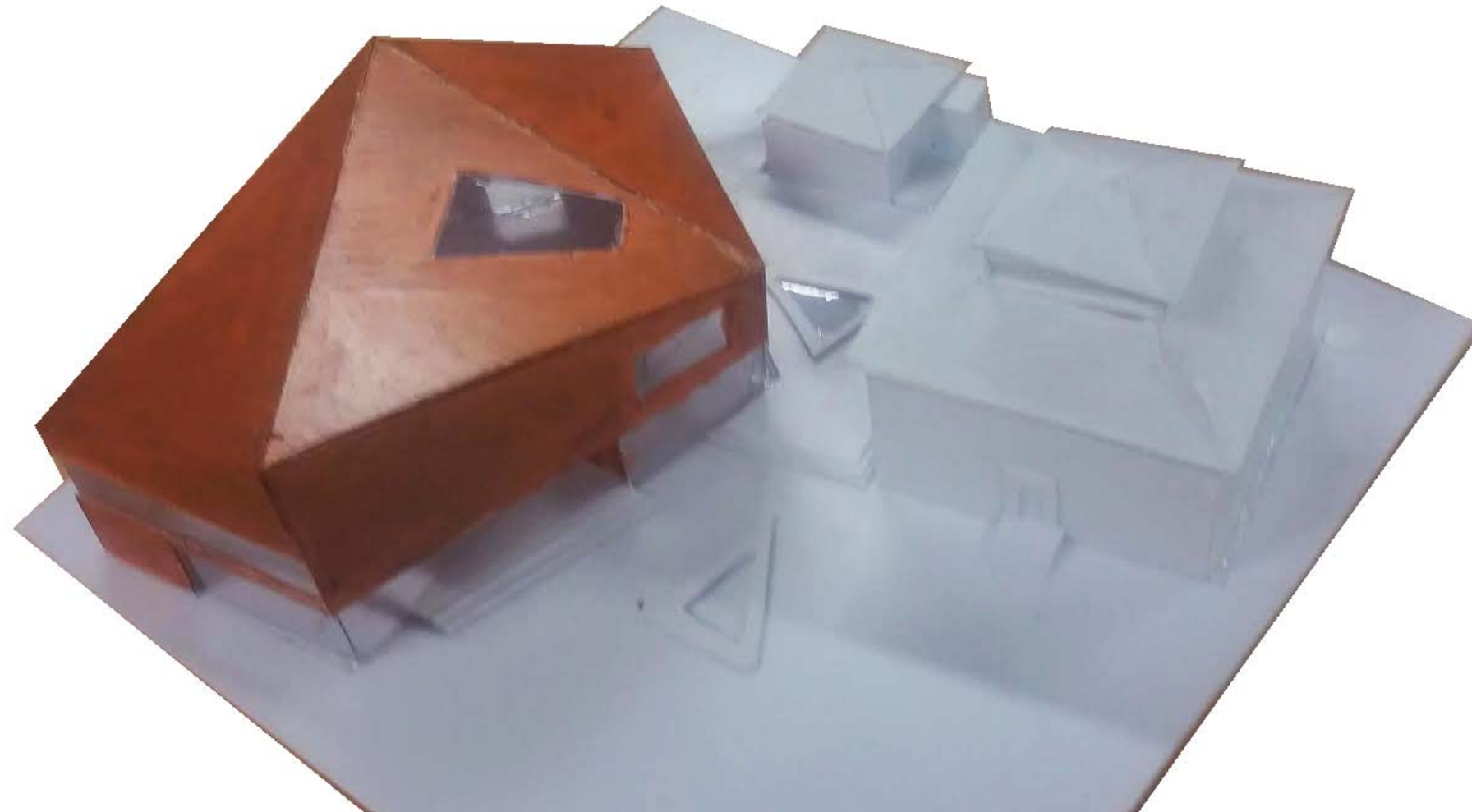


### 3.8. Rakennustapa

Rakennuksessa on paikalla valettu runko, joka soveltuu hyvin vapaamuotoiselle rakennukselle. Kantavien pystyrakenteiden määrä on pyritty minimoimaan, jotta pylväät eivät rajoittaisi tilojen käyttöä. Myös aulatilojen itsekantavat portaat valetaan paikalla. Portaiden kaiteet toimivat kantavina rakenteina.

Julkisivut ovat elementtirakenteisia. Kattorakenteet tilataan puurakenteisina, tehdasvalmisteisina elementteinä. Vesikatteenä toimiva kuparipelti voidaan (?) laskea suoraan elementin mukana tulevan tervahuovan päälle. Puuelementtinä voidaan käyttää esimerkiksi Kerto-Ripa-kattoelementtejä (Metsä Wood. Linkki 2.4.2017) Suunnitelmassa pihakansi on esitetty paikalla valettavaksi. Se voidaan myös rakentaa ontelolaatoista. Pihakansi voidaan pitää sulana talvikaudella, joko vesikiertoisella, kaukolämpöön kytketyllä putkistolla, tai sähkövastuksilla. Laajennuksen alapohja on maanvarainen betonilaatta.

#### 4.5.3 Kuva pienoismallista



*Kuva 51. Kuva 1:400 pienoismallista.*



## LÄHTEET:

Aaltonen, Antti. 2008. Helsingin työväenopiston opistotalo. Suunnittelu- ja rakennusvaiheet 1907–1964. Pro gradu-tutkielma. Helsingin yliopisto, Taiteen tutkimuksen laitos. 124 s. Teoksessa Makkonen, Leena. Modernismia Helsingissä. ISBN 978-952-272-271-3. Helsingin kaupunkisuunnitteluvirasto. S. 44.

Aurubis. World's finest copper solutions. <http://finland.aurubis.com/architectural/nordic-surfaces/nordic-brown/>. Linkki 1.4.2017.

Engel, C.L. Kirjeet – Brev – Briefe 1813-1840. Helsinki-Seura 1989. Helsinki XII ISSN 0421-2835/ISBN-10 951-9418-05-9, 480 s. Julkista rakentamista kahdelta vuosisadalta. Rainer Mahlamäki Professori, Suomen Arkkitehtiliiton puheenjohtaja. Ote Helsingin musiikkitalolla pidetystä Senaatti Kiinteistöjen 200-vuotisjuhlatilaisuudesta. [https://www.safa.fi/document.php?DOC\\_ID=1168&](https://www.safa.fi/document.php?DOC_ID=1168&) Linkki 4.4.2017.

Hiekan taidemuseo. <http://www.hiekantaidemuseo.fi/saatio.htm>. Linkki 28.3.2017.

Holl, Steven. Ei vuosilukua. Museum Design – Architecture Culture Geographical Environment. SendPoints Publishing Co. Ltd. 317 s. ISBN 978-988-16835-1-9. S. 8.

Huuhka, Satu. 2016a. Building 'Post-Growth' Quantifying and Characterizing Resources in the Building Stock. Tampereen teknillinen yliopisto - Tampere University of Technology. Tampere 2016. S. 43 – 44.

Huuhka, Satu. 2016b. Tamperelainen 5.10.2016 <http://www.tamperelainen.fi/artikkeli/441360-yllatystutkimus-tyhja-tiloja-enemman-kasvukeskuksissa-kuin-maaseudulla-suomessa> Linkki 15.4.2017

Jaaksi, Asmo. 2012. Sivulla: Copper concept. Referenssit. <http://copperconcept.org/fi/referenssit/seinaejoen-aalto-keskus-taeydentyi-kirjaston-lisaerakennuksella>. 26.10.2012. Linkki 28.3.2017.

Kansallisbiografia\_a. Arkkitehti Anton Wilhelm Arppe (1789 – 1862). <http://www.kansallisbiografia.fi/kansallisbiografia/henkilo/3295> Linkki 15.4.2017.

Kansallisbiografia\_b. Engel, Carl Ludvig (1778 – 1840). <http://www.kansallisbiografia.fi/kansallisbiografia/henkilo/3213> Linkki 10.3.2017

Kaplan ja Kaplan 1989, s. 114 teoksessa Kotilainen, S. ja Hedman, M. 2015. Asukaslähtöinen puukerrostalokortteli tilaelementeistä. Tampereen teknillinen yliopisto. Arkkitehtuurin laitos. Asuntosuunnittelu. 2015. 213.s. Tampere. S. 112 – 114.

Keskinen, Jouni. Kaupunginosa VII – Pyykinrinne. Koskesta voimaa. Historia Tampere. <http://www15.uta.fi/koskivoimaa/kaupunki/1918-40/VII.htm> Linkki 2.4.2017.

Kiuru, Antti. 2000-2001. Ympäristöestetiikan tapaus: Lapinlahden sairaala –kurssi. Helsingin yliopisto lukuvuosi 2000–2001. [http://www.helsinki.fi/lapinlahti/antti\\_kiuru.html](http://www.helsinki.fi/lapinlahti/antti_kiuru.html) Linkki 28.3.2017.

Korkki, Jari ja Niemelä, Jari 1995. Tutkimusmatkoja Tampereen Taloihin. 134 s. Tampere Seura 1995.

Krokkfors, Karin. Joustavat tilatypologiat kestävyden kriteerinä. 2014. Teoksessa Elävän esikaupungin eväitä. Toim. Norvasuo, Markku. Aalto-yliopiston julkaisusarja TIEDE + TEKNOLOGIA 4/2014. ISBN978-952-60-5645-6. 166 s. Espoo 2014. S. 71- 85

Kyttä, Marketta. 2004, teoksessa Kotilainen, S. ja Hedman, M. 2015. Asukaslähtöinen puukerrostalokortteli tilaelementeistä. Tampereen teknillinen yliopisto. Arkkitehtuurin laitos. Asuntosuunnittelu. 2015. 213.s. Tampere. S. 114.

Landberg, Hans. 1997. Flottans Exercishus. Kulturvärden 1997:1. Statens Fastighetsverk. 1997. [http://www.sfv.se/globalassets/kulturvarden/1997\\_01/s08-flottans\\_exercishus.pdf](http://www.sfv.se/globalassets/kulturvarden/1997_01/s08-flottans_exercishus.pdf) Linkki 28.3.2017.

Lehtovuori, Panu 2016. Aamulehti 15.4.2016. <http://www.aamulehti.fi/kulttuuri/talta-pyynikintorilla-nayttaa-ylailmoista-taidemuseon-laajennus-vie-puistotilaa-23585060/> Linkki 15.3.2017.

Leinonen, Sakari. Aamulehti 13.4.2017. <https://www.aamulehti.fi/kotimaa/voisiko-taidemuseon-alue-nayttaa-tulevaisuudessa-talta-suunnittelukilpailuun-tuli-147-ehdotusta-24413093/> Linkki 13.4.2017.

Li, Sundae. Ei vuosilukua. Johdanto teoksessa Museum Design – Architecture Culture Geographical Environment. SendPoints Publishing Co. Ltd. 317 s. ISBN 978-988-16835-1-9.

Lindh, Tommi. 2009. Pohjoismaisesta klassismista funktionalismiin 1920-1940, asuin-kerrostaloarkkitehtuurin vaiheet, osa 2/5. Toim. Marja Sahlberg. Julkaistu 2.12.2009. Päivitetty 21.1.2016. Linkki 27.3.2017.

Metsä Wood. Kerto-Ripa-kattoelementit. <http://www.metsawood.com/fi/tuotteet/elementit/kerto-ripa-katto/Pages/default.aspx> Linkki 2.4.2017.

Mukala, Jorma. 1999. Metso, Voima, Tuulensuu: Tampereen arkkitehtuuria. Tampere-Seuran 89. julkaisu, 176 s. ISBN-951-9080-78-3.

Museokeskus Vapriikki. <http://vapriikki.fi/museo/> Linkki 1.4.2017.

Musiikkitalo. Helsinki. A mezza voce – arkkitehtuurista. <https://www.musiikkitalo.fi/fi/artikkelit/mezza-voce-arkkitehtuurista> Linkki 15.3.2017.

Museot.fi. Työväenmuseo Werstas. [http://www.museot.fi/museohaku/index.php?museum\\_id=21834](http://www.museot.fi/museohaku/index.php?museum_id=21834) Linkki 1.4.2017.

Museovirasto. 2017a. Helsingin suomalainen työväenopisto. Valtakunnallisesti merkittävät rakennetut kulttuuriympäristöt RKY [http://www.rky.fi/read/asp/r\\_kohde\\_det.aspx?KOHDE\\_ID=5208](http://www.rky.fi/read/asp/r_kohde_det.aspx?KOHDE_ID=5208) Linkki 27.3.2017.

Museovirasto. 2017b. Tiilen historiaa Suomessa <http://www.nba.fi/tiili/suomeen.htm> Linkki 14.4.2017.

Muumimuseo. <https://muumimuseo.fi/>. Linkki 1.4.2017.

Niemelä, Jari. 2006. Tiilestä tehty Tampere - punatiilirakennuksia eilen, tänään ja huomenna, Tampere-seura 110. julkaisu. 230 s. Kirjapaino Hermes Oy. S.9 ja s. 119-120.

Norberg-Schulz, Christian. 1979. Teoksessa: Genius Loci: Towards a Phenomenology of Architecture. Christian Norberg-Schulz, 216 s. First published 1979. June 15th 1991 by Rizzoli.

Pallasmaa, Juhani. Kulttuuritalo Korundi. Rovaniemen kaupunki. 2017. <http://www.korundi.fi/fi/Kulttuuritalo-Korundi>. Linkki 20.4.2017.

Salmi, Pekka. Aamulehti 15.4.2016. <http://www.aamulehti.fi/kulttuuri/talta-pyynikintorilla-nayttaa-ylailmoista-taidemuseon-laajennus-vie-puistotilaa-23585060/> Linkki 15.3.2017.

Roth, Raili. 2016a. Aamulehti 17.12.2016. Sara Hildénin taidemuseon paikka ratkeaa pian? – Museolla oma ehdotus. <http://www.aamulehti.fi/kulttuuri/sara-hildenin-taidemuseon-uusi-paikka-ratkeaa-pian-museolla-oma-ehdotus-24147961/> Linkki 28.3.2017.

Roth, Raili. 2016b. Aamulehti 17.6.2016. Legendaarinen Lenin-museo uudistui – Tältä siellä näyttää nyt. <http://www.aamulehti.fi/kulttuuri/legendaarinen-lenin-museo-uudistui-talta-siella-nayttaa-nyt-23730277/> Linkki 1.4.2017.

Schiratzki, Malin. 1998. Kasper Salinpriset till arkitekturmuseet. S. 36. SFV Kulturvärden 1998:4. Statens Fastighetsverk. 1998. [http://www.sfv.se/globalassets/kulturvarden/1998\\_04/baksida-kasper\\_salinpriset\\_till\\_arkitekturmuseet.pdf](http://www.sfv.se/globalassets/kulturvarden/1998_04/baksida-kasper_salinpriset_till_arkitekturmuseet.pdf). Linkki 28.3.2017.

Serlachius-museot. Göstan paviljonki. <http://www.serlachius.fi/fi/museomme/gostan-paviljonki/>. Linkki 2.4.2017.

Sibeliustalo. <http://www.sibeliustalo.fi/sibeliustalo/historia-ja-arkkitehtuuri> Linkki 2.4.2017.

Standertskjöld, Elina. 2006. Rakennusperintö – 1900-luvun suomalaisen arkkitehtuurin tyyli, osa I. Rakennustieto 2006.

#### KUVALUETTELO:

Valokuvat ovat kirjoittajan, jollei toisin mainita.

KUVA 1: Vanhan taidemuseorakennuksen julkisivut etelään ja länteen, ei mittakaavassa. Kilpailuohjelma

KUVA 2 : Kuva 2: Vanhan taidemuseorakennuksen erilliskorakennuksen julkisivut etelään ja länteen, ei mittakaavassa. Kilpailu

KUVA 4; Suunnitelman pohjana oleva kilpailualue ja ohjeelliset taidemuseon ja Pyynikintorin aluerajaukset. Kilpailuohjelma.

KUVA 5: Taidemuseon tontti ja pohjapinta-alat ilmakuvalta. Aamulehti 15.4.2016. <http://www.aamulehti.fi/kulttuuri/tal-ta-pyynikintorilla-nayttaa-ylailmoista-taidemuseon-laajennus-vie-puistotilaa-23585060/> Linkki 15.3.2017.

KUVA 6: Rakennuskannan ikä Pirkanmaalla. VTJ/VRK 4/2011. Ympäristöministeriö. <http://www.ymparisto.fi/download/noname/%7BA5D0AA69-6158-4CD7-B65C-D258245308A3%7D/73705>. Linkki 12.3.2017.

KUVA 7: Esimerkki vanhan rakennuskannan täydentämisestä ullakko- ja kattorakentamisella. Tampereen kaupunki 2013. Ullakkorakentamisselvitys Tampereen keskusta-alueella. Loppuraportin tiivistelmä 18.9.2013 ARKKITEHTISTUDIO M&Y.

[http://www.tampere.fi/liitteet/k/6JlbsVn52/KeskustanUllakkorakentamisselvityksen\\_Tiivistelma\\_180913.pdf](http://www.tampere.fi/liitteet/k/6JlbsVn52/KeskustanUllakkorakentamisselvityksen_Tiivistelma_180913.pdf). Linkki 15.4.2017.

KUVA 9: Seinäjoen kirjasto Apila. Jukka Kontkanen.

KUVA 10: Kulttuuritalo Korundi. Rovaniemen kaupunki. <http://www.korundi.fi/fi/Kulttuuritalo-Korundi>. Linkki 20.4.2017.

KUVA 13: Lahden Sibeliustalo. kjask 11.8.2006 <https://www.pentaxforums.com/forums/12-post-your-photos/693-sibeliustalo-lahti-finland.html> Linkki 12.3.2017.

KUVA 12: Tukholman Moderna Museet. <http://theredlist.com/wiki-2-351-382-370-394-view-museums-profile-moderna-museet.html>. Linkki 28.3.2017.

KUVA 11: Göstan paviljonki. Arch Daily. [http://www.archdaily.com/580604/gosta-serlachius-museum-mx\\_si/5498c0a7e58ece874600006c-pg444\\_16-jpg](http://www.archdaily.com/580604/gosta-serlachius-museum-mx_si/5498c0a7e58ece874600006c-pg444_16-jpg). Linkki 2.4.2017.

KUVA 14: Dresdenin sotamuseo. Hufton + Crow <http://libeskind.com/wp-content/uploads/daniel-libeskind-dmhm-15c-huftoncrow-photography-2280x1446.jpg> Linkki 18.3.2017.

KUVA 15: Tampereen museoiden sijainti satelliittikuvalla Tampereen keskustasta. Imagery@2017Google.Map data@2017. Linkki 15.4.2017.

KUVA 24: Carl Ludvig Engel. Ulkoministeriö <http://formin.finland.fi/public/default.aspx?contentid=41381> Linkki 28.3.2017.

KUVA 20: Alkuperäinen kruununmakasiinin piirustus vuodelta 1838. Tampereen kaupunki 2016. Tampereen taidemuseon alueen sekä Pyynikintorin yleinen kansainvälinen suunnittelukilpailu 15.12.2016 –Kilpailuohjelma, Tampere 07.12.2016 Tuomaristo, Dno: TRE 2383/2016. Linkki 12.1.2017.

KUVA 25: Puistokadut jäsentävät kaupunkikuvaa ja toimivat palokujina C. L. Engelin asemakaavassa. Vuoden 1830 kartta, Tampereen kaupunginarkisto. Häyrynen, Maunu. Tampereen maisema, teoksessa Tampereen tarina – teollisuuden synnyttämä kaupunki harjujen ja järvien solmukohdassa. [http://www.tampere.fi/liitteet/t/bV6J59ALc/Tampereen\\_tarina.pdf](http://www.tampere.fi/liitteet/t/bV6J59ALc/Tampereen_tarina.pdf) Linkki 16.3.2017.

KUVA 16. 1950 - ja 1960 - luvut olivat kaupunkikeskustojen saneerauksen aikakautta Suomessa. Oikealla kuvattu Amurin kaupunkirakenne varoittavalla esimerkillä ja vasemmalla tavoitteeksi asetettu ja vaihtoehto vuodelta 1956. Amurin nykyiset lamelli- ja pistetalot noudattavat pääosin tätä suunnitelmaa. Piirros: [www.uta.fi/koskivoimaa/kaupunki/.../amuri2.htm](http://www.uta.fi/koskivoimaa/kaupunki/.../amuri2.htm) Linkki 15.3.2017.

KUVA 17: Pyynikintorin laittaa noin vuonna 1930. Kuva: Atelier Laurent, Tampereen museoiden kuva-arkisto. <http://www15.uta.fi/koskivoimaa/kaupunki/1918-40/VII.htm> Linkki 2.4.2017.

KUVA 18: Ilmakuva Amurista vuodelta 1957. Kuva: E. M. Staf, Tampereen museoiden kuva-arkisto. <http://www15.uta.fi/koskivoimaa/kaupunki/1940-60/amuri2.htm>. Linkki 10.3.2017.

KUVA 19: Ilmakuva Kruunun makasiinista 1940-luvulla. Oikealla Mariankadun puutaloja. Kosonen 1959, Tampereen museoiden kuva-arkisto. <http://www15.uta.fi/koskivoimaa/kaupunki/1918-40/IV-V.htm>. Linkki

KUVA 21: Tammerkoski, vesikioski ja koskipuisto. Postikortti vuodelta 1903. <https://tamperewanhatpostikortit.wordpress.com/tag/vanhaa-tamperetta/> Linkki 15.3.2017.

KUVA 28. Kollwitzplatz Berliinissä on historiallisten rakennusten ympäröimä aukio, joka on paikallisten asukkaiden suosiossa. Voisiko Pyynikintori olla yhtä viihtyisä? Valokuva. S.T.E.R.N. GmbH. Berlin. Senatsverwaltung für Stadtentwicklung und Wohnen. Lähde: <http://stadtentwicklung.berlin.de/staedtebau/foerderprogramme/stadterneuerung/de/>



