



**NOKIAN SIUNAUSKAPPELI**  
TAMPEREEN TEKNILLINEN YLIOPISTO  
RAKENNETUN YMPÄRISTÖN TIEDEKUNTA  
ARKKITEHTUURIN LAITOS TARKASTAJA: ILMARI LAHDELMA  
DIPLOMITYÖ RIIKKA KESKINEN 27.5.2009

## Johdanto

Olen aina pitänyt vanhoja hautausmaita kiinnostavina paikkoina. Matkustaessani poikkean usein tekemään pienen tai pidemmänkin kävelylenkin paikallisella hautausmaalla. Kaupunkien keskustoissa sijaitsevat vanhat hautausmaat ovat nykyään kauniita puistoja. Säilyneistä hautakivistä voi pienellä mielikuvituksella lukea kertomuksia entisajan elämästä. Tittleissä näkyy paikkakunnan elinkeinot, jostain kivistä voi lukea perheen lapsien kuolleen samoina päivinä, kenties johonkin sairauteen. Muistomerkeistä välittyy se suuri suru, jonka läheisen poismeno tuo tullessaan.



Tässä diplomityössä olen tehnyt suunnitelman siunauskappeliksi Nokialle. Kappelitilojen lisäksi rakennukseen on sijoitettu hautausmaahenkilökunnan toimisto- ja sosiaalitilat sekä vainajien säilytystila. Siunauskappelin tulisi mielestäni luoda lohduttava ja rauhallinen ympäristö vaikeille jäähyväisille. Tämä on ollut pääajatuksenani suuren aulatilän "elämän puutarhalle" ja pyöreälle kappelille. Suomessa vihreä luonto on maisemassa vain lyhyen aikaa vuodesta ja tässä suunnitelmassa olen tuonut sen ympärivuotiseksi rakennukseen sisälle. Kirjallisessa osassa olen lisäksi käsitellyt hautaamista, hautausmaita ja hautamuistomerkkejä Suomessa sekä esitellyt kolme siunauskappelia eri vuosikymmeniltä.

Haluan kiittää erityisesti professori Ilmari Lahdelmaa innostavasta ohjauksesta ja kritiikistä, sekä ystäviä ja työkavereita kannustuksesta tässä lopultakin valmistuvassa työssä.

## Hautaaminen Suomessa

Käsitykset elämästä, kuolemasta ja kuoleman jälkeisestä elämästä muodostavat suurimmat erot erilaisten maailmankatsomusten välille. Hautauskulttuurissa näkyy ihmisten uskomuksien ja uskontojen muuttuminen. Ennen kristinuskon vakiintumista Suomessa käytettiin sekä polttohautausta että maahan hautaamista. Pronssikaudella (1500-500 eaa.) yleistyivät maanpäälliset haudat, ns. hiidenkiukaat, joissa hautapaikka tai polttohauta peitettiin suurella kivikasalla, jonka halkaisija saattoi olla jopa 30 metriä. Nämä haudat sijaitsivat usein korkeilla ja kauas näkyvillä paikoilla lähellä meren rantaa.<sup>1</sup>

Rautakaudella (500 eaa.-1500 jaa.) perinteisten hiidenkiukaiden rinnalla alkoivat lisääntyä kyläasutusten keskellä tai liepeillä olevat kiviröykkiöhaudoista koostuvat kalmistot. Ajankohdalle tyypillisesti vainaja sijoitettiin pohjois-etelä-suuntaisesti ja hautaan laitettiin mukaan paljon tarve-esineitä. Kristinuskon levitessä v.1000 jälkeen sekä polttohautausten että hautaan laitettavien esineiden määrä väheni. Haudan sijoitus muuttui itä-länsi-suuntaiseksi.<sup>2</sup>

Ennen kristinuskoa Suomessa ei hautaamiseen liittynyt varsinaisia rakennuksia. Kirkko otti haltuunsa lukuisia käytössä olleita kalmistoja ja palvontapaikkoja ja rakensi niille kirkkonsa. Vanhoja ja tapoja ja uskomuksia ei pyritty täysin hävittämään vaan niille annettiin kristillinen leima ja sisältö. Hautaaminen suoritettiin pitkään yhdistelemällä sekä uskonnollisia että perinteisiä menoja.

Hautausmaaperinne jakautui kahteen eri linjaan 1500-luvulla uskonpuhdistuksen jälkeen. Itä-Suomessa kreikkalaiskatolisen uskonnon vaikutuksen alueilla jatkettiin perinteisiä perhe- ja kyläkalmistojen rakentamista. Kalmistot säilyttivät pitkään alkuperäisen ilmeensä sijaiten usein saarella tai niemessä luonnonkauniilla paikalla. Vainajat haudattiin suku- tai yhteishautoihin, muuta eriarvoisuutta yhteiskuntaluokkien mukaan ei ollut. Tapoihin kuului, että kalmistossa ei saanut koskea luontoon ja lahonneetkin hautamuistomerkit jätettiin paikoilleen. Tästä on syntynyt kalmistojen rauhallinen tunnelma. Tätä perinnettä yritetään edelleen vaalia ortodoksisilla hautausmailla välttämällä liiallista hoitamista.<sup>3</sup>



Ruumissaatto veneellä Kittilässä 1920.

Kuva: Samuli Paulaharju /Museovirasto.  
(Hautauskulttuuri Suomessa)

Luterilainen kirkko ryhtyi painottamaan siunattuun kirkkomaahan hautaamisen välttämättömyyttä 1600-luvulta lähtien, pakolliseksi se tuli 1700-luvun alun kirkkolain myötä. Tästä johtuen kaukana kirkosta ja virallisista hautausmaista sijaitsevilla kylillä saatettiin tehdä ensin väliaikainen hautaus ja virallinen hautaus vasta myöhemmin, kun ruumis saatiin kuljetettua kirkolle tai maan sulettua roudasta. Vaikka väliaikainen hautaus kiellettiin terveydenhoitoasetuksella 1879, se loppui syrjäseuduilla vasta toisen

<sup>1</sup> Kiiskinen: Hautauskulttuuri Suomessa s. 8-9.

<sup>2</sup> Kiiskinen: Hautauskulttuuri Suomessa s. 11.

<sup>3</sup> Kiiskinen: Hautauskulttuuri Suomessa s. 28.

maailmansodan jälkeen, kun kunnollinen tieverkosto mahdollisti vainajien kuljetuksen hautausmaalle helposti.<sup>4</sup>

Keskiajalla tavoitelluina oli tulla haudatuksi kirkon lattian alle mahdollisimman lähelle alttaria. Parhaille paikoille haudattiin vain piispat ja papit, mutta myös aatelissuvuilla ja rikkailla talollisilla oli kirkosta lunastetut hautapaikkansa. Suvut rakennuttivat kirkkojen alle muurattuja hautaholveja ja osa kirkon lattiasta muodostui hautojen päälle lasketuista hiekkakivilaatoista. Arvohenkilöt saattoivat saada kivisen tai metallisen sarkofagin erilliseen suvun rakennuttamaan hautakuoriin näkyvälle paikalle. Varsinaiset jumalanpalvelukset alkoivat häiriintyä jatkuvasta kirkon lattian aukaisusta ja alustan täytyessä tuli myös muita ongelmia kuten hajuhaittoja. Kuninkaan käskyllä kiellettiin uusien hautojen tekeminen kirkkoon 1783, mutta jo olemassa olevia käytettiin entiseen tapaan. Kokonaan kirkkoon hautaamisen kielsi Aleksanteri I keisarillisella julistuksella 1822 terveydellisistä ja hygieenisistä syistä.<sup>5</sup>

Kirkkotarhakin oli jaettu eriarvoisiin hautapaikkoihin. Arvoikkaimmat paikat sijaitsivat kirkon läheisyydessä räystään alla itä- tai eteläpuolella. Kirkon pohjoispuolelle haudattiin vain esimerkiksi rikollisia tai kastamattomia lapsia.<sup>6</sup> Kirkkomaat erotettiin ympäristöstään aidalla tai muurilla. Varakkaat suvut rakennuttivat erillisiä maanlaisilla hautakellareilla varustettuja muurihautoja tai kappeleita, mutta tavallinen väki laskettiin rivihaudan kirkkomaan laitaan. Paremman perheen hauta saatiin erottaa ympäristöstään reunakivillä ja rauta-aidalla. Kirkkomaita jouduttiin laajentamaan moneen kertaan tilanpuutteen vuoksi.

Kirkosta erilliset hautausmaat yleistyivät 1800-luvulla vanhojen kirkkotarhojen tullessa täyteen ja laajentumisen tullessa mahdottomaksi. Uudet hautausmaat perustettiin terveydellisistä syistä asutuksen ulkopuolelle. Ensimmäisinä erillinen hautausmaa rakennettiin Oulussa, Vaasassa, Tampereella ja Porvoossa.<sup>7</sup> Hautausmaat jaettiin lohkoihin ”multiin”, joista ”ensimmäiset mullat” olivat parhaalla paikalla ja varattu yhteiskunnan huomattaville jäsenille.

Maalaiskunnissa vanhaa kirkkomaata voitiin käyttää aina uudelleen ja uudelleen puisten muistomerkkien lahottua edellisen vainajan jäljiltä. Vuonna 1927 annettiin uusi terveysasetus, joka kielsi useamman arkun laskemisen samaan hautaan, nyt välimatkan piti olla vähintään 30 cm. Siihen asti oli ollut käytössä rivihaudat vähäisemmän väen hautaamiseksi. Lisäksi piispaainkokouksen vuoden 1929 hautausmaaohjeissa määrättiin, että hautojen löytämiseksi jokaisesta hautausmaasta piti olla kartta numeroituine hautasijoineen. Samaan aikaan hautausmaalle kiellettiin perustamasta eriarvoisia lohkoja.<sup>8</sup> Eriarvoisuus hautapaikoissa säilyi kuitenkin pitkään, vaikka suunnitellut pohjakartat edellyttivätkin hautarivien täyttämistä järjestyksessä. Vielä 1923 uskonnonvapauslain jälkeenkin saatiin kirkkoon kuulumattomille osoittaa hautapaikka pohjoissivulta.<sup>9</sup>

Erillisiä hautausmaita perustettiin myös rutto- ja koleraepidemioiden uhreille ja sotilasvaruskuntiin sekä Suomen sodan taistelupaikoille. Myöhäisemmissä sodissa on ollut tyypillisen suomalaista toimittaa kaatuneet kotiseurakuntiansa hautausmaahan.

Jo 1770-luvulla Turun akatemiassa opetettiin puutarhanhoitoa tuleville papeille, mutta muutamaa poikkeusta lukuunottamatta kesti kauan ennen kuin hautausmaiden istutuksia alettiin tietoisesti suunnitella. Vanhat kirkon ympärillä olevat kirkkotarhat eivät olleet mitenkään kauniita paikkoja. Tilaa luonnonvaraisille tai istutetuille puille tai muille istutuksille ei yksinkertaisesti ollut. Talvi- ja linjahautoineen sekä luukamareineen, jonne tyhjennettiin täydet tai uudelle suvulle käyttöön otetut vanhat hautaholvit, sekä läheisyydessä kuljeskelevine eläimineen ympäristö oli melko karua. Malli puistomaiseen ympäristöön jalopuineen ja hiekkakäytävineen, sekä reunakivien käyttö haudoilla, on todennäköisesti peräisin Ruotsista ja Saksasta.<sup>10</sup>

Vuodelta 1804 olevan kuninkaan käskykirjeen mukaan uusien hautausmaiden kaikki suunnitelmat tuli lähettää Kuninkaallisen Majesteetin hyväksyttäväksi. Samassa kirjeessä myös kehoitettiin ympäröimään hautausmaat puustutuksilla.<sup>11</sup> Hautausmaiden hoidosta ei aluksi ollut mitään viranomaismääräyksiä,

<sup>4</sup> Kiiskinen: Hautauskulttuuri Suomessa s. 26.

<sup>5</sup> Gardberg: Maan poveen s. 33.

<sup>6</sup> Kiiskinen: Hautauskulttuuri Suomessa s. 27.

<sup>7</sup> Gardberg: Maan poveen s.79.

<sup>8</sup> Hautaustoimen käsikirja s. 51.

<sup>9</sup> Kiiskinen: Hautauskulttuuri Suomessa s. 28.

<sup>10</sup> Gardberg: Maan poveen s. 82.

<sup>11</sup> Gardberg: Maan poveen s. 64-67.

jokainen suku huolehti omistaan. Lukkarilla oli oikeus käyttää kirkkomaata eläintensä laitumena, tämä kiellettiin vasta 1929.

Pastori Väinö Forsman, kirjailija Maila Talvio ja taiteilija Ilmari Wirkkala nostivat 1930-luvulla hautausmaat seurakuntasivistyksen mittapuuksi ja hautausmaiden hoidon kulttuuritehtäväksi. Piispainkokouksen antaman hautausmaiden malliohjesäännön vuodelta 1929 ja vuonna 1933 perustetun yhdistyksen Hautausmaiden ystävät ry johdosta hautausmaiden taso nousi valtavasti. Yhdistys järjesti esitelmätilaisuuksia, julkaisi kirjallisuutta ja laati malleja hautamuistomerkeiksi.<sup>12</sup> Tänä funktionalismin aikana olivat ihanteina pelkistyneisyys ja puhdaslinjaisuus. Hautausmaiden viihtyisyyden lisääntyminen ja mahdollisuus tietää vainajien hautojen tarkka sijainti saivat aikaan sen, että hautausmailla alettiin käydä useammin muulloinkin kuin vain haustausten yhteydessä. Tapa viedä haudoille kynttilöitä alkoi 1920-luvulla ja yleistyi nopeasti toisen maailmansodan jälkeen.<sup>13</sup>



Seurakuntien ohjesäännöistä johtuen hautausmaat ovat vähitellen samanlaistuneet ja muistomerkit yksipuolistuneet. Hautapaikkojen sijoitus ja etäisyydet määräytyivät kaivinkoneen mitoituksella. Erilliset reunakivet jäivät pois ja suuria yhtenäisiä nurmialueita suosittiin helppohoitoisuuden nimissä. Hautausmaiden yksitoikkoisuus havahtutti kuvataiteilijat ja hautausmaihin perehtyneet tutkijat 1980-luvun alussa. Seurakuntien säädöksiä on kevennetty ja nykyisin muistomerkkien ilme on taas monipuolistumassa.

Suomessa on voimassa hautaustoimilaki vuodelta 2004, jonka mukaan ruumiin hautaamisessa ja tuhkaamisessa sekä tuhkan käsittelyssä tulee kunnioittaa vainajan katsomusta ja toivomuksia.<sup>14</sup> Suomessa seurakunnat vastaavat hautausmaista, mutta mikä tahansa yhdistys voisi perustaa oman hautausmaan. Myös yksityisen hautapaikan perustaminen on mahdollista. Kirkkoon kuulumattomat ja eri uskontojen jäsenet haudataan hautausmaahan joko kirkollisin menoin tai ilman, vainajan ja omaisten tahdon mukaan. Seurakuntien on pystyttävä osoittamaan kirkkoon kuulumattomalle vainajalle siunaamaton hautapaikka niin tahdottaessa, mutta sen ei tarvitse sijaita oman kunnan alueella. Nokian siunaamattomat hautapaikat sijaitsevat Tampereella. Lain tultua voimaan koko Suomessa ei ole ollut kuin 12 tälläistä tapausta (vuoteen 2008 mennessä).

1800-luvun lopulla heräsi Suomessa eurooppalaiseen tapaan kiinnostus polttohautauksesta. Vuonna 1926 valmistui Suomen ensimmäinen krematorio Hietaniemen hautausmaalle Helsinkiin. Kirkko vastusti pitkään vainajien tuhkausta ja seuraavat krematoriot rakennettiin vasta 1960-luvulla.<sup>15</sup> Uurnahautojen yleistyminen on antanut mahdollisuuden monipuolisempaan hautausmaasuunnitteluun. Uurnahauta on enimmilläänkin vain noin 1/8 arkuhaudan koosta ja sen kaivamiseen ei välttämättä tarvita suurta kaivuria. Haudat voidaan tällöin sijoittaa paikkoihin, jotka ovat vanhalla hautausmaalla jääneet käyttämättä, kuten muurin vierustalle tai puiden väleihin, tai käyttää uudelleen suvun arkuhautaa.

<sup>12</sup> Kiiskinen: Hautauskulttuuri Suomessa s. 28.

<sup>13</sup> Hautaustoimen käsikirja s. 53.

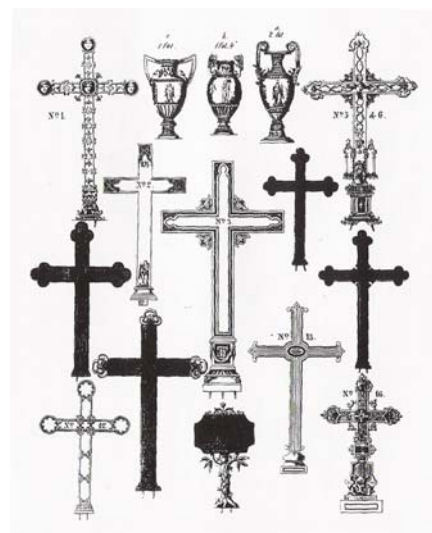
<sup>14</sup> Hautaustoimilaki 2003 §2

<sup>15</sup> Kiiskinen: Hautauskulttuuri Suomessa s. 28.

Kolumbaariot ovat tuhkauurnille tarkoitettuja rakennuksia tai rakennelmia. Tällainen hautaustapa antaa mahdollisuuden uuden "hautausmaan" perustamiselle vaikka kirkon kellariin.

Muita tuhkan hautaustapoja ovat muistolehto, jossa tuhka haudataan merkitsemättömiin hautoihin ja vainajien tiedot kerätään yhteiseen muistomerkkiin, ja tuhkan sirottelualueet, joissa vainajasta ei jää näkyvää muistomerkkiä. Monta hautausmaasuunnitelmaa tehnyt arkkitehti Bey Heng esittää kirjassaan Hautausmaat arkipäivän asioina ajatuksen keskustojen vanhojen puistomaisten kirkkomaiden osittaisesta uudelleenkäyttöön otosta muistolehtoina tai sirottelualueina.

Suomen suurissa kaupungeissa yli 70% vainajista tuhkataan, koko Suomen keskiarvon ollessa noin 37% (2008). Pienillä paikkakunnilla hautausmaatilaa riittää, mutta suuremmissa tila saattaa olla vähissä. Uuden hautausmaan perustaminen on maatöiden määrästä riippuen hyvinkin kallista ja lisäksi hoitokustannukset kasvavat suoraan hoidettavan alan määrän mukaan. Uusi hautausmaa näyttää pitkään uudelta, kestää aikansa ennen kuin kasvillisuus on tehnyt siitä viihtyisemmän. Nykyisten ja vanhojen hautausmaiden käyttö mahdollisimman monipuolisesti takaa niiden laadukkaan hoidon ja antaa samalla siellä kävijöille laajemman aikaperspektiivin paikkakunnan elämään.



Turun rautateollisuusosakeyhtiön hautaristien ja koristeiden hinnasto. Turun maakuntamuseo. (Gardberg: Maan poveen)

## Hautamuistomerkit

Vanhat hautamuistomerkit kertovat monipuolisesti paikkakunnan historiasta, käsityötaidosta ja yleensä ajan kauneuskäsitteistä. Muistomerkit myös paljastavat vainajan vaurauden ja aseman yhteiskunnassa.

Alunperin kirkkotarhan muistomerkit olivat samantapaisia haudan päälle laskettuja kaiverrettuja laakakiviä kuin kirkon latioissakin, mutta nopesti siirryttiin muotoiltuihin pystykiviin. Tavallinen väki haudattiin linjahautoihin ja erillisiä muistomerkkejä ei käytetty. Ennen kuin hautausmaat jaettiin käytävillä kortteleihin oli tavallista sijoittaa tekstiä muistomerkin joka sivulle.

Yleinen kansanomaisempi muistomerkkityyppi oli korkea usein valkoiseksi maalattu ja koristettu hautalauta, johon oli nimitietojen lisäksi usein kirjoitettu lainauksia Raamatusta tai virsikirjasta. Myös sepän tekemiä metallisia muistomerkkejä käytettiin. 1800-luvulla muistomerkeissä käytettiin paljon symboleja, joilla kerrottiin esimerkiksi vainajan ammatista.

1830-luvulla tulivat suosioon ilmeisesti saksalaisten esikuvien mukaan valurautaiset muistomerkit. Ne olivat usein ristin muotoisia ja hyvin koristeellisia. Valurautamuistomerkkejä käytettiin yleisesti 1900-luvun alkuun asti ja kotimaisilla konepajoilla oli erilliset myyntikuvastot ja hinnastot sekä muistomerkki- että hauta-aitamalleistaan. 1800-luvun lopulta yleistyivät jälleen kiviset hautamuistomerkit. Kivenhakkaajat tekivät sekä ristin mallisia kiviä että ristin kuvan käyttäminen hautakivissä yleistyi. Samoin yleistyi suomenkielen käyttö hautateksteissä. Teksteistä tuli vähitellen lyhyempiä, mutta arvonimiä käytettiin alemmissakin yhteiskuntaluokissa ("torppari", "tehtaan työmies"). Merkkihenkilöille teetettiin veistosmaisia suuria muistomerkkejä kuvanveistäjillä ja joskus myös arkkitehtien suunnittelemina.<sup>16</sup>

Vaikka vanhat kirkkomaat talvi- ja jatkosodan aikaan monilla paikkakunnilla olivat jo täynnä eikä uusia hautaamisia enää sallittu, raivattiin kaikissa seurakunnissa tila sankarihaudoille mahdollisimman läheltä kirkkorakennusta. Näistä tehtiin näyttäviä kokonaisuuksia, jossa kaikki vainajat saivat sotilasarvostaan huolimatta samanlaisen laatan tai ristin ja keskelle sijoitettiin kaikille yhteinen muistomerkki.

Sotien jälkeen demokraattisuus levisi vähitellen tavallisiinkin hautoihin ja kaikkialla siirryttiin yleisesti käyttämään samanlaisia suorakaiteenmuotoisia kiviä, "matkalaukkumallia". Tästä johtuen tämän aikakauden hautausmaat ovat ulkonäöltään hyvin yksipuolisia.<sup>17</sup>

Nykyään hautakiviin haetaan taas yksilöllisempää näkemystä ja kuva-aiheiden ja erillisten pienten veistosten käyttö on runsasta. Nokian hautausmaalla tämän hetken suosituimmassa kivimallissa on valmiina kiinteä aukko kynttilää varten.

Tuhkahautausten yleistyminen on tuonut hautausmaille yhteiset muistomerkit. Vainajien nimitiedot on kaiverrettu pieniin metallilaattoihin ja kiinnitetty sitten yhteiseen muistomerkkiin tai vaikka ympärismuuriin. Kolumbaarioissa itse uurna voi olla samalla muistomerkki. Tuhkan sirottelualueella kuolleesta ei jää muuta näkyvää merkkiä kuin kirjaus seurakunnan tiedostoissa.

Tulevaisuuden hautatekstit saattavat löytyä nettiavaruudesta, jossa kuolleen blogi-kirjoitukset ja valokuvat kertovat hänen elämästään.



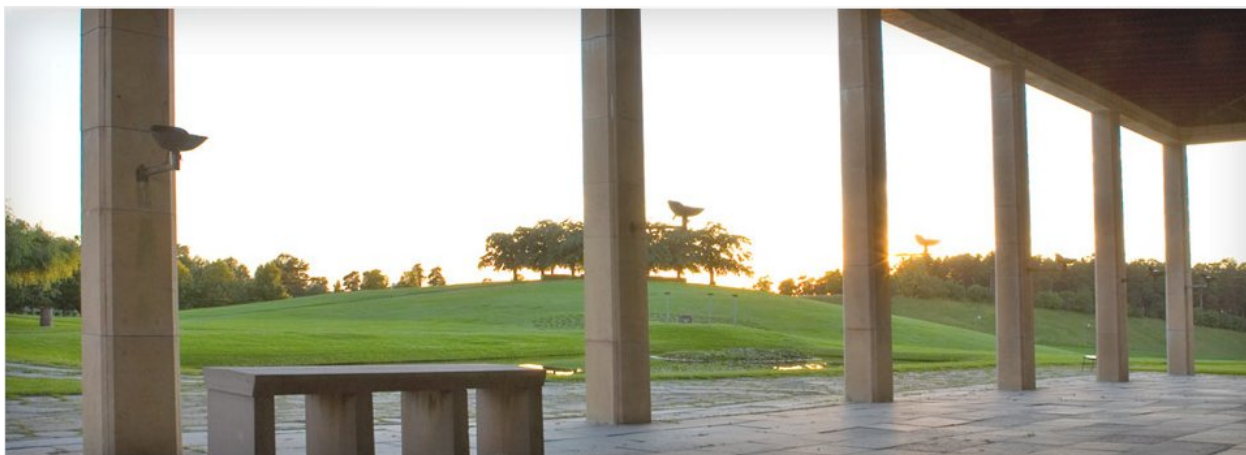
Aaro Hellaakosken hauta.  
(Gardberg: Maan poveen)

<sup>16</sup> Gardberg: Maan poveen s. 104-126.

<sup>17</sup> Gardberg: Maan poveen s.129.

## Siunauskappelit

1800-luvun loppupuolella kirkosta eriliset hautausmaat yleistyivät vanhojen kirkkomaiden tullessa täyteen ja laajennusmahdollisuuksien loputtua. Uudet hautausmaat sijoitettiin kaupunkiasutuksen ulkopuolelle tai kyläasutusten yhteyteen. Aluksi uusilla hautausmailla siunaustoimitus tapahtui hautapaikalla taivasalla. Vainaja saatettiin kuitenkin viedä etukäteen hautausmaalle ”esille” sitä varten erikseen rakennettuun hakomajaan.<sup>18</sup> Myöhemmin hautausmaan yhteyteen rakennettiin usein siunauskappeli ja niin siunaustoimitukset eriytyivät tavallisesta jumalanpalveluksesta.



Kuva: [www.skogskyrkogården.se](http://www.skogskyrkogården.se)

1900-luvun alkupuolella Tukholman uusi ja hautausmaakulttuurin mullistava Skogskyrkogården kappeleineen vaikutti myös suomalaisiin arkkitehteihin. Sen suunnittelijat Gunnar Asplund ja Sigurd Lewerentz kiinnittivät erityistä huomiota omaisten koko hautaustapahtuman aikana kulkeman reitin maisemiin. Erilaisilla maastonmuodoilla, kasvillisuudella ja rakenteilla sekä kappelin valaistusoloilla haluttiin luoda tilaisuuteen oikea tunnelma. Kappeliin sisääntuloreiteillä tunnelmaa tiivistettiin itse kappeliin ollessa hyvin intensiivisiä tiivistymiä, joka sitten taas ulostuloreitillä nopeasti avautui ja vapautui. Elämä jatkui. Hautapaikat olivat pieniä ja keskenään saman kokoisia; kaikki olivat kuolleina saman arvoisia.

Kirkkojen ja kappeleiden suunnittelusta on usein järjestetty arkkitehtikilpailu. 1930-luvulla papiston ja seurakuntalaisten ehdoton vastustus funktionalistisen tyylin käytöstä kirkkoissa aiheutti kuitenkin sen että sen aikaiset kirkot tehtiin useimmiten perinteisellä mallilla. Poikkeuksena tästä ovat Nakkilan, Kannonkosken ja Varkauden kirkot. Traditionaalisen tyylin vaatimus saatettiin kirjata jo kilpailuohjelmaan ja tämä herätti kovaa kritiikkiä ja keskustelua arkkitehtien joukossa.<sup>19</sup> Keskustelu jatkui vielä 1950-luvullakin, mutta koska uuden kirkon yhteyteen usein tehtiin muitakin seurakunnan tiloja, tuli moderni tyyli vähitellen vallitsevaksi. Sen jälkeen evankelis-luterilaisten kirkollisten rakennusten arkkitehtuuri on nopeasti seurannut aikansa arkkitehtuurivirtauksia ja rakenneteknistä kehitystä.<sup>20</sup>

Suomen kirkoista on olemassa paljon kirjallisuutta, mutta siunauskappelit ovat jääneet huomattavasti vähemmälle. Muutamaa arkkitehtuurinsa takia tunnettua kappelia lukuunottamatta niistä ei ole kuin pieniä mainintoja seurakuntiansa rakennusten esittelyn yhteydessä. Siunauskappelit ovat kirkollisia rakennuksia, jotka on rakennettu vain yhtä käyttötarkoitusta varten. Niiden tarkoituksena on myös luoda rauhallinen ja lohduttava ilmapiiri, jossa heittää hyvästit läheiselle sukulaisten ja ystävien seurassa.

<sup>18</sup> Helin: Tampereen kirkot ja hautausmaat s. 109.

<sup>19</sup> Koho: Modernismi suomalaisessa arkkitehtuurissa s. 70.

<sup>20</sup> Koho: Modernismi suomalaisessa arkkitehtuurissa s. 119.



## Ylösnousemuskappeli



Erik Bryggman voitti Turun evankelis-luterilaisen seurakunnan kappelinsuunnittelukilpailun 1938 ja kappeli valmistui ja otettiin käyttöön vuonna 1941. Bryggman suunnitteli uransa aikana useita muistomerkkejä, kirkkoja ja siunauskappeleita ja jatkoi töissään aina aikaisemmissa kehittämiään ajatuksia. Ylösnousemuskappelia pidetään hänen hienoimpana työnään.<sup>21</sup>

Bryggman yhdisti kappelissa vaikutteita kaikista niistä tyyli-suunnista, joihin hän oli uransa aikana hyvin tutustunut: pohjoismaisesta 1920-luvun klassismista, Italian kansanomaisesta maastoon sopeutuvasta arkkitehtuurista, Suomen keskiaikaisesta kirkkoarkkitehtuurista sekä funktionalismista.<sup>22</sup> Kappeli sijaitsee Turun Skanssin Malmilla metsäisellä mäellä. Sinne kuljetaan hautausmaan läpi ja nouseaan matalia askelmia pitkin pienen kallion päälle. Pääsisäänkäynti on sijoitettu epäkeskeisesti muuten umpinaiseen länsipäättyyn. Matalan pylväskatoksen ja matalan, pienen ja pimeän eteisaulan jälkeen tavattoman valoisa ja korkea kappeli on vaikuttava tila. Penkkirivit on sijoitettu viistoon niin, että kuoriosan lisäksi katse keskittyy lasisen eteläseinän kautta ympäröivään maisemaan. Auringonvalo valaisee alttariseinän kuin ihmeen kautta, suuri siviikkuna jää penkiltä katsottuna poistumistien taakse näkymättömiin. Päätilojen lisäksi matalissa siipiosissa sijaitsevat omaisten huone ja sakasti sekä vainajien säilytystilat. Ulkoapäin kappelin jokaisella julkisivulla on oma ilmeensä. Korkea kellotorni on sijoitettu tavanomaisesta poiketen pois rakennetulta piha-alueelta metsään.

Ylösnousemuskappelin rakennustyöt alkoivat vuonna 1939, mutta ne katkesivat Talvisodan vuoksi. Tänä aikana Bryggman työsti edelleen suunnitelmaa ja hioi yksityiskohtia kuten sisä- ja ulkoseiniin tulleita symbolimerkkejä. Pronssiset pääovet vetimiseen ja sisäovien koristeellinen metallityö on tarkkaan suunniteltu. Myös valaisimet on erityisesti kappelia varten tehdyt. Sodasta johtuvan materiaalipulan takia osa suunnitelluista pintamateriaaleista jouduttiin muuttamaan. Esimerkiksi sementin ja raudoitusterästen puutteen vuoksi ruumishuoneen ja kellotornin alaosassa on käytetty massiivisia luonnonkiviä, jotka on koottu kappelin rakennuspaikalta. Luonnonkivien käytöllä ei siis ole pelkästään viitattu perinteisiin kirkkoihin.<sup>23</sup>

Erik Bryggman yhdisti kappelissa henkilökohtaisen symboliikkansa, kulttuurinsa aiheiston ja aikansa hengen luodakseen rakennuksen kuolemaa ja elämää varten.<sup>24</sup> Hänen käyttämiään aiheita, kuten kappelisalinyhdistämistä ympäröivään luontoon suuren lasiseinän avulla, on käytetty sen jälkeen useita kertoja, mutta missään muualla tunnelma ei ole samanlainen. Ylösnousemuskappelissa aika tavallaan rauhoittuu ja pysähtyykin. Vaikka ikkunaseinästä näkyikin vuodenaikojen kulku ja ympäröivä maailma, se on syvän sivulaivan etäännyttämänä jossain kauempana.

<sup>21</sup> Erik Bryggman 1891-1955 s. 191.

<sup>22</sup> Erik Bryggman 1891-1955 s. 191.

<sup>23</sup> Erik Bryggman 1891-1955 s. 212.

<sup>24</sup> Erik Bryggman 1891-1955 s. 234.



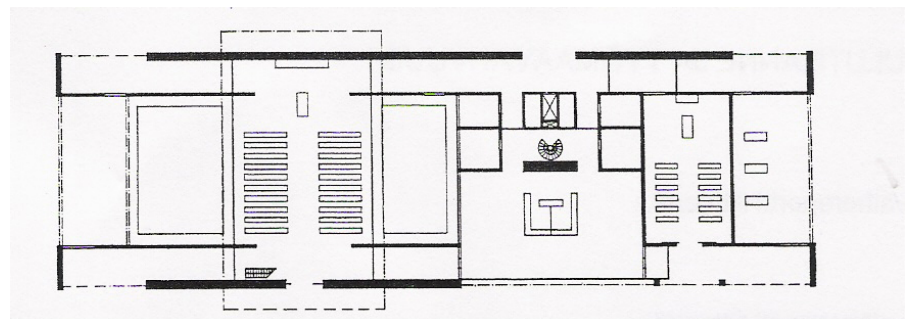
## Vatialan siunauskappeli

Vatialan siunauskappeli sijaitsee Kangasalan kunnan alueella, mutta palvelee Tampereen seurakuntaa. Vuonna 1961 valmistuneen siunauskappelin on suunnitellut Viljo Revell. Revell oli hyvin kiinnostunut modernista rakennustekniikasta ja aikakauden rationalistisesta ja betonibrutalisesta tyylistä, joita hän myös kehitti omissa töissään. Revellin kansainvälisesti tunnetuin työ on Toronton kaupungintalo.

Vatialan kappeli koostuu puhtaaksivaletuista umpinaisista betoniosista ja niiden vastakohtana olevista lasiseinistä. Rakennuksen matalasta ja suorakaiteen muotoisesta perusmassasta nousee voimakas paraabelikaari, jonka alla sijaitsee pääkappeli. Kattorakenne on valettu betonista ja se oli alunperin pinnoittamaton. Katto alkoi kuitenkin vuotaa ja jouduttiin päällystämään kuparilla.<sup>25</sup> Pelkistämisen teema jatkuu kappelin sisätiloissa, jossa seinäpinnat ovat joko käsittelemätöntä betonia tai lasia. Koko sivuseinän kokoiset lasiseinät avautuvat atriumpihoille, joilla olevat suuret vesialtaat heijastavat taivaalta tulevan valon kappeliin. Umpinaisesta päädyistä voidaan avata suuri liukuovi suoraan hautausmaalle.

Matalassa osassa sijaitsevat aula- ja aputilat sekä pieni kappeli. Pienessäkin kappelissa rakenneratkaisut ovat sen arkkitehtuurin silmiinpistävin piirre. Suuret betonipalkit ja niitä kannattavat pilarit on sijoitettu rakennuksen ulkopuolelle. Näin on saatu mahdolliseksi koko tilan yhtenäisenä kiertävä kapea lasinauha seinän yläosassa. Raskas katto tuntuu kuin leijuvan kappelin päällä. Yhteys luontoon on olemassa, vaikka ikkunoista ei näy kuin aavistus taivasta. Rakennuksen takapuolella on luiska kellaritasolle, jossa sijaitsevat vainajien säilytystilat ja muita teknisiä tiloja.

Vatialan kappelin pelkistetyt ja voimakkaat muodot sopivat hyvin sitä ympäröivään mäntymetsään. Sisätiloiltaankin pelkistetty rakennus ei tunnu kuitenkaan kylmältä, vaan rauhalliselta ja harmoniselta. Vaikka suurin osa hautausmaata onkin avointa uuden perinteen mukaista hautausmaata, on osa alueesta jo alunperin jätetty ns. metsähautausmaaksi, jossa ei ole rakennettuja väyliä ja hautapaikat sijaitsevat vapaasti.



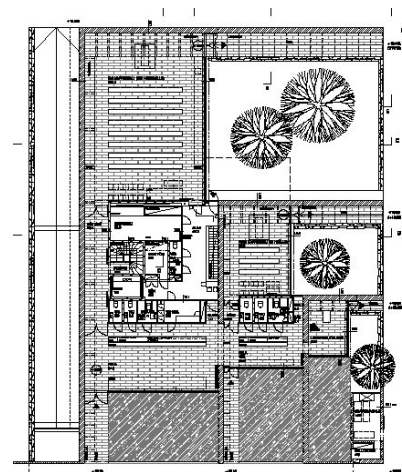
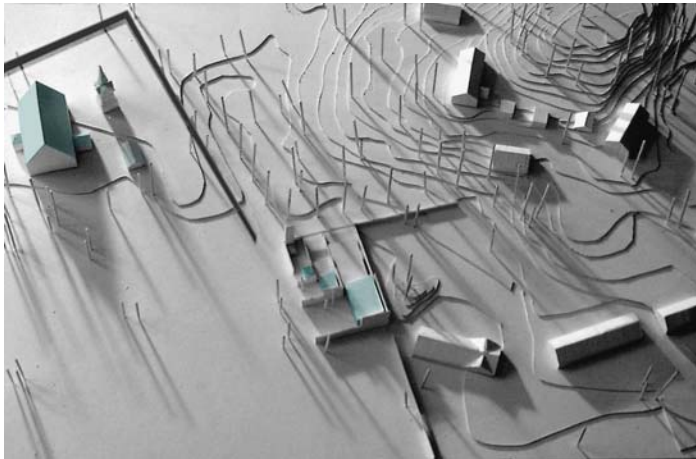
Vatialan kappelin pohjapiirros (Mukala: Metso Voima Tuulensuu)

<sup>25</sup> Mukala: Metso Voima Tuulensuu s. 132.

## Helsingin pitäjän kirkon uusi kappeli

Vantaan seurakuntayhtymän järjestämä Helsingin pitäjän kirkon hautausmaan uuden kappelin yleinen arkkitehtikilpailu järjestettiin vuonna 2003. Hautausmaalla ollut kappeli oli valmistunut vuonna 1976 ja sen tilat koettiin sekä epämukaviksi että epäkäytännöllisiksi. Lisäksi siunaustapahtumien määrän arvioitiin kolminkertaistuvan seuraavan 20 vuoden aikana. Kilpailualue käsitti vanhan kappelin alueen lähiympäristöineen ja kilpailijoiden tuli ottaa kantaa rakennuksen purkamiseen tai säilyttämiseen. Alue rajautui länsi- ja pohjoissivultaan Pappilankujaan ja 1897 valmistuneen Theodor Höijerin suunnitteleman pappilan rakennuksiin ja eteläisivultaan hautausmaahan. Hautausmaan vieressä sijaitsee 1400-luvulla rakennettu Pyhän Laurin kirkko<sup>26</sup> Kirkko ympäristöineen sisältyy ympäristöministeriön ja museoviraston julkaisuun ”Valtakunnallisesti merkittävät kulttuurihistorialliset ympäristöt”.

Palkintolautakunta arvosti suunnitelmia, joissa Pyhän Laurin kirkko oli jätetty edelleen ympäristöä hallitsevaksi rakennukseksi. Lisäksi kappelin tulo-, meno- ja huoltoliikenteen sujuvuutta ja sijoittumista olemassa olevien rakennusten joukkoon pidettiin tärkeänä.<sup>27</sup>



Pienoismalli ja pohjapiirros: Avanto Arkkitehdit

Voittaneen ehdotuksen ovat suunnitelleet Anu Puustinen ja Ville Hara, Avanto Arkkitehdit. Suunnitelma koostuu selkeistä sisäkkäisistä muurirakenteista ja niiden väliin jäävistä kappaleista ja pihoista. Sekä isoon että pieneen kappeliin pääsee oman sisääntulopihaansa ja aulansa kautta. Kappaleista poistutaan omien erillisten poistumispihojen kautta. Vainajien säilytystilat ja tekniset tilat sijaitsevat kellarissa. Suunnitelma mahdollistaa tiloille hyvin tehokkaan käytön antaen silti rauhaa ja tilaa siunaustilaisuuteen osallistujille. Muurirakenteet rajaavat hyvin huoltopihaan arkisen työympäristön hautausmaasta. Palkintolautakunnan arviossa rakennus punoo ympäristön ominaisuudet yhteen olematta erillinen rakennuskappale.

Ensisijaisessa asemassa on hautajaisseremonian eteneminen rauhallisesti ja siirtymistä vaiheesta toiseen on korostettu tilalla ja valolla. Kappelisalit ja siunaus toimivat käännekohtana, jonka jälkeenkin elämä jatkuu. Kappelisalini seinä hautausmaalle päin on puoliläpinäkyvä, lasin molemmin puolin on patinoitu kupariverkko - verho tämän ja tuonpuoleisen välillä. Kappelirakennuksessa on käytetty samoja materiaaleja kuin ympäristössä. Pihoja reunustavat luonnonkivimuurit on ladottu paikalta louhitusta kivistä. Massiivitiilimuurit on kevyesti slammattuja tai kalkkimaalattuja ja kattopinnat ovat patinoitunutta kuparia kuten Pyhän Laurin kirkossa.

Kappelin taideteoksista järjestettiin yleinen kuvataidekilpailu syksyllä 2007. Kilpailu haluttiin järjestää ennen lopullisten työpiirustusten laatimista, jotta taide voisi aidosti olla osa arkkitehtuuria. Ensimmäisen palkinnon voitti kuvanveistäjä Pertti Kukkonen ehdotuksellaan ”Ristin tie”.<sup>28</sup>

Kappelin peruskivi on muurattu 15.4.2009 ja se tullaan ottamaan käyttöön syyskuussa 2010.

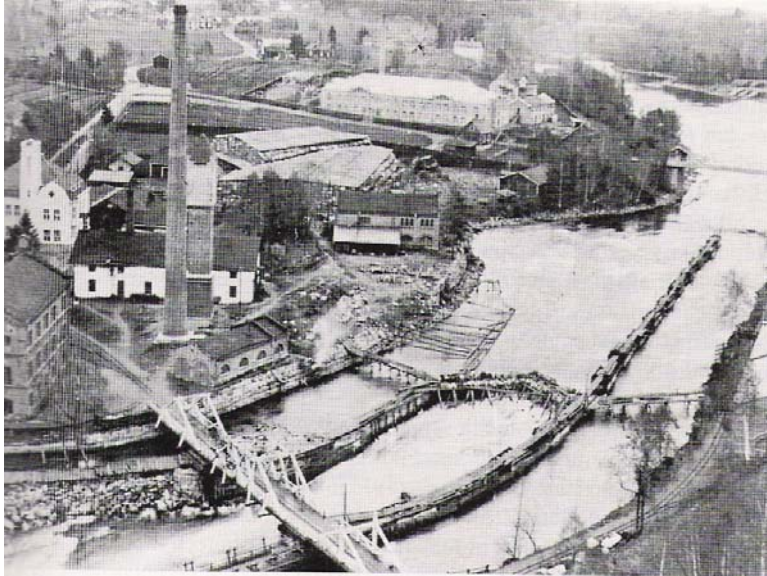
<sup>26</sup> Arkkitehtikilpailuja 1/2004 s. 5.

<sup>27</sup> Arkkitehtikilpailuja 1/2004 s. 6.

<sup>28</sup> Avanto Arkkitehdit

## Nokian ja sen rakentamisen historiaa

Nokian historia on teollistuvan Suomen historiaa. Nokia on kaupunki, joka on syntynyt tehtaidensa ympärille toisen vielä suuremman tehdaskaupungin, Tampereen, kupeeseen. Kaiken keskuksena on ollut ennen ja vielä nytkin kaksi tehdasta: paperitehdas ja kumitehdas. Tehtaiden kehittymisen tarvitsemat edellytykset eli energian ja raaka-aineiden saanti, valmiiden tuotteiden kuljetus aluksi vesitse ja myöhemmin rautateitse, sekä työntekijöiden saanti ja mahdollisuus tehtaiden laajentumiseen ovat kaikki löytyneet Nokialta, ja niin kaupunki on kasvanut 1870-luvun puuhiomon sekä Viikin ja Nokian kartanoiden ympärille asettuneesta kyläyhteisöstä nykyaikaiseksi teollisuuskaupungiksi.



Paperitehdas ja kumitehdas hallitsivat Emäkosken rantaa 1910.  
Kuva: Nokian Uutiset (Nokian ja Pirkkalan historia 1865-1993)

Nokia kuului keskiajalta aina vuoteen 1922 asti osaksi suurta Pirkkalan kuntaa. Alueella on ollut asutusta kauan, Viikin kartanon alueelta on löydetty rautakautisia hautoja. Keskiajalla maanviljely vakiintui pääasialliseksi toimeentuloksi ja asutus muodostui muutaman talon tiiveiksi kyläyhteisöiksi, joita ympäröivät pellot ja metsät. Elintason noustessa myös ihmisten määrä lisääntyi. Asutus keskittyi vesireittien varrelle, koska niitä pitkin oli helpointa kulkea.

1800-luvun loppupuoli oli Suomessa voimakkaan kehityksen aikaa. Kunnallishallinto kehittyi ja kaupankäynti ja elinkeinot vapautuivat. Vanha sääty-yhteiskunta alkoi vähitellen murtua. 1879 Pirkkala menetti 45% maapinta-alastaan Ylöjärven kappeliseurakunnan erottua omaksi kunnakseen. Kehitys hidastui hetkeksi 1867-68 nälkävuosien ja niitä seuranneiden kulkutautien takia, jolloin Pirkkalan väestöstä noin 15% kuoli.<sup>29</sup> 1880-luvun aikana Nokian paperitehdas kasvoi niin suureksi, että siitä tuli tärkeä yhdyskunnan kehitystä säätelevä laitos. Yhtiöstä tuli myös huomattava maanomistaja. Suomen Gummitehdas Oy muutti Helsingistä Nokialle 1904 ja 30 vuodessa siitä tuli alansa suurtehdas ja Nokian toinen kivijalka.<sup>30</sup>

Kasvavalle tehdastyöväestölle rakentui nopeasti oma asuinalue tehtaan läheisyyteen. Asunnot olivat pieniä ja niihin ei kuulunut viljelyalaa, koska tehdastyöläiset käyttivät rahapalkkaa ruokatarvikkeiden ostamiseen. Punaiseksi harjuksi kutsutulla harjulla sijaitsi tehtaan omistamia työväenasuntoja, joissa oli yhteiskeittiöt. Vastapäätä Laajanojan toiselle puolelle Valkoiselle harjulle rakennettiin tehtaan virkailijoiden asuntoja. Nimitykset tulivat alunperin rakennusten väristä. Lisäksi tehtaasivat tarjosivat työntekijöillensä lainaa oman talon rakentamista varten ja vuokratontteja mm. Koskenmäestä ja jopa auttoivat rakennuspiirustusten ja rakennusaineiden hankinnassa.<sup>31</sup>

<sup>29</sup> Nokian ja Pirkkalan historia 1865-1993 s. 17-21.

<sup>30</sup> Nokian ja Pirkkalan historia 1865-1993 s. 38-40.

<sup>31</sup> Nokian ja Pirkkalan historia 1865-1993 s. 109.

1900-luvun alussa Pirkkala koostui Pyhäjärven eteläpuolisesta maatalousalueesta, järven pohjoispuolella olevista Nokian ja Siuron teollisuusyhdyskunnista ympäröivine maa- ja metsätalousalueineen ja tiiviisti rakennetuista työläisten asuinalueista Tampereen rajan tuntumassa. Läntinen raja Tampereen kanssa kulki Rajaportilla, Pispalan, Hyhkyn ja Epilän esikaupunkialueiden vielä kuullessa Pirkkalaan. Pyhäjärven pohjois- ja eteläpuolen erilainen kehittyminen 1800-luvun lopulla sekä kirkollisten ja kunnallisten asioiden hoidon hankaluudet maantieteellisesti kahtia jakautuneessa kunnassa johtivat lopulta kunnan jakautumiseen Pohjois- ja Etelä-Pirkkalaan.

1917 vallankumoukset Venäjällä muuttivat asetelmia myös Suomessa ja vallankumouksellinen mieliala levisi. Elintarvikkeista oli puutetta, koska Suomen oma tuotanto kattoi vain noin 40% normaalikulutuksesta ja suuri osa Pirkkalan asukkaista ei ollut enää omavaraisia ruuan suhteen. 1915 Venäjä oli aloittanut linnoitustyöt Pispalassa osana laajaa linnoitusverkkoa. Vallitöistä maksettiin hyvin ja niin väkeä tulvi työmaalle maaseudulta ja tehtaistakin. Vallitöiden loppuminen aiheutti laajan työttömyysongelman ja lisäsi yleistä rauhattomuutta. Pirkkalan vahvan työväenemmistön takia punakaartin valtaannousua ei kunnassa yritettykään estää. Siuro ja Nokia eivät joutuneet sisällissodassa varsinaiseksi taistelutantereeksi, sillä punainen puolustus peräytyi niiltä nopeasti kohti Pispalaa ja Tamperetta, joissa käytiin lopulliset taistelut.<sup>32</sup>

1920-luku oli Pohjois-Pirkkalassa voimakkaan kasvun aikaa. Uusia tehtaita perustettiin ja vanhat laajensivat toimintaansa. Tämä vaurastutti paikkakuntaa ja lisäsi väkilukua. Teollistumisen kasvaminen helpotti myös uusien lakien kunnalle tuomien velvoitteiden, kuten oppivelvollisuuslain (1921), köyhäinhololain (1922) ja torpparinvapautuslain (1918, 1922), täyttämistä.<sup>33</sup>

Pohjois-Pirkkalan tiiviisti rakennettujen yhdyskuntien, Nokian, Siuron ja Pispalan, suurimpia ongelmia oli laillisen rakennusjärjestyksen puute. Asutus keskittyi ahtaille harjuille sekä muille maatalouteen kelpaamattomille alueille. Liikennejärjestelyt, paloturvallisuus ja terveysolot kärsivät sekavasta rakentamisesta. Myös tehtaat halusivat olla varmistamassa kunnan tulevaa kehitystä ja jatkuvaa työväestön asuttamismahdollisuutta.<sup>34</sup>

Ensimmäinen asemakaava valmistui 1921 Nokia-yhtiön voimakkaalla myötävaikutuksella, yhtiön maille rakentavat pakotettiin noudattamaan ilman lain voimaa olevaa kaavaehdotusta. Kaavoitusta jatkettiin 1930 valmistuneella insinööri Ahomaan kaavalla, jossa oli useita suurkaupunkimaisia piirteitä, kuten suuret monta katua keräävät aukiot. Kaavan puitteissa olisi ollut mahdollista asuttaa jopa noin 1,5 miljoonaa ihmistä. Ahomaan kaavaa toteutettiin rakentamisessa ja teiden linjauksessa 1930-luvun lopulle asti.

Vuonna 1935 saatiin lopulta ratkaistuksi yli kymmenen vuotta ollut hanke Pispalan, Hyhkyn ja Epilän liittämisestä Tampereen alueeseen ja Pohjois-Pirkkalan muuttamisesta kauppalaksi. Kauppala oli kaupungin ja maalaiskunnan hallinnollinen välimuoto. Se mahdollisti maalaiskuntaa tehokkaamman hallinnon, mutta ei tuonut kaikkia kaupungeille lankeavia rasitteita. Kauppalapäätös saatiin lopulta 1937 ja uuden kauppalan nimeksi tuli valtioneuvoston määräyksestä halutun perinteisen Pirkkalan sijasta Nokia. Etelä-Pirkkalan nimi muutettiin Pirkkalaksi. Kauppalahankkeen ratkettua asemakaavalle tarvittiin valtioneuvoston vahvistus. Ahomaa ei suostunut kaavan korjauksiin ja niin uutta kaavaa tekemään palkattiin O.I. Meurman. Meurman apulaisineen hoiti kaavoitusta vuoteen 1955 asti, jolloin Nokialle perustettiin oma kauppalanarkkitehdin virka.<sup>35</sup>

Sotien välisenä aikana Nokian ilme muuttui kasvavan työväestön asutuksen levitessä vanhoille maanviljelysalueille keskustan tuntumassa. Vanhoja sukutiloja lohkottiin erityisesti Kankaantakana, Viikissä, Tyrkkölässä ja Viholassa.<sup>36</sup> Asuntopula oli suuri. Tehtaiden omistamat uudet asunnot suunniteltiin huolellisesti ja niissä näkyi ajankohdan suuntaukset, mutta yhden perheen mökit olivat perinteistä huone tai kaksi huonetta ja keittiö –mallia. Maisemaan vaikutti eniten talojen maalauksen yleistyminen. Vaatimattomille työväen asunnoille toivat vastapainonsa tehtaiden johtajien ja virkailijoiden huvilat.<sup>37</sup>

<sup>32</sup> Nokian ja Pirkkalan historia 1865-1993 s.202-206.

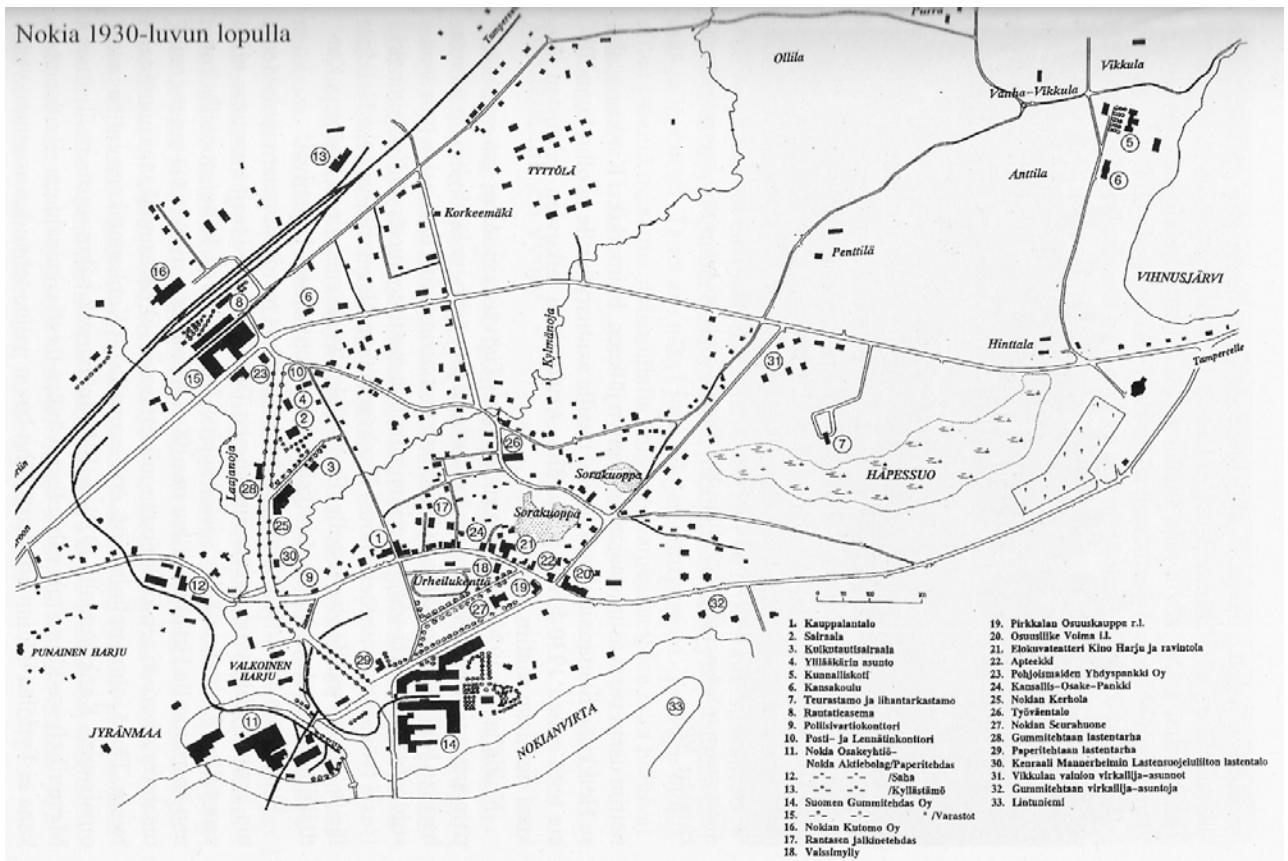
<sup>33</sup> Nokian ja Pirkkalan historia 1865-1993 s.219-221.

<sup>34</sup> Nokian ja Pirkkalan historia 1865-1993 s.115-117.

<sup>35</sup> Nokian ja Pirkkalan historia 1865-1993 s.272-273.

<sup>36</sup> Nokian ja Pirkkalan historia 1865-1993 s.277.

<sup>37</sup> Nokian ja Pirkkalan historia 1865-1993 s.299.



Kuva: Nokian ja Pirkkalan historia 1865-1993.

Talvisota ja jatkosota toivat Nokian tehtaalle suuria vaikeuksia. Työvoimasta ja raaka-aineista oli pulaa ja valmiiden tuotteiden kuljetuksessa oli ongelmia. Nokiaa pommitettiin jatkosodan ajan vain kerran, jolloin paikkakunnalle pudotettiin 33 pommia, mutta aineelliset vahingot jäivät vähäisiksi.<sup>38</sup>

Sotien jälkeen ongelman muodostivat evakkojen ja rintamamiestenperheiden ja sotaleskien asutus. Maata joutuivat luovuttamaan niin valtio, kunnat, seurakunnat, osakeyhtiöt kuin yksityiset maanomistajatkin. Eniten siirtoväen asuttaminen koski Nokia-yhtiötä, Viikin kartanoa ja Etelä-Nokian suurimpia tiloja.<sup>39</sup>

Tehtaiden rintamamiestontit sijaitsivat Koskenmäessä ja Ruskeepäessä, kauppalan Lähdekorvessa, Kankaantakana ja Maatialassa. Samoilta alueille nousi myös tavallista omakotiasutusta, kuten myös Aaroninkorpeen, Alhoniittyyn, Kehoon ja Kattilaisiin.

Lentokonetehtaan rakentaminen Siuron metsään Linnavuoreen toi alueelle suuren muutoksen 1940-luvulla. Tehdas rakennettiin autiolle metsäseudulle osittain kallon sisään ja samalla tehtiin myös työläisten asunnot ja palvelut. Yhdyskunta kasvoi nopeasti yli 1000 asukkaan taajamaksi, jonka suunnitelmat oli laatinut O.I. Meurman. Alue on ollut kunnassa edelläkävijänä asuinkerrostalojen ja rivitalojen rakentamisessa sekä kunnallistekniikassa.<sup>40</sup> Vuosisadan alussa teollisuuskeskuksena olleen Siuron puuhiomo- ja sahateollisuus ja vesiliikenne sekä tukkiuutot olivat vähenemässä ja Linnavuori piristi Siuronkin elämää.

<sup>38</sup> Nokian ja Pirkkalan historia 1865-1993 s. 365.

<sup>39</sup> Nokian ja Pirkkalan historia 1865-1993 s. 375.

<sup>40</sup> Teivas & Tulonen: Nokian kulttuuriympäristöohjelma s. 90.



Karttapohja: [www.retkikartta.fi](http://www.retkikartta.fi) (Metsähallitus)

1955 Nokian ensimmäinen kauppalanarkkitehti Aarno Hakanen sai tehtäväkseen keskusta-alueen suunnittelun. Harjulla oleva keskusta pienine puutaloineen, kapeine teineen ja sorakuoppineen ei ollut muuttunut 1920-luvulta paljoakaan ja ajanmukaisten liiketilojen puute ja liikenteen vaatimukset pakottivat alueen uudelleenjärjestelyyn. Keskustan rakentaminen alkoi 1962, jolloin Tuuliharju katkaistiin ja alueelle tasattiin tila Pirkkalaistorin liikekeskukselle. 1950-luvulla keskustaan ilmestyneet ensimmäiset kerrostalot yhdessä suuren liikekeskusmuutoksen kanssa muuttivat Nokian ilmeen radikaalisti.<sup>41</sup> Oman lisänsä tehdaskaupungin siluettiin tuovat korkeat valkoiset SOK:n (nykyisin Melian) myllyn siilot (Erkki Huttunen 1940).

Vuoden 1958 rakennuslain säätämisen jälkeen alkoi kaupunkien ja kauppalojen voimakas alueellinen laajeneminen. Aluesuunnittelun korostaminen ja liikenneyhteyksien parantaminen sekä pienten maalaiskuntien vaikeudet suoriutua lakisääteisistä tehtävistään puolsivat kuntaliitoksia. Nokiaan liitettiin vuonna 1973 Suoniemi ja 1976 Tottijärvi, molemmat maatalousvaltaisia muuttotappiokuntia.<sup>42</sup> Nokiasta tuli kaupunki 1977 lainmuutoksella, jolloin kaikki Suomen kauppalat muutettiin kaupungeiksi.

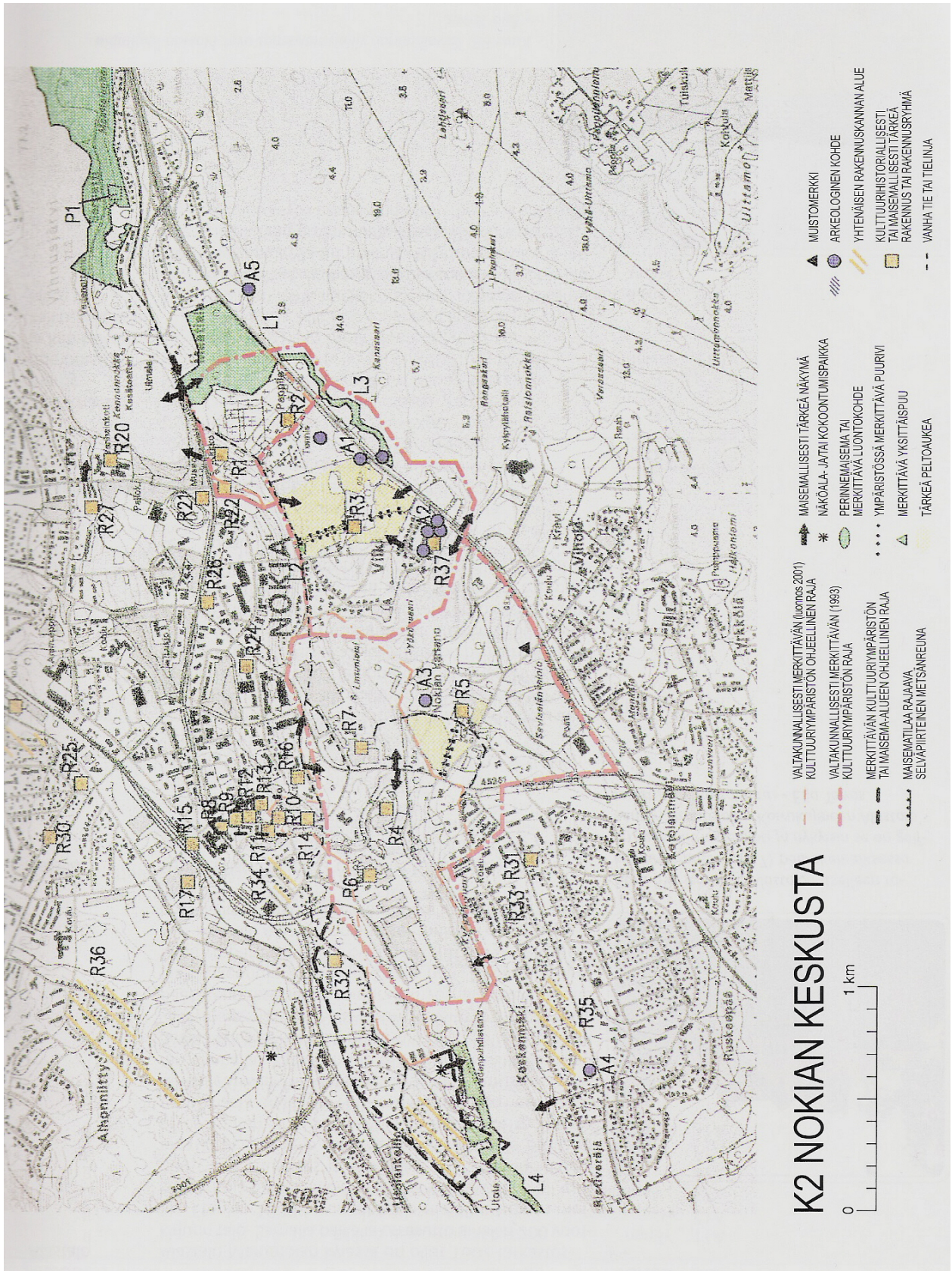
1970-luvun jälkeen uusien alueiden kaavoittaminen on ollut voimakasta. Nämä ovat lähinnä asuinalueita, sillä vanhoissa kaavoissa oli jo varattu runsaasti tilaa teollisuuslaitoksille. Asuinrakentamisen enemmistö on vaihdellut kerrostalojen ja pientalojen välillä. 1980-luvulta lähtien rivitalot ovat lisänneet pientaloasutuksen määrää. Viime aikoina rakennettuja suurempia kokonaisuuksia on Pyhäjärven rannassa sijaitseva Viholan alue ja sen maamerkki Kylpylähotelli Eden.

Nokian aluesuunnittelu yhdessä Tampereen ja Ylöjärven kanssa on lisääntynyt, tästä esimerkkinä kaupunkien raja-alueen Kolmikulman pienteollisuus- ja asuinalueen suunnittelu. Ohitustien (3) ja Porintien (11) ympäristöön on muodostunut koko ajan kehittyvä pienteollisuusalue, suurten tehtaiden vähennettyä työntekijöitään on pienteollisuuden määrä kasvanut. Yhteistyö Pirkkalan kanssa lähentyi uudelleen 1974 Rajasalmen sillan valmistuessa.

Nokian keskusta-alueen ulkonäkö on nykyään melko hajanainen. Se jakaantuu useaan osaan niin leveiden liikenneväylien kuin maastonmuotojen, harjujen ja purorotkojen takia. Keskusta-alueella on paljon luonnontilaista maastoa. Keskustassa riittää kehittämiskohteita, tällä hetkellä ajankohtaisia asioita ovat liikekeskustan reunalla sijaitsevan Häpesuon pienteollisuusalueen tulevaisuus ja Viikin kartanon peltojen 2008 valmistunut kaavoitus.

<sup>41</sup> Nokian ja Pirkkalan historia 1865-1993 s. 381.

<sup>42</sup> Nokian ja Pirkkalan historia 1865-1993 s.395.



Nokian keskustan kulttuuriympäristön inventointi.  
 Kuva: Teivas & Tulonen: Nokian kulttuuriympäristöohjelma.



## Nokian seurakunnan historiaa

Nokian seurakunnan vaiheet osana vanhaa Suur-Pirkkalaa yltävät aina 1200-luvun loppupuolelle asti. Yleisen käsityksen mukaan ensimmäisen pysyvän hallinnon Suomessa loi katolinen kirkko. Se organisoitui 1200-luvun kuluessa piispan ja tuomiokapitulin johtamaksi hiippakunnaksi, joka koostui kirkkopitäjien muodostamista seurakunnista. Kirkko ylläpiti toimintaansa keräämällä veroja, kymmenyksiä, ja lahjoituksia sekä myös liiketoiminnalla.

Suur-Pirkkala käsitti alueen Ylä-Satakuntaa, johon kuului noin 30 nykyistä kuntaa. Alueen ensimmäinen kirkko rakennettiin nykyisen Pirkkalan alueelle, sitä ennen lähin kirkko sijaitsi Sastamalan Karkussa. Suur-Pirkkalan keskuspaikkoja olivat lisäksi nykyiset Nokia, Tampere ja Messukylä. Suur-Pirkkalasta erosivat omiksi kirkkopitäjikseen 1300-1600-luvuilla Vesilahti, Lempäälä, Tottijärvi, Suur-Kangasala (johon kuuluivat myös Pälkäne, Sahalahti, Orivesi, Kuhmalahti, Längelmäki, Eräjärvi, Juupajoki ja Kuorevesi) ja Suur-Ruovesi (johon kuuluivat Kuru, Virrat, Keuruu, Ähtäri, Pihlajavesi, Multia, Vilppula, Mänttä ja Pohjaslahti). Messukylä toimi 1400-luvulta asti Suur-Pirkkalan kappeliseurakuntana, mutta erosi sitten omaksi seurakunnakseen 1636. Messukylän kivikirkko on rakennettu 1500-luvun alussa. Messukylään kuuluivat myös Teisko ja Tammerkosken kylä, johon perustettiin Tampereen kaupunki 1779. Tampere toimi Messukylän kappeliseurakuntana aina vuoteen 1904 asti. Ylöjärvi erosi Pirkkalasta omaksi saarnahuonekunnakseen 1779 ja seurakunnaksi 1895.<sup>43</sup>

Messukylän lisäksi Pirkkalassa oli myös Hyhkysä Harjun kappeliseurakunta 1600-luvun alkupuolelta vuoteen 1841, jolloin se lopetettiin ja sen omaisuus jaettiin Pirkkalan uuden kirkon ja Ylöjärven kappeliseurakunnan kesken. Harjun kirkkoa käytettiin kuitenkin vielä lähes 20 vuotta, koska Ylöjärven kirkko paloi.<sup>44</sup>

Pirkkalan ensimmäisen kirkon paikka on todennäköisesti valittu lähistöllä sijainneen vanhan palvontapaikan takia. Kirkko oli puukirkko ja siitä ei ole jäänyt paljoa tietoja. Kirkollisia esineitä ei ole myöskään säilynyt. Pappila sijaitsi alusta alkaen kirkon läheisyydessä.<sup>45</sup> Keskiajalla Messukylän kappeliseurakuntaan rakennettiin kivikirkko, mutta vanhalle paikalleen uusittu pääkirkko oli edelleen puurakenteinen. Nokian kartanon mailta on löydetty keskiaikaisen harmaakivikappelin perustukset. Kappelin perustamisesta ei ole jäänyt kirjallisia tietoja.

1700-luvun alkupuolella Pirkkalan kirkko oli päässyt huonoon kuntoon ja alkoi keskustelu uuden kirkon rakentamisesta. Kirkon paikkaa haluttiin vaihtaa, koska nykyisen paikan maaperää pidettiin liian pehmeänä ja vaikeasti perustettavana. 1758 tehtiin päätös uuden kirkon rakentamisesta. Sitä varten oli anottu ja saatu rahaa kuninkaalta valtakunnallisena kolehtina. Viikin kartanon omistaja Karl von Knorring lahjoitti tilaltaan maata uuden kirkon ja hautausmaan rakentamista varten ja kuningas hyväksyi rakennussuunnitelmat 1762. Vanha kirkko jouduttiin kuitenkin vielä kerran perusteellisesti korjaamaan, kun uuden rakennustyöt eivät oikein lähteneet käyntiin. 1820 todettiin Pirkkalan kirkon jälleen olevan huonossa kunnossa ja jopa hengenvaarallinen. Uutta kirkkoa varten pyydettiin intendentinkonttorilta uudet suunnitelmat ja lopulta 1829 rakentaminen alkoi. Kirkko valmistui 1838.<sup>46</sup> Pappila ja kirkko sijaitsivat nyt eri puolilla järveä.

1800-luvun loppupuoli merkitsi suurta muutosta, koska kunnallishallinto ja seurakunta oli erotettu toisistaan. Monet seurakunnan ennen hoitamat tehtävät kuten opettaminen tulivat nyt kunnan vastattaviksi. Pohjois- ja Etelä-Pirkkalan jakaantuessa 1922 uuden seurakunnan ensimmäisenä tehtävänä oli löytää tulevalle kirkkoherralle uusi pappila. Käyttöön saatiin vuokrattua läheinen Maatialan virkatalo, joka toimi pappilana aina vuoteen 1985 asti. Keskusseurakuntatalo oli suunnitelmassa 1920-luvulta alkaen, mutta se valmistui vasta 1979. 1970- ja 80-luvuilla Nokian kirkkoja korjattiin ja hautausmaata laajennettiin.

Pääkirkon lisäksi Nokian seurakunnan käytössä on ollut Pispalan rukoushuone (Wivi Lönn 1908, palanut), Siuron rukoushuone (1910, 1938 korjausten jälkeen vihitty kirkoksi) ja Pinsiön kirkko (1950), sekä kuntaliitosten mukana tulleet Suoniemen kirkko (1803) ja Tottijärven kirkko (C.L.Engel 1841) ja hautausmaat. Myös vuonna 1900 valmistuneessa Pitkäniemen keskuslaitoksessa, nykyisessä Pitkäniemen sairaalassa, on alusta saakka ollut oma kirkkosalinsa ja hautausmaansa.<sup>47</sup>

<sup>43</sup> Javanainen: Messukylän keskiaikainen kivikirkko s. 8.

<sup>44</sup> Saarenheimo: Vanhan Pirkkalan historia s. 702-706.

<sup>45</sup> Saarenheimo: Vanhan Pirkkalan historia s. 187.

<sup>46</sup> Saarenheimo: Vanhan Pirkkalan historia s. 710-716.

<sup>47</sup> Teivas, Tulonen: Nokian kulttuuriympäristöohjelma s. 35.

## Nokian kirkko



Nokian kirkko on C.L.Engelin johtaman intendentinkonttorin piirustusten mukaan rakennettu rapattu tiilirakenteinen pyörökirkko. Pääsisäänkäynnin päällä puurakenteisessa länsitornissa ovat kirkonkellot. Toinen kelloista on peräisin vanhasta Pirkkalan kirkosta. Täyspyöreän kirkkosalin katto on rakennettu yhtenä suurena kupolina. Kirkko valmistui vuonna 1838 ja vihittiin käyttöön 1839 Pirkkalan kirkkona 80 vuotta kestäneen monivaiheisen suunnittelun jälkeen. Kirkkoon mahtuu noin 1000 henkeä.<sup>48</sup>

1875 kirkon vuotava paanukatto korvattiin peltikatolla ja seuraavana vuonna kirkkoon saatiin urut. Kirkko korjattiin perusteellisesti 1904, jolloin sitä laajennettiin yhdistämällä vanha sakasti kirkkoon kuoriksi ja rakentamalla uusi sakasti vanhan taakse. Urkuparvi laajennettiin lehteriksi eteläisen sisäänkäynnin päälle. Kirkkosalin kaikumista estettiin vuoraamalla kupoli olkipatjoilla. Seuraavat suuremmat korjaukset tehtiin 1937, jolloin alttaritila sisustuksineen uusittiin ajan hengen tyyllisesti. Kuorin lasimaalaukset on tehnyt Lennart Segerstråle.



Vuosina 1973-1974 kirkkosalin alle tehtiin monitoimitila ja kirkkomuseo. Kirkkosalin pintamateriaalit ja urut uusittiin ja salin värityksessä pyrittiin palaamaan alkuperäiseen tyyliin. Johtavana arkkitehtinä toimi Seppo Rihlana. Kerhotilan värityksessä on toteutettu Rihlaman väriteorioita. Tilan muoto noudattelee kirkkosalin pyöreää muotoa.

Kirkon pääsisäänkäyntiä vastapäätä ovat sankarihaudat ja osana niiden muistomerkkiä holviportti vanhalle hautausmaalle. Kirkon lähiympäristöön kuuluvat punamullattu hirsinen makasiini ja 20-luvun klassismia edustava ruumishuone (Yrjö Vaskinen 1928) sekä rinteen juurella sijaitseva kanttorin puinen virkatalo vuodelta 1908.<sup>49</sup>



<sup>48</sup> Saarenheimo: Vanhan Pirkkalan historia s. 710-716.

<sup>49</sup> Teivas, Tulonen: Nokian kulturiympäristöohjelma s. 75.

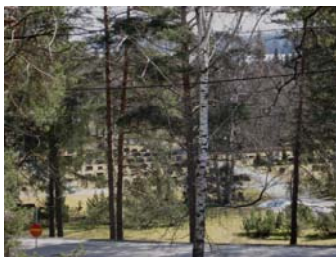
## Nokian hautausmaa



Nokian vanha hautausmaa sijaitsee kirkon yhteydessä Viikiharjulla kaupungin keskustan ulkopuolella. Hautausmaa on vihitty käyttöön 1842, vaikka vanhin hauta on jo vuodelta 1840. Hautausmaa on ympäröity kivimuurilla. Takareunan aidaksi on koottu hoitamattomilta haudoilta siirrettyjä kiviä. Hautausmaalla sijaitsee kaksi rakennettua holvia, jotka ovat Brakel- ja Spåre-sukujen, sekä useita näyttäviä hautamuistomerkkejä. Pirkanmaan maakuntamuseo on inventoinut hautausmaan ja muistomerkit vuonna 1999. Lisäksi hautausmaalla on mahdollisesti 1920-luvulta oleva punatiilinen ruumiinavauksia varten oleva leikkaushuone.<sup>50</sup>



Spåre-suvun kappelin sisäänkäynti on rakennettu osaksi hautausmaan muuria lähellä vanhan hautausmaan pääsisäänkäyntiä. Näiden väliin aivan kirkon edustalle on sijoitettu sankarivainajien muistoreliefi, jonka on suunnitellut kuvanveistäjä Arvi Tynys 1943.



Hautausmaata laajennettiin vuonna 1926, mutta se ei riittänyt pitkäksi aikaa. Jo 1930-luvun puolivälissä raivattiin ja aidattiin uusi tila Kennonokkaan läheiselle harjulle, mutta kauppalan asemakaavasuunnitelmat estivät sen käyttöönoton ja uusi hautausmaa avattiin lopulta vasta 1947 kirkon lähelle Maatilan pappilan entisille pelloille Viikiharjun juureen lähelle Pyhäjärven rantaa. Tätä aluetta laajennettiin vuonna 1985.<sup>51</sup>



Vainajien tuhkauksien yleistyessä osa uutta hautausmaata on suunniteltu urnahautapaikoiksi, jotka ovat olleet käytössä 1980-luvulta lähtien. Vielä uudempia ovat muut tuhkan hautaustavat kuten muistolehto, vuodelta 1995, ja tuhkan sirottelualue vanhalla hautausmaalla. Uusin vaihtoehto on tuhkaholvi, jossa 40 vainajan tuhka sijoitetaan pysyvästi muistomerkin sisälle ja tiedot kiinnitetään muistomerkkiin. Hautausmaasuunnitelmassa on olemassa esisuunnitelma vanhan hautausmaan leikkaushuoneen tekemisestä kolumbaarioksi.



<sup>50</sup> Teivas, Tulonen: Nokian kulttuuriympäristöohjelma s. 34.

<sup>51</sup> Nokian ja Pirkkalan historia 1865-1993 s. 522

## Pappila



Pappilana toiminut Maatialan virkatalo pihapiireineen on harvinaisen hyvin säilynyt kokonaisuus. Rakennus on toiminut Nokian (aluksi Pohjois-Pirkkalan) pappilana vuodesta 1921 1980-luvun puoliväliin asti.

Maatiala lienee ollut keskiaikainen rälssitila. 1600-luvun lopulla Maatiala on ollut Porin rykmentin vänrikinpuustellina ja 1800-luvulla sitä on pidetty käräjäpaikkana. Maatialan empire-tyylinen päärakennus on perimätiedon mukaan Engelin suunnittelema vuodelta 1839. Asuntopihan molemmiin puoliin on symmetrisesti kaksi punamullattua rakennusta, pakari ja asuinrakennus, joista toinen on päärakennuksen ikäinen ja toinen vanhempi. Lisäksi tontilla sijaitsee vanha luhtiaitta ja 1930-luvun ulkorakennus. Päärakennusta on jatkettu 1950-luvulla kivirakenteisella yksikerroksisella osalla, joka toimi aikoinaan kirkkoherranvirastona. Maastonmuotojen takia laajennusosa näkyy hyvin vähän sisääntulopihalle. Järven puolella on puutarha. Pappilan ohi kulkee laivalaituriin johtanut tie. Rakennuksen itäpuolella entisillä pappilan pelloilla sijaitsee nykyään ns. uusi hautausmaa.<sup>52</sup>

Pappilan sisätiloissa alkuperäinen 1700-luvun virkataloilta tyypillinen karoliinisen pohjakaavan mukainen huonejako on hyvin säilynyt, vaikka siihen on aikojen kuluessa tehty nykyajan vaatimia muutoksia. Sisääntulokuisti on muutettu aikoinaan avokuistista lasikuistiksi.

Nykyään Maatialan pappila on seurakunnan nuorisotyön käytössä. Museovirasto on esittänyt rakennuksen suojelua asemakaavassa. Maatialan pappila, Nokian kirkko ja Viikin kartano on määritelty maakuntakaavassa valtakunnallisesti arvokkaaksi kulttuuriympäristöksi.

## Uuden hautausmaan huoltorakennukset

Uuden hautausmaan eteläreunalla sijaitsee kaksi yksinkertaista 1982 rakennettua puurakenteista harjakattoista huoltorakennusta. Toinen rakennuksista toimii hautausmaan työntekijöiden sosiaalitalona ja hautausmaan hoidon toimistona. Toinen rakennus on kylmä työkalu- ja konevarasto sekä varusteiden huoltotila.

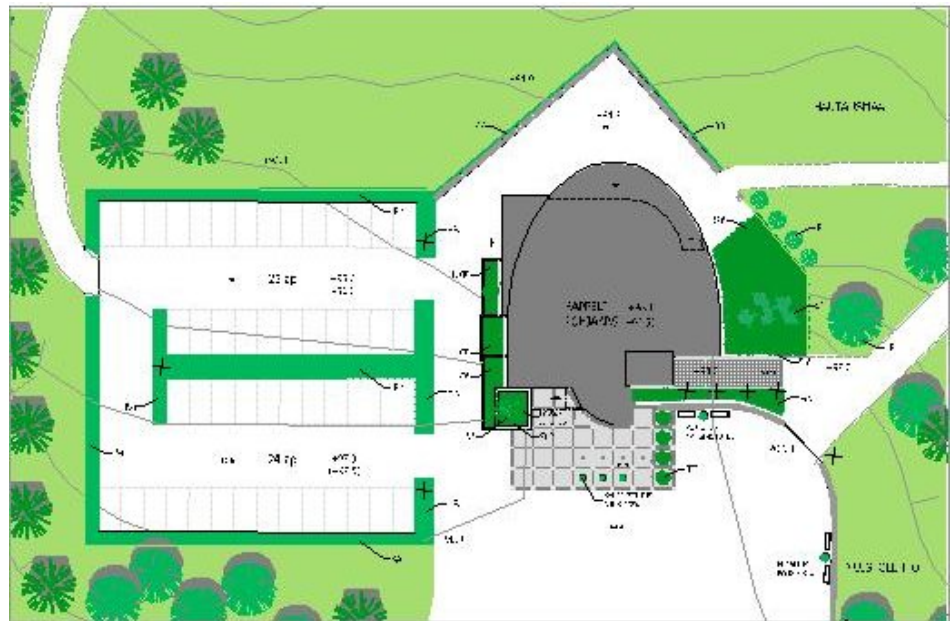
Nykyiset tilat ovat käyttäjilleen liian pienet. Seurakunta on teettänyt alustavia suunnitelmia tilojen perusteellisesta kunnostamisesta ja laajentamisesta. Hautausmaalla työskentelee kesäisin jopa 40 henkilöä.

<sup>52</sup> Teivas, Tulonen: Nokian kulttuuriympäristöohjelma s. 76.

## Nokian siunauskappeli

Aiheen diplomityöhöni sain työtehtävän pohjalta. Nokian seurakunnassa on keskusteltu siunauskappelin tarpeesta jo 1960-luvulta asti. Nykyiset siunaustilaisuudet ovat melko pieniä ja kirkko tuntuu niihin liian suurelta tilalta. Hautausten määrä on lisääntymässä ja koska kirkko on keskusta-alueen ainoa siunaustila, se on jatkuvasti varattu. Kirkko sijaitsee korkealla harjulla ja uusi hautausmaa sen juurella Pirkkalaistien toisella puolella. Pitkä kuljetusmatka arkkuhautauksissa tuottaa ongelmia, varsinkin kun monet saattajista saattavat olla hyvinkin huonokuntoisia. Pirkkalaistie on läpikulkutie, jonka liikenne on lisääntymässä, koska läheiset Viikin kartanon pellot on kaavoitettu asuntorakentamiselle. Nykyiset hautausmaan henkilökunnan toimisto ja sosiaalitulat ovat riittämättömät. Toimistossa asioivien tarvitsema yksityisyys ei toteudu. Hautausmaatyöntekijöiden ruokailu-, puku- ja pesutilat ovat aivan liian pienet. Nykyiset vainajien säilytystilat kirkon vieressä ovat liian pienet ja epäkäytännölliset. Vainajat joutuvat odottamaan vuoroaan sekä siunaukseen että mahdolliseen polttohautaukseen. Vuonna 2008 Nokialla 53% vainajista tuhkattiin. Nokialla ei ole omaa krematoriota vaan vainajat tuhkataan Tampereella.

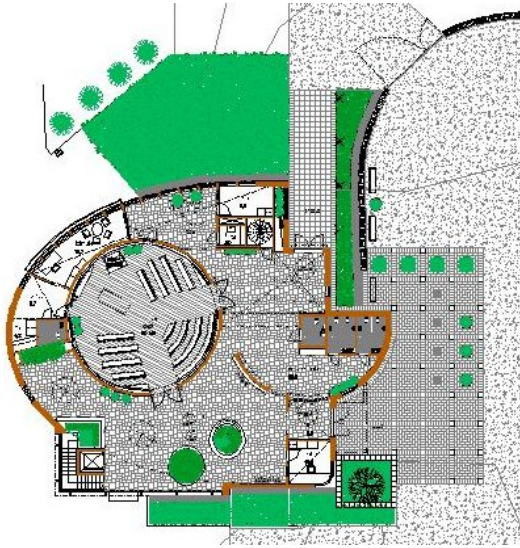
Maatilan vanhalle pappilalle oli mietitty uutta käyttötarkoitusta ja yhtenä ajatuksena seurakunnalla oli pieni siunauskappeli. Hankesuunnitelmassa totesimme pappilan olevan epäsopiva nykyaikaiseen kappelikäyttöön. Museovirasto ehdotti pappilan suojelemista asemakaavassa. Seurakunnan tarpeiden pohjalta tein siunauskappelia varten tilaohjelman, jota käytettiin pienimuotoisen kutsukilpailun pohjana 2006. Kilpailun voitti LPR-Arkki-tehdit. Rakentamispäätöstä kappelista ei ole tehty. Diplomityössäni olen käyttänyt henkilökunnan tilojen suunnittelun pohjana tekemääni tilaohjelmaa, mutta puutarhamainen aulatilatila on uudempi ajatus.



Suunnitelmassani kappeli sijaitsee uuden hautausmaan pääportin lähellä osana nykyistä sisääntuloaukiota ja sen ympärysmuuria. Kappelirakennuksen toiminnat on sijoitettu kahteen kerrokseen. Rakennuspaikan sijainti rinteessä antaa mahdollisuuden päästä molempiin kerroksiin suoraan maantasosta. Yläkerrassa sijaitsevat kappeli aula- ja aputiloineen ja alakerrassa hautausmaan työntekijöiden tilat ja vainajien säilytys. Säilytystilasta on arkkunostin suoraan kappeliin.

Rakennus on muodoltaan selkeä kappale. Se koostuu lähes munanmuotoisesta valkoiseksi rapatusta yläkerrasta, jonka rikkoo lasinen suorakulmio, ja hautausmaan puolelta sisäänvedetystä alakerrasta mustaa betonia ja tiiltä. Lasiseinän metallirakenteissa ja pellityksissä sekä itäjulkisivun ritilärakenteessa käytetään kuparia. Rakennus tehdään paikallavalaen betonista. Muuri ja istutukset erottavat alapihan hautausmaasta.

## Kappelikerros

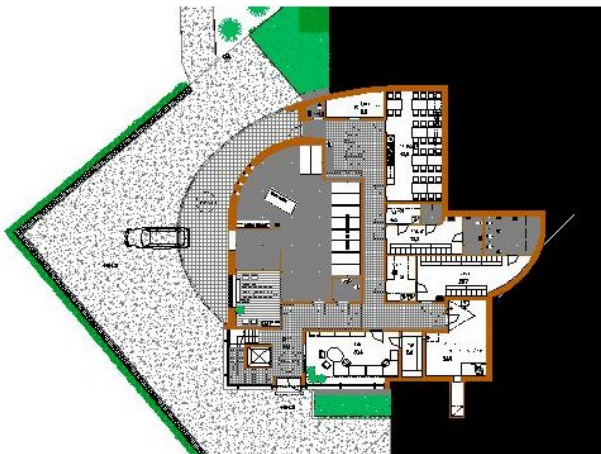


Kappelin edusta on kivinen; nykyinen sora-aukio muureineen ja sisäänkäynnin luonnonkivetty alue. Pääsisäänkäynnistä tullaan sisään korkeaan aulaan "elämän puutarhaan". Puutarhan viherkasvit ovat istutusaltaissa lattialla, seinässä ja teräspilareissa kattoikkunoiden alla. Kahden altaan reunustalla on rakennettu penkki.

Sisääntulon oikealla puolella on kaareva seinäke, jossa on kivistä ja valuvasta vedestä tehty taideteos. Seinäke kätkee taakseen naulakot ja wc-tilat ja poistumisaulan kappelista.

Itse kappeli on rakennusrungon sisällä ja muodoltaan pyöreä kuten kirkkosalikin. Kappelin kantavien seinien ja sisäseinärakenteen väliin jää tila ilmanvaihdolle ja sähköasennuksille. Kappelin sisäkatto on loiva kupoli, joka on valaistu sisäseinärakenteen takaa. Seinät ja katto ovat valkoiseksi maalattua kipsilevyä, lattia on tummaksi petsattua ja vahattua tammea. Kiinteät penkit on jaettu kolmeen ryhmään arkun paikan ympärille. Lyhyt etäisyys arkkuun ja toisiin siunaustilaisuudessa oljoihin tekee siunaustilaisuudesta hyvin yhteisöllisen. Seinävalaisimissa kasvavat köynnöskasvit ja ikkuna aulan istutusseinäsyvennykseen tuovat vihreyttä kappelinkin puolelle. Kappelista poistutaan pienemmän aulan kautta, josta pääsee suoraan hautausmaalle. Kappelin toisella puolella on papin toimistotila ja sakasti sekä toinen toimistotila esimerkiksi kanttorille. Toimistojen välinen tila voidaan sulkea lähiomaisten omaksi odotustilaksi niin haluttaessa. Toimistojen päällä sijaitsee ilmastointikonehuone ja poistumisaulan päällä on tila kirkonkelloille.

## Huoltokerros



Hautausmaan toimistoon tullaan keskustelemaan hautapaikasta, hautakiven hankinnasta tai hautapaikan hoidosta. Se sijaitsee alakerrassa ja sen vieressä on oma sisäänkäynti lähellä pysäköintialuetta. Keskellä alakertaa sijaitsee vainajien säilytys, kylmäkaappisäilytys 20 arkulle. Säilytystilaan on oma sisäänkäyntinsä. Säilytystilojen vieressä on huone omaisia varten, jossa he voivat käydä katsomassa vainajaa. Tätä huonetta voidaan käyttää myös tuhkauurnan luovuttamisessa omaisille. Alakerran toisessa reunassa nykyisten huoltorakennusten puolella on puutarhatyöntekijöiden sisäänkäynti, taukotila ja sosiaalityilat. Ulostyöntävä yläkerta toimii samalla alakerran sisäänkäyntien katoksena.



## Kappelin ja lähiympäristön istutukset

Diplomityön osana olen myös tehnyt istutussuunnitelman kappelin lähiympäristöön sekä ehdotuksen aulapuutarhan kasveista. Aulan kasvit ovat yleisiä viherkasveja, joissa ei ole näyttäviä kukkia tai voimakasta tuoksua. Muutama kirjavalehtinen lajike tuo ilmettä vihreiden sävyjen keskelle. Istutusaltaissa suurina kasveina voisi käyttää esimerkiksi traakkipuuta, siroliuska-araliaa ja araukaariaa ja pienempinä kasveina kirjovehkaa, viirumajjaa, apostolinmiekkää, anopinkieltä ja anopinhammasta. Köynnökasviksi valokuiluun ja wc-aulaan kävisi esimerkiksi kultaköynnös, pilareihin herttaköynnösvehka, seinäsyvennykseen muratti ja kappeliin posliiniköynnös.

Siunauskappelin pääsisäänkäynnin istutusalue on ikivihreää vuorimäntyä ja kääpiövuorimäntyä, jossa on graafisena veistoksena yksi riippapihlaja. Pihlajassa on oma kauneutensa jokaisena vuodenaikana. Lisäksi aukiolla on kausi-istutuksia siirrettävissä altaissa ja 3 tuijaa rajaamassa kivetyn alueen toista reunaa. Kappelin poistumisväylää reunustaa vanha muuri ja ikivihreät alppiruusut. Rinnepengerrykseen istutetaan seppelvarpua ja ryhmä syreenejä. Pysäköintialueen reunoille istutetaan helppohoitaisia ja leikkaamisen kestäviä keijuangervoa, pihlaja-angervoa ja hansaruusua. Alapihan muurin hautausmaan puolelle istutetaan villiviiniä. Muurilinjaa jatketaan pääportille päin neljällä pylväshaavalla.

## Kirjallisuus:

- Airas, Jukka-Pekka: *Uuden kirkkoarkkitehtuurin ongelmat. Kirkkorakennus Suomen evankelis-luterilaisen kirkon taidekysymyksenä*. Suomalaisen teologisen kirjallisuusseuran julkaisuja 178. Helsinki 1992.
- Aaltonen, Pirjo, Harri Palo, Olavi Rimpiläinen, Ahto Rintala, Pertti Ruotsalo & Pekka Särkiö: *Hautausmaiden käsikirja*. Edita. Helsinki 2005.
- Arkkitehtuurikilpailuja 1/2004. Helsingin pitäjän kirkon hautausmaan uuden kappelirakennuksen yleinen arkkitehtuurikilpailu*. Arkkitehti-lehden kilpailuliite. Suomen Arkkitehtiliitto – Finlands Arkitektförbund ry SAFA.
- Erik Bryggman 1891-1955 arkkitehti*. Suomen rakennustaiteen museon monografiasarja. Riitta Nikula (toim.). Janey Bennet: Sub Specie Aeternitas – Erik Bryggmanin ylösnousemuskappeli. Suomen rakennustaiteen museo. Helsinki 1991.
- Erämaja, Tapani: *Viimeinen matka. Toimintatutkimus kirkollisen hautauskentän professiostruktuurista*. Väitöskirja. Helsingin yliopisto. Teologinen tiedekunta 2006.
- Gardberg, C.J.: *Maan poveen. Suomen luterilaiset hautausmaat, kirkkomaat ja haudat*. Schildts Kustannus Oy. Espoo 2003.
- Hautausmaailaki 6.6.2003/457*.
- Helin, Martti: *Tampereen kirkot ja hautausmaat*. Tampere-seuran julkaisuja 65. Tampere-Seura 1992.
- Heng, Bey: *Hautausmaat arkipäivän asioina*. Kirjaneliö. Helsinki 1994.
- Javanainen, Juha: *Messukylän keskiaikainen kivikirkko*. Juha Javanainen. Tampere 2005.
- Kiiskinen, Kyösti: *Hautauskulttuuri Suomessa. Suomen Hautausoimistojen Liiton 50-vuotisjuhlakirja*. Suomen Hautausoimistojen Liitto ry 1992.
- Koho, Timo: *Modernismi suomalaisessa arkkitehtuurissa 1900-1960*. Rakennustieto Oy. Helsinki 1999.
- Mukala, Jorma: *Metso Voima Tuulensuu. Tampereen arkkitehtuuria*. Tampere-Seuran 89. julkaisu. Tampere-Seura 1999.
- Nokian ja Pirkkalan historia. Yhteinen Pirkkalan pitäjä 1865-1921 ja kuntien erilliset vaiheet 1990-luvulle*. Kirjoittajat: Mervi Kaarninen, Pekka Kaarninen & Jussi Koivuniemi. Nokian kaupunki ja Pirkkalan kunta 1994.
- Putkonen: *Pirkanmaan kulttuurihistorialliset kohteet*. Tampereen seutukaavaliitto 1981.
- Saarenheimo, Juhani: *Vanhan Pirkkalan historia*. Vanhan Pirkkalan Historiatoimikunta. Tampere 1974.
- Suomen kirkot ja kirkkotaide 1*. Markku Haapio (toim.). 2. painos. Etelä-Suomen Kustannus Oy. Lieto 1980.
- Teivas, Eija & Annu Tulonen: *Nokian kulttuuriympäristöohjelma*. Pirkanmaan ympäristökeskus. Tampere 2001.
- Vilppo, Marja-Liisa: *Nokian työväenasutus 1868-1939*. Turun yliopiston kansatieteen laitoksen toimituksia 9. Turku 1983.

## Painamattomat lähteet:

Avanto Arkkitehdit: Lehdistötiedoite ja kilpailumateriaalia.  
Nokian seurakunnan esite.



Internet-sivuja:

<http://www.mfa.fi/arkkitehtiesittely?apid=3869>

Suomen rakennustaiteen museon arkkitehtiesittely, Viljo Revell

[http://www.rakennusperinto.fi/rakennusperintomme/artikkelit/fi\\_FI/hautausmaat](http://www.rakennusperinto.fi/rakennusperintomme/artikkelit/fi_FI/hautausmaat)  
Vanhat hautausmaat – Monien muistojen puistot (Marja Terttu Knapas,  
Museovirasto)

<http://www.skogskyrkogarden.se/>

Skogskyrkogården hautausmaa ja kappelit

Haastattelulähteet:

Risto Miettinen, Nokian seurakunnan pappi, eläkkeellä

Tuija Laaksonen, puutarhuri, Nokian seurakunta

Heikki Viinikka, puutarhuri, Nokian seurakunta

Jaakko Nieminen, rakennusarkkitehti, Nokia

Kuvat joissa ei ole mainintaa lähteestä ovat tekijän.