

Intensiiviyö nuorisoikäisten huostaanottoja ehkäisemässä

Lastensuojelun avohuollon intensiiviyön vaikutukset nuorten elämäntilanteisiin
lastensuojelun asiakirjojen valossa

SAARA PAAJANEN
Tampereen yliopisto
Yhteiskunta- ja kulttuuritieteiden yksikkö
Sosiaalityön pro gradu -tutkielma
Maaliskuu 2014

TAMPEREEN YLIOPISTO

Yhteiskunta- ja kulttuuritieteiden yksikkö

PAAJANEN, SAARA: Intensiiviyö nuorisoikäisten huostaanottoja ehkäisemässä. Lastensuojelun avohuollon intensiiviyön vaikutukset nuorten elämäntilanteisiin lastensuojelun asiakirjojen valossa
Pro gradu -tutkielma, 71 sivua, 4 liitesivua

Sosiaalityö

Ohjaaja: Hannele Forsberg

Maaliskuu 2014

Pro gradu -tutkielman tavoitteena on kuvata lastensuojelun avohuollon intensiiviyön vaikutuksia asiakasnuorten elämäntilanteisiin. Lastensuojelun asiakkaista on tehty varsin vähän seurantatutkimuksia, eikä lastensuojelun tukitoimien vaikutuksista asiakkaiden elämään ole tarpeeksi tutkimustietoa. Viime vuosina on kuitenkin kiinnitetty huomiota nuorisoikäisten huolestuttavaan tilanteeseen lastensuojelussa. Tutkimusten mukaan nuorten avohuollon asiakkuus jää lyhyeksi, ja heidän tilanteensa kriisiytyy nopeasti huostaanottoon asti. Lastensuojelun avohuollon tukitoimet ovat vaikuttaneet tehottomilta murrosikäisten ja heidän perheidensä tuen tarpeeseen vastaamisessa.

Useissa kunnissa on kehitetty lastensuojelun avohuoltoon intensiivistä tukimuotoa murrosikäisten ja heidän perheidensä tukemiseksi. Intensiiviyö on kestoltaan rajattu työskentelyjakso, jossa pyritään vaikuttamaan kaikille nuoren elämän osa-alueille samanaikaisesti: kotiin, koulunkäyntiin ja vapaa-aikaan. Työskentelyn tavoitteena on tukea nuorta ja perhettä intensiivisellä otteella niin, että nuori pystyisi jatkamaan elämäänsä kotonaan eikä tilanne vaadi nuoren huostaanottoa ja sijoittamista kodin ulkopuolelle.

Tässä tutkimuksessa on selvitetty erään suurehkon suomalaisen kunnan lastensuojelun intensiiviyön vaikutuksia asiakasnuorten elämään. Tavoitteena on selvittää intensiiviyöhön ohjautumisen taustoja ja syitä, nuoren tilannetta intensiiviyön jälkeen sekä sitä, millaisissa tilanteissa intensiiviyön aikana on tapahtunut positiivinen muutos nuoren elämäntilanteessa ja millaisissa tilanteissa muutosta ei tapahdu. Tutkimusaineisto koostuu vuosina 2009–2011 kyseisessä kunnassa intensiiviyöhön ohjattujen nuorten lastensuojelun asiakirjoista (N=68). Tutkimus on kvantitatiivinen, ja aineistoa on analysoitu sekä numeerisesti että narratiivisesti. Nuorten tilanteita seurattiin intensiiviyön alussa ja työskentelyn päättyessä sekä lyhyen seurantajakson ajan.

Tutkimus vahvistaa aikaisempien tutkimusten tuloksia nuorten tilanteiden nopeasta kriisiytymisestä lastensuojelun avohuollossa: intensiiviyöhön osallistuneista nuorista joka toisella oli takanaan vain lyhyt aikaisempi lastensuojelun asiakkuus. Syyt intensiiviyöhön ohjautumiselle liittyvät suurimmaksi osaksi nuoren omaan toimintaan, ja yleisin syy on ongelmat koulunkäynnissä. Nuoren tilanteisiin liittyvistä huolista viidennes koski vanhempaa tai vanhemmuutta. Intensiiviyö hyödyttää tyttöjä enemmän kuin poikia: poikien kohdalla tavoitteet jäivät useammin toteutumatta ja puolet pojista huostaanotettiin intensiiviyön jälkeen. Lastensuojelussa kaivattaisiinkin lisätutkimusta siitä, miten murrosikäisten poikien tuen tarpeeseen voitaisiin vastata aiempaa paremmin. Lisäksi intensiiviyöstä on enemmän hyötyä yli 15-vuotialle kuin tätä nuoremmille. Huostaanotto voi olla tutkimuksen perusteella nuoren tilanteessa tarpeenmukainen ja hyvä interventio, ja sillä voi olla positiivisia seurauksia. Intensiiviyön tai huostaanoton aikana tapahtuu kuitenkin harvemmin positiivinen muutos nuoren tilanteessa, jos huoli kohdistuu nuoren oman toiminnan lisäksi vanhempaan tai vanhemmuuteen.

Asiasanat: lastensuojelu, avohuolto, intensiiviyö, nuoret, vaikuttavuus

UNIVERSITY OF TAMPERE
School of Social Sciences and Humanities

PAAJANEN, SAARA: Intensive family work preventing adolescents from taking into care. The effects of intensive family work on lives of adolescent child welfare clients in community care
Master's Thesis, 71 pages, 4 appendix pages
Social Work
Supervisor: Hannele Forsberg
March 2014

The purpose of this Master's Thesis is to describe the effects of an intensive family work program aimed at helping adolescent clients in community care in child welfare. There are few follow-up studies of child welfare clients and there's not enough research knowledge about the effects of child welfare interventions on the lives of the clients. In recent years there has been growing concern of the situation of the youth in child welfare. According to the studies, the customership of an adolescent in community care is short and the situation gets worse quickly until there's a need for out-of-home placement. Support measures in community care have appeared ineffective when it comes to supporting adolescents and their families.

A few municipalities in Finland have developed intensive family work program into child welfare community care in order to be able to support adolescents and their families better. Intensive program aims at affecting all the sections of the adolescents' lives at the same time: home, schoolgoing and leisure time. The purpose is to support adolescents and their families in an intensive manner so that the child is able to keep on living at home and no taking into care is needed.

This study examines the effects of the intensive family work program on young clients in a Finnish town. First research question is who the participants in the program are: what kind of background they have and why they are referred to the program. Study also examines what the situation of adolescents is like after the program and in which situations a positive change occurs and in which there's no change. The sample consists of the child welfare documents of the young people who participated in the program between 2009 and 2011 (N=68). It's a quantitative study and the sample has been analyzed using both numerical and narrative analysis. The situations of the participants were examined in the beginning and end of the program and also during a short follow-up period.

The study confirms results of the previous studies that the situations of adolescents worsen quickly in child welfare community care: every other young person who participated in the intensive program had been a client in child welfare only for a short period of time before entering the program. Reasons for entering the program are in most cases related to adolescent himself and his own behavior. The most common reason are the problems with school and school attendance. One fifth of the concerns in adolescents' cases were related to the problems of parents or domestic conditions. Girls profit more from the intensive family work than boys: for boys, the goals for the program were more rarely reached and two thirds of boys were placed outside home after the program. There is need in child welfare for more research of how to support adolescent boys better in community care. In addition, intensive family work is more useful for 15-year-olds and older than for younger adolescents. According to the study, taking child into care can be a useful intervention in adolescent's case. However, if there's concern over domestic conditions of adolescent in addition to the concern over young person's own behavior, positive change is rarely achieved during intensive family work or out-of-home placement.

Keywords: child welfare, community care, intensive family work, youth, effectiveness

SISÄLLYSLUETTELO

1 JOHDANTO	1
2 INTENSIIVITYÖ LASTENSUOJELUN AVOHUOLLON TUKIMUOTONA	4
2.1 Suomalainen lastensuojelu.....	4
2.2 Nuorisoikäiset lastensuojelussa.....	8
2.3 Intensiivityön tausta	10
2.4 Intensiivityö tutkimuskunnassa.....	11
3 SOSIAALITYÖN VAIKUTTAVUUS JA VAIKUTTAVUUDEN ARVIOIMINEN.....	15
3.1 Näyttöön perustuva käytäntö sosiaalityössä	15
3.2 Vaikuttavuuden arvioiminen lastensuojelussa.....	18
4 TUTKIMUKSEN TOTEUTTAMINEN	21
4.1 Tutkimuksen tavoitteet	21
4.2 Tutkimusmenetelmät ja tutkimuksen kulku.....	24
4.3 Asiakirjat aineistona - tutkimuksen luotettavuus ja eettisyys	28
5 NUORTEN TILANNE INTENSIIVITYÖN ALKAESSA JA PÄÄTTYESSÄ.....	32
5.1 Intensiivityöhön ohjautuneiden nuorten tausta	32
5.2 Aikaisempi lastensuojelun asiakkuus ja syyt intensiivityöhön ohjautumiselle	34
5.3 Intensiivityön jakso	38
5.4 Asiakkaiden tilanne intensiivityön päätyttyä.....	39
5.5 Yhteenveto	41
6 MUUTOSKERTOMUKSET JA MUUTOKSEN SELITTÄVÄT TEKIJÄT.....	43
6.1 Pysyvän positiivisen muutoksen tarina	44
6.2 Väliaikaisen positiivisen muutoksen tarina	45
6.3 Intensiivityön jälkeen tapahtuvan positiivisen muutoksen tarina	47
6.4 Muuttumattoman tilanteen tarina	48
6.5 Nuoren taustatilanteen ja muutoksen väliset yhteydet	49
6.6 Yhteenveto	52
7 JOHTOPÄÄTÖKSET	54
7.1 Tutkimuksen keskeiset tulokset	54
7.2 Tutkimuksen merkitys	57
LÄHTEET	60
LIITTEET.....	67
Liite 1. Tiedonkeruulomake.....	67
Liite 2: Intensiivityön ohjattujen nuorten iät sukupuolittain	69
Liite 3. Intensiivityöhön ohjautumisen pääsyyt.....	70

TAULUKOT JA KUVIOT

KUVIO 1. Eletty, dokumentoitu ja tutkittu asiakkuus	29
TAULUKKO 1: Intensiiviyöhön ohjautuneiden määrä vuosittain, n=68	33
TAULUKKO 2: Intensiiviyön asiakkaiden lastensuojeluasiakkuuden kesto ennen intensiiviyötä (%), n=68	35
TAULUKKO 3: Sosiaalityöntekijän mainitsemat huolenaiheet intensiiviyön hakemuksissa, n=176	37
TAULUKKO 4: Intensiiviyölle asetettujen tavoitteiden toteutuminen sukupuolen mukaan (%), n=52	40
TAULUKKO 5: Tapausten lukumäärä sekä tyttöjen ja poikien määrä eri muutostarinoissa, n=50	44
TAULUKKO 6: Huolen kohdistuminen nuoreen sekä nuoreen ja vanhemmuuteen intensiiviyön asiakkailla (%), n=50	50

1 JOHDANTO

Lastensuojelua on Suomessa toteutettu hyvinvointipainotteisesti, jolloin lastensuojelun tehtävänä on ollut huolehtia kokonaisvaltaisesti lapsen ja perheen hyvinvoinnista pelkän lapsen suojelun sijaan (Pösö 2007, 75). Kolmen vuosikymmenen aikana suomalaisessa lastensuojelussa on ollut pyrkimyksenä tukea lapsia ja heidän perheitään ongelmien varhaisessa vaiheessa. Vuonna 1984 voimaan astunut lastensuojelulaki pyrki siirtämään lastensuojelun painopistettä korjaavista toimenpiteistä ongelmien ennaltaehkäisyyn korostamalla koko perheen tukemista yksittäisen lapsen suojelemisen sijaan. Laki myös vahvisti lastensuojelun avohuoltoa painottamalla avohuollon tukitoimia huostaan oton ja kodin ulkopuolelle sijoittamisen sijasta. (Hearn ym. 2004, 36.)

Paradoksaalisesti huostaanottojen määrä ja lastensuojelun tarve on kuitenkin kasvanut huomattavasti 1990-luvun puolivälistä alkaen. Lastensuojelun avohuollon asiakasmäärä on yli kaksinkertaistunut viimeisten viidentoista vuoden aikana. Vuonna 1996 lastensuojelun avohuollon asiakkaina oli noin 30 000 lasta ja nuorta, kun vuonna 2011 avohuollon asiakasmäärä oli jo yli 80 000 lasta ja nuorta. Vuodesta 2010 kasvua oli hieman yli 3 prosenttia. Vuonna 2011 kodin ulkopuolelle sijoitettuna oli 17 409 lasta ja nuorta, joista huostaanotettuina noin 10 500 lasta ja nuorta. Myös kodin ulkopuolelle sijoitettujen lasten lukumäärä on kasvanut: Vuonna 1996 kodin ulkopuolelle sijoitettuja lapsia ja nuoria oli noin 11 000, joista huostassa oli alle 7 000 lasta ja nuorta. (Lastensuojelu 2011, 1.) Huostaan otettujen ja kodin ulkopuolelle sijoitettujen määrä on Suomessa suuri verrattuna muihin Euroopan maihin (Kuronen & Lahtinen 2010, 73). Erityisesti huostaanotettujen lasten määrän kasvu kertoo, ettei lastensuojelutyön painopisteen siirtäminen korjaavasta ehkäisevään ole onnistunut toivotulla tavalla. Yhä useampi lapsi ei voi syystä tai toisesta asua kotonaan, vaan hänet sijoitetaan kodin ulkopuolelle laitos- tai perhehoitoon.

Lastensuojelun asiakkaiden suuresta määrästä huolimatta tutkimustieto sekä lastensuojelun asiakkuuden taustoista että lastensuojelun vaikutuksista asiakkaiden elämään on suhteellisen vähäistä. Valtakunnallisella tasolla ei kerätä tilastotietoa esimerkiksi lastensuojelun asiakkuuden syistä tai lasten ja heidän perheidensä taustasta. Lisäksi tietoa siitä, pystyykö lastensuojelu auttamaan asiakkaitaan ja onnistutaanko lastensuojelun tukitoimilla saamaan aikaan muutosta lapsen ja perheen tilanteeseen, ei ole tarpeeksi. Seurantatutkimuksia tai tutkimuksia lastensuojelun vaikutuksista perheiden elämään on tehty erittäin vähän (Pösö 2007, 80). Tiukentunut valtion taloustilanne ja hyvinvointipalveluiden markkinaistuminen on näkynyt sosiaalityön ja lastensuojelun käytännössä

uudenlaisina tuloksellisuus-, taloudellisuus- ja tehokkuusvaatimuksina, jolloin myös työskentelyn vaikuttavuus on noussut uudenlaisen kiinnostuksen kohteeksi (Rajavaara 2007, 178–180).

Huostaanotettujen lasten tilanteita tutkittaessa on huomattu, että lähes puolet uusista huostaanotetuista on murrosikäisiä (Heino 2009, 57). Samaan aikaan huolta on herännyt avohuollon tukitoimien riittämättömyydestä nuorisoikäisten ja heidän perheidensä tukemisessa: nuorisoikäisten avohuollon asiakkuus jää lyhyeksi, ja tilanne kriisiytyy nopeasti huostaanottoon asti (Huuskonen ja Korpinen 2009, 38; Myllärniemi 2006, 9). Huoli nuorisoikäisistä lastensuojelun avohuollon asiakkaista on näkynyt erilaisissa lastensuojelun kehittämissuunnitelmissa, joissa on pyritty kehittämään nuorten tarpeet paremmin huomioon ottavia lastensuojelun avohuollon tukitoimia. Viime vuosina useassa kunnassa on lastensuojelun palveluvalikkoon lisätty intensiivisen tuen palvelu, jolla pyritään vastaamaan erityisesti nuorten ja heidän perheidensä tuentarpeeseen. Nuoreen ja hänen perheeseensä kohdistuvan intensiivisen työskentelyn tavoitteena on mahdollistaa nuoren asumisen jatkuminen kotona.

Tässä tutkimuksessa on kyse intensiiviyön vaikutusten kuvaamisesta nuorten elämäntilanteissa. Tutkimuksen kohteena olevassa kunnassa intensiiviyö on kuulunut lastensuojelun avohuollon palveluvalikkoon vuodesta 2009 asti. Työskentelyn kohteena ovat 12–17-vuotiaat lastensuojelun asiakkaat, ja työskentelyn tavoitteena on ehkäistä nuoren huostaanoton tarve. Tein maisterinopintoihini kuuluvan harjoittelujakson tutkimuskunnassa alkuvuodesta 2012. Harjoittelun aikana tehtävänäni oli selvittää, ovatko intensiiviyöhön ohjautuneet nuoret hyötäneet työskentelystä ja onko intensiiviyön avulla onnistuttu vähentämään nuorisoikäisten huostaanottoja. Tekemäni selvitys toimii pohjana pro gradu -tutkielmalleni. Tämän tutkimuksen tavoitteena on selvittää, keitä intensiiviyöhön on kunnassa ohjattu ja mistä syistä. Lisäksi olen kiinnostunut nuoren tilanteesta mahdollisesti tapahtuneesta muutoksesta ja siitä, millaisissa tilanteissa intensiiviyöstä on ollut hyötyä. Tutkimuksessa aineistona ovat intensiiviyöhön ohjautuneiden asiakkaiden lastensuojelun asiakaskertomukset. Tutkimus on kvantitatiivinen tutkimus, jota olen analysoinut sekä numeraalisesti että narratiivien avulla.

Lastensuojelun ja sosiaalityön nähdään olevan tilivelvollisia yhteiskunnalle, jossa ne toimivat ja jonka verovarosta palvelut kustannetaan. Samalla ne ovat kuitenkin tilivelvollisia myös asiakkailleen. Asiakkailleen on oikeus odottaa sosiaalityöltä ja lastensuojelulta riittävää ja tukea tilanteeseensa. (Rousu 2007, 20–22.) Halu tehdä lastensuojelutyötä ja kehittää sitä entistä paremmin lapsia ja perheitä tukevaksi on ollut syy siihen, miksi hakeuduini yliopistoon opiskelemaan

sosiaalityötä. Omaan motiivini on tiedon tuottamisen lisäksi ollut tutkimuksen kuluessa oppia lastensuojelun kehittämisestä ja arvioinnista sekä reflektoida niissä kohdattavia haasteita.

Aloitan tutkimusraportin paikantamalla tutkimuskohteeni lastensuojelun kentälle. Luvussa kaksi esitellään suomalaista lastensuojelua ja sen viimeaikaisia kehityssuuntia. Lisäksi luvussa kuvataan tarkemmin nuorisoikäisten tilannetta lastensuojelussa ja intensiiviyön menetelmää. Kolmannessa luvussa pohdin vaikuttavuuden arviointia ja sen haasteita sekä yleisesti sosiaalityössä että erityisesti lastensuojelussa. Neljäs luku käsittelee tutkimuksen tavoitteita, kulkua sekä käytettyjä menetelmiä. Viides ja kuudes luku esittelevät tutkimuksen tuloksia. Viidennessä luvussa kerron nuorten elämäntilanteesta intensiiviyön alkaessa ja päättyessä. Kuudennessa luvussa huomio kohdistuu nuorten tilanteissa mahdollisesti intensiiviyön aikana tapahtuneisiin muutoksiin sekä siihen, missä tilanteissa muutosta on tapahtunut. Viimeisessä luvussa vedän yhteen tutkimuksen antia ja pohdin jatkotutkimuksen tarvetta.

2 INTENSIIVITYÖ LASTENSUOJELUN AVOHUOLLON TUKIMUOTONA

Lastensuojelu ei ole kansainvälisesti yksiselitteinen termi, vaan sitä toteutetaan eri maissa ja eri kulttuureissa eri tavalla. Lastensuojeluun ja sen käytäntöihin vaikuttavat muun muassa erilaiset käsitykset lasten ongelmien taustoista, syistä sekä siitä, miten näihin ongelmiin tulisi vastata. Lisäksi eri maiden erilaiset sosiaalipoliittiset järjestelmät vaikuttavat lastensuojelun toteuttamistapaan. Tutkiessaan lastensuojelun käytäntöjä, painotuksia ja politiikkaa eri maissa 1990-luvulla Neil Gilbert (2011) huomasi lastensuojelua toteutettavan kahdenlaisen orientaation perustalta: Angloamerikkalaisissa maissa työskentelyä ohjasi lastensuojeluorientaatio (child protection orientation), kun taas Keski-Euroopassa ja Pohjoismaissa lastensuojelutyötä tehtiin perhepalveluorientaation (family service orientation) suuntaamana. Perhepalveluorientaation mukaisessa lastensuojelussa huomio kiinnittyy yksittäisen lapsen suojelemisen sijasta perheeseen ja sen tukemiseen ongelmatilanteissa. Perheen tukemisessa pyritään palveluorientoituneeseen auttamiseen, joka perustuu perheen tarpeisiin ja niiden arviointiin. Lastensuojelua tehdään mahdollisuuksien mukaan yhteistyössä perheen kanssa, ja työntekijän ja asiakkaan välillä vallitsee kumppanuussuhde. (Gilbert ym. 2011, 3–4.)

1990-luvulla lastensuojelua toteutettiin Suomessa vahvasti perhepalveluorientaation mukaisesti. Myöhemmin suomalainen lastensuojelu on kohdannut monenlaisia muutoksia, joiden myötä lastensuojelun voidaan katsoa loitontuneen perhepalveluorientaatiosta. 1990-luvulta eteenpäin lastensuojelun asiakasmäärät ovat kasvaneet huomattavasti, palveluiden universaalius on kaventunut ja huomio työskentelyssä on siirtynyt aiempaa enemmän lapseen perheen sijasta. (Pösö 2011, 112.) Tässä kappaleessa paikannan tutkimuskohteeni suomalaiseen lastensuojeluun: esittelen lastensuojelun perustaa, tämän hetkistä tilannetta ja kiinnitän huomiota erityisesti nuorisoikäisiin lastensuojelun asiakkaina. Lisäksi kerron intensiivityöstä lastensuojelun avohuollon tukitoimena.

2.1 Suomalainen lastensuojelu

Lastensuojelun tavoitteet ja toiminta määritellään ja säädellään lastensuojelulaissa. Lastensuojelulain mukaan lapsen huoltajilla on ensisijainen vastuu lapsen hyvinvoinnista. Lasten ja perheiden kanssa toimivien viranomaisten on tuettava vanhempia heidän kasvatustehtävässään, pyrittävä tarjoamaan perheelle tarpeellista apua riittävän varhain ja tarvittaessa ohjattava perhe lastensuojelun palveluiden piiriin. Lastensuojelun on tuettava lapsen hoidosta ja huolenpidosta vastaavia henkilöitä järjestämällä

tarvittavia palveluita ja tukitoimia. (Lastensuojelulaki 417/2007, 2 §.) Lastensuojelulaki on kuitenkin niin sanottu puitelaki, joka ei määrittele lastensuojelun käytäntöjä tarkasti vaan jättää työntekijöille harkinnan varaa soveltaa lakia lasten ja perheiden moninaisiin ja monimutkaisiin tilanteisiin sopivalla tavalla. Lisäksi lastensuojelulain käsitteet ovat usein tulkinnanvaraisia. Esimerkki tällaisesta käsitteestä on lapsen etu, johon lastensuojelun toimintaa tulee lain mukaan peilata. Lapsen etu ei kuitenkaan ole yksiselitteinen käsite vaan määrittyy ja tulkitaan yksittäisissä tilanteissa erikseen. (Pösö 2012, 76–77.)

Lastensuojelu voidaan ymmärtää joko laajasti kaikkien lasten kanssa toimivien viranomaisten tehtäväksi tai yksittäistä lasta tai perhettä koskeviksi, yleensä sosiaalitoimen järjestämiksi lastensuojelun palveluiksi. Sirkka Rousu (2007) erottelee suppean ja laajan ymmärryksen lastensuojelusta seuraavasti: *lasten suojelu* on hänen mukaansa yhteiskunnan ja viranomaisten yleistä toimintaa lasten suojelemiseksi, *lastensuojelu* taas viimesijaista lapsi- ja perhekohtaista sosiaalityötä, lastensuojelun tukitoimia ja erityispalveluita (Rousu 2007, 37). Rousun mukaan toiminta lasten suojelemiseksi tapahtuu ensisijaisesti muuna kuin sosiaalitoimen toteuttamana lastensuojelutyönä. Tätä yleistä *lasten suojelua* toteuttavat monet eri tahot: esimerkiksi neuvolat, päivähoito, koulut, nuorisotyö ja muut lasten ja perheiden kanssa toimivat tahot. (mt., 37–38.) Vuonna 2008 voimaan tulleessa lastensuojelulaissa *lasten suojelua* kutsutaan ehkäiseväksi lastensuojeluksi, jota edellä mainitut tahot toteuttavat. Lapsen ollessa lastensuojelun asiakkaana ehkäisevää lastensuojelua järjestetään osana avo-, sijais- tai jälkihuoltoa. (Lastensuojelulaki 417/2007, 3 a §.) Rousun jaottelu auttaa ymmärtämään lastensuojelua sekä yleisenä että erityisenä yhteiskunnallisena toimintana, mutta yleisesti nykyään käytetään lainmukaista jaottelua ehkäisevään lastensuojeluun ja lastensuojeluun.

Mikäli kunnan peruspalveluilla ei kyetä riittävästi tukemaan lapsen kehitystä ja kasvua, lapsi on lastensuojelun sosiaalityön tarpeessa. Varsinaista lapsi- ja perhekohtaista lastensuojelua ovat lastensuojelulain mukaan lastensuojelutarpeen selvittäminen sekä asiakassuunnitelman laatiminen, avohuollon tukitoimet sekä sijais- ja jälkihuolto. Ensisijaisesti lastensuojelua toteutetaan avohuollon tukitoimin, joilla pyritään edistämään lapsen myönteistä kehitystä sekä tukemaan vanhempia heidän kasvatustehtävässään. Näitä tukitoimia ovat muun muassa taloudellinen tuki, perhetyö, tukihenkilö- tai -perhe, terapiapalvelut ja vertaisryhmätoiminta. Jokaiselle lastensuojelun asiakkaana olevalle lapselle määrätään lapsen asioista vastaava sosiaalityöntekijä, joka huolehtii lastensuojelun toteutumisesta lapsen kohdalla. Avohuollon palvelut pyritään toteuttamaan yhteistyössä lasten ja vanhempien tai muiden lapsen hoidosta ja huolenpidosta vastaavien henkilöiden kanssa ja ne perustuvat vapaaehtoisuuteen. (LsL 417/2007, 3 §.) Lastensuojelun asiakkaiden ongelmat ovat

moninaisia, ja niihin on pyrittävä vastaamaan riittävän ajoissa ja tarpeenmukaisilla tukitoimilla. Tuen tarve vaihtelee lyhyestä tilapäisestä avusta koko lapsuuden kestävään lastensuojelun tuen tarpeeseen. (Bardy 2009, 41.)

Lapsen ollessa välittömässä vaarassa kasvuolosuhteiden puutteiden tai oman kehitystään vakavasti vaarantavan käyttäytymisen vuoksi, hänet voidaan sijoittaa kiireellisesti perhe- tai laitoshuoltoon. Kiireellinen sijoitus voi kestää korkeintaan 30 päivää ja sijoitus lakkaa, kun sen peruste on lakannut. Varsinaiseen huostaanottoon voidaan ryhtyä samoin perustein, mutta vain silloin, mikäli avohuollon tukitoimet ovat osoittautuneet riittämättömiksi tai ne eivät olisi lapsen edun mukaisen huolenpidon toteuttamiseksi sopivia. Lisäksi huostaanottoon voidaan ryhtyä vain, mikäli sen arvioidaan olevan lapsen edun mukaista. Huostaanotto voidaan päättää, kun peruste lapsen huostaanotolle on lakannut tai kun lapsi täyttää 18 vuotta. Huostaanoton jälkeen lapsella on oikeus lastensuojelun jälkihuoltoon viiden vuoden ajan sijoituksen päättymisen jälkeen, enintään kuitenkin siihen asti, kun lapsi täyttää 21 vuotta. (Lastensuojelulaki 417/2007.)

1980-luvulta eteenpäin Suomessa lastensuojelua on tehty perhepalveluorientaation mukaisesti kiinnittäen erityistä huomiota perheiden tukemiseen yksittäisten lasten suojelemisen ja kodin ulkopuolelle sijoittamisen sijaan. Vuonna 1984 voimaan tullut lastensuojelulaki tuki tätä tavoitetta siirtäen lastensuojelun painopistettä korjaavasta tuesta ongelmien ennaltaehkäisyyn suuntaan. Laki vahvisti lastensuojelun avohuoltoa painottaen ennaltaehkäiseviä tukitoimia huostaanoton sijasta. Lastensuojelulaitokset alkoivat tehdä työtä myös laitoksesta ulospäin lasten ja perheiden koteihin. (Kuronen ja Lahtinen 2010, 72.) Tästä muutoksesta syntyneen uudenlaisen perhetyön tavoitteena oli tukea perheiden arkea kohtaamalla perheitä näiden omissa ympäristöissä. Lastensuojelun sosiaalityö nähtiin byrokraattisuutensa ja asiantuntijavetoisuutensa takia perheen arkielämästä etäisenä ja vieraana. Perhetyön työskentely oli perheorientoitunutta ja ratkaisukeskeistä: huomio kiinnitettiin ongelmien sijasta perheen, vanhempien ja lasten voimavaroihin ja niiden tukemiseen. (Forsberg 1998, 130–133.)

Vuoden 1984 lakimuutoksen myötä kehittynyt perhetyön muoto on nykyäänkin lastensuojelun avohuollon käytetyimpiä tukimuotoja ja tuonut lastensuojeluun oman ammattiryhmänkin: perhetyöntekijät. Perhetyön tehtävä on kaksijakoinen: toisaalta tavoitteena on tukea vanhempia ja heidän vanhemmuuttaan, toisaalta suojella lasta perheessä ja joskus myös perheeltä. Lisäksi työskentelyssä ovat samanaikaisesti läsnä sekä työntekijän ammatillinen etäisyys että läheisyys asiakkaan kanssa, luottamuksellinen suhde asiakkaaseen mutta tarpeen vaatiessa puuttuminen

perheen tilanteeseen ja työskentelyn vastaanottamisen vapaaehtoisuus mutta myös lastensuojelun velvoittamana pakollisuus. (Kuronen ja Lahtinen 2010, 74–75.) Työskentelyn muodot vaihtelevat asetettujen tavoitteiden ja perheen tarpeiden mukaan. Johanna Hurtig (2003) listaa erilaisiksi perhetyön työmuodoiksi arkisen avun, keskustelullisen perhetyön, toiminnallisesti painottuneen perhetyön ja ryhmämuotoisen työn (Hurtig 2003, 28).

Lastensuojelun avohuollon asiakasmäärä on Suomessa kaksinkertaistunut viimeisten viidentoista vuoden aikana. Lisäksi kodin ulkopuolelle sijoitettujen lasten osuus kaikista lapsista on kasvanut 1990-luvun alusta alkaen ja on muihin Euroopan maihin verrattuna korkea huolimatta pyrkimyksistä tarjota perheille tukea varhaisemmassa vaiheessa ja ehkäistä ongelmia ennalta (Kuronen ja Lahtinen 2010, 73). Edelleen suurin osa lastensuojelun määrärahoista menee korjaavaan lastensuojelutyöhön ehkäisevän sijasta: vuonna 2011 kuudessa suurimmassa kunnassa lastensuojelun kokonaiskustannuksista noin 80 prosenttia kului sijaishuoltoon vaikka avohuollon asiakasmäärä oli yli nelinkertainen sijaishuollon asiakkaisiin nähden (Ahlgren-Leinvuo 2012, 14; 20).

Lastensuojelun asiakasmäärän kasvuun on useita syitä. Kasvuun on arveltu vaikuttaneen muun muassa 1990-luvun laman aikaiset leikkaukset lasten ja perheiden tuissa ja palveluissa, työttömyyden kasvu ja pitkäaikaistyöttömyys sekä niiden vaikutus lapsiin, väkivalta, päihteet ja mielenterveysongelmat lapsiperheissä, lapsiperheiden köyhyyden kasvu sekä työ- ja perhe-elämän yhteensovittamisen vaikeutuminen (Heino 2009, 54). Hyvinvointivaltion palveluiden universaalisuus on kaventunut, ja resurssipulassa palveluita on pyritty rajaamaan ja kohdentamaan niitä eniten tarvitseville. Osa aiemmin kunnan järjestämistä palveluista on siirtynyt järjestöjen ja yksityisten tarjoamiksi maksullisiksi palveluiksi. Yksi esimerkki tästä kehityksestä on kotiapu, jota leikattiin 1990-luvun laman aikana selvästi. Kaikille perheille avoin kotiapu vaihtui vähitellen useissa kunnissa aiemmin kuvatuksi perhetyön palveluksi, jota tarjotaan lastensuojelun asiakkaina oleville perheille. (Kuronen & Lahtinen 2010, 71–72.)

On kuitenkin huomattava, että tilastojen osoittamasta lastensuojelutarpeen kasvusta ei voida suoraan vetää johtopäätöksiä lasten pahoinvoinnin kasvusta. Lastensuojelun tilastointi kunnissa on aiempaa tarkempaa ja yksityiskohtaisempaa, mikä myös näkyy tilastoissa asiakasmäärän kasvuna. (Forsberg & Ritala-Koskinen 2010, 56.) Lisäksi on esitetty lastensuojelun asiakasmäärän kasvun osaltaan selittyvän myös sillä, että ongelmat tunnistetaan entistä paremmin ja niihin puututaan herkemmin (Rimpelä ym. 2006; viit. Forsberg & Ritala-Koskinen 2010, 56). Huolta suomalaislasten hyvinvoinnista kuitenkin on: samalla kun suurin osa lapsista voi hyvin, kasvava joukko lapsia näyttää

olevan erityisen tuen tarpeessa. Asiaksmäärien kasvu on myös lisännyt lastensuojelun sosiaalityöntekijöiden työmäärää, eikä kunnissa ehditä hoitamaan asiakkaiden asioita lain edellyttämissä aikarajoissa.

Huolipuhe lapsista ja nuorista ja heidän hyvinvoinnistaan on lisääntynyt Suomessa viime vuosina. Tarja Pösön (2011) mukaan tämä on tarkoittanut entistä tarkemman kontrollin kohdistumista lapsuuteen. Yhteiskunnan näkökulmasta lapset ovat tulevaisuuden kansalaisia ja veronmaksajia, joiden hyvinvointiin on investoitava ja syrjäytymisriskiä vähennettävä. Lasten osallisuuden edistämiseen on kiinnitetty huomiota myös lastensuojelussa, ja tämä painotus näkyy myös vuonna 2008 voimaantulleessa uudessa lastensuojelulaissa. Näiden muutosten myötä lastensuojelun huomio kohdistuu aiempaa enemmän yksittäiseen lapseen perheen tukemisen sijasta. (Pösö 2011, 122–126.)

2.2 Nuorisoikäiset lastensuojelussa

Lastensuojelulain termistössä kaikki alle 18-vuotiaat ovat lapsia ja nuoret ovat 18–20-vuotiaita (lastensuojelulaki 417/2007, 6 §). Ikäryhmittely eroaa muiden nuorten kanssa toimivien tahojen ja myös käytännön lastensuojelun ryhmittelystä: esimerkiksi nuorisopsykiatriassa nuoruus alkaa lapsen täyttäessä 13 vuotta ja nuoria koskevilla lastensuojelun hankkeilla 12–17-vuotiaat lasketaan nuoriksi (Aaltonen & Heikkinen 2009, 165). Lastensuojelun raporteissa ja tutkimuksissa 12–17-vuotiaat eivät kuitenkaan yleensä nouse erikseen esille, vaan nuoruus jää lapsuuden sisään, sen alakäsitteeksi. Lastensuojelussa nuoruutta on tarkasteltu muun muassa koulukotinuorten ja ryhmätoiminnan tutkimisen yhteydessä, mutta tutkimuksissa ja selvityksissä on vasta viime vuosina kiinnitetty huomiota nuoruuteen lastensuojelun avohuollossa. (Heikkinen 2007, 4.)

Tässä tutkimuksessa puhun 12–17-vuotiaista lastensuojelun asiakkaista nuorina. Näen käytännöllisenä tämän ikäluokan erottamisen muista lastensuojelun asiakkaista, sillä murrosikäisten asiakkaiden kohtaaminen asettaa lastensuojelulle osittain erilaisia haasteita kuin pienemmät lapset ja heidän perheensä. Nuorisoikäisten lastensuojeluasiakkuuden ja kodin ulkopuolelle sijoittamisen syyt liittyvät useammin nuoren omaan käyttäytymiseen kuin puutteisiin kasvuolosuhteisiin, johon liittyvät huolet painottuvat pienempien lasten tapauksissa (Hearn ym. 2004, 37; Myllärniemi 2006, 70). Rikoksiin syyllistyneiden alaikäisten tilanteiden hoitaminen kuuluu Suomessa ja muissa Pohjoismaissa lastensuojelun tehtäviin, mikä saattaa osaltaan selittää nuorisoikäisten suurta määrää lastensuojelun asiakkaissa sekä asiakkuuden syiden liittymistä nuoren omaan käyttäytymiseen

kasvuolosuhteiden sijasta (Blomberg ym. 2010, 38). Lastensuojelulain mukaiset nuoret eli 18–20-vuotiaat eivät kuulu tutkimukseni kohderyhmään, joten sekaannusta tämän ikäryhmän kanssa ei synny.

Nuorisoikäiset näkyvät lastensuojelun tilastoissa huolestuttavassa valossa. Uusista lastensuojelun asiakkuuksista 37 prosenttia alkoi Tarja Heinon (2007) selvityksen mukaan lapsen ollessa 12–17-vuotias (Heino 2007, 24). Sen lisäksi, että lastensuojelun asiakkaaksi tullaan usein murrosiässä, erityisesti nuorisoikäisten huostaanotot ovat lisääntyneet viime vuosina. Viimeisten viidentoista vuoden aikana murrosikäisten lasten huostaanotot ovat lisääntyneet ikäryhmittäin katsottuna suhteellisesti eniten, ja vuonna 2011 lähes puolet (47,5 %) uusista huostaanotetuista oli 13–17-vuotiaita (Heino 2009, 57; Lastensuojelu 2011, 5). Huolestuttavaa on myös se, että nuorten tilanteet näyttävät kriisiytyvän nopeasti eikä avohuollon tukitoimilla kyetä estämään tilanteen pahenemista. Tutkimusten mukaan nuorten asiakkuus lastensuojelun avohuollossa jää lyhyeksi ja johtaa nopeasti nuoren sijoittamiseen kodin ulkopuolelle (Huuskonen & Korpinen 2009, 38; Myllärniemi 2006, 91).

Yhdeksi syyksi lastensuojelun avohuollon tehottomuuteen nuorisoikäisten kohdalla on esitetty sitä, että usein huomio kohdistetaan ainoastaan yhteen ongelmaan kerrallaan, vaikka 12–17-vuotiaiden tilanteet ovat monimutkaisia: ongelmia on useita, ja ne ovat yhteydessä toisiinsa. Ainoastaan yhteen ongelmaan kohdistuva interventio ei ole riittävän tehokas kokonaistilanteen muuttamiseksi. Toisena ongelmana on palvelukentän pirstaloituneisuus. Nuorten eri ongelmia hoidetaan erillisissä toimipisteissä: koulussa kouluvaikeuksia, nuorisopsykiatriassa mielenterveyteen liittyviä ongelmia, lastensuojelussa lastensuojelullisia huolia ja niin edelleen. Jotta työskentely olisi tehokasta, sen pitäisi olla moniammatillista työskentelyä nuoren kokonaistilanteen muuttamiseksi, ja työskentelyn pitäisi ulottua myös nuoren lähiverkoston. (Heikkinen 2007, 56–57.)

Mikäli nuori päädytään sijoittamaan kodin ulkopuolelle, tulee se kunnalle yleensä kalliiksi. Kunnat ovat viime vuosina pyrkineet lisäämään edullisempaa perhehoitoa sijoitusmuotona, mutta nuorten huostaanotoissa perhehoito ei yleensä tule kysymykseen vaan sijoituspaikkana on lastensuojelulaitos (Lastensuojelun kustannuksista ks. Rousu 2007, 93–94). Kustannuksia suurempi ongelma nuorten huostaanotoissa on kuitenkin se, että edes huostaanotolla ei välttämättä saada aikaan positiivista muutosta nuoren elämässä. Tutkimusten mukaan kodin ulkopuolelle sijoitetut pärjäävät ikäisiään heikommin elämässään, mutta erityisen suuri riski hyvinvoinnin ongelmiin myöhemmässä elämässä on ensimmäistä kertaa murrosiässä huostaanotetuilla (Kestilä ym. 2012, 615; Hiitola 2009, 50). Lisäksi selvitetessä 23–24-vuotiaiden kiinnittymistä yhteiskuntaan huomattiin murrosiässä

huostaanotettujen kiinnittyminen heikoimmaksi (Heino & Johnson 2010, 285). Ruotsalaistutkimuksissa on todettu, että käytösongelmien vuoksi murrosiässä huostaanotettujen tilanteeseen huostaanotolla ei juuri ole vaikutusta, vaan näillä on suuri riski päätyä vankilaan, ehdonalaisuuteen tai mielenterveyssyistä sairaalaan ennen 25:tä ikävuotta ikäovereihin verrattuna (Vinnerljung & Sallnäs 2008, 149). Huoli nuorten syrjäytymisestä huostaanoton jälkeen on siten suuri. Mikäli huostaanotto riittävän tuen turvin onnistutaan nuoren kohdalla välttämään, taloudellisten säästöjen lisäksi saatetaan säästää myös inhimillisissä kustannuksissa.

2.3 Intensiiviyön tausta

Nuorten kasvava määrä lastensuojelun asiakkaina on saanut kunnat eri puolilla Suomea miettimään, miten tämän ikäryhmän tuentarpeeseen pystyttäisiin vastaamaan aiempaa paremmin. Nuorten tilanteiden ratkaisemiseksi monissa kunnissa on kehitetty intensiivisen tuen palvelua, jolla pyritäisiin tukemaan erityisesti nuorisoiikäisiä lastensuojelun asiakkaita ja heidän perheitään. Intensiiviyöhankkeita on vuodesta 2007 alkaen käynnistetty ainakin Helsingissä, Vantaalla ja Tampereella. Lisäksi vuosina 2009–2011 nuoriin kohdistuvaa intensiiviyötä ovat kehittäneet kaksi laajempaa hanketta: Vinssi – nuorten intensiiviohjelma sekä Väli-suomen lasten, nuorten ja perheiden palveluiden kehittämishanke Kasperin osahanke IiNa – Pirkanmaan intensiivimalli nuorten avohuoltoon.

Tämän tutkimuksen kohteena oleva intensiiviyön malli perustuu tutkija Alpo Heikkisen (2007) selvitystyöhön pääkaupunkiseudulla. Heikkinen selvitti nuorten asemaa lastensuojelun avohuollossa lastensuojelun tilastojen valossa ja keräsi asiantuntijahaastatteluista tietoa siitä, millaisilla työmuodoilla ja menetelmillä nuorten tuen tarpeeseen voitaisiin vastata. Heikkinen päätyi esittämään avohuoltoon kehitettäväksi mallia, joka perustuu amerikkalaiseen Multisystem Therapy (MST) -malliin tai Itävallassa käytettävään Jugend intensivprogramm (JIP) -menetelmään. Molemmissa menetelmissä nuorten ongelmallisiin elämäntilanteisiin pyritään vaikuttamaan kokonaisvaltaisesti tukien nuorta sekä koulussa, kotona että vapaa-ajalla. Tavoitteena on saada aikaan muutosta nuoren kokonaistilanteessa yksittäisten ongelmien ratkaisemisen sijasta. (Heikkinen 2007, 65–66; 72.) MST-mallia käytetään Pohjoismaista ainakin Ruotsissa, Norjassa ja Tanskassa. Norjassa mallin on todettu vähentävän nuorten käytösongelmia, ehkäisevän sijoituksia kodin ulkopuolelle sekä lisäävän nuorten sosiaalista kompetenssia (Ogden & Halliday-Boykins 2004, 81–82).

Selvitystyönsä perusteella Heikkinen listasi piirteitä, joita vaikuttava tuki nuorten parissa näyttää sisältävän. Työskentelyllä pitää pyrkiä vaikuttamaan nuoren tilanteeseen sekä kotona, koulussa että vapaa-ajalla. Yhteen alueeseen kohdistuva tuki ei ole riittävää, sillä nuorten tilanteissa ongelmat yhdellä alueella näkyvät usein myös muualla: esimerkiksi ongelmat kotona heijastuvat koulunkäyntiin. Työskentelyn tulee olla suunnitelmallista ja tavoitteellista. Lisäksi työskentelyssä tulee käyttää erilaisia menetelmiä yhdessä: terapiaa, ryhmätoimintaa ja toiminnallisia menetelmiä. Nuoren ja perheen kanssa työskentelevän tiimin pitäisi olla ajallisesti joustava ja nopeasti reagoiva, ja sen pitäisi pystyä tapaamaan nuorta ja perhettä viikoittain. (Heikkinen 2007, 45–46;61–62.)

Heikkisen selvityksen pohjalta käynnistettiin Helsingissä Vinssi-hanke, jossa lastensuojelun asiakkaina olevia nuoria tuettiin intensiivijakson keinoin. Heikkinen toteutti vuonna 2010 ensimmäisen asiakasjakson onnistumisen arvioinnin pääkaupunkiseudulla. Hän arvioi intensiivijakson onnistumista kyselylomakkeen avulla, johon jaksolle osallistuneet nuoret vastasivat jakson alussa ja uudelleen jakson kestänyt kuusi kuukautta. Tutkimuksen perusteella nuoret sitoutuivat intensiivijaksoon erittäin hyvin, vaikka heidän oli vaikea sitoutua standardipalveluihin. Tähän vaikutti osaltaan se, että nuoret kokivat tulleen kuulluiksi jakson aikana ja pystyvänsä vaikuttamaan jakson tapahtumiin. Lisäksi nuoret toivoivat jakson alussa tapaavansa työntekijän vähintään kerran viikossa. Nuorten sosiaalityöntekijät kokivat jakson erittäin hyvänä ja hyödyllisenä asiakkailleen. Heikkisen arvion mukaan intensiivisen työskentelytavan soveltaminen nuorten kanssa tehtävässä työssä vähentää nuorisoikäisten huostaanottotarvetta tulevaisuudessa. (Heikkinen 2010, 49–50.) Intensiivijakson onnistumista nuorten tukemisessa on arvioitu myös Vantaalla ja tulokset ovat olleet positiivisia (ks. Heikka 2011).

2.4 Intensiivijakso tutkimuskunnassa

Tutkimuskunnassa intensiivijakso lisättiin lastensuojelun avohuollon palveluvalikkoon vuonna 2009. Intensiivijaksolla tarkoitetaan kunnassa nuorisoikäisille suunnattua ja räätälöityä intensiivistä perhetyötä. Intensiivijakso on suunnattu 12–17-vuotiaille ja se on viimeinen avohuollon tukitoimi ennen huostaanottoa. Kriteerinä intensiivijaksoon ohjautumiselle on, että nuoren tilanteessa huostaanoton kriteerit alkavat täyttyä ja ilman tiivistä tukea hänet joudutaan mahdollisesti sijoittamaan kodin ulkopuolelle. Työn tavoitteena on tukea nuorta ja perhettä niin, että nuori voi jatkaa asumista kotonaan eikä huostaanottoon tarvitse ryhtyä. Intensiivijaksoon ohjautuneiden nuorten

ja heidän perheidensä ongelmatilanne on siis kärjistynyt jo melko pahaksi, eikä kevyemmistä avohuollon tukitoimista ole ollut tai nähdä olevan riittävää tukea perheelle.

Intensiiviyön työmuodon kehittämisen taustalla kyseisessä kunnassa oli huoli kodin ulkopuolisten sijoitusten ja huostaanottojen määrän kasvusta. Intensiiviyön aloittamista edelsi tutkimuskunnan lastensuojelusta tehty selvitys, jonka mukaan lastensuojelussa korostuivat korjaavat toimenpiteet. Tilanteet perheissä ehtivät kriisiytyä ennen kuin lastensuojelun palveluita ja tukea perheen arkeen saatiin järjestettyä. Kunnassa määriteltiin tuolloin lastensuojelun kehittämisen tavoitteiksi tehostaa avohuollon palveluita ja luoda lastensuojeluun uudenlaisia toimintatapoja, joilla lapsia ja heidän perheitään voidaan tukea kotiin kodin ulkopuolelle sijoittamisen sijasta.

Tutkimuskunta järjestää palvelut asukkailleen tilaaja-tuottajamallin kautta. Tilaaja-tuottajamallissa tilaajan tehtävänä on selvittää, millaisia palveluita kuntalaiset tarvitsevat ja keltä tarvittavat palvelut tilataan. Lisäksi tilaajapuoli vastaa siitä, että kuntalaiset saavat tarpeeseensa oikeanlaisia palveluita eli toiminnan vaikuttavuudesta. Verovarot ovat tilaajapuolen hallussa, ja niillä ostetaan tarvittavat palvelut. Tuottajapuoli vastaa palveluiden tuottamisesta, kehittämisestä sekä taloudellisuudesta. Taloudellisuus tarkoittaa tässä kohdin sitä, että palvelut tuotetaan määrältään ja laadultaan tilauksen mukaisina. Palveluntuottaja voi olla joko kaupungin oma tuotantoyksikkö, yksityinen yritys tai kolmannen sektorin toimija. (Kallio ym. 2006, 28–29.) Lastensuojelun osalta tutkimuskunnassa lasten ja nuorten palveluiden lautakunta päättää palveluiden tilaamisesta. Intensiiviyön palvelua ostetaan sekä kaupungin omalta tuotannolta että ulkopuolisilta palveluntuottajilta. Ulkopuoliset palveluntuottajat ovat lastensuojelun avohuollon palveluita tuottavia yrityksiä.

Tutkimustani varten tutustuin kunnan intensiiviyön malliin ja käytäntöihin intensiiviyön työntekijöitä haastatteleamalla ja intensiiviyön esitteiden kautta. Ostopalveluita tuottavilta yrityksiltä pyysin kultakin palvelunkuvauksen heidän tarjoamastaan intensiiviyön palvelusta. Ostopalveluyritykset käyttivät yleensä palvelusta intensiivisen perhetyön nimitystä, mutta koska tutkimuskunnassa palvelua kutsutaan intensiiviyöksi, käytän sitä nimitystä tässä tutkimuksessa. Seuraava kuvaus intensiiviyön palvelusta on tehty intensiiviyöntekijöiden haastatteluiden sekä palvelunkuvausten ja esitteiden perusteella.

Intensiiviyön prosessi käynnistyy, kun lapsen asioista vastaava sosiaalityöntekijä toteaa nuoren täyttävän intensiiviyön kriteerit ja hakee tälle intensiiviyön palvelua. Intensiiviyön ohjausryhmä pohtii intensiiviyön kriteereiden täyttymistä nuoren tilanteessa sosiaalityöntekijän tekemän

hakemuksen perusteella ja päättää, kenelle intensiiviyötä tarjotaan. Ensimmäinen kriteeri intensiiviyön myöntämiselle nuorelle ja perheelle on jo mainittu huostaanoton uhka. Lisäksi intensiiviyön aloittamisen edellytyksenä on, että nuoren vanhemmilla ei ole akuuttia ongelmaa tai kriisiä, joka ei ole hoidossa. Intensiiviyön yhtenä tavoitteena on vahvistaa vanhemman/vanhempien vanhemmuutta, joten vanhemmilla täytyy olla valmiuksia ja voimavaroja sitoutua intensiiviyöhön. Näin ei ole, mikäli vanhemmilla on esimerkiksi päihderiippuvuus tai vakavia mielenterveyden häiriöitä. Myöskään nuorella ei saa olla päihderiippuvuutta.

Sekä nuoren että vanhempien täytyy lisäksi olla halukkaita sitoutumaan intensiiviseen työskentelyyn. Nuorelle ja vanhemmille selitetään asiaa kaunistelematta jo suunnitteluvaiheessa, mitä intensiiviyö on sekä työskentelyn pelisäännöt. Työskentelyn onnistumisen kannalta on tärkeää, että vanhemmat ja nuori tiedostavat, mihin ovat ryhtymässä ja sitoutumassa. Vaikka työskentelyn kohteena olisivat nuoresta johtuvat syyt, intensiivinen työskentely kohdistuu koko perheeseen ja vaatii näin ollen koko perheen aikaa ja halua ottaa tukea vastaan. Tutkimuskunnassa käytäntönä on, että jokaiselle nuorelle, joka kriteerit täyttää, hankitaan intensiiviyön palvelua. Mikäli kunnan oma intensiiviyön ryhmä on täynnä, palvelu hankitaan ostopalveluna ulkopuoliselta palveluntuottajalta.

Intensiiviyö sisältää ajallisesti rajatun työskentelyjakson, joka palveluntuottajasta riippuen kestää 6–15 kuukautta. Työskentelyn aluksi intensiiviyöntekijät, perhe ja lapsen asioista vastaava sosiaalityöntekijä määrittelevät yhdessä tavoitteet intensiiviyöjaksolle. Intensiiviyön työntekijät, usein työpari, tapaavat nuorta vähintään kerran viikossa ja lisäksi perhettä kerran viikossa. Varsinainen käytännön työskentely muotoutuu nuoren ja perheen tarpeiden mukaan. Intensiiviyö voi sisältää esimerkiksi tulevaisuuden pohdintaa yhdessä nuoren kanssa, apua koulunkäyntiin, perheen ongelmien, vahvuuksien ja pelisääntöjen määrittämistä yhdessä perheen kanssa, harrastuksen etsimistä nuorelle, perheretkiä tai vaikkapa biljardin pelaamista ja juttelua nuoren kanssa. Työskentelyn tavoitteiden toteutumista arvioidaan työskentelyn edetessä asiakassuunnitelmanneuvotteluissa yhdessä lapsen asioista vastaavan sosiaalityöntekijän kanssa.

Tärkeää työskentelyssä on myös yhteistyö muiden nuoren kanssa työskentelevien tahojen kanssa. Intensiivijakson yhtenä tehtävänä on ikään kuin kiristää tukiverkkoa nuoren ympärillä yhteistyötä eri toimijoiden välillä tehostaen. Erityisesti yhteistyötä tehdään koulun kanssa. Lisäksi nuorta ja perhettä voidaan auttaa muiden palveluiden piiriin hakeutumisessa, mikäli se nähdään tarpeelliseksi. Yksilö- ja perhekohtaisen työn lisäksi ainakin kunnan intensiiviyö järjestää ryhmiä intensiiviyöhön osallistuville nuorille ja vertaistukiryhmiä vanhemmille.

Intensiivityön päättämisvaihe on työskentelyn onnistumisen kannalta erittäin tärkeä. Loppuvaiheessa tukea kevennetään ja vastuuta siirretään vähitellen takaisin nuorelle ja vanhemmalle/vanhemmille. Siirtymävaiheessa mietitään myös sitä, millaista tukea perhe jatkossa tarvitsee. Intensiivityön jakson jälkeen pyritään huolehtimaan siitä, että perhe saa tarvitsemansa tuen ja palvelut, jotta tilanne ei kriisiytyisi uudelleen. Lopuksi myös arvioidaan tavoitteiden saavuttamista ja työskentelyn onnistumista. Lisäksi kunnan omaan intensiivityöhön kuuluu seurantayhteydenotot perheeseen kahden, kuuden ja kahdentoista kuukauden kuluttua työskentelyn päättämisestä.

3 SOSIAALITYÖN VAIKUTTAVUUS JA VAIKUTTAVUUDEN ARVIOIMINEN

Vaikuttavuuden käsite ja sosiaalityön vaikuttavuus on viime vuosikymmenten aikana noussut yhdeksi keskeiseksi teemaksi sekä sosiaalityön kansainvälisessä tutkimuksessa että käytännön työssä. Vaikuttamisen nähdään toisaalta olevan sosiaalityön ydintä: sosiaalityön interventioiden tavoitteena on yleensä yksittäisen ihmisen, ryhmän tai yhteisön elämään vaikuttaminen muutoksen aikaansaamiseksi (Jokinen ym. 2003, 151–152). Hallinnolliselta taholta hyvinvointipalveluihin, myös sosiaalityöhön, kohdistuu entistä enemmän vaatimuksia työn tehokkuudesta, tuloksellisuudesta sekä taloudellisuudesta. Samalla sosiaalityön tutkimuksen piirissä on huomattu, että Suomessa sosiaaalialalla käytetyistä työmenetelmistä ja niiden vaikutuksista ihmisten elämään on olemassa vain vähän tutkimustietoa (Raunio 2004, 106). Sosiaaalialalla sekä tutkijoiden, työntekijöiden että hallinnon parissa tunnutaan olevan yksimielisiä siitä, että tietoa työn vaikuttavuudesta ja vaikutuksista pitäisi lisätä. Siitä, miten vaikuttavuuden eri ulottuvuudet ymmärretään ja miten vaikuttavuutta sosiaalityössä voidaan tutkia, toimijat eivät kuitenkaan ole yksimielisiä. (Pohjola 2012, 9.) Tässä kappaleessa valotan vaikuttavuudesta ja sen tutkimisesta sosiaalityön piirissä käytyä keskustelua. Ensin pohdin aihetta yleisesti sekä kansainvälisen että Suomessa käydyn keskustelun pohjalta. Jälkimmäisessä osassa keskityn lastensuojelun vaikuttavuuden arviointiin ja siihen liittyviin erityispiirteisiin.

3.1 Näyttöön perustuva käytäntö sosiaalityössä

Vaatimukset sosiaalityön vaikuttavuuden entistä tarkemmasta osoittamisesta liittyvät hyvinvointipalveluiden markkinaistamiseen sekä uuteen uusliberalistiseen hallintotapaan ja johtamisoppiin kuten New Public Managementiin (NPM). Toisaalta taustalla ovat yhteiskunnan resurssien niukkuus, toisaalta taas julkisille hyvinvointipalveluille osoitettu uudenlainen tilivelvollisuus sekä vaatimukset vastuullisuudesta. Tavoitteena on ollut saavuttaa vähemmällä rahalla enemmän, mikä on johtanut hyvinvointipalveluiden karsimiseen ja ulkoistamiseen. Samalla vaikuttavuudesta ovat olleet kiinnostuneita myös hyvinvointipalveluiden asiantuntijat ja ammattilaiset oman työnsä ja entistä paremmin asiakkaita palvelevien käytäntöjen kehittämisen näkökulmasta. (Rajavaara 2007, 178–180.)

1990-luvun loppupuolelta alkaen sosiaalityöhön on kehitelty näyttöön perustuvaa käytäntöä (evidence-based practice). Mallia otettiin lääketieteestä (evidence-based medicine), jonka perustalta

määriteltiin näyttöön perustuva käytäntö sosiaalityöhön. Näyttöön perustuva käytäntö voidaan ymmärtää joko suppeasti tai laajasti (Smith 2004, 13). Suppean määritelmän mukaan ainoastaan tieteelliseen tutkimukseen perustuva evidenssi on huomioitavaa tietoa sosiaalityön käytännössä. Suppean näkemyksen mukainen intervention perustana oleva evidenssi tuotetaan parhaiten kokeellisilla tutkimusasetelmilla. (Raunio 2010, 389.) Suppea ymmärrys näyttöön perustuvasta käytännöstä on aiheellisesti saanut osakseen paljon kritiikkiä (ks. esim. Smith 2004). Luonnontieteen tutkimusmenetelmiin perustuvien kokeellisten menetelmien soveltuvuus sosiaalityön tutkimuksessa on kyseenalaista, sillä sosiaalinen maailma on harvoin ennustettavaa ja säännönmukaista kuten luonnontieteiden tutkima maailma. Sosiaalisen maailman tilanteisiin ja sosiaalityöntekijöiden kohtaamiin ongelmiin ei voida soveltaa luonnonlakimaisia ohjeita: kun teet näin, tapahtuu näin. Lisäksi suppean määritelmän mukaisen tiedon tuottaminen on erittäin hankalaa. Vaikka tarkoilla tutkimusmenetelmillä saataisiinkin tietoa siitä, että tietty interventio on vaikuttava, ei voida todentaa sitä, että muutos asiakkaan tilanteessa johtui nimenomaan interventioista, eikä mistään muusta asiakkaan elämään vaikuttaneesta asiasta.

Laajemman ymmärryksen mukaan näyttöön perustuva käytäntö voidaan määritellä parhaan tutkimusevidenssin, työntekijän asiantuntemuksen ja asiakkaan valintojen yhdistelmäksi. Määritelmän mukaan työntekijä arvioi jokaisen asiakastapauksen kohdalla, mikä on kulloinkin olennaista tutkimustietoa ja miten sitä tulisi soveltaa. (Sackett ym. 1997; viit. Smith 2004, 7–9.) Laajempi ymmärrys ei rajaa interventioiden perustana olevaa tietoa ainoastaan tieteelliseen tietoon, vaan työntekijän asiantuntijuuden nähdään koostuvan myös aiemmasta kokemustiedosta. Näin ollen tietystä menetelmästä huolimatta työn lopputulos voi olla erilainen työntekijän ”hyvyydestä” riippuen. (Smith 2004, 9–10.) Vaikka päätöksenteko sosiaalityön käytännössä ei laajan ymmärryksen mukaisesti perustu ainoastaan tieteelliseen tietoon, tieto ajatellaan kuitenkin hierarkkisesti ja tieteellistä tietoa pidetään kokemustietoa tai käytännön viisautta tärkeämpänä. Työntekijän lisäksi laaja ymmärrys ottaa huomioon myös asiakkaan vaikutuksen sosiaalityön prosessiin. Asiakkaan itsemääräämisoikeutta kunnioitetaan ja hänen toiveensa otetaan prosessissa huomioon. (Raunio 2010, 391.)

Gray, Plath ja Webb (2009) toteavat kriittisesti näyttöön perustuvaa käytäntöä analysoivassa teoksessaan suuntauksen perustana olevan neljä erilaista teoreettista näkökulmaa: positivistinen, pragmaattinen, poliittinen ja postmoderni näkökulma. Jokainen näkökulma suhtautuu eritavalla siihen, millaista evidenssiä ne käytännön pohjaksi etsivät. Lisäksi kussakin näkökulmassa prosessit tiedon tuottamisesta eriaavat ja suhde käytännön ja tutkimuksen välillä on erilainen. Kaikilla

näkökulmilla on omat hyötynsä ja rajoitteensa. Huomattavaa Grayn ym. analyysissä on se, että heidän mukaansa yhtäkään näkökulmaa ei voi kutsua eettisemmäksi tai paremmaksi kuin toista. Sosiaalityössä tarvitaan monipuolista, kaikista neljästä näkökulmasta tuotettavaa tietoa, jota työntekijät reflektoiden soveltavat kuhunkin kontekstiin. (Gray ym. 2009, 53; 71–74.) Smith taas huomauttaa, että näyttöön perustuvassa käytännössäkin täytyy hyväksyä se, että sosiaalisen luonteensa vuoksi sosiaalityön interventoiden vaikuttavuudesta saatava tieto on aina epävarmaa ja osittaista (Smith 2004, 19).

Jan Fook (2004) peräänkuuluttaa sosiaalityössä tarvittavan tietoa, joka olisi luonteeltaan ennemmin siirrettävää kuin yleistettävää. Sosiaalityön käytännön työ tapahtuu yhä epävarmemmissa oloissa, ja työhön vaikuttavat usean eri tahon intressit. Fookin mukaan työntekijöillä tulee olla sekä tietoa vaikuttavista käytännöistä että taitoa soveltaa tätä tietoa ja tarvittaessa luoda uutta tietoa oman työnsä kontekstissa. Tästä syystä vaikuttavaa työtä tehdäkseen sosiaalityön asiantuntijoiden on tärkeää ymmärtää sitä kontekstia, jossa he työskentelevät, sekä analysoida omaan työhönsä vaikuttavia mahdollisesti kilpailevia tekijöitä. Sosiaalityöntekijöillä tulisi olla kykyä soveltaa käytössään olevaan tietoa vaikuttavista menetelmistä oman työnsä epävarmaan ja sekavaan kokonaisuuteen. Soveltamisessa tärkeää on työntekijän kriittinen reflektointi. (Fook 2004, 35–37.)

Näyttöön perustuvan käytännön suppean ja laajan ymmärryksen kannattajien käsitykset siitä, millainen tieto käsitetään evidenssiksi ja miten tätä tietoa tuotetaan, eroavat toisistaan suuresti. Yhteistä on kuitenkin ymmärrys siitä, että sosiaalityön käytännön asiakastyön tueksi tarvitaan tietoa menetelmien vaikuttavuudesta. Kuten Rajavaara toteaa, vaikuttavuusyhteiskuntaa tuskin voidaan peruuttaa, joten sen kanssa on kyettävä elämään (Rajavaara 2007, 189). Myös sosiaalityön on prosessin hankaluudesta huolimatta pyrittävä tuottamaan tietoa työnsä vaikuttavuudesta. Sosiaalityö on tilivelvollinen asiakkailleen, veronmaksajille ja päättäjille, joten työn vaikuttavuutta on pyrittävä arvioimaan tavalla tai toisella (Pohjola 2012, 9). Yhteiskunnan resurssien ollessa niukat vaikuttavuuden tutkimisen tarve korostuu. On pyrittävä varmistamaan, että vähäisiä resursseja käytetään oikein ja niillä pystytään mahdollisimman tehokkaasti auttamaan sosiaalityön asiakkaita. (Raunio 2004, 106–107.)

Esimerkiksi Ruotsissa ja Britanniassa maiden hallitukset ovat tukeneet sosiaalityön pyrkimyksiä tuottaa tietoa käytännön työnsä tueksi ja myös ajaneet näyttöön perustuvaa käytäntöä sosiaalityöhön (Raunio 2010, 392; Smith 2004, 17). Suomessa näyttöön perustuva käytäntö ei ole kuulunut keskeisiin sosiaalityöstä käytyjen keskustelujen teemoihin (Raunio 2010, 392). Vaikuttavuustiedon

kerääminen on Suomessa ollut yksittäisten tutkijoiden ja tutkimusinstituutioiden vastuulla. Keskustelu näyttää kuitenkin vilkastuneen viime vuosina. Nykyisen hallituksen hallitusohjelmaan on kirjattu sosiaali- ja terveydenhuollon vaikuttavuustiedon lisääminen (Pääministeri Jyrki Kataisen hallitusohjelma 2011, 60). Lisäksi muutamiin kuntiin on palkattu kehittäjäsosiaalityöntekijöitä edistämään tutkimuksen ja käytännön kohtaamista sosiaalityössä. Pohjolan, Kemppaisen ja Väyrysen (2012) toimittama *Sosiaalityön vaikuttavuus* on ensimmäinen kokoomateos sosiaalityön vaikuttavuustutkimuksesta Suomessa.

Vaikuttavuustiedon vähäisyyden lisäksi ongelmana on ollut se, ettei tutkimustieto saavuta sosiaalityöntekijöitä. Tutkimusten perusteella on myös havaittu sosiaalityöntekijöiden arvostavan enemmän sosiaalityön kentältä kertyvää epävirallista tietoa kuin tutkimustietoa (Kemppainen & Ojaniemi 2012, 49). Vaikuttavuuden tutkiminen ei riitä, mikäli tieto ei siirry käytäntöön sosiaalityöntekijöiden päätöksenteon tueksi. Suomessa on havaittu, että sosiaalitoimistojen asiakastyöstä ylipäätään on vain vähän tutkittua tietoa. Asiakastyön näkyväksi tekeminen vastaa vaatimukseen työn tehokkuudesta ja taloudellisuudesta, mutta myös tekee työn vaativuutta ja asiakastyön todellisuutta näkyväksi. (Mt., 43; 51.) Näin ollen tiedon lisääminen sosiaalityön todellisuudesta ja menetelmien vaikuttavuudesta tuottaa tietoa myös siitä, millaisilla edellytyksillä sosiaalityö voi olla vaikuttavaa. Resurssien vähäisyyden kanssa painiskeleva sosiaalityö voisi käytännön asiakastyöstä saatavan systemaattisesti kerätyn tiedon pohjalta perustella päättäjille paremmin resurssien tarvetta.

3.2 Vaikuttavuuden arvioiminen lastensuojelussa

Lastensuojelun tavoitteena on vaikuttaa lapsen ja perheen elämään niin, että lapsen kasvuympäristö olisi turvallinen, huolehtiva ja rakastava (Ritala-Koskinen 2003, 103). Kuten muukin sosiaalityö, lastensuojelutyö itsessään ja ytimeltään on vaikuttamista lapsen ja perheen elämään ongelmatilanteessa muutoksen aikaan saamiseksi. Lapsen tilanteeseen voidaan vaikuttaa monin eri tavoin kevyistä avohuollon tukitoimista lähtien aina huostaanottoon ja lapsen sijoittamiseen kodin ulkopuolelle asti. Lastensuojelun asiakkuutta, asiakkaiden taustoja ja asiakkuuden syntyyn vaikuttavia tekijöitä on tutkittu Suomessa varsin vähän. Viime vuosina erilaiset selvitykset ja tutkimukset (mm. Heino 2007; Hiitola 2008; Huuskonen & Korpinen 2009) ovat valottaneet sitä, keitä lastensuojelun asiakkaat ovat, mistä syystä lastensuojeluasiakkuus alkaa ja minkälaista apua perheet ovat lastensuojelusta saaneet.

Tutkimustietoa lastensuojelun asiakastyön ja tukitoimien vaikutuksista asiakkaiden arkeen ja selviytymiseen on kuitenkin erittäin vähän (Rousu 2007, 22; Pösö 2007, 80). Kuten muukin sosiaalityö, myös lastensuojelu on tilivelvollinen yhteiskunnalle, jossa se toimii. Erityisesti lastensuojelulla on kuitenkin tilivelvollisuus lapselle ja hänen perheelleen, joilla on oikeus odottaa lastensuojelulta riittävää ja tarkoituksenmukaista tukea elämäntilanteeseensa. Lisäksi lastensuojelua toteuttavien organisaatioiden tulisi seurata lastensuojelutyön vaikutuksia ja tuloksellisuutta, jotta vähäiset resurssit saataisiin käytettyä mahdollisimman tehokkaasti. (Rousu 2007, 20.) Sosiaalityön ja lastensuojelun tukitoimien tavoitteena on auttaa asiakkaita, jolloin työn vaikuttavuuden tutkiminen ja näyttöön perustuvien käytäntöjen kehittäminen on tärkeää erityisesti eettisin perustein (Gambrill 2011, 35–38). Vaikuttavuuden ja vaikutusten tutkiminen on erityisen tärkeää lastensuojelussa, jossa sosiaalityöntekijöillä on valta puuttua lapsen suojelemisen nimissä perheen ja lapsen elämään ja itsemääräämisoikeuteen.

Aikaisemmin kuvatut ongelmat sosiaalityön vaikuttavuuden tutkimisessa tuottavat ongelmia myös lastensuojelun vaikuttavuuden selvittämiseen. Lastensuojelun asiakkaina olevien perheiden tilanteet ovat monisyisiä, ja usein ongelmia on monia. Tutkittaessa tietyn intervention vaikutuksia lastensuojelun asiakkaiden elämään ei voida ilman tarkasti kontrolloituja kokeellisia menetelmiä sulkea pois muiden elämäntapahtumien, toimintaympäristöjen ja läheisten ihmisten vaikutuksia lapsen ja perheen elämään (Hill 1999, 12–13). Vaikutukset voivat olla myös välittömiä tai syntyä välillisesti pidemmän ajan päästä (mt., 30–31; Rousu 2007, 157). Vaikka asiakastyön tavoitteena on hyvinvoinnin tuottaminen, lastensuojelun vaikutus voi olla negatiivinen tai positiivinen riippuen siitä, kenen näkökulmasta asiaa tarkastellaan: perhe voi kokea intervention lapsen tilanteelle haitallisena ja työntekijä positiivisena (Tuomikoski-Koukkula 2012, 246). Tiedon tuottamisen prosessin vaikeudesta huolimatta lastensuojelu ja sen kehittäminen edellyttävät vaikutusten tutkimista ja selvittämistä.

Sen lisäksi, että lastensuojelun vaikutuksia on hankala selvittää tai tutkia, onnistuminen ei ole mitenkään yksiselitteinen käsite lastensuojelussa. Lastensuojelun tai yksittäisen intervention onnistumisen kriteereitä on hankala määritellä. Vaikeissa, monimutkaisissa ja yksilöllisissä lastensuojelun tilanteissa yksiselitteistä onnistumisen kaavaa on vaikeaa – ellei mahdotonta – löytää. Sosiaalityöntekijöiden kokemuksia onnistuneista asiakastapauksista tutkinut Aino Ritala-Koskinen (2003) toteaa onnistumisen koostuvan pienistä, yksinkertaisista ja tavallisista elämänhallintaan liittyvistä asioista. Lapsen kannalta sosiaalityöntekijät näkivät onnistumisen tarkoittavan turvallisia

ihmissuhteita, huolenpitoa sekä henkisesti että fyysisesti ja tärkeiden ihmissuhteiden pysyvyyttä. Ritala-Koskinen kiteyttää lastensuojelun onnistumisessa olevan kysymys tavallisuuden saavuttamisesta. (Ritala-Koskinen 2003, 106; 113.)

Malcolm Hillin (1999) mukaan lastensuojelun tukitoimien vaikutuksia asiakkaan elämään voidaan tutkia neljää kriteeriä käyttämällä: arvioimalla työskentelyn tavoitteiden toteutumista, arvioimalla sitä, onko lapsen kehitys tai toiminta parantunut, selvittämällä asiakkaan näkökulmaa omaan tilanteeseensa sekä selvittämällä, millainen lapsen elämäntilanne on työskentelyn jälkeen. Työskentelyn tavoitteet ja niiden saavuttaminen saattavat kuitenkin erota sen perusteella, kenen taholta ne määritellään. Asiakkaalla, organisaatiolla sekä työntekijöillä voi olla erilainen näkemys työskentelyn tavoitteista ja myös siitä, milloin tavoitteet on saavutettu. (Hill 1999, 25.)

Tämän tutkimuksen kohteena oleva intensiiviyö itsessään on tulosta lastensuojelun vaikuttavuuden arvioinnista. Intensiiviyön kehittäminen alkoi, kun lastensuojelun tukitoimien todettiin olevan kykenemättömiä vaikuttamaan nuorisoikäisten lastensuojelun avohuollon asiakkaiden elämäntilanteisiin muutoksen aikaansaamiseksi. Lisäksi intensiiviyön menetelmä pohjautuu selvitykseen siitä, millaisilla menetelmillä nuorisoikäisten ongelmiin voitaisiin puuttua tehokkaammin. Taustalla olevan Multisystem Therapy -menetelmän on todettu Norjassa vähentäneen työskentelyyn osallistuneiden nuorisoikäisten käytösongelmia, kodin ulkopuolelle sijoittamisen tarvetta sekä lisänneen sosiaalista kompetenssia (Ogden & Halliday-Boykins 2004, 81–82). Suomessa intensiiviyön arviointi kunnissa, jotka ovat ottaneet mallin käyttöön, on antanut viitteitä työskentelyn vaikuttavuudesta (mm. Heikkinen 2010; Heikka 2011).

4 TUTKIMUKSEN TOTEUTTAMINEN

Tapoja ja keinoja tutkia ihmistieteiden ilmiöitä on lukemattomia, joten tärkeintä tutkimusprosessissa on valita tutkimusongelmien kannalta paras keino tutkia kulloinkin tutkittavana olevaa ilmiötä (Räsänen ym. 2005, 10). Tutkijaa onkin metodologiakirjallisuudessa kuvattu valintojen tekijäksi (mt., 11; Hirsjärvi ym. 2007, 123). Tutkimuksen luotettavuus on siten sidoksissa siihen, miten tutkija onnistuu tekemään perusteltuja valintoja suhteessa tutkimuksensa tutkimusongelmaan. Tämä tutkimus on kvantitatiivinen eli määrällinen tutkimus, jossa olen analysoinut aineistoa numeerisesti mutta myös narratiivista analyysiä käyttämällä. Neljännen luvun tarkoituksena on esitellä ja perustella tutkimusprosessin kuluessa tekemiäni valintoja. Aloitan luvun selostamalla tutkimukseni tavoitteet ja niiden perustalta laaditut tutkimuskysymykset. Tavoitteiden esittelyn jälkeen kerron tutkimuksen kulusta ja käyttämästäni tutkimus- ja analyysimenetelmistä. Lopuksi pohdin lastensuojelun asiakirjoja tutkimusaineistona sekä tutkimukseni luotettavuutta ja eettisyyttä.

4.1 Tutkimuksen tavoitteet

Aikaisemmissa luvuissa olen kuvannut, kuinka lastensuojelun tukitoimien vaikutuksista asiakkaiden elämään on olemassa vain vähän tietoa. Olen perustellut tällaisen tiedon ja lastensuojelun vaikuttavuuden arvioinnin tärkeyttä sekä asiakkaan, organisaation että yhteiskunnan näkökulmasta. Lisäksi olen kuvannut nuorisoikäisten tilannetta lastensuojelussa ja Alpo Heikkisen (2007) huomiota siitä, että nuorten tilanteet näyttävät lastensuojelussa kriisiytyvän nopeasti huostaanottoon asti avohuollon tukitoimista huolimatta (Heikkinen 2007, 2). Useissa kunnissa onkin viime vuosina kehitelty uutta avohuollon menetelmää, intensiivistä perhetyötä tai intensiiviyötä, vastaamaan lastensuojelun nuorisoikäisten asiakkaiden tuen tarpeeseen. Tutkimukseni tavoitteena on lyhyesti sanottuna tuottaa tietoa intensiiviyön vaikutuksesta asiakkaiden elämäntilanteeseen eräässä suurehkossa suomalaisessa kunnassa. Seuraavaksi esittelen tutkimuksen tavoitteita tarkemmin.

Tutkimukseni lastensuojelun intensiiviyöstä käynnistyi tammikuussa 2012 tehdessäni sosiaalityön maisteriopintoihin kuuluvaa harjoittelua tutkimani kunnan tilaajaryhmässä lasten- ja nuorten palveluissa. Intensiiviyötä oli tuolloin tehty kunnassa kolme vuotta, ja kunta halusi selvittää, kuinka hyvin intensiiviyö oli saavuttanut tavoitteensa nuorisoikäisten huostaanottojen vähentämisessä. Toisin sanoen tehtävänäni oli selvittää, kuinka moni intensiiviyöhön osallistunut nuori oli intensiiviyöstä huolimatta sijoitettu kodin ulkopuolelle ja kuinka moni pystyi riittävän tuen turvin

jatkamaan elämäänsä kotonaan. Lisäksi kunta halusi minun selvittävän, eroaako kunnan oman tuotannon intensiiviyö ja yksityisiltä palveluntuottajilta ostettu intensiiviyön palvelu tässä suhteessa toisistaan: kumpaa kunnan on kannattavaa lisätä.

Kolmen kuukauden harjoittelun aikana keräsin tietoa intensiiviyöstä, keräsin tutkimukseni aineiston ja laadin kunnalle selvityksen, jossa vastasin edellä esitettyihin tutkimuskysymyksiin aineiston perusteella. Aineistona tutkimuksessani olivat intensiiviyöhön osallistuneiden nuorten (N=68) lastensuojelun asiakaskertomukset sosiaalihuollon asiakastietojärjestelmässä. Kunnalle tekemäni selvitys toimi pohjana varsinaiselle pro gradu -tutkielmalleni. Intensiiviyön onnistumisen arviointi ainoastaan sen perusteella, onko nuoren tilanteessa onnistuttu välttämään kodin ulkopuolelle sijoittaminen, osoittautui selvityksen tekemisen aikana liian kapea-alaiseksi onnistumisen mittariksi. Pro gradu -tutkimuksessa olen laajentanut näkökulmaa intensiiviyön onnistumisen arvioinnista ja kuvaan laajemmin muutosta nuoren tilanteessa.

Ensimmäisenä tavoitteena tutkimukselleni on selvittää intensiiviyöhön ohjattujen nuorten taustaa eli sitä, millaisessa tilanteessa nuoret ohjautuvat intensiiviyön asiakkaiksi kunnassa. Minkä ikäisiä nuoria intensiiviyöhön ohjautuu ja mistä syistä? Intensiiviyön tavoitteena on työskennellä nuoren lisäksi myös hänen perheensä kanssa: millainen on intensiiviyöhön ohjattujen nuorten perhetilanne? Entä kuinka kauan nuori on ollut lastensuojelun asiakkaana ja onko hän ollut sijoitettuna kodin ulkopuolelle ennen intensiiviyön alkamista?

Tietoa lastensuojelun asiakkaiden taustasta tai lastensuojelun asiakkuuteen johtaneista syistä ei systemaattisesti kerätä valtakunnallisella tasolla. Avo- ja sijaishuollon asiakasmääristä ja määrien kehityksestä tietoa tuotetaan vuosittain Terveystieteiden ja hyvinvoinnin laitoksen Lastensuojelutilastoraporteissa. Raporteissa kiinnitetään jonkin verran huomiota myös asiakkaiden ikään ja sukupuoleen sekä sijoitettujen lasten ja nuorten kohdalla sijoitusmuotoon. Lisäksi kuuden suurimman kunnan lastensuojelun määristä, kustannuksista ja niiden kehityskuluista julkaistaan Kuusikko-raportti vuosittain. Tarkempia tietoja lastensuojelun asiakkaista ole mahdollista tilastoida valtakunnallisesti, sillä asiakkaiden perhetaustaan liittyvän tiedon katsotaan olevan liian arkaluonteista ja tiedon asiakkuuden syistä perustuvan sosiaalityöntekijän tulkintaan asiakkaan tilanteesta (Heino 2009, 64). Näin ollen tiedon tuottaminen lastensuojelun asiakkaiden taustoista ja asiakkuuden syistä on yksittäisten selvitysten ja tutkimusten varassa.

Toinen tavoite tutkimukselleni on selvittää, onko intensiiviyön aikana tapahtunut muutosta asiakkaan

tilanteessa. Tarkoituksena on tässä tutkimuksessa tehdä näkyväksi sitä, onko lastensuojelun intervention aikana tapahtunut muutosta lapsen ja perheen elämäntilanteessa ja miten interventiolle asetetut tavoitteet on kunkin asiakkaan kohdalla saavutettu. Vaikutusta voidaan arvioida vertaamalla lapsen elämäntilannetta lähtötilanteeseen tai arvioimalla, onko tilanteessa edetty asetetun tavoitteen suuntaisesti (Rousu 2007, 246; Hill 1999, 25). Tutkimuksessa olen käyttänyt molempia keinoja. Lisäksi onnistuneen intervention voi ajatella näkyvän perheen elämässä vähentyneenä lastensuojelun tukitoimien tarpeena sekä lastensuojelullisen huolen vähentymisenä nuoren tilanteessa.

Syy-seuraussuhteet ovat sosiaalityön käytännöissä vaikeasti todennettavissa, eikä tutkimukseenikaan anna vastausta siihen, mikä vaikuttaa mihin. Tutkimuksessani on vaikuttavuuden mittaamisen sijasta kysymys vaikutusten kuvaamisesta (Pohjola 2012, 12). Sen selvittäminen, mikä on vaikuttanut mihin, ei ole mahdollista tämän tutkimusasetelman ja aineiston perusteella. Asiakaskertomukset välittävät vain osittaisen kuvan ja yhden näkökulman nuoren elämäntilanteeseen, johon vaikuttavat samanaikaisesti lastensuojelun kanssa monet muutkin tahot: koulu, koti, kaveripiiri ja niin edelleen. Vaikka tutkimuksessa todettaisiin intensiiviyön aikana tapahtuneen muutosta nuoren tilanteessa, ei voida osoittaa muutoksen johtuneen yksinomaan intensiiviyöstä. Muiden tekijöiden vaikutusta ei ole mahdollista sulkea pois. Yhdistämällä asiakirja-aineiston rinnalle esimerkiksi asiakkaiden tai lastensuojelun työntekijöiden haastatteluaineiston olisi mahdollista etsiä vastausta siihen, millaisen merkityksen asiakkaat itse tai työntekijät näkevät nimenomaan intensiiviyöllä olleen mahdollisen muutoksen tapahtumisessa. Haastatteluaineiston kerääminen asiakirja-aineiston rinnalle olisi kuitenkin tehnyt tutkimuksestani liian laajan pro gradu -tutkielmaksi.

Kolmas tavoite tutkimukselleni on selvittää, onko taustatekijöillä yhteyttä siihen, saadaanko intensiiviyön aikana muutosta aikaiseksi nuoren tilanteessa. Toisin sanoen etsin aineistosta viitteitä siitä, millaisessa tilanteessa olevia ja millaisten ongelmien kanssa painiskelevia nuoria intensiiviyön avulla kyetään auttamaan ja ovatko jotkut ongelma-alueet sellaisia, joihin intensiiviyön avulla ei kyetä aikaansaamaan muutosta. Tarkoituksena on ollut selvittää sitä, minkälaisissa tilanteissa intensiiviyöllä on positiivinen vaikutus asiakkaan tilanteeseen ja minkälaisissa tilanteissa intensiiviyön aikana ei saada muutosta aikaiseksi.

Tutkimuskysymykset ovat seuraavat:

1. Millaisissa tilanteissa ja mistä syistä nuoret on intensiiviyöhön ohjattu?
2. Saavutetaanko intensiiviyölle asetetut tavoitteet nuorten tapauksissa? Mihin nuoret

ohjautuvat työskentelyn päätteeksi?

3. Millaisissa tilanteissa positiivista muutosta saadaan nuorten kohdalla aikaiseksi? Onko taustamuuttujilla yhteyttä siihen, tapahtuuko nuoren tilanteessa myönteistä muutosta vai ei?

4.2 Tutkimusmenetelmät ja tutkimuksen kulku

Tämä tutkimus on kvantitatiivinen tutkimus, jossa tietoa on analysoitu sekä numeerisesti että narratiivien eli tarinoiden avulla. Kvantitatiivisessa eli määrällisessä tutkimuksessa tietoa käsitellään numeroiden avulla (Vilkkä 2007, 14). Kvantitatiivisessa tutkimuksessa voidaan muun muassa kuvata ilmiön yleisyyttä ja selvittää asioiden välisiä yhteyksiä ja eroja (Alkula ym. 1994, 21). Intensiivyydestä tai työskentelyyn ohjautuneista nuorista on olemassa vain vähän aikaisempaa tutkimustietoa, joten kvantitatiivinen menetelmä sopii hyvin ilmiön kartoittamiseen ja kuvailemiseen. Kvantitatiivisen aineiston narratiivinen analyysi aiheutti tutkimuksen kuluessa paljon pohdintaa, sillä narratiivit ja tarinallisuus on totuttu liittämään laadulliseen tutkimukseen. Narratiivisen analyysin yhdistäminen numeeriseen analyysiin auttoi kuitenkin löytämään vastauksia tutkimuskysymyksiin pelkkää tilastollista analyysia paremmin, ja analyysimenetelmien yhdistäminen osoittautui hyväksi tutkimusstrategiseksi valinnaksi.

Kvantitatiivisen tutkimuksen on perinteisesti mielletty kulkevan käsi kädessä positivistisen tieteenfilosofian kanssa. Loogiseksi positivismiksi kutsuttu filosofinen suuntaus edellyttää tieteellisen tiedon lähteeksi suoraa aistihavaintoa ja loogista päättelyä näihin havaintoihin perustuen. (Hirsjärvi ym. 2007, 135.) Positivismin taustalla on realistinen käsitys todellisuudesta. Realistisen käsityksen mukaan tieteellisen tutkimuksen kohteena oleva todellisuus on objektiivinen ja ihmismielestä riippumaton (Kuusela 2006, 13). Sosiaalitieteissä tutkimuksen kohteena olevat ilmiöt eivät kuitenkaan taivu kokeelliseen asetelmaan luonnontieteiden tutkimien ilmiöiden tavoin eikä sosiaalinen maailma ole samalla tavalla objektiivinen ja kausaalinen tutkimuskohde kuin fyysinen maailma. Tieteenfilosofinen ajatteluni pohjautuu realismiin ja positivismiin sijasta kriittiseksi realismiksi nimettyyn tieteenfilosofiseen suuntaukseen, jossa näkemys todellisuuteen on laajempi kuin realismissa. Kriittinen realismi käsittää tieteen tutkimuksen todellisuuden todellisena, kerrostuneena ja *osittain* ihmismielestä riippumattomana. Totuus nähdään tieteen tavoitteena, mutta sen ajatellaan olevan vaikeasti saavutettavissa. Kriittisessä realismissa käytetäänkin totuuden sijasta ilmaisua totuudenkaltaisuus. (Niiniluoto 2006, 26–27.) Tavoitteena tässä tutkimuksessa on totuudenkaltaisen tiedon tuottaminen tutkittavasta ilmiöstä, vaikka ymmärränkin totuuden olevan vaikeasti

tavoitettavissa erilaisten tulkintojen ja merkitysrakenteiden takana.

Tutkimukseni on Grayn ym. (2009) jaottelun mukaan näyttöön perustuvan käytännön näkökulmasta pragmaattisesti tietoon, sen tuottamiseen ja tuottamistarkoituksiin suhtautuva. Tutkimusongelma on noussut lastensuojelun käytännöstä: organisaation halusta selvittää tietyn intervention vaikuttavuutta ja antaa viitteitä siitä, pitäisikö kyseisen intervention käyttöä lisätä vai vähentää. Tietoa tuotetaan siis käytäntöä varten. Grayn ym. mukaan tällaista tietoa voidaan saada monenlaisilla menetelmillä: tärkeää on käytännön ja tutkimuksen välinen läheinen suhde. Tutkijan on kriittisesti reflektoitava tutkimuksen tuottaman tiedon soveltamista käytäntöön ja sen rajoituksia. (Gray ym. 2009, 61–63.)

Aloitin tutkimuksen teon aikaisempiin tutkimuksiin ja selvityksiin perehtymällä tammikuussa 2012. Intensiiviyö on uusi työmuoto ja aikaisempi tutkimus siitä vielä vähäistä. Tästä syystä kävin aluksi tapaamassa kunnan intensiiviyön työntekijöitä ja kyselin heiltä työskentelyn käytännöistä kyseisessä kunnassa. Lastensuojelun asiakirjat ovat salassa pidettäviä dokumentteja, joten hain kunnalta erityistä tutkimuslupaa niiden käyttämiseksi aineistona tutkimuksessa. Tutkimusluvan myöntämisen jälkeen sain listan intensiiviyöhön osallistuneista nuorista ja heidän henkilöturvaturunnuksensa, jotta löytäisin nuoret asiakastietojärjestelmästä. Tämän jälkeen laadin alustavan tietojenkeruulomakkeen (liite 1), jonka täytin jokaisen nuoren osalta asiakaskertomuksen tietojen perusteella. Lomakkeen teossa käytin nuoren taustatietojen osalta apuna Tarja Heinin (2007) ja Johanna Hiitolan (2009) tekemiä selvityksiä lastensuojelun uusista asiakkaista ja huostaanotetuista lapsista ja nuorista. Lomake tarkentui selvityksen teon edetessä ja ymmärryksen intensiiviyöstä kasvaessa. Asiakaskertomuksiin tutustuminen auttoi ymmärtämään, millaisia tietoja intensiiviyöhön ohjautuneiden nuorten tilanteista kannattaisi kerätä vastausten löytämiseksi tutkimuskysymyksiin. Kirjauduin asiakasjärjestelmään kunnan minulle myöntämällä tutkijastatuksella, joka oli voimassa noin neljän kuukauden ajan.

Vuosina 2009–2011 intensiiviyöhön ohjattiin tutkimuskunnassa 84 nuorta. Tässä joukossa oli muutamia, joille intensiiviyötä tarjottiin huostassapidon lopettamisen ja kotiutumisen tueksi. Heidän kohdallaan intensiiviyö ei ollut viimeinen avohuollon tukitoimi huostaanoton välttämiseksi, joten rajasin heidät tutkimuksen ulkopuolelle. Lisäksi tutkimuksesta jätettiin pois erään ulkopuolisen palveluntuottajan asiakkaat, koska palveluntuottaja tarjoaa intensiiviyötä tietyille erityisryhmälle, jonka vertailun muihin intensiiviyön asiakkaisiin totesin hankalaksi. Tutkimukseni lopullisena aineistona olivat 68:n intensiiviyöhön ohjatun nuoren asiakaskertomukset. 38 nuorta osallistui kunnan omaan intensiiviyön palveluun ja 30:lle palvelu järjestettiin ostopalveluna. Tutkimus on kokonaistutkimus, jossa tutkimuksen kohteena on ollut koko perusjoukko eli tässä tapauksessa kaikki

tutkimuskunnassa intensiivityöhön vuosina 2009–2011 ohjatut nuoret (Metsämuuronen 2001, 37).

Keräsin lomakkeeseen tietoa nuorten taustasta sekä intensiivityön syistä ja tavoitteista. Lisäksi keräsin asiakaskertomuksilta tietoa intensiivityöjakson kestosta ja nuoren tilanteesta intensiivityön päättyessä niiden nuorten osalta, joiden intensiivityöjakso oli tutkimusajankohtana päättynyt (n=52). Muutoksen pysyvyyden tarkastelemiseksi tarkistin näiden nuorten tilanteen vielä kesäkuussa 2012. Kunnan oman intensiivityön palvelun kohdalla tiedon kerääminen oli helppoa, sillä intensiivityöntekijät kirjaavat jokaisen tapaamisen, puhelun ja muut nuoren tilanteeseen liittyvät tapahtumat asiakastietojärjestelmään. Ostopalveluiden kohdalla intensiivityön seuraaminen oli hankalampaa, sillä niiden osalta olin sosiaalityöntekijöiden kirjausten varassa. Ostopalveluiden työntekijät toimittivat lapsen asioista vastaavalle sosiaalityöntekijälle yleensä kuukausittaisen raportin työskentelystä perheen kanssa. Asiakastietojärjestelmässä nämä kuukausiraportit eivät näy. Ostopalveluiden intensiivityön etenemistä seurasin siis lähinnä intensiivityön aikaisten asiakassuunnitelmaneuvoitteluiden dokumentoinnin sekä mahdollisten muiden sosiaalityöntekijöiden tekemien kirjausten avulla. Tutkimuksen tuloksiin tämä hankaluus ei kuitenkaan vaikuttanut, sillä en ollut niinkään kiinnostunut intensiivityön sisällöstä vaan mahdollisesta muutoksesta nuoren tilanteessa intensiivityön aikana: ennen ja jälkeen tilanteen vertailusta.

Lomakkeeseen sisältyi sekä ennalta strukturoituja että avoimia kysymyksiä. Avoimiin kysymyksiin kirjasin esimerkiksi intensiivityölle asetetut tavoitteet ja sen, miten tavoitteet on kunkin nuoren kohdalla saavutettu. Koska aikaisempaa tutkimusta intensiivityöstä on vähän eikä ennako-oletusta mahdollisista tuloksista näin ollen ollut, valmiita strukturoituja vastausvaihtoehtoja olisi ollut hankalaa käyttää kaikkien kysymysten kohdalta. Aineiston keruun jälkeen luokittelin avointen kysymysten vastaukset niiden sisällön mukaan, jotta sain myös avointen kysymysten vastaukset muutettua numeraaliseen muotoon. Asiakirja-aineisto oli siinä mielessä esimerkiksi perinteistä survey-kyselyaineistoa helpompi aineisto, että mikäli aineiston keruun aikana huomasin lomakkeesta puuttuvan kysymyksen tai muuttujan, pystyin lisäämään kysymyksen ja käymään asiakirjat läpi uudelleen täyttämällä puuttuneeseen kysymykseen vastaukset jokaisesta havaintoyksiköstä. Pystyin siis tarkentamaan tiedonkeruulomaketta tutkimuksen edetessä. Survey-kyselyssä mahdollisuutta lomakkeen korjailuun aineistonkeruun jälkeen ei luonnollisesti ole.

Analysoin aineiston Statistical Package for the Social Sciences (SPSS) -ohjelmaa apuna käyttäen. Aluksi siirsin jokaista havaintoyksikköä koskevat tiedot lomakkeilta havaintomatriisiin. Analyysin ensimmäisessä vaiheessa selvitin aineistosta muuttujien hajontalukuja, moodeja ja keskiarvoja sekä

ristiintaulukoin muuttujia niiden välisten erojen ja yhteyksien selvittämiseksi. Toisessa vaiheessa muodostin aineiston tapauksista neljä eri tyyppitarinaa sen perusteella, miten muutosprosessi oli nuorten kohdalla edennyt. Kolmannessa analyysivaiheessa olin kiinnostunut siitä, eroavatko erilaiset muutospolut toisistaan taustamuuttujien perusteella. Myös tässä tarkastelussa käytin apuna ristiintaulukointia. Ristiintaulukoinnin avulla voi löytää kahden muuttujan välisiä riippuvuuksia, mutta syy-seuraussuhteista korrelaatio kahden muuttujan välillä ei vielä kerro (Vilka 2007, 129).

Kuten aiemmin jo totesin, narratiivinen tutkimus on totuttu liittämään kvalitatiiviseen eli laadulliseen tutkimukseen eikä niinkään kvantitatiiviseen. Elliottin (2005) mukaan myös kvantitatiivisessa tutkimuksessa löytyy narratiivisia piirteitä ja erityisesti pitkittäisaineistoon voidaan soveltaa narratiivista analyysia (Elliott 2005, 74). Narratiivilla eli kertomuksella tarkoitetaan Elliottin mukaan jonkin tapahtumasarjan järjestämistä kokonaisuudeksi niin, että yksittäisen tapahtuman merkitys ymmärretään suhteessa koko kertomukseen (mt., 3). Narratiivien tarkastelu teki tässä tutkimuksessa pelkkää tilastollista analyysia paremmin näkyväksi sen, millaisia muutospolkuja nuorten tilanteissa on löydettävissä sekä millainen on intensiiviyön ajanjakson merkitys muutokselle.

Sovelsin aineistoon Singerin, Ryffin, Carrin ja Mageen (1998) kehittelemää analyysimenetelmää, jossa kvantitatiivista pitkittäisaineistoa analysoitiin narratiivien avulla tutkittaessa naisten selviytymistä masennuksesta. Tutkijat jakoivat tutkimusaineiston neljään eri ryhmään masennushistorian perusteella. Jokaisesta ryhmästä etsittiin ensin mahdollisimman tarkat tiedot yhden henkilön elämäntarinasta ja muodostettiin tätä yhtä henkilöä koskeva tarina, narratiivi. Tarinaa verrattiin ryhmän muihin tapauksiin ja etsittiin henkilöiden elämänkuluista yhteneviä piirteitä. Näistä piirteistä koottiin ryhmän yksi yhteinen tarina. Viimeisessä vaiheessa kunkin ryhmän tarinoita verrattiin keskenään ja etsittiin niistä mahdollisia eroavaisuuksia. (Singer ym. 1998, 12–13.)

Tutkimuksessani jaoin taustatarkastelun jälkeen intensiiviyön asiakkaina olleet nuoret neljään luokkaan heidän tilanteessaan tapahtuneen muutoksen perusteella. Ensimmäisessä luokassa olivat nuoret, joiden tilanteessa tapahtui intensiiviyön aikana positiivinen muutos ja tilanne joko parani tai pysyi hyvänä myös intensiiviyön jälkeen. Toisessa luokassa olevien nuorten tilanteessa tapahtui muutos parempaan intensiiviyön aikana, mutta työskentelyn päätyttyä huoli nuoren tilanteesta kasvoi uudelleen. Kolmannessa ryhmässä ovat nuoret, joiden kohdalla intensiiviyön aikana ei tapahtunut muutosta tai tilanne huononi mutta intensiiviyön jälkeen muutosta parempaan syystä tai toisesta tapahtui. Neljännessä ryhmässä ovat nuoret, joiden tilanne ei intensiiviyön aikana kääntynyt parempaan eikä työn jälkeenkään muutosta parempaan ole tapahtunut. Muodostin jokaisesta luokasta

yhden tyyppitarinan, jossa oli yleisiä piirteitä luokkaan sijoittuneista tapauksista. Tämän jälkeen selvitin ristiintaulukoinnin avulla muutostarinoista eroja ja yhteneväisyyksiä.

Aineiston pienen koon vuoksi en voinut vertailla kaikkia neljää erilaista muutospolkua keskenään, sillä SPSS-ohjelma ei kykene ristiintaulukointiin luotettavasti, mikäli aineisto on liian pieni. Päätin tehdä vertailua kahdessa osassa: vertailla tilannetta ensin intensiiviyön jakson aikana tapahtuneen muutoksen perusteella ja sitten koko seuranta-ajan aikaisen muutoksen perusteella. Ensimmäisessä vaiheessa vertasin siis intensiiviyön aikana aikaansaadun muutoksen luokkia (1 ja 2) niihin, joiden kohdalla intensiiviyön aikana muutosta nuoren kokonaistilanteessa ei tapahtunut (3 ja 4). Seuraavaksi yhdistin luokat sen perusteella, mikä on koko seuranta-ajan lopputulos: yhdistin tapaukset, joissa nuoren tilanteessa tapahtui positiivinen muutos seuranta-ajan aikana (luokat 1 ja 3) sekä ne, joissa muutosta parempaan ei seuranta-ajan päättyessä ollut tapahtunut (luokat 2 ja 4). Molempien tarkastelujen tavoitteena oli selvittää, eroavatko luokat toisistaan jonkin taustamuuttujan perusteella. Toisin sanoen etsin aineistosta viitteitä siitä, millaisissa tapauksissa intensiiviyön aikana tai sen jälkeen tapahtuu positiivista muutosta ja missä tilanteissa työskentelyllä ei ole ollut merkittävää vaikutusta.

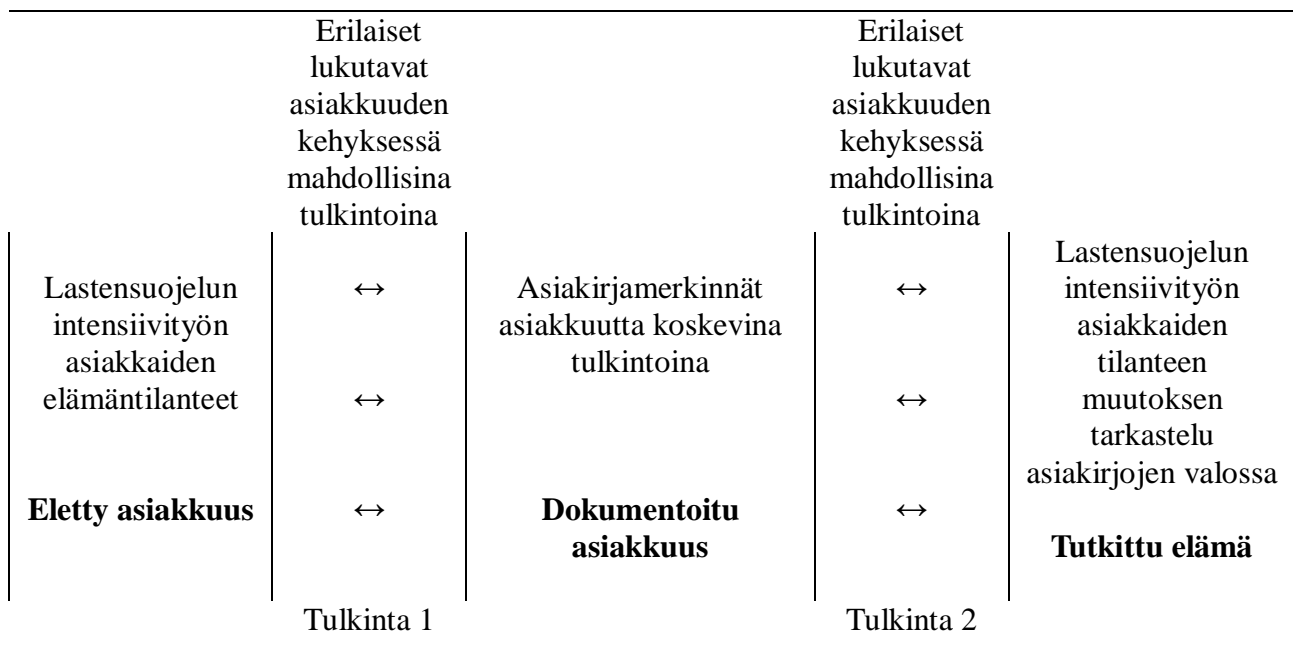
Tarinoiden ja narratiivien tutkimisessa tarinan loppu on erityisen tärkeä, sillä se antaa merkityksen koko tarinalle. Historiallisessa tarinassa, jossa varsinaista loppua tarinalle ei koskaan saavuteta, tulevaisuuden tapahtumat voivat kuitenkin muuttaa käsityksen menneiden tapahtumien merkityksestä tarinan kululle. (Elliott 2005, 11–13.) Tilanne on samankaltainen tässä tutkimuksessa. Seurasin aineiston nuorten tilanteita ainoastaan puolesta vuodesta vuoteen intensiiviyön päättymisen jälkeen. Tutkitun tarinan loppu eli nuoren tilanne puolen vuoden tai vuoden kuluttua työskentelyn päättymisestä ei ole nuoren koko tarinan varsinaisen päätepiste. Jos tarinan tarkastelu tapahtuisi esimerkiksi viiden vuoden päästä intensiiviyön päättymisestä, voisivat intensiiviyö ja lastensuojelun muut tukitoimet saada erilaisen merkityksen nuoren tarinan kululle kuin tässä tarkastelussa.

4.3 Asiakirjat aineistona - tutkimuksen luotettavuus ja eettisyys

Asiakaskertomukset valikoituivat aineistoksi tutkimukseeni käytännön syistä. Intensiiviyön vaikuttavuutta olisi voinut tutkia monella muullakin tapaa: kysymällä asiasta intensiiviyön asiakkaina olleiden nuorten asioista vastaavilta sosiaalityöntekijöiltä, intensiiviyön ohjaajilta, nuorilta itseltään, heidän vanhemmiltaan ja niin edelleen. Otettuani huomioon sosiaalityöntekijöiden

kiireisen aikataulun ja työpaineet sekä lastensuojelun asiakkaiden tavoittamisen hankaluuden, päädyin selvittämään nuorten tilannetta ennen intensiiviyötä ja sen jälkeen asiakaskertomuksista. Lastensuojelulaki edellyttää lastensuojelun työntekijöitä dokumentoimaan ”kaikki lapsen tai nuoren tarvitsemien lastensuojelutoimenpiteiden järjestämiseen vaikuttavat tiedot sekä toimenpiteiden suunnittelun, toteuttamisen ja seurannan kannalta tarpeelliset tiedot” (lastensuojelulaki 417/2007, 33 §). Asiakaskertomukset tarjosivat selkeän keinon saada selville, kuinka monen nuoren tilanne on intensiiviyöstä huolimatta edennyt huostaanottoon ja kuinka monen kohdalla huostaanotto on vältetty.

Asiakirja-aineisto ei kuitenkaan kerro suoraan tutkittavien elämästä vaan sisältää sekä sosiaalityöntekijän että tutkijan tulkintaa asiakkaan tilanteesta asiakkuuden kehyksessä (kuvio 1).



KUVIO 1. Eletty, dokumentoitu ja tutkittu asiakkuus (Lämsä 2009, 58 mukaillen)

Sosiaalityöntekijä tai muu lastensuojelun työntekijä kirjaa asiakaskertomukselle lapsen asiakkuuden kannalta tärkeinä pitämiään kuvauksia lapsen tilanteesta (Lämsä 2009, 58; Kääriäinen ym. 2006, 10). Kuvaukset ovat vuorovaikutteisia tulkintoja eleyistä kokemuksista, sillä aina tulkinta ei ole puhtaasti sosiaalityöntekijän oma vaan siihen yhdistyy lapsen, vanhempien ja muiden lapsen kanssa toimivien tahojen tulkintaa lapsen tilanteesta (tulkinta 1). Asiakirjojen ollessa tutkimuksen aineistona myös tutkija tekee oman tulkintansa asiakkaan tilanteesta (tulkinta 2). En siis tutki intensiiviyöhön ohjattuja lastensuojeluasiakkaita itsessään vaan lastensuojelun intensiiviyöhön ohjautumista sekä

työskentelyn aikana ja sen jälkeen tapahtuvaa muutosta asiakaskertomuksen tuottaman tiedon valossa. (Ks. Lämsä 2009, 58.)

Asiakirjojen tuottama tieto on vain yksi näkökulma asiakkaan elämäntilanteesta. Sosiaalityöntekijä tai muu lastensuojelun työntekijä päättää, mitkä tiedot ovat lastensuojelun kannalta tärkeitä kirjata asiakaskertomukselle ja mitkä eivät. Samoin työntekijä päättää siitä, kenen näkemykset ja ääni asiakaskertomukseen kirjataan. Dokumentointia käytetään työntekijän tekemien päätösten perustelemiseksi, jolloin työntekijän näkemyksen kanssa ristiriidassa oleva argumentointi saattaa jäädä kirjaamatta. (Kääriäinen 2003, 58; 63.) Asiakaskertomukset tarjoavat siis lastensuojelun työntekijöiden näkökulman asiakkaan tilanteeseen ja näkökulma saattaisi olla erilainen, mikäli tilannetta tarkasteltaisiin esimerkiksi nuoren tai hänen perheensä näkökulmasta. Tämä on otettava asiakirja-aineiston analyysissä huomioon, ja olen tutkijana ollut tietoinen asiakirja-aineiston erityispiirteistä tutkimuksen alusta asti.

Asiakaskertomusten käyttö tutkimuksessa aiheutti paljon tutkimuksen eettisyyteen liittyvää pohdintaa. Olin toki saanut asianmukaiset luvat asiakaskertomusten käyttämiseen tutkimuksessa, mutta tunsin itseni tirkistelijäksi lukiessani minulle vieraiden ihmisten henkilökohtaisista ja arkaluontoisista elämäntilanteista. Eniten arvelutti se, etteivät asiakkaat tienneet minun lukevan tutkijan ominaisuudessa heidän tietojaan ja käyttävän näitä tietoja tutkimuksessa. Myöskään asiakaskertomuksiin kirjanneet sosiaalityöntekijät eivät tienneet minun käyttävän heidän kirjauksiaan tutkimuksen aineistona. Yksi tutkimuseettisten periaatteiden tärkeimmistä kohdista on, että tutkittavat henkilöt saavat vapaasti päättää osallistumisestaan tutkimukseen (Kuula 2011, 61–62; 86–87). Asiakirjatutkimuksessa tutkimusluvan myöntäjä kuitenkin ikään kuin automaattisesti päättää asiakkaan osallistumisesta tutkimukseen, eikä asiakkaalta kysyä asiaa erikseen.

Asiakkaiden anonymiteetin suojelemiseksi häivytin raportista tutkimuskunnan nimen. Lisäksi aineiston analysointi kvantitatiivisesti helpotti hieman tuskailua tutkimuksen eettisyyden kanssa. Asiakkaat ja heidän tilanteensa pelkistyivät tutkimukseen pelkiksi numeroiksi eikä yksittäistä asiakasta voi tunnistaa aineistosta, jolloin piilohavainnoin epäeettisyys on hieman vähemmän ongelmallista (Vilkkä 2007, 94). Myös analyysitarinat jätin tarkoituksella suhteellisen yleisluontoisiksi kuvauksiksi tyypillisestä muutospolusta asiakkaan tilanteessa. Tarinat tekevät näkyväksi niitä yleisimpiä polkuja, joita intensiiviyön asiakkaiden tilanteet kulkivat. Ne eivät kuitenkaan ole kenenkään yksittäisen henkilön tarinoita eikä niistä löydy yksityiskohtaista tietoa kenenkään yksittäisen asiakkaan elämästä, josta asiakkaan voisi tunnistaa.

Tutkijana olin vastuussa myös siitä, että salassa pidettävät tiedot eivät tutkimuksen teon kuluessa pääse kenenkään muun tietoon. Pidin tutkijan salassapito- ja vaitiolovelvollisuudesta huolta niin, etten missään tutkimuksen vaiheessa tulostanut asiakaskertomuksia ja anonymisoin asiakkaat heti tutkimuksen alussa numeroimalla heidät. Hävitin listan asiakkaiden henkilötiedoista heti, kun sain aineiston kerättyä. Myös lomakkeet, joihin olen asiakaskertomuksilta tiedot kerännyt, ovat olleet tutkimuksen ajan ulkopuolisten ulottumattomissa, ja hävitän ne välittömästi tutkimuksen valmistuttua.

Tutkimustuloksia raportoidessani mietin myös, millaisen kuvan intensiiviyöstä annan tutkimustuloksia raportoidessani ja voiko raportista olla jollekin haittaa. Pysin raporttoimaan tuloksia neutraalisti kertoen mahdollisimman tarkasti sen, mitä aineisto kertoo ja ottamalla huomioon aineiston rajoitukset. Yritin olla maltillinen analysoidessani tuloksia ja vetäessäni johtopäätöksiä aineiston perusteella. Asiakkaan tilanteen luokittelu onnistuneeksi tai epäonnistuneeksi ei ole sosiaalialan eettisten periaatteiden mukaista. Sosiaalityön jokaisella asiakkaalla tulee olla yhtäläinen ihmisarvo riippumatta siitä, miten hän on onnistunut ja menestynyt elämässään. (Ritala-Koskinen 2003, 110.) Olen kiinnittänyt tutkimuksen raportoinnissa huomiota tähän ja välttänyt asiakkaiden tapausten arvottamista epäonnistuneiksi tai onnistuneiksi. Intensiiviyön ja lastensuojelun onnistumisen tai epäonnistumisen sijasta tarkastelinkin mahdollista positiivista muutosta tai tilanteen muuttumattomuutta asiakkaiden kohdalla.

5 NUORTEN TILANNE INTENSIIVITYÖN ALKAESSA JA PÄÄTTYESSÄ

Tutkimuskunnan intensiivityön kriteerien perusteella tiedetään, että työhön ohjattujen nuorten tilanne on kriisiytynyt niin, että heidän kohdallaan pohditaan nuoren huostaanottoa ja sijoittamista kodin ulkopuolelle. Tässä luvussa selvitän tarkemmin, minkälainen intensiivityöhön ohjautuneiden nuorten elämäntilanne oli intensiivityön alkaessa: minkä ikäisiä nuoret ovat, millainen perhe heillä on, kuinka pitkä lastensuojeluasiakkuus heillä on takanaan ja miksi he ovat ohjautuneet intensiivityöhön. Useassa kohdin olen analysoinut tuloksia sukupuolen perusteella, sillä tulokset näyttivät eroavan sukupuolen mukaan. Kaikkia nuoren tilanteeseen liittyviä tietoja asiakaskertomuksille ei kirjata. Esimerkiksi perheen sosioekonomiseen statukseen liittyvät tiedot jäivät tässä selvittämättä, sillä niitä ei automaattisesti kirjata lastensuojelun tietoihin. Luvun loppupuoli käsittelee nuorten tilannetta intensiivityön päättyessä. Kerron lyhyesti intensiivityön jaksosta, minkä jälkeen siirryn analysoimaan intensiivityön tavoitteiden toteutumista nuorilla. Lopuksi tarkastelen, mihin nuoret ovat ohjautuneet intensiivityön jälkeen.

5.1 Intensiivityöhön ohjautuneiden nuorten tausta

Intensiivityöhön ohjattiin tutkimuskunnassa vuosina 2009–2011 yhteensä 84 lasta ja nuorta. Tutkimus rajattiin koskemaan niitä intensiivityöhön ohjattuja, joilla intensiivityön tavoitteena on tukea nuoren asumista kotona ja ehkäistä kodin ulkopuolelle sijoittamisen tarve. Lisäksi tutkimuksen ulkopuolelle rajattiin yhden ulkopuolisen palveluntuottajan asiakkaat, sillä palveluntuottajan tarjoama intensiivityö kohdistui tiettyyn erityisryhmään, jota olisi ollut vaikea verrata muihin intensiivityön asiakkaisiin. Tutkimuksen kohderyhmään kuuluvia nuoria oli aineistossa 68. Heistä 38 ohjautui kaupungin omaan intensiivityön palveluun ja 30 ostopalveluihin. Ostopalveluita ostettiin tälle joukolle neljältä eri palveluntuottajalta. Taulukossa 1 on eritelty sekä kaupungin omaan intensiivityöhön että ostopalveluiden intensiivityöhön ohjautuneet asiakkaat vuosittain.

TAULUKKO 1: Intensiivityöhön ohjautuneiden määrä vuosittain (n=68)

	2009	2010	2011	Yhteensä
Oman tuotannon intensiivityö	9	14	15	38
Ostopalveluiden intensiivityö	6	10	14	30
Yhteensä	15	24	29	68

Poikia intensiivityön asiakkaista oli hieman yli puolet, 35 poikaa. Tyttöjä aineistossa oli 33. Intensiivityö on tutkimuskunnassa suunnattu 12–17-vuotiaille nuorille, mutta aineistossa oli myös muutamia 9–11-vuotiaita (Liite 2). 17-vuotiaina intensiivityöhön ohjautuneita ei aineistossa ollut. Asiakkaiden ikä intensiivijakson alkaessa oli keskimäärin 14,2 vuotta. Pojat ohjautuivat intensiivityöhön hieman tyttöjä nuorempina: poikien iän keskiarvo intensiivityön alkaessa oli 13,9 vuotta ja tyttöjen vastaava 14,5 vuotta. 75 prosenttia intensiivityöhön ohjatuista nuorista oli 14–16-vuotiaita.

Intensiivityö kohdistuu paitsi nuoreen itseensä myös hänen perheeseensä. Aineiston nuorista vain joka viides asui molempien vanhempiansa kanssa. Yhden vanhemman perheissä asui 63 prosenttia nuorista ja suurin osa heistä (84 %) asui äitinsä kanssa. Uusperheessä asui intensiivityön asiakkaista yhdeksän prosenttia. Kaksi nuorta asui muun läheisen luona ja kahdella perhekokoonpano vaihteli: vanhemmat asuivat välillä yhdessä ja välillä erikseen. Kolmella neljästä nuoresta asui sisaruksia samassa taloudessa. Intensiivityöhön osallistuneiden nuorten – kuten muidenkin lastensuojelun asiakkaiden – perherakenne eroaa selkeästi koko väestön lapsista: suomalaisista lapsista enemmistö asuu molempien vanhempiansa kanssa ja yhden vanhemman perheessä asuu ainoastaan 17 prosenttia lapsista (Heino 2009, 62).

Suurin osa intensiivityön asiakkaista kävi jakson alkaessa peruskoulua (58 nuorta). Yli puolet heistä suoritti peruskoulua erityisjärjestelyin. Erityisopetuksen tarve näkyi erityisesti pojilla, joista noin 75 prosenttia oli erityisopetuksen tai osa-aikaisen erityisopetuksen piirissä. Tytöistä erityisopetukseen osallistui joka neljäs. Erityisopetuksen tai osa-aikaisen erityisopetuksen piirissä olevien osuus intensiivityöhön ohjautuneista nuorista on yli kaksinkertainen verrattuna kaikkiin peruskoululaisiin: lukuvuonna 2009–2010 erityisopetuksen tai osa-aikaisen erityisopetuksen piirissä oli noin 23 prosenttia peruskoululaisista (Tilastokeskus 2011, 1). Intensiivityön asiakkailla erityisjärjestelyinä

mainittiin muun muassa joustavan perusopetuksen luokka (JOPO), pienryhmä, erityiskoulu, kevennetty lukujärjestys sekä koulunkäynti kotoa käsin. Lisäksi seitsemän nuorta oli toisen asteen koulutuksessa ja kaksi kävi kymppiluokkaa. Aineistossa oli yksi nuori, joka intensiivityön alkaessa ei ollut koulutusjärjestelmän piirissä.

Asiakaskertomuksille oli kirjattu myös nuorilla diagnosoituja mielenterveyden tai käyttäytymisen häiriöitä. Tässä kohdin huomioin ainoastaan ne nuoret, joiden asiakaskertomuksissa kerrottiin nimenomaan diagnosoiduista häiriöistä eikä ainoastaan huolesta tai epäilystä kyseisen häiriön olemassaolosta. Yli kolmanneksella (37 prosenttia) intensiivityöhön ohjautuneista nuorista oli diagnosoitu yksi tai useampi käyttäytymiseen vaikuttava häiriö. Joka viidennellä nuorella oli diagnosoitu neuropsykiatrinen häiriö, joista yleisimmät olivat ADHD ja asperger. Neuropsykiatrisen häiriöt mainittiin erityisesti poikien kohdalla: joka kolmannella pojalla oli diagnosoitu neuropsykiatrinen häiriö. Toiseksi yleisin diagnoosi nuorilla oli masennus, jota sairasti kahdeksan nuorta. Viidellä nuorella oli diagnosoitu jokin ahdistushäiriö ja neljällä käytöshäiriö.

5.2 Aikaisempi lastensuojelun asiakkuus ja syyt intensiivityöhön ohjautumiselle

Intensiivityön asiakkailta oli taustallaan vaihteleva määrä aikaisempia lastensuojelun avohuollon palveluita: lastensuojelun asiakkuuden kesto nuorilla ennen intensiivityön jakson alkamista vaihteli yhdestä kuukaudesta yli seitsemään vuoteen. Aikaisemmalla lastensuojeluasiakkuudella tarkoitetaan tässä kohdin yhtäjaksoista lastensuojeluasiakkuutta ennen intensiivityöjaksoa: esimerkiksi aikaisempaa lapsuudessa päätettyä asiakkuutta ei huomioitu, kuten ei myöskään mahdollisia aikaisempia lastensuojelutarpeen selvittämisiä, joiden jälkeen asiakkuutta ei jatkettu. Lisäksi asiakkuuden kohdalla huomionarvoinen seikka on, että kyseessä on lastensuojelun asiakkuus tutkimuskunnassa, jolloin aikaisemmassa asuinkunnassa mahdollisesti alkanutta asiakkuutta ei ole voitu ottaa huomioon. Yli puolet (52 %) intensiivityön asiakkaista oli ollut lastensuojelun asiakkaina 1–18 kuukautta. Taulukossa 2 näkyy lastensuojeluasiakkuuden kesto erikseen tyttöjen ja poikien kohdalla. Erityisesti intensiivityöhön ohjautuneilla pojilla oli takanaan vain lyhyt asiakkuus: 54 prosenttia pojista oli ollut lastensuojelun asiakkaina vuoden tai vähemmän ennen intensiivijaksoa. Aikaisemmista tutkimuksista saatu tieto nuorisoikäisten avohuollon asiakkaiden tilanteen nopeasta kriisiytymisestä näkyy näin ollen myös tässä aineistossa. Toisaalta aineistossa painottuivat myös nuoret, joiden lastensuojeluasiakkuus oli kestänyt yli viisi vuotta ennen intensiivityön aloittamista. Yli viisi vuotta lastensuojelun asiakkaina olleita oli aineistossa 28 prosenttia.

TAULUKKO 2: Intensiiviyön asiakkaiden (n=68) lastensuojeluasiakkuuden kesto ennen intensiiviyötä (%)

Lastensuojeluasiakkuuden kesto	Tyttö (n=33)	Poika (n=35)	Kaikki (n=68)
1 vuosi tai vähemmän	27	54	41
2–3 vuotta	33	20	26
3–5 vuotta	6	3	4
Yli 5 vuotta	33	23	28
Yhteensä	100	100	100

Nuorista noin 80 prosenttia oli ollut kiireellisesti sijoitettuna tai aikaisemman lastensuojelulain (lastensuojelulaki 683/1983) mukaisesti kiireellisesti huostaan otettuna vähintään kerran ennen intensiivijaksoa. Kiireellinen sijoitus kertoo välittömästä vaarasta lapsen tilanteessa ja tilanteen pysäyttämisen tarpeesta. 38 nuorella intensiiviyö aloitettiin heti joko kiireellisen sijoituksen tai avohuollon sijoituksen jälkeen kotiutumisen tueksi. Tutustuessani intensiiviyön käytäntöihin eräs intensiiviyön työntekijä toi esille kokemuksensa siitä, että intensiiviyön aloittaminen perheessä on helpompaa kiireellisen sijoituksen jälkeen. Kiireellinen sijoitus on perheelle kriisitilanne, ja sen jälkeen perhe saattaa olla motivoituneempi osallistumaan intensiiviseen työskentelyyn ja ottamaan tukea vastaan.

Intensiiviyön myöntämispäätöksessä oli tutkimuskunnan asiakastietojärjestelmässä mahdollista listata vain yksi syy nuoren intensiiviyön tarpeelle. Syyt valittiin asiakastietojärjestelmän valmiista vaihtoehdoista. Sosiaalityöntekijä joutui näin ollen valitsemaan nuoren tilanteeseen liittyvistä moninaisista huolista yhden pääsyyntä intensiiviyön myöntämiselle. Joka kolmannella nuorella intensiiviyöhön ohjautumisen pääsyyntä mainittiin lapsen koulunkäyntivaikkeudet (Liite 3). Erityisesti pojilla koulunkäyntivaikkeudet painottuivat ja ne mainittiin 43 prosentilla pojista pääsyyntä intensiiviyöhön ohjautumiselle. Tytöillä yleisin syy oli perheristiriidat. Muita aineistossa toistuvia syitä olivat muut lapsesta johtuvat syyt, lapsen mielenterveysongelmat sekä lapsen sosiaalinen sopeutumattomuus. Kymmeneltä nuorelta päätös puuttui tai päätökseen ei oltu merkitty intensiiviyön syytä.

Tutkiessaan pääkaupunkiseudulla huostaan otettujen lasten ja nuorten huostaanottojen syitä Annika Myllärniemi (2006) huomasi alle 13-vuotiaiden ja yli 13-vuotiaiden huostaanottojen syiden eroavan

toisistaan: alle 13-vuotiailla huostaanoton syyt liittyivät usein vanhempien päihteiden käyttöön tai perushoidon puutteisiin kun taas yli 13-vuotiailla huostaanottotarpeen aiheutti yleisimmin nuoren oma rajaton käytös (Myllärniemi 2006, 70). Luokittelin intensiiviyön päätöksissä mainitut syyt edellä mainitun tutkimuksen jaottelun mukaisesti joko nuoren omaan käyttökseen liittyviin syihin tai vanhempiin ja nuoren kasvuympäristöön liittyviin syihin. Lisäksi oma luokkansa oli perheristiriidat, jotka voivat liittyä joko vanhemman, nuoren tai molempien käyttäytymiseen. Intensiiviyön syy liittyi 63 prosentilla asiakkaista nuoren omaan käyttäytymiseen. Listattu syy liittyi vanhemmuuteen tai nuoren kasvuympäristöön vain kymmenellä prosentilla nuorista. Perheristiriidat mainittiin syynä 11 prosentilla ja ainoastaan tytöillä.

Tarkemman kuvan saamiseksi intensiiviyöhön ohjautumisen syistä keräsin intensiiviyön hakemuksista mainintoja huolesta nuoren tilanteesta. Huolimainintoja aineistossa oli yhteensä 176 ja jokaisen nuoren kohdalla erilaisia huolia oli mainittu yhdestä kuuteen. Virheellisesti keräsin maininnat huolista ainoastaan niiden nuorten kohdalta, joiden intensiiviyön jakso oli jo päättynyt eli 52 nuorelta. Puuttuvista havainnoista huolimatta huolitarkastelu tarjoaa pääsytä laajemman kuvan siitä, millaisia huolia nuoren kriisiytyneen tilanteen taustalla on. Taulukkoon 3 on koottu ja luokiteltu sosiaalityöntekijän intensiiviyön hakemuksissa mainitsemat huolenaiheet.

TAULUKKO 3: Sosiaalityöntekijän mainitsemat huolenaiheet intensiiviyön hakemuksissa

Huolenaiheet	Mainintoja
Nuoren käyttäytymiseen liittyvät huolet	119
Koulunkäyntiongelmät	40
Päihteiden käyttö	24
Aggressiivisuus/raivokohtaukset	13
Karkailu/poissaolot kotoa	10
Omaehtoisuus/piittaamattomuus säännöistä	9
Nuoren ja vanhemman välinen vuorovaikutus	8
Vuorokausirytmien sekoittuminen	6
Rötöstely/näpistely	6
Muut (koulukiusaaminen/jumiutuminen kotiin/rahapeliongelma)	3
Nuoren terveyteen liittyvät huolet	13
Nuoren mielenterveysongelmät	11
Nuoren fyysinen terveys	2
Nuoren sosiaalisiin suhteisiin liittyvät huolet	6
Kaveripiiri	3
Muut sosiaaliset suhteet	2
Täysi-ikäiset seurustelukumppanit	1
Vanhempaan ja vanhemmuuteen liittyvät huolet	38
Vanhemmuus	
Puutteet vanhemmuudessa	10
Nuoren rajattomuus/arjen rutiinien puute	4
Perheväkivalta	3
Vanhempien väliset riidat	3
Turvattomat kotiolot	2
Vanhemman päihteiden käyttö	8
Vanhemman väsymys	5
Vanhemman mielenterveysongelmät	3
Yhteensä	176

Sekä pääsyiden että huolimainintojen tarkastelu vahvistaa Myllärniemen tutkimuksen tulosta murrosikäisten lastensuojelun asiakkaiden ongelmien syistä. Pääsyiden ohella myös huolenaiheet intensiiviyön asiakasnuorten elämäntilanteessa liittyivät suurimmaksi osaksi nuoreen itseensä ja hänen käyttäytymiseensä. Kaksi kolmasosaa mainituista huolista liittyi nuoren omaan käyttäytymiseen. Eniten huolta aiheuttivat nuoren koulunkäynti, päihteiden käyttö ja erilaiset käyttäytymisongelmät. Lisäksi nuoren käyttäytyminen kotona herätti huolta. Tällöin yleisimpiä ongelmia olivat nuoren luvattomat poissaolot kotoa, nuoren ja vanhemman väliset

vuorovaikutusongelmat sekä nuoren vuorokausirytmien sekoittuminen. Mainituista huolista vanhempaan tai vanhemmuuteen liittyi joka viides. Vanhempaan ja vanhemmuuteen liittyvistä huolista yleisimmät olivat puutteet vanhemmuudessa, vanhempien väliset riidat ja perheväkivalta sekä vanhempien päihteiden käyttö. Pääsyyt intensiivityöhön ohjautumiselle liittyivät vanhempaan vain joka kymmenennellä nuorella. Näin ollen voidaan päätellä, että osalla niistäkin nuorista, joilla pääsyy intensiivityöhön ohjautumiselle liittyi nuoren omaan toimintaan, taustalta löytyi huolta myös vanhemmasta tai vanhemmuudesta.

5.3 Intensiivityön jakso

Tutkimuksen tärkeimpänä tavoitteena oli selvittää, minkälaisia vaikutuksia intensiivityöjaksolla on nuorten elämään ollut sekä mihin he ovat ohjautuneet intensiivityön jälkeen. Vuosina 2009–2011 intensiivityöhön ohjautuneiden asiakkaiden intensiivityön jaksoista oli päättynyt 53 aineistonkeruun alkaessa helmikuussa 2012. Yhdessä tapauksessa työskentely keskeytyi ennen kuin ehti alkaakaan, sillä nuori ja vanhempi eivät sitoutuneet työskentelyyn. Myöhemmin tämä nuori ohjautui uudelleen intensiivityön asiakkaaksi eikä ensimmäistä toteutumaton intensiivityön jakso otettu huomioon tässä kohdin. Kolmessa tapauksessa intensiivityön toteutuminen ja päättyminen jäi epäselväksi sosiaalityöntekijän kirjausten puuttuessa, eivätkä nämä tapaukset ole mukana tarkastelussa. Vuonna 2011 alkaneita intensiivityön jaksoja oli helmikuussa 2012 kesken 12. Tarkastelussa huomioituja tapauksia, joissa intensiivityö oli jo päättynyt, oli aineistossa 52. Näistä tyttöjä oli 24 ja poikia 28.

Keskimäärin intensiivijakso kesti 7,5 kuukautta. Tyttöjen intensiivityöjakso oli keskimäärin pidempi (noin yhdeksän kuukautta) kuin poikien (6,5 kuukautta). Jaksojen pituuksien eroa selittää osaltaan se, että poikien jakso keskeytyi tyttöjä useammin kiireelliseen sijoitukseen ja huostaanottoon. Intensiivityön prosessin päättyessä kiireelliseen sijoitukseen ja nuoren huostaanottoon jakson pituus jäi noin kuuteen kuukauteen. Kun intensiivityö ei keskeytynyt huostaanottoon, työskentely kesti noin yhdeksän kuukautta. Lyhimmillään intensiivityön jakso kesti viikon, pisimmillään 15 kuukautta.

Nuorisoikaisille suunnatussa intensiivityössä pidetään tärkeänä yhteistyötä muiden nuoren kanssa toimivien tahojen kanssa. Tärkeimmät yhteistyötahot tutkimuskunnassa intensiivityön aikana olivat koulu sekä lastenpsykiatria ja nuorisopsykiatria. Yhteistyö koulun kanssa mainittiin 38 asiakkaan asiakaskertomuksessa ja yhteistyö psykiatrian kanssa 24 asiakkaan asiakaskertomuksessa. Muita yhteistyötahoja olivat nuorisoseura, nuorisoneuvola sekä neuropsykiatrisissa ongelmissa perheitä

auttava perheneuvolan tiimi. Ostopalveluiden intensiiviyön yhteistyötahoja on kuitenkin saattanut jäädä tutkimuksessa pimentoon, sillä intensiiviyön sisällön tarkastelu perustui ostopalveluiden osalta ainoastaan sosiaalityöntekijän mahdollisiin kirjauksiin intensiiviyön aikana.

Muutamia nuoria sijoitettiin lyhytaikaisesti kodin ulkopuolelle intensiivijakson aikana. Heidän tilanteessaan huostaanottohakemusta ei kuitenkaan tehty vielä tässä vaiheessa, vaan nuorta ja perhettä tuettiin intensiiviyöllä sijoituksen yli ja nuoren kotiutuessa. Neljälle nuorelle tehtiin kiireellinen sijoitus ja yksi sijoitettiin avohuollon sijoituksena. Heistä yksi kiireellisesti sijoitettu otettiin myöhemmin huostaan, mutta muiden kohdalla huostaanotolta vältyttiin. Lisäksi kaksi nuorta (sisarukset) olivat intensiivijakson aikana huostaan otettuina ja sijoitettuina kotiin. Huostaanotto purettiin intensiiviyön aikana.

5.4 Asiakkaiden tilanne intensiiviyön päätyttyä

Seuraavaksi tarkastelin intensiiviyöhön osallistuneiden nuorten tilannetta intensiivijakson päätyttyä. Keräsin lastensuojelun asiakirjoista tietoa siitä, mihin nuoret ovat ohjautuneet jakson jälkeen, miten intensiiviyölle työn alussa asetetut tavoitteet toteutuivat jakson aikana sekä kuinka monen kohdalla päädyttiin intensiiviyöstä huolimatta huostaanottoon ja sijoitukseen kodin ulkopuolelle. Tilannetta on siis tässä kohdin tarkasteltu heti intensiiviyöjakson päätyttyä. Tosin huostaanottojen kohdalla olen laskenut työskentelyn jälkeen huostaan otetuiksi kaksi nuorta, joiden huostaanotto tapahtui noin puoli vuotta intensiiviyön jälkeen.

Intensiiviyön tavoitteet kirjasin tiedonkeruulomakkeeseen sanallisesti, samoin niiden toteutumisen. Vertasin tavoitteita ja niiden toteutumista jokaisen nuoren kohdalla ja jaoin asiakasnuoret tuloksen perusteella kolmeen luokkaan tavoitteiden toteutumisen asteen mukaan (taulukko 4). Lähes joka kolmannella nuorella intensiiviyölle asetetut tavoitteet toteutuivat hyvin. Näin oli erityisesti tyttöjen kohdalla, joista lähes puolet (46 %) sijoittui tähän luokkaan. Samalla kuitenkin puolella nuorista intensiiviyölle asetetut tavoitteet eivät toteutuneet. Tavoitteiden toteutumattomuus näkyi erityisesti poikien kohdalla: 57 prosenttia pojista sijoittui luokkaan ”tavoitteet eivät toteutuneet”. Lisäksi pojista ainoastaan viidenneksellä tavoitteet toteutuivat hyvin. Kahden ääripään väliin jäivät ne nuoret, joiden kohdalla tavoitteet toteutuivat osittain. Tavoitteiden osittaisen toteutumisen luokassa tyypillinen tilanne oli nuoren koulunkäynnin sujuminen paremmin intensiivisellä tuella muiden tavoitteiden

jäädessä toteutumatta. Joka viidennellä aineiston nuorista intensiivityölle asetetut tavoitteet toteutuivat vain osittain.

TAULUKKO 4: Intensiivityölle asetettujen tavoitteiden toteutuminen sukupuolen mukaan (%)

	Tyttö (n=24)	Poika (n=28)	Kaikki (n=52)
Tavoitteet toteutuivat hyvin	46	18	31
Tavoitteet toteutuivat osittain	13	25	19
Tavoitteet eivät toteutuneet	42	57	50
Yhteensä	100	100	100

21 nuoren (40 %) ongelmat kasvoivat intensiivityöstä huolimatta niin suuriksi, että heidän tilanteessaan päädyttiin huostaanottoon. Huostaan otetuista nuorista kolmesta oli poikia ja kahdeksan tyttöjä. 60 prosenttia intensiivityöhön ohjatuista nuorista pystyi intensiivityön jälkeen jatkamaan asumista kotona. Jatkotarkasteluissa kuitenkin kävi ilmi, että kaksi poikaa otettiin huostaan vielä intensiivityön päättymisen jälkeen: toinen puolen vuoden ja toinen kahdeksan kuukauden kuluttua jakson päättymisestä. Tästäkin huolimatta yli puolet (56 %) intensiivityöhön osallistuneista nuorista vältti huostaanoton ja sijoittamisen kodin ulkopuolelle. Mikäli intensiivityön yleistavoitteeksi on asetettu jaksolle ohjattujen nuorten huostaanoton välttäminen, kuten tutkimuskunnassa on tehty, voidaan todeta tavoitteen toteutuneen kohtuullisen hyvin.

Puolet intensiivityön jälkeen huostaanotetuista oli ollut lastensuojelun asiakkaan ennen intensiivityötä korkeintaan vuoden. Tilanne korostui poikien kohdalla: kaksi kolmesta intensiivityön jälkeen huostaan otetusta pojasta oli ollut lastensuojelun asiakkaana 1–12 kuukautta ennen intensiivityötä. Heidän kohdallaan melko nopeasti kriisiytyneeseen tilanteeseen ei kyetty vaikuttamaan intensiivisestä työskentelystä huolimatta. Aiemman lastensuojeluasiakkuuden keston näkökulmasta sama tilanne näyttää seuraavalta: niistä nuorista, jotka ohjautuivat intensiivityöhön oltuaan lastensuojelun asiakkaina korkeintaan vuoden, otettiin huostaan intensiivityöstä huolimatta 62 prosenttia. Yli viisi vuotta asiakkaina olleista vain joka kolmannen kohdalla päädyttiin huostaanottoon intensiivityön jälkeen. Huostaanotettujen tilanteessa ei ollut tilastollisesti merkitsevää eroa aikaisemman lastensuojelun asiakkuuden keston suhteen ($p=0,107$), mutta tulos herättää kysymyksiä. Miksi intensiivityöllä on enemmän vaikutuksia niiden nuorten tilanteeseen, jotka ovat olleet pidempään lastensuojelun asiakkaina? Miten lastensuojelussa voitaisiin entistä paremmin

puuttua erityisesti murrosikäisten poikien kriisi- ja ongelmatilanteisiin, jotka näyttävät kriisiytyvän nopeasti avohuollon tukitoimista huolimatta huostaanottoon asti? Jatkan näiden aiheiden pohdintaa tutkimusraportin viimeisessä luvussa.

Lastensuojeluasiakkuus jatkui intensiivityön jälkeen suurella osalla niistä nuorista, joiden kohdalla huostaanotolta vältyttiin. Neljälle nuorelle järjestettiin intensiivityön päätyttyä lastensuojelun perhetyötä tueksi. Kahden nuoren lastensuojeluasiakkuus päätettiin intensiivityön päättyessä, sillä lastensuojelullista huolta nuoren tilanteesta ei enää ollut. Lisäksi neljällä nuorella lastensuojeluasiakkuutta jatkettiin ”varmuuden vuoksi”, vaikka huolta tilanteesta ei enää ollut. Näiden kuuden nuorten tilanteessa tapahtui intensiivityön aikana suuri muutos parempaan: huostaanoton kriteerit uhkasivat täyttyä nuoren aloittaessa intensiivityön jakson, mutta työskentelyn päätyttyä lastensuojelullista huolta nuoresta ei enää ollut.

5.5 Yhteenveto

Intensiivityöhön ohjautui tutkimuskunnassa 68 nuorta, joiden kohdalla intensiivityön tavoitteena oli huostaanoton ja kodin ulkopuolelle sijoittamisen välttäminen puuttumalla intensiivisellä työskentelyllä nuoren ja hänen perheensä ongelmiin. Intensiivityön asiakkaista tyttöjä oli 33 ja poikia 35. Heistä viidesosa asui yhdessä molempien vanhempiensa kanssa ja 63 prosenttia yhden vanhemman perheessä. Suurin osa intensiivityöhön ohjatuista nuorista kävi työskentelyn alkaessa peruskoulua. Tuen tarve koulunkäynnissä oli nuorten kohdalla suuri: yli puolet nuorista ja kolme neljästä pojasta suoritti peruskoulua erityisjärjestelyin. Intensiivityöhön osallistuneista pojista joka kolmannella oli diagnosoitu neuropsykiatrinen häiriö. Lastensuojeluasiakkuuden kesto nuorilla ennen intensiivityötä vaihteli suuresti. Yli puolet oli ollut lastensuojelun asiakkaina puolitoista vuotta tai vähemmän ennen työskentelyn alkua, mutta toisaalta joka neljännellä oli taustallaan yli viiden vuoden lastensuojeluasiakkuus. Neljä viidestä nuoresta oli ollut kerran tai useammin kiireellisesti sijoitettuna kodin ulkopuolelle ennen intensiivijakson alkua. Syyt ja huolet nuoren ongelmassa liittyivät suurimmaksi osaksi nuoreen itseensä ja hänen käyttäytymiseensä. Yleisimmin huolenaiheena olivat nuoren koulunkäyntivaikeudet, päihdeongelmat, erilaiset käyttäytymisongelmat sekä mielenterveysongelmat. Vanhempiin liittyvinä huolina mainittiin puutteet vanhemmuudessa, nuoren turvattomat olot kotona ja vanhemman alkoholin käyttö.

Intensiiviyön päättyessä tilannetta tarkasteltiin 52 nuoren osalta. Noin kolmanneksen osalta intensiiviyöllä asetetut tavoitteet toteutuivat hyvin. Tyttöjen kohdalla tavoitteet saavutettiin useammin kuin poikien kohdalla. Samalla kuitenkin joka toisella intensiiviyöhön ohjautuneella nuorella tavoitteet jäivät saavuttamatta. Intensiiviyön asiakkaina olleista pojista neljällä viidestä tavoitteet jäivät toteutumatta tai toteutuivat vain osittain. 23 nuorta huostaan otettiin ja sijoitettiin kodin ulkopuolelle intensiiviyön jälkeen: 21 heti työskentelyn päätyttyä ja kaksi vähän aikaa intensiiviyön jälkeen. Yli puolet intensiiviyöhön osallistuneista nuorista pystyi kuitenkin jakson jälkeen jatkamaan elämäänsä kotonaan. Suurimmalla osalla lastensuojeluasiakkuus jatkui intensiiviyön päätyttyä. Kuuden nuoren tilanteessa tapahtui intensiiviyön aikana huomattava positiivinen muutos eikä heidän kohdallaan ollut intensiiviyön päättyessä lastensuojelullista huolta.

Aineistossa näkyi selkeästi aiemmissä tutkimuksissa ja selvityksissä todettu huoli lastensuojelun avohuollon nuorisoikäisten tilanteiden nopeasta kriisiytymisestä avohuollon tuesta huolimatta. Intensiiviyöhön ohjautuneiden nuorten lisäksi lyhyt intensiiviyötä edeltänyt lastensuojelun asiakkuus korostui myös työskentelyn jälkeen huostaan otettujen kohdalla: puolet huostaan otetuista oli ehtinyt olla asiakkaana lastensuojelussa korkeintaan vuoden ennen intensiiviyötä. Poikien tilanne näyttäytyi tästä näkökulmasta erityisen huolestuttavana: kaksi kolmesta intensiiviyöhön osallistuneesta pojasta otettiin huostaan ja sijoitettiin kodin ulkopuolelle intensiiviyöstä huolimatta ja näistä pojista kaksi kolmesta oli ollut ennen intensiiviyötä korkeintaan vuoden lastensuojelun asiakkaina.

6 MUUTOSKERTOMUKSET JA MUUTOKSEN SELITTÄVÄT TEKIJÄT

Lastensuojelussa ja intensiivityössä epäonnistumisen tai onnistumisen mittarina ei voida pitää sitä, onko lapsi otettu huostaan työskentelyn päätyttyä vai ei. Huostaanotto voi olla lapsen kannalta paras ja tarpeellinen ratkaisu, ja siihen on ryhdyttävä, mikäli huostaanoton kriteerit täyttyvät ja lapsen etu sitä vaatii. Intensiivityön onnistumisen tai epäonnistumisen sijaan huomion kohteena on tässä luvussa sekä intensiivityön aikana että työskentelyn jälkeen mahdollisesti tapahtunut positiivinen muutos nuoren tilanteessa. Intensiivityöhön osallistuneiden nuorten tapauksista muodostettujen tyyppitarinoiden tarkoitus on tehdä näkyväksi muutospolkua, joita pitkin nuorten tilanteet ovat työskentelyn alusta seurannan päättymiseen kulkeneet. Jokaisen tyyppitarinan jälkeen olen analysoinut ryhmän yhteisiä piirteitä hieman tarkemmin. Lisäksi olen etsinyt aineistosta mahdollisia yhteyksiä nuoren taustamuuttujien ja nuoren tilanteessa tapahtuneen positiivisen muutoksen välillä.

52:sta intensiivityön päättyessä tarkastelussa olleesta nuoresta jatkotarkasteluun päätyi 50. Keräsin näiden nuorten osalta lastensuojelun asiakaskertomuksilta tietoa heidän tilanteestaan myös intensiivityön jälkeen. Kaksi nuorta muutti heti intensiivityön päätyttyä toiseen kuntaan, joten he eivät ole mukana tarkastelussa. Selvitin nuoren tilannetta puolesta vuodesta vuoteen intensiivityön jälkeen. Viisi nuorta oli täyttänyt 18 vuotta ennen kuin intensiivityön päättymisestä oli kulunut vuosi, eivätkä he olleet enää lastensuojelun asiakkaina. Lisäksi 14 nuorella intensiivityön päättymisestä ei ollut tarkasteluhetkellä kesäkuussa 2012 kulunut vielä vuotta. Seuranta ei siis ole tehty kovinkaan pitkään intensiivityön jälkeen, mikä on otettava huomioon tarinoita lukiessa ja tulosten tulkinnessa.

Erilaisia muutostarinoita oli aineistossa neljä. Ensimmäisen tarinan nuorten tilanteissa tapahtuu intensiivityön aikana positiivinen muutos, joka pysyy myös seuranta-ajan. Toisessa tarinassa muutos väliaikainen: intensiivityön aikana nuoren tilanne muuttuu myönteiseen suuntaan, mutta työskentelyn jälkeen huoli nuoresta kasvaa uudelleen. Kolmannessa tarinassa intensiivityön aikana muutosta ei tapahdu, mutta työskentelyn jälkeen tilanne muuttuu positiiviseen suuntaan. Neljännen tarinan tapauksissa positiivista muutosta ei tapahdu intensiivityön eikä seuranta-ajan aikana. Taulukossa 5 näkyvät tapausten lukumäärät eri muutostarinoissa sekä tyttöjen ja poikien määrä kussakin muutostarinnassa (taulukko 5). Tapaukset jakautuivat melko tasaisesti eri luokkiin. Neljännen tarinan tapauksia oli aineistossa kuitenkin hieman muita enemmän.

TAULUKKO 5. Tapausten lukumäärä sekä tyttöjen ja poikien määrä eri muutostarinoissa, n=50

	Tyttö	Poika	Yhteensä
Pysyvä positiivinen muutos (tarina 1)	6	5	11
Väliaikainen positiivinen muutos (tarina 2)	7	4	11
Intensiivityön jälkeinen positiivinen muutos (tarina 3)	4	8	12
Muuttumaton tilanne (tarina 4)	7	9	16

6.1 Pysyvän positiivisen muutoksen tarina

16-vuotias nuori ohjautuu intensiivityöhön oltuaan lastensuojelun asiakkaana noin kaksi vuotta. Nuori asuu äitinsä luona. Lastensuojelun avohuollon tukitoimista huolimatta nuoren tilanne on kriisiytynyt niin, että sosiaalityöntekijä pohtii jo tarvetta nuoren huostaanottoon ja sijoitukseen kodin ulkopuolelle. Ongelmia nuorella on sekä koulussa että kotona. Koulussa nuorta on pyritty tukemaan erityisopetuksen keinoin, mutta poissaoloja on paljon eikä koulunkäynti suju. Kotona nuori on uhmakas ja omaehtoinen: äidin asettamien rajojen noudattaminen on nuorelle vaikeaa, eikä äiti aina tiedä, missä nuori aikaansa viettää. Huolta on myös nuoren päihteiden käytöstä. Äiti ja nuori eivät tule toimeen keskenänsä ja heillä on paljon riitoja. Äiti on väsynyt nuoren ongelmien kanssa painimiseen. Intensiivityön tavoitteeksi asetetaan nuoren koulunkäynnin tukeminen ja tulevaisuuden suunnitelmien pohtiminen. Toisena tavoitteena on parantaa perheen arjen sujuvuutta: vahvistaa äitiä nuoren rajaamisessa ja toisaalta auttaa nuorta ymmärtämään asetetut rajat ja pysymään niissä. Yhdeksän kuukauden intensiivinen työskentely nuoren ja perheen kanssa tuottaa tulosta: nuoren ja perheen tilanne muuttuu positiiviseen suuntaan. Nuoren koulunkäynti sujuu aiempaa paremmin. Perheen säännöistä ja niiden noudattamisesta päästiin sopuun nuoren ja vanhemman välillä, jolloin arki kotona on sujuvampaa ja riitojen määrä on vähentynyt. Äiti on tyytyväinen intensiivityön ja lastensuojelun apuun. Nuoren lastensuojelun asiakkuutta jatketaan vielä intensiivityön jälkeen tilanteen tarkkailemiseksi, mutta suurta huolta nuoren tilanteesta ei enää ilmene.

Pysyvän positiivisen muutoksen luokkaan sijoittui yksitoista aineiston nuorta, kuusi tyttöä ja viisi poikaa. Nuoret olivat aineiston vanhemmasta päästä: suurin osa (yhdeksän) nuorista oli 15–16-vuotiaita. Kaikki nuoret olivat olleet kiireellisesti sijoitettuina kodin ulkopuolelle ennen intensiiviyöhön ohjautumista. Nuoren tilanteessa mainitut huolet liittyivät lähes täysin nuoreen itseensä ja hänen käyttäytymiseensä. Ainoastaan yhden nuoren asiakaskertomuksella mainittiin yhtenä huolen aiheena vanhemmuuden riittämättömyys. Nuoren ongelmat näkyivät sekä koulussa, kotona että vapaa-ajalla. Huoli koulunkäynnin sujumisesta mainittiin seitsemällä nuorella, uhmakkuus ja rajojen noudattamattomuus samoin seitsemällä nuorella ja ongelmat vapaa-ajalla viidellä nuorella lähinnä päihteiden käyttöön liittyen. Intensiiviyön tavoitteet liittyivät huolten mukaisesti koulunkäynnin tukemiseen sekä vanhemman tukemiseen nuoren kasvattamisessa. Tavoitteet toteutuivat seitsemän nuoren kohdalla hyvin ja neljän kohdalla osittain: kaikkien nuorten tilanne rauhoittui intensiiviyön aikana ja muutosta positiiviseen suuntaan tapahtui. Kaikkien lastensuojeluasiakkuus jatkui intensiiviyön päättyessä. Suurta huolta nuorten tilanteissa ei kuitenkaan enää ilmennyt ja seurannan aikana viiden nuoren asiakkuus päätettiin.

Ryhmään kuuluvien nuorten tilanteissa tapahtui intensiiviyön jakson aikana selvä käänne parempaan. Työskentelyn alkaessa nuorten kohdalla mietittiin huostaanottoa, kun taas työskentelyn päätyttyä ja seurannan aikana suurta huolta nuoren ja perheen tilanteesta ei enää ollut. Nuoria, joiden kohdalla intensiiviyön aikana tapahtui seuranta-ajan yli kantanut positiivinen muutos, oli aineistosta viidesosa. Määrä ei toisaalta ole suuri, mutta positiivisen muutoksen suuruus huomioiden voidaan todeta lastensuojelun ja intensiiviyön saavuttaneen hyvin tavoitteensa perheen tukemisessa näiden nuorten kohdalla.

6.2 Väliaikaisen positiivisen muutoksen tarina

16-vuotias nuori ohjautuu intensiiviyöhön oltuaan pitkään, yli viisi vuotta lastensuojelun asiakkaana. Nuori käy peruskoulua ja asuu äitinsä luona. Lastensuojelun avohuollon tukitoimista huolimatta nuoren tilanne on murrosiässä mennyt huolestuttavampaan suuntaan ja sosiaalityöntekijän mukaan ongelmien vielä pahetessa on edessä nuoren huostaanotto ja sijoittaminen kodin ulkopuolelle. Sosiaalityöntekijällä on huoli nuoren käyttäytymisestä: koulunkäynti ei suju ja nuori käyttää päihteitä. Lisäksi sosiaalityöntekijällä on huolta nuoren kasvuympäristöstä: myös vanhemmalla on ollut päihteiden käytön kanssa ongelmia. Intensiiviyön tavoitteiksi määritellään nuoren koulunkäynnin tukeminen peruskoulun päättötodistuksen saamiseksi

sekä vanhemman ja nuoren yhteiselon sujuminen. Vajaan vuoden kestäneen intensiiviyön jakson aikana perheen ja nuoren tilanne muuttuu paremmaksi: nuori käy tunnollisemmin koulua, nuoren päihteiden käytöstä aiheutunut huoli on vähentynyt ja perheen ongelmatilanteita on saatu käsiteltyä niin, että tilanne kotona on rauhoittunut. Lastensuojelun asiakkuutta päätetään jatkaa intensiiviyön päättyessä. Nuoren tilanne muuttuu kuitenkin huolestuttavaan suuntaan intensiiviyön päätyttyä. Koulunkäynti lähtee laskuun, huoli nuoren päihteiden nousee uudelleen esille ja kotona riidat lisääntyvät. Tiiviillä tuella saatiin aikaan positiivista muutosta perheen ja nuoren tilanteeseen, mutta intensiiviyön päätyttyä aikaisemmat huolenaiheet nousivat uudelleen esille.

Väliaikaisen muutoksen luokkaan sijoittui aineiston tapauksista yksitoista, seitsemän tyttöä ja neljä poikaa. Pysyvän muutoksen luokkaan verrattuna huomio kiinnittyy kolmeen seikkaan: nuoren kasvuolosuhteisiin ja vanhemmuuteen liittyvän huolen suureen määrään, aiemman lastensuojeluasiakkuuden kestoon sekä intensiiviyön jakson kestoon. Vanhemmuuteen tai kasvuolosuhteisiin liittyvä huoli mainittiin viidellä nuorella: kolmella vanhemman päihteiden käyttö ja kahdella perheväkivalta. Nuoreen liittyvistä syistä yleisimmät olivat edelleen koulunkäynti ja nuoren päihteiden käyttö. Nuorista viisi oli ollut lastensuojelun asiakkaana yli viisi vuotta ennen asiakkuuden alkua. Heillä asiakkuus oli siis alkanut jo ennen murrosikää. Muutoksen aikaan saaminen perheen tilanteessa kesti ilmeisesti hieman kauemmin tähän ryhmään kuuluvilla nuorilla, sillä keskimääräinen intensiiviyön jakson kesto oli yksitoista kuukautta, kaksi ja puoli kuukautta enemmän kuin pysyvän positiivisen muutoksen tapauksissa. Intensiiviyölle asetetut tavoitteet toteutuivat kahdeksassa tapauksessa hyvin ja kolmessa osittain. Kahdessa tapauksessa nuoren lastensuojeluasiakkuus päätettiin intensiiviyön päättyessä, sillä huolta nuoresta ei ollut. Muilla asiakkuus jatkui intensiiviyön päättyessä.

Intensiiviyön päättymisen jälkeen huoli nuorista kasvoi uudelleen. Kahdeksassa tapauksessa intensiiviyön jälkeen noussut huolenaihe nuoren kohdalla oli sama kuin ennen intensiiviyötä. Tiivis tuki auttoi nuorta ja perhettä, mutta pysyvää muutosta intensiiviyön aikana ei siis saatu aikaan näiden nuorten ja perheiden tilanteisiin. Ryhmän tarina havainnollistaa, miten tärkeä tukitoimen arvioinnissa seuranta-aika on. Jos tilannetta olisi tarkasteltu ainoastaan työskentelyn päättyessä, olisi arvioinnissa saatu täysin erilaiset tulokset kuin arvioinnissa seuranta-ajan jälkeen. Ryhmää analysoidessani jäin lisäksi pohtimaan sekä vanhempaan että nuoreen liittyvien huolien esiintymistä samanaikaisesti sekä sitä, liittyikö muutoksen väliaikaisuus mahdollisesti siihen. Analysoin tilannetta tarkemmin hieman myöhemmin tässä luvussa etsiessäni yhteyksiä muutoksen ja taustatekijöiden väliltä.

6.3 Intensiiviyön jälkeen tapahtuvan positiivisen muutoksen tarina

14-vuotias nuori on ohjattu intensiiviyön asiakkaaksi usean vuoden lastensuojeluasiakkuuden jälkeen. Nuori asuu äitinsä kanssa ja käy peruskoulua. Nuoren elämäntilanteesta on paljon huolta, ja lapsen asioista vastaava sosiaalityöntekijä on hakenut hänelle intensiiviyön tukea kodin ulkopuolelle sijoittamisen välttämiseksi. Nuori käy huonosti koulua, käyttää päihteitä ja hänen käytöksensä kärjistyy välillä aggressiiviseksi. Huolta on myös nuoren mielenterveydestä. Intensiiviyön tavoitteiksi asetetaan koulunkäynnin tukeminen ja vanhemmuuden tukeminen nuoren ongelmatilanteessa. Intensiiviyön jakso jää lyhyeksi, sillä tiiviskään tuki ei estä tilannetta menemästä entistä huonompaan suuntaan. Koulunkäynti kotoa käsin ei onnistu eikä intensiiviyön aikana saada muutosta aikaiseksi nuoren ongelmallisessa käyttäytymisessä. Nuori huostaan otetaan ja sijoitetaan lastensuojelulaitokseen. Huostaanoton jälkeen muutosta parempaan kuitenkin tapahtuu. Koulunkäynti laitoksesta käsin sujuu paremmin, ja nuori on motivoituneempi sekä koulunkäyntiin että muutokseen elämässään. Myös välit perheeseen paranevat huostaanoton aikana.

Kolmannen tyyppin tapaukset eroavat selkeästi edellisistä tarinoista, sillä intensiiviyö ei ole näiden nuorten tilanteeseen riittävä tai tarkoituksenmukainen tuki eikä muutosta intensiiviyöjakson aikana tapahdu. Tapauksia oli tässä luokassa kaksitoista, joista kahdeksan oli poikia ja neljä tyttöjä. Aiemman lastensuojeluasiakkuuden kesto oli luokassa kaksijakoinen: kuudella nuorella asiakkuus oli kestänyt alle vuoden, kun taas viidellä oli taustallaan yli kolmen vuoden asiakkuus. Huolet intensiiviyön taustalla liittyivät suurelta osin nuoren omaan käyttäytymiseen. Vain kahdessa tapauksessa huolet liittyivät nuoren lisäksi vanhempaan: vanhempien mielenterveysongelmiin, päihteiden käyttöön tai perheväkivaltaan. Kymmenen nuoren kohdalla päädyttiin huostaanottoon intensiiviyön päättyessä. Seurannassa ilmeni huostaanoton muuttaneen nuoren tilannetta parempaan suuntaan. Kaksi nuorta jatkoi asumista kotona, vaikka muutosta ei saatukaan intensiiviyön aikana aikaiseksi. Molemmilla tilanne kääntyi parempaan vasta intensiiviyön jälkeen. Toisella varsinaista syytä positiiviselle muutokselle ei asiakaskertomuksella mainittu, mutta toisen nuoren kohdalla jakso psykiatrisella osastolla ja muu tiivis tuki auttoivat tilanteessa. Intensiiviyön toimimattomuus liittyi joko tuen riittämättömyyteen nuoren ongelmatilanteessa (seitsemässä tapauksessa) tai siihen, etteivät nuori, hänen vanhempansa tai kumpikaan sitoutuneet työskentelyyn (viidessä tapauksessa).

6.4 Muuttumattoman tilanteen tarina

14-vuotias nuori on ollut lastensuojelun asiakkaana alle vuoden. Hänen tilanteensa on kuitenkin kriisiytynyt niin, että sosiaalityöntekijän mielestä ilman tiivistä tukea perheelle ja nuorelle edessä on nuoren huostaanotto ja sijoittaminen kodin ulkopuolelle. Nuori asuu äitinsä luona. Koulunkäyntiä on yritetty tukea erityisopetuksessa, mutta tästä huolimatta nuoren koulunkäynti ei suju. Lisäksi huolta on nuoren päihteiden käytöstä ja rötöstelystä. Huolta on myös äidin vanhemmuuden riittämisestä, sillä äiti ei saa rajattua nuoren käyttäytymistä ja vapaa-ajan viettoa. Äidin ja nuoren välit ovat huonot ja kotona on paljon riitoja, jotka välillä kärjistyvät fyysisiksi yhteenotoiksi. Intensiiviyön tavoitteiksi asetetaan nuoren koulunkäynnin tukeminen, vapaa-ajan vieton rauhoittuminen, äidin vanhemmuuden tukeminen sekä perheenjäsenten välien parantuminen. Viiden kuukauden intensiivinen työskentely perheessä ei tuo tilanteeseen suurta muutosta, vaan nuori otetaan huostaan ja sijoitetaan lastensuojelulaitokseen. Kodin ulkopuolelle sijoittaminenkaan ei kuitenkaan rauhoita nuoren tilannetta. Nuori karkaa laitoksesta ja jatkaa päihteidenkäyttöä ja rötöstelyä. Huoli nuoresta kasvaa entisestään.

Neljännän muutostarinan luokassa oli kuusitoista tapausta, seitsemän tyttöä ja yhdeksän poikaa. Nuoret ovat suurimmaksi osaksi 14–15-vuotiaita. Puolet heistä on ollut lastensuojelun asiakkaana ennen intensiiviyötä alle vuoden eli heidän tilanteensa on kriisiytynyt nopeasti. Seitsemässä tapauksessa huolet liittyivät nuoren oman käyttäytymisen lisäksi vanhempiin tai vanhemmuuteen. Intensiiviyön aikana nuorten tilanteissa ei tapahtunut tarpeeksi suurta muutosta parempaan. Intensiiviyön jakson jälkeen näistä nuorista 11 otettiin huostaan ja viisi jatkoi ongelmallisesta tilanteesta huolimatta asumista kotona. Kumpikaan ratkaisu ei tuottanut myöskään seurannan aikana positiivista muutosta nuoren tilanteeseen. Karkureissut sijaishuoltopaikoista olivat huostaanotetuilla yleisiä ja vaikeuttivat sijoituksen onnistumista. Kotona asumista jatkaneita pyrittiin tukemaan lastensuojelun avohuollon tuella intensiiviyön jälkeen, mutta huoli nuoren tilanteesta ei vähentynyt seurannan aikana. Intensiiviyön toimimattomuuden syyt olivat samansuuntaiset kuin edellisellä ryhmällä. Kymmenessä tapauksessa intensiiviyö ei ollut riittävä tukitoimi tilanteessa, ja kuudessa tapauksessa vanhempi tai nuori ei sitoutunut työskentelyyn.

Sekä kolmannen että neljännän ryhmän kohdalla intensiiviyön toimimattomuuden syinä mainittiin asiakkaan, joko nuoren tai vanhemman, sitoutumattomuus työskentelyyn. Yksi intensiiviyön kriteereistä tutkimuskunnassa on, että osapuolet ovat halukkaita sitoutumaan työskentelyyn. Tilanne on kuitenkin asiakkaan näkökulmasta niin sanotusti vapaaehtoinen pakko. Useissa tilanteissa nuoren

tilanteessa intensiiviyön vaihtoehtona on sijoittaminen kodin ulkopuolelle. Tällöin vanhemman ja nuoren on helppo ilmaista halunsa sitoutua työskentelyyn. Tilanteessa näkyy hyvin perhetyössä yhtäaikaaisesti läsnä olevat vapaaehtoisuus ja pakko: työskentelyyn osallistuminen on asiakkaalle samanaikaisesti sekä vapaaehtoista että pakollista, sillä ilman työskentelyä voidaan joutua ottamaan käyttöön kovemmat lastensuojelun kontrolloikeinot.

Tarinat onnistuivat hyvin tavoitteessaan tuoda näkyviin muutospolkuja, joita nuorten tilanteet kulkivat intensiiviyön aikana ja sen jälkeen. Aineistosta löytyi neljä muutoksen näkökulmasta selkeästi erilaista tarinaa, joiden analysointi syvensi ymmärrystä intensiiviyöstä ja sen vaikutuksista sekä intensiiviyön asiakkaiden osalta nuorista lastensuojelun asiakkaina. Lisäksi huomio kiinnittyi huostaanoton vaikutuksiin nuoren tilanteessa. Kolmannen ja neljännen ryhmän välinen ero vahvistaa sitä, ettei huostaanottoon päätyvää tilannetta voida leimata yksioikoisesti lastensuojelun epäonnistumiseksi muutoksen aikaansaamiseksi nuoren tilanteessa. Organisaatiot ovat toki kiinnostuneita lastensuojelun kustannusnäkökulmasta, ja siinä mielessä huostaanoton laskeminen lastensuojelun avohuollon epäonnistumiseksi on ymmärrettävää. Tässä aineistossa kuitenkin huostaanotolla oli myös positiivisia vaikutuksia nuoren tilanteeseen, jolloin lastensuojelu on nimenomaan onnistunut tehtävässään suojella lasta sijoittaessaan nuoren kodin ulkopuolelle.

6.5 Nuoren taustatilanteen ja muutoksen väliset yhteydet

Muutostarinoiden analyysi antoi viitteitä siitä, että niillä nuorilla, joiden elämän tilanteessa ei seurannan aikana tapahtunut pysyvää muutosta parempaan, huoli liittyi useammin nuoren lisäksi myös vanhempaan ja vanhemmuuteen. Asian tarkempaa selvittelyä varten lisäsin aineistoon uuden muuttujan, jossa luokittelin aineiston huolen kohteen perusteella. Ensimmäiseen luokkaan päätyivät nuoret, joiden tilanteessa huoli kohdistui ainoastaan nuoreen ja hänen omaan käyttäytymiseensä. Toisen luokan tapauksissa sosiaalityöntekijän huoli liittyi nuoren itsensä lisäksi myös vanhempaan tai vanhemmuuteen. Vanhemman väsymistä nuoren ongelmatilanteen takia en ottanut vanhemmuuteen liittyvänä huolena huomioon, sillä tällöinkin varsinainen huoli kohdistuu nimenomaan nuoreen ja hänen toimintaansa. Huoli kohdistui nuoren lisäksi vanhemmuuteen noin kolmasosalla aineiston nuorista. Taulukko 6 havainnollistaa huolen kohdistumista joko nuoren omaan toimintaan tai nuoren oman toiminnan lisäksi vanhemmuuteen sukupuolen, iän ja lastensuojeluasiakkuuden keston perusteella jaoteltuna (taulukko 6).

TAULUKKO 6. Huolen kohdistuminen nuoreen sekä nuoreen ja vanhemmuuteen intensiiviyön asiakkailta (%), n=50

	Sukupuoli		Ikä* (1)		Lastensuojeluasiakkuuden kesto* (2)		Yhteensä
	Tyttö	Poika	10–14 vuotta	15–16 vuotta	18 kuukautta tai vähemmän	Yli 18 kuukautta	
Huoli kohdistuu ainoastaan nuoren omaan toimintaan	58	69	48	78	50	77	64
Huoli kohdistuu nuoren oman toiminnan lisäksi vanhempaan tai vanhemmuuteen	42	31	52	22	50	23	36
Yhteensä	100	100	100	100	100	100	100

1) p=0,028

2) p=0,048

Huolta vanhemmuudesta tai vanhemmasta oli erityisesti nuoremmilla intensiiviyön asiakkailta: yli puolella alle 15-vuotiaista tilanteessa huoli liittyi nuoren oman toiminnan ohella vanhempaan ja 15–16-vuotiailla vain viidesosassa tapauksia. Nuoremman ja vanhemman ikäluokan ero suhteessa huolen kohdistumiseen nuoreen tai nuoren lisäksi vanhempaan oli tilastollisesti melkein merkitsevä (p=0,028). Vanhemmasta ikäluokasta huoli kohdistui nuoren lisäksi vanhempaan tai vanhemmuuteen vain joka viidennellä nuorella. Alle 15-vuotiailla noin puolella huoli kohdistui myös vanhemmuuteen. Lisäksi tilastollisesti melkein merkitsevä ero löytyi myös asiakkuuden keston ja huolen kohteen väliltä (p=0,048). Yli puolitoista vuotta lastensuojelun asiakkaina ennen intensiiviyön alkua olleilla nuorilla huoli kohdistui nuoren lisäksi vanhemmuuteen vain neljänneksellä nuorista. Alle puolitoista vuotta asiakkaana olleista joka toisella huoli kohdistui nuoren lisäksi vanhemmuuteen. Iän ja lastensuojelun asiakkuuden keston välillä korrelaatiota ei ollut, eli samat tapaukset eivät selittäneet huolen kohdistumiseen liittyviä eroja näiden muuttujien osalta.

Positiivisen muutoksen selittävien tekijöiden etsintä kohdistui ensimmäiseksi siis intensiiviyön jakson aikana tapahtuneen muutoksen ja taustamuuttujien välisiin yhteyksiin. Käytännössä tämä

tapahtui vertaamalla intensiiviyön aikana tapahtuneen positiivisen muutoksen tarinoiden (tarinat 1 ja 2) tapauksia niiden tarinoiden tapauksiin, joissa muutosta ei intensiiviyön aikana tapahtunut (tarinat 3 ja 4). Ainoa tilastollisesti merkitsevä ero löytyi iän ja intensiiviyön aikana tapahtuneen muutoksen väliltä. Ero oli tilastollisesti melkein merkitsevä ($p=0,019$). 15–16-vuotiaiden elämäntilanteissa tapahtui intensiiviyön aikana positiivinen muutos noin 60 prosentissa tapauksista. Samalla alle 15-vuotiailla positiivinen muutos tapahtui vain noin neljäsosalla (26 %) nuorista, eli kolmella neljästä muutosta ei tapahtunut. Jonkin verran yhteyttä oli myös sukupuolella ja intensiiviyön aikana tapahtuneella muutoksella ($p=0,164$). Kuten aiemmin tuloksia raportoitaessa on käynyt ilmi, poikia intensiiviyö ei hyödyttänyt yhtä hyvin kuin tyttöjä. Intensiiviyön aikana positiivinen muutos tapahtui 55 prosentilla tytöistä ja 35 prosentilla pojista. Aikaisemman lastensuojelun asiakkuuden keston ja intensiiviyön aikaisen muutoksen välillä oli myös jonkin verran yhteyttä ($p=0,144$). 18 kuukautta tai vähemmän olleista nuorista vain joka kolmannen tilanne muuttui positiiviseen suuntaan intensiiviyön jakson aikana. Yli puolitoista vuotta asiakkaina olleista nuorista intensiiviyön aikana tapahtui positiivinen muutos yli puolella (54 %). Vähiten tapaukset erosivat toisistaan palveluntuottamistavan perusteella ($p=0,907$), eli kunnan oman tuotannon intensiiviyön ja ostopalveluiden intensiiviyön välillä eroa ei ollut. Myöskään perherakenteella ei ollut yhteyttä jakson aikana tapahtuneeseen muutokseen ($p=0,907$).

Poikien ja vain lyhyen aikaisemman lastensuojelun asiakkuuden omaavien nuorten tilanne on noussut esiin jo aiemmin tutkimuksen tuloksia raportoitaessa hieman huolestuttavassa valossa. Iän merkityksen sijaan ei ole noussut aiemmin yhtä vahvasti esille. Miksi intensiiviyön aikana tapahtuu useammin positiivinen muutos 15–16-vuotiailla nuorilla kuin sitä nuoremmilla? Onko nuoren käyttäytymisessä ollut kyse ongelmallisesta murrosiän kuohunnasta, joka rauhoittuu tuen ja nuoren kypsymisen seurauksena ja tästä syystä intensiiviyö hyödyttää vanhempaa ikäluokkaa enemmän? Nuoremmassa ikäluokassa oli hieman enemmän poikia kuin tyttöjä, mikä osaltaan voisi selittää eroa nuoremman ja vanhemman ikäluokan välillä. Aiemman lastensuojeluasiakkuuden kesto taas ei erottanut vanhempaa ja nuorempaa ikäluokkaa. Yksiselitteistä selitystä ikäluokkien eroille intensiiviyön aikana tapahtuneen muutoksen suhteen ei tästä aineistosta löytynyt.

Seuraavaksi tarkastelin nuoren koko seurannan aikana nuoren tilanteessa tapahtunutta muutosta ja taustatekijöiden mahdollisia yhteyksiä siihen, saadaanko nuoren tilanteessa aikaiseksi muutosta vai ei. Tässä kohdin vertasin koko seurannan aikana tapahtuneen positiivisen muutoksen tarinoiden (tarinat 1 ja 3) tapauksia niihin, joissa kokonaistilanteessa positiivista muutosta ei tapahtunut koko seurannan aikana tai tapahtunut muutos oli väliaikainen (tarinat 2 ja 4). Tarinoiden analyysissä esiin

noussut yhteys koko seurannan aikana tapahtuneen positiivisen muutoksen ja huolen kohteen oli tilastollisesti melkein merkitsevä ($p=0,011$). Nuoren kokonaistilanteessa tapahtui seurannan aikana positiivinen muutos ainoastaan joka viidennellä nuorella (22 %) silloin, kun huoli kohdistui nuoren itsensä lisäksi vanhemmuuteen. Huolen kohdistuessa ainoastaan nuoreen positiivinen muutos tapahtui 60 prosentilla nuorista. Intensiiviyö tai edes huostaanotto ei aineiston perusteella näyttäneet muuttavan tilannetta positiiviseen suuntaan, mikäli tilanteessa oli huolta myös vanhemmuudesta. Sen sijaan sukupuoli ($p=0,555$) ja aikaisempi lastensuojeluasiakkuuden kesto ($p=0,982$) eivät näyttäneet liittyvän siihen, tapahtuiko nuoren tilanteessa muutos koko seurannan aikana. Pojista joka toisessa tapauksessa tapahtui positiivinen muutos koko seurannan aikana ja tytöistä 42 prosentilla. Myöskään iän mukaan luokittelu ei tässä kohdin tuottanut eroja aineistoon ($p=0,368$). Sukupuolen ja aikaisemman lastensuojeluasiakkuuden keston yhteys aikaansaatuun positiiviseen muutokseen siis väheni, kun tarkastelu siirtyi intensiiviyön aikana tapahtuneesta muutoksesta koko seuranta-aikana tapahtuneeseen muutokseen.

6.6 Yhteenveto

Aineiston tyyppitarinoiden tarkastelu osoittautui hyväksi keinoksi tehdä näkyväksi erilaisia muutospolkua nuorten tilanteissa. Intensiiviyöhön ohjattujen nuorten tilanteet kulkivat neljää erilaista muutospolkua intensiiviyön alusta seurannan loppuun. Ainoastaan intensiiviyön päätteeksi tehty arviointi olisi jättänyt huomiotta sen, mitä nuorelle tapahtuu intensiiviyön jälkeen. Intensiiviyön aikana nuoren tilanteessa tapahtunut positiivinen muutos pysyi puolella nuorista, mutta joka toisella nuorella muutos jäi väliaikaiseksi ja intensiiviyön jälkeen huoli nuoresta kasvoi uudelleen. Aineistosta kävi ilmi myös, että nuoren tilanteessa voi tapahtua positiivista muutosta, vaikka intensiiviyö osoittautuisi riittämättömäksi tueksi ongelmatilanteessa. Osalla intensiiviyön jälkeen huostaan otetuista nuorista positiivinen muutos tilanteessa tapahtui vasta huostaanoton jälkeen. Huostaanotto voi siis olla tarkoituksenmukainen ja toimiva interventio nuoren tilanteessa ainakin lyhyen seuranta-ajan perusteella. Samaan aikaan osalla huostaan otetuista nuorista tilanne ei muuttunut paremmaksi huostaanoton jälkeen, vaan nuori karkaili sijoituspaikastaan eikä tilannetta saatu rauhoittumaan.

Intensiiviyöjakson aikana positiivista muutosta tapahtui etenkin aineiston vanhempien nuorten tilanteissa, 15–16-vuotiailla nuorilla. Alle 15-vuotiaista positiivinen muutos tapahtui jakson aikana ainoastaan joka neljännellä nuorella. Lisäksi intensiiviyö näytti hyödyttävän tyttöjä poikia

paremmin: tyttöjen tilanteissa yli puolella tapahtui muutos intensiivityöjakson aikana, kun pojilla positiivinen muutos tapahtui 35 prosentilla. Alle puolitoista vuotta lastensuojelun asiakkaana ennen intensiivityötä olleilla intensiivityön aikana tapahtui positiivinen muutos vain joka kolmannen kohdalla. Sillä, osallistuiko nuori kunnan omaan intensiivityön palveluun vai ostopalveluiden intensiivityöhön, ei ollut jakson aikana tapahtuneen muutoksen kannalta merkitystä.

Huolet, joita nuoreen ja hänen omaan käyttäytymiseensä liittyi, eivät eronneet suuresti eronneet toisistaan eri tyyppitarinoiden välillä. Sen sijaan sillä, kohdistuiko huoli ainoastaan nuoren omaan toimintaan vai lisäksi vanhempaan ja vanhemmuuteen, näytti olevan merkitystä koko seurannan aikana tapahtuneen positiivisen muutoksen kannalta. Kun huoli liittyi sekä nuoreen että vanhempaan, koko seurannan aikana tapahtui positiivinen muutos ainoastaan joka viidennen nuoren tilanteissa. Samanaikainen huoli sekä nuoren omasta toiminnasta että hänen kasvuolosuhteistaan näytti olevan vahva tekijä siinä, että lastensuojelun tukitoimet eivät saaneet aikaan positiivista muutosta nuoren tilanteessa. Samalla niillä nuorilla, joilla huoli kohdistui ainoastaan nuoren omaan toimintaan, positiivinen muutos koko seurannan aikana tapahtui 60 prosentilla.

7 JOHTOPÄÄTÖKSET

7.1 Tutkimuksen keskeiset tulokset

Tässä tutkimuksessa on tarkasteltu suurehkon suomalaisen kunnan lastensuojelun avohuollon intensiiviyöhön ohjautuneita nuoria: heidän tilannettaan ennen ja jälkeen intensiiviyön jakson. Intensiiviyöhön ohjattujen nuorten elämäntilanne on kriisiytynyt, huostaanoton kriteerit alkavat täyttyä ja nuoren tilanteessa pohditaan huostaanottoa ja nuoren sijoittamista kodin ulkopuolelle. Intensiiviyön tavoitteena on tukea nuorta ja hänen perhettään intensiivisellä työskentelyllä, jotta nuori voisi jatkaa elämäänsä kotonaan. Työskentely kohdistuu samanaikaisesti nuoren elämän kaikille osa-alueille: kotiin, koulunkäyntiin ja vapaa-ajalle. Hurtigin (2003) väitöskirjatutkimuksessaan perhetyölle listaamat työmuodot näkyvät myös intensiiviyössä: työskentely sisältää käytännön apua perheen arjessa, keskusteluapua, toiminnallisia menetelmiä sekä erityisesti kunnan omassa intensiiviyön palvelussa myös ryhmätoimintaa (Hurtig 2003, 28). Työmenetelmät valitaan kunkin nuoren ja perheen tilanteen sekä työskentelylle asetettujen tavoitteiden mukaan. Tutkimuskunnassa intensiiviyötä tuotettiin sekä kunnan omana tuotantona että ostopalveluna. Intensiiviyöntekijät työskentelevät perheen kanssa palveluntuottajasta riippuen 6–15 kuukautta.

Nuorten tilanteita tarkasteltiin lastensuojelun asiakirjojen kautta, joista kerättiin tarvittava tieto tiedonkeruulomakkeelle. Tutkimus oli kvantitatiivinen tutkimus, jonka analyysissä käytettiin sekä tilastollista analyysia että narratiivista analyysia. Tutkimuksen ensimmäinen tavoite oli selvittää, millaisissa tilanteissa ja mistä syistä nuoret ovat intensiiviyöhön ohjautuneet. Tutkimus vahvisti muiden tutkimusten tuloksia siitä, että nuorten tilanteet lastensuojelun avohuollossa kriisiytyvät nopeasti: avohuollon asiakkuus jää nuorten kohdalla lyhyeksi eikä tukitoimilla kyetä välttämään huostaanottoa (Myllärniemi 2006, 91; Huuskonen ja Korpinen 2009, 38). Aineiston nuorista yli puolet oli ollut lastensuojelun avohuollon asiakkaina ennen intensiiviyötä korkeintaan puolitoista vuotta. Erityisesti poikien tilanne vaikeutui nopeasti: yli puolet intensiiviyöhön ohjatuista pojista oli ollut lastensuojelun asiakkaana korkeintaan vuoden. Toisaalta neljännes intensiiviyöhön osallistuneista nuorista oli ollut lastensuojelun asiakkaana jo yli viisi vuotta.

Intensiiviyöhön ohjautumisen syyt ja nuoren tilanteeseen kohdistuvat huolenaiheet liittyivät suurimmalla osalla aineiston nuorista nuoren omaan toimintaan. Sama on todettu aiemmissakin

tutkimuksissa: huolet liittyvät nuorisoikäisillä lastensuojelun asiakkaila nuoren omaan käyttäytymiseen, kun taas pienemmillä lapsilla huolet liittyvät kasvuolosuhteisiin (Hearn ym. 2004, 37; Myllärniemi 2006, 70; Lämsä 2009, 97). Yleisin huolenaihe ja intensiivityöhön ohjautumisen syy oli vaikeudet nuoren koulunkäynnissä. Lisäksi huolta oli nuoren päihteiden käytöstä sekä erilaisista ristiriidoista kotona. Huolista vain viidennes liittyi vanhempaan tai vanhemmuuteen.

Toisena tavoitteena oli selvittää, tapahtuiko intensiivityön aikana positiivista muutosta nuorten tilanteissa. Intensiivityön jälkeen yli puolet työskentelyyn ohjatuista nuorista jatkoi elämäänsä kotonaan. Intensiivityö oli toimiva tukimuoto erityisesti tyttöjen kohdalla: joka toisella intensiivityön jaksolle osallistuneella tytöllä työskentelylle asetetut tavoitteet toteutuivat hyvin.

Intensiivityön jälkeen otettiin huostaan 23 nuorta aineiston 52 nuoresta. Kaksi kolmasosaa kodin ulkopuolelle sijoitetuista oli poikia. Lisäksi huostaanotetuista pojista kaksi kolmesta oli ollut lastensuojelun asiakkaana ennen intensiivityötä korkeintaan vuoden. Huoli lastensuojelun avohuollon tilanteen nopeasta kriisiytymisestä huostaanottoon asti näyttää siis koskevan erityisesti poikia. Tutkimuksessa ei analysoitu intensiivityön sisältöä, joten syitä poikien tilanteen nopealle kriisiytymiselle intensiivisestä työskentelystä huolimatta ei tästä aineistosta löydy. 14–15-vuotiaiden lastensuojelun avohuollon poikien ryhmätoimintaa ja sen vaikutuksia tutkineen Alpo Heikkisen (2006) mukaan ryhmään osallistuneet pojat kokivat estävänä tekijänä hyvinvointinsa muutokselle palvelujen riittämättömän tuen ja kouluvaikeuksissa liian vähäisen henkilökohtaisen erityisopetuksen (Heikkinen 2006, 126). Lastensuojelun avohuollon intensiivinenkin tuki poikien koulunkäyntiin, kotiin ja vapaa-ajalle ei ainakaan tämän tutkimuksen perusteella tuottanut muutosta poikien nopeasti kriisiytyviin ongelmallisiin elämäntilanteisiin. Teini-ikäisten poikien tuentarpeet ja se, millä tavalla niihin voitaisiin aiempaa paremmin vastata, olisi ainakin tämän tutkimuksen tulosten perusteella tärkeä jatkotutkimuksen aihe.

Kolmannessa vaiheessa analysoin intensiivityöhön osallistuneiden nuorten muutospolkuja intensiivityön alkamisesta noin vuoden intensiivityön päättymisestä ulottuvalla aikavälillä. Nuorten polut kulkivat neljää reittiä heidän tilanteissaan tapahtuneen muutoksen perusteella. Pysyvän positiivisen muutoksen polkua kulkeneilla nuorilla tapahtui intensiivityön aikana positiivinen muutos, ja nuoren tilanne pysyi hyvänä myös seurannan aikana. Väliaikaisen muutoksen tarinan nuorilla intensiivityön aikana tapahtui käänne myönteiseen suuntaan, mutta työskentelyn jälkeen huoli nuoresta kasvoi uudelleen. Kolmannen ryhmän nuorten tilanteissa positiivinen muutos tapahtui vasta intensiivityön jälkeen, yleensä huostaanoton seurauksena. Neljännen ryhmän nuorten

elämäntilanteissa sen paremmin intensiiviyön kuin huostaanotonkaan aikana ei tapahtunut myönteistä muutosta. Aineiston nuorten muutospolut jakaantuivat suhteellisen tasaisesti näihin neljään ryhmään. Neljännen tarinan polkuja oli aineistossa kuitenkin hieman muita enemmän. Tarinoiden analysoinnin jälkeen selvitin ristiintaulukoinnin avulla nuoren tilanteen taustatekijöiden yhteyksiä ensin intensiiviyön aikana tapahtuneeseen muutokseen ja sitten koko seuranta-aikana tapahtuneeseen muutokseen.

Intensiiviyön aikana tapahtunut positiivinen muutos oli yhteydessä nuoren ikään: 15–16-vuotiaina intensiiviyöhön ohjatuilla myönteinen muutos tapahtui jakson aikana selvästi useammin kuin tätä nuoremmilla: alle 15-vuotiaina työskentelyyn ohjautuneista vain joka neljännellä tapahtui työskentelyn aikana positiivinen muutos. Pohdin tässä kohdin, ovatko hieman vanhempana intensiiviyön jaksolle osallistuneet nuoret valmiimpia vastaanottamaan tarjottua tukea. Lämsän (2009) lasten ja nuorten syrjäytymistarinoita koskevassa tutkimuksessa osalla nuorista toimeentulotukiasiakkaista aikaisempi lastensuojeluasiakkuus oli murrosiässä liittynyt normaaliin mutta myrskyisään murrosiän kehityskriisiin, johon oli liittynyt esimerkiksi päihteiden käyttöä ja rikollisuutta (Lämsä 2009, 113). Mikäli nuoren ongelmallisen käyttäytymisen taustalla on normaalia rajumpi murrosiän kuohunta, alkaa murrosikä mennä ohi nuoren ikääntyessä ja kuohunta tasoittua, mikä voisi osaltaan selittää tutkimustulosta. Iän lisäksi intensiiviyön aikana tapahtuneella positiivisella muutoksella oli jonkin verran yhteyttä sukupuoleen ja aiempaan lastensuojelun keston: useammin positiivinen muutos tapahtui tytöillä ja yli puolitoista vuotta ennen intensiiviyötä lastensuojelun asiakkaina olleilla.

Erilaiset tarinat nuorten muutospoluista tekivät näkyväksi seuranta-ajan merkityksen menetelmien vaikutuksien arvioinnille. Yksittäisen tukitoimen, tässä tapauksessa intensiiviyön, aikana tapahtunut myönteinen muutos ei kerro riittävästi lastensuojelun hyvästä vaikutuksesta lapsen ja perheen elämään, vaan tilanteen seuraaminen myös intervention jälkeen on tärkeää. Osalla intensiiviyöhön osallistuneista nuorista intensiivinen työskentely ei ollut riittävä tai tarpeenmukainen interventio nuoren tilanteeseen, vaan myönteinen muutos tapahtui vasta huostaanoton ja kodin ulkopuolelle sijoittamisen jälkeen. Samaan aikaan osalla nuorista intensiiviyön aikana tapahtunut positiivinen muutos ei kuitenkaan ollut pysyvä, vaan intensiivisen työskentelyn päätyttyä huoli nuoren tilanteesta kasvoi uudelleen.

Intensiiviyön jälkeen huostaanotetuilla nuorilla huostaanotto näyttäytyi sekä toimivana että toimimattomana ratkaisuna nuoren tilanteeseen. Lastensuojelun pyrkimykset siirtää työskentelyn

painopistettä ennaltaehkäiseviin toimenpiteisiin korjaavien sijasta ja toisaalta kuntien resurssipula on vaikuttanut siihen, että huostaanotto ja lapsen sijoittaminen kodin ulkopuolelle nähdään helposti lastensuojelun ja muiden palveluiden epäonnistumisena lapsen ja perheen tukemisessa (Pekkarinen 2010, 155; 170). Tutkimuksen nuorilla huostaanottoa ei kuitenkaan voitu pitää yksinomaan epäonnistumisena nuoren tilanteessa, sillä osalla nuorista vasta huostaanoton aikana nuoren tilanne muuttui myönteiseen suuntaan. Toisaalta neljännen ryhmän nuorilla huostaanottoakaan ei tuonut ratkaisua nuoren ongelmalliseen tilanteeseen, vaan huoli nuoresta ja lastensuojelun onnistumisesta nuoren tukemisessa kasvoi entisestään. Huostaanoton vaikutusta nuoren tilanteeseen analysoitiin tässä tutkimuksessa kuitenkin vain lyhyen seuranta-ajan perusteella, joten päätelmiä huostaanoton vaikutuksista nuoren myöhempään elämään ei voida tulosten perusteella tehdä.

Koko seurannan aikana tapahtuneen muutoksen ja taustatekijöiden välisiä yhteyksiä analysoidessani huomio kiinnittyi huolen kohteen yhteyteen siihen, tapahtuuko nuoren tilanteessa muutosta. Intensiiviyöhön ohjattujen nuorten tilanteissa sosiaalityöntekijän huoli liittyi yleisemmin nuoren omaan toimintaan kuin nuoren kasvuolosuhteisiin, kuten jo aiemmin olen raportoinut. Niissä tapauksissa, joissa sosiaalityöntekijän huoli kohdistui sekä nuoreen että tämän vanhempaan, myönteinen muutos nuoren tilanteessa tapahtui ainoastaan joka viidennellä. Huolen kohdistuessa ainoastaan nuoren omaan käyttäytymiseen, myönteinen muutos tapahtui yli puolella nuorista joko intensiiviyön aikana tai sen jälkeen. Yhteys huolen kohteen ja nuoren tilanteessa tapahtuneen muutoksen välillä oli tilastollisesti melkein merkitsevä. Tutkimuksen perusteella intensiiviyön ja huostaanoton myönteiset vaikutukset jäivät siis huomattavasti vähäisemmiksi, mikäli huolta on nuoren oman toiminnan lisäksi myös tämän kasvuolosuhteista. Kasvuolosuhteisiin liittyviä huolia nuorten tilanteissa olivat muun muassa vanhemman päihteiden käyttö, puutteet vanhemmuudessa sekä eri syistä turvattomat kotiolut.

7.2 Tutkimuksen merkitys

Tutkimuksen kokonaistavoitteena oli tehdä näkyväksi lastensuojelun intensiiviyön vaikutuksia nuorten tilanteissa. Näyttöön perustuvan käytännön vaatimukseen on sosiaalityössä suhtauduttu kriittisesti. Tiedon tuottamisen vaikuttavista menetelmistä nähdään olevan vaikeaa ja jopa mahdotonta, ja sosiaalityöntekijöiden on todettu arvostavan työssä kertynyttä kokemustietoa enemmän kuin tutkimustietoa käytännön työn perustana (Kemppainen & Ojaniemi 2012, 45; 49). Tiedon tuottaminen eri menetelmien vaikuttavuudesta ja vaikuttavien menetelmien käyttö on

kuitenkin sosiaalityön velvollisuus, sillä asiakkailla on oikeus odottaa sosiaalityöltä oikeanlaista ja riittävää tukea tilanteeseensa (Rousu 2007, 20). Lisäksi vaikuttavuustiedon avulla voidaan tehdä sosiaalityön asiakastyötä ja monimutkaisia asiakastilanteita näkyväksi sekä perustella sosiaalityön ja lastensuojelun resurssien tarvetta (Kemppainen & Ojaniemi 2012, 51). Lastensuojelun vaikuttavuus syntyy asiakastyöstä, jolloin vaikuttavuutta vaatiessaan organisaation on myös huolehdittava työntekijöiden edellytyksistä tehdä lastensuojelutyötä (Rousu 2007, 11).

Intensiiviyö on työmuotona suhteellisen uusi, ja vaikka tutkimuskohteena olivat kaikki suurehkon tutkimuskunnan intensiiviyöhön ohjautuneet asiakkaat, jäi tutkimusjoukko melko pieneksi ja aineisto suppeaksi. Tulosten yleistettävyyteen on siis suhtauduttava varauksella. Tutkimustietoa lastensuojelun vaikutuksista asiakkaiden elämään on kuitenkin hyvin vähän, joten tutkimus osallistuu tärkeään tehtävään tällaisen tiedon tuottamiseksi. Tutkimus on osaltaan tehnyt näkyväksi lastensuojelun avohuollon nuorten tilannetta, joka on aiemmissa tutkimuksissa noussut esiin huolestuttavassa valossa. Intensiiviyön nuorten tilanteiden kartoittaminen on tuottanut myös tärkeitä jatkotutkimuksen aiheita. Tutkimuksen tulokset erityisesti poikien tilanteen nopeasta kärjistymisestä huostaanottoon asti sekä intensiivisenkin tuen riittämättömyydestä tilanteessa, jossa huoli kohdistuu nuoren oman toiminnan lisäksi tämän kasvuolosuhteisiin, kaipaavat lisätutkimusta. Miten lastensuojelun avohuollossa pystyttäisiin paremmin vastaamaan murrosikäisten poikien tuentarpeeseen? Millainen tuki olisi vaikuttavaa tilanteessa, jossa huolta on sekä nuoresta että tämän kasvuympäristöstä?

Tutkimuksen kuluessa törmäsin useisiin vaikuttavuustiedon tuottamiseen liittyviin ongelmiin. Kokemukset työskentelyn vaikuttavuudesta vaihtelevat näkökulmasta riippuen: organisaation, työntekijän ja asiakkaan näkemykset onnistuneesta työskentelystä vaihtelevat. Tutkimuksessani näkyy asiakirja-aineiston vuoksi lähinnä työntekijöiden tulkinta työskentelyn tavoitteista ja niiden saavuttamisesta. Lisäksi olen tutkijana tehnyt oman tulkintani sosiaalityöntekijöiden tulkinnan pohjalta. Tutkimuksen perusteella on myös mahdotonta arvioida nimenomaan intensiiviyön merkitystä nuoren tilanteessa mahdollisesti aikaansaadulle muutokselle, sillä intensiiviyön ja lastensuojelun lisäksi nuoren elämään vaikuttavat monet muut tekijät ja tahot samanaikaisesti. Ongelmana oli myös lastensuojelun vaikuttavuuden mittarin puute: onko lastensuojelu onnistunut auttamaan asiakkaitaan, jos tutkituista nuorista joka toisen tilanteessa on tapahtunut positiivinen muutos ja joka toisella ei? Mihin rima tulisi asettaa ja millä perusteilla?

Olen arvioinut lastensuojelun vaikutuksia asiakkaiden tilanteissa vertaamalla tilannetta ennen ja

jälkeen intervention sekä selvittämällä, miten työskentelyssä on onnistuttu saavuttamaan sille asetettuja tavoitteita. Yksi lastensuojelun arvioinnissa tärkeä kriteeri on kuitenkin jäänyt tämän tutkimuksen ulkopuolelle: asiakkaan oma näkökulma tilanteeseensa. Lastensuojelun arvioinnissa on tärkeää, että nimenomaan asiakas kokee oman tilanteensa muuttuneen parempaan suuntaan (Rousu 2007, 285; Hill 1999, 25). Lisäksi näyttöön perustuvan käytännön prosessissa on olennaista, että asiakkaan omat näkemykset ja toiveet omaan tilanteeseensa liittyen, mikä harvoin nousee esiin näyttöön perustuvasta käytännöstä keskusteltaessa (Gambrill 2011, 32). Nuorten ja heidän perheidensä oma kokemus työskentelyn vaikuttavista tekijöistä sekä intensiiviyön merkityksestä heidän elämäntilanteeseensa olisi tärkeä jatkotutkimuksen aihe.

LÄHTEET

Aaltonen, Sanna & Heikkinen, Alpo (2009) Nuoret lastensuojelussa. Teoksessa Marjatta Bardy (toim.) Lastensuojelun ytimissä. Helsinki: Terveyden ja hyvinvoinnin laitos, 165–176.

Ahlgren-Leinvuo, Hanna (2012) Suomen kuuden suurimman kaupungin lastensuojelun palvelujen ja kustannusten vertailu vuonna 2011. Kuusikko-työryhmän julkaisusarja. Helsinki: Edita Prima. Viitattu 6.5.2013

http://www.lskl.fi/files/1662/Kuusikkokunnat_lastensuojeluraportti_2011.pdf

Alkula, Tapani & Pöntinen, Seppo & Ylöstalo, Pekka (1994) Sosiaalitutkimuksen kvantitatiiviset menetelmät. Helsinki: WSOY.

Bardy, Marjatta (2009) Lapsuus, aikuisuus ja yhteiskunta. Teoksessa Marjatta Bardy (toim.) Lastensuojelun ytimissä. Helsinki: Terveyden ja hyvinvoinnin laitos, 17–46.

Blomberg, Helena & Corander, Clary & Kroll, Christian & Meeuwisse, Anna & Scaramuzzino, Roberto & Swärd, Hans (2010) A Nordic model in child welfare? Teoksessa Hannele Forsberg & Teppo Kröger (toim.) Social work and child welfare politics. Through Nordic lenses. Bristol: The Policy Press, 29–45.

Elliott, Jane (2005) Using narrative in social research. Qualitative and quantitative approaches. London: Sage.

Fook, Jan (2004) What professionals need from research. Beyond evidence-based practice. Teoksessa David Smith (toim.) Social work and evidence-based practice. London: Jessica Kingsley Publishers, 29–46.

Forsberg, Hannele (1998) Perheen ja lapsen tähden. Etnografia kahdesta lastensuojelun asiantuntijakulttuurista. Helsinki: Lastensuojelun Keskusliitto.

Forsberg, Hannele & Ritala-Koskinen Aino (2010) From welfare to illfare: public concern for Finnish childhood. Teoksessa Hannele Forsberg & Teppo Kröger (toim.) Social work and child welfare politics. Through Nordic lenses. Bristol: The Policy Press, 47–64.

Gambrill, Eileen (2011) Evidence-based practice and the ethics of discretion. *Journal of Social Work* 11 (1), 26–48.

Gray, Mel & Plath Debbie & Webb, Stephen A. (2009) Evidence-based social work. A critical stance. London: Routledge.

Gilbert, Neil & Parton, Nigel & Skivenes, Marit (2011) Introduction. Teoksessa Neil Gilbert, Nigel Parton & Marit Skivenes (toim.) *Child protection systems. International trends and orientations*. New York: Oxford University Press, 3–13.

Hearn, Jeff & Pösö, Tarja & Smith, Carole & White, Sue & Korpinen Johanna (2004) What is child protection? Historical and methodological issues in comparative research on *lastensuojelu*/child protection. *International Journal of Social Welfare* 13 (1), 28–41.

Heikka, Petri (2011) ”No ne rajojen asettamiset ja yhteiset pelisäännöt...”. Asiakkaiden kokemuksia nuorten intensiivihankkeen käytännöistä Länsi-Vantaalla. Laurea-ammattikoulu. Sosiaalialan ylempi ammattikorkeakoulututkinto, opinnäytetyö. Viitattu 5.2.2013
<https://publications.theseus.fi/bitstream/handle/10024/38311/Oppari.pdf?sequence=1>

Heikkinen, Alpo (2006) ”Olenko mä sitä riskiryhmää?” Lastensuojelun poikaryhmien hyvinvoinnin muutostekijät. Realistinen etnografia. Helsingin yliopisto. Yhteiskuntapolitiikan laitos. Sosiaalityön erikoistumiskoulutuksen lisensiaatintyö. Viitattu 1.2.2014
<http://www.sosnet.fi/loader.aspx?id=7fecb5d8-953a-4ca3-9e05-79a9e73e750c>

Heikkinen, Alpo (2007) Nuoret lastensuojelun avohuollossa. Palveluiden ja menetelmien tarkastelu. Helsingin kaupungin sosiaaliviraston selvityksiä 2007:1. Viitattu 12.2.2013
<http://www.sosiaaliportti.fi/File/712507ed-8b61-405c-b194-812c81f5186a/Nuorten%20avohuolto-selvitys.pdf>

Heikkinen, Alpo (2010) Nuorten intensiiviohjelma 2010. Ensimmäisen asiakasjakson vaikutuksia. Helsingin sosiaaliviraston selvityksiä 2010:12. Viitattu 26.2.2013
<http://www.lapsenaani.fi/KONSULTATIIVINEN/VINSSI2/Alpo%20Heikkinen%20Nuorten%20Intensiivimenetelm%C3%A4%20kyselyn%20analyysi%202010%202011.pdf>

Heino, Tarja (2007) Keitä ovat uudet lastensuojelun asiakkaat? Tutkimus lapsista ja perheistä tilastolukujen takana. Työpapereita 2007:30. Helsinki: Stakes.

Heino, Tarja (2009) Lastensuojelun tilastot, asiakkaat ja palvelut. Teoksessa Marjatta Bardy (toim.) Lastensuojelun ytimissä. Helsinki: Terveyden ja hyvinvoinnin laitos, 52–75.

Heino, Tarja & Johnson, Marianne (2010) Huostassa olleet lapset nuorina aikuisina. Teoksessa Ulla Hämäläinen & Olli Kangas (toim.) Perhepiirissä. Helsinki: Kelan tutkimusosasto, 266–293.

Hiitola, Johanna (2009) Erilaisin eväin huostassapidon jälkeen. Selvitys Tampereella, Hämeenlinnassa, Porissa ja Tampereen seutukunnassa vuonna 2007 lakkautetuista huostassapidoista. THL - Avauksia 2009:15. Helsinki: Terveyden ja hyvinvoinnin laitos.

Hill, Malcolm (1999) Effective professional intervention in children's lives. Teoksessa Malcolm Hill (toim.) Effective ways of working with children and their families. London: Jessica Kingsley Publishers, 7–48.

Hirsjärvi, Sirkka & Remes, Pirkko & Sajavaara, Paula (2007) Tutki ja kirjoita. 13. uudistettu painos. Helsinki: Tammi.

Hurtig, Johanna (2003) Lasta suojelemassa. Etnografia lasten paikan rakentumisesta lastensuojelun perhetyön käytännöissä. Rovaniemi: Lapin yliopisto.

Huuskonen, Saira & Korpinen, Johanna (2009) Rungas vuosi lastensuojelun avohuollon alkamisesta: mitä lapsille kuuluu nyt? Lastensuojelun tieto -hankkeen loppuraportti. Hämeenlinna: Pikassos.

Jokinen, Arja & Juhila, Kirsi & Raitakari, Suvi (2003) Sosiaalityötä "menestystarinoiden" tuolla puolen? Teoksessa Mirja Satka, Anneli Pohjola & Marketta Rajavaara (toim.) Sosiaalityö ja vaikuttaminen. Sophi 76. Jyväskylä: Jyväskylän yliopisto, 149–169.

Kallio, Olavi & Martikainen, Jukka-Pekka & Meklin, Pentti & Rajala, Tuija & Tammi, Jari (2006) Kaupungit tilaajina ja tuottajina. Kokemuksia ja näkemyksiä Jyväskylän, Tampereen ja Turun toimintamallien uudistushankkeista. Tampere: Tampereen yliopisto.

Kemppainen, Tarja & Ojaniemi, Pekka (2012) Tieto ja vaikuttavuuden arviointi käytännön sosiaalityössä. Teoksessa Anneli Pohjola, Tarja Kemppainen & Sanna Väyrynen (toim.) Sosiaalityön vaikuttavuus. Rovaniemi: Lapin yliopistokustannus, 43–64.

Kestilä, Laura & Väisänen, Antti & Paananen Reija & Heino Tarja & Gissler, Mika (2012) Kodin ulkopuolelle sijoitetut nuorina aikuisina. Rekisteripohjainen seurantatutkimus Suomessa 1987 syntyneistä. Hyvinvointipolitiikka 77 (1), 599–619.

Kuronen, Marjo & Lahtinen, Pia (2010) Supporting families: the role of family work in child welfare. Teoksessa Hannele Forsberg & Teppo Kröger (toim.) Social work and child welfare politics: through Nordic lenses. Bristol: Policy Press, 65–81.

Kuula, Arja (2011) Tutkimusetiikka. Aineistojen hankinta, käyttö ja säilytys. Toinen uudistettu painos. Tampere: Vastapaino.

Kuusela, Pekka (2006) Realismi, kriittinen realismi ja sosiaalitieteet. Teoksessa Pekka Kuusela & Vuokko Niiranen (toim.) Realismin haaste sosiaalitieteissä. Kuopio: Unipress, 9–22.

Kääriäinen, Aino (2003) Lastensuojelun sosiaalityö asiakirjoina. Dokumentoinnin ja tiedonmuodostuksen dynamiikka. Helsinki: Helsingin yliopisto.

Kääriäinen, Aino & Leinonen, Ansa & Metsäranta, Hannele (2006) Lastensuojelutyön dokumentointi. Opastusta ja ideoita käytäntöön. Helsinki: Yliopistopaino.

Lastensuojelu 2011. Tilastoraportti (2012) Terveiden ja hyvinvoinnin laitoksen julkaisuja 2012:26. Viitattu 20.2.2013
https://www.julkari.fi/bitstream/handle/10024/90891/Tr26_12.pdf?sequence=5

Lämsä, Anna-Liisa (2009) Tuhat tarinaa lasten ja nuorten syrjäytymisestä. Lasten ja nuorten syrjäytyminen sosiaalihuollon asiakirjojen valossa. Oulu: Oulun yliopisto.

Metsämuuronen, Jari (2001) Metodologian perusteet ihmistieteissä. Helsinki: International Methelp.

Myllärniemi, Annina (2006) Huostaanottojen kriteerit pääkaupunkiseudulla. Selvitys pääkaupunkiseudun lastensuojelun sijoituksista. SOCCAn ja Heikki Waris –instituutin julkaisusarja 2006:7. Viitattu 17.10.2013

http://www.socca.fi/files/76/Huostaanottojen_kriteerit_paakaupunkiseudulla.pdf

Niiniluoto, Ilkka (2006) Kriittinen tieteellinen realismi. Teoksessa Pekka Kuusela & Vuokko Niiranen (toim.) Realismin haaste sosiaalityöissä. Kuopio: Unipress, 23–44.

Ogden, Terje & Halliday-Boykins Colleen (2004) Multisystemic treatment of antisocial adolescents in Norway: Replication of clinical outcomes outside of the US. *Child and Adolescent Mental Health* 9 (2), 77–83.

Pekkarinen, Elina (2010) Stadilaispojat, rikokset ja lastensuojelu. Viisi tapaustutkimusta kuudelta vuosikymmeneltä. Helsinki: Nuorisotutkimusseura.

Pohjola, Anneli & Kemppainen, Tarja & Väyrynen, Sanna (toim.) (2012) Sosiaalityön vaikuttavuus. Rovaniemi: Lapin yliopistokustannus.

Pohjola, Anneli (2012) Moniulotteinen vaikuttavuus. Teoksessa Anneli Pohjola, Tarja Kemppainen & Sanna Väyrynen (toim.) Sosiaalityön vaikuttavuus. Rovaniemi: Lapin yliopistokustannus, 9–15.

Pääministeri Jyrki Kataisen hallituksen ohjelma (2011) Valtioneuvoston kanslia 22.6.2011. Viitattu 4.3.2013

<http://valtioneuvosto.fi/hallitus/hallitusohjelma/pdf/fi.pdf>

Pösö, Tarja (2007) Lastensuojelun puuttuva tieto. Teoksessa Jaana Vuori & Ritva Nätkin (toim.) Perhetyön tieto. Tampere: Vastapaino, 65–82.

Pösö, Tarja (2011) Combatting child abuse in Finland: From family to child-centered orientation. Teoksessa Neil Gilbert, Nigel Parton & Marit Skivenes (toim.) Child protection systems. International trends and orientations. New York: Oxford University Press, 112–130.

Pösö, Tarja (2012) Lapsen etu, oikeudet ja näkökulma moraalisisina kannanottoina. Teoksessa Hannele Forsberg & Leena Autonen-Vaaraniemi (toim.) Kiistanalainen perhe, moraalinen järkeily & sosiaalityö. Tampere: Vastapaino, 75–97.

Rajavaara, Marketta (2007) Vaikuttavuusyhteiskunta. Sosiaalisten olojen arvostelusta vaikutusten todentamiseen. Sosiaali- ja terveysturvan tutkimuksia 84. Helsinki: Kelan tutkimusosasto.

Raunio, Kyösti (2004) Olennainen sosiaalityössä. Helsinki: Gaudeamus.

Raunio, Kyösti (2010) Onko näyttöön perustuvalla käytännöllä tulevaisuutta sosiaalipalveluissa? *Janus* 8 (4), 387–395.

Rimpelä, Matti & Luopa, Pauliina & Räsänen, Minna & Jokela Jukka (2006) Nuorten hyvinvointi 1996–2006. Eriytyvätkö hyvinvoinnin ja pahoinvoinnin kehityssuunnat? Teoksessa Mikko Kautto (toim.) Suomalaisten hyvinvointi 2006. Helsinki: Stakes, 57–77.

Ritala-Koskinen, Aino (2003) Onnistumisia lastensuojelussa. Teoksessa Mirja Satka, Anneli Pohjola & Marketta Rajavaara (toim.) Sosiaalityö ja vaikuttaminen. *Sophi* 76. Jyväskylä: Jyväskylän yliopisto, 103–124.

Rousu, Sirkka (2007) Lastensuojelun tuloksellisuuden arviointi organisaatiossa: näkymätön todellisuus näkyväksi. Helsinki: Suomen kuntaliitto.

Räsänen, Pekka & Anttila, Anu-Hanna & Melin Harri (2005) Johdanto. Tutkimus menetelmien pyörteissä. Teoksessa Pekka Räsänen, Anu-Hanna Anttila & Harri Melin (toim.) Tutkimus menetelmien pyörteissä. Sosiaalitutkimuksen lähtökohdat ja valinnat. Jyväskylä: PS- Kustannus, 9–12.

Sackett, David & Richardson W. Scott & Rosenberg, William & Haynes, R. Brian (1997) Evidence-based medicine. How to practice and teach EBM. Edinburgh: Churchill Livingstone.

Singer, Burton & Ryff, Carol D. & Carr, Deborah & Magee, William J. (1998) Linking life-histories and mental health: a person-centered strategy. *Sociological Methodology* 28 (1), 1–51.

Smith, David (2004) Introduction: some versions of evidence-based practice. Teoksessa David Smith (toim.) Social work and evidence-based practice. London: Jessica Kingsley Publishers, 7–27.

Tilastokeskus (2011) Erityisopetus 2010. Viitattu 8.1.2014
https://tilastokeskus.fi/til/erop/2010/erop_2010_2011-06-09_fi.pdf

Tuomikoski-Koukkula, Suvi (2012) Hyvä, paha puuttuminen. Poliisin ja sosiaalityöntekijöiden interventioiden vaikutukset tyttöjen elämään. Teoksessa Anneli Pohjola, Tarja Kemppainen & Sanna Väyrynen (toim.) Sosiaalityön vaikuttavuus. Rovaniemi: Lapin yliopistokustannus, 243–270.

Vilkka, Hanna (2007) Tutki ja mittaa. Määrällisen tutkimuksen perusteet. Helsinki: Tammi.

Vinnerljung, Bo & Sallnäs, Marie (2008) Into adulthood. A follow-up study of young people who were placed out-of-home care during their teens. *Child and Family Social Work* 13 (2), 144–155.

Lainsäädäntö (<http://www.finlex.fi/fi/laki/>)

Lastensuojelulaki (683/1983)

Lastensuojelulaki (417/2007)

LIITTEET

Liite 1. Tiedonkeruulomake

Asiakkaan numero ____

Intensiivityön alkaessa

1. Ikä
2. Sukupuoli __Poika __Tyttö
3. Koulutus __Peruskoulu __Ammattikoulu __Lukio __Muu, mikä?
 - __Normaaliopetus __Erytisjärjestely, mikä? _____
4. Perhetausta __Ydinperhe __Yhden vanhemman perhe __Uusperhe
 __Muu, mikä?
5. Samassa taloudessa asuvat sisarukset (lukumäärä) ____
6. Diagnoosi __Kyllä __Ei
 - Mikä? _____
7. Lastensuojelun asiakkuuden kesto ____
 - Avohuollon sijoitus __Kyllä __Ei
 - Kiireellinen sijoitus(/huostaanotto) __Kyllä __Ei
 - Intensiivityö alkoi sijoituksesta kotiutumisen tueksi __Kyllä __Ei
8. Intensiivityön syy (päätoksestä) _____
9. Huolet nuoren tilanteessa _____

Intensiivityön jakso

10. Jakson alkamisvuosi __2009 __2010 __2011
11. Tuotantotapa __Kunnan oma intensiivityö __Ostopalvelu,
mikä? _____
12. Jakson kesto (kk) __
13. Yhteistyötahot jakson aikana _____
14. Erityistä jakson aikana (esim. sijoitus) _____
 - Verkostodialogi pidetty __Kyllä __Ei
15. Intensiivityön tavoitteet _____

16. Tavoitteiden toteutuminen __Hyvin __Osittain __Eivät toteutuneet

- Lisätietoa _____
-

17. Nuori jakson jälkeen __Huostaanotto __Lastensuojelun asiakkaana
__Asiakkuus päätetty

- Jatkotuki (esim. perhetyö) _____

18. Huolen vyöhyke __Ei huolta __Lievä huoli __Tuntuva huoli __Suuri huoli

Intensiivityön jälkeen

19. 6 kuukautta

- Asiakkaana __Kyllä __Ei
 - Tilanteen kehittyminen _____
- Huostassa __Kyllä __Ei
 - Tilanteen kehittyminen _____
- Muu tilanne, mikä? _____

20. 12 kuukautta

- Asiakkaana __Kyllä __Ei
 - Tilanteen kehittyminen _____
- Huostassa __Kyllä __Ei
 - Tilanteen kehittyminen _____
- Muu tilanne, mikä? _____

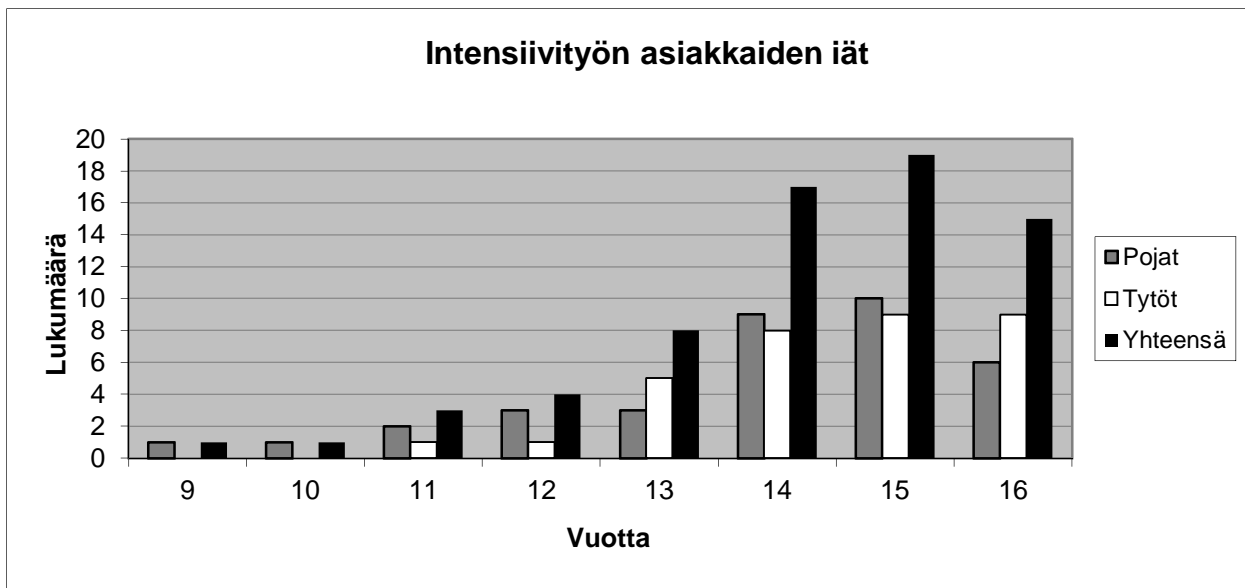
Huostaan otetut

21. Sijoitusmuoto _____

22. Huostaanotto __Tahdonvastainen __Suostumukseen perustuva

23. Maininnat intensiivityön toimimattomuuden syistä _____

Liite 2: Intensiiviyön ohjattujen nuorten iät sukupuolittain



Liite 3. Intensiivityöhön ohjautumisen pääsyyt

Syyt	Poika	Tyttö	Yhteensä
Lapsen koulunkäyntivaikkeudet	15	7	22
Perheristiriidat	-	8	8
Muut lapsesta johtuvat syyt	3	4	7
Lapsen mielenterveysongelmat	3	3	6
Lapsen sosiaalinen sopeutumattomuus	3	2	5
Riittämätön vanhemmuus	3	-	3
Lapsen alkoholinkäyttö/sekakäyttö/lääkkeet	1	1	2
Lapsen huumeiden käyttö	1	-	1
Muut vanhemmista johtuvat syyt	1	-	1
Perheväkivalta (aikuisten välinen)	1	-	1
Vanhemmuuden arviointi	-	1	1
Vanhempien jaksamattomuus	-	1	1
Ei tietoa	4	6	10
Yhteensä	35	33	68