

”Yhteistyö on hyvällä alulla sekä Luotsin että hankekuntien kanssa.”
- SOSIAALITYÖNTEKIJÖIDEN KOKEMUKSIA SEUTUKUNNALLISESTA
SIJAISHUOLTOHANKKEESTA

KAARTINEN LAURA
Tampereen yliopisto
Sosiaalipolitiikan ja sosiaalityön laitos
Sosiaalityön pro gradu -tutkielma
Joulukuu 2008

Tampereen yliopisto

Sosiaalipolitiikan ja sosiaalityön laitos

KAARTINEN, LAURA: ”Yhteistyö on hyvällä alulla sekä Luotsin että hankekuntien kanssa.”
- Sosiaalityöntekijöiden kokemuksia seutukunnallisesta hankkeesta.

Pro gradu -tutkielma, 76 s., 6 liites.

Sosiaalityö

Joulukuu 2008

Ohjaaja: Tarja Pösö

Pro gradu -tutkielman tarkoituksena on selvittää Tampereen seutukunnan ja Etelä-Pirkanmaan sosiaalityöntekijöiden ajatuksia ja kokemuksia hankkeesta sekä, miten heidän työkuvansa ovat muuttuneet seutukuntahankkeen myötä. Lisäksi näen kiinnostavana, onko hankkeen etenemisellä vaikutusta, miten hanke koetaan. Tuon esille myös sosiaalityöntekijöiden eri näkökulmat, joista käsin sosiaalityöntekijät voivat käsitellä hanketta ja sen tuomia muutoksia. Kyseessä on laadullinen tutkimus, joka sisältää myös kvantitatiivisia osatarkasteluja. Tutkimusaineisto on kerätty keväällä 2007 ja 2008 verkkokyselyiden avulla hankekuntien lastensuojelutyötä tekeviltä sosiaalityöntekijöiltä ja heidän esimiehiltään. Näitä hankekuntia ovat Akaa, Kangasala, Kylmäkoski, Lempäälä, Nokia, Pirkkala, Urjala, Valkeakoski, Vesilahti ja Ylöjärvi. Kevään 2007 kyselyyn osallistui 20 ja kevään 2008 kyselyyn 17 hankekuntien sosiaalityöntekijää. Vastausprosentti oli keväällä 2007 44% ja keväällä 2008 38%. Analyysivaiheessa käytin apunani sisällönanalyysia.

Tutkimuksessani sain selville, että valtaosa tutkimukseen osallistuneista sosiaalityöntekijöistä koki työnsä mielekkääksi ja noin puolet vastaajista koki, ettei hankkeella ollut vaikutusta työn mielekkyyden kokemiseen. Kuitenkin yhteistyö Asiakasohjaus Luotsin kanssa koettiin suuressa osassa vastauksia myönteisenä. Tutkimustulokseni osoittivat myös, ettei hanke ollut lisännyt yhteistyötä hankekuntien kesken. Hankekuntien välisestä yhteistyöstä oli myös vain vähän kokemuksia. Tutkimukseeni osallistuneet sosiaalityöntekijät toivat vastauksissa esille toiveen, että yhteistyötä haluttaisiin kehittää. Seutukuntahankkeen myötä tullessiin työkuvan muutoksiin suhtauduttiin pääsääntöisesti myönteisesti ja niiden koettiin helpottavan työtä. Työkuvan muutoksista merkittävimpänä ja eniten esille tullessa muutoksena koettiin se, että sijaishuoltoapaikan etsiminen on siirtynyt Asiakasohjaus Luotsille. Analyysin tuloksena syntyi myös kolme sosiaalityöntekijän näkökulmaa suhteessa hankkeeseen suhtautumiseen. Nämä näkökulmat ovat ”Muutos on mahdollisuus”, ”Muutos on rasite” ja ”Muutos työhön kuuluvana”. Tutkimustuloksieni pohjalta esiin nostamani haasteet yhteistyölle ovat reflektiivisyys ja kumppanuus.

Avainsanat: seutuyhteistyö, lastensuojelu, sijaishuoltohanke.

The University of Tampere

The Department of Social Politics and Social Work

KAARTINEN, LAURA: "Collaboration has been started well between Luotsi and municipals in the project." - Social workers experiences in the regional municipal project.

Master's Thesis, 76 pp., appendices 6pp.

Social Work

December 2008

Supervisor: Tarja Pösö

Purpose of this study is to look into thoughts and experiences of the social workers from the Tampere's regional municipal and South-Pirkanmaa and also to find out how their job description have changed during the regional municipal project. I am also interested to see, if progress of the project has had an influence on how social workers feel about the project. Different points of view are introduced to see how social workers deal with the project and changes it brought along. This is a qualitative study which also includes quantitative subsections. The research material has been gathered in spring 2007 and spring 2008 using a web questionnaire for project municipal's social workers and their supervisors. These project municipals are Akaa, Kangasala, Kylmäkoski, Lempäälä, Nokia, Pirkkala, Urjala, Valkeakoski, Vesilahti and Ylöjärvi. In spring 2007 20 and in spring 2008 17 social workers filled the questionnaire. Answering per cent was 44% in spring 2007 and 38% in the spring 2008. Content analysis was used in this study to analyse the answers.

In this study I found out that great majority of the social workers who answered to the questionnaire feel that his/her job is meaningful and about half of the participants feel that the municipal project didn't have an influence to meaningfulness of the job. The collaboration with Asiakasohjaus Luotsi was seen as positive in almost all of the answers. Research results also pointed out that project didn't increase collaboration between municipals of the project. There were only little experiences about collaboration between the project municipals. Participated social workers wished in their answers that collaboration is something that they would like to cultivate. The changes the project brought to job descriptions were mainly accepted positively and were felt that these changes also made the work easier. The most important and the mostly standing out change was finding out a foster care place that had been transferred to the Asiakasohjaus Luotsi's responsibility. As a result of the analysis three new social worker's view points relative to project and change were discovered. These viewpoints are "Change is a possibility", "Change is a burden" and "Change as a part of the job". The challenges to the collaboration based on my research were reflect and partnership.

Keywords: regional collaboration, child welfare, foster care -project.

Sisällysluettelo

1 JOHDANTO.....	1
2 TUTKIMUKSEN TAUSTAA.....	4
2.1 Alue- ja kuntarakennemuutokset.....	4
2.2 Seutuyhteistyö.....	5
2.3 Lastensuojelu erityispalveluna.....	7
2.3.1 Lastensuojelu asiakastyönä.....	8
2.3.2 Lastensuojelun sijaishuolto.....	10
2.4 Muutos työorganisaatiossa.....	15
2.4.1 Työntekijä organisaatiomuutoksessa.....	16
2.4.2 Sosiaalityöntekijän työ muutoksessa.....	17
2.5 Aikaisemmat tutkimukset.....	19
2.5.1 Tutkimus muutosprosessinäkökulmasta.....	20
2.5.2 Tutkimukset sosiaalitoimen seutuyhteistyöstä.....	20
2.5.3 Konstikas sosiaalityö 2003 -raportti.....	22
3 LASTENSUOJELUN SIJAISHUOLLON KEHITTÄMISHANKE.....	24
3.1 Lastensuojelun sijaishuollon kehittämishankkeen tausta ja tarve.....	24
3.2 Laatusuojeluun kuntayhteistyöllä -hanke.....	25
3.3 Lastensuojelun sijaishuollon kehittämishankkeen tavoitteet.....	26
3.3.1 Keskitetty Asiakasohjaus.....	26
3.3.2 Yhdenmukainen tietojen jäsentäminen ja laaja-alainen yhteistyö.....	27
3.4 Lastensuojelun sijaishuollon kehittämishankkeen eteneminen.....	28
4 TUTKIMUKSEN TOTEUTUS.....	32
4.1 Tutkimuskysymykset.....	32
4.2 Tutkimushenkilöt ja aineistonkerääminen.....	33
4.3 Kysely laadullisena aineistonkeruumenetelmänä.....	34
4.4 Aineiston analyysi.....	36
4.5 Eettinen pohdinta.....	38
5 TULOKSET.....	41
5.1 Vastaajien taustatiedot.....	41
5.2 Sosiaalityöntekijöiden suhtautuminen muutostilanteessa.....	43
5.2.1 Suhtautuminen työhön.....	43
5.2.2 Suhtautuminen seudulliseen yhteistyöhön.....	47
5.2.3 Suhtautuminen työnkuvan muutokseen.....	52
5.2.4 Suhtautuminen yleisesti muutokseen.....	57
5.3 Sosiaalityöntekijöiden eri näkökulmat.....	59
5.3.1 ”Muutos on mahdollisuus” -näkökulma.....	59
5.3.2 ”Muutos on rasite” -näkökulma.....	60
5.3.3 ”Muutos työhön kuuluvana” -näkökulma.....	61

5.3.4 Sosiaalityöntekijöiden eri näkökulmat suhteessa Kananojan positioihin.....	62
6 JOHTOPÄÄTÖKSET.....	65
6.1 Yhteenveto tutkimustuloksista.....	65
6.2 Lopuksi.....	69
LÄHTEET.....	70
LIITTEET.....	77

Taulukkuuettelo

Taulukko 1: Palvelupyynnöt lokakuu 2006 - maaliskuu 2007.....	31
Taulukko 2: Palvelupyynnöt tammikuu 2008 - kesäkuu 2008.....	31
Taulukko 3: Sosiaalityöntekijöiden työssäolovuodet.....	42
Taulukko 4: Sosiaalityöntekijöiden esimiesasema.....	43
Taulukko 5: Sosiaalityöntekijöiden työsuhde.....	43

Kuvaluettelo

Kuva 1: Yhteistoiminta-alue.....	29
----------------------------------	----

1 JOHDANTO

Lastensuojelupalveluiden tarve vaihtelee suuresti eri kunnissa. Myös kunnan mahdollisuudessa tuottaa palveluja itse löytyy paljon eroja. Lisäksi palvelukirjo on tänä päivänä monipuolista. Suurille kunnille on ominaista järjestää valtaosa tarvitsemistaan lastensuojelupalveluista itse, kun taas pienet kunnat ostavat pääosan erityispalveluistaan yksityisiltä tahoilta tai muilta kunnilta. (Rousu 1998, 110.) Myös lasten ja perheiden tarpeet ovat hyvin yksilöllisiä. Sopivia palveluita joudutaan siis miettimään hyvinkin tapauskohtaisesti. Tämän vuoksi onkin hankalaa määritellä mitään tiukkoja rajoituksia siitä, millaisia lastensuojelupalveluita kunnilla pitäisi olla. Kuitenkin tämä kaikki edellyttää, että palveluvalikoimaa on ylipäättään tarjolla. (Rousu 2007, 63.)

Uotin (2003, 329) mukaan lastensuojelupalvelujen saatavuuden ja sisällön suuria paikallisia eroja ei voida selittää pelkästään lasten ominaisuuksien eroilla tai paikallisten olosuhteiden eroilla. Uotin mielestä erojen perussyöt löytyvät palvelujen järjestämisestä koskevasta säätelystä ja sitä toteuttavasta vahvasta kunnallisen itsehallinnon perinteestä. Niinpä kansalaisten yhdenvertaisuus palvelujen saatavuuden ja sisällön suhteen ei Uotin mukaan toteudu tämän perinteen vallitessa. Ratkaisuna kansalaisten yhdenvertaisuuden vaalimiseen nähtäisiin Uotin mukaan pitkäkestoisten palvelunhankinta- ja yhteistyösopimusten laatimisessa, joilla varmistettaisiin entistä paremmin lastensuojelun erityispalvelujen saatavuus ja laadukkuus yhä useammalle niitä tarvitseville.

Sijaishuoltopalveluiden hankintaa kehitetään nykyään useissa lastensuojelun kehittämishankkeissa, joista yhtenä esimerkkinä voin mainita juuri tutkimukseni kohteena olevan lastensuojelun sijaishuollon kehittämishankkeen Tampereen seutukunnassa ja Etelä-Pirkanmaalla. Sijaishuoltopalveluiden kehittämishankkeet ovat olleet esillä viime vuosina, ja lastensuojelulain mukaisten sijaishuoltopalveluiden ylläpitäminen ja palveluiden organisoiminen seudullisesti on selvästi lisääntymässä. Tällä sijaishuoltopalveluiden seudullisella organisoimisella on perustarkoituksena taata tarvittava tietopohja ja osaaminen sijaishuollon tehtävissä, joille kunnissa on tarvetta. Sijaishuoltopalveluiden

seudullista organisoimista voidaan tarvita esimerkiksi, jos pienessä kunnassa palveluiden järjestäminen on hankalaa kunnan omilla resursseilla tai jos tarvetta on sen verran vähän, ettei kunnan ole järkevää järjestää sijaishuoltopalveluitaan yksin. Kyseessä on siis sijaishuollon erityisosaaminen, joka voi sisältää esimerkiksi sijaisperheiden hankinnan, valmennuksen ja ohjaamisen, kunnan työntekijän kanssa oikean sijaishuoltopaikan etsimisen, konsultaatiopalvelut kunnille sekä sijaisyksiköiden rekisterin ylläpitämisen ja sijaishuoltopaikkoihin tutustumisen ja hyväksymisen. (Majoinen ym. 2003, 91.)

Työskennellessäni harjoittelijana ja sijaisena Tampereen sijaishuollossa Asiakasohjaus Luotsissa pääsin tutustumaan Tampereen seutukunnan ja Etelä-Pirkanmaan yhteiseen lastensuojelun sijaishuoltohankkeeseen. Tein kyseessä olevaan lastensuojelun sijaishuollon seutukuntahankkeeseen liittyen kandidaatin tutkielmani. Kandidaatin tutkielmani yhteydessä aloittamaani tutkimusta on nyt tarkoituksena syventää tässä pro gradu -tutkielmassani. On ollut mielenkiintoista jatkaa tutkimustani tämän hankkeen parissa sekä hyödyntää lisäksi jo aikaisemmin kandidaatin tutkielman yhteydessä keräämääni kyselyaineistoa. Tarkoitukseni on tehdä pienimuotoista vertailua kahden eri aikaan keräämäni aineiston välillä.

Tutkielmassani minua kiinnostavat nimenomaan sosiaalityöntekijöiden henkilökohtaiset kokemukset muutostilanteessa, jonka seutukuntahanke tuo mukanaan. Näin ollen tutkielmassani on tarkoituksena selvittää syksyllä 2006 alkaneen Lastensuojelun sijaishuollon kehittäminen Tampereen seutukunnassa ja Etelä-Pirkanmaalla -hankkeen vaikutuksia siinä mukana olevien sosiaalityöntekijöiden ja heidän esimiehiensä työnkuvan muutoksiin sekä ylipäätään heidän kokemuksia hankkeesta.

Sen lisäksi, että olen kiinnostanut sosiaalityöntekijöiden ja heidän esimiehiensä työnkuvan muutoksista ja kokemuksista, näen kiinnostavana pohtia, millaisista erilaisista näkökulmista käsin sosiaalityöntekijät voivat käsitellä ja kokea hankkeen ja sen aiheuttamia muutoksia. Lisäksi tässä yhteydessä peilaan aineistostani nousevia näkökulmiani Kananojan (1997) määrittelemiini sosiaalityöntekijän positioihin, joiden avulla Kananoja on selventänyt sosiaalityöntekijöiden asemaa suhteessa murrokseen reagoimiseen.

Tutkimusaineistoni hankin kyselyiden avulla. Kyselyt toteutettiin hankkeen puitteissa hankekuntien eli Akaan, Kangasalan, Kylmäkosken, Lempäälän, Nokian, Pirkkalan, Urjalan, Valkeakosken, Vesilahden ja Ylöjärven lastensuojelutyötä tekeville sosiaalityöntekijöille ja heidän esimiehilleen.

Työni koostuu seuraavista luvuista. Luvussa kaksi taustoitin tutkimustani avaamalla tutkimaani ilmiöön liittyviä käsitteitä, joita ovat muun muassa alue- ja kuntarakennemuutokset, seutuyhteistyö, lastensuojelu erityispalveluna sekä muutos työorganisaatiossa. Seutuyhteistyö on tutkimukseni kannalta keskeinen käsite, koska kyseessä on seutukuntahanke. Seutuyhteistyö on myös yksi merkittävimmistä alue- ja kuntarakennemuutoksista, joten aluksi on syytä käsitteellä avata yleisesti myös alue- ja kuntarakennemuutoksia. Lastensuojelusta erityispalveluna kirjoittaessa tuon esille erityisesti lastensuojelun sijaishuollon, koska tutkimuksessani on kiinnostavaa nimenomaan juuri se muutos, että yksi sijaishuollon vaiheesta tehdään hankkeen myötä muualla, eri tahon tekemänä. Työorganisaation muutoksista kirjoittaessa sivuan yleisesti työyhteisön muutostilanteita sekä käyn läpi lastensuojelun sosiaalityöntekijän työtä muutoksessa. Nämä teoreettiset tekijät muodostavat taustan itse tutkimukselle.

Taustoituksen jälkeen luvussa kolme siirryn tarkastelemaan kyseessä olevaa lastensuojelun sijaishuollon seutukuntahanketta sekä hankkeen tavoitteita tarkemmin. Luku neljä sisältää puolestaan tutkimuksen toteutuksen; käsittelen luvussa tutkimuskysymyksiäni, aineiston valintaan liittyviä tekijöitä sekä kyselyä laadullisena aineistonkeruumenetelmänä. Luku viisi on varsinainen analyysiluku, jossa tuon esille tutkimukseni tulokset. Tässä yhteydessä tuo esille myös sosiaalityöntekijöiden näkökulmat suhteessa hankkeeseen suhtautumiseen sekä peilaan näitä näkökulmia Kananojan (1997) määrittelemiin sosiaalityöntekijöiden eri positioihin. Lopuksi luku kuusi sisältää tutkimukseni johtopäätökset sekä yhteenvedon.

2 TUTKIMUKSEN TAUSTAA

2.1 Alue- ja kuntarakennemuutokset

Suomalaisessa kunnallishallinnossa on käyty läpi suurta muutosta viime vuosikymmenien ajan. Voimakkaat muutospaineet ja vaatimukset ovat kohdistuneet valtion, alueiden, seutujen ja kuntien hallinnolliseen kokonaisuuteen. (Julkunen 2007, 264.) Muutosta voidaan kutsua vähittäiseksi siirtymiseksi hallinnosta hallintaan ja perinteisestä kuntamallista verkostokuntaan. Käytännössä se tarkoittaa lähinnä sitä, että palvelut sekä erinäiset yhteiskunnalliset ongelmat pyritään ratkomaan ja järjestämään monitahoisen yhteistyöverkostojen avulla, eikä pelkästään kunnan oman hallinto-organisaation keinoin. Kiinnostus on siirtynyt yhä enemmän pelkästä sisäisestä hallinnosta ulkoisiin suhteisiin. Näihin muutoksiin voidaan löytää useita selityksiä. Syynä voidaan ajatella monia yhteiskunnalliseen kehitykseen liittyviä piirteitä; globalisaatiosta tietoyhteiskunta-kehitykseen. Toisaalta muutokset voidaan nähdä myös postmoderniin yhteiskuntaan liittyvinä kehityspiirteinä. Olennaisinta on kuitenkin varmasti se, että ongelmat, joita kunnat kohtaavat, ovat monimutkaistuneet ja muuttuneet yhä vaikeammiksi hallita. Näihin muuttuneisiin olosuhteisiin on tarvittu uusia keinoja. (Airaksinen ym. 2004, 21-22.)

Tänä päivänä esimerkiksi kunnan hyvinvointipolitiikan toteuttaminen on monialaista eri toimijoiden yhteistyötä yhteisesti koettujen päämäärien toteuttamiseksi. Kunnan tehtäväkenttä on nykyään siis laajempi kuin pelkästään yksittäisten erilaisten hyvinvointipalveluiden järjestäminen. Kuntalain (365/1995) 1§ mukaisesti osa kunnan perustehtävää on lapsi- ja nuorisoikäisten hyvinvoinnin edistäminen. Myös lastensuojelulain (417/2007) 6§ mukaan lasta ja nuorta tukevien olosuhteiden edistäminen on kunnan tehtävä. Lisäksi myös sosiaalihoitolaki (710/1982) 5§ ja 12§ sanoo, että kunnan on vaikutettava asukkaidensa elin- ja sosiaalioloihin. Valtion näkökulmasta ongelmana voidaan pitää usein kuntien tehottomuutta. Ajatellaan, että jos kaikki kunnat järjestäisivät palvelut yhtä kustannustehokkaasti kuin parhaat kunnat, ongelmat olisivat paljon pienemmät. (Julkunen 2007, 264.)

Kunnan sisäisen yhteistyön lisäksi seudullista yhteistyön kehittämistä kuntien välillä voidaan pitää myös yhtenä tämän hetken merkittävimmistä kuntiin kohdistuvista muutoksista. Näin ollen kuntiin kohdistuvien rakenteellisten muutosten voidaan ajatella olevan jo osa niiden arkipäivää. Seutuyhteistyötä voidaan pitää siitäkin syystä tyypillisenä organisaatiomuutoksena, koska muutosta edistävät sekä estävät tekijät ovat samantyyppisiä kuin ne tekijät, joita on organisaation uudistustilanteissa. Seutuyhteistyötä kehittäessä kohdataan siis ongelmia, joita kohdataan myös yleisiä muutoksia toteuttaessa. Näitä ovat muun muassa muutosvastarinta, ennakkoluulot, organisoimattomuus ja suunnittelemattomuus, jotka ovat esteitä kehittämistyössä. Ne eivät ole kuitenkaan läpipääsemättömiä esteitä, vaan esimerkiksi avoin kommunikointi, ongelmien kohtaaminen ja keskustelu yleensä auttavat ja vahvistavat toimijoiden uskoa seutuyhteistyön merkitykseen, ja sitoutuminen on siten helpompaa. (Airaksinen ym. 2004, 32, 41; Airaksinen & Haveri 2002, 19-21.)

2.2 Seutuyhteistyö

Nykypäivänä julkisten hyvinvointipalvelujen kysyntä on kasvanut entisestään. Lisäksi sekä ihmisistä että viranomaisista on tullut entistä enemmän tietoisempia oikeuksistaan ja velvollisuuksistaan palveluihin. Aina kunnilla tai kuntayhtymillä ei kuitenkaan ole mahdollisuutta taata tarjontaa riittämissä määrin. Tämän vuoksi onkin tarkoituksenmukaista pyrkiä löytämään suunnitelmallisesti kaikki käytettävissä olevat voimavarat, jotta kasvavista palveluntarpeista voidaan selvitä. Seutuyhteistyö voi olla yksi ratkaisu. (Laamanen 2005, 63.)

Seutuyhteistyön onnistumisen eteen täytyy kuitenkin tehdä työtä (Laamanen 2001, 10). Lehtimäen (1998, 3-9) mukaan onnistumisen varmistaa kaikkien mukana olevien kuntien ja muiden keskeisten toimijoiden sitoutuminen strategiseen, seudulliseen yhteistyön kehittämiseen. On tärkeää toimia siten, että yhteistyö kokonaisuudessaan vahvistaa kaikkia seudullisia toimijoita. Seudullinen yhteistyö ei ole uutta, sillä kuntien välistä yhteistyötä on tehty jo 1950- ja 1960 -luvuilta lähtien erityisesti lakisääteisten peruspalveluiden, kuten terveydenhuollon ja koulutuksen aloilla. 1980- ja 1990 -luvulla alkoi puolestaan syntyä jo organisoidumpaa seutuyhteistyötä.

Arosen (ref. Airaksinen & Haveri 2002, 17.) mukaan vuosituhanen vaihteessa seutuyhteistyössä on edetty siihen, että yleisimmät yhteistyön alat ovat olleet elinkeinopolitiikka, edunvalvonta, ohjelmatyö sekä erilaiset projektit. Laaja seudullinen yhteistyö odottaa kuitenkin vielä kehittymistään, etenkin juuri peruspalveluissa. Yksi tärkeimmistä kehittämisen kohteista seudullisessa yhteistyössä on palvelujen järjestäminen (Lehtimäki 1998, 21). Kuntien väliseltä yhteistyöltä löytyy sosiaalipalveluista pitkä historia. Kunnat ovat ostaneet sosiaalipalveluja yhdessä kuntayhtymissä tai ostaneet niitä toisiltaan, jolloin usein juuri suurempi kunta on tuottanut palveluja ja pienemmät naapurikunnat ovat ostaneet niitä tarpeensa mukaan. (Laamanen 2005, 60.) Palveluiden organisoimisella seudullisesti voidaan saada aikaan sekä säästöjä että laadullisesti parempia ja erilaistuvia palveluita (Laamanen 2001, 21).

Seudullinen yhteistyö on lainsäädännönkin mukaan mahdollinen. Yhteistoimintaa tukee kuntalaki (365/1995). Lain mukaan kunta voi joko itse tai yhdessä muun kunnan kanssa järjestää laissa määrätyt tehtävät. Ensimmäinen sosiaalihuollon seutusopimus laadittiin Hämeenlinnan seudulla vuonna 1999. Tavoitteena yhteistoiminnassa oli seutukunnan väestön hyvinvoinnin edistäminen ja väestön tarvitsemien hyvinvointipalvelujen turvaaminen. Huomiota kiinnitettiin erityisesti isoa väestöpohjaa edellyttävien erityisosaamisten turvaamiseen. Lisäksi yhteistyöhön haluttiin myös alueella toimivat kuntayhtymät, valtion eri viranomaiset, julkisyhteisöt, yritykset ja järjestöt. (Laamanen 2005, 59-63.)

Sosiaalitoimen seudullisesta yhteistyön ohjauksesta, koordinoimisesta ja valvonnasta vastaa seutuneuvottelukunnan alainen sosiaalitoimen jaosto. Palvelujen tuottaminen voidaan järjestää monella tapaa. Voi olla, että yksi kunta myy palveluja muille kunnille tai palveluja hankitaan kuntien yhteisesti päätetyltä ulkopuoliselta taholta. Joka tapauksessa kunnat sopivat yhdessä esimerkiksi seutukuntaa koskevien sosiaalitoimen palvelujen ja maksujen tasosta, kehittävät yhteistyössä sosiaalitoimen erityisosaamista, koulutusta sekä palvelujen laadun arviointia. Lisäksi kunnat toteuttavat yhteistä toimintapolitiikkaa tarkoituksenmukaisen ja taloudellisen palvelurakenteen kehittämiseksi sekä arvioivat säännöllisin väliajoin väestön hyvinvoinnin tilaa ja miettivät esimerkiksi juuri kuntien lastensuojelupalveluiden toteutusta. (Mt., 63.)

2.3 Lastensuojelu erityispalveluna

Yleisesti kuntien sosiaalitoimistoissa on tapahtunut muutoksia suuntaan kuin toiseen jo useampien vuosikymmenten ajan. Ensin 1980-luvulla ja vielä 1990-luvun alussa etenkin suurimmissa kaupungeissa pyrittiin toteuttamaan sosiaalityötä kokonaisvaltaisesti ns. ”kaikki palvelut saman katon alta”. Tästä 1990-luvun alkupuolen tienoon sosiaalityön kokonaisvaltaisen työskentelyn pyrkimyksestä on tultu siihen, että nyt pyritään puolestaan toteuttamaan juuri päinvastaista eli erikoistunutta työskentelyä. Tähän tultiin 1990-luvulla, kun yhteiskunnallisten muutosten myötä ihmisten ongelmat tulivat entistä monimutkaisemmiksi ja alettiin huomata, ettei yhdennetty sosiaalityö tehnyt mahdolliseksi syvempää erikoistumista asiakkaiden ongelmiin. (Raunio 2004, 43-44.)

Huomioitavaa kuitenkin on, ettei kaikissa kunnissa ole ollut mahdollisuutta eriyttää sosiaalipalveluja. Pienissä kunnissa yksi ja sama sosiaalityöntekijä voi hoitaa edelleen kaikkia tehtäviä, koska resursseja muuhun ei välttämättä ole. Sosiaalityö voidaan kunnissa järjestää ns. yhdennetysti tai eriytetysti. Jos sosiaalityö on järjestetty yhdennetysti niin silloin sosiaalityöntekijä vastaa lähes kaikista sosiaalipalveluista tai jos eriytetysti niin, silloin lastensuojelun sosiaalityö on hoidossa eri sosiaalityöntekijöillä kuin aikuissosiaalityö. (Raunio 2004, 44; Rousu 2007, 105.)

Kunta- ja palvelurakenne uudistuksen (Laki kunta- ja palvelurakennemuutuksesta 169/2007) yhteydessä kunnissa otetaan kantaa siihen, millaisilla kuntarakenteilla, yhteistyöjärjestelyillä ja palvelujen tuottamisen muodoilla esimerkiksi juuri lastensuojelua tulevana vuosina toteutetaan. Kyseessä on rakenteellinen uudistus, joka antaa edellytykset myös toiminnallisiin muutoksiin. Sosiaalihuollossa uudistus merkitsee palveluiden järjestämistä yhteistoiminta-alueiden avulla. Uskotaan siis, että erityispalvelut, kuten esimerkiksi erityispalvelutehtävät lastensuojelussa paranevat oleellisesti, kun kaikkien kuntien tulee kuulua yhteen sosiaali- ja terveydenhuollon yhteiseen kuntayhtymään. (Kananoja 2007, 91.)

Lastensuojelu on yksi sosiaalihuollon erityispalveluista, joiden tuottaminen edellyttää sellaista erityisosaamista ja -järjestelyjä, joita ei voida tuottaa peruspalveluina. Näin ollen erityispalvelujen tarkoituksenmukainen järjestäminen edellyttää riittävää väestöpohjaa ja yleisesti toimintojen ja osaamisen alueellista keskittämistä. Yksittäisen kunnan, erityisesti pienikokoisen kunnan kyky vastata erityispalveluista ja niihin liittyvästä erityisosaamisesta voi olla rajoittunutta. Kunnista saattaa rahanpuutteen lisäksi olla pula esimerkiksi asiantuntemuksesta ja voimavaroista. Tästä syystä asuinkunnasta riippuen erityispalveluja tarvitseva sosiaalihuollon asiakas saattaa joutua hyvin epätasa-arvoiseen asemaan. (Sosiaali- ja terveysministeriön työmuistio 1997, 1-5.)

Näin ollen sosiaali- ja terveysministeriö käynnisti vuonna 1997 verkostoituvat erityispalvelut -hankkeen. Hanke toteutettiin kolmessa vaiheessa vuosina 1997–2003. Tavoitteeksi hankkeelle asetettiin sosiaalihuollon erityisosaamista vaativien palvelujen saatavuuden turvaaminen kaikissa kunnissa. Tarkoituksena oli turvata erityispalvelujen tarjonta sekä edistää ylikunnallisten toimintamallien käyttämistä kunnissa. Kuntien, kuntayhtymien, järjestöjen ja oppilaitosten verkostoitumisen avulla pyrkimyksenä oli saada aikaan yhä paremmin toimivat sosiaalihuollon erityispalvelut sekä turvata yleisesti erityisosaamisen saatavuus. Hankkeen päättyessä alueellisia toimijoita verkostoiva hanke olikin lopulta muodostunut pysyväksi toiminnaksi. Tärkeää on kuitenkin muistaa, että tämän tyyppisissä hankkeissa tuotetaan lähinnä toimintaedellytyksiä ja -puitteita, koska lopulta järjestämisvastuu on kuitenkin kunnilla. (ks. esim. Mt., 46; Stenvall 2002, 56-58; Heino 2004.)

2.3.1 Lastensuojelu asiakastyönä

Lastensuojelu voidaan mieltää osaksi perhe- ja yksilökeskeistä sosiaalityötä, jossa tarkoituksena on vaikeaan elämäntilanteeseen joutuneiden lasten ja heidän perheidensä tukeminen ongelmista selviytymiseen sekä kehittymään ja kasvamaan tasapainoiseen elämään. Lastensuojelussa työskennellään siis niin yksittäisten lasten kuin perheiden kanssa. Lastensuojelutyö nähdään yhteiskunnan muutoksiin ja toimintaympäristön rakenteisiin sidoksissa olevana muutos- ja kehitysprosessina, jonka yhtenä ydintehtävänä voidaan pitää lapselle tärkeiden asioiden vaalimisesta. Keskeisenä tehtävänä on siis näiden lasten ja lapsiperheiden tukeminen, työskentely paremman huomisen puolesta, ottaen huomioon heidän odotuksensa ja omat voimavaransa. Tärkeätä on siis turvata esimerkiksi

lapsen oikeus arvokkaaseen elämään sekä mahdollisuus turvallisiin ihmissuhteisiin. Tärkeänä ja vaalimisen arvoisena nähdään myös lapsen mahdollisuus olla riittävän kauan lapsi ilman aikuisilta siirtyneitä taakkoja. Tämän päivän isot muutokset lastensuojelussa ovat tapahtuneet sekä ajattelun että kohtaamisen tavoissa, mutta vaikka auttamisen tavat ja keinot ovat muuttuneetkin, niin keskeiset ytimet ovat lastensuojelussa säilyneet samankaltaisena jo vuosikymmeniä. (Mikkola 2004b, 61-77; Känkänen & Laaksonen 2006, 21.)

Lastensuojelun tehtävä on monitahoinen, koska tehtävänä on sekä turvata lapsen etu että toimia lisäksi viimesijaisena turvaverkkona (Heino 2000, 55). Tämän lisäksi lastensuojelun tehtävänä on myös kehittää palvelujärjestelmää sekä lasten kasvuoloja. Lastensuojelun tarvetta synnyttäviksi keskeisiksi tekijöiksi on jo useina eri vuosikymmeninä totuttu yhdistämään päihteet, perheväkivalta, kasvatusvaikeudet, erilaiset perheristiriidat, vanhempien psyykkiset vaikeudet ja kaikenlainen kasautuva huono-osaisuus. Syyt ovat siis tänä päivänä pitkälti samat kuin jo aikaisemmin, mutta näiden ongelmien keskellä elävien lasten lukumäärä on vain kaksinkertaistunut. (Rousu 1998, 106.) Heino (2000, 55) tuo kuitenkin esille, että vaikka syyt lastensuojelutarpeelle ovat pitkälti pysyneet samoina, näkyvät lastensuojelun tehtävissä niin ihmisten elämässä kuin yhteiskunnassa yleisemminkin, kuten esimerkiksi viranomaistoiminnassa ja palvelujärjestelmissä, tapahtuneet muutokset. 1990 -luvulta lähtien paineet lastensuojelujärjestelmään ovatkin muuttuneet sekä kasvaneet entisestään. (Mt., 55) Lastensuojelun tehtävien toteuttaminen edellyttääkin monesti voimavarojen keräämistä eri puolilta. Suurelta osin kunnat organisoivat esimerkiksi lapsiperheiden palvelut pirstaloidusti eri ammattialojen ja lakien mukaan eri hallinnonaloille. Näin onkin syntynyt osaltaan hajanainen palveluverkosto, jossa sekä lapsia että monenlaisia yhteistyökumppaneita on kokoajan yhä enemmän. (Rousu 2007, 105.) Tämän tutkimuksen kannalta on olennaista avata seuraavaksi erityisesti lastensuojelun sijaishuoltoa.

2.3.2 Lastensuojelun sijaishuolto

Sijaishuolto voidaan hoitaa kunnissa keskitetysti tai hajautetusti. Keskitetty sijaishuolto tarkoittaa sitä, että toiminta on keskitetty tiettyyn yksikköön, joka hoitaa sijoitusasiat keskitetysti. Jos taas kyseessä on hajautettu malli, niin sijoituspaikkojen tai sijaisperheiden hankintaan ei ole erikseen nimettyjä työntekijöitä, vaan sosiaalityöntekijät, sosiaalijohtajat tai sosiaalisihteerit etsivät sopivat sijoituspaikat tarpeen mukaan. Hajautettu malli on usein käytössä kunnissa, joissa sijoitustarvetta on yleensäkin harvoin ja työ pystytään ja joudutaan tekemään vähäisin resurssein. Hajautetussa kuntakeskeisessä mallissa kunnilla on omat sijaisperheet ja käytettävissä on usein tietyt samat ammatilliset perhekodit ja ostopalvelupaikat. Jos kyseessä on hajautettu seutuyhteistyömalli, niin joitakin sijaishuollon toimintoja voidaan yhdistää lähialueen kuntien kesken. Näin ollen kunnilla voi olla esimerkiksi yhteisiä sijaisperheitä, päivystysjärjestelmiä, sijoituksesta vastaavia työntekijöitä ja lapsen tilanteen arviointi- ja tukipalveluita. (Känkänen & Laaksonen 2006, 17.)

Viime vuosien sijaishuoltopalvelujen hankinnan kehitys on kulkenut kohti keskitettyä mallia, jolloin sijaishuollossa toimii asiaan erityisesti perehtyneitä ja tehtävään erikoistuneita työntekijöitä. Tällöin yksi sijaishuollon vaihe tehdään muualla kuin peruslastensuojelutyössä. Keskitetyssä mallissa toiminta on keskitetty lastensuojelun erityispalveluksi, joka huolehtii kaikista sijaishuollon järjestelyistä. Keskitetty toimintatapa sopii vaativaan lastensuojelutyön organisointiin ja sijaishuoltopalvelujen hankintaan, kun tarvitaan lastensuojelutyöntekijöiden erityisosaamista ja selkeitä tehtävänkuvia. Näin ollen avohuollon ja sijaishuollon sijoitusten järjestelyt voidaan järjestää eri yksiköiden toimesta. Nämä yksiköt muun muassa rekrytoivat, valmentavat ja tukevat perhehoitajia ja auttavat aluesosiaalityöntekijöitä sopivan sijoituspaikan etsimisessä, oli se sitten laitos tai perhe. Etuina keskitetylle toimintatavalle voidaan nähdä muun muassa sijaishuoltopalvelujen arvioinnin ja valvonnan helpottuminen. Keskitetysti hoitava yksikkö tuntee myös palveluntuottajat ja heidän toimintansa perustan yksittäistä työntekijää paremmin. Tähän vaikuttaa luonnollisesti esimerkiksi se, että yhteydenpitoa yksittäisten sijaishuoltopaikkojen kanssa on suurempien asiakasmäärien vuoksi useammin. (Rousu 2006, 17.) Tällainen keskitetysti sijoitusasioita hoitava yksikkö on esimerkiksi Tampereen sijaishuollossa toimiva Asiakasohjaus Luotsi, joka tämän tutkimuksen kohteena olevan lastensuojelun sijaishuollon kehittämishankkeen myötä palvelee keskitetysti koko Tampereen

seutukunnan ja Etelä- Pirkanmaan aluetta sijoitusasioissa.

Lastensuojelun keskeinen tehtävä on taata onnistunut sijaishuolto mahdollisimman monelle sijaishuoltopaikkaa tarvitsevalle lapselle. (ks. esim. Pösö 2004, 210.) Tutkimukseni kohteena olevan hankkeen pyrkimyksenä on saada aikaan tasa-arvoiset ja yhdenmukaiset kuntien lasten sijoituksiin liittyvät toimintakäytännöt, mallintaa sijoituksen hyviä käytäntöjä sekä kehittää sijaishuollon palveluita vastaamaan paremmin sijoitettavien lasten tarpeisiin. Tämän seutuyhteistyön tarkoituksena on mahdollistaa, että kaikilla hankekunnilla on samanlaiset mahdollisuudet saada toimiva ja onnistunut sijaishuolto. Pyrkimykset ovat yksinkertaistetussa muodossa aivan samat, mihin koko lastensuojelu pohjimmiltaan pyrkii.

Sijaishuolto tarkoittaa lapsen hoidon ja kasvatuksen järjestämistä kodin ulkopuolelle. Lapsen sijaishuolto voidaan järjestää perhehoitona, laitoshoitona tai muulla lapsen edunmukaisella tavalla. (Lastensuojelulaki 417/2007 49§) Perhehoito tarkoittaa lapsen sijaishuollon järjestämistä kodin ulkopuolella yksityiskodissa. Laitoshoito tarkoittaa puolestaan hoidon ja kasvatuksen järjestämistä lastensuojelulaitoksessa tai muussa siihen rinnastettavassa laitoksessa. Sijaishuollossa lähtökohtana on lapsen yksilöllisiin tarpeisiin perustuva valinta sijaishuoltopaikasta. Sijoituspaikkavaihtoehtoja ovat esimerkiksi perhehoito, lastensuojelulaitos, ammatillinen perhekoti tai koulukoti. Sijaishuoltopaikkoina perhehoitosijoitusten määrä on laskenut jo pidempään tasaisesti, kun taas laitoshuollon osuus on kasvanut. (ks. esim. Stakes 2007.) Laitoshoito merkitsee lapsen hoidon järjestämistä puolestaan lastenkodissa, nuorisokodissa, koulukodissa, ammatillisessa perhekodissa tai jossain muussa edellä mainittuihin rinnastettavassa laitoksessa, jossa ammatillisesti pätevät työntekijät toimivat lasten hoitajina. Perhehoitajalaki (312/1992) määrittelee edellytykset perhehoitajana toimimiselle. Perhehoitoa voidaan järjestetää tehtävään hyväksytyssä perheessä, joilla on kirjallinen toimeksiantosopimus tehtävään. Perhehoitajille maksetaan palkkiota ja kulukorvausta. (Lastensuojelulaki 417/2007 57-60§.)

Valtaosa lapsista on sijoitettuna laitoksiin, osa sijaisperheisiin. Julkisuudessa on käyty paljon keskustelua siitä, ettei sijaisperheitä ole tarjolla tarpeeksi. Toisaalta nähdään, että sijaisperheitä on, mutta kysyntä ja tarve eivät kohtaa. Lähtökohta on, että lapselle etsitään paras mahdollinen paikka. Jos nähdään, että lapsen edunmukaista on sijoitus perheeseen, niin silloinkin etsitään sopiva perhe lapselle. Kysynnän ja tarpeen kohtaamisen problematiikassa voi ratkaisuna nähdä myös sijaispalvelujen organisoimisen näin seudullisesti. Ongelmana voi olla ettei kunnat ja sijaisperheet kohtaa. Seutukunnallinen yhteistyö sijaispalveluissa mahdollistaa myös tehokkaampaa organisoimista, kun esimerkiksi tämän hankkeen myötä Asiakasohjaus Luotsi vastaa kaikkien hankekuntien osalta sijaisperheiden valmennuksesta, rekrytoinnista ja koulutuksesta. Voidaan puhua siis, että organisoidaan sijaishuolto uudella tavalla. Tavoitteena on, että kysyntä ja tarpeet saataisiin kohtaamaan ja kaikille kunnille yhdenmukaiset ja laadukkaat sijaishuollon palvelut.

Lastensuojelun sijaishuolto tulee kyseeseen, jos siihen on laista tulevat perusteet. Lastensuojelulaki edellyttää, että lapsi otetaan huostaan, jos puutteet lapsen huolenpidossa uhkaavat vakavasti vaarantaa lapsen kehitystä ja terveyttä, tai jos lapsi itse vaarantaa vakavasti kehitystä ja terveyttään. Tämä edellyttää lisäksi, että avohuollon tukitoimet ovat joko riittämättömiä tai ne eivät ole ylipäättään mahdollisia ja lapsen sijoittaminen on nähtävissä lapsen edun mukaiseksi. (Lastensuojelulaki 417/2007 40§.) Jos lapsi on otettu huostaan, on hänet silloin sijoitettu sijaishuoltoon eli lapsen vanhemmat ovat saaneet itselleen sijaiset, jotka pitävät huolta, hoitavat ja kasvattavat lasta sovittun ajan.

Huostaanotto ja sijaishuolto ovat lapsen ja perheen elämään vahvasti puuttuvia toimenpiteitä. Lapsen siirtyminen sijaishuollon piiriin on syytä toteuttaa suunnitelmallisesti ja sosiaalityöntekijä kartoittaa lapsen ja hänen perheensä kanssa lapsen tarpeita, ja koittaa näin etsiä parhaan mahdollisen ja sopivan sijaishuoltopaikan lapselle. Lasta ja perhettä koskevien tietojen kokoaminen useilta eri tahoilta on tarpeellista ja näiden pohjalta työntekijä arvioi ja tekee päätöksen sijaishuoltopaikasta. Arvio perustuu lapsen ja perheen, ehdolla olevan sijaishuoltopaikan sekä mahdollisesti muiden viranomaisten tietoihin ja mielipiteisiin sijaishuoltopaikan sopivuudesta kyseessä olevassa tilanteessa. (Laiho 2007, 159.)

Sijaishuoltopaikkaa valittaessa on huomioitava useita seikkoja. Tällöin on muun muassa tutkittava huostaanoton perusteet, arvioitava lapsen tarpeet ja kiinnitettävä erityistä huomiota lapsen sisarusuhteisiin ja muihin läheisiin ihmissuhteisiin, jotta lapsi voi säilyttää ja ylläpitää hänelle tärkeitä ihmissuhteita. Huomioon on otettava lapsen mahdolliset erityisen hoidon ja tuen tarpeet. Sijoituspaikkaa mietittäessä on otettava myös huomioon sijoituspaikan sijainti lapsen ja hänelle läheisten henkilöiden yhteydenpidon turvaamisen vuoksi sekä sijoituspaikan valmiudet yhteistyöhön näiden läheisten kanssa. Lapsella on oikeus sijoituksen aikana pitää yhteyttä läheisiinsä. Tätä oikeutta on syytä rajoittaa vain, mikäli yhteydenpito on lapsen edun vastaista ja vaarantaa esimerkiksi sijaishuollon toteutumista. Rajoituksen syynä voi olla esimerkiksi vanhemman väkivaltainen käytös. Tämän lisäksi mahdollisuuksien mukaan on huomioitava myös lapsen kielellinen, kulttuurinen ja uskonnollinen tausta. (Lastensuojelulaki 417/2007 50§ & 62§.)

Kaiken tämän lisäksi sijoitettaessa on otettava huomioon esimerkiksi perhehoitoon sijoitettaessa perheen rakenne eli muiden lasten määrä ja ikä sekä sijaishuoltajien saama valmennus tehtäviinsä. Perhekodeissa ja laitoksissa myös muiden sijoitettujen lasten lukumäärä ja iät sekä paikan hoidon ja kuntoutuksen erityisvalmiudet. (Lastensuojelulaki 417/2007 59§ & 60§.) Sopivaa sijaishuoltopaikkaa valitessa on tärkeää huomioida myös, onko lapsella olemassa merkittävää kiintymyssuhdetta vai tarvitsisiko hän sijaishuollolta pysyvän ja korjaavan ihmissuhteen? Jos lapselta löytyy läheisiä ja tärkeitä ihmisiä, voi sijaishuolto painottua puolestaan enemmän esimerkiksi tarvittaessa erityistä ammattitaitoa vaativiin toimiin? Tarvetta voi luonnollisesti olla myös vastata yhtä lailla näihin molempiin haasteisiin. (Laiho 2007, 158.)

Kunnassa saattaa olla myös erikseen sosiaalityöntekijät, jotka hoitavat huostaanotettujen lasten ja nuorten asioita. Näin on esimerkiksi Tampereella, jossa sosiaaliasema Sataman sosiaalityöntekijät vastaavat Tampereen kaupungin huostassa olevista lapsista, jotka on sijoitettu sijaishuoltoon sekä sijoitettujen lasten jälkihuollosta. Tampereella sosiaaliasema Satama huolehtii lapsen asioista siitä lähtien, kun lapsi on sijoitettu. (Sosiaaliasema Satama -esite.) Tämän vuoksi lapsen siirryttyä sijaishuoltopaikkaan tai sijaishuoltopaikasta toiseen on tärkeää, että lapsen tiedot välittyvät eteenpäin. Sijaishuoltopaikan tulee saada kaikki tarvittavat tiedot ja asiakirjat lapsesta. Näitä tietoja tarvitaan, kun tehdään

esimerkiksi sijaishuollon aikaista suunnitelmaa lapsen hoidosta ja kuntoutumisesta. (Laiho 2007, 159.)

Sosiaaliasema satama vastaa myös Tampereen kaupungin jälkihuoltoonuoista. Jälkihuollolla tarkoitetaan tuen antamista yleensä sijaishuollossa olleelle nuorelle. Tuki voi olla esimerkiksi koulutukseen tai asumiseen liittyvää. Jälkihuolto tulee lain mukaan järjestää lapselle sijaishuollon päättymisen jälkeen tai avohuollon tukitoimena tapahtuneen sijoituksen päättymisen jälkeen, jos sijoitus on kestänyt yhtäjaksoisesti vähintään puoli vuotta ja kohdistunut yksin lapseen. Jälkihuoltoa voidaan järjestää myös muulloin jos on tarvetta. Kunnan velvollisuus järjestää jälkihuoltoa päättyy nuoren täytettyä 21 vuotta tai, kun sijoituksen päättymisestä on kulunut viisi vuotta. Sijoitettujen lasten sekä jälkihuoltoonuoisten lisäksi tämän Tampereen sosiaaliasema Sataman asiakkaita ovat sijoitettujen lasten ja nuorten vanhemmat ja muut läheiset sekä eri sijaishuolto-aikeita. (Lastensuojelulaki 417/2007 75§; Sosiaaliasema Satama -esite.)

Lapsen sijaishuollon järjestämisestä ja sijaishuollosta aiheutuvista kustannuksista vastaa puolestaan se kunta, jossa lapsen huostaanottamisen ja sijaishuollon tarve on syntynyt. Jälkihuollon on velvollinen taasen järjestämään se kunta, joka on ollut vastuussa sijaishuollon järjestämisestä. (Lastensuojelulaki 417/2007, 16§.) Rousun mukaan (2006, 7) lastensuojelussa on kyse kovan vastuun yhteiskunnallisesta palvelusta, jonka laadusta kunta vastaa myös ostamiensa palvelujen osalta. Kunnan ostaessa palveluja laadun valvonta vaatii myös paljon kunnan työnvoimaresursseja. Siksi esimerkiksi juuri lastensuojelun sijaishuolto-aikeiden kasvavat tarpeet on herättänyt monissa kunnissa pohdinnan kuntien yhteisten sijaishuoltoyksikköjen perustamisesta pelkän palvelujen ostamisen sijaan.

2.4 Muutos työorganisaatiossa

Tämän tutkimuksen kannalta on hyvä pohtia myös muuttuvaa työtä sekä yksilöä muutosprosessissa. Tämän tutkimuksen kohteena olevan seutukunnallisen sijaishuoltohankkeen myötä sosiaalityöntekijöiden työhön tulee paljon uutta. Näitä uusia asioita ovat muun muassa uudet yhteistyökumppanit sekä se, että yksi vaihe työstä siirtyi uuden tahon tekemäksi. Tämä kaikki tuovat tutkittavilleni työhön muutosta.

Tänä päivänä organisaatioiden muutokset ovat jatkuvia ja niitä tapahtuu kaikkialla. Muutoksen syyt voivat olla niin organisaatioiden sisältäpäin kuin ulkopäin tulleita. Ulkopäin tulevia muutoksen suuntaan vieviä tekijöitä voivat Seniorin ja Flemingin (2006, 286) mukaan olla esimerkiksi sosiaalinen painostus, asiakkaiden tarpeet tai muut ulkopuolelta tulevat vaatimukset. Organisaation sisältäpäin tulevia tekijöitä voivat olla taasen esimerkiksi organisaation kasvu ja paine tehokkuuden nostamiseen. Senior ja Fleming tuovat tässä yhteydessä esille myös yksilöstä sekä organisaatiosta tulevat vastustukset. Yksilöstä tulevia vastustuksia voivat olla esimerkiksi pelko uudesta ja tuntemattomasta, mahdollinen vallan tai palkkioiden vähentyminen tai puutteet kyvyissä hallita uutta tilannetta. Organisaatiosta tulevia vastustuksia voivat olla esimerkiksi resurssien puute tai organisaation kyvyttömyys.

Usein julkisella sektorilla organisaatioiden kohtaamat muutokset pakottavat organisaatioita muutamaan, sen lisäksi, miten jokin tehdään, niin myös, mitä tehdään. Muutokset voivat olla suunniteltuja tai ennalta-arvaamattomia, ja siten vaikeita kontrolloida. Toisten organisaatioiden voidaan ajatella olevan siten ennakoivia ja toisten enemmänkin muutoksiin tilanteessa reagoivia. (Furnham 1997, 621-622; Osborne & Brown 2006, 6.)

Suomalaisen julkisen hallinnon kehittämisen tavoitteina voidaan pitää muun muassa pyrkimystä parantaa organisaation tehokkuutta, tuottavuutta, vaikuttavuutta, laatua, kansalaisdemokratiaa, innovaatiokykyä tai henkilöstön työhyvinvointia. (Stenvall 2007, 24.) Stenvall ym. (2007, 105-111) muistuttaa, että organisaation muutostilanteissa hyvinvoinnin tärkeys korostuu. Yksittäisten työntekijöiden hyvinvointi lisääntyy hyvinvoivan työyhteisön tuloksena. Työntekijöiden prosessoidessa muutosta heijastuu se heidän omaan

kokemaansa hyvinvointiin. Lisäksi yksilölliset ominaisuudet sekä henkilökohtaiset kokemukset vaikuttavat voimakkaasti työntekijän muutokseen suhtautumiseen ja siitä selviytymiseen. Erilaiset tuntemukset ja kokemukset ilmentävät muutospaineita. Näitä tuntemuksia ja kokemuksia voivat olla muun muassa epätietoisuus, pelko, turhaantuminen ja riittämättömyyden tunne. Seuraavaksi avaan tarkemmin työntekijää organisaatiomuutoksessa sekä sosiaalityöntekijän työtä, joka on vuosien saatossa kokenut yleisesti suuria muutoksia.

2.4.1 Työntekijä organisaatiomuutoksessa

Tulevaisuuden työt voidaan yleisestikin ajatella yhä enemmän muuttuvina ja näin ollen yhä vähemmän rutiiniluonteisina. Yhä useammassa työyhteisöissä yksilön menestys työntekijänä riippuu kollektiivisesta menestyksestä, ja siksi työyhteisöissä ollaan yhä riippuvaisempia työtovereista sekä yhteistyöstä. Toimiva yhteistyö edellyttää luottamusta ja kumppanuutta. Organisaatiossa on luotava edellytykset sietää ja hallita epävarmuutta sekä jatkuvaa muutosta yhdessä toisten kanssa. On myös tärkeää, että pystyy yksinkertaisesti kehittymään yhdessä muutostilanteessa. (Ruohotie 2000, 32.)

Ihmisillä on tapana reagoida työyhteisön muutoksiin kovin eri tavoin. Joillekin muutos voi olla elämäntapa ja muutos koetaan vain haasteeksi työelämässä. Toiselle muutos on taasen jotain johon on sopeuduttava. Voi myös olla, että muutosta vastaan taistellaan ja samalla pitäydytään itselleen turvallisissa sekä tutuissa ajattelun ja ehkäpä jopa tekemisen rutiineissa. Voidaan yleisesti olettaa, että tämän päivän menestyjiä ovat ne, jotka pystyvät hyväksymään muutosten aiheuttaman epävarmuuden ja kykenevät siten kulkemaan muutoksen mukana. Jos tämän lisäksi pystyy vielä toimimaan aktiivisesti, voi kenties kääntää muutoksen jopa omaksi edukseen. Näin ollen menestyjät hyödyntävät yksinkertaisesti muutosvoimia ja tarttuvat kiinni uusiin avautuviin mahdollisuuksiin. (Mt., 47.)

Nyholmin (2008, 64) mukaan työntekijöihin vaikuttavia työelämän muutoksia voivat olla esimerkiksi kuntaliitokset, yhteistyön kehittäminen, ulkoistamis- ja yksityistämiskäytännöt sekä muut kehittämishankkeet. (Mt.) Tässä tutkimuksessa muutoksen työhön tuo juuri seutukunnallinen kehittämishanke. Muutoksen voidaan ajatella olevan kuntaorganisaation

kannalta kokonaisvaltainen, kun kyseessä on seutuyhteistyö tai vastaavat rakenteelliset muutokset. Tällä tarkoitetaan, että muutos vaikuttaa itse organisaatioon eli kuntaan ja tämän lisäksi muun muassa kunnassa työskenteleviin yksittäisiin ihmisiin. Muutos voi olla pieni tai suuri, mutta usein se joka tapauksessa vaikuttaa jotenkin organisaatiossa työskenteleviin ja heidän työhönsä. (Airaksinen ym. 2004, 33.)

2.4.2 Sosiaalityöntekijän työ muutoksessa

Sosiaalityöntekijän tehtäviin on kelpoisuusvaatimuksena ylempi korkeakoulututkinto, johon sisältyy tai jonka lisäksi on suoritettu pääaineopinnot tai vastaavat yliopistolliset opinnot sosiaalityössä. (Laki sosiaalihuollon ammatillisen henkilöstön vaatimuksista 608/2005 3§.) Sosiaalityöntekijät voivat toimia monella eri kentällä, kuten esimerkiksi lastensuojelussa, tai vammais- ja päihdepalvelujen tehtävissä. Sosiaalityötä tehdään suurelta osin kunnallisessa sosiaalihuollossa, jossa yksilö- ja perhekohtaisen työn rinnalle on kehittynyt nykypäivänä yhä enemmän ryhmä-, yhteisö- ja aluekohtaisen sosiaalityön muotoja. (Lehto ym. 2001, 130.) Tässä tutkimuksessa olen erityisesti kiinnostunut lastensuojelun sosiaalityöntekijän työn muutoksista.

Sosiaalityöntekijän henkilökohtaiseen osaamiseen kuuluu useita osa-alueita. Kananoja (2007, 196) tuo esille, miten sosiaalityöntekijän osaamiseen kuuluu muun muassa oman oppimisen ja osaamisen arviointi ja ohjaaminen, työhön liittyvän kiinnostuksen ylläpitäminen sekä muutos- ja kehittämisvalmiudet. Kananoja muistuttaa, että sosiaalityössä tavoitellaan sellaista asiantuntijuutta, jotta kyetään muuttuvissa olosuhteissa vastaamaan niin nykyisiin kuin uusiin haasteisiin.

Sosiaalityöntekijä joutuu työssään kohtaamaan monimutkaisia tilanteita; aina vaan uusia muutoksia sekä toimimaan monenlaisissa yhteistyösuhteissa. Sosiaalityöntekijän ammatillista pätevyyttä ei voida irrottaa toimintayhteydestään, vaan sitä on tarkasteltava aina yhteiskunnallisesti ja historiallisesti muuttuvan ja kehittyvän toimintajärjestelmän kokonaisuudessa. Sosiaalityöntekijän asiantuntijuus on siis aina ollut sidoksissa omaan aikaansa ja yhteiskunnassa tapahtuviin muutoksiin. Näin ollen sosiaalityöntekijän on oltava jatkuvasti valmiina vastaamaan uusiin haasteisiin. (Karvinen 1993, 17-18; Mutka 1998.) Kemppaisen ym. (1998) tutkimuksen tuloksissa on mielenkiintoisesti esillä

sosiaalityöntekijät ja muutos sekä se, miten muutoksissa on tärkeitä huomioida työntekijät. Tutkimuksen lähtökohdat ovat 1990 -luvun yhteiskunnallisessa muutoksessa, joka vei sosiaalityön lisääntyvien haasteiden ja kasvavien vaikeuksien eteen. Tutkimuksessa haluttiin selvittää, miten Pohjois-Suomessa sosiaalityöntekijät kokivat tilanteen ja miten he jäsentävät työtään taloudellisen taantuman oloissa. Tutkimuksessa muutoksen keskeisenä kysymyksenä voidaan pitää sitä, syntyvätkö uudet rakenteelliset ja työnjaolliset ratkaisut työntekijöiden intressit huomioon ottaen vai tulevatko ne ulkopuolelta annettuina hallinnollisina päätöksinä. Tutkimustuloksien mukaan sosiaalityöntekijät kokevat, että heillä on työssään useita työnjaollisesti uudistuksia kaipaavia alueita. Asia tuli esille sosiaalityöntekijöiltä kysyttäessä, mitä heidän omia tehtäviään voitaisiin siirtää esimerkiksi muille virastoille tai organisaatioille.

Hurtig (2003, 185-187) tuo puolestaan esille nimenomaan lastensuojelutyön ja lastensuojelun työntekijän muutoksen, joka on kiinnostava näkökulma tämän tutkimuksen kannalta. Hurtigin mukaan voidaan sanoa, että kunnallisen lastensuojelun rooli on muuttunut, sillä työ on pilkottu usein kunnissa erillisiksi tehtäviksi ja jaettu ne useiden eri toimijoiden kesken. Samalla kun palveluluonne on vahvistunut, on se lisännyt eri toimijoiden välistä yhteistyötä sekä lisäksi tuonut myös sosiaalityöntekijälle lisää suunnittelun, seurannan ja arvioinnin tehtäviä sekä vastuuta. Tämän uuden tyyppisen roolinsa myötä lastensuojelutyö on muuttumassa hyvinvointiammatista talouden lainalaisuuksia ja periaatteita noudattavaksi ammatiksi. Markkina-ajattelun voidaan ajatella näkyvän esimerkiksi siinä, miten lastensuojelun palveluista puhutaan. Palvelut tuoteistetaan ja palveluiden laatua sekä paremmuutta todistellaan markkinaperusteisten laadun kriteerien avulla.

Lastensuojelutyön on säännöllisesti uudistuttava, jotta se pysyy mukana aikakauden kehityksessä. Jos kyseessä on suuremmista uudistamisen käänneistä on mietittävä muutamia perustavanlaatuisia kysymyksiä. Miksi työtä tehdään? Missä ovat työn ydinkohdat? Millä välineistöllä sitä tehdään? Tavoitteeksi on nähtävissä työkalupakki, jossa on hyvin strukturoituja välineitä erilaisiin tilanteisiin. Tarkoituksena on siis parantaa esimerkiksi työn selkeyttä. Nämä lastensuojelun linjaukset vaikuttavat myös ammatillisiin identiteetteihin. Lastensuojelua voidaan tehdä kovinkin erilaisissa tehtävissä sosiaalityössä. Nähtävissä on, että samassakin tehtävässä ammatti-identiteetti ja työn

kokeminen voi vaihdella suurestikin tilanteen ja tekijänsä persoonallisuuden mukaan. Myös erinäiset nykypäivän yhteistyösuhteet voivat värittää tapaa, miten työhön suhtaudutaan ja miten sitä tehdään. (Bardy 2004, 199.)

Heino (1999, 24) nostaa esille, miten tämän päivän lastensuojelutyö on eri viranomaisten yhteistoimintaa. Yhteistyö lastensuojelussa on lisääntynyt ja olennaista on, että se on sekä sisällöllisesti että muodoiltaan myös muuttunut. Lastensuojelulaki (417/2007 7§) ohjaa ja velvoittaa kaikkia osapuolia keskinäiseen yhteistyöhön. Tämä velvoite koskee yleisesti kasvuolojen kehittämistä, palvelujen yhteistoimintaa sekä tapauskohtaista yhteistyötä asiakkuusprosessin kaikissa vaiheissa. Lastensuojelun sosiaalityöntekijät ovat monella tapaa uudenlaisten tilanteiden ja haasteen edessä. Heino tarkoittanee tässä yhteydessä yhteistyötä nimenomaan eri viranomaistahojen kesken, kuten esimerkiksi sosiaalityöntekijöiden ja poliisien välistä yhteistyötä. Näiden eri tahojen yhteistyön tärkeydessä ei ole varmasti kiistämistä ja nyt 2000 -luvulla tämä yhteistyön haaste on erityinen. Kokoajan syntyä myös yhä enemmän eri alueiden asiantuntijoita, tavallaan samankin auttajatahon sisälle, esimerkkinä lastensuojelusta Tampereen sijaishuollon Asiakasohjaus Luotsin sosiaalityöntekijät. Näen, että tässä kokoajan yhä enemmän pilkotussa erityisosaamisen maailmassa yhteistyön sujuvuus on merkittävä ja huomioitava yhteinen haaste. Jos yhteistyö ei työntekijöiden välillä suju, niin hyvin helposti voi tulla vaikutelma, että asiakkaan ongelmat nähdään pirstoutuvan toisistaan erillään oleviin toimipisteisiin ilman todellista hyötyä.

2.5 Aikaisemmat tutkimukset

Seutuyhteistyöhön liittyvät tutkimukset ovat ajankohtaisuutensa vuoksi olleet esillä viime vuosina. Kuitenkin nimenomaan sosiaalitoimen seutuyhteistyötä käsitteleviä tutkimuksia ei ole tehty kovinkaan paljon. (Airaksinen 2004, 12 ; Nurmi 2008, 12) Seuraavaksi tarkastelen muutamaa viime vuosina valmistunutta tutkimusta, joissa on tutkittu sosiaalitoimen seutuyhteistyötä. Tosin näissä esille nostamissani tutkimuksissa tutkimusaineisto on koostunut pääosin kuntien johto- sekä luottamushenkilöstöstä ja näkökulma ja kiinnostus sosiaalitoimen seutuyhteistyön on siis hyvin erilainen kuin omassa tutkimuksessani. Tämän lisäksi nämä esittelemäni tutkimukset ovat myös paljon laajempia sekä tutkimusaineiston että tutkittavan kohteen kannalta verrattuna omaan tutkimukseeni.

Näistä suurista eroista huolimatta näen kuitenkin, että seuraavien tutkimuksien esiin nostaminen on tässä yhteydessä suotavaa. Ensin tuon kuitenkin esille Nyholmin (2008) väitöstutkimuksen, jossa hänen tutkimuskenttä kattaa sosiaali- ja terveystoimen lisäksi, sivistys- ja koulutoimen, teknisen toimen ja hallinnon. Nyholmin tutkimus seutuyhteistyöstä on erityisen kiinnostava sen muutosprosessinäkökulman vuoksi. Lopuksi esittelen myös Konstikas sosiaalityö 2003 -raportin. Raportissa selvitetään sosiaalityön ja sosiaalityöntekijöiden tilannetta Suomessa ja sen yhteydessä tehdyn kyselyn tuloksista löytyy yhtymäkohtia omaan tutkimukseeni.

2.5.1 Tutkimus muutosprosessinäkökulmasta

Nyholm (2008) tarkastelee väitöstutkimuksessaan sitä, millaiset tekijät vaikuttavat organisaatiomuutosten toteuttamiseen ja onnistumiseen kunnissa. Tutkimuksen tarkoituksena on pyrkiä lisäämään ymmärrystä kuntien muutosprosesseista, muutosten luonteesta ja muutosprosessien hallinnan mahdollisuuksista. Tutkimuksessa esimerkkinä organisaatiomuutoksesta toimii kuntien seudullisen yhteistyön edistämiseen tähtäävä Seutukuntien tukihanke. Tutkimuksessa hanketta tarkastellaan muutosprosessina sektori- eli keskijohdon näkökulmasta. Tutkimuksessa tarkasteltavana ovat erityisesti ne syyt, jotka johtivat hankkeen ja yhteistyöinnon laantumiseen.

Nyholmin tutkimuksen tulosten mukaan kuntien rakenteet ja toimintatavat eivät pysty vastaamaan niihin haasteisiin, joita toimintaympäristö kunnille asettaa. Muutosten toteuttamista vaikeuttavat tähän liittyvät ongelmat. Tuloksien mukaan muutosprosesseihin tulisi ottaa mukaan useampia toimijoita hierarkian huipulla olevien lisäksi. Esille nousee myös muutoksen onnistumisen erityisenä edellytyksenä muutosjohtaminen, joka asettaa johtamisen näkökulmasta suuria haasteita kunnalle.(Mt.)

2.5.2 Tutkimukset sosiaalitoimen seutuyhteistyöstä

Nurmen (2008) pro gradu -tutkielma käsittelee sosiaalitoimen seutuyhteistyötä, jossa hänen tarkoituksena on hahmottaa luottamushenkilöiden ja päätöksenteon näkökulmasta sosiaalitoimen seutuyhteistyön mahdollisuuksia ja esteitä paikallisesti Kuusiokuntien seutukunnassa. Tutkimusaineistona Nurmella on työssään seutukunnan yhteiset ja kuntien omat strategiat sekä kuntien sosiaali- ja perusturvalautakunnan jäseniltä ja kuntien

johtavilta luottamushenkilöiltä kyselyllä kerätty aineisto. Tutkimuksen tuloksissa keskeistä oli eri kuntien ja luottamushenkilöiden erilaiset ja osittain ristiriitaiset näkemykset, seutuyhteistyön paikallisuus, kontekstisidonnaisuus, tulkinnallisuus ja kompleksisuus. Tutkimuksessa selviää, että strategioissa seutuyhteistyöltä yleisellä tasolla odotetaan paljon: palvelutuotannon tehostamista, säästöjä sekä palvelujen ja erityisosaamisen saatavuutta. Erot löytyvät erilaisina painotuksina ja odotuksina. Strategioista ei ollut löydettävissä selkeää yhtenäistä perustetta ja näkemystä seutuyhteistyölle.

Nurmen tutkimuksen luottamushenkilökyselyssä tärkeimmäksi tavoitteeksi nousi palvelujen riittävyys ja turvaaminen eri osissa seutua asuville sekä henkilöstön saatavuus ennen kustannussäästöjä. Eniten pelättiin reuna-alueiden palvelujen heikkenemistä. Seutuyhteistyö nähtiin laadultaan hyvänä ja luottamuksellisena, mutta kuntien itsenäisyyttä ja omaa päätösvaltaa pidettiin ensisijaisena. Seudullista palveluja haluttiin kuitenkin lisätä ja luoda toimiva seudullinen päätöksentekojärjestelmä. Seutuyhteistyössä parhain ilmapiiri oli kuntien sosiaalitoimien välillä ja huonoin seudun kuntien kesken. Päätöksentekijöillä oli puutteellisesti tietoa seutuyhteistyöstä ja he kokivat vaikutusmahdollisuutensa vähäisinä. Seutuyhteistyö toimii viranhaltijoiden varassa. Seutuyhteistyön tärkeimpinä pelisääntöinä pidettiin yhteistyön laatua sekä päätöksentekoon liittyvistä asioista yhteisiä tavoitteita ja sitoutumista. Yleisellä tasolla palveluja haluttiin järjestää yhteistyössä, mutta konkreettiset näkemykset olivat erilaisia. Oleelliseksi asiaksi tämän tutkimuksen valossa nousee kunnallisen ja seututason päätöksenteon integrointi, seutuyhteistyön tason ja sisällön sekä kumppaneiden määrittely ja työnjaon täsmentäminen. Nurmen mukaan tutkimus auttoi ymmärtämään seutuyhteistyön vaikeutta ja haavoittuvuutta sekä ongelmallista retoriikan ja käytännön suhdetta. (Mt.)

Ylitalo (2005) on puolestaan tutkinut lisensiaattitutkimuksessaan sosiaali- ja terveystalouden seudullista yhteistyötä teoreettisena ja empiirisenä ilmiönä käyttämällä aineistoina Stakesin koostamia hyvinvointi-indikaattoreita, kuntien toimintakertomuksia sekä haastatteleamalla tutkimuksessa mukana olevien kuntien kunnanjohtajat, luottamusjohtoa sekä sosiaali- ja terveystoimen johtoa. Tutkimuksen empiirisen aineiston Ylitalo keräsi Oulunkaaren seutukunnan kunnista sekä Vaalan kunnasta. Tutkimuksessa sosiaali- ja terveystalouden seudullisen yhteistyön ydinkysymyksiksi nousivat lähipalvelujen turvaaminen, erityispalvelujen järjestäminen, erityisosaajien

verkostoituminen ja työnjako sekä yritysten ja kolmannen sektorin rooli palvelujen järjestämisessä. Palvelujen järjestämisessä seudullista yhteistyötä tärkeämmäksi nähtiin lähikuntien välinen yhteistyö sekä kunnan ja yritysten ja järjestöjen yhteistoiminta. Käytännössä seudullisen yhteistyön toteutumista hankaloittavana nähtiin sekä maantieteelliset etäisyydet että hajanaisuus. Seutukunnan rooli mielletään tutkimuksen mukaan asiantuntija- ja kehittämisorganisaationa ja yhteistyön rakentajana.

Korpilahden (2004) pro gradu -tutkielma selvittää puolestaan kyselytutkimuksen avulla kuntien viranomaisten ja päättäjien kuntarajat ylittävän yhteistyön kokemuksia Luoteis-Pirkanmaalla. Tutkimuksen tavoitteena on kartoittaa sosiaali- ja terveydenhuollon keskeisten viranhaltijoiden ja luottamushenkilöiden asenteita kuntien välisen yhteistyön kehittämisestä Luoteis-Pirkanmaan kunnissa. Tutkimusaineiston Korpilahti keräsi kvantitatiivinen kyselytutkimuksen avulla. Tulokset osoittivat, että kuntien välistä yhteistyötä motivoivat eniten taloudellisten hyötyjen tavoittelu. Samalla yhteistyötä vaikeuttavina seikkoina nähtiin palveluiden koordinoinnin vaikeutuminen sekä valtuuston vallan heikkeneminen. Luottamushenkilöt kokivat viranhaltijoita enemmän huolta taloudellisten hyötyjen kohdentumisesta ja tasavertaisesta yhteistyön kehittämisestä eri osapuolten kanssa. Tärkeimmiksi yhteistyötä ohjaaviksi tekijöiksi muodostuivat subsidiariteettiperiaate, tasavertaisuus, vuorovaikutuksellisuus ja tarpeenmukaisuus.

2.5.3 Konstikas sosiaalityö 2003 -raportti

Konstikas sosiaalityö 2003 -raportti syntyi syksyllä 2003 suomalaisen sosiaalityön tilannetta selvittäneen kyselyn tuloksena. Kyseessä oleva raportti esittelee laajasti sosiaalityön ja sosiaalityöntekijöiden tilannetta Suomessa. Tutkimuksella haluttiin saada erityisesti tietoa sosiaalityön ammattikäytännöistä sekä sosiaalityön asiantuntijuuden kehittymisen näkymistä ja rakenteista. Kyselyyn vastasi 716 henkilöä, jotka oltiin poimittu Sosiaalialan korkeakoulutettujen ammattijärjestö Talentia ry:n jäsenrekisteristä. (Karvinen-Niinikoski ym. 2005.)

Konstikas sosiaalityö 2003 -raportista selvisi, että asiakkaiden suuresta määrästä johtuva jatkuva kiire ja resurssien niukkuus tuotti vastaajille kuormitusta. Tätä kuitenkin osaltaan kompensoi tehdystä työstä saatava tyydytys. Vaikutusmahdollisuudet oman asiakastyönsä

tekemiseen sosiaalityöntekijät kokivat hyväksi, sen sijaan työn puitteisiin, resursointiin ja kehittämiskäytäntöihin ei vaikutusmahdollisuuksia nähty. Työtyytyväisyys oli keskimäärin hyvällä tasolla ja työpaikan vaihtoa harkitsevatkaan vastaajat eivät halunneet pois alalta vaan ainoastaan toisiin tehtäviin sosiaalialalla. Raportin näkyvimpiä tuloksia oli puolestaan se, että kyselyyn vastanneet lähiesimiehet olivat selkeästi tyytyväisempiä työhönsä kuin muut työntekijät. Raportin mukaan syitä tähän saattoivat olla lähiesimiesten paremmat vaikutusmahdollisuudet, suuremmasta kuormituksesta huolimatta. (Mt.)

3 LASTENSUOJELUN SIAISHUOLLON KEHITTÄMISHANKE

3.1 Lastensuojelun sijaishuollon kehittämishankkeen tausta ja tarve

Tämän tutkimuksen kohteena olevan lastensuojelun sijaishuollon kehittäminen Tampereen seutukunnassa ja Etelä-Pirkanmaalla -hankkeen päätavoitteena oli saada järjestettyä kaikkia Tampereen seutukunnan ja Etelä-Pirkanmaan kuntia palveleva alueellinen lastensuojelun sijaishuollon palveluyksikkö. Jo ennen hankkeen syntyä tämä yhteistyön tarve on ollut tiedostettua. (Hankesuunnitelma 2006.)

Lastensuojelun yhteistyön ja kehittämisen tarpeet nousivat esille Lasten ja nuorten sosiaalipalvelujen saatavuus Länsi-Suomen läänissä 2003 -selvityksessä. Lääninhallituksen tekemän selvityksen arvioinnin keskeisenä lähtökohtana oli kuvata palvelujen saatavuutta ottamalla huomioon palvelutarve ja kysyntä. Peruspalvelujen arviointitulosten keskeinen sanoma oli, että lasten ja nuorten sosiaalipalveluissa tarvitaan perustasolla enemmän osaamista, voimavarojen kokoamista ja lisäämistä perhekeskeiseen työhön. Esimerkiksi erityispalvelujen saatavuutta voidaan parantaa kuntien keskinäisellä ja seudullisella yhteistyöllä. (Hurskainen 2004.)

Selvityksestä ilmenee Pirkanmaan kuntien osalta muun muassa, että kunnilla on erilaiset lastensuojelun palvelurakenteet. Lisäksi palvelutarjonta ja vaihtoehdot ovat riittämättömiä, tai palvelutarjonta pirstaloitunutta. Myös peruspalveluissa toimitaan usein yksin, ja erityis- palveluja on kunnissa käytettävissä hyvin vaihtelevasti. Lastensuojelun palvelujen saatavuus on yhteydessä lastensuojelun sosiaalityöntekijöiden riittävyteen ja osaamiseen. Varsinkin pienissä kunnissa ei aina ole mahdollisuutta välttämättömään työparityöskentelyyn tai muuhun kollegiaaliseen tukeen, työnjakoon tai erikoistumiseen. Keinoina näiden epäkohtien poistamiseen nähdään esimerkiksi kuntien alueellisen yhteistyön lisääminen, lastensuojelullisen asiantuntijuuden jakaminen, erityisosaamisen vahvistaminen sekä toiminta- ja työkäytäntöjen kehittäminen nykyisiä toimintoja vastaaviksi. (Mt.)

3.2 Laatusuojeluun kuntayhteistyöllä -hanke

Kuusi kuntaa: Kangasala, Lempäälä, Nokia, Pirkkala, Valkeakoski ja Ylöjärvi käynnistivät vuonna 2003 yhteisen Laatusuojeluun kuntayhteistyöllä -hankkeen. Hallinnoivana kuntana toimi Kangasala ja hankkeella oli tukenaan Länsi-Suomen lääninhallituksen valtionavustus vuosille 2003–2005. Hankkeen puitteissa selvitettiin muun muassa lastensuojelun avohuollon tukitoimia, lastensuojelun sijaishuoltoa sekä päivystyksen järjestämistä. Hanke järjesti myös vuosina 2003–2005 useita yhteistyöpalavereja ja työseminaareja, joissa nousi esille sijaishuollon kehittämisen tulevia suuntaviivoja. Esille nousi sosiaalityöntekijöiden toiveina ja pelkoina yhteistä kehittämissyksikköä kohtaan useita seikkoja. Toiveena nähtiin muun muassa, että kuntien yhteinen kehittämissyksikkö toisi muun muassa lisää hyviä sijaishuoltopaikkoja, aikaa kunnissa vapautuisi itse sijoitusprosessin hoitamiseen, ja tällä tavoin yhteistyö toisi myös lisäresursseja. Lisäksi toivottiin sopimuskäytäntöjen selkiintymistä. Pelkoina nähtiin puolestaan muun muassa se, että pienet kunnat jäisivät Tampereen jalkoihin ja tasa-arvo kuntien välillä ei toteutuisikaan. Vaikutusmahdollisuuksien vähenemisen pelko tuli myös esille sekä se, kuka tekisi päätökset ristiriitatilanteissa. Kaiken kaikkiaan näiden keskustelujen tuloksena syntyi yhdenmukainen käsitys siitä, että alueelle tarvittaisiin sijaishuollon palveluiden koordinointiin ja kehittämiseen erikoistunut yksikkö. (Loppuraportti 2005.)

Näin ollen laadittiinkin hankesuunnitelma sijaishuollon kehittämissyksikön perustamiseksi Tampereen seutukuntaan. Hanke ei kuitenkaan saanut rahoitusta ja tämän vuoksi suunnittelua jatkettiin. Tuloksena tälle kaikelle syntyi tämä tutkimukseni kohteena oleva hanke, joka on kuntien sijaishuollon tarpeista nouseva, alueellisesti myös Etelä-Pirkanmaa mukaan ottaen, entistä laajempi ja pitkäjänteisempään kehittämistyöhön orientoitunut kehittämishanke nimeltä: Lastensuojelun sijaishuollon kehittäminen Tampereen seutukunnassa ja Etelä-Pirkanmaalla. (Mt.; Hankesuunnitelma 2006.)

3.3 Lastensuojelun sijaishuollon kehittämishankkeen tavoitteet

3.3.1 Keskitetty Asiakasohjaus

Ennen hankkeen toteutumista hankealueen kunnissa lastensuojelutyön organisoinnissa on ollut kovin erilaisia tapoja. Lisäksi Tamperetta lukuun ottamatta hankekunnissa hankintaprosessi ja lapsikohtainen sijoitusprosessi on tapahtunut usein samanaikaisesti. Tämä on aiheuttanut monia ongelmia esimerkiksi lapsen tarpeiden huomioimisessa ja lastensuojelutyön hallittavuudessa. Yksi käytännön ongelmista on myös ollut se, että hankekunnissa on ollut vaikea tietää, millainen lastensuojelupalveluiden muodostama kokonaisuus on määrältään, tasoltaan ja kustannuksiltaan. (Hankesuunnitelma 2006.)

Hankkeen päätavoitteena on ollut muodostaa lastensuojelun sijaishuollon tarpeiden mukainen alueellinen palveluyksikkö, joka palvelee kaikki Tampereen seutukunnan ja Etelä-Pirkanmaan kuntia, jotka ovat Akaa (Yhdistetty Toijala ja Viiala v. 2007 alusta alkaen), Kangasala, Kylmäkoski, Lempäälä, Nokia, Pirkkala, Tampere, Urjala, Valkeakoski, Vesilahti ja Ylöjärvi. Yksinkertaistetusti hankkeen tehtävänä on ollut muodostaa seutukunnan lapsille laadukkaat lastensuojelupalvelut. (Mt.)

Kohti yhä yhdenmukaisempaa ja toimivampaa lastensuojelun sijaishuoltoa uskottiin päästävän muodostamalla hankkeessa mukana olevien kuntien yhteinen keskitetty lastensuojelun sijaishuollon Asiakasohjaus. Näin ollen Tampereella toimiva Asiakasohjaus Luotsi on 2.10.2006 alkaen alkanut palvella koko Tampereen seutukunnan ja Etelä-Pirkanmaan alueen sosiaalityöntekijöitä lastensuojelulain perusteella kodin ulkopuolelle sijoitettavien lasten asioissa. (Mt.; Hankesopimus 2006.)

Tämä Tampereen kaupungin lastensuojelun sijaishuollossa toimiva Luotsi -työryhmä etsii ja suunnittelee yhdessä lasten asioista vastaavan sosiaalityöntekijän kanssa kullekin lapselle sopivan sijaishuoltopaikan. Asiakasohjausyksikkö Luotsi vastaa siis prosessissa sijaishuoltopaikan hankinnasta ja lasten asioista vastaava sosiaalityöntekijä puolestaan asiakasprosessista. Luotsi on mukana reitin valinnassa. Lapsen sijaishuoltopaikan päättävä ja lasten asioista vastaava sosiaalityöntekijä ei näin ollen voi sijoittaa lasta

paikkaan, jota Asiakasohjaus Luotsi ei ole hyväksynyt. (Raportti 2006.)

Pääosa lastensuojelulain mukaisista sijoituksista ohjautuvat Asiakasohjaus Luotsin kautta. Poikkeuksena ovat päivystyksenä hoidettavat kiireelliset huostaanotot. Huomioon otettavia seikkoja sijaishuoltopaikkaa valittaessa ovat lapsen ikä ja kehitystaso, mahdolliset erityiset hoidon ja tuen tarpeet, koulunkäynti, harrastukset sekä sijoituspaikan sijainti lapselle tärkeiden henkilöiden yhteydenpidon kannalta. Lisäksi huomiota kiinnitetään myös sijaishuoltopaikan henkilökunnan kokemukseen ja koulutukseen sekä aikaisemmin sijaishuoltopaikkaan sijoitettujen lasten sukupuoleen, määrään ja ikäjakaumaan. (Mt.)

Erityisesti pienille lapsille pyritään etsiä ensisijaisesti sijaisperhe, mutta myös isompien lapsien kohdalla perhehoidon mahdollisuus selvitetään ensimmäisenä vaihtoehtona. Tavoitteena perhehoidossa on antaa lapselle turvallinen koti, yksilöllinen huolenpito ja hoito sekä mahdollisuus pitkäaikaisiin ihmissuhteisiin ja yhteydenpitoon biologisten vanhempien kanssa. Hankkeen laatutyöskentelyn osalta on laadittu myös yhteiset kriteerit perheiden soveltuvuudesta sijais- ja tukiperhetoimintaan. Asiakasohjaus Luotsin yhtenä tehtävänä on nimenomaan rekrytoida ja valmentaa uusia sijaisperheitä. Luotsi hyväksyy perheet tehtävänsä sekä vastaa sijaisperheiden myös myöhemmästä jatkokoulutuksesta. Nämä koulutetut perheet toimivat joko päivystävinä sijaisperheinä, päivystysperheinä, pitkäaikaisina sijaisperheinä tai ammatillisina perheinä. (Mt.)

Ostopalvelupaikkojen eli lastensuojelulaitoksien, lastenkotien, koulukotien sekä ammatillisten perhekotien osalta Luotsi pitää yllä rekisteriä palvelujentuottajista ja ohjaa palveluntarjontaa lasten tarpeita vastaavaan suuntaan. Tamperelaisten osalta Luotsi hoitaa myös lasten ja perheiden ohjautumisen perhetukikeskuksen avotyöhön, perhekuntoutukseen, tukiperhepalveluihin ja jälkihuoltoon sekä antaa adoptioon liittyvää ottolapsineuvontaa. (Mt.)

3.3.2 Yhdenmukainen tietojen jäsentäminen ja laaja-alainen yhteistyö

Hankkeen tarkoituksena on ollut myös koota ja arvioida tietoa lastensuojelun yleisestä kehityksestä, kunnallisista tarpeista ja kokemuksista, sekä muiden lastensuojelun toimijoiden ja palveluntuottajien tarpeista ja kokemuksista. Lisäksi sijaishuollon

palveluyksiköllä on ollut tarkoituksena koota ja yhdistää tiedot sijaishuollon palveluista ja perhehoitajista sijaishuollon tietopankiksi, sekä tuottaa tietoa sijaishuollon tarpeista palvelutuottajien käyttöön. Hankkeessa on ollut tarkoituksena luoda myös toimiva tiedonsiirtojärjestelmä perus- ja erityispalveluiden välille yhtenäistämällä lastensuojelun dokumentointia sekä hyödyntämällä tietoteknologiaa. (Hankesuunnitelma 2006.)

Hankkeen laaja-alainen yhteistyö käsittää puolestaan sekä hankekuntien välisen yhteistyön että hankkeen ja sen toimintaympäristön välisen yhteistyön. Hankkeessa on ollut tarkoituksena muodostaa yksi toimija eli kuntien ohjausryhmä sijaishuollon kehittämistyöhön sekä yhteistyöhön eri toimijoiden kanssa. Hanke toimi tarvittaessa lisäksi esimerkiksi lastensuojelun täydennyskoulutuksen keskitetyn hankinnan ja järjestämisen kanavana. Hankkeessa pyrittiin myös aktiivisuuteen kiinteän yhteistyöverkoston luomiseksi alan asiantuntijoiden kanssa. Tähän pyrittiin esimerkiksi järjestämällä yhteistyöpalavereita ja seminaareja sekä kutsumalla alan asiantuntijoita oman hankkeen toimijoiksi ja osallistumalla muiden hankkeiden toteuttamiseen. (Mt.)

3.4 Lastensuojelun sijaishuollon kehittämishankkeen eteneminen

Lastensuojelun sijaishuolto -hankkeen tarkoituksena on ollut saada aikaan seutukunnallinen lastensuojelun sijaishuollon Asiakasohjausyksikkö. Tarkoituksena on palvella keskitetysti Tampereen seutukunnan ja Etelä-Pirkanmaan kuntia. Tavoitteita on lisäksi myös muita. Tarkoituksena on ollut myös sisällöllinen kehittäminen, joka tapahtui esimerkiksi keskitetyn sijaishuollon hankinnan sekä laadun parantamisen avulla. Hanke alkoi 1.5.2006, ja se on saanut valtionavustuksen Länsi-Suomen lääninhallitukselta hankekaudelle 1.6.2006–31.10.2008. Tavoitteena on hankekauden jälkeen pysyvä alueellinen sijaishuollon palveluyksikkö 1.11.2008 alkaen. (Hankesopimus 2006.)

Hankkeen alussa hankealue oli laajuudeltaan noin 360.000 asukkaan alue. Vuoden 2007 alussa alue laajeni tästä hieman Viljakkalan kunnan liittyttyä Ylöjärven kaupunkiin. Pian yhteistoiminta-alue laajenee edelleen, kun 1.1.2009 Orivesi tulee mukaan uutena toimijana sekä Ylöjärvi laajenee Kurun liittyessä Ylöjärveen. Tämän jälkeen alue kattaa hieman yli 386.000 asukkaan alueen (katso Kuva 1). (Loppuraportti 2008.)



Kuva 1: Yhteistoiminta-alue

Hankkeen ohjaamisesta, valvonnasta ja kehittämisestä vastasi puolestaan lastensuojelun sosiaalipäivystyksen ja sijaishuollon yhteistyöryhmä. Alueellisen lastensuojelun sosiaalipäivystyksen ja sijaishuollon kehittämishankkeiden yhteistyöryhmä perustettiin hankkeen alussa seuraamaan ja arvioimaan nimenomaan hankkeiden toteutunutta käytännön toimintaa. Yhteistyöryhmässä on ollut edustajat kustakin hankekunnasta, Asiakasohjaus Luotsista, päivystävästä sosiaaliasemasta Paussista sekä kriisisijoituspaikkojen edustus. Yhteistyöryhmässä päivitettiin yhdessä ohjeistusta sekä lisäksi tämän jälkeen yhteistyöryhmän edustajien tehtävänä on ollut aina huolehtia ryhmässä kulloinkin päivitetyn ohjeistuksen levittämisestä oman kuntansa jäsenille. (Mt.)

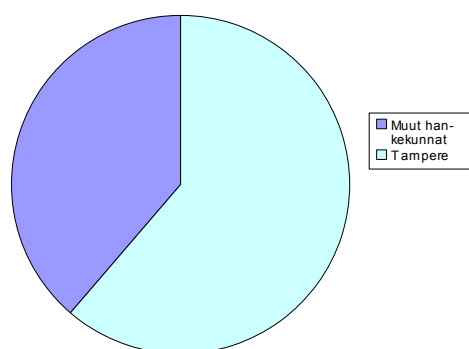
Seutusopimus on yhdessä laadittu asiakirja, joka yhdessä seutustrategian kanssa muodostaa hyvän pohjan yhteistyön syventämiselle (Majoinen ym. 2004, 37). Nykyaikana voidaan puhua siis verkostokuntamallista tulevaisuuden kuntamallina, joka tarkoittaa sitä, että kunta hoitaa monipuolisten julkisten palveluiden järjestämisen yhä enemmän erilaisten sopimus- ja yhteistyöjärjestelyiden kautta (Haveri ym. 2003, 67).

Sijaishuollon kehittäminen Tampereen seutukunnassa ja Etelä-Pirkanmaalla -hankkeen yhteisesti sovitulla ja tehdyllä yhteistoimintasopimuksella määriteltiin siten, että sopimuksen kohteena ovat sekä Lastensuojelulaissa (683/1983) määriteltyjen sijaishuoltopalveluiden seudullinen Asiakasohjaus 2.10.2006 alkaen että lastensuojelun ostopalveluiden kilpailuttaminen. Yhden jonon periaatteella toimiminen edellytti yhteistä palvelutoimittajien verkostoa. Edellytyksenä oli siis palvelujen kilpailuttaminen yhteisesti. (Hankesopimus 2006.)

Raportoinnista oli puolestaan sovittu, että Tampere seuraa lastensuojelun asiakasohjauksen suoritteita sekä kustannuksia. Lisäksi Tampere raportoi niistä yhteistoiminnassa mukana oleville kunnille yhteistyöryhmässä tai muilla erikseen sovitulla tavalla. Tampere vastasi myös Asiakasohjaus Luotsia koskevien palautteiden säännöllisestä raportoinnista muille hankekunnille kun taas puolestaan muut hankekunnat Asiakasohjaus Luotsille. Lisäksi Asiakasohjaus Luotsi vastasi säännöllisesti kunnille tehtävästä koosteesta hankkeen etenemiseen liittyen. (Mt.)

Lokakuun 2006 alusta alkaneen lastensuojelun sijaishuollon kehittämishankkeen ensimmäisten kolmen kuukauden aikana Luotsiin oli tullut palvelupyyntöjä yhteensä 64, joista puolet oli koskenut muita hankekuntia kuin Tamperetta. Ensimmäisen puolen vuoden yhteistoiminnan aikana kaikista hankekunnista tuli yhteensä 134 tiekkaria eli palvelupyyntöä lapsen sijaishuoltopaikan etsimiseksi. Näistä 48 tuli muista hankekunnista ja 76 Tampereelta. (ks. Taulukko 1.)

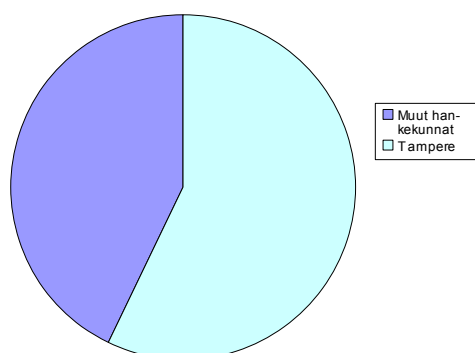
Palvelupyynnöt yhteistoiminnan
ensimmäisen puolen vuoden ajalta



*Taulukko 1: Palvelupyynnöt lokakuu
2006 - maaliskuu 2007*

Vuonna 2008 tammi- ja kesäkuun välisenä aikana yhteistyö on jatkunut suunnilleen samaa tahtia. Asiakasohjaus Luotsiin saapui 144 sijoituspyyntöä, joista 66 koski muita kuntia. Tampereen osuus sijoituspyynnöistä oli siis 58 % ja muiden kuntien 42 %. (ks. Taulukko 2.) Yhteistyö on lähtenyt siis vauhdikkaasti liikkeelle. (Harju 2007; Harju 2008.) Seuraavaksi lähden tarkastelemaan tutkimuskysymyksieni kautta, miten sosiaalityöntekijät itse kokevat tämän seutukunnallisen yhteistyön.

Palvelupyynnöt vuoden 2008
tammi-kesäkuussa



*Taulukko 2: Palvelupyynnöt tammikuu
2008 - kesäkuu 2008*

4 TUTKIMUKSEN TOTEUTUS

4.1 Tutkimuskysymykset

Tutkimukseni tarkoituksena on selvittää Tampereen seutukunnan ja Etelä-Pirkanmaan lastensuojelun sosiaalityöntekijöiden ja heidän esimiehiensä ajatuksia ja kokemuksia lastensuojelun sijaishuoltohankkeesta ja sitä, miten heidän työnkuvansa on muuttunut tämän seutukuntahankkeen myötä. Näin ollen tutkimuskohteena ovat työntekijöiden ajatukset ja kokemukset hankkeesta eli mitä muutoksia hankkeen myötä heidän kokemassaan työnkuvassaan on ja miten he kokevat muutokset. Etsin siis vastauksia kysymyksiin:

- Miten hankekuntien sosiaalityöntekijät kokevat hankkeen ja sen mukana tuomat sijaishuollon muutokset?
- Millä tavoin lastensuojelun -kehittämishanke Tampereen seutukunnassa ja Etelä-Pirkanmaalla on vaikuttanut hankekuntien sosiaalityöntekijöiden työnkuvaan?

Tarkoitukseni on myös hyödyntää jo kandidaatin tutkielmani yhteydessä keräämäni aineiston vastauksia ja tehdä tällä tavoin hieman vertailevaa tutkimusta kahden keräämäni aineiston välillä. Eli etsin vastausta myös siihen:

- Onko nähtävissä, että hankkeen etenemisellä olisi vaikutusta siihen, miten sosiaalityöntekijät hankkeen kokevat?

Lisäksi näen kiinnostavana:

- Millaisista eri sosiaalityöntekijöiden näkökulmista käsin sosiaalityöntekijät voivat käsitellä ja kokea hankkeen ja hankkeen tuomia muutoksia?

4.2 Tutkimushenkilöt ja aineistonkerääminen

Tutkimusaineistona tässä pro gradu -tutkielmassani käytän kahta kyselyaineistoa. Ensimmäisen aineistoistani keräsin jo aikaisemmin kandidaatin tutkielmani yhteydessä keväällä 2007 ja toisen keväällä 2008. Tutkielmassani käyttämäni molemmat kyselyaineistot keräsin verkkokyselyiden avulla. Kyselyn valitsin tutkimusmenetelmäksi, koska ajattelin sen olevan paras tapa saada aineistoa useammasta hankekunnasta ja useammalta henkilöltä kuin esimerkiksi haastattelu olisi mahdollistanut. Tutkimusluvan hain kirjallisella tutkimuslupahakemuksella kaikilta hankkeessa mukana olevilta Tampereen seutukunnan ja Etelä-Pirkanmaan kunnilta, ja kaikki hankekunnat antoivat luvan tutkimuksen tekoon. Tämän jälkeen otin sähköpostitse yhteyttä kunkin kunnan sosiaalityöntekijöiden esimiehiin ja pyysin heitä välittämään viestin kyselystäni. Lähettämäni sähköpostiviesti sisälsi ohjeet sekä linkin kyselyn täyttämistä varten. Tutkimushenkilöilläni Tampereen seutukunnan ja Etelä-Pirkanmaan lastensuojelun sosiaalityöntekijöillä ja heidän esimiehillään oli mahdollisuus osallistua tutkimukseeni ja käydä täyttämässä kysely verkossa itse valitsemallaan ajalla. Ensimmäinen verkkokyselyni helmi-maaliskuussa 2007 oli täytettävissä kolme viikkoa, ja toinen kyselyni viiden ja puolen viikon ajan helmi-maaliskuussa 2008.

Tutkimukseni ensisijainen tarkastelun kohde on tämän tutkimuksen yhteydessä keväällä 2008 keräämäni kyselyaineisto. Kyselylläni oli mahdollista saavuttaa 45 Tampereen seutukunnan ja Etelä-Pirkanmaan sosiaalityöntekijää. Kyselyyni vastasi kaiken kaikkiaan 17 (N=17) sosiaalityöntekijää siten, että kaikista 10 kunnasta ainakin yksi vastasi kyselyyni. Lopulta kyselyni vastausprosentiksi muodostui 38 prosenttia. Tämä vastausprosentin alhaisuus selittynee ainakin osaltaan sosiaalityöntekijöiden suurilla työpaineilla. Ja näin ollen sainkin parista kunnasta uusintavastauspyynnön lähetettyäni viestiä, että sosiaalityöntekijät olivat kyllä saaneet muistutuksen kyselystä, mutta epäily oli suuri, ettei työntekijöillä ollut yksinkertaisesti riittänyt työaika kyselyyn vastaamiseen. Toisena syynä kyselyn vastaamatta jättämiseen saattoi olla esimerkiksi erinäiset lomat. Käytin verkkokyselyä myös kandidaatin tutkielmassani ja tällöin kyselyyni vastasi 20 (N=20) sosiaalityöntekijää eli vastausprosentti oli tällöin 44 prosenttia.

4.3 Kysely laadullisena aineistonkeruumenetelmänä

Molemmissa sekä laadullisessa että määrällisessä tutkimuksessa tutkija voi olla lähellä tai etäällä tutkittavista. Laadullinen tutkimus ei siis automaattisesti tarkoita sitä, että tutkijalla olisi läheinen kontakti tutkittaviin. (Alkula ym. 1994.) Tässä laadullisessa tutkimuksessa koin kyselyn hyväksi keinoksi saada aineistoa tutkittavasta ilmiöstä. Masonin (2002, 175) mukaan laadullinen tutkimus on erityisen hyödyllinen, jos halutaan esimerkiksi selittää, kuinka jokin sosiaalinen ilmiö on kehittynyt. Laadullinen tutkimus voi tarjota hyvinkin yksityiskohtaisen tai monikerroksisen tulkinnan, joka ei todennäköisesti ainakaan yksinkertaista tutkittavaa. Silverman (2005, 303) nostaa puolestaan esille seikkoja, joita täytyy huomioida tehdessä laadullista tutkimusta. Näitä ovat muun muassa tutkimusmenetelmän kiistanalaisuus, aineiston ja tutkittavien tapausten sattumanvaraisuus sekä syyt, miksi tutkimus eteni tiettyyn suuntaan. Silvermanin mukaan tutkijan täytyy muistaa myös kirjoittaa nämä teoreettiset oletukset julki. Näiden seikkojen olisi hyvä olla kunnossa, jotta tutkimusta voidaan tehdä. Omassa tutkimuksessani olen myös ottanut huomioon omaan näitä seikkoja, joita nostan esille myöhemmin luvussa 4.5.

Kysely on yksi tapa kerätä aineisto. Kysely on survey -tutkimuksen keskeinen menetelmä. Englannin kielestä tuleva termi survey tarkoittaa kyselyn, haastattelun ja havainnoinnin muotoja, jolloin aineisto kerätään standardoidusti. Standardoidulla aineistonkeruulla tarkoitetaan sellaista keräämistapaa, kun selvitettävä asia kysytään kaikilta vastaajilta täsmälleen samalla tavalla. (Hirsjärvi ym. 2007, 188.)

Kyselytutkimuksella on omat etunsa. Kyselytutkimuksen avulla voidaan kerätä laajahko aineisto sekä selvittää ja kysyä monia asioita tutkittavilta. Menetelmänä se on myös tehokas, koska se säästää aikaa ja vaivannäköä. Tutkija ei myöskään vaikuta läsnäolollaan vastauksiin. Kyselytutkimukselta löytyy kuitenkin myös huonot puolensa. Tutkija ei voi esimerkiksi varmistua siitä, miten vakavasti tutkittavat ovat suhtautuneet tutkimukseen, eli ovatko he pyrkineet vastaamaan huolellisesti sekä rehellisesti. Tutkija ei saa myöskään selville, ovatko tutkittavat ymmärtäneet kaikki kysymykset oikein ja näin ollen voi syntyä väärinymmärryksiä. (ks. esim. Jyrinki 1974, 25; Aaltola & Valli 2001a, 100-102; Hirsjärvi ym. 2007, 190.)

Päädyin itse kyselyissäni avoimiin kysymyksiin, koska kyseessä on laadullinen tutkimus ja olin nimenomaan kiinnostunut asioiden välisistä merkityssuhteista. Tarkoituksena oli myös antaa vastaajille mahdollisuus sanoa vapaammin asioista. Pyrkimyksenä oli tulkita tilannetta ja ymmärtää, ei niinkään tilastollinen yleistys (Eskola & Suoranta 1998, 61). Myös laadullinen tutkimus voi sisältää kvantitatiivisia osatarkasteluja, kuten oma tutkimukseni, jossa tuloksia on mielestäni selkeyden vuoksi syytä avata osaltaan myös numeraalisesti. (Alasuutari 1993, 36.)

Kandidaatin tutkielmassa käyttämäni kyselylomake toimi kevään 2008 kyselylomakkeen runkona, jota muokkasin haluamaani suuntaan sen mukaan, mitä kyselylläni oli nyt tarkoituksena saavuttaa. Kyselylomakkeeni kysymyksiä miettiessä, pohdin mihin kysymyksiin halusin vastauksia suhteessa tutkimuskysymyksiini. Kävin myös keskusteluja hankkeen koordinaattorin kanssa, koska molempien vuosien kyselytuloksiani hyödynnettiin myös hankkeen muuta raportointia varten.

Kyselylomakkeeni keväällä 2008 koostui seuraavista osioista:

- Taustatiedot
- Ajankäyttö töissä
- Työtehtävät
- Työmäärä
- Asiakassuhde
- Työn mielekkyys
- Suhtautuminen muutoksiin
- Mahdollisuudet vaikuttaa
- Yhteistyö
- Toiveet ja odotukset hanketta kohtaan
- Epäluulot ja pelot hanketta kohtaan
- Hankkeen tulevaisuus

4.4 Aineiston analyysi

Laadullisen aineiston käsittelyyn perustuvassa tutkimuksessa analyysia tapahtuu pitkin matkaa. Analyysivaihetta ei ole syytä nähdä erillisenä vaiheena tutkimuksessa, vaan vaiheena, joka on läheisesti yhteydessä tutkimuksen teon muihin vaiheisiin, kuten tutkimusongelman asettamiseen, aineiston keruuseen, teoriaan ja kirjoittamiseen. (Coffey & Atkinson 1996, 6.) Laadullisella aineiston analysoinnilla on tarkoituksena saada aikaan aineistoon selkeyttä ja näin ollen luoda uutta tietoa tutkittavasta asiasta. Aineistoa pyritään tiivistämään menettämättä kuitenkaan sen sisältämää informaatiota. Pyrkimyksenä on ennemminkin informaation kasvattaminen hajanaisesta aineistosta kohti selkeää ja mielekästä kokonaisuutta. (Eskola & Suoranta 1998, 138.)

Sisällönanalyysi voidaan pitää tutkimuksen yksittäisenä metodina tai se voi antaa tutkimukselle teoreettisen kehyksen. Sisällönanalyysilla tarkoitetaan pyrkimystä kuvata aineistojen sisältöä sanallisesti. Sisällönanalyysi on siis perusanalyysimenetelmä ja sen avulla voidaan tehdä monenlaista tutkimusta. (Tuomi & Sarajärvi 2002, 93-107.) Tuloksia tarkastelin aineistolähtöisesti. Luonnollisesti kyselyrunkoni oli kuitenkin muodostanut jonkinlaisen kehyksen siitä, mitä asioita nostin esille. Tuomi ja Sarajärvi (2002, 98-99) nimeävät tämän käyttämäni analyysitavan teoriasidonnaiseksi analyysiksi. Kyseessä on siis analyysi, jossa aineistolähtöisen analyysin ongelmia koitetaan ratkaista siten, että teoria voi toimia kuitenkin apuna analyysin etenemisessä. Teoriasidonnaisessa analyysissa, kuten aineistolähtöisessäkin analyysissa valitaan analyysiyksiköt aineistosta, mutta erona on se, että aikaisempi tieto ohjaa tai auttaa analyysia. Täten voidaan sanoa, että analyysissa on tunnistettavissa aikaisemman tiedon vaikutus, muttei se kuitenkaan ole teoriaa testaavaa vaan pikemminkin uusia ajatusuria aukovaa.

Keväällä 2008 keräämäni kyselyyn osallistui siis 17 sosiaalityöntekijää. Aloitin aineistoni käsittelyn lukemalla aineistoni ensin läpi useaan kertaan. Tämän jälkeen koodasin aineistoni vastaukset kunnittain. Turvatakseni tutkimukseen osallistuneiden henkilöllisyyksien tunnistettamattomuuden, olen erottanut eri kuntien sosiaalityöntekijöiden vastaukset siten, että kukin kunta on saanut oman tunnisteensa. Tekstikatkelmien yhteydessä kerron ensin puheenvuoron käyttäjän kotikunnan (kunta, jossa sosiaalityöntekijä työskentelee 1-10). En siis kerro sitaattien yhteydessä, missä

kaupungissa puheenvuoron käyttäjä työskentelee, vaan numeroiden avulla eri kunnat ainoastaan erottuvat toisistaan. Kandidaatin tutkielmani yhteydessä keräämäni kyselyaineiston, johon osallistui 20 sosiaalityöntekijää, olen koodannut samalla tavoin. Tästä syystä puheenvuoron perästä löytyy myös vuosiluku, jonka avulla nämä kaksi eri vuonna kerättyä kyselyä erottuvat toisistaan.

Koodaamisen jälkeen jatkoin aineistoni käsittelemistä teemoittelun avulla. Analyysivaiheessa voidaan ottaa esille tutkimusongelmaa selventäviä teemoja. Aineistosta voidaan siis poimia sen keskeiset sekä tutkimusongelman kannalta oleelliset aiheet, joiden avulla koitetaan tavoittaa aineiston ydin. (ks. esim. Eskola & Suoranta 1998, 175-176; Aaltola & Valli 2001b, 53.) Käytin teemoittelussa apunani molempia kyselyrunkojani ja valitsin tutkimuskysymyksieni kannalta olennaiset teemat. Näitä teemoja olivat:

suhtautuminen työhön

suhtautuminen seudulliseen yhteistyöhön

suhtautuminen työnkuvan muutokseen

suhtautuminen yleisesti muutokseen

Näiden teemojen avulla koitin tuoda näkyville mahdollisimman monipuolisesti ja totuudenmukaisesti sosiaalityöntekijöiden kokemuksia kyseessä olevasta sijaishuoltohankkeesta sekä työntekijöiden työnkuvan mahdollisista muutoksista seutukuntahankkeen myötä. Kyselyvastauksista nostamieni tekstikatkelmien avulla minun on tarkoitus perustella ja konkretisoida tulkintojani eri teemojen yhteydessä. Savoisen (ref. Eskola ym. 1998, 176-181) mukaan sitaattien käyttö voi olla perusteltua useammista syistä. Sitaattien avulla tutkijan on mahdollista perustella omia johtopäätöksiä. Sitaatit antavat myös esimerkiksi lukijalle itselle mahdollisuuden tehdä arvion tutkijan tulkintojen oikeudellisuudesta. Lainaukset voivat lisäksi elävöittää tekstiä ja toimia kuvaavina esimerkkeinä. Tärkeätä on kuitenkin muistaa, että sitaattien käyttö ei saa kuitenkaan vähentää syvällisten, teoreettisten ajatusten esille tuloa. Eskolan ja Suoranta (1998, 181) muistuttaakin, että teemoittain järjestetyistä vastauksista irrotetut sitaatit ovat usein mielenkiintoisia, mutta kovin pitkälle menevää analyysia ja johtopäätöksiä ne eivät välttämättä osoita.

Sisällönanalyysia tehdessäni olen kysynyt aineistoltani, miten sosiaalityöntekijät kertovat hankkeen vaikuttaneen ja mitä he tuovat kyselyjen vastauksissa esille. Tarkoitukseni on tuoda aineistosta esille sellaisia lainauksia, joissa on piirteitä useammasta vastauksesta. Tämän lisäksi haluan myös tuoda esille lainauksia, jotka ovat ainutkertaisia ja tuovat näin tutkittavasta ilmiöstä esille ehkä jotain erityistä. Erilaisuuksien esiintuominen aineistosta on kannattavaa jo senkin takia, että sen jälkeen samanlaisuus on rikkaammin jäsentynyttä (Mäkelä 1990, 45).

4.5 Eettinen pohdinta

Hirsjärvi ym. (2007, 23-25) tuo esille, miten tutkimuksen teossa on hyvä muistaa sekä ottaa huomioon myös eettiset kysymykset. Eettisesti luotettava tutkimus vaatii, että tutkimusta tehtäessä noudatetaan hyvää tieteellistä käytäntöä. Lähtökohdaksi tutkimusta tehtäessä on hyvä ottaa ihmisarvon kunnioittaminen. Tutkimusta tehdessä ihmisten itsemääräämisoikeutta pyritään kunnioittamaan esimerkiksi sillä, että heidän annetaan itse päättää siitä, osallistuvatko tutkimukseen.

Toteutin kyselyni niin, että vastaaminen oli vapaaehtoista ja pidin huolta, että tutkimushenkilöt saivat riittävästi tietoa tutkimuksestani ennen kuin tekivät päätöksen siitä, osallistuivatko tutkimukseen. Kyselyyn vastaaminen onnistui nimettömästi ja myös tutkimusaineiston raportoinnissa huolehdin siitä, etteivät yksittäiset vastaajat olleet tunnistettavissa. Tein myös päätöksen koodatessani aineistoani, ettei tutkimukseni kannalta ollut oleellista kertoa tutkittavieni toimipaikkoja. Tähän päätökseen vaikutti suuresti myös se, että pienten kuntien työntekijöiden kokonaismäärän vähyyden vuoksi tutkittavien anonymiteetti olisi voinut vaarantua. Anonymiteetin turvaaminen tuki myös päätöstäni olla erottamatta esimiesten vastauksia muista vastauksista.

Olen työskennellyt harjoittelijana ja sijaisena Asiakasohjaus Luotsissa. Tästä johtuen myös itselläni on luonnollisesti mielipide tutkimukseni kohteena olevasta hankkeesta. Tästä syystä pidin eettisesti erittäin tärkeänä seikkana sitä, että toin aineistoistani esille asioita, joita siellä oikeasti oli, enkä niitä asioita, joita olisin voinut haluta sieltä löytävän. Toisaalta uskon vahvasti, että oma työtaustani, sekä kokemukseni Asiakasohjaus Luotsista että sosiaalityöntekijän työkokemukseni yleensä, oli hyödyksi tutkimustani ajatellen.

Tutkittavieni kanssa saman alan ihmisenä pystyin helpommin ymmärtämään tutkittaviani sekä ylipäättään tutkimuskohteena olevaa kenttää. Pohtimisen arvoista on myös, pystyivätkö tutkimukseeni osallistuneet sosiaalityöntekijät vastaamaan kyselyyni rehellisesti. Vai vastasivatko he niin kuin oletin heidän vastaavan. Tavoitteena tietenkin oli, että kyselyyn vastaaminen olisi ollut heille foorumi, johon he pystyivät kertomaan oman mielipiteensä totuudenmukaisesti ja kiertelemättä.

Kyselyideni alhaisia vastausprosentteja voidaan pitää tutkimukseni tuloksia kyseenalaistavana tekijänä. On luonnollisesti harmillista, että ainoastaan alle puolet hankekuntien sosiaalityöntekijöistä vastasivat kyselyyni. Tästä syystä on syytä ajatella, että tässä kyselyssä ”puhuvat” vain ne hankekuntien lastensuojelun sosiaalityöntekijät, jotka vastasivat. Monen hankekunnan sosiaalityöntekijän ääni jäi siis kuulumattomiin. Tätä voidaan selittää varmasti monilla tekijöillä, kuten esimerkiksi työkiireillä, työuupumuksella sekä erinäisillä lomilla, mutta toki on huomioitava myös kyselylomakkeen tekniset seikat. Valitsemani tutkimusmenetelmän heikkoutena voi pitää sitä, ettei kyselytutkimuksessa ole mahdollisuutta lisäkysymyksille tai tarkennuksille. Näin ollen sain kyselystä ainoastaan vastauksia niihin asioihin, joita kyselyssä olin kysynyt. Tämän vuoksi koitinkin miettiä kyselyn muotoilussa erittäin tarkasti, mitä halusin selvittää ja mihin asioihin halusin vastauksia. Kuitenkin joistakin vastauksista oli nähtävissä, että osa kysymyksistäni oli ollut ehkä huonosti muotoiltuja tai muuten hankalia. Joidenkin kysymysten yhteydessä useampi vastaus oli vaikeasti tulkittava tai muuten epämääräinen. Itse verkkokysely oli mielestäni selkeä täyttää ja siihen pääsi osallistumaan suoran linkin kautta.

Kyselytutkimuksien onnistuminen on suuresti riippuvainen siitä, miten halukkaita osallistujia potentiaaliset kyselyyn vastaajat ovat. Olin tietoinen, että tutkittavat kunnat olivat juuri saaneet vastata vuoden 2008 alussa laajaan kyselyyn ja tästä syystä koitinkin tehdä omasta kyselystäni mahdollisimman helpon ja nopean täyttää. Kuitenkin myös jotain epäkohtia kyselyni teknisissä seikoissa oli havaittavissa. Kysely täytyi esimerkiksi täyttää valmiiksi yhdelle kerralla eli vastaamista ei voinut jättää kesken ja palata myöhemmin jatkamaan. Uskon, että tämä seikka voi selittää osaltaan kyselyyn osallistumisen alhaista vastausprosenttia. Lisäksi vaikutusta on voinut olla siihen, että kyselyn ensimmäisiin kysymyksiin on vastattu huolellisemmin kuin taasen loppupään kysymyksiin epätarkemmin. Toisaalta huomioitavaa on, että kysely oli kuitenkin mahdollista selata

ensin läpi ja täten arvioida, oliko sillä hetkellä tai edes sen päivän aikana aikaa täyttää kysely ja toimia siten sen mukaisesti. Täten on voinut olla, että sosiaalityöntekijä on arvioinut, ettei aikaa kyselyn täyttämiseen ole yksinkertaisesti ollut kyselyn vastaamisaikana.

Tutkimukseni kiinnostavuutta puoltaa se, että tutkimuksessani oli aineistona myös jo kandidaatin tutkielmaani varten keväällä 2007 keräämäni aineisto. Lisäksi kandidaatin tutkielmani yhteydessä keräämäni kyselyaineisto toimi hyvänä harjoitteluna tätä tutkimusta ajatellen. Osasin mielestäni esimerkiksi tarkentaa kyselyni kysymykset kevään 2008 kyselyyn paremmin. Nämä molemmat kyselyni koostuivat suurelta osin avoimista kysymyksistä. Keräsin kyselyilläni myös määrällistä tietoa. Myös analyysissä näin määrällisen tiedon kertomisen analyysia avaavana keinona.

Mielestäni tätä aikaisemman aineistoni uudiskäyttöä voi pitää myös tutkimukseni eettisenä hyvänä puolena. Aineiston uudelleen käyttö antaa mielestäni oikeanlaista arvoa ihmisten vastauksille ja mielipiteille, kun pystyin hyödyntämään niitä vielä tässä pro gradu -tutkielmassani. Näiden kahden eri kyselyaineiston vertailu antoi myös tutkimukselleni mielenkiintoisen lisän. Huomioitavaa kuitenkin on, että kyselyyn vastasi näinä eri vuosina kuitenkin eri ihmiset, joten suoranaisia johtopäätöksiä eri vuosien aineistoista ja muutoksista ei kuitenkaan voi tehdä. Näen kuitenkin, että nämä kaksi eri vuosina kerättyä aineistoa rikastutti työtäni.

5 TULOKSET

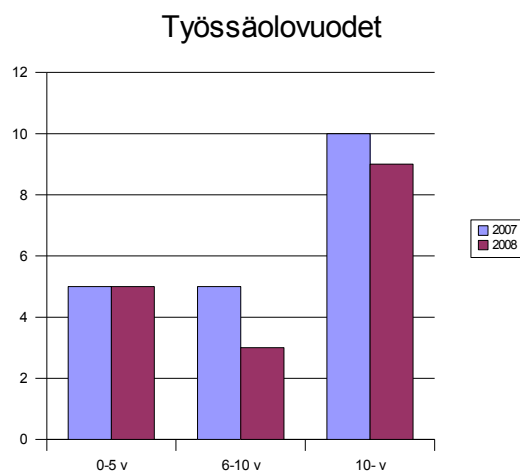
5.1 Vastaajien taustatiedot

Tutkimushenkilöni Tampereen seutukunnan ja Etelä-Pirkanmaan hankekuntien lastensuojelun sosiaalityöntekijät ja heidän esimiehensä olivat jo aikaisemmin kandidaatin tutkielmani yhteydessä saaneet mahdollisuuden vastata kyselyyni lastensuojelun sijaishuollon kehittämishankkeeseen liittyen. Pro gradu -tutkielmani aineisto koostui siten kahdesta peräkkäisinä vuosina keväällä 2007 ja 2008 kerätyistä kyselyaineistoista, joihin hankekuntien lastensuojelun sosiaalityöntekijöillä ja heidän esimiehillään oli ollut mahdollista osallistua. Mahdollisuutenani olisi ollut erottaa esimiehien vastaukset muista lastensuojelun sosiaalityöntekijöiden vastauksista. Päätin kuitenkin olla erottamatta vastauksista esimiehiä ja näin ollen tarkastelin molempien aineistojeni osalta kaikki vastauksia yhteisesti. Tähän päädyin, koska en nähnyt tutkimuskysymyksieni kannalta olevan merkityksellistä erottaa esimiehisten vastauksia muista vastauksista. Vastaajien esimiesasema selvitettiin molemmissa kyselyissäni hankkeen muuta raportointia varten.

Kyselyyni oli myös helppo käydä vastaamassa nimettömästi verkossa, omalla ajalla. Vastausprosenttia heikentävinä tekijöinä koin puolestani jo etukäteen sosiaalityöntekijöiden tunnetusti kiireisen työtahdin sekä sijaisten merkittävän määrän tutkittavissani. Sijaisten oletin jo etukäteen vastaavan vähemmän kyselyyni. Keväällä 2008 kyselyni oli aluksi netissä täytettävänä ainoastaan kaksi viikkoa, mutta koska vastauksia ei tullut määräaikaan mennessä vielä mielestäni riittävästi, jatkoin kyselyäni vielä kaksi lisäviikkoa ja tämän jälkeen vielä puolitoista viikkoa. Keväällä 2007 jatkoin kyselyni kahden viikon täyttöaikaa myös yhden ylimääräisen viikon. Kyselytutkimukseni jatkoajat sekä suhteellisen pitkä osallistumisaika oli mielestäni perusteltua. Kyselyajankohdan sisälle osui keväällä 2008 hiihtolomaviikon lisäksi pääsiäinen, joten molemmat lomat vähensivät luonnollisesti useiden työntekijöiden työssäolopäiviä merkittävästi, joten mahdollinen vastaamisaika oli todellisuudessa useiden kohdalla ainakin puolitoista viikkoa lyhyempi.

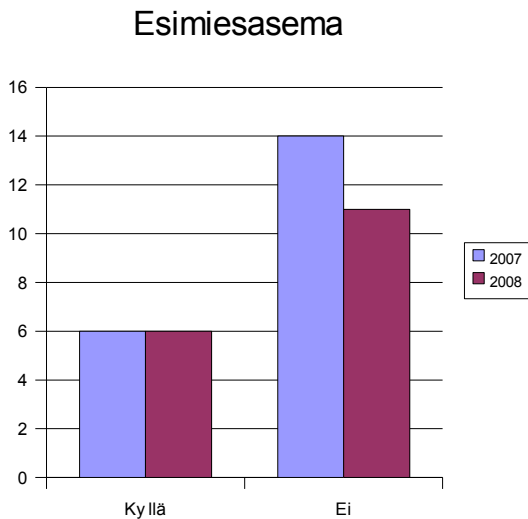
Eskolan ja Suorannan (1998, 62) mukaan, laadullisen tutkimuksen aineistoa voidaan ajatella olevan tarpeeksi, kun uudet tapaukset eivät tuota enää tutkimusongelman kannalta oleellista, uutta tietoa. Voidaankin puhua aineiston riittävyyden yhteydessä sen kylläntymisestä. Vaikka vastausprosentti ei noussut kummallakaan kerralla kovin korkeaksi, niin aineistooni tutustuttua koin, että aineisto saavutti kuitenkin kylläntymisen ja sen vuoksi kaksi muistutusta kevään 2008 kyselystä saivat riittää. Lisäksi uskoin vahvasti, että seuraavat muistutukset vastaajille eivät olisi enää tuoneet lisää aineistoa, vaan kyselyyn olivat siinä vaiheessa vastanneet jo kaikki halukkaat.

Kyselyn 2008 vastanneista 12 eli 70 prosenttia oli työskennellyt alalla yli 6 vuotta. Yli 10 vuotta alalla työskennelleitä vastaajista oli 9 eli noin puolet. Kyselyn 2007 yhteydessä vastanneista sosiaalityöntekijöistä valtaosa eli 15 (75 %) oli työskennellyt sosiaalialalla yli 6 vuotta. Yli 10 vuotta alalla työskennelleitä oli puolestaan 10 (50 %) vastanneista. (ks. Taulukko 3.)

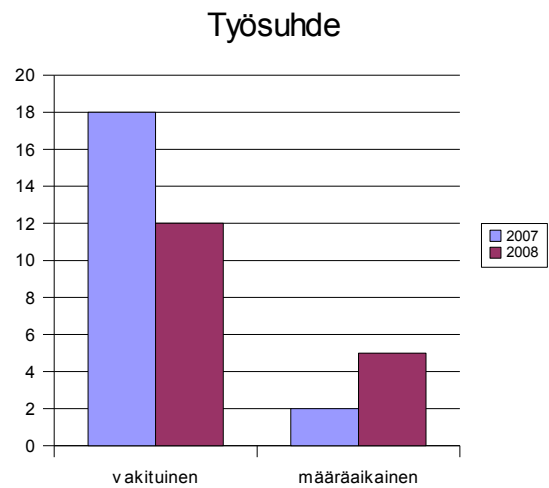


Taulukko 3: Sosiaalityöntekijöiden työssäolovuodet

Kyselyn 2008 vastanneista kuusi toimi esimiestehtävissä ja samoin oli vuonna 2007, että esimiestehtävissä olevia vastanneista oli kuusi. (ks. Taulukko 4.) Kyselyssä vuonna 2007 ainoastaan yksi vastanneista oli työskennellyt alalla alle vuoden, nyt vuoden 2008 kyselyssä alle vuoden työskennelleitä oli kolme henkilöä. Vuonna 2007 määräaikaisissa työsuhteissa vastanneista oli vain kaksi sosiaalityöntekijää ja vuonna 2008 viisi. (ks. Taulukko 5.)



Taulukko 4: Sosiaalityöntekijöiden esimiesasema



Taulukko 5: Sosiaalityöntekijöiden työsuhde

Yhteenveto

Molempina sekä kevään 2007 että kevään 2008 vastaajista noin puolet oli työskennellyt sosiaalialalla yli 10 vuotta. Määräaikaisissa työsuhteissa kevään 2007 vastanneista oli ainoastaan kaksi ja keväällä 2008 kolmasosa. Esimiesasemassa vastanneista toimi molempina sekä keväällä 2007 että keväällä 2008 kuusi henkilöä. Kuten jo aikaisemmin totesin, niin tarkoitukseni ei ole kuitenkaan erottaa vastauksista esimiestehtävissä toimivia, vaikkakin aikaisemmissa tutkimuksissa tämä erottelu on ollut nähtävissä myös tutkimuksellisesti kiinnostavana lähtökohtana. (ks. esim. Karvinen-Niinikoski ym. 2005.) Seuraavaksi aloitan käymään läpi aineistoni tuloksia valitsemieni teemojen avulla.

5.2 Sosiaalityöntekijöiden suhtautuminen muutostilanteessa

5.2.1 Suhtautuminen työhön

Ensimmäinen valitsemäni teema oli suhtautuminen omaan työhön. Sosiaalityöntekijöiden suhtautuminen työhön on mielenkiintoisesti muutoksen alla. Toisaalta näiden sosiaalityöntekijöiden työ muuttuu siinä suhteessa, että hanke tuo uutta työhön, mutta toisaalta uutta voi tuoda yksinkertaisesti työyhteisömuutokset. Kuten esimerkiksi se, että työntekijöiden vaihtuvuus on suuri sosiaalialalla. Tässä tutkimuksessa olen kuitenkin erityisen kiinnostunut hankkeen tuomista muutoksista työhön ja sen vaikutuksista työhön

suhtautumiseen. Tässä yhteydessä kyselyni kysymyksien vastaukset liittyen **työn mielekkyyteen** ja **kuormittavuuteen** olivat tarkastelun kohteena.

Työn mielekkyys

Molemmissa sekä kevään 2007 että 2008 kyselyssä kysyttiin, kokivatko sosiaalityöntekijät työnsä mielekkääksi. Kevään 2007 kyselyvastauksista 15 (75%) sosiaalityöntekijää kuvasi työnsä mielekkyyttä myönteisesti. Ainoastaan yksi kyselyvastaajista myönsi suoraan ettei koe työtään mielekkäänä ja neljä kyselyyn vastanneista ei joko kommentoinut työn mielekkyyttä tai kiersi siihen vastaamisen vastauksessa muuten. Kevään 2007 kyselyssä kysyttäessä hankkeen vaikutuksista työn mielekkyuden kokemiseen useissa vastauksissa oli liitetty seutukunnallisuus ja sen tuomat myönteiset uudet yhteistyökuviot, mutta tämän lisäksi vastauksissa tuli esille kuitenkin myös kielteisiä seikkoja, kuten turhaantumista ja sitä vastauksien mukaan aiheutti juuri työpaine ja jossakin vastauksessa esiin nousivat lisäksi hankkeen tuomina seurauksina seutukunnalliset määräykset tai oman kunnan muuttuneet työtavat. Toisaalta jopa 11 vastaajista ilmaisi ettei hanke ollut vaikuttanut työn mielekkyuden kokemiseen.

"Pidän työstäni, mutta en siitä, miten sitä joutuu tällä hetkellä tekemään. Olen kiinnostunut uusista asioista, mutta niitä on vaikea toteuttaa tämänhetkisessä työpaineessa." (8, 07)

"Koen työni mielekkäänä, ja 'yhteen hiileen puhaltaminen' muiden kuin oman kunnan työntekijöiden kanssa antaa toivoa siitä, että tästä urakasta selvitään." (4, 07)

"Työni on erittäin mielekästä, hankkeen myötä seutukunnallisuus lisääntynyt entisestään, mikä on hyvä asia." (2, 07)

"Työ on mielekästä mutta työmäärä on liian suuri. Sijaishuoltohanke ei ole muuttanut työn mielekkyyttä." (2, 07)

Kevään 2008 kyselyvastauksista suurimmassa osassa tuli esille ajatus työn kokemisena mielekkääksi, vaikkakin myös työn epäkohtia tuotiin esille. Näitä esiin nostettuja epäkohtia olivat muun muassa työn raskaus, kiireisyys ja liika työmäärä. Kevään 2008 kyselyvastauksien mukaan työtä kuvattiin mielekkääksi lähes jokaisessa vastauksessa (82%). Näistä valtaosa eli 11 (65%) sosiaalityöntekijää ilmaisi vastauksessaan selkeästi kokevansa työnsä mielekkääksi ja puolestaan kolme vastaajista koki työssä ajoittain

mielekkääksi. Tämän lisäksi kolme vastanneista ei vastannut kysytyyn kysymykseen. Kevään 2008 kyselyssä kysyttäessä työn mielekkyydestä, kysyttiin myös hankkeen vaikutuksista työn mielekkyyden kokemiseen. Erään vastauksen mukaan työssä koettiin selkiytymistä, kun työn pirstaloituminen oli sijaishuoltohankkeen myötä vähentynyt. Tämän lisäksi yhteistyökuviot sijaishuoltohankkeen myötä nostettiin esille muutaman vastauksen yhteydessä lisäämään työn mielekkyyden kokemista. Toisaalta kyselyvastauksista tuli myös ilmi, ettei kaikkien mielestä sijaishuollon hanke ollut vaikuttanut mitenkään työn mielekkyyden kokemiseen. Keväällä 2008 kysyttäessä hankkeen vaikutuksista työn mielekkyyden kokemiseen, ilmaisi kuusi vastaajista suoraan ettei yhteistyö hankkeen myötä ollut vaikuttanut työn mielekkyyden kokemiseen.

"Mielekästä on työn tekeminen. Hyvä kun ei tarvitse paneutua niin laajaan aihepiiriin kuin mahdolliset sijoituspaikat." (10, 08)

"Työni on mielekästä - Yhteistyö Luotsin kanssa lisää sitä."(5, 08)

"Erittäin tärkeää ja mielekästä työtä olen aina tehnyt ja teen edelleen eikä Luotsi tässä suhteessa ole vaikuttanut suuntaan tai toiseen." (10, 08)

"Työ on raskasta, kiireistä, mutta myös ajoittain ihan mielekästä. Luotsin toiminnalla ei ole ollut merkitystä tähän asiaan."(1, 08)

Työn kuormittavuus

Työn mielekkyyden kokemista vähentävänä tekijänä voi oletettavasti nähdä puolestaan työn kuormittavuuden. Kevään 2007 kyselyssä työn kuormittavuutta selvitettiin kysymällä, miten paljon työmäärä kuormitti ennen sijaishuoltohanketta sekä, miten se kuormittaa nyt sijaishuoltohankkeen aikana. Vastauksista oli luettavissa, että kymmenen vastanneista (50%) sosiaalityöntekijöistä kertoi selkeästi työnsä kuormittavaksi, eikä hanke ollut vaikuttanut vastauksien mukaan kuormittavuuden kokemiseen. Vastauksissa tuli esille muun muassa, että vaikka sijaishuoltopaikka löytyi nyt Luotsin kautta oli tilalle tullut uusia tehtäviä organisaatiossa. Lisäksi useampi koki, ettei pysty tekemään työtään niin hyvin kuin haluaisi. Ajatusta siitä, että sijaishuoltohanke olisi helpottanut työtä, vastustettiin jopa muutamassa vastauksessa. Toisaalta vastaajista löytyi myös niitä, jotka kokivat kuormittavuutta helpottavaksi tekijäksi kuitenkin juuri sen, että hankkeen myötä sijaishuoltopaikka löytyi Asiakasohjaus Luotsin kautta.

"Työ kuormittaa edelleen yhtä paljon."(6, 07)

"Erittäin paljon. Kuormittaa edelleen. Varsinainen työhän tehdään edelleen kunnissa kuten esim. Toimeksiantosopimukset tms."(5, 07)

Kevään 2008 kyselyssä työn kuormittavuutta selvitettiin puolestaan kysymällä, miten työntekijät kokivat työmääränsä ennen sijaishuoltohanketta sekä miten työmäärä koettiin nyt sijaishuoltohankkeen aikana. Kahdeksan (53%) vastanneista ilmaisi työnsä kuormittavaksi. Kyselyyn osallistuneista sosiaalityöntekijöistä kaksi koki, että työmäärä oli lisääntynyt sijaishuoltohankkeen myötä. Syinä vastauksissa tuli esille, paperityön lisääntyminen sekä esimiehenä eri tyyppinen tiedottaminen ja osallistuminen hankkeeseen liittyviin toimiin. Toisaalta puolestaan yksi vastaajista koki, että työmäärä oli helpottunut kun sijaishuoltopaikkoja ei tarvinnut etsiä itse.

"Paperityö lisääntynyt ja toisaalta etsintä työ vähentynyt eli mielestäni työmäärä ei ole merkittävästi vähentynyt. Muoto muuttunut." (1, 08)

"Työmäärä on helpottanut, ettei tarvitse etsiä sijaishuoltopaikkaa peruskunnassa, koska se oli välillä todella hankalaa. Toisaalta kirjallinen työmäärä jonkin verran lisääntyi (mm. Tiekkarin tekeminen). Kuitenkin omassa kunnassa myös tehtäisiin joku samantyylinen asiakirja lapsen sijoituksen yhteydessä, mikäli ei olisi Luotsia." (10,08)

Yhteenveto

Molempien sekä kevään 2007 että kevään 2008 kyselyiden vastauksien mukaan valtaosa vastanneista sosiaalityöntekijöistä koki työnsä mielekkääksi. Työn mielekkyyden kokemiseen yhdistettiin molempien vuosien vastauksissa muun muassa työn tärkeys, haasteellisuus ja yleinen työn tekeminen. Sijaishuoltohankkeen vaikutuksen työn mielekkyyden kokemiseen kielsi vastaajista kevään 2007 kyselyssä 55 % vastaajista ja kevään 2008 kyselyssä 40% vastaajista. Näin ollen molempina vuosina niin keväällä 2007 kuin keväällä 2008 noin puolet kyselyyn osallistuneista koki, ettei lastensuojelun sijaishuoltohankkeella ollut merkitystä työn mielekkyyden kokemiseen.

Puolestaan sosiaalityöntekijöiden työn kuormittavuutta selvitettäessä kyselyn vastauksissa tuli esille ajatuksia siitä, miten työntekijöillä oli erittäin paljon työtä ja normaali työaika ei

riitä tehtävien kunnolliseen tekemiseen. Useissa vastauksissa tuli esille se, miten työ kuormittaa edelleen paljon. Näin ollen työ koettiin suuressa osassa vastauksista niin keväällä 2007 kuin keväällä 2008 kuormittavaksi, vaikkakin hankkeen ei koettu merkittävästi vaikuttavan siihen. Myös luvussa 2.5.3 esille ottamani Konstikas sosiaalityö 2003 -raportista selvisi, että työntekijöitä kuormitti nämä hyvin tutut työelämän varjopuolet, kuten muun muassa suuri työmäärä ja siitä johtuva kiire (Karvinen-Niinikoski ym. 2005). Vastauksien mukaan varsinaisesti sijaishuoltohankkeen ei nähty vaikuttavan työmäärään kuin ainoastaan muutamassa vastauksessa. Tästä seikasta huolimatta työn kuormittavuutta helpottavana tekijänä kyselyn vastaajat nostivat molempina vuosina eniten esille sen, että hankkeen myötä sijaishuoltopaikka löytyi Asiakasohjaus Luotsin kautta.

Heinon (1999, 15) sekä Taskisen ja Törrösen (2004, 19) ajatukset lastensuojelutyötä tekevien työntekijöiden työpaineen lisääntymisestä ovat myös mielenkiintoisia. Heino (1999, 15) tuo esille ajatuksen siitä, miten yhteiskunnalliset muutokset ovat muovanneet lastensuojelun työympäristöä jo 1980 -luvulta alkaen. Heino nostaa esille myös, miten monet muutokset, kuten esimerkiksi hallinnolliset muutokset, toimipaikkojen ja toiminta-alueiden uudelleen organisoinnit, työtehtävien uudet määrittelyt, lisääntyvä palvelujen kysyntä sekä asiakasmäärän lisääntyminen ovat lisänneet henkilöstön kokemaa painetta. Myös Taskinen ja Törrönen (2004, 19) kirjoittavat siitä, miten lastensuojelusosiaalityön työpaine on ylittänyt monissa kunnissa kohtuuden rajat. Lastensuojelutyön ja huostaanottojen laatua ei heidän mielestään voi taata ilman, että asiaan puututaan. Lastensuojelun tarpeessa olevien lasten määrät ovat nousseet jo 1990 -luvulta lähtien, mutta vastaavasti työntekijöiden määrää ei ole lisätty. Näin ei voida siis taata lastensuojelutyön kunnolla tekemistä, joka nousi esille myös tutkimustuloksissani sosiaalityöntekijöiden kokemana murheena. Myös yleisemminkin sosiaaliasemien työ koetaan pakkotahtiseksi ja uuvuttavaksi verrattuna esimerkiksi koulujen, A -klinikoiden ja sairaaloiden sosiaalityöhön. (ks. esim. Kempainen ym. 1998, 94; Raunio 2004, 41.)

5.2.2 Suhtautuminen seudulliseen yhteistyöhön

Toinen valitsemani teema oli suhtautuminen seudulliseen yhteistyöhön. Tässä yhteydessä kyselyni kysymyksieni vastaukset liittyen **seutuyhteistyöhön, Asiakasohjaus Luotsiin** sekä **yhteistyöhön muiden hankekuntien kanssa** olivat tulkittavina.

Seutuyhteistyö

Kevään 2007 kyselyssä kysyttiin sosiaalityöntekijöiltä, mitä uutta seudullinen yhteistyö on tuonut heidän työhönsä. Kevään 2008 kyselyssä tätä kysymystä ei puolestaan ollut. Kevään 2007 kyselyn vastauksissa seutuyhteistyö näyttäytyi lähes kaikissa vastauksissa yleisesti myönteisenä ja aina jotain uutta tuovana tekijänä. Seutuyhteistyön avulla koettiin esimerkiksi saaneen uusia yhteistyökumppaneita ja mielenkiintoa työhön. Muutamassa vastauksista tuli kuitenkin esille myös toinen puoli seutuyhteistyöstä ja muun muassa rasite sen tuoman ”uuden materiaalin” kuormittavuudesta. Esille tuli myös toiveita sitä kohtaan, että seutuyhteistyön kautta saataisiin yhteiset käytännöt kuntiin ja näin ollen päästäisiin pois siitä, että joillakin kunnilla on asiat organisoitu paremmin kuin toisilla. Toisaalta myös harmiteltiin sitä, että niin useat asiat päätetään seutukunnallisesti ja pääasiassa Tamperetta kuunnellen. Kempainen ym. (1998, 99) kuvaa sitä, miten sosiaalipalvelujen kokonaisuus hyötyy erilaisen asiantuntemuksen yhdistämisestä. Yhteistyössä toimiessa panoksen ja tuotoksen tulokseksi kaksi plus kaksi tulee helposti jo viisi. Palveluissa tämä ajattelu näkyy muun muassa ratkaisujen etsimiseksi erinäisestä yhteistyöstä, kuten verkostoitumisesta ja yhteisprojekteista. Muuttuvaa yhteistä toimintaa kuvaavia sanoja syntyy kokoajan lisää, joista yksi on tämä viime vuosina kovassa käytössä ollut seutuyhteistyö.

”Seudullinen yhteistyö on pienessä kunnassa melkein välttämättömyys, että saa tukea ja konsultointiapua.” (7, 07)

”Kokemusten vaihto muiden seutukuntalaisten kanssa on ollut mielenkiintoista. On huomannut mitkä asiat meidän kunnassa on hyvin ja mitä pitäisi kehittää.”(5, 07)

Yhteistyö Asiakasohjaus Luotsin kanssa

Molemmissa sekä kevään 2007 että 2008 kyselyssä kysyttiin työntekijöiltä, millä tavoin he kuvailisivat yhteistyötä Asiakasohjaus Luotsin kanssa. Keväällä 2007 vastaajista 14 (70%) koki yhteistyön Asiakasohjaus Luotsin kanssa myönteisesti. Yhteistyö nähtiin monissa vastauksissa sujuvana ja esille tuli myös ajatuksia siitä, miten ensimmäinen sijoitus oli nähty molemminpuolisena harjoitteluna. Nähtiin siis, että asiat olivat yhteisiä, joita yhdessä kehitellään kohti yhä toimivampaa yhteistyötä. Toisaalta löytyi myös muutama kyselyyn vastaaja, joka suhtautui yhteistyöhön kriittisesti. Kritiikkiä aiheutti muun muassa Luotsin työntekijöiden vaikea tavoiteltavuus ja yhteistyö koettiin sen vuoksi lähinnä odotteluna ja

papereiden keräämisenä. Keväällä 2007 vastaajien joukossa oli neljä, joilla ei ollut vielä juurikaan kokemusta konkreettisesta yhteistyöstä ja sen vuoksi yhteistyön kuvaaminen oli näiden vastaajien mielestä vaikeaa.

"Mukavaa yhteistyötä. Joustavaa." (5,07)

"Luotsin kanssa yhteistyö on sujunut hyvin. Aina Luotsin työntekijöitä ei tosin ole helppo tavoittaa. Luotsilla on tietty tapa toimia, joka tarvitsi alussa opetella." (2,07)

"En oikein ymmärtänyt ensimmäisen sijoituksen yhteydessä yhteistyön merkitystä Luotsin kanssa.-- Luotsi ei myöskään ehkä tajunnut miten muissa kunnissa toimitaan eivätkä he tajunneet antaa tarpeeksi yksityiskohtaista tietoa." (11,07)

Kevään 2008 kyselyn vastaajista 12 (71%) kuvasi yhteistyötä myönteisesti. Yhteistyötä kuvattiin muun muassa sujuvaksi sekä apua ja neuvoa koettiin saatavan tarvittaessa. Luotsin työntekijöitä kuvattiin yhteistyöhaluisiksi ja ystävällisiksi sekä yhteistyö koettiin muun muassa rakentavana ja sen uskottiin olevan ennen kaikkea asiakkaiden parhaaksi. Keväällä 2008 vastaajista ainoastaan yhdellä ei ollut varsinaisesti kokemusta yhteistyöstä ja eräs toinen vastaaja myönsi yhteistyön olevan vielä hieman epäselvää. Kevään 2008 vastauksissa tuotiin esille edelleen toiveita saada lisää yhteisiä koulutuksia sekä suoraa keskustelua ja tutustumista Asiakasohjaus Luotsin kanssa. Lisäksi useammassa vastauksessa tuli edelleen toive siitä, että yhteydenotto olisi nopeampaa.

"En oikein tiedä miten tiekkarit pitäisi toimittaa. Onnistuuko sähköinen luku, riittääkö puhelinsoitto vai pitäiskö toimittaa kirjallisesti." (10,08)

"Olen kiitollinen siitä, että Luotsi on olemassa. En osaa kuvitellakaan, mikä työ määrä olisi tehtävä, jos pitäisi tehdä Luotsin työt." (6,08)

Vaikutusmahdollisuudet Asiakasohjaus Luotsin kanssa

Kevään 2008 kyselyssä kysyttäessä vaikutusmahdollisuuksista yhteistoiminnassa Luotsin kanssa kuusi (35%) vastaajista kuvasi vaikutusmahdollisuuksiansa myönteisesti. Ainoastaan yksi vastaajista ilmoitti vastauksessaan suoraan, ettei kokenut pystyvänsä vaikuttamaan. Loput vastaajista eivät joko kommentoineet varsinaisesti kysyttyä asiaa tai vastasivat etteivät tieneet. Kevään 2007 kyselyssä ei ollut vielä tätä kysymystä työntekijöiden vaikutusmahdollisuuksista.

”En koe mitään vaikutusmahdollisuuksia Luotsin suhteen. Asiakastapauksessa mielipidettä kuunnellaan, mutta toimintatavassa ei kentän työntekijällä ole mahdollisuutta vaikuttaa.” (1,08)

”Koen voivani tarvittaessa vaikuttaa. Mutta ymmärrän myös kompromissien merkityksen. En voi välttämättä saada sitä, mitä juuri me haluamme. Mutta aina voi yrittää neuvotella. Sitä paitsi palvelu on jo hyvällä tasolla, vaatimuksia ei enemmästä juurikaan ole.” (7, 08)

”Mikäli olisi enemmän aikaa paneutua yhteistyöhön olisi enemmänkin mahdollista vaikuttaa, uskoisin.”(10, 08)

Yhteistyö muiden hankekuntien kanssa

Molemmissa sekä kevään 2007 että kevään 2008 kyselyssä kysyttiin yhteistyöstä muiden hankekuntien kanssa. Kevään 2007 kyselyn vastaajien vastauksissa yhteistyöstä muiden hankekuntien kysyttiin toisen kysymyksen yhteydessä ja kysymykseen antoi vastauksen ainoastaan seitsemän (35%) työntekijöistä. Voidaan siis ajatella, että joko tämä kysymyksen esittämistapa tai sitten se, ettei yhteistyöstä ollut kokemusta, jätti niin monen vastaajan kommentoimatta kysymykseen. Yhteistyön koki vähäiseksi lähes kaikki, jotka vastaukseen vastasivat. Toisaalta yhteistyön koettiin olevan myös hyvällä alulla ja koko ajan parantumassa. Yleisesti yhteistyötä toivottiin lisää. Ainoastaan yhdessä vastauksessa yhteistyö muihin kuntiin koettiin jo hyväksi.

”Muihin hankekuntiin ei ole yhteyttä paljoa ollut. Enemmän suoraa keskustelua eikä vain sähköpostiyhteyksiä.” (1,07)

”Hankekuntien kanssa tehtävä yhteistyö on erinomaista ja en tarvitse muutoksia yhteistyön sujumiseen.” (10,07)

Kevään 2008 kyselyssä kysyttäessä yhteistyöstä muiden hankekuntien kanssa selvisi, ettei yhteistyötä vastaajien mielestä juuri ollut edelleenkään. Yhteistyötä kuvaili vähäiseksi tai jopa olemattomaksi 12 (71%) vastaajista. Yhteistyötä kuvailtiin muun muassa yhdessä vastauksessa pari kertaa vuodessa pidettävillä seututapaamisilla, joihin ei kuitenkaan aina kaikki päässeet paikalle. Esille tuli myös, että yhteistyö, jota kuntien välillä oli ollut ennen hanketta, oli jatkunut, mutta muuten yhteistyötä ei koettu juuri olevan. Useampi vastaajista toivoi kuitenkin, että yhteistyötä ja ajatusten vaihtoa saataisiin lisää.

”En ole ollut yhteydessä muihin hankekuntiin. Sitä voisi ehkä kehittää?” (7,08)

”Toivoisin yhteistyötä sijoituskuntien sossujen kanssa/ aikaa sellaiseen. Toivoisin yhtenäisten menetelmien käyttöä/ tiedonjakoa menetelmien suhteen. Yhteisiä mittareita.”(10, 08)

Yhteenveto

Seutuyhteistyö näyttäytyi valtaosassa vastauksia myönteisenä ja kevään 2007 kyselyn mukaan sen todettiin tuovan lisää uusia yhteistyökumppaneita, koulutuksia sekä neuvotteluja. Suurin osa kyselyyn sekä keväällä 2007 että keväällä 2008 vastanneista sosiaalityöntekijöistä näki yhteistyön Asiakasohjaus Luotsin kanssa toimivana ja yleisesti myönteisenä. Kuitenkin myös toiveita yhteistyön kehittämiseen oli nähtävissä. Molempina vuosina vastaajista löytyi muutama, joka toivoi Asiakasohjaus Luotsilta nopeampaa yhteydenottoa sekä yhteistyötä ylipäättään enemmän. Kyselyn vastaajat kokivat yleisesti myönteisesti sen, että sijaispaikkojen hankinnasta vastaa siihen erikoistunut taho, jolta löytyy asiantuntijuus. Myös Raunio (2004,45) tuo esille sen, miten erikoistuneemman työskentelyn paremmuutta puoltaa ainakin se, että silloin asiakas saa tarvitsemaansa asiantuntevaa apua. Lisäksi Taskinen ja Törrönen (2004, 19) ovat miettineet kuntien yhteisten erityistyöntekijöiden hyötyä. Näin ollen Taskinen ja Törrönen tuovat esille yhtenä ratkaisuna lastensuojelutyön laadun turvaamiseksi resurssipulassa kuntien keskinäisen yhteistyön kehittämisen esimerkiksi yhteisten erityistyöntekijöiden muodossa.

Yhteistyö muihin hankekuntiin oli nähtävissä vähäisenä molempien niin kevään 2007 kuin kevään 2008 kyselyiden perusteella. Molempien sekä kevään 2007 että kevään 2008 vastauksien joukossa oli niitä, jotka toivoivat, että yhteistyötä hankekuntien välille voitaisiin saada lisää ja näin kehittää. Vaikutusmahdollisuuksista suhteessa Asiakasohjaus Luotsiin kevään 2008 kyselyssä kysyttäessä vastaajista kolmas osa kuvasi vaikutusmahdollisuuksiaan hyviksi. Valitettavasti valta-osa jätti kommentoimatta kysymykseen, ainoastaan yksi koki vaikutusmahdollisuutensa huonoiksi. Konstikas sosiaalityö 2003 -raportin tulokset vaikutusmahdollisuuksien kokemisesta osoittivat, että sosiaalityöntekijät kokivat vaikutusmahdollisuudet omaan asiakastyönsä tekemiseen hyviksi, mutta sen sijaan työn puitteisiin, resursointiin ja kehittämiskäytäntöihin ei vaikutusmahdollisuuksia nähty. (Karvinen-Niinikoski ym. 2005.) Tämän perusteella voisi

ajatella, että vaikka kyselyyni osallistuneet sosiaalityöntekijät kokisivat vaikutusmahdollisuutensa hyviksi perusasiakastyössä, niin muilla osa-alueilla vaikutusmahdollisuuksien kokemisessa voi olla suuriakin eroja.

5.2.3 Suhtautuminen työnkuvan muutokseen

Kolmas teemani oli suhtautuminen työnkuvan muutokseen. Tässä yhteydessä kyselyni kysymykset liittyen **työtehtävien muutokseen, työntekijöiden tieto-taidon kehittymiseen, asiakassuhteiden mahdollisiin muutokseen sekä toiveisiin ja odotuksiin, mitä työntekijöillä oli sijaishuoltohanketta kohtaan sekä toiveisiin, mitä työnkuvassa tulevaisuudessa haluttaisiin kokea ja millä alueella toivottiin lisää tietoa/taitoa/tukea** olivat kaikki kiinnostavia ja siten tässä vaiheessa pohdinnan alla. Kemppaisen ym. (1998,111) mukaan nykypäivän työnkuvan voidaan sanoa olevan monessa suhteessa liikenteessä. Nykyisessä murroksessa hyvinvointipalveluiden tuottajien väliset suhteet muotoutuvat uusin keinoin. Myös yhteiskunnassa vallitsevat elämisen tavat ja niihin liittyvät ongelmat ovat muuttuneet ja monimutkaistuneet. Yhteistyön lisäksi tätä muuttuvaa tilannetta on pyritty hallitsemaan esimerkiksi rakenteita uudistamalla, johon liittyvät muun muassa erilaiset hallinnolliset toimintojen yhdistämiset.

Työtehtävät

Kevään 2007 kyselyssä työntekijöiltä kysyttiin, miten he näkivät työtehtävänsä verrattuna sijaishuollon hanketta edeltäneeseen aikaan. Tämän kysymyksen yhteydessä vastauksista oli nähtävissä, että työtehtävien muutokseen suhtautumisessa löytyi kahdeksan (40%) vastausta sen puolesta, että sijaishuoltopaikan hankinnan siirtyminen Asiakasohjaus Luotsille oli helpottanut työtä ja sitä arvostettiin. Toisaalta kaksi vastaajista koki yhteistyön Asiakasohjaus Luotsin kanssa lisäävän kirjallisia töitä, palavereja ja sillä tavoin työtehtävien ei koettu helpottuneen. Puolet vastaajista eli kymmenen koki, ettei muutosta ollut vielä juurikaan työtehtävissä havaittavissa. Näistä kymmenestä kaksi kertoi vastauksessaan, ettei ollut työskennellyt ennen yhteistyötä Asiakasohjaus Luotsin kanssa.

"Paljon huolehtimista on jäänyt pois. Sopivat sijaishuoltopaikat on valmiina mietittynä, ei tarvitse itse miettiä mahtaako paikka olla sopiva (esim. joku sijaisperheeksi pyrkivä), sijaisperheitä varten on koulutusta ja heidät rekrytoidaan erikseen. Muut sijaishuollon paikat on arvioitu ja hyviksi havaittu. Vapaiden paikkojen tilanne on hallinnassa."(10,07)

”Muutoksia ei ole paljoa tapahtunut. Lisää kirjallisia töitä ja palavereja on tullut Luotsin myötä. Sijaispaikan hankinnassa aiemmin pystyi itse olemaan aktiivisesti mukana, nyt vain odotellaan papereiden lähettämisen jälkeen.”(7, 07)

Kevään 2008 kyselyssä oli kysymys muotoiltu puolestaan, kokivatko työntekijät, että heidän työtehtävissään on tapahtunut sijaishuoltohankkeen vaikutuksesta muutoksia ja jos, niin millaisia. Seitsemän (47%) kyselyyn vastanneista toi esille vastauksessaan sen, että muutosta on aiheuttanut Asiakasohjaus Luotsin mukaan tulo sijoitusprosessiin. Näistä seitsemästä vastauksesta yhtä lukuun ottamatta työtehtävien muutos oli nähtävissä myönteiseksi (40%). Lisäksi yksi kevään 2008 vastaajista kertoi kokevansa työmäärän suoranaisesti helpottuneen, kun sijaishuoltopaikkaa ei tarvitse etsiä enää itse. Helputusta työhön koki vastaajista muutama muukin. Esille nostettiin myös, miten toisaalta tilalle on tullut paljon paperitöitä. Viisi (33%) vastaajista ei ollut kokenut muutoksia työtehtävissään, koska kertoi, ettei ollut työskennellyt tehtävissään ennen hanketta. Yksi vastaajista koki puolestaan, että tehtäväkenttä oli muuttunut samaan aikaan muuten vaan.

”Koen, että tehtävät ovat helpottuneet, koska voimme ottaa aina sijoitustilanteissa Luotsiin yhteyttä, joka etsii sijoituspaikat asiantuntevasti. Muutamia yhteistyöpalavereita on Luotsin kanssa vuoden mittaan, mutta niinhän kuuluukin olla.” (10, 08)

”Jonkin verran helpottanut kun ei tarvitse itse hakea sijoituspaikkaa ja seurata paikkojen kehitystä ja vapaita paikkoja ym. Toisaalta Tiekkarien tekeminen on tullut tilalle ja sitä seuraava muu työskentely Luotsin kanssa.” (10,08)

Työntekijän tieto-taito

Kevään 2008 kyselyssä kysyttäessä puolestaan siitä, miten sijaishuoltohanke oli vaikuttanut työntekijän tieto-taitoon neljä vastaajista oli sitä mieltä, ettei sijaishuoltohanke ollut vaikuttanut mitenkään. Vastaajista kuusi ei puolestaan vastannut kysymykseen. Loput seitsemän (41%) vastaajista koki, että jotain vaikutusta hankkeella oli ollut työntekijöiden tieto-taitoon. Tietotaitoa lisäävänä nähtiin esimerkiksi erinäiset koulutukset ja kaikenlainen muukin kanssakäyminen lastensuojelun asioissa kuntien ja Luotsin välillä. Kevään 2007 kyselyssä ei ollut tätä kysymystä liittyen sijaishuoltohankkeen vaikutuksista tieto-taitoon.

”Hyvä tehdä kokonaisvaltainen tilannekatsaus lapsen elämästä ennen sijoitusta. Se avaa

itsellekin uuden näkökulman asiaan.” (10,08)

”Sinänsä Luotsin kanssa tehtävä yhteistyö/sijaishuoltohanke on vaikuttanut tietotaitotasooni järjestettyjen koulutusten kautta. Toisaalta lapsen sijoitusprosessista olemme saaneet jäseneltyä ja suunniteltua tietoa.(Tiekkari ym.) Myös sijaishuoltohankkeen kautta saadaan seutukunnalliset perhehoitajia koskevat yhteiset säännöt lapsen sijoituksia varten.” (10,08)

Asiakassuhteet

Kun kevään 2008 kyselyn vastauksissa kysyttiin asiakassuhteiden mahdollisista muutoksista hankkeen vaikutuksesta. Niin tällöin yhdeksän (47%) vastaajista koki ettei muutoksia asiakassuhteissa ollut heidän mielestään ilmennyt. Kyselyyn osallistuneista neljä ei vastannut tähän kysymykseen ja loput neljä koki jotain muutoksia. Muutoksia kokeneet kuvasivat muutoksia lähinnä työn sisältöjen täsmentymisellä. Eräs vastaajista kuvasi muutoksia näin:

”Asiakassuhteissa on enemmän aikaa asian itsensä käsittelyyn perheen ja asianosaisten kanssa, kun aika ei kulu sijaishuoltopaikan etsintään ja sen taustojen selvittämiseen. (7,08)

Työntekijän toiveet ja odotukset hanketta kohtaan

Molemmissa kyselyissä sekä keväällä 2007 ja keväällä 2008 kysyttiin työntekijöiltä heidän toiveita ja odotuksia hanketta kohtaan. Kevään 2007 toiveet liittyivät konkreettisesti sijoitusprosessin toimivuuteen. Asiakasohjaus Luotsilta toivottiin saatavan asiantuntemusta ja näin ollen aikaan sijaishuollon asiantuntijuuden keskittäminen. Lapsille ja nuorille haluttiin myös seutukunnallisesti hyvät palvelut. Lisäksi toivottiin hyvää yhteistyötä, sijaisperheiden rekrytointia ja koulutusta.

”Odotukset liittyivät siihen, että sijaishuoltopaikkojen etsiminen on nyt systemaattista ja hallittua, ja pääsen pois tilanteesta, jolloin usein jäi tunne, että lapsen sijoituspaikka oli pitkälti arpapeliä.” (4,07)

Kevään 2008 kyselyssä kysyttiin työntekijän toiveita ja odotuksia hanketta kohtaan yleisesti hankkeen alusta alkaen sekä toisessa kysymyksessä nimenomaan sen hetkisiä

toiveita ja odotuksia. Esille tuli lähinnä myönteisiä ajatuksia toiveiden toteutumisesta, mutta myös pettymyksiä oli nähtävissä. Erään vastaajan toiveena oli ollut hankkeen helpottavan hänen työtehtäviään, mutta näin hänellä ei ollut kuitenkaan käynyt. Tämän hetkisissä toiveissa tuli eniten esille toive yhteistyön jatkumisesta samalla tavoin luontevasti eteenpäin.

”että lapsille löytyisi paras mahdollinen paikka. Moniin paikkoihin olen ollut tyytyväinen.”(10, 08)

”Odotin, että saisimme tarpeen mukaan hyviä sijaishuoltopaikkoja ja siinä etsinnässä vapautuvan työajan käytettäväksi asiakastyöhön. Olen ollut tyytyväinen.” (7,08)

Toiveet työnkuvan muutoksiin

Kevään 2007 kyselyssä kysyttäessä, mitä muutoksia työntekijät toivoisivat vielä työnkuvassaan tapahtuvan, useammalla vastaajalla toiveena oli yksinkertaisesti arkityön helpottaminen eli se, että sijaishuolto paikkojen etsiminen siirtyisi Asiakasohjaus Luotsille pysyvästi. Vastauksissa tuli esille myös toiveita selkeiden yhteistyökuvioiden ja pelisääntöjen puolesta. Kahdessa vastauksessa tuli myös esille toiveita siihen suuntaan, että tukiperheiden hankinnassa saataisiin apua. Lisäksi yksittäisiä toiveina löytyi muun muassa: lyhyitä sijoituksia varten toivottiin, että sijoituspaikka löytyisi läheltä, Asiakasohjaus Luotsi tapaisi myös lapsen perheineen ja lisää selkeyttä maksujen osalta, mikä kunta maksaa ja mitkä kuuluu seutukuntasopimuksen piiriin.

”Sen, että yhteistyön myötä tulisi yhtenäiset käytännöt seutukunnalla ja päästäisiin pois siitä väitteestä, että jollakin toisella paikkakunnalla asiat on hoidettu aina paremmin kuin meillä ja maksut ovat korkeampia jne.” (8,07)

”Toivoisin, että voisimme saada myös apua myös tukiperheitten hankintaan.” (2,07)

Kevään 2008 vastauksissa toiveita ei juuri enää ilmaistu. Ainoastaan viidellä vastaajalla oli jokin toive vastauksissa kirjattuna. Edelleen toivottiin esimerkiksi sijaishuoltoon sujuvuutta ja yhteistyötä lisää, mikä tuli esille myös yleisesti tämän hetkisissä hanketta kohtaan liittyvissä toiveissa.

”Toivoisin sijoitusten jälkiseurannan pois omasta työstäni esim. Satamalle.” (10,08)

Toiveet, millä alueella tietoa/taito/tukea

Kevään 2008 kyselyssä kysyttäessä puolestaan sitä, millä alueella työntekijät toivoisivat lisää tietoa/ taitoa/ tukea esille tuli monia toiveita. Kyselyyn vastanneet halusivat muun muassa enemmän tukea sukulaissijoituksiin ja taloudellisen tuen käyttöön, tietoa lastensuojelulaitoksista sekä enemmän koulutuksia sijaisvanhemmille. Lisäksi useammassa vastauksessa toivottiin yleisesti lisää tietoa yhteistyötavoista.

”Luotsista voisi aktiivisemmin tulla koulutuksia/työnohjausta sijaisvanhemmille.” (1,08)

Yhteenveto

Kyselyyn sekä keväällä 2007 että keväällä 2008 vastanneista sosiaalityöntekijöistä vajaa puolet eli noin 40 % vastaajista ilmaisi vastauksissaan, että työtehtävien muutoksista sijaishuoltoapaikan etsimisen siirtyminen Asiakasohjaus Luotsille oli merkittävin ja siihen suhtauduttiin myönteisesti. Selkeästi kielteisesti työtehtävien muutoksiin suhtautuneita oli kevään 2007 kyselyssä kaksi ja kevään 2008 kyselyssä ei ollut puolestaan yhtään vastausta. Kuitenkin molempien vuosien vastauksissa oli nähtävissä, että työtehtävien muutokset koettiin osaltaan myös työllistävinä, kun esimerkiksi kirjallisia töitä ja muuta työskentelyä uuden tahon kanssa oli tullut lisää. Kevään 2008 kyselyn vastauksien mukaan vajaa puolet työntekijöistä koki, että jotain vaikutusta hankkeella oli ollut omaan tieto-taitoon. Näinä tieto-taitoa lisäävinä nähtiin esimerkiksi koulutukset ja kaikenlainen muukin kanssakäyminen lastensuojelun asioissa kuntien ja Asiakasohjaus Luotsin välillä. Asiakassuhteiden mahdollisista muutoksista keväällä 2008 kysyttäessä lähes puolet vastaajista koki, ettei sijaishuoltohanke ollut vaikuttanut asiakassuhteisiin. Ainoastaan neljä vastaajista koki, että jotain muutoksia asiakassuhteisiin oli tullut. Muutoksena muutamassa vastauksessa koettiin muun muassa, että nyt aikaa oli enemmän käyttää perheiden kanssa työskentelyyn. Puolestaan toiveista ja odotuksista kysyttäessä tuli molemmissa niin kevään 2007 kuin kevään 2008 kyselyvastauksissa samoja toiveita ja odotuksia. Hankkeen oltiin toivottu helpottavan työntekijöiden työmäärää siten, että vapautuva aika sijaispaikkojen etsintätyöstä jäisi muuhun asiakastyöhön. Lapsille toivottiin myös löytyvän paras mahdollinen paikka Asiakasohjaus Luotsin avulla. Kevään 2007 ja 2008 vastauksissa kysyttäessä toiveista työnkuvan muutoksia kohtaan toivottiin, että yhteistyö Asiakasohjaus Luotsin kanssa jatkuisi ja helpottaisi näin arkityötä. Kevään 2008 vastauksissa oli nähtävissä, että monet toiveet työnkuvassa olivat toteutuneet, mutta

edelleen toivottiin sujuvuutta yhteistyöhön sekä yleensäkin yhteistyötä lisää. Toiveet tietoa/ taitoa/tukea kohtaan olivat hyvin erilaisia. Valtaosaa toiveita yhdisti kuitenkin se, että toivottiin lisää tietoa yhteistyötavoista sekä lisää että laajemmin Asiakasohjaus Luotsin apua.

5.2.4 Suhtautuminen yleisesti muutoksiin

Viimeinen teemani oli suhtautuminen yleisesti muutoksiin. Arikosken ja Sallisen (2007,51) mukaan muutokseen suhtautumiseen vaikuttaa merkittävästi se, miten olemme kokeneet muutokset aikaisemmin. Näin ollen aiemmat onnistuneet muutostilanteet ovat siis avuksi myös uusissa muutostilanteissa. Tämän vuoksi useita muutoksia nähneet vanhemmat työntekijät voivat suhtautua muutoksiin rauhallisemmin ja rakentavammin. Toisaalta kauemmin alalla oleilla työntekijöillä voi myös mennä enemmän aikaa vanhasta poisoppimiseen. Aiemmat kokemukset muutoksesta voivat olla myös esteenä uudessa muutostilanteessa. Raskaina koetut muutostilanteet pysyvät mielessä pitkään ja vaikuttavat näin helposti myös myöhemmissä muutostilanteissa.

Molemmissa sekä kevään 2007 että kevään 2008 kyselyssä työntekijöiltä kysyttiin heidän yleistä suhtautumista muutoksiin. Kevään 2007 kyselyn vastauksista suoranaisesti muutosmyönteisiä vastaajista oli kuusi (30%). Muutoksien koettiin tuovat elämään mahdollisuuksia ja ne koettiin innostaviksi. Tämän lisäksi viidessä vastauksessa tuli esille ajatus, että muutokset kuuluvat työhön ja ne oli sillä tavoin vaan hyväksyttävä. Kevään 2007 joissakin vastauksissa tuli kriittisesti esille myös muutosten tuomat uudet velvoitteet sekä muutosten heikko organisoiminen omassa organisaatiossa. Yleisesti vastauksien perusteella muutoksia oli koettu paljon.

”Muutokset ovat aina positiivisia.” (1,07)

”Muutokset kuuluvat elämään, myös työhön. Toivoisin, että muutoksia suunniteltaessa pohdittaisiin, mitä vanhasta kannattaa säilyttää ja siitä ottaa oppia uuteen siirryttäessä. Muutos ja kehitys eivät välttämättä ole synonyymejä.--” (2,07)

Kysyttäessä yleisesti muutoksiin suhtautumista kevään 2008 vastaajista 11 (65%) vastasivat suhtautuvansa myönteisesti. Muutoksia kuvailtiin otettavan vastaan avoimesti sekä innostuneesti. Kuitenkin huomioitavaa on, että muutostilanteet kyselyyn vastaajat

kokivat myös eri tavoin. Pääasiallisesti muutokset koettiin kuitenkin elämään kuuluvina. Tärkeinä asioina muutostilanteissa nähtiin muun muassa perustelut muutokselle, työntekijöiden huomioiminen uudessa tilanteessa ja, se että työnantaja huolehtii yleensäkin resurssit muutostilanteissa. Muutoksilla haluttiin aikaan hyvää eli parannuksia, mutta jatkuva muutos koettiin myös rasittavaksi ja yleensäkin työtä lisäävät muutokset ei koettu mieleisiksi.

”Muutokset ovat valitettavasti jatkuvia ja niihin on vaan mukauduttava jotenkin. Olisihan se ihanne, jos joku vuosi tai pari menisi, ettei mitään muuttuisi. Muutoksien tulva joskus ahdistaa koskien paikallistason ja seutukunnallisten, läänin ja valtakunnantason muutoksia.” (10,08)

”Muutosvauhti on nykyisin huimaava.” (5,08)

”Muutokset ovat pääsääntöisesti positiivisia, jos niiden valmistelussa otetaan huomioon myös työntekijöiden näkökulma eikä niitä vain tarjoilla valmiina pakettina.” (1,08)

Yhteenveto

Kevään 2007 vastauksista suoranaisesti muutosmyönteisiä vastaajista oli ainoastaan kolmasosa, kun vuoden 2008 kyselyyn vastanneissa myönteisesti muutoksiin suhtautuneita oli reilusti yli puolet. Molempina vuosina vastaajista löytyi melkein yhtä paljon myös niitä, jotka kokivat muutokset työhön kuuluvina, joten muutokset oli vain hyväksyttävä. Tämän lisäksi muutama vastaajista oli toisaalta niitä, joille muutokset näyttäytyivät rasitteina.

5.3 Sosiaalityöntekijöiden eri näkökulmat

Pidin kiinnostavana asetelmana pohtia ja miettiä sosiaalityöntekijöiden eri näkökulmia suhteessa hankkeeseen ja muutokseen sekä peilata niitä Kananojan määrittelemiin sosiaalityöntekijöiden eri positiioihin. Tässä yhteydessä tarkasteltavana olivat molemmat sekä keväällä 2007 että keväällä 2008 keräämäni aineisto ja siihen osallistuneiden sosiaalityöntekijöiden vastaukset. Pohdinnan alla olivat erityisesti kysymykset liittyen seudulliseen sijaishuoltohankkeeseen sekä yleisesti muutokseen suhtautumiseen. Kyselyvastauksistani oli löydettävissä suhtautumista tähän seutukunnalliseen sijaishuoltohankkeeseen useammastakin erilaisesta näkökulmasta käsin. Analysoidessani aineistoa sain muodostettua kolme erilaista sosiaalityöntekijän näkökulmaa, joista käsin kyselyihini vastanneet sosiaalityöntekijät voivat hankkeen kokea. Nämä näkökulmat ovat **”Muutos on mahdollisuus”**, **”Muutos on rasite”** ja **”Muutos työhön kuuluvana”**.

5.3.1 ”Muutos on mahdollisuus” -näkökulma

”Muutos on mahdollisuus” -näkökulma kuvaa nimensä mukaisesti myönteisesti muutoksiin suhtautuvaa sosiaalityöntekijää. Näin ollen ”Muutos on mahdollisuus” -näkökulmasta käsin suhtautuvalle myös hanke näyttäytyi myönteisenä asiana ja sen tuomiin muutoksiin suhtauduttiin myös myönteisesti. ”Muutos on mahdollisuus” -näkökulmasta käsin sosiaalityötä tekevä sosiaalityöntekijä kokee muutostilanteessa voivansa vaikuttaa ja osasta vastauksista, olikin luettavissa ihan konkreettisia ideoita ja ehdotuksia seutuyhteistyön kehittämiseksi. Vastauksista näki, että useat vastanneista sosiaalityöntekijöistä kokivat, että seutuyhteistyö sijaishuoltohankkeen myötä helpotti ja selkeytti omia työtehtäviä ja työnkuvaa. Esille tuli, että muutoksille oltiin erityisesti avoimia, jos niistä koetaan olevan hyötyä omia työtehtäviä ajatellen. Muutokset koettiin yleisestikin parannuksina omaan työhön. Kyselyyn osallistuneista sosiaalityöntekijöistä löytyi siis heitä, jotka vaikuttivat aktiivisilta ja joilla on myönteinen asenne ja usko selviytymiseen muutostilanteessa. He uskovat omiin kykyihinsä, ja heillä on halu oppia ja kohdata uutta. Vastauksissa oli nähtävissä, että ”Muutos on mahdollisuus” -näkökulman edustajat voivat olla myös kriittisiä, mutta samalla työskentelyotteeltaan reflektioivia ja joustavia. ”Muutos on mahdollisuus” -näkökulmaa voisivat tulkintani mukaan edustaa esimerkiksi seuraavat kaksi eri sosiaalityöntekijää:

(5,07)

"Olen muutosmyönteinen -näen muutoksen ensisijaisesti mahdollisuutena."

(7, 08)

"Suhtaudun avoimesti. Kun kaikki on uutta, niin kaikki muuttuu, on jatkuvassa muutoksen tilassa."

5.3.2 "Muutos on rasite" -näkökulma

"Muutos on rasite" -näkökulmaa edustavalle sosiaalityöntekijälle muutos näyttäytyi puolestaan kielteisemmässä valossa kuin "Muutos on mahdollisuus" -näkökulman edustajalle. Myös hankkeessa yleisenä muutoksena nähdään tämän näkökulman edustajan mukaan epäkohtia, joita on parannettava. "Muutos on rasite" -näkökulmasta hankkeeseen suhtautuvaa harmittaa kirjallisten töiden ja palaverien kasvu hankkeen myötä. Kuitenkin myös heidän vastauksistaan löytyi useimmiten piirteitä siitä, ettei muutoksia koettu pelkästään kielteisinä. Erään vastaajan mielestä seutukunnalliset määräykset eivät aina tunnu pelkästään positiivisilta, ja vaikutusmahdollisuudet koettiin myös vähäisiksi, kun seutukunnalliset päätökset tehdään pääasiallisesti Tamperetta kuunnellen. Vastauksista oli luettavissa myös, ettei yhteistyöstä ollut välttämättä kokemusta. Muutoksiin kielteisemmin suhtautuvien vastauksista oli nähtävissä kuitenkin myös toiveita siitä, että yhteistyötä saataisiin lisää toisten hankekuntien sekä Asiakasohjaus Luotsin kanssa. "Muutos on rasite" -näkökulmaa voisivat tulkintani mukaan edustaa esimerkiksi seuraavat kaksi eri sosiaalityöntekijää:

(5,07)

"En jaksaisi kovin paljon muutoksia, koska meidän organisaatiossa niitä tuntuu tapahtuvan, mutta ne on niin huonosti organisoitu, että menee kauan ennen kuin todellista muutosta tapahtuu."

(1,08)

"Jatkuva muutos rasittaa."

5.3.3 "Muutos työhön kuuluvana" -näkökulma

"Muutos työhön kuuluvana" -näkökulman voi nähdä puolestaan "Muutos on mahdollisuus" -näkökulman ja "Muutos on rasite" -näkökulman välimuotona. Tämän näkökulman mukaan muutokset kuuluvat elämään, myös työhön. "Muutos työhön kuuluvana" -näkökulman edustajaksi mieltämäni sosiaalityöntekijän mielestä muutoksia suunniteltaessa kannattaisi pohtia, mitä vanhasta kannattaa säilyttää ja siitä ottaa oppia uuteen siirryttäessä. "Muutos työhön kuuluvana" -näkökulmaa edustava näkee, ettei muutos ja kehitys välttämättä ole synonyymejä toisilleen. Toisaalta vastaaja näkee kuitenkin, että muutoksia tulee koko ajan, halusi tai ei ja tämän vuoksi niihin on sopeuduttava tai työstä ei tule vastaajan mukaan mitään. Muita "Muutos työhön kuuluvana" -näkökulman vastauksia voisivat tulkintani mukaan edustaa esimerkiksi seuraavat kaksi eri sosiaalityöntekijää:

(6,07)

"Otan muutokset vastaan työhöni kuuluvina asioina. Ilman muutosta ei tapahdu kehitystä."

(10,08)

"Muutokset ovat valitettavasti jatkuvia ja niihin on vaan mukauduttava jotenkin. Olisihan se ihanne, jos joku vuosi tai pari menisi, ettei mikään muuttuisi."

Toisaalta vastauksissa oli nähtävissä myös ns. tiukkasanisempi "Muutos työhön kuuluvana" -näkökulma, jolla oli muutostoiveita hanketta kohtaan, mutta toisaalta myös kärkkäämpiä kommentteja ja ehdotuksia. Tällaisia vastauksia edusti erään vastaajan (1,08) kommentit:

"En koe mitään vaikutusmahdollisuuksia Luotsin suhteen. Asiakastapauksessa mielipidettä kuunnellaan, mutta toimintatavassa sinänsä ei kentän työntekijällä ole mahdollisuuksia vaikuttaa."

"Tuntuu siltä, että Luotsi toimii vain Tampereen toiveita kuunnellen. Toimintaa on laajennettu naapurikuntiin, mutta vain niillä ehdoilla mitä Tampere sanelee. Toiveita ja ajatuksia ei ympäristökunnista paljoa kuunnella tai kysellä ."

"Toivoisin että työtä tehtäisiin enemmän yhteistyönä perustason työntekijän kanssa, joka kuitenkin yleensä tuntee lapsen ja perheen parhaiten eikä pelkästään papereiden välityksellä."

5.3.4 Sosiaalityöntekijöiden eri näkökulmat suhteessa Kananojan positioihin

Kananoja (1997) tuo esille sosiaalityöntekijöiden eri positiot muutostilanteessa. Kananojan mukaan sosiaalityöntekijät voivat reagoida 1990 -luvulta lähtien ajankohtaiseksi nousseeseen murrokseen useista eri positioista käsin. Näitä Kananojan positioita ovat uudistajat, sopeutajat, kapinalliset ja työn uuvuttamat. Uudistajiksi voidaan ajatella niitä sosiaalityöntekijöitä, jotka koittavat aktiivisesti kehittää toimintatapojansa kyseessä olevaa uutta muuttunutta tilannetta vastaavaksi. Sosiaalityöntekijät, jotka puolestaan reagoivat muutoksiin sopeutujan positioista käsin, pyrkivät muutoksen tullen selviämään aikaisemmilla vanhoilla ja tutuilla menettelytavoilla, kun taas kapinallisen sosiaalityöntekijän positioista muutokset kokevat, tyytyvät antamaan kritiikkiä muutoksia kohtaan, sen kummemmin muutosehdotuksia esille tuoden. Työn uuvuttaneelle sosiaalityöntekijälle muutoshasteet näyttäytyvät taasen lisävaatimuksina ennestäänkin jo kuormittavassa tilanteessa. (Kananoja 1997 3-4; Raunio 2000, 51-54.)

Raunio (2000, 53) tuo esille arvailunsa, että muutokseen reagoimisen vaihtoehtoisista sosiaalityöntekijän positioista sopeutuja olisi tyypillisin. Kananoja (1997, 4) tuo esille, miten sopeutuja -positioista käsin sosiaalityöntekijä vastaa muuttuneisiin työpaineisiin rutinoitulla käsittelytavoilla, eikä näin ollen pyri uudistamaan työkäytäntöjään. Sopeutuja ei itseasiassa näe uudistamista mitenkään epätoivottavana, mutta pitää kuitenkin varmempana suhtautumistapana sopeutumisen kuin uudistamisen työstään selviytymiseksi. Tyytymättömyyttä voi kuitenkin muodostua, jos työhön paneutuminen uudessa tilanteessa on riittämätöntä. Kapinallinen -sosiaalityöntekijä pitää puolestaan kiinni tiukasti ammatillisen työskentelyn ideaalisista tutuista vaatimuksista. Vaatimusten uuvuttama -positio on myös sosiaalityöntekijöille mahdollinen, vaikka ei toivottava. Toiminnalliset työn muutokset voivat siis johtaa myös sosiaalityöntekijän uupumiseen. (Kananoja 1997, 4)

”Muutos on mahdollisuus” -näkökulma vs. Uudistaja

Yleisesti ottaen voisi sanoa, että lähes kaikissa sosiaalityöntekijöiden vastauksista oli luetavissa piirteitä useammasta kuin yhdestä Kananojan (1997) määrittelemästä sosiaalityöntekijän positioista. Omista sosiaalityöntekijän näkökulmistani ”Muutos on mahdollisuus” oli nähtävissä näkökulmana, jolla on yhteistä Kananojan uudistaja -position kanssa.

Kananojan (1997, 4) uudistajaa ja ”Muutos on mahdollisuus” -näkökulmasta käsin muutoksiin suhtautuvat sosiaalityöntekijät kehittävät uusissa tilanteissa, uusia ratkaisuja sekä innostuvat haasteista. Voidaan siis nähdä, että näin muutokset kokevat sosiaalityöntekijät ovat onnistuneet siis kääntämään vaikeudet mahdollisuuksiksi. Sosiaalityöntekijät pohtivat ja ratkaisevat, miten uusien kehittyvien positiivisten voimavarojen avulla pystytään vastaamaan muutoksien tuomiin haasteisiin. Uudistajat näkevät muutokset myös mahdollisuuksina, kuten myös ”Muutos on mahdollisuus” -näkökulmaa edustavat. Näitä molempia yhdisti siis myös yleisesti muutosmyönteisyys.

”Muutos on rasite” -näkökulma vs. Työn uuvuttama

”Muutos on rasite” -näkökulmasta löytyi puolestaan yhtymäkohtia työn uuvuttaman kanssa. Ei ole yllätys, että sosiaalityöntekijän kokemukset tulevista muutoksista voi tuntua lisärasitteilta ennestäänkin kuormittavassa tilanteessa. Oleellista on ennemminkin se, kykeneekö kääntämään tilanteen voitoksi ja näkemään muutokset lopulta toimivina. Täytyisi pystyä siis antamaan muutoksille mahdollisuus kehittää ja helpottaa myös työn arkea. ”Muutos on rasite” -näkökulma erosi työn uuvuttamasta siinä, että toiveena ”Muutos on rasite” -näkökulmaa edustavalle oli kuitenkin vielä kehittää ja muuttaa työtään, eikä luovuttaa.

”Muutos työhön kuuluvana” -näkökulma vs. Sopeutuja

”Muutos työhön kuuluvana” -näkökulmasta löytyi samoja piirteitä Kananojan määrittelemän sopeutujan kanssa. Molemmat näkivät muutokset elämään ja työhön kuuluvina, joihin oli vain sopeuduttava. Näiden kummankaan näkökulman piirteet eivät olleet ehkä ensin yhtä selvästi havaittavissa vastauksista kuin muiden näkökulmien, mutta tarkemman tutkiskelun tuloksena yhä useammasta vastauksesta oli löydettävässä näitä ominaisuuksia. Useammassa vastauksessa vastaaja saattoi jonkin kysymyksen yhteydessä ilmentää jotain muita piirteitä kuin ”Muutos työhön kuuluvana” -näkökulmaa tai sopeutujaa, mutta yleiskuva vastaajasta saattoi olla kuitenkin näiden kaltainen. ”Muutos työhön kuuluvana” -näkökulma erosi kuitenkin sopeutujasta siinä, että etenkin tiukkasanaisimmilta edustajilta löytyi kuitenkin muutosehdotuksia.

Yhteenveto

On hyvä muistaa, että sosiaalityöntekijöiden eri näkökulmien ja positioiden esittely edellä mainituilla tavoin on kaavamaisista ja työntekijät eivät todellisuudessa reagoi muutokseen vain yhdestä näkökulmasta tai tyypistä käsin. Lisäksi työntekijät voivat eri tilanteissa toimia eri positiosta käsin, ja tällä tavoin positiot ovat liikkeessä kokoajan. Tarkoitukseni ei ollut lokeroida kyselyvastauksiani näihin eri näkökulmiin, vaan nostaa esille ja perustella sosiaalityöntekijöiden eri näkökulmia, jotka vastauksieni perusteella nousivat erityisesti esille. Myös peilaamisen Kananojan positiioihin koin antoisana. Eri näkökulmilla voidaan kuvata pääasiallista suhtautumista haasteisiin ja muutokseen, mutta mitään lopullista totuutta niillä ei saavuteta. *”Jotkut työntekijät ovat enemmän uudistusorientoituneita, toiset sopeutujia ja kolmannet uupuneita.”* (Raunio 2000, 54.)

6 JOHTOPÄÄTÖKSET

6.1 Yhteenveto tutkimustuloksista

Tutkimukseni tuotti tietoa siitä, miten Lastensuojelun sijaishuollon kehittäminen Tampereen seutukunnassa ja Etelä-Pirkanmaalla -hankkeen kyselyyn osallistuneet sosiaalityöntekijät ja heidän esimiehensä kokevat tämän yhteisen seutukuntahankkeen. Tutkimuksessa tulkittavana olivat nimenomaan ne kokemukset ja työnkuvan muutokset, joita sosiaalityöntekijät ja heidän esimiehensä kokevat hankkeen vaikutuksesta ja siten toivat esille kyselyvastauksissaan. Koitin selvittää myös, mitä vaikutusta hankkeen etenemisellä olisi siihen, miten sosiaalityöntekijät hankkeen kokevat. Nämä kaksi eri vuosina kerättyä kyselyaineistoa mahdollistivat jonkinasteisen vertailun työntekijöiden kokemuksista. Lisäksi nostin aineistoistani esille kolme erilaista näkökulmaa, joista tutkimukseeni osallistuneet sosiaalityöntekijät voivat hankkeen kokea. Nämä kolme näkökulmaa olivat: ”Muutos on mahdollisuus”, ”Muutos on rasite”, ”Muutos työhön kuuluvana”.

Näissä kahdessa eri vuosina kerättyjen aineistojen vastauksissa oli luettavissa yllättävän paljon yhteneväisyyksiä. Suuria eroja ja muutoksia näiden kahden eri vuoden kyselyvastauksien välillä ei ollut siis nähtävissä. Analysoidessa päätin jättää erottamatta hankekuntien sosiaalityöntekijöiden esimiehien vastaukset erikseen. Tämä rajauksen koin oikeaksi valinnaksi jo pelkästään tutkimuskysymyksieni vuoksi. Kuitenkin myös aineistojeni muu tarkastelu osoitti, ettei esimiesten ja perussosiaalityöntekijöiden vastauksista löytynyt merkittäviä eroja, joita tulkita. Näin ollen myös se vahvisti näkemystäni siitä, ettei valintani ollut väärä.

Tutkimustulosten pohjalta nousevia haasteita hankkeen tuomalle yhteistyölle mielestäni ovat **reflektiivisyys** ja **kumppanuus**.

Ensimmäisenä haasteena tuon esille **reflektiivisyyden** haasteen. Karvisen (1993, 17) mukaan reflektiivisyys sosiaalityössä tarkoittaa muun muassa valmiutta työn kehittämiseen sekä ammatillisten ja henkilökohtaisten lähtökohtien tiedostamiseen ja arviointiin. Sosiaalityö on ennen kaikkea inhimillistä vuorovaikutustyötä. Tämän vuoksi erittäin merkittäviä ovat toimijan henkilökohtainen panos sekä suhtautumis- ja reagoitavat. Sosiaalityö ja sen eri tehtävät ovat nykypäivänä monimutkaisia ja alati muuttuvia. Työn muuttuva luonne edellyttää myös sosiaalityöntekijältä reflektiivisyyttä.

Seutuyhteistyön yhteydessä reflektiivisyys tarkoittaa muun muassa työntekijän valmiutta hyväksyä seutuyhteistyön tuomat muutokset työssään. Tämä hankkeen myötä lisääntynyt yhteistyö sekä uusi tapa tehdä lastensuojelutyötä vaatiivat sosiaalityöntekijöiltä myös henkilökohtaista panosta. Tutkimukseni tulokset osoittivat, että valtaosa kyselyyn osallistuneista lastensuojelun sosiaalityöntekijöistä kokee oman työnsä myönteisenä ja jaksaa panostaa sen kehittämiseen. Työn myönteiseksi kokevia oli vuoden 2008 kyselyssä vielä yhä useampi kuin vuoden 2007 kyselyssä. Myös yleinen muutosmyönteisyys oli lisääntynyt ja oli siten samalla myös suurin ja merkittävin muutos aineistojen välillä. Omasta mielestään muutosmyönteisiä sosiaalityöntekijöitä oli kevään 2008 kyselyyn vastanneista yli puolet enemmän kuin kevään 2007 kyselyyn vastanneissa. Uskon, että muutosmyönteisten suuri määrä kevään 2008 kyselyssä verrattuna kevään 2007 kyselyn vastaajiin voi olla yhteydessä työntekijöiden pelkoihin hankkeen alussa. Kuten esimerkiksi pelkona omien vaikutusmahdollisuuksien menettämiseen. Hankkeen edetessä suurin osa tutkimukseen osallistuneista oli kokenut omat pelkonsa turhiksi. Näen tämän työn myönteiseksi kokemisen sekä yleisen muutosmyönteisyyden ensiarvoisen tärkeänä, koska jokaisella työntekijällä on varmasti oma osuutensa siihen, miten seudullinen yhteistyö jatkossa sujuu. Uskon myös, että jatkuva kiinnostus oman työnsä kehittämiseen auttaa varmasti myös yleensäkin työssä jaksamista ja viihtymistä. Näen, että ”Muutos on mahdollisuus” -näkökulman kaltaisille työtään refleктоiville työntekijöille on varmasti tarvetta yhteistyön sujuvuuden turvaamiseksi.

Toisena haasteena tuon esille **kumppanuuden** haasteen. Kuntien seutuyhteistyö vaatii kumppanuutta. Tämä kuntien seudullinen yhteistyö on noussut nykypäivän yhdeksi kuntien keskeisimmistä kehityshaasteista. Kuntien lisääntyneeseen yhteistyöhön löytyy useita syitä, kuten esimerkiksi kuntien tarve koota voimavaroja tehtäviensä hoitamiseen ja yleisesti seutuistumiskehitys. Seudullinen yhteistyö on 1990 -luvulta lähtien edennyt nopeasti useilla eri alueilla ja tällä hetkellä otetaan merkittäviä askeleita myös yhdellä kuntapalvelujen ydinalueilla eli sosiaali- ja terveystalveissa. (Kuntatiedon keskus 2008.)

Näen kumppanuuden tässä tutkimuksessa monitahoisena haasteena. Tutkimukseni kohteena olevan lastensuojelun sijaishuoltohankkeen myötä muutosta sosiaalityöntekijöiden työhön tuo tutkimustulosten mukaan ennen kaikkea uusi yhteistyötaho eli kumppani. Kumppanuus mahdollistaa kaikille seutukuntien asukkaille samanlaiset ja tasa-arvoiset lastensuojelun sijaishuollonpalvelut. Toisaalta jos kumppanuus ei toteutuisi voisi vaarana olla, että lastensuojelun palvelut olisivat pirstoutuneet eri tahon hoidettavaksi ilman todellista hyötyä. Tutkimuksessani sain selville, että työnkuvan muutoksista merkittävimpanä ja eniten esille tulleenä muutoksena koettiin se, että sijaishuoltopaikan etsiminen on siirtynyt Asiakasohjaus Luotsille. Sijoitusprosessiin on tullut mukaan uusi taho, joka vastaa nyt yhdestä sijoitusprosessin vaiheen toteutuksesta. Pääsääntöisesti seutukuntahankkeen myötä tullessiin työnkuvan muutoksiin suhtauduttiin myönteisesti ja niiden koettiin helpottavan työtä. Kyselyn vastaajissa löytyi myös uusia työntekijöitä, joilla ei ollut tästä syystä kokemusta lastensuojelun sosiaalityöntekijän työtehtävistä ennen yhteistyötä Asiakasohjaus Luotsin kanssa.

Toisaalta kumppanuus tarkoittaa siis hankekuntien kumppanuutta suhteessa Asiakasohjaus Luotsiin, mutta unohtamatta ei voi olla kumppanuutta myös suhteessa toisiin hankekuntiin. Tutkimustulokseni osoittivat, ettei hanke ole lisännyt yhteistyötä hankekuntien kesken. Hankekuntien välisestä yhteistyöstä ei myöskään juuri ollut kokemuksia. Tutkimukseeni osallistuneet sosiaalityöntekijät toivat vastauksissa esille kuitenkin toiveen, että yhteistyötä haluttaisiin kehittää. Luotsin kanssa yhteistyöstä kokemuksia oli jo kevään 2008 kyselyyn vastanneista yhtä lukuun ottamatta kaikilla. Vaikutusmahdollisuudet yhteistoiminnassa Luotsin kanssa vastaajista moni koki hyviksi, tosin myös tässä yhteydessä toivottiin myös lisää yhteisiä neuvotteluja ja kehittymistä. Kaikki kyselyyn vastanneet sosiaalityöntekijät toivoivat yhteistoiminnan myös jatkuvan.

Uskallan väittää, että yhteistyön sekä yhteisten neuvottelujen määrän lisäämisellä niin kuntien välillä kuin suhteessa Asiakasohjaus Luotsiin, voisi olla yhteyttä myös riittävän tuen saamiseen ja siten ehkä jopa entistä parempaan työssä jaksamiseen ja viihtymiseen. Näin ollen näiden pohdintojen perusteella voisi ajatella, että molempien haasteiden sekä reflektiivisyyden että kumppanuuden vaaliminen tukevat sosiaalityöntekijöiden viihtymistä työssään.

6.2 Lopuksi

Aiheen parissa vietetyt vuodet ovat saaneet minut pohtimaan, mitä kaikkea muuta aiheeseen liittyen olisi ollut mielenkiintoista tutkia. Mielenkiintoista olisi ollut selvittää, miten muut hankekuntien yhteistyötahot, kuten esimerkiksi nuorisopsykiatria kokee tutkimuksen kohteena olevan sijaishuollon seutuyhteistyön. Eli miten nuorisopsykiatria kokee sen, ettei asioi enää pelkästään lapsen ja perheen sosiaalityöntekijän kanssa, vaan mukaan on tullut taho, joka etsii paikan ja vastaa sijoitusprosessin tästä vaiheesta. Onko yhteistyö muille tahoille myönteinen muutos? Vai voiko esimerkiksi olla, että jotkut yhteistyötahot kokevat Asiakasohjaus Luotsin kanssa tehtävän yhteistyön turhauttavana? Vai ehkä kenties vaikeana ja monimutkaisena, kun ei pysty asioimaan enää pelkästään lapsen ja perheen sosiaalityöntekijän kanssa? Joistakin tahoistahan voi tuntua oudolta, että yhtäkkiä asioidaan uuden tahon kanssa, joka ei usein ole tavannut sijoitettavan lapsen tai nuoren perhettä saati lasta itseään. Koen, että edellä mainittujen seikkojen tutkiminen voisi olla erittäin mielenkiintoista.

Hanke päättyi 31.10.2008. Hankekuntien yhteinen keskitetty asiakasohjaus jatkaa kuitenkin toimintaansa hankeaikana luodulla toimintamallilla. Kaikki hankkeessa mukana olleet kunnat lähtivät mukaan yhteistoimintaan. Tämä tarkoittaa sitä, että Asiakasohjaus Luotsi etsii jatkossakin sijaishuoltopaikan kaikille sen tarpeessa oleville lapsille yhteistoiminta-alueella sekä vastaa sijaisperheiden rekrytoinnista, valmennuksesta, jatkokoulutuksesta ja sijaishuollon palveluiden kehittämisestä yhteistoiminta-alueen tarpeita vastaaviksi. Hankeaika oli siis vasta alkusoihto varsinaisille yhteistyövuosille. Syksyllä 2006 aloittamani tutkimus kandidaatin tutkielman parissa laajentui syksystä 2007 alkaen tavoitteena valmis pro gradu -tutkielma. Vuodet hankkeen parissa tutkimusta tehden ovat olleet mielenkiintoinen tie kulkea ja olen varmasti kasvanut samalla myös enemmän ammattiini sosiaalityöntekijäksi. Tutkimukseni on hyvä lopettaa erään sosiaalityöntekijän myönteisiin ajatuksiin:

”Yhteistyö on hyvällä alulla sekä Luotsin että hankekuntien kanssa. Laajempi verkosto saman alan työntekijöitä vahvistaa ammatti-identiteettiä.”

LÄHTEET

Aaltola, Juhani & Valli, Raine (toim.) (2001a) Ikkunoita tutkimusmetodeihin I. Jyväskylä: PS-kustannus.

Aaltola, Juhani & Valli, Raine (toim.) (2001b) Ikkunoita tutkimusmetodeihin II. Jyväskylä: PS -kustannus.

Airaksinen, Jenni & Haveri Arto (2002) Seutuyhteistyöstäkö apu kunnille? Seutukuntien tuki -hankkeen arviointi. Ensimmäinen väliraportti. Tampere: Tampereen yliopistopaino.

Airaksinen, Jenni & Nyholm, Inka & Haveri, Arto (2004) Seutuyhteistyön arki.

– Retoriikkaa, politiikkaa ja raakaa työtä. Kunnallistutkimuksia. Tampere: Tampereen yliopistopaino.

Alasuutari, Pertti (1993) Laadullinen tutkimus. Tampere: Vastapaino.

Alkula, Tapani & Pöntinen, Seppo & Ylöstalo, Pekka (1994) Sosiaalitutkimuksen kvantitatiiviset menetelmät. Porvoo: WSOY.

Arikoski, Juha & Sallinen, Mikael (2007) Vastarinnasta vastarannalle. Johda muutos taitavasti. Helsinki: Työterveyslaitos.

Bardy, Marjatta (2004) Lasten auttaminen lastensuojelussa. Teoksessa Annamajja Puonti & Tuula Saarnio & Anne Hujala (toim.) Lastensuojelu tänään. Helsinki: Tammi, 192-201.

Coffey, Amanda & Atkinson Paul (1996) Making Sense of Qualitative Data. Complementary Research Strategies. London: Thousand Oaks Sage.

Eskola, Jari & Suoranta, Juha (1998) Johdatus laadulliseen tutkimukseen. Tampere: Vastapaino.

Furnham, Adrian (1997) The Psychology of Behaviour at Work. The individual in the organization. United Kingdom: Psychology Press, Publishers.

Hankesopimus (2006) Lastensuojelun sijaishuollon kehittäminen Tampereen seutukunnassa ja Etelä-Pirkanmaalla.

Hankesuunnitelma (2003) Sijoitus tulevaisuuteen -hanke.

Hankesuunnitelma (2006) Lastensuojelun sijaishuollon kehittäminen Tampereen seutukunnassa ja Etelä-Pirkanmaalla.

Harju, Hanna (2007) Ensimmäisen puolen vuoden tilastot. Lastensuojelun sijaishuollon kehittäminen Tampereen seutukunnassa ja Etelä-Pirkanmaalla -hanke.

Harju, Hanna (2008) Loppuraportti. Lastensuojelun sijaishuollon kehittäminen seutukunnassa ja Etelä-Pirkanmaalla -hanke.

Haveri, Arto & Laamanen, Elina & Majoinen, Kaija (2003) Kuntarakennemuutoksessa? Tutkimus kuntajaon muutostarpeista tulevaisuudessa. Helsinki: Suomen Kuntaliitto.

Heino, Tarja (toim.) (2004) VEPpi on tehnyt tehtävänsä, VEPpi saa mennä. Verkostoituvat erityispalvelut (VEP) -hankkeen loppuraportti. Helsinki: Sosiaali- ja terveysministeriön julkaisuja 2004:15.

Heino, Tarja (2000) Lasten psykososiaaliset palvelut ja lastensuojelu. Teoksessa Hannu Uusitalo & Antti Parpo & Anni Hakkarainen (toim.) Sosiaali- ja terveydenhuollon palvelukatsaus 2000. Helsinki: Stakes, 55-74.

Heino, Tarja (1999) Lastensuojelun trendit. Teoksessa Päivi Virtanen (toim.) Verkostoituva asiakastyö. Helsinki: Kirjayhtymä, 9-32.

Hirsjärvi, Sirkka & Remes, Pirkko & Sajavaara, Paula (2007) Tutki ja kirjoita. Helsinki: Tammi.

Hurskainen, Raija (toim.) (2004) Lasten ja nuorten sosiaalipalvelujen saatavuus Länsi-Suomen läänissä 2003.

Hurtig, Johanna (2003) Lasta suojelemassa. Etnografia lasten paikan rakentumisesta lastensuojelun perhetyön käytännöissä. Rovaniemi: Lapin yliopisto.

Julkunen, Raija (2007) Kuka vastaa? Hyvinvointivaltion rajat ja julkinen vastuu. Helsinki: Stakes.

Jyrinki, Erkki (1974) Kysely ja haastattelu tutkimuksessa. Helsinki: Gaudeamus.

Kananoja, Aulikki (1997) Murros on mahdollisuus. Jyväskylä: Stakes.

Kananoja, Aulikki (2007) Kunta- ja palvelurakenteen uudistus. Teoksessa Aulikki Kananoja & Martti Lähteinen & Pirjo Marjamäki & Kristiina Laiho & Pirjo Sarvimäki & Pekka Karjalainen & Marjaana Seppänen (toim.) Sosiaalityön käsikirja. Helsinki: Tietosanoma, 90-97.

Karvinen, Synnöve (1993) Reflektiivinen ammatillisuus sosiaalityössä. Teoksessa Riitta Granfelt & Harri Jokiranta & Synnöve Karvinen & Aila-Leena Matthies & Pohjola Anneli (toim.) Monisärmäinen sosiaalityö. Helsinki: Sosiaaliturvan Keskusliitto.

Karvinen-Niinikoski, Synnöve & Salonen, Jari & Meltti, Tero & Yliruka, Laura & Tapola-Haapala, Maria & Björkenheim, Johanna (2005) Konstikas sosiaalityö 2003. Suomalaisen sosiaalityön todellisuus ja tulevaisuudennäkymät. Helsinki: Sosiaali- ja terveysministeriö.

Kemppainen, Tarja & Koskinen, Timo & Pohjola, Anneli & Urponen, Kyösti (1998) Sosiaalityö epävarmuuden oloissa. Rovaniemi: Lapin yliopisto.

Korpilahti, Liisa (2004) Seudullinen yhteistyö sosiaali- ja terveyspalvelujen tuottamisessa – Kyselytutkimus kuntien viranomaisten ja päättäjien kuntarajat ylittävän yhteistyön kokemuksista Luoteis-Pirkanmaalla. Pro gradu -tutkielma. Tampereen yliopisto. Sosiaalipolitiikan ja sosiaalityön laitos. Tampere.

Kuntatiedon keskus, kunnat.net (2008).

http://209.85.135.104/search?q=cache:RsoeRQsjw-UJ:www.kunnat.net/k_perussivu.asp%3Fpath%3D1%3B29%3B348%3B23197+seutuyhteisty%C3%B6&hl=fi&ct=clnk&cd=1&gl=fi&client=firefox-a

Viitattu 2.9.2008.

Känkänen, Päivi & Laaksonen, Sari (2006) Selvitys sijaishuollon ja jälkihuollon nykytilasta ja kehittämistarpeista 31.1.2006. Lastensuojelun Kehittämishjelma. <http://www.sosiaaliportti.fi/File/7d9702b1-7343-49cf-a3e8-36d4ceb9ead1/Loppuraportti.pdf>

Viitattu 25.3.2008.

Laamanen, Elina (toim.) (2001) Seutuyhteistyön suunta. Helsinki: Suomen Kuntaliitto.

Laamanen, Elina (toim.) (2005) Seutuyhteistyön käsikirja II. Helsinki: Suomen Kuntaliitto.

Laiho, Kristiina (2007) Sijaishuolto. Teoksessa Aulikki Kananoja & Martti Lähteinen & Pirjo Marjamäki & Kristiina Laiho & Pirjo Sarvimäki & Pekka Karjalainen & Marjaana Seppänen (toim.) Sosiaalityön käsikirja. Helsinki: Tietosanoma, 158-159.

Lehtimäki, Vuokko (1998) Seutuyhteistyön käsikirja. Helsinki: Suomen Kuntaliitto.

Lehto, Juhani & Kananoja, Aulikki & Kokko, Simo & Taipale, Vappu (2001) Sosiaali- ja terveydenhuolto. Helsinki: WSOY.

Lindström Kari (toim.) (1994) Terve työyhteisö. Kehittämisen malleja ja menetelmiä. Helsinki: Työterveyslaitos.

Loppuraportti (2003) Laatua lastensuojeluun kuntayhteistyöllä -projekti.

Majoinen, Kaija & Mäki, Janne & Tammi, Terhi (2004) Seutujohtamisen vaihtoehdot. Helsinki: Suomen Kuntaliitto.

Majonen, Kaija & Sahala, Heli & Tammi, Terhi (2003) Sosiaalipalveluja seutuyhteistyöllä – ideasta sopimukseen. Helsinki: Suomen Kuntaliitto.

Mason, Jennifer (2002) Qualitative researching. London: Sage Publications.

Mikkola, Matti (2004a) Lastensuojelu ja eurooppalaiset ihmisoikeudet. Teoksessa Annamajja Puonti & Tuula Saarnio & Anne Hujala (toim.) Lastensuojelu tänään. Helsinki: Tammi, 61-76.

Mikkola, Matti (2004b) Lastensuojelulain tausta. Teoksessa Annamajja Puonti & Tuula Saarnio & Anne Hujala (toim.) Lastensuojelu tänään. Helsinki: Tammi, 77-84.

Mutka, Ulla (1998) Sosiaalityön neljäs käänne. Jyväskylä: SoPhi. Mäkelä, Klaus (1990) Kvalitatiivisen analyysin arviointiperusteet. Teoksessa Klaus Mäkelä (toim.) Kvalitatiivisen aineiston analyysi ja tulkinta. Helsinki: Gaudeamus, 42-61.

Nurmi, Maria-Liisa (2008) Sosiaalitoimen seutuyhteistyön mahdollisuudet. Kuusiokuntien seutukunnan luottamushenkilöiden näkemykset seutuyhteistyöstä. Pro gradu -tutkielma. Tampereen yliopisto. Sosiaalipolitiikan ja sosiaalityön laitos. Tampere.

Nyholm, Inga (2008) Keskijohto kuntamuutoksen näkijänä ja kokijana. Seutuyhteistyö muutosprosessina kuntien keskijohdon näkökulmasta. Helsinki: Suomen kuntaliitto.

<http://acta.uta.fi/pdf/978-951-44-7259-6.pdf> Viitattu 2.12.2008.

Osborne, Stephen P. & Brown Kerry (2005) Managing Change and Innovation in Public Service Organizations. Oxon: Routledge.

Pösö, Tarja (2004) Kasvatustyö sijaishuollossa. Teoksessa Annamaija Puonti & Tuula Saarnio & Anne Hujala (toim.) Lastensuojelu tänään. Helsinki: Tammi, 202-213.

Raportti (2006) Lapsen sijoittaminen yhteistyössä Asiakasohjaus Luotsin kanssa.

Raunio Kyösti (2000) Sosiaalityö murroksessa. Helsinki: Gaudeamus.

Raunio, Kyösti (2004) Olennainen sosiaalityössä. Helsinki: Gaudeamus.

Rousu, Sirkka (2007) Lastensuojelun tuloksellisuuden arviointi organisaatiossa. Näkymätön tuloksellisuus näkyväksi. Helsinki: Suomen Kuntaliitto, Acta Electronica Universitatis Tamperensis 682. <http://acta.uta.fi/pdf/978-951-44-7174-2.pdf>. Viitattu 25.3.2008.

Rousu, Sirkka (2006) Lastensuojelu muuttuvassa palvelu- ja kuntarakenteessa – kannanotot ja ehdotukset lastensuojelun kehittämisohjelmalle. 12.4.2006 STM Lastensuojelun kehittämisohjelma, Palveluketjut ja seudulliset palvelut.

<http://www.sosiaaliportti.fi/File/ab48c918-4e82-4d64-9ab2-eeb04b71c45e/Loppuraportti+Huhtikuu+2006.pdf>. Viitattu 25.3.2008.

Rousu, Sirkka (1998) Lapsen erityinen suojelu. Teoksessa Sirkka Rousu & Maija Strandtsröm (toim.) Näkökulmia lapsipolitiikkaan. Suomen Kuntaliiton lapsipoliittisen ohjelman valmisteluun liittyvä taustamuistio 13.10.1998. Helsinki: Suomen Kuntaliitto, 103-113.

Ruohotie, Pekka (2000) Oppiminen ja ammatillinen kasvu. Juva: WS Bookwell.

Senior, Barbara & Fleming, Jocelyne (2006) Organizational change. Harlow: Pearson Education Limited.

Silverman, David (2005) Doing qualitative research. London: Sage Publications.

Sosiaaliasema Satama (2008) Esite Tampereen kaupungin www -sivuilta.

http://www.tampere.fi/tiedostot/5iFGIZLC9/Satama_esite.pdf. Viitattu 10.9.2008.

Sosiaalihuollon erityisosaamisen turvaaminen. Sosiaali- ja terveysministeriön työryhmämuistioita 1997:4. (1997) Sosiaalihuollon erityisosaamista selvittäneen työryhmän muistio. Helsinki: Sosiaali- ja terveysministeriö.

Suomen säädöskokoelma:

Kuntalaki 365/1995.

<http://www.finlex.fi/fi/laki/alkup/1995/19950365?search%5Btype%5D=pika&search%5Bpika%5D=kuntalaki> Viitattu 27.3.2008.

Laki kunta- ja palvelurakennemuutoksesta 169/2007.

<http://www.finlex.fi/fi/laki/alkup/2007/20070169?search%5Btype%5D=pika&search%5Bpika%5D=169%2F2007> Viitattu 27.3.2008.

Lastensuojelulaki 417/2007.

<http://www.finlex.fi/fi/laki/alkup/2007/20070417?search%5Btype%5D=pika&search%5Bpika%5D=lastensuojelulaki> Viitattu 27.3.2008.

Sosiaalihuoltolaki 710/1982.

<http://www.finlex.fi/fi/laki/alkup/1982/19820710?search%5Btype%5D=pika&search%5Bpika%5D=sosiaalihuoltolaki> Viitattu 27.3.2008.

Stakes 2007.

<http://www.stakes.fi/FI/tilastot/aiheittain/Lapsuusjaperhe/lastensuojeluteksti.htm>

Viitattu 20.10.2008

Stenvall, Jari (2002) Aluehallinto kuntien ohjauksen välineenä. Teoksessa Lasse Oulasvirta & Jukka Ohtonen & Jari Stenvall (toim.) Kuntien sosiaali- ja terveydenhuollon ohjaus. Tasapainoista ratkaisua etsimässä. Helsinki: Sosiaali- ja terveysministeriö, 50-62.

Saari, Seppo (1994) Teoksessa Leena Syrjälä & Sirkka Ahonen & Eija Syrjäläinen & Seppo Saari (toim.) Laadullisen tutkimuksen työtapoja. Helsinki: Kirjayhtymä.

Taskinen, Sirpa & Törrönen, Maritta (2004) Lastensuojelun käsitteistä ja tilasta. Teoksessa J P Roos (toim.) Huostaanottokirja. Jyväskylä: Juha Nurmisaari, 12-20.

Tuomi, Jouni. & Sarajärvi, Anneli. (2002) Laadullinen tutkimus ja sisällönanalyysi. Helsinki: Tammi.

Uoti, Asko. (2003) Taloudelliset, sosiaaliset ja sivistykselliset perusoikeudet kunnallisessa päätöksenteossa. Tutkimus lasten hyvinvointipalvelujen oikeudellisesta ohjauksesta ja valvonnasta. Acta universitatis Tamperensis 911. Tampere: Tampereen yliopisto.

Ylitalo, Kirsi (2005) Palveluja yhteistyöllä.

– Kunnat valintojen edessä. Sosiaali- ja terveystieteiden seudullinen yhteistyö verkostoitumiseen ja työnjakoon perustuvana monitoimijaisena mallina. Tapaustutkimus Oulunkaaren seutukunnan kunnista ja Vaalan kunnasta. Oulun yliopisto. Hoitotieteen ja terveystieteiden tutkimuskeskus. Helsinki: Suomen Kuntaliitto.

LIITTEET

SAATEKIRJE 2008

Hyvä kyselyyn osallistuja!

Pyydän Sinua ystävällisesti käyttämään hetken työaikaasi ja vastaamaan kysymyksiin mahdollisimman rehellisesti.

Kysely on osa Lastensuojelun sijaishuollon kehittäminen Tampereen seutukunnassa ja Etelä-Pirkanmaalla -hanketta.

Olisi tärkeätä, että mahdollisimman moni sosiaalityöntekijä osallistuisi kyselyyn, koska kysely on osa hankkeen arviointia.

Näin ollen sen avulla saadaan tärkeätä tietoa siitä, miten lastensuojelun sijaishuollon kehittämishanke on kunnissa koettu.

Tutkimuksessa kerättyjä tietoja tullaan käsittelemään ehdottoman luottamuksellisesti tulevassa pro gradu -tutkielmassani ja tulokset raportoidaan siten,

etteivät yksittäiset vastaajat ole tunnistettavissa. Lisäksi hankekoordinaattori Hanna Harju-Virtanen tulee hyödyntämään kyselyn vastauksia hankkeen

loppuraportoinnissa sekä yhteistoiminnan kehittämisessä.

Kiitos!

Yhteistiedot:

laura.e.karjalainen@uta.fi

KYSELYRUNKO 2008

1. TAUSTATIEDOT

- Kunta, jossa työskentelet?
- Kuinka kauan olet toiminut sosiaalityöntekijän tehtävissä?
- Toimitko esimiesasemassa?
- Onko työsuhteesi?

2. AJANKÄYTTÖ TÖISSÄ

- Mistä osioista työpäiväsi koostuu tällä hetkellä?
- Merkitse numerolla 1 se, mihin kulutat eniten työaika, numerolla 2 seuraavaksi eniten työaika vievä työasia, jne.

Jätä tyhjäksi ne, mitä tehtäviä ei sisälly omaan työhösi. (A. Lastensuojelu, B. Toimeentulotuki, C. Aikuissosiaalityö, D. Lastenvalvoja, E. vammaispalvelut, F. Päihdetyö, G. hallinnolliset tehtävät, H. joku muu)

3. TYÖTEHTÄVÄT

- Koetko, että työtehtäväsi ovat muuttuneet seudullisen sijaishuoltohankkeen/ Asiakasohjaus Luotsin kanssa tehtävän yhteistyön vaikutuksesta? Miten?
- Mitä mieltä olet näistä työtehtävien mahdollisista muutoksista?
- Miten seudullinen sijaishuoltohanke/ yhteistyö Asiakasohjaus Luotsin kanssa on vaikuttanut tieto-taitoosi sosiaalityöntekijänä tai sosiaalityön esimiehenä?
- Millä alueilla toivoisit lisää tietoa/taitoa/tukea?
- Mitä muutoksia toivoisit vielä tapahtuvan jatkossa työnkuvassasi seudullisen sijaishuoltohankkeen vaikutuksesta?

4. TYÖMÄÄRÄ

- Miten koet työmääräsi ennen seudullista sijaishuoltohanketta?
- Miten koet työmääräsi nyt? Miten sijaishuoltohanke/ yhteistyö Asiakasohjaus Luotsin kanssa on vaikuttanut työmäärääsi?

5. ASIAKASSUHDE

- Koetko, että asiakassuhteet ovat muuttuneet sijaishuoltohankkeen/Asiakasohjaus Luotsin kanssa tehtävän yhteistyön vaikutuksesta?
- Millä tavoin?

6. TYÖN MIELEKKYYS

- Koetko oman työsi mielekkääksi tällä hetkellä?
- Onko oman työn mielekkyyden kokeminen muuttunut johonkin suuntaan sijaishuoltohankkeen/ Asiakasohjaus Luotsin kanssa tehtävän yhteistyön aikana?
- Mistä syistä?

7. SUHTAUTUMINEN MUUTOKSIIN

- Miten kuvailisit suhtautumistasi yleisesti muutoksiin työssäsi?
- Mahdollisuudet vaikuttaa
- Millaisiksi koet vaikutusmahdollisuutesi yhteistoiminnassa Asiakasohjaus Luotsin kanssa tällä hetkellä?

8. YHTEISTYÖ

- Millä tavoin kuvailisit yhteistyötä Asiakasohjaus Luotsin kanssa tällä hetkellä?
- Mihin asioihin olet tyytyväinen, mihin tyytymätön?
- Millä tavoin haluaisit yhteistyön muuttuvan Luotsin kanssa?
- Entä yhteistyö muihin hankekuntiin?
- Mihin asioihin olet ollut tyytyväinen, mihin tyytymätön?
- Millä tavoin haluaisit yhteistyön muuttuvat muiden hankekuntien kanssa?

9. TOIVEET JA ODOTUKSET HANKETTA KOHTAAN

- Millaisia toiveita ja odotuksia sinulla on ollut sijaishuoltohanketta kohtaan sen jälkeen, kun hanke alkoi syksyllä 2006?
- Mihin asioihin olet ollut tyytyväinen?
- Millaisia toiveita ja odotuksia sinulla on tällä hetkellä sijaishuoltohanketta kohtaan?
- Mihin asioihin olet tyytyväinen?

10. EPÄLUULOT JA PELOT HANKETTA KOHTAAN

- Millaisia epäluuloja ja pelkoja sinulla on ollut sijaishuoltohanketta kohtaan sen jälkeen, kun hanke alkoi syksyllä 2006?
- Mihin asioihin olet ollut tyytymätön ja toivonut muutosta?
- Mitä epäluuloja ja pelkoja sinulla on tällä hetkellä sijaishuoltohanketta kohtaan?
- Mihin asioihin olet tyytymätön ja toivoisit vielä jatkossa muutosta?
- Hankkeen tulevaisuus
- Mitkä kohdat lapsen sijoitusprosessissa ovat mielestäsi sellaisia, joiden kehittämiseen pitäisi jatkossa keskittyä?

- Toivoisitko yhteistoiminnan Asiakasohjaus Luotsin kanssa jatkuvan vai päättyvän hankkeen päättymisen myötä? Perustele vastauksesi.

Kiitos osallistumisestasi!

SAATEKIRJE 2007

Hyvä kyselyyn osallistuja!

Olen Tampereen yliopiston sosiaalityön opiskelija ja olen aloittanut tekemään kandidaatintutkielmaa liittyen Lastensuojelun sijaishuollon kehittäminen Tampereen seutukunnassa ja Etelä-Pirkanmaalla -hankkeeseen.

Tämän kyselyn tarkoituksena on selvittää Tampereen seutukunnan (lukuun ottamatta Tampere) ja Etelä-Pirkanmaan sosiaalityöntekijöiden ajatuksia siitä, miten heidän työnkuvansa on muuttunut/muuttuu juuri alkaneen seutukuntahankkeen myötä. Tutkimukseni kannalta on oleellista nimenomaan sosiaalityöntekijöiden henkilökohtaiset kokemukset muutostilanteesta. Näin ollen tutkimuskohteena ovat työntekijöiden ajatukset ja odotukset, mitä muutoksia hankkeen myötä heidän kokemassaan työkuvaan on ja tulee mahdollisesti olemaan. Pyydämme Sinua ystävällisesti käyttämään hetken työaikaasi ja vastaamaan kysymyksiin mahdollisimman rehellisesti. Kysely on osa hanketta ja kyselyn on tarkoituksena antaa myös tärkeää tietoa hankkeen seutuyhteistyön kehittämistä varten.

Tutkimuksessa kerättyjä tietoja tullaan käsittelemään ehdottoman luottamuksellisesti ja tulokset raportoidaan siten, että yksittäiset vastaajat eivät ole tunnistettavissa.

Mikäli Sinulla on kysyttävää kyselyyn liittyen, annamme mielellämme lisätietoja.

Yhteystiedot: laura.karjalainen@uta.fi ja hanna.harju@tampere.fi

Kiitos osallistumisestasi!

Tampere 14.2.2007

Laura Karjalainen ja Hanna Harju,koordinaattori

KYSELYRUNKO 2007

1. TAUSTATIEDOT

- Kunta, jossa työskentelet?
- Kuinka kauan olet toiminut sosiaalityöntekijän tehtävissä?(alle vuoden,1-2 vuotta,3-5 vuotta,6-10 vuotta,yli 10 vuotta)
- Toimitko esimiesasemassa?
- Onko työsuhteesi?(määräaikainen/vakituisen)

2. AJANKÄYTTÖ TÖISSÄ

- Mistä osioista työpäiväsi koostuu?

Merkitse numerolla 1 se, mihin kulutat eniten työaika, numerolla 2 seuraavaksi eniten työaika vievä työasia, jne.

Jätä tyhjäksi ne, mitä tehtäviä ei sisälly omaan työhösi.

(A. lastensuojelu B. toimeentulotuki C. aikuissosiaalityö D. lastenvalvoja
E. vammaispalvelut F. päihdetyö G. hallinnolliset tehtävät H. joku muu)

- Millainen työpäiväsi koostumus oli ennen sijaishuollon seudullista hanketta? Entä nyt?

3. TYÖTEHTÄVÄT

- Mitkä ovat vahvimmat osaamisalueesi työssäsi?
- Kuinka hyvin pystyt käyttämään vahvimpia osa-alueitasi työssäsi?
- Millä alueilla toivoisit lisää tietoa/taitoa/tukea?
- Millaisena näet työtehtäväsi verrattuna sijaishuollon hanketta edeltäneeseen aikaan?
- Mitä mieltä olet näistä työtehtävien mahdollisista muutoksista?
- Millaisia muutoksia toivoisit tapahtuvan työnkuvassasi sijaishuollon hankkeen myötä?

4. TYÖMÄÄRÄ

- Millä tavalla työ määrä kuormitti sinua ennen sijaishuollon hanketta?
- Miten työ määrä kuormittaa nyt?

5. TYÖMIELEKKYYS

- Koetko oman työsi mielekkäänä?
- Onko työn mielekkyyden kokeminen sijaishuollon hankkeen myötä muuttunut johonkin suuntaan? Mistä syistä?

6. MAHDOLLISUUDET VAIKUTTAA

- Millaisiksi koet mahdollisuutesi vaikuttaa työssäsi?
- Miten koet vaikutusmahdollisuuksiesi muuttuneen sijaishuollon hankkeen myötä?

7. SUHTAUTUMINEN MUUTOKSIIN

- Miten kuvailisit suhtautumistasi yleisesti muutoksiin työssäsi?
- Mitä muutoksia toivoisit tapahtuvan työssäsi tulevaisuudessa?

8. YHTEISTYÖ

- Millä tavoin kuvailisit yhteistyötä Asiakasohjaus Luotsin kanssa?
- Entä yhteistyötä muihin hankekuntiin?
- Millä tavoin haluaisit yhteistyön muuttuvan Luotsin tai hankekuntien kanssa?
- Mitä uutta seudullinen yhteistyö on tuonut työhösi?

9. YLEISET KOKEMUKSET HANKKEESTA

- Millaisia epäluuloja ja pelkoja sinulla on ollut/on sijaishuollon hanketta kohtaan?
- Mihin asioihin olet ollut tyytymätön ja toivoisit muutosta?
- Millaisia toiveita ja odotuksia sinulla on ollut/on sijaishuollon hanketta kohtaan?
- Mihin asioihin olet ollut tyytyväinen?
- Mitkä kohdat lapsen sijoitusprosessissa ovat mielestäsi sellaisia, joiden kehittämiseen pitäisi erityisesti tällä hetkellä keskittyä?