

Tuomas Pönkänen

**MYÖTÄTUNTOISUUS KÖYHIÄ JA
SOSIAALIETUUKSIEN SAAJIA KOHTAAN**
Koulutusasteen, sukupuolen ja tulojen yhteys
myötätuntoisiin asenteisiin

Kasvatustieteiden ja kulttuurin tiedekunta
Kandidaatintutkielma
Joulukuu 2023

TIIVISTELMÄ

Tuomas Pönkänen: Myötätuntoisuus köyhiä ja sosiaalietuuksien saajia kohtaan
Koulutusasteen, sukupuolen ja tulojen yhteys myötätuntoisiin asenteisiin
Kandidaatintutkielma
Tampereen yliopisto
Kasvatustieteen ja kulttuurin tiedekunta
Joulukuu 2023

Tämän tutkimuksen tarkoituksena on perehtyä siihen, eroavatko vastaajien myötätunnon kokemukset köyhiä ja työttömyyskorvauksen saajia kohtaan erilaisten taustatekijöiden mukaan. Tutkimuskysymysten avulla tarkastellaan mahdollisia eroja kolmen erilaisen taustamuuttujan ja myötätunnon kokemuksen välillä. Tutkimuksen teoreettinen viitekehys koostuu tutkimuksen käsitteiden määrittelystä ja avaamisesta. Tutkimuksessa käytetyt käsitteet ovat myötätunto, köyhyys, sosiaalietuudet ja koulutusaste.

Tämän tutkimuksen aineistona käytettiin Aila Tietoarkistosta saatua määrällisen tutkimuksen aineistoa FSD3648, Kansalaisuuden kuulut ja kuplat -kansaliskysely 2018. Aineiston pääasiallisina tekijöinä toimivat Hanna Wass ja Anu Kantola ja aineiston keräsi Taloustutkimus Oy. Aineisto kerättiin itsetäytettävän verkkolomakkeen, tietokoneavusteisen kasvokkain haastattelun ja tietokoneavusteisen puhelinhaastattelun avulla. Vastaajina aineistossa oli 4095 äänestysikäistä Suomessa (pois lukien Ahvenanmaa) asuvaa henkilöä. Tähän tutkimukseen valikoituneissa kysymyksissä selvitettiin ensinnäkin vastaajien mielipidettä köyhiksi kokemiensa ihmisten omaamaan rahamäärään liittyen ja toiseksi heidän kokemaansa myötätuntoa ja ärtymystä työttömyyskorvauksen saajia kohtaan. Tutkimuksen myötätuntoon ja ärtymykseen liittyvistä kysymyksistä muodostettiin summamuuttuja. Tutkimukseen valikoituneet taustamuuttujat olivat sukupuoli, koulutusaste ja keskimääräinen bruttotulo, jotka kaikki luokiteltiin uudelleen. Tässä tutkimuksessa käytettiin kvantitatiivista tutkimusmenetelmää ja tuloksia tulkittiin SPSS-tilastonkäsittelyohjelmaa avuksi käyttäen.

Tutkimustuloksia analysoitiin Kruskal-Wallis testin ja Mann-Whitneyn U-testin avulla. Tilastollisesti merkitsevää eroa oli vastaajien köyhiä kohtaan kokemassa myötätunnossa erilaisten koulutusasteiden, nais- ja miessukupuolen ja erilaisten keskimääräisten bruttokuukausitulojen välillä. Tilastollisesti merkitsevää eroa ei ollut vastaajien työttömyyskorvauksensaajia kohtaan kokeman myötätunnon määrällä erilaisten koulutusasteiden, nais- ja miessukupuolen eikä erilaisten keskimääräisten bruttokuukausitulojen välillä.

Tutkimuksesta voidaan päätellä, että köyhiä kohtaan tunnetun myötätunnon määrä näyttää eroavan eri ryhmien välillä merkitsevästi. Vastaajien myötätunnon kokemukset työttömyyskorvauksen saajia kohtaan ovat keskenään yhdenmukaisempia. Tämän tutkimuksen tulokset ovat jokseenkin linjassa aiemman tutkimuksen kanssa. Jatkotutkimuksena olisi kiinnostava tehdä samoja vastaajia koskeva pitkittäistutkimus. Jatkotutkimuksessa voisi selvittää, ovatko ryhmien väliset erot ja yhdenmukaisuudet muuttuneet tai pysyneet ennallaan.

Avainsanat: myötätunto, köyhyys, sosiaalietuudet, koulutusaste

Tämän julkaisun alkuperäisyys on tarkastettu Turnitin OriginalityCheck -ohjelmalla.

SISÄLLYS

1	JOHDANTO	5
2	MYÖTÄTUNTO, KÖYHYYS, SOSIAALIETUUDET JA KOULUTUSASTE	9
2.1	Myötätunto	9
2.2	Köyhyys.....	12
2.3	Sosiaalietyudet.....	14
2.4	Koulutusaste	15
3	TUTKIMUKSEN TOTEUTTAMINEN	18
3.1	Tutkimustehtävä ja tutkimuskysymykset.....	18
3.2	Tutkimusaineisto	19
3.3	Tutkimusmenetelmät ja muuttajat	21
3.4	Aineiston analyysi	25
3.4.1	<i>Vastaajien myötätunnon kokemus köyhiksi koettuja ihmisiä kohtaan koulutusasteen mukaan</i>	25
3.4.2	<i>Vastaajien myötätunnon kokemus köyhiksi koettuja ihmisiä kohtaan sukupuolen mukaan</i>	26
3.4.3	<i>Vastaajien myötätunnon kokemus köyhiksi koettuja ihmisiä kohtaan bruttotulojen mukaan</i>	26
3.4.4	<i>Vastaajien myötätunnon kokemus työttömyyskorvauksen saajia kohtaan koulutusasteen mukaan</i>	27
3.4.5	<i>Vastaajien myötätunnon kokemus työttömyyskorvauksen saajia kohtaan sukupuolen mukaan</i>	27
3.4.6	<i>Vastaajien myötätunnon kokemus työttömyyskorvauksen saajia kohtaan bruttotulojen mukaan</i>	27
4	TUTKIMUSTULOKSET	29
4.1	Vastaajien myötätunnon kokemus köyhiksi koettuja ihmisiä kohtaan taustatekijöiden mukaan	29
4.1.1	<i>Vastaajien myötätunnon kokemus köyhiksi koettuja ihmisiä kohtaan koulutusasteen mukaan</i>	29
4.1.2	<i>Vastaajien myötätunnon kokemus köyhiksi koettuja ihmisiä kohtaan sukupuolen mukaan</i>	31
4.1.3	<i>Vastaajien myötätunnon kokemus köyhiksi koettuja ihmisiä kohtaan keskimääräisten bruttokuukausitulojen mukaan</i>	32
4.2	Myötätunnon kokemus työttömyyskorvauksen saajia kohtaan eroaa vastaajien taustatekijöiden mukaan	33
4.2.1	<i>Vastaajien myötätunnon kokemus työttömyyskorvauksen saajia kohtaan koulutusasteen mukaan</i>	33
4.2.2	<i>Vastaajien myötätunnon kokemus työttömyyskorvauksen saajia kohtaan sukupuolen mukaan</i>	34
4.2.3	<i>Vastaajien myötätunnon kokemus työttömyyskorvauksen saajia kohtaan keskimääräisten bruttokuukausitulojen mukaan</i>	34
5	TULOSTEN TARKASTELU	35
6	TUTKIMUKSEN LUOTETTAVUUDEN ARVIOINTI	38
6.1	Validiteetti.....	38
6.2	Reliabiliteetti.....	38
6.3	Eettiset ja tietosuojakysymykset	39

7	POHDINTA	40
	LÄHTEET	41
	LIITTEET	46

1 JOHDANTO

Tilastokeskuksen julkaiseman, vuoden 2022 elinolotilaston mukaan suomalaisten köyhyys- ja syrjäytymisriskissä olevien ihmisten määrä kasvoi 117000 ihmisellä vuonna 2021 vuotta aiempaan verrattuna (Tilastokeskus 2023a). Köyhyys tai suhteellinen köyhyys on yhteiskunnallisena ilmiönä siis monien ihmisten elämässä alati läsnä, ja viimeaikaisen globaalin ja kansallisen kehityksen myötä oletettavasti koskettaa jatkossa yhä useampia. Näin ollen kiinnostuin tutkimuksessani tutkimaan eroavatko vastaajien myötätunnon kokemukset köyhiä ja työttömyyskorvauksen saajia kohtaan erilaisten taustatekijöiden suhteen. Näyttääkö esimerkiksi koulutusasteella, sukupuolella tai bruttotuloilla olevan yhteyttä myötätuntoisuuteen. Myötätuntoisuutta peilataan mm. köyhyyteen ja työttömyyskorvauksen saamiseen liittyvien asenteiden suhteen. Maailman melskeessä myötätuntoisuus ja myötätuntoisuuden kokeminen on tärkeää ja tarpeellista. Näinä aikoina, joita hallitsevat pandemian jälkimainingit, lähellä jylläävä sota, nousevat korot ja kohoavat elinkustannukset, myötätunto on vähintään yhtä tärkeää kuin aina. Meidänkin hyvinvointiyhteiskunnassamme köyhyys on lisääntynyt viime vuosina.

Tarkastelen tutkimuksessa köyhyyteen ja työttömyyskorvauksen saamiseen liittyviä myötätuntoisia asenteita. Tarkemmin ilmaisten tarkastelu liittyy vastaajien koulutustasoon tai koulutusasteeseen (käytän tässä tutkimuksessa näitä termejä toistensa synonyymeina, sillä niillä ei ole merkitsevää merkityseroa), sukupuoleen ja bruttotuloihin. Toivon, että tämä tutkimus pystyy osaltaan lisäämään ymmärrystä myötätuntoiseen käytökseen liittyvistä taustatekijöistä, varsinkin koulutuksen mahdollisista vaikutuksista yksilön ja ryhmän ajatteluun, käsityksiin ja asennoitumiseen. Koulutushan voi itsessään tarjota yksilölle väylän parempaan toimeentuloon ja kaikille avoin korkeakoulutus onkin yksi suomalaisen koulutuspolitiikan kulmakivistä. Ilmainen koulutus tarjoaa ainakin periaatteessa kenelle tahansa mahdollisuuden

kouluttautua ja sitä kautta hankkia paremman toimeentulon. Toisaalta on huomattu, että koulutustaso, kuten muukin sosioekonominen asema (ammattiasema, tulot) periytyy usein vanhemmilta lapsille (Lahelma & Rahkonen 2011).

On mielenkiintoista tutkia, onko koulutustaustalla yhteyttä vastaajien asenteisiin, ja toisekseen jos näin on, niin miten yhteys näyttäytyy. Yhtäältä voisi olettaa korkeasti koulutettujen pystyvän koulutuksensa myötä ymmärtämään puutteellisessa asemassa olevia ihmisiä matalammin koulutettuja ihmisiä paremmin, toisaalta korkeasti koulutettujen tulot ovat keskimäärin matalammin koulutettuja suuremmat. Tällöin köyhien ja korkeasti koulutettujen yhteiskunnalliset intressit saattavat olla keskenään ristiriitaisia esimerkiksi tilanteessa, jossa korkeasti koulutettu ja hyväpalkkainen henkilö maksaa saamastaan palkasta korkeampaa veroa, jonka avulla osin kustannetaan köyhien elinkustannuksia.

Tutkimukseni kumpuaa sekä kiinnostuksesta tilastolliseen tutkimusotteeseen että tuntemastani mielenkiinnosta myötätuntoisuutta, huono-osaisuutta ja koulutusta kohtaan. Tutkimukseni tuloksista voisi olla hyötyä yhteiskunnallisten ilmiöiden ymmärtämisessä, asennekasvatuksessa ja miksei eri alojen opiskeluissakin. Jos esimerkiksi eri koulutusasteen omaavien vastaajien väliltä löytyisi merkitseviä eroja myötätuntoisuudessa, voisi tehdä lisätutkimusta erojen syistä ja pyrkiä vaikuttamaan opiskelusisältöihin niin, että eri alojen opiskelijoiden myötätuntoisuuden ymmärrykseen ja tuntemukseen voitaisiin vaikuttaa positiivisesti.

Tutkimukseni on monografia ja etenee siten seuraavasti. Tätä johdantoa seuraavassa teoriaosuudessa esittelen tutkimukseen valikoituneita tärkeitä käsitteitä, joita ovat myötätunto, köyhyys, sosiaalietuudet ja koulutusaste. Kuvailen mitä myötätunto on ja kuinka se näyttäytyy. Tuon teoriaosuudessa esille myös köyhyyden määritelmiä sekä asenteita köyhyyttä ja sosiaalietuuksien saamista kohtaan. Lisäksi kirjoitan millaisiin asioihin koulutusaste vaikuttaa. Nämä esitellyt käsitteet ovat tutkimukseni tutkimusongelman, tulosten ja johtopäätösten tarkastelun kannalta tärkeitä.

Teoriaosuuden jälkeen esittelen tutkimustehtävän ja tutkimusongelmani, jonka olen muotoillut seuraavasti: eroaako vastaajien myötätunnon kokemus heidän taustojensa mukaan. Tutkimusongelmani perusteella olen muodostanut kaksi tutkimuskysymystä ja niille kolme alakysymystä. Tutkimuksessa käytän kvantitatiivista tutkimusmenetelmää ja tuloksia tulkitsen SPSS-ohjelman avulla. Tutkimukseen käytän valmista Hanna Wassin ja Anu Kantolan keräämää tutkimusaineistoa, nimeltä Kansalaisuuden kuilut ja kuplat -kansalaiskysely 2018 (FSD3648).

Analyysivaiheessa esittelen käyttämäni epäparametriset analyysimenetelmät, Kruskal-Wallis testin ja Mann-Whitneyn U-testin, joilla analysoin muuttujia ja taustamuuttujia.

Tutkimustuloksissa esittelen tuloksia, joiden mukaan vastaajien köyhiä kohtaan kokemassa myötätunnossa koulutusasteiden, sukupuolen ja bruttokuukausitulojen välillä löytyy tilastollisesti merkitsevää eroa. Sen sijaan vastaajien välillä työttömyyskorvauksensaajia kohtaan kokeman myötätunnon määrällä erilaisten koulutusasteiden, sukupuolen tai bruttokuukausitulojen suhteen ei löydy tilastollisesti merkitsevää eroa.

Tutkimustulosten tarkastelussa tuon esiin johtopäätöksiä, joiden mukaan vastaajien myötätuntoiset kokemukset työttömyyskorvauksen saajia kohtaan ovat keskenään yhdenmukaisempia, kun taas köyhiä kohtaan tunnetun myötätunnon määrä näyttää eroavan eri ryhmien välillä merkitsevästi. Korkeakoulutetut, hyvätuloiset ja miehet suhtautuvat köyhyyteen muita ryhmiä vähemmän myötätuntoisesti.

Tutkimustulosten esittelyn jälkeen pohdin tutkimuksen luotettavuutta validiteetin, reliabiliteetin, tutkimuksen eettisyyden ja tietosuoja-asioiden näkökulmista

Pohdinnassa puntaroin, että tulevaa tutkimusta ajatellen olisi mielenkiintoista tutkia vastaajien näkemyksiä vielä tarkemmilla kysymyksillä ja yrittää löytää vielä lisää eroavaisuuksia ryhmien välillä. Toisaalta voisi olla

mielenkiintoista tehdä samoja vastaajia koskeva pitkittäistutkimus, jotta voisi havaita onko ryhmien väliset erot ja yhtäläisyydet pysyneet ennallaan vai muuttuneet.

2 MYÖTÄTUNTO, KÖYHYYS, SOSIAALIETUUDET JA KOULUTUSASTE

2.1 Myötätunto

Mitä myötätunto on? Englanninkielinen vastine myötätunnolle on compassion, joka on johdettu latinan kielen sanasta *compati*, joka tarkoittaa vapaasti suomennettuna *kärsiä yhdessä*. Lazarus (1991, s. 289) määrittelee myötätuntoa seuraavasti ”myötätunnossa tunne syntyy ja muotoutuu henkilössä, joka tuntee sen, ei sen perusteella, mitä toinen henkilö kokee, vaan henkilökohtaisen ahdistuksen tunteesta toisen kärsimyksestä ja halusta lievittää sitä. Myötätunnon ydin on siis liikuttuminen toisen kärsimyksestä ja halu auttaa.”

Worlinen ja Duttonin (2017, s. 21) mukaan ”myötätunto palautuu aina kärsimykseen, eli siihen että joku kärsii tai on tilanteessa, jossa tarvitsee apua. Tämä erottaa myötätunnon muista positiivisista ihmissuhteisiin liittyvistä käsitteistä, kuten ystävällisyydestä, kiitollisuudesta ja onnellisuudesta. Toisin sanoen myötätunto on enemmän kuin vain ystävälliseen toimintaan motivoiva tunne. Se on myös halu ymmärtää toisten kärsimystä ja auttaa heitä lievittämään sitä.” Myötätuntoinen käytös syntyy siis yhtäältä sisäisestä halusta toimia, kun ihminen itse kokee kärsimystä toisen puolesta.

Rahan ja myötätunnon välistä suhdetta on myös tarkasteltu tutkimuksissa. Pessi kirjoittaa teoksessa *Myötätunnon mullista voima*, että rahan ja epäitsekkään, myötätuntoiseksi tulkittavan toiminnan suhdetta on tutkittu kokeellisen taloustieteen puolella nk. diktaattoripelin avulla. Pelissä pelaajalle annetaan rahaa, jonka hän voi lahjoittaa joko hyväntekeväisyyteen tai toiselle,

tuntemattomaksi jäävälle koehenkilölle. Pelin tarkoituksena on eliminoida kaikki itsekkäät syyt lahjoittaa rahaa. Koska lahjoitus on anonyymi, lahjoittaja ei saa mitään mainehyötyä tai odotusarvoa vastapalveluksista. Tämän ansiosta pelin koetaan antavan realistisen kuvan ihmisten luonnollisesta altruismista. (Pessi ym., 2017). Eckel ja Grossman tutkivat diktaattoripelejä käyttäen ihmisten harjoittamaa hyväntekeväisyyttä ja epäitsekkästä motivaatiota. Testitulanteissa koehenkilöt saivat tietyn rahasumman ja heidän oli mahdollista lahjoittaa siitä valitsemansa summa väliltä ei mitään - kaikki anonyymisti. Moni koehenkilöistä lahjoittikin anonyymisti rahaa, vaikka eivät itse hyötäneet siitä mitenkään. Lahjoituksen saajan ollessa anonyymi, lahjoitettu summa oli kaikkien koehenkilöiden yhteenlasketulta osalta 10,6 prosenttia kokonaisrahamäärästä. Kokeessa, jossa koehenkilöt tiesivät lahjoituskohteen (esimerkiksi Punainen risti), lahjoitettu summa oli kaikkien koehenkilöiden yhteenlasketulta osalta 30,1 prosenttia kokonaisrahamäärästä. Lahjoituskohteen tunnettavuus siis lisäsi halua lahjoittaa, mutta myös täysin tuntemattomia kohteita haluttiin auttaa. Tutkijat totesivat kokeiden perusteella, että altruismi on ihmiskäyttäytymistä motivoiva tekijä. (Eckel & Grossman, 1996).

Myötätunnon sosiologisista ja poliittisista ulottuvuuksista voi todeta, että myötätunto voi motivoida ihmisiä välittämään ja ottamaan vastuuta muiden kärsimyksistä. Se voi myös laajentaa välittämistä oman elinpiirin ulkopuolelle. Kuitenkin, mikäli myötätunto on sidoksissa vastavuoroisuuteen, sitä ei todennäköisesti ole siellä, missä sitä eniten tarvitaan: eli köyhien, syrjäytyneiden tai ulossuljettujen tapauksissa, sillä he eivät kykene toimimaan vastavuoroisesti. Myötätunnolla on myös hyvin vähän mahdollisuuksia siellä, missä valtiot ja kansalaiset ovat lukittuneet nollasummapelikipiluihin. (Ure & Frost, 2014). Yhteiskunnan tasolla tarkasteltuna myötätunto vaatii siis toimintaympäristön, jossa toimijat eivät ensisijaisesti kilpaile toistensa kanssa etuuksista, vaan kykenevät jakamaan omastaan puutteessa oleville.

Myötätunnon kanssa hyvin samankaltainen käsite yhteiskunnallisessa yhteydessä on solidaarisuus. Solidaarisuus tarkoittaa käsitteenä yhteyttä muihin ihmisiin, toisaalta myös toimintamotivaatiota ja asenteita voidaan kuvata enemmän tai vähemmän solidaarisiksi. Solidaarisuutta voidaan käyttää

kuvaamaan ja selittämään yhteiskunnissa tai yhteisöissä vallitsevaa normaalia järjestystä, vastakohtana pakottamiselle tai oman edun maksimoimiseen perustuvalla järjestyksellä. (Laitinen & Pessi, 2015). Eskelisen mukaan solidaarisuus on yhteisön ominaisuus, joka indikoi yhteiskuntaa koossapitävän moraalien olevan yhteisvastuu (Eskelinen 2019). Solidaarisuutta voisi ehkä tietyin varauksin kuvailla myötätunnon yhteiskunnalliseksi ulottuvuudeksi, jota tarvitaan toimivan yhteiskunnan ylläpitämiseksi.

Wassin ja Kantolan (2023) Kansalaisuuden kuilut ja kuplat -kansalaiskyselyssä kysymysteksti on muotoa ”Onko mielestäsi seuraavilla ryhmillä: Köyhät”, ja kysymyksen vaihtoehdot ovat Paljon enemmän rahaa kuin mitä heillä kuuluisi olla, Hieman enemmän rahaa kuin mitä heillä kuuluisi olla, Suurin piirtein sen verran rahaa kuin mitä heillä kuuluisi olla, Hieman vähemmän rahaa kuin mitä heillä kuuluisi olla, Paljon vähemmän rahaa kuin mitä heillä kuuluisi olla ja En osaa sanoa. Kysymyksen avulla pyritään hahmottamaan vastaajan mielipidettä tai asennetta köyhiksi kokemiansa ihmisten toimeentuloon liittyen. Toisaalta kysymyksessä voidaan havaita yhtäläisyyksiä edellä mainitun diktaattoripelin periaatteisiin. Kysymyksessä mainitut ”köyhät” voidaan ajatella hyvinvointiyhteiskunnan anonyymeina lahjoituksen saajina. Vastaaja pohtii omaa ”lahjoittamishalukkuuttaan”, eli sitä pitäisikö köyhille antaa enemmän vai ottaa pois jo lahjoitettuja rahoja.

Tutkimukseen valitsemassani kysymyksessä kysytään suoraan henkilön myötätuntoisuuden määrää suhteessa työttömyyskorvauksen saajia kohtaan. Tällöin on selvää, että vastauksia tarkasteltaessa voimme puhua juurikin myötätunnon kokemuksesta. Toisaalta toinen valitsemani kysymys liittyen köyhien omaaman rahamäärän määrästä voidaan jäljittää myötätunnon käsitteeseen. Pohtiessaan onko köyhillä liikaa, vai liian vähän rahaa vastaaja voi eläytyä köyhän henkilön rooliin ja ikään kuin tuntea hänen kärsimystään. Tällöin saattaa herätä myötätunnon kokemus kyseistä henkilö kohtaan. Vaikka tutkimuksen kysymyksessä ei tarkoiteta ketään tiettyä köyhää, vaan vastaajan mielikuvaa köyhäksi kokemastaan ihmisestä, voi silti kuvitellun ihmisen mahdollista kärsimystä kohtaan syntyä myötätunnon kokemus.

2.2 Köyhyys

Tutkimusaineistoni kysymyksessä kysytään, onko vastaajan mielestä köyhillä liikaa vai liian vähän rahaa (vastausvaihtoehdot ovat siis näiden ääripäiden väliltä). Kysymyksellä pyritään kartoittamaan vastaajan asennetta köyhiksi kokemiaan ihmisiä kohtaan. Myötätuntoisuuden lisäksi siis köyhyys ja siihen liittyvä asennoituminen ovat jo kysymyksenasettelun myötä vankasti läsnä tutkimuksessa ja loogisesti myös osana teoreettista viitekehystä. Seuraavassa pyrin kertomaan köyhyyden luokittelusta ja luokittelun taustoista, mutta myös köyhyyttä, köyhiä ja työttömyyskorvauksen saajia koskevista asenteista ja niitä tuottavista ilmiöistä ja instituutioista.

Köyhyydestä kirjoitettaessa on hyvä määritellä mitä sillä tarkoitetaan. Köyhyyttä on yleisen määritelmän mukaisesti kahdenlaista: absoluuttista ja suhteellista. Absoluuttinen köyhyys on suoranaista puutetta perusasioista. YK:n raportissa (Despouy, 1996) absoluuttista köyhyyttä kuvaillaan tilaksi, jossa ihminen kokee vakavaa perustarpeiden puutetta, koskien ruokaa, juomavettä, sanitaatiotiloja, terveyttä, suojaa, koulutusta ja tietoa. Suomessa köyhyys on yleensä suhteellista, eikä niinkään absoluuttista (Moisio, 2006). Suhteellinen köyhyys tarkoittaa sitä, että yksilö tai kotitalous on taloudellisesti niin heikossa asemassa, ettei se pysty saavuttamaan yhteiskunnan yleistä elintasoja. Suhteellinen köyhyys vaikuttaa myös kielteisesti mahdollisuuksiin toimia yhteiskunnan jäsenenä. (Mukkila ym., 2019). Suomessa suhteellisen köyhyyden määrittelyyn käytetään Tilastokeskuksen pienituloisuusrajaa. Kyseinen köyhyysraja ei ole virallinen ja siinä on omat ongelmansa. Raja on samanmukainen EU:n köyhyyden seurantaan käyttämän suhteellisen köyhyysrajan kanssa. EU:n köyhyysraja määritellään niin, että mikäli kotitalouden nettotulot ovat pienemmät kuin 60 prosenttia väestön mediaanituloista, on kyseinen kotitalous suhteellisessa köyhyyseriskissä tai pienituloinen. Ongelmat kyseisen köyhyysrajan käyttämisessä liittyvät esimerkiksi siihen, ettei se huomioi asuinpaikkojen välisiä (huomattaviakin) eroja asumiskustannuksissa. Toisaalta 1990-luvun laman aikaan mediaanitulojen laskemisen myötä suhteellinen köyhyys pysyi ennallaan, vaikka työttömien määrä nousi huomattavasti. (Mukkila ym., 2019). Välillä absoluuttinen ja suhteellinen köyhyys myös saattavat ristettyä

jollain tavalla. Moisio kuvailee, kuinka isovanhempiemme aikaan puhelin oli ylellisyyttä, mutta nykyisessä yhteiskunnassa oikeastaan välttämätön asia yhteiskunnassa selviämiseksi. Mikäli henkilöllä ei ole varaa hankkia puhelinta muodostuu ns. normaali eläminen Suomessa hyvin hankalaksi ja tässä mielessä suhteellinenkin köyhyys voi olla absoluuttista hyvinvointiyhteiskunnassamme (Moisio, 2006). Köyhyysraja onkin tietenkin vain yksi tapa hahmottaa köyhyyttä, eikä se ota huomioon kaikkia köyhyyden ulottuvuuksia ja vaikutuksia. Köyhyys on monitahoinen ja dynaaminen ilmiö, joka voi vaihdella eri aikoina ja paikoissa.

Suhteellista köyhyyttä voidaan määritellä myös muunlaisilla mediaaneilla ja prosentiosuuksilla, mutta tämän tutkimuksen kannalta niiden luetteleminen ei ole relevanttia. Toisaalta köyhyyttä voidaan määritellä myös subjektiivisilla mittareilla, joissa yksilö itse arvioi omaa köyhyys- tai niukkuuskokemustaan. Köyhyys on määritelmistä riippumatta läsnä yhteiskunnassamme, ymmärtääpäs sitten perustarpeiden puutteeksi tai yhteiskunnan yleisen elintason alittamiseksi; köyhä ei pysty elämään yleisten standardien mukaista kulutuselämää. Joka tapauksessa, viimeaikaisen yhteiskunnallisen kehityksen valossa köyhyys näyttäisi olevan yhä lisääntymässä, kuten jo johdannossa mainitsin.

Köyhyyteen liittyviä asenteita ja asennoitumista on tarkasteltu melko paljon, varsinkin angloamerikkalaisessa yhteiskunnallisessa tutkimuksessa. Sally Vliem tutki kuinka sairaanhoitajaopiskelijoiden ”altistaminen köyhyydelle” vaikutti heidän asenteisiinsa köyhyyttä kohtaan. Opiskelijat osallistuivat kurssille, jossa mm. joutuivat miettimään ja dokumentoimaan omaa toimintaansa skenaarioissa, joissa he kokivat lisääntyvää köyhyyttä esimerkiksi työttömyyden, sairastapauksien tai auto-onnettomuuden vuoksi. Opiskelijat joutuivat valitsemaan, ottaisivatko auto- vai sairausvakuutuksen, tai että pääsisikö heidän lapsensa osallistumaan kaverin syntymäpäiville vai koulun retkelle. (Vliem, 2015). Vliem tekemä tutkimus osoitti, että jopa lyhyt altistuminen köyhyydelle vaikutti opiskelijoiden asenteisiin köyhyyden monimutkaisuudesta. Köyhyydelle altistaminen vaikutti opiskelijoihin niin, että he sen jälkeen tunnistivat köyhät paremmin ihmisinä, eivätkä stereotyyppinä. Lisäksi altistumisen kautta heillä oli mahdollisuus omaksua rakenteellisempi näkemys köyhyydestä. (Vliem, 2015).

Köyhyyttä koskeviin asenteisiin on siis mahdollista vaikuttaa esimerkiksi koulutuksen kautta. Tieto ja omakohtaiset, joskin simuloitut kokemukset saavat köyhyyden näyttämään enemmänkin rakenteelliselta ja yhteiskunnalliselta asialta, eikä yksilön omalta epäonnistumiselta.

Monilla ihmisillä köyhyyttä koskeviin asenteisiin vaikuttaa köyhyydestä ja köyhistä esitetty kuva mediassa. Steven Harkins ja Jairo Lugo-Ocando (2018, s. 126) kirjoittavat, kuinka ”toimittajat voisivat auttaa lukijoita ymmärtämään köyhyyden yhteiskunnallisena ongelmana, jos he sisällyttäisivät uutisiin köyhyydessä elävien ihmisten tai sellaisten asiantuntijoiden näkökulmia, jotka tietävät, mitkä köyhyyden vastaiset toimet toimivat. Sen sijaan lehdistö pahentaa köyhyydessä elävien ihmisten sosiaalista syrjäytymistä, sillä se käyttää useimmiten asiantuntijalähteitä politiikan ja liike-elämän piiristä, rakentaen uutisissa kuvaa köyhyydestä eliitin näkökulmasta.” Toimittajat saattavat esittää köyhyyden ongelmana, joka koskee tiettyjä yksilöitä tai ryhmiä ja samalla tulevat peittäneiksi köyhyyden paljon laajemmalle yhteiskunnalliselle joukolle aiheuttaman riskin (Harkins & Lugo-Ocando, 2018). Median yhteiskunnallinen rooli asennekasvattajana on tärkeä, mutta ainakin Harkinsin ja Lugo-Ocandon kirjoitusten perusteella valitettavan vinoutunut.

2.3 Sosiaalietuudet

Vappu Karjalainen määrittelee, että epäonnisen elämän kohdatessa, hyvinvointivaltio sitoutuu tukemaan ja avustamaan kansalaisia, jotka apua tarvitsevat. Kansalaisen selviytymisen ollessa vaarassa, hyvinvointivaltio toimii niin, että viranomaisten tarjoamat lakisääteiset etuudet ovat tarjolla esimerkiksi työttömyyden sattuessa. (Kalliomaa-Puha ym., 2014) Sosiaalietuus onkin saajalleen aseman tai elämäntilanteen perusteella myönnetty hyödyke, jonka rahallinen arvo on määritelty ja määriteltävissä. Työttömyyskorvaukseen ja yleisemmin muihin sosiaalietuuksiin liittyen on olemassa aiempaa tutkimusta, jossa on tarkasteltu kansalaisten näkemyksiä sen riittävydestä ja toimivuudesta. Anu Muuri ja Kristiina Manderbacka saivat tutkimuksessaan selville, että yli kolmannes Suomen väestöstä kokee tarpeelliseksi sosiaaliturvan tason noston Suomessa. Tutkimustulosten mukaan ennen kaikkea alemman koulutusasteen

omaavat, naiset ja alimmat tuloluokat kokivat muita useammin sosiaaliturvan tason liian matalaksi. (Muuri & Manderbacka, 2014). Suomalaisten suhtautumista työttömyysturvaan on tutkittu myös Kelan tutkimusosaston tutkimuksissa. Vuonna 2006 toteutetun kyselyn mukaan vain kahdeksan prosenttia vastanneista olisi ollut halukkaita pienentämään työmarkkinatukea ja 33 prosenttia vastanneista halusi pitää tuen määrän ennallaan. Vastanneista 39 prosenttia oli valmiita kasvattamaan työmarkkinatukea, vaikka se tarkoittaisi keskituloisen verotuksen kiristämistä. (Forma, ym., 2007). Tutkimustulosten mukaan suomalaisten asenteet työttömyyskorvauksiin ja työttömyysturvaan näyttäisivät siis pääsääntöisesti positiivisilta. Merkittävä osa kansalaisista olisi jopa valmiina parantamaan työttömyysetuuksia, vaikka se merkitsisi kiristyvää verotusta.

2.4 Koulutusaste

Koulutusaste tai koulutustausta tarkoittaa henkilön omaamaa korkeinta koulutuksen tasoa. Käytännössä koulutusaste noudattaa koulutusjärjestelmän rakennetta, eli koulutus etenee koulutuksen alemmilta asteilta ylemmille. Yleensä voi sanoa, että mitä pidemmästä ja vaativammasta koulutuksesta on kyse, sitä korkeampi on myös koulutusaste. Tilastokeskus (2023b) tilastoi suomalaisten koulutusastetta niin, että ”koulutustasoa mitataan perusasteen jälkeen suoritettun korkeimman koulutuksen keskimääräisellä pituudella henkeä kohti. Esimerkiksi koulutustasoluku 246 osoittaa, että teoreettinen koulutusaika henkeä kohti on 2,5 vuotta peruskoulun suorittamisen jälkeen. Väestön koulutustasoa laskettaessa perusjoukkona käytetään 20 vuotta täyttänyttä väestöä. Näin siksi että monen alle 20-vuotiaan koulutus on vielä kesken.” Nykyään Suomessa koulutusasteet ovat Tilastokeskuksen vuoden 2016 kansalliseen koulutusasteluokituksen mukaan varhaiskasvatus ja esiopetusaste, alempi perusaste, ylempi perusaste, toinen aste, erikoisammattikoulutusaste, alin korkea-aste, alempi korkeakouluaste, ylempi korkeakouluaste ja tutkijakoulutusaste (Tilastokeskus, 2023c). Koulutusaste vaikuttaa luonnollisesti yksilön työllistymismahdollisuuksiin, mitä enemmän on kouluttautunut, sitä useampaan työhön on mahdollista hakea. Korkeampi koulutusaste mahdollistaa myös vaativammat työtehtävät ja tätä kautta koulutusaste vaikuttaa usein myös palkkatasoon. Jos maistereiden ansiotasoa verrataan vastaavan ikäisten keskimääräiseen ansiotasoon, niin

huomataan, että opintojen todella korreloivan paremman palkan kanssa (Kivinen, ym., 2012).

Tutkimusten mukaan koulutuksella on vaikutusta asenteisiin. Maahanmuuttajiin kohdistuvia asenteita tutkittaessa on havaittu koulutustason ja etnisen ennakkoluulon negatiivinen yhteys, eli korkeammin koulutetut ihmiset ovat vähemmän ennakkoluuloisia etnisiä ryhmiä kohtaan kuin alemman koulutustason omaavat (Coenders & Scheepers, 2003). Hollantilaisen yhteiskunnan asenteita selvittävässä tutkimuksessa huomattiin, että sekä matalamman että korkeamman koulutustason omaavat henkilöt kannattivat tulonsiirtoja rikkailta köyhille, eli tukivat voimakkaasti taloudellista tasa-arvoa. Kuitenkin matalammin koulutetut henkilöt katsoivat ensisijaisesti hyvinvointiin oikeutetuiksi saman etnisyyden omaavat, taloudellisesti heikossa henkilöt. Toisin sanoen he pitivät etnisiä vähemmistöjä vähiten oikeutettuina sosiaalietuuksiin. (Van der Waal, ym., 2012). Korkeamman koulutuksen omaava yksilö oli siis tämän tutkimuksen mukaan paremmin suojassa ns. hyvinvointisovinismilta, eli ajattelulta, jonka mukaan hyvinvointivaltion etuudet ja palvelut tulisi rajoittaa vain valtion syntyperäisille kansalaisille. Blomberg, Kallio ja Kroll (2010, s. 587 & 589) tarkastelivat sosiaalityöntekijöiden mielipiteitä köyhyyden syistä neljässä Pohjoismaassa (Suomi, Ruotsi, Norja ja Tanska) ja huomasivat, että ”vastaajat, joilla on sosiaalityöntekijän koulutus, syyttävät harvemmin köyhiä tilanteestaan kuin ilman kyseistä koulutusta olevat. Toisaalta he syyttävät köyhyyden esiintymisestä useammin epäoikeudenmukaista yhteiskuntaa kuin koulutusta vailla olevat. Tulos on ymmärrettävissä esimerkiksi sillä, että sosiaalityön koulutus Pohjoismaissa sisältää sosiaalipoliikkaan ja yhteiskunnallisiin rakenteisiin liittyviä opintoja.” Edellä viitattujen tutkimusten mukaan, koulutus näyttäisi vaikuttavan yksilön asenteisiin ja kykyyn nähdä asioita omien ennakkoluulojensa läpi. Koulutusaste näyttäisi myös lisäävän todennäköisyyttä kokea halukkuutta jakaa hyvinvointia tasa-arvoisemmin, kaikkein eniten tarvitseville, huolimatta heidän taustoistaan.

Koulutusasteella on vaikutusta myös koulutusasteen periytymiseen. Lapset, joiden vanhemmilla on yliopistokoulutus, hankkivat useasti myös itse yliopistokoulutuksen. Viime vuosina vanhempien koulutusasteen vaikutus on

yliopistokoulutuksen suhteen jopa vahvistunut tältä osin. (Karhunen & Uusitalo, 2017). Kaiken kaikkiaan kuitenkin Suomessa akateemisista ja ei-akateemisista kodeista tulevien henkilöiden mahdollisuudet päätyä yliopisto-opiskelijoiksi ovat vuosien 1970 ja 2010 kaventuneet välillä merkittävästi. Tämä mahdollisuuksien tasa-arvon lisääntyminen on kansainvälisestikin hieno saavutus. On kuitenkin huomattava, että akateemisten ja ei-akateemisten kotien jälkeläisten mahdollisuudet osallistua yliopisto-opintoihin poikkeavat toisistaan yhä merkittävästi, sillä akateemisista kodeista tulevilla opiskelijoilla on yli kuusinkertaiset mahdollisuudet osallistua yliopisto-opintoihin, verrattuna ei-akateemisista kodeista tuleviin opiskelijoihin. (Kivinen, ym., 2012). Myös uusimman PISA-tutkimuksen mukaan kodin sosioekonominen tausta, eli esimerkiksi vanhempien ammatti ja koulutus oli kaikissa tutkimukseen osallistuneissa maissa yhteydessä oppilaiden osaamiseen. Suomessakin ylimmän ja alimman sosioekonomisen luokan väliset erot olivat kasvaneet selvästi. (Opetus- ja kulttuuriministeriö, 2023).

3 TUTKIMUKSEN TOTEUTTAMINEN

3.1 Tutkimustehtävä ja tutkimuskysymykset

Tutkimuksen tavoitteena on tarkastella köyhiin ja työttömyyskorvauksen saajiin liittyvien asenteiden ja koulutustason välisiä suhteita. Tutkimuksessa selvitetään, eroavatko vastaajien asenteet köyhiksi kokemiensa ihmisten suhteen koulutustason, sukupuolen tai bruttokuukausitulojen mukaan. Toisena tavoitteena on selvittää, eroavatko vastaajien asenteet työttömyyskorvauksen saajien suhteen koulutustason, sukupuolen tai bruttokuukausitulojen suhteen. Kokonaisuudessaan tutkimus pyrkii selvittämään vastaajien koulutusasteen ja muiden taustatekijöiden mahdollista yhteyttä heidän köyhiä ja työttömyyskorvausta saavia kohtaan kokeman myötätunnon suhteen. Tutkimuksessa verrataan myös aineiston määrällisellä analyysillä saatuja tuloksia taustateorioiden kanssa.

Tutkimuskysymykset

Selvitän tutkimuksessani asioita tutkimuskysymysteni avulla, jotka ovat:

1. Miten myötätunnon kokemus köyhiksi koettuja ihmisiä kohtaan eroaa vastaajien taustatekijöiden mukaan?
 - 1.1. Eroaako vastaajien myötätunnon kokemus köyhiksi koettuja ihmisiä kohtaan koulutusasteen mukaan?
 - 1.2. Eroaako vastaajien myötätunnon kokemus köyhiksi koettuja ihmisiä kohtaan sukupuolen mukaan?
 - 1.3. Eroaako vastaajien myötätunnon kokemus köyhiksi koettuja ihmisiä kohtaan keskimääräisten bruttokuukausitulojen mukaan?

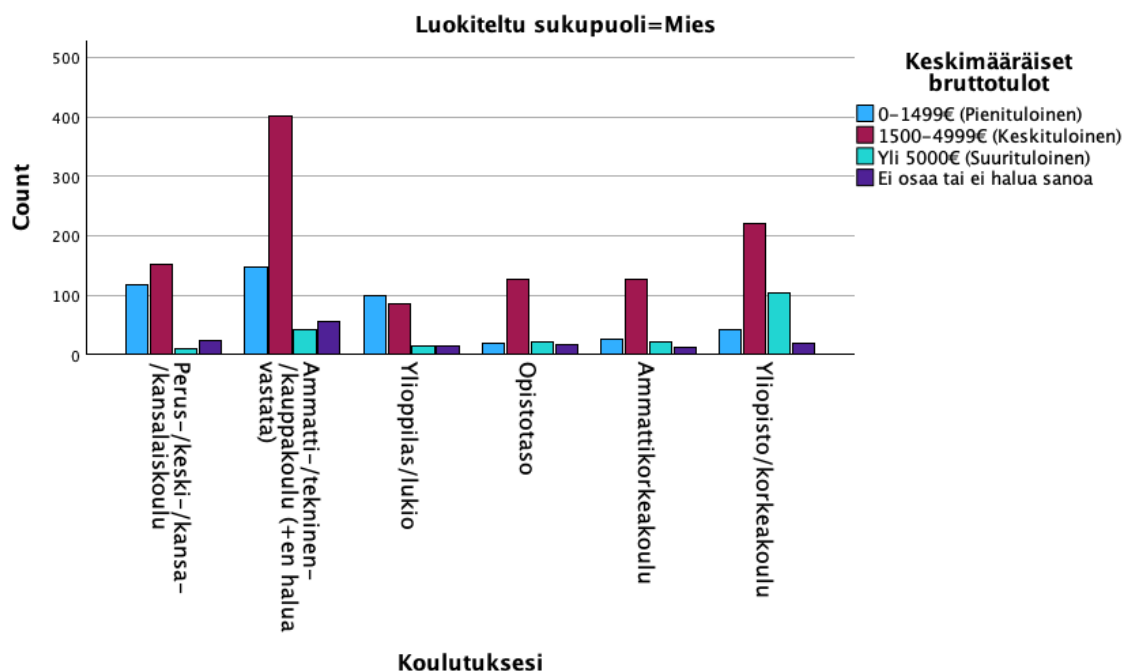
2. Miten myötätunnon kokemus työttömyyskorvauksen saajia kohtaan eroaa vastaajien taustatekijöiden mukaan?
 - 2.1. Eroaako vastaajien myötätunnon kokemus työttömyyskorvauksen saajia kohtaan koulutusasteen mukaan?
 - 2.2. Eroaako vastaajien myötätunnon kokemus työttömyyskorvauksen saajia kohtaan sukupuolen mukaan?
 - 2.3. Eroaako vastaajien myötätunnon kokemus työttömyyskorvauksen saajia kohtaan keskimääräisten bruttokuukausitulojen mukaan?

3.2 Tutkimusaineisto

Tutkimuksessani käyttämäni aineisto löytyi Aila-tietoarkistosta ja se on peräisin Hanna Wassin ja Anu Kantolan Kansalaisuuden kuilut ja kuplat -kansalaiskyselystä vuodelta 2018 (Wass & Kantola, 2023). Kyseessä on kvantitatiivinen aineisto, jonka keruu-aika sijoittui välille 30.7.2018 – 3.12.2018. Kansalaisuuden kuilut ja kuplat -aineisto on osa BIBU -hanketta, joka tutkii, miten talouden rakennemuutokset haastavat poliittista päätöksentekoa. Hankkeessa on mukana kuusi eri yliopistoa ja tutkimuslaitosta, ja sitä vetää professori Anu Kantola Helsingin yliopistosta. Aineistonkeruumenetelmänä käytettiin itsetäytettävää verkkolomaketta (LIITTEET / KYSELYLOMAKE), tietokoneavusteista kasvokkainen haastattelua (CAPI tai CAMI) ja tietokoneavusteista puhelinhaastattelua (CATI). Aineiston keruuvälineenä toimi strukturoitu lomake. Tutkimuksen otantamenetelmänä käytettiin todennäköisyys- ja ei-todennäköisyysotannan yhdistelmää. Vastaajat kerättiin poimimalla väestörekisteristä satunnaisotannalla 20000 äänestysikäistä henkilöä ja heistä muodostettiin edustava otos erilaisista kansalaisryhmistä. Keruun edetessä vastaajia tavoitettiin myös puhelinrekrytointien sekä Taloustutkimuksen internetpaneelin kautta alueilta ja kansalaisryhmistä, joissa vastaajia ei vielä ollut tai niitä oli vasta vähän. Sähköiseen kyselyyn vastasi lopulta 3098 henkilöä ja henkilökohtaisesti haastateltiin 997 henkilöä, jolloin vastaajia oli yhteensä 4095.

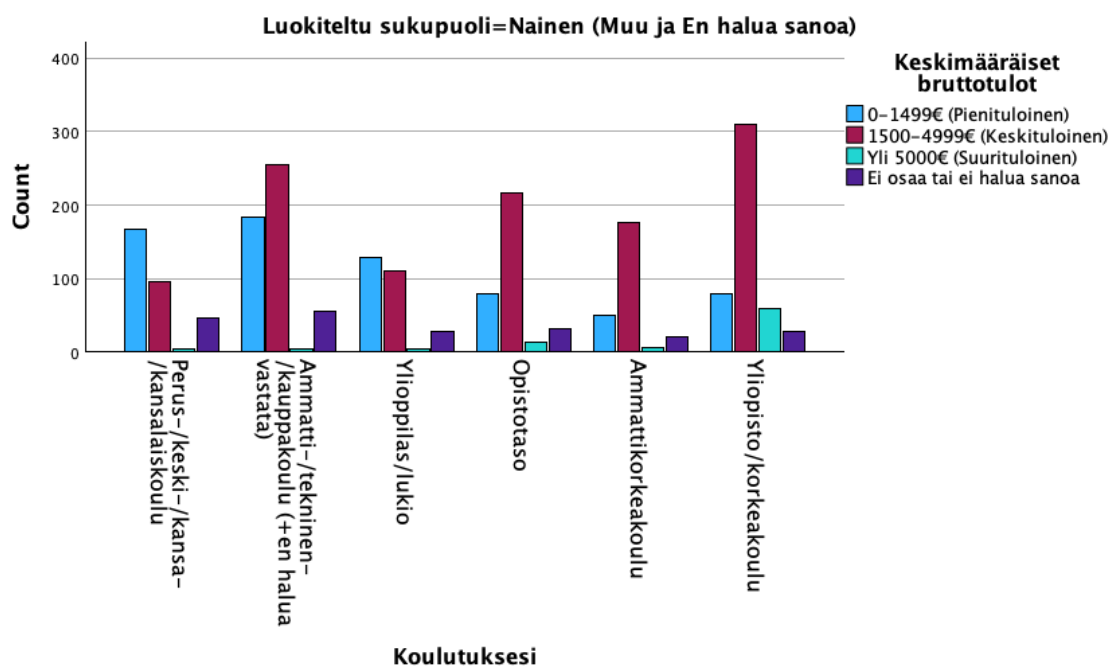
Aineisto kerättiin Taloustutkimus Oy:n toimesta ja kyselyn rahoittajana toimi Suomen Akatemian Strategisen tutkimuksen neuvosto.

Tutkimuksen kyselyyn vastanneet henkilöt koostuivat äänestysikäisistä Suomessa (lukuun ottamatta Ahvenanmaata) asuvista henkilöistä. Tutkittavien syntymävuodet sijoittuvat aikavälille 1923–2000 ja heitä vastasi tutkimukseen yhteensä 4076 kappaletta. Vastaajista miehiä oli 1915, naisia 2109, muunsukupuolisia 14 ja sukupuolen jättämättä ilmoittaneita 38. Oman tutkimukseni suhteen merkityksellisiä taustamuuttujia ovat sukupuolen lisäksi vastaajien koulutusaste ja vastaajan bruttotulotasosta kertova muuttuja. Alla olevien taustamuuttujia kuvaavien graafisten kuvioiden arvot ovat uudelleenluokittelemieni arvojen mukaiset, sillä luokittelemattomat muuttujat olisivat olleet laajuutensa takia graafisessa tarkastelussa jokseenkin epäselvät. Alla olevassa kuviossa taustamuuttujien arvot suhteutettuina miessukupuolen mukaan. (KUVIO 1)



KUVIO 1. Tutkimukseen osallistujien taustamuuttujat miessukupuolen vastanneilla

Seuraavassa kuviossa taustamuuttujien arvot ovat suhteutettuina naissukupuolen mukaisesti. (KUVIO 2)



KUVIO 2. Tutkimukseen osallistujien taustamuuttujat naissukupuolen (ja muu ja en halua sanoa) vastanneilla

3.3 Tutkimusmenetelmät ja muuttujat

Tutkimusmenetelmäksi valitsin kvantitatiivisen tutkimuksen, sillä halusin tehdä tutkimusta suuren kyselyaineiston parissa. Kvantitatiivisessa tutkimuksessa tieto muutetaan numeroiksi ja numeroiden avulla pyritään selvittämään kuinka suuri vaikutus sattumalla voisi olla saatuihin tuloksiin, eli millä todennäköisyydellä saatu tulos on totta ja näin ollen yleistettävissä (Valli, 2018). Käyttämäni, Aila-arkistosta peräisin oleva laadukas aineisto mahdollistaa omalta osaltaan tutkimustulosten yleistämisen. Raine Valli (2018, s. 224) toteaa ”pyrittäessä yleistämään tietoja on tärkeää, että tutkimusaineisto on kerätty todennäköisyysotantamenetelmiä hyväksi käyttäen. Silloin yleistämiselle on perusteita.” Koska aineisto on laaja ja se on kerätty todennäköisyys- ja ei-todennäköisyysotannan yhdistelmänä, sen yleistettävyys on hyvää niiltä osin hyvällä tasolla.

Tutkimukseni kannalta tärkeitä taustamuuttujia ovat vastaajien sukupuoli, koulutusaste ja tulotaso. Kysymyksen "Mikä on sukupuolesi?" vastausvaihtoehtoina olivat Mies (47 %), Nainen (51,7 %), Muu (0,3 %) ja En halua sanoa (0,9 %). Tämä kyseisen muuttujan uudelleenluokittelin seuraavasti. Vastausvaihtoehdosta 1. Mies tein vastaavan luokan 1. Mies ja vastausvaihtoehdoista 2. Nainen, 3. Muu ja 4. En halua sanoa luokittelin vaihtoehdon 2. Nainen (Muu ja En halua sanoa). Tässä tapauksessa, koska "muu" ja "en halua sanoa" -vastauksia on vähän, ne voivat aiheuttaa ongelmia analyysissä, kuten yliarviointia tai aliarviointia. Yhdistämällä nämä pienet luokat vastausmäärältään suurimpaan luokkaan "nainen", voi parantaa analyysin tarkkuutta ja vähentää virheitä. On kuitenkin tärkeää huomata, että tämä menetelmä voi johtaa tiettyjen ryhmien näkemysten tai kokemusten sivuuttamiseen. Siksi on tärkeää tehdä tämä päätös harkiten ja ottaa huomioon tutkimuksen tavoitteet ja konteksti. Koska tutkimuksen tavoitteena on vertailla keskenään sukupuolia "mies" ja "nainen", uudelleenluokittelu on mielestäni perusteltu.

Vastaajien koulutusasteesta kysyttiin "Mikä on koulutuksesi?" -kysymyksellä, jonka vastausvaihtoehdot olivat Perus-/keski-/kansalaisyhteiskoulu (15,1 %), Ammatti-/tekninen-/kauppakoulu (26,9 %), Ylioppilas/lukio (11,9 %), Opistotaso (12,9 %), Ammattikorkeakoulu (10,8 %), Yliopisto/korkeakoulu (21,2 %) ja Ei halua vastata (1,2 %). Tämän muuttujan uudelleenluokittelun tein niin, että yhdistin vähiten vastatun Ei halua vastata vastausvaihtoehdon vastatuimman Ammatti-/tekninen-/kauppakoulu -vastauksen kanssa. Kuten edellisen muuttujan uudelleenluokittelun yhteydessä, niin nytkin, jos jossain luokassa on vastauksia vähän, niin se voi aiheuttaa ongelmia analyysissä, kuten yliarviointia tai aliarviointia.

Vastaajan tulotasoon liittyvä kysymys oli muotoa "Kuinka suuret ovat keskimäärin omat bruttokuukausitulosi eli kuukausitulot ennen veroja?", ja sen vastausvaihtoehdot jakautuivat seuraavasti: Alle 500 euroa /kk (4,7 %), 500-999 euroa /kk (10,5 %), 1000-1499 euroa /kk (12,8 %), 1500-1999 euroa /kk (11,4 %), 2000-2499 euroa /kk (14,5 %), 2500-2999 euroa /kk (11,0 %), 3000-4999 euroa /kk (19,1 %), 5000-7499 euroa /kk (5,7 %), 7500-9999 euroa /kk (1,0 %), 10 000-

12499 euroa /kk (0,3%), Yli 12500 euroa /kk (0,4 %) ja En osaa sanoa / En halua vastata (8,7 %). Tämän muuttujan päädyin luokittelemaan myötäillen Tilastokeskuksen käsitteitä (Tilastokeskus, 2022). Tilastokeskuksen mukaan pienituloisuus on suhteellinen käsite, joka määritellään Eurostatin toimesta olevan 60 % mediaanitulosta. Tämä tarkoittaa, että yksinasuvan henkilön tulot ovat noin 1350 euroa kuukaudessa vuonna 2021. Näin ollen päädyin rajaamaan "pienituloiseksi" 0–1499 euroa kuukaudessa tienaavat. EVA:n mukaan (EVA, 2018) Suomessa vuonna 2016 oli keskiluokkaan kuuluvalla käytettävissä oleva rahatulo 1 525–4 065 euroa kuukaudessa. Tässä yhteydessä on hyvä huomata, että tarkoitetaan nettotuloa, kun taas kyselyssä on kysytty bruttotuloja. Kuitenkin päädyn tämän tiedon perusteella määrittelemään "keskituloiseksi" henkilöt, jotka saavat bruttotuloja 1500–4999 euroa kuukaudessa. Saman logiikan mukaan luokittelen ikään kuin suurituloisiksi vastaajat, jotka ovat ilmoittaneet bruttotuloikseen välin 5000 euroa kuukaudessa - yli 12500 euroa kuukaudessa. Halusin säilyttää vastausvaihtoehdon En osaa sanoa / En halua vastata, sillä ensinnäkin vastaajajoukko oli suhteellisen suuri (8,7 %) ja vastaajien joukossa voisi olettaa olevan henkilöitä, jotka syystä tai toisesta (esimerkiksi todella pienet tai todella suuret tulot) eivät halua kertoa itsestään tarkemmin. Onkin mielenkiintoista nähdä, erottuuko tämä vastaajajoukko suhteessa muihin tutkittavien muuttujien suhteen.

Tutkimuksessa käytetyt tutkittavat muuttujat olivat seuraavanlaisia: "Onko mielestäsi seuraavilla ryhmillä: köyhät", jonka vastausvaihtoehdot ovat 1. Paljon enemmän rahaa kuin mitä heillä kuuluisi olla (1,3 %), 2. Hieman enemmän rahaa kuin mitä heillä kuuluisi olla (2,9 %), 3. Suurin piirtein sen verran rahaa kuin mitä heillä kuuluisi olla (10,3 %), 4. Hieman vähemmän rahaa kuin mitä heillä kuuluisi olla (31,6 %), 5. Paljon vähemmän rahaa kuin mitä heillä kuuluisi olla (52,2 %) ja 6. En osaa sanoa (1,7 %). Toisen tutkimuksessa käyttämäni tutkittavan muuttujan kysymys on muotoa: "Missä määrin tunnet seuraavia tunteita työttömyyskorvauksen saajia kohtaan? Myötätunto". Tämän kysymyksen vastausvaihtoehdot ovat 1. Erittäin paljon (22,5 %), 2. Melko paljon (39,9 %), 3. En paljon enkä vähän (25,9 %), 4. Melko vähän (9,4 %), 5. Ei lainkaan (1,8 %) ja 6. En osaa sanoa (0,3 %). Kolmannen tutkittavan muuttujan kysymys on muotoa: "Missä määrin tunnet seuraavia tunteita työttömyyskorvauksen saajia kohtaan?"

Ärtymys" ja sen vastausvaihtoehdot ovat 1. Erittäin paljon (2,1 %), 2. Melko paljon (8,4 %), 3. En paljon enkä vähän (22,6 %), 4. Melko vähän (31,4 %), 5. Ei lainkaan (34,7 %) ja En osaa sanoa (0,7 %).

Uudelleenluokittelujen lisäksi muodostin myös yhden summamuuttujan. Halusin luokitella kahdesta edellä mainitusta muuttujasta "Missä määrin tunnet seuraavia tunteita työttömyyskorvauksen saajia kohtaan? Myötätunto" ja "Missä määrin tunnet seuraavia tunteita työttömyyskorvauksen saajia kohtaan? Ärtymys" summamuuttujan. Tämän tehdäkseeni täytyi ensin kääntää muuttujan "Missä määrin tunnet seuraavia tunteita työttömyyskorvauksen saajia kohtaan? Ärtymys" mielipidettä mittaavat arvot saman suuntaisiksi muuttujan "Missä määrin tunnet seuraavia tunteita työttömyyskorvauksen saajia kohtaan? Myötätunto" kanssa. Näin ollen päädyin uudelleen luokittelemaan muuttujan arvot lukuun ottamatta vaihtoehtoja 3. En paljon enkä vähän ja 6. En osaa sanoa. Uudelleenluokitellut arvot muuttuivat seuraavasti. 1. Erittäin paljon ja 5. Ei lainkaan sekä 2. Melko paljon ja 4. Melko vähän vaihtoivat paikkoja keskenään. Ennen summamuuttujan laatimista on tärkeää ja jopa välttämätöntä määritellä summamuuttujien reliabiliteetti. Liian alhaisen reliabiliteetin omaavaa summamuuttujaa ei saa käyttää eikä laatia (Vainionpää, 2014). Reliabiliteetin määrittelyn apuna käytän Cronbachin alfaa, joka kuvaa kysymysjoukon sisäistä johdonmukaisuutta tai luotettavuutta. Cronbachin alfan arvoksi muodostuu .531. Tämä tarkoittaa, että muuttujien konsistenssia eli yhtenäisyyttä on tarpeeksi hyvä (yli .5) summamuuttujan muodostamiseksi (Vainionpää, 2014). Valitsin kyseiset muuttujat summamuuttujan muodostamiseksi, sillä oletan niiden mittaavan käytännössä samaa asiaa, ensimmäisen positiivisen ja toisen negatiivisen kysymyksenasettelun kautta. Molemmat muuttujat pyrkivät määrittelemään vastaajan kokemaa tunnetta työttömyyskorvauksen saajia kohtaan. Oletan siis, että henkilö, joka vastaa kokevansa erittäin paljon myötätuntoa työttömyyskorvauksen saajia kohtaan vastaisi samaista ihmisryhmää kohtaan kokevansa ärtymystä ei lainkaan.

3.4 Aineiston analyysi

Aineiston analyysissä käytän erilaisia tilastollisia testejä, kuten epäparametriset Mann-Whitneyn U-testi ja Kruskal-Wallis testin. Aineiston normaalijakautuneisuutta havainnoin käyttämällä Kolmogorov-Smirnovin testiä. Aineiston analyysissä, tilastollisesti merkitsevän eron löydyttyä käytän myös tarvittaessa parivertailua. Raportoinnissa käytän testeistä saamiani tunnuslukuja, joita esitän myös kuvioiden (esim. pylväsdiagrammi ja parivertailuja kuvaava graafi) muodossa. Kuviot esittävät lukijalle tutkimuksen kannalta tärkeät tiedot selkeässä ja helposti luettavassa muodossa. Varsinkin parivertailussa kuviot havainnollistavat selkeästi, mikäli parit eroavat tai eivät eroa keskenään. Raportoidessani tutkimuksesta, tarkastelen tutkimustulosten tilastollista merkitsevyyttä ja sen perusteella mietin, että ovatko tutkimuksen tulokset yleistettävissä.

Seuraavassa läpikäydään analyysivaihe ensimmäisestä tutkimuskysymyksestä, kun tutkittavana muuttujana on vastaajien mielipide köyhien omaaman rahamäärän suuruuteen liittyen ja taustamuuttujana ovat koulutusaste, sukupuoli ja bruttotulot.

3.4.1 Vastaajien myötätunnon kokemus köyhiksi koettuja ihmisiä kohtaan koulutusasteen mukaan

Tämän tutkimuskysymyksen muuttujien analysointiin käytin Kruskal-Wallis testin, sillä toinen muuttujista oli kuusiportainen välimatka-asteikollinen muuttuja ("Onko mielestäsi seuraavilla ryhmillä: köyhät") ja toinen nominaaliasteikollinen, kuusi vertailtavaa ryhmää sisältävä ryhmittelevä muuttuja ("Mikä on koulutuksesi?"). Tutkittuani välimatka-asteikollisen muuttujan normaalijakautuneisuutta, totesin Kolmogorov-Smirnovin testillä, että muuttuja ei ole normaalisti jakautunut (LIITTEET / TAULUKKO 2), sillä testin antama p-arvo ($p < .001$) on pienempi, kuin .05. Näin ollen päädyin käyttämään muuttujien tarkasteluun epäparametristä Kruskal-Wallis testin.

3.4.2 Vastaajien myötätunnon kokemus köyhiksi koettuja ihmisiä kohtaan sukupuolen mukaan

Tämän tutkimuskysymyksen muuttujien analysointiin käytin Mann-Whitneyn U-testiä, sillä toinen muuttujista oli nominaaliasteikollinen muuttuja ("Mikä on sukupuolesi?", jossa on kaksi ryhmää (mies ja nainen) ja toinen on kuusiportainen, välimatka-asteikollinen muuttuja ("Onko mielestäsi seuraavilla ryhmillä: köyhät"). Tutkittuani välimatka-asteikollisen muuttujan normaalijakautuneisuutta, totesin Kolmogorov-Smirnovin testillä, että muuttuja ei ole normaalisti jakautunut (LIITTEET / TAULUKKO 2), sillä testin antama p-arvo ($p < .001$) on pienempi, kuin .05. Näin ollen päädyin käyttämään muuttujien tarkasteluun parametrisen T-testin sijaan, epäparametrasta Mann-Whitneyn U-testiä.

3.4.3 Vastaajien myötätunnon kokemus köyhiksi koettuja ihmisiä kohtaan bruttotulojen mukaan

Tämän tutkimuskysymyksen muuttujien analysointiin käytin Kruskal-Wallis testin testiä, sillä toinen muuttujista oli kuusiportainen välimatka-asteikollinen muuttuja ("Onko mielestäsi seuraavilla ryhmillä: köyhät") ja toinen järjestysasteikollinen, neljä vertailtavaa ryhmää sisältävä muuttuja ("Kuinka suuret ovat keskimäärin omat bruttokuukausitulosi eli kuukausitulot ennen veroja?"). Tutkittuani välimatka-asteikollisen muuttujan normaalijakautuneisuutta, totesin Kolmogorov-Smirnovin testillä, että muuttuja ei ole normaalisti jakautunut (LIITTEET / TAULUKKO 2), sillä testin antama p-arvo ($p < .001$) on pienempi, kuin .05. Näin ollen päädyin käyttämään muuttujien tarkasteluun epäparametrasta Kruskal-Wallis testin testiä.

Seuraavassa läpikäydään analyysivaihe toisesta tutkimuskysymyksestä, kun tutkittavana muuttujana on vastaajien myötätunnon kokemus työttömyyskorvauksen saajia kohtaan ja taustamuuttujana ovat koulutusaste, sukupuoli ja bruttotulot.

3.4.4 Vastaajien myötätunnon kokemus työttömyyskorvauksen saajia kohtaan koulutusasteen mukaan

Tämän tutkimuskysymyksen muuttujien analysointiin käytin Kruskal-Wallis testistä, sillä toinen muuttujista oli kuusiportainen välimatka-asteikollinen summamuuttuja ("Missä määrin tunnet seuraavia tunteita työttömyyskorvauksen saajia kohtaan? Myötätunto/Ärtymys") ja toinen nominaaliasteikollinen, kuusi vertailtavaa ryhmää sisältävä ryhmittelevä muuttuja ("Mikä on koulutuksesi?"). Tutkittuani välimatka-asteikollisen muuttujan normaalijakautuneisuutta, totesin Kolmogorov-Smirnovin testillä, että muuttuja ei ole normaalisti jakautunut (LIITTEET / TAULUKKO 3), sillä testin antama p-arvo ($p < .001$) on pienempi, kuin .05. Näin ollen päädyin käyttämään muuttujien tarkasteluun epäparametrasta Kruskal-Wallis testistä.

3.4.5 Vastaajien myötätunnon kokemus työttömyyskorvauksen saajia kohtaan sukupuolen mukaan

Tämän tutkimuskysymyksen muuttujien analysointiin käytin Mann-Whitneyn U-testiä, sillä toinen muuttujista oli nominaaliasteikollinen muuttuja ("Mikä on sukupuolesi?", jossa on kaksi ryhmää (mies ja nainen) ja toinen on kuusiportainen, välimatka-asteikollinen summamuuttuja ("Missä määrin tunnet seuraavia tunteita työttömyyskorvauksen saajia kohtaan? Myötätunto/Ärtymys"). Tutkittuani välimatka-asteikollisen muuttujan normaalijakautuneisuutta, totesin Kolmogorov-Smirnovin testillä, että muuttuja ei ole normaalisti jakautunut (LIITTEET / TAULUKKO 3), sillä testin antama p-arvo ($p < .001$) on pienempi, kuin .05. Näin ollen päädyin käyttämään muuttujien tarkasteluun parametriseen T-testin sijaan, epäparametrasta Mann-Whitneyn U-testistä.

3.4.6 Vastaajien myötätunnon kokemus työttömyyskorvauksen saajia kohtaan bruttotulojen mukaan

Tämän tutkimuskysymyksen muuttujien analysointiin käytin Kruskal-Wallis testistä, sillä toinen muuttujista oli kuusiportainen välimatka-asteikollinen summamuuttuja ("Missä määrin tunnet seuraavia tunteita työttömyyskorvauksen saajia kohtaan? Myötätunto/Ärtymys ") ja toinen järjestysasteikollinen, neljä vertailtavaa ryhmää sisältävä muuttuja ("Kuinka suuret ovat keskimäärin omat

bruttokuukausitulo eli kuukausitulot ennen veroja?"). Tutkittuani välimatka-asteikollisen muuttujan normaalijakautuneisuutta, totesin Kolmogorov-Smirnovin testillä, että muuttuja ei ole normaalisti jakautunut (LIITTEET / TAULUKKO 3), sillä testin antama p-arvo ($p < .001$) on pienempi, kuin .05. Näin ollen päädyin käyttämään muuttujien tarkasteluun epäparametrinen Kruskal-Wallis testiä.

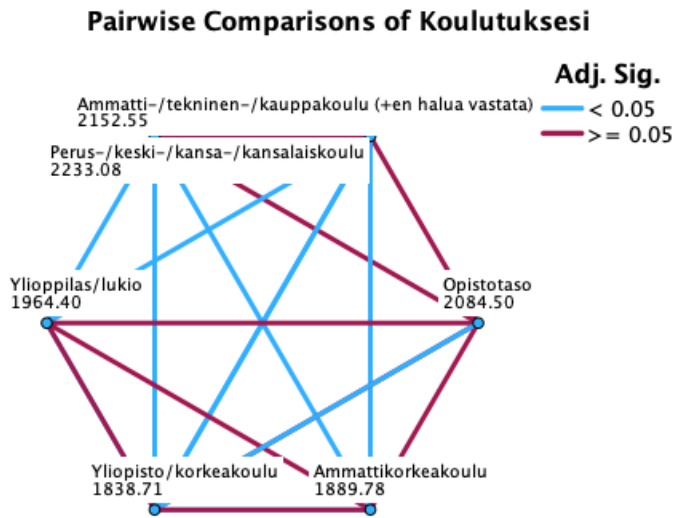
4 TUTKIMUSTULOKSET

4.1 Vastaajien myötätunnon kokemus köyhiksi koettuja ihmisiä kohtaan taustatekijöiden mukaan

Seuraavassa tuon esille analyyseista saatuja tutkimustuloksia taustamuuttuja kerrallaan. Esittelen tuloksia köyhiä kohtaan tunnetun myötätunnon kokemuksesta ensin koulutusasteen, sitten sukupuolen ja viimeisenä bruttotulojen mukaan.

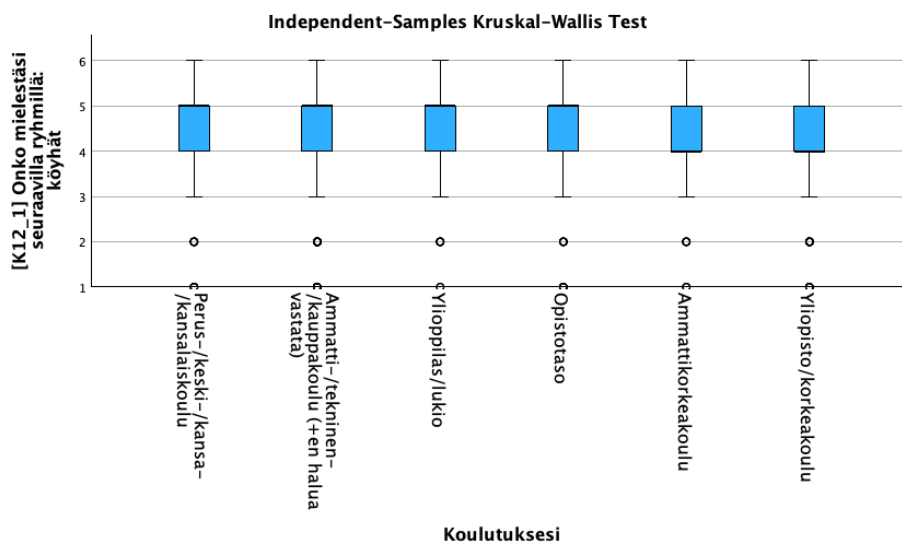
4.1.1 Vastaajien myötätunnon kokemus köyhiksi koettuja ihmisiä kohtaan koulutusasteen mukaan

Kruskal-Wallisin epäparametrisen testin mukaan kuuden erilaisen koulutusasteen kesken löytyikin merkitsevä ero ($K-W(5) = 75451$, $p < .001$) (LIITTEET / TAULUKKO 4). Näin ollen tiedämme, että koulutusastemuuttujien välillä on eroa ja hylkäämme nollahypoteesin, mutta vasta parivertailun avulla saamme selville, mitkä koulutusasteet eroavat toisistaan merkitsevästi. Yliopisto/korkeakoulu koulutusasteen omaavat erosivat erittäin merkitsevästi ($p < .001$) koulutusasteista Perus-/keski-/kansa-/kansalaiskoulu, Ammatti-/tekninen-/kauppakoulu ja Opistotaso. Ammattikorkeakoulu koulutusasteen omaavat erosivat merkitsevästi koulutusasteista Perus-/keski-/kansa-/kansalaiskoulu ja Ammatti-/tekninen-/kauppakoulu. Ylioppilas/lukio koulutusasteen omaavat erosivat erittäin merkitsevästi ($p \leq .001$) koulutusasteista Perus-/keski-/kansa-/kansalaiskoulu ja Ammatti-/tekninen



KUVIO 3. Koulutusaste-muuttujan parivertailua järjestyslukujen keskiarvoilla mitattuna

Yliopisto/korkeakoulu ja Ammattikorkeakoulu koulutusasteiden omaajilla oli mediaanivastauksena 4, eli vastausvaihtoehto "Hieman vähemmän rahaa kuin mitä heillä kuuluisi olla". Kaikilla muilla ryhmillä mediaanivastaus oli 5, eli "Paljon vähemmän rahaa kuin mitä heillä kuuluisi olla" (KUVIO 4).

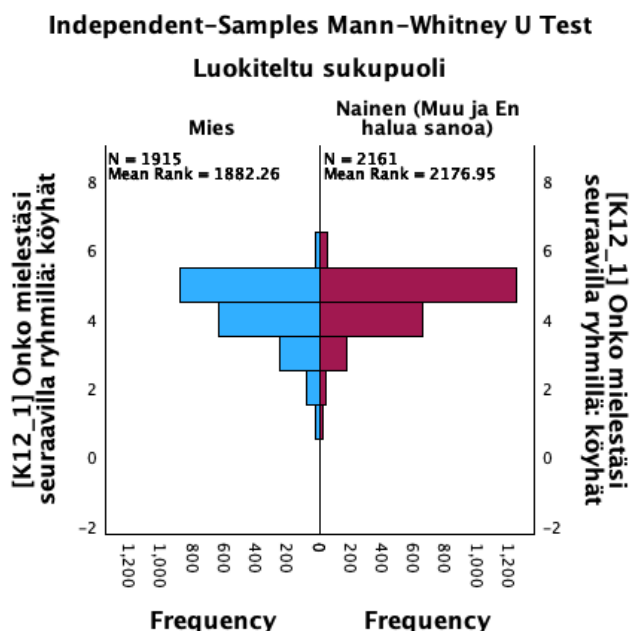


KUVIO 4. Mediaanivastauksen vaihtelua koulutusasteen mukaan

Tarkasteltaessa Mean Rank -arvoja (edellä esitelty KUVIO 3), eli järjestyslukujen keskiarvoja voidaan havaita, että pienimmät keskiarvot löytyvät Yliopisto/korkeakoulu koulutusasteen (1838,71), Ammattikorkeakoulu koulutusasteen (1889,78) ja Ylioppilas/lukio koulutusasteen (1964,40) omaavilta. Perus-/keski-/kansa-/kansalaiskoulu koulutusasteen (2233,08), Ammatti-/tekninen-/kauppakoulu koulutusasteen (2152,55) ja Opistotaso koulutusasteen (2084,50) omaavilla taas järjestyslukujen keskiarvot olivat suurempia.

4.1.2 Vastaajien myötätunnon kokemus köyhiksi koettuja ihmisiä kohtaan sukupuolen mukaan

Tekemäni Mann-Whitneyn U-testi osoitti (LIITTEET / TAULUKKO 5), että kyselyyn vastanneet naiset näyttäisivät kokevan enemmän myötätuntoa köyhiä kohtaan (U = 1769960.500, p < .001, naisten Mean Rank = 2176.95, miesten Mean Rank = 1882.26) (KUVIO 5). Aineisto ja sen testaus ja tulkinta tarjoavat evidenssiä nollahypoteesin hylkäämiselle. Järjestyslukujen keskiarvoja tarkastelemalla voidaan huomata, että naiset tuntevat huomattavasti miehiä enemmän myötätuntoa köyhiä kohtaan.

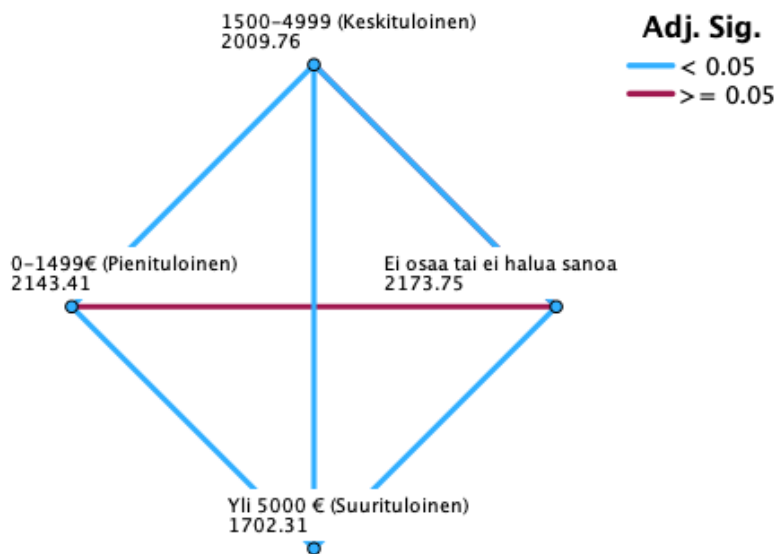


KUVIO 5. Järjestyslukujen keskiarvot ja vastausten jakautuminen sukupuolen mukaan.

4.1.3 Vastaajien myötätunnon kokemus köyhiksi koettuja ihmisiä kohtaan keskimääräisten bruttokuukausitulojen mukaan

Kruskal-Wallisin epäparametrisen testin mukaan neljän erilaisen bruttotuloihin liittyvän vastauksen kesken löytyikin merkitsevä ero ($K-W(3) = 48.385$, $p < .001$) (LIITTEET / TAULUKKO 6). Näin ollen tiedämme, että koulutusastemuuttujien välillä on eroa ja hylkäämme nollahypoteesin, mutta vasta parivertailun avulla saamme selville, mitkä ryhmät eroavat toisistaan merkitsevästi. Vastaajat, joiden bruttotulot olivat yli 5000 euroa kuukaudessa, erosivat erittäin merkitsevästi ($p < .001$) kaikista muista vastaajista. Vastaajat, joiden bruttotulot olivat 1500-4999 euroa, erosivat erittäin merkitsevästi ($p < .001$) vastaajista, joiden bruttotulot olivat 0–1499 euroa kuukaudessa ja merkitsevästi vastaajista, jotka antoivat vastauksen "Ei osaa tai ei halua sanoa" (KUVIO 6).

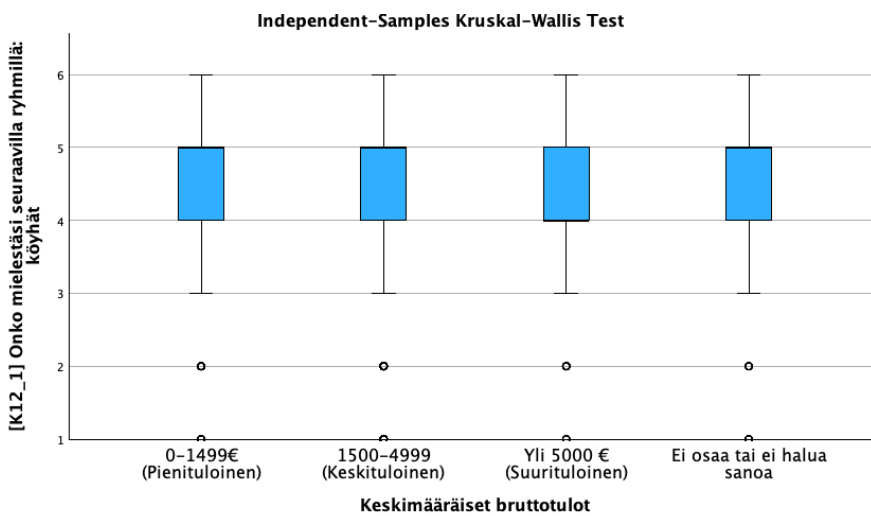
Pairwise Comparisons of Keskimääräiset bruttotulot



KUVIO 6. Keskimääräiset bruttotulot -muuttujan parivertailua järjestyksen keskiarvoilla mitattuna

Yli 5000 euroa kuukaudessa vastanneilla oli mediaani vastauksena 4, eli vastausvaihtoehto "Hieman vähemmän rahaa kuin mitä heillä kuuluisi olla".

Kaikilla muilla ryhmillä mediaanivastaus oli 5, eli Paljon vähemmän rahaa kuin mitä heillä kuuluisi olla.



KUVIO 7. Mediaanivastauksen vaihtelua keskimääräisten bruttotulojen mukaan

4.2 *Myötätunnon kokemus työttömyyskorvauksen saajia kohtaan eroa vastaajien taustatekijöiden mukaan*

Seuraavassa tuon esille analyseista saatuja tutkimustuloksia taustamuuttuja kerrallaan. Esittelen tuloksia työttömyyskorvauksen saajia kohtaan tunnetun myötätunnon kokemuksesta ensin koulutusasteen, sitten sukupuolen ja viimeisenä bruttotulojen mukaan.

4.2.1 Vastaajien myötätunnon kokemus työttömyyskorvauksen saajia kohtaan koulutusasteen mukaan

Tutkimuksen tulokset osoittivat, että kuuden erilaisen koulutusasteen kesken ei löytynyt tilastollisesti merkitsevää eroa Kruskal-Wallisin epäparametrisen testin mukaan ($K-W(5) = 9.445$, $p = .093$) (LIITTEET / TAULUKKO 7). Näin ollen nollahypoteesi säilyy.

4.2.2 Vastaajien myötätunnon kokemus työttömyyskorvauksen saajia kohtaan sukupuolen mukaan

Tekemäni Mann-Whitneyn U-testi osoitti, että tilastollisesti merkitsevää eroa ei sukupuolten väliltä löytynyt ($U = 2063236.500$, $p = .286$, naisten Mean Rank = 2035.76, miesten Mean Rank = 2041.59) (LIITTEET / TAULUKKO 8). Näin ollen nollahypoteesi säilyy. Järjestyslukujen keskiarvoja tarkasteltaessa voidaan kuitenkin huomata, että miehet kokevat keskimäärin hieman enemmän myötätuntoa työttömyyskorvauksen saajia kohtaan.

4.2.3 Vastaajien myötätunnon kokemus työttömyyskorvauksen saajia kohtaan keskimääräisten bruttokuukausitulojen mukaan

Kruskal-Wallisin epäparametrisen testin mukaan, neljän erilaisen bruttotuloihin liittyvän vastauksen kesken ei löytynyt merkitsevää eroa ($K-W(3) = 5.284$, $p = .152$) (LIITTEET / TAULUKKO 9). Näin ollen nollahypoteesi säilyy.

5 TULOSTEN TARKASTELO

Tutkimuskysymysten nollahypoteeseista 3 jäi voimaan ja 3 kumoutui. Näin ollen 50 %:ssa analyyseista kävi ilmi, että suhteessa tutkittaviin muuttujiin, taustamuuttujien luokat erosivat toisistaan tilastollisesti merkitsevästi (TAULUKKO 1).

Taulukko 1. Tutkimushypoteesien toteutuminen

TUTKIMUSKYSYMYS	p-arvo
Eroaako vastaajien myötätunnon kokemus köyhiksi koettuja ihmisiä kohtaan koulutusasteen mukaan?	< .001
Eroaako vastaajien myötätunnon kokemus köyhiksi koettuja ihmisiä kohtaan sukupuolen mukaan?	< .001
Eroaako vastaajien myötätunnon kokemus köyhiksi koettuja ihmisiä kohtaan keskimääräisten bruttokuukausitulojen mukaan?	< .001
Eroaako vastaajien myötätunnon kokemus työttömyyskorvauksen saajia kohtaan koulutusasteen mukaan?	.093
Eroaako vastaajien myötätunnon kokemus työttömyyskorvauksen saajia kohtaan sukupuolen mukaan?	.286
Eroaako vastaajien myötätunnon kokemus työttömyyskorvauksen saajia kohtaan keskimääräisten bruttokuukausitulojen mukaan?	.152

Tutkittaessa eroaako vastaajien myötätunnon kokemus köyhiksi koettuja ihmisiä kohtaan koulutusasteen mukaan, voidaan todeta, että eroaa. Parivertailun avulla huomataan, että korkeimmat koulutusasteet eroavat matalammista merkitsevästi. Tarkasteltaessa järjestyslukujen keskiarvoja voidaan myös huomata, että mitä korkeammasta koulutuksesta on kyse, sitä matalampia ovat keskiarvot. Yliopisto/korkeakoulu ja ammattikorkeakoulu koulutusasteiden omaajat eroavat muista myös mediaanivastauksen osalta.

Tutkittaessa eroaako vastaajien myötätunnon kokemus köyhiksi koettuja ihmisiä kohtaan sukupuolen mukaan, huomataan, että myötätunnon kokemus eroaa sukupuolen mukaan. Tarkasteltaessa järjestyslukujen keskiarvoja voidaan myös huomata, että miesten keskiarvot olivat merkitsevästi matalampia, kuin naisten.

Tutkittaessa eroaako vastaajien myötätunnon kokemus köyhiksi koettuja ihmisiä kohtaan keskimääräisten bruttokuukausitulojen mukaan, voidaan huomata, että myötätunnon kokemus eroaa keskimääräisten bruttokuukausitulojen mukaan. Tarkasteltaessa järjestyslukujen keskiarvoja voidaan myös huomata, että suurituloisiksi luokiteltujen keskiarvot ovat selvästi matalampia kuin keskituloisilla, pienituloisilla ja vastaamatta jättäneillä. Suurituloisten mediaanivastaus oli myös muita matalampi.

Tutkittaessa eroaako vastaajien myötätunnon kokemus työttömyyskorvauksen saajia kohtaan koulutusasteen, sukupuolen tai keskimääräisten bruttokuukausitulojen mukaan, voidaan huomata, että myötätunnon kokemus ei eroa merkitsevästi minkään taustamuuttujan kohdalla. Näin ollen näissä tutkimuskysymyksissä nollahypoteesi jää voimaan.

Tutkimustuloksista voidaan päätellä, että vastaajien myötätuntoiset kokemukset työttömyyskorvauksen saajia kohtaan ovat melko yhdenmukaisia keskenään. Sen sijaan köyhiä kohtaan tunnetun myötätunnon määrä näyttää eroavan eri ryhmien välillä merkitsevästi. Korkeakoulutetut, hyväpalkkaiset ja miehet suhtautuvat köyhyyteen muita ryhmiä vähemmän myötätuntoisesti. Teoriaosuudessa kerrotaan Muurin ja Manderbackan (2014) tutkimuksesta,

jonka mukaan jopa yli kolmannes Suomen väestöstä kokee tarpeelliseksi sosiaaliturvan tason noston Suomessa. Kyseisessä tutkimuksessa ennen kaikkea alemman koulutusasteen omaavat, naiset ja alimmat tuloluokat kokevat muita useammin sosiaaliturvan tason liian matalaksi. Sosiaaliturva koostuu muun muassa perustoimeentulotuesta, työttömän perusturvasta, asumistuesta, opintotuesta, vammaisetuksista ja vähimmäiseläkkeistä, eli juuri sellaisista tuista, joista monen suomalaisen köyhän toimeentulon voi olettaa koostuvan. Alempien koulutusasteiden edustajat, naiset ja alimpiin tuloluokkiin kuuluvat kokevat siis Muurin ja Manderbackan tutkimustulosten valossa kokevat köyhien omaavan liian vähän rahaa. Oman tutkimukseni tulokset ovat siis tuolta osin Muurin ja Manderbackan havaintojen kanssa linjassa. Toisaalta teoriaosuudessa esitetään useita esimerkkejä siitä, kuinka koulutus auttaa ihmisiä olemaan tiedostavimpia ympäröivää todellisuutta kohtaan ja suhtautumaan ymmärtäväisemmin heikommassa asemassa oleviin henkilöihin. Tämän tutkimuksen tulosten myötä kuitenkin vaikuttaa siltä, ettei ainakaan juuri korkeakoulutus näytä lisäävän myötätuntoisuutta. Mediaanivastausten perusteella voi kuitenkin todeta, että kokonaisuutena suuri osa vastaajista suhtautuu köyhiin ja työttömyyskorvauksen saajiin myötätuntoisesti. Tämä on linjassa Eckelin ja Grossmanin (1996) havainnon kanssa, että altruismi on ihmiskäyttäytymistä motivoiva tekijä. Forman ja kumppaneiden (2007) tutkimuksen mukaan kansalaiset kannattavat laajasti työmarkkinatukea ja ovat sitä suurella joukolla jopa valmiita nostamaan vastoin omaa etua, myös tämä tulos on samansuuntainen mediaanivastausten kanssa.

6 TUTKIMUKSEN LUOTETTAVUUDEN ARVIOINTI

6.1 *Validiteetti*

Nummenmaan mukaan validiteetti kuvaa mittauksen laatua, eli kuinka luotettavasti mittaukset kertovat jotain tutkimuksessa mitatusta käsitteestä. Mittauksen validiteetti taas kertoo, mitataanko testissä todella sitä, mitä sillä pyritään mittaamaan. (Nummenmaa, 2021). Tätä validiteetin määritelmää vasten ajateltuna joudun esittämään hieman kritiikkiä omaa tutkimustani kohtaan. Käyttämäni aineisto ei ole alun perin pyrkinyt mittaamaan vastaajien myötätunnon kokemusta kysymyksessä, jossa arvioidaan, onko vastaajien mielestä köyhillä rahaa liikaa, liian vähän jne. Vaikka perustelenkin kysymyksen sopivuutta myötätunnon kokemuksen tarkasteluun sopivaksi, niin totuus on kuitenkin se, ettei kysymystä ole alkujaan sellaiseksi tarkoitettu. Toisen tutkimuskysymyksen kohdalla taas alkuperäisen aineiston tutkimuskysymys ja oman tutkimukseni kysymyksenasettelu ovat täysin linjassa keskenään. Kokonaisuutena arvioisin siis tutkimukseni mittauksellisen validiteetin ainakin kohtalaiseksi. Ulkoinen validiteetti, eli yleistettävyyden on mielestäni hyvällä tasolla. Tutkimuksen aineisto on suhteellisen uusi ja uskoisin aineiston vastausten heijastelevan vielä tämänkin päivän asenteita.

6.2 *Reliabiliteetti*

Vilka kertoo, että määrällisen tutkimuksen luotettavuuden arvioinnissa erityisesti otoksen laadun ja koon edustavuus perusjoukossa, vastausprosentti ja tietojen syöttämisen huolellisuus (Vilka, 2021). Kansalaisuuden kuilut ja kuplat - kansalaiskysely 2018 on suuri ja laadukas aineisto, jonka tekijät ovat VTT Hanna Wass, Helsingin yliopiston valtiotieteellisen tiedekunnan varadekaani ja VTT Anu Kantola, Helsingin yliopiston valtiotieteellisen tiedekunnan viestinnän professori.

Aineiston keräämisen on hoitanut Taloustutkimus Oy. Näin ollen esimerkiksi aineiston laatu, tietojen kerääminen ja syöttäminen ovat ammattilaisten työtä, eli lähtökohtaisesti korkealaatuista. Muodostamani summamuuttuja, ja sen myötä mahdollistunut saman ilmiöalueen mittaaminen useilla erilaisilla kysymyksillä voidaan nähdä parantavan reliabiliteettia, sillä summamuuttujaa käyttäessä satunnaisvirheen vaikutus pienenee (Tutkimusmenetelmien verkkokäsikirja, 2023).

6.3 Eettiset ja tietosuojakysymykset

Vilkki kirjoittaa, että aineiston eettisyys sisältää kokoamisen, käsittelyn, säilytyksen ja hävittämisen (Vilkki, 2021). Tutkimuksessani käytän valmista aineistoa, joten minulla ei ole omakohtaista kokemusta kyseisen aineiston keräämisestä tai haastattelutilanteiden kulusta. Kyselyaineiston tekijät ovat kuitenkin meritoituneita, pitkänlinjan tieteilijöitä ja kyselyn kerääjänä on toiminut Taloustutkimus Oy, joten uskallan olettaa aineistoa kerätessä toimitun korkein standardein liittyen tietosuojakysymyksiin ja kyselyn eettisyyteen. Esimerkiksi kyselyn avomuuttujista on asuinpaikkatietoja anonymisoitu Tietoarkistossa niin, ettei vastaaja ole tunnistettavissa. Tämän lisäksi avomuuttajat, jotka liittyvät ammattiliittoihin, on poistettu tunnisteellisuuden vuoksi. Kuulan mukaan käyttämäni aineiston anonymisointi lisääntyy myös tekemieni uudelleenluokittelujen myötä (Kuula, 2015). Tutkijan on huolehdittava myös siitä, että tutkimusaineisto käsitellään asianmukaisesti. Tutkimustulokset ovatkin tarkistettavissa valmiista aineistosta, joka on asianmukaisesti säilytetty ja saatavilla Aila-tietoarkistosta. Tutkimustulokset esitetään luotettavasti ja selkeästi. Tutkimuksen tulokset tallennetaan Tampereen yliopiston avoimeen julkaisuarkistoon, Trepoon. Valmista aineistoa ei jaeta eteenpäin eikä sitä tallenneta, vaan se hävitetään.

7 POHDINTA

Mahdollista jatkotutkimusta ajatellen, olisi kasvatustieteellisestä näkökulmasta tarkastellen mielenkiintoista tutkia löytyykö myötätuntoisen suhtautumisen suhteen korkeakoulutettujen joukosta eroja vaikkapa eri tieteenalojen väliltä. Mikäli eroja löytyisi, voisi myös yrittää tutkia liittyvätkö erot koulutusalojen sisältöihin vai ovatko mahdolliset erot löydettävissä henkilöiden väliltä jo ennen heidän hakeutumistaan tiettyihin koulutuksiin. Olisi myös mielenkiintoista tutkia tähän tutkimukseen vastanneiden näkemyksiä vielä tarkemmilla kysymyksillä ja yrittää löytää lisää eroavaisuuksia ryhmien välillä. Toisaalta myös samoja vastaajia koskeva pitkittäistutkimus olisi kiinnostava, jotta voisi nähdä, ovatko ryhmien väliset erot pysyneet ennallaan. Käyttämäni Kansalaisuuden kuilut ja kuplat kyselyaineisto on vuodelta 2018, mutta Aila-arkistosta löytyy myös vuoden 2020 Kansalaisuuden kuilut ja kuplat kyselyaineisto. Voisikin olla myös mielenkiintoista tehdä laajempi tutkimus molempia aineistoja hyödyntäen. Antaisivatko kyseiset aineistot keskenään samansuuntaisia vai ristiriitaisia tuloksia.

LÄHTEET

- Blomberg, H., Kallio, J., & Kroll, C. (2010). Sosiaalityöntekijöiden mielipiteet köyhyyden syistä Pohjoismaissa. *Yhteiskuntapolitiikka*, 75(6), 589-602. <http://urn.fi/URN:NBN:fi-fe201209117779>
- Coenders, M., & Scheepers, P. (2003). The Effect of Education on Nationalism and Ethnic Exclusionism: An International Comparison. *Political Psychology*, 24(2), 313–343. <https://doi.org/10.1111/0162-895X.00330>
- Despouy, L. (1996). *Commission on Human Rights, Sub-Commission of Prevention of Discrimination and Protection of Minorities, forty-eighth session : provisional agenda. Item 8, The realization of economic, social and cultural rights : final report on human rights and extreme poverty.*
- Dutton, J. E., Workman, K. M., & Hardin, A. E. (2014, March 21). *Compassion at Work. Annual Review of Organizational Psychology and Organizational Behavior*, 1(1), 277–304. <https://doi.org/10.1146/annurev-orgpsych-031413-091221>
- Eckel, C. C., & Grossman, P. J. (1996). *Altruism in Anonymous Dictator Games. Games and Economic Behavior*, 16(2), 181–191. <https://doi.org/10.1006/game.1996.0081>
- Eskelinen, T. (2019). Solidaarisuuksien heikkenemisestä. *Politiikasta : ajankohtainen ja ajaton tiedeverkkolehti*. 16.12.2019. <https://politiikasta.fi/solidaarisuuksien-heikkenemisesta/>. Viitattu 21.11.2023.

- EVA. (2018). *Me olemme keskiluokka*. Elinkeinoelämän valtuuskunta.
https://www.eva.fi/wp-content/uploads/2018/05/eva_fakta_keskiluokka.pdf
- Forma, P., Kallio, J., Pirttilä, J., & Uusitalo, R. (2007). *Kuinka hyvinvointivaltio pelastetaan? : tutkimus kansalaisten sosiaaliturvaa koskevista mielipiteistä ja valinnoista*. Kelan tutkimusosasto.
- Hakala, J. (2018). Toimivan tutkimusmenetelmän löytäminen. Teoksessa R. Valli (toim.), *Ikkunoita tutkimusmetodeihin 1. Metodien valinta ja aineistonkeruu: virikkeitä aloittelevalle tutkijalle* (s. 14-26). PS-kustannus, 5. painos.
- Harkins, S., & Lugo-Ocando, J. (2018). *Poor news : media discourses of poverty in times of austerity*. Rowman & Littlefield International.
- Kalliomaa-Puha, L., Kotkas, T., & Rajavaara, M. (2014). *Harkittua? : avauksia sosiaaliturvan harkintavallan tutkimukseen*. Kelan tutkimusosasto.
- Karhunen, H. & Uusitalo, R. (2017). *50 vuotta koulutusmahdollisuuksien tasarvoa*. *Yhteiskuntapolitiikka* 82(3), 296–303.
https://www.julkari.fi/bitstream/handle/10024/134786/YP1703_Karhunen%26Uusitalo.pdf
- Kivinen, O., Hedman, J., & Kaipainen, P. (2012). *Koulutusmahdollisuuksien yhdenvertaisuus suomessa*. *Eriarvoisuuden uudet ja vanhat muodot*. *Yhteiskuntapolitiikka* 77(1), 559–566. <http://urn.fi/URN:NBN:fi-fe201301021030>
- Kuula, A. (2015). *Tutkimusetiikka. Aineistojen hankinta, käyttö ja säilytys*. Vastapaino.
- Lahelma, E., & Rahkonen, O. (2011). Sosioekonominen asema. Teoksessa M. Laaksonen, & K. Silventoinen (toim.), *Sosiaaliekpidemiologia: väestön terveyserot ja niihin vaikuttavat sosiaaliset tekijät* (s. 41-59). Gaudeamus

- Laaksonen, M., & Silventoinen, K. (2011). *Sosiaaliepideologia : väestön terveyserot ja terveyteen vaikuttavat sosiaaliset tekijät*. Gaudeamus.
- Laitinen, A., & Pessi, A. B. (2015). Solidarity : theory and practice : an introduction. Teoksessa A. Laitinen, & A.B. Pessi, (toim.), *Solidarity : theory and practice*. (s. 10-29). Lexington Books.
- Lazarus, R. S. (1991). *Emotion and Adaptation*. Oxford University Press.
- Moisio, P. (2006). Suhteellinen köyhyys Suomessa. *Yhteiskuntapolitiikka*, 71(6), 639–645. <https://urn.fi/URN:NBN:fi-fe201209117296>
- Mukkila, S., Ilmakunnas, I., Moisio, P., & Saikkonen, P. (2018). Köyhyys ja perusturvan riittävyys. Teoksessa L. Kestilä, S. Karvonen & A.-M. Aalto (2019). *Suomalaisten hyvinvointi 2018*. (s. 79-93). Terveyden ja hyvinvoinnin laitos.
- Muuri, A., & Manderbacka, K. (2014). Suomalaisen hyvinvointivaltion kannatusperustan ulottuvuudet. Teoksessa M. Vaarama, S. Karvonen, L. Kestilä, P. Moisio, & A. Muuri (toim.), *Suomalaisten hyvinvointi 2014* (s. 260-269). Terveyden ja hyvinvoinnin laitos.
- Nummenmaa, L. (2021). *Tilastotieteen käsikirja*. Tammi.
- Opetus- ja kulttuuriministeriö. (2023). *PISA 2022: Osaaminen heikentynyt Suomessa ja lähes kaikissa muissa OECD –maissa*. Tiedote 5.12.2023. <https://okm.fi/-/pisa-2022-osaaminen-heikentynyt-suomessa-ja-lahes-kaikissa-muissa-oecd-maissa>. Viitattu 13.12.2023
- Pessi, A. B., Martela, F., Paakkanen, M., & Aaltonen, T. (2017). *Myötätunnon mullistava voima*. PS-kustannus.
- Ure, M., & Frost, M. (2014). *The politics of compassion*. Routledge.

- Tilastokeskus (2022). *Pienituloisten määrä kasvoi vuonna 2021*. Katsaus 19.12.2022. Tulonjakotilasto 2021.
<https://www.stat.fi/julkaisu/clbksh4ppy1y20bum4uh8ngbg>. Viitattu 12.11.2023
- Tilastokeskus (2023a). *894 000 henkilöä oli köyhyys- tai syrjäytymisriskissä vuonna 2021*. Tiedote 24.3.2023. Elinolotilasto 2022.
<https://www.stat.fi/julkaisu/cl8lp8xaorjoa0cw1txm8lzp9>. Viitattu 12.11.2023
- Tilastokeskus (2023b). *Koulutustaso*.
<https://www.stat.fi/meta/kas/koulutustaso.html>. Viitattu 12.11.2023
- Tilastokeskus (2023c). *Kansallinen koulutusaste 2016*.
<https://tilastokeskus.fi/fi/luokitukset/koulutusaste/> Viitattu 12.11.2023
- Vainionpää, J. (2014). *SPSS-ohjelman käyttö tilastollisen aineiston käsittelyssä ja analysoinnissa OSA 1*. Tampereen yliopisto. Opetusmoniste.
- Valli, R. (2018). Numerot ja niiden tulkinta määrällisessä tutkimuksessa. Teoksessa R. Valli (toim.), *Ikkunoita tutkimusmetodeihin 2. Näkökulmia aloittelevalle tutkijalle tutkimuksen teoreettisiin lähtökohtiin ja analyysimenetelmiin* (s. 248-260). PS-kustannus, 5. painos.
- van der Waal, J., Achterberg, P., Houtman, D., de Koster, W., & Manevska, K. (2010). "Some are more equal than others": economic egalitarianism and welfare chauvinism in the Netherlands. *Journal of European Social Policy*, 20(4), 350–363. <https://doi.org/10.1177/0958928710374376>
- Vilkkä, H. (2021). Näin onnistut opinnäytetyössä: ratkaisut tutkimuksen umpikujiin. PS-kustannus.
- Vliem, S. (2015). Nursing Students' Attitudes Toward Poverty: Does Experiential Learning Make a Difference? *Nurse Educator*, 40(6), 308–312. <https://doi.org/10.1097/NNE.000000000000168>

Worline, M. C., & Dutton, J. E. (2017). *Awakening compassion at work : the quiet power that elevates people and organizations* (First edition.). Berrett-Koehler Publishers.

LIITTEET

Kyselylomake

KYSELYLOMAKE: FSD3648 KANSALAIKUUDEN KUILUT JA KUPLAT -KANSALAIKYSSELY 2018

QUESTIONNAIRE: FSD3648 TACKLING BIASES AND BUBBLES IN PARTICIPATION: CITIZEN SURVEY 2018

Tämä kyselylomake on osa yllä mainittua Yhteiskuntatieteelliseen tietoaarkistoon arkistoitua tutkimusaineistoa.

Kyselylomaketta hyödyntävien tulee viitata siihen asianmukaisesti lähdeviitteellä.

This questionnaire forms a part of the above mentioned dataset, archived at the Finnish Social Science Data Archive.

If the questionnaire is used or referred to in any way, the source must be acknowledged by means of an appropriate bibliographic citation.

K12 K12. Onko mielestäsi seuraavilla ryhmillä

	Paljon enemmän rahaa kuin mitä heillä kuuluisi olla	Hieman enemmän rahaa kuin mitä heillä kuuluisi olla	Suurin piirtein sen verran rahaa kuin mitä heillä kuuluisi olla	Hieman vähemmän rahaa kuin mitä heillä kuuluisi olla	Paljon vähemmän rahaa kuin mitä heillä kuuluisi olla
Köyhät	<input type="checkbox"/>	<input type="checkbox"/>	<input type="checkbox"/>	<input type="checkbox"/>	<input type="checkbox"/>

K13 K13. Missä määrin tunnet seuraavia tunteita työttömyyskorvauksen saajia kohtaan?

	Erittäin paljon	Melko paljon	En paljon enkä vähän	Melko vähän	Ei lainkaan
Myötätunto	<input type="checkbox"/>	<input type="checkbox"/>	<input type="checkbox"/>	<input type="checkbox"/>	<input type="checkbox"/>
Ärtymys	<input type="checkbox"/>	<input type="checkbox"/>	<input type="checkbox"/>	<input type="checkbox"/>	<input type="checkbox"/>

K25 K25. Mikä on sukupuolesi?

- 1 Mies
- 2 Nainen
- 3 Muu
- 4 En halua sanoa

K30 K30. Mikä on koulutuksesi?

- 1 Perus-/keski-/kansa-/kansalaiskoulu
- 2 Ammatti-/tekninen-/kauppakoulu
- 3 Ylioppilas/lukio
- 4 Opistotas
- 5 Ammattikorkeakoulu
- 6 Yliopisto/korkeakoulu
- 7 Ei halua vastata

K32 K32. Kuinka suuret ovat keskimäärin omat bruttokuukausitulosi eli kuukausitulot ennen veroja?

- 1 Alle 500 euroa /kk
- 2 500-999 euroa /kk
- 3 1000-1499 euroa /kk
- 4 1500-1999 euroa /kk
- 5 2000-2499 euroa /kk
- 6 2500-2999 euroa /kk
- 7 3000-4999 euroa /kk
- 8 5000-7499 euroa /kk
- 9 7500-9999 euroa /kk
- 10 10 000-12499 euroa /kk
- 11 Yli 12000 euroa /kk
- 12 EOS / EI HALUA VASTATA

Taulukko 2. Kolmogorov-Smirnovin testi, jolla tutkittiin ensimmäisen tutkimuskysymyksen välimatka-asteikollisen muuttujan normaalijakautuneisuutta

One-Sample Kolmogorov-Smirnov Test

[K12_1] Onko mielestäsi seuraavilla ryhmillä: köyhät

N		4076	
Normal Parameters ^{a,b}	Mean	4.35	
	Std. Deviation	.898	
Most Extreme Differences	Absolute	.303	
	Positive	.219	
	Negative	-.303	
Test Statistic		.303	
Asymp. Sig. (2-tailed) ^c		<.001	
Monte Carlo Sig. (2-tailed) ^d	Sig.	<.001	
	99% Confidence Interval	Lower Bound	.000
		Upper Bound	.000

a. Test distribution is Normal.

b. Calculated from data.

c. Lilliefors Significance Correction.

d. Lilliefors' method based on 10000 Monte Carlo samples with starting seed 299883525.

Taulukko 3. Kolmogorov-Smirnovin testi, jolla tutkittiin toisen tutkimuskysymyksen välimatka-asteikollisen muuttujan normaalijakautuneisuutta

One-Sample Kolmogorov-Smirnov Test

		Summamuuttu ja_Myötäntunt o	
N		4076	
Normal Parameters ^{a,b}	Mean	6.04	
	Std. Deviation	.513	
Most Extreme Differences	Absolute	.527	
	Positive	.527	
	Negative	-.466	
Test Statistic		.527	
Asymp. Sig. (2-tailed) ^c		<.001	
Monte Carlo Sig. (2-tailed) ^d	Sig.	<.001	
	99% Confidence Interval	Lower Bound	.000
	Upper Bound	.000	

- a. Test distribution is Normal.
- b. Calculated from data.
- c. Lilliefors Significance Correction.
- d. Lilliefors' method based on 10000 Monte Carlo samples with starting seed 2000000.

Taulukko 4. Kruskal-Wallis testin

Hypothesis Test Summary

	Null Hypothesis	Test	Sig. ^{a,b}	Decision
1	The distribution of [K12_1] Onko mielestäsi seuraavilla ryhmillä: köyhät is the same across categories of Koulutuksesi.	Independent-Samples Kruskal-Wallis Test	<.001	Reject the null hypothesis.

- a. The significance level is .050.
- b. Asymptotic significance is displayed.

Independent-Samples Kruskal-Wallis Test

[K12_1] Onko mielestäsi seuraavilla ryhmillä: köyhät across Koulutuksesi

Independent-Samples Kruskal-Wallis Test Summary

Total N	4076
Test Statistic	75.451 ^a
Degree Of Freedom	5
Asymptotic Sig.(2-sided test)	<.001

- a. The test statistic is adjusted for ties.

Taulukko 5. Mann-Whitney U-testin

Test Statistics^a

[K12_1] Onko mielestäsi seuraavilla ryhmillä: köyhät

Mann-Whitney U	1769960.500
Wilcoxon W	3604530.500
Z	-8.784
Asymp. Sig. (2-tailed)	<.001

- a. Grouping Variable: Luokiteltu sukupuoli

Taulukko 6. Kruskal-Wallis testin tulos

Hypothesis Test Summary				
	Null Hypothesis	Test	Sig. ^{a,b}	Decision
1	The distribution of [K12_1] Onko mielestäsi seuraavilla ryhmillä: köyhät is the same across categories of Keskimääräiset bruttotulot.	Independent-Samples Kruskal-Wallis Test	<.001	Reject the null hypothesis.

a. The significance level is .050.

b. Asymptotic significance is displayed.

Independent-Samples Kruskal-Wallis Test

[K12_1] Onko mielestäsi seuraavilla ryhmillä: köyhät across Keskimääräiset bruttotulot

Independent-Samples Kruskal-Wallis Test Summary

Total N	4076
Test Statistic	48.385 ^a
Degree Of Freedom	3
Asymptotic Sig.(2-sided test)	<.001

a. The test statistic is adjusted for ties.

Taulukko 7. Kruskal-Wallis testin tulos, jolla tutkittiin, eroaako vastaajien myötätunnon kokemus työttömyyskorvauksen saajia kohtaan koulutusasteella mukaan

Hypothesis Test Summary				
	Null Hypothesis	Test	Sig. ^{a,b}	Decision
1	The distribution of Summamuuttuja_Myötäntunto is the same across categories of Koulutuksesi.	Independent-Samples Kruskal-Wallis Test	.093	Retain the null hypothesis.

a. The significance level is .050.

b. Asymptotic significance is displayed.

Independent-Samples Kruskal-Wallis Test

Summamuuttuja_Myötäntunto across Koulutuksesi

Independent-Samples Kruskal-Wallis Test Summary

Total N	4076
Test Statistic	9.445 ^a
Degree Of Freedom	5
Asymptotic Sig.(2-sided test)	.093

a. The test statistic is adjusted for ties.

Taulukko 8. Mann-Whitneyn U-testi, jolla tutkittiin, eroaako vastaajien myötätunnon kokemus työttömyyskorvauksen saajia kohtaan sukupuolen mukaan

Hypothesis Test Summary				
	Null Hypothesis	Test	Sig. ^{a,b}	Decision
1	The distribution of Summamuuttuja_Myötäntunto is the same across categories of Luokiteltu sukupuoli.	Independent-Samples Mann-Whitney U Test	.286	Retain the null hypothesis.

a. The significance level is ,050.

b. Asymptotic significance is displayed.

Independent-Samples Mann-Whitney U Test

Summamuuttuja_Myötäntunto across Luokiteltu sukupuoli

Independent-Samples Mann-Whitney U Test Summary

Total N	4076
Mann-Whitney U	2063236.500
Wilcoxon W	4399277.500
Test Statistic	2063236.500
Standard Error	5551.260
Standardized Test Statistic	-1.067
Asymptotic Sig.(2-sided test)	.286

Taulukko 9. Kruskal-Wallis test, jolla tutkittiin, eroaako vastaajien myötätunnon kokemus työttömyyskorvauksen saajia kohtaan keskimääräisten bruttokuukausitulojen mukaan

Hypothesis Test Summary				
	Null Hypothesis	Test	Sig. ^{a,b}	Decision
1	The distribution of Summamuuttuja_Myötäntunto is the same across categories of Keskimääräiset bruttotulot.	Independent-Samples Kruskal-Wallis Test	.152	Retain the null hypothesis.

a. The significance level is ,050.

b. Asymptotic significance is displayed.

Independent-Samples Kruskal-Wallis Test

Summamuuttuja_Myötäntunto across Keskimääräiset bruttotulot

Independent-Samples Kruskal-Wallis Test Summary

Total N	4076
Test Statistic	5.284 ^a
Degree Of Freedom	3
Asymptotic Sig.(2-sided test)	.152

a. The test statistic is adjusted for ties.