

nälärakennus

Joen haara on risteys, jossa virran mukana kulkevan on valittava suuntansa. Aivan kuten Kymijoen virtaus turkien uittajaa, koulu kuljettaa oppilastaan elämässä ja ohjaa tekemään oikeita valintoja. Ylä-asteen ja lukion aika on merkittävä risteys, jolloin oppilaan on tavoite löytää oma suuntansa, oma joen haaransa.

Kilpailualueen ympäristön kaupunkimassassa risteää kaksi koordinaatiosta: lännen kerrostalo- ja liikerakennusten luode-kaakko-suunta ja idän koulurakennusten pohjois-etelä-suunta. Uusi koulurakennus sijoittuu näiden koordinaatiosten väliin ja ottaa vaikutteita molemmista. Uudet, erisuuntaiset massat risteävät, ja niiden keskelle syntyy suuri, koko nelikerroksisen rakennuksen korkuinen keskeistila. Kaikki oppilaat aloittavat päivänsä keskeistilasta ja siirtyvät sen kautta rakennuksen ympärille sijoittuviin oppimistiloihin.

Uudisrakennuksen arkkitehtuurissa on otettu inspiraatioita kilpailualueella säilyvästä vanhasta Kivikoulusta ja ympäröivästä 50-luvun Karhulan keskustasta, tuoden viittaukset nykyisaan omalla tavallaan. Rakennuksen pääjulkisivumateriaali ja rakenteet ovat puisia, mikä on sopivaa nykyaikaan ekologisuudellaan, mutta viittaa myös alueen vanhaan Puukouluun. Jykevät, puiset pilari-palkki-rakenteet näkyvät sekä sisätiloissa että ulkopuolen julkisivussa. Yhdensuuntaiset palkit ovat järjestelty siten, että ne mahdollistavat keskeistilan korotuksen ja valon tuomisen sisään myös yläkautta. Kuten alueen aiemmatkin koulurakennukset, uudisrakennus on harjakattoinen, mutta ilmeeltään moderni.

Rakennuksen julkisivussa, ikkunoiden ulkopuolella on uudenlainen aurinkosuojasysteemi, joka parantaa rakennuksen energiatehokkuutta ja sisätilojen valo- ja lämpöolosuhteiden miellyttävyyttä. Kevyen liikuteltavan teräsrakenteen päälle on viritetty valkoinen, sateenkestävä kangas, joka voidaan ikkunakohtaisesti joko avata tai sulkea peittämään ikkuna. Avoin aurinkosuojatittuu ikkunan alapuolelle, josta valkoinen kangas heijastaa mistälänkin auringonvalon sisätiloihin. Suljettuna aurinkosuojat estää kuumaa auringon säteilyä hajottaen sen valkoisen kankaan läpi miellyttäväksi valoympäristöksi. Suljettu aurinkosuojat myös mahdollistaa ulkopuolisten näköarsykkeiden piilottamisen, mistä voi olla hyötyä oppilaiden keskittymiselle esimerkiksi koetilanteessa.

Uudiskoulurakennuksen toiminta perustuu tasa-arvoisuuteen, jossa oppilaita ei erotella luokka-asteen mukaan vaan sekä lukio että yläaste käyttävät samoja, monikäyttöisiä oppimistiloja. Tämä, ja tilojen muunneltavuus avattavilla seinillä ja liikuteltavilla huonekaluilla mahdollistavat monimuotoisen oppimisen. Oppimistilojen läheisyyteen on ripoteltu myös pienempiä ryhmä- ja työtaloja sekä hengailu- ja ajanviettopaikkoja oppilaille. Rakennuksen keskiböön, alimpaan kerrokseen sijoittuu ruokala, jonka tiloja ja pöytä voidaan käyttää myös muuhun koulun toimintaan. Nuorisotoimen tilat sijoittuvat aulan suuren hengailuportaiden alle, josta niitä voidaan kätevästi hyödyntää itätöiminnässä. Myös taide- ja taitoaineiden luokat on sijoitettu siten, että niiden itäkäyttö voidaan mahdollistaa, ja esimerkiksi ruokalan kabinettila on myös kotitalouden luokkien käytössä.

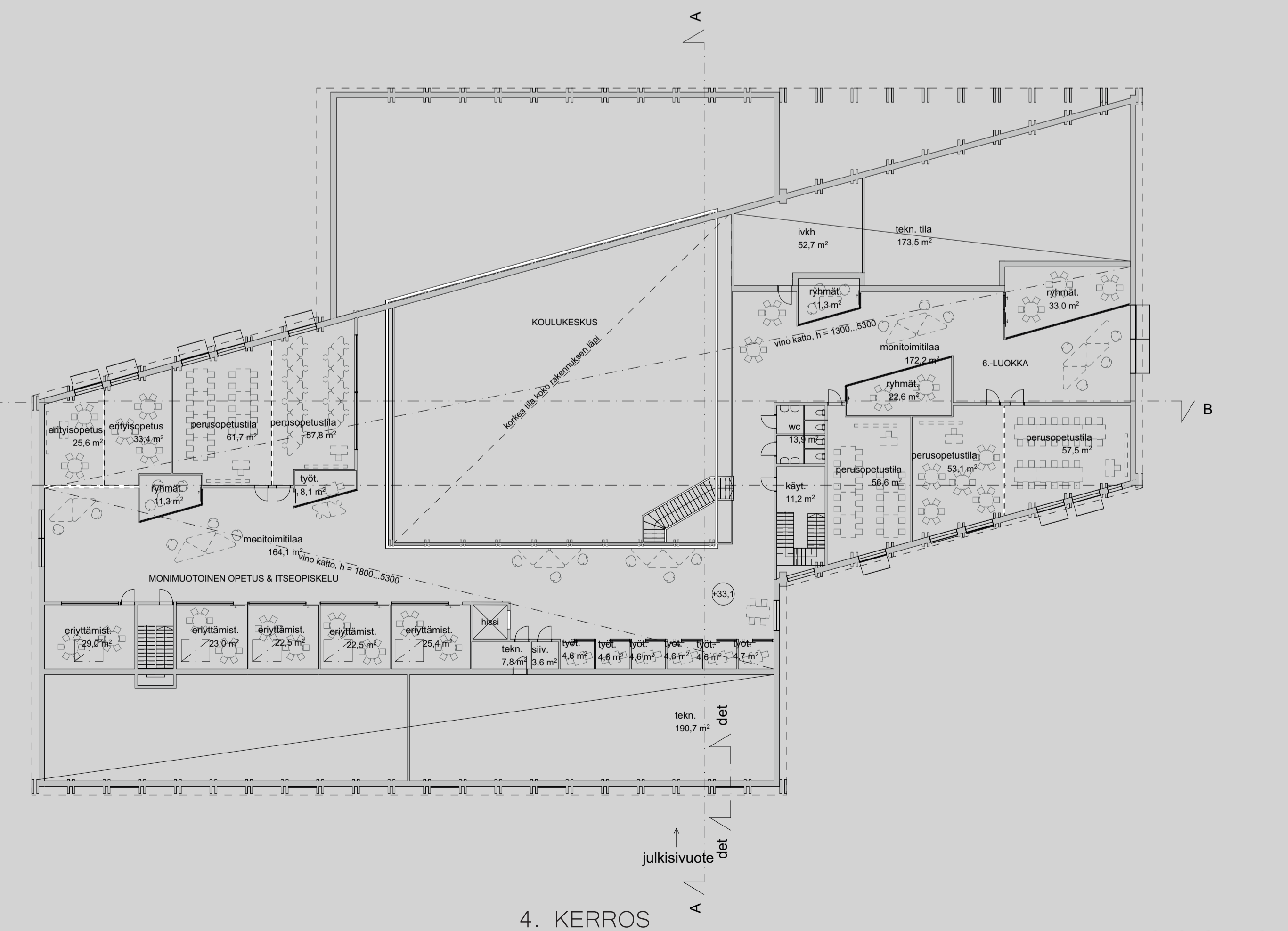
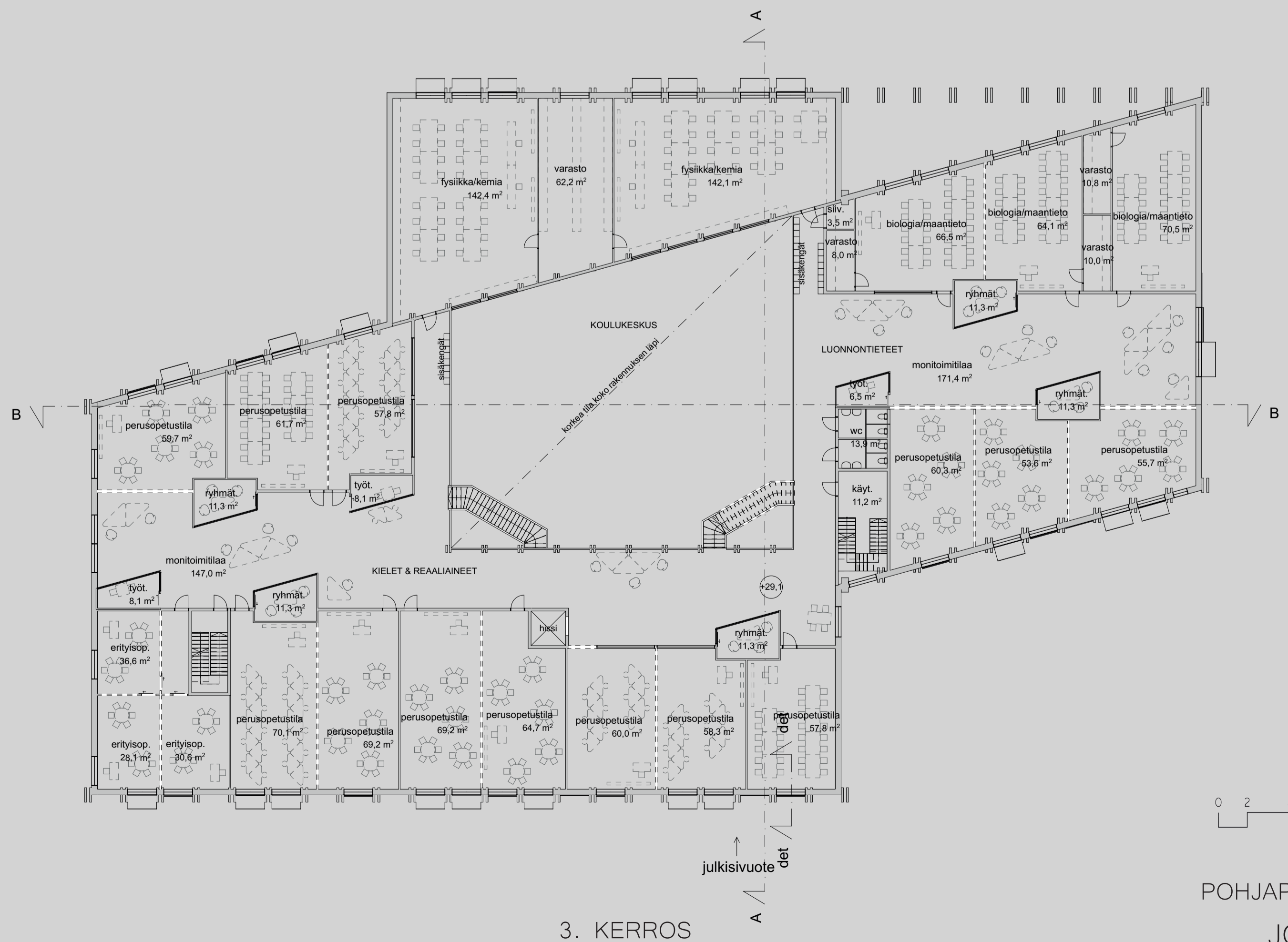
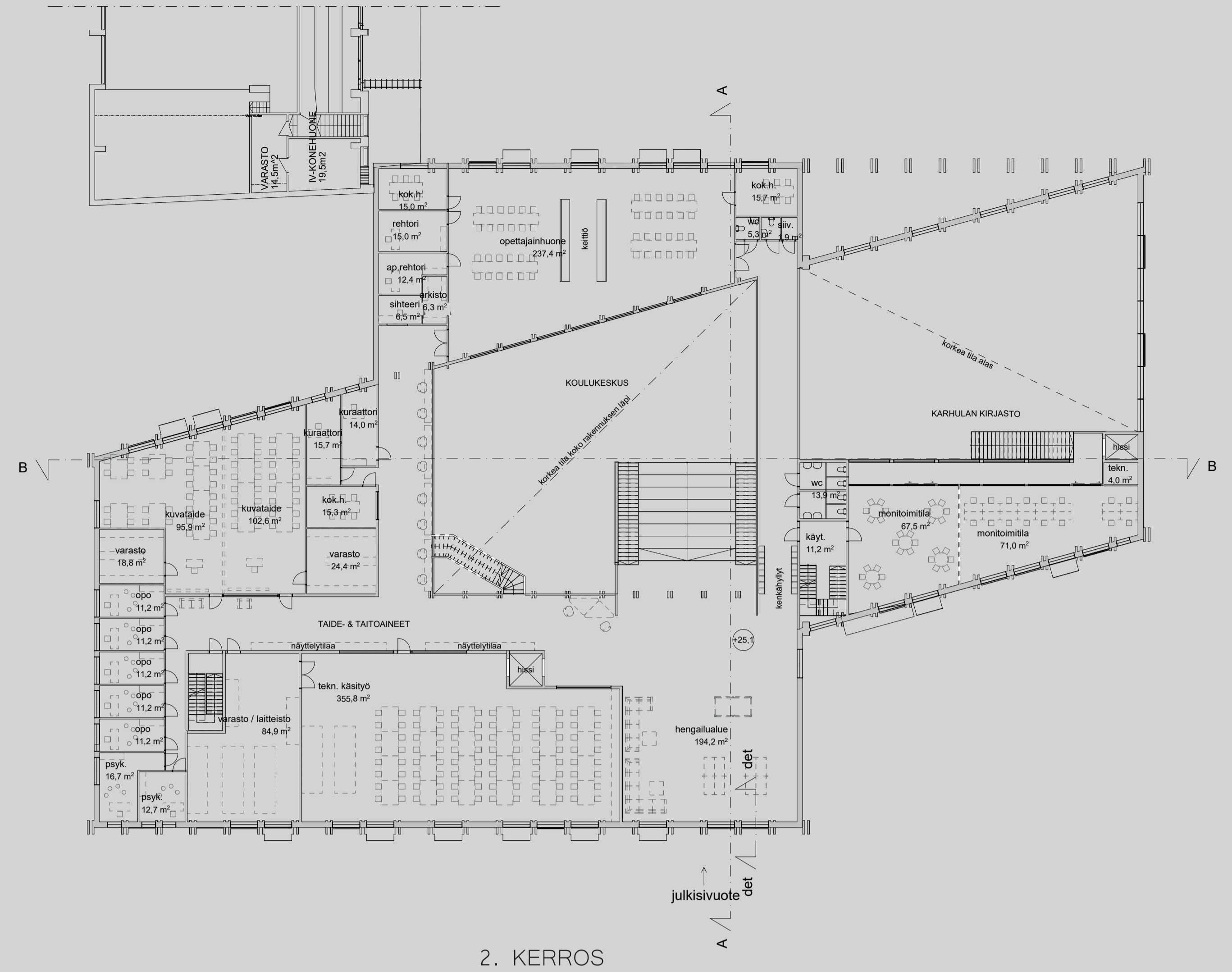
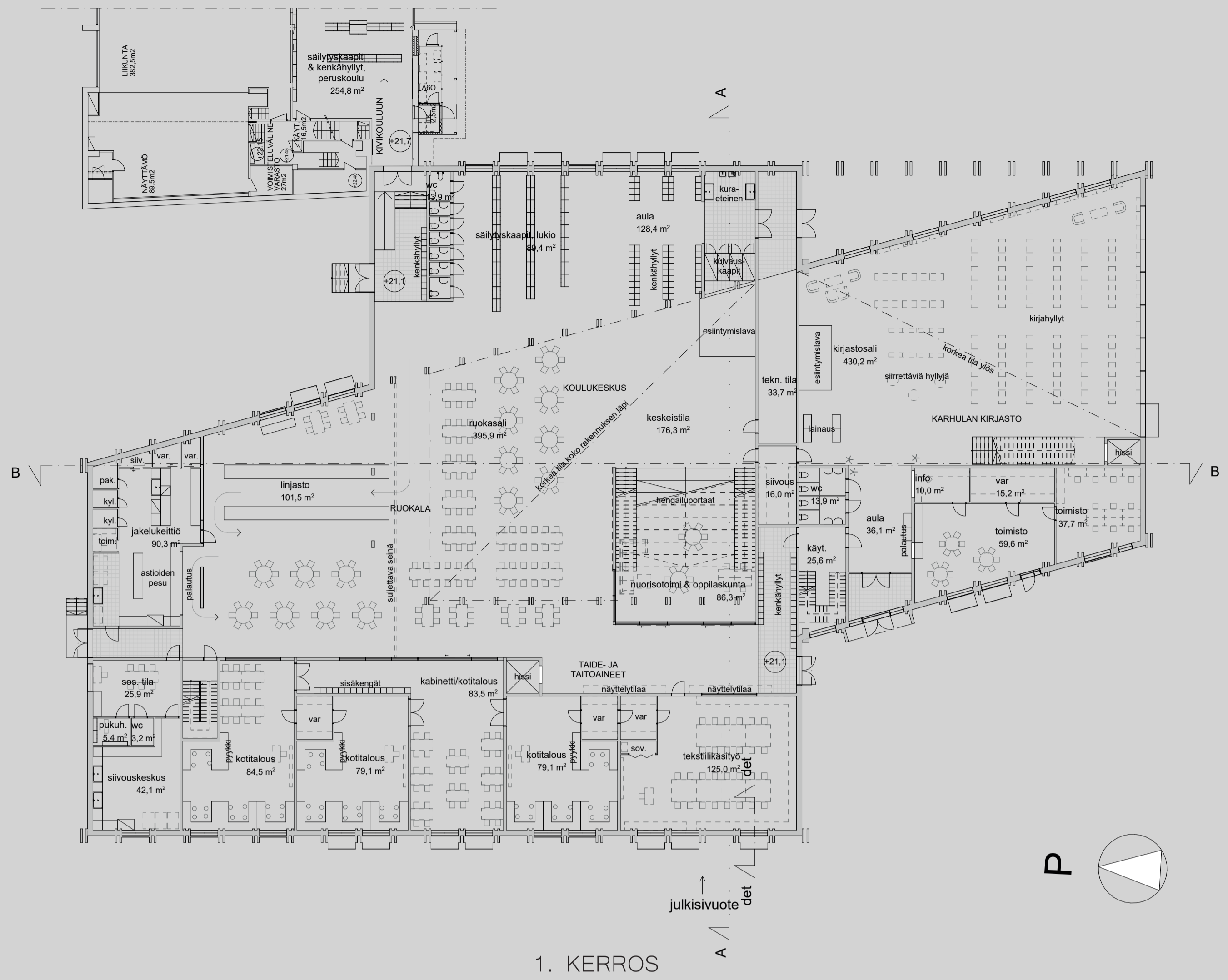
Kirjaston tilat sijoittuvat uudisrakennuksen eteläpäätyyn, kahteen ensimmäiseen kerrokseen. Kirjaston pääsisäänkäynti avautuu houkuttelevasti Karhulan keskustaa kohti. Kirjastosali avautuu suureen, kaksikerroksiseen tilaan, ja sen viereen, toiseen kerrokseen sijoittuu asiakkaille monikäyttöisiä työtaloja.

Koulukeskuksen pääsisäänkäynti sijoittuu uudisrakennuksen toiselle puolelle, ja sinne saavutaan koulun pihaan kautta. Suuri piha-alue sijoittuu kolmen koulurakennuksen väliin, hieman suojaisampaan kohtaan kilpailualueella. Pihasuunnitelma perustuu ajatukseseen pihaa kiertävästä kävelyreitistä, jonka asfalttipinnan koulun oppilaat saavat itse maalata hiihämalla tavalla. Reitin ympärille sijoittuu erilaisia aktiviteetteja luonnonkivistä muodostetusta ulkoaluksesta urheilukenttään ja kiipeilyvälineisiin. Pihalle sijoitetaan myös hyönteishotelleja ja istutuslaita oppilaiden itse kasvatamilleen kasveille, joiden avulla voidaan mielekkäästi opettaa ympäristöstä ja luonnon tärkeydestä.

Uudisrakentamisessa käytetään mahdollisimman paljon puuta sen ekologisuuden ja terveellisuuden vuoksi. Kantavana rakenteena toimii edellä mainitut CLT-pilarit ja palkistot ja välipohjat toteutetaan GLT-levyistä. Uudisrakennuksen vähäisen yhtymisen ollessa ole-viin rakennuksiin takia Kivikoulu voidaan pitää käytössä rakentamisen ajan. Jos uudisrakennusta ei haluta rakentaa yhdellä kertaa, se on mahdollista jakaa kahteen osaan ja jättää kirjaston pääty toiseen rakentamisvaiheeseen.

ASEMAPIIRROS 1 : 500

JOEN HAARA



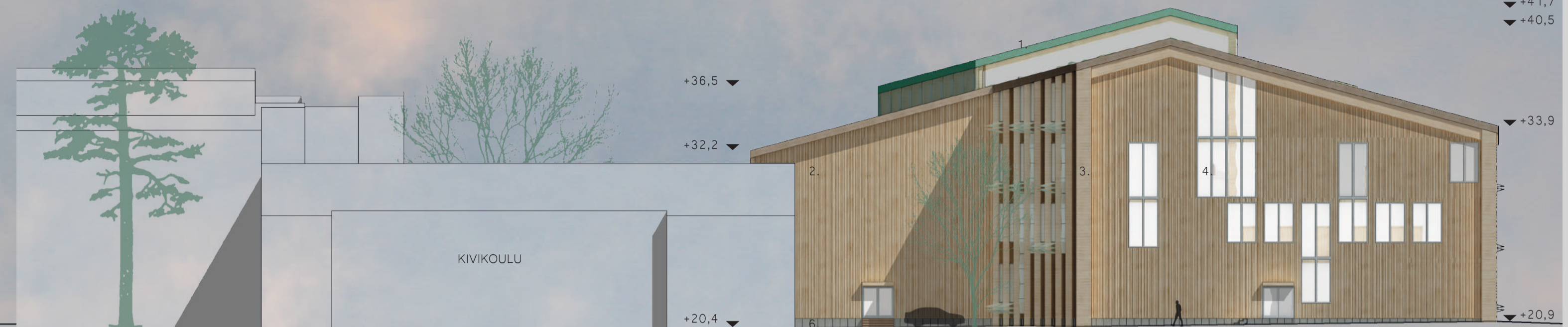
POHJAPIIRROKSET 1 : 250
JOEN HAARA



MATERIAALIT:
 1. KUPARIPELTI 2. KUUSILAUTA, PYSTYSUUNTAINEEN 3. CLT-PILARI 4. LASI 5. VEDENKESTÄVÄ KANGAS, VALKOINEN 6. BETONISOKKELI, HARMAA



LÄNTEEN



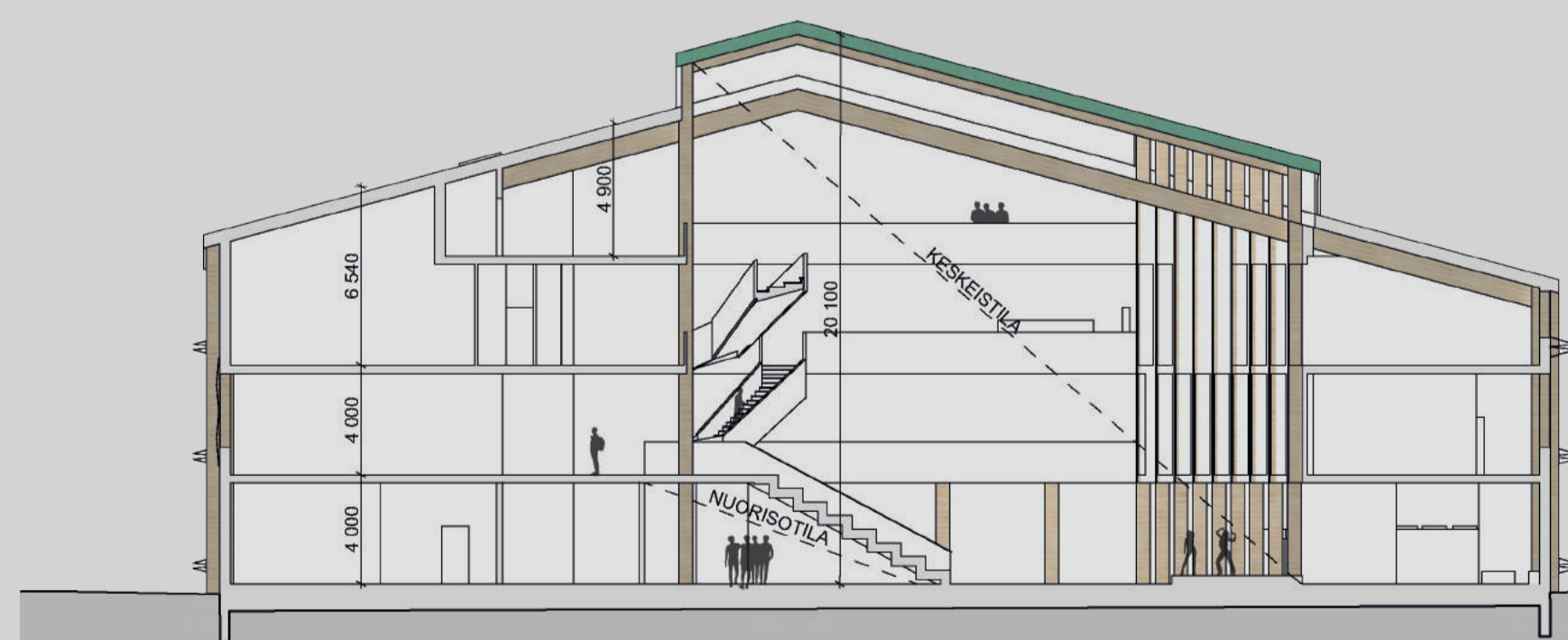
POHJOISEN



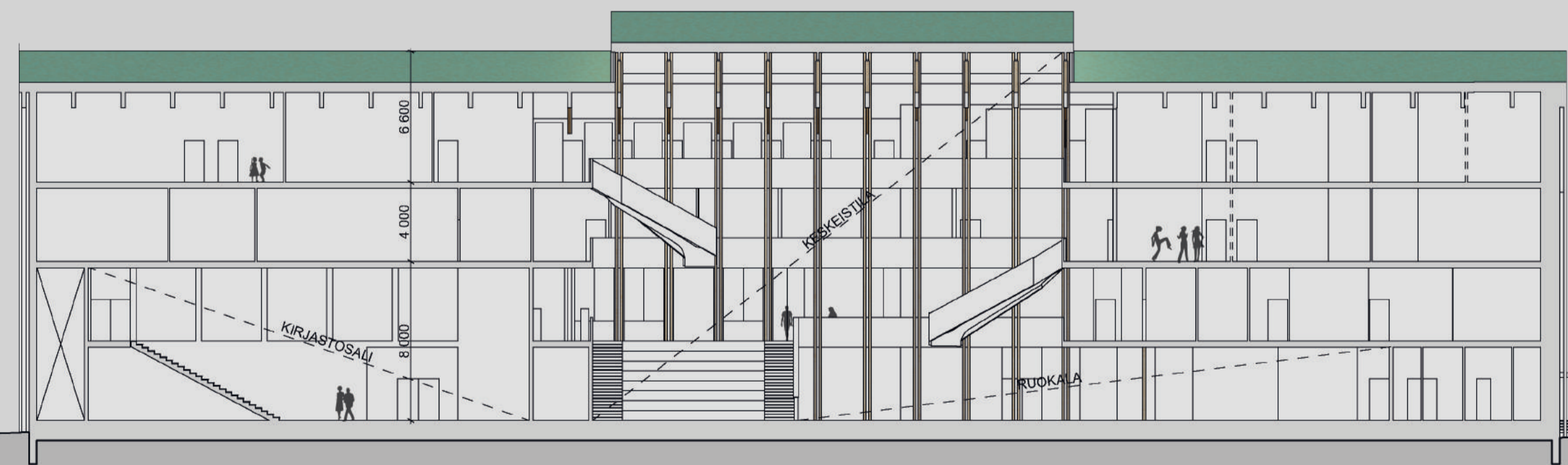
ETELÄÄN



ITÄÄN



LEIKKAUS A - A



LEIKKAUS B - B



JULKISIVUT JA LEIKKAUKSET 1 : 250

JOEN HAARA



UPOTUSKUVA KESKUSTAN SUUNNALT



HAVAINNEKUVA KOULUN PIHALTA

JOEN HAARA



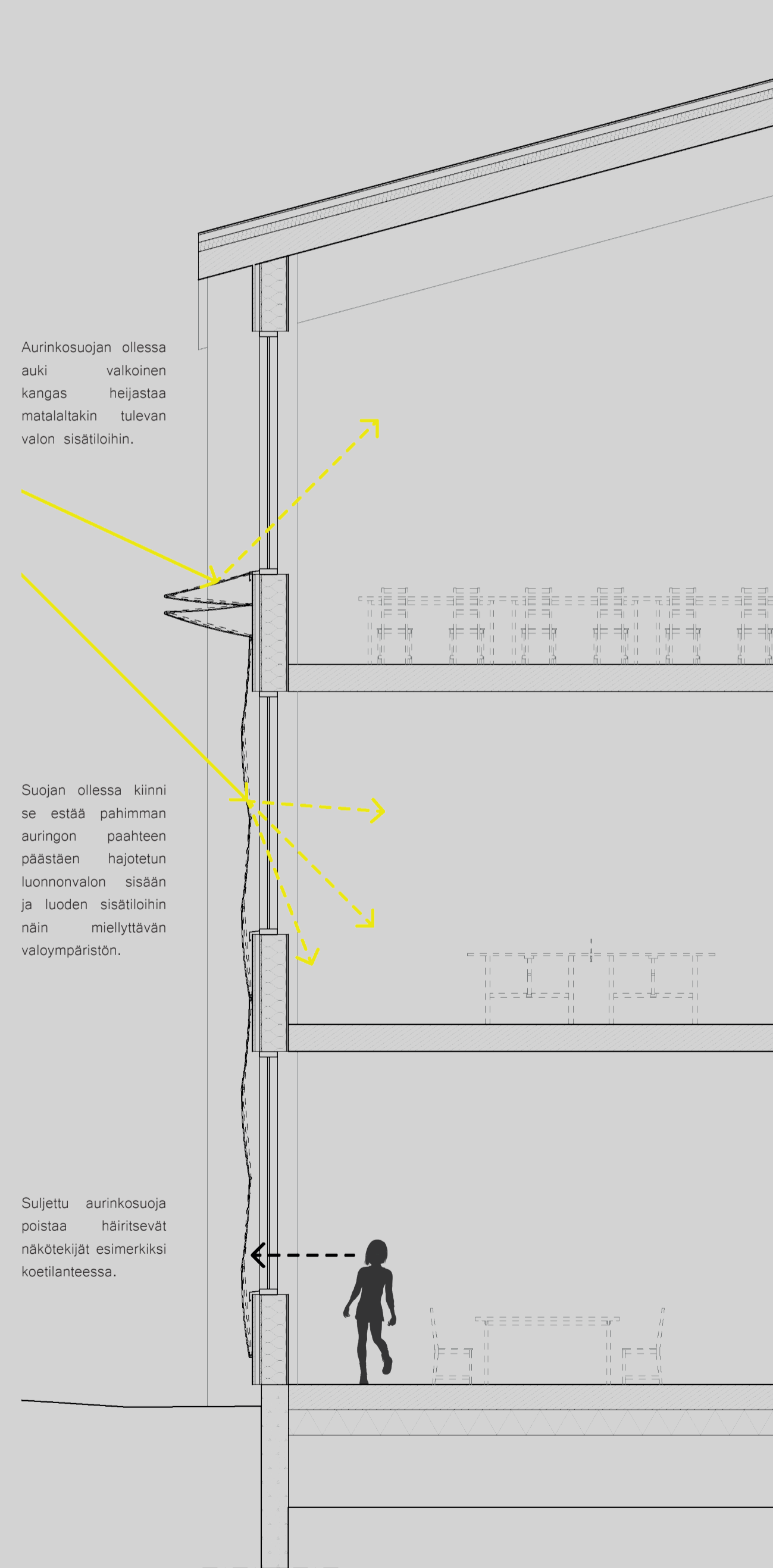
HAVAINNEKUVA KOULUN KESKEISTILASTA

JOEN HAARA



JULKISIVUOTE JA LEIKKAUSDETALJI 1 : 50

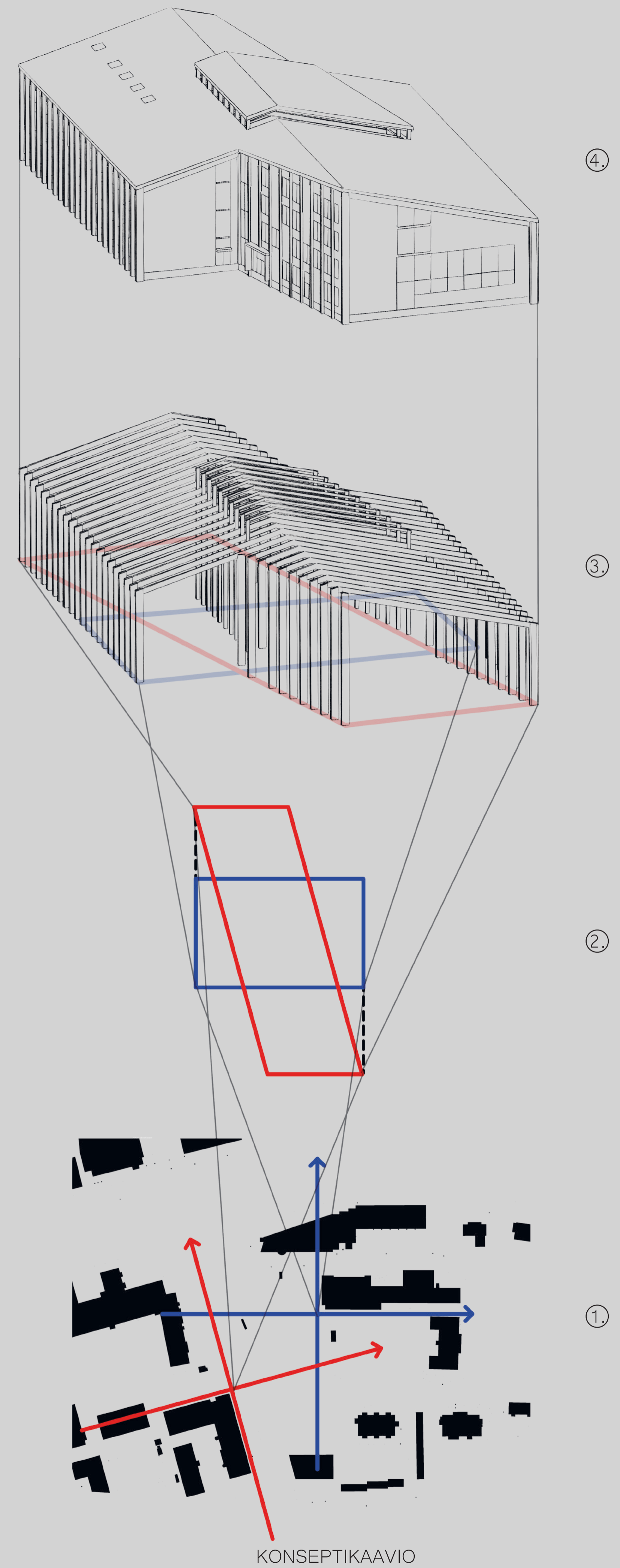
Joen haara on risteys, jossa virran mukana kulkevan on valittava suuntansa. Aivan kuten Kymijoen virtaus tukkien uiittajaa, koulu kuljettaa oppilastaan elämässä ja ohjaa tekemään oikeita valintoja.



Aurinkosuojan ollessa auki valkoinen kangas heijastaa matalaltakin tulevan valon sisätiloihin.

Suojan ollessa kiinni se estää pahimman auringon paahteen päästämisen hajotetun luonnonvalon sisään ja luoden sisätiloihin näin miellyttävän valoympäristön.

Suljettu aurinkosuoja poistaa häiritsevät näkötekiöt esimerkiksi koetilanteessa.



KONSEPTIKAAVIO