

Pauli Virtanen

# **KYLÄKOULUJA VAI SÄÄSTÖJÄ**

Tapaustutkimus argumentaatiosta Ikaalisten  
kouluverkkosuunnittelussa

Kasvatustieteiden ja kulttuurin tiedekunta  
Kandidaatintutkielma  
Joulukuu 2021



# TIIVISTELMÄ

Pauli Virtanen: Kyläkouluja vai säästöjä  
Kandidaatintutkielma  
Tampereen yliopisto  
Kasvatustieteiden ja kulttuurin tutkinto-ohjelma  
Joulukuu 2021

---

Kyläkoulut ovat keskeinen osa suomalaista kouluverkkoa. Viime vuosien aikana kyläkoulujen määrä on kuitenkin vähentynyt nopeasti. Kyläkoulut ovat tärkeitä kylien asukkaille, sillä ne toimivat koulun lisäksi kohtaamispaikkoina ja palvelupisteinä. Tämä on yksi syy koulujen lakkauttamisen voimakkaaseen vastustukseen. Kuntien tekemät kouluverkkoselvitykset saavat osakseen runsaasti kritiikkiä esimerkiksi kirjallisten vastineiden muodossa.

Tässä kandidaatintutkimuksessa tutkin, millaista argumentaatiota käytetään kyläkoulujen lakkauttamisen puolustamiseksi ja vastustamiseksi ja millaisia sanavalintoja eri osapuolet käyttävät. Tutkin myös sitä, muuttuuko argumentaatio tapauksessa, jossa kyläkoulu säilytettiin verrattuna tapaukseen, jossa kyläkoulu lakkautettiin. Tutkimus toteutettiin tapaustutkimuksena, jossa keskityttiin Ikaalisten kaupungin vuosien 2014 ja 2019 kouluverkkoselvityksiin ja niihin kirjoitettuihin vastineisiin.

Tutkimuksessa selvisi, että kyläkoulujen lakkauttamista puoltavat perustelut keskittyvät taloudellisiin syihin ja oppilasmäärien vähenemiseen. Kyläkoulujen säilyttämistä taas perustellaan paljon laajemmalla skaalalla erilaisia syitä, esimerkiksi taloudellisilla syillä, oppilasmäärien ennusteita kritisoimalla, tunteellisilla syillä, lakeihin vetoamalla ja oman kylän koulun toimivuutta esiin tuomalla. Sanavalintoja käytetään luomaan mielikuvia asioista, esimerkiksi voidaan puhua koulujen yhdistämisestä tai lakkauttamisesta. Argumentaatio kyläkoulujen säilyttämisen puolesta muuttui tilanteessa, jossa kyläkoulu sai jatkaa toimintaansa. Argumentaatio muuttui hyökkäävämmäksi ja keskittyi kritisoimaan kouluverkkoselvitystä. Argumentaation kirjallinen muoto muuttui myös akateemisemmäksi ja laajuus kasvoi. Myös vastineiden ja kouluverkkoselvityksen siirtyminen sähköiseen muotoon saattoi vaikuttaa argumenttien tehokkuuteen, sillä kirjoitukset olivat esillä myös sosiaalisessa mediassa.

Avainsanat: Kyläkoulut, argumentaatio, kouluverkkosuunnittelu

Tämän julkaisun alkuperäisyys on tarkastettu Turnitin OriginalityCheck -ohjelmalla.

# SISÄLLYS

<b>1</b>	<b>JOHDANTO</b> .....	<b>5</b>
<b>2</b>	<b>KONTEKSTI</b> .....	<b>7</b>
<b>3</b>	<b>TEOREETTINEN VIITEKEHYS</b> .....	<b>11</b>
3.1	Tutkimuskysymykset .....	14
<b>4</b>	<b>TUTKIMUSMENETELMÄT</b> .....	<b>15</b>
<b>5</b>	<b>TULOKSET</b> .....	<b>17</b>
5.1	Puolesta .....	17
5.2	Vastaan .....	22
5.3	Argumenttien määrät .....	24
5.4	Havaintoja sanavalinnoista .....	25
5.5	Havaintoja argumentaation muutoksista .....	27
<b>6</b>	<b>JOHTOPÄÄTÖKSET</b> .....	<b>29</b>
6.1	Jatkotutkimus .....	31
<b>7</b>	<b>POHDINTAA</b> .....	<b>33</b>
<b>8</b>	<b>LÄHTEET</b> .....	<b>34</b>

# 1 JOHDANTO

Kyläkoulut ovat keskeinen osa suomalaista kouluverkkoa. Vaikken olekaan kyläkoulun kasvatti, olen kuitenkin kotoisin kylältä, jossa sellainen edelleen toimii. Pienet koulut ovat mielenkiintoinen ja erityinen ympäristö oppimiselle ja kasvulle. Ne myös toimivat usein pikkukylän palvelujen keskipisteenä.

Kyläkoulujen olemassaolo ei kuitenkaan ole aina kovin itsestään selvää. Pieniä kouluja lakkautetaan jatkuvasti. Tämä saattaa olla suuri taakka kylälle, jolle koulu on kaikki kaikessa, jotakin sellaista, jonka säilymisen puolesta ollaan valmiita nousemaan barrikadeille.

Tässä tutkimuksessani käsittelen tapaustutkimuksena Ikaalisten kouluverkkoselvitys vuodelta 2019 sekä siihen ja vuoden 2014 kouluverkkoselvitykseen kirjoitettuja vastineita. Tarkoitukseni on tutkia näissä dokumenteissa esiintyvää argumentaatiota kyläkoulujen säilyttämisen puolesta ja sitä vastaan. Tutkin myös sitä, muuttuuko argumentaatio jotenkin sellaisessa tapauksessa, jossa kouluja lakkautettiin, verrattuna sellaiseen tapaukseen, jossa kouluja ei lakkautettu.

Kiinnostus tähän aiheeseen nousee oman kotikyläni Luhalahden koulun säilymistäistelun seuraamisesta läheltä vuonna 2019. Vastineita ja kouluverkkoselvitystä lukiessa huomasin, että samaa todellisuutta voitiin kuvata monella tavalla ja saada sama asia puoltamaan tai vastustamaan kyläkoulun sulkemista. Peliä pelataan faktojen ja argumenttien lisäksi sanontatavoilla ja sanavalinnoilla.

Kyläkoulukysymys on monelle merkittävä asia. Koulu on kylän sydän, kaikkien tapahtumien keskus ja toisinaan tuntuu, että se on viimeinen ankkuri, joka pitää kaupungistumisen myötä hiljalleen kuihtuvan kylän maailmankartalla. Jos koulu menetetään, lapsiperheiden jääminen kylälle vaikeutuu ja uusista muuttajista on turha haaveilla. Tämä vain kiihdyttää entisestään maaseudun väestökatoa, mikä taas entisestään heikentää palveluja, mikä johtaa poismuuton kiihtymiseen entisestään ja huomaamme, että noidankehä on valmis. Puntarissa

on siis vakava asia, joka päättäjien tulisi ratkaista kunnan edun mukaisella tavalla, joka valitettavan usein tarkoittaa mahdollisimman suuria säästöjä.

Tässä tutkimuksessa avaan ensin tapaustutkimuksen kohteen, eli Ikaalisten kaupungin ja sen kouluverkon tilannetta ja perehdyn kyläkoulujen asemaan ja vaikutukseen Suomessa ja ulkomailla. Teoreettisen viitekehyksen jälkeen esittelen tutkimuksen metodologiaa ja tuloksia. Tutkimuksen lopussa pohdin tulosten merkitystä, mahdollisia jatkotutkimuskohteita ja kyläkoulukysymyksen ratkaisumahdollisuuksia.

## 2 KONTEKSTI

Toteutan tutkimuksen tapaustutkimuksena, jonka tutkimuskohteena on Ikaalisten kaupunki ja sen kouluverkko, joten lienee tarpeellista esitellä Ikaalista kaupunkina kontekstin hahmottamiseksi. Oma taustani ikaalilaisena lienee tarpeellista myös avata hieman. Olen kotoisin Luhalahden kylältä, mutta olen asunut valtaosan elämästäni Ikaalisten keskustassa, jossa olen myös käynyt kouluni.



**KUVIO 1.** Ikaalisten kartta (ikaalinen.fi)

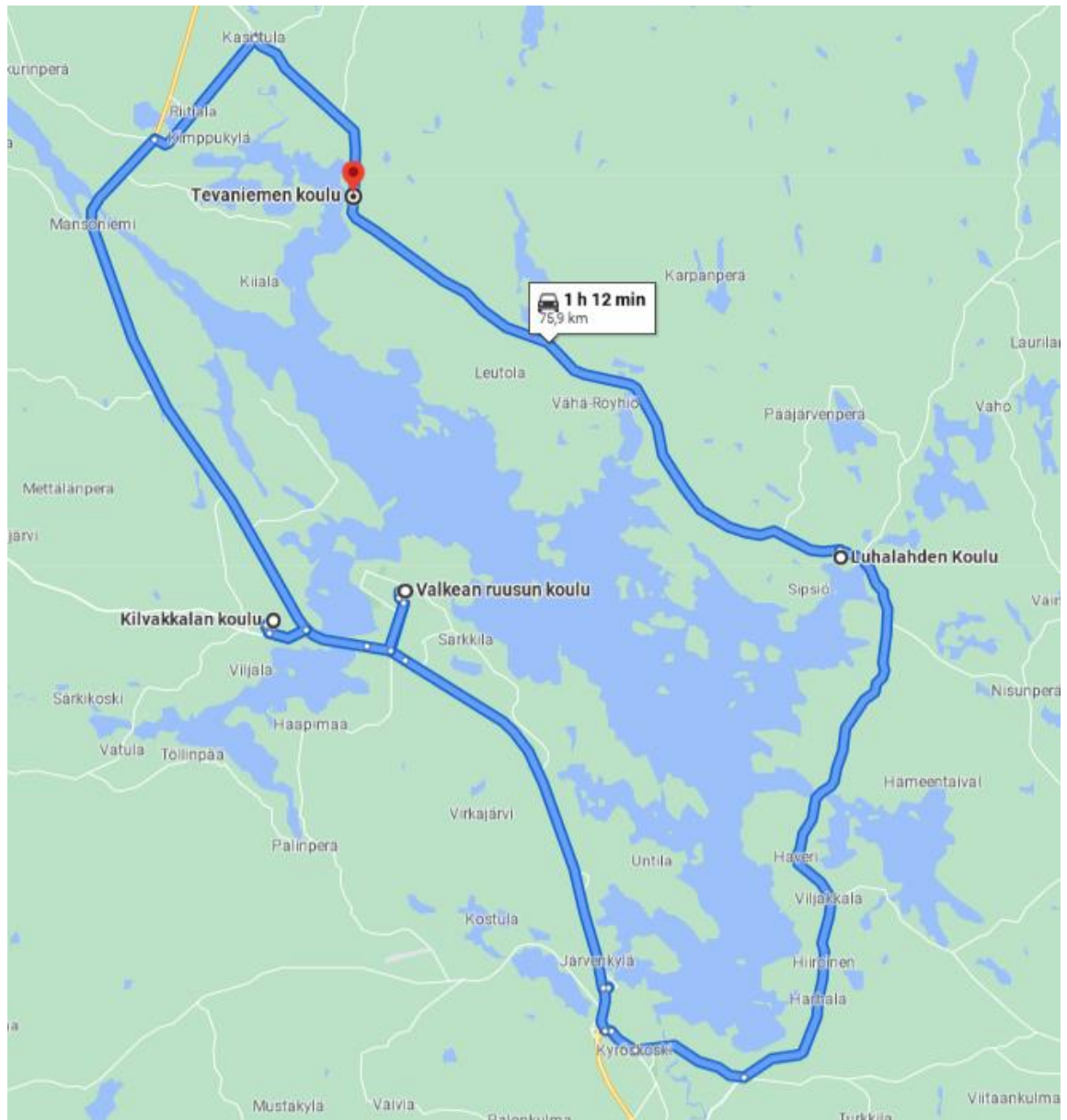
Ikaalinen on hieman alle 7000 asukkaan (Tilastokeskus, 2020) kaupunki Pirkanmaalla. Ikaalisten lähin suuri kaupunki on Tampere, jota kohden alueen liikenne pääosin suuntautuu. Maantieteellisesti huomioitavaa on Ikaalisten sijainti Kyrösjärven ympärillä. Kaupunki ulottuu järven itä-, länsi- ja pohjoisrannoille

halkaisten kaupungin lähes kahtia. Ikaalisten keskusta sijaitsee Kyrösjärven länsipuolella noin puolessavälissä järveä.

Tämän tutkimuksen tekohetkellä Ikaalisissa toimii neljä alakoulua: Luhalahden koulu, Tevaniemen koulu, Kilvakkalan koulu sekä Valkean Ruusun Koulu Ikaalisten keskustassa. Ikaalisissa on yksi yläkoulu, joka sijaitsee Ikaalisten keskustassa. Luhalahden koulu koostuu kahdesta rakennuksesta. Vanhempi koulurakennus on vuonna 1901 valmistunut puukoulu ja uudempi vuonna 1957 valmistunut kivirakennus. Tevaniemen koulu on vuonna 1952 valmistunut kivirakennus. Kilvakkalan kouluun kuuluu kaksi rakennusta, vuonna 1919 valmistunut puurakennus ja vuonna 1955 valmistunut kivirakennus. Valkean Ruusun Koulu on vuonna 2017 valmistunut hirsirakennus.

Koulujen väliset etäisyydet ovat seuraavat: Valkean Ruusun Koululta Luhalahden koululle 32 km. Valkean Ruusun Koululta Kilvakkalan koululle 5 km. Kilvakkalan koululta Tevaniemen koululle 23 km. Tevaniemen koululta Luhalahden koululle 16 km. Mittauksiin käytetyt reitit näkyvät kuvassa ja ovat lyhyimmät reitit kyseisten koulujen välillä.





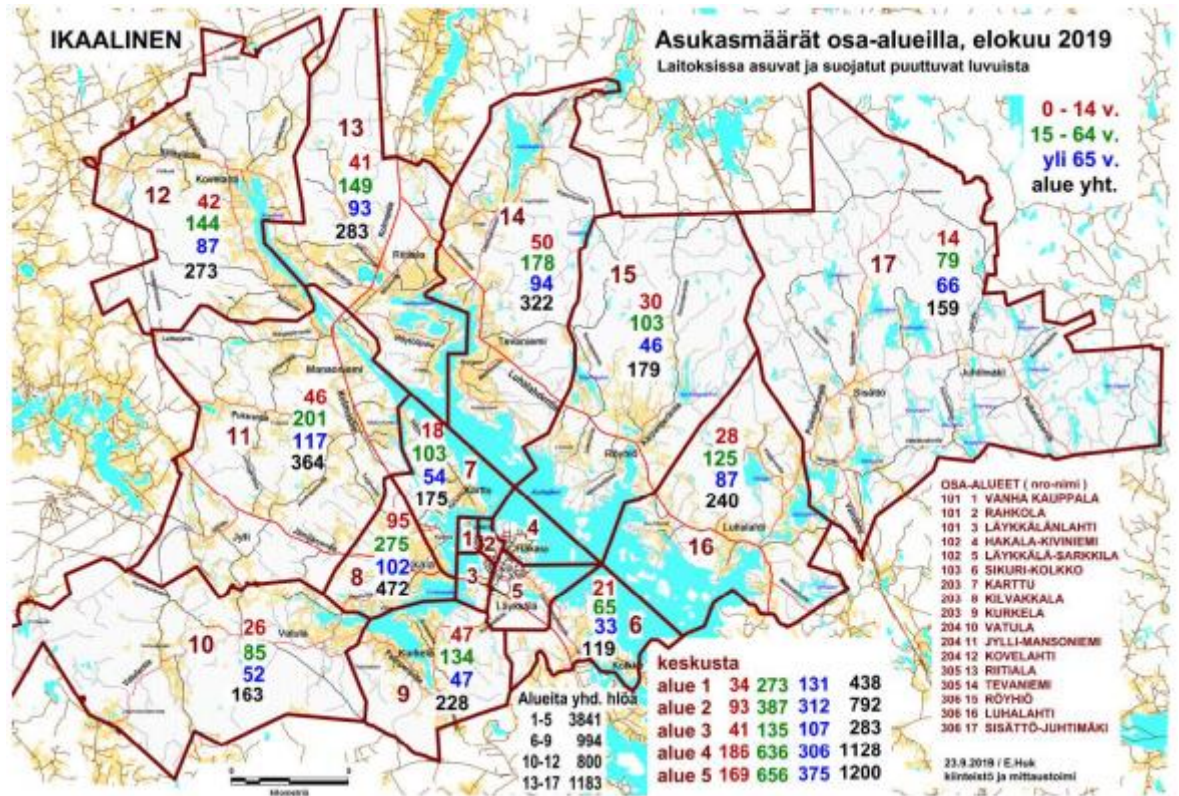
**KUVIO 2.** Kartta Ikaalisten koulujen välisistä etäisyyksistä (Google)

Tämän lisäksi kouluverkkoselvityksissä on esillä Viljakkalan koulu. Viljakkala on nykyisin Ylöjärveen kuuluva kylä Kyrösjärven eteläpäässä. Matka Luhalahden koululta Viljakkalan koululle on noin 10 km ja reitti kulkee samaa tietä kuin reitti Luhalahden koululta Valkean Ruusun Koululle.

Ikaalisissa on aiemmin ollut useampia kouluja. Näistä viimeisimpänä lakkautetut ovat Mansoniemen ja Riitalan koulut (lakkautettu 2015), Kovelahden koulu (2005) ja Lahdenpohjan koulu (2002). Näiden lisäksi Ikaalisten

keskustassa sijainnut Hakumäen erityiskoulu yhdistettiin Keskustan kouluun (nyk. Valkean Ruusun Koulu) vuonna 2007.

Ikaalisten väestö on keskittynyt keskustataajamaan (kuvassa alueet 1–5). Pelkästään tällä alueella elää yli 3800 ikaalilaista. Ikaalisten toisessa taajamassa Kilvakkalassa (alue 8), jossa on noin 470 asukasta. Loput kaupungin asukkaista asuvat haja-asutusalueilla.



**KUVIO 3.** Kartta Ikaalisten asukasmäärän jakautumisesta eri alueille (Ikaalisten kaupunki, tekninen toimisto, 2019)

### 3 TEOREETTINEN VIITEKEHYS

Kyläkoulu on käsitteenä vaikea määrittää tarkasti. Korpinen (2010) määritteli kyläkoulua rinnastamalla käsitteen pieneen kouluun:

Pienellä koululla tarkoitetaan yleensä alle 50 oppilaan koulua, joka on tavallisemmin kaksi- tai kolmiopettajainen koulu. Koulu sijaitsee useimmiten maaseudulla tai haja-asutusalueella, mutta myös kaupungeissa ja taajamissa on pieniä kouluja. (s. 16)

Granat (2012) määrittelee pro gradu -tutkielmassaan kyläkoulut kouluiksi, joissa on 1–3 opettajaa ja joissa opetus tapahtuu yhdysluokissa.

Yhdysluokalla tarkoitetaan luokkaa, jossa opettaja opettaa yhtä aikaa ainakin kahden eri luokka-asteen oppilaita yhtä aikaa samassa ryhmässä (Korpinen, 2010). Peltosen (2002) mukaan yhdysluokkaopetuksen luokat muodostuvat yleensä kahden opettajan koulussa siten, että toisessa luokassa ovat ensimmäisen ja toisen luokan oppilaat ja toisessa luokassa oppilaat kolmannelta luokalta kuudenteen luokkaan asti. Hänen mukaansa kolmen opettajan koulussa luokkajaot ovat yleensä 1–2-luokka, 3–4-luokka ja 5–6-luokka ja jos koulussa on esioppilaita, sijoitetaan heidät yleensä 1–2-luokan yhteyteen. Yhdysluokilla on havaittu positiivisia vaikutuksia oppilaiden sosiaaliseen kasvuun ja kehitykseen (Granat, 2012).

Historiallisesti Suomessa kyläkoulut ovat olleet varsin yleisiä johtuen muun muassa siitä, että oppivelvollisuuslaissa määrättiin, ettei oppilaan koulumatka saisi ylittää viittä kilometriä. Tämä määräys nousi Korpinen (2010) mukaan siitä, että 1900-luvun alussa pidettiin tärkeänä, että koko maa säilyy asutettuna. Peltosen (2002) mukaan tämä johtuu myös osaltaan siitä, että Suomen väestötiheys on hyvin pieni. Kyläkouluja on kuitenkin lakkautettu paljon. 1960-lvulla maaseudun elinkeinorakenteen murroksesta seuranneen muuttoliikkeen myötä kouluja alettiin lakkauttaa (Korpinen, 2010). Oppilasmäärän vähentyminen

on ollut yleisin peruste koulun lakkauttamiselle, mutta 1990-luvulta alkaen säästösyöt ovat yleistyneet lakkauttamisperusteena.

Tantarimäki (2010) listaa koulujen lakkauttamiseen käytettyjä syitä laajemmin. Näitä ovat hänen mukaansa muun muassa syntyvyyden ja oppilasmäärien väheneminen, maan sisäinen muuttoliike, liikenne- ja viestintäteknologian kehittyminen, koulujärjestelmän kehittyminen, taloudelliset perusteet, tehokkuusajattelu, säännös- ja lakimuutokset, hallintokulttuurin muutokset, opetuksen laatu, kouluyksikön koko, koulun rakentaminen, toimintojen keskittäminen ja taantuma. Tantarimäki (2010) tutki myös perusteluja, joilla kyläkouluja on puolustettu. Näitä olivat esimerkiksi kylätoiminta, kylien kehittämisvastuun korostaminen, säännösmuutokset, opetussuunnitelmat ja vaihtoehtopedagogiat, omaehtoisen elämänmuodon arvostaminen, aiempien taantumien kouluja säilyttävä säästöajattelu, pieniä kouluja puoltava opetuksen laatuajattelu, pien- ja kyläkoulututkimukset sekä maaseutupolitiikka. Nuttunen (2019) nostaa myös esille, että joissakin tapauksissa koulun lakkauttamisen syitä on vaihdettu, mikäli aikaisempi syy oli kumottu. Nuttusen (2019) mukaan toisinaan päättäjien perustelivat koulun lakkauttamista opetuksen laadulla, kun todellinen syy olivat säästötoimenpiteet.

Korpinen (2010) nostaa esille myös sen, että koulujen lakkautusten määrä on huomattavasti suurempi kuin oppilasmäärän vähentyminen. Vuosina 2002–2006 kouluista lakkautettiin 12 prosenttia, mutta oppilasmäärä väheni vain kolme prosenttia. Vuoden 2006 jälkeen koulujen lakkauttamistahti kiihtyi edelleen pienten koulujen tuen poistuesssa kuntien valtionosuuksista (Korpinen, 2010).

Pienten ja suurten koulujen eroja on luonnollisesti tutkittu myös oppimistulosten näkökulmasta. Peltonen (2010) nostaa esille useita tutkimuksia, joiden mukaan Suomessa koulujen väliset erot oppimistuloksissa ovat hyvin pieniä. Hän nostaa kuitenkin esille Malinin (2005) havainnon siitä, että maaseudun kouluissa tyttöjen lukutaito on parempi kuin kaupunkikouluissa. Tällaista eroa poikien kesken ei löydetty. Mainittavaa kuitenkin on, että Peltosen (2010) mukaan Pohjois-Suomessa tyttöjen ja poikien oppimistulosten välinen ero oli suurempi kuin muualla Suomessa.

Myöskään koulun koolla ei ole havaittu Suomessa olevan merkitystä oppimistuloksiin (Peltonen, 2010). Luokkakoolle sen sijaan on havaittu olevan vaikutusta oppimistuloksiin. Peltosen mukaan Alatupa, Karppinen, Keltikangas-

Järvinen ja Savioja (2007) havaitsivat 24–30 oppilaan luokkien menestyvän parhaiten. Yli 28 oppilaan luokan tulokset olivat huonommat suuressa koulussa verrattuna keskisuureen kouluun. Pienistä kouluista maaseudun koulut menestyivät paremmin kuin kaupunkikoulut riippumatta luokkakoosta.

Peltosen (2010) mukaan huomioitavaa on kuitenkin se, että Suomalaisissa vertailuissa ei ole saatu ryhmäkoon ja oppimistulosten välille yksiselitteistä eroa. Hänen mukaansa tämä johtuu taustatekijöiden suuresta määrästä. Tämän vuoksi Peltonen (2010) pitää tärkeänä sitä, miten oppilaat ja opettajat viihtyvät erikokoisissa kouluissa ja opetusryhmissä. Hänen mukaansa oppimistulosten vertailu on suppea osa arviointia, josta puuttuvat useat tuloksiin vaikuttavat tekijät.

Tutkimukseni kontekstissa lienee relevanttia myös tutustua kyläkoulujen yhteiskunnalliseen merkitykseen. Korpinen (2010) toteaa kyläkoulun olevan usein haja-asutusalueen palvelujen keskus. Kouluilla järjestetään tapahtumia ja niissä saattaa toimia muitakin palveluita kuten esimerkiksi kirjastoja, harrastuspaikkoja ja jopa ateriapalveluita. Koulun merkitys kylälle havaittiin myös Anttilan (2008) pro gradu -tutkielmassa, jossa haastatellut opettajat kertoivat, että kyläkoulun opettajalta edellytetään vilkasta vuorovaikutusta vanhempien ja kyläläisten kanssa. Anttilan (2008) mukaan myös kyläkoulun juhlien järjestäminen on samalla juhlan järjestämistä koko kylälle. Myös kansainvälisissä tutkimuksissa on havaittu kyläkoulujen vaikutuksia niiden lähialueisiin. Lyson (2002) havaitsi New Yorkin kyläkouluja tutkiessaan, että esimerkiksi asuntojen hinnat olivat korkeampia alueilla, joissa oli koulu. Samassa tutkimuksessa hän toteaa kyläkoulujen toimivan merkkeinä alueen elinvoimaisuudesta.

Anttila (2008) kuvailee kyläkoulun paikkaa kunnan yhteiskunnallisella kentällä puhumalla haastatteluissaan esiin nousseesta jaosta taajaman ja kylien asukkaiden välillä. Haastateltujen mukaan kyliltä kotoisin olevat kokevat, etteivät taajaman asukkaat välttämättä ymmärrä koulun merkitystä kylälle. Eräs Anttilan (2008) haastateltavissa oli myös huolissaan siitä, että nämä kaksi ihmisryhmää eivät pysty ymmärtämään tai hyväksymään toistensa näkemyksiä.

Nuttunen (2019) nosti kandidaatin tutkimuksessaan esille huomion, jonka itsekin tein lukiessani aikaisempia tutkimuksia kyläkouluista. Kyläkouluista tehty tutkimus on hyvin vahvasti kyläkouluja puolustavaa. Nuttunen (2019) pohtii havainnon mahdollisia syitä ja nostaa esille sen, että vaikka pienten koulujen

oppimistuloksien ei ole havaittu olevan merkittävästi heikompia, on sitä käytetty silti perusteluna koulun lakkauttamiselle. Nuttunen (2019) myös havaitsi, että kyläkoulututkimusta toteutetaan yleensä kolmesta eri näkökulmasta, jotka ovat kylän ja kyläyhteisön välinen suhde, kyläkoulu oppimisympäristönä ja opettajan rooli kyläkoulun kontekstissa. Näistä mikään ei suoranaisesti tartu kyläkoulun yhteyteen keskustajamaan tai kuntaan.

Kouluverkkoselvitys on osa kunnan kouluverkkosuunnittelua. Tantarimäen ja Törhösen (2017) mukaan Antunes ja Peeters määrittelivät kouluverkkosuunnittelun prosessina, jossa määritellään koulujen tarvetta ja sopivaa kokoa kunnan eri alueilla ja mahdollisia koulujen perustamisia tai lakkautuksia. Kouluverkkoselvityksessä kunta tarkastelee kouluverkkoaan ja selvittää sen muutostarpeita ja mahdollisuuksia. Selvityksen toteuttaa kouluverkkotyöryhmä, jonka asettaa kunnan hallitus. Kouluverkkoselvitys voidaan aloittaa erilaisista syistä. Tämän tutkimuksen tapauksissa kouluverkkoselvityksien perusteena olivat kaupungin säästötavoitteet.

Kouluverkkoselvitykseen kuuluu oleellisena osana kunnan asukkaiden kuuleminen. Ikaalisten tapauksissa tämä toteutettiin siten, että kouluverkkotyöryhmä kävi esityksensä jälkeen kiertämässä eri kylillä esittelemässä selvitystään ja vastaamassa kysymyksiin, joita näissä tilaisuuksissa nousi esille. Vuonna 2019 kouluverkkotyöryhmä myös jalkautui torille Luhalahdessa keskustelemaan asukkaiden kanssa kouluverkkoselvityksestä. Kunnan asukkaat ja erilaiset yhdistykset myös lähettivät kaupungille vastineita kouluverkkoselvitykseen. Näissä vastineissa kommentoitiin kouluverkkoselvitystä ja sen esityksiä ja pyrittiin näin vaikuttamaan kouluverkkosuunnittelussa tehtäviin päätöksiin.

### *3.1 Tutkimuskysymykset*

1. Millaista argumentaatiota käytetään kyläkoulujen lakkauttamisen puolesta ja vastaan ja millaisia erilaisia sanavalintoja osapuolet käyttävät?
2. Muuttuvatko käytetyt argumentit tilanteissa, joissa koulu lopulta lakkautettiin verrattuna tilanteisiin, joissa koulu säilyi ja jos muuttuvat niin miten?

# 4 TUTKIMUSMENETELMÄT

Tutkimukseni on kvalitatiivinen eli laadullinen tutkimus. Tutkimukseni toteutetaan tapaustutkimuksena Ikaalisten kouluverkkoselvityksestä vuodelta 2019 ja sitä seuranneesta vastineesta sekä vuoden 2014 kouluverkkoselvitykseen kirjoitetuista vastineista.

Tutkin aineistojani diskurssianalyysin keinoin. Tämä sopii täydellisesti kiinnostukseni kohteeseen, sillä olen erityisen kiinnostunut siitä, miten saman asian voi pukea sanoiksi eri tavoin ja siten saada sen merkityksen tai tarkoituksen muuttumaan täysin. Kuten Saaranen-Kauppinen ja Puusniekka (2006) toteavat:

Samasta asiasta voidaan myös puhua monin eri tavoin – monin eri diskurssein – vieläpä perustellusti, eikä toisistaan poikkeavia kuvauksia voida asettaa totuudellisuus- tai paremmuusjärjestykseen.

Diskurssianalyysin avulla voin myös tarkkailla argumentaation mahdollisia muutoksia vertailtavien aineistojen välillä.

Aineistonani toimivat Ikaalisten kaupungin vuoden 2019 kouluverkkoselvitys, sekä 11 vastinetta siihen, sekä vuoden 2014 kouluverkkoselvitykseen. Vastineista 1 on vuoden 2019 kouluverkkoselvitykseen ja 10 vuoden 2014 kouluverkkoselvitykseen. Vastineita on niin koulujen henkilökunnilta (n=5), kyläyhdistyksiltä (n=5) kuin yksittäisiltä kunnan asukkailtakin (n=1). Nämä vuodet valikoituivat tutkimuskohteiksi kouluverkkoselvityksen vaikutusten vuoksi. Vuonna 2014 kouluverkkoselvityksen pohjalta päädyttiin lakkauttamaan kaksi kyläkoulua. Vuoden 2019 kouluverkkoselvityksen pohjalta taas ei päädytty lakkauttamaan kouluja.

Aloitin jäsentämällä aineistoani luokittelemalla perusteluja kyläkoulujen säilyttämisen puolesta ja vastaan. Alustava jaotteluni perustui löyhästi Tantarimäen (2010) listaamiin syihin kyläkoulujen lakkauttamiseksi ja niiden puolustamiseksi. Tiivistin syitä yhdistämällä samankaltaisia tai samaan ongelmaan vaikuttavia syitä yhteen, esimerkiksi yhdistin syntyvyyden ja oppilasmäärien vähenemisen ja maan sisäisen muuttoliikkeen oppilasmäärään

liittyviksi syiksi. Valikoiden luokkiani myös hieman sen mukaan, mitä aineistosta löytyi.

Alkuperäiset luokkani olivat taloudelliset syyt, oppilasmäärään liittyvät syyt, emotionaaliset syyt ja lailliset syyt. Analyysiä tehdessäni huomasin kuitenkin monissa vastineissa esiintyvän argumentteja, jotka olivat ikään kuin myyntipuheita oman kylän koululle. Esimerkiksi Mansoniemen ja Riitalan koulujen henkilökunta (2014) kuvaili vastineessaan Mansoniemen koulua seuraavasti:

Mansoniemen koulurakennukset ovat viihtyisiä ja tarjoavat mahdollisuudet erilaisiin ryhmittelyihin, eikä rakennuksissa ole todettu sisäilmaongelmia. - - Mansoniemen pihapiiri tarjoaa hyvät mahdollisuudet sekä välituntien viettoon että liikuntatuntien ympäristöksi. - - Mansoniemen koulussa toimii avoin, joustava ja keskusteleva henki oppilaiden ja henkilökunnan välillä. Henkilökunta on sitoutunut yhteiseen kasvatustehtävään ja erilaiset yhteiset projektit sujuvat yhteisymmärryksessä. Mansoniemen koulussa toimii aktiivinen vanhempainyhdistys joka järjestää mm. retkiä ja muistaa Mansoniemen koulussa opiskelleita lapsia.

Nämä syyt olisi joissakin tapauksissa voinut laittaa emotionaalisten syiden alle, mutta päädyin luomaan niille oman luokkansa. Vaikkakin näissä kuvauksissa selvästi oli mukana tunnelatausta ja oman koulun romantisointia, eivät ne silti suoranaisesti vedonneet tunteisiin vaan enemmänkin järkeen siitä, miksi näin toimiva järjestelmä haluttaisiin lopettaa. Tämä luokan nimeksi muodostui ”kouluun liittyvät syyt”.



# 5 TULOKSET

Käsittelen tässä luvussa analyysissäni esiin nousseita havaintoja. Tarkastelen ensin kyläkoulujen säilyttämistä puolustavia argumentteja ja sen jälkeen kyläkoulujen sulkemista tukevia argumentteja. Tämän jälkeen nostan esille erilaisia sanavalintoihin liittyviä havaintoja, joita aineistosta nousi esiin. Näiden jälkeen nostan esiin vuosien 2014 ja 2019 vastineiden väliltä löytyneitä eroavaisuuksia.

## 5.1 Puolesta

Kyläkoulujen säilyttämistä perusteltiin moninaisin tavoin. Taloudelliset syyt olivat varsin yleisiä. Monet niistä käsittelivät esimerkiksi sitä, miten oman koulun kustannukset ovat pienemmät kuin muiden koulujen, esimerkiksi Myllykarttu-Mansoniemen kylät ry:n ja Meidän koulu ry:n (2014) vastineessa todetaan seuraavasti:

”- -kouluverkkotyöryhmä on vertaillut koulurakennusten pitkän aikavälin kunnossapitomenoja, jotka selvityksen mukaan ovat: Mansoniemi 258 000 euroa, Tevaniemi 452 000 euroa ja Luhalahti 323 000 euroa.”

Luhalahden koulun johtajan Outi Borgenströmin (2014) kirjoittamassa vastineessa taas kuvaillaan Luhalahden koulun kuluja seuraavasti: Selvityksestä käy myös hyvin ilmi, että ilman suuria koulukuljetuskustannuksia – jotka johtuvat paitsi pitkistä matkoista, myös koulukyyditysten kilpailun puutteesta – koulumme menot eivät ole sen suurempia kuin muillakaan pienemmillä kouluilla.

Riititalan seudun kylät ry ja Riititalan koulun vanhempainyhdistys (2014) taas totesivat suoraan, että kaupungin taloutta ei pystytä paikkaamaan kyläkouluja sulkemalla. Sen sijaan he ehdottivat säästöjen etsimistä esimerkiksi Ikaalisten keskustan alueen rakennuskannan hyödyntämisestä. Myös Kovelahdi-Koverannan kyläseura ry suositteli kaupungille muita tapoja hakea säästöjä.

Heidän mukaansa panostus varhaiskasvatukseen tuo säästöjä esimerkiksi sosiaali- ja terveystaloudelle.

Tevaniemen kyläseuran (2014) lausunnossa nostetaan esiin myös verovarojen epätasainen jakautuminen. Kylillä ei ole monia kaupungin tarjoamia palveluita, mutta kaikki kuitenkin maksavat veroja samalla tavalla. Tämä oli keskeinen huomio myös Ilkka Köntin (2019) kirjoittamassa vastineessa, jossa hän eritteli tarkemmin investointien epätasa-arvoista jakautumista. ”Koulunmäen koulu- ja varhaiskasvatuspalvelujen lisäksi en osaa nimetä mitään muuta kunnallista palvelua, joka tuotetaan paikallisesti alueen lapsille ja nuorille. Koulun sulkemisen jälkeen jäljelle jää siis vain meiltä kerätyillä verovaroilla tuotettu haitta ja jatkuvien tulonsiirtojen maksaminen taajama-alueen hyväksi.”

Köntti (2019) myös kyseenalaistaa Luhalahden koulun korjausten kustannuksia vertaamalla niitä Ikaalisten keskustan uuden koulun rakennushankkeeseen seuraavasti:

- - Valkean ruusun koulun rakentaminen maksoi noin 6,5 milj. euroa (<https://www.aamulehti.fi/a/24286468>). Väestöaineistoon 8/2019 (Kouluverkkoselvitys, s. 7) suhteutettuna (Alueet 1-6+9) investointi kohdistui 591:n 0-14 vuotiaan väestöpohjaan. Per henkilö investoinnin arvo oli 10988 euroa. Oletetaan että koko Luhalahden koulukiinteistölle osoitettu korjausvelka investoitaisiin kuntoon kerralla vuonna 2020, hinnaksi tulisi kouluverkkoselvityksen mukaan noin 369 000 euroa. Väestöaineistoon suhteutettuna investointi kohdistuisi 42:n 0-14 vuotiaan väestöpohjaan (Alueet 16-17). Per henkilö investoinnin arvo olisi 8786 euroa (vs. VRK koulu 10988 euroa). - -

Köntti (2019) kritisoi voimakkaasti myös sitä, miten Luhalahden koulun sulkemisesta seuranneita säästöjä laskettaessa todetaan, että kuljetuskustannusten kasvu ei olisi merkittävä, vaikka koulun sulkemisen jälkeen kaikki oppilaat kuuluisivat koulukuljetusten piiriin aikaisemman 42 % sijaan.

Taloudellisten syiden lisäksi kyläkoulujen säilyttämistä perusteltiin koulujen oppilasmäärillä. Myllykarttu-Mansoniemen kylät ry:n ja Meidän koulu ry:n (2014) vastineessa huomautettiin, että Riitalan-Mansoniemen koulupiirin alueen oppilasmäärän ennusteen suunta on ylöspäin, vuonna 2014 koulupiirissä on 40

oppilasta ja ennusteen mukaan vuonna 2021 oppilaita olisi 47. Samaa tilastoa pitävät esillä myös Mansoniemen ja Riititalan koulujen henkilökunta (2014) omassa vastineessaan ja huomauttavat myös, ettei tilanne ole sama kaikkien muiden koulujen alueella. Riititalan seudun kylät ry ja Riititalan koulun vanhempainyhdistys ry (2014) kertovat kylässään asuvan runsaslukuinen joukko nuoria lapsiperheitä ja että heidän kylänsä on aidosti muuttovoittoinen kylä.

Luhalahden koulun johtaja Outi Borgenström (2014) puolestaan kritisoi oppilasennusteita huomauttamalla, että ne ovat Luhalahden koulun osalta olleet säännöllisesti väärässä. Myös Ilkka Köntti (2019) on vastineessaan huomannut saman, ja mainitsee kyseisen trendin alkaneen jo 1990-luvulla. Hänen mukaansa myöskin Luhalahden koulun lukuvuoden 2019-2020 oppilasmäärä on kouluverkkoselvityksessä virheellinen. Vuoden 2019 kouluverkkoselvitys käyttää lukua 26, kun Köntin (2019) mukaan oikea määrä on 29.

Köntti (2019) nostaa esille myös sen, että Kilvakkalan koulun kohdalla sulkemiselle ei löydetty perusteita, vaikka kouluverkkoselvityksen mukaan sen oppilasmäärä laskee puolella (-70 oppilasta) vuoteen 2025 mennessä. Samassa ajassa Luhalahdesta vähentyisi hänen mukaansa 9 oppilasta.

Tevaniemen kyläseura (2014) nostaa vastineessaan esille myös sen, että oppilasennusteissa on myös epätarkkuuksia, koska jotkut oppilaat asuvat oppilaaksiottoalueiden rajapinnoilla ja saattavat sen vuoksi sijoittua kouluverkkoon oletetusta poiketen.

Muutamit vastineet nostivat esille myös laillisia syitä, joiden vuoksi kyläkouluja ei tulisi lakkauttaa. Myllykarttu-Mansoniemen kylät ry ja Meidän koulu ry (2014) nostivat vastineessaan esille koulunsa kuljetuksien kannalta edullisen sijainnin valtatie kolmen sekä merkittävän sivutien risteyksen välittömässä läheisyydessä. Kovelahdi-Koverannan kyläseura ry (2014) taas nostaa esille YK:n lasten oikeuksien sopimuksen ja perusopetuslain sekä Ikaalisten valtuuston omat päätökset.

YK:n lasten oikeuksien sopimuksen 31 artiklassa on määritelty, että lapsilla tulee olla oikeus leikkiin ja vapaa-aikaan. Perusopetuslain mukaan oppilaan työmäärä saa olla enintään sellainen, että hänelle koulunkäyntiin, koulumatkoihin ja kotitehtäviin käytettävä aika huomioon ottaen jää riittävästi aikaa lepoon, virkistykseen ja harrastuksiin. Pitkäkestoiset koulumatkat ovat rasittavia ja

vähentävät lasten aikaa kotitehtäville ja harrastuksille. - - Ikaalisten valtuusto on tehnyt päätöksen pitäjän kokonaan asuttuna pitämiseksi sekä lasten ja nuorten hyvinvointiohjelmasta.

Vuoden 2019 kouluverkkoselvitys itsekkin toteaa peruslähtökohdaksi vähintään kahden alakoulun mallin, johtuen perusopetuslain koulumatka-aika rajoituksen. Kouluverkkoselvityksen mukaan tätä ei olisi Ikaalisissa mahdollista toteuttaa vain yhdellä koululla.

Kyläkoulu-kysymykseen usein liitettävät tunteet näkyivät myös koulujen säilyttämisen puolesta esitetyissä argumenteissa. Koulun tärkeyttä kylälle kuvataan esimerkiksi Myllykarttu-Mansoniemen kylät ry:n (2014) ja Meidän koulu ry:n (2014) vastineessa seuraavasti: ”Lähialueelta on jo vuosikymmenien kuluessa suljettu useita kouluja. Miksi pitäisi lakkauttaa keskeisellä paikalla sijaitseva elinvoimainen koulu, joka palvelisi luontevasti lähikyliä myös harraste- ja kokoontumistilana?”

Ilkka köntti (2019) muistuttaa päätösten merkityksellisyydestä kielikuvallaan vaakakupeista: ”Ollaan perimmäisten kysymysten äärellä ja luulen että kaikille päätöksentekoon osallistuville ei vielä tänä päivänä ole valjennut millä asioilla tässä politiikka pelataan, toisessa vaakakupissa on kaikki mitä maailmassa on, omat lapsemme.”

Riitialan seudun kylät ry ja Riitialan koulun vanhempainyhdistys ry (2014) muistelevat mitä kaikkea kylällä on hyvin pitkän ajan kuluessa tehty talkootöinä oman koulun ja sitä kautta koko kylän eteen.

Kyläalueellemme tärkeää on pian 120 vuotta täyttävän Riitialan koulun säilyttäminen. - - Ikaalisten vanhin käytössä oleva koulurakennus on sen arvoinen. - - Me riitialalaiset olemme tunnettuja talkoohengestämme. Kyläkoulumme on perustettu 1890-luvulla pohjautuen kyläläisten lahjoituksiin (tontti, pelto, puutavara ja rahalahjoitukset) ja talkootyöhön. Olemme talkoilla, kaupungin kustantamalla materiaaleilla, viimeistenkin vuosien aikana kunnostaneet kyläkoulumme kaikkia rakennuksia. Talkoohenkeä kyläkoulullemme riittää jo sen kolmannella vuosisadalla. Kylän elinvoimaisena pitäminen on meille erittäin tärkeää.

Mansoniemen ja Riitialan koulujen henkilökunnan (2014) vastineessa tuodaan esille myös kaupungin työllisyystilanne: ”Ehdottamamme ratkaisu kouluverkoksi ei ole taloudellisesti tehokkain - - Ratkaisu olisi inhimillinen, sillä se ei lisäisi lkaalisiin yhtään työtöntä eikä pidentäisi oppilaiden jo ennestään pitkiä koulumatkoja. Nämä seikat jäävät yleensä taloudellisen hyödyn maksimoinnin jalkoihin.”

Haluan myös nostaa esille erilaisia kouluihin liittyviä syitä, joita vastineissa tuotiin esille ja joilla pyrittiin perustelemaan oman koulun tärkeyttä ja säilytystarvetta yli muiden koulujen. Myllykarttu-Mansoniemen kylät ry:n ja Meidän koulu ry:n (2014) vastineessa tuodaan esiin syitä, joiden vuoksi lakkautusuhan alla olevista kouluista ainakin heidän omansa tulisi säilyttää. He tuovat esille, että Riitialan koulun oppilaat pystyisivät siirtymään opiskelemaan Mansoniemen koululle lähestulkoon ilman mitään muutoksia. Samaa huomiota nostavat esille myös Mansoniemen ja Riitialan koulujen henkilökunta (2014) vastineessaan. Vastineessa nostetaan esille myös Mansoniemen koulun hyvät tilat ja piha-alueet sekä koulun hyvä yhteishenki ja aktiivinen vanhempainyhdistys.

Riitialan seudun kylät ry ja Riitialan koulun vanhempainyhdistys ry (2014) nostavat esille hyviä puolia sekä koulustaan, että kylällä elämisestä ylipäänsä:

Kyläkoulut ovat tärkeä muoto ennaltaehkäisevässä nuorisotyössä, jossa lasten sosiaaliin ja yhteiskunnallisiin taitoihin voidaan peruskouluopetuksen ohella kiinnittää runsaasti yksilöllistä huomiota. Koko kylä kasvattaa on edelleenkin ajankohtainen periaate. Kysymmekin, voisiko esimerkiksi erityislapsia kuljettaa keskustasta kyläkouluihin pienempiin opetusryhmiin? - - Riitialan koulun, esikoulun ja päivähoidon hyviä puolia ovat muiden muassa:

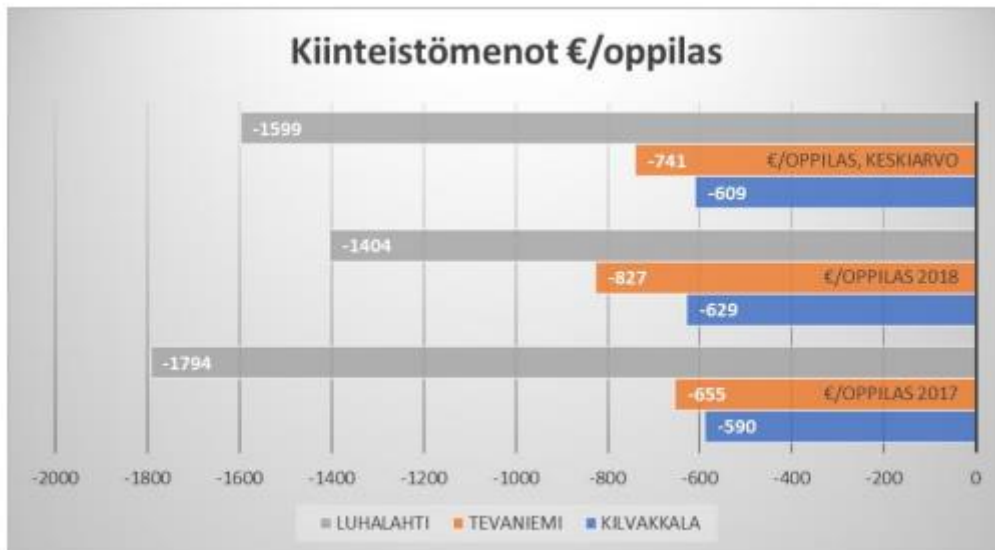
- Keskeinen sijainti keskellä vireää ja elävää kyläkeskusta, lähialueella asuu merkittävä määrä lapsiperheitä.
- Esimerkiksi liikenteen suhteen turvallinen ja rauhallinen sijainti pieniä lapsia ajatellen.
- Lapsille turvallinen ja virikkeellinen oppimisympäristö.
- Vanhempien sujuvan työmatkan järjestäminen onnistuu Riitialassa sijaitsevasta päivähoitosta käsin erinomaisesti. Riitialan sijainti on erinomainen siis myös päivähoidolle ja esikoululle.

Tevaniemen kyläseura (2014) nostaa esille myös sen, miten erilaisista näkökulmista kouluverkkoselvityksen eri osapuolet katsovat kyläkouluja: ”Johdannossa ei käsitellä kyläkoulujen tärkeyttä kylille, vaan asiaa tarkastellaan lähinnä teknisenä ja taloudellisena kysymyksenä. Lyhyesti sanottuna kyläkoulu on kylälle paljon enemmän kuin opetusympäristö - -”

## 5.2 Vastaan

Vuoden 2019 kouluverkkoselvityksessä tuodaan heti alusta alkaen esiin selvityksen tarkoitus. Säästövaatimus perusopetuksesta on noin 256 000 euroa. Vastuu tästä säästöstä kohdennetaan suoraan kyläkouluille, Ikaalisten keskustassa sijaitsevalla Valkean Ruusun Koululla ei ole edes omaa osaa selvityksessä. Tämä on ymmärrettävää, sillä kyseessä on Ikaalisten suurin koulu, joka sijaitsee Ikaalisten suurimmassa taajamassa ja jonka koulurakennus uusittiin vastikään.

Kouluverkkoselvityksessä todetaan Luhalahden koulun olevan oppilaskohtaisilta kustannuksiltaan kallein yksikkö. Alla olevassa kuviossa kuvataan Ikaalisten kyläkoulujen oppilaskohtaisia menoja.



**KUVIO 4.** Ikaalisten kyläkoulujen kiinteistömenot oppilasta kohden vuonna 2019 (Ikaalisten kouluverkkoselvitys, 2019)

Kouluverkkoselvityksessä tehdyn Luhalahden koulun kuntoarvion mukaan kokonaiskustannukset kiinteistön korjaustarpeista vuoden 2019 kustannustason mukaan ovat yhteensä 369 000 euroa. Kilvakkalan koulun vastaava summa on 427 000 euroa ja Tevaniemen 358 000 euroa.

Kouluverkkoselvitys nostaa myös esille koulukuljetukset, joiden kustannuksiin heidän mukaansa vaikuttavat noutopaikat, reitille kuljettava matka, reitti-aika sekä kuljetusten yhdistely syöttöliikenteeseen. Seuraavassa taulukossa on kuvattuna Ikaalisten koulujen kuljetuskustannukset ja niiden kehitys vuodesta 2017 vuoteen 2018.

Kuljetukset	2018	2017
Yhteiskoulu	211930	174160
Valkea ruusu	13918	16527
Valkea ruusu pro	126343	142745
Kilvakkala	159571	143489
Tevaniemi	74333	71493
Luhalahti	53626	61912
	639721	610326

**KUVIO 5.** Ikaalisten koulujen koulukuljetusten kustannuksien kehitys (Ikaalisten kouluverkkoselvitys, 2019)

Näiden tietojen nojalla kouluverkkoselvitys nosti esille ja arvioi esityksiä Ikaalisten kouluverkon tulevasta muodosta. Selvitys näki varteenotettavaksi kaksi eri vaihtoehtoa, joista molempien lopputuloksena olisi Luhalahden koulun lakkautus. Erona näillä vaihtoehdoilla oli Luhalahden koulun oppilaiden sijoituspaikka.

Ensimmäisessä vaihtoehdossa (vaihtoehto 3.1.) oppilaat sijoitettaisiin Tevaniemen kouluun. Kouluverkkoselvityksen mukaan tämä säästäisi noin 100 000 euroa vuodessa. Tämä summa koostuu yhden opettajan ja yhden avustajan palkasta, sekä ruokailu ja siivouskulujen ja kiinteistökulujen vähenemisestä. Tämän vaihtoehto myös poistaisi 369 000 euron investointitarpeen Luhalahden koululla. Kouluverkkoselvityksen mukaan merkitys kuljetuskustannuksiin ei olisi merkittävä, mutta Tevaniemeen täytyisi investoida noin 30 000 euroa.

Toisessa varteenotettavassa vaihtoehdossa (vaihtoehto 3.3.) Luhalahden koulun oppilaat jaettaisiin Tevaniemen ja Ylöjärven opetuspisteisiin. Ylöjärven kaupungin Viljakkalan kylä sijaitsee lähellä Luhalahtea Kyrösjärven eteläpäässä. Viljakkalassa toimii yhteiskoulu 9. luokkaan asti. Luhalahden oppilaista moni asuu huomattavasti lähempänä Viljakkalaa kuin Tevaniemeä, joten jos yhteistyö Ylöjärven kanssa onnistuisi, voitaisiin Luhalahden koulun oppilaita sijoittaa Viljakkalan kouluun. Tämän ratkaisun etuna olisi myös se, että Luhalahden oppilaat voisivat käydä myös yläkoulunsa Viljakkalassa, jolloin heitä ei tarvitsisi kuljettaa Ikaalisten keskustaan asti yläkouluun. Tämä vähentäisi myös kuljetuskustannuksia pitkässä juoksussa.

Näiden säästösyiden lisäksi kouluverkkoselvitys perustelee kantaansa koulujen oppilasennusteilla. Ennusteet ovat vuodesta 2019 vuoteen 2024 asti. Valkean Ruusun Koulun oppilasmäärän ennustetaan tuona aikana nousevan hieman, 246:sta oppilaasta 252:een oppilaaseen. Viljakkalan koulun oppilasmäärä laskee 145:tä 98:aan. Tevaniemen koulun oppilasmäärä laskee 69:tä 59:ään. Luhalahden koulun oppilasmäärä laskee 28:ta 18:ta. Kouluverkkoselvityksessä on myös arvioitu miten oppilasmäärä kehittyisi mahdollisessa Tevaniemen ja Luhalahden yhdistyneessä koulussa. Vuonna 2020 tässä koulussa olisi 99 oppilasta ja vuonna 2024 koulussa olisi 78 oppilasta.

Kouluverkkoselvitys myös nostaa esiin vuosina 2018 ja 2019 syntyneiden ennusteen, joka puolittaa vuonna 2024 koulunsa aloittavien lasten määrän. Koko kunnassa syntyi vuonna 2018 36 lasta ja vuonna 2019 32 lasta.

### **5.3 Argumenttien määrät**

Sekä kyläkoulujen säilyttämistä puoltavissa että vastustavissa teksteissä yleisimmät perustelut liittyivät talouteen. Kouluverkkoselvityksessä tämä on tietysti oletettavaa, sillä syy kouluverkkoselvityksen tekoon oli säästöjen etsiminen. Tähän sisältöön on tietysti myös vastineissa tarvinnut vastata. Kouluverkkoselvityksen osalta muita syitä on häviävän vähän taloudellisiin syihin verrattuna. Oppilasmääriä koskevat syyt mainitaan lähinnä pikaisesti ja niitä käytetään lähinnä laskukaavoihin koulun kustannuksista oppilasta kohden. Vastineissa taas oppilasmäärää koskevat syyt olivat esillä melko runsaasti ja niitä myös kritisoitiin vahvasti. Oppilasmäärää koskevien syiden kanssa yhtä runsaasti



vastineissa esillä olivat erilaiset tunteelliset eli emotionaaliset syyt. Tunteisiin vetoavat perustelut luonnollisesti puutuivat täysin kouluverkkoselvityksestä sen asiakirjamaisen luonteen vuoksi. Laillisista syistä eniten esillä olivat koulumatkaajat. Kyläkoulujen puolustajat olivat vastineissaan hyvin huolissaan matkaidojen mahdollisesta pitenemisestä ja kouluverkkoselvityksessäkin huomioitiin välimatkojen realiteetit siten, että todettiin ettei Ikaalisissa voisi olla vain yhtä alakoulua. Koulun liittyviä syitä löytyi vastineista runsaasti. Näistä oman koulun niin sanotuista myyntipuheista välittyi selvästi koulun merkitys kyläläisille.

#### *5.4 Havaintoja sanavalinnoista*

Nostan tässä kappaleessa esiin aineistostani esiin nousseita sanavalintoja ja asioita, jotka tuntuivat toisinaan erikoisilta, vastakkaisilta, toisinaan tarpeettomilta tai jopa asiaan kuulumattomilta.

Vuoden 2019 kouluverkkoselvityksessä puhutaan koulun toiminnan loppumisesta usealla eri tavalla. Osa viittauksista puhuu koulujen yhdistämisestä:

Luhalahden koulun osalta huoltajakyselyssä oli lisäksi erillinen kohta koskien kouluverkkotyötä ja mahdollista Luhalahden koulun liittämistä Tevaniemeen. ”- - Luhalahden koulun yhdistäminen Tevaniemen kouluun kasvattaa ryhmäkokoja ja vaatii lisäresursointia Tevaniemen tiloihin sekä opetushenkilökuntaan”. Toisissa kohdissa taas puhutaan käytöstä poistumisesta: ”Yksi yksikkö poistuu koulukäytöstä”. Joissakin kohdissa puhuttiin koulun lakkauttamisesta: ”Tästä syystä tulee huomioida myös vaihtoehto, jossa oppilaat ohjautuisivat koulun lakkauttamisen jälkeen kokonaan Tevaniemen kouluun.”

Näillä sanoilla on hyvin erilaisia merkityksiä siihen, mitä niillä viestitään. Koulujen yhdistäminen voisi viitata vaikkapa hallinnolliseen yhdistämiseen, joka onkin yleistä monilla eri aloilla, eikä vain kouluverkkosuunnittelussa. Kuitenkin lopullinen viesti kaikissa näissä tavoissa sanoittaa asiaa on sama, koulu lakkautetaan. Mielenkiintoista on myös huomata, että vastineissa esiintyvät lähes yksinomaan sanamuodot lakkauttaa ja sulkea.

Yksi näistä edellä mainituista kohdista hyppää tekstistä silmille myös kontekstinsa vuoksi. Vuoden 2019 kouluverkkoselvityksen toisessa luvussa ”Selvityksen eteneminen ja työryhmän tavoitteet työskentelylle” kerrotaan työryhmän pyytäneen selvitystä opetuksen järjestämismahdollisuudesta

Viljakkalassa ja mahdollisen sopimuksen todetaan olevan vapaaehtoinen. Tämän jälkeen todetaan seuraavasti: ”Tästä syystä tulee huomioida myös vaihtoehto, jossa oppilaat ohjautuisivat koulun lakkauttamisen jälkeen kokonaan Tevaniemen kouluun.” Tässä lauseessa Luhalahden koulun lakkauttamiseen viitataan asiana, jonka tapahtuminen on selvää. Kuitenkin tässä kohtaa selvitystä kouluverkkotyöryhmä ei ole vielä esitellyt yhtäkään vaihtoehtoa säästöjen saavuttamiseksi tai perusteita jonkin koulun lakkauttamiseksi. Raporttihan on todennäköisesti kirjoitettu jälkikäteen, mutta tällainen sanavalinta voi asettaa lukijalle ennako-oletuksen selvityksen kulusta jo etukäteen.

Kouluverkkoselvityksissä ilmenee myös mielenkiintoisia eroja koulujen ilmoitetuissa oppilasmäärissä. Myllykarttu-Mansoniemen kylät ry:n ja Meidän koulu ry:n (2014) vastineessa vuoden 2014 kouluverkkoselvitykseen viitataan kouluverkkoselvityksessä annettuihin koulujen oppilasmääriin seuraavasti: ”- - oppilasmäärän ennuste, mikä Riitialan-Mansoniemen koulupiirin alueella on hyvä lähtien nykyisestä oppilasmäärästä 40 lisääntyen 47 oppilaaseen vuoteen 2021. - - vastaavat luvut - - Luhalahden 28 ja 20.” Näihin tietoihin löytyy muutama epätarkkuutta osoittavaa tekijää. Vuoden 2019 kouluverkkoselvityksen alussa esitellään Ikaalisten kouluverkon historiaa. Kappaleessa on myös maininta Riitialan ja Mansoniemen koulujen sulkemisesta, mutta vuoden 2019 kouluverkkoselvityksessä näille kouluille annetut oppilasmäärät (Mansoniemi, 21 oppilasta ja Riitiala, 15 oppilasta) eivät ole yhteensä 40 oppilasta vaan vain 36. Myös Luhalahden koulun oppilasmäärä on epätarkka. Luhalahden koulun johtajan Outi Borgenströmin (2014) vastineessa kerrotaan, että Luhalahden koulussa on lukuvuonna 2014–2015 oppilaita 32 kappaletta, eikä 28.

Borgenström (2014) antaa tälle epätarkkuudelle kuitenkin ainakin osittaisen ja mahdollisen perusteen. Hänen mukaansa Luhalahden koulua käy tuona vuonna viisi sijaislasta, jotka eivät näy väestörekisterissä. Tällöin he ovat voineet jäädä virallisten oppilasmäärien ulkopuolelle. On kuitenkin mielenkiintoista huomata, ettei sijaiskodeissa asuvia lapsia merkata oppilasmääriin, vaikka heidän kotikuntansa maksavat Ikaalisten kaupungille heidän perusopetuksestaan (Laki kunnan peruspalvelujen valtionosuudesta, 2009).

## 5.5 Havainnot argumentaation muutoksista

Tarkkailin aineistossani esiintynyttä argumentaatiota pyrkien selvittämään, muuttuuko argumentaatiossa jokin siirryttäessä vuoden 2014 aineistosta vuoden 2019 aineistoon. Näiden vuosien kouluverkkoselvitysten välillä on se merkittävä ero, että vuoden 2014 kouluverkkoselvityksen johdosta päädyttiin sulkemaan kaksi kyläkoulua, Mansoniemen ja Riitialan koulut, ja vuoden 2019 kouluverkkoselvityksen johdosta ei päädytty sulkemaan kouluja. Vuonna 2019 sulkemisuhan alla oli Luhalahden koulu. Pyrin selvittämään, muuttuuko argumentaatio näiden aineistojen välillä ja jos muuttuu niin miten.

Vuoden 2014 vastineissa taloudelliset ja kouluun liittyvät syyt olivat kaikkein yleisimmät perustelut kyläkoulun puolustamiselle. Siksi onkin hyvin mielenkiintoista huomata, että vuoden 2019 vastineesta kouluun liittyvät syyt puuttuvat käytännössä kokonaan. Myös emotionaalisia syitä on huomattavasti vähemmän vuoden 2019 vastineessa verrattuna vuoden 2014 vastineisiin.

Merkittävin muutos vuosien 2014 ja 2019 vastineiden välillä tapahtuu kuitenkin vastineiden sisältämässä kielessä. Vuoden 2019 vastine on kirjoitettu tieteellisen artikkelin muotoon. Vastine alkaa kansilehdellä, luvut on numeroitu, väitteiden tueksi esitetään kuvaajia ja tilastoja ja runsaasti kritiikkiä kouluverkkoselvityksen sisältöjen todenperäisyyteen ja argumentteihin. Vuoden 2019 vastine on myös laajuudeltaan aivan eri luokkaa kuin yksikään vuoden 2014 vastineista, joista suurin osa oli yhden tai kahden liuskan mittaisia ja pisin neljän liuskan mittainen. Vuoden 2019 vastine on laajuudeltaan yhdeksän liuskaa, mikäli kansilehti ja liitteet jätetään pois laskuista.

Vuoden 2019 vastine eroaa vuoden 2014 vastineista myös tyyliltään. Vuoden 2014 vastineet olivat tyyliltään sovittelevia ja etsivät kompromisseja tai pyrkivät tuomaan omaa kouluaan esille mahdollisimman hyvänä oppimisympäristönä välttyäkseen koulun lakkauttamiselta. Vuoden 2019 vastine puolestaan kritisoi kouluverkkoselvitystä ankarasti ja on paikoitellen jopa hyökkäävä.

Esimerkit vuoden 2014 vastineista:

Mansoniemen ja Riitialan koulujen henkilökunta (2014): Ehdottamamme ratkaisu kouluverkoksi ei ole taloudellisesti tehokkain - - Ratkaisu olisi

inhimillinen, sillä se ei lisäisi Ikaalisiin yhtään työtöntä eikä pidentäisi oppilaiden jo ennestään pitkiä koulumatkoja. Nämä seikat jäävät yleensä taloudellisen hyödyn maksimoinnin jalkoihin.

Kovelahti-Koverannan kyläseura ry (2014): Toivomme, että säästökuurin keskellä päättäjät katsovat asiaa kokonaisuutena lasten hyvinvoinnin ja tulevaisuuden kannalta. Panostus varhaiskasvatukseen tuo säästöjä esimerkiksi sosiaali- ja terveystieteille.

Riitilan seudun kylät ry ja Riitilan koulun vanhempainyhdistys ry (2014): Toivomme, että kyläkoulujen sulkemisen sijaan säästöjä aktiivisesti etsitään ja saadaan keskustan alueen olemassa olevan rakennuskannan hyödyntämisestä.

Verrattuna vuoden 2019 vastineeseen:

Ilkka Köntti (2019): Ikaalisten kaupungissa ollaan avaamassa uusi aikakausi kunnallisten palvelujen tuottamisessa: osalle väestöstä esitetään palvelujen sijaan tuotettavaksi heiltä itseltään kerätyillä verovarilla haittoja, joiden seurauksena heidän toivotaan oma-aloitteisesti muuttavan muille paikkakunnille. - - Kouluverkkoselvitykseksi nimetty puolitieteellinen opus kannustaa toimimaan ripeästi, enempää kyselemättä, lapset tullaan noukkimaan linja-autoihin matkalle kohti ”keskitettyä ratkaisua”. - - Kannanottoani laatiessani pyrin rationaalisesti avaamaan kouluverkkoselvityksessä 30.9.2019 esitettyjä asiakohtia, joita on ilmeisen tarkoitushakuisesti muunneltu päätöksentekijöiden harhaanjohtamiseksi. - - Toisin kuin kouluverkkoselvityksessä, annan tälle työlleni laatutakuun. Jos jokin esittämistäni väittämistä osoitetaan väärin perustein tai virheellisen tiedon varassa tuotetuksi, oikaisen näkemykseni oikean tiedon mukaiseksi.

## 6 JOHTOPÄÄTÖKSET

Tässä tutkimuksessa pyrin tutkimaan, millaista argumentaatiota käytetään kyläkoulujen lakkauttamisen puolesta ja vastaan ja millaisia erilaisia sanavalintoja osapuolet käyttävät ja muuttuvatko käytetyt argumentit tilanteissa, joissa koulu lopulta lakkautettiin verrattuna tilanteisiin, joissa koulu säilyi ja jos muuttuvat niin miten?

Kyläkoulujen säilyttämisen puolesta ja vastaan olevien argumenttien välillä oli nähtävillä selkeä ero ainakin siinä, että emotionaalisia syitä löytyi vain kyläkoulujen säilyttämistä puolustavista argumenteista. Tämä ei sinänsä ole kovin yllättävää, sillä vastineiden kirjoittajat ovat yleensä kyläasukkaita, koulujen entisiä oppilaita tai nykyisten oppilaiden vanhempia. Heillä on vahva tunneside sekä kouluun että kylään ylipäänsä. Kaupungistumisen myötä maaseudulla edelleen asuvat ovat koko ikänsä katselleet oman kylänsä kuihtumista ja heille koulu saattaa olla viimeinen asia, joka on merkinä siitä, että tälläkin kolkalla maailmaa on ihmisiä ja elämää. Tämän asian merkitys vain korostuu, jos miettii niitä ihmisiä, joiden suku on vuosikymmeniä tai jopa vuosisatoja elänyt samalla alueella; kokonaisen suvun historia sitoutuu kylään, joka nyt koetetaan pyyhkiä pois maailmankartalta.

Taloudelliset syyt ovat luonnollisesti aina vahvasti esillä kouluverkkoselvityksissä. Kouluverkkoselvityksen lähtökohta on monesti kunnan säästötarve ja niin näissäkin tapauksissa oli. Analyysia tehdessä oli helppo huomata miten säästösyitä lähtevät hallitsemaan keskustelua koulujen tulevaisuudesta. Kouluverkkoselvityksessä lähinnä sivuhuomiona mainitaan oppilaiden hyvinvointia koskevasta selvityksestä, joka oli tehty. Ehkäpä juuri tästä provosoituneena monessa vastineessa huomautettiin inhimillisyyden ja lasten merkityksestä säästökuurin pyörteissä – kyse on ihmisistä, ei luvuista tilastoissa tai kulueristä.

Myös kyläkoulujen puolustajien leiristä löytyi kuitenkin taloudellisia syitä. Nämä keskittyivät nostamaan esille kyläasukkaiden tasa-arvoista asemaa saada palveluita

maksettuja veroja kohden ja huomioimaan pitkän aikavälin mahdollisuudet kyliin ja sosiaaliseen pääomaan investoimisessa. Myös kylien vetovoimaisuutta lkaalisiin muuttamista suunnitteleville nostettiin esille koko kaupungin taloutta hyödyttävänä tekijänä.

Taloudellisista syistä eräs mielenkiintoinen huomio on myös se, että kouluverkkotyöryhmä ei missään vaiheessa osoittanut tarkastelleensa muita vaihtoehtoja vastaavalla tarkkuudella mahdollisuutta luoda säästöjä lakkauttamatta kouluja. Asiasta on pieni sivumaininta viimeisessä vaihtoehdossa uudeksi kouluverkoksi, mutta ratkaisua ei pidetty varteenotettavana. En kuitenkaan haluaisi uskoa, että perusopetuksesta säästäminen tarkoittaisi aina väistämättä koulujen lakkauttamista. Näitä muita keinoja koulutuksesta säästämiseen tulisi tarkastella myös yhtä suurella tarkkuudella kuin koulujen lakkauttamistakin. Lienee kuitenkin kaupunginkin edun mukaista, että kouluverkko on toimiva ja kattava.

Syntyvyyden väheneminen on valtakunnallinen ilmiö. Tämä mainitaan myös kouluverkkoselvityksessä (2019) yhtenä syistä koulujen lakkauttamiselle. Jos on vähemmän lapsia, on vähemmän oppilaita. Kuitenkin jo näiden kahden vuoden (2014, 2019) kouluverkkoselvityksien materiaalia tutkaillen voi huomata, ettei tämäkään asia ole aina yhtä yksioikoista kuin miltä se saattaa äkkiseltään vaikuttaa. Esimerkiksi vuonna 2014 lakkautettujen koulujen, Mansonien ja Riitilän, alueella oppilasennuste oli jopa nouseva. Myöskään ennusteiden pitävyys ei aina ole aivan itsestään selvää. Jo nyt vuonna 2021 on selvää, että Luhalahden koulun oppilasennusteet eivät vastaa todellisuutta kummassakaan kouluverkkoselvityksessä (2014,2019). Luhalahden koulun oppilasmäärä ei ole laskenut yhtä paljoa, kuin on ennustettu. Ikaalisissa sijaisperheissä asuvat lapset tulisi myös huomioida jotenkin oppilasmäärissä. Tulevien kouluverkkoselvitysten tulisi huomioida nämä epätarkkuudet ja tutustua niiden syihin. Tämä johtaisi myös parempaan, tarkempaan ja perustellumpaan kouluverkkosuunnitteluun tulevaisuudessa.

Oli mielenkiintoista huomata, millainen muutos vastineissa tapahtui eri vuosien välillä. Tilanne Ikaalisissa vuonna 2019 oli totta kai erilainen, kuin vuoden 2014 kouluverkkoselvityksen aikaan. Kouluja oli vuonna 2019 kuuden sijaan neljä. Sen lisäksi sosiaalinen media oli yleistynyt tiedonjakamisen ja vaikuttamisen kanavana. Vuoden 2019 vastine olikin julkaistu alkujaan

sähköisessä muodossa Luhalahden kylän omassa facebook-ryhmässä, josta se levisi esimerkiksi Puskaradio – Ikaalinen -ryhmään. Tämän ansiosta vastine sai paljon enemmän huomiota ja lukijoita, jolloin sen huomioimisesta tuli tärkeämpää päättäjille, koska myös heidän äänestäjänsä lukivat vastineen ja keskustelivat tai lukivat keskustelua siitä. Todennäköisesti myös vastineen kärkevämpi ja hyökkäävämpi tyyli myös keräsi huomiota sosiaalisessa mediassa.

Vastineen kirjoitusmuodon vaihtuminen oli myös mielenkiintoinen havainto. Akateeminen tavan seuraaminen tekstin rakenteissa oli jotakin täysin erilaista, kuin mikään, mitä aikaisemmissa vastineissa tuli vastaan. Se myös loi tietynlaista kuvaa tekstin kirjoittajan arvovallassa ja ammattimaisuudesta. Tällaisesta vastinetta ei voisi vain heittää sivuun toteamalla, että ei nuo maalaiset mistään mitään tiedä.

Epäilen, että nämä asiat vaikuttivat vuoden 2019 vastineen menestykseen huomattavasti enemmän kuin argumentaatiossa nähdyt muutokset, jotka puolestaan jäivät melko vähäisiksi. Talousasioihin ja oppilasmääriin painottuminen sopi tieteellisempään kantaan, koska tunnesyiden tieteellinen uskottavuus on melko heikko.

## *6.1 Jatkotutkimus*

Kyläkoulujen tutkiminen laajemmin on varmaankin varsin hankalaa, koska suomalaisia kuntia ja kyliä on niin moneen eri lähtöön, mutta jonkinlaista kokoavaa tutkimusta olisi mielenkiintoista tehdä vaikkapa tällaisten tapaustutkimusten pohjalta. Mitä eri tapaustutkimuksissa on havaittu ja ovatko havainnot yhteneviä? Ja jos joltakin osalta havainnot ovat yhteneviä niin mitä johtopäätöksiä niistä voidaan vetää? Entä millaisilla ratkaisuilla kouluverkkosuunnittelua voitaisiin parantaa, jottei kouluverkkoselvityksen teosta tulisi aina konfliktia kylien ja päättäjien välille? Voitaisiinko jollakin tavalla kaventaa ihmisten mielissä olevaa kuilua kyläläisten ja keskustan asukkaiden välillä?

Kuntien talouden kehittäminen auttaisi myös koulujen säilymistä säästötarpeen vähentyessä, joten sen syitä olisi myös tarpeellista tutkia. Kyläkoulujen parissa taas pitäisi tutkia kylien mahdollisuuksia toimia koulun

yhteistyökumppanina ja kuntien mahdollisuutta tukea tätä toimintaa ja mahdollisesti myös hyötyä siitä.



# 7 POHDINTAA

Kaiken kaikkiaan täytyy todeta, että kouluverkkosuunnittelu on vaikea ja epäkiitollinen tehtävä. Kuntien talous on kehnossa jamassa ja säästöjä pitäisi löytää valtavia määriä joka paikasta. Koulutuksesta leikkaaminen on aina vaikea päätös, josta seuraa jollekulle mielipahaa ja hankaluutta. Vanhempien ja kyläläisten halu tukea oman koulun olemassaoloa asettuu täysin poikkiteloin kouluverkkoselvityksen tehokkuustavoitteen kanssa ja konflikti on valmis jo ennen kuin selvitystä on edes aloitettu tekemään.

Mielestäni olisi kuitenkin tärkeää saada aikaan ennemmin koko ajan auki oleva keskusteluyhteys kaupungin johdon ja kyläläisten välillä. Jos ainoa hetki, kun päättävä elin haluaa keskustella kyläläisten kanssa, on se hetki, kun koulua lakkautetaan, ovat mahdollisuudet avoimelle keskustelulle melko heikot. Tällaisen keskustelun ylläpitäminen voi käytännössä kuitenkin olla haastavaa. Voidaan olettaa, että päättäjien asuinpaikat jakautuvat Ikaalisten kaupungin alueelle suunnilleen samalla tavalla kuin asukkaat muutenkin; valtaosa heistä on siis taajamista, ja vain muutamat kyliltä. Ehkä pitäisi vain resursoida päättäjille aikaa käydä kylillä katsomassa kyläläisten arkea ja keskustelemassa kylän asioista ihan normaaleissa olosuhteissa ilman raskaan päätöksen synkkää varjoa. Tällaisia tilaisuuksia olisi järkevää järjestää joka kylällä ja myös keskustassa. Näin saataisiin aikaan jatkuva keskusteluyhteys päättäjien ja kylien asukkaiden välille ja mahdollisesti saataisiin purettua vastakkainasettelua kylien ja keskustataajaman väliltä.

## 8 LÄHTEET

Anttila, H. (2008). Turvallista ja itsetuntoa vahvistavaa koulunkäyntiä. Kyläkoulu oppimiskokemuksena.

Laki kunnan peruspalvelujen valtionosuudesta, 1704 (2009).

<https://www.finlex.fi/fi/laki/ajantasa/2009/20091704#L8P41>

Google. [Google Maps reittiohjeet Ikaalisten koulujen välillä liikkumiseen].

Viitattu 15.12.2021,

<https://www.google.com/maps/dir/Valkean+ruusun+koulu,+Koulunpolku+4,+39500+Ikaalinen/Kilvakkalan+koulu,+Kilvakkalantie,+Kilvakkala/Tevaniemi+koulu,+Luhalahdentie,+Tevaniemi/Luhalahden+Koulu,+Luhalahdentie,+Luhalahti/Valkean+ruusun+koulu,+Koulunpolku,+Ikaalinen/@61.7745088,22.9702585,11z/data=!3m1!4b1!4m3!4m3!1m5!1m1!1s0x4688da7a28b91bdf:0xbc80d1daf72a63c7!2m2!1d23.0724817!2d61.7675168!1m5!1m1!1s0x4688da39baa8b511:0x3613798ee03c341d!2m2!1d23.0127025!2d61.7612513!1m5!1m1!1s0x4688c4c35bc133f5:0x4135ec498cc9e962!2m2!1d23.0490401!2d61.8517931!1m5!1m1!1s0x4688d1f13fda0de9:0xd85a414f4bab2b19!2m2!1d23.2692367!2d61.7746124!1m5!1m1!1s0x4688da7a28b91bdf:0xbc80d1daf72a63c7!2m2!1d23.0724817!2d61.7675168!3e0>

Granat, H. (2012). Kyläkoulun yhdysluokka sosiaalisen kasvun kenttänä.

Tapaustutkimus kahden kyläkoulun yhdysluokkien vaikutuksesta oppilaiden sosiaalisessa kasvussa.

Ikaalisten kaupunki. (Viitattu 17.12.2021) <https://ikaalinen.fi/asuminen-ja-ymparisto/ikaalisten-kylat/>

Ikaalisten kouluverkkotyöryhmä. (2019, syyskuu 30). *Kouluverkkoselvitys:*

*Ikaalisten kaupunki, syksy 2019.* <https://docplayer.fi/166118819-Kouluverkkoselvitys-ikaalisten-kaupunki-syyskuu-2019.html>

Korpinen, E. (2010). Kyläkoulu yhteiskunnan rakennemuutoksessa. Teoksessa

E. Korpinen (toim.), Eläköön kyläkoulu (s. 14–28). PS-kustannus.

- Lyson, T. (2002). What Does a School Mean to a Community? Assessing the Social and Economic Benefits of Schools to Rural Villages in New York. *Journal of Research in Rural Education* (17), 131–137.
- Nuttunen, A. (2019). Kyläkoulut Suomessa. Kirjallisuuskatsaus suomalaisia kyläkouluja käsittelevistä tutkimusartikkeleista.
- Peltonen, T. (2002). Pienten koulujen esiopetuksen kehittäminen. Entisajan alakoulusta esikouluun.
- Peltonen, T. (2010). Oppimistulokset isoissa ja pienissä kouluissa. Teoksessa E. Korpinen (toim.), *Eläköön kyläkoulu* (s.64–75). PS-kustannus.
- Saaranen-Kauppinen, A. & Puusniekka, A. (2006). KvaliMOTV - Menetelmäopetuksen tietovaranto. Tampere: Yhteiskuntatieteellinen tietoaarkisto. Viitattu 28.10.2021, <<https://www.fsd.tuni.fi/menetelmaopetus/>>.
- Tantarimäki, S., & Törhönen, A. (2017). Kouluverkko muuttuu, entä kouluverkkosuunnittelu?
- Tantarimäki, S. (2010). Kohti osallistavaa ja vuorovaikutteista kouluverkkosuunnittelua. Teoksessa E. Korpinen (toim.), *Eläköön kyläkoulu* (s. 160–177). PS-kustannus.
- Tilastokeskus. Viitattu 13.12.2021, [https://pxnet2.stat.fi/PXWeb/pxweb/fi/StatFin/StatFin\\_\\_vrm\\_\\_vamu/statfin\\_\\_vamu\\_pxt\\_11lj.px/table/tableViewLayout1/](https://pxnet2.stat.fi/PXWeb/pxweb/fi/StatFin/StatFin__vrm__vamu/statfin__vamu_pxt_11lj.px/table/tableViewLayout1/)