

4

Perhe ja perhesuhteet naisten ja miesten hyvinvoinnin perustana Varkaudessa

Anna-Maija Castrén & Antti Kouvo

Virallisen tilastoinnin mukaan Varkaudessa eli 2389 lapsiperhettä vuonna 2016, jolloin Arki Varkaudessa -aineisto kerättiin. Kaikista Tilastokeskuksen perheiksi määrittelemistä kokoonpanoista 59 prosenttia oli kuitenkin kahden aikuisen avo- tai aviopareja. Myös yhden hengen kotitalouksia oli Varkaudessa paljon. (Tilastokeskus 2019b.) Tässä luvussa katsomme virallisten tilastotietojen taakse varkauteistaisten henkilökohtaisiin käsityksiin perheestä ja heidän perheisiinsä kuuluvista ihmisistä. Tutkimme noita käsityksiä sukupuolen, parisuhdetilanteen ja koetun hyvinvoinnin näkökulmista kyselylomakeaineiston avulla. Selvitämme lisäksi, onko perheenjäsenten määrällä yhteys koettuun hyvinvointiin, onko tämä yhteys erilainen miehillä ja naisilla, ja miten parisuhteessa tai ilman parisuhdetta eläminen tähän vaikuttaa.

Perheiden virallisessa tilastoinnissa käytetään osoitetietoja, ja samassa asunnossa asuvat henkilöt määritellään perheiksi tietyin kriteerein. Lapsiperheiksi määritellään esimerkiksi asuntokunnat, joissa elää yksi tai kaksi aikuista ja vähintään yksi alle 18-vuotias lapsi. (Tilastokeskus 2019a.) Suomalaisessa yhteiskunnassa perhemuodot ovat kuitenkin moninaistuneet, ja yhä useammat ihmiset elävät eri kotitaloudessa kuin yksi tai useampi heidän perheenjäsenistään. Syinä tähän ovat muun muassa korkea eronneisuus ja uusien liittojen solmiminen; eroperheissä ja uusperheissä perhesuhteet ulottuvat toisiin kotitalouksiin, ja lapsilla voi olla kaksi kotia, joiden väliä he säännöllisesti liikkuvat.

Virallisten tilastojen taakse katsominen kannattaa, sillä yleisestikin käsitykset siitä, keitä pidetään perheenä, ovat muuttuneet (Bengtson 2001; Lück & Castrén 2018). Esimerkiksi vuodesta 1997 vuoteen 2007 kasvoi niiden Väestöliiton Perhebarometrin vastaajien osuus, jotka pitivät vanhempien, lasten ja toisaalla asuvien isovanhempien kokoonpanoa perheenä (Paajanen 2007, 27). Myös toisaalla asuvia sisarusiaan perheenjäseninä pitävien osuus kasvoi, ja noin 90 prosenttia vanhemmista katsoi kotoa pois muuttaneiden lasten kuuluvan perheeseensä, mikä on lähes 10 prosenttiyksikköä enemmän kuin 10 vuotta aiemmin (mt., 31).

Ihmisten henkilökohtaisten perhekäsitysten tutkiminen täydentää väestötilastoista saatavaa tietoa. Huomio kohdistuu ihmisiin, joita tutkimukseen osallistuva pitää perheeseensä kuuluvina ja joilla on hänelle merkitystä. Tällainen henkilökohtaisia perhekäsityksiä kartoittava näkökulma on vahvistunut suomalaisessa ja kansainvälisessä tutkimuksessa (esim. Smart 2007; Lück & Castrén 2018), ja siinä korostuu yksilön henkilökohtainen kokemus sellaisten ulkopuolelta asetettujen kriteerien sijaan, kuten yhdessä asuminen, virallinen liittomuoto tai biologinen sukulaisuus.

Läheissuhteiden merkitys onnellisuudelle, tyytyväisyydelle elämään ja koetulle hyvinvoinnille on todettu monissa tutkimuksissa. Myös perheen ja parisuhteen yhteys koettuun hyvinvointiin on

käynyt ilmi. (Esim. Diener & Seligman 2002; 2004; Kontula & Saari 2016, 133; Kainulainen 2016.) Tilastollisissa analyyseissa perhettä on kuitenkin yleensä tarkasteltu lähinnä vastaajan kanssa samassa kotitaloudessa asuvien henkilöiden muodostamana kokoonpanona. Tässä luvussa näkökulma on siis toinen: pureudumme siihen, miten vastaajien henkilökohtainen käsitys perheeseen kuuluvista henkilöistä, asuivat nämä sitten missä tahansa, on yhteydessä koettuun hyvinvointiin, ja miten sukupuoli ja vakituinen parisuhdekumppani kytkeytyvät tähän yhteyteen.

Ensin taustoitamme analyysiämme lyhyesti perhekäsityksiä ja läheissuhteiden merkitystä hyvinvoinnille käsittelevän tutkimuskirjallisuuden avulla. Sitten paneudumme varkautelelaisten perhekokoonpanoihin ja siihen, miten henkilökohtainen käsitys niistä suhteutuu kotitalouden kokoonpanoon ja koettuun hyvinvointiin. Analyysi syvenee perhekäsityksen, sukupuolen, parisuhdestatuksen ja hyvinvoinnin keskinäisiin yhteyksiin. Lopuksi pohdimme lyhyesti tuloksia ja niiden herättämiä jatkokysymyksiä.

Henkilökohtainen käsitys perheestä ja läheissuhteiden merkitys hyvinvoinnille

Kulttuurisesti vahvin mielikuva perheestä on stereotyyppi, joka sisältää heterosuhteessa elävän naisen ja miehen sekä heidän lapsensa (esim. Gillis 1996; Lück & Ruckdeschel 2018; Yesilova 2009). Kuitenkin ihmiset itse määrittelevät kysyttäessä oman perheensä monin eri tavoin eikä ole itsestään selvää, että edes työntäteistä pikkulapsiperhevaihetta elävän pariskunnan molemmat puoliset määrittelevät perheensä samalla tavalla (Luotonen & Castrén 2018). Omaan perheeseen kuuluvaksi voidaan lukea laajasti erilaisia henkilöitä ja esimerkiksi lemmikkieläin. Tavanomaisimmin perheen nähdään kuitenkin muodostuvan parisuhteen ja lasten kautta. (Paajanen 2007, 29–36.)

Esimerkin perheen määrittelyn kirjosta tarjooa eron jälkeisiä perheitä käsittelevä suomalaistutkimus, jossa kysyttiin eronneilta naisilta ja miehiltä (N=34) heidän käsityksiään perheestä (Castrén 2009). Haastatteluissa esiintyi neljän tyyppisiä määritelmiä. Ensimmäisessä ryhmässä perhettä jäsennettiin suhteiden emotionaalisen läheisyyden avulla. Omaa perhettä hahmoteltiin esimerkiksi sisäkkäisten renkaiden muodostamana kuviona, jonka ytimessä olivat haastateltava itse ja hänen läheisimmät ihmissuhteensa ja sitten asteittain etäämmälle sijoittuvat henkilöt. Toisaalta perhe nähtiin selkeärajaisena kokonaisuutena, jonka määrittämiseen käytettiin jotain yksittäistä kriteeriä, kuten asumisjärjestelyjä tai arkipäiväistä huolenpitoa. ”Ne ketkä asuu, kuuluu perheeseen”, määritteli eräs haastateltu. Kolmas tapa ymmärtää perhe oli nähdä se epäselvänä ja vaikeasti hahmotettavana muodostelmana, jonka rajat ovat huokoiset. Puheessa oli paljon ilmaisuja, kuten ”jollain tavalla”, ”ehkä”, ”tavallaan”, ”sillä tavalla että”, ”jotenkin” ja ”varmaan”. Neljänneksi olivat käsitykset, joissa perhe näyttäytyi jatkuvasti muutoksessa olevana muodostelmana, tai kuten eräs haastateltu muotoili asian: ”Tällä hetkellä ajattelen näin. Se on kanssa muuttunut moneen otteeseen, mutta tämä on nyt se.” Noin puolet haastatelluista kertoi perheeseensä kuuluvan myös toisaalla asuvia ihmisiä, ja vain kaksi eläkeikäistä ja lapsensa jo aikuisiksi kasvattanutta miestä katsoi, ettei heidän perheeseensä oikeastaan kuulunut muita kuin he itse. (Castrén 2009.)

Perheenjäsenillä ja muilla läheisillä ihmissuhteilla on merkitystä onnellisuuden ja hyvinvoinnin kannalta (katsaus kansainväliseen tutkimuskirjallisuuteen, ks. Sapphire-Bernstein & Taylor 2013). Useiden tutkimusten mukaan perheeltä, ystäviltä ja erityisesti parisuhdekumppanilta saatu tuki on yhteydessä koettuun hyvinvointiin (mt.). Myös samassa asunnossa asuvien henkilöiden määrä näyttää olevan yhteydessä tyytyväisyyteen suomalaisen tutkimuksen mukaan (Kainulainen 2014). Erityisesti aikuisten ja vauvaikäisten määrällä on väliä (mt., 494), minkä on tulkittu tarkoittavan, että pienet lapset lisäävät vanhempien onnellisuutta (Erola & Härkönen 2014).

Eläminen parisuhteessa ja avioliitto yhdistetään kansainvälisessä tutkimuskirjallisuudessa usein onnellisuuteen riippumatta puolisosuhteen laadusta. On kuitenkin todettu, että suhteen laatu vaikuttaa onnellisuuteen enemmän kuin puolisosuhteen olemassaolo. (Dush & Amato 2005.) Erityisen tärkeää suhteen laatu vaikuttaa olevan naisille (Proulx ym. 2007). Naiset ja miehet näyttävät eroavan myös siinä, että sosiaalisilla suhteilla on ylipäänsä suurempi merkitys onnellisuuden kannalta naisille kuin miehille (Saphire-Bernstein & Taylor 2013; Taylor ym. 2000).

Suomalaisen tutkimuksen mukaan parisuhteessa elävät miehet ja naiset ovat jokseenkin yhtä tyytyväisiä elämäänsä, mutta yksinelävät miehet kokevat elämänlaatunsa heikommaksi kuin yksinelävät naiset (Kainulainen 2016, 96). Näyttääkin siltä, että parisuhde suojaa yksinäisyydeltä erityisesti miehiä (Kontula & Saari 2016, 133). Naisille elämä ilman kumppania ei tuota samassa määrin erilaista psyykkistä oirehdintaa kuin miehille (mt., 137). Finsex-aineistoon perustuvassa analyysissä (Kinnunen & Kontula 2018) tarkasteltiin miesten parisuhdetilanteen yhteyttä erilaiseen oirehdintaan (esim. psykosomaattiset oireet ja yksinäisyyden kokemukset) ja havaittiin, että parisuhteessa olevat miehet voivat paremmin kuin ilman parisuhdetta elävät. Yksinäisiksi itsensä kokivat erityisesti ne ilman parisuhdetta olevat miehet, jotka olisivat toivoneet parisuhdetta (mt.).

Arki Varkaudessa -aineisto mahdollistaa suomalaisittain poikkeuksellisen analyysin, jossa virallisiin kotitalouspohjaisiin tilastoihin nojautumisen sijaan voimme tarkastella ihmisten henkilökohtaisia käsityksiä perheeseensä kuuluvista ihmisistä. Voimme myös täydentää aiemman tutkimuksen antamaa kuvaa siitä, miten parisuhde ja sukupuoli ovat yhteydessä koettuun hyvinvointiin. On kiinnostavaa tietää, miten käsitys perheestä kytkeytyy hyvinvointiin ja onko perheenjäsenten määrä eri tavoin yhteydessä hyvinvointiin ilman parisuhdetta elävien miesten ja naisten kohdalla.

Perhekoonpanot ja hyvinvointi Varkaudessa

Vastaajien käsitystä heidän perheensä kokoonpanosta kysyttiin kyselylomakkeessa pyytämällä heitä listaamaan henkilöt, joiden he katsoivat kuuluvan perheeseensä sekä näiden ikä, sukupuoli ja oma suhde kyseiseen henkilöön.⁸ Varattuun tilaan mahtui kuuden henkilön tiedot ja tarvittaessa vastausta saattoi täydentää seuraavassa avovastaustilassa. Taulukosta 1 näemme, että varkauteilaisten perheeseen kuului yleisimmin seitsemän henkilöä tai enemmän. Lähes 40 prosenttia vastaajista koki perheeseensä kuuluvan kuusi henkilöä tai enemmän. Sukupuolten käsitysten mukaan perhekoko jakautui siten, että naiset listasivat perheenjäseniä keskimäärin miehiä enemmän (taulukko 2).⁹

Taulukko 1. Perhekoko Arki Varkaudessa -aineistossa.

	N	%
1 (vain vastaaja)	271	13,8
2	311	15,8
3	163	8,3
4	242	12,3
5	208	10,6
6	209	10,6
7 tai enemmän	566	28,7
Yhteensä	1970	100

Lähes 14 prosenttia vastaajista ilmoitti, että heillä ei ole yhtään perheenjäsentä. Miehillä tämä oli huomattavasti yleisempää verrattuna naisiin. Tähän tulokseen on kuitenkin syytä suhtautua hienoisella varauksella, sillä myös osa parisuhteessa elävistä vastaajista ei listannut yhtään perheenjäsentä. Tämä voi kertoa siitä, että samassa asunnossa

⁸ Kysymyksessä korostettiin nimenomaan vastaajan henkilökohtaista käsitystä perheestä. Ks. kyselylomakkeen kysymys 37.

⁹ Perhekoko tarkoittaa vastaajan perheeseen kuuluvien ihmisten lukumäärää vastaaja mukaan lukien. Perheenjäsenten lukumäärä puolestaan tarkoittaa vastaajan perheenjäsenikseen nimeämien henkilöiden määrää.

elävän parisuhdekumppanin kuulumista perheeseen on pidetty niin itsestään selvänä, että kysymykseen on jätetty vastaamatta. Toisaalta kyse voi olla myös tilanteesta, jossa parisuhde on niin tuore, että se mielletään pikemmin seurustelu- kuin perhesuhteeksi. (Taulukko 2.) Tarkempi analyysi osoittaa, että kokemus perheenjäsenten täydellisestä puuttumisesta oli huomattavasti yleisempää vanhemmissa ikäryhmissä. Vastaavasti nuoremmat vastaajat kokivat perheensä yleisesti ottaen vanhempia vastaajia laajemmiksi.

Perhekoon tarkastelua, joka nojautuu vastaajan käsitykseen perheenjäsenten lukumäärästä, voi pitää tilastollisen tutkimuksen traditiosta käsin pulmallisena. Kaiken kaikkiaan näyttää kuitenkin siltä, että pelkkä kotitalouden koko ilmaisee varsin epätarkasti sen, minkä kokoiseksi vastaajat mieltävät perheensä (liitetaulukko 1). Esimerkiksi kahden henkilön kotitalouksissa vain noin joka neljännessä tapauksessa perhekoko vastasi kotitalouden kokoa. Enemmän kuin kolme neljästä vastaajasta katsoi siis perheeseensä kuuluvan muitakin kuin samassa kotitaloudessa asuvia henkilöitä. Yleisenä huomiota voimme todeta, että se minkä vastaajat kokevat perheekseen on huomattavasti runsaslukuisempi joukko kuin se, mikä on mitattavissa kotitalouden jäsenten lukumäärällä. Tavallisuudesta poikkeavalle lähestymistavallemme näyttäisi olevan käyttöä silloin, kun halutaan tarkastella sitä, millaiseksi ihmiset perheensä oikeasti kokevat.

Vaikka perheenjäsenten listauksen perusteella määritellyn perhekoon ja kotitalouden koon välinen suhde on jo itsessään mielenkiintoinen kysymys, tarkastelemme myös sitä, miten henkilökohtainen käsitys perheeseen kuuluvista henkilöistä on yhteydessä koettuun hyvinvointiin. Arki Varkaudessa -aineisto tarjoaa tätä varten monenlaisia mahdollisuuksia (ks. myös koettua hyvinvointia tarkastelevat kirjan luvut 6 ja 7). Käytämme koetun hyvinvoinnin mittarina useasta hyvinvoinnin ulottuvuutta mittaavasta väittämistä muodostettua summamuuttujaa.¹⁰ Suorien jakaumien ja ristiintaulukoinnin

¹⁰ Mittari koostuu kuudesta eri kysymyksestä (kyselylomakkeen kysymyssarja 49, joissa Likert-asteikollisten väittämien avulla tiedusteltiin, millaiseksi vastaaja kokee elämänsä (mittarista tarkemmin ks. kirjan liite 3).

kaltaisten kuvailevien menetelmien lisäksi hyödynnämme analyysissä yleisiä lineaarisia malleja tarkastellessamme yhtä aikaa useiden erilaisten selittävien muuttujien yhteyksiä koettuun hyvinvointiin (Tabachnik & Fidell 2001).¹¹

Naiset, miehet ja onnelliseksi koetun elämän rakennusaineet

Tarkastelimme Arki Varkaudessa –aineiston avulla sukupuolen ja parisuhteen yhteyttä ilmoitettuun perheenjäsenten määrään (taulukko 2). Kummankin sukupuolen osalta näyttää siltä, että parisuhteessa olevat ajattelevat perheeseensä kuuluvan enemmän ihmisiä kuin ne, joilla ei ole puolisoa tai vakituista parisuhdekumppania. Tässä on kuitenkin huomattava ero naisten ja miesten välillä, sillä verrattuna naiseen parisuhteen ulkopuolella elävät miehet kokevat perheensä keskimäärin pienemmäksi. Lähes kaksi viidestä (37,8 %) ilman parisuhdetta elävästä naisesta ilmoittaa perheenjäsenikseen yli viisi henkilöä, kun taas ilman parisuhdetta elävistä miehistä näin tekee vain alle joka viides (17,3 %). Niin ikään kolmasosa (32,7 %) ilman kumppania elävistä miehistä kokee, ettei heillä ole lainkaan perheenjäseniä, kun vastaavasti naisista näin ilmoittaa vain joka viides (18,5 %). Sukupuolten välinen ero on tilastollisesti erittäin merkitsevä.

¹¹ Yleiset lineaariset mallit (general linear models, GLM) on menetelmänä tulkinnallisesti lähellä lineaarista regressioanalyysia, mutta mahdollistaa varianssianalyysin tapaan useampiluokkaisten muuttujien (tässä analyysissa esimerkiksi perhekoko ja ikäluokat) käytön selittävinä muuttujina. Mittari on hieman oikealle vino ja poikkeaa normaalisuusoletuksesta, mikä on toki selkeä puute. Toisaalta aineiston ollessa näinkin suuri käytettäviä menetelmiä voidaan kuitenkin pitää tarkoituksenmukaisina ja näistä luopumisesta olisi todennäköisesti enemmän haittaa kuin hyötyä (ks. esim. Lumley ym. 2002). Lukijan urakkaa helpottaaksemme esitämme analyysiemme tulokset graafisessa muodossa GLM-mallien perusteella laskettuina ennustettuina todennäköisyyksinä.

Taulukko 2. Perheenjäsenten määrä sukupuolittain ja parisuhdesuhdestatuksen ("Onko Sinulla tällä hetkellä puoliso tai vakituinen parisuhdekumppani?") mukaan (%)^a

		Perheenjäsenten lukumäärä				
Sukupuoli		0	1–2	3–4	5+	Yhteensä
Nainen	Parisuhteessa	5,1	20,7	22,4	51,8	100
	Ei parisuhteessa	18,5	19,3	24,3	37,8	100
	Kaikki naiset	8,9	20,3	22,9	47,9	100
Mies	Parisuhteessa	8,4	28,0	30,3	33,3	100
	Ei parisuhteessa	32,7	17,3	32,7	17,3	100
	Kaikki miehet	13,6	25,7	30,8	29,9	100
Kaikki	Parisuhteessa	6,8	24,5	26,5	42,1	100
	Ei parisuhteessa	24,6	18,5	27,9	29,0	100
	Kaikki		23,0	26,9	38,9	100

^a) Luvut ovat hieman erilaisia kuin suorissa jakaumissa, koska parisuhdekysymyksessä on puuttuvia tapauksia ja taulukko on laadittu niiden mukaan.

Taulukosta 3 näemme, että naiset ja miehet eivät yleisesti ottaen eroa toisistaan koetun hyvinvoinnin osalta. Sen sijaan sekä perhekoko että parisuhteessa eläminen olivat vahvassa yhteydessä koettuun hyvinvointiin. Vähän tai ei lainkaan perheenjäseniä listanneiden hyvinvointi oli matalammalla tasolla kuin niiden, jotka ajattelivat perheeseensä kuuluvan monia ihmisiä. Myös parisuhteen ulkopuolella elävien hyvinvointi oli matalammalla tasolla kuin niiden, jotka elivät parisuhteessa. Sekä perhekoon että parisuhdestatuksen yhteys koettuun hyvinvointiin on tilastollisesti merkitsevä. Näyttää siltä, että perhe- ja parisuhteet ovat tärkeitä koettuun hyvinvointiin yhteydessä olevia tekijöitä. Ikäryhmien väliset erot sen sijaan ovat sukupuolimuuttujan tapaan verrattain vaatimattomia eikä näitä voida yleistää vallitsevaksi tutkimuksemme varkautealaisessa perusjoukossa.

Taulukko 3. Koettuun hyvinvointiin yhteydessä olevat taustatekijät

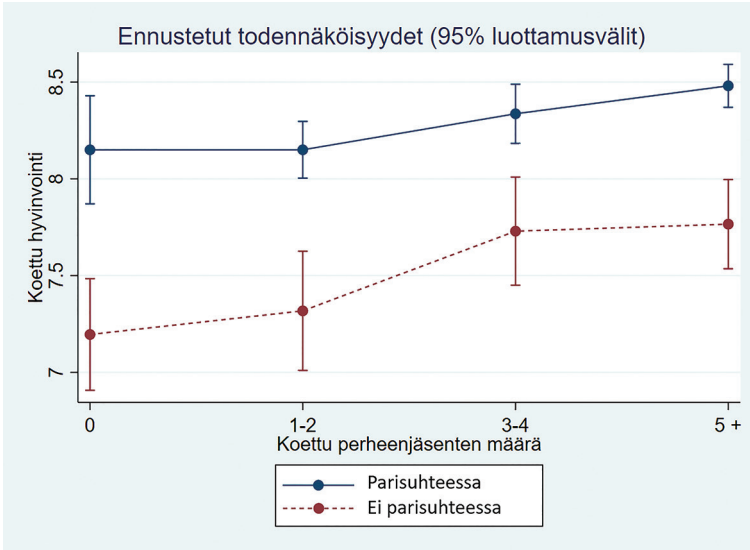
	Keskiarvo	Keskihajonta	ANOVA-testi ^a
<i>Perhekoko (N=1778)</i>			F = 16,652, df = 3, ***
1 (vain vastaaja)	7,49	1,82	
2–3	8,05	1,48	
4–5	8,18	1,40	
6 tai enemmän	8,33	1,34	
Yhteensä	8,14	1,46	
<i>Sukupuoli (N=1778)</i>			F = 2,554, df = 1, ns.
Nainen	8,20	1,41	
Mies	8,09	1,50	
Yhteensä	8,14	1,46	
<i>Parisuhde (N=1771)</i>			F = 103,048, df = 1, ***
Kyllä	8,33	1,31	
Ei	7,53	1,71	
Yhteensä	8,15	1,46	
<i>Ikä (N=1778)</i>			F = ,635 , df = 3, ns.
18–29	8,18	1,50	
30–49	8,13	1,52	
50–69	8,17	1,43	
70–	8,04	1,41	
Kaikki	8,14	1,46	

^a ns.= ei merkitsevää, * = p<.05, ** = p<.01, *** = p<.001

Löysimme jo yllä olevassa kuvailevassa analyysissä kiinnostavia ja aiempaa tutkimusta tukevia tuloksia muun muassa sukupuolen yhteydestä perhekokoon. Niiden perusteella emme kuitenkaan tiedä, säilyvätkö yhteydet muuttujien välillä silloinkin, kun niiden vaikutus on vakioitu muiden mahdollisten selittävien tekijöiden vaikutukselta. Havaitimme myös, että esimerkiksi sukupuolella ei ollut tilastollisesti merkitsevää yhteyttä koettuun hyvinvointiin, kun taas perheenjäsenten määrä oli yhteydessä hyvinvointiin. Voi siis olla niin, että mainittujen muuttujien välillä on sellaisia yhteyksiä, joita

vain kahden muuttujan välinen tarkastelu ei paljasta. On esimerkiksi mahdollista, että sukupuoli ei ole yhteydessä koettuun onnellisuuteen suoraan, mutta yhdessä parisuhdestatuksen tai perhekoon kanssa yhteys voi olla olemassa. Tätä selvitystyötä varten hyödynnämme GLM-malleja, jotka huomioivat myös muuttujien väliset yhdysvaikutukset eli eri selittävien muuttujien yhteydet selitettävään muuttujaan toisen selittävän muuttujan eri luokissa.

Seuraavassa vaiheessa selvitimme, miten parisuhteessa oleminen kytkeytyy siihen, että laajemman perheen omaavat kokivat myös hyvinvointinsa paremmaksi. Kuviossa 1 on tarkasteltu perheenjäsenten lukumäärän yhteyttä koettuun hyvinvointiin parisuhdestatuksen mukaan. Esittämistapana kuviossa on käytetty GLM-mallien pohjalta laskettuja ennustettuja todennäköisyyksiä (ns. marginaaliefektejä), jotka hieman yksinkertaistaen sanottuna kertovat, missä määrin selittävät muuttujat ennustavat koettua hyvinvointia. Graafisesti esitetyt ennustetut todennäköisyydet helpottavat myös yhdysvaikutusten (esimerkiksi ikä*parisuhdestatus) tulkintaa verrattuna vaikkapa estimaatteja taulukoivaan esittämistapaan. Monimuuttujamallissa ovat selittävinä muuttujina mukana ikä, sukupuoli, parisuhdestatus ja perheenjäsenten määrän perusteella määritelty perhekoko. Kuviossa keskitytään kuitenkin käsillä olevan tarkastelun kannalta kiinnostaviin muuttujiin eli perheenjäsenten määrään, koettuun hyvinvointiin, parisuhteeseen ja sukupuoleen.



Kuvio 1. Parisuhdestatus, perheenjäsenten määrä ja koettu hyvinvointi. Ennustetut todennäköisyydet. Mallissa mukana myös ikä, sukupuoli, parisuhdestatus ja perheenjäsenten määrä, joiden suoria vaikutuksia ei tässä esitetä.

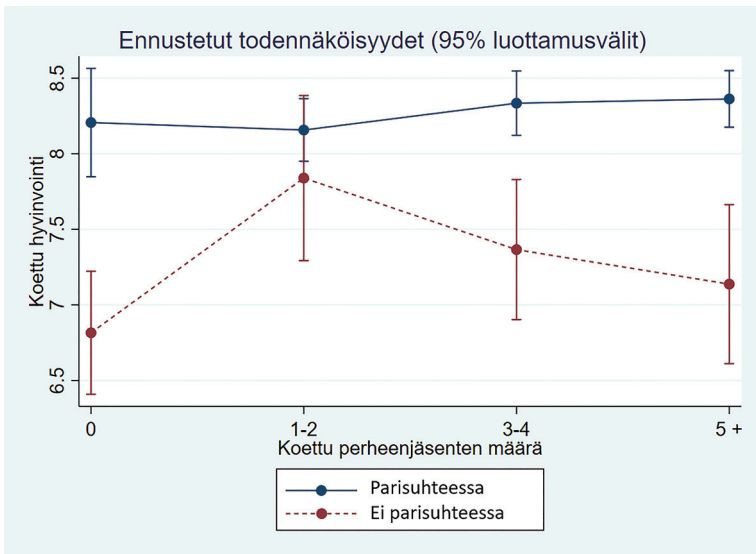
Kuviosta 1 käy havainnollisesti ilmi ensinnäkin se, miten parisuhteessa olevien (ylempi viiva) koettu hyvinvointi on korkeammalla tasolla kuin niiden, joilla parisuhdetta ei ole (alempi viiva). Toiseksi siinä näkyy, että perheenjäsenten määrän yhteys koettuun hyvinvointiin on hivenen voimakkaampi ilman parisuhdetta kuin parisuhteessa elävillä, joskin molemmilla ryhmillä vaikutus on positiivinen.

Lisäsimme tähän tarkasteluun vielä sukupuolen selvittääksemme, vaikuttaako parisuhteessa eläminen eri tavalla havaittuun yhteyteen perheenjäsenten määrän ja koetun hyvinvoinnin välillä miehillä (kuvio 2) ja naisilla (kuvio 3).

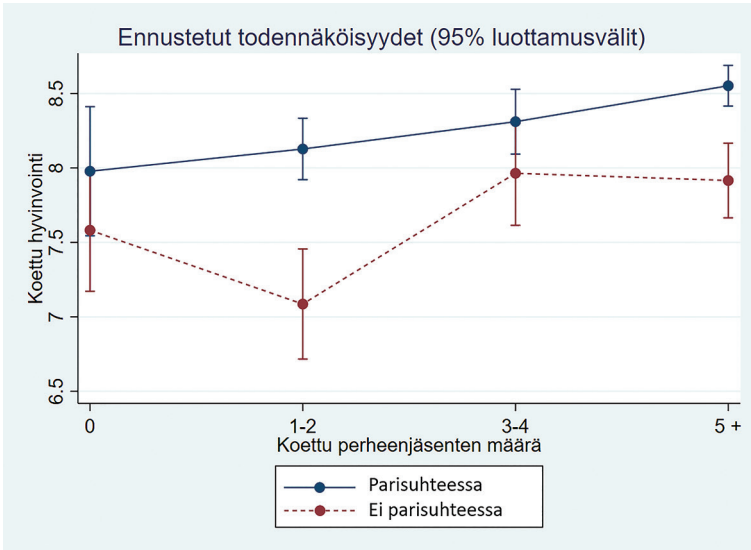
Kuviosta 2 käy ilmi, että parisuhteessa oleville (ylempi viiva) miehille perheen koon kasvulla ei ole juurikaan merkitystä koetun hyvinvoinnin kannalta. Sen sijaan ilman parisuhdetta elävillä (alempi viiva) kokonaan perheettömien ja vain yksi tai kaksi perheenjäsentä listanneiden välillä on huomattava ero koetussa hyvinvoinnissa. Ero

kuitenkin tasaantuu, kun perhekoko kasvaa. Kokonaan perheettömiksi itsensä kokevien ei-parisuhteessa olevien miesten koettu hyvinvointi jää matalammalle tasolle kuin perheenjäseniä listanneiden hyvinvointi, vaikka sekään ei yllä parisuhteessa elävien tasolle.

Naisten tilanne on sen sijaan toinen. Kuvioista 3 on nähtävissä, että toisin kuin miehillä perheenjäsenten määrän kasvaminen lisää naisten tyytyväisyyttä sekä parisuhteessa (ylempi viiva) että ilman parisuhdetta (alempi viiva) olevilla. Perheettömien naisten eli niiden, jotka eivät ole listanneet yhtään perheenjäsentä, hyvinvointi lisääntyy parisuhteessa huomattavasti vähemmän kuin perheettömien miesten (vrt. kuvio 2). Parisuhde ei siis ole yhtä suuresti yhteydessä naisten kuin miesten koettuun hyvinvointiin.



Kuvio 2. Parisuhdestatus, perheenjäsenten määrä ja koettu hyvinvointi miehillä. Ennustetut todennäköisyydet. Mallissa mukana myös ikä, sukupuoli, parisuhdestatus ja perheenjäsenten määrä, joiden suorita vaikutuksia ei tässä esitetä.



Kuvio 3. Parisuhdestatus, perheenjäsenen määrä ja koettu hyvinvointi naisilla. Ennustetut todennäköisyydet. Mallissa mukana myös ikä, sukupuoli, parisuhde-status ja perheenjäsenen määrä, joiden suoria vaikutuksia ei tässä esitetä.

Miesten ja naisten välillä on siis eroa. Perhekoon kasvulla ei ole juurikaan merkitystä parisuhteessa eläville miehille. Sen sijaan ilman parisuhdetta elävien ja yksi tai kaksi perheenjäsentä listanneiden miesten koettu hyvinvointi on korkeampi kuin perheettömien miesten. Perhekoon kasvaminen lisää naisten hyvinvointia parisuhdetilanteesta riippumatta.

Ilman parisuhdetta oleville miehille ja naisille lisäys perheenjäsenen määrässä ei kuitenkaan lisää koettua hyvinvointia aivan tasaisesti (alemmat viivat kuvioissa 2 ja 3), vaan miesten ja naisten käyrät käyttäytyvät eri tavoin yhden tai kaksi perheenjäsentä listanneiden kohdalla. Yhdestä kahteen perheenjäsentä listanneiden miesten hyvinvointi on paljon korkeammalla kuin kolme perheenjäsentä tai enemmän listanneilla. Naisten käyrä kulkee sen sijaan päinvastaiseen suuntaan siten, että yhden tai kaksi perheenjäsentä maininneiden koettu hyvinvointi on jopa matalammalla tasolla kuin niiden,

jotka eivät ole listanneet yhtään perheenjäsentä, mutta nousee siitä perhekoon kasvaessa selkeästi perheettömien hyvinvointia korkeammalle tasolle.

Ero ilman parisuhdetta elävien miesten ja naisten ”hyvinvointikäyrien” välillä on kiinnostava. Kaiken kaikkiaan perhekoon kasvaminen lisää hyvinvointia, naisilla enemmän kuin miehillä, mutta mistä johtuu jyrkkä nousu miehillä ja yhtä jyrkkä lasku naisilla yhden tai kahden perheenjäsenen kohdalla? Vastaus vaatisi tarkempaa analyysia, johon tässä ei ole mahdollisuutta, mutta taustalla voivat olla esimerkiksi avo- tai avioeron jälkeisiin perheisiin liittyvät erityispiirteet tai naisiin kohdistetut odotukset hoivaavuudesta. Naiset ovat edelleen miehiä useammin lasten lähivanhempia eron jälkeen, mikä tarkoittaa yhden vanhemman perheissä elävien naisten suurempia hoivavelvoitteita. Aiemmissä tutkimuksissa on havaittu yksinhuoltajanaisten hyvinvoinnin olevan matalammalla tasolla kuin parisuhteessa elävien (esim. Baranowska-Rataj ym. 2014; Hakovirta 2006). Sen sijaan eron jälkeen lapsiaan säännöllisesti tapaaville mutta päivittäisestä hoivavastuusta vapautetuille miehille toisaalla asuva lapsi voi olla merkittävä koetun hyvinvoinnin lisääjä.¹²

Naisiin kohdistuu myös muutoin miehiä enemmän odotuksia avun ja tuen antamisesta, ja tutkimuskirjallisuuden mukaan näitä odotuksia kohdistetaan erityisesti ilman parisuhdetta oleviin naisiin. Miehitä ei sen sijaan odoteta samassa määrin apua ja tukea, joten heille yksikin perhesuhde voi olla hyvinvointia lisäävä ilman koetua hyvinvointia kuormittavaa odotusta hoivan antamisesta. (Esim. Finch & Mason 1992; Spitze & Ward 2000.)

¹² Tämän analyysin puiteissa on mahdotonta varmistua siitä, että naisten ja miesten hyvinvointia kuvaavien käyrien erot liittyvät juuri avo- tai avioeroihin. Siviilisäädyn ja hyvinvoinnin välisen yhteyden alustava tarkastelu antoi viitteitä lähinnä hyvinvointieroista yksin ja parisuhteessa olevien välillä. Parisuhteessa olevat näyttäisivät voivan paremmin. Avo- tai avioeron vaikutuksen selvittäminen vaatisi tarkempaa analyysia, jota ei ole mielekästä toteuttaa tämän tutkimuksen puiteissa.

Pohdinta

Moninaisuus ihmisten vastauksissa omaan perheeseen kuuluvista henkilöistä kertoo vapaudesta ymmärtää perhe oman elämän tilanteista käsin. Analyysimme perusteella kotitalouden koko ei itsestään selvästi kerro perheen koosta, kun se määritellään kysymällä varkauteilaisten henkilökohtaista käsitystä perheeseen kuuluvista ihmisistä. Yksin elävällä voi olla laaja perhe, joka muodostuu toisaalla asuvista henkilöistä.

Tämä tulos on erityisen kiinnostava ja Suomen oloissa myös tärkeä, sillä ihmisten henkilökohtaista käsitystä omaan perheeseen kuuluvista ihmisistä on useimmiten tutkittu laadullisen tutkimuksen keinoin pienillä aineistoilla. Arki Varkaudessa -aineisto on laaja eivätkä vastaajat ole valikoituneet sen mukaan, kuinka kiinnostuneita he ovat osallistumaan juuri perhettä käsittelevään tutkimukseen kuten usein on laita laadullisissa tutkimuksissa. Näin ollen valikoitumisella ei ole vaikutusta tuloksiin.

Toisaalta aineistosta selviää myös, että yhden hengen kotitaloudessa elävistä vastaajista joka viides ei mainitse yhtäkään perheenjäsentä. Tämän voi tulkita ilmaisevan perheettömyyden kokemusta. Jatkossa olisi tärkeää selvittää, minkälaiset seikat ovat yhteydessä kokemukseen perheettömyydestä eli perheenjäsenten täydellisestä puuttumisesta, ja miten tämä on yhteydessä koettuun hyvinvointiin. Kuten aiempi tutkimus on osoittanut, yksineläminen ei suoraan tarkoita yksinäisyyttä, mutta altistaa sille (esim. Swader 2018). Koska yksineläjien määrä kasvaa suomalaisessa yhteiskunnassa (Terämä ym. 2018), olisi tärkeää tutkia syvällisesti perheellisyyden ja perheettömyyden kokemuksia. Tältä osin erityisesti miesten tutkiminen voisi olla tärkeää, sillä lähes kolmasosa ilman parisuhdekumppania elävistä aineiston miesvastaajista koki, ettei heillä ole lainkaan perheenjäseniä, kun naisista näin ilmoitti vain joka viides.

Saamamme tulokset vahvistavat aiemman tutkimuskirjallisuuden tuloksia parisuhdetilanteen ja perheenjäsenten yhteydestä koet-

tuun hyvinvointiin. Koskaan aiemmin tällaista analyysia ei kuitenkaan ole Suomessa toteutettu nojautuen vastaajien käsitykseen heidän perheeseensä kuuluvista ihmisistä. Parisuhteessa eläminen on yhteydessä korkeampaan koettuun hyvinvointiin sekä naisilla että miehillä, mutta miehillä ero on suurempi kuin naisilla: parisuhteessa elävien miesten koettu hyvinvointi on selvästi korkeampi kuin ilman parisuhdetta elävien miesten. Perheenjäsenten olemassaolo ja määrän lisääntyminen lisää koettua hyvinvointia kaikilla vastaajilla, mutta erityisesti naisilla. Siinä missä perheenjäsenten määrä lisää kaikkien naisten koettua hyvinvointia, siis sekä parisuhteessa että sen ulkopuolella elävillä, parisuhteessa elävien miesten hyvinvointi ei juurikaan lisäännä perheenjäsenten määrän kasvaessa. Keskeinen tuloksemme siis on, että miesten hyvinvointierot näyttävätkin kiinnittyvän erityisesti parisuhdetilanteeseen, kun taas naisilla perheenjäsenten määrällä on merkitystä parisuhdetilanteesta riippumatta.

Vaikka ilman parisuhdetta elävien naisten perheenjäsenten määrän lisääntyminen on kokonaisuudessaan yhteydessä paremmaksi koettuun hyvinvointiin, yhden tai kaksi perheenjäsentä listanneilla naisilla koettu hyvinvointi on matalammalla tasolla kuin ei lainkaan perheenjäseniä listanneilla. Samaan aikaan yhden tai kaksi perheenjäsentä listanneiden ja ilman parisuhdetta elävien miesten tilanne on päinvastainen, eli koettu hyvinvointi on korkeammalla tasolla kuin ei ketään listanneiden kohdalla. Yksi mahdollinen tulkinta kytkeytyy siihen, miten sukupuoli vaikuttaa perhesuhteiden merkitykseen ja suhteiden hyvinvointivaikutuksiin. Naisiin ja miehiin kohdistuu erilaisia odotuksia vaihtelevissa elämäntilanteissa ja esimerkiksi parisuhteen päätyttyä. Eron jälkeisissä perheissä vanhemmuus on yhä voimakkaasti sukupuolittunutta siten, että äidit toimivat isiä useammin lasten lähivanhempina ja pääasiallisina huoltajina huolimatta vuoroasumisen lisääntymisestä (Lapsen elatus ja huolto sekä isyyden selvittäminen 2017). Epätasaisesti jakautunut erovanhemmuus voi kuormittaa äidin mutta tukea isän hyvinvointia. Tällaisen tulkinnan

oikeutusta tulisi tarkastella jatkossa tarkemmin täsmällisempien empiiristen analyysien avulla.

Sukupuoli vaikuttaa perhesuhteisiin ja niihin kohdistettuihin odotuksiin myös yleisemmin (esim. Finch & Mason 1992). Naiseuteen liitetty alttius hoivaan ja huolenpitoon (esim. Gilligan & Attanucci 1988) voi realisoitua esimerkiksi iäkkäiden vanhempien odotuksissa, jotka kohdistuvat ilman parisuhdetta elävään aikuiseen tyttäreen vastaavassa tilanteessa olevan pojan sijaan.

Analyysimme tuloksiin liittyy myös joitakin varauksia, jotka on tärkeä nostaa esiin. Ilman parisuhdetta elävien heikommaksi koettuun hyvinvointiin liittyen on esimerkiksi tutkimuskirjallisuudessa esitetty, että erilainen oireilu ja matala koettu hyvinvointi on saattanut olla syy erota parisuhteesta. Huonosta suhteesta irtaantuneet ja hyvinvointihaittoja kokeneet ovat siis siirtyneet ilman parisuhdetta elävien ryhmään, mikä saa parisuhteen ulkopuolella olevien ryhmän vaikuttamaan kokonaisuudessaan huonommin voivilta. (DePaulo 2014.) Yhteiskunnassa, jota leimaa korkea eronneisuus, tällaisiin siirtymiin nykyisen parisuhdetilanteen taustalla olisikin tärkeää kiinnittää huomiota yksinomaan poikkileikkausaineistosta tehtyjen analyysien sijaan.

Perhe voidaan nykyään ymmärtää monin eri tavoin, ja tänä päivänä on paljon vaihtelua siinä, keiden katsotaan kuuluvan omaan perheeseen. Perheenä voidaan myös elää, vaikka kaikki perheenjäsenet eivät asuisikaan samassa osoitteessa. Hyvinvointipoliittisten tukijärjestelmien kannalta jotkin ulkopuolelta perheelle asetetut kriteerit, kuten yhdessä asuminen, jälkeläisyys tai virallistettu parisuhde, voivat olla välttämättömiä. Tässä analyysissa olemme kuitenkin osoittaneet, että koetun hyvinvoinnin kannalta ihmisten henkilökohtaisilla käsityksillä perheeseen kuuluvista henkilöistä on myös merkitystä.

Kirjallisuus

- Baranowska-Rataj, A., Matysiak, A. & Mynarska, M. 2014. Does lone motherhood decrease women's happiness? Evidence from qualitative and quantitative research. *Journal of Happiness Studies* 15, 1457–1477.
- Bengtson, V. 2001. Beyond the nuclear family: The increasing importance of multigenerational bonds. *Journal of Marriage and Family* 63, 1–16.
- Castrén, A.-M. 2009. *Onko perhettä eron jälkeen? Eroperhe, etäperhe, uusperhe*. Helsinki: Gaudeamus.
- DePaulo, B. 2014. A single studies perspective on mount marriage. *Psychological Inquiry* 25, 64–68.
- Diener, E. & Seligman, M. E. P. 2002. Very happy people. *Psychological Science* 13, 80–83.
- Diener, E. & Seligman, M. E. P. 2004. Beyond money: Toward an economy of well-being. *Psychological Science in the Public Interest* 5, 1–31.
- Dush, C. M. & Amato, P. R. 2005. Consequences of relationship status and quality for subjective well-being. *Journal of Social and Personal Relationships* 22, 607–627.
- Erola, J. & Härkönen, J. 2014. Lastensaannin vaikutus hyvinvointiin Euroopassa. Teoksessa M. Niemelä (toim.) *Eurooppalaiset elinolot*. Kelan tutkimusosasto, Teemakirja 14. Helsinki: Kela, 78–99.
- Finch, J. & Mason, J. 1992. *Negotiating family responsibilities*. London: Routledge.
- Gilligan, C. & Attanucci, J. 1988. Two moral orientations: Gender differences and similarities. *Merrill Palmer Quarterly* 34, 223–237.
- Gillis, J. 1996. *A word of their own making: Myths, ritual, and the quest for family values*. Cambridge (MA): Harvard University Press.
- Hakovirta, M. 2006. *Yksinhuoltajaäitien työllisyys, toimeentulo ja työmarkkinavalinnat*. Väestöntutkimuslaitoksen julkaisusarja D 45. Helsinki: Väestöntutkimuslaitos.
- Kainulainen, S. 2014. Raha ja rakkaus hyvinvoinnin lähteinä. *Yhteiskuntapolitiikka* 79, 485–497.
- Kainulainen, S. 2016. Yksinäisen elämänlaatu. Teoksessa J. Saari (toim.) *Yksinäisten Suomi*. Helsinki: Gaudeamus, 90–99.
- Kinnunen, A. & Kontula, O. 2018. Miesten parisuhteettomuuden yhteys hyvinvointiin. *Sosiaalilääketieteellinen aikakauslehti* 55, 22–34.

- Kontula, O. & Saari, J. 2016. Yksinäisyys parisuhteessa. Teoksessa J. Saari (toim.) *Yksinäisten Suomi*. Helsinki: Gaudeamus, 129–141.
- Lapsen elatus ja huolto sekä isyyden selvittäminen 2017. Terveiden ja hyvinvoinnin laitos, Tilastoraportti 18/2018. <http://www.julkari.fi/handle/10024/136402> Luettu 22.5.2019.
- Lumley T., Diehr P., Emerson S. & Chen L. . 2002. The importance of the normality assumption in large public health data sets. *Annual Review of Public Health* 23, 151–169.
- Luotonen, A. & Castrén, A.-M. 2018. Understandings of family among wives and husbands: Reconciling emotional closeness and cultural expectations. *European Societies* 20, 743–763.
- Lück, D. & Castrén, A.-M. 2018. Personal understandings and cultural conceptions of family in European societies. *European Societies* 20, 699–714.
- Lück, D. & Ruckdeschel, K. 2018. Clear in its core, blurred in the outer contours: culturally normative conceptions of the family in Germany. *European Societies* 20, 715–742.
- Paajanen, P. 2007. *Mikä on minun perheeni? Suomalaisten käsityksiä perheestä vuosilta 2007 ja 1997. Perhebarometri 2007*. Katsauksia E 30. Helsinki: Väestöliitto, Väestöntutkimuslaitos.
- Proulx, C., Helms, H. & Buehler, C. 2007. Marital quality and personal well-being: A meta-analysis. *Journal of Marriage and Family* 69, 576–593.
- Saphire-Bernstein, S. & Taylor, S. 2013. Close relationships and happiness. Teoksessa I. Boniwell, S. David & A. Conley Ayers (toim.) *Oxford Handbooks Online: Oxford Handbook of Happiness*.
- Smart, C. 2007. *Personal life*. Cambridge: Polity.
- Spitze, G. & Ward, R. 2000. Gender, marriage, and expectations of personal care. *Research on Aging* 22, 451–469.
- Swader, C. 2018. Loneliness in Europe: Personal and societal individualism-collectivism and their connection to social isolation. *Social Forces* 79, 1307–1336.
- Tabachnick, B. G. & Fidell, L. S. 2001. *Using multivariate statistics*. Boston, MA: Allyn & Bacon.
- Taylor, S., Klein, L. C., Lewis, B., Gruenewald, T., Gurung, R. & Updegraff, J. 2000. Biobehavioral responses to stress in females: Tend-and-befriend, not fight-or-flight. *Psychological Review* 107, 411–429.

- Terämä, E., Tiitu, M., Paavola, J.-M., Vainio, A., Määttänen, N., Miettinen, A., Kontula, O. & Hiilamo, H. 2018. *Yksin osana elinkaarta*. Selvitys- ja tutkimustoiminnan julkaisusarja 66. Helsinki: Valtioneuvoston kanslia. <https://tietokayttoon.fi/julkaisut/raportti?pubid=URN:IS-BN:20978-952-287-617-1> Luettu 22.5.2019.
- Tilastokeskus 2019a. *Perheet* <https://www.stat.fi/meta/til/perh.html> Haettu 21.5.2019.
- Tilastokeskus 2019b. *Tilastokeskuksen PX-Web-tietokannat*. StatFin. <http://pxnet2.stat.fi/PXWeb/pxweb/fi/StatFin/> Haettu 13.5.2019.
- Veenhoven, R. 2010. Capability and happiness: Conceptual differences and reality links. *Journal of Socio Economics* 39, 344–350.
- Yesilova, K. 2009. *Ydinperheen politiikka*. Helsinki: Gaudeamus.

Liitetaulukko 1. Perhekoko kotitalouden koon mukaan (%) (N=1702)

Perhekoko								
Kotitalouden koko (hlöä)	1 (vain vastaaja)	2	3	4	5	6	7 tai enemmän	YHT.
1	20,1	11,8	8,1	11,8	15,0	9,6	23,8	100
2	7,6	24,2	7,1	9,7	7,8	11,5	32,2	100
3	1,7	0,6	33,1	18,8	11,6	12,2	22,1	100
4	1,0	0,0	3,0	47,7	10,2	12,2	25,9	100
5	2,4	0,0	0,0	1,2	52,4	15,9	28,0	100
6	9,5	0,0	0,0	9,5	4,8	19,0	57,1	100
7	0,0	12,5	0,0	0,0	0,0	0,0	87,5	100
8	0,0	0,0	0,0	0,0	0,0	25,0	75,0	100
KAIKKI	8,9	14,3	9,1	15,0	12,2	11,4	29,1	100