



## NYKYPÄIVÄN PUUTORI

Puutoria reunustaa koillisessa vilkasliikenteinen viiskaistainen Aninkaistenkatu. Kaakossa tori rajautuu Maariankatuun, joka on myös melko vilkas, ja sitä pitkin ajaa useat bussiin-jat. Lounaassa toria reunustava Brahenkatu ja luoteessa Sibeliuksenkatu ovat hiljaisempia. Brahenkatua pitkin kulkee kevyenliikenteenväylä. Toria ympäröivien rakennusten katutasossa on liikeiloja.

Suuret linja-autopysäkkien kentät torin keskellä jakavat torin kahteen osaan. Lisäksi Puutorin Vessan kohdalla torilla kulkee matalahko kivimuuri, joka erottaa torin ystävyysspuistosta. Puutorin alla on 4-kerroksinen parkkihalli, jonka sisäänkäyntiluiska on torin länsikulmassa. Sisäänajoluisan kohdalla on myös elintarvikekaupan kauppakassien jakelu-piste. Parkkihalliin johtavia porrashuoneita on sijoitettu useita ympäri Puutoria. Heti torille keskustasta päin tultaessa sen eteläkulmassa on Hesburger.

Puutori sijaitsee Aninkaistenmäen laella, ja korkein kohta on Konserttitalon nykyisellä sisäpihalla.

Torin jakautuminen eri osiin ja ympäri toria sijoitetut erimuotoiset rakennukset saavat torin vaikuttamaan pirstaleiselta. Tori on lähinnä suuri linja-autopysäkki, eikä se pirstalei-suutensa ja laajojen bussilauaidensa takia houkutele edes läpikulkeittina.

Tällä hetkellä torilla katsottaessa konserttitalo jää pysäköintilaitoksen porrashuonei-den, bussipysäkkien ja Ystävyysspuiston puiden taakse pilloon. Torilla ei ole juurikaan tyhjää aluetta toritoiminnalle. Torilla ei myöskään ole muuta kunnollista oleskelupaikkaa, kuin Puutorin Vessa -ravintolan pieni terassi.

Puutorin pinta on asfalttia ja punertavaa nupukiveä. Puutoria ympäröivien rakennusten julkisivuissa on paljon lämpimiä ja murrettuja savyjä.

## KONSERTTITALO

Turun konserttitalo on Suomen ensimmäinen konserttitaloksi suunniteltu rakennus. Tämä funktionalistinen rakennus on rakennettu vuonna 1952 ja sen on suunnitellut arkkitehti Risto-Veikko Luukkonen. (Turun filharmoninen orkesteri)

Konserttitalo on tullut teknisen käyttökänsä päähän ja se pitäisi peruskorjata täysin (Aamuset 2018). Lisäksi konserttitalon tilat eivät nykyisellään riitä täyttämään orkesterin tilatarpeita eivätkä yleisötilat ole riittävät. Salin tarvittaisiin lisää yleisöpaikkoja, esiin-tymsalava on liian pieni eikä salin akustiikka ole riittävä. Rakennuksen talotekniikka on huonossa kunnossa ja nykyvaatimuksiin riittämätöntä. Lastaus ammatti-insituutin parkki-paikalla on hankala. (LPR-Arkkitehdit Oy 2017)

Kaupunginhallitus päätti LPR Arkkitehtien laatiman tilatarveselvityksen perusteella vuonna 2019, että Turkuun rakennetaan uusi konserttitalo, eikä vanhaa korjata Turun filharmonisen orkesterin käyttöön. Uuden konserttitalon rakentamista rahoitetaan nykyisen konserttitalon kiinteistön fontiluovutuskilpailulla. (Aamuset-kaupunkimedia 2019) Uusi konserttitalo rakennetaan Aurajoen rantaan itsenäisyysdenaukiolle kaupunginteatterin viereen, ja sen olisi tarkoitus valmistua vuonna 2025 (Heino 2020c).

Konserttitalon ja ammatti-insituutin alueelle suunnitellaan kaavamuutosta, jonka tavoit-teena on määrittää rakennuksille uusi käyttötarkoitus. Lisäksi tutkitaan, miten aluetta voitaisiin täydennysrakentaa. Alueesta olisi tarkoitus tulla toiminnallisesti monipuolinen ja etävä osa Aninkaisten alueelta. Kaavan laadinnassa selvitetään alueen kaupunkikuvaliiset ja rakennetun ympäristön arvot sekä rakennusten suojelutarve. (Kaupunkiympäristö-lautakunta 2020) Konserttitalo kuuluu maakuntakaavan rakennussuojeluohjeeseen (LPR-Arkkitehdit Oy 2017).

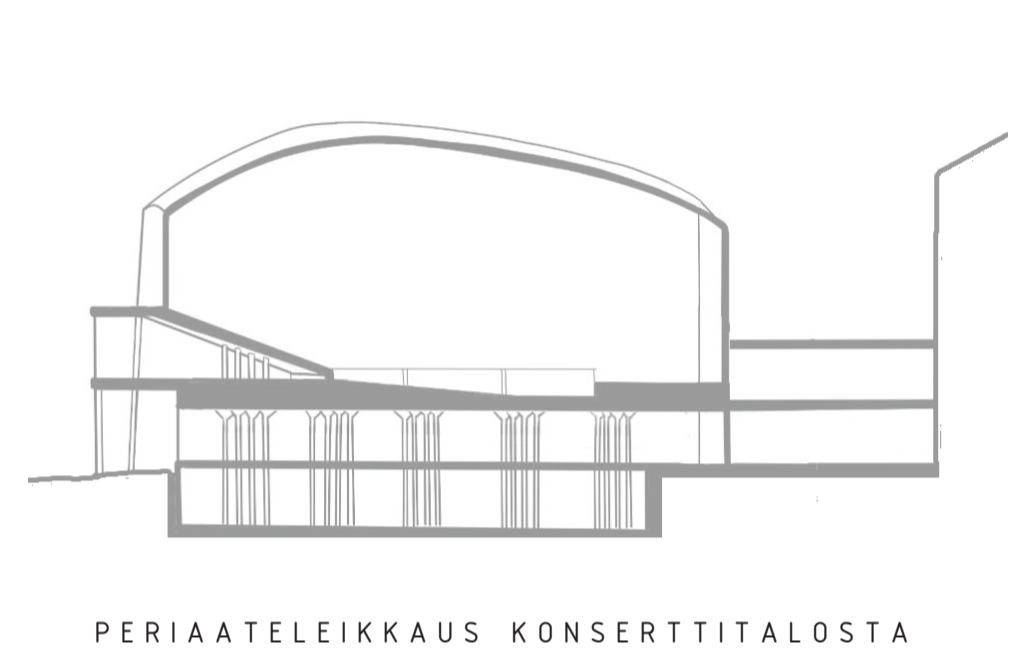
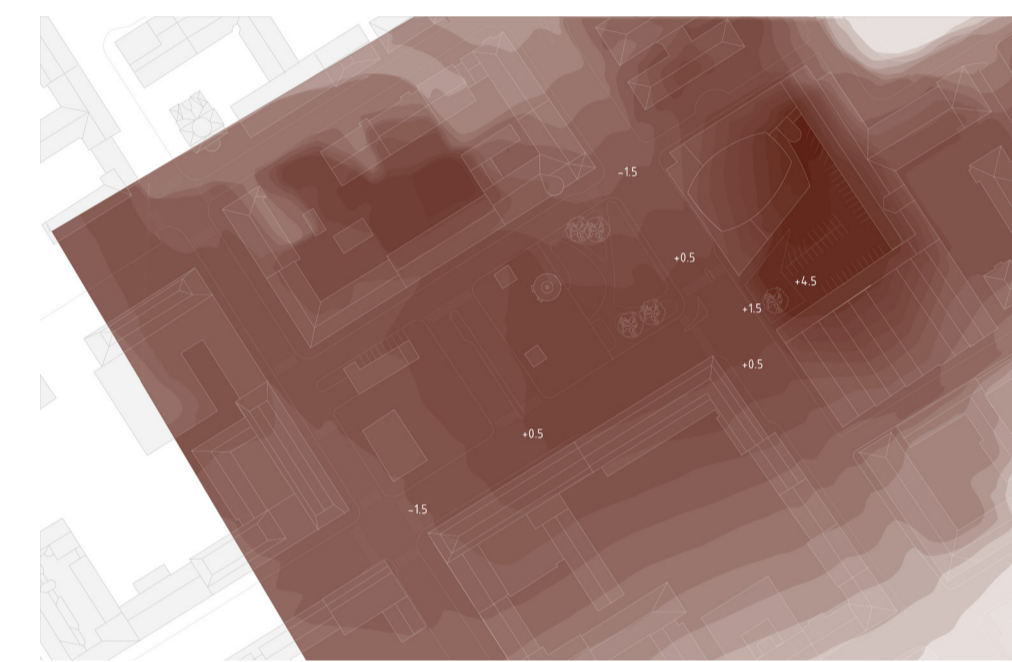
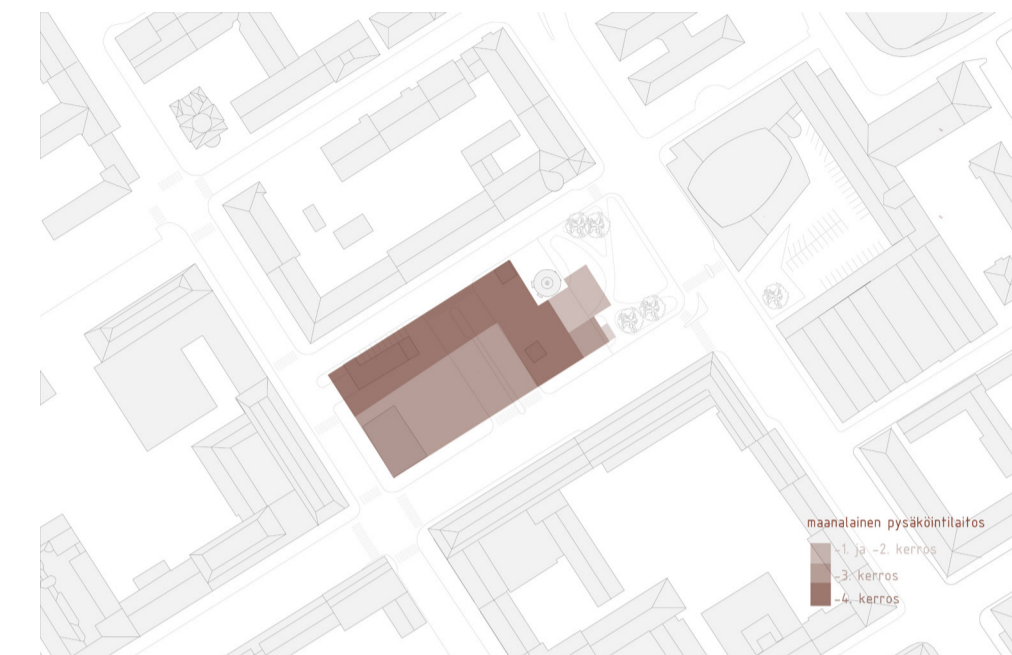
Konserttitalossa on neljä kerrosta. Konserttitalon sisäänkäynti on vilkasliikenteisen Aninkaistenkadun vieressä katutasossa. Osa katutasokerroksen välipohjasta on korkeam-malla, kuin sisäänkäyntialueen kohdalla. Tässä osassa on kahvio sekä orkesterin tiloja. Toisesta kerroksesta kuljetaan konserttisaliin. Toisessa kerroksessa on myös orkesterin tiloja. Kolmas kerros ei ole täyskorkea kerros vaan välikerros, joka johtaa salin yläosaan, ja jossa on matalia teknisiä tiloja. Kellarikerros on kokonaan maan alla ja siellä on keilahal-li. Rakennuksen kerrokset ovat tasakorkuisia lukuun ottamatta korkeampaa konserttisalin tilaa. Salin alla maantaso- ja kellarikerroksessa on paljon pilareita, jotka kannattelevat salin välipohjaa.

Konserttitalon pääjulkisivumateriaali on harmaanruskea rappaus. Vesikatko on harmaa saunapeltikatko. 2. kerroksen ulokkeen ikkunanielet ja pilarit ovat valkoista betonia. Konserttitalon ensimmäisten kahden kerroksen julkisivuista ei tule heti mieleen julkinen rakennus. Etenkin luoteisjulkisivun pienet lukuisat ikkunat luovat mielikuvaa esimerkiksi toimisto- tai virastorakennuksesta. Myös harmaanruskea rappaus tukee tätä mielikuvaa. Konserttitalon lastaus tapahtuu sisäpihalla. Sisäpihan parkkipaikan puoleisten julkisivujen puolelta rakennus on selkeästi sulkeutunut ympäristöstään.

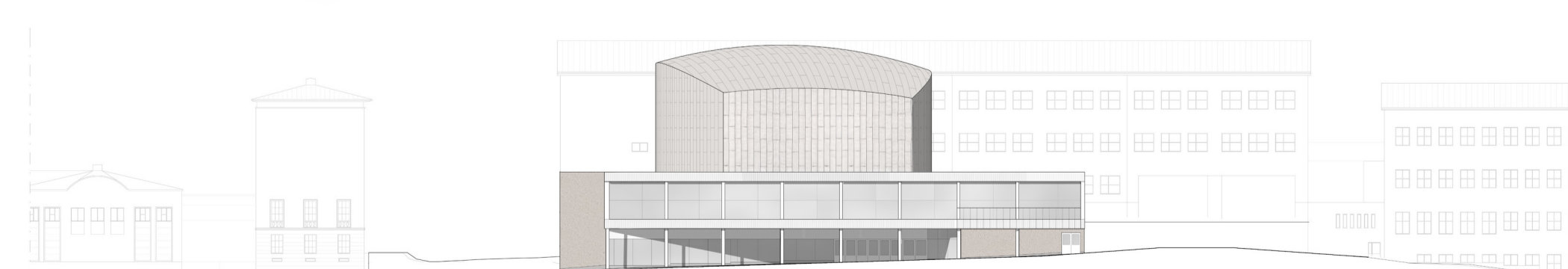
## PUUTORIN VESSA

Puutorilla puiston vieressä on pieni pyöreä rakennus, Puutorin Vessa.

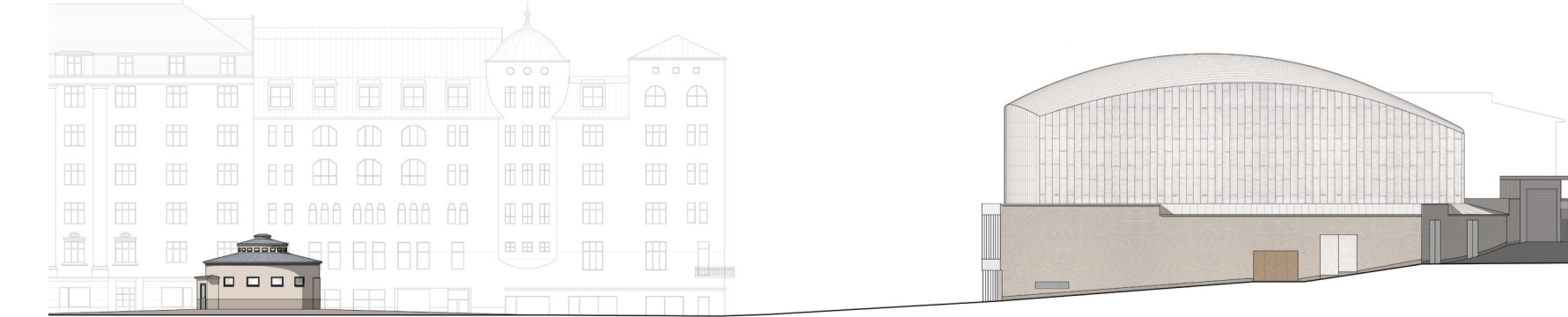
Rakennus valmistui vuonna 1933 ja se toimi yleisenä käymälänä vuoteen 1986. Vessassa oli maksulliset puolet miehille ja naisille, sekä näiden lisäksi ilmainen puoli. Myöhemmin ra-kennus muutettiin ravintolaksi. Aamuset-kaupunkimedia (2013). Puutorin Vessa on suojeltu asemakaavassa.



JULKISIVUT LUOTEeseen, 1:600



JULKISIVUT LounAASEen, 1:600



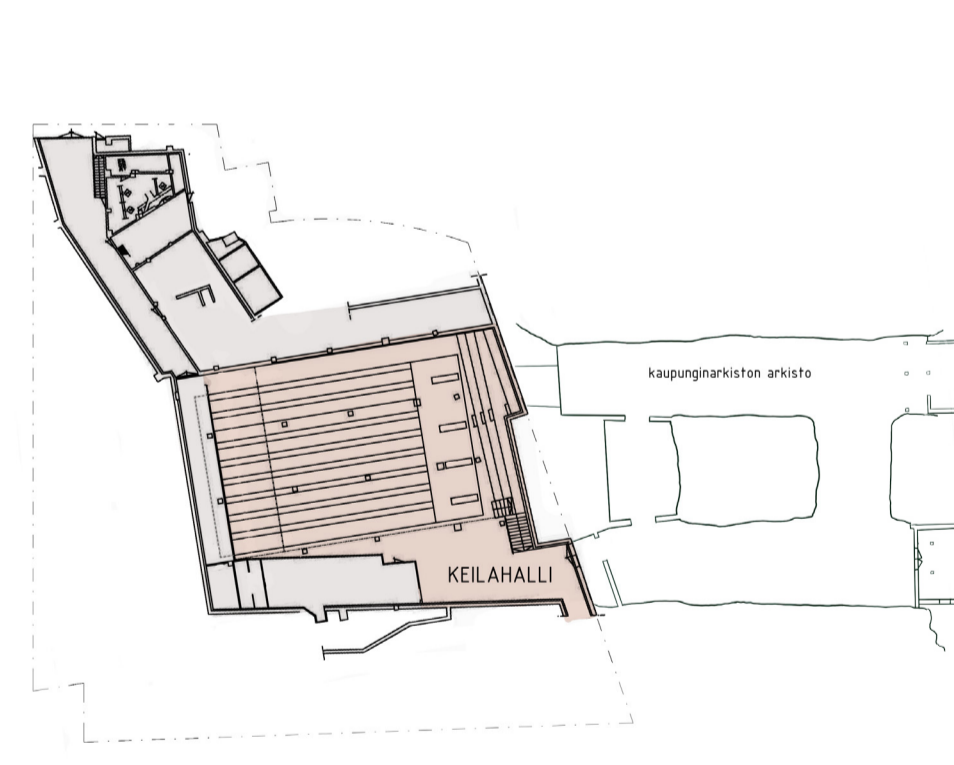
JULKISIVUT KAAKKOon, 1:600

asiakkaat

henkilökunnan/  
orkesterin tilat

RAVINTOLA

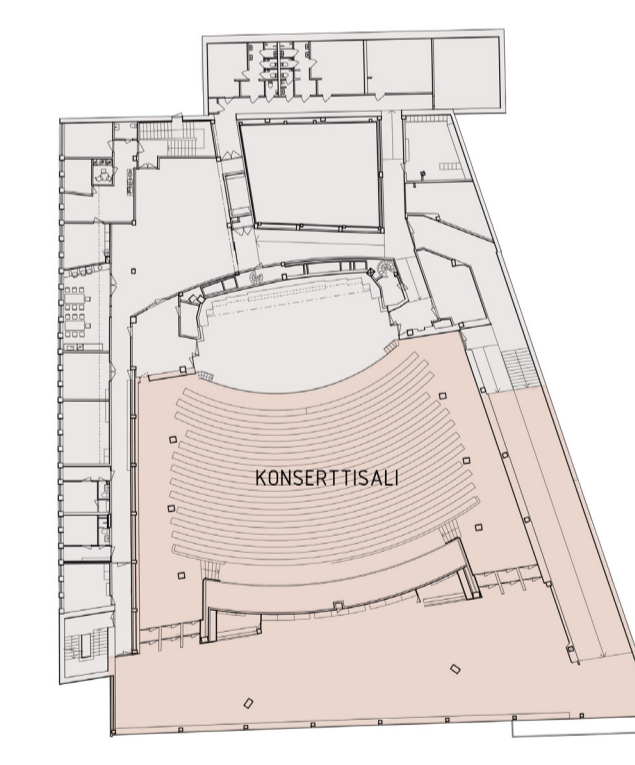
PUUTORIN VESSA



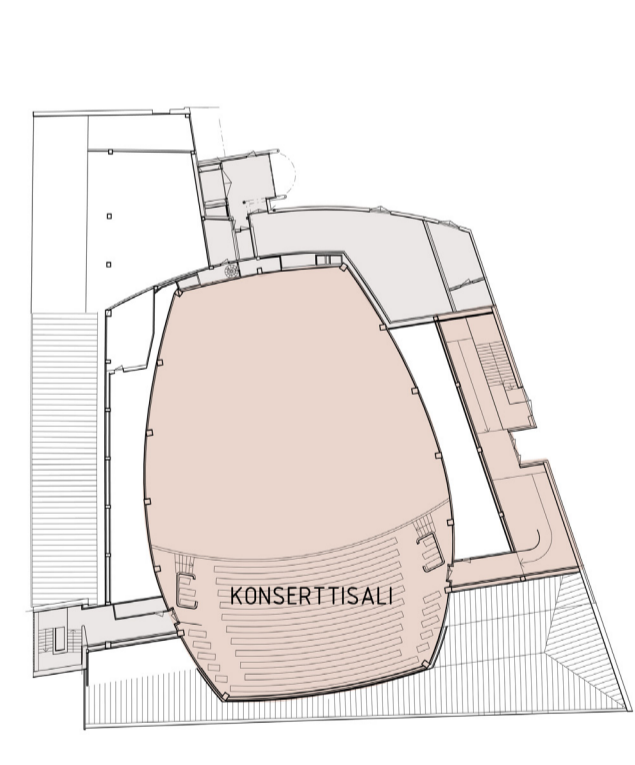
KONSERTTITALO  
KELLARIKERROS



KONSERTTITALO  
1. KERROS



KONSERTTITALO  
2. KERROS



KONSERTTITALO  
3. KERROS



## SISÄÄNKÄYNTITILAT

Ulkokatsomo ja museon sisäänkäyntiaula ovat julkista tilaa, johon voi tulla maksamatta sisäänpääsymaksua. Aulan yhteydessä järjestetään erilaista harrastetoimintaa ja työpajoja. Kaikille avoimet tilat ja työpajat houkuttelevat Puutorille myös muita ihmisiä museon asiakkaan lisäksi. Aulatilassa on ravintola, joka palvelee asiakkaita myös Puutorin Vessan kahvilan kautta Puutorin tasolla.

Museon sisäänkäynnin aula on suuri ja sitä ympäröivät museo, kauppa ja ravintola voidaan sulkea erilleen aulasta. Näin aulaa voidaan käyttää erillisenä tapahtumatilana museon aukioloaikojen ulkopuolella.

Puutorin alla olevat näyttelytilat ovat erilliset konserttitalon näyttelytiloista, joten niissä voidaan järjestää toisistaan erillisiä ja erilaisia näyttelyitä. Konserttitalon laajennusosa ja Puutorin alla olevat museon tilat ovat korkeita ja avaria, vanhassa konserttitalossa tilat ovat moninaisempia.

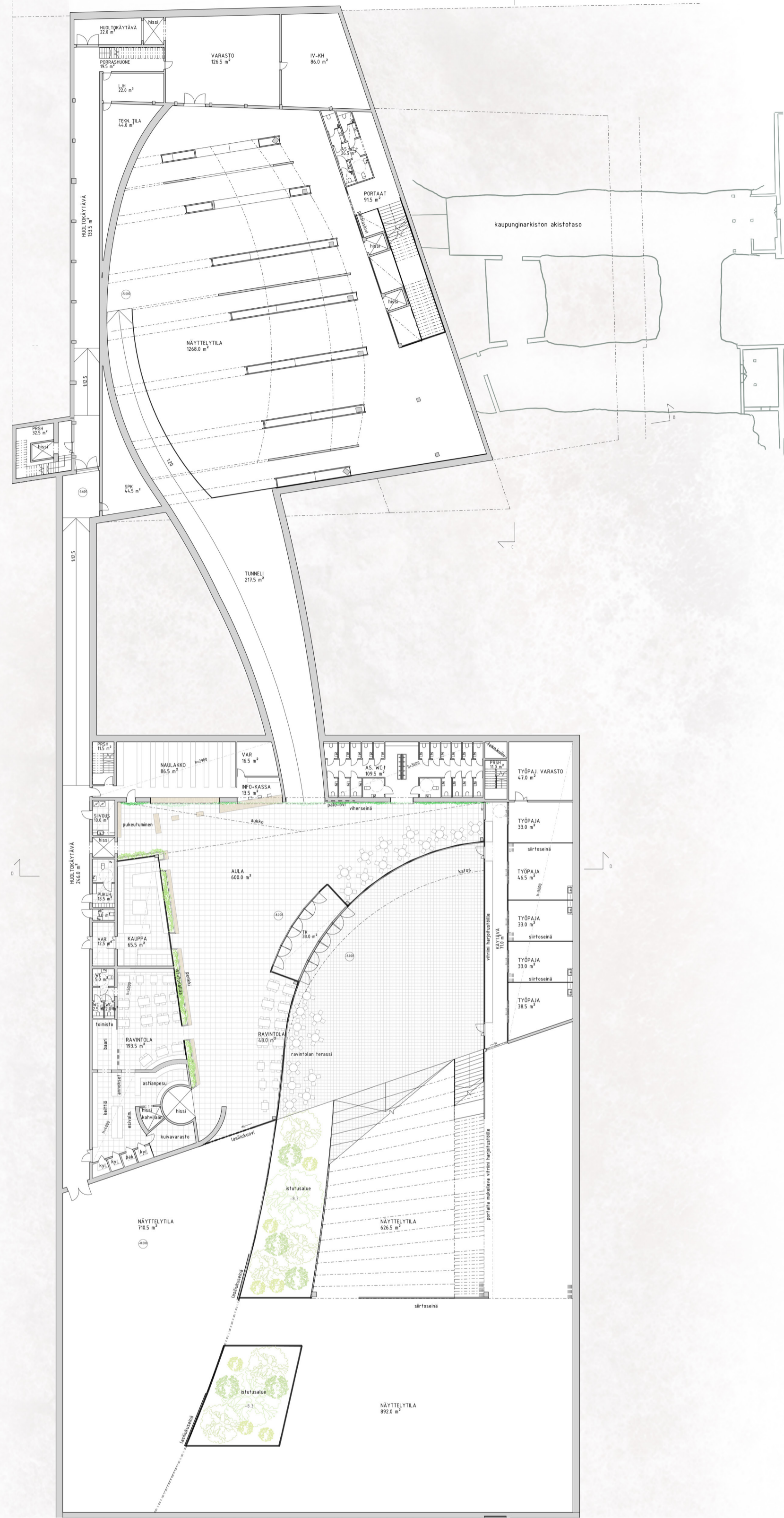
Aulassa on suuri viherseinä, joka näkyy myös pyöräparkin toisella puolella torille. Lisäksi aulassa kauppa ja ravintolaa reunustaa pitkät istutustaikot. Näyttelytilojen ja kulkutilojen välillä on seinien sisällä automaattiset palo-ovet, jotka ovat aina auki ja sulkeutuvat palon sattuessa itsestään.

## TYÖPAJAT JA YHTEISÖTAIDE TEOS

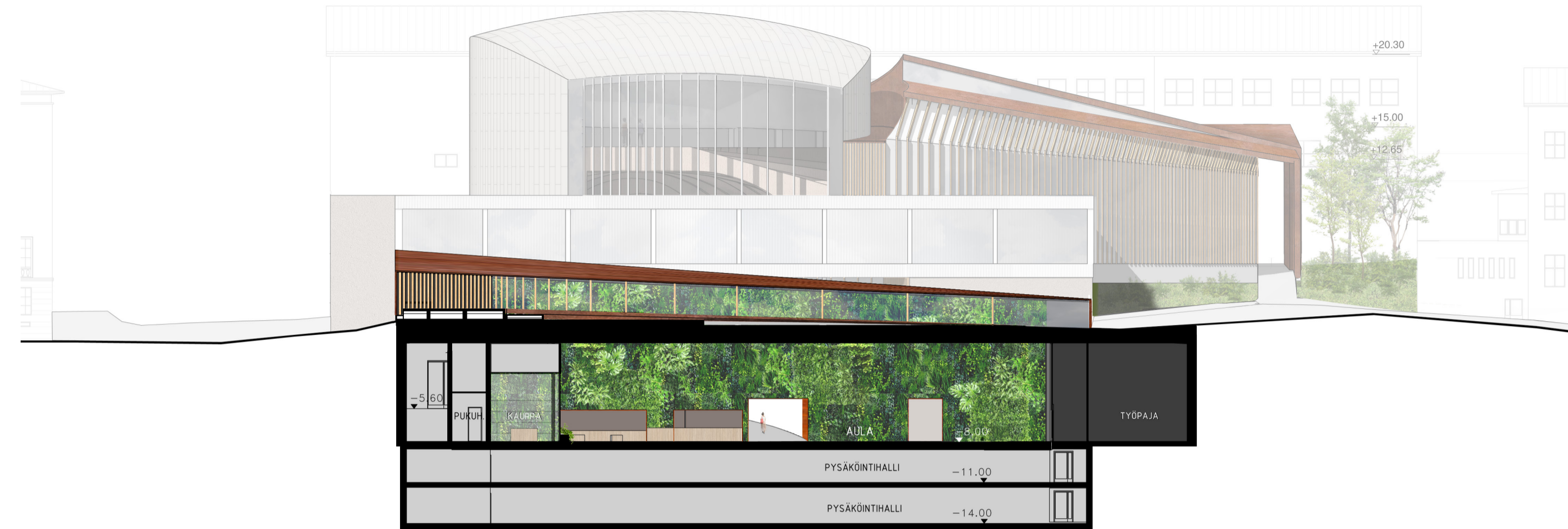
Aulan yhteydessä olevissa työpaja-tiloissa järjestetään työpajoja, joissa toteutetaan lukuvuositain vaihtuva turkulaisten ja muiden kävijöiden tekemä tilataide teos Turun Taidekatemian opiskelijoiden johdolla. Kävijät askartelevat/rakentavat osia opiskelijoiden suunnittelemaa yhteisötaideteosta varten. Opiskelijat kokoavat ja asettavat taideteoksen esille museon vanhan konserttitalon puoleiseen osaan. Työpajoissa järjestetään myös muita taidetyöpajoja ja harrastetoimintaa. Näin Puutorille saadaan museon asiakkaiden lisäksi muitakin kävijöitä.

Työpajojen tilat on yhdistettävissä siirtoseinien avulla toisiinsa. Osa museon näyttelytiloista voidaan rajata työpajojen käyttöön ja niihin päästään kulkemaan työpajojen kautta. Näyttelytiloja voidaan käyttää isompiin tapahtumiin tai esimerkiksi esiintymistiloihin. Esiintymistilanteessa näyttämö tulee ulkonäyttämön alle ja esiintyjät pääsevät näyttämölle työpajojen kautta. Pajoja voidaan käyttää esiintyjien pukuhuoneina. Työpajoja voidaan käyttää myös täysin erillisinä näyttelytiloista.

Työpajojen käytävällä on lasivitriini Turun Taidekatemian opiskelijoiden harjoitustöiden näyttelyä varten. Vitriiniin näyttely näkee myös ulkoa portaita ja ulkonäyttämöltä.



POHJAPIIRROS, KELLARIKERROS, 1:400

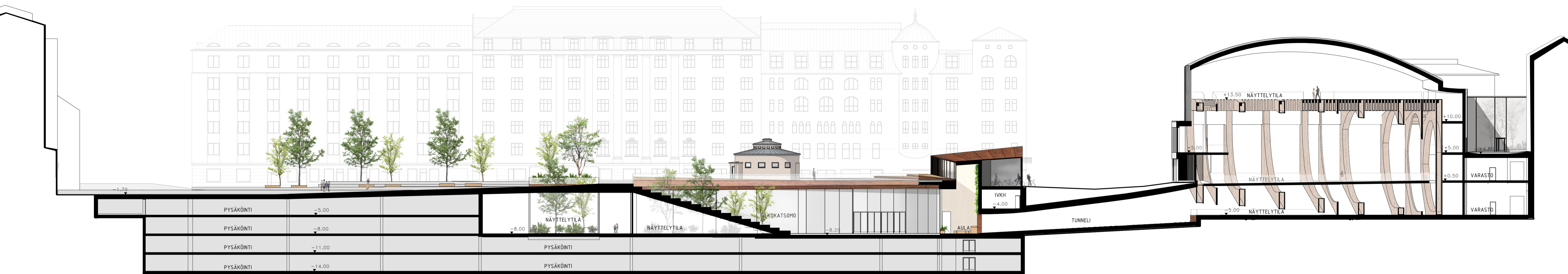


LEIKKAUS B - B, 1:600



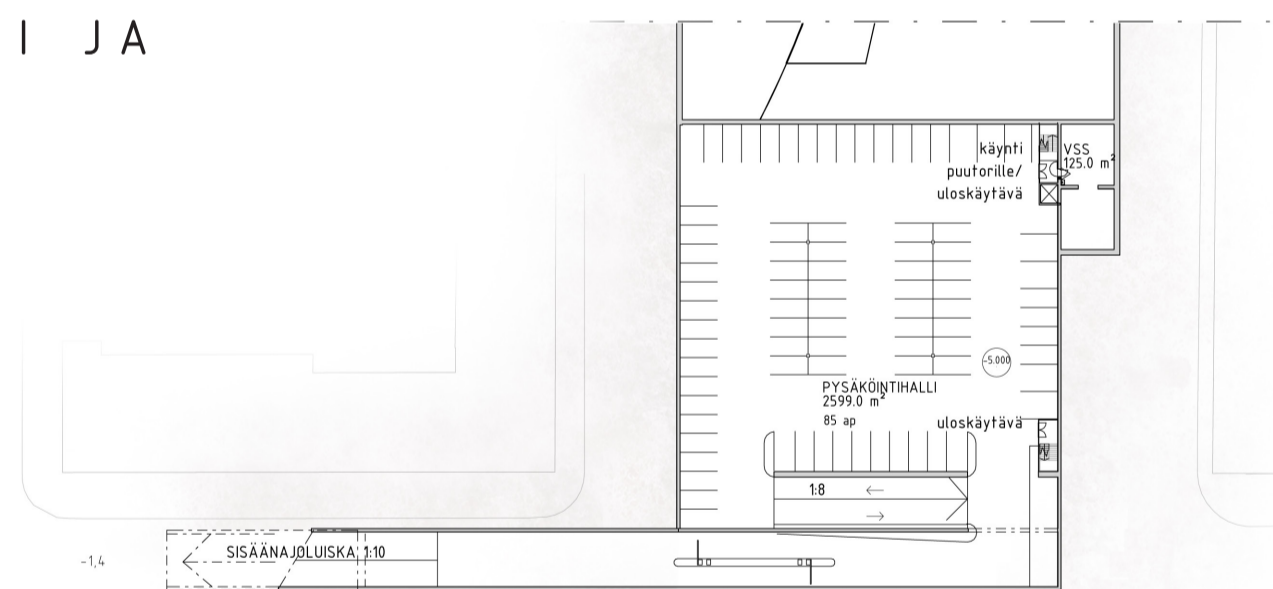
Turun kaupunginarkiston arkistotilat jäävät vanhan konserttitalon laajennuksen alle, ja niihin kuljetaan olemassa olevaa reittiä ammatti-instituutin rakennuksen porraskäytävistä.

Puutorin puoleisten tilojen tekniset tilat sijaitsevat viherseinän takana naukkotilojen ja asiakasvessojen yläpuolella. Tekniisiin tiloihin pääsee puutorilta pysäköintihalin vievien porraskäytävien kautta.



ALUELEIKKAUS A - A, 1:300

PYSÄKÖINTIHALLI JA VÄESTÖNSUOJA



PYSÄKÖINTI, -1. KERROS, 1:1000

Pysäköintihalli on maan alla ja osittain museon tilojen alla. Parkkihallista on yhteys suoraan museon aulaan sekä kaksi hissiä Puutorille.

Puutorin nykyistä parkkihallin aluetta laajennetaan konserttitaloon päin. Nykyisessä pysäköintilaitoksessa on 4 maanalaista kerrosta, joissa on yhteensä 536 autoaikkaa. Autoaikkoja on lisäksi Puutorilla 9 ja Konserttitalon pihalla 43. Autoaikkoja on tällä hetkellä yhteensä 590.

Suunnitelmassa autoaikkoja on yhteensä 736, eli niitä tulee lisää 146.

-1. krs	-5.000	85 AP
-2. krs	-8.000	85 AP
-3. krs	-11.000	283 AP
-4. krs	-14.000	283 AP

Konserttitalon ja Puutorin tiloille rakennetaan yhteinen 125 m<sup>2</sup> suuruinen väestönsuoja Puutorin pysäköintihallin ylimmän kerroksen yhteyteen. Tätä tilaa käytetään normaalioloissa terassikalusteiden ja pop-up tapahtumiin liittyvien kalusteiden varastona. Varastoon pääsee suoraan hissillä Puutorilta.

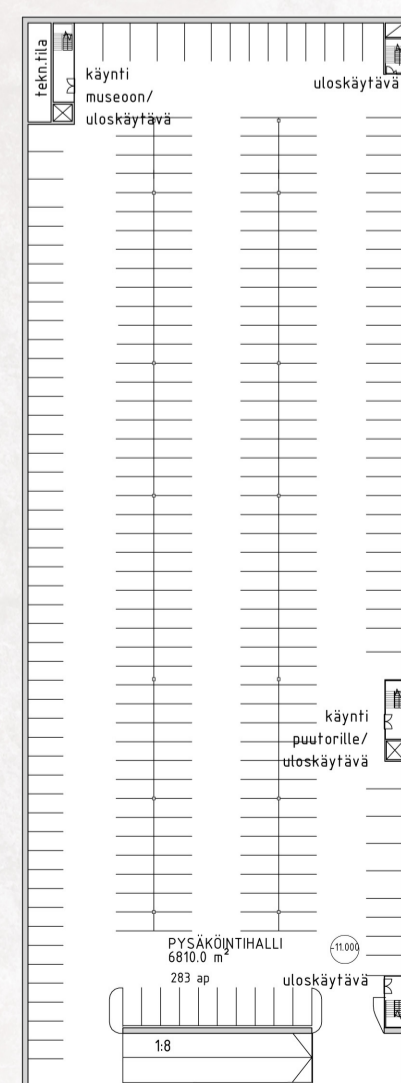
Wäestönsuojalaskelma

Kerrosala konserttitalo	7 341m <sup>2</sup>
tekniset tilat	-216m <sup>2</sup>
	7 125m <sup>2</sup>

Kerrosala puutori	4 905m <sup>2</sup>
tekniset tilat	-276m <sup>2</sup>
	4 629m <sup>2</sup>

Kerrosala - tekniset tilat = 11 754m<sup>2</sup>  
VSS 1% kerrosalasta 117,54 m<sup>2</sup> varsinaista suojatilaa

varsinainen suojatila	117,54m <sup>2</sup>
sulkuaitta	2,5m <sup>2</sup>
3 kpl ivl-1	4,5m <sup>2</sup>
VSS pinta-ala väh	124,54 m <sup>2</sup>
2 suojahuonetta	
6 käymälää	



PYSÄKÖINTI, -3. KERROS, 1:1000



KELLARIKERROKSEN NÄYTTELYTILA



## TAITEILIJOIDEN TYÖTILAT

Konserttitalon luoteispuolella on taiteilijoille vuokrattavia työtiloja. 2. kerroksessa työtilojen kohdalla puretaan välipohjan aukkoja siten, että 1. kerroksen työtiloissa on myös kahden kerroksen korkuista tilaa. Taiteilijat voivat käyttää museon verstaiteja silloin kun museon näyttely on käynnissä, eikä taide teoksia tai näyttelykalusteita tarvitse rakentaa. Lisäksi taiteilijat voivat käyttää henkilökunnan tauko- ja pukutiloja.

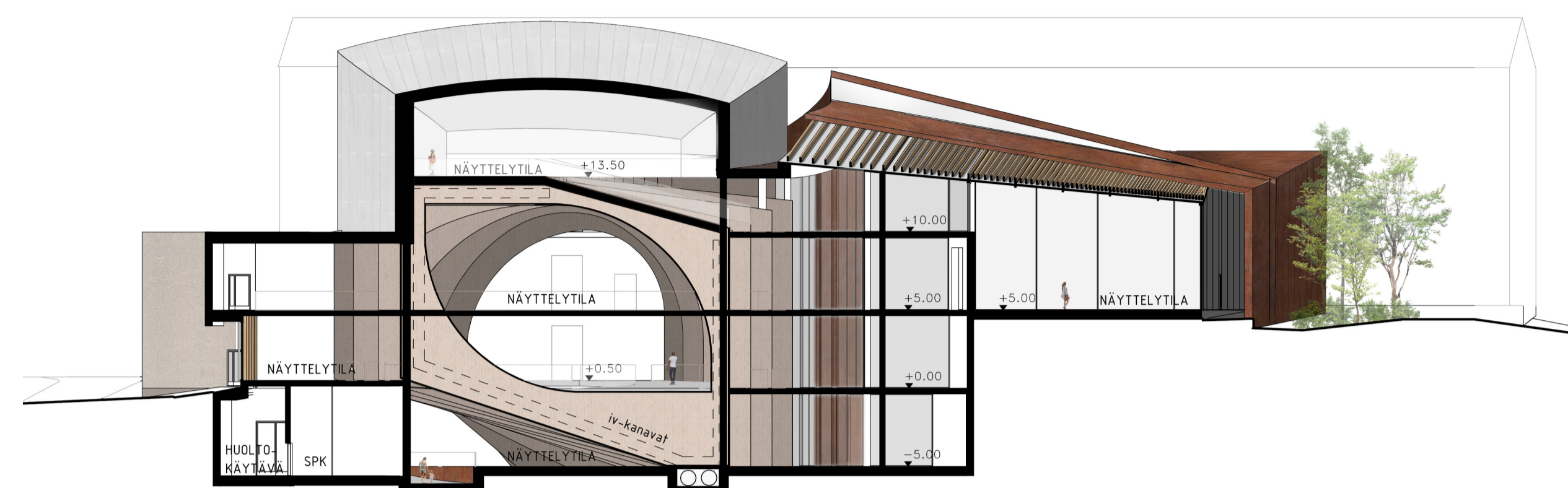
Esteetön sisäänkäynti henkilökunnan tiloihin ja työtiloihin on konserttitalon puoleisessa osassa Aninkaistenkadun puolella. Rakennukseen pääsee myös esteettömästi pyöräparkin päädyssä huoltokäytävän kautta. Näiden lisäksi henkilökunnan tiloihin ja työtiloihin pääsee myös Sibeliuksenkadun kautta.

## HUOLTO

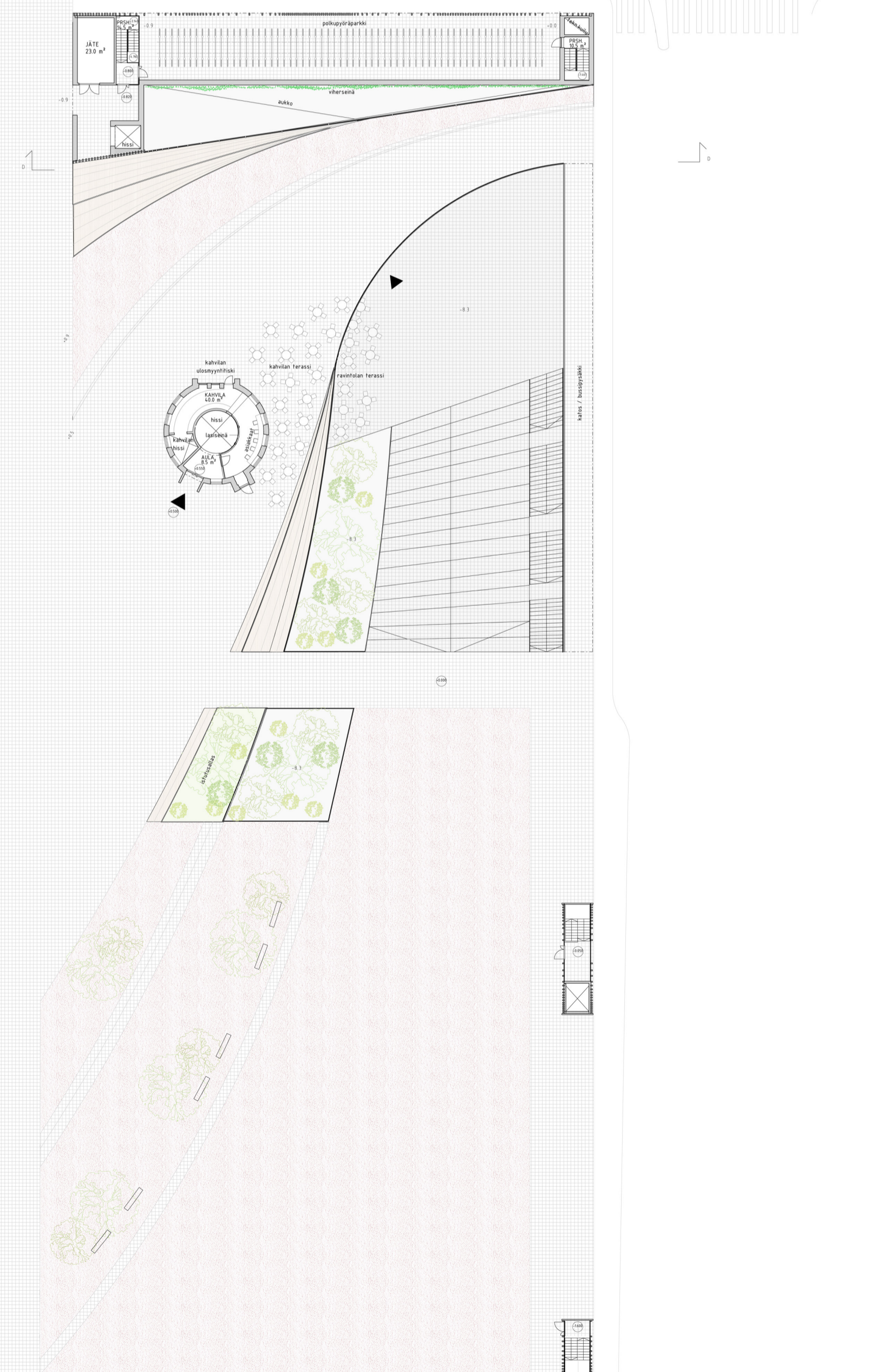
Lastausalue on Sibeliuksenkadun päässä. Lastausalueen tavarahissistä on yhteys varastoihin ja verstaisiin sekä kaikkiin näyttelytiloihin. Näyttelyiden huolto kaikkiin tiloihin tapahtuu huoltokäytävän kautta. Tätä käytävää käytetään lisäksi museon sisäiseen liikenteeseen. Huoltokäytävää pitkin pääsee myös kuljettamaan tavarat puutorin alaiseen ravintolaan ja museokauppaan.

Museon pajojen ja taiteilijoiden työpajojen jätehuolto on lastausoven ja huoltohissin yhteydessä. Puutorin kahvilan ja maanalaisen ravintolan jätteet vietään pyöräkatoksen päädyssä olevaan jätetilaan. Samassa tilassa on myös työpajojen ja museon jätekeräys.

Konserttitalon puoleisessa osassa on keskitetyn siivouskeskuksen lisäksi kussakin kerroksessa siivouskomero. Nämä sijaitsevat huoltokäytävien yhteydessä. Puutorin siivouskeskuksessa on myös pesukoneet ravintolan pyykkihuoltoa varten.



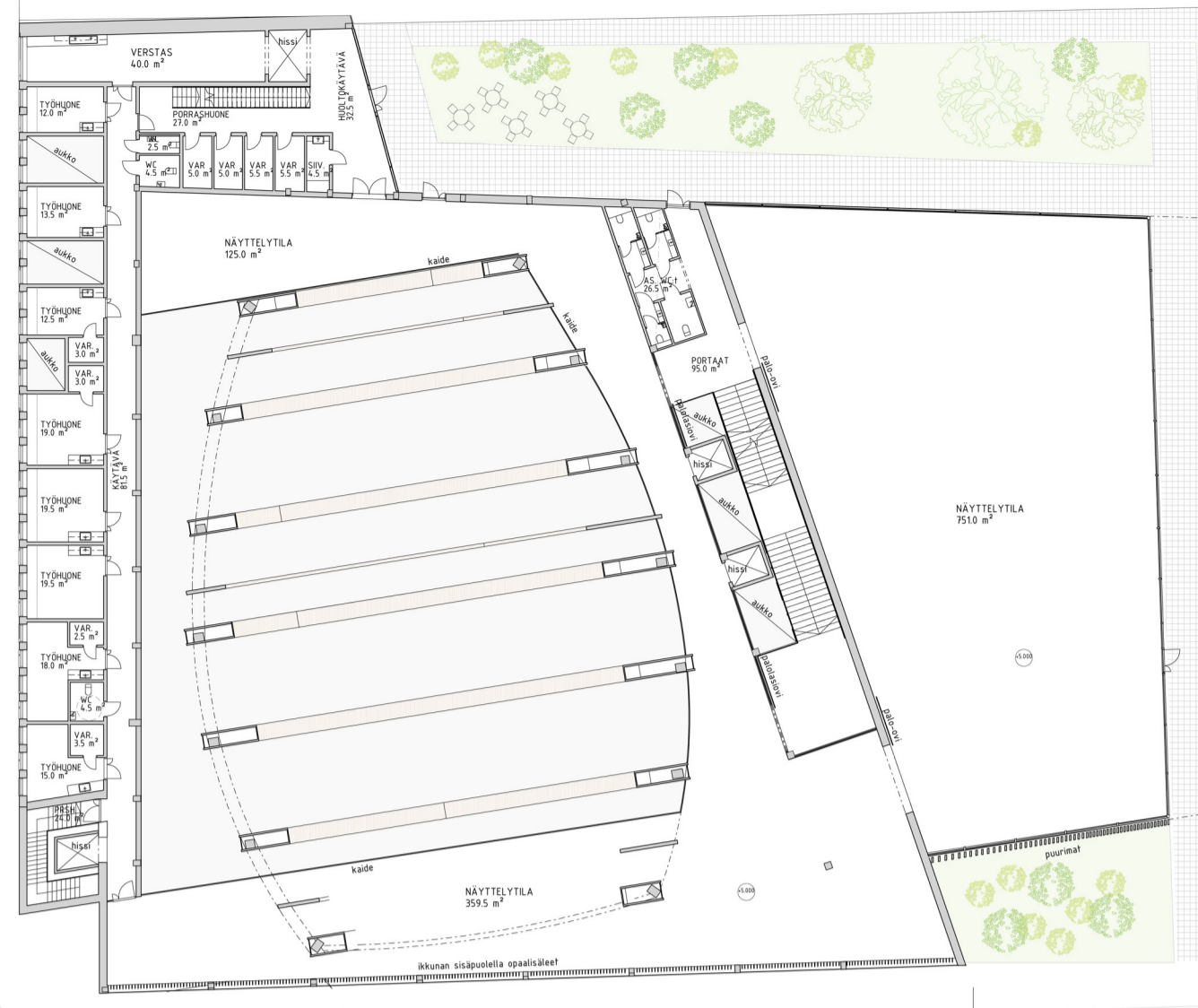
LEIKKAUS B - B, 1:300



POHJA 1. KERROS, 1:400



NÄYTTELYTILA SILTA JA YHTEISÖTAIDEOS



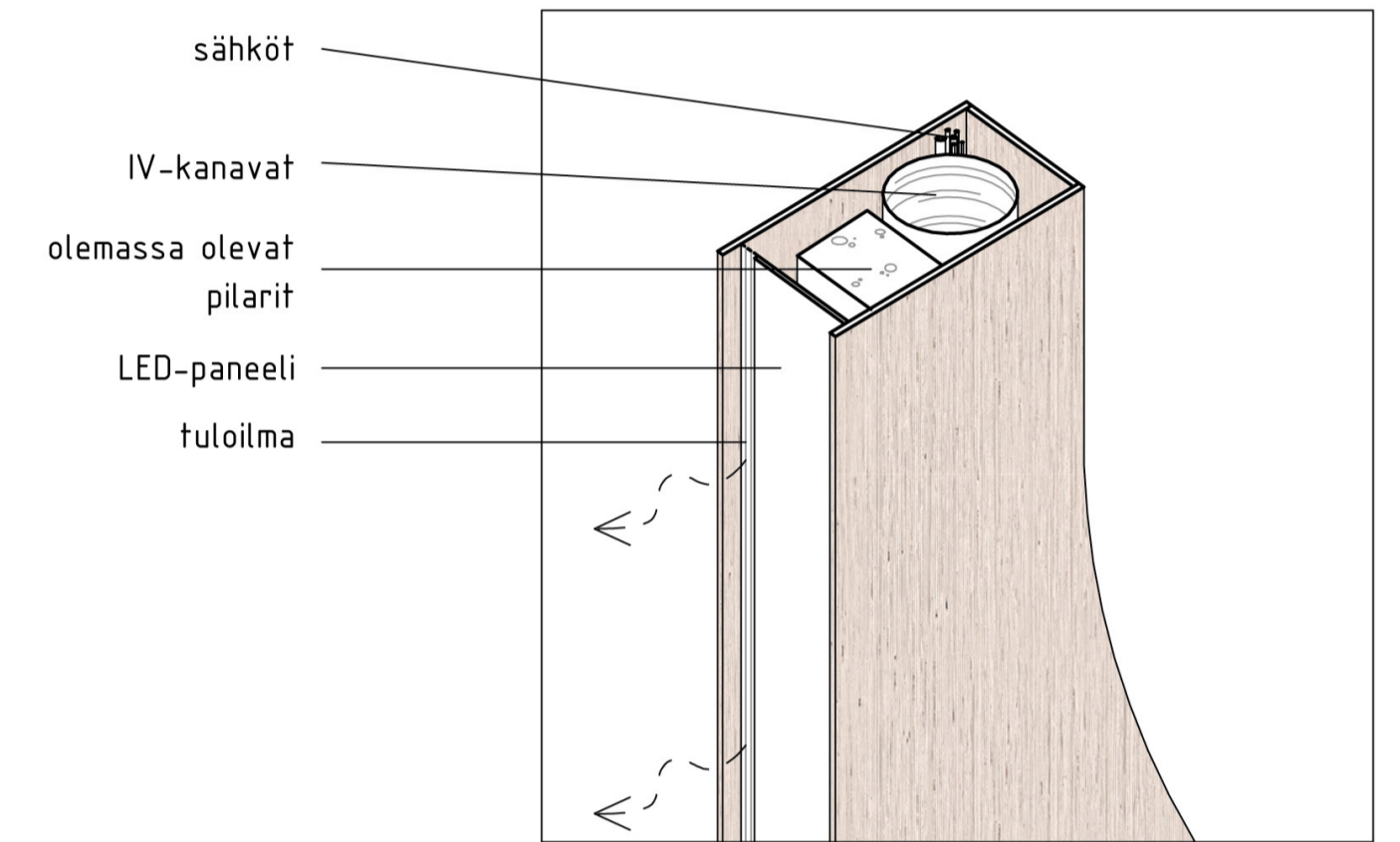
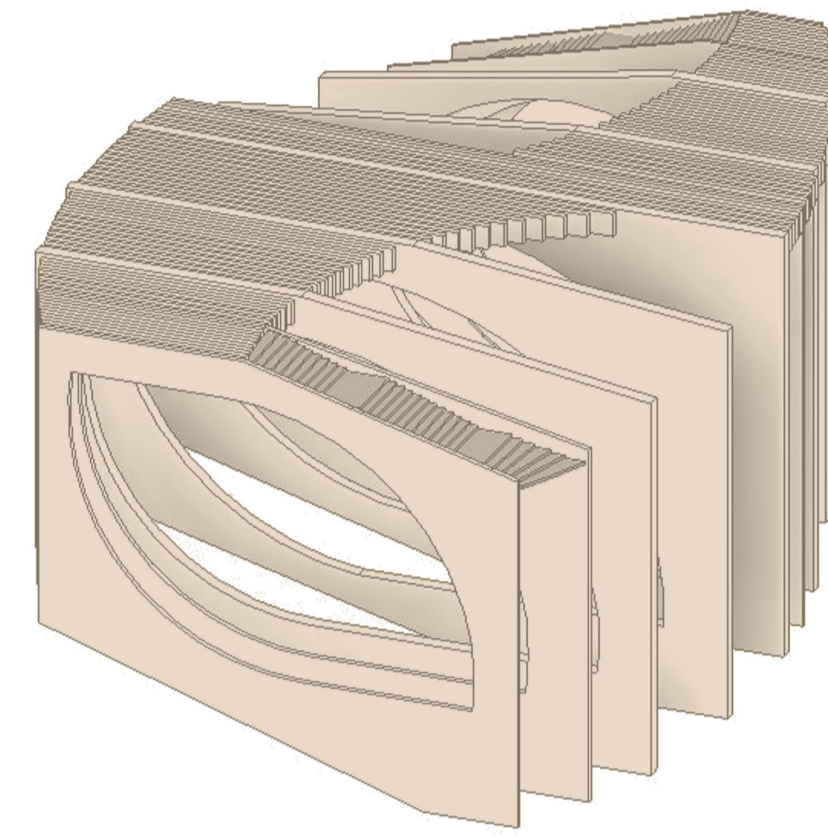
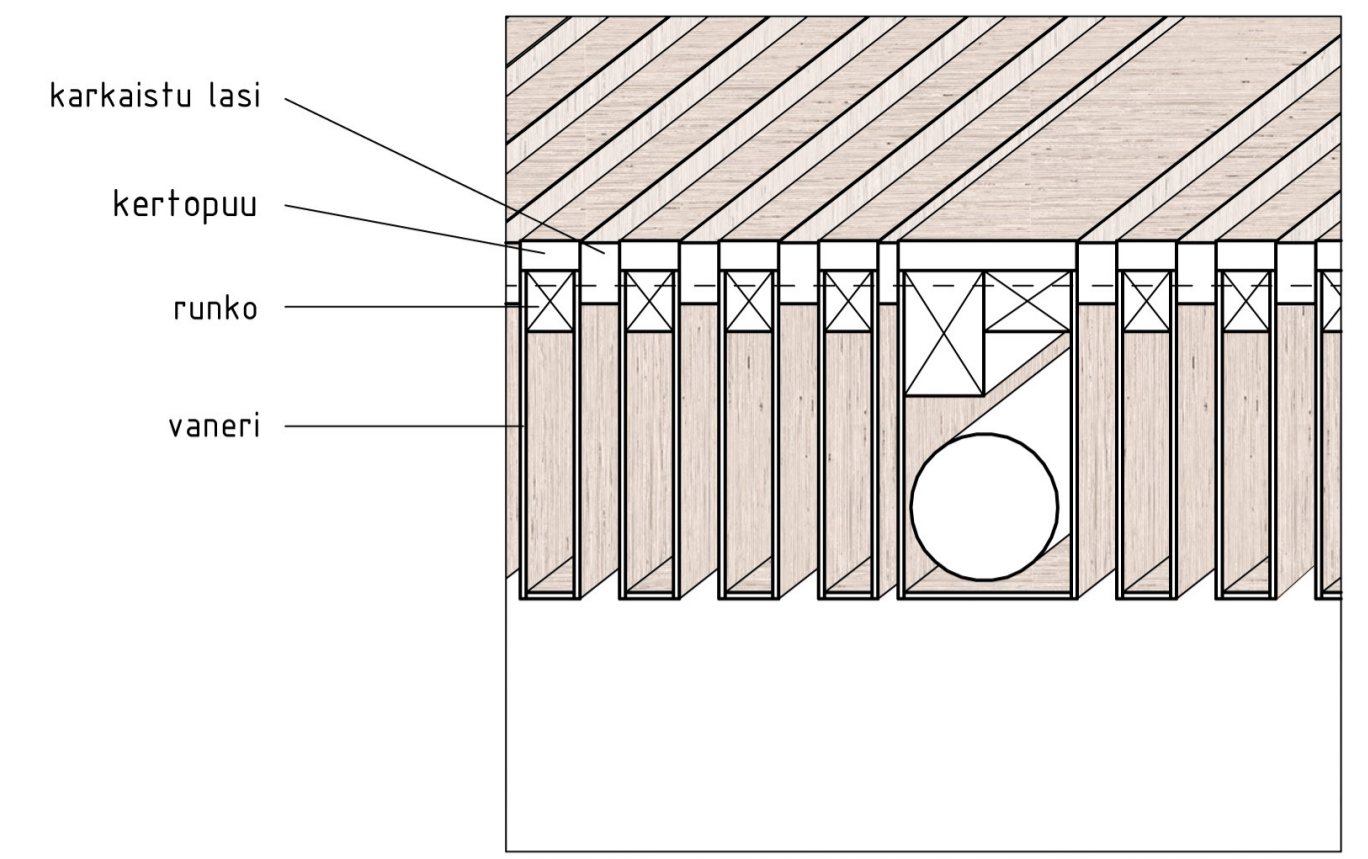
## VANERIKAARET

Nykyisen konserttisalin kohdalle rakennetaan koko rakennuksen läpi menevä kappale, joka kätkee sisälleen IV-putket, sähköt ja nykyistä konserttisalia ympäröivät olemassa olevat pilarit. Konserttitalon kerroskorkeus on museolle matala, ja näin talotekniikka ei vie tilaa huonekorkeudesta.

Vanerikaarista rakentuva kappale muodostaa tilaa kolmeen eri kerrokseen entisen konserttisalin kohdalle. Tilat ovat yhteydessä toisiinsa, mutta ne ovat täysin eri luonteisia. Puukappale alitetaan ja sen osia kierretään kellarikerroksessa. 1. kerroksessa kuljetaan kappaleen sisälle muodostuvassa tilassa olevaa siltaa pitkin. Kolmannessa kerroksessa kuljetaan kappaleen päällä olevassa näyttelytilassa, josta avautuu hieno näkymä Puutorin ylle. Nämä näyttelytilat muuttuvat hämärämmästä valoisampaan ylöspäin mentäessä.

Kappaleen keskelle muodostuvassa tilassa on aina esillä vaihtuva yhteisötilatideo. Tilan havainnekuvasa tilassa on esillä yhteisötilatideo, jossa kukkaset kelluvat sillan vieressä näkymättömän veden pinnalla perhosten ympäröimänä.

Vanerikaaret muodostuvat rakenteista, joita rajaa vanerilevyt kummallakin puolelta. Vaneriden väliin päätyihin tulee valkoinen LED-paneeli, joka antaa vaikutelman siitä, että kappaleen läpi kuultaisi valo. Kappaleen päällä oleva kansimainen näyttelytila rakentuu puukappaleista ja niiden välissä olevasta karkaistusta lasista. Karkaistujen lasiosien kohdalla puusäleiden välistä siivilöityy valoa alempiin kerroksiin ja kansi on osittain läpinäkyvä.

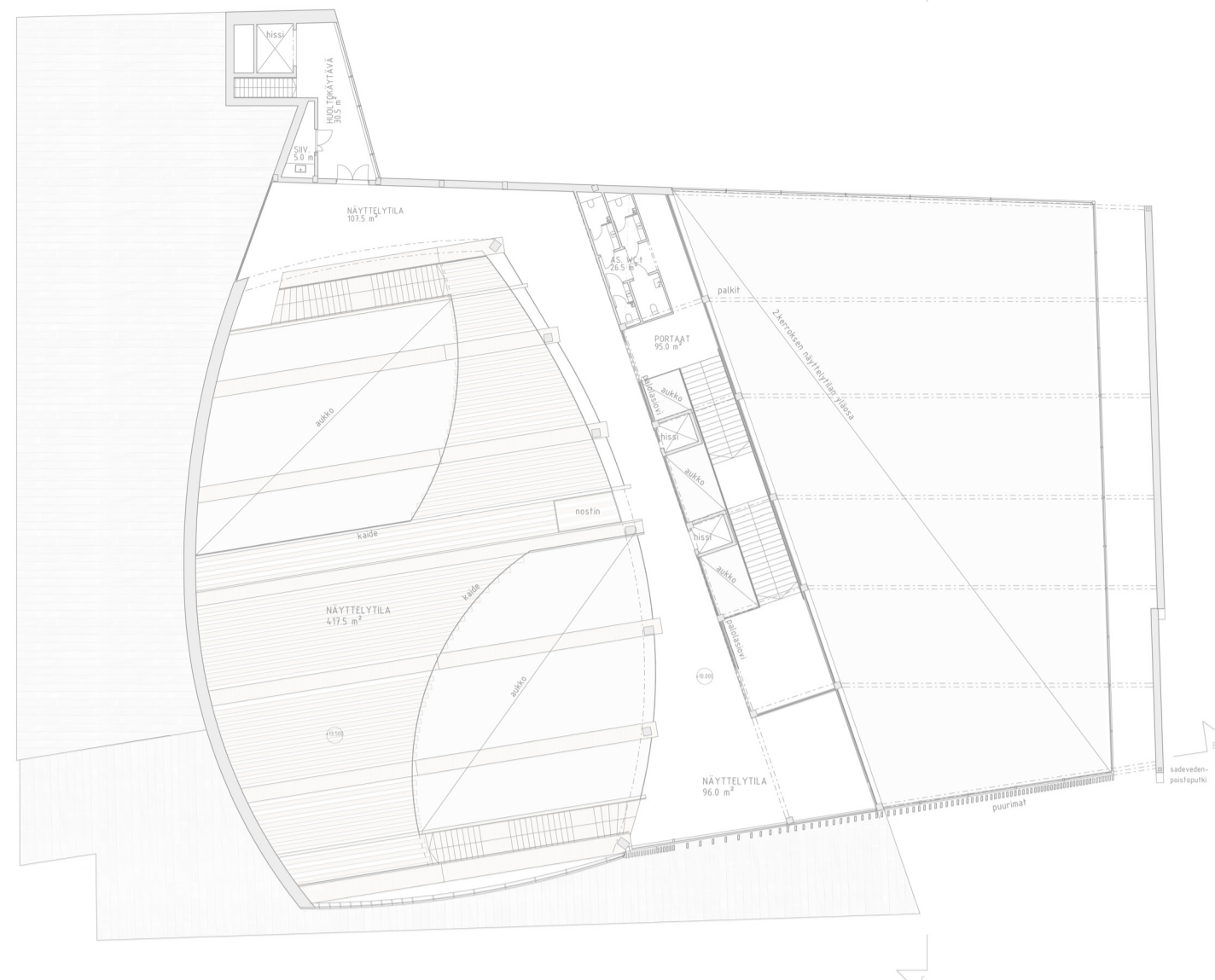


POHJA 2. KERROS , 1:400

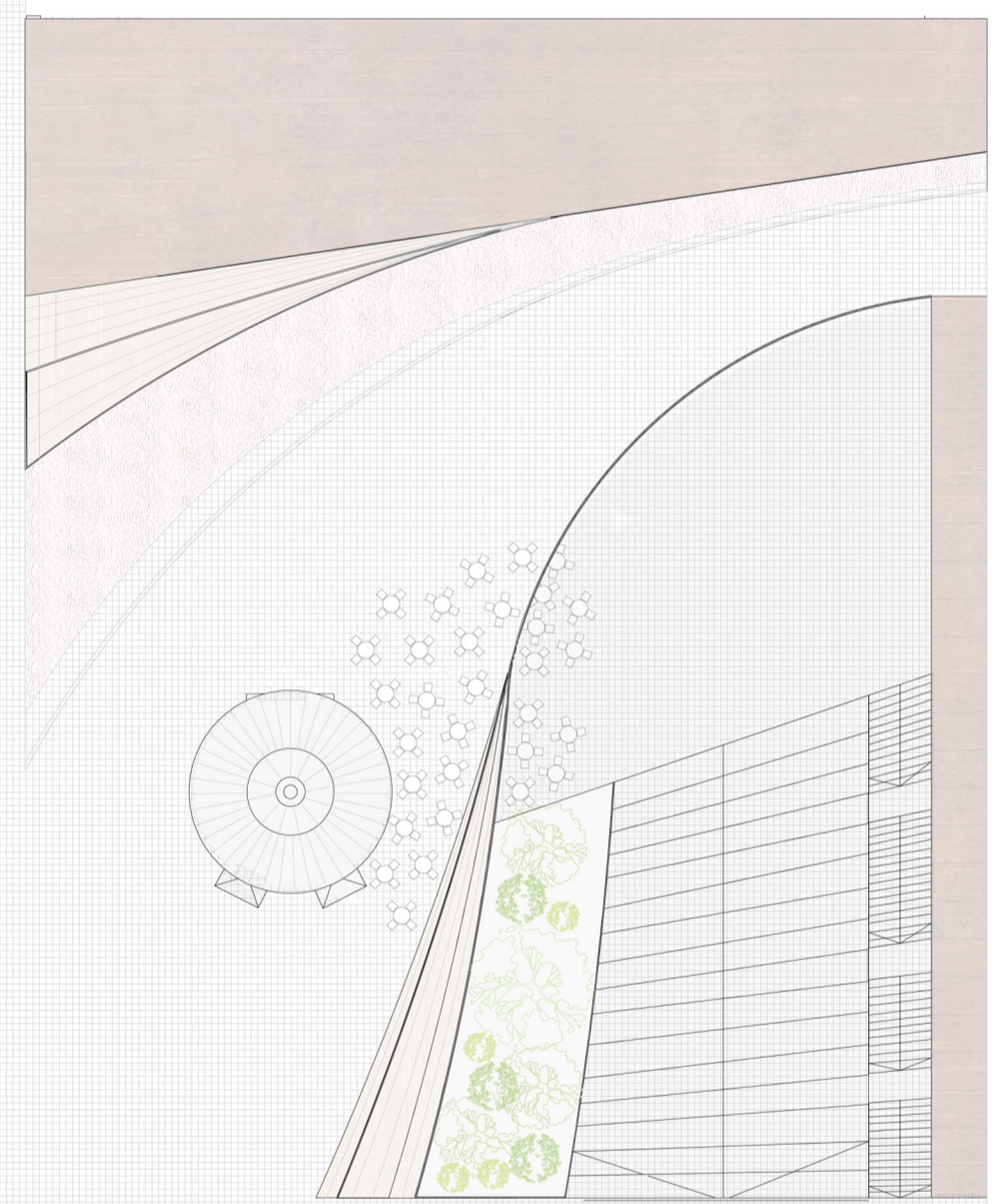


ENSIMMÄISEN KERROKSEN NÄYTTELYTILA

4



1



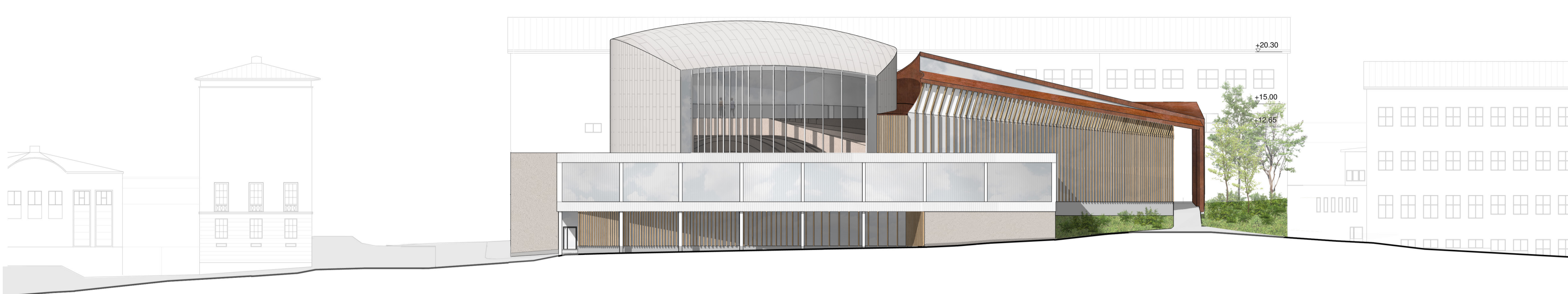
POHJA 3. KERROS , 1:400



NÄYTTELYTILA "KANSI"







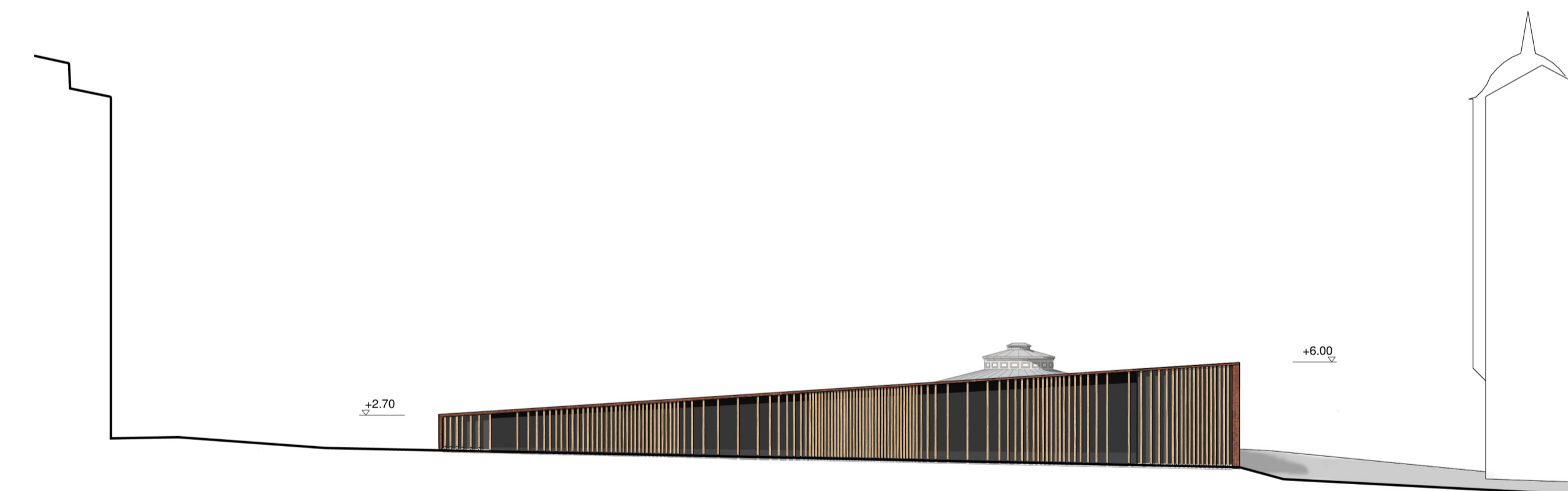
JULKISIVU LOUNAASEEN, 1:300



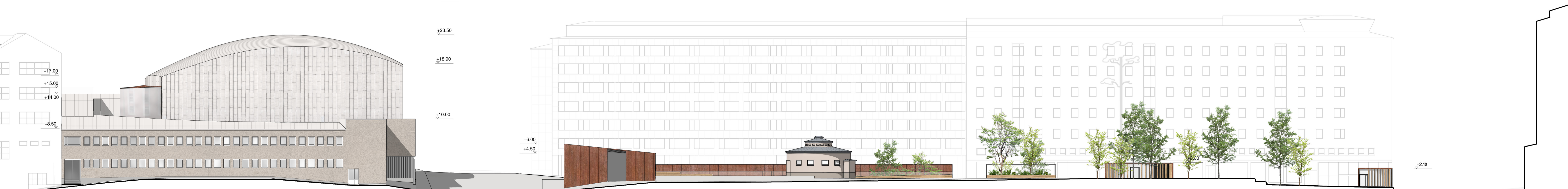
JULKISIVU KAAKKOON, 1:300



JULKISIVU KOILLISEEN, 1:300



PUUTORIN JULKISIVU KOILLISEEN, 1:300



JULKISIVU LUOTEeseen, 1:300

## JULKISIVUT

Konserttitalon laajennuksen pääjulkisivumateriaali on corten-teräs. Lisäksi julkisivuissa on käytetty Accoya-puurimoitusta opaalisin edessä, jolloin luonnonvalo pääsee sisään, ilman että taideteoksin lankeaa suoraa auringonvaloa. Rakennuksen fakaosassa on lisäksi julkisivumateriaalina opaallisia ja betonia.

Pyöräparkin julkisivut ovat corten-terästä sekä lasia ja puurimoitusta. Aninkaistenkadun puolella pyöräparkin kohdalla on puurimoituksen takana tummanharmaata betonia. Pysäköintilaitoksen porrashuoneet ovat corten-terästä, lasia, jonka edessä on puurimoitus sekä tummanharmaata betonia, jonka edessä on puurimoitus.

Julkisivumateriaali corten-teräs yhdistettynä puurimoitukseen ja lasiin viestivät ohikulkijoille, että kyseessä on julkinen rakennus.

CORTEN-TERÄS  
SILEÄ

CORTEN-TERÄS  
SAUMOILLA

ACCOYA-  
PUURIMAT  
JA LASI

/ OPAALILASI

/ TUMMANHARMAA  
BETONI

BETONI

OPAALILASI

vanha rappaus

vanha peltikate

## RAKENTEET

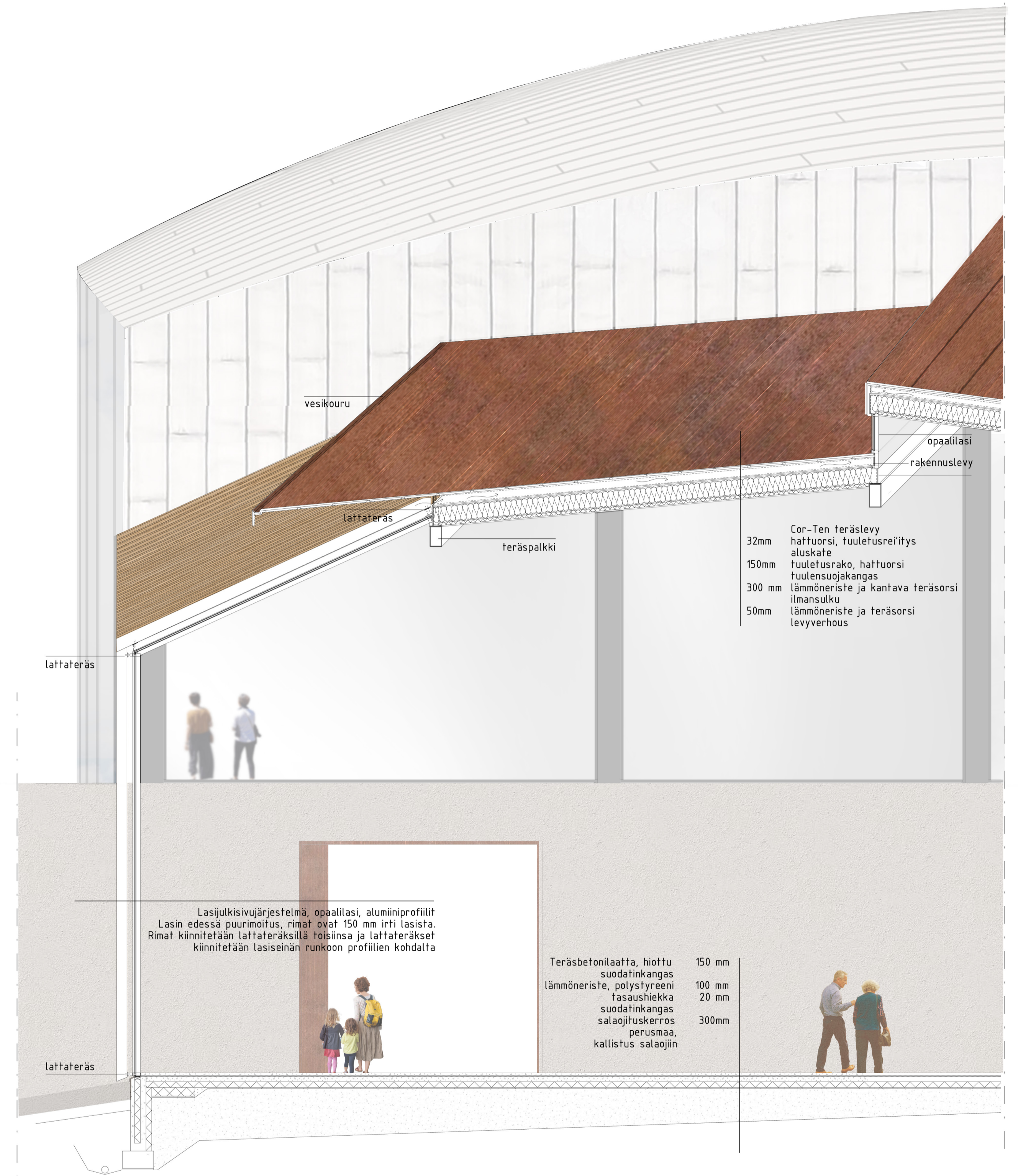
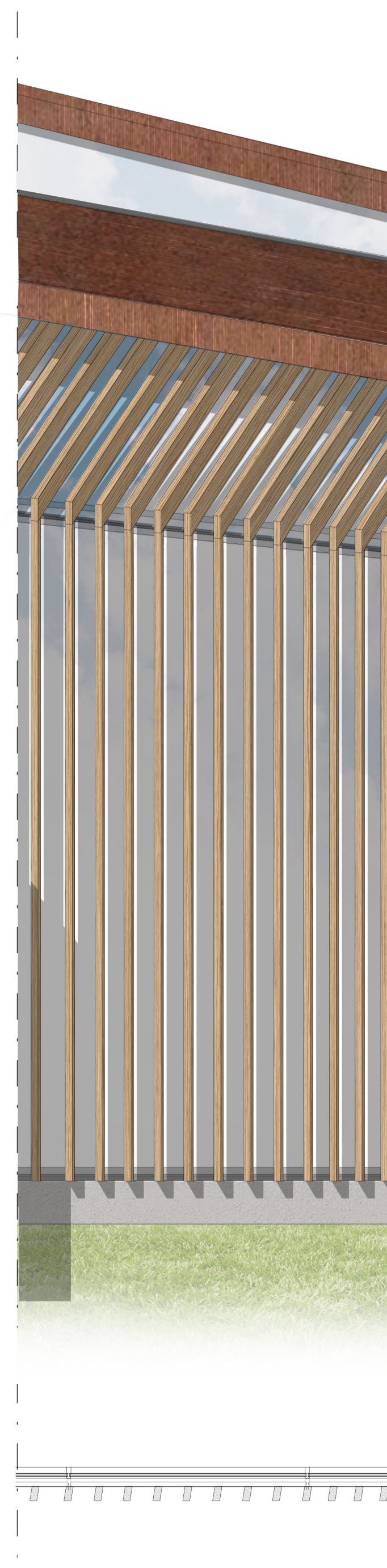
Konserttitalon puoleinen uusi laajennusosa on teräs-rakenteinen, pyöräparkki ja pysäköinnin porrashuoneet ovat teräs- ja betonirakenteiset ja maanalaiset osat ovat betonirakenteisia.

Laajennusosan sadevedet johdetaan vesikatkon reunassa olevaan kouruun, joka on syvennyksenä vesikattorakenteessa. Vesi poistuu katolta päätyseinän sisäpuolella olevaa syöksytorvea pitkin.

Julkisivun edessä oleva puurimoitus on Accoya-puuta eli mäntyä joka on asetyloitu teollisuus etikalla. Accoya-puu kestää julkisivurimoituksessa lahonsietokykyänsä ansiosta. Lisäksi rimat ovat täysin irti julkisivupinnasta, jolloin ilma pääsee kiertämään rimoja kaikista suunnista.



LEIKKAUS C - C, 1:300



JULKISIVU- JA POHJAOTE JA RAKENNELLEIKKAUS 1:50

## LÄHTEET

Hjelt Y. (2020), Turun Matkakeskus nytkähtää eteenpäin – hanke kytkee yhteen Tunnin junan ja Aninkaisten alueen kehittämisen vetovoimaiseksi kaupunginosaksi, Yle uutiset, verkkotietokone 2/2020. Saatavissa (viitattu 31.7.2020): <https://yle.fi/uutiset/3-11188787>

Turun kaupunki, Aninkainen, verkkosivu. Saatavissa (viitattu 31.7.2020): <http://www.turku.fi/keskustan-kehittaminen/aninkainen>

Heino J. (2020a), Matkakeskus halutaan valmiiksi 2029 – 100 000 neliön jätti nousisi Turun rata-alueen päälle tai radan keskustan puoleiselle reunalle, Turun Sanomat, verkkotietokone 2/2020. Saatavissa (viitattu 31.7.2020): <https://www.ts.fi/uutiset/paikalaiset/4846596/Matkakeskus-halutaan-valmiiksi-2029-100000-neliön-jätti-nousisi-Turun-rata-alueen-paalle-tai-radankeskustan-puoleiselle-reunalle>

lle+rai+radan+keskustan+puoleiselle+reunalle

Vehmanen J. (2020), Turun ratapiha-alueen elämyskeskukseen kaivataan myös kaupungin rahaa, Turun Sanomat, verkkotietokone 3/2020. Saatavissa (viitattu 31.7.2020): <https://www.ts.fi/uutiset/paikalaiset/4905314/Parkintalon-kerrostalon-aaenestettiin-eteenpain-uusiin-faloihin-noin-300-asukasta>

Heino J. (2020c), Turun konserttitalo valmiiksi syksyllä 2025 – Itsenäisydenaukiolle nouse-

va jätti aiotaan tehdä sadaksi vuodeksi, Turun Sanomat, verkkotietokone 5/2020. Saatavissa (viitattu 31.7.2020): <https://www.ts.fi/uutiset/paikalaiset/4965534/Turun-konserttitalo-valmiiksi-syksylla-2025-itsenaisydenaukiolle-nouseva-jatti-aiotaan-ehda-sadaksi-vuodeksi>

Aamuset-kaupunkimedia (2019), Konserttitaloa ei peruskorjata, uuden musiikkitalon suunnittelu käynnistyy, Aamuset, verkkotietokone 5/2019. Saatavissa (viitattu 31.7.2020): <https://aamuset.fi/artikkeli/4592968/Konserttitaloa-ei-peruskorjata-uuden-musiikkitalon-suunnittelu-kaynnistyy>

Kaupunkiympäristölaatakunta (2020), kokouspöytäkirja, § 36, Turun Kaupunkiympäristölaatakunta 11.02.2020. Saatavissa (viitattu 31.7.2020): <https://ah.turku.fi/>

kylk/2020/0211003x/4036233.htm

Turun filharmoninen orkesteri, Konserttitalon historiaa, verkkosivu. Saatavissa (viitattu 31.7.2020): <https://www.tfo.fi/fi/konserttitalo/historiaa>

Turun Sanomat (2015), Muuttuva kaupunki: Suurpalon synnyttämä Puutori, Turun Sanomat, verkkotietokone 5/2015. Saatavissa (viitattu 31.7.2020): <https://www.ts.fi/uutiset/paikalaiset/768990/Muuttuva-kaupunki-Suurpalon-synnyttama-Puutori>

Aamuset-kaupunkimedia (2013), Nostalginen Turku: Verraton vessa, Aamuset, verkkotietokone 5/2013. Saatavissa (viitattu 31.7.2020): <https://aamuset.fi/artikkeli/1611491904/Nostalginen-Turku-Verraton-nessa>

ginen+Turku+Verraton+nessa

Aamuset-kaupunkimedia (2018), Konserttitalon peruskorjausselvitys esiteltiin täydennettäväksi uudisrakennusvaihtoehton selvityksellä, verkkotietokone 8/2018. Saatavissa (viitattu 31.7.2020): <https://aamuset.fi/artikkeli/4047474/Konserttitalon-peruskorjausselvitysta-esiteta-an-taydenneittavaksi-uudisrakennusvaihtoehton-selvityksella>

LPR-Arkkitehdit Oy (2017), Turun Konserttitalo – Peruskorjauksen ja laajennuksen tarveselvitys, 10/2017. Saatavissa: [https://www.google.com/url?sa=t&rct=j&q=&esrc=s&source=web&cd=&ved=2ahUKEwj34t20t\\_zqAhXNpYsKHUFKDs0FjABegQIAxAB&url=https%3A%2F%2Fah.turku.fi%2F2Fkh%2F2019%2F0408009x%2Fimages%2F1704477.pdf&usq=A0vVaw3Egs2rv0y3oWQJ1mRrPst](https://www.google.com/url?sa=t&rct=j&q=&esrc=s&source=web&cd=&ved=2ahUKEwj34t20t_zqAhXNpYsKHUFKDs0FjABegQIAxAB&url=https%3A%2F%2Fah.turku.fi%2F2Fkh%2F2019%2F0408009x%2Fimages%2F1704477.pdf&usq=A0vVaw3Egs2rv0y3oWQJ1mRrPst)