

IHMISTEN ITÄHARJU

Kävelypainotteinen jatke Turun keskustalle

Jukka Koskelainen
Diplomityö kevät 2020
Tampereen yliopisto
Rakennetun ympäristön tiedekunta

Itäharjun teollisuusalue on Turun keskustan itäpuolella oleva muutoksen alue. Puoliksi tyhjiällä oleva alue on määritelty Turun Yleiskaava 2029 -luonnoksessa pääasiassa keskustatoimintojen ja asumisen alueeksi. Alueelle on laadittu yleissuunnitelma vuonna 2017, mutta se on varsinkin itäosiltaan löysää autokaupunkia.

Vaihtoehtosuunnitelmalle on tarvetta. Itäharju on Turulle loistava mahdollisuus laajentaa ruutukaavakeskustaa saumattomasti, mutta myös kokeilla jotain uutta. Tai oikeastaan vanhaa: kävelypainotteista kaupunkia ihmisille.

Itäharju on ainutlaatuisessa paikassa niin liikenteellisesti kuin ympäristöllisestikin. Kokoojkatujen ympäröimänä, tulevan raitiotien varrella ja lähes rakentamattomien kaupunkimetsien syleilemä tasamaa. Se on täydellinen paikka ihmisten kaupungille, jossa autoja enemmän paikan määrittävät ihmisten tarpeet.

PROSESSI

Metsien säästäminen: riittävästi kaupunkiluontoa.

Jalankulun, pyöräilyn ja julkisen liikenteen pääreittien tunnistaminen.

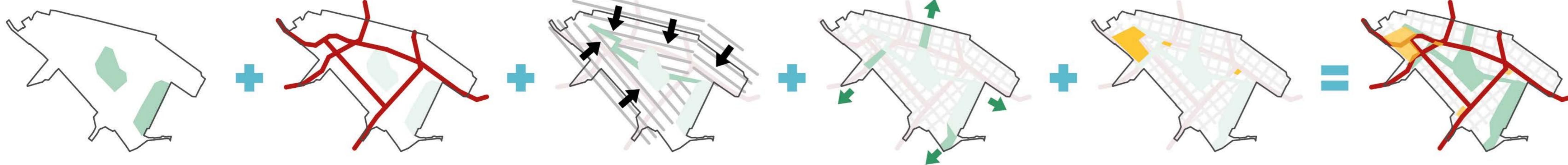
Ympäriävän koordinaatiston jatkaminen. Murroskohtaan puistokäytävä.

Vihreyhteydet alueen ulkopuolelle.

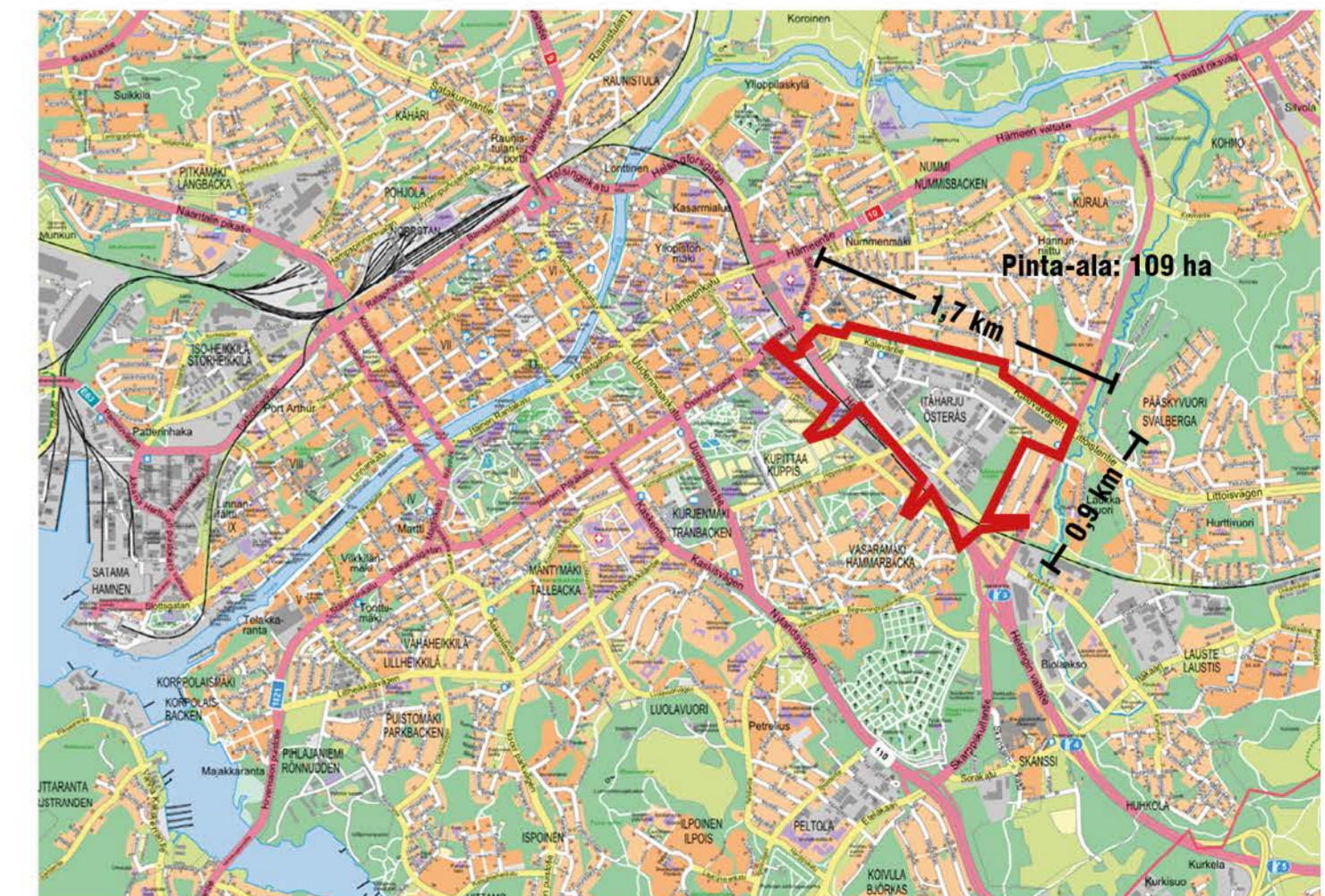
Maamerkkirakennukset liikenteellisiin solmukohtiin.

SYNTEESI

Vihtysää ja toimivaa kaupunkiympäristöä ihmisille.



Suunnittelualueen sijainti Turussa

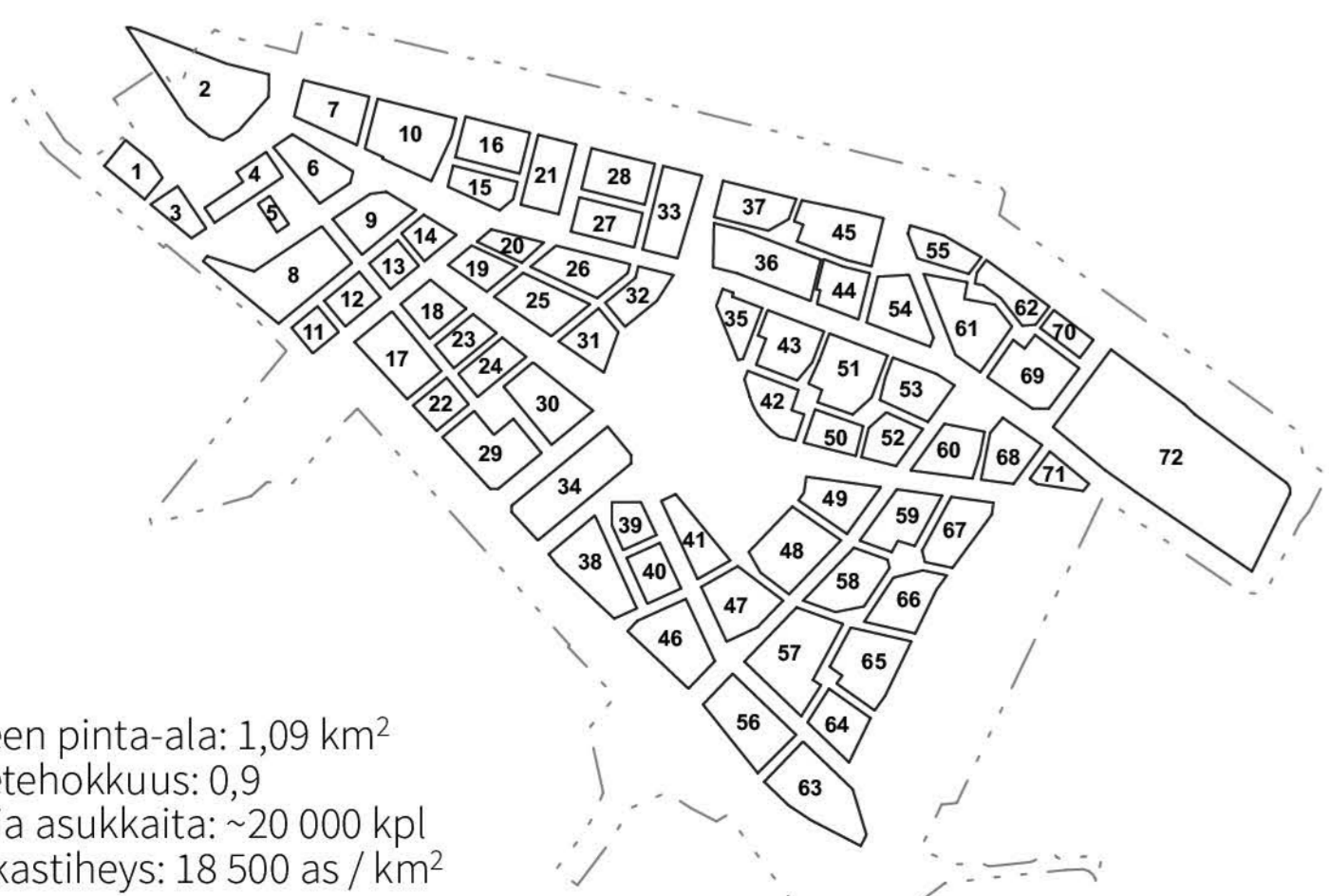




Kannen alla 1:2500

Kerrosalat kortteleittain (vain uusi)

K1 11 000 k-m ²	K16 14 850 k-m ²	K31 9 500 k-m ²	K46 13 100 k-m ²	K61 19 000 k-m ²
K2 18 800 k-m ²	K17 19 500 k-m ²	K32 10 000 k-m ²	K47 11 350 k-m ²	K62 9 750 k-m ²
K3 18 450 k-m ²	K18 14 100 k-m ²	K33 15 350 k-m ²	K48 13 350 k-m ²	K63 2 800 k-m ²
K4 19 050 k-m ²	K19 11 500 k-m ²	K34 19 950 k-m ²	K49 11 750 k-m ²	K64 8 700 k-m ²
K5 1 700 k-m ²	K20 7 800 k-m ²	K35 8 000 k-m ²	K50 6 950 k-m ²	K65 9 100 k-m ²
K6 20 800 k-m ²	K21 17 100 k-m ²	K36 14 400 k-m ²	K51 15 000 k-m ²	K66 9 250 k-m ²
K7 19 650 k-m ²	K22 11 800 k-m ²	K37 14 950 k-m ²	K52 8 850 k-m ²	K67 9 100 k-m ²
K8 58 700 k-m ²	K23 10 700 k-m ²	K38 35 950 k-m ²	K53 12 400 k-m ²	K68 14 600 k-m ²
K9 18 700 k-m ²	K24 12 700 k-m ²	K39 10 100 k-m ²	K54 14 700 k-m ²	K69 16 500 k-m ²
K10 24 150 k-m ²	K25 18 850 k-m ²	K40 14 250 k-m ²	K55 3 550 k-m ²	K70 0 k-m ² pysäköintilaitos
K11 9 200 k-m ²	K26 19 100 k-m ²	K41 14 000 k-m ²	K56 23 300 k-m ²	K71 5 000 k-m ²
K12 15 200 k-m ²	K27 11 500 k-m ²	K42 7 050 k-m ²	K57 19 000 k-m ²	K72 10 800 k-m ²
K13 9 500 k-m ²	K28 16 400 k-m ²	K43 13 500 k-m ²	K58 13 000 k-m ²	
K14 9 350 k-m ²	K29 26 300 k-m ²	K44 4 150 k-m ²	K59 13 050 k-m ²	
K15 10 400 k-m ²	K30 19 400 k-m ²	K45 9 950 k-m ²	K60 12 650 k-m ²	
				Yhteensä: 1 000 950 k-m²



Alueen pinta-ala: 1,09 km²
 Aluetehokkuus: 0,9
 Uusia asukkaita: ~20 000 kpl
 Asukastiheys: 18 500 as / km²



Esimerkkikorttelin (51) pohjakerros 1:400



Suunnittelualueen länsipuolen korttelirakenne koostuu pääosin suorakulmaisista umpikortteleista, joiden keskellä on iso korttelipiha. Alueella on kaksi korttelirudukkoa, joiden yhtymäkohdassa kulkee puistokäytävä.

Suunnittelualueen itäpuolen korttelirakenne on täysin omanlaisensa. Tyyppikortteli on suorakulmainen umpikortteli, jota on muokattu avaamalla katujen risteyksiin aukioita. Suurimman osan kortteleista halkaisee puolijulkinen kuja, jonka varrella on eritoten kaupunkientalorakentamista. Näin syntyy kaksi suojaista korttelipihaa, jotka voidaan pyhittää eri tarkoituksille, kuten toinen leikille ja toinen rauhoittumiselle.

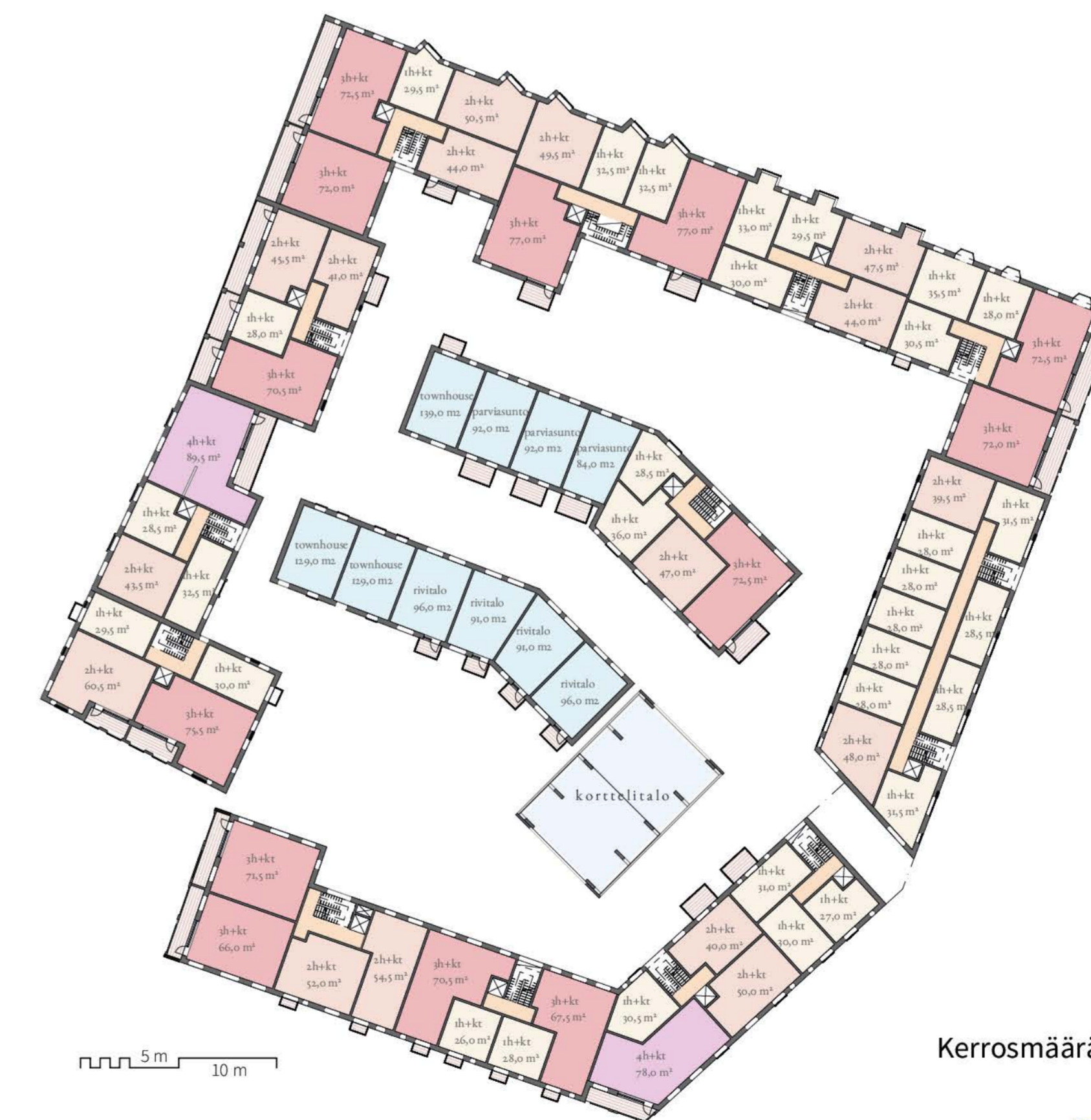
Katujen risteyskohtien aukiot ovat aktiivista julkista tilaa ja tukevat pienekkoja korttelipihoja. Aukoiden keskellä on aina aktiivinen elementti, kuten parkourpiste, ulkukuntosali vanhuksille tai iso leikkiväline.

Rakennusten arkkitehtuuri on urbaania ja korkeatasoista. Suurin osa rakennuksista on vinokattoisia ja katujulkisivuilla ei ole yli 90 cm syviä ulokeparvekkeita. Sallittuja julkisivukäsittelyjä ovat paikalla muurattu tiili-verhoilu, tiilen päälle rappaus tai slammaus, peltiverhoilu ja puuverhoilu. Korkeammat rakennukset voivat poiketa näistä periaatteista, mutta niissäkään ei sallita näkyviä elementtisaumoja tai parveketorneja.

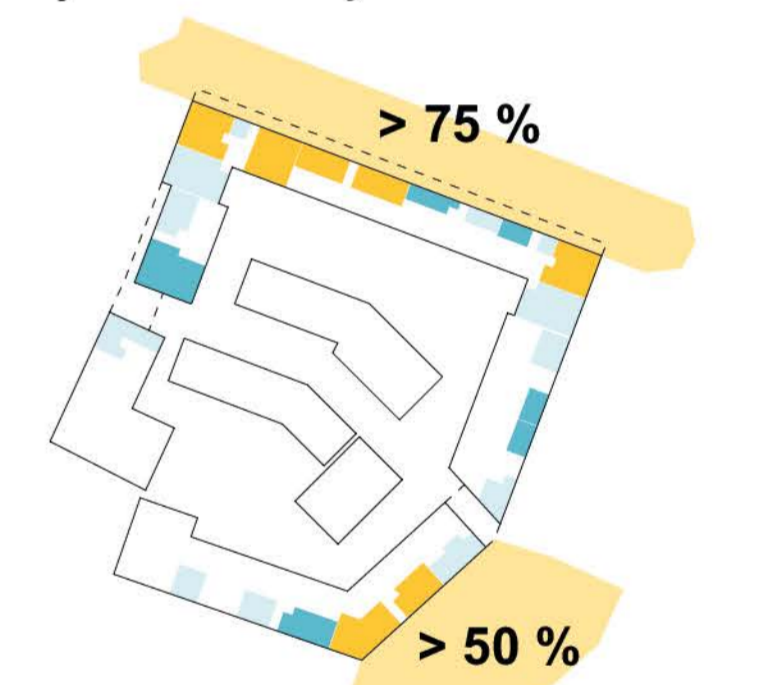
Esimerkkikortteli luoteesta nähtynä



Esimerkkikorttelin (51) 1. kerros 1:500

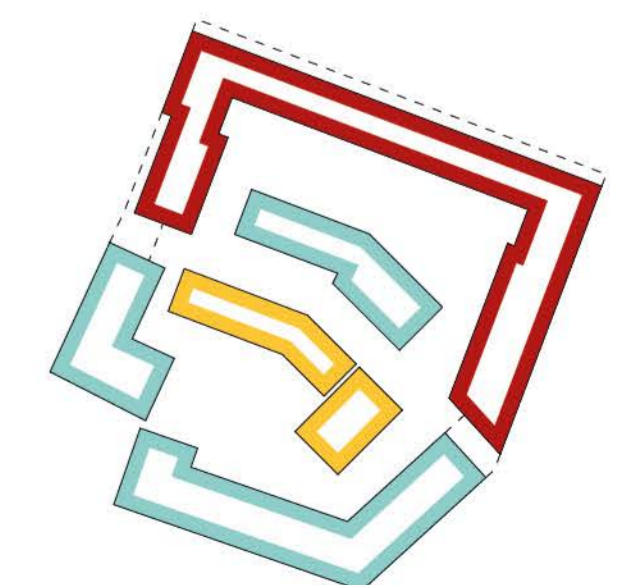


Pohjakerroksen käyttötarkoitus 1:1500



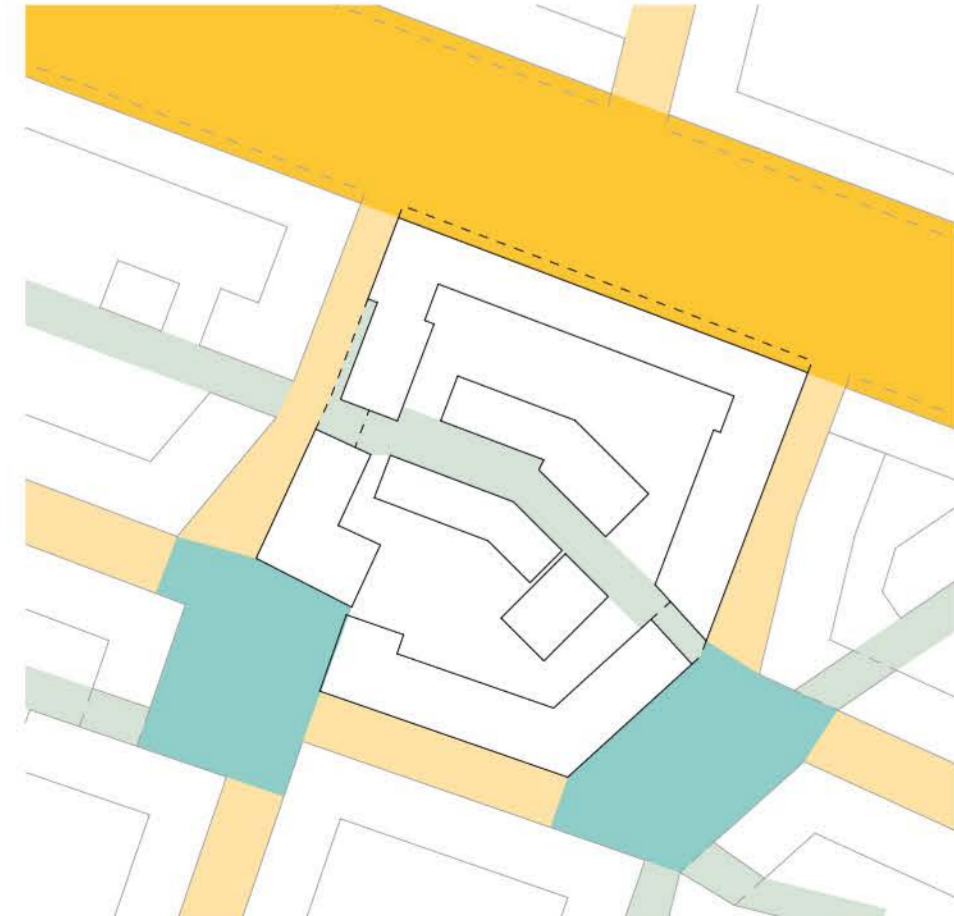
- Liiketila
- Liiketilamainen tila (työtila, talopesula yms.)
- Muu tila, jossa isot ikkunat (pyörävarasto yms.)
- > 50% Osuus pääväylälle tai aukiolle avautuvasta julkisivusta, joka on oltava liiketilaa tai liiketilamaisia tilaa.

Julkisivukäsittelyperiaatteet 1:1500



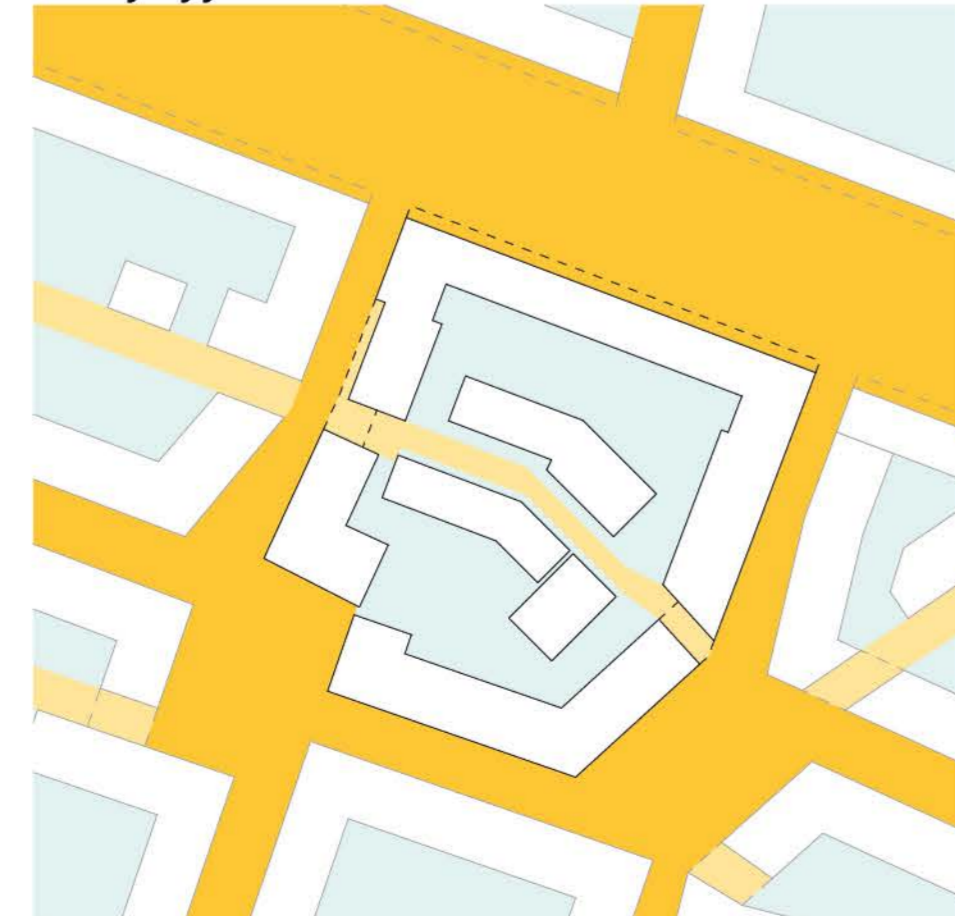
- Paikalla muurattu tiili, peltiverhoilu
- Paikalla muurattu tiili, slammaus
- Pääasiassa puuverhoilu
- Puurunkoisissa taloissa puuverhoilu aina sallittu.

Katuhierarkia 1:1500



- Pääväylä - eroteltu (läpikulku)liikenne, liiketilat ja arkadit
- Väylä - sisäinen jalankulku ja pyöräily, huoltoliikenne
- Aukio - toiminnallinen keskus: liiketiloja ja aktiviteetteja
- Kuja - rauhallinen asumispainotteinen alue, pihapelit

Yksityisyysaste 1:1500



- Julkinen - väylät ja aukiot
- Puolijulkinen - kujat
- Yksityinen - korttelipihat

Pelastusperiaatteet 1:1500

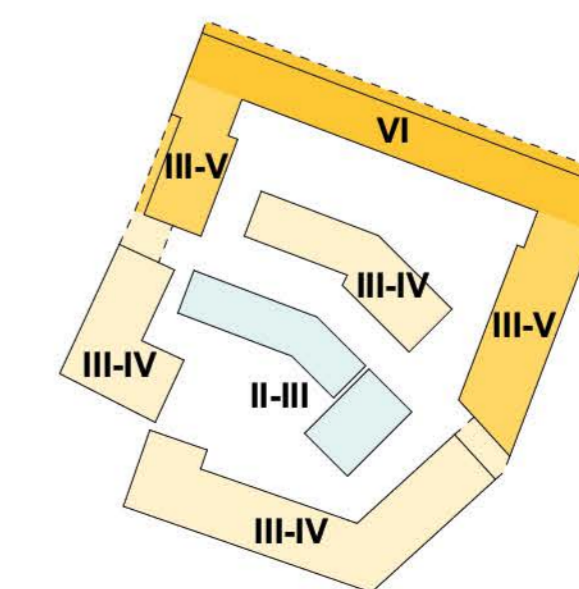


- Pelastusreitit
- Ambulanssireitit
- Nostopaikka
- Korttelin ulkosivuilla pelastus tikasautolla, sisäpihalla omaoimainen pelastautuminen (pelastusluukut yms.)

Esimerkkikorttelin (51) tunnusluvut

Korttelin pinta-ala	7 655 m ²
Asuinkerrosala	14 350 k-m ²
Liike- ja työtilojen kerrosala	650 k-m ²
Korttelitehokkuusluku	2,0
Huoneistojen lukumäärä	251
Autopaikkoja	110 (pysäköintitalossa Kalevantien varressa)
(1 ap / 120 k-m ²)	3 liikuntaesteisten paikkaa (kadunvarressa)
Pyöräpaikkoja	507 (lukittua kylmää tai lämmintä tilaa)
(2 pp / as + 1 pp / 150 lt k-m ²)	

Kerrosmääräperiaatteet 1:1500



- Paikalla muurattu tiili, peltiverhoilu
- Paikalla muurattu tiili, slammaus
- Pääasiassa puuverhoilu
- Puurunkoisissa taloissa puuverhoilu aina sallittu.

Vaiheittainen rakentaminen 1:5000



Itäharjun rakentaminen alkaa kahdesta pisteestä alueen reunalla, joissa on kaavoitus jo käynnissä: pohjoislaidalle tulee asuinlokortteleita, eteläreunalle uusi katuyhteys alueelle ja toimistorakennuksia. Varsinaisesti alueen rakentaminen alkaa raitiotieyhteyden ja Helsinginkadun ylittävän kannen rakentamisella kuluvan vuosikymmenen puolivälissä. Samalla Satulamäki kunnostetaan urheilupuistoksi tuleville asukkaille. Rakentaminen etenee vaiheittain lännestä kohti itää 20 vuoden aikana. Poikkeuksena on alueen keskellä oleva kaupungin varikkoalue, jota käytetään rakennusaikaisena lajittelualueena. Vaiheistus 20 vuoden ajalle tarkoittaa noin tuhatta uutta asukasta vuodessa, joka vastaa noin puolta Turun kokonaisväestönkasvusta.

Katuverkko on toteutettu ihmisten ehdoilla. Kaikki kadut, jotka voivat olla kävelykatuja, myös niitä ovat. Suunnittelualueen sisälle muodostuu rauhallinen kävel ympäristö, jossa liikenteen melu ja pienhiukkaspäästöt eivät haittaa. Myös yhteyksiä ympäröivään kaupunkirakenteeseen on tehostettu. Junaradan yli tai ali rakennetaan kolme uutta kevyen liikenteen yhteyttä ja Kalevantielle tehdään kolme uutta suojatietä sujuvan ylittämisen mahdollistamiseksi.

Pyöräreittien verkosto tukeutuu pääosin olemassa oleviin pyöräreitteihin ja parantaa yhteyksiä niihin uusien siltojen avulla. Pyöräilyn laatuikäntävä (baana) kulkee Varissuolta keskustaan raitiotien linjaa seuraten mahdollisimman tasaisella alueella. Turun ympärivuotisten kaupunkipyöräiden asemaverkosto laajenee luontevasti Itäharjun suuntaan.

Julkinen liikenne tukeutuu raitiotiehen, joka kulkee Varissuolta satamaan. Raitiotien pysäkkipariin kytkeytyy robottibussilinja, joka laajentaa raitiotien vaikutusalueen liikuntarajotteille koko alueelle ja myös viereiselle Itäharjun omakotitaloalueelle. Raitiotietä tukee etelä-pohjoissuuntainen runkobussilinja, joka kulkee Itäharjun poikki.

Kupittaan matkakeskuksessa yhdistyvät kaikki alueelliset ja seudulliset kulkumuodot ja vaihtaminen kulkuvälineestä toiseen on tehty helpoksi.

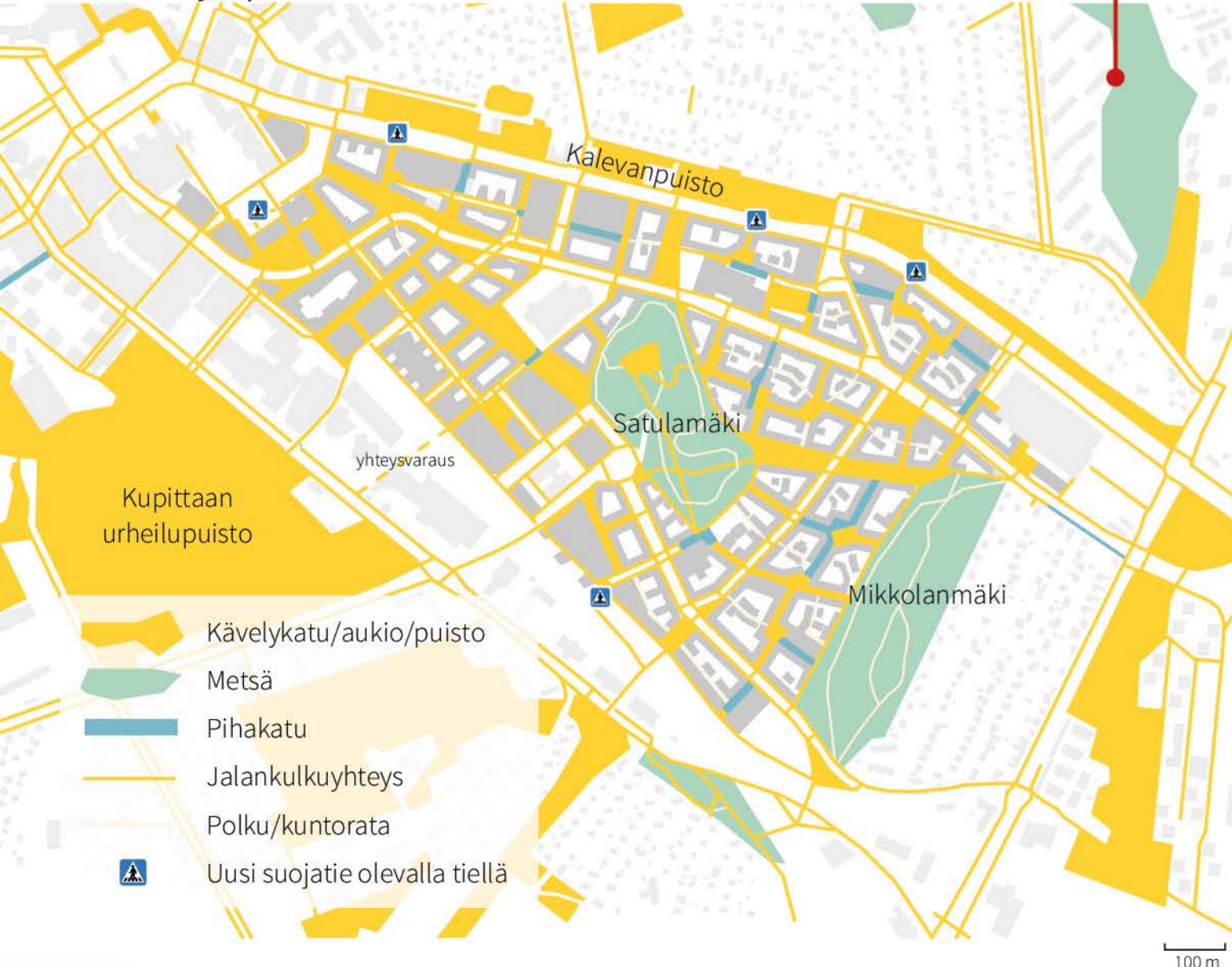
Autoliikenne on ulkosyöttöistä ja läpiajo on kielletty sekä mekaanisesti estetty. Liikenne alueelle ja alueen sivuitse syötetään alueellisten ja paikallisten kokoojakatujen muodostamaa kehää pitkin. Kehän kiertäminen vie ruuhka-aikaan noin 10 minuuttia. Sisäisistä kaduista vain muutamalla on perinteinen liikenteen erottelu, sillä suurin osa sisäisistä kaduista on joko pihakatuja tai kävelykatuja, joilla huoltoajo on sallittu. Alueen keskellä kulkeva puistokäytävä muodostaa rajan, joka erottaa liikenteellisesti etelä- ja pohjoispuolen toisistaan.

Korttelitalo on yhden asuinkorttelin sosiaalisen elämän keskus. Talon tärkein funktio on olla sellainen kuin on sen korttelikin. Siellä voi sijaita iso kerhuhuone, jossa järjestää juhlia, mutta myös muita yhteisiä tiloja, kuten taloyhtiön sauna, kuntosali tai pelihuone. Kerrostaloasumisessa musiikin soittaminen kuuluu usein naapurin, mutta korttelitalossa voi huoletta soittaa selloa ilman, että naapurien sarjamaraton häiriintyy. Viherpeukalat voivat kasvattaa kasvihuonemaisessa ympäristössä yrttejä ja oman elämänsä sepät nikkaroida huonekaluja pajahuoneessa. Yhteiskäyttöisten välineiden ansiosta vähennetään myös turhan romun kertymistä ihmisten nurkkiin.

Näkymä korttelin sisäpihalta (kujalta)



Jalankulkuympäristö 1:10 000



Pyöräilyverkosto 1:10 000



Julkisen liikenteen verkosto 1:10 000



Autoliikenteen verkosto 1:10 000





Pysäköintiperiaatteet 1:10 000



Jätehuolto 1:10 000



Maankäyttö 1:5 000



- Asuminen
- Toimistot, kaupallinen toiminta
- Sekoittunut
- Teollisuus
- Julkinen toiminta

Katujen risteysiin avatut laadukkaat kortteliaukiot toimivat pienten korttelipihojen vastapainona isompina hengitysaukkoina kaupunkirakenteessa. Liikuntaesteisten pysäköintipaikat sijaitsevat lähellä asuntoja pihakatuja varsilla.

Maankäyttö suunnittelualueella on varsin sekoittunutta. Länsipuolella korttelit on varattu keskustamaisille toiminnolle, jolloin niissä on joustavasti asumista, toimistoja ja kaupallisia palveluita. Varsinaisia toimistokortteleita on Kupittaaan matkakeskukseen läheisyydessä, sekä Helsinginkadun varrella. Itäpuolella on enemmän puhtaita asuinkortteleita, mutta korkea asukastiheys mahdollistaa kivijalkaliiketilöiden hyvän määrän.

Julkisten palveluiden sijainnit on valittu hyvien kulkuyhteyksien perusteella. Kaikkiin varhaiskasvatuksen rakennuksiin ja koulurakennuksiin on lyhyt matka julkisen liikenteen pysäkiltä, mutta saavutettavuus myös yksityisautolla on varmistettu.

Kaupunkirakenne 1:7 500



Näkymä keskustan suunnasta



Näkymä etelästä



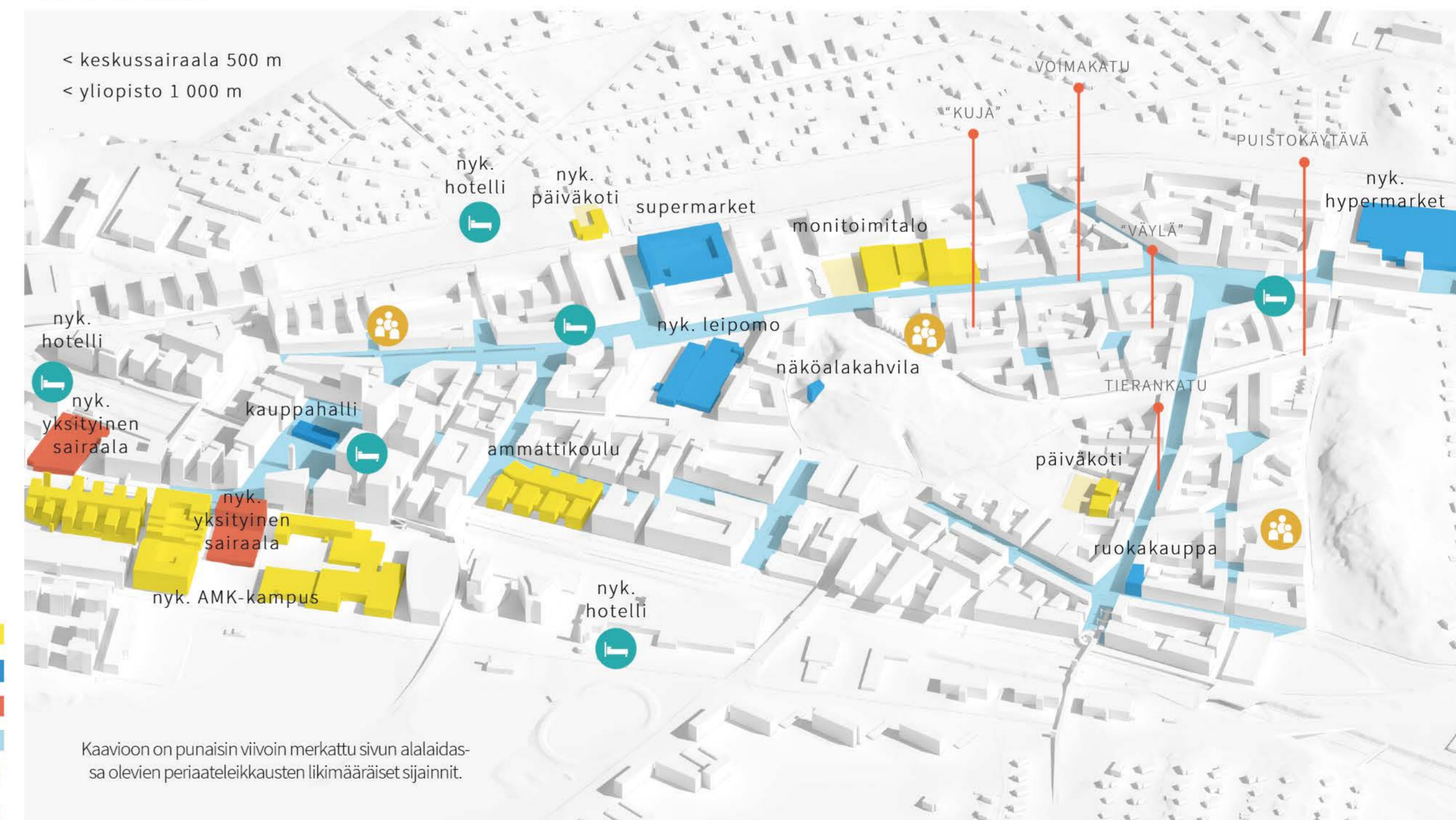
Tärkeimmät virkistysalueet



- Uusi puisto
- Oleva viheralue
- Tärkeä aukio
- Pururata, pituus 1 km
- Paavonpolku, merkitty lenkkiverkosto
- Uusi virkistysyhteys
- ⊕ Leikkipuisto
- ⊕ Koirapuisto
- ⊕ Iso ulkokuntosali
- ⊕ Horisontaalinen kiipeilyseinä
- ⊕ Pelikenttä
- ⊕ Frisbeefgolf
- ⊕ Pulkkamäki
- ⊕ Skeittipuisto
- ⊕ Juoksuportaat
- ⊕ Näköalakahvila ja piknikuisto

- Koulutuspalvelut
- Kaupalliset palvelut
- Terveyspalvelut
- Liiketojen pääasiallinen sijoittuminen
- ⊕ Nuorisotila, esim. partioliippukunnan kokoontumistila
- ⊕ Majoituspalvelun paikka

Palveluverkosto



< keskussairaala 500 m
< yliopisto 1 000 m

Kaavioon on punaisiin viivoiin merkattu sivun alalaidassa olevien periaateleikkausten liikemääräiset sijainnit.

Periaateleikkauksia 1:400

