



MARKKU HEDMAN (TOIM.)

TAMPERE-PIENTALO

ESIMERKKEJÄ TYYPPITALON UUSISTA
RATKAISUMALLEISTA TAMPEREELLE

TAMPEREEN TEKNILLINEN YLIOPISTO
ARKKITEHTUURIN LAITOS
ASUNTOSUUNNITTELU
TAMPERE 2012

TAMPEREEN TEKNILLINEN YLIOPISTO
ARKKITEHTUURIN LAITOS
ASUNTOSUUNNITTELU
JULKAISU 5

TAMPERE UNIVERSITY OF TECHNOLOGY
SCHOOL OF ARCHITECTURE
HOUSING DESIGN
PUBLICATION 5

MARKKU HEDMAN (TOIM.)

TAMPERE-PIENTALO

ESIMERKKEJÄ TYYPPITALON UUSISTA
RATKAISUMALLEISTA TAMPEREELLE

TAMPEREEN TEKNILLINEN YLIOPISTO
ARKKITEHTUURIN LAITOS
ASUNTOSUUNNITTELU
TAMPERE 2012



TAMPEREEN TEKNILLINEN YLIOPISTO



TAMPERE

TAMPEREEN TEKNILLINEN YLIOPISTO

Arkkitehtuurin laitos

Asuntosuunnittelu

Julkaisu 5

Markku Hedman (toim.)

TAMPERE-PIENTALO

*Esimerkkejä tyyppitalon uusista
ratkaisumalleista Tampereelle*

Taitto: Kaisu Kammonen

ISBN 978-952-15-2851-4 (nid.)

ISBN 978-952-15-2852-1 (PDF)

ISSN-L 2242-4598

ISSN 2242-4598

Tampereen teknillisen yliopiston arkkitehtuurin laitos on toteuttanut Tampereen kaupungin toimeksiannosta Tampereen kaupungin erityispiirteiden pohjalta kehitettyä tyypitaloa, Tampere-pientaloa koskevan hankkeen. Hanke alkoi 1.11.2011 ja päättyi 31.5.2012. Hankkeen tuloksena syntyivät tässä julkaisussa esiteltävät Tampere-pientalon uusia ratkaisumalleja koskevat suunnitelmat. Suunnitelmat laadittiin kevään 2012 asunotusuunnittelun jatkokurssilla opiskelijatöinä. Kurssin suoritti kaikkiaan 12 opiskelijaa, joiden kaikkien työt esitellään tässä julkaisussa. Lisäksi hankkeessa laadittiin tyypitalojen taustaa ja tulevaisuuden tavoitteita käsittelevä selvitys. Sen laati arkkitehtiylioppilas Kaisu Kammonen diplomityönään.

Hankkeen kokonaistavoitteena oli selvittää tyypitalotuotannon nykytilaa Suomessa, siihen liittyviä ajankohtaisia haasteita ja mahdollisuuksia sekä kehittää tältä pohjalta uusia ratkaisumalleja rakentamiseen. Suunnittelulle asetettuja yleisiä tavoitteita olivat esimerkiksi energiankulutuksen vähentäminen sekä kaupunkirakenteiden tiivistämiseen ja talotyyppologian monipuolistamiseen soveltuvien tyypitalojen kehittäminen. Lisäksi suunnitelmissa perehdyttiin asumisen megatrendien tyypitalotuotannolle aiheuttamiin kehittämistarpeisiin. Tällaisia trendejä ovat esimerkiksi monimuotoistuvat elämäntavat ja –tyylit, perhemuotojen ja perheeseen muutokset sekä muutokset työnteon ja vapaa-ajan vietoissa.

Opiskelijoilla oli mahdollisuus vapaasti kehittää tämän päivän tamperelaiseen pientalorakentamiseen soveltuvia tyypitalojen konsepteja. Julkaisussa esiteltävät suunnitelmat ovat luonteeltaan ja lähestymistavaltaan hyvin erilaisia. Osassa päähuomio on ollut tuotantotekniikka, joissain toisissa taas on korostettu asumisen kokemuksellisia piirteitä, yhteisöllisyyttä tai esimerkiksi muuntojoustavuutta. Yhteistä kaikille on kestävä rakentamisen toteuttamiseen liittyvä säästeliäisyys ja yksinkertaisuus. Nämä tyypitalot on tarkoitettu tavallisille ihmisille. Ne eivät kuitenkaan ole ilmeeltään tai tilallisilta ominaisuuksiltaan tavanomaisia. Päinvastoin, suunnitelmien tavoitteena on luoda mahdollisuuksia tyypitalotuotannon kehittymiseen ja monipuolistumiseen tulevaisuudessa.

Jatkokurssin opettajina toimivat professori Markku Hedman ja arkkitehti Laura Vara. Vieraillevina luennoitsijoina ja töiden välikatselmusten kriitikoina toimivat akateemikko Juha Leiviskä sekä professorit Jaakko Laapotti, Esko Kahri ja Jyrki Tasa.

Sekä tämä julkaisu että arkkitehtiylioppilas Kaisu Kammosen hankkeen osana laatima selvitys otsikolla ”Tyypitalosta talopakettiin - Selvitys teollisen pientalotuotannon tilasta Suomessa, tulevaisuuden mahdollisuuksista ja kehitystarpeista” ovat ladattavissa TTY:n TUT DPub -julkaisuarkistosta osoitteesta: <http://www.tut.fi/dpub>.

Tampereella 1. kesäkuuta 2012
Markku Hedman

SISÄLTÖ

ESIPUHE	6
DO-MI-NO Anni Jääskeläinen	10
CLT-KONSEPTI 25 + 51^{N10} Sakari Miettunen	16
ENTITAS Tero Wéman	22
JUURI & TAIMI Tiia Ruutikainen	28
KOTI² Saara Pohjalainen	34
LUKSI Harri Ylinen	40
PARAKIT Joonas Kanerva	46
TALO HYYRYLÄINEN Henna Latva-Mäenpää	52

TALOPELI	58
Hanna-Kaarina Heikkilä	
TALO VAPAUS	62
Henna Manninen	
SCHMAL	70
Maire Liukko	
NIVEL	76
Lisa Salo	

DO-MI-NO



ANNI JÄÄSKELÄINEN

MEILLE JA TEILLE

Katsotaan, missä aurinko on. Tai joku kiva puu. Valitaan sopivat palat, ja sommitellaan ja sovitaan paikkaan. Voi niitä vähän venyttääkin.

MODERNI KAMELEONTTI

Massoittelultaan tyypitalo on yksinkertainen. Se muodostuu kolmesta selkeästä kappaleesta: kahdesta tasakatkoisesta yksikerroksisesta palasta (julkinen ja piharakennus) sekä suurimmasta ns. sovituspalaasta (yksityinen), jolla mukaudutaan ympäristöön (korot, kattokaltevuudet). Päämassat ovat runkosyvyydeltään samat.

Sisätilat aukeavat suurin ikkunoin ulko-oleskelualueille ja edelleen sisätiloihin; itseensä päin. Yhdessä välipohja-aukotuksen kanssa ne tuottavat pitkiä näkymiä, ja tunteen, että ollaan lähellä, yhdessä. Ulospäin aukotus on tarkoituksenmukaista, harkitun niukkaa.

Tyypitalo on puurakenteinen ja lautaverhottu niin sisä- kuin ulkopuolelta. Ulkoveritys valitaan paikan mukaan; sopeutuvaksi tai erottuvaksi.

OLLAAN YHDESSÄ - Neliöt makuutiloista yhteiselle oleskelulle

Tyypitalo perustuu eriluonteisille OLOhuoneille; ulkona ja sisällä. Ulkotilat lomittuvat massojen väliin. Makuuhuoneet/-tilat ovat yleisesti suhteellisen pieniä. Osasta on puristettu kaikki ylimääräinen ulos, ja tila on mitoitettu vain nukkumiselle ja vaatesäilytykselle. Ylimääräiset neliöt on käytetty yhteisoleskelulle. Jo massoittelussa erotettu julkisempi olohuone jää sivuun yksityisemmistä tiloista, mutta on kuitenkin visuaalisesti yhteydessä ulkotilan kautta. Pienten makuutilojen yhteydessä on yhteinen tila leikille, läksyille, tv:n katsomiselle jne, ja se voidaan tarvittaessa sulkea (osassa siitä on mahdollista myös erottaa pienempiä alueita ikään kuin makuutilan laajennukseksi). Osassa pohjaratkaisuja on kakkosolohuone, joka on tarkoitus sijoittaa toimimaan esim. kokonaisuutena PIHASAUNAn kanssa. Massojen sijoittelulla tästä saadaan yksityinen ulkotila-sisätila.

Keittiö sijoittuu yleensä niin, että se on mahdollista olla luontevasti käytettävissä osana ulkoaluetta kun lasilukuovet ovat auki.

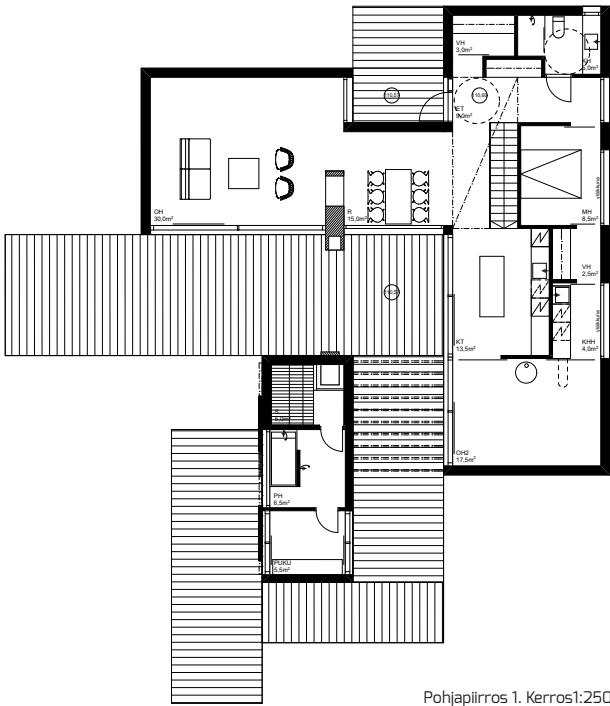
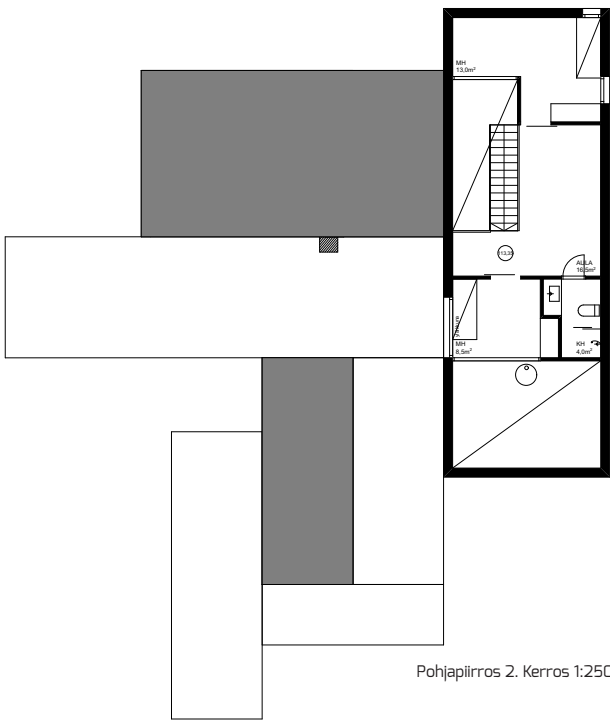
Kodinhoitohuone on sijoitettu niin, että se saadaan osaksi arkista toimintaa.

NIEMI

kerrosala 180m² + sauna 24m²=204 m²

Harjakattoisen alueen täydentäjänä uudisrakennus asettuu alueen harjasuuntaan sovituspallalla. Päämassat liittää toisiinsa välipala, joka merkitsee samalla sisäänkäynnin paikan. Massat sijoittuvat niin, että väliin jää yksityisempi ja julkisempi ulkotila, jotka avautuvat etelään/länteen.

Pihasaunan pukuhuone on mahdollista aukaista molempiin suuntiin ja pesuhuoneessa voi olla kylvyssä keskellä puutarhaa. Tarvittaessa liukuva säleikkö antaa haluttua suojaa.



RISSO

kerrosala 140 m² + sauna 22m²=162 m²

Yksityisen ja julkisen massan välipalana on välittävä lasiosa; kontakti kadun ja pihan välillä.

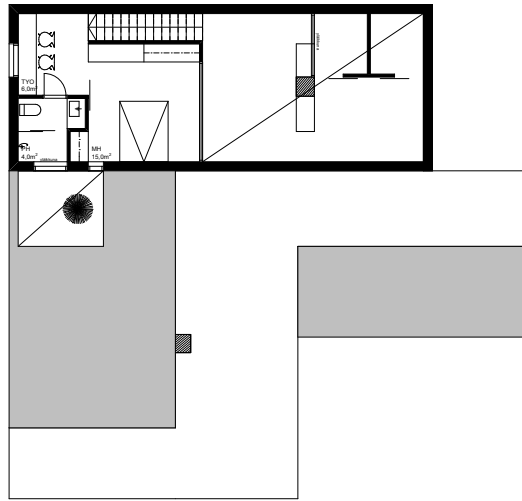
Se merkitsee myös pääsisäänkäynnin paikan, joka on vedetty massan sisään.

Katutasolta nouseaan eteis-/olo-huonetasolle. Myös (julkinen) oleskelupiha on tällä tasolla, joten olohuone voidaan avata liukulasiovin Yhtenäiseksi sisä-ulkotilaksi.

Yksityisemmät tilat ovat muutama askelman korkeammalla. Keittiö on massojen risteyskohdassa ja sieltä on näköyhteys molempiin suuntiin.

Sauna ja arkiOLOhuone/yhteistila muodostavat kokonaisuuden, joka jää yksityisemmäksi. vilvoittelupiha on oleskelupihaa korkeammalla ja suuntaa ilta-aurinkoon.

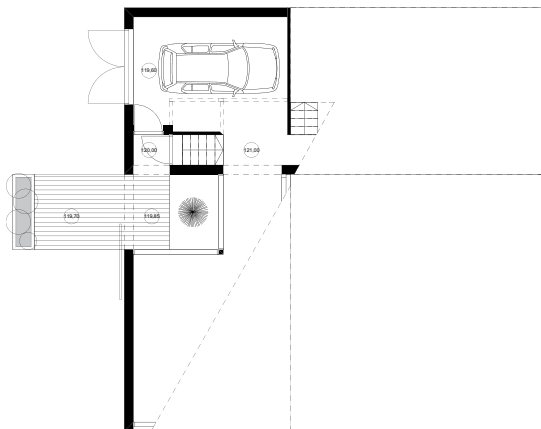
Makuutila-yhteistila on mahdollista jakaa myös kahdeksi makuuhuoneeksi.



Pohjapiirros 2. Kerros 1:250



Pohjapiirros 1. Kerros 1:250



Pohjapiirros katutaso 1:250



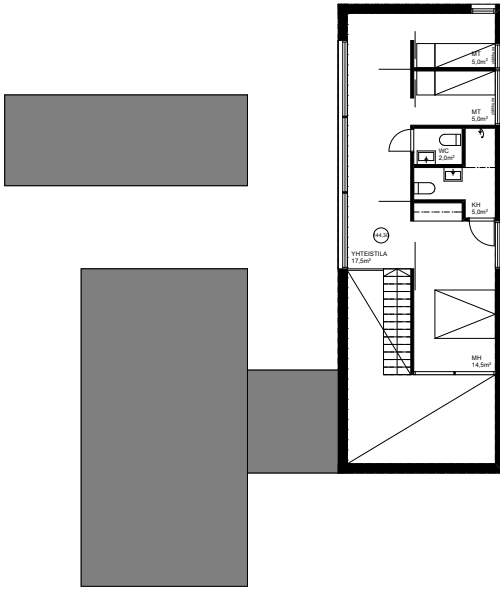
KOUKKURANTA

kerrosala 203m² + sauna 24m²=227 m²

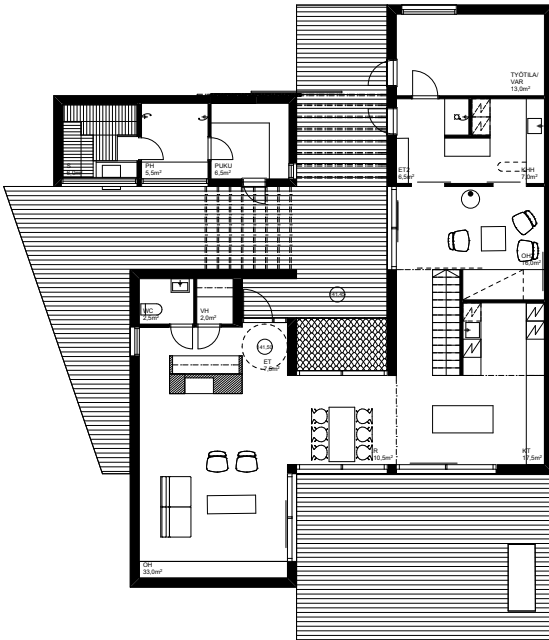
Samansuuntaiset päämassat on liitetty toisiinsa hengittävällä välipalalla. Sisäänkäynti on vedetty julkisen massan sisään, piiloon kulman taakse.

ArkiOLOhuone/takkahuone muodostaa kokonaisuuden pihasaunan kanssa ja sitä on mahdollisuus käyttää rauhassa samaan aikaan kun olohuonetta. Suoran näköyhteyden kadulle voi katkaista liukuportilla.

Keittiö, ruokailu ja olohuone reunustavat etelänpuoleista ulko-oleskelualueita. Makuutilat sijaitsevat yläkerrassa. Yläkerran yhteistila on jaettavissa.



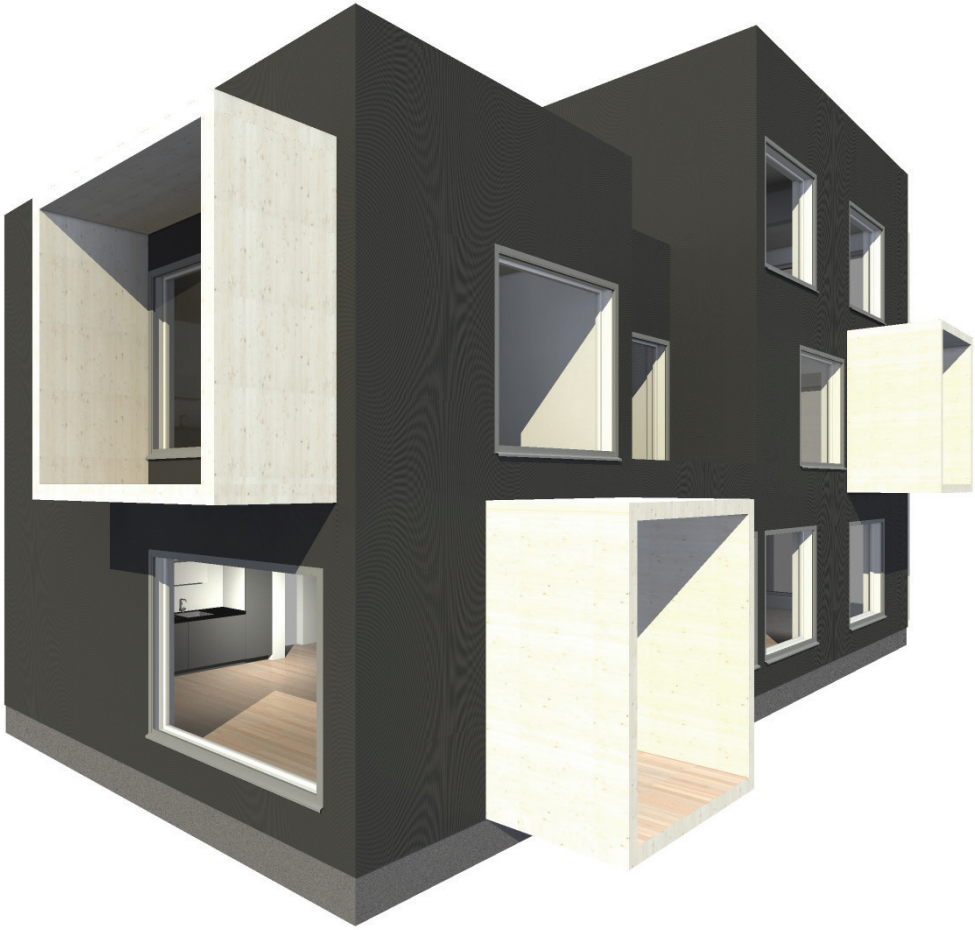
Pohjapiirros 2. Kerros 1:200



Pohjapiirros 1. Kerros 1:200



CLT-KONSEPTI 25+51^{N10}



SAKARI MIETTUNEN

KONSEPTI

Harjoitustyönä on suunniteltu konseptimalli pientalon rakentamiseksi tilaelementtinä CLT –levy hyödyntäen. Malliston on suunniteltu joustavaksi ja varioitavaksi erilaisia asumisentarpeita palvelemaan. Suunnitelmissa on esitetty malli, jossa rakentaminen on mahdollista tehdä ekologisesti ja tehokkaasti.

CLT –levyt pintakäsittellään konseptin mukaan kuultavalla pintakäsittelyllä. Pintakäsittelyyn sopivat sekä värittömät että pigmentoidut puuvahatuotteet. Konseptin mukaan pyritään luonnollisen puupinnan maksimointiin.

Tehtaalla asennetaan CLT –levyjen ulkopintaan lämmöneriste, tuulensuojalevy ja puuverhouksen aluskoolaus. Ulkoseinällä saavutetaan 0,16 W/m²K U –arvo. Pintaverhous asennetaan työmaalla. Välipohjat ovat 140 mm paksuisia CLT –levyjä.

Ylä- ja alapohja tehdään elementeistä, jotka koostuvat tehdasasenteisista CLT –levystä ja eristekerroksesta. Yläpohjan U –arvo on 0,09 W/m²K. Alapohjan U –arvo on 0,09 W/m²K (tuulettuva alapohja 0,16 W/m²K). Perustukset tehdään teräspaaluilla.

PINTAMATERIAALIT

Konseptisuunnitelman mukaan rakennukset verhoillaan vaakasuuntaisella julkisivupaneelilla. Lisäksi käytetään maalattua vaneria osittain. Vesikatto on saumattua teräsohuttelevyä.

EKOLOGISUUS

Konseptin tehokkuus pohjautuu pitkälle vietyyn teolliseen valmistukseen ja puumateriaaliin. Merkittävin kasvihuonekaasuista on hiilidioksidi, jota poistuu ilmakehästä puiden ja kasvien yhteyttäessä. Puu sitoo kasvaessaan hiilidioksidia itseensä ja pitää sen sisällään tuotteen koko käyttöiän ajan. Teollinen valmistus takaa tehokkaan materiaalikäytön.

TILASUUNNITTELU

Konseptin tilasuunnittelu perustuu tekniseen tilamoduuliin ja asuintilamoduuliin, joita voidaan yhdistää eritavoin. Tekninen tilamoduuli sisältää keskitetysti kaikki tekniset asennukset, keittiön, kylpy-, löyly- ja kodinhoitohuoneen. Asuinmoduuli sisältää asumisen varsinaiset tilat, olo- ja makuuhuoneet.

Konseptisuunnitelmassa on esitetty 25 m² ja 51 m² tilamoduulit, jotka sisältävät omakotiasumisen kohtuullisen tason. Moduuleja lisäämällä ja yhdistelemällä tonttikohdaisen ja asukas-pohjaisen tarpeen mukaan saadaan aikaiseksi joustava tyyppitalomallisto.

CLT –levyn etuihin kuuluu helppo muokattavuus ja suunnitellun konseptin mukaan moduulikokoja voidaan kasvattaa 10M jaolla. Harjoitustyössä on esitetty väljempi tilamallisto 39,5 m² ja 63,0 m².

Rakennukset on suunniteltu edustamaan modernia puuarkkitehtuuria.

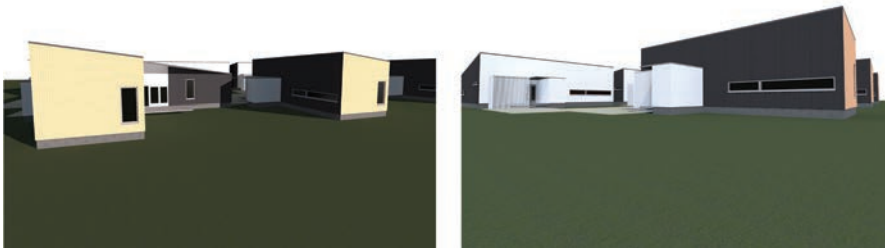
PERUSTYYPPI



Tilaelementtvaihtoehdot 25 + 51 = 76 hu^m²



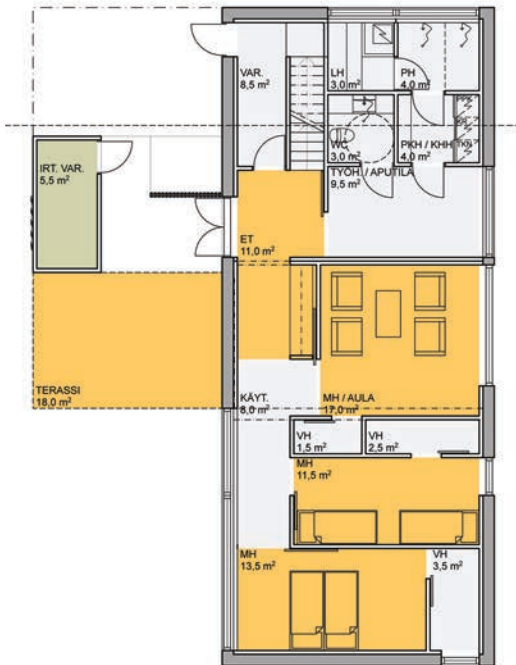
Tilaelementtvaihtoehdot 39.5 + 63 = 102,5 hu^m²



Havainnekuvia konseptitalosta aluerakentamiskohteessa



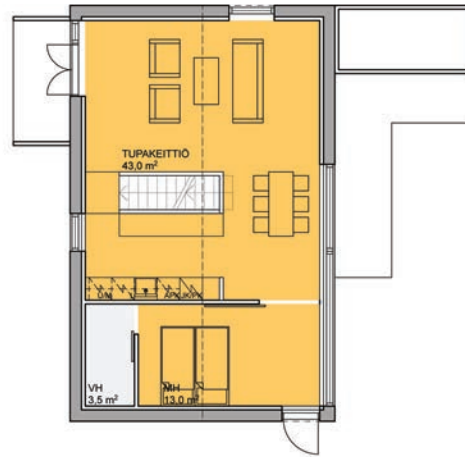
Pohjapiirros 2. Kerros 1:200



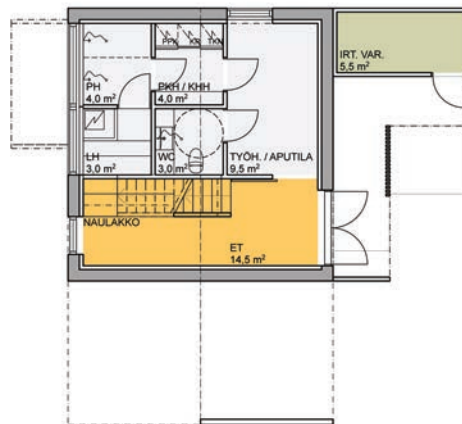
Pohjapiirros 1. Kerros 1:200



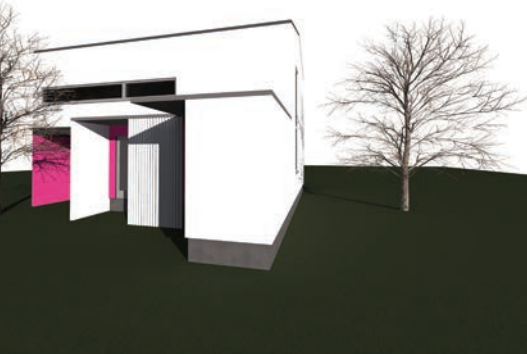
RISSO



Pohjapiirros 2. Kerros 1:200



Pohjapiirros 1. Kerros 1:200



KOUKKURANTA



Pohjapiirros 1. Kerros 1:200



ENTITAS



TERO WÉMAN

KONSEPTIN TAVOITTEET

- Konsepti, jonka perusidea kestää paljon variaatioita. Elinkaari on pitkä ja tarpeet moninaiset.
- Skalaarisuus - pienellä liikkeellä, muuntamalla eteenpäin.
- Massakustomointi –persoonallisuus.
- Rakentamisen ja hankinnan yksinkertaisuus.
- Kohtuullinen hintataso ja koko
- Ekologinen, varmat rakenteet.
- Maltillinen, mutta elämyksellinen arkkitehtuuri. Sovellettavuus moneen paikkaan.
- Ajaton tila-arkkitehtuuri – tilaa sisustusratkaisuille
- Kohderyhmänä ihmiset, joiden haave on jossain pienkerrostalon, rivitalon ja omakotitalon välimaastossa.

ARKKITEHTONINEN PERUSIDEA

Konsepti perustuu identiteetin muodostavaan kehään, joka määrittää rakennuksen perusmuodon ja variaation rajat. Kehän sisällä on enemmän vapauksia tehdä yksilöllisiä ratkaisuja. Työn nimi, Entitas – entiteetti, viittaa peruskonseptin kykyyn kestää muuntamista. Kehää voidaan muokata alueen kaupunkikuvallisten tavoitteiden mukaan kohtuudella, ja kehän sisältöä runsaasti. Entiteetti (olio, oliojoukko, olioiden ominaisuudet, entiteetin aineeton olemassaolo) ilmenee skalaarisesti aluekokonaisuudesta rakennuksen toiminnallisuuteen:

- Alue oliojoukkona – kehä oliona
- Kehä oliojoukon rajaajana - tilamoduli oliona
- Tilamoduli oliojoukon rajaajana – tilayksikkö oliona
- Tilayksikkö oliojoukkona – toiminnot oliona
- Oliojoukon itseorganisoituvuus mahdollista annetuissa rajoissa – ylhäältä alas / alhaalta ylös

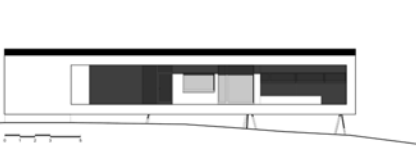
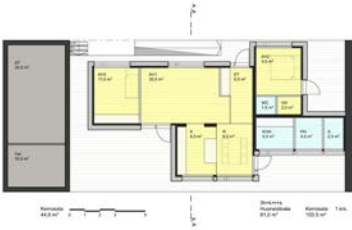
Kehässä sisä- ja ulkotilat lomittuvat kudelmaksiksi tontikohtaisesti. Tavoitteena on sisä- ja ulkotoimintojen integraatio ja vaihtoehtojen luominen perinteisen jaottelun väliin. Kehän sisällä asukas asetetaan ympäristön tarkkailijaksi. Motiivit tähän ovat sekä arkkitehtonisia että teknisiä ja taloudellisia. Arkkitehtonisesti tavoitteena on luoda aluekokonaisuuksia, joiden rakentaminen ei tarkoita olevan ympäristön lahtamista ja vallitsevan perustason tuhoamista (kuten pientaloalueet nykyisin rakennetaan). Kallis ympäristörakentaminen rajataan katuvarsiin ja tontit säilytetään muutoin mahdollisimman luonnontilaisena. Palkkiona saavutetaan autenttisen luontoympäristön säilyminen osana ihmisten asumiseen liittyvää kokemusmaailmaa. Ideologiaa tukee rakennuksen maan kosketuspinnan minimointi.

Johtuen konseptin kyvystä kestää muuntoa, on perustyyppi esitetty viitteellisellä tasolla ja variaation rajoja on tutkittu tarkemmin kolmessa tyyppissä todellisille tonteille.

Muuntojoustavuuden ja elinkaariajattelun peruslähtökohtana on aina hyvin mitoitettua ja usein varsin yleispätevien perustilojen kompositio. Toisaalta vaaditaan rakenteellisesti perusratkaisuja, joiden muuttaminen on järkevää. Arkkitehtonisessa mielessä lisärakentaminen usein heikentää alkuperäistä kompositiota. Kehän identiteetti kestää volyymien muutokset sisällään. Järjestelmän puitteissa on mahdollista laajentaa myöhemmin rakennukseen toinen kerros, mikäli se on huomioitu perustusten kantavuudessa.

Konsepti mahdollistaa lämpimän tilan muutokset ”plug and play” –tyyppisesti muuttamalla tilaelementtikokoonpanoa. Paikalla rakentamisessa muutoksia saadaan tehdä sääsuojassa, aina hyvissä olosuhteissa. Tontikohtaisesti konseptissa on riittävästi muuntojoustavuutta, jota se saavuttaa yleispätevyden.

PERUSTYYPPI



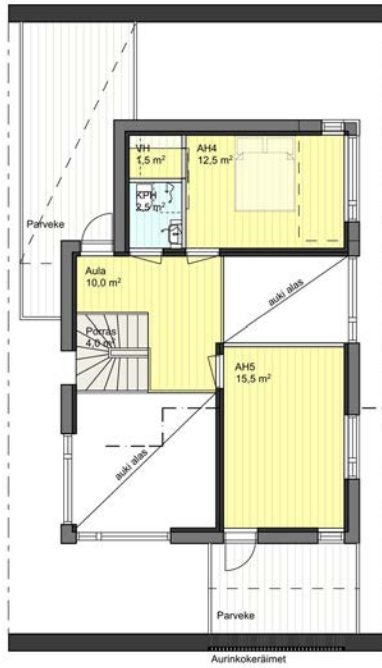
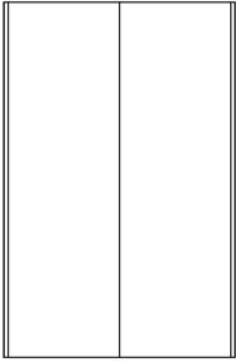
1-kerroksinen peruspaketti ja 3 laajennusoptiota

2-kerroksinen peruspaketti, pieni ja iso malli

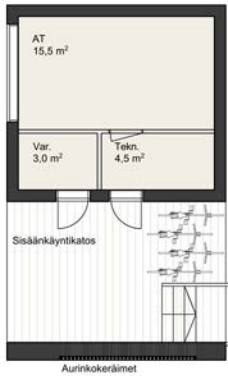
NIEMI

Tyyppi täydentää vanhaa omakotitaloaluetta kirvesvarsitontille. Sijainti asettaa vaatimuksia uudisrakentamisen sopeuttamisesta ympäristöön. Entitas löysi muodon ja paikan pihan perältä varsin kivuttomasti. Rakennus on sopeutettu kaavan henkeen ja rakennusalueen raja-antoi mahdollisuuden tutkia erillisen piharakennuksen integroimista päärakennuksen läheisyyteen. Kaavassa määritelty räystäskorkeus osoittautui haastavaksi, mutta lievä ylikorkeus ei estä rakennuksen sopeuttamista alueen kokonaisuuteen. Ratkaisu on tilallisesti lähellä 2 kerroksista perusratkaisua.

Rakennuksen laajuus on 161km² ja 126,5hum².



Pohjapiirros 2. Kerros 1:200



Pohjapiirros 1. Kerros 1:200



RISSO

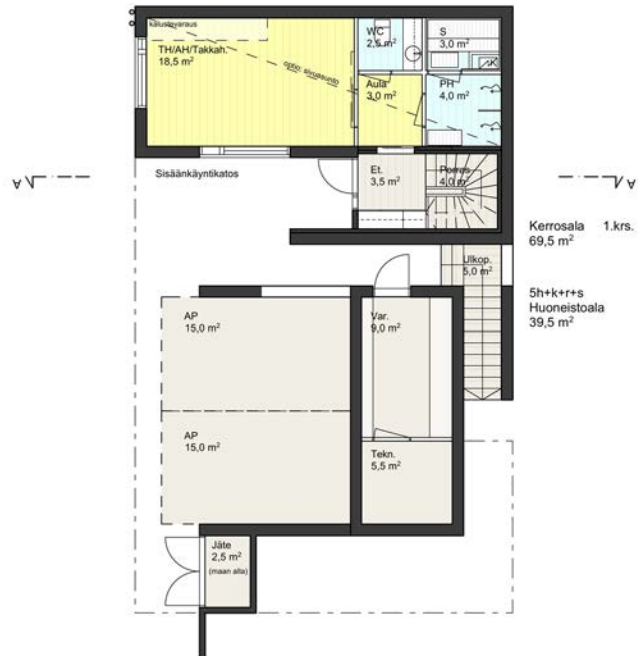
Tyyppi on ratkaisu rinnetontille, jossa sisäänkäynti kadulta tulee alakertaan. Tontti antoi mahdollisuuden tutkia variaatiota pohjakerroksella. Ratkaisu toteutui varsin luontevasti sijoittamalla auto-paikoitus kehän alle ja lisäämällä pohjakerrokseen asuinhuone, joka muuntuu harrastetilasta kotitoimistoksi tai sivuasunnoksi. Yläpuolella rakennus sovituu tontille, kuten konseptin periaatteisiin kuuluu. Rakennus toteuttaa kaavan henkeä, mutta pihalle on esitetty optiona piharakennus, joka soveltuisi alueen kokonaiskonseptiin luontevasti.

Kehän sisällä on tutkittu muodonannon viemistä äärimmillen. Kehän kokoava vaikutusta on testattu vapaalla muodolla, jolla on luotu sulavaa, mutta jännitteistä vuoropuhelua sisä- ja ulkotilojen sekä kehän ja vapaan muodon välille.

Rakennuksen laajuus on. 174kem2 ja 131hum2.

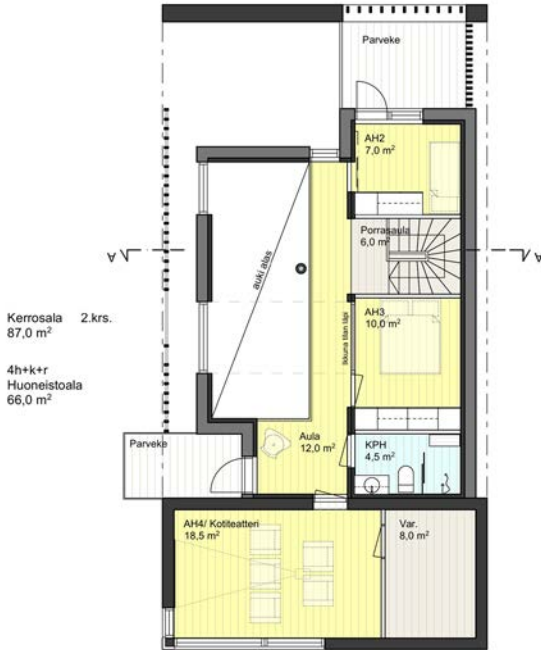


Pohjapiirros 2. Kerros 1:200

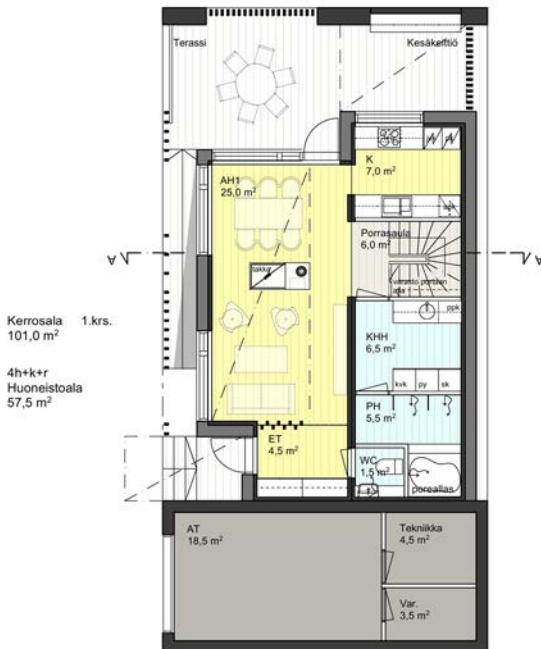


Pohjapiirros 1. Kerros 1:200

KOUKKURANTA



Pohjapiirros 2. Kerros 1:200



Pohjapiirros 1. Kerros 1:200

Koukkuranta edustaa tuotetta pientaloalueiden kaavoitusideologiaa. Alue on tiivis, kadut mahdollisimman lyhyitä ja tontit pieniä. Kaavalla ohjataan rakentamista moninaisesti. Tavoitteena on saada hartiapankkilaisten lisäksi alueelle ryhmärakentamista ja rakennusliikeveitoista pientalotuotantoa. Koukkuranta on alueena yksi niistä motiiveista, miksi Entitas -konsepti on luotu. Tyypissä oli mahdollista tutkia konseptin soveltumista pitkältä sivulta suljetulle tontille. Samalla oli mahdollisuus tarkastella kokonaisuutta, jonka Entitas -talot muodostavat alueena. Konseptin peruseriaatteet toimivat tällaisilla alueilla ideaalisesti; kadunvarret voidaan rakentaa laadukkaasti, mutta varsinaiset käyttöpihat jättää mahdollisimman luonnonmukaisiksi ja liittymään sulavasti lähimetsiin. Pihaoleskelun integraatio kehään tuo metsän liki. Rakennuksen laajuus on. 188kem2 ja 123,5hum2.



JUURI & TAIMI



TIIA RUUTIKAINEN

KONSEPTI

Tampere-tyyppitalo on lähtökohdiltaan yksinkertainen. Se pohjautuu perinteisiin pientalon ratkaisuihin, kuten rakennuksen järkevään suuntaamiseen, pihapiirin rajaamisen sekä sisätilojen muunneltavuuteen. Kaksi tyyppipohjaa, Juuri ja Taimi, luovat kehyksen monenlaisille asumisratkaisuille niin kaupunkiympäristössä kuin maalaismaisemassa.

Tontti on tyyppitalon tärkeä lähtökohta. Tyyppipohjat muuntuvat erilaisiin ympäristöihin välittävien elementtien avulla. Viherhuone, parveke, terassi, tuulikaappi ovat elementtejä, jotka sitovat sisätiloja ulkotilaan. Piha-rakennus voidaan sijoittaa suojamaan ja rajaamaan pihaa. Erilaiset muuri- ja aitaratkaisut täydentävät niin pihan kuin katutilankin rajausta. Muurimaiset elementit voivat olla myös ratkaisu tiiviiden pientaloalueiden kohdalla. Tällöin selkeä tontin rajausta seinämäisillä elementeillä luo intiimejä ulkotiloja, pientalojen tiivistä sijoittelusta huolimatta. Tampere tyyppitalo muodostaa siis kokonaisuuden, joka käsittää sekä pientalon sisä- että ulkotilat.

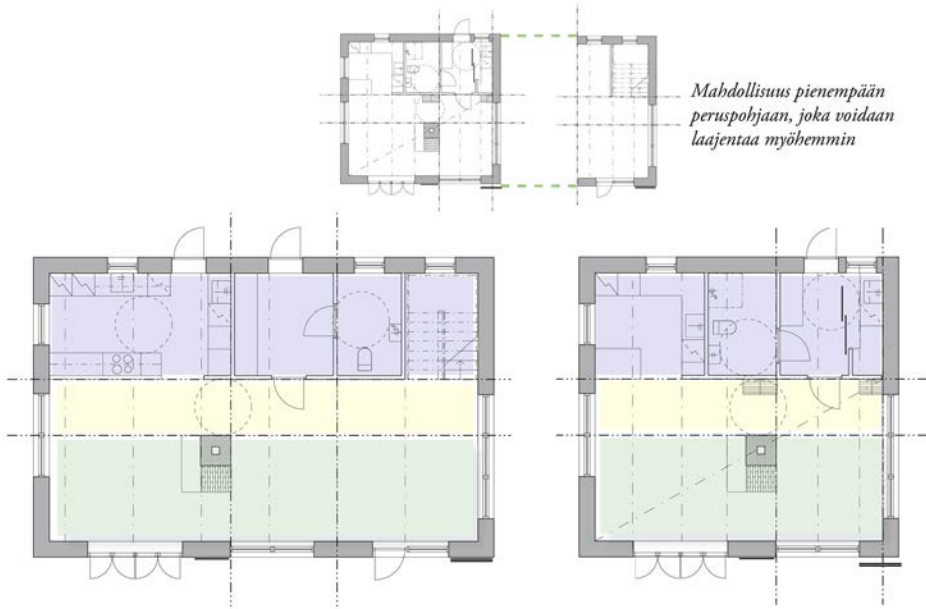
Tontti ja sen ympäristö, sekä sillä vallitsevat olosuhteet ovat tärkeitä lähtökohtia tyyppipohjille. Ilmansuunnat ja rakennuksen suuntaaminen niiden mukaan määräävät paljon tyyppipohjien ratkaisuja. Pohjaratkaisu perustuu vyöhykkeisiin, jotka muodostuvat toimintojen mukaan. Vyöhykkeisyys on tehokas peruslähtökohta pientaloon. Teknisten tilojen, keittiön, kylpyhuoneen ja kodinhoitotilojen sijoittaminen samalle akselille muodostaa toimivia, tehokkaita ja muuntojoustavia ratkaisuja. Tämä vyöhyke pienine tiloineen pyritään sijoittamaan pohjoiseen päin puskurivyöhykkeeksi.

Tyyppipohjia on kaksi erilaista, Taimi ja Juuri, joiden suurin erot ovat sisäänkäynnissä ja sijainnissa. Juuri-mallissa kaikki tekniset toiminnot sijoittuvat samalle vyöhykkeelle, kun taas Taimi-versiossa keittiö on erotettu omaksi kokonaisuudekseen. Juuri-tyyppi onkin varsin riippuvainen pohjois-eteläsuunnasta tontilla, kun taas Taimi on joustavampi malli. Taimi on myös enemmän urbaani lähtökohta pienemmän lähtöpinta-alansa vuoksi. Juuri on joustavammin mitoitettu ja sen "vyöhykeakselit" ovat selkeämmät. Tämän vuoksi se soveltuu tyypeistä parhaiten rinteiden mukaan muokattavaksi.

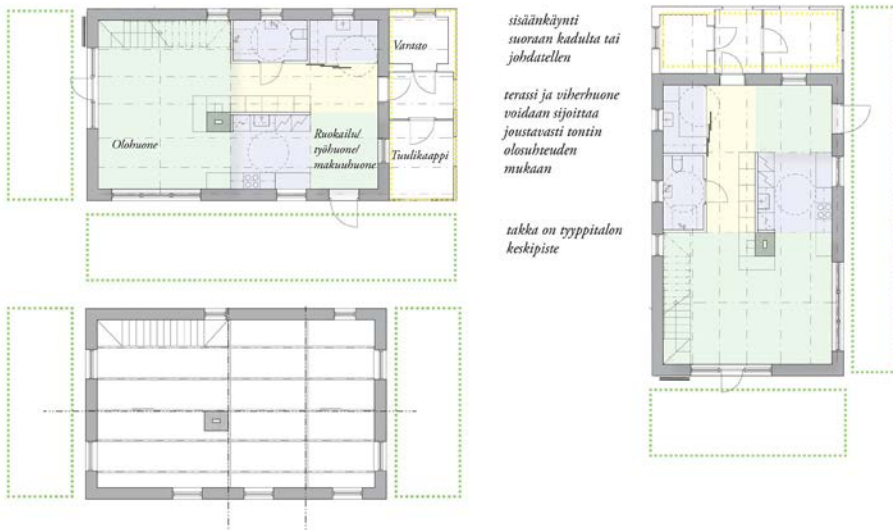
Tyyppipohja sijoittuu yleensä ensimmäiseen kerrokseen. Se toimii myös yksinään ilman täydentäviä osia. Mahdollisiin ylempiin kerroksiin voidaan sijoittaa tiloja tarpeen mukaan. Ratkaisu mahdollistaa yksi- ja monitasoiset pientaloratkaisut kattomuotoa varioimalla. Tyyppipohjaa voi "taitella" vyöhykkeiden rajojen mukaan erilaisissa rinneratkaisuisissa. Katto ja rinneratkaisut yhdessä luovat joustavan järjestelmän, jota voidaan soveltaa monenlaisissa ympäristöissä.

Teknisten tilojen tiivis sijoittaminen omalle vyöhykkeelleen vapauttaa tilaa oleskeluun ja elämiseen. Vyöhykemäisyys rajaa asumisen tiloja luontevasti. Takka on tyyppitalon keskipiste, jonka ympärille jäävät isommat tilat. Takan keskeinen sijainti sekä koko mahdollistavat myös puulla lämmittämisen. Piippu kulkee talon läpi osana sisätilojen tunnelmaa.

PERUSTYYPPI



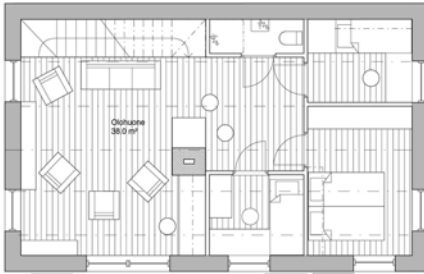
Tyyppipohja Juuri



Tyyppipohja Taimi



Pohjavariaatioita 2. Kerros



Pohjapiirros 2. Kerros 1:200



Pohjapiirros 1. Kerros 1:200

NIEMI

Niemen kirveenvarsitontti on rauhallinen etelään ja länteen avautuva tontti. Tyypitalo on sijoitettu tontin pohjois- ja itäreunalle siten, että piharakennus rajaa länteen avautuvan suojaisen puoliatriummin. Muuriaihe kulkee tontin itäreunalla ja rajaa sen tontin takana kulkevasta polusta.



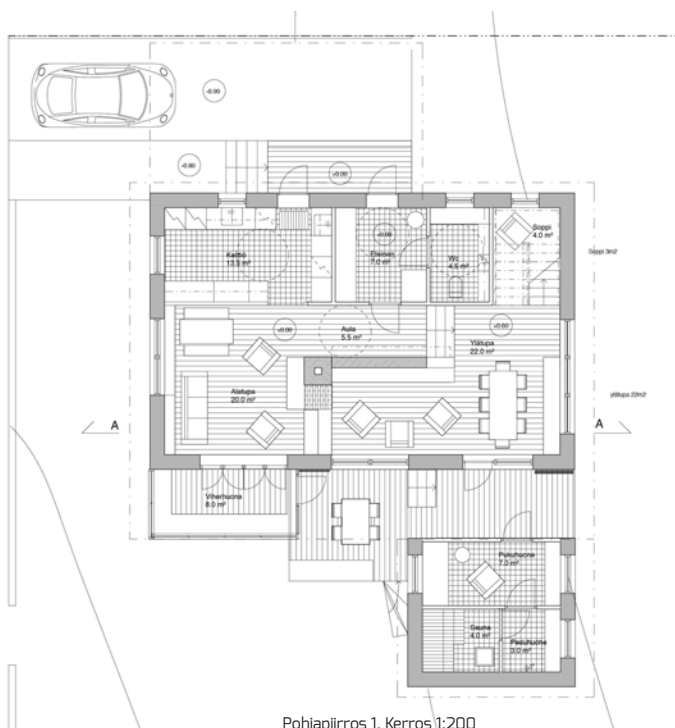
RISSO

Risson tontti on länsirinteessä. Tyypitalo on sijoitettu tontin pohjoisreunaan. Piharakennus on sijoitettu kauemmaksi kadusta samaan linjaan päärakennuksen itäisivun kanssa. Näin piha rajautuu kahteen osaan, joista taaempi voi olla luonnontilassa. Kadun puoleinen piha avautuu rakennusten suojassa etelään ja länteen. Viherhuone rajaa terassia.

Tyypitalo mukautuu rinteeseen porrastuksella, joka tuo sisätiloihin rytmiä. Sisäänkäynti on rakennuksen pohjoissivulta. Olohuone avautuu länteen etupihalle ja kadulle päin. Muurimainen aita suojaa ja rajaa etupihaa.



Pohjapiirros 2. Kerros 1:200



Pohjapiirros 1. Kerros 1:200



KOTI²



SAARA POHJALAINEN

KONSEPTI

Pientalon lähtöajatuksena oli tilojen sijoittaminen vyöhykkeisiin käyttötavan mukaan. Talo jakautuu näin suljettuun ja avoimeen puoleen, josta on hyötyä talon tontille sijoittamisessa. Suljetumman puolen ansiosta talo on helppo sovittaa tiiviiseenkin kaupunkiympäristöön, kun yksi talon seinistä on kokonaan vapaa pääikkunoista. Avoimmella paikalla voidaan talo taas suunnata ilmansuuntien mukaan niin, että se avautuu edullisesti etelän puolelle. Vyöhykkeiden välisen keskiakselin kohdalle on myös helppo muodostaa tasoero, jolloin talo saadaan sovitettua rinnetontille. Avoimella puolella on tilat, joissa vietetään enemmän aikaa kuten olohuone, keittiö ja ruokailutila. Näistä on hyvät näkymät omalle pihalle. Suljetulla puolella sijaitsevat aputilat: kodinhoituhuone, märkätilat, eteinen ja portaat.

Talo on puurakenteinen kantavilla ulkoseinillä sekä valetulla keskeismuurilla. Kattoa kannattelee vinot puupalkit, jolloin harjakaton muoto näkyy myös sisätiloissa. Uusiutuvan puumateriaalin käyttö jatkuu julkisivun ja katon paanu- sekä lautavuorauksessa. Paanu on oikein tehtynä ja huollettuna erittäin pitkäikäinen materiaali. Alussa se vaati tervaamista muutaman vuoden välein, mutta sen jälkeen huoltoväli on sama kuin maalatussa lautaverhoilussa. Paanuverhous jatkuu suljetun puolen seinältä koko katon yli muodostaen tumman kuoren talolle. Vastapainona paanulle avoimen puolen seinät on ulkoverhoiltu vaaleaksi kuultomaalatulla vaakalaudalla. Kuullotteen ansiosta laudoituksessakin näkyy edelleen puun tekstuuri syineen ja oksanpaikkoineen.

Perustyyppi on kaksikerroksinen talo joko puolikkaalla tai kokonaisella yläkerralla. Puolikas yläkerta voidaan kattomuodon- ja korkeuden salliessa laajentaa myöhemmin myös kokonaiseksi. Lisäksi alakerran avoimesta oleskelutilasta voidaan tarvittaessa jakaa yksi huone seinällä erikseen. Ulkorakennuksen tarjoamaa lisätilaa voi hyödyntää perinteisten varaston ja autotallin lisäksi työtilana tai pihasaunana, jonka pukuhuoneena toimiva tupa käy myös vierashuoneesta. Ulkorakennuksen verhousmateriaalina on paanun tyyliin sopiva, mutta vähän yksinkertaisempi lomalaudoitus sekä kuultomaalattu lauta.

Betoninen keskeismuuri vyöhykkeiden välissä varaa lämpöä takasta sekä isojen ikkunoiden kautta tulevasta aurinkoenergiasta. Suuren massansa ansiosta muuri luovuttaa lämpöä hitaasti takaisin asuntoon. Talon kompakti massa edesauttaa lämmön ylläpitämistä.

PERUSTYYPPI



Tyyppi A1



Tyyppi A2



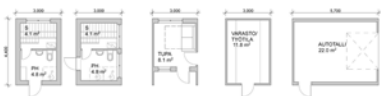
Tyyppi B1



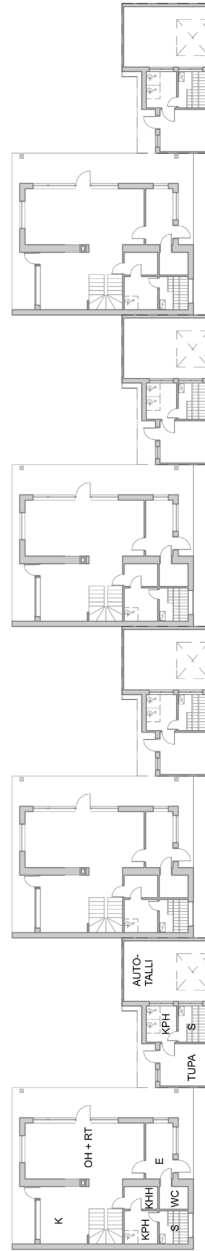
Tyyppi B2



Tyyppi C



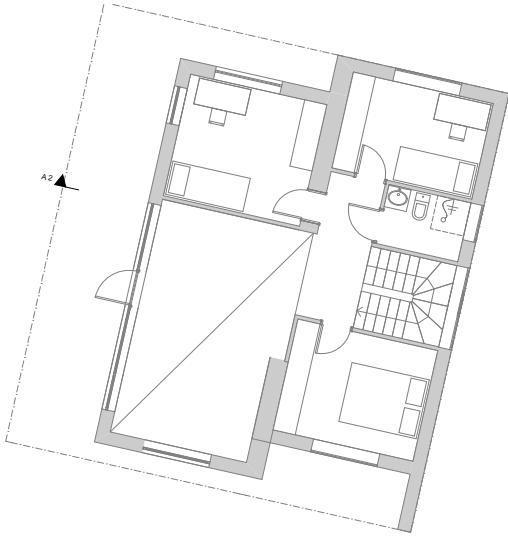
Piharakennukset



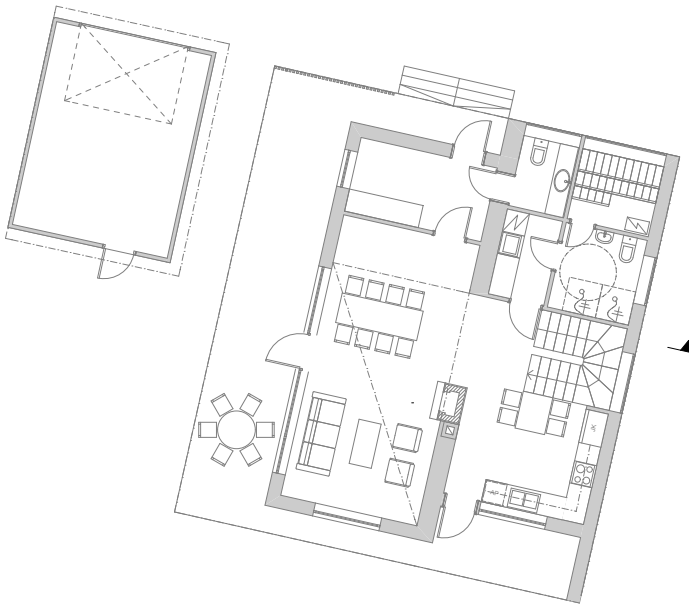
Kytetty versio

NIEMI

Tyyppi B1 sopi pohjansa puolesta sellaisenaan tontille. Kaavan mukaan talossa on 26 asteen harjakatto ja ulkoseinän ja katon kohtauspiste on 5,5 metriä maanpinnasta. Talon vierellä ulkorakennuksen rakennusalalla yhden auton talli.



Pohjapiirros 2. Kerros 1:200

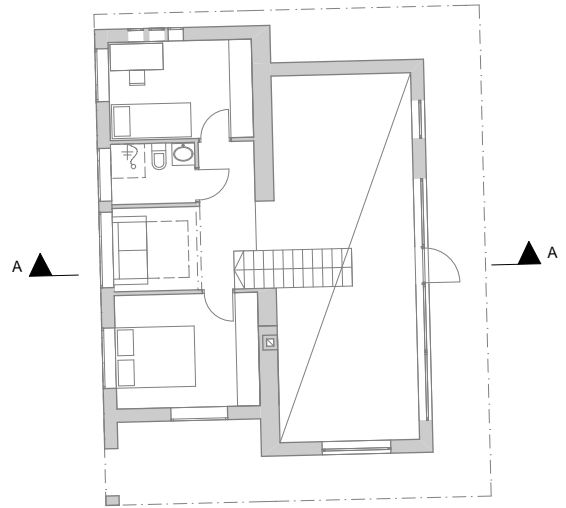


Pohjapiirros 1. Kerros 1:200

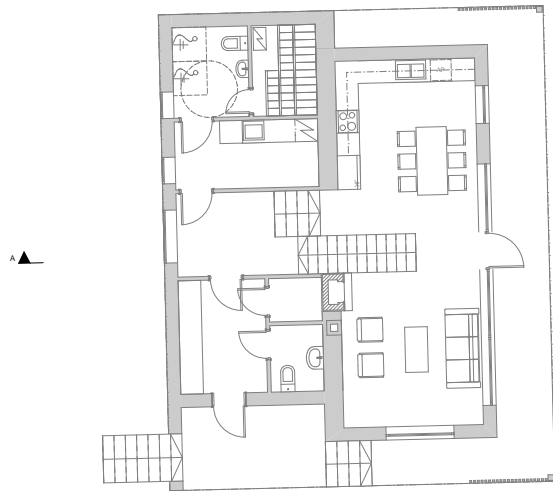


RISSO

Risson rinnetontilla pohjana on tyyppi A2 sillä muutoksella, että keskeismuurin kohdalle on tehty 70 senttimetrin tasoero. Tämän seurauksena portaiden muoto ja paikka vaihtuvat ja yläkertaan tulee uutena tilana avointa parvea, josta saa rajattua alkovin. Harjansuunta ja -kulma sekä pohjoisen julkisivun ikkunamääräykset ovat kaavan mukaiset.



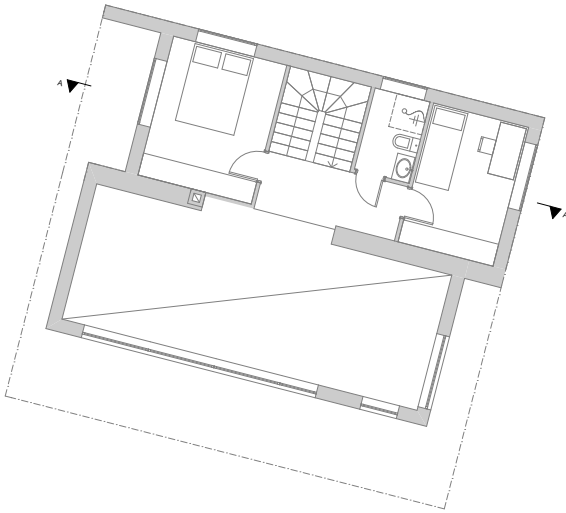
Pohjapiirros 2. Kerros 1:200



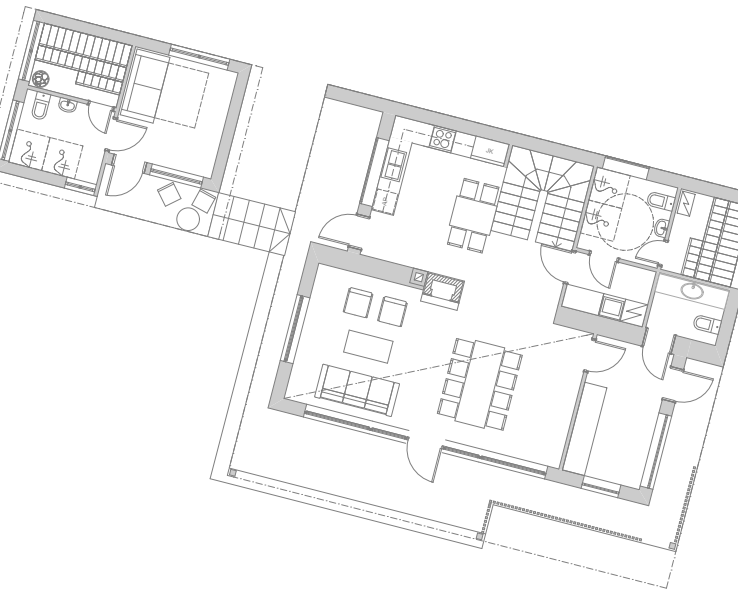
Pohjapiirros 1. Kerros 1:200

KOUKKURANTA

Koukkurannan pohjana on tyyppi B1 yläkerran kahdella makuuhuoneella. Tyypitalo istuu hyvin tontin ikkunamääräykseen, jonka mukaan pohjoisella julkisivulla ei saa olla läpinäkyviä ikkunoita. Pihalla on autotallin sijaan autokatos, joka keventää tontin kapean etuosan ilmettä. Luoteisnurkassa tonttia on rajaamassa pihasauna ja tupa, josta on suora yhteys terassin kautta talon takaosalle. Puusäleikkö suojaa isoa terassia suoralta näköyhteydeltä viereiselle tielle.



Pohjapiirros 2. Kerros 1:200



Pohjapiirros 1. Kerros 1:200



LUKSI



HARRI YLINEN

KONSEPTI

Suunnitelman tavoitteena on kompakti ja urbaani pientalo, joka tarjoaa pariskunnille, yksin-asuville tai muille pienille asukaskunnille uuden asumisen muodon konseptuaalisesti kerrostaloasumisen ja pientaloasumisen välimaastosta. Lähtökohtana on tarjota runsaasti valoa ja yhteys luontoon, mutta kuitenkin turvata asumisen yksityisyys ja helppous.

Talo perustuu valolyhtymäisen sisennyksen ympärille jäsenyvään yhtenäiseen avoimeen tilaan, jota tukee kiinteät ratkaisut sisältävä vyöhyke. Tilasta on suora yhteys korotetulle terassille, joka toimii yksityisempänä pihana ja yhteytenä luonnontilaiselle pihalle. Avoimuudesta huolimatta ilme on talomainen, ja terassiratkaisun sekä ikkunattoman tukisivun ansiosta ratkaisu soveltuu tiiviin rakentamisen alueille.

Tilaratkaisujen lähtökohtana on avoimuus. Kaikki viemäröintiä ja kiinteitä asennuksia vaativat toiminnot sijoittuvat tukivyöhykkeelle, jonka päällä on säilytys- tai nukkumistilaksi soveltuvaa matalaa parvitilaa. Kylpyhuone ja keittiö tukevat loogisesti yhteydellään avoimen tilan vastakappaleitaan.

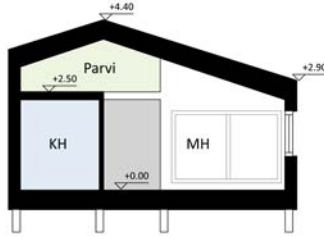
Puurakenteinen talo terasseineen korotetaan paaluperustukselle, joka talon kompaktin koon ansiosta mahdollistaa istuttamisen erilaisiin rinneolosuhteisiin. Terassi hyödyntää mahdollisesta rinteestä syntyvän tasoeron asettumalla yksityisemmäksi.

Materiaalivalinnat tavoittelevat käsinkosketeltavaa mittakaavaa ja puutalorakentamisen perinteeseen tukeutuvaa ajattomuutta. Leveä valkoinen puupaneeli toimii arvokkaana kontrastina materiaalituntua tuovalle tiheämpään ladotulle lehtikuuselle, joka merkitsee tukivyöhykkeen rajan ulkona ja sisällä.

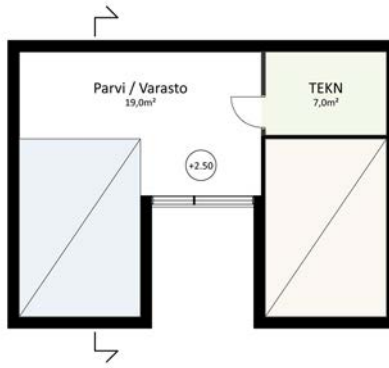
PERUSTYYPPI $2h + k - 69,6\text{km}^2 - 57,3\text{hum}^2 - 285,36\text{m}^3$

Perustyyppi on suunniteltu ikkunattoman sivun suuntaamisen ja peilaamisen avulla soveltuvaiksi sellaisenaan monentyyppisille tonteille. Tukivyöhyke voidaan suunnata pohjoiseen tai itään ja peilaamalla tilan yksityisempi (makuu- ja kylpyhuone) sekä julkisempi puoli (keittiö ja olohuone) voidaan sijoittaa tilanteen ja mieltymyksien mukaan. Joustava terassiratkaisu mahdollistaa pihan jäsentämisen yksityisyyden tason säätämiseksi.

PERUSTYYPPI



Leikkaus 1:200



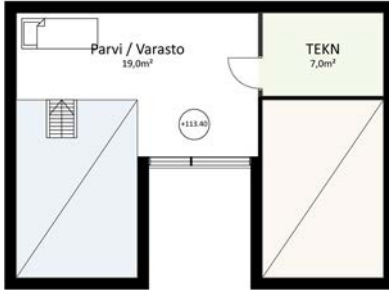
Pohjapiirros parvi 1:200



Pohjapiirros 1. Kerros 1:200

NIEMI

Niemen tontti on verrattain tasainen, joten terassi voi laskeutua suoraan yhteyteen pihan kanssa. Piharakennus auttaa rajaamaan pihaa itäiseltä kevyen liikenteen väylältä ja puustolta.



Pohjapiirros parvi 1:200



Pohjapiirros 1. Kerros 1:200

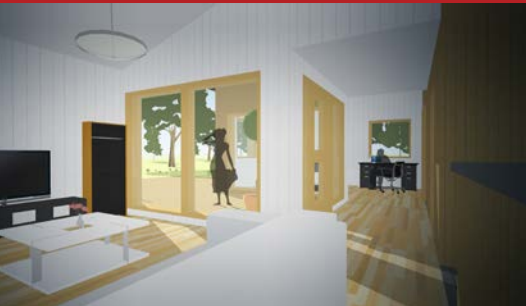


RISSO

Risson tontin ratkaisu soveltaa samoja periaatteita kuin Koukkurannan. Ikkunaton tukiosan julkisivu toteuttaa kaavamääräyksen. Jyrkempi rinne asettaa perustason korkeammalle, mutta ei tuota ongelmia.



Pohjapiirros



KOUKKURANTA

Koukkurannan ratkaisussa terassi irroitetaan hankalahkosta pohjoisrinnetontista suuntautuen etelän ja lännen suuntaan. Tasoeron ja istutuksien avulla oman pihan yksityisyys säilyy.



Pohjapiirros



PARAKIT



JOONAS KANERVA

KONSEPTI

Perusratkaisun ja konseptin lähtökohtana oli tutkia valmistalomarkkinoiden kilpailluimman ja edullisemman hintaluokan (alle 1500e/m² hintaisten talojen) mahdollisuuksia. Perusajatuksena oli suunnitella koko- ja hintaluokassaan alle 150m² suuristen valmistalojen tarjontaan sijoittuva pientaloratkaisu. Tavoitteena oli avata tässä kokoluokassa tyyppillisesti esiintyvien tukkoisten pohjaratkaisujen ongelmia, suunnitella arkkitehtonisesti ja materiaalillisesti kestävämpi ja ajattomampi valmistaloratkaisu sekä perehtyä valmistalotuotantoa ohjaaviin rajoitteisiin ja mahdollisuuksiin.

Parakkien kompaktin rakennusrungon kantavaksi rakennejärjestelmäksi on ajateltu kotimaisesta puusta tehtävää liimapuista pilari-palkki-runkoa. Tyyppiratkaisuissa varioitujen 8200x1200mm:n suuristen tilaelementtisiivujen koko on sovitettavissa tilaelementtirakentamisessa käytettyihin tuotanto- sekä kuljetusnormeihin. Parakkien tilaelementit eivät sisällä ennalta määriteltyjä toimintoja, vaan ajatuksena on ollut mahdollisimman vapaa asuintilojen sijoittelu kantavan rakennejärjestelmän sisäpuolella. Näin ollen huoneluku, huoneiden tilavaukset sekä erillisten huoneiden lukumäärän tarve olisi suunniteltavissa asukaslähtöisesti ja tapauskohtaisesti. Tällöin myös rakennusurakan jakaminen sisustus- ja ulkotöihin olisi mahdollista. Parakkien julkisivu-, perustus- ja vesikattomaailma on ajateltu omiksi rakennusosikseen, jotta talotyypin massakustomoitavuus olisi sovellettavissa valmistalojen yleistaso paremmin.

Perustyyppi on yksikerroksinen alle sadan neliön omakotitalo. Rakennuksen hillitty pinta-ala ja edullinen puurakenne on ajateltu vastaavan talotuotannossa esiintyviin edullisimpiin valmistalovaihtoehtoihin. Tilaelementtijärjestelmä helpottaa rakennuskustannusten hallintaa ja esivalmistus toisi rakennuskesäkauteen pidennystä. Jokaisessa Parakkien siivussa on tilavaus talotekniikalle sekä lattiassa, että katossa. Näin ollen parakkien elinkaarivariointi ja huonetilamuutokset helpottuvat. Perustyyppi toimii esimerkkiratkaisuissa asuntojen alkusoluna. Perustyyppiin on rakennuspaikan sallimissa rajoissa mahdollista lisätä elementtisiivuja, mikäli tilantarve kasvaa. Siivuja voi lisätä erillisinä rakennuksina tai vanhaa rakennusmassaa laajentaen. Ajatuksen tasolla myös siivujen kierrättäminen olisi mahdollista. Esim. lasten muuttaessa pois kotoa voisi ylimääräiset siivut myydä naapurille. Irrallisen julkisivujärjestelmän vakioituneet rakennemitat mahdollistavat ikkunapinta-alan tekemisen asukkaan tahtotilan tai tarpeen mukaan. Vastaavasti irrallinen julkisivu ja vesikatto mahdollistavat eristepaksuuksien lisäämisen halutun energiatehokkuuden saavuttamiseksi.

Vesikattomuoto on suunniteltu tasa- tai harjakattoisena, kaavoituksen tai asukkaiden mieltymysten mukaan. Konstailematon ja pelkistetty arkkitehtuuri on nähty luontevana ratkaisuna, jotta Parakit olisi mahdollista sovittaa mahdollisimman monipuoliseen ympäristöön - Lähtien kehyskunnan peltotontista ja päättyen suurkaupunkiin kerrostalon tasakatolle. Kantava liimapuurunko muodostaa rakennukselle ulkoarkkitehtuuriin integroidut 1500mm pitkät räystäät sekä koko rakennusmassan mittaiset katetut terassit. Terassien käyttö on mahdollista myös esim. talvipuutarha- tai säilytystilamaisena lisätilana.

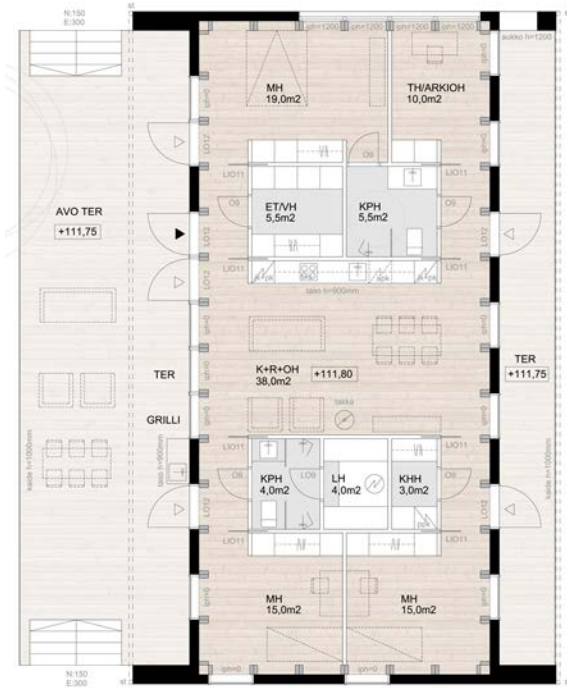
Parakkien kuviteltu kohderyhmä ovat ihmiset, jotka eivät löydä vallitsevasta valmistalotuotannosta itselleen sopivaa ratkaisua, mutta joille valmistalo olisi ainut realistinen vaihtoehto rakentaa oma talo.

PERUSTYYPPI



Perustyyppi pohjapiirros 1:200

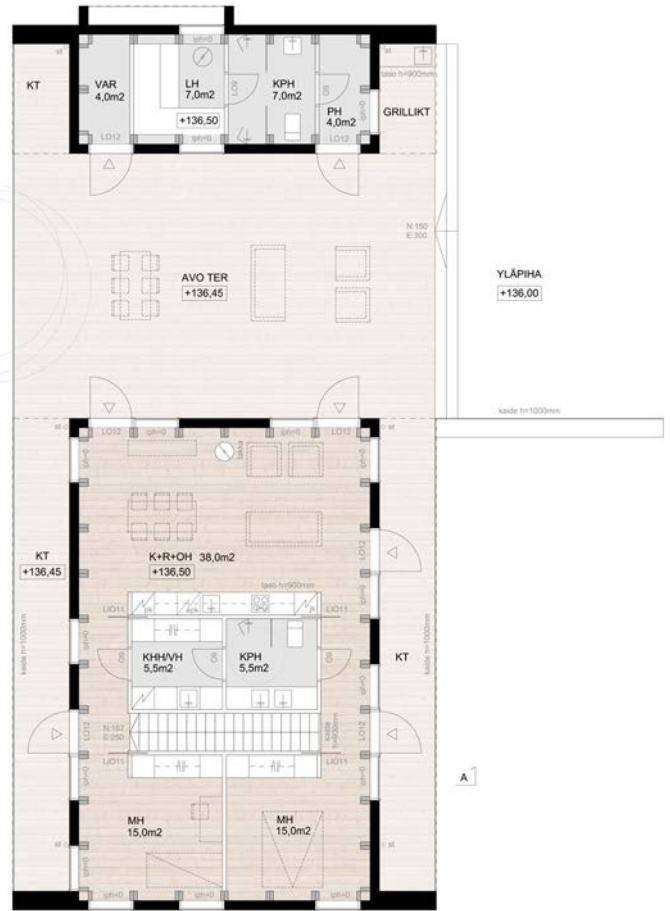




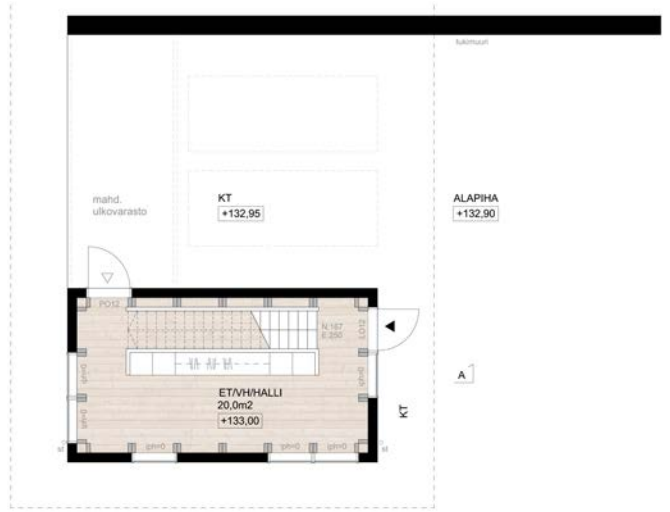
Pohjapiirros 1:200



RISSO



Pohjapiirros 2. Kerros 1:200

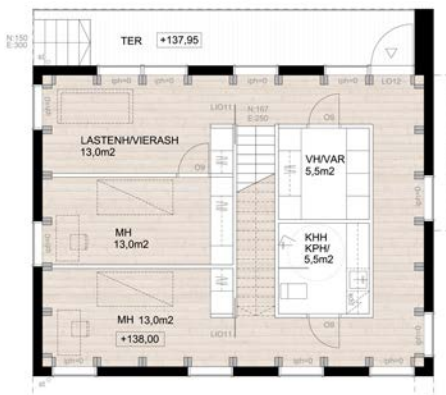


Pohjapiirros 1. Kerros 1:200

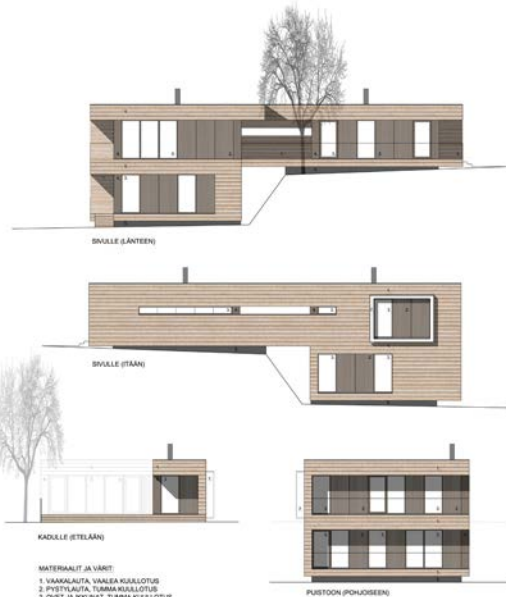
KOUKKURANTA



Pohjapiirros 2. Kerros 1:200



Pohjapiirros 1. Kerros 1:200



MATERIAALIT JA VÄRIT

1. VAAKALAITA, VANHEA KUULOITUS
2. PYYTTÄMÄTÄ, TUMMA KUULOITUS
3. OVIET JA IKKUNAT, TUMMA KUULOITUS
4. JAAROKKILEIY, TUMMA KUULOITUS
5. BETONI, SEMENTTIHÄMÄÄ
6. TERÄSOSAT+PELITYKSET, VAUKOSET
7. TERÄSOSAT+PELITYKSET, VAUKOSET

TALO HYYRYLÄINEN



HENNA LATVA-MÄENPÄÄ

Moninaisten elämäntapojen, ihmissuhteiden ja yhteisöjen lisäksi haasteena asumisessa on tilantarpeen muutos. Tarkasteltaessa tutkimuksia varsin suuri osa tehdyistä muutoista johtuu elämäntilanteen muutoksesta syntyneestä tarpeesta pienempään tai suurempaan asuntoon. Vain 10% muutoista johtuu tarpeesta vaihtaa asuinalueita.

Asumiseen kaivattaisiin siis elinkaarijoustavuutta. Kykyä mukautua elämäntilanteiden muutoksiin ja tarjota riittävän suurta tai pientä asumisalaa. Talotuotannossa tarpeeseen on vastattu moduloimalla talomallistoja ja toteuttamalla näin massakustomointia sekä luomalla rakennukseen erilaisia laajennusmahdollisuuksia. Haasteena kuitenkin on tilantarpeen pieneminen. Taloudellisesti ei ole järkevää tai mahdollista vain sulkea osaa asunnosta käyttämättömäksi vaan ylimääräiselle tilalle tulee löytyä järkevää käyttöä, jotta sen ylläpitäminen ja omistaminen olisi ylipäättään mahdollista.

Talo Hyyryläisen tavoitteena onkin sopeutumiskyky erilaisiin elämäntilanteeseen ja asumismuotoihin. Käytännössä tämä tarkoittaa mahdollisuutta muokata rakennuksesta niin omakotitalo, paritalo kuin kolmen pienasunnon kokonaisuuskin. Oleellista on se että muutokset on mahdollista toteuttaa myös asumisen aikana, eivätkä rakentamisvaiheen pohjavalinnat sulje pois muutosmahdollisuuksia tulevaisuudessa.

PERUSRATKAISU

Kerrosalaltaan Hyyryläisen perusmalli on 187m² (bruttoala 212m², huoneistoala 163m², tilavuus 787m³). Talo on osittain 2 kerroksinen ja massassa on huomioitu mahdollisuudet 3 erillisen sisäänkäynnin käyttämiseen. Märkätilat ja keittiövaraukset on sijoitettu siten, että ne toimivat kaikissa eri variaatioissa. Rakennus voidaan jakaa alakerran osalta kahtia ja lisäksi yläkerran voi erottaa omaksi asunnokseen. Mahdollisten huoneistojakojen paikat ovat tiedoissa, jolloin näissä seinälinjoissa voidaan huomioida tarvittavat ääni- ja palo-osastovaatimukset. Perusmallissa ei ole saunaa, vaan sauna on tarkoitettut toteutettavaksi joko omassaan tai autotallin yhteydessä olevassa ulkorakennuksessa. Ulkorakennuksessa oleva sauna toimii hyvin myös tilanteessa, jossa Hyyryläinen on pilkottu useammaksi asunnoksi.

Muodoltaan Talo Hyyryläinen mukailee perinteistä suomalaista harjakattoista talomallia ollen kuitenkin hieman epäsymmetrinen. Massan suurimittakaavainen aukotus on pyritty keskittämään päätyyn sekä lisäksi on hyödynnetty kattoikkunoita massan keskellä olevien tilojen valaisemisessa. Rakennuksen toinen pitkäsiivu on mahdollista jättää aukottamatta, minkä myötä se soveltuu hyvin urbaaniin tiiviiseen rakentamiseen. Talo Hyyryläinen on puurakenteinen ja se voidaan toteuttaa niin elementeistä kuin paikallarakennettunakin. Koska rakennuksen muuntojoustavuus on sisäistä ja julkisivu vakioitu, soveltuu se myös valmistettavaksi seinäelementeistä.

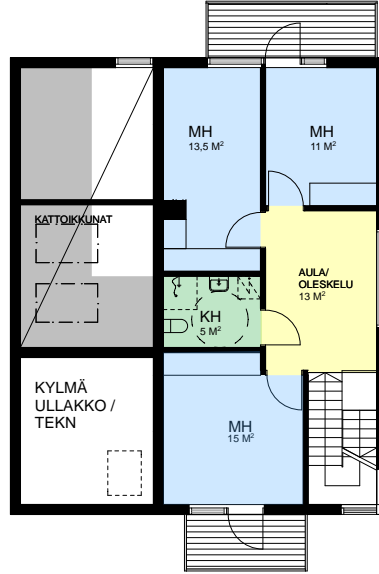
Kestävän rakentamisen periaatteita Talo Hyyryläinen toteuttaa parhaiten elinkaarijoustavuudellaan. Talo ei ole pari asumisvuoden nopeasti kuluva kertakäyttöhyödyke vaan antaa asukkaalleen mahdollisuuden pysyvämpään ja kestävämpään asumiseen. Soveltuminen tiiviiseen rakentamiseen mahdollistaa myös kaukolämmön hyödyntämisen lämmitysmuotona, jonka tukena rakennukseen asuntojen välisen sydänmuurin yhteyteen on mahdollista asentaa 3 tulisijaa. Hyyryläisen kattokulmat ovat soveltuvia aurinkokeräimille ja puolittaisesta kaksikerroksisuudesta johtuen hyödynnettävää kattopinta-alaa on runsaasti. Yksinkertainen ja ulokeeton massa on myös muodoltaan energiatehokas.

PERUSTYYPPI

1. KRS



2. KRS



Pohjapiirroksat perusmalli 5-6h + k 163 m² 1:200

AS 1

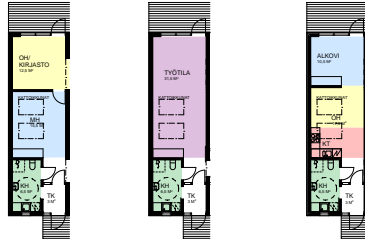


A. YHTEYS YLÖS

B. YLÄKERTA ERILLÄÄN

C. KAKSIO

AS 2



A. OSA AS1-STÄ

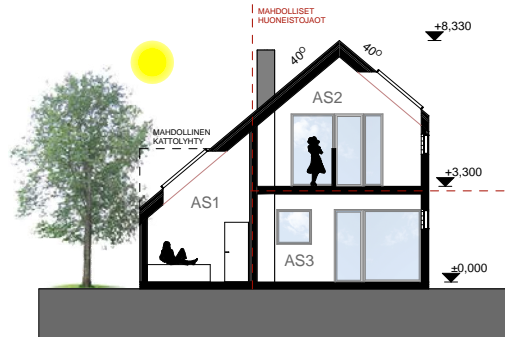
B. TYÖTILA

C. YKSIO

AS 3



Moduulien variaatioita



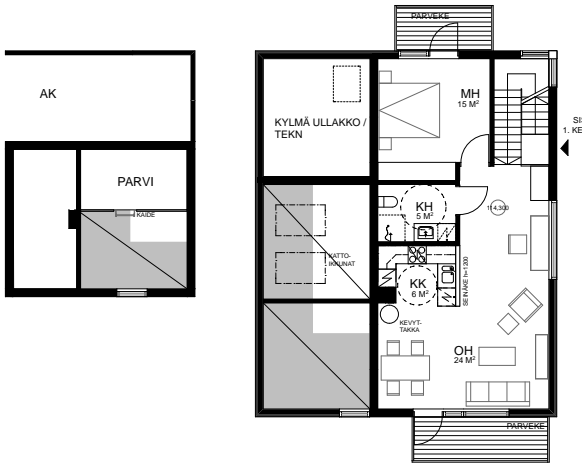
Leikkaus



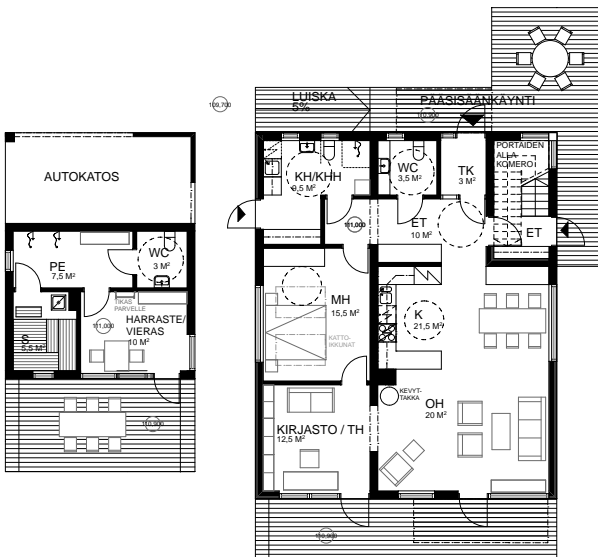
NIEMI

Niemen kirveenvarsitontille omakotitaloa alkoivat rakentaa pariskunta Hellä ja Väinö Sirppi. Väinö Sirppi, eläkkeelle jäänyt rakennusmestari, halusi vielä kertaalleen rakentaa itselleen omakotitalon ja alue sekä tontin suojainen sijainti miellytti pariskuntaa. Hellä Sirppi ihastui lisäksi erityisesti etelään avautuvaan pihaan, jossa hän näki kasvimaalleen oivalliset edellytykset menestyä. Ulkorakennuksella pihasta saatiin rajattua suojaisa ja saunan edustalle saatiin aikaiseksi myös hyvää teras-sitilaa. Saunarakennukseen varattiin harraste- ja yöpymistilaa perheellisten lasten vierailuja silmällä pitäen.

Aivan loppuun saakka Väinö ei kuitenkaan saanut olla mukana taloan nikkaroimassa, sillä viime metreillä ulkomaalausta suoritettaessa Väinö horjahti tikkailta ja loukkasi jo ennestäänkin vaivanneen lonkkansa. Seurauksena oli pitkä sairausloma osittain pyörätuolin, osittain kepin varassa. Talo oli onneksi jo asuttavassa kunnossa, mutta pariskunta alkoi mietittyä tuleva talvi lumitöineen Väinön kuntoutuksen vielä ollessa kesken.



Pohjapiirros 2. kerros 1:250



Pohjapiirros 1. kerros 1:250

Ratkaisu tähän kuitenkin löytyi yllättäen lähipiiristä kun Hellän serkun pojanpoika oli aloittelemassa opintojaan Tampereen ammattikorkeakoulussa ja oli asuntoa vailla. Topias otti ilomielin vastaan tarjouksen asunnosta, jossa vuokraa pystyi kuittaamaan myös talonmieshommilla. Rakentamisen viimeistelyvaiheessa yläkerta siisi muutettiin omaksi asunnokseen ja pariskunta Sirppi jäi asuttamaan alakertaa.

Talven kokemuksen jälkeen kumpikin osapuoli on ollut varsin tyytyväinen yhteiseloon ja alunperin poikkeukselliseksi ajateltu ratkaisu saattaakin jäädä pysyvämmäksi. Väinö alkaa olla jo talonmieskunnossa, mutta hänen puolestaan nuorempi väki saa edelleen hoitaa sitä virkaa, sillä toipilasaikana hän löysi uudestaan vanhan rakkaan pienoismalliharrastuksensa, jonka parissa aika vierähtää kuin huomaamatta.

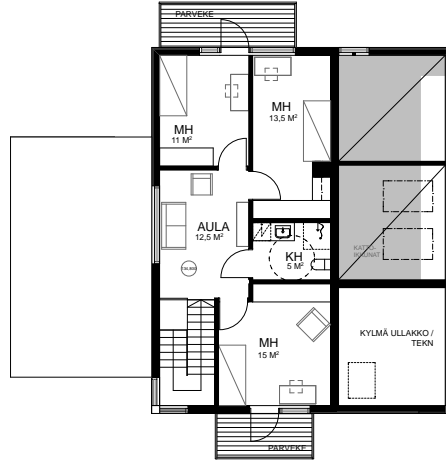
HIRVIKALLIO

Perhe Kehränen etsi pitkään tonttia Tampereen alueelta rakentaakseen sinne kasvavalle perheelleen uuden kodin. Perheen kaksi lasta alkoivat olla jo varsin vilkkaassa iässä ja kolmaskin ilmoitteli tulostaan.

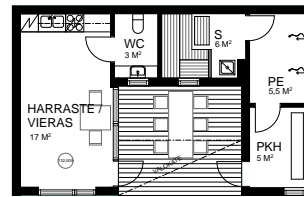
Janne Kehränen oli vakaasti päättänyt rakentaa itse talonsa, ja erilaisia pakettiitalon ja itse paikalla rakennetun välimuotoja oli pyöritelty paperilla jo jonkin aikaa. Kuitenkin samaan aikaan kun projektia olisi pitänyt aloittaa, Janne sai työpaikallaan mahdollisuuden päästä johtamaan uuden tehtaan perustamista itäiseen Saksaan ja se oli tilaisuus josta ei voinut kieltäytyä. Odotettavissa olevat lukuisat matkapäivät seuraavan vuoden aikana saivat kuitenkin harkitsemaan uudelleen oman talon rakentamista.

Koska suurempi asunto oli kuitenkin hankittava, alkoi perhe katsella valmiita taloja. Tällöin heidän silmiinsä osui rakennusliikkeen rakentama alue Tampereen Kaukajärven Hirvikalliossa. Rakennusliikkeen tarkoituksena oli rakentaa korttelin alueelle samaa tyyppitaloa ulkorakennuksineen. Riippuen ostajakunnasta rakennusliikkeen oli tarkoituksena toteuttaa osa taloista myös pienempinä asuntokokonaisuuksina. Samoin ostajan valittavaksi jäivät tietyt julkisivujen värikorosteet. Perusvärinä alueella kaikki talot suunniteltiin kaavan mukaan tummanruskeiksi, mutta pihajulkisivut ja katujulkisivujen korosteet jäivät asukkaan valittavaksi. Tällä tavoin katujulkisivu saatiin pyymään harmonisena, mutta pihojen puolelle kukin sai omaa värimaailmaansa.

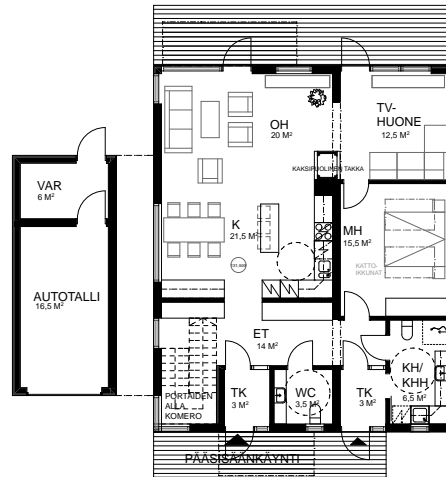
Perhe Kehräselle Talo Hyyryläisen perusmalli 4 makuuhuoneella tuntui sopivalta. He tekivät kaupat, määrittelivät pintamateriaalit ja pääsivät muuttamaan asuntoonsa hieman ennen uuden perheenjäsenen syntymää. Erityisesti Kehräset viehättyivät pieneen saunarakennukseen, johon innostuttiin varustamaan myös pieni keittotila niin kesävieraita kuin terassi-ruokailujakin varten. Toisaalta erillinen rakennus antaa paremmat mahdollisuudet niin vauvan kuin äidinkin päiväunille perheen vanhempien lasten ollessa varsin eläväisessä iässä.



Pohjapiirros 2. kerros 1:250



S



Pohjapiirros 1. kerros 1:250

KOUKKURANTA

Kirsi ja Joakim Lehtonen olivat pitkään päättämättömässä tilassa miettiessään millaisen asunnon haluaisivat hankkia. Pariskunnan elämä pyöri vahvasti työn ympärillä yhteisen konsultointiyrityksen INNOVA OY:n merkeissä, mikä ohjasi ratkaisua kaupunkiasumisen suuntaan. Toisaalta taas muutamaan vuoden säteellä suunnitelmassa oli myös perheen perustaminen, mikä houkutteli pientaloasumiseen.

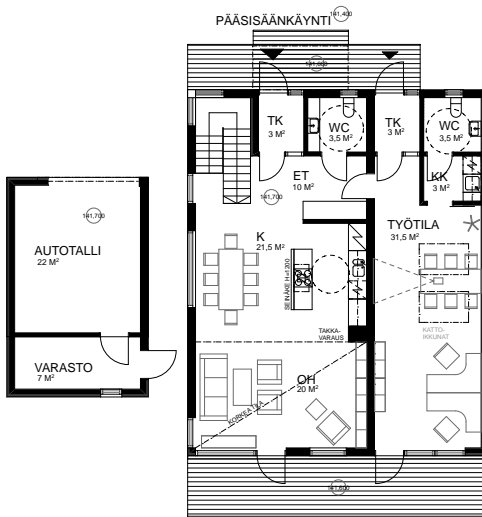
Kompromissina tälle pohdinnalle pariskunta päätyi lopulta kodin ja työn yhdistämiseen. Aluevalinta kohdistui Tampereen Vuorekseen, joka oli liikenteellisesti helposti saavutettavissa mutta silti rauhallinen pientaloalue. Talovalinnassa korostui puolestaan asunnon muunneltavuus erilaisiin tarpeisiin.

Lehtoset päättivät rakentaa Talo Hyyryläisen versiona, jossa yläkerrasta osa jätettiin vielä tekemättä ja alakerran toinen puoli erotettiin työtilaksi. Tilallisesti tämä ratkaisu vastasi tämän hetkisen elämäntilanteen tarpeisiin oivallisesti. Tulevaisuudessa taas työtila olisi mahdollista ottaa asumiskäyttöön ja samoin yläkerta pystyi laajentamaan mikäli makuuhuoneita tarvittaisiin lisää.

Talo Hyyryläisen perusratkaisussa saunaosasto oli sijoitettu ulkorakennukseen, mikä ei kuitenkaan ajatuksena miellyttänyt Lehtosia, joista kumpikin oli kaupungin kasvattaja ja tottunut huoneistosauoihin. Sauna onnistuttiin sijoittamaan yläkerran kylpyhuoneen yhteyteen, joten tarvetta erillisellä saunarakennukselle ei tullut. Aivan täysin niiltä kustannuksilta ei kuitenkaan välttytty, sillä rakennusprojektin varrella Kirsi ihastui ajatukseen katosmaisesta kesäkeittiöstä ja sellainen tontin nurkkaan nousikin.



Pohjapiirros 2. kerros 1:250



Pohjapiirros 1. kerros 250



TALOPELI



HANNA-KAARINA HEIKKILÄ

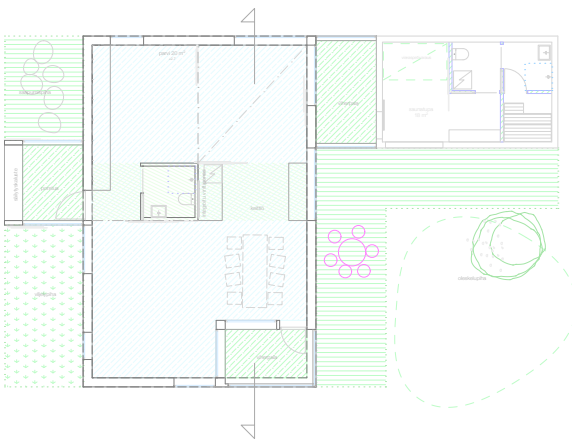
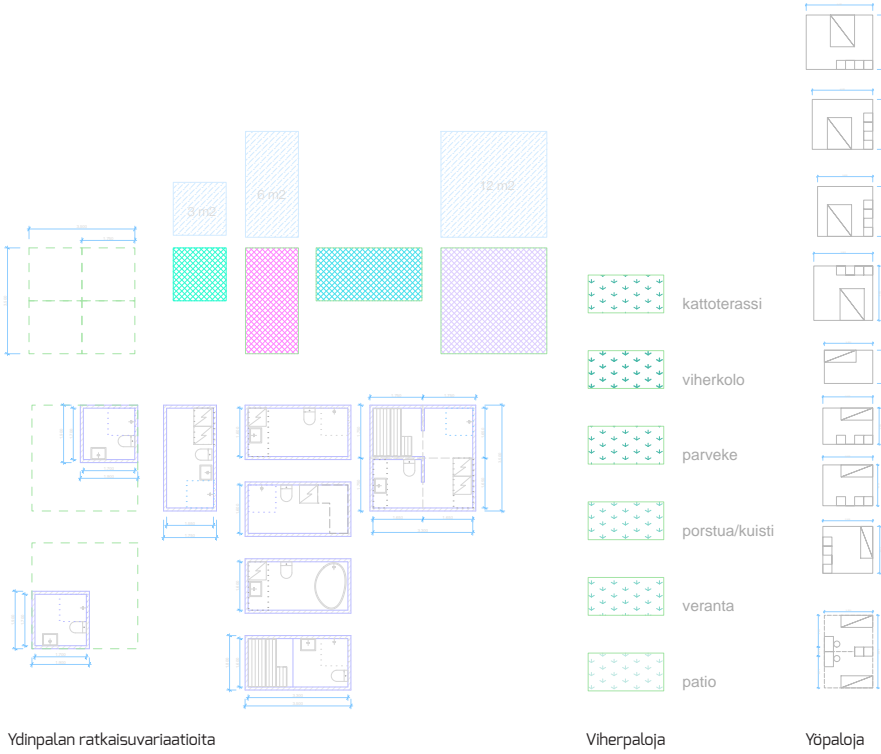
KONSEPTI

Suunnitelman konseptuaalinen runko rakentuu leikkitelevästi erilaisten palojen avulla pelattavasta talopelistä. Palojen avulla asukkaalle tarjoutuu joukko erilaisia ratkaisuvaihtoehtoja. Talon runkona toimii pienimmillään noin 50 m² pääpala, johon voidaan liittää erillisiä lisäosia. Suunnitelmassa pyritään rikkomaan perinteisiä käsityksiä asunnosta rajattuina ennalta tarkkaan määriteltynä huoneina. Systeemi on joustava ja mitoitus tarjoaa mahdollisuuksia erilaisille vaihtoehdoille. Palojen avulla keskustelua käydään enemmänkin tilasta ja sen muuntomahdollisuuksista kuin erillishuoneista. Palojen avulla voidaan lisäksi sopeutua erilaisiin ympäristöihin ja luodaan mielenkiintoisia tilasarjoja ja pihapiirejä. Raakatilaa, jonka pääpala ja lisättävät tilapalat muodostavat voidaan muunnella erillisten muuntopalojen avulla, joista suunnitelmassa ollaan tarjottu muutamia esimerkkiratkaisuja. Asumistarpeet ja tilanteet ovat nykyään hyvin kirjavia ja siten ainoastaan yhden ratkaisun tarjoaminen tuntuu olevan mahdollonta. Aluksi käydään läpi kaaviomaisesti eri talopelin osia ja esitellään perustyyppi. Lopussa esitellään kolme konseptin pohjalta syntynyttä erilaista Tampere-pientalomallia, jotka kaikki tarttuvat ajankohtaisiin asumisen teemoihin.

Perustyyppi rakennetaan konstailemattomasti pääpalasta ja parista lisäpalasta. Pihapalat eli saunatupa ja porstua linkittyvät pääpalaan ja kokonaisuus muodostaa viihtyisän pihapiirin ja erilaisia pihatiloja. Sisätilan ytimen ympärille kiertyvä sydänpala on perusratkaisuna hyvin joustava ja tarjoaa eri asumistarpeille erilaisia vaihtoehtoja. Perinteinen asuja rakentaa tilaan erillisiä huoneita, mutta radikaalimpi asuja saattaa valita tilaa jäseneteleviksi muuntopaloiksi pelkkiä tasoja tai kalusteisiin integroituja leporatkaisuja. Erilliset väliseinät voidaan korvata ydinpalasta lähtevillä liukuovilla, joiden avulla tilaa voidaan tarvittaessa rajata halutulla tavalla. Sisätilaa maustetaan vielä muutamalla puolilämpimällä viherpalalla ja kokonaisuutena on hyvin kompakti 72 m² asunto. Tarvittaessa tilaan voidaan rakentaa 20 m² parvi. Perusratkaisussa pääpalan keskivyöhykkeelle sijoittuu asumista avustavat tilat ja päihin rauhoittumisen sekä yhdessäolon tilat. Kadunpuoleinen julkisivu on otteeltaan modernin kaupunkihenkinen ja rakennuksen mittakaava pienenee vielä pihan puolelle siirryttäessä. Kokonaisuus luo pienilmastoltaan ja mittakaavaltaan miellyttävän asuinympäristön.

Perustyyppin tilaohjelma pienimmillään muodostuu noin 50 m² pääpalasta, jossa sijaitsee myös märkätilat eli ydinpala. Perustyyppiä voidaan varioida myös toisella kerroksella tai lisäämällä erillinen lisäpala tai lisäpaloja, jolloin kokonaisuus muodostaa u tai atriumpihamallin. Ohessa esitellyn perustyyppin huoneistoala on 72 m², bruttoala 126 m², kerrosala 81 m² ja tilavuus 288 m³.

PERUSTYYPPI



Konstallematon perustyyppi 1:250



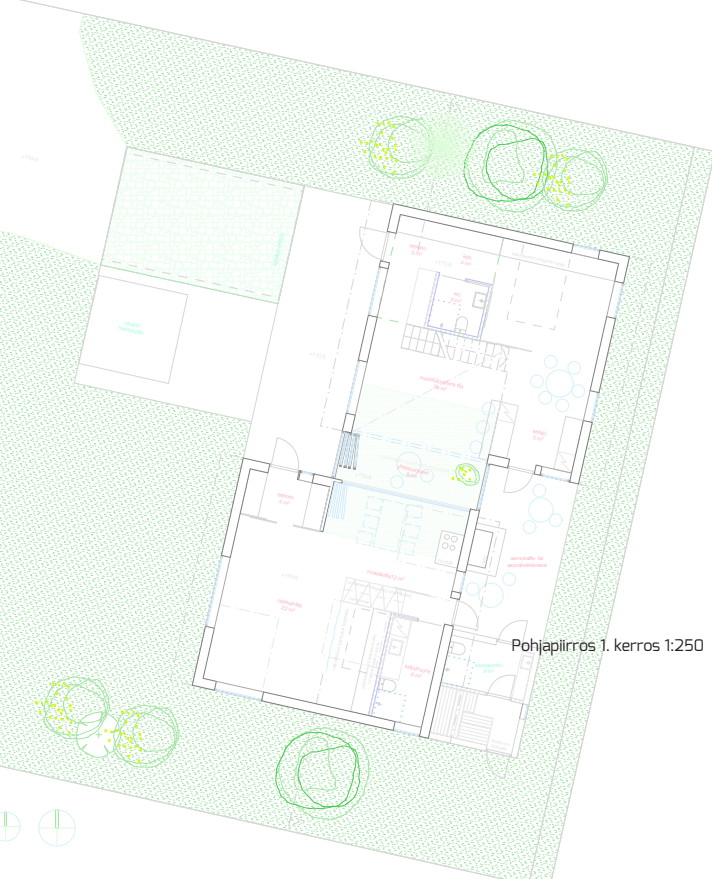
NIEMI

Papan kanssa aloimme rakentaa taloa Niemen tontille yli 50 vuotta sitten. Tuolloin suurperheet olivat yleisiä ja jokaisessa perheessä oli useampi lapsi. Elinme tuolloin nykystandardeihin verrattuna hyvin ahtaanlaisesti, mutta hyvinhän tuo tila tuntui riittävän. Pihalla oli vielä lapsille paljon tannerta puuhattavaksi ja minulle mainio paikka kasvimaalle. Yläkerran pientä huonetta vuokrasimme vielä opiskelijalle tai nuorelle parille. Nyt olemme papan kanssa asuneet suuressa talossa ihan vain kaksikseen jo pitkän pitkän aikaa, ja mieli tekisikin siirtyä hiljalleen pienempiin tiloihin. Mielellämme haluamme olla lähellä lapsenlapsia ja juttuseurakin on aina niin kovin tervetullutta. Vanhimmalle lapsellemme on siunaantunut nykyvalossa suuren suuri perhe, kolme pientä kullannuppua ja yksi kermanvärinen koira. He ovat pitkään etsineet sopivaa kotia ja olemme tulleet siihen tulemaan, että myymme heille talomme ja rakennutamme pihan perälle modernin mummonmökkin. Poikamme vaimon äiti on myös vielä voimissaan ja kovin mukavaa sorttia. Olemme aina tulleet erinomaisesti juttuun ja matkoillakin olemme paljon käyneet yhdessä ja huomanneet, että jutut käyvät hyvin yksiin. Hekin ovat kovasti kaivannut kaupungin hulinasta hieman lähemmäksi luontoa ja pientä perunatilkkuja. Ja ennen kaikkea Hilda-mummo haluaa olla auttamassa lastenlasten hoidossa. Niinpä onkin pian suunnitelmassa aloittaa rakentaminen.

Vaikka tällä hetkellä olemme kovin voimiamme ja energisiä, on asia kuitenkin niin, että aika meistäkin tulee vielä jättämään. Talo on nyt kuitenkin suunniteltu niin, että voimme ensimmäisessä tasossa puuhata itseksemme vielä pitkään. Parvikerroksesta saamme lisää tilaa ja sinne mahtuu majoittamaan suurenkin porukan yökylään. Hilda-mummon puolelle on rakennettu vieläkin jännittävämpi ullakko-seikkailu lapsenlapsia varten. Tiloissahan pystyy myös nukkumaan ihan aikuistekin. Talo on suunniteltu myös tulevaisuutta silmälläpitäen, sillä se muuntuu helposti kahden nuorenparin ensiasunnoksi tai ssuuremmankin perheen kodiksi. Saattaahan se olla, että joku lapsenlapsista muuttavat tänne myöhemmin asumaan. Mehän aiomme elää vielä 100-vuotiaiksi, mutta on ilo tietää, että kahden mummon ja yhden papan mökissä tullaan asumaan vielä pitkään.



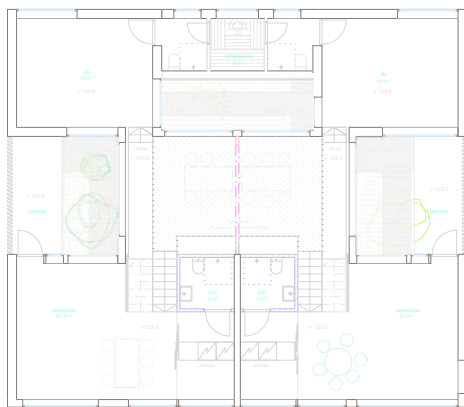
Pohjapiirros 2. kerros 1:250



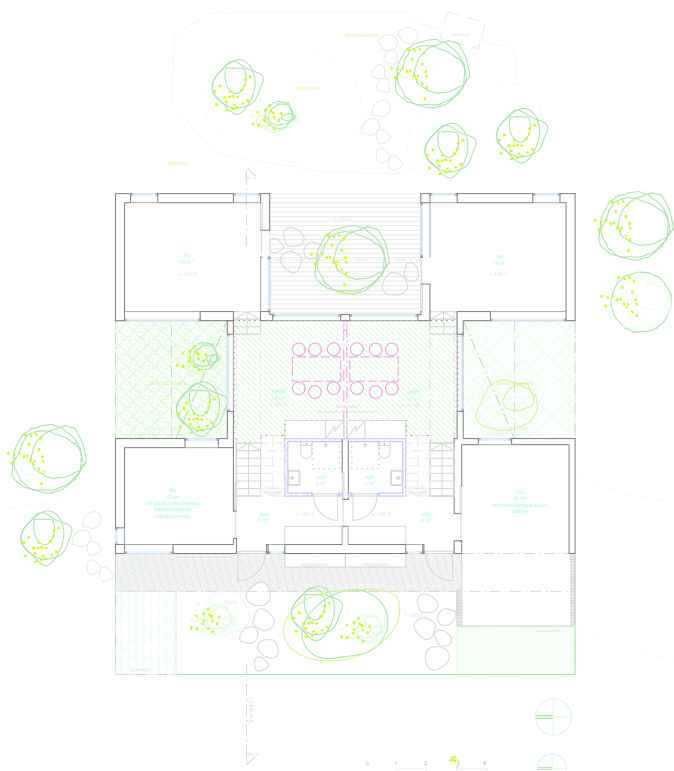
Pohjapiirros 1. kerros 1:250

RISSO

"Tuttavapariskunnan kanssa olimme jo pitkään keskustelleet asunnon ostamisesta ja eräänä päivänä törmäsimme talopeliin. Aloitimme leikitellä asialla ja huomasimme pian, että talon rakentaminen yhdessä kuulosti erittäin houkuttelevalta ajatukselta. Molemmille perheille yhteisöllisyys ja luonnonläheisyys olivat erittäin tärkeitä elementtejä. Talopeliä pelattaessa löysimme mielenkiintoisen ratkaisun perheidemme tarpeisiin ja syntyi talo sisäpihojen ja tilojen leikitelevästä rytmistä, jonka sydämessä on yhteisöllisyydellä erityisen voimakas paikka. Talon keskellä on sydän, joka aukeaa yhteiseen oleskeluun. Viikoittain sovimme päivistä, jolloin laitamme yhdessä illallisen tai päivät jolloin vain joku vanhemmista huolehtii lapsikatraalle illallisen. noina iltoina toiset vanhemmista vapautuvat, vaikkapa harrastuksille. Puitteet luovat erinomaiset mahdollisuudet yhteisöllisyyteen, mutta samalla myös perheen keskeiseen aikaan. Tilaratkaisussa on pyritty joustavuuteen ja tulevaisuutta ajatellen talolla on useita erilaisia muuntumismahdollisuuksia."



Pohjapiirros 2. kerros 1:250

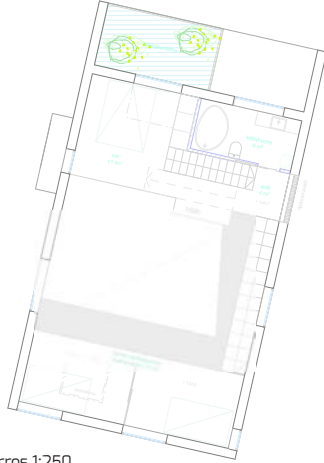


Pohjapiirros 1. kerros 1:250

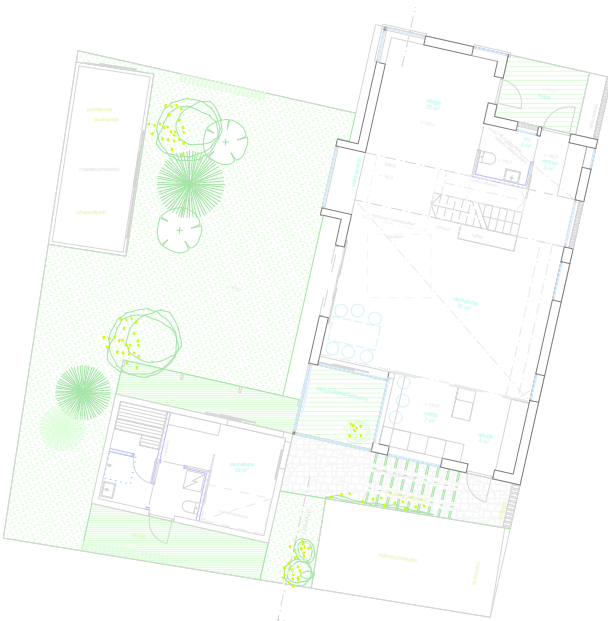
KOUKKURANTA

“Meidän Perhe on isä, äiti, minä, Yuta, Hana ja Suna. Äiti on syntynyt Japanissa ja on muuttanut kauan aikaa sitten Suomeen opiskelemaan kuvataidetta. Isä tekee teknisiä töitä. Me lapset käymme koulua ja iltaisin harrastamme leikkimistä.

nyt olemme rakentaneet uuden kodin. Se on kiva. Hana on jo vähän vanhempi ja ei jaksakaan enää leikkiä meidän kanssa niin paljon, vaan viettää aikaa itsekseen. meillä lapsilla on paljon tilaa leikkiä ja hengailu yhdessä. Iltaisin meillä jokaisella on oma kolomme, jonne kömpiä nukkumaan. Mummon käy meillä kylässä ainakin kahdesti vuodessa. Silloin puhumme japania. Mummo saa nukkua aina ateljeetilassa tai vierasmajassa saunatuovassa.”



Pohjapiirros 2. kerros 1:250



Pohjapiirros 1. kerros 1:250



TALO VAPPAUS



HENNA MANNINEN

KONSEPTI

Toimintojen järjestäminen ja mahdollisuuksien luominen erilaisille asukkaille on haastavaa. Mitä enemmän suunnitellaan, sitä enemmän rajoitetaan.

Mikä on asukkaan oma tilankäytön tapa?

Mille tasolle suunnittelun voi viedä, jotta jätetään erilaisia tilankäytön mahdollisuuksia?

Mikä on minimivarustelu, josta asukas itse voi jatkaa?

TALO VAPAUS on rakenteellisesti yksinkertainen. Nelikulmainen perusmuoto on helppo suunnata ja toteuttaa erilaisille tonteille.

Tavoitteena passiivitalo

Puurakenteinen: CLT-runko ja puu-ulkoverhous

Perusmuuri + maanvarainen laatta

Aukotus mahdollistaa erilaiset huonejaot

Viherkatto

Huoneistoala

Max. 151 m²

Min. 75.5 m²

Kerrosala

Min. 90.5 m²

Max. 180 m²

Bruttoala

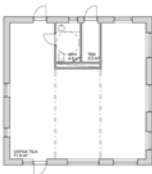
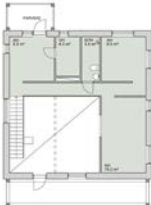
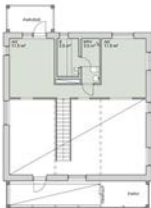
Min. 96 m²

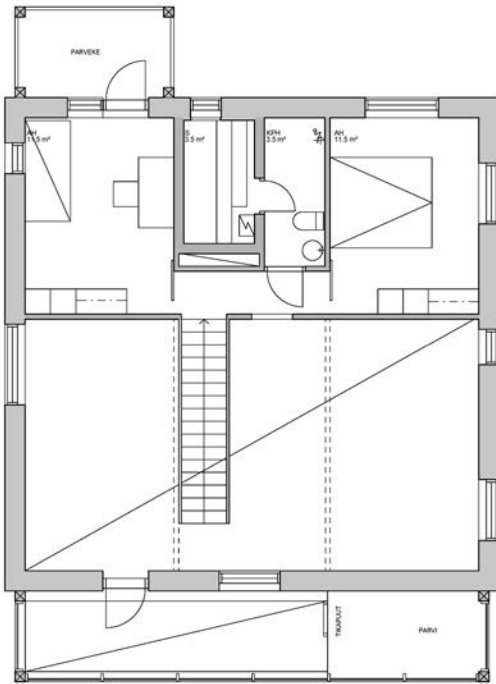
Max. 192 m²

Tilavuus

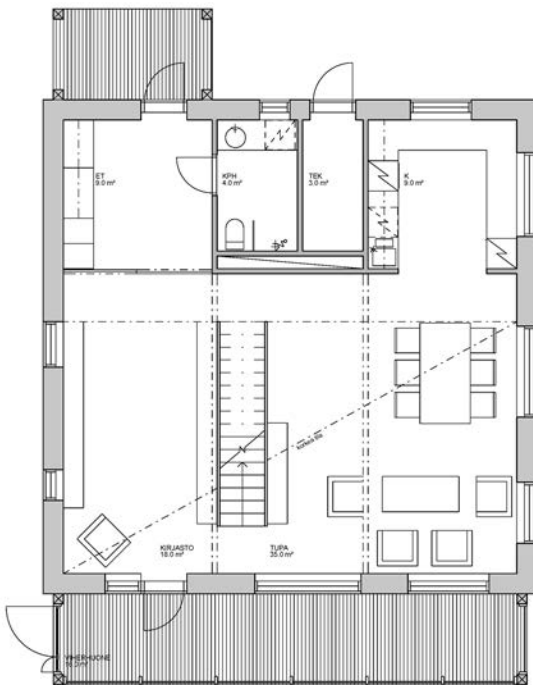
470 m³

PERUSTYYPPI





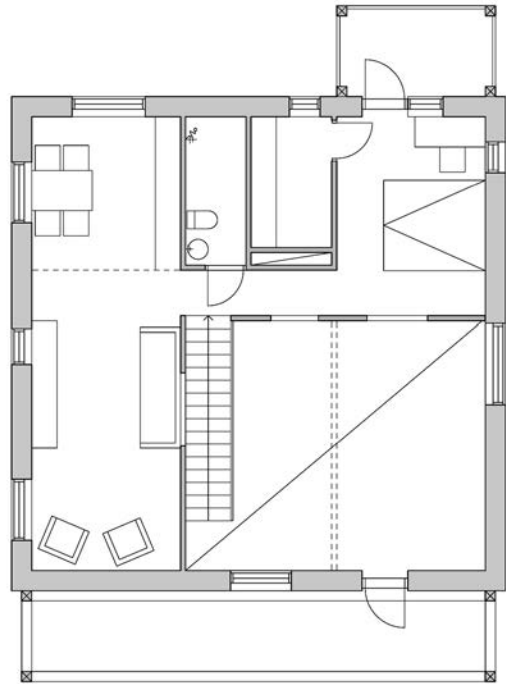
Pohjapiirros 2. kerros 1:200



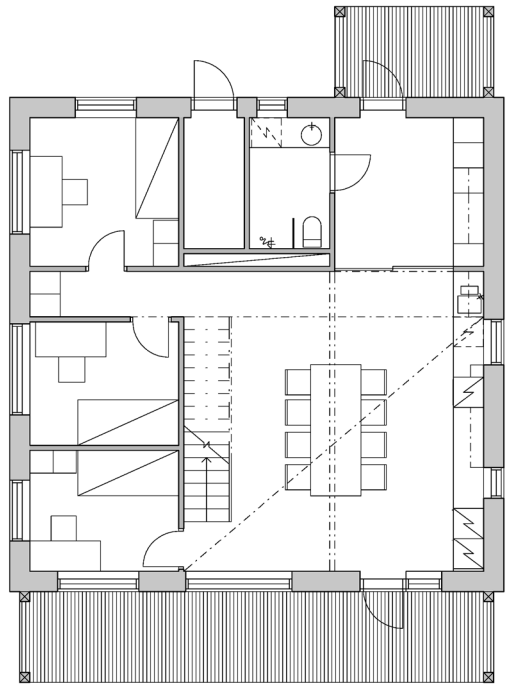
Pohjapiirros 1. kerros 1:200



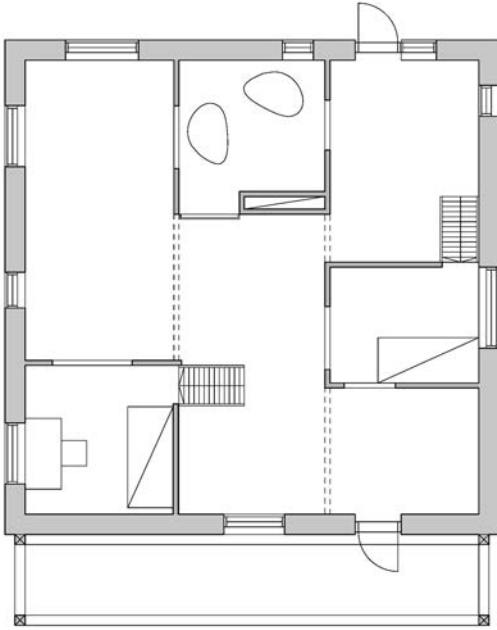
RISSO



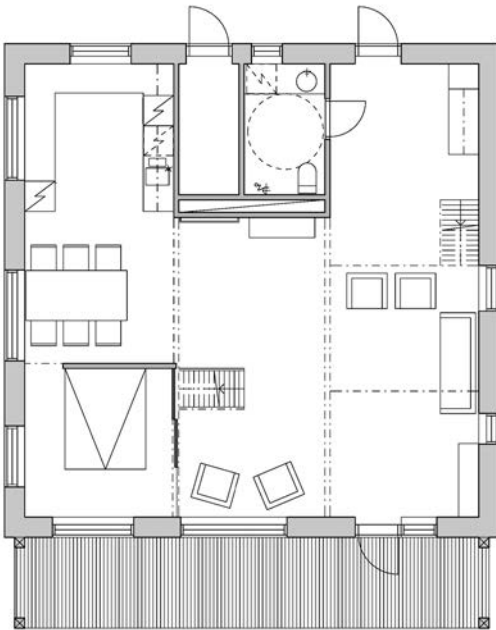
Pohjapiirros 2. kerros 1:200



Pohjapiirros 1. kerros 1:200



Pohjapiirros 2. kerros 1:200



Pohjapiirros 1. kerros 1:200



SCHMAL



MAIRE LIUKKO

KONSEPTI

Konseptina oli alussa tyypitalo kirvesvarsitontin ”kirveen varteen”. Tästä syystä runkosyvyys on suhteellisen kapea. Tampereella on asuinalueita mm. Tammela, joissa on paljon käyttämättömiä rakennusoikeutta, jota voi käyttää alueiden tiivistämisessä. Keskusta on lähellä, joten kulku palveluiden luokse on helppoa, ja tiet, viemäröinti ynnä muu infrastruktuuri on valmiina.

Talon toinen pitkä sivu on palomuri, joten sen voi sijoittaa myös aivan tontin rajalle, ilman suunnat ja viereisen tontin rakennukset huomioon ottaen. Näin pihan alasta saa kaiken irti. Kaksi asuntoa voi myös yhdistää paritaloksi. Toinen pitkä sivu on vapaasti aukotettavissa, jolla voi suuressa määrin vaikuttaa talon ulkonäköön.

Talon alakerta on avoin, jotta valon määrä saadaan maksimoitua. Käytävien määrä on minimoitu.

Alakerta toimii selviytymiskerrosena; siellä on pesuhuone ja keittiö sekä olohuone. Yläkerrassa on kaksi makuuhuonetta, kodinhoitohuone sekä avoin tila, jota voi käyttää esim. työ- tai harrastetilana.

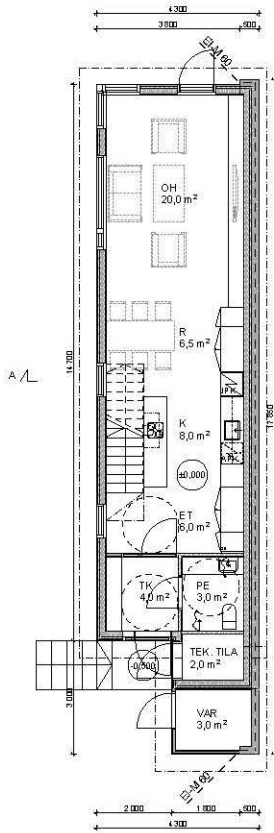
Palomuuriseinä on esim. betoni- tai harkkorakenteinen, muut rungot ja verhoukset voivat olla puuta, tiiltä tai harkkoa alueen muiden rakennuskannan mukaisesti.

Sauna on omassa piharakennuksessaan, johon voi myös sijoittaa varastot.

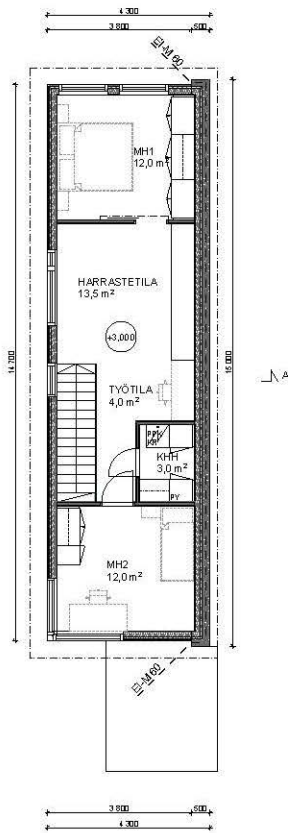
Rinnetontin ratkaisussa alakerran olohuone ja yläkerran makuuhuone on vaihdettu. Makuuhuoneeseen johtavat portaat, jotta huoneeseen olisi mahdollista saada ikkuna. Tästä syystä kerroskorkeutta on nostettu.

Niemen pohjassa vanhempien makuuhuoneesta on kulku parvekkeelle. Työ-/ harrastetila on pienempi.

PERUSTYYPPI

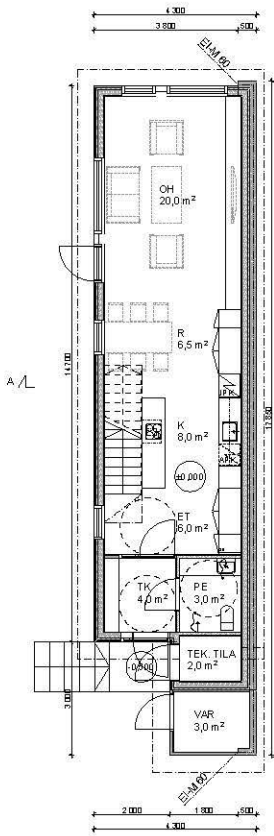


Bruttoala
 70,0 m²
 Kerrosala (250mm)
 67,5 m²
 Huoneistoala
 53,5 m²

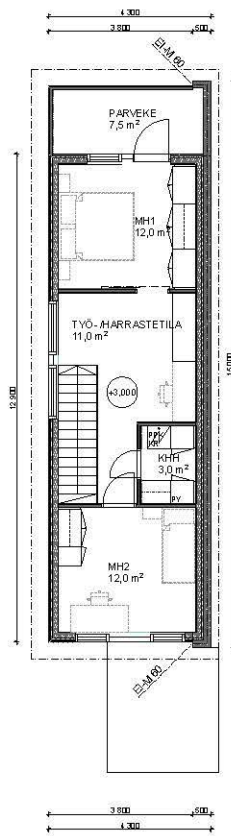


Bruttoala
 59,5 m²
 Kerrosala (250mm)
 57,0 m²
 Huoneistoala
 47,5 m²

Pohjapiirros 1. ja 2. kerros 1:200

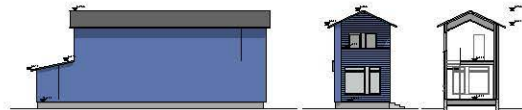


Bruttoala
70,0 m²
Kerrosala (250mm)
67,5 m²
Huoneistoala
53,5 m²

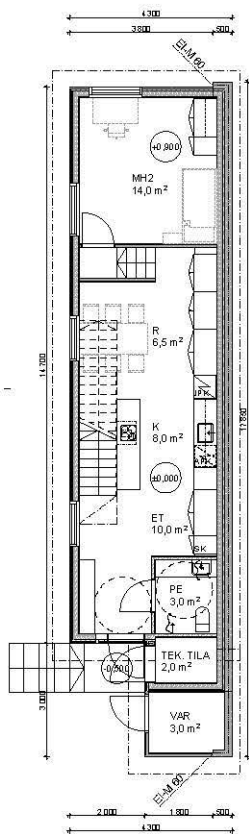


Bruttoala
52,0 m²
Kerrosala (250mm)
49,5 m²
Huoneistoala
41,0 m²

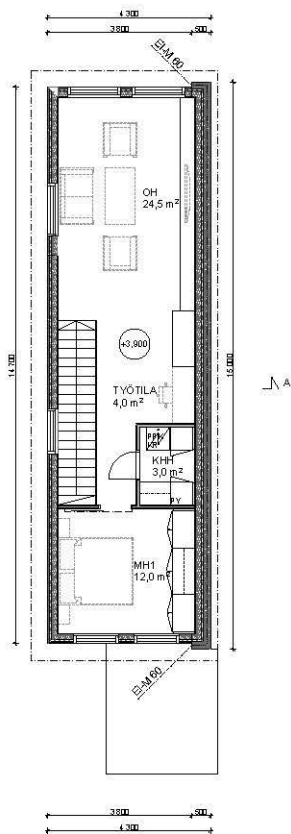
Pohjapiirros 1. ja 2. kerros 1:200



RISSO



Bruttoala
70,0 m²
Kerrosala (250mm)
67,5 m²
Huoneistoala
51,5 m²

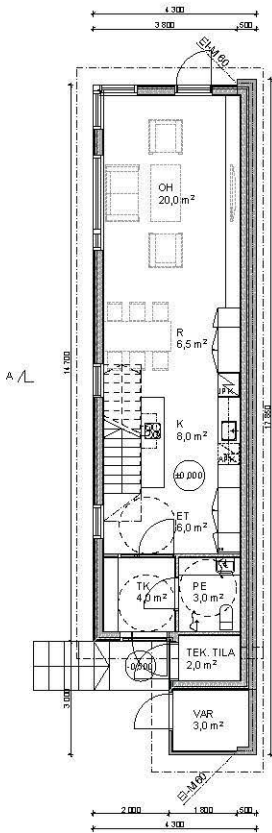


Bruttoala
59,5 m²
Kerrosala (250mm)
55,5 m²
Huoneistoala
46,5 m²

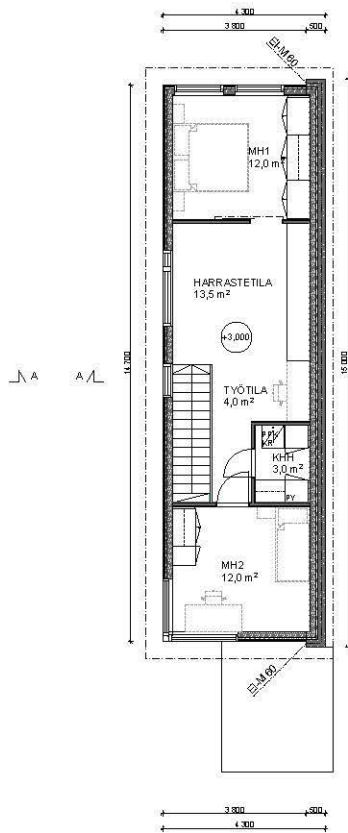
Pohjapiirros 1. ja 2. kerros 1:200



KOUKKURANTA



Bruttoala
70,0 m²
Kerrosala (250mm)
67,5 m²
Huoneistoala
53,5 m²



Bruttoala
59,5 m²
Kerrosala (250mm)
57,0 m²
Huoneistoala
47,5 m²

Pohjapiirros 1. ja 2. kerros 1:200



NIVEL



LISA SALO

Tilallinen mielenkiintoisuus oli yksi suunnitelman kantavista perusajatuksista. Lähtökohtana tälle toimi yllättäen Pirunnyrkki-älypeli. Jos pirunnyrkki olisi talo, millainen talo se olisi? Lopputuloksessa kulkureitit ja näkymät risteilevät eri tilojen välillä, eikä suora näköyhteys välttämättä tarkoita sitä, että kulku tapahtuisi sitä kautta. Arkitoiminnot ja säilytys sijaitsevat omalla vyöhykkeellään, joka on paitsi tehokas ja joustava, myös arkkitehtonisesti laadukas. Näiden kompaktien toiminnallisten vyöhykkeiden lisäksi konsepti sisältää paljon personoimatonta monitoimi- ja oleskelutilaa, jonka asukas voi vapaasti muokata mieleisekseen.

Kaikkia tiloja ei myöskään tarvitse vielä alkuvaiheessa rakentaa. Rakennus on yleistä periaatetta noudattaen mahdollista laajentaa ylöspäin. Tällöin arkkitehtuurin perusajatus säilyy, ja asukas saa lisää neliöitä käytettäväkseen.

Avoimen oleskelutilan ja kompaktin käyttötilan rinnakkaisuus johtaa perinteisen asumismallin ohella myös uudenlaisiin asumisen konsepteihin. Suunnitelma mahdollistaa mitä mainiimmin yhteisöllisyyden ja kimppa-asumisen –ominaisuus, josta monet yksinäiset vanhuksat tai opiskelijat varmasti ilahtuisivat. Myös vähävaraiset tai suurperheet voivat hyötyä samoista yhteisöasumista tukevista mahdollisuuksista: pieniin neliöihin on tarvittaessa mahdutettavissa paljonkin asukkaita. Tilojen joustavuus ja päällekkäiset käyttömahdollisuudet tekevät konseptista ihanteellisen esimerkiksi uusioperheille, joissa asukasluku saattaa vaihdella viikonkin mittaan useampia kertoja. Toisaalta tilajärjestelyt mahdollistavat hyvinkin pitkälle vievän yksilöllisen luksuksen. Tällöin Nivel toimisi vaikkapa bisnespariskunnan edustuskotina.

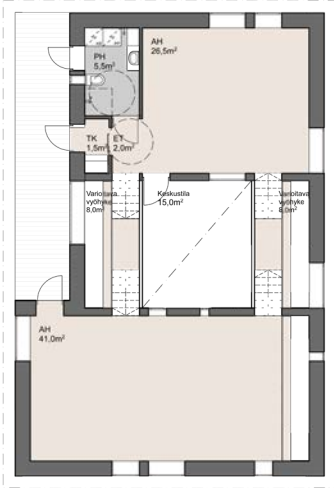
Perusjärjestely tekee rakennuksesta helposti jaettavan. Tämä mahdollistaa talon osien ulosvuokraamisen silloin, kun kaikelle tilalle ei omassa perheessä ole enää käyttöä. Sivuasuunnot tai kotitoimistot sekä perheen nuorison ensimmäiset ”harjoittelukodit” ovat yhtälailla mahdollisia.

Tyypitalon tulee mahdollisimman vaivattomasti soveltua monelaisille tonteille olosuhteista huolimatta. Rakennuksen sydämen muodostaa ns. keskusnivel. Sana on myös espanjaa ja tarkoittaa tasoa. Nivel onkin koko rakennuksen korkuinen, stabiili tila, jonka suhteen ympäröivät tilat voivat tietyn periaatteen mukaan liikkua vertikaalisuunnassa. Näin ollen rakennus kykenee ameebamaisesti mukailemaan maastonmuotoja. Toisaalta peruskonseptista syntyy viihtyisiä ja tilallisesti rikas asunto myös yhdessä tasossa.

Päädyissä ja keskusnivelen lyhyillä sivuilla sijaitsevat rakennuksen kantavat seinät. Mitoitus on suuremmissakin malleissa sellainen, että yläpuoliset rakenteet voidaan toteuttaa rakennuksen pituussuunnassa kulkevan palkiston varaan.

Rakennuksen mitoitus on konseptuaalisesti melko vapaa lukuun ottamatta toiminnallisen vyöhykkeen leveysmittaa 1800 sekä keskustilan minimikokoa 3000x3000. Peruspohjan märkätilaratkaisut on suunniteltu 600 mm pituusintervallein, mutta muutkin mitat ovat mahdollisia. Rakennuksen leveys voidaan määritellä minimiarvojen puitteissa melko vapaasti. Keskusnivel ja oleskelutilat saavat tällöin lisää leveyttä. Lisäksi rakennusta voidaan venyttää pitkien sivujen suuntaan terasseiksi. Toiseen tai molempiin päätyihin tulee näin pieni notkahdus, joka entisestään helpottaa oleskelutilojen jaettavuutta. Eri osien suhteet voivat vaihdella toisistaan riippumatta.

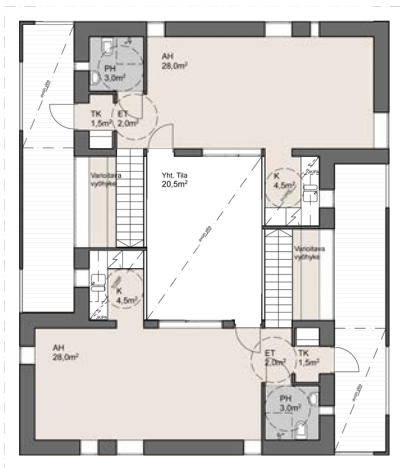
PERUSTYYPPI



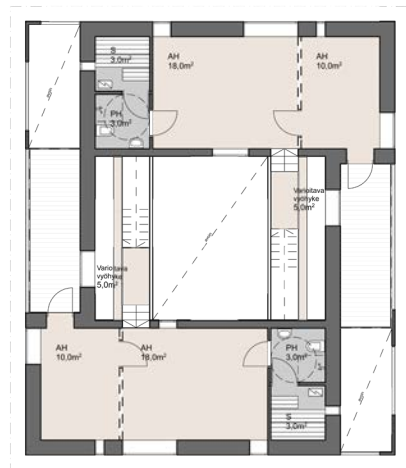
Pohjapiirros perustyyppi 1:250



Kalusteseinä



Paritalosovellus 1. krs 1:250



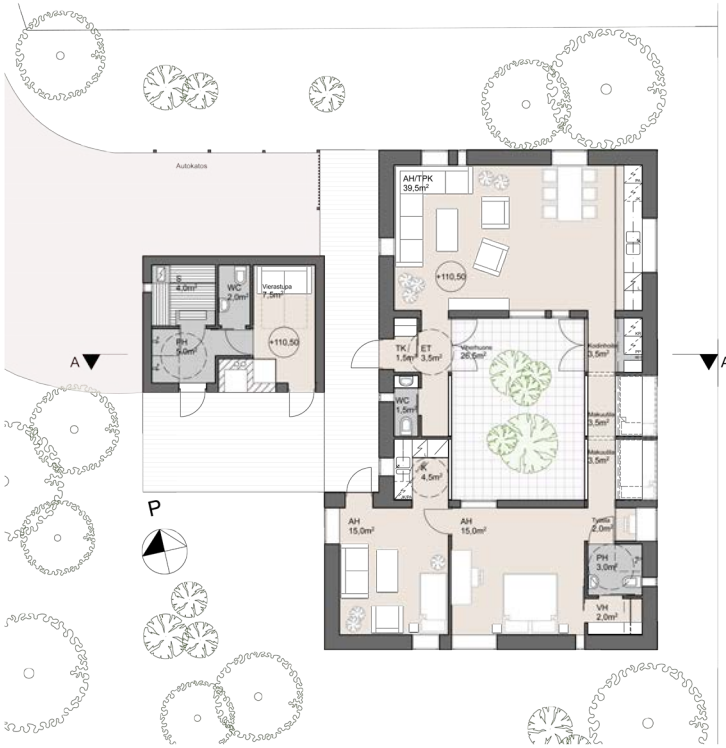
Paritalosovellus 2. krs 1:250

NIEMI

Niemeen kirveenvarsitontille sovellettiin yhden tason perheasunto. Läpikuljettavan terrassin kyljessä sijaitseva piharakennus antaa näkösuojaa naapurirakennukseen, ja rajaa oleskelupihan etelän ja lännen puolelle. Piharakennuksessa sijaitsevat viihtyisät, pieneen vierastupaan yhdistetyt saunatilat. Kaksipuolinen takka ilahduttaa illanviettäjiä niin sisällä tuvassa kuin aurinkoisella terrassillakin.

Perheen äiti oli pitkään haaveillut ruokakasvien viljelymahdollisuudesta kotonaan, niinpä rakennuksen keskustilaan toteutettiin viherhuone. Muutkin perheenjäsenet ovat innoissaan hoitamassa äidin chilipensaita, ja erityisesti perheen isä arvostaa luonnon tuntua sisätiloissa.

Päärakennuksessa suuri ja avara olohuoneen ja tupakeittiön yhdistelmä kokoaa perheen puuhastelemaan yhdessä. Pienet lapset eivät vielä omia makuuhuoneita kaipaa, vaan nukkuvat yönsä turvallisesti pesämaisissä alkoveissaan. Perheen vanhin lapsi on jo yliopisto-opintojen kynnyksellä, ja harjoitteleekin yksinasumista pienessä sivuasunnossaan. Esiköisen muutettua pois perhe on suunnitellut jakavansa asunon eteläpäädyn väliseinillä kolmeksi tasakokoiseksi makuuhuoneeksi. Alkovi äiti haluaa todennäköisesti muuttaa myöhemmin työskentelytiloiksi – ehkäpä se kannustaisi myös kaksosia opiskelemaan kunhan aloittavat koulunkäynnin.



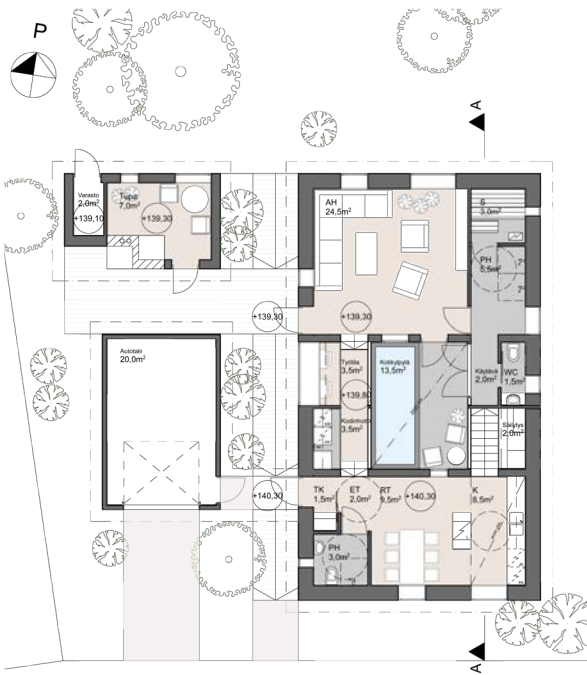
Pohjapiirros 1. kerros 1:250



KOUKKURANTA



Pohjapiirros 2. kerros 1:250



Pohjapiirros 1. kerros 1:250

Vuoreksen pohjoiseen suuntautuva tontti oli kuin tehty tälle kaksikerroksiselle rinnetalolle. Rakennus ottaa kiinni tontin geometriaan piharakennusten avulla. Massojen väliin jäävä viihtyisä kulkuväylä muodostaa tärkeän osan rakennuksen identiteettiä. Erillinen tuparakenus rajaa suojaisan illanviettoterrassin tontin länsilaidalle. Tontin luonnonvarainen pohjoisosa toimii kontrastina rakennetulle eteläpuoliskolle.

Opiskelijaporukan yhteisöasumuksena toimiva rakennus on tilajaottelultaan selkeän kaksijakoinen. Oleskelutilat on pyritty pitämään avoimina, arkitoiminnot on puolestaan järjestetty toiminnalliselle vyöhykkeelle. Tehokkuus antaa sijaa myös arkielämän luksukselle. Niveltilan käyttöä mietittäessä kaikki asukkaat olivat yksimielisiä: taloon on ehdottomasti saatava vilvoitteluaallas.

Rakennuksen pohjoispäädyn korkeasta kirjasto- ja lukutilasta on muodostunut asukkaiden pääasiallinen ajanviettopaikka. Illan tullen työteliiät opiskelijat vetäytyvät makuusoppiinsa rentoutumaan. Yläkerran makuutila kuuluu yksinoikeutetusti yhteisön ainoalle pariskunnalle.

Vaikka yhteisössä asuikin tällä hetkellä vain opiskelijoita, ovat asukkaat halukkaita ottamaan joukkoonsa vaikka yksinäisen vanhuksen.





TAMPEREEN TEKNILLINEN YLIOPISTO