

Niina Kaappola

KUN KUKAAN MUU EI OLE ENÄÄ KERTOMASSA

Sosiaalityöntekijöiden puheenvuoroja perhesurmista ja murha-itsemurhista

Yhteiskuntatieteiden tiedekunta
Sosiaalityön pro gradu -tutkielma
Huhtikuu 2019

TIIVISTELMÄ

Niina Kaappola: Kun kukaan muu ei ole enää kertomassa. Sosiaalityöntekijöiden puheenvuoroja perhesurmista ja murha-itsemurhasta.

Pro gradu -tutkielma, 65 sivua, 4 liitesivua

Tampereen yliopisto, Pori

Yhteiskuntatieteiden tiedekunta, Sosiaalityö

Ohjaaja: Tuija Eronen

Huhtikuu 2019

Tämän tutkielman tarkoituksena on ollut tutkia sosiaalityöntekijöiden käsityksiä ja työssä mahdollisesti kohdattuja kokemuksia perhesurmista ja lähisuhteissa tapahtuneista murha-itsemurhasta sekä ajatuksia niiden ennalta ehkäisemisestä. Lisäksi tutkimuksessa on käsitelty sosiaalityöntekijöiden ajatuksia ja kokemuksia perhesurmiin ja murha-itsemurhiin liittyvän julkisen keskustelun mahdollisesta vaikutuksesta omaan työhön.

Perhesurma tai lähisuhteessa tapahtunut murha-itsemurha on lähisuhde- ja perheväkivallan julma ja lopullinen ilmenemismuoto. Perhesurmia ja murha-itsemurhia on lähes mahdoton estää kokonaan tapahtumasta, mutta ilmiötä tutkimalla niiden taustoista on löytynyt yhteisiä tekijöitä, jotka tunnistamalla mahdolliset kriisitilanteet voisivat olla estettävissä.

Tutkimus on laadullinen tutkimus, jonka tutkimusaineisto koostuu yhdeksän eri sosiaalityöntekijän vapaamuotoisesta kirjoitelmasta, joita on pyydetty juuri tätä tutkimusta varten. Aineiston analyysi on toteutettu soveltaen sekä Amedeo Giorgin viisi vaiheista fenomenologista aineiston analyysia, että Juha Perttulan muunnosta eksistentiaalisesta fenomenologiasta.

Tutkimustuloksissa painottuu lastensuojelun sosiaalityöntekijöiden kokemukset ja ajatukset. Perhesurma ja murha-itsemurha nähdään mahdollisena tapahtumana myös omassa asiakaskunnassa, mutta toisaalta sosiaalityöntekijät myös tunnistavat tekoon liittyviä riskitekijöitä ja kykenevät tarjoamaan oikea-aikaista apua ja tukea perheille. Tuloksista käy ilmi sosiaalityöntekijöiden vahva uskomus siihen, että perhesurmat ja murha-itsemurhat ovat ennaltaehkäistävissä sosiaalityön keinoin. Riskitekijöiksi nousevat kuitenkin resurssipula ja riskistä kertovien varhaisten merkkien tunnistamisen vaikeus. Perhesurmiin ja murha-itsemurhiin liittyvän julkisen keskustelun sosiaalityöntekijät kokevat toisaalta raskaaksi ja ahdistavaksi, mutta toisaalta taas myös työtä tukevaksi ja ilmiön tunnistamista vahvistavaksi.

Tulosten perusteella voidaan todeta, että perhesurmiin ja murha-itsemurhiin liittyvä tutkimus on tärkeää ilmiön ymmärtämiseksi. Myös väkivallan tunnistamiseen ja puuttumiseen liittyviin keinoihin on tärkeää panostaa niin lastensuojelussa kuin muussakin ennaltaehkäisevässä ja korjaavassa sosiaalityössä. Moniammatillinen yhteistyö tukee perheiden ongelmiin puuttumista ja madaltaa kynnystä ottaa vastaan tarkoituksenmukaisia tukitoimia ja palveluja.

Sosiaalialan ammattilaisten tietotaidon lisäksi tarvitaan kuitenkin myös muiden tahojen, kuten kuntapäätäjien väkivallan ennaltaehkäisyyn liittyvän tietotaidon lisäämistä. Fokusoitaessa riittävästi taloudellisia resursseja ammattitaitoisesti toteutettaviin peruspalveluihin ja ennaltaehkäiseviin rakenteisiin, kyetään huolta herättävissä tilanteissa havaitsemaan ja puuttumaan perhesurmien ja murha-itsemurhien taustalla oleviin tekijöihin niin ajoissa, ettei huolta mahdollisesta perhesurmasta ehdi edes vielä muodostua.

Avainsanat: perheväkivalta, lähisuhdeväkivalta, perhesurma, murha-itsemurha, riskitekijät, ennaltaehkäisy, sosiaalityö

Tämän julkaisun alkuperäisyys on tarkastettu Turnitin OriginalityCheck –ohjelmalla.

ABSTRACT

Niina Kaappola: When there is no one else to telling anymore. Speeches about familicides and murder-suicides by social workers.

Master's Thesis, 65 pages, 4 appendix pages

Tampere University, Pori

Faculty of Social Sciences, Social Work

Supervisor: Tuija Eronen

April 2019

The aim of this study has been to study the perceptions of social workers and possible experiences about familicides and murder-suicides at work as well as ideas for their prevention. In addition, the thesis discusses the thoughts and experiences of social workers on the potential impact of public debate on familicides and murder-suicides on their own work.

Familicide or murder-suicide is a cruel and final manifestation of domestic violence. It is almost impossible to completely prevent familicides and murder-suicides. However, by studying phenomenon common factors have been found in their backgrounds that could be prevented by identifying potential crisis situations.

The study is a qualitative research. The research material consists of free-form writing of nine different social workers. The writings have been requested for this research. The analysis of the material has been implemented applying both Amedeo Giorgi's five phases of phenomenological material analysis and Juha Perttula's transformation from the existential phenomenology.

The research results focus on the experiences and thoughts of social workers in child protection. Familicide and murder-suicide are also seen as a possible event in their own clientele. On the other hand, social workers also recognize the risk factors associated with the act and are able to provide timely assistance and support to families. The results show a strong belief in social workers that familicides and murder-suicides can be prevented through social work. However, risk factors are the lack of resources and the difficulty of identifying early signs of risk. Social workers perceive the public debate on familicides and murder-suicides as heavy and distressing. On the other hand, it also works to support the work and to identify the phenomenon.

The results show that research into familicide and murder-suicide is important to understand the phenomenon. It is also important to invest in ways of identifying and addressing violence, both in child protection and in other preventive and remedial social work. Multidisciplinary collaboration supports addressing families' problems and lowering the threshold for appropriate support and services.

However, in addition to the know-how of social professionals, there is also a need to increase the know-how of other actors, such as municipal decision-makers, in preventing violence. When economic resources are sufficiently focused on basic services and preventive structures, the factors behind familicides and suicide-suicides can be addressed early enough.

Keywords: domestic violence, familicide, murder- suicide, risk factors, prevention, social work

The originality of this thesis has been checked using the Turnitin OriginalityCheck service.

Sisällysluettelo

1 JOHDANTO	1
2 PERHE- JA LÄHISUHDEVÄKIVALTA	3
2.1. Perhe- ja lähisuhdeväkivalta tilastoissa.....	5
2.2 Väkivallan tunnistaminen ja siihen puuttuminen sosiaalityössä.....	7
3 KUNNAN TEHTÄVÄ VÄKIVALLAN EHKÄISYSSÄ	10
4 PERHESURMAT JA MURHA-ITSEMURHAT	14
4.1 Perhesurma ja murha-itsemurha käsitteiden määrittely	14
4.2 Perhesurmat tilastoissa.....	18
4.3 Perhesurmien ja murha-itsemurhien ennaltaehkäisy.....	19
5 TUTKIMUKSEN TOTEUTTAMINEN	24
5.1 Tutkimuksen tavoite ja tutkimuskysymykset.....	24
5.2 Tutkimusmetodi	24
5.3 Tutkimuksen aineisto ja aineistonhankinta	25
5.4 Aineiston analyysi.....	28
5.5 Eettinen pohdinta ja tutkimuksen luotettavuus	32
6 TUTKIMUKSEN TULOKSET	35
6.1 Sosiaalityöntekijöiden käsitykset ja ajatukset perhesurmista ja murha-itsemurhista	35
6.1.1 Perhesurmien ja murha-itsemurhien herättämät tunteet.....	35
6.1.2 Ajatuksia perhesurmista ja murha-itsemurhista tekona	36
6.1.3 Työhön ja ammattiin liittyvät ajatukset	38
6.2 Kohdalle osunut perhesurma kokemuksena.....	39
6.2.1 Perhesurmien taustatekijät ja teko tapa.....	40
6.2.2 Työntekijän työskentely perheen kanssa ennen ja jälkeen tapahtuman	41
6.2.3 Tapahtuman käsittely työyhteisössä.....	42
6.2.4 Ammatillisuuteen ja työkäytäntöihin liittyvä pohdinta.....	43
6.3 Keinot ennaltaehkäisyyn	44
6.3.1 Työtavat ja menetelmät.....	45
6.3.2. Työntekijän ominaisuudet.....	48
6.3.3 Resurssit.....	48

6.4 Julkisuudessa käydyn keskustelun vaikutus omaan työhön.....	50
6.4.1 Julkisen keskustelun negatiivinen vaikutus sosiaalityön tekemiseen	51
6.4.2 Julkisen keskustelun positiivinen vaikutus sosiaalityön tekemiseen	52
7 JOHTOPÄÄTÖKSET.....	53
LÄHTEET.....	60
LIITE 1.....	66
LIITE 2.....	67
LIITE 3.....	69

TAULUKOT

Taulukko 1. Perhe- ja lähisuhdeväkivallan muotoja.....	4
Taulukko 2. Perhe- ja lähisuhdeväkivallan uhrit.....	6
Taulukko 3. Osapuolten suhde henkirikoksissa 2011–2017.....	19
Taulukko 4. Tutkimuksen analyysivaiheen merkitysyksikköjen ja -verkostojen muodostaminen...31	

KUVIOT

Kuvio 1. Turvattoman kasvuympäristön seuraukset.....	9
Kuvio 2. Murha-itsemurhien luokittelu motiivien ja uhrien mukaan.....	17
Kuvio 3. Integroitu teoreettinen malli murhaa seuraavasta itsemurhasta.....	23

1 JOHDANTO

Perhesurma ja lähisuhteessa tapahtunut murha-itsemurha ovat lähisuhde- ja perheväkivallan julmin ja lopullisin ilmenemismuoto. Kun perhesurma tapahtuu, alkaa tapahtuman ympärillä lähes poikkeuksetta julkinen keskustelu siitä, mitä on tapahtunut ja miksi ja olisiko jotain voitu tehdä toisin tapahtuman ehkäisemiseksi. Sosiaalityöntekijät ovat ammattiryhmä, joka ei heitä sitovan vaitiolovelvollisuuden vuoksi voi suoraan ottaa osaa julkisesti käytävään keskusteluun. Sosiaalityöntekijät saattavat kuitenkin tapahtumien vuoksi saada osakseen kovaakin kritiikkiä varsinkin silloin, jos perhesurma on koskettanut lapsiperhettä. Tämän vuoksi tutkimukseni tavoitteena onkin ollut tarjota sosiaalityöntekijöille mahdollisuus osallistua perhesurmia käsittelevään tieteelliseen keskusteluun. Kiinnostukseni perhesurmiin on herännyt jo opintojen alkuvaiheessa ja toteutinkin sosiaalityön kandidattutkielmani perhesurmiin liittyvänä kansainvälisenä kirjallisuuskatsauksena. Perehtyessäni perhesurmia käsitteleviin tutkimuksiin havaitsin, että yksi, mielestäni hyvin olennainen näkökulma, jää kuitenkin hyvin vähäiseksi, ellei jopa olemattomaksi perhesurmia käsittelevien tutkimusten joukossa. Tämä näkökulma on perhesurman työssään kohdanneiden tai sen uhkaa pohtineiden sosiaalityöntekijöiden näkökulma.

Tässä Pro Gradu -tutkielmassa olen tutkinut sosiaalityöntekijöiden käsityksiä ja mahdollisia kokemuksia perhesurmista ja lähisuhteessa tapahtuvista murha-itsemurhista sekä niiden ehkäisemisestä. Perhesurmat ovat tutkimuksellisesti sensitiivinen ja haastava aihe, mutta siihen liittyviä aikaisempia tutkimuksia löytyy niin kotimaassa kuin kansainvälisestikin toteutettuna. Tutkimusten tavoitteena on yleensä kuvata ja tarkastella perhesurmia ilmiönä sekä löytää mahdollisia ratkaisuja niiden ehkäisemiseksi. Tutkimusten aineistoina on käytetty hyvin monenlaisia lähteitä kuten poliisin rikospaikkatutkimuksen merkintöjä ja rikostilastoja, tekijän ja uhrien terveystietoja, lehtikirjoituksia sekä aikaisemmin toteutettuja aiheeseen liittyviä tutkimuksia.

Tutkimuksen teoreettisessa osassa käsittelen alkuun väkivaltaan liitettäviä käsitteitä sekä väkivallan eri muotoja. Tämän jälkeen syvennyn tarkemmin väkivaltailmiön yhteiskunnalliseen ongelmaan sen esiintyvyyteen sekä siihen puuttumisen keinoihin. Ennen perhesurma-aiheeseen siirtymistä, tarkastelen vielä kunnan tehtäviä väkivallan ehkäisemisessä.

Vaikka tutkimustuloksissa painottuukin lapsiperheisiin kohdistuneet perhesurma kokemukset, käsittelen perhesurmia ja murha-itsemurhia kuitenkin alkuun kokonaisvaltaisena ilmiönä. Kuvaan

perhesurmien ja murha-itsemurhien määritelmiä ja muotoja sekä esittelen muutamia aikaisempia tutkimuksia.

Tutkimuksen analyysiosassa kuvaan fenomenologisella analyysimenetelmällä toteutetun aineiston analyysin sekä pohdin arkaluonteiseen tutkimusaiheeseen liittyviä eettisiä kysymyksiä. Tutkimukseeni osallistui yhdeksän sosiaalityöntekijää, jotka vastasivat julkaisemaani kirjoitelmapyyntöön. Lähtökohtaisesti en rajannut tutkimukseen osallistuvia mihinkään tiettyyn sosiaalityön sektoriin ja sainkin kirjoituksia hyvin monipuolisen työkokemuksen omaavilta sosiaalityöntekijöiltä. Merkittävänä huomiona vastauksissa korostui kuitenkin lastensuojelun sosiaalityöntekijöiden kokemukset ja pohdinnat. Analyysi vaiheen jälkeen kuvaan aineistosta esiin nostamani tutkimustulokset jaoteltuna sosiaalityöntekijöiden ajatuksiin perhesurmista ja lähisuhteissa tapahtuneista murha-itsemurhista, mahdollisiin työssä kohdattuihin kokemuksiin perhesurmista ja murha-itsemurhista, perhesurmien ja murha-itsemurhien ennaltaehkäisyyn liittyvää pohdintaa sekä julkisen keskustelun vaikutusta omaan työhön. Tutkimuksen päättävässä johtopäätöksessä luvussa pohdin vielä tutkimustuloksista esiin nousseita asioita suhteessa perhesurmiin ja murha-itsemurhiin sekä yleisesti väkivaltaan liittyvään teoreettiseen tietoon. Lisäksi pohdin myös omaa polkuani tutkimuksen teon prosessissa.

.

2 PERHE- JA LÄHISUHDEVÄKIVALTA

Väkivalta on yhteiskunnallinen ja sitä kautta myös kansanterveydellinen ongelma (Husso 2003, 13; Nopari & Nietola 2017, 173). Väkivalta on fyysisen voiman tai vallan tarkoituksellista käyttämistä tai sillä uhkaamista. Se voi kohdistua ihmiseen itseensä, toiseen ihmiseen, ihmisryhmiin, yhteisöihin sekä valtioihin. (Nopari & Nietola 2017, 173.) Eija Paavilainen ja Tarja Pösö (2003, 13) toteavat väkivallasta puhuttavan usein tekemisenä, jolloin joku käyttäytyy väkivaltaisesti toista henkilöä tai itseään kohtaan. He korostavat kuitenkin, että yhtä lailla väkivalta on myös kohteena olemista. Väkivallan kokijaa nimitetään yleensä uhriksi ja tällöin hänen kokemukset ja tunteet väkivallan kohteeksi joutumisesta korostuvat. Tekijän ja uhrin erottaminen toisistaan väkivalta puheessa onkin tärkeä asia, jotta kumpaakin voidaan auttaa ja ohjata oikeanlaisen avun piiriin.

Väkivalta on ilmiö, joka määritellään erilaisin käsittein, riippuen siitä missä se tapahtuu. Ympäristön merkittävä vaikutus näkyy selkeästi väkivaltakäsitteissä, kun puhutaan esimerkiksi kotiväkivallasta, kouluväkivallasta ja katuväkivallasta. Perhe- ja lähisuhdeväkivallan käsitteitä on alettu käyttää kotiväkivalta termin rinnalla, kun väkivallasta puhuttaessa ei ole haluttu korostaa kotia pelkkänä väkivallan tapahtumapaikkana. Toisaalta perheväkivallan käsitettä on myös kritisoitu, koska se jättää perhesuhteissa tapahtuvan väkivallan toimijattomaksi. Perhe sellaisenaan ei syyllisty väkivaltaan, vaan siinä elävät ihmiset. Perheväkivallassa tekijänä voi olla vanhempi, lapsi, puoliso tai ex-puoliso. Aikuisten keskinäistä, perheensisäistä väkivaltaa nimitetään myös parisuhdeväkivallaksi. (Nyqvist 2001, 17–19; Paavilainen & Pösö 2003, 17–19.)

Lähisuhdeväkivalta käsite laajentaa väkivaltaisuuden käsittelyä ihmisten vuorovaikutussuhteissa. Perhepiirin lisäksi lähisuhteita on työpaikoilla, harrastusten parissa ja koulussa. Yhtä kaikki, perhe- ja lähisuhdeväkivallalle on tyypillistä, että se tapahtuu muulta ympäristöltä piilossa. Seuraavalla sivulla olevaan taulukkoon (taulukko 1.) olen koonnut eri lähteistä väkivallan ilmenemisen moninaisia muotoja. Osa väkivallan muodoista voidaan jaotella aktiiviseen ja passiiviseen väkivaltaan, jolloin aktiivinen väkivalta viittaa konkreettisiin tekoihin ja verbaalisuuteen, kun taas passiivinen väkivalta on laiminlyömistä ja välinpitämättömyyttä. Passiivisen väkivallan merkityksellisyys korostuu erityisesti kaikkien haavoittuvimmassa asemassa olevien ihmisten, kuten lasten, vanhusten ja vammaisten kohdalla. (Nyqvist 2001, 17–19; Paavilainen & Pösö 2003, 17–19.)

Taulukko 1. Perhe- ja lähisuhdeväkivallan muotoja

Perhe- ja lähisuhdeväkivallan muotoja	
Fyysinen väkivalta	Aktiivinen: Väkivallalla uhkaaminen, lyöminen, tukistaminen, läpsiminen, potkiminen, töniminen, riepottelu, kuristaminen, tavaroiden heittäminen, terä- ja ampuma-aseen käyttö
	Passiivinen: Hoidon laiminlyönti
Henkinen väkivalta	Aktiivinen: Nimittely, syyttely, pelottelu, uhkailu, vähättely, nöyryyttäminen, eristäminen, kontrollointi ja sosiaalisen kanssakäymisen rajoittaminen, valehtelu, raivokohtaukset
	Passiivinen: Mitätöinti, huomiotta jättäminen
Kemiallinen väkivalta	Aktiivinen: Lääkkeiden, päihteiden ym. väärinkäyttö
	Passiivinen: Lääkehoidon ja ruokavalion laiminlyönti
Taloudellinen väkivalta	Aktiivinen: Rahankäytön kontrollointi, kiristäminen, toisen rahojen ottaminen omaan käyttöön, taloudellinen hyväksikäyttö, työssäkäynnin estäminen, työyhteisöstä eristäminen
	Passiivinen: Heitteillejättö
Seksuaalinen väkivalta/hyväksikäyttö	Aktiivinen: Raiskaus, sukupuoliyhteyden tai seksuaalisen kanssakäymisen eri muotoihin pakottaminen, huorittelu, sukupuolielinten pahoinpitely, johdattaminen seksuaaliobjektiksi ja prostituutioon, insesti
	Passiivinen: Viettäminen seksuaaliseen toimintaan, seksuaalisten ärsykkeiden tarjonta
Hengellinen väkivalta	Uskonnollisävytteinen käyttäytyminen, jolla pyritään murtamaan tai nujertamaan uskonnollisin uhkauksin, vaatimuksin tai pakottein ihmisen elämäntapa, elämäntapa tai mielipide Uhkaus uskonnollisen yhteisön ulkopuolelle eristämisestä
Kunniaväkivalta	Perheen tai suvun piirissä tapahtuva, kunniannormien puolustamiseen liittyvä, ihmisoikeuksia rikkova väkivalta
Tyttöjen ja naisten sukuelinten silpominen	Ulkoisten sukuelinten osittainen tai täydellinen poistaminen tai niiden vahingoittaminen jollain muulla tavalla

Lähde: Marttala 2011, 39, 46–50; Nopari & Nietola 2017, 173; Nyqvist 2001, 16–17; Paavilainen & Pösö 2003, 16; STM 2008, 17–18; WHO:n raportti 2002, 24.

Perhe- ja lähisuhdeväkivallalle on tyypillistä eri väkivallan muotojen yhteen kietoutuminen. Fyysiseen väkivaltaan liittyy herkästi myös muita muotoja, erityisesti henkistä väkivaltaa. Perhe- ja lähisuhdeväkivalta ei myöskään yleensä heti ensimmäisenä ala kovana fyysisenä väkivaltana, vaan se on alkuun lievempää, kuten nimittelyä ja läpsimistä (Marttala 2011, 43–44). Ajan kuluessa väkivallalla on kuitenkin taipumus raaistua ja tihentyä (Nyqvist 2001, 16).

Pitkään jatkuessaan perhe- ja lähisuhdeväkivallan olemassaolo normalisoituu ja se tulee ikään kuin osaksi parisuhdetta. Alkuun erittäin väkivaltaisina koetut tilanteet, eivät enää tunnukaan niin pahoilta

ja väkivaltaan tottuu. (Marttala 2011, 41; Nyqvist 2001, 74.) Tätä edesauttaa väkivallan uhrin emotionaalinen riippuvuus väkivallan tekijää kohtaan, joka syntyy rankkojen väkivallan tekojen välillä esiintyvien hellyyden jaksojen ja tekijän katumuksen osoittamisen myötä (Marttala 2011, 43). Rakkauden vuoksi uhri haluaa ymmärtää tekijää ja usko parempaan tulevaisuuteen saa jatkamaan suhteessa (Kaittä 2017, 93).

2.1. Perhe- ja lähisuhdeväkivalta tilastoissa

Perhe- ja lähisuhdeväkivallan tilastoiminen on haasteellista, koska tilastoihin saadaan vain viranomaisten tietoon tulleet tapaukset, eikä läheskään kaikkia perhe- ja lähisuhdeväkivaltaa ilmoiteta viranomaisille (Tilastokeskus 2018, 4). Vain vakavimmat parisuhdeväkivalta tapaukset ilmoitetaan yleensä poliisille (Piispa 2011, 27). Syiksi ilmoittamattomuuteen Minna Piispa ja Markku Heiskanen (2017, 74) nimeävät muun muassa uhrin kokeman syyllisyyden tunteen tapahtuneesta sekä pelon poliisin taholta tulevan syyllistämisen vuoksi. Piispa arvelee lisäksi, että väkivaltarikoksesta ilmoittaminen on yhteydessä siihen, miten vakavasta väkivallasta on kyse ja pidetäänkö sitä rikoksena. Ilmoitus tehdään vasta siinä vaiheessa, kun näyttöä väkivallasta ja syntyneistä vammoista on riittävästi. (Piispa 2011, 28)

Tilastokeskuksen laatiman tilaston mukaan vuonna 2017 perhe- ja lähisuhdeväkivallan uhreista 68,1 prosenttia oli naisia. Syylliseksi epäillyistä 77,8 prosenttia oli miehiä. (Tilastokeskus 2018, 1.) Arto Jokisen (2017, 36) mukaan miesten osuus tekijänä on sitä suurempi, mitä vakavammasta väkivaltarikoksesta on kysymys. Myös Piispa ja Heiskanen (2017, 84.) ovat todenneet saman asian uhrinäkökulmasta käsin. Naisten osuus väkivallan uhrina korostuu lähisuhdeväkivallan jatkuessa ja raaistuessa.

Ohessa olevasta Tilastokeskuksen (2018, 1–2) kokoamasta taulukosta (taulukko 2.) käy ilmi, että vuonna 2017 tilastoidusta perhe- ja lähisuhdeväkivallasta 37,1 prosenttia on ollut avio- ja avopuolisoiden välistä väkivaltaa. Viidesosa perhe- ja lähisuhdeväkivallasta tapahtui entisten avio- tai avopuolisoiden välillä. Avio- ja avopuolisoiden sekä entisten avio- ja avopuolisoiden välisessä väkivallassa uhri oli tilastokeskuksen mukaan nainen vähän reilut 80 prosentissa tapauksista.

Taulukko 2. Perhe- ja lähisuhdeväkivallan uhrin 2010–2017

Uhrin ja epäillyn suhde/vuosi	2010	2011	2012	2013	2014	2015	2016	2017
Yhteensä	5768	9660	10053	8802	8245	8794	8757	8281
Epäilty uhrin vanhempi	1393	1876	2311	1862	1799	2315	2274	2212
Sisarukset	288	574	572	586	486	505	507	498
Lapsi kohdistanut vanhempaansa	289	510	505	469	487	470	502	484
Puolisoiden välinen yhteensä	2469	4444	4424	3805	3572	3581	3554	3069
...Aviopuoliso	1548	2780	2765	2387	2196	2105	2219	1983
...Avopuoliso	921	1664	1659	1418	1376	1476	1335	1086
Entinen aviopuoliso	530	970	920	873	830	760	843	859
Entinen avopuoliso	606	979	1014	948	885	915	840	850
Muu samassa taloudessa asuva	193	307	307	259	186	248	237	309

Lähde: Tilastokeskus 2018, 2.

Taulukosta on havaittavissa, että väkivaltarikosten suunta on kääntynyt laskuun vuoden 2012 jälkeen. Tilastoissa näkyy kuitenkin selkeät piikit kokonaismäärissä vuosina 2011 ja 2012 sekä lapsiin kohdistuneissa väkivaltatilanteissa vuonna 2015. Näihin on nähty vaikuttaneen eritoten lakimuutokset. Vuodesta 2011 alkaen lähisuhhteissa tapahtuneet lievätkin väkivaltarikokset ovat olleet yleisen syytteen alaisia. Hetkellisesti tämä on näkynyt rikosilmoitusten määrien lisääntymisenä, kunnes ne muutaman vuoden kuluessa ovat palanneet taas entiselle tasolle. (Piispa & Heiskanen 2017, 74; Tilastokeskus 2018, 3.) Rikostilastoja nostaa niin ikään myös huhtikuussa vuonna 2015 tehty lastensuojelulain muutos, jonka yhteydessä laajennettiin useiden viranomaisten ja ammattilaisten ilmoitusvelvollisuutta suoraan poliisille, mikäli he työssään ovat saaneet tietää lapseen kohdistuneesta väkivalta- tai seksuaalirikoksesta. (Hautanen 2017, 125; Lastensuojelulaki 417/2007, 25§; Tilastokeskus 2018, 3)

Tilastokeskuksen raportissa todetaan, että lakimuutokset näyttäisivät myös lisänneen naisten osuutta kaikista perhe- ja lähisuhdeväkivaltaan syylliseksi epäillyistä. Kun vuonna 2010 perhe- ja lähisuhdeväkivaltaan syylliseksi epäillyistä naisia oli 19,6 prosenttia, vuonna 2017 vastaava naisten osuus oli 22,2 prosenttia. Raportista käy ilmi myös se, että perhe- ja lähisuhdeväkivallan uhrien ikä- ja sukupuolijakauma poikkeaa muiden väkivaltarikosten uhrien jakaumista, joissa uhrin ovat useammin miehiä kuin naisia. Tilastokeskuksen mukaan vuonna 2017 perhe- ja lähisuhdeväkivallan uhrin olivat naisia 68,1 prosentissa tapauksista, kun yleisesti väkivaltarikoksien uhrin olivat naisia 45,9 prosentissa tapauksista. Perhe- ja lähisuhdeväkivaltarikoksissa uhri oli useammin mies kuin nainen ainoastaan alle 15-vuotiaiden uhrien tapauksessa. (Tilastokeskus 2018, 3–4.) Eija Nopari ja Vuokko

Nietola muistuttavat kuitenkin, että myös miehet kokevat vakavaa väkivaltaa parisuhteissa. Miesten näkymättömyys väkivaltaa kokeneiden uhrien tilastoissa, voi johtua siitä, että miehet eivät ota kokemaansa väkivaltaa samalla tavalla puheeksi kuin naiset. Miehet eivät myöskään välttämättä tunnista itseensä kohdistuvaa fyysistä tai psyykkistä väkivaltaa. (Nopari & Nietola 2017, 178.)

Tilastokeskuksen raportista käy kuitenkin ilmi, että vuonna 2017 vanhempien alaikäisiin lapsiinsa kohdistamasta väkivallasta noin kolmannes oli naisten tekemää. Naisten tekemän väkivallan osuus oli kuitenkin sitä suurempi, mitä nuorempi lapsi on uhrina. Kun uhri oli alle 6-vuotias, epäilty tekijä oli nainen (lapsen äiti) 36,6 prosentissa tapauksista. Kun uhri oli 15–17-vuotias, oli epäilty tekijä nainen 28,8 prosentissa tapauksista. (Tilastokeskus 2018, 3.)

Tilastokeskuksen raportin mukaan pahoinpitelyitä oli vähän yli puolet ja lieviä pahoinpitelyjä reilu viidesosa kaikista tilastoiduista perhe- ja lähisuhdeväkivaltarikoksista. Laittomia uhkauksia oli runsaat 15 prosenttia ja lapsen seksuaalisia hyväksikäyttöjä reilu 1 prosentti kaikista tapauksista. Tilastokeskuksen raportissa todetaan myös, että vuonna 2017 puolet perhe- ja lähisuhdeväkivalta tapauksista tapahtui samassa asunnossa asuvien henkilöiden välillä. (Tilastokeskus 2018, 2.)

Tilastokeskuksen raportista käy esiin myös perhe- ja lähisuhdeväkivallan toistuvuus. Vuosien 2009–2017 aikana 6200 henkilöä oli joutunut poliisin tiedon mukaan perhe- ja lähisuhdeväkivallan uhreiksi vähintään kahtena eri vuotena ja 1400 henkilöä kolmena eri vuotena. Naisten osuus vähintään kahtena vuotena uhriksi joutuneista oli 77 prosenttia ja kolmena vuotena uhriksi joutuneista 86 prosenttia. Samalla ajanjaksolla (2009–2017) joutui useampana vuotena uhriksi 780 alaikäistä henkilöä. Henkilö voi olla tilastoissa perhe- ja lähisuhdeväkivallan uhrina myös useamman kerran saman vuoden aikana. Pelkästään vuonna 2017 perhe- ja lähisuhdeväkivaltatapauksia oli 8 300 ja niissä oli yhteensä 6 500 eri uhria. Näistä uhreista noin 1 240 oli joutunut perhe- ja lähisuhdeväkivallan uhriksi useamman kerran vuoden 2017 aikana. (Tilastokeskus 2018, 4.)

2.2 Väkivallan tunnistaminen ja siihen puuttuminen sosiaalityössä

Kuten edellisessä tilastoja käsittelevässä luvussa todettiin, kaikki väkivaltatilanteet eivät tule viranomaisten tietoon. Marita Husson (2003, 18–19) mukaan lähisuhdeväkivaltaan puuttuminen on ulkopuolisille haasteellista juuri siksi, etteivät sen kohteeksi joutuneet uskalla häpeän ja syyllisyyden tai koston ja väkivallan pahenemisen pelon vuoksi tehdä rikosilmoitusta. Väkivallasta yritetään selvittää yksin, eikä siitä haluta puhua ulkopuolisille. Lisäksi Husso väittää, että viranomaistahojen

asenteet hidastavat lähisuhdeväkivaltaan puuttumista, jos he itse kokevat sen kiusallisena ja vaikeana asiana. Myös Aune Flinck (2006, 127) esittää väitöskirjassaan, että väkivaltatyötä tekevä työntekijä ei voi ymmärtää perheväkivaltaa, ellei hän osaa tehdä eroa eri väkivaltatyyppejen, väkivallan käyttäjien motiivien, kummankin osapuolen sosiaalisen paikantamisen ja väkivallan kulttuurisen kontekstin välillä. Lisäksi Flinck painottaa sitä että, työntekijän on osattava ottaa huomioon väkivallan kummankin osapuolen, niin uhrin kuin tekijänkin, subjektiiviset kokemukset ja niihin reagoiminen sekä merkityksenannot ja uskomukset, koska ne vaikuttavat heidän ajatteluunsa ja toimintaansa sekä muokkaavat heidän persoonaansa.

Noparin ja Nietolan (2017, 185) mukaan väkivalta on monimuotoinen ongelma, jonka juuret ovat biologisia, psykologisia, sosiaalisia ja ympäristöön liittyviä. Sen vuoksi väkivaltatyötä tekevä työntekijän onkin osattava ottaa huomioon, mikä vaikutus hänen omilla puheillaan ja toimenpiteillään saattaa olla väkivaltaa kokeneen asiakkaan turvallisuuteen. Erityisen tärkeinä nähdään kyky huomata yksilölliset riskitekijät ja läheisiin ihmissuhteisiin liittyvä riskikäyttäytyminen sekä taidot puuttua tähän. Asiakkaan turvallisuus ei saa vaarantua työntekijän toiminnan vuoksi.

Nopari ja Nietola (2017, 177; 184) toteavat lähisuhdeväkivallan uhrin olevan tyypillisesti sosiaali- ja terveystalvelujen asiakas. Tavanomaisuudesta huolimatta lähisuhdeväkivallan tunnistaminen ja siihen varhaisvaiheessa puuttuminen ovat ammatillisesti haastavaa. Haastetta lisää väkivaltakokemusten monimuotoisuus ja yksilöllisyys. Tämä vaatii työntekijältä herkkyyttä ja kykyä ajatella väkivallasta avoimemmin ja rohkeammin.

Tarja Pösö (2009, 153–154) tuo esiin tärkeyden tunnistaa esimerkiksi väkivallan käyttöön liittyvä ”vallan hurmion tunteen” olemassaolon mahdollisuus, silloin kun pyritään ymmärtämään sosiaalisia ongelmia ja niihin kohdistuvia erilaisia institutionaalisia käytäntöjä. Tämä on tärkeää myös keskusteltaessa sosiaalityö ihmiskuvasta, koska sosiaalityö kohtaa juuri niitä yksilöitä ja yhteisöjä, jotka elävät omassa elämässään sosiaaliset ongelmat tosiksi. Pösö kuvaa sosiaalisissa ongelmissa olevan kyse sellaisista asiantiloista, joita yhteisöt tai yhteiskunnat pitävät epätoivottavana, haitallisena tai harmillisena. Sosiaalityö pyrkiikin monien muiden ammatillisten ja institutionaalisten tahojen joukossa poistamaan tai lieventämään näitä ongelmallisia asiantiloja. Toimimalla haittoja ja harmeja vastaan sosiaalityö myös saa yhteiskunnallisen asemansa ja legitimizeettinsä. Siksi yksi sosiaalisen ongelman ulottuvuus onkin ollut pitkään sen esiintuominen, kuinka paljon harmia yksilöille ja yhteisöille aiheutuu esimerkiksi alkoholismista, köyhyydestä tai väkivallasta.

Flinck (2006, 127) toteaa väitöskirjassaan, että väkivaltatyössä on niin uhreja kuin tekijöitäkin autettaessa varottava liian yleistäviä päätelmiä. Työntekijän tulisi myös välttää ehdottomia

kannanottoja ja ulkoapäin annettuja, auktoriteetteihin perustuvia näkemyksiä siitä, mistä parisuhdeväkivallasta on kysymys ja miten sitä tulisi hoitaa. Osapuolten tukeminen ja jatkohoitoon ohjaaminen tulisi tapahtua ehdottomasti hienovaraisesti ja täysin syyllistämättä.

Husson (2003,17) mukaan alttius parisuhdeväkivallalle näyttää siirtyvän sukupolvelta toiselle ja tämän vuoksi myös vanhempien käyttäytymismallilla on merkitystä parisuhdeväkivallan suhteen. Sosiaali- ja terveysministeriön lähisuhdeväkivaltaan ja alkoholiin liittyvässä selvityksessä (2007, 52) todetaan turvattoman kasvu ympäristön lisäävän sekä häiriökäyttäytymisen että epäsosiaalisen käyttäytymisen riskiä. Turvattoman kasvu ympäristön syynä nähdään yleensä olevan turvallisen vanhemmuuden puuttuminen, joka vaarantaa lapsen kehityksen. Lapsuuden aikana koetut ja opitut väkivaltaiset toimintamallit voivat seurata yksilöä aikuisuuteen ja sen myötä omaan parisuhteeseen ja siten koko perheeseen. Pahimmillaan seurauksena on ylisukupolvinen turvattomuuden ja heikentyneen hyvinvoinnin ketju (kuvio 1.).



Kuvio 1. Turvattoman kasvu ympäristön seuraukset (Sosiaali- ja terveysministeriö, Selvityksiä 2007:27, 52.)

3 KUNNAN TEHTÄVÄ VÄKIVALLAN EHKÄISYSSÄ

WHO:n raportin (2002, 19) mukaan väkivallan taloudellisia kustannuksia on vaikea arvioida tarkkaan. Terveystaloudellisten menojen lisäksi tulevat kansantaloudelliset kustannukset, kuten väkivallan seurauksena menetetyt työpäivät, julkisen hallinnon kustannukset sekä toteutumatta jääneet investoinnit. Rahallisten menojen lisäksi on myös inhimillisen kustannukset; suru ja tuska, joiden määrää ei pystytä millään mittareilla mittaamaan. Näin ollen on sanomattakin selvää, että ehkäisevä väkivaltatyö ja varhainen puuttuminen säästävät yhteiskunnan varoja sekä vähentävät inhimillistä kärsimystä.

Väkivallan ehkäisemiseen ja siihen puuttumiseen liittyvien palvelujen järjestämisvastuu kuuluu kunnalle. Tämä edellyttää sitä, että kuntien poliittisilla päättäjillä on riittävästi tietoa pari- ja lähisuhdeväkivallan erityisluonteesta, laajuudesta sekä väkivallan aiheuttamien seurauksien vaikutuksesta yksilölle ja yhteiskunnalle. (Ewalds 2005, 14.) Perhe- ja lähisuhdeväkivallan ehkäisytyö sisältyy sisäasiainministeriön vuonna 2012 hyväksymän kolmannen sisäisen turvallisuuden ohjelman rikosten ja väkivallan ehkäisyyn, jonka vuoksi sen tulee olla osana kuntien turvallisuusstrategiaa. Tästä syystä kuntien turvallisuus- ja hyvinvointi ohjelmiin ja -suunnitelmiin tulee liittää lähisuhde- ja perheväkivallan ehkäisyn toimintaohjelma tai -suunnitelma. Toimintaohjelman ja -suunnitelman valmistelusta, toimeenpanosta, arvioinnista, seurannasta, raportoinnista ja tiedottamisesta vastaa monialainen ja moniammatillinen yhteistyöryhmä, jossa voivat olla edustettuina mm. sosiaali-, terveys-, koulu- ja nuorisotoimi, poliisi, järjestöt ja seurakunnat. Jokaisessa kunnassa on lisäksi oltava väkivallan ehkäisytyön koordinaattori, joka huolehtii poikkihallinnollisen ja moniammatillisen työn toimivuudesta. (AVI & STM & THL 2013, 3; 7; 17–18; STM 2008, 20.)

Kunnassa on huolehdittava siitä, että kaikilla perhe- ja lähisuhdeväkivaltaa kohtaavilla työntekijöillä on perustietoa perhe- ja lähisuhdeväkivallasta ilmiönä, väkivallan vaikutuksista hyvinvointiin ja terveyteen sekä väkivallan uhrin ja tekijän kohtaamisesta (AVI & STM & THL 2013, 10). Koska väkivallasta aiheutuvien ongelmien hoitamiseen tarvitaan erityisosaamista, on kuntien sosiaali- ja terveydenhuollon henkilöstön ammatillista osaamista tuettava jatko- ja täydennyskoulutuksella siten, että he tuntevat myös perhe- ja lähisuhdeväkivallan erityispiirteet. Paikallisen palveluverkoston tunteminen ja hyvä yhteistyö eri viranomaisten kesken ovat tehokkaan väkivallan ehkäisytyön edellytyksiä ja siksi työntekijöiden tuleekin tuntea oman kuntansa toimintatavat perhe- ja lähisuhdeväkivaltatilanteissa. Työntekijöiden osaaminen varmistaa kunnan palvelujärjestelmän

toimivuuden eikä palvelujen etsiminen jää asiakkaan vastuulle. (STM 2008, 21.)

Lähisuhde- ja perheväkivallan ehkäisemiseksi Suomi on sitoutunut noudattamaan Yhdistyneiden kansakuntien (YK) ihmisoikeuksien julistusta ja ihmisoikeussopimuksia, jotka painottavat jokaisen oikeutta vapauteen ja turvallisuuteen ja kieltävät kidutuksen, epäinhimillisen ja halventavan kohtelun (STM 2010, 9). Naisten ihmisoikeuksien toteutumisen kannalta merkittävin kansainvälinen sopimus on YK:n kaikkinaisen naisten syrjinnän poistamista koskeva, niin sanottu CEDAW-sopimus (Convention on the Elimination of All Forms of Discrimination Against Women), jonka YK:n yleiskokous hyväksyi vuonna 1979. Suomi ratifioi tämän niin sanotun naisten oikeuksien sopimuksen vuonna 1986, mikä johti muun muassa tasa-arvolain säätämiseen. Suomessa tasa-arvolaista tehtiin kuitenkin sukupuolineutraali, minkä vuoksi sopimuksen täytäntöönpanoa on kritisoitu. (Nousiainen & Pentikäinen 2017, 52; STM 2010, 9.)

Lisäksi Suomi on sitoutunut naisten oikeuksien edistämiseen allekirjoittamalla Pekingin naisten maailmankonferenssissa vuonna 1995 hyväksytyn julistuksen ja toimintaohjelman. Maailmankonferenssissa naisiin kohdistuva väkivalta määriteltiin ihmisoikeusrikkomukseksi sekä korostettiin väkivallan yksilölle ja yhteiskunnalle aiheuttamia taloudellisia, sosiaalisia ja terveydellisiä kustannuksia. Toimintaohjelma velvoittaa hallituksia muun muassa tukeutumaan lainsäädännöllisiin ja muihin keinoihin naisiin ja tyttöihin kohdistuvan väkivallan ehkäisemiseksi ja uhrien suojelemiseksi sekä laatimaan kansallisen ohjelman naisiin kohdistuvan väkivallan poistamiseksi. Suomessa hyväksyttiin tasa-arvo-ohjelma vuonna 1997, jonka tavoitteena on ollut edistää sukupuolten välistä tasa-arvoa. (Nyqvist 2001, 26–27; STM 2010, 9.)

Istanbulissa hyväksyttiin huhtikuussa 2011 Euroopan neuvoston yleissopimus, joka koski naisiin kohdistuvan väkivallan ja perheväkivallan ehkäisemistä ja torjumista. Kansainvälisesti sopimus tuli voimaan 1.8.2014. Istanbulin sopimuksessa määrätään väkivallan ehkäisemisestä, uhrien auttamisesta, väkivallantekijöiden rankaisemisesta sekä laajoista yhteensovittavista toimintaperiaatteista. Sopimus korostaa väkivallan ennaltaehkäisyä ennen kaikkea valistuksen ja koulutuksen avulla ja se velvoittaa edistämään naisten ja miesten sosiaalisten ja kulttuuristen käyttäytymismallien muuttamista siten, että sukupuolirooleihin ja naisen heikompaan asemaan liittyvä stereotyyppinen ajattelu poistuu. (Nopari & Nietola 2017, 175; Nousiainen & Pentikäinen 2017, 55–56.)

Edellä mainittujen sopimusten pohjalta väkivallan ehkäisyä on toteutettu Suomessa useilla ohjelmilla. Tällaisia ohjelmia ovat olleet esim. Naisiin kohdistuvan väkivallan vähentämisen ohjelma, Kansallinen lapsiin kohdistuvan kuritusväkivallan vähentämisen toimintaohjelma, Turvallinen elämä

ikäntyneille – toimintaohjelma ikääntyneiden turvallisuuden parantamiseksi, Hallituksen maahanmuuttopoliittinen ohjelma, Kaste II ohjelma ja viimeisimpinä mm. Naisen hyvinvoinnin vahvistaminen väkivaltaa ennaltaehkäisevänä tekijänä -hanke 2015–2017 ja Lapsi- ja perhepalveluiden muutosohjelma (LAPE). (AVI & STM & THL 2013, 3-4; Nopari & Nietola 2017, 182-183.)

Suomen perustuslaissa määrätään, että jokaisella on oikeus elämään sekä henkilökohtaiseen vapauteen, koskemattomuuteen ja turvallisuuteen (Suomen perustuslaki 731/1999, 7 §). Leo Nyqvist (2001, 27) toteaa, ettei Suomessa ole väkivaltaan liittyen varsinaista erityislainsäädäntöä, mutta useat lait kuitenkin liittyvät väkivallan käyttöön ja velvoittavat siten viranomaisia tiettyihin toimenpiteisiin. Nopari ja Nietola (2017, 175) tuovat myös esiin sen, että lähisuhdeväkivaltaa määrittelevää lainsäädäntöä on uudistettu viime vuosina Suomessa merkittävästi.

Laki lapsen huollosta ja tapaamisoikeudesta (361/1983, 1 §) määrittää, että lapsen huollon tarkoituksena on turvata lapsen tasapainoinen kehitys ja hyvinvointi lapsen yksilöllisten tarpeiden ja toivomusten mukaisesti. Lasta tulee kasvattaa siten, että lapsi saa osakseen ymmärtämystä, turvaa ja hellyyttä. Lasta ei saa alistaa, kurittaa ruumiillisesti eikä kohdella muulla tavoin loukkaavasti. Sosiaalihuoltolaki määrittää sosiaalipalvelut sellaisiksi kunnan tarjoamiksi tukipalveluiksi ja -toimiksi, joilla sosiaalihuollon ammatillinen henkilöstö edistää ja ylläpitää yksilön perheen ja yhteisön toimintakykyä, sosiaalista hyvinvointia, turvallisuutta ja osallisuutta. Sosiaalihuoltolaissa myös todetaan erikseen, että sosiaalipalveluja on järjestettävä lähisuhde- ja perheväkivallasta sekä muusta väkivallasta ja kaltoinkohtelusta aiheutuvaan tuen tarpeeseen. (Sosiaalihuoltolaki 1301/2014, 3 § 1 mom; 11 § 5 mom.)

Lastensuojelulaissa lastensuojelun keskeiseksi periaatteeksi määritellään lapsen suotuisan kehityksen ja hyvinvoinnin edistäminen. Lastensuojelun on pyrittävä ehkäisemään lapsen ja perheen ongelmia ja havaittuihin ongelmiin on puututtava riittävän varhain. Lastensuojelussa toiminnan on oltava aina mahdollisimman hienovaraista ja ensisijaisesti on pyrittävä aina käyttämään avohuollon tukitoimia, ellei lapsen etu muuta vaadi. Lastensuojelulaissa määritellään myös ilmoitusvelvolliset tahot, joissa työskentelevät henkilöt ovat velvoitettuja ilmoittamaan kunnan sosiaalihuollosta vastaavalle toimielimelle, mikäli he ovat tehtävässään saaneet tietää lapsesta, jonka hoidon ja huolenpidon tarve, kehitystä vaarantavat olosuhteet tai oma käyttäytyminen edellyttää mahdollista lastensuojelun tarpeen selvittämistä. (Lastensuojelulaki 417/2007, 4 §; 25 §.) Vuonna 2011 lastensuojelulakiin tuli muutos, joka velvoittaa ilmoittajan lastensuojeluilmoituksen lisäksi tekemään myös rikosilmoituksen poliisille, jos on syytä epäillä lapsen joutuneen seksuaalisen väkivallan kohteeksi. Lisäksi vuonna

2015 lastensuojelulakiin lisättiin säädös, jonka mukaan ilmoitusvelvollisen on tehtävä rikosilmoitus poliisille myös niissä tilanteissa, joissa lapsi on joutunut väkivallan tai törkeän väkivallan uhriksi. (Laki lastensuojelulain muuttamisesta 1302/2014, 25 §; Nopari & Nietola 2017, 176.) Myös valtioneuvoston asetus neuvolatoiminnasta, koulu- ja opiskeluterveydenhuollosta sekä lasten ja nuorten ehkäisevästä suun terveydenhuollosta (14 § 3 mom.) edellyttää terveysneuvontaa lähisuhde- ja perheväkivallan ehkäisemiseksi sekä äitiys- ja lastenneuvolatoiminnassa että koulu- ja opiskelijaterveydenhuollossa.

Noparin ja Nietolan (2017, 176) mukaan vuonna 2015 voimaan tullut, Istanbulin sopimuksen pohjalta syntynyt, laki valtion varoista maksettavasta korvauksesta turvakotipalvelun tuottajalle toi lähisuhdeväkivallan uhreille merkittäviä parannuksia. Laissa määritellään turvakoti ympärivuorokautiseksi, asiakkaalle maksuttomaksi kriisityön yksiköksi, johon lähisuhdeväkivaltaa tai sen uhkaa kokeva henkilö voi mennä oma-aloitteisesti tai viranomaisen ohjaamana yksin tai yhdessä lastensa kanssa. Terveiden ja hyvinvoinnin laitoksen tehtävänä on huolehtia turvakotipalvelujen valtakunnallisesta saatavuudesta siten, että eri puolilla Suomea on tarjolla ja saatavilla palveluja tarpeeseen nähden riittävästi. (Laki valtion varoista maksettavasta korvauksesta turvakotipalvelun tuottajalle 381/2018 3 §; 8 §.)

4 PERHESURMAT JA MURHA-ITSEMURHAT

Tässä luvussa käsittelen perhesurmiin ja murha-itsemurhiin liittyviä keskeisiä käsitteitä ja käyn läpi aiheeseen liittyvää aikaisempaa tutkimusta. Lisäksi esittelen tilastolukuja sekä perhesurmien ja murha-itsemurhien ennaltaehkäisyn keinoja.

4.1 Perhesurma ja murha-itsemurha käsitteiden määrittely

Perhesurma ja murha-itsemurha -käsitteille ei ole olemassa kansainvälisesti yksiselitteistä määritelmää. Ne vaihtelevat surman tekijän sukupuolen sekä uhrin ja tekijän välisen suhteen mukaan. Lisäksi määrittelyyn vaikuttaa oleellisesti uhrin ikä sekä se, onko teko kohdistunut tekijän puolisoon. (Nikunen 2005, 19; Sisäasianministeriön julkaisu 2012, 6.) Mark Sachmann ja Carolyn Mary Harris Johnson (2014, 131) toteavat termien moninaisen käytön tuovan tämä vuoksi ongelmia mm. kansainvälisten tutkimustulosten luotettavaan vertailuun. Murha-itsemurhiksi määritellään yleisesti sellaiset henkirikokset, joissa surmaaja korkeintaan viikon kuluessa teon jälkeen tappaa myös itsensä (Nikunen 2005, 19; Saint-Martin & Bouyssy & O'Byrne 2007, 104; Yip & Wong & Cheung & Chan & Beh 2008, 185). Englannin kielessä tapahtumasta käytetään sanoja murder-suicide, homicide-suicide sekä domestic homicide.

Minna Nikusen (2005, 133–135) mukaan sanaa perhesurma käytetään Suomessa nimeämään yleensä sellaisia murha-itsemurha tapauksia, joissa osallisten välillä on vanhempi-lapsi-suhde. Englannin kielinen vastine tämän kaltaiselle perhesurmalle, on yleensä sanat familicide, filicide, sekä yhdistettynä familicide/filicide-suicide tai family annihilation. Englannin kielen terminologian käytössä vaikuttaa kuitenkin merkittävästi se, millaiseen tapahtumaan sanalla viitataan. Sana familicide viittaa tapahtumaan, jossa lapsen tappamisen lisäksi koko perhe tai vähintään yksi sen jäsen tapetaan perheen toisen aikuisen toimesta. Yleensä tekoa seuraa tekijän itsemurha tai sen yritys. (Aho & Remahl & Paavilainen 2017, 555–556; Sachmann & Harris Johnson 2014, 131.) Filicide viittaa murhaan, jossa vanhempi tappaa oman lapsensa. Tutkimuksissa käytetään myös termejä neonaticide ja infaticide, joilla painotetaan lapsiuhrin nuorta ikää. Neonaticide viittaa tekoon, jossa vanhempi, usein miten äiti, tappaa vastasyntyneen lapsensa 24 tunnin kuluttua tämän syntymästä. Infaticide taas viittaa tekoon, jossa lapsiuhri on alle 12 kuukauden ikäinen. (Kauppi & Kumpulainen & Karkola & Vanamo & Merikanto 2010, 229–230.) Vastaavasti termi late-life homicide-suicide viittaa murhaan, jossa tekijä on yli 65-vuotias (Cheung & Hatters Friedman & Sundram 2016, 76).

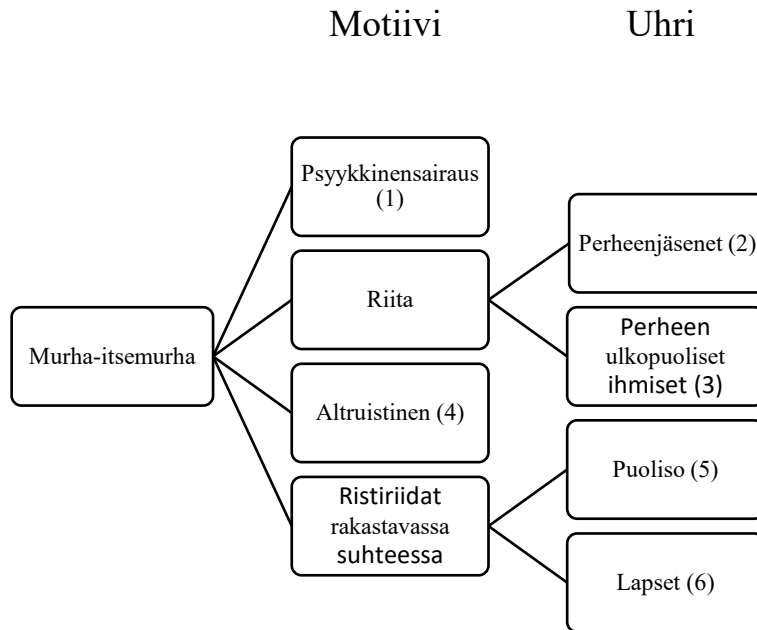
Joskus perhesurmista ja murha-itsemurhista saatetaan käyttää myös termiä laajennettu itsemurha *extended suicide* (Nikunen 2005, 19). Marieke Liem ja Frans Koenraadt (2007, 489–490) toteavat, että näissä tapauksissa teko on ollut enemmän tekijän itsemurha, mutta hän ei ole halunnut jättää esimerkiksi lasta kärsimään poismenonsa jälkeen.

Tässä tutkimuksessa olen käyttänyt sanaa perhesurma havainnollistamaan edellä mainitusti perheen sisällä tapahtunutta murhaa. Koska tutkimuksen tavoite on kuitenkin käsitellä lapsiperheiden lisäksi myös muissa perheissä ja lähisuhteissa tapahtuneita murhia, olen käyttänyt tutkimuksessani myös sanaparia murha-itsemurha, jonka voidaan katsoa liittyvän myös lapsettomien perheiden ja varttuneemman väestön perhesurmiin.

Dee Wood Harper ja Lydia Voigt (2007, 302–309) ovat luokitelleet murha-itsemurha tapahtumat kahdeksaan eri tyyppiseen kategoriaan, joista he tutkimuksessaan esittelevät tarkemmin viisi ensimmäistä. Tutkimus pohjautuu New Orleansissa vuosina 1989–2001 tapahtuneeseen 42:een murha-itsemurha tapaukseen. Tapahtumien tiedot pohjautuvat useisiin lähteisiin, joita ovat olleet lehtikirjoitukset, poliisi raportit sekä haastattelut niin viranomaistahoille kuin tekijän ja uhrien lähipiirille. Tapahtumien tietoja analysoidessaan he ovat ottaneet huomioon mm. tekijöiden ja uhrien sukupuolen, iän, rodun, etnisen taustan, koulutuksen, työtilanteen; ohessa olleet tekijät kuten alkoholin tai huumeiden vaikutuksen alaisuuden; teon motivaation; tekotavan; vammojen tyyppin; tekopaikan sekä tekijän ja uhrin/uhrien välisen suhteen luonteen. Näiden viiden ensimmäisen kategorian kuvaukset ovat: 1. *Kuoleman aiheuttanut lähisuhde- tai perheväkivalta-itsemurha (Intimate or Domestic Lethal Violence–Suicide)*, jossa Harper ja Voigt toteavat uhuriin kohdistuneen väkivallan olleen poikkeuksellisen raakaa. Tekijä kuvataan yleensä mieheksi ja suhteessa on ollut väkivaltaa jo ennen tapahtumaa. Teko tapahtuu yleensä uhrin kotona, tämän makuuhuoneessa, olohuoneessa tai keittiössä. Teon jälkeen tekijä surmaa itsensä usein toiseen huoneeseen tai talon ulkopuolelle. Teko saattaa tapahtua äkillisesti, esimerkiksi siinä tilanteessa, kun tekijä kokee menettävänsä hallinnan parisuhteesta eron tai sen uhan vuoksi. 2. *Perhesurma–itsemurha (Family Annihilation–Suicide)*, joka edellisestä poiketen on usein etukäteen suunniteltu ja valmisteltu teko. Nämä tapaukset vaikuttavat kehittyvän vähitellen henkilökohtaisten epäonnistumisten ja stressin myötä. Tyypillisimmillään perheen pää (elättävä vanhempi) kokee, että ei kykene enää pitämään huolta perheestään ja päätyy itsemurhaan. Kokemus voi johtua tekijän omasta jaksamattomuuden tunteesta tai esimerkiksi työpaikan menettämisestä. Tekijä kokee, että perhe ei tule pärjäämään ilman häntä ja siksi, oman itsemurhansa lisäksi hän surmaa myös perheen lapset tai muut perheenjäsenet. 3. *Armomurha–itsemurha (Mercy Killing–Suicide)* on teko, joka Harper ja Voigt totesivat tapahtuvan

usein miten iäkkäiden ihmisten kesken. Tapahtumasta ei kuitenkaan voi olla täysin varma, että armomurha on tapahtunut uhrin suostumuksella. Tekotapa kuvataan yleensä nopeaksi ja tekijän ruumis on usein samassa huoneessa uhrin kanssa, joka poikkeaa mm. väkivaltaisesta murha-itsemurha tyypistä. Tutkijoiden mukaan tämä kertoo siitä, että tekijä ei ole halunnut tuhota rakkaansa ruumista ja hän on halunnut olla tämän lähellä loppuun saakka. Teon tarkoituksena on ollut päästää uhri kärsimyksistään esim. vanhuuden tai sairauden vuoksi. 4. *Julkinen tappamispaikka-itsemurha (Public Killing Spree–Suicide)* on teko, joka tapahtuu esimerkiksi tekijän koulussa tai työpaikalla ja kohdistuu tekijän luokka- tai työkavereihin. Taustalla voi yleensä olla tekijän äärimmäinen sosiaalinen eristäytyneisyys, henkilökohtainen kriisi tai äkillinen tappio. Myös tässä kategoriassa tyypillisin tekijä on mies. Suoran itsemurhan sijaan tekijän tavoitteena voi olla kuolla poliisin ampumiin luoteihin. 5. *Vahingossa tapahtunut murha-itsemurha (Mistaken or Accidental Homicide–Suicide)* on teko, jossa tekijä on vahingossa aiheuttanut kuoleman ja syyllisyyden tunteen vuoksi riistää myös oman henkensä. Kolme jälkimmäistä kategoriata ovat: 6. *Törkeän rikoksen yhteydessä tehty murha-itsemurha (Felony murder–Suicide)*, 7. *Terroristinen murha-itsemurha (Terrorist murder–Suicide)* ja 8. *Kultti massamurha–massaitsemurha (Cult mass murder–massa suicide)*.

Myös Paul Yip ym. (2008, 187–188) ovat oman, Hong Kongiin suuntautuneen tutkimuksensa pohjalta laatineet murha-itsemurhia kuvaavan luokittelun (kuvio 2.). Tutkimus sisälsi kaikki vuosina 1989 – 2005 Hong Kongissa tapahtuneet murha-itsemurhat, joita oli yhteensä 98. Tutkijoiden käytössä oli Hong Kongin poliisin rikosrekisteritiedoista ja kuolemantapaus rekisteristä poimittujen tapausten kaikki taustatiedot kuten: kuolinsyy raportit, tutkinta raportit, ruumiinavauspöytäkirjat, itsemurhaviestit, tuomiot sekä mahdolliset psykologiset raportit.



Kuvio 2. Murha-itsemurhien luokittelu motiivien ja uhrien mukaan (Yip ym. 2008, 188.)

Ryhmäanalyysin perusteella tutkijat luokittelivat murha-itsemurha tapahtumat motiivien sekä uhrien identiteettien mukaan kuuteen luokkaan. Päämotiiveja löydettiin neljä ja näitä olivat tekijän psyykinen sairaus (sisältäen raskauden jälkeisen masennuksen), riitatilanteet (jaoteltuna uhrien mukaan perheenjäsenen kohdistuneeseen tekoon sekä perheen ulkopuoliseen henkilöön kohdistuneeseen tekoon), altruistinen eli epäitsekkäs teko sekä ristiriidat rakastavassa suhteessa (jaoteltuna uhrien mukaan puolisoon ja lapsiin).

Tutkijat havaitsivat, että tekijän psyykkisensäirauden ollessa päämotiivina murha-itsemurhalle, olivat tekijän omat lapset yleisimmin uhrina ja tekijänä nainen, lasten äiti. Surma tapahtui yleensä väkivaltaa käyttäen. Psyykkisistä sairauksista mainittiin erityisesti tekijällä diagnosoitu masennus ja skitsofrenia. Riidan seurauksena tapahtunut murha-itsemurha oli lähes poikkeuksetta miehen toteuttama ja tekoon käytettiin sekä väkivaltaa että aseita. Tekijän ja perheen ulkopuolisen uhrin välinen suhde nähtiin vihasuhteena, kun taas tekijän ja perheen jäsenen väliset suhteet saattoivat olla myös lämpimät ja rakastavat.

Altruistisen eli epäitsekkään murha-itsemurhan kohteena oli useimmiten tekijän koko perhe ja tekijän suhdetta uhreihin kuvattiin rakkaus- ja huolenpitosuhteeksi. Tekijän ajatuksena oli tekonsa seurauksena suojella uhrejaan elämältä, jossa heistä ei olisi kukaan enää pitämässä huolta. Teko oli

yleensä etukäteen suunniteltu ja tekijä oli kolmasosassa teoista jättänyt itsemurhaviestin jälkeensä. Tekijän nähtiin päätyneen tekoon työpaikan menetyksen sekä taloudellisten ongelmien vuoksi.

Rakastavassa suhteessa esiintyvien ristiriitojen seurauksena tapahtuneen murha-itsemurhan uhrina oli tekijän puoliso tai lapset. Tekijän ja puolison välinen suhde nähtiin viha-rakkaussuhteena kun taas tekijän ja lasten välinen suhde lähes poikkeuksetta rakkaus-huolenpitosuhteena. Puolison kohdistuneessa teossa käytettiin väkivaltaa ja aseita. Tässä itsemurhatyypissä korostui tekijän aikaisempi väkivaltahistoria sekä aikaisemmat itsemurhayritykset ja tekijä oli myös useimmiten jättänyt jälkeensä itsemurhaviestin. Lapsiin kohdistunut teko oli etukäteen suunniteltu. Huomioitavaa kuitenkin on, että niistä tapahtumista, joissa murha-itsemurha tapahtui riidan seurauksena (myös rakastavassa suhteessa) lähes puolessa tapauksista teko tapahtui 24 tunnin sisällä riitatilanteesta.

4.2 Perhesurmat tilastoissa

Perhesurmista ja murha-itsemurhista ei varsinaisesti ole olemassa julkisia tilastoja. Sisäasianministeriön selvityksessä perhe- ja lapsensurmien taustoista vuosilta 2003–2012 (35/2012, 6–9) esitetään tilasto, jonka mukaan ajanjaksolla 1.1.2003–31.1.2012 tapahtui kaikkiaan 35 alle 15-vuotiaisiin lapsiin kohdistunutta surmaa, joissa tekijänä oli lapsen vanhempi. Näistä tapauksista seitsemän luokiteltiin perhesurmaksi, 12 vastasyntyneen oman lapsen surmaksi sekä 16 muiksi oman lapsen surmiksi. Oman lapsen surmien kohdalla neljä tapausta oli luokiteltu murha-itsemurhaksi. Näistä tilastoista rajautuu kuitenkin kokonaan pois 16 vuotta täyttäneisiin nuoriin kohdistuneet surmat sekä pelkästään aikuisten väliset murha-itsemurhat.

Martti Lehden (2018, 24; 57) laatimassa henkirikostarkastuksessa todetaan, että vuosina 2010–2017 surmattiin 39 alle 15-vuotiasta lasta. Näistä 20 tuli surmatuksi biologisen äidin toimesta ja yksi äitipuolen. 17 lasta surmattiin biologisen isän toimesta ja yksi isäpuolen. Rikostapahtumia, joissa äiti on surmannut useamman lapsensa, tapahtui ajan jaksolla neljä, isien kohdalla rikostapahtumien määrä oli kaksi. Ajan jaksolla tapahtui isän puolisoonsa ja lapsiinsa kohdistamia surmia yhteensä viisi, kun äitien kohdalla tapatumia ei ollut ollenkaan. Tilastosta ei kuitenkaan käy ilmi, päätyikö tekijä surmien jälkeen itsemurhaan. Lehti kuitenkin toteaa, että huomattavassa osassa henkirikoksia tekijän ja uhrin välillä oli esiintynyt väkivaltaa tai sillä uhkaamista jo aiemmin (Lehti 2018, 13–14).

Taulukko 3. Osapuolten suhde henkirikoksissa 2011–2017 (2017 tiedot ennakkotietoja)

Uhri oli tekijän	2011	2012	2013	2014	2015	2016	2017
Puoliso	15	9	13	12	5	5	12
Seurustelukumppani	3	2	2	3	2	6	7
Ex-puoliso/seurustelukumppani	7	5	5	4	5	5	3
Samaa sukupuolta oleva partneri	1	0	0	1	0	1	0
Lapsi	10	13	5	7	2	2	2
Vanhempi	4	4	2	3	3	7	2
Sisarus	3	1	2	1	2	1	0
Muu sukulainen	1	2	1	2	3	1	1
Tuttava	56	36	47	44	41	32	30
Ennalta tuntematon	9	14	10	9	19	14	12
Suhde ei tiedossa	0	0	0	0	0	1	4
Juttu pimeä kirjaamishetkellä	1	3	1	2	0	0	5
Henkirikoksia yhteensä	110	89	88	88	82	75	78

Lähde: Lehti 2018, 24.

Kuten edellä olevasta taulukosta käy ilmi, pääosa ajan jaksolla tapahtuneista henkirikoksista on tuttavien, seurustelukumppanien tai perheenjäsenten välisiä. Tästäkään tilastosta ei kuitenkaan selviä, onko tekijä tehnyt tai yrittänyt tehdä itsemurhaan tekonsa jälkeen. Lehden (2018, 24; 56–57) mukaan surmat jakautuvat sukupuolten mukaan siten, että aikuisista naisuhreista 60 prosenttia oli joutunut puolison, seurustelukumppanin tai entisen kumppanin surmaamaksi, kun taas aikuisten miesuhrien vastaava luku oli vain kahdeksan prosenttia. Naisista tuttavan surmaamaksi oli joutunut 18 prosenttia ja ennalta tuntemattoman henkilön surmaamaksi 12 prosenttia uhreista, kun miehillä uhreista jopa 65 prosentin surmaaja oli uhrin tuttava ja 17 prosentin uhrille aiemmin tuntematon henkilö.

Jos henkirikostilastoja tarkastellaan tekijä näkökulmasta käsin, Lehden (2018, 13–14; 25–26) kokoamista tilastoista käy ilmi, että ajan jaksolla 2003–2016 naisten tekemien henkirikosten 74:stä uhrista 30 oli tekijän oma puoliso tai seurustelukumppani ja 22 tekijän oma lapsi. Miespuolisten tekijöiden 560:stä uhrista 101 oli tekijän puoliso, seurustelukumppani tai entinen kumppani ja 18 tekijän oma lapsi.

4.3 Perhesurmien ja murha-itsemurhien ennaltaehkäisy

Kuten Sisäministeriön asettama työryhmä raportissaan toteaa, kaikkia perhesurmia tai kaikkea perheväkivaltaa ei pystytä estämään viranomaisten ehkäisy- ja estämispyrkimyksistä huolimatta (Sisäministeriön julkaisu 1/2014, 47). Tämä ei kuitenkaan tarkoita sitä, etteikö osa perhesurmista ja

perheväkivallasta olisi viranomaistoimin ennaltaehkäistävissä. Anna Liisa Aho, Anni Remahl ja Eija Paavilainen (2017, 555; 567) toteavat artikkelissaan, että perhesurmiin liittyvät ajatukset saattavat jäädä vain ohimeneviksi ajatuksiksi, jos tekijään liittyvät riskitekijät tiedostetaan ja tunnistetaan sosiaali- ja terveystalveissa riittävän ajoissa ja perhe saa oikeanlaista apua. Avainasemassa nähdään erityisesti olevan perhepalveluja tuottavat perhekeskukset, jossa on mahdollista tunnistaa arjen vaatimusten alle uupuneet vanhemmat.

Useassa perhesurmia käsittelevässä kansainvälisessä tutkimuksessa todetaan, että perhesurmien ja murha-itsemurhien taustalla on olemassa riskitekijöitä, jotka ovat voineet vaikuttaneet murhien toteuttamiseen. Merkittävimmät riskitekijät ovat murhan tekijän mielenterveydelliset ongelmat sekä tekijän elämässään kohtaamat henkilökohtaiset äkilliset kriisit, jotka ovat heikentäneet tekijän kokemusta oman elämänsä hallinnasta kuten esimerkiksi avioero, työnmenetyt, talouskriisi ja vakava sairaus. (Aho & Remahl & Paavilainen 2017, 559–565; Hatters Friedman & Hrouda & Holden & Noffsinger & Resnick 2005, 500–503; Liem & de Vet & Koenraadt 2010, 560–561; Yip. ym. 2009, 187–188.) Sachmann ja Harris Johnson (2014, 134) tuovat myös esiin, että tekijällä itsellään on useassa tapauksessa saattanut olla taustalla itsemurhayritys ja hän on ollut myös aikaisemmalta käytökseltään väkivaltainen perhettään kohtaan.

Sisäministeriön työryhmän raportissa (Sisäministeriön julkaisu 1/2014, 52) esitetään, että perhesurmien ehkäisemiseksi perhe- ja lähisuhdeväkivaltaan puuttumiseen tulisi luoda selkeät hallinnolliset rakenteet ja menettelyt. Myös Sachmann ja Harris Johnson (2014, 134) pitävät väkivaltaiseen käytökseen puuttumista mahdollisimman varhaisessa vaiheessa merkityksellisenä ennaltaehkäisykeinona. He tuovat kuitenkin myös esiin, että väkivaltaiselle käytökselle alttiin henkilön tunnistaminen ja arviointi voi olla haastavaa. Lisäksi he pitävät yhtä merkityksellisenä myös psykiatristen häiriöiden varhaista havaitsemista sekä niiden hoitamista, väkivaltaisen käyttäytymisen vähentämiseksi.

Sachmann ja Harris Johnson (2014, 130; 134–136) kuvaavat tutkimuksessaan varhaisia varoitusmerkkejä sekä kokoavat näistä biopsykososiaalisen riskiprofiilin, joka saattaa ennustaa perhesurmia ja jonka ammattilaisten tulisi oppia tunnistamaan erityisesti riskiperheiden ja henkilöiden kanssa työskenneltäessä. Riskiprofiilin osa-alueita ovat 1) varhaislapsuuden haitalliset kokemukset, kuten kaltoinkohtelu ja siitä aiheutunut kiintymyssuhdehäiriö 2) merkittävät psykodynaamiset vaikutukset 3) aikaisempi perheväkivalta sekä 4) erityiset diagnostiset profiilit, tyypillisemmin klusteri B persoonallisuushäiriöt, kuten muun muassa epävakaa persoonallisuushäiriö, epäsosiaalinen persoonallisuushäiriö ja narsistinen persoonallisuus.

Riskitekijöiden esiintyminen sekä niiden keskinäinen vuorovaikutus, merkitsevät Sachmannin ja Harris Johnsonin (2014, 134) mukaan sellaista yksilöön liittyvää korkeaa riskiprofiilia, jonka pitäisi havahduttaa työntekijöiden tarkkaavaisuus siihen, että tekijän mahdollinen väkivaltainen käytös on vaarana muuttua perhesurmaksi/itsemurhaksi. Tällaisia riskitekijöiden keskinäisiä vuorovaikutustilanteita ovat sekä Sachmann ja Harris Johnsonin (2014, 132) että Sisäministeriön asettaman työryhmän (Sisäministeriön julkaisu 1/2014, 47) mukaan erityisesti parisuhteiden päättymistilanteet. Näissä Sachmann ja Harris Johnson kiinnittäisivät vielä erityisesti huomiota väkivaltaisesti käyttäytyvien miesten parisuhteiden päättymiseen.

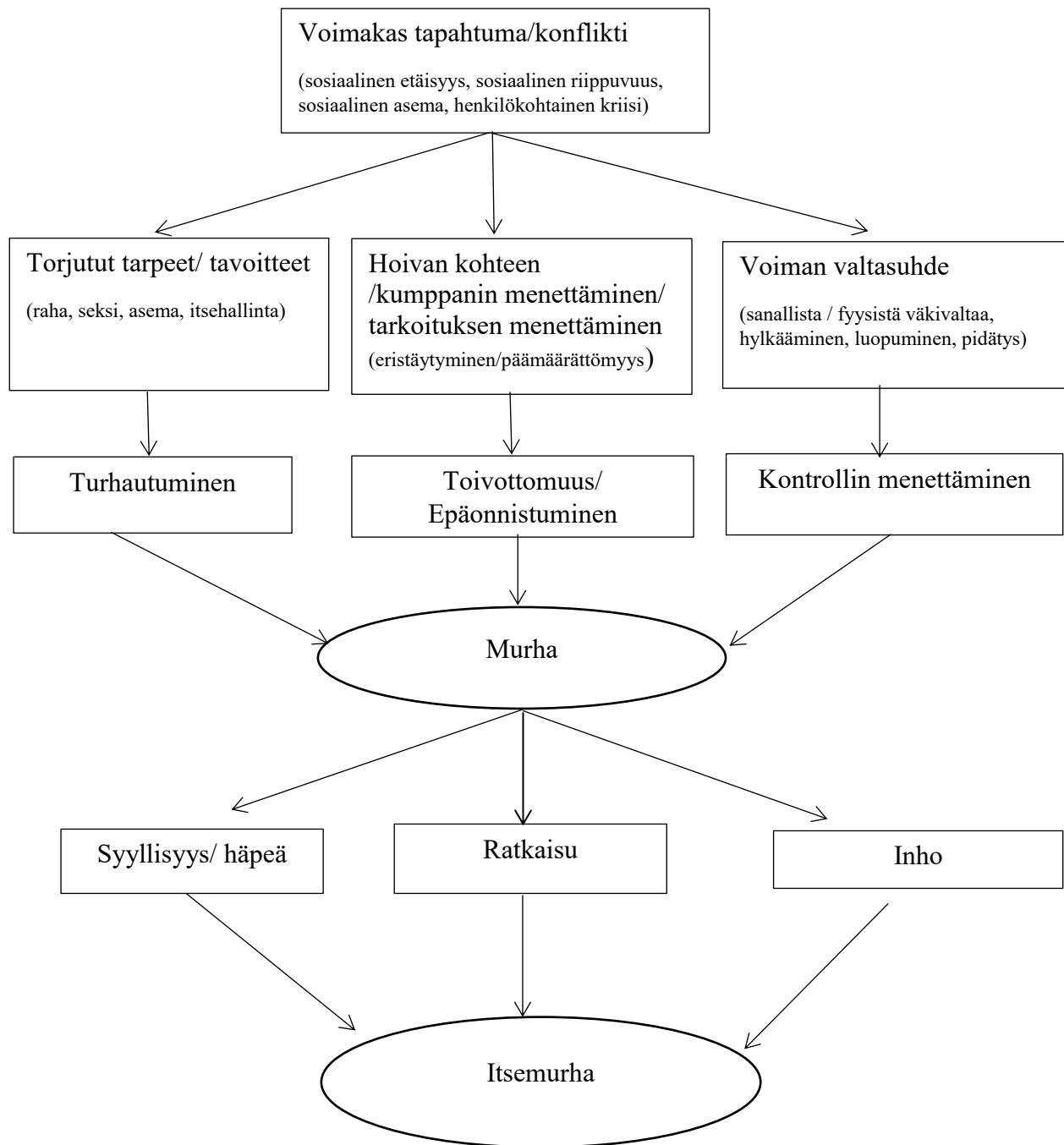
Sachmann ja Harris Johnson (2014, 137–139) kuvaavat tutkimuksessaan perhesurman hypoteettisen psykodynaamisen prosessin parisuhteen päättyessä. Heidän näkemyksensä mukaan henkilö, joka on kokenut esimerkiksi kiintymyssuhdetta vahingoittanutta kaltoinkohtelua lapsuudessa, ei välttämättä pysty aikuisuudessaan suhtautumaan parisuhteensa päättymiseen asiallisesti, omien symbioottisten tarpeidensa ja hylätyksi tulemisen pelkonsa vuoksi. Tällöin henkilö on psykologisesti kykenemätön hyväksymään ajatusta itsestään ja kumppanistaan erossa. Eroahdistus aiheuttaa tällaiselle henkilölle voimakasta tarvetta kuulua yhteen kumppaninsa kanssa, omistaa kumppani kokonaan ja kontrolloida kumppaniaan. Toisaalta henkilö saattaa myös kokea samaan aikaan äkillistä tunnetta kumppanin hylkäämisestä tai tuhoamisesta kokonaan. Pyrkinessään pitämään tilanteen omassa hallinnassaan, henkilö voi käyttäytyä puolisoaan kohtaan sekä sovitellen että uhkaillen. Henkilö voi luvata puolisolleen erilaisia asioita muutoksesta tai hän voi uhkailla puolisoa esimerkiksi omalla itsemurhallaan, saadakseen puolison pysymään luonaan. Toisaalta henkilö voi kontrolloida puolisonsa toimintoja seuraamalla tätä. Jos henkilö ei kykene hallitsemaan negatiivisia tuhoamisen tunteitaan, voi hänen väkivaltainen käytös edetä murhaksi, itsemurhaksi tai murha-itsemurhaksi saakka.

Myös Harper ja Voigt (2012, 309–312) ovat kuvanneet omassa tutkimuksessaan teoreettisen mallin murhaa seuraavasta itsemurhasta, ilmiön hahmottamiseksi (kuvio 3.). He kuvaavat, että kaikissa perhesurmissa/ murha-itsemurhissa on löydettävissä jokin tapahtumaketjun käynnistävä konflikti. Tämä voi liittyä henkilön riippuvuus/vastuunkantaja suhteeseen, epätasa-arvoiseen parisuhteeseen, aikaisempaan mustasukkaisuuteen tai vihamielisyyteen parisuhteessa, ylitsepääsemättömään kriisitilanteeseen tai muuhun laukaisevaan tekijään kuten sairauteen, eroon, pidätysuhkaan, työn menetykseen ja/tai taloudelliseen kriisiin.

Lisäksi perhesurmista ja murha-itsemurhista on erotettavissa erilaisia stressitekijöitä ja valtasuhteita, jotka on jaoteltu kolmeen osaan. Harperin ja Voigtin mukaan torjutuksi tulleet tarpeet ja tavoitteet

ovat merkittävänä tekijänä perhesurmissa ja julkisissa paikoissa tapahtuvissa murha-itsemurhissa. Hoivakohteen menettämisen ja tarkoituksen tunteen menettäminen taas ovat tekijöinä yleensä armosta tai vahingossa tehdyissä murha-itsemurhissa. Voiman valtasuhde taas liittyy yleensä parisuhde- ja perheväkivalta tilanteissa tapahtuviin murha-itsemurhiin.

Tekijän kokemus turhautumisesta, toivottomuudesta sekä epäonnistumisesta tai kontrollin menettämisestä laukaisee muihin ihmisiin, yleensä läheisiin kohdistuvan murhateon. Tämän jälkeen tekijä päätyy omaan itsemurhaansa joko häpeästä ja syyllisyyden tunteesta, omasta ratkaisusta tai inhon tunteesta johtuen. Omana ratkaisuna toteutettu itsemurha voi olla myös teon varsinainen tavoite, jolloin tekijän tavoitteena on päättää sekä uhrinsa että itsensä maanpäällinen kärsimys.



Kuvio 3. Integroitu teoreettinen malli murhaa seuraavasta itsemurhasta

Lähde: Harper, Voigt / Homicide Followed by Suicide: An Integrated Theoretical perspective, 2007

Suom. Kaappola N. 2019

5 TUTKIMUKSEN TOTEUTTAMINEN

Tässä luvussa käyn läpi tutkimukselle asetetun tavoitteen sekä tutkimuksen metodologiset valinnat. Lisäksi esittelen tutkimuksessa käytetyn aineiston ja aineistonhankinta tavan, jonka jälkeen kuvaan miten aineisto on analysoitu. Luvun lopussa käsitelen tutkimuksen eettisyyttä ja tutkimuksen luotettavuuteen liittyviä asioita.

5.1 Tutkimuksen tavoite ja tutkimuskysymykset

Tämän tutkielman tarkoituksena on tutkia sosiaalityöntekijöiden käsityksiä sekä työssä mahdollisesti kohdattuja kokemuksia perhesurmista ja lähisuhteissa tapahtuneista murha-itsemurhista sekä niiden ehkäisemisestä. Lisäksi tutkimuksen tavoitteena on tarjota sosiaalityöntekijöille mahdollisuus kertoa perhesurmiin liittyvistä ajatuksista, ilman vaitiolovelvollisuuden rikkomisen vaaraa. Tutkimus ei käsittele yksittäisiä perhesurma tai murha-itsemurha tapauksia, vaan se painottuu sosiaalityöntekijöiden omiin pohdintoihin ja mahdollisiin todellisiin kokemuksiin.

Tutkimuskysymykset ovat:

1. Millaisia käsityksiä ja kokemuksia sosiaalityöntekijöillä on perhesurmista ja lähisuhteissa tapahtuneista murha-itsemurhista ja kokevatko he kyseiset tapahtumat mahdolliseksi omassa työssään?
2. Mitä keinoja sosiaalityöntekijät mahdollisesti korostavat perhesurmien ja murha-itsemurhien ennaltaehkäisyssä?
3. Miten sosiaalityöntekijät kokevat perhesurmiin ja murha-itsemurhiin liittyvän julkisen keskustelun vaikuttavan omaan työhönsä?

5.2 Tutkimusmetodi

Tutkimukseni on laadullinen tutkimus, jonka olen toteuttanut fenomenologisella tutkimusmetodilla. Koska tavoitteenani oli tutkia juuri sosiaalityöntekijänä työskennelleiden ihmisten ajatuksia ja mahdollisia kokemuksia työssä kohdatuista perhesurmista ja lähisuhteissa tapahtuneista murha-

itsemurhista, sopii ihmisten kokemuksiin painottuva tutkimusmetodi aiheeseen hyvin. Kuten Max van Manen (1997, 9) toteaa, fenomenologinen tutkimus on tutkimus elämäkokemuksesta, sellaisena kuin me sen koemme.

Fenomenologisen tutkimuksen kohteena on Marketta Koskisen (2011, 267–269) mukaan tieteellisen totuuden etsimisen sijaan ihmisten arkipäivän ilmiöitä koskevat käsitykset ja niiden erilaiset ymmärtämisen tavat. Lähestymistapa tarjoaa mahdollisuuden kuvailla, analysoida ja ymmärtää yksilöiden käsityksiä eri ilmiöistä, jotka ovat yksilöllisiä mutta samalla myös vuorovaikutuksellisesti jaettuja toisten yksilöiden kanssa. Jouni Tuomi ja Anneli Sarajärvi (2009, 34) kuvaavat fenomenologisen tutkimuksen varsinaisen kohteen olevan inhimillisen kokemuksen merkitykset, jotka muotoutuvat kunkin yksilön omien kokemusten mukaan. Timo Laine (2007, 29) tiivistääkin, että yksilön kokemus syntyy vuorovaikutuksessa todellisuuden kanssa. Fenomenologiassa tutkitaan siis ihmisen suhdetta omaan elämäntodellisuuteensa, josta ihmistä ei voida ymmärtää irrallisena.

Myös Juha Virtanen (2006, 157) toteaa artikkelissaan fenomenologisen tutkimuksen lähtökohtana olevan subjektiivinen kokemus eli ihmisen mielessä rakentuneet merkitykset. Tämä mielen merkitysmaailma koostuu erilaisista kokemuksista, kuten havainnoista, tunne elämyksistä, mielikuvista, kuvitelmissa, uskomuksista, mielipiteistä, käsityksistä ja arvostuksista. Tätä kunkin ihmisen henkilökohtaista merkitysmaailmaa ei pystytä tavoittamaan, ellei tutkimuksen kohteena oleva henkilö itse kerro tai muuten kuvaa mielensä kokemuksia. Juha Perttula (2008, 137; 140) nimittää tutkittavia kokemuksia eläviksi kokemuksiksi, jotka voivat olla niin tietoa, tunnetta, intuitiota ja uskoa kuin niiden yhdistelmiäkin. Oleellisinta on, että elävä kokemus on muodostunut tutkimukseen osallistuvan henkilön elämässä ja itse kuvaa sitä tutkijalle.

5.3 Tutkimuksen aineisto ja aineistonhankinta

Laadulliselle aineistolle on ominaista sen moniulotteisuus ja ilmaisullinen rikkaus. Se on ikään kuin pala tutkittavaa maailmaa, joka voi kytkeytyä kulloinkin tutkittavaan ilmiöön monella eri tavalla. (Alasuutari 1999, 84–88.) Laadullisessa tutkimuksessa käytettäviä aineistonhankinta menetelmiä on olemassa useita erilaisia. (Tuomi & Sarajärvi 2009, 71.) Kokemuksia kuvaavan aineiston hankintatavalla ja aineiston muodolla ei ole yhtä oikeaa tapaa. Aineistosta ja sen hankintatavasta huolimatta siihen on kuitenkin voitava aina palata. (Perttula 2008, 140.)

Virtasen (2006, 170–171) mukaan fenomenologisen aineiston perusehtona on, että tutkija on hankkinut aineistonsa sellaista menetelmää käyttäen, jotta hän on vaikuttanut mahdollisimman vähän tutkittaviensa esiin nostamien kokemusten kuvaamiseen. Toiseksi perusehdoksi Virtanen määrittää kysymysten laadun aineiston hankinnassa. Kysymysten tulee olla riittävän avoimia, jotta ne antavat tutkittaville riittävästi tilaa kuvata omia kokemuksiaan. Virtanen jatkaa, että riippumatta aineiston hankintatavasta, kerätty aineisto muutetaan kirjalliseen muotoon aineiston analyysiä varten.

Tämän tutkimuksen aineisto koostuu juuri tätä tutkimusta varten pyydetyistä sosiaalityöntekijöiden kirjoituksista. Aineistoon on näin ollen aina mahdollisuus palata. Aineiston hankinta tapahtui kirjallisesti laaditulla kirjoituspyynnöllä (Liite 1), jossa yleisellä tasolla kuvasin, millaisia tekstejä haluan tutkimukseeni tuotettavan. Kirjoituspyyntöön sisältyi myös kysymys mahdollisesta halukkuudesta haastatteluun, kirjoittamisen sijaan. Haastattelutoiveita ei kuitenkaan tullut, joten niitä ei tutkimuksen aikana toteutettu.

Kirjoituspyyntöjen jakaminen tapahtui kolmella eri tavalla. Lähetin pyynnön sähköpostin liitetiedostona Suomen jokaiseen kuntaan/kuntayhtymään, pois lukien Ahvenanmaan kunnat (Liite 2). Sähköpostit lähetin pääasiallisesti kunkin kunnan/kuntayhtymän kirjaamoon. Sähköpostien lähettäminen ajoittui vuoden 2016 toukokuulle ja elokuulle. Tavoittavuuden vahvistamiseksi pidin kesä-heinäkuun ajan aineistonhankinnassa taukoa, koska valtaosa sosiaalityöntekijöistä on tuolloin vuosilomalla. Osasta kunnista ilmoitettiin, että kirjoituspyynnön eteenpäin välittäminen sosiaalityöntekijöille olisi vaatinut tutkimusluvan. Tässä kohdin päädyin siihen ratkaisuun, että en lähtenyt hakemaan erillisiä tutkimuslupia. Tutkimuslupia olisin voinut harkita kohdennetusti isompiin kaupunkeihin, mikäli kirjoituksia ei olisi tullut riittävästi. Suoran sähköpostilla lähestymisen lisäksi kirjoituspyyntö julkaistiin myös 17.6.2016 ilmestyneessä Talentian jäsenlehdessä (Liite 3). Kirjoituspyyntöä piti kuitenkin tiivistää lehden vaatimusten mukaiseen merkkimäärään. Alkuun ajatuksena oli julkaista kirjoituspyyntö vain alan ammattijärjestöjen lehdissä. Halusin kuitenkin tavoittaa pyynnölläni mahdollisimman monta sosiaalityöntekijä ammattijärjestöstä riippumatta, joten päädyin lähettämään pyynnön suoraan kuntien kautta. Tekstien vähäisen määränvuoksi päädyin vielä elokuussa jakamaan sähköpostitse lähettämäni kirjoituspyynnön myös Facebookissa julkisena julkaisuna omalla sivullani, josta sitä jaettiin muutamiin juuri sosiaalityöntekijöille suunnattuihin Facebook ryhmiin.

Tutkittaessa ihmisten kokemuksia jostakin ilmiöstä, voi vaikuttaa luontevalta pyytää heitä yksinkertaisesti kirjoittamaan näistä kokemuksista. (Van Mannen 1997, 63). Kirjoituspyyntöjen pyytäminen asettaa kuitenkin tutkimukseen osallistuville oletuksen, että he osaavat ilmaista itseään

kirjallisesti. Kohderyhmästä riippuen tämä aineiston hankintatapa voi osoittautua haasteelliseksi. (Tuomi & Sarajärvi 2002, 86.) Kirjoittaminen pakottaa tutkimukseen osallistuvan refleksiivisyyteen, joka yhdessä kirjoitus prosessin kielellisten vaatimusten kanssa asettaa tietyt rajoitukset elävän kokemuksen kuvaamiseen (Van Mannen 1997, 64). Tässä tutkimuksessa pyyntö kirjallisesta aineiston tuottamisesta esitettiin sosiaalityöntekijöille, jotka työssään jatkuvasti tuottavat tekstiä ja dokumentoivat tarkasti asiakkaiden kanssa tehtäviä työprosesseja. Näin ollen voi olettaa, että kirjallisen tuotoksen aikaansaaminen ei osoittaudu kohderyhmälle haasteelliseksi tehtäväksi. Haasteellisuutta sen sijaan voi tuoda omassa työssä koettu kiire, jonka vuoksi syvällisemmän kirjallisen tuotoksen kirjoittaminen voi tuntua ylimääräiseltä työltä ja sen vuoksi tutkimukseen osallistuminen jää tekemättä.

Kirjallisen aineiston keräämisessä kirjoituspyynnön avulla on tutkimuksen kannalta sekä hyviä että huonoja puolia. Kuten Virtanenkin (2006, 170–171) toteaa, tällöin tutkija läsnäolo ei vaikuta kirjoittajan kertomukseen, mutta toisaalta tutkija ei myöskään voi esittää kirjoittajalle aiheeseen liittyviä lisäkysymyksiä.

Tutkimuksen tavoitteena on tarjota sosiaalityöntekijöiden näkökulmalle mahdollisuus osallistua perhesurmia käsittelevään tieteelliseen keskusteluun. Sosiaalityön asiakastyössä koetut arkaluontoiset tilanteet ovat vaitiolovelvollisuuden piirissä, mutta ne voivat myös jäädä painamaan työntekijää vuosienkin ajaksi. Kuten aikaisemmin on todettu, tutkimuksessa ei paneuduta yksittäisiin perhesurmiin tai murha-itsemurhatapauksiin, vaan siinä painotetaan sosiaalityöntekijöiden omia pohdintoja ja mahdollisia todellisia kokemuksia. Henkilökohtaisen pohdinnan jakamien äärimmäisen ilmiön teemoista voi olla kiusallista. Tällöin arkaluontoisten teemojen käsittely voi olla näkyvämpää, kun tutkimukseen osallistuja saa kirjoittaa ne paperille. Kirjoittajalla säilyy koko ajan vapaus päättää mistä hän kirjoittaa ja miten. (Kallinen & Pirskanen & Rautio 2015, 71.)

Sain kirjoituspyyntöni yksitoista yhteydenottoa, joista kaksi ei soveltunut tutkimuksen aineistoksi. Näistä toisessa yhteydenottaja oli kiinnostunut kirjoittamaan, mutta hän ei työskennellyt sosiaalityöntekijän tehtävissä, toisessa sosiaalityöntekijänä toimiva ilmaisi aiheen tärkeydestä ja mielenkiinnosta, mutta totesi, että ei työkiireiden vuoksi ehdi kirjoittaa. Tutkimuksen aihe herätti myös paljon keskustelua ja kiinnostusta kohtaamieni sosiaalityöntekijöiden kanssa, mutta monet kokivat kirjallisen kertomuksen laatimisen haasteelliseksi. Näin ollen tämän tutkimuksen lopullinen aineisto koostuu yhdeksän eri sosiaalityöntekijän kirjoitelmasta, jotka tulivat eripuolilta Suomea. Jokainen kirjoittajista oli nainen ja heidän työkokemuksensa vaihteli hieman vajaasta vuodesta useaan kymmeneen vuoteen. Kirjoittajista suurin osa työskenteli lastensuojelussa tai lastenvalvojana.

Osa kirjoittajista teki lastensuojelun ja/tai lastenvalvojan tehtävien lisäksi myös aikuissosiaalityöntekijän töitä. Lastensuojelun sosiaalityöntekijän työtehtävinä mainittiin sosiaalihuoltolain mukainen palvelutarpeen arviointi, lastensuojelun avohuolto, sijaishuolto ja jälkihuolto sekä ennaltaehkäisevät palvelut ja lapsiperheiden toimeentulotukiasiat, yhdellä kirjoittajalla oli myös kokemusta lähiesimies asemasta. Lähes jokaisella kirjoittajalla oli kuitenkin hyvin monipuolinen työkokemus sosiaalialan eri tehtävistä ja näistä mainittiin mm. vammaispalvelut, päihdetyö, kriminaalityö, valvottujen tapaamisten ohjaaja, sosiaalipäivystyksen sosiaalityöntekijä, turvakodin ohjaaja, perheneuvolan sosiaalityöntekijä, työllisyysuhankeen työntekijä ja kuraattori. Kirjoitusten pituus vaihteli yhden ja kahdeksan koneella kirjoitetun sivun välillä, niiden yhteismäärän ollessa 23,5 sivua. Kirjoituksissa käsiteltiin sekä omia ajatuksia mahdollisesta perhesurmasta, että varsinaisia kokemuksia työssä kohdatuista perhesurmista.

5.4 Aineiston analyysi

Fenomenologisen tutkimuksen aineiston analyysin vaiheita on kuvattu kirjallisuudessa hieman eritavoin. Pääpiirteissään se kuitenkin noudattaa jokaisessa teoksessa samaa kaavaa, mutta sen etenemisvaiheita on saatettu toisissa kuvata yksityiskohtaisemmin. (Esim. Laine 2007, 40–45; Lehtomaa 2008, 180–193; Van Manen 1997, 77–109; Virtanen 2006, 175–195.) Virtasen mukaan Amedeo Giorgi painottaakin, että aineiston analyysi tulee muotoilla aina tutkittavan ilmiön ehdoilla, siten että se tavoittaa parhaalla mahdollisella tavalla tutkittavan ilmiön (Virtanen 2006, 175). Mutta vaikka fenomenologista menetelmää onkin mahdollisuus muokata kulloisenkin tutkimuksen tarpeiden mukaisesti, vaatii se samalla tutkijalta myös sekä tiukkaa kurinalaisuutta että luovaa vapautta (Lehtomaa 2008, 181–182).

Aineiston analyysin olen toteuttanut soveltaen sekä Amedeo Giorgin fenomenologista aineiston analyysia, että Juha Perttulan muunnosta eksistentiaalisesta fenomenologiasta, jotka Virtanen (2006, 175–195) sekä Merja Lehtomaa (2008, 180–193) ovat artikkeleissaan esitelleet. Giorgin analyysissä on viisi vaihetta. Perttulan muunnoksessa ovat nämä samat vaiheet, mutta Perttula on jakanut analyysin etenemisen kahteen päävaiheeseen, joista kumpikin sisältää seitsemän yksityiskohtaisempaa vaihetta. Giorgin vaiheet 1–4 muodostavat Perttulalla ensimmäisen päävaiheen ja Giorgin viides vaihe muodostaa kokonaisuudessaan Perttulan toisen päävaiheen. Nämä vaiheet on esitelty alla siten, että sisennettynä ovat Perttulan ensimmäisen ja toisen päävaiheen vaiheet:

1. Vaihe: Huolellinen ja avoin perehtyminen tutkimusaineistoon
 - 1.1 Avoin lukeminen
 - 1.2 Muodostetaan sisältövaiheet
2. Vaihe: Tutkimusaineiston jakaminen merkitysyksiköihin
 - 1.3 Jakaminen merkitysyksiköihin
3. Vaihe: Merkitysyksiköiden muuntaminen tutkijan yleiselle kielelle
 - 1.4 Muunnos tutkijan yleiselle kielelle
 - 1.5 Merkitysyksiköiden sijoittaminen sisältöalueisiin
4. Vaihe: Yksilökohtaisen merkitysverkoston muodostaminen
 - 1.6 Sisältöalueittainen yksilökohtainen merkitysverkosto
 - 1.7 Jäsennys sisältöalueiden mukaan
5. Vaihe: Yleisen merkitysrakenteen muodostaminen
 - 2.1 Jako yksilökohtaisen merkitysverkoston merkityksen sisältäviin yksiköihin
 - 2.2 Muodostetaan aineistoa kuvaavat sisältöalueet
 - 2.3 Sijoitetaan ei-yksilöllisellä kielellä olevat yksiköt sisältöalueisiin
 - 2.4 Muodostetaan spesifit sisältöalueet
 - 2.5 Muodostetaan spesifi yleinen merkitysverkosto
 - 2.6 Muodostetaan sisältöalueen yleinen rakenne
 - 2.7 Integroidaan sisältöalueet yleiseen merkitysverkostoon

Seuraavassa kuvaan tarkemmin tämän tutkimuksen analyysin etenemisen viiden vaiheen kautta.

Vaihe 1: Pyrkimys kokonaisnäkemykseen

Alussa luin jokaisen tekstin useamman kerran eri päivinä läpi, muodostaakseni käsityksen niiden sisällöstä. Myös analyysin edetessä palasin alkuperäisiin teksteihin useita kertoja varmistaakseni, että kokemukseni oli todella muodostunut tästä aineistosta. Virtasen (2006, 175) mukaan aineiston lukemisen tavoitteena on pyrkiä kohtaamaan aineisto sellaisena kuin se on, ilman tutkijan omia asenteita ja ennakkokäsityksiä tutkittavasta ilmiöstä. Perttula (2008, 145) kuvaa vaihetta sulkeistamiseksi, jonka tarkoituksena on, että tutkija kiinnittää huomionsa siihen, onko aineistosta muodostuva kokemus hänen aineiston pohjalta rakentamaa tulkintaa vai onko se muista aiheista olevaa kokemusta. Ilman kunnollista paneutumista tähän vaiheeseen, tutkija saattaa hätiköidessään tulkita aineistoa pelkästään niiden kokemusten pohjalta, joita hänellä on aiheesta jo aikaisemmin. Itselleni tämä vaiheen merkitys korostui siksi, että opintoihini liittyvä kandiditutkielma käsitteli kansainvälisten tutkimusten tuottamaa kuvaa perhesurmista ja niiden taustatekijöistä. Perhesurmat aihealueena olivat siis minulle hyvinkin tuttuja ja tuoreessa muistissa.

Vaihe 2: Jako merkitysyksiköihin

Vaiheessa kaksi jaottelin kirjoitusten tekstit tutkimuskysymyksiä mukaileviin merkitys yksiköihin. Näiksi merkitysyksiköiksi muodostuivat seuraavat kokonaisuudet; kirjoittajan tausta tiedot, ajatukset perhesurmista, kokemus työssä kohdatusta perhesurmasta, ennaltaehkäisyyn liittyvät pohdinnat sekä julkisen keskustelun herättämät ajatukset. Konkreettisen jaon otsakkeiden alle tein siten, että tekstejä lukiessani värjäsin jokaiseen otsakkeeseen liittyvät tekstit omilla väreillään, jonka jälkeen siirsin ne kunkin otsikon alle omiksi ryhmikseen. Ryhmittelyn jälkeen poistin värikoodaukset. Tekstin värjäys auttoi myös varmistamaan, että jokainen kohta kirjoituksista tuli varmasti käsiteltyä.

Virtanen (2006, 177) toteaa merkitysyksiköiden ilmaisevan tutkittavan ilmiön kannalta olennaisen. Tässä vaiheessa tutkijan ei ole tarkoituksenmukaista päätellä, mikä merkityksistä on tutkimuksen kannalta oleellista tai epäoleellista.

Vaihe 3: Käännös tutkittavan yleiselle kielelle

Virtasen (2006, 178; 186) mukaan merkitysten muuntamisen tavoitteena on löytää tutkittavien kokemuksen sellaisina kuin ne ovat, vaikka tutkittavan kuvaus olisikin hyvin monimerkityksellinen. Vaiheessa on tärkeä säilyttää selkeys, jotta voidaan havaita mistä merkityksistä kulloinkin on ollut kyse. Muunnoksissa on syytä myös välttää teoreettista kieltä, että yhteys alkuperäiseen kirjoitukseen säilyy.

Tässä vaiheessa aloin siis käsittelemään tekstejä merkitysyksitöittäin ja muodostin tekstin jokaisesta lauseesta uudet lauseet yleisellä kielellä. Alla esimerkkeinä aineiston lauseet, joissa kursivoituna on alkuperäinen lause ja sen perässä yleiselle kielellä käännetty lause:

”Sosiaalityön mahdollisuus surmien ehkäisyssä on monin tavoin olemassa.” Sosiaalityöllä on mahdollista ehkäistä perhesurmia.

”Yövuorossa ollessani tapahtuma työllisti kovasti- puheluita tuli sekä perheen sukulaisilta, naapureilta että pelastustyöntekijöiltä ja poliisilta.” Yövuorossa tapahtuma työllisti puheluilla, joita tuli niin viranomaisilta kuin läheisverkostostakin.

Vaihe 4: Yksilökohtaisen merkitysverkoston muodostaminen

Virtanen (2006, 179; 188-189) kuvaa neljättä vaihetta siten, että siinä tiivistetään sisältöalueittain kaikki keskeiset merkitystihentymät ja sijoitetaan ne sisällöllisesti toistensa yhteyteen. Tavoitteena on rakentaa kokemuksen yleinen merkitysverkosto kaikista kokemuksen eri variaatioista. Vaiheen lopuksi teksti kirjoitetaan sisältöalueittain yhtenäiseksi kokonaisuudeksi yksilökohtaisten merkitysverkostojen mukaan

Merkitysverkoston muodostaminen tapahtui siten, että keskityin kirjoituksissa kerrallaan aina yhteen merkitysyksikköön. Luin tekstit jälleen ensin kertaalleen läpi ja sen jälkeen aloin muodostamaan tekstistä nousevia yksilökohtaisia merkitysverkostoja. Yksilökohtaisiksi merkitysverkostoiksi muodostuivat seuraavat, taulukosta 4 näkyvät osa-alueet, jotka erottelin tekstistä omina väreinään. Värikoodauksen jälkeen kokosin jokaisen osa-alueen tekstit jälleen omiksi ryhmikseen merkitysverkostoittain.

Merkitysverkostojen mukaisen ryhmittelyn jälkeen tiivistin kokemuksen kuvaukset yhdeksi tarinaksi, siten, että jokaisen merkitysyksikön alle muodostui merkitysverkostojen avulla koottu yhtenäinen kokemus kertomus. Virtanen (2006, 179) painottaa, että kokemus on luonteeltaan merkitystihentymä ja siksi niitä tulee tutkia kokonaisuuksina eikä yksittäisinä paloina.

Taulukko 4. Tutkimuksen analyysivaiheen merkitysyksikköjen ja -verkostojen muodostaminen

Merkitysyksikkö	Yksilökohtainen merkitysverkosto
kirjoittajan taustatiedot	ammatti, työkokemus
koettu perhesurma	teon syyt/taustat, teon kuvaukset, työntekijän oma työskentely ennen tapahtumaa, työntekijän oma työskentely tapahtuneen jälkeen, ammattiin liittyvä pohdinta, työkäytäntöihin liittyvä pohdinta, kokemuksen vaikutus omaan työhön, toteamus kokemuksesta
ajatuksia perhesurmista	tunne kuvaukset, tekoa kuvaavat, työhön ja ammattiin liittyvät ajatukset
ennaltaehkäisy	työtavat ja menetelmät, työntekijän ominaisuudet, resurssit, moniammatillinen yhteistyö
julkinen keskustelu	tekoon liittyvät uutisointi, julkiseen kirjoitteluun liittyvät tunteet, tekojen uutisoinnin laatuun liittyvät ajatukset, ei vaikutusta toteamukset

Vaihe 5: Yleisen merkitysverkoston luominen

Virtanen (2006, 180) esittää, että viimeisessä vaiheessa yksilökohtaisista merkitysverkostoista edetään yleiseen merkitysverkostoon. Yleisen merkitysverkoston on sisällettävä kaikki tutkittavan ilmiön kannalta keskeiset sisällöt ja ilmiön merkityksiä on käsiteltävä yleisellä tasolla.

Viidennessä eli tutkimukseni analyysin viimeisessä vaiheessa ryhmittelin yksilökohtaiset merkitysverkostot sen mukaiseen järjestykseen, kun ne myöhemmin ovat esitettynä tuloksetkappaleessa. Joidenkin lauseiden kohdalla päädyin tarkemman pohdinnan jälkeen sijoittamaan ne vielä uudestaan, joko kokonaan toiseen yksilökohtaiseen merkitysverkostoon tai kahteen eri merkitysverkostoon, sen mukaan mihin tulkitsin kokemuksen parhaiten liittyvän. Virtasen (2006, 187) mukaan on mahdollista liittää tietty merkitysyksikkö useampaan sisältöalueeseen, mikäli merkitys on kielellisesti yhteydessä muihin merkityksiin. Tällaisia lauseita olivat mm. kirjoittajien omiin työtapoihin ja -menetelmiin liittyvät pohdinnat, jotka toisaalta nähtiin myös perhesurmia ja murha-itsemurhia ennaltaehkäisevinä työtapoina. Tulokset osiossa olen peilannut tutkimusaineistosta esiin tulleita kokemuksia teoreettiseen tietoon.

5.5 Eettinen pohdinta ja tutkimuksen luotettavuus

Tutkittaessa arkaluonteista aihetta tutkija joutuu tutkimusprosessin aikana kohtaamaan monia vaikeita eettisiä kysymyksiä (Heikkilä 2002, 165). Perhesurmat ja lähisuhteissa tapahtuvat murha-itsemurhat tutkimuskohteena ovat arkaluonteinen, mutta yhteiskunnallisesti tärkeä aihe, jonka lähestymisessä tutkijan on tunnettava tutkimuseettiset normit sekä kunnioitettava tutkittavien oikeuksia ja yksityisyyttä (Kuula 2006, 135–136). Henkilötietolaki määrittää arkaluonteisiksi asioiksi muun muassa tiedot, jotka kuvaavat tai ovat tarkoitettu kuvaamaan rikollista tekoa, rangaistusta tai muuta rikoksen seuraamusta sekä henkilön sosiaalihuollon tarvetta tai hänen saamiaan sosiaalihuollon palveluja, tukitoimia ja muita sosiaalihuollon etuuksia. Säädos ei kuitenkaan estä arkaluontoisten tietojen käsittelyä tieteellistä tutkimusta varten. (Henkilötietolaki 523/1999, 11§ ja 12§; Kuula 2006, 91–92.)

Tutkimukseen osallistuminen täytyy tapahtua täysin vapaaehtoisesti ja osallistujalla tulee olla mahdollisuus myös halutessaan keskeyttää osallistumisensa. Tutkijaa sitovat vaitiolo- ja salassapitovelvollisuus ja lisäksi tutkijan tulee selkeästi kertoa tutkimukseen osallistujille, miten tutkimukseen kerättävää aineistoa käytetään, suojataan ja säilytetään. (Kuula 2006, 92; 106–108.) Tämän tutkimuksen aineistonhankinta tapahtui kirjallisesti julkaistun ohjeistuksen pohjalta, jossa kerroin tutkimuksen tarkoituksen lisäksi käsitteleväni saamaani aineistoa ehdottoman luottamuksellisesti, noudattaen hyvää tieteellistä käytäntöä tutkimuseettisen neuvottelukunnan ohjeiden mukaisesti. Tutkimukseen osallistuneet henkilöt ovat ratkaisseet oman osallistumisensa tutkimukseen siinä vaiheessa, kun he ovat lähettäneet kirjoituksensa minulle.

Perhesurmia ja lähisuhteissa tapahtuvia murha-itsemurhia sosiaalityöntekijöiden näkökulmasta tutkittaessa, korostuu erityisesti vaitiolovelvollisuuden merkitys sekä niin tutkittavan kuin hänen mahdollisesti tuottamansa aineiston anonymiteetin turvaaminen. Tätä painotetaan myös Sisäasianministeriön 2012 julkaisemassa selvityksessä 35/2012, jossa todetaan anonymiteetin suojaamisen olevan erityisen tärkeää perhesurmien harvinaisuuden vuoksi (Piispa & Taskinen & Ewalds 2012, 9). Tässä tutkimuksessa olen kiinnittänyt erityistä huomiota sekä sosiaalityöntekijöiden että heidän kirjoituksissa kertomien tapahtumien anonymiteetin suojaamiseen. Olen jättänyt tarkoituksella mainitsematta paikkakunnat, joista kirjoittajat ovat ja joissa tapahtumat ovat tapahtuneet. Niillä ei myöskään ole merkitystä tutkimuksen tulosten kannalta, joten en ole lähtenyt niitä korvaamaan muilla termeillä kuten esimerkiksi ”alle 25000 asukkaan kaupunki” tai kuvitteellisilla kirjoittaja nimillä. Kirjoittajien anonymiteettiä suojaa myös tutkimuksessa käytetty fenomenologinen analyysimenetelmä, jonka yhdessä analyysivaiheessa tutkija kääntää aineistossa tutkittavana olevat lauseet yleiselle kielelle, pyrkien kuitenkin säilyttämään kirjoittajan oman persoonan. Tulosten esittämisen yhteydessä olen käyttänyt katkelmia saamistani kirjoituksista (kursivoidut tekstit), mutta näissä olen pyrkinyt käyttämään sellaisia tekstejä, joissa anonymiteetti ei vaarannu ja tarvittaessa olen poistanut tunnistetietoja. Omien esimerkkien kertominen tämän tutkimuksen puitteissa oli täysin poissuljettu, koska tällöin omien asiakkaideni yksityisyys vaarantuisi.

Päivi Honkatukia, Leo Nyqvist ja Tarja Pösö (2006, 300; 314–315.) tuovat esiin eettisen pohdinnan tärkeyden erityisesti silloin, jos arkaluonteinen tutkimusaihe nostattaa negatiivisia tai muuten ikäviä tuntemuksia tutkimukseen osallistuvassa henkilössä. He toteavat kuitenkin, että eettisestä ristiriidasta huolimatta arkaluonteisten aiheiden tutkimatta jättäminen ei ole ratkaisu. Tutkimus saattaa satuttaa tutkimuksen kohteena olevia henkilöitä, mutta toisaalta tutkimatta jättäminen tarkoittaa heidän näkemystensä ja kokemustensa väheksymistä ja jäämistä kuulemattomiin. Myös Arja Kuula (2006, 136) toteaa, että arkaluonteisuus ei ole este tutkimuksen tekemiselle. Hän tuo myös esiin, että ihmiset kokevat hyvin eri tavalla eri asiat arkaluonteisiksi ja siksi sen määrittelyn voi jättää myös tutkittaville itselleen. Osa tähän tutkimukseen osallistuneista kirjoittajista totesi perhesurmien jo aiheena nostattavan mieleen tietynlaisia tuntemuksia. Toisaalta he kuitenkin kokivat tärkeäksi osallistua tutkimukseen ja lähettivät kirjoituksensa. Todennäköisesti sellaiset henkilöt, jotka ovat kokeneet perhesurmien ja lähisuhteessa tapahtuneiden murha-itsemurhien työhön liittyvien kokemusten käsittelyn liian arkaluonteiseksi tai kipeäksi aiheeksi itselleen, eivät ole osallistuneetkaan koko tutkimukseen, kuten Kuulakin (2006, 136) on todennut.

Tutkimuksen eettisyyden kannalta erityisen tärkeä periaate on tutkimustulosten paikkansapitävyys ja toistettavuus (Mäkinen 2006, 102). Laadullisessa tutkimuksessa, jossa aineiston analyysi perustuu tutkijan subjektiiviseen tulkintaan kuten fenomenologisessa tutkimuksessa, luotettavuuden kriteeri korostuu tutkimustulosten esittämiseen ja raportointiin. Lukijan on kyettävä tutkimusta lukiessaan seuraamaan etenemistä ja ymmärtämään tutkijan tekemiä tulkintoja. (Koskinen 2011, 277; Virtanen 2006, 200–203.) Laadullisessa tutkimuksessa tutkija itse on siis tutkimuksensa keskeinen tutkimusväline ja luotettavuuden arviointiin liittyvät kriteerit koskevat koko tutkimusprosessia (Eskola & Suoranta 2003, 210).

Virtanen (2006, 199) tuo esiin, että tutkijan on kyettävä eriyttämään omat tutkimukseen liittyvät kokemuksensa aineistoa käsitellessään, mutta toisaalta hänen on tutkimusraporttiin kuvattava hyvin tarkkaan oman kokemusmaailmansa ja tutkittavan ilmiön yhteys. Työskentelen itse lastensuojelun sosiaalityöntekijänä ja työssä kohtaamani asiat ovat omalta osaltaan ohjanneet minua tämän tutkimuksen pariin. Tutkimuksen analyysivaiheessa olikin erityisen tärkeää, erottaa omat kokemukseni ja mahdolliset hypoteettiset oletukseni aineistosta nousevista tutkimustuloksista. Analyysia tehdessäni olin kuitenkin äitiys- ja vanhempainvapaalla, jonka uskon mahdollistaneen sen, etteivät työhön liittyvät asiat häirinneet liiaksi aineiston analysointia.

6 TUTKIMUKSEN TULOKSET

Tutkimuksen tulosluvussa käsittelen sosiaalityöntekijöiden perhesurmiin ja lähisuhteissa tapahtuviin murha-itsemurhiin liittyvien kirjoitelmien yleisiä merkitysverkostoja, jotka muodostuivat fenomenologisen aineiston analyysin myötä. Esitän tulokset asettamieni tutkimuskysymysten kautta, siten että kukin aihealue muodostaa oman alaotsikkonsa. Sosiaalityöntekijöiden yleisesti esiintuomat käsitykset ja ajatukset perhesurmista ja lähisuhteissa tapahtuvista murha-itsemurhista sekä todelliset kokemukset työn kautta kohdatuista perhesurmista käsittelen omina osa-alueinaan. Näiden jälkeen kuvaan sosiaalityöntekijöiden näkemyksiä perhesurmien ja lähisuhteissa tapahtuvien murha-itsemurhien ennaltaehkäisy keinoista ja siihen liittyvistä haasteista. Lopuksi kuvaan vielä sosiaalityöntekijöiden kokemuksia perhesurmiin ja lähisuhteissa tapahtuviin murha-itsemurhiin liittyvästä julkisesta keskustelusta sekä sen mahdollisesta vaikutuksesta omaan työskentelyyn.

6.1 Sosiaalityöntekijöiden käsitykset ja ajatukset perhesurmista ja murha-itsemurhista

Tässä luvussa kuvaan yleisesti sosiaalityöntekijöiden kirjoituksissaan nimeämiä käsityksiä ja tuntemuksia perhesurmista ja lähisuhteissa tapahtuvista murha-itsemurhista, kiinnittämättä huomiota siihen, onko kirjoittaja työssään kohdannut tällaista tapahtumaa.

6.1.1 Perhesurmien ja murha-itsemurhien herättämät tunteet

”Olen mennyt vaikeisiin tilanteisiin, selvittämään vaikeita asioita, puhumaan asioista, jotka aiheuttavat vaikeita tunteita. Monta kertaa asiakkaan kodin oven sulkiesani ajattelen pahinta, mitä jos riita jatkuu, mitä jos tästä tulee riita, mikä lähtee käsistä, mitä jos joku sekoaa? Välillä tätä mieltii muulloinkin, kun tietää millaista arki voi olla vaativimmillaan perheissä ja miten hauras on ihmismieli.”

Aho, Remahl ja Paavilainen (2017, 555) toteavat kirjoittamansa artikkelin alussa, että perhesuma on erityisen julma teko ja se on shokki niin perhesurman kohdanneen perheen perheenjäsenille kuin yhtäläillä koko yhteisölle median kuvaaminen uutisten kautta. Myös tähän tutkimukseen osallistuneet sosiaalityöntekijät kuvasivat kirjoituksissaan perhesurmia ja murha-itsemurhia pysäyttäviksi ja yhdeksi vaikeimmin kohdattavaksi asiaksi työssään. Aihe nostatti kirjoittajissa mieleen useita julkisuudessa käsiteltyjä tapahtumia, vaikka omalle kohdalle ei tällaista tapahtumaa olisi osunutkaan.

Eräissä kirjoitelmissa todettiin, että yleensä asiakastapaukset eivät jää mieleen, mutta surmatilanteet ovat sellaisia, jotka muistuvat heti mieleen, kun niistä kysytään.

Erityisesti haastavissa ja moniongelmaisissa asiakastilanteissa sosiaalityöntekijät sanoittivat mielessä painavaa pelkoa siitä, että jotakin pahaa voi tapahtua sen jälkeen, kun työntekijä poistuu paikalta. Pelkoon liitettiin myös ahdistusta ja hämmennystä siitä, että esimerkiksi lastensuojelussa lapsen asioista vastaava sosiaalityöntekijä on vastuussa työssään tekemistään ratkaisuksistaan myös silloin kun ei itse ole töissä ja tehtäviä hoitaa joku toinen työntekijä. Tällä vastuulla kirjoittajat viittaavat lakiin sosiaalihuollon ammattihenkilöistä (817/2015, 4 §), jossa määritellään sosiaalihuollon ammattihenkilön ammatillisen toiminnan päämääräksi sosiaalisen toimintakyvyn, yhdenvertaisuuden ja osallisuuden edistäminen sekä syrjäytymisen ehkäiseminen ja hyvinvoinnin lisääminen. Toiminnallaan sosiaalihuollon ammattihenkilö on velvoitettu tarjoamaan asiakkaalle laadultaan hyvää sosiaalihuoltoa kuten laki sosiaalihuollon asiakkaan asemasta ja oikeuksista (812/2000, 4 §) määrittää. Jos ammattihenkilö laiminlyö velvollisuutensa tai toimii ammattitoiminnassaan muuten olennaisesti virheellisesti, voi sosiaali- ja terveysalan lupa- ja valvontavirasto antaa seuraamuksen ammattihenkilölle.

6.1.2 Ajatuksia perhesurmista ja murha-itsemurhista tekona

”Perhesurmat kertovat ihmisten pattiutuneesta tilanteesta, jossa he eivät enää kykene ajattelemaan rationaalisesti.”

Kirjoittajat kuvasivat perhesurmaa ja lähisuhteessa tapahtuvaa murha-itsemurhaa tekoina karkeasti kahdella eri tavalla. Toisaalta ne nähtiin pikaistuksissa, ikään kuin kostona tehtyinä tekoina. Toisissa kirjoitelmissa taas painotettiin tekijän pitkään jatkuneen kriisitilanteen kulminoitumista peruuttamattomaan tekoon. Harper ja Voigt (2007, 303–308) kuvaavat artikkelissaan, että erityisesti parisuhteen päättymisen tai eron uhkan laukaisema perhesurma ja murha-itsemurha voivat tapahtua hyvinkin äkisti, tekijän kokiessa menettävänsä kontrollin puolisostaan ja perheestään. Epäitsekäistä ja armomurha näkökulmasta tehdyissä surmissa tekijä taas on voinut pohtia ratkaisua pitkäänkin ja lopulta kokenut että uhri(e)n kuolema, oman itsemurhan ohella on paras ratkaisu.

Perhesurmia ja murha-itsemurhia todettiin voivan tapahtua missä sosiaaliluokassa tahansa, eikä tekojen nähty olevan sidottuna esimerkiksi mihinkään tiettyyn ammatti- tai koulutusryhmään. Janne Kivivuori ja Martti Lehti (2003, 232–234) ovat kuitenkin tutkimuksessaan osoittaneet, että Suomessa tapahtuvia murha-itsemurhia esiintyy useammin sosioekonomisesti keskiluokkaisissa perheissä ja

harvemmin työttömien ja työväen luokassa. Kivivuoren ja Lehden mukaan erot sosioekonomisten luokkien välillä selittyvät osittain sillä, että alemmissa sosiaaliluokissa elämäntilanteen muutokset eivät välttämättä ole yhtä voimakkaita ja dramaattisia, kuin ylemmissä sosiaaliluokissa.

Perhesurmia ja murha-itsemurhia kuvattiin turhiksi tapahtumiksi, joita ei saisi tapahtua, mutta taustoja ja syitä todettiin olevan vaikea ymmärtää. Useammassa kirjoitelmassa sosiaalityöntekijät toivat kuitenkin esiin kokevansa hyvin vahvasti, että perhesurmiin ja murha-itsemurhiin liittyvät taloudelliset ongelmat, vanhempien ero tai eroaikkeet, mustasukkaisuus, mielenterveydenongelmat, väkivalta sekä ajatus suojella muita perheenjäseniä tulevalta pahalta. Myös edellä mainittuihin tapahtumiin liittyvää häpeän aiheuttamaa tunnekuohua pidettiin mahdollisena perhesurmien syynä. Erityisinä riskitekijöinä mainittiin tilanteet, joissa ennen parisuhteen päättymistä ja/tai taloudellisten vaikeuksien ilmaantumista puolisoilla on ollut yhteiset suuret unelmat ja odotukset tulevaisuudesta. Usean kansainvälisen tutkimuksen mukaan (esim. Harper & Voigt 2007; Liem & Koenraadt 2007; Saint-Martin ym. 2007; Yip ym. 2008.) perhesurmien ja murha-itsemurhien taustalta on usein löydetty erityisesti edellä lueteltuja tekijöitä. Kirjoituksissa sosiaalityöntekijät näkivät tekojen seurausten kuormittavan myös perheen lähipiiriä. Lisäksi kirjoituksista nousi esiin kirjoittajien kokemus siitä, että perhesurmat ja murha-itsemurhat ovat lisääntyneet ja raaistuneet entisestään viime vuosien aikana.

”Uskon, että perheessä on jo pitkään valinnut tilanne, joka kulminoituu jossain vaiheessa tällaiseen käsittämättömän raakaan ja traagiseen tekoon.”

Tekona sosiaalityöntekijät kuvasivat kirjoituksissaan perhesurmia ja murha-itsemurhia elämän käännekohdaksi silloin, kun ihminen kokee ajautuneensa umpikujaan, eikä löydä tilanteesta ulospääsyä. Tällöin sosiaalityöntekijät kokivat tekijän näkökannan elämän hahmottamiseen kapenevan niin, ettei hän kykene enää ajattelemaan järkevästi. Sosiaalityöntekijät pohtivat, että tällaisen tilanteen jatkuessa pitkään tekijän mielessä, voivat pienetkin vastoinkäymiset tukea ajatusmaailmaa siitä, että mikään ei onnistu, eikä parempaa tilannetta tai tulevaisuutta voi enää saavuttaa. Näissä tilanteissa tekijän ei nähty kykenevän enää löytämään muita ratkaisuja tilanteeseen kuin surman. Harper ja Voigt (2007, 305) kuvaavat, että tällaisessa tapauksessa esimerkiksi lapsensa surmaava vanhempi kokee lastensa olevan niin riippuvaisia itsestään ja turvattomia ilman häntä, että heidän surmaaminen itsensä lisäksi nähdään koko perheelle ainoaksi pakokeinoksi toivottomasta tilanteesta.

Sosiaalityöntekijät pohtivat perhesurmien ja murha-itsemurhien olevan sidoksissa siihen, mitä enemmän ihmiset kohtaavat elämässään vastoinkäymisiä ja mitä vähemmän he saavat niihin apua. Toisaalta sosiaalityöntekijät myös totesivat, että välttämättä perhesurmaan tai murha-itsemurhaan päätynyt ei ole jostain syystä pystynyt, osannut tai edes halunnut hakea apua tilanteeseensa. Syynä avun hakemattomuuteen arveltiin olevan sekä tekijän puutteelliset vuorovaikutustaidot että kokemus väärin kohdennetuista tukitoimista.

6.1.3 Työhön ja ammattiin liittyvät ajatukset

”Perhesurman uhkatilanne vaatii paljon ammatillisuutta, hienovaraisuutta, pelisilmää, toisaalta rehellisyyttä, läpinäkyvää työtä, selkeää suunnitelmaa ja selkeyttä dokumentoinnissa ja verkostoyhteistyössä, aidon välittämisen osoittamista asiakkaalle, luottamusta asiakkaalta, rohkeutta ottaa asiat puheeksi, verkostoitumista ja työnjakoa ja työntekijälle kollegojen ja esimiehen tukea.”

Eräässä kirjoituksessa kirjoittaja vertasi perhesurman uhkatilannetta mielestäni osuvasti miinakenttään, jossa tilanne täytyy kartoittaa ja tunnustella, ennen kuin siihen astuu. Kirjoittaja sanoitti miinojen, eli tässä tapauksessa vanhempien tulevan vaarattomiksi, kun heihin käytetään aikaa ja selvitetään pahimmat uhkat sekä se, miten uhat voitaisiin ratkaista mahdollisimman nopeasti. Kirjoittajan mukaan pahimmat uhkat vältetään puuttamalla akuutisti vain niihin asioihin, joihin on pakko ja valitsemalla tarkasti mistä puhutaan kenenkin kanssa sekä tekemällä turvasuunnitelma perheenjäsenten kanssa. Toisaalta kirjoittaja tarjosi koko ”miinakentän” välttämisen ratkaisuksi myös lasten sijoittamista kodin ulkopuolelle. Kirjoittaja totesi, että jos tilanteessa ei toimi oikein, niin se voi johtaa miinakentän lailla ”räjähdykseen”.

Sosiaalityöntekijän vastuuseen liittyvät kokemukset korostuivat useammassa kirjoituksessa. Välillä työhön liittyvän päätöksenteon ja vastuun sanoitettiin vaivaavan sosiaalityöntekijöitä myös öisin. Sosiaalityöntekijät ottavat oman työnsä erittäin vakavasti ja perheiden hyvinvointiin liittyvästä päätöksenteosta kannetaan suurta vastuuta. Toisaalta vastuuta kannettiin myös tekemättä jätetyistä päätöksistä. Erityisesti lastensuojelussa vastuun sanoitettiin tuntuvan välillä kohtuuttomaltakin. Esimerkiksi erotilanteissa olevien vanhempien välisen eripurun todettiin voivan äityä hyvin yllättäenkin vakavaksi, mutta koska sosiaalityöntekijät eivät ole selvännäkijöitä, ei tulevia tapahtumia voi ennustaa etukäteen. Valinta lastensuojelutoimien ja asiakkaan itsemääräämisoikeuden sekä kotirauhan välillä koettiin ajoittain vaikeaksi.

Lastensuojelulain koettiin sekä ohjaavan että toisaalta hieman ehkä yllättäenkin myös rajoittavan työtä. Kirjoituksissa sanoitettiin, että varsinkin niissä tapauksissa, kun sosiaalityöntekijällä on hyvin vahva tunne siitä, ettei perheessä ole kaikki hyvin, lastensuojelulain määritelmien ”vakavasti vaarantaa” ja ”välittömästi vaarantaa” koettiin rajoittavan sosiaalityöntekijän oikeutta esimerkiksi lasten kiireellisen sijoittamisen suhteen. Välistä vakavan ja välittömän vaaran merkityksen arviointi koettiin myös varsin haasteelliseksi. Toisaalta lastensuojelulain todettiin kuitenkin myös suojaavan asiakkaita juuri tältä työntekijän ”musta tuntuu” -tunteen vallassa toimimiselta.

Vaikeissa päätöstilanteissa sosiaalityöntekijät korostivat esimieheltä sekä työyhteisöltä saatavan tuen merkitystä. Kirjoituksissa kuvattiin myös sitä, miten paljon työtä sosiaalityöntekijät kokevat joutuvansa käyttämään oman selustan turvaamiseksi, niitä tilanteita varten, jos jotain kamalaa sattuu. Selustan turvaamisen keinoina kuvattiin mm. dokumentointia, esimieheltä kysytyjen neuvojen ja vastausten muistiin merkitsemistä sekä tiedottamista eri viranomaisille. Jos esimiehen antama tuki koettiin heikoksi, korostuivat nämä selustanturvaamisen keinot.

Sosiaalityöntekijät kokivat, että erilaiset väkivallanteot otetaan nykyään vakavasti ja niihin pyritään löytämään apua monin eri tavoin. Keskustelun perhesurmista koettiin myös olevan paljon avoimempaa kuin ennen. Sosiaalityöntekijöiden kokemus oli, että sosiaalityön keinoin perheitä pystytään auttamaan silloin, kun perheet ovat suostuneet tukitoimiin ja ovat jopa itse niitä toivoneet. Vastauksissa pohdittiin monen asiakastilanteen voisivan olla toisin, jos perheet eivät olisi aikanaan ottaneet heille tarjottuja tukitoimia vastaan. Toisaalta vastauksista kuitenkin nousi myös esiin se, että aina perheet eivät välttämättä saa riittävästi tukea, vaikka haluaisivatkin. Syyksi tähän sosiaalityöntekijät näkivät sen, että perheillä ei aina ole selvyyttä mistä oikeanlaista tukea voi saada. Sosiaalityöntekijät myös totesivat, että sosiaalihuoltolain mukaisen palvelutarpeen selvittämisen päätteeksi laadittava kirjallinen yhteenveto, johon on voitu esimerkiksi kirjata vanhempien ottavan itse yhteyttä palveluihin, ei aina pelkästään riitä tuen oikein kohdentamiseksi. Sosiaalityöntekijöiden kokemuksen mukaan konkreettinen ohjaus tuen piiriin sekä säännöllisesti pidettävät verkostoneuvottelut ovat tehokkaimpia keinoja varmistaa, että asiakas saa ja ottaa hänelle suositellut tukitoimet vastaan.

6.2 Kohdalle osunut perhesurma kokemuksena

Kirjoittajista viidellä oli työnsä kautta kokemus perhesurmasta. Neljä kirjoittajaa totesi, etteivät onneksi ole kokeneet urallaan perhesurmaa. Näistä yhdessä kirjoittaja kertoi kuitenkin kohdanneensa

asiakkaiden suunnalta tullutta uhkailua perhesurman toteuttamisesta. Kolme kirjoittajaa pohti heidän nykyisissä asiakkuuksissaan olevan nytkin sellaisia perheitä, joissa perhesurma voisi tapahtua. Koetuista perhesurmista tekijänä oli ollut jokaisessa mies; puoliso, perheen isä tai aikuinen poika.

6.2.1 Perhesurmien taustatekijät ja teko tapa

”perheen isä oli surmannut kolme pientä lasta... sekä perheen äidin. Isä oli myös yrittänyt tappaa itsensä mutta ei ollut siinä onnistunut.”

Koettujen perhesurmien taustalla sosiaalityöntekijät kertoivat olleen toisen vanhemman, näissä tapauksissa juuri tekijän, päihteidenkäyttöä. Kirjoituksissa ei aina ilmennyt tarkoitettiinko päihteidenkäytöllä pelkästään alkoholia vai kenties myös muita päihteitä kuten huumausaineita. Perheissä esiintyi myös lapsiin kohdistettua kaltoinkohtelua ja retuuttamista. Useimmat kohdatut perhesurmatilanteet olivat tapahtuneet perheissä, jotka ainakin jollakin tavalla olivat olleet tekemisissä lastensuojelun kanssa. Osassa tapauksia kerrottiin jollakin perheen jäsenellä olleen myös kontakti mielenterveyspalveluihin.

Sosiaalityöntekijät sanoittivat perhesurmaperheissä olleen myös vanhempien uupumusta ja mahdollisia vanhemmuuden puutteita tai keinottomuuden tunnetta vastata lasten tarpeisiin haastavissa lastenkasvatus tilanteissa. Myös pitkään jatkunut ja erittäin vaikea huoltoriita eronneiden vanhempien välillä mainittiin taustatekijänä perhesurmalle. Eräässä kirjoituksessa kirjoittaja kuitenkin koki, että tekijä hautoi aiettaan omassa mielessään, eikä antanut ulospäin merkkejä tulevasta. Kirjoittaja pohti, että ei tiedä miten teon olisi voinut estää.

Sosiaalityöntekijöiden työssään kohtaamissa perhesurmissa, teot olivat kohdistuneet muun muassa perheen äitiin, isovanhempiin, puolisoon ja tämän lapsiin sekä puolisoon ja tekijän omiin lapsiin. Yhdessä vastauksessa teko kuvattiin kaksoisitsemurhaksi. Tekotapoina mainittiin ampuminen, kirveellä ja puukolla lyöminen/iskeminen sekä kuristaminen. Tekoajankohta mainittiin vain muutamassa kirjoituksessa, ja näissä teot olivat tapahtuneet sekä yöllä että keskellä päivää.

Sosiaalityöntekijöiden kuvaukset työssään kohtaamista perhesurmista ovat yhtenäisiä kansainvälissä tutkimuksissa esitettyjen perhesurma ja murha-itsemurha kuvausten kanssa. Hatters Friedman ym. (2005), Liem ja Koenraadt (2007), Liem, de Vet ja Koenraadt (2010) sekä Yip ym. (2009) kuvaavat tekemisään tutkimuksissaan perhesurman tai murha-itsemurhan tekijän oleva yleisemmin mies kuin nainen. Iältään tekijä on yleensä noin 25–52 vuotias, keski-ikänsä sijoittuessa hieman tutkimuksesta

riippuen 36–38 ikävuoden välille. Miehet olivat iältään keskimäärin hieman naisia vanhempia. Tutkimukset osoittavat myös, että pääosa perhesurmista ja murha-itsemurhista tapahtuu perheen omassa kodissa ja yleisemmin lapsen joutuessa uhriksi, on tekijä lapsen biologinen vanhempi.

Hatters Friedman ym. (2005, 499) tuovat lisäksi omassa tutkimuksessaan esiin, että yleisin surmatapa perhesurmissa on ampuminen. Muiksi tekotavoiksi he luettelevat lyömisen, autoon hukuttamisen, tukehduttamisen, puukottamisen, tuhopolton, häämyrkytyksen sekä kuristamisen. Tutkimuksessa myös mainitaan, että joskus tekotapa voi olla yhdistelmä edellä luetelluista tavoista. Tutkijat toteavat vanhemman yleensä käyttäneen omaan itsemurhaansa samaa tekotapaa, jolla hän on toteuttanut puolisonsa tai lapsensa surman.

6.2.2 Työntekijän työskentely perheen kanssa ennen ja jälkeen tapahtuman

Työssä kohdatun perhesurman kohdalla sosiaalityöntekijät pohtivat kirjoituksissaan myös omaa työskentelyään ennen tekojen tapahtumista. Sosiaalityöntekijät kuvasivat omaa toimintaansa sekä positiiviseen sävyyn, että hieman negatiiviseen sävyyn. Näissä vastauksissa korostui erityisesti lastensuojelun sosiaalityössä työskennelleiden kokemukset. Toisaalta kirjoittajat kertoivat sitä, että olivat kokeneet asiakasperheiden olleen hyvässä tuen piirissä ennen tapahtumaa. Perheisiin kohdistuvina tukitoimina mainittiin muun muassa henkilökohtaiset tapaamiset keskustelun merkeissä, kotiinpäin toteutettu perhetyö/-ohjaus sekä lasten avoimuuden sijoittaminen tai huostaanotto.

Sosiaalityöntekijöiden vastauksista ei noussut esiin suoranaista itsesyytelyä tapahtuneen vuoksi, mutta toisaalta sosiaalityöntekijät kuitenkin pohtivat oman työnsä riittävyyttä ja niitä tekoa edeltävien päivien valintoja, joita he olivat työssään tehneet tai jättäneet tekemättä ennen tapahtumaa. Konkreettisimmillaan tämä tuli esiin kirjoituksesta, jossa kirjoittaja pohti, olisiko tekijä mahdollisesti jättänyt teon tekemättä, jos työntekijällä olisi ollut aikaa ottaa hänet vastaan edellisenä päivänä tämän toiveesta, vai olisiko teko kohdistunut siinä tapauksessa sosiaalityöntekijään? Kirjoituksissa pohdittiin myös sitä, olisiko sosiaalityöntekijän pitänyt uskaltaa luottaa omaan intuitioonsa enemmän, varsinkin kun huolta oli esitetty myös muiden viranomaisten taholta. Vaikka tekoa ei sinänsä olisi voinutkaan kukaan etukäteen osata odottaa, kirjoittaja pohti, olisiko tilanteeseen ehkä kuitenkin pystytty lasten kautta puuttumaan jo aikaisemmin, jos työntekijä olisi luottanut omaan vaistoonsa?

Eräissä kirjoituksissa sosiaalityöntekijä kertoi yrittäneensä puuttua huolestuttavaan tilanteeseen kaikin mahdollisin tavoin, mutta ei saanut huolelleen vastakaikua esimiehen taholta. Työntekijä

kertoi joutuneensa jääväämään itsensä lopulta koko asiakastapauksesta, koska ei ollut esimiehen linjaamien päätösten kanssa samaa mieltä.

”kerroin asioista esimiehelleni, mutta asiassa ei ryhdytä toimenpiteisiin, vaan esimies vetoaa siihen, että toinen kunta on velvollinen toimimaan asiassa. kerron olevani eri mieltä asiassa.”

Perhesurma tapahtuman jälkeisiä työtehtäviä sosiaalityöntekijät kuvasivat vastauksissaan hyvin niukasti. Eräs kirjoittaja kertoi tapahtuneen työllistäneen häntä yöllä lähinnä puheluilla, joita tuli niin viranomaisilta kuin perheen läheisverkostostakin. Toinen kirjoittaja kertoi tilanteesta, jossa hän oli sosiaalityöntekijän roolissa mennyt vielä vanhemman kuoleman jälkeen perheen kotiin ja hakenut sieltä lasten tavarat sekä muistoja kuolleesta vanhemmasta. Sosiaalityöntekijän toimesta, kuolleen vanhemman asunto oli tyhjennetty ja siivottu sekä lopuksi irtisanottu. Kolmas kirjoittaja kertoi edelleen olevansa työnsä puolesta säännöllisesti tekemisissä perhesurman tekijän kanssa, mutta kohtaamisissa perhesurmista ei kuitenkaan koskaan puhuta mitään. Sosiaalityöntekijä kertoi auttaneensa tekijää muun muassa järjestelemään omaa elämäänsä vankeudesta vapautumisen jälkeiselle ajalle.

Työssä kohdattu perhesurma kuvattiin tuntuvan kauhealta ja vaikealta käsittää. Eräs kirjoittaja kertoikin edelleen miettivänsä surman uhria, hänen viimeisinä hetkinään. Toinen kertoi tapahtuman vaikuttaneen hänen omaan työhönsä siten, että hän on sen jälkeen pyrkinyt vastaamaan asiakkaidensa pyyntöihin aina kuin mahdollista, koska koki, että asiakkaat eivät ota turhaan yhteyttä työntekijään.

6.2.3 Tapahtuman käsittely työyhteisössä

” Surmiin liittyvät työkokemukset ovat vaikeasti puhuttavissa myös työyhteisössä.”

Perhesurmiin liittyvät työkokemukset koettiin vaikeasti puhuttavissa olevaksi asiaksi työyhteisössä. Sosiaalityöntekijöiden vastauksista nousi esiin kolme erilaista tapaa asioiden käsittelyyn. Työnohjaus, ryhmä- tai yksilötyönohjauksena, nimettiin selvästi tärkeimmäksi henkiseksi tueksi asian käsittelyssä. Samalla sosiaalityöntekijät painottivat, että tällaisen aiheen käsitteleminen työnohjauksessa vaatii tietynlaista kokemusta myös työnohjaajalta. Toisena hyvänä, tapahtuneen prosessoimisessa apuna koettuna tapana, nähtiin tapahtumasta kirjoitettujen uutisten lukeminen.

Kolmas mainittu tapa oli tapahtuneen käsittely heti tuoreeltaan jälkipuinti-istunnossa, jossa myös pelastustyöntekijät olivat mukana kertomassa tapahtuneesta.

” Ketään ei tuomittu, mutta tapahtunut oli tavallaan vaiettu asia meillä sosiaalitoimistossa. Esimiesten neuvo oli ettei työntekijöiden tulisi keskenään puhua tapahtuneesta eikä lukea lehdistä tapahtuneesta. Tuli sellainen olo että esimiehet pelkäsivät että poliisit alkavat tutkimaan sosiaaliviranomaisten toimintaa asiassa.”

Vastakohtana asioiden käsittelylle, nousi eräästä kirjoituksesta esiin työyhteisön vaikenemisen kulttuuri. Kirjoittaja kertoi, että tapahtumia ei oltu käsitelty työyhteisössä esimiesten taholta millään tavalla. Tämän lisäksi työyhteisössä oli annettu ohjeeksi jopa välttää keskustelua tapahtuneesta. Tässä tapauksessa sosiaalityöntekijä oli kuitenkin saanut itselleen pyydettyä työnohjauksen asian käsittelemiseksi, eikä jälkeinpäin kokenut, että tapahtuma olisi jäänyt painamaan hänen mieltään.

Riitta Hannus (2011, 218–223) esittää artikkelissaan sosiaalityöntekijöiden kirjoitusten mukaisesti, että haastavissa asiakastapauksissa tärkeimmät selviytymiskeinot työntekijälle ovat tiimityö, asioiden jakaminen kollegan kanssa sekä työnohjaus. Hannuksen mukaan kollegiaalisen tuen avulla työntekijä saa palautetta oman toimintansa oikeudellisuudesta ja riittävydestä. Jos työntekijällä ei ole mahdollisuutta jakaa työssään kohtaamia kuormittavia tilanteita, on hänellä suuri vaara altistua myötätuntouupumukseen ja sijaistraumatisoitumiseen. Sen vuoksi Hannus pitääkin tärkeänä sitä, että organisaatioissa tunnustetaan ja tunnustetaan sijaistraumatisoitumisen olemassaolo ja luodaan toimintakulttuurein työntekijälle mahdollisuus sen ehkäisyyn.

6.2.4 Ammatillisuuteen ja työkäytäntöihin liittyvä pohdinta

”olisiko perheen äiti ollut puhuttavissa turvaan liitosta väkivaltaisen miehen kanssa, jos minulla sosiaalityöntekijänä olisi ollut enemmän elämäkokemusta ja paremmat vuorovaikutustaidot työskennellessäni perheen kanssa...”

Kohdatun perhesurman jälkeen kirjoittajat kertoivat pohtineensa paljon sitä, olisiko heidän omalla työpanoksellaan voinut vaikuttaa tapahtumiin, jos heillä itsellään olisi ollut pidempi työkokemus, enemmän elämäkokemusta ja tekijälle olisi osattu tarjota keskustelutukea. Kirjoituksissa pohdittiin,

että osana sosiaalityöntekijöiden ammattitaidon syventämistä olisi tärkeä saada koulutusta myös kriisityöhön.

Kirjoituksissaan sosiaalityöntekijät pohtivat laajalti myös työpaikan työskentelykäytänteitä. Eräs kirjoittaja koki jääneensä nuorena työntekijänä yksin sellaisen asiakasperheen kanssa, jossa oli paljon vakavia ongelmia. Jälkeenpäin pohtiessaan hän piti sitä huonona työkäytänteenä sen suurusluokan ongelmien kanssa ja oli erittäin tyytyväinen parityöskentelyn yleistymiseen. Toisessa kirjoituksessa sosiaalityöntekijä pohti, olisiko hänen esimiehensä pitänyt kertoa työntekijälle asiakkaan taustaa ennen työntekijän ja asiakkaan kohtaamista ja yhteistä toimintaa. Hän pohti myös sitä, miten tieto asiakkaan taustasta olisi mahdollisesti vaikuttanut työntekijään ja hänen tapansa kohdata asiakas.

Yhdessä kirjoituksessa sosiaalityöntekijä kritisoi viranomaisten välistä toimintaa ja koki sen vaikuttaneen oleellisesti surulliseen lopputulokseen. Kirjoittajan mielestä perheen tilanteessa olisi ollut edellytykset paljon parempaan, jos viranomaisten toiminta olisi ollut toisenlaista. Hannus (2011, 201) tuo artikkelissaan esiin, että väkivaltaa kokeneen asiakkaan kanssa työskenneltäessä työntekijä, etenkin kokematon, saattaa usein kokea turhautumista asiakkaan puolesta. Kantaessaan työssään poikkeuksellista huolta asiakkaansa turvallisuudesta, voi työntekijä helposti tällöin kokea oikeusjärjestelmän ja sosiaali- ja terveystalvet tehottomina ja riittämättöminä.

Perhesurman kerrottiin toisaalta vaikuttaneen myös kunnan toimintatapoihin merkittävästi. Eräs kirjoittaja kertoi, että kunnassa oli tapahtuneen perhesurman jälkeen muutettu työkäytänteitä pysyvästi ja käyttöön otettiin esimerkiksi lapsen kaitoinkohtelun käsikirja viranomaiskäyttöön.

6.3 Keinot ennaltaehkäisyyn

”pahuutta ja onnettomuuksia ei saa estetyksi kuin harvoin, kuitenkin jokaisen apua tuoneen tilanteen arvo voi pitkän ajan kuluessa olla merkittävä”

Vaikka perhesurmia koettiin olevan vaikea ennakoida, todettiin kuitenkin lähes jokaisessa vastauksessa, että sosiaalityön keinoin perhesurmien ehkäiseminen on mahdollista. Sosiaalityöntekijöiden kokemus on samansuuntainen myös sisäministeriön asettaman työryhmän kanssa, jonka käsityksen mukaan sosiaalihuolto on keskeinen toimija perhesurmien ja perheväkivallan ehkäisemisen kannalta (Sisäministeriön julkaisu 1/2014, 43).

Vastauksissaan sosiaalityöntekijät pohtivat, että perhesurmille alttiita perheitä ovat erityisesti ne perheet, joissa taloudellinen tilanne on tiukka, esiintyy mielenterveysongelmia tai on päihde- ja/tai väkivaltaongelmia. Mitä enemmän ongelmia perheessä samanaikaisesti esiintyy, sitä suurempina riskit perhesurmalle koettiin. Vastauksissa todettiin myös, että huonossa tilanteessa olevan ihmisen voi olla haasteellista hakea apua sosiaalitoimesta, koska hän saattaa tuntea häpeää joutuessaan pyytämään apua ulkopuoliselta taholta. Myös jo pelkkä avuntarpeen tunnustamisen todettiin voivan olla joillekin haasteellista, ja omista kulisseista pyritään pitämään kiinni viimeiseen saakka. Eräs kirjoittaja koki nykyään painotetavan paljon myös sitä, että perheiden pitäisi selvittää itse omista kriiseistään.

Yhdeksi suurimmaksi haasteeksi perhesurmien ja murha-itsemurhien ennaltaehkäisylle nimettiin juuri riskitekijöiden tunnistaminen riittävän ajoissa, koska perhesurmaaja ei voi tunnistaa päällepäin. Samalla koettiin, että tarvitaan myös selkeämmät käytännöt siitä, miten toimia ja millaista tukea perheille tarjotaan epätoivon hetkellä. Toisaalta myös työntekijän omilla ominaisuuksilla nähtiin olevan merkitystä ennaltaehkäisevässä työssä. Kolmantena merkittävänä tekijänä, joka perhesurmien ja murha-itsemurhien ennaltaehkäisyn yhteydessä mainittiin, oli työntekijöihin liittyvä resurssipula.

6.3.1 Työtavat ja menetelmät

*”pahuus ei lopu koskaan,
vuorovaikutus ihmisten välillä on aina mahdollisuus muutokseen.”*

Vuorovaikutuksen ja luottamuksellisen suhteen luominen sosiaalityöntekijän ja asiakkaan välille nähtiin olevan avainasemassa perhesurmien ennaltaehkäisyssä. Sosiaalityöntekijät pohtivat kirjoituksissaan, että jokainen sosiaalityön arkisissa tilanteissa tapahtuva kohtaaminen voi olla asiakkaalle merkityksellinen ja mahdollistaa siten toivon heräämisen, pettymyksen lieventymisen ja uuden näköalan aukeamisen. Asiakkaan ja työntekijän välisen ihmissuhteen kuvattiin voivan olla eheyttävä, korjaava ja tuhoa estävä. Tällaisen ihmissuhteen työntekijän ja asiakkaan välille koettiin voivan muodostua vain pitkän yhteisen historian ja sosiaalityöntekijän sitoumuksen, välittämisen ja työnteon kautta.

Erittäin merkittävänä ennaltaehkäisyn keinona nähtiin ennen kaikkea perheväkivaltaan puuttuminen. Vastauksista nousi selkeästi esiin, että perheessä esiintyvään väkivaltaan pitää puuttua välittömästi ja asiakkaan kanssa yhdessä etsiä keino, millä tilanteeseen voidaan saada muutosta. Väkivallan tunnistamisessa korostui sosiaalityöntekijän taito tunnistaa väkivallan uhkaa kuvaavat merkit

erityisesti lapsen käytöksessä. Tämän todettiin olevan tärkeää siksi, että lapsen pelko ei aina ole helposti sanoitettavissa, ellei joku todella näe sitä ja puutu tilanteeseen. Väkivallan uhkan pohdittiin myös voivan olla lapselle yhtä vaurioittava kuin läheisen ihmisen surma.

Keskeisinä konkreettisina menetelminä perhesurmien ennaltaehkäisylle sosiaalityössä koettiin keskusteluapu, kuuntelu ja ajatusten herättäminen sekä ohjaaminen oikeanlaisen avun ja tuen piiriin. Perhesurmia koettiin voitavan ehkäistä myös niin, että perheitä tiedotetaan riittävästi heidän oikeuksistaan ja eri ratkaisumahdollisuuksistaan sekä yritetään herättää ja ylläpitää perheiden toivoa siitä, että asiat kääntyvät vielä parhain päin. Sosiaalityöntekijöiden näkemysten mukaan työntekijän sanoittaessa asiakkaalle tämän tilannetta ulkopuolisen silmin, samalla tätä rohkaisten, voi tämä auttaa asiakasta näkemään oman tilanteensa täysin uudesta näkökulmasta. Myös työntekijän toiminnan, esimerkiksi riitaisten vanhempien välillä, heidän tunteidensa sanoittajana ja neutraalina viestin viejänä, nähtiin voivan mahdollistaa uudenlaisen keskusteluyhteyden syntymiseen vanhempien välille.

Toivon herättämisen ja ylläpitämisen todettiin kuitenkin vaativan työntekijältä pidempää aikaa ja perheen tilanteen seurantaan kuin normaalissa asiakassuhteessa. Lisäksi se vaatii sosiaalityöntekijältä kykyä luoda jokaiselle osapuolelle tunne siitä, että heitä aidosti kuunnellaan ja kuullaan sekä yritetään auttaa. Sosiaalityöntekijät kertoivat kirjoituksissaan, että kriittisissä tilanteissa he ovatkin kiinnittäneet enemmän huomiota perheen tilanteen seuraamiseen. Seuraamisen keinoina vastauksissa lueteltiin mm. lastensuojelutarpeen selvityksen pidentäminen tai jo olemassa olevan asiakkuuden tiiviimpi seuranta tiennetyin tapaamisin. Eräs vastaaja koki tällaisen toiminnan tuovan perheen arkeen lyhytaikaisen suunnitelman kautta ennakoitavuutta ja järjestystä.

Myös lastenvalvojan työssä nähtiin tiheämpien tapaamisten tuoma hyöty merkittävänä, etenkin jos vanhemmat ovat kovin riitaiset. Lyhytaikaiset sopimukset ja seuranta välit eivät vaadi keneltäkään liian suuria ponnisteluja tai pitkäkestoisia päätöksiä, mikä saattaa helpottaa riitaisten vanhempien keskinäistä asioista sopimista ja sitä kautta koko tilannetta. Perheen ympärille nähtiin tärkeäksi luoda raamit mm. lasten tapaamisten osalta, jotta jokaisella on tilaa käsitellä omat kriisinsä omalla tavallaan, arjen struktuurin ollessa hallussa. Toisaalta eroon liittyvien riitojen käsittelyyn tarjottavan tuen puute koettiin myös haasteeksi perhesurmien ennaltaehkäisyssä. Eräässä vastauksessa pohdittiin, että eroon liittyviä riitoja ohjataan helposti lastensuojeluun, jossa niitä ei kuitenkaan mielletä lastensuojelulliseksi ongelmaksi, elleivät lapset kärsi siinä määrin, että erillisille lastensuojelullisille tukitoimille olisi tarvetta. Tällaisessa tapauksessa riitelevien vanhempien koettiin jäävän helposti yksin kuormittavaan tilanteeseen.

Yhdeksi, hieman raskaammaksi ennaltaehkäisyn keinoksi tarjottiin eräässä vastauksessa systemaattista matalankynnyksen puuttumista esim. perhesijoituksen muodossa. Kirjoittaja pohti, että sellainen voisi olla hyvä ja konkreettinen keino viestittää asiakkaalle, että asiat otetaan aina vakavasti. Toisena konkreettisena keinona nähtiin turvakotiin meneminen, jonne työntekijä voi asiakasta suositella tai jopa vaatia hakeutumaan lasten kanssa, kunnes kriisi laantuu ja tilanne rauhoittuu ja selkenee. Turvakotiin hakeutumisen helpottamiseksi ehdotettiin tarvittaessa esimerkiksi turvakotiin tutustumista yhdessä asiakkaan kanssa, jolloin kynnyksen lähtöä turvakotiin madaltuu huomattavasti.

”Vilja Eerikan tapahtuman jälkeen on tuntunut, että kiinnittää entistä enemmän huomiota lapsen kuulemiseen ja viranomaisten yhteistyöhön.”

Sosiaalityöntekijät näkivät perhesurmien ennaltaehkäisyssä erittäin tärkeän roolin myös moniammatillisella yhteistyöllä perheen ympärillä. Tähän liittyen mainittiin lisäksi viranomaisten välisen tiedonkulun tärkeys. Haastavissa asiakastilanteissa on usein mukana sellaisia ongelmia, jotka koskettavat monia viranomaisia. Tällöin onkin ensisijaisen tärkeää, että asiakkaan ei tarvitse erikseen kääntyä eri viranomaisten puoleen, vaan viranomaiset tekevät moniammatillista yhteistyötä asiakkaan ympärillä. (Sisäministeriön julkaisu 1/2014, 38.) Ammatillisen verkoston lisäksi sosiaalityöntekijöiden kirjoituksissa korostettiin yhtä lailla myös asiakkaan ja perheen omaa verkostoa, kriisiytyneen tilanteen turvaamiseksi.

Ihmisten kanssa tehtävässä työssä nähtiin tärkeäksi luoda riittävän vahva ja kattava palveluverkko kaikille saatavissa oleviin peruspalveluihin, jotta ihmiset voisivat hakeutua niihin ilman leimautumisen pelkoa. Sosiaalityöntekijät kertoivat uskovansa myös siihen, että tarjoamalla vanhemmille mm. terveydenhuollon palveluita (esimerkiksi psykologi, psykiatrinen sairaanhoitaja) tai velkaneuvontaa, voisivat ne jo yksistään auttaa edes hieman perheen tilanteen selvittämisessä. Muiksi moniammatilliseen yhteistyöhön liittyviksi tahoiksi mainittiin henkirikoksiin syyllistyneiden kuntoutus rangaistuksen ohella, ylisukupolvisten perheiden kuntouttaminen sekä tarvittaessa pitkäaikainen terapia sekä kriisiavun järjestäminen asiakkaan luvalla. Eräässä vastauksessa perhesurmien ehkäisyn nähtiin lähtevän jo päiväkotien ja koulujen kasvatustoiminnasta, joissa rankaisemisen sijaan tulisi enemmän harjoittaa ajattelemisen taitoja.

6.3.2. Työntekijän ominaisuudet

”mm. asiakkaan kohtaaminen, onnistunut vuorovaikutus, sosiaalityöntekijän tieto tilanteeseen vaikuttavista asioista, sosiaalityöntekijän itsensä likoon laittaminen, pysyvä ja pitkäaikainen suhde ovat arvoja ja keinoja joilla perhesurmia ja muita tragedioita voitaisiin ennaltaehkäistä.”

Työmenetelmien ja ammattitaidon lisäksi kirjoituksista nousi esiin myös työntekijään itseensä liittyviä ominaisuuksia, jotka voivat edistää ennaltaehkäisevää työskentelyä. Sosiaalityöntekijän ominaisuus, jonka kirjoituksissa koettiin ennaltaehkäisevän kriisiytyviä tilanteita merkittävästi, oli kyky ja herkkyys aistia perheen ilmapiiri. Sosiaalityöntekijän koettiin voivan auttaa perheitä parhaiten, jos hänellä on kohtuullisen työmäärän ja käytössä olevan monipuolisen taitovalikoiman lisäksi myös hyvä psyykkinen terveys sekä korkea työmotivaatio. Myös työntekijän oma kyky edistää vaikuttavien työtapojen kehittämistä nähtiin kirjoituksissa merkityksellisenä asiana. Vaikuttavia menetelmiä todettiin syntyvän hyvin harvoin ja niiden saaminen toimiviksi työvälineiksi arkityöhön koettiin merkitykselliseksi koko sosiaalityön kentälle.

Ennaltaehkäisevänä keinona nähtiin myös sosiaalityöntekijöiden oma osallistuminen yhteiskunnalliseen keskusteluun sekä yhteiskunnallinen vaikuttaminen julkisuuden kautta. Tämän keinon tosin koettiin nyt loistavan poissaolollaan, eikä sitä avattu sen tarkemmin vastauksissa. Ajatuksen yhteiskunnalliseen keskusteluun osallistumisesta lienee kuitenkin tulevan Talentian sosiaalialan ammattihenkilölle osoitetusta eettisestä ohjeistuksesta (Talentia 2017, 43–45) jossa todetaan, että sosiaalialan ammattihenkilön osallistuminen julkiseen keskusteluun sekä kansalaisten tiedontarpeisiin vastaaminen on suositeltavaa, kunhan se ei loukkaa asiakkaan yksityisyyttä eikä riko salassapitovelvollisuutta. Julkisesti käydyn keskustelun tavoitteena on nostaa esiin ammattihenkilöiden työssään kohtaamia ja havaitsemia ongelmia ja epäkohtia laajemmiksi yhteiskunnallisiksi kysymyksiksi ja kehityssuunniksi, jotta asiakkaiden elämäntilanteisiin, yhteiskunnan palvelujärjestelmään tai ylipäättään rakenteisiin saada aikaan toivottua muutosta.

6.3.3 Resurssit

”Resurssipula on arkipäivää monessa lastensuojelun yksikössä, työpaine ja kiire ovat kovat, asiakasmäärät sietämättömiä jne.”

Resurssipula nähtiin lähes jokaisessa vastauksessa merkittävämpänä haasteena perhesurmien ennaltaehkäisyssä. Vastauksissa kuvattiin miten kaikki tekevät varmasti parhaansa, eikä kukaan tahallaan laiminlyö työtehtäviään, mutta kiire ja paineet estävät tekemästä huolellista ja laadukasta sosiaalityötä. Joissakin vastauksissa tuotiin myös esiin työolosuhteiden merkittävä huonontuminen resurssipulan vuoksi. Tällaisissa tilanteissa ei suunnitelmalliseen sosiaalityöhön riitä aika ollenkaan, vaan kaikki olemassa olevat resurssi käytetään akuuttien kriisitilanteiden selvittämiseen.

Syyksi resurssipulaan sanoitettiin nykypäivän yhteiskunnan vaateet liittyen taloudellisuuteen, tehokkuuteen ja vaikuttavuuteen. Poliittiset päätökset nähtiin merkittäviksi vaikuttajiksi, joiden seurauksia pitäisi sosiaalityön keinoin parsia. Vastauksissa tuotiin esiin sosiaalityöntekijöiden yrittävän viestiä esimiehille ja kuntapäätäjille resurssien vähydestä, mutta ylhäältä tuleva reagointi koettiin viestivän tilanteen sosiaalityöntekijöiden syyksi. Tällaisessa tilanteessa huoli ja pelko omasta ”nahasta” sosiaalityöntekijän virkavastuun vuoksi korostuu. Vastauksissa tuotiin esiin, että ainoa keino tilanteeseen puuttumiseksi koettiin työntekijöiden oma yhteydenotto aluehallintovirastoon.

Myös Aulikki Kananoja (2018, 4; 15) toteaa sosiaali- ja terveysministeriöstä saamassaan selvitystyössään, etteivät kunnallisten lastensuojelupalvelujen hallinnon ja taloudellisten voimavarojen arjessa tarve ja ratkaisut kohtaa, vaikka poliittiset päätöksentekijät ympäri maata pitävät välttämättömänä ratkaisujen etsimistä lastensuojelun tilanteeseen. Kananoja tuo myös esiin, että yhtenä vakavimpana riskinä lastensuojelutyössä näyttäytyy yksin tekeminen. Vaativaa lastensuojelun työtä tehdään liian yksinäisesti esimerkiksi resurssien puutteen, kunnan pienen koon tai työn tekemisen kulttuurin ja organisaatiokulttuurin vuoksi. Kananoja lisää, että myös johtavat sosiaalityöntekijät voivat olla vastuunsa kanssa liian yksin.

Talentian linjauksessa todetaan, että sosiaalialan henkilöstön mitoitusta ohjataan joko lainsäädännössä tai erityyppisinä laatusuosituksina. Mitoitus perustuu vain muutamilta osin ja epäsuorasti lainsäädäntöön lukuun ottamatta lasten päivähoitoa. Lainsäädännössä ei pääsääntöisesti oteta suoraan kantaa henkilöstömääriin, vaan useimmiten viitataan palvelun sisältöön, laajuuteen ja laatuun, jotka implisiittisesti viittaavat henkilöstömääriin. (Talentian linjaus, 33.)

Talentia suosittelee sosiaalityöntekijän tai -ohjaajan asiakasmääräksi aikuisten palveluissa, sisältäen aikuissosiaalityön, vanhustyö ja ikääntyneiden palvelut, vammaispalvelut sekä päihdetyön: korkeintaan 35–50 asiakasta/sosiaalityöntekijä tai -ohjaaja. Kriminaalihuollossa ja maahanmuuttajatyössä korkeintaan 35 asiakasta/sosiaalityöntekijä tai -ohjaaja. Lastensuojelun osalta

Talentia suositus on korkeintaan 30 perhettä/sosiaalityöntekijä, tai korkeintaan 40 lasta/lapsen asioista vastaava sosiaalityöntekijä. (Talentian linjaus, 14–27.)

Kananojan (2018, 25–26; 28) mukaan lasten ja perheiden palvelujen nykyisessä muutostilanteessa sosiaalityöntekijöiden lakisääteiset asiakasmitoitukset eivät kuitenkaan ole tarkoituksenmukaisia. Sosiaalityön kuormituksen vähentäminen on kyllä perusteltua, mutta sen tulisi Kananojan mielestä tapahtua ensi sijassa muun muassa Lapsi- ja perhepalveluiden muutosohjelman (LAPE) käynnistämin keinoin. Toisaalta Kananoja tuo kuitenkin myös esille sen, että selvitystyön taustatyöryhmässä lakisääteiselle sosiaalityöntekijöiden asiakasmäärien rajaamiselle oli kannatusta. Selvityksestä käy myös ilmi, että ammattiyhdistys Talentia jätti eriävän mielipiteen Kananojan väliraportissaan esittämään johtopäätökseen.

Vuonna 2019 julkaistussa loppuraportissa Kananoja (2019, 65–66) tarkentaa, ettei hän pidä tehtäväkohtaista asiakasmitoitusta lainsäädäntötasoisena tehtävänä, vaan enemmänkin operatiivisena tehtävänä, jolloin organisaatioiden johdolla on vastuu seurata ty toiminnan laatua ja henkilöstön työskentelyedellytyksiä ja sitä myöten tarvittaessa viedä päätöksentekijöille tietoa resurssien tarpeesta. Kananoja toteaa kuitenkin, että pitää kohtuullisena asiakasmääränä 25 asiakasta/sosiaalityöntekijä ennen maakunnallista alueuudistusta, jonka jälkeen asiakasmäärät on syytä arvioida uudelleen monitoimijaisen tiimityöskentelyn pohjalta.

6.4 Julkisuudessa käydyn keskustelun vaikutus omaan työhön

Perhesurmista ja murha-itsemurhista käytävä julkinen keskustelu herätti kirjoittajissa monenlaisia tunteita. Eräs kirjoittaja pohti, että yllättävän harvoin perhesurmista käytyä keskustelua liitetään lastensuojelutyöhön. Mutta silloin kun niin tehdään, koettiin julkisuudessa käytävän keskustelun enemmänkin korostavan lastensuojelutyön puutteiden esiin nostamista kuin lastensuojelun toimivuutta perheiden tukena. Kirjoittajia pohditutti myös tapahtumien uutisointien funktio, koska osa vastaajista koki lehdistön jopa mässäilevän tapahtumilla. Yhdessä vastauksessa todettiin, että kirjoittaja pyrki välttelemään uutisointeja, koska niiden lukemisesta tuli paha olo. Vain yhdessä vastauksessa todettiin, että julkinen keskustelu ei ole vaikuttanut kirjoittajaan millään tavalla.

Sosiaalityöntekijät kuvasivat perhesurmista ja murha-itsemurhista kertovaa uutisointia laajaksi ja pääasiassa asialliseksi. Lisäksi aiheesta todettiin puhuttavan nykyään avoimemmin kuin aikaisemmin. Keltaisessa lehdistössä käytävä julkinen keskustelu koettiin kuitenkin enemmän

skandaalinhakuisiksi ja syytteleväksi, kuin muualla julkisuudessa. Usein uutisissa todettiin tuotavan esiin tekijän väkivaltausta tai päihteidenkäyttö ja muu rikollisuus.

Sosiaalityöntekijöiden kokemukset perhesurmien uutisoinnista ovat yhteneväisiä Pasi Kiviojan (2008, 108–146) tekemän tutkimuksen kanssa. Kivioja tuo tutkimuksessaan esiin, että perhesurmiin liittyvän uutisoinnin volyymi on lisääntynyt vuosituhannen vaihteen jälkeen. Lisäksi internet ja uutiskilpailu ovat nopeuttaneet tapahtumien uutisointia ja toisaalta myös mahdollistaneet tapahtumien jatkuvan kertaamisen lööppimäisesti. Kiviojan mukaan myös uutisten sisältö on muuttunut oleellisesti menneistä vuosista. Aikaisemman tapahtuma kuvauksen lisäksi uutisoinnissa on alettu käyttää yhä enenevässä määrin myös valokuvia sekä pilkuntarkkaa kerrontaa tekotavasta ja surmatilanteesta oikeuskäsittelyiden ja esitutkimateriaalien pohjalta. Kiviojan havaintojen perusteella iltapäivälehtien uutisointi tapa eroaa merkittävästi päivälehtien uutisoinnista, menemällä syvemmälle ja nostamalla esiin jopa tabunakin pidettyjä asioita uhrien ja perheen elämästä.

6.4.1 Julkisen keskustelun negatiivinen vaikutus sosiaalityön tekemiseen

Perhesurmista uutisoinnilla nähtiin selvästi negatiivisia vaikutuksia työhön. Eräs kirjoittaja kirjoitti:

”kun perhesurmista keskustellaan paljon mediassa, olen kokenut, että asiakkaat myös kiristävät työntekijää tällä käsitteellä, saadakseen tahtosan läpi esim. huoltajuuskiistassa tai lastensuojeluasiassa. Asiakkaat viittaavat ”viime aikoina tapahtuneeseen” tai saattavat syyllistää työntekijää joka tekee arvioita heidän tilanteestaan. Lause ”en ota sitten vastuuta” tai ”kannat sitten vastuun” on tullut kuultua niiltä asiakkailta joiden mielestä sosiaalityöntekijän arvio ei vastaa asiakkaan käsitystä asiasta”.

Sosiaalityöntekijät totesivat kirjoituksissaan, että asiakkaan tuottamiin perhesurma puheisiin ja viittauksiin on aina reagoitava asianmukaisesti. Asiakkaalle on myös kerrottava puheiden käynnistävän toimenpiteitä. Kirjoituksissa pohdittiin myös sitä, että toisaalta työntekijän on osattava arvioida, onko vaara ja riski aina todellinen, vai onko kyse huoltoriidasta, jossa toinen osapuoli käyttää uhkailua omaksi edukseen toista osapuolta vastaan. Eräessä kirjoituksessa kerrottiinkin esimerkkinä tilanteista, joissa huoltoriita tapauksissa on hakeuduttu turvakotiin, vaikka todellista uhkaa ei perhesurmalle ole ollut. Myös perättömiä lastensuojeluilmoituksia todettiin käytettävän pelinappulana huoltoriidoissa toista vanhempaa vastaan.

Toisaalta julkisuudessa käytävän keskustelun vaikutukset tulivat neutraalimmin esiin asiakastyössä sosiaalityöntekijöiden mukaan myös siten, että asiakkaat itse pohtivat asiaa käynneillä ja heillä on omia ajatuksia tapahtumiin liittyen.

6.4.2 Julkisen keskustelun positiivinen vaikutus sosiaalityön tekemiseen

”Julkiset keskustelut avaavat ymmärrystä siihen, miksi tällaiseen tekoon on päädytty, vaikka sitä ei ymmärtäisikään eikä hyväksyisi.”

Negatiivista näkökulmaa enemmän vastauksissa kuitenkin painottui julkisen keskustelun hyödyt. Perhesurmista puhumisen ja niiden syiden etsimisen koettiin tärkeäksi asiaksi nimenomaan niiden ennaltaehkäisemisen näkökulmasta. Sosiaalityöntekijät kuvasivat julkisen keskustelun toimivan ikään kuin eräänlaisena herättelijänä omassa työssä. Perhesurmista ja murha-itsemurhista käytävä keskustelu muistuttaa sosiaalityöntekijöitä siitä, mitä kaikkea perheissä voi tapahtua. Sosiaalityöntekijät myös sanoittivat, että julkisuudessa käsiteltyjen perhesurmien ja murha-itsemurhien myötä heidän tulee itsekkin pohdittua sitä, mitä tilanteessa olisi voinut tehdä; Olisiko asiakasta voitu auttaa ennemmin? Missä oli menty pieleen? Eikö asiakas saanut esim. haluamaansa palvelua? Samalla sosiaalityöntekijät kertoivat myös peilanneensa tapahtumia omiin asiakkaisiinsa sekä miettineensä, mitä itse voisi tehdä, jos omissa asiakkuuksissa olisi perhesurman tunnusmerkit täyttävä asiakas?

Sosiaalityöntekijät kokivat julkisen keskustelun auttavan työssä myös asiakkaiden näkökulmasta. Keskustelun myötä asiakkaat voivat pohtia omaa tilannettaan ja ottaa ajoissa yhteyttä esim. sosiaalitoimeen tai terveydenhuoltoon, mikäli kokevat tilanteensa epätoivoiseksi. Julkisen keskustelun sanotettiin viestivän asiakkaille myös siitä, että väkivallan teot otetaan nykyään vakavasti ja niihin pyritään löytämään apua eri tavoin. Samalla julkisen keskustelun koettiin vaikuttaneen myönteisesti myös siten, että yhteiskuntatasolla on alettu miettiä erilaisia toimintakeinoja väkivallan ehkäisemiseksi ja poistamiseksi.

7 JOHTOPÄÄTÖKSET

Tässä tutkimuksessa on käsitelty perhesurmia ja lähisuhteessa tapahtuvia murha-itsemurhia sosiaalityön kontekstissa. Tutkimuksen tavoitteena oli tarkastella sosiaalityöntekijöiden käsityksiä ja mahdollisia kokemuksia työssä kohdatuista perhesurmista ja lähisuhteissa tapahtuvista murha-itsemurhista. Tutkimukselle asetetut tutkimuskysymykset olivat: 1.) Millaisia käsityksiä ja kokemuksia sosiaalityöntekijöillä on perhesurmista ja lähisuhteissa tapahtuneista murha-itsemurhista ja kokevatko he kyseiset tapahtumat mahdolliseksi omassa työssään? 2.) Mitä keinoja sosiaalityöntekijät mahdollisesti korostavat perhesurmien ja murha-itsemurhien ennaltaehkäisyssä? ja 3.) Miten sosiaalityöntekijät kokevat perhesurmiin ja murha-itsemurhiin liittyvän julkisen keskustelun vaikuttavan omaan työhönsä?

Teoriaosuudessa olen aluksi määritellyt perhe- ja lähisuhdeväkivallan käsitteet sekä kuvannut väkivallan moninaisia muotoja. Tämän jälkeen olen tarkastellut tilastojen kautta perhe- ja lähisuhdeväkivallan esiintymistä Suomessa ja tuonut esiin väkivallan tunnistamiseen ja puuttumiseen liittyviä haasteita sosiaalityön näkökulmasta. Väkiältä teeman lopuksi olen kuvannut vielä kunnan tehtäviä perhe- ja lähisuhdeväkivallan ehkäisemiseksi sekä ehkäisevään väkivaltatyöhön ohjaavaa lainsäädäntöä ja kansainvälisiä sopimuksia, joihin Suomi on sitoutunut. Teoriaosuudessa olen myös avannut perhesurma ja murha-itsemurhan käsitteitä sekä kuvannut kansainvälisten tutkimusten kautta rakentunutta kuvaa perhesurmien ja murha-itsemurhien muodoista. Lyhyen tilasto-osuuden jälkeen olen käsitellyt vielä perhesurmien ja murha-itsemurhien ennaltaehkäisyn kulmakiviä, joita kansainvälisistä tutkimuksista on noussut esiin.

Tutkimukseni on laadullinen tutkimus ja sen aineisto koostuu yhteensä yhdeksän suomalaisen sosiaalityöntekijän kirjoitelmasta. Kirjoittaneiden sosiaalityöntekijöiden työkokemukset edustivat hyvin kattavasti lähes koko sosiaalialan ammattikirjon, mutta kirjoitushetkellä suurin osa heistä työskenteli lastensuojelun sosiaalityöntekijän tehtävissä. Aineiston hankinta tapahtui avoimen kirjoituspyynnön kautta, jonka lähetin jokaiseen Suomen kuntaan tai Kuntayhtymään, pois lukien Ahvenanmaan kunnat. Lisäksi kirjoituspyynnöstä julkaistiin tiivistetty versio ammattiliitto Talentian jäsenlehdessä kesäkuussa 2016. Aineiston analysoinnin olen suorittanut fenomenologisen tutkimusmetodin mukaisesti viisi vaiheisella tavalla. Koska tutkimus oli suunnattu sosiaalityöntekijöille, painottuu siinä oleellisesti sosiaalihuollon asiakkuudessa olevien asiakkaiden

kohtaaminen ja erityisesti juuri lastensuojelu. Perhesurmia ja murha-itsemurhia tapahtuu kuitenkin myös sellaisissa perheissä ja ihmissuhteissa, joissa ei ole olemassa viranomaiskontaktia ollenkaan.

Tutkimukseen osallistuneiden sosiaalityöntekijöiden näkemykset perhesurmista ja murha-itsemurhista olivat hyvin yhtenäiset. Kirjoittajat kuvasivat tapahtumaa pelottavaksi, pysäyttäväksi ja julmaksi teoksi sekä samalla yhdeksi vaikeimmaksi työssä kohdattavaksi asiaksi. Yhdeksästä sosiaalityöntekijästä viisi kertoi kohdanneensa työssään perhesurman tai murha-itsemurhan. Osa kirjoittajista sanoitti myös kohdanneensa perhesurmiin liittyvää uhkailua asiakkaiden taholta. Harper ja Voigt (2012, 295) toteavat tutkimuksessaan, että murhaa seuraava itsemurha on tapahtumana erittäin harvinainen. Tähän tutkimukseen osallistuneiden perhesurman tai lähisuhteessa tapahtuneen murha-itsemurhan työssään kohdanneiden suhteellisen suurta määrää selittää tutkimuksen kohdennettu aineistonhankintatapa. Toisaalta suhteutettuna koko Suomen sosiaalityöntekijöihin, on käsityksistä ja kokemuksista kertoneiden sosiaalityöntekijöiden määrä varsin pieni.

Tässä tutkimuksessa esiin tulleet sosiaalityöntekijöiden kuvaukset työssä kohdatuista perhesurmista olivat niin ikään yhteneväisiä kansainvälisten perhesurma- ja murha-itsemurhatutkimusten kanssa. Kuvauksissa painottui miesten osuus tekijänä, lasten ja naisten joutuessa uhreiksi. Tekojen taustalla oli myös väkivaltaa lasten kaltoinkohtelun ja retuuttamisen muodossa sekä mielenterveysongelmia, jotka kummatkin ovat aikaisempien tutkimusten mukaan tyypillisiä riskitekijöitä perhesurmien ja murha-itsemurhien taustalla.

Sekä tämän tutkimuksen tulosten mukaan, että aikaisempien tutkimuksien perusteella voidaan kiistatta todeta, että perhesurmia ja murha-itsemurhia ei saada koskaan täysin kokonaan estettyä. Tutkimukseen osallistuneiden sosiaalityöntekijöiden näkemysten mukaan sosiaalityöllä on kuitenkin merkittävä rooli perhesurmien ja murha-itsemurhien ennaltaehkäisyssä. Kirjoituksissaan sosiaalityöntekijät nostivat ennaltaehkäisyn kannalta tärkeimmiksi asioiksi sekä perhe- ja lähisuhdeväkivaltaan puuttumisen että perhesurmien ja murha-itsemurhien ilmiön tuntemisen. Myös Sachmann ja Harris Johnson (2014) toteavat tutkimuksessaan, että perhesurmien tunteminen ilmiönä auttaa viranomaisia tunnistamaan niiden taustalla olevia tekijöitä riittävän ajoissa. Tunnistaminen kuitenkin edellyttää, että ihmisellä on tällöin olemassa jonkinlainen aktiivinen kontakti johonkin viranomaiseen.

Mielestäni olisikin siksi ensiarvoisen tärkeää, että huomio osattaisiin kiinnittää perhesurmia ja murha-itsemurhia ennakoiviin riskitekijöihin riittävän varhaisessa vaiheessa. Jos ihmisellä ei ole kontaktia sosiaalipalveluihin, voi hän kriisin kohdatessaan päästä varoittavista riskitekijöistä huolimatta lipumaan ammattilaisten ohi, jos näillä ei ole valmiuksia tai riittävästi aikaa pysähtyä ihmisen rinnalla

kriisin hetkellä. Sekä perhesurmiin liittyvissä aikaisemmissa tutkimuksissa että tässä tutkimuksessa nousee ihmisten kohtaamista kriiseistä selkeimmin esiin parisuhteen päättymisen, työttömyys/taloudellinen tilanne sekä fyysinen-/psykykinen sairastuminen. Tilanne voi eskaloitua perhesurmaan tai murha-itsemurhaan hyvinkin nopeasti elämäntilanteen muuttumisen jälkeen. Tästä syystä olisikin mielestäni tärkeää, että tekoja ennakoivat riskitekijät tunnistettaisiin jo ensimmäisissä instansseissa, joissa henkilö kriisin sattuessa kohdataan, jotta henkilö/perhe voitaisiin ohjata riittävien tukitoimien pariin mahdollisimman nopeasti. Näitä tahoja voisivat näkemykseni mukaan olla esimerkiksi parisuhteen ero tilanteissa sekä lastenvalvoja että omaisuuden osittamisen yhteydessä muun muassa oikeusaputoimistot; työn menettämisen ja taloudellisen ahdingon tilanteissa työterveyslääkäri, työvoimatoimisto, ulosottovirasto sekä fyysisen-/psykykinen sairastumisen tilanteissa sairastumisen todennut taho ja neuvolat. Ajatustani tukee myös Lehden (2018, 14) pohdinta siitä, että myös henkirikosten ennalta ehkäisyssä keskeinen ongelma näyttäisi olevan se, kuinka osapuolten keskinäinen oirehtiminen saataisiin nykyistä paremmin ja riittävän ajoissa sellaisten tahojen tietoon, jotka voisivat siihen tehokkaasti puuttua. Edellä luettelemistani tahoista olisi mahdollisuus ohjata asiakkaat tarvittavien tukitoimien ulottuville esimerkiksi sosiaalihuoltolain mukaista palvelutarpeen arviointia käyttäen.

Sosiaalityöntekijät kokivat, että perhesurmien ja murha-itsemurhien ennaltaehkäisemiseksi on tärkeä osata tunnistaa ja puuttua perhe- ja lähisuhdeväkivaltaan riittävän ajoissa sekä tiedostaa aiheeseen liittyvät käsitteet. Käsitteiden ja termien merkityksen tiedostaminen on tärkeää jo siksi, että ilman sitä tietotaitoa sosiaalityössä on lähes mahdotonta käsittää väkivalta-ilmion moninaisuus ja ulottuvuus läpi koko yhteiskunnan rakenteen.

Toisaalta sosiaalityöntekijät pohtivat myös sitä, missä vaiheessa pelkkä epäily riittää puuttumisen kriteeriksi ja milloin tilannetta täytyy vain seurata taustalta. Paavilainen ja Pösö (2003, 76) kiteyttävät mielestäni oivallisesti epäilyksen heräämisen edellytyksen, toteamalla että työntekijän on ”*tärkeä herkistyä kuulemaan arkoina ja vältellen esitettyjä aloitteita ja kuvauksia koetusta väkivallasta*”. On myös muistettava, että jokainen asiakastapaus on omanlaisensa, ja näin ollen vaativat aina tapauskohtaisen tavan tulla käsitellyksi ja kohdatuksi. Se mikä toimii toisen perheen kanssa, ei välttämättä sovi laisinkaan jollekin toiselle perheelle. (Juhila 2012, 140.) Herkkyyden lisäksi työntekijällä tulee siis olla myös taito kohdata erilaisia tilanteita ja tapoja, joissa väkivallan epäily voi nousta esiin.

Haasteeksi ennaltaehkäisylle sosiaalityöntekijät nimesivät työntekijöiden resurssipulan sekä perhesurmien riskitekijöiden tunnistamisen riittävän ajoissa. Kirjoituksissa pohdittiin myös

sosiaalityöntekijöiden työpanosta ja virkavastuuta sekä työntekijän omia henkilökohtaisia ominaisuuksia, jotka edesauttavat ennaltaehkäisyä ja tilanteeseen puuttumista.

Kun epäily perhe- ja lähisuhdeväkivallasta tai huoli mahdollisen perhesurman tai murha-itsemurhan mahdollisuudesta herää, on työntekijän osattava toimia oikein. Väkivalta on rikosoikeudellisesti tuomittava teko. Sosiaalityöntekijän rooliin ei kuitenkaan kuulu asian tutkiminen rikoksen näkökulmasta, vaan tietojen objektiivinen hankkiminen asian eteenpäin ohjaamisen ja tarkemman selvittelyn kannalta. Tällöin korostuu erityisesti sosiaalityöntekijän tieto oman työskentelyalueensa muista moniammatillisista toimijoista väkivaltatilanteissa sekä taito kohdata niin väkivaltaa mahdollisesti kokenut uhri kuin itse mahdollinen väkivallan tekijäkin. Vakavilta vaikuttavat tilanteet saattavat nostattaa työntekijässä voimakkaitakin tunteita pintaan, jotka voivat pyrkiä ohjaamaan myös työntekijän omaa toimintaa asian selvittelyssä. Paavilainen ja Pösö (2003, 80–81) tuovatkin hyvin esiin, että tunteet voivat auttaa muodostamaan käsitystä tilanteen kokonaisuudesta, mutta jos tunteiden kanssa ei ole tarkkana, ne voivat ohjata työntekijän täysin väärään suuntaan. Pelkkä tunne, ei siis yksin riitä epäilyn heräämiseksi. Sosiaalityöntekijän työtä tulee aina viitoittaa lainsäädännön luomat puitteet työskentelylle.

Sosiaalityöntekijän on myös tiedostettava oma vastuunsa asiaan puuttumisen näkökulmasta. Paavilainen ja Pösö (2003, 81–83) jaottelevat sosiaalityöntekijän toimintaa aktiivisuus-passiivisuus asteikolla sen mukaisesti, miten sosiaalityöntekijä toimii epäilyksen herättyä perhe- ja lähisuhdeväkivallasta. Mikäli perheessä todetaan perhe- ja lähisuhdeväkivaltaa ja sosiaalityöntekijä ottaa aktiivisen roolin asioiden hoitamisessa, päästään asioihin puuttumaan ajoissa ja niin tekijä kuin uhri(t) ohjautuvat hoidon ja tuen piiriin. Vastakohtana on passiivisesti reagoiva työntekijä, jonka vuoksi asioiden varhainen havaitseminen viivästyy ja pahimmassa tapauksessa väkivalta pääsee raaistumaan niin, että siitä seuraa uhrille/uhreille jo vakavia vammoja. Passiiviseen puuttumiseen saattaa vaikuttaa työntekijän arkuus asioiden puheeksi ottamisessa sekä taidottomuus havaita väkivallan merkkejä riittävän ajoissa.

Jos perheessä ei todellisuudessa ole perhe- ja lähisuhdeväkivaltaa, mutta sosiaalityöntekijä lähtee sitä tunteidensa vallassa hyvin painokkaasti selvittämään, voi seuraukset asiakkaan sekä rakentavan asiakassuhteen kannalta olla hyvinkin vahingolliset. Paavilainen ja Pösö (2003, 83) kuvaavat tätä ylipuuttumisen termillä. Pahimmillaan liian aktiivinen työntekijä voi toimissaan ryhtyä esimerkiksi lasten kiireelliseen sijoittamiseen, ilman että asiaa on riittävästi selvitetty. Tällöin on vaarana lapsen turvallisuudentunteen vaarantuminen ylimitoitettujen lastensuojelullisten toimien vuoksi. Työntekijän täytyy muistaa aina perustella omien toimintojensa merkitys ja pyrkiä aina rakentavaan

yhteistyöhön asiakkaiden kanssa, vaikka näiden oma käytös saattaisi olla työntekijää provosoivaa ja ajoittain asiatontakin.

Tutkimus nosti itselleni hieman yllättäenkin esiin sosiaalityöntekijöiden kokemat paineet kuormittavien työolosuhteiden ja resurssipulan vuoksi. Tarkemmin ajateltuna se ei kuitenkaan ole tähän tutkimukseen liittyen mitenkään kaukainen ajatus, vaan liittyy hyvin oleellisesti riittävän laadukkaan sosiaalityön tekemiseen. Pätevistä sosiaalityöntekijöistä on kunnissa huutava pula. Ongelma koskettaa erityisesti lastensuojelua, mutta yhtäläillä tekijöitä puuttuu myös muilta sektoreilta. Työntekijävajeen lisäksi työntekijät myös vaihtuvat alalla hyvin tiheään. Työntekijävaje ja suuri vaihtuvuus vaarantavat kumpikin omalla tavallaan asiakkaiden turvallisuuden ja uuvuttavat työntekijät tilanteen mahdottomuudella. Sosiaalityöntekijöiden kirjoitukset nostivat vahvasti esiin heidän kokemuksensa siitä, että sosiaalityöntekijän ja asiakkaan välisen kohtaamisen merkitys on suuri tekijä perhesurmien ja murha-itsemurhien ennaltaehkäisyssä. Jos työntekijävajeesta tai työntekijöiden jatkuvasta vaihtuvuudesta johtuen asiakkaan kohtaaminen jää hyvin vähäiselle, voivat tilanteet kriisiytyä hyvin pahastikin, ennen kuin niihin päästään puuttumaan.

Tutkimuksesta nousi esiin myös työntekijöiden omaan hyvinvointiin liittyvät asiat. Raskaita asiakastilanteita kohdattaessa on tärkeä, että työntekijälle mahdollistuu tilanteiden ammatillinen purkaminen jälkikäteen. Tärkeimmiksi keinoiksi nimettiin työnohjaus ja kollegiaalinen tuki. Mielestäni kuntapäätäjien sekä valtakunnan tasolla olevien päättäjien olisi tärkeä tiedostaa sosiaalityön merkitys niin perhe- ja lähisuhdeväkivallan ehkäisyssä kuin perhesurmien ja murha-itsemurhien ennaltaehkäisyssä. Riittävän työntehokkuuden säilyttämiseksi, on työntekijöiden tietotaidon ohella tärkeä huolehtia myös työntekijöiden omasta hyvinvoinnista. Ammattitaitoinen ja osaava henkilöstö on edellytys hyvien tulosten saavuttamiseksi sekä työn kehittämiseksi. Se edellyttää sitä, että henkilöstöllä on mahdollisuus toteuttaa koulutuksellista osaamistaan työssään sekä vaikuttaa oman työnsä sisältöön. Selkeän henkilöstömitoituksen puute voi johtaa osaltaan suoranaiseen välinpitämättömyyteen työn kuormittavuuden hallinnassa ja työhyvinvoinnin määrällisistä ja laadullisista edellytyksistä. (Talentian linjaus, 31.)

Perhesurmiin ja murha-itsemurhiin liittyvä julkinen keskustelu koettiin sekä hyvänä että huonona asiana. Kritiikkiä aiheutti lähinnä iltapäivälehtien tapa uutisoida tapahtumista dramaattisesti ikään kuin mässäillen. Uutisointien koettiin myös lisäävän asiakkaiden haastavaa käytöstä sosiaalityöntekijää kohtaan, saadakseen haluamaansa palvelua tai välttääkseen tietynlaiset seuraukset. Kokemukset olivat yhtenäisiä Kiviojan (2008) tutkimuksessaan tekemien havaintojen kanssa. Kivioja totesi tutkimuksessaan iltapäivälehtien hakevan asian käsittelyyn jopa tabuna

pidettyjä aiheita ja lisääntyneen kilpailun myötä huomiota haetaan alati toistuvilla, toinen toistaan dramaattisimmilla lööpeillä ja kuvilla. Julkinen keskustelu koettiin kuitenkin myös erittäin tärkeäksi keinoksi jakaa ja saada tietoa perhesurmista ja murha-itsemurhista. Sen koettiin tarjoavan mahdollisuuden myös oman työskentelyn tehokkuuden puntarointiin ja samalla asian käsittelyyn myös asiakkaan kanssa. Perhesurmiin ja murha-itsemurhiin liittyvä tieteellinen tutkimus nähtiin tärkeäksi ja merkitykselliseksi ja sen vuoksi sosiaalityöntekijät myös sanoittivat osallistuneensa tähän tutkimukseen.

Vaikka sainkin tutkimukseeni riittävästi vastauksia ja vastauksista kertyi analysoitavaa tekstiä erittäin hyvin, olisi esimerkiksi sosiaalityöntekijöiden haastattelu saattanut olla parempi aineistonhankintatapa. Haastatteleamalla tutkimusaihetta olisi ollut mahdollisuus viedä syvemmälle ja haastateltaville olisi ollut mahdollisuus esittää tarvittaessa tarkentavia kysymyksiä. Haastattelua käyttämällä olisi ollut myös mahdollisuus vaikuttaa siihen, että tutkimukseen osallistuneet henkilöt olisivat jakautuneet tasaisesti koko sosiaalityön kentälle. Tästä tutkimuksesta jäi puuttumaan erityisesti ikäihmisten parissa työskentelevien sosiaalityöntekijöiden näkökulma. Tämä olisi myös erittäin tärkeä kuulla, koska lehtitietoihin perustuen ikäihmisten toteuttamia murha-itsemurhia tapahtuu maassamme vuosittain.

Vaikka perhesurmat ja murha-itsemurhat ovat ilmiönä hyvin äärimmäinen tapahtuma, on niihin liittyvä tutkimustyö yhteiskuntatieteellisestä näkökulmasta hyvin perusteltua, ilmiön tarkemman tuntemisen kannalta. Perhesurmat ja murha-itsemurhat eivät ole tutkimusaiheena helppo eivätkä kevyt aihe. Kuitenkin sosiaalityöstä ja sen kohteena olevista erilaisista ilmiöistä kirjoitettaessa on löydettävä sanoja myös vaikeasti ilmaistaville asioille sekä heikosti tiedostetuille tunteille ja ajatuksille. Jotta yhteiskuntamme turvallisuuden tunnetta horjuttaviin asioihin voidaan löytää ratkaisukeinoja, on uskallettava kertoa myös kärsimyksestä ja vihasta sekä kammottavista, rumista, pahoista tapahtumista ja teoista. Tutkijan on osattava myös ilmaista asiat lukijaa koskettavasti, jotta lukija saadaan havahtumaan ja pysähtymään tekstin ääreen sekä pohtimaan kirjoittajan sanomaa. (Granfelt 2002, 127.)

Tutkimusprosessi oli kokonaisuutena mielenkiintoinen, vaikka tutkimuksen toteuttamisen prosessi on ollutkin pitkä ja monivivahteinen. Työn ja lapsiperhe-elämän yhteensovittaminen tieteellisen tutkimuksen tekemisen kanssa ei aina ole sujunut ongelmitta, mutta toisaalta ne ovat tarjonneet myös täydellisen hengähdysketken raskaan aiheen parista. Pitkä tutkimusprosessi on ollut myös ollut oiva tapa opetella ja kehittää tutkimuksen teossa tarvittavaa sitkeyttä. Nopeasti ajateltuna perhesurmiin ja murha-itsemurhiin liittyvää tutkimusta voisi ajatella pelkistetyksi ja hyvin suppeaksi

kokonaisuudeksi, mutta tutkimustyön edetessä huomasin kuitenkin nopeasti, että aihetta voisi venyttää hyvin moneen sosiaalityötä koskettavaan suuntaan ja siksi olenkin saanut aktiivisesti harjoittaa myös rajaamisen taitoa. Omana haaveenani on aina ollut saada toteuttaa tutkimus, johon pyydetään ennalta määrättyyn aiheeseen liittyviä kirjoituksia. Koska halusin tutkia kokemuksia päädyin valitsemaan tutkimusmetodiksi fenomenologisen tutkimuksen, johon myös kirjoitukset aineistona sopivat hyvin. Fenomenologinen tutkimus ei ollut itselleni aikaisemmin tuttu kuin otsikko tasolla, joten koin todella mielenkiintoiseksi mahdollisuudeksi perehtyä siihen tarkemmin tämän tutkimuksen puitteissa. Aineiston analysoinnin hitaus ja työmäärä oli itselleni hieman yllätys, mutta toisaalta myös todella mielenkiintoinen kokemus.

Tutkimuksen teko on vahvistanut omaa käsitystäni perhe- ja lähisuhdeväkivaltaan puuttumisen tärkeydestä sekä vuorovaikutuksellisen kohtaamisen merkityksellisyydestä. Tavoitteenani on ylläpitää omassa työyhteisössäni väkivallan tunnistamiseen ja puuttumiseen liittyvää tietotaitoa siten, että väkivallan puheeksi ottaminen asiakastyössä muodostuisi mahdollisimman luontevaksi. Aion myös itsekin kiinnittää entistä enemmän huomiota asiakkaiden ja yhteistyö tahojen kanssa tapahtuvien kohtaamisten vuorovaikutuksellisuuteen.

Riitta Granfelt (2002, 137) on todennut, että sosiaalityön tärkein moraalinen tehtävä on taistelu avuttomiin ja heikkoihin kohdistuvaa pahuutta vastaan. Pelkästään pienen ryhmän tai vaikka vain yhden ihmisen kokemuksista kirjoittamalla, voidaan tehdä näkyväksi ilmiö, joka samanaikaisesti koskettaa tavalla tai toisella montaa muutakin ihmistä. Toivon, että tämä tutkielma on herättänyt lukijassaan ajatuksia niin perhesurmien ja murha-itsemurha ehkäisemisen kuin myös perhe- ja lähisuhdeväkivaltaan puuttumisen suhteen. Jos yksikin asiakas tai perhe tulee tämän tutkimuksen myötä kohdatuksi ja kuulluksi eri tavalla, on tutkimuksella ja siihen osallistuneiden sosiaalityöntekijöiden kokemuksilla ollut tavoittelemani merkitys.

LÄHTEET

Aho, Anna Liisa & Remahl, Anni & Paavilainen, Eija (2017) Homicide in the western family and background factors of a perpetrator. Review Article. Scandinavian Journal of Public Health 45, 555–568.

Alasuutari, Pertti (1999) Laadullinen tutkimus. Jyväskylä: Vastapaino.

Aluehallintovirasto, sosiaali- ja terveysministeriö ja Terveysten ja hyvinvoinnin laitos. (2013) Lähisuhde- ja perheväkivallan ehkäisy kunnassa ja koordinaattorin tehtäväkuvamalli. Käytännön ohjeita lähisuhde- ja perheväkivallan strategiseen suunnitteluun ja ehdotuksia väkivallan ehkäisyn koordinaattorin toimenkuvamalliksi. Saatavissa: http://www.julkari.fi/bitstream/handle/10024/125719/yhdyshenkilön_tehtäväkuva_v3.pdf?sequence=1&isAllowed=y luettu 25.11.2018.

Cheung, Gary & Hatters Friedman, Susan & Sundram Frederick (2016) Late-life homicide-suicide: a national case series in New Zealand. Case report. Psychogeriatrics: The Official Journal of the Japanese Psychogeriatric Society 16, 76–81.

Eskola, Jari & Suoranta, Juha (1998, 2003 6p.) Johdatus laadulliseen tutkimukseen. Tampere: Vastapaino.

Ewalds, Helena (toim.) (2005) Kenelle lyönnit kuuluvat? Kuntaopas pari- ja lähisuhdeväkivallan ehkäisytyöhön. Sosiaali- ja terveysministeriön oppaita 2005:7. Helsinki: Sosiaali- ja terveysministeriö.

Flinck, Aune (2006) Parisuhdeväkivalta naisen ja miehen kokemana. Rikottu lemменmarja. Akateeminen väitöskirja. Tampere: Tampereen Yliopistopaino – Juvenes Print, Acta Universitatis Tamperensis 1169.

Granfelt, Riitta (2002) Pahasta kirjoittaminen. Teoksessa Laitinen, Merja & Hurtig Johanna (toim.) (2002) Pahan kosketus. Ihmisyyden ja auttamistyön varjojen jäljillä. Jyväskylä: PS-kustannus, 127–141.

Hannus, Riitta (2011) Tutkittua ja koettua. Teoksessa Hannus, Riitta & Mehtola, Sirkku & Natunen, Luru & Ojuri, Auli (toim.) (2011) Veitsen terällä. Naiseus ja parisuhdeväkivalta. Hämeenlinna: Kariston Kirjapaino, 201–227.

Harper, Dee Wood & Voigt, Lydia (2007) Homicide Followed by Suicide: An Intergrated Theoretical Perspective. *Homicide Studies* 11(4), 295–318.

Hatters Friedman, Susan & Hrouda, Debra R. & Holden, Carol E. & Noffsinger, Stephen G. & Resnick, Phillip J. (2005) Filicide-Suicide: Common Factors in Parents Who Kill Their Children and Themselves. *The Journal of the American Academy of Psychiatry and the Law* 33(4), 496–504.

Hautanen, Teija (2017) Vain vanhempien parisuhdeasia? Väkivallan arviointi huoltoriidoissa. Teoksessa Niemi, Johanna & Kainulainen, Heini & Honkatukia, Päivi (toim.) (2017) Sukupuolistunut väkivalta. Oikeudellinen ja sosiaalinen ongelma. Tampere: Vastapaino, 121–137.

Heikkilä, Matti (2002) Eettisiä ongelmia yhteiskuntatieteellisessä tutkimuksessa. Teoksessa Karjalainen, Sakari & Launis, Veikko & Pelkonen, Risto & Pietarinen, Juhani (2002) Tutkijan eettiset valinnat. Tampere: Tammer-Paino, 165–176.

Honkatukia, Päivi, Nyqvist, Leo & Pösö, Tarja (2006) Vaikeat aiheet haavoittuvissa olosuhteissa. Teoksessa Hallamaa, Jaana & Launis, Veikko & Lötjönen, Salla & Sorvali, Irma (toim.) (2006) Etiikkaa ihmistieteille. Helsinki: Hakapaino, 296–317.

Husso, Marita (2003) Parisuhdeväkivalta. Lyötyjen aika ja tila. Tampere: Vastapaino.

Jokinen, Arto (2017) Maskuliinisuus ja väkivalta. Teoksessa Niemi, Johanna & Kainulainen, Heini & Honkatukia, Päivi (toim.) (2017) Sukupuolistunut väkivalta. Oikeudellinen ja sosiaalinen ongelma. Tampere: Vastapaino, 36–50.

Juhila, Kirsi (2012) Sosiaalityöntekijöinä ja asiakkaina. Sosiaalityön yhteiskunnalliset tehtävät ja paikat. Tampere: Vastapaino.

Kaittila, Anniina (2017) Parisuhdeväkivaltaa kokeneet naiset avun hakijoina. Motivaatio ja esteet. Teoksessa Niemi, Johanna & Kainulainen, Heini & Honkatukia, Päivi (toim.) (2017) Sukupuolistunut väkivalta. Oikeudellinen ja sosiaalinen ongelma. Tampere: Vastapaino, 89–103.

Kallinen, Kati & Pirskanen, Henna & Rautio, Susanna (2015) Sensitiivinen tutkimuksessa. Menetelmät, kohderyhmät, haasteet ja mahdollisuudet. United Press Global, EU.

Kananoja, Aulikki (2018) Selvityshenkilön arvio lastensuojelun henkilöstön riittävydestä ja ratkaisuehdotukset kuormituksen vähentämiseksi. Saatavissa:

<https://stm.fi/documents/1271139/6184550/Selvityshenkil%C3%B6n+arvio+lastensuojelun+kuormitus+FINAL+050318.pdf/a489a36e-7c2f-4ac7-9372->

[6bb221d2705e/Selvityshenkil%C3%B6n+arvio+lastensuojelun+kuormitus+FINAL+050318.pdf](https://www.researchgate.net/publication/327221d2705e/Selvityshenkil%C3%B6n+arvio+lastensuojelun+kuormitus+FINAL+050318.pdf)
f luettu 25.11.2018.

Kananoja, Aulikki & Ruuskanen, Kristiina (2019) Selvityshenkilön ehdotukset lastensuojelun toimintaedellytysten ja laadun parantamiseksi. Loppuraportti. Sosiaali- ja terveystieteiden ministeriön raportteja ja muistioita 2019:4. Helsinki: Sosiaali- ja terveystieteiden ministeriö.

Kauppi, Anne & Kumpulainen, Kirsti & Karkola, Kari & Vanamo, Tuija & Merikanto, Juhani (2010) Maternal and Paternal Filicides: A Retrospective Review of Filicides in Finland. *The Journal of the American Academy of Psychiatry and the Law* 38 (2), 229–238.

Kivioja, Pasi (2008) Iltapäivälehdet mediakentän ja yhteiskunnan muutoksessa. Tampereen yliopisto, Tiedotusopin laitos.

Kivivuori, Janne & Lehti, Martti (2003) Homicide Followed by Suicide in Finland: Trend and Social Locus. *Journal of Scandinavian Studies in Criminology and Crime Prevention* 4, 223–236.

Koskinen, Marketta (2011) Fenomenografia tutkimuslähestymistapana. Teoksessa Puusa, Anu & Juuti, Pauli (toim.) (2011) Menetelmäviidakon raivaajat. Perusteita laadullisen tutkimuslähestymistavan valintaan. Vantaa: Hansaprint, 267–280.

Kuula, Arja (2006) Tutkimusetiikka. Aineistojen hankinta, käyttö ja säilytys. Tampere: Vastapaino.

Laine, Timo (2007) Miten kokemusta voidaan tutkia? Fenomenologinen näkökulma. Teoksessa Aaltola, Juhani & Valli, Raine (toim.) (2007) Ikkunoita tutkimusmetodeihin II. Näkökulmia aloittelevalle tutkijalle tutkimuksen teoreettisiin lähtökohtiin ja analyysimenetelmiin. Jyväskylä: PS-kustannus, 28–45.

Lehti, Martti (2018) Henkirikoskatsaus 2018. Katsauksia 28/2018. Helsingin yliopisto: Kriminologian ja Oikeuspolitiikan instituutti.

Lehtomaa, Merja (2008) Fenomenologinen kokemuksen tutkimus: Haastattelu, analyysi ja ymmärtäminen. Teoksessa Perttua, Juha & Latomaa, Timo (toim.) (2008) Kokemuksen tutkimus. Merkitys – tulkinta – ymmärtäminen. Lapin yliopistokustannus. Rovaniemi, 163–194.

Liem, Marieke & de Vet, Renée & Koenraadt, Frans (2010). *Child Abuse & Neglect* 34, 558–562.

Liem, M.C.A & Koenraadt, F. (2007) Homicide-suicide in the Netherlands: A study of newspaper reports, 1992–2005. *The Journal of Forensic Psychiatry & Psychology* 18(4), 482–493.

Marttala, Pia (2011) Parisuhdeväkivallan monet muodot. Teoksessa Hannus, Riitta & Mehtola, Sirkku & Natunen, Luru & Ojuri, Auli (toim.) (2011) Veitsen terällä. Naiseus ja parisuhdeväkivalta. Ensi- ja turvakotien liiton raportti 13. Hämeenlinna: Kariston Kirjapaino, 37–50.

Mäkinen, Olli (2006) Tutkimuseetiikan abc. Helsinki: Kustannusosakeyhtiö Tammi.

Nikunen, Minna (2005) Surman jälkeen itsemurha. Akateeminen väitöskirja. Tampere: Tampereen Yliopistopaino – Juvenes Print.

Noppiari, Eija & Nietola, Vuokko (2017) Lähisuhdeväkivalta koettelee tunnistamista ja toimijuutta. Teoksessa Helminen, Jari (toim.) (2017) Asiakkaan moniammatillinen ohjaus sosiaali- ja terveydenhuollossa. Helsinki: Edita, 172–189.

Nousiainen, Kevät & Pentikäinen, Merja (2017) Naisiin kohdistuva väkivalta ihmisoikeuskysymyksenä. Suomi alisuorittajana. Teoksessa Niemi, Johanna & Kainulainen, Heini & Honkatukia, Päivi (toim.) (2017) Sukupuolistunut väkivalta. Oikeudellinen ja sosiaalinen ongelma. Tampere: Vastapaino, 51–67.

Nyqvist, Leo (2001) Väkivaltainen parisuhde asiakkuus ja muutos. Ensi- ja turvakotien liiton julkaisu 28. Ensi- ja turvakotien liitto. Helsinki.

Paavilainen, Eija & Pösö, Tarja (2003) Lapset, perhe ja väkivaltatyö. Porvoo; WSOY.

Perhe- ja lapsisurmien ehkäisy ja estäminen ja viranomaisten välinen tiedonvaihto. Sisäministeriön julkaisu 1/2014. Sisäministeriö. Helsinki.

Perttula, Juha (2008) Kokemus ja kokemuksen tutkimus: Fenomenologisen erityistieteen tieteenteoria. Teoksessa Perttua, Juha & Latomaa, Timo (toim.) (2008) Kokemuksen tutkimus. Merkitys – tulkinta – ymmärtäminen. Lapin yliopistokustannus. Rovaniemi, 115–162.

Piispa, Minna (2011) Parisuhdeväkivallan todellisuus. Teoksessa Hannus, Riitta & Mehtola, Sirkku & Natunen, Luru & Ojuri, Auli (toim.) (2011) Veitsen terällä. Naiseus ja parisuhdeväkivalta. Ensi- ja turvakotien liiton raportti 13. Hämeenlinna: Kariston Kirjapaino, 15–36.

Piispa; Minna & Heiskanen, Markku (2017) Sukupuoli ja väkivalta tilastoissa. Miksi tarvitaan tietoa väkivallan yleisyydestä? Teoksessa Niemi, Johanna & Kainulainen, Heini & Honkatukia, Päivi (toim.) (2017) Sukupuolistunut väkivalta. Oikeudellinen ja sosiaalinen ongelma. Tampere: Vastapaino, 68–86.

Piispa, Minna & Taskinen, Jukka & Ewalds, Helena (2012) Selvitys perhe- ja lastensurmien taustoista vuosilta 2003–2012. Sisäasianministeriön julkaisut 35/2012. Sisäministeriö. Helsinki.

Pösö, Tarja (2009) Sosiaaliset ongelmat ja hyvän olon tunne. Teoksessa Laitinen, Merja & Pohjola, Anneli (toim.) (2009) Tabujen kahleet, 153–163. Tampere: Vastapaino.

Sachmann, Mark & Harris Johnson, Carolyn Mary (2014) The Relevance of Long-Term Antecedents in Assessing the Risk of Familicide-Suicide Following Separation. Child Abuse Review Vol. 23, 130–141.

Saint-Martin, P. & Bouyssy, M. & O'Byrne P. (2007) Homicide-suicide in Tours, France (2000-2005) – description of 10 cases and a review of the literature. Journal of Forensic and Legal Medicine 15, 104–109.

Sisäasiainministeriön julkaisut 35/2012. Selvitys perhe- ja lapsen surmien taustoista vuosilta 2003–2012. Selvitys. Sisäasiainministeriö.

Sisäasiainministeriön julkaisu 1/2014. Perhe- ja lapsensurmien ehkäisy ja estäminen ja viranomaisten välinen tiedonvaihto. Työryhmän selvitys. Sisäasiainministeriö.

Sosiaali- ja terveysministeriö (2008) Lähisuhde- ja perheväkivallan ehkäisyn suositukset. TUNNISTA, TURVAA JA TOIMI. Sosiaali- ja terveystoimelle paikallisen ja alueellisen toiminnan ohjaamiseen ja johtamiseen. Sosiaali- ja terveysministeriön julkaisuja 2008:9. Helsinki: Sosiaali- ja terveysministeriö.

Sosiaali- ja terveysministeriö (2010) Naisiin kohdistuvan väkivallan vähentämisen ohjelma. Sosiaali- ja terveysministeriön julkaisuja 2010:5. Helsinki: Sosiaali- ja terveysministeriö.

Sosiaali- ja terveysministeriön selvityksiä 2007:27. Koko perhe kierteessä. Lähisuhdeväkivalta ja alkoholi. Helsinki.

Talentia (2017) Arki, arvot ja etiikka. Sosiaalialan ammattihenkilön eettiset ohjeet. Sosiaalialan korkeakoulutettujen ammattijärjestö Talentia.

Talentian linjaukset sosiaalihuollon henkilöstön mitoittamisesta. Saatavissa: https://www.talentia.fi/wp-content/uploads/2017/06/Mitoituksen_linjaus.pdf luettu 25.11.2018

Tilastokeskus (2018) Rikos- ja pakkokeinotilasto. Perhe- ja lähisuhdeväkivalta 2017, Saatavissa: https://www.stat.fi/til/rpk/2017/15/rpk_2017_15_2018-05-31_fi.pdf luettu 18.11.2018.

Tuomi, Jouni & Sarajärvi, Anneli (2009) Laadullinen tutkimus ja sisällönanalyysi. Helsinki: Tammi.

Tuomi, Jouni & Sarajärvi, Anneli (2002) Laadullinen tutkimus ja sisällönanalyysi. Helsinki: Tammi.

Van Manen, Max (1997) Researching lived experience: human science for an action sensitive pedagogy. Ontario: Faculty of Education, The University of western Ontario.

Virtanen, Juha (2006) Fenomenologia laadullisen tutkimuksen lähtökohtana. Teoksessa Metsämuuronen, Jari (toim.) (2006) Laadullisen tutkimuksen käsikirja. Jyväskylä: Gummerus Kirjapaino.

WHO:n -raportti (2002) Väkivalta ja terveys maailmassa. Suomentanut Salomaa, Eila (2005). Jyväskylä: Gummerus Kirjapaino.

Yip, Paul S.F. & Wong, Paul W.C. & Cheung, Y.T. & Chan, K.S. & Beh, S.L. (2009) An empirical study of characteristics and types of homicide-suicides in Hong Kong, 1989–2005. Journal of Affective Disorders 112, 184–192.

Lait ja asetukset:

Henkilötietolaki 22.4.1999/523.

Laki lapsen huollosta ja tapaamisoikeudesta 8.4.1983/361.

Laki lastensuojelulain muuttamisesta 28.12.2012/911 ja 30.12.2014/1302.

Laki sosiaalihuollon ammattihenkilöistä 26.6.2015/817.

Laki sosiaalihuollon asiakkaan asemasta ja oikeuksista 22.9.2000/812.

Laki valtion varoista maksettavasta korvauksesta turvakotipalvelun tuottajalle 30.12.2014/1354 ja 18.5.2018/381.

Lastensuojelulaki 13.4.2007/417.

Sosiaalihuoltolaki 30.12.2014/1301.

Suomen perustuslaki 11.6.1999/731.

Valtioneuvoston asetus neuvolatoiminnasta, koulu- ja opiskeluterveydenhuollosta sekä lasten ja nuorten ehkäisevästä suun terveydenhuollosta 6.4.2011/338.

LIITE 1. Kirjoitelmapyyntö sosiaalityöntekijöille

Teen sosiaalityön pro gradu -tutkielmaani Tampereen yliopiston Porin yksikössä. Tutkielmani aiheena ovat sosiaalityöntekijöiden käsitykset ja kokemukset perhesurmista ja lähisuhteessa tapahtuvista murha-itsemurhista ja niiden ehkäisemisestä. Sosiaalityön asiakastyössä koetut arkaluontoiset tilanteet ovat vaitiolovelvollisuuden piirissä, mutta ne voivat myös jäädä painamaan työntekijää vuosienkin ajaksi. Tämä vuoksi vaikeita ja arkaluotoisiakin tilanteita tulisi voida tutkia.

Tutkimuksen toteuttamiseksi tarvitsen juuri sinun apuasi. Kirjoita minulle esimerkiksi seuraavista aiheista:

- Millaisia ajatuksia Sinulla on perhesurmista ja lähisuhteessa tapahtuvista murha-itsemurhista? Voisiko tällaista tapahtua omien asiakkaidesi kohdalla? Voiko perhesurmia ehkäistä sosiaalityön keinoin? Miten?
- Jos olet kohdannut työssäsi perhesurman tai lähisuhteessa tapahtuneen murha-itsemurhan, niin pohditko jälkikäteen olisiko tapahtuma ollut ehkäistävissä? Miten asiaa käsiteltiin työyhteisössäsi?
- Miten koet perhesurmiin liittyvän julkisen keskustelun vaikuttavan omaan työhösi?

Voit kirjoittaa hyvin vapaamuotoisesti. Kirjoitelman pituuden voit päättää itse ja kirjoittaa joko käsin tai koneella. Jokainen vastaus on minulle tutkimuksen toteutuksen kannalta erittäin arvokas. Toivoisin sinun kuitenkin kertovan millä sosiaalityön sektorilla tällä hetkellä työskentelet ja kauanko (vuosissa) olet toiminut sosiaalityöntekijän ammatissa. Kirjoittamisen vaihtoehtona on aiheeseen liittyvä yksilöhaastattelu. Jätäthän tässä tapauksessa yhteystietosi haastatteluajan sopimista varten.

Pyydän ystävällisesti lähettämään kirjotuksesi minulle viimeistään 14.8.2016 mennessä.

Sähköposti: Kaappola.Niina.M@student.uta.fi

Jos haluat kirjoittaa täysin nimettömänä, niin lähetä kirjoituksesi osoitteella: Sosiaalityöntekijä Niina Kaappola, Kuntayhtymä Kaksineuvoinen, Kauhavan perusturvatoimisto, PL 3, 62201 Kauhava. Kirjoita osoitteen yläpuolelle tunnus "ProGradu".

Käsittelen saamaani aineistoa ehdottoman luottamuksellisesti, noudattaen hyvää tieteellistä käytäntöä tutkimuseettisen neuvottelukunnan ohjeiden mukaisesti. Kerätty tutkimusaineisto on vain tutkimuksen tekijän käytettävissä. Työni ohjaajana toimii yliopistonlehtori Tuija Eronen. Tampereen yliopisto, Yhteiskunta- ja kulttuuritieteiden yksikkö, Porin yksikkö.

Kiitos arvokkaasta avustasi! Ystävällisin terveisin, Niina Kaappola

LIITE 2.

Lista kunnista ja kuntayhtymistä joihin kirjoituspyyntö on lähetetty sähköpostitse, kunnan perässä olevana päivänä vuonna 2016. Merkintä * tarkoittaa, että kunta/kuntayhtymä olisi edellyttänyt tutkimuslupaa kirjoituspyynnön eteenpäin välittämiseksi. Listan kunnat ovat Kuntaliiton vuoden 2016 listan mukaiset (313 kuntaa, joista 16 Ahvenanmaalta).

Akaa 24.5.	*Järvenpää 31.5.	Kuusiolinna Oy 17.5. (Alavus, Kuortane, Ähtäri)
Askola 24.5.	Järvi-Pohjanmaan perusturva 17.5. (Alajärvi, Soini, Vimpeli)	Kärsämäki 17.8.
Aura 24.5.	Kaakon kaksikon sosiaali- ja terveystoimi 18.8. (Miehikkälä, Virolahti)	Lahti (+Nastola) 17.8.
EKSOTE, Etelä-Karjalan sosiaali- ja terveystoimi 24.5. (Imatra, Lappeenranta, Lemi, Luumäki, Parikkala, Rautjärvi, Ruokolahti, Savitaipale, Taipalsaari)	Kaarina 31.5.	Laihia 17.8.
Enonkoski 24.5.	Kaavi 17.8.	Laitila 17.8.
Enontekiö 24.5.	Kainuun sote 17.5. (Hyrnsalmi, Kajaani, Kuhmo, Paltamo, Ristijärvi, Sotkamo, Suomussalmi)	Lapinjärvi (Loviisa) 17.8.
Espoo 24.5.	Kalajoki + Merijävi 31.5.	Lapinlahti 17.8.
Eura 24.5.	Kangasala ja Pälkäne 17.8.	*Lapua 17.5.
Eurajoki 24.5.	Kaskinen 31.5.	Laukaa 17.8.
Forssan seudun hyvinvointikuntayhtymä 19.5. (Forssa, Humppila, Jokioinen, Tammela, Ypäjä)	Kauniainen 31.5.	Lempäälä 17.8.
Hailuoto 24.5.	Keitele 17.8.	Leppävirta 17.8.
Hamina 24.5.	Kemi 17.8.	Lieksa 17.8.
Hankasalmi 24.5.	Kemijärvi 17.8.	Lieto 17.8.
Hanko 24.5.	Keminmaa 17.8.	Liminka 17.8.
Harjavalta 24.5.	Kemiönsaari 17.8.	Liperi 17.8.
Hattula 24.5.	Kempele 17.8.	Lohja 17.8.
Hausjärvi 24.5.	*Kerava 17.8.	Loimaa 17.8.
Heinola 24.5.	Keski-Pohjanmaan erikoissairaanhoidon- ja peruspalvelu kuntayhtymä 20.5. (Halsua, Kannus, Kaustinen, Lestijärvi, Perho, Toholampi, Veteli)	Loppi 17.8.
Heinävesi 24.5.	Keuruu 17.8.	Loviisa 17.8.
*Helsinki 24.5.	Kihniö (Parkano) 17.8.	Luhanka 17.8.
Huittinen 24.5.	Kinnula 17.8.	Lumijoki 17.8.
*Hyvinkää 24.5.	Kirkkonummi 17.8.	Luvia 17.8.
Hämeenkyrö 24.5.	Kitee 17.8.	Maalahti 18.8.
Hämeenlinna 24.5.	Kittilä 17.8.	Marttila 18.8.
Ikaalinen 31.5.	Kokemäki 17.8.	Mikkelin seutusote 24.5 (Hirvensalmi, Kangasniemi, Mikkeli, Mäntyharju, Pertunmaa, Puumala)
Ilmajoki 31.5.	Kokkola ja Kruunupyö 20.5.	Muhos 18.8.
Iloanta 31.5.	Kolari 17.8.	Multia 18.8.
Inkoo 31.5.	Konnevesi 17.8.	Muonio 18.8.
Isokyrö 31.5.	Korsnäs 17.8.	Mustasaari 18.8.
Janakkala 31.5.	Koski TI 17.8.	Mustijoen perusturva 18.8. (Mäntsälä, Pornainen)
Joensuun sosiaali- ja terveydenhuollon yhteistoiminta-alue 24.5. (Joensuu, Kontiolahti, Outokumpu)	Kotka 17.8.	Muurame 18.8.
Joroinen 31.5.	Kouvola 17.8.	Mänttä-Vilppula + Juupajoki 31.5.
Joutsa 31.5.	Kristiinankaupunki 17.8.	Naantali 18.8.
Juankoski 31.5.	Kuntayhtymä Kaksineuvoinen 13.5. (Evijärvi, Kauhava, Lappajärvi)	Nakkila 18.8.
Juuka 31.5.	Kuopio 24.5.	Nokia 18.8.
Juva 17.8.	Kurikka (+Jalasjärvi) 17.8.	Nurmijärvi 18.8.
Jyväskylä 31.5.	Kustavi 17.8.	NuVa-kuntayhtymä 18.8. (Nurmes, Valtimo)
Jämsä + Kuhmoinen 31.5.	Kuusamo 17.8.	Närpiö 18.8.
		Oripää 18.8.
		Oulainen 18.8.
		Oulu 18.8.

Oulunkaaren kuntayhtymä
 24.5. (Ii, Pudasjärvi, Simo, Utajärvi, Vaala)
Paimio 18.8.
Parainen 18.8.
Parkano 18.8.
Pelkosenniemi 18.8.
Pello 18.8.
Peruspalvelukeskus Oiva 17.5. (Asikkala, Hollola, Kärkölä, Padasjoki)
Peruspalvelu kuntayhtymä Kallio 17.5. (Alavieska, Nivala, Sievi, Ylivieska)
Peruspalvelu kuntayhtymä Selänne 20.5. (Haapajärvi, Pyhäjärvi, Reisjärvi)
Perusturvakuntayhtymä Akseli 24.5. (Masku, Mynämäki, Nousiainen)
Perusturvakuntayhtymä Karviainen 24.5. (Karkkila, Vihti)
Perusturvaliikelaitos Saarikka 24.5. (Kannonkoski, Karstula, Kivijärvi, Kyyjärvi, Saarijärvi)
Petäjavesi 18.8.
Pieksämäki 18.8.
Pielavesi 18.8.
Pietarsaaren sosiaali- ja terveysvirasto 17.8. (Luoto, Pedersören kunta, Pietarsaari, Uusikaarlepyy)
Pihtipudas 18.8.
Pirkkalan yhteistoiminta-alue 18.8. (Pirkkala, Vesilahti)
Pohjois-Satakunnan peruspalvelukuntayhtymä POSA 24.5. (Honkajoki, Jämijärvi, Kankaanpää, Karvia, Pomarkku, Siikainen)
Polvijärvi 18.8.
***Porin perusturva** 18.8. (Merikarvia, Pori, Ulvila)
Porvoo 18.8.
Posio 18.8.
Sastamalan seudun sosiaali- ja terveyspalvelut 18.8. (Punkalaidun, Sastamala)
Puolanka 18.8.
Pyhtää 18.8.
Päijät-Hämeen Sosiaali- ja terveysyhtymä 24.5. (Hartola, Iitti, Myrskylä, Orimattila, Pukkila, Sysmä)
Pyhäranta 18.8.
Pöytyä 18.8.

Raahen seudun hyvinvointikuntayhtymä 18.8. (Pyhäjoki, Raahe, Siikajoki)
Raasepori 18.8.
Raisio +Rusko 18.8.
Rantasalmi 18.8.
Ranua 18.8.
Rauma 18.8.
Rautalampi 18.8.
Rautavaara 18.8.
Riihimäki 18.8.
Rovaniemi 18.8.
Rääkkylä 18.8.
Salla 18.8.
Salo 18.8.
Sauvo 18.8.
Savonlinna 18.8.
Savukoski 18.8.
Seinäjoki 17.5.
Siilinjärvi 18.8.
Sipoo 18.8.
Siuntio 18.8.
Sodankylä 18.8.
Somero 18.8.
Sosiaali- ja terveystieteiden Helmi 24.5. (Haapavesi, Pyhäntä, Siikalatva)
Sulkava 18.8.
Suonenjoki 18.8.
Suupohjan Peruspalveluliikelaitoskuntayhtymä 24.5. (Isojoki, Karijoki, Kauhajoki, Teuva)
Säkylä (+Köyliö) 18.8.
Taivalkoski 18.8.
Taivassalo 18.8.
Tampere – Orivesi sosiaali- ja terveydenhuollon yhteistoiminta-alue 18.8. (Orivesi, Tampere)
Tervo 18.8.
Tervola 18.8.
Tohmajärvi 18.8.
Toivakka 18.8.
Tornio 18.8.
Turku 18.8.
Tuusniemi 18.8.
Tuusula 18.8.
Tyrnävä 18.8.
Urdala 18.8.
Utsjoki 18.8.
Uurainen 18.8.
Uusikaupunki 18.8.
Vaasa 18.8.
Valkeakoski 18.8.
***Vantaa** 24.5.
Varkaus 18.8.
Vehmaa 18.8.
Vesanto 18.8.

Viitasaari 18.8.
Virtain ja Ruoveden sosiaalipalvelut 18.8. (Ruovesi, Virrat)
Vöyri 18.8.
Ylitornio 18.8.
Ylä-Savon SOTE kuntayhtymä 24.5. (Iisalmi, Kiuruvesi, Sonkajärvi, Vieremä)
Ylöjärvi 18.8.
Äänekoski 18.8.

LIITE 3

Talentia-lehden 17.6.2016 ilmestyneessä numerossa julkaistu kirjoituspyyntö.

Kirjoitelmapyyntö sosiaalityöntekijöille

Teen sosiaalityön pro gradu -tutkielmaa Tampereen yliopiston Porin yksikössä. Tutkielmani aiheena ovat sosiaalityöntekijöiden käsitykset ja kokemukset perhesurmista ja lähisuhteessa tapahtuvista murha-itsemurhista ja niiden ehkäisemisestä.

Tutkimuksen toteuttamiseksi tarvitsen sinun apuasi. Kirjoita minulle esim. seuraavista aiheista:

- Millaisia ajatuksia/käsityksiä/kokemuksia Sinulla liittyy perhesurmiin ja murha-itsemurhiin?
- Voiko niitä ehkäistä sosiaalityön keinoin? Miten?
- Miten koet tapauksiin liittyvän julkisen keskustelun vaikuttavan omaan työhösi?

Kirjoitus saa olla vapaamuotoinen, toivoisin sinun kuitenkin kertovan millä sektorilla työskentelet ja kauanko olet toiminut sosiaalityöntekijän ammatissa.

Lähetä kirjotuksesi 14.8.2016 mennessä @: Kaappola.Niina.M@student.uta.fi

Nimettömänä kirjoituksen voit lähettää osoitteella: Sosiaalityöntekijä Niina Kaappola, Kuntayhtymä Kaksineuvoinen, Kauhavan perusturvatoimisto, PL 3, 62201 Kauhava. Kirjoita osoitteen yläpuolelle tunnus "ProGradu".

Käsittelen aineistoa luottamuksellisesti, noudattaen hyvää tieteellistä käytäntöä tutkimuseettisen neuvottelukunnan ohjeiden mukaisesti. Työni ohjaajana on yliopistonlehtori Tuija Eronen.

Kiitos arvokkaasta avustasi!